

iespied

grafika

ISSN 1407-3250

#3 (27) 2004

VOYAGE PITTORESQUE

JEB GLEZNAINS CEĻOJUMS UZ KĀRĻIEM PIE AMATAS

AIJA TAIMIŅA

Kā atveldzēt darba pienākumos un pilsētas kņadā pagurušo garu? Vajag doties pie dabas, ceļot, baudīt acīm cēlu ainavu skaistumu, klausīties putnos un ūdens čalās, būt kopā ar draugiem. Bet kā turpmāk nezaudēt gais-tošos redzējumus un izjūtas, atsaukt atmiņā un apturēt mirkļa burvību un apceļoto vietu skaistumu? Rakstot piezīmes un dienasgrā-matas, zīmējot, veidojot filigrānu gravīru albumus, gleznojot. Tad jauks izbrauciens var pārvērsties arī par neaizmirstamu *gleznainu ceļojumu*.

Kas jāņem līdzi šai izbraucienā? Kas nu ku-ram – jājamzirgs vai droška, laiva, cukurs, kafi-ja, maize un avota ūdens vai vesels pārtikas grozs, drošības labad arī mēteļi un lietussargi, ādas bikses, dažādu veidu papīrs, parasta zīmoglaka, termometri un meteoroloģiski instrumenti, šņaucamtabaka, dažas grāmatas, arī Arnta hronika, zīmulis un mape, *camera obscura*...

Stāstot par vairāku aizgājušo gadsimtu vidzemnieku ceļojumiem uz Cēsu pusi – Ārai-šu draudzes Kārļu muižu Amatas senleju –, paveras vilinoša iespēja ielūkoties grafisko mākslu vēsturē un dažos raksturīgos piemēros rādīt vedutas žanra attīstību Latvijā. Itāļu vār-dam *veduta* ir gluži vienkāršs tulkojums – *redzētais*. Ainavas žanrā tā apzīmē lauku skatu vai pilsētas prospektu, kura vērtība un radīšanas mērķis ir detaļu korektā atveido-jumā, autoram nemaz netiecoties panākt glez-nieciskus efektus. Veduta ir ainavas bezmaz tehniskais zīmējums ar dokumentālu un fakto-grāfisku precizitāti. Mākslas darbs kā ceļa zīme un ceļojuma piezīmējums – skice, zīmējums, glezna, akvarelis, grafika... Ceļotāji – māksli-nieki vai mākslas amatieri, ceļotāji – zinātnieki vai literāti, ceļotāji – patrioti. Ceļojums kā sava laikmeta dzīves stila un domāšanas veida rak-sturotājs. Un Vidzemes Šveice jeb Cēsis un



Karlsruhe – Wendenscher Kreis.
Barockmst.
Besitzer: Oberhofmeister Emanuel Graf Siewers.
Eingedreht 5. Dezember 1905.

Kārļi pie Amatas. 1795. J. Kr. Brocs akvarelis pēc K. G. Grasa oriģinālziņējuma (LAB R, Brotze J. Chr. Monumente..., VI, 30). Mākslinieks ar draugiem stāvējis kraujas malā. Tālumā paveras skats uz Amatas senleju.

1905. gada decembrī nodedzinātā Kārļu kungu māja no parka puses. (Livlānds zer-störte Schlösser. Riga, s.a. T. 1, S. 29).

Kārļu muižas kungu nams. Fasāde. (Pirang H. Das baltische Herrenhaus. Riga, 1928. T. 2, Taf. 11, Abb. 22)

netālie Kārļi pie Amatas 18. gs. beigās bija apjūsmota, visai bieži apceļota un aprakstīta vieta.

Īsas ziņas par Kārļiem 18. gad-simtā sniedzis novadpētnieks Johans Kristofs Broce.

Manuskriptā par Vidzemi 18. gs. beigās viņš korekti, ar to-pogrāfa precizitāti (jaunībā taču mācījies par tehnisko zīmētāju)





*Julie, Carl und Wilhelm am Felsen
im Carlsruher
d. 16. 7. 1796.*

Johans Vilhelms Krauze. Jūlija, Kārlis un Vilhelms 1796. gada 16. jūnijā pie Kārļu klintīm. Tušas mazgājums. 1812. (Krauze J. W. Etliche Lichtpunkte meines Lebens. LAB R, Ms. 370, S. 24.). V. F. Ungerns –Šternbergs bija iecerējis 1797. gadā Rīgā dibināt Vidzemes Dabaszinātņu draugu biedrību un uzaicināja ar to sadarboties arī J. V. Krauzi un K. G. Grasa tēvu; savukārt Broce būtu biedrības īstais loceklis un pārzinātu zīmēšanas un matemātikas jautājumus (LAB R, Ms. 669).



Āraišu jeb Veccēsu draudzes plāns. Tuša, akvareļs. 18.gs. beigas (Brotze J. Chr. Livland am Ende des 18. Jahrhunderts. Manuskripts, LAB R). Tagad Kārļi atrodas Cēsu rajona Drabešu pagasta teritorijā.

apraksta vienu no astoņām Cēsu apriņķa Āraišu jeb Veccēsu draudzes muižām Kārļus'. Kārļu jeb Karlsrues muižā, kas pieder Engelai Marijai Pirsonei, dzim. Trompovskai, ir 21 zemnieku sēta, tās zemes ir 7 un 7/8 arklus lielas. Muižā 1795. gadā nopirka no Cēsu pilsmuižas īpašnieka. Broces tāpēc vērojumi fiksēti īsos vārdos: šajā muižā zemnieki dzīvo labklājībā (tāpat kā četrās citās Āraišu draudzes muižās; tikai vienā – Rencēnu muižā – tie visi ir nabagi, bet divās citās – Drabešos un Ruckā – vidēji turīgi, ir arī daļa nabadzīgo). Neizplūstot liekvārdībā, Broce vispirms īsi apraksta četras verstis garās un divas verstis plātās Āraišu draudzes dabu: tur ir kalnains, īpaši pie Kārļiem, kur Amata veido skaistu, romantisku ieleju, un kalni no baltas un sarkanās zemes (domāts smilšakmens vai dolomīts?) tajā šķiet kā līdzieni mūrēti. Vēl nedaudz Broce: šejienes zemnieki ciena tīrību, un mājās tiem ir vismaz viena maza istaba ar logu. Daļa zemnieku mājokļu ir visai labi ierīkoti, vai nu atsevišķās būvēs, vai īpašās, pie rījām izbūvētās istabās ar logu un dūmvadu. Pa daļai tomēr tiek apdzīvotas parastās pavarda telpas ar kurtuvi, kas izmantotas kā istabas bez loga un skursteņa². Savukārt Kārļu muižas kungi bija vēlējušies sev būvēt Vidzemei neparastu ēku. Heincs Pirangs barokālo ķieģeļu ēku sauc par ievēribas cienīgu *maison de plai-*

sance jeb holandiešu – franču stila ārpiļšētas izprieču namu³. Kungu nams 1905. gadā tika nodedzināts. Kaut arī atjaunota, otreiz māja nopostīta I Pasaulē kara laikā un tad nojaukta. Tagad par Kārļu muižas vietu liecina vien mūrētā klēts.

Nu kārtā dažiem seniem atmiņu stāstiem par braucieni uz Kārļiem.

1791. gada maijā Zeltiņu muižas mājskolotāju Johanu Vilhelmu Krauzi (1757–1828) viņa darba devējs un draugs Kālēns aicina izbraucienā uz Kārļiem. Kopā ar draugiem no Liepasmuižas viņi izjāuši no Cēsīm deviņos no rīta, pēc trim stundām, tieši dienvidu, viņi ir Kārļos. Viņi apmetas pie strauta, ēd maizi un pienu, jautri klejo pa romantisko apkārtni un peldas Amatā. Vienam peldētājam iz-

brauciens bezmaz kļūst liktenīgs, jo Amatas straume to aizrauj prom. Draugiem gan šķiet, ka peldētājs tikai labi tēlo šausmas, kad Krauze pats, pēkšņi saprazdams briesmas, ielec ūdenī, izvelk draugu krastā un atdzīvina. Krauze, kā ieradīs, uzzīmē apkārtnes plānu (jo agrāk bijis arhitekta palīgs un mācījies zīmēt) un šoreiz Amatas gultnē ievēl krustiņus, atzīmēdams, cik tālu upe bezpalīdzīgo peldētāju Langi nesusi un jau bez samāņas vļājusī pa smilšaino sēri. Tā atceras šo izbraucieni vēl pēc 20 gadiem Krauze⁴. Nākošais Krauzes izbrauciens uz Kārļiem noticis 3 gadus vēlāk, par to stāsta viņa dienasgrāmata. Nu jau Krauze ir Birīņu grāfa Mellina mājskolotājs, un viņa sirdsdraugs ir Rīgā pie visu cienītā Vidzemes senatnes pētnieka Johana Kristofa

1 Brotze, Johann Christoph. Livland am Ende des achtzehnten Jahrhunderts oder topographische Beschreibung deselben nach der Ao. 1783 eingeführten Statthalterchaftsregierung. [1796 – 1801] Rokraksts. S. 28b – 29a: Arrasch, lett. Ahrasche oder Wezs Zehsis. Latvijas Akadēmiskā bibliotēka, Reto grāmatu un rokrakstu nodaļa.

Muiža savu nosaukumu *Karlsruhe* jeb Kārļa miera, domājams, ieguvusi par godu savam pirmajam īpašniekam grāfam Kārlim Eberhardam Ziversam (1744 – 1792) no Cēsu pilsmuižas; Ziversu dzimtai vārds Kārlis ticis pārmantots vairākās paaudzēs no 17. gs. Kārļu nākamais īpašnieks bija brālīšs Pēteris Kristiāns Ziverss (1754 – 1827), kura agri mirušās pirmās sievas Šarlotes Henrietes Obermanes (1755 Leipciga - 1787) piemiņai Kārļos Amatas krastā bija iekārtots t.s. mauzolejs jeb piemiņas vieta ar klinti iekaltu uzrakstu. Arī pēdējais muižas īpašnieks pirms tās atsavināšanas zemes reformas laikā 1922. gadā bija no Ziversu dzimtas – grāfs Aleksandrs Ziverss, sk.: Baltisches historisches Ortslexikon. – II; Lettland. - Köln, Wien, 1990, S. 270

2 Vidzemi apceļojis vācu publicists Johans Gotfrīds Zoime. Vēl 1805. gadā viņš izsaulca, ka Vidzemes zemnieku mājas ir kā troglodītu alas. Daudzi jau ap 40 gadiem ir kļuvuši akli, jo dūmi tiem izkoduši acis. (Seume J. G. Mein Sommer 1805. Leipzig, 2002, S. 57)

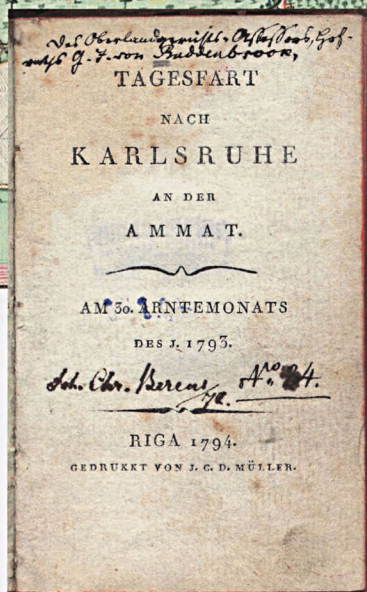
3 Pirang H. Das baltische Herrenhaus. T. II: die Blütezeit um 1800. Rīga, 1928, S. 18. Livlands zerstītie Schlösser: 1905 – 1906. T. 1: Rīgaer und Wendenscher Kreis. Rīga s.a., S.29, 30.

4 Krauze J. W. Erinnerungen.. LAB R, Ms. 371/IV, S. 74-75.



Brocs iepazītais gleznotājs un dzejnieks Kārlis Gothards Grass (1767–1814). "1794. gada marts–aprīlis. Mācību stundas bez pārtraukuma līdz pat Lieldienām padevās labi, tāpat kā zīmēšana. Kāds vācu mākslinieks Zenfs (Kārlis Augusts Zenfs, 1770–1838, vēlāk profesors Tērbatā) no Drēzdenes bija Kārlim [Grasam] ar zīmuli uzzīmējis jauku ozolu un namiņu mežā akvareli. Grabe uzzīmēja akvareli Koknesī. Abu atveidojums bija patiesāks un dabai tuvāks kā Kārlim, viņš no abiem mācījās un pamācīja tālāk arī Amālijū. (...) Vilhelms rakstīja daudz vēstules, (...) arī par braucieni pa Gaujas ūdeņiem no Valmieras līdz Inčukalnam, lai izbaudītu visus skaistos skatus pie Ličiem, Jāpamuīžas, Cēsīm, Kārļiem, Paltmales, Turaidas, Siguldas, Krimuldas, utt. Lai sagādātu pārtiku, veļu, apģērbu un visu nepieciešamo laivu braucienam, kur un kā to viņiem vajadzētu. Šo un citus darbus viņš uzdeva Kārlim⁵." Tā īsi teikts vēlāk tapušajās atmiņās.

Bet saglabājusies Krauzes vēstule brālīm *Grasam* 1794. gada 28. maijā emocionāli un pat visai patētiski vēsta par negaidītiem šķēršļiem, kas aizkavē iecerēto ceļojumu uz Dzērbeni pie Grasa ģimenes: "Es labi apzinos, ko man vajag darīt, bet nezinu, ko man būtu vajadzējis darīt un ko es gribu. Mūžīgā cīņa starp vēlmēm un vajadzībām; kad gan šis



divas pretējī virzītās līnijas apvienosies paralēlā virzībā cilvēka laimes labad? (...) Mūsu projektētā ceļojuma sakarā neiet viss tā, kā mēs domājām, īpaši no manas puses (...) Grāfs aizsūtīja savu sievu un slimos bērnus uz Rīgu, (...) nu es nevarēju prasīt lētāk nevienu zirgu kaut līdz pastam. (...) Es varu tikai iedomāties: es pavadu Tevi pāri uzjautriņošajiem kalniem un nopietnību iedvesošajiem mežiem uz Tavu dzimteni; dvēsele gaviļē, mēs apkampjam tēvu, māti, māsas, savas sirds lepnumus un elkus, un metam viens otram rokās mīlestības bumbu⁶.

Krauzes vēstule dokumentē tolaik visai ierasto mākslas darba tapšanas gaitu, kas 21. gadsimta autortiesību tradīcijā audzinātu mākslinieku gan var izbrīnīt. Un proti: abi sirdsdraugi piesūtīja viens otram savus darbus, kopēja tos, papildināja ar savu roku, mainījās kā ar zīmējumiem un akvareļiem, tā portretiem: "Šeit ceļo atpakaļ abi (Tavi t. i. Grasa – A.T.)

Vilhelms Fridrihs Ungers – Sternbergs. Kārlis pie Cēsīm: apkārtnes plāns. 1796. Akvarelis, tuša. (LAB R, Ms. 957). Apzīmējumi: a – skatu punkts uz izveidoto perspektīvu, c – Ergļu klintis, d – skats pie vecā ozola, e – paviljons šampinjons, h – baseins pie smilšakmens klintim, i – Šarlotes piemiņas vieta, k – trepes uz ieleju, l – peldu māja, m – kaila trīsstūrains klints (Ainavu krauja), n – kaskāde, o – kazu gana grota, q – lielais gaisa tilts pāri klintim, s – gājēju ceļš ielaijā lejā, t – dikis ar salu, v – ūdenskritums, y – zemieņu saimniecība.

G. J. Budenbroka izbrauciena apraksts. (Budenbrock G. J. Tagesfart nach Karlsruhe an der Ammat .. Riga, 1794)

darbi un manas kopijas. (...) Ja Tu būtu augst-sirdīgs, Tu varētu ar savu meistara roku ievilkāt pāris atbilstošas līnijas oriģinālā un atdot man kā piemiņu atpakaļ. Vai Tev nevajag lielo Ludvigu? (vai būtu domāts Ludviga Augusta Mellina vai Ludviga van Bēthovena portrets? – A. T.) Ja Tev nav laika to pabeigt, tad atsūti man oriģinālu, un es 14 dienās to sagatavošu⁷.

Atkāpei nedaudz par autorības jautājumu 18. gs. mākslinieku uzskatos. Šajā aspektā caurskatot novadpētnieka Johana Kristofa Broces *Monumente* 10 oriģinālziemējumu sējumu, jāatceras ka arī Broce bijis starp tiem, kas saņēma daudz citu savu draugu nesavtīgi piesūtītos Latvijas un Igaunijas pilsetiņu prospektus un miužu skatus, pārzīmēja tos vai uzreiz ievietoja savā kolekcijā. Nereti norādīt uz darbiņu isto autoru nesīta būtiski ne pašiem māksliniekiem amatieriem, ne krājējam. Tikai Brocs norāde tekstā *pēc Budberga, saņemts no Kerbera* vai svešas rokas vēlāk

rakstīta piezīme maliņā *pēc Grasa, pēc Krauzes* vedina domāt, ka pētnieka acu priekšā būs kāds cita zināma, nojausama vai anonīma mākslas mīļotāja darbs. Par to aizdomāties liek arī dažu darbu Brocem pašam neraksturīgā maniere – tie var būt gleznieciskāk un brīvāk vai gluži otrādi – nemākulīgāk tapuši akvareļi, tušas mazgājumi vai sēpijas. Romis Bēms teicis, ka "citu autoru darbu klātbūtne krājumā *Monumente* to padara par vietējās tēlotājas mākslas attīstības nianšu jūtīgu atspoguļotāju". Jāpriecājas, jo Johana Kristofa Broces *Monumente* 6. sējumā atrodams arī no kāda K. G. Grasa oriģinālizmējuma pārziņmēts akvareļis – Kārļu skats pie Amatas, kas tapis 1795. gadā.

Vēl reizi Grass un Krauze kopā dodas uz Kārļiem. Viņi ir viesojušies pie Grasa tēva Dzērbenes mācītājmuižā, un draugiem piediebrojusies Grasu radiniece Jūlija. Un šis izbrauciens iezīmē lielu pārmaiņu sākumu Krauzes dzīvē. 1796. gada 16. jūnijs: "Vilhelms uz savas Rosinantes devās 200 verstis tālā ceļā pilnīgas brīvības izjūtā – atklāta jūra – labs vējš – stingrs braucamais – droša nasta. (...) Tad gājēji devās uz klinšaino Amatas ieleju Kārļiem. (...) Kā ar eņģeļu vieglumu apveltīti, Dieva bērni spurdza kalnup – lejup. Pagātne un nākotne bija ietēpusies tagadnes rožu plīvuros. Klinšu kalni, gravas un avoti, grotas un tām pārklājušies sūnu segas pieņēma aplaimotos un strauta burbuļošana skaistajā ielejā savienoja gaviļējošās balsis apgarotā harmonijā. Viss miesīgais zuda – tas bija debesu mirklis, vārdiem neizsakāms, pāri visam. (...) Kraujā pie burbuļošās strauta vakara sārtums aspīdēja kādas klinis pieri. Vilhelms metās augšup, pacēla pie sevis Jūliju. Viņš šūpojās kā putns koka zaros, kas slīga no klinšmalas pāri dzīļumiem. Arī Jūlija sasniedza šo nepieejamo vietu. Vilhelms iegriezta klinī Kārļa, Jūlijas un savu vārdu.⁵ (...) Vilhelms viņu nocēla un Jūlija kā brāzma ar pirmo skūpstu ieslidēja viņa skāvienos. Miers tev, jaukā vieta!"⁶ Trīs draugus pie kraujas rāda Krauzes darinātais tušas mazgājums. Krauze 39 gadu vecumā vienā acumirkli ir bez prāta iemīļējis, bez Jūlijas klātbūtnes jūtas vientuļš un izmisis kā aizraidīts bārenis. Grasu ģimenes un vēlākā Tērbatas universitātes rektora Parota sievasmāsa Jūlija Šteingotere, dzim. Hauzenberga, drīz, tikai pēc 14 mēnešiem 1797. gada jūlijā kļuvis par dziļi mīlētu un uzticamu Krauzes dzīvesbiedri un viņa sešu bērnu māti. Tā romantiskais izbrauciens uz Kārļiem liktenīgi pārvērtā mājiskotāja dzīvi. Laulībām sekoja rektora Parota uzaicinājums (1803) braukt uz Tērbatu un vadīt universitātes būvdarbus. Pēc 25 gadiem Tērbatas universitātes civilās



Ludvigs Rihters. *Karlsšteina Bohēmijā*. Pēc L. Rihtera zīm. tēraudā gravējis A. H. Peins. Gravūra ievietota grāmatā no sērijas "Das malersische und romantische Deutschland" (1836 – 1844), T. VI: Herloßsohn H. Wandereungen durch das Riesengebirge. Leipzig, s.a

arhitektūras profesors Johans Vilhelms Krauze raksta savu dzīvesstāstu desmit sējumos, "Vilhelma atmiņām" (*Wilhelms Erinnerung*) piešķirdams dienasgrāmatas formu. "Vilhelma atmiņas", tāpat kā agrāk sacerētais, jūsmīgiem izsaucieniem pārplūstošais darbs "Daži manas dzīves gaišie mirkli" (*Etliche Lichtpunkte*, 1812), veltīti Jūlijai, kas vārda tiešā nozīmē ieslidēja Krauzes rokās, apbrīnodama romantiskās Amatas ielejas ainavas. Tā dabas skaistums, cēla draudzība, māksla, mīlestības neprāts un mūža piepildījums laulībā, kā arī spīdošas karjeras aizsākumi saistījušies kāda Vidzemes mājskolotāja un arhitekta dzīvē ar Kārļu muižas vietām. To bija rosinājuši daži izklaides izbraucieni.

Ne viens vien sajūsmināts mākslinieks un dzejnieks kavējās Amatas gleznainajos krastos, arī dižciltīgi kungi labprāt pavadīja laiku Kārļos.

1793. gada ražas mēnesī augustā acīm baudīt Amatas ielejas skaistumu pie Kārļiem līdz ar draugiem devās Vidzemes virstiesas asesors un galma padomnieks Gustavs Johans Budenbroks (1758–1821) kopā ar dzīvespriecīgo, blondo sievu un dēlu. Uzticamā un jautrā sabiedrībā pavadītā diena bija neaizmirstami jauka, un Budenbroks līdz ar draugiem kopīgi nolēma par to pastāstīt citiem. Sešu draugu izbrauciens divās drošās ilga tikai dienu, tas "izmaksāja tik maz, bet nodrošināja jums jū daudzus vēl ilgi pēc atgriešanās uzticīgi gaidošo ģimeņu lokā pieminā-

mus iepriecinājumus"⁷. Ceļojuma apraksts neliela grāmatiņā, kas bija veltīta skaistās Vidzemes vietas īpašniekam un iekārtotajam grāfam Kārlim Frīdriham Ziversam (1761–1823), tika nodrukāts pēc gada. Autors ļoti vēlējās pārliecināt lasītājus, ka daba kā laipnīga saimniece it visur ir sagādājusi iepriecinājumus saviem draugiem, un tāpēc ir isti nepateicība meklēt baudījumu tikai ārzemēs, tērējot naudu un laiku, kamēr iekšzemes krāšņumi un bagātības veltīgi gaida cieņu un izpēti.

Rīta agrumā viņi dodas ceļā (domājams, ka viņi izbrauca no Budenbrokas jeb Skujenpālenes – autora dzimtmuižas pie Dikļiem), Cēsis apmeklēja baznīcu, un, nezinādami ceļu tālāk uz Kārļiem, uzņēma rātos kā pavadoni kādu kājāmgājēju zemnieku jeb, kā galma padomnieka kungs to nodēvējis, – "pakalpīgu vergadvēseli jeb ģēniju (*Sklavengenie*)", kas viņus izklaidēja ar anekdotēm un stāstiem par saviem kaimiņiem Kārļos. Zemnieks mācēja jau pa gabalu norādīt uz skaistākajām vietām un patētiski tās savos vārdos aprakstījis.⁸ Kas gan būtu gaidījis no latvieša tā pelēkajā vadmalas jakā, nokarājušamies biksēs un zeķēs bez jēkas tādu gudrību... Ceļotāji apbrīno Amatas ielejas ainavu ar klinšu atsegumiem. Skatītājus pārņēmis patīkams izbrīns, un tie iegrimst pārdomu pilnā klusēšanā... Pēc tam ilgi klejo pa labiekārtoto apvidu, kur netrūkst izveidotu skatu laukumu. Kājāmgājēju celiņi tos ved no viena skatu laukuma ar nojumi kā *šampinjoni* uz citu ar paviljonu, kur var kavēties un

5 LAB R. Ms. 371/V, S. 114, 1794 Juni.

6 LAB R, Ms. 764, 2, S. 1-2.

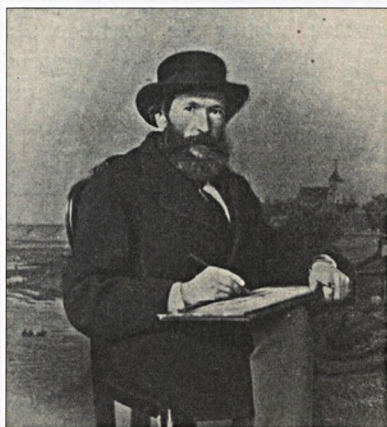
7 Bēms R. Apceres par Latvijas mākslu simt gados. Rīga, 1984, 47. lpp.

8 Kāds cits, turpmāk vēl pieminēts Kārļu apceļotājs – Budenbroks gan uzskatīja, ka nav mērķtiecīgi atstāt par sevi šādu liecību grotas sienā

9 LAB R. Krause J. W. Etliche Lichtpunkte meines Lebens. Dorpat, 1812. Ms. 370, S. 25 – 26. Rakstīts un sējija zīmēta 1812. gada 18. maijā.

10 Buddenbrock Gustav Johann v. Tagesfahrt nach Karlsruhe an der Ammat. Am 30. Ämteomonats des J. 1793. Rīga, 1794.

11 Lielkungs sava pavadonja zemnieka runas nodēvējis arī par mehānisku dabas trokšņu fonu...



Tēlnieks, Baltijas ainavu zīmētājs Vilhelms Zigfrids Stafenhagens (1814 Kuldīga – 1881 Kuldīga)

Vilhelms Zigfrids Stafenhagens. Cēsu pils Vidzemē. Pēc V. Z. Stafenhagens zīmējuma tērāudā gravejis G. G. Lange Darmštatē. (Stafenhagen W. S. Album Livländischer Ansichten : Livland. Mitau, 1866)



apjūsmot lielisko ainavu. Viņi dodas pāri tiltiņiem, garām baseinam un peldvietai ar peldmāju, ūdenskritumiem, smilšakmens alām un kazu gana grotai, muižas īpašnieka brāļasievas Šarlotes piemiņai ierīkotajam mauzolejam ar klintī iekaltu uzrakstu. Sasnieguši kungu namu, viņi beidzot remdē izsalkumu, un te nu kā Alpu maltītē noder zemnieku sagādātais rūgušpiens, ciets lauku siers, rupjmaize, alus krūze un avota ūdens un visbeidzot cepšanas vistas, kas pārliecas ar krējuma un šķiņķa mērci!

Ceļojums varēja kalpot izziņošanai par pētnieciskiem nolūkiem. Jurists, Vidzemes landrāts Vilhelms Frīdrihs Ungerns-Šternbergs (1752–1832) bija aizrautīgs un mērķtiecīgs dabaszinātnieks, kas visu savu brīvo laiku veltīja dabas izpētei. Rokrakstā palikuši Lizdēnu un Tiepoles muižās 1794.–1796. gadā sistemātiski veikti meteoroloģisku, fizikāli-botānisku novērojumu apkopojumi. Arī garais pārbrauciens no Rīgas 1796. gada jūlijā kopā ar sievu un meitām pie svainja uz Ozolmuižu Valmieras pusē bija devis vielu dabaszinātniska satūra ceļojuma aprakstam¹². Vēstījums saglabājies rokkrastā, lai gan bija domāts iespiešanai. Viņš neatlaidīgi un lietišķi uzskaita ceļā gar Daugavu un Gauju redzētos laukus, ainavas, ziedošos lauku augus, putnus, ūdenskritumus, smilšakmens alas, klasificē pārakmeņojumus un nosaka minerālus. Braucējiem nonākot Amatas krastos pie Ērgļu klintīm un izstaigājot Kārļu muižas apkārtni, līdz šim racionālais dabas-

zinātnieka vēstījums iegūst romantiski elēģiskas noskaņas. Tā ir Elizeja, apburtā zeme, te šķita, ka dzīvo feju pasaulē vai vismaz nezināma teātra dekorācijās: "Vispārinot – šis ir skaistākais apvidus, ko esmu savā dzīvē ceļojumos redzējis. Dabas skaistums pie Ērgļu klintīm grūti ļaujas aprakstam, to labāk izjust". Iespaidīgā ainava pētnieku sajūsmināja, bet tā bija uzjundījusi viņā dziļas un dramatiskas izjūtas. "Tas, kurš šeit var sagaidīt saullēktu, un kurš tad nejut vēlmi cildināt skaistās dabas radītāju un veidotāju un tiekties tam tuvāk, tam jāzina, ka cilvēku no dzīvnieku pasaules atšķir cēlas izjūtas (...) tam jāpiedod, ka viņš nestāvēs raudādams šajā dievu sēdekli. (...) Jo ilgāk šeit kavējas, jo vairāk sāk ticēt, ka vienīgais Visuma radītājs ir vientulība. Viss pārvarīgi uzjunda pārdomās pašam par sevi, grūtsirdību un vismelnāko melanholiu. Ja šie savas nakts domas apdzējot Jungs, pasaulei būtu veltīts vēl par kādu cēlu dziedājumu vairāk." Drīz gan viņš atgūst sev raksturīgo lietišķumu, un ierosina darboties. Ungerns-Šternbergs ir vienprātis ar Budenbroku, kura sacerēto Kārļu aprakstu viņš noteikti labi iepazīs, – ir nepieciešams iepazīstināt ar dzimtenes skaistākajām vietām gan iespējami vairāk svešzemju ceļotājus, gan pašus vidzemniekus. Jāpiebilst, ka gan Budenbroks, gan Ungerns-Šternbergs dziļi izjuta cilvēka roku neskartas dabas skaistumu un harmoniju. "Dabai šeit jābūt vienīgajai meistarīnei, te nav jāietapina pārmēru saldi tempļi un tamlidzīgi acis kritoši arhitektu būvējumi,"

raksta dabaszinātnieks. Arī juristu Budenbroku bija nokaitinājis peldu mājas sarkanais dakstiņu jumts (tas bijis neiederīgs un pilsētniecisks; ainavā labāk būtu iekļāvis salmu klājums vai ar sūnām apaudzis velēnu jumts) un viņš bija pārliecināts, šo dabiski skaisto apvidu tā īpašniekiem vajadzētu turpmāk izdaiļot piesardzīgi, ar saudzīgām rokām un neizskaistināt.

Budenbroks ar draugiem ir pabijis arī vietējo iedzīvotāju – zemnieku mājokļos. Viņa vērojums ir augstprātības pilns: "Šie cilvēki bauda bez raizēm vien tagadnes mirkļus, visas rūpes par savu iztiku tie atstājuši saviem muižas kungiem un tāpēc nav atkarīgi no īpašuma. Viņi apjēdz tikai savas būtības zemākos, ķermeniskos priekus. Un apdzied tos ar dzīvnieka instinktu". Budenbroks domā, ka vietējais iedzīvotājs tomēr pelna publikas uzslavu. To vada dabiska, vēsturiski radusies izpratne un saprātīgi spriedumi, tam krietni darbojoties savā saimniecībā. Dzimtskungiem vajadzētu visādi atbalstīt un uzslavēt savus zemniekus.

Jāteic, ka bez stafāža cēla ainava nav pilnīga, vedutu parasti papildina ar cilvēku un dzīvnieku figūrām. Krauzes un Grasa zīmējums bieži redzami viņi paši. Tomēr arī zemniekiem un to mājām bija atvēlēta stafāža vieta Amatas ielejas gleznainajos prospektos. Gani, govīs un kazas labi iederējās kā idiliskajos Alpu skatos, tā Amatas pastorālē. Abiem minētajiem kungiem Amatas ielejas dabasskati bija atgādinājuši par Šveici – kāda ainava te gluži kā gleznā ar Monblāna skatu, bet tilts atgādinot Velna tiltu Šveicē. Budenbroks pirmās rosina parūpēties par tiem, kas trūkuma dēļ nespēj

12 Ungern – Sternberg W. F. v. Bemerkungen über Naturkunde meines Vaterlandes: Reise nach Oeselshof im Jahre 1796, von 14. Juli an...] LAB R, Ms. 957.



Amatas skats pie Kārļiem. Ceļā uz 45 m augsto Ainavu krauju Amatas krastā jāšķērso Kārļu muižas parks. Iepretim Ainavu kraujai atrodas Kaubju jezis, lejāk – Stūķu jezis. Atklātnē. 30 g.

doties izglītojošos ceļojumos, domājams zemiekiem. Pamācošiem nolūkiem noderētu uzskatāmi, skaisti pagatavoti attēli un apraksti. Tad labdarīgi kungi varētu veicināt savos zemes iedzīvotājos cēlu sacensību un pareizu tēvzemes dabas izpratni. Ungerns-Šternbergs jau ar zinātniekam un juristam piemītošu precizitāti domu izvērs: "Vajadzētu pasūtīt šīs apkārtnes zīmējumus un gatavot iluminētas vara gravīras. To viegli varētu veikt *ar camera obscura* palīdzību. Un ieguldītā nauda nestu bagātīgu peļņu. Ja šim paraugam sekotu vēl citu skaistu vietu (kuru mums nav trūkums) īpašnieki, tad beidzot varētu pēc ārzemju parauga izdot "Voyage pittoresque de la Livonie"¹³".

Ko tad vēlējās redzēt iznākam Vidzemē abi izglītotie un turīgi Kārļu apceļotāji, kas bija diezgan baudījusi Šveices un Vācijas dabas un pilsētu skaistumu? Noprotams, ka viņi labi pazina arī sava laika iecienītāko, pilsoniskām aprindām viegli pieejamo tiražējamo mākslas darbu klāstu – grafiku. *Voyage pittoresque, album pittoresque* (gleznains ceļojums vai albums) ir gravētu pilsētu skatu vai ainavu apkopojums, kas atgādināja par ceļojumus redzēto vai vilināja iepazīt vēl nezināmas vietas. Šādi vedutu albumi bija tik ļoti iecienīti 18. gs. beigās un īpaši 19. gs. vidū visā Eiropā. Daži piemēri: *Lettres sur la Suisse* (1832), *La Finlade pittoresque* (1853), *Album pittoresque de Stockholm* (ap 1860), *L'Italie pittoresque* (1845). Vērienīgākais grafikām ilustrēto aprakstu izdevums bija *Malerische und romantische Deutschland* (Leipciga, Georga Vīganda izdevniecībā 1836–1844). Daudzi gravīru mīļotāji un kolekcionāri, tāpat kā Viljama Kolinsa aprakstītais Limridžas muižas

īpašnieks misters Fērlijs 1850. gadā, varēja izbaudīt svētlaimi, zvilnēdami krēslā starp saviem mākslas darbiem. Vienā mierā šķirstot asējumu lapas, ar palielināmo stiklu varēja piekļūt to apslēptajam skaistumam¹⁴. Savukārt Vidzemes apceļotāji un mākslas cienītāji vēl ilgi nevarēja iegādāties par piemiņu šādu jauku gravīru izdevumu. Tik daudz oriģinālskatu bija savāks publiskos un privātos krājumos Rīgā un Jelgavā, tika sagatavoti atsevišķi gravēti pilsētu prospektu novilkumi, bet ainavu attēliem bagātu izdevumi izdošanas tradīcija bija tikai aizsākusies. Literārie almanahi "*Livona*" (1812, 1815), Livonas ziedu vainags (*Livonas Blumenkranz*, 1818), Ziemeļu almanahs (*Nordischer Almanach*) ievietojusi tikai atsevišķas, nelielas gravīras. Ulprehta zīmētas Siguldas un Krimuldas pilsdrupas, Raunas pilsdrupas un dzirnavas, vēl daži citi skati, tas arī viss... Budenbroka un Ungerna-Šternberga iecerētais izdevums vēl ilgi gaidīja savu kārtu. Rīgas apkārtnes skatu krājumu no 12 attēliem "*Malerische Ansichten aus Riga und Umgebung*" (1835) un citas atsevišķu skatu lapas pirmais 19. gs. 30. gados izdeva rīdzinieks litogrāfs Kārlis Frīdrihs Hausvalds. Gaidītais Vidzemes un Kurzemes gravēto skatu krājums tika laists klajā tieši 70 gadu pēc Ungerna-Šternberga ierosinājuma, un par to jāpateicas Jelgavas tēlniekam Vilhelmam Zigfrīdam Stafenhāgenam (1814–1881). Gleznainās un romantiskās Vācijas aprakstu 10 sējumi, katrs ar 30 filigrānām tērauda gravīrām tā ieguvismināja, ka viņš uzņēmās pats radīt līdzīgu Baltijai vērtīgu izdevumu. Jau pusmūžā, 50 gadu vecumā viņš atklāj sev jaunu aizraušanos un ar prieku nododas ainavu zīmēšanai. Desmit vasaras

Stafenhāgens ar mapi rokās apceļoja Vidzemi, Kurzemi, un Igauniju un neatlaidīgi zīmēja. Sākumā iznāca atsevišķas gravētas lapas, kas maksāja 1 rubli trīs lapas. Līdz 1866. gadam Jelgavā paša autora – zīmētāja apgādībā bija iznākuši jau trīs "*Album Baltischer Ansichten*" sējumi lepnā iesējumā, katrs ar trīsdesmit Darmštātē gravētām un iespiestām gravīrām un vietu aprakstiem. Stafenhāgena albuma gravīrās debesis ar caurspīdīgiem spalvu mākoņiem virs Latvijas kungu namiem un pilsdrupām bija tikpat dzidras un tālas kā Vācijas Grāca kalnu vai Bohēmijas Karlšteinas vedutās. Jegors Ziverss pirmā Vidzemei veltītā sējuma ievadā ar leprumu pavēsta, ka "kopā ar mūsu novadniekiem Stafenhāgena albums ir aizceļojis uz Vāciju, Franciju, Itāliju un Krieviju, nonākdams pat Sibīrijā. Tas visur veidojis kļušu altāri tāļajai tēvijai. Mūsu novadnieki to pārceļoties ņēma līdz uz Amerikas Savienotām Valstīm un tas ticis nosūtīts pat uz Ostindiju". Vēlāk tika sagatavots jaunais Stafenhāgena Baltijas skatu albums, sastādīts no līdz šim neizdotajiem mākslinieka zīmējumiem (*Neues Album baltischer Ansichten... Reval, 1913*). Albuma izdevējs Kārlis Meisners no Drēzdenes atzina, ka Vilhelms Frīdrihs Stafenhāgens vēl joprojām, arī trīsdesmit gadus pēc savas nāves, ir ierindojams Baltijas pazīstamāko mākslinieku vidū un viņa tērauda gravīru albumi ir kļuvuši par rūpīgi sargājamu ģimenes vērtību un antikvāru retumu.

Bet kā tad ar Kārļiem pie Amatas? Stafenhāgens bija rūpīgi sagatavojis daudzus citu ainavu zīmējumus, kas tā arī netika izdoti. Savu kārtu esot gaidījis arī kāds Amatas ielejas skats. Jāatzīst, ka arī gleznainu ceļojumu un dabas jaukumu apjūsmotāji arvien vairāk iemīlēja Turaidas un Gūtmaņa alas romantiku un Gaujas senlejas ainavu monumentālo krāšņumu pie Siguldas. Tik daudz agrāk cildinātā Kārļu muižas apkārtnē tā arī laikam netika iemūžināta grafikas albuma lapā.

Ieskatu par Kārļu muižas aprakstiem un Amatas ielejas attēliem rosināja darbs pie izstādes Latvijas Akadēmiskajā bibliotēkā "Muiža un kungu nams dokumentos, aprakstos un attēlos" un iespēja skatīt daudzus vērtīgus, intriģējošus, bet arī vēl mazzināmus materiālus Latvijas muižu vēstures sakarā. Bet agrārās reformas pieņemšanas brīdī 1920. gadā Latvijā bija 1797 muižas un 1970 pusmuižas, no tām 328 muižas un 770 pusmuižas atradās Latgalē. Kādas vilinošas iespējas vēl paveras pētniekiem; kādi gleznaini ceļojumi vēsturē iespējami labas gribas spārnotam interesentam!

13 Ungerns – Sternberg W. F. v. Bemerkungen über Naturkunde meines Vaterlandes: Reise nach Oeselshof im Jahre 1796, von 14. Juli an...] Ms. 957, S. 58.

14 Kolins V. Sievieta baltā. Rīga, 1974, 147., 189., 328. lpp.