

V i d u s g a u j a s   s m i l š u   b a s e i n s .



Stud. rer. nat.

A n n a s   V i j u p e s

Matr. 5162.

## D a r b a   p l ā n s :

1. Stāvoklis, robeža, virsa un sastāvs.....	1.-11.lap.
2. Klīmats .....	11.-16.lap.p.
3. Ūdeņi .....	16.-33.lap.p.
4. Veģetācija .....	33.-42.lap.p.
5. Iedzīvotāji .....	42.-47.L.p.
6. Mežsaimniecība .....	47.-64.L.p.
7. Zemkopība .....	64.-73.L.p.
8. Lopkopība .....	73.-77.L.p.
9. Putnkopība .....	77.L.p.
10. Dārzkopība .....	77.-79.L.p.
11. Biškopība.....	79.-80.L.p.
12. Rūpniecība .....	80.-87.L.p.
13. Amatniecība.....	87.L.p.
14. Satiksme .....	87.-94.L.p.
15. Mītnes .....	94.-100.L.p.
16. Apdzīvotākie centri .....	100.-116.L.p.

Vidus Gaujas smilšu baseins atrodas Ziemeļvidzemē starp pieciem ievērojamiem punktiem: Valku, Strenčiem, Velēnu, Lejasciemu un Api. Minētie punkti ir kā stūrakmeņi, uz kuriem balstās reģions. Tomēr par pareizu robežu šos punktus nevar pieņemt, jo vietām robeža sniedzas aiz tiem, vietām tos nesasniedz, bet atceroties tos varam viegli iedomāties reģiona stāvokli arī bez kartes. Plašais reģions ir liels līdzenums, kuru sadala Smiltenes - Aumeisteru - Apes gala morēna divos: Lejassmilšu baseinā un kalna smilšu baseinā.) Lejas smilšu baseinu ziemeļos ierobežo Igaunijas robeža, rietumos Ērgemes - Vārnas gala morēna, dienvidos Trikātes - Smiltenes pauguri, bet austrumos jau minētā Smiltenes - Aumeisteru - Apes gala morēna. Kalna smilšu baseina ziemeļu robeža Apes - Stāmerienes gala morēna, austrumos Vecgulbene - Rankas, dienvidos - Rankas - Palsmanes - Smiltenes, bet rietumos Smiltenes - Aumeisteru - Apes gala morēna. Abi līdzenumi ir stipri līdzīgi, kādēļ apskatāmi kā viens. Īpatnēji apskatāmi būtu gala morēnu loki. Bet tā kā šie rajoni nav lieli un iekļaujas smilšu baseinā, tāpēc arī apskatāmi kopā, sevišķi vēl tādēļ, ka la bi salīdzināšanas objekti, kas ir pilnīgi pretstatī smilšu baseiniem.

-----

+) Doc. Ģ. Ramans. Latvijas teritorijas ģeogrāfiskie reģioni 32.lap.p.

Minētais reģions aizņem plašu līdzenumu, kurā ietilpst Gaujas vidus daļa un pa daļai arī augšgals. Līdzenuma dienvidos ap Raunu, Jaundraustiem, Ranku augstums sniedzas līdz 200 m., kas pamazām Velēnas, Lejasciema virzienā nokrīt līdz 100 m, bet līdzenuma rietumu daļā Vijciems, Strenči, virsas augstums nokrīt zem 60 m. Viņā novērojami divi lieli šļūdoņa veidojumi: pamatmorēnas un gala morēnas. Pamata morēna raksturojas ar lēzenu viļņotu virsu. Gala morēna raksturojas ar divejādiem tipiem: retāk sastopami gari izstiepti vaļņu uzbērumi, biežāki novērojamas platas pauguru joslas. Bieži sastopams arī subglaciālas vagas, kurās veidojuši ledus kušanas ūdeņi. Daudzreiz šīs vagas pildītas ar ūdeni un veido ezeru virknes, kas gan aprakstītā reģionā reti sastopams. Šo lielo līdzenumu šķērso vairākas gala morēnu virknes. Viena tāda gala morēnas grēda sākas no Priekuļiem un Raunas apkārtnes garām Smiltenei līdz Aumeisteriem. Pie Aumeisteriem, kur gala morēna novērojama lieliskā izveidojumā, redzam raksturīgu ierobežotību attīstīšanās. No šejienes uz dienvidiem gar Grundzāli un Palsmani aizstiepjas gala morēnas grēda, pa daļai arī ar malas osu raksturu. Uz dienvidiem no Palsmanes šīs grēdas turpinājums aizvēršas uz dienvidrāītiem un veido imozantu strēķi, no Kamolkalna līdz Polu kalnam. Dienvid-pusē gala morēnu grēdai smiltāji un purvi ar Lāča, Mustera un Ādmiņa ezeru joslu. Šis pats

s tāvoklis vēl tālāk tiek iezīmēts ar dažiem gala morēnu pauguriem pie Lejasciema. Austrumos Vidusgaujas smilšu baseins norobežots ar Austrumu Vidzemes augstienes nogāzi. Fāris kilometru uz rietumiem no Vaidavas stacijas ir labi novērojami ieroba joslas veidojumi kā vairākas ziemeļu dienvidu virzienā stieptas smilšainas un grantainas grēdas. Ledum nokūstot, Gaujienas, - Lejasciema rajonos attīstījies diezgan ievērojams sastājuma baseins, kurā nogulsnējušies biezi slokšņu māla slāņi. Pēdējie līdz 10 m biežumā novērojami dažās vietās gar Gauju, piemēram, pie Dūres un citur. Lejasciema apkārtnē Z. Lancmanis (1925. gadā) apraksta iekšzemes kāpas, kas, domājams, sapūstas no smiltājiem sastājuma baseina malā. Viņš min arī slokšņu mālu vairākās vietās. Arī upju tīkls minētā reģionā īpatnīgi izveidojies. Baseina noteka ledus laikmeta beigās bijusi senlejšā, pa kuru tagad tek Gauja, gabalā lejpus Zvārtavas, gar Igaunijas robežu. Gauja šeit aptiek Aumeisteres ieroba joslas gala morēnu, kāpēc arī kļūst saprotams šīs upes lielais lūkums uz ziemeļiem. Nākošā gala morēnu grēda izveidojās Trikātes - Vijciema līnijā, kurā pie Vijciema pilnīgi izzūd un pāriet līdzenumā. Kā pēdējā šīs grēdas atlieka ir Celīša kalns pie Vijciema - augstākā vieta Vijciema pagastā. Šīs gala morēnas priekšā attīstījies

Smiltenes sastājuma baseins ( patiesībā uz ziemeļiem no Smiltenes) ar slokšņu māliem un citiem raksturīgiem šādu baseinu nogulumiem.



Savu galīgo izveidojumu un lielisko formu Gaujas senleja iegūst gan vēlāk ap Raganas krogu, kad ledus jau bij atkāpies no Trikātes-Vijciema stāvokļa un nokūstot radījis ievērojamu sastājuma ezeru Valkas-Strenču apkārtņē. Visā Vidzemes Ziemeļrietumu daļā kā svarīgākie ledus pēdējo kustību liecinieki mināmas vairākas ošu virknes ciešā sakarībā ar subglaciālām renām, kuras pa daļai arī izlietojuši ekstraglaciālie ūdeņi +) Jaunbilskas ošs austrumos no Jaunbilskas. Burtnieku ezera tuvumā gala morānu grēda Ziemeļaustrumu virzienā no Limbažiem gar Tiegāžiem un Pociemu izplūst drumliņu ainavā, tomēr tālāk uz Ziemeļaustrumiem, starp Vārnū Ergēmi atkal parādās impozanta vaļņa veidā, kas ieiet Igaunijas teritorijā. Pēdējo gala morēnas daļu min arī H. Hausens (1913<sup>a</sup> 1. p. 84). Daži zinātnieki aprakstīto līdzenumu mēģina salīdzināt ar Zemgales līdzenumu. Ārēji šim līdzenumam varbūt ir maza līdzība, bet augsnes sastāvs, kā arī klimatiskie apstākļi šeit daudz nelabvēlīgāki, nekā Zemgales līdzenumā, kādēļ arī cilvēka dzīves apstākļi Zemgales līdzenumā daudz labāki. Pēc prof. Krausa domām šo Vidusgaujas smilšu baseinu veidojuši ne tikai šļūdoņa uzbērums ieplokas malās, bet arī virsmas pacelšanās process dienvidos un arī

-----

+ ) V. Zāns. "Diluviālā ledus pēdējās kustības Latvijā "

austrumos ieplakai. Kā jau augšā minēts šī ieplaka ir biju-  
 se vairākas reizes pārklāta ar šļūdoņa ledus kušanas ūdeņiem  
 lielos apmēros. Vēlāk šis apgabals, virsai paceļoties, at-  
 brīvojies no ūdens, bet kā liecinieki šim lielam sastājumam  
 ezeram vēl tagad daudzie atlikušie ezeri, kuri uzglabājušies  
 zemākās vietās. Tādas ezeru ainavas sastopam ap Gaujienam,  
 Velēnu, Aumeisteriem un citur. Šeit redzam vairākus gan lie-  
 lākus, gan mazākus dūnaiņus, aizaugušus ezerus, kas ir neap-  
 šaubāmi liecinieki par bijušo lielo sastājumam baseinu senāt-  
 nē. Šļūdonim atkāpjoties, augstākās vietas atbrīvojās no  
 ūdens un tikai zemākās vietās paliek dūnaiņi ezeri, kuri  
 ar laiku, varbūt, pilnīgi izzudīs, pamazām aizaugot un pār-  
 vērsties purvos. Tā kā reģions guļ uz smilšakmens platfor-  
 mas, tāpēc arī tas lielāko tiesu smilšains, izņemot gala mo-  
 rēnu virknes, no kurām ievērojamākā ir Smiltenes-Aumeisteru-  
 Apes gala morēna pārējās ir mazākas un aizņem nelielus ap-  
 gabalus smilšu reģionā. Smiltenes - Aumeisteru gala morēna  
 smilšu reģionā iezīmē trīs sastāvdaļas: Lejas smilšu baseins,  
 Augšējais smilšu baseins un gala morēnu valnis +). Lejas ba-  
 seinu sastāda Ziemeļvidzemes smilšakmens austrumu nomale,  
 kas guļ uz vidus devona slāņiem. Zemes virsa šeit līdzena,  
 viegli viļņota un atrodas virs jūras līmeņa no 50 - 70 m.

+ ) Doc. Ģ. Ramans. Latvijas teritorijas ģeografiskie reģioni  
 (32.lap.p.).





Skats no Smiltenes - Aumeisteru gala morēnas uz  
Lejas smilšu baseinu.

Rietumos lejas baseinu ierobežo Vārnas Ērgemes augstiene 80 m virs jūras līmeņa. Austrumos Cirgaļu - Aumeisteru gala morēna 110 m, dienvidos Smiltenes - Trikātes pauguri 166 m virs jūras līmeņa, ziemeļos Igaunijas augstiene ar 80 m virs jūras līmeņa. Minētais baseins, kā jau agrāk minēts, ir sastāju baseins ap Strenčiem un Valku uz ziemeļiem no Smiltenes. Vietnām šeit sastopams slakšņu māls, ap Vijciemu, netālu no Mežmuižas, kur darbojas Vijciema pagasta kriegelnīca, ap Strenčiem, ap Plāņiem. Tomēr lielāko tiesu baseins klāts biezu smilšu klāju, ko noguldījuši ledus kušanas ūdeņi. Viļņote virsu šur tur veidojuši smilšu sanesumi kāpās, kas tagad apaugušas ar priežu mežu. Kāpas ir stieptas vienā



Lejas baseina saimniecība "Silgalieši".

virzienā un atgādina osas. Rupjāks materiāls šeit nav sastopams. Paceļoties kādā augstākā kāpā Strenču apkārtnē, var saredzēt plašu mežu apgabalu ar viršiem, briežu ķērpjiem un zilenēm pamežā. Ziemeļos atrodas morēnu pauguru virkne, kas ar savām apstrādātiem laukiem un pļavām spilgti izceļas no tumšajiem priežu mežiem. Gaujas gultne šeit lēzena un guļ smilšainā zemē. Arī Valkas apkārtnē ir smilšaina, bet ne visai līdzena. Smiltīm nav virsāju lauka raksturs: tās ir sarkanā krāsā un iespējams apstrādāt. Vietu vietām parādas akmeņi. Akmeņi sastāv galvenokārt daļai no silūra kaļķakmeņa. Pilsētas ziemeļaustrumu virzienā tek upīte, kas izgrauzusi erzijas gravu smilts zemē. Šī grava beidzas tūlīt pilsētas

Ziemeļaustrumu daļā stiepta purvainā līdzenumā, kas atrodas daudz zemāk par morēnu zemi rietumu un austrumu virzienā. Vispār aprakstītais Lejas baseins ir neauglīgs. Sevišķi smilšaina un neauglīga, ar nedaudz izņēmumiem, ir baseina ziemeļdaļa. Turpretīm dienvidus daļa ir daudz auglīgāka, piemēram, Plāņu pagasts tāļu pazīstams ar zemes auglību un bagātām saimniecībām. Augsne šeit lielāko tiesu māla, un nav nonesta ar smilšu klāju, kā tas ir ziemeļu baseina daļā. Tā šeit arī viegli apstrādājama, jo ir līdzena, salīdzinot ar Smiltenes-Aumeisteru gala morēnas pauguriem, kuri ļoti grūti apstrādājami. Bez tam vēl saimnieciski vērtīgi ir klajumi ap Gauju - Gaujas vēri. Minētās pļavās aug ļoti vērtīgi zāļāji, kas labuma ziņā līdzinās āboliņam. Gala morēnas ap Viju Palsu, kā arī ap Ādmiņu Mālmuižu, Ērgēmi, Vārnu un Trikāti ir auglīgas. Meži nozuduši un viscaur paceļas saimniecības ar plašiem laukiem un druvām. Augsne šeit sastāv no cieta, smaga māla, tāpēc, kā jau minēts, grūti apstrādājama. Saimniekam cieši jāraugas, lai zeme laikā tiktu izstrādāta un augi laikā iesēti, jo vēlāk pavasarī zeme stipri sacietē un sausus pavasaros augs vairs nespēj iesakņoties. Neskatoties tomēr uz zemes auglību, laba daļa saimniecību sitas ar trūkumu, nemākulīgās apsaimniekošanas dēļ. Augšējais smilšu baseins kā zemes virsaslielforma reprezentē pussalu terrasi ko 3 pusēs kā amfiteatri puslokā ielencielāki augstumi - rietu-

mos Vidzemes Centrālā augstiene, austrumos Austrumu Vidzemes augstiene, dienvidos Gulbenes valnis, kas saista tās abas. Turpretī uz terrases taisnās ziemeļu malas uzkrauts augstāk minētais Smiltenes-Cirgaļu-Zvārtavas gala morēnu valnis +) Augšējā smilšu baseina virsa daudz augstāka, nekā lejas baseina, kas paceļas pāri par 100 m virs jūras līmeņa un guļ uz vairāk izturīgiem dolomīta iežiem, kuri labi redzami ap Vidagas, Vizlas un Palsas ietekām Gaujā. Šeit visas trīs Gaujas pietekas iegrauzušās dziļi dolomītos, veidojamas skaistas augstas gravas. Daudzās vietās sastopami plaši apgabali pārklāti ar saskalotu mālu: jau augšā minētais pie Dūres 10 m biezumā, pie Rīgas-Fleskavas šosejas, Gaujas kreisajā pusē. Arī šeit saskalota māla kārtā diezgan bieža un pārsniedz 180 cm. Zem šīs kārtas parādās smilšains morēnu māls jaukts laukakmeņiem. Ap Virešu krogu saskalotais māls aizņem diezgan plašu apgabalu, kādēļ arī tur var darboties kriegelnīca. Tālāk Gaujienas virzienā māla kārtā neiznāks zemes virspusē, bet ir pārklāta ar biezu smilts klāju; zemes virspusē viņa atkal parādās ap Gaujienu un Zvārtavu, kur darbojas Zvārtavas kriegelnīca. Tomēr zemes virskārtā lielāko tiesu dīlūviņa smilts, ko sanesuši ledāja kušanas ūdeņi, tāpēc augsne arī augšējā smilšu baseinā ļoti neauglīga, ko sevišķi spilgti raksturo

+ ) Doc. Ģ. Ramans. "Latvijas teritorijas Ģeogrāfiskie reģioni.

brīžu meži ar viršiem un brīžu ķērpjiem pamežā.



Caunas māju līdzēnais ābeliņa lauks Ialsmanes pa-  
gastā.

Uzkāpjot kādā augstākā vietā Lejasciema apkārtnē, mēs redzam tikai mežu, mežu. Lauki ar mājām liekas kā mazas saliņas šīs brīnišķī zaļās jūras vidū. Pēc kara meži gan stipri izcirsti, un daudzās vietās ierīkotas jaunsaimniecības, tomēr tādai saimniecībai neauglīgās zemes dēļ ļoti grūti eksistēt, un viņas iemītnieki sitas ar trūkumu un nabadzību. (Sk. 5. un 6. attēlu).

**K l i m a t s.** Klimatam ļoti liela un svarīga lomacilvēka dzīvē. Klimats noteic dzīves veidu veselām tautām; viņam arī liela nozīme valstu saimniecībā. Netikai atsevišķu valstu

starpā ir klimata dažādības, bet arī vienas valsts robežās tas var būt dažāds. Pat nelielās valstīs, kā mūsu Latvijā, atsevišķos reģionos klimata ietekme diezgan jūtama. Lai salīdzinām kaut Jelgavas līdzenumu ar aprakstīto reģionu, starpība klimātā ir diezgan liela. Jelgavas līdzenumā vasara un pavasaris iestājas par divām nedēļām ātrāk, ziemas maigākas, sniega mazāk, augi labāk pārziemo, sevišķi augļu koki, tāpēc šeit labs bumbieru koku rajons, kamēr aprakstītā līdzenumā bumbierkoku maz. Pēc prof. Meijera un doc. Baumaņa savāktiem



5. Kalna smilšu baseina saimniecība "Saltupi".

datiem vidējā izoterma Gaujas vidusdaļas smilšu līdzenumā par 25 gadiem  $5,6^{\circ}$ . Visaukstākais mēnesis minētā reģionā februāris  $-5,5^{\circ}$ , vissiltākais jūlijs  $17,5^{\circ}$ . Temperatūras kāpšana vērojama piecos mēnešos, krišana septiņos mēnešos. (Vidējās



6. Kalna smilšu baseinas ainiecība Lejasciema apkārtnē  
ziemā.

mēneša temper. skat. attēlotā līknē), Pārējās stacijās temperatūra krīt sešos mēnešos. Visstraujākā temperatūras kāpšana aprakstītā reģionā pārejā starp aprīļa un maija mēnešiem. Vispār, temperatūra ļoti strauji kāpj kontinentālās vietās. Tā kā reģions ir stipri izstiepts rietumu-austrumu virzienā, tādēļ arī temperatūra austrumu nomalē kāpj ātrāk nekā rietumu nomalē. Temperatūra visstraujāk krīt no oktobra uz novembri. Izņēmums tikai vietās, kas tuvāk pie jūras, tur temperatūra straujāk krīt no septembra uz oktobri. Temperatūras krišana pēc vasaras ir lēnāka, nekā temperatūras kāpšana pēc ziemas. Kā temperatūrai tā arī nokrišņiem ļoti liela nozīme visā dzīvā un nedzīvā dabā. No nokrišņu kartēm redzam, ka vietas augstums virs jūras līmeņa stipri ietekmē nokrišņu daudzumu.

Jo lielāks augstums, jo vairāk nokrišņu, sevišķi, noteikti tas parādās vasaras mēnešos, kad nokrišņu caurmērā vairāk. Piemēram, ja salīdzinām Vidusgaujas smilšu baseina reģiona vidējo nokrišņu daudzumu gadā ar apkārtējām augstienēm, redzam, kā starpība visai liela. Vidusgaujas smilšu baseinā gada vidējais nokrišņu daudzums no 700 - 650 mm, bet augstienēs 800 mm. Tādā pati aina parādās Jelgavas līdzenumā, Maļienas līdzenumā u.t.t. Arī jūras tuvums zināmā mērā ietekmē nokrišņu daudzumu. Aprakstītam reģionam pie vienāda augstuma virs jūras līmeņa uz jūras pusi vidējo nokrišņu daudzums ir lielāks, nekā uz austrumu pusi. Šakarā ar jūras ietekmi visā valstī neiestājās vienā laikā nokrišņu maksimums un minimums. Aprakstītā reģionā, joslā no Gaujienas uz Lubānas ezera pusi, ar lielākiem vidējiem mēneša nokrišņiem izceļas jūlija mēnesis un samērā lietaināks arī jūnija mēnesis. Bet reģiona rietumu nomalē nokrišņu maksimums augustā. Tuvojoties jūrai ar nokrišņiem izceļas oktobra mēnesis. Mazāko vidējo nokrišņu daudzumu Vidusgaujas smilšu baseina reģiona rietumu nomalē uzrāda februāra mēnesis un vietām arī marta mēnesis. Turpretī reģiona austrumu nomalē mazāko nokrišņu daudzumu palielākai daļai uzrāda janvāra mēnesis. Minētais parādības ir šakarā ar jūras ūdens temperatūras svārstībām gada laikā. No šiem piemēriem redzam, ka reģiona austrumu rajonos lielākais nokrišņu daudzums novērojams vasaras sākumā, bet reģiona rie-



tumos uz rudeni. Šie apstākļi zināmā mērā var ietekmēt lauku darbu veikšanu, galvenā kārtā ražas novākšanu. Arī sniega segai liela nozīme vispār siltuma saimniecībā dabā. Sniegs maz apsorbē saules siltumu, bet siltuma izstarošanu starpplanetu telpā veic sekmīgi. Sniega sega aizkavē siltuma iespiešanos zemē. Sniega segai ievērojama nozīme kā privātā tā arī valsts saimniecībā. Ziemas garumam attiecīgā ziemā ir zināma sakarība ar ledus iešanas sākšanos upēs. Kad ledus iešana agrāka, tad arī sniega segas noiešana caurmērā agrāka un arī pavasara ieštāšanās sagaidāma agrāka. Atsevišķos reģionos dienu skaits ar sniegu uzrāda ievērojamu starpību, sevišķi, atšķiras augstienes un zemienes. Lauterē sniega segas ilgums ir 146 dienas, bet Jelgavā tikai 85 dienas. Rucavā-Liepājā 65 dienas. Arī Malienas līczenumam un Vidusgaujas smilšu baseinam ir mazāks dienu skaits ar sniega segu. Vietas stāvoklis virs jūras līmeņa vien nenoteic dienu skaitu ar sniega segu. Tas it labi redzams, ja salīdzinām kādas augstākas vietas sniega segu reģiona rietumu nomalē ar attiecīga augstuma sniega segu reģiona austrumu daļā; starpība sniega segas dienu caurmēra skaitā iznāk apmēram 15-25 dienas. Šo starpību noteic Latvijas reģionu ģeografiskais stāvoklis attiecībā pret Baltijas jūru un attiecībā pret gaisa masu kustībām vispārējā atmosfēras cirkulācijā pār Eiropas Ziemeļrietumiem. Vispār Latvijas teritorijā stiprā mērā pakļauta siltā un drēgnā Atlantijas oke-

ana gaisa uzplūdumiem. Arī ziemeļu gaisa masu noplūdumi, kuri pavasaros nereti ieilst pāra nedēļas bez pārtraukuma, sniega segas noiešanā reģionā, sevišķi, austrumu daļā, ļoti aizkavējās. (Sk. attēloto līkni Nr. 2.)

Ū d e ņ i. Tā kā Gauja ar savu vidusdaļu atrodas aprakstītā reģionā, tādēļ arī viņa kopā ar savām daudzām pietekām ir galvenā ūdens novadītāja un uzsūcēja. Gauja sākas Dienvidvidzemes augstienē 240 m virs jūras līmeņa. Pārkāpusi Dienvidvidzemes augstienei, Gauja noslīd pamatmorenas līdzenumā. Šeit Gaujai ir liels kritums, apmēram 1,24 m uz viena kilometra. Šis iemesls stipri veicinājis gultnes eroziju dziļumā, izskalojot morēnu slāņus. Ap Velēnu dolomīts sajaucies ar smilšakmeni, kas veido nelielas krāces. Pateicoties lielam kritumam un spēcīgai erozijai šeit krasti samērā stāvi ar augstām un plašām kraujām. Augšējās kraujas upes ūdens līmenis nekad nerasniedz, arī pavasara palu laikā nē - tās ir senlejas, kas radušās lielajiem ledus kušanas ūdeņiem aizplūstot. Skaista ir Gauja savā garajā ceļā, tecēdama gan pa laukiem, gan arī pa plašiem mežiem. Pie Lejasciema Gaujā ie tek Tirza. Gaujas dziļums šeit ļoti mainīgs, vietām dziļi atvari, vietām pavisam sekls, kur krasti viegli izskalojami un ūdens plūsma ar savu spar virzīta pret to, tur pamazām krasts tiek izrakts, tādēļ stipri dziļš un atvarains. Pretī ie brūkošam krastam ūdens tecēšanas spars ir mazāks, tur lab-

kūdra un slakšņu māls, bet tanī vietā parādās dolomiti, kuri turpinājās līdz Rīgas - Pleskavas šosejai.



8. Gaujas krasti sniegā. Kalņpus Lejasciemā.



9. Gauja plūdos, pie Lejasciema.



10.



11. Gaujas lejpis Lejasciema.



### 12. Gauja pie Burānu mājām.

Vietām dolomīti upes gultnē veido krāces, ko tad arī apzīmē par Sikšņu krācēm. Te arī Gauja sāk cīnīties ar Smiltenes - Aumeisteru gala morēnas pauguru grupu. (Sk. 13.attēlu). Aiz Gaujienas un Melnupes Gauja ir pārvarējusi minēto gala morēnu un pamazām ie-slīd līdzenumā. Šeit viņa tek pa fluvioglaciāliem nogulumiem, krasti vēl samērā augsti un slāņiem saguldīta smilts ar granti (Sk.14.attēlu). Apmērām septiņus kilometrus aiz Gaujienas iesākas Gaujas vēri, kas plasi izplēšas abpus Gaujai un tālu pavada viņas tecēšanu. Skaisti ir šie vēri ar saviem vareniem simtgadīgiem ozoliem, sulīgo zāli un raibo ziedu klāju, kur smaržo baltais bišu āboliņš, timotiņš, vanagzirņi un citas augstvērtīgas zāles. Gaujas vēri sniedzas vairākus kilometrus uz leju, gandrīz līdz



13. Gauja pie Vidagas.



14. Gauja pie Gaujienas.

Vijciemam, kur tad Gauja ieslīd sausā mežu rajonā, kas turpmākā ceļā maz vairs mainās un ar nelieliem mežu pārtraukumiem sasniedz Stropčus. (Sk.15.attēlu). Brīnišķa ir Gauja



15. Gauja pie Vijciema.

arī mežu rajonā, kur drūmieji meži viņu pavada. Kilometriem tālu var noiet pie kam satiktu kādu cilvēku; tikai meža zvēri bez bailēm un jautri izlien no biežokņa, lai atveldzētu slāpes dzidrajos Gaujas ūdeņos. Gaujai ir arī daudz pieteku, kas kā mazi strautiņi un nelielas urdziņas pamazām veidojušas Gauju par lielu un varenu upi. Jau samērā liela pieteka ir Tirza (Sk. 16.17.18. attēlus). Viņa sākas no augstas gala morēnu pauguru joslas un kopā ar savām pietekām drenē plašu apkārtni. Viņas sākums ir 238 m virs jūras līmeņa,



16.



17. Tirzas ieteka Gaujā.



tāpēc arī kritums ir 2 m uz 1 kilometru caurmērā, kas sevišķi liels ir upes sākumā. Noslīdējusi no gala morēnu pauguru virknes, tā savu ceļu turpina pa pamatmorēnu apgabalu. Šeit Tirzā ietek Vilāne. Kā Tirzai tā Vilānei šinī rajonā ir plašas lejasplāvu rajons. Tālākā ceļā Tirzā ietek labajā pusē Virāne, kreisajā - Azanda un Gosupe. Virāne tek pa zemumu, kur viņas kritums ļoti niecīgs, tādēļ arī agrāk viņa applūdināja plašu apkārtni, padarot pļavas staignas un nevērtīgas. Tagad šī upe ir padziļināta un spēj uzsūkt visu lieko ūdeni, paceļot pļavu vērtību. Virānē lejas galā ietek Adulīte, kas daudz ūdeņus atplūdina no Adulienes ezera. Aiz Tirzas muižas Tirzai jau stāvas augstas kraujas, kas liecina par pār spēcīgo ūdens eroziju dziļumā. Vietām upes dibens ļoti akmeņains un sekls, ka ūdens tikko veļas pār nelīdzeno gultni, vietām dziļi melni atvari, izgrauzti devona slāņos. Kraujas parasti klātas krūmiem un kokiem. Minētā apgabalā upe izgrauzusi platu leju, kuŗa pavasaros vienmēr pārplūst, arvien vairāk un vairāk paplašinot gultni (Sk.19.attēlu). Ap Lejasciemā Tirzā ietek Sudaliņa, kuŗa sākas no Sudala ezera. Šeit Tirzas leja vietām plata, vietām atkal diezgan šaura, ar samērā augstām kraujām. Jādōmā, šo leju veidojusi upe pati aluvija laikmetā, ko vēl arvien paplašina pavasara plūdi. Gaujā no labās puses, posmā no Lejasciema līdz Gaujienai, ietek vēl dažas nelielas upītes - Mērupe, Dzērvē upe un citas



18.



19. Tirza plūdos pie Zomera mājām.

S k a t i n o T i r z a s .



20.



21.

Aiz Gaujienas Gaujā ietek viena no lielākām viņas pietekām—Melnupē. Melnupe sākas Igaunijā, starp divām gala morēnu virknēm, tāpēc tās izteka ir tikai 76 m virs jūras līmeņa. Šī iemesla dēļ Melnupei kritums niecīgs (0,33 m uz 1 kilometru). Tomēr Melnupes baseins stipri plašs, kādēļ viņa bagāta ar ūdeni. Sevišķi daudz ūdens Melnupei piegādā viņas garās pietekas Vaidava un Rēterupe. Melnupe tek pa plašu senleju, kuru veidojuši fluvioglaciālie ūdeņi. Melnupe savus ūdeņus tālāk nodod Gaujai, tā paplašinot Gaujas gultni. Turpmākā posmā Gauja vairāk kā 20 klm. tek gar Igaunijas robežu, līdz ap Lipšu muižu pagriežas dienvidrietumu virzienā, atstāj Igaunijas robežu un pāriet Latvijas robežās. Šīnī posmā Gaujā ietek viena otra mazāka upīte, nesdama ūdeņus no Igaunijas gala morēnu pauguru grupas. Arī no kreisās puses Gaujā ietek vairākas pietekas. No Ādmiņu ezera iztek Tirziņa. Sākumā viņa tek pa Ādmiņu-Mālmuižas gala morēnu, vēlāk ieslīd pamatmorēnu līdzenumā. Šeit viņai kopā ar savām daudzām pietekām jādrenē plašs smilšains un stipri purvains mežu apgabals. Lielākās Tirziņas pietekas ir Eglupe Ilgupe un Silupīte, kuras aptek vairākus smilšainus paugurus, kamēr sasniedz Tirziņu un atdod savāktos ūdeņus. Labajā pusē Tirziņā ietek Dzelzupīte, kas uzsūc ūdeņus no klajā purva un tā apkārtnes. Bez Tirziņas Gaujā vēl ieplūst

Vidaga, Vizla un Palsa. Vidaga un Vizla iesākas gala morēnu pauguru grupā, kas atrodas ziemeļos no Lāču un Ādmiņu ezeriem. Abas upes tek pa mežu rajonu, kurū tad atūdeņo un drenē. Palsa lielāko tiesu tek pa Palsmanes-Rankas gala morēnas pauguru grupu, un tās izteka ir 205 m virs jūras līmeņa. Ar savu daudzo pieteku tīklu, no kurām lielākā ir Rauza, Palsa nosusina plašu apkārtni. Palsa ar maz izpēmumiem virzas pa grūti izskalojamiem slāņiem, kādēļ viņa vietām stipri krācaina (Sk. 22.attēlu). Pie ietekas Gaujā



22. P a l s a .

visas trīs upes sastop augstus dolomīta krastus, kurus pamazām izgraužot radījušas skaistas kraujas un gravas. No Smiltenes-Aumeisteru gala morēnu loka iesākas Vija. Tecēdama pa šo gala morēnu, Vija līcu locu vīdāties aptek kal-

nus un paugurus, līdz sasniedz pamatmorēnas platformu. Vi-  
 jas tecēšanu visu laiku pavada plašs pļavu rajons, kurš  
 pavasaros un arī vasarās pēc lielākām lietu gāzēm stipri  
 pārplūst, tā padarot tās staigas un nevērtīgas. Sevišķi,  
kur upe nonāk smilšainā un daļai purvainā mežu rajonā,  
tur kritums ir tik niecīgs, ka pat vissausākā laikā upe  
 ir ūdens pārpilna un nav spējīga uzsūkt ūdeņus no plašā  
 līdzenuma. Ap Raudiņu Vijā iztek no mežiem un turpina ceļu  
 druvām bagātā apvidū, . Arī šeit vijas krasti ļoti zemi, zā-  
 ļaini, un upe met daudzus līkumus, kas līdzīgi Vijai vijas,  
 aptekot katru mazāko pauguru. Vijciema un Plāņu pagastu ro-  
 bezās ir senā sastājezera atliekas, -Taures purvs, kuru arī  
 Vijā atūdeņo. Lejpus Vijciema aiz Celīškalna (Beverīnas  
 kalna) ir ūdens dzirnavas. Šeit upē ir ietaisīts aizdambē-  
 jums, caur to ūdens kritums augšpus dzirnavām ir ļoti nie-  
 cīgs, un, upe diezgan plasajā lejā izveidojusi daudz lielu  
 un dziļu atteku, kas atgādina itkā veselu ezeru virkni. Aiz  
 dzirnavām upes gultne ievirzas samērā dziļos krastos, kas  
 arvien paliek stāvāki un dziļāki tuvojoties Gaujai. Pie  
 Vijas ietekas Gaujā šīs kraujas jau ir stipri plašas un  
 stāvas, kur upe izgranzusi dziļu gultni un izveidojusi  
 skaistas smilšakmens klintis. (Sk. 23.attēlu). Arī Vijai  
 ir viena otra pieteka, bet vijas lielāko tiesu ir tik sīkas,  
 ka trūkst pat nosaukumu.



23. Vijas klints pie ietekas Gaujā.

P u r v i. Šļūdonim atkāpjoties, aprakstītais reģions ir bijis liels ezers, kuru veidojuši šļūdoņa uzbērums šī lielā ezera malās, kā arī virsas pacelšanās dienvidos un austrumos. Šo lielo ezeru vairākkārt pildījuši šļūdoņa ledus kūšanas ūdeņi, tomēr šie ūdeņi ilgāki palikuši tikai zemākās vietās, bet augstākās vietās drīzi atbrīvojušās no ūdens. Tādu senā sastājezera atlieku šinī reģionā ļoti daudz, gan purvu, gan arī ezeru veidā. Liels purvs ir Strenčiem Ziemeļos - Tīreļa purvs, kas agrāk bij nepārejams. Tagad apstākļi uzlabojušies sakarā ar Sedas upes padziļināšanu. Netālu no Vijciema ir Taures purvs, kas sākas Vijciema robežās un tālu iestiepjas Plāņu pagastā. Minētais purvs ir ļoti dūņains un

staigns. Diezgan tuvu Vijciemam, aiz Gaujas, Valkas virzienā ir Kauču un Baltais purvi. Šie purvi nav sevišķi lieli, bet tipiski sūnu purvi. Stipri purvaini un ezeriem bagāts rajons ir Cirgaļu pagastā, aiz Smiltenes Lielā kroga lielceļa, pie Laužu un Lāčupu mājām. Pēc šo māju nosaukumiem minētos purvus arī sauc par Laužu un Lāčupu purviem. Tāpat lieli purvi ir Gaujienai ziemeļos. No tiem lielākais ir Kaulezera purvs un Kalna purvs. Netālu no Grundzāles pagasta valdes - Stirnu purvs un Ezera purvs. Minētie purvi aizņem plašu rajonu, kas pagaidām ir pilnīgi nevērtīgi un neizmantojami no vietējiem iedzīvotājiem. Arī daudz purvu un purvainu pļavu ir ap Palsmani un Mēriem. Netrūkst to arī Lejasciema un Dūres apkārtnē. Mālmuižai ziemeļos ir Klajais purvs. Turpat netālu Gaujai pa labi un kreisi ir vairāki diezgan lieli purvi, kuri atnes lielu ļaunumu apkārtnē. Kā jau agrāk minēju, visi šie dūņainie un staignie purvi ir senie sprostezери, kuri ilgā laika sprīdī, bieži vien, aizauguši tikai pa virsu, tādēļ arī šos nepārejamos lēveņainos purvus dēvē par bezdibējiem. Kā atliekas no lielā sprostezera ir daudzie dūņainie purviem un mežiem apvītie ezeri, kas ar laiku aizaugs un pārvērtīsies purvos. Tipiska sprostezeru ainava ir Cirgaļu pagasta ziemeļos. Lielākie no tiem ir: Salainis (sk. 24.attēlu), Vadainis, Vēderis, Sētas, Garulis un vesela virkne mazu, jau stipri aizaugušu ezeru, kuriem trūkst nosaukuma. Bijusā





24.

Sprostezera ainava redzama arī ap Sinoli un Velēnu. Minētais rajons ir pluss mežu un purvu rajons, ko daudzie ezeri un upītes nespēj atūdeņot. No tiem lielākie - Ādmiņa, Mustera, Lāču. Vairāk rietumos pie Kalmodu mājām Kalmodu ezeri, kurus apvij purvaini meži. Dzeņu tuvumā - Lejas un Kalnezeri. Netālu no Lejasciema - lielais Sudaļas ezers. No minētā ezera iztek Sudaļas upīte, kas savāc ūdeņus no plašas apkārtnes, ko vēlāk ielej Tirziņā. Bez jau minētiem ezeriem ir arī šļūdoņa izarti un izvagoti ezeri, kādu minētā apkārtnē nav visai daudz. Tāda subglaciāla vaga ir Zvārtavas ezers Gaujienas tuvumā. Sevišķi raksturīgi šī tipa ezeri ir Gaujas līkumā, netālu no Igaunijas robežas, starp Dambergu un Dibe-

nu mājām, - Leišu ezers, Zāļu ezers, Dziļais ezers, Dibena ezers. Visi šie ezeri ir stipri dziļi, no kuriem dziļākais ir Leišu ezers. Neliela upīte visu šo ezeru virkni pievieno Gaujai. Līdzīgs ezers ir pie Trikstes mācītāj-muižas. Visi minētie ezeri stiepjas ziemeļrietumu - dienvidaustrumu virzienā, kas ir acīmredzami pierādījumi, kādā gājis pāri šļūdonis.

V e ģ e t ā c i j a. Lejas smilšu baseinā zemes virskārtas sastāvs pa lielākai daļai smilšains, ko it spilgti raksturo smiltāju augi: priedes un virši pamežā. Vietām mežs diezgan sīks, maz augstu, staltu koku, tie tievi un sīki. Koku augšanu, jādama, kavējis sauksais kāpains rajons un neauglīgā zeme. Zemākās vietās sastopami arī purvi. Netālu no Vijciema, pie Vārtiņu mājām Taures purvs, kas aizņem vairākus desmit hektarus plašu rajonu. Minētais purvs ir slapjš, mukulājaina, rāvainis, tādēļ arī sastopamas purvāju - mukulāju augu sabiedrības: *Menyanthes* (*Carex limosa*), *Scirpus lacustris*, *Iris pseudoconis*, *Ranunculus flammula*, kaut cik sausākās vietās, uz cinatipām sīkas zemzarainas priedītes, sīki nīkulīgi bērziņi, vietām vāverāji un d.c. Ziemeļu virzienā no Strēnciem lielākais reģiona purvs - Tīreļa purvs. Šo plašo purvu šķērso Sedas upe, kuŗa visu laiku tek zemos krastos, kādēļ kritums niecīgs. Minētā upe pirms padziļināšanas pēc niecīgākās lietus gāzes izgājusī no krastiem, appludinot

plašu apgabalu. Rajonam nebija nekādas saimnieciskas vērtības, pirmkārt jau tāpēc, ka to klāja mazvērtīgi zālāji; dažādas *Carex* sugas, *Eriophorum alpinum*, *Tupha latifolia* un d. c. purvāju sugas. Tagad plašais purvs nosusināts, padziļinot bedas gultni. Kāds šis apgabals pirms nosusināšanas izskatījies grūti iedomāties. Pēc vietējo iedzīvotāju nostāstiem tas bijis ļoti bēdīgs. Iedzīvotājiem svētību nekādu nav nesis, bet gan pūles. Sapļauto sienu vajadzējis sanest klēpjos, jo ar zirgu nebija iespējams iebrukt, jo slapjā lēveņainā zemes virskārta nespēja noturēt zirga smagumu. Gadiem ilgi iedzīvotāji tā mocījušies, kamēr beidzot meliorācijas departaments saprata iedzīvotāju taisnīgo lūgumu un nosusināja purvaino apgabalu. Tagad nevērtīgo zālāju vietā ieviesušies vērtīgāki zālāji, kur priekš tam bija vairāk purvāju augu. Plašajā mežu rajonā šur tur mežu vidū parādās arī viena otra meža pļava. Minētās pļavas nevar pieskaitīt labām, tās mitras un purvainas, kādēļ labas barības zāles gandrīz nav. Daudzās vietās bieža sūnu kārta kā sega pārklāj šīs mitrās pļavas. No augu sabiedrībām visvairāk *Carex acutiflorus*, *Nardus stricta*, mitrākās vietās dažas *Carex* sugas, *Poa palustris*, *Eriophorum*, *Calamagrostis*, vietām *Ulmaria filipendula* un *Valeriana officinalis*. Parasti minētās pļavas ļoti nelīdzsvarotā, cīņainā, jo rudenī tiek ganīti lopī, kuri tās izmin.

Dažreiz pļavas atrodas tālu no saimniecībām, tomēr nenogānītas nepaliek. Ja īpašnieks pats tās nevar aizsniegt, tad viņas nogana tuvākie kaimiņi, bieži vien neprasot īpašniekam atļauju. Daudzos gadījumos pļavu saimnieki dzen paši lopus pie guļā uz vairākām nedēļām, un kad pļavas nogānītas, atgriežas ar ganāmpulku atpakaļ. Jāpiezīmē, ka beidzamā laikā šāda parādība retāki vērojama, sakarā ar piensaimniecības attīstību, jo vēsās naktis nelabvēlīgi atsaucas uz ganāmpulku un lopi norauj pienu. Tāpēc saimnieki cenšas lopiem pēc iespējas labākas ganības ierīkot saimniecību tuvumā. Nereti minētās pļavas noaugušas krūmiem, : paeģļiem, kārķļiem, sīkiem bērziem, elkšņiem, tā kā no tālienes nevar saprast, vai tā pļava vai vienkārši nekopta atmata - ganība. Bieži nō šo pļavu stāvokļa var spriest par saimnieka centību, kur saimnieks centīgs, tur, kaut arī tā purva pļava, i iztīrīta no krūmiem, ciņiem un ievesti augstvērtīgāki zāļāji (3k. 25. un 26. attēlus). Aprakstītā Lejas smilšu baseina mežu josla ir plaša un aizņem rajonu dienvidvirzienā gan drīz līdz Trikātei, rietumu virzienā līdz Brenguļiem un pa Gaujas kreiso krastu līdz Strenčiem, aiz Strenčiem iestiepjas Jrecēnu pagastā, Lugažu pagastā un tālāk sniedzas līdz Valkai, aizņem arī visu Cirgaļu pagasta ziemeļdaļu, kur tad šo plašo mežu joslu pārtrauc Smiltenes-Aumeisteru-Apes gala morēna. Visu šo rajonu, kā jau teikts, raksturo smiltāju



25. Lankas pļavas pie Palsmanes.



*Vīciems, skats no cilvēcības.*

26. Vijas līču pļavas.

augi: priede un virši . Rudeņos, kad virši sāk ziedēt, pavēras brīnišķīgs skats: zilais viršu vaiņags pilnīgi pārsedz zemi, un visi citi pameža augi pazūd viņu krāšnumā. Tikai velt vietām redzami brūklenāji, melenāji un mitrākās vietās vāverāji, bet tie mazāk raksturīgi. Ir arī vietas, kur mežs ir diezgan labs, sevišķi austrumu virzienā no Saules stacijas un ziemeļu virzienā no Gaujas. Tāpat tas samērā labs ap Smiltenes, Aumeisteru gala morenu. Salīdzinot šo mežu rajonu ar mežiem ap Vijciemu un Strenčiem, saskatāma diezgan liela dažādība. Šeit koki, ar maz izņēmumiem, staltāki. Bieži redzama šmaugā, augstā egļe, vietām arī paspīd zaļie bērzi, simtgadīgā apse un Gaujas apvidū melnalksnis un varēnais ozols . Pamežā spēcīgi saauguši mellenāji, brūklēnāji un zilenes. Sausākās, smilšainākās vietās ir arī priedes ar viršiem. Augu sabiedrības liek domāt, ka augsne šeit nav tīra smilts, bet jau stiprāka, ar māla un pliena piemaisījumiem. Aprakstot reģiona veģētāciju, nevar neminēt Gaujas ieleju. Tā kā Gauja tek pa viegli izskalojamiem slāņiem, tāpēc arī savā ceļā paspējusi izveidot plašu leju, kas dažās vietās sasniedz vairāk kilometru platumu (Sk.attēlus 27,28 un29) Upe pastāvīgi maina gultni, izskalojot te vienu krastu, te otru. Pretī iebrūkošam krastam ūdens straume lēnāka, tādēļ te labvēlīgi apstākļi straumes atnesto smilšu nogulsnešanai. Sākumā šinī krastā rodas sēkļi, kas pamazām izveidojas krasta



27. Skats no Gaujas Lejas uz "Kučkalnu" Gaujiens.



28. Gaujas līci ap Dūri.



29. Zvārtava.

smiltājos. Pavasaru plūdēs krastu un līdz ar to gultnes maiņa notiek visrosīgāk, tāpat arī pēc lielām lietus gāzēm. Ja kādā vietā krasts tiek izskalots lokveidīgi arvien dziļāk, tā kā izveidojas dziļš ielikums, tad upes straume plūdu laikā izrauj sev jaunu taisnāku gultni. Vecais upes līcis, pamazām aizsērējot, atdalās no upes jaunās gultnes un rada attekas. Šādas attekas ļoti bieži sastopamas Gaujas lejā, gar abiem Gaujas krastiem, un pēc viņu izskata varam spriest par attekas attīstības gaitu. Minētās Gaujas ielejas ievērojamas ar īpatnēju veģetāciju. Sevišķi ievērojamas ir Gaujas vēri. Parasti vēri izveidojušies starp atteku un tagadējo Gauju. Pavasara plūdēs vēri tiek appludināti, bet ne-



tiek apnesti ar smiltīm, jo viņi stāv nomaļus no galvēnā  
 ūdens ceļa. Flūdiem beidzoties, duļķainais plūdu ūdens notek  
 ļoti lēni, atstājot nogulsnes, kas ar laiku Gaujas iebju pār-  
 vērs par ļoti auglīgu vietu, kur pamazām izveidojas krāšņa  
 veģetācija. Vēri stiepjas gandrīz no Vijciema līdz Gaujienai.  
 Minētos vēros ir daudz augstvērtīgu zālāju, kas var sacens-  
 ties ar āboliņu. Gaujas vēros varam saskatīt divējādas au-  
 gu sabiedrības: vēra krūmāju un vēru pļavas. Vēra pļavās ir  
 ļoti krāšņa veģetācija, no kuras minēšu tikai raksturīgā-  
 kos: vairākas trifolium sugas, vicia cracca, Lathyrus pratens-  
 sis, Equisetum pratense, Festuca pratensis, Festuca rubra,  
 Foa pratensis, Foa trivialis. Mitrākās vietās aug Lysimachia  
 nummularia. Vietām parādās arī dažas carex sugas: carex  
 flava, carex panicea, Ulmaria filipendula. Minētie augi ir  
 tikai daļa no tās augu bagatības, kuru sastopam vēru pļavās.  
 Vēru krūmajos raksturīgākie augi ir: kaļenājs (Rhamnus fran-  
 gula), jānogājs (Ribes rubrum un pubescens), pabērzs (Rhamnus  
 cathartica) avenāji (Rubus idaeus) lazda (corylus avelana),  
 tuvāk Gaujai Ribes nigrum, Salix triandra u.d.c. Bez tam  
 sastopamas arī daudz lakstaugu sugas: Melampyrum nemorosum,  
 Anthriscus silvestris, Paris quadrifolia un daudz citi. No  
 kokiem visraksturīgākais ir ozols (Quercus pedunculata),  
 bez tam arī liepa (Tilia ulmifolia), ieva (Prunus padus),  
 bērzs (Betula alba), apse (Populus tremula), pelēkais alks-

nis (*Alnus incana*) retāk parādās priede, egļe, vietām arī dažāda goba (*Ulmus effusa*). Visraksturīgākais, kā jau minēju ir ozols. Tuvojoties Gaujas vēriem, jau pa gabalu varredzēt vareno simtgadīgo ozolu. Vietām viņi ir tik resni, ka pat trīsī vīri nespētu apņemt. Priekš kara minētie vēri pa lielākai daļai piederēja muižām, tikai neliela daļa, un tad arī sliktākās, - saimniekiem. Tagad muižu vēri ir sadalīti jaun-saimniecībām un bijušām muižu rentes mājām. Nav gandrīz tāda gaids, kad vēros nebūtu zāles. Vēri tiek pļauti divreiz vasarā, dažos gadījumos arī trīsreiz. Vispār zemes virskārta šeit ir ļoti auglīga, tādēļ arī veģetācija sevišķi bagāta, lielā skaitā attīstas netikai zālāji, bet arī krūmi ar kuru iznīdēšanu diezgan daudz jācīnās pļavu īpašniekiem. Aprakstītie vēri Vidusgaujas smilšu baseinā ieņem nevisai plašu apgabalu. Kā jau augšā minēts, šie vēri atrodās starp Lejas krogu un Vecmāju, abpus Gaujai, vietām paplašinoties, vietām sašaurinoties. Pārējās Gaujas krastmales aizņem smiltāji - sandri, ar daudz nabagāku veģetāciju, nekā to redzējām Gaujas vēros. Raksturīgākie smiltāju augi mināmi: *Alnus incana*, *salix spec.* *Festuca ovina* u.t.t. Smiltāju augi augi ļoti izklaidu, veidojot vēl nenoteiktas augu sabiedrības. Sevišķi mazs sugu skaits ir tuvojoties no meža puses krastam. Tā tad augu bagātāks ir pats mežs ar raksturīgo smiltāju augu priedi. Tuvāk krastam sākas kārķļu josla ar dažām

kārķļu sugām, no kurām raksturīgākās: salix viminalis un salix purpurea. Tā kā Gaujas krasts nav stabils un pastāvīgi mainās, tad arī augu sabiedrību joslas mainās Gaujas virzienā, aizvien censdamies pārklāt jaunus Gaujas izveidotus smiltājus. Visspēcīgākā smiltāju augu pārstāve ir priede, kur viņa ieviešas, tur citiem augiem gribot negribot jāiznīkst. Sevišķi labi šī parādība vērojama pie kārķliem. Kad priede viņus sāk apēnot, tie apaug ķērpjiem, sāk nīkuļot un pamazām iznīkst. Īsumā Strenču, Vijciema, Cīrgaļu, Gaujienas rajona veģetāciju apskatīju. Vēl palicis apgabals aiz Rīgas-Pleskavas šosejas, Vireši, Lejasciems, Velēna, Vizlas upes augšgals, Palsmanes, pa Palsas upi līdz Dzeņiem. Minētais baseins ir gandrīz pilnīgi analogs jau aprakstītam Lejas baseinam. Rajons no Lejasciema uz Velēnas un Palsmanes pusi stipri līdzīgs rajonam Strenči Vijciems. Mežs lielāko daļu sastāv no samērā sīkākām kokiem, izņemot apgabalu ap Palsmani, kur mežs jau vērtīgāks. Lejasciema Virešu virzienā ainava ir citāda. Ap Lejasciemu un Dūri mežs vidējs, bet dažus kilometrus aiz Dūres Virešu virzienā sākās jau samērā labs ar daudz eglēm un laju kokiem. Gaujas krasti šeit sausi un smilšaini un trūkst raksturīgo Gaujas vēru.

I e d z ī v o t ā j i. Minētā reģionā ietilpst vairāki pagasti, no kuriem pilnīgi vienpadsmit: Vijciema, Sinoles,

Lejasciema, Dūres, Zvārtavas, Gaujienas, Trapenes, Ilzenes, Grundzāles, Cirgaļu un Valkas, citi tikai pa daļai. (Sk. karti Nr.4.). Vērojot kartē reģionu un salīdzinot mežainos rajonus ar kļajumiem, redzam, ka mežu rajoni ļoti reti apdzīvoti, bet kļajumi bieži. Tā Cirgaļu pagasta ziemeļrietumu daļā, kur daudz mežu, mītņu ļoti maz. Turpretī dienvidaustrumu daļā - mežu maz, mītņu daudz. Tāpat reti apdzīvotas ir Trikātes pagasta ziemeļdaļa, Gaujienas pagasta ziemeļu un ziemeļrietumu daļa, Palsmanes pagasta austrumu daļa, Valkas un Lugažu pagasta dienvidus daļasu.t.t. bet visas minētās vietas ļoti bagātas mežiem. Šeit meži pa lielākai daļai priežu, kas spilgti raksturo zemes īpašības: viegla smilts, tādēļ lauksaimniecībai mazvērtīga. Šo iemeslu dēļ mežu rajons reti apdzīvots, un viss iedzīvotāju vairums sablīvēts kļajumos. Kur labāka un auglīgāka zeme, tur tač arī gandrīz visas mītnes sabūvētas, tikai pavisam nedaudzas atrodas meža vidū. Daudzas no tādām mežu mītņēm ir senās mežsargu mājas, kā arī vietas, kur mežu vidū atgadījusies samērā labāka auglīgāka zeme. Lai aina būtu skaidrāka par iedzīvotāju blīvumu, salīdzināšu dažus pagastus. Piemēram, Grundzāles pagasta iedzīvotāju skaitu ar Dūres pagasta iedzīvotāju skaitu. Grundzāles pagasta zemes kopplatība 3737 Ha, iedzīvotāju - 777. Dūres pagasta kopplatība 8010 ha, bet iedzīvotāju tikai 598. Skaitļi rāda, ka Dūres pagasts, kaut gan pēc platības

lielāks nekā Grundzāles pagasts, retāk apdzīvots sakarā ar neauglīgo zemi, kuŗu pārklājuši meži. To pašu varam sacīt salīdzinot Flāņu pagastu ar Sinoles, Bilskas ar Vijciema, Lugažu ar Flāņu u.t.t. Vispār smilšu baseina iedzīvotāju blīvums uz vienu kvadrātkilometru, ir no 10 - 7, bet gala morenu subreģions ar labu auglīgu zemi iedzīvotāju blīvums ir daudz lielāks - no 15-20 uz vienu kvadrātkilometru. Interesanti arī salīdzināt vecsaimniecību iedzīvotāju skaitu ar jaunsaimniecību un pārējo saimniecību iedzīvotāju skaitu, kuršs izrādās diezgan dažāds. Vairāk iedzīvotāju ir vecsaimniecībās, gandrīz uz pusi mazāk jaunsaimniecībās un samērā maz pārējās saimniecībās. Pie griežoties jautājumam par dažāda veida lauku iedzīvotāju sadalīšanos pa atsevišķa rakstūra saimniecībām, jāsaka, ka caurmērā visu rakstūra saimniecībās vislielākais svars ir pašu saimnieku ģimenes locekļiem, pie kam jaunsaimniecībās tas ir lielāks nekā vecsaimniecībās. Algotais darba spēks procentuali sadalās stipri nevienādi pa atsevišķu lielumu saimniecību grupām. Vispār tas ir diezgan mazs šinī reģionā, un zemi pēc iespējas apstrādā pašu saimnieku ģimene, jo sliktās zemes dēļ strādniekus grūti noalgot. Novērots arī, ka lauku iedzīvotāju skaits pieaug līdz ar saimniecību lieluma palielināšanos. Tā tas konstatējams lielākā vai mazākā mērā līdz saimniecībām ar zemes platību no 20 - 30 ha. Bet sākot ar šā

lieluma saimniecībām lauku iedzīvotāju kopskaits kļūst arvien mazāks katrā nākošā lielākas platības saimniecību grupā. Tā ka beidzot vismazākais lauku iedzīvotāju daudzums ir vislielākās saimniecībās un vislielākais saimniecībās ar zemes platību no 5-10 ha. Lielā puse no lauku iedzīvotājiem ir sievietes, mazāk vīrieši. Reģionā lielais vairums latviešu - 94 %, tikai 6 % dažādu tautību iedzīvotāju. No tiem visvairāk igauņu un krievu sakarā ar igauņu un krievu robežas tuvumu. Sevišķi gara robeža reģionam ir ar Igauniju, kura viņu pilnīgi norobežo no ziemeļiem. Tādēļ arī visos tanis pagastos, kuru robežas saiet ar Igaunijas robežu, igauņu tautības iedzīvotāju daudz. Uzkrītoši daudz to ir Valkas un Lugažu pagastos: Valkas - 18 %, Lugažu - 7 %. Vijciema, Gaujienas un Cirgaļu pagastos igauņu procents ir stipri mazāks, caurmērā - 1,3 %, neskatoties uz to, ka arī šo pagastu robežas pieiet igauņu robežai. Bet šis skaitlis rāda tikai pašreizējo tīro igauņu skaitu, pie kam visus tos, kas Cirgaļu pagastā ienākuši agrāk un pārlatviskojušies, nerāda, un kādu minētos pagastos ļoti daudz. Tā Cirgaļu pagastā vien dzīvo vairākas desmit igauņu ģimenes, kuras pat nesenā pagātnē ienākušas Latvijā, un kuru tēvi skaitījušies igauņi. Zīmīgi, ka šīs ģimenes nav vis palikušas Cirgaļu pagasta ziemeļu daļā, mežu joslā, bet lielākā daļa novietojušās gala morēnas auglīgākās vietās, ap Aumeisteri, Zaķ-

muižu, Putras muižu, Loberģiem līdz pat Pubulim. Tālāk par Pubuli nav gājuši un smilteniešos pārlatviskotu igauņu ģimeņu ļoti maz. Tagad kļūst saprotams, kāpēc šajos pagastos tik maz igauņu, jo ienākot samērā dziļi Latvijā, tiem nācies grūti uzturēt savu tautību. Tie drīz vien sajaucās ar latviešiem un pārlatviskojās. Iemesli, kāpēc viņiem bija tik dziļi jāienāk Latvijā : zemes neauglība mežu rajons robežas tuvumā. Citādu ainu redzam Valkas un Lugažu pagastos. Tur zeme robežas tuvumā auglīga, tāpēc arī tiro igauņu procents daudz lielāks, jo savas zemes tuvumā nebij grūti uzturēt igauņu tautību. Pārējos pagastos, kā Lejasciemā, Dūrē, Palsmanē, Sinolē, igauņu samērā daudz mazāk nekā iepriekš minētos, jo šie pagasti atrodas tālāk no igauņu robežas. Arī pārlatviskotu igauņu tur ļoti maz. Pašlaik tīrie igauņi dzīvo visvairāk reģiona ziemeļos līdz Gaujai, pāri Gaujai samērā maz, un par Latvijā dzīvojošo igauņu robežu varētu uzskatīt Gauju.

Otrs lielākais cittautiešu procents ir krievi, kuŗi šinī reģionā galvenā kārtā ienākuši kā laukstrādnieki, sevišķi, pēckara gados. Daži arī palikuši tūliņ pēc lielinieku iziešanas, padodoties latviešu gūstā. Krievi visā reģionā diezgan vienādi sadalīti, visvairāk to ir Gaujienas, Jērcēnu, Mijciema, Valkas un Lugažu pagastos. Arī poļi un lietuvieši Latvijā ieceļojuši kā laukstrādnieki, visvairāk tie ir ieceļojuši pašā beidzamā laikā, kad Latvijā atāva ievest lauk-

strādniekus. Vispār reģionā šāds iedzīvotāju sastāvs: latviešu 94 %, krievu 1,3 %, žīdu 0,7 %, vāciešu 0,4 %, poļu 0,6 %, lietuviešu 0,3 %, igauņu 2,4 %.

**M e ž s a i m n i e c ī b a.** Vidusgaujas smilšu baseinā lielāko tiesu meži, kādēļ arī nepieciešami tuvāk pakavēties pie mežu saimniecības (Sk. karti Nr.5. un 6.). Priekš kara gandrīz viss plašais mežu rajons piederēja vienīgi muižniekiem, tikai neliela daļa privātām saimniecībām. Tādu laimīgu saimniecību, kurām piederēja 6 - 7 hektari meža varēja atsevišķos pagastos viegli saskaitīt. Tā, piemēram, Cīrgaļu pagastā zināmas tikai kādas trīs saimniecības, kuras varēja ar mežu lepoties. Lielākai daļai pie mājām bija tikai niecīgs meža puduris, ko tad arī glabāja un sargāja nebaltām dienām.

Viss kurināmais materiāls, kā arī nepieciešamie būvkoki bij jāpērk no muižniekiem. Tagad šie plašie mežu rajoni pieder visai latviešu tautai, respektīvi Latvijas valstij. Kad valsts pārņēma mežus no muižniekiem, daļa iedzīvotāju guva dažus hektarus meža privātīpašumā; piemēram, jaunsaimnieki, bijušie muižas rentnieki, arī daži vecsaimnieki. 1929.g.

Valkās aprīņī no 126.719 ha valsts mežu 16.208 ha pieder vecsaimniecībām, 7.667 ha jaunsaimniecībām, 3.962 bijušām rentes mājām, citiem īpašniekiem - 289 ha, kopā 28.126 ha, jeb 18,2 %. Pirms kara, saprotāms, tādu procentu mežu privātīpašumi neuzrādīja, jo visi tagadējo jaunsaimnieku meži,



nemaz nerunājot par citiem mežu mantotājiem, piederēja muižniekiem. Apraks tītais reģions sastāv no liela meža masīva ar ļoti sarežģītām robežām. Viņa augstums virs jūras ir 100 - 60 m. Reljefs vispār līdzens, lielākas kāpās gar gala modernu lokiem. Pa lielākai daļai meža reģionā sastopamas smilts augsnes, sīla un akmeņainas smilts tipa, tipiskas māla augsnes ļoti maz. Gar Gauju vietām atrodas dziļa kārtā ļoti auglīgas aluvialas smilts. Vidējā gada temperatūra  $5^{\circ}\text{C}$ , vidējais nokrišņu daudzums ap 550 mm. Sniega ziemā parasti daudz, kurš ilgi nenokūst un bieži traucē meža darbus. Galvenie tipi reģionā priedulājs, sils, priedeglājs un riests, mazāk izplatīti eglājs un dumbrājs, citi tipi ieņem platības no 1 - 4 %. Priedulājs uz auglīgām smilts augsnēm, apklāts ar ļoti labām paaudzēm, vietām, kur priedes agrāk izcirstas izlases veidā, sastopam egles. Priežu kulturas izdodas labi, bet parasti ierodas daudz bērzu, tādēļ jāievieš smalcinātāre. Sils aizņem kāpu rajonus un mazākiem gabaliem sastopams starp citiem tipiem. Priedeglājs samērā izplatīts reģionā un sastopamas diezgan labas audzes. Virskārtā smilts, kuŗa vietām ļoti dziļa, vietām zem smilts drīz atrodas māls. Riests - reģionā daudz mazos apgabalos starp citiem tipiem. Eglājs - maz sastopams, galvenā kārtā uz mālainām augsnēm. 80 % no šī tipa apklātas ar egļu audzēm. Dumbrājs -

ne visai daudz sastopams reģionā, vietām labi nosusināts ar samērā augstu bonitāti. Retaine s reģionā maz, atrodas uz vājākām un slapjākām augsnēm. Šeit arī ir daudz vecaudžu. Priežu audžu vidējais vecums 85 gadi, un 40 % audžu vecāku par 120 gadiem. Egļu audžu vidējais vecums 92 gadi, un 42 % audžu vecāku par 100 gadiem. Arī lapu koku audzes stipri vecas. Paaudzēm pieņemts 120 gadu cirtmets, kā eksporta rajonam. Lai izmantošanu vienlīdzīgāk sadalītu pēc bonitātēm, pieņemtas 2 priežu saimniecības ar vienādu 120 gadu cirtmetu. Eglēm pieņemts cirtmets 100 gadi. Lapu kokiem pieņemti 80 gadi cirtmets. Priežu saimniecībā cirtes veids kailcirste. Cirsma platums 60 - 80 m. Sēkliniekus atstāj tikai tur, kur ir izredzes dabiski atjaunot - 25 gabalus uz 1 ha. Egļu audzēs cirtes veids kailcirste, kur apstākļi labi un koki labi aizsargāti no vētras arī pakāpeniskā cirte divos paņēmienos; cirsmu platums 60 m un 40 metri. Lapu koku saimniecībā kailcirste. Vietējo vajadzību lielums reģionā spēlē mazu lomu, jo reģions vispār bagāts ar mežiem, tādēļ mežu materiāli galvenā kārtā tiek eksportēti. Reģionā ir arī laba daļa pāraugušu koku, pie kuriem pie/skaitāmi galvenā kārtā atlikumi no vecām audzēm. Daļu retaiņu pagaidām nevar cirst, jo atrodas uz zemām bonitātēm, kurās bez meliorācijas nevar atjaunot. Skuju koku audzēs ar lapu koku piemaisījumiem nedrīkst izcirst visus lapu kokus; vēlams, lai daļa no labākiem lapu kokiem

nāktu cērtama reizē ar skuju kokiem, kā lietkoki. Tādēļ tie lapu koki, un krūmi, kuri netraucē valdošos kokus, nav izcērtami. Vietām, kur apstākļi tam labvēlīgi, projektēta egļu un lapu koku audzēs pakāpeniskā cirte. Šī cirte domāta izvest divos paņēmienos. I pakāpē izcērtami nomāktie koki un daļa citu koku un II. stāvs, apmēram 1/3 no krājas, atstājot stiprākus kokus pret vēju. II paņēmienā pēc 5 - 10 gadiem jācērt atlikušās 2/3 no masās šaurās joslās, vai uz visas platības. Kur iespējams, atstājami vēl reti priežu vai lapu koki, lai aizsargātu egļu jaunaudzi vēl dažus gadus. Caur šo paņēmieni būtu iespējams ātrāk atjaunot egles un mazāk kokus zaudēt no vētras. Diemžēl paredzēto saimniecību pilnīgi nevar izvest. Sakarā ar meža zemju nodošanu zemes fondam jaunsaimniecību ierīkošanai, kā arī ar meža zemes piegriezumiem jau pastāvošām saimniecībām. Salīdzinot Vidusgaujas smilšu baseina virsmežniecības ar apkārtējām virsmežniecībām, redzam, kā 1929. gadā 1. aprīlī zemes ierīcības fondam nodoto meža zemju platība vislielākā Alūksnē, Stāmerienē un Valmierā, bet vismazāk Lejasciemā un Strenčos, Alūksnē pat pie creiz vairāk nodots meža zemju zemes ierīcības fondam nekā Strenču virsmežniecībā, kaut gan meža zemju platība ir lielāka Strenču virsmežniecībā. Tas arī ir saprotami, jo Strenču un Lejasciema virsmežniecībā ietilpst neauglīga zeme, lielāko tiesu smilts, ko it sevišķi raksturo priežu meži,

kādēļ arī viņa lauksaimniecībā tikpat kā nederīga. Nododot meža zemes zemes ierīcības fondam sliktākos mežu rajonos, mežniecības izmeklēja pēc iespējas labākus augstvērtīgākus meža zemju gabalus, kurus tad vēlāk sadalīja jaunsaimniecībām. Salīdzinot 1929.gada 1.aprīlī nodotās meža zemju platības zemes ierīcības fondam ar nodotām meža zemju platībām zemes ierīcības fondam 1930.gada 1.aprīlī, redzam to pašu ainu. Visvairāk nodots Alūksnē - 5880 ha, Stāmerienē 3438 ha, bet vismazāk Strēncos 1998 ha un Lejasciemā 1048 ha. Intereses pēc apskatīsim skaitļus pa apgabaliem. Rekorda skaitļus attiecībā uz zemes ierīcības fondam nodotām mežu zemēm jaunsaimniecību ierīkošanai un piegriezumiem uzrāda Latgale, kur no atsevišķām virsmežniecībām atņemts pat 10000 ha. Liekas nesaprotami, kā Latgalē tik ļoti daudz nodots meža zemju zemes ierīcības fondam, jo salīdzinot Latgales mežu zemju platību ar Kurzemes, Zemgales un Vidzemes mežu zemju platībām, Latgalē tā ir vismazākā. Redzams, iesli te citi, kā jau zināms, Latgale ir ļoti bieži apdzīvota salīdzinot ar pārējo Latviju, kādēļ arī zemes lūdzēju šeit daudz vairāk. Arī jau pastāvošās saimniecības tur ir ļoti mazas, kurām vajadzēja zemi piegriezt. Uzkrītoši lielais vairums nodoto meža zemju zemes ierīcības fondam neliecina šinī gadījumā par nodotās zemes vērtību, jo tāda vairuma augstvērtīgu zemju, saprotams, nebija Latgales mežnie-

cībām, kādēļ bij jādod mazvērtīga zeme, ko mēs nevaram attiecināt uz Vidzemi, izņemot tikai dažus rajonus, piemēram, Rīgas apriņķī Ropažu virsmežniecībā zemes ierīcības fondam nodots 8811 ha, lai gan te galvēnā kārtā ir priežu meži, tā tad sliktas zemes. Arī izsniegto meža materiālu daudzums no mežiem uz mežu resoru zemēm un no mežiem uz fonda zemēm pa atsevišķām virsmežniecībām 1926/27. un 1927/28.g. (Tab.13 L.M.St.II.sējums) rāda, ka mežniecībās ar sliktu meža zemi izsniegumi uz fonda zemēm procentuali mazāki nekā mežniecībās ar labu meža zemi, kurpretī izsniegumi uz meža resora zemēm lielāki, kā piemēram, Strenču un Lejas mežniecībās. 13 tabulas skaitļu salīdzinājums liecina, ka Lejas un Strenču mežniecībās, sakarā ar sliktu meža zemi zemes ierīcības fondam nodoto meža zemju mazāk, kā mežniecībās ar labu meža zemi. Līdzīga aina vērojama arī tabulā Nr.15.III. un Nr.15.IV.sējumā, kur dati doti par 1928/29.g. un 1929./30.gadiem. (15 tab.L.M. St.III.sējums un Latv.M.St.IV.sējums). Latvijas mežu statistika ir aprēķinājusi arī izsniegto meža materiālu daudzumu vidēji no katra ha m<sup>3</sup> ar mežu apklātas zemes atsevišķās virsmežniecībās (16.Tab. L.M.St.II.sējums.) Salīdzinot Vidusgaujas smilšu baseina virsmežniecības ar apkārtējām virsmežniecībām laikā no 1925.g.-1928.gadam redzam, ka samērā augsti izsniegumi ir Strenčos, Lejasciemā, Gulbenē un Vijciemā, kas arī ir raksturīgi minētam mežu ra-

jonam. Lietkosnes procenta pieaugumu izsniegumos, sevišķi, stipri paceļ materialu izsniegumi jaunbūvēm, kas it strauji pieaug 1927./28.gadā. Kas attiecas uz materialu izsniegumiem jaunsaimniecību būvēm no 1925.g.-1927.g. Vidusgaujas smilšu baseina virsmežniecībās un apkārtējās, tad Lejas, Strenču un Gaujienas virsmežniecības izsniegušas vismazāk. Visvairāk izsniegts Gulbenē, Valmierā, Alūksnē, Smiltēnē. Kā jau augšā teikts, Lejasciema un Strenču virsmežniecības jaunsaimniecībām nodevušas zemes mazāk, nekā Gulbenes, Valmieras, Alūksnes un Smiltēnes virsmežniecības, jo Lejasciemā un Strenčos nebija sevišķi lielas bijušo muižu zemes, kuŗas pēc agrarreformas sadalīja jaunsaimniecībām; tāpēc arī saprotami, kāpēc Stenčos, Lejasciemā un Gaujienā meža materialu jaunsaimniecību būvēm izsniegts mazāk. Vislielākais meža materialu izsniegums jaunsaimniecību būvēm Lejasciema virsmežniecībā ir 1926/27.gadā un 1927./28.gadā. Šinīs gados Lejasciemā iesākas pastiprināta jaunsaimniecību būve, kuŗa iepriekšējos gados bij samērā niecīga. Arī pārējās virsmežniecībās visu laiku pieturas diezgan lieli meža materialu izsniegumi jaunsaimniecību būvēm. Strenčos izsniegtie materiali jaunsaimniecībām diezgan vienmērīgi visos gados, izņemot 1926./27.gadu, kaŗ šie izsniegumi ir vislielākie sakarā ar lielāku būvēšanos kā Strenčos tā Vijciemā. Aina par izsniegtiem meža materialiem jaunsaimniecībām top vēl skaidrāka, ja

apskatām izsniegto mežu materialu daudzumu aprēķinātu procentos (Skat. Tab.Nr.17. L.M.St.II.sējums.) Visaugstāko procentu sasniedz tie apgabali, kuŗu robežās ietilpst pilsētas un vairāk meža zemes nodots zemes ierīcības fondam. Vismazākais būvmateriālu izsnieguma procents Lejasciemā un Strenčos neskatoties uz to, kā tās skaitas bieži apdzīvotas vietas - pilsētas. Iemesls minētai parādībai tas, ka šeit, kā jau augšā minēju, jaunsaimniecību skaits mazāks, sakarā ar sliktu mežu zemi, kuŗu nav iespējams lauksaimnieciski izmantot. Minētās pilsētās beidzamos gados sabūvēts samērā daudz amatnieku mājiņu, sevišķi, daudz tādu redzam Vijciemā, kur gar Smiltenes-Valkas lielceļu stiepjas vai kilometru gara jaunu mājiņu rinda. Nezinātājs, braucot no Smiltenes puses, var Vijciemu noturēt par miestu. Ja nebūtu šādi izsniegumi amatnieku mājiņu un pilsētas māju būvei Strenčos un Lejasciemā, tad mežu materiālu izsniegumi jaunsaimniecībām būtu vēl mazāki. Bez būv un lietkoku izsniegumiem jaunsaimniecībām un kuŗā izpostītiem daļa koku katru gadu tiek arī pārdots. Pieprasījumi no vietējiem iedzīvotājiem pēc mežu materiāliem visvairāk dienvidus daļā. Ziemeļdaļā grūti pārdot mazvērtīgus mežu materiālus. Beidzamos gados mežu pārdod Igaunijas pilsoņiem, kur robeža nav pārāk tālu. Eksporta derīgie koki tiek pludināti pa Gauju uz Rīgu. Eksporta cenas reģionā sakarā ar Gaujas tuvumu arvien augstas. Salīdzināmās

virsmežniecībās skaitļi rāda, ka 1925./26.gadā visvairāk  
 būv un lietkoku pārdots Gulbenē, Strenčos un Lejasciemā (Skat.  
 tab. Nr.37. L.M.St.II.s-ējums). Bēdīgu ainu rāda dedzināmās  
 malkas pārdošana, kur tā ļoti maz pārdota salīdzinot ar būv  
 un lietkoku pārdošanu. Taisni uzkrītoši maz dedzināmās mal-  
 kas pārdots tādās virsmežniecībās, kur būv un lietkoku pār-  
 dots daudz, kā, piemēram, Lejasciemā un Strenčos. 1925/26.  
 gadā caurmērā cenas par pārdodamiem materiāliem salīdzinā-  
 mās virsmežniecībās visaugstākās Smiltēnē, kur pēc būtības  
 cenām vajadzēja būt diezgan zemām, jo transports sadārdzina,  
 vedot malku pa dzelzceļu. Bez tam no Smiltēnes līdz Valmierai  
 iet šaursliežu vilciens un meža materiāli Valmierā jāpārkrauj,  
 kas vēl vairāk paceļ transporta izdevumus. Augsto cenu ier-  
 mesls tas, ka Smiltēnē minētā gadā pārdoti augstvērtīgi mežu  
 materiāli. Arī dedzināmā malka Smiltēnē tanī gadā ļoti maz  
 pārdota, kas labvēlīgi atsaucas uz visu pārdoto materiālu  
 caurmēra cenām. Cenu augstuma ziņā nākošo vietu ieņem Stren-  
 čī. Šeit, kaut arī koki būtu mazvērtīgāki, cenas paceļ trans-  
 porta atvieglojumi, jo vairums koku tiek pludināts pa Gauju.  
 Koku transportu, bez jau minētiem iemesliem, sadārdzina arī  
 tas, cik tālu pārdotie koki atrodas no kāda satiksmes ceļa:  
 ūdens jeb dzelzceļa. Ja koki jāved lielu gabalu ar zirgiem  
 līdz minētiem satiksmes ceļiem, tad viņu cena arvien iznāk  
 stipri zemāka nekā tad, ja attālums līdz satiksmes ceļiem ir



mazs. Šāda parādība 1926./27.g.sevišķi spilgti vērojama Lejasciema un Vijciema koku cenām, kur tās minētā gadā ļoti zemas. Iemesli sekoši: mazvērtīgāki koki, transports sadārdzinājis sakarā ar koku tālumu no satiksmes ceļiem. 1926/27. gadā visvairāk koku pārdots Lejasciemā un Strenčos. Arī pārdošanas cenas samērā augstas, salīdzinot ar citu mežniecību cenām. Tanī gadā pārdoti vērtīgāki koki, tuvāk satiksmes ceļiem, kā arī dedzināmās malkas ļoti maz pārdots. 1927/28. gadā samērā daudz koku pārdots Stāmerienē un Gulbenē, mazāk Strenčos un Lejasciemā, bet pārdošanas cenas šoreiz visaugstākās Valmierā, Gaujienā, Lejasciemā un Strenčos. Visumā koku cenas visaugstākās tur, kur lētāks transports, tādēļ arī Valmieras, Strenču, Gaujienas un Lejasciema virsmežniecībās kokiem ir augstākas cenas sakarā ar Gaujas tuvumu, pa kuru kokus pludina, lai arī dažreiz koku vērtība ir zemāka nekā apkārtējās virsmežniecībās, kurās ir tālāk no Gaujas. Sacītais it labi redzams, apskatot vidējās caurmēra cenas salīdzināmās virsmežniecībās par 1928/29.gadu (Sk.tab.Nr.28.L.M.St.III.sēj.) Salīdzinot izsniegto materialu daudzumu pēc sortimentiem, redzam, ka, samērā ar vispārējo izsniegto koku daudzumu, sevišķi maz lapu koku izsniegts Lejas virsmežniecībā, tāpat arī Strenču virsmežniecībā. Skaitļi atkal ne lieku reizi runā par šo mežu rajonu skuju koku bagātību. Kā jau redzējām, visādu mežu materialu izsniegumu gan jaunsaimnie-

cību būvēm, gan pārdots visos pārskata gados bij ļoti daudz. Papētot paredzētos ikgadējos izsniegumus un salīdzinot ar faktiski izsniegtiem, redzam, ka faktiski izsniegts ir daudz vairāk nekā tas bij paredzēts. (Skat. L.M.St.II.sējums tab. Nr.31.). It sevišķi augsts, kā jau redzējām, par visiem šiem pārskata gadiem ir lietkokšnes procents. To pašu rāda arī salīdzinājuma skaitļi par visu Latviju, ka lietkokšnes procents ar katru gadu pieaug (Skat. L.M.St.II.sējums 61.lgp.p)

Pie kārtīgas un vienmērīgas gada pieaugumu nepārsniedzošas mežu izmantošanas, lietkokšnes procenta pieaugums uz kurināmo materialu rēķina ir vēlama parādība un labs norādījums, ka saimniecība paliek intensīvāka un uzlabojas. Tomēr par aprakstītā reģiona, kā arī visas valsts saimniecību to nevar teikt. Mežu saimniecībai nav iespējams ieturēt kārtīgu un vienmērīgu mežu izmantošanu un aprobezoties tikai ar gada pieauguma izciršanu, jo likums par lauk-saimniecības būvniecību un citi likumi un noteikumi spiež mežu saimniecību atkāpties no kārtīgas, vienmērīgas mežu izmantošanas gada pieauguma robežās, tādēļ arī izsniegumi no Valsts mežiem pārskata gados pārsniedz gada normu visā valstī par 41,2 %.

(Skat.tab.Nr.14. Latvijas mežu statistika II.sējums). Bez tam visi tie izsniegumi prasa gandrīz vienīgi lietkokšnes izmantošanu, bet ļoti maz - žaģaru patēriņu. Kurināmie materiāli netiek pienācīgi sagatavoti un liela daļa paliek

mezā uz celma un sapūst. Arī bojāta meza izsniegumu samazināšanās izskaidrojama ar augoša meza izsniegumu pieaugumu. Tādēļ bieži mezsaimniecībām jāatkāpjas no gada izmantošanas normas. Tāpat laižot precī lielā vairumā tirgū par pazeminātu maksu, tā zaudē savu vērtību, jo veicina koksnes pastiprinātu un nevietā izlietošanu. Bez tam lielu lūzumu mežu saimniecībā ienesa krīzes gadi, kas sevišķi jūtams bij 1930/31.gadā. Mežu darbi notika ļoti niecīgos apmēros, tādēļ minētājā ziemā bij bezdarbs uz laukiem, nebija darba ne meza strādniekiem, nedz arī lauksaimniekiem - materialu veņēmējiem, kas ļoti jūtams bij aprakstītā reģionā, kur mežu darbos pirms krīzes nodarbināja atsevišķās virsmežniecībās no 1500 - 2000 strādnieku dienā ziemas mēnešos. Stāvoklis kaut cik uzlabojās nākošā gadā ar valdības izdoto likumu par mežu izstrādāšanu tādā pat daudzumā kā pirms krīzes. (Sk. 30. un 31.attēlus). Preču kustība pa Gauju galvērā kārta noris plostos - kokus pludinot. Visvairāk plostu ir pludināts 1928.g. un 1929.g., kad arī notika visintensīvākā mežu ciršana. Plostošana sākas parasti aprīļa mēneša otrā pusē, kad ledus upēs izgājis un ūdens līmenis augsts, tādēļ arī pludināšana daudz vieglāka, nekā zemā ūdens līmenī. Ļoti retos gadījumos plostošana sāka martā. Tādos gadījumos pavasaris ir bijis agrs, un ledus upēs izgājis jau marta mēnesī, kas gan tomēr mūsu klimātā diezgan reta parādība.



30. Vijciema mežs.



31. Lejasciema mežs.

Flostošana turpinās visu vasaru līdz novembrim un daudzos  
 gadījumos arī līdz decembrim, kad rudens ir silts. Visvai-  
 rāk koku tiek pludināts aprīļa mēnesī. Pārējos mēnešos, zemā  
 ūdens līmeņa dēļ, samērā maz. Tā kā Gauja daudzās vietās ir  
 ļoti sekla, ka var viegli pārbrist, tādēļ arī kuģošana pa  
 viņu nav iespējama. Kaut cik vēl iespējama preču kustība  
 liellaivās, bet arī tikai lejas galā, vidus daļā samērā maz,  
 bet augšgalā upes sekluma dēļ nemaz nav iespējams. Galvēnā  
 pludināšanas prece ir baļķi. Pārējie koku materiāli: bluķi,  
 bostnasti, malka, slīperi stutmalka un timberi tiek ekspor-  
 tēti uz Rīgu pa dzelzceļiem, jeb arī autobusiem. Salīdzinot  
 levesto koku materiālu daudzumu Rīgā no Valkas apriņķa ar  
 levesto koku materiālu daudzumu no Valmieras un Cēsu apriņ-  
 ķiem, redzam, kā daudz vairāk to ir levests no Valkas ap-  
 riņķa, kas arī raksturo minētā apriņķa mežu bagātības un  
 līdz ar to arī aprakstītā reģiona bagātības (skat. 32., 33.  
 un 34. attēlus). Tā kā katru gažu meži tiek izcirsti lielā  
 vairumā, tad arī visās mežniecībās rūpējās par viņu atjau-  
 nošanu, vai nu sējot, stādot, vai ļaujot dabiski ataugt. Da-  
 biski labi izcirtumi atjaunojas tikai tur, kur zemsedze to  
 atļauj. Friede atjaunojas labi uz riesta. Egle atjaunojas  
 labi dabiski pie rakāpeniskās cirtes, arī egle kailcirtēs  
 atjaunojas labi. Vāji atjaunojas maisījums ar lapu kokiem  
 uz dažām nosusinātām purva augsnēm. Tāpēc lapu koku audzēs



32. Gaujas koku krātuve pie Vijciema.



33. Gaujas koku krātuve pie Vijciema.



34. P l o s t s .

ar skuju koku piemaisījumiem jāizved skrājcirte skuju kokiem par la bu, lai egle un prieđe varētu labāk attīstīties un dot vairāk valdošos kokus. Kultūras, sevišķi, degumos uz vājākām augsnēm jāretina. Smalcitīre īliela nozīme ir uz labākām augsnēm, kur skuju koki tiek nomākti no bērziem. Daudzās vietās smalcitīre ir jāatkārto vairākas reizes. Priežu cirkmas uz minerāl zemēm atjaunojās dabiski nevisai labi un ilgi jāgaida, kamēr jaunaudze pilnīgi atjaunojas, kas it sevišķi sakāms par Strenču virsmežniecību. Minēto iemeslu dēļ šī mežniecība jau sen pielieto kultūras, kuras labi izdodas un apmēram 70 % no priežu cirkmām jākultivē. Uz pārpurvojošām augsnēm atstājami sēklu koki un jāgaida dabiska atjaunošanās

Arī dabiskā atjaunošanās notiek apmierinoši un tādā ceļā atjaunotā mežu platība ar katru gadu pieaug. Sevišķi daudz meža atjaunojies dabiski Lejasciemā. Skaitļi rāda, ka no 1924. gada līdz 1931. gadam Lejasmežniecībā mežs atjaunots par 1579 ha, no kuriem dabiski atjaunojies 78 %, bet kultivēts tikai 22 %. Gaujienā minētos gados mežs atjaunots 558 ha, kultivēts 23 %, dabiski 77 %. Strenčos - 3760 ha, kultivēts 53 %, dabiski 47 %. Strenču virsmežniecībā mežs atjaunots lielāko tiesu kultivējot. Minētās parādības iemeslus jau minēju agrāk. Kaut gan mežniecības katru gadu rūpējas par mežu atjaunošanu, tomēr sakarā ar koku lēno augšanu, meži katru gadu tik daudz nespēj pieaugt, cik tiek izcirsts. Saprotais, beidzamajos gados apstākļi labojušies, jo nav vairs tik lielas koku





vajadzības, kādas bij ap 1927/28.g., kad daudz koku vajadzēja izsniegt jaunsaimniecību būvēm, un mežu saimniecība caur to stipri uzlabojusies. Pielaižama blakus nodarbošanās mežu reģionā būtu medību tiesību iznomāšana. Pirms kara medību tiesības tika izmantotas, zem zināmiem ierobežojumiem, vairāk solīšanā. Arī tagad labi iespējams izmantot medības, jo medījumu skaits stipri savairojies: daudzās vietās jau manāmi mežu bojājumi no stirnām un briežiem. (Sk. 35.attēlu.).

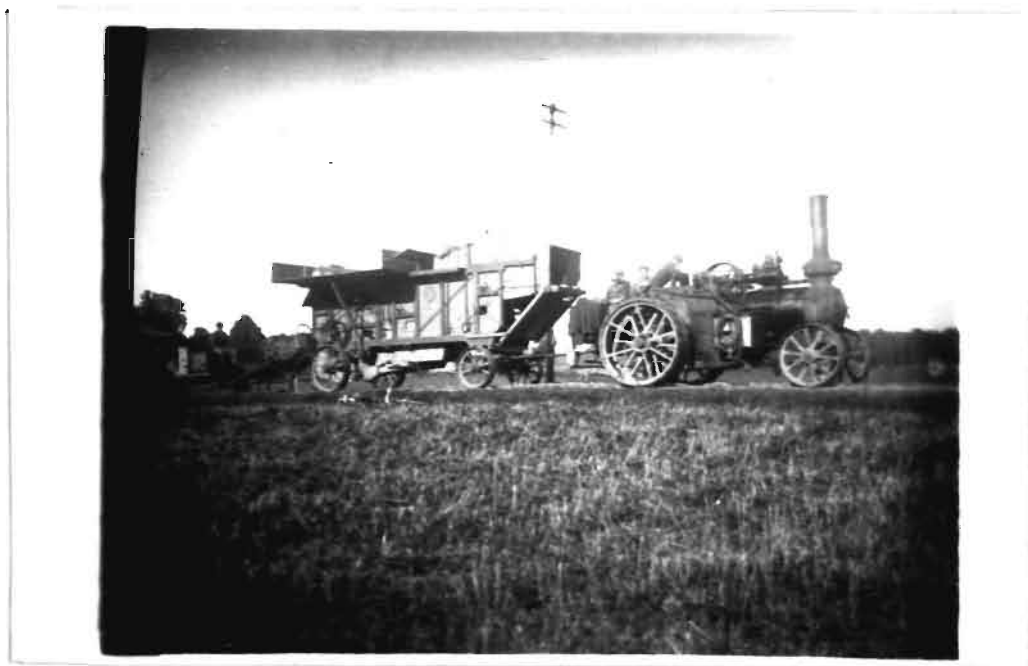
**Lauksaimniecība.** Lauksaimniecības izveidošanos un attīstību galvenā kārtā ietekmē augsne. Aplūkojot šā reģiona augsni, redzam, ka tā sastāv no samērā plašiem smiltājiem. Izņēmumu sastāda reģiona vidusdaļa ap Grundzāli un Au-meisteri, atņemdamā 1/5 daļu no visas reģiona platības. Šeit dominē morēnu māls. Abas pārējās daļas pēc platības ir apmēram vienāda lieluma ar smilts augsni līdz 65 %. Tādēļ arī būs saprotami, ka 35 % visa reģiona platības ir pārklāta ar mežu, bet atsevišķu pagastu robežās šis skaitlis ir daudz lielāks, tā, piemēram, Dūres pagastā 70 %, Lugažu - 50 %, Vijciema 48 %, Lejasciema 40 % u.t.t. Ja nu vēl šos skaitļus papildināsim ar skaitļiem, kas izteic purvus, ceļus, ūdeņus un nederīgas zemes procentus, tad aramzemes procents caurmērā uz visu reģionu iznāk tikai 26 %. (Sk. kartes Nr.7. un 9. ).

Lugažu pagastā 11 %, Dūres 12 %, Lejasciema 18 % un Vijciema 20 %. Kā izņēmums paliek jau minētā reģiona vidusdaļa ar 33%

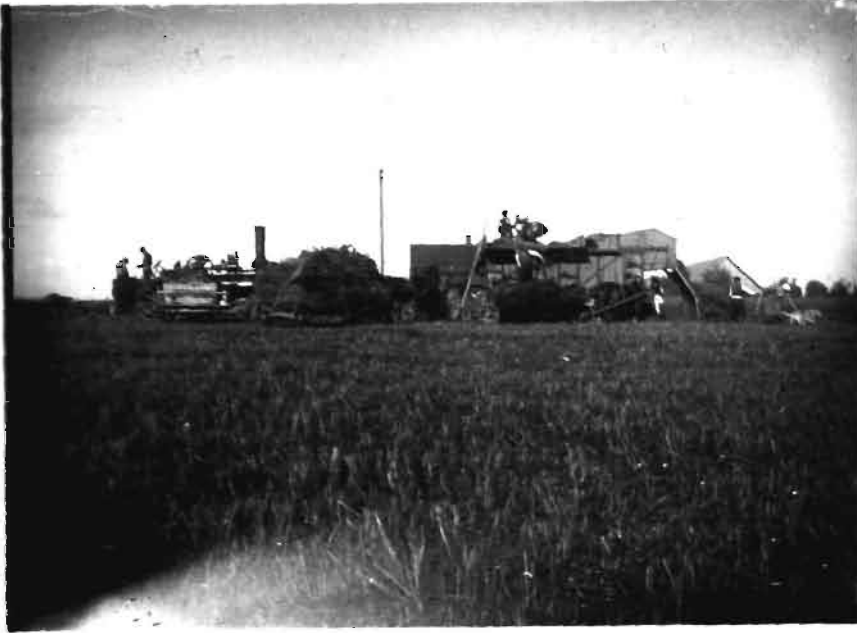
aramzemes. Tur arī vairāk mītņu un iedzīvotāju, intensīvāka zemes izmantošana, augstākas ražas. Tādēļ, apskatot visa reģiona lauksaimniecību nevaram vadīties no tiem sasniegumiem, kas vērojami vidus daļā. Ir norādījumi, ka šinī daļā vispirms ir radušās cilvēku mītnes un tikai pēc tam pamazām aizņemtas pārējās abas reģiona daļas, izcērtot mežus. Mežu ciršana un celmu laušana ir prasījusi milzu darbu. Bet iegūtā aramzeme nav devusi un arī tagad nedod apmierinošas ražas. Ar labu un pareizu apstrādāšanu, bez mēslošanas nav iespējams sasniegt pat vidējas ražas. Bet kūts mēslu ir par maz, lai būtu iespējams visus laukus nomēsnot, bet mākslīgie mēsli samērā dārgi, lai ar tiem segtu iztrūkumu. Šie apstākļi ir spieduši vietējos lauksaimniekus neatlaidīgi domāt un strādāt pie savas eksistences nodrošināšanas. Tādēļ, smilšu reģiona lauksaimniekos un vispārīgi Vidzemē daudzos līdzīgos rajonos lauksaimniecības zinātnes atradumi un ieguvumi ir atraduši dzirdīgas ausis un čaklas rokas to izmēģināšanā un pielietošanā. Triju lauku kārtība ir sen jau armainīta pret 6 - 7 lauku sistēmu. Spīļarklis un koka zaru ecēšas reti kur sastopamas. (Sk. attēlu 36.). Spriguļi jau gandrīz pilnīgi izzuduši un viņus atvieto modernās pašgājējās kuļmašīnas (Sk. attēlus 37. un 38.). Pļaujamašīnas stipri konkurē ar izkaptīm un mašīnu koplietošanas punktus ne-



36. Ecētājs - Gaujienā.



37. Pašgāgēja kuļmašina.



38. Kuļmašīna darbā.

trūkst arī kartupeļu rokamo un sējamo mašīnu, kā arī disku acēšu (Sk. attēlu 39.). Kālija sāls, kainīts, superfosfāts, nitrofoska un citi ir šeit labi pazīstami. Tāpat purvu susināšana, pļavu kultivēšana un drenēšana arī nav sveša lieta. Meliorācijas biedrības ir sastopamas vairākos pagastos. Arī nesenā pagātnē pāreja no graudkopības uz lopkopību šeit ir atradusi lielu atsaucību, par ko liecina liels kopmoderniecību un krejošanas punktu skaits. Cīņa dēļ uztura un ek-sistences smilts zemes īpašnieku ir spieduši atmet lauksaimniekiem piemītošu konservatīvismu un sekot jaunākiem pētījumiem un atradumiem lauksaimniecības nozarēs. Reģionā pavisam ir ap 4000 saimniecību, no tām ap 2500 vecsaimnie-



39. Rudzu plāvēji pie Viresu kroga.

cību un 1500 jaunsaimniecību. Šie skaitļi rāda, ka smilts zemēm meži nav bijuši piemērota vieta lauksaimniecību cībināšanai. Vecsaimniecībās dominē 7 lauku kārtība, (72 %), bet jaunsaimniecībās 6 lauku kārtība, pie kam lielākā daļa (ap 60 %) jaunsaimniecību nepieturas pie noteiktas sējumu kārtības, kas izskaidrojams ar samērā mazu aļamzemes platību (Sk.attēlu 40.). Priekšs pasaules kara šajā reģionā galveno vērību pēgrieza grandkopībai un linu sējai. Laudz sēja miežus, rudzus un auzas, kas kopā ar liniem deva galveno saimniecības ienākumu. Lai gan rudzi, auzas un pa daļai arī mieži pieskaitāmi smilts zemes augiem, tomēr ražas bija zemas, ražošanas izdevumi lielāki, nekā apgabalos ar labām augsnēm, kas samazināja šā reģiona lauksaimnieku ienākumus



#### 40. Jaunsaimniecība Gaujienā.

un padarīja viņus konkurences nespējīgus. Lini parasti tika sēti āboliņa zemē, tādēļ viņi diezgan labi padevās, bet līniem sekojošie augi nīkuļoja. Tā kā graudi tika pārdoti, tad lopbarībai to neatlika, lopiem izēdināja salmus un sliktāko sienu bez spēkbarības piedevām. Labākais siens tika taupīts zirgiem. Piens izslaukums tādos apstākļos bija niecīgs, un tikai retās saimniecībās varēja sakrāt kādu kilogramu ko pārdot nedēļas tirgū. Šāds saimniekošanas veids draudēja lauksaimniekus novest galīgā postā. Sākās pārkārtošanās uz lopkopību. Lauksaimnieki ierobežoja linu sējumu platības. Šādai pārkārtošanai par iemeslu bij arī vīriešu darba spēka sadārdzināšanās (laukus vairāk atstāja āboliņam), jo pilsetās uzplauka rūpniecība, kas uzsūca lauksstrādniekus. No

otras puses linu šķiedru un sēklu cena pazeminājās. Bet linu ražošanas izdevumus uz darba spēka tiesu iznāca līdz 60 % no visiem linu ražošanas izdevumiem. Bez tam linu ražas pēdējā laikā bija ļoti zemas, jo zeme netika pienācīgi mēslota, kŭts mēslu trūkuma dēļ. Mākslīgos mēslus nespēja nopirkt, un, pēc statistiskiem datiem, nepārsniedza Ls.1,72 uz 1 ha. Tādēļ lauksaimnieki sāka piegriest lielāku vērību āboliņam, kas neprasa tik daudz darba spēka un mēslojuma kā lini. Pēdējā laikā statistika rāda, ka āboliņš šajā reģionā visizplatītākais augs, aizņemdams līdz 32 % (Cirgaļu pagastā) no visas aramzemes platības, bet vismazāk Lejasciema pagastā 20 %, kur lopkopība pagaidām mazāk attīstīta. (Sk.Karti Nr. 10.) Starp citu intresanti atzīmēt, ka pēdējo 5 gadu laikā arī visā Latvijā āboliņa sējumi ir pieauguši par 56 %, .Mākošais augs, kas seko āboliņam ir auzas, sasniegdamas 22 % - Rauzas pagastā, bet caurmērā visā reģionā 19 %. Auzu miltus, kā arī salmus izlieto galvenā kārtā lopbarībai un samērā nelielu daudzumu pārdošanai. Auzu platība sākot ar 1927.g. ir pakāpeniski palielinājusies, bet miežu - slīdējusi uz leju. Auzu raža arī tanī pat laikā ir pieaugusi, kas izskaidrojams ar labāku zemes mēslošanu. (Sk. karti Nr.11.) Mieži caurmērā aizņem 11 % no aramzemes platības, vismazāk 8 1/2 % Lugažu pagastā un visvairāk 15 % Grundzāles pagastā. Miežus izlieto uzturam paši lauksaimnieki un tikai nelielu daļu pārdo, vai

izbaro lopiem. Miežu ražošanas izdevumus galveno vietu aizņem darba spēks un sastāda 1/3 daļu no visiem ražošanas izdevumiem. Pie kam mazās saimniecībās viņš ir lielāks, lielās mazāks, jo te pielieto vairāk mašīnas. (Sk. karti Nr.12.). Izejot no augsnes sastāva pēc auzām ar lielāko sējumu platību vajadzētu sekot rudziem, bet statistiskie dati nostāda miežus tālāk aiz auzām un tikai tad seko rudzi. Rudzi aizņem caurmērā 10 % no visas aramzemes. Vēl divus gadus atpakaļ viņu sējumu platībai bija augoša tendence, bet sakarā ar pagājušā gada valdības lēmumu, sējumu platība ir ierobežota, tāpat, kā kviešiem Zemgalē un Kurzemē. Rudzus patērē pašu vajadzībām līdz 76 % un tikai 24 % izlieto pārdošanai, bet tad arī tikai lielākās saimniecībās. (Sk. karti Nr.13.). Ar kviešiem reģionā aizņemtas 2 1/2 % no visas aramzemes, Grundzālē 5 %, Lugažos 1 1/2 %, Dūrē 2 %; vismazāk kviešu sējumu Lugažos un Dūrē, kas ir raksturīgi smilšu reģionam. Kviešus izlieto vienīgi pašu vajadzībām. (Sk. karti Nr.14.). Kas zīmējas uz līnīm, tad viņu platība tagad tikai 2 % un tiek izlietoti galvenā kārtā savām vajadzībām. (Skat. karti Nr.15.). Tāpat arī graudi lielais vairums paliek saimniecībās, kur tos izbaro lopiem. Bez graudiem lopkopība prasa arī sakņaugu piedevas. Firmo vietu starp sakņu augiem ieņem kartupeļi, kas smilts zemē paaug labāk kā mālā, un salīdzinot ar citiem sakņaugiem, prasa mazāku darba spēku. Ar kartupeļu laukiem



aizņemas 3 1/2 % no visas aŗamzemes platības. Salīdzinot kartupeļu ražošanas izdevumus ar labības ražošanas izdevumiem, redzam, ka kartupeļu ražošana saistīta ar lielākiem izdevumiem un galvenā kārtā uz darba spēku, caurmērā 43 % no visiem citiem izdevumiem. Sēklas izdevumi sastāda 25 % un mēslošanas 19 %. Neskatoties uz diezgan lieliem ražošanas izdevumiem, kartupeļu audzēšana atmaksājas. 85 % ražoto kartupeļu tiek patērēts saimniecībās un tikai 15 % pārdotas. Izņēmumu sastāda tās saimniecības kas atrodās spirta deģzinātavu tuvumā, piemērām, Trikātes, Lizuma un Gulbenes apkārtnē, kas kartupeļus pārdod daudz vairāk; tas pats attiecināms uz saimniecībām, kas atrodas lielāku centru tuvumā. No pārējiem sakņaugiem izplatītākie ir: turnepši, burkāni, kuri samērā labāk padodas smilts zemē; turpretī bietes netiek stādītas, izņemot gala morēnas, jo tās prasa stipru zemi. Tiek arī stādīti kāposti un kāļi, bet tos gandrīz visus izlieto cilvēku uzturam pašu saimniecībās, pārdots tiek ļoti maz, vairāk tādās saimniecībās, kuras tuvāk apdzīvotākām vietām. Tomēr sakņaugu platības niecīgas, jo ražošanas izdevumi ir lielāki par kartupeļu ražošanas izdevumiem, nedaudz vairāk sakņu ir lopkopības rajonos. (Sk. karti Nr.16.). Bez sakņēm lopkopības vajadzībām tiek sēts mists, tas ir auzu-vīķu, miežu-auzu un auzu-zirņu maisījums, kuru izbaro lopiem zāļbarības veidā. Zirņi, cūkpupas un viet vietām arī griķi tiek

sēti nelielos daudzumos cilvēku uzturam un izcīlus rajonus neieņem.

L o p k o p ī b a . Pārējot uz lopkopību, radās lielāka vajadzība pēc laba siena. Lai gan šis reģions bagāts ar pļavām, un pļavu platība no visas kopplatības aizņem daudzos pagastos līdz pat 19 % Grundzāles pagastā, tomēr viss vairums ir purvainu pļavu ar mazvērtīgu zāli, atskaitot Gaujas līču pļavas, kas sastāda no visu pļavu kopplatības samērā nelielu daļu. Lauksaimnieki pēdējos gados ir ķērušies vispirms pie tuvējo pļavu susināšanas gan ar grāvju rakšanu, gan arī ar moderno drenu likšanu. Turpretīm tās pļavas, kas atrodas ārpus saimniecības robežām, piemēram, uz Vijas upes un citur, nav iespējams nosusināt atsevišķu lauksaimnieku spēkiem, tādēļ šo pļavu īpašnieki ir apvienojušies meliorācijas biedrībās, lai kopīgiem spēkiem veiktu šo uzdevumu. Atsevišķās saimniecībās jau arī stipri manāmi šā darba rezultāti, sevišķi tanīs saimniecībās, kas nav apmierinājušās tikai ar nosusināšanas darbu, bet ir sākuši pļavu ecešanu un mēslošanu. Šo pļavu sienu lopi ēd tikpat labi kā āboliņu, un ražas kļuvušas nesalīdzināmi augstākas nekā pirms kultivēšanas. Šie atsevišķo lauksaimnieku panākumi ir pamudinājuši arī citus tiem sekot; tomēr paies vēl daudz gadu, līdz pļavas tiks savestas pienācīgā kārtībā. Tas apstāklis, ka aprakstītā reģiona lauksaimniekiem pieder nesalīdzināmi

lielākas pļavu platības, nekā citu reģionu lauksaimniekiem, un tanī pat laikā šā reģiona saimniekiem nav siena ko pārdot, jau liecina, par to, ka purvaino pļavu ražas ir nienīgas, un viņu siens mazvērtīgs, bet cīņa šajā virzienā ir jau sākusies, un cerams, ka lauksaimnieki gūs panākumus, jo to prasa lopkopība, to prasa arī pati saimniecības eksistēšana. Lopkopība stāv ciešā sakarā ar citām saimnieciskām nozarēm un patreizējos apstākļos ir atkarīga ne tikai no iekšzemes saimnieciskiem apstākļiem, bet arī no pasaules tirgus cenām piena produktiem. Tādēļ šis pārkārtošanās process uz lopkopību nav gājis taisnā virzienā uz priekšu: vajadzīgs atcerēties sviesta cenu sabrukumu pirms dažiem gadiem, kas izsauca sviesta piemaksas mūsu lauksaimniekiem no valsts kases. Šīs piemaksas turpinās vēl tagad, un viņu atraušana patreizējos apstākļos varētu ienest dezorganizāciju lopkopībā un līdz ar to citās lauksaimniecības nozarēs. Bez tam šā reģiona augsne nav spējīga dot augstas ražas, kas samazinātu ražošanas izdevumus, tādēļ lopiem izbarotie ražojumi maksā vairāk, nekā tur, kur augsne ir labāka; tas sadārdzina sviesta pašizmaksu un šā reģiona lauksaimniekiem ir grūti konkurēt ar citu apgabalu lopkopjiem. Tas pats attiecinās neatļauj iegādāties pietiekošā daudzumā labu sugas materiālu, kam tik liela nozīme piena ražošanā. Apskatot reģiona govs-

lopus, redzam, ka tikai nedaudzās saimniecībās ir augstvērtīgi sugas lopi, un viņu skaits ir samērā niecīgs. Vairumā mūsu pašu vietējās govīs un dažī nejauši gadījiena krustojumi, kas arī pie labas barošanas var tikai līdz 50 % sacensties ar īstiem piena lopiem. Tādēļ arī sviesta raža no vienas govs sniedzas caurmērā tikai līdz 80 kilogramiem gadā. Lopkopība prasa labas ganības. Ganību platība samērā ir liela, bet tās ir vai nu purvainas un mitras, vai arī pārāk sausas, klātas ar viršu segu un krūmājiem. Govju skaits saimniecībās stipri nevienāds. Vispirms tas stāv atkarībā no saimnieciski izmantojamās zemes lieluma, kā arī no tā, kādā mērā šī saimniecība ir pārkārtojusi uz lopkopību. (Sk. karti Nr.17.). Jaunsaimniecībās govju skaits svārstās no 2 līdz 10, vecsaimniecībās no sešām līdz divdesmit piecām. Ņemot vērā teikto par pļavām un ganībām, būs saprotami, ka sliktas pļavas un ganības daudzos gadījumos aizņemdams lielas platības, nav pozitīvi ietekmējušas lopkopību. Piemēram Lejasciema pagasta pļavas sastāda 18 % no visas zemes kopplatības, bet lopkopība šeit nav attīstīta; līdzīga aina vērojama arī citos pagastos, sevišķi tādos, kur pļavu stāvoklis slikts. Turpretim Grundzāles, Mēru, Cirgaļu un Zvārtavas pagastos pļavu platība arī ir diezgan liela, bet viņas visumā ir nesalīdzināmi labākas, jo daudzām saimniecībām

plavas ir zāļainajos Gaujas vēros, tādēļ šeit lopkopība arī labāki attīstīta. (Sk.kartes Nr.18. un Nr.19). Zirgu spēka trūkuma dēļ, cieš liela daļa reģiona saimniecību, mehānisks dzinējspēks zemes apstrādāšanā netiek pielietots, lai atmaksātos traktora vai kāda cita dzinējspēka iegādāšanās. Vienīgi kuļmašīnas dzen mehānisks dzinējspēks, bet tās nepieder atsevišķiem lauksaimniekiem, bet gan vai nu viņu pašu mašīnu koplietošanas biedrībai, vai arī privātam uzņēmējam. Zirgi tiek nodarbināti pārmērīgi, sevišķi vasarās, tādēļ labi zirgi reti sastopami. Zirgu skaits jaunsaimniecībās viens līdz divi, vecsaimniecībās - divi līdz seši. Tanīs reģiona vietās, kur stiprāka mālaināka zeme, zirgu skaits lielāks, piemēram, Grundzālē un Cīrgaļos. (Sk.karti Nr.20.). Aitkopība ir panīkususi, aitu skaits samazinājies, kas ir dabīgas sekas lopkopības attīstības procesā. Tas arī redzams attiecīgās kartēs, ka visur tur, kur intensīvāka lopkopība mazāks aitu skaits un arī mazāka linu sējumu platība. Piemēram, Cīrgaļu, Grundzāles, Mēru, Zvārtavas un Trikātes pagastos lopkopība labāk attīstīta, šeit maz aitu, maz linu. Bet pretēja aina ir Valkas un Lejasciema pagastos. (Sk.karti Nr.21.). Cenu krišana eksportējamam bekonam padarījusi cūkkopību par tādū nozari, kas patlaban neatmaksājas, arī valdības piemaksas nespēj to atdzīvīnāt. Sakarā ar to lauksaimnieki patlaban arī nepiegrīž vajadzīgo uzmanību šai nozarei.

Vēl dažus gadus atpakaļ tika pārdotas līdz 30 % ražotās gaļas, bet tagad šis procents ir noslīdējis stipri uz leju. Trūkst arī laba sugas materiala. Tur kur labāk nostādīta lopkopība, vērojams arī lielāks cūku skaits. (Sk. karti Nr.22)

**Putnkopība.** Starp mājputniem sastopam: vistas, zosis, pīles un retāk jau tītari. Gaļa, olas un spalvas tiek izlietotas pašu vajadzībām. Putnkopības plašākā vārda nozīme šeit nav, dažās saimniecībās ir iegādāti sugas putni, bet tas ir retums. Vienīgi, tās saimniecības, kas atrodas lielāku centru un tirgu tuvumā rāz nelielā daudzumā olas un arī gaļu pārdošanai.

**Dārzkopība.** Nav tādas mājas aprakstītā reģionā, pie kuŗas nebūtu augļu dārza. Tiesa, šie dārzi nav lieli un daudzās vietās stipri nolaisti darba spēka trūkuma dēļ, bet visur viņi ir un pēdējos gados vērojams augļu koku pieaugums, sevišķi ābeles. Augļu koku skaits vecsaimniecībās ir lielāks nekā jaunsaimniecībās. Ābeles sastāda vairāk ka pusi no visiem augļu kokiem. Bumbieres turpretīm tikai 4 % no visu augļu koku kopskaita. Bumbierei nav šeit piemēroti augsnēs un klimatiskie apstākļi. Tādēļ sevišķi reti bumbieres sastopamas reģiona ziemeļdaļā, bet vairāk Grundzālea - Palsmanes apkārtnē. Šeit arī izplatīti plumju koki, kas caurmērā sastāda 15 % no visa augļu koku kopskaita, tik pat daudz procentuāli ir ķiršu koku. Statistika rāda, ka saimniecībās

ar vidēji lielu zemes platību ir vairāk augļu koku nekā ar lielu zemes platību. Saimniecībās ar lielu zemes platību ir sevišķi asi izjūtāms darba spēka trūkums, tādēļ arī neatliek laika savest augļu dārzu pienācīgā kārtībā. Pie kam pastāv uzskats, ka augļu dārz ir tikai "luksus" lieta, un kārtojama tikai tad, kad visi pārējie darbi padarīti. Tikai pašā pēdējā laikā sāk rasties pārliecība, ka arī augļu dārzs var kļūt par izmantošanas objektu un sniegt ievērojamu atbalstu visai saimniecībai. Šī doma un pārliecība nav dzimusi piepeši, bet gan radusies pakāpeniski no piedzīvotām neveiksmēm citās saimniecības nozarēs: rudziem cenas kritās, ienākumu nebija, sviestam arī, bekonām tā pat. Bet āboli bij padevušies un arī cenas bija piemērotas. Novārtā atstātais un augļu dārzs sniedza atbalstu. Ar to arī izskaidrojama tā rosisība, kas vērojama tagad augļu dārzos. Lauksaimnieki sāk interesēties par augļu koku šķirnēm, viņu ienesību, izturību pret klimatiskiem apstākļiem un piemērotību attiecīgai augsnei. Šeit jāpiezīmē ka 1928/29.g. ziema nodarīja lielu postu visas Latvijās augļu kokiem, arī šā reģiona dārzi bija stipri cietuši, sevišķi jutīgākās bumbieru, plūmju un ķiršu šķirnes. Tagad nosalušo koku vietās jau redzami jauni stādi. Friekšzīmīgi nostādīta dārzniecība šajā reģionā ir tikai Vidaga Silīnam ar atsevišķiem ābeļu, bumbieru un ķiršu dārzjiem. Bez tam arī Palsmanes Dzilnas koku audzētāva. Katrā

augļu dārzā ir sastopamas jānogas un upenes, retāk ērkšķu ogas, avenes un zemenes. Ogulāji un ogas visvairāk izplatīti Trikātes, Plāņu, Plasmanes un Lejasciema pagastos. Mazās saimniecībās un sevišķi jaunsaimniecībās ogulāji un ogas tiek pēdējā laikā pavairoti. Visvairāk lielāku centru un tirgu tuvumā. Un vispārīgi dārzkopības ražojumu daudzumu šajā reģionā noteic attālums no apdzīvotiem centriem un tirgiem, jo nav attiecīgu telpu - pagrabu dārzkopības ražojumu ilgākai uzglabāšanai. - Ja sākumā bija minēts, ka nav tādas saimniecības, pie kuras nebūtu augļu dārza, tad pavisam citu ainu redzam biškopībā - ir ļoti retas saimniecības, kurās sastopamas bites. Tas izklausās neparasti šajā reģionā, kas bagāts ar pļavām, meža izcirtumiem un viršu klātiem pauguriem. Un ja arī iepriekš tika minēts par darba spēka trūkumu, tad biškopība pieder pie tām nozarēm, kur darba spēka izdevumi sastāda tikai 15 % no visu izdevumu kopsumas, tādēļ biškopībai vajadzētu būt šeit attīstītai, bet tomēr tas nav redzams. Un tajās saimniecībās, kur bites ir, viņas atstātas bezpietiekosas apkopšanas un uzraudzības. Apjautājoties lauksaimniekiem, kādēļ viņi ir atstājuši bites novārtā, parastā atbilde ir, aizbildināšanās ar nevaļu, bet dažkārt arī ar zināšanu trūkumu. Un tomēr neskatoties uz nevaļu un zināšanu trūkumu katra bišu saime gadā ir devusi caurmērā 7 latus peļņas. Tas nav liels ienākums, bet katrā



ziņā tāds, kas vienu daļu lauksaimnieku pamudinās domāt un darīt šajā jautājumā vairāk nekā tas ir bijis līdz šim.

R ū p n i e c ģ b a . Rūpniecība aprakstītā reģionā samērā maz attīstīta, jo trūkst vajadzīgo izejvielu. Vienīgās bagātības šeit meži, tādēļ arī koku rūpniecība vislabāk attīstīta, un var darboties vairākas koku apstrādāšanas fabrikas. Ievērības cienīga ir bijusē "sabiedrība dzelzceļu Strenču koku zāģētava" Strenčos. Fabrika ļoti intensīvi darbojās pirmajos pastāvēšanas gados (1914./15.g.) un ar apstrādātiem kokiem apgādāja tuvu un tālu apkārtni. Pateicoties viņai arī Strenči īsā laikā izvērtās par prāvu pilsētīgu, kur pirms tam bija tikai nedaudzas mājas. Vēlākos gados darbi un līdz ar to arī strādnieku skaits fabrikā stipri saruka, sakarā ar kokrūpniecības uzplauksanu Rīgā, un koku apstrādāšanu uz vietas, jo pašlaik nav gandrīz nevienu dzirnavu Vidusgaujas baseinā, pie kurām nebūtu ierīkota koku apstrādāšana. Tā Jērcēnu pagastā darbojas trīs koku zāģētavas, Trikātes pagastā trīs, Vijciema pagastā divas u.t.t. Aizrādītie iemesli arī ir par cēloni darbu samazināšanai Strenču fabrikā, kas sevišķi jūtams bij krīzes gados, kad daudziem strādniekiem bij jācieš bezdarbs. To pašu iemeslu dēļ fabrika 1930.gadā savu darbību galīgi izbeidza, kas nenāk ar labu Strenču pilsētai, kādēļ tā beidzamos gados uzrāda iedzīvotāju samazināšanos. Bez jau minētām koku fabrikām

ievērojami lielas koku apstrādāšanas fabrikas ir arī Lejas-  
 ciema Paideros, Palsmanes Kalngrašļos, Palsmanē, Valkas pa-  
 gasta Sēļos u.t.t. Bet Cirgaļu pagasta kalngalā, Meru un  
 Grundzāles pagastos nav nevienas koku apstrādāšanas fabri-  
 kas, kas spilgti raksturo Smiltenes - Aumeisteru gala more-  
 nu ar labu auglīgu zemi un plasi iekoptiem laukiem, kur me-  
 žu ļoti maz. Kaut gan mežu Vidusgaujas smilšu baseinā daudz,  
 tomēr sava daļa lauku arī ietilpst, kas tālāk veicina dzir-  
 navu attīstību graudu apstrādāšanai. No tām minēšu tikai  
 lielākās: Lejasciema Paidaru ūdensdzirnavas ar zāģu gateri,  
 Vidagas ūdens un tvaika dzirnavas ar zāģu gateri, Vijciema  
 ūdens dzirnavas ar zāģu gateri, Sinoles ūdens dzirnavas u.  
 t.t. (Sk. attēlus 41., 42. un 43.) Ļoti zīmīgi, ka minētās  
 vietās viscaur pie dzirnavām zāģu gateri, kas atkal norāda  
 uz reģiona galvenām vērtībām - mežiem. Aprakstītā reģionā  
 darbojās arī vairākas ķieģelnīcas, galvenā kārtā gala more-  
 nā, kur tām netrūkst izejvielu. Smilšu rajonos ķieģelnīcas  
 reti sastopamas. Tā Vijciemā apkārtņē darbojas tikai divas  
 ķieģelnīcas, no kurām lielākā pieder Vijciema pagasta paš-  
 valdībai, un atrodas netālu no Mežmuižas. Minētā apkārtņē  
 atrodas morenmāls samērā šaurā rajonā, kādēļ ķieģelnīcai pa  
 lielākai daļai vietējs raksturs. Tāpat Sinoles un Lejasciema  
 apkārtņē nav nevienas ķieģelnīcas. Turpretī Cirgaļu pagasta  
 pauguru virkne bagāta ar ķieģelnīcām, jo šeit labs materials



*Vīciems dzirnavas*

41.



*Vīciems,  
Lāču deimaves un pilskalns*

42.



43.

ķieģeļu dedzināšanai, sarkanais morēnmāls, no kura sastāv gandrīz visi pauguri. No tām lielākās: D.Cerbuļa ķieģelnīca Krančos, J.Padēdža ķieģelnīca Cepļos, Rubeņa ķieģelnīca Alejās. Bez tam vēl darbojās vesela rinda māla trauku rūpniecību. Mināmas arī: Zvārtavaspagasta ķieģelnīca, Bērzukalna ķieģelnīca, Valkas pagasta māla trauku rūpniecība, Valkas pilsētas ķieģelnīca un divas trauku rūpniecības. Ap Valku māla rūpniecības labi iespējamas, sakarā ar mālaino pauguru virsu Valkastuvumā, kas tālāk pāriet Igaunijas gala morenā. Tāpat tas iespējams arī Gaujienas un Zvārtavas pagastos, kas ir Smiltenes-Aumeisteru gala morenas turpinājums. Vispār ķieģelnīcas ir attīstījušās visur tur, kur to ir atļā-

vusi ģeografiskie apstākļi ar nepieciešamām izejvielām, kā arī izstrādātām precēm nav trūcis noņēmēju. Par pēdējo gan maz jāšaubas, jo Ķieģelnīcu rajonam apkārt plašs smilšu rajons, kur izstrādāto precī viegli pārdot. Bez jau minētām fabrikām reģionā tālu pazīstama Vizlas ģipša fabrika uz Vizlas upes. Vizlas krasti bagāti ģipša slāņiem, tādēļ arī fabrikai netrūkst vajadzīgo izejvielu. Ģipša miltus izmanto pļavu un lauku mēslošanai, kā arī tēlniecībai. Beidzot vēl jāmin trīs lielas vilnas apstrādāšanas fabrikas: Strenčos, Palsmanē un Lejasciemā. Šo fabriku atvēršana bijusi iespējama sakarā ar plašu aitkopības attīstību senāk, kad tai piegriezta visu vērību, bet maz lopkopībai. Lopkopības produktus ražoja lielāko tiesu pašu saimniecības vajadzībām. Turpretī aitas audzēja daudz, bieži vien piecdesmit un vairāk ar 30 - 50 ha lielu zemes kopplatību. Tāds aitu vairums bija iespējams, jo apkārtnē bagāta plasām pļavām un ganībām. Pašlaik pļavu stāvoklis nav visai labs: lielāko tiesu maz labotās miežu un purvu pļavas, tikai neliels procents labu ar augstvērtīgu zāli. Lai gan ar aitkopību senāk nodarbojās vairāk kā ar lopkopību, tomēr arī tai netika piegriezta pienācīga vērība: uzlabojot sugas, ganības un pļavas. Tomēr no lielā galvu skaita ienāca pietiekosi daudz vilnas, kuŗa ar katru gadu prasīja labāku un smalkāku pārstrādāšanu, ko ar rokām nebija iespējams veikt; tādēļ vajadzēja atvērt fabrikas

kas no vilnas izstrādā smalkus audumus. Pašlaik ar aitkopību nodarbojās daudz mazāk nekā agrāk, tomēr visām trijām fabrikām darba pietiekoši, jo mājā vilnu pārstrādā ļoti maz un gandrīz visu kārs, vērpj un auž fabrikās. Aprakstītā reģionā daba diezgan skopa, kādēļ viņas iemītniekiem daudz jācīnās un jāstrādā, un bieži pat tad neizdod gaidītos augļus. Šis iemeslis Vidusgaujas smilšu baseina iedzīvotājus izaudzējis par izturīgiem un rūdītiem darba ļaudīm: dienā strādāt lauku darbus, vakarā rokdarbus, kas it sevišķi rosīgi tikuši veikti garajos ziemas vakaros. Pat nesenā pagātnē minētā reģiona iedzīvotāji gandrīz pilnīgi iztika ar pašu izstrādātiem ražojumiem. Vīrieši pina kurvjus, lieca slieces, taisīja trankus, ragavas, ratus; sievietes vērpa, auda, šuva, adīja. Minētos darbus strādāja katrā mājā, katrs iemītnieks, tā sagādājot visu dzīvei nepieciešamo. Netrūka arī tādu kuri gatavoja dažādas lietas pārdošanai, kas gan vairāk sakāms par vīriešu izstrādātiem priekšmetiem. Samērā daudz bij trauku taisītāju, jo vajadzīgie materiāli sakarā ar mežu tuvumu bij viegli pieejami. Tos varēja dabūt pēc izvēles: lētus un labus. Tika izstrādāti dažādi koka trauki: baļļas, spaiņi, cibas, karotes u.c. Minētie amatnieki izveidojās sevišķi tur, kur mājas atradās mežu vidū, vai arī meža tuvumā. Bieži vien šādi amatnieki bij paši māju saimnieki, jo vieglā smilts zeme iespēja dot visu vajadzīgo iztikai, un daudzreiz

vajadzēja maizi pirkt. Tas viss veicināja mājrupniecības uzplaukšanu Vidusgaujas smilšu baseinā. Sevišķi ievērojami koka trauku amatnieki bijuši smiltenieši mežu rajonā uz Palsmanes pusi: Ūsiņos, Mižos, Dzirkajos u.t.t. Pagatavotos traukus mežu reģionā nācās grūti pārdot, tāpēc vajadzēja meklēt tirgu dažreiz vairākus desmitus kilometru tālu, kur tad tos pārdeva lauku iedzīvotājiem, bet no tiem iepirka pārtikas produktus. Dažreiz tādi amatnieki izstrādājuši vai nu tikai balliņas, spaiņus, krāslus, vai arī pinumus. Pēc izgatavotiem traukiem tad arī varējuši spriest, no kuŗa novada amatnieks: rīkšu kurvju pinēji no Gaujas apkārtnes, kur izmantoja kārklus, (tagad resnākās kārķļu klūgas izlieto eksporta sviesta mucuņu stīpām), bet skalū kurvju pinēji no mežu joslas. Krēslu un ratiņu taisītāju Vidusgaujas smilšu baseinā maz, tie lielāko tiesu tālu ieslāvētie pie baldzēni. Lauksaimniecībai attīstoties zeme tika labāk kopta, labāk mēslojta, kādēļ arī raža stipri uzlabojās, un līdz ar to arī dzīves apstākļi. Nebija vairs liela nepieciešamība nodoties mājrupniecībai, sevišķi tādai, kuŗa ražoja tirgus preci. Tādēļ arī mājrupniecība pašreiz stipri sarukusi. Nav zināms tāds saimnieks aprakstītā reģionā, kuŗš blakus zemes darbiem gatavotu traukus, vai arī kādas citas lietas pārdošanai. Minētie amatnieki ir gandrīz vienīgi bezzemnieki un veci cilvēki, kuŗi vairs nespēj strādāt smagos zemes darbus. Tomēr arī tie

trauku izstrādāšanu uzskata kā blakus peļņu, ko veic galvenā kārtā ziemas mēnešos. Tagadējie mājrupnieki arī piemērojas tirgus prasībām un gatavo tikai lielos koka traukus, kā mucas un baļļas, kas saimniecībā vienmēr nepieciešamas, jo sīkos koka traukus atvieto skārda un māla trauki. Citādi tas ir ar galdniecību, kurā Vidusgaujas smilšu baseinā labi attīstīta. Tā Vijciemā starp pārējiem amatniekiem visvairāk galdnieku - deviņi, kas ir daudz samērā nelielā centrā. Tāpat arī Lejasciemā un Strenčos, galdnieku salīdzinot ar citiem amatniekiem daudz vairāk. Neskatoties tomēr uz lielo galdnieku skaitu, tiem visiem darba pietiekoši, sevišķi tādēļ, ka tiek izstrādātas dažādas lietas: sākot no mēbelēm un beidzot ar ratiem, spaiņiem un karotēm. Mēbeles saprotams uz tirgu neved, tās gatavo uz pasūtījumiem, kuru ir pietiekoši no plašas apkārtnes. Turpretī sīkās preces ved arī uz tirgu. Pārējai amatniecībai ir pilnīgi vietējs raksturs un tā apkalpo tikai vietējos iedzīvotājus.

C e ļ i . Šā reģiona ceļu tīkls nav sevišķi plašs. Pēc šoseju un zemes ceļu departāmenta datiem, 12 pagastu robežās, kuri ietilpst vai nu pilnīgi, vai tikai daļai minētā reģionā, visu ceļu kopgarums ir 710,2 km. Šoseju un zemesceļu departaments visus ceļus iedala 4 šķirās. Pie pirmās šķiras pieder šosejas, bruģi un valsts labojamie ceļi. Pie II. un III. šķiras - visi lielceļi un zemes ceļi, kurus labo pagastu



pašvaldības, resp. pagasta iedzīvotāji - lauksaimnieki klausu kārtā. Pie IV. šķiras ceļiem pieder māju ceļi, kurus labo katrs lauksaimnieks pēc saviem ieskatiem. No visa ceļu kopgaruma valsts labošanā un uzturēšanā atrodas apmēram viena trešdaļa - 225,1 km. Pārējās divas trešdaļas - 485,1 km. labo pagastu pašvaldības. Visplašākais ceļu tīkls ir Trikātes (118,6 km), Cīrgaļu, Grundzāles, Palsmanes, un Gaujienas pagastu robežās. Bet vismazākais Trapenes (26,6 km.), Dūres, Sinoles, Valkas un Lugažu pagastu robežās. No šiem datiem jākonstatē, ka ceļu kopgarums un ceļu tīkla plašums, kādā noteiktā teritorijā, nav atkarīgs no teritorijas lieluma. Ceļu tīkla attīstība šajā reģionā ir bijusi pilnīgā atkarībā no zemes virskārtas sastāva, resp. augsnes un mežu izplatības. Ja apskatām pirmos 4 nosauktos pagastus, tad redzam, ka viņu robežās pārsvarā ir māls, te atrodas gala morēnu loki. Šī auglīgā augsne ir veicinājusi lauksaimniecības attīstību. Šajā apgabalā atrodas vācu muižnieku lielās muižas, kuras tagad sadalītas jaunsaimniecībās un daudz vecsaimniecību. Šeit arī iedzīvotāju blīvums uz 1 kv. kilometru ir lielāks par 15. Tā tad augsne, nometņu daudzums un iedzīvotāju skaita pieaugums ir veicinājuši ceļu tīkla attīstību. Turpretīm pēdējos 4 pagastos pārsvarā ir smilts zeme un sakarā ar to arī meži, maz apdzīvotu vietu, iedzīvotāju blīvums uz viena kv. km tikai ap 8-9, tādēļ arī ceļu tīkls neattīstīts.

Jauno ceļu kopgarums, kas būvēti pēdējos desmit gados, nav sevišķi liels - visā reģionā tikai 45 km. Tā tad caurmērā uz katru pagastu nepilni 4 km. Bet arī pie jauno ceļu būves vērojams, ka viņu vairāk ir biežāk apdzīvotos apgabalos. Ceļu stāvokli nevar uzskatīt par sevišķi labu, jo rudenos un pavasaros satiksmes jautājums sagādā jūtamas grūtības itin visiem, kam nākās šos ceļus lietot. Visvairāk to izjūt lauksaimnieki, kuŗu mājas atrodas tālu no lielākiem centriem un tirgiem. Valsts labošanā apdrošies ceļi ir nesalīdzināmi labāki, izņemot Strenču-Vijciema smilšaino lielceļu, jo viņu labošanā pielieto vajadzīgās mašīnas un arī dod lielāku daudzumu attiecīgo materialu. Bet neskatoties uz to, arī viņos vēl jāiegulda daudz kapitāla un darba, lai tie tiktu savesti pienācīgā kārtībā. Tomēr, salīdzinot tagadējos ceļus ar priekš Pasaules kara bijušiem ceļiem, jānāk pie atziņas, ka ceļu stāvoklis ir stipri uzlabojies. Tanī laikā visi ceļi atradās vietējo lauksaimnieku labošanā, izņemot nelielu gabalu Rīgas-Pleskavas šosejas, kas šķērso šo reģionu, kuŗu laboja valsts. Lauksaimnieki, ar saviem darbiem apspiesti un rūpēm nomākti, nespēja pienācīgi veikt ceļu labošanas darbus. Bez tam arī iedalītais labošanai ceļa gabals, bieži vien, atradās vairākus kilometrus no mājām. Tagad ceļi labošanai iedalīti pēc iespējas tuvu pie katra mājām. Vidusgaujas smilšu reģionu šķēļ divās daļās Smilte-

nes - Aumeisteru gala morēnas loks, kuram abās pusēs ir pamatmorēnas platforma. Vispirms apskatīšu ceļu tīklu Strenču-Vijciema-Cirgaļu apkārtnē. Lielākie ceļi, kas krusto šo reģionā daļu ir Smiltene - Valka, caur Vijciemu un Smiltene - Valka caur Lielo Krogu. No šām galvenām līnijām atiet daudz nozarojumu. Piegriežoties līnijai Smiltene-Lielais krogs-Valka, redzam, ka tā sākumā līdz Vec-Bilskai iet pa minēto gala morenas loku, abās pusēs ceļam lauki, bet no Vec-Bilskas pamazām ieslīd pamatmorēnā. Braucot virzienā uz Lielo krogu labajā pusē šai ceļa līnijai plaši lauki ar zaļojošām druvām, bet otrā - meži, purvi, Vijas un Gaujas upju pļavas. Vērojot šo ceļu, var atrast lielu līdzību ar upi. Tāpat kā upe met līkumus, aptekot kalnus, paugurus, meklējot labāku, līdzienāku gultni, tā arī minētais ceļš met līkumus, izvairoties, pēc iespējas, no lieliem kalniem, kā arī no purviem un zenumiem. Šī iemesla dēļ ceļš turas gala morēnas malā. Paskatoties kartē, redzam, ka ļoti daudz atzarojumu ietek Smiltenes-Aumeisteres galā morenā. Turpretīm morēnu līdzenumā, mežu rajonā, nav neviena atzarojuma. Tur izplēšas zemes un meža ceļu tīkls, kas savieno vienu nometni ar otru, kurā meža rajonā ir samērā maz. Tāpēc arī šinī reti apdzīvotā vietā lielceļi nav iemērīti. Dzīvākā kustība šeit norit ziemā, kad tiek meži izmantoti un viņu pārvašanās ziemas laikā var izdarīt pa tiem pašiem meža ceļiem. No Smiltens-Lielā

kroga - Valkas līnijas gala morēnas lokā iestiepjas viens nozarojums pie Vec-Bilskas, kas iet uz Pāpiņas pusmuižu gar Pakulīti, Otkariem un pie Loberģu muižas uziet uz Smiltenes-Valaks galvenās līnijas. Pie Spīkstiem nogriežas otrs nozarojums, pie Melužiem trešais, kuŗi savieno galveno ceļu ar Aumeisteriem. Nozarojums pie Lielā kroga ved uz Zaķu muižu, Zvārtavu un tālāk uz Gaujienu (Sk. attēlu Nr.44.) Ceļš Smiltene-Lielais krogs-Žuldiņi-Valka skaitās I. šķiras lielceļš, kuŗa labošānu pārņēmusi valdība. Pašlaik projektē minēto ceļu bruģēt, pārvēršot šosejā, bruģējums jau sākts no Smiltenes. Otrais lielākais lielceļš ir Smiltene-Vijciems-Valka. No Vec-Bilskas viņš iet pa pamatmorenas līdzenumu, pāri Vijas upei pie Raudiņas un Gaujai pie Spicēm. Aiz Vijciema ceļš lielāko tiesu iet caur mežu; tuvojoties Valkai virsma paliek nemierīgāka, pauguraināka, mežs nozūd un ceļš slīd no viena paugura uz otru. No Vijciema iziet lielceļi uz Meža muižu, Trikāti un Strenčiem (Sk. attēlus 45. un 46.). Pirmais iet pa līdzenumu. Pie Gaillīšiem zemes virskārtā parādās māls, šeit darbojās Vijciema pagasta ķieģelnīca. Otrs iet pa Vijciema-Trikātes gala morēnu. Ap Trikātu virsma pamazām paceļas un ceļam jātiek pāri vienam otram diezgan augstam pauguram. Trešais savieno Vijciemu ar Strenčiem un iet pilnīgi pa pamatmorēnas līdzenumu caur mežu un ir ļoti smilšains. Trikātes-Tiepeles-Oliņas-Valkas lielceļš arī iet



44. Gaujas tilts pie Gaujienas.



45. Vijas tilts pie Vijciema.



46. Vijciema-Strenču lielceļš.

pa pamatmorēnas līdzenumu gandrīz līdz Valkai. No Trikātes-Vijciema lielceļa pie Māliņu mājām nogriežas nozarojums uz Plāņiem, kurš netālu no Raudīgas uziet uz Smiltenes-Vijciema lielceļa. Šis nozarojums šķērso Plāņu pagasta auglīgo līdzenumu. Trikātes-Strenču lielceļu drīzumā domā pārvērst šosejā. Bruģēšanas darbi iesākti reizā no abiem punktiem, tas ir no Strenčiem un arī no Trikātes. Caur Strenčiem iet Valmieras-Valkas lielceļš, kas savests priekšzīmīgā kārtībā. No Strenčiem ziemeļu virzienā iziet lielceļš uz Jērcēniem. Lai gan Strenči atrodas mežu apgabalā, tad tomēr viņos saplūst diezgan daudz ceļu, kas izskaidrojams ar to, ka Strenči ir pil-

sēta ar dzelzceļa pietātni, nervu slimnīcu, valsts un pašvaldības iestādēm un arī pusceļā starp divām lielākām pilsētām Valmieru un Valku. Pārejot reģiona vidusdaļā, Aumeisteru-Apes gala morēnā, ceļu tīkls, salīdzinot ar pamatmorēnas ceļu tīklu, ir daudz biežāks. Piemēram Aumeisteros satek vairāki ceļi, jo šis apgabals ir samērā auglīgs un bieži apdzīvots. Šā reģiona vidusdaļu krusto Rīgas-Pleskavas šoseja, pa kuru norit dzīva satiksme, atnesot lielu svētību plašai apkārtni. Virešu-Lejasciema-Sinoles līdzenumā līdztiskus viens otram, gar Gaujas abiem krastiem iet divi lielceļi, kas savieno Rīgas-Ieriķu-Gulbenes dzelzceļu līniju ar Rīgas-Pleskavas šoseju. Abi lielceļi stiepjas gandrīz nepārtraukti caur mežiem. No Lejasciema iziet lielceļš uz Gulbeni, sazardamies ārpus Lejasciema virzienā uz Zeltiņiem-Alūksni un Stāmerieni. Trešais lielākais ceļš Grundzāle - Palsmane - Ranka un atrodas pa lielākai daļai ārpus aprakstītā reģiona.

**M ģ t n e s.** Vidusgaujas smilšu baseinā ir trijāda tipa mītnes : nomaļu stāvošas, divu saimnieku mītnes cieši kopā, un triju vai vairāku mītņu sagrupējums. Pirmā tipa mītnes Vidusgaujas smilšu baseinā sastopamas diezgan bieži, bet šis tips nav raksturīgs, raksturīgākais ir otra veida tips, kas izveidojies galvenā kārtā vienai lielākai saimniecībai sadaloties ražu starpā. Ja uz kartes ir apzīmēts Otkari, Aizpuri, Peņģi Kairi, tad tā nav viena saimniecība, bet divas. Arī trešais



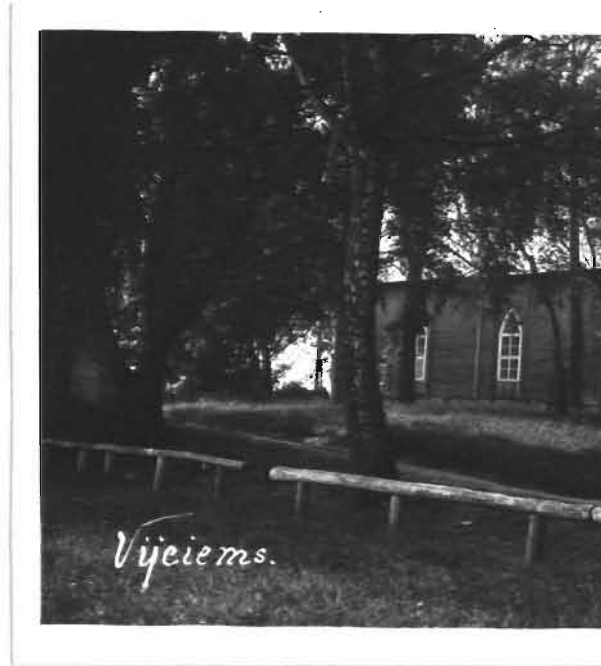
47. Vecais tilts pār Tirzu.



48. Jaunais tilts pār Tirzu.



tips sastopams piemēram Vijciema pagasta - Lakstiņi, Bārdiņas, Sūbri, Lejasciema pagastā Silmiķeļi, Cirgaļu - Mangaļi, Bemberi, Melderi, Buliņi u.c. Vidusgaujas smilšu baseinā ēkas lielāko tiesu koka, izņemot bijušo muižnieku ēkas, kuriem netrūka kapitāla dārgo mūra ēku celšanai. Vijciema pagastā ir tikai viena saimniecība ar mūra ēkām, kuras īpašnieks ir turīgs, un kuram dažus desmitus gadus atpakaļ piederējusi ķieģelnīca un vējdzirnavas, kas vairojušas viņa mantu un iespēju tikt pie mūra ēkām. Interesanti aizrādīt, ka Vijciemā arī baznīca ir koka, kamēr citas tuvākā un tālākā apkārtnē, mūra. (Sk. attēlus 49. un 50.). Tāpat koka ēkas ir ap Strenčiem un Valku, jo mežu rajons šeit ļoti plašs - tikai retas saimniecības atrodas meža vidū vairākus kilometrus viena no otras. Citāda aina ir Smiltenes-Aumeisteru gala morēnā, kur zeme stipra, smaga māla. Minētā gala morēnā darbojas vairākas ķieģelnīcas, tādēļ arī iespējamas mūra ēkas. Cirgaļu pagastā mūra ēku mazāk, vairāk to ir Grundzāles un Gaujienas pagastos, kur turība vispār augstāka nekā Cirgaļu pagastā. Cirgaļu pagasta futība zemākā tāpēc, ka liela daļa saimniecību bijušās muižu rentes mājas, kas stipri samazināja saimnieku darba prieku un enerģiju, jo nevarēja zināt, cik ilgi būs saimnieks šajās mājās. Bez tam augsne šeit ļoti smaga un grūti apstrādājama. Arī ar lopkopību cirgalieši sāka vēlāk nodarboties, kuŗa priekš kara, kara un pēckara gados bija



49.



50.

ļoti ienesīga. Tomēr arī šīnī gala morēnu rajonā pārsvarā koka ēkas, kas liecina par mežu tuvumu un koka materialu lētumu. Pārejot Smiltenes-Aumeisteru gala morēnu, virsa arvien paliek līdzenāka, līdz beidzot redzams tikai viegls viļņojums, kuŗu veidojuši ledus kušanas ūdeņi, noguldīdami virs morēnu māla smilti, kas aizņem lielus apgabalus. Arī šeit iesākas plaša mežu josla un stiepjas gandrīz nepārtraukti no Virešiem līdz Lejasciemam. Minētā apkārtņē visas mītnes celtas vienīgi no koka. Tāpat arī mītnes aiz Lejasciema, Gulbenes un Velēnas virzienā celtas no tāda paša materiala. Par mītņu tipiēm jau minēju. Tomēr vēl jāapstājās pie viena interesanta grupējuma, kur tās, kur vien iespējams, novietojušās tuvu upēm. Tas tikpat labi sakāms par Gauju, kā arī par viņas pietekām. Sākot no Velēnas visas saimniecību ēkas, kuŗu zeme, kaut maza strāmelīte, pieiet Gaujai, atrodas uz skaistā upes krasta. Arī pats Lejasciems atrodas starp divām upēm : Gauju un viņas pieteku Tirzu. Aiz Lejasciema Gauja lielāko tiesu tek pa mežiem. Kur mežu vidū parādas lauki ar saimniecībām, tur tās novietojušās uz paša krasta. Tā pati aina vērojama ap Gaujienu un Zvārtavu. Tālāk Cīrgaļu pagasta robežās un arī pa daļai vēl Gaujienas pagasta robežās Gaujas apkārtņē plašas pļavas. Minētais pļavu rajons diezgan mitrs, un pavasaros pārplūst. Šo iemeslu dēļ mītnes Gaujas tuvumā nav iespējamas, tādēļ tās šeit samērā tālu no Gaujas. Tuvojoties

Vijciemam, Gauja tek pa sausu vietu, tādēļ uz Gaujas krasta redzam atkal veselu virkni mītņu: Vecmājas, Kāsītis, Rudzītis u.c. To pašu varam teikt arī par Vijas krastiem. Kur vien apstākļi labvēlīgi un nav mitrs, tur saimniecību ēkas atrodas uz paša upes krasta. Sevišķi raksturīgs šāds mītņu no-  
grupējums Vijciema pagastā aiz Celīšu kalna, kur jaukie Vijas krasti apbūvēti no vietas ar piecu saimniecību ēkām : divi Kairi, Bitari, Miglīši, Māliņi. Saimniecību ēkas atrodas pilnīgi viena lauka galā, bet otrs lauka gals vairāk kā kilometru tālu un grūti aizsniedzams pie lauku apstrādāšanas un mēslošanas. Pēc vietējo saimnieku nostāstiem šo saimniecību ēkas uz upes krasta iebūvējuši viņu senci. Toreiz iekoptu lauku vēl bijis ļoti maz. Nometušies uz paša upes krasta un pamazām sākuši līst kokus un paplašināt laukus. Upes malā bijis daudz izdevīgāk dzīvot : netrūcis ūdens saimniecībā, varējuši zvejot; arī satiksme bijusi iespējama, kur toreiz gandrīz nekādu ceļu nav bijis. No visa tā redzam, cik labi senci ir pratuši atrast dzīvei piemērotākas vietas. Galvenās saimniecību ēkas Vidusgaujas smilšu baseinā: dzīvojamā ēka, kūts ar stalli, sklēts, pagrabs, pirts, šķūnis un rija, kuŗa vairs ir tikai vecsaimniecībām; jaunsaimniecībām to atvieto labības šķūņi, kuŗu atkal maz ir vecsaimniecībām. Dzīvojamo ēku, resp. dzīvokļu jautājums lauksaimniecībās diezgan bēdīgs. Sevišķi tas jūtams vecsaimniecībās, kuŗu ēkas celtas

vairāk kā piecdesmit gadus atpakaļ, kad nepiegrieza ne mazāko vērību istabu iekārtai. Laba daļa ir tādu dzīvojamo ēku, kurām ir divas vai trīs istabas no kurām kalpotāju rīcībā pa lielākai daļai tikai viena, ko apdzīvo kalps ar ģimeni, puisis un meita. Bieži šis apstāklis ir par cēloni strādnieku trūkumam, jo tie atsakas līgt šādās mājās. Beidzamos gados celtās dzīvojamās ēkas ir labi iekārtotas, cenšoties novērst visus trūkumus. Vidusgaujas smilšu baseina iedzīvotāji pieraduši pie grūta darba. Kā saimnieks tā saimniece strādā no agra rīta līdz vēlam vakaram, jo zeme maz auglīga un nevar pieņemt un noalgot vajadzīgo darba spēku. Tomēr pie savu māju izdaiļošanas atlicina laiku arī tad. Nav gandrīz māju minētā reģionā, pie kurām nebūtu krāsnuma koku un dažu vārdesmit ābeļu un ogulāju. Šeit kokus uzskata kā mājas lepnumu un paēnu karstājās vasaras dienās.

A p d z ī v o t ā k i e c e n t r i . Gaujas vidusdaļas krastos ir daudz bieži apdzīvotu vietu, kā Velēna, Sinole, Vidaga, Sikšņi, Vireši, Gaujiena (sk. attēlu 51.), Oļiņas, bet pilsētas ir tikai divas - Lejasciems un Strenči. Lai gan arī Valkas pilsēta atrodas tikai desmit km attālumā no Gaujas un ietilpst Gaujas vidusdaļas smiltājā, tomēr Gaujas tuvums nav ietekmējis un iespaidojis Valkas attīstību, ko nevar teikt par divām iepriekš minētām pilsētām. Sevišķi Lejasciema izcelšanos un attīstību, pirms Ierīku-Gulbenes

dzelzceļa atklāšanas, ir veicinājusi Gauju. Ap Lejasciemu un vēl augstāk, apmērām no Sinoles sākās plostu pludināšana pa Gauju, jo apgabals ir ļoti bagāts ar mežiem, tādēļ ziemas periodā kokmateriālu sagatavošanas laikā, darbs netrūkst ne tikai vietējiem iedzīvotājiem, bet šurp brauca arī strādnieki no tuvākas un tālākas apkārtnes. Pavasarī sākās plostu pīšanas un pludināšanas darbi. Strādnieku pieplūdums izsauca vajadzību pēc dzīvokļiem. Jādama, ka šinī sakarībā 1867.g. ir radies Baltijas Domeņu valdes lēmums, dibināt Lejasciemu uz Kronim piederošās Lejasmuižas zemes. Straujā ēku celšana un 1873.g. piešķirtais miesta nosaukums vēl vairāk apstiprina izcelšanās un veidošanās procesu, kam pamatā ir bijusi Gauja un apkārtējie meži. Lejasciems ir turpinājis augt līdz



Ieriķu-Gulbenes dzelzceļa izbūves laikam, izveidojamies par administratīvu, kulturelu un tirzniecisku centru. Šeit bija novietotas valdības iestādes, skolas, arī progimnāzija, veikāli, koka apstrādāšanas darbnīcas un Lejasciemā skaitījās ap 1000 iedzīvotāju. Iši pirms pasaules kara un kara laikā - valdības iestādes pārcēlās dzelzceļu tuvumā, sakarā ar to apstājās Lejasciema augšana. 1922.g. Latvijas valsts deva Lejasciema miestam pašvaldības tiesības, atjaunoja agrāko draudzes skolu, nodibināja vidusskolu, bet viss tas nav spējis atdzīvināt Lejasciemu. Jau 1926.g. vidusskola tika slēgta, samērā mazā skolēnu skaita dēļ. Autobusa līnija, kas uzturēja satiksmi starp Lejasciemu un 18 km attālo Lizuma staciju, likvidējās pasažieru trūkuma dēļ, panīka arī tā jau vāja tirzniecība. Lejasciema dabiskais dzīvības avots - meži netiek tik plašos apmēros izmantoti, kā tas bija sākumā un arī 1928.g. piešķirtājs pilsētas tiesības iespēja Lejasciemu atdzīvināt. Vietējie iedzīvotāji vienīgo cerību vēl liek uz Smiltenes - Lejasciema - Gulbenes dzelzceļa līnijas būvi, kas pēc viņu pārliecības ienesīsot rosību kā saimnieciskā tā arī kulturālā dzīvē. Šinī sakarībā pilsētas iedzīvotāji ir vairākkārt griezušies attiecīgās valsts iestādēs ar lūgumu atļaut līdzekļus minētā dzelzceļa būvei, bet pagaidām vēl šis lūgums nav ievērots. Viņi, kā vismazākās Latvijas pilsētas iedzīvotāji aizrāda, ka dažu gadu laikā pēc dzelzceļa uzbūves,

pilsēta iedzīvotāju skaita ziņā nekādā ziņā nestāvēšot pēdējā vietā. Minētiem aizrādījumiem zināmā mērā ir pamats, jo Lejasciems atrodas reti skaistā vietā - Gaujas un Tirzas upju satekā. Priežu meži, pārklādami pauguraino smiltszemi ir paši par sevi jau, pievilcīgi, bet ielejās ritošā Gauja un Tirza padara visu apkārtni par vienu no Latvijas skaistākiem stūrīšiem ar pirmatnējo mieru, klusumu un romantismu. Šajā apgabalā ir dzimuši un ierosmi smēlušies mūsu rakstnieki: A. Niedra un Tirzmaliete. Kilometra attālumā no Lejasciema, Gaujas krastā atrodas dzelzs-sēra avots, kas vēl nav izpētīts un kurū lejasciemieši sauc par "Ķemeru avotiņu", bet tik pat tālu Tirzas krastā romantiskā "Tīnes pakalne". (Sk. attēlu 60.) Tādēļ, tiešām, ērtas satiksmes ierīkošana varētu pievilkt vienu otru vasarnieku dabas skaistuma un klusuma mīļotāju. Bet ja nu vēl blakus minētam, izpētot "Ķemeru avotiņa" ūdens sastāvu un daudzumu, būtu iegūti pozitīvi rezultāti, tad Lejasciems varētu kļūt par vispiemērotāko vietu sanatoriju un citu dziedniecības iestāžu novietošanas vietu. Uz tagad neapbūvētiem 107 gruntsgabaliem paceltos jaunas ēkas; pilsētas 146 ha lielā platībā drīzā laikā dubultotos, bet iedzīvotāju skaits, kas pēdējos 10 gados ir noslīdējis no 600 uz 500, atkal strauji sāktu augt. Bet līdz ar to lejasciemieši nevarētu vairāk lepoties ar to, ka viņu pilsētā ir viena no latviskākām, un ka pēdējos 15 gados viņu pilsētā uz pastāvīgu



dzīvi nav apmeties neviens zīdu tautības iedzīvotājs.



52.



53.

105.



54.



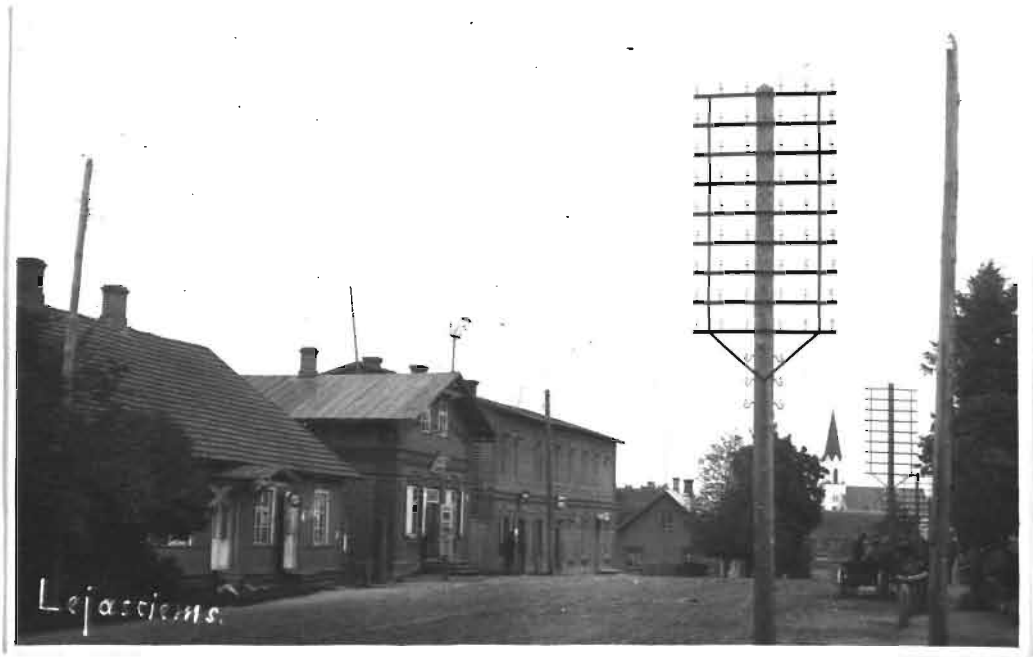
55.



56.



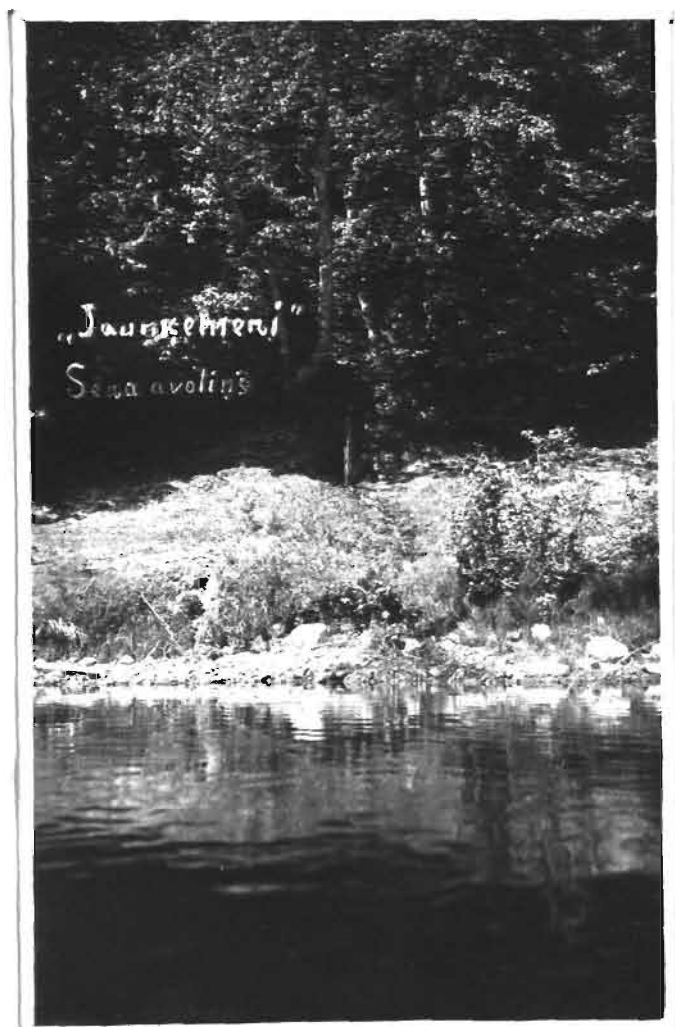
57.



58.



59.



60.

Stipri līdzīgi izcelšanas un veidošanās apstākļi ar Lejas-  
 ciemu ir otrai Gaujas vidusdaļas pilsētai Strenčiem. Lai  
 gan šī pilsēta ir radusies 28 gadus vēlāk, bet savā 40 gadu  
 ilgajā mužā ir stipri aizsteigusies Lejasciemam priekšā,  
 p-ārsniedzot iedzīvotāju skaita ziņā to četrkārtīgi un vēl  
 pēdējos 10 gados uzrādot noteikti augošu tendenci. 1889.g.

atklājot Rīgas-Valkas dzelzceļu, parādījās Strenču stacijas nosaukums, kas pēc 6 gadiem, t.i. 1895.g. pārgāja uz šeit radušos miestu. Strenču miests atrodas uz Ēveles, Jaunjērcēnu un Ķeizu muižu zemes, apmēram pusceļā starp Valku un Valmieru, kādu puskilometru attālumā no Gaujas, mazas, no Tīreļpurva tekošās, upītes krastos. Apkārtne samērā līdzena, pārklāta mežiem. Gaujas tuvumā - sausa smiltaine, bet virzienā uz ziemeļrietumiem un ziemeļiem sākas zemākas un mitrākas vietas, kas tālāk pāriet Tīreļpurvā. Kā jau minēts, dzelzceļš deva pirmo impulsu pilsētas dibināšanai, bet to nekādā ziņā nevar uzlūkot kā galveno iemeslu, cēloni un pamatu pilsētas attīstībā un pastāvēšanā. Dabiskie apstākļi šeit jau bija tik tālu nobrieduši, ka minētais apgabals ilgāki nevarēja iztikt bez lielāka centra. Vispirms jau pati plostu pludināšana pa Gauju neveicās tik gludi, kā tas mēdz būt lielākās, mazāk līkumotās upēs. Gaujā plostonieki bieži vien piedzīvo gadījumus, kad viņu plosti tiek vai nu izārdīti, vai arī uzdzīti sēklī. Rodas vajadzība papildināt attiecīgos materiālu krājumus, vai arī dabūt talkā cilvēku un zirgu spēkus. Lielākais centrs, kurā viss minētais bija dabūjams ir Gaujiena, bet Gaujiena ir palikusi vairāk ka 100 km aizmugurē. Tiesa, varētu jau braukt pa zemes ceļu vai nu uz Valku, vai Valmieru, bet turp un atpakaļ līdz minētām pilsētām ir ap 50 km - tas prasa laiku un arī izdevumus. Arī Gaujas

krāces, kas atrodas 6 km lejpus Strenčiem, ir sagādājušas daudz nepatīkšanu plostniekiem, tādēļ šīs vietas tuvumā vajadzēja rasties pilsētai. Bet ja nu vēl visam tam klāt nāk piegulošo mežu bagātība, tad nevarēja būt šaubu, ka šeit nodibinātam centram ir dota iespēja izvērsties par pilsētu. Tas tiešām tā arī ir noticis. Līdz ko sākās apkārtējo mežu izmantošana, radās straujš iedzīvotāju pieplūdums Strenčos, bet viņš vēl vairāk pastiprinājās ar koku apstrādāšanas fabrikas atklāšanu Gaujas attekā. Bez tam svarīga loma Strenču pilsētas augšanas procesā ir bijusi Valsts nervu slimnīcai. Tā atrodas silā uz Vidzemes muižniecības "visaugstāk" dāvātās Mazbrenģuļu muižas tiesas, tā tad "Kropa" zemes. Slimnīca ierīkota pēc jaunākām higiēnas un tehnikas prasībām, un jau pirms Pasaules kara skaitījās par vienu no labākām. Šai iestādei pieder liela zemes platība ar labi nostādītu saimniecību. Arī elektriskā stacija pieder slimnīcai, kas piegādā strāvu pilsētai. Sakarā ar to šeit tiek nodarbināts liels strādnieku un apkalpotāju skaits. Slimnīcas personāls ir pēmis dzīvu daļību netikai pašas iestādes saimnieciskā un kulturālā dzīvē, bet stiprā mērā arī ietekmējis pilsētas saimniecisko un garīgo attīstību. 1907.g. Strenčos uzcelta luterāņu baznīca, 1927.g. Strenčiem piešķirtas miests, bet 1928.g. pilsētas tiesības. Iedzīvotāju skaits tuvu pie 2000 (1927.g.). No 314 ēkām Strenčos ir tikai 4 mūra,

pārējās koka - Līdzīga aina arī Lejasciemā. Tā tad raksturīga iezīme meža apgabalu pilsētām. Gruntsgabalu neapbūvētu tikai 20, bet Lejasciemā vairāk kā pusē (107). Tā tad Strenču eksistence ir drošāka, kaut gan arī beidzamā laikā, tāpat kā Lejasciems, sāk iznīkt sakarā ar ierobežotu apkārtējo mežu izmantošanu. (Ks. attēlus 61., 62., 63. un 64.). Trešā Gaujas vidusdaļas pilsēta Valka, kā jau tas sākumā teikts, stāv nomaluš no Gaujas un viņas izcelšanās un veidošanās vēsturei nav bijis nekādu jūtāmu sakaru ar Gauju. Valkas vārds parādās 14.g. simtenī, bet tanī pat gadu simtenī viņa ir pazīstama arī zem vārda Pedele, kas arī pilnīgi saprotams, jo šī pilsēta atradās Pedeles upītes kreisajā krastā. (Sk. 65.attēlu.). Valkas pilsēta atrodas uz latvju valodas valodas ziemeļu robežas, aiz kurās sākās igauņu valoda. Nav skaidru ziņu par to, kad Valka dibināta un, kas ir bijuši viņas dibinātāji. Bet ir noteiktas ziņas, ka 1345.g. Pedeli-Valku ir izpostījis un nodedzinājis Lietuvas kņazs Olgerts, pēc tam tā drīzā laikā ir tikusi atjaunota, lai turpmākos gadusintepos piedzīvotu vairākkārtīgi atkal no jauna to pašu postu gan no krieviem, poļiem, vāciešiem, zviedriem un pat Napoleona. Bet neskatoties uz visu to Valkai ir bijusi ārkārtīgi "Siksta dzīvība", un mēs viņu vēl šodien redzam pastāvēt un augt, sevišķi kas zīmējas uz Latvijas Valku. Šī vairākkārtīgā Valkas atjaunošana varēja notikt tikai tādēļ, ka viņa ir





61.



62.



63.



64.



65.

atradusies tirdzniecības ceļu maļā. Viens no šiem ceļiem gāja uz Tērbatu. Ir arī ziņas, ka jau 14. gadsimtenī Pedelē ir apmetušies krievu tirgotāji, bet vēlāk arī citi ārzemnieki, kas apmainījuši savas preces pret vietējiem ražojumiem. "Vietējie ražojumi" nav vienmēr bijuši vieni un tie paši. Jādomā, ka sākumā tie varēja būt zvērādu un medus veidā, bet vēlāk arī labība, līni un kokmateriāli. Tā tad Valkas pastāvēšanu un attīstību senātnē ir veicinājuši tirdzniecības ceļi, kuri deva iespēju apmainīt ražojumus. Tas pats arī vērojams nesenā pagātnē; kad Valka izvērtās par lielu dzelzceļu mezglu. Sākot ar 1899. g. Valku savieno dzelzceļš ar Rīgu, Pleskavu

un Tērbatu, - 1897. g. ar Pernavu, Vilandi, Neisenšteinu un 1903. g. ar Alūksni un Gulbeni. Šajos dzelzceļu būvēšanas 25 gados Valkas iedzīvotāju skaits vairāk nekā dubultojušies, pieaugot no 4200 1881. g. uz 10.000, 1905. g. Latvijas-Igaunijas robežkomisija 1920 g. Valkas pilsētas lielāko daļu pievienoja Igaunijai. Latvijai palika tikai rietum priekšpilsēta ap Lugažu laukumu. Šādā kārtā tagad nodibinātas divas Valkas pilsētas - viena Igaunijā, otra Latvijā. Vienu no otras atdala Varžupīte. Latvijas Valka pēdējos 15 gados ir pilnīgi kļuvusi nepazīstama. Viss lielais Lugažu laukums un aiz viņa sekojošais kilometru platais stacijas laukums - ir apbūvēti. Pilsētas robežas ir vairāk nekā dubultojušās. Latvijas Valka ir arī apriņķa pilsēta. Šeit atrodas apriņķa pašvaldības un valsts iestādes, vidusskola, Arodskola, divas pamatskolas, slimnīca un citas iestādes. Tas arī pamats Latvijas Valkas pastāvēšanai. Apkārtnē sausa, pauguraina. Daudz mežu. Pedeles gleznainos krastos brāļu kapi un granīta piemineklis brīvības cīnītājiem. Lugažu kapsētā Jāņa Cimzes kaps, ar uzrakstu: "No tumsības uz gaismu tu tautu vadīji!". 1935. g. statistiskie dati rāda, ka Valkas iedzīvotāju skaits pēdējos 5 gados ir samazinājies no 3341 uz 3268. Tā ir zīme, ka visi tie faktori, kas veicināja Latvijas Valkas attīstību ir sasnieguši savu maksimumu. Valkai, tāpat kā Lejasciemam un Strenčiem augšanas periods izbeidzies un pamazām sāk slīdēt uz

leju, kam par iemeslu, jādomā tirdzniecības samazināšanās ar ārzemēm. (Sk. attēlus Nr.66.un 67.).

66.



67.



L i e t o t ā s      g r ā m a t a s :

1. Doc.Ģ.Ramans."Latvijas teritōrijas ģeografiskie reģioni"
2. Prof. E.Krauss "Tertār und Quarter des Ostbalticum".
3. H.Hausen. "Materialien zur Kenntnis der pleistozänen Bildungen in den Russischen Osteeländer." (1913.g.).
4. Prof.R.Meijer und doc.G.Bauman "Mittelverte der Temperatur". (1886-1910.g.).
5. V.Zāns "Diluvialā ledus pēdējās kustības Latvijā",Rīgā, 1932/33.g. (manuskripts).
6. V.Salmais un Maldups"Lauksaimniecības skaitīšana Latvijā 1929.gadā. Zemes īpašumi un to izmantošana.Saimniecību skaits."
7. V.Salmais un A,Maldups "saimniecību zemes kultūras un aramzemes izmantošana."Lauksaimniecību skaitīš.Latvijā 1929.gadā.
8. V.Salmais un A.Maldups "Sakņu un augļu dārzu izmantošana" Lauksaimniecības skaitīšana Latvijā 1929.gadā.
9. V.Salmais un A.Maldups "Mājlopi", Lauksaimn.skaitīš.Latvijā 1929.gadā.
10. M.Skujeniķs "Trešā tautas skaitīšana Latvijā 1930.g."
11. Vītiņa "Smilts zemes".
12. Apiņa "Pilsētu vēsture".
13. I.Sleinis "Raksti par Gauju".
14. Latvijas mežu statistika un mežu departamenta darbība no 1.-5.sējumam.

Lietotie npublicētie dati no sekošām iestādēm:

- 1.) Meteorologiskā biroja.
- 2.) Zemkopības ministrijas, zemes vērtēšanas daļas.
- 3.) Mežu departamenta.
- 4.) Statistiskās pārvaldes.
- 5.) Satiksmes ministrijas, šoseju un zemes ceļu departamenta.
- 6.) Reģiona virsmežniecībām.
- 7.) Rajonu agronomiem.