



Uģis Šķēle

## Čehijas Nacionālā bibliotēka Latvijas kolēģu skatījumā

Uzvarot Eiropas Komisijas "Leonardo da Vinči" programmas Mobilitātes projektu konkursā, Latvijas Universitātes bibliotēkas darbiniekiem radās iespēja iepazīties ar vairāku Eiropas valstu akadēmiskajām bibliotēkām.

2006.gada martā trīs LU Bibliotēkas darbinieki devās uz Čehijas galvaspilsētu Prāgu, kur iepazīs ar Čehijas Nacionālo bibliotēku. Izvēli sekmēja Čehijas Nacionālās bibliotēkas direktora vietnieka Adolfa Knolla idejām bagātais, rosinošais seminārs par digitalizāciju Rīgā.

Čehijas Nacionālā bibliotēka atrodas pašā Prāgas sirdī — vecpilsētā, milzīgā, greznā vēsturisku ēku kompleksā, tā sauktajā "Klementinum", kas aizņem veselu kvartālu, 2 hektārus plašu teritoriju līdzās slavenajam Kārļa tiltam. Vēl viena bibliotēkas ēka — depozitārijs — darbojas Prāgas piepilsētā.

"Klementinum" ir sena vēsture — atrastas liecības, ka jau 11.gadsimtā tās teritorijā atradusies svētā Klementa kapela, vēlāk dibināts dominikāņu klosteris. Aktīva celtniecība "Klementinum" teritorijā sākusies 16.gadsimtā, kad jezuīti šeit nodibināja Klementa kolēģiju (*Klementinum's college*). 1622.gadā jezuīti pārņēma Kārļa Universitātes vadību un augstskolas bibliotēkas pārvietoja uz "Klementinum". Ēku komplekss pilnībā uzcelts 1722.gadā. Tagad lielāko daļu "Klementinum" ēku aizņem Nacionālā bibliotēka, tai pieder arī krāšņa Baroka bibliotēkas zāle, Astronomijas tornis un Spoguļu kapela.

"Klementinum" glabājas aptuveni trešā daļa no bibliotēkas krājuma — 2 miljoni dokumentu. Pārējie 4 miljoni resursu glabājas depozitārijā.

Neoficiāli Nacionālā bibliotēka ir arī Kārļa universitātes bibliotēka, kurai Prāgā nav savas centrālās bibliotēkas, taču ir daudzas nelielas un izkaisītas bibliotēkas dažādās Universitātes struktūrvienībās. Studenti veido arī lielāko Nacionālās bibliotēkas lasītāju īpatnību.

Informācija par bibliotēkas informācijas resursiem rodama kā elektroniskajā tiešsaistes katalogā, tā tradicionālajā kartīšu katalogā, kurā tiek saglabātas arī rekatalogizēto dokumentu kartītes. Jauno bibliotēkas lasītāju reģistrācija, fotografēšana un lasītāju kartes izsniegšana notiek abonementā piecu minūšu laikā. Abonementa datori izmantojami informācijas meklēšanai elektroniskajā katalogā un izdevumu pasūtīšanai. No krātuves pasūtītās grāmatas nākas gaidīt divas stundas.

Čehijas Nacionālajā bibliotēkā tiek izmantota Latvijā labi pazīstamās bibliotēku informācijas sistēmas ALEPH 500 16.versija.

Viena no greznākajām Čehijas Nacionālās bibliotēkas telpām ir galvenā lasītava, kas agrāk kalpojusi par jezuītu kolēģijas ēdamzāli. Plašajā lasītavā ir 205 vietas un samērā liels brīvpieejas krājums — 11 000 grāmatu. Blakus tai atrodas Zinātnieku lasītava un Klusā lasītava, kurās nedrīkst izmantot datorus un mobilos telefonus. Periodikas, Mūzikas un citas lasītavas izvietotas atsevišķi.

Uzziņu centrā ir 18 datori ar internetslēgumu, kas nodrošina pieeju bibliotēkas sastādītajām un abonētajām datubāzēm, rodams plašs iespēstās uzziņu literatūras klāsts. Ik rītu plkst. 8.00 uzziņu centrā sākas lasītāju apmācība elektroniskās informācijas resursu izmantošanā. Centra darbinieki sniedz konsultācijas bibliotēkas apmeklētājiem, kā arī atbild uz jautājumiem pa e-pastu. Līdzās Uzziņu centram atrodas arī Starpbibliotēku abonementa nodaļa, kurā strādā septiņi darbinieki.

Viena no redzamākajām Čehijas Nacionālās bibliotēkas struktūrvienībām ir Komunikāciju centrs, ko veido Sabiedrisko attiecību un mārketinga nodaļa, Izstāžu nodaļa, Starptautisko attiecību nodaļa un Izdevniecība (*Publishing Division*), kas sastāv vēl no trim atsevišķām nodaļām. Sabiedrisko attiecību un mārketinga un nodaļā strādā deviņi darbinieki, kas visdažādākajos veidos cenšas "spodrināt" bibliotēkas tēlu un piesaistīt finansējumu. Piemēram, 2006.gadā par bibliotēkas ģenerālsponsoru kļuva slavenā čehu alus darītava "Budweiser Budvar". Nodaļa organizē arī atvērto durvju dienas, sastāda dažādus informatīvus



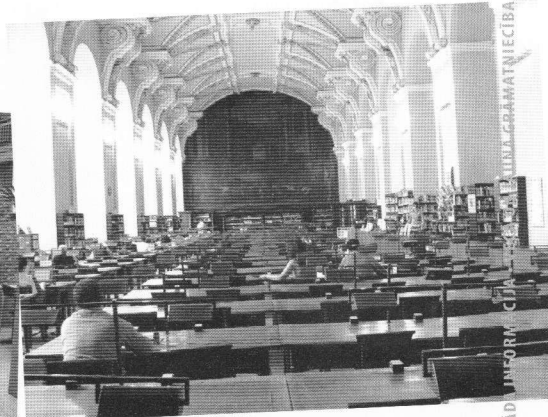
Čehijas Nacionālā bibliotēka. Baroka bibliotēkas zāle, atvērta 1722.gadā

### Čehijas Nacionālās bibliotēkas abonementā



57

Bibliotēku Pasaule Nr.37/2006



Čehijas Nacionālās bibliotēkas galvenā lasītava, kas kādreiz kalpojusi par jezuītu kolēģijas ēdamzāli

ARZEMES • PAGAUJĪBA UN APCĒRES • BĒRNI UN JAUNIEŠI BIBLIOTĒKĀS • KONFERENCES, SEMINĀRI, SANĀKSMĒS • AUTOMATIZĀCIJA, DIGITALIZĀCIJA, INTERNETIZĀCIJA • CILVĒKI, NOTIKUMI, PROBLĒMAS

materiālus par bibliotēku, rūpējas par tās telpu uzlabošanu u.c.

Svarīgākais brauciena mērķis bija iepazīties ar Nacionālās bibliotēkas digitalizācijas procesiem, iegūt informāciju par izmantotajām tehnoloģijām un programmatūru.

Informācijas resursu digitalizācija Čehijas Nacionālajā bibliotēkā sāka pirms 10 gadiem *Windows 3.1* vidē. Izstrādāta Čehijas digitālās bibliotēkas koncepcija, kuras kodolu veido Nacionālā digitālā bibliotēka ar trīs lieliem projektiem:

- projekts "Memoria" (datubāze "Manuscriptorium");
- projekts "Kramerius" (datubāze "Kramerius");
- projekts "WebArchiv" (datubāze — *Web* lapu arhīvs "WebArchiv — Archive of the Czech Web").

Projektu pamatfinansējumu nodrošina Čehijas Republikas Kultūras ministrija, taču līdzekļi tiek iegūti arī no sponsoriem. Bibliotēkas mājaslapā rodama informācija par digitalizējamiem rokrakstiem — ziedotāji var izvēlēties, kura izdevuma digitalizāciju viņi finansēs. Viena manuskripta digitalizācijas izmaksas gan var sasniegt pat 10 000 latu.

Rokrakstu digitalizāciju: skenēšanu, attēlu apstrādi un citus procesus veic privāta firma "Aip Beroun", kuras studija atrodas vienā no "Klementinum" ēkām. Digitalizācijas laboratorijas telpās centrālo vietu ieņem galvenais skeneris ar 70 megapikseļu digitālo fotokameru. Skenerus konstruējusi pati firma, tie pasūtīti un izgatavoti Vācijā. Skenēšanu veic vienā apgaismojumā, ar vienu izšķirtspēju un ekspozīcijas laiku — katrai rokraksta lappusei atvēlot trīs minūtes. Pēc skenēšanas attēls tiek apstrādāts, pārbaudīts un konvertēts no *TIF* uz *JPEG* formātu, lai reducētu datnes lielumu un nodrošinātu tās pieejamību jebkuram lietotājam. Digitālo attēlu aprakstīšanai izmanto dažādus metadatu formātus (pārsvārā gan *XML*) un pašu izstrādātu metadatu rīku *M-Tool*.

Visa "Manuscriptorium" informācija tiek glabāta serverī. Datu drošībai tiek veidotas divas rezerves kopijas kompaktdiskos, kas glabājas atsevišķās vietās.

Kopumā "Manuscriptorium" datubāzē fiksēti apmēram 9700 rokrakstu — gandrīz miljons digitalizēto lappušu attēlu. Datubāze pieejama tās veidotāju, sadarbības partneru iestādēm, kā arī, iegādājoties licenci.

Otrs digitalizācijas projekts — "Kramerius" aptver no 19.gadsimta līdz Otrajam pasaules karam izdoto laikrakstu digitalizējumus. Šie iespaiddarbi drukāti uz papīra, kas satur skābi. Dokumentu skenēšana un "Kramerius" datubāzes izveide norit bibliotēkas depozitārijā.

Trešais projekts "WebArchive — Archive of the Czech Web" nodrošina čehu elektronisko brīvpieejas žurnālu katalogizāciju sistēmā *ALEPH 500*.

Depozitārijs ir moderna ēka, kas atrodas aptuveni pusstundas braucienā no pilsētas centra. Pēc pieprasītajām grāmatām uz depozitāriju brauc divas reizes dienā. Depozitārija krājums izvietots vairākās atsevišķās krātuvēs. Speciāla ventilācijas iekārta ar gaisa filtru nodrošina tajās piemērotu gaisa mitrumu un temperatūru, kā arī dezinfekciju. Grāmatu tīrīšana depozitārijā notiek reizi gadā.

Līdztekus grāmatu krātuvēm depozitārijā ir arī citas bibliotēkas nodaļas. Vienā no telpām tiek darbināts firmas "Kasemake" kartona kastīšu robots, kas no speciāla kartona izgatavo katrai grāmatai piemērotu kastīti, apdrukājot to arī ar nepieciešamo šifru.

Depozitārija telpās atrodas arī Čehijas Nacionālās bibliotēkas izdevniecība un tipogrāfija, mikrobioloģijas nodaļa, kas pēta un likvidē grāmatu sēnītes, mikrofilmu nodaļa, foto un ķīmijas laboratorija.

Čehijas Nacionālajā bibliotēkā plāno sākt jaunās bibliotēkas ēkas būvniecību. Projekts tapis, pateicoties jaunā bibliotēkas direktora Vlastimila Jezeka (*Vlastimil Jezek*) aktivitātēm.

Brauciens uz skaisto Prāgu deva iespēju pilnībā izbaudīt pirmās siltās pavasara dienas un iegūt daudz rosinošu atziņu turpmākajam darbam.

#### Saistītās interneta adreses:

Čehijas Nacionālā bibliotēka: <http://www.nkp.cz/en/>

Klementinum attēli: <http://www.nkp.cz/en/pages/page.php3?nazev=Photogallery&%20submenu2=38>

Digitalizācija Čehijas Nacionālajā bibliotēkā: <http://digit.nkp.cz>

Digitalizācijas firma "Aip Beroun": [http://www.aipberoun.cz/index\\_en.htm](http://www.aipberoun.cz/index_en.htm)

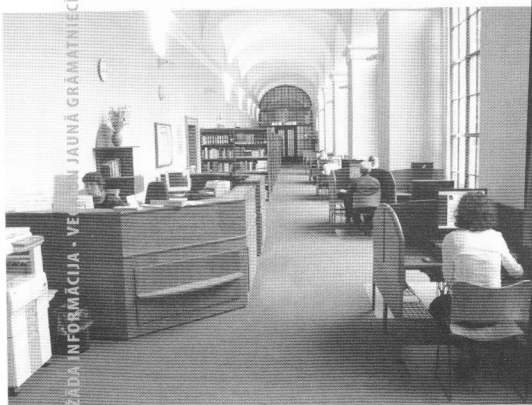
Datubāze "Manuscriptorium": [http://www.memoria.cz/site\\_en/podmenu\\_databaze.asp](http://www.memoria.cz/site_en/podmenu_databaze.asp)

Datubāze "Kramerius": <http://kramerius.nkp.cz/kramerius/Welcome.do?lang=en>

Datubāze "WebArchiv": <http://en.webarchiv.cz/>

Kartona kartīšu veidošanas tehnoloģiju firma "Kasemake": <http://www.kasemake.com/>

### Čehijas Nacionālās bibliotēkas Uzziņu centrā



Čehijas Nacionālās bibliotēkas galvenais skeneris ar 70 megapikseļu digitālo fotokameru. Konstruējusi firma "Aip Beroun", izgatavots Vācijā

Firmas "Kasemake" kartona kastīšu robots, kas no speciāla kartona katrai grāmatai izgatavo piemērotu kastīti, apdrukājot to arī ar nepieciešamo šifru.

