

CĒSU  
PILS  
RAKSTI

*arheoloģija  
arhitektūra  
vēsture*

II

# CĒSU PILS RAKSTI

*arheoloģija  
arhitektūra  
vēsture*

## II



CĒSU PILS SAGLABĀŠANAS FONDS

2018.

UDK 904(474.365)

## **Cēsu pils raksti II: arheoloģija, arhitektūra, vēsture**

Sastādītājs, atbildīgais redaktors *Gundars Kalniņš*

Literārā redaktore *Eva Eihmane*

Korektors *Jānis Kulmanis*

Tulkotāja *Eva Eihmane*

Tulkojumu korektors *Aleks Pluskowski*

Fotogrāfiju apstrāde *Alens Opoļskis*

Māksliniece un maketētāja *Anda Nordena*

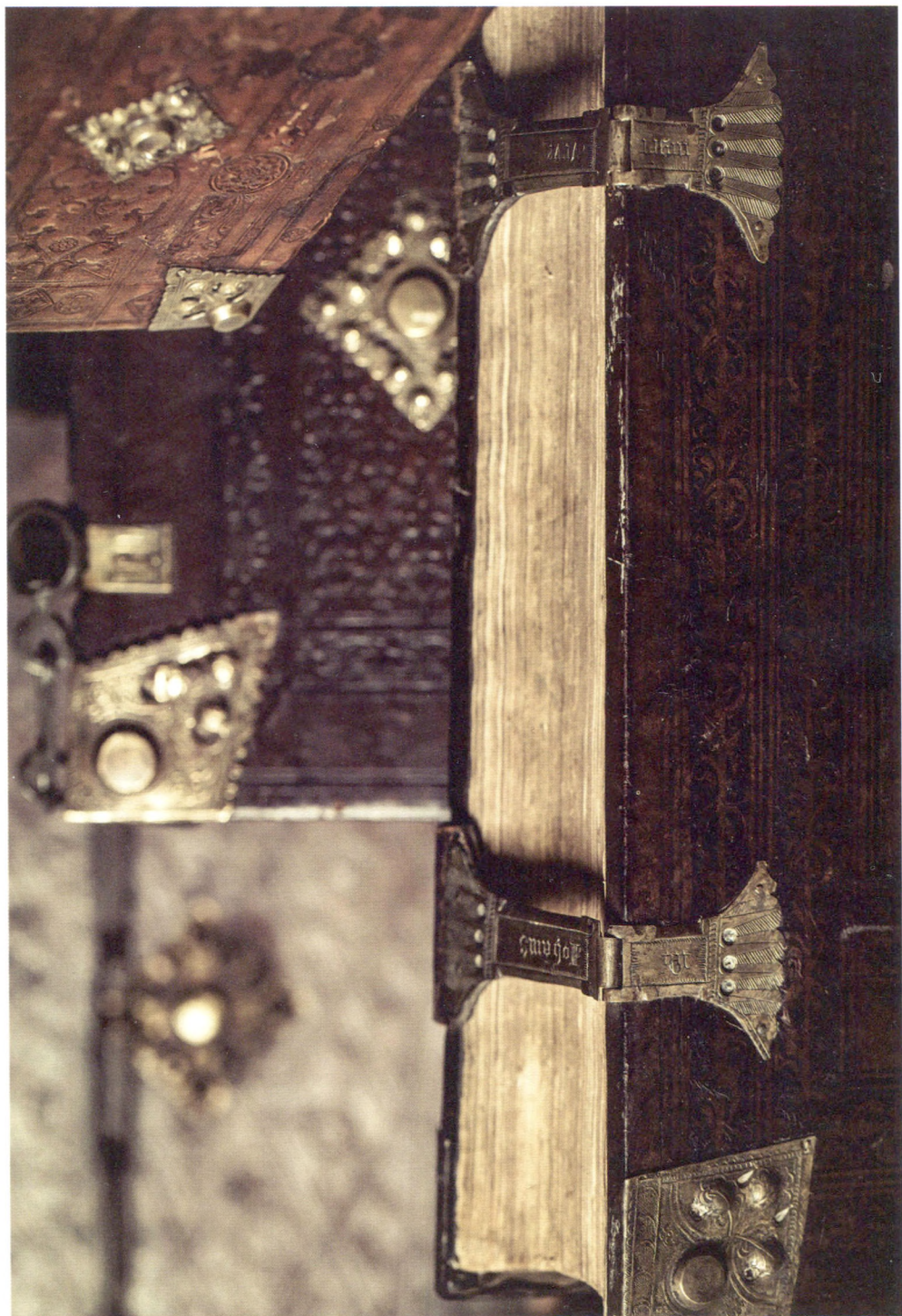
Izdevums sagatavots ar Valsts kultūrkapitāla fonda  
un Cēsu novada pašvaldības finansiālu atbalstu



ISBN 978-9934-8685-1-1

# SATURS

Priekšvārds .....	7
<i>Agris Dzenis</i>	
Cēsu pils vācu ordeņa Livonijas atzara valdīšanas laikā .....	9
<i>Gundars Kalniņš</i>	
Izrakumi Cēsu pilsdrupās 1927. gadā .....	27
<i>Artūrs Lapiņš</i>	
Cēsu pils aizsardzības spējas 16. gadsimta pirmajā pusē: apšaudes lauka modelēšanas mēģinājums .....	37
<i>Ilmārs Dirveiks</i>	
Cēsu ordeņpils tualetes .....	57
<i>Ieva Ose</i>	
Dažas atziņas par Cēsu pils 15. gadsimta beigu–18. gadsimta krāsns keramiku .....	73
<i>Una Untule-Judvaite</i>	
Cēsu viduslaiku pili atrastās pakavsaktas .....	95
<i>Aija Taimiņa</i>	
Cēsu pils grāmatu apkalumi .....	111
<i>Viesturs Āboltiņš</i>	
Cēsu pils arheoloģiskajā materiālā identificētie ziloņkaula priekšmeti .....	129
<i>Ieva Kalniņa, Aija Brikmane</i>	
Vēlo viduslaiku brokāta lentes Cēsu pils arheoloģiskajā materiālā .....	175
<i>Artūrs Tomsons</i>	
Riņķīšu bruņu atradumi Cēsu pili .....	197
Cēsu pils 1688. gada inventarizācijas protokols .....	211
Avoti un literatūra .....	229



*Aija Taimiņa*

## CĒSU PILS GRĀMATU APKALUMI

Kopš 19. gadsimta beigām vēsturisko grāmatu iesējumu pētniecība ir kļuvusi par stabilu interdisciplināro pētījumu tēmu Vācijā, Lielbritānijā, Francijā, Nīderlandē, Polijā, Lietuvā, turklāt lielākās bibliotēkas piedāvā iepazīt savas kolekcijas ar internetā pieejamu datubāzu palīdzību. Latvijā grāmatas ārējais veidols ilgstoši bija palicis ārpus bibliotekāru, grāmatniecības vēsturnieku un mākslas vēsturnieku interešu un kompetenču loka. Iznākumā iesējumam kā mazāk svarīgam aspektam uzmanība tika pievērsta fragmentāri; iesējumu apzināšanas un pētniecības jomā ievēribu pelnījusi LU Akadēmiskās bibliotēkas zinātniskā krājuma izstāde *Ar ķēdi, slēdžiem un apkalumiem: piecu gadsimtu (15.–19.) vēsturiskie iesējumi no Bibliotheca Rigensis kolekcijas* (Taimiņa 2012, 1–16). Vēsturnieki kodikologi jeb rokraksta grāmatu pētnieki, runājot par manuskripta zinātnisko izpēti, ierasti lieto jēdzienu “kodikoloģija”, savukārt vēsturisko iesējumu pētnieku skatījumā vispareizāk būtu seno kodeksu (gan rokraksta, gan iespiestu grāmatu) izpēti definēt kā “grāmatas arheoloģiju”, tā darot zināmu, ka sens rokraksts, tāpat kā iesējums, jāaplūko ar arheologam piemītošo vērību pret detaļām, pētot iesējumu visos tā lieliskuma, pagatavošanas tehnoloģiju, dekoratīvātes un funkcionēšanas aspektos. Iesējums ir daiļrunīga liecība aizgājušo laikmetu amatnieku prasmei: pie tā strādājuši grāmatasēji, pergamenta un papīra izgatavotāji, ādmiņi, metālapstrādes meistari un juvelieri, tāpat arī jostnieki (vācu *Gürtler*).

Arī senlaiku grāmatu apkalumu izpēte ir neizzināts Latvijas iesējumu vēstures aspekts. Grāmatu apkalumus ir iespējams meklēt ne tikai pēc piederības, proti, pētot viduslaiku un renesanses perioda manuskriptus un grāmatu vēsturiskos oriģināliesējumus Latvijas bibliotēkās, arhīvos un muzejos. Grāmatu apkalumi ir atrodamī arī arheoloģiskas izpētes gaitā, tomēr gan Eiropā (Dürrfeld 2003, 285–288; Harjula 2015), gan Latvijā arheologu interese par atrastajiem grāmatu apkalumiem bijusi visai pieticīga un modusies tikai 20. gadsimta 90. gados. Iezīmējās tendence, ka arheologu, mākslas vēsturnieku un grāmatzinātņu pētījumi bija noritējuši itin kā paralēlās telpās, un speciālisti

savstarpēji nekonsultēja savas atziņas. Jāatzīst, ka izrakumu gaitā atrasto metāla apkalumu identificēšana un atribūcija sagādājusi ne mazumu problēmu, piemēram, latviešu valodā līdz šim nav izstrādāta grāmatu apkalumu terminoloģija. Šajā aspektā pārskats par Cēsu pils izrakumos atrastajiem grāmatu apkalumiem un slēdžiem būtu uzskatāms par jaunas pētnieciskas tēmas pieteikumu.

Vēsturiskos iesējumus klasificē atbilstoši mākslas stiliem un saskaņā ar vēstures periodizācijas pamatprincipiem (Aussen-Ansichten 2006, 5–6; Dürrfeld 2003). Prominentais ungāru izcelsmes Nīderlandes grāmatasējējs un iesējumu pētnieks Janošs Aleksandrs Širmai (*Szirmai*), balstoties uz dziļiem seno iesējumu struktūru, materiālu un darināšanas tehnoloģiju pētījumiem, savā fundamentālajā darbā *The Archaeology of Medieval Bookbinding* (Szirmai 1999) ir uzsvēris, ka kodeksa piederību kādam stilam un periodam nosaka ne tikai dekoratīvo elementu raksturs, bet lielākoties kādam laikmetam raksturīgo iesiešanas tehniku lietojums, kas iznākumā liek citādi atributēt iesējumu (Szirmai 1999, IV, 98, 140; Dürrfeld 2003, 19–20). Piemēram, bieži vēl 15. gadsimta beigās ticis lietots viduslaiku metožu kopums; saprotams, ka šādus – ar hronoloģisku nobīdi viduslaiku tradīcijās tapušus – iesējumus Širmai klasificējis kā gotikas (angļu *gothic binding*, vācu *gothischer Einband*) tipa iesējumus, lai gan tādi tapuši no 14. gadsimta sākuma līdz 17. gadsimta sākumam (Szirmai 1999, 173–174), tāpat romānikas (angļu *romanesque binding*, vācu *romanischer Einband*) tipa iesējums varēja tapt gan 10. gadsimtā, gan vēl 14. un 15. gadsimtā (Dürrfeld 2003, 20).

Cēsu viduslaiku pils izrakumos uzieti un identificēti aptuveni 60 dažādu veidu grāmatu apkalumi un to detaļas, kas sniedz bagātu, tomēr fragmentāru informāciju par bez pēdām zudušajām pils grāmatām.

Jāsecina, ka Cēsu pils grāmatu apkalumu veids un hronoloģija ļauj runāt par romānikas (no 10. gadsimta līdz 14. gadsimta sākumam), gotikas (no 14. gadsimta līdz 16. gadsimta sākumam) un renesanses (16. gadsimta pirmā puse) tipa iesējumu klātbūtni pili. Visi apkalumi liecina, ka grāmatām (kodeksiem) bijuši t. s. ikdienas iesējumi (vācu *Gebrauchseinband*), kas ir funkcionāli, vienkārši un izturīgi. Uz pergamenta rakstītā vai uz rokas lējuma papīra iespiesta teksta lokšņu kopumu jeb bloku saturēja kopā un sargāja iesējums. Viduslaiku grāmatas vākus pagatavoja no koka (ozola, oša), tos pārvilka ar teļa vai kazas ādu. Grāmatas iesēja gan mūki klosteros, gan laicīgie amatnieki pilsētu un universitāšu darbnīcās. Grāmatu slēdži lietoti jau pirms 1000 gadiem, bet apkalumi – pirms 500 gadiem (Dürrfeld 2003, 3). Specializējušies metāla apstrādes meistari pagatavoja slēdžus un to detaļas, kā arī stūru un centra apkalumus. Klosteru grāmatasējējiem, tāpat kā to laicīgajiem kolēģiem, bija iespēja nopirkt slēdžus un apkalumus no amatniekiem. Dažkārt slēdžus gatavoja arī klosterī. Vienā pilsētā izgatavotie slēdži un apkalumi (piemēram, Nirnbergā, kas kļuva par bronzas un misiņa apstrādes metropoli) varēja greznot citā pilsētā iesietu grāmatu; nereti pirktie apkalumi bija darināti vienviet, bet slēdži – citur. Tā kā grāmatas lielākoties tika uzglabātas guļus plauktos vai uz pultīm, apkalumi un to izvirzītās daļas – pogas – ne tikai rotāja, bet pirmām kārtām pasargāja grāmatas vāku un stūrus no bojājumiem. Smago lielformāta grāmatu jeb foliantu (2° jeb *folio*) koka vākus no deformēšanās (galvenokārt temperatūras un mitruma ietekmē) sargāja slēdži, kas neļāva vākiem samesties. Slēdži, kas cieši saspieda grāmatas bloku, pasargāja lapas no putekļiem.

1. att. Grāmatas romānikas iesējumos,  
ar puslodes pogām un stūru  
apkalumiem. Aizdare ar vienlaidus  
lējuma caurumotiem slēdžiem.  
Svētais Augustīns darbistabā.  
Altāra retabls (daļa).  
Nezināms autors.  
15. gadsimta otrā puse.  
([www.museuepiscopalvic.com/es/colecciones/gotico/compartimento-de-retablo-con-san-agustin-mev-625](http://www.museuepiscopalvic.com/es/colecciones/gotico/compartimento-de-retablo-con-san-agustin-mev-625))



Ar metāla apkalumiem tika apgādātas arī mazākas un vieglākas grāmatas (piemēram, lūgšanu grāmatas). Dekorētais ikdienas iesējums kalpoja vairāk estētiskiem mērķiem: misiņa apkalumi atdarināja zeltu, un tumšbrūnā, reljefiem, iespiestiem ornamentiem dekorētā āda – dārgu audumu, metālkalumu, ziloņkaula vai koka griezumus, tā imitējot dārgakmeņiem klātos zelta vai sudraba greznumiesējumus no valdnieku un baznīcu krājumiem.

Turpmākajā izklāstā izmantota Januša Širmai, tāpat arī pieredzējušo vācu pētnieku Eikes Barbaras Dirfeldes (*Dürrfeld*) un Georga Adlera (*Adler*) izveidotā slēdžu un apkalumu tipoloģija un terminoloģija (Dürrfeld 2003; Adler 2011, 201–203), cenšoties rast adekvātus slēdžu detaļu latviskos apzīmējumus. Širmai izveidoja seno iesējumu izpētes metodoloģiskos pamatus. Maincas Universitātē 2003. gadā aizstāvētais Dirfeldes doktora promocijas darbs par grāmatu apkalumu un slēdžu historiogrāfiju sekoja Širmai tradīcijai un iezīmēja jaunu tēmu grāmatniecības vēsturē. Savukārt Adlera sagatavotā slēdžu un apkalumu rokasgrāmata apkopoja un sistematizēja iespaidīgu ilgstoši vāktu vizuālo un faktogrāfisko materiālu klāstu. Cēsu pils izrakumos atrasto grāmatu apkalumu identifikācijai noderējis LU Akadēmiskās bibliotēkas Rokrakstu un reto grāmatu nodaļas krājums, kurā glabājas ap 300 seniespieddarbu un rokrakstu oriģināliesējumus ar metāla apkalumiem, slēdžiem un ķēdēm.

Pie grāmatu apkalumiem – to senākās formas – pieskaitāmas dekoratīvas bronzas lējuma naglas un t. s. pogas (angļu *bosses*, vācu *Buckeln*). Vēlme ar dekoratīvām naglām un pogām rotāt grāmatu vākus vērojama jau Bizantijā (Szirmai 1999, 83). Tieši paaugstinātās stūru un centra apkalumu pogas nodrošināja to, ka grāmatas dekorētie ādas vāki nesaskārās ar galda virsmu un tika pasargāti no nobružāšanas un bojājumiem. Pogas varēja būt gludas vai svītrotas puslodes (vācu *Knospenform*), vai arī gludas un plakanas (tabletes jeb t. s.



kardināla cepures forma; vācu *Plattenform*) (Adler 2001, 106–107). Simetriska piecu (arī astoņu u. tml.) dekoratīvu pogu kompozīcija rotājusi arī lielāko daļu romānikas tipa ikdienas iesējumu (Szirmai 1999, 168, 263), turklāt grāmatas abus vākus. Pogų dekors veidots iesējumiem ar garo siksnu aizdari uz pirmā vāka (sk. turpmāk). Lietotas divu veidu metāla pogas: no metāla plāksnītes formā izkaltas dobas puslodes un metāla lējuma viengabala pogas. Pogas pie vāka fiksējamas ar naglu (ar pielodētu vai caurejošu naglu). Širmai norādījis, ka tradīcija veidot dekoratīvo pogu un naglu dekorus bijusi visai ilglaicīga, tā praktizēta arī gotikas tipa iesējumu apdarē 15. gadsimta izskaņā. Cēsu pils izrakumos atrasts visai liels skaits (19) priekšmetu, kas būtu identificējami kā grāmatas apkalumu vajadzībai pagatavotas dekoratīvās pogas. To datējums ir visai nosacīts, visticamāk, tās izgatavotas laikā no 14. gadsimta vidus līdz 15. gadsimta vidum.

Dvīpadsmit apaļas, gludas, dobas puslodes formas pogas ar caurumu naglai (I att.: 1–12) varētu būt piederējušas vairāku radniecīgu lielformāta grāmatu iesējumiem, kas tapuši vienā laikā (Adler 2010, 38, Abb.1-103); tādas lietotas no 12. gadsimta vidus līdz 16. gadsimtam (Adler 2010, 38). Atrastas arī divas t. s. pumpura formas (vācu *Knospensform*) dekoratīvās pogas (I att.: 13–14) (Adler 2010, 40, Abb.1-107, 181, Abb.5-68b), kuras, pēc Adlera datiem, 15. gadsimtā izgatavotas vienīgi Libekā, Dienvidvācijā un Austrijā (Adler 2010, 40). Smagu lielformāta sējumu vākiem 15. gadsimtā piestiprināja masīvas plakanas pogas, katram vākam četras; tās droši pasargāja grāmatu un piešķīra guļus vai uz pulsta ieslīpi novietotajam sējumam stabilitāti. Plakanās pogas netika dekorētas. Cēsis atrasta viena, domājams, 15. gadsimta otrajā pusē izgatavota plakanā jeb tabletes formas poga (I att.: 15).



2. att. Franču literāts un jurists Klods de Sesels (*Claude de Seyssel*) darbistabā pie pulsta. Plauktos zilās, violetās, brūnās un sarkanās grāmatas romānikas iesējumos ar siksnu slēdžiem un pogām.

Miniatūra no manuskripta: *Thucidide. Histoire de la guerre du Péloponnèse, traduction française de Claude de Seyssel*. Francija, ap 1501. g.

(gallica.bnf.fr/ark:/12148/btv1b22100000m/f47.item)

Greznāk veidotas četras dažādu veidu 15. gadsimta dekoratīvās pogas jeb bronzas greznuma naglas: ar svītru gravējumu rotāta četrlapja formā (*I att.*: 18), pumpura un ažuŗa kvadrāta apvienotā formā (*I att.*: 19), ar divu savītu gredzenu iekļautas puslodes jeb rozetes formā (*I att.*: 16). Vienai puslodes formas pogai (*I att.*: 17) veidota bagātāka apdare: tās virsmu rotā gravējums. Pogai turklāt ir dekoratīvas robotas malas.

Eiropā dažādās krātuvēs saglabājušies tikai pāris simti romānikas tipa oriģināliesējumu (*Szirmai 1999, 140–142*). Tā laika tēlotāja māksla sniedz lielisku iespēju seno kodeksu pogām rotātos iesējumus ieraudzīt to sākotnējā krāšņumā.

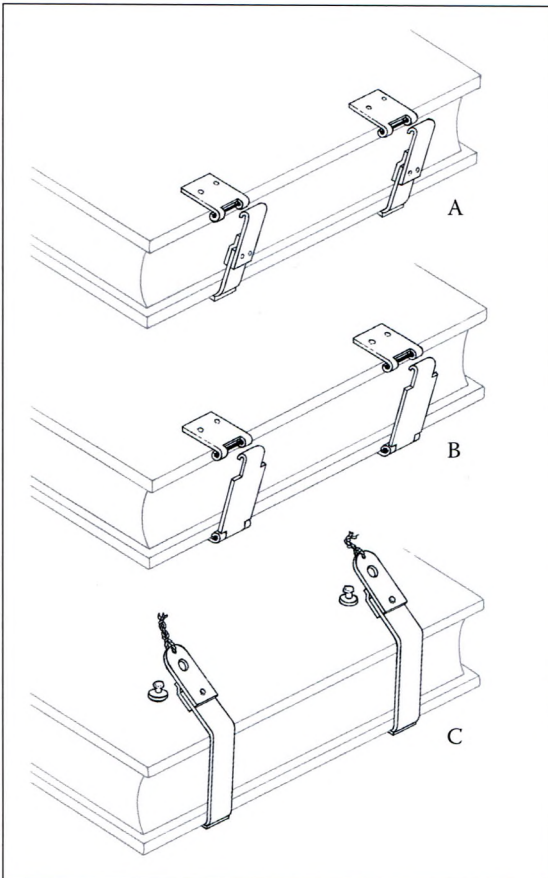
Cēsu pils izrakumos atrasti četri dažādi vēlās gotikas tipa presēti misiņa stūru apkalumi (vācu *Eckbeschlāge*), kas atbilst t. s. Nirnbergas stūru apkalumu tipam (*Adler 2011, 106*). 15. gadsimta beigās un 16. gadsimta sākumā šie visā Ziemeļeiropā iecienītie grāmatu apkalumi kā masu produkcija pārpludināja tirgu un rotāja neskaitāmu grāmatu iesējumus. Kopš 15. gadsimta Nirnbergas brīvpilsēta bija nozīmīgs vara pārstrādes centrs; Nirnbergas vara, bronzas un misiņa apstrādes meistarū prasmes tika augstu vērtētas visā Eiropā. Grāmatu apkalumus izgatavoja šauri specializējušies metālapstrādātāji (vācu *Messinggiesser, Gelbgießer, Groppengiesser, Rothschild, Schlosser*) (*Ruschel 2017, 137; Dürrfeld 2003, 40–42*). Tāpat zināms, ka 15. gadsimtā grāmatsējēji pirka gatavus vai pusgatavus apkalumus, vienlaidus lējuma slēdžus un siksnū slēdžus no jostniekiem (vācu *Gürtler*), kuriem siksnū izgatavošanai arī bija nepieciešami nelieli misiņa izstrādājumi (*Dürrfeld 2003, 42–44*). 15. gadsimta beigās Nirnbergā darināto grāmatu stūru apkalumus rotā lapu un ziedu ornamenti: izstiepta trijstūra formu piepilda stilizētas akanta trejlapes (vai lilijas) motīvs. Fonu dažādās variācijās veidoja ziedi, ozollapas, aplī, punkti, svītrojums. Ažuŗo Nirnbergas apkalumu virsma bija reljefa: akanta lapu vidusdaļa manāmi pacēlās virs pamatnes, apkalumu malas visbiežāk bija robotas. Apkaluma ārējā stūra centrā atradās apmēram 2–4 mm augsta poga. Apkaluma pogu varēja izgatavot atsevišķi un piestiprināt apkalumam, tāpat bija iespējams uzreiz – vienā paņēmienā – izgatavot apkalumu ar pogu. Apkaluma apakšpusē dobā poga tika piepildīta ar svinu. Dekorējot iesējumu, ierasti zem ažuŗā bronzas apkaluma novietoja tumšzilu (retumis sarkanu) pergamentu vai samtu, kas izcēla misiņa mirdzumu un reljefos ornamentus. Greznie, spošie grāmatu apkalumi arī veidoja brīvpilsētas Nirnbergas amatnieku labo slavu vācu zemēs, kas ieguvusi grūti tulkojamo apzīmējumu *Nürnberg Witz* – Nirnbergas brīnums, meistardarbs. Cēsu pils izrakumos atrastie Nirnbergas tipa stūru apkalumi (trīs veseli un viens bojāts apkaluma fragments) nākuši no četrām dažādām, atšķirīgu lielumu grāmatām, par ko liecina apkalumu izmēri. Divi (*II att.*: 3, 4) (sal. ar *Adler 2010, 106, Abb. 5-74h*) domāti nelielām oktāvformātā ( $h = 15–22,5$  cm), ikdienas lasīšanai paredzētām grāmatām, iespējams, breviāram, stundu grāmatai vai plenārijam. Viens apkalums (*I att.*: 1) (sal. ar *Adler 2010, 106, Abb. 5-74e, Abb. 5-74f*) un viens apkaluma fragments (*I att.*: 2) varēja būt domāti kādai lielākai grāmatai kvartanta ( $h = 25–35$  cm) vai lielā oktāva formātā ( $h = 22,5–25$  cm), piemēram, kādam iespiestam teoloģiska, didaktiska vai juridiska satura traktātam. Katru no tiem dekorē atšķirīgs akanta lapu un ziedu dekora variants. Adlera rokasgrāmatā nav atrodami tieši Cēsu apkalumu analogi.

Cēsu pils izrakumu materiālos identificēti 18 bronzas un misiņa grāmatu slēdži. Katrs no atrastajiem slēdžiem piederējis savai grāmatai. Slēdžu forma un dekori liecina, ka tie

pieder pie romānikas un gotikas tipa iesējumiem, kas tapuši laikā no 14. gadsimta sākuma līdz 16. gadsimta 20. gadiem, visticamāk, Ziemeļvācijā vai, iespējams, Nīderlandē.

Grāmatas aizdari veido pie grāmatas vāka stingri piestiprinātas detaļas: nekustīgā daļa un kustīgā daļa. Kustīgā daļa tiek savienota ar nekustīgo daļu. Nekustīgās daļas ir dažādas aizdares detaļas (vācu *Verschlusslager*, angļu *catch plate*), dažādu veidu sakniedejamas savienojuma detaļas (vācu *Lasche*, angļu *fishplate*), metāla plāksnītes, siksnas stiprinājuma detaļas uz vāka (vācu *Gegenblech*), naglas, dekoratīvas naglas, kniedes, tapas (vācu *Dorn*, angļu *peg*). Aizdares kustīgā daļa ir vienlaidus bronzas lējuma āķi (vācu *Haken*), caurumoti vienlaidus bronzas slēdži (vācu *Ösenverschluss*, *Ösenplatte*, angļu *pierced clasp*, *ring plate*), siksnas (vācu *Riemen*, angļu *strap*), auklas, cilpas. Pētot kodeksa aizdari, nākas domāt arī par aizdares virzienu (vācu *Schliessrichtung*), proti, vai tā ir veidota tradicionāli, stiprinot siksnas un slēdžus pie otrā vāka un tos fiksējot pie pirmā vāka, vai pretēji. Cēsu pils arheoloģiskie atradumi sniedz vielu visai plašām kodeksu aizdares jautājumu studijām.

Divi bronzas lējuma slēdži (II att.: 5, 6) un četras slēdžu detaļas (II att.: 7–10) pārstāv romānikas tipa grāmatu iesējumus, kuriem kā aizdari izmantoja ādas siksnas ar caurumotu vienlaidus metāla lējuma slēdži galā. Vidēja izmēra kodeksam parasti bija divi



3. att. Grāmatu aizdares ar slēdžiem:

A – aizdare ar āķa un siksnas slēdžiem.

Uz pirmā vāka loga veida slēdža turētāji;

B – aizdare ar vienlaidus lējuma āķa slēdžiem. Uz pirmā vāka loga veida slēdža turētāji;

C – aizdare ar garo siksnu caurumotajiem slēdžiem. Uz pirmā vāka slēdžu turētāji – tapas.

L. Āboltiņas zīmējums, 2018

garo siksnu slēdži (vācu *Langriemenschliesse*, angļu *long-straps fastenings; strap-and-pin clasps*); siksnas bija piestiprinātas pie otrā vāka, tās apjoza manuskripta griezumu un tika fiksētas pirmā vāka vidū tā, ka katra bronzas slēdža vidū horizontālajā plaknē izveidots apaļais caurums uzgūla vākā iestrādātajai bronzas tapai (vācu *Dorn*). Slēdža smailajā galā bija izveidots neliels caurums, kurā tika ievērtas krāsainas auklas vai ādas strēmelītes; turot aiz auklas, slēdži varēja vieglāk pacelt un atdarīt kodeksu (Adler 2010, 9, Abb.1-10; Harjula 2015, 161). Viduslaiku mākslā daudzkārt attēloti svētie, apustuļi un augstu stāvoši garīdznieki, kas tur rokās ar siksnām apjoztu grāmatu – tradicionālu statusa, ticības stipruma un zināšanu apliecinājumu. Sīkām, precīzām detaļām bagātie attēli ļauj iepazīt arī senos iesējumus.

Bronzas lējuma caurumotais slēdzis (vācu *Ösenverschluss*) no Cēsu pils (II att.: 6) (sal. Adler 2010, 72, Abb. 4-05) piederējis apmēram vienu centimetru platai siksnai – vienai no divām, kas kalpojušas vidēja izmēra (oktāva vai lielā oktāva formāta) kodeksa aizdarei. Slēdzis, kas visai aptuveni datējams ar 14. gadsimtu, ir unikāla liecība par romānikas tipa kodeksa klātbūtni Cēsīs un Latvijā, vienīgais apstiprinājums tam, ka Latvijas teritorijā atradušies un tikuši lietoti manuskripti ar garo siksnu aizdari. Latvijas atmiņas institūcijās



4. att. Grāmata sarkanā romānikas iesējumā ar pogām. Aizdare ar diviem garo siksnu caurumotajiem slēdžiem uz pirmā vāka. Svētais Andrejs. Simone Martini (*Martini Simone di Memmi*). Ap 1326. gadu. ([www.metmuseum.org/art/collection/search/437675](http://www.metmuseum.org/art/collection/search/437675))



5. att. Grāmata zilā romānikas iesējumā ar pogām. Aizdare ar četriem garo siksnu caurumotajiem slēdžiem uz pirmā vāka. Slēdži ar krāsainām auklām ir efektīgs dekoratīvs akcents. Svētais Stefans. Džovanni del Bjondo (*Giovanni del Biondo*). Ap 1365. gadu. ([commons.wikimedia.org/wiki/file:Giovanni\\_del\\_Biondo\\_-\\_H.\\_Stephanus.jpg](http://commons.wikimedia.org/wiki/file:Giovanni_del_Biondo_-_H._Stephanus.jpg))

(Latvijas Vēstures arhīvā, LU Akadēmiskajā bibliotēkā, Latvijas Nacionālajā bibliotēkā) analogi iesējumi nav atrodam, arī Eiropā dažādu veidu romānikas tipa oriģināliesējumu nav daudz: Širmai un Dirfelde identificējuši tikai aptuveni 300–400 kodeksu (Dürrfeld 2003, 23). Domājams, ka nedaudz vēlāk (iespējams, 15. gadsimta sākumā) darināts caurumots bronzas lējuma slēdzis ar kustīgu viras savienojumu vidusdaļā (vācu *Ösenplatte*) (II att.: 5) (sal. Adler 2010, 11, Abb. 1-15; 72, Abb. 4-07). Vira dara slēdzi fleksiblu un palīdz vieglāk atbrīvot nostiepto aizdares siksnu. Slēdzim atbilst apmēram vienu centimetru plata sikсна.

Var izteikt pieņēmumu, ka atradumi veidojuši aizdari ar vienu siksnu vai nu kādam kodeksam, vai mūsdienās ārkārtīgi reti sastopamajai t. s. maisa grāmatai (vācu *Beutelbuch*, angļu *girdle book*) – ceļojuma laikā ērti pārnēsājama nelielai grāmatai, kuras pamatiesējumam piestiprināta daudz lielāka, mīksta ādas loksne ar brīvām malām. Puslodes formas vai plakanas pogas bija tradicionāls maisa grāmatas metāla apkalums un reizē dekoratīvās apdares risinājums (Aussen-Ansichten 2006, 17–18). Pirmās maisa grāmatas parādījās 13. gadsimtā, bet visplašāk lietotas 15. gadsimtā. Ādas augšējā mala bija ērti saņemama rokā un pat sasienama mezglā, tādēļ maisa grāmatu varēja pārnest pār plecu vai mezglā sasieto galu aizbāzt aiz jostas. Šādas grāmatas labi noderēja ceļojošiem garīdzniekiem, kam pienācās lasīt ikdienas lūgšanas un sprediķot, vai notāriem un juristiem, kam tiesību krājums bija vajadzīgs ikdienā. Dažkārt maisa grāmata bija aristokrāta tērpa aksesuārs. Maisa grāmatas aizdari tradicionāli veido viens pie pirmā vāka fiksēts siksnas slēdzis, ko notur bronzas tapa. Maisa grāmatas saglabājušās nelielā skaitā – Eiropā zināmas tikai 24 maisa grāmatas oriģināliesējumos (Smith Bloxam 2006, 21; Aussen-Ansichten 2006, 42–43). Ziņas par tām apkopojusi Margita Smita (*Smith*) un Džims Bloksems (*Bloxam*) pētījumā *The Medieval Girdle Book Project*, vienlaikus apzinot arī



6. att. Maisa grāmata – Kastlas klosterī (Bavārija Vācijā) pārrakstīts breviārijs (lūgšanu grāmata). Maisa iesējums ar plakanām pogām un diviem caurumotiem siksnas slēdzim. 1454. gads. The New York Public Library, Spencer Collection Ms. 039. NYPL Digital Collection (digitalcollections.nypl.org/items/324495a0-47a6-0134-2983-00505686a51c)

aptuveni 800 maisa grāmatu atveidojumus viduslaiku tēlotājā mākslā – skulptūrās, gleznās, zīmējumos un kokgriezuma attēlos (Smith 2007, 17). Latvijas krātuvēs maisa grāmatas nav atrodamas. Hipotētiski var pieņemt, ka Cēsu pilī atrastie caurumotie bronzas lējuma slēdži, kas datējami aptuveni ar 15. gadsimta pirmo pusi, kalpojuši maisa grāmatu aizdares siksnām. Tādā gadījumā četru caurumoto siksnas slēdžu atradums Cēsis būtu netiešs apliecinājums maisa grāmatu klātbūtnei Latvijā.

Cēsu pils arheoloģisko atradumu klāstā identificējami vēl vairāki Vācijā 15. gadsimta otrajā pusē darināti vēlās gotikas un renesanses tipa grāmatu slēdži. Jāpieņem, ka, visticamāk, tie nākuši no grāmatiespiešanas sākotnē (1450–1500) tapušajām grāmatām – inkunābulām. Romānikas tipa oriģināliesējumi Eiropā ir īpašs retums, turpretim gotikas stila 15. gadsimta otrās puses iesējumu skaits mērāms tūkstošos. 15. gadsimta otrajā pusē plaukstošajā iespiesto grāmatu tirgū valdošais pieprasījums ļāva amatniekiem specializēties, piemēram, Nirnbergā (arī Erfurtē, Leipcigā un Vitenbergā) bija zināmi slēdžu meistari (vācu *Clausurmacher*), kas, domājams, bija saistīti ar jostnieku amatu (Dürrfeld 2003, 41–56). Slēdžu piedāvājumā valdīja liela daudzveidība, ko noteica slēdžu funkcijas, tradīcijas un gaume, kā arī amatnieku reģionālā piederība.

Cēsu pils izrakumu materiālos identificēti astoņi dažādi vienlaidus bronzas lējuma āķa slēdži (vācu *Hakenschliesse*, angļu *hook-clasps*), kas stiprināmi pie grāmatas otrā vāka malas tieši vai ar nelielas ādas siksnas starpniecību. Tie veidoti grāmatas biezumam (ko veido abi vāki un bloks) atbilstoša dekorēta āķa formā. Grāmatai bija nepieciešami divi slēdži. Nereti vira vienlaidus lējuma slēdži savienoja ar pagarinātu metāla stiprinājuma daļu (Adler 1999, 27, Abb.1-73), ko piestiprināja otrajam vākam.

No dekoratīvā viedokļa visinteresantākie ir vairāki greznāk veidoti āķa slēdži. Nīderlandei un tās ietekmē Ziemeļvācijai 16. gadsimta sākumā bija tipiski vienlaidus lējuma vēdekļveida āķa slēdži, kurus dekorēja gravējumi, iespiesti ornamentī, caurumi, malu slīpinājumi un robojumi; ar grāmatas vāku tos savienoja īsa ādas siksnā. Tādēļ, lai vienlaidus lējuma slēdži stingrāk turētos pie ādas siksnas, tiem nereti tika veidota reversa puse – fiksējoša metāla detaļa. Tādā gadījumā siksnu ievietoja pa vidu un abas puses sakniedēja kopā (Szirmai 1999, 258). Cēsis atrastais greznākais vēdekļveida āķa slēdzis ar spalvu atdarinošu gravētu rotājumu un trim dekoratīviem caurumiem paplatinātajā vēdekļa daļā (III. att.: 8) (sal. Adler 2010, 97, Abb. 5-46; Szirmai 1999, 256, fig. 9.50-d), iespējams, tapis Nīderlandes ietekmju lokā esošajā Ziemeļvācijā, piemēram, Rostokā (sal. Adler 2010, 97, Abb. 5-46) vai Lībekā, un piederas apmēram 10 cm biezai palielai grāmatai. Nīderlandes glezniecībā atrodami daudzi darbi, kas rāda kāda teologa, zinātnieka vai literāta darbistabu, kurā redzamas greznas un vērtīgas grāmatas ar vēdekļa veida bronzas āķu slēdžiem. Trīs mazāki, ar svītru gravējumu un apliem atturīgi dekorēti vienlaidus lējuma bronzas āķa slēdži atbilst T formas (III att.: 3, 6, 7) (sal. Adler 2010, 128, Abb. 7-03, 129, Abb. 7-04, 7-05; Szirmai 1999, 255, fig. 9.49-e) un Y formas (III att.: 2) (sal. Adler 2010, 202, 12) slēdžu tipiem; tie veidojuši divu nelielu un, domājams, vieglu, apmēram 4–5 cm biezu grāmatu aizdari. Adlers norādījis, ka tradicionāli šāda veida slēdžus pievienoja ar gaišu cūkādu pārvilktiem koka grāmatu vākiem reformācijas laikā, 16. gadsimta pirmajās desmitgadēs un vēlāk (Adler 2010, 128). Iespējams, šis T formas slēdzis tapis Ķīlē 16. gadsimta vidū (Adler 2010, 128, Abb. 7-03).



7. att. Uz galda un plauktos rokraksti un grāmatas renesanses iesējumos ar Nīderlandei raksturīgajiem vēdekļa veida bronzas āķu slēdzīem. Svētais Hieronīms savā cellē. Marīns Klāszons Reimersvēls (*Marinus Claeszoon Reymerswaele*). 1541. gads.

([www.museodelprado.es/coleccion/obra-de-arte/san-jeronimo/d4cbf3a6-476d-405d-9bca-793a95606ef8](http://www.museodelprado.es/coleccion/obra-de-arte/san-jeronimo/d4cbf3a6-476d-405d-9bca-793a95606ef8))

Vācu renesanses estētikai pilnībā atbilst grezns bronzas T veida āķa slēdzis ar komplicētu, tehniski virtuozu veidotu dekoru (III att.: 1) (sal. Adler 2010, 129, Abb.7-06), kas, balstoties uz Adlera ziņām, tapis Ziemeļvācijā 16. gadsimta vidū, otrajā pusē. Ar gravējumiem rotātā T formas slēdža (Adler 2010, 202, Abb.7-23) vidusdaļas pamatplātni papildina spirālē sagriezta bronzas lente, slēdža vidusdaļas abas malas noslēdz itin kā kreļļu rinda, kopumā radot izteiksmīgu telpiskuma efektu.

Vācijā un vācu kultūras telpā 15. gadsimta otrajā pusē un 16. gadsimta sākumā visvairāk izplatītais siksnas slēdžu paveids bija slēdži pie garākas ādas siksnas stiprināmas plāksnītes formā. Seši dažādi plāksnes slēdži atrasti arī Cēsīs (III att.: 9–14). Taisnstūra plāksnītes galā atradās plata slēdža āķa daļa, kas visbiežāk bija plāksnītes platumā. Slēdžus parasti vispirms piestiprināja ādas siksnai, ko savukārt pienagloja otrajam vākam (zem ādas), lietojot mazas nagliņas un fiksējošas metāla plāksnītes ādas virspusē. Ādas siksnā ļāva slēdži kustināt, attaisīt un aiztaisīt. Pie siksnas piestiprinātie plāksnes slēdži ieguvuši nosaukumu “siksnas slēdži” (vācu *Riemenschliesse*; sk. Adler 2010, 27, 92–102). Plāksnes un siksnas slēdzis ar minuskuļu burtu rindas dekoru, kurā iestrādāti burti “mia” (III att.: 11) imitē un norāda uz vārdu “Maria”, bija ļoti iecienīts grāmatasējēju aprindās. Iespējams, tas tapis Nirnbergā laika posmā starp 1470. un 1513. gadu (Szirmai 1999, 258, 259, Fig. 52-e, 260). Širmai, balstoties uz Dirfeldes pētījumiem, secinājis, ka grāmatasēji daudzkārt pirkuši no metālapstrādes meistariem ne tikai to izgatavotos slēdžus, bet arī dekorētas sagataves, t. s. ornamentu metālu (vācu *Ornamentblech*), no kura grāmatasējis varēja izgatavot gan slēdži, gan slēdža turētāju, gan citu veidu vāka dekoru utt. (Szirmai 1999, 258, 259; Adler 2010, 94, Abb. 5-37, 95, Abb. 5-38). Minētie plāksnes slēdži parasti bija komplektā ar analogi rotātu slēdža turētāja daļu.

Divi masīvi, robusti veidoti āķa siksnas slēdži (III att.: 13, 14) nepārprotami kalpojuši divu dažādu lielmēra foliantu aizdarei; smagas (pat līdz 13 kg) grāmatas folio formātā (h = 30,5 cm) ierasti bija katras vēlo viduslaiku bibliotēkas krājumā un arī mūsdienās sastopamas lielā skaitā. Cēsu pils izrakumos atrasti arī vairāki bronzas priekšmeti ar paš-

laik neskaidru funkciju, kas pieder pie grāmatu slēdžu un to detaļu jomas (iespējams, gara (8,5 cm) siksnas slēdža apakšējā daļa, apmēram četrus centimetrus gara slēdža fragments ar viru).

Cēsu pili arheologi atraduši vēl virkni citu, ar grāmatas iesējumu saistāmu bronzas un misiņa priekšmetu, kas izrakumu materiālos sastopami visai reti (Harjula 2015, 163). To skaitā ir divi grāmatu slēdžu turētāji (vācu *Verschlusslager, Lager*; angļu *catch plate*) (Szirmai 1999, 252; Dürrfeld 2006, 11–15), ko ar naglām piestiprināja pie pirmā vāka malas virs ādas. Divi slēdža turētāji tika stiprināti uz grāmatas vāka malas un atbilst t. s. loga (vācu *Fenster-Lager*) tipam. Pirmajam izveidota šaura atvere un taisnā leņķī nolocīta mala (IV att.: 10) (sal. Adler 2010, 21, Abb. 1–44–Abb.1-48), bet otrais (IV att.: 11) (sal. Adler 2010, 21-22, Abb. 1-52, 27) ir loga fiksētāja paveids ar metāla cilpiņās iestiprinātu asi (vācu *Stift-Lager*) (Szirmai 1999, 252; Adler 2010, 22, Abb. 1-52).

Izrakumos atrastas vairākas 15. gadsimta beigu siksnas un āķa slēdžu fiksētājplāksnītes (vācu *Gegenblech*) – dažādu veidu misiņa taisnstūri, kas fiksēja slēdža siksnu pie otrā (vai dažkārt arī pie pirmā) vāka; plāksnītes ar mazām nagliņām pienagloja virs ādas siksnas. Trīs (no sākotnēji četrām?) masīvas, ar lentes ornamentiem rotātas plāksnītes acimredzot nākušas no viena folianta iesējuma (IV att.: 1–3). No citas lielzīmēra grāmatas aizdares saglabājusies viena fiksētājplāksnīte (IV att.: 12). Trapecveida fiksētājplāksnīte ar gravētu līniju ornamentu un robotām malām (IV att.: 13) ir izteikti dekoratīva, domājams, tā tapusi Ziemeļvācijā vai Nīderlandē. Četras ļoti radniecīgas kvadrātveida fiksētājplāksnītes no misiņa (IV att.: 4–7) noderējušas, domājams, divu lielu foliantu siksnu slēdžu fiksēšanai, katrai no tām ir četri naglu caurumi stūros. Identiskas fiksētājplāksnītes lietotas arī plāksnes slēdžu un ādas siksnas sastiprināšanai ar kniedēm, tāpēc grūti spriest par to, vai Cēsu atradumi ir paredzēti slēdža siksnas fiksēšanai pie grāmatas vāka vai plāksnes slēdža un siksnas sastiprināšanai.

Noslēdzot pārskatu par Cēsu pils izrakumu gaitā atrastajiem bronzas un misiņa grāmatu apkalumiem, slēdžiem un to sastāvdaļām, jāatzīst, ka atradumi sniedz visai intriģējošas ziņas par bez pēdām zudušajiem Cēsu pils viduslaiku manuskriptiem un grāmatām, kas datējamas ar 14.–16. gadsimtu. Lielu interesi rada izrakumos atrastie slēdži, kas ir vienīgais pierādījums romānikas stila manuskriptu iesējumu (14. gadsimts) klātbūtnei gan Cēsīs, gan Latvijā; tik seni kodeksi oriģināliesējumos pie mums nav saglabājušies. Cēsu pils izrakumos atrasto grāmatu apkalumu un slēdžu kolekcijas izpēte un atribūcija liecina, ka tie tapuši vācu kultūras telpā, lielākoties Ziemeļvācijā, Rostokas, Lībekas reģionā, Nirnbergā, iespējams, arī Nīderlandē. Apkalumu un slēdžu veids ļauj spriest par to sākotnējo piederību noteikta veida un lieluma iesējumiem; var secināt, ka tie kalpojuši gan vairāku smagu foliantu, gan pāris nelielu, ikdienas lasīšanai domātu oktāvformāta grāmatu aizdarei un dekoram. Tomēr būtu pārsteidzīgi un neiespējami mēģināt rekonstruēt “neredzamo” Cēsu pils bibliotēku, runāt par tās grāmatu skaitu vai pat saturu. Cēsu pils izrakumos atrastie grāmatu apkalumi un slēdži diemžēl neveido komplektus: no grāmatas iesējumam nepieciešamajiem diviem (vairumā gadījumu) slēdžiem saglabājušies pa vienam, tāpat kā no abu vāku astoņiem apkalumiem – pa vienam. Šāda situācija ir pazīstama arī citu valstu arheologiem (Harjula 2015, 163). Mulsinoši šķiet tas, ka Cēsu pils izrakumos nav atrasti



grāmatu vāku centra apkalumi un grāmatu ķēdes ar to stiprinājumiem. Turklāt slēdžu un apkalumu komplektācija vienas grāmatas iesējumā varēja variēties, iespējamās dažādas detaļu kombinācijas, kas neļauj izteikt noteiktu spriedumu par sākotnējo grāmatu skaitu. Vienīgi atšķirīgo slēdžu krājums ļauj secināt, ka tie piederējuši vismaz 22 dažādu vecumu, izmēru un izcelsmes 14.–16. gadsimta grāmatām.

Jānorāda, ka nav bijis iespējams noskaidrot, kādēļ atsevišķie grāmatu apkalumi un slēdži nonākuši zemē un kļuvuši par arheologu atradumu. Vai vienīgi no metāla izgatavotie elementi spējuši saglabāties un kļuvuši par savu karos un posta laikos bez pēdām bojā gājušo (sadegušo, sapuvušo) grāmatu pārstāvjiem? Tāpat iespējams visai prozaisks skaidrojums, kas ļauj pieņemt, ka slēdži un apkalumi pieder pie mēslaines atradumu kategorijas. Varbūt pils grāmatas tikušas pārsietas, un pēcāk vecie iesējumi izmesti kopā ar apkalumiem. Grāmatu ikdienas dzīvē ierasta parādība bija nolietošāns un bojājumi: vecie apkalumi atdalījās, nokrita un pazuda, slēdžu ādas siksnas izkalta vai izdila, un pārplīsa, iznākumā atsevišķi slēdži un apkalumi varēja nonākt atkritumos.

Slēdžu un apkalumu izpēte ir izaicinājums gan grāmatas arheologiem iesējumu pētījumos, gan lauka arheologiem un vēsturniekiem izrakumu materiālu izpētē. Liecības vēstures vēstītājos avotos par atsevišķām senām grāmatām un rokrakstiem Cēsu pilī lai paliek nākotnes pētījumu ziņā.

## ATTĒLU PIELIKUMS



*I att.* Puslodes formas (1–12), t. s. pumpura formas (13–14), tabletes formas (15) pogas un greznuma naglas jeb dekoratīvās pogas (16–19).

1 – VI 213: 325; 2 – VI 213: 1732; 3 – VI 213: 1880; 4 – VI 213: 1914; 5 – VI 213: 2021;  
 6 – VI 213: 2312; 7 – VI 213: 5705; 8 – VI 213: 5980; 9 – VI 213: 5981; 10 – VI 213: 6446;  
 11 – VI 213: 8333; 12 – CM 109997; 13 – VI 213: 6464; 14 – VI 213: 7122; 15 – VI 213: 232;  
 16 – VI 213: 5719; 17 – VI 213: 7340; 18 – VI 213: 7879; 19 – VI 213: 8249.

*G. Indrēvica foto, 2018*



*II att.* Stūra apkalumi (1–4); caurumotie slēdži (5–6) un to detaļas (7–10).

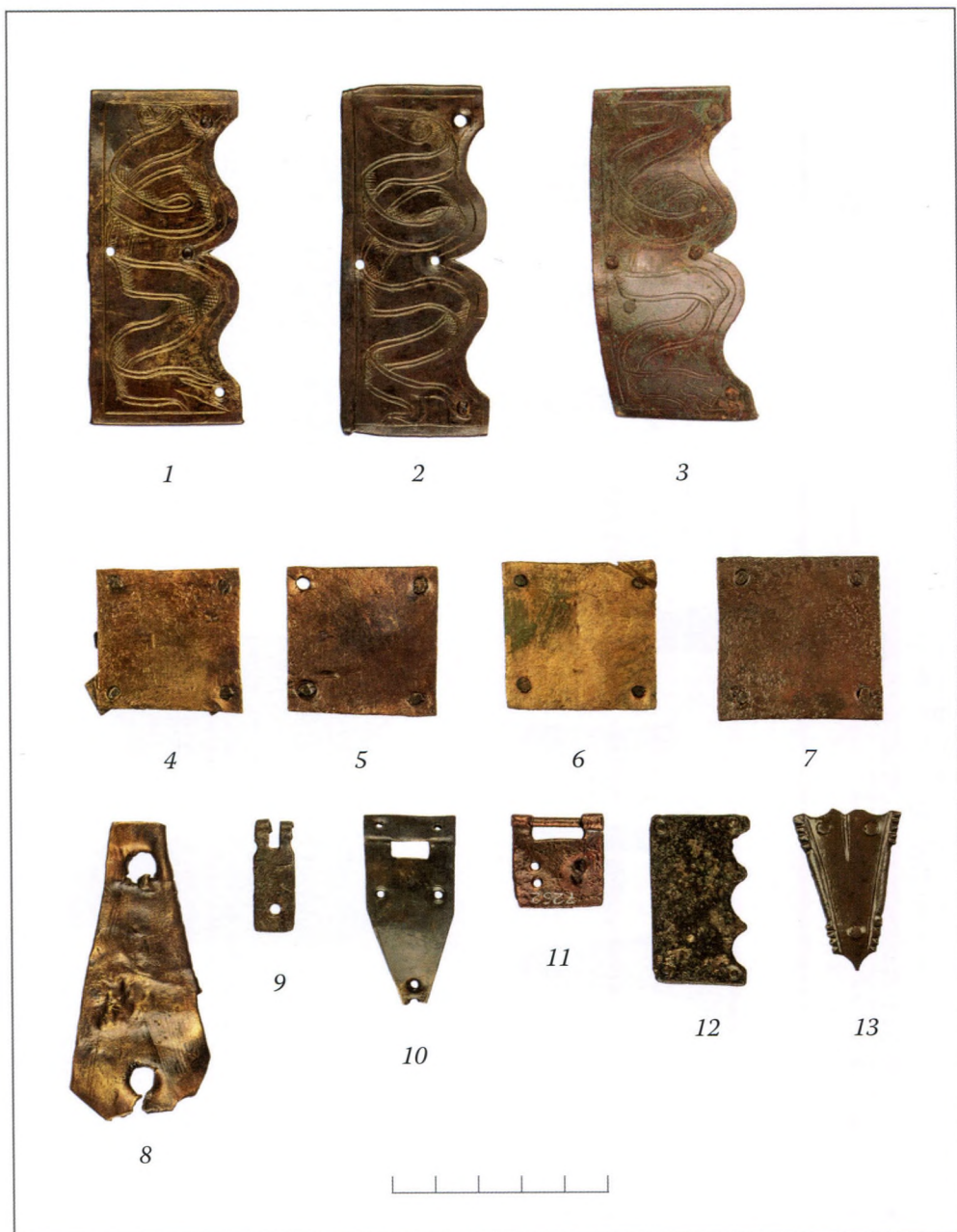
1 – VI 213: 474; 2 – VI 213: 2275; 3 – VI 213: 5529; 4 – VI 213: 7989; 5 – VI 213: 2536; 6 – VI 213: 8715; 7 – VI 213: 184; 8 – VI 213: 1769; 9 – VI 213: 4878; 10 – VI 213: 5950.

*G. Indrēvica foto, 2018*



III att. Āķa slēdži (1–8) un plāksnes slēdži (9–14).

1 – VI 213: 1481; 2 – VI 213: 6160; 3 – VI 213: 6578; 4 – VI 213: 6888; 5 – VI 213: 6949;  
 6 – VI 213: 7874; 7 – VI 213: 8077; 8 – (Apala/Apals 1991, 51. att.); 9 – VI 213: 1251;  
 10 – VI 213: 1924; 11 – VI 213: 2020; 12 – VI 213: 2130; 13 – VI 213: 7234; 14 – VI 213: 7827.  
 G. Indrēvica foto, 2018



IV att. Dažādi ar grāmatas iesējumu saistāmi priekšmeti.

1 – VI 213: 5854; 2 – VI 213: 5977; 3 – CM 106673; 4 – VI 213: 2381; 5 – VI 213: 2926;  
6 – VI 213: 3995; 7 – VI 213: 4225; 8 – VI 213: 1491; 9 – VI 213: 8207; 10 – VI 213: 174;  
11 – VI 213: 7262; 12 – VI 213: 8305; 13 – VI 213: 5522.

G. Indrēvica foto, 2018

*Aija Taimiņa*

## BOOK FITTINGS FROM CĒSIS CASTLE

### Summary

The original bindings of medieval and Renaissance manuscripts and printed books are traditionally decorated with copper alloy fittings. The fittings belonging to books stored in Latvia's libraries, archives and museums is an aspect that has not been studied yet. Although book fittings are occasionally found during archaeological excavations of medieval sites, thus far no study of these artefact have been undertaken.

During the excavations at Cēsis Castle approximately 60 book fittings of different types there have been found. They provide rich, yet fragmentary information about the books once kept in the castle. A relatively large number (19) of items in the collection are decorative bosses of various types (Fig. I). Besides there are four different late Gothic book corner pieces that correspond to the type called Nuremberg ware ((Fig. II, 1–4). Among the findings three types of book clasps has been identified: (1) a pierced clasp that would have been attached to a strap fixed to one cover of the book, and fitted over a peg mounted on the opposite cover (Fig. II, 5, 6), (2) a hook-clasp fastening with a strap on one board and a catch on the other (Fig. II, 7–10) and (3) a metal fastening mechanism with leather thong (Fig. III). The shape and decoration of the clasps testify that they had belonged to at least 22 different books which had been made in the German cultural area, likely in Northern Germany or in the Netherlands, in the period from the early 14<sup>th</sup> century to the 1520s. Other copper alloy items related to book bindings such as catch plates have also been identified (Fig. IV).

The type of book fittings and clasps found in Cēsis during archaeological excavation allows drawing conclusions about the type and size of book bindings that they had originally belonged to –these items had served to fasten and decorate both several heavy folios and a couple of small books intended for daily reading. All fittings testify that the books have had bindings suitable for frequent use (German *Gebrauchseinband*). However, findings from Cēsis Castle do not mutually combine in sets. The type and chronology of the found fittings confirms the presence of Romanesque (10<sup>th</sup> – early 14<sup>th</sup> centuries), Gothic (14<sup>th</sup> – early 16<sup>th</sup> centuries) and Renaissance (the first half of the 16<sup>th</sup> century) type book bindings in the castle.