

*LU rektors, mākslas  
zinātnieks prof. E.Felsbergs:  
digitālās kolekcijas raksturojums*

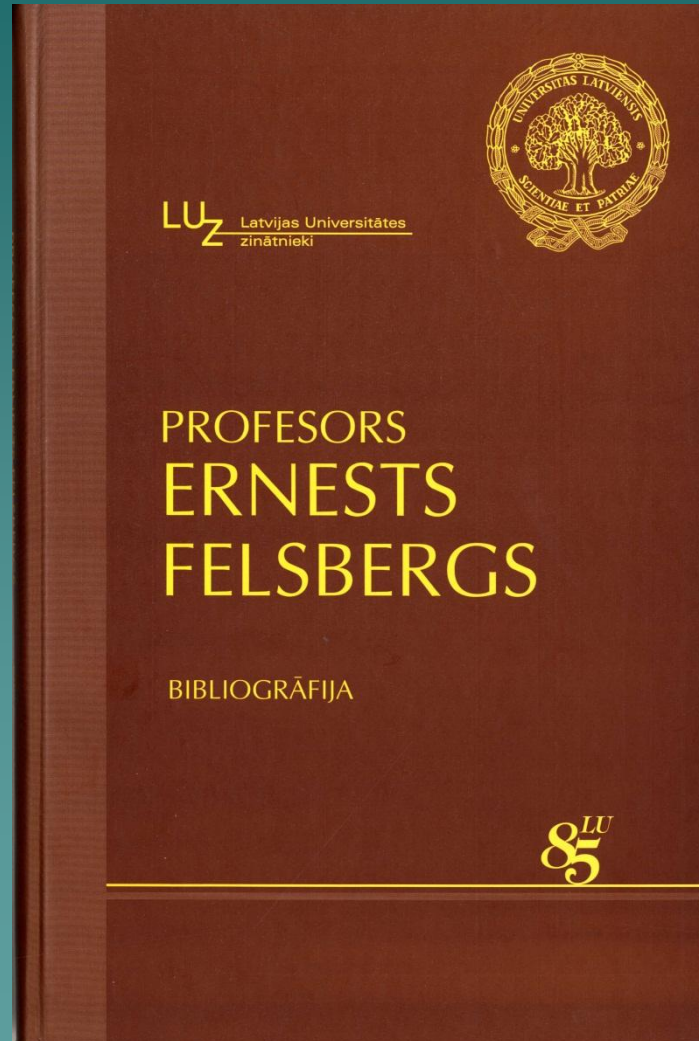
Mārīte Saviča  
Latvijas Universitātes Bibliotēka  
LU 70. zinātniskā konference  
Mākslas izglītības sekcija  
2012.23.01.

# Latvijas Universitātes Bibliotēka

- ◆ Latvijas Universitātes akadēmiska pamatstrukturvienība.
  - LU intelektuālo vērtību glabātāja un uzturētāja;
  - Bibliotēkas uzdevums - uzkrāt, sistematizēt, glabāt un darīt pieejamus LU zinātnes un intelektuālā īpašuma sasniegumus;
  - Mūsdienu informācijas sabiedrības laikmetā, Bibliotēka sasniegumus ir apkopojusi un popularizējusi – tradicionālā, elektroniskā, digitālā formā.

# Biobibliogrāfiskie rādītāji

## Sērija „Latvijas Universitātes rektori”



# LU zinātnieku devums zinātnes attīstībā



- ◆ Digitālā kolekcija
    - LU pirmais rektors
- Profesors Ernests Felsbergs

# Biogrāfija

- ◆ Dzimis 1866.g. Cēsu apriņķī.
- ◆ Izglītība:
  - 1897. Rīgas Aleksandra ģimnāzija;
  - 1897. Tērbatas universitāte (klasiskā filoloģija);
  - 1901. Pēterburgas universitāte (klasiskā filoloģija);
  - 1903.-1904. Berlīnes universitāte (mākslas vēsture);
  - 1904. Tērbatas universitātē nokārto maģistra pārbaudījumus;
  - 1906. Tērbatas universitāte, Filoloģijas fakultāte. Lasa lekcijas Senās Grieķijas un Romas vēsturē, mākslas vēsturi;
  - 1910. disertācija „Brāļi Grakhi”;
  - 1910. ievēlēts par Tērbatas universitātes filoloģijas un klasiskās arheoloģijas profesoru; strādā Berlīnes, Drēzdenes muzejos;
  - 1911. studijas Romā un Grieķijā.
  - **1910. Tērbatas universitātes muzeja direktors.**

# Biogrāfija

- ◆ Līdz 1918. gadam dzīvo Tērbatā.
- ◆ 1918. pārceļas uz Voronežu:
  - Voronežas universitātē mākslas vēstures un teorijas profesors;
  - **Muzeja mākslas nodaļas vadītājs.**
- ◆ 1920.g. 17. augustā atgriežas Latvijā:
  - 1920.g. septembrī iecelts par rektora vietas izpildītāju;
  - 1922.g. apstiprināts rektora amatā (Satversmes autors):
    - lasa lekcijas:
    - Filoloģijas un filozofijas fakultātē;
    - Mākslas akadēmijā (grieķu mākslas vēsture);
    - **LU Mākslas kabineta ekspozīcijas veidotājs.**
  - 1922.-1925. Saeimas deputāts; 1924.-1925. izglītības ministrs.

# Digitālās kolekcijas struktūra

## LU pirmais rektors E. Felsbergs

Pēdējās izmaiņas veiktas:  
11.11.2010

Drukāt  
Sašaurināt tekstu  
Sadalīt tekstu kolonnās



Ņemot vērā Latvijas zinātnes attīstības sākuma ciešo saistību ar Latvijas Universitātes kā pirmās nacionālās augstskolas dibināšanu, Latvijas zinātnes izaugsmē ļoti nozīmīgs bija arī to zinātnieku ieguldījums, kuri pēc 1. pasaules kara ieradās Latvijā no Tartu, Pēterburgas u.c. universitātēm. Viens no tādiem zinātniekiem un mācībspēkiem bija pirmais LU rektors profesors Ernests Felsbergs.

Profesors E. Felsbergs lasīja lekcijas klasiskajā filoloģijā, grieķu vēsturē, antīkajā kultūras un mākslas vēsturē. Viņš dibināja arī LU Mākslas vēstures kabinetu, kurā tika savākti gan vērtīgi antīkās mākslas un kultūras priekšmeti, gan tai veltītā literatūra, gan tālāka plašākā antīkās kultūras attēlu un diapozitīvu kolekcija. Profesors bijis arī Saeimas deputāts un izglītības ministrs.

Biogrāfija

Dzimtas koks

Dzimtas materiāli

Studijas un zinātniskā darbība  
Jurjevas (Tartu) universitātē

Zinātniskais darbs

Personīgā lieta

LU Mākslas kabinets

Publicētie darbi

Raksti par E. Felsbergu

Bibliogrāfija

Valsts kanceleja.

7. septembrī 1920. g.

Nr. 335I

Pilf Nr. 10  
rupi: 36 un 37

Nr. I059

1/2 Noraksts.



ISGLIHTIBAS MINISTRIJAI.

Valstskanceleja pagodinas pasinot, ka ar  
sch. g. 3. septembra ministru kabineta lemmumu  
prof. **B r n s t s F E L S B E R G S** apsti-  
prinats par Latvijas Augstskolas pagaidu rek-  
toru.-

Valstskancelejas direktors : ( D. RUDSITS ).

Par noraksta pareisibu:  
darhwedis: DOKTERS

Isglihtibas ministrija.

WISPAHREJAIS DEPARTAMENTS.

Augstskolas nodaļai

Administratiwa nodaļa.

8. septembrī 1920, g. us rakstu Nr. I5284.-

Nr. I059

R i g a.

Par noraksta pareisibu:

*P. Salde.*

Isglihtibas ministrija.

Wispahrejais departaments.

Latvijas Augstskolas Prorektora  
kungam.

Augstskolas nodaļa.

*P. Salde J. M. bresckled Latvijas*

- ◆ Valsts kancelejas paziņojums Izglītības ministrijai par E. Felsberga apstiprināšanu Latvijas Augstskolas pagaidu rektora amatā. 1920. gada 7. septembris.
- ◆ Noraksts. LVVA, 7427. f., 13. apr., 475. l., 4. lp.



Curriculum vitae.

Esam dzimis 25. oktobrī (7. nov.) 1866. gadā Rēveņēs (Cēsu apriņķis) 4. xam mezcarga mājās. Nodēdis 1882. gada decembrī Cēsu apriņķa skolā kursu, biju igauņu gads skolotājs, kamēr 1897. gadā, nolīcis pie Rīgas Aleksandra ģimnāzijas abiturientu, neustājis Tērpātas universitatē, kur studēju klasiķu filoloģiju. — Studentu budams dabija zelta medaļa par darbu "Herapi". Nodēdis 1901. gada pavasarī universitatē ar kandidāta grādu, tūn tālāk studēju divus gadus pirmsmandēti Pēterpils universitatē. Tai parā laicā izpildīju arī mājas skolotāja vietu ģeogrāfijas skolotāja. Tūn nāma 1903. gada vasarā ceļoji ar savam audzēkņiem pa Lieldriju, Dāniju, Vāciju un Holāndi. Tūn no 1903. un 1904. gadu studēju Berlīnes universitatē seno vīsturi un mācību, 1904. gada rudenī nolīsu pie Tērpātas universitātes maģistra eksāmenam, 11. novembrī 1905. g., aizstāvojis savu rakstu "Kas ir baltieši un to saimniecība matērijā, eguru tešības tūret pirmslatīņu un universitatē", un sarot ar 1906. gada rudenī sēstis laicā Tērpātas univ. fil. fak. ardevumā grieķu un romiešu vīstori un mācības vīstori; ar 1908. gada rudenī sēstis sarot laicā tos pašos priekmetos Tērpātas augstskolas sēvēcē kursos. — 29. aprīlī 1910. gadā, aizstāvojis savu disertāciju "Epamāras Tērpātas", eguru maģistra grādu un tā parā gada 10. septembrī tūn no Tērpātas universitātes padomes izvēlēti par filoloģijas un klasiķu arheoloģijas profesoru un mācības mārijas direktoru. Ta Tērpātas universitātes profesors laicā lekcijas galvenā vīstori par grieķu mācību, mācības mitoloģiju, un klasiķu arheoloģiju un romiešu vīstori grieķu autoros. 1910. gada vasarā studēju Berlīnes, Drezdenas, Mūnchenas un Vīnes mārijos, 1911. gada vasarā ceļoji pa Itāliju un Ēģipti. Kad 1913. gadā, veicu vīstori par laicā Tērpātas vīstori universitatē tūn sēstis, es parvīstis ar Doronēru, kur tūn izvēlēti par mācības vīstori un teorijas profesoru un universitātes mācības mārijas direktoru. Doronēra vīstori laicā parvīstis arī guberņas mārijas mācības nodabā un laicā lekcijas vīstori vīstori un skolotāju institūta. — 1920. gada 14. augustā pie trīs mēnešu gara, pabrīvoju meim bagāta ceļojuma ardevot Rīgā, kī šadabā pie savas dzimtas augstskolas ar klasiķu filoloģijas un mācības profesoru.

Rīga, 9 sept. 1920.

E. Felsbergs.

◆ E. Felsberga „Curriculum Vitae”. 1920. gada 9. septembris

LVVA, 7427. f., 13. apr., 475. l., 72. lp.

Izglītības Ministrija.

23. febr. 1921. g.

Nr. 484.

Rīgā.



Latvijas Augstskolas rektoram.

profesoram mag.phil.

F e l s b e r g a k g m .

Peesuhtot Jums šche klaht apleezību,  
ka esat apstiprinati par Mākslas akadē-  
mijās profesoru mākslas vēsturē, skai-  
tot no sch.g. 1.februara, pagodinos Jūs  
luhgt usņemtees minetos peenākumus.

Izglītības ministris

Kanzlejas pārvaldnieks

*Prof. Felsberga nosūtīts  
rektoram k g m 24. II 21  
num. Nr. 590.*

*3/4*

- ◆ Izglītības ministra raksts E. Felsbergam par iecelšanu Mākslas akadēmijas vēstures profesora amatā. 1921. gada 23. februāris.

- ◆ LVVA, 7427. f., 13. apr., 475. l., 5. lp.

20. III. 25:

Univ. Pad.  
Rektora v.: Akuleļi.



Latvijas Universitātes Padomei.

Lūgšu dot man zinātnisku koman-  
dējumu uz Grieķiju un Itāliju no š. g. 1. maija līdz 30. ju-  
nijam. Mans nolūks būtu iepazīties ar jaunākiem izraku-  
miem Grieķijā, uz Kretas salas un Pompejos un paspārdēt  
dažas nedēļas Atēnu muzejos.

Rīgā, 20. martā 1925.

E. Felsbergs.

- ◆ E. Felsberga lūgums LU Padomei piešķirt zinātnisku komandējumu uz Grieķiju un Itāliju. 1925. gada 20. marts.

- ◆ LVVA, 7427. f., 13. apr., 475. l., 24. lp

# Digitālās kolekcijas sadaļa

## Publicētie darbi

### E. Felsberga publicētie darbi

Pēdējās izmaiņas veiktas:  
06.01.2012

Darbi lasāmi izmantojot Adobe Acrobat Reader.

Ja Jums šādas programmas nav, to bez maksas var iegūt [šeit](#) 

Akropole un Partenons. 1926. [Kritika 1] [Kritika 2] [Kritika 3] [Kritika 4]

Augstskolas mācības spēku atalgojums. 1922.

Darbs izglītības laukā. 1924.

Dažas ziņas par Latvijas Augstskolu. 1921.

Divas piezīmes pie J.Ozola k-ga raksta "Izrakumi Priekuļos" ... 1922.

Egejas kultūra : runa Latvijas Augstskolas gada svētkos 1920.g. 28.sept. 1920.

Grieķu īpašvārdu pareizrakstība latviešu valodā. 1922.

Grieķu mākslas vēstures literatūra. 1926. [Kritika]

Grieķu vāzu gleznas. 1927. [Kritika 1] [Kritika 2] [Kritika 3]

Ievads grieķu mākslas vēsturē. 1926. [Kritika]

# Digitālās kolekcijas sadaļa LU Mākslas kabinets

## LU Mākslas kabinets

Pēdējās izmaiņas veiktas:  
27.12.2010

Drukāt  
Sašaurināt tekstu  
Sadalīt tekstu kolonnās



Universitātes mākslas muzeja skats.

Izvērtējot profesora Ernesta Felsberga zinātnisko darbību gan Tartu, Voronežas un Latvijas Universitātēs, nākas konstatēt ka viņu saistīja ne tikai klasiskā filoloģija, bet arī mākslas vēsture, mākslas mitoloģija un grieķu un romiešu vēstures. Atrodoties Tartu 1910. gadā viņš aizstāv disertāciju „Brāļi Grakhi”, viņam piešķir profesora nosaukumu un apstiprina par universitātes mākslas muzeja direktoru. Strādājot Voronežas universitātē viņš ir mākslas vēstures un teorijas profesors un universitātes mākslas muzeja direktors. Atgriežoties Latvijā E. Felsbergs izstrādā Universitātes satversmes projektu, tiek ievēlēts Saeimā, 1925. gadās kļūst par izglītības ministru, savukārt universitātē izveido Mākslas kabinetu. Tā pirmsākumi datējami ar 1921. gadu. Par vērtīgā E. Felsberga bibliotēkas krājumu ziņas ir līdz 1948. gadam, bet Mākslas kabinets tiek izformēts 1957. gadā. Veicot pētniecisko darbu un informācijas apzināšanu, izdevās noskaidrot, ka daži šī LU Mākslas kabineta kolekcijas priekšmeti patlaban atrodas LU Bibliotēkas pārziņā, Ārzemju Mākslas muzeja ekspozīcijā un Tartu Universitātes Mākslas muzejā.

## LU pirmais rektors Ernests Felsbergs un viņa mākslas kabinets

Sandra Apele

Savā rakstā es jūs iepazīstināšu ar profesora Ernesta Felsberga dzīvi, mazliet tuvāk pakavējoties pie viņa darba Universitātes rektora amatā un pie viņa sirdslietas un mūža lolojuma - Mākslas kabineta.

Ernests Felsbergs pieder pie tās aprīņojami spējīgas, mērķtiecīgās un inteligentās latviešu tautas daļas, kas pagājušā gadsimta otrajā pusē izlauzās no savu vecāku nabadzīgajām mājām, izcīnīja ceļu uz lielajiem izglītības centriem - Tērbatu, Pēterpili, Maskavu un radīja jaunu - latviešu inteligences slāni.



LU Mākslas kabineta inventārs 1939. gadā

# Digitālās kolekcijas sadaļa

## LU Mākslas kabinets

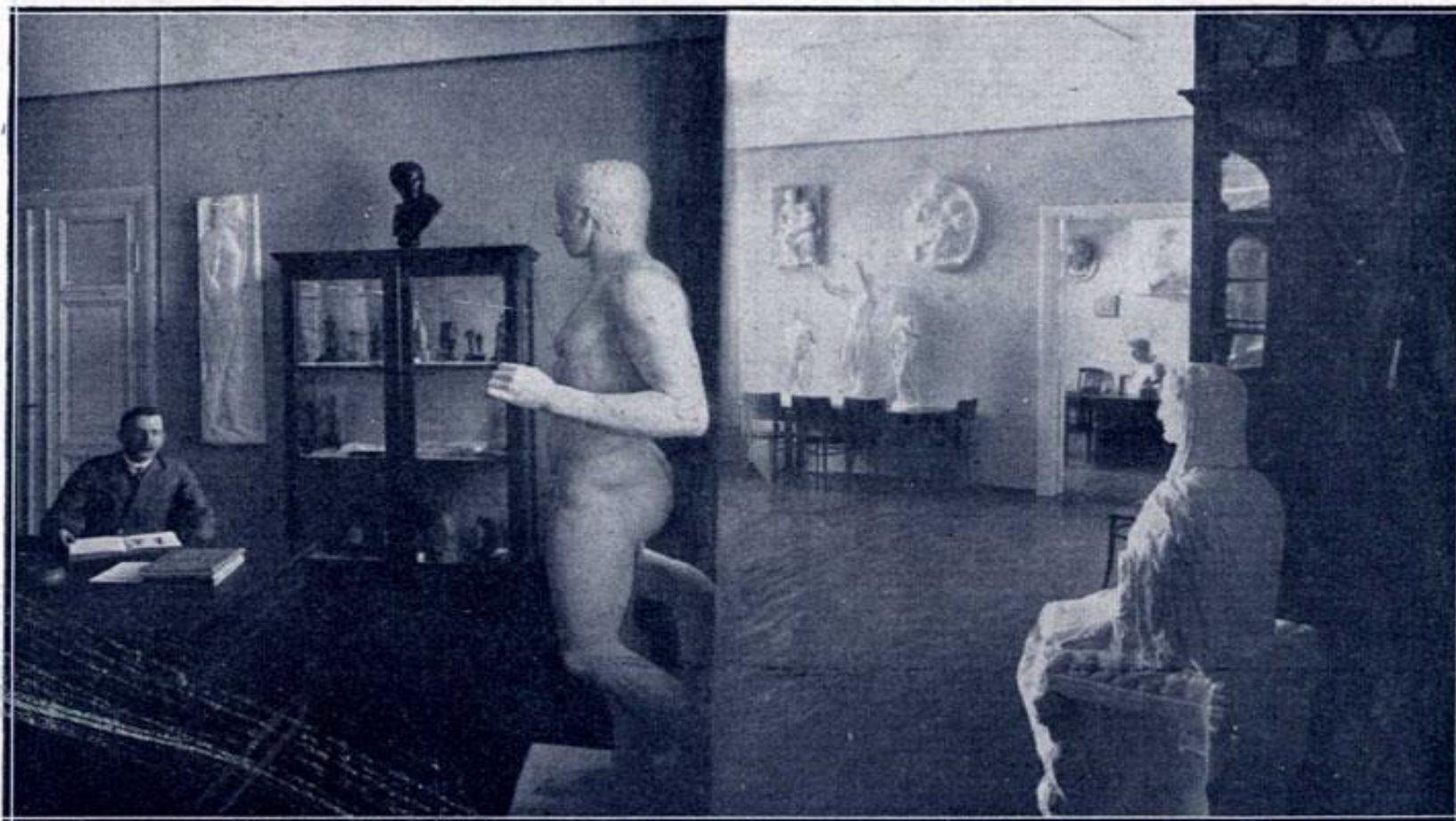
- ◆ 1921./22.g. Filoloģijas un filozofijas fakultātē izveidots Mākslas vēstures kabinets. Semināra nodarbības vada E.Felsbergs, F.Balodis, B.Vipers.
- ◆ Olga Rudovska, mākslas vēsturniece, kabineta veidotāja un uzturētāja.
- ◆ Pirmssākumos ekspozīciju veidoja: grieķu skulptūras, ģipša atlējumi, senās grieķu vāzītes, terakotas, seno romiešu monētas (Eskels Londonas universitāte).
- ◆ Latviešu mākslinieku darbi: Burkards Dzenis, Kārlis Zemdega.
- ◆ No 1929.g. kabinetu pārzina Francis Balodis. Šajā laikā iegūti apmēram 100 priekšmeti.
- ◆ 1930.-1932.g. muzejs papildinās ar nozīmīgu ēģiptiešu mākslas priekšmetu kolekciju no Zviedru institūta.

# Digitālās kolekcijas sadaļa

## LU Mākslas kabinets

- ◆ 1937.g. LU Mākslas kabinets tiek apvienots ar Austrumu filoloģijas kabinetu.
- ◆ 1939.g. krājumā sekojoši priekšmeti:
  - ◆ Grieķu un romiešu kultūra: 51 dažādas formas vāzītes, 9 māla figūras un maskas;
  - ◆ Ēģiptes senlietas: 21 māla trauks, 15 alabastra trauki, 3 skulptūras, 30 dažādi priekšmeti.
- ◆ 1940.g. eksponāti sāk pazust.
- ◆ 1957.g. oficiāli Universitātes muzejs tiek „izformēts”.
- ◆ Grāmatas – LU Bibliotēkas speciālā kolekcija.

# Digitālās kolekcijas sadaļa LU Mākslas kabinets



*Universitātes mākslas muzeja skati.*



# Digitālās kolekcijas sadaļa

## LU Mākslas kabinets

LATVIJAS UNIVERSITĀTE.

Rīgā,

1939. 16. oktobrī.

Kr. 5501.

Izglītības ministrijai.

Atbildot uz Izglītības ministrijas š.g.29.augusta rakstu Nr.3584, pagodinot līdz ar šo nosūtīt pieprasītās ziņas par Universitatē esošiem mākslas darbiem:

Darba nosaukums	Autora uzvārds un vārds	Izpildījuma tehnika	Iegūšanas datums	Par darbu samaksāta atlīdzība	Kur darbs atrodas
Prospetto Citta di Roma - Romas plans, fak.inv.Nr.598.	nezināms	vara grebums	No Saimn. P.pārrakstītas inv.gr.: 28.X.24.	Ls 400,-	Arch.fak-tē
Rīniskij liepnoi svod, fak.inv.Nr.684.	Prof.K. Rončevskis	zīmējums	28.X.24.	✓ Ls 80,-	"
Liepnoi svod, fak.inv.Nr.685.	Prof.K. Rončevskis	zīmējums	28.X.24.	✓ Ls 30,-	"
Pompejanskij rospisnoi svod, fak.inv.Nr.686.	Prof.K. Rončevskis	akvarels	28.X.24.	✓ Ls 30,-	"
Tablinum Livijas namā Palatinā Romā, fak.inv.Nr.799.	Prof.K. Rončevskis	akvarels	28.X.24.	✓ Ls 40,-	"

# Digitālās kolekcijas sadaļa

## LU Mākslas kabinets

### Grieķu un romiešu originali.

	iegūš.datums	cena Ls.
Vāzītes ar osiņām - 21 gab.	1925.28.II.	210,-
Prāvākas vāzītes ar osiņām - 3 gab.	"	30,-
Vāzītes bez osiņām - 7 gab.	"	70,-
Mēlns kausiņš ar dubultosēm	"	10,-
Skutulīņi - 3 gab.	"	30,-
Lampiņa	"	10,-
Kanniņa ar pīpīti un osiņu	"	10,-
Dažādi savādas formas trauciņi - 5 gab.	"	50,-

# Digitālās kolekcijas sadaļa

## LU Mākslas kabinets

*Senā romiešu monētu kolekcija dabīgais krāsojums*

Eiptes senlietas (no Zviedrijas - dāvinātas ar direkt.Dr.F.Lugne  
starpniecību 1931.g.)

Gaišs māla trauks ar divām osām

Gaišs māla trauks ar līkloku līniju, telšu, standartu un putnu attēliem

Gaišs māla trauks ar līkloku līniju attēliem

Gaišs māla trauks ar divām osām, spiraļu un līkloku attēliem

Gaiši māla trauki ar divām osām un līkloku līniju attēliem - 3 gab.

Liels gaišs māla trauks ar viļņu simbolu ornamentu

Gaiši sarkans māla trauks ar platu iemalu kaklam un radziņu liešanai

Cilindrisks gaišs māla trauks ar tīkla ornamentu

Sarkana māla bļoda

Sarkana māla bļodiņa ar eglīšu ornamentu

Liels sarkans māla trauks ar melnu iemalu

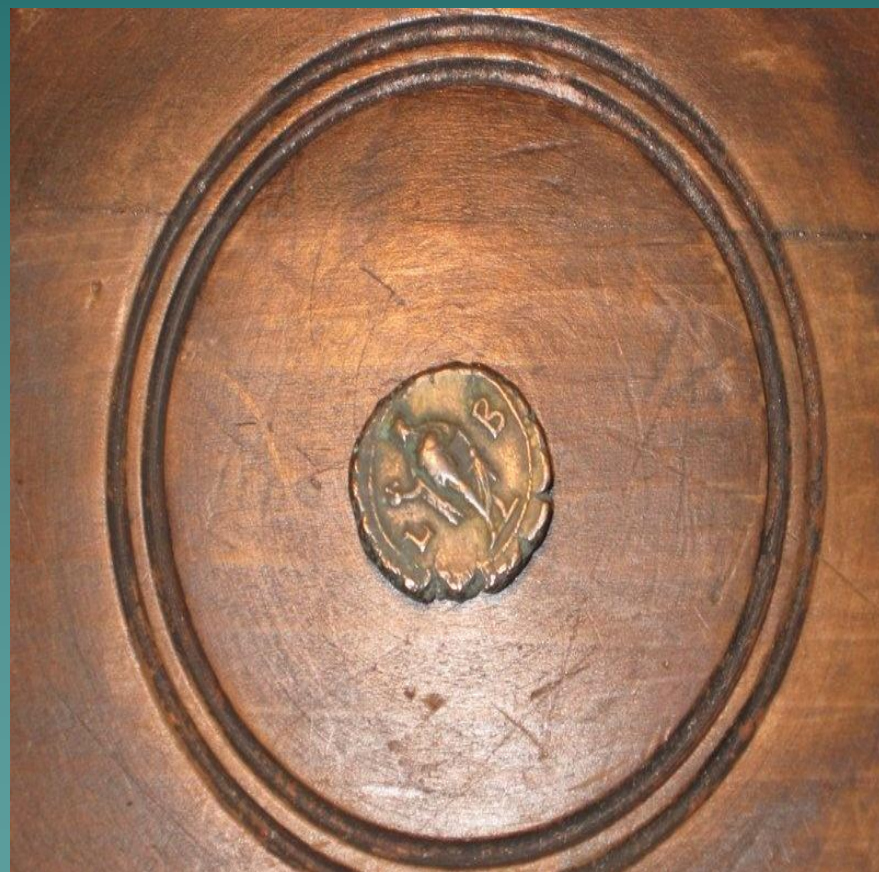
Sarkani māla trauki ar melnām iemalām - 7 gab.

Sarkans māla trauks

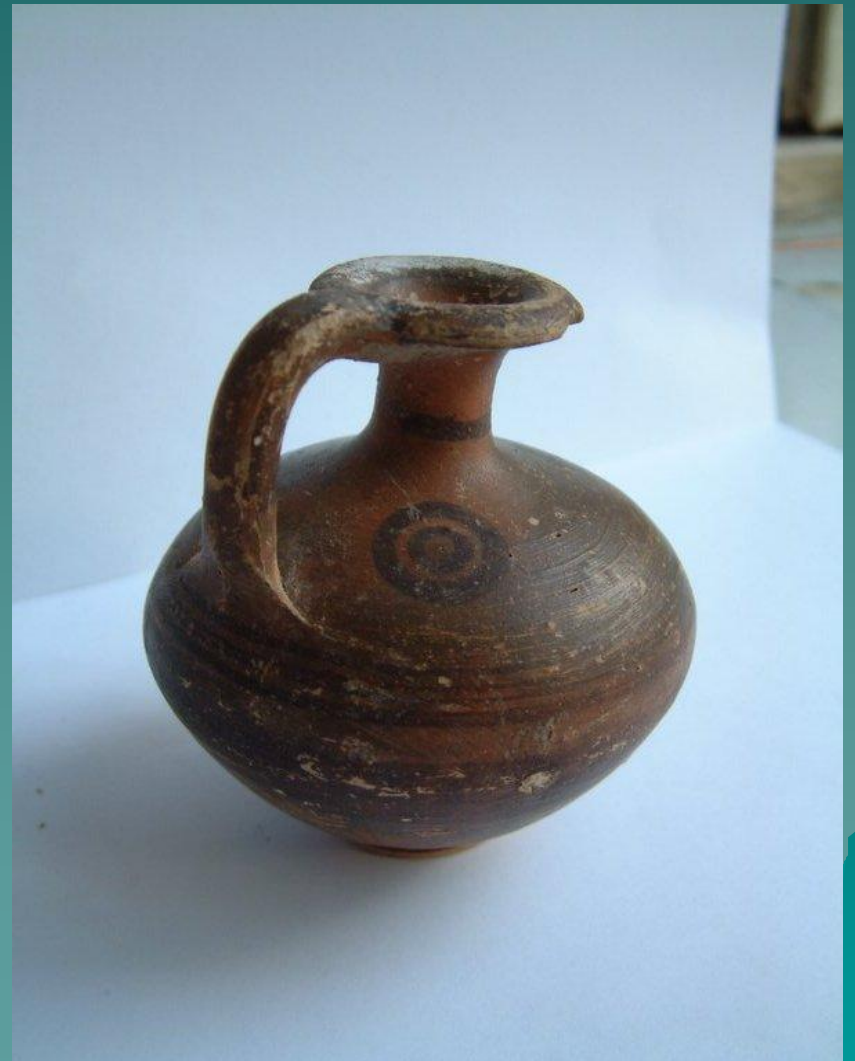
*Senā romiešu monētas pagatavoti kopijas zelta kausi 2  
Mikromākslas galvasnostrastīkās kopijas 2*

# Digitālās kolekcijas sadaļa LU Mākslas kabinets

- ◆ Monētas, Romas impērija III gs.



# Digitālās kolekcijas sadaļa LU Mākslas kabinets





- ◆ Antīkas formas vāze – krāteris ar volūtas veida osiņām un dekoratīvu mitoloģijas sižeta joslu 19.gs. beigas

# Digitālās kolekcijas sadaļa

## LU Mākslas kabinets



2800, FIRENZE - Museo di S. Marco - La Madonna della Stella: Donatello. Edizioni Brogi



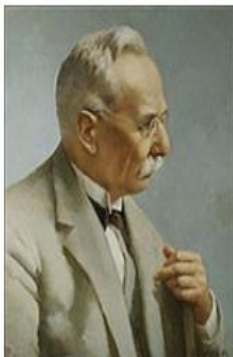
6396 FIRENZE (S. Maria degli Innocenti) L'Adorazione de' Magi: D. Ghirlandajo (1480)



# LU pirmais rektors E. Felsbergs

Pēdējās izmaiņas veiktas:  
11.11.2010

Drukāt  
Sašaurināt tekstu  
Sadalīt tekstu kolonnās



Ņemot vērā Latvijas zinātnes attīstības sākuma ciešo saistību ar Latvijas Universitātes kā pirmās nacionālās augstskolas dibināšanu, Latvijas zinātnes izaugsmē ļoti nozīmīgs bija arī to zinātnieku ieguldījums, kuri pēc 1. pasaules kara ieradās Latvijā no Tartu, Pēterburgas u.c. universitātēm. Viens no tādiem zinātniekiem un mācībspēkiem bija pirmais LU rektors profesors Ernests Felsbergs.

Profesors E. Felsbergs lasīja lekcijas klasiskajā filoloģijā, grieķu vēsturē, antīkajā kultūras un mākslas vēsturē. Viņš dibināja arī LU Mākslas vēstures kabinetu, kurā tika savākti gan vērtīgi antīkās mākslas un kultūras priekšmeti, gan tai veltītā literatūra, gan tālāika plašākā antīkās kultūras attēlu un diapozitīvu kolekcija. Profesors bijis arī Saeimas deputāts un izglītības ministrs.

Biogrāfija

Dzimtas koks

Dzimtas materiāli

Studijas un zinātniskā darbība  
Jurjevas (Tartu) universitātē

Zinātniskais darbs

Personīgā lieta

LU Mākslas kabinets

Publicētie darbi

Raksti par E. Felsbergu

Bibliogrāfija



*Paldies par uzmanību!*