

ОТЧЕТЪ О ВТОРОЙ ПРИБАЛТІЙСКОЙ

ЦЕНТРАЛЬНОЙ ВЫСТАВКѢ
СЕЛЬСКАГО ХОЗЯЙСТВА
1871 года ВЪ РИГѢ

съ указаніемъ на характеристическія особенности и потребности сельскаго хозяйства въ прибалтійскихъ губерніяхъ и съ изложеніемъ мѣръ могущихъ служить къ усовершенствованію онаго,

ПО ПОРУЧЕНІЮ ЕГО ВЫСОКОПРЕВОСХОДИТЕЛЬСТВА

ГОСПОДИНА МИНИСТРА

ГОСУДАРСТВЕННЫХЪ ИМУЩЕСТВЪ

составилъ причисленный къ министерству государственныхъ имуществъ

ДОКТОРЪ

Г. И. ФЕЛЬСКО.



С.-ПЕТЕРБУРГЪ.

Въ типографіи С. Н. Степанова. Сред. мѣщанск., д. № 12.

1871

Дозволено цензурою. С.-Петербургъ 26 ноября 1871 г.

**Latvijas
Augstskolas
Biblioteka.**

02833

Вторая прибалтийская выставка сельского хозяйства имѣла цѣлю, какъ и вообще подобныя выставки, дать сельскимъ хозяевамъ и промышленникамъ случай собрать въ одномъ мѣстѣ, и именно въ Ригѣ, лучшія произведенія земледѣлія, коневодства, скотоводства, технического и машиннаго производствъ, могущія послужить посѣтителямъ выставки, и въ частности именно сельскимъ хозяевамъ, въ назиданіе и расположить ихъ къ соревнованію.

Сельскій хозяинъ и въ особенности крестьянинъ, вслѣдствіе своего уединеннаго образа жизни, менѣе городского промышленника въ состояніи внимательно слѣдить за нововведеніями по части своего занятія. Поэтому для него выставки сельского хозяйства имѣютъ особенно огромное значеніе, ибо даютъ ему наглядное понятіе о прогрессѣ сельского хозяйства вообще и тѣмъ пробуждаютъ желаніе ввести у себя то, что онъ видѣлъ хорошаго и практичнаго, или исправить менѣе хорошее. Если одновременно съ выставкою устроены совѣщанія о сельско-хозяйственныхъ условіяхъ края, такъ что хозяину представляется возможность сближаться съ другими хозяевами и обмѣниваться съ ними сужденіями о видѣнномъ на выставкѣ, то польза ея какъ для отдѣльныхъ участниковъ, такъ и для сельского хозяйства всего края, становится еще значительнѣе.

На ряду съ земледѣльческими академіями и училищами, сельско-хозяйственныя выставки служатъ отличномъ средствомъ къ развитію сельского хозяйства.

Кромѣ того выставки, — конечно при условіи, что распорядительный комитетъ сдѣлалъ заблаговременно надлежащія приготовленія и что условія края, напримѣръ пути сообщенія, допускаютъ относительно одинаковое участіе хозяевъ разныхъ мѣстностей, — даютъ наблюдателю случай ближе узнать общій уровень развитія

страны, а если выставки периодически повторяются и притомъ чрезъ промежутки не слишкомъ малые, на примѣръ чрезъ пять или шесть лѣтъ, то онѣ открываютъ ему возможность даже опредѣлить и самую быстроту успѣховъ по сельскому хозяйству.

Этими воззрѣніями я руководствовался при составленіи настоящаго отчета.

Подробному описанію выставки я долженъ предпослать нѣсколько общихъ замѣчаній.

Вторая прибалтійская центральная выставка сельскаго хозяйства, подобно первой, бывшей шесть лѣтъ тому назадъ, состоялась по инициативѣ Императорскаго лифляндскаго общепользнаго и экономическаго общества. Испросивъ разрѣшеніе высшаго начальства на устройство выставки, общество это выбрало распорядительный комитетъ, на который и были возложены всѣ дѣйствія по приготовленію выставки. Предсѣдателемъ комитета былъ назначенъ первенствующій бургомистръ г. Риги, Голландеръ, вице-предсѣдателемъ депутатъ лифляндскаго дворянства, Ал. фонъ Гроте, а секретаремъ профессоръ Генъ. Распорядительный комитетъ, составленный изъ 25 членовъ, какъ отъ земства, такъ и отъ города, былъ подраздѣленъ на отдѣленія. Отдѣлъ финансовыхъ средствъ состоялъ изъ гг. Вестберга и Тимера.

Распорядительный комитетъ началъ свою дѣятельность 5 декабря 1870 г. Выписки изъ протоколовъ его засѣданій печатались почти исключительно въ прибалтійскомъ еженедѣльномъ изданіи „Baltische Wochenschrift“ и притомъ, къ сожалѣнію, печатаніе ихъ начато было только 11 марта 1871 года. Программа выставки была въ мартѣ же напечатана, кромѣ „Baltische Wochenschrift“, еще въ мѣстныхъ губернскихъ вѣдомостяхъ и особымъ прибавленіемъ къ Рижской Газетѣ. Посредствомъ подписки до марта мѣсяца распорядительному комитету была доставлена гарантія приблизительно въ 20.000 рублей; съ этого времени открытіе выставки могло считаться обеспеченнымъ. Самымъ удобнымъ мѣстомъ для выставки была признана такъ называемая эспланада, — лежащій въ центрѣ г. Риги плацъ въ 838.880 квадр. футовъ (17.120 квадр. саж.), отстоящій на четверть версты отъ станціи рижско-динабургской желѣзной дороги и на полверсты отъ набережной Двины, гдѣ причаливаютъ пароходы. Постройки для выставки, по проэктору профессора Гильбига, были возведены на этомъ плацу; онѣ занимали, со включеніемъ промежутковъ и разбитаго между постройками временнаго сада, пространство въ 451.000 квадр. футовъ (9204½ квадр. саж.).

Издержки по постройкамъ, со включеніемъ издержекъ по устройству временнаго сада и уборкѣ выставки, составляли 12.100 рублей.

Въ виду общепольности этой выставки, Его Императорское Высочество Великій Князь Николай Николаевичъ благоволилъ принять выставку подъ свое высокое покровительство.

Предпріятіе это нашло сочувствіе въ высшихъ кругахъ и разныхъ учрежденіяхъ, какъ о томъ свидѣлствуютъ уже то, что министерство государственныхъ имуществъ, департаментъ удѣловъ, управление государственнымъ коннозаводствомъ, Императорское вольное экономическое общество, деритское ветеринарное училище и нѣкоторыя другія учрежденія прислали въ Ригу своихъ депутатовъ. Далѣе, его высокопревосходительство, господинъ министръ государственныхъ имуществъ, предоставилъ распорядительному комитету для раздачи 1 золотую, 2 большихъ и 4 малыхъ серебряныхъ медали и 75 благовъ для почетныхъ отзывовъ. Императорское вольное экономическое общество предоставило въ распоряженіе комитета 1 большую и 1 малую золотыя, 1 большую и 1 малую серебряныя и 4 бронзовыхъ медали; отъ государственнаго коннозаводства комитету были доставлены для раздачи 1 золотая и 5 серебряныхъ медалей и полтораста рублей для денежныхъ премій.

Разныя облегченія и льготы, предоставленныя правительствомъ и нѣкоторыми обществами, существенно способствовали успѣху выставки. Такъ министерство финансовъ дозволило привозить безпошлинно черезъ таможену изъ за границы предметы, предназначенные для сельско-хозяйственной выставки, съ тѣмъ, однакоже, чтобы по всѣмъ симъ предметамъ, на сколько они подлежатъ таможенной пошлинѣ, была взыскана таковая по тарифу, если они въ теченіи мѣсяца со дня закрытія выставки, не будутъ отправлены обратно за границу. Рижскій магистратъ и рижскій биржевой комитетъ отказались отъ слѣдующихъ имъ торговыхъ и судоходныхъ сборовъ. Правленія рижско-динабургской, с-петербурго-варшавской и рижско-митавской желѣзныхъ дорогъ сбавили провозную плату за предназначенныя для выставки предметы на 30 проц., и притомъ въ оба конца, а правленіе балтійской желѣзной дороги даже на 50 проц. Агенты пароходныхъ обществъ, содержащихъ сообщеніе между Ригею съ одной стороны и Любекомъ, Штетиномъ, Перновомъ, Виндавою и Либавою съ другой, сбавили провозную плату на одну треть, а пароходное общество, содержащее сообщеніе между Ригею, С.-Петербургомъ, Ревелемъ, Гапсалемъ и Монзундомъ, понизило на половину не только товарный тарифъ, но и плату за про-

ѣздъ пассажировъ всѣхъ классовъ. Чтобы отведенное подъ выставку пространство оградить отъ огня, выставленныхъ домашнихъ животныхъ снабжать водою, а разбитый временный садъ украсить фонтанами, рижское водопроводное заведеніе устроило бесплатно водопроводъ на большомъ протяженіи. Наконецъ рижская добровольная пожарная дружина, для отвращенія опасности отъ огня, бесплатно устроила и содержала въ чертѣ выставки временную огнеспасительную станцію, имѣя къ ней постоянно, и днемъ и ночью, восемь человекъ дежурныхъ.

Всѣ эти поощренія, льготы и облегченія, а также немаловажныя добровольныя пожертвованія временемъ и деньгами со стороны частныхъ обществъ, въ особенности же неимовѣрная дѣятельность и осмотрительность распорядительнаго комитета и именно секретаря онаго, профессора Гена, дали возможность осуществить это, столь полезно, для Россіи вообще и въ частности для прибалтійскихъ губерній, предпріятіе соотвѣтственно его цѣли.

Выставка достигла бы вѣроятно болѣе обширныхъ размѣровъ и именно крестьяне-владѣльцы приняли бы въ ней болѣе дѣятельное участіе, еслибы, съ одной стороны, дѣятельность распорядительнаго комитета могла начаться ранѣе и еслибы, съ другой стороны, пренія и распоряженія комитета печатались ранѣе и вѣроятно въ большемъ числѣ періодическихъ изданій. То обстоятельство, что всѣ касающіяся выставки извѣстія печатались почти исключительно въ названномъ выше еженедѣльномъ прибалтійскомъ изданіи, распространенномъ въ относительно небольшомъ кругу сельскихъ хозяевъ, лишило многихъ небольшихъ владѣльцевъ, въ особенности крестьянъ, а также и промышленниковъ, возможности приготовиться заблаговременно къ выставкѣ или даже вообще имѣть про нее свѣдѣніе. Если, сверхъ того, принять въ соображеніе то, что пути сообщенія въ прибалтійскихъ губерніяхъ не вездѣ удобны, и незначительную вообще степень образованія крестьянъ, то достаточно объясняется малое участіе, принятое послѣдними въ выставкѣ.

Въ полдень, 15 іюня, послѣдовало открытіе выставки въ присутствіи г. начальника губерніи, прибывшихъ изъ С.-Петербурга и Дерпта депутатовъ и весьма большаго числа посѣтителей. Предсѣдатель распорядительнаго комитета, бургомистръ Голландеръ, открылъ выставку рѣчью, въ которой онъ, говоря о значеніи выставки для сельскаго хозяйства и объ успѣхахъ послѣдняго подъ условіями общаго образованія и развитія, указалъ и на необходимость поднять положеніе крестьянъ, улучшить городское и земское устройство и преобразовать судоустройство. Онъ выразилъ

чувства благодарности Его Императорскому Высочеству Великому Князю Николаю Николаевичу, удостоившему выставку высококачественного своего покровительства, а когда онъ въ концѣ рѣчи провозгласилъ здравіе Его Императорскаго Величества, то все многочисленное собраніе отозвалось на это единодушнымъ восторженнымъ ура. Народный гимнъ заключилъ торжество. Предсѣдатель объявилъ вторую прибалтійскую выставку сельскаго хозяйства открытою.

На другой день послѣ открытія выставки, предсѣдатель лифляндскаго экономическаго общества, фонъ Миддендорфъ, открылъ совѣщанія по части прибалтійскаго сельскаго хозяйства и лѣсоводства. Совѣщанія эти, касавшіяся важнѣйшихъ, для прибалтійскихъ губерній, вопросовъ сельскаго хозяйства, происходили во все время выставки ежедневно по пяти отдѣленіямъ. Прибывшіе на выставку принимали живое участіе въ этихъ совѣщаніяхъ, какъ представлявшихъ много случаевъ къ живому обмѣну мнѣній, взглядовъ и опытовъ между хозяевами, пріѣхавшими въ Ригу въ большомъ числѣ изъ разныхъ частей прибалтійскихъ губерній.

Во время выставки находилось въ Ригѣ до 25.000 пріѣзжихъ. На выставкѣ бывало ежедневно среднимъ числомъ 6400 посѣтителей, а всего, въ теченіи 8 дней, посѣтили выставку 51.348 человекъ.

Испытанія лошадей, бывающія обыкновенно въ Вольмарѣ и Дерптѣ, на этотъ разъ производились въ Ригѣ, 18 и 19 іюня.

19-го іюня были розданы преміи, а 22-го іюня выставка была закрыта.

Валовый доходъ съ выставки, со включеніемъ платы за входъ, за каталоги и проч., составлялъ 28711 рублей, а валовый расходъ на постройки, устройство временнаго сада, печатаніе каталоговъ и прочее около 18.000 рублей.

Всего было выставлено 1983 разныхъ предмета 367 экспонентами. Распредѣленіе предметовъ по экспонентамъ и по губерніямъ показано ниже.

СПЕЦІАЛЬНОЕ ОПИСАНІЕ,

по отдѣленіямъ, выставки сельскаго хозяйства.

Описанію каждаго отдѣленія предпосылаю обзоръ состоянія подлежащей отрасли сельскаго хозяйства въ прибалтійскихъ губерніяхъ; въ этихъ обзорахъ, на сколько позволило мѣсто, указываются характеристическія особенности и потребности сельскаго хозяйства въ названныхъ губерніяхъ.

А. Домашнія животныя.

І. Лошади.

Коннозаводство въ прибалтійскихъ губерніяхъ; выставки лошадей; потребность въ заводскихъ жеребцахъ.

Какъ по положенію своему, такъ и по внѣшнимъ и внѣшнимъ условіямъ, прибалтійскія губерніи поставлены въ необходимость заботиться объ интенсивномъ *) земледѣліи и о рациональномъ скотоводствѣ. Эта задача выполняема тогда только, когда хозяева, на сколько возможно, обезпечать себѣ возможность имѣть прочныхъ и сильныхъ рабочихъ, и именно пахатныхъ, лошадей. Хотя мѣстные, эстляндская и лифляндская, породы сами по себѣ крѣпки и прочны, однако постоянно возрастающая потребность въ усиленной работѣ заставляеть заботиться объ улучшеніи и укрѣпленіи этихъ мѣстныхъ породъ, и дознано опытомъ, что это лучше всего достигается посредствомъ введенія крови арденской породы. Конный заводъ лифляндскаго дворянства, въ Торгелѣ, вѣрно оцѣнилъ эту потребность и съ большимъ успѣхомъ улучшаетъ мѣстную породу посредствомъ скрещиванія ея съ арденскою.

Выставленныя торгелскимъ заводомъ лошади полнокровной арденской породы, а также происшедшія отъ смѣшенія ея съ мѣстными породами и полнокровною лифляндскою, отличались красивыми и сильными статями.

Изъ лифляндскихъ пахатныхъ лошадей отличались въ особенности выставленныя гг. фонъ-Миддендорфомъ (Гелленормъ **) ,

*) Сельское хозяйство развивается или въ зависимости отъ данныхъ чисто мѣстныхъ (extensive Landwirthschaft), или подъ вліяніемъ внѣшнихъ обстоятельствъ, требующихъ особенной производительности (intensive Landwirthschaft), чтобы выдержать конкуренцію другихъ, болѣе благоприятно обставленныхъ, мѣстностей.

**) Для болѣе точнаго обозначенія мѣстности, къ которой относятся присланные на выставку предметы, къ имени экспонента прибавляется въ скобкахъ названіе имѣнія или города, гдѣ онъ проживаетъ.

Армстетомъ (Рига), Зивертомъ (Рига) и крестьянами М. Ланомъ (Феллинъ) и И. Тамманомъ (Торгель). Онѣ отчасти вышли изъ смѣшенія арденской породы съ мѣстными, а отчасти были чистокровныя арденскія лошади. Выставленная И. Тамманомъ лошадь (помѣсь арденской породы съ лифляндскою) провезла 360 пуд.

Прочія, бывшія на выставкѣ пахатныя лошади, принадлежали къ породамъ эстляндской, лифляндской и русской.

Бывшихъ на выставкѣ лошадей ежедневно, въ определенное время, выводили на показъ посѣтителѣмъ.

Пахатныхъ лошадей было прислано на выставку:

	Число экспонентовъ	Число лошадей.	Преміи.		
			I.	II.	III.
<i>Кобыль.</i>					
а) Помѣщиками	8	14	1	2	1
б) Заводами	1	9	2	1	2
в) Крестьянами	2	2	1	—	—
г) Городскими обывателями .	1	2	—	1	—
<i>Жеребцовъ.</i>					
а) Помѣщиками	10	13	1	—	1
б) Заводами	1	9	1	1	1
в) Крестьянами	7	7	1	1	—
г) Городскими обывателями .	3	5	2	2	1
Итого.					
	—	61	—	—	—

Такимъ образомъ пахатныхъ лошадей всего было выставлено 61.

Лошади выѣздныя, бывшія на выставкѣ, составляли весьма небольшой отдѣлъ и принадлежали преимущественно къ русской породѣ рысаковъ, къ мѣстнымъ породамъ и помѣсямъ.

Красотою и легкостью бѣга отличались лошади, присланныя на выставку гг. фонъ-Кноррингомъ (Лугденъ), фонъ-Липгартомъ (Роель) изъ Лифляндіи и Баггавутомъ (Закъ) изъ эстляндской губерніи.

Лошадей выѣздныхъ было прислано на выставку:

	Число экспо- нентовъ.	Число лоша- дей.	Преміи.		
			I.	II.	III.
<i>Кобыль.</i>					
а) Помѣщиками	3	6	1	—	—
б) Заводами.	—	—	—	—	—
в) Крестьянами	—	—	—	—	—
г) Городскимъ обывателемъ .	1	1	—	—	—
<i>Жеребцовъ.</i>					
а) Помѣщиками.	13	17	3	1	1
б) Заводами.	—	—	—	—	—
в) Крестьянами	—	—	—	—	—
г) Городскими обывателями .	2	3	—	—	—
Итого	—	27	—	—	—

Въ послѣдніе годы, когда запросъ на лошадей значительно увеличился, а сбытъ и стоимость ихъ возрасли на 100⁰%, коневодство въ ливляндской губерніи очень усилилось. Потребность въ хорошихъ заводскихъ жеребцахъ становится ошутительною, и конечно было бы очень полезно, еслибы правительство опять отпустило нѣсколько заводскихъ жеребцовъ, не очень тяжелыхъ и не слишкомъ большихъ статей. Эта мѣра принесла бы много пользы именно крестьянамъ.

А) Всего было выставлено лошадей:

	Число экспо- нентовъ.	Число лоша- дей.	Преміи.		
			I.	II.	III.
а) Помѣщиками	27	50	6	3	3
б) Заводомъ (торгельскимъ). .	1	18	3	2	3
в) Крестьянами.	9	9	2	1	—
г) Городскими обывателями. .	7	11	2	3	1
Итого.	44	88	13	9	7
Отношеніе.	1	:	2	—	—

Распределение экспонентов и выставленных лошадей по тремъ прибалтійскимъ губерніямъ:

	Число экспонентовъ	Число лошадей	Преміи		
			І.	ІІ.	ІІІ.
Изъ лифляндской губерніи (и г. Риги)	30	73	12	8	6
» курляндской губерніи	10	10	—	—	1
» эстляндской губерніи	4	5	1	1	—
Итого	44	88	13	9	7

Такимъ образомъ 44 экспонентами было выставлено всего 88 лошадей, изъ которыхъ первую премію получили 13, вторую 9, а третью 7. Среднимъ числомъ на каждого экспонента приходится 2 лошади. Изъ лифляндской губерніи 30 экспонентовъ выставили 73 лошади, изъ курляндской 10 экспонентовъ выставили 10 лошадей, а изъ эстляндской губерніи 4 экспонента 5 лошадей.

Таблица объ отношеніи экспонентовъ-крестьянъ къ прочимъ экспонентамъ по выставкѣ лошадей:

	Число экспонентовъ	Число лошадей	Преміи		
			І.	ІІ.	ІІІ.
а) Крестьянъ	9	9	2	1	—
б) Прочихъ экспонентовъ	35	79	11	8	7
Итого	44	88	13	9	7

Такимъ образомъ число крестьянъ относится къ числу прочихъ экспонентовъ лошадей, какъ 1:3,88; а число выставленныхъ крестьянами лошадей относится ко всѣмъ вообще выставленнымъ лошадямъ какъ 1:8,77.

II. Крупный рогатый скотъ.

Переходъ отъ земледѣлія къ скотоводству; улучшение мѣстныхъ породъ скота; училища земледѣлія и молочныя фермы; скотоводство для мяса и для молока; распространение травосѣянія; мѣры противъ чумы; выставка рогатаго скота.

Сельское хозяйство прибалтійскихъ губерній, вслѣдствіе обстоятельствъ, сильно повліявшихъ на него въ послѣдніе годы, нынѣ находится въ положеніи, требующемъ радикальной перемѣны. До настоящаго времени прибалтійское сельское хозяйство было глав-

нымъ образомъ обращено на хлѣбопашество, впредь же оно должно заняться предпочтительно скотоводствомъ и разведеніемъ льна. Сосѣднія русскія губерніи, благодаря значительному развитію желѣзныхъ дорогъ, снабжаютъ прибалтійскій рынокъ дешевымъ зерновымъ хлѣбомъ, денежные капиталы менѣе прежняго обращаются на сельско хозяйственныя предпріятія, въ рабочихъ оказывается чувствительный недостатокъ. При такихъ условіяхъ, прибалтійское сельское хозяйство не въ состояніи выдерживать конкуренціи съ внутреннимъ губерніями. На ряду съ рациональнымъ разведеніемъ льна, какъ уже было замѣчено и какъ ниже будетъ подробнѣе показано, и вообще съ болѣе промышленною разработкою сырыхъ произведеній, скотоводство должно занять первостепенное мѣсто, иначе сельскому хозяйству грозитъ упадокъ. Многіе изъ прибалтійскихъ хозяевъ уже поняли это требованіе обстоятельствъ; это показала между прочимъ и выставка, засвидѣтельствовавъ, что скотоводство сдѣлало замѣтные успѣхи со времени первой прибалтійской выставки, бывшей 6 лѣтъ тому назадъ. Какого рода скотоводство установится въ прибалтійскихъ губерніяхъ, это зависитъ отъ внѣшнихъ и мѣстныхъ условій: удобный и выгодный сбытъ молочныхъ продуктовъ разовьетъ скотоводство для молока, а успѣшный вывозъ мяса будетъ имѣть слѣдствіемъ разведеніе убойнаго скота.

Для достиженія успѣшныхъ результатовъ по скотоводству, необходимо улучшить мѣстныя породы; а для этого нужно позаботиться о распространеніи хорошихъ заграничныхъ породъ и о скрещиваніи ихъ съ мѣстными. Опытъ показалъ, что для молочнаго хозяйства очень благопріятно скрещиваніе мѣстныхъ породъ съ ангельскою. Весьма благопріятные результаты даетъ и скрещиваніе мѣстнаго скота съ айрширскимъ, особенно если оно отъ времени до времени повторяется. По наблюденіямъ скотоводовъ, шорторнская порода имѣетъ передъ другими еще то преимущество, что особенно хорошо окупаетъ кормъ. Ость-фрисландская порода, какъ говорятъ, то же оказывается весьма полезною.

Для введенія и распространенія хорошихъ породъ скота было бы необходимо предоставить въ распоряженіе мелкихъ владѣльцевъ и крестьянъ хорошихъ случныхъ быковъ и назначать преміи за воспитаніе до 2 или 3 лѣтнаго возраста случныхъ быковъ. Въ Финляндіи были достигнуты благопріятные результаты отъ скрещиванія съ айрширскою пороною, производившагося вслѣдствіе особыхъ распоряженій правительства.

Для преуспѣянія молочнаго хозяйства, необходимы еще разведе-

ніе кормовыхъ травъ и кормовой рѣпы и лучшее пользованіе имѣющимися кормами.

Все это, т. е. введеніе хорошихъ породъ скота и улучшеніе мѣстъ ихъ, распространеніе разведенія кормовыхъ травъ и рѣпы, рациональное употребленіе кормовъ, наступитъ только тогда, когда сельскіе хозяева и въ особенности крестьяне приобрѣтутъ нужныя спеціальныя познанія. Лучшимъ же средствомъ для распространенія этихъ послѣднихъ могутъ служить земледѣльческія школы въ обширномъ смыслѣ и молочныя фермы въ частности. На ряду съ ними и какъ практичное переходное средство, оказались очень полезными, не только за границею, но и въ Финляндіи, такъ называемые странствующие учителя и учительницы. Не подлежитъ сомнѣнію то, заслуживающее вниманія, обстоятельство, что скотоводство и молочное хозяйство въ Финляндіи обязаны своимъ तेперешнимъ значительнымъ развитіемъ именно вліянію казенныхъ и частныхъ молочныхъ фермъ и странствующимъ учителямъ. Не смотря на свои неблагоприятныя климатическія и хозяйственныя условія Финляндія въ послѣдніе годы производила коровьяго масла на 10 милліоновъ маркъ (2¹/₂ м. р.) въ годъ.

Для выгоднѣйшаго сбыта молока и молочныхъ продуктовъ и для обезпеченія развитія вообще молочнаго хозяйства, полезно учредить, именно между мелкими владѣльцами, товарищества въ родѣ тѣхъ, какія существуютъ въ Финляндіи и въ нѣкоторыхъ внутреннихъ губерніяхъ.

Скотоводство для мяса въ послѣдніе годы значительно и весьма успѣшно развилось въ прибалтійскихъ губерніяхъ, въ особенности въ эстляндской. Въ Эстляндіи крестьяне разводятъ скотъ для продажи, потому что молочныя произведенія трудно сбываются, а цѣны на мясо стоятъ высокія. Вообще самое разведеніе скота, какъ для мяса, такъ и для молока, удобнѣе предоставитъ мелкимъ владѣльцамъ и именно крестьянамъ, между тѣмъ какъ откармливаніе скота въ большихъ размѣрахъ всего сподручнѣе въ хозяйствахъ б. упныхъ землевладѣльцевъ.

Въ видахъ развитія торговли скотомъ и въ частности вывоза его за границу, собравшіеся на выставку прибалтійскіе сельскіе хозяева выразили желаніе о назначеніи въ главныхъ портахъ коммисіонеровъ и объ устройствѣ скотныхъ дворовъ для продажнаго скота.

Чума, годъ отъ году все болѣе и болѣе вредящая скотоводству, заносится въ прибалтійскія губерніи съ юго-востока. Для ограж-

денія ихъ отъ этого бича, должны быть приняты рѣшительныя мѣры, и именно необходимо, чтобы немедленный убой заболѣвшаго скота и другія ветеринаро-полицейскія распоряженія соблюдались неуклонно. На совѣщаніяхъ, бывшихъ во время выставки, г. фонъ-Миддендорфъ предложилъ установить, для вознагражденія потерпѣвшихъ отъ чумы хозяевъ, обязательную ежегодную плату съ каждаго скотовладѣльца въ $\frac{1}{10}\%$ стоимости его скота, съ тѣмъ, чтобы вознагражденіе выплачивалось лишь тѣмъ потерпѣвшимъ отъ чумы скотовладѣльцамъ, которые при появленіи ея соблюли всѣ мѣры предосторожности и именно тотчасъ заявили о появленіи ея. Завѣдываніе суммами, поступающими отъ этого сбора, онъ предложилъ поручить управленію приходовъ (Kirchspiel Vorsteher).

На нынѣшней выставкѣ отдѣлъ рогатаго скота былъ самый значительный и въ высшей степени интересовалъ всѣхъ сельскихъ хозяевъ, въ особенности же занимающихся разведеніемъ скота. Въ сравненіи съ выставкою 1865 года успѣхи скотоводства оказались весьма значительными. Между присланнымъ на выставку, преимущественно помѣщиками и притомъ изъ лифляндской губерніи, скотомъ— первое мѣсто занимали породы: ангельская, помѣси ангельской съ мѣстными и мѣстная; были также представители породъ шорторнской, остфрисландской, айрширской, брейтенбургской и фохтландской и помѣси всѣхъ этихъ породъ съ мѣстными. Нельзя не пожалѣть, что крестьяне и по этому отдѣлу, какъ и по всѣмъ прочимъ, приняли весьма незначительное участіе въ выставкѣ.

Изъ бывшихъ на выставкѣ случайныхъ быковъ обратили на себя вниманіе: быки мѣстной породы крестьянъ Юрветсона (Торгель) и Скульте (Клейнъ-Юнгфернгофъ), быкъ ангельской породы г. фонъ Мейендорфа (Рамкау), быки той-же породы г. фонъ Миддендорфа (Гелленормъ) и Тило (Зассенгофъ). Г. Тило ввелъ у себя эту отличную породу уже въ 1860 г. Въ стадѣ его нынѣ 121 голова; всѣхъ же животныхъ этой породы вскормлено для себя и продано на племя на сторону до 200. Такимъ образомъ за г. Тило должно признать ту заслугу, что онъ очень много содѣйствовалъ распространенію въ прибалтійскихъ губерніяхъ этой отличной, акклиматизировавшейся въ нихъ, породы.

Далѣе нужно указать на случныхъ быковъ: ангельской породы г. Армстета (Гангофъ), брейтенбургской г. фонъ-Эттингена (Калкунъ), остфрисландской г. фонъ-Рамма (Падисъ), шорторнской г. Унгернъ-Штернберга, (Амнія) и г. Иксюля (Фикель) и нако-

нецъ брейтенбургской и ангельнской г. Пенпера (Амалиенгофъ въ Пруссiи).

Изъ породъ, разводимыхъ для мяса и присланныхъ на выставку только семью помѣщиками, заслуживаютъ упоминовенiя айрширская и породы низменныхъ мѣстностей въ сѣверномъ Шлезвигѣ отъ г. фонъ-Вольфа (Лизонъ) и фохтландская отъ г. фонъ-Штакельберга (Моренгофъ).

Рогатаго скота было доставлено на выставку:

	Число экспонентовъ.	Число головъ	Премii.		
			I.	II.	III.
I. Случныхъ быковъ.					
а) Помѣщиками	31	47	6	2	—
б) Крестьянами	5	7	4	1	—
в) Городскими обывателями	1	14	1	—	—
г) Изъ заграницы	3	9	1	—	—
Итого	—	77	—	—	—

II. Скота на откормѣ.

(волонъ и коровъ)

а) Помѣщиками	7	13	—	1	—
б в и г) не было.	—	—	—	—	—
Итого	—	13	—	—	—

Такимъ образомъ на выставку было приславо всего 90 головъ рогатаго скота (какъ племенныхъ быковъ, такъ и откормленнаго скота).

Коровъ было очень много; по преимуществу встрѣчались коровы породъ ангельнской, шорторнской, остфрисландской, айрширской, голштинской и брейтенбургской, а также помѣси этихъ породъ съ мѣстными. Лучшихъ по красотѣ и по обилiю молока коровъ представили на выставку: гг. Тило (Зассенгофъ) ангельнской породы, фонъ-Вольфъ (Лизонъ) айрширской и низменной (Niederungsrase), Бузе (Фридрихсгофъ) мѣстной, фонъ-Вольфъ (Роденпойсъ) шорторнской и фрисландской, фонъ-Самсонъ (Гуммельсгофъ) брейтенбургской и ангельнской, Ганъ (Постенде) ольденбургской, Пепперъ (Амалиенгофъ въ Пруссiи) брейтенбургской. Красивѣйшая на выставкѣ корова, удостоенная большой серебряной медали министерства государственныхъ имуществъ, бы-

ла корова ангельно-остфрисландской породы г. Гартмана (Шанпетръ); она съ 17 декабря 1869 года по 15 мая 1871 года, въ теченіи 514 дней, дала 4134 штофовъ молока, т. е. по 8-ми штофовъ въ день. Впрочемъ такая же сильная молочность была и у многихъ другихъ коровъ, бывшихъ на выставкѣ.

III. Коровъ было выставлено:

	Число экспонентовъ.	Число головъ.	Преміи.		
			I.	II.	III.
а) Помѣщиками	23	72	7	1	—
б) Крестьянами	—	—	—	—	—
в) Городскими обывателями	2	7	—	1	—
г) Изъ за границы.	3	11	2	—	—
Итого	—	90	—	—	—

Телятъ было много, преимущественно ангельнской и остфрисландской и голштинской породъ, а также помѣси этихъ породъ съ мѣстными. Лучшими были телята г. Тило ангельнской породы, а затѣмъ телята г. Беттихера (Эбельсгофъ) голштинской и гг. Бланкенгагена (Аллашъ) и фонъ Вольфа (Роденпойс!) остфрисландской породъ.

IV. Телятъ (какъ для молока, такъ и для мяса) было выставлено:

	Число экспонентовъ.	Число головъ.	Преміи.		
			I.	II.	III.
а) Помѣщиками	20	55	—	4	—
б) Крестьянами	—	—	—	—	—
в) Городскими обывателями	1	11	—	—	—
г) Изъ за границы.	—	—	—	—	—
Итого	—	66	—	—	—

Такимъ образомъ было прислано на выставку всего 66 телятъ.

Сводя четыре предъидущія таблицы, получаемъ:

Б. Всего было прислано рогатаго скота:

	Число экспонентовъ.	Число головъ.	Преміи.		
			I.	II.	III.
а) Помѣщиками	45	187	13	8	—

б) Крестьянами	5	7	4	1	—
в) Городскими обывателями.	2	32	1	1	—
в) Изъ за границы.	3	20	3	—	—
Итого.	55	246	21	10	—
Отношеніе	1	: 4,47	—	—	—

Распределеніе экспонентовъ и присланнаго на выставку рогатаго скота по тремъ прибалтійскимъ губерніямъ:

	Число экспо- нентовъ.	Число головъ.	П р е м і и.		
			І	ІІ	ІІІ
Изъ лифляндской губерніи	36	176	14	7	—
„ курляндской.	10	24	2	1	—
Изъ эстляндской губерніи	6	26	2	2	—
„ за границы	3	20	3	—	—
Итого.	55	246	21	10	—

Всего прислано на выставку 55 экспонентами 246 головъ рогатаго скота, изъ послѣднихъ удостоено первой преміи 21, а второй 10 головъ. На cadaго экспонента среднимъ числомъ приходится 4,47 головъ.

Какъ по отдѣлу лошадей, такъ и по отдѣлу рогатаго скота лифляндская г. занимала первое мѣсто по числу экспонентовъ (36) и по числу выставленныхъ головъ скота (176); второе мѣсто принадлежало г. курляндской, изъ которой было 10 экспонентовъ и 24 головы скота, а послѣднее мѣсто эстляндской, откуда 6 экспонентами было доставлено 26 головъ. Изъ заграницы 3 экспонентами было привезено 20 головъ скота.

Слѣдующая таблица представляетъ отношеніе экспонентовъ изъ крестьянъ къ прочимъ экспонентамъ, за исключеніемъ иностранцевъ, по отдѣлу крупнаго рогатаго скота. Выставлено:

	Число экспо- нентовъ.	Число головъ.	П р е м і и.		
			І	ІІ	ІІІ
а) Крестьянами	5	7	4	1	—
б) Прочими экспонентами, за исключеніемъ иностранцевъ	47	219	14	9	—
Итого	52	226	18	10	—

Слѣдовательно число экспонентовъ изъ крестьянъ относится къ числу прочихъ экспонентовъ, за исключеніемъ иностранцевъ, какъ 1: 9,4; число же присланнаго крестьянами на выставку рогатаго скота къ числу скота, присланнаго прочими экспонентами, за исключеніемъ иностранцевъ, какъ 1: 31,28.

III. Овцы

Овцеводство въ прибалтійскихъ губерніяхъ; выставка овецъ.

Овцы были выставлены относительно малымъ числомъ экспонентовъ. Это отчасти объясняется тѣмъ, что овцеводство донинѣ не очень распространено въ прибалтійскихъ губерніяхъ, хотя усиленіе его, въ надлежащей связи съ разведеніемъ рогатаго скота, и очень желательно. Въ лифляндской губерніи овцеводство укоренилось при содѣйствіи трикатенской овчарни, пользующейся заслуженною извѣстностью; нынѣ и въ гг. курляндской и эстляндской начинаютъ обращать болѣе вниманія на овцеводство. Для разведенія въ означенныхъ мѣстностяхъ особенно пригодны овцы породы меринсовой и соутдоунской. Изъ бывшихъ на выставкѣ овецъ заслуживали особеннаго вниманія меринсы трикатенской овчарни (въ Лифляндіи), имѣющей стадо въ 1200 головъ, и меринсы же овчаренъ г. фонъ-Вольфа (Альсвигъ) и иностранца Л. Шредера. Хорошіе экземпляры соутдоунской породы прислали на выставку гг. фонъ Вольфъ (Фианденъ), князь Ливень (Мезотонъ) и лордъ Зондеръ. Кромѣ того, были овцы, произшедшія отъ скрещиванія мѣстныхъ породъ съ породю низменныхъ мѣстностей (Marsch-Niederungsrace) и выставленныя фонъ Раммомъ (Лехтигаль), и овцы чевиотской породы г-на Ценкера (Каролень).

Было выставлено:

	Число экспонентовъ.	Число овецъ.	Преміи.		
			I.	II.	III.
I. Тонкорунныхъ овецъ.					
а) Помѣщиками	5	29	1	1	—
б) Овчарнею (трикатенской)	1	38	1	—	—
в) Крестьянами	—	—	—	—	—
г) Изъ-за границы	1	10	1	—	—
Итого	—	77	—	—	—

II. Овецъ мясныхъ.

а) Помѣщиками	9	25	3	1	—
б) Овчарней (трикатенской)	1	4	—	—	—
в) Крестьянами	—	—	—	—	—
г) Изъ за границы	3	116	2	2	—
Итого	—	145	—	—	—

Такимъ образомъ тонкорунныхъ овецъ всего было изъ выставкѣ 77, а овецъ разводимыхъ для мяса—145.

В. Всего же было выставлено овецъ:

	Число экспонентовъ.	Число овецъ.	Преміи.		
			I.	II.	III.
а) Помѣщиками	10	54	4	2	—
б) Овчарнею (трикатенскою).	1	42	1	—	—
в) Крестьянами	—	—	—	—	—
г) Изъ-за границы	4	126	3	2	—
Итого	15	222	8	4	—
Отношеніе	1:	14,8	—	—	—

Распределеніе экспонентовъ и присланныхъ на выставку овецъ по губерніямъ и на заграничныхъ:

	Число экспонентовъ.	Число овецъ.	Преміи.		
			I.	II.	III.
Изъ лифляндской губерніи	8	86	5	—	—
„ курляндской „	2	6	—	—	—
„ эстляндской „	1	4	—	2	—
„ за границы.	4	126	3	2	—
Итого	15	222	8	4	—

Всего 15 экспонентами (въ томъ числѣ 11 помѣщиками и 4 иностранцами) прислаано на выставку 222 овцы, изъ которыхъ 8 удостоены первой преміи, а 4 второй. Крестьяне въ выставкѣ овецъ участія не принимали. Изъ лифляндской губерніи 8 экспонентовъ прислали 86 овецъ, изъ курляндской 2 экспонента—6 овецъ, изъ эстляндской 1 экспонентъ — 4 овцы, между тѣмъ какъ 4 заграничныхъ экспонента прислали 126 овецъ.

IV. Свины.

Отдѣлъ свиней былъ очень незначителенъ; было всего только 6 экспонентовъ, въ томъ числѣ 2 иностранца. Кромѣ мѣстныхъ породъ, были на выставкѣ только породы суффолькская и брейтенбургская. Изъ мѣстныхъ экспонентовъ только 4 помѣщика лифляндской губерніи прислали свиней, курляндская же и эстляндская губерніи въ этомъ отдѣлѣ вовсе не принимали участія. Равнымъ образомъ не участвовали вовсе крестьяне, хотя они повсюду въ прибалтійскихъ губерніяхъ занимаются свиноводствомъ.

Г) Свиной было прислано на выставку:

	Число экспонентовъ.	Число свиней.	Преміи.		
			I.	II.	III.
а) Помѣщиками (изъ лифляндской губ.)	4	27	—	2	—
б) Крестьянами	—	—	—	—	—
в) Изъ за границы	2	18	—	2	—
Итого	6	45	—	4	—

Отношеніе 1: 7,5

Такимъ образомъ всего 6 экспонентовъ выставили 45 свиней, изъ которыхъ 4 удостоены второй преміи.

V. Птицы.

Этотъ отдѣлъ былъ тоже весьма незначителенъ; въ немъ приняли участіе только 6 экспонентовъ. Онъ состоялъ преимущественно изъ мѣстныхъ и иностранныхъ породъ куръ и голубей, изъ которыхъ московскія хохлатки г. Слабока (Рига) и бредаскія куры г. Молленгауера (Рига) заслуживаютъ особаго упоминанія. И въ этомъ отдѣлѣ крестьяне не принимали участія. Всѣ птицы были присланы только изъ лифляндской губерніи и изъ Риги.

Д) Домашнихъ птицъ (куръ, голубей, утокъ, лебедей) было прислано на выставку:

	Число экспонентовъ.	Число птицъ.	Преміи.		
			I.	II.	III.
а) Помѣщиками (изъ лифляндской губ.)	1	2	—	1	—
б) Крестьянами	—	—	—	—	—

в) Городскими обывателями (Рига)	4	28	—	3	—
г) Изъ за границы	1	2	—	1	—
Итого.	6	32	—	5	—

Отношеніе 1: 5,33

Въ слѣдующихъ двухъ таблицахъ, пять отдѣловъ домашнихъ животныхъ, выше подробно разсмотрѣнныхъ порознь, сопоставлены съ цѣлью наглядно показать участіе въ выставкѣ экспонентовъ разныхъ разрядовъ и разныхъ губерній, а также общее количество присланныхъ на выставку домашнихъ животныхъ.

I. Изъ пяти таблицъ подъ лит. А, Б, В, Г и Д видно, что домашнихъ животныхъ было доставлено на выставку всего :

	Число экспонентовъ.	Число домашнихъ животныхъ.	Преміи.		
			I.	II.	III.
а) Помѣщиками	68	320	23	16	3
б) Крестьянами	13	16	6	2	—
в) Заводомъ и овчарнею	2	60	4	2	3
г) Городскими обывателями	9	71	3	7	1
д) Изъ за границы	7	166	6	5	—
Итого	99	633	42	32	7

Отношеніе 1: 6,39

II. Всѣ присланныя на выставку домашнія животныя распределяются между тремя прибалтійскими губерніями и чужими краями слѣдующимъ образомъ :

	Число экспонентовъ.	Число домашнихъ животныхъ.	Преміи.		
			I.	II.	III.
а) Изъ лифляндской губерніи (включая Ригу)	66	392	31	21	6
б) Изъ курляндской губ.	16	40	2	1	1
в) Изъ эстляндской губ.	10	35	3	5	—
г) Изъ за границы.	7	166	6	5	—
Итого.	99	633	42	32	7

Такимъ образомъ всего 633 домашнихъ животныхъ было при-
слано на выставку 99 экспонентами; первой преміи удостоено 42,
второй 32, а третьей преміи 7 животныхъ. Число экспонентовъ
относится къ числу присланныхъ на выставку животныхъ какъ
1: 6,39. Изъ лифляндской губерніи, наиболѣе участвовавшей, при-
слано на выставку 66 экспонентами 392, изъ курляндской 16
экспонентами 40, изъ эстляндской 10 экспонентами 35 животныхъ.
Изъ заграницы 7 экспонентами прислано было, преимущественно
для продажи, 166 домашнихъ животныхъ.

Наиболѣе дѣятельное участіе, по означеннымъ отдѣламъ, при-
няли въ выставкѣ помѣщики и городскіе обыватели. Наименѣе
участія приняли крестьяне, какъ видно изъ слѣдующей таблицы:

Отношеніе экспонентовъ изъ крестьянъ къ прочимъ экспонен-
тамъ, за исключеніемъ иностранцевъ, по разнымъ отдѣламъ до-
машнихъ животныхъ:

	Число экспо- нентовъ.	Число домаш- нихъ живот- ныхъ.	Преміи.		
			I.	II.	III.
а) Крестьяне	13	16	6	2	—
б) Прочіе экспоненты за исключеніемъ иностранцевъ .	79	451	30	25	7
Итого	92	467	36	27	7

Слѣд.: 1) число экспонентовъ изъ крестьянъ относится къ чи-
слу прочихъ экспонентовъ, какъ 1: 6,07., 2) число же представ-
ленныхъ на выставку крестьянами домашнихъ животныхъ отно-
сится къ числу животныхъ, представленныхъ прочими экспонента-
ми, за исключеніемъ иностранцевъ, какъ 1: 28,18.

Б] Произведенія.

I. Произведенія земледѣлія.

О земледѣліи въ прибалтійскихъ губерніяхъ вообще; разведеніе льна, недо-
статокъ въ рабочихъ; переселенія; удобреніе; обдѣлка льна; осушеніе; при-
сланныя на выставку произведенія.

Какъ уже указано было выше, въ отдѣлѣ скотоводства, и какъ
будетъ подробнѣе объяснено ниже, возникшая въ послѣдніе годы
конкуренція, вслѣдствіе значительнаго подвоза хлѣба изъ сосѣд-
ственныхъ губерній, заставляеть прибалтійскихъ сельскихъ хозяевъ

ограничить хлѣбопашество и налечь преимущественно на скотоводство, разведеніе льна и на техническую промышленность. Вслѣдствіе этого, часть пахатной земли должна быть обращена въ искусственные луга. Но въ виду чувствительнаго недостатка въ рабочихъ и дороговизны поденной заработной платы, — которая съ своей стороны обусловлена недостаткомъ незанятыхъ крестьянскихъ дворовъ и земельныхъ участковъ, побуждающимъ крестьянъ выселяться изъ прибалтійскихъ губерній въ смежныя и внутреннія губерніи, — оказывается всего болѣе необходимымъ разработать остающіяся неводѣланными земли, чтобы устроить на нихъ крестьянскія хозяйства. Только этимъ способомъ можно отвратить переселенія и производимую ими убыль въ рабочихъ силахъ и вновь привлечь капиталы къ сельскохозяйственнымъ предпріятіямъ. По положенію своему, прибалтійскія губерніи должны вести интензивное хозяйство, а это возможно при обиліи рабочихъ силъ, и при достаточномъ капиталѣ.

Для успѣха земледѣлія въ означенномъ направленіи необходимо, чтобы оно не только производилось рационально, но также, чтобы продукты, составляющій главный предметъ торговли, именно ленъ, воздѣлывался въ возможно большемъ размѣрѣ; вмѣстѣ съ тѣмъ существенно важно развитіе травосѣянія и разведенія корнеплодовъ, идущихъ въ кормъ скоту.

Но усиленное разведеніе льна умѣстно тогда только, когда хозяева озаботятся пріобрѣтеніемъ соотвѣтственныхъ искусственныхъ удобреній, въ видахъ предупрежденія истощенія почвы. На эту потребность въ искусственныхъ удобреніяхъ и на добываніе ихъ уже обращено вниманіе мѣстныхъ производителей. Въ особенности заводъ искусственныхъ удобреній К. Хр. Шмита въ Ригѣ заслуживаетъ упоминovenія въ этомъ отношеніи.

Для того, чтобы получаемый ленъ былъ доброкачественъ, необходимо, чтобы почва подъ него тщательно обрабатывалась, чтобы посѣвы его дѣлались густые и чтобы онъ хорошо былъ вымоченъ и обработанъ. Бельгійскій способъ двукратной мочки признается весьма практичнымъ.

Наконецъ вниманіе сельскихъ хозяевъ должно быть обращено на осушку луговъ посредствомъ дренажа и вообще на улучшеніе луговъ.

Отъ этихъ общихъ замѣчаній перехожу къ обзорѣннѣ предметовъ, земледѣлія бывшихъ на выставкѣ, (сѣмяна, образцы льна и пеньки, поучительные предметы и коллекціи и пр.). Этотъ отдѣлъ не отличался обиліемъ предметовъ, крестьяне вовсе не приняли въ немъ уча-

стія. Первое объясняется неудачнымъ выборомъ времени для выставки (15 іюня): къ этому сроку продукты настоящаго года не могли поступить; что же касается продуктовъ прошлыхъ и предшествовавшихъ лѣтъ, то они были-бы высланы на выставку въ большомъ количествѣ, если-бы о времени открытія ея объявлено было гораздо ранѣе.

Изъ присланныхъ на выставку сѣмянъ заслуживали вниманія: озимая пшеница г. фонъ-Сиверса (Эйзекуль), рожь г. Бланкентагена (Дроббушъ), испанская двойная рожь г. Козловскаго (Стенгольмъ) и шведская люцерна г. Розенфланцера (Лобенштейнъ).

Отличные сорта льна представили гг. фонъ Вольфъ (Друвенъ), получившій серебряную медаль министерства государственныхъ имуществъ, Фитингофъ (Залисбургъ) и Стель-фонъ-Гольштейнъ (Ула). Масло и жмыхъ прислалъ на выставку маслобойный заводъ Гартмана въ Ригѣ.

По этому же отдѣленію слѣдуетъ обратить особенное вниманіе на коллекцію почвъ, удобреній и продуктовъ изъ лифляндскихъ помѣстій, съ полнымъ химическимъ анализомъ оныхъ, составленную профессоромъ дерптскаго университета Шмидтомъ. За эту въ высшей степени поучительную коллекцію и за другую подобную коллекцію по полосѣ чернозема (Тулы, Полтавы, Кіева и т. д.) профессоръ Шмидтъ удостоенъ золотой медали министерства государственныхъ имуществъ.

Механику Вегману въ Ригѣ за нормальные вѣсы для взвѣшивания зеренъ назначена серебряная медаль министерства государственныхъ имуществъ.

Г. Дикертъ (Рига) прислалъ на выставку поучительное собраніе минераловъ, г. Аппеліусъ (Рига)—ветеринарные хирургическіе инструменты, а г. Слабокъ (Рига) аппаратъ для искусственнаго вывода птицъ изъ яицъ.

а) Произведеній земледѣлія на выставку прислано:

	Число экспонентовъ.	Число предметовъ.	Преміи.		
			I	II	III
а) помѣщиками	21	41	4	4	5
б) крестьянами	—	—	—	—	—
в) городскими обывателями .	12	47	5	2	—
г) изъ за границы	—	—	—	—	—
Итого	33	88	9	6	5

Отношеніе 1 : 2,66

Распределение по прибалтийскимъ губерніямъ:

	Число экспонентовъ.	Число предметовъ.	Преміи.		
			1.	2.	3.
Изъ лифляндской губерніи	27	76	9	6	2
„ курляндской „	3	8	—	—	2
„ эстляндской „	3	4	—	—	1
Итого	33	88	9	6	5

Всего прислано на выставку 33 экспонентами 88 предметовъ, изъ которыхъ 9 удостоены первой преміи, 6 второй и 5 третьей. Изъ лифляндской губерніи, принимавшей наиболѣе участія, 27 экспонентами прислано 76 предметовъ, изъ курляндской губерніи 3 экспонентами 8 предметовъ, а изъ эстляндской губерніи 3 экспонентами 4 предмета.

II. Продукты скотоводства.

Сыръ, коровье масло.

Общія замѣчанія о скотоводствѣ въ прибалтийскихъ губерніяхъ изложены выше, см. стр. 9.

Продуктовъ скотоводства было прислано на выставку чрезвычайно мало, да и то только помѣщиками; крестьяне въ этомъ отдѣлѣ вовсе не принимали участія.

Изъ сыровъ лучшіе были отъ фонъ-Вольфа (Лизонъ) и изъ имѣнія графа Литке (Авандусъ).

Коровье масло особенно хорошее прислали гг. фонъ-Вольфъ, (Роденпойсъ) и Торновъ (Газенпотъ).

б) Продуктовъ скотоводства (сыра и масла) было прислано на выставку.

	Число экспонентовъ.	Число предметовъ.	Преміи.		
			1.	2.	3.
а) Помѣщиками	8	15	1	3	3
б) Крестьянами	—	—	—	—	—
в) Городскими обывателями	1	1	—	—	—
г) Изъ за границы	—	—	—	—	—
Итого	9	16	1	3	3
Отношеніе	1	: 1,77	—	—	—

На каждую изъ прибалтійскихъ губерній приходится:

На лифляндскую	5	8	1	1	2
„ курляндскую	1	1	—	1	—
„ эстляндскую	3	7	—	1	1
Итого	9	16	1	3	3

Такимъ образомъ 9 экспонентами было выставлено всего 16 продуктовъ скотоводства, изъ которыхъ удостоено первой преміи 1, второй 3 и третьей 3 предмета. Изъ лифляндской губерніи 5 экспонентовъ прислали 8 предметовъ, изъ эстляндской 3 экспонента 7 предметовъ, а изъ курляндской 1 экспонентъ 1 предметъ.

III. Произведенія садоводства.

Садовые растенія; улучшеніе плодоводства въ Лифляндіи; выставка садовыхъ произведеній.

Рижскіе садовники снабдили этотъ отдѣлъ выставки почти исключительно одними декоративными растеніями и притомъ снабдили въ весьма большемъ числѣ. Кромѣ того, такія же растенія были приславы и нѣкоторыми помѣщиками лифляндской губерніи. Но самая важная для прибалтійскихъ губерній отрасль садоводства, плодоводство, имѣла только одного экспонента — изъ крестьянъ курляндской губерніи — Мартина Неймана (Тургель). Это тѣмъ удивительнѣе, что разведеніе плодовыхъ деревъ въ послѣдніе годы приобрѣло, особенно въ г. лифляндской, важное значеніе. По этой части оказалъ большія услуги краю арендаторъ казеннаго имѣнія Блуменгофъ, Е. Бальдусъ.

Самыя красивыя произведенія садоводства были присланы на выставку садовниками Вагнеромъ, удостоеннымъ большой серебряной медали министерства государственныхъ имуществъ, Шохомъ, Гегингеромъ и Миллеромъ изъ Риги. Особеннаго вниманія заслуживали сельско-хозяйственныя сѣмена Вагнера.

в) Произведеній садоводства было прислано на выставку:

	Число экспонентовъ,	Число предметовъ,*	Преміи.		
			I.	II.	III.
а) Помѣщиками	3	5	—	1	—
б) Крестьянами	1	1	—	—	—

* Группы растеній, выставленныя однимъ экспонентомъ, считаются за 1 предметъ.

в) Городскими обывателями	8	17	4	4	—
г) Изъ за границы	1	1	—	—	—
Итого	13	24	4	5	—
Отношеніе	1 : 1,84		—	—	—

Изъ нихъ приходится на:

лифляндскую губернію	10	21	4	5	—
курляндскую „	2	2	—	—	—
эстляндскую „	—	—	—	—	—
чужіе края	1	1	—	—	—
Итого	13	24	4	5	—

Такимъ образомъ всего 13 экспонентовъ прислали на выставку 24 предмета, изъ нихъ 4 удостоены первой, а 5 второй преміи. На лифляндскую губернію, включая Ригу, приходится 10 экспонентовъ, на курляндскую 2, а на чужіе края 1 экспонентъ.

IV. Произведенія лѣсоводства

Значеніе лѣсовъ для прибалтійскихъ губерній; польза всеобщаго осушенія; благоприятное вліяніе пролажи крестьянскихъ земель на лѣсоводство; лѣсосѣчная система хозяйства; выставка произведеній лѣсоводства.

Лѣса, служа сами по себѣ естественнымъ регуляторомъ погоды и климатическихъ условій въ прибалтійскихъ губерніяхъ, имѣютъ чрезвычайно важное значеніе. На западѣ и на сѣверѣ они составляютъ естественную ограду противъ морскихъ вѣтровъ и противъ опустошительныхъ, направленныхъ во внутрь страны, наносовъ песку съ приморскихъ песчаныхъ дюнь. Прибалтійскія губерніи, составляя обширную равнину, не ограждены ни съ сѣвера, ни съ востока возвышенностями, такъ что и въ этомъ отношеніи лѣса составляютъ единственную защиту отъ неблагоприятныхъ климатическихъ условій.

Обиліе водъ въ рѣкахъ преимущественно обусловливается лѣсами.

Сверхъ того лѣса, при рациональномъ пользованіи ими, составляютъ и естественный источникъ богатства страны, если ихъ охранять отъ вредныхъ вліяній. Прибалтійскимъ губерніямъ принесло бы огромную пользу, еслибы совокупными усиліями помѣщиковъ и казны, какъ владѣтельница обширныхъ земель въ гг. курляндской и лифляндской, была предпринята и выполнена всеобщая осушка лѣсныхъ топей и болотъ, именно въ Лифляндіи и Эстляндіи. Вслѣдствіе таковой осушки лѣсъ выигралъ бы въ стоимости и сдѣлалось бы

болѣе возможнымъ рациональное лѣсное хозяйство, а для земледѣлія были бы добыты новые участки, годные для надѣла крестьянъ; съ другой стороны, вслѣдствіе осушки ослабли бы вредныя для населенія климатическія явленія (значительная сырость, туманы, утренники и проч.). Наконецъ и добываніе торфа, общающее столько пользы сельскимъ хозяевамъ и пока еще такъ мало развитое, приняло бы болѣе обширные размѣры. Для осуществленія же такой осушки необходимо прежде всего произвести подробное обследованіе всей страны и именно тщательную нивелировку поверхности. Правительство могло бы обезпечить свои интересы, т. е. интересы казенныхъ имѣній и оградить ихъ отъ затратъ въ пользу частныхъ интересовъ, поручивъ это дѣло знакомому съ условиями края государственному агроному (см. ниже, заключенія). Когда такимъ образомъ былъ бы составленъ проектъ всеобщей осушки почвы, то къ осуществленію его можно бы было привлечь всѣхъ заинтересованныхъ въ немъ землевладѣльцевъ.

Возвращаясь къ лѣсоводству, нужно прежде всего замѣтить что, по отзыву всѣхъ техниковъ, продажа крестьянскихъ земель имѣла вообще благоприятное вліяніе на лѣсное хозяйство. Крестьяне теперь бережливѣе обращаются съ лѣсомъ, строятъ свои дома прочнѣе, на фундаментахъ, такъ что лѣсъ менѣе прежняго расходуется безъ пользы и можетъ быть лучше управляемъ. Весьма желательно, чтобы право пользованія въ чужомъ лѣсу и право пастибы въ лѣсахъ были вовсе отмѣнены; только тогда возможно будетъ перейти отъ выборочнаго хозяйства къ правильному лѣсосѣчному хозяйству. Последнее хозяйство не только содѣйствуетъ улучшенію лѣса, но и выгоднѣе, такъ что во всякомъ случаѣ заслуживаетъ предпочтенія передъ выборочнымъ.

Отдѣлъ произведеній лѣсоводства на выставкѣ принадлежалъ къ самымъ обширнымъ и представлялъ занимательную картину мѣстнаго лѣсохозяйства и мѣстной лѣсной промышленности. Лѣсничіе казенныхъ и частныхъ лѣсовъ, помѣщики, городскіе обыватели и нѣкоторые жители сосѣднихъ губерній прислали, въ совокупности, на выставку значительное число предметовъ.

Главный лѣсничій рижскаго городского лѣснаго управленія, г. Фриче, выставилъ сосновыя насажденія (Kieferculturen) изъ городскихъ лѣсовъ за два десятилѣтія и удостоенъ за это серебряной медали министерства государственныхъ имуществъ.

Кромѣ того выставили :

Главный лѣсничій прибалтійскихъ губерній, г. Фромъ, — разрѣзы различныхъ лѣсныхъ породъ изъ прибалтійскихъ казенныхъ

лѣсовъ; прибалтійское управление государственными имуществами—разные роды лѣсныхъ почвъ; лѣсничій Фабіанъ (Ангернъ)—поучительную коллекцію разныхъ породъ лѣса и лѣсныхъ сѣмянъ; лѣсничій Флейшеръ (Пинкенгофъ)—модель весьма практически устроеннаго костра для обжиганія угля; рижское городское лѣсное управление и гг. Бузе (Штубензе) и Лаудонъ (Вольгундъ) — образчики торфа весьма хорошаго качества; г. Пфафродъ (Рига) — деготь, скипидаръ и древесный уксусъ; г. Реутъ (Витебскъ) — скипидаръ; общество прибалтійскихъ лѣсохозяевъ — собраніе лѣсныхъ орудій; рижскій биржевой комитетъ—собраніе сортовъ лѣса, сбываемыхъ за границу.

Весьма поучительныя собранія насѣкомыхъ (гусеницъ), лѣсныхъ животныхъ и проч. присланы были на выставку рижскимъ обществомъ естествоиспытателей, гг. Бергомъ, Диертомъ и Вальдманомъ изъ Риги и Розенбергеромъ изъ Рингена. Оружейникъ Браунъ, изъ Риги, доставилъ на выставку разные принадлежности охоты.

г) Производствѣй лѣсоводства прислано на выставку:

	Число экспонентовъ.	Число предметовъ и коллекцій.	Преміи.		
			I.	II.	III.
а) Помѣщиками	10	19	1	1	4
1) казенными лѣсничими	5	15	1	—	2
2) частными —	5	34	2	1	4
б) Крестьянами	—	—	—	—	—
в) Городскими обывателями	17	54	3	4	4
г) Изъ внутреннихъ губерній	3	3	—	1	—
д) Изъ за границы	3	67	—	1	—
Итого	43	192	7	8	14
Отношеніе	1:	4,46			

Изъ нихъ приходится на:

	Число экспонентовъ.	Число предметовъ и коллекцій.	Преміи.		
			I.	II.	III.
Губ. лифляндскую	28	99	5	6	7
— курляндскую	9	23	2	—	7
— эстляндскую	—	—	—	—	—
Прочія губерніи	3	3	—	1	—
Чужіе края	3	67	—	1	—
Итого	43	192	7	8	14

Такимъ образомъ въ отдѣлѣ лѣсоводства принимали участіе 43 экспонента; изъ нихъ 7 удостоены первой преміи, 8 второй и 14 третьей.

Эстляндская губернія и крестьяне всѣхъ трехъ прибалтійскихъ губерній въ этомъ отдѣлѣ выставки участія не принимали. Изъ губерніи лифляндской прислали на выставку свои произведенія по лѣсоводству 28 экспонентовъ, изъ курляндской губерніи 9, а изъ смежныхъ губерній — 3, наконецъ изъ за границы также 3.

V. Произведенія сельско-хозяйственныхъ техническихъ промысловъ.

Значеніе сельско-хозяйственныхъ промысловъ для прибалтійскихъ губерній; выставка по этой части.

Во всѣхъ странахъ, гдѣ земледѣліе ведется интензивно и гдѣ скотоводство доведено до раціональнаго развитія, сельско-хозяйственные технические промыслы составляютъ важную отрасль производительности и доставляютъ значительный доходъ. Въ прибалтійскихъ губерніяхъ старше многихъ другихъ техническихъ промысловъ винокурение, но въ послѣдніе годы оно значительно уменьшилось. Въмѣсто того усилились пивовареніе и приготовленіе дрождей; тому и другому предстоитъ еще большее развитіе. Тоже нужно замѣтить о промыслахъ, состоящихъ въ связи съ разведеніемъ льна и пеньки. Обстоятельства, обусловливающія разведеніе льна въ обширнѣйшихъ размѣрахъ (см. выше, стр. 21), вызовутъ и соотвѣтственные промыслы. Чтобы выдержать конкуренцію сосѣднихъ губерній, гдѣ производство обходится гораздо дешевле, прибалтійскія губерніи будутъ вынуждены вести хозяйство возможно интензивно и включить въ свой кругъ промышленную и техническую разработку какъ собственныхъ, такъ и привозныхъ сырыхъ произведеній. Въ техническомъ производствѣ смысленный хозяинъ найдетъ средство извлекать изъ своихъ сырыхъ произведеній возможно высшую чистую прибыль.

Кромѣ того прибалтійскія губерніи представляютъ благоприятныя условія для учрежденія заводовъ крахмальныхъ, маслобойныхъ, укусныхъ и др.

Изъ числа сельско-хозяйственныхъ техническихъ произведеній на выставку были присланы: разнаго рода мука, крупа, крахмалъ, медъ, пиво разныхъ разборовъ, спиртовые напитки, дрожди, шерстяныя и льняныя произведенія. Отдѣлъ пива и спиртовыхъ напитковъ былъ самый обширный.

Изъ бывшихъ на выставкѣ техническихъ произведеній заслу-

живали вниманія: картофельный крахмалъ фабрики Мейена (Бальдонъ), пшеничный крахмалъ г. Печке (Берсгофъ) и Лоддера (Гагенсгофъ) и крупа Печке (Добленъ). Отличный медъ выставилъ фонъ Беръ (Стрикенъ); отборные сорта пива прислали на выставку гг. Гернке (Карригофъ), Гартманъ (Шаннетръ), Зекъ (Кеггумъ), Блибернихтъ (Аудернъ), Рехъ (Дерптъ), Стрицкій (Рига), Ловисъ (Рига), а хорошія дрожди Лангельдъ (Рига).

Спиртовые напитки и ликеры прислали на выставку: г. Кенъ (Штокмансгофъ), фонъ Гроте (Лембургъ) и Лимбергъ (Гольдбекъ).

Госпожа Мейснеръ прислала хорошія шерстяныя издѣлія, а льняная мануфактура въ Кенгератге — отличныя льняныя.

д) Произведеній сельско-хозяйственныхъ техническихъ промысловъ было прислано на выставку:

	Число экспонентовъ.	Число предметовъ и кол-ва ледцій.	Преміи.		
			I.	II.	III.
а) Помѣщиками.	22	37	5	5	4
б) Крестьянами.	1	1	—	—	—
в) Городскими обывателями	21	37	5	4	2
г) Изъ другихъ губерній	1	2	—	—	1
д) Изъ-заграницы	—	—	—	—	—
Итого.	45	77	10	9	7
Отношеніе.	1:	1.71			

Изъ нихъ приходится на:

	Число экспонентовъ.	Число предметовъ и кол-ва ледцій.	Преміи.		
			I.	II.	III.
Лифляндскую губернію (и Ригу).	33	56	8	8	4
Курляндскую „	11	19	2	1	2
Эстляндскую „	—	—	—	—	—
Другія губерніи	1	2	—	—	1
На чужіе края.	—	—	—	—	—
Итого	45	77	10	9	7

Такимъ образомъ на выставкѣ были техническія произведенія отъ 45 экспонентовъ, изъ которыхъ 10 удостоены первой, 9 второй и 7 третьей преміи. Почти половина экспонентовъ проживаетъ въ уѣздахъ, другая половина состоитъ въ числѣ городскихъ про-

мышленниковъ. Лифляндская губернія занимала по этому отдѣлу первое мѣсто, — изъ нея участвовали въ выставкѣ 33 экспонента; изъ курляндской губерніи 11; эстляндская же губернія вовсе не участвовала; изъ Витебска 1 экспонентомъ была прислана пшеничная мука. Изъ крестьянъ былъ только 1 экспонентъ, изъ курляндской губерніи, приславшій на выставку бумажную ткань.

VI. Строительные материалы.

Незначительное развитіе строительной части въ прибалтійскихъ губерніяхъ; приготовленіе строительныхъ матеріаловъ; матеріалы на выставкѣ.

Отдѣлъ строительныхъ матеріаловъ принадлежалъ къ наиболѣе обширнымъ на выставкѣ и въ немъ участвовало относительно большое число экспонентовъ. Строительная часть имѣетъ не маловажное значеніе въ сельскомъ хозяйствѣ, а между тѣмъ она, на сколько состоитъ въ связи съ сельскимъ хозяйствомъ, еще очень мало развита въ прибалтійскихъ губерніяхъ, особенно въ крестьянскомъ быту. Поэтому значительность этого отдѣла выставка и вниманіе, обращенное на него посѣтителями, составляютъ отрадное явленіе. Дома и холодныя строенія у прибалтійскихъ крестьянъ размѣщаются и строятся весьма не искусно; очаги часто устроиваются не безопасно, а кровли — несоответственно назначенію. Столь желательное вообще распространеніе скотоводства въ прибалтійскихъ губерніяхъ непремѣнно предполагаетъ улучшеніе въ устройствѣ хлѣвовъ и конюшенъ. Но для хорошихъ построекъ необходимо имѣть хорошей строевой матеріалъ, доступный по своей цѣнѣ и легко добываемый.

Хотя въ послѣдніе годы добываніе въ уѣздахъ строительныхъ матеріаловъ и усилилось, тѣмъ не менѣе часто слышится жалоба, что въ города или вовсе нельзя имѣть, или трудно достать нужный матеріалъ. Кирпичные и черепичные заводы, обжиганіе дренажныхъ трубъ, извести, гипса, лѣсопильное дѣло и проч. составляютъ такія отрасли промышленности, которыя могли бы въ прибалтійскихъ губерніяхъ получить большое распространеніе и послужить для сельскихъ хозяевъ источникомъ обогащенія. Но и эта отрасль сельскаго хозяйства — строительная часть и приготовленіе строительныхъ матеріаловъ — можетъ быть поднята только посредствомъ распространенія образованія, т. е. учрежденіемъ земледѣльческихъ школъ.

Изъ строительныхъ матеріаловъ на выставку были присланы:

известковые камни, гипсъ, кирпичъ, черепица, дренажныя трубы, известь, цементъ, асфальтъ, кровельная папка, стекло, издѣлія изъ желѣза и красной мѣди, слесарныя издѣлія. Кромѣ того были представлены на выставку: печи, удобоперевозимые, разъемные дома, чертежи, модели помѣщеній, лѣпныя работы и проч.

Особенное вниманіе обратили на себя: гг. фонъ Эттингенъ (Калькуненъ), Верманъ (Цинтенгофъ), Пандеръ (Нидербартау) и Зуръ (Петерфельдъ)—хорошими кирпичами; цементный заводъ К., Шмита въ Ригѣ—хорошими сортами цемента; заводъ фонъ Гротгуса (Пузенекъ)—оконнымъ стекломъ, заводъ Амелунга (Войзекъ)—зеркальными стеклами. Хорошую кровельную папку прислали на выставку гг. Лессеръ и Герке (Рига), а асфальтъ Геннингъ (изъ Гановера). Литейный заводъ Вермана (подъ Ригею) прислалъ чугуныя печи и кухни, г. Егерманъ (Рига) изразцовыя печи, г. Клингенбергъ (Рига) дверныя замки, гг. Армстедтъ и Шаръ (Рига) удобоперевозимые, разъемные дома; рижскій городской архитекторъ г. Фельско — рисунки сельскихъ церквей; г. фонъ Фегезакъ (Пойкернъ)—модели помѣщеній для рабочихъ, и г. Загъ (Рига)—лѣпныя работы.

е) Строительныхъ матеріаловъ прислано на выставку:

	Число экспонентовъ.	Число предметовъ.	Преміи.		
			І.	ІІ.	ІІІ.
а) Помѣщиками	26	108	3	6	6
б) Крестьянами	—	—	—	—	—
в) Городскими обывателями	19	128	5	6	3
г) Изъ-за границы	6	10	—	2	—
Итого	51	246	8	14	9
Отношеніе	1:	4,82			

Изъ нихъ приходится на:

	Число экспонентовъ.	Число предметовъ.	Преміи.		
			І.	ІІ.	ІІІ.
Лифляндскую губернію (и Ригу).	35	218	6	10	7
Курляндскую губернію	8	6	2	2	—
Эстляндскую „	2	2	—	—	2
Чужіе края	6	10	—	2	—
Итого	51	246	8	14	9

Такимъ образомъ 51 экспонентомъ были присланы въ строительное отдѣленіе выставки 246 предметовъ, изъ которыхъ 8 удостоены первой преміи, 14 второй и 9 третьей. Въ этомъ отдѣленіи принимали участіе исключительно помѣщики и городскіе обыватели; экспонентовъ изъ крестьянъ не было.

Болѣе другихъ приняла участія лифляндская губернія, на нее приходится 35 экспонентовъ и 218 предметовъ; изъ курляндской губерніи 8 экспонентовъ представили 16 предметовъ; изъ эстляндской губерніи 2 экспонентами доставлено 2 предмета. Въ этомъ отдѣлѣ приняли участіе 6 иностранныхъ экспонентовъ.

VII. Техническиея произведенія, важныя для сельскаго хозяйства вообще.

Выставка техническихъ произведеній; фабрикація искусственныхъ удобреній въ прибалтійскихъ губерніяхъ; фосфорнокислая известь.

Этотъ, послѣдній, отдѣлъ произведеній, также довольно значительный, обнималъ чисто-техническія, важныя для сельскаго хозяйства, произведенія городскихъ промышленниковъ. Сюда относятся различныя издѣлія изъ дерева, металла, кожи и резины, искусственныя удобренія, колесная мазь, мыло, свѣчи и проч.

Такъ какъ отдѣлъ этотъ былъ наполненъ произведеніями преимущественно городскихъ промышленниковъ, то я ограничиваюсь краткимъ описаніемъ. Особенное вниманіе обратили на себя произведенія пробочной фабрики Штурца въ Ригѣ, сельско-хозяйственныя орудія (косы, пилы и проч.) Редлиха (Рига), каретныя и телѣжныя оси Швенна (Рига), безопасныя отъ огня денежные шкапы Минута, Тимера и Трейлиба (Рига), кожанныя издѣлія Приферта (Рига).

Искусственныя удобренія были присланы въ большомъ числѣ. Необходимо обратить здѣсь особенное вниманіе на заводчиковъ искусственныхъ удобреній Шмидта и Томсона въ Ригѣ и Палена въ Гофцум бергенѣ. Приготовленіе искусственныхъ удобреній имѣетъ огромное значеніе для прибалтійскихъ губерній; потребление этихъ удобреній возрастаетъ съ каждымъ годомъ и даже крестьяне начинаютъ пользоваться ими.

Въ послѣдніе годы начали готовить въ Ригѣ фосфорнокислый тукъ изъ такъ называемыхъ фосфоритовъ, находящихся въ большомъ количествѣ во многихъ внутреннихъ губерніяхъ и имѣющихъ большое значеніе для будущности русскаго сельскаго хозяйства. Заслуга введенія этого удобренія, именно тѣмъ, что оно

стало доступнѣе сельскимъ хозяевамъ, принадлежитъ заводчику К. Х. Шмидту въ Ригѣ.

Наконецъ изъ выставленныхъ въ этомъ отдѣлѣ произведеній заслуживаютъ вниманія присланныя русско-американскою въ С.-Петербургѣ фабрикою резиныя издѣлія, укусные продукты Шейермана (Рига), колесная мазь Тальгейма (Рига) и издѣлія мыловареннаго завода Бригера (Рига).

ж) Техническихъ произведеній, важныхъ для сельскаго хозяйства вообще, прислано на выставку:

	Число экспонентовъ	Число предметовъ и коллекцій.	Преміи.		
			1.	П.	Ш.
а) Помѣщиками	6	7	—	—	1
б) Крестьянами	2	2	—	—	—
в) Городскими обывателями .	30	83	4	7	5
г) Изъ внутреннихъ губерній.	3	4	1	—	1
д) Изъ за границы	13	19	—	1	1
Итого.	54	115	5	8	8
Отношеніе	1	: 2,13	—	—	—

Изъ нихъ приходится на:

Лифляндскую губернію (съ Ригю)	35	89	4	6	6
Курляндскую губернію	3	3	—	1	—
Эстляндскую	—	—	—	—	—
Внутреннія губерніи	3	4	1	—	1
На чужіе края	13	19	—	1	1
Итого	54	115	5	8	8

Такимъ образомъ всего на выставку было прислано 54 экспонентами 115 предметовъ, изъ которыхъ 5 удостоены первой, 8 второй и 8 третьей преміи. Изъ лифляндской губерніи 35 экспонентовъ представили 89 предметовъ, изъ курляндской 3 экспонента — 3 предмета; эстляндская губернія не приняла участія въ этомъ отдѣлѣ. Изъ внутреннихъ губерній 3 экспонента, а изъ чужихъ краевъ 13 прислали свои произведенія на выставку.

Въ нижеслѣдующихъ двухъ таблицахъ соединены данныя по семи отдѣламъ произведеній, въ видахъ наглядно показать, какое

участіе принимали экспоненты разныхъ мѣстностей и сколько произведеній было прислано на выставку.

I. Изъ семи таблицъ а, б, в, г, д, е, ж слѣдуетъ, что было прислано на выставку:

	Число экспонентовъ.	Число произведеній и коллекцій.	Преміи.		
			I.	II.	III.
а) Помѣщиками	82	281	17	21	29
б) Крестьянами	4	4	—	—	—
в) Городскими обывателями .	97	367	26	27	14
г) Изъ внутреннихъ губерній	7	9	1	1	2
д) Изъ за границы	23	97	—	4	1
Итого	213	758	44	53	46
Отношеніе.	1	: 3,55	—	—	—

II. Всѣ выставленныя произведенія распредѣляются по прибалтійскимъ и внутреннимъ губерніямъ и на чужіе края слѣдующимъ образомъ:

	Число экспонентовъ.	Число предметовъ и коллекцій.	Преміи.		
			I.	II.	III.
На лифляндскую губернію (съ Ригю) приходится	143	567	37	42	28
На курляндскую губернію	33	72	6	5	11
„ эстляндскую —	7	13	—	1	4
„ внутреннія губерніи	7	9	1	1	2
„ чужіе края	23	97	—	4	1
Итого	213	758	44	53	46

Такимъ образомъ всего 213 экспонентами было прислано 758 предметовъ, и коллекцій изъ которыхъ 44 были удостоены первой, 53 второй и 46 третьей преміи

Число всѣхъ экспонентовъ къ числу присланныхъ на выставку произведеній относится какъ 1 къ 3, 55. Лифляндская губернія и въ этомъ отдѣленіи занимаетъ первое мѣсто; изъ нея 143 экспонента прислали 567 произведеній. Изъ курляндской губерніи 33

экспонента прислали 72 произведения, изъ эстляндской 7 экспонентовъ прислали 13 предметовъ; изъ смежныхъ внутреннихъ губерній 7 экспонентовъ прислали 9 предметовъ, а изъ за границы 23 экспонента прислали 97 произведений. Участіе, принятое крестьянами въ этомъ отдѣленіи, было самое незначительное,—оно втрое меньше участія, принятаго ими по отдѣленію домашнихъ животныхъ. Отношеніе экспонентовъ изъ крестьянъ, по отдѣленію произведений, къ экспонентамъ прочихъ состояній (за исключеніемъ иностранцевъ) видно изъ слѣдующей таблицы:

Таблица объ отношеніи экспонентовъ изъ крестьянъ, по отдѣленію произведений, къ экспонентамъ прочихъ состояній, за исключеніемъ иностранцевъ:

	Число экспонентовъ.	Число произведенийъ.	П р е м и и.		
			I.	II.	III.
а) Экспонентовъ изъ крестьянъ	4	4	—	—	—
б) Экспонентовъ прочихъ сословій, за исключеніемъ иностранцевъ	186	657	44	49	45
Итого	190	661	44	49	45

Изъ этой таблицы оказывается: 1) что число экспонентовъ изъ крестьянъ относится къ числу прочихъ экспонентовъ, за исключеніемъ иностранцевъ какъ 1:46,5 и 2) что число выставленныхъ крестьянами произведений къ числу произведений, присланныхъ другими лицами, не включая иностранцевъ, относится какъ 1:164,25.

Общее обзорѣніе отдѣленій домашнихъ животныхъ и произведений.

Нѣкоторые экспоненты, приславшіе на выставку домашнихъ животныхъ, одновременно выставили и произведенія, и обратно; поэтому, для болѣе вѣрнаго опредѣленія числа экспонентовъ по обимъ главнымъ отдѣленіямъ выставки, т. е. по отдѣленію домашнихъ животныхъ и по отдѣленію произведений, составлены двѣ нижеслѣдующія таблицы подъ лит. А. и Б:

А) Число экспонентовъ, приславшихъ на выставку какъ домашнихъ животныхъ, такъ и произведенія:

	Число экспонентовъ.	Число животныхъ и произведеній.	Преміи		
			I.	II.	III.
а) Помѣщиковъ	124	601	40	37	32
б) Заводовъ и овчарня	2	60	4	2	3
в) Крестьянъ	17	20	6	2	—
г) Городскихъ обывателей (промышленниковъ, купцовъ и ремесленниковъ	105	438	29	34	15
д) Изъ внутреннихъ губерній	7	9	1	1	2
е) Изъ за границы	30	263	6	9	1
Итого	285	1391	86	85	53
Отношеніе	1: 4,88		—	—	—

Б) *Распределеніе*

экспонентовъ и присланныхъ ими на выставку животныхъ и произведеній по прибалтійскимъ и внутреннимъ губерніямъ и чужимъ краямъ.

	Число экспонентовъ.	Число животныхъ и произведеній.	Преміи.		
			I.	II.	III.
Изъ лифляндской губерніи	186	959	68	63	34
„ курляндской „	47	112	8	6	12
„ эстляндской „	15	48	3	6	4
„ внутреннихъ губерній.	7	9	1	1	2
„ за границы	30	263	6	9	1
Итого	285	1391	86	85	53

Такимъ образомъ всего 285 экспонентовъ прислали на выставку 1391 предметъ по отдѣленіямъ домашнихъ животныхъ и произведеній; изъ этихъ предметовъ 86 удостоены первой преміи, 85 второй, и 53 третьей премій. Изъ лифляндской губерніи 186 экспонентовъ прислали 959 предметовъ, изъ г. курляндской 47 экспонентовъ 112 предметовъ, изъ г. эстляндской 15 экспонентовъ 48 предметовъ, изъ внутреннихъ губерній 7 экспонентовъ 9 предметовъ, а изъ за границы 30 экспонентовъ 263 предмета.

Отношеніе экспонентовъ изъ крестьянъ по обоимъ отдѣленіямъ, (какъ домашнихъ животныхъ, такъ и произведеній), къ экспонентамъ другихъ сословіи, кромѣ иностранцевъ:

	Число экспонентовъ.	Число домашнихъ животныхъ и произведеній.	Преміи.		
			I.	II.	III.
а) крестьянъ	17	20	6	2	—
б) экспонентовъ другихъ сословіи					
за исключеніемъ иностранцевъ	238	1108	74	74	52
Итого.	255	1128	80	76	52

Изъ этихъ чиселъ слѣдуетъ: 1) что число экспонентовъ изъ крестьянъ, по названнымъ двумъ отдѣленіямъ вмѣстѣ, относится къ числу остальныхъ экспонентовъ, кромѣ иностранцевъ, какъ 1:14 и 2) что число присланныхъ крестьянами на выставку домашнихъ животныхъ и произведеній къ общему числу предметовъ присланныхъ другими экспонентами, кромѣ иностранцевъ, относится какъ 1:55,4.

В) Машины.

Усиленный запросъ на сельско-хозяйственныя машины; развитіе мѣстнаго машиннаго производства; привозъ иностранныхъ сельско-хозяйственныхъ машинъ и благопріятное вліяніе его на прибалтійское хозяйство и машинное производство; о выставкѣ сельско-хозяйственныхъ машинъ вообще.

Возрастаніе цѣнности земли, недостатокъ, все болѣе и болѣе становящійся ощутительнымъ, въ рабочихъ рукахъ, возвышеніе заработной платы, конкуренція внутреннихъ губерній и проч. имѣли своимъ послѣдствіемъ то, что прибалтійскіе сельскіе хозяева начали заниматься своимъ хозяйствомъ болѣе рационально и интенсивно, чѣмъ въ прежнее время. Вслѣдствіе этого употребленіе сельско-хозяйственныхъ машинъ, успѣшно замѣняющихъ дорогія рабочія руки, возрасло и возрастаетъ постоянно; усиленный запросъ на сельско-хозяйственныя машины развилъ, въ послѣднія десятилѣтія, и мѣстное машино-строительное дѣло, хотя и не въ такой степени, чтобы оно, по количеству и по качеству своихъ издѣлій, могло вполне удовлетворять спросу. Привозъ иностранныхъ сельско-хозяйственныхъ машинъ все еще очень великъ и даже возрастаетъ съ каждымъ годомъ. Эти оба явленія,—усиленіе мѣстной фабрикаціи сельско-хозяйственныхъ машинъ и одновременное

увеличеніе привоза таковыхъ машинъ изъ за границы, — ясно свидѣтельствуя о быстромъ развитіи прибалтійскаго сельскаго хозяйства.

Отмѣна покровительственной таможенной пошлины на сельскохозяйственныя машины съ одной стороны благоприятствовала усиленію привоза такихъ машинъ изъ за границы, а съ другой стороны имѣла послѣдствіемъ то, что мѣстная фабрикація машинъ, благодаря расширенію конкуренціи, стала вестись теперь не только рациональнѣе, но и производительнѣе прежняго. Усиленная конкуренція обуславливаетъ развитіе познаній и большее напряженіе ума, недостатокъ же того и другаго въ нашихъ заводчикахъ замѣчается нерѣдко.

Употребленіе сельско-хозяйственныхъ машинъ и запросъ на нихъ возрасли бы въ еще большей мѣрѣ, если бы въ прибалтійскихъ губерніяхъ, и именно по уѣздамъ, было устроено болѣе машинныхъ мастерскихъ, преимущественно для починки машинъ, и если бы изъ этихъ мастерскихъ можно было имѣть мастеровыхъ (монтеровъ), знающихъ сборку машинъ. Значительное употребленіе машинъ въ земледѣліи возможно тогда только, когда починка машинъ можетъ быть производима удобно, хорошо и безъ большой траты времени, т. е. въ мастерскихъ по сосѣдству и надежными мастерами.

Въ крестьянскомъ быту сельско-хозяйственныя машины тогда только могутъ войти въ употребленіе, когда крестьяне поймутъ преимущество улучшенныхъ орудій и машинъ передъ обиходными. Такое разумѣніе они могутъ вынести только изъ земледѣльческихъ школъ

Сельско-хозяйственныя машины и орудія занимали почти половину пространства, отведеннаго подъ выставку. Семь большихъ открытыхъ сараевъ подъ кровлею, каждый въ 150 футовъ длины и 33 фута ширины, были наполнены однѣми сельско-хозяйственными машинами. Почти всѣ онѣ ежедневно, во все время выставки, приводились въ движеніе паровыми машинами: молотилки тутъ же вымолачивали зерновой хлѣбъ, а трепалки для льна трепали и чистили ленъ.

Отдѣленіе машинъ послѣ отдѣленія домашнихъ животныхъ было самое важное и самое поучительное. Оно хорошо характеризовало степень развитія мѣстной фабрикаціи. Большія сельскохозяйственныя машины, какъ на примѣръ паровыя молотилки и паровыя машины, косилки, жнейки, готовятся въ прибалтійскихъ губерніяхъ не многими заводчиками, почти исключительно въ Ригѣ. Небольшія же

машины, какъ то земледѣльческія орудія всякаго рода, сѣялки, зерноочистительныя и мукомольныя машины, соломорѣзки, трепалки для льна, пильныя машины, насосы, вѣсы и другія принадлежности сельскаго хозяйства изготовляются уже на многихъ, большихъ и малыхъ, заводахъ во всѣхъ трехъ прибалтійскихъ губерніяхъ, преимущественно же въ лифляндской и именно въ Ригѣ. Самые большіе заводы, на которыхъ дѣлаютъ машины и въ томъ числѣ много сельско-хозяйственныхъ, суть заводы Вермана, Розенкранца и Ецкевича въ Ригѣ и барона Унгернъ-Штернберга въ Даго-Кертелѣ. Прочіе заводы изготовляютъ только небольшія машины и въ небольшомъ числѣ.

Изъ заграницы было доставлено весьма большое число машинъ, благодаря льготѣ предоставленной министерствомъ финансовъ относительно уплаты таможенной пошлины. Изъ числа 95 экспонентовъ машиннаго отдѣленія, около $\frac{2}{3}$ были иностранцы, а изъ 592 присланныхъ на выставку машинъ 379 были доставлены изъ за-границы, такъ что на прибалтійскія губерніи приходится около $\frac{1}{3}$ общаго числа экспонентовъ и 213 машинъ.

1) Орудія для обработки почвы.

Изъ числа восьми отдѣловъ машиннаго отдѣленія, за исключеніемъ лишь восьмага, (домашнихъ орудій), отдѣлъ землеобрабатывающихъ орудій былъ самый обширный. На выставку было прислано очень много плуговъ, изъ которыхъ заслуживаютъ особеннаго упоминанія весьма удобные и дешевые шведскіе плуги Эферумсъ-Брука, цѣною отъ 5 $\frac{1}{2}$ руб. до 15 руб.; они удостоены серебряной медали министерства государственныхъ имуществъ. Кромѣ того хорошіе плуги были представлены заводомъ Вермана (Рига), Граманомъ (Рига), Левисомъ (Пантенъ), земледѣльческимъ институтомъ въ Гогенгеймѣ и Цегѣльскимъ (въ Познани). Хорошіе экстирпаторы и бороны были присланы Цегѣльскимъ (Познань), Эферумсъ-Брукомъ (Швеція) и Шмитомъ (Икскуль), а катки Граманомъ (Рига) и Верманомъ (Рига). Всего было на выставкѣ 86 плуговъ, 17 экстирпаторовъ, 12 боронъ и 5 катковъ.

а) Орудій для обработки почвы было выставлено:

	Число экспонентовъ.	Число премій.	Преміи.		
			I.	II.	III.
а) помѣщиками	2	3	—	—	—
б) мѣстными заводчиками	7	40	—	—	—

в) мѣстными агентами	1	11	—	—	—
г) изъ-за границы	16	66	1	1	—
Итого	—	120	1	1	—

Изъ нихъ приходится на:

	Число экспо- нентовъ.	Число пред- метовъ.	Преміи.		
			I.	II.	III.
лифляндскую губернію и Ригу	6	30	—	—	—
эстляндскую губернію	2	20	—	—	—
курляндскую губернію	2	4	—	—	—
на чужіе края	16	66	1	1	—
Итого	—	120	1	1	—

Всего на выставку было прислано 120 землеобрабатывающихъ орудій, изъ которыхъ одно удостоено первой, а одно второй преміи. Изъ числа выставленныхъ орудій, 54 приходятся на прибалтійскія губерніи, а 66 на чужіе края.

2) Машины для посѣва, разброски удобреній, косильныя и жатвенныя.

Въ этомъ не очень многочисленномъ отдѣлѣ заслуживаютъ упоминанія: сѣялки Рейда (Абердинъ) и Лабана (Грейфсвальде), жатвенныя машины Самуэльсона (Бенбюри) и Вермана (Рига). Всѣ машины были испытываемы и ежедневно показывались публикѣ въ дѣйствиіи. Всего было прислано на выставку 26 сѣялокъ и 23 жатвенныхъ и косильныхъ машины.

б) Сѣяльныя и жатвенныя машины было выставлено:

	Число экспо- нентовъ.	Число пред- метовъ.	Преміи.		
			I.	II.	III.
а) помѣщиками	—	—	—	—	—
б) мѣстными заводчиками	3	9	—	—	—
в) „ агентами	1	2	—	—	—
г) изъ заграницы	15	38	2	—	—
Итого	—	49	2	—	—

Изъ нихъ приходится на:

лифляндскую губернію	3	5	—	—	—
эстляндскую	1	6	—	—	—
курляндскую	—	—	—	—	—
чужіе края	15	38	2	—	—
Итого	—	49	2	—	—

Всего по этому отдѣлу прислано на выставку 49 машинъ, изъ которыхъ 2 удостоены первой преміи. Прибалтійскія губерніи прислали на выставку 11, а чужіе края 38 машинъ.

3) Паровыя машины и конные приводы.

Машины этого отдѣла служили и для приведенія на выставкѣ въ движеніе прочихъ машинъ. Лучшія паровыя машины прислали Маршалъ (Гайнсбро), Гарретъ (Англія) и Верманъ (Рига); а лучшіе конные приводы — Бенталь (Эйбриджъ) и Верманъ (Рига). Всего было на выставкѣ 12 паровыхъ машинъ и 10 конныхъ приводовъ.

в) *Паровыхъ машинъ и конныхъ приводовъ прислано на выставку:*

	Число экспо- нентовъ.	Число пред- метовъ.	Преміи.		
			I.	II.	III.
а) помѣщиками	—	—	—	—	—
б) мѣстными заводчиками	2	4	—	—	—
в) „ агентами	1	1	—	—	—
г) изъ за-границы	10	17	1	1	—
Итого	—	22	1	1	—

Изъ нихъ приходится на:

лифляндскую губернію (г. Рига)	3	5	—	—	—
эстляндскую „	—	—	—	—	—
курляндскую „	—	—	—	—	—
чужіе края	10	17	1	1	—
Итого	—	22	1	1	—

Всего было прислано на выставку 22 машины, изъ которыхъ 1 удостоена первой и 1 второй премій. Пять паровыхъ машинъ и конныхъ приводовъ присланы изъ лифляндской губерніи и 17 изъ за-границы.

4) Машины для обмолота, очищенія и сушки хлѣба.

Эти, особенно важныя для прибалтійскихъ губерній, машины были въ довольно большомъ количествѣ, и въ выставкѣ участвовало много мѣстныхъ заводчиковъ.

Особеннаго вниманія заслуживаютъ паровыя молотилки Клайтона (Англія), Гаррета (Англія), Маршала (Гайнсбро), Лабана (Грейфсвальде) и Газе (Гамбургъ); далѣе молотилки съ коннымъ приводомъ Вермана (Рига), Эферумсъ-Брука (Швеція), Эжерта (Берлинъ) и Рансома (Ипсвачъ). Между многочисленными вѣялками и сортировками лучшія были выставлены Грамавомъ (Рига), Экертомъ (Берлинъ), Гарретомъ (Англія), Рейнфортомъ (Линкольнъ) и Корбетомъ (Шрефсбюри). Наконецъ заслуживаетъ упоминенія сушильная печь Вермана (Рига). Весьма желательно, чтобы на усовершенствованіе сушиленъ и другихъ аппаратовъ сушенія было обращено болѣе вниманія со стороны заводчиковъ; способы сушки зернового хлѣба въ прибалтійскихъ губерніяхъ вообще еще очень неудовлетворительны.

Всего въ этомъ отдѣлѣ было 10 паровыхъ молотилокъ, 17 молотилокъ съ коннымъ приводомъ, 40 вѣялокъ и 6 аппаратовъ для сушенія.

г) *Машины для обмолота, очищенія и сушки зернового хлѣба было выставлено:*

	Число экспонентовъ.	Число преміентовъ	Преміи.		
			I.	II.	III.
а) помѣщиками	—	—	—	—	—
б) мѣстными заводчиками . .	6	20	—	—	—
в) „ агентами	1	6	—	—	1
г) изъ заграницы.	21	47	4	8	2
Итого	—	73	4	8	3

Изъ нихъ приходится на

лифляндскую губернію	4	15	—	—	1
эстляндскую	2	10	—	—	—
курляндскую	1	1	—	—	—
чужіе края	21	47	4	8	2
Итого	—	73	4	8	3

Всего прислано по этому отдѣленію 73 машины, изъ которыхъ удостоены первой преміи 4, второй 8 и третьей 3. Изъ прибалтійскихъ губерній было прислано 26, а изъ за границы 47 машинъ.

5) Машины для размельченія зеренъ и кормовъ.

(Зернодробилки, дерки, мельницы, соломорѣзки, корнерѣзки, дробилки для жмыховъ).

Въ этомъ обширномъ отдѣлѣ участвовали преимущественно иностранные экспоненты.

Особеннаго вниманія удостоились дробилки для солода Бенталя (Эйбриджъ) и Вишера (Старгардъ), мукомольныя машины Вермана (Рига), Тіе (Линкольнъ) и Рединга (Англія), соломорѣзки Эжерта (Берлинъ), Вермана (Рига), Ричмонда (Зельфордъ), дробилка для выжимокъ Никольсона (Нюваркъ) и наконецъ машины для рѣзанія рѣпы Грамана (Рига) и Никольсона (Нюваркъ). Всего было выставлено 15 дробилокъ, 8 мельницъ, 31 соломорѣзка, 4 дробилки для жмыховъ и 11 корнерѣзокъ.

д) *Машинокъ для размельченія зеренъ и кормовъ было выставлено:*

	Число экспонентовъ.	Число преміево.	Преміи.		
			I.	II.	III.
а) помѣщиками	—	—	—	—	—
б) мѣстными заводчиками	2	6	—	1	2
в) „ агентами	1	8	—	—	1
г) изъ за границы.	21	55	—	4	5
Итого	—	69	—	5	8

Изъ нихъ приходится на:

лифляндскую губернію	2	13	—	1	3
эстляндскую. „	1	1	—	—	—
курляндскую „	—	—	—	—	—
чужіе края.	21	55	—	4	5
Итого	—	69	—	5	8

Всего было прислано на выставку 69 машинъ, изъ которыхъ 5 удостоены второй, а 8 третьей премій. Изъ машинокъ этого отдѣла

на прибалтійскія губерніи приходится 14, а изъ-за границы привезено 55.

б) Машины для сельско-хозяйственной технической промышленности.

(Машины для винокурень, пивоварень, обдѣлки льна и пеньки, для заводовъ кирпичныхъ и глиняныхъ издѣлій, прессы для сѣна, торфа и сыра, машины для пилки).

Въ этомъ важномъ для сельско-хозяйственныхъ техническихъ промысловъ, отдѣлѣ преимущественно обращали на себя вниманіе многочисленныя и хорошо устроенныя машины для обдѣлки льна и пеньки, въ особенности трепалки. Другихъ же машинъ было мало. Между ними заслуживаютъ упоминанія: машина для сортировки картофеля Экерта (Берлинъ), трепалка для льна Ходкина (Англія) и Левиса (Пантенъ), прессъ для известковыхъ кирпичей Бернгарди (Эйленбергъ), прессъ для дренажныхъ трубъ Лабана (Грейфсвальде) и пильная машина Маршала (Гайнсбро).

Всего было выставлено 6 машинъ для винокурень и пивоварень, 17 трепалокъ для льна и пеньки, 4 прессы для кирпичей и трубъ, 1 прессъ для сѣна и 3 машины для пилки.

в) Машины для сельско-хозяйственныхъ техническихъ производствъ было прислано на выставку:

	Число экспонатовъ.	Число премій.	Преміи.		
			I	II	III
а) помѣщиками	4	5	—	1	—
б) мѣстными заводчиками	4	6	—	—	—
в) » агентами	1	8	—	—	—
г) изъ за границы	9	12	1	1	1
Итого.	—	31	1	2	1

Изъ нихъ приходится на:

лифляндскую губернію	8	18	—	1	—
эстляндскую »	—	—	—	—	—
курляндскую »	1	1	—	—	—
чужіе края	9	12	1	1	1
Итого.	—	31	1	2	1

Всего по этому отдѣлу были присланы на выставку 31 машина; первой преміи удостоена 1, второй 2, третьей 1. На лифляндскую губернію приходится 18, а 12 машинъ прислано изъ за границы.

7) Насосы и огнегасительные инструменты.

По этому отдѣлу было прислано довольно много предметовъ. Особенное вниманіе обратили: насосы Вермана и Ковентри (Рига), огнегасительныя трубы Яукъ (Лейпцигъ), Ецкевича (Рига) и огнегасительныя коробки Букера (Лейпцигъ). Всего было прислано 22 насоса и 46 огнегасительныхъ инструментовъ.

ж) *Насосовъ и огнегасительныхъ снарядовъ прислано на выставку:*

	Число экспонентовъ.	Число предметовъ.	Преміи.		
			I.	II.	III.
а) помѣщиками	—	—	—	—	—
б) мѣстными заводчиками	7	12	—	—	—
в) „ агентами	1	5	—	—	—
г) изъ внутреннихъ губ.	3	3	—	—	—
д) изъ за границы.	11	48	—	1	1
Итого	—	68	—	1	1

Изъ нихъ приходится на:

	Число экспонентовъ.	Число предметовъ.	Преміи.		
			I.	II.	III.
лифляндскую губернію	7	15	—	—	—
эстляндскую „	—	—	—	—	—
курляндскую „	1	2	—	—	—
внутреннія губерніи	3	3	—	—	—
чужіе края	11	48	—	1	1
Итого	—	68	—	1	1

Изъ присланныхъ на выставку машинъ по этому отдѣлу, удостоена второй преміи 1, третьей преміи тоже 1. Изъ прибалтійскихъ губерній было прислано 17, изъ внутреннихъ губерній 3, а изъ за границы 48 предметовъ.

8) Разныя машины для домашняго употребленія.

(Вѣсы, надворные часы, машины для приготоуленія масла и другія подобныя).

Въ этомъ отдѣлѣ, отличавшемся множествомъ выставленныхъ предметовъ, обратили на себя вниманіе: десятичные вѣсы Эферумсъ-Брука (Швеція) и Штейвера (Рига), надворные часы Ра-ше (Рига), маслобойки Миллера (Берлинъ) и Зонса (Вольмаръ) катки для бѣлья Грамана и Вермана (Рига), приборъ для кипяченія Реке (Якобштатъ), часы для повѣрки сторожей Шеффера (Магдебургъ) и разныя другіе снаряды по домашнему хозяйству Вермана (Рига) и Миллера (Берлинъ).

Всего было прислано на выставку: 16 вѣсовъ, 1 надворные часы, 16 машинъ по обработкѣ коровьяго масла и 127 разныхъ приборовъ для домашняго хозяйства.

з) Различныхъ машинъ и снарядовъ по 8 отдѣлу было прислано на выставку:

	Число эксно- пентовъ	Число пред- метовъ.	Преміи.		
			І.	ІІ.	ІІІ.
а) помѣщичками	1	1	—	—	—
б) мѣстными заводчиками . .	11	55	1	—	1
в) „ агентами	3	7	—	—	—
г) изъ внутреннихъ губерній .	1	1	—	—	—
д) „ за границы	19	96	—	1	1
Итого	—	160	1	1	2

Изъ нихъ приходится на:

лифляндскую губернію	12	49	1	—	—
эстляндскую „	2	7	—	—	—
курляндскую „	1	7	—	—	1
внутреннія губерніи	1	1	—	—	—
чужіе края	19	96	—	1	1
Итого	—	160	1	1	2

Всего по этому отдѣлу было прислано на выставку 160 предметовъ, изъ которыхъ 1 удостоенъ первой, 1 второй преміи и 2 третьей преміи. Въ этомъ отдѣлѣ мѣстные заводчики принимали значительное участіе; изъ прибалтійскихъ губерній было прислано 63, изъ внутреннихъ 1, а изъ за границы 96 машинъ.

Въ двухъ нижеслѣдующихъ таблицахъ сведены данныя по всѣмъ 8-ми отдѣламъ отдѣленія машинъ:

I) Изъ таблицъ, а, б, в, г, д, е, ж, з слѣдуетъ, что на выставку было прислано сельско-хозяйственныхъ машинъ:

	Число экспонентовъ.	Число машинъ.	Преміи.		
			I.	II.	III.
а) помѣщиками	6	9	—	1	—
б) мѣстными заводчиками . .	23	152	1	1	3
в) " агентами	3	48	—	—	2
г) изъ внутреннихъ губерній .	3	4	—	—	—
д) » за границы	60	379	9	17	10
Итого	95	592	10	19	15

Отношеніе . 1: 6,23

II) Изъ присланныхъ на выставку сельско-хозяйственныхъ машинъ приходится:

	Число экспонентовъ.	Число машинъ.	Преміи.		
			I.	II.	III.
На лифляндскую губернію . .	27	150	1	2	4
" эстляндскую "	2	44	—	—	—
" курляндскую "	3	15	—	—	1
" внутреннихъ губерній . . .	3	4	—	—	—
" чужіе края	60	379	9	17	10
Итого	95	592	10	19	15

Такимъ образомъ 95 экспонентами прислано на выставку всего 592 сельско-хозяйственныхъ машины, изъ которыхъ 10 удостоены первой, 19 второй и 15 третьей премій.

Число экспонентовъ относится къ числу присланныхъ на выставку машинъ, какъ 1 : 6, 23.

Двадцать три мѣстныхъ заводчика прислали на выставку 152 машины. Изъ прибалтійскихъ губерній 32 экспонента прислали всего 209 машинъ, изъ внутреннихъ губерній 3 экспонента 4 машины, а изъ за границы 60 экспонентовъ 379 машинъ. Число отечественныхъ экспонентовъ машинъ относится къ числу иностранныхъ экспонентовъ какъ 1:1,71.

Присужденіе медалей

министерства государственныхъ имуществъ.

Предназначенныя его высокопревосходительствомъ, господиномъ министромъ государственныхъ имуществъ, для раздачи на выставкѣ медали министерства государственныхъ имуществъ присуждены слѣдующимъ лицамъ:

Золотая медаль: профессору дерптскаго университета Шмидту, за поучительную коллекцію почвъ, удобреній и растительныхъ продуктовъ изъ лифляндскихъ имѣній, съ полнымъ химическимъ анализомъ ихъ, и за коллекцію подобныхъ же предметовъ изъ черноземной полосы (Тулы, Полтавы, Кіева и т. д.).

Большія серебряныя медали: 1) Гартману (Шампетръ) за отличную корову ангельно-остфрисландской породы; 2) садовнику Вагнеру (Рига) за группу оранжерейныхъ растений и пальмъ.

Малыя серебряныя медали: 1) механику Вегмана, (въ Ригѣ), за нормальные вѣсы для взвѣшиванія зеренъ; 2) барону Вольфу (Друвентъ), за отличный ленъ; 3) главному лѣсническому рижскихъ городскихъ лѣсовъ, г. Фритче, за коллекцію сосновыхъ насажденій за послѣднія два десятилѣтія; 4) Граману (Рига) за распространение дешевыхъ и очень хорошихъ плуговъ.

ЗАКЛЮЧЕНИЕ.

Общіе выводы о сельско-хозяйственной выставкѣ; о нуждахъ прибалтійскаго сельскаго хозяйства и мѣрахъ, могущихъ послужить къ улучшенію ея.

Выставка была закрыта 22 іюня; въ теченіи недѣли ее посѣтили 51.348 человекъ.

На выставку всего было прислано:

а) по отдѣл. машинъ	95	экспонентами	592	машины.
б) — — домашнихъ животн.	99	—	633	животн.
в) — — произведеній	213	—	758	произв.

Итого 1.983 предм.

Наиболѣе важны и поучительны для прибалтійскихъ губерній были отдѣленія домашнихъ животныхъ и машинъ; по числу же выставленныхъ предметовъ первое мѣсто принадлежало отдѣленію произведеній.

А) Всего на выставку было прислано домашнихъ животныхъ, произведеній и машинъ:

	Число экспо- неновъ.	Число пред- метовъ.	Преміи.		
			I.	II.	III
а) помѣщиками	129	610	40	38	32
б) заводомъ и овчарнею	2	60	4	2	3
в) крестьянами	17	20	6	2	—
г) городскими обывателями:					
1) промышленниками вообще.	98	438	29	34	15
2) мѣстными заводчиками	23	152	1	1	3
3) » агентами	3	48	—	—	2
д) изъ внутреннихъ губерній.	9	13	1	1	2
е) изъ заграницы	86	642	15	26	11
Итого	367	1983	96	104	68
Отношеніе	1:	5,40			

Итакъ всего прислано на выставку 1983 предмета 367 экспонентами; удостоено первой преміи 96 предметовъ, второй преміи 104 и третьей 68. Число экспонентовъ относится къ числу присланныхъ на выставку предметовъ, какъ 1: 5,40 (т. е. на 2

экспонента приходится почти 11 предметовъ); между экспонентами первое мѣсто занимаютъ помѣщики; 129 помѣщиками прислано на выставку 610 предметовъ. За тѣмъ слѣдуютъ городскіе обыватели, ихъ было 124 и ими выставлено 638 предметовъ. Менѣ всего принимали участія крестьяне: только 17 крестьянъ прислали на выставку 20 предметовъ.

Б) Отношеніе экспонентовъ изъ крестьянъ къ прочимъ прибалтійскимъ экспонентамъ за исключеніемъ иностранцевъ:

Изъ трехъ прибалтійскихъ губерній.	Число экспонентовъ.	Число предметовъ.	Преміи.		
			I.	II.	III.
а) крестьянъ	17	20	6	2	—
б) прочихъ экспонентовъ	255	1308	74	75	55
Итого	272	1328	80	77	55

Число экспонентовъ изъ крестьянъ относится къ числу прочихъ экспонентовъ, кромѣ иностранцевъ, какъ 1: 15; а число присланныхъ крестьянами на выставку предметовъ относится къ числу всѣхъ вообще выставленныхъ предметовъ, за исключеніемъ присланныхъ изъ за границы, какъ 1: 65,4.

В) Распредѣленіе экспонентовъ и присланныхъ ими предметовъ по 3 прибалтійскимъ и внутреннимъ губерніямъ и по чужимъ краямъ:

Изъ лифляндской губ. и Риги.	Число экспонентовъ.	Число предметовъ.	Преміи.		
			I.	II.	III.
» курляндской »	49	127	8	6	13
» эстляндской »	17	92	3	6	4
» внутреннихъ »	9	13	1	1	2
» чужихъ краевъ.	86	642	15	26	11
Итого	367	1983	96	104	68

Изъ прибалтійскихъ губерній лифляндская, со включеніемъ Риги, принимала въ выставкѣ наибольшее участіе: 206 экспонентовъ прислали 1109 предметовъ; слѣдующее за нею мѣсто занимаетъ г. курляндская, изъ которой 49 экспонентовъ прислали 127 предметовъ. Изъ эстляндской губерніи было только 17 экспонентовъ, приславшихъ на выставку 92 предмета.

Всего изъ прибалтійскихъ губерній въ выставкѣ приняли уча-

стіе 272 экспонента съ 1328 предметами. Заграничные экспоненты, всего 86, прислали 642 предмета; наконецъ изъ внутреннихъ губерній 9 экспонентовъ прислали 13-ть предметовъ. Эти девять экспонентовъ были изъ Ковна, Витебска, Ликсны, С.-Петербурга, Варшавы, Гельсингфорса; присланы ими на выставку преимущественно произведенія: пшеничная мука, скипидаръ, резиновые издѣлія и проч.

Иностранные экспоненты, въ числѣ 86, были изъ Англии, Швеціи, Германіи и Америки и прислали на выставку преимущественно сельскохозяйственныя машины и рогатый скотъ. Изъ Швеціи именно привезены были хорошія и дешевыя сельскохозяйственныя машины.

Вторая прибалтійская центральная выставка представляла собою весьма занимательную и поучительную картину современнаго состоянія сельскаго хозяйства вообще и скотоводства въ особенности въ прибалтійскихъ губерніяхъ.

Она существенно содѣйствовала распространенію между сельскими хозяевами свѣдѣній, особенно въ отношеніи хорошихъ породъ лошадей и скота, а также сельскохозяйственныхъ машинъ, не только путемъ нагляднаго ознакомленія, что само по себѣ немаловажно, — но и тѣмъ, что многіе предметы, изъ бывшихъ на выставкѣ, напр. скотъ и машины, были куплены и слѣдовательно разошлись по краю.

Но такъ какъ въ выставкѣ приняли участіе преимущественно лишь помѣщики и промышленники, крестьянъ же было очень мало, (17 прибалтійскихъ крестьянъ представили на выставку 20 предметовъ, тогда какъ 255 экспонентовъ другихъ сословій доставили 1308 предметовъ), то посѣтителы выставки могли ознакомиться на ней лишь съ состояніемъ сельскаго хозяйства и находящейся съ нимъ въ связи промышленности въ помѣщичьихъ хозяйствахъ и въ промышленныхъ заведеніяхъ; о крестьянскомъ же сельскомъ хозяйствѣ выставка почти не давала никакого понятія.

Нельзя не пожалѣть, что крестьяне прислали на выставку такъ мало предметовъ и что они даже мало посѣщали ее, потому что сельскохозяйственная выставка, какъ уже было замѣчено во введеніи, должна имѣть огромное значеніе именно для крестьянъ, дѣйствуя на нихъ поучительно, располагая ихъ къ сравненію и пробуждая въ нихъ умственную дѣятельность.

Фактъ столь замѣчательно малаго участія крестьянъ я, по тщательномъ изученіи, долженъ объяснить слѣдующими причинами:

1) Относительно малою, вообще, степенью образованія прибалтійскихъ крестьянъ.

2) Недостаточностью существующих путей сообщенія и средств перевозки, и именно неимѣнемъ такой желѣзной дороги, которая прорѣзывала бы лифляндскую губернію.

3) Отчасти слишкомъ позднимъ, а отчасти недостаточнымъ или сдѣланнымъ не въ соотвѣтственныхъ органахъ печати, оповѣщеніемъ крестьянскаго сословія о предстоявшей выставкѣ.

Въ заключеніе обзора выставки и характеристическихъ особенностей прибалтійскаго сельскаго хозяйства, я во исполненіе возложеннаго на меня порученія сообщаю о результатахъ моихъ изслѣдованій по предмету нуждъ прибалтійскаго сельскаго хозяйства. Такъ какъ подобнаго рода изслѣдованія тогда только имѣютъ практическое значеніе, когда они даютъ указанія на средства къ улучшенію сельскаго хозяйства, то я постараюсь, на сколько позволяеть данное мнѣ порученіе, соединить, при слѣдующемъ изложеніи, рассмотрѣніе нуждъ съ указаніемъ средствъ къ удовлетворенію ихъ.

Занимаясь уже нѣсколько лѣтъ изученіемъ условій и успѣховъ сельскаго хозяйства въ прибалтійскихъ губерніяхъ, я пришелъ къ убѣжденію, что одну изъ самыхъ существенныхъ потребностей сельскаго хозяйства этихъ губерній составляетъ учрежденіе земледѣльческихъ школъ для крестьянскаго сословія.

Преуспѣяніе вообще сельскаго хозяйства и въ частности крестьянскаго въ западно-европейскихъ государствахъ (въ Англій, Саксоніи, Пруссіи и Франціи) было преимущественно слѣдствіемъ распространенія сельско-хозяйственныхъ свѣдѣній въ массѣ населенія. Такъ напримѣръ въ одной Германіи въ 1869 году было 20 высшихъ сельскохозяйственныхъ учебныхъ заведеній (академій), 49 среднихъ и около 110 низшихъ, а всего до 180 учебныхъ заведеній, помимо многихъ другихъ средствъ къ распространенію знаній по сельскому хозяйству, а именно очень большого числа сельскохозяйственныхъ обществъ, образцовыхъ фермъ, странствующихъ учителей и проч.

Сельскохозяйственныя знанія у нашихъ латышскихъ и эстскихъ крестьянъ весьма ограничены. Система земледѣлія, которой они придерживаются, почти таже самая, за весьма немногими исключеніями, кака была за сто и болѣе лѣтъ тому назадъ, а между тѣмъ условія экономическія стали иныя. Стоимость земель возвысилась, всѣ жизненныя потребности вздорожали, открытіе новыхъ желѣзнодорожныхъ линій въ Россіи вызвало значительный подвозъ въ прибалтійскія губерніи дешеваго зерноваго хлѣба, слѣд.

усилило конкуренцію. Въ виду всего этого сельское хозяйство должно сдѣлаться рациональнѣе, и теперь отъ хозяина-практика требуется болѣе прежняго познаній и ума, чтобы успѣшно бороться съ затрудненіями. Владѣльцы большихъ имѣній въ прибалтійскихъ губерніяхъ, какъ свидѣтельствуемъ и бывшая выставка, вообще совершенствуютъ постепенно свое хозяйство; но они располагаютъ, сравнительно съ крестьянами, большими оборотными капиталами, и имъ приобрѣтеніе нужныхъ познаній, даже въ обширнѣйшемъ объемѣ, удобнѣе: факультеты агрономіи при дерптскомъ университетѣ и при рижскомъ политехническомъ заведеніи, академіи сельскаго хозяйства въ С. Петербургѣ и Москвѣ и заграничныя земледѣльческія академіи уже давно даютъ помѣщикамъ полную возможность получать основательныя спеціальныя познанія по сельскому хозяйству.

Положеніе крестьянъ совершенно иное. До сихъ поръ они почти не имѣли случая приобрѣсти себѣ самыхъ необходимыхъ имъ, какъ земледѣльцамъ, спеціальныхъ знаній, потому что всего только 4 года тому назадъ учреждена первая въ прибалтійскихъ губерніяхъ и до нынѣ единственная земледѣльческая школа, въ принадлежащемъ курляндскому дворянству имѣніи Альтъ-Затенѣ, иждивеніемъ частнаго лица Эгидія Соколовича.

Изолированный образъ жизни прибалтійскихъ крестьянъ (они живутъ уединенно, отдѣльными дворами среди своихъ пашень, а не многочисленными селеніями какъ заграничныя и великорусскіе крестьяне) имѣетъ послѣдствіемъ то, что они мало сходятся съ своими сосѣдями и мало заимствуются отъ нихъ опытами, а вмѣстѣ съ тѣмъ мало расположены поучаться примѣромъ нововведеній въ большихъ имѣніяхъ. Уже это одно обстоятельство ясно указываетъ на чрезвычайную важность земледѣльческихъ школъ для прибалтійскихъ губерній.

Упомянутая земледѣльческая школа въ Альтъ-Затенѣ, курляндской губерніи, устроенная только на 33 ученика, процвѣтаетъ. Но ея одной мало для курляндской губерніи, не говоря уже о г. лифляндской и эстляндской.

Поэтому я считалъ бы полезнымъ устроить въ губерніяхъ лифляндской и эстляндской по крайней мѣрѣ по одной земледѣльческой школѣ на 75 или 100 учениковъ, а существующую въ курляндской губерніи школу расширить въ соотвѣтственной степени. Только посредствомъ этихъ школъ возможно будетъ поднять сельское хозяйство крестьянъ на степень рациональнаго, а вмѣстѣ съ тѣмъ и улучшить ихъ благосостояніе.

При устройствѣ этихъ школъ должно имѣть въ виду особенность крестьянъ—болѣе руководствоваться видѣннымъ, чѣмъ слышаннымъ. Теоретическое преподаваніе должно ограничиваться преимущественно одними зимними мѣсяцами, все же лѣто и часть зимы должны быть посвящены практическимъ работамъ. Черезъ это не только лучше достигнется цѣль—образовать болѣе подготовленныхъ земледѣльцевъ, но и уменьшится размѣръ потребности въ вспомогательныхъ для школъ средствахъ.

Обучать земледѣлію уже въ народныхъ школахъ было бы слишкомъ рано; такое обученіе только повредило бы элементарному образованію; нужно положительно устранить мысль о возможности соединенія земледѣльческой школы съ народною.

Вслѣдствіе значительнаго развитія скотоводства въ прибалтійскихъ губерніяхъ, есть ощутительная потребность въ фермахъ молочнаго хозяйства. Эта потребность можетъ быть практически удовлетворена учрежденіемъ сказанныхъ фермъ при земледѣльческихъ школахъ, но еще лучше, если тѣ и другія заведенія будутъ существовать отдѣльно.

На ряду съ земледѣльческими школами весьма желательно устройство, по уѣздамъ, образцовыхъ хозяйствъ.

Когда предполагаемыя земледѣльческія школы окажутъ свое благотворительное вліяніе, тогда явится потребность въ болѣе частыхъ сельскохозяйственныхъ выставкахъ, въ устройствѣ сельскохозяйственныхъ музеевъ и въ организациіи небольшихъ крестьянскихъ сельскохозяйственныхъ обществъ и ассоціацій для сельскохозяйственныхъ цѣлей и самое удовлетвореніе этой потребности будетъ уже тогда приносить болѣе ощутительную пользу. Теперь у крестьянъ по большей части недостаетъ разумѣнія для сельскохозяйственныхъ предметовъ, какъ это показала и самая выставка.

Необходимый для основанія земледѣльческихъ школъ капиталъ можно бы было, при нѣкоторомъ содѣйствіи отъ правительства, собрать посредствомъ незначительнаго налога съ земли, обложивъ имъ землевладѣльцевъ всѣхъ состояній.

Болѣе обстоятельное изложеніе этого, столь важнаго, какъ для прибалтійскихъ губерній, такъ и для всей имперіи, предмета было бы здѣсь не у мѣста и выходило бы за предѣлы даннаго мнѣ порученія—указать въ своемъ отчетѣ о выставкѣ на потребности сельскаго хозяйства въ прибалтійскихъ губерніяхъ.

Другая существенная потребность прибалтійскаго сельскаго хозяй-

ства и лѣсоводства, давно уже ощущаемая, состоитъ въ осушеніи обширныхъ болотъ и топей, находящихся въ прибалтійскихъ губерніяхъ въ особенности лифляндской и эстляндской. Такое осушеніе несомнѣнно принесло бы громадную пользу сельскому хозяйству. Посредствомъ этого осушенія и одновременной обработки неводѣланныхъ до сего времени и потому бесполезныхъ земель можно бы было создать для поселенія крестьянъ новыя и дешевыя участки земли, существенно поднять стоимость лѣсовъ и улучшить климатическія условія. Усиливающееся съ каждымъ годомъ выселеніе крестьянъ изъ прибалтійскихъ губерній въ смежныя съ ними и наступающій вмѣстѣ съ тѣмъ недостатокъ въ рабочихъ, столь вредный для хозяйства, могли бы уменьшиться или даже вовсе прекратиться, если бы крестьянамъ была открыта возможность приобретать землю за дешевую цѣну. Въ настоящее время отчасти не имѣется незанятыхъ крестьянскихъ дворовъ и земель, а отчасти стоимость обработанной земли слишкомъ высока для крестьянъ; надежда получить землю по болѣе сходной цѣнѣ и побуждаетъ крестьянъ къ выселенію въ смежныя губерніи. Отклонить крестьянъ отъ переселенія весьма важно для прибалтійскихъ губерній какъ въ политико-экономическомъ, такъ и въ сельско-хозяйственномъ отношеніяхъ. Если это выселеніе, (весьма понятное въ виду желанія крестьянъ приобрести землю), произведетъ чувствительный недостатокъ въ рабочихъ, то это должно отозваться весьма пагубно. Въ прибалтійскихъ губерніяхъ уже теперь чрезмѣрно возрасла заработная плата, а это вѣрный признакъ того, что недостатокъ въ рабочихъ уже становится чувствительнымъ. Противъ этого недостатка имѣется только одно средство: увеличеніе класса землевладѣльцевъ-рабочихъ. Владѣніе землею не только привяжетъ рабочихъ къ краю, но и подниметъ ихъ въ матеріальномъ и нравственномъ отношеніяхъ и приспособитъ ихъ къ болѣе производительному земледѣльческому труду. Если поэтому окажется возможнымъ, путемъ всеобщаго осушенія и обработки неводѣланныхъ до нынѣ земель, содѣйствовать приобретенію крестьянами поземельной собственности, то благотворное вліяніе этой мѣры на бытъ крестьянъ отозвалось бы благотворно и на всемъ вообще сельскомъ хозяйствѣ прибалтійскихъ губерній.

Чѣмъ интензивнѣе ведется сельское хозяйство, тѣмъ больше и потребность въ рабочихъ; это положеніе политико-экономической науки подтверждается примѣрами Англій, Германіи и Франціи.

Сельское хозяйство въ прибалтійскихъ губерніяхъ уже стало

на степень интензивнаго, а потому и классъ рабочихъ долженъ быть поднятъ. А для этого, какъ было показано выше, необходимо распространение между крестьянами сельско-хозяйственныхъ познаній и открытіе имъ доступа къ поземельной собственности.

Предполагаемое общее осушение болотъ и лѣсныхъ топей можно бы было произвести средствами заинтересованныхъ въ немъ частныхъ землевладѣльцевъ, сообщая съ правительствомъ, какъ владѣющимъ въ этихъ губерніяхъ обширными имуществами. Удобнѣе всего было бы поручить составленіе проекта всеобщаго осушенія знакомому съ мѣстными условіями государственному агроному.

Въ началѣ отчета было замѣчено, что вслѣдствіе данныхъ извнѣ условій скотоводство въ прибалтійскихъ губерніяхъ начинаетъ усиливаться на счетъ земледѣлія, развивается потребность въ разведеніи хорошихъ породъ и въ улучшеніи мѣстнаго скота. Помѣщики въ состояніи выписывать прямо изъ за границы нужныя имъ породы скота и улучшать ими свои стада; но владѣльцы небольшихъ имѣній и въ особенности крестьяне этого дѣлать не въ состояніи. Для споспѣшествованія развитію скотоводства преимущественно у крестьянъ весьма желательно учрежденіе, со стороны правительства, разсчитанныхъ на рациональное скотоводство, образцовыхъ фермъ, съ которыхъ крестьяне могли бы получать, на поддержаніе, хорошихъ случныхъ быковъ за умѣренную плату.

Необходимый для основанія образцовыхъ фермъ капиталъ могъ бы быть составленъ такимъ же образомъ, какъ и капиталъ для предполагаемыхъ земледѣльческихъ школъ, т. е. посредствомъ умѣреннаго сбора съ землевладѣльцевъ и при содѣйствіи со стороны правительства.

Съ распространеніемъ и развитіемъ скотоводства усилится и опасность отъ чумы; поэтому весьма желательно, чтобы потерпѣвшимъ отъ нея владѣльцамъ выплачивалось, согласно предложенію фонъ Миддендорфа, вознагражденіе изъ обязательнаго для владѣльцевъ ежегоднаго сбора въ $\frac{1}{10}$ процента отъ стоимости скота.

Наконецъ я считаю необходимымъ указать здѣсь на потребность, не однѣхъ прибалтійскихъ губерній, а всего государства, въ такихъ лицахъ, которыя служили бы посредниками для прямыхъ сношеній правительства съ сельскими хозяевами въ губерніяхъ и съ сельско-хозяйственными обществами. Такими посредниками могутъ быть только лица, специально образованныя и коротко знакомыя съ мѣстными потребностями,—государственные агрономы, которымъ должно быть поручаемо въ ихъ округахъ, не слишкомъ обширныхъ,

изучать посредствомъ частыхъ разъѣздовъ дѣйствительныя нужды и предлагать правительству мѣры къ поднятію сельскаго хозяйства вообще или извѣстныхъ отраслей его.

Въ столь обширномъ государствѣ, какова Россія, гдѣ земледѣліе составляетъ главное основаніе народнаго благосостоянія, необходимо постоянно слѣдить какъ за внѣшними условіями, неблагоприятно вліяющими на сельское хозяйство, такъ и за дѣйствительными потребностями его; а это возможно только при постоянномъ спеціальному и безпристрастномъ наблюденіи государственныхъ агрономовъ.

Собраніе матеріаловъ по сельско хозяйственной статистикѣ, столь необходимой, но въ Россіи пока еще мало развившейся, было бы чрезвычайно облегчено дѣятельностью государственныхъ агрономовъ.

Согласно возложенному на меня порученію, я долженъ ограничиться здѣсь этими общими замѣчаніями о полезности государственныхъ агрономовъ, но готовъ во всякое время, по порученію министерства государственныхъ имуществъ, приступить какъ къ болѣе обстоятельному развитію настоящаго предположенія, такъ и къ выработкѣ подробнаго проэкта объ учрежденіи земледѣльческихъ школъ.

Для лучшаго обзора я въ заключеніе представляю краткій перечень предлагаемыхъ мною средствъ къ удовлетворенію замѣченныхъ потребностей прибалтійскаго сельскаго хозяйства:

1) Основаніе земледѣльческихъ школъ въ лифляндской и эстляндской губерніяхъ, въ каждой на 75 или на 100 учениковъ, и расширеніе существующей уже въ Альтъ-Затенѣ, курляндской губерніи, школы до такого же размѣра, какъ лучшее средство для распространенія сельско-хозяйственныхъ знаній въ крестьянскомъ сословіи; и далѣе—основаніе фермъ молочнаго хозяйства и притомъ фермъ отдѣльно отъ школъ, потому что тогда тѣ и другія могутъ принести болѣе пользы.

2) Всеобщее осушеніе болотъ и лѣсныхъ топей преимущественно въ лифляндской и эстляндской губерніяхъ, въ видахъ улучшенія земледѣлія и лѣсоводства, приобрѣтенія новыхъ, годныхъ для обработки, земель и для улучшенія хозяйственнаго быта крестьянъ.

3) Основаніе образцовыхъ фермъ, въ видахъ распространенія рациональнаго скотоводства и лучшихъ породъ скота, и установленіе обязательнаго вознагражденія за скотъ, павшій отъ чумы.

4) Учрежденіе должностей государственныхъ агрономовъ, какъ

посредниковъ въ сношеніяхъ правительства съ сельскими хозяевами и сельско-хозяйственными обществами въ видахъ изученія мѣстныхъ нуждъ и представленія правительству о мѣрахъ къ улучшенію сельскаго хозяйства.

Я убѣжденъ, что осуществленіе этихъ предположеній, соответствующихъ существеннымъ потребностямъ русскаго и въ частности прибалтійскаго сельскаго хозяйства, не мало можетъ содѣйствовать улучшенію его.

При составленіи этого отчета я руководствовался пламеннымъ желаніемъ посвятить труды свои преуспѣянію русскаго сельскаго хозяйства и принести посильную лепту процвѣтанію любезнаго отечества. Мнѣ остается только желать, чтобы трудъ этотъ могъ считаться исполненіемъ возложеннаго на меня его высокопревосходительствомъ, господиномъ министромъ государственныхъ имуществъ, порученія.

Г. Рига.

Въ августъ 1871 года.

ОБЪЯСНЕНІЕ ЧЕРТЕЖЕЙ

различныхъ построекъ на второй прибалтійской центральной
выставкѣ сельскаго хозяйства въ Ригѣ, въ 1871 году.

Чертежи сдѣланы по рисункамъ профессора Гильбига.

Чертежъ I.

Планъ.

- А — ворота.
Б — контора выставки;
а — зала засѣданій.
б — канцелярія.
в — касса.
г — входъ.
В — мѣсто для экипажей.
Г — сарай для произведеній.
Д Д Д... семь сараевъ для сельско-хозяйственныхъ машинъ.
д д д... мѣста для локобилей, приводившихъ въ движеніе машины, бывшія
на выставкѣ.
Е — снарядъ для приготовленія крахмала.
Ж — удобоперевозимый разъемный дачный домикъ, выставленный г. Армсте-
томъ.
е — павильонъ.
З — сарай станціи строительныхъ матеріаловъ.
ж — касса.
И — сарай для предметовъ лѣсоводства.
І — сарай станціи огнегасительныхъ инструментовъ.
К К — сараи для лошадей.
Л Л Л — сараи для рогатаго скота.
з и и — отдѣленія для домашней птицы.
М — сарай для корма.
Н — харчевня для рабочихъ.
О — сарай для свиней.
П — сарай для овецъ.
Р — мѣсто для бѣга лошадей.
С — вокзалъ:
і — открытая зала.
к — столовая.

- л — комната для мужчинъ.
- м — комната для дамъ.
- н — кухня.
- о — кладовая.
- п — дворъ.
- р — буфетъ.
- Т — складъ для разныхъ предметовъ.
- с — конюшня для заболѣвающихъ животныхъ.
- у — водопроводъ.

Чертежъ II.

Профили и планы сараевъ.

- А — профиль закрытаго сарая, съ окнами въ кровлѣ, назначеннаго для помѣщенія произведеній.
- Б — профиль открытаго сарая для машинъ.
- В — профиль открытаго сарая для лошадей и скота.
- а — отдѣленіе для лошадей.
- б — отдѣленіе для рогатаго скота.
- Г — сарай, видъ съ боку.
- Д — планъ сарая для лошадей и рогатаго скота.
- Е — планъ закрытаго сарая, гдѣ помѣщались произведенія.

Чертежъ III.

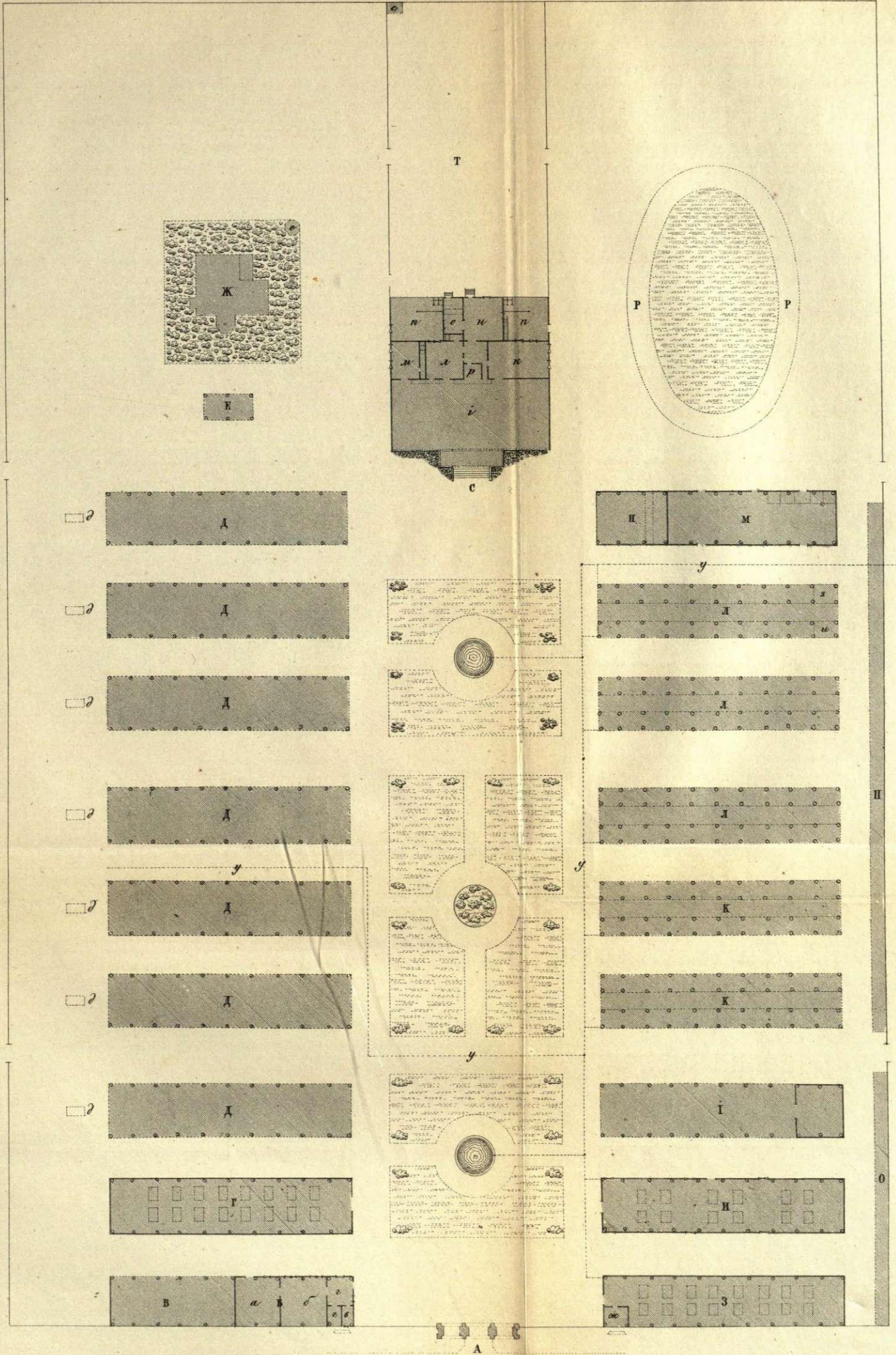
Фасады воротъ и воксала.

- А — ворота входа.
- Б — воксаль съ балкономъ для музыки.



ПЛАНЪ.

Чертежъ 1.



100 80 70 60 50 40 30 20 0

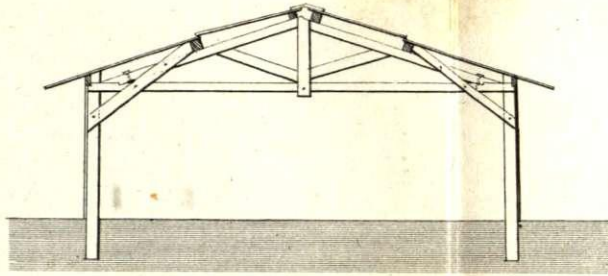
100

200

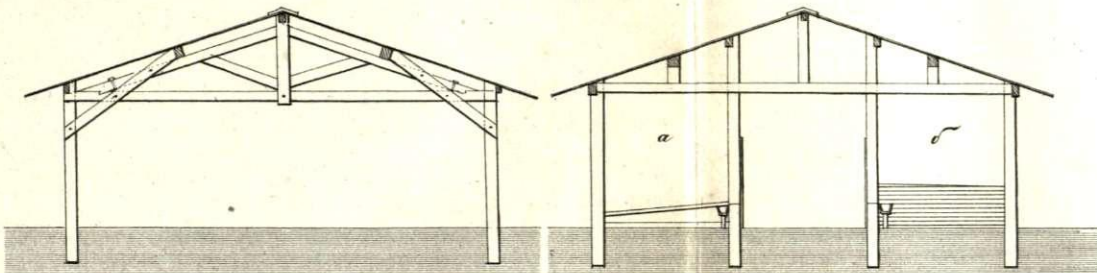
300

400 футъ.

ПРОФИЛИ И ПЛАНЫ САРАЕВЪ.

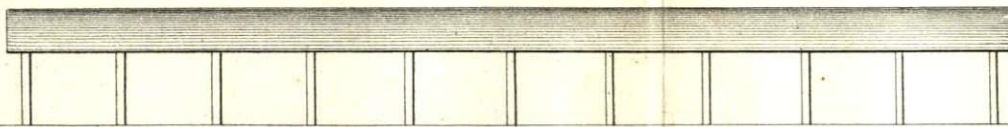


А

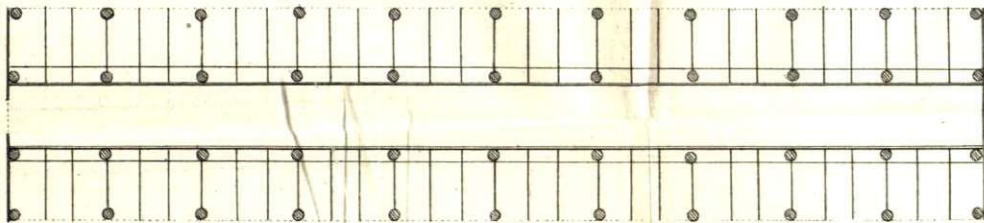


Б

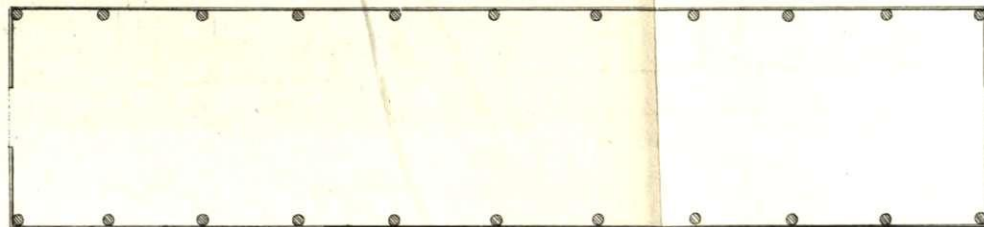
В



Г



Д



Е

Масштабъ для профилей.



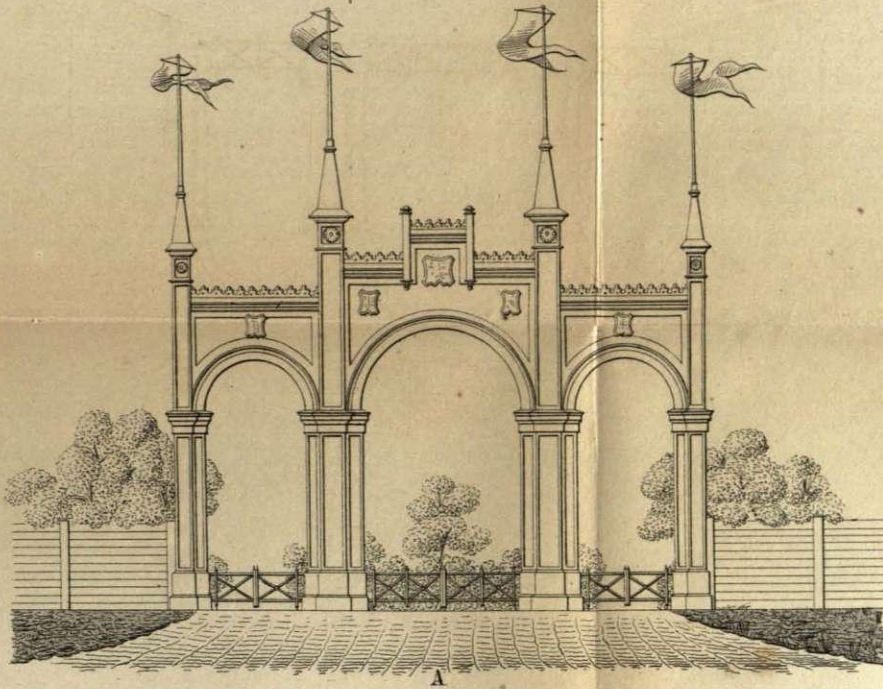
Масштабъ для плана.



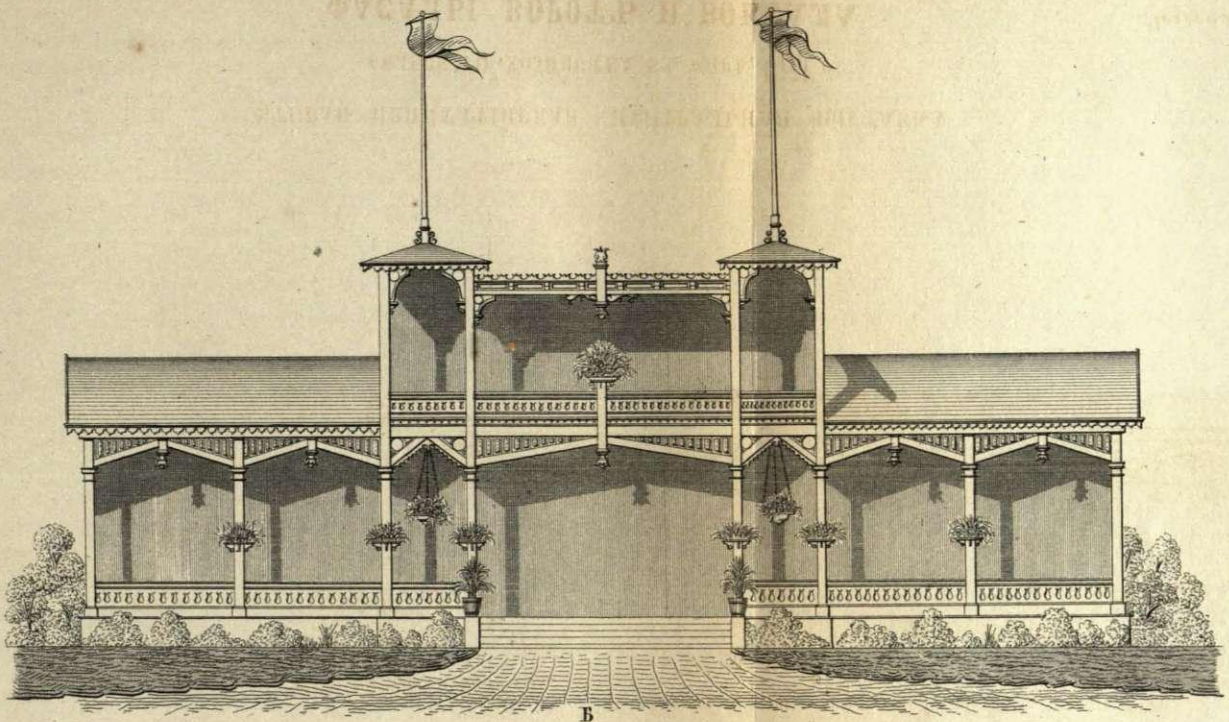
ВТОРАЯ ПРИВАЛТІЙСКАЯ ЦЕНТРАЛЬНАЯ ВЫСТАВКА
СЕЛЬСКАГО ХОЗЯЙСТВА ВЪ РИГѢ, 1871 г.

ФАСАДЫ ВОРОТЪ И ВОКСАЛА.

Чертежъ III



A



B

10 5 0 10 20 30 40 50 60 70 80 *св. футъ.*