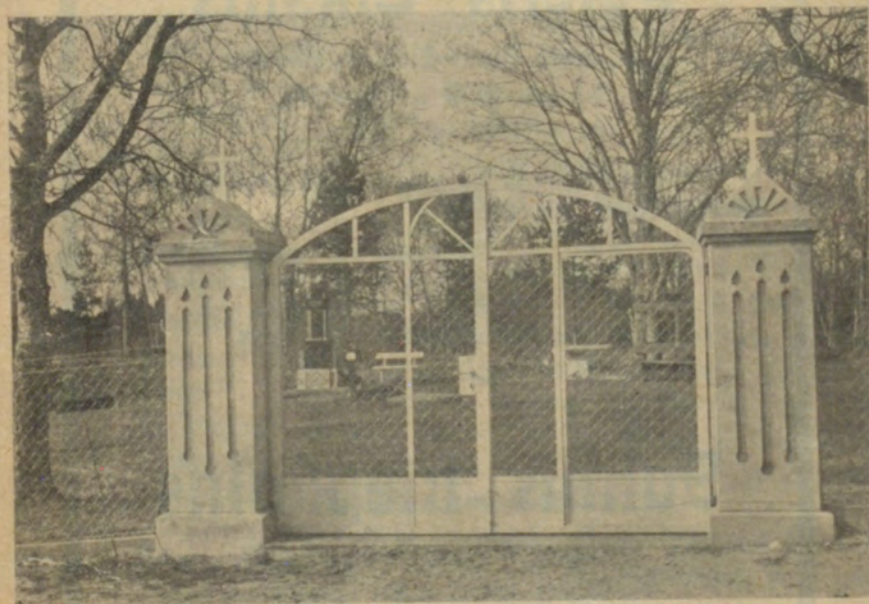


# Baldones un Tones draudschu Lschetrcpadsmitais siuojums.

Wahrskats par 1935. gada darbibu.



Tones kapsehtas jaunà sehta un wahrri.



Draudšes peeminā un pateizībā paleel :



## Peteris Elksnis

Baldones Lauku Stuberu fainneekš.

Džimis 1869. g. 31. maijā,

miris 1935. g. 26. maijā.

Draudšes jauneeschu pulžina goda beedris, usžitigs  
beewkalpojumu apmekletajs.

Bet manim tas ir preeks, tuwu buht  
pee Deewa, ka es sawu zeribu leeku us  
to Kungu Kungu, ka es isteizu wišus  
tawus darbus. Pf. 73, 28.

---

## Fahnis Liepkalns

Baldones Widuslapsenu fainneekš.

Džimis 1869. g. 21. janwari,

miris 1935. g. 30. junijā.

Agrafais draudšes padomes ložeklis, pašchwaldibas  
un daudso kulturelo organizaciju wadoschs darbineekš.

Taisnā auglis ir džihwibas koks un  
gudrais eemanto širdis. Gal. šaf. w. 11, 30.

Teeschām, mana dwehsele ir klusa  
us Deewu, jo no Wina nahf mana  
zeriba. Pf. 62, 6.



## Par Sw. křistibu.

### Kadehl křistam řawus behrnus ?

Ja řalihđsinajam řawus draudřes křistito řarakřtus ar đřimřřarakřtu nodakus đřimusřo řarakřteem, tad eeraugam, řa leela đakā no đřimřřarakřtu nodakus registreteem behrneem naw atrodami řasņizas grahmatas řarp křistiteem, řai gan weřaki, pat ar parakřtu apleeřinajusři, řa tee peeder pee Ewangelistiluteriřkās řasņizas. Tahđu nekřistitu behrnu řkaiřs top wehl leelakš, ja eewehrojām, řa đaudři ari no teem behrneem, řas registreti un eerakřiti řasņizas đřimusřo registros ari gadeem ilgi paleel beř křistibas. Ja nu řastapđamees ar tahđu behrnu weřakeem, mehģinām iřđibinat řadehl tee řawus behrnus audřina beř křistibas, tad řanemām gan wiřđasřadakās un wiřđihwaiņakās atbilbes, bet waram iřmanit, řa iřřtenibā te wiřur weena un tā pati waina — neřināřřana. Šee weřaki, řas wahrđa peģģ gan peeder pee křistiģas draudřes un laikmeta prařřibām řelodami ari pilda řawus peenāřlumus pret řasņizu, tomehr neřaprot un neaptwer řasņizas nořihmi, nepařihři đřihwu tiģibu un nenoeģđř Deewa wahrđu un řakramentu řwehtibu. Tee đasřķahrt ir pat deesģģā řkoloti un turigi laudis, bet reliģiřkos ģantajumos tee palikusři neprařřas.

Luhł taiřni tadehl, řa đaudři neřaprot křistibas řakramenta buhtibu, nořihmi un řwehtibu, tee ari neruhpeģas par řawu behrnu křistiřřanu. Tadehl eřām pařrleeģinati, řa waram te đaudř řo labot, nořkaidrojot un pařrrunajot ar křistibu řaistitos ģantajumos. Mums atkal nopeatņi ģamahģas un ģamahģa řaprař křistibas nořihme, tad waram zereť, řa behrnus neatřtāřs beř křistibas un tee ari pateeři řanems tās đahwanas řo řři řwehtdarbiba řakram křistitam ģilwełam řneeđř. Neeweens ģiřs ģeķřģ naw eģamš, ģo mehš negřibām, řa behrnus křistitu tiķai parařřas dehl, mehš ari negřibām, řa weřaki tos atneřtu tiķai piłbidami liķumu un řenu řasņizas ķahrtibu, mehš negřibām tuķřas zereģonijās, mehš gřibām đřihwu deewģiģibu, pařrleeģinatu tiģibu un řiřņigu neđořřanos un paķauřřanos Deewām.

## Kas ir kristība ?

**Kristība ir tahda šwehta darbība, ar kuru zilweks teef usnemts kristīgā draudšē.**

Jaunā derībā naw atrodama neweena weeta, kas peekantu domu, ka zilweks war tapt par draudšes un kristīgās bašnizās loželli beš kristības. Pee draudšes peeder tikai kristitee: ta tas ir pirmos Wafarasšwehtkos kristīgai draudšei dšmstot, ta tas ir Samarijā, kur darbojās Wilips (Apust. d. 8, 12), tā tas ari bijis apustula Pawila dšihwē (Apust. d. 9, 18). Ari 1. Kor. 1, 14; 12, 13; Gal. 3, 27 u. z. rahba, ka tā ir wispahri atšihsta, ka wiseem, kas draudsei grib peeweenotees, grib kluht par bašnizās pilnteešigeem loželleem, jakristās.

Bet Jahn. 3, 5 muhsu Kungs Jēsus Kristus pats apleezina: „ja kas nepeedšimst zaur **uhdeni** (tā tad kristību) un Garu, tas newar eeeet **Deewa walstibā!**“ Tahda nosihme kristībai tomehr tikai tad, ja kristi Jēsus waj trihsweenigā Deewa wahrdā, jo Winsch ir schis jaunās zilweku kopības — bašnizās galwa. Ewangeliji stahsta, ka ari Jahnis kristījis un pehtijumi par judu draudšem rahba, ka ari judi kristījuschi paganus, kas peeweenojuschees judaismam. Bet ir weenā, ir otrā gabijumā te kristībai pawisam zita nosihme, jo tā nenoteef Kristus wahrdā. Te kristība naw nekās wairak, kā simboliska masgaschanās, lai notehlotu to, **ka zilweks apnemās** atstahst wezo, nepareiso dšihwi un sahlt jaunu, tabaku dšihwi.

Tadeht ari teem, kas no Jahna kristiti, ja tee grib peeweenotees kristīgai draudšei jaleef otru reisi kristiteem Kristus wahrdā (Apust. d. 19, 6), jo tikai tahdejabi tee zeeschi teef weenoti ar Kristu, tik zeeschi kā meesa ar galwu un naw ari neweens zils wahrds zaur ko mums buhs muhschigi dšihwot, kā weenigi Kristus wahrds.

## Ko dod tahda kristība ?

Ja ar kristību teelam usnemti kristīgā draudšē, tad saprotams, ka jaunais draudšes ložellis lihds ar to fanem wifas tās dahwanas ko dšihwais Kungs sneeds šawai bašnizai, wifu to, ko Winsch femes wirsū nahbdams mums atnešis.

Starp wifām Kristus neslām dahwanam wisjaulakā un



Dahrgatà ir mehstà, la Deews ir muhsu tehws un mehš Wina behrni. Tikai tadeht ari Deews mums peedod grehtus un mainas, tàpat là tehws peedod pasuduscham behlam. Kristiba nu grib wezaleem, kuhmàm un pascham kristitam apleezinat un atgahdinat: ari tu efi usnemtš Deewa behrnu kahrtà, eewestš „dšihwibas grahmatas“ farakstos, eefihmets ar wina sihmi, jo kristibà fanehmi krušta sihmi pee peeres un kruhtim. Daschàm tautam ir paradums, behrnu tuhliit pehz dšimschanas peenest tehvam, ja tas jaunpeedsimuschò fanem fawàs rolàs, tad ar to winsch apleezina: schis ir mans behrnš, es gribu ari par winu gahdat un ruhpetees. Tà ari mehš behrnu kristibà eeleeekam Deewa rolàs, tà Deewa rolàs kuru mums rahdijis Kristus, un Deews ar faweem wahrdeem, lo pee kristibas lasam, mums atbild: ja, ari schis ir mans behrnš, ari winu es gribu mihlet ar muhschigu mihlestibu. „Es tewi esmu fauzis pee tawa wahrda, tu efi mans.“

Tadejadi kristibà **femes behrnš** top par **Deewa behrnu** — par Deewa ihpaschumu. Nu waram gan saprast, tadeht wišgruhtakos pahrbaudijumu brihschos Luters ar krihtu us sawas istabas seenas usrakstijis: „es esmu krisiits!“ Iai tas weenmehr stahwelu aju preekschà.

1. Petera 3, 21 „Kristiba ir sinamas firdš deriba or Deewu,“ — tà tid sihme tai jaunai deribai, lo Deews slehds ar zilweeem zaur sawu weenpeedsimuschò behlu — Jesu Kristu. Schajà deribà Deews ir tehws un mehš wina behrni. Pee lihguma — deribas ir wajadsigas diwas pufes, tà tas bibelè, tà tas isdeenas dšihwè. Bet kur deribu slehds Deews ar zilweku, tur newer buht diwas domas, la **pirmais** un pehdejais wahrds schajà lihgumà peeder Deewam, tadeht ari behrni no schis deribas naw isflehgti, jo ari wineem peeder un nowehletas wifas Deewa apsolitàs dahwanas, ja tikai wini reis tās pateefi gribes fanemt, isleetot tās teesibas, lo kristiba teem jau peeschlihrusi, jo Deews ir ustizams, winsch sawus solijumus negrofa.

**Rahdas nu ir schis Deewa dahwanas?** Lo neaismirstami isteizis Luters: „Ta dara, la grehti top peedoti, ta pesti no nahwes un welna un dod muhschigu dšihwibu wiseem, kas tij, là Deewa apsolischanas wahrdi mahza“. Schajos muhsu basnijas tehwa wahrdos isteiktas un eetwertas ari Ba-

wila domas Rom. 6, 3—11. „Zeb waj juhs nesinat, ka, zil no mums ir kristiti us Kristu Jesu, tee us wina nahwi ir kristiti? Tad nu mehs lihds ar wina zaur kristibu esam aprakti nahwe, lai, ka Kristus ir usmodinats no mironeem zaur ta Tehwa godibu, tapat ari mehs staigajam atjaunota dsihwiba.“ Schee muhsu basnizas tehwa un apustula Pawila wahrdi leezina, ka kristiba naw tikai lahds swinigs gimenes notikums, naw ari tikai jaunās dsihwibas swehtischana, bet ta zeeschi saistita ar ewangelija wehsti par grehtu peedoschana un pestischana. Ar to issalam un apleezinam, ka mums wiseem wajadsiga peedoschana un glahbschana. „**Ta jadara, ka grehti top peedoti**“. — Ja nu basniza slubina un mahza kristit behrnus, tad, saprotams, wina to dara pahrleeziba, ka tas fastan ar Kristus gribu un pawehli. **Schaja pasaulē** — dsihwe eespehjama un pane-fama tikai tadeht, ka ir peedoschana, bet schi **peedoschana sa-nemama** tikai **fastopotees ar Kristu**. Peedoschana waja-dsiga ari muhsu behrneem. Tadeht neds behrni, neds peeanguschee newar dsihwot bes Kristus. Paschi nespehjam weidot zilwezigu, Deewam patihlamu dsihwi, ja Kristus un debesu Tehws nenahl palihga: „lai ka Kristus ir usmodinats no mironeem zaur ta Tehwa godibu, tapat ari mehs staigajam atjaunota dsihwiba.“

Ta wisi, kas nahl pee kristibas, apleezina, ka tee grehzi-neeki, kas melle schehlastibu, lai dsihwotu. Schi peedoschana mums wajadsiga no schuhpula lihds kapam. Kristiba behrns fastopas ar Kristu, lihds ar to ari winam nodroschinata grehtu peedoschana, ja tikai winsch pats to neatstums un nenizinās. „— **Ta pesti no nahwes**“. Ari kristitam zilwelam un behrnam jamirst, jo nemirstigs ir weenigi Deews, bet kristiba war muhs atswabinat no nahwes breezmam un tumsas, dahwinadama kristigo zeribu, ka eemantosim muhschigo un apskaidroto dsihwibu. Tadeht ari til leela starpiba starp tiziga-kristiga un netiziga-nekristiga zilwela mirschanu. Dee, kas atlahrtoti stahwejuschi pee mireja gultam, war apleezinat, ka kristiga zilwela mirschana naw tas bailes, tahds ismifums ka pee netizigeem, jo weennehr no jauna peepildas apustula Pawila leeziba: „Kristus ir mana dsihwiba un nahwe man ir eeguwums“. Ja mehs esam tapusch par Deewa behrneem, tad pat nahwe muhs



nespehji no wina schirt, jo wiasch walda par dsihweem un miruschcem: „Zehschu man mirtu meesa un firde, tatschu tu, Rungs, esi manas firde patwehrums un mana dala muhschigil!“ Tã leezinat un tã zeret war tikai zilwels, kas opinas, la deribu to Deews ir derejis, itin nelas nespehji ispostit.

„— un welna waras.“ — Woj to drihst wehl tagad usrakstīt un sludināt? Waj tad ir wispahri tahda welna wara? Mufsu deenās mostas atkal tiziba Deewam, daudsi, koti daudsi atkal atsiht ir kahda deewischkiga wara, kas pasauli ustur un walda. Bet la ir ari sataniska wara, ir kaunais, kas zilweku dsihwi posta, rauj grehlā un tumsā, to gan wehl negrib saprast un atsiht.

Domehr wisa Jesus dsihwe un zihna leezina, la Jesus ir atsinis un redsejis scho pretdeewischkigo, satanisko waru, kas eejauzās zilwela dsihwē. Moleedsot welnu nespehjam isflaidrot un saprast wisus tos tumscho darbus, tās sataniskas parahdibas ar luxām til bagata schi laika dsihwe.

Paschnahwibu domu apsehsti zilweli, kas atfahrtoti mehginia fewi nonahwet, un nerimstās lihds tas teem ari isdodās; nezilwezigu kaislibu apmahkti kaudis, kas nespehdami walbitees paschi fawu un zitu dsihwi fagahna; swehrislās fleplawibas un behrnu nogalinaschanas — wiss tas leezina — ir welns, ir sataniska wara schini pasaulē, kas zilweku war fawaldsinat un pahruemt tã, la tas nespehji wairs fewi waldit, nespehji wairs dabigi, normali rihkotees.

Prof. Kahrliis Heims kahdã weetã atstahsta koti sijnigu gadijumu. Kahdã kristigã patwersmē usnem kahdu jaunu klaidoni, kas reis kritis smagã grehlā un neatrasdams wairs meeru atfahrtoti mehginajis nonahwetees, bet isglahbts. Winu no weeto atfewischkã istabã. Wakarã, kad tas jau eemidsis, otrã mahjas galã us wakara luhgschanu fapulzejās patwersmes waditaji. Bet tiklihds tee luhgschanã peemin scho jaunelli, wina istabã dsirdami kleebseni un trakoschana, kas fazel kahjās wifu patwersmi. Jaunellis teel raustiis schauschaligã krampju lehmē, kas isbeidsjās tiklihds brahti mitejās luhgt.

Mahkoschã wakarã rihkojas wehl usmanigaki, bet tiklihds tee wehlã nakts stundã to peemin aisluhgschanã, nelaimigais atkal truhstas no meega, trako, te nolahd Deewu, te atkal

fauz pehz schehlstibas, ir, ka lahda fweſcha, tumscha wara to tirditu un mozitu. Tikai pehz ilgās aisułhgſchonas tas atguhst meeru.

Kad apluhkojam wiſas ſchis parahdibas lopā, tad mums jaatſiht: welnē naw tikai tuſſcha tumscho widus. laiku eedoma, waj mahntizigas fantajijas radijums, bet ir reala, ſauna, pretbeewiſchiga wara. Ja Deewē muhs nefargā, mums nenahf palihgā un muhs neſtiprina, tad ar ſawu ſpehlu ween neſpehſim ſaunumu uſwaret. Kriſtibā behrnu nowehledami Deewam, luhdſam lai Wiſch to fargā un glabā no wiſa ſauna, un Wiſch ir folijis muhsu luhgſchanas paklauſit.

„— **Dod muhschigu dſihwibu**“.— Ja kriſtiba apſola grehlu peedoſchamu, ja tā muhs padara par Deewa behrneem, kuruš no Tehwa rolām newar iſraut pat nahwe, tad ſaprotamš, ka lihds ar wiſu ſanemam ari muhschigo dſihwibu Schajā jehdſeenā kriſtigā draudſe eelikufi wiſu dahrgalo un wehrtigako ſo waram wehletees. Muhschiga dſihwiba ir dſihwe pee Deewa, brihwa no zeeſchanām, no wiſa ſauna no poſta, til warena un pilniga, ka mums peetruhſt wahrdi un gleſnas, lai to attehlotu.

Ja kriſtiba ſneedj wiſas, nupat minetās dahwanas, kurſch no jums miſhee wezaki, tad drihſt atſtaht ſawu behrnu beſ kriſtibas, pameſt to ahrpuš kriſtigās draudſes beſ ſwehtibas?

### **Kriſtiba un tiziba.**

Jr taiſniba, ka wiſas tās dahwanas, ſo kriſtiba ſneedj, jaſanem ari tizibā: „Kaš tiz un top kriſtits, taš taps ſwehtis, bet kaš netiz, taš taps paſudinats“. Schis Kriſtus wahrds leezina, ka katram, kaš grib eeguht ſwehtu, muhschigu dſihwi (ari jau ſcheit ſemes wirſu) ir nepeezeſchamas 2 leetas: tiziba un kriſtiba jeb kriſtiba un tiziba. Kurai jahuht pa preeſchu, taš maſnoſihmigš jautajums, jo **kriſtibas pawehlē Mat. 28, 19—20**, muhsu Beſtitajš patš ſaka otradi, pawehledams wiſupirms kriſtit un pehz tam mahzit. Runajot par tizibu un kriſtibu, nedrihſtam ari aiſmirſt, zil leela noſihme ewangelijā peeſchkirta wezaku un draugu tizibai. Jairuš meitinas weetā tiz winas tehws un ſomehr Jeſuš tai dahwina dſihwibu. Naw nekaš ſinams ari par ſlimā ſapteina ſalpa tizibu, bet uſſwehrtš,



la wina lungs tizeja un kapeina tizibu usluhlo dams, Jesus dseebina wina kalpu. Tas pats redsams ari pee melmenschr-dsigà, Kananeeschu seewas u. z. Mat. 8, 13; 15, 28. Ja Jesus tà toreis darijis, waj gan winsch tagad daritu zitahdi? Ne, ari tagad, ari pee kristibas teel usluhlotà netikai kristamà, **bet ari kuhmu un wezaku tiziba**. Un fur tas Rungs dsihwu tizibu eerauga kristibneeku firbis, tur winsch behrnam sneeds wijas apsolitàs dahwanas, wifu sawu swehtibu!

Bet tad wairs naw weenalga, kas ir tawa behrna kuhmi, kas to nes pee kristibas. Ne par walti lautà eeweefufes parura, la behrns atsitàs krusstehwà waj krusstmahtè. Tadeht aizineet par kuhmam **tikal pateefi kristigus — tizigus radus un draugus**, lai Deews waretu usluhkot winu tizibu, un lai buhtu kahds, kas aisluhds par juhfu behrnu. Neneem par kuhmu pat sawu meesigo brahli, ja winam truhkst tizibas.

### **Rà kristiba war isdarit tahdas leetas?**

„Uhdens to teescham gan nedara, bet tee Deewa wahrdi, kas pee uhdens klah, un tiziba, kas usliz tahdeem Deewa wahrdeem“.

Uhdenim tà tad maf nosihmes, wifu nosaka Deewa wahrdi. Tadeht ari **gluschi weenalga**, waj pagrembejam, waj apflalam.

Bet waj Deewa wahrdam un tizibai ir tahds spehls, tahda likteniga nosihme zilwela dsihwe? Ari par to daudseem truhkst nojehgas. Deewa wahrdu un tizibas spehls ismanams wià muhsu basnizàs wehsture, bet itfewischli tur, tur zilwels Deewa wahrda modinats un tizibà stiprinats, atgreeschs pee Deewa.

Kad dsehrajì top par atturibneekem, Kristus eenaidneeki par wina draugeem, grehzineeki brihwi no sawa grehla, no seegumos faislitee par atsaunotas dsihwes sahzejeem, weeglprahltigi palaidai par dedsigem un noteikteem Deewa walfts aisstahwjeem klaufot Deewa wahrdam un tizibà peekerotees Kristum, tad schis, zitadi neredsamais un netaustamais tizibas un Deewa wahrdu spehls un swehtiba top meesigam azim redsami. Newaram schaubitees la Deewa wahrds, tiziba un

Deema Gars weido ari tad zilwela un behrna dsihwi un likteni, ja azim to newaram redset un pirksteem taustit.

**Sadehl naw weenalga, waj behrns aug bes kristibas jeb ar kristiba sanemto swehtibu,** kaut ari tagad starpiba naw azim redsama. Saprotams, ta gariga dsihwiba, kas behrna sahtas ar kristibu ir kopjama un audsejama tikpat usmanigi un ruhpiigi ta meesiga dsihwiba. Ja behrna meesigo dsihwibu nekopjam, tad wisweselalais un stipralais behrns nonihls un war nomirt, tapat tas ari ar kristita behrna garigo, deewischigo dsihwibu, ari ta nomirs un nonihls, ja wezaki, kuhmas, skolotaji to nekops un ar mihlestibu un luhgschanam neaudfinas.

## Baldones draudse 1935. gadā.

Draudses dsihwe ritejusi sawu klufo gahjumu. Notureti 38 draudses deewkalpojumi, no kureem labi apmekleti tikai swehtku un atsewischku gadijumu deewkalpojumi. Par labi apmekleteem deewkalpojumeem faulsim tahdus, kuros basnijas sehhdweetas wifas jeb ar maseem atlikumeem aishnemas. 16 deewkalpojumi notikuschi ar deewgaldneekteem, kuru skaitis pag. gadā ir bijis: 222 wihreeschi un 388 seeweetes, kopā 610 dr. loz. Ra atsewischki swehtku deewkalpojumi minami 6 lapu swehtki, 1 gimenes deena, 15. maija swehtki, uswaras sw. 11. aug. Mahwes salā, skolas gada sahtuma deewl. 1. oktobri, 18. now. walsis pastahw. sw. un 1 liturgisks deewkalpojums sawee-nots ar garigas musikas stundu, kopā 12 sw.

Jr notikuschi 25 behrnu deewkalpojumi zentra, kurus apmeklejuschi 25 sehni un 26 meitenes, kopā 51 behrns.

Teem peeweenojas 11 bihbeles stundas, 6 gawenu deewkalpojumi, 7 deewl. draudses attahklās weetās, 3 skolas eglites deewkalpojumi, Daugmales papildu skolas atklahschana 20. janwari, Daugmales Sarkana Krusta weselibas punkta pamatafmena liischana 20. oktobri.

Treschdeen, 21. augustā pulkst. 19 muhs pagodinaja Ministru Presidents Dr. K. Ulmana kungs ap-



mellebams muhsu basnizu, par kuru isteizās: „Kahda skaišta basniza! Es aplahribbraudbams reti kur esmu redsejis til skaištu!” Wiseem basnizā eejot ehrgelneeks M. Lukins lika ehrgelēm atflānet ar muhsu basnizās himnu. Isejot muhs pawadija: „Lai Deewu wiši lihds!” korāka flānas. Atpakalželā Ministru Prezidents gahja zaur peeminās birsi uš ehoseju un tad tahtal uš flolu, kuru ari apflatija. Scho 21. augustu draudse paturēs tā dahrgu dahwanu weenmehr mihlā peeminā. Deews lai fwehti muhsu tautas wadoni!

Draudses palihdsības komiteja daudj strahdajuse lai sagahdatu wioleto un melno basnizās liturgiskās segas tā ari lahjzela grihdsegu, kopā apm. Es 500.— wehrtibā. Segu materiali un apstrahdaschana draudses lozeklu dahwinatas. Grihdsega pafuhtita un isgatawota grihdsegu fabrikā.

### Draudses finans.

Kristiti: 29 pušeni, 28 meitenes, kopā 57 behrni.

Gefwehtiti: 13 jaunekti un 23 jaunawas, kopā 36 dr. loz.

Nozitam konfesijam pahrnahkufchi: 1 seew. no adwentisteeem, 1 seew. no pareistizigeem, 2 wihr. no rom. kat. un 3 seew. no rom. kat, kopā 7 draudses lozekti.

Laulati: 21 pahris.

Uppglabati: 17 wihreeschi, 21 seeweete, kopā 38 mirufchee.

### Darbības pahrsfats.

#### Wiswahrejs aifkats.

1935. gabā ir noturetas: 1 draudses padomes sehde, 1 rewisijas komisijas sehde un 6 waldes sehdes.

Draudses nodoktus 1935. gabā maksajufchi 543 draudses lozekti-les, t. i. par 27 personam masal tā pagahjuschā 1934. gabā.

Besmaksas sihmes isfneegtas 9 maksatnespehjigeem draudses lozekleem-lem.

No wiseem maksatajeem wairums t. i. 442 personas sawus maksajumus lahrtojuschi pee draudses mahzitaja.

1935. gada basnizās walde newareja lihdselku truhkuma beht iswesti nelahdus plaschakus remontus. Iswesti tikai sikhlati un neatleekami remonti Mahzitaja muischā un kēsterejā.

Veelakus lihdselus remontos eeguldit newareja, jo bija jafedš wehl 1934. gada basnizās remontu parahbi.

No isrihkojumeem war tikai peeminet Liturgisku deewlalpojumu basnizā 25./VIII. Žiti isrihkojumi 1935. g. naw farihloti.

Draudses palihdsības komitejas gan rihlojas rofigi. Sarihkojuši seedojumu wahlschanu, no sawahkteem seedojumeem ta ir eegahdajuši basnizai: 2 komplektus altara segas — melno un wioleto tā ari grihdas tepiki wifai basnizās galwenai ejai. Schee preekschmeti Ls 500.— kopwehrtībā basnizai truhka un bija ļoti nepeezeeschami. Tāpat no sawahkteem lihdselkeem isliskas ar diasana papiru basnizās logu apatschejās dakas lai lihdsjās efoschas schosejas kustības nowehroschana netrauzetu deewlalpojumuš.

### Kases pahrsfats.

	C e n e m t s.	Ls
Atlikums no 1934. gada . . . . .		471,27
Draudses nodolkti . . . . .	Ls 1501,21	
"    "    par semi . . . . .	" 193,69	1694 90
Nomas . . . . .		215,—
Par pahrdotu granti . . . . .		36,—
Genemts no liturgiska deewlalpojuma . . . . .		86,87
Kolektes paschu draudsei . . . . .		475,20
"    basnizās wispahrejām wajadšibam . . . . .		113,26
Daschabi seedojumi . . . . .		23 60
No lapu swebhkeem . . . . .		116 67
No lapu sikhmem . . . . .		26,—
Par behru dweeku leetoschanu . . . . .		2,—
Atmaksfats no Meldera par grahwju ralschanu . . . . .		10,—
	<u>Roda . . . . .</u>	<u>3270,77</u>



Š j b o t s :

	Łs	
Atmaksfati aizdevumi . . . . .	250,—	
Deewālpojumeem, wihns, svezes, dseefmu lapinas . . . . .	60,50	
Alga mahzitam . . . . .	960,—	
Elektriba apgaismoschanai un ehrgesem basnizā . . . . .	86,19	
Elektriba apgaismoschanai mahzitaja mahjā . . . . .	98 54	
Malka apkurinaschanai ar zirshanu un weschanu :		
Mahzitam un basnizai . . . . .	Łs 221,84	
Resterejai . . . . .	" 70,—	291,84
Jumta behliski ar weschanu . . . . .	44,—	
Walsts un paschwaldibas nodokli . . . . .	130,56	
Darbwedibas atalgojums . . . . .	108,41	
Draudses ehlu apdroshinaschana . . . . .	49,46	
Ehrgeslu remonteschana . . . . .	68,—	
Strahdneeleem par daschadeem darbeem mahzitaja mahjā un pee basnizas . . . . .	91,80	
Drukas darbi . . . . .	58 97	
Nosuhitita kolektes nauda . . . . .	76 04	
Behrnu eglitei . . . . .	6,78	
25./VIII konzerta isdevumi . . . . .	26,20	
Daschadi remontu . . . . .	122,69	
Beta nauda mahzitam weesim . . . . .	10,—	
Kanylejas isdevumi eestaitot telefona farunas :		
Mahzitam . . . . .	Łs 32,83	
Walbei . . . . .	" 13,83	46,66
Gemaksa pensiju fondā par mahzitaju . . . . .	76,08	
Daschadi isdevumi . . . . .	75,65	
	<u>Kopā . . . . .</u>	2738,37
Atlikums kasē uf 1. janwari 1936. g. . . . .	532,40	
	<u>Kopā . . . . .</u>	3270,77





Behrnu deewkalpojumi: Atlikums no 1934. g. Ls 14,34; kolekties Ls 8,70, kopā Ls 23,04.

Peeminas plahkfnes fondā: Ls 17,50 no 1934. gada.

---

## II.

### Somes draudse 1935. gadā.

Notureti 18 deewkalpojumi, 1 kapu fwehtki, 1 gimenes deena, 1 aiffardschu eeswehtischana, 8 behrnu deewkalpojumi, 5 bibeles stundas, 1 gaismas bilschu wakars, 1 skolas eglites wakars, kopā 36 garigas sanahkfmes. Tām peeweenojas 8 dr. wezaja notureti deewwahrdi, kuros spredikis lasits. Behrnu deewkalpojumos peedalijuschees 4 sehni, 11 meitenes, kopā 15 behrni.

Basnizu apmeklejis un apskatijis **W a l f s** un **M i n i s t r u** **P r e s i d e n t s** **D r. K. U l m a n i s** un dahwinajis basnizai Ls 100,—. Tautas wadona basnizai parahdito labwehlibu draudse weenmehar pateizibu peeminēs.

**K r i s t i t i**: 7 puifeni un 4 meitenes, kopā 11 behrni.

**G e f w e h t i t i**: 4 jaunekki.

**L a u l a t i**: 4 pahri

**A p g l a b a t i**: 4 wihreeschi, 4 seeweetes, kopā 8 miruschee.

**P e e d e e w g a l d a** gahjuschi: 51 wihreetis, 86 seeweesch, kopā 137 dr. lojekki.

**S e e d o j u m i** un kolektes wispahrejeem merkeem: 20./I ahrmifijai 4,91; N. N. ahrmifijā 5.—; K. Lote ahrmifijai Ls 2,—; 2./VI Palihdsj. beedr. —,40; 29./IX krusā zetuscheem 6,70; L. Bundina 5.— ahrmifijai.

## Kafes pārskats.

Ģenents:	Ls
Atlikums uz 1. janvāri 1935. . . . .	42,74
Draudzes nodoklis paschu vajadzībam . . . . .	863,—
Upura naudas un seedojumi paschu vajadzībam . . . . .	58 80
No draudzes palihdfības komitejas bāsnizas remontam . . . . .	50,—
Kolektes un seedojumi wispahrigām vajadzībam . . . . .	32,11
No dseefmu lapinām . . . . .	69,25
No isrihkojumeem . . . . .	469,53
Seedojums no likwidētās massaimneezības weizina-	
fšanas beedribās . . . . .	20,—
Noguldījumu procenti . . . . .	16,88
<u>Kopā . . . . .</u>	<u>1622,31</u>

### Izdots:

Par bāsnizas wihnu, deewmaisi, fwezem . . . . .	8,80
Alga mahžitajam . . . . .	740 —
Alga kesterim . . . . .	40,—
Alga ehrgelneekam . . . . .	166 64
Noguldījumi pasta krahjtasē . . . . .	369,—
Ehtu apdrošinaschana . . . . .	34,30
Kanzelejas isdewumi . . . . .	2,68
Dseefmu lapinas . . . . .	17,—
Kolektes wispahrejām vajadzībam . . . . .	14,51
Daschadi isdewumi . . . . .	142,57
Atlikums flaidrā naudā uz 31. dez. 1935. g. . . . .	86 81
<u>Kopā . . . . .</u>	<u>1622,31</u>



## Daschadi aifrahdijsimi.

Behrni, kas naw dsimufchi kristigâ laulibâ, ahtraf naw kristami, kamehr wezafi falaulajas basnizas laulibâ. Kas atteizās no basnizas laulibas, flaitas lâ istahjees no basnizas. Pee kristibas japeenes behrni 6 nedelu laikâ un naw jaisaudsina tif leeli, ka pasihdami swejchos zilwekus, kas wineem stahw aplahrt, paleef nemeerigi un trauzè brihscha swinigumu. Dizibas apleeziba pee kristibas apleezinama no kuhmeem balsi, flaidri sadfirdami.

Katrs dsimfchanas gadijums registrejams pee mahzitaja 14 deenu laikâ un mirfchanas gadijums 3 deenu laikâ. Neeenam draudjes lozeklim naw wajadfigs greestees pee dsimtsarakstu nodatas ar registrelchanas gadijumeem. Tos wisus winsch war registret pee mahzitaja. Behrna mahtes pase un miruschâ pase, lâ ari miruschâ fara klaufibas apleeziba janem weenmehr lihds.

Kas ilgus gadus naw bijufchi pee deewgalda, teem nepeenahkas godinaschana pee basnizas altara laulibu un behru gadijumos. (Sl. basnizas fatwersmi § 20). Luhdsu neaismirst, ka kristigās basnizas parafchas leeds atraitneem (—nem), ahrlaulibas behrnu wezakeem pee laulibas nahkt ar mirtem un lihgam ar wainagu un schkidrautu. Ufsauzot pirmo reisi, jaunee pahri mehds buht basnizâ, kur teem Deewa swehtibu un laimi draudse isluhdsas. Swehtdeenâ pehz kuhfam wini fenahk gahja pee deewgalda. Waj pee mums tahdu deewbijigu jaunlaulatu nemas wairs nebuhtu? (Prahw. Straumana aifrahdijsimi Do-beles draudsei).

**Lihkus iswadit** ar Deewa wahrdu drihkt tikai tahdas personas, kuram mahzitajs katram gadijumam dewis atkauju, eerafsitu kapa sihmè, jo apbedischana ir tahds pat mahzitaja amatam peederofchs darbs, lâ kristibas, laulibas u. z., un tapehz draudses lozeklis war mineto darbu pee iswadischanas ispildit tikai lâ usdotu no draudses mahzitaja.

**Paschnahwibas gadijumos**, kur gara aptumschoschana naw peerahdita, wisa ahrejâ zilbinaschana ar karogeem, musiku, runam, ir nowehrschama. Behrès, kur paschnahwneeku zilbina, mahzitajs nedrihkt peedalitees. Mahzitajam aisleegts pasch-

nahwneeka lihkim lihdsi braukt. Apšwanifšana ari nepar notikt. Pašnahwneeks isflehdsi feni no Deewa ņehlastibas un tahdu, kas Deewa ņehlastibu nizina, basniza nedrihst godinat.

**Behrēs** luhdsu list ari krustu us kapa. Waj tad muhsu kroni un pules, kuru nekad netruhst, ir ņwarigali, nekā dsih-wibas leezineeks — krusts? Daschi mehdsi ņahrkam usflaht kapā kahdu segu-palagu. Geteizu to nolaisi kapā pee latrā stuhri peefetām ņaitem ņeb bantem. Tad naw neweenam jahahvi kapā un naw jastaiġā pa ņahrka wahlu, kas nemas naw glihti.

**Pee dikts** deewgalbneekem jahuhdsi grehku ņuhdsesšanas luhgsšana balji lihdsi un **japeezekas tikai pehz grehku pee-  
dosšanas pašludinasšanas**, tad draudse pehz tam dseed: amen. Dseefmas pantu: Gods Deewam ween ar pateifshan', tagad jadseed pehz jaunā telsta dseefmu grahmatā 217, 1 un tur winsch ņahkās: „Gods lai ir Deewam ougstibā . . .”

**Ćeswehtifšanas mahzibā** japeeteizas lihdsi pirmai adwentes ņwehtdeenai. Teem, kas eet **wasaras eeswehtifšanas** mahzibā, kurā peenem pamatskolu beiguschos un widus skolu audņekaus, japeeteizas lihdsi Jahneem.

Draudses lozelli war leetot **draudses biblioteku** kur blafus gariga fatura grahmatam ir ari tahdas par laufņaim-neeziabas un dahrskopibas u. z. jautajumeem.

Draudses lozelli, kas greeschas pee mazitaja pehz apleezibam, waj zitām darifshanam, to wisdroņchal atrabis mahjā **peektdeenās**. Zitās deenās war gabitees ka esmu isbrauzis zitos amata peenahlumos.



# Deewkalpojumu labrtiba 1936. gada II. pusgadā :

## Julijā:

5. **Baldonē.**
12. **Somē.**
19. **Baldonē**, Basnizas f. fw. plkst. 1/2 11, plkst. 13 Behrnu fwehtki.
- 26 **Bramberges** kapu fw. plkst. 12.

## Augustā:

2. **Somē** kapu fw. plkst. 12.
9. **Baldonē** deewg., Nahwes falas kapu fw. plkst. 16.
23. **Baldonē**, Jaunkalniņu kapu fw. plkst. 16.
30. **Somē**, Kaneneeku f. fw. plkst. 16.

## Septembri:

6. **Baldonē**, deewg. Lipschu kapu fw. plkst. 16.
13. **Baldonē**, Spakeneeku f. fw. plkst. 16.
20. **Somē**, Klapu f. fw. pl. 16.
27. **Baldonē.**

## Oktobri:

4. **Somē**, pl. fw. deewg.
11. **Baldonē**, pl. fw. deewg.
18. **Baldonē.**
25. **Somē.**
31. **Baldonē**, tij. atj. fw. deewg.

## Novembri:

1. **Baldonē.**
8. **Somē.**
18. **Baldonē**, Balsts fwehtki.
21. **Baldonē**, veeminas ft. kapos plkst. 16.
22. **Baldonē**, deewg. pl. 10.
22. **Somē**, deewg. plkst. 17.
29. **Baldonē**, deewg.

## Dezembri:

6. **Somē**, deewg.
13. **Baldonē**, deewg.
20. **Baldonē**, deewg.
24. **Baldonē**, plkst. 17.
25. **Somē.**
26. **Baldonē.**
27. **Baldonē.**
31. **Baldonē**, pl. 18 deewg.

## 1937. gada janvari:

1. **Somē.**
3. **Baldonē.**
6. **Baldonē**, deewg.
17. **Somē.**
24. **Baldonē.**
31. **Baldonē.**