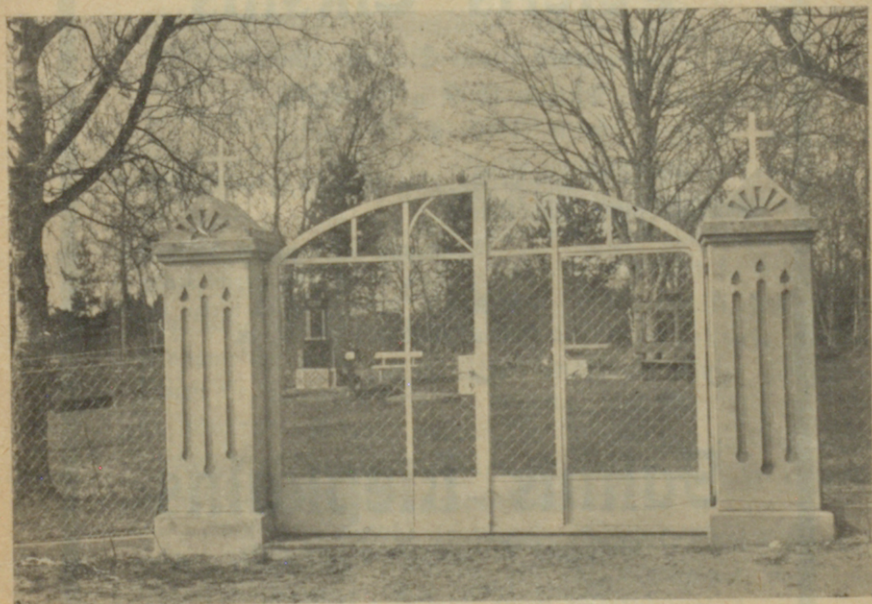


Baldones un Tomez draudschu
Išmetrpadsmītais sīnojums.

Varškats par 1935. gada darbību.



Tomez kapšētas jaunā sēta un vārti.



Draudses peeminā un pateizībā paleef:



Peteris Elksnis

Baldones Lauku Stuberu fainneefs.

Dsimis 1869. g. 31. maijā,
miris 1935. g. 26. maijā.

Draudses jauneeſchu pulzina goda beedriš, uſzitiģs
deewkaļpojumu apmekletaiģs.

Bet manim taģ ir preefs, tuwu buht
pee Deewa, ta eģ ſawu zeribu leeku uģ
to Kungu Kungu, ta eģ iģteizu wiģuģ
tawuģ darbuģ. Pģ. 73, 28.

Fahnis Liepkalns

Baldones Widuſlapſenu fainneefs.

Dsimis 1869. g. 21. janwari,
miris 1935. g. 30. junijā.

Agrafaiģ draudſes padomeģ loģelliģ, paſchwaldibaģ
un daudſo kulturelo organiſaiģju wadoſchģ darbineefs.

Taiģnā augliģ ir dģģhwibaģ fokģ un
ģudraiģeemanto ſirdiģ. Gal. ſaf. w. 11, 30.

Teeſchām, mana dweģſele ir kluģa
uģ Deewu, jo no Wina naģt mana
ģeriba. Pģ. 62, 6.

Bar Sw. Kristibu.

Kadehl Kristam jawus behrnus?

Za salihdsinajam jawas draudses kristito farakstus ar dsimtsfarakstu nodakas dsimuscho faraksteem, tad eeraugam, ka leela data no dsimtsfarakstu nodakās registreteem behrneem naw atrodami basnizas grahmatās starp kristiteem, lai gan wezaki, pat ar parakstu apleezinajuschi, ka tee peeder pee Ewangeliski-luteriskās basnizas. Tahdu nekristitu behrnu skaitis top wehl leelaks, ja eewehrojām, ka daudsi ari no teem behrneem, kas registreti un eerastiti basnizas dsimuscho registros ari gadeem ilgi paleel bes kristibas. Za nu fastapdamees ar tahdu behrnu wezakeem, mehginam isdibinat kadehl tee jawus behrnus audsina bes kristibas, tad fanemam gan wisdashadakās un wisdihwainokās atbildes, bet waram ismanit, ka ihstenibā te wifur weena un tā pati waina — nesinaschana. Schee wezaki, kas wahrda pehz gan peeder pee kristigās draudses un laikmeta prasibam felodami ari pilda jawus peenahkumus pret basnizu, tomehr nefaprot un neaptwer basnizas nosihmi, nepasihst dsihwu tizibu un nenorejhdj Deewa wahrdu un sakramentu swehrtibu. Tee dashkahrt ir pat deesgan skoloti un turigi laudis, bet religifkos jautajumos tee palikuschi nepraschas.

Luhk taisni tadehl, ka daudsi nefaprot kristibas sakramenta buhtibu, nosihmi un swehrtibu, tee ari neruhpejās par jawu behrnu kristifchanu. Tadehl esam pahrleezinati, ka waram te daudj ko labot, noskaidrojot un pahrrunajot ar kristibu faistitos jautajumos. Mums atkal nopeetni jamahzās un jamahza faprasit kristibas nosihme, tad waram zeret, ka behrnus neatstahs bes kristibas un tee ari pateesi fanems tās dahwanas ko schi swehrtdarbiba katram kristitam zilwelam sneeds. Neweens zits zeksch naw ejams, jo mehš negribam, ka behrnus kristitu tikai paraschas dehl, mehš ari negribam, ka wezaki tos atnesu tikai pilbidami likumu un fenu basnizas kahrtibu, mehš negribam tukshas zeremonijas, mehš gribam dsihwu deewbijibu, pahrleezinatu tizibu un firfnigu ncdoshanos un pakauschanos Deewam.

Kas ir kristiba ?

Kristiba ir tahda šwehta darbiba, ar furu zilweks teef usnemts kristigā draudšē.

Jaunā deribā naw atrodama neweena weeta, kas peelantu domu, ka zilweks war tapt par draudšes un kristigās basnizās lozekli bes kristibas. Pee draudšes peeder tikai kristitee: ta tas ir pirmos Wasarasšwehtkos kristigai draudsei dšmstot, ta tas ir Samarijā, kur darbojās Wilips (Apust. d. 8, 12), tā tas ari bijis apustuka Pawila dšihwē (Apust. d. 9, 18). Ari 1. Kor. 1, 14; 12, 13; Gal. 3, 27 u. z. rahda, ka tā ir wispahri atsihta, ka wiseem, kas draudsei grib peeweenotees, grib kluht par basnizās pilnteešigeem lozekteem, jakristās.

Bet Jahn. 3, 5 muhsu Kungs Jesus Kristus pats apleezina: „ja kas nepeedsimst zaur **uhdeni** (tā tad kristibu) un Garu, tas newar eeeet **Deewa walstibā!**“ Tahda nosihme kristibai tomehr tikai tad, ja kristi Jesus waj trihsweenigā Deewa wahrdā, jo Winsch ir schis jaunās zilweku kopibas — basnizās galwa. Ewangeliji stahsta, ka ari Jahnis kristijis un pehtijumi par judu draudšem rahda, ka ari judi kristijuschī paganus, kas peeweenojuschees judaismam. Bet ir weenā, ir otrā gabijumā te kristibai pawisam zita nosihme, jo tā nenoteef Kristus wahrdā. Te kristiba naw nelās wairaf, kā simboliska masgaschanās, lai notehtlotu to, **ka zilweks apnemās** atstahht wezo, nepareiso dšihwi un sahht jaunu, tabaku dšihwi.

Tadeht ari teem, kas no Jahna kristiti, ja tee grib peeweenotees kristigai draudsei jateef otu reisi kristiteem Kristus wahrdā (Apust. d. 19, 6), jo tikai tahdejadi tee zeeschi teef weenoti ar Kristu, tik zeeschi kā meesa ar galwu un naw ari neweens zits wahrds zaur ko mums buhs muhschigi dšihwot, kā weenigi Kristus wahrds.

Ko dod tahda kristiba ?

Ja ar kristibu teefam usnemti kristigā draudšē, tad saprotams, ka jaunais draudšes lozeklis lihds ar to fanem wifas tās dahwanas ko dšihwais Kungs sneeds sawai basnizai, wifu to, ko Winsch semeš wirsū nahldams mums atnesis.

Starp wifām Kristus nestām dahwanam wisjaukaka un

Dahrgalà ir wehstà, ka Deews ir muhsu tehws un mehs Wina behrni. Tikai tadeht ari Deews mums peedod grehkus un mainas, tàpat kà tehws peedod pasjudusham behlam. Kristiba nu grib wezakeem, kuhmàm un pascham kristitam apleezinat un atgahdinat: ari tu efi usnems Deewa behrnu kahrtà, eewests „dshiwibas grahmataš“ farakstos, eefihmets ar wina sihmi, jo kristibà fanehmi krukta sihmi pee peeres un kruhtim. Dascham tautam ir paradums, behrnu tuhliit pehz dsimschanas peenest tehvam, ja ias jaunpeedsimuscho fanem sawàs rolàs, tad ar to winsch apleezina: schis ir mans behrns, es gribu ari par wiau gahdat un ruhpetees. Tà ari mehs behrnu kristibà eeleekam Deewa rolàs, tà Deewa rolàs kuru mums rahdijis Kristus, un Deews ar saweem wahrdeem, lo pee kristibas lasam, mums atbild: ja, ari schis ir mans behrns, ari wiau es gribu mihlet ar muhschigu mihlestibu. „Es tewi esmu fauzis pee tawa wahrda, tu efi mans.“

Tadejadi kristibà **femes behrns** top par **Deewa behrnu** — par Deewa ihpaschumu. Nu waram gan saprast, tadeht wisgruhtakos pahrbaidijumu brihschos Luters ar krihtu us sawàs istabas seenas usrakstijis: „es esmu kristits!“ Iai tas weenmehr stahwelu azu preekschà.

1. Petera 3, 21 „Kristiba ir sinamas firds deriba ar Deewu,“ — tà tid sihme tai jaunai deribai, lo Deews flehds ar zilwekeem zaur sawu weenpeedsimuscho behlu — Jesu Kristu. Schajà deribà Deews ir tehws un mehs wina behrni. Pee lihguma — deribas ir wajadsigas diwas pufes, tà tas bibelè, tà tas ikdeenas dshiwè. Bet kur deribu flehds Deews ar zilweku, tur newer buht diwas domas, ka **pirmais** un pehdejais wahrds schajà lihgumà peeder Deewam, tadeht ari behrni no schis deribas naw isflehgti, jo ari wineem peeder un nowehletas wifas Deewa apsolitàs dahwanas, ja tikai wini reis tàs pateesi gribes fanemt, isleetot tàs teefibas, lo kristiba teem jau peeschkhrusi, jo Deews ir ustizams, winsch sawus folijumus negrofa.

Rahdas nu ir schis Deewa dahwanas? Lo neaismirstami isteizis Luters: „Ta dara, ka grehli top peedoti, ta pesti no nahwes un welna un dod muhschigu dshiwibu wiseem, kus tiz, kà Deewa apsolischanas wahrdi mahza“. Schajos muhsu basnizas tehwa wahrdos isteiktas un eetwertas ari Pa-

wila domas Rom. 6, 3—11. „Zeb waj juhs nesinat, ka, zif no mums ir kristiti us Kristu Jesu, tee us wina nahwi ir kristiti? Tad nu mehš lihds ar winu zaur kristibu esam aprakti nahwē, lai, kà Kristus ir usmodinats no mironeem zaur ta Tehwa godibu, **tāpat ari mehš staigajam at'aunotā dsihwibā.**“ Šhee muhsu basnizas tehwa un apustuka Pawila wahrdi leezina, ka kristiba naw tilai lahds swinigs gimenes notilums, naw ari tilai jaunās dsihwibas swehtischana, bet ta zeeschi faistita ar ewangelija wehsti par grehtu peedoschānu un pestischānu. Ar to issakam un apleezinam, ka mums wiseem wajadsiga peedoschāna un glahbschāna. „**Tā jadara, ka grehti top peedoti.**“ — Ja nu basniza sľubina un mahza kristit behrnūs, tad, saprotams, wina to dara pahrleezibā, ka tas fastan ar Kristus gribu un pawehli. **Šhajā pasaulē** — dsihwe eespehjama un panefama tilai tadeht, ka ir peedoschāna, bet schi **peedoschāna šanemama tilai fastopotees ar Kristu.** Peedoschāna waja-dsiga ari muhsu behrneem. Tadeht neds behrni, neds peeauguschee newar dsihwot bes Kristus. Paschi nespehjam weidot zilwezigu, Deewam patihkamū dsihwi, ja Kristus un debesu Tehws nenahš palihgā: „lai kà Kristus ir usmodinats no mironeem zaur tā Tehwa godibu, tāpat ari mehš staigajam at'aunotā dsihwibā.“

Tā wiši, kas nahš pee kristibas, apleezina, ka tee grehzi-neeki, kas mellē sčehlastibu, lai dsihwotu. Šchi peedoschāna mums wajadsiga no sčuhpuka lihds lapam. Kristibā behrnūs fastopas ar Kristu, lihds ar to ari winam nodroschinata grehtu peedoschāna, ja tilai winsch pats to neatstums un nenizinās. „— **Ta pesti no nahwes.**“ Ari kristitam zilwekam un behrnam jamirst, jo nemirstigs ir weenigi Deews, bet kristiba war muhs atswabinat no nahwes breefmam un tumsas, dahwinadama kristigo zeribu, ka eemantosim muhschigo un apskaidroto dsihwibu. Tadeht ari til leela starpiba starp tizigā-kristigā un netizigā-nekristigā zilweka mirschānu. Tee, kas atfahrtooti stahwejušchi pee mireja gultam, war apleezinat, ka kristigā zilweka mirschānā naw tās bailes, tahds ismifums kà pee netizigeem, jo weennehr no jauna peepildas apustuka Pawila leeziba: „Kristus ir mana dsihwiba un nahwe man ir eeguwums“. Ja mehš esam tapušchi par Deewa behrneem, tad pat nahwe muhs

nespehji no wina schfirt, jo wunsch walda par dsihweem un miruschcem: „Zebsthu man mirtu meesa un firde, tatschu tu, Rungē, efi manas firde patwehrums un mana data muhschigil“ Tā leezināt un tā zerēt war tikai zilwels, kas opfinas, la deribu to Deews ir berejis, itin nekas nespehji ispostit.

„— un welna waras.“ — Woj to drihst wehl tagad usrakstīt un fludināt? Waj tad ir wispahri tahda welna wara? Muhsu deenās mostas atkal tiziba Deewam, daudsi, koti daudsi atkal atsiht ir kahda deewischliga wara, kas pasauli ustur un walda. Bet la ir ari fataniska wara, ir kaunais, kas zilweku dsihwi posta, rauj grehlā un tumsā, to gan wehl negrib saprast un atsiht.

Somehr wisa Jesus dsihwe un zihna leezina, la Jesus ir atfinis un redzejis scho pretdeewischligo, sahtanisko waru, kas eejauzās zilwela dsihwē. Noleedsot welnu nespehjam isflaidrot un saprast wisus tos tumscho darbus, tās sahtaniskas parahbibas ar lura m tik bagata schi laika dsihwe.

Paschnahwibu domu apsehsti zilweli, kas atkahrtoti mehginua sewi nonahwet, un nerinstās lihds tas teem ari isdodas; nezilwezigu kaislibu apmahkti laudis, kas nespehdami walдитеes paschi famu un zitu dsihwi sagahna; swehrislās fleplawibas un behrnu nogalinaschanas — wiss tas leezina — ir welns, ir sahtaniska wara schini pasaulē, kas zilweku war sawalbsinat un pahruemt tā, la tas nespehji wairs sewi waldit, nespehji wairs dabigi, normali rihlotees.

Prof. Kahrlis Heims kahdā weetā atstahsta koti sihmigu gadijumu. Kahdā kristigā patwerfmē usnem kahdu jaunu klaidoni, kas reis kritis smagā grehlā un neatrasdams wairs meeru atkahrtoti mehginajis nonahwetees, bet isglahbts. Wina no-weeto atfewischlā istabā. Walarā, kad tas jau eemidsis, otrā mahjās galā us walara luhgshanu sapulzejās patwersmes waditaji. Bet tiklihds tee luhgshana peemin scho jaunekli, wina istabā dsirdami kleebseni un trakoshana, kas fazel kahjās wifu patwersmi. Jauneklīs teel raustits schauschaligā krampju lehmē, kas isbeidsās tiklihds brahti mitejās luhgt.

Mahkoschā walarā rihlojas wehl usmanigaki, bet tiklihds tee wehlā nakts stundā to peemin aishgshana, nelaimigais atkal truhstas no meega, trako, te nolahd Deewu, te atkal

fauz pehz schehlastibas, ir, ka lahda fweſcha, tumſcha wara to tirditu un mozitu. Tikai pehz ilgās aiſluhgſchanas tās atguhſt meeru.

Kad apluhlojam wiſas ſchis parahdibas lopā, tad mums jaatſihſt: welnš naw tikai tuſſcha tumſcho widus. laiku eedoma, waj mahntizigas fantaſijas radijums, bet ir reala, ſauna, pretdeemiſchīga wara. Ja Deews muhš nefargā, mums nenahf palihgā un muhš neſtiprina, tad ar ſawu ſpehlu ween neſpehſim ſaunumu uſwaret. Kriſtibā behrnu nowehledami Deewam, luhdſam lai Wiſch to fargā un glabā no wiſa ſauna, un Wiſch ir folijis muhſu luhgſchanas paklauſit.

„— **Dod muhſchigu dſihwibu**“.— Ja kriſtiba apſola grehlu peedoſchanu, ja tā muhš padara par Deewa behrneem, kurš no Tehwa rolām newar iſraut pat nahwe, tad ſaprotamš, ka lihds ar wiſu ſanemam ari muhſchigo dſihwibu. Schajā jehdseenā kriſtigā draudſe eelituſi wiſu dahrgalo un wehrtigalo ſo waram wehleteeš. Muhſchiga dſihwiba ir dſihwe pee Deewa, brihwa no zeeſchanām, no wiſa ſauna no poſta, til warena un pilniga, ka mums peetruhſt wahrdi un gleſnas, lai to attehlotu.

Ja kriſtiba ſneeds wiſas, nupat minetās dahwanas, kurſch no jumš mihlee wezaki, tad drihſt atſtaht ſawu behrnu beſ kriſtibas, pameſt to ahrpus kriſtigās draudſes beſ ſwehtibas?

Kriſtiba un tiziba.

Ir taiſniba, ka wiſas tās dahwanas, ſo Kriſtiba ſneeds, jaſanem ari tizibā: „Kaš tiz un top kriſtits, tās taps ſwehts, bet kaš netiz, tās taps paſudinats“. Schis Kriſtus wahrds leezina, ka ſatram, kaš grib eeguht ſwehtu, muhſchigu dſihwi (ari jau ſcheit ſemeš wirſū) ir nepeezeeſchamas 2 leetas: tiziba un kriſtiba jeb kriſtiba un tiziba. Kurai jabuht pa preeſchu, tās **maſnoſihmigs** jautajums, jo **kriſtibas pawehlē Mat. 28, 19—20**, muhſu Peſtitajš patš ſaka otradi, pawehledamš wiſupirms kriſtit un pehz tam mahzit. Runajot par tizibu un kriſtibu, nedrihſtam ari aiſmirſt, ziſ leela noſihme ewangelijā peeſchkirta wezaku un draugu tizibai. Jairus meitinas meetā tiz winas tehws un lomehr Jeſus tai dahwina dſihwibu. Naw nekaš ſinamš ari par ſlimā kapteina kalpa tizibu, bet uſwehrtš,

ka wina lungs tizeja un kapeina tizibu usluhlodams, Jesus dseebina wina kalpu. Tas pats redsams ari pee melmensehr-dfiga, Kananeeschu seewas u. z. Mat. 8, 13; 15, 28. Ja Jesus ta toreif darijis, waj gan winsch tagad daritu zitahdi? Ne, ari tagad, ari pee kristibas teef usluhlota netikai kristama, **bet ari kuhmu un wezaku tiziba**. Un fur tas Kungs dsihwu tizibu eerauga kristibneeku firdis, tur winsch behrnam fneeds wijas apfolitas dahwanas, wisu sawu swehtibu!

Bet tad wairs naw weenalga, kas ir tawa behrna kuhmi, kas to nes pee kristibas. Ne par welli tauta eeweesufes parura, ka behrns atfitas krusstehwa waj krusstmahte. Tadeht aizineet par kuhmam **tikai pateesi kristigus — tizigus radus un draugus**, lai Deews waretu usluhlot wina tizibu, un lai buhtu kahds, kas aisluhds par juhju behrnu. Nenem par kuhmu pat sawu meefigo brahli, ja winam truhkst tizibas.

Ra kristiba war isdarit tahdas leetas?

„Uhdens to teescham gan nedara, bet tee Deewa wahrbi, kas pee uhdens klah, un tiziba, kas uftiz tahdeem Deewa wahrdeem“.

Uhdenim ta tad mas nosihmes, wisu nosaka Deewa wahrbi. Tadeht ari **gluschi weenalga**, waj pagrembejam, waj apflakam.

Bet waj Deewa wahrdam un tizibai ir tahds spehls, tahda likteniga nosihme zilweka dsihwe? Ari par to daudseem truhkst nojehgas. Deewa wahrdu un tizibas spehls ismanams wisa muhsu basnizas wehsture, bet itfewischki tur, fur zilweks Deewa wahrda modinats un tiziba stiprinats, atgreeshds pee Deewa.

Kad dschraji top par atturibneeleem, Kristus eenaidneeki par wina draugeem, grehzineeki brihwi no sawa grehla, noseegumos saistitee par atjaunotas dsihwes sahzejeem, weeglprahrtigi palaidni par bedsiigeem un noteikteem Deewa walsis aisstahweem klaufot Deewa wahrdam un tiziba peekerotees Kristum, tad schis, zitadi neredsamais un netaustamais tizibas un Deewa wahrdu spehls un swehtiba top meefigam azim redsami. Newaram schaubitees ka Deewa wahrds, tiziba un

Deewa Gars weido ari tad zilwela un behrna dsihwu un likteni, ja azim to newaram redset un pirksteem taustit.

Sadehl naw weenalga, waj behrns aug bes kristibas jeb ar kristiba sanemto swehtibu, kaut ari tagad starpiba naw azim redsama. Saprotams, ta gariga dsihwiba, kas behrna fahlas ar kristibu ir kopjama un audsejama tikpat usmanigi un ruhpiigi ta meefiga dsihwiba. Ja behrna meefigo dsihwibu nekopjam, tad wiswefelakais un stiprakais behrns nonihls un war nomirt, tapat tas ari ar kristita behrna garigo, deewischigo dsihwibu, ari ta nomirs un nonihls, ja wezaki, kuhmas, skolotaji to nekops un ar mihlestibu un luhgshanam neaudsinas.

Baldones draudse 1935. gada.

Draudses dsihwe ritejusi sawu klufo gahjumu. Notureti 38 draudses deewkalpojumi, no kureem labi apmekleti tikai swehtku un atsewischku gadijumu deewkalpojumi. Par labi apmekleteem deewkalpojumeem faufsim tahdus, kuros basnizas seheweetas wifas jeb ar maseem atlikumeem aiskuemas. 16 deewkalpojumi notikuschi ar deewgalbneekeem, kuru flaits pag. gada ir bijis: 222 wihreeschi un 388 seeweetes, kopā 610 dr. loz. Ka atsewischki swehtku deewkalpojumi minami 6 kapu swehtki, 1 gimenes deena, 15. maija swehtki, uswaras sw. 11. aug. Nahwes fala, skolas gada fahluma deewl. 1. oktobri, 18. now. walsis pastahw. sw. un 1 liturgisks deewkalpojums sawee-nots ar garigas musikas stundu, kopā 12 sw.

Ir notikuschi 25 behrnu deewkalpojumi zentra, kuru apmeklejuschi 25 sehni un 26 meitenes, kopā 51 behrns.

Teem peeweenojas 11 bihbeles stundas, 6 gawenu deewkalpojumi, 7 deewl. draudses attahlakas weetas, 3 skolas eglites deewkalpojumi, Daugmales papildu skolas atklahschana 20. janwari, Daugmales Sarkana Krusta wefelibas punkta pamatafmena lihschana 20. oktobri.

Treshdeen, 21. augusta pulkst. 19 muhs pagodinaja Ministru Presidents Dr. K. Ulmana lungs ap-

mellebams muhsu basnizu, par kuru isteizās: „Kahda flaišta basniza! Es aplahrtbraukbams reti kur esmu redsejis til flaištu!“ Wiseem basnizā eejot ehrgelneeks M. Lukins lika ehrgelēm atflanet ar muhsu basnizas himnu. Isejot muhs pawadija: „Tat Deemu wisi lihds!“ torata flanas. Atpakalzekā Ministru Prešidents gahja zaur peeminas birsi us schoseju un tad tahkat uš fkolu, kuru ari apflatiija. Scho 21. augustu draudse paturēs lā dahrgu dahwanu weenmeh̄r mihlā peeminā. Deems lai fwehti muhsu tautas wadoni!

Draudses palihdsibas komiteja dauds strahdajuše lai fagahdatu wioleto un melno basnizas liturgiskās segas lā ari lahjzeka grihdsegu, kopā apm. Es 500.— wehrtibā. Segu materiali un apstrahdashana draudses lozeklu dahwinatās. Grihdsega pafuhtita un isgatawota grihdsegu fabrikā.

Draudses finans.

Kristiti: 29 puiseni, 28 meitenes, kopā 57 behrni.

Cefwehtiti: 13 jaunekli un 23 jaunawās, kopā 36 dr. loz.

No zitam konfesijam pahrnahkufchi: 1 seew. no adwentisteem, 1 seew. no pareistizigeem, 2 wihr. no rom. kat. un 3 seew. no rom. kat, kopā 7 draudses lozekli.

Laulati: 21 pahris.

Ugla bati: 17 wihreeschi, 21 seeweete, kopā 38 mirufchee.

Darbibas pahrsfats.

Wispahrejs atsfats.

1935. gadā ir noturetas: 1 draudses padomes sehde, 1 rewisijas komisijas sehde un 6 waldes sehdes.

Draudses nodoktus 1935. gadā maksajufchi 543 draudses lozekli-les, t. i. par 27 personam masal lā pagahjufchā 1934. gadā.

Besmaksas sihmes isfneegtas 9 maksatnespehjigeem draudses lozekleem-lem.

No wiseem maksatajeem wairums t. i. 442 personas fawus maksajumus kohrtufchi pee draudses mahjitaja.

1935. gada basnizās walde newareja lihdselku truhkuma dehl iswesti nekahdus plaschakus remontus. Iswesti tikai sikhaki un neatleekami remonti Mahzitaja muischā un kēsterejā.

Leelakus lihdselkus remontos eeguldit newareja, jo bija jaseds wehl 1934. gada basnizās remontu parahdi.

No isrihlojumeem war tikai peeminet Liturgisku deewkalpojumu basnizā 25./VIII. Ziti isrihlojumi 1935. g. naw farihkoti.

Draudses palihdsības komitejas gan rihlojas rofigi. Sarihlojuši seeodojumu wahkschanu, no sawahkteem seeodojumeem ta ir eegahdajusi basnizai: 2 komplektus altara segās — melno un violeto kā ari grihdas tepiki wifai basnizās galwenai ejai. Schee preelshmeti Ls 500. — kopwehrtibā basnizai truhka un bija koti nepeezeeschami. Tāpat no sawahkteem lihdselkteem isliktas ar diafana papiru basnizās logu apatschejās. dakas lai lihdsjās efoschās schofejās kustības nowehroschana netrauzetu deewkalpojumus.

Kases pahrsfats.

	C e n e m t s.	Ls
Atlikums no 1934. gada		471,27
Draudses nodolki	Ls 1501,21	
" " par semi	" 193,69	1694 90
Nomas		215,—
Par pahrdotu granti		36,—
Genemts no liturgiska deewkalpojuma		86,87
Kolektes paschu draudsei		475,20
" basnizās wispahrejām wajadšibam		113,26
Daschadi seeodojumi		23 60
No kapu swehtkeem		116 67
No kapu sikhmem		26,—
Par behru dweeku leetoschanu		2,—
Atmaksats no Melbera par grahwju rafschanu		10,—
	<u>Kopā</u>	<u>3270,77</u>

I f d o t s :

	Ls	
Atmaksati aizdevumi	250,—	
Deewalpojumeem, wihns, fwezes, dseefmu lapinas	60,50	
Alga mahzitajam	960,—	
Elektriba apgaismoschanai un ehrgelem basnizā	86,19	
Elektriba apgaismoschanai mahzitaja mahjā	98 54	
Malka apkurinaschanai ar zirshanu un weschanu :		
Mahzitajam un basnizai	Ls 221,84	
Pesterejai	" 70,—	291,84
Zumta dehliſchi ar weschanu	44,—	
Walsts un paschwaldibas nobolki	130,56	
Darbwedibas atalgojums	108,41	
Draudses ehlu apdroſchinafchana	49,46	
Ehrgelu remontefchana	68,—	
Strahdneekem par daschadeem darbeem mahzitaja mahjā un pee basnizas	91,80	
Drukās darbi	58 97	
Nofuhitita kolektes nauda	76 04	
Behrnu eglitei	6,78	
25./VIII konzerta isdevumi	26,20	
Daschadi remonti	122,69	
Zela nauda mahzitajam weefim	10,—	
Kanzlejas isdevumi eeskaitot telefona farunas :		
Mahzitajam	Ls 32,83	
Waldei	" 13,83	46,66
Gemaksa pensiju fondā par mahzitaju	76 08	
Daschadi isdevumi	75,65	
	<u>Kopā</u>	2738,37
Atlikums kafē uf 1. janwari 1936. g.	532,40	
	<u>Kopā</u>	3270,77

Kapſehtu rehķins.

	uz 1./I 1935. g.	Ģenemts 1935. g.	Ģidots 1935. g.	uz 1./I 1935. g.
	Łs	Łs	Łs	Łs
1. Baſnizas kapi . . .	309,57	42,41	5,—	346,98
2. Verneſtu kapi . . .	—	—	—	—
3. Jaun Kalnina kapi . . .	47,62	29,18	—	76,80
4. Klapu kapi	—	—	—	—
5. Kanneķu kapi	18,07	7,—	—	25,07
6. Kaſķoku kapi	—	—	—	—
7. Lipsķu kapi	46,57	—	—	46,57
8. Naķwes ſalas kapi . . .	—	—	—	—
9. Bramberģes kapi . . .	108,30	17,82	—	126,12
10. Spaķeneķu kapi . . .	14,—	—	—	14,—
11. Trimdas kapi	54,77	20,26	—	75,03
12. Timbas kapi	—	—	—	—
13. Wilsķķehrſtu kapi . . .	17,50	—	—	17,50
14. Weķweru kapi	—	—	—	—
Kopā	616,40	116,67	5,—	728,07

Veſ noreķinā mineteem eenahķis 1935. gadā no kapu fweķtķeem „Naķwes ſalas“ kapos Łs 34,51; Verneſtu kapos Łs 5,60 un no Auſas preekſķ Lipsķu kapeem Łs 10.—. Ģķi nauda palikuſi pee kapu pahrſineem.

Nauda, kas atrodas mahķitaja pahrſinā :

Draubģes ſaķle: Ģenemts: Ģģlites wakarā 6./I. un 11 bib. ſt. un no dr. palihģģ. komit. kopā Łs 32,62. Aisķewums Łs 39,55. Ģenemts kopā Łs 72,17. Ģģdots: Atmaķſats 1934. g. aisķewums Łs 47,67, pahrģee aisķewumi Łs 24,50. Ģģdots kopā Łs 72,17.

Aķrmisģjai: M. Beka 2.—; Tr. Blunawa 2.—; K. Ploſķe 1.—; W. Oſolina —,50; K. Peesķģbetajs 2,60; Ģ. Duķminsķ —,50; R. R. 1.—; Ģ. Treimanis 5,—. Kopā Łs 14,60.

Behrnu deewkalpojumi: Atlikums no 1934. g.
Ls 14,34; kolektes Ls 8,70, kopā Ls 23,04.

Peeminas plahlfnes fondā: Ls 17,50 no 1934.
gada.

II.

Somes draudse 1935. gadā.

Notureti 18 deewkalpojumi, 1 kapu swehtki, 1 gimenes
deena, 1 aiffardschu eeswehtischana, 8 behrnu deewkalpojumi,
5 bibeles stundas, 1 gaismas bilſchu wafars, 1 skolas eglites
wafars, kopā 36 garigas fanahlfmes. Tām peeweenojas 8 dr.
wezaja notureti deewwahrbi, kuroš ſpredikis laſits. Behrnu
deewkalpojumoš peedalijuschees 4 sehni, 11 meitenes, kopā
15 behrni.

Basnizu apmellejis un apſkatijs **W a l f s** un **M i n i s t r u**
P r e s i d e n t s **D r. K. U l m a n i s** un dahwinajis basnizai
Ls 100,—. Tautas wadona basnizai parahdito labwehlibu
draudse weenmehr ar pateizibu peeminēs.

Kristiti: 7 puifeni un 4 meitenes, kopā 11 behrni.

Geswehtiti: 4 jaunelki.

Laulati: 4 pahri

U p g l a b a t i: 4 wihreeschi, 4 seeweetes, kopā 8 miruschee.

Pee deew g a l d a gahjuschi: 51 wihreetis, 86 seeweeschi,
kopā 137 dr. lojelki.

Seedojumi un kolektes wispahrejeem mer-
keem: 20./I ahrmifijai 4,91; N. N. ahrmifijā 5.—; K. Lote
ahrmifijai Ls 2,—; 2./VI Palihdj. beedr. —,40; 29./IX krusā
zeetufcheem 6,70; L. Bundina 5.— ahrmifijai.

Kafes pārskats.

Ģenemts:	Ls
Atlikums uz 1. janvāri 1935.	42,74
Draudzes nodoklis pašu vajadzībam	863,—
Upura naudas un seedojumi pašu vajadzībam	58 80
No draudzes palīdzības komitejas pasākumu remontam	50,—
Kolektes un seedojumi vispārīgām vajadzībām	32,11
No dāvanu lapinām	69,25
No izstrādājumiem	469,53
Seedojums no likvidētās masāimniecības veizina- šanas beidzības	20,—
Noguldījumu procenti	16,88
<u>Kopā</u>	<u>1622,31</u>

Izdots:

Par pasākumu izdevumiem, deķmāsi, svecēm	8,80
Alga mākslotojam	740 —
Alga kēstīšanai	40,—
Alga ērgelniekam	166 64
Noguldījumi pasta krājīšanai	369,—
Ērtu apdrošināšana	34,30
Kanālejas izdevumi	2,68
Dāvanu lapinām	17,—
Kolektes vispārīgām vajadzībām	14,51
Darbinieku izdevumi	142,57
Atlikums svaigai naudai uz 31. dec. 1935. g.	86 81
<u>Kopā</u>	<u>1622,31</u>

Daschadi aisrahdijsuni.

Behrni, kas naw dsimuschi kristigâ laulibâ, ahtraf naw kristami, kamehr wezaki salaulajas basnizas laulibâ. Kas atteizas no basnizas laulibas, flaitas lâ istahjees no basnizas. Pee kristibas japeenes behrni 6 nedeku laikâ un naw jaisaudsina til leeli, ka pasihdami sveschos zilwekus, kas wineem stahw apfahrt, paleef nemeerigi un trauzè brihscha fwinigumu. Dizibas apleeziba pee kristibas apleezinama no kuhmeem balsi, flaidri sadfirdami.

Katrs dsimschanas gadijums registrejams pee mahzitoja 14 deenu laikâ un mirschanas gadijums 3 deenu laikâ. Neeenam draudses lozeklin naw wajadfigs greestes pee dsimsfarakstu nodalas ar registreschanas gadijumeem. Tos wisus winsch war registret pee mahzitoja. Behrna mahtes pase un miruschâ pase, lâ ari miruschâ fara klaušbas apleeziba janem weenmehr lihds.

Kas ilgus gadus naw bijuschi pee deewgalda, teem nepeenahlas godinaschana pee basnizas altara laulibu un behru gadijumos. (St. basnizas fatwersmi § 20). Lihdsu neaismirst, ka kristigâs basnizas paraschas leeds atraitneem (—nem), ahrlaulibas behrnu wezakeem pee laulibas nahlt ar mirtem un lihgam ar wainagu un schkidrautu. Ussauzot pirmo reisi, jaunee pahri mehds buht basnizâ, kur teem Deewa swehtibu un laimi draudse isluhdsas. Swehtdeenâ pehz kasham wini fenahl gahja pee deewgalda. Waj pee mums tahdu deewbijigu jaunlaulatu nemaf wairs nebuhtu? (Brahw. Straumana aisrahdijsuni Dobeles draudsei).

Lihkus iswadit ar Deewa wahrdu drihst tilai tahdas personas, kuram mahzitajs katram gadijumam dewis attauju, eerakstitu kapa sihmè, jo apbedischana ir tahds pat mahzitoja amatam peederofchs darbs, lâ kristibas, laulibas u. z., un tapehz draudses lozeklis war mineto darbu pee iswadischanas ispilbit tilai lâ usdotu no draudses mahzitoja.

Waschnahwibas gadijumos, kur gara aptumschoschana naw peerahbita, wisa ahrejâ zildinaschana ar karogeem, musifu, runam, ir nowehrschama. Behrès, kur waschnahweeku zildina, mahzitajs nedrihst peedalitees. Mahzitam aisleegts pasch-

nahwneeka lihkim lihdsi braukt. Upswanisšana ari nemar notikt. Paschnahwneeks islehdj fewi no Deewa sčehlastibas un tahdu, kas Deewa sčehlastibu nizina, basniza nedrihkt godinat.

Behrēs luhdsu likt ari kustu us kapa. Waj tad muhsu froni un pukes, kuru nekad netruhkt, ir sčwarigaki, nekā dsih-wibas leezineeks — krusts? Daschi mehds sčhrkam usflakt kapā kahdu segu palagu. Ceteizu to nolaišt kapā pee katrā stuhri peeseetām faitem jeb bantem. Tad naw neweenam jahahj kapā un naw jastaigā pa sčhrka wahku, kas nemas naw glihti.

Pee biktš deewgaldneekem jahuhds grehtu suhdsešanas luhgsšana balji lihds un **japeezelas tikai pehz grehtu peedošanas pasludinasšanas**, tad draudse pehz tam dseed: amen. Dseefmas pantu: Gods Deewam ween ar pateikšan', tagad jadseed pehz jaunā teksta dseefmu grahmatā 217, 1 un tur winsčh sčhlās: „Gods lai ir Deewam ougstibā . . .”

Ceswehtisšanas mahzibā japeeteizas lihds pirmaj adwentes swehtdeenai. Teem, kas eet **wasaras ceswehtisšanas** mahzibā, kurā peenem pamatskolu beigusčhos un widus skolu audseknus, japeeteizas lihds Jahneem.

Draudses lozekli war leetot **draudses biblioteku** kur blakus gariga satura grahmatam ir ari tahdas par laukšaimneezibas un dahrskopibas u. z. jautajumeem.

Draudses lozekli, kas greesčas pee mazitaja pehz apleezibam, waj zitām darisčanam, to wisdroščak atradis mahjā **peektdeenās**. Zitās deenās war gabitees ka esmu isbrauzis zitos amata peenahsumos.

Deewkalpojumu tabriiba 1936. gada II. pusgadā :

Julijā:

5. **Baldonē.**
12. **Tomē.**
19. **Baldonē**, Basmizas f. fw. plkst. 1/2 11, plkst. 13 Behrnu fwehkti.
26. **Bramberges** kapu fw. plkst. 12.

Augustā:

2. **Tomē** kapu fw. plkst. 12.
9. **Baldonē** deewg., Nahwes falas kapu fw. plkst. 16.
23. **Baldonē**, Jaunkalniņu kapu fw. plkst. 16.
30. **Tomē**, Kaneneeku f. fw. plkst. 16.

Septembrī:

6. **Baldonē**, deewg. Lipsis kapu fw. plkst. 16.
13. **Baldonē**, Spakeneeku f. fw. plkst. 16.
20. **Tomē**, Klapu f. fw. pl. 16.
27. **Baldonē.**

Oktobrī:

4. **Tomē**, pl. fw. deewg.
11. **Baldonē**, pl. fw. deewg.
18. **Baldonē.**
25. **Tomē.**
31. **Baldonē**, tij. atj. fw. deewg.

Novembrī:

1. **Baldonē.**
8. **Tomē.**
18. **Baldonē**, Balsis fwehkti.
21. **Baldonē**, peeminas ft. kapos plkst. 16.
22. **Baldonē**, deewg. pl. 10.
22. **Tomē**, deewg. plkst. 17.
29. **Baldonē**, deewg.

Dezembrī:

6. **Tomē**, deewg.
13. **Baldonē**, deewg.
20. **Baldonē**, deewg.
24. **Baldonē**, plkst. 17.
25. **Tomē.**
26. **Baldonē.**
27. **Baldonē.**
31. **Baldonē**, pl. 18 deewg.

1937. gada janvarī:

1. **Tomē.**
3. **Baldonē.**
6. **Baldonē**, deewg.
17. **Tomē.**
24. **Baldonē.**
31. **Baldonē.**

Paħrmainas ņhajā farakņtā tiks iņņinotas eepreekņņejos
deewkalpojumos.

Iespiests R. Eks, J. Kronis un b-dri spiestuvē
Jelgavā, Čakstes bulvārī 10, tālrunis 2-2-1
