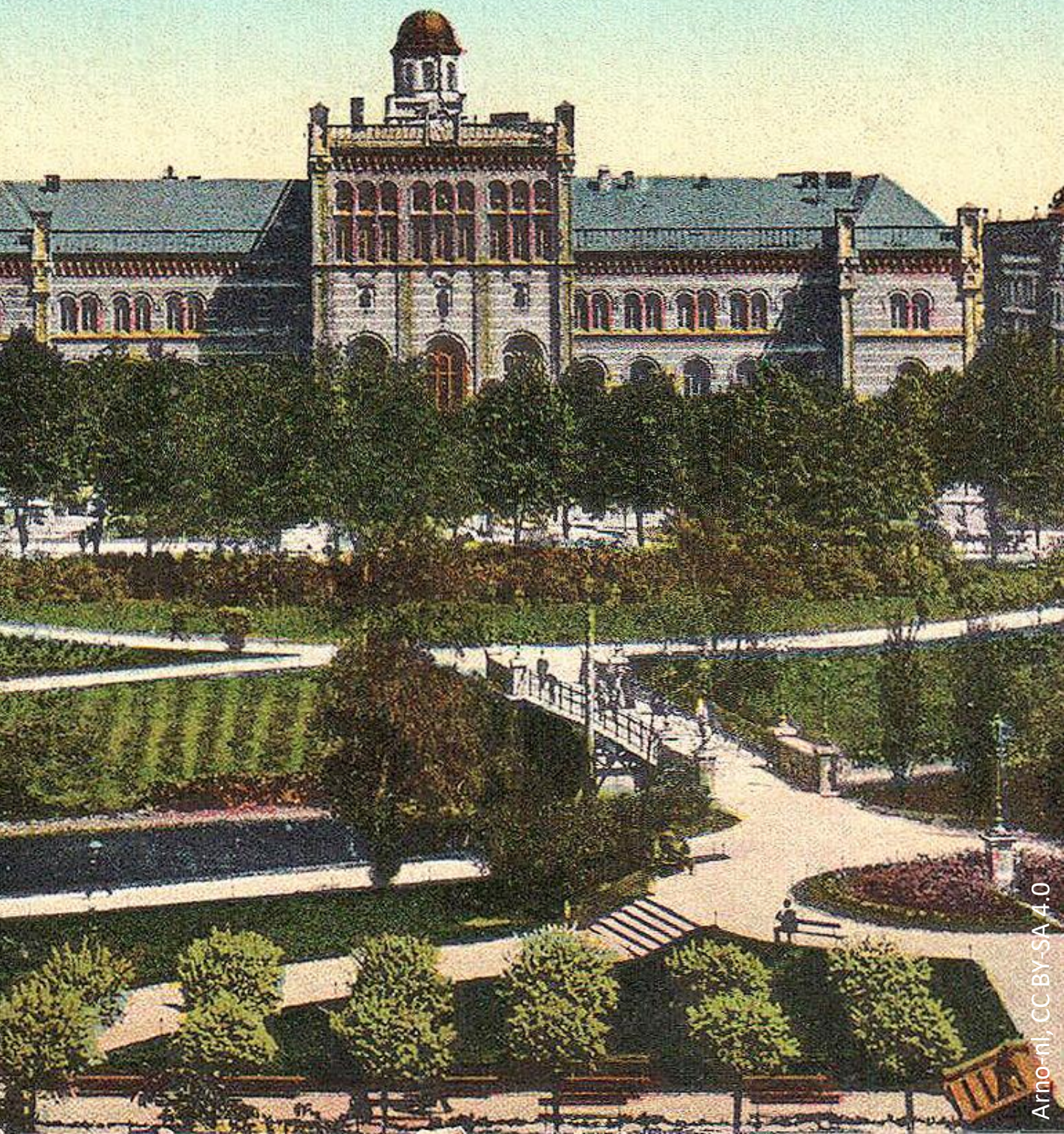


ASTRONOMISKAJAM TORNIM – 150

Latvijas Universitātes Muzeja virtuālā izstāde



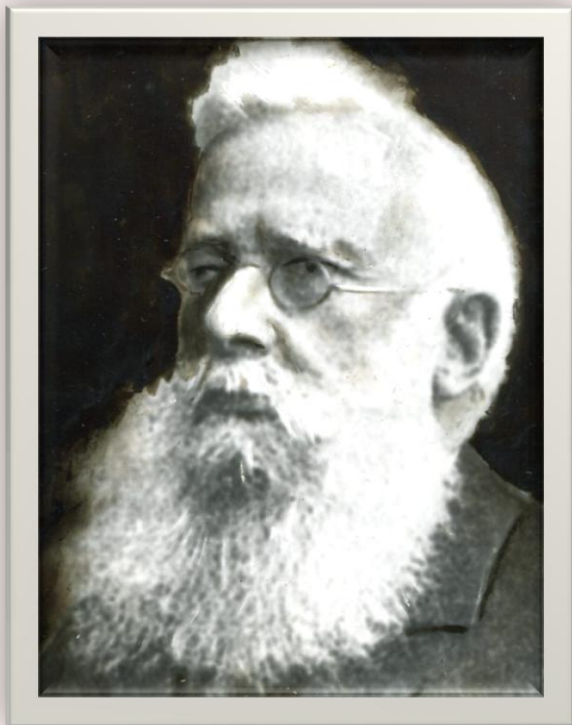
ANTONA ŠELLA INICIATĪVA

- Astronomiskais tornis uz Latvijas Universitātes galvenās ēkas jumta ir pilsētvidē labi pamanāma iezīme, kas norāda uz ēkas saistību ar zinātņi un izglītību. Ēkas būve pabeigta 1869. gadā, 2019. gadā Astronomiskajam tornim apritēja 150 gadi. Agrāk šajā ēkā darbojās Latvijas Universitātes priekštecis – Rīgas Politehnikums, kas dibināts 1862. gadā. Astronomisko observatoriju ierīkoja pēc ģeodēzijas speciālista Antona Šella iniciatīvas, kurš strādāja Politehnikumā no 1864. līdz 1873. gadam.



ALEKSANDRA BEKA DARBĪBA

- No 1873. gada Politehnikumā strādāja profesors Aleksandrs Beks no Cīrihes. Tornī tika uzstādīts Fraunhofera ahromatiskais refraktors (objektīva diametrs 97 mm, fokusa attālums 1,37 m, nav saglabājies). Ar to profesors un studenti veica novērojumus. Beks arī konstruēja oriģinālus astronomijas instrumentus ģeogrāfiskā platuma un pulksteņa korekcijas noteikšanai. 1897. gadā Beks atgriezās Šveicē, tornis un teleskops vairākus gadus stāvēja neizmantoti.

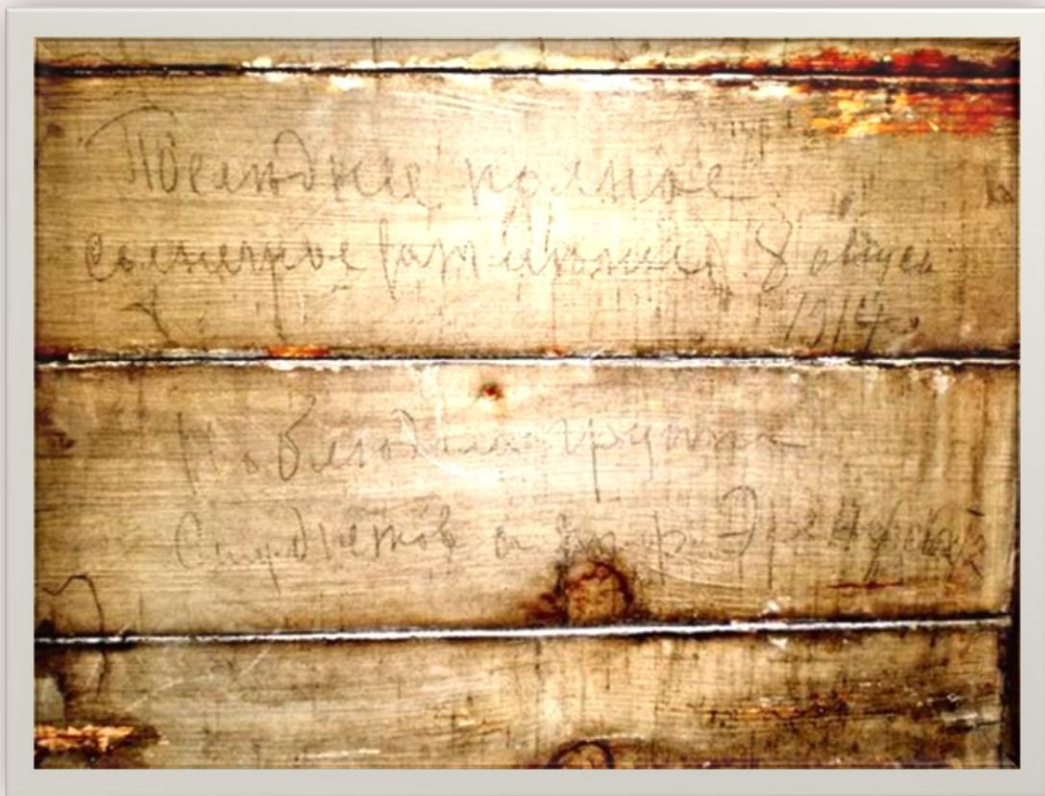


Aleksandrs Beks un viņa konstruētais nadīrinstruments. Visi attēli, ja nav norādīts citādi, no LU Muzeja krājuma



UZRAKSTS TORNĪ UZ SIENAS

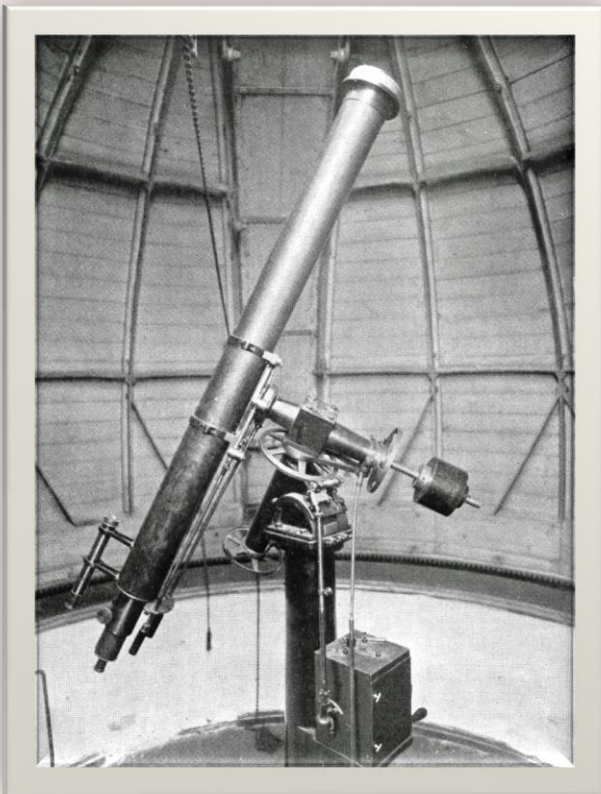
- 1907. gadā par RPI ģeodēzijas adjunktprofesoru kļuva Viktors Ērenfeihts (1864 – 1917) no Varšavas. 1910. gadā viņam uzticēja astronomijas kabineta vadīšanu. Viņš sarakstījis vairākas ģeodēzijas mācību grāmatas, kurās veltīta uzmanība arī astronomijas jautājumiem. Kopā ar studentiem 1914. gadā novērojis pilnu Saules aptumsumu, par ko liecina uzraksts uz torņa sienas: “Последнее полное солнечное затмение 8 августа 1914 наблюдала группа студентов и проф. Эренфейхт”.



Uzraksts atrasts torņa iekšpuses remonta laikā 2007. gadā

HEIDES TELESKOPS

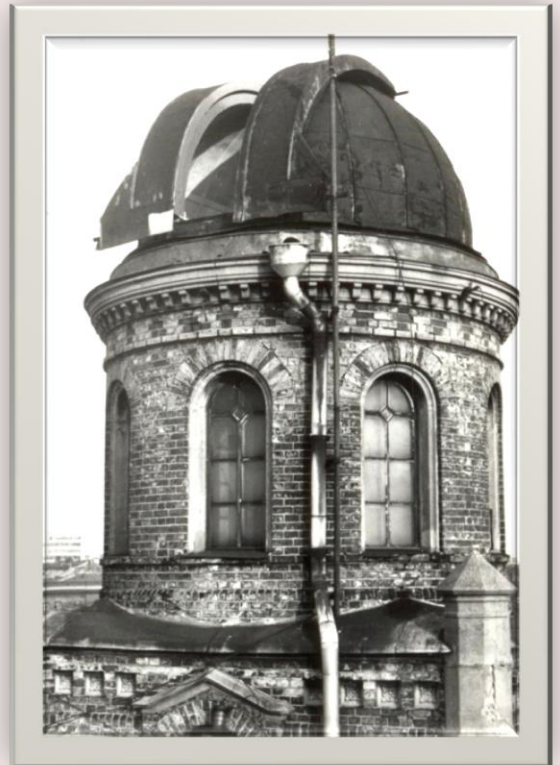
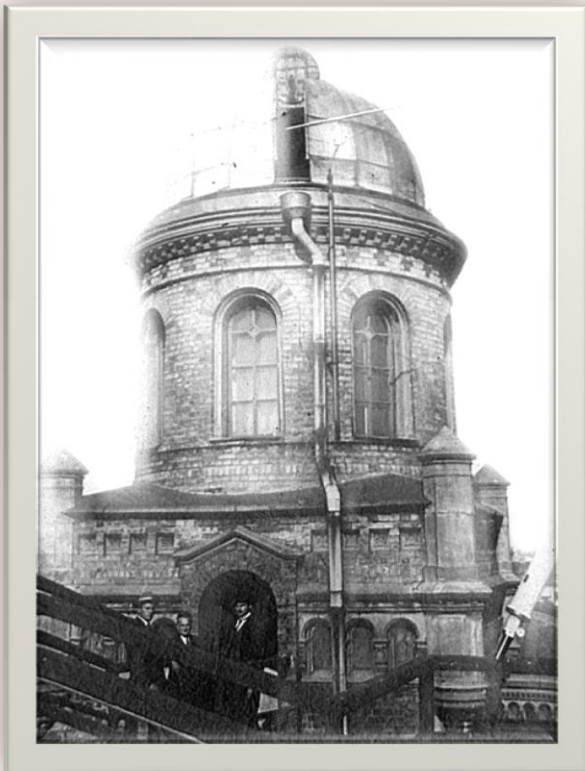
- 1921. gadā Latvijas Universitāte iegādājās Heides firmas refraktoru (objektīva diametrs 110 mm, fokusa attālums 165 cm), kuru uzstādīja tornī. Agrāk šis instruments piederēja ārstam Kārlim Žiglēvicam, kuram Slokā bija neliela observatorija. Astronomiskās observatorijas direktors Alfrēds Žaggers lasīja astronomijas kursu Matemātikas un dabaszinātņu fakultātes studentiem. Apmācības un vingrinājumu vajadzībām viņš bieži izmantoja arī Heides refraktoru. Pēdējie novērojumi A. Žagģera vadībā tornī notika 1944. gadā.



*Alfrēds Žagģers un
Heides teleskops*

KUPOLA PĀRBŪVE

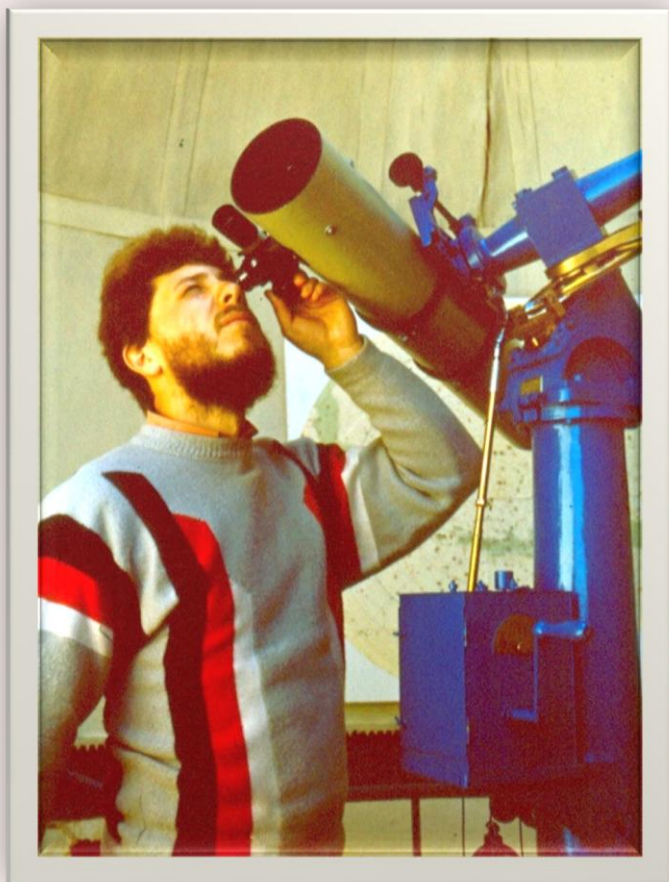
- 1931. gadā jumta remonta laikā pārbūvēja torņa kupolu. Sākotnējā kupola sprauga bija šaura un ar apaļu “zenītklapi”, ar kuru pēc vajadzības varēja aizsegt zenītu. Tās vietā izbūvēja platāku spraugu, tādu, kāda ir tagad. Tad arī torņa iekšpusē ieklāts jauns finiera apšuvums. Savukārt torņa pagriešanas mehānisms saglabājies nemainīgs visus 150 gadus.



Pa kreisi – tornis pirms pārbūves 20. gadsimta 20. gados. Pa labi – torņa izskats 1986. gadā. Kā redzam, sprauga ir platāka.

TORŅA DARBĪBAS ATJAUNOŠANA

- Pēc otrā pasaules kara Heides refraktors kalpoja debess spīdekļu demonstrēšanai. Ekskursijas vadīja Laika dienesta darbinieki, tai skaitā novēroja Marsa lielo opozīciju. Kopš 1961. gada novērojumi apsīka. Savu atdzimšanu tornis piedzīvoja 1986. gadā, kad to izremontēja un novecojušā refraktora vietā uzstādīja Ņūtona sistēmas reflektoru (objektīva diametrs 110 mm, fokusa attālums 80 cm). Pirmie novērojumi notika pilnā Mēness aptumsuma laikā 1986. gada 17. oktobrī. Turpmāk spīdekļu demonstrējumi notika regulāri.



*Ilgonis Vilks pie torņa
teleskopa 1987. gadā*

LATVIJAS KAROGS TORNĪ

- Tornis bija atvērts vienu vakaru nedēļā rudens un ziemas mēnešos (no oktobra sākuma līdz marta beigām). Novērojumus vadīja Ilgonis Vilks un citi Latvijas Astronomijas biedrības biedri. Tā kā Latvijas Universitātē bija spēcīgs atbalsts Latvijas Tautas frontes kustībai, tika nolemts tornī pacelt Latvijas karogu, kur tas plīvoja jau vairākus gadus pirms Latvijas neatkarības atjaunošanas.



*Latvijas karogs
tornī 1989. gadā*

VĒSTĪJUMS CITPLANĒTIEŠIEM

- 1995. gadā teleskopu būvētājs Juris Kārklīšs uzdāvināja tornim lielāku, pašdarinātu teleskopu (spoguļa diametrs 22 cm, fokusa attālums ap 1500 mm). 1998. gadā veicot ēkas fasādes remontu, tornim uzlikts jauns kapara skārda apšuvums.
- Tornī veikti dažādi novērojumi, te skatītas komētas, Saules aptumsumi un citas samērā retas astronomiskas parādības. Taču, iespējams, neparastākais notikums risinājās 2000. gadā, kad Jūrmalas Alternatīvās skolas skolēni nosūtīja ziņojumu ārpuszemes civilizācijām uz zvaigzni Lielā Lāča 47.

*Grafiskais ziņojums,
kas redzams attēlā,
tika pārraidīts punktu
pa punktam kā lāzera
impulsu virkne*



UZSTĀDĪTS JAUNS TELESKOPS

- 2007. gadā tornī uzstādīts jauns, moderns teleskops ar datorvadību (spoguļa diametrs 20 cm, fokusa attālums 2 m). Vecais Heides teleskopa montējums atkal apvienots ar teleskopa cauruli un izstādīts Latvijas Universitātes Muzejā. Pašlaik demonstrējumi notiek pirmdienās un ceturtdienās, saskaņoti ar mini-planetārija seansiem. Demonstrējumus veic muzeja darbinieki Ilgonis Vilks, Gunta Vilka un brīvprātīgie – Mārtiņš Keruss un Kristīne Adgere.



Viena no pirmajām apmeklētāju grupām, kas ielūkojās jaunajā teleskopā

LOGS UZ DEBESĪM

- No 2007. gada tornis regulāri atvērts Zinātnieku naktī. Kopš torņa darbības atjaunošanas teleskopā ielūkojušies vairāki desmiti tūkstošu cilvēku, sākot ar pavisam maziem bērniem, kam pie teleskopa jākāpj pa kāpnītēm, beidzot ar senioriem. Astronomiskais tornis bijis kā logs uz debesīm 150 gadu garumā. Mainījušies teleskopi, novērojumu mērķi un apmeklētāji, bet atklājuma prieks paša acīm ieraugot Saturna gredzenu vai tālu galaktiku, palicis nemainīgs.



Astronomiskā torņa apmeklētāji Zinātnieku naktī 2016. gadā. Foto: Sarmīte Livdāne, Latvijas Universitātes Muzejs

Izstādes autori: Ilgonis Vilks, Gunta Vilka.

© Latvijas Universitātes Muzejs, 2019.

<https://www.lu.lv/par-mums/struktura/lu-muzejs/>

Pārpublicēšanas un citēšanas gadījumā atsauce obligāta.

