



Daiga Jamonte, Bc.hist. Latvijas Universitātes Muzeja krājuma glabātāja

Maija Pozemkovska, RSU Medicīnas vēstures institūta docente

Jēkaba Esera herbārijs

Latvijas Universitātes Muzeja herbārijā glabājas ne tikai lielas vispārējās kolekcijas, kādas ir, piemēram *Herbarium Latvicum* (starptautiskais kods RIG II), bet arī vairākas vēsturiskās herbāriju kolekcijas, ko veidojuši dabaspētnieki vai to organizācijas. Viens no šādiem interesantiem herbārijiem ir Jēkaba Esera Latvijas Universitātei novēlētais herbārijs, kas glabājas LU Muzeja Botānikas un mikoloģijas kolekcijās.



J. Esera herbārijs. Foto: S. Livdāne

Agronoms **Jēkabs Esers** (Essers, citkārt Ezers; 1864 -1927) dzimis netālu no Rūjienas, Valmieras apriņķa Lodes pagastā kā kalpa dēls. Ģimenē Jēkabs bija jaunākais, desmitais bērns. Jaunībā izceļojis no Rūjienas un Sāmsalā iedzīvojies turībā. Sāmsalā bijis muižas nomnieks, vēlāk Kuresārē (tolaik Ārensburgas) namīpašnieks (Esera nams līdz mūsdienām nav saglabājies, tā vietā padomju laikos uzcelta daudzdzīvokļu ēka). Bijis Kuresāres pilsētas domnieks, darbojies dažādās komisijās, īsu laiku bijis pilsētas galvas palīgs. **Sāmsalā nodarbojies ar dabaszinātnēm un savācis iespaidīgu herbārija kolekciju.** Savā testamentā J. Esers novēlējis Latvijas Universitātes Matemātikas un dabaszinātņu fakultātei vērtīgu bibliotēku un herbāriju Ls 6000 vērtībā, kā arī savu mantu Ls 10 000 vērtībā. 80% no atstātās summas J. Esers novēlējis trūcīgu studentu stipendijām, izveidojot fondu (1931./32. mācību gadā). Priekšroka stipendijām bija studentiem no Rūjienas puses vai plašās Eseru ģimenes un viņu radniekiem.



J. Esers. Foto: no Sāmsalas muzeja arhīva

Pateicībā par dāsno mantojumu 1931. gadā uz Kuresāri aizbraucis LU prorektors Persijs Zīlītis (1878 - 1945) un Kudjapes kapos tautietim uzlicis granīta plāksni (latviešu un igauņu valodā). Kapavieta ar skaisto pieminekli saglabājusies, tāpat arī viņa herbārijs, kas piecās biežās mapēs **glabājas LU Muzeja Botānikas un mikoloģijas kolekcijās.**



J. Esers kaps 2021. gadā. Foto: M. Pozemkovska

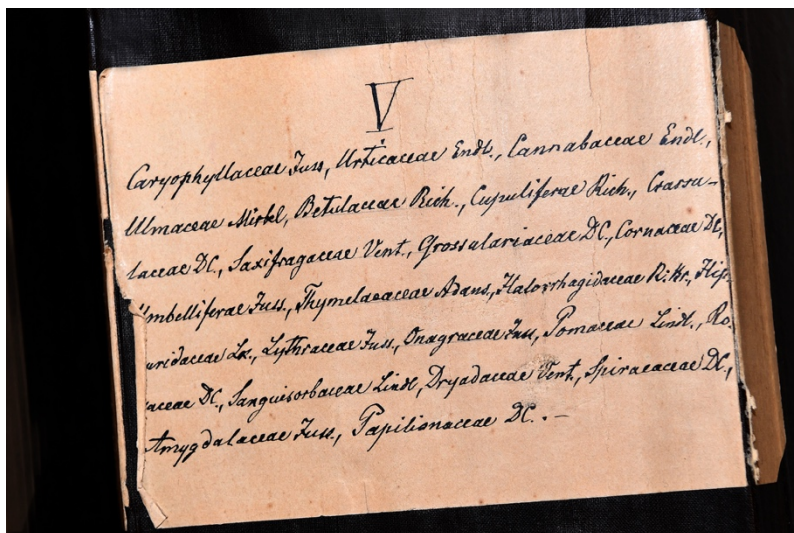
Ziņā par **J. Esers novēlēto testamentu Latvijas Universitātei** teikts: “*Esers atstājis ļoti vērtīgu un retu herbāriju piecās lielās daļās, kurā reģistrēti daudzi reti augi.*” Šobrīd minētās piecas lielās mapes glabājas LU Muzejā. Tajās kopā atrodas 105 mazākas mapes, kurās herbāriji ir sakārtoti pa augu

dzimtām, kopā 23 dzimtas (dažām dzimtām veltītas vairākas mapes, piemēram, kurvjziežu dzimtas *Compositae* augi izvietoti piecās mapēs), bet piektajā lielajā mapē vēl atsevišķa mape – pielikums ar 31 herbārija eksemplāru, kas nav dalīti pa dzimtam. Pavisam šajā kolekcijā ir **1186 lapas ar herbārija paraugiem**. Herbāriji ievākti laika posmā no 1866. līdz 1913. gadam. Atsevišķi skatāms ir pielikums, šajā mapē herbāriji datēti ar laiku no 1924. līdz 1926. gadam, pašu J. Esera dzīves nogali. Arī testamentā šī mape ir pieminēta atsevišķi. **Herbāriji ievākti Sāmsalā** (Igaunijā), starp atradnēm dominē salas rietumu piekraste, kā arī Reo, kur atrodas pareizticīgo dievnams ar klosteri, un salas pilsētas Kuresāres (līdz 1919 – Ārensburga) apkaime, bet vākumi veikti arī citviet uz salas. Jāņem vērā, ka kolekcijas tapšanas laikā Igaunija un Vidzeme veidoja vienu guberņu Krievijas impērijas sastāvā. Tā kā tas bija viens administratīvais apgabals, vēsturiskie materiāli no šī perioda glabājas gan Latvijā, gan Igaunijā. Kā jau laikrakstā minēts, šeit atrodami arī **retu augu eksemplāri**, piemēram *Taxus baccata* L. (parastā īve), *Bryonia alba* L. (baltā sētvija), *Sedum album* L. (baltais laimiņš), *Saxifraga tridactylites* L. (trejzobu akmeņlauzīte), *Chenopodium bonus-henricus* L. (labā Indriķa balanda) un vairāki citi.



Labā Indriķa balandas paraugs J. Esera herbārijā. 1891. gads. LU Muzeja krājums

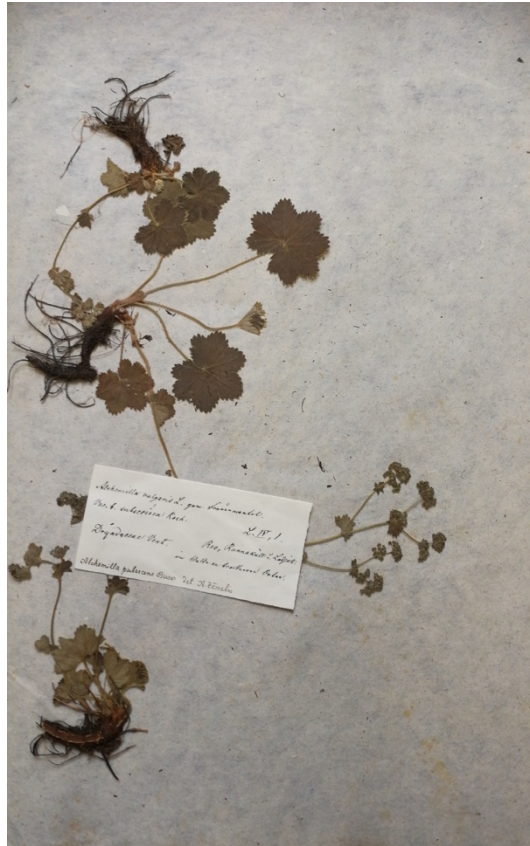
Kopumā herbārijs ir ļoti akurāti **noformēts**, katrai lapai dots savs kārtas skaitlis, izņemot vienu. Uz etiķetes norādīta numerācija pēc Linneja klasifikācijas, kā arī atradne un ievākšanas datums. Retiem atsevišķiem paraugiem nav etiķetes, vai tā ir nepilnīga. Etiķetes rakstītas vācu valodā, ja neskaita augu nosaukumus, kas, protams, doti latīņu valodā. Augu paraugi ielikti pārlocītā lapā un nav nostiprināti.



J. Esera herbārija mapes uzraksts. Foto: S. Livdāne

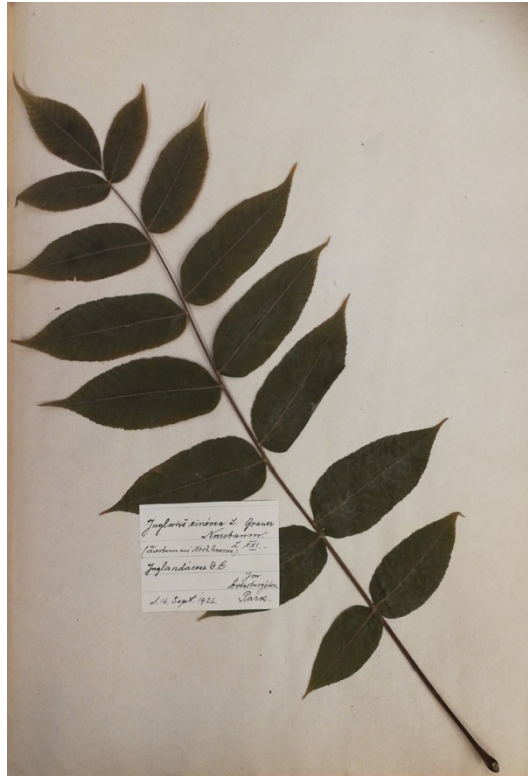
Etiķetes sniedz pamata informāciju par ievāktu paraugu, reizēm sniegtas arī izvērstākas ziņas, piemēram, konkrētākas norādes par auga atrašanās vietu (parkā, dārzā u. c.). Tās sniedz arī **norādes par sadarbību ar citiem Baltijas dabaspētniekiem**, tai skaitā - Latvijas teritorijā dzīvojošiem. Šādu citu pētnieku ievāktu herbāriju nav daudz. Četri ir [Paula Lakševica](#) (Lackschewitz; 1865-1936) ievākti paraugi, diviem no tiem ir paša P. Lakševica noformētā etiķete. Savukārt trīs paraugi ir [Kārļa Reinholda Kupfera](#) (Kupffer, 1872–1935) vākti, un tie visi ievākti 1902. gadā. Vēl trīs augu paraugi ir no Fihtenberga (Fichtenberg; ?-?) – herbāriju kolektora, par kuru nav saglabājušās ziņas, kas augu paraugus vācis no 20. gadsimta sākuma līdz 1920. gadu beigām. Fihtenbergs vienu paraugu J. Eseram nodevis 1926. gadā, kas iekļauts pielikuma mapē. Tāpat Esera herbārija kolekcija papildināta ar divu Sāmsalas muižnieku vākumu. Viens ir barons Bernhards fon Tolls (1870-1944) 1908. gada paraugs (uz etiķetes – “B. Baron Toll”), bet divus paraugus (ievākti 1911. un 1913. gadā) ievācis barons Dr. med. Karls Alberts fon Zass (1860-1931) no Kuresāres (uz etiķetes – “Dr. A. Baron Sass”). Šķiet, ka viņa vākumi herbārijā ir iekļauti vēlāk, pēc komplektēšanas, jo to lapu numuri iekļauj burtu “a” (298a un 299a herbāriji). Viens no Esera herbārija papildinātājiem diemžēl pašlaik vēl nav atšifrēts; šis paraugs ievākts 1872. gadā, kas ir salīdzinoši agrīns šajā kolekcijā.

Vēl viens sadarbības piemērs ir **raskrēsliņa *Alchemilla* paraugs**, kura sugu precizējis latviešu botāniķis [Aleksandrs Zāmelis](#) (1897-1943), kas veicis lielu ieguldījumu raskrēsliņu izpētē. Redzams, ka nosaukums un paraksts ir ar paša A. Zāmela roku rakstīts.



Raskrēsliņa Alchemilla paraugs J. Esera herbārijā. Bez datējuma. LU Muzeja krājums

Datējumi norāda, ka **herbārijs nav pilnībā J. Esera veidots**, jo vecākais paraugs kolekcijā ir ievākts tikai divus gadus pēc viņa dzimšanas. Šaubas nerada vien pielikuma mape. Šeit atrodamas ne tikai noformētas etiķetes, bet arī tā sauktās lauka etiķetes. Vākumi atbilst J. Esera dzīvesvietai. Taču ņemot vērā herbārija vākuma datējumus, J. Esers vai nu ieguvis jau visnotaļ nokomplektētu herbāriju, vai labi iesāktu. Diemžēl nav nekādu ziņu par to, no kā, kad un kādā veidā J. Esers herbāriju ieguvis. Jāatzīmē, ka herbārija noformējums ir vienots, etiķetēs redzams viens rokraksts. Acīmredzot J. Esers ieguvis herbāriju, kuru pats rūpīgi noformējis un papildinājis. Tā kā nav nekādu ziņu, kad herbārijs nonācis J. Esera īpašumā, nevar spriest par to, vai tas ir arī Esera papildināts, jebšu herbārijs viņa īpašumā nonācis tāds, kāds tas šobrīd glabājas LU Muzejā un J. Esera paša vākums ir tikai pielikums. Iespējams, ka J. Esers to ir saņēmis jau nokomplektētu, par ko netieši vedina domāt pauze atradumu hronoloģijā, kur redzams, ka piecu mapju vākumi noslēdzās ar 1913. gadu, bet pielikuma mape sākas ar 1924. gadu. Laika posmā starp 1913. un 1924. gadu kolekcija nav papildināta ne ar vienu paraugu. Savukārt par to, ka J. Esers varētu būt papildinājis šo kolekciju, varētu liecināt lapu numerācija. Kā iepriekš minēts, visas lapas kolekcijā ir numurētas, stingri ievērojot secību, bet dažviet atrodama dubulta numerācija, piemēram, paraugi 298 un 289a, ievākts 1913. gadā; 299 un 299a, kas ievākts 1911. gadā.



J. Esera pēdējais ievāktais herbārijs 1926. gada 16. septembrī Kuresāres parkā. LU Muzeja krājums

Jēkaba Esera kolekcija glabā daudz neatbildētus jautājumus, kas gaida dziļāku izpēti. Tanī pašā laikā herbārijs ir bagātīgs un interesants materiāls, ar kuru iespējams iepazīties **LU Muzeja Botānikas un mikoloģijas kolekcijās**.

Papildus informācija:

[M. Pozemkovskas prezentācija J. Esers un viņa mantojums Latvijas Universitātē](#)