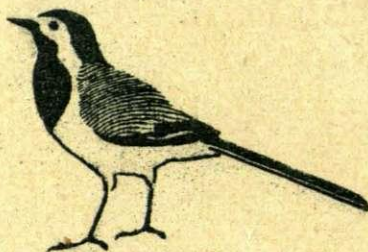


AR DARBA SARKANĀ KAROGA ORDENI APBALVOTĀ  
P. STUČKAS LATVIJAS VALSTS UNIVERSITĀTE

---

# ZOOLOĢIJAS MUZEJA RAKSTI

5



RĪGA · 1970

---

Ar Darba Sarkanā Karoga ordeni apbalvotā  
Pēteru Stučkas Latvijas Valsts universitāte

=====

B i o l o ģ i j a s f a k u l t ā t e

Zoologijas ģenētikas katedra

Zoologijas muzejs

Z O O L O Ģ I J A S M U Z E J A

R A K S T I

5

PUFNI, ZĪDĪTĀJI, PARAZITOLOĢIJA

R Ī ģ ā 1970





"Zoologijas muzeja rakstos" publicēti materiāli par Latvijas faunu, dzīvnieku sistemātiku, ekoloģiju un parazitoloģiju. Sniegtas pētīšanas metodes.

Tie domāti plašām zoologu aprindām, tai skaitā arī Bioloģijas fakultātes studentiem-zoologiem kā dažādu zoologijas kursu apgūšanas palīglīdzeklis.



APSTIPRINĀJUMI

Latvijas Valsts universitātes  
Bioloģijas fakultātes  
Zooloģijas genētikas katedra

Redakcijas kolēģija:

Prof. J.Lūsis (atbildīgais redaktors),

J.Vikane un J.Baumanis

## AVES





## BALTIJAS OPERĀCIJA LATVIJĀ 1968.GADA RUDENĪ

### PĀRSKATS PAR PUTNU ĶERŠANU UN GREDZENOŠANU

P.Blūms, J.Baumanis un J.Rūte  
LVU Zoologijas muzejs

Iepriekšējos gados uzsāktā LVU Bioloģijas fakultātes Zoologijas muzeja organizētā migrējošo putnu masveida ķeršana Papē (Blūms, Baumanis, Baltvilks, 1967; Blūms un Baumanis, 1968) tika turpināta 1968.g. rudenī, laikā no 29.augusta līdz 1.novembrim. Līdz 9.septembrim putnu ķeršanai izmantoti tīkli, bet visu turpmāko laiku putni ķerti vienlaicīgi gan ar tīkliem (atkarībā no putnu ceļošanas intensitātes, ik dienas tika izmantoti 10-15 kaprona tīkli ar acu izmēriem 14, 18 un 22 mm), gan ar lielo murdu (Šпик, 1967).

1968.gada ķeršanas periodā (65 dienās) pavisam noķerti 9016 putni no 63 sugām. Sīkākas ziņas sniegtas 1. un 2.tabulā. Putnu skaits, kas noķerti tīklos, ir tuvs tam, kas noķerti murdā: attiecīgi 4142 un 4874. Salīdzinot ar 1967.g., daudzām sugām noķerto īpatņu skaits 1968.gadā ir ievērojami mazāks.

Šajā pārskatā ietverti visi Papē apgredzenotie un pēc tam citur (vai arī nākošajā gadā tai pašā vietā) at-rastie putni, par kuriem atrūti ziņojumi līdz 1969.g. 1.oktobrim, kas nav publicēti iepriekšējā gada pārskatā, kā arī Papē noķertie putni ar ārzemju gredzeniem. Nav

uzskaitīti uz vietas atkārtoti noķertie (kontrolētie) putni (1. un 2.tabulā norādīts tikai to kopējais skaits).

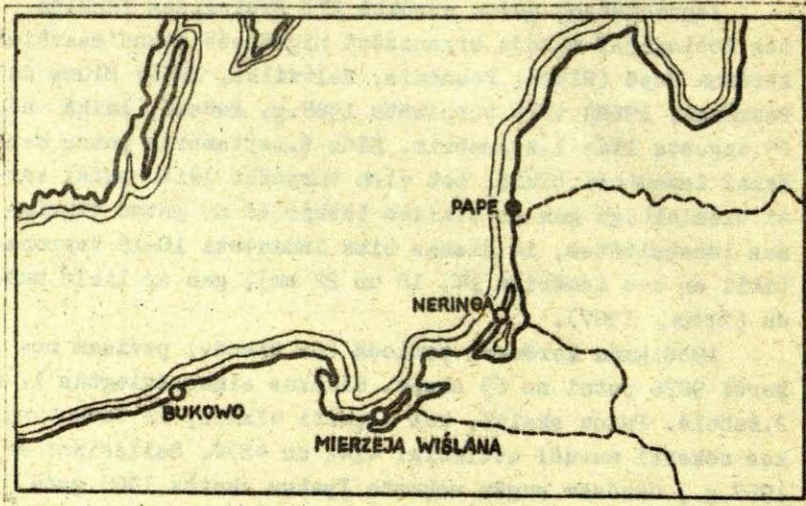
1.tabula

Migrējošo putnu ķeršanas un gredzenošanas rezultāti  
Papē 1968.g. un periodā no 1966.-1968.g.

Gadi	Sugas	Apgredzenoti	Kontrolēti <sup>1/</sup>	Pārējie <sup>2/</sup>	Kopā noķerti
1	2	3	4	5	6
1968.	63	8286	169	561	9016
1966.-1968.	78	24868	1149	3380	29397

1/ Neietverot īpatņus, kas atkārtoti noķerti dienā, kad tie apgredzenoti.

2/ Putni, kas dažādu iemeslu dēļ netika apgredzenoti.



1.att. Papē ( $56^{\circ}09'N$ ,  $21^{\circ}02'E$ ) apgredzenoto putnu atrašanās vietas citos masveida ķeršanas punktos Baltijas jūras piekrastē: Neringa -  $55^{\circ}26'N$ ,  $21^{\circ}05'E$ ; Mierzeja Wiślana -  $54^{\circ}19'N$ ,  $19^{\circ}14'E$ ; Bukowo -  $54^{\circ}21'N$ ,  $16^{\circ}17'E$ .



Līdztekus noķerto putnu gredzenošanai tika veikta sarkanriklīšu (*Erithacus rubecula*) spārna formulas sastādīšana (Busse, 1967) un vairāku putnu sugu helmintoloģiskā izmeklēšana, kas speciāli iztīrzāta Daijas un Kronas rakstā (šajā rakstu krājumā).

2.tabula

Migrējošo putnu ķeršanas un gredzenošanas rezultāti  
Papē, Latvijas PSR, 1968.gada rudenī

Nr. p. k.	Suga	Apgredzenoti	Kontrolēti	Pārējie	Kopā noķerti
1	2	3	4	5	6
1.	<i>Accipiter gentilis</i> (L.)	2			2
2.	<i>A. nisus</i> (L.)	13		1	14
3.	<i>Scolopax rusticola</i> L.	1			1
4.	<i>Columba palumbus</i> L.	1		1	2
5.	<i>Asio otus</i> (L.)	1			1
6.	<i>Aegolius funereus</i> (L.)			5	5
7.	<i>Caprimulgus europaeus</i> L.			1	1
8.	<i>Jynx torquilla</i> L.			1	1
9.	<i>Dendrocopos major</i> (L.)	59	10	12	81
10.	<i>Hirundo rustica</i> L.	6			6
11.	<i>Anthus trivialis</i> (L.)	1		6	7
12.	<i>A. pratensis</i> (L.)	1		2	3
13.	<i>Lanius excubitor</i> L.			1	1
14.	<i>Sturnus vulgaris</i> L.	5		3	8
15.	<i>Garrulus glandarius</i> (L.)	59		7	66
16.	<i>Nucifraga caryocatactes</i> (L.)	11	1	2	14
17.	<i>Corvus monedula</i> L.	2			2
18.	<i>C. frugilegus</i> L.	1			1
19.	<i>Troglodytes troglodytes</i> (L.)	9	1	20	30
20.	<i>Prunella modularis</i> (L.)	1		10	11



1	2	3	4	5	6
21. Acrocephalus schoenobaenus (L.)		5		3	8
22. A. scirpaceus (Herm.)		3		1	4
23. Sylvia borin (Bodd.)		171	1	19	191
24. S. atricapilla (L.)		49	1	20	70
25. S. communis Lath.				1	1
26. S. curruca (L.)		8		9	17
27. Phylloscopus trochilus (L.)	260			36	296
28. P. collybita (Vieill.)	129		1	17	147
29. P. sibilatrix (Bechst.)	3			6	9
30. P. inornatus (Blyth)				1	1
31. Regulus regulus (L.)	2707		52	37	2795
32. R. ignicapillus (Temm.)				1	1
33. Ficedula hypoleuca (Pall.)	35			4	39
34. F. parva (Bechst.)				5	5
35. Muscicapa striata (Pall.)	18			20	38
36. Oenanthe oenanthe (L.)				1	1
37. Phoenicurus phoenicurus (L.)	130		2	22	154
38. P. ochruros (Gm.)				1	1
39. Erithacus rubecula (L.)	858		51	44	953
40. Luscinia svecica (L.)				2	2
41. Turdus pilaris L.	4			1	5
42. T. merula L.	56		5	24	85
43. T. iliacus L.	44			24	68
44. T. philomelos Brehm	117		2	24	143
45. T. viscivorus L.	1				1
46. Aegithalos caudatus (L.)	427		5	26	458
47. Parus montanus Conr.	4				4
48. P. cristatus L.	2		15		17
49. P. ater L.	42			15	57
50. P. caeruleus L.	261		3	28	292
51. P. major L.	1099		16	23	1139
52. Certhia familiaris L.	5		2	4	11

1	2	3	4	5	6
53.	Fringilla coelebs L.	1132	1	20	1153
54.	F. montifringilla L.	46		12	58
55.	Serinus serinus (L.)			1	1
56.	Carduelis chloris (L.)	1			1
57.	C. spinus (L.)	471		23	494
58.	C. carduelis (L.)			1	1
59.	Acanthis cannabina (L.)	1			1
60.	A. flammea (L.)	1		1	2
61.	Pyrrhula pyrrhula (L.)	11		3	14
62.	Emberiza citrinella L.	12		9	21
63.	E. schoeniclus (L.)	1			1
KOPĀ		8286	169	561	9016

Erithacus rubecula (L.) - sarkanriklīte

Apredzēnoti: 858                      Īslaicīgās kontroles: 51

Atradumi: 7

o Pape

Rīga F 00 639 I 5.9.67. + 5.12.67. Aboncourt en Vosges:  
48°22'N, 5°58'E (dep.Meurthe et Moselle),  
FRANCIJA

Rīga F 00 723 I 7.9.67. + 0.11.68. Cagliari:  
39°14'N, 9°07'E (Sardegna), ITĀLIJA

Rīga F 1 749 I 13.9.67. x 30.12.68. Monteriggioni-Siena:  
43°22'N, 11°13'E, ITĀLIJA

Rīga F 3 661 I 20.9.67. + 12.11.67. Morón de la Frontera:  
37°07'N, 5°27'W (prov.Sevalla), SPĀNIJA



Riga F 2 532 25.9.67. ? 5.2.68. Novalvillar de Pela:  
39°05'N, 5°28'W (prov. Badachos), SPĀNIJA

Riga F 2 509 25.9.67. x 16.7.68. Niittylahti:  
62°31'N, 29°48'E (Pyhäselkä), SOMIJA

Riga F 6 922 I 28.9.67. v 10.12.67. Brives-Charensac:  
45°03'N, 3°56'E (dep. Haute Loire),  
FRANCIJA

Turdus merula L. - melnais meža strazds

Apģredzenoti: 56 Īslaicīgās kontroles: 5

Atradumi: 1 .

o Pape

Moskwa P 114 705 ♂ 15.10.67 + 29.12.67. Quissac:  
43°55'N, 4°00'E, FRANCIJA

Turdus iliacus L. - plukšķis

Apģredzenoti: 44 Īslaicīgās kontroles: 0

Atradumi: 2

o Pape

Moskwa P 114 362 I 9.10.67. + 26.2.68. Gallignano:  
43°33'N, 13°24'E (prov. Ankona), ITĀLIJA

Moskwa P 115 851 I 5.10.68. + 14.11.68. Moutechio Pre-  
calcino:  
45°40'N, 11°32'E (prov. Vichenca),  
ITĀLIJA



Turdus philomelos Brehm - dziedātājstrazds

Apģredzenoti: 117 Īslaicīgās kontroles: 2

Atradumi: 3

o Pape

Moskwa P 114 267 I 26.9.67. + 14.12.67. San José:  
38°55'N, 1°18'E (Balears), SPĀNIJA

Moskwa P 114 270 I 26.9.67. ? 26.1.68. Villanueva:  
37°38'N, 5°41'W (prov.Sevilla),  
SPĀNIJA

Moskwa P 114 128 I 30.9.67. ? 11.10.67. Campodoro:  
45°29'N, 11°44'E (prov.Padova), ITĀLIJA

Aegithalos caudatus (L.) - ģarastīte

Apģredzenoti: 427 Īslaicīgās kontroles: 5

Atradumi: 5

o Pape

Moskwa S 449 666 I 2.10.68. x 27.2.69. Medze:  
56°38'N, 21°07'E (Liepājas raj.),  
LATVIJAS PSR

Rīga F 6 431 + Lituānija 05 043

o I 4.10.68. Pape

v 7.10.68. Neringa, LIETUVAS PSR

Rīga F 6 432 + Lituānija 05 041

o I 4.10.68. Pape

v 7.10.68. Neringa, LIETUVAS PSR

Rīga F 6 434 + Lituānija 05 042

o I 4.10.68. Pape

v 7.10.68. Neringa, LIETUVAS PSR

Rīga F 7 250 + Varsovia J 708 712

o I 13.10.68. Pape

v 20.10.68. Mierzeja Wiślana, POLIJA

Parus caeruleus L. - zilzilīte

Apģredzenoti: 261 Īslaicīgās kontroles: 3

Atradumi: 2

o Pape

Moskva S 447 429 + Varsovia HA 112 673

o I 25.9.68. Pape

v ♀ 4.10.68. Mierzeja Wiślana, POLIJA

Moskva S 449 349 + Varsovia HA 113 169

o I 1.10.68. Pape

v ♂ 10.10.68 Mierzeja Wiślana, POLIJA

Parus major L. - lielā zilīte

Apģredzenoti: 1099 Īslaicīgās kontroles: 16

Atradumi: 3 Ārzemju ģredzeni: 1

o Pape

Rīga F 00 779 ♂A? 7.9.67. v 2.10.68. loco.

Moskva S 446 210 + Varsovia HA 95 474

o ♂ I 20.9.68. Pape

v 28.9.68. Bukowo, POLIJA

Moskva S 448 688 + Lituania 04 899

o ♂ A 30.9.68. Pape

v 6.10.68. Neringa, LIETUVAS PSR

Sempach E 377 268 + Rīga F 4 382

o 3.3.68. Rochefort: 46°59'N, 6°46'E (Neuchâtel),

ŠVEICE

v ♂ A 3.10.68. Pape



Fringilla coelebs L. - žubīte

Apgredzenoti: 1132      Īslaicīgās kontroles: 1  
Atradumi: 2      Ārzemju gredzeni: 1

o Pape

Moskwa S 446 307 ♂ I 21.9.68. x 2.5.69. Pappila:  
61°04'N, 24°23'E (Hattula), SOMIJA

Moskwa S 448 493 ♀ I 29.9.68. ? 21.10.68. Tongeren:  
50°47'N, 5°28'E (prov.Limburg),  
BEĻĢIJA

Helsinki K 436 262 + Riga F 4 400

o I 27.8.68. Hietaniemi: 60°10'N, 24°55'E (Helsinki),  
SOMIJA

v ♂ 11.10.68. Pape

Carduelis spinus (L.) - ķivulis

Apgredzenoti: 471      Īslaicīgās kontroles: 0  
Atradumi: . 1

o Pape

Riga F 9 139 ♀? 26.9.67. ? 10.11.67. Pamplona:  
42°49'N, 1°39'W (prov.Navarra), SPĀNIJA

Tekstā pielietoti sekojoši apzīmējumi un saīsinājumi:  
o - apgredzenots, v - noķerts un palaists ar gredzenu,  
x - atrasts beigts, + nonāvēts, A - adultus, I - immaturus.

Par neatsveramu palīdzību ekspedīcijas sagatavošanā un norisē autori pateicas PSRS ZA Zoologijas institūta Bioloģiskās stacijas direktoram V.R.Dolņikam un stacijas darbiniekiem, Latvijas PSR ZA Bioloģijas institūta ornitologu kolektīvam, kā arī K.Vilkam, A.Slaņķim, G.Daijam un L.Kronei.



БАЛТИЙСКАЯ ОПЕРАЦИЯ ОСЕНЬЮ 1968 ГОДА В ЛАТВИИ  
ОТЧЕТ ОБ ОТЛОВЕ И КОЛЬЦЕВАНИИ ПТИЦ

П.Блум, Я.Бауманис и Ю.Руте

Музей зоологии ЛГУ

Р Е З Ю М Е

Учитывая успешные результаты отлова птиц на восточном побережье Балтийского моря в поселке Папе в 1966 и 1967 гг. /Blūms, Baumanis, Baltvilks, 1967; Blūms un Baumanis, 1968/, Музей зоологии Биологического факультета Латвийского государственного университета им. П.Стучки с 29 августа по 1 ноября 1968 года, продолжал массовой отлов и кольцевание мигрирующих птиц. Для ловли птиц было использовано от 10 до 15 капроновых сетей и большая ловушка Рыбачинского типа /Эрик, 1967/. Всего за весь период было отловлено 9016 птиц, принадлежащих к 63 видам /окольцовано 8236, отловлено повторно на месте кольцевания - 169, остальных - 561/. Сетями и большой ловушкой было поймано почти одинаковое количество птиц - соответственно 4142 и 4874. Общее количество пойманных птиц в 1968 г. было значительно меньше, чем в предыдущем году.

Одновременно с кольцеванием изучалась гельминтофауна мигрирующих птиц. Результаты этих исследований приводятся в настоящем сборнике /Дайя, Кроне, 1969/.

У зарянок была установлена формула крыла по методике, описанной Буссе /Busse, 1967/.

В тексте употребляются следующие условные обозначения и сокращения: о - окольцована, v - поймана и выпущена с кольцом, х - найдена мертвой, + - убита, А - *adultus*, I - *immaturus*.



Пояснения к таблицам и к рис.1:

Таблица 1. Итоги отлова и кольцевания птиц в Папе в 1968 г. и в 1966-1968 гг. 1 - годы, 2 - количество видов, 3 - окольцовано, 4 - повторные отловы на месте кольцевания<sup>1/</sup>, 5 - остальные<sup>2/</sup>, 6 - итого.

Таблица 2. Итоги отлова и кольцевания птиц в Папе осенью 1968 г. 2 - вид, 3 - окольцовано, 4 - повторные отловы на месте кольцевания, 5 - остальные, 6 - итого.

Рис. 1. Пункты массового отлова птиц на побережье Балтийского моря /расположение некоторых мест повторных отловов птиц, окольцованных в Папе/.

## OPERATION BALTIC IN AUTUMN 1968 IN LATVIA

### BIRD TRAPPING AND RINGING REPORT

P.Blūms, J.Baumanis, J.Rūte

Museum of Zoology of the Latvian State University

### S U M M A R Y

Our mass migratory bird trapping was continued this year from August 29 to November 1 at the previous stationary in the village of Pape arranged by the Museum of Zoology in 1966 and 1967 (Blūms, Baumanis, Baltvilks, 1967; Blūms, Baumanis, 1968). During the operation 10-15 mist-nets and the big trap (Эрик, 1967) were used.

Ringing was one of the main activities. From 9,016 birds of 63 species trapped 8,286 were ringed. Number of birds caught by the great trap and mist-nets was rather

---

1/ Не учитываются особи, отловленные повторно в день кольцевания.

2/ Птицы по разным причинам не были окольцованы.



similar: 4,874 and 4,142, respectively. There was considerable decrease in number of many species of trapped birds in comparison with previous year's results.

This paper contains the results of ringing obtained up to Oct. 1, 1969, and is a continuation of report published in 1968. Short time retraps were not taken into consideration but their total number is stated.

Alongside with ringing the quantitative wing formula (Busse, 1967) of Robins (*Erithacus rubecula*) was described and some species of birds were examined helminthologically as well.

The following symbols and abbreviations are used in the paper: o - ringed, v - caught and released with the ring, x - found dead, + - killed by man, A - adult, I - immature.

Explanations to tables and fig.1:

Table 1. Totals of bird trapping and ringing in Pape in 1966-1968. 1 - years, 2 - species, 3 - ringed, 4 - re-traps, 5 - others, 6 - total.

Table 2. Totals of species trapped and ringed in Pape in autumn 1968. 2 - species, 3 - ringed, 4 - retraps<sup>x</sup>, 5 - others<sup>xx</sup>, 6 - total.

Fig.1. Mass trapping points near the Baltic Coast where the birds ringed in Pape have been caught.

---

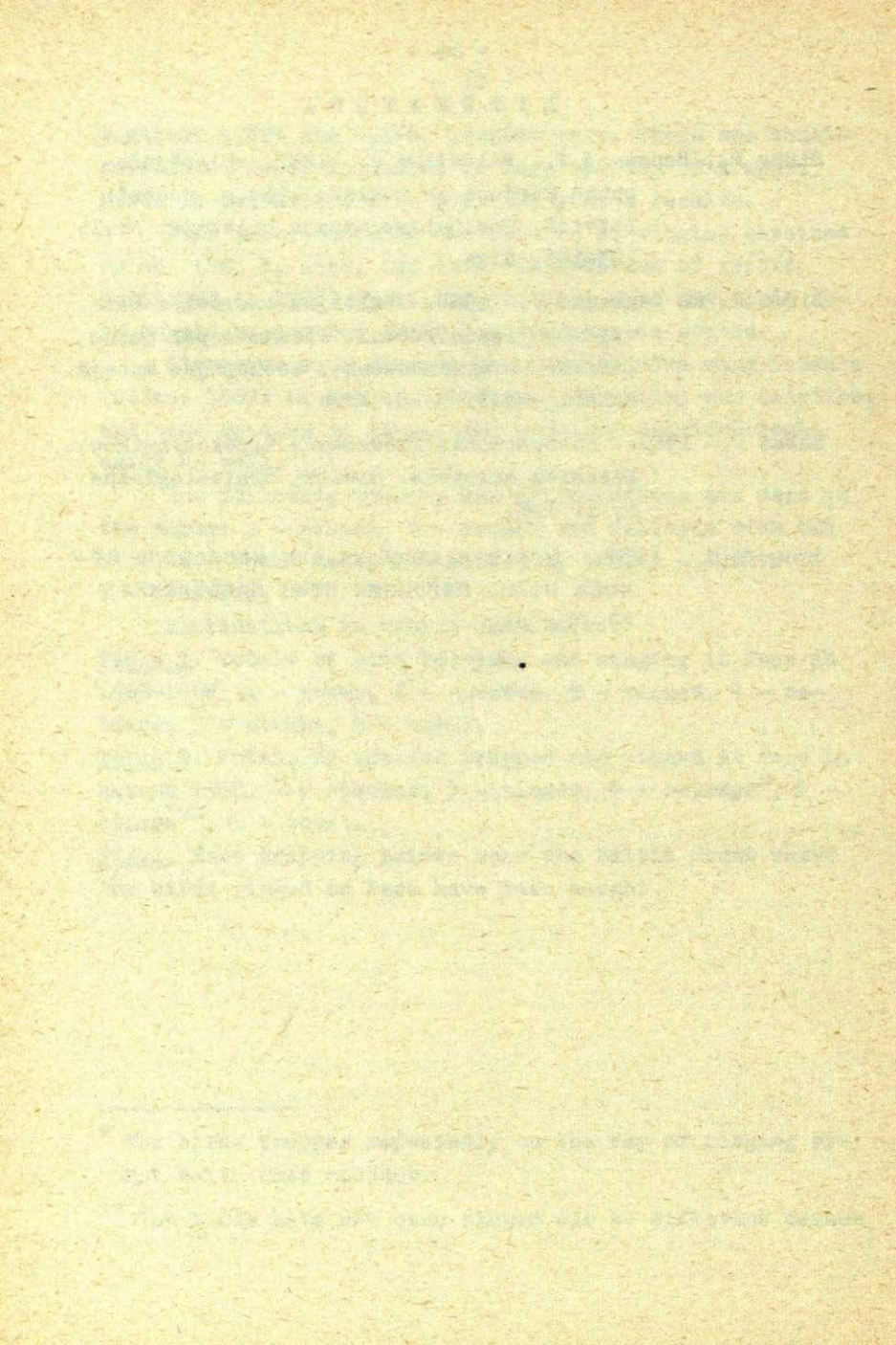
<sup>x</sup> The birds trapped repeatedly on the day of ringing are not taken into account.

<sup>xx</sup> The birds have not been ringed due to different causes.

L I T E R A T Ū R A

- Blūms P., Baumanis J., Baltvilks J. 1967. Migrējošo putnu ķeršana ar tīkliem 1966.g. rudenī Latvijā. Zoologijas muzeja biļetens, Nr.1: 103-106. Rīga.
- Blūms P. un Baumanis J. 1968. Baltijas operācija Latvijā 1967.gada rudenī. Pārskats par putnu ķeršanu un gredzenošānu. Zoologijas muzeja raksti, Nr.2: 7-18. Rīga.
- Busse P. 1967. Zastosowanie liczbowych współczynników kształtu skrzydła. Notatki ornitologiczne 8, 1: 1-8.
- Брик В.В. 1967. Большая ловушка для массового отлова птиц. Миграции птиц Прибалтики: 51-55. Л.





## LUBĀNAS EZERA IELEJAS ORNITOFAUNA

(Novērojumi ligzdošanas periodā 1926.-1943.g.)

R. Kalniņš

Lubānas ezera ieleja šaurākā nozīmē aptver Lubānas ezera lielāko plūdu gadu inundācijas teritoriju. Pētījumu apgabala aptuvenie robežpunkti: Ērgalas-Ličagala mājas, Balupes ieteka Pededzē, Slavītu sādža, Bērzpils baznīca, Idēpas sādža, tač līdz 4 km plata josla ap Lubānas ezeru, Zvidzes ezers un Daudzenānu mājas.

Sniedzot pētāmā apgabala ģeogrāfiskos apstākļus, izmantoti Ramana (Ramans, 1935) dati. Lubānas ezera ieleja atrodas Malienas līdzenumā. Šis līdzenums pastāvējis jau ledus laikmetā. Ledus laikmeta beigū posmā tur atradusies lielā ledāja mēle, kas kūstot pamazām sarāvusies uz ziemeļaustrumiem. Tāpēc Malienas līdzenuma nomalēs visapkārt atrodas gala un sānu morēnu krāvumi, bet pašā līdzenumā dominē plašākas pamatmorēnu formas, ko ledāju kušanas ūdeņi vietām pārskalojuši, pieplacinājuši vai pārklājuši ar smilšu vai kārtaina māla nogulēm. Līdzenuma lielākajā daļā ir pamatmorēnu māls, kas sajaukts ar kušanas ūdeņu uznestām smiltīm.

Malienas līdzenums atrodas ap 100-120 m virs jūras līmeņa. Lubānas ezera piekraste atrodas ap 93 m, bet ezera dibens dziļākās vietās ap 90 m virs jūras līmeņa. No plašākas apkaimes līdzenuma virsa lēzeni pazeminās uz Lubānas ezera un tā tuvākās apkārtnes pusi. Tādēļ arī upes g.k. tek centripetāli no visām pusēm: no dienvidrietumiem Lisīna, no dienvidiem Melnute, Malta un Rēzekne, no austrumiem Iča, no ziemeļrietumiem Pededze ar Balupi. Vienīgi Aiviekste iztek no Lubānas ezera ieplakas.

Pēc straujāka ūdens pieplūduma, sniegam kūstot vai lietum līstot, līmenis Lubānas ezerā strauji paceļas un applūšina plašu apgabalu. Tādēļ ap Lubānas ezeru izveido-



jas liela inundācijas josla ar īpatnēju klānu vegetāciju. Zeme te cieš no ūdens sastrēgumiem un tādēļ ir izveidojušies plaši purvāji.

Līdzenuma lielāko daļu aizņem ūdeņi, klānu pļavas, purvi un purvaini meži. Vietām plašajos purvajos un mežos ir vecas priežu audzes. Nedaudzie ozolu puduri ir vairs tikai niecīgas atliekas no kādreizējām ozolu birzīm senatnē.

Lubānas ezera ielejas ornitofaunas apraksta pamatā ir autora personiskie novērojumi.

### A p g a b a l a b i o t o p u r a k s t u r o j ū m s

Apskatāmo apgabalu sadalu četrās zonās: ūdeņos, pļavās, purvos un mežos. Apgabala perifērijā atrodas mājas, dārzus un tīrumus šeit neietveru.

Ū d e ņ i. Aizaugošās upītes un ezeriņi liecina, ka senatnē te ūdeņu ir bijis daudz vairāk. No ūdens baseiniem galveno vietu ieņem Lubānas ezers, kurš ir arī lielākais Latvijas ezers.

Lubānas ezers aizņem 87,77 km<sup>2</sup> lielu platību. Ezera garums 15,6 km, platums 8,4 km. Ezerā ir viena sala 0,45 km<sup>2</sup>. Vidējais dziļums-1,6 m, maksimālais dziļums-2,5 m.

Ezerā ir vairāki sēkli, kurus vietējie iedzīvotāji sauc par: Vidussēkli, kurš atrodas no ezera salas SE virzienā un Borges sēkli - no Maltas ietekas NW virzienā.

Meldri un niedrāji šaurākā vai plašākā joslā apņem visu ezeru. Meldru josla visplatākā ir gar Vidzemes piekrasti. Tālāk uz ezera vidu meldru josla kļūst arvien retāka un pāriet atsevišķos meldru puduros. Ezera dziļākā zonā, kas atrodas tā centrālajā daļā, nav ne meldru, ne niedru un gandrīz nemaz arī citu ūdensaugu sugu.

Pavasaros, parasti pēc sniega bagātām ziemām, agrāk ezers pārplūdināja plašu apkārtni. Viss plašais klānu apgabals, apkārtējie meži un pa daļai lauki atradās zem



ūdēns. Sevišķi katastrofiskus apmērus Lubānas ezera plūdi pieņēma vairākos gados no 1920.g. - 1930.g. ūdens līmenis ezerā pacēlās līdz 3 m virs normālā ūdens līmeņa un applūdināja ap 650 km<sup>2</sup>. Pēc vecu ļaužu nostāstiem lieli plūdi atgadījušies šād un tad arī agrāk. Šo plūdu galvenais cēlonis, jādūmā, nav sniega bagātās ziemas un ilgstoši lietūs periodi. Cēloņi varētu būt šādi:

1. Laika gaitā kūdras slāņu pieaugums ievērojami samazinājies Lubānas ielejas tilpumu.

2. Mākslīgu aizsprostu ierīkošana zvejniecības vajadzībām Aiviekstē kavē noteci.

3. Mežu izciršana un pastiprināta meliorācija tieši pēdējos gados, blakus sniega bagātām ziemām, varētu būt galvenais plūdu iemesls, paātrinot ūdeņu saplūšanu ezerā.

Lai novērstu plūdu draudošos apmērus, no 1925.-1935. gadam te tika izvesti grandiozi meliorācijas darbi, padziļinot Aiviekstes gultni un roket jaunus kanālus.

Tagad Lubānas ezers pavasaros pildās ar ūdeņiem un tāpat kā agrāk, dažos pavasaros uz īsu laiku, iziet no krastiem un applūdina klānu pļavas. Pavasara ūdeņi notek pa Aivieksti un ezers intensīvi tukšojas. Parasti maijā beigās tas sasniedz agrāko zemo līmeni un turpina strauji kristies, atsedzot ievērojamu ezera dibena daļu. Ūdens līmenis Aiviekstes iztekā kritas vēl zemāk, bet ezera ūdeņi tam nevar sekot, jo pie ietekas ezerā atrodas plaša sēklis. Izraktais Aiviekstes turpinājums ezerā iestiepjas ap 3 km tālu, bet, ja to izraktu līdz ezerā dziļākai vietai, tad viss ezera dibens dažos periodos atbrīvotos no ūdens. No Aiviekstes turpinājuma uz Rēzeknes upi pa ezera gultni ir izrakts kanāls. Tāpat kanāle ir izrakts pa ezera gultni no Zvidzes kanāla iztekas uz Aivieksti. Ezera perifērijā, agrākajā melāru joslā, vietām tagad jau ir pļavas. Ezera brīvajā ūdens joslā, ūdenim nokrītoties, paliek smilšaini, dūņaini laukumi, kuri ilgstošā sausumā saplaisā. Tuvāk ūdenim šie laukumi paliek arvien dūņaināki. No ezera 8000 ha lielās platības ar ūdeni segts pa-



liek vienmēr ap 2500 ha, ar lielāko dziļumu līdz 1 m.

Zvidzes ezerā, pēc Zvidzes kanāla izrakšanas, kurš iet gar ezera W krastu, bet tieši ar ezeru nav savienots, daļa ūdens var notecēt tikai pa Grīviņas upīti, kuru kanāls šķērso. Pēdējos gados ezers sāk arvien vairāk aizaugt.

Eiņezers, kurš tieši savienots ar Zvidzes-Abaiņu kanālu, 1943.gada vasaras otrajā pusē jau bija gandrīz pilnīgi sauss. Perifērijas meldru zonā sāk augt kārkli un ezera dūpainais dibens arvien vairāk pārklājas ar vegetāciju.

No mazākiem ezeriem būtu minēmi Baltu klāņu ezeriņi.

Aiviekste ir padziļināta. Vietām krastos no Baltu klāņiem uz leju ir lieli uzbērumi. Zvidzupes nav padziļināta, bet tā ūdens regulācijā zaudējusi savu nozīmi. Tās vietu tagad izpilda Zvidzes-Abaiņu kanāls, kurš sākas Zvidzes ezera tuvumā, iet gar Eiņezera W krastu, tad pa Abaiņu pļavām līdz Aiviekstei. Iča lejas daļā nav padziļināta. Osupīte ir iztaisnota ar kanāliem. Rēzeknes lejas daļa ir padziļināta. Lubānas ezera līdzenumu skar vairāku upju lejteces: Pededze, Balupe, Malta, Melmute, Lisisnis u.c.

Laika gaitā Lubānas līdzenuma ūdeņu platības arvien turpina samazināties, un var pienākt brīdis, kad te būs vairs tikai atliekas no kādreizējiem plašajiem ūdeņiem.

P ļ a v a s. Lubānas ezera inundācijas teritorijā atrodošās pļavas īpatnējās vegetācijas dēļ nosauktas par klāņiem. Klāņi aptver Lubānas ezeru, Aiviekstes krastus no iztekas līdz Ērgalai un pļavas Pededzes, Ičas un Balupes lejas galos, Zvidzupes abos krastos atrodošās pļavas, Abaiņu kanāla un Līepšaļu pļavas.

Klāņu virskārta sastāv no kūdras. Tās slāņu biezums nav vienāds, bet svārstās no 1-6 m. Dziļāk zem kūdras atrodas dažādi māla un citu iežu slāņi. Lubānas klāņi piešķaitāmi pie īpatnējākām vietām Latvijā. Klāņu pļavas ir



ievērojamas ar savu plašumu un dabas pirmatnējību, sevišķi pirms siena laika sākšanās, kad pavasara plūdu ūdeņi jau atkāpušies ezerā, atbrīvojot pļavu zāles un krūmus. Siena laikā klānos strādā ļaudis.

Augu dažādība klānu pļāvās nav liela. Dominējošās ir dažādas grišļu (*Carex*) sugas. Vietām pļāvās ir gan lielāki, gan mazāki kārķļu krūmāji. Bez tam te ir arī daudz aizaugušu upišu un ezeriņu. Stāvēt uz tādām vietām, pamats zem kājām līgojas.

Pēdējā laikā, sekārā ar meliorācijas darbiem, pa klānu pļāvām raktie kanāli un grāvji, kā arī smilšainie upju krasti vietām klāniem piešķir citu izskatu. Klānos ir mainījies netikai virsējo ūdeņu režīms, bet arī gruntsūdeņi ir zemāki kā agrāk. Pļāvās notiek arī lēna vegetācijas maiņa. Gar klānu malām sāk parādīties kultivētas pļavas un ābolīņa lauki.

Labākas pārskatāmības dēļ pļavas sadala vairākos rajonos:

1. Lubānas ezera krastu pļavas. Tās atrodas Lubānas ezera krastos. No otras puses šīs pļavas bieži saskaras ar tīrumiem. Pēdējā laikā te pieskaitāmas arī ezera gultnes pļavas. Ezera krasta pļāvās lielas platības aizņem parastais miežubrālis (*Phalaris arundinacea*). No ezera gultnes pļavu augiem varētu atzīmēt trejlapu puplakšus (*Menyanthes trifoliata*), upes kosas (*Equisetum limosum*), parastos velnarutkus (*Cicuta virosa*), parastās bultenes (*Sagittaria sagittifolia*), parastās cirvenes (*Alisma plantagoaquatica*) u.c.

2. Ičas pļavas. Atrodas Ičas krastos. Šīs pļavas ievērojamas ar to, ka te gandrīz nav kārķļu krūmu. Pļavas pa lielākaļ daļai ietver purvi.

3. Baltu klānu pļavas. Atrodas abos Aiviekstes krastos, Baltu ezeriņu, Zvidzupītes un Osupītes ieteku rajonos. Raksturīgais šīm pļāvām ir daudzie ezeriņi un kārķļu krūmu trūkums. Pļavas norobežo purvaini meži. No augiem ezeriņu krastos varētu minēt garlapu gundegas (*Ranunculus*



lingua). Purvaino mežu tuvumā bieži aug sūnas (Sphagnum).

4. Pededzes pļavas. Atrodas Aiviekstes krastos ap Pededzes ieteku. Šīs pļavas norobežo lieli mežu masīvi. Aiviekstes krastos vietām ir kultivētas pļavas.

5. Abaiņu pļavas. Līdz 3 km plata pļavu josla Abaiņu kanāla krastos. Pļavas norobežo mežu masīvi. Vietām te ir izveidojušies lielāki niedrāji.

6. Liepsaļu pļavas. Tās atzarojas šaurā joslā no Abaiņu pļavām W virzienā. Pļavām cieši piekļaujas mežu masīvi. Jāatzīmē, ka šo pļavu malās aug nelielas ozolu birzis.

7. Zvidzupes pļavas. Atrodas abpus Zvidzupes krastiem visā upes garumā. Rietumos tās norobežo Zvidzienes purvs, austrumos - Vidbirzs. Te ir nelieli bērzu puduri, daudz kārķļu krūmu, aizaugušu upišu un ezeriņu. No augiem te redzamu vietu ieņem trejlapu puplakši (*Menyanthes trifoliata*) un upes kosas (*Equisetum limosum*). Vietām ir arī niedru puduri. Zvidzes ezera tuvumā un krastos ir lieli kalmju (*Acorus calamus*) lauki.

P u r v i. Ūdepiem aizaugot, rodas zāļu purvs, kas parasti atrodas zemāk par tuvāko apkārtni. Sauszemei pārpurvojoties, rodas sūnu purvs, kas paceļas augstāk par tuvāko apkārtni. Zemajos purvos sūnas (*Sphagnum*) sastop ļoti reti. Valdošā vegetācija ir grišļi, niedras un kosas. Daudz ir kārķļu un bērzu krūmu. No kokiem visbiežāk sastop priedi un bērzu. Sūnu purvos galvenā vegetācija ir baltās sūnas (*Sphagnum*). Vēl sastop arī makstainās spilves (*Eriophorum vaginatum*), viršus (*Colluna*) un dzērvenes (*Vaccinium oxycoccus*). Vēl var izšķirt pārejas purvu tipu, kas ir augsto un zemo purvu dominējošo elementu sajaukums.

Lubānas ezera ielejas galvenie purvi ir šādi:

1. Lielais purvs. Atrodas no Eipezera uz NW. Sūnu purvs. Purvā lielāki klajumi mainās ar priedišu joslām.

2. Balto klānu purvs. Atrodas starp Aivieksti un Abaiņu kanālu Zvidzupes ietekas tuvumā. Sūnu purvs. Lielāko daļu aizņem klajums ar retām purva prieditēm.



3. Lielā Peisa purvs. Atrodas Aiviekstes labajā krastā starp Iču un Osupīti. Sūnu purvs. Gar malām aug bērziņi un priedītes.

4. Pielubānas purvs. Atrodas uz NE no Lubānas ezera starp Rēzeknes un Aiviekstes upēm. Zāļu un pārejas purvs. Apaudzis ar bērziņiem un kārkliem.

5. Kauslienas purvs. Mazākais no minētajiem purviem. Atrodas Lubānas ezera krastos Asnupītes ietekas tuvumā. Sūnu purvs.

M e ž i. Aprakstāmā apgabala mežus labākas pārskatāmības dēļ iedalū vairākos mežu masīvos:

1. Lielajam purvam piegulošie meži. Ziemeļos tos norobežo Liepsaļu pļavas, austrumos-Abaiņu pļavas, dienvidos-tīrumi. Dominējošie mežu tipi: priežu riests (*Pinetum ledosum*) un priežu purvājs (*Pinetum sphagnosum*), NW daļā priežu mētrājs (*Pinetum vaccinosum*). Lielajam purvam S un W malās sastopams egļu vāris (*Piceetum hylocomiosum*), kas aizņem nelielas platības uz augstākām uzkalniņiem purva malās.

2. Meža masīvs starp Liepsaļu pļavām un Ērgalu. Šeit dominē priežu egļu damakānie (*Pineto-piceetum hylocomiosum*) un priežu riests. Vairāk uz rietumiem ir nelielas egļu dumbrājs (*Piceetum dryopterioso-caricosum*) platības. Liepsaļu pļavas malā atrodas neliela ozolu gārša (*Quercetum aegopodiosum*).

3. Meži ap Pededzes ieteku. Te dominē lapu koku meži, pārsvārā melnalkšņu liekpa (*Alnetum filipendulosum*), mazāk ošu gārša (*Fraxinetum aegopodiosum*) un ozolu gārša.

4. Zvidzienes purvs. Tas ir meža masīvs starp Zvidzupi, Aivieksti un Abaiņu kanālu. Šajā mežu masīvā atrodas arī Balto klānu purvs. Dominējošais tips ir priežu purvājs. Uz dienvidiem no Balto klānu purva atrodas audzes, kas savā ziņā ir īpatnējas, jo priežu meža pamežā aug paegļi un kārkli.

5. Klānu pļavu zonas meži. Te ietilpst lielāki un



mazāki bērzu puduri starp klānu pļavām, kur pieskaitu arī nelielus zāļu purvus ar lielāku koku vegetāciju. Šajos mežos dominējošā koku suga ir bērzs, pamežā - kārkli. Kā atsevišķus mežu masīvus vēl varētu atzīmēt Vidbirsi, kura atrodas starp Zvidzupi un Aivieksti, un Elkšu kalni Bipezerā E malā. Mazāki bērzu puduri ir Lubānas ezera krastu pļavās.

A p s k a t ā m ā   a p g a b a l a   l i g z d o j o š o  
p u t n u   s a d a l ī j u m s   p a   b i o t o p i e m

Līdzšinējos faunistiskajos novērojumos esmu mēģinājis, kur tas iespējams, atsevišķu meža puduri, pļavu utt. šķērsot pēc iespējas vairākos virzienos un atzīmēt novēroto. Kā palīglīdzekli vienmēr lietoju binokli. Putnu kvantitatīvās uzskaites uzsāku tikai pēdējos gados, vairāk pieturoties pie līniju metodes.

Apskatāmajā apgabalā vislabāk pazīstu savas dzīves vietas - Daudzenānu māju apkārtni, tāpat arī Lielo purvu, tam piegulošos mežus, Zvidzienes purva meža masīvu, Zvidzupes klānu pļavas, Bipezeru un Zvidzes ezeru. Lubānas ezera Vidzemes daļā esmu katru gadu izdarījis braucienus divas līdz četras reizes, pārējā daļā-tikai pēdējās vasarās vienu līdz divas reizes. Mazāk esmu pārstaigājis Latgales daļā atrodošos purvus.

Šajā nodaļā sniedzu aptuvenu ligzdojošo putnu sadalījumu dažos plašāk izplatītākos un raksturīgākos apgabala biotopos. Pamatā pieturos pēc Palmgrena (Palmgren, 1930) putnu sadalījuma metodes.

#### 1. Lubānas ezera niedrāju zona.

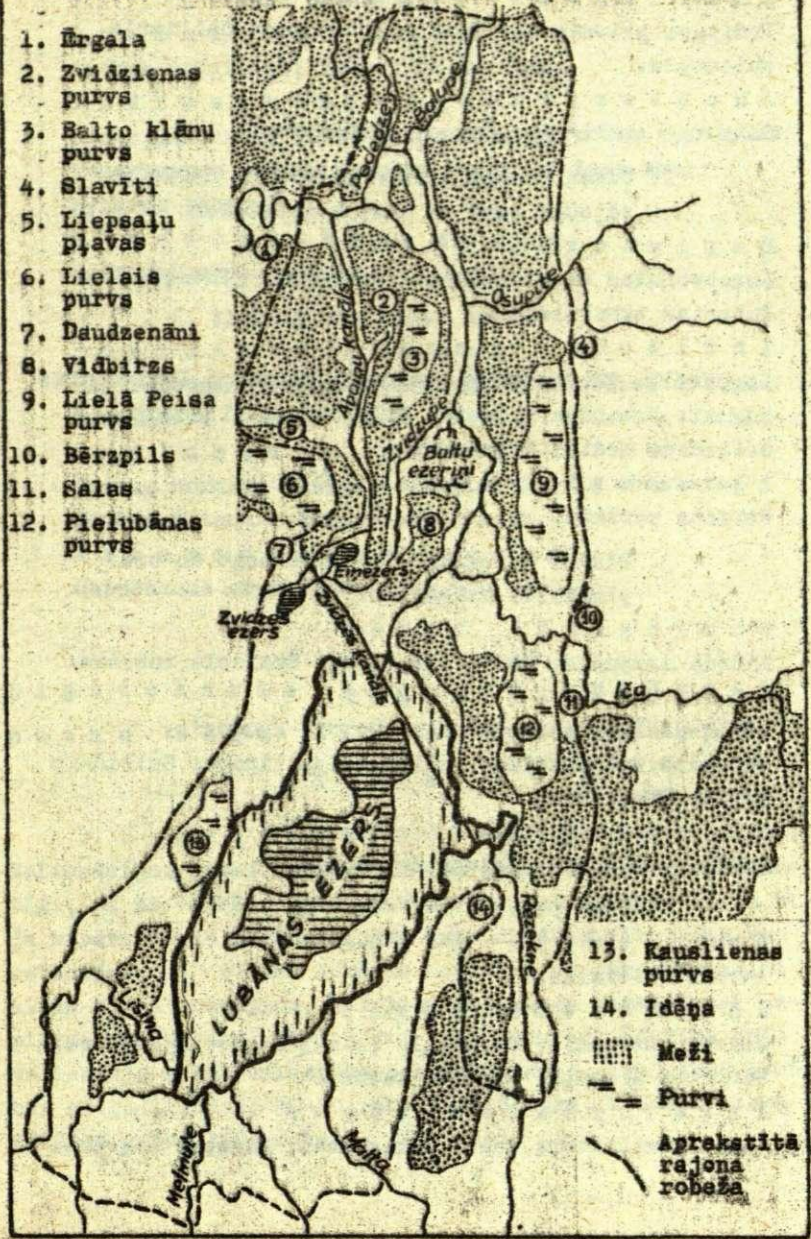
D o m i n a n t ā s   s u g a s

Fulica atra; Podiceps cristatus; Acrocephalus  
arundinaceus.



2.att. LUBĀNAS EZERA IELEJAS APTUVENS PLĀNS

1. Ērgala
2. Zvīdzienas purvs
3. Balto klāņu purvs
4. Slavīti
5. Liepsaļu pļavas
6. Liels purvs
7. Daudzenāni
8. Vidbirzs
9. Lielā Peisa purvs
10. Bērzpils
11. Salas
12. Pielubānas purvs



13. Kauslienas purvs
14. Idēpa
- Meži
- Purvi
- Aprakstītā rajona robeža



Influentās sugas

Podiceps griseigena; Rallus aquaticus; Gallinula chloropus.

Aksesoriskās sugas

Botaurus stellaris; Circus aeruginosus.

2. Ūdeņu tuvumā esošās pļavas ar bagātīgu zāļaugu segu un kārkli krūmājiem.

Dominantās sugas

Acrocephalus schoenobaenus; Motacilla flava;

Emberiza schoeniclus.

Influentās sugas

Locustella fluviatilis; Saxicola rubetra; Philomachus

pugnax; Numenius arquata; Gallinago gallinago;

Gallinago media; Crex crex.

Aksesoriskās sugas

Porzana porzana.

3. Pļavas ar nelielu zāļaugu segu un bez plašākiem krūmājiem.

Dominantās sugas

Alauda arvensis; Motacilla flava; Saxicola rubetra.

Influentās sugas

Acrocephalus schoenobaenus; Sylvia communis;

Emberiza schoeniclus; Gallinago gallinago; Gallinago

media; Crex crex.

Aksesoriskās sugas

Anthus pratensis; Tringa totanus.

4. Sūnu purvi.

Dominantās sugas

Anthus trivialis.

Influentās sugas

Alauda arvensis; Motacilla flava; Saxicola rubetra;

Numenius arquata; Lyrurus tetrix.

Aksesoriskās sugas

Lanius excubitor; Falco peregrinus; Lagopus lagopus.

5. Priežu purvāji.

Dominantās sugas

Anthus trivialis; Fringilla coelebs.

Influentās sugas

Parus montanus; Parus palustris; Ficedula hypoleuca;

Dendrocopos major; Cuculus canorus; Apus apus;

Lyrurus tetrix.

Aksesoriskās sugas

Caprimulgus europaeus.

6. Klānu pļavu bērzu meži.

Dominantās sugas

Phylloscopus trochilus; Fringilla coelebs; Anthus trivialis.

Influentās sugas

Corvus cornix; Lanius collurio; Sylvia communis;

Turdus iliacus; Dendrocopos major.

Aksesoriskās sugas

Carpodacus erythrinus.

Ligzdošanas periodā novēroto  
pūtnu sugu sistemātisks ap-  
raksts

1. Cekuldūkuris - Podiceps cristatus (L.).  
Meliorācijas darbu ietekmē skaits samazinājies desmitkārtīgi, ja ne vairāk. Agrāk pavasaros, kad Lubānas ezers bija nepārtraukts ūdens klajums bez jebkādas virsūdens vegetācijas, dūkuri atkāpās no ezera uz pārplūdušajiem klānu pļavu krūmājiem, kas tiem atvietoja ligzdošanai nepieciešamo meldru, niedru vai zāļu pušurus. Ūdeņiem krītoties, tie atkal salasījās ezeros un upēs. 1943. gadā Lubānas ezerā ligzdoja 30-50 pāri cekuldūkuru. Zvidzes ezerā pēdējos gados ligzdo vairs tikai daži pāri.



2. **P e l ē k v a i g u d ū k u r i s** - Podiceps griseigena (Bodd.). Lubānas ezerā tas ir daudz retāks par iepriekšējo sugu kā pirms meliorācijas, tā arī tagad.

3. **L i e l a i s d u m p i s** - Botaurus stellaris (L.). Pirms meliorācijas lielais dumpis bija bieži sastopams perētājs netikai Lubānas ezerā, bet arī klānu pļavu upišu un mazāko ezeriņu niedrājos. Līdz 1936.gadam ikgadus viens pāris ligzdoja aizaugošās Gložnīcas upītes niedrājos. Tagad šī suga ligzdo vairs tikai Lubānas ezerā. 1943.gadā te uzturējās 4 pāri. No tiem divi pāri ezera salas rajonā un divi - ziemeļu daļas niedrājos. 1943.gada 27.jūnijā Salas tuvumā atradu ligzdu ar 2 mazuļiem un 1 olu.

4. **M a z a i s d u m p i s** - Ixobrychus minutus (L.). Ligzdu atradis neesmu, bet vairākas reizes šos putnus esmu novērojis Lubānas ezerā.

5. **Z i v j u g ā r n i s** - Ardea cinerea L. Nelielas kolonijas laiku pa laikam ir atradušās vai arī vēl tagad atrodas klānu zonas perifērijā, kā Latgales, tā arī Vidzemes daļā. Klānu pļavās un ezeru malās gārņus, barību meklējot, redz gan izklaidus, gan arī lielākos baros, bieži līdz 30 putnus vienkopus.

6. **B a l t a i s s t ā r ķ i s** - Ciconia ciconia (L.). Ligzdo apakšējā apgabala perifērijā, bet barību meklējot, ezeru malās un klānu pļavās redz bieži.

7. **M e l n a i s s t ā r ķ i s** - Ciconia nigra (L.). Atrasta ligzda meža masīvā starp Liepsaļu pļavām un Ērgalu, otra ligzda - uz rietumiem no Lielā purva, trešā ligzda - pēc novērojumiem spriežot, atrodas Idēņas sādžas apkārtnē. No šīm ligzdām putni bieži lido uz klānu pļavām baroties.

8. Anser sp. 1943. gada 19. jūnijā vienu zosi redzēju Borges sēkļa tuvumā.

9. Ziemeļu gulbis - *Cygnus cygnus* (L.). 1943. g. 19. jūnijā Vidsēkļa tuvumā novēroju vienu gulbi. Novērojot ar binokli, visas pazīmes liecināja, ka tas ir ziemeļu gulbis. Braucot tuvāk, tas aizlidoja uz ezera ziemeļu daļas niedrājiem. Pēc ezera zvejnieku nostāstiem arī viņi bieži tika redzējuši gulbi ezera ziemeļu daļā. Ligzda nav atrasta.

10. Meža pīle - *Anas platyrhynchos* L. Visu pīļu sugu pirms meliorācijas bija nesalīdzināmi vairāk nekā tagad. Lielajos plūdu gados meža pīles atkāpās uz purvu un mežu joslu. Klānos ligzdoja tikai neliels skaits uz aizaugušo upju un ezeriņu ceriem. Tagad viss vairums ligzdo ezera malu ciņainākās pļavās. Bieži tās ligzdas vietu izrauga arī tālāk no lielākiem ūdeņiem meža grāvju tuvumā. 1943. gadā vairākas ligzdas atradu Lielā purvā tālu no jebkādiem ūdeņiem. Ligzdo arī vecās vārnai ligzdās!

11. Kriklis - *Anas crecca* L. Bieži sastopams perētājs.

12. Baltvāderis - *Anas penelope* L. Esmu novērojis tikai nedaudzus pārus.

13. Garkaklis - *Anas acuta* L. Arī šis sugas īpatņu skaits nav liels.

14. Priekšķe - *Anas querquedula* L. Retāk sastopama kā kriklis. Vairāk pieturas pie lielākiem ūdeņiem.

15. Platknābis - *Anas clypeata* L. Uzturas dziļākos un skaidrākos ūdeņos.



16. B r ū n k a k l i s - *Aythya ferina* (L.). Uzturas dziļākos ūdeņos.

17. G a i g a l a - *Bucephala clangula* (L.). Meliorācijas ietekmē, ūdeņiem kļūstot seklākiem, šī suga arvien vairāk samazinās. Līdz 1940.gadam Eipezera apkārtņē ligzdoja 10-15 pāri. Tagad tur vairs nav neviena pāra. Zvidzes ezerā ir vaira tikai 4-7 pāri. Vairāki pāri ligzdo arī Zvidzupes lejas posmā, bet viss vairums-Lubānas ezerā. Ligzdas atrodas zāļu ciņos, niedrājos, nevis koku dobumos, jo tādu te nav.

18. Z i v j u ē r g l i s - *Pandion haliaetus* (L.). 1943.g. vasarā vairs Lubānas ezera malījā un jūnijā vairākas reizes novēroju 2 ērgļus medījam zivis. Ligzdas vieta nav zināma.

19. Ķ i ķ i s - *Pernis apivorus* (L.). Ligzdu atradis neesmu. Pēc novērojumiem spriežot, var pieņemt, ka daži pāri apgabalā ligzdo.

20. M e l n ā k l i j a - *Milvus migrans* (Bodd.). Ligzdu atradis neesmu, bet droši var pieņemt, ka apgabalā ir vairākas apdzīvotas ligzdas. Bieži klijas ir redzamas vairs Lubānas ezerā Idēpas sādžas tuvumā, Abaiņu klānos, Pededzes grīvas rajonā un citur.

21. J ū r a s ē r g l i s - *Haliaeetus albicilla* (L.). Ligzda nav zināma, lai gan ērgļus bieži redz Lubānas ezera apkārtņē. 1943.gada vasarā 1 ērgli vairākas reizes novēroju Lubānas ezera dienvidu daļā.

22. V i s t u v a n a g s - *Accipiter gentilis* (L.). Ligzdo apgabalā nedaudzi pāri.

23. Z v i r b u ļ v a n a g s - *Accipiter nisus* (L.). Biežāk sastopams nekā vistu vanags. Ligzdas parasti



atrodas mežu malu tuvumā.

24. *B i k š a i n a i s k l i j ā n s* - Buteo lagopus (Pont.), Ligzdu atradis neesmu un arī pavasarī vai vasarā neesmu novērojis. Lubānas klānos bieži var novērot rudeņos saurceļojot. Sevišķi daudz tie parādījās 1933. gada rudenī. 1941.gadā pirmo reizi novēroju 22.IX, 1942. gadā - 11.IX un 1943.gadā - 22.IX. Ceļošanas laikā rudeņos parasti var novērot klījānus sēžam klajumu vai mežu malu krūmājos.

25. *P e ļ u k l i j ā n s* - Buteo buteo (L.). Abaiņu kanāla W puses mežos ligzdo vairāki pāri.

26. *V i d ē j a i s ē r g l i s* - Aquila clanga Pall. Pededzes grīvas tuvumā atrastā ligzda pēc K.Vilka domām pieder šai sugai.

27. *K l i n š u ē r g l i s* - Aquila chrysaetos L. Abaiņu kanāla E pusē, Nainiekstes upītes tuvumā klinšu ērgļa ligzda ir kopš apmēram 30 gadiem. Vai šī ligzda ir katru gadu bijusi apdzīvota, par to trūkst ziņu. 1941. un 1943.gadā ligzda bija apdzīvota, un katru gadu ērgļiem izdevās izaudzēt vienu mazuli. 1943.gadā vairākkārtīgi novēroju, ka ērgļi lido uz Lubānas ezeru ūdensputnu medībās. Eņezera tuvumā tie bieži sēdēja kādas priedes virsotnē vai arī uz slēna kaudzes. Ērgļa ligadā atrastas meža piļu spalvas.

28. *L a u k u l i j a* - Circus cyaneus (L.). Apgabalā parasta perstāja un ligzdas vietu izrauga purvu niedrājos vai arī vietās, kur plāvas pāriet krūmājos. Visbiežāk sastopama Lubānas ezera NW krasta daļā. K.Vilks (Vilks, 1930) 1930.gadā Kauslienas purva apkārtnē atradis 4 ligzdas. Eņezera tuvumā ilgus gadus ligzdo 2 pāri. 1943.g. 25.jūnijā te atradu ligzdu ar 3 mazuliem un 1 olu. Abaiņu klānos 1943.gadā novēroju 2 pārus, Ērgālas tuvumā-1 pā-



ri un Idēpas sādžas apkārtne-1 pāri. Lauku lija, peles medīdama, bieži redzama lidojam arī pār tīrumiem.

29. P ū a v u l i j a - *Circus pygargus* (L.).

1943.gadā Abaiņu klānos novēroju vienu pāri, bet ligzdu atrast neizdevās.

30. N i e d r u l i j a - *Circus aeruginosus* (L.).

Apgebalā 1943.gadā ligzdoja 5-7 pāri. No tiem 4-5 pāri-Lubānas ezera niedrājos un 1-2 pāri-Baltu klānu ezeriņu apkārtne. Pirms meliorācijas niedru liju bija daudz vairāk. Tad pārplūdušajās pļavās tās ligzdoja lielākos kārklu krūmājos. 2 pāri vēl līdz 1932.gadam ligzdoja Zvidzupes pļavās. Ja niedru lijas ligzdu izposta olu dēšanas laikā vai perēšanas sākumā, tad tā pagatavo jaunu ligzdu citā vietā. Piem., 1943.gada 27.jūnijā Lubānas ezera niedrājos, salas tuvumā atradu ligzdu ar 4 olām. Šīs pašas lijas maija beigās izpostītā ligzda atradās apm. 1 km no jaunās ligzdas.

31. L i e l a i s p i e k ū n s - *Falco peregrinus*

Tunst. Viens pāris ligzdo Lielajā purvā jau ilgāku laiku, bet tikai 1940.g. izdevās atrast ligzdas vietu. Nezināmu apstākļu dēļ šajā gadā piekūnam mazulus izaudzēt neizdevās. 1941.gadā ligzda atkal bija tajā pašā vietā un atkal tas mazulus neizaudzēja. 1942.gadā piekūns pārcēlās ligzdot dziļāk purvā. Šajā gadā tas izaudzēja 3 mazulus. 1943.g. piekūni purvā gan uzturējās, bet ligzdas vairs nebija. Iespējams, ka jau olu dēšanas laikā ligzda tika izpostīta. Otrs piekūnu pāris ligzdo Balto klānu purvā. 1941. un 1942.gadā tas ikgadus izaudzēja 2 mazulus. 1943.gadā ligzdošana bija nesekmīga. Šī piekūna ligzda visus gadus bija vienā vietā pie mazām purva prieditēm.

32. B e z d e l i g u p i e k ū n s - *Falco subbuteo* L.

Kultivēto lauku tuvumā esošos mežos ligzdo vairāki pāri.

33. P u r v a p i e k ū n s - Falco columbarius L. Ligzdas esmu atradis tikai sūnu purvu malās, vecās vārnu ligzdās. Pēdējos gados to skaits ir samazinājies.

34. L a u k u p i e k ū n s - Falco tinnunculus L. Katru gadu neligzdo vienādā skaitā. K.Vilks (Vilks, 1930) 1930.gadā Kauslienā atradis 5 ligzdas, pārējos gados 1-2 ligzdas. Lubānas ezera krastā Zvidzes kanāla tuvumā pēdējos gados bērzu pušuros ligzdo 1 pāris. Pārējos mežos uzturas lauku tuvumā.

35. B a l t i r b e - Lagopus lagopus (L.). Lielajā purvā līdz 1934.gadam bija 10-14 ligzdas, 1941.gadā - 3-5 ligzdas. Balto klāņu purvā 1943.gada 11.jūnijā atradu vienu gimeni - abus pieaugušos putnus ar 8 jaunajiem. Vairāki pāri ligzdo Latgales daļas purvos. Ziemas mēnešos baltirbes atstāj purvājus un dzīvo pļavu krūmājos un mežu malu jaunaudzēs.

36. M e ž i r b e - Tetrastes bonasia (L.). Ligzdo apgabala W daļas mežos.

37. R u b e n i s - Lyrurus tetrrix (L.). Lielākās rubeņu riesta vietas ir Baltu klānos, kur pulcējas vienkopus līdz 40 gaiļi. Mazāki riesti atrodas visos lielākos purvājos. Ziemas mēnešos bieži redzami klāņu bērzu mežu pušuros, kur barojas ar bērzu pumpuriem.

38. M e d n i s - Tetrao urogallus L. Medņu riesta vietas atrodas Zvidzienas purva mežu masīva dienvidu daļā un mežu masīvā starp Liepsaļu pļavu un Ērgalu.

39. L a u k i r b e - Perdix perdix (L.). Pēc 1930./31.gada sniega bagātās ziemas laukirbju skaits ir samazinājies.

40. P a i p a l a - Coturnix coturnix (L.). Pēdējos gados, klāņu pļavām kļūstot sausākām, paipalas ligzdo mai-



nīgā skaitā. Perējošo pāru skaits nav liels. 1940.gadā 2-4 pāri ligzdoja pie Zvidzienes, 1943.gadā turpretī tikai 1 pāris.

41. *D z ē r v e* - *Grus grus* (L.). Ligzdas ir atrastas Lielajā purvā, Zvidzienes purva meža masīvā, Nainiekstes upītes ceros, Baltu klānos, Pielubānas purvā un citur. Pēdējos gados dzērvju skaits ir samazinājies. Iespējams, ka tagad apgabalā ir 4-7 ligzdas.

42. *D u m b r c ā l i s* - *Rallus aquaticus* L. Daži pāri ligzdo Lubānas ezerā.

43. *O r m a n ī t i s* - *Porzana porzana* (L.). Tagad visvairāk ligzdo Lubānas ezerā no ūdens atbrīvotajā zonā no Aiviekstes iztekas līdz ezera salai. 1943.gada 25.maijā no Zvidzes kanāla līdz salai saskaitīju 17 šķ. Zvidzes ezera W daļas plāvās manā novērošanas laikā no 1924.-1943.gadam bija 4-6 ligzdas.

44. *M a z a i s o r m a n ī t i s* - *Porzana parva* (Scop.). 1943.gadā vairākus putnus novēroju Lubānas ezera salas apkārtnē. Ligzdu atradis neesmu.

45. *G r i e z e* - *Crex crex* (L.). Pēdējos gados to skaits klānu plāvu zonā pieaug. Vai nu tas ir agro pavasara plūdu iespaids, vai arī cits iemesls, bet te griezes var dzirdēt vēl tad, kad tīrumos jau ir pilnīgi apklusušas. Klānu plāvās ligzdas ar olām esmu atradis jūlijā.

46. *Ū d e n s v i s t i ņ a* - *Gallinula chloropus* (L.). Ligzdo Lubānas un Zvidzes ezeros.

47. *L a u c i s* - *Fulica atra* L. Tagad ir vairs tikai neliela daļa no kādreizējā lauču daudzuma pirmsmeliorācijas laikos. Tad plūdu gados tie ligzdoja klānu plāvu krūmājos un vairāk kā cekuldūkuri pieturējās pie mežu malu bērziņu jaunaudzēm. Līdz 1940.gadam 8-10 pāri ligzdoja



Eiņezērā. Tagad Zvidzes ezerā ligzdo 4-6 pāri. Viss lielais lauču vairums Lubānas ezerā uzturas zonā starp salu un ezera W krastu, kur ir kārkli, niedru puduri un dziļāks ūdens. Aptuvēni rēķinot, visā ezerā nebūs vairāk par 200 ligzdu.

48. U p e s t ā r t i ņ š - *Charadrius dubius Scop.*  
Apgabalā lielākā skaitā sastopams tikai pēc meliorācijas. Apdzīvo vegetācijas nepārņemtos upju un kanālu krastus. 1943.gadā dūpainajā Eiņezera gultnē ligzdoja 8-10 pāri. Vairums tomēr Abaiņu kanāla krastos un Aiviekstes-Rēzeknes krastos Idēpas sādžas tuvumā.

49. Ķ ī v ī t e - *Vanellus vanellus (L.)*. Bieži sastopams perētājs. Pavasaros, kad ir lielāki plūdi, ligzdo kanālu un upju krastos. Apgabalā visbiežāk ligzdo Zvidzes ezera apkārtnē.

50. G u g a t n i s - *Philomachus pugnax (L.)*. Klānu pļavās bieži sastopams perētājs. Vairāki pāri ligzdo arī uz Lubānas ezera salas.

51. P ļ a v a s t i l b ī t e - *Tringa totanus (L.)*. 1943.g. Zvidzes ezera apkārtnē ligzdoja 8-10 pāri, Eiņezera tuvumā 2-4 pāri. Daži pāri ligzdo izklaidus visā pļavu zonā.

52. M e ž a t i l b ī t e - *Tringa ochropus L.*  
Visbiežāk ligzdo Abaiņu-Liepsaļu pļavu rajonā, vairāki pāri arī Lielā purva apkārtnē. Ligzdas vietu izvēlas grāvju vai mārku tuvumā.

53. P u r v a t i l b ī t e - *Tringa glareola L.*  
Šo sugu perēšanas laikā apgabalā esmu novērojis, bet ligzdu atradis neesmu.

54. U p e s t i l b ī t e - *Tringa hypoleucos L.*  
Visvairāk ligzdo Aiviekstes krastos.



55. *K u i t a l a* - *Numenius arquata* (L.). Lielajā purvā no 1926.-1943.gadam katru gadu ligzdoja 2-3 pāri. Balto klānu purvā 1942. un 1943.gadā ligzdoja 2 pāri. 1943.gadā Lubānas ezera krastā no Aiviekstes līdz Kauslienas purvam ligzdoja 7-10 pāri. Vairāki pāri ligzdo Lubānas ezera krastu Latgales daļā un pārējās klānu pļāvās.

56. *S l o k a* - *Scolopax rusticola* L. Parasts perētājs Abaiņu krastu W daļas mežos.

57. *M ē r k a z i ņ a* - *Gallinago gallinago* (L.). Bieži sastopams perētājs.

58. *Ķ i k u t s* - *Gallinago media* (Lath.). Retāks perētājs par iepriekšējo sugu, izklaidus visā pļavu zonā.

59. *M a z a i s ķ ī r i s* - *Larus minutus* Pall. 1943.gadā Lubānas ezerā bija 100-120 ligzdas, kolonijā kopā ar melnajiem zīriņiem. Zvidzes ezerā no 1936.-1943.gadam bija 20-30 ligzdas, 1943.gadā vairs tikai nedaudzi pāri.

60. *L i e l a i s ķ ī r i s* - *Larus ridibundus* L. 1943.g. Lubānas ezerā ligzdoja 20-30 pāri, Zvidzes ezerā no 1936.-1943.g. ligzdoja 7-14 pāri, Eipezerā 1943.gadā - 2 pāri.

61. *R e ņ g u k a i j a* - *Larus fuscus* L. 1943.gada 27.jūnijā Lubānas ezera salas tuvumā novēroju 4 ipatņus.

62. *K a j a k s* - *Larus canus* L. 1943.gadā Lubānas ezerā ligzdoja 15-20 pāri, Zvidzes ezerā no 1936.-1943.gadam 2-4 pāri.

63. *M e l n a i s z ī r i ņ š* - *Chlidonias niger* (L.). Ligzdo kolonijās Lubānas un Zvidzes ezeros. 1943.gadā Lubānas ezerā bija 160-200 pāri. Divas lielākās kolo-

nijas atrodas ezera salas tuvumā (apm. 40 ligzdas) un uz Borges sēkļa (apm. 80 ligzdas). Mazākas kolonijas ir abpus Aiviekstes iztekai. Zvidzes ezerā no 1936.-1943.gadam bija 50-70 ligzdas, 1943.gadā vairs tikai dažas.

64. U p e s z ī r i ņ š - Sterna hirundo L. 1943. gadā Lubānas ezerā bija 50-70 ligzdas, Zvidzes ezerā 15-20 ligzdas. Apm. 10 ligzdas atradās Aiviekstes krastos.

65. L a u k u b a l o d i s - Columba palumbus L. Izņemot klānu pļavu mežus, pārējos mežos ir parasts pērtājs.

66. M e ž a b a l o d i s - Columba oenas L. Līdz šim apgabalā esmu atradis tikai vienu ligzdu.

67. P a r a s t ā ū b e l e - Streptopelia turtur (L.). Pirmo reizi to novēroju 1940.gadā. 1943.gadā apgabalā novēroju 4 pārus. Ligzdu atradis neesmu, bet tā kā ligzdošanas laikā vairākās vietās esmu novērojis vairākkārtīgi, tad var pieņemt, ka nedaudzi pāri te ligzdo.

68. D z e g u z e - Cuculus canorus L. Uzturas priežu un jauktu koku mežos. Dzeguzes olas esmu atradis tikai baltās un dzeltenās cielas ligzdās.

69. Ū p i s - Bubo bubo (L.). 1943.gada 8.jūnijā atradu ligzdu ar vienu mazuli Lielā purva malā, apm. 3 km uz NE no Daudzenānu mājām. Ligzda atradās pie liela priedes celma. Otrs pāris ilgus gadus uzturas Zvidzienes purva meža masīva S daļā, Eņezera tuvumā. Trešais pāris - Pededzes ietekas rajonā. Vairākus gadus atpakaļ, pirms meliorācijas, viens ūpju pāris ligzdojis pamestas zvejuieku būdas jūntā Abaiņupītes tuvumā. Iespējams, ka viens pāris ligzdo arī Latgales daļas purvājos.

70. A u s a i n ā p ū c e - Asio otus (L.). Uzturas skuju koku mežos. Līdz 1931.gadam 1 pāris katru gadu



ligzdoja Lielā purva malā, Daudzenānu māju tuvumā, 1931. gada ziemā te vienu ausaino pūci nošāva. No tā laika ligzdu te atradis vairs neesmu. Var pieņemt, ka visā apgabalā ligzdoja 3-5 pāri.

71. P u r v a p ū c e - *Asio flammeus* (Pont.). K.Vilks (Vilks, 1930) 1930.gadā Kauslienā purvā novērojis 3-4 perējošus pārus. 1943.gadā vienu pāri novēroju Vidbirzī. 1930.gadā 1 pāris ligzdoja pļavā Zvidzes ezera tuvumā.

72. B i k š a i n a i s a p o g s - *Aegolius funereus* (L.). Šo sugu esmu novērojis tikai pāris reizes marta vidū Baltu klānu purva tuvumā.

73. A p o d z i p š - *Glaucidium passerinum* (L.). Vairākas reizes esmu novērojis kultivēto lauku tuvumā esošos mežos pavasarī un vasarā. Lielākos mežu masīvos neesmu redzējis.

74. M e ž a p ū c e - *Strix aluco* L. Visā apgabalā ligzdo tikai nedaudzi pāri, jo trūkst piemērotu ligzdošanas vietu. Ligzdas esmu atradis tikai ozolu dobumos.

75. V a k a r l ē p i s - *Caprimulgus europaeus* L. Sastopams kā perētājs purvainajos priežu mežos un sūnu purvu lielāko priedīšu audzēs. Vakara krēslā bieži izlido no mežiem un parādās apkārtējo māju pagalmos.

76. S v ī r e - *Apus apus* L. Vairākas nelielas kolonijas atrodas Zvidziņas purva meža masīvā un Lielajam purvam piegulošajos mežos. Uzturas vietās, kur ir vecas, resnas priedes ar nokaltušām virsotnēm un dobumiem. Svīres bieži redz lidināmies virs ezeriem un klānu pļavām. Te tās atlido no apkārtējām baznīcām un vēja dzirnavām, kur tās ligzdo lielākā skaitā.



77. Z a ļ ā v ā r n a - Coracias garrulus (L.).  
Nedaudzi pāri ligzdo W daļas mežos.

78. T i t i ņ š - Jynx torquilla L. Sastopams kā perētājs visos mežu tipos.

79. Z a ļ ā d z i l n a - Picus viridis L. Tikai daži pāri ligzdo tīrumu tuvumā esošajos mežos.

80. P e l ē k ā d z i l n a - Picus canus Gm.  
1943.gadā 1 pāris ligzdoja Lielā purva E daļā esošajā priežu mežā. Ligzda atradās priedes dobumā.

81. M e l n ā d z i l n a - Dryocopus martius (L.).  
Apgabalā uzturas 2-4 pāri, viens no tiem Lielā purva tuvumā, pārējie-meža masīvā starp Liepsaļu pļavu un Ērgalu.

82. D i ž r a i b a i s d z e n i s - Dendrocopos major (L.). Bieži sastopams perētājs skuju un jauktu koku mežos.

83. B a l t m u g u r d z e n i s - Dendrocopos leucotos (Bechst.). Sastopams retāk par dižraibo dzeni. Uzturas mežos, kur aug bērzi.

84. M a z a i s d z e n i s - Dendrocopos minor (L.).  
Ligzdo arī klānu bērzu mežos. Pārējās mežu masīvos parasts perētājs. Ligzdas bieži atrodas nokaltušu bērzu stubeņos.

85. T r i s p i r k s t u d z e n i s - Picoides tridactylus (L.). 1939.gada aprīlī Lielā purva tuvumā novēroju 2 īpatņus. Ligzdas vietu neatradu. Rudeņos un ziemās esmu novērojis bieži.

86. K r a s t u č u r k s t e - Riparia riparia (L.).  
Pirms meliorācijas bija sastopama tikai Aiviekstes kras-  
tos Ērgalas tuvumā. Pēc tam šis sugas akvats apgabalā  
pieaudzis. Upju un kanālu krastos tādā tām ir piemērotas  
ligzdošanas vietas. Ligzdu kolonijas atrodas pie Vērdes



kanāla, Zvidzes kanāla un Aiviekstes krastos.

87. *B e z d e l ī g a* - *Hirundo rustica* L. Nedaudzi pāri ligzdo zem kanālu lielākiem tiltiem. Virs klānu pļavām no apkārtējām lauku mājām bieži salido kukaiņu medībās.

88. *L a u k u c ī r u l i s* - *Alauda arvensis* L. Klānu pļavām topot sausākām, ar katru gadu cīruļu skaits pieaug. Ja arī tagad kādu pavasari pagadās lielāki plūdi (piem., 1941.gada pavasarī), cīruļi no ūdens daudz nevirās, bet apmetas kanālu krastos un uz grāvju uzbērumiem, uz sanestām ūdens zālēm. Iespējams, ka te tie perēšanu uzsāk vēlāk, kad ūdens jau nokrities. Sastop arī sūnu purvos.

89. *K o k u č i p s t e* - *Anthus trivialis* (L.). Bieži sastopams perētājs klānu pļavās, kur aug lielāki krūmu puduri un bērzi, bet vēl biežāk ligzdo sūnu purvos un purvainajos priežu mežos. Sevišķi bieži sastopama vietās, kur mežs pāriet purvā. Purvu klajumos, kur neaug neviena priedīte, koku čipste nav sastopama.

90. *P ļ a v u č i p s t e* - *Anthus pratensis* (L.). Atklātākās pļavās sastopama kā parasta perētāja. No mitrām pļavām izvairās.

91. *D z e l t e n ā c i e l a v a* - *Motacilla flava* L. Ligzdo klānu pļavās un purvos. 1943.gada 26.maijā Abaiņu klānos nošāvu *Motacilla flava thunbergi* (Billb.) ♀.

92. *B a l t ā c i e l a v a* - *Motacilla alba* L. Klānu pļavās piemērotu ligzdošanas vietu trūkuma dēļ tā ir sastopama nelielā skaitā. Siena šķūnīšu, kas raksturīgi citu apgabalu pļavām, te nav. Ir gadījumi, kad baltās cielavas ligzdojušas mazajās zvejnieku būdās. 1943. gada 21.maijā uz Aiviekstes krasta, netālu no Abaiņu kanā-

la ietekas atradu ligzdu zem ozola bluķa. Daži pāri ligzdo zem kanālu tiltiem.

93. *B r ū n ā č a k s t e* - *Lanius collurio* L. Ligzdo pļavu krūmājos, priežu mežu purvainās vietās, mežmalās utt. Vairāk pieturas pie jaunaudzēm un krūmājiem. Pāris reizes esmu atradis ligzdas tuvumā starp zariņiem iestiprinātas peles. Uz zariem uzdurtus kukaiņus neesmu novērojis.

94. *L i e l ā č a k s t e* - *Lanius excubitor* L. Visā apgabalā ligzdo 2-4 pāri. Viens pāris jau ilgu laiku katru gadu ligzdo Lielajā purvā. Ligzda katru gadu atrodas citā vietā - citā priedišu pudurī, apm. 500-1000 m no iepriekšējā gada ligzdas. Pēc vairākiem gadiem tā atrodas atkal kādreizējās ligzdas tuvumā. Otrs pāris ligzdo Balto klānu purvā. Vasaras otrā pusē un rudenī laiku pa laikam čakstes atstāj sūnekli un uzturas pļavās, ielido arī lauku māju dārzos.

95. *V ā l o d z e* - *Oriolus oriolus* (L.). Klānu bērzu puduros ligzdas neesmu atradis. Zvidzianas purva meža masīvā, kur dominējošais koks ir priede, vālodzes perē nelielā skaitā - 2-4 pāri. Pārējos mežos ir parasta perētāja - visbiežāk bērzu un jauktu koku mežos kultivētu lauku tuvumā.

96. *M ā j a s s t r a z d s* - *Sturnus vulgaris* L. Vakaros no tuvākās apkārtnes strazdi lido uz klānu pļavu krūmājiem uz naktsguļu. Vasaras otrā pusē lieli strazdu bari uzturas nopļautajās klānu pļavās.

97. *S ī l i s* - *Garrulus glandarius* (L.). Iznemot klānu pļavu mežu pudurus, pārējos mežos ir parasts perētājs. Ligzdas bieži esmu atradis sūnu purvu malu biežākās prieditēs, parastī ziemas ceļu tuvumā,



98. Ž a g a t a - *Pica pica* (L.). Žagatas klānu pļavu krūmājos uzturas cauru gadu. Ligzdas atrodas lielāku kārķļu krūmu puķuros vai arī bērziņu jaunaudzēs. Žagata klānos ir bieži sastopams putns. Pavasaros posta ūdensputnu ligzdas, vasarā pārtiek no kukaiņiem, bet rudenī un ziemās ielido lauku mājās un uzlasa dažādus atkritumus. Vakaros atgriežas atkal klānu krūmājos.

99. K o v ā r n i s - *Corvus monedula* L. Ligzdo kultivētu lauku tuvumā, vecu koku dobumos, nelielā skaitā. Pēdējos gados sāk ligzdot māju dūmeņos, kas agrāk nebija novērojams.

100. V ā r n a - *Corvus cornix* L. Klānu pļavu mežos vārņas ligzdo bieži, tālu no apdzīvotām vietām, gan lielākos mežu puķuros, gan arī vientuļos kokos. Ligzdo arī sūnu purvu lielākās priedītēs. Visbiežāk ligzdas atrodamas Lubānas ezera krastu pļavu bērzos. Pavasaros vārņu galvenā barība sastāv no Lubānas ezerā ligzdojošo putnu olām. Vislielāko postu tās nodara lauču ligzdām.

101. K r a u k l i s - *Corvus corax* L. Kā perētājs sastopams klānu zonas perifērijas mežos (2-4 ligzdas). Ligzdas atrodas Lielā purva SW daļas mežos, mežu masīvā starp Liepsaļu pļavām un Ērgalu, Salas sādžas priežu puķurī. Kraukļi klānu joslā biežāk ir redzami rudenī un ziemā, kad pie kāda krituša dzīvnieka bieži salasās baros līdz 40 īpatņi.

102. P a c e p l i t i s - *Troglodytes troglodytes* (L.). Skuju un jauktu koku mežos parasts perētājs. Ligzdas atrodas eglītēs un izgāztos koku celmos.

103. P e l k ā j i t e - *Prunella modularis* (L.). Reti sastopams perētājs eglīšu biezokņos.



104. U p e s ķ a u ķ i s - *Locustella fluviatilis* (Wolf.). Bieži sastopams perētājs ūdeņu malu krūmājos. Visvairāk esmu novērojis Abaiņu kanāla malā uz N no Eipezera, kur pie kanāla pienāk bērziņu jaunaudze. Te starp kanāla uzbērumu un mežu radies ūdens sastrēgums un nelieli kārkļu krūmi mijas ar zālainiem ciņiem un ūdens klajumiem.

105. K ā r k ļ u ķ a u ķ i s - *Locustella naevia* (Bodd.). Šo sugu visvairāk esmu novērojis Elkāņu kaltī Eipezera tuvumā, kur aug nelieli bērziņi, kārkli, niedres un ir zāļu ciņi. Te aptuveni 0,5 km<sup>2</sup> platībā 1943.gada 1.jūnijā novēroju 5 oš. Līdz šim visā apgabalā kārkļu ķauķi esmu vēl novērojis šādās vietās: Liepsaļu pļavas malā-1 pāri, Vidbirzi-2-3 pārus, Aiviekstes iztekas tuvumā-1 pāri.

106. C e r u ķ a u ķ i s - *Acrocephalus schoenobaenus* (L.). Pirms meliorācijas ceru ķauķis Lubānas klānos bija visbiežāk sastopamais putns, un arī tagad tas ir viens no visbiežāk sastopamiem perētājiem. Vietām, ūdeņu malās, kur ir lielāka zāle un kārkļu krūmi, tas ir bieži sastopams, ka rīta aumā to dziesmas skan kori. Agrāk, lielajos plūdu gados, tie ligzdoja arī rudzu laukos ūdeņu malu tuvumā.

107. P u r v a ķ a u ķ i s - *Acrocephalus palustris* (Bechst.). Piemērotos biotopos parasts perētājs.

108. N i e d r u s t r a z d s - *Acrocephalus arundinaceus* (L.). Lubānas ezera niedrājos 1943.gadā ligzdoja 15-20 pāri. Visvairāk ligzdo ezera salas niedrājos, tad niedru puduros starp Zvidzes kanālu un salu, un dažī pāri-pie Maltas ietekas. Līdz 1942.gadam Eipezera niedrājos ligzdoja 2-3 pāri. Tagad vēl 3-6 pāri uzturas Abaiņu klānu Nainiekstes upītes niedrājos.



109. I e d z e l t e n a i s ķ a u ķ i s - Hippo-  
lais icterina (Vieill.). Perē lielākās klānu bērzu birzīs.  
Arī pārējos mežos lauku tuvumā parasts perētājs.

110. S v ī t r a i n a i s ķ a u ķ i s - Sylvia  
nisoria (Bechst.). Ar katru gadu viņu skaits pieaug.  
1943.g. 6.jūnijā Vidbirzī, kur ir bērzi, kārkli, zemse-  
dzē grīšļi apm. uz 1 km<sup>2</sup> saskaitīju 8 ņ. Kopš 1940.gada  
Eiņezera tuvumā ligzdo 2 pāri.

111. M e l n g a l v a s ķ a u ķ i s - Sylvia  
atricapilla (L.). Ligzdo skuju un jauktu koku mežos, kur  
pamežā ir eglītes un krūmāji.

112. B r ū n s p ā r n u ķ a u ķ i s - Sylvia  
communis Lath. Klānu pļavām paliekot sausākām, krūmāju  
zonā to skaits pieaug. Visbiežāk ir sastopams gar Vidbirza  
malām. Tāpat sastopams Zvidzienes purva izcirtumos.

113. V ī t ī t i s - Phylloscopus trochilus (L.).  
Vairāk uzturas mežu biezokšos un jaunaudzēs. Klānu pļavās  
ligzdo arī lielāku kārkļu krūmāju rajonos, kur tuvumā nav  
neviens koks.

114. Č u ņ č i ņ š - Phylloscopus collybita (Vieill.).  
Biežāk uzturas vecākos egļu un jauktu koku mežos. Purvai-  
najos priežu mežos sastopams diezgan reti.

115. S v i r l ī t i s - Phylloscopus sibilatrix  
(Bechst.). Visbiežāk sastopams mežos, kur pamežā ir maz  
jaunaugošu koku un krūmu.

116. Z e l t g a l v ī t i s - Regulus regulus (L.).  
Uzturas skuju koku mežos.

117. M e l n a i s m u š ķ ē r ā j s - Ficedula  
hypoleuca (Pall.). Kur mežos ir piemēroti koku dobumi  
ligzdošanai, tur tas arī ir sastopams. Uzturas visu tipu  
mežos.

118. M a z a i s m u š ķ ē r ā j s - Ficedula parva (Bechst.). Ne visai bieži sastopams perētājs ēnai- nos jauktu koku mežos.

119. P e l ē k a i s m u š ķ ē r ā j s - Muscicapa striata (Pall.). Parasts perētājs mežos, kur ir veci ko- ku stumbri. Ligzdas esmu atradis arī mežā sakrautajās malkas grēdās.

120. L u k s t u č a k s t ī t e - Saxicola ru- betra (L.). Parasts perētājs klānu pļavās. Vairākās lig- zdās esmu atradis olas, pārklātas ar sīkiem dzeltenbrū- niem punktiņiem.

121. A k m e ņ č a k s t ī t e - Oenanthe oenanthe (L.). Nedaudzi pāri ligzdo meža malu izcirtumu celmos, malkas grēdās u.tml.

122. S a r k a n r ī k l ī t e - Erithacus rubecula (L.). Apgabalā apgabalā parasta perētājs.

123. L a k s t ī g a l a - Luscinia luscinia (L.). 1943.gadā novēroju šādās vietās: 2 pārus-Aiviekstes krastos Pededzes ietekas rajonā, 2 pārus Abaiņu kanāla krastu tuvumā un 1 pāri-Bīpezera apkārtnē.

124. P e l ē k a i s s t r a z d s - Turdus pila- ris L. Pēdējos gados perētāju skaits lielākās kolonijās samazinājies. Pašlaik apgabalā nav tādas kolonijas, kurā būtu vairāk kā 12 ligzdas.

125. M e l n a i s m e ž a s t r a z d s - Turdus merula L. Nedaudzi pāri ligzdo mežu masīvā starp Ērgalu un Liepsaļu pļavām.

126. P l u k š ķ i s - Turdus iliacus L. Biežāk sa- stopams lapu koku mežos, vairāk mežu malās, mitrās vie- tās. 1943.gada 15.maijā Liepsaļu pļavas malā strādā ligzdu



starp nelieliem alkanīšiem, kur visapkārt bija ūdens. Klānu bērzu mežos ir parasta perētājs.

127. *D z i e d ā t ā j s t r a z d s* - *Turdus philomelos* Brehm. Kā perētājs sastopams Zvidzienes purva meža masīvā, kur gandrīz vienīgā koku suga ir priede un pamežā ir kārkli un paegli. Ligzdas te atrodas paegļu un kārklū krūmos. 1943.gada 19.maijā Liepsaļu pļavas malā atradu ligzdu ar mazuļiem izgāztas egles saknēs.

128. *G a r a s t ī t e* - *Aegithalos caudatus* (L.). Ne visai bieži sastopams perētājs. Biežāk var novērot rudēpos, kad tās barības klejo no viena meža pudura uz otru.

129. *P u r v a z ī l ī t e* - *Parus palustris* L. Ne visai bieži sastopama perētāja.

130. *P e l ē k ā z ī l ī t e* - *Parus montanus* Baldenstein. Sastopama kā lielākos mežu masīvos, tā arī mazākos mežu puduros. Uzturas arī lapu koku mežos.

131. *C e k u l z ī l ī t e* - *Parus cristatus* L. Perētāja skuju un jauktu koku mežos. Ligzdas visbiežāk esmu atradis vecos izpuvušos koku stumbros.

132. *L i e l ā z ī l ī t e* - *Parus major* L. Bieži sastopama perētāja.

133. *Ē z i l n ī t i s* - *Sitta europaea* L. Klānu mežu puduros nav sastopams. Pārējos mežos parasta perētājs. Ziemā var novērot biežāk.

134. *M i z l o ņ ņ a* - *Certhia familiaris* L. Parasta perētāja skuju koku mežos.

135. *Ž u b ī t e* - *Fringilla coelebs* L. Ligzdo visos mežu tipos, pat sūnu purvu lielākos priedišu puduros. Agrākos gados, kad lielas mežu platības ilgu laiku atradās zem ūdens, žubītes ligzdoja pilnīgi pārplūdušā mežā.

136. Z a ļ ž u b ī t e - *Carduelis chloris* (L.). Ligzdo skuju koku mežos kultivētu lauku tuvumā.

Ligzdas parasti atrodas eglēs. Zaļžubīte barību parasti meklē klajumos.

137. K a ņ e p ī t i s - *Acanthis cannabina* (L.). Ligzdo mežu malās, tīrumu tuvumā. Ligzdas bieži esmu atradis nokaltušu koku galotnes tuvumā.

138. Ķ e g i s - *Acanthis flammea* (L.). 1943.gada 26.maijā novēroju Abaiņu pļavas tuvumā priežu mežā, kur pamežā ir alkšpi un nedaudzas eglītes. Ligzdu neatradu. Dziedošais tēviņš uzturējās priežu galotnēs.

139. M a z a i s s v i l p i s - *Carpodacus erythrinus* (Pall.). Parasts perētājs klānu pļavu bērzu pušuros un krūmājos. Pēdējos gados esmu novērojis šīs sugas skaita pieaugšanu.

140. P r i e ž u k r u s t k n ā b i s - *Loxia pytyopsittacus* Borkh. Šo sugu dažas reizes esmu novērojis pavasaros.

141. E g ļ u k r u s t k n ā b i s - *Loxia curvirostra* L. Esmu novērojis visos gada laikos. Vairākas reizes esmu redzējis pieaugušos putnus kopā ar no ligzdas izvestajiem mazuliem.

142. S v i l p i s - *Pyrrhula pyrrhula* (L.). Skuju koku mežos ir parasts perētājs. Daudz biežāk redzams rudenos un ziemās, kad tie klejo nelielos barīšos. Ziemā visbiežāk sastopams bērzu jaunaudzēs.

143. D z e l t e n ā s t ē r s t e - *Emberiza citrinella* L. Ligzdo mežu malās lauku tuvumā. Dzijāk klānos, tālāk no laukiem nav sastopama.



144. N i e d r u s t ē r s t e - *Emberiza schoeniclus* (L.). Bieži sastopama perētāja klānu pļavās, ligsdas atrodas gan ūdeņu malās, gan arī tālāk no ūdeņiem. Ligsdas tuvumā parasti atrodas kāds kārķļu krūms, bērziņš vai niedru puduris. Pilnīgi klajā pļavā parasti neligzdo. Kā perētāja sastopama arī sāļu purvu krūmājos, kur ir kārķli, bērziņi un niedres.

## ОРНИТОФАУНА ДОЛИНЫ ОЗЕРА ЛУБАНАС

/Наблюдения в гнездовом периоде

1926 - 1943 гг./

**Р. Калныньш**

### Р Е З Ю М Е

В статье приводятся наблюдения автора над орнитофауной озера Лубанас и его окрестностей во время гнездового периода в 1926 - 1943 гг. /наиболее основательные данные относятся к 1943 г./.

На данной территории в гнездовом периоде отмечено 144 вида птиц, принадлежащих к 15 отрядам.

THE BIRD FAUNA OF THE VALLEY OF THE LAKE LUBĀNA

(Observations during the nesting period in  
1926 - 1943)

R. Kalniņš

S U M M A R Y

Notes on the bird fauna concerning the observations in the Lake Lubāna and its neighbourhood during the nesting period in 1926 - 1943 (data from the year 1943 are most detailed) are given in the article.

In the region mentioned above during the nesting period 144 species of birds belonging to 15 orders have been observed.

L I T E R A T Ū R A

- Palmgren P. 1930. Quantitative Untersuchungen über die Vogelfauna in den Wäldern Südfinnlands. Acta Zoologica Fennica, 7.
- Remans Ģ. 1935. Latvijas teritorijas ģeogrāfiskie reģioni. Ģeogrāfiski raksti.
- Vilks K. 1943. Avifauna aus vier Gegenden Lettlands. Folia Zoologica et Hydrobiologica, Vol. XII.



THE UNIVERSITY OF CHICAGO  
DEPARTMENT OF CHEMISTRY  
CHICAGO, ILLINOIS  
1954

REPORT OF THE COMMITTEE ON THE  
PROGRESS OF CHEMISTRY IN  
THE UNITED STATES OF AMERICA  
FOR THE YEAR 1954

THE COMMITTEE ON THE PROGRESS  
OF CHEMISTRY IN THE UNITED  
STATES OF AMERICA  
FOR THE YEAR 1954

ALLEN D. LEWIS, Chairman  
This Institute of Hydrocarbons, 1954

LIELĀ KLIJKAIJA (*Stercorarius akua* BrÜnn.) -  
JAUNA SUGA LATVIJAS FAUNĀ

J.Viksne

Latvijas PSR ZA Bioloģijas institūts

1967.gada 27.septembrī Babītes ezera rietumu galā mednieks b. Kirsensbergs nošāva nepazīstamu putnu ar gredzenu British Museum London SW 7 HW 13044. Sasauņā ar gredzenošanas datiem, kas saņemti no Britu Ornitoloģijas Tresta Putnu gredzenošanas komitejas, minētais putns ir lielā klijkaija (*Stercorarius akua* BrÜnn.), gredzenota kā mazulis (pull.) 1967.gada 20.jūlijā Skotijā, Šetlandes salās (Foula, 60°08'N, 2°05'W).

Bez tam no atradēja tika saņemts arī pats gredzens. Atbildot uz mūsu lūgumu pārbaudīt gredzenošanas datu pareizību, Putnu gredzenošanas komiteja norāda, ka visi attiecīgās partijas gredzeni izlietoti šīs sugas putnu gredzenošanai un apstiprina iepriekš ziņotos gredzenošanas datus. Tāpēc jāpieņem, ka minētā putns sugas piederību apšaubīt nav pamata.

Literatūrā līdz šim nav minētas nekādas konkrētas ziņas par lielās klijkaijas atrašanos Latvijā. Grosse un Transehe (1929), Transehe un Sināts (1936) šo sugu vispār nepiemin. Lielā klijkaija netiek minēta arī pēdējās monogrāfijās par Igaunijas (Kumari, 1954) un Lietuvas (Ivanaukas, 1957) putniem. Tišlers (Tischler, 1941) min vairākus gadījumus, kad lielā klijkaija atrasta Pomerānijā un Meklenburgā; viņš pielaiž, ka tā varētu tikt atrasta arī Austrumprūsijā, bet konkrēti gadījumi nav zināmi. Pēc Tauriņa (1956) šo sugu "varētu sastapt kā ļoti retu iecelotāju Baltijas jūrā". Līdzīgi arī Dementjēvs (Дементаев, 1951) norāda, ka lielā klijkaija "retumis ielido Baltijā", bet konkrētus atrašanas gadījumus PSRS min tikai attiecībā uz Murmanskas apgabalu, Kolgujeva salu, Novaju Zemļu, kā



arī neskaidras ziņas par 2 sastapšanas gadījumiem gadsimta sākumā uz Dņepras pie Kijevas. Merikallio (1958) min 3 lielās klijkaijas atrašanās gadījumus Somijā.

БОЛЬШОЙ ПОМОРНИК (*Stercorarius skua* Brunn.) -  
НОВЫЙ ВИД В ЗАУНЕ ЛАТВИИ

Я. Риксне

Институт биологии АН Латвийской ССР

Р Е З Ю М Е

27 сентября 1967 года на озере Бабите /южное побережье Рижского залива/ была убита неизвестная охотнику птица с британским кольцом. Этим кольцом был помечен птенец большого поморника в Шотландии, на Шетландских островах /Foula, 60°08' N, 2°05' W / 20 июля 1967 года. Поскольку получено само кольцо и Британский комитет по кольцеванию птиц, отвечая на повторный запрос, подтверждает видовую принадлежность указанной птицы, нет оснований находку считать недостоверной.

В Латвии большой поморник найден впервые.

THE GREAT SKUA (*Stercorarius skua* BrÜnn.) - A NEW  
SPECIES IN THE LATVIAN FAUNA

J. Viksne

Institute of Biology Academy of Sciences of the  
Latvian SSR

S U M M A R Y

The bird unknown to the hunter with a British ring was shot on September 27, 1967 at the Lake Babite (the southern coast of the Gulf of Riga). According to information obtained from the Bird-Ringing Committee of the BTO the young (pull.) Great Skua was ringed with this ring in Scotland, Shetland Isles, Foula (60°08'N, 2°05'W) in July 20, 1967. Since the ring was obtained as well as the Bird-Ringing Committee was repeatedly confirmed about the ringing dates we have no reason to doubt the correctness of this record.

This is first record of the Great Skua in Latvia.

L I T E R A T Ū R A

- Grosse Al. un Transehe N. 1929. Austrumbaltijas mugurkaulaino saraksts. Rīgā.
- Ivanauskas T. 1957. Lietuvos paukščiai. Vilnius.
- Kumari E. 1954. Eesti NSV linnud. Tallinn.
- Merikallio E. 1958. Finnish birds, their distribution and numbers. Fauna Fennica V. Helsinki-Helsingfors.
- Tauriņš E. 1956. Putni. Latvijas PSR dzīvnieku noteicējs, II. Rīgā.
- Tischler F. 1941. Die Vögel Ostpreussens und seiner Nachbargebiete. 2. Teilband. Königsberg und Berlin.



Трансее Н. и Синэте Р. 1936. Латвijas putni. Rīgā.

Дементьев Г.П. 1951. Отряд чайки. Птицы Советского Союза, т. III. М.

MAMMALIA





MEŽA SUSURA (*Dryomys nitedula Pallas*) ATRADUMS  
LATVIJĀ

Ģ.Kasparsons

Daugavpils: pedagogiskais institūts

Daugavpils rajona dienvidaustrumu stūrī, Ilgu apkārtnē (starp Riča un Sitas ezeriem, 2-3 km no Baltkrievijas robežas) 1967.gada pavasarī tika izlikti ap 100 putnu būrišu dažāda tipa mežos. Būriši bija universālā tipa (skreija 3,5 cm, šķērsriezums iekšpusē 11 x 11 cm). Tai pašā vasarā gandrīz visus būrišus aizņēma melnie mušķērāji. Nākamajā, 1968.gada pavasarī putnu sugu sastāvs būrišos izrādījās daudzveidīgāks, turklāt divos būrišos iemitinājās meža susuri (*Dryomys nitedula Pallas*). Der atzīmēt, ka abi šie būriši gadījuma dēļ agrā pavasarī bija atstāti neiztīrīti.

Abos būrišos 20.maijā atradās pa vienam pieaugušam susurim midzeņos, kas bija izveidoti no pērnajiem grīšļiem. Lai aprakstītu susuru dzīves vietas, nosacīti apzīmēsim būrišus ar Nr.1 un Nr.2.

Būritis Nr.1 - šaurā vidēja vecuma audzē (priedes, egles, bērzi) uz mazas nogāzītes blakus pārpurvotas dabiskas pļavas līcītim, audzes turpinājumā-šaura veca daudmakšņa josla, plašākā apkārtnē-priežu jaunaudzes. Būritis bērzā apm. 4 m augstumā.

Būritis Nr.2 - apm. 0,5 ha lielā pārpurvotā pajaunā apšu-bērzu audzītē ar retām vecām eglēm un priedēm, un bagātīgu avenāju pamežu. Audze robežojas ar kultivētiem laukiem, priežu jaunaudzi un ļoti skraju, gaišu veca ēila nostūri. Būritis priedē, apm. 5 m augstumā. 20.maijā kontroles laikā susuris ēda tikko nogalinātu melnā mušķērāja tēviņu. No šī būriša susuri izpēmām 21.jūnijā.

Izrādījās - tā bija gravīda mātīte, kura Daugavpils



pedagogiskā institūta zooloģijas laboratorijas terārijā dzemdēja un uzaudzināja trīs jaunus susurus. No jaunajiem susuriem viens pašlaik dzīvo DFI zooloģijas laboratorijā, otrs - LPSR Dabas Muzejā Rīgā. Mātīte rudenī tika izlaista sagūstīšanas vietā.

Latvijas zooloģiskajā literatūrā līdz šim ir tikai viens norādījums par meža susura sastapšanu - dzīvnieks nogalināts 1912. gada novembrī, Birzgalē, starp Lielvārdi un Vecumniekiem (Grosse un Transehe, 1929).

PSRS rokasgrāmatās (Бобринский, Кузнецов, Кузякин, 1965; Громов и др., 1963) meža susura izplatības ziemeļrietumu robeža norādīta Lietuvā un Baltkrievijā.

ЛЕСНАЯ СОНЯ (*Dryomys nitedula* Pallas) В ЛАТВИЙСКОЙ ССР

Г. Каспарсон  
Даугавпилсский педагогический  
институт

#### Р Е З Ю М Е

20 мая 1968 года две дуплянки-синичники универсального типа, выставленные весной 1967 года, оказались занятыми лесными сонями. Район исследований находится в юговосточной части Латвии, 2-3 км от границы с Белорусской ССР /Даугавпилсский район/. Это вторая находка лесной соны в Латвии после 1912 года.

A RECORD OF THE WOOD-DORMOUSE (*Dryomys nitedula* Pallas)  
IN LATVIA

Ģ.Kasparsons  
Pedagogical institute, Daugavpils

S U M M A R Y

Two universal-type nest boxes were occupied by *Dryomys nitedula* in the South-Eastern part of Latvia at spring 1968. This is second record of the Wood-dormouse in Latvia since 1912.

L I T E R A T Ū R A

Grosse A. un Transehe N. 1929. Latvijas mugurkaulainu saraksts. Rīgā.

Бобринский Н.А., Кузнецов Б.А., Кузякин А.П. 1965. Определитель млекопитающих СССР. М.

Громов И.М., Гурьев А.А., Новиков Г.А., Соколов И.И., Стрелков П.П., Чапский К.К. 1963. Млекопитающие фауны СССР, ч.1. М.-Л.





P A R A Z I T O L O G I J A





PAPES JŪRMALĀ MIGRĒJOŠO PUTNU HELMINTI

G.Daija

Latvijas PSR ZA Bioloģijas institūts

L.Krone

LVU Bioloģijas fakultāte

1968.gada rudenī Liepājas rajona Papes ciema jūrmalā, LVU Zooloģijas muzeja eksperimentālajā bāzē līdztekus ornitoloģiskajiem pētījumiem tika veikta arī migrējošo putnu helmintoloģiskā izmeklēšana.

Laikā no 30.augusta līdz 15.oktobrim pēc vispārpieņemtās akadēmiķa Skrjabina pilnās helmintoloģiskās sekcijas metodes izmeklēti 452 eksemplāri putnu, kas pieder pie 39 sugām un 3 kārtām. Vairumu (438 eks., 36 sugas) sastāda zvirbulveidīgo putnu kārtas pārstāvji. Sekcēto putnu sarakstu un to invadētību ar helmintiem skat. 1.tabulā.

Jāpiezīmē, ka gandrīz visi mūsu izmeklētie putni Latvijas teritorijā no helmintoloģiskā viedokļa tiek pētīti pirmoreiz. Līdz šim literatūrā ir nedaudz datu tikai par ceru un ezeru ķaužu, pelēkā un mājas strazdu, melnā meža strazda, pelēkā mušķōrāja un dižraibā dzēpa helmintiem Latvijas teritorijā (Daija, 1962; Mihelšone, 1965). Arī kaimiņrepublikās šo putnu helminti tikpat kā nemaz nav pētīti.

Mūsu pētījumu rajona un tā ornitofaunas raksturojumu skat. H.Mihelšona u.c. (1960), P.Blūma, J.Baumana un J.Baltvilka (1967), P.Blūma un J.Baumana (1968), P.Blūma, J.Baumana un J.Rūtes (šajā rakstu krājumā) darbos.



## 1.tabula

## Sekcētie putni un to invadētība ar helmintiem

Nr. p. k.	Putna nosaukums	sekcēto putnu skaits	ar helmintiem invadēto putnu skaits				
			kopā	ar tre- ma- to- dēm	ar len- te- piem	ar nema- to- dēm	ar akan- toce- fa- ļiem
1	2	3	4	5	6	7	8
Pūčveidīgie putni - Strigifor- mes							
1.	Bikšainais apogs <i>Aegolius funereus</i> (L.)	3	2	1	1	-	-
Dzenveidīgie putni - Piciformes							
2.	Tītiņš <i>Jynx torquilla</i> L.	1	1	1	-	-	-
3.	Dižraibais dzenis <i>Dendrocoptes ma- jor</i> (L.)	10	9	3	8	-	-
Zvirbulveidīgie putni - Passe- riformes							
4.	Koku čipste <i>Anthus trivialis</i> (L.)	6	2	1	1	-	-
5.	Plāvu čipste <i>Anthus pratensis</i> (L.)	1	1	1	-	-	-
6.	Mājas strazds <i>Sturnus vulgaris</i> L.	20	16	6	14	3	-
7.	Paceplītis <i>Troglodytes trog- lodytes</i> (L.)	20	15	7	14	-	-
8.	Peļkājīte <i>Prunella modula- ris</i> (L.)	10	4	4	-	-	-

1	2	3	4	5	6	7	8
9.	Ceru ķauķis <i>Acrocephalus schoenobaenus</i> (L.)	4	2	1	1	-	-
10.	Ezeru ķauķis <i>Acrocephalus scirpaceus</i> (Herm.)	1	1	-	1	-	-
11.	Dārza ķauķis <i>Sylvia borin</i> (Bodd.)	20	6	5	2	-	-
12.	Melngalvas ķauķis <i>Sylvia atricapilla</i> (L.)	20	5	2	2	1	-
13.	Brūnspārnu ķauķis <i>Sylvia communis</i> Lath.	1	-	-	-	-	-
14.	Gaišais ķauķis <i>Sylvia curruca</i> (L.)	9	1	-	1	-	-
15.	Vītītis <i>Phylloscopus trochilus</i> L.	21	2	1	1	-	-
16.	Čunčipš <i>Phylloscopus collybita</i> Vieill.	20	2	2	-	-	-
17.	Svirlītis <i>Phylloscopus sibilatrix</i> (Bechst.)	6	3	1	2	-	-
18.	Dzeltenvītru ķauķītis <i>Phylloscopus inornatus</i> Blyth.	1	-	-	-	-	-
19.	Zeltgalvītis <i>Regulus regulus</i> (L.)	23	1	1	-	-	-
20.	Sārtgalvītis <i>Regulus ignicapillus</i> (Temm.)	1	-	-	-	-	-
21.	Melnais mušķērājs <i>Ficedula hypoleuca</i> (Pall.)	4	3	1	2	-	-
22.	Mazais mušķērājs <i>Ficedula parva</i> Bechst.	4	-	-	-	-	-



1	2	3	4	5	6	7	8
23.	Pelēkais muškērājs <i>Muscicapa striata</i> ( <i>Pall.</i> )	19	4	3	1	-	-
24.	Akmeņčakstīte <i>Oenanthe oenanthe</i> ( <i>L.</i> )	1	1	1	-	-	-
25.	Erickiņš <i>Phoenicurus phoe- nicurus</i> ( <i>L.</i> )	20	5	-	5	-	-
26.	Sarkenriklīte <i>Erithacus rube- cula</i> ( <i>L.</i> )	23	4	2	2	-	-
27.	Zilriklīte <i>Luscinia svecica</i> ( <i>L.</i> )	2	-	-	-	-	-
28.	Pelēkais strazds <i>Turdus pilaris</i> <i>L.</i>	2	-	-	-	-	-
29.	Melnais meža strazds <i>Turdus merula</i> <i>L.</i>	20	20	7	19	8	6
30.	Plukšķis <i>Turdus iliacus</i> <i>L.</i>	20	20	11	18	7	-
31.	Dziedātājstrazds <i>Turdus philomelos</i> <i>Brehm</i>	22	22	5	22	10	2
32.	Garastīte <i>Aegithalos cauda- tus</i> ( <i>L.</i> )	20	3	-	-	-	-
33.	Meža zilīte <i>Parus ater</i> <i>L.</i>	15	1	1	-	-	-
34.	Zilzilīte <i>Parus caeruleus</i> <i>L.</i>	20	5	1	3	1	-
35.	Lielā zilīte <i>Parus major</i> <i>L.</i>	20	5	2	1	2	-
36.	Mizložņa <i>Certhia familia- ris</i> <i>L.</i>	4	-	-	-	-	-
37.	Žubīte <i>Fringilla coelebs</i> <i>L.</i>	10	1	-	1	-	-

1	2	3	4	5	6	7	8
38. Ziemas žubīte Fringilla monti- fringilla L.		10	-	-	-	-	-
39. Ķivulis Carduelis spinus (L.)		18	1	1	-	-	-
K o p ā		452	174	75	122	32	8

K o n s t a t ē t o h e l m i n t u s u g u s i s -  
t e m ā t i s k s a p s k a t s

Mūsu materiālā identificēta 31 helmintu suga. Zemāk sistemātiskā kārtībā sniedzam konstatēto sugu sarakstu, minot datus par to saimniekiem, invāzijas intensitāti un ekstensitāti, konstatēšanas laiku, lokalizāciju.

Tipa Plathelminthes Schneider, 1873

Klase Trematoda Rudolphi, 1808

Apakšklase Digenea Van Beneden, 1858

Apakškārta Fasciolata Skrjabin et Schulz, 1937

Dzimta Dicrocoeliidae Oehner, 1910

Apakšdzimta Dicrocoeliinae Loos, 1899

1. BRACHYLECITHUM ATTENUATUM (Dujardin, 1845): dziedātāj-  
strazds, 1 (juv.) no 22 sekētajiem, 2 eks. Konstatēšanas  
laiks: 4.sept. Lokalizācija: žultsvadēs.

Meža strazdu žultspūšļa parazīts. Izplatība: Eiropa, Āzija, Āfrika. Latvijas faunai šī ir jauna suga. Dziedātājstrazdā līdz šim nebija atrasts.

Dzimta Brachylaemidae Stiles et Hassal, 1898

Apakšdzimta Brachylaeminae Stiles et Hassal, 1898

2. BRACHYLAEMUS FUSCATUS Rudolphi, 1819: mājas strazds,



3 (juv.) no 20, 1-7 eks. Konstatēšanas laiks: 13.okt. Lokalizācija: tievajā zarnā.

Zvirbulveidīgo putnu, retāk baložu un vistveidīgo putnu zarnu trakta parazīts. Izplatība: Eiropa, Āzija. Latvijas faunai jauna suga.

3. BRACHYLAEMUS VASTUS Strom, 1940; dižraibais dzenis, 2 (ad., juv.) no 10, 3 eks. Konstatēšanas laiks: 6. un 26.sept. Lokalizācija: tievajā zarnā.

Zvirbulveidīgo putnu (galvenokārt vārnu dzimtas) un dzepu (retāk) parazīts. Izplatība: Āzija. Latvijā konstatēts pirmoreiz.

Dzimta Brachylaemidae Stiles et Hassal, 1898  
Apakšdzimta Leucochloriinae Sinitsin, 1931

4. LEUCOCHLORIDIUM MACROSTOMUM (Rudolphi, 1805): tītipš, vienīgajam sekošajam (ad.), 6 eks.; lielā zilīte, 1 (juv.) no 20, 3 eks.; zilzilīte, 1 (juv.) no 20, 27 eks.; garastīte, 1 (juv.) no 20, 10 eks.; pelēkais muškērājs, 2 (juv.) no 4, 2 un 4 eks.; melnais muškērājs, 1 (juv.) no 4, 4 eks.; vītītis, 1 (juv.) no 21, 1 eks.; svirlītis, 1 (juv.) no 6, 1 eks.; žuncīnš, 1 (juv.) no 20, 2 eks.; melngalvas kauķis, 1 (juv.) no 20, 1 eks.; dārza kauķis, 2 (juv.) no 20, 3 un 8 eks.; melnais meža strazds, 1 (juv.) no 20, 8 eks.; plukšķis, 5 (juv.) no 20, 5-7 eks.; dzel-dātājstrazds, 3 (juv.) no 22, 1-22 eks.; akmeņčakstīte, vienīgajai sekošajai (juv.), 1 eks.; ķivulis, 1 (ad.) no 18, 5 eks. Konstatēšanas laiks: 5.-30.sept. Lokalizācija: taisnajā zarnā, kloakā.

Specifisks zvirbulveidīgo putnu taisnās zarnas un kloakas parazīts; dažreiz sastopams arī citos putnos (dzeņveidīgajos, tārtiņveidīgajos u.c.). Izplatība: Eiropa, Āzija, Ziemeļamerika. Latvijā konstatēts dižraibajiem dzepiem (Daija, 1962).

9 no mūsu apsekotajiem putniem šīs sugas trematodes agrāk nebija atrastas: tītipā, zilzilītē, garastītē, mel-



najā mušķērājā, vitītī, svirlītī, melngelvas kauķī, dziedātājstrazdā, akmeņčakstītē. Šie putni jāuzskata par *L. macroatomum* jauniem definitīviem saimniekiem.

Dzimta Plagiorchidae Lühe, 1901

Apakšdzimta Plagiorchinae Lühe, 1901

5. PLAGIORCHIS BRAUNI Massino, 1927: melnais meža strazds, 3 (juv.) no 20, 1-22 eks.; plukšķis, 2 (juv.) no 20, 1 un 2 eks. Konstatēšanas laiks: no 6. līdz 26.sept. Lokalizācija: Fabrīcija somā, tievajā zarnā.

Putnu zarnu trakta un Fabrīcija somas parazīts. Konstatēts Eiropā, Āzijā, Ziemeļamerikā. Latvijā registrēts pelēkajos strazdos (Daija, 1962).

Melnais meža strazds un plukšķis šīs sugas tremato-  
dei ir jauni definitīvie saimnieki.

6. PLAGIORCHIS ELEGANS (Rudolphi, 1802): lielā zilīte, 1 (juv.) no 20, 2 eks. Konstatēšanas laiks: 16.sept. Lokalizācija: tievajā zarnā.

Plēši izplatīts zvirbulveidīgo un plēsīgo putnu parazīts. Izplatība: Eiropa, Āzija. Latvijā konstatēts vālodzē un mājas zvirbulī (Daija, 1962).

7. PLAGIORCHIS MACULOSUS (Rudolphi, 1802): pelēkais mušķērājs, 1 (juv.) no 4, 5 eks.; dārza kauķis, 2 (juv.) no 20, 2 un 19 eks. Konstatēšanas laiks: no 9.sept. līdz 8.okt. Lokalizācija: tievajā un taisnajā zarnās.

Parasts zvirbulveidīgo putnu (sevišķi bezdelīgu) un svīru parazīts. Izplatība: Eiropa, Āzija, Austrālija. Latvijā līdz šim registrēts bezdelīgu piekūnā, krauklī, vārnā, mājas strazdā, pelēkajā strazdā (Mihelsone, 1960), mājas un krastu čurkstēs, bezdelīgā (Daija, 1962).



Apakšdzimta Prosthogoniminae Lühe, 1901

8. PROSTHOGONIMUS OVATUS (Rudolphi, 1803): zilzilīte, 1 (juv.) no 20, 1 eks.; meža zilīte, 1 (juv.) no 15, 4 eks.; garastīte, 2 (juv.) no 20, 2 un 3 eks.; zeltgalvītis, 1 (juv.) no 23, 1 eks.; vītītis, 1 (juv.) no 21, 6 eks.; melnkalvas kauķis, 1 (juv.) no 20, 1 eks.; dārza kauķis, 2 (juv.) no 20, 23 un 25 eks.; melnais meža strazds, 3 (juv.) no 20, 1-8 eks.; plukšķis, 2 (juv.) no 20, 2 un 5 eks.; dziedātājstrazds, 5 (juv.) no 22, 1-5 eks.; mājas strazds, 2 (juv.) no 20, 1 un 2 eks.; pelkājīte, 1 (juv.) no 10, 1 eks.; koku čipste, 1 (juv.) no 6, 1 eks.; plavu čipste, vienīgajai sekcētajai (juv.), 1 eks. Konstatēšanas laiks: no 2.sept. līdz 4.okt. Lokalizācija: Fabricija somā.

Viens no visizplatītākajiem uz zemeslodes savvaļas kā arī mājputnu olvažu un Fabricija somas parazītiem. Kosmopolīts. Latvijā konstatēts mājas strazdos (Mihelsone, 1960; Daija, 1962), pelākajos un melnajos meža strazdos (Daija, 1962).

No visiem 14 mūsu konstatētajiem saimniekiem šīs sugas trematodes līdz šim atrastas tikai divos putnos: melnajā meža strazdā un mājas strazdā. Tātad pārējo 12 putnu sugu pārstāvji jāuzskata par jauniem P.ovatus defīnitīvajiem saimniekiem.

Dzimta Lecithodendriidae Odhner, 1911

Apakšdzimta Pleurogenitinae Looss, 1899

9. LATEROTREMA VEXANS (Braun, 1901): šunčīnš, 1 (juv.) no 20, 1 eks.; ceru kauķis, 1 (juv.) no 4, 1 eks.; mājas strazds, 1 (juv.) no 20, 1 eks.; sarkanriklīte, 1 (juv.) no 23, 4 eks.; paceplītis, 4 (juv.) no 20, 1-9 eks.; pelkājīte, 2 (juv.) no 20, 1 eks. Konstatēšanas laiks: no 7.sept. līdz 14.okt. Lokalizācija: Fabricija somā.

Zvirbulveidīgo putnu Fabricija somas un tainās zarnas parazīts. Izplatība: Eiropa. Latvijas faunai šī



ir jauna suga.

Čuncīpš, ceru ķauķis, sarkanriklīte, paceplītis, peļķājīte jāuzskata par šīs sugas trematodes jauniem definitīviem saimniekiem.

Dzimta Eucotylidae Skrjabin, 1924

10. TAMERLANIA ZARUDNYI Skrjabin, 1924; plukšķis, 1 (juv.) no 20, 4 eks.; sarkanriklīte, 1 (ad) no 23, 2 eks. Konstatēšanas laiks: 7.sept. Lokalizācija: nierēs.

Putnu, galvenokārt zvirbulveidīgo, nieru parazīts. Izplatība: Eiropa, Āzija, Ziemeļ- un Dienvidamerika. Latvijā registrēta kovārņos (Mihelsone, 1965).

Plukšķis un sarkanriklīte - šīs nematodes jauni saimnieki.

Apakškārta Strigeata La Rue, 1926

Dzimta Strigeidae Railliet, 1919

Apakšdzimta Strigeinae Railliet, 1919

11. STRIGEA STRIGIS (Schränk, 1788): bikšainais apogs, vienīgajam sekētajam (juv.), 7 eks. Konstatēšanas laiks: 12.okt. Lokalizācija: zarnās.

Dienas plēsīgo putnu un pūču parazīts. Izplatība: Eiropa, Āzija, Āfrika. Latvijā konstatēts pirmoreiz.

Bikšainajā epogā pirms mūsu pētījumiem nebija konstatēts.

Klase Cestoidea Rudolphi, 1808

Apakšklase Cestoda Gegenbauer, 1858

Kārta Cyclophyllidea Braun, 1900

Apakškārta Anoplocephalata Skrjabin, 1933

Dzimta Davaineidae Fuhrmann, 1907

Apakšdzimta Davaineinae Braun, 1900

12. RAILLIETINA FRONTINA (Dujardin, 1845): dižraibais dzenis, 6 (juv.) no 10, 1-15 eks. Konstatēšanas laiks: 6.-26.sept. Lokalizācija: taisnajā zarnā.



Dzeņveidīgo, retāk zvirbulveidīgo putnu zarnu trakta parazīts. Izplatība: Eiropa, Āzija. Latvijas faunai šī ir jauna suga.

Dzimta Hymenolepididae Fuhrmann, 1907

13. CAPITURLEPIS NAJA (Dujardin, 1845): paceplītis, 14 (ad., juv.) no 20, 2-11 eks. Konstatēšanas laiks: 9.-29.sept. Lokalizācija: tievajā zarnā.

Sīko zvirbulveidīgo putnu zarnu trakta parazīts. Izplatība: Eiropa, Āzija, Āfrika. Latvijā konstatēts pirmoreiz.

Paceplītī līdz šim šis parazīts nebija atrasts.

14. PASSERILEPIS PASSERIS (Gmelin, 1790): žubīte, 1 (juv.) no 10, 3 eks. Konstatēšanas laiks: 18.sept. Lokalizācija: tievajā zarnā.

Sīko zvirbulveidīgo putnu parazīts. Retāk sastopams arī plēsīgajos putnos un grauzējos (suslikos, burundukos). Izplatība: Eiropa, Āzija, Āfrika. Latvijā līdz šim nebija konstatēts.

15. PASSERILEPIS STYLOSA (Rudolphi, 1809): svirlītis, 2 (juv.) no 6, 10 un 50 eks.; vītītis, 1 (juv.) no 21, 2 eks.; sarkanriklīte, 2 (ad., juv.) no 23, 1 eks. Konstatēšanas laiks: no 31.aug. līdz 22.sept.

Zvirbulveidīgo putnu zarnu trakta parazīts. Izplatība: Eiropa, Āzija, Āfrika. Latvijā konstatēts pirmoreiz.

Svirlītis un sarkanriklīte - šī lentena jauni definitīvie saimnieki.

16. PASSERILEPIS CRENATA (Goeze, 1782): mājas strazds, 9 (juv.) no 20, 1-11 eks.; koku čipste, 1 (juv.) no 6, 2 eks. Konstatēšanas laiks: no 19.sept. līdz 14.okt. Lokalizācija: tievajā zarnā.

Zvirbulveidīgo putnu (retāk dzeņu u.c.) zarnu trakta parazīts. Izplatība: Eiropa, Āzija, Āfrika, Ziemeļamerika. Latvijā konstatēts vārnā un pelēkajā strazdā



(Mihelsone, 1965).

Koku čipste - šīs cestodes jauns definitīvais saimnieks.

17. VARIOLEPIS FARMICINOSA (Goeze, 1782): erickipņš, 5 (ad., juv.) no 20, 1-4 eks. Konstatēšanas laiks: 10.-24.sept. Lokalizācija: tievajā zarnā.

Zvirbulveidīgo putnu zarnu trakta parazīts. Izplatība: Eiropa, Āzija, Ziemeļ- un Dienvidamerika. Latvijas faunai šī ir jauna suga.

Erickipā konstatēta pirmoreiz.

18. HYMENOLEPIS CLERCI Fuhrmann, 1924: pelēkais mušķērājs, 1 (juv.) no 19, 18 eks.; melnais mušķērājs, 2 (ad., juv.) no 4, 1 un 5 eks.; gaišais kauķis, 1 (juv.) no 9, 1 eks.; dārzeņu kauķis, 2 (juv.) no 20, 3 eks. Konstatēšanas laiks: no 7.sept. līdz 5.okt. Lokalizācija: tievajā zarnā.

Zvirbulveidīgo putnu parazīts. Izplatība: Eiropa, Āzija, Āfrika. Latvijā līdz šim nebija konstatēts.

Pelēkais mušķērājs, gaišais kauķis un dārza kauķis - šīs cestodes jauni definitīvie saimnieki.

Dzimta Dilepididae Fuhrmann, 1907

Apakšdzimta Dilepidinae Fuhrmann, 1907

19. DILEPIS UNDULA (Schrank, 1788): melnais meža strazds, 19 (ad., juv.) no 20, 1-5 eks.; dziedātājstrazds, visiem 22 sekētājiem, 1-50 eks. Konstatēšanas laiks: no 4.sept. līdz 11.okt. Lokalizācija: tievajā zarnā.

Parasts meža strazdu un vārnu parazīts. Izplatība: Eiropa, Āzija. Latvijā konstatēts vārnā (Mihelsone, 1965), melnajā meža strazdā un pelēkajā strazdā (Daija, 1962).

20. ANOMOTAENIA CONSTRICTA (Molin, 1858): mājas strazds, 6 (juv.) no 20, 1-7 eks. Konstatēšanas laiks: 13. un 14. okt. Lokalizācija: tievajā zarnā.

Zvirbulveidīgo putnu, galvenokārt meža strazdu, zar-



nu trakta parazīts. Izplatība: Eiropa, Āzija, Ziemeļamerika. Latvijā agrāk registrēts mājas strazdā (Daija, 1962).

Apakšdzimta Dipylidiinae Stiles, 1896

21. CHOANOTAENIA CRATERIFORMIS (Goeze, 1782): dižraibais dzenis, 2 (ad., juv.) no 10, 8 un 25 eks. Konstatēšanas laiks: 5. un 10. sept. Lokalizācija: tievajā zarnā.

Dzeņu zarnu trakta parazīts. Izplatība: Eiropa. Latvijā konstatēts dižraibajos dzeņos (Daija, 1962).

Dzimta Paruterinidae Skrzjabin, 1940

Apakšdzimta Paruterininae Fuhrmann, 1907

22. PARUTERINA CANDELABRARIA (Goeze, 1782): bikšainais apogs, 1 (juv.) no 3, 7 eks. Konstatēšanas laiks: 12. okt. Lokalizācija: tievajā zarnā.

Tipisks pūšveidīgo putnu parazīts. Izplatība: Eiropa, Āzija, Dienvidamerika. Latvijā konstatēts pirmoreiz.

Bikšainajā apogā agrāk nav atrasts.

23. ANONCHOTAENIA GLOBATA (Linstow, 1879): lielā zilīte, 1 (juv.) no 20, 1 eks.; zilzilīte, 3 (ad., juv.) no 20, 1-6 eks. Konstatēšanas laiks: no 11. sept. līdz 3. okt. Lokalizācija: tievajā zarnā.

Sīko zvirbulveidīgo putnu zarnu parazīts. Izplatība: Eiropa, Āzija, Dienvidamerika. Latvijas faunai šī ir jauna suga.

Zilzilīte ir šīs sugas cestodes jauns definitīvs saimnieks.

24. BIUTERINA TRIANGULA (Krabbe, 1869): ceru kauķis, 1 (juv.) no 4, 1 eks.; ezeru kauķis, vienīgajam seksētajam (juv.), 10 eks. Konstatēšanas laiks: 31. aug. Lokalizācija: 12-pirkstu zarna.

Sīko zvirbulveidīgo putnu parazīts. Izplatība: Eiropa. Latvijā registrēts ceru kauķī (Mihelsone, 1965).



Tips Nematelminthes Schneider, 1873

Klase Nematoda Rudolphi, 1808

Apakšklase Aphasmidia Chitwood et Chitwood, 1933

Kārta Enoplida Chitwood, 1933

Apakškārta Trichocephalata Skrjabin et Schulz, 1928

Dzimta Capillariidae Neveu-Lemaire, 1936

25. CAPILLARIA INFLEXA (Rudolphi, 1819): dziedātājstrazds, 2 (juv.) no 22, 1 eks. Konstatēšanas laiks: 3. un 4.sept. Lokalizācija: aklās zarnas piedēkļos.

Meža strazdu, retāk citu zvirbuļveidīgo putnu, zarnu parazīts. Izplatība: Eiropa, Āzija. Latvijā konstatēts pirmoreiz.

Dziedātājstrazds šīs sugas nematodei ir jauns definitīvais saimnieks.

26. THOMINX CONTORTA (Creplin, 1839): melnais meža strazds, 1 (juv.) no 20, 1 eks. Konstatēšanas laiks: 30.sept. Lokalizācija: barības vadā.

Putnu barības vada parazīts. Kosmopolīts. Latvijā šo nematodi konstatējusi mājas zosis Paudere (1960).

Melnajā meža strazdā šīs sugas nematodes līdz šim nebija atrastas.

Apakšklase Phasmidia Chitwood et Chitwood, 1933

Kārta Rhabditata Chitwood, 1933

Apakškārta Strongylata Railliet et Henry, 1913

Dzimta Syngamidae Leiper, 1912

27. SYNGAMUS TRACHEA (Montagu, 1811): mājas strazds, 2 (juv.) no 20, 2 un 4 pāri. Konstatēšanas laiks: 13.okt. Lokalizācija: trahejā.

Putnu trahejas parazīts. Kosmopolīts. Latvijā konstatēts mājputnos (vistās) (Paudere, 1960), vārnā (Daija, 1962; Mihelsone, 1965), žagatā, mājas strazdā (Daija, 1962).



28. SYNGAMUS MERULAE Baylis, 1826: melnais meža strazds, 1 (juv.) no 20, 1 pāris; plukškis, 1 (juv.) no 20, 1 pāris; dziedātājstrazds, 1 (juv.) no 22, 1 pāris. Konstatēšanas laiks: 3.-15.sept. Lokalizācija: trahejā.

Tipisks meža strazdu trahejas parazīts. Izplatība: Eiropa, Āzija, Ziemeļamerika. Latvijā konstatējis Daija (1962) melnajā meža strazdā.

Kārta Ascaridata Skrjabin et Schulz, 1938

Apakškārta Ascaridata Skrjabin, 1915

Dzimta Anisakidae Skrjabin et Karokhin, 1945

29. PORROCAECUM ENSICAUDATUM (Zeder, 1800): melnais meža strazds, 5 (juv.) no 20, 1-4 eks.; plukškis, 7 (juv.) no 20, 1-7 eks.; dziedātājstrazds, 10 (juv.) no 22, 1-4 eks.; mājas strazds, 1 (juv.) no 20, 3 eks. Konstatēšanas laiks: no 4.sept. līdz 13.okt. Lokalizācija: zarnu traktā.

Sauszemes putnu zarnu trakta parazīts. Kosmopolīts. Latvijā konstatēts mājas strazdā (Daija, 1962; Mihelšone, 1965), silī (Mihelšone, 1965), pelēkajā strazdā, melnajā meža strazdā, žagatā (Daija, 1962).

Kārta Spirurida Chitwood, 1933

Apakškārta Filariata Skrjabin, 1915

Dzimta Oswaldofilaridae (Chabaud et Chouquet, 1953)

30. CARDIOFILARIA PAVLOVSKYI Strom. 1937: lielā zilīte, 1 (juv.) no 20, 1 eks.; zilzilīte, 1 (juv.) no 20, 1 eks. Konstatēšanas laiks: 14. un 15.sept. Lokalizācija: ķermena dobumā.

Zvirbuļveidīgo putnu ķermena dobuma parazīts. Izplatība: Eiropa, Āzija, Ziemeļamerika. Latvijā konstatēts pirmoreiz.

Lielā zilīte un zilzilīte - šīs nematodes jauni saimnieki.

Tips Acanthocephales (Rudolphi, 1808)

Klase Acanthocephala (Rudolphi, 1808)

Apakšklase Gigantorhynchinea Petrotschenko, 1956

Kārta Gigantorhynchida Southwell et Macfie, 1925

Dzimta Prosthorrhynchidae Petrotschenko, 1956

31. PROSTORHYNCHUS TRANSVERSUS (Rudolphi, 1819): melnais meža strazds, 5 (juv.) no 20, 1-7 eks. Konstatēšanas laiks: no 30.aug. līdz 11.okt. Lokalizācija: zarnu traktā, Zvirbulveidīgo putnu (galvenokārt meža strazdu) zarnu parazīts. Izplatība: Eiropa, Āzija. Latvijas faunai jauna suga.

K o n s t a t ē t o h e l m i n t u s a d a l ī j u m s  
p a t o s a i m n i e k i e m

1. Bikšainais epogs: *Strigea strigis*, *Paruterina candelabraria*
2. Titinš: *Leucochloridium macrostomum*
3. Dižraibais dzenis: *Brachylaemus vastus*, *Raillietina frontina* *Choanotaenia crateiformis*
4. Lielā zilīte: *Plagiorchis elegans*, *Leucochloridium macrostomum*, *Anonchotaenia globata*, *Cardiofilaria pavlovskyi*
5. Zilzilīte: *Prosthogonimus ovatus*, *Leucochloridium macrostomum*, *Anonchotaenia globata*, *Cardiofilaria pavlovskyi*
6. Meža zilīte: *Prosthogonimus ovatus*
7. Garastīte: *Prosthogonimus ovatus*, *Leucochloridium macrostomum*
8. Pelēkais muškērājs: *Plagiorchis maculosus*, *Leucochloridium macrostomum*, *Hymenolepis clerici*



9. Melnais muškērajs: *Leucochloridium macrostomum*, *Hymenolepis clerici*
10. Zeltgalvītis: *Prosthogonimus ovatus*
11. Svirlītis: *Leucochloridium macrostomum*, *Passerilepis stylosa*
12. Vitītis: *Prosthogonimus ovatus*, *Leucochloridium macrostomum*, *Passerilepis stylosa*
13. Čunčīnā: *Leucochloridium macrostomum*, *Laterotrema vexans*
14. Ceru kauķis: *Bluterina triangula*, *Laterotrema vexans*
15. Ezeru kauķis: *Bluterina triangula*
16. Gaišais kauķis: *Hymenolepis clerici*
17. Melngalvas kauķis: *Prosthogonimus ovatus*, *Leucochloridium macrostomum*, *Hymenolepis clerici*
18. Dārza kauķis: *Prosthogonimus ovatus*, *Leucochloridium macrostomum*, *Plagiorchis maculosus*, *Hymenolepis clerici*
19. Melnais meža strazds: *Prosthogonimus ovatus*, *Plagiorchis brauni*, *Leucochloridium macrostomum*, *Dilepis undula*, *Thominx contorta*, *Syngamus merulae*, *Porrocaecum ensicaudatum*, *Prosthorrhynchus transversus*
20. Flukšķis: *Prosthogonimus ovatus*, *Plagiorchis brauni*, *Leucochloridium macrostomum*, *Tamerlania zarudnyi*, *Syngamus merulae*, *Porrocaecum ensicaudatum*
21. Dziedātāja strazds: *Prosthogonimus ovatus*, *Leucochloridium macrostomum*, *Brachylecithum attenuatum*, *Dilepis undula*, *Capilla-*

ria inflexa, Syngamus merulae, Porrocaecum ensicaudatum

22. Mājas strazds: Prosthogonimus ovatus, Brachylaemus fuscatus, Laterotrema vexans, Passerilepis crenata, Anomotaenia constricta, Syngamus trachea, Porrocaecum ensicaudatum
23. Erickiņš: Variolepis farmiculosa
24. Sarkanriklīte: Passerilepis stylosa, Laterotrema vexans, Tamerlania zarudnyi
25. Akmeņčakstīte: Leucochloridium macrostomum
26. Pelkājīte: Prosthogonimus ovatus, Laterotrema vexans
27. Paceplītis: Capiturlepis naja, Laterotrema vexans
28. Koku čipste: Prosthogonimus ovatus, Passerilepis crenata
29. Plavu čipste: Prosthogonimus ovatus
30. Kivulis: Leucochloridium macrostomum
31. Žubīte: Passerilepis passeris

#### M a t e r i ā l a   i s a   a n a l ī z e

No 452 sekčētajiem putniem (39 sugas) ar helmintiem invazēti 174 (31 suga), t.i., 38,3%. Lielākais vairums mūsu apsekoto īpatņu ir jaunie putni (413 eks.); veco putnu ievērojami mazāk (39 eks.). To invāzijas intensitāte aptuveni vienāda - attiecīgi 38,2% un 35,9%.

8 putnu sugu pārstāvjos helminti nav atrasti. Tās ir šādas: mizložņa (apsekoti 4 eks.), mazais mušķērājs (4), sārtgalvītis (1), dzeltensvītru kauķītis (1), brūnspārnu kauķis (1), pelēkais strazds (2), zilriklīte (2), ziemas žubīte (10).



Visaugstākais invāzijas procents ar helmintiem novērots melnajam meža strazdam, plukšķim, dziedātājstrazdam (visiem 100%), mājas strazdam (80%), paceplītim (85%).

Visvairāk putnu invadēti ar lentepiem: 122 eks. (22 sugas) - 26,8% un trematodēm: 75 eks. (28 sugas) - 16,5%. Ievērojami zemāks invāzijas procents ar nematodēm: 32 eks. (7 sugas) - 6,9% un skrāpjiem: 8 eks. (2 sugas) - 1,7%.

Visaugstāko invāzijas procentu ar trematodēm uzrāda plukšķis (55%), paceplītis (45%), melnais meža strazds un pelkājīte (40%), mājas strazds (30%).

Ar lentepiem visvairāk invadējušies dziedātājstrazdi (100%), melnais meža strazds (95%), plukšķis (90%), mājas strazds un paceplītis (70%).

Ar nematodēm arī atsevišķu putnu sugu pārstāvjiem invāzijas procents ievērojami zemāks: visaugstākais melnajam meža strazdam (60%), dziedātājstrazdam (48%), plukšķim (45%).

Ar skrāpjiem invadēti plukšķis (30%) un dziedātājstrazds (9,0%).

No minētajiem datiem redzams, ka visaugstākais invāzijas procents ir meža strazdiem un mājas strazdiem. Arī vislielākais konstatēto helmintu sugu skaits ir tieši šiem putniem: melnajam meža strazdam-8, dziedātājstrazdam un mājas strazdam-7, plukšķim-6; pārējiem putniem ievērojami mazāk (ne vairāk kā 4 helmintu sugas). Acīmredzot, to nosaka šo putnu daudzveidīgāka barība un tās iegūšanas veids, t.i., lietojot barībai ne tikai kukaiņus un to kāpurus, bet arī uzlasot no zemes moluskus, oligohetus u.c. trematožu un nematožu starpsaimniekus un rezervuāros saimniekus. Šis barības iegūšanas veids dod arī iespēju invadēties ar nematožu-geohelminču olām, t.i., ar helmintiem, kas attīstās tiešā ceļā, bez starpsaimniekiem. Interesanti atzīmēt, ka geohelminči (*Syngamus*, *Thominx*, *Capillaria*) konstatēti tikai aplūkojamās ekoloģiskās grupas pārstāvjiem.



Tiešu helmintu faunas atkarību no to saimnieku ekoloģijas un bioloģijas var novērot arī citiem putniem. Kā jau varēja sagaidīt, viszemākais invāzijas procents atzīmēts putniem, kas pārsvarā pārtiek no augu barības (ķīvalis, žubīte, ziemas žubīte u.c.). Kukaiņēdāji putni galvenokārt invadēti ar lentepiem un trematodēm, jo to barības sastāvā ietilpst šo parazītu starpsaimnieki.

Papes jūrmalā migrējošo putnu helmintu faunas raksturīga iezīme ir lentepu (13 sugas) un trematožu (11) dominēšana. Nematodēm un skrāpjiem raksturīgi ne tikai ievērojami mazāks sugu skaits (6 un 1, attiecīgi), bet arī zemāka invāzijas intensitāte. Diemžēl mūsu rīcībā nav pietiekošu datu par šo putnu ekoloģiju ligzdošanas periodā, lai spriestu par helmintu faunas veidošanos un tās īpatnībām.

Mūsu materiālā konstatētie helminti galvenokārt ir arktogeja faunas elementi, pie kam vairāk nekā puse sugu (16) ir sastopamas tikai Palearktiskā, bet 6 helmintu sugām ir holarktiska izplatība.

Dažu sugu izplatība pārsniedz Holarktiskas robežas. Tā *Variolepis farmicinosus*, *Tamerlania zarudnyi* registrētas arī Neotropiskajā zoogeogrāfiskajā apgabalā, bet trematode *Plagiorchis maculosus* - Austrālijas un Indomalajas apgabalos. 4 helmintu sugas mūsu materiālā ir kosmopolīti: *Prosthogonimus ovatus*, *Thominx contorta*, *Syngamus trachea*, *Porrocaecum ensicaudatum*.

Visvairāk izplatītie mūsu izmeklēto putnu helminti ir *Leucochloridium macrostomum* (registrēts 16 putnu sugām), *Prosthogonimus ovatus* (14), *Laterotrema vexans* (6). Taču nereti novērojama attiecīgo helmintu sugu specifiskums pret zināmiem saimniekiem vai to grupām. Tā, piemēram, tikai meža strazdiem ir raksturīgi *Syngamus merulae* un *Capillaria inflexa*, dzeņiem - *Raillietina frontina*, nīdru ļauķiem - *Biuterina triangula* utt.

3 mūsu materiālā registrētās sugas (*Prosthogonimus*



ovatus, *Thominx contorta*, *Syngamus trachea*) parazitē arī mājputnos. Tas liecina, ka savvaļas putni, šajā gadījumā konkrēti: melnais meža strazds, dziedātājstrazds, mājas strazds, zilriklīte, meža zilīte, garastīte, zeltgalvītis, vītītis, melngalvas un dārza ļauķis, koku un pļavu čipste var būt mājputnu parazītu izplatītāji un rezerventi.

16 no mūsu registrētajām helmintu sugām ir jaunas Latvijas faunai: *Brachylaemus fuscatus*, *Laterotrema vexans*, *Brachylaemus vastus*, *Brachylecithum attenuatum*, *Strigea strigis*, *Capiturlepis naja*, *Hymenolepis clerci*, *Anonchotaenia globata*, *Passerilepis stylosa*, *P. passeris*, *Variolepis farmicinoso*, *Raillietina frontina*, *Paruterina candelabraria*, *Capillaria inflexa*, *Cardiofilaria pavlovskyi*, *Prosthorrhynchus transversus*.

17 helmintu sugām registrēti jauni definitīvie saimnieki, t.i., putni, kuros līdz šim attiecīgās helmintu sugas nebija atrastas. Interesanti atzīmēt, ka ne visiem 31 sugas putniem, kuros konstatēti helminti, 26 ir jauni saimnieki. Pēdējo skaitā nav tikai ezeru ļauķis, mājas strazds, ķivulis, žubīte un dižraibais dzenis. Vairums putnu registrēti divām vai vairākām helmintu sugām kā jauni definitīvie saimnieki.

Šie dati liecina, ka savvaļas putnu invāzija ar helmintiem ne tikai Latvijā, bet arī ārpus tās teritorijas ir nepilnīgi izpētīta. It sevišķi tas attiecināms uz sīkajiem zvirbuļveidīgajiem putniem. Daļa no tiem pēc mūsu rīcībā esošajiem literatūras datiem vispār nav helmintologiski izmeklēti.

Noslēgumā izsakām pateicību LVU Zoologijas muzeja zinātniskajiem līdzstrādniekiem - ornitologiem P. Blūmam un J. Baumanim par neatsveramo palīdzību šī darba veikšanā.



## ГЕЛЬМИНТЫ ПРОЛЕТНЫХ ПТИЦ НА МОРСКОМ ПОБЕРЕЖЬЕ ПАПЕ

Г. Даля

Институт биологии АН Латв. ССР

Л. Кроне

Биологический факультет ЛГУ

### РЕЗЮМЕ

Осенью 1968 года на морском побережье Папе Лиепайского района Латвийской ССР методом полного гельминтологического вскрытия по академику Скрябину обследовано 452 экз. птиц, принадлежащих к 39 видам и 3 отрядам /см. табл. 1/. Подавляющее большинство вскрытых птиц /32 вида/ на территории Латвии в гельминтологическом отношении исследуются впервые.

Зараженными гельминтами оказались 38,3% всех вскрытых птиц /трематодами 16,5%, цестодами 26,8%, нематодами 6,9% и акантоцефалами 1,7%/.

Выявлен 31 вид гельминтов /11 видов трематод, 13 - цестод, 6 - нематод и 1 вид акантоцефал/.

16 из зарегистрированных нами видов гельминтов являются новыми для фауны Латвии. Для 17 видов гельминтов выявлены новые definitive хозяева. В качестве новых хозяев выступают птицы 26 видов. Эти данные свидетельствуют о том, что дикие птицы, и в частности мелкие воробьиные, не только на территории Латвии, но и за ее пределами в гельминтологическом отношении неполно изучены.

3 вида гельминтов, исследованных нами диких видов птиц, встречаются также у домашних птиц. Это указывает на то, что их хозяева: скворец, певчий дрозд, варакушка, московка, длиннохвостая синица, желтоголовый королек, пеночка-весничка, черноголовая и садовая славки, луговой и лесной коньки являются потенциальными распространителями и резервентами гельминтозов домашних птиц.



HELMINTHS OF THE MIGRATORY BIRDS AT THE SEA-SHORE PAPE

G. Daija

Institute of Biology of the Academy of sciences  
of Latvian SSR

L. Krone

Faculty of Biology of the Latvian State University

S U M M A R Y

In the Autumn 1968 at the seashore Pape Liepaja region of Latvian SSR 452 birds from 39 species and 3 orders (see table 1) were examined with the method of the complete helminthological section worked out by academician Skrjabin. On the Latvian territory the majority of the sectioned birds (32 species) was tested helminthologically for the first time. 38,3% of all the birds were invaded with helminths: 16,5% with trematodes, 26,8% with cestodes, 6,8% with nematodes and 1,7% with acanthocephalons. 31 species of helminths were determined (11 species of Trematoda, 13 - Cestoidea, 6 - Nematoda and 1 - Acanthocephala). 16 species of our recorded helminths appear to be new in the Latvian fauna. New definite hosts are pointed out for the 17 species of helminths of birds appear to be a new hosts.

These figures prove that the wild birds the small Passerines particularly are not completely examined not only at the Latvian territory but also abroad.

3 species of helminths of the examined wild birds appear to be common with the domestic birds.

L I T E R A T Ū R A

- Blūms P., Baumanis J., Baltvilks J. 1967. Migrējošo putnu ķeršana ar tīkliem 1966.g. rudenī Latvijā. Zoologijas muzeja biļetens, Nr.1: 103-106. Rīga.
- Blūms P., Baumanis J. 1968. Baltijas operācija Latvijā 1967.gada rudenī. Pārskats par putnu ķeršanu un gredzenošānu. Zoologijas muzeja raksti, 2 : 7-18. Rīga.
- Blūms P., Baumanis J., Rūte J. 1970. Baltijas operācija Latvijā 1968.gada rudenī. Pārskats par putnu ķeršanu un gredzenošānu. Šajā rakstu krājumā.
- Daija G. 1962. Latvijas PSR sinantropo putnu helmintofauna. Diplomdarba rokraksts, LVU Zoologijas katedra. Rīgā.
- Mihelsons H., Kasparsons Ģ., Lejiņš G., Viksne J., Šmits V., Lipsbergs J., Stolbovs I. 1960. Putnu migrācijas Latvijā PSR 1958.gada rudenī. Ornitologiski pētījumi, 2: 139-192. Rīga.
- Mihelšone V. 1960. Latvijas savvaļas ūdens un piekrastes putnu sūcējtārpi. Ornitologiski pētījumi, 2: 53-88. Rīga.
- Mihelšone V. 1965. Savvaļas ūdens un piekrastes putnu helmintofauna un to nozīme kā zivju un mājputnu helmintu rezerventiem Latvijas PSR. Kandidāta disertācija (rokraksts). Rīga.
- Paudere V. 1960. Latvijas PSR mājputnu helmintu fauna un galvenās helmintozes. Kandidāta disertācija (rokraksts). Rīga.





СЛУЧАЙ ОБНАРУЖЕНИЯ *Ascaridia galli* (Schrank, 1788)  
В КУРИНОМ ЯЙЦЕ

Г.Г.Дайя

Институт биологии АН Латвийской ССР

В мае 1968 года в курином яйце, купленном в одном из гастрономов города Риги, была обнаружена нематода. Паразит локализовался в белке и в момент обнаружения совершал двигательные действия. Разрушение обычной структуры яйца не наблюдалось /доцент ЛГУ А.П.Волкова, студент Б.Р.Охрименко/.

Детальное изучение паразита показало, что он относится к виду *Ascaridia galli* (Schrank, 1788) (Nematoda, Ascariididae).

Это обычный паразит пищеварительного тракта куриных птиц, в том числе и домашней курицы; встречается и у других птиц и имеет повсеместное распространение /Мозговой, 1953/.

В литературе имеется мало сведений о нетипичной локализации этих нематод, т.е. паразитировании их вне пищеварительного тракта. Джавадов /1935/ сообщает об обнаружении 1 экз. паразита в желчных протоках курицы. Сведения об обнаружении нематод рассматриваемого вида /две самки, одна самка/ в курином яйце имеются в диссертационной работе Паудере /1960/. Более подробные данные по морфологии одной самки этого паразита, обнаруженного в яйце курицы, приведены в работе Курашвили /1959/.

Поскольку в литературе отсутствуют более подробные данные по морфологии рассматриваемых нематод, имеющих искаженную локализацию, считаем целесообразным привести описание обнаруженной нами самки паразита.



Относительно крупная нематода желтогато-белого цвета. Тело сужено к обоим концам, больше к заднему. Ротовое отверстие окружено тремя губами: дорзальной и двумя латеральными. Губы одинакового размера 0,160 мм длины и 0,208 мм ширины; свободный край их усечен зубчиками. Каждая губа вооружена двумя зубовидными пластинками. Дорзальная губа несет два сосочка, латеральные по одному каждая.

Длина тела 91,0 мм при максимальной ширине на уровне вульвы 1,33 мм. Ширина тела на уровне губ 0,51 мм, на уровне конца пищевода 0,88 мм. Пищевод цилиндрический, 4,48 мм длины и 0,46 мм максимальной ширины. Вульва расположена в средней части тела на расстоянии 42,0 мм от головного конца. Нервное кольцо отстоит от переднего конца тела на расстоянии 0,41 мм, экскреторное отверстие - на 0,62 мм. Анус расположен на расстоянии 1,46 мм от кончика хвоста.

Женские половые органы состоят из двух чрезвычайно длинных нитевидных личников, из которых один находится в передней, а другой в задней частях тела; двух яйцеводов, расположенных около середины тела; двух маток: одна - в передней, другая - в задней частях тела, и одной центральной вагины, разделенной на проксимальную часть, стенки которой аналогичны стенкам прилегающих ветвей маток, и дистальную - мышечную часть, оканчивающуюся вульвой.

Яйца несегментированы, овальные, 0,075-0,092 мм длины и 0,046-0,050 мм ширины. Оболочка яиц гладкая.

Механизм проникновения половозрелых нематод в яйцевод птиц и, следовательно, в яйцо, до сих пор не выяснен.

Видный специалист по аскаридатам профессор Мозговой /1959/ объясняет этот феномен возможным проникновением паразитов по кишечнику в клоаку с последующим заползанием в яйцевод. Находясь в яйцевод, аскаридии могут обволакиваться секретом яйцевода и







Ascaridia galli (Schrank, 1788) KONSTATĒŠANA VISTAS OLĀ

G. Daija

Latvijas PSR ZA Bioloģijas institūts

K O P S A V I L K U M S

1968. gada maijā vienā no Rīgas gastronomiem pirktajā vistas olā atrasta nematode Ascaridia galli (Schrank, 1788). Sniegts šīs nematodes morfoloģisks apraksts un minēti iespējamie nematodes nokļūšanas ceļi šajā askaridātiem neparastajā lokalizācijas vietā.

DIE FESTSTELLUNG VON Ascaridia galli (Schrank, 1788) IM  
HUHNEREI

G. Daija

Institut für Biologie der Akademie der Wissenschaften Lettlands

Z U S A M M E N F A S S U N G

Im Mai 1968 ist in einem von Rigaer Gastronomen gekauften Hühnerei die Nematode Ascaridia galli (Schrank, 1788) festgestellt worden. Im Artikel ist eine eingehende morphologische Beschreibung des Parasiten gegeben. Es sind die etwaigen Varianten beobachtet, auf welchem Grunde die Lokalisation dieses verstümmelten Parasiten entstanden ist.

Л И Т Е Р А Т У Р А

Джавадов М.К. 1935. Случай аскаридоза печени у домашней курицы. Труды Азерб. вет. научно-исслед. ин-та № 2: 51-52.

- Курашвили Б.Е. 1959. *Ascaridia galli* в яйце курицы. Сообщ. АН Груз.ССР, т.23, № 5: 583-586.
- Мозговой А.А. 1953. Аскариды животных и человека и вызываемые ими заболевания. Основы нематодологии, т.11, № 1: 351.
- Мозговой А.А. 1959. Феномен извращенной локализации аскариды и попытка его объяснения. Труды Гельминтологической лаборатории АН СССР, т.9: 190-195.
- Паудере В.Я. 1960. Гельминтофауна и основные гельминтозы домашних кур в Латвийской ССР. Рукопись канд.дисс. Рига.





ISI ZIŃOJUMI  
КРАТКИЕ СООБЩЕНИЯ  
SHORT NOTES





ПЕНОЧКА-ЗАРНИЧКА *Phylloscopus inornatus* (Blyth) И  
КОРОЛЬКОВАЯ ПЕНОЧКА *Ph. proregulus* (Pall.) НОВЫЕ ВИДЫ  
ПТИЦ В ФАУНЕ ЛАТВИИ

DZELTENSĪTRU ĶAUKĪTIS *Phylloscopus inornatus* (Blyth)  
UN SIBĪRIJAS ĶAUKĪTIS *Ph. proregulus* (Pall.) JAUNAS PUTNU  
SUGAS LATVIJAS FAUNĀ

YELLOW-BROWED WARBLER *Phylloscopus inornatus* (Blyth) AND  
PALLAS'S WARBLER *Ph. proregulus* (Pall.) A NEW SPECIES OF  
BIRDS IN LATVIAN FAUNA

П.Н.Блум  
Музей зоологии ЛГУ

В стационарном пункте отлова и кольцевания птиц на восточном побережье Балтийского моря /пос. Папе/ во время осенней миграции 1967-1969 гг. впервые в Латвии обнаружены два новых вида птиц - пеночка-зарничка /11 экз./ и корольковая пеночка /1 экз./. Птицы были отловлены сетями или большой ловушкой в следующих числах:

*Phylloscopus inornatus* 1967 г. - 17 1X /1 экз./,  
3 X /1/, 6 X /1/, 10 X /2/, 15 X /1/; 1968 г. -  
3 X /1/; 1969 г. - 23 1X /2/, 1 X /1/, 19 X /1/.

*Phylloscopus proregulus* 1967 г. - 13 X /1/.



VĀRNAS (*Corvus corone cornix* L.) LIGZDA UZ ZEMES

ГНЕЗДО СЕРОЙ ВОРОНЫ НА ЗЕМЛЕ

THE NEST OF HOODED CROW BUILT AT THE SOIL

J. Baumanis

LVU Zoologijas muzejs

1968.g. 4.maijā Cenas tīrelā centrālajā daļā nelielā purva ezeriņa salā uz zemes tika atrasta vārnas (*Corvus corone cornix* L.) ligzda. Ligzda atradās netālu no 3 m augsta bērziņa, pārējo salīņas augāju sastāda galvenokārt purva vaivariņi (*Ledum palustre* L.). Ligzdas materiāls: sausi zāļu stiebrīņi, dzīvnieku (g.k. stirnas) spalvas, papīri. Ligzdas ārējais diametrs - 30 cm, iekšējais diametrs - 17 cm, iedobuma dziļums - 9 cm. Ligzdā atradās 4 nedaudz aizperētas olas.

ВИДЫ РОДА *Apodemus* В ОКРЕСТНОСТЯХ ЭЗЕРНИЕКИ /КРАСЛАВСКИЙ РАЙОН/

ĢINTS *Apodemus* SUGAS EZERNIEKU APKĀRTNĒ (KRĀSLAVAS RAJONS)

THE SPECIES OF THE GENUS *Apodemus* IN EZERNIEKI

Афанасевич Т.И.

Биологический факультет ЛГУ

В июле 1968 г. в окрестностях Эзерниеки методом линий ловушек собирался материал по мелким млекопитающим. Определение производилось по Б.С.Виноградову, И.М.Громову /1952/, Н.А.Бобринскому, Б.А.Кузнецову, А.П.Кузьякину /1965/, Э.Я.Тауриньшу /тауриньш, 1956/. В числе прочих, было отловлено 43 особи из рода *Apodemus*. Установлено, что они относятся к следующим 3 видам в новизнах: *Apodemus agrarius agrarius* Pall. /2 особи/, *A.flavicollis flavicollis* Melch. /31 особь/,

*A. sylvaticus sylvaticus* L. /10 особей/. Интерес представляет относительно большая численность в названной местности именно лесной мыши *A. sylvaticus* /, которая считается редким для республики видом /Lapiņa, 1966/.

#### Л И Т Е Р А Т У Р А

Бобринский Н.А., Кузнецов Б.А., Кузякин А.П. 1965. Определитель млекопитающих СССР. М.

Виноградов Б.С., Громов И.М. 1952. Грызуны фауны СССР. М.-Л.

Lapiņa I. 1966. Zīdītāji - Mammalia. Kr.: Latvijas dzīvnieki, red. Z. Spuris. Rīga.

Tauriņš E. 1956. Latvijas PSR dzīvnieku noteicējs. Zīdītāji. II sējums. Rīga.





S A T U R S

A V E S

- P. Blūms, J. Baumanis, J. Rūte. Baltijas operācija Latvijā 1968.gada rudenī. Pārskats par putnu ķeršenu un gredzenošānu . . . . . 7
- R.Kalniņš. Lubānas ezera ielejas ornitofauna (Novērojumi ligzdošanas periodā 1926.-1943.g.) 21
- J. Viksne. Lielā klijkaija (Stercorarius skua Brünn,) jauna suga Latvijas faunā . . . . . 55

M A M M A L I A

- Ģ. Kasparsons. Meža susura (Dryomys nitedula Pallas) atradums Latvijā . . . . . 61

P A R A Z I T O L O Ģ I J A

- G. Daija, L. Krons. Papes jūrmalā migrējošo putnu helminti . . . . . 67
- G. Daija. Ascaridia galli (Schrank, 1788) konstatēšana vistas olā. Kopsavilkums . . . . . 94

Ī S I Z I Ņ O J U M I

- P. Blūms. Dzeltensvitru kauķitis Phylloscopus inornatus (Blyth) un Sibīrijas kauķitis Ph.proregulus (Pall.) jaunas putnu sugas Latvijas faunā . . . . . 99
- J. Baumanis. Vārnas (Corvus corone cornix L.) ligzda uz zemes . . . . . 100
- T. Afanaseviča. Ģints Apodemus sugas Ezernieku apkārtnē (Krāslavas rajons). . . . 100



СОДЕРЖАНИЕ

А В Е С

- П. Б л у м, Я. Б а у м а н и с, Ю. Р у т е. Балтийская операция осенью 1968 года в Латвии. Отчет об отлове и кольцевании птиц. Резюме . . . . . 16
- Р. К а л н ы н ь ш. Орнитофауна долины озера Лубанас /Наблюдения в гнездовом периоде 1926-1943 гг./ . Резюме . . . . . 52
- Я. В и к с н е. Большой поморник /*Stercorarius skua* Brünn. / - новый вид в фауне Латвии. Резюме . . . . . 56

М А М М А Л И А

- Г. К а с п а р с о н. Лесная сова /*Dryomys nitedula* Pallas / в Латвийской ССР. Резюме . . . . . 62

П А Р А З И Т О Л О Г И Я

- Г. Д а й я, Л. К р о н е. Гельминты пролетных птиц на морском побережье Папе. Резюме . 87
- Г. Д а й я. Случай обнаружения *Ascaridia galli* /Schrank, 1788 / в курином яйце . . . . . 91

К Р А Т К И Е С О О Б Щ Е Н И Я

- П. Б л у м. Пеночка-зарничка *Phylloscopus inornatus* /Blyth/ и корольковая пеночка *Ph. proregulus* /Pall. / новые виды птиц в фауне Латвии . . . . . 99
- Я. Б а у м а н и с. Гнездо серой вороны на земле 100
- Т. А ф а н а с е в и ч. Виды рода *Ardeus* в окрестностях Эверниеки /Краславский район/ . . . . . 100

C O N T E N T S - I N H A L T

A V E S

- P. B l ū m s, J. B a u m a n i s, J. R ū t e. Opera-  
tion Baltic in autumn 1968 in Latvia. Bird  
trapping and ringing report. Summary . . . . . 17
- R. K a l n i ņ š. The bird fauna of the valley of  
the lake Lubāna (Observations during the  
nesting period in 1926-1943). Summary. . . . . 53
- J. V i k s n e. The Great skua (*Stercorarius skua*  
Brūnn.) - a new species in the Latvian fauna.  
Summary . . . . . 57

M A M M A L I A

- Ģ. K a s p a r s o n s. A record of the wood-dor-  
mouse (*Dryomys nitedula* Pallas) in Latvia.  
Summary . . . . . 63

P A R A S I T O L O G Y

- G. D a i j a, L. K r o n e. Helminths of the migra-  
tory birds at the sea shore Pape. Summary . . . . . 88
- G. D a i j a. Die feststellung von *Ascaridia galli*  
(Schrank, 1788) im hühnerei. Zusammen-  
fassung . . . . . 94

S H O R T N O T E S

- P. B l ū m s. Yellow-browed warbler *Phylloscopus*  
*inornatus* (Blyth) and Pallas's warbler  
*Ph. proregulus* (Pall.) a new species of  
birds in Latvian fauna . . . . . 99
- J. B a u m a n i s. The nest of Hooded crow built  
at the soil . . . . . 100
- T. A f a n a s e v i č a. The species of the genus  
*Apodemus* in Ezernieki . . . . . 100



ТРУДЫ МУЗЕЯ ЗООЛОГИИ  
5 выпуск

(на латышском языке)

Редактор проф. Я. Лус

Корректор Я. Бауманис

---

Подписано к печати 6. I 1970. ЯТ 17007 Зак. № 29.

Ф/б. 60x84/16. Писчая №1. Физ. п. л. 6,8. Уч. и. л. 4,0.

Тираж 350 экз.

Цена 41 коп.

---

Отпечатано на ротапринтере, г. Рига-Ц, бульв. Райниса, 19.  
Латвийский государственный университет им. Петра Стучки