

Мужская и женская
Гимназіи

Ф. Ф. Шмидтхена и Л. А. Берзина

въ Дуббельнѣ

на Рижскомъ взморьѣ.

1909—1913.



Почтовый адр.: Дуббельнъ, Лифляндской губ.
„Мужская гимназія“ или **„Женская гимназія,“**
Телефонъ: Маіоренгофъ № 89, Берзинъ.

Личныя справки даютъ: въ **С.-Петербургѣ:** пасторъ Сандерсъ и пасторъ Грюнбергъ, Загородный проспектъ 62. Въ **Москвѣ:** преподаватель Пуйдагъ, Коммерческое училище им. Цесаревича Алексѣя. Въ **Кіевѣ:** лекторъ Берзинъ, Столыпинская 28 и доцентъ д-ръ медицины Рубертъ, Рейтерская 35. Въ **Ригѣ:** д-ръ медицины Рейнгардъ, Суворовская 2.


Во время купальнаго сезона помѣщенія гимназій предоставляются педагогамъ и пріѣзжающимъ подъ руководствомъ своихъ воспитателей учащимся на весьма льготныхъ условіяхъ.



Женская гимназія.



Временныя помѣщенія мужской гимназiи и интернаты по
Александровскому проспекту.



Открытие гимназій; обучение и воспитание.

Гимназіи были открыты осенью 1909 г. какъ частныя перваго разряда учебныя заведенія. Женской гимназіи были дарованы полныя (для учащихся и учащихся) права въ 1910 г., а мужская переименована въ частную гимназію въ 1911 г., съ предоставленіемъ въ ней правъ учащимся. Преподаваніе ведется на русскомъ языкѣ и точно по программѣ правительственныхъ гимназій. Мужская гимназія — классическая, съ обязательнымъ преподаваніемъ нѣмецкаго, французскаго и латинскаго языковъ, причемъ изученіе перваго начинается въ первомъ, втораго во второмъ, третьяго въ третьемъ классѣ; греческій языкъ необязателенъ и изученіе его начинается въ пятомъ классѣ. — На правильное веденіе классныхъ занятій обращается самое серьезное вниманіе, о чемъ свидѣтельствуемъ и то обстоятельство, что произведенныя испытанія (въ 1912 г. подъ наблюденіемъ депутата отъ учебнаго округа) увѣнчались полнымъ успѣхомъ. — Въ 1909/10 учебномъ году, т. е. въ году открытія, обучались въ гимназіяхъ 115 учениковъ и 90 ученицъ, въ 1912/13 — 197 учениковъ и 156 ученицъ, изъ коихъ въ первомъ помѣщались въ интернатахъ 26 учениковъ и 6 ученицъ, въ послѣднемъ 87 учениковъ и 39 ученицъ. Сильнымъ возрастаніемъ числа воспитанниковъ-пансіонеровъ опредѣлилось ясно, что особой задачей учебныхъ заведеній слѣдуетъ считать воспитаніе. Для успѣшной воспитательной работы создаются чрезвычайно благоприятныя условія мѣстонахожденіемъ учебныхъ заведеній на Рижскомъ взморьѣ. Оно съ одной стороны позволяетъ намъ пользо-

ваться всѣми преимуществами близости большого культурнаго центра, такъ какъ до Риги всего часъ ѣзды и сообщеніе поддерживается большимъ числомъ поѣздовъ. Съ другой стороны школы окружены деревенской тишиной, такъ какъ учебное время почти совсѣмъ не совпадаетъ съ купальнымъ сезономъ. Вдали отъ городского шума и многолюдной толпы воспитателю легче наблюдать и слѣдить за жизнью питомца, имѣть съ нимъ больше нравственныхъ точекъ соприкосновенія. При такой обстановкѣ учащіеся могутъ пользоваться въ болѣе широкой степени разумной свободою, не чувствуя за собою тяжести искусственнаго гнета. — Что касается направленія воспитанія, то оно ведется въ духѣ христіанской религіи и любви къ нашему великому отечеству, судьбами котораго руководить его царь.

Физическое воспитаніе.

Въ особенности благопріятствуетъ Рижское взморье физическому воспитанію дѣтей. Въ докладѣ своемъ на Пироговскомъ съѣздѣ русскихъ врачей, въ 1904 году, профессоръ Чижевскій далъ о Рижскомъ взморьѣ слѣдующій отзывъ: «для меня несомнѣнно, что для сѣверной и средней полосы Россіи Балтійское море вообще, и Рижское взморье въ частности, слѣдуетъ предпочитать Черному морю, при лѣченіи дѣтей». Гимназіи, конечно, не созданы для больныхъ нуждающихся въ лѣченіи дѣтей, руководители школъ, однако, весьма озабочены развитіемъ тѣлеснаго здоровья своихъ воспитанниковъ. Морской берегъ, рѣка, сосновый лѣсъ какъ нельзя лучше содѣйствуютъ ихъ стараніямъ въ этомъ направленіи. Въ числѣ средствъ физическаго воспитанія центральное мѣсто отведено гимнастикѣ, которая является обязательной для учащихся обоого пола. Уроки гимнастики всегда происходятъ на открытомъ воздухѣ, насколько этому не препятствуетъ состояніе погоды и время года; въ видѣ крайне рѣдкаго исключенія происходятъ уроки

гимнастики въ залѣ учебныхъ заведеній. Цѣлью гимнастики признается не только развитіе грубой физической силы и сохраненіе здоровья учащагося, но и ловкость и гибкость движеній, власть учащагося надъ собственнымъ тѣломъ, дисциплина вниманія и послушанія, а также выработка стойкаго, мужественнаго характера. Однако, занятія гимнастикой сами по себѣ не считаются единственнымъ и достаточнымъ средствомъ воспитанія. Пользуясь благопріятными мѣстными условіями и сообразуясь съ временемъ года, постоянно устраиваются подвижныя игры на свѣжемъ воздухѣ, и всѣми мѣрами поощряются занятія учащагося разными видами спорта, причемъ всѣ игры и спортивныя занятія происходятъ при неизмѣнномъ участіи и подъ руководствомъ учебнаго персонала. Мѣстами для устройства подвижныхъ игръ служатъ ровный, покрытый чистымъ пескомъ берегъ моря, просторный дворъ учебныхъ заведеній и обширныя, покрытыя короткимъ, твердымъ дерномъ поляны въ сосновомъ бору. Наибольшею любовью учащагося пользуются ножной мячъ (football) и лаунъ-теннисъ. Въ теплое время года учащіеся имѣютъ возможность купаться какъ въ морѣ, такъ и въ рѣкѣ Аа, которыя находятся на разстояніи 5 мин. ходьбы отъ гимназій и интернатовъ. Точно также устраиваются катанія на лодкахъ, но всегда подъ непремѣннымъ надзоромъ учащихся. Въ зимнее время главными видами спорта являются бѣгъ на лыжахъ и катаніе на конькахъ. Для послѣдняго устраивается искусственный катокъ на дворѣ женской гимназіи, что даетъ возможность учащимся посвятить этому виду спорта не только послѣобѣденное и праздничное, но и рекреационное время между уроками. Устройство и уходъ за каткомъ совершается руками самихъ учащихся при участіи и подъ руководствомъ ихъ воспитателей. — Преимущественно въ весеннее и осеннее время учащіеся привлекаются къ работамъ по садоводству, которыя состоятъ въ устройствѣ и уходѣ за цвѣтниками, газонами и другими насажденіями, а также небольшими огородами при зданіяхъ гимназій и интернатовъ.

Въ заключеніе считаемъ не лишнимъ указать, что вышеописанные способы физическаго воспитанія со дня на день пріобрѣтаютъ все большую любовь учащихся. Благодаря такому образу жизни, дѣти закаливаются и предохраняются отъ заболѣваній. Напротивъ того, слабыя зборовемъ дѣти, видимо, поправляются и тѣмъ самымъ оправдываютъ наши заботы о ихъ физическомъ воспитаніи.

Интернаты.

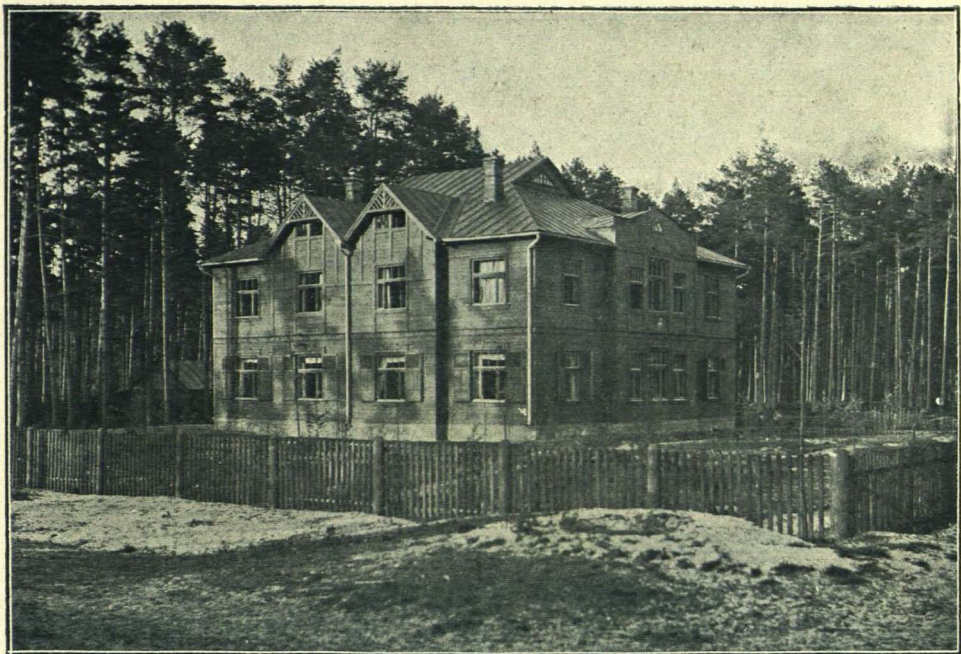
Главнымъ образомъ должны служить воспитанію учрежденные при гимназіяхъ интернаты. — Жизнь въ нихъ носитъ характеръ жизни большой семьи. Учащіеся распределяются сообразно ихъ полу, возрасту и развитію на группы и помѣщаются вмѣстѣ съ назначенными къ нимъ воспитателями въ дачи — особняки, гдѣ послѣднимъ предоставляется обширная независимость и свобода дѣйствій, хотя группы находятся подъ главнымъ надзоромъ руководителей учебной и воспитательной работы въ гимназіяхъ. Чтобы не терялась тѣсная связь интернатовъ со школой, то воспитательницами и воспитателями избираются преимущественно преподавательницы и преподаватели гимназій. Во избѣжаніе всякой зависимости воспитателей отъ воспитанниковъ, которая возникаетъ, если ученики отдаются «въ пансіонъ» въ семейства преподавателей, на основаніи частнаго договора, всѣ денежные расчеты производятся съ главною кассою учебныхъ заведеній, а воспитатели получаютъ за работу въ интернатахъ опредѣленное вознагражденіе. Этотъ порядокъ имѣетъ то преимущество, что воспитатели и воспитанники получаютъ возможность знакомиться другъ съ другомъ, въ семейной обстановкѣ не стѣсненные матеріальными расчетами. Въ основу организаціи жизни въ интернатахъ положена мысль, что человѣкъ кромѣ родного привязывается въ особенности къ тому мѣсту, гдѣ ему изо



Интернатъ II. по Садовой улицѣ.



Интернатъ I. по Садовой улицѣ.



Интернатъ по Николаевскому проспекту.



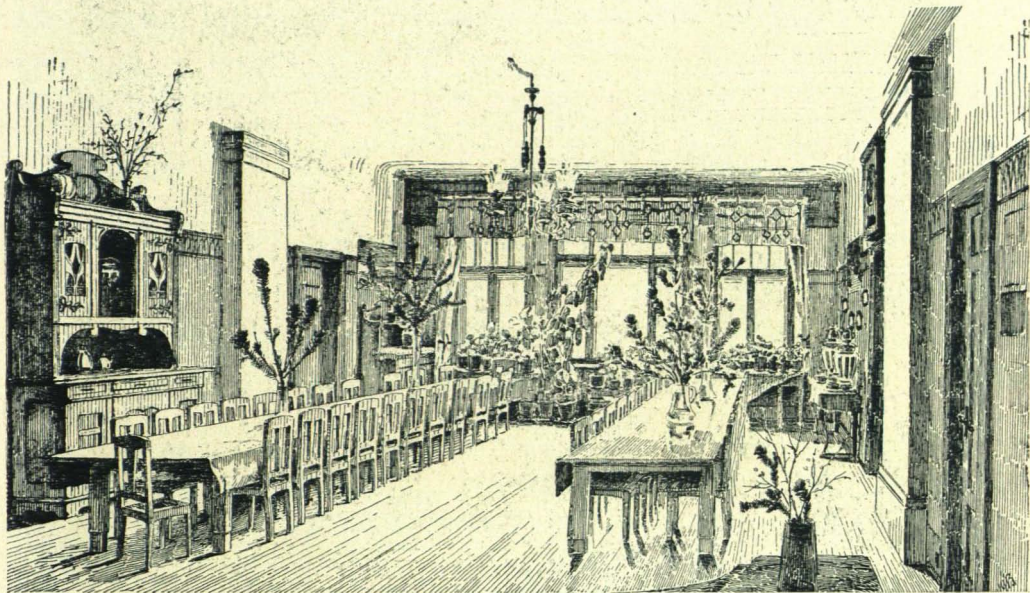
Интернатъ I. по Александровскому проспекту.



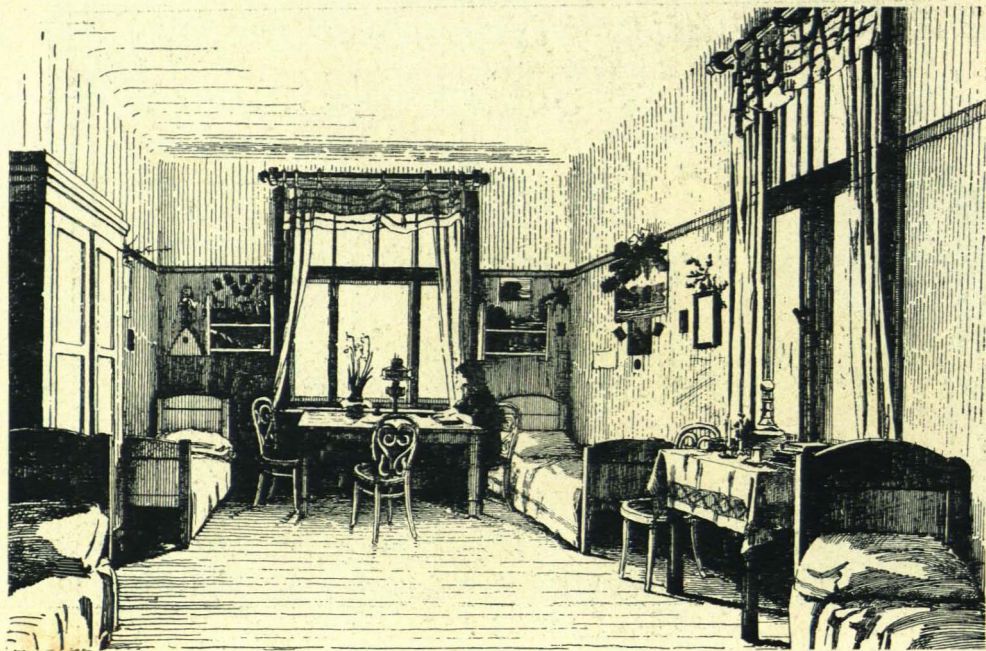
Столовая въ интернатѣ по Александровскому проспекту.



Столовая въ интернатъ по Господской ул.



Столовая въ интернатѣ по Николаевскому проспекту.



Ученическая комната.



Изъ жизни въ интернатахъ.



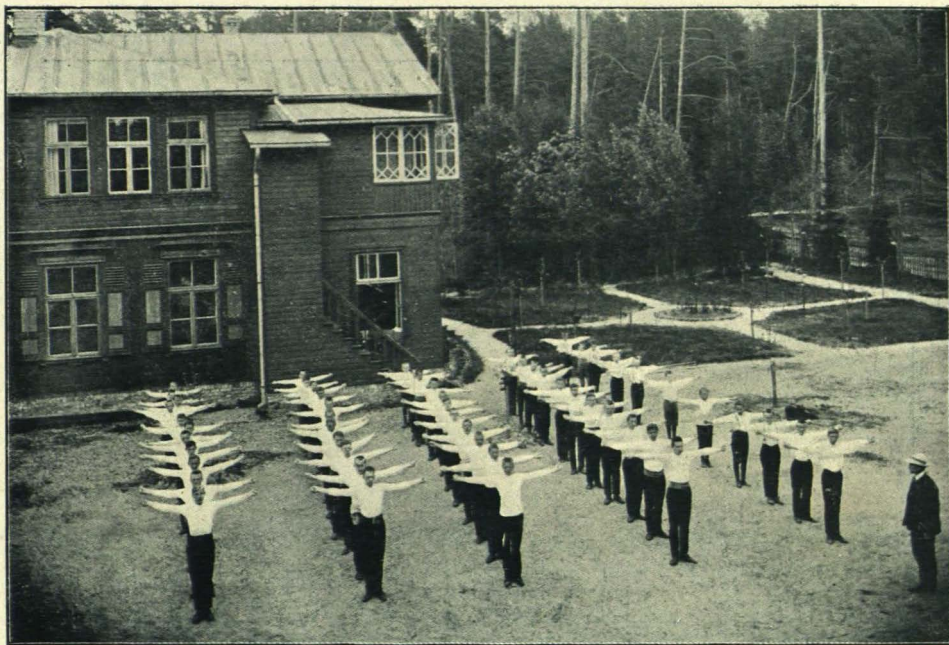
Четвертый классъ женской гимназіи въ 1910/11 учебномъ году.



Игра въ лаунъ-теннисъ.



Гимнастика въ саду.



Гимнастика на дворѣ мужской гимназіи.



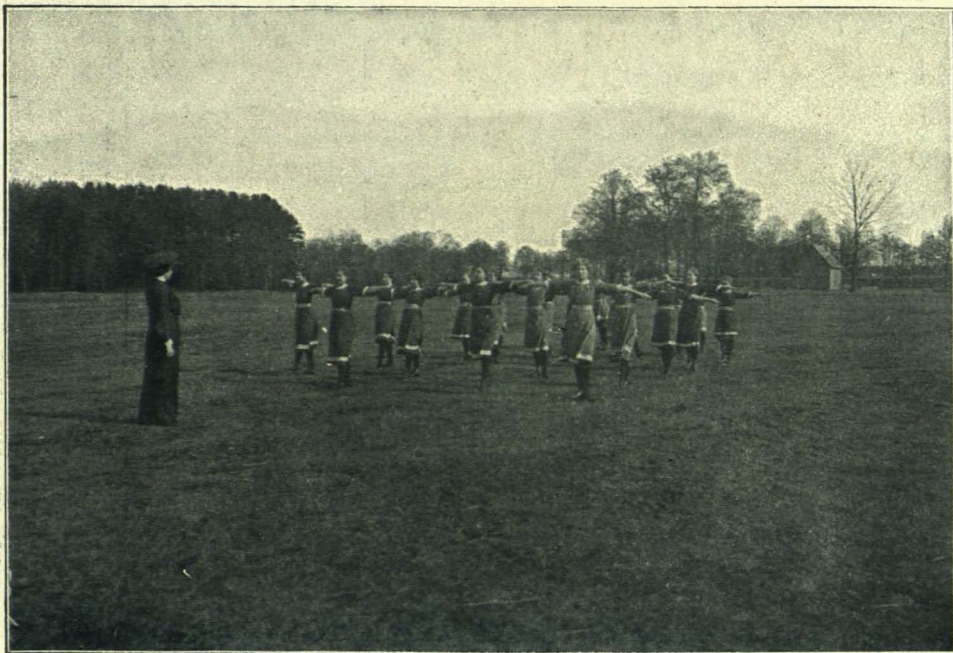
Гимнастика въ залѣ женской гимназіи.



Гимнастика въ дюнахъ.



Гимнастика на берегу рѣки.



Гимнастика въ мартъ.



Гимнастика въ лѣсу.



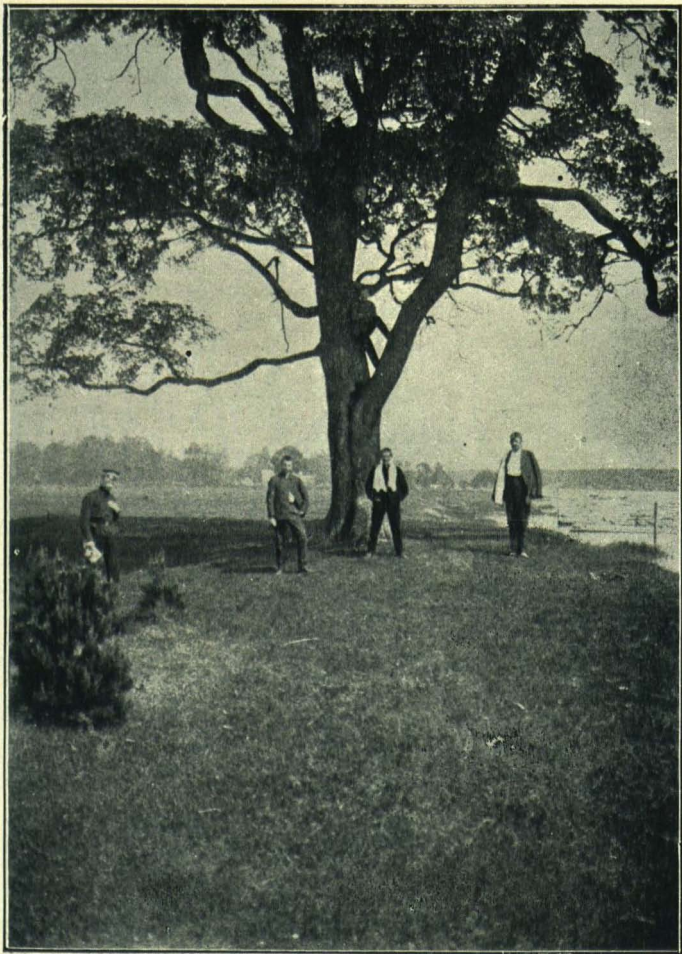
Игра въ ножной мячъ.



Работы въ саду.



Работы въ саду.



Послѣ купанья въ рѣкѣ Аа.



Гимнастика въ февралѣ на берегу моря.



Бѣгъ на лыжахъ.



· Катаніе на морѣ.



Катанье на рѣкѣ Аа.



На морѣ.



Зимою на берегу моря.

всѣхъ силъ приходилось трудиться. Съ этой цѣлью, помимо поощренія къ школьнымъ занятіямъ, дѣти привлекаются ко всѣмъ тѣмъ домашнимъ работамъ, которыя имъ по- сильны. Такимъ образомъ сохраняется семейный характеръ жизни въ интер- натахъ и не возникаетъ въ воспитанникахъ чувство, какъ будто они проживаютъ у чужихъ людей; а что важнѣе всего: воспитываются люди, которые въ томъ домѣ, гдѣ проводятъ лучшіе свои годы, не предъявляютъ требованій, а чувствуютъ за собою обязан- ности. — Распредѣленіе времени въ интернатахъ слѣдующее. Въ 6½ ч. утра всѣ встаютъ. Въ 7¼ первый завтракъ. Отъ 8—11 уроки съ перемѣнами въ 10 минутъ и второй за- втракъ. Отъ 11—1 уроки, въ 1¼ объѣдъ. Послѣ объѣда воспитанникамъ предоставляется свобода заниматься спортомъ, играми, прогулкою или другимъ отдыхомъ отъ умственной работы. Въ 4½ ч. послѣобѣденный чай. Отъ 5—8 ч. воспитанники готовятъ уроки; младшіе подъ надзоромъ, старшіе самостоятельно, причемъ послѣднимъ разрѣшается за- ниматься въ своихъ комнатахъ. Въ 8 ч. ужинъ. Послѣ ужина воспитанники сами чистятъ одежду и сапоги, умываются и ложатся послѣ 9 ч. — т. е. младшіе, — старшимъ разрѣшается заниматься и послѣ 10 часовъ, но не дольше 10½ ч. — Къ чрезвычайнымъ мѣрамъ не приходилось прибѣгать, чтобы заставлять дѣтей во-время ложиться. Жизнь уже складывается такъ, что отклоненія отъ нормы случаются сравнительно рѣдко.

Условія приѣма въ гимназіи и интернаты.

Въ гимназіи принимаются дѣти безъ различія вѣроисповѣданія, національности и сословія, за исключеніемъ евреевъ, которые принимаются по процентной нормѣ. Приѣм- ные испытанія производятся главнымъ образомъ въ маѣ и августѣ, до начала новаго учеб- наго года; принимаются и среди учебнаго года, въ этомъ случаѣ, однако, съ добавоч-

нымъ испытаніемъ по всѣмъ предметамъ въ объемѣ пройденнаго въ классѣ. Безъ экзамена принимаются учащіеся со свидѣтельствами правительственныхъ или полноправныхъ частныхъ гимназій, въ старшіе классы притомъ только въ видѣ исключенія. Вообще совѣтуемъ родителямъ отдавать къ намъ, по возможности, въ младшемъ возрастѣ, ибо только при болѣе продолжительномъ пребываніи въ классѣ и интернатахъ можно надѣяться на успѣхъ воспитательнаго воздѣйствія.

Предѣльный возрастъ учащихся:

Мужская гимназія.			Женская гимназія.		
Приг. классъ отъ 8 до 10 лѣтъ			Отъ 8 до 10 лѣтъ		
I	"	" 10 " 13 "	"	10	" 12 "
II	"	" 11 " 14 "	"	11	" 13 "
III	"	" 12 " 15 "	"	12	" 14 "
IV	"	" 13 " 16 "	"	13	" 15 "
V	"	" 14 " 17 "	"	14	" 16 "
VI	"	" 15 " 18 "	"	15	" 17 "
VII	"	" 16 " 19 "	"	16	" 18 "
VIII	"	" 17 " 20 "			

Отступленія отъ этого порядка допускаются съ надлежащаго разрѣшенія учебно-окружного начальства.

Плата за правоученіе взимается въ слѣдующихъ размѣрахъ.

Мужская гимназія.				Женская гимназія.	
Въ приг. классѣ за полугодіе			20 руб.	—	20 руб.
" I	"	"	35 "	—	30 "
" II	"	"	40 "	—	35 "
" III	"	"	45 "	—	40 "
" IV	"	"	50 "	—	45 "
" V	"	"	50 "	—	45 "
" VI	"	"	55 "	—	50 "
" VII	"	"	60 "	—	60 "
" VIII	"	"	60 "	—	60 "

Плата за правоученіе вносится по полугодіямъ впередъ, въ январѣ и августѣ, при началѣ учебныхъ занятій. Плата за правоученіе ни въ коемъ случаѣ не возвращается.

Въ интернаты опредѣляются иногородные учащіеся. Только съ разрѣшенія школьной администраціи въ каждомъ отдѣльномъ случаѣ можно помѣстить у родственниковъ и у чужихъ людей, причемъ въ послѣднемъ случаѣ должно послѣдовать согласіе педагогическаго совѣта гимназій. — За содержаніе въ интернатахъ взимается съ учащихся, родители коихъ проживаютъ въ предѣлахъ Рижскаго учебнаго округа, по 125 руб. за полугодіе, съ остальныхъ по 175 руб. если не было другого соглашенія. Родителямъ, отдающимъ одновременно въ гимназіи и интернаты трехъ или болѣе дѣтей, понижаются платежи. Льгота дается, по мѣрѣ возможности, дѣтямъ несостоятельныхъ родителей.

Плата за содержаніе въ интернатахъ вносится въ январѣ и августѣ впередъ на одно полугодіе. Пансіонеру, оставляющему гимназію добровольно или исключаящемуся изъ нея постановленіемъ Педагогическаго Совѣта, можетъ быть возвращена половина полугодичной платы за содержаніе въ интернатѣ, но въ томъ лишь случаѣ, если уходъ или увольненіе ученика состоялись не позже 20 октября и 20 марта. Кто желаетъ выбыть, долженъ объ этомъ заявить въ первомъ полугодіи не позже 15 ноября, и во второмъ полугодіи не позже 15 іюля; въ противномъ случаѣ слѣдуетъ уплатить за воспитанника половину слѣдующей полугодичной платы за содержаніе. Стирка бѣлья не включается въ плату за содержаніе. На текущіе расходы, какъ-то: учебники, учебныя принадлежности, починки, вносятся въ началѣ полугодія 15 рублей, объ израсходованіи которыхъ родители въ концѣ семестра получаютъ счетъ.

При взносѣ платежей просятъ не пользоваться посредничествомъ дѣтей. Всѣ денежные взносы, должны быть направляемы съ обозначеніемъ цѣли по слѣдующему адресу: кассиру гимназій Ф. Шмидтхена и Л. А. Берзина въ Дуббельнѣ Лифляндской губ. Въ полученіи денегъ выдаются квитанціи главной кассою. — Воспитанниковъ слѣдуетъ снабжать подходящею одеждою, носильнымъ и постельнымъ бѣльемъ. Платяныя и сапожныя щетки должны всѣ брать съ собою, а также бѣлое покрывало для постели. Всѣ вещи должны быть помѣчены полной фамиліей собственника.

Простятъ не давать лишнихъ денегъ, въ особенности воспитанникамъ младшаго возраста. По желанію родителей, руководителями интернатовъ, когда они это сочтутъ возможнымъ и полезнымъ, отпускаются нѣкоторыя деньги въ безотчетное распоряженіе воспитанниковъ.

Особой гимназической форменной одежды пока нѣтъ. Рекомендуются спортыя блузы изъ темносѣрой матеріи, лѣтомъ легкія, зимою теплыя. Короткіе брюки



На морѣ.



На дворѣ женской гимназіи.

обязательны для младшихъ классовъ. Ученикамъ старшихъ классовъ (начиная съ III кл.) разрѣшается носить длинные панталоны. Для осени и весны рекомендуемъ накидки изъ непромокаемой матеріи. Для зимы совѣтуемъ пальто изъ темносѣрой теплой матеріи широкаго покроя въ одинъ рядъ пуговиць (темныхъ). Всѣ ученики должны обязательно носить особую форменную шапку гимназіи. — Ученицы должны придерживаться обыкновеннаго покроя изъ темносиней матеріи и носить обязательно особыя шапочки со шнуромъ. Передники обыкновенно черные, а въ торжественныхъ случаяхъ бѣлые. Костюмы для уроковъ гимнастики ученицы шьютъ сами на урокахъ рукодѣлія.

Желающимъ гимназія даетъ возможность пользоваться уроками музыки. Плата за уроки взимается по 20 руб. за полугодіе и полный еженедѣльный часъ, по 10 руб. за полчаса.

Консультація школьнаго врача въ опредѣленные дни въ гимназіяхъ и въ пріемные часы въ домѣ врача для воспитанниковъ безвозмездно.

Содержатели:

Пасторъ Ф. Ф. Шмидтхенъ.

Статскій Совѣтникъ пасторъ Л. А. Берзинъ.

Адресъ: Дуббельнъ, Лифляндской губ., гимназія.

==== Телефонъ: Маіоренгофъ № 89. ====