

SARKANDAUGAVAS, JAUNMĪLGRĀVJA

UN VECMĪLGRĀVJA GEOGRAFIŠKS

APRAKSTS.

Virsmas

Vēsturiskā attīstība

Silvskis un teritorija

Ārējais izskats Dipl.darbs.

Dabas zin.stud.
ROZE, Alfreds,
matr.12708.

1937. gadā.

Saturs.

lapp.

| | |
|---------------------------------|-----|
| Robežas un platība | 1. |
| Virsmā | 3. |
| Vēsturiskā attīstība | 6. |
| Cilvēks un teritorija | 17. |
| Ārējais izskats un uzbūve | 41. |
| Satiksme | 50. |
| Kartogrammu saraksts | 54. |
| Literatūra | 55. |

Sarkandaugava, Jaunmilgrāvis un Vecmilgrāvis ir viens otram pieguloši Rīgas pilsētas rajoni Daugavas labajā krastā.

Robežas un platība.



2. *te*

Sākot no Sarkandaugavas, viņi stiepjas ziemeļu virzienā gar Daugavu kā samērā šaura josla, līdz pilsētas administratīvām robežām.

Rīgas pilsēta minētos rajonus ietilpinājusi atsevišķos statistiskos rajonos, kuŗu robežas ir -

Sarkandaugavas rajonam: Daugava, resp. Daugavas atzarojumi starp salām, elevatora dzelzceļa līnija, Mangaļu dzelzceļa līnija un Gaujienas iela, kuŗa ir robeža ar Jaunmilgrāvja rajonu.

Jaunmilgrāvja rajona robežas veido Ķīšezers, Milgrāvis, Daugava, Gaujienas iela, Mangaļu dzelzceļa līnija un Meža parks.

Vecmilgrāvis atrodas uz pussalas starp Daugavu, Milgrāvi un Ķīšezeru. Sauszemē Vecmilgrāvja robeža ir reizē arī Rīgas pilsētas administratīvā robeža.

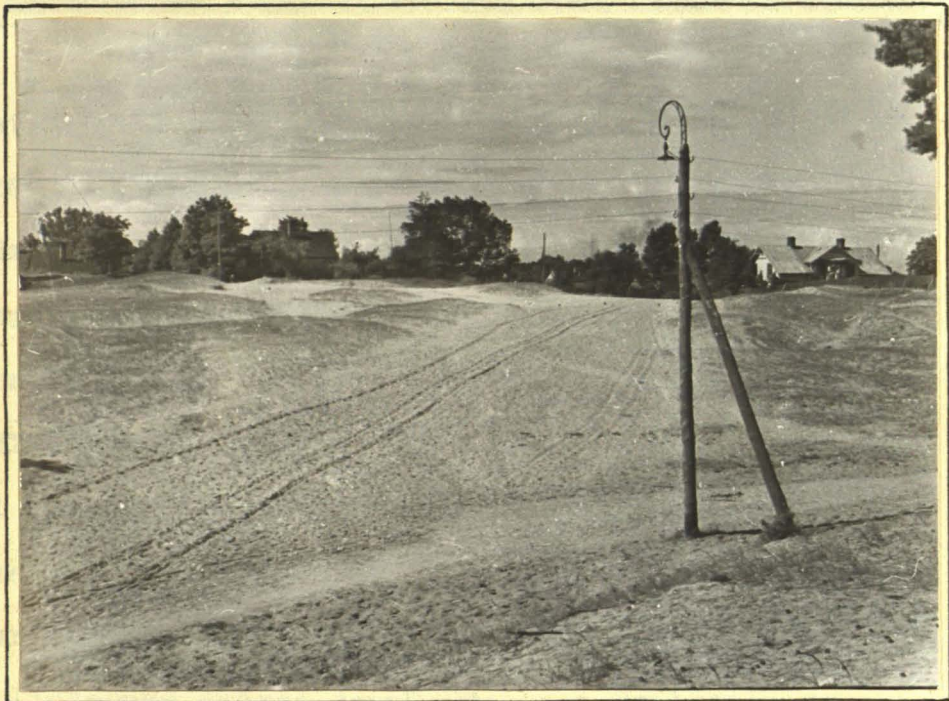
Minēto rajonu platības ir:

| Rajons | Platība ha | | |
|---------------|-------------|-------|--------|
| | bez ūdeņiem | ūdeņi | kopā |
| Sarkandaugava | 298,92 | 57,84 | 356,76 |
| Jaunmilgrāvis | 207,58 | 93,46 | 301,04 |
| Vecmilgrāvis | 259,99 | 99,65 | 359,64 |

Sarkandaugavas, Jaunmilgrāvja un Vecmilgrāvja rajoni ir tipiski kāpu rajoni. Kāpas veidojušās aizvēsturiskos laikos, mainoties ūdens sistēmai. Kāpu formas nav regulāras un, no cilvēka neaizņemtajās vietās, tās apaugušas ar priežu mežu.

Sarkandaugavā, kas visbiežāk apbūvēta, kāpu veidojumi tagad maz redzami, jo te kāpas nolīdzinātas.

Visraksturīgākās kāpas līdz šim laikam uzglabājušās Vecmilgrāvī.



Kāpas
Vecmilgrāvī.

Kāpas
Vecmilgrāvī.



Pastāv uzskats, ka tagadējā Sarkandaugava ir kādreizējās Daugavas gultnes atlieka.

Līdzienās pilsētas ganības gar Sarkandaugavu apstiprina minētā uzskata pareizību.

Otrs ievērojami liels līdzenums ir Jaunmilgrāvī starp Milgrāvi, Ķīšezeru un Meža parku gar Aplokciemu.

Arī šo teritoriju sauszeme ir atkarojusi ūdeņiem. Sauszemes palielināšanās uz ūdens rēķina te vēl aizvien turpinās Ķīšezera stūra aizaugšanas procesā.

Šo līdzenumu šķērso jaunā Rūjienas dzelzceļa uzbērums.

Sarkandaugava un
lidzenās ganības.



Lidzenums Jaunmil-
grāvt pa kreisi no
dzelz. uzlēruma.



Aizauģošais Ķīšezerā
stūris pa labi no
dzelz. uzbēruma.



Sarkandaugava, Jaunmilgrāvis un Vecmilgrāvis ir rūpniecības izaudzētas pilsētas daļas.

Pirmie mēģinājumi Sarkandaugavas teritorijas izmantošanā 18.g.s. sākumā beidzas nesekmīgi.

Krievijas cars Pēteris Lielais, ievērojot to, ka Milgrāvis neaizsērē, jo Juglas nestās smiltis nogulsnē jau Ķīšezerā, grib Rīgas attīstību pārnest uz Sarkandaugavu. Vēlāk tomēr šo nodomu atmet un kā pirmo mēģinājumu zīme paliek parks un citadelei domātie uzbērumi, kurus nosauc par Aleksandra augstumiem.

*Vēsturiskā
attīstība.*

Tagadējās Pulkv.Brieža ielas un Ganību dambja vietā, uz parku ierīko dambi satiksmei.

Ganību dambis.



Galveno impulsu Sarkandaugavas attīstībai deva rūpniecības uzplaukšana Rīgā, kas lielā mērā pārveidoja Rīgas seju.

Izdevīgais ģeogrāfiskais stāvoklis - kugojamas upes grīvā, deva iespēju Rīgai izveidoties par tirdzniecības centru starp rietumiem un austrumiem.

Tirdznieciski sakari ar Polockas, Smoļenskas un Vitebskas kņaziem Rīgai pastāvēja jau no 13.g.s.sākuma.

Paraleli ar tirdzniecības attīstību, attīstījās un izveidojās arī amatniecība, un 15.g.s. Rīgā jau skaitās 142 amati. Amatniecības ražojumi tomēr galvenā kārtā bija vietējā tirgus vajadzībām.

Straujāka amatniecības attīstība sākās pēc Rīgas pievienošanas Krievijai 18.g.s. sākumā, kad Krievija sāka ievest aizsargmuitas, tā veicinot ražošanas attīstību savā zemē. Aizsargmuitu politika izaudzināja no amatniecības rūpniecību, kas savukārt iespaidoja labvēlīgi pilsētas attīstību.

Pilsētas augšana bij iespējama tikai ārpus nocietinājumiem, un 1857.gadā, kad nocietinājumu vaļņus likvidēja, no Rīgā dzīvojošiem 65.000 iedzīvotājiem 50.000 skaitījās priekšpilsētās.

Dabīgi, ka arī straujo attīstību uzsākušai rūpniecībai bij jānovietojas ārpus pilsētas centra, izvēloties satiksmes ziņā izdevīgāko vietu - ostas tuvumu. Tā izveidojās viens no pirmiem Rīgas rūpniecības rajoniem Sarkandaugavā un Jaunmīlgrāvi.

Par vecāko fabriku Sarkandaugavā uzskata 1784. gadā celto ^{taur}Ch.Rāves cukura rafinēriju.

1832.gadā pret Tvaika un Limbažu ielu stūri

Vērmanis ierīko mašīnfabriku.

Tālākā attīstībā rodas viens pēc otra dažāda rakstura rūpniecības uzņēmumi. Lielākie no tiem bij
 1865.g. dibinātais Valdšleschena alus ^{darītava} brūzis,
 1889.g. A.G.Rūtenberga ķīmiskā fabrika,
 1888.g. gumijas fabrika "Provodņiks", kuŗa jau
 1906.gadā nodarbināja 6000 strādniekus, bet 1914.g.
 līdz 14.000 strādniekus.

Vēl var minēt lielo apavu fabriku "Buffalo", kas deva darbu 2000 strādniekiem.



Provodņiks

„Provdņņiks” no
Sarkandaugavas puses.



„Buffalo”



Blakus Sarkandaugavas rūpniecības rajonam dabīgi izauga tipiska fabriķas strādnieku priekšpilsēta.

Skats uz
Sarkandaugavu.



Līdzīgi Sarkandaugavas kodolam , arī Jaunmilgrāvī ap Jessena porcelana fabriķu(1875), Heflingera superfosfata fabriķu (1892), Leverkusa ultramarina fabriķu (1886) un Oelricha minerāleļļu fabriķu (1901), izauga strādnieku apdzīvoti priekšpilsētas kvartāli.

Milgrāvī paraleli rūpniecības uzņēmumu attīstībai , sāka ierīķot ostu, izmantojot kugniecībai labvēlīgos apstākļus.

Superfosfata
fabrika.

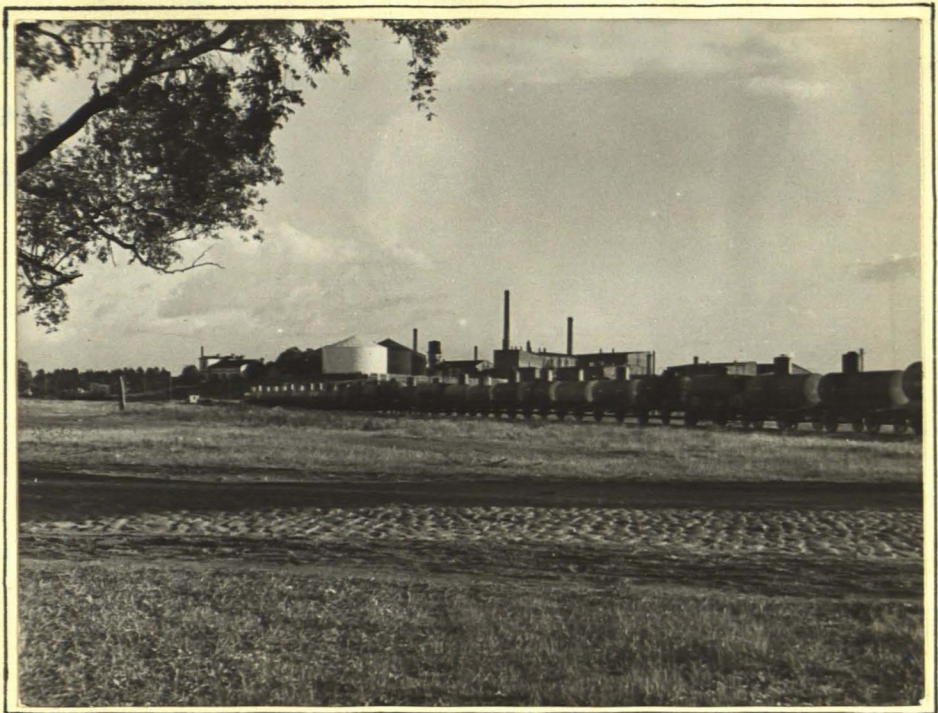


Jessena
porcelāna fabrika.



Jaunmilgrāvja
osta.

Oelrīča fabrika.



1872.gadā izbūvē Rīgas - Mangaļu dzelzceļu un 1879.gadā ostas malā uzceļ 18 noliktavas.

Vecmilgrāvis, kur sākumā ir dažas zvejnieku mājas, sāk veidoties pēc 1888.gada, kad A.Dombrovskis dibina savu kokzāģētavu. Līdzīgi iepriekšējiem rajoniem, arī šis ir jaundibinātā uzņēmuma strādnieku apdzīvots.

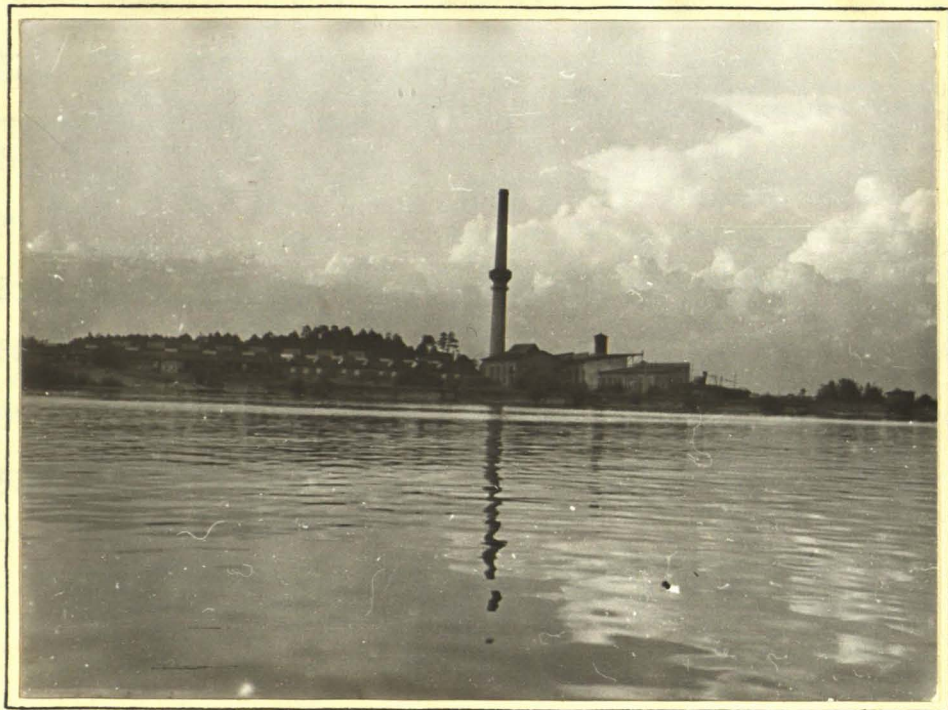
Vecmilgrāvja īpatnība ir tā, ka pateicoties ērtiem maksāšanas noteikumiem, uz kādiem Dombrovskis deva saviem strādniekiem būvmaterialus, te pa lielākai daļai izauga viengimeņu strādnieku mājiņas, kuru īpašnieki bija zāģētavas strādnieki.

Otrs lielāks uzņēmums, kas veicināja Vecmilgrāvja attīstību, ir Milgrāvja kugu būvētavas akc. sab.; viņa tagad gan savu nozīmi zaudējusi.

Bij. Dombrovska
kokzāģētava.



Milgrānija kugu būvēt.
akr. sab.



Gaišu liecību par rūpniecības attīstības iespaidu uz Rīgas augšanu dos dati par iedzīvotāju skaita pieaugumu un rūpniecības uzņēmumu skaitu.-

| Gadi | Iedzīvotāju skaits |
|---------|--------------------|
| 1760.g. | 14.078 |
| 1852.g. | 65.413 |
| 1867.g. | 102.590 |
| 1897.g. | 255.879 |
| 1913.g. | 507.635 |

| Gadi | Uzņēmumu skaits | Nodarbināto strādān. skaits |
|---------|-----------------|-----------------------------|
| 1834.g. | 33 | 1593 |
| 1854.g. | 84 | 4763 |
| 1874.g. | 141 | 11798 |
| 1884.g. | 553 | 24681 |
| 1901.g. | 274 | 56143 |
| 1913.g. | 372 | 87606 |

Cik un kādu profesiju strādnieki dzīvoja Sarkandaugavā, Jaunmilgrāvī un Vecmilgrāvī, nav zināms. Jādomā, ka praktisko iespējamību robežās, dominēja vēlēšanās dzīvot darba vietai tuvāk.

1914.gada pasaules karš ne tikai apturēja, bet pilnīgi sagrāva Rīgas rūpniecību un līdz ar to arī apturēja pilsētas attīstību.

Lielie uzņēmumi tika evakuēti uz (centrālo) Krieviju.

Nodibinoties neatkarīgai Latvijai un atgriežoties normāliem saimnieciskās dzīves apstākļiem, pamazām izveidojās Latvijas apstākļiem piemērota rūpniecība.

Salīdzinot ar agrāko, tā ir stipri pārveidota. Agrāk dominējošo lielo rūpniecības uzņēmumu vietā tagad stājas sīki un vidēja lieluma uzņēmumi.

Pārskatu par to, kā cilvēks tagad novietojies un izmanto teritoriju un telpu Sarkandaugavā, Jaunmilgrāvī un Vecmilgrāvī, dos 1935.gada tautas skaiti - šanas dati. Šim nolūkam izlietotas Sarkandaugavas, Jaunmilgrāvja un Vecmilgrāvja skaitišanas fajonu dzīvokļu skaitišanas kartiņas. Dzīvokļu skaitišanas kartiņas deva ziņas par iedzīvotāju skaitu, kas skaiti-

Cilvēks un teritorija.

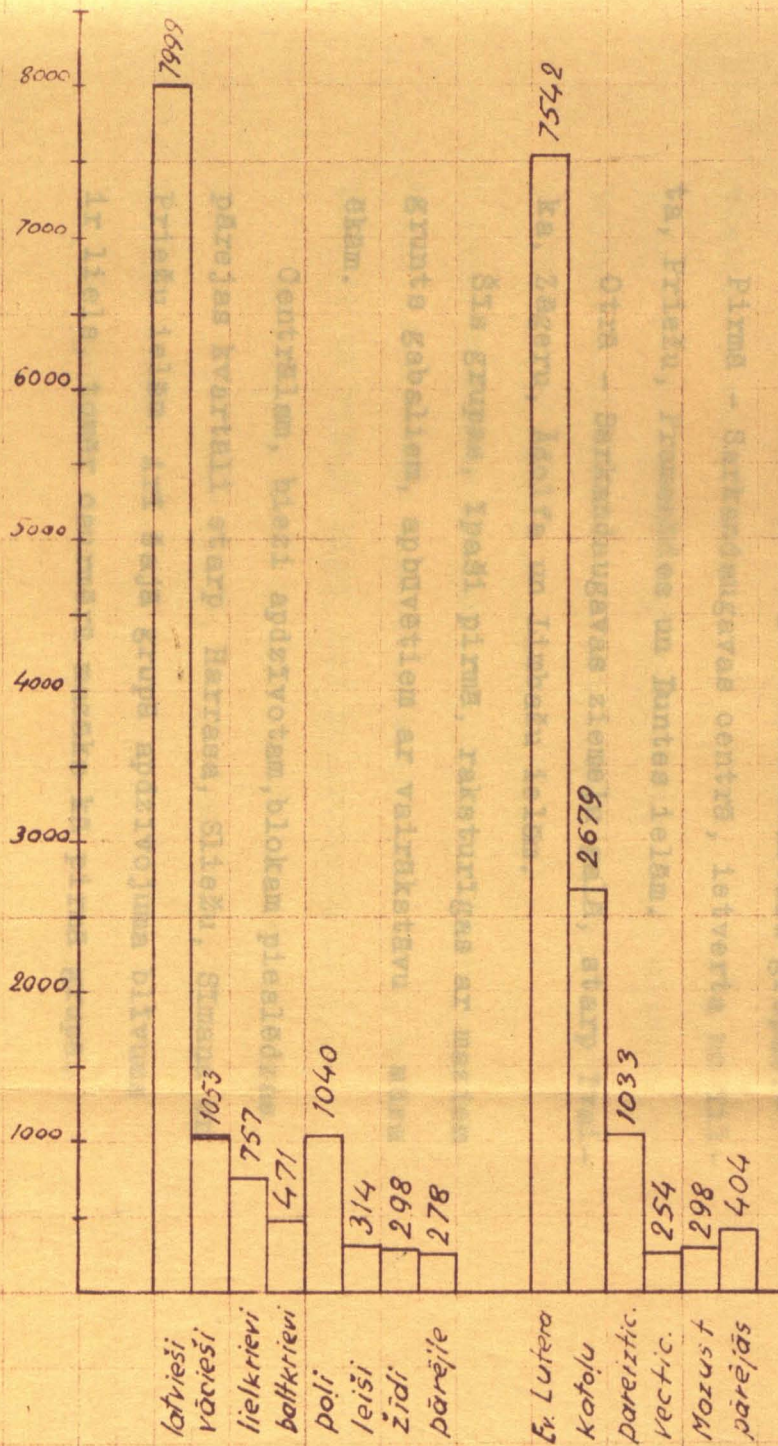
šanas laikā bij pierakstīti attiecīgā dzīvokli, tautību, ticību un nodarbošanos.

Jāatzīmē tomēr, ka šīs ziņas, kā attiecībā uz skaitu tā arī uz pārējiem faktiem, pilnīgi nesaskan ar publicētiem Valsts statistiskās pārvaldes datiem. Nesaskaņas izskaidrojamas ar to, ka Statistiskā pārvalde savām publikacijām izlieto ziņas no personu kartiņām, kuru dati ir bieži citādi kā dzīvokļu kartiņu dati un precīzāki par dzīvokļu kartiņu datiem. Iedzīvotāju kopskaitā rodas nesaskaņas arī tāpēc, ka Statistiskā pārvalde pie vēlāko ziņu apstrādāšanas ieved tā saukto izlīdzināšanu uz izbraukušo un iebraukušo iedzīvotāju rēķina.

Dzīvokļu kartiņu nepilnīgākās ziņas tomēr attiecas uz nodarbošanos. Tā piemēram, ieraksts, ka nodarbošanās vieta ir fabrika, jeb ka attiecīgais cilvēks strādā kancelejā, nedod iespēju viņu pieskaitīt kādai noteiktai grupai. Visumā tomēr arī dati, kas ir dzīvokļu kartiņās, dos zināmu, īstenībai tuvu stāvošu pāskatu par attiecīgo pilsētas daļu iedzīvotājiem.

Atsevišķo skaitīšanas rajonu materiālu apskats

Sarkandaugavas iedzīvotāju



| tautība | skaitis | % |
|-------------|--------------|---------------|
| Latvieši | 7999 | 65,41 |
| Vācieši | 1053 | 8,63 |
| Lielkrievi | 757 | 6,20 |
| Baltkrievi | 471 | 3,87 |
| Polji | 1040 | 8,54 |
| Leiši | 314 | 2,59 |
| Žīdi | 298 | 2,46 |
| Pārējie | 278 | 2,30 |
| kopā | 12210 | 100,00 |

| ticība | skaitis | % |
|----------------|---------------|---------------|
| Ev. Lutera | 7542 | 61,80 |
| Katoļi | 2679 | 21,90 |
| Pareizticīgie | 1033 | 8,54 |
| Vec ticībnieki | 254 | 2,07 |
| Mozus tic. | 298 | 2,46 |
| Pārējās | 404 | 3,32 |
| Kopā | 12.210 | 100,00 |

nodod iespēju ieskatīties šo rajonu iekšējā uzbūvē un ļauj tos salīdzinoši novērtēt.

A. Sarkandaugava

1935. gada 12. februāra tautas skaitīšanas dati uzrāda Sarkandaugavā 12.210 iedzīvotājus, jeb 40,8 uz ha. Rīgas vidējais apdzīvojuma blīvums ir 21,8 uz ha.

Iedzīvotāju kopskaita kartogramma, kurā viens punkts apzīmē 5 cilvēkus, skaidri rāda iedzīvotāju nogrupējumu. No kartogrammas redzams, ka Sarkandaugava ir nevienmērīgi apdzīvota. Skaidri izceļas 2 samērā mazas, bet blīvi apdzīvotu kvartālu grupas. -

Pirmā - Sarkandaugavas centrā, ietverta no Tiltā, Priežu, Promenādes un Duntē ielām.

Otrā - Sarkandaugavas ziemeļu galā, starp Tvaiķa, Zāgeru, Ādolfa un Limbažu ielām.

Šīs grupas, īpaši pirmā, raksturīgas ar maziem grunts gabaliem, apbūvētiem ar vairākstāvu mūra ēkām.

Centrālām, bieži apdzīvotām, blokam pieslēdzas pārejas kvartāli starp Harrasa, Sliežu, Simaņa un Priežu ielām. Arī šajā grupā apdzīvojuma blīvums ir liels, tomēr caurmērā mazāks kā pirmā grupā.

Pārējā Sarkandaugavas daļa, atskaitot Aleksandra augstumus un Sarkankalnu, ir reti apdzīvota.

Bieži apdzīvotajos kvartālos ir 44 nami ar 50-100 iedzīvotājiem, un 25 nami ar iedzīvotāju skaitu no 100-300.

No Sarkandaugavā saskaitītajiem 12.210 iedzīvotājiem - 7.999, jeb 65,41% bij latvieši. Latviešu, kā dominējošās tautības, nogrupējumā nav saskatāmas sevišķas raksturīgas īpatnības. Proporcionāli savam skaitliskam daudzumam, latviešu pārstāvji sastopami visā Sarkandaugavā, un saprotams, lielāko blīvumu vietās vairāk.

No minoritātēm, kuŗas kopā bij 4.211 cilvēki jeb 34,59%, lielākas ir vācieši - 1.053 (8,63%), krievi - 1.228 (10,0%) un poļi - 1.040 (8,54%).

Interesants ir fakts ka procentuālais poļu tautības iedzīvotāju skaits Sarkandaugavā ir 2 reizes lielāks kā vidēji Rīgā, kur to procents ir 4,09.

Raksturīgi mazs ir žīdu tautības iedzīvotāju skaits - 298, jeb 2,30%, kurpretim Rīgā vidēji ir 11,35% žīdu.

Šī parādība izskaidrojama ar to, ka Sarkandau-

gava, kā to rādīs dati par nodarbošanos ir strādnieku priekšpilsēta.

Labu pārskatu par tautību samēru dod 1. diagramma.

Arī pārējo tautību, tāpat kā latviešu, nogrupējumā neizpaužas sevišķas īpatnības (tuvāk skat. tautību kartogrammas).

Dominējošā ticība ir ev. Lutera. Kopskaitā Sarkandaugavā ir 7.542 Lutera ticīgo, jeb 61,80% no visiem iedzīvotājiem. Latvijā Lutera ticīgie komplektējās galvenā kārtā no latviešiem un vāciešiem. Kā redzams no iepriekšējiem ^{Skaitļiem} cipariem par tautībām, abas minētās tautības Sarkandaugavā kopā dod 9.052 cilvēkus jeb 74,04%, turpretim Lutera ticīgie ir tikai 61,80%. Tātad 12,24% no minētām tautībām ir citas ticības.

Vācieši visumā ticības ziņā ir kompaktāki, un lielākā daļa no minētām 12,24% attiecas uz latviešiem.

Skaitliskā ziņā otra lielākā grupa ir katoļticīgie, kas komplektējas no poļiem, leišiem un latviešiem. Katoļticīgo Sarkandaugavā ir 2.679 jeb 21,90%.

Pareizticīgo, kuri galvenā kārtā ir lielkrievi un baltkrievi, ir 1.033 jeb 8,45%.

Visi 254 vecticībnieki ir lielkrievi.

Samērā liela ir pārējo ticību grupa - 404 jeb 3,32%. Jāpiezīmē, ka te ieskaitīti arī nezināmo ticību iedzīvotāji, kādi ir Sarkankalna un Aleksandra augstumu slimnīcās.

Visu galveno ticību skaitliskās attiecības uz - skatāmi parādītas 2. diagrammā.

Ticību nogrupējumi teritorijā redzami no ticību kartogrammām, kur viens punkts apzīmē 5 attiecīgās ticības pārstāvjus.

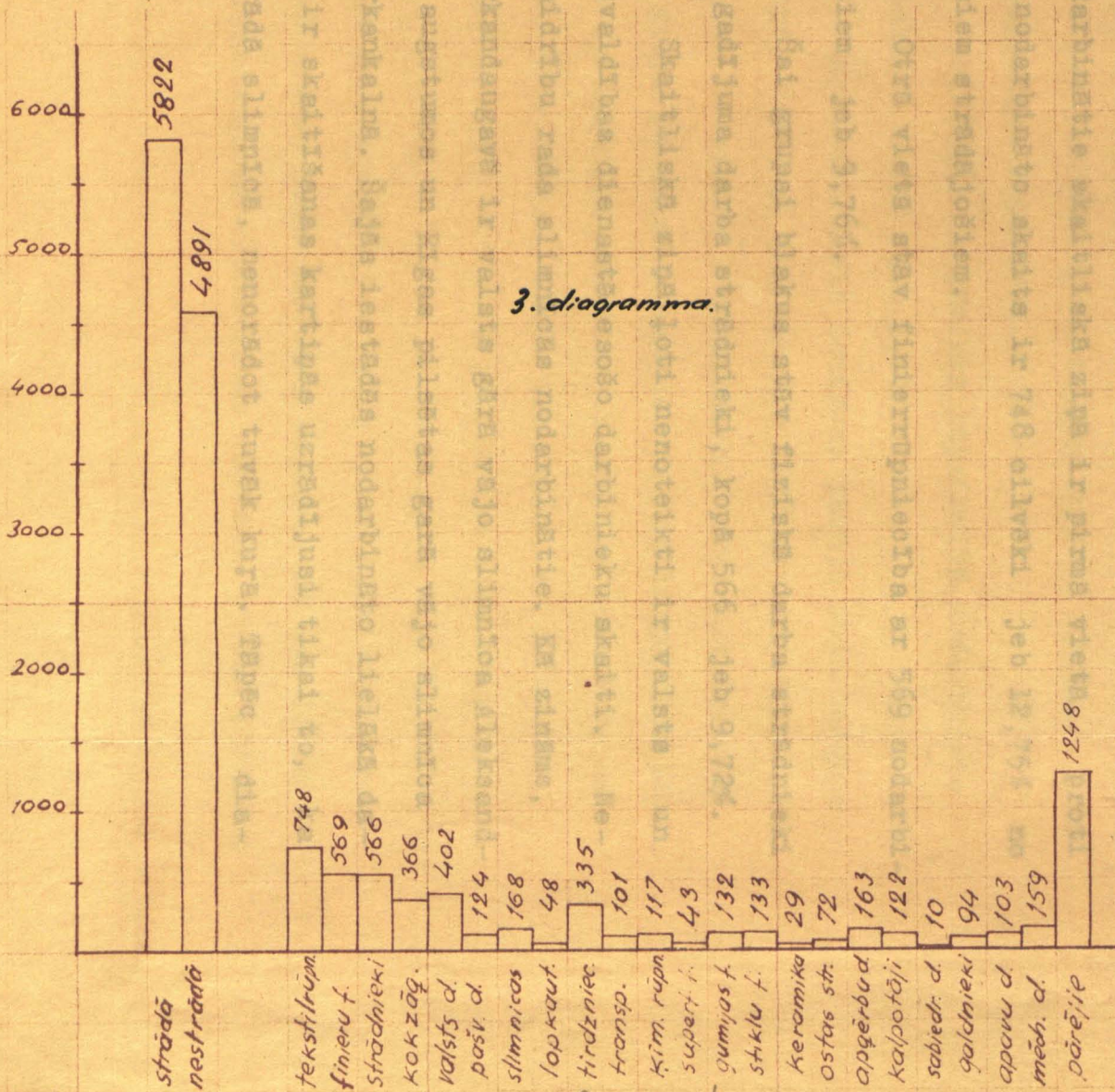
Salīdzinot tuvāk tautību un ticību kartogrammas, redzama izteiktā tautību un ticību sakarība.

Sarkankalna un Aleksandra augstumu slimnīcās un Sarkandaugavas bērnu un nespējnieku patversmēs skaitīšanas laikā kopā bij 1497 cilvēki, kas stāv ārpus aktīvās saimnieciskās dzīves.

Atskaitot tos no iedzīvotāju kopskaita, paliek aktīvi dzīvojošie 10.713 cilvēki, no kuriem strādā 5822 jeb 54,30%, bet nestrādā - 4891 jeb 45,70%.

Šāds sadalījums, ka apmēram puse no visiem iedzīvotājiem strādā, kā redzams no strādājošo un ne-

Sarkandaugavas iedzīvotāju nodarbošanās.



3. diagramma.

* Pēc lieluma!

| nodarbe | skaitis | % |
|---------------|-------------|---------------|
| Tekstilrūpn. | 748 | 12,75 |
| Finieru rūpn. | 569 | 9,76 |
| Strādnieki | 566 | 9,72 |
| Kokzāģtavas | 336 | 5,77 |
| Valsts d. | 402 | 6,90 |
| Pašvald. d. | 124 | 2,13 |
| Slimnīcas | 168 | 2,88 |
| Lopkautuve | 48 | 0,83 |
| Tirdzniecība | 335 | 5,76 |
| Transports | 101 | 1,75 |
| Ķīmiskā rūpn. | 117 | 2,05 |
| Gumijas | 132 | 2,27 |
| Superfast. | 43 | 0,74 |
| Stikla rūpn. | 133 | 2,29 |
| Keramika | 29 | 0,49 |
| Ostas str. | 72 | 1,27 |
| Apģērbu d. | 163 | 2,82 |
| Kalpotāji | 122 | 2,10 |
| Sabiedr. d. | 10 | 0,17 |
| Galdnieki | 94 | 1,62 |
| Apavu d. | 103 | 1,77 |
| Mēchan. d. | 159 | 2,73 |
| Pārējie | 1248 | 21,43 |
| Kopā | 5882 | 100,00 |

strādājošo kartogrammas, ir raksturīgs visai Sarkan-
daugavai, saprotams neskaitot slimnīcas un patversmes,
kur dominē nestrādājošie.

Dažādās saimnieciskās dzīves nozarēs strādājo-
šo skaitliskos daudzumus un attiecības sniedz 3.
diagramma.

No visām rūpniecības nozarēm, tekstilrūpniecībā
nodarbinātie skaitliskā ziņā ir pirmā vietā, proti
te nodarbināto skaits ir 748 cilvēki jeb 12,75% no
visiem strādājošiem.

Otrā vietā stāv finierrūpniecība ar 569 nodarbi-
nātiem jeb 9,76%.

Šai grupai blakus stāv fiziskā darba strādnieki
un gadījuma darba strādnieki, kopā 566 jeb 9,72%.

Skaitliskā ziņā ļoti nenoteikti ir valsts un
pašvaldības dienastā esošo darbinieku skaiti. Ne-
skaidrību rada slimnīcās nodarbinātie. Kā zināms,
Sarkandaugavā ir valsts garā vājo slimnīca Aleksand-
ra augstumos un Rīgas pilsētas garā vājo slimnīca
Sarkankalnā. Šajās iestādēs nodarbināto lielākā da-
ļa ir skaitliskās kartiņās uzrādījusi tikai to, ka
strādā slimnīcā, nenorādot tuvāk kuŗā. Tāpēc dia-

grammā slimnīcās strādājošie, kuŗu kopskaits ir 168, izdalīti atsevišķā grupā, jo šī grupa ir samērā liela un Sarkandaugavai raksturīga.

Valsts un pašvaldību dienestā kopā nodarbināti 742 cilvēki, jeb 12,74%.

Ar tirdzniecību nodarbojas 335 cilvēki (5,76%), pie kam galvenā kārtā siktirdzniecībā, kā, piem., pārtikas preču tirgotavās, maiznīcās, kioskos un tamlīdzīgos uzņēmumos.

Vēl jāpiemin ķīmiskā rūpniecībā nodarbināto kopskaits - 292, jeb 5,06%.

Nepelnīti liela iznākusi pārējo nodarbošanos grupa, kuŗā bij jāpieskaita 1248 strādājošie, jeb 21,43% no visiem strādājošiem (skat 3. diagrammā). Šī grupa pa daļas pieaugusi uz nepilnīgo ziņu pamata. Ja kartiņās rakstītās ziņas par nodarbošanos būtu noteiktākas, droši var teikt, ka dažas no īpaši minētām nodarbes grupām izceltos vairāk.

Ievērojot to, ka Sarkandaugavā lielākā iedzīvotāju daļa koncentrēta divos biezi apdzīvotos, samērā mazos, tuvu stāvošos rajonos, kā arī lielāko Sarkandaugavas rūpniecības uzņēmumu tuvumu minētiem

apdzīvotiem rajoniem, un rūpniecības uzņēmumu rakstura dažādību, saprotams, ka vietējie nogrupējumi pēc nodarbošanās nevar izcelties sevišķi spilgti.

Galveno nodarbes grupu kartogrammas, kurās viens punkts apzīmē vienu cilvēku, rāda, ka visas šīs grupas: tekstilrūpniecība, kokrūpniecība, valsts un pašvaldības dienests un vienkārša darba strādnieki, lielāko apdzīvojumu vietās arī ir pārstāvētas proporcionāli savam skaitam.

Savā ziņā zīmīgā taisni šo grupu lielākā koncentrācija Sarkandaugavā izskaidrojama ar attiecīgu rūpniecības uzņēmumu tuvumu. Te var minēt šādus lielākus uzņēmumus: "Buffalo" tekstilfabrika, Potempa finieru fabrika (Plywood Factory Ltd), Neiburga, Exportwood'a un Trijetca koku zāgētavas.

Interesanta ir rūpniecības uzņēmumu pārveidošanās, kādu redzam, ja salīdzinām ar stāvokli pirms pasaules kara. - "Buffalo" telpās, kas agrāk bij apavu fabrika, tagad strādā manufakturas fabrika. Lielajos gumijas fabrikas "Provodņiks" korpusos tagad novietojusēs vesela rinda dažādu sīku rūpniecības uzņēmumu:

"Delka" tekstilfabrika un krāsotava ,

"Latlini" linu vērptuve un austuve,

"Rīgas tūku fabrika",

"Rīgas austuve" zīda un vilnas izstrādājumi,

"Parkett" parketa fabrika,

"Rīgas stiepuļu un naglu fabrika",

"Latvijas nagla" mechaniskā stiepuļu apstrādāšana,

"Baltmetall" metālu apstrādāšanas fabrika,

"Alkali" ķīmiskā fabrika,

"Konkordia" ķīmiskā fabrika.

Neskatoties uz pievesto diezgan garo firmu sarakstu, liela daļa no "Provodņika" telpām ir palikuši neizmantoti.

Neizmantotie
"Provodņika" korpusi.



Rūpniecības uzņēmumu kartogramma rāda to novietojumu un dažādību. Redzami izceļas tekstilrūpniecība un kokrūpniecība, ieskaitot finieru rūpniecību.

Raksturīga kokrūpniecības novietošanās ūdens malā, tā izmantojot iespēju lēti transportēt kokmateriālus.



Trijeļta kokzāģētavas
koku dārzs Sarkan-
dauģavā.

Mežu departam.
koku dārzs pie
Jaunmilgrāvja.



koku dārzs
Sarkandaugavā
gar Dumtēsi ielu.



B. Jaunmilgrāvis.

Iedzīvotāju kopskaita kartogramma Jaunmilgrāvi rāda Ipatnēju ainu. — No Jaunmilgrāvi dzīvojošiem 1559 iedzīvotājiem, lielākā daļa nogrupējusēs gar Ezera ielu.

Pārējo, un pie tam lielāko, Jaunmilgrāvja daļu aizņem fabriku un ostas rajoni, kā arī dzelzceļš. Ar to arī izskaidrojams fakts, ka Jaunmilgrāvis ierindojas starp maza blīvuma rajoniem — tikai ar 6 cilvēkiem un 1 ha.

Īpatnēji kokmateriāli: Veemilgrāvi.



Skats uz Jaunmil-
grāvi.



Ezera iela
Jaunmilgrāvī.

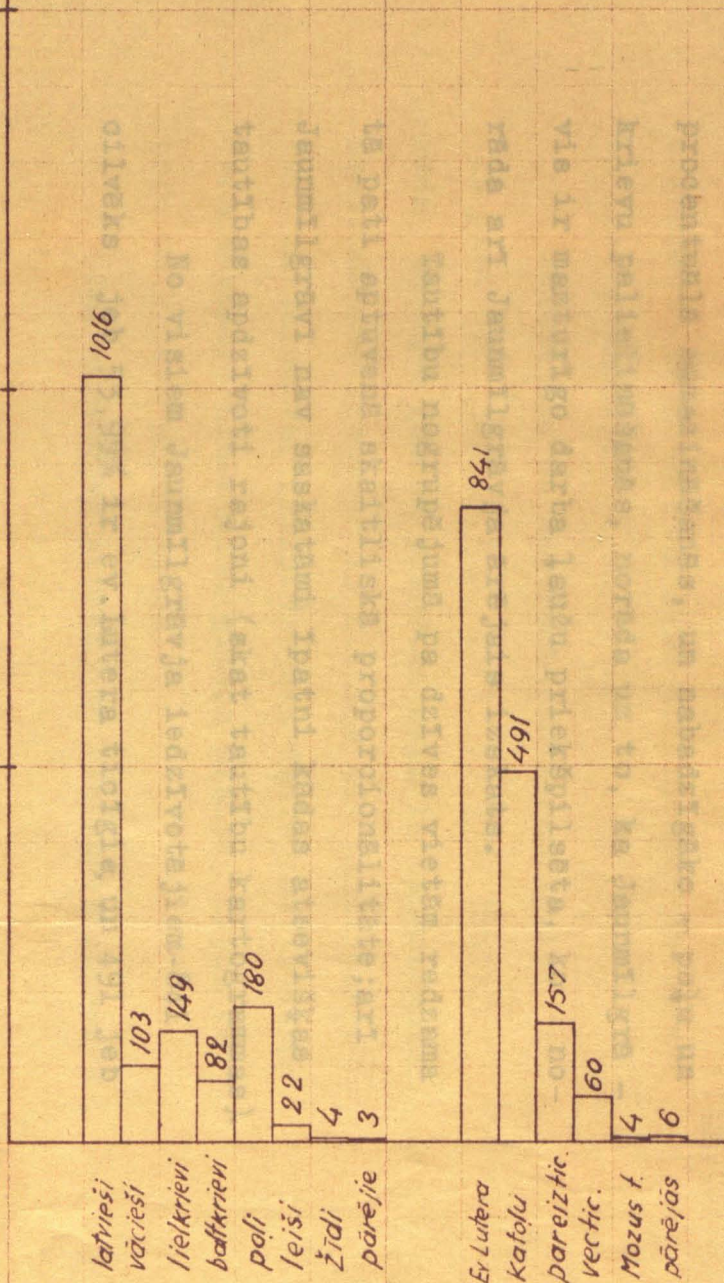


Jaunmilgrāvja iedzīvotāju

1500

1000

500



* Pēc lieluma!

4. Tautība

5. Ticība

| tautība | skaitis | % |
|-------------|-------------|---------------|
| Latvieši | 1016 | 65,23 |
| Vācieši | 103 | 6,60 |
| Lielkrievi | 149 | 9,55 |
| Baltkrievi | 82 | 5,26 |
| Polī | 180 | 11,54 |
| Lēiši | 22 | 1,40 |
| Žīdi | 4 | 0,24 |
| Pārējie | 3 | 0,18 |
| kopā | 1559 | 100,00 |

| ticība | skaitis | % |
|----------------|-------------|---------------|
| Ev. Lutera | 841 | 53,99 |
| katoļi | 491 | 31,49 |
| Pareizticīgie | 157 | 10,07 |
| Vec ticībnieki | 60 | 3,84 |
| Mozus tic. | 4 | 0,24 |
| Pārējie | 6 | 0,37 |
| kopā | 1559 | 100,00 |

Tautību sadalījums Jaunmīlgrāvī citāds kā Sarkandaugavā (skat 4. diagrammu).

Latvieši kopskaitā 1016 cilvēki, jeb 65,23% no visiem, procentuāli ir apmēram vienā līmenī, turpretim krievi, ar 231 cilvēku, jeb 14,81%, pārsniedz Sarkandaugavas % par 4,74%. Tāpat pieaudzis te ir poļu tautības procents, kas te ir 11,54% (8,54%). Šo tautību procentuālais pieaugums gājis uz pārējo minoritatu rēķina; tā vācieši skaita ziņā ir 103 cilvēki jeb 6,60% (Sarkandaugavā 8,63%), žīdi - tikai 4, jeb 0,24% (2,46%).

Divu turīgāko minoritatu - vāciešu un žīdu procentuālā samazināšanās, un nabadzīgāko - poļu un krievu palielināšanās, norāda uz to, ka Jaunmīlgrāvī - vis ir mazturīgo darba ļaužu priekšpilsēta, ko norāda arī Jaunmīlgrāvja ārējais izskats.

Tautību nogrupējumā pa dzīves vietām redzama tā pati aptuvenā skaitliskā proporcionālitate; arī Jaunmīlgrāvī nav saskatāmi īpatni kādas atsevišķas tautības apdzīvoti rajoni (skat tautību kartogrammas).

No visiem Jaunmīlgrāvja iedzīvotājiem - 841 cilvēks jeb 53,99% ir ev. Luterā ticīgie, un 491 jeb

31,49% katoļu ticības.

Šie skaitļi rāda to pašu ainu, kādu redzējām Sarkandaugavā, proti, ka samērā liels procents latviešu ir katoļticīgi.

Daļa no Jaunmīlgrāvī dzīvojošiem krieviem (galv.kārtā baltkrievi) arī ir katoļticīgi.

Pareizticīgie un vecticībnieki kopā ir 217 jeb 13,91%, pie kam, šajā skaitā ietilpst arī pareizticīgie latvieši.

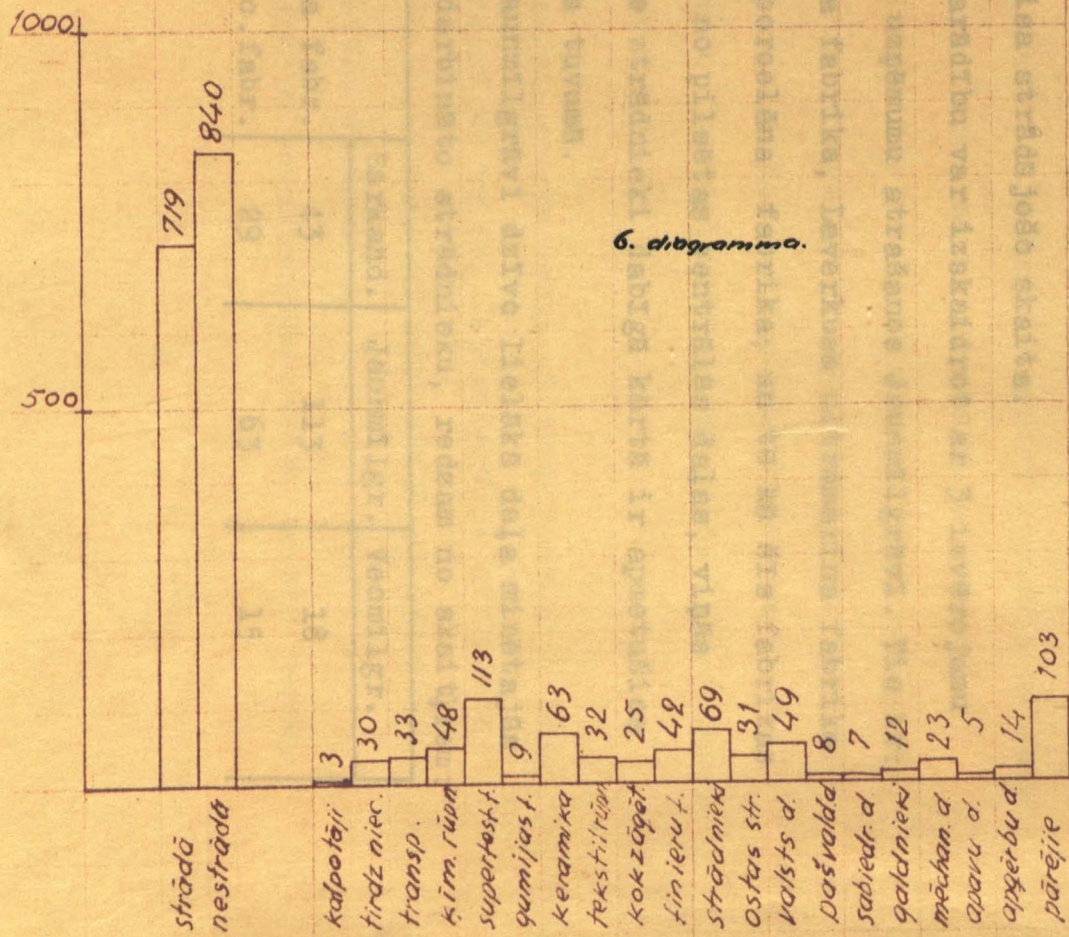
No tā var spriest, ka apmēram 1% no krieviem ir katoļticīgi.

(Tuvāk par ticību skaitliskām attiecībām un nogrupējumiem uz vietas skat 5. diagrammu un ticību kartogrammas).

Strādājošo un nestrādājošo Jaunmīlgrāvī ir 719 pret 840 jeb 46,20% pret 53,80%. Skaitļi rāda, ka kaut gan šī pilsētas daļa ir nabadzīgāka, nestrādājošo procents ir lielāks kā Sarkandaugavā. Šai parādībai izskaidrojums meklējams lielākā (procentuāli) daudz bērnu ģimeņu skaitā, kuŗas dod poļu un krievu minoritates.

Sarkandaugavā strādājošo lielākais pārsvars

Jaunmilgrāvja iedzīvotāju nodarbošanās



| nodarbošanās | skaitis | % |
|---------------|------------|---------------|
| kalpotāji | 3 | 0,42 |
| Tirdzniecība | 30 | 4,18 |
| Transports | 33 | 4,59 |
| Ķīmiskā rūpn. | 48 | 6,68 |
| Šūņfabr. " } | 113 | 15,72 |
| Gumijas " } | 9 | 1,25 |
| Keramika | 63 | 8,78 |
| Tekstilrūpn. | 32 | 4,46 |
| Kokzāgētavas | 25 | 3,48 |
| Finieru rūpn. | 42 | 5,74 |
| Strādnieki | 69 | 9,61 |
| Ostas str. | 31 | 4,32 |
| Valsts d. | 49 | 6,81 |
| Pašvald. d. | 8 | 1,12 |
| Sabiedr. d. | 7 | 0,97 |
| Galdnieki | 12 | 1,67 |
| Mēchan. d. | 23 | 3,20 |
| Apavu d. | 5 | 0,69 |
| Apģērbu d. | 14 | 1,95 |
| Pārējie | 103 | 14,36 |
| Kopā | 719 | 100,00 |

izskaidrojams ar daudzu vieninieku-bezģimenes cilvķku atrašanos šajā rajonā.

No 6. diagrammas redzam, ka arī Jaunmīlgrāvja iedzīvotāji rod nodarbošanos visās lielākajās rūpniecības un saimniecisko pasākumu nozarēs, bet sevišķi izceļas ķīmiskā rūpniecība un keramika.

Ķīmiskā rūpniecībā nodarbināti 170 cilvēki jeb 23,65% no visiem strādājošiem, tā tad vairāk kā 1/5 daļa. Keramikas nozarē strādā 63 cilvēki jeb 8,78%. Abas minētās rūpniecības nozares kopā dod darbu 32,43% no visa strādājošo skaita.

Šo parādību var izskaidrot ar 3 ievērojamu rūpniecības uzņēmumu atrašanos Jaunmīlgrāvī. Tie ir: superfosfata fabrika, Leverkusa ultramarina fabrika un Jessena porcelāna fabrika; un tā kā šīs fabrikas ir tālu ārā no pilsētas centrālās daļas, viņās nodarbinātie strādnieki dabīgā kārtā ir apmetušies darba vietas tuvumā.

Ka Jaunmīlgrāvī dzīvo lielākā daļa minētajās fabrikās nodarbināto strādnieku, redzam no skaitļiem:

| | Sarkand. | Jaunmīlgr. | Vecmīlgr. |
|--------------------|----------|------------|-----------|
| Superfosfata fabr. | 43 | 113 | 18 |
| Jessena porc.fabr. | 29 | 63 | 15 |

Kā superfosfata, tā arī porcelana izstrādājumu ražošanai vajadzīgās izejvielas lielos daudzumos jāieved no ārzemēm, tāpēc dabīgi, šīs fabrikas novietojušās ostas rajonā.

Tas sevišķi sakāms par superfosfata fabriku, kura celta tieši Milgrāvja kr^astā, kas dod iespēju izkraut izejvielas tieši no kuga fabrikas teritorijā. Ražošanu aiztransportēšanai ostas dzelzceļa līnija izbūvēta līdz fabrikai.

Superfosfata fabrikas nozīme sevišķi augusi pēdējos gados, sakarā ar lauksaimniecības stāvokļa uzlabošanu un pastiprināto mākslīgo mēslu propogandu.

Savā laikā ar lielām cerībām uzsāktā Jaunmilgrāvja ostas izbūve ir apstājusēs, un tagad, kur izveidotajās Ipatnās atsevišķo valstu saimnieciskās politikas, nav cerību, ka tā tuvākā laikā varēs tikt izmantota pilnā mērā.

Tagad Jaunmilgrāvja ostas galvenā nozīme ir koku eksportā. Sakarā ar to arī Jaunmilgrāvja attīstība ir apstājusēs un bāzejās galvenā kārtā uz jau minētiem rūpniecības uzņēmumiem.

Jaunmilgrāvja saimniecisko nozīmi pacels jaunās

ako. sab. "Degviela" darbība, kuŗa ieguvusi bij. Oelricha fabrikas un visā drīzumā uzsāks minerāleļļu rektifikāciju. Jaunā uzņēmuma darbība noteikti pastiprinās Jaunmīlgrāvja ķīmiskās rūpniecības rajona raksturu.

Bez minētiem ķīmiskās rūpniecības uzņēmumiem, gar Jaunmīlgrāvja ostu koncentrējās visu naftas produktu importētāju galvenās noliktavas, Šai novietnei nav gadījuma raksturs, bet tā izvēlēta apzinīgi, ērtu satiksmes ceļu vietā un ārpus biezi apdzīvotas pilsētas, kas mazina eksploziju briesmas.

C. Vecmīlgrāvis.

Arī Vecmīlgrāvis pieder pie reti apdzīvotām pilsētas daļām. Te vidēji uz 1 ha skaitās 13,5 cilvēki. Skaitīšanas laikā Vecmīlgrāvī ir dzīvojuši 2819 cilvēki, no kuŗiem 2656 jeb 94,22% bijuši latvieši. Tā tad Vecmīlgrāvis ir tipisks latviešu apdzīvots Rīgas pilsētas rajons. No pārējām tautībām varētu minēt vāciešus - 54 jeb 1,91% un poļus - 51 cilvēks jeb 1,80%. Pārējo tautību pārstāvji kopā ir 58 cilvē-

ki jeb 2,07%. Attiecībā uz žīdiem novērojama tā pati parādība, kas Jaunmilgrāvī - to skaits arī te ir mazs, tikai 6 jeb 0,19%, tā tad procentuāli mazākais no visiem trim rajoniem (skat 7.diagrammu).

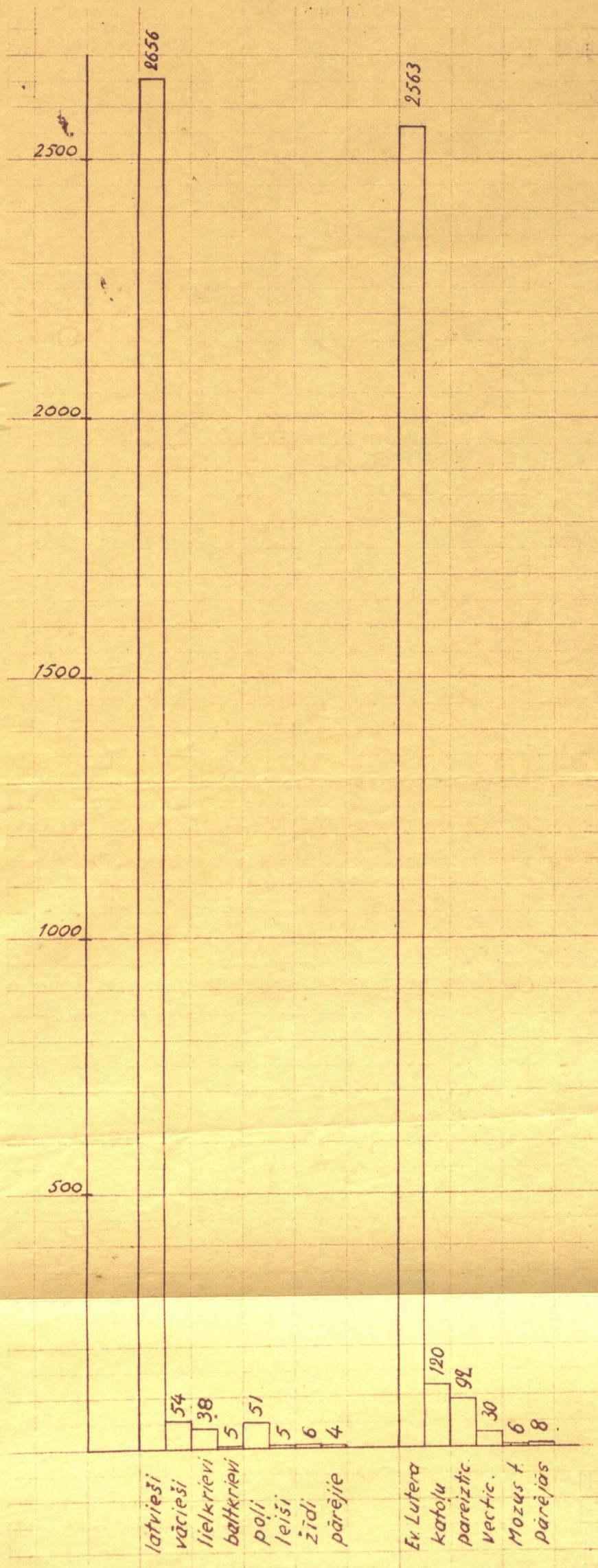
Kā jau minēts, Vecmilgrāvja attīstība saistās ar Augusta Dombrovska kokzāgētavu. Kokzāgētavas strādnieki komplektējušies no latviešiem, kuŗi, izmantojot Dombrovska doto iespēju iegūt uz izdevīgiem noteikumiem būvmateriālus, cēluši Vecmilgrāvī gimeņu mājiņas. Ar to arī izskaidrojams Vecmilgrāvja latviskais raksturs, jo latvieši tika saistīti pie noteiktas dzīves vietas.

Kā to rāda tagadne, saistība ar īpašumu ir tik stipra, ka neskatoties uz to, ka daļai no iedzīvotāju pieauguma, kuŗa spiesta meklēt nodarbošanos citās nozarēs ārpus Vecmilgrāvja, dzīves vieta tomēr palikusi Vecmilgrāvī.

Tā kā Vecmilgrāvī dominē gimeņu mājiņas, tad iedzīvotāju nogrupējums te ir ļoti vienmērīgs (skat. iedzīvotāju kopskaita kartogrammu).

Kā no tautību kartogrammām redzams, sveštautieši nogrupējās ap Milgrāvja kugu būvētavu, sevišķi tas

Vecmīlgrāvja iedzīvotāju



| tautība | Skaitis | % |
|-------------|-------------|---------------|
| Latvieši | 2656 | 94,22 |
| Vācieši | 54 | 1,91 |
| Lielkrievi | 38 | 1,40 |
| Baltkrievi | 5 | 0,17 |
| Polji | 51 | 1,80 |
| Leiši | 5 | 0,17 |
| Žīdi | 6 | 0,19 |
| Pārējie | 4 | 0,14 |
| Kopā | 2819 | 100,00 |

| ticība | Skaitis | % |
|-------------|-------------|---------------|
| Ex. Lufera | 2563 | 90,92 |
| Katoļu | 120 | 4,29 |
| Pareiztic. | 92 | 3,26 |
| Vecticīb. | 30 | 1,06 |
| Mozus tic. | 6 | 0,19 |
| Pārējās | 8 | 0,28 |
| Kopā | 2819 | 100,00 |

sakāms par vāciešiem.

Arī Vecmīlgrāvī valdoša ir Lutera ticība, no visiem iedzīvotājiem 2563, jeb 90,92%.

Skaitliski un procentuāli otrā vietā stāv katoļticīgie - 120 cilvēki, jeb 4,29% (skat 7. diagrammu).

Nogrupējumā pēc ticībām nav sevišķu īpatnību, te novērojams paralelisms tautībām, galvenā kārtā latviešiem (skat ticību kartogrammas).

No visiem Vecmīlgrāvja iedzīvotājiem 1286 cilvēki, jeb 45,62% strādā, bet 1533, jeb 54,38% nestrādā. Nestrādājošo pārsvars izskaidrojams ar caurmēra ģimenes sastāvu, kurš ir 3-4 cilvēki, no kuriem strādā ārpus mājas 1-2 (skat. nodarbināto un nenodarbināto kartogrammu).

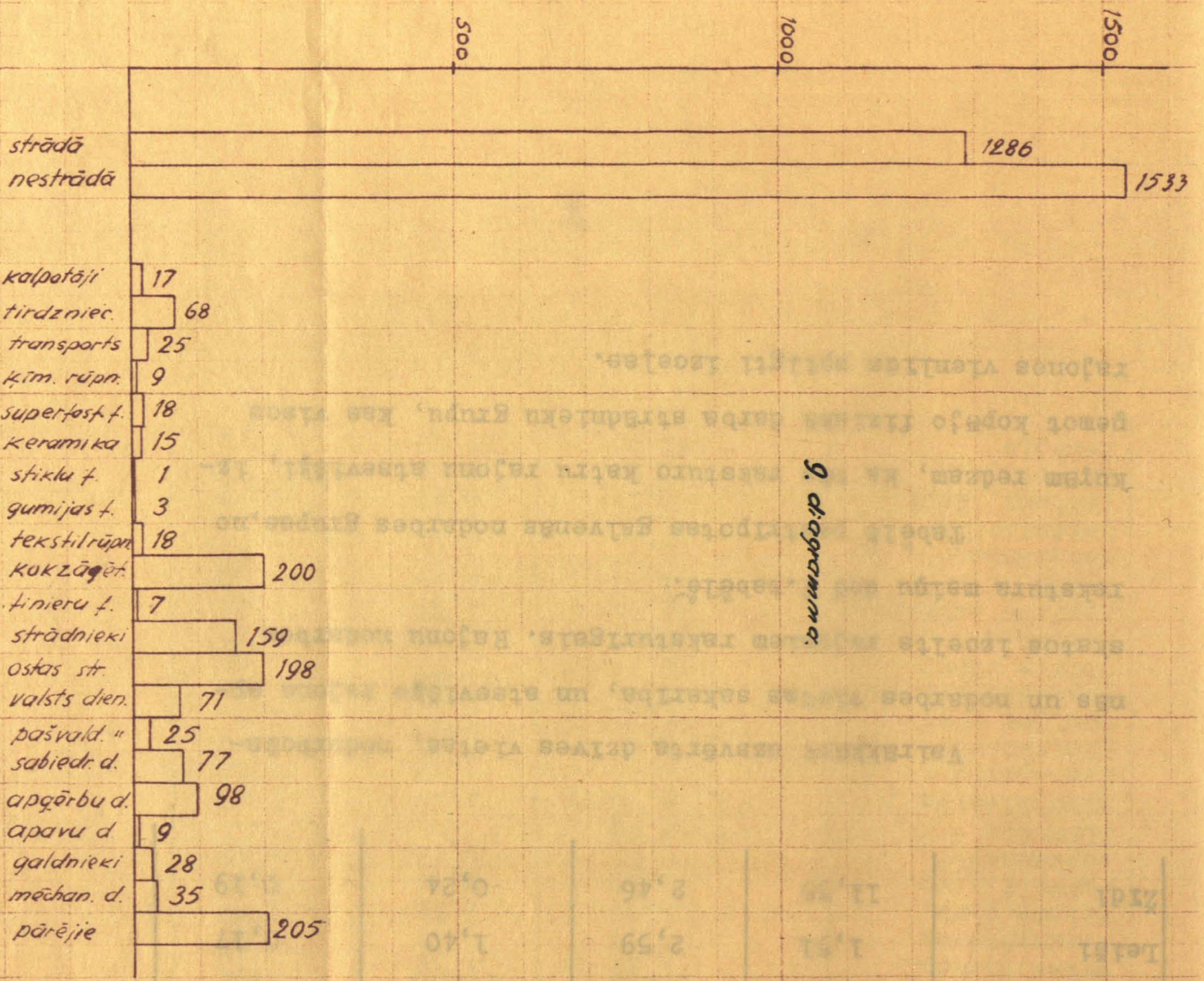
Arī Vecmīlgrāvis, līdzīgi Jaunmīlgrāvim, iezīmējās ar savām īpatnām nodarbinātības grupām. Kā jau to var sagaidīt, ņemot vērā Vecmīlgrāvja attīstību, lielāko grupu dod kokzāģētavās strādājošie - 200 cilvēki, jeb 15,55%. Patiesībā liekas, šim skaitlim jābūt lielākam. Pēdējos gados Dombrovska kokzāģē-

tava pārgājusi Mežu departamenta rīcībā, un šķiet, ka daļa zāgētavas darbinieku uzdevusies kā valsts darbinieki. Otra lielākā grupa ir ostas strādnieki, kopā 198 cilvēki jeb 15,40 %. Arī šīs grupas esamība ir dabiski izskaidrojama, jo Vecmīlgrāvis ir ostas rajonā.

Vecmīlgrāvja, kā fiziska darba strādnieku rajona iespaidu pastiprina vēl divas raksturīgas grupas - vienkāršā darba strādnieki, kopā 159 (12,35 %) un sabiedriskos darbos nodarbinātie - 77 jeb 5,99 %. Kopā ņemot, minētās četras grupas dod darbu 634 cilvēkiem jeb 49,29 % no visiem strādājošiem.

Salīdzinošu pārskatu par apskatāmo pilsētas daļu iedzīvotāju galveno tautību sastāvu un procentuālo maiņu, dos I tabe^{u a}le. Tabe^{u a}lē uzrādītas galvenās tautības visā Rīgā un apskatāmos trīs pilsētas rajonos.

Vesmīlgrāvija iedzīvotāju nodarbošanās.



9. diagramma.

| nodarbošanās | skaitis | % |
|---------------|-------------|---------------|
| Kalpotāji | 17 | 1,32 |
| Tirdzniecība | 68 | 5,28 |
| Transporta | 25 | 1,94 |
| Ķīmiskā rūpn. | 9 | 0,7 |
| Superfosf. f. | 18 | 1,40 |
| " " | 3 | 0,23 |
| Gumijas rūpn. | 1 | 0,08 |
| Stikla rūpn. | 18 | 1,40 |
| Tekstilrūpn. | 18 | 1,40 |
| Kokzāgēt. | 200 | 15,55 |
| Finieru fab. | 7 | 0,54 |
| Strādnieki | 159 | 12,35 |
| Ostas str. | 198 | 15,40 |
| Valsts d. | 71 | 5,53 |
| Pārvald. d. | 24 | 1,87 |
| Iopkautuve | 1 | 0,08 |
| Sabiēdr. d. | 77 | 5,99 |
| Apģērbu d. | 98 | 7,61 |
| Aparu d. | 9 | 0,70 |
| Galdnieki | 28 | 2,18 |
| Mēchan. d. | 35 | 2,73 |
| Pārējie | 205 | 15,95 |
| Kopā | 1286 | 100,00 |

| Tautība | % no visiem iedzīvotājiem | | | |
|------------|---------------------------|----------|------------|-----------|
| | Vīsā Rīgā | Sarkand. | Jaunmīlgr. | Vecmīlgr. |
| Latvieši | 63,10 | 65,41 | 65,23 | 94,22 |
| Vācieši | 10,00 | 8,63 | 6,60 | 1,91 |
| Liēlkrievi | 7,35 | 6,20 | 9,55 | 1,40 |
| Baltkrievi | 1,21 | 3,87 | 5,26 | 0,17 |
| Poļi | 4,09 | 8,54 | 11,54 | 1,80 |
| Leiši | 1,51 | 2,59 | 1,40 | 0,17 |
| Žīdi | 11,35 | 2,46 | 0,24 | 0,19 |

Vairākkārt uzsvērtā dzīves vietas, nodarbošanās un nodarbes vietas sakarība, un atsevišķo rajonu apskatos izcelts rajoniem raksturīgais. Rajonu nodarbes rakstura maiņu dod 2.tabēlē.

Tabēlē^{na} pastrīpotas galvenās nodarbes grupas, no kurām redzam, ka tās raksturo katru rajonu atsevišķi, izņemot kopējo fiziskā darba strādnieku grupu, kas visos rajonos vienlīdz spilgti izceļas.

2. tabeļe.

| Nodarbe | Nodarbināto % | | |
|--------------------|---------------|------------|-----------|
| | Sarkand. | Jaunmīlgr. | Vecmīlgr. |
| Tekstilrūpn. | 12,75 | 4,46 | 1,40 |
| Finieru rūpn. | 9,76 | 5,74 | 0,54 |
| Strādnieki | 9,72 | 9,61 | 12,35 |
| Ostas strādņ. | 1,27 | 4,32 | 15,40 |
| kokzāgētavas | 5,77 | 3,48 | 15,55 |
| Valsts darb. | 6,90 | 6,81 | 5,53 |
| Pašvald.darb. | 2,13 | 0,84 | 1,87 |
| lopkautuve | 0,83 | 0,28 | 0,08 |
| Slīmnīca | 2,88 | - | - |
| Tirdzniecība | 5,76 | 4,18 | 5,28 |
| Transports | 1,75 | 4,59 | 1,94 |
| Ķīmiskā rūpn. | 2,05 | 6,68 | 0,70 |
| Gumijas rūpn. | 2,27 | 1,25 | 0,23 |
| superfosfata rūpn. | 0,74 | 15,72 | 1,40 |
| Stikla rūpn. | 2,29 | - | 0,08 |
| Kerāmika | 0,49 | 8,78 | 1,17 |
| Apgērbu darbnīcas | 2,82 | 1,95 | 7,61 |
| Apavu " | 1,77 | 0,69 | 0,70 |
| Metalrūpn. | 2,73 | 3,20 | 2,73 |
| Galdniecība | 1,62 | 1,67 | 2,18 |
| Sabiedr. darbi | 0,17 | 0,97 | 5,99 |
| Kalpotāji | 2,10 | 0,42 | 1,32 |
| Pārējie | 21,43 | 14,36 | 15,95 |

Kā iekšējā satura ziņā, tā arī ārējā uzbūvē, aprakstāmās pilsētas daļas atšķiras viena no otras.

Sarkandaugava, kā pilsētas centram tuvāk stāvoša, izskata ziņā arī vairāk atgādina liepilsētas daļu. -

*Ārējais izskats
un uzbūve.*

Sarkandaugavas
centrs.



Sarkandaugavas centrālā daļa sākusi izveido - ties vispirmā, te ielas likumotas un kvartāliem nepareizas formas. Tālākā pilsētas attīstība jau notikusi pēc noteikta plāna, un Jaunmīlgrāvi, Vecmīlgrāvi, kā arī Sarkandaugavas ziemeļu galā, redzam taisnas ielas, kuŗas krustojas zem taisniem lenķiem, tādā kārtā ieslēdzot pareizu četrstūŗu kvartālus.

Sarkandaugavā gruntsgabali pa lielākai daļai apbūvēti ar dzīvojamām un saimniecības ēkām, atstājot minimālos pagalmus.

Pārejot uz Jaunmīlgrāvi un Vecmīlgrāvi, redzam citu ainu. Arī Jaunmīlgrāvi pārsvarā iŗejamu dzīvokļu mājas, bet te neapbūvētās gruntsplatības izmantotas sakņu dārziem.

Dzīvojamās mājas
Jaunmīlgrāvī.



Sakņu dārzi
Jaunmilgrāvi.



Vecmilgrāvi jau var saukt par dārzu pilsētu.
Ģimeņu mājiņas no visas grunts aizņem mazu daļu.
Pārējā neapbūvētā grunts daļa pārvērsta augļu koku
un sakņaugu dārzā, un jāsaprot, ka šajā ziņā Vecmilgrā-
vi izņēmumu nav.

Skats uz Vecmīl-
grāvi.



Skats uz Vecmīl-
grāvi.



Iela Vecmīl-
grāvī.



Pēc 1933. gada Rīgas pilsētas gruntsgabalu,
ēku un dzīvokļu skaitīšanas materiāliem, Sarkandauga-
vā, Jaunmīlgrāvī un Vecmīlgrāvī bij šāds gruntsgabalu
skaits:

3. ^{u a} tabele.

| Gruntsgabalu izmantošana | S k a i t s | | |
|-----------------------------|-------------|------------|-----------|
| | Sarkandaug. | Jaunmīlgr. | Vecmīlgr. |
| Apbūvēti | 265 | 89 | 381 |
| Neapbūvēti | 69 | 22 | 27 |
| Kopā: | 334 | 111 | 408 |

Uz apbūvētiem gruntsgabaliem atrodas:

4. ^{u a} tabele.

| Ēku raksturs | S k a i t s | | |
|------------------------|-------------|------------|-----------|
| | Sarkand. | Jaunmīlgr. | Vecmīlgr. |
| Dzīvojamās ēkas | 401 | 98 | 503 |
| Iestāžu ēkas | 23 | 3 | 2 |
| <u>Neapdzīv. ēkas:</u> | | | |
| rūpniecības | <u>133</u> | <u>61</u> | 7 |
| pārējās | 347 | 179 | 530 |
| Kopā: | 904 | 341 | 1042 |

Kā rēzāam no 4. ^{u a} tabeles, arī dati par ēkām norāda uz Sarkandaugavu un Jaunmīlgrāvi kā rūpniecības rajoniem.

Lielaajā pārējo neapdzīvoto ēku skaitā ietilpst dažāda rakstura šķūņi, noliktavas un c. saimniecības būves.

Dzīvojamo ēku skaitu pēc stāviem un būvmateriāla dod 5. tabeļē.

5. tabeļē.

| Rājoni | 1 | | | 2 | | | 3 | | | 4 | 5 | 6 | kopā | | |
|-------------|------------|----|----|------------|----|----|---|---|----|---|----|---|------------|----|----|
| | k | j | m | k | j | m | k | j | m | m | m | m | k | j | m |
| Sarkandaug. | <u>122</u> | 7 | 13 | <u>149</u> | 18 | 43 | 2 | 5 | 21 | 7 | 11 | 3 | <u>273</u> | 30 | 98 |
| Jaunmīlgr. | <u>39</u> | 2 | 9 | <u>30</u> | 6 | 9 | - | - | 2 | - | - | - | <u>69</u> | 8 | 20 |
| Vecmīlgr. | 416 | 22 | 3 | 54 | 4 | 2 | 1 | - | 1 | - | - | - | <u>471</u> | 26 | 6 |

Saīsinātie apzīmējumi:

k - koka materiāla ēkas

j - jaukta materiāla ēkas

m - mūra ēkas

- 47 -

Redzam, ka Sarkandaugavā pārsvarā 2 stāvu ēkas - 52,4 % no visām.

Arī vienkārtā ēku skaits ir liels - 35,4 % no visām dzīvojamām ēkām.

Jaunmīlgrāvī mazā pārsvarā ir vienkārtā ēkas - 51,5 % ; aiz tām tūlīn nāk divstāvu - ar 46,5 % no visa ēku kopskaita.

Vecmīlgrāvis ir tipisks vienkārtā dzīvojamo ēku rajons. No visām dzīvojamām ēkām 87,7 % ir vienkārtā ēkas.

Visos rajonos ēku būvē galvenā kārtā pielietots kokmateriāls, sevišķi 1 un 2 stāvu ēkās.

Dzīvojamo ēku nogrupējumu, kāds tas ir 1937.gadā, pēc stāviem un būvmateriāla, redzam attiecīgās kartogrammas.

6. tabeļe.

| Rajons | Gruntsgabalu skaits ar | | |
|-------------|------------------------|-----------|-----------|
| | kanalizac. | ūdensvadu | elektrību |
| Sarkandaug. | 149 | 155 | 189 |
| Jaunmīlgr. | - | 3 | 37 |
| Vecmīlgr. | 1 | 3 | 152 |

6.tabēlē sakopoti dati par gruntsgabaliem ar labierīcībām, kas rāda, ka labierīcības, bez kuŗām lielpilsēta nav iedomājama, šajās Rīgas daļās vēl maz pielietotas, sevišķi tas sakāms par kanalizāciju un ūdensvadu, kuŗu lietošana tik lielās pilsētas daļās no sanitārā viedokļa butu ļoti vēlama.

Sīkākās dzīvojamās vienības - dzīvokļi pēc istabu skaita ir šādi :

7.tabēle.

| Rajons | i s t a b u s k a i t s | | | | | | | |
|-------------|-------------------------|-------------|-----|-----|----|----|---------------|------|
| | Vir- tuve | 1 | 2 | 3 | 4 | 5 | 6 un vair. | kopā |
| Sarkandaug. | 162 | <u>2339</u> | 427 | 225 | 56 | 20 | 28 | 3257 |
| Jaunmilgr. | 6 | <u>295</u> | 67 | 40 | 28 | 14 | 7 | 457 |
| Vecmilgr. | 12 | <u>410</u> | 258 | 121 | 24 | 6 | 4 | 835 |

Izejot no iedzīvotāju un istabu kopskaita, var aprēķināt, cik cilvēki vidēji dzīvo vienā istabā. Šie cipari ir :

Sarkandaugavā - 3,75,
 Jaunmilgrāvi - 3,42,
 Vecmilgrāvi - 3,37 cilvēki uz 1 istabu.

Vidējais vienā istabā dzīvojošo skaits, kā arī lielais vienistabu dzīvokļu skaits, lieku reizi pastrīpo, ka Sarkandaugava un Milgrāvji ir strādnieku priekšpilsētas.

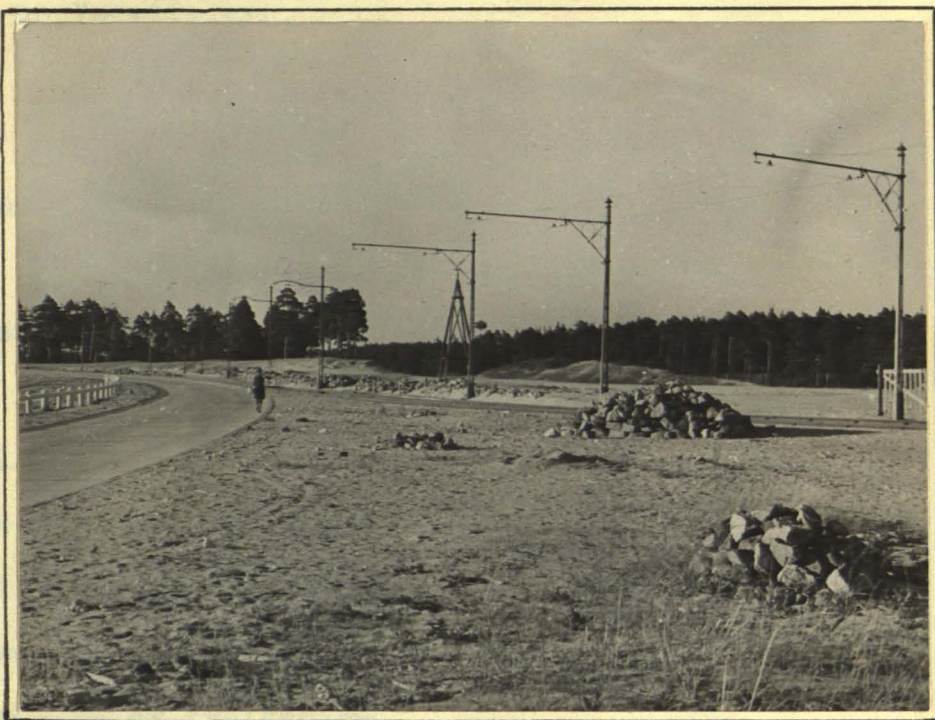
Kā no pārskata par nodarbošanos redzējām, visos rajonos ir tendence izvēlēties dzīves vietu darba vietas tuvumā, bet tā kā tagadējā rūpniecība nesasniedz agrākos apmērus, daudzi spiesti strādāt citās pilsētas daļās. Šī iedzīvotāju daļa, kuŗu ar dzīves vietu nesaista darba vieta, izvēlējusies to materiālo aprēķinu dēļ, jo vienkārša darba strādnieki un amatnieki nevar irēt dzīvokli pilsētas centrā. Tā tīri materiālais faktors tik lielā priekšpilsētā kā Sarkandaugava, saved kopā dažādu ražošanas nozaru darbiniekus, kuŗiem ar vietējo rūpniecību nav nekā kopēja.

satiksme.

Šie apsvērumi noved pie slēdziena, ka Sarkan - daugavas un Milgrāvju turpmākā attīstība atkarīga no vietējo rūpniecības uzņēmumu un ostas darbības uzplaukšanas, kā arī no ērtas un lētas satiksmes.

Ātra un ērta satiksme prasa labus ceļus.

Autoceļš un tramvaja
līnija uz Jaunmilgrāvi.



Sarkandaugavā un Milgrāvjos, kā priekšpilsētās, ielu izbūve ļoti nepilnīga. Brugu, jeb darvotās segas ir tikai galvenām ielām, un jo tālāk no centra, jo mazāk. Lielākā ielu daļa ir smilšainas un ātrai satiksmei nederīgas.

Arī ielu platums nav piemērots dzīvai satiksmei. Galvenie satiksmes ceļi ir no pilsētas centra pa Ganību dambi, Tvaika, Milgrāvja ielām līdz Jaunmilgrāvim, pa Ezera ielu, gar ^{Rūjienas} Rūjienas dzelzceļa uzbērumsu, pāri Milgrāvja tiltam, kur sazarojās - uz Jaunciemu, Vec-

ākjiem un Vecmīlgrāvi.

Otrs svarīgākais ceļš ir Dantes - Tilta ielas.

Pa abiem minētiem ceļiem iet satiksmes autobusu līnijas.

Bez tam, Sarkandaugavu un Jaunmīlgrāvi ar pilsētas centru savieno arī ielu dzelzceļa līnija.

Jaunmīlgrāvi un Vecmīlgrāvi ar Daugavmalu saista pilsētas tvaikonīšu satiksme, bet tai visumā maza nozīme, jo brauciena ilgums ar tvaikoni ir nesalīdzināmi lielāks kā ar autobusu. Šis apstāklis, pēc autobusu satiksmes nodibināšanas, strauji samazināja braucēju skaitu ar tvaikoņiem.

Mīlgrāvja tilts.



Iela Vecmīlgrāvī.

A. Dombrovska
celtā - Ziemeļkū-
ma - .

Aprakstā galvenā vērība piegriezta cilvēkam un teritorijai, kā arī faktam, kā cilvēks izmanto šīs teritorijas ģeogrāfisko stāvokli.

Visumā jāsaprot, ka, cik to atļauj saimnieciskie apsvērumi, praktiskā vajadzība un teritorijas stāvoklis, Sarkandaugavā, Jaunmīlgrāvī un Vecmīlgrāvī iets pareizais ceļš.

Ja dažā vietā novērtējums nav pilnīgs, tad vaira jāmeklē apstākļi, ka aprakstītie rajoni ir daļa no vesela, bet lai secinājumi par daļu būtu precīzi, jāzin noteiktā sakarība ar veselo, kas, ievērojot jautājumu lielo plašumu, nav iespējams.

Pielikumā: 1/ Iedzīvotāju kopskaita kartogramma.

2/ Tautību kartogramma 1.

3/ " " 2.

4/ " " 3.

5/ Ticību kartogramma 1.

6/ " " 2.

7/ Nodarbināto un nenodarbināto kartogramma.

- 8/ Rūpniecības uzņēmumu kartogramma.
- 9/ Valsts un pašvaldības dienestā nodarbināto kartogramma.
- 10/ Tekstilrūpniecībā nodarbināto kartogramma.
- 11/ Kokrūpniecībā nodarbināto kartogramma.
- 12/ Strādnieku un ostas strādnieku kartogramma.
- 13/ Ķīmiskā un keramikas rūpniecībā nodarbināto kartogramma.
- 14/ Dzīvojāmo māju būvmateriālu kartogramma.
- 15/ " " stāvu "

Literatūra:

1935.gada tautas skaitīšanas gruntsgabalu un dzīvokļu skaitīšanas kartiņas (*republikas*)

J. Straubergs. Rīgas vēsture 1-4. 1937.

Beiträge zur Geschichte der Industrie Riga.

Herausgegeben vom Technischen Verein zu Riga.
1910.

Bernhard Becker. Aus der Bauhätigkeit Riga und dessen Umgebung in der zweiten Hälfte des XIX. Jahrhunderts.

Dr. E. Bulmerinks. Rīgas pils. gruntsgabalu, ēku un dzīvokļu skaitīšana 1933.gadā.