



LATVIJAS UNIVERSITĀTE
MUZEJS

Daiga Jamonte, Bc.hist
Latvijas Universitātes Muzeja krājuma glabātāja

Mēneša priekšmets

Voldemāra Langenfelda ābeļu herbārijs

Atzīmējot ābeļu ģints (*Malus* Mill.) pētnieka **Voldemāra Langenfelda** 100 gadu jubileju, par Latvijas Universitātes (LU) Muzeja Mēneša priekšmetu augustā ir izvēlēts zinātnieka aptuveni 500 lapu lielais ābeļu herbārijs, kas izveidots, pētot šo tik izplatīto, bet sarežģīto ģinti. Herbāriju profesors 1990. gadu beigās novēlēja LU Muzejam (toreiz – LU Zinātņu un tehnikas vēstures muzejs). Tagad tas glabājas muzeja Botānikas un mikoloģijas kolekcijās.



V. Langenfelds 1965. gada februārī. Foto: no LU Muzeja krājuma

Ābeļu ģints morfoloģija, filoģenēze (dzīvo organismu (to tipu, dzimtu, ģinšu, sugu) vēsturiskā attīstība) un sistemātika bija V. Langenfelda mūža galvenais pētījums. No 1957. līdz 1960. gadam viņš studēja aspirantūrā PSRS ZA V. L. Komarova Botānikas institūtā Pēterburgā (toreiz – Ļeņingradā), specializējoties augu sistemātikā, apgūstot modernās pētīšanas metodes. Par izpētes objektu viņš izvēlējās ābeļu ģinti, kā rezultātā tika izstrādāts darbs par Latvijas ābeļu

sugām. 1961. gadā tika aizstāvēta kandidāta disertācija par šo tēmu [1]. Tajā pat laikā pētījumu apkopojums tika izdots brošūrā “**Latvijas PSR ābeļu sugas**” [2]. Darba ievadā autors norādīja uz grūtībām, kas saistītas ar ābeļu sugu izcelšanās un attīstības pētījumiem, kas arī ietekmē sistemātikas problēmas. V. Langenfelds uzskatīja, ka ir nepieciešams pārskatīt tās sistemātiku, aprakstot tās vēsturi un tobrīd pastāvošās sistemātikas trūkumus. Autors rakstīja: “**Ābeļu sistemātika** ir ļoti grūta un nepadodas parastajām sistemātikas metodēm” [3], piebilstot: “Te jālauž jauni ceļi, bet šis darbs prasa bagāta materiāla uzkrāšanu un analīzi” [4]. Izvērsot plašāk visas ar to saistītās problēmas, atzīstot, ka, lai ieskatītos ģints attīstībā, ir jāpēta mūsdienās pieejamie materiāli, autors norādīja: “Brošūrā daļēji apkopoti autora ekspedīciju materiāli (1957–1959), kas aptver savvaļas un introducētās ābeļu sugas Latvijas PSR teritorijā un apstrādāti PSRS ZA V. L. Komarova Botāniskajā institūtā Ļeņingradā” [5]. **Vācot darbam nepieciešamos materiālus, V. Langenfelds sāka veidot ābeļu herbāriju.**

1961. gadā zinātnieks sāka strādāt LU, kopš 1962. gada viņš bija Botānikas katedras docents. Paralēli mācību darbam viņš turpināja pētīt ābeļu ģints evolucionāro morfoloģiju, veidot oriģinālu ģints sistemātiku, studēt ābeļu ģints ontogēzi (organisma individuālā attīstība), arvien paplašinot pētījumu ģeogrāfiju [6], aptverot Baltijas valstis un toreizējo PSRS teritoriju. Turpinot studijas doktorantūrā (1968–1971) tai pašā Botānikas institūtā Pēterburgā, viņam bija pieejami herbāriji un literatūra teju no visas pasaules.

Šajā laikā pētniekam izveidojās sadarbība ar Rostokas universitāti, toreizējā Vācijas Demokrātiskajā republikā, sadarbības laikā notika arī Latvijas Universitātes un Rostokas universitātes studentu apmaiņas braucieni. Šīs sadarbības ietvaros Rostokas universitātes zinātniskajā izdevumā tika publicēts V. Langenfelda raksts par ābeļu filoģēzi [7].

1971. gadā V. Langenfelds Tartu universitātē aizstāvēja doktora disertāciju par ābeļu ģints sistemātiku, ģeogrāfiju un filoģēzi [8]. Darbā tika piedāvāta oriģināla ābeļu ģints sistemātika, kuru pieņēma un izmantoja Vissavienības Augkopības institūts. Botānikas katedras vadītājs Arturs Mauriņš raksturoja: “Pēc vienotas metodikas, atbilstoši Starptautiskā botāniskās nomenklatūras kodeksa jaunākās redakcijas prasībām, V. Langenfelds izanalizējis un sinētiski apkopojis milzīgu pretrunīgu materiālu par strīdīgo ābeļu ģinti. Rezultāts patiesi izrādījās grandiozs: savvaļas taksoni kopā ar daudzajiem kultivāriem loģiski izvietojās vienotā sistēmā” [9].



V. Langenfelda doktora disertācijas aizstāvēšana. Sēž 1. no kreisās puses: disertācijas oponents Viktors Māzings (Viktor Masing; 1925 – 2001) Tartu universitātē, 1971. gads. Foto: no LU Muzeja krājuma

V. Langenfelda ābeļu ģints pētījumi apkopoti **monogrāfijā “Ābeles. Morfoloģiskā evolūcija, filoģenēze un sistemātika”**, kas izdota 1991. gadā krievu valodā [10]. Monogrāfijā autors arī norāda uz problēmām, ar ko nācies sadurties ābeļu ģints sistemātikas izstrādes gaitā, atzīmējot arī, ka šīs problēmas nevar atrisināt pētījumi šaurā ģeogrāfiskā areālā, kamdēļ pētījumu ģeogrāfija arvien tika paplašināta. Izpēte notika novērojot ābeles dabā, piesaistot milzīgu herbārija materiālu, kā arī notika novērojumi kultūrā [11]. Šīs izpētes rezultātā V. Langenfelda ābeļu herbārijs tika papildināts ar vākumiem no dažādiem toreizējās Padomju Savienības teritorijas reģioniem.

V. Langenfelda ekspedīciju vākums šobrīd glabājas LU Muzeja Botānikas un mikoloģijas kolekcijās un ir iekļauts *Herbarium Latvicum* (starptautiskais kods RIG II) un *Herbarium Generale* (starptautiskais kods RIG V), 28 herbārija lapas tajās nav iekļautas. [Pilns herbāriju saraksts](#) publicēts LU E-resursu repozitorijā.

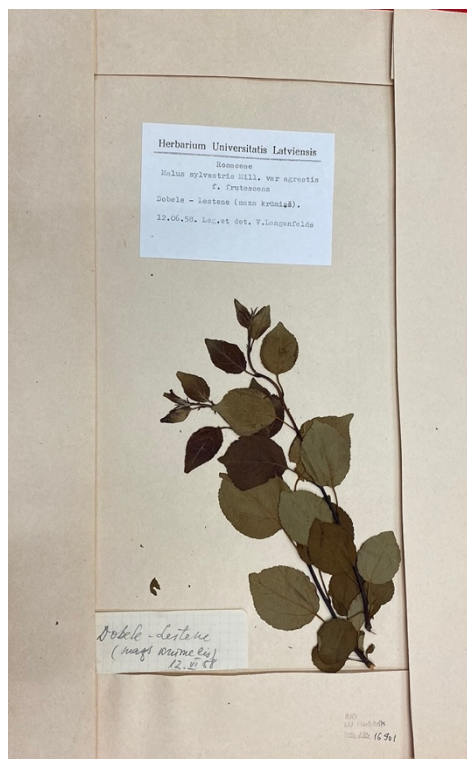
Īpaši izceļams herbārijs ir **neotips *Malus sylvestris* var. *sylvestris***, ko zinātnieks ir ievācis Cesvaines apkārtnē un aprakstījis, tas datēts ar 1963. gadu. Klāt pielikts augļa šķērsriezuma zīmējums.



Neotipa "*Malus sylvestris* var. *sylvestris*" herbārijs. Ievācis un aprakstījis V. Langenfelds Cesvaines apkaimē 1963. gadā. LU Muzeja krājums

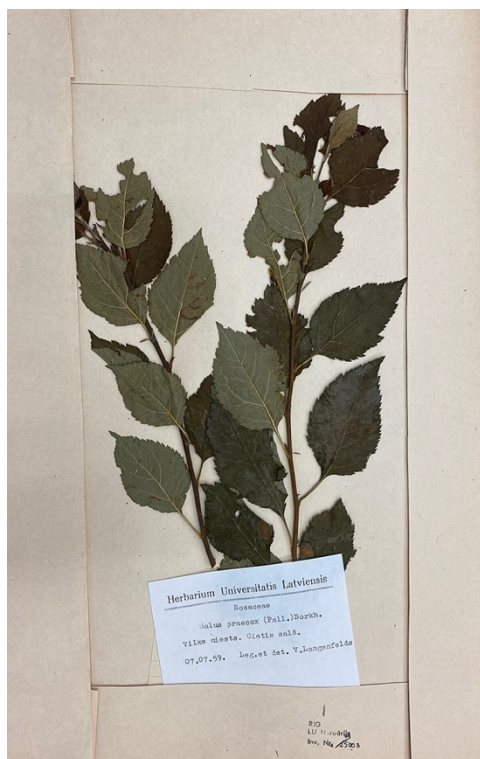
***Herbarium Latvicum* ābeļu herbārijs** nesastāv tikai no V. Langenfelda vākuma. Tomēr no 470 dažādu ābeļu sugu herbārija lapām, kas sakārtoti 15 mapēs pa sugām, 408 paraugi ir V. Langenfelda vākums. Savukārt 10 mapēm vienīgais kolektors ir V. Langenfelds, tas nozīmē, ka vairāku sugu paraugus ievācis ir tikai viņš.

V. Langenfelda ievāktajiem paraugiem ir atstātas pētnieka ar zīmuli rakstītās lauka etiķetes. Uzņemot LU Muzeja herbārijā, informācija ir fiksēta un *Herbarium Universitatis Latviensis* etiķetes.



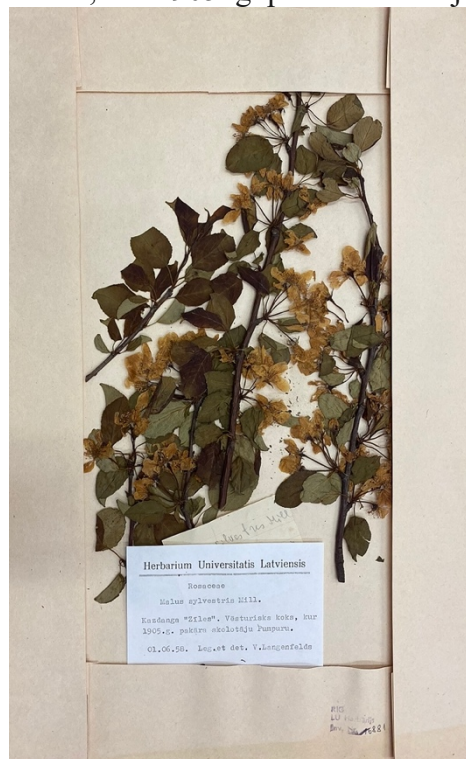
"Malus sylvestris" Mill. var. "agrestis f. frutescens" herbārijs. Ievācis V. Langenfelds starp Dobeli un Lesteni 1958. gada 12. jūnijā. LU Muzeja krājums

Jāatzīst, ka uz etiķetēm informācija lielākoties ir visai skopa. Datējums, atradne, parasti arī suga, bet nereti tikai norādīta ģints. Tikai retumis sniegta precīzāka informācija par augšanas vietu vai apstākļiem, piemēram, norādīts, ka aug mežā, rudzu laukā, šosejas malā u. tml. vai, piemēram, "Bernānu dārzā, atnests no meža" (BOT746/54), "Cietis salā" (BOT738/16) u. tml.



"Malus praecox" (Pall.) Brokh. herbārijs. Ievācis V. Langenfelds Vilka miestā 1959. gada 7. jūlijā. LU Muzeja krājums

Bet ir arī paraugs, kam dots kultūrvēsturiskais apraksts. Kazdangas "Zīlēs" ievāktajam paraugam uz etiķetes norādīts "Vēsturisks koks, kur 1905. g. pakāra skolotāju Pumpuru." (BOT748/56)

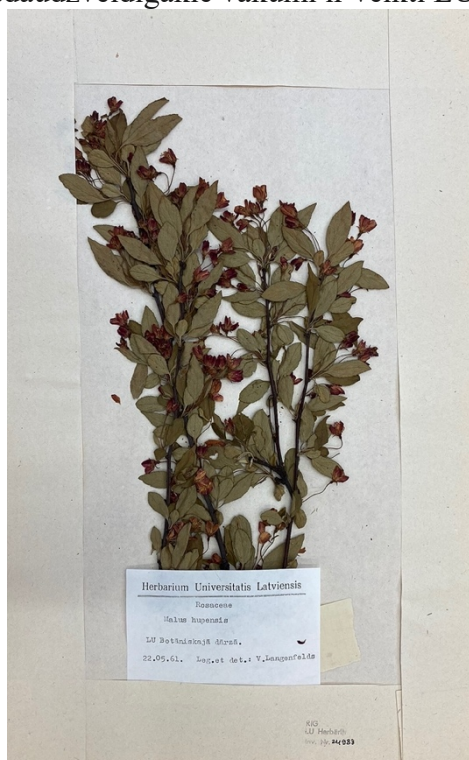


"Malus sylvestris" Mill. herbārijs. Ievācis V. Langenfelds Kazdangā 1958. gada 1. jūnijā. LU Muzeja krājums

Šāda norāde, kas nesniedz noderīgas ziņas botānikā, mums atklāj V. Langenfelda personību kā kultūrvēsturiskajās norisēs ieinteresētu cilvēku. Tas mums atklāj zinātnieku ar atvērtu skatījumu uz dažādām parādībām. Tādēļ arī nav brīnums, ka V. Langenfelds savās publikācijās bieži atgādināja par ābeļu estētisko lomu, norādīdams, ka ābele ir ne tikai saimniecībā noderīgs augļu koks, bet tā lieliski veic arī dekoratīva koka funkciju, aicinādams un ieteikdams ābeles stādīt parkos un apstādījumos [12].

V. Langenfelda ābeļu herbārija paraugi ir ievākti **laika posmā no 1956. līdz 1969. gadam**, bet intensīvi 1958.–1967. gados, tas arī ir pētnieka abu disertāciju izstrādes laiks. **Vairums ir Latvijā ievākti herbāriji**, kopā 414, šeit visticamāk jāpieskaita vēl pieci, kam uz etiķetes kā atradne norādīts tikai “Botāniskais dārzs”. Tomēr jāņem vērā, ka V. Langenfelds savos pētījumos ir apmeklējis ne vienu vien botānisko dārzu ārpus Latvijas un arī tur ir ievākti ābeļu paraugi, piemēram, Pēterburgā, Biškekā (toreiz – Frunze), Kijivā. Latvijā paraugi ievākti gan LU Botāniskajā dārzā, gan Nacionālajā botāniskajā dārzā Salaspilī (toreiz ZA botāniskais dārzs). Ābeles Latvijā ir diezgan plaši izplatītas, autors raksturo: “Liela nozīme ābeļu izplatībā Latvijā ir cilvēka apzinātai darbībai. To apstiprina lielākās ābeļu audzes, kas savvaļā izveidojušās vietās, kur bijuši seni kultūras centri (Talsi, Dobele, Bauska, Piebalga). Ar ekzotu introducēšanu 18. un jo sevišķi 19. un šā gadsimta sākumā nodarbojās muižu parku īpašnieki. Tādā kārtā Latvijā tika ievestas ne vien Rietumeiropas, bet arī Āzijas un Ziemeļamerikas ābeļu sugas” [13]. Tas redzams arī, caurskatot herbāriju aptuveni 70 minētās atradnes dažādās Latvijas vietās. Paraugi ir ievākti ne tikai abos botāniskajos dārzos, Bulduros, kur atrodas tehnikums, kurā īpaša loma ir ierādīta dārzkopībai, Pūrē, kur atrodas dārzkopības izmēģinājumu stacija, bet arī zinātnieka minētajās senajās Latvijas kultūrvietās.

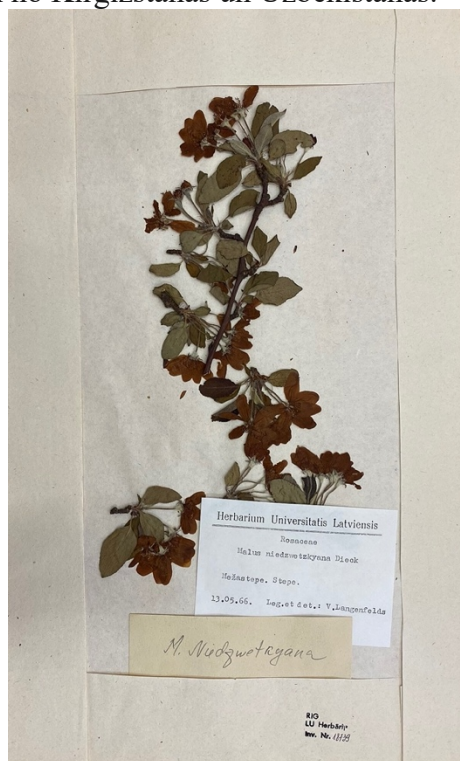
Skaitliski vislielākie un arī visdaudzveidīgākie vākumi ir veikti LU Botāniskajā dārzā (49 lapas).



"Malus hupensis" herbārijs. Ievācis V. Langenfelds LU Botāniskajā dārzā 1961. gada 22. maijā. LU Muzeja krājums

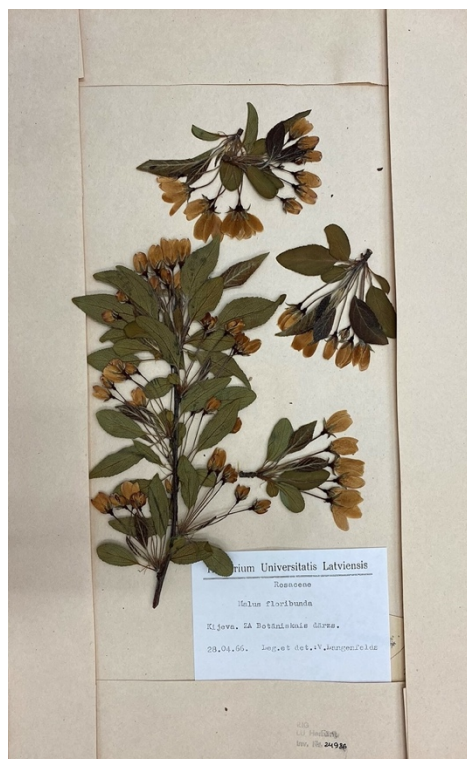
Tam seko Kazdanga un Bulduri (atiecīgi 44 un 25 lapas). Ja lielākoties ābeļu paraugi ir ievākti vienā apmeklējuma reizē, tad šajās vietās V. Langenfelds ir atgriezies vairākkārt. Kopumā nav daudz atradņu, kur paraugi būtu ievākti vairākkārt, kā, piemēram, Talsos, Smiltēnē.

V. Langenfelda herbārijā ir arī **paraugi, kas iegūti ārpus Latvijas**: Lietuvā (4), Ukrainā (24), Krievijā (14; visi paraugi gan ir no Pēterburgas un no Vissavienības augu institūta Pavlovskā), Kazahstānā (18) un pa vienam no Kirgizstānas un Uzbekistānas.



"Malus niedzwetzkyana" Dieck. herbārijs. Ievācis V. Langenfelds Ukrainā 1966. gada 13. maijā. LU Muzeja krājums

Jāatgādina, ka šis nav viss herbārijs, ar kuru pētnieks strādāja, tas ir tikai V. Langenfelda vākums, kas tika nodots LU Muzejam.



"Malus floribunda" herbārijs. Ievācis V. Langenfelds Kijevā Zinātņu akadēmijas Botāniskajā dārzā 1966. gada 28. aprīlī. LU Muzeja krājums

Lai veiktu tik pamatīgu ābeļu ģints izpēti, kādu to izdarīja V. Langenfelds, darbam tika izmantoti daudz plašāks pētniekam pieejamais herbāriju materiāls: "Savas aspirantūras institūta herbāriju, kur bija savākts materiāls no visas pasaules, V. Langenfelds izmantoja pilnībā, kā arī 31 lielāko Padomju Savienības botānisko iestāžu herbārijus. Ārzemju materiāli saņemti no Kju Britu muzeja, Kalkutas Centrālā nacionālā herbārija, Arnolda arborētuma herbārija (ASV), Ženēvas Botāniskā dārza herbārija, Tokijas Meža botānikas institūta un vēl 21 botānikas iestādes" [14]. Detalizētu izmantoto materiālu aprakstu var iepazīt V. Langenfelda monogrāfijā "Ābele. Morfoloģiskā evolūcija. Filoģēnija. Ģeogrāfija. Sistemātika" [15].

LU Muzejs lepojas ar šo dārgumu savā krājumā. Pateicoties V. Langenfelda rūpīgam darbam vairāku gadu garumā, mūsdienās pētniekiem un citiem interesentiem ir pieejams plašs un daudzveidīgs ābeļu ģints herbārijs. Neliels **ieskats V. Langenfelda ābeļu herbārijā** sniegts [LU Muzeja virtuālajā izstādē](#). **LU Muzeja Botānikas un mikoloģijas kolekcijās glabājas** ne tikai viņa vāktais ābeļu herbārijs ([saraksts](#) pieejams LU E-resursu repozitorijā), šeit glabājas viņa sagatavotais [mācību materiāls](#), daļa publikāciju, ieskaitot Rostokas universitātes žurnālā publicētā, vēstules kolēģim Alfonam Piterānam, fotogrāfijas. Visi materiāli ir pieejami Kronvalda bulvārī 4, iepriekš [piesakoties](#).

[1] [Mauriņš A. Jauna disertācija// Padomju Students, Nr.33 \(13.12.1961\)](#)

[2] Latvijas PSR ābeles. – R., 1961.

[3] Latvijas PSR ābeles. – 51. lpp.

[4] Latvijas PSR ābeles. – 52. lpp.

- [5] Latvijas PSR ābeles. – 4. lpp.
- [6] Vimba E. Latvijas Universitātes docētāji botāniķi. – 243. lpp.
- [7] Langenfeld W. Die Evolution der Gattung Malus MILL.// Wissenschaftlichw Zeitschrift der Univerität Rostock - 20 jahrgang.- 1971. - Mathematisch-Naturwissenschaftliche Reihe, Heft 1. - S. 49 – 51.
- [8] [Piterāns A., Vimba E. Voldemārs Langenfelds - bioloģijas zinātņu doktors// Padomju Students, Nr.20 \(25.02.1971\)](#)
- [9] Mauriņš A. Profesora Voldemāra Langenfelda ieguldījums augstāko augu sistemātikā. – 204. lpp.
- [10] Лангенфелд В. Яблоня: морфологическая эволюция, филогения, география, систематика. – Р., 1991.
- [11] Лангенфелд В. Яблоня: морфологическая эволюция, филогения, география, систематика. – ст. 7.
- [12] Latvijas PSR ābeles. – 100.lpp.
- [13] Latvijas PSR ābeles. – 60. lpp.
- [14] Mauriņš A. Profesora Voldemāra Langenfelda ieguldījums augstāko augu sistemātikā. – 203. lpp.
- [15] Лангенфелд В. Яблоня: морфологическая эволюция, филогения, география, систематика. – ст. 7. – 8.

Izmantotie avoti:

- Berga I. Latvijas Universitātes herbārijs un tā nozīme zinātnē/ Latvijas Universitātei - 80. Konferences referātu tēzes. - R., 1999. - 125. - 126. lpp.
- Langenfelds V. Latvijas PSR ābeļu sugas. – R., 1961.
- Mauriņš A. Profesora Voldemāra Langenfelda ieguldījums augstāko augu sistemātikā// [Latvijas Universitātes raksti. Zinātņu vēsture un muzejniecība. - 780.sēj.](#) - 2012. - 202.–206. lpp.
- Mauriņš A. Bioloģijas zinātņu doktors profesors Voldemārs Langenfelds /Profesors Voldemārs Langenfelds. Personālais bibliogrāfiskais rādītājs. - R, 1983. – 7.- 9. lpp.
- Vimba E. Latvijas Universitātes docētāji botāniķi - Latvijas augu valsts pētnieki un jauno speciālistu audzinātāji // Latvijas Universitātes raksti. Zinātņu vēsture un muzejniecība. - 653. sējums.- 242. - 243. lpp.
- Vimba E. Mūžs kopā ar ābelēm: botāniķim Voldemāram Langenfeldam 6.jūlijā – 70/ Dabas un vēstures kalendārs 1993.gadam. – Rīga : Zinātne, 1992. – (1993), 53. - 54. lpp.
- Лангенфелд В. Яблоня: морфологическая эволюция, филогения, география, систематика. – Р., 1991.