

LATVIJAS BANKAS NOZĪME VALSTS SAIMNIECISKĀ DZĪVĒ.

D I P L O M A D A R B S.

Jānis Reics,
Matr. 4322.

1 9 3 3 . g.

SATURA RĀDĪTĀJS.

I.	I e v a d s	lp.	1.
	1) Naudas stāvoklis Latvijas tapšanas laikā	"	2.
	2) Likums par vienīgo maksāšanas līdzekli	"	6.
	3) Inflācija	"	10.
	4) Latvijas valūtas stabilizācija...	"	15.
II.	Latvijas bankas nodibināšana	"	19.
III.	Latvijas bankas uzbūve:		
	1) Vispārējie nosacījumi	"	24.
	2) Kapitāli un peļņas sadalījums....	"	24.
	3) Bankas operācijas:		
	a) Emisija	"	25.
	b) Komercooperācijas.....	"	27.
	4) Bankas pārvalde	"	28.
IV.	Bankas darbība:		
	1) Progresā laikmets (līdz 1928.g.)	"	32.
	2) Zem krīzes iespaids (no 1928.g.)	"	44.

V.	Bankas līdzekļu attīstība.....	lp.	51.
	1) Kapitālu attīstība	"	55.
	2) Emisijas attīstība	"	56.
	3) Valsts summas	"	58.
	4) Privātie noguldījumi	"	60.
VI.	Bankas līdzekļu izlietošana	"	62.
	1) Aizdevumi	"	64.
	A. Rūpniecībai	"	68.
	B. Tirdzniecībai	"	69.
	C. Lauksaimniecībai	"	70.
	2) Rezerves	"	73.
VII.	Bankas darbības rezultāti	"	77.
VIII.	S l ē g u m s	"	79.

I. I E V A D S .

Banku nozīme tautsaimniecībā ļoti liela, pat nav iedomājama tagadējā saimnieciskā dzīve bez bankām. Bankas no atsevišķiem krājējiem uzsūc sīkas summiņas, tās kopo un novieto tur, kur tās nes tautsaimnieciskus labumus.

Sevišķi liela nozīme ir emisijas bankām, kuŗas regulē naudas apgrozību valstī un ar izlaistām banknotēm atvieto metāla naudu. Emisijas bankām jā rūpējas par pietiekošu naudas krājumu, lai vajadzības brīdī varētu nākt palīgā privātsaimniecībai pārvarēt krīzes un pat nepielāist krīzes. Sekmes būs tikai tad, ja bankas vadība nedzīsies pēc lielas peļņas, bet ievēros vispārības intereses un bankas līdzekļus ieguldīs tikai drošos īstermiņa aizdevumos. Banku līdzekļi uzturami likvidi, lai sakarā ar palielinātu, vai pamezinātu apgrozību, tos varētu lietot pavairotā vai samazinātā daudzumā bez kredita satricinājumiem.

Ja pieaugušo maksāšanas līdzekļu vairums izsauc cenu paaugstināšanos, tad emisijas bankai jāievelk maksāšanas līdzekļi, bet kredita satricinājuma laikā, kas savienots ar vispārēju dzišanos pēc naudas līdzekļiem, emisijas banku pienākums nākt palīgā privātsaimniecībai ar maksāšanas

līdzekļiem, tādā kārtā panākot saimniecisku nomierināšanos.

1) Naudas stāvoklis Latvijas tapšanas
laikā.

Latvijas valstij nodibinoties mums nebija savas emisijas bankas un savas naudas.

Pirms kara tagadējā Latvijā likumīgais maksāšanas līdzeklis bija krievu rublis. Vācu okupācijas laikā vācu militārās iestādes noteica Latvijā par likumīgu maksāšanas līdzekli Reichsmarku, ostrubli un ostmarku. Ostrubli un ostmarku izlaida Ostbanka, kuŗa pēc O. Sehnicha¹⁾ domām bija nodibināta tirdzniecības un rūpniecības veicināšanai no vācu armijas okupētās Latvijā, Igaunijā, Lietuvā un Polijā. Patiesībā vācu valdība negribēja priekš jauniekarotiem apgabaliem izlaist vācu marku, kas varētu pasliktināt markas stabilitāti, tamdēļ izlaida ostnaudu. Vācu okupācijas vara gribēja krievu rubli pilnīgi izņemt no apgrozības; tamdēļ 1918.g. 20. jūlijā izdeva rīkojumu ar kuŗu par vienīgo likumīgo maksāšanas līdzekli atzīts ostrublis un ostmarka.

1) Währung und Wirtschaft in Polen, Litauen, Lettland und Estland, 5. un 166.lp.

Iepriekšējos krievu rubļos noslēgtos līgumus vajadzēja izpildīt pēc kursa 1 krievu rublis = 1,5 markai.

Šim rīkojumam, tomēr, nebija nekādu praktisku seku, jo krievu nauda turpināja apgrozīties un melnā biržā noteica viņas kursu, kā arī attiecības starp cara rubļiem un ostnaudu, domes naudu un kerenkām, šos pēdējos lielā vairumā ieveda no Krievijas atgriezušies bēgļi.

Pēc Latvijas valsts nodibināšanas jaunai pagaidu valdībai neatlika nekas cits, ka akceptēt krievu un vācu naudu. Valdība bija par vāju lai izlaistu pati savu naudu un viņai arī trūka vajadzīgās uzticības tautā, tādēļ bija jāapmierinājas ar attiecību noteikšanu Latvijā cirkulējošo naudu starpā. Bez tam valdības uzdevums bija sagādāt jaunai topošai Latvijas valstij maksāšanas līdzekļus, lai šo mērķi sasniegtu, centās dabūt ārējo aizņēmumu.

Jau savā programmas runā pirmais ministru prezidents K. Ulmanis teica, ka maksāšanas līdzekļi, valsts vajadzībām, iegūstami ārējā aizņēmuma ceļā.¹⁾ Bet tanī pēckara laikā, kad lielākai daļai valstīm finances bija nestabilas un politiskie apstākļi sašķobījušies, dabūt ārējo

1) Latvijas tautas padomes protokoli, I.d. 22.lp.

aizpēmumu bija sevišķi grūti un pavisam neiespējami tām valstīm, kuras nebija atzītas de-jure.

Nekas cits neatlikās, ka sagādāt vajadzīgos maksāšanas līdzekļus iekšzemē, tamdēļ vajadzēja paaugstināt nodokļus un izvest 5% iekšējo neatkarības aizpēmumu. Lai varētu parakstīties uz aizpēmumu pagaidu valdība noteica cietas attiecības valstī ejošām naudām:

1 cara rublis = 0,80 ostrublim = 1,25 domes rubļiem.¹⁾

Par pamata vienību bija atzīts cara rublis, jo tauta cara rubļiem vairāk uzticējās. Aiz psiholoģiskiem iemesliem vairāk uzticēs tai naudai, kurai kādreiz bijusi zelta vērtība, bez tam cara rublis bija valsts nauda, bet ostrublis bankas nauda.

Neskatoties uz to, ka ostnaudai bija lielāka vērtība nekā krievu rubļiem, tauta mainīja 1 ostrubli pret vienu krievu rubli un beidzot valdība bija spiesta noteikt kursu 1 krievu rublis = 1 ostrublim²⁾, izņemot dzelzceļus, kuri atradās vācu okupācijas varas rīcībā.

Šinī laikā Cirichas birža kotēja:

1) Pagaidu valdības vēstnesis 1918.g. 23. dec.

2) 1918.g. 28 dec. rīkojums.

100 cara rubļ. = 70 fr.¹⁾

117 fr. = 100 ostrub.

100 cara rubļ. = $\frac{70 \cdot 100}{117} = 63,25$ ostrubļiem.

Šādam valdības mēģinājumam, ar piespiedu kursu, sakautsēt divas dažādas naudas sistēmas jau iepriekš varēja paredzēt neveiksmi, jo tie saimnieciskie spēki, kas ostnaudas un cara rubļa kursu paaugstināja vai pazemināja, atradās ārzemēs.

Pēc lielinieku ienākšanas pagaidu valdība pārcēlās uz Liepāju un lielinieki no viņiem okupētos apgabalos ievēda darba rubli, kuŗu pielīdzināja iepriekš cirkulējošai naudai.

1 rub. strādnieku naudas = 1 cara rub. = 1 domes rub. =
= 1 rub. kerenkās.

Šīs attiecības lielinieki ar drakoniskiem līdzekļiem uzturēja spēkā, tam sekoja cara un domes naudas pazušana, bet apgrozībā palika tikai kerenkas un strādnieku nauda.

Savā valdīšanas laikā Latvijā lielinieki izlaida apgrozībā pavisam 4.231.140 darba rubļus, kuŗi pēc lielinieku izdzīšanas netika par naudu atzīti.

1) Dr.B.Schur, Währungs und Notenbankpolitik Lettlands,
5.lp.

Pēc lielinieku izdzišanas valdība izdeva rīkojumu, kurš vienai personai noliedza, bez sevišķas finanšu ministra atļaujas ievest Latvijā vairāk par 3000 rub. krievu naudā. Bez atļaujas vairāk ievestā nauda tika konfiscēta. Ar šo rīkojumu gribēja aizkavēt naudas ieviešanu propogandas nolūkiem un lai lielas pārpilnības dēļ nauda galīgi nezaudētu savu vērtību. Šim rīkojumam nebija praktiskas nozīmes, jo nepietiekošas kontroles dēļ krievu rubļi tik daudz ieplūda, ka viņu vērtība galīgi sabruka. Lai aizkavētu jaunus naudas ieplūdumus, varēja valstī esošo naudu apzīmogot; bet jāatceras toreizējie apstākļi, kad varēja notikt, ka tauta pēc pretī neapzīmogoto naudu labāk nekā apzīmogoto.

2) Likums par vienīgo maksāšanas līdzekli.

Arī pēc pagaidu valdības pārceļšanās uz Liepāju krievu un vācu naudas turpināja apgrozīties un pagaidu valdība turpināja tikai regulēt šo naudu attiecības. Tā 1919.g. janvārī pagaidu valdība Liepājā izdeva sekošus noteikumus par valstī cirkulējošo naudu:

1) Visiem maksājumiem jāpieņem kā Latvijas, tā cara

un ostnauda pēc sekoša kursa: 1 Latvijas rublis = 1 ost-rublim = 2 M = 1,5 cara rubļiem. Šīs attiecības drīzi mainījās 1 Latvijas rublis = 2 cara rubļiem¹⁾.

2) Līgumi, kuŗi noslēgti līdz šī likuma publicēšanai, izpildāmi līgumā paredzētā valūtā.

3) Naudas vienība nodokļu samaksai Latvijas rublis.

4) Iepriekšējie noteikumi par naudas kursu atcelti.

Pēc šo noteikumu izdošanas domes nauda vairs neskaitās par likumīgu maksāšanas līdzekli.

Tautā Latvijas naudai nebija uzticības. Nelīdzēja noteikumi, ka Latvijas nauda pēc likumīgā kursa jāpieņem visos parādu maksājumos, jo kas varēja noliegt kreditoram pie parāda atmaksas saņemšanas cara un ostnaudai aprēķināt augstāku kursu. Tauta vislabāk pieņēma cara naudu, lai gan šai naudai nebija gandrīz nekādas vērtības, jo lielinieki viņu drukāja un eksportēja pēc vajadzības. Šo situāciju ātri uzķēra ārzemēs un cara rublis strauji kritās.

Cara rubļa krišanai par iemeslu bija arī tas apstāklis, ka Vakareiropas valstu intervencijas Krievijā cieta neveiksmi un līdz ar to zuda cerība uz agrākas valsts

1) 1919.g. Valdības Vēstnesis Nr.7.

iekārtas un naudas sistēmas atjaunošanu Krievijā.

Ievērojot šos apstākļus arī pie mums pacēlās balsis kas prasīja atzīt tikai Latvijas naudu par vienīgo maksāšanas līdzekli,¹⁾ jo pastāvēt apgrozībā krievu un vācu naudām Latvijas iedzīvotāji bija aplikti ar šo valstu inflācijas nodokli, jo tāpat Vācija kā Krievija nesakarīgi daudz izlaida papīra naudu. Šādi samaksāts nodoklis bija diezgan prāvs, lai gan viņš kaut cik pareizam aprēķinam nepadodas.

Likumprojektu par valsts kases zīmēm, kā vienīgo maksāšanas līdzekli, izstrādāja jau 1919.g. augustā, bet toreizējais finanču ministrs nevirzīja likumprojektu tālāk. Tikai 1920.g. 18. martā izdeva: Likumu par vienīgo maksāšanas līdzekli un agrāko līgumu un parādu kārtošānu.²⁾

Šis likums noteica Latvijas rubli par vienīgo likumīgo maksāšanas līdzekli Latvijā, bet šie noteikumi neattiecas uz eksporta un importa darījumiem, uz kreditiestāžu darījumiem ar ārzemēm, uz naudas maiņas operācijām un tiešu darījumiem, kuŗu izpildīšana nolikta ārzemēs. Lai varētu nokārtot līgumus, kuŗi noslēgti iepriekš šī likuma spē-

1) A.Kārklis, Mūsu naudas reforma 1927.g., 21.lp.

2) 1920.g.Valdības rīkojumu krājums Nr.181.

kā stāšanās, valstī cirkulējošo naudu starpā noteica sekošas attiecības: Līgumiem, kuŗi noslēgti pirms 1.I.1918.g., 1 Latvijas rublis = 1/2 M. = 1/2 cara rub. un līgumiem, kuŗi noslēgti starp 1.I.1918.g.un šī likuma spēkā stāšanos, 1 Latvijas rub. = 2 M. = 2 cara rubļiem. Šis likums nāca par labu parādniekiem, jo 1920.g. 18. martā biržas kurss 1 Latvijas rublim bija 5,8 zelta santimi un 1 cara rublim bija 5,7 zelta santimi.¹⁾ Tā ar 2,9 santimiem varēja samaksāt aizņemtus 5,7 santimus.

Dr. K. Helfferichs saka, ka attiecības starp veco un jauno naudu būtu nosakamas tādas, kas nenestu zaudējumus ne parādniekam, ne kreditoram,²⁾ bet neviena valsts, kad viņai priekšā stāvēs jautājums būt vai nebūt, neatteiksies izlaist papīra naudu ar piespiedu kursu, piešķirot šai papīra naudai spēku dzēst vecos parādus pēc noteikta kursa,³⁾ un tikai valsts vara var noteikt attiecības starp veco un jauno naudu, kuŗas var būt saistošas veco parādu dzēšanai.⁴⁾

Jaunām valstīm ievēdot jaunu naudu būtu vēlams at-

- 1) Dr.B.Schuhr, Währungs und Notenbankpolitik Lettlands, 12.lp.
2) Dr.K.Helfferich, Das Geld, 1919.g.I.daļa 335.lp.
3) Ibid. 341.lp.
4) " 334.lp.

ļaut iedzīvotājiem kārtot vecās saistības agrākā naudā tikai tos gadījumos, ja agrākās naudas valstī pastāv droša, pamatota uz zeltu naudas sistema. Turpretīm, ja naudas sistema sabrukusi, tad, jo ātrāk, jo labāk, ka atkratās no vecās naudas sistēmas.

Uz šī atzinuma pamatots 1920. gada 18. marta likums.

3) Inflācija.

Pagaidu valdība no sākuma mēģināja sadabūt nepieciešamos līdzekļus: paaugstinot nodokļus un iekšējā aizpēma ceļā. Šinī nolūkā ievēda kara peļņas nodokli, no kuŗa cerēja ieņemt 10 milj. rubļu, bez tam vēl ievēda dažus netiešus nodokļus. Drīzi sekoja 5% iekšējais aizpēmums 10 milj. rub. apmērā, kuŗu vēlāk pārvērtā piespiedu aizpēmumā, jo tautai bija maz līdzekļu un 5% toreizējos apstākļos bija ļoti zems procentu mērs. Vēl jāievēro tas apstāklis, ka pasaules karš un lielinieku iebrukums zemī stipri noplicināja, jo no Latvijas ēkām 10% bija pilnīgi sabrukušas, 20% stipri bojātas; mājlopu palicis ti-

kai 60% no pirmskaņa skaita,¹⁾

Arī rūpniecība bija pilnīgi ruinēta, jo pasaules kara laikā uz Iekškrieviju evakuēja gandrīz visu fabriku mašīnas. Vēl atlikušos turīgos ļaudis izputināja lieli-nieki.

Ievērojot šos apstākļus pagaidu valdība atradās ļoti grūtā stāvoklī, jo aizņēmumi realizējās ar lielām grūtībām un paredzētie nodokļi neienāca, tamdēļ bija jāķerās pie pēdējā līdzekļa - pie inflācijas. Valsts ar naudas preses palīdzību vēl var dzīvot, kad vairs nekādu citu līdzekļu nav. Tā ir sava veida nodokļu aplikšana, no ku-ņas visgrūtāk izvairīties un kuņu var uzspiest pat visvā-jāka valdība.²⁾ Šis nodoklis krīt proporcionāli uz visiem naudas glabātājiem.

1919.g. 29. janvārī pagaidu valdība, Liepājā, nolēma izlaist valsts kases zīmes 25 milj. Latvijas rubļu apmērā, kuņas nodrošinātas ar visiem valsts īpašumiem un ieņēmu-miem. Oficiāli paziņoja, ka šīs naudas zīmes izlietos sī-kas maiņu naudas trūkuma novēršanai, bet patiesībā šī emi-

1) Balod, Finanzen der Ostsee (Rand) Staaten im Handbuch d. Finanzwissenschaft Bd. III. 1928.g. 252. lp.

2) Keynes, Ein Traktat über Währungsreform 1924.g. 42. lp.

sija bija domāta valsts izdevumu segšanai, jo pagaidu valdībai gandrīz nekādu citu līdzekļu nebija. Tā kā pagaidu valdības izlaistai naudai nebija zelta seguma, tamdēļ to var uzskatīt kā valsts aizpēmumu, kurū nevar piedzīt.

Līdz 1919.g. jūlija mēnesim no 25 milj. rub. atvēlētās emisijas valdība bija izlietojusi tikai 1.480.000. Sākot ar jūlija mēnesi emisija stipri pieauga, jo kara un dzīves atjaunošanas izdevumi prasīja lielus izdevumus, kurū segšanai līdzekļus varēja sagādāt vienīgi emisijas ceļā. No šī laika arī iesākās inflācija, tas ir pārmērīga naudas drukāšana, kas nepamatojās uz preču ražošanu un apgrozību. Jau augusta mēnesī Tautas padome atļāva valdībai 75 milj. rubļu emisiju. Pie šīs emisijas atvēlēšanas Tautas padome pieņēma sekošu pārejas formulu: 1) Valsts kases zīmju izlaišana lielā daudzumā, nelabvēlīgi iespaido Latvijas naudas kursu, 2) Nodokļi ienāk samērā maz. 3) Jauņa aizpēmuma realizēšana notiek ļoti gausi. 4) Nenoteiktība naudas jautājumos var novest pie saimnieciskās dzīves sabrukuma. Tautas padome atzīst, ka, lai emisiju izvestu ļoti uzmanīgi, vajadzīgs ievērot visstingrāko taupību. Izdevumi jāsedz ar nodokļiem, kurī piedzenami pat spaidu līdzekļiem. Reizē ar šo paātrināma Latvijas naudas noregu-

lēšana un Emisijas bankas dibināšana¹⁾ un 8. oktobrī valdība griezās pie tautas padomes dēļ atļaujas izlaist emisiju 100 milj. rub. apmērā, kuŗa tika atvēlēta.²⁾

Līdz 1920.g. politiskie apstākļi tik tālu sarežģījās, ka par kārtīgu valsts budžetu neviens vairs nedomāja. Visi izdevumi bez budžeta tika pieņemti un pa lielākai daļai ar papīra naudas izlaidumiem segti.

Pirmo reizi budžetu mēģināja sastādīt 1920.g. I.ceturksnī. Ienākumi bija paredzēti 179,13 milj. rub., no kuŗiem no papīra naudas emisijas 109,25 milj.rub. vai 61 % no kopieņēmuma. Šis budžets nerealizējās un tautas padome valdībai atļāva 200 milj. rub. emisiju ar noteikumu, ka 50 milj. rubļi no šīs emisijas jāizlieto produktīviem mērķiem sekošā kārtībā: 25 milj. rub. mežu eksploatācijai, 5 milj. rubļu kūdras iegūšanai un 20 milj. rub. līnu uzpirkšanai.³⁾ Sakarā ar naudas izlaidumiem cenas cēlās un valdībai atkal vajadzēja naudas budžeta iztrūkumu segšanai, tamdēļ tika izlaistas emisijas:

1) Likumu un rīkojumu krājums 1919.g. Nr.128.

2) Likumu un rīkojumu krājums 1919.g. Nr.146.

3) Valdības Vēstnesis 1920.g. 26.III. Nr.71.

1920.g. 3. jūnijā - 500 milj. rub.

1920.g.16. decembrī - 520 " "

1921.g.18. martā - 1100 " " 1)

Bez tam apgrozībā atradās 8.000.000 rub. Rīgas pilsētas nauda, 1.100.000 rub. Liepājas pilsētas nauda un 512.434 Jelgavas pilsētas nauda.

Papīra naudas izlaidumiem sekoja strauja cenu celšanās un Latvijas rublis zaudēja vērtību. Rubļa kurss sasniedza savu zemāko pakāpi 1921.g. 25. aprīlī, tad biržā kotēja 1 £ = 1700 rub., bet privātā tirgū 1 angļu mārciņa maksāja 2.400 rub.²⁾ Šim katastrofiskam saimnieciskam stāvoklim par cēloni bija arī tas apstāklis, ka valsts savos neatkarības pirmos gados par daudz lielu vērtību piegriezta valsts saimnieciskiem uzņēmumiem, kuri solītās peļņas vietā nesa lielus zaudējumus; tā no mežu eksploatācijas bija paredzēta 96,5 milj. rub. peļņa, bet prasīja 88,8 milj.rub. piemaksas. Ādu monopols solīja 4 milj. rub. peļņas, bet peļņas vietā nesa 56,9 milj. rub. zaudējumu.³⁾ V. Vītols⁴⁾ Latvijas rubļa krišanas iemeslus iedala: 1) pastāvīgos, mū-

1) Dr. B. Schur, Währungs und Notenbankpolitik Lettlands, 18. lp.

2) A. Karkliņš, Ekonomists 1926.g. Nr.24.

3) A. Karkliņš, Ekonomists 1926.g. Nr.24.

4) Ekonomists 1920.g. Nr.11.

su apstākļos nenoveršamos, 2) temporeros - pārejošos un 3) vaina meklējama mūsu saimnieciskā politikā. Lai uzlabotu saimniecisko stāvokli vajadzīgs noteikts saimniecības plāns. Vairāk nedrīkstam ievest preču, cik varam izvest un visas ievadamās preces iedalāmas trijās grupās: 1) Nepieciešamās. 2) Ciešamās un 3) nevajadzīgās. Visdrīzākā laikā pat ar nelieliem pašu līdzekļiem dibināma emisijas banka. Bet vissvarīgākā nozīme ir saimniecisko ministriju darbības saskaņošanai.

Šie noteikumi daudz līdzēja mūsu valūtas stabilizācijai un Latvijas bankas nodibināšanai ar pašu līdzekļiem.

4) Latvijas valūtas stabilizācija.

Liela nozīme valūtas stabilizēšanai 14. jūnijā izdotam 1920.g. 18. marta likuma papildinājumam, kurš nosaka, ka līdz galīgai naudas reformas izvešanai visi darījumi slēdzami Latvijas rubļos, vai pēc savstarpējas vienošanās zelta frankos. 1 z.franks = 0.29032 grami tīra zelta. Lai valsts kasē vairāk ieplūstu zelta, viņam noteica sevišķi augstu kursu: 1 z.franks = 100 rub., lai gan biržā 1 z.

franks = 50 rubļiem, pie kam valsts krāj-kasei bija atļauts noslēgt darījumus zelta valūtā. Bankas vietu izpildīja valsts krāj-kase, bet viņas darbība bija stipri aprobežota. Aizdevumus rūpniecībai un saimnieciskās dzīves atjaunošanai izsniedza tieši finanču ministrija uz 1920.g. 11. augusta likuma pamata. Valsts kase nodarbojās vienīgi ar fiska operācijām, bet pie viņas pievienoto ārzemju valūtas nodaļu,¹⁾ kā arī emisijas un valsts iekšējo aizpēmumu operāciju pārzināja finanču ministrijas kredita departaments, tādā veidā uzņemdamies uz sevis viņam nepiemērotās bankas rakstura operācijas. Ar 1921.g. 18. augusta valdības rīkojumu valsts krāj-kasi pārdēvē par "Valsts krāj- un kreditbanku". Tad ar valdības 1921.g. 17. septembra rīkojumu Valsts krāj- un kreditbankai no valsts līdzekļiem piešķir 4 milj. zelta franku (à 75 rub.) lielu pamatkapitālu. Bankas darbība noteikta ar finanču ministra 12. septembra apstiprinātiem pagaidu noteikumiem par bankai atļautām operācijām. Līdz ar to pie Valsts krāj- un kreditbankas pāriet darījumi ar ārzemju valūtu un banka uzsāka aktīvu komercoperāciju attīstību.

1) Valdības Vēstnesis 1919.g. 21.VIII. Nr.18.

1922.g. 1. aprīlī likvidē valsts kasi un visas viņas operācijas pāriet pie Valsts krāj- un kreditbankas. Finanču ministrijas tiešā pārziņā vēl paliek emisijas operācijas. Valsts krāj- un kreditbanka galveno vērību piegrieza dārgmetālu un ārzemes valūtas iegādāšanai, kuri bija par pamatu valūtas stabilizācijai. Sevišķi daudz valūtas ienāca pēc 1921.g. 20. jūlija ievestā jauna muitas tarifa. Tad vēl tika likvidētas: Apgādības un Tirdzniecības un rūpniecības ministrijas, samazināts ierēdņu skaits un spaidu kārtā sabalansēts budžets. Pateicoties šiem apstākļiem valsts izdevumi samazinājās un ar augstiem nodokļiem nauda no apgrozības tika izpenta, tā ka tautā sāka just maksāšanas līdzekļu trūkumu. Jaunu emisiju neizlaida un rubļa kurss sāka celties un valdība noteica rubļa kursu:

1921.g. jūlijā	100 rub.	= 1 zelta fr.resp.latam
1921.g. augustā	75 "	= 1 " " " "
1922.g. augustā	50 "	= 1 " " " "

Mūsu maksāšanas bilance bija aktīva un zelts un ārzemju valūta ieplūda valsts kasē un uz 1922.g. 1. janvāri bija 11,7 milj.latu¹⁾, kas deva finanču ministrim iespēju 1922.g. maija mēnesī izdot noteikumus, ka Valsts

1) Dr.B.Schur, Währungs und Notenbankpolitik Lettlands, 52.lp.

krāj- un kreditbankai jāapmaina Latvijas rubļi pret zeltu pēc kursa 50 rub. = 1 zelta frankam resp. latai = 0,29032 grami tīra zelta.¹⁾

Tagad rubļa kurss nevarēja nokristies zem 0,29032 zelta gram. x 1/50.

1) 1922.g. Valdības Vēstnesis Nr.101.

II. LATVIJAS BANKAS NODIBINĀŠANA.

Jau 1919.g. augustā finanču ministrs ziņoja, ka ir tikai dažu nedēļu jautājums, kad atklās Latvijas nacionālo banku,¹⁾ bet lieta tik drīzi nevirzījās uz priekšu. Nebija vienprātības kāda veida emisijas banku dibināt, vai akciju banku, vai valsts banku.

Valsts bankas vairāk ievēro vispārības intereses un peļņa, ko iegūst banknotas izlaižot, paliek valstij. Jau nācā laikā gan arī akciju emisijas bankām peļņu tā regulē, ka viņā piedalās arī valsts. Tā Vācijas banka tīrpeļņu sadala sekoši:²⁾ No tīrpeļņas 20% atskaita rezerves fondam, no pārējās peļņas izmaksā 8% iepriekšējās dividendes; no pārējās 50 milj. marku tīrpeļņas 1/2 saņem valsts un 1/2 dalībnieki; no pārpalikušiem 50 milj. M. tīrpeļņas valsts saņem 3/4 un dalībnieki 1/4 daļu un no pārējās peļņas valsts 9/10 daļas un dalībnieki 1/10 daļu.

Agrāk akciju bankas uzskatīja par patstāvīgākām, kuras var labāk pretoties valsts prasībām dēļ kreditiem. Bet

1) Valdības Vēstnesis 1919.g. 8. aug.

2) Die Notenbanken der Welt, Dirschke und Müller, 62.lp.

piedzīvojumi rāda, ka daudzas emisijas bankas nobankrotējušas pārmērīgi kreditēdamas valsti, sevišķi kara laikā neviena privāta emisijas banka nevar atteikties kreditēt valsti.

Latvijas emisijas banku no sākuma gribēja dibināt kā akciju banku. Šim nolūkam vajadzīgos līdzekļus cerēja iegūt ārzemēs. Toreizējais finanču ministrs Erhardts aizbrauca uz Londonu vest tiešas sarunas ar kapitālistiem, bet Londonas kapitālistiem nebija uzticības Latvijas valstij; tikai "National Metal and Chemical Bank" bija ar mieru pemt dalību Latvijas emisijas bankas dibināšanā. Šī banka bija ar mieru ieguldīt mēneša laikā, pēc savstarpējās vienošanās ar Latvijas valsti, kādā no Anglijas bankām uz jaundibinātas emisijas bankas rēķina £ 500.000.--/- kā izlaižamo banknošu nodrošinājumu. Šī summa pēc līguma atrastos Anglijas bankā neaizkārtā 5 gadus. Katru gadu no šīs summas Latvija apņemtos nolīdzināt £ 125.000.--/-, kurus iepemtū no koku, lina un citu preču pārdošanas. Šo preču pārdošana saskaņā ar līgumu ietu caur National Metal and Chemical banku. Kā atlīdzību National Metal and Chemical banka pieprasīja lai Latvija viņai vienīgai piešķirtiesību 10 gadu laikā uz Latvijas valsts rēķina noslēgt

visus darījumus ar ārzemēm, kurus tieši pati valsts neizdara, tad vēl viņai vienīgai piešķirt koncesiju 12 gadus izmantot Latvijas mežus. Bez tam vēl National Metal and Chemical banka pieprasīja dibināmā emisijas bankā vairākas pārvaldes locekļu vietas un padomes priekšsēdētāja vietu.

Šie noteikumi Latvijai nebija pieņemami, jo viņus pieņemot Latvijas saimnieciskā dzīve nonāktu zem National Metal and Chemical bankas iespaida un mēs vairs nebūtu saimnieciski patstāvīga valsts.

Vēl bija projekts dabūt naudu emisijas bankas dibināšanai ārzemēs pret nekustamu īpašumu obligācijām,¹⁾ bet Latvijai vēl nebija ārzemēs vajadzīgās uzticības.

Nākot par finanču ministri R. Kalningam, valsts saimnieciskais stāvoklis uzlabojās tik tāli, ka domāja uz vieglākiem noteikumiem nodibināt privāto emisijas banku, piesaistot pie tās dibināšanas arī vietējos kapitālus. Pēc finanču ministra projekta jaundibināmās emisijas bankas pamatkapitāls bija noteikts 75 milj. latu, no kuriem 25 milj. latu cerēja saņemt no valsts un iekšzemes kapitāli-

1) Vītols, Latvijas centrālā naudas iestāde (Br.Zemē 1920.g.Nr.39).

stiem, bet pārējos 50 milj. latus sagādāt Anglijā, Amerikā un Francijā. Pēc finanču ministra R. Kalninga ieskatiem šāda uz komerciāliem pamatiem nodibināta emisijas banka pati ideālāka. Viņas rīcībā būtu lieli kapitāli, kuri bija sevišķi vajadzīgi saimnieciskās dzīves atjaunošanai. Emisijas bankas pārvaldē nāktu amerikāņu, angļu un franču labākie bankas lietu pazinēji un šī banka būtu neatkarīga no valsts. Pēc šī projekta bankas pārvaldē ieietu 2/3 Latvijas pilsoņu un 1/3 ārzemnieku ar pastāvīgu dzīves vietu Rīgā. Aizdevumus valstij un pašvaldībām varētu piešķirt tikai ar 4/5 balsu vairākumu, tādā veidā šos jautājumos ārzemniekiem būtu noteicošais vārds.

Lai gan emisijas bankas vajadzību visi atzina, tad tomēr pret akciju bankas dibināšanu cēla nopietnus iebildumus un arī tautā bija noskaņojums par labu valsts emisijas bankai.

Šie strīdi beidzās ar to, ka finanču ministram neizdevās sadabūt ārzemēs vajadzīgo kapitālu, tāpat arī iekšzemes kapitālisti negribēja piedalīties emisijas bankas dibināšanā, jo viņi tai laikā par savu kapitālu privātā tirgū varēja saņemt 60% gadā, tik lielu peļņu no emisijas bankas viņi necerēja saņemt. Tomēr finanču ministrs

R. Kalniņš vēl neatmeta nodomu dibināt emisijas banku akciju bankas veidā, bet tā kā pašreizējos apstākļos tas nebija iespējams, tad viņš iesniedza ministru kabinetam projektu nodibināt pagaidām pie Valsts krāj- un kreditbankas emisijas nodaļu, kuŗa, pamatojoties uz zeltu un ārzemes valūtu, izlaistu banknotes. Šo finanču ministra R. Kalninga projektu ministru kabinets nepieņēma un R. Kalniņš demisionēja un viņa pēcnācējs finanču ministrijas pārvaldnieks Riekstiņš piekrita valsts emisijas bankas dibināšanai.

Statūtus par patstāvīgas emisijas bankas dibināšanu pieņēma ministru kabinets 1922.g. 19. septembrī. Šinīs statūtos emisijas banka nosaukta par "Latvijas banku".

Latvijas bankas statūti galīgi pieņemti Saeimā 1923. gada 2. jūnijā.¹⁾

1) Valdības Vēstnesis 1923.g. Nr.115 un Vald. Vēstn. 1927.g. Nr.48. Statūtu papildinājumi.

III. LATVIJAS BANKAS UZBŪVE.

(Pēc statūtiem).

1) Vispārējie nosacījumi.

Latvijas banka uzsāka savu darbību 1922.g. 1. novembrī, pārņemot Valsts krāj- un kreditbankas aktīvu un pasīvu. Latvijas banka ir valsts autonomas, no finanču ministrijas neatkarīgs uzņēmums, finanču ministram ir vienīgi "veto" tiesība bankas padomes lēmumiem triju dienu laikā. Valdība var vienīgi apturēt, noliegt padomes lēmuma izvešanu dzīvē, bet nevis dot tai kādus priekšrakstus vai rīkojumus (izņemot valsts kases operācijas). Bankas uzdevums regulēt naudas apgrozību valstī; veicināt tirdzniecību, rūpniecību un lauksaimniecību: atverot īsa termiņa kreditus, atvieglot naudas maksājumus, kā iekšzemē, tā ārzemēs un izpildīt valsts kases operācijas.

2) Kapitāli un peļņas sadalījums.

Valdība Latvijas bankai piešķīra 10 milj. latu pamatkapitāla, no kuras summas pie nodibināšanās Latvijas banka

sapēma 6 milj. latu, bet 4 milj. latu pēc divi mēnešiem. Statūtu 3.p. gan nosaka, ka 8 milj. latu iemaksājami tūlīp banku dibinot un pārējie divi miljoni latu gada laikā. Pamatkapitāls papildināms ar 25% atskaitījumiem no bankas tīrās peļņas, līdz kapitāls sasniedz 25 milj. latu.

Katru gadu 10% no bankas tīrās peļņas atskaitami rezerves kapitālam.

Rezerves kapitāls nolemts bankas zaudējumu segšanai, kurus nesedz tekošā gada peļņa. Ja rezerves kapitāla nepietiek, tad zaudējumi jāsedz no pamatkapitāla, bet ja pēdējais samazinājas zem 10 milj. latu, tad tas jāpapildina līdz šai summai no valsts līdzekļiem, jo par bankas operācijām un drošību atbild valsts. No bankas tīrpeļņas izmaksā 1% valdei un 5% darbiniekiem tantjemas, bet ne vairāk kā divi mēneši algas apmēros.

Pārpalikušo peļņu ieskaita valsts ienākumos.

3) Bankas operācijas.

a) Emisija.

Latvijas bankai vienīgai tiesība izlaist banknotes,

tām jābūt izlaistām latos un pilnā vērtībā nodrošinātām.

Ja izlaisto naudas zīmju kopsumma nepārsniedz 100 milj. latos, tad 50% no izlaistām banknotēm jābūt nodrošinātām ar zeltu vai drošu stabilu ārzemju valūtu un pārējais ar īstermiņa vekseliem.

Ja izlaisto naudas zīmju summa pārsniedz 100 milj. latu, bet nepārsniedz 150 milj. latu, tad 100 milj. latu pārsniedzošā summa nodrošināma 75% ar zeltu vai drošu ārzemju valūtu, bet 25% ar īstermiņa vekseliem.

Izlaižamo banknošu summa, kas pārsniedz 150 milj. latu, nodrošināma pilnā apmērā ar zeltu vai drošu stabilu ārzemju valūtu.

Izlaistās banknotes banka katrā laikā apmaina pret zeltu, ja to prasa banknošu turētāji, aprēķinot par vienu latu 0,2903226 grama tīra zelta. Izlaistās bankas naudas zīmes ir likumīgs maksāšanas līdzeklis.

Mūsu emisijas nodrošinājumam par pamatu pems zelts un stabila ārzemju valūta. Pareizāki būtu pemt par nodrošinājumu tikai zeltu, jo arī stabilo ārzemju valūtu kursi svārstās, tā 1931. darbības gadā Latvijas banka zaudēja uz angļu mārciņas kursa veirāk ka divi miljoni latu.

b) Komercooperācijas.

Banka izdara sekošas komerciālas operācijas:

Diskontē vekselus un citas termiņa saistības, atver kreditus un izsniedz īsa termiņa aizdevumus, pieņem noguldījumus naudā un dažādas vērtības glabāšanā, pērk un pārdod vekselus, trates, ārzemes valūtu un citas vērtības; izdod akreditīvus, izdara naudas pārvedumus un cita veida komisijas operācijas; izdara dažādas operācijas uz valsts rēķina. Banka diskontē tikai tādus vekselus, kas pamatojas uz tirdzniecības darījumiem un uz kuriem ir vismaz divi droši paraksti. Banka atver kreditus un izsniedz īsa termiņa aizdevumus 1) pret zolovekseļiem, pieņemot ķīlā kā papildu nodrošinājumus obligācijas uz nekustamiem īpašumiem, pret kuriem izsniedz aizdevumus līdz 75% no viņu taksētās vērtības; 2) pret lauksaimniecības vai rūpniecības inventāru un pret precēm, kuras ātri nebojājas izsniedz aizdevumu 60% no viņu tirgus vērtības. Pret valsts un privātiem vērtspapīriem izsniedz aizdevumus tikai ar bankas padomes piekrišanu. Bez tam vēl banka pieņem noguldījumus valsts un ārzemes valūtās uz tekošā rēķina uz noteiktu vai nenoteiktu laiku, uz vārdu vai uz uzrādītāju, uz vienkāršiem procentiem vai augļu augļiem, vai uz sevišķiem no-

teikumiem, pieņem glabāšanā vērtspapīrus, ar vai bez to pārvaldīšanas, naudu, dokumentus, dārgmetālus, vērtslie-
tas un citas vērtības. Banka pērk un pārdod vekselus, tra-
tes, preču dokumentus, vērtspapīrus, dārgmetālus, čekus,
valūtu un citas vērtības, kā arī izdod no sevis trates
un čekus uz saviem ārzemes korespondentiem, kā arī izdod
pret nodrošinājumiem visāda veida akreditīvus.

4) Bankas pārvalde.

Banku pārvalda bankas padome un valde. Padome sastāv
no priekšsēdētāja, viņa vietnieka un vienpadsmit locekļiem.
Pēdējo skaitā ieiet galvenais direktors un viens finanču
ministrijas priekšstāvis. Valde sastāv no galvenā direkto-
ra, viņa vietnieka un trim direktoriem.

Padomes priekšsēdētājs, viņa vietnieks un padomes
locekļi, izņemot bankas galveno direktoru un finanču mi-
nistrijas pārstāvis, ieceļami uz trim gadiem un ir neat-
ceļami izņemot gadījumus, kad padomes loceklim ar tiesas
spriedumu atņemtas vai ierobežotas tiesības, vai ja tas
sodīts par mantkārīgiem noziegumiem.

Padome ir neatkarīga savos lēmumos un finanču mi-

nistram ir vienīgi veto tiesība triju dienu laikā, skaitot no tās dienas, kad ministram iesniegts padomes lēmums. Ja padome, neraugoties uz ministra veto, paliek pie sava iepriekšēja lēmuma, tad finanču ministrs strīdīgo jautājumu septiņu dienu laikā iesniedz ministru kabineta izšķiršanai.

Padome izdod instrukcijas par bankas iekšējo darbību, apspriež valdes priekšlikumu par bankas politiku, apstiprina priekšlikumu par izlaižamo banknošu daudzumu, pārbauda un kontrolē vērtības un skatās lai būtu segums izlaistām banknotēm.

Padome noteic maksimālos kreditus kā vekseļu diskontam, tā arī aizdevumiem. Banka šos kreditus var katrā laikā pamazināt vai palielināt.

Kreditu piešķiršanai padome nodibina diskonta komitejas ar padomdevēja balsi. Diskonta komitejas locekļus apstiprina finanču ministrs.

Padome uz valdes priekšlikumu lemj par nekustamu īpašumu iegūšanu; tādus īpašumus var iegūt tikai bankas pašas vajadzībām, neieguldot nekustamā mantā vairāk kā vienu desmitpiekto daļu no iemaksāta pamatkapitāla.

Galvenais direktors ir bankas likumīgs priekšstāvis

visās vietās un darbojas likuma un padomes lēmumu robežās bez sevišķas pilnvaras; viņš atbild par bankas, kā arī par bankai nodoto mantu.

Bankas valdei pienākās izvest bankas politiku saskaņā ar padomes norādījumiem, rūpēties par zelta krājuma pavairošanu un par pienācīgu naudas zīmju segumu; vadīt bankas darbību, sagatavot padomei priekšlikumus, mēneša bilances un gada pārskatus, kā arī instrukcijas bankas darbībai.

Bankas darbību pārbauda sevišķa revīzijas komisija, kurā ieiet divi priekšstāvi no valsts kontroles un viens priekšstāvis no finanču ministrijas. Viens no valsts kontroles priekšstāvjiem ir revīzijas komisijas priekšsēdētājs. Valsts kontrolei ir tiesība tās reglamentā paredzētā kārtībā katrā laikā izdarīt faktiskās revīzijas bankā un tās nodaļās.

Bankas statūtu 6. pants nosaka, ka bankas kapitālus, kā arī iestāžu, sabiedrību un privātpersonu bankai uzticētās summas nevar izlietot valsts izdevumu segšanai, pareizāki būtu ja šo pantu rediģētu tā, ka minētās summas banka nevar aizdpt ne valstij ne pašvaldībām; tagad lielas summas tiek aizdotas valsts komercoperācijām un

pašvaldībām, kas ir nepareizi un nav pielaižami no pareizas emisijas bankas vadības viedokļa.

Sevišķas privilēģijas piešķir bankai statūtu 10.p., kurš nosaka, ka visiem bankas prasījumiem pret parādnieku ir priekštiesības pirms citiem valsts un privātiem prasījumiem, izņemot hipotekariskos. Bankas prasījumi apmierināmi pirmā kārtā un pilnā apmērā arī tanī gadījumā, ja aizpēmējs būtu atzīts par maksātnespējīgu parādnieku. Šie noteikumi rada privātbankām un citiem naudas aizdevējiem lielas grūtības, jo nevar zināt vai tas uzņēmums, kas kredītējas privātās bankās, pēc tam vēl nekredisēsies Latvijas bankā.

IV. BANKAS DARBĪBA.

1) Progresā laikmets.

(No bankas dibināšanas līdz 1928. g.)

Latvijas banka 1922.g. 1. novembrī uzsāka savu darbību ar savas priekšteces Valsts krāj- un kreditbankas līdzekļiem un jau noorganizētu aparātu - centrāli un nodaļām un pārņemot viņas bilanci uz 1922.g. 1. novembri:

kapitāli	10,0 milj. lati
noguldījumi un tekošie rēķini.	14,9 " "
valsts summas.	6,0 " "
zelts un ārzemju valūta.	19,4 " "
apgrozības līdzekļi.	29,8 " "
aizdevumu operācijas	9,8 " "

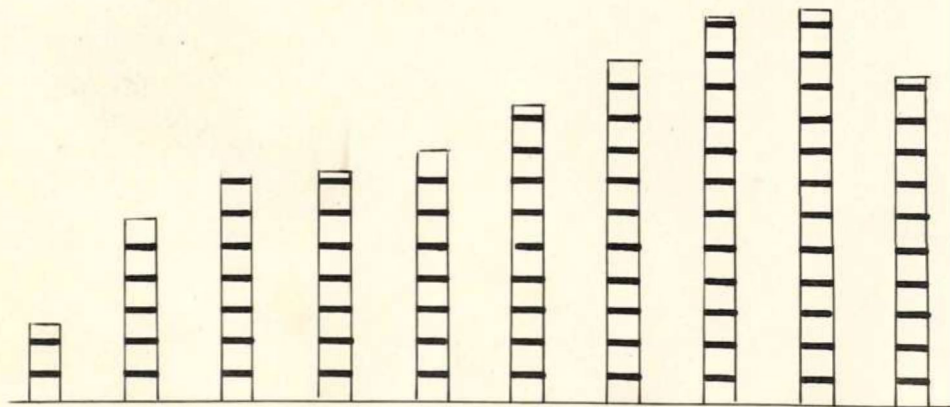
Savu pirmo sēdi Latvijas bankas padome noturēja jau 1922.g. 23. oktobrī, kurā atklājot finanču ministrs uzsvēra, ka pašreizējos apstākļos naudas līdzekļi valstī ir nepietiekoši un Latvijas bankas uzdevums atrast izeju. Sakarā ar eksporta pieaugumu un ārzemju kapitālu ieplūdumu radās aktīva maksājumu bilance un ārzemju valūta sāka ieplūst Latvijā. Lai šo valūtu varētu uzpirkt, bankas padome savā 25. oktobra sēdē nolēma līdz jaunu latu banknotu iz-

gatavošanai emitēt pagaidu naudas zīmes 10 miljonu latu kopsummā - uzspiežot uz 500 rub. valsts kases zīmēm uzrakstus: "Latvijas Bankas pagaidu naudas zīme" un "10 lati" 1922.g. beigās un 1923.g. pirmā pusē valsts saimnieciskais stāvoklis bija visumā izdevīgs: raža pēdējos divus gadus bija laba, nodokļi ienāca, valsts kasē, samērā kārtīgi, valsts budžets bija sabalansēts un izdevīga maksājumu bilance rādīja labvēlīgu saimniecisku konjunktūru, kādā Latvijas banka uzsāka banknošu emisiju.

Pirmās pagaidu naudas zīmes izlaida līdz 1923.g.1. janvārim 9,8 milj. latu kopsummā pilnīgi segtas ar zeltu un ārzemju valūtu. Tā kā labvēlīgā konjunktūra pastāvēja un ārzemju valūta turpināja ieplūst, tad, lai rastu līdzekļus šo valūtu uzpirkt, bankas padome nolēma vēl izlaist apgrozībā Latvijas bankas pagaidu naudas zīmes 10 milj. latu apmērā, ar ko atļautā emisijas kopsumma pieauga līdz 20. milj. latu.

Latvijas bankas banknotu emisijas attīstību rāda sekoša tabele un diagrama.

Ē m i s i j a.



Year	1923.	1924.	1925.	1926.	1927.	1928.	1929.	1930.	1931.	1932.
Unit	1. Ī.	1. Ī.	1. Ī.	1. Ī.	1. Ī.	1. Ī.	1. Ī.	1. Ī.	1. Ī.	1. Ī.
Value (Millions tons)	9,8	23,0	28,3	28,6	31,5	37,3	43,4	48,5	49,6	41,2

Millionos tonu:

Gads un datums	Banknotas apgrozība Ls	S e g u m s		Iespējamā emisija (statutu § 13) Ls	Iespējamā bet neizliet. emisija Ls
		Zelta un ārz.valūta Ls	% no bankas emisijas		
1931. g.					
1. janvārī.....	49.629.790	45.790.255	92,3	91.580.510	41.950.720
1. februārī....	47.297.285	42.621.440	90,1	85.242.880	37.945.595
1. martā.....	47.553.535	41.571.574	87,4	83.143.148	35.589.613
1. aprīlī.....	47.189.060	40.627.110	86,1	81.254.220	34.065.160
1. maijā.....	45.141.740	36.548.138	81,1	73.096.276	27.954.535
1. jūnijā.....	41.228.695	35.099.780	85,1	70.199.560	28.970.865
1. jūlijā.....	38.053.140	31.007.800	81,6	62.015.600	23.962.460
1. augustā.....	43.971.270	35.911.434	81,7	71.822.868	27.851.598
1. septembrī...	44.271.320	34.007.308	76,8	68.014.616	23.943.296
1. oktobrī.....	43.359.255	29.123.295	67,2	58.246.590	14.887.335
1. novembrī....	42.968.545	30.183.229	70,2	60.366.458	17.397.913
1. decembrī....	41.034.510	29.597.137	72,1	59.194.274	18.159.764
1932. g.					
1. janvārī.....	41.157.375	28.334.910	68,8	56.669.820	15.512.445

Latvijas bankas vadība no paša sākuma nolēma galvenā kārtā ar kreditiem pabalstīt ražojošās nozares: lauksaimniecību un rūpniecību. Kara laikā šīs nozares galīgi bija izputinātas: mājas un fabrikas nodedzinātas, inventārs aizvests uz Krieviju, tā ka bez pabalsta viņas nevarēja uzsākt darboties. Otrā vietā palika tās iestādes, kuŗas darbojās ar ražojumu apmaiņu resp. tirdzniecību.

Rūpniecībā atzina par pabalstāmām sevišķi tās nozares, kas ražo eksportam vai sezona preces iekšzemes vajadzībām. Nolēma, ka rūpniecības kreditam jābūt nodrošinātam ar reālām vērtībām, kā visai piemērotu atzina "crédit mobilier", t.i. pret inventāru pēc Francijas parauga.

Jau pašā sākumā procentu likmes bankas padome noteica sevišķi zemas, jo toreizējos apstākļos privātās procentes bija sevišķi augstas.

Latvijas banka ņēma	1922.g.	1932.g.
Par vekseļu diskontu privātpersonām un sabiedrībām	9%	7%
Par vekseļu rediskontu kreditiestādēm	7%	6%
Par preču kreditiem un aizdevumiem pret vērtspapīriem	10%	7½%
Par preču un vērtspapīru pārķīlājumiem	8%	6½%

Banka maksā:	1922.g.	1932.g.
Par beztermiņa noguldījumiem	4%	5%
Par termiņa noguldījumiem	6%	5½%
Par tekošiem rēķiniem	4%	4%

1923. gadā Latvijas bankas attīstības gaitā notika pirmais lūzums. Vakareiropā jau gada pirmā pusē sāka pasliktināties vispārējie saimnieciskie apstākļi, sakarā ar pasaules kara seku likvidāciju. Šie sarežģījumi starp citu iespaidoja nelabvēlīgi angļu valūtu. Tas sabojāja mums Anglijas tirgu un citam uz angļu valūtā noslēgtiem eksporta līgumiem. Tāpat bankai nācās ciest ap 1,7¹⁾ milj.ls zaudējuma uz ārzemes valūtu. 1923.g. tika importēts no Anglijas par 36.080,7 tūkstots latiem bet eksportēts par 74.967,1 tūkstots latiem.

Tā tad ar Angliju mūsu tirdzniecības bilance bija stipri aktīva, lai gan visa tirdzniecības bilance 1923.g. bija pasīva par Ls 49.943.000.-

Ievērojot vēl vājo ražu mums nācās ievērojami pavairot pārtikas vielu ievedumus, un tirdzniecības un maksājumu bilance mums izveidojās par sliktu. Sakarā ar to vairāk

1) Latv.B. 1923. 31.XII. bilance.

sāka pieprasīt valūtu un kopš 1923. gada oktobra bankas valūtas krājumi sāka strauji samazināties.

Arī iekšējais saimnieciskais stāvoklis pasliktinājās, jo laucinieki iepriekšējos gados, pastāvot augstām labības cenām, bija ietaisījuši lielus parādus: kara izpostīto ēku celšanai un zemes uzlabošanai, cerēdami, ka, pastāvot arī turpmāk augstām labības cenām, viņi parādus varēs nolīdzināt. Bet mūsu naudai nostabilizējoties labības cenas turpināja krist arvien zemāk, bez tam lauksaimniecības dzīvais un nedzīvais inventārs arī palika lētāks.

Šādos apstākļos lauksaimnieku pirktspējas samazinājās, kā viņi to vēl nebija piedzīvojuši pēckara laikmetā.

Lauksaimnieki nespēja vairs kārtot savas saistības tirgotājiem un rūpniekiem. Tas smagi atsaucās uz mūsu tirdzniecību un rūpniecību un sāka pietrūkt apgrozības līdzekļu. Ievērojot to, Latvijas banka, toreiz, atzina par savu pienākumu nākt palīgā rūpniekiem un tirgotājiem ar jauniem kredītiem, tādā veidā radot mākslīgi rosību saimnieciskā dzīvē.

Strauks bankas kredītu piegūgums turpinājās vēl visu 1924. gadu. Tad tika apturēta intensīvā aizdevumu piešķiršana, jo noskaidrojās, ka piešķirtie kredīti deva tir-

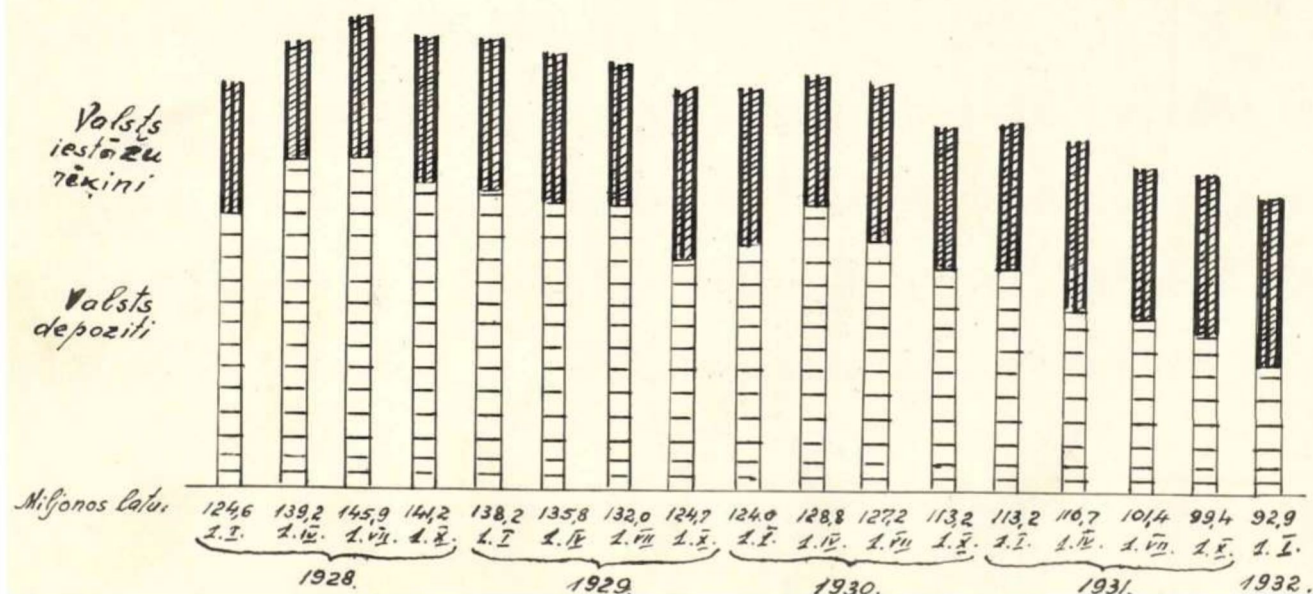
gotājiem iespēju vairāk importēt, tādā veidā padarot mūsu maksājumu bilanci pasīvāku.

Vispārēja naudas un maksājumu krīze nespēja satricināt lata stabilitāti, jo banknošu un valsts kases zīmju emisiju vairs nepaplašināja, bet aktīvās bankas operācijas attīstīja tālāk ar bankā noguldītām valsts un privātām summām. Bet izlaistās banknotas bija vairāk ka 100% nodrošinātas ar zeltu un drošu ārzemju valūtu.

Bankas apgrozības līdzekļu attīstība turpinājās sekmi. Ja sākumā banka visvairāk līdzekļus ieguva emisijas ceļā, tad vēlāk emisiju varēja apturēt, jo līdzekļi sāka ieplūst lielos apmēros valsts summu un tekošo rēķinu veidā.

Sekoša diagramma rāda valsts summu stāvokli Latvijas bankā.

Valstij un tās iestādēm piederošās summas Latvijas Bankā (atskaitot valsts zelta fondu).



Valsts finanču toreizējais stāvoklis radīja pat bankai nepieciešamību attīstīt plašas kreditoperācijas, jo valsts budžetam pastāvīgi noslēdzoties ar pārpalikumu, valsts summas bankā strauji auga un lai nerastos saimnieciskā dzīvē naudas trūkums, vajadzēja naudu ievadīt atpakaļ rūpniecībā, lauksaimniecībā un tirdzniecībā kredita veidā.

Bankas vadība gan 1924. gada sākumā ieskatīja, ka importam pieaugot bankas valūtas krājumi samazinās. Sakarā ar to nolēma no nelikvidiem kreditiem atturēties un jaunu kreditu izsniegšanu ierobežot, tāpat pēc iespējas samazināt kreditus līdzšinējai klientūrai. Arī kreditu aprobežošanas nolūkā banka paaugstināja renšu likmes kreditiestādēm pilsētās. Bet tā kā arī tagad Latvijas bankas kredits bija lētāks ka privātais, tamdēļ prasījumi pēc kreditiem pieauga un pieaugušās valsts summas spieda banku turpināt atvēlēt kreditus. Aizdevumu kopsumma 1924.g. pieauga no 40,8 līdz 102,7 milj. latu.

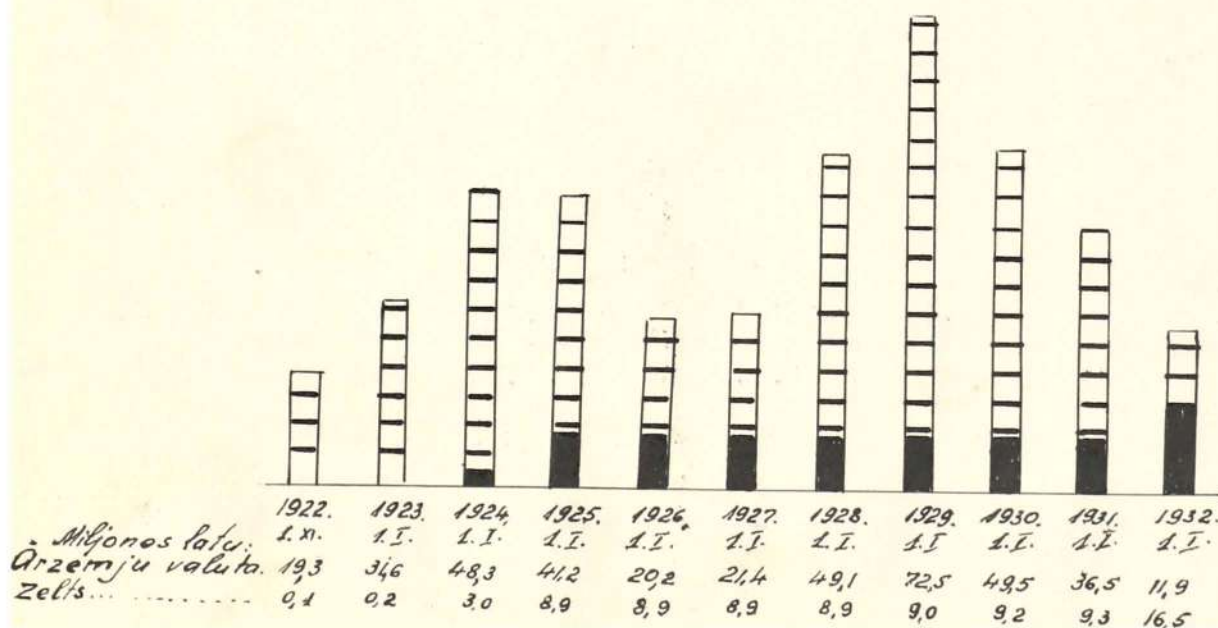
Nav šaubu, ka Latvijas bankas plašie krediti sekmējuši izpostītās saimnieciskās dzīves atzelsšanu un progresu, bet tiem bija arī negatīvs iespaids, jo uzpēmēji kreditus izlietoja nesamērīgi plaši salīdzinot ar saviem kapitāliem.

Nodibinājās pārāk daudz kreditiestāžu, kuras konkurēja savā starpā ar kreditu piedāvājumiem. Tādēļ bija iespējams mazāk apzinīgiem kredita ņēmējiem saņemt aizņēmumus no vairākām kredita iestādēm, kuras izlietoja īstermiņa kreditam nepiemērotām vajadzībām un pat vienkārši patēriņam.

Šie viegli pieejamie krediti pamudināja fabrikantus dot preces tirgotājiem pret vekseļiem. Tirgotāji tālāk pret vekseļiem pārdeva patērētājiem. Tādā veidā vekseļi apgrozījās kā maksāšanas līdzeklis; bez tam lielā mērā apgrozījās arī draudzības vekseļi. Šāda maksāšanas līdzekļu pavairošanās pie agrākiem ražošanas apmēriem pasliktināja mūsu maksājumu bilanci un Latvijas bankas ārzemju valūtas daudzums samazinājās.

Apakšējā diagramma rāda zelta un ārzemju valūtas stāvokli bankas pastāvēšanas laikā.

Zelts un ārzemju valūta.



Mūsu saimniecībai tādā veidā tālāk attīstīties nedrīkstēja atļaut, ja banka negribēja zaudēt visas savas stabilās rezerves. Tamdēļ banka nolēma ierobežot kredītu piešķiršanu. Un sākot ar 1926. gadu banka kredītu piešķiršanā ir ļoti atturīga un jaunus kredītus piešķir tikai izņēmuma gadījumos tādām nozarēm, kuŗas attīsta mūsu ražotspējas un sekmē eksportu. Bankas aizdevumu kopsumma gan turpināja pieaugt, bet daudz lēnākā gaitā kā līdz šim.

Sekoša tabele rāda Latvijas bankas aizdevumu attīstību atsevišķām nozarēm.

Aizdevumu sadalījums pa saimniecības nozarēm.

(Miljonos latu.)

Gads un datums	Rūpniecībai	Tirdzniecība (valsts un privātai)	Lauksaimn. organizac.	Lauksaimniekiem	Lauku kredītiest.	Pilsētu kredītiest.	KOPĀ
1924. 1.I.	15,6	9,2		1,1	2,7	10,1	40,8
1925. 1.I.	24,7	29,1		4,3	13,5	25,2	102,8
1926. 1.I.	29,6	28,0		4,7	17,8	34,2	123,1
1927. 1.I.	42,5	16,3	8,6	4,5	26,0	36,5	134,5
1928. 1.I.	37,1	18,4	9,6	3,0	27,3	38,5	133,9
1929. 1.I.	33,5	14,5	9,9	3,5	28,4	41,9	131,8
1930. 1.I.	36,2	19,3	9,3	5,3	30,8	46,6	147,7
1931. 1.I.	37,3	31,3	7,3	6,1	31,3	44,1	157,4
1932. 1.I.	30,8	24,9 ^{x)}	6,2	6,2	30,6	34,8	133,5

x) No šīs summas 20,2 milj. aizdevumi valstij.

Saimnieciskām grūtībām vairojoties privātais kredīts sadārdzinājās, pie kam privātās kredītiestādes, saņemdamas galvenā kārtā kreditus no Latvijas bankas, tos izsniedza tālāk ar pārmērīgi augstu starpniecības procentu. Saimnieciskai dzīvei nostabilizējoties nevienā nozarē nebija tik liela pelņa, lai varētu banku augstos procentus samaksāt neizlietojot tam nolūkam jaunus kreditus. Tādēļ Latvijas bankas vadība 1925.g. nolēma stingrāk prasīt, lai bankas klienti ievērotu ar reverzālu noteikto maksimālo aizdevumu procentu - 15% gadā.

Nākošā gadā banka nolēma iet tālāk vispārējā kredīta procentu samazināšanas lietā. Viņa pieprasīja no visām kredītiestādēm, kas izlietoja Latvijas bankas kreditus, reverzālu, ka tās turpmāk ņems no saviem klientiem procentus kopā ar papildu izdevumu atlīdzību ne vairāk ka 12% gadā. Drīz pēc tam Saeima pieņēma likumu, kas noteica maksimālo aizdevumu procentu normu visiem gadījumiem uz 12% no 1927.g. 1. janvāra.

Latvijas bankas kredītpolitika, saskaņā ar iepriekšējo gadu piedzīvojumiem, sākot ar 1926.g. otro pusi bija sevišķi atturīga, jo pārmērīgi lielais importa pārsvars par eksportu radīja lielu pieprasījumu pēc ārzemju valūtas un

tie noslīdēja 1926.g. 1. dec. uz 19,6 milj. latu.¹⁾

Pēc tam ārzemju valūta sāka bankā ieplūst, jo banka gandrīz pilnīgi izbeidza kredītēt importu, izņemot nepieciešamo ražošanas līdzekļu ievadumus, atzīdama, ka importu pietiekoši veicina paši ārzemju eksportieri, piešķirdami mūsu importieriem kreditus.

Lai gan 1926. gads bija grūts, tomēr tas nozīmēja pāreju uz atveseļošanos, kas iesākās 1927. gada pirmos mēnešos un pakāpeniski līdz 1928.g. rudenim pavairoja bankas apgrozības līdzekļus un ārzemju valūtas rezerves līdz vislielākiem apmēriem, kādi līdz šim konstatēti. Šis sekmīgais attīstības cēlonis nebija meklējams tik daudz ārējos apstākļos, cik bankas pašas kreditpolitikā, kas ilggadīgā praksē bija piemērojusēs mūsu zemes patiesām vajadzībām.

Uzlabošanās bija novērojama visā mūsu saimnieciskā dzīvē, jo 1927. gadā lauksaimnieki ievāca samērā labu ražu, arī piensaimniecība attīstījās un deva lauksaimniekiem lielākus ienākumus. Pateicoties šiem apstākļiem lauksaimnieki kļuva pirktspējīgi, bez tam arī palētinātās procentu normas atstāja svētīgu iespaidu mūsu saimnieciskā dzīvē.

1) 1926.g. 1/XII. Latv.B. nedēļas pārskats.

Ārējās bilances pasivitāte bija mazāka kopš 1921.g., bet maksājumu bilance bija noteikti aktīva un radīja neparasti strauju ārzesmes valūtas pieplūdumu Latvijas bankā.

2) Zem krīzes iespaids.

(Bankas darbība no 1928.g.)

Vispārējā saimnieciskā konjunktūra stipri pasliktinājās pēc 1928.g. plūdiem un sekojošās neražas. Lauksaimnieku stāvoklis tik stipri pasliktinājās, ka ja negribēja pieļaut lauksaimniecības izputināšanu, tad valstij bija jānāk palīgā ar kreditiem. Lai gan laba daļa šo kreditu bija patērīga krediti, kas smagi atsaucās uz saimniecību, bet viņi tomēr bija nepieciešami, pretējā gadījumā daudzi lauksaimnieki būtu spiesti galīgi likvidēt savas saimniecības, daudziem vajadzētu stipri samazināt dzīvo un nedzīvo inventāru, kas uz ilgiem laikiem paralizētu lauksaimniecības attīstību un lauku ražojumus arī turpmākos gados nāktos ievest no ārzemēm lielos vairumos. Bez tam lauksaimnieki būtu galīgi pirkst nespējīgi, kam sekotu neizbēgama krīze. Ja mums samērā viegli izdevās pārvarēt nopietnās grūtības, tad par to jāpateicas plašā stilā realizētai, ārkārtējiem apstākļiem piemērotai valsts kreditpolitikai un ar zviedru sindi-

kātu noslēgtam sērkokociņu līgumam, kas mūsu saimnieciskā dzīvē ienesa 5 miljoni dolaru ārzemju kapitāla.

Rezultātā mūsu ārējā tirdzniecībā un maksājumu bilancē gan radās liela pasivitāte, kas 1928. un 1929.g. prasīja no Latvijas bankas daudz ārzemju valūtas, bet lauksaimniekiem bija radīta iespēja turpināt darbību nesašaurinātos apmēros un visa saimnieciskā rosība turpinājās kā normālos apstākļos.

Neražas gada iespaids bija sajūtams līdz 1929.g. rudenim, kad bija jāatvēr krediti lauksaimniecības ražojumu importam kā iedzīvotāju pārtikai, tā arī sēklai, tādēļ tirdzniecības bilance palika stipri pasīva, jo 1928/1929.g. imports pārsniedza eksportu par 110,2 milj. latu. Samērā labā 1929. gada raža izbeidza šo pārmērīgo labības importu un padarīja normālāku mūsu ārējās tirdzniecības bilanci.

Pasīvā ārējā tirdzniecība padarīja pasīvu arī maksājumu bilanci un 9 mēnešu laikā Latvijas bankas ārzemju valūtas rezerves samazinājās no 86 līdz 45 milj. latu. Pēc tam gan maksājumu bilance uzlabojās un valūtas kustība nonāca gandrīz līdzsvara stāvoklī, bet straujš valūtas

pieplūdums vairs neatkārojās, jo vispasaules saimnieciskie apstākļi pasliktinājās iesākoties tur depresijai un krīzei, kas ietekmēja arī mūsu saimniecisko dzīvi. Šis vispārējās krīzes sākums sakrita ar mūsu neražas gada sekām un viss laikmets no 1928. gada rudens nav bijis labvēlīgs bankas darbības attīstībai.

Vispasaules saimnieciskā krīze attīstījās pakāpeniski. Parasti tās sākumu skaita no 1930.g. beigām - vērtspapīru kursa sabrukuma Amerikā. Krīzes vēl tagad turpinājas un vēl noteikti nav zināms kad viņa izbeigsies. Krīze stipri apgrūtina mūsu saimniecību. Normālos apstākļos pie tagadējās labās ražas mūsu saimniecības stāvoklis būtu bijis labs. Bet pastāvot krīzei lauksaimnieku ražojumu cenas galīgi sabruka, jo mūsu lauksaimniecība nebija pasargāta pret iekšzemes tirgus pārplūdināšanu ar lētu ārzemes labību, ko dažas valstis mākslīgi palētina speciāli ārzemju konkurencei, maksādamas eksportpremiņas.

Lai mūsu lauksaimniekus galīgi neizputinātu, valsts nāca palīgā un izdeva lauksaimniecības aizsardzības likumus. Pēc tam lauksaimnieki palielināja sējumu platību un iespējams, ka jau šogad iztiksim paši ar savu labību.

Lauksaimniecības grūtības atspoguļojās arī pārējās

mūsu saimniecības nozarēs, kas lielā mērā atkarīgas no lauksaimnieku pirkšanas spējām. Tāpat arī rūpniecībai valsts nāca palīgā ar kontingentiem, tādā veidā pasargājot no ārzemju konkurences. Tirdzniecības bilance gan uzlabojās, bet vienīgi uz importa rēķina. Mūsu eksportam radās nopietni šķēršļi, sakarībā ar vispārējo konjunktūras depresiju. Cenas mūsu eksporta precēm kritās vēl straujāk ka importa precēm. Lai nāktu pretī privātās saimniecības vajadzībām, Latvijas banka 1930.g. pazemināja savu aizdevumu procentus un panāca arī pārējo banku, kuras kreditējās Latvijas bankā, aizdevumu procentu normu samazināšanu uz 10%.

Pasīvas tirdzniecības bilances un ārzemju kapitāla atplūduma dēļ ārzemju valūtas rezerves Latvijas bankā samazinājās. Tā kā bankas līdzšinējā atturīgā politika kreditus piespriežot izrādījās krīzes laikā par nepietiekošu, jo apgrozības līdzekļi tautā pavairojās, jo ilgtermiņa kredita iestādes turpināja aizdevumus izsniegt, Tā kā Latvijas bankas vadība atzina, ka apgrozības līdzekļu tautā par daudz, kas nelabvēlīgi ietekmē Latvijas bankas valūtas krājumus, tad viņa ķērās pie kreditu samazināšanas.

Izdarīt zināmu kredita restrikciju bankas vadība no-

lēma jau 1930.g. beigās, bet izveda 1931.g. pirmā pusē. Galvenā kārtā anulēja savā laikā piešķirtus, bet neizlietotus kreditus. Tad vēl krīzes dēļ samazinājās kredita pieprasījumi koktirdzniecībai, sakarā ar eksporta strauju sašaurināšanos.

Visu aizdevumu summa 1931.g. samazinājusies privātiem par 17,7 milj. latu un valstij par 6,2 milj. latu, kopā par 23,9¹⁾ milj. latu. Daudz lielākos apmēros samazinājās privāto kreditiestāžu aizdevumi, kam par iemesliem bija ārzemju līdzekļu atraušana un privāto noguldījumu izņemšana, jo daudzi baidījās par lata kursu.

Kreditu sašaurināšanai sekoja tirdzniecības bilances uzlabošanās, kuŗa sākot no 1931.g. otrās puses visu laiku ir aktīva. Lai gan stipri sašaurinājās eksporta, bet imports sašaurinājās vēl vairāk. Par iemeslu importa samazināšanai bija arī ievestā kontingentu sistēma, kuŗa gan labvēlīgi neatsaucas uz saimnieciskās dzīves atzelsanu. Tomēr valūta turpināja aizplūst, jo privātie, izņemdami savus noguldījumus, centās tos pārvērst ārzemju valūtā, galvenā kārtā dolaros. Sevišķu uztraukumu tautā sacēla ziņa par Vācijas lielbanku sabrukumu 1931.g. jūlijā un

1) 1931.g. Latv.B. gada pārskats, 25.lp.

Anglijas atteikšanās no zelta standarta 1931.g. septembrī. Tas radīja neuzticību mūsu privātām kredita iestādēm un visi centās izņemt savus noguldījumus. Tā kā bankas nevar turēt visus klientu noguldījumus kasē, bet viņi jālaiž apgrozībā un ja viņus uz reizes atvilktu, tad izputinātu daudzus zolīdus uzņēmumus. Tādēļ valdība izdeva noteikumus, kas ierobežoja atmaksas ar 5% un vēlāk ar 2½% nedēļā. Lielākā daļa kredītiestāžu izlietojušas atvieglinājumus. Latvijas bankā un pasta krājkasē noguldījumu vispārēji atplūdi nebija novērojami un drīzā laikā noguldījumi sāka pieaugt. Tas apstāklis, ka daudzi noguldītāji 1931.gada jūlijā steidzās pārvērst no kredītiestādēm izņemtus noguldījumus ārzemju valūtā, pamudināja Latvijas banku izbeigt brīvu valūtas pārdošanu, turpinot to izdot tikai ceļotāju vajadzībām. Bet valūtas aizplūdums turpinājās čeku un pārvedumu veidā, tad 1932.g. oktobrī Latvijai nācās ievest, pēc citu valstu priekšzīmes, ierobežojumus ārzemju valūtas un dārgmetālu tirdzniecībā, nodibinot šim nolūkam valūtas komisiju, kurai kopā ar Latvijas banku jā rūpējas, lai nepie-trūktu ārzemju valūtas tautsaimnieciski nepieciešamām vajadzībām. Lai sekotu valūtas saņemšanai par mūsu izvedpre-cēm, izdeva noteikumus par eksporta kontroli, bet nolūkā

aprobežot preču ievedumu no ārzemēm, nodibināja importa regulēšanas komisiju; pēdējai maza nozīme, jo viņa var darboties tikai kad valūtas komisija atvēl valūtu importa precēm. Šādi ierobežojumi ar dažādu komisiju palīdzību vairāk traucē saimniecisko dzīvi nekā nes tai labumu. Viens dabū atļauju ievest preces, otrs paliek neapmierināts. Kas dabū ievest tas nostādīts monopola stāvoklī, var ņemt par precēm augstāku cenu. Tagad gandrīz kā pēckaņa laikmetā sāk nodarboties ar dažādu priekšmetu ražošanu, neskatoties vai tas ir izdevīgi mūsu apstākļos vai ne. Tāpat pastāvošām lielām fabrikām nav nekādas intereses uzlabot ražošanu, jo tagad ārzemju konkurence pilnīgi izslēgta, tamdēļ peļņa nodrošināta. Bet kad iestāsies normāli apstākļi, tad šiem uzņēmumiem būs jālikvidējas, kas atkal var ienest sarežģījumus saimnieciskā dzīvē.

Krīzes dēļ Latvijas bankas darbība nevarēja attīstīties plašumā un radās daži ārkārtēji zaudējumi, sevišķi ar vispārējo preču cenu krišanos, bet šie zaudējumi nebija tik ievērojami, lai paralizētu bankas darbību. Apgrozības līdzekļi nav daudz samazinājušies, bet zelts un ārzemju valūtas rezerves pēdējā laikā pat nedaudz vairojušās.

V. BANKAS LĪDZEKĻU ATTĪSTĪBA.

Bankas darbības izveidošanās atkarīga no tās apgrozības līdzekļu attīstības. Latvijas banka priekš 10 gadiem uzsāka savu darbību ar visai nelieliem apgrozības līdzekļiem - nepilnu 30 miljonu latu apmērā, ja neskaita klāt neizmantotās emisijas tiesības, kādas bankai, saskaņā ar statūtu noteikumiem par nodrošinājuma samēru, toreiz bija par nepilniem 39 miljoniem latu. Bankas darbības pirmajos gados tās līdzekļu kopsumma attīstījās ļoti strauji un 1924. gada beigās sasniedza 237 milj. latu. Pēc tam valūtas atplūdu dēļ emisijas tiesības sašaurinājās un 2 gadu laikā līdzekļu kopsumma samazinājās līdz 197 miljoniem. Ar 1926. gadu sākās atkal līdzekļu augšanas tendence, un tie 1928. gada beigās sasniedza 335 milj. latu kopsummu. Bet kopš tā laika bankas līdzekļi ievērojami samazinājušies. Jau 1928. gada neražas un vēlāk vispārējās saimniecības krīzes dēļ valstij radās lieli ārkārtēja rakstura izdevumi un valsts budžets vairs nedeva kā agrāk atlikumu ieskaitīšanai rezerves fondā, bet gan zināmu iztrūkumu, sakarā ar ko Latvijas bankā novietotās valsts summas sāka samazināties. Otrs līdzekļu samazināšanās iemesls

bija liels ārzemju valūtas aizplūdums, kas radās sakarā ar pasīvu maksājumu bilanci un ilga kādus 3 gadus (no 1928. gada rudens līdz 1931. gada rudenim). Pārējie bankas apgrozības līdzekļi gan auga, bet viņu pieaugums nebija nekā ievērojams salīdzinot ar emisijas tiesību un valsts summu samazināšanos. Tādēļ 3 gadus (1929. - 1931. g.) bankas līdzekļu kopsumma samazinājās no 333 līdz 214 milj., vai apmēram par veselu trešdaļu. 1932. gadā valsts summu un ārzemju valūtas aizplūdums mitējās un emisijas tiesības atkal drusku pieauga, sakarā ar ko arī līdzekļu kopsumma pavairojās līdz 231 miljonam latu 1. novembrī. Tā tomēr bija ļoti neliela uzlabošanās un tagadējā līdzekļu kopsumma vēl arvien ir par 104 miljoniem latu mazāka nekā 4 gadus atpakaļ. Tā tad bankas attīstībā saskatāmi divi laikmeti: pirmais - strauja progresa periods no dibināšanas līdz 1928. gada rudenim (ar pārtraukumu 1925. un 1926. gadā); otrs - atslābuma periods, kas vēl arvien turpinās un kuŗa beigas nav paredzamas agrāk par vispārējās saimniecības krīzes izbeigšanās.

APGROZĪBAS LĪDZEKĻU SASTĀVS UN ATTĪSTĪBA.

(milj.latu, ieskaitot neizmantotās emisijas tiesības un nesadalīto peļņu).

Gads un datums	Valsts summas	Noguld. u. t/rēk.		Emisija		Kapi- tali	Citi līdzek- ļi	KOPĀ
		Valsts ie- stazu	Priva- ti un banku	Fak- tiska	Iespe- jama bet ne- izl.			
1922.g. 1.XI.....	6,0	14,9		--	38,8	6,1	3,7	69,5
1923.g. 1.I.....	11,5	14,8		9,8	53,8	8,9	2,7	101,5
1924.g. 1.I.....	25,9	41,7		23,0	78,7	11,2	4,5	185,0
1925.g. 1.I.....	66,2	47,9		30,9	69,3	12,2	10,3	236,8
1926.g. 1.I.....	60,1	53,8		28,6	29,6	15,7	9,4	197,2
1927.g. 1.I.....	66,0	55,8		31,5	29,1	18,2	12,6	213,2
1928.g. 1.I.....	85,8	38,8	22,3	37,3	73,4	19,5	7,0	284,1
1929.g. 1.I.....	93,7	44,5	28,4	43,4	98,6	21,2	3,7	333,5
1930.g. 1.I.....	79,0	45,1	31,5	48,5	63,1	24,2	6,3	297,7
1931.g. 1.I.....	72,2	41,0	40,6	49,6	42,0	26,7	2,5	274,6
1932.g. 1.I.....	42,6	50,3	40,2	41,2	15,5	24,4	0,2	214,4
1932.g. 1.XI.....	51,6	40,9	45,7	37,1	27,4	24,5	4,0	231,2

Bankas apgrozības līdzekļi sadalāmi 3 grupās: 1) pašas bankas līdzekļi - bankas kapitāli, faktiskā banknotu emisija un neizlietotās emisijas tiesības; 2) valsts līdzekļi - valsts vispārējās summas un atsevišķu iestāžu konti; 3) privāti un citi līdzekļi - privāti noguldījumi un dažādi sīkāki posteņi.

Apgrozības līdzekļu galvenās grupas.

A. Miljonos latu.

Gads un datums	Bankas pašas līdzekļi	Valsts līdzekļi	Privāti līdzekļi
1928.g. 1.I.	135,5	124,6	29,3
1929.g. 1.I.	163,2	138,2	32,1
1930.g. 1.I.	135,8	124,1	37,8
1931.g. 1.I.	118,3	113,2	43,1
1932.g. 1.I.	81,1	92,9	40,4
1932.g. 1.XI.....	89,0	92,5	49,7

B. Procentos no līdzekļu kopsummas.

1928.g. 1.I.	47	43	10
1929.g. 1.I.	49	41	10
1930.g. 1.I.	46	41	13
1931.g. 1.I.	43	41	16
1932.g. 1.I.	38	43	19
1932.g. 1.XI.....	39	40	21

Izsekot šo 3 līdzekļu grupu attīstībai varam sākot ar 1928. gadu, kad bankas statistika sāka šķirot valsts iestāžu kontus no privāto noguldītāju summām. Pēdējo 5 gadu lai-

kā līdz ar emisijas tiesībām ievērojami (par veselu trešdaļu) samazinājušies bankas pašas līdzekļi un arī valsts līdzekļu kopsumma kritusies par 1/4 daļu, kurpretim privātie noguldījumi u.c. līdzekļi auguši apmēram par 60 %. Tagad privātas summas sastāda apmēram piekto daļu no bankas līdzekļu kopsummas, bet bankas pašas līdzekļi divas piektdaļas un tikpat daudz arī valsts līdzekļi.

1) Kapitālu attīstība.

Darbības uzsākšanai banka saņēma no valsts samērā nelielu kapitālu 10 milj. latu apmērā, kam saskaņā ar bankas statūtiem bij jāaug no bankas tīrpeļņas gadskārtējiem atskaitījumiem 25% apmērā par labu pamatkapitālam un 10% - rezerves kapitālam. Tagad, desmit gadu darbības rezultātā bankas kapitālu kopsumma ir pavairojusies līdz 24,4 milj. latu, pie kam pamatkapitāls sastāda 19,7 milj. latu, bet rezerves kapitāls 4,7 milj. Līdz šim ikgadus kapitālam pieskaitīta lielāka vai mazāka summa. Tomēr bankas kapitāli auguši lēni, salīdzinot ar pārējiem bankas līdzekļiem, tādēļ, ka tīrpeļņas lielāko daļu ieskaita

valsts ieņēmumos. Blakus statūtos paredzētajiem bankas kapitāliem nodibināja aktīvo operāciju nodrošināšanas fondu, kur sevišķi lielas peļņas gados ieskaitīja zināmas summas, pavisam 3,5 milj. latu. Krīzes laikmeta lielo zaudējumu dēļ, 1931. gadā šīs rezervētās summas nācās atkal izlietot. Līdz šim bankas pašas kapitāliem nav bijusi sevišķi liela nozīme tās darbības attīstībā un arī tagad tie nesastāda vairāk ka 1/9 daļu no visu bankas apgrozības līdzekļu kopsummas. Tomēr šai ziņā Latvijas banka nav izņēmums, jo ārzemju emisijas banku pašu kapitāli arī nemēdz būt sevišķi lieli, samērā ar citu līdzekļu apmēriem.

2) Emisijas attīstība.

Banknotu emisijas nozīmes ziņā Latvijas banka spilgti atšķiras no visām citām emisijas bankām, kur emisijai parasti pieder pirmā vieta pēc lieluma apgrozības līdzekļu starpā. Latvijas bankā tai šādas dominējošas lomas nekad nav bijis, lai gan emisijas tiesības, kādas bankai piešķir statūti samērā ar tās stabilām rezervēm, parasti sasniegušas daudz lielākus apmērus nekā faktiskā emisija.

Bankas atturība emisijas palielināšanā izskaidrojama ar apstākli, ka pie mums apgrozībā blakus banknotām palikušas arī valstskases zīmes, kurpretim citās valstīs tās pēc kara izņemtas no apgrozības kā nevajadzīgs un nevēlams naudas surogāts. Gan jautājums par valstskases zīmju likvidēšanu vairakkārt cilāts arī pie mums, tomēr attiecīgs likums vēl līdz šim nav izdots. Latvijas bankai jāskatas uz to, lai naudas apgrozības vispārējie apmēri nepārsniegtu normālos saimniecībai vajadzīgos apmērus, jo citādi naudas zīmju pirkšanas spējas varētu kļūt nestabilas. Tādēļ, emitējot savas banknotas, Latvijas bankai ir jāskatas uz to, par kādu summu apgrozībā atrodas valstskases zīmes un metālmonētas, jo arī pēdējā pie mums apgrozāmas ievērojamos apmēros. Banknotu emisija savu maksimumu - virs 50 miljoniem latu, sasniedza 1930. gadā, kad arī bankas aizdevumu kopsumma bija vislielākā, bet tagadējās krīzes laikā naudas apgrozībai vispār samazinoties, emisija palika pāri tikai 37,1 milj. latu apmērā, kas sastāda tikai sesto daļu no bankas apgrozības līdzekļu kopsummas, bet kopā ar neizmantotām emisijas tiesībām 27,4 milj. latu apmērā - vairāk kā ceturtdaļu.

Saskaņā ar bankas statūtiem, emisija līdz 100 miljoniem latu nodrošināma vismaz 50% apmērā ar zeltu vai stabilu ārzemju valūtu, bet pārējās daļas nodrošinājums pieļaujami arī īstermiņa vekseļi. Agrākos gados emisija parasti visa bija nodrošināta ar zeltu un ārzemju valūtu. Pat vēl pēdējos gados, kad krīzes dēļ bankas ārzemju valūtas krājumi samazinājās, emisijas lielākā daļa vienmēr bija segta ar zeltu un svešvalūtu. Š.g. 1. novembrī šāda nodrošinājuma samērs sastādīja ap 87%.

3) Valsts summas.

Līdz pēdējam laikam valsts summas parasti bija vislielākais postenis bankas apgrozības līdzekļu sastāvā, ja arī atskaita no šīm summām valsts zelta vērtību, kas pēc būtības neietilpst bankas bilancē, jo šis zelts ir nodots bankai tikai glabāšanā, ne tās rīcībā. Laikā, kad valsts summu apmēri bankā bija vislielākie, tās pārsniedza 100 miljonus latu. Sevišķi pirmajos bankas pastāvēšanas gados valsts summu pieaugums bija tas, kas bankai deva iespēju strauji attīstīt darbību. Kā jau augstāk aizrādīts, ar 1928.gada beigām šai ziņā noticis radikāls lūzums. Kopš

tā laika valsts budžets vairs nedod pārpalikumus, no kuriem varētu pavairoties bankā glabājamais valsts rezerves fonds. Gluži otrādi: valsts izdevumi pēdējos gados arvien pārsnieguši tās iepējumus un tādēļ valsts summu atlikums Latvijas bankā samazinājies.

Blakus vispārējām valsts summām ievērojama nozīme bankas līdzekļu sastāvā ir valsts iestāžu un uzņēmumu kontiem, kur glabājas šo iestāžu rīcībā esošās summas. Kopš 1928. gada sākuma banka ved statistiku par šiem kontiem atsevišķi no visiem privāta rakstura tekošiem rēķiniem un noguldījumiem. 1928. gada sākumā valsts iestādēm bankā piederēja 38,8 milj. latu, bet š.g. 1. novembrī - - 40,9 milj. latu. Pēc būtības šie konti nesastādas no valsts līdzekļiem vien, jo apmēram 1/3 no tiem ir pasta krājkases un tekošo rēķinu daļas saņemtie un bankā uz procentiem novietotie privātie noguldījumi. Bez tam arī vispārējās valsts summās parasti ir par kādiem 10 miljoniem latu privātpersonām un sabiedrībām piederoši depoziti.

Valsts summu un tās iestāžu kontu nozīme bankas bilanciē agrāk bija ārkārtīgi liela, bet tagad tā ar katru gadu samazinas, jo valsts budžets vairs nedod pārpalikumus kā agrāk, bet gan noslēdzas ar lielāku vai mazāku iz-

trūkumu. No bankas apgrozības līdzekļu kopsummas valsts līdzekļi tagad sastāda apmēram divas piektdaļas. Valsts līdzekļiem bankas bilancē samazinoties, banka gan top patstāvīgāka savā rīcībā un neatkarīgāka no valsts finanču stāvokļa, bet līdz ar to bankas darbības attīstības iespējas sašaurinas.

4) Privātie noguldījumi.

Bankas darbības sākumā privātiem noguldījumiem bija diezgan maza nozīme bankas līdzekļu sastāvā, jo saimnieciskie apstākļi toreiz vēl nedeva ļaudīm iespēju daudz atlicināt un no otras puses nebija vēl pietiekoši atjaunojusies uzticība valūtas stabilitātei. Latvijas banka centusies veicināt krāšanu, maksājot par noguldījumiem rentes, ko ārzemju emisijas bankas nemēdz darīt. Latvijas banka tā rīkojusies nevis tādēļ, lai iegūtu noguldījumus sev (jo procentu lieluma ziņā tā nekonkurē ar privātām kredītiestādēm), bet gan nolūkā veicināt kapitālu krāšanu tādās aprindās, kas vēl neuzticējās privātām kredītiestādēm. Privātie noguldījumi Latvijas bankā pastāvīgi vairojusies, arī vēl tagadējā krīzes laikmetā, kad privātās

kreditiestādēs tie ievērojami samazinājušies. Vēl 1928.g. sākumā privātie noguldījumi bankā sastādīja tikai 21,7 milj. latu, bet š.g. 1. novembrī jau 45,1 milj. latu vai apmēram $22\frac{1}{2}$ % no bankas apgrozības līdzekļu kopsummas, kurpretim agrāk tie sastādīja tikai desmito daļu no bankas līdzekļiem. Tā tad privātie noguldījumi ir izveidojušies par ļoti nozīmīgu posteni bankas līdzekļu sastāvā, kuŗa svārstības jau var atstāt zināmu iespaidu bankas darbībā. Ievērojot to, Latvijas banka pašreizējos apstākļos nevar pēc ārzemju banku parauga atteikties no reņšu maksāšanas par noguldījumiem vai sevišķi strauji samazināt procentu normas.

VI. BANKAS LĪDZEKĻU IZLIETOŠANA.

Savus apgrozības līdzekļus Latvijas banka izlietojusi galvenām kārtām saimniecības progresa veicināšanai, izsniedzot aizdevumus kā privātiem, tā valsts uzņēmumiem, vai arī ieguldījusi līdzekļus zelta un ārzemju valūtas rezervēs - - emisijas nodrošinājumam; mazāka summa ieguldīta valsts vērtspapīros un pārējie līdzekļi pa lielākai daļai sastādījuši bankas kases pārpalikumu.

Latvijas bankas apgrozības līdzekļu izlietošana.

A. Miljonos latu.

Gads un datums	Aizdevumi	Zelts un ārzemju valūta	Kases rezerves	Vērtspapīri u.c.	Neizliet. emisijas tiesības	KOPĀ
1922.g. 1.XI.....	9,8	19,4	1,3	0,2	38,8	69,5
1923.g. 1.I.....	11,5	31,8	4,1	0,3	53,8	101,5
1924.g. 1.I.....	40,8	51,3	14,1	0,1	78,7	185,0
1925.g. 1.I.....	102,7	50,1	10,5	4,2	69,3	236,8
1926.g. 1.I.....	123,1	29,1	14,0	1,4	29,6	197,2
1927.g. 1.I.....	134,5	30,3	17,7	1,6	29,1	213,2
1928.g. 1.I.....	133,8	58,0	14,2	4,7	73,4	284,1
1929.g. 1.I.....	131,8	81,5	15,1	6,5	98,6	333,5
1930.g. 1.I.....	147,7	58,7	18,4	9,8	63,1	297,7
1931.g. 1.I.....	157,4	45,8	19,3	10,1	42,0	274,6
1932.g. 1.I.....	133,5	28,3	26,6	10,5	15,5	214,4
1932.g. 1.XI.....	127,4	32,3	29,4	14,7	27,4	231,2

B. Procentos no kopsummas.

Gads un datums	Aizdevumi	Zelts un ārvalūta	Kases rezerves	Vertspapīri u.c.	Neizliet. emisijas tiesības	KOPĀ
1922.g. 1.XI...	14	28	2	0	56	100
1923.g. 1.I....	12	31	4	0	53	100
1924.g. 1.I....	22	28	8	0	42	100
1925.g. 1.I....	44	21	4	2	29	100
1926.g. 1.I....	62	15	7	1	15	100
1927.g. 1.I....	63	14	8	1	14	100
1928.g. 1.I....	47	20	5	2	26	100
1929.g. 1.I....	40	24	4	2	30	100
1930.g. 1.I....	50	20	6	3	21	100
1931.g. 1.I....	57	17	7	4	15	100
1932.g. 1.I....	62	13	13	5	7	100
1932.g. 1.XI...	55	14	13	6	12	100

Kā augšējie skaitļi rāda, desmit gadu laikā bankas apgrozības līdzekļu izlietošanā notikušas lielas pārmaiņas, atkarībā no bankas kreditpolītikas un stabilo rezervju stāvokļa. Līdz ar bankas zelta un ārzemju valūtas rezervēm augušas, resp. samazinājušās arī neizlietotās emisijas tiesības, kurpretim aizdevumu kopsummas relatīvais svars audzis rezervēm samazinoties un samazinājies rezervēm pieaugot.

1) A i z d e v u m i.

Visu aizdevumu kopsumma bankas darbības sākumā sastādīja tikai nepilnus 10 miljonus latu, bet 1930. gada beigās tā sasniedza savus maksimālos apmērus - 157 milj. latu, tā tad līdz tam augusi ļoti ātri, kaut gan 1927. un 1928. gadā tā stāvēja uz vietas. Turpretīm pēdējo 2 gadu laikā, sakarā ar vispārējo saimniecības krīzi un bankas apgrozības līdzekļu samazināšanos, arī aizdevumu kopsumma kļuvusi ievērojami mazāka un š.g. 1. novembrī sastādīja vairs tik 127 milj. latu.

Aizdevumu sadalījums pēc nodrošinājumu veidiem.

A. Miljonos latu.					
Gads un datums	Vekselu dis-konts	Spec.tek. reķ.pret vekseliem.	Preču krediti	Pārējie krediti	K O P Ā
1924.g. 1.I...	22,1	3,0	8,7	7,0	40,8
1925.g. 1.I...	43,0	9,1	26,4	24,2	102,7
1926.g. 1.I...	57,5	14,7	25,8	25,1	123,1
1927.g. 1.I...	62,8	17,9	22,7	31,1	134,5
1928.g. 1.I...	58,3	22,5	27,1	26,0	133,9
1929.g. 1.I...	62,1	24,6	16,6	28,4	131,7
1930.g. 1.I...	66,9	27,9	20,4	32,5	147,7
1931.g. 1.I...	50,6	38,6	25,7	42,5	157,4
1932.g. 1.I...	40,3	37,3	14,0	41,9	133,5
1932.g. 1.I...	34,9	36,3	16,5	39,7	127,4

B. Procentos no kopsummas.

Gads un datums	Vekseļu dis-konts	Spec. tek. reķ. pret vekseliem	Preču krediti	Pārējie krediti	K O P Ā
1924.g. 1.I...	55	7	21	17	100
1925.g. 1.I...	42	9	26	23	100
1926.g. 1.I...	47	12	20	21	100
1927.g. 1.I...	47	13	17	23	100
1928.g. 1.I...	43	17	20	20	100
1929.g. 1.I...	47	19	13	21	100
1930.g. 1.I...	45	19	14	22	100
1931.g. 1.I...	32	25	16	27	100
1932.g. 1.I...	30	28	11	31	100
1932.g. 1.XI..	27	29	13	31	100

Aizdevumu veidi pēc nodrošinājumiem bankai ir dažādi, bet vairāk kā pusi no kopsummas sastāda vekseļu krediti diskonta un speciālu tekošu rēķinu ("on call") veidā. Pārējie aizdevumi izsniegti pret dažādu vērtību nodrošinājumiem: nekustamu īpašumu obligācijām, valsts vērtspapīriem, precēm un rūpniecības (agrāk arī lauksaimniecības) inventāru. Vekseļu kreditiem bankā ir īstermiņa raksturs un parasti tiem ir 3 mēnešu termiņš, bet tikai izņēmuma veidā (lauksaimniecībai un kokrūpniecībai) pielaisti ilgāki - - 6 un 9 mēnešu termiņi, piemērojoties šo nozaļu vajadzībām. Vekseļu kreditu starpā agrāk diezgan liels bij arī

eksporttratu diskonts, kas tagad, eksportam sašaurinoties, strauji regresējis. Tāpat preču kreditu nozīme bija liela, kad mūsu eksports norisinājās rosīgi, bet pašreizējās krīzes laikmetā tie strauji samazinājušies attiecīga pieprasījuma trūkuma dēļ. Pēdējos gados izbeigti aizdevumi pret lauksaimniecības inventāru un samazināti pret rūpniecības inventāru kā bankai nepiemēroti kredita veidi. Aizdevumus pret valsts vērtspapīriem banka izsniegusi galvenām kārtām valsts tirdznieciski-rūpniecisko uzņēmumu vajadzībām, kamēr pret privātiem vērtspapīriem aizdevumus neizsniedz, tādēļ ka mūsu privātuzņēmumu papīriem kursus bieži nekotē. Pret nekustamu īpašumu obligācijām banka izsniedz tiešos aizdevumus lauksaimniekiem, bet pilsētās - rūpniekiem; šie pēdējie pakāpeniski samazinās, pārejot uz Latvijas bankai, kā īstermiņa kredītiestādei, vairāk piemērotiem vekseļu un preču kredītiem.

Aizdevumu sadalījums pa saimniecības nozarēm.

Gads un datums	Rūpniecībai	Tirdzniecīb. (valsts un pri-	Lauksaimn. organizac.	Lauksaimniekiem	Lauku kredītiest.	Pilsētu kredītiest.
A. Miljonos latu						
1924.g. 1.I.	15,6	9,2		1,1	2,7	10,1
1925.g. 1.I.	24,7	29,1		4,3	13,5	25,2
1926.g. 1.I.	29,6	28,0		4,7	17,8	34,2
1927.g. 1.I.	42,5	16,4	8,6	4,5	26,0	36,5
1928.g. 1.I.	37,1	18,4	9,6	3,0	27,3	38,5
1929.g. 1.I.	33,5	14,5	9,9	3,5	28,4	41,9
1930.g. 1.I.	36,2	19,3	9,3	5,3	30,8	46,6
1931.g. 1.I.	37,3	31,3	7,3	6,1	31,3	44,1
1932.g. 1.I.	30,8	24,9	6,2	6,2	30,6	34,8
1932.g. 1.XI.	26,6	25,2	4,9	6,8	31,2	32,7
B. Procentos no kopsummas.						
1924.g. 1.I.	40	24		3	7	26
1925.g. 1.I.	26	30		4	14	26
1926.g. 1.I.	26	24		4	16	30
1927.g. 1.I.	29	12	7	4	19	29
1928.g. 1.I.	28	14	7	2	20	29
1929.g. 1.I.	25	11	8	3	21	32
1930.g. 1.I.	24	13	6	4	21	32
1931.g. 1.I.	23	20	5	4	20	28
1932.g. 1.I.	23	18	5	5	23	26
1932.g. 1.XI.	21	20	4	5	24	26

Bankas krediti atsevišķām saimniecības nozarēm attīstījušies nevienādi, sakarībā ar bankas kredītpolitikas izveidošanos. Bankas darbības sākumā kredītu lielākā daļa bija piešķirta atsevišķiem uzņēmumiem tieši, bet vēlākos gados lielāku lomu ieguva privātās kredītiestādes kā starp-

nieces bankas aizdevumu sadalīšanā. Tagad privātās kredītiestādes sadala tālāk apmēram pusi no bankas aizdevumiem un atsevišķi uzņēmumi saņēmuši tieši otru pusi.

A i z d e v u m i.
(Miljonos latu.)

Gads un datums	Atsev. uzņēmum.	% no kopsummas	Kredītiestādēm	% no kopsummas	K O P Ā
1924.g. 1.I.	28,1	69	12,7	31	40,8
1925.g. 1.I.	64,1	62	38,7	38	102,8
1926.g. 1.I.	71,1	58	52,0	42	123,1
1927.g. 1.I.	72,0	54	62,5	46	134,5
1928.g. 1.I.	68,1	51	65,8	49	133,9
1929.g. 1.I.	61,4	46	70,4	54	131,8
1930.g. 1.I.	70,3	48	77,4	52	147,7
1931.g. 1.I.	82,0	52	75,4	48	157,4
1932.g. 1.I.	68,0	51	65,5	49	133,5
1932.g. 1.XI.	63,5	50	63,9	50	127,4

A. Rūpniecībai.

Aizdevumi rūpniecībai bankas darbības sākumā noteikti ieņēma pirmo vietu kredītu starpā. Vēlāk, kad nodibināja Latvijas hipotēku banku, Latvijas banka varēja atstāt tai gādību par tādām rūpniecības vajadzībām, kas pēc būtības prasa ilgtermiņa kredītu, un pati turpmāk aprobežoties ar

līdzekļu aizdošanu rūpniecības tekošām ražošanas un eksporta vajadzībām. Sakarībā ar šādu kreditpolītiku, Latvijas banka deva rūpniekiem iespēju pārvest ilgstoša rakstura parādus uz Latvijas hipotēku banku, ciktāl pēdējā vēlējās tādus pārņemt. Tādēļ kopš 1926. gada beigām aizdevumi rūpniecībai vairs neauga, bet samazinājās, kā absolūtos skaitļos, tā jo sevišķi samērā ar pārējiem bankas aizdevumiem. No visas bankas aizdotās kopsummas aizdevumi rūpniecībai tieši sastādīja 1924. gada beigās ap 40%, bet š.g. 1. novembrī tikai 21%.

B. Tirdzniecībai.

Bankas darbības pirmajos gados krediti tirdzniecībai spēlēja diezgan ievērojamu lomu pārējo bankas aizdevumu starpā, jo toreiz banka plaši kreditēja arī importu. Vēlāk privāttirdzniecībai izsniegto aizdevumu kopsumma samazinājās un tagad banka to tieši kreditē ļoti maz, jo saskaņā ar mūsu tautsaimniecības interesēm nav vēlams veicināt ar kreditiem ārzemju preču importu, par kuŗa attīstību rūpējas paši ieinteresētie ārzemju preču piegādātāji. Kas ziņējas uz eksportkreditiem, tad tos saskaņā ar mūsu eksporta organizāciju bauda nevis tirgotāji, kas ļoti maz nodar-

bojas ar šādām operācijām, bet gan paši ražotāji-rūpnieki un lauksaimnieku organizācijas. Atliek vēl iekšzemes tirdzniecība, kuŗas operācijas parasti mēdz būt pārāk sīkas, lai būtu piemērotas Latvijas bankai; tādēļ pēdējā labprāt atstāj šo darba lauku privātām kredītiestādēm. Latvijas bankas kredītu, kas tagad skaitas piešķirti tirdzniecībai, gandrīz visus ir saņēmušas valsts iestādes savām tirdznieciskām operācijām, kam parasti ir monopolu raksturs (labības, lina, cukura u.c.). No bankas aizdevumu kopsummas kredīti tirdzniecībai 1923. gada beigās sastādīja 24%, bet tagad sastāda 20%. Starpība nav liela, bet jāievēro, ka 9 gadus atpakaļ šos kredītu saņēma privātuzņēmība, bet tagad valsts iestādes. Taisni pēdējos gados, kopš sākusies intensīva valsts komercoperāciju kreditēšana, tirdzniecisko kredītu kopsumma bankā atkal pavairojusies.

C. Lauksaimniecībai.

Aizdevumi lauksaimniecībai bankas darbības sākumā bija visai nelieli ne vien absolūtos skaitļos, bet arī relatīvā nozīmē pārējo kredītu starpā. Vēlākos gados banka piešķīrusi vairāk vēribas lauksaimniecības kreditēšanai, sevišķi caur lauku kredītiestādēm. Bez tam visu laiku banka

kreditē arī lauksaimniecības organizācijas ar tirdznieciska rakstura aizdevumiem un atsevišķus lauksaimniekus pret viņu nekustamu īpašumu obligācijām. Pēdējā veida krediti pārvesti uz Valsts zemes banku, ciktāl tā gribējusi pārņemt tādus no Latvijas bankas. Visumā aizdevumi lauksaimniecībai tagad sastāda ap 33% - vienu trešdaļu no Latvijas bankas aizdotās kopsummas, tā ka tirdzniecībai un rūpniecībai tieši un netieši (caur kredītiestādēm) atliek divas trešdaļas. No lauksaimniecības kreditēšanas banka atteikties nevar, jo blakus ilgtermiņa kreditam, ko lauksaimniecība bauda šim nolūkam nodibinātajā Valsts zemes bankā, lauksaimniecībai nepieciešams arī īstermiņa kredits, kādu plašākos apmēros var sagādāt tikai Latvijas Banka. Te gan jāņem vērā, ka agrākos gados, kamēr Valsts zemes banka vēl strādāja ar pārāk aprobežotiem līdzekļiem un tālu nevarēja apmierināt visas mūsu lauksaimniecības vajadzības pēc ilgākiem kapitāla ieguldījumiem, arī Latvijas bankas aizdevumus lauksaimnieki bija spiesti izlietot šādām vajadzībām. To vērā ņemot, Latvijas banka sev nesaistoši pagarināja šādu aizdevumu atmaksu, sadalot nomaksas termiņus pa divdesmit gadiem un speciāli pazeminot rentes šiem aizdevumiem, kuru kopsumma sastādīja ap 30 miljonus latu. Šādu

priviliģētu aizdevumu kopsumma ar gadskārtējām atmaksām pastāvīgi samazinas, bet jaunus aizdevumus banka izsniedz tikai uz parastiem noteikumiem īstermiņa vajadzībām.-

Samērā maz grozījusies tās ievērojamās aizdevumu daļas nozīme, ko Latvijas banka izsniegusi privāto uzņēmībai, galvenā kārtā rūpniecībai un tirdzniecībai, netieši caur privātām kredītiestādēm pilsētās. Absolūtos skaitļos šie aizdevumi līdz 1929. gada beigām pastāvīgi auga, bet viņu proporcionālā nozīme bankas pārējo kredītu starpā palikusi tāda pati kā priekš 9 gadiem: ap 26% no kopsummas. Atteikties no tiešas privāto uzņēmības kredītešanas un izdarīt to tikai caur privātām kredītiestādēm Latvijas banka nevar jau tādēļ vien, ka kredīts privātsaimniecībai ar to sadārdzinātos; arī izvairīties no zaudējumiem, kā to prakse pierādījusi, ar to vien vēl nebūtu iespējams.

Latvijas bankas pozitīvā loma mūsu tautsaimniecībā neaprobežojas tikai ar aizdevumu piešķiršanu vien, bet izpaužas arī īstermiņa kredīta dārdzības līmeņa regulēšanā. Procentu normas, kādas Latvijas banka ņem par saviem aizdevumiem visā bankas pastāvēšanas laikā bijušas mūsu apstākļos zemas un tieši bankas iespaidam jāpateicas par to, ka arī privātās kredītiestādes savas prasības ievērojami sama-

zinājušas. Pašreizējās likmes, par kādām kreditu Latvijas bankā saņem rūpniecība un tirdzniecība, ir 6 - 7½ %, kreditiestādes pilsētās - 6 - 6½ %, lauku kreditiestādes 3 (vecie aizdevumi) un 5 %, bet lauksaimnieki tieši -5½%. Turpretim privātais kredits Latvijā līdz šim parasti nav lētāks par 10 %. Patlaban dienas kārtībā ir jautājums par tālāku aizdevumu procentu pazemināšanu visā Latvijā, kaut gan jāatzīst, ka pašreizējos apstākļos, kad visu kreditiestāžu peļņa ļoti samazinājusies, tām nebūs viegli darboties pie samazinātām reņšu normām.

2) Re z e r v e s .

Tie Latvijas bankas apgrozības līdzekļi, kas nav izsniegti aizdevumos, atrodas dažāda veida rezervēs un tikai samērā neliela summa ir ieguldīta valsts vērtspapīros. Rezerves bankai pastāv dažādos veidos: pirmkārt, zeltā un ārzemju valūtā - kā emisijas nodrošinājums; otrkārt, valsts kases zīmēs un metālnaudā - kā bankas kases rezerves; treškārt - neizmantotu emisijas tiesību veidā virs bankas statūtos noteiktā minimālā nodrošinājuma.

Zelta un ārzemju valūtas rezerves bankas samērā ne-

ilgajā pastāvēšanas laikmetā uzrāda ļoti nevienmērīgu attīstību. Sākumā sekmīgi augdamas, tās 1923. gada rudenī sasniedza savu pirmo kulminācijas punktu - 63 miljonus latu, bet mūsu saimniecības apstākļiem pasliktinoties, tās turpmākos gados samazinājās vairāk kā par pusi. Tikai pēc ilgāka atslābuma rezerves sāka atkal augt 1927. gadā un sasniedza savus vislielākos apmērus - 95 miljonus latu - - 1928. gada rudenī. Tāpat kā iepriekšējā gadījumā kulminācijas punktam tūlīt sekoja straujš atslābums pasliktinājušos saimniecības apstākļu dēļ. Tagadējā krīzes laikmetā rezervju samazināšanās bija tik ievērojama un ilgstoša, ka noveda pie valūtas kustības ierobežojumiem, un tagad, valsts regulējuma maksājumus uz ārzemēm, skatas uz to, lai bankas krājumi tālāk nesamazinātos. - Bankas rezervju sastāvā, kur agrāk zelta bija maz, tas tagad kā drošākais līdzekļu ieguldīšanas veids ieņēmis pirmo vietu. Rezervju turēšanai ārzemju bankās - valūtas kontos nav vairs agrāko priekšrocību pret zelta glabāšanu, jo rentes par šādiem kontiem gandrīz nekur vairs nemaksā, bet tai pašā laikā pavairojies risks zaudēt daļu kapitāla pie valūtu kursu svārstībām, kādas tagad notiek diezgan bieži.

Zelta un ārzemju valūtu samērs bankas rezervēs.
(Procentos no kopsummas.)

Gads un datums	Zelts	Ārzemju valūta
1922.g. 1. XI.	1	99
1923.g. 1. I.	1	99
1924.g. 1. I.	6	94
1925.g. 1. I.	22	78
1926.g. 1. I.	31	69
1927.g. 1. I.	29	71
1928.g. 1. I.	15	85
1929.g. 1. I.	11	89
1930.g. 1. I.	16	84
1931.g. 1. I.	25	75
1932.g. 1. I.	58	42
1932.g. 1. I.	64	36

Neizmantotās emisijas tiesības Latvijas bankai savā laikā bija ļoti lielas, sevišķi 1928.gadā, bet tās samazinājās līdz ar ārzemju valūtas atplūdiem. Pagājušā gada rudenī tās noslīdēja līdz savam minimumam - 15 milj. latu, bet šogad, sakarā ar banknotu emisijas sašaurināšanu un zelta rezervju pieaugumu, tās atkal pavairojušās līdz 27 milj. latu, kas liecina par bankas stāvokļa zināmu nostiprināšanos pēdējā laikā.

Kases rezerves bankai agrākos gados bija ievērojami mazākas nekā tagad, kad tās sasniegušas lielākus apmērus nekā nepieciešams. Šo rezervju pieaugumam nav nekāda sakara ar bankas kreditpolītiku, jo tas radies valstij lielus metālnaudas daudzumus apgrozībā izlaižot, kas notiek nododot tos Latvijas bankai. Banka gan ieskaitījusi visu šo metālnaudu valsts iepēmos, bet faktiski nav varējusi izlietot lielu daļu metālnaudas, tādēļ ka vajadzība pēc tās nav tik liela cik valsts izlaidusi, un apgrozībai nevajadzīgais pārpalikums vienmēr tiecas atgriezties Latvijas bankas kasē.

Vērtspapīros banka līdz šim nav ieguldījusi sevišķi daudz līdzekļu: pēdējos gados viņu kopvērtība bankas portfelī parasti bijusi 8 - 9 milj. latu liela. Bankai ir vienīgi mūsu valsts vērtspapīri un Starptautisko maksājumu bankas akcijas, kas pieder Latvijas bankai kā dalībnieci. Vērtspapīru kopsumma Latvijas bankai pēdējos gados turējusies ap 9 miljoniem latu.

VII. BANKAS DARBĪBAS REZULTĀTI.

Darbības rezultāti 10 gados.

(milj. latu)

G a d s	Brutto peļņa	Izdevumi un zaudējumi.	Tīrpeļņa
1922.g.	1,1	0,3	0,8
1923.g.	3,9	3,7	0,2
1924.g.	10,3	4,7	5,6
1925.g.	14,5	7,4	7,1
1926.g.	13,4	9,7	3,7
1927.g.	12,5	7,7	4,8
1928.g.	12,6	6,9	5,7
1929.g.	15,1	8,2	6,9
1930.g.	12,8	9,1	3,7
1931.g.	14,8	14,6	0,2

Bankas darbības skaitliskie rezultāti par visu tās pastāvēšanas laiku parādas 111 milj. latu brutto peļņā, 72 milj. latu izdevumos un zaudējumos un 39 milj. latu tīrpeļņā, no kā valsts kase saņēmusi lielāko daļu - 23 miljonus latu, un pārējā peļņa pavairojusi bankas kapitālus no 10 līdz 24 miljoniem latu.

Pie tam jāievēro, ka banka nav centusies sevišķi

pavairot savu peļņu, bet gan ar lētu kreditu veicināt Latvijas saimniecības progresu. Šai ziņā bankas darbībai bijusi neapšaubāma svarīga pozitīva nozīme mūsu valsts dzīvē.

S L Ē G U M S .

Latvijas banka savā pastāvēšanas laikā, desmit gados, stipri attīstījusies un viņas bilance pieaugusi no 30,8 milj. latu 1922.g.I.XI. līdz 226,3 milj. latu 1932.g.I.XI. (skat. 80.lp."Balances sastāva attīstība").

Banka savā darbībā lielu vērību piegriezusi lauksaimniecības atbalstīšanai, šis darbs gan pienākas Zemes bankai, kuŗa var izsniegt ilgtermiņa kreditus kā vairāk piemērotus lauksaimniecībai. Latvijas banka, domājams, vadījusies no tā viedokļa, ka lauksaimniecību Zemes banka viena nespēj pienācīgi kreditēt, jo pēc pasaules kara mūsu lauksaimniecība bija stipri nopostīta, un tā kā lauksaimniecība ir galvenais valsts pamats, tad no viņas atzelsšanas arī zināmā mērā atkarīga valsts eksistence.

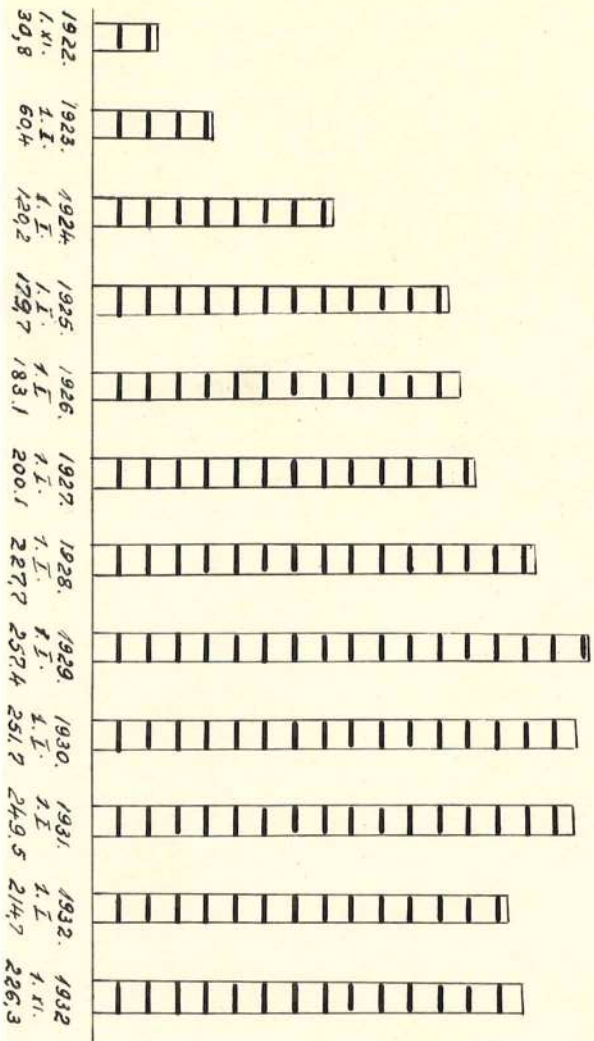
Pateicoties valdības pabalstiem un valsts banku kreditiem lauksaimniecība tik tālu ir attīstījusies, ka drīzā laikā paši varēsīm iztikt ar saviem lauksaimniecības ražojumiem, par kuŗiem mūsu valsts pastāvēšanas sākumā izdevām lielas summas.

BILANCES SASTĀVA ATTĪSTĪBA

(milj. latu).

K o n t i	1922.g. 1.XI.	1923.g. 1.I.	1924.g. 1.I.	1925.g. 1.I.	1926.g. 1.I.	1927.g. 1.I.	1928.g. 1.I.	1929.g. 1.I.	1930.g. 1.I.	1931.g. 1.I.	1932.g. 1.I.	1932.g. 1.XI.
<u>A K T Ī V S.</u>												
1. Zelts.....	0,1	13,1	16,7	23,6	23,6	23,6	23,7	23,8	23,9	24,1	31,6	35,6
2. Ārzemju valūta.....	19,3	31,6	48,3	41,2	20,2	21,4	49,1	72,5	49,5	36,4	11,9	11,7
3. Latvijas valsts nauda kasē	1,3	4,1	14,1	10,5	14,0	17,7	14,2	15,1	18,4	19,3	26,6	29,4
4. Vērtspapīri.....	0,1	0,1	0,1	0,1	0,1	0,1	2,5	4,8	8,1	9,0	9,4	8,6
5. Aizdevumi pret vekseliem..	6,6	7,1	22,3	52,1	72,1	80,7	80,8	86,7	94,8	89,3	77,5	71,2
6. Pārējie aizdevumi.....	3,2	4,4	18,5	50,7	51,0	53,8	53,1	45,0	52,9	68,1	55,9	56,2
7. Pārējie aktīvi.....	0,2	1,0	0,2	1,5	2,1	2,8	4,3	9,5	4,1	3,3	1,8	13,6
Bilances kopsumma.....	30,8	60,4	120,2	179,7	183,1	200,1	227,7	257,4	251,7	249,5	214,7	226,3
<u>P A S Ī V S.</u>												
1. Pamatkapitāls.....	6,0	8,0	10,2	10,3	11,7	13,4	14,4	15,6	17,0	18,7	19,7	19,7
2. Rezerves un spec-kapitāli	0,1	0,8	0,9	2,0	4,0	4,7	5,1	5,6	7,1	7,8	4,7	4,7
3. Banknotas apgrozībā.....	-	9,8	23,0	28,3	28,6	31,5	37,3	43,4	48,5	49,6	41,1	37,1
4. Noguldījumi.....	0,8	1,0	2,0	5,1	7,1	15,0	10,7	12,4	15,4	20,6	18,0	18,9
5. Tekoši rēķini un "Loro" konti.....	14,1	13,7	39,7	42,8	46,7	40,8	50,5	60,5	61,2	61,0	72,5	67,7
6. Valsts summas.....	6,0	24,3	39,6	80,9	74,8	80,7	100,5	108,4	93,7	86,9	57,7	66,8
7. Pārējie pasīvi.....	3,8	2,6	4,8	10,3	10,2	14,0	9,2	11,5	8,8	4,9	1,0	11,4
Bilances kopsumma.....	30,8	60,4	120,2	179,7	183,1	200,1	227,7	257,4	251,7	249,5	214,7	226,3

B i l a n c e s .



Alfonso Lopez

Dažu lauksaimniecības ražojumu imports.

Priekšmeti	1929.g.	1930.g.	1931.g.	1929.g.	1930.g.	1931.g.
	1000	l a t u		t o n n ā s		
Kvieši.....	21,256	15,770	5,169	74.939	64.119	32.341
Rudzi.....	27,063	8,249	752	126.712	59.764	7.678
Auzas.....	9,467	165	264	40.582	1.351	2.377
Mieži.....	8,697	1,066	507	37.130	7.981	4.296

Latvijas bankas uzdevums regulēt naudas apgrozību valstī, bet pie pašreizējās kārtības tas nav iespējams, jo valstī, blakus Latvijas bankas izlaistām banknotām, apgrozās valsts kases zīmes, kuŗas valdība var izlaist 48 milj. latu apmērā, bez tam vēl valdība var izlaist lielu daudzumu metāla naudas, kuŗa jau par daudz piekalta. Valsts aizdevumus, nesazinoties ar Latvijas banku, vēl izsniedz Zemes banka, Hipotēku banka un Finanču ministrija

(miljonos latu)

Gads un datums	Latvijas banka.	Zemes banka.	Hipotēku Banka	Finanču min.	K O P Ā
1927.g.1.janv.	134,5	77,6	19,6	9,1	240,8
1928.g.1. "	133,9	111,5	25,4	9,7	279,5
1929.g.1. "	131,8	144,5	37,3	10,4	324,0
1930.g.1. "	147,7	178,9	48,3	23,3	398,2
1931.g.1. "	157,4	200,2	61,8	23,6	443,0
1932.g.1. "	136,3	215,2	67,6	19,2	438,3

Ja šāds stāvoklis turpināsies, tad Latvijas bankai jā-

zaudē vadošas naudas iestādes stāvoklis valstī, kas nebūtu vēlams.

Lai Latvijas banka varētu būt par naudas apgrozības regulētāju valstī, ko nosaka Latvijas bankas statūtu 2.p., tad valsts kases zīmes jāapmaina pret banknotām un apgrozībā jāatrodas vienīgi Latvijas bankas naudas zīmēm.

L i t e r ā t ū r a :

- 1) Latvijas bankas gada pārskati no 1924. - 1931.g.
- 2) Latvijas bankas statūti.
- 3) Ekonomists.
- 4) A. K ā r k l i ņ š, Mūsu naudas reforma 1927.g.
- 5) Valsts statistiskās pārvaldes gada grāmata 1931.g.
- 6) Tautas padomes protokoli.
- 7) Pagaidu valdības vēstnesis.
- 8) Valdības Vēstnesis.
- 9) Likumu un rīkojumu krājums 1919.g.
- 10) Dr. B. S c h u r, Währungs und Notenbankpolitik
Lettlands, Rīgā 1931.g.
- 11) Dierschke und Müller, Die Notenbanken der Welt,
I. un II. daļa, Berlin, 1926.
- 12) B a l o d, Finanzen der Ostsee (Rand) Staaten im
Handbuch d. Finanzwissenschaft.
Bd. III. 1928.
- 13) K e y n e s, Ein Traktat über Währungsreform, 1924.g.

- 14) Dr. H e l f e r i c h, Das Geld, 1919.g. I.daļa.
- 15) B r e i t J., Bankgesetz, Berlin, 1911.g.
- 16) S c h a u e r, Die Preussische Bank, Halle 1912.g.
- 17) H a w t r e y, R. g. Währung und Kredit, 1926.g.
- 18) S e h n i c h g O., Währung und Wirtschaft in Polen,
Litauen, Lettland und Estland, 1923.
- 19) A.K. F i s k e, БАНКИ, s. Peterburg 1910.g.
- 20) Latvijas bankas bilances, nedēļu un mēnešu pārskati.