

Z E M G A Ļ U C I L T S.

Stud. hist. Rasma Ceplīte.
Matr. Nr. 16372.

- 1938.-

S A T U R S.

	Lpp.
Zemgaļu cilts.	
Ievads.	4.
Zemgaļu cilts izveidošanās /raššanās/.	4.
Zemgaļu cilts pārējo latviešu cilšu starpā.	6.
Agrais dzelzs laikmets /no Kr. dz. - 400./.	
Zemgaļu teritorija.	7.
Kapu tipi un apbedīšanas rīti.	8.
Rotas lietas:	14.
kakla gredzeni.	14.
kakla rotas.	18.
saktis.	19.
rotu adatas, važiņas.	21.
piekariņi.	25.
aproces .	26.
pirkstu gredzeni.	28.
Darba rīki, nodarbošanās, audumi.	29.
Ieroči.	32.
Keramika.	32.
Monētas, tirdznieciskie sakari, imports.	33.
Vidējais dzelzs laikmets /400. - 800./.	
Zemgaļu teritorija vidējā dzelzs laikmeta sākumā.	35.
Gotzemiešu iebrukums.	35.
Zemgaļu teritorija 7. g.s.	38.
Kapu tipi un apbedīšanas rīti.	38.

	lpp.
Rotas lietas:	47.
kakla gredzeni.	47.
galvas rota.	53.
saktis.	53.
rotu adatas, važturi, važiņas.	60.
aproces.	68.
pirkstu gredzeni,	70.
jostu sprādzes,	71.
dzeramie ragi,	72.
kosmētikas piederumi.	73.
Darba rīki, audumi.	73.
Ieroči.	77.
Keramika.	80.
Monētas, tirdznieciskie sakari, imports.	80.
Zemgaļu vidējā dzelzs laikmeta kulturas vispārējs novērtējums.	81.
.	
Zemgaļu cilts vēlajā dzelzs laikmetā. /800. - 1200./	
Zemgaļu teritorija.	83.
Apbedīšanas rīti, kapu tipi.	83.
Rotas lietas:	85.
kakla gredzeni,	85.
galvas rota,	89.
saktis,	90.
rotu adatas, važturi, važiņas, važiņu starplocekļi,	92.
pirkstu gredzeni,	97.
piekariņi,	99.
jostas, to sprādzes, sadalītāji,	99.
kosmētikas piederumi.	101.

	Lpp.
Darba rīki, audumi.	101.
Ieroči.	103.
Tirdznieciskie sakari, imports.	105.
Monētas, sudraba depoziti, svariņi.	109.
Rūnu akmeņi.	111.
Ingvara saga, 1106.g. krievu karagājiens uz Zemgali.	112.

Zemgales pilskalni.

Pilskalnu topografija.	113.
Daugmales pilskalns, tā nocietināšanas veids.	114.
Daugmales pilsēta.	119.
Zemgaļu zemes centrālie pilskalni:	120.
Cukurkalns pie Kalnamuižas.	120.
Mežotnes pilskalns.	121.

Zemgale un zemgaļi Indriķa un Atskaņu chronikas raksturojumā.

Zemgaļu cilts.	124.
Zemgaļu valsts.	124.
Zemgaļu valsts administratīvā iekārta 13.g.s.	125.
Viesturs, tā kompetences.	126.
Nobeigums: zemgaļi varonīgākā latviešu cilts.	129.

Literātūra.	130.
-------------	------

ZEMGAĻU CILTS.

I e v a d s.

Zemgales apgabala iedzīvotāji ir senās zemgaļu cilts pēcnācēji. Tikai senvēsture rada iespēju izsekot zemgaļu cilts pirmsākumiem un tās augšanai. Zemgaļi pieder pie baltu tautu grupas, tie ir tās atsevišķs atzarojums. Kapu lauki, atradumu vietas, apbedīšanas veids un rīti, senlietas - rotu lietas, darba rīki, ieroči, keramika, monētas iezīmē zemgaļu cilts dzīves vietu senvēstures laikā. Dzīves un kulturas kontinuitate zemgaļu cilts teritorijā vērojama līdz vācu ienākšanai. Laiks, kurā izveidojas zemgaļu cilts bagātā kultūra, aptver agro, vidējo un vēlo dzelzs laikmetu. Tie ir senvēstures periodi, kas savā starpā atdalās viens no otra un izceļas ar raksturīgām īpašībām, bet no otras puses šie periodi ir cieši saistīti viens ar otru.

ZEMGAĻU CILTS IZVEIDOŠANĀS /RAŠANĀS/.

Zemgaļu cilts rašanās stāv sakarā ar baltu pirmciltīm. Baltu pirmciltis ienākušas Latvijas dienvidos, arī Rietumlietuvā un Austrumprūsijā ap 2000. gadu pr. Kr.¹⁾ Uz arheoloģisko materiālu pamata šai laikā Latvijā konstatētas divas kulturas: dienvidos no Daugavas - baltu un ziemeļos - somu-ugru. Prof. Balodis savā darbā, Die baltische - finnisch - ugrische Grenze in Lettland in vorge-
¹⁾Fr. Balodis, Latviešu kultūra senatnē, 1937., VII lpp.

schichtlicher Zeit", apskata šo divu cilšu kulturu robežas. Agrā dzelzs laikmeta priekškrīstus posmā baltu ciltis Latvijas dienvidrietum stūrī atšķiras no austrumbaltiem un izveido senkuršu zaru - rietumbaltu kultūras novadu 1).

1. gadsimtenī pēc Kr. no dienvidiem ieplūst austrumbaltu latvieši, kas iekaro dienvidos no Daugavas un austrumos no Svētes visus apgabalus un pāriet arī Daugavu. Šie jaunie ienācēji Lielupes līdzenumā, Rīgas un Cēsu apriņķī izveido zemgaļu cilti 2). Tā tad pateicoties austrumbaltu invāzijai Latvijā un saplūstot tiem ar kuršiem radusies zemgaļu cilts. 1938. gada arhaiologiskie izrakumi Rubas pag. Rūsīšos - Debešos rāda divu kultūru, kuršu un letgaļu, kulta pazīmes. Īpatas kulta pazīmes redzamas arī Īles pag. Gailīšos III uzkalniņu kapu laukā. Šīs raksturīgās pazīmes tuvāk apskatīšu, runājot par apbedīšanu un kapu tipiem. — Ar latvju cilšu virzīšanos uz ziemeļiem notika cīņas starp ienācējiem - iekarotājiem - latviešu ciltīm un zemes pirmiedzīvotājiem - somu-ugru ciltīm. Šai cīņu laikā jaunie ienācēji nopostīja somu cilts apdzīvoto un nostiprināto Kļauņu kalnu. Galvenie cīnītāji bija austrumbalti un austrumbaltu rietumu zara zemgaļi, kas cīņā nopostīto Kļauņu kalnu vairs neatjaunoja, bet izvēlējās sev citu, stratēģiski izdevīgāku apgabalu pilskalnam - Daugmales pilskalnu. Arhaiologiskie izrakumi Doles pag., Kļauņu kalnā sniedz tikai somu cilts senlietas, laikā līdz Kr. dzimšanai, un nav senlietu, kas liecinātu, ka pilskalns 2. g.s. vēl būtu apdzīvots³⁾).

1) Fr. Balodis, Latviešu kultūra senatnē, VII un VIII lpp.

2) Fr. Balodis, Latviešu kultūra IX lpp.
Fr. Balodis, Ethnische Probleme 18 lpp.
Fr. Balodis, Senās latviešu zemes, 20 lpp.

3) Senatne un Māksla, 1936., I, 66. un 67. lpp.

Prof. Fr. Balodis savā darbā, "Ethnische Probleme und die Archäologischen Untersuchungen der letzten Jahre in Lettland" /20. lpp./ saka, ka sākot ar 2. gadsimteni pēc Kr. noteikti var runāt par trim latviešu ciltīm: kuršiem, zemgaļiem un letgaļiem. Turpmāk šīs ciltis katra atsevišķi veido savu kulturu.

Šinī sakarā jāapskata valodnieka prof. K. Bugas hipoteze par baltu cilšu /arī zemgaļu/ dzīves vietu agrā un vidējā dzelzs laikmetā. Prof. K. Buga, pamatojoties uz baltu vārdiem Baltkrievijā un ziemeļos no Pripetes upes, pieņem, ka baltu ciltis /arī zemgaļi/ dzīvojušas Dņepras un Berezinas upes baseinā un tikai ap 500 gadu pēc Kr., slavu tautu spiestas, tās virzījušās uz ziemeļvakariem un ienākušas tag. Latvijā un Lietuvā.

Buga rāda, ka ap 500 gadu pēc Kr. gandrīz visā Latvijā un Lietuvas ziemeļrietum stūrī dzīvojuši somi. Zemgaļu teritorija zīmēta starp Nemuna augšgalu un Daugavu¹⁾. Bugas hipoteze tagad atmesta, jo nav pamatota un pilnīgi pretrunā senvēstures liecībām.

ZEMGAĻU CILTS PĀRĒJO LATVIEŠU CILŠU STARPĀ.

Pirmos gadsimteņos pēc Kr. tagadējā Latvijas teritorijā vērojams spējš dzīves un kulturas uzplaukums; tas vedams sakarā ar jaunām ienācējām - latviešu ciltīm, kas atradās uz augstāka attīstības līmeņa. Latviešu ciltīm: zemgaļiem, kuršiem un letgaļiem latviešu kulturas veidošanā pieder sava īpata loma. Zemgaļi ieņemdami teritoriāli vidus stāvokli starp letgaļiem un kuršiem, visos dzelzs laikmetos palikuši arī kulturas starpnieki starp abām pā-

1) C. Engel, Vorgeschichte der altpreussischen Stämme, 1935. Taf. I.

rējām latviešu ciltīm. Zemgaļu cilts veidotā kultūra ir radniecīga kuršiem un letgaļiem, bet tomēr uzrāda daudzas īpatnības un kļūst stiprāka kā abas pārējās latviešu cilšu kultūras.

AGRAIS DZELZS LAIKMETS /no Kr.dz. - 400.g./

Zemgaļu teritorija.

Agrā dzelzs laikmeta romiešu posmā zemgaļu teritorija aptvēra Lielupes līdzenumu, Bauskas, Jelgavas, daļu no Tukuma apriņķa, un pāri Daugavai tā iestiepās Rīgas un Cēsu apriņķī. Ziemeļu robeža sniedzās līdz Vidrišu pag. Unkšām, Lielstraupes pag. Puricām, Kosas pag. Kaupēniem, tālāk uz austrumiem līdz Krapes pag. Lejasonēniem, rietumos līdz līnijai Zantes pag. Zante un Rubas pag. Rūsīšiem - Debešiem. Dienvid robeža nav pagaidām nosakama, jo trūkst tur kapu atradumu. Zemgaļu cilts teritorijā nav konstatētas agrā dzelzs laikmeta mītnes, izņemot Daugmales pilskalna un pilsētas mītnes slāņus ar agro keramiku. Tādēļ nevar būt šaubu par mītņu esmi Zemgalē tai laikā. Grūti konstatēt mītnes tādēļ, ka Zemgale ir zemkopības zeme, kur līdz ar zemes apstrādāšanu mītnes slāņi izpostīti.

Zemgaļu teritorija un kapu lauku izplatījumu redzama kartē 1. Kapu lauku tuvumā, jādūmā, atradušās senās dzīves vietas. Kā kapu lauki atrodās augstās vietās, tā arī dzīves vietas bijušas augstās vietās, jo zemgaļi apmetās tur, kur varēja nodarboties ar zemkopību. Biežāki apdzīvotie centri bijuši Cēsu apriņķī, Rīgas apriņķī un Jelgavās /tagd. Īles un Naudītes pag./. Lielupes līdzenums tai laikā nav bijis apdzīvots, varbūt, sava zemuma dēļ. Zemgaļu kapu lauki rāda, ka dzīve agrā dzelzs laikmetā

koncentrējusies vairāk gar zemgaļu ciltis teritorijas robežām, jo tā labāki varēja aizsargāt zemi no svešnieku uzbrukumiem.

Kapu tipi un apbedīšanas rīti.

Agrā dzelzs laikmeta romiešu posmā konstatējamas trīs latviešu ciltis un katrai ciltij īpati apbedīšanas veidi. Kurši savus mirušos apbedīja līdzenos gindeņu kapos, letgaļi - uzkalniņu kapos un akmens riņķi piekāvē un zemgaļi austrum novadā - uzkalniņu kapos un rietum novadā - uzkalniņu un līdzenos gindeņu kapos. Zemgaļu apbedīšanas veidā tā izpaužas kuršu un letgaļu apbedīšanas veids, jo zemgaļi, kā agrāk minēju, bija radušies kuršiem saplūstot ar letgaļiem.

Zemgaļu uzkalniņi ir lielāki vai mazāki, apaļa veida
/att. 1./



1. att. Īles pag. Gailiņu kapu lauka III uzkalniņš.

un lielāko tiesu atrodas upju tuvumā. Prof. H. Mora par sevišķi raksturīgu pazīmi uzskata to, ka uzkalniņi ierīkoti mežos¹⁾). Uzkalniņu lielums ļoti dažāds, apmēram līdz 20 metru diametrā /Gailīšos III uzkalniņš/ un līdz 2 metri augsti. Uzkalniņu formu precīzi grūti nosacīt, jo gadsimteņu maiņā tie tikuši postīti. Uzkalniņā sastāvs, smilts vai mālaina smilts, bet nekad melnzeme. Uzkalniņa iekšpusē apmēram 1 m no uzkalniņa malas atrodas akmens aplis. Savdabīgs ir Naudītes pag. Janogānas uzkalniņš, kas ļoti lēzens /80 cm/ un stipri ovāls. Akmens aplis šim uzkalniņam nav parastais, jo akmeņi izveido četrstūri. Akmeņi ļoti lieli. Par to sakārtojumu nevar būt šaubu, jo uzkalniņā nav konstatējamās postījuma pēdas. Akmens četrstūris atgādina šķirstu, kura iekšpusē paraleli viens otram guldīti mirušie. Iespējams, ka te apbedīti vienas ģimenes locekļi / 7 cilvēki /. Zemgalē citādi nav neviena uzkalniņa, kur būtu novērojams nepārtraukts akmens aplis, jo akmeņi izņemti no uzkalniņiem vēlākos gadsimteņos un izlietoti kā būvmateriāls, jo Zemgalē akmeņi ir reti un vērtīgi.

Citādi tas ir letgaļu uzkalniņu kapos, kur akmens aplis parasti saglabājies labi /piem. Slatē/. Dažiem zemgaļu uzkalniņiem bijis akmens klāsts. R. Hausmanis konstatējis Zantē III uzkalniņā akmens klāstu²⁾). Akmens klāsts arī Īlē uzkalniņam E un I³⁾). Prof. Fr. Balodis aizrāda, ka uzkalniņi ar akmens klāstu pieder pie vecā-

1) H. Mora, Die Eisenzeit in Lettland bis etwa 500. N. Chr. II Teil, Tartu 1938, 21. lpp.

2) R. Hausman, Sb. Kurl. 1892, 71. lpp.

3) H. Mora, Die Eisenzeit ..., II, 53. lpp.

kiem romiešu dzelzs laikmetā¹⁾). Līdzīgi akmens klāsti sastopami letgaļu uzkalniņos - Ābeļu pag. Boķos, Maz-Zalves Svareniekos, Praulienes pag. Aizezeros un Mārcienas pag. Lejniekos²⁾). Zemgaļi varbūt akmens klāstus ir aizguvuši no Samlandes - Natangas, kur viņi sastopami jau bronzas laikmetā³⁾). Ievērojamākie zemgaļu kapu lauki agrā dzelzs laikmetā ir Īles pag. Gailīši, Naudītes pag. Janogānas, Ķeipenes pag. Ūsiņi, Rubas pag. Rūsīši-Debeši un Zantes pag. Zante.

Uzkalniņi sastopami lielākās vai mazākās grupās un liecina par apdzīvotu dzīves vietu. Tā Gailīšos Īles pag. konstatēti trīs uzkalniņi, netālu viens no otra. Lielākais no tiem trešais, kur konstatēti 28 apbedījumi - kapi, no tiem 5 kapus / A - E / izpētījis prof. H. Mora 1930. gadā un 23 kapus cand. hist. R. Šnore 1934. gadā⁴⁾). Kapi lielāko tiesu grupējas gar uzkalniņa malām, centrā to mazāk. Mirušie guldīti uz muguras, to orientācija dažāda. Dziļāk uzkalniņā apbedītie, kas ir laika ziņā arī agrākie apbedījumi, orientēti no W - O vai O - W. Turpretim vēlākiem apbedījumiem, kas atrodas augstākos slāņos, daudz novirzienu. Tā no SW - NO, NO - SW, vai arī no S - N, SSW - NNO un NNO - SSW. Janogānas uzkalniņā, kur pavisam 8 apbedījumi, 6 orientēti virzienā no NO - SW, viens no NNO - SSW, viens no N - O.

Parasti pie gindeņa pielikti akmeņi. Visbiežāk katrā pusē galvai un arī pie katras kājas. Šie akmeņi tā

1) Fr. Balodis, *Ethnische Probleme ...*, 18. lpp.

2) H. Riekstiņš, *Latviešu cilšu kapu tipi un apbedīšanas parašas dzelzs laikmetā*, 7. lpp.

3) W. Gaerte, *Urgeschichte Ostpreussens*, 162. un 163. lpp.

4) R. Šnores izrakumu pārskats P.V.

it kā iezīmē kapa konturas. Dažreiz nolikti kājgalī divi un galvgalī trīs akmeņi /Gailīši, III uzkalniņš, kaps N/, jeb arī otrādi /Gailīši, III uzkalniņš, kaps Q/. Gailīšos, tanī pašā uzkalniņā kapā L mirušam pie galvas un kājām katrā pusē pa akmenim, un labā pusē vēl 4 akmeņi. Šie akmeņi vēl drošāki iezīmē šķirstu un varbūt stāv sakarā ar akmens šķirstu kapiem pr. Kr. dzelzs laikmetā. Svarīgi atzīmēt, ka Rūsīšos - Debešos¹⁾ I uzkalniņā, 1. kapa iežogu veido 12 lielāki un mazāki akmeņi, kas sakārtoti tā, ka veido šķirstu. Tanī pašā uzkalniņā konstatēts otrs akmens šķirsts / 2. kaps /. Minētajos kapos nav nekādu senlietu un, droši vien, tie attiecas uz laiku ap Kr. dzimšanu. Orientācija no DA - ZR. Tanī pašā Rūsīšu - Debešu uzkalniņā 4. skeletam pie galvas 6 akmeņi, kas salikti katrā pusē pa trīs, cieši rindā. 4. kaps pieder romiešu dzelzs laikmeta otrai pusei pēc apoces no griezumā segmentveida stieples. Dažkārt mirušam pa akmenim nolikts zem elkoņa, piem., Janoganas uzkalniņā pie gindeņa Nr. 5. Tanī pašā uzkalniņā gindenim Nr. 6 akmeņi zem pleciem.²⁾

A. Karnups Janoganas uzkalniņā gindenim Nr. 1, kas atradies augstāk par pārējiem, konstatējis pārrogļotas šķirsta dibena atliekas kā arī kalcinēta kaula paliekas. Apbedīšana koka šķirstos agrā dzelzs laikmetā konstatēta Rietumprūsijā³⁾. Janoganas 1. kaps datējams 4. gadsimtenī. Koka paliekas virs skeleta konstatētas Gailīšos,

1) Ziņas laipni sniedz izrakumu vadītājs P. Stepiņa kungs.

2) Ziņas laipni sniedz izrakumu vadītājs A. Karnupa kungs.

3) W. Gaerte, Urgeschichte Ostpreussens, 165. lpp.

kapā D 1).

Īpatnējas uzkalniņu kapu pazīmes ir konstatētas Gailīšos II uzkalniņu kapā 2). Tas neatradies uz pirmatnējās zemes virsmas, bet visa uzkalniņa apakšējā uzbūve līdz ar akmens riņķi bijusi padziļināta zemē 20 - 25 cm. II uzkalniņš pēc tanī atrastām senlietām pieder 2. g.s.. Uzkalniņa pamatne gluži tāpat padziļināta kā II Gailīšu uzkalniņā bijusi arī III. Arī I Gailīšu uzkalniņam pamatne bijusi mazliet padziļināta zemē. Uzkalniņa pamatnes padziļināšana zemē nav parasta parādība un tā, domājams, radusies sakarā ar līdzeniem ģindeņu kapiem un ir jāuzskata par pirmo uzkalniņu degenrēšanās pazīmi.

Agrā dzelzs laikmetā zemgaļi jau ir pazinuši mirušo apbedīšanu līdzenos ģindeņu kapos. Rūsīšos - Debešos I uzkalniņā 9. kaps atradies uzkalniņa austrumu malā un 52 - 60 cm bijis ierakts zemē, zem zemes virsmas. Parastais agrā dzelzs laikmeta akmeņu pielikums pie kājām un galvas. 9. kaps bagāts ar senlietām, kas pieder laikā ap 3. gadsimteni. Un turpat Rūsīšos - Debešos Liepas kalna augstākā vietā konstatēti līdzenie ģindeņu kapi, kas pieder 2. g.s. / 6. kaps / — 5. g.s. Zemgaļi tā tad agrā dzelzs laikmetā mirušos apbedī uzkalniņu kapos, bet Zemgales rietum novadā sastopami arī zemē padziļināti uzkalniņi, uzkalniņa zemē ierakts apbedījums /apakšzemes kaps/ un līdzenie ģindeņu kapi. Uzkalniņu kapu lauki bijuši lietošanā līdz 5. gadsimtenim.

1) H. Móra, Ein Hügelgrab ... Congressus secundus, 445. lpp.

2) Senatne un Māksla, 1938., II - 64. - 73. lpp.

Ja uzkalniņi Vislas apgabalā nozūd bronzas laikmeta beigās, Austrumprūsijā - agrā dzelzs laikmetā, Mēmeles novadā romiešu laikmeta sākumā, tad Zemgalē 2. gadsimtā redzama uzkalniņu deģenrēšanās pirmā pazīme.

Zemgaļi, apbedot mirušos, vienmēr sarīkoja uguns rītus. To liecina pelnu un ogļu plankumi agrā dzelzs laikmeta kapos. Notikuši arī bērnu mielasti, jo uzkalniņos atrastas trauku lauzkas. Trauku lauzkas parasti konstatētas uzkalniņa uzbērumā ogļu un pelnu plankumos /Īlē, Nītaurē, Zantē/. Tās, šķiet, ir atliekas no bērnu mielastā sasistiem traukiem.

Sevišķi spēcīgi uguns rīti novērojami Īlē III uz kalniņu kapu laukā 1). Īlē konstatēti vairāki ugunskuri. Tā 70 - 85 cm dziļi tumšas - pelēkbrūnas zemes plankumi ar oglītēm tajos. Tie ir bijuši ugunskuri bez akmeņiem. Pie viena ugunskura zemē un ap to konstatēti apm. 25 māla apmetumu fragmenti. Apmetumi konstatēti uzkalniņa 50. sektorā /0,35 - 1,27 metri dziļi/ un skaitā ap 90 fragmentu. To nozīme neskaidra.

Īlē trīs ugunskuri bez akmeņiem un 8 krauti no akmeņiem. Ugunskuri atradušies tanī uzkalniņa daļā / NO /, kur mirušie netikuši apglabāti, jo NW sektorā, kur apglabāti mirušie, nav konstatēts neviens ugunskurs.

Jānoganas uzkalniņā stāv savrūp tanī ziņā, ka šai uzkalniņā zem skeletiem konstatēts tumšākas zemes četrstūris. Liekas, šai uzkalniņā bijusi apglabāta viena ģimene, kas lielākus uguns rītus sarīkojusi priekš pirmā apbedījuma. Varbūt, ka priekš apbedīšanas notikusi šīs vietas iesvētīšana, šķīstīšana ar uguni. Jānoganas uz-

1) R. Šnores izrakumu pārskats P.V. archīvā.

kalniņā nav atrastas arī trauku lauzkas, kas liecinātu par bēru mielastu.

Salīdzinot zemgaļu bēru rītus ar letgaļu, jāsaprot, ka zemgaļi tos pielietojuši daudz plašākos apmēros.

Apbedīšanas parašas ir cieši saistītas ar seniem ticējumiem, ar seno reliģiju. Zemgaļi ticēja, ka cilvēks nomirstot neiznīkst, bet turpina dzīvi viņpasaulē. Viņpasaulē dzīvi tie iedomājas līdzīgu šai dzīvei, tādēļ mirušam deva līdzīgi rotas lietas, darba rīkus un ieročus. Mirušo arī ietērpa labākās drēbēs.

Rotas lietas.

Rotas lietas mirušajiem kapā līdzīgi ievietoja tā, kā tās šai dzīvē tika nēsātas. Agrā dzelzs laikmeta romiešu posmā rotas bija: kakla gredzeni, aproces, rotu adatas, saktis. Rotas lietas nēsājušas nevien sievietes, bet arī vīrieši.

Agrais dzelzs laikmeta romiešu posms sadalās divās daļās: laikā līdz 200.g. un no 200. - 400.g.

Kakla gredzeni.

Zemgalē agrā dzelzs laikmeta pirmā posmā un otrā posma sākumā nēsāti kakla gredzeni ar tauru galiem /Džūkstes pag. s.a. V.V.M. - R.L.B. 432 att. II:1/. Gredzena gali stipri paplašināti un šķērsrievoti, pie kam šķērsrievas veido grupu ornamentu.

Skarē, Lielaucē pag. kakla gredzena /K.M. 2068:3/ tauru gali tukši un uzmaukti uz gredzena sašaurinātiem galiem. Skares gredzena tauru gali izrotāti caurlauztu

rozetes motivu, bet gredzena loks rotāts šķērsvītrām. Kakla gredzeni ar tauru galiem sastopami no Austrumprūsijas līdz Somijai. Šī tipa gredzeni bieži somu-ugru akmens krāvumu kapos, kur gredzenu gali sevišķi masīvi. Prof. H. Mora par šo gredzenu dzimteni uzskata Samlandi-Natangu 1).

Līdzās kakla gredzeniem ar tauru galiem /V.V.M 8334:1, Gailīši III uzkalniņā kapā D/ Zemgalē sastopam kakla gredzenus ar sēņu galiem / V.V.M. 8334:2 un 8334:3 /. Minētais Gailīšu kapa D inventārs datējams dzelzs laikmeta romiešu posma otrā pusē, 3. gadsimtenī. Kakla gredzeni ar sēņu galiem lietošanā jau ap 200.g. pēc Kr. Agrākie šī tipa gredzeni ir tie, kam sēņu gali līdzinās mazām puslodēm un kam gredzena loks ir gandrīz vienāda resnuma /Gailīši, III uzkalniņā, sievietes kapā, V.V.M. 8337:4, att. II - 5/. Gredzena loka ornaments slīpi ejošas šķērsvītras vai arī starp šķērsvītrām taisnas svītras, kas izveido it kā atsevišķas joslas. Dažiem gredzeniem ar sēņu galiem viss loks tordēts.

Laikā pēc 200. gada Zemgalē parādas kakla gredzeni ar konveidīgiem galiem. Pēdējie tipiski zemgaļu kaimiņiem letgaļiem. Pie letgaļiem gredzenu kona gali spilgti izteikti, kamēr zemgaļu gredzeniem konveidīgie gali stipri noplacināti. Līdzīgi zemgaļu gredzeniem sastopami Lietuvā. Zemgalē koni ornamentēti krusta vai līniju motīviem un loks slīpi ejošām šķērsvītrām /Gailīši V.V.M. 8328:1, sievietes kaps, att. II - 2/. Kakla gredzeni ar konveidīgiem galiem pieder 3. g.s. beigām vai 4. g.s. sākumam, jo Gailīšos divi šādi gredzeni at-

1) H. Mora, Die Eisenzeit ... II, 1937, 267. lpp.

rasti kopā ar simetrisko sakti, kas datējama 3. g.s. un Ūsiņos vīrievu kapā / 15. kaps / līdzās kakla gredzenam ar konveidīgiem galiem /V.V.M. 5164/ atradies gredzens ar noplacinātiem zvērgalviņu galiem /V.V.M. 5163/. Ūsiņu kaps datējams ap 400. gadu.

Kakla gredzeni ar konveidīgiem galiem sastopami no Austrumprūsijas līdz Igaunijai, bet atsevišķi izplatījuma novadi uzrāda zināmas raksturīgas īpatnības.

Ūsiņos vīriešu kapā atrasts kakla gredzens ar zvērgalviņu galiem /V.V.M. 5147 att. II - 4/. Kakla gredzenus ar paplašinātiem zvērgalviņu galiem atvasina no kakla gredzeniem ar profilētiem galiem, pie kam agriem šī tipa gredzeniem zvēru galvas labi izteiktas, bet vēlākajiem ļoti vāji saskatamas /gandrīz pazudušas/ 1). Ūsiņu kakla gredzens ir vēlā forma, tāpat kā otrs Ūsiņos atrastais šī tipa kakla gredzens /V.V.M. 5163/ un datējami agrā dzelzs laikmeta beigās.

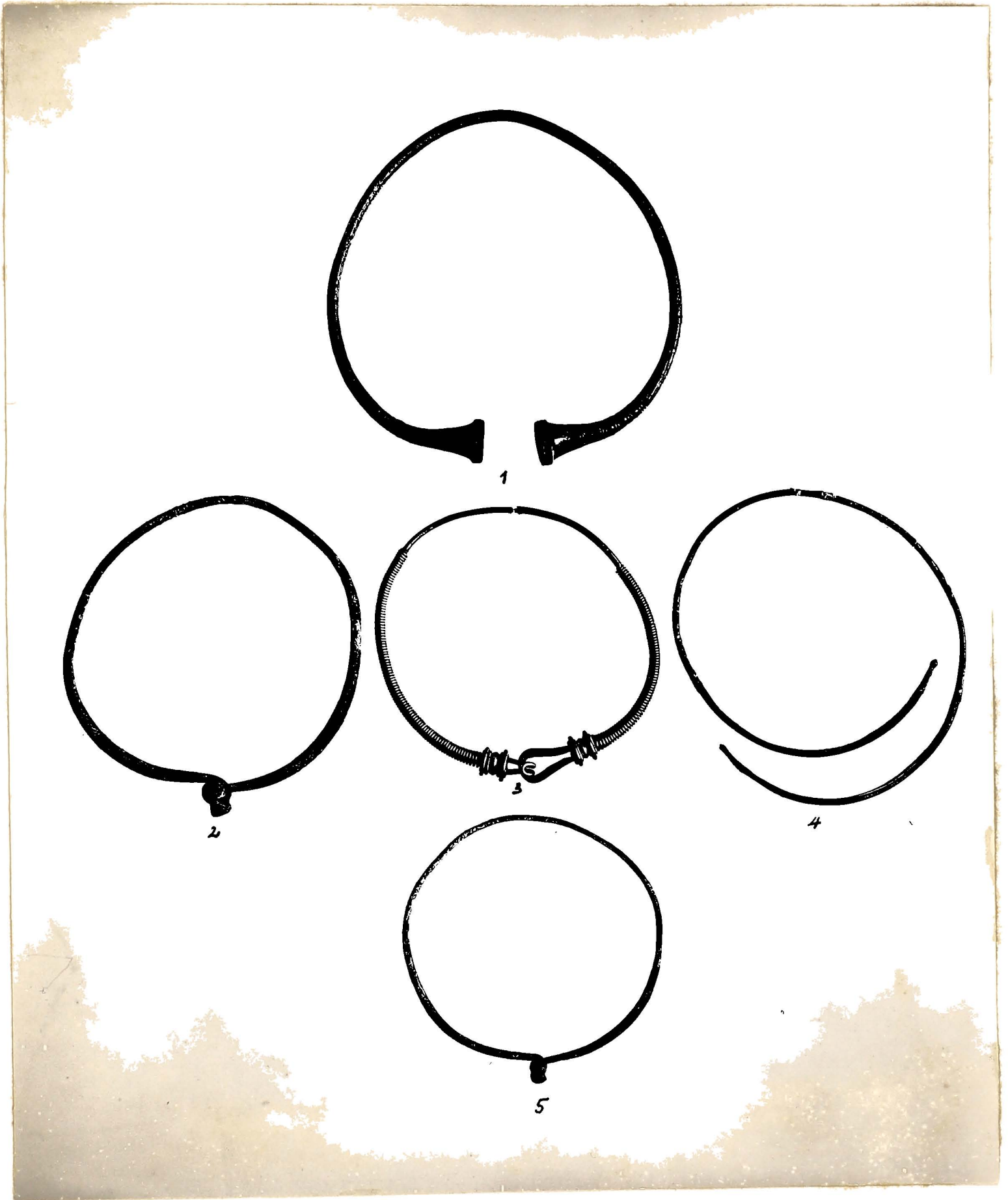
Kakla gredzeni ar paplašinātiem zvērgalviņu galiem sastopami germāņu un skandināviešu zemēs romiešu posma sākumā. Latvijā tie ienākuši no Skandināvijas 2).

Zemgalē agrā dzelzs laikmeta beigās nēsāti kakla gredzeni no samērā tievas stieples, kas noslēdzas vienā galā ar cilpu, otrā ar āķi. Gredzena gali aptīti ar bronzas stiepli.

Šī tipa kakla gredzenu izplatījums ļoti plašs, jo tie sastopami no Dienvid- un Viduskrēvijas līdz Reinas novadam un no Melnās jūras un Donavas zemēm līdz Skandinā-

1) H. Móra, Die Eisenzeit ... II, 301. lpp.

2) H. Móra, Die Eisenzeit ... II, 299. lpp.



B. ntt.

Zeusova hrdla predzemi per 19 dvelno lita. ete.

vijai 1). Agrākie ir tie gredzeni, kam nedaudz pārsnināti gali un vienkāršs stieples aptinums ap tiem. Šis tips izplatīts Samlandē - Natangā 2). Vēlāka šī tipa gredzeniem rodas gredzenveidīgs rotājums. Un pēdējie kakla gredzeni sevišķi iemīļoti Mēmeles novadā, kur tie sastopami jau 3. g.s. un no kurienes tie arī pārnākuši Zemgalē. Bukaišu pag. / s.a. / šāds sudraba kakla gredzens ar gredzenu rotājumu / s.a. V.V.M. - R.L.B. 428, att. II - 3/ pieder laikā ap 400. gadu vai pat vēlāk. Janoganas l. kapā šāds gredzens no bronzas izrotāts trijās vietās ar divkāršiem gredzeniem /valnīšiem/. Janoganas l. kaps arī iederas laikā ap 400. gadu.

Kakla rotas.

Zemgaļi kaklu rotāja nevien kakla gredzeniem, bet bija arī īpati veidotas rotas - bronzas un stikla krelles.

Īles pagasta Gailīšos III uzkalniņā, kapā A V.V.M. 8348:1 atrasta fragmentāra kakla rota, kas sastāvējusi no bronzas ripveidīgiem piekariņiem ar cilpiņām, bronzas krellēm un bronzas spiralcaurulītēm. Uzglabājušies tikai 6 fragmentāri apaļi - plakani ripas veidīgi piekariņi, 4 spiralcaurulītes un 3 bronzas krelles. Austrumprūsijā, Mazūros sastopami šādi apaļi ripas veidīgi piekariņi 3). Gailīšos I uzkalniņā, kapā H V.V.M. 8337:5 kakla rota sastāvējusi no bronzas spiralcaurulītēm / 4

1) H. Möra, Die Eisenzeit ..., II, 308. lpp.

2) W. Gaerte, Urgeschichte Ostpreussens, 181 att. b.

3) W. Gaerte, Urgeschichte Ostpreussens, att. 186:d.

uzglabājušās/ un bronzas lodesveidīgām krellēm / 11 uzglabājušās/.

Saktis.

Raksturīgs zemgaļu agrā dzelzs laikmeta kapu inventārs ir saktis. Saktis lietoja apgērba saspraušānai un rotāšanai. Zemgalē sakts izplatīšanās un lietošana vedama sakarā ar kuršu novadu, kam savkārt sakars ar Mēmeles Austrumprūsijas novadu, kas tanī laikā svarīgs kulturas centrs un kur saktis valdošās. Saktis tā tad pierāda zemgaļu kulturālos sakarus.

Romiešu dzelzs laikmeta pirmā pusē Zemgales rietumdaļā tērpa saspraušānai lietoja saulīšu / acu / saktis, kas ir prūšu saulīšu sakts blakus sērija. Tā sakts atrasta Zantē un citos kapu laukos, kas lietošanā bijuši 2. gadsimtenī. Saulīšu sakts tips nācis no Austrumprūsijas / Vislas novada / caur Mēmeles novadu uz Latviju, un tālāk uz Igauniju un Somiju ¹⁾. Prof. H. Mora uzskata, ka saulīšu saktis, prūšu blakus sērija, izstrādājums ir pavirši un, ka tās atsevišķās zemēs neuzrāda nekādas sevišķas īpatnības un ir lietošanā visur vienādu laiku un tādēļ pieņem, ka tās tikušas pagatavotas lielā daudzumā un ka tirdzniecībā nākušas no noteikta centra - Austrumprūsijas ²⁾. Austrumprūsijas saktis pilnīgi līdzīgas Austrumbaltijas saktīm.

1) H. Mora, Die Eisenzeit ..., II, 63. un 64. lpp.

2) H. Mora, Die Eisenzeit ..., 65. lpp.

Tērpa saspraušanai noderēja arī stipri profilētās saktis /Īles Gailīšos I uzkalniņā, s.a. V.V.M. 8329:21 att. III : 2/ ar spirāles čaulu, un tās profilējumi izrotāti šķērsvītrām. Šis saktis tips bieži sastopams Mazūru novadā. Gailīšos, turpat I uzkalniņā atrasta stipri profilēta saktis / s.a. V.V.M. 8450:1 att. III : 6/ ar spirāles čaulu un lokveidīgu vairodziņu pie sakts galvas un kājas. Saktis loku rotā divas saulītes un pērļu rindas, čaulu līkloku līnijas. Prof. H. Mora šis saktis attiecina uz 2. gadsimteņa vidu ¹⁾).

Romiešu posmā 2. gadsimteņa beigās vai 3. gadsimteņa sākumā parādās šķēršu saktis. Gailīšos I uzkalniņā/s.a. V.V.M. 8331:8, att. III : 4./, atrasta labi uzglabājusies saktis. Šī saktis forma radusies no stipri profilētām saktīm ar maziem šķēršiem /att. III : 2/. Kā tālāka attīstības pakāpe ir masīva saktis ar trijiem platiem ornamentētiem šķēršiem un ass čaulu /Gailīši I uzkalniņš, vīriešu kaps V.V.M. 8341:2 att. III : 10/ un datējama 3. gadsimteņa vidū. Romiešu posma beigās Zemgalē sastopamas arī stopu saktis agrās formas /Ūsiņi XV kapā V.V.M. 5162/ ar aptītu pēdu un radziņu /pagarinājumu galvas augšā/.

Zemgaļiem agrā dzelzs laikmetā pieder dažas simetriskās saktis. Gailīšos kapā N /V.V.M. 8345:2 att. III - 12/ simetriskai saktij izcelts vidus /profilēts/ un vidū caurumiņš. Abus saktis galus rotā pumpiņas, kas veido četrus robiņus.

Lielākā skaitā simetriskās saktis atrastas Latvijā akmens krāvumu kapos un Igaunijā.

Mūsu simetriskās saktis prof. H. Mora atvasina no

¹⁾ H. Mora, Congressus secundus, 425. lpp.

šarnīrsaktīm un uzskata par to dzimteni Lietuvu, pie kam Igaunijā tās ienākušas vēlāk ¹⁾). Zemgalē Īles Gailīšos s.a. atrasta provinciālromiska ripas sakts /V.V.M. 8333: :19, att. III : 8/. Līdzīgas saktis visās Romas provinces robežās. Gailīšu saktiņas emaļjas joslas inkrustētas melni - sarkani - baltiem millefiori stikliņiem ²⁾). Gailīšu saktiņu datējami uz 3. gadsimteni ³⁾).

Zemgalē, Janoganas l. kapā, atrastas divas tutulus saktis ar sudraba plāksnīti. Austrumprūsijā tutulus saktis parādas jau agrā dzelzs laikmetā un paliek lietošanā vēl vidējā. Zemgaļu tutulus sakts ir īpati veidots un pilnīgi atšķiras no Austrumprūsijas tipa saktīm. Cibēnos, Annenieku pag. /K.M. 614/ un Īlē, Jelgavas apr. /K.M. 2066:18/ atrastas tutulus saktis, tikai platējums tām nokritis.

Rotu adatas, važiņas.

Blakus saktīm zemgaļi tērpa saspraušanai lietoja rotu adatas, pie kam adatas tieši raksturīgas zemgaļu kaimiņiem letgaļiem. Adatas pagatavoja parasti no bronzas, bet bija arī dzelzs adatas. Dzelzs adatām, šķiet, mazāk rotājoša nozīme kā bronzas un pirmās kalpojušas tieši praktiskiem nolūkiem - tērpa saspraušanai. Dzelzs adatas laika gaitā ļoti bojātas un uzglabājušās tik fragmentāri, tā ka pat grūti noteikt to formu /piem. Ūsiņi

1) H. Mōra, Die Eisenzeit II, 80. un 81. lpp.

2) V. Ģinters, Romas imports, 55. lpp.

3) H. Mōra, Congressus secundus, 454. lpp.



5. att. Zengalu rotas lietas.

V.V.M. 2960/. No dzelzs pagatavoja parasti spieķa adatas jeb adatas ar gredzenu galvu. Zemgaļu adatām galva liela, turpretīm letgaļu adatām galva maza. Spieķa adatas ar lielu galvu sastopamas Austrumprūsijā, Lietuvā, Ziemeļvidzemē, Igaunijā un Somijā.

Tā kā spieķa adatām ir vairāk praktiska nozīme, tad tās sastopamas vēl vidējā un pat vēlajā dzelzs laikmetā.

Agrā forma ir ripu adatas ar taurveidīgu galvu, kāda atrasta Zantē /K.M. 751/ ¹⁾. Šīs adatas ir kakla gredzenu ar taurveidīgiem galiem pavadones un datējamas 2. gadsimtenī. Zemgalē agrā dzelzs laikmetā iemīļotas ir ripu adatas, kas sastāv no divām ripām /Gailīšos, sievietes kapā, V.V.M. 8334:4, att. III : 1/. Zemgaļu adatām atstatums starp ripām lielāks kā letgaļu ripu adatām un augšējās ripas diametrs pārsniedz apakšējās ripas diametru. Zemgaļu adatām galva starp ripām bikoniska, un tām nav tāds trīsstūrainis pagarinājums zem ripām kā letgaļu adatām ²⁾. Zemgalē ripas ir biezas un ripu sānus rotā plastiski valnīši ³⁾. Ripu adatām laukums ap adatu un cilpiņu profilēts un virsējo ripu Zemgalē parasti rotā dubultkrusts jeb spirales ornamenti. Ripu adatu forma ir latviska, jo visvairāk izplatītas letgaļu apgabalos. Zemgalē lietotas arī adatas ar riteņa galvu /Tērvetes Stūri, sievietes kaps P.V. ^{att. III: 3}/. Zemgaļu agrās riteņa adatas sastāv no četriem spieķiem, ar romba

1) R. Šnore, Latviešu rotu adatas, III tab.:3.

2) R. Šnore, Rotu adatas, 49. lpp.

3) R. Šnore, Rotu adatas, 50 lpp.

motivū gredzenā, gredzena vidū mazs apaļš caurumiņš. Riteņa galvas augšējā malā atrodas cilpiņa važiņas iekāršanai. Cilpiņa izrotāta ar svītru ornamentu. Stūru adata atrasta kopā kopā ar labi veidotiem konveidīgiem galiem kakla gredzenu un lentes veidīgu aproci ar apaļiem galiem. Stūru kaps datējams ap 3. gadsimteni. Gailīšos riteņadata atrasta kopā ar šķēršu saktīm, kas, datējamās 3. g.s. sākumā. Profesors H. Mora riteņadatas ar četriem spieķiem datē 3. gadsimtenī, ar sešiem spieķiem - ap 3. gadsimteni un 4. gadsimteni un ar astoņiem spieķiem 4. gadsimtenī. Tomēr ^{riteņa adatas} sastopamas arī vēl 5. gadsimtenī 1).

Zemgalē pagaidām konstatētas adatas ar četriem spieķiem /Gailīšos kapā I, V.V.M. 8338:3/. Riteņadatas acī piestiprināts bronzas riņķīts un tanī divrindu važiņa. Važiņas noslēdzas ar a jour ornamentētiem trīsstūrainiem piekariņiem. Piekariņu veids glīti pieskaņots riteņadatas galvas à jour ornamentam.

Riteņadatas sastopamas Latgalē, Lietuvā un Austrumprūsijā. Riteņadatas ir greznākās agrā dzelzs laikmeta romiešu posmā un viņu izcelšanās vedama sakarā ar riteņa ornamenta izcelšanos.

Zemgalē sastopamas arī profilētas adatas. Adatas galva lodveidīga, apaļa vai saspiesta, kuru no augšas un apakšas ieslēdz ripas. Ripu sāni profilēti horizontālām rievām. Galvas vidū caurumiņš važiņas piestiprināšanai. Nītaures pagastā atrastai adatai /P.V. - D.M. I 327 b att. III : 5/, adatas acī aplītis, kurā pie-

1) H. Mora, Die Eisenzeit ... II 188. lpp.

stiprināts à jour važturis, ornamentēts plastiskiem valnīšiem, vertikālām, paralēlām sānu rievām. A jour ornaments raksturīgs agrajam dzelzs laikmetam. Bagātīgi šis ornaments sastopams Rītprūsijā, Mazuros, Austrumlietuvā Viļņas novadā un Vidus-Krievijā. Adatas ar profilētām galvām sastopamas Rītprūsijā, Lietuvā, turpretim ziemeļos somu-ugru akmens krāvumu kapos tās retas.

Pie ripu, riteņu un profilētām adatām tikušas piestiprinātas važiņas, kas pagatavotas no šķērsgriezumā trīsstūrainas bronzas stieples. Pagaidām izrakumu materiāls Zemgalē par agrā dzelzs laikmeta važiņām trūcīgs, tādēļ nav iespējams tās tuvāk analizēt. Par važturiem arī maz ko sacīt, jo vienīgi Nītaure /att. III : 5/ atrasts à jour važturis.

Piekariņi.

Piekariņi atradās pie rotu adatu važiņām. Īlē pie riteņadatas /V.V.M. 8338:3/ divas važiņas, kas izbeidzas ar trīsstūrainiem piekariņiem, kam apakšējā malā trīs kārpiņas. Nītaurē trīsstūrveidīgs piekariņš, bez à jour ornamenta. Profesors H. Mora šī veida piekariņus datē 4. gadsimtenī, jo tie atrasti kopā ar kakla gredzeniem, kam augsti konveidīgi gali. Zemgalē nēsāti arī lunulveidīgie piekariņi /Strēlnieki Iecavas pagastā s.a. V.V.M. - R.L.B. 419 att. III : 7/. Lunula ornamentēta katrā galā trijām plastiskām kārpiņām. Īlē pirmā uzkalniņā, kopā F lunulas piekariņā /V.V.M. 8335:5,6,7,8/ atrasti kopā ar kakla gredzenu ar zemiem kona galiem / V.V.M. 8335:1/, ripas adatu ar trim profilētām ripām / V.V.M.

8335:10/ un simetrisko sakts / V.V.M. 8335:11/, datējami ap 300. gadu. Lietuvā lunulas veidīgie piekariņi lietoti jau 2. gadsimteņa beigās. Cand. hist. R. Šnore lunulas piekariņus uzskata raksturīgus letgaļiem, kas tos aizguvuši no Dienvid-Krievijas gotiem, tirdzniecisku sakaru ceļā ¹⁾. Profesors H. Mora neuzskata par pilnīgi drošu lunulas motīva izcelšanos Dienvid-Krievijā ²⁾.

Aproces.

Rokas rotāja bronzas aproces. Agrākās ir lentveidīgās aproces ar sašaurinātiem galiem. Galu šķērsgriezums ir apaļš un ovals. Gali mazliet paresnināti un šķērs-svītroti / Gailīšos s.a. V.V.M. 8329:22, attēls III - 11/. Aproces loks izrotāts divi līdz trīs paraleli ejošām rievu rindām. Agrās aproces pieder pie 2. gadsimteņa, jo Gailīšos šāda aproce atrasta kopā ar stipri profilētu saktu, kas datējama 2. gadsimtenī. Tāpat Gailīšos / I uzkalniņš kapā D/ līdzās kakla riņķiem ar tauru un sēņu galiem, atrodas vairākas šaurās lentveidīgās aproces ar apaļiem galiem. Šādas lentveidīgās aproces nēsātas arī 3. gadsimtenī, jo atrastas Gailīšos kapā F līdzās simetriskai saktai. Agras ir arī aproces ar šķērsgriezumā apaļu vai ovalu loku, kas ir mazliet sašaurināts /Strēlnieki, Iecavas pagasta R.L.B. 408/. Loks ornamentēts

1) R. Šnore, Letgaļi, Latviešu konverzācijas vārdnīca
20278. slejā.

2) H. Mora, Die Eisenzeit ..., 255. lpp.

šķērsvītru grupu ornamentu. Šāda tipa aproces sastopamas pie letgaļiem, Lietuvā un Dienvid-Igaunijā. Zemgalē Stūros / P.V. / atrasta aproce ar pogas galu. Šīs aproces tips sevišķi izplatīts pie Vislas dzīvojošiem germaniem. Igaunijā šī tipa aproces pārnākušas no Vislas un Stūros atrasta, šķiet, imports no Igaunijas. Zemgalē iemīļotas aproces bijušas ar seš- vai astoņšķautnainu loku. Aproces iekšpuse sākumā apaļīga, bet vēlāk kļūst stūrainā. Aproces loks izrotāts saulītēm, un mazliet sašaurinātie gali šķērsvītroti. Tāda aproce atrasta Gailīšos kapā H I uzkalniņā V.V.M. 8337:14, līdzās tai šķēršu saktas, kas datējamas 3. gadsimteņa sākumā. Romiešu dzelzs laikmeta otrā pusē Zemgalē nēsātas aproces ar trīsstūrainu šķērsgriezumu un sašaurinātiem galiem /Gailīšos I uzkalniņā, vīriešu kapā V.V.M. 8342:4, att. III - 14/. Aproču loks izrotāts paralelu aukliņu rindu virknēm; citām atkal rievu rindas un saulītes. Gali izrotāti ar tīkliņu ornamentu. Aproces ar sašaurinātiem galiem ir tipiskas Lietuvas un latviešu uzkalniņu kapu kulturai. Citur reti sastopamas un atvasinātas no latviešu šī tipa aprocēm ¹⁾).

Pie letgaļiem šīs tipa aproces masīvākas kā pie zemgaļiem. Zemgalē ir arī tādas aproces, kam šķērsgriezumā trīsstūrainš loks un gali nemaz nav sašaurināti. Aproces ar segmentveidīgu loku sastopamas divejādos veidos. Tās var būt šauras /Grenču pagastā s.a. V.V.M. 2339 att. III - 16/ vai arī platas /Ūsiņi s.a. V.V.M. 5068 attēls III-15/. Ūsiņu aproces gali izrotāti ar tīkliņu orna-

¹⁾ H.Mořa , Die Eisenzeit ... 397. lpp.

mentu. Uz aproces muguras paralelu līniju, šķērsvītru un saulīšu ornamenti.

Pirkstu gredzeni.

Zemgalē līdz šim agrā dzelzs laikmeta kapos atrasti tikai spiralgredzeni /Iecavas Strēlniekos s.a. V.V.M. - R.L.B. 414 att. III - 9/. Tie pagatavoti no šķērsgriezumā trīsstūrainas stieples, kas parasti nav ornamentēta, bet Īles Gailīšos /I uzkalniņa kapā H V.V.M. 8337:15/ spiralgredzenam egļu zaru ornamenti. Gredzena viju skaits grūti nosakāms, jo agrā dzelzs laikmeta gredzeni stipri bojāti. Gailīšu kapu laukā romiešu posma kapos gredzeniem, kas nav bojājušies redzamas trīs vijas. Spiralgredzeni ļoti izplatīti akmens krāvuma kapos un piekuršiem. Letgaļu uzkalniņu kapos tie samērā reti. Spiralgredzeni no šķērsgriezumā trīsstūrainas stieples sastopami vairāk Mazūru novadā.

Rotas lietas kapos lielākā skaitā kā ieroči un darbarīki. Arī vīrieši ir rotājušies, jo bieži rotas lietas atrastas arī vīriešu kapos. Piemēram Ķeipenes Ūsiņos vīrieša kapā atrasta stopu sakts, bronzas aproce un divi kakla gredzeni. /V.V.M. 5162 - 5167/. Agrā dzelzs laikmeta kapi senlietu bagātības ziņā ļoti dažādi. Ir kapi, kas sevišķi izceļas ar senlietu bagātību. Tā Īles Gailīšu sievietes kapā /kaps D V.V.M. 8334:1-11/ inventārs sekojošs: trīs kakla gredzeni, sešas aproces, adata ar ripas galvu un dzelzs kaplis. Redzam, ka sievietes kapos blakus rotas lietām likti darbarīki. Jaunās zemgalties ne tikai prata rotāties, bet arī bija čaklas darba darītājas. Apskatot seno zemgaļu darbarīkus var

noteikt zemgaļu nodarbošanos.

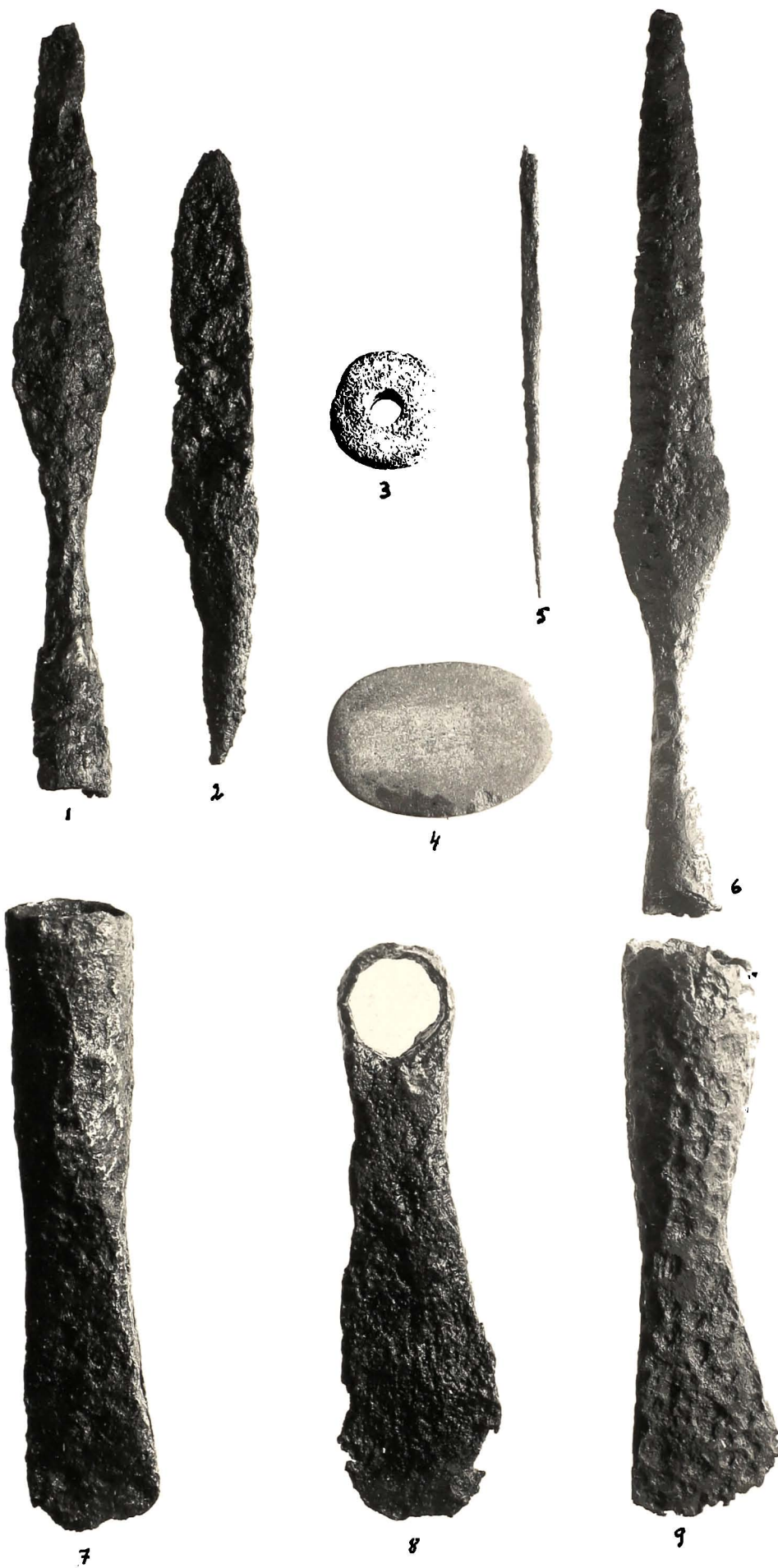
Darba rīki, nodarbošanās, audumi.

Zemgaļu galvenā nodarbošanās bijusi zemkopība, par ko liecina kapos atrastie zemkopības darba rīki - izkopts un sirpji. Blakus zemkopībai pastāvēja dārzkopība; par to liecina kapļi /Gailīšos, V.V.M. 8334:11, att. IV : 8/. Zemgaļiem raksturīgas ir izkopts, un sirpji - radušies letgaļu ietekmē. Kapļi bija ar kāta caurumu un platu, smailu asmeni. Vīriešu darba rīks bija cirvis. Zemgaļiem raksturīgi uznavas cirvji /Iecavas pagasta Strēlnieki, s.a., V.V.M. - R.L.B. 420, att. IV : 7/, kamēr letgaļiem šaurasmens cirvji. Hackmans uznavas cirvjus uzskata par īpatu darba rīku Ziemeļ-Eiropas zemēs, jo Vidus-Eiropā lietoti šaurasmens cirvji ¹⁾. Profesors H. Mora uznavas cirvja izcelšanos ved sakarā ar Gotlandi un bronzas laikmeta uznavas cirvjiem ²⁾. Zemgaļu agriem uznavas cirvjiem asmens šaurāks, vēlākā posma cirvja pāreja no uznavas uz asmeni sašaurinās un asmens kļūst platāks /Ķeipenes pagasta Ūsiņi, vīriešu kaps V.V.M. 5167/. Blakus uznavas cirvjiem arī šaurasmens cirvji, kas uzrāda sakarus ar letgaļiem.

Īleni liecina par amatniecību. Tie, tāpat kā pārējie darba rīki, pagatavoti no dzelzs. /Ūsiņi s.a. V.V.M. 5185 att. IV : 5/. Īleni atrasti arī sieviešu kapos un rāda, ka sievietes piedalījušās mājas darbu veikšanā.

1) A. Hackmann, Die ältere Eisenzeit ... 257. lpp.

2) H. Mora, Die Eisenzeit ... 501. lpp.



4. att.

Zemgaļu darba rīki un ieroči agrajā dzelzs laikmetā.

Gailīšos I uzkalniņā, kapā L profesors H. Mora konstatējis dzelzs slīmešta paliekas /V.V.M. 8341:6 1)/.

Austrumprūsijā agrā dzelzs laikmetā *slīmešti* ir parasti. Agrā dzelzs laikmetā ir pastāvējusi arī lopkopība, aitkopība, jo kapos bieži atrasti vilnas auduma fragmenti. Gailīšos sieviešu kapā profesors H. Mora konstatējis dzirkles, kas tāda veida ir vecākās Latvijā 2). Par vērpsanu agrā dzelzs laikmetā liecina kapos atrastie kaļķakmens vārpstas skriemeļi / Bukaišu pagasts s.a. V.V.M. - R.L.B. 429 att. IV : 3/. Skriemeļu forma ripveidīga. Tā tad agrā dzelzs laikmetā zengāļi pratuši vērpt un aust. Audumu paliekas ļoti trūcīgas un uzglabājušās tikai pie bronzas rotām, jo bronzas patinai ir konservējoša iedarbe. Ar zengāļu audumiem iepazīstamies no profesora H. Mora Īles pagasta Gailīšos. Vienam kakla ap- lim ar kona galiem /4.g.s./ pielipis neliels tumši brūns vienkārtīgs vilnas audums, austs no rupjas vienkārtīgas vilnas dzijas ar 8 velkiem un audiem 1 cm². Gailīšos kapā B uz aproces loka uzglabājusies kāda rupja vilnas auduma nospiedums. Audums ir abpusīgs trinītis. Uz 1 cm auduma 8 velki un 7 audu dzijas, kas abas vērptas uz labo pusi. Gailīšos kapā F zem ripas sakts galvas Birger - Paegle konstatējusi vecākās auklas pazīmes. A. Karnups Naudītes pagastā Janoganas V kapā zem kakla gredzena konstatējis patinā auduma nospiedumu rūsā. Zantē 2. g.s. kapu laukā konstatētas vilnas auduma paliekas 3).

- 1) H. Mora, Congressus secundus 450. lpp.
- 2) H. Mora, Congressus secundus 456. lpp.
- 3) Sb. Kurl, 1893, 69. lpp.

Kā īsti izskatījies zemgaļu tērps agrā dzelzs laikmetā, nezinam. Pēc adatu un saktu stāvokļa kapos profesors H. Mora konstatējis, ka virs apgērba ir bijis kāds mētelis vai arī sagša, kas klājusi arī rokas, jo Gailīšos vairākos kapos "D" "F" "H" "I" rotu adatas, ar kurām tērps bijis sasprausts, atradušās virs rokas kauliem ¹⁾. Īles Gailīšos II uzkalniņā / s.a. / atrasta bronzas šujamā adata / V.V.M. 8347:18 / liecina par šūšanu. Pie darba rīkie pieder naži, kas vīriešu kapu inventārs / Ūsiņi V.V.M. 5155 att. IV : 2/ Uguni agrā dzelzs laikmetā ieguva ar šķiltavu akmens palīdzību / Bukaišu pagasta s.a. V.V.M. - R.L.B. 192 att. IV : 4/. Forma šķiltavu akmeņiem ovāla, kas raksturīga agrajam dzelzs laikmetam.

Ieroči.

Agrā dzelzs laikmetā ieroči, salīdzinot ar rotas lietām, atrasti niecīgā skaitā. Kā vienīgais ierocis bijis uzmavas šķēps ar garu asmeni. / Ūsiņi s.a. W.M. 5107 att. IV : 1/. Laikmeta beigās šķēpa asmens kļūst rombveidīgs, paplašinās, šķēps kļūst lielāks / Ūsiņi s.a. V.V.M. 5166 att. IV : 6/. Uzmavas šķēpi sastopami pie visām baltu ciltīm. Kā ieročus varēja izlietot arī cirvjus.

Keramika.

Zemgaļu kapu uzkalniņos atrastas lauzkas, kas veidotas no rupja māla ar stipru zvirgzdu piejaukumu, nedaudz

¹⁾ H. Mora, Congressus secundus 457. lpp.

apdedzinātas /Ūsiņi s.a. V.V.M. 5192/. Trauku lauzkas tomēr neļauj konstatēt trauku patieso izskatu. Tomēr atrastie fragmenti rāda, ka traukiem bijis plats dibens un vāji attīstīta iemala.

Monētas, tirdznieciskie sakari, imports.

Zemgalē, agrā dzelzs laikmeta kapos nav konstatēta neviena monēta. Turpretim visas monētas ir depoziti, vai savrūp atradumi. Monētu atradumiem liela nozīme, jo tās rāda galveno tirdzniecības ceļu. Monētas jau senos laikos noderējušas par starptautisku maksāšanas vai maiņas līdzekli. Agrā dzelzs laikmetā Zemgalē atrastas romiešu ķeizaru laikmeta monētas ¹⁾. Visas monētas pieder laikam no 2. līdz 4. gadsimtenim. Tas ir laiks, kad Romas valsts kultura pārdzīvo ziedu laikus. Monētu atradumi Zemgalē koncentrējas gar Daugavas un Lielupes krastiem. Daugava jau toreiz bija svarīgs tirdzniecības ceļš. Lielākie romiešu laika depoziti Zemgalē atrasti: Vecsvirlaukas pagasta Dandālē 45 trešā gadsimteņa monētas /2 Romas ķeizara Galliena 253. - 268.g./ un 42 Klaudija II no 268.g. - 270.g./. Līdzās šīm monētām atradusies bronzas statujiņa /V.V.M. 8173/.

Jūrmalas pilsētā Lielupes labā krastā pie Bulduriem atrastas 7 bronzas 2. gadsimteņa monētas / 1 Hadriana no 117. - 138.g., 2 Lucija Vera 161. - 168.g., 2 Comoda 180. - 192.g., 1 Decija no 249. - 251.g. un 1 nenoteikta ķeizara monēta/, kopā ar vara stienīti.

¹⁾ H. Riekstiņš, Senatne un māksla 1936. I 91. lpp. I karte. R. Šnore, Senie monētu atradumi Latvijā, 28. lpp. l. att.

Romiešu ķeizara laikmeta monētas liecina par zemgaļu tirdznieciskiem sakariem ar Romas provinces kulturas novadiem. Cand. hist. R. Šnore uzskata, ka Austrum-Romas monētas importētas pa Daugavu ¹⁾. Par sakariem ar Romas provincēm liecina Īles Gailīšos atrastā provinciālromiskā ripas sakts /VVM 8333 : 19 att. III : 8/. Dr. V. Ģinters uzskata, ka Latvijā atrastās Romas provinci saktis arī ienākušas caur Rītprūsiju, Klaipēdas novadu - seno kuršu kulturas centru. Dr. V. Ģinters, par novadu, no kura nākuši Latvijā importētie priekšmeti, uzskata Ungāriju resp. seno Panoniju ²⁾.

Zemgaļu tirdznieciskie un kulturalie sakari agrā dzelzs laikmetā orientēti uz dienvidiem. To rāda monētas un rotu lietas. Galvenās rotu lietu formas nākušas no Samlandes - Nātangas, Mazuru un Mēmeles novadiem. Aizgūtās formas no ceturienes zemgaļi tomēr pārstrādājuši, piemērojot zemgaļu pašu gaumei, kas liecina par zemgaļu māksliniecisko gaumi. Dominējošais metāls rotu lietu pagatavošanā bija bronza, kas bija jāieved un to varēja iegūt dzīvu tirdzniecisku sakaru ceļā.

Tā tad zemgaļi jau agrā dzelzs laikmetā bija zemkopji, amatnieki un tirgotāji.

1) R. Šnore, Senie monētu atradumi Latvijā 31. lpp.

2) V. Ģinters, Romas imports 55. un 56. lpp.

VIDĒJAIS DZELZS LAIKMETS /400. - 800.g./.

Zemgaļu teritorija vidējā dzelzs laikmeta sākumā.

Vidējā dzelzs laikmeta sākumā nav konstatējamas nekādas pārmaiņas zemgaļu teritorijā. Taču laiks pēc 400. gada ir tas, kad notiek lielas pārmaiņas. Sākas tautu staigāšana, Romas valsts iet bojā un kļūst par germāņu tautu ieguvumu. Tas ir cīņu laiks.

Gotzemiešu iebrukums.

Zemgalē ap 500. gadu notikušas cīņas, jo no tā laika uzglabājušies lieli ieroču depoziti. Ar ko šīs zemgaļu cīņas risinājušās, palīdz noskaidrot Guta-saga. Gutasaga stāsta par Guđu izraidīšanu no Gotlandes: "izraidīti viņi devās pa Daugavu uz Krieviju un Grieķiju" ¹⁾.

Daugavas abos krastos dzīvoja zemgaļi un gotzemieši, dodamies pa Daugavu, katrā ziņā gribēja apmesties uz dzīvi zemgaļu teritorijā. Tādēļ, jādūmā, notikušas cīņas starp gotzemiešiem un zemgaļiem, pie kam tās norisinājušās seno zemgaļu pilskalnu tuvumā. Zemgaļi šais cīņās uzvarēja, svešniekus padzenot, kas tad devās tālāk uz Krieviju. Šo faktu apliecina lielie ieroču depoziti Kokumuižā, Kalnamuižā, Vecmokās un Līgotnēs. Interesanti apskatīt šo depozītu saturu.

Kokumuižas laukos, Zvārdes pagastā seno zemgaļu pilskalna Mežkalna piekāvē atrastajā depozītā bijušas apm. 1200 senlietas, kas sver 170 kg, 600 šķēpū un bultu galu, 130 uzmavas cirvju, 40 šaurasmens cirvju ar kāta caurumu, 9 zobenu fragmenti, 13 kapļi, 3 dzelzs laktas /1 liela, 2 mazākas/, 40 ovālie šķiltavu akmeņi, 9 bron-

1) Senās Latvijas vēstures avoti, 1. burtn., 1957.g. 2. lpp. B. Nerman, Die Verbindungen ..., 3. lpp. sek.

zas stopu saktis, 1 kakla gredzens, 15 aproces, 2 spiralgredzeni, 2 galodiņas un daudz dzelzs fragmentu.¹⁾ K.M. 625 - 650, K.M. 668, K.M. 684, K.M. 2066:3, 9 u.c.

Redzam, ka depozitā pārsvarā ieroči par rotas lietām, un šie reprezentēti gandrīz visi ieroču tipi, kādus lietoja vidējā dzelzs laikmeta pirmajā pusē Zemgalē. sevišķi nozīmīga dzelzs lakta /K.M. 668:a/, jo tā liecina par dzelzs kalšanu. Vāļu galu aproce ar šķērsriezumā astoņstūrainiem galiem /K.M. 632/ un stopu sakts ar zvaigžņveidīgo pēdu /K.M. 630/ atļauj Kokumuižas depozitu datēt vidējā dzelzs laikmeta pirmajā pusē.

Otrs zemgaļu ieroču depozīts atrasts 1888. gadā Kalna muižas laukos, Tērvetes pagastā, 1 km no Tērvetes pilskalna. Šeit zem kāda liela akmens atrasti 87 priekšmeti, kas tagad pazuduši ²⁾. Depozitā bijuši 54 šķēpu gali, 10 vairoga apkalumu galviņas - umboni, 8 bultu smaiļi, 9 sprādzes, 1 jātnieka sedla kāpslis, 1 zobena asmens un 4 nažu asmeņi. Pēc diviem vairogu galviņu - umbonu attēliem, kas redzami 1896.g. katalogā 12. tab. 4 - 5, depozīts attiecināms uz vidējā dzelzs laikmeta pirmo pusi. Dr. V. Ģinters ³⁾ Tērvetes Stūros pētījis zemgaļu karavīru kapu /15. kaps/, kur līdzīgs vairoga umbons datēts ap 500 gadu.

Trešais zemgaļu ieroču depozīts, kas atrasts Vecmoku pilskalna tuvumā, Tukuma apriņķī, sastāvējis no 6 bronzas rotu adatām, 21 šķēpu galiem, 14 uznavas cirvjēm, 1 galo-

1) Sb. Kurl, 1869, 20. un 26. lpp.

2) R. Haserman, Sb. Kurl, 1892. 25. lpp.

3) Senatne un māksla, 1937., IV, 92., 93. lpp.

diņas, 1 ovāla šķiltavu akmeņa un vairākām izkaptīm /K.M. 2056 - 2058/. Pēc bronzas trīsstūra /K.M. 2056:14/ un adatām ar pogas galvu /K.M. 2056:13 un K.M. 2056:20/ šis depozīts jāattiecinā uz 6. gadsimteni.

Ceturtais zemgaļu ieroču depozīts atrasts Kokumuižas laukos /tagd Līgotņu jaunsaimniecībā/ Zvārdes pagasta Dobes kalna pakājē. Līgotņu depozīts atrodas apmēram 200 metru no Mežkalna pilskalna, un tikai pāris simts metrus no pirmā Kokumuižas depozīta. Depozīts sver apmēram 16 kg un sastāv no 130 priekšmetiem. Depozītā 41 šķēpu galu fragmenti, 24 dzelzs un 3 bronzas sprādzes, 1 sidraba gredzenota kakla gradzena fragments, 1 bronzas aprobe ar vāļu galiem, 25 kaula priekšmetu fragmenti, 1 dzelzs važiņas fragments, 8 ovalie šķiltavu akmeņi, 9 galodiņas, 1 smilšakmens vārpstas skriemelis, 1 uznavas cirvis, 1 dzelzs važiņa, 2 slēgti apaļi dzelzs apļi, 1 nagla un 3 dzelzs adatas vai īlenu fragmenti /V.V.M. 7027:1:138/.

Senlietas ļauj depozītu attiecināt uz 5. gadsimtena beigām. Apskatītie depozīti rāda, ka tanīs dominē zemgaļu karavīriem raksturīgas senlietas. Darba rīku tanīs samērā maz, pie tam, cirvjus un izkaptis briesmu brīdī varēja izlietot arī kaujas vajadzībām. Depozītu nozīme nav pilnīgi skaidra. Profesoram Fr. Balodim, šķiet, ka šeit ziedoti kritušo karavīru ieroči un rotas lietas dieviem ¹⁾. Jāievēro, ka depozīti atrodas seno zemgaļu pilskalnu tuvumā, kur tolaik rit intensīva dzīve un ap kuriem risinas arī galvenās cīņas ar svešniekiem.

1) Prof. Fr. Balodis, Latviešu senās ciltis, 87. lpp.

M. Šmīdehelme salīdzina šos depozitus ar Dānijā atrastiem ieroču un darba rīku krājumiem un uzskata tos par ziedojumiem karā dieviem ¹⁾. Igaunijā Hapsalas tuvumā, pie Kirimāe atrastais depozīts norāda īpaši zemgaļu senlietas, un M. Šmīdehelme pēc atsevišķo priekšmetu analīzes šo depozītu datē ap 500. gadu ²⁾.

Zemgaļu teritorija /7.g.s./

Sakarā ar svešnieku iebrukumiem zemgaļi spiesti stiprāk noorganizēties. Tādēļ zemgaļu cilts robežas 7. gadsimtenī pārmainās. Zemgaļi noorganizējas Lielupes līdzenumā, atstādami savus cilts brāļus ziemeļos no Daugavas ³⁾. Zemgaļu apdzīvotos apgabalos, ziemeļos no Daugavas, iegāja letgaļi, savkārt slavu spiesti, un tur palikušie zemgaļi letgalizējās. Zemgaļu teritoriju vidējā dzelzs laikmetā redzam kartē Nr. 2.

Kapu tipi un apbedīšanas rīti.

Vidējā dzelzs laikmeta sākumā zemgaļi mirušos apglabā vēl dažkārt agrā dzelzs laikmeta uzkalniņu kapos ar akmeņiem apli piekāpjē. Tāpat pie galvas un kājām noliek akmeņus. Īles III uzkalniņa kapu laukā apbedīti mirušie vēl vidējā dzelzs laikmeta sākumā. To rāda senlietas. 5. gadsimtenī zemgaļi pat ierīko jaunus uzkalniņu kapos,

1) M. Šmīdehelme, "Latvijas arhaioloģija" 68. lpp.

2) M. Schmiedehelm, "Der Fund ..." 34. lpp.

3) Prof. Fr. Balodis, "Latviešu kultura senatnē" 11. lpp.

kā tas konstatēts Rubas pagasta Rūsīšos-Debešos. Turpat Rūsīšos-Debešos kalna augstākā vietā konstatēts līdzenais skeleta kaps / III /, kas datējams uz 500 gadu.

Rietum-Zemgalē jau agrējā dzelzs laikmetā blakus uzkalniņu kapiem mirušos apbedīja līdzenos gindeņa kapos. Vidējā dzelzs laikmetā Zemgalē notiek uzkalniņu kapu izzušana un pāreja uz līdzeniem gindeņu kapiem.

Cand. hist. E. Šnore 1933. gada izrakumos Krapes pagastā, Lejas Oķēnos, konstatēja uzkalniņu degenerēšanas stādiju. Lejas Oķēnu uzkalniņš atrodas Ogres krastā un ir 1,10 m augsts un 10,30 x 20,8 m liels, ar akmens iežogu 10 m diametrā. Agrā dzelzs laikmetā mirušos parasts guldināt akmens iežogā, Lejas-Oķēnos mirušie apglabāti nevien šai iežogā, bet arī ārpus tā. Tā kāds bērna kaps /kaps F, attēls V/ pievienots pie centrālā akmens apļa ar mazāku akmens iežogu. Tālākais uzkalniņu degenerēšanās process vērojams Tērvetes pagasta Stūros, kur 1931. un 1932. gada vasarā izrakumus izdarīja Dr. V. Ģinters. Stūros konstatēti 5. un 6. gadsimteņa līdzenie gindeņu kapi, pie kam atsevišķie kapi atrodas lokveidīgos akmens iežogos. Vienā šādā iežogojumā, kopā ar sievietes gindeni atrasti divi bērna gindeņi /6. att. Latviešu kultura senatnē 13. lpp./.

Stūros konstatēts agrā dzelzs laikmeta līdzenais gindeņa kaps. tikai ar vienu akmeni pie galvas, tam līdzās vidējā dzelzs laikmeta apbedījums akmens aplī, pār kuru uzbērtsniecīgs uzkalniņš. Stūros Dr. V. Ģinters atsedzis pavisam 16 kapus. Mirušie apbedīti ļoti cieši un vairākām kārtām, tādēļ vēlākie apbedījumi bieži izpostījuši agrākos. 1926. gadā cand. hist. R. Šnore izdarījis izrakumus Ošos, Dobeles pagastā.



5. att.

Vidējā dzelzs laikmeta Lejas-Oķēnu kapu uzkalniņa bērna kaps ar iežogu.

Te pilnīgi līdzenā kapu laukā konstatēti piecos gadījumos mākslīgi akmens sagrupējumi. Vienam gindenim uz kāju pēdām nolikti 5 - 6 dūres lieluma akmeņi. Šāds akmens sakrāvums gindeņa kājgalī konstatēts Bikstu pagasta Auduros kapā Nr. 1, kur kājgalī noliktais akmens kaudzes dziļums 0,30 - 0,50 metru. Akmeņu vidū pelni vai ogles nav konstatēti, tā tad par ugunsroku te nevar būt runa. Ošos divreiz blakus izpostītiem gindeņiem atradusies liela akmeņu kaudze. Vienā gadījumā bērna gindenis iežogots ar akmens apli un vienā gadījumā četru gindeņu grupai visapkārt bijis lielu akmeņu iežogs ¹⁾ /att. VI/. Akmeņi te nav uzglabājušies vienā rindā, bet žogveidīgi.

¹⁾ R. Šnore, Izrakumi, Ošu senkapos ..., 173. lpp.



6. att.

Vidējā dzelzs laikmeta ģindeņu kapi akmens iežogos
Dobeles pag. Ošos.

sakrauti viens uz otra. Iežogojums nav nepārtraukts, bet iespējams, ka tāds bijis, jo kapi izpostīti. Šķiet, te apglabāti kādas ģimenes piederīgie, jo visi četri ģindeņi guļ paraleli viens otram ar galvām pret NW. Turpretim tuvumā esošie ģindeņi orientēti citādi. Ošu kapu laukā piecos gadījumos konstatēti akmens sakrāvumi blakus ģindenim ¹⁾. Piecos gadījumos akmens sakrāvumi blakus ģindenim konstatēti arī Dobeles pagasta Bļāļu kapu laukā. Tālākā kapu attīstība redzama Pļavniekkalnā, kur 1901. gadā Bucholcs un 1928. gadā Dr. F. Jākobsons izda-

¹⁾ R. Šnore, Izrakumi Ošu senkapos, 172. lpp.

rīja izrakumus. Pļavniekkalnā konstatēti līdzenie ģindeņu kapi, bez akmens sakrāvumiem. Dr. F. Jākobsons konstatē: 1) senākos apbedījumus, proti, bez kapa bedres, vai arī ļoti seklā kapu bedrē, apbērtus ar nelielu uzkalniņu, 2) jaunākos apbedījumus ovālās, vai četrstūrīgās kapu bedrēs. Tā degenerējoties zemgaļu agrā dzelzs laikmeta uzkalniņu kapi pārvēršas līdzenos ģindeņu kapos, ar ieraktām kapu bedrēm un bez uzbērtā paugura. Redzam, ka uzkalniņu kapu izzušana nenotiek tik ātri. Šis process sākas jau agrajā dzelzs laikmetā un tikai vidējā dzelzs laikmetā zemgaļi pāriet uz līdzeniem kapiem. Līdzenos kapos zemgaļi mirušos ieraka ovālās vai četrstūrainās kapu bedrēs 2,0 - 2,50 m garās un 1,10 - 1,50 m platās un līdz 1 m dziļās. Parastais dziļums 0,50 - 0,75 metri. Dziļuma dažādums atkarājas no kapu lauku atrašanās vietas, t.i. vai kapu lauks ir pakalnē, vai līdzenā vietā.

Ievērojamākie zemgaļu vidējā dzelzs laikmeta kapu lauki ir Pļavniekkalnā, Tērvetes Stūros, Tērvetes Lejniekos, Dobeles Ošos, Bāļos un Šķērstaiņos un Bauskas pagasta Drengeros. Šais kapu laukos apbedīto skaits ievērojami lielāks, nekā tas bija agrā dzelzs laikmeta uzkalniņu kapos. Tā Pļavniekkalnā Bucholcs konstatējis 36 kapus, Dr. F. Jākobsons 37 kapus - kopā 71 kapu, Ošos 76 kapus, Bāļās 56 kapus un Šķērstaiņos 61 kapu. Ievērojot, ka Oši, Bāļas un Šķērstaiņi neatrodas tālu viens no otra un ka kopā tur trīs kapu laukos atsegti 154 apbedījumi /ģindeņi/, varam droši spriest, ka tuvumā šiem kapu laukiem vajadzēja atrasties labi apdzīvotam zemgaļu novadam. Vidējā dzelzs laikmeta zemgaļu līdzeno ģindeņu kapu lauku atrašanās vietu redzam kartē Nr. 2.

Aplūkojot zemgaļu kapu lauku izplatības karti, redzam pavisam citu ainu, nekā tas bija agrajā dzelzs laikmetā. Kapu lauki tagad grupējas gar Lielupi un tās pietekām. Bauskas un Jelgavas apriņķis šai laikā bijis visvairāk apdzīvots. Bet nevar arī neievērot zemgaļu ostas - Daugmales tuvumā atrodošos Pļavniekkalnu.

Mirušie parāsti guldīti uz muguras, rokas pārliktas pār krūtīm. Tie guldīti pa lielākai daļai bez šķirstiem, tikai atsevišķos gadījumos konstatēti koka šķirsti. Tā Pļavniekkalnā A. Bucholcs konstatējis vienu šķirstu un Dr. F. Jākobsons divus - 15. un 31. kapā. Ģindeņu orientācija dažāda, pārsvarā tomēr virziens no NW - OS un SW - NO. Pļavniekkalnā A. Bucholcs konstatē noteiktas ģindeņu grupas. Mirušie šeit apbedīti rindās, blakus viens pie otra, orientēti vienādos virzienos, nereti atstatumā tikai vienu pēdu. A. Bucholcs šīs ģindeņu grupas attiecina uz atsevišķām dzimtām: blakus viens otram guldīti tuvi radinieki. Arī Ošos konstatēta vienā virzienā orientētu ģindeņu grupa. Tērvetes Lejniekos konstatēts viens divkāršs apbedījums /4. un 5. kaps/. Kopējā kapu bedrē 80 cm dziļumā guldīti SW - NO virzienā divi ģindeņi. Cieši blakus tie atrodas vienā līmenī un to pleci saskaras. Dr. V. Ģinters pēc kaulu uzbūves noteikti konstatē vīrieša un sievietes ģindenī. Sieviete pie galvas izkopts, vīrietim - uznavas cirvis. Dr. E. Šturms, "Chroniku un sarakstu ziņas par baltu tautu bērnu parašām 13. un 14. gadsimtenī", pieņem, ka šeit apbedīti vīrs un sieva.

Vidējā dzelzs laikmetā, tāpat kā agrā, apbedījot sarīkoti uguns rīti. Tie notikuši gan šaurākos - Stūros, Ošos, Bāļās, gan arī plašākos apmēros - Pļavniekkalnā un Lejas Okēnos. Vidējā dzelzs laikmeta pirmajā posmā uguns rīti pielietoti daudz plašākos apmēros kā otrajā posmā. Pļavniekkalnā Dr. F. Jākobsons konstatējis ugunskura atliekas līdz 2 pēdas dziļās, apaļās līdz 3,5 pēdu platās bedrēs, kuras pildītas ar pelniem, oglēm un sasistām poda lauzkām¹⁾. Uz šādas bedres guldīts gindenis ar galvu virs aizbērtās, ogļainās bedres un dažkārt arī apbērts ar ogļainu zemi. Rubas Rūsīšos-Debešos līdzēnā gindeņu kapu laukā /7. skeletam/ kapa bedre tumša plankumaina veida ar oglītēm galvgalā. Šeit var būt sadedzināts mirušā cisu maisiņš. Sadedzinot mirušā mantas, varēja iedot arī tās, kuras citādi nebija iespējams kapā ielikt. H. Riekstiņš saka, ka kapos atrastās oglītes ir sīciņas un cēlušās no degošu augu stiebriem - cisām. Lielākās oglītes cēlušās sadedzinot sīkākus koka priekšmetus. Pļavniekkalna kapu lauku malās ziemeļu un rietumu pusē nelielās, 3 - 4 pēdas platās bedrēs, gulējuši apdeguši akmeņi, retas podu lauzkas, pārdeguši kauliņi, ļoti daudz ogļu un pelnu. Divās tādās bedrēs atradušies trīs atspolveidīgi šķiltavu akmeņi un viena galodiņa. Blakus šiem ugunskuriem atrodas 7 pēdas platas un 6 pēdas dziļas bedres, kas pildītas vienīgi ar ogļainu zemi. Jādomā, ka kapsētas galā kurts uguns bēru mielastam.

1) Brīvās Zemes ilustrētais pielikums, 1928.g. Nr. 33.

Arī Rūsīšos- Debešos spēcīga ugunskura vietā kaudzē atrastas vidējā dzelzs laikmeta senlietas. Īlē III uzkalniņā 3 metri no uzkalniņa centra un pirmatnējās zemes virsas atradusies liela, pa daļai apdegušu, akmeņu kaudze ar oglēm, gaišpelēkiem pelniem un stipri jauktu zemi akmeņu starpās /Ugunskurs N/. Ugunskura malā, uz pirmatnējās zemes virsus, grupa senlietu /V.V.M. 8446: :1-5/, bronzas tūtulveidīgas jostas sprādze, ovāls kvarca šķiltavakmens, dzelzs spieķa adatas fragments, dzelzs nazis ar asmeni uz leju, dzelzs piesis ar dzeloni stāvus zemē. Riekstiņš atradumu uzskata kā kenotqfu 1). Īles ugunskurs pieder vidējā dzelzs laikmeta pirmajai pu- sei. Interesanta parādība vērojama Bāļu kapulauku laukā, kur konstatēti divi ugunskuri - oglēm, pelniem un apdegušiem akmeņiem pildītās 0,30 - 0,50 metru dziļās ieapaļās dobēs, 1 m diametrā. Blakus vienai bedrei ze- mē iesprausti 4 šķēpu smaiļi. Profesors Fr. Balodis to izskaidro kā ziedojumu dieviem, lai ar ieroču upurē- šanu paildzinātu pašu karavīru dzīvību, tā atpirktos no priekšlaicīgas nāves 2). Šai sakarā jāapskata Līgot- ņu depozits. Ja Kokmuižas, Kalnamuižas un Vecmoku de- pozitos nav novērojamas ogļu un pelnu paliekas, tad Lī- gotņū depozīta bedres aizpildījums satur ogles, pelnus un kalcinētus kaulu fragmentus. Līgotņū depozīts ir bijis aprakts 1,50 m garā, 1,00 metru platā un 35 cm dzi- ļā bedrē. Bedre ovāla. Profesors Tallgrens 3) Ki- rimāe atradumu, kas pilnīgi līdzīgs Līgotņū depozītam

1) H. Riekstiņš, Latviešu cilšu kapu tipi ... 18. lpp.

2) Prof. Fr. Balodis, Ethische Probleme ... 22. lpp.

3) M. Tallgren, "Zur archäologie Estis, II 5. lpp.

uzskata par ugunskaņu, bet to tomēr nevar pieņemt, jo
1/ Zemgalē vidējā dzelzs laikmetā nav neviena ugunskaņa
2/ depozīts satur daudz vairāk senlietu, kā tas vienā
kapā parasts.

Dobeles Ošos 16. kapā 69 cm dziļumā kultūras slānī
konstatēta nekārtīgi gulošas skeleta paliekas. Tā tu-
vumā atrastas lielākā skaitā māla lauzkas un neliels
vairums putna kaulu vienā kaudzītē. Tās bērnu mielasta
paliekas un rāda, ka bērnu mielastam lietota putna gaļa.

Dobeles Ošu 31. kapā pirmo reizi konstatēta paraža
dot kapā līdz papardes pušķi, kas stāv sakarā ar ticē-
jumiem.

Lejas Oķenos 45 cm dziļumā no velenas sākas un 70
cm dziļi zem velenas izbeidzās pelnu un ogļu plankums.
Tā biezums ap 25 cm. Šis plankums atrodas blakus ka-
pam F, kura dziļums bija 70 cm. Tas ir tikpat dziļi,
cik pelnu plankums. Arī te ir bērnu mielasta vieta,
kas rīkots par godu mirušajiem. Arī pārējos zemgaļu
kapu laukos konstatētas ugunsrītu paliekas.

Vidējā dzelzs laikmeta kapi, sevišķi otrajā pusē,
daudz bagātāki piedevām kā agrā dzelzs laikmetā. Ja
agrā dzelzs laikmeta kapos pārsvarā bija rotas lietas,
tad vidējā pārsvarā ieroči un darba rīki. Pārsteidz
mūs dzelzs lietu vairums kapos. Dzelzi toreiz ieguva
no purva rūdas, tādēļ bija iespējams pagatavot tik daudz
ieroču un darba rīku. Bija nepieciešams attīstīt vie-
tējo dzelzs rūpniecību, jo apskatamais laiks bija cīņu
laiks.

Rotas lietas.

Sieviešu kapos radzama liela bronzas rotu lietu bagātība. Blakus labi apbruņotam zemgaļu karavīram stāvējusi grezni rotāta zemgaļu jaunava. Daļa vidējā dzelzs laikmeta senlietu ir agrā dzelzs laikmeta senlietu formu tālāka attīstība, bet rodas arī daudzas jaunas, bagātākas formas.

Kakla gredzeni.

Laikmeta sākumā zemgaļi vēl nēsāja kakla gredzenus ar konveidīgiem galiem /V.V.M. 8444:1/. Ja agrā dzelzs laikmetā Zemgalē konstatēti tikai pāris kakla gredzenu, kuru gali aptīti ar bronzas stiepli un nobeidzas ar cilpu un āķīti, tad vidējā dzelzs laikmeta pirmajā pusē tie sastopami vairākos eksemplāros. Pļavniekkalnā /P.V. - D.M. I : 205 a/ šāds kakla gredzens atrasts kopā ar aproci - šķērsgriezumā trīsstūrainu loku un datējams 5.-6.gadsimtenī. Laikmeta pirmam posmam pieder kakla gredzeni ar greznu un bagātīgu gredzenu garnituru. Līgotnēs ir šī tipa sudraba kakla gredzena fragments, izrotāts divās vietās ar 3 gredzeniem un vienā pie pārejas uz muguru ar 2 gredzeniem. Agrākiem gredzeniem garnitura parasti pa divi /Jānoganas, Bukaišu/. Līgotnes gredzens ir vēls, ko pierāda gredzena garnitura, kā arī gradzena loka ovalais šķērsgriezums zem stieples aptinuma. Agriem gredzeniem loka šķērsgriezums viscaur apaļš. Profesors H. Mora domā, ka kakla gredzeni ar aptītiem galiem nākuši no Austrumprū-

sijas uz Lietuvu un Latviju; tā tad ienākuši no rietumiem. Jauna forma ir kakla gredzeni ar paresninātiem pamīšus saejošiem galiem /Pļavniekkalnā P.V. - D.M. I 294, att. VII :1/.

Kakla gredzeni ar paresninātiem galiem šinī laikā parādās austrum jūras novados, skandināviešu zemēs un Ziemeļ-Vācijā. Sevišķi grezni šī tipa gredzeni Skandināvijā ¹⁾. Zemgalē gredzenu gali paresnināti un to šķērsriezums apaļš /att. VII :1/, vai arī astoņstūrainis P.V. - D.M. I : 215 d. Podži, Paņemunes pagastā, V.V. M. 6978 šī tipa spiralgredzens no sudraba, galos šķērs-svītru punktu un saulīšu ornamenti. Podžu gredzenu profesors H. Mora /432. lpp./ datē 7. - 8. gadsimtenī.

Zemgaliešiem tieši raksturīgi ir sudraba kakla gredzeni ar paresninātiem skaldnotiem galiem /V.V.M. 6660 att. VII : 2/. Pļavniekkalnā bez minētā kakla gredzena atrasti šā tipa fragmentāri 7 kakla gredzeni /P.V. - D.M. I 194 f, P.V. - D.M. I 217 b, P.V. - D.M. I 233, P.V. - D.M. I 294 (trīs gabali) P.V. - D.M. I 299/. Tērvetes Lejniekos divi fragmenti /V.V.M. 3144:8/, Bukaišu pagastā - divi /R.L.B. 154,155/. Lejas Oļēnos - divi (nenodoti) un Daugmales pilskalnā viens šāds kakla gredzena fragments.²⁾ Skaldnojumu M. Schmīdehelme /Latvijas arhaiologijā, 64, lpp./ uzskata par latviešu īpatu rotāšanas veidu, kas vidējā dzelzs laikmetā bija ļoti iecienīts. Ar skaldņu piedevu kakla gredzena virsma kļūst dzīvāka, rodas gaismas un ēnas rotaļa. Skaldnojums sevišķi iemīļots sudraba rotas lietān.

¹⁾H. Mora, Die Eisenzeit ... 522. lpp.

²⁾Senatne un māksla 1936. IV, 96. lpp. att. 10 un 11.



7. tt.

Žemgaļu rotas lietas vidējā dzelzs laikmeta I posmā
400.-500. . /

Kakla gredzeni ar skaldnotiem galiem atrasti Igaunijā /Kirimāe depozitā/ un Lietuvā, bet tie, šķiet, imports no Zemgales.

Vidējā dzelzs laikmeta otrā posmā kakla gredzena galus noplacina un tad izrotā skaldnēm / Mežotnes pagasta Dumpji, depozits P.V. - D.M. III 75, att. VIII:1/. No kakla gredzeniem ar skaldnotiem galiem radušies Vārnavas pagasta Saulītes depozitā atrastie sudraba kakla gredzeni /K.M. 816 (att. R.K. Tafel 16:8) un K.M. 817/ ar rombveida plāksnēm galos. Savdabīgs kakla gredzens atrasts Ošos, sievietes kapā. Tas ir auklveidīgs, griezts /tordēts/ ar tievu, griezumā apaļu, vidusdaļu, noplacinātu astoņveidīgu plāksni vienā galā un plāksnes caurumiņam atbilstošu kāsīti otrā galā /V.V.M. 3142 - att. VII - 3/. Līdzīgs kakla gredzens atrasts arī Dobeles pagasta Bālās sievietes kapā /XXV, V.V.M. 4225/. Šādas formas kakla gredzeni bieži sastopami Mēmeles novadā ¹⁾.

Vidējā dzelzs laikmeta otrā posmā zemgaļiem raksturīgi kakla gredzeni ar paresninātu vāji tordētu, šķērs-griezumā rombisku vidusdaļu, labi tordētām malām un tievākiem galiem, kas izbeidzas kāsīšos. Parasti šie kakla gredzeni no sudraba. Tāds arī atrasts Zvārdes Grīnertos sievietes kapā /P.V. 16971/. Cand. hist. E. Šnore ²⁾ konstatē, ka arī šī tipa kakla gredzeni nēsāti ar kāsīšiem uz muguras. Pilnīgi identisks Grīnertu kakla gredzenam atrasts Vecauces pagastā Sila

1) W. Gaerte, Urgeschichte Ostpreussens, att. 180c un 181c,d,f.

2) Senatne un māksla, 1937. III, 84. lpp.

grantsbedrēs /V.V.M. 8049 : 3/. Dobeles Ošos 41. kapā /V.V.M. 4104/ šī tipa kakla gredzens no bronzas. Ošu 41. kapā Dr. V. Ģinters ¹⁾ pēc krusta adatas ar rombisku izgriezumu galvas vidū un slīpgrebuma tehnikā veidotu važturi, datē uz 7. gadsimteni. Blakus tor-dētiem kakla gredzeniem nēsāja tādus pašus kakla gredzenus, tikai ģaļi noslēdzās ar pogu un cilpu. Šī tipa sudraba gredzens atrasts Mežotnes pagasta Dumpjos P.V. - D.M. III 75, att. VIII - 2. Vairākkārt šī tipa kakla gredzeni konstatēti Ošos un Bāļās. Šī tipa gredzeni bijuši Zemgalē ļoti iecienīti un nēsāti vēl vēlajā dzelzs laikmetā. Vidējā dzelzs laikmeta beigās zemgaļi, kaimiņu letgaļu ietekmē, pagatavo kakla gredzenus ar sedlu un kāsi. Dobeles Ošos, vīriešu kapā V.V.M 3181.

Kaklu rotāja arī kreļļu un bronzas spirālīšu rotām. Dobeles Ošos 28. kapā /V.V.M. 3199/ ģindenim ap kaklu atradusies māla krellīšu un bronzas aplīšu kakla rota, kas pastāv no 85 dažādām māla krellītēm un 9 bronzas aplīšiem, pie kam ik pa 6 māla krellītēm viens bronzas aplītis. Arī Pļavniekkalnā A. Bucholcs konstatējis kakla rotu no stikla krellēm, kam pa starpām bronzas spirales. Kaklu varbūt rotāja arī dzintara krelles, jo Ošos 42. kapā 4 dzintara krelles un vairākos kapos Šķērstaiņos. Lejas Oķēnos I kapā /nenodots/ atrastas 30 baltas stikla krellītes un 7 krellīšu fragmenti un sīks dzelzs stieples fragments. Varbūt uz šīs dzelzs stieples bijušas uzvērtas krelles.



1



2



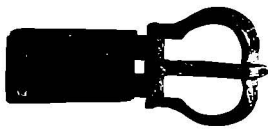
3



4



5



6



7



8

Handwritten text at the bottom of the page, including the word "L'année" and other illegible characters.

Galvas rota.

Pļavniekkalnā konstatēta pirmā galvas rota - vainadziņš, kas sastāv no smalkām bronzas vijiņām. Tās sakārtotas četrās paralelās rindās, kuras zināmos atstatumos norobežo šauri, masīvi šķērsstienīši /P.V. -D.M. I 222 g/. Vainags pieder 6. gadsimtenim. Lejas Okēnos bērna kapā pie galvas atradusies /nenodota/ bronzas spiralīte uz lūka, šķiet, arī vainadziņa paliekas. Rubas pagasta Rūsīšos-Debešos II uzkalniņā 7. kapā atrasts vainadziņš, kas sastāvējis no piecām rindām bronzas šķērsrievotām caurulītēm, kas zināmos atstatumos norobežo skārda starplocekliši. Mugurpusē vainadziņa gali sakabinami. Pie vainadziņa konstatēts bērza tāss gabaliņš, kas varbūt ir noderējis kā vainadziņa odere. Šis kaps nesatur droši datējamas lietas, tādēļ grūti datēt arī vainadziņu.

Saktis.

Vidējā dzelzs laikmeta sākumā 5. gadsimtenī Zemgalē tērpa saspraušānai un rotāšanai lietotas stopu saktis ar aptītu kāju /Kokmuižas depozitā K.M. 631/. Šis saktis sastopamas Zemgales rietumdaļā un stāv sakarā ar Kuršu, Mēmel es novadu.

Vidējā dzelzs laikmeta pirmajam posmam pieder Zvārdes Grīnertos vīrieša kapā atrastā stopu saktis /P.V. 16976/ 1). Stopu saktij garš adatas turētājs, spirā-

1) Senatne un māksla, 1937. III 84, 85. lpp. 2. att.

les ass galos segmentveidīgas pogas, šķērsriezuma segmentveidīga šaura šķiedra un vienādā platumā šķērsrievots loks un kāja. Lokam pie pārejas kājā un pie spirāles profilējumi. Cand. hist. E. Šnore ¹⁾ šo saktu attiecina uz 600. gadu. N. Obergs ²⁾ garo adatas turētāju datē 5. gadsimtenī. Kā centru šīm saktīm uzskata Samlandi. Pļavniekkalnā sievietes kapā sakts /V.V.M. 6705 att. IX -11/ līdzīga Grīnertu saktij; datējama ap 600. gadu. Līdz ar kakla gredzeniem vidējā dzelzs laikmetā parādas arī saktis ar gredzenu garnituru. Pļavniekkalnā atrastās greznās stopu sakts /P.V. - D.M. I 194, att. IX - 1/ loks un pēda pārklāti gredzeniem, starp gredzeniem apzeltotas plānas plāksnītes ar izdabtu tīkliņa ornamentu. Sakts loks augsts, stiegra resna un it kā vidū piepampusi, adatas turētājs garš. Gredzenu garnituras sakts izplatības centrs Samlandē, no kurienes tās pārnāk pie mums 6. gadsimtenī. N. Obergs ³⁾ ve cākās saktis ar gredzenu garnituru datē 3. gadsimteņa otrajā pusē. Lietuvā vidējā dzelzs laikmetā gredzenotās stopu saktis lietotas kopā ar rotas adatām kā važiņu rotas turētājas ⁴⁾. Igaunijā Kerimāe depozitā atrasta šāda fragmentāra stopu sakts un ir imports no Zengales. Pļavniekkalnā sievietes kapā bronzas stopu sakts /V.V.M. 6649 att. IX : 2/ ar lāpstas pēdu un sudraba platējumu. Sakts pēda un loka vidusdaļa pārklāta

1) Senatne un māksla 1937. III 85. lpp.

2) N. Oberg, Ostpreussen, 60 att.

3) N. Oberg, Ostpreussen in der Völkenwanderungs Zeit, Uppsala 1929. 15. lpp.

4) E. Šturms, Lietuvas aizvēsture, Latv. konvers. vārdnīca 95. burtn. 24209 sl. att. XV.



9. att. Zemgaļu saktis un rotas adatas vidējā dzelzs laikmeta pirmā posmā /400. - 600.g./.

ar sudraba plāksnīti, ko izrotā apaļas, iekaltas pērļveidīgas virknes, it kā atkārtojot lāpstas veidu, kā arī loka konturas. Lāpstas pēdā 6 caurumiņi, ko arī atkārtoti iekaltās pērļu rindas. Lāpstai perpendikulāri stiepjas divas pērļu rindas, kas lāpstas vidū veido aplīti. Uz loka četrstūrains laukumiņš ar sudraba platējumu. Pļavniekkalna otrā sakts /P.V. - D.M. I : 221 g/ ļoti līdzīga nupat apskatītajai, tikai ornaments mazliet citāds. Šī sakts atrasta vienā kapā kopā ar sudraba kakla gredzenu ar paplašinātiem skaldņotiem galiem /P.V. - D.M. I : 221 e/ un pieder 6. gadsimtenim. Pļavniekkalna saktīm ar lāpstveidīgu pēdu līdzīgas atrastas Igauņijā Kerimāe depozitā ¹⁾. Tā kā viss Kerimāe depozīts satur zemgaļu senlietas, tad arī saktis būs zemgaļu. Dr. V. Ģinters ²⁾ Kerimāe saktis kurām lokš un lāpstveidīgās pēda uzrāda bronzas platējumu, kas rotāts reljefu spirāļu motīviem, datē 5. gadsimteņa beigās. Samlandē izplatītais saktis ar zvaigžņveidīgu pēdu. Tāda veida sakts atrasta Kokumuižas depozitā K.M. 630. Šķiet, pēdai un četrstūrainam loka laukumam bijis sudraba platējums. N. Obergs ³⁾ ļoti identisku saktu Dobes kalna zvaigžņu saktai datē pirms 6. gadsimteņa un uzskata kā pāreju no vecākām šī tipa saktīm uz jaunākām. Zemgaļi Samlandes saktu ietekmē veido īpatnā gaunē saktis ar lāpstveidīgo pēdu. Profesors H. Mora /155.lpp./

1) M. Schmiedehelm, Der Fund, 6. lpp., att. 1,2.

2) Senatne un māksla 1937. II 48. lpp.

3) N. Oberg, Ostpreussen ..., 30. lpp., att. 17.

stopu saktis ar zvaigžņuveidīgu un lāpstas pēdu uzskata kā agrākās uz kurām parādas no Austrumprūsijas un Mēmeles novada pārņemtais sudraba platējums, kas tik ļoti Zemgalē iemīļots un ko zengalu ietekmē pārņem ziemeļu zemes. Laikmeta pirmajā posmā pieder simetriskā sakts Pļavniekkalnā V.V.M. 6945, ar pusapaļiem bumbveidīgiem galiem.

Vidējā dzelzs laikmeta otrā posmā stopu saktis kļūst daudz masīvākas /Lielauces pagasta s.a. V.V.M. 8715 : 1 att. X - 6/. Dīcmaņu sakts ir masīva stopu sakts ar spirales asi, ass galos puslodesveidīgas bumbenes, loks un kāja šķērsgrīzumā segmentveidīgi, stiegra šķērsgrīzumā trīsstūrains, mazliet doba. Loks uz pārejas pēdā spēcīgi profilēts un ar mazu šķērsi. Bumbenes ornamentētas punktu rindām, sakts pēda un loks šķērsvalnīšu un punktu rindu grupām. Dīcmaņu saktij visas daļas masīvas un stiegra jau mazliet noplacināta. Šādas saktis datējamas 7. vai 8. gadusimtenī. Tam pašam laikam pieder arī Vecauces Lorbergu sakts / s.a. V.V.M. 8049:1 att. X - 8/. N. Obergs ¹⁾ Zamlandes šī tipa saktis datē vidējā dzelzs laikmeta otrā posmā. Stopu sakts otrajā posmā iegūst jaunu stila motīvu - zvēru stilu, jo sakts pēdu rotā zvēru galviņas vai austiņas. Ošos /s.a. V.V.M. 3242/ bronzas stopu sakts ar liektu stiegru un zvērgalvu kāju. Stopu sakts stiegra vidējā dzelzs laikmeta otrā posmā kļūst plakanāka, jo tanī laikā ir tendence noplacināt priekšmeta formas. Sakts ass galos ierodas bumbenes, kas atgādina magoņu pogaļas. Ošos /XXII kapā V.V.M. 3175/ bronzas stopu sakts ar liektu stī-

1) N. Oberg, Ostpreussen ... 55. un 57. lpp. 61. att.



70, 71, 72,

ca. 1000 an. 1000 an. 1000 an. 1000 an. 1000 an. 1000 an. 1000 an. 1000 an.

gu, šķērsrievotu pēdu un loku. Uz sakts pēdas degenerēts zvēra motīvs - tikai zvēra ausis. Vēlākā forma ir stopu sakts ar noplacinātu pēdu, skaldnotu stiegru un profilētām pogām. Ošos vīrieša kapā/V.V.M. 3185 att. X - 7/ atrastā sakts pieder 7. un 8. gadusimtenim. Stopu saktij visām daļām noplacinoties rodas stopu šķēršu sakts. Ošu sakts V.V.M. 3247 kājai divas šķērses, tāpat divas uz galvas, virs spirāles.

Pārejas forma uz apskatīto Ošu sakti ir Pļavniek-
kalna P.V. - D.M. I 323 sakts ar vertikālu pēdas noslēgumu. Ošu stopu sakts forma ir prototips vēlā dzelzs laikmeta pilnīgi noplacinātai stopu - šķēršu saktij. Bauskā atrasta rupučveidīga sakts, izrotāta ar saulītēm. Šī Bauskas saktiņa, šķiet, imports no Skandināvijas, jo tur šis saktis parastas.

Vidējā dzelzs laikmeta beigās jauna sakts forma: pakavsakts. Tās agrākā forma ir šķērstaīņu dzelzs pakavsakts ar uzrotātiem galiem /V.V.M. 4601/. Tāda pati forma ir Bāļu saktiņai /s.a. V.V.M. 4325 : 7, att. VIII : 7/, tikai tā no bronzas.

Emaljētās pakavsaktis parādas Romas kulturas provincēs jau agrajā dzelzs laikmetā. Emaljētās pakavsaktis agrā dzelzs laikmetā sastopamas Dienvid-Krievijā, Lietuvā un Igaunijā, un tās stāv sakarā ar romiešu provinces saktīm. Vidējā dzelzs laikmetā pakavsakts dzimtene ir baltu zemes, no kurienes tās izplatās tālāk.

Rotu adatas, važturi, važiņas.

Zemgaļiem raksturīga rotas lieta vidējā dzelzs laikmetā ir spieķa adatas, parasti no dzelzs. Spieķa adatas sastopamas jau agrā dzelzs laikmeta uzkalniņu kapos. Vidējā dzelzs laikmeta spieķa adatas ir izveidojušās no agrākām formām ¹⁾. Tās ir adatas ar mazām, noapaļotām trīsstūrainām galviņām ar gliemežveidīgu satinumu pie adatas kakla. Laikmeta beigās galvas forma apaļa vai vertikāli ovāla. Blakus šīm formām Zemgalē vēl cita dzelzs spieķu adatu forma. Atrastas adatas, kurām galvas stieple veido apli, slīd gar adatas kaklu uz leju un tikai tad veido gliemeža satinumu. Šī tipa adatas raksturīgas tieši zemgaļiem. Bālās V.V.M. 4266 ²⁾ Zemgalē sastopamas dzelzs spieķa adatas ar lielām, apaļām galvām un bronzas stieples aptinumu, Oši V.V.M. 3200. Letgalē šī tipa adatas ar mazām galvām, bet kursā tās reti sastopamas. Zemgalē bronzas stieple aptīta tikai ap galvu, kamēr Letgalē tā sedz arī kāju. Dzelzs spieķa adatām vairāk praktiska nozīme. Tās raksturīgas tieši zemgaļiem, bet sastopamas no Vislas upes līdz Somijai, kas liecina par zemgaļu kulturas ietekmi uz pārējām tautām. No spieķa adatām attīstījušās bronzas apla ^(pinša) adatas ³⁾. Adatas galvas gredzena

1) R. Šnore, Latviešu aizvēstures materiāli I 1930. 59.lpp.

2) Latviešu aizvēstures materiāli I, VIII Tab. 12.

3) R. Šnore, Dzelzs laikmeta latviešu rotas adatas 63.lpp.

šķērsgriezums un kakla šķērsgriezums četrkantīgs. Austiņa tur, kur spieķa adatām gliemežveidīgais satinums, Šķērstaiņi V.V.M. 4528. Adatas galva dažkārt ornamentēta iecirstiem robiņiem, svītriņām, šķērsvītrām un iegrieztām līk-loču līnijām. Adatas kakla ornaments - juntiņu rindas. Adatu forma smaga, masīva. Zemgalē sastopamas arī krukā adatas, bet īpatas tās letgaļiem. Adatas galva veidota no četrstūrainas stieples, kas izliekta krukāveidīgi. Stieples gals slīd uz leju un izbeidzas gliemežveidīgā satinumā jeb cilpiņā, Bāļās V.V.M. 4275. Krukā adatas gatavotas vairāk no dzelzs kā bronzas. Bronzas krukā adatām trīsšķautnainas bronzas stieples aptinums, pie kam Zemgalē šis aptinums ir zem adatas galvas satinuma, Misas pagasta V.V.M. 591¹⁾. Krukā adatas ar bronzas stieples aptinumu stāv sakarā ar kakla gredzeniem ar krukā un sedla galu, kam arī bronzas stieples aptinums un kas pie letgaļiem parādās vidējā dzelzs laikmeta beigās.

Iemīļotas Zemgalē ir kona adatas. Šīs adatas parasti no bronzas. Adatu galvas forma ir apgriezts kons, kas ornamentēts ieskrāpētām horizontālām un paralelām svītrām jeb plastiski veidotiem valnīšiem. Zem adatas galvas piepampums ar actiņu vidū važiņas piekāršanai. /Lejniekos, Tērvetes pagasta s.a. V.V.M. 8144 : 1-2, att. IX : 4 - 5/. Actiņas sānus rotā paralelas rievīņas, galvas virspusi - krusta motīvs. Kona adatas actiņā iestiprināja važiņas, uz katra pleca uzsprauda pa vienai

1) Latviešu aizvēstures materiāli, XI tab. : 5.

adatai un važiņas nokarājas pāri krūtīm.

Raksturīgas adatas zemgaļiem ir ar pogu galvu /Pļavniekkalnā s.a. V.V.M. 6773 att. IX - 7/. Podziņas ornamentētas ar krusta motīviem no vienkāršām vai divkāršām krusteniski ieskrāpētām svītrām. Svītras var būt apļveidīgi gar podziņas malu. Šīm adatām tuvu stāv agrā dzelzs laikmeta adatas ar profilētām galvām. Adatas ar pogas galvu sastopamas Šauļu apriņķī, kas stāv tiešā sakarā ar Zemgali.

Savrūp stāv rotu adatas ar plakana riteņa galvu un apgāzta konveida profilētu pagarinājumu galvas augšmalā, Grīnertos V.V.M. - P.V. 17002. Šādas adatas Zemgalē ir tikai piecos eksemplāros: 2 Zvārdes Grīnertos V.V.M. - P.V. 17002, 17003, 2 Pļavniekkalnā /P.V.-D.M./ un 1 Zemgalē V.V.M. 8150 : 2. Zemgalē visām adatām ir 6 spieķi, riteņgalva noplacināta un Grīnertu adatas galvai sudraba platējums, galvas vidū zila stikla acs /pēdējā pazudusi/. Bagātīgi krāsaina stikla ielikumi Lietuvā Anduļu adatām. Līdzīgas šīm adatām ir Sāmsalā, Otimorkā Pöida draudzē atrastās adatas. Profesors Tallgrens ¹⁾ tās datē vidējā dzelzs laikmeta pirmajai pusei. Cand. hist. E. Šnore ²⁾ arī Grīnerta adatu datē vidējā dzelzs laikmeta pirmā pusē.

Zemgaļiem visraksturīgākās ir trīsstūra un krusta adatas. Trīsstūradatas parādas Zemgalē jau ap 500. gadu. Agrākām adatām galva vienkārš - trīsstūris /Stūros, sievietes kapā V.V.M., att. IX - 6/. Pļavniekkalnā

¹⁾ M. Tallgren, Zur archeologie Eestis 16. lpp.

²⁾ Senatne un māksla, 1937, III, 89. lpp.

atrastas trīs šāda tipa adatas no dzelzs. Arī šīs vienkāršās trīsstūrainās adatas atrastas Igaunijā, Kerimāe depozitā un uzskatamas par importu no Zemgales ¹⁾. Kerimāe adatu rotā saulīšu ornamenti, jo zemgaļu agro adatu ornamentu ir saulītes un apli.

Klaipēdas apgabalā ²⁾ trīsstūradata galva ornamentēta ar jour tehnikā, ar daudz mazu apaļu caurumiņu tīklu.

Vēlākās trīsstūradata ir ar vairāk izstieptiem stūriem Pļavniekkalns P.V. - D.M. 1 : 224 a. Uz trīsstūradatām ar izstieptiem stūriem, Pļavniekkalns P.V. - D.M. 230 a un I 230, sastopam pirmo reiz spirales ornamentu. Tas ir jauns ornamenti, kas radies vidējā dzelzs laikmetā. Spirales motīvs veidots slīpgrebuma tehnikā. Dr. V. Ģinters ³⁾ Pļavniekkalna adatas uzskata par agrāko spirales ornamenta paraugu.

Vidējā dzelzs laikmeta otrajā posmā trīsstūradatu formas mainas. Jau 6. gadusimtenī trīsstūradatu galvas sāk izrotāt lielām apaļām pogām un stūrus zem pogām profilēt /Bāļās, sievietes kapā V.V.M. 5040 att. X - 1/. Pogas kļūst ar laiku plakanākas, šaurākas un izstiepjas garumā ⁴⁾/Drengeros V.V.M. 2040/. Galvas plāksnes ornamentā iespiestas saulītes /Īslīcas pagastā V.V.M. 1929/ punktu vai īsu rievīņu rindas un paralelas īsas svītriņas /Drengeros V.V.M. 2058/.

Pogas ornamentē krusta motīvi un aplveidīgas rievīņas gar pogas malu, Īslīces pagastā V.V.M. 1929.

1) M. Schmiedehelme, Der Fund ... 10. lpp. att. 10.

2) W. Gaerte, Urgeschichte Ostpreussens 256. att.

3) Senatne un māksla 1937, II 46. lpp.

4) Latviešu aizvēstures materiāli XIII tab. 16.

Baļu adatas V.V.M. 4282 galvu rotā inkrustēts sudraba trijstūris un saulīte tam vidū.

Attīstības gaitā adatas stūri izstiepjas garumā un tos profilē daudzām paralelām rievīnām /Šķērstaiņi s.a. V.V.M. 3069, att. X : 2/. Adatas galvu rotā dziļi trīsstūrains padziļinājums. Padziļinājumu vidū cilindrvēidīgs stabiņš. Dažreiz ap to izveidojas rozetes motīvs, Šķērstaiņi V.V.M. 4497 ¹⁾). Minēto Šķērstaiņu adatu galvu rotā rozete un gar galvas malām iecirstu punktu un trīsstūru rindas un līk-loču līnijas. Šī adata ir ornamentācijas ziņā viena no greznākām. Trīsstūradatas ar pogām raksturīgas zemgaļiem, bet sastopamas arī citās zemēs, un tās izveidotas zemgaļu ietekmē vai ir imports no Zemgales ²⁾). Tālākā attīstības gaitā trīsstūradatas pogas kļūst gluži plakanas un pārvēršas par ripām / Oši, sievietes kapā V.V.M. 3194, att. X - 5/. Ripas rotā apļveidīgas rievās, koncentriski apļi/Baļas V.V.M. 2602/ vai apaļas bedrītes /Mazroķi, Lielvircavas pagastā KPM 1995, 30/, vai saulītes /Mazroķi KPM 1995, 31/. Adatas galva nereti pārklāta ar plānu sudraba plāksnīti /Drengeros V.V.M. 2079/, kas ornamentēta ar iespiesta reljefa ornamentu. Lietuvā Auduļu trīsstūradatām arī sudraba platējums ³⁾).

Trīsstūradatas ar plakanām ripām un sudraba platējumu ļoti raksturīgas zemgaļiem vidējā dzelzs laikmeta beigū posmam un vēlā dzelzs laikmeta sākumam, kad it visur redzama tieksme formas noplacināt.

- 1) Latviešu aizvēstures materiāli XVI - 4.
- 2) B. Nermann, Die Verbindungen, att. 177.
- 3) W. Gaerte, Urgeschichte, att. 257.

Adatas dažkārt ļoti garas, tā Īslīces pagasta Šķēpiņu adata /KPM 90/ 34 cm gara. Ļoti tuvu trīsstūradatām stāv krustadatas, ko Zemgalē ļoti cienī. Tās parādas vidējā dzelzs laikmeta pirmā posmā un turpina eksistēšanu vēl vēlajā dzelzs laikmetā. Agrākā forma ir krustadatas ar rombveidīgu izgriezumu galvas vidū / Oši, vīriešu kaps V.V.M. 4105 att. 10 - 4/. Adatas stūros profilētas pogas, ko rotā krusta motīvs. Adatas ar rombveidīgo izgriezumu sastopamas Igaunijā ¹⁾, Somijā. Mantas kalniņa / J.M. / krustadatas pogas ar rombveidīgo izgriezumu galvas vidū rotā tumšzili stikla ielikumi, kādi sastopami Lietuvas Klaipēdas apgabalā Aņduļu kapu laukā.

Tālākā attīstības pakāpē krustadatām izzūd rombveidīgais vidus izgriezums / Oglienes muiža, Lielvircavas pagasts KPM 2070, 3/ un rodas adatas ar rombveidīgu padziļinājumu galvas plāksnē /Šķērstaini, Dobel. pagasts V.V.M. 4520/. Krustadatu ripas līdzīgi trīsstūradatām rotā dziļas apļveidīgas rievas, kuru vidū stabiņš. Zemgalē visiemīļotākas un visgreznākās ir ^{krust}adatas ar plakanām, apaļām ripām /Čunkāni, Bauskas pagasts s.a. V.V.M. 6107 att. X - 3/. Adatas virsma pilnīgi noplacināta, pie kam četras noplacinātās bumbenes veido krustu. Čunkānu adata no bronzas, bet ar sudraba platējumu. Sudraba plāksnīti ornamentē no apakšas iespiestas punktu rindas, kas atkārto un pastiprina adatas konturas. Šāds krustadatas rotājums zemgaļiem ļoti raksturīgs.

1)

Tallgren, Zur archeologie Eestis, II. Taf. 6 - 1.

Letgalē ¹⁾ un Kursā šī tipa adatas reti sastopamas. Līdzīgas adatas sastopamas arī vēl Klaipēdas apgabalā.

Adatas iesprauda uz katra pleca un važiņas nākarājās pār krūtīm. Vidējā dzelzs laikmeta pirmā posmā pie adatas pēstiprināja vienu važiņu rindu. Važiņa tika iekabināta tieši adatas acī, kā to redzam /attēlā IX - 4-5/, pie kona adatām ar pogas galvu un agrām trīsstūradatām. Laikmeta otrajā posmā krūtis rotāja vairākas važiņu rindas un tādēļ starp adatām un važiņām radās sevišķs važiņu turētājs - važturis. Vidējā dzelzs laikmeta beigās sastopami pusmēnesveidīgie važiņu turētāji / Oglienē, Lielvircavas pagastā KPM 1986 : 20/. Bet blakus tiem Zemgalē sastopam īpatņi veidotus važiņu turētājus, piem., Ošos /att. X - 4/. Ošu važturis sastāv no četrām ripām, ko augšā un apakšā noslēdz izlocīts jumbveida motīvs. Ripas ornamentētas slīpgrebumu teknikā, koncentriskiem apļiem, kas atkārtoto ripu konturas. Ripu vidū paceļas konveidīgas podziņas. Dr. V. Ģinters ²⁾ domā, ka tās raksturo slīpgrebumu tehniku, kas parādas ap 500. gadu un ko plašāki sāk pielietot 7. gadusimtenī, un kas izplatās īpaši Kursā pie kuršiem un zemgaļiem, t.i. Latvijas rietumos.

Diezgan parasti Zemgalē ir vienkāršie brillveidīgie stieplu važturi.

Važiņas sastāv no atsevišķiem stieplu aplīšiem, kas visi vienādas formas un lieluma. Stieples šķērsriezums

¹⁾ Letgaļi, Latviešu konversācijas vārdnīca 80. burtn. 20280. sleja.

²⁾ Senatne un māksla 1937., III, 75. lpp.

parasti trīsšķautnains. Agrākām trīsstūradatām aplveidīgā stieple šaura, vēlāk tā kļuvusi platāka un plakanāka. Vidējā dzelzs laikmeta otrā pusē, sastopami važiņu locekļi no vijveidīgi vītas stieples.

Īpats krūšu rotājums ir Zvārdes pagastā atrastās divas krustveidīgās plāksnītes V.V.M. - P.V. 16978, att. IX - 9,10, kuras rotā 5 sudraba skārda konveidīgas cepurītes - tutuli, ko aptver sudraba šķērsrievota stieple. Šī stieple centrālo cepurīti aptver ar trīskāršu - malējās ar divkāršu koncentrisku apli. Plāksnītes apakšpusē cilpiņa važiņas iekāršanai, bet no tās uzglabājušies tikai sīki fragmenti. Šīs plāksnītes ir adatas galvas, jo plāksnīšu mugurpuses centrā dzelzs rūsas paliekas. Gaerte ¹⁾ rāda Lumpöhnen, Mēmeles novadā atrasta adata, kas ir pilnīgi identiska Grīnertu plāksnītēm, tikai ar dzelzs kāju. Lumpöhnen adata pieder agram dzelzs laikmetam 3. - 4. gadusimtenim. Cand. hist. E. Šnore ²⁾ uzskata šīs plāksnītes par krustadatām, kuras pēc trauslo dzelzs adatu nodrupšanas izlietotas tālāk kā važiņu turētāji, jo Grīnertu kapā atrasti arī važiņas fragmenti. / 1938.g. arhaiologiskos izrakumos Mežotnes vēlā dzelzs laikmeta kapu laukā iegūtas 2 bronzas krustadatas ar sudraba platējumu un 5 tutulus veidīgām cepurītēm. / Šīs Grīnerta plāksnītes varēja izlietot arī kā piekariņus. Gaerte ¹⁾ rāda divas

1) W. Gaerte, Urgeschichte Ostpreussens 231. lpp. 176. att.c.

2) Senatne un māksla, 1937. III 86. lpp.

3) W. Gaerte, Urgeschichte ... 292. lpp., 233. att. c.

šādas plāksnītes, kas izlietotas kā piekariņi kakla gre-
dzeniem. Grīnerta plāksnītes pēc pārējā kapa inven-
tāra datējamas vidējā dzelzs laikmeta pirmajā posmā.

Aproces.

Aproces vidējā dzelzs laikmeta pirmajā posmā jau
kļuvušas masīvas, jo šī laikmeta tieksme ir veidot sma-
gas rotas lietas. Pie zengāļiem sastopamas lentveidī-
gās aproces, kādas redzējām agrā dzelzs laikmeta beigās,
kuru šķērsriezums segmentveidīgs /Ošos, Dobeles paga-
sta sievietes kapā V.V.M. 3143 att. VII : 10/. Šīs ap-
roces ornamenti: svītroti trīsstūru vai četrstūru lau-
kumi ar saulītēm, vai svītras tikai uz galiem, vai arī
šķērsrievām izrotāts viss lokš.

Lentesveidīgās, šķērsriezumā segmentveidīgās apro-
ces raksturīgas Kursai un pie zengāļiem, šķiet, radušās
kuršu ietekmē. Zengalē šī tipa aproces vēlā dzelzs
laikmetā nesastopam, turpretim Kursā lentveidīgās apro-
ces vēlajā dzelzs laikmetā ir valdošās. To vislabāk
liecina Vilku muižas atradumi.

Zengalē iemīļotas aproces ar masīviem vāļu galiem.
Šķērsriezumā tie astoņstūrains, sešstūrains /Grīnerti,
Zvārdes pagastā P.V. 16973, P.V. 16974/, un ir tipiska
zengāļu aproču forma vidējā dzelzs laikmeta pirmajā po-
smā. Aproces ar vales veida galiem sastopamas Rietum-
Lietuvā, bet tur galu šķērsriezums apaļš vai trīsstū-
rains. 5. gadusimteņa beigās un 6. gadusimteņa sākumā
vāļu gali kļuvuši lielāki un uz ārpusi smaili izstiepti
/Pļavniekkalnā sievietes kapā V.V.M. 6692 att. VII : 9/.

Daudzskaldņainie gali dažkārt arī rotāti ar saulīšu rindu ornamentu. /Lorbergi, Vecauces pagastā s.a. V.V.M. 8049 : 2/. Ošos VII kapā V.V.M. 3127, 3128 atrastas divas aproces ar vaļu galvu galiem no dzelzs un ir uzskatamas par agrākā šī aproču tipa formu. M. Schmidehelmei ¹⁾, šķiet, ka aproces ar vales veida galiem radušās pie Dienvid-Krievijas gotiem un vidējā dzelzs laikmetā pārnākušas pie mums. N. Oberg ²⁾ aizrāda, ka šī tipa aproces sastopamas ķeizaru laika beigās un tautu staigāšanas laika sākumā ģermanu zemēs no tagadējās Krievijas līdz Skandināvijai un nereti no zelta.

Vidējā dzelzs laikmeta otrā posmā aproces ar vāļu galiem dabū skaldnojumu /Bāļās, vīrieša kaps, V.V.M. 4190, att. VIII : 3/. Laikmeta beigās vāļu galu aproces vairs nav tik masīvas, un to šķērsriezums četrkantīgs. Gali nereti izrotāti saulītēm /Bāļās, vīriešu kapā V.V.M. 4254 att. VIII : 5/. Zemgaļiem raksturīgas ir aproces ar vidusšķautni šķērsgriezumā trīsstūrīgu. /Oši, vīrieša kaps V.V.M. 3996, att VII : 8/. Gar katras šķautnes malu stiepjas saulīšu rinda. Vidējā dzelzs laikmeta beigās no šīm aprocēm izveidojas manšetveidīgās aproces, pagatavotas no bronzas, skārda ar ļoti augstu izdobtu vidusšķautni /Oši, V.V.M. 3241/. Platās manšetveidīgās aproces raksturīgas letgaļiem, un tās Zemgalē radušās letgaļu ietekmē. Zemgaļi vidējā dzelzs laikmetā pirmā posma beigās nēsāja arī vijiņu aproces, no šķērsgriezumā trīsstūrainas stieples.

¹⁾ Latvijas arhaiologija, 64. lpp.

²⁾ N. Oberg, Ostpreussen, 133. lpp.

/Oši, sievietes kaps V.V.M. 3196, att. VIII : 4 , Drenģeros, Bauskas pagastā, sievietes kapā divas vijiņu aproces V.V.M. 2061 - 10 aptinumi un V.V.M. 2062 - 9 aptinumi/ no pusapaļas stieples, ar ievērojami lielu viju skaitu. Tai pašā sievietes kapā vēl četras bronzas važiņu aproces /V.V.M. 2067/ no vienkāršiem locekļiem. Aproces nēsāja uz abām rokām, kā sievietes tā vīrieši. Dažreiz pat uz vienas rokas vairākas aproces /Dreņģeros divas/. Dažkārt laikam par aprocēm izlietoja kakla gredzenus. Tā Ošos vīriešu kapā uz gindeņa rokas kā aproce /V.V.M. 3181/ izlietots kakla gredzens, tikai satīts vijveidīgi.

Pirkstu gredzeni.

Pirkstu gredzeni vidējā dzelzs laikmetā sastopami lielākā skaitā kā agrajā dzelzs laikmetā. Parastākais tips ir vijiņu gredzeni no šķērsgrīzumā trīsstūrainas stieples, tikai viju skaits lielāks kā agrajā dzelzs laikmetā. Gredzenu loks ornamentēts šķērsvītrām. Gredzenus valkāja arī vīrieši, tā Dobeles Ošos vīriešu kapā / XII / divi tādi viju gredzeni /V.V.M. 4108, V.V.M. 4107/ un vīriešu kapā / XIII / arī divi viju gredzeni /V.V.M. 3183 un V.V.M. 3184/. Tāpat Tērvetes Stūros /P.V. vīriešu kapā divi vijiņu gredzeni, attēls VII : 4 - 5/. Ošos konstatēti pat trīs gredzeni pie viena skeleta. Viju gredzeni nēsāti abos vidējā dzelzs laikmeta posmos uz abām rokām. Rūsīšos-Debešos II uzkalniņā 1. kapā pirkstu gredzens pārtaisīts no griezumā segmentveidīgas aproces.

Jostu sprādzes.

Vīriešu apgērba piederums bija ādas jostas, ko noslēdza sprādze. Vidējā dzelzs laikmeta sākumā sprādzes loks apaļš /Pļavniekkalns V.V.M. 6656 att. VII : 6/. Sprādzes adata vienmērīga resnuma. Vēlāk adata un sprādze kļūst masīvāka. /Oši, vīrieša kaps V.V.M. 4070 att. VII : 7/. Jostas sprādzes dažkārt arī no dzelzs. Dobeles Ošos 9 šādas sprādzes. Jostas sprādzes sevišķi bagātīgas formu un daudzuma ziņā Mazuros. Laikmeta otrā pusē sprādzes loks kļūst četrkantīgāks Ošos, V.V.M. 3188 att. VIII - 6. Īles pagasta Gailīšos ugunskurā atrasta tutulus veida jostas sprādze ar spiralēm un aukveida ornamentētiem četriem a jour veidotiem spārniem tutulas malās. Profesors H. Mora ¹⁾ uzskata to par piederīgu Romas ķeizara laikmetam, un tai ir sakars ar tā laika un priekšromiešu dzelzs laikmeta tutulus rotām Austrumprūsijā, Lietuvā un Igaunijā. Īpata sprādzes forma ir Lejas Bitenos Aizkraukles pagastā ²⁾ atrastai sprādzei. Uzkrīt sprādzes interesanti veidotā adata, kas veido krustu. Šādas rokas sprādzes ar četrstūrainu laukumiņu uz sprādzes adatas N. Obergš pieskaita 4. gadusimtenim ³⁾. Lejas Bitenu adatas sprādzes plāksne veidota slīpgrebuma joslām. Siksna piestiprināta jostai

1) H. Mora, Die Eisenzeit, 477. lpp.

2) Senatne un māksla, 1937, II 41. lpp. I att. /2/.

3) N. Oberg, Ostpreussen ... 199. lpp.

ar bronzas apkalumu plāksni uz kuras vilņsvītru ornaments. Plāksnes vidū divi caurlauzti ovali robi, kuru starpu sedz reljefs spolesveidīgs veidojums. Plāksnei abās pusēs veidojumam ovali robi, un tos aizpilda plāns burbots skārds. Ar šādām burbotām skārda plāksnēm bija apkalta visa josta. Šādi veidota sprādze ir vienīgā Zemgalē un visā Latvijā. Spriežot pēc pārējā kapa inventāra, šī sprādze pieder 7. gadusimteņa beigām un 8. gadusimteņa sākumam. Ādas jostas greznoja bronzas apkalumi, sevišķi grezni siksnu galu apkalumi. /Oši, vīriešu kaps V.V.M. 3190 att. VIII : 8/. Vidējā dzelzs laikmetā josta apkalta ar podziņām. Tā Ošos 22. kapā 118 šāda veida podziņas. Cand. hist. R. Šnore ¹⁾ saka, ka Ošos kādam gindenim ap vidu bijusi aplikta josta no apļveidīgiem dzelzs locekļiem.

Dzeramie ragi.

Vīriešu piederums bija dzeramie ragi. Raga mala apkalta ar bronzu /Kokmuižas depozīts KM 642/. Dzeramie ragi raksturīgi kuršiem un norāda uz kuršu kultūras saistību ar Zemgali. Lejas Bitenos atrasts ļoti daiļi izstrādāts dzeramais rags /VVM 7254/. Dzeramā raga mala darināta no bronzas un ārpuse aplikta ar 2 cm platu skaisti ornamentētu sudraba plāksnīti. Ragam piestiprināts masīvs bronzas rokturis, piekāršanas ierīce jostai, ko virspusi sedz sudraba plāksnītes saulīšu motīviem /VVM 7254 : 1/ Rokturis veido lunulu, un

1) R. Šnore, Izrakumi Dobeles pagasta Ošu senkapos
176. lpp.

tā iekšpuse apklāta ornamentētu sudraba plāksnīti. Lejas Bitenu rags pieder 8. gadusimtenim, spriežot pēc pārējā kapa inventāra - stopu sakts ar magoņgalvas galiem un zvērgalvu kāju. Lietuvā dzeramie ragi sastopami jau 3. gadusimteņa kapos. Dzeramos ragus izlietoja trauku vietā.

Kosmetikas piederumi.

Vidējā dzelzs laikmetā pirmo reizi zemgaļu kapos atrasti kosmetikas piederumi. Ošos IX kapā VVM 4019 atrasta bronzas pincete un Pļavniekkalnā VVM 6608 dzelzs bārdas nazis ar uzliktu iedzītni. Pinceti izlietoja vīrieši bārdas un sievietes - uzaču izraušanai.

Darba rīki, audumi.

Darba rīki vidējā dzelzs laikmetā atrasti lielā skaitā. Zemgaļi neapšaubami paliek zemkopji. Kapos bagātīgā skaitā izkaptis. Vidējā dzelzs laikmeta pirmā posmā izkaptis mazākas, asmens šaurāks /Zebru muiža, Anenieku pagastā s.a. VVM 3840 att. XI :9/, otrā posmā tās kļūst lielākas ar spēcīgāki veidotu asmeni /Šķerstaiņi, vīrieša kaps VVM 4597, att. XII : 7/. Izkapti lietoja zemgaļi un kurši un izkaptis arī sieviešu kapu piedeva. Par dārzkopību liecina kapļi. Pļavniekkalnā, sievietes kapā kapļa asmens šaurs /VVM 6647, att. XI : 6/ pieder vidējā dzelzs laikmeta pirmajam posmam. Otrā posmā kapļa asmens platāks /Oši s.a. VVM 3232 att. XII : 2/. Naži noderēja mājsaimniecībā dažādiem dar-

biem. Tie atrasti gan vīriešu gan sieviešu kapos. Nazis parasti bija piestiprināts pie jostas. Nažiem mazliet līka mugura /Pļavniekkalnā VVM 6069 att. XI : 3/, vai arī taisna /VVM 3069/. Sieviešu kapos arī dzelzs īleni /Bāļos VVM 4226 un 4227/. Pirmām forma četrskaldnaina, otram apaļa. Vīriešu kapos atrastas akmens galodiņas. Liekņos Bēnes pagastā VVM 7118 : 1, att. XI - 1. Galodiņas forma garena, griezumā četrstūrains ar caurumiņu vienā galā. Līdzīgas galodiņas arī Kursā. Interesanta ir Stūros atrastā sarkanā māla galodiņa VVM - RLB 191, četrkantaina, gara. Galodiņas vienā galā uzglabājušās dzelzs turētāja paliekas. Šī galodiņa pieder vidējā dzelzs laikmeta pirmajam posmam. Par dzelzs kalšanu liecina dzelzs lakta /Kokumuiža KM 668:a/. Šķiltavu akmeņu forma vidējā dzelzs laikmetā kļuvusi smaili ovāla ar sānu rievu VVM 6748. Rieva nodereja šķiltavu akmens piestiprināšanai pie jostas. No vidējā dzelzs laikmeta Zemgalē atrastas arī dzelzs šķiltavas /Līgotņu depozīts, VVM 2070 : 49/. Šķiltavu forma atspoles veida. Bez zemkopības zemgaļi vidējā dzelzs laikmetā nodarbojušies arī ar amatniecību. Ošos vīriešu kapā /VVM 3153/ atrasts uznavas kalts un Rūsīšos-Debešos 6. kapā līdzās uznavas cirvim, šķēpam un īlenem atrasts dzelzs āmuriņš. Ošos /VVM 4118 s.a./ bronzas šujamā adata, kam smailis nolūzis. Vērpšanu apliecina smilšakmens vārpstiņa /Stūri VVM 8146 : 10, att. XI : 4/ ar iespiesti gulošu krustu abās plāksnes pusēs.

Vidējā dzelzs laikmetā aušanas tehnika ir atradusies uz augstas attīstības pakāpes. Pļavniekkalnā XVII kapā /6. - 7. g.s./ atrasts vilnas audums ar ielocītiem

bronzas aplīšiem. H. Mora ¹⁾ Pļavniekkalnā šāda veida atradumu uzskata kā vecāko Latvijā. Dr. V. Ģinters ²⁾ Pļavniekkalna audumu datē 12. gadusimtenī, jo tas nav XVII kapa piederīgs, bet s.a. Aušanas tehniku apliecina Bēnes pagasta Liekņos atrastās drēbju paliekas. Te konstatēti divi audumi - trinišu audumi iekārtoti 4 nītīs. Pirmā auduma dziļa ir bijusi ļoti smalka un audumā uz 1 cm² ir 17 velku un 15 audu dziļas. Velki vērpoti uz kreiso, audi - uz labo pusi. Vilna ļoti laba, auduma krāsa - sarkani brūna. Otrs audums ir līdzīgs, tikai rupjāks un no vidēja labuma vilnas. Uz 1 cm² auduma ir 15 - 16 velku un 13 - 14 audu dziļas. Velki un audi tāpat vērpoti pretējos virzienos.

Liekņos konstatēta interesanta tērpa fragments, kam Latvijā nav paraleles. Tērpa paliekas, kas sākot no kakla pāri plecam un rokām, aizāķētas ar maziem bronzas kāsišiem. Kāsiši ar stūrainu bronzas plāksnīti ir piekniedēti auduma malai ar 3 kniedītēm. Kāsītīm auduma pretējā malā bronzas rombiska plāksnīte ar caurumu aizāķēšanai. Drēbes mala pie katras apkaluma plāksnītes bijusi stipri sakrokota, pat līdz 8 kārtām. Vīle šujot trīs reiz ielocīta un tad sašūta. Starp 5. un 6. kāsiīti atrasts stipri satrūdējis celaines fragments /1 cm plats/, kas rāda, ka dziļa celainei bijusi ļoti smalka. Lieknēs atrastā celaine ir vecākā Latvijā. Šādi tērpa savienojuma veidi ir ziemeļu zemēs, sevišķi Gotlandē. Gotlandē šādas kāsišu formas jau agrā dzelzs

1) H. Mora, Die Eisenzeit ... 577 lpp.

2) V. Ģinters, Latviešu tautas tērpu aizvēsture, 29. lpp.



In ...
 pirmā ... 40 ... 6 ...

laikmeta otrajā pusē. Dr. V. Ģinters Lieknes tērpā gabalu uzskata vai nu par importu no Gotlandes, vai arī ka tas darināts pēc kāda Gotlandes parauga ¹⁾).

Ieroči.

Vīriešu kapos vidējā dzelzs laikmetā pārsteidzoši daudz ieroču. Tie liecina par zemgaļu kareivīgo raksturu. Parasti vienā vīriešu kapā vairāki šķēpa smaiļi, cirvji. Ieroči vienmēr novietoti mirušam pie galvas un tikai ļoti retā gadījumā pie kājām. Rūsīšos-Debešos II uzkalniņā, centrālam kapam pie kājām uznavas šķēps un uz tā, pa daļai virsū, uznavas šķēpa smailis ar atkārpēm. Uznavas šķēpu forma pieder 5. gadusimtenim; tā tad šai laikā zemgaļi jau pazinuši uznavas šķēpu smailes ar atkārpēm. Uznavas šķēpiem smaiļa asmens, salīdzinot ar uznavu, pieaug un spārni izveido asākus leņķus. Ezeres Andziņos/s.a. VVM 8150 :7, att. XI : 8 / un Zemgale/VVM 8150 : 7, att. XI : 5/. Laikmeta otrajā posmā šķēpu smaiļa asmens kļūst platāks, garāks un atgādina vītollapu, tuvinājas durklim /Koceri, Īslīces pagasts VVM 1649, att. XII : 1 un Bāļas, Dobeles pagasts VVM 4229, att. XII : 5/.

Jauna tipa ierocis vidējā dzelzs laikmetā ir dzelzs vienasmens zobens, vai duncis. Zobeni Zemgalē un Letgalē sastopami tikai vidējā dzelzs laikmeta otrajā pusē. Parastais tips 35 - 40 cm garš /Bīrnieki, Seces pa-

1) Dr. V. Ģinters, Latviešu tautas tērpu aizvēsture, 17. un 18. lpp.



12. att.

Zemgaļu darba rīki un ieroči vidējā dzelzs laikmeta otrā posmā /600. - 800.g./.

gasts s.a. VVM 3061 att. XII : 6/. Ošos vienam vīriešu gindenim pie sāniem atradies šaurs 60 cm garš vienasmens duncis /zobens/. Kā aizstāvēšanās ierocis cīņā zemgaļiem nodērēja vairogs. Līdz šim atrasti tikai vairoga vidus apkalumi umboni. 1388. gadā apmēram 1 km no Tērvetes pilskalna atrastā depozitā starp citām senlietām 10 vairoga umboni, bijuši labi uzglabājušies 1). Dobeles Ošos arī atrastas vairoga vidus daļas, taču visinteresantākais un nozīmīgākais umbons atrasts Tērvetes pagasta Stūros /15. kapā/ 2), kas atrasts kopā ar šķēpa smaili, uznavas cirvi, dunci, izkapti, jostas sprādzi, bronzas aprocēm un 1 vijiņu gredzenu. Vairoga apkalums atradies zem gindeņa gūžu vietas. Umbona malā iekalti kniežu caurumi, kas rāda, ka umbons bijis piestiprināts vairogam. Dr. V. Ģinters 3), runājot par seno zemgaļu vairogu atradumiem, pieņem, ka zemgaļu vairogi izskatījušies ļoti līdzīgi Rucavas Tīras purva vairogiem, jo Tīras purva umbons līdzīgs Tērvetes un Stūru umboniem, tikai Tīras purva umbons pagatavots no koka. Zemgaļu umboni no dzelzs, kas ir daudz izturīgāki cīņās. Vairogs sargāja zemgaļu karavīru dzīvību un arī viņsaulē tika dots līdz. Kā karavīra piederums uzskatāms arī cirvis. Zemgalē valdošā forma paliek uznavas cirvi, kuri lietoti tiklab pirmā /Lejnieki Tērvetes pagasts, s.a. VVM att. XI : 7/, kā otrā vidējā dzelzs laikmeta posmā /Bāļās, VVM 4251 att. XII : 3/. Otra

1) Sb. Kult. 1892., 25. lpp. Rig. kat. 1896, 312. lpp. un taf. 12. 4. - 5.

2) Senatne un māksla, 1937. IV 93. lpp.

3) Senatne un māksla, 1931. IV 95. lpp.

posma cirvjēm asmens sašaurinās un uzmava garāka. Lietoti arī šaurasmens cirvji /Oši, vīriešu kaps, VVM 4110 att. XII : 4/. Cirvji atrasti arī sieviešu kapos un norāda, ka cirvji tikuši lietoti mājsaimniecībā, un mājas darbus veica sievietes.

Keramika.

Vidējā dzelzs laikmeta kapos trauku lauzkas fragmentāras. Trauki ir tikuši pagatavoti no labāka māla ar smalkāku zvirgzdu piejaukumu, krāsa dzeltenīga. Par trauku formu labāki var spriest pēc Daugmales pilskalnā atrastām lauzkām.

Monētas, tirdznieciskie sakari, imports.

Romas valsts sabruka, un kā sekas ir romiešu monētu trūkums. Vienīgi Anastāzija I / 491 - 518 /. Bizantijas zelta solīds atrasts Engures pagastā. Latvijā un arī Zemgalē vidējā dzelzs laikmetā monētu atradumi trūkst 1).

Tirdzniecība vidējā dzelzs laikmetā Zemgalē tapusi vēl plašāka, jo citādi nevar izskaidrot sudraba daudzumu Zemgalē. Dominējošie bijuši tirdzniecības sakari ar dienvidus - rietumu zemēm, no kurienes nāk jaunas senlietu formas. Klaipēdas / Mēmeles / apgabals jau no agrā dzelzs laikmeta ir svarīgs kultūras centrs, bet tā nozīme sevišķi izceļas vidējā dzelzs laikmetā.

1) R. Šnore, Seno monētu atradumi Latvijā, 32. lpp.

Vidējā dzelzs laikmetā nodibinas dzīvi tirdznieciskie sakari ar Skandināviju. Tur atrastas zemgaļiem raksturīgas rotas lietas, trīsstūradatas, un zemgaļi atkal no skandināviešiem ieguvuši dažas stila pazīmes ornamentā - zvēru motīvu. No Gotlandes, šķiet, importēta Bēnes Liekņos atrastā tērpa sīkdaļa.

Zemgaļu vidējā dzelzs laikmeta kulturas vispārējs novērtējums.

Zemgaļi bija pirmā latviešu ciltis, kas vidējā dzelzs laikmetā nodibināja Lielupes līdzenumā ¹⁾ savu valstiņu. Vidējais dzelzs laikmets ir tas laiks, kad latviešu ciltis pilnīgi patstāvīgi sāk veidot savu kulturu. Zemgaļi vidējā dzelzs laikmetā izveidojas par ļoti nacionālu un patstāvīgu valstiņu ar nacionālu kulturu. No ceturienes pārņemtās formas zemgaļi neatdarina, bet izveido īpatnā gaumē. Zemgaļu ietekme sniedzas Igaunijā un Skandināvijā, jo tur atrastas zemgaļu rotu adatas un saktis. Profesors H. Mora ²⁾ saka, ka igauņu kulturai tai laikā maz patstāvības un ka tai stipri jūtama baltiska ietekme. No visiem baltu kulturas centriem profesors H. Mora par svarīgāko uzskata zemgaļu kulturas novadu, kam spēcīga ietekme uz pārējām latviešu ciltīm un arī ziemeļu tautām. Zemgaļi ir kulturas starpnie-

1) Prof. Fr. Balodis, Latviešu senās ciltis, 88. lpp.
Prof. Fr. Balodis, Senās latviešu zemes, 24. lpp.

2) H. Mora, Zur Estnischen Kulturgeschichte, 51. lpp.
H. Mora, Die Eisenzeit ..., II 666. lpp u.c.

ki starp rietumiem un ziemeļiem. Zemgaļi saņem spēcīgas ietekmes no rietumiem, pārstrādā tās un dod tās tālāk uz ziemeļiem. Zemgaļi vidējā dzelzs laikmetā ir bagāti, jo viņi pagatavo rōtu lietas no sudraba. Mežotnes pagasta Dumpjos atrasts sudraba senlietu depozits. Tāpat sudraba senlietām bagāti vidējā dzelzs laikmeta kapi, sevišķi Pļavniekkalnā. Greznie sudraba kakla gredzeni, greznās stopu saktis, krustadatas ar sudraba platējumu varēja rasties tikai tādā kultūras novadā, kur dzīvoja bagāta cilts. Zemgalē vidējā dzelzs laikmetā veidotas sevišķi masīvas senlietas - rotas lietas, jo bronzas ievēdumu netrūka. Un lielle ieroču depoziti, kā arī kapos atrastie ieroči liecina par zemgaļu karavīru drošsirdīgām cīņām.