

ZEMGAĻU CILTS VĒLAJĀ DZELZS LAIKMETĀ./800. - 1200./

Zemgaļu teritorija.

Laikā no 800. - 1200. gadam zemgaļu cilts apdzīvoja to pašu teritoriju, ko vidējā dzelzs laikmetā, lai gan vispārīgi Latvijas robežās notiek pārmaiņas. Zemgaļiem rodas jauni kaimiņi ziemeļos - lībieši. Lībiešu apdzīvotos apgabalos - Kurzemes ziemeļos - zviedru karaļa Olafa spiesti, sāk iebrukt kurši, un lībieši, kuršu spiesti, pārceļas pāri Rīgas juras līcim un apmetas uz dzīvi Daugavas labajā krastā, kaimiņos zemgaļiem, kas dzīvoja kreisajā krastā ¹⁾. Turpmāk zemgaļu kultūra ietekmē lībiešus.

Kapu tipi, apbedīšanas rīti.

Zemgaļi abos vēlā dzelzs laikmeta posmos mirušos apbedī tikai līdzēnos ģindeņa kapos. Zemgalē vēlajā dzelzs laikmetā nav konstatēts neviens ugunskaps, kādi parasti Kursā, ne arī uzkalniņu kaps - kādi Letgalē. Zemgaļu ietekmē arī Daugavas lībieši pāriet uz līdzēniem ģindeņu kapiem, kamēr Gaujas lībiešiem īpati ugunskapu uzkalniņi. Lielāki vēlā dzelzs laikmeta kapu lauki atrodas Bauskas un Jelgavas apriņķī, Lielupes līdzēnumā,

¹⁾ E. Šnore, Lībieši 23281. slejā.

pie Mēmeles, Mūsas un tās pietekām, parasti paaugstinātās vietās. Kapu lauku atrašanās karte Nr. 3. Kapu lauki aizņem lielu zemes platību, piem. Čunkānu māju kapu lauks 200 x 3000 m lielumā un turpinās Dreņģeru māju laukos. Dreņģeru kapi aizņem 15 ha lielu platību. Dreņģeru un Čunkānu kapu lauki ir senatnē bijuši viens kapu lauks. Šie kapu lauki liecina, ka tuvumā atradusies stipri apdzīvota, sādžai līdzīga dzīves vieta. Kulturas slānis gan nav te konstatēts, bet Ciemaldēs nepilnu km no kapu lauka atrodas kulturas slānis, kas sastāv no melnas, ogļainas zemes. Tanī ir daudz sīku kaulu, mālu apmetumu gabalu un retas trauku lauzkas 1). Šis kulturas slānis, šķiet, senvēsturiska dzīves vieta - sādža, ciems, un tam varbūt sakars ar tuvumā esošo Ciemaldes kapu lauku. Mirušie guldīti četrstūrainās kapu bedrēs apm. 30 - 90 cm dziļi. Parasti mirušie guldīti rindās. Piemēram Dreņģeros 12 apbedījumi orientēti no DR - ZA 2). Ciemaldē uz 27 kapiem NO - SW virzienā 10, no SW - NO - 4, NW - SO - 3, S - N - 2, N - S - 1. Tā tad Zemgalē orientācija nav noteikta, bet dažāda.

Vēlā dzelzs laikmetā zemgaļi sarīkoja bēru rītus. Čunkānos, kapu bedres aizbērumā sīkas oglītes un kalcinētu kaulu drumstalas. Vēlā dzelzs laikmetā oglītes zemgaļu kapos tomēr daudz retākas un niecīgākas kā vidējā dzelzs laikmetā. Ciemaldē 5. kapā 3) abās pusēs skeletam

1) Dr. V. Ģintera ziņojums P.V. archīvā.

2) E. Vahle, Die Ausgrabungen in Rutzau und Bauske, 54 - 62. lpp. Taf. 22.

3) C. Boy, Bericht über ausgrabungen auf den Kronsgute Zeemalden, 102. lpp

konstatētas tumšas krāsas līnijas - koka paliekas; tā tad koka šķirsta paliekas. Arī Drengeros ¹⁾ konstatētas koka šķirsta paliekas. Ciemaldē 21. kapā ²⁾ mirušā seja un krūtis bijušas pārklātas ar plāniem dēlīšiem un bērza tāsīm. Mirušie guldīti parasti uz muguras un rokas atradušās dažādos stāvokļos. Vēlā dzelzs laikmetā mirušos apbedī iepriekšējā laikmeta kapu laukos. Tā Tērvetes Stūru apgaitas grantsbedrēs zemgaļu kapu lauks bij lietošanā no 3. - 12. gadusimtenim ³⁾. Tas liecina, ka dzīve Zemgalē ritējusi bez pārtraukumiem, ka zināmi apvidi bijuši pastāvīgi apdzīvoti. Nākošās paaudzes no tēviem saņemto mantojumu turējušas svētu un turpinājuši senču kapsētās apglabāt mirušos. Šķiet, vienkopus apglabāja dzimts piederīgos, vai arī viena ciema iedzīvotājus.

Rotas lietas.

Zemgaļu rotu lietas, ieroči un darba rīki vēlā dzelzs laikmetā uzrāda jaunas stila pazīmes. Rotas lietas savā raksturā vienmēr mainīgākas kā darba rīki un ieroči, jo tās kalpo vairāk dekoratīvam nolūkam.

Kakla gredzeni.

Zemgalē sevišķi iemīļoti vairāki kopā sastiprinātie kakla gredzeni, kādus lielā skaitā sastopam vēlā dzelzs

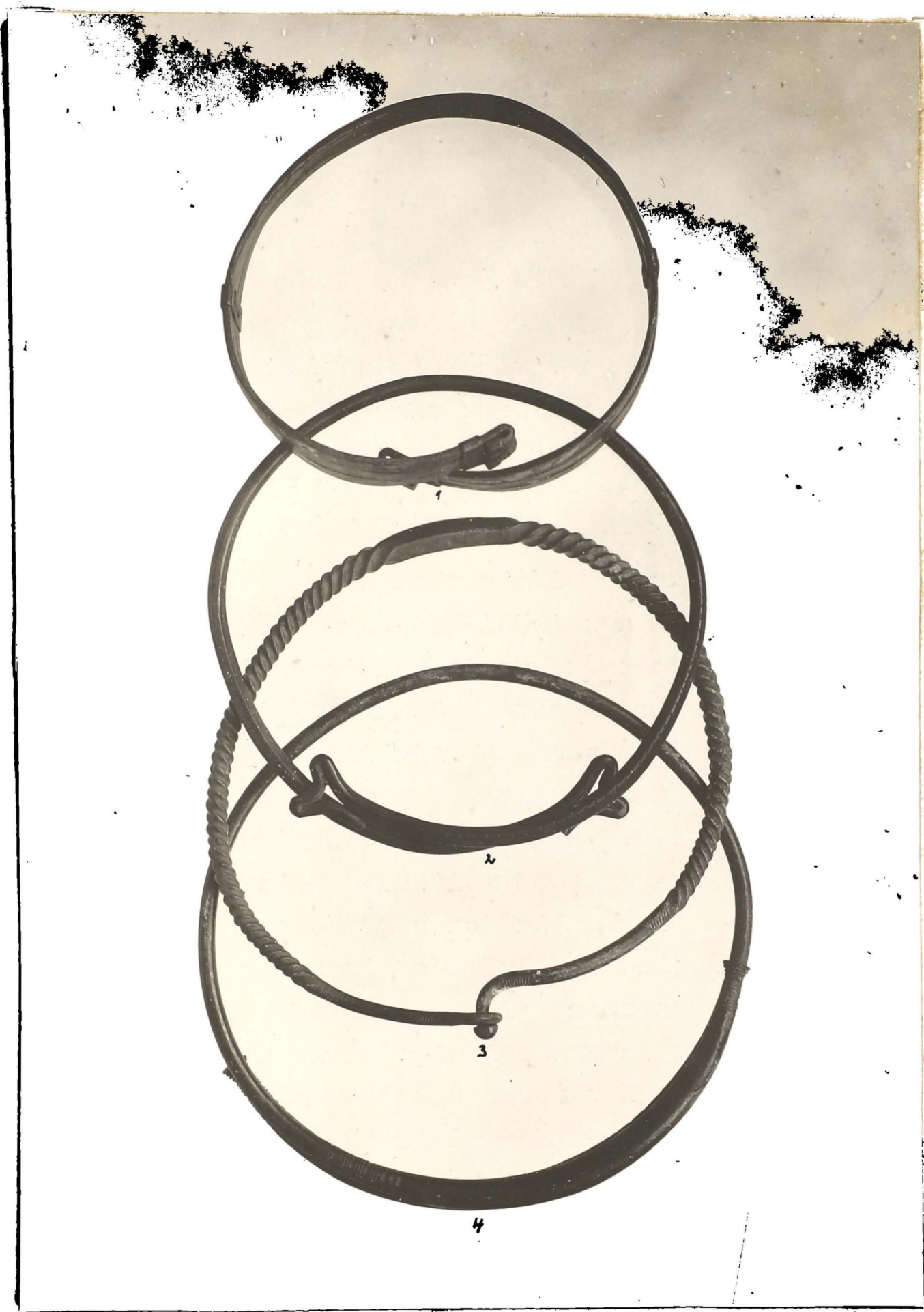
1) Archaiologijas raksti I sēj., II d. 55. lpp.

2) Sb. Kult. 1896, 110. lpp.

3) Senatne un māksla 1937., IV, 92. lpp.

laikmeta kapu laukos - Ciemaldē, Čapanos, Mežotnē. Kakla rotas Zemgalē sastāv no diviem, trijiem vai pat četriem kopā sastiprinātiem kakla gredzeniem, kas parasti ir viena tipa gredzeni. Trīskāršs kakla gredzens Čapanos KM 1254 : 1 att. XIII - 1 sastāv no trim plakanām stieplēm, ar pamīšus saejošiem kubveidā atliektiem galiem /kāšu galiem/. Gali un divās vietās vidus daļa sastiprināti ar bronzas plāksnīti. Kakla gredzens četrās vietās ornamentēts ar zig-zag līnijām. Līdzīgs kakla gredzens Mežotnes kapu lauka I kapā. Čapanos kakla gredzens /KM 1108 a b c / sastāv no trijiem gredzeniem, kam gluda, apaļa vidus daļa, pamīšus saejoši pāresnināti tordēti gali. Vidējam gredzenam gali izbeidzas kā kāsis, malējam - uzlocīti. Gali sastiprināti ar bronzas drāti. Tupiņu aizā Bauskas apriņķī /KM 966/ trīskāršs kakla gredzens ar kāsišiem galos un sastiprināts divās vietās ar bronzas drāti. Savdabīgs četru kakla gredzenu sastiprinājums ir atrasts Ciemaldē 10. kapā ¹⁾ /KM b,c,d,e,/, kas sastāv: 1/ kakla gredzena ar tordētiem kāša un sedla galiem 2/ masīvs, gali pamīšus 3/ vīts no trijām stieplēm ar cilpu galiem 4/ gludu, apaļu vidus daļu, ar tordētiem četrstūrainiem galiem. Uz pirmā kakla gredzena uzvērts viens spiralgredzens un viens spiralgredzens ar vidus plāksni, kas atļauj šo kakla gredzenu datēt vēlā dzelzs laikmeta otrā pusē. Šie visi četri ir kakla gredzenu tipi, kas pieder vēlām dzelzs laikmetam. Kakla gredzeni ar kāsiņiem un sedlu Zemgalē reti, bet īpati letgaļiem. Tāpat let-

1) Sb Kurl. 1895 Taf. IV.



13. att.
Zemgaļu kakla gredzeni vēlajā dzelzs laikmetā.
/800. - 1200.g./

galiem īpati ir kakla gredzeni ar tordētiem četrkantīgiem galiem. Vītie kakla gredzeni ar cilpu galiem īpati Kur-sā. Tā redzama kaimiņu kulturas saistība./un citur tādu nav sastopami/. Vairāki kopā sastiprinātie gredzeni pie zemgaliem visdaiļākie un greznākie, sevišķi grezns Ča-pānu četrkārtīgais kakla gredzens /KM 874/ ¹⁾.

Otrs Zemgalē parastais kakla gredzenu tips ir gludu, apa-ļu vidus daļu un pāresninātiem kāša galiem /Virnavas pa-gasts KM 2065 : 1 att. XIII : 2/. Kakla gredzeni ar kā-ša galiem uz galiem vai nu pāresnināti četrstūrains/Čapā-ni KM 1255(8), sešstūrains vai arī tordēti /Ciemalde KM 1159/. Ciemaldes 4. kapā ²⁾ līdzās trim kopā sastiprinā-tiem kakla gredzeniem ar pāresninātiem, tordētiem kāša galiem atradās arābu dirchems no Samanīda firsta Ismail ben Ahmed laika. Šis dirchems kalts Taškentā 903. vai 904. gadā un ļauj šo kakla gredzenu ar tordētiem kāša ga-liem datēt 9. vai 10. gadusimtenī. Kakla gredzenu ar kāša galiem izplatības centrs Zemgale, bet daži arī sa-stopami pārējos Latvijas novados un Lietuvā.

Zemgalē nēsāti kakla gredzeni ar pogas un cilpas ga-liem /Šķērstaiņi, VVM 3068, att. XIII : 3/, kādus jau re-dzējām vidējā dzelzs laikmeta otrajā posmā. Šie kakla gredzeni sastopami Zemgalē un lībiešu novados, pie kam katrs novads uzrāda savas īpatnības. Zemgaļu gredzeniem vidus daļa šķērsgrīzumā četrstūrainā, malas tordētas un

1) Sb. Kurl 1886. Taf. II.

2) C. Boy, Bericht über Ausgrabungen ... 100. lpp.

uz galiem stieple sašaurinās. Vidus daļa parasti ornamentēta / KM 1768, Mežotnes muiža/. Sevišķi grezns šī tipa gredzens atrasts Ciemaldē / s.a. KM 1093/, kam sešstūrains vidus daļa, izrotāta ar saulītēm, sāni tordēti un gali astoņstūrains.

Dumpjos Mežotnes pagastā /PV - DM III 24/ šī tipa kakla gredzens no sudraba. Arī pogas šī tipa kakla gredzeniem ornamentētas. Kakla gredzeni ar pogas un cilpas galiem lietoti tikai vidējā dzelzs laikmeta pirmajā pusē.

Sastopami arī kakla gredzeni ar paresninātiem pamīšus saejošiem galiem /KM 435, Mežotnes pagasts att. XIII : : 4/. Mežotnes gredzenu rotā paralelas svītriņas un bēdrītes. Profesors M. A. Tallgrens ¹⁾ par šī tipa kaklu gredzenu dzimteni uzskata Skandināviju, kur šī tipa kakla gredzeni pat no zelta un sudraba. Blakus kakla gredzeniem kakla rotāšanai lietotas stikla, dzintara un māla krelles.

Galvas rota.

Par zemgaļu galvas rotu vēlā dzelzs laikmetā noteikti nekā nevar teikt, jo nav pagaidām neviena vesela galvas rota atrasta. Ciemaldes 10. kapa ²⁾ divas bronzas spirālīšu rindas atradušās galvai apkārt. Arī Ciemaldes 5. kapā šādas spirālītes atradušās pie galvas. Tādēļ jādomā, ka zemgaļi galvu rotāja ar bronzas spirālīšu vainadziņu.

1) Prof. M.A. Tallgren, Zur archäologie Estis, II, 89 lpp. Taf. II.

2) Sb. Kurl. 1895, 103. lpp.

Saktis.

Laikmeta pirmajā posmā zengāļi rotājās ar vidējā dzelzs laikmetā iemīļotajām stopu un stopu šķēršu saktīm. Vidējā dzelzs laikmeta beigās stopu saktij rodas divas šķērses un tālākajā attīstības pakāpē rodas vēlajā dzelzs laikmetā iemīļotās, pilnīgi noplacinātās stopu-šķēršu saktis. Visas daļas stopu-šķēršu saktij pilnīgi noplacinātas un parasti pārklātas ar sudraba /alvotu plāksnīti/, kas no apakšas burbota /Čapāni s.a., KM 911 att. XIV : 9/.

Vēlā dzelzs laikmeta beigās stopu-šķēršu saktis formas pilnīgi degenrētas. Mežotnes kapu lauka I kapā stopu-šķēršu saktis atsevišķās detaļas pat grūti atšķirt. N. Obergss savā darbā, Ostpreussen in der Völkerwanderungszeit, 139. - 142. lpp. apskata šo stopu-šķēršu saktis formu un uzskata to tipisku Lietuvai.

Laikmeta otrā posmā sastopamas noplacinātas stopu saktis, kas ir sevišķi lielas / Bukaišu Atvases, VVM - RLB 193/. Saktis stiegra plata juntveidīga un tāds pat juntveidīgs loks, spirāles ass un tās galos noplacinātas maņņopogaļas. Uz saktis stiegras 4 un uz kājas 2 degenrētas zvēru acis. Pilnīgi noplacinātās stopu-šķēršu saktis ir pēdējā šī tipa saktu attīstības pakāpe, kam sākums meklējams jau agrajā dzelzs laikmetā. Stopu un stopu-šķēršu saktis vēlajā dzelzs laikmetā vēl sastopamas, bet valdošais saktis tips šai laikā ir pakavsaktis. Pakavsaktis vidējā dzelzs laikmeta sākumā Zemgalē parādās pirmo reizi, bet emaljētās pakavsaktis Romas provinces kulturas robežās sastopamas jau agrā dzelzs laikmetā. Vēlā dzelzs

laikmeta sākumā pakavsaktis retas un to forma vienkārša. Gali parasti atrotīti. Pakavsaktis ar atrotītiem galiem jau vidējā dzelzs laikmeta beigās. Zemgaļu saktīm gali četrstūrains /Čapāni, KM XX 83/ un daudzskaldnaini /Ciemalde, KM 1094 att. XIV : 8/. Pakavsakts loks laikmeta otrā pusē sadalīts posmos, pie kam loka gali un vidus ornamentēti /Ciemalde, s.a. KM 1094 att. XIV : 8/. Sakts daudzskaldnainie gali ornamentēti ar saulītēm vai arī ar uguns krustu /Ciemalde vīriešu kaps KM XVIII, 4, att. XIV : 10/. Sakts adata uz sakts loka var būt vairāk vai mazāk piepampusi, dažādas formas un ornamentēta.

11. gadusimtenī parādas pakavsaktis ar zvērgalvu galiem, /Čapāni, KM XII, 70, att. XIV : 7/ un tordētu loku. Pakavsakts ar zvērgalvu galiem Gotlandē jau 10. gadusimtenī. Zvēru stils nāk no Skandināvijas.

11. gadusimtenī Zemgalē sastopamas pakavsaktis ar maņģoņgalvu /pogaļu/ galiem /Zeltiņos, Mežotnes pagastā VVM 7255 : 1/. Arī šis tips bieži sastopams Gotlandē un varbūt no turienes tas ienācis Austrumbaltijā ¹⁾.

Pakavsakts ir visizplatītākā sakts forma vēlā dzelzs laikmetā. Tās izplatība aptver Baltijas novadu, Zviedriju, Norvēģiju un pa daļai Dāniju, Lietuvu, Rītprūsiju un Krievijas dienvidus.

Zemgalē nēsātas arī à jour četrstūrainās saktis /Čapāni, KM XII, 68, att. XIV : 5/ un à jour ripas saktis /Čapāni, KM XII, 67, att. XIV : 6/. Pilnīgi identiskas ažuŗai četrstūrainai Čapānu saktij ir atrastas Mežotnes kapu laukā 18. kapā. Ažuŗas saktis ir ornamentālas, jo izce-

1) B. Nerman, Die Verbindungen ..., 142. lpp.

ļas sevišķi uz krāsaina drēbes fona.

Zemgalē saktis mazāk iecienītas kā Kursā un Letgalē, jo zemgaļi arī vēlajā dzelzs laikmeta tērpa saspraušānai lietoja rotu adatas.

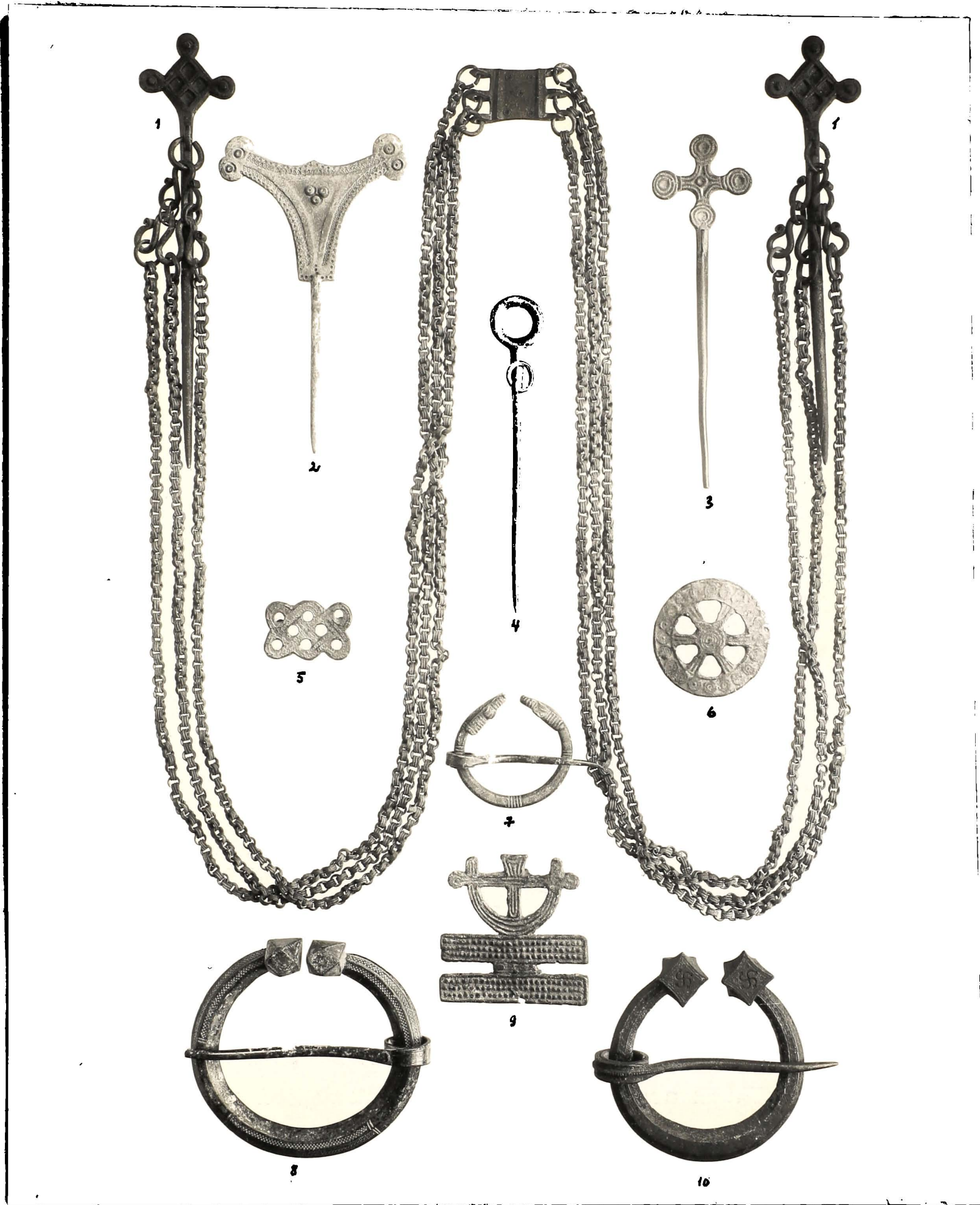
Rotu adatas, važturi, važiņas, važiņu starplocekliši.

Vēlam dzelzs laikmetam pieder trīsstūradata, kas atrasta sievietes kapā Dobeles pagastā, Šķērstaiņos /VVM 4418 att. XIV : 2/. Adatas stūrus rotā divkāršas ripas. Profesors B. Nermans ¹⁾ Gotlandē atrasto trīsstūradatu, kas ļoti līdzīga Šķērstaiņu adatai, datē to laikā pēc 1000. gada un uzskata to par importētu no Austrumbaltijas. Līdzīgas adatas sastopamas Letgalē, Kursā, Igaunijā un Klaipēdas apgabalā. Šķērstaiņu trīsstūradatas galvas vidū rotā trīs kārpiņas un uz katras ripas divas kārpiņas, gar adatas galvas malām trīsstūru un saulīšu rindas. Cand. hist. R. Šnore ²⁾ uzskata, ka kārpiņas izveidojušās no zvērgalviņu motīviem, kas vidējā dzelzs laikmetā rotā Vācijas un Skandināvijas saktis un kas pie baltu tautām tiek geometrizēts.

Visiemīļotākās vēlā dzelzs laikmetā ir krustadatas. Tās ir visīpatnākās un greznākās zemgaļu rotas lietas. No vidējā dzelzs laikmeta krustadatām ar rombveidīgu padziļinājumu galvas plāksnē rodas jauna forma.: Adatu galvas forma rombs, trijos stūros plakanas ripas. Adatas galvas rombveidīgā forma sadalīta četros mazākos rombos

1) Sbid., 168. lpp., att. 178.

2) R. Šnore, Dzelzs laikmeta latviešu rotas adatas, 72. lpp.



14. att.
Zemgaļu rotas lietas vēlajā dzelzs laikmetā.
/800. - 1200.g./.

/Ciemalde, sievietes kaps, att. XIV : 1/.

Visizplatītākās Zemgalē ir krustadatas ar četrām, plankanām, apaļām ripām /Kugrēni, Mežotnes pagastā, s.a. VVM 6106, att. XIV :3/. Daudz šādu adatu atrasts Čapānos un Ciemaldē. Krustadatas galva parasti pārklāta ar sudraba plāksnīti un tā ornamentēta koncentriskām punktu /pērļu/ rindām /Ciemalde KM 1983 - B,1/ līkloku līnijām /Ciemalde KM 1893 - B,1/ un koncentriskiem apļiem /Mežmuižas pagasts VVM 547/. Visparastākais ornaments ir koncentriskas punktu rindas. Arī bronzā sastopam lietu ornamentu koncentriskas punktu rindas. Īpata ir Čapānu adata ¹⁾, kur katrai ripai malās trīs mazākas ripiņas un Īslīces pagasta adata /KM 90/, kur adatas galva bijusi pārklāta ar sudraba platējumu un katras ripas vidū konveidīga cepurīte - tutulus. Šīs vasaras izrakumos Mežotnes kapu lauka 1. kapā atrastas divas bronzas krustadatas, kas bijušas pārklātas ar sudraba platējumu un kam katras ripas vidū paceļas konveidīga cepurīte - tutulus-veidīgas podziņas. Mežotnes I kaps pieder 12. vai 13. gadsimtenim un ir bagātākais ar senlietām visā kapu laukā. Adatas ar tutulveidīgām podziņām Zemgalē pagaidām nav konstatētas. Vienīgi vēl Šķērstainos kādā izpostītā kapā tādās tutulveidīgas podziņas. Adatas ar tutulveidīgām cepurītēm sastopamas Klaipēdas novadā. Tur adatu ripas rotā krāsaini stikla tūtuli ²⁾. Zemgaļu krusta adatas sastopamas ci-

1) R. Šnore, Dzelzs laikmeta latviešu rotas adatas, XXII tab., X 7a un 7b.

2) W. Gaerte, Urgeschichte Ostpreussens, 256. un 257. att.

tās zemēs. Profesors B. Nermans ¹⁾ Gotlandē atrastās krusta adatas uzskata par importu no Zemgales.

Vēlajā dzelzs laikmetā zemgaļi lietoja adatas ar apļa /riņķa/ galvu. Tās attīstījušās no spieķa adatām ²⁾. Apļa /riņķa/ adatas sastopamas jau vidējā dzelzs laikmeta beigās, lai gan parastākas tās vēlajā dzelzs laikmetā /Kugrēni, Mežotnes pagastā VVM 6105, att. XIV : 4/. Adatas galvas šķērsriezums ir četrstūrainis, trīsstūrainis vai apaļš. Adatas galva un kakls dažreiz ornamentēts. Pie apļa /riņķa/ adatām adatas acī iekabināja važiņas. Letgalē, Kursā, Lietuvā un Igaunijā apļa /riņķa/ adatas retas. Sastopamas arī spieķa adatas. Tās ir no tievas stieples, bez gliemežveidīga satinuma. Adatu galviņas mazas un važiņas iekārtas tieši galvas aplīti.

Zemgalē iemīļoti segmentveidīgie /Čapāni, KM 1529/ un no stieples veidotie briļļveidīgie važturi /Ciemalde, sievietes kaps, KM XVIII : 1, att. XIV : 1/. Pie krustadātām, kam sudraba platējums piestiprinātiem važturiem, arī ir sudraba platējums /Skares pusmuiža, Lielauces pagastā KM 2068 Taf. IV - 1/. Skares adatas galvai un važturim sudraba platējums izrotāts pārļu rindām.

Mežotnes kapu laukā 1. kapā grezna krūšu rota, kas sastāv no divām krustadātām ar sudraba platējumu un tutulus veidīgām podziņām, važturiem arī sudraba platējums un tutulus veidīgas podziņas un važiņu starploceklīts tāds kā Ciemaldē /att. XIV : 1/.

1) Prof. B. Nerman, Die Verbindungen ..., 171. lpp., 181.,
182. att.

2) Cand. hist. R. Šnore, Dzelzs laikmeta latviešu rota
lietas 63. lpp.

Vēlā dzelzs laikmetā pie važturiem piestiprinātas važiņas trijās rindās vai arī vairākās rindās. Važiņas vēlā dzelzs laikmetā kļuvas ļoti garas un tādēļ tām nepieciešams starploceklītis. Važiņu starploceklītis vienmēr glīti pieskaņots važtura veidam. Ja važturis ir briļļveidīgs, tad arī starploceklītis ir briļļveidīgs ¹⁾ /Ciemaldes X kapā KM 1135/, vai tāds, kā to redzam Ciemaldes važiņu rotai / att. XIV : 1/, ar divām krustadattām. Pēdējais starploceklīša veids Zemgalē ļoti parasts. Uz važiņām dažkārt uzvēra gredzenus ²⁾, piekabināja dažādus piekariņus: ķemmītes, zvaniņus, krustiņus, saktiņas ³⁾.

Aproces.

Parādās jaun spirālaproču tips. Tas sastāv no nedaudz apgriezieniem un šāda aproce ir ļoti bieza, masīva, šķērsgriezumā trīsstūraina, ar izceltu augšējo vidus šķautni /Ciemalde, vīriešu kaps, KM XVIII, 2, att. XV : 4/. Šīs smagās aproces parasti ir vīriešu kapa piedevas. Spirālaproces, kādas redzējam vidējā dzelzs laikmetā, nēsātas arī abos vēlā dzelzs laikmeta posmos. Pirmā posmā tās masīvākas, bet otrā kļuvas vieglākas, ar lielāku viju skaitu, Bornsminde, Īslīces pagasts VVM 1927. Laikmeta pirmajā pusē jauns aproču tips, tā saucamās "karavīra aproces" /Ciemalde KM 1095/. Tās ir masīvas, biezas un, šķiet, tās nēsājuši tikai vīrieši, "Karavīra

¹⁾ Sb. Kurl. 1895., Taf. IV.

²⁾ ibid. Taf. IV.

³⁾ ibid. Taf. VIII.

aproces" laikmeta otrajā posmā kļuvušas mazliet plānākas.

Zemgalē šai laikā sastopamas manšetveidīgas aproces, /Skares pusmuiža Lieauces pagastā KM 2068 : 5a/ ar masīvu izceltu vidus šķautni. Kā "karavīra", tā manšetveidīgas aproces raksturīgas letgaļiem un Zemgalē atrastās norāda uz zemgaļu kultūras saistību ar letgaļiem.

Zemgalē nēsātas arī masīvās aproces, šķērsriezumā trīsstūrainas ar stipri pāresninātiem galiem /Jumpravmuiža, Codes pagasts PV att. XV : 6/. Jumpravmuižas aproci rotā vēlā dzelzs laikmetā sastopamais pinuma ornaments, kas parādās 10. gadusimtenī un sevišķi izplatīts 11., 12. gadusimtenī.

Laikā pēc 1000. gada parādās aproces ar zvērgalvu galiem /Bukaišu pagasts VVM - RLB 218, att. XV : 7/. Zvērgalvas nāk no Skandināvijas, kur zvēru motīvi vēlajā dzelzs laikmetā sevišķi bagāti. Aproces ar zvērgalvu galiem bieži sastopamas Kursā.

Zemgalē reti sastopamas kuršiem raksturīgas lentveidīgās aproces.

Pirkstu gredzeni.

Pirkstus izrotāja spirālgredzeniem /Šķērstaiņi, sievietes kaps, VVM 4424, att. XV : 1/. Spirālgredzenus rotā šķērsrieviņas. Spirālgredzeni ir tā gredzenu forma, kas stiepjas cauri visiem dzelzs laikmetiem un kas sastopami pie visām latviešu ciltīm. Zemgalē spirālgredzenus labprāt mēdza uzvērt uz važiņām, kakla gredzeniem. Jauna pirkstu gredzenu forma ir gredzeni ar dubultspiraļu priekšpusi /Jumpravmuiža, PV, att. XV : 3/. Vēlā



15. att.

Zemgaļu pirkstu gredzeni, aproces, un piesis vēlajā
dzelzs laikmetā. /800. - 1200.g./

dzelzs laikmeta gredzenu tips ir gredzen ar platu vidus plāksnīti /Jumpravmuiža, PV, att. XV : 5/. Vidus plāksnīti rotā iespiestas svītriņas un saulītes. Šķērstaiņu gredzenam /Šķērstaiņi XX. kaps VVM 4559/ vidus plāksnīte apsudrabota. Zemgaļiem raksturīgi gredzeni ar pāresninātu tordētu priekšpusi ¹⁾.

Reti Zemgalē sastopami letgaļiem raksturīgie gredzeni ar pīto priekšpusi un Kursas vairogredzeni.

Piekariņi.

Vēlajā dzelzs laikmetā Zemgalē sevišķi iemīļoti dažādi piekariņi: krustiņi, pīlītes, zvaniņi, atslēdziņas, ķemmītes. Piekariņi atrasti gan kapu laukos, gan pilskalnās. Sevišķi bagāts piekariņiem ir Ciemaldes 22. un 24. kaps ²⁾. Šais divos kapos reprezentēti zemgaļu raksturīgie piekariņi. Tā krustiņi /KM 1206, KM 1205, KM 1207 a, b, KM 1208/ pusmēnesveidīgie piekariņi /KM 1209 a,b/, ķemmītes /KM 1210/, 2 atslēdziņas iekārtas stienīšu važiņā /KM 1224/ dubultpīlīte /KM 1222/ un pīlīte /26. kaps KM 1237/, Zemgalē arī, kā arī apaļi ripasveidīgi piekariņi.

Jostas, to sprādzes, sadalītāji.

Vīrieša tērpā rotājumam jāpieskaita greznās jostas, jostu sprādzes un sadalītāji.

1) Sb. Kurl. 1895., Taf. VIII.

2) Sb. Kurl. 1895., Taf. VIII, 109. un 110. lpp.

Jostas bija pagatavotas no ādas, izrotātas ar bron-
zas apkalumu plāksnītēm un noslēdzās ar bronzas sprādzi
vai jostas sadalītāju ¹⁾. Vēlā dzelzs laikmetā apkalu-
mu plāksnītes ļoti dažādas un dažādi ornamentētas, un
dažreiz pat apsudrabotas /Ciemaldes 16. kapā/.

Jostas sprādžu forma četrkantīgas /Čapāni KM 1312 b 106/
vai ovali iegarenas / KM 1312 d 106/. Jostas sadalī-
tājs apl- /riņķ/ veidīgs, sadalīts trijās daļās. Apl-
/riņķ/ veidīgie jostas sadalītāji parādas pie zemgaļiem
pateicoties dzīviem tirdznieciskiem sakariem ar Skandi-
nāviju. Gotlandē tie lietošanā agrāk kā Latvijā.
Profesors B. Nermans ²⁾ apl- /riņķ/ veidīgos jostas sa-
dalītājus datē 11. gadsimta pirmā pusē. Pie jostas
sadalītāja apakšējās daļas piestiprināja nazi, dunci,
atslēgas vai galodiņu.

Čunkānos ³⁾ vīrieša kapā blakus gindenim konstatēts
"kaudzītē" 88 jostas apkaluma plāksnītes, jostas sadalī-
tājs un jostas sprādze ar dzelzs adatu /PV 17097, 17098,
17099/. Visas minētās senlietas no bronzas. Šķiet,
ka josta bijusi nolikta mirušam blakām. Minētā Čunkā-
nu kapā 2 jostas sadalījuma dzelzs apli /riņķi/ ar ik pa
trīs tā paša metala dubultmēlītēm, atradušies tie tieši
pie zobena un laikam noderējuši zobena maksts piestipri-
nāšanai pie jostas.

1) Sb. Kurl. 1895., Taf. VI.

2) B. Nerman, Die Verbindungen 132. un 133. lpp.

3) Izrakumu pārskats PV archīvā.

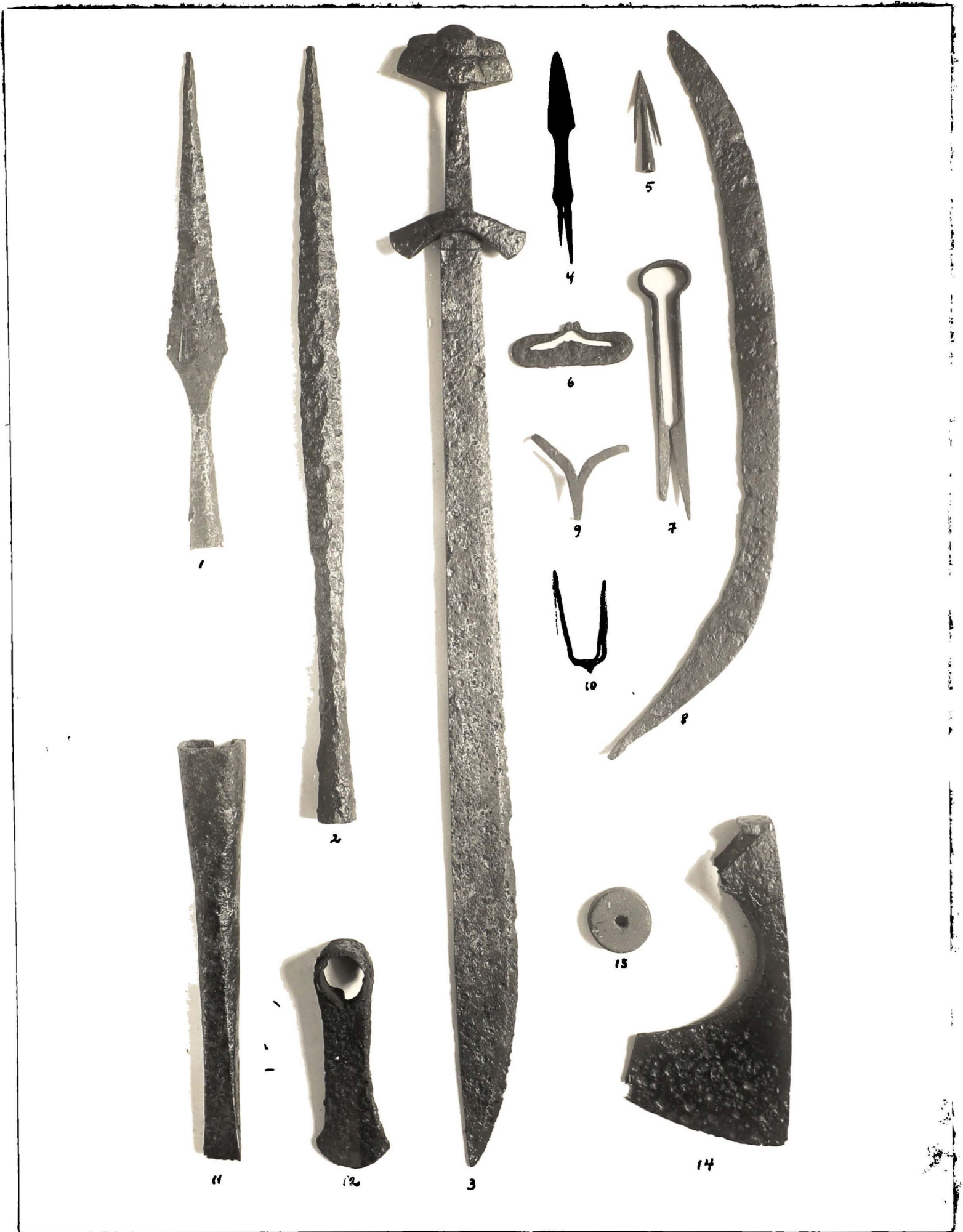
Kosmetikas piederumi.

Arī vēlā dzelzs laikmeta kapos atrastas pincetes /Čapāni KM XII, 98/, kas noderēja tādām pašām vajadzībām kā agrāk. No atradumiem vēlā dzelzs laikmeta kulturas slāņos Daugmales pilskalnā labāk iepazīstamies ar skaistuma un higiēnas prasībām. To apskatīšu, runājot par Daugmali.

Darba rīki, audumi.

Ja rotas lietu formas vienmēr mainas sakarā ar jaunām daiļuma prasībām, tad darba rīki ir pastāvīgākas formas, jo tie kalpo praktiskām vajadzībām.

Galvenā nodarbošanās arī vēlajā dzelzs laikmetā paliek zemkopība. Zengalē abos vēlā dzelzs laikmeta posmos atrastas izkaptis, /Šķērstaiņi, VVM 4530, att. XVI : 8/. Izkaptis ļoti garas un asmens labi veidots. Dārzkopība jo projām bijusi sievietes zināšanā /Ciemalde, sievietes kaps, KM 1141, att. XVI : 12/. Sastopami vēl šaurasmens cirvji, bet parastā cirvja forma tagad ir platasmens cirvji. /Čapāni, KM 164, att. XVI : 14/. Cirvja asmens ļoti plats, un cirvja piete platāka mazliet uz apakšpusi. Kalti atrasti vīriešu kapos /Čunkāni, vīrieša kaps, VVM - PV 17095 att. XVI : 11/. Kalts kļuvis garš un asmens stipri sašaurināts. Sieviešu kapos atrod sirpja nažus /Šķērstaiņi XIV kaps VVM 4502/ un īlenus /Šķērstaiņi, XVI kaps VVM 4500/.



16. att.

Zemgaļu ieroči un darba rīki vēlajā dzelzs laikmetā.
/800. - 1200.g./.

Vēlā dzelzs laikmetā aušanas un vērpsšanas tehnika, bez šaubām vēl labāki attīstīta. Atrasti vārpstas skrie-
meļi /Lielauces pagasts, Dobeskalnu pilskalna mājas, s.s.
VVM 8027 : 7, att. XVI : 13/, un auduma paliekas. Audu-
mus izrotāja ar bronzas skārda gredzentiņiem ¹⁾ /Ciemal-
dē X kapā, KM 1142/. Pagaidām Zemgalē trūkst kaut cik
pilnīgāka audumu palieku, pēc kura varētu konstatēt tēr-
pa veidu.

Ieroči.

Uzmavas šķēpu smaiļi laikmeta pirmajā posmā 30 - 50
cm gari, slaidas vītollapas veidīgi, bez asa kontrasta
pārejā uz uzmavu. Pa vidu šķēpam abās pusēs stiepjas
šķautne /Ciemalde, vīrieša kaps, att. XVI : 2/. Laikā
pēc 1000. gada uzmava kļuvusi īsāka un šķēpi pret galu
sašaurinās, uzmavas tuvumā visplatākais un mēreni asiem
stūriem pāriet uzmavā. Šķēpa lapa veido ļoti zemu šķaut-
ni /Čunkāni, vīrieša kaps, VVM - PV 17094, att. XVI : 1/.
Profesors M. Tallgrens ²⁾ šādus šķēpus uzskata tipisku
laikā pēc 1000. gada. Skandināvijā šiem šķēpiem uzmava
greznota ar skandināvisku ornamentu niello teknikā.

Zemgalē sastopami arī iedzītņi šķēpi /Čapāni KM 1344 :
137/.

Īpatī ir arī vienpusīgie zobeni - dunči, kādus redzē-
jām jau vidējā dzelzs laikmeta beigās. Šis ir īstais
latviskais zobenu tips /Krugēni, Mežotnes pagastā VVM 6102/

¹⁾ Sb. Kurl. 103. lpp. Taf. IV.

²⁾ M.A. Tallgren, Zur archäologie Estis, II, 127. lpp.

bez šķērses ar koka spalū.

Ciemaldē 1) dzelzs duncis atradās makstī un bija pietiprināts daiļi veidotam turētājam. /KM 1984,3/. Maksts darināta no ādas un bērza tāsīm. Dunča maksti rotā ornamentētas bronzas plāksnītes.

Čunkānos pie vienasmens zobena /VVM - PV 17093/ bijušas koka šķiedras - koka maksts paliekas.

Pirmā posma beigām pieder Ciemaldē 2) atrastais zobens ar dzelzs šķērsi un dzelzs galu. Zobena spala galva tāda pati kā šķērsis. Mazliet vēlāk datējams Čapānu appusīgais zobens /KM 1328 : 121/ kur šķērsis līks, bet spala galva jau segmentveida. Laikmeta otrajā posmā vienasmens zobens kļuvis garāks, tam spala galva sadalīta ar trijām vertikālām šķērslīnijām it kā trijās daļās, pie kam vidējā daļa lielākā /Čunkāni, vīrieša kaps VVM - PV 17093, att. XVI : 3/. Tāds spala galvas veidojums parasts Skandināvijā, un šī tipa zobeni, šķiet, radušies skandināviešu ietekmē. Čunkānu zobens pieder 11. - 13. gadusimtenim. To rāda arī tā šķērsis, kas ir garš un tievs un gali uz leju mazliet saliekti.

Skandināviešu tipa zobeni nēsāti koka vai ādas makstī un uz maksts gala bronzas uzgalis. Čapānos /KM 1301 : 93/ šāds skandināvisks zobena uzgalis. Šķiet, tas ir imports no Gotlandes.

Vīriešu kapos atrasti pieši /Šķērstaiņi, vīrieša kaps, VVM 4338/ kā karavīra jātnieka piedevas. Pieši un citi

1) Sb. Kurl. 1895., 95. lpp. attēls.

2) Sb. Kurl. 1895., Taf. I.

jātnieka piederumi atrasti lielākā skaitā Kursā un Letgalē, bet Zemgalē tie reti. Arī dzeramo ragu apkalumi atrasti vīriešu kapos.

Vēlajā dzelzs laikmetā cīņās izlietoja bultas, bet par tām runāšu nodaļā par pilskalniem. Tāpat ar vēlā dzelzs laikmeta keramiku varam iepazīties tikai pēc pilskalnās iegūtām trauku lauzkām.

Tirdznieciskie sakari, imports.

Vēlajā dzelzs laikmetā zemgaļu sakari ar citām zemēm sevišķi dzīvi. Vikingi toreiz bija galvenie tirdzniecības ceļu noteicēji. 9., 10. gadusimtenī vikingu tirdzniecības centri koncentrējās austrumos¹⁾. Austrumbaltija tai laikā bija tikai caurejama zeme, pateicoties Daugavai, svarīgam tirdzniecības ceļam vikingi 862. gadā nodibināja krievu valsti, jo vilināja Krievijas bagātības, bet sevišķi arabi un Bizante. Bet ap 1000. gadu oriens pārdzīvoja sudraba krīzi, un skandināviešu tirdzniecība ar orientu kļuva pasīva. Tādēļ šai laikā skandināvieši koncentrēja savu tirdzniecību tuvākajās kaimiņu zemēs, kuru skaitā ietilpa arī zemgaļu zeme, jo tā atradās pie izdevīgā satiksmes ceļa - Daugavas. Pa Daugavu skandināvieši brauca uz Polocku. Daugava - Dņep-ra, Daugava-Volga bija visērtākais ceļš uz austrumiem. Sakarā ar skandināviešu tirdzniecības sakaru piedriešanu Baltijai, ap 1000. gadu Zemgalē vērojami skandināviskie un slaviskie elementi un arī imports. Rietumos Gotlan-

1) B. Nerman, Die Verbindungen 162. lpp.

de bija plaši pazīstams tirdzniecības centrs un caur to nonāk Zemgalē daudzas skandināviešu lietas. Krievijā nozīmīgākais centrs attieksmē uz Zemgali un vispār Austrumbaltiju, bija Ķijeva, kas savkārt atradās stipri Bizantes ietekmē.

Vēlajā dzelzs laikmetā sevišķi dzīva satiksme vērojama starp rietumiem un austrumiem, un starpnieki bija vikingi, bet izcila nozīme Daugavai - svarīgajam ūdens ceļam. Daugavas krastā atradās senā zemgaļu osta - Daugmales pilskalns ar pilsētu tā piekājē, kur svešzemju tirgotāju kugi pietājas, kur preces tika mītotas un notika preču apmaiņa. Tādēļ Daugmales pilskalnā atrasti daudzi importa priekšmeti no Zviedrijas, Gotlandes, somu novadiem. Austrumos no Krievijas Ķijevas un Volīnijas apgabala. Daugmales pilskalnā atrastas importētas rotas lietas, dažādi piekariņi, putniņi, zvēriņi, krustiņi. Daugmales pilskalnā /1933. gada vasaras izrakumos/ atrasta bronzas figūriņa, vikinga attēls. Profesors Fr. Balodis ¹⁾ apskata šo vikinga figūriņu un salīdzina tā apbruņojumu ar sudraba jājēja figūras apbruņojumu, kas atrasta Björkö, 825. kapā ²⁾.

Profesors Fr. Balodis pēc zobena vikinga figūriņu datē 11. gadusimtenī un uzskata par importu no Zviedrijas.

1) Prof. Fr. Balodis, Ein Denkmal der Wikingerzeit aus Semgallen, Lettland, Eurasia Septentrionalis antiqua IX Tirage a part.

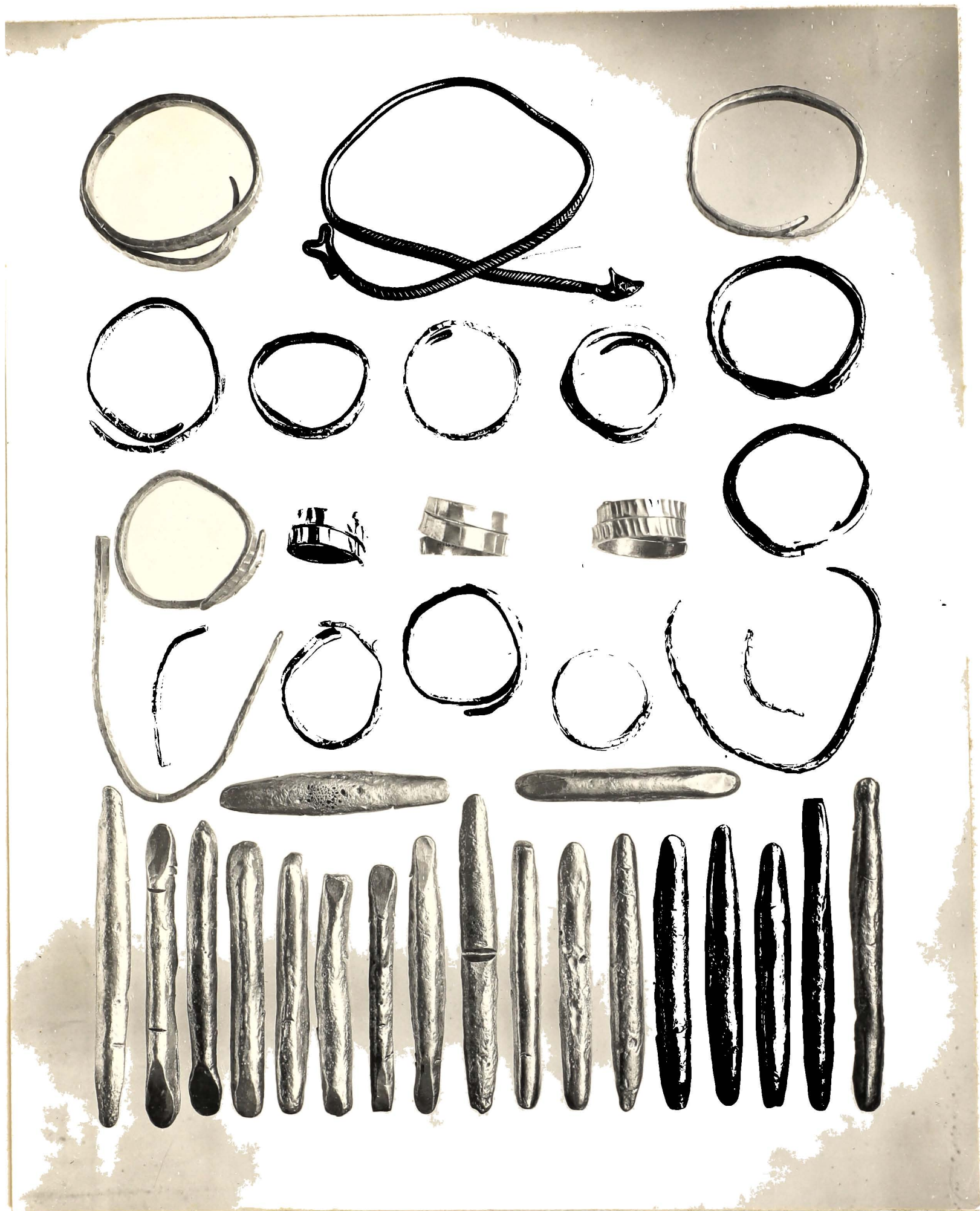
2) Montelius, Kulturgeschichte Schwedens, 540. att.

11. gadusimtenis ir tas laiks, kad sakari starp Zviedriju un Latviju sevišķi dzīvi. No austrumiem, Ķījevas vai Bizantes nākuši bronzas un sudraba krustiņi - kristianisma simboli ¹⁾. Daugmales krustiņš /1936., 22. VII (183)/ ir pilnīgi līdzīgs Černigovas gubernā atrastajam krustiņam. Zemgaļu mākslinieciskā gaume bija citāda nekā austrumniekiem, un tie veidoja krustiņus īpatnā garā. Zemgaļiem raksturīgs ir Daugmales krustiņš /1936. 22. VI (88)/. Pilnīgi identisks Daugmales krustiņam /88/ ir Ciemaldē XXII kapā /KM 1206, KM 1205/ un XXVI kapā /KM 1241/ atrastie krustiņi. Ciemaldē atrasti arī austrumnieciskie krustiņi /KM 1207 a,b un KM 1208/. Tā tad svešais imports izplatījās pa visu zemgaļu zemi no Daugmales. No austrumiem nākusi Daugmales bronzas jātnieka figūra /1936. 2. IX (563) , Senatne un māksla, 1936, IV 137. lpp. I Taf.,1/. Jātnieks uz zirga šauj ar loku, bultas smaiļei šķelta forma, kāda parasta austrumos ²⁾.

Profesors Fr. Balodis, /Senatne un māksla, 1936. IV 138. lpp./ saka, ka no austrumiem nākusi arī Daugmales stilizētie putni /137.lpp. Taf. I, 10/, bet ka latviski ir Daugmales zirdziņi, kas atrasti 1936. gadā /276 un 90/. Minētos Daugmales zirdziņus ir veidojuši zemgaļi. Daugmalē ir atrastas arī no austrumiem nākusē šķiļamā dzelzs /1936. 7. VIII (528)/ un važturis /1936. 27. VI 1321/.

1) Prof. Fr. Balodis, Mākslas pieminekļi latviešu 9. - 12. gadusimtena apmetnēs un kapos, Senatne un māksla 1936., IV 138. lpp. 2. Taf. sal. ar

2) Prof. Fr. Balodis, Mākslas pieminekļi latviešu 9. - 12. gadusimtena apmetnēs un kapos, 138.lpp.



17. att.

10./11. g.s. sudraba monētu depoziits, Salgales pag. Rijnietos.

Monētas, sudraba depoziti, svarīņi.

Vēlajā dzelzs laikmetā ir bagātīgi monētu atradumi, pilnīgs pretstats vidējam dzelzs laikmetam. Vēlajā dzelzs laikmetā Zemgalē atrastas Kūfas sudraba monētas jeb arābu sudraba dirhemi. Ievērojams Kūfas monētu depozīts ir atrasts Daugmales pagasta Nāves salā un sastāv no 37 veseļiem un 123 uz pusēm sagrieztiem dirhemiem, jo naudu svēra. Daugmales pilskalnā atrasta Bizantijas ķeizara Basilijs II Bulgaroktona /976 - 1025/ sudraba monēta. Ciemaldes kapu laukā IV kapā atrasts arābu dirhems no Ismail ben Ahmed laikā, kas kalts Taškentā, 903./904. gadā ¹⁾.

Ap 11. gadusimtena beigām arābu monētu atradumus vairs Zemgalē nesastop, jo austrumos izceļas sudraba krīze. Vēlajā dzelzs laikmetā Zemgalē atrastas vācu, angļu-sakšu, dāņu, zviedru un ungāru naudas ²⁾.

Galvenie monētu atradumi grupējas gar Daugavu, Daugmales pilskalnu un rāda, cik svarīga nozīme bijusi Daugavai un Daugmales pilskalnam.

Līdzās sudraba monētām kā maksāšanas līdzeklis lieto ti sudraba stienīši. Tie atrasti Zemgales pilskalnos /Daugmales un Mežotnes pilskalnā/, bet lielākā skaitā tie atrasti sudraba depozītos. Ievērojamākais sudraba depozīts Zemgalē un arī visā Latvijā, atrasts Salgales pagasta Rijniekos. Depozīts sastāvējis no apm. 30 lietiņiem stienīšiem, 18 spiralēs saliektiem kaltiem stienīem, viena sudraba kakla gredzena ar sedla un kāša galiem un di-

1) R. Šnore, Seno monētu atradumi Latvijā, Vēstures atziņas un tēlojumi, 33. lpp. 5. att.

2) ibid., 36. lpp. 8. att.

vām sīkām kausēta sudraba plāksnītēm. Daļa stienīšu gājuši pazušānā un Valsts vēsturiskā mūzejā atrodas: 19 lietištie stienīši, 17 kaltie stienīši un kakla gredzens /VVM - PV 16512 - 16552/ kas kopā sver 5749 g. Aba veida stienīši lietoti kā maksāšanas līdzeklis. Tanīs iecirstie robiņi rāda, kā pārbaudīta sudraba kvalitāte. Rijnieku depozīts pieder 11. gadusimtenim.

Otrs sudrablietu depozīts atrasts Salgales pagasta Pudžās. Šī depozīta sastāvs: 1 kakla gredzens ar sedla un kāša galu /KM 799/ viena šāda kakla gredzena fragments /KM 1002a/, 1 tordēts kakla gredzena fragments /KM 1002b/ 3 vītas spirālaproces /KM 802, KM 803, KM 801/, 1 vēlā noplacinātā pūces sakts /KM 869/ un 1 kalts stienītis /KM 803/. Visas minētās senlietas no sudraba. Cand. hist. R. Šnore Pudžu depozītu datē laikā ap 1000. gadu 1).

Sudraba stienīšus izlietoja nevien kā maksāšanas līdzekli, bet no tiem arī pagatavoja sudraba rotas lietas.

Dārgmetāla svēršanai lietoti svari un atsvariņi. Zemgalē pagaidām svariņi atrasti tikai kapos. Tā Mežotnes kapu lauka 32. kapā atrasti bronzas svariņi /bojāti/ un svaru vācelītes /tag. fragmentāras/. Tai pašā kapā atrasta 1 bronzas svaru bumbiņa - atsvariņš. Mežotnes 9. kapā atrasti svariņi /ļoti bojāti/ 9 atsvariņi. Čapānu kapu laukā atrasts bronzas svaru kausiņa fragments /KM 1424 : 1/. Atsvariņi atrasti arī Daugmales un Mežotnes pilskalnā.

1) R. Šnore, Senatne un māksla, 1936, IV, 120. lpp.

Vēlajā dzelzs laikmetā, šķiet, bijusi labi noorganizēta tirdzniecība. Svešzemniekiem zemgaļi pārdeva savus zemes ražojumus un par tiem kā samaksu dabūja Zemgalē trūkstošo metālu un arī citas greznas lietas.

Rūnu akmeņi.

Par zemgaļu sakariem ar Skandināviju stāsta rūnu akmeņi. Ievērojamākais ir Nēdervalles akmens, Selö draudzē, Sēdermanlandē ¹⁾. Šis akmens stāsta, ka to cēlusi Sigrida par piemiņu savam vīram Svenam, kas bieži ar bagātiem kuģiem brauca uz Zemgali ap Kolkas ragu.

--- sirip. lit. resa. stan. pina. at. suen. sin. bunta.
hn. uft. siklt. til. sinkala. tyrum // knari. un. tumisnis.
Nedervallas akmens pieder laikā ap 1040. gadu.

Gekstēnas rūnu akmens Sēdermanlandē stāsta, ka Gunas dēls Roārs cēlis šo akmeni par piemiņu Slodes tēvam Audaram, kas dalījis zeltu Zemgalē /ap 1000. - 1075. gadu/.

Interesants rūnu uzraksts ir uz Sigtunas vara dozes, kur tikuši glabāti svāra kausiņi. Uz dozītes vāka rakstīts, -Djārv saņēma /dabūja/ šos kausiņus no kāda zemgaļu vīra, zemgaļu zemē, bet Vermunds ieskrāpēja šīs rūnas - . Sigtūnas doze attiecas uz laiku ap 1030. gadu.

Daugmales pilskalnā /1937.g./ atrasts puslodes veidīgs smilšakmens, skaisti ornamentēts un uz mālas ieskrāpēts teksts.

Rūnu ierakstos minētā zemgaļu zeme : sinkala. Šie rūnu akmeņi liecina par zemgaļu mierīgajiem tirdzniecības sakariem ar Skandināviju.

1) E. Brate, Sveriges Runinscrifter, 126. lpp.

Ingvara saga, 1106. gada krievu karagājiens uz
Zemgali.

Uz to pašu laiku kā rūnu akmeņi attiecas Ingvara saga ¹⁾ tikai pēdējai kareivisks noskaņojums. Ingvara saga stāsta, ka zviedru karalis Olafs sūtījis savu dēlu Anundu un Ingvaru ar trijiem kugiem uz Zemgali pēc mesliem, un kā Ingvaram zemes vecāko padomē /tingā/ izdevies pierunāt zemgaļu karali dot zviedriem kunga tiesu, kam pretojušies tikai trīs zemes vecākie; kad kaujā uzvarēti, tie aizbēga, zemes padome nolēma maksāt meslus zviedriem, kas ar zemgaļu zeltu, sudrabu un citām mantām devās atpakaļ pie karaļa Olafa /ap 1030. - 1041.g./. Ingvara sagā daudz fantastiska, un nav pierādams, ka zemgaļi būtu kādu laiku zviedriem bijuši pakļauti. Var būt, ka zviedri gribēja Zemgali pakļaut sev, bet tomēr tas viņiem neizdevās, jo zemgaļi bija varonīgi un atsita katru svešnieku uzbrukumu ²⁾.

1106. gadā zemgaļiem bija jācīnās ar krieviem, jo Polockas kņazs Dāvīds Vseslavičs 1106. gadā sarīkoja karagājienu uz Zemgali. Bet zemgaļi uzvar Polockiešus, un šai cīņā krīt 9000 krievu, kā to stāsta Nestora chronika ³⁾:

" - Побеждена зимовая Всеславич, всего братов, и дружина убита 9 тысяч." Prof. Fr. Balodis ⁴⁾ pieņem, ka šai cīņai vajadzējis notikt pie kāda zemgaļu cietokšņa resp. pils - Daugmales pilskalna.

1) Senās Latvijas vēstures avoti, 10. lpp.

2) Senatne un māksla, 1936, II, 12. lpp.

3) *Летопись Нестора*, 151. лп.

4) Prof. Fr. Balodis, Ein Denkmal der Wikingerzeit aus Semgallen, 401. lpp.

ZEMGALES PILSKALNI.

Pilskalnu topografija.

Zemgaļi, sākot no Kr. dzimšanas, no savas izveidošanās sākuma izraudzījās dzīves vietas tur, kur varēja nodarboties ar zemkopību. Zemgaļu auglīgā un tirdzniecībai izdevīgā teritorija varēja saistīt katru svešnieku. Tādēļ zemgaļie savu zemi vajadzēja nocietināt pret svešnieku uzbrukumiem. To viņi darīja izbūvējot svarīgus aizsargāšanās punktus - pilskalnus.

Aplūkojot Zemgales pilskalnu topografiju /4. karte/, redzam, ka tie izveido zināmu tīklu, kas pieskaņots zemes robežu aizsargāšanai, bet zemes iekšienē ir centrālie pilskalni - administratīvi un kulturali centri. Pilskalnu vairāk Zemgales rietumpusē un to tuvumā ap 500. gadu risinājušās cīņas ar gotzemiešiem. Austrumos Daugmales ceļa paturēšanai bija vajadzīgs sevišķs nocietinājums - Daugmales pilskalns - senā zemgaļu osta.

Pilskalni atrodas gar robežām upju krastos, jo upes toreiz bija galvenais satiksmes ceļš. Pilskalni, kādus tagad tos redzam, nav izveidoti vienā paņēmienā, bet pakāpeniski. Pilnīgu ainu par pilskalnu nocietināšanu un dzīvi tajos iegūsim tad, kad būs arhαιologiski izpētīti vairāki Zemgales pilskalni.

Daugmales pilskalns, tā nocietināšanas veids.

Arhαιologiskie pētījumi Daugmales pilskalnā 1933., 1935., 1935. un 1937. gada vasarā ir snieguši ļoti vērtīgus atzinumus par zemgaļu pilskalnu nocietināšanas veidu un dzīvi tajos, sākot no Kr. dzimšanas līdz vācu ienākšanai.

Daugmales pilskalns atrodas Daugavas kreisajā krastā, pretim Doles salai. Tas ir zemes trīsstūris, ko no vienas puses ierobežo 25 metri augstais Daugavas krasts un no otras puses 10 metru stāvā gravas mala. Dienvidaustrumos pilskalns nošķiras no pārējā Daugavas krasta ar 7 metri augstu aizsargvalni no māla un smiltīm /att. XVIII/. Vaļņa pakājē atradusies pilsēta - apmetne. Pilskalna trīsstūrainais plakums apm. 3800 kv. m liels.

Agrā dzelzs laikmetā pilskalnu no dienvidaustrumiem aizsargājusi guļkoku siena, jo valnis nav bijis.

Tad pils nodegusi un, šķiet, vidējā dzelzs laikmeta uzmests pirmais 2 m augstais valnis un tā virsū ar akmeņiem nostiprinātas guļkoku sienas. Vaļņa ārpuse nocietināta ar lieliem akmeņiem. Vidējā dzelzs laikmetā valnis vēlreiz paaugstināts 0,50 m.

Jaunākā dzelzs laikmeta pils cietusi četros ugunsgrēkos, bet vienmēr atjaunota un valnis paaugstināts, katreiz pastāvināts. Uz trešā vaļņa celtā aizsargsiena sastāvējusi no divām guļkoku sienām, kuru starpa bijusi pildīta ar zemi un akmeņiem un koka sienu ārpuse apmesta māliem. Mālu apmetumos redzami sienas baļķu nospiedums. Ceturtais un piektais valnis līdzīgs trešajam, tikai minētajos divos vaļņos nav bijuši māla apmetumi.



18. att.

Daugmales pilskalns no rietumiem.

Valņa koka aizsargsienu atstatums bijis 1 metru un sienas bijušas sastiprinātas šķērssienām. Vēlā dzelzs laikmeta pēdejā posmā valnis sasniedzis 7 metru augstumu, t.i. bijis tikpat augsts kā tagad redzams. Pilskalna plakuma mala, tāpat kā valnis, pirmos gadusimteņos pēc Kr. bijusi nocietināta ar guļkoku sienu, kas bijusi apmesta ar māliem. 3. - 4. gadusimtenim pilskalna malā atradusies koka planku celtne ar stabiem, un kalna nogāze bijusi nocietināta ar akmens klāstu ¹⁾. 5. gadusimtenī kalna nogāzes nocietināšana izdarīta ar mālainu smilts kārtu, un tā nostiprināta ar Daugavas kaļakmeņiem.

1)

Senatne un māksla, 1936, IV, 92. lpp. 6. att.

Kaļakmens apsedzis kalna nogāzi no pakājes līdz augšējai kalna malai ¹⁾). Pilskalna malai līdztekus gājušas divas akmens rindas, 2 metri atstatumā uz kurām atradušās pilskalna malas nocietināšanai koka celtne, kas bijusi sadalīta atsevišķās telpās. Un šo telpu šķērssienām arī akmens pamati. Atsevišķās telpas 2 x 4 m un 2 x 5 metri. Šai pilskalna slānī atrastas 5. gadusimteņa senlietas. Vēlā dzelzs laikmetā pilskalna mala nocietināta ar divām līdztekus ejošām koka sienām, kas atradušās divi metri atstatumā viena no otras un 1,50 metri atstatumā no pilskalna malas. Koka celtne pārdalīta ar šķērssienām atsevišķās telpās. Pilskalna nogāze nocietināta ar akmeņiem. Vēlā dzelzs laikmetā pils cietusi četros ugunsgrēkos, bet vienmēr atjaunota un nostiprināta līdzīgi iepriekšējām. To apliecina arī sienu iekšpusē atrastās krāšņu drupas, kas arī vairākas reizes atjaunotas, jo klons atrodas viens virs otra.

Pilskalnā atradušās atsevišķas celtnes, bet to paliekas diezgan trūcīgas. Maltuves esmi pierada dzirnavakmens un pārogļoti labības graudi. Pilskalnā atradusies bronzas liešanas darbnīca, jo atrasti bronzas kausējamie māla trauciņi - tīgeļi, bronzas liešanai smilšakmens forma un bronzas sakusuma gabali. Celtnes atradušās vairāk gar pilskalna malu.

Daugmāles pilskalnā celtnu paliekās 11. gadusimteņa slānī konstatēti pavardi un krāsnis. 11. gadusimtenis ir tas laiks, kad pariet no parastiem pavardiem - uguns-

¹⁾ ibid, 88. lpp. 2. att.

kura vietām uz krāsnīm.

Daugmales pilskalnā atradumi ļoti bagāti. Agrā un vidējā dzelzs laikmeta slāņos atradumi nav tik bagātīgi kā vēlā dzelzs laikmeta slāņos. Agro dzelzs laikmetu reprezentē: bronzas a jour veidīgie piekariņi ¹⁾, lunulas veidīgie piekariņi ²⁾, aproces fragments ³⁾, apaļais šķiltavu akmens ⁴⁾, un kaula ķemmes fragments ar segmentveidīgu rokturi ⁵⁾. Vidējo dzelzs laikmetu reprezentē: sudraba kakla gredzena fragments ar skaldņoto galu ⁶⁾, aproce ar vidus šķautni ⁷⁾, dzelzs adata ar spieķa galvu un bronzas adata ar konisku galvu ⁸⁾, ovalais šķiltavu akmens un kaula ķemmes fragments ⁹⁾. Viss lielais atradumu vairums pieder vēlajam dzelza laikmetam, kad Daugmales pilskalnā dzīve ritējusi visintensīvāk. Vēlā dzelzs laikmeta slāņos atrastas saktis, adatas, dažāda veida piekariņi un bagātīgā skaitā grezni kaula izstrādājumi: kaula adatas, lāpstiņas, kaula ķemmes. Lielā skaitā atrastas bronzas atslēdziņas, jostu sprādzes, jostu apkalumi. Ieroči atrasti samērā maz, un tie ir daži šķēpu smaiļi un lielākā vairumā bultu smaiļi, ar un bez atskabargām /att. XVI : 5,4/.

Daugmales iedzīvotāji nodarbojušies ar zemkopību, /par to liecina: izkaptis, izkapšu strīķi, dzirakmens un labības graudi/, lopkopību /vēstī par to daudz un dažāda lieluma dzirkles /att. XVI : 7/, govju zvans, zirga pineklis

1) Senatne un māksla, 1936. IV, 96 lpp. 10. un 11. att., 4.

2) t.p. att., 6; 3) t.p. att., 3; 4) t.p. att., 13 ;

5) t.p. att., 10; 6) t.p. att., 1 ; 7) t.p. att., 7 ;

8) t.p. att. 2 un 3 ; 9) t.p. att., 12 un 9.

ar cilindrisko atslēgu/, amatniecību /kā rāda īleni, kalti, vīles, svārpsts un naži, pilnīgi neizstrādāti priekšmeti/, rūpniecību / par ko liecina bronzas lejamie trauciņi - tīģeļi, dažādas lejamās formas, dzelzs un bronzas sakusumi/, zvejniecību /apliecina to daudzie makšķeres āķi ar un bez atskabargām, no bronzas un dzelzs, daudzie tīkla gremdekļi, zivju zvīņas un asakas/. No visiem zvejniecības pieredzumiem izceļas no bronzas glīts veidotais makšķeres virzulis 1). Daugmales iedzīvotāji nodarbojās arī ar medicīnu, jo pilskalnā atrasti neskaitamā daudzumā dzīvnieku un meža zvēru kauli. Daugmales ļaudis arī nodarbojušies ar sportu, ko liecina kaula slidas. Daugavas krasts ziemā bijis noledojis, tādēļ bija nepieciešami "ledus pieši" /att. XVI : 9/ un pieši /att. XVI : 9/. Mājsaimniecību apliecina atrastās dzelzs katla osis, stīpas un katlu važas, akmens un māla vērpijamie skriemeļi, adatas, celu galdiņi. Daugmales pilskalnā atrastas arī dzelzs lāpstas.

Daugmales iedzīvotāji kopuši skaistumu, par ko liecina mazās kaula lāpstiņas, dažādu zālāju paņemšanai un pinčetes uzaču izraušanai. Par higienu liecina ausu tīramās karotītes.

Daugmales pilskalnā atrastās senlietas lielāku tiesu ir zemaļu darinājums, bet pateicoties dzīviem tirdznieciskiem sakariem ar citām zemēm ir arī importēti priekšmeti. Tos apskatīju, runājot par importu vēlajā dzelzs laik-

1) Senatne un māksla, 1936., IV, 103. lpp., att. 19.

metā. Trauku lauzkas Daugmales pilskalnā atrastas bagātīgā skaitā. Agrā dzelzs laikmeta slāņos atrastas pirkstu un nagu iespiestām bedrītēm izrotātas lauzkas 1). Vidējā dzelzs laikmeta slāņos sastopamas vēl tādas patrupji veidotas lauzkas, bet ir arī smalkāki izstrādātas 2). Vēlā dzelzs laikmeta slāņos trauku lauzku visvairāk. Trauki darināti ar podnieka ripu. To augšmala izrotāta viļņveidīgām līnijām vai paralelām svītrām 3). Trauku forma terīnveidīga. Daugmales pilskalns bijis apdzīvots, sākot no Kr. dzimšanas līdz vācu ienākšanai, jo nav senlietu, kas liecinātu, ka te būtu dzīvots priekš Kr. dzimšanas un pēc vācu ienākšanas. No akmens laikmeta atrasts vienīgi akmens cirvis, bet tas vēl neliecina, ka te dzīvots.

Daugmales pilsēta.

Daugmales pilskalna pakājē, aiz vaļņa atradusies pilsēta - apmetne. Pilsētā augšējie mītnes slāņi izpostīti, noarti. Tajā konstatētas 8,75 x 3,75 m lielas celtnes paliekas. Pilskalnā konstatētas 40 dažāda lieluma pavar-da vietas. Divas pavar-dveidīgas bedres bijušas izklātas ar cietu izdegušu māla kārtu un vienas bedres dibenā konstatēts satecējušu dzelzs sakusuma gabals. Minētās bedres ir bijušas dzelzs kausējamās krāsnis, un šinīs krāsnīs no purva rūdas ieguva dzelzi. Kausējamās krāsnis pieder dzelzs laikmeta otrai pusei.

1) Senatne un māksla, 1936. IV, 103. lpp. 12. attēls.

2) Senatne un māksla, 1936, IV, 98. lpp., 13. attēls 1,2.

3) t.p. 102. lpp., 13. attēls.

Pilsētā atrastās senlietas un keramika reprezentē vēlo un arī agro dzelzs laikmetu. Šķiet, dzīve pilskalnā un pilsētā sākusies vienā laikā. Daugmales pilskalns līdz ar pilsētu bijis svarīgs zemgaļu apdzīvots centrs un vareņākais nocietinājums Daugavas krastā. Prof. Fr. Balodis pierāda, ka Daugmales pilskalns ir seno zemgaļu osta ¹⁾. Šī vieta bija viena no ievērojamākiem tirdzniecības centriem visā Latvijā.

Zemgaļu zemes centrālie pilskalni.

Zemes administrācijā lielāka nozīme bija Cukurkalnam pie Kalnamuižas un Mežotnes pilskalnam.

Cukurkalns pie Kalnamuižas.

Cukurkalns atrodas Tērvetes upītes labajā krastā. Pilskalna austrumpusi aizsargā 10 metri augsts valnis un aiz tā 5 metri dziļš grāvis. Pilskalna plakums ir neliels trīsstūris /att. XIX/. Tas atrodas apm. 20 metrus augstāk par upīti un apkārtejam pļavām. No pilskalna atveras plašs skats uz apkārtni. Cukurkalnā, šķiet, atradusies zemgaļu ķēniņa Viestura pils. Dr. Bīlenšteins ²⁾ 1866. gadā izdarot nelielus archeioloģiskus izrakumus Cukurkalnā valņa tuvumā, atracis lielu vairumu labības graudu, sadegušās celtnes paliekas - tā tad tur vajadzēja atrasties labības klētij. Cukurkalna plakumā bedre, šķiet, ūdens tvertne, aka, kāda konstatēta Daugmalē. Cukurkalnā aiz grāvja konstatētā mītņu kārta, šķiet, ir senā pilsēta - apmetne. Pagaidām par pilskalna nocietināšanas

veidu un dzīvi tajā nekā nevar zināt, kamēr nebūs izdarīti arhαιoloģiskie pētījumi.

Mežotnes pilskalns.

Mežotnes pilskalns bija otrs svarīgs centrs zemgaļu zemes iekšienē. Tas atrodas Lielupes kraisajā krastā, ir 16 metru augsts un stāvs *att. XX* / Ziemeļpusē pilskalnam dabīga grava ar strautiņu, bet rietumos un dienvidos kalns nocietināts mākslīgi ar vaļņiem un terasēm. Plakuma dienvidpusē vaļņa tuvumā atrodas bedre, kādas ir parastas zemgaļu pilskalnos.

Šogad uzsāktie arhαιoloģiskie izrakumi Mežotnes pilskalnā snieguši jaunus atzinumus par pilskalna vaļņa nocietināšanu un uzbūvi 12. gadusimtenī. Šinī gadusimtenī celts vaļņa malas nostiprinājums no blīva māla, radot ļoti stāvu ārsienu. Stāvo ārsienu sargājusi koka baļķu siena. Pilskalna plakuma mala bijusi nocietināta ar līdztekus ejošām koka sienām /līdzīgi Daugmalē/. Pilskalna plakumā konstatēta uzejas vieta - bruģa paliekas un kādas celtnes akmens pamatne - četrstūra veidā. Senlietas, kas atrastas pilskalnā pieder 12., 13. gadusimtenim. Atrasti tīģeliši, sudraba sakusumi, dažādi kaula un ragu izstrādājumi - ķemmes, cirvītis, dažādi piekariņi, pat kaula ķemme, varbūt izlietota aušanā. Atrasti dažādi smilšakmens veidojumi, bagātā skaitā vērppjamās vārpstiņas. Kuršu tipa pakavsaktis un kuršu tipa /vīts/

2) Sb. Kurl. 1866. 121. - 124. lpp.

1) Fr. Balodis, Zemgales osta, Smiltenes ziņas Nr. 4, 1936
un Madonas ziņas Nr. 6, 1936.
Fr. Balodis, 9.-12. g.s. Lātvija. 12. un 13. lpp.

* *Rezīme 1. un 2. attēcas uz 120. lpp.*



19. att.

Cukurkalns no austrumiem.



20. att.

Mežotnes pilskalns no austrumiem.

kakla gredzena fragments /105/ liecina ar sakariem ar Kur-
su. Atrasts arī sudraba naudas stienītis ar iecirstām
zīmēm un bronzas stienītis. Netālu no pilskalna kon-
statēts Mežotnes kapu lauks, kur guldīti pilskalna iedzīvo-
tāji. Kapu laukā pārsvarā vīriešu apbedījumi

Indriķa un Atskaņu chronikas stāsta par zemgaļu pils-
kalnu uzbūvi. Indriķa chronika /XXIII,4/ stāsta par Me-
žotnes pilskalna apcietinājumu, par to, ka zemgaļi, kā kri-
stītie, tā pagāni, sapulcējušies tai pašā pilī /Mežotnē/,
rakuši tur un uzbūvējuši ļoti stipru apcietinājumu.

-- " in ipsum castrum fodientes illud et aedificantes mu-
nitionem ipsius firmissime. Indriķa chronika stāsta /XXIII,
8/, ka vācieši uzbruka Mežotnes pilij un lai to ieņemtū,
pielietoja visādus līdzekļus: patarellas, balistas, ešus,
tie raka no apakšas valni. Mežotnes pilskalns bija grū-
ti ieņemams, un pie tā notikušas niknas cīņas ar vāciešiem.
To pierāda arī šīs vasaras izrakumos iegūtās daudzās vācu
bultas. Indriķa chronikā XXIII,8 stāsta par to, ka uz
vaļņa atradies apcietinājums, un ka pārraktais valnis ar
apcietinājumu slīdējis uz leju - vallum subforsatum cum to-
ta munitione iam terram delabatur. Indriķa chronika XXIII,
8, stāsta par Mežotnes pilsētu pie pilskalna - et progre-
diuntur ad castrum, villiamque, quae erat in circuitu, ca-
pientes - viņi gāja uz priekšu pie pils un ieņēma ciemu,
pilsētu, kas atradās pie pils.

Atskaņu chronika 5379.p., runājot par Tērveti, piemin
vārtus un grāvjus un 7414.p. lasām, ka pils bija labs pa-
tvērums briesmu brīžos.

Die semegallen alle sider
Vlohen uf ir vesten
Vor den vremen den gesten.

ZEMGALE UN ZEMGAĻI INDRIĶA UN ATSKAŅU CHRONIKAS
RAKSTUROJUMĀ.

Indriķa un Atskaņu chronika stāsta par zemgaļu cilti, valsti, tās administratīvo iekārtu vācu ienākšanas laikā, t.i. 13. gadusimtenī.

Zemgaļu cilts.

Indriķis lieto vārdu "zemgaļi" etnografiskās vienības nozīmē, ar to apzīmēdams zemgaļu cilti. Zemgaļi paši apzinas sevi kā cilts vienību, jo XXIII 3 teikts: -

baptizari quidem propter aliorum semigallorum et Lett-
horum ferocitatem non audemus, -

kristīdamies mēs tomēr neizvairāties no pārējo zemgaļu un
leišu briesmām. Tāpat Atskaņu chronikā zemgaļi apzīmēta
kā cilts vienība: - tad kopīgi apspriedušies zemgaļi steig-
šus sūtīja pie mestra, īsto mieru gribēdami.

Die samegallin drathe

Mit eime gemeinen rathe

Santen an den meistir do

Umme einin vrede recht also /3441. - 3444.p./.

Zemgaļu valsts.

Zemgaļu cilts apdzīvo noteiktu teritoriju, viņiem ir
sava zeme, sava valsts. Indriķis XII,2 stāsta, ka zemgaļi
izsūtījuši ziņnešus pa visiem saviem novadiem /visu zemi/

un savākuši lielu karaspēku. - "qui mittentes per omnes fines congregaverunt exercitum magnum." Indriķa chronikā XII,4 sacīts, ka leiši ar lielu karaspēku iebrukuši Zemgalē: - Post hoc autem Letthones cum magno exercitu intrantes Semigalliam. Indriķa chronikā V,4: leiši nāca pa Daugavu lejup un ar lielu karaspēku devās uz Zemgali. - cum exercitu magno Dunam descendentes semigalliam tendunt. Indriķa chronikā XII,2, viņš ņēma līdzī Danielā Idumejas priesteri un devās uz zemgaļu zemi: - assumentes secum Danielelem, Idumeorum sacerdotem, profecti sunt in terram Semigallorum. Atskaņu chronikā 1694.p. un nāk., ka ķēniņš Folkvīns uzņēmie atriebības gājienu pret zemgaļiem un devies ar ievērojamu karapulku viņu zemē, kur ķēniņam Viesturam bija mājas un kas ar lielu pulku nāca pretī: -
- Der meister Volkwin gerne kam
Uf die semegallen
Es was im wol gevallen;
Er mochte rechen da sin leit
Met eime starken her vil breit
Nur er zu in das laut
Vester den come zu hus er vaut
Der quam mit groser menie zu.

Zemgaļu valsts administratīvā iekārta 13. g.s.

Zemgalē 13. gadusimtenī bija vairāki novadi ar pilīm centrā. Indriķa chronika XXIII,4 stāsta par Tērvetes novadu - Povu Vesthardus, senior aliorum semigallorum de vicina provincia quae Thervetene vocatur, un XXIII,3 par Mežotnes novadu - et residens pacifice iuxta castrum Me-

soyten convocavit ad se semigallos eiusdem provinciae. Zemgalē ir vairākas pilis. Indriķa chronikā, IX,2 - se petitione eorum velle acquiescere: ita dumtaxat, si de quolibet castro Semigalliae obsidem unum. Indriķa chronika min Tērvetes un Mežotnes pili. Atskaņu chronika - Dobeli, Sidrabenes un Rakes pilis. Dr. A. Bīlenšteins ¹⁾, izmantojot Indriķa un Atskaņu chroniku, kā arī 1254. gada dalīšanas līgumu, konstatē Zemgalē septiņus apgabalus: Sileni, Žagari, Dobi, Spārneni, Dobeli, Upmali ²⁾. Prof. Fr. Balodis *Senatnē un Mākslā*, 1936., II, 7. lpp. sniedz karti, kurā redzamas Latvijas zemes, to novadi, ievērojamākās pilsētas vēlajā dzelzs laikmetā. Zemgalē vēlajā dzelzs laikmetā vairāki novadi, kurus, šķiet, pārvalda kungi. Chronikas nemin citu Zemgales novadu kungus, kā vienīgi Tērvetes kungu Viesturu. Gan Indriķa chronikā /XXIII,8/ teikts, ka Mežotnē sarunas ar bīskapu veduši Madis un Gaidis. Tomēr chronikā neko nelasam tuvāk par Madi un Gaidi. Kas tie bijuši un kādas tiem kompetences.

Viesturs un tā kompetences.

Indriķis Viesturu sauc par augstāko pēc dzimuma - Vesthardus nomine maior natu de Semigalli /IX,2/ par zemgaļu vadoni - semigallorum dux /XII,2/ par zemgaļu virsaiti - semigallorum princeps /XXIX,4/ par citu zemgaļu vecāko no kaimiņu novada, ko sauca par Tērveti -

1) A. Bielenstein, *Die Grenzen des Lettischen Volkstammes*, 108. lpp.

2) *ibid.* karte III.

Vesthardus, senior alliorum semigallorum de vicina provincia, quae Thervetene vocatur.

Atskaņu chronikā Viesturs nosaukts par ķēniņu - Vester den konic zu hus er vant. /1700.p./. Viesturs ir bijis zemgaļu karavadonis un viņam ir tiesība sasaukt karaspēku. - Porro Vesthardus ... collegit exercitum de omnibus finibus suis /XXIII,4/. Viesturs arī rūpējas par savu karaspēku, savāc ēdamvielas no atsevišķām mājām Rīgā un nodod tās karaspēkam, kas nācis no tālienes - Praedictus etiam dux semigallorum de singulis dominibus in Riga victualia colligens, exercitiux, qui de longinquo venerat, transportat /IX,3/. Viesturs saprot, ka lai kauju vestu, vajag labu karavīru, kas prastu karaspēku vadīt un sagatavot kaujai - rogat sibi saltem aliquot dari viros edoctos in bello, qui exercitum sciunt regere /IX,2/. Viesturs pamudina savējos vīrišķīgi uzsākt cīņu - hortatur suos viriliter cum illis praelium committere /IX,3/. Viesturs rīkojas pilnīgi patstāvīgi, viņš lūdz cīņā pret leišiem no kristīgiem palīdzību, - ad expeditionem se praepperat adversus Letthones, et in Riga Christianorum suppliciter deprecatur auxilium - Viņš apsola vāciešiem pa ķīlniekam no katras Zemgales pils /IX,2/.

Viesturs ir arī augstākais noteicējs ticības lietās, viņš negrib, ka mežotnieši bez viņa ziņas pieņem kristīgo ticību un tādēļ dodas uz pili un cīnas ar vāciem - Porro Vesthardus, senior alliorum semigallorum de vicina provincia, quae thervetene vocatur audiens conversionem de Mesothern, collegit exercitum de omnibus finibus suis,

pace interrumpita, et venit ad castrum et pugnavit cum Teutonicis per totum diem /XXIII,4/.

Arī mežotnieši ievēro citu zemgaļu rīcību un nepieņem kristīgo ticību, pirms bīskaps neapsola savu aizsardzību pret sagaidāmo zemgaļu un leišu ļaunprātību /XXIII, 3/. Viesturs ved sarunas ar pāvesta legātu un ņem sev līdzī uz Zemgali legāta kunga sludinātāju - legati secum in Semigalliam admisit /XXIX,4/.

Viesturs rūpējas par visu zemgaļu iekšējo mieru un drošību, un, atcerēdamies daudzus karus un nelaimes, ka leiši laupījuši visos Zemgales novados, gatavojas karagājienā pret leišiem - Nam Westhardus, semigallorum dux memor adhuc bellorum et malorum multorum, guibus a Letthonibus debellatus et depraedatus saepe fuerat in omnibus confinibus Semigalliae, ad expeditionem se praeparat adversus Letthones /XII/. Viesturs, šķiet, ir nevien Tērvetes novada, bet visas Zemgales kungs, jo citādi taču nevaram saprast viņa varu Zemgales novadu politiskā, administratīvā un reliģiskā ziņā. Viesturs ir bijis Zemgales ķēniņš. Zemgaļu valsts nodibinājas ap 500. gadu Lielupes līdzenumā un vēlā dzelzs laikmetā šī valsts ir labi organizēta ar ķēniņu priekšgalā. Vācu ienākšanas laikā Zemgalē ir bijusi augsti attīstīta kultūra ar labu valstisku organizāciju.

Nobeigums: zemgaļi - varonīgākā latviešu cilts.

Zemgaļi 13. gadusimtenī cīnas ar vāciešiem par savas brīvības paturēšanu, par savas zemes neatdošanu vācu varai. Un ja rūpīgi izlasām Indriķa un Atskaņu chroniku, tad redzam, ka zemgaļi 13. gadusimtenī ir bijusi varonīgākā latviešu cilts.

Atskaņu chronikas 331. p. /tulkojums/ zemgaļi raksturoti šādi:

Tad dzīvo vēl tur kāda cilts
Tai ļaužu daudz kā jūrā smilts
Par zemgaļiem šī tauta saucās
Tie tuvu tālu drasot traucās
Un ko tie tver, lai pasarg Dievs
Tam maz gan vairs kas atlicies.

Tikai labā organizācijā, darba saskaņā un tēvijas mīlestībā zemgaļi varēja cīnīties ar vāciem līdz 1290. gadam. Simtgadu cīņu laiks ir tas, kas pauž zemgaļu cilts varenību un stiprumu.

L I T E R A T Ū R A.

1. N. Aberg, Ostpreussen in der Völkerwanderungszeit, Uppsala, 1919.
2. Fr. Balodis, Ein Denkmal der Wikingerzeit aus Semgallen, Lettland, Eurasia septentrionalis Antiqua, IX.
3. Fr. Balodis, Ethnische Probleme und die archäologischen Untersuchungen der letzten Jahre in Lettland, L.Ū. raksti, filol. un filos. fak. sērija, III, 2.
4. Fr. Balodis, Die baltische - finnisch - ugrische Grenze in Lettland in vorgeschichtlicher Zeit. Memoires de la Societe Finna - ougrienne, 67.
5. Fr. Balodis, Senās latviešu zemes, Vēstures atziņas un tēlojumi, Rīga, 1937.
6. Fr. Balodis, Latvju aizvēsture, Latv. konversācijas vārdnīca, 84. burtnīca.
7. Fr. Balodis, Ievads, Latviešu kultūra senatnē, Rīga, 1937.
8. Fr. Balodis, 9. - 12. gadsimteņu Latvija, Senatne un māksla, 1936, II.
9. Fr. Balodis, Mākslas pieminekļi latviešu 9. - 12. g.s. apmetnēs un kapos, Senatne un māksla 1936., IV.
10. Fr. Balodis, Mūsu pilskalni, Pieminekļu valdes materiālu krājumi IV. 1.
11. Fr. Balodis, Metalls un metalla rotu lietas senatnē un tautas dziesmu atmiņā. Latvju tautas daiņas V.
12. Fr. Balodis, Latviešu senās ciltis, Latviešu literatūras vēsture I, 1935.
13. Fr. Balodis, Mūsu senči, Daugava V, 1929.

14. A. Bielenstein, Die Grenzen des lettischen Volkstammes und der lettischen Sprache in der Gegenwart und im 13. Jahrhundert, St. Peterburg, 1892.
15. V. Bilkins, Seno zengaliešu raksturojums. Senatne un māksla, 1937., III.
16. E. Blume, Die Germanischen Stämme und die Kulturen zwischen Oder und Passarge zur römischen Kaiserzeit Würzburg, 1912.
17. Carl Boy, Bericht über Ausgrabungen auf dem Kronsgute Ziemalden in Kurland, 1895., Sitz. Kurl., Mitau 1896, 93. - 124.lpp. un Taf. I - IX.
18. E. Brate, Sveriges Runinscrifter, Stockholm.
19. E. Brastiņš, Latvijas pilskalni, Zemgale un Augšzeme, Riga, 1926.
20. A. Bucholcs, Par Pļavniekkalnu, Sitzungsberichte der Gesellschaft für Geschichte und Alterthumskunde der Ostseeprovinzen Russlands aus dem Jahre 1901, Riga, 1902.
21. P. Dreimanis, Zemgales lielskungs Viestarts, Izglītības ministrijas mēnešraksts, 1925. Nr. 8.
22. Ditlebs von Alnpeke, Livländische Reimchronik Francofourti et Lipsiae, Anno MDCCXL.
23. M. Ebert, Führer durch die vor und frühgeschichtliche Sammlung, Riga, 1914.
24. Carl Engel, Führer durch die vorgeschichtliche Sammlung der Dommuseums, Riga, 1933.
25. R. Ērglis, Zemgaliešu brīvības cīņas, Rīga, 1938.
26. W. Gaerte, Urgeschichte Ostpreussens, Königsberg, 1929.
27. V. Ģinters, Daugmales pilskalns 1935. gada izrakumi. Senatne un māksla, 1936., I.

28. V. Ģinters, Daugmales pilskalns 1936.g. izrakumi. Senatne un māksla, 1936., IV.
29. V. Ģinters, Kāds vidējā dzelzs laikmeta latviešu ornāments, Senatne un māksla, 1937., II.
30. V. Ģinters, Romas imports Latvijā, Senatne un māksla 1936., II.
31. V. Ģinters, Seno zemgaļu vairogu atradumi, Senatne un māksla 1937., IV.
32. V. Ģinters, Latviešu tautas tērpu aizvēsture, Rīga, 1936.
33. Jākobsons, Archaiologiskie izrakumi Pļavniekkalnā, Brīvās Zemes ilustrētajā pielikumā 1928. Nr. 33.
34. H. Moora, Die Eisenzeit in Lettland bis etwa 500 N. Chr. I Teil: Die Funde Tafeln zum I Teil. Tartu - Dorpat, 1929.
35. H. Moora, Die Eisenzeit in Lettland bis etwa 500 N. Chr. II Teil : Analyse Karten und über sichtabella zum II Teil Tartu, 1933.
36. H. Moora, Die Vorzeit Estlands, Zur estnischen Kulturgeschichte. Tartu 1932.
37. H. Moora, Ein Hügelgrab der römischen Eisenzeit in Ile, Kreis Jelgava, Lettland, Riga, 1930. Congressus secundus, Riga 1931.
38. H. Moora, Das II Hügelgrab von Gailīši Gemeinde Īle Kreis, Jelgava, Senatne un māksla 1938. II.
39. O. Montelius, Kulturgeschichte Schwedens, Leipzig 1906.
40. N. Nagevičius, Mūsu pajurio medžiagine kultūra, VIII - XIII AMŽ, Kaunas 1935.
41. B. Nerman, Die Verbindungen zwischen Skandinavien und dem Ostbalticum in der jüngeren Eisenzeit, Stockholm 1929.

42. Л. Нугерсе, *Бог и культура древних славян*, Прага, 1924.
43. A. Raphael, Uber einen archäologischen Fund auf dem Beihofe Skarre /Elisenhof/ bei Grosz Autz, 1911. Sitz. Kurl. Mitau 1912, Taf. I - Taf. VII.
44. H. Riekstiņš, Latviešu cilšu kapu tipi un apbedīšanas parašas dzelzs laikmetā, Rīga, 1935.
45. H. Riekstiņš, 1935. gada ieguvumi numismatikā, Senatne un māksla 1936, I.
46. H. Riekstiņš, Der zweite Depotfund von Kokumuiža, Congressus secundus, Riga, 1931.
47. H. Riekstiņš, Vidējā dzelzs laikmeta depoziti Zvārdes Līgotnēs, Brīvās Zemes ilustrētais pielikums Nr. 1, 1930.
48. H. Riekstiņš, Vidējā dzelzs laikmeta mantu noguldījumi /depoziti/ Latvijā, Brīvās Zemes ilustrētais pielikums Nr. 15, 1933.
49. J. Sachsendahl, Das Gewichtssystem des XI und XII Jahrhundert in Liv.- Est. und Kurland Sitzungsberichte der Gelehrten Eestnischen Gesellschaft, 1903.
50. E. Schmidt, Bericht über die Ausgrabung in Alt-Rahden bei Bauske, Sitz. Kurl. Mitau 1887.
51. E. Šnore, Jauni vidējā dzelzs laikmeta kapu atradumi Zemgalē, Senatne un māksla 1937. III.
52. E. Šnore, Lībieši /aizvēsture/ 1935.
53. R. Šnore, Dzelzs laikmeta latviešu rotas adatas, Latviešu aizvēstures materiāli I Rīga, 1930.
54. R. Šnore, Izrakumi Dobeles pagasta Ošu senkapos, 1926.g. Rīgas latviešu biedrības zinību komisijas rakstu krājums Nr. 19.

55. R. Šnore, Letgaļi, Latviešu konverzācijas vārdnīca 80. burtnīca.
56. R. Šnore, 11. g.s. sudraba depozīts Salgales Rijniekos, Senatne un māksla, 1936., IV.
57. R. Šnore, Valsts vēsturiskā muzeja numismātiskā kolekcija, Senatne un māksla, 1936., II.
58. R. Šnore, Vēlā dzelzs laikmeta sudraba atradumi Latvijā, Senatne un māksla 1938., II.
59. R. Šnore, Seno monētu atradumi Latvijā, Vēstures atziņas un tēlojumi, Rīga, 1937.
60. Ed. Šturms, Lietuvas aizvēsture, Latviešu konverzācijas vārdnīca 95. burtnīca.
61. Ed. Šturms, Kurša, Latviešu konverzācijas vārdnīca 75. burtnīca.
62. Ed. Šturms, Chroniku un senrakstu ziņas par baltu tautu bērnu parašām 13. un 14. g.s. Rīga, 1938.
63. M. Schmiedehelm, Der Fund von Kirimäe in Eestland, Helsinki, 1924.
64. M.A. Tallgren, Zur archäologie Eestis, I vom Anfang der besiedelung bis etwa 500 N. Chr. Dorpat 1922.
65. M.A. Tallgren, Zur archäologie Eestis II von 500 bis etwa 1250 N. Chr. Dorpat 1925.
66. Otto Tischler, Ostpreussische Altertümer aus der Zeit der Grossen Gräberfelder nach Christi Geburt, Königsberg 1902.
67. E. Wahle, Die Ausgrabungen in Rutzau und Bauske, Archaiologijas raksti I sējums II daļa. Rīgā 1928.
68. Atskaņu chronika, atdzejojis Jēkabs Saiva, Rīgā, 1936.
69. Indriķa Livonijas chronika tulkojis J. Krīpēns.

70. R. Hausmann, Hügelgrab zu Santen, Sb. Kurl. 1892,
Mitau 1895.
71. Origines Livoniae sacra et civilis
Francofurti et Lipsiae anno MDCCXL
72. *Летопись Невгора со включением
поучения Владимира Мономаха
С. Петербургу, 1912*

Izmantoti:

Valsts vēsturiskā mūzeja arhaiologiskie
materiāli.

Kurzemes mūzeja materiāli.

Izrakumu pārskati /Pieminekļu valdes archī-
vā/.

Zemgaļu kapu lauki agrajā dzelzs laikmetā.

Cēsu apriņķis.

1. Drabežu pag. Kaikuņas, "Leišu kapi".
2. Drabežu pag. Lejas Kauļi "Kapsētas kalniņš."
3. Kosas pag. Kaupēni.
4. Lielstraupes pag., Lielgaujmaļi "Kapu kalniņš".
5. Lielstraupes pag., pie Pūricām, pie Ikuldas ezera.

Rīgas apriņķis.

6. Līgatnes pag., Līgatnes upītes krastā pie Paltmales.
7. Nītaures pag., Kalna Saveļas pie Asaru ezera.
8. Zaubes pag., Vecsārtēni.
9. Vidrīžu pag., Unkšas.
10. Krimuldas pag., Jaunāmuiža.
11. Ķeipenes pag., Klētnieki.
12. Ķeipenes pag., Ūsiņi.
13. Lēdmanes pag., Jaunzemji.
14. Krapes pag., Lejas Ūķēni.
15. Ikšķiles pag., Lielpāderi.

Bauskas apriņķis.

16. Iecavas pag., Strēļi, "Zaimju kapi".
17. Zālītes pag., Galvas.

Jelgavas apriņķis.

18. Īles pag., Gailīši, "Kapu mežs".
19. Īles pag., Ozolkalns starp Cibēniem un Jakšiem.
20. Naudītes pag., Pokaiņi, "Metamais kalns"

20. Naudītes pag., Stinkas.

22. Naudītes pag., Vecpokaiņi, "Kapiņu kalns".

23. Naudītes pag., Jānogānas.

24. Rubas pag., Rūsīši-Debeši.

Tukuma apriņķis.

25. Zantes pag., Zante.

Zemgaļu kapu lauki vidējā dzelzs laikmetā.

Rīgas apriņķis.

1. Katlakalna pag., Pļavniekkalns.

Bauskas apriņķis.

2. Vecsaules pag., Čapāni.
3. Bauskas pag., Drengeri - Čunkāni.
4. Īslīces pag., Šķēpiņu muiža, /Bornsminde/. Pagasta grantsbedres Kocera jsmn., Ziedoņa dārzkopības skola.

Jelgavas apriņķis.

5. Mežotnes pagasta Kugrēni.
6. Jaunsvirlaukas pag., Ciemalde.
7. Jaunsvirlaukas pag., Kakužēni "Mīklas kalns".
8. Jaunsvirlaukas pag., Gaidēli-Viduči.
9. Jaunsvirlaukas pag., Franksesava.
10. Salgales pag., Viduļi.
11. Lielvircavas pag., Oglaine.
12. Lielvircavas pag., Mazroķi.
13. Tērvetes pag., Stūri.
14. Tērvetes pag., Lejnieki-Kalmaņi.
15. Bukaišu pag., Kvietes.
16. Bukaišu pag., Lielogļi.
17. Bēnes pag., Liekņi.
18. Sņiķeres pag., Jaunbēžas.
19. Vecauces pag., Universitātes fermas 9. lauks, Vecauces muižā.
20. Vecauces pag., Losbergi.
21. Lielaucē pag., Skāre, "Sudrabkalns".
22. Zvārdes pag., Grīnerti.
23. Dobeles pag., Oši.

Jelgavas apriņķis.

24. Dobeles pag., Šķērstaini.
25. Dobeles pag., Bāļas.
26. Rubas pag., Saulītes kalns.
27. Rubas pag., Rūsīši-Debeši.

Tukuma apriņķis.

28. Bikstu pag., Auduri.

Sudraba senlietu depozits.

Bauskas apriņķis.

29. Mežotnes pag., Dumpji.

Dzelzs un citu senlietu depoziti.

Jelgavas apriņķis.

30. Tērvetes pag., Kalnamuiža.

Kuldīgas apriņķis.

31. Zvārdes pag., Līgotnes "Dobeskalna piekājē" /sen. Kokumuižā/.
32. Zvārdes pag., Līgotnes "Dobeskalna piekājē" /sen. Kokumuižā/.

Tukuma apriņķis.

33. Vecmoku pag. Vecmokas.

Zemgaļu kapu lauki vēlajā dzelzs laikmetā.

Bauskas apriņķis.

1. Ceraukstes pag., Rušīni.
2. Vecsaules pag., Čapāni.
3. Bauskas pag., Drengeri-Čunkāni.
4. Mežotnes pag., Kugrēni.
5. Mežotnes pag., Mežotne.
6. Mežotnes pag., Lielbērtuži.
7. Īslīces pag., Sprogi.
8. Codes pag., Jumpravmuiža.

Jelgavas apriņķis.

9. Jaunsvirlaukas pag., Ciemaīde.
10. Salgales pag., Kakuži.
11. Lielvircavas pag., Mazroķi.
12. Jaunsvirlaukas pag., Gaiduļi-Viduči
13. Elejas pag., Bērzvircava.
14. Vircavas pag., Kroņa-Vircava.
15. Tērvetes pag., Stūri.
16. Bukaišu pag., Atvases.
17. Dobeles pag., Šķērstaiņi.

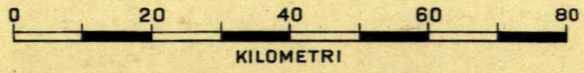
Sudraba senlietu depoziiti.

Jelgavas apriņķis.

18. Salgales pag., Rijnieki.
19. Salgales pag., Pudžas.

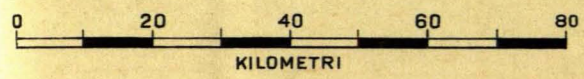
Zemgales pilskalni.

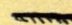


1. Daugmale.
2. Kivuti.
3. Sakaiņi.
4. Pilskalni.
5. Pilveri.
6. Aužuļi.
7. Kamārde.
8. Mežotne.
9. Vīna kalns.
10. Cukurkalns.
11. Kamradze.
12. Mežakalns.
13. Kokumuiža.
14. Spārnene.
15. Dobeles.
16. Jaunpils.
17. Ciecere.
18. Striķi.
19. Saldus.



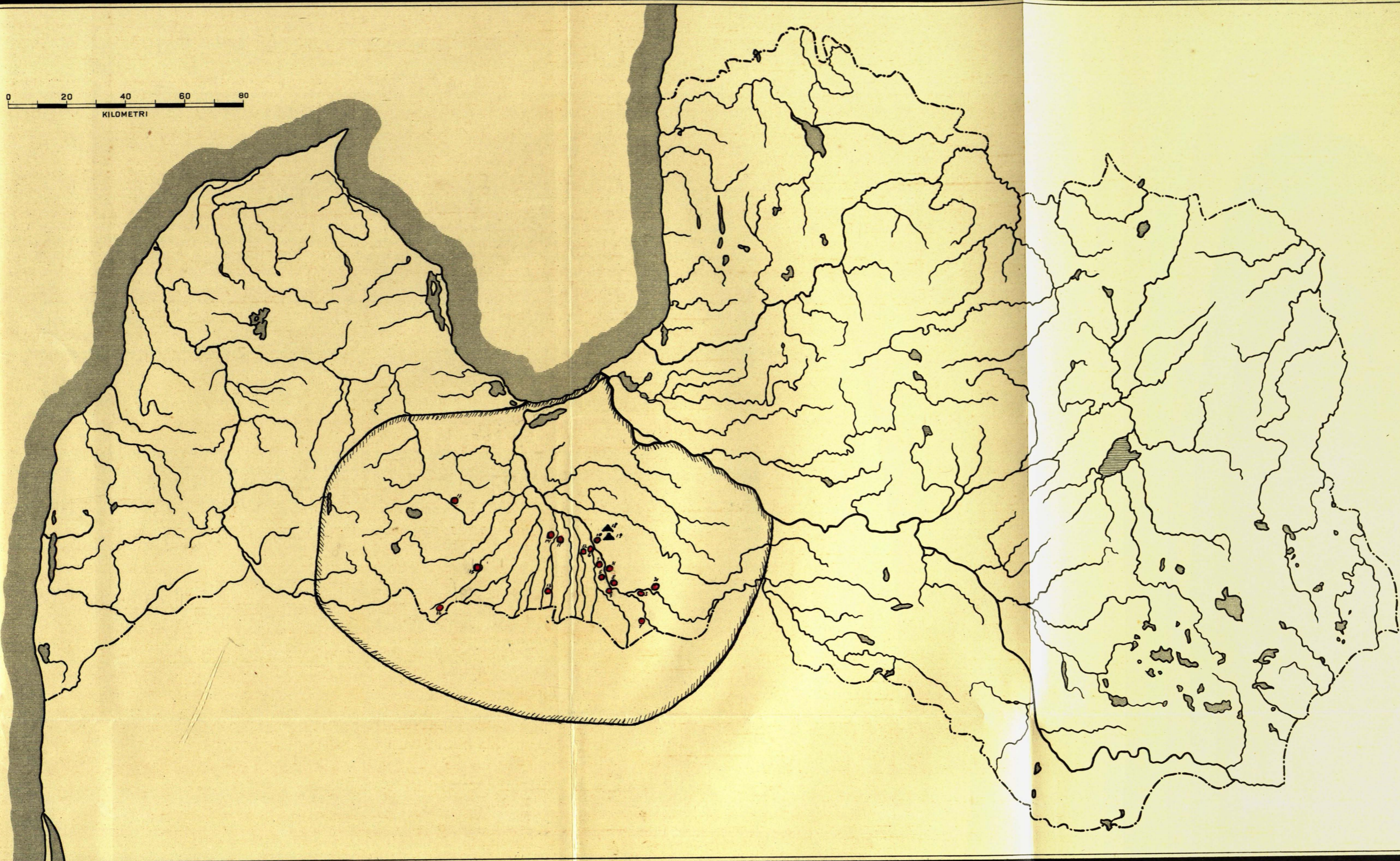
▨ ZEMGAĻU CĪLTS TERITORIJA AĢRAJĀ DZELZS LAIKMETĀ.

● ZEMGAĻU KAPU LAUKI AĢRAJĀ DZELZS LAIKMETĀ.



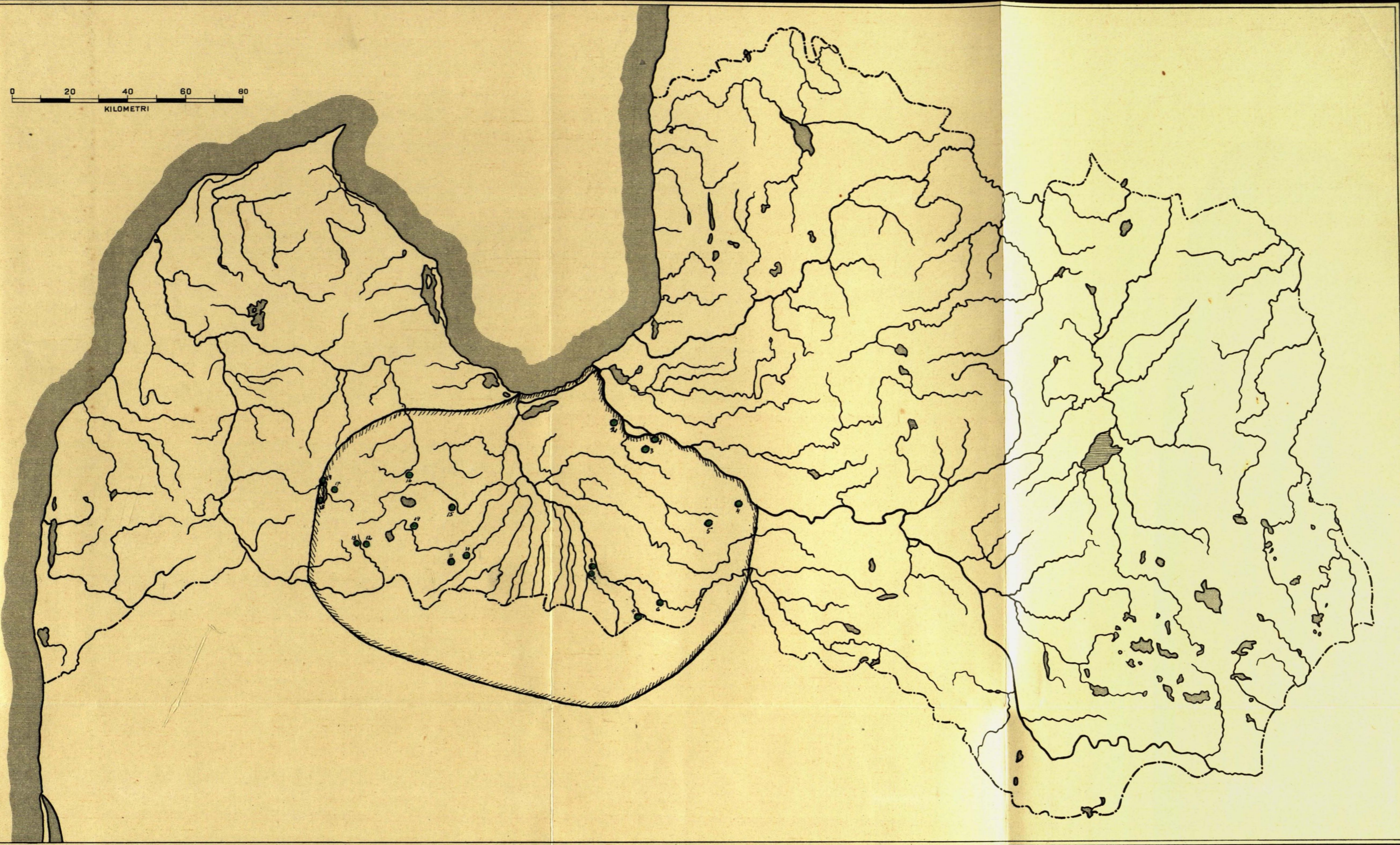
-  ZEMGALES TERITORIJA VIDĒJĀ DZELZS LAIKMETĀ.
-  ZEMGAĻU KAPU LAUKI VIDĒJĀ DZELZS LAIKMETĀ.
-  DZELZS U.C. SENLIETU DEPOZITI

0 20 40 60 80
KILOMETRI



- ZEMGAĻU KAPU LAUKI VĒLAJĀ DZELZS LAIKMETĀ.
- ▲ VĒLĀ DZELZS LAIKMETA SUDRABA DEPOZITI ZEMGAĻĒ.

0 20 40 60 80
KILOMETRI



● ZEMGALES PILSKALNI