

# LATVIJAS UNIVERSITĀTES INTELEKTUĀLĀ ĪPAŠUMA PIEEJAMĪBA ELEKTRONISKAJĀ VIDĒ

## Problēmas un risinājumi

### ACCESS TO THE INTELLECTUAL PROPERTY OF THE UNIVERSITY OF LATVIA IN THE ELECTRONIC ENVIRONMENT Problems and solutions

**Ilga Rampāne**

Latvijas Universitātes bibliotēka

Ilga.Rampane@lu.lv

**Abstract:** Paper describes issues on collection and preservation of intellectual property of the University of Latvia, as well as on providing an access to it in the first stage of creation of electronic collection of the University. Problems connected with publication of documents in electronic environment which principally apply to solving of issues on copyrights in the University are emphasized.

**Atslēgvārdi:** intelektuālais īpašums, autortiesības, datubāzes, pieejamība.

**Keywords:** intellectual property, copyright, databases, access.

Latvijas Universitātes Bibliotēka (LUB) ir universitātes intelektuālo zināšanu bāze. Nododot zināšanas bibliotēkas lietotājiem, tā dod iespēju izmantot šīs zināšanas studiju un pētniecības mērķiem un tādējādi ietekmē izglītības kvalitāti. Lai nodrošinātu kvalitatīvus un modernus izglītības pakalpojumus un Latvijas Universitātes (LU) „zinātniskās un mākslinieciskās darbības rezultātu aizsardzību, izmantošanu un attīstīšanu” (1, 1.lpp.), Bibliotēkai un citām LU struktūrvienībām ir izvirzīts uzdevums apkopot un saglabāt informāciju par LU intelektuālo īpašumu (rūpnieciskais īpašums, ar autortiesībām aizsargāti darbi) un nodrošināt tā pieejamību elektroniskā vidē.

Informāciju par LU rūpniecisko īpašumu un tā izmantošanu no 2007.gada datubāzē (DB) apkopo LU Inovāciju centrs (2). Plašāk elektroniskā vidē ir apkopoti LU darbinieku un studentu ar autortiesībām aizsargāti darbi. E-mācīšanās sistēmā *WebCT* ir apkopoti vairāk nekā 400 akadēmiskā personāla izstrādāti e-kursi (3, 11.lpp.). LU informācijas sistēmā (LUIS) tiek saglabātas studentu noslēguma darbu, promocijas darbu un kopsavilkumu elektroniskās versijas. Visplašākā informācija ir apkopota LUB veidotajās DB:

- LU zinātnieku publikāciju un vēstures DB (~ 55000 ierakstu) ir apkopota informācija par akadēmiskā un zinātniskā personāla publikācijām un LU vēsturi (4);
- LU Noslēguma darbu DB (~ 4000 ierakstu) satur informāciju par studentu bakalaura, maģistra un kvalifikācijas un diplomdarbiem un saites uz elektronisko versiju LU (5);

- LU izstrādāto/aizstāvēto disertāciju DB (~ 2200 ierakstu) ir sakopota informācija par LU izstrādātajiem vai LU promocijas padomēs aizstāvētajiem promocijas darbiem/disertācijām un darbu kopsavilkumiem/autoreferātiem (6).

Neskatoties uz LU veidoto DB daudzveidību intelektuālā īpašuma atspoguļošanai un lielo ierakstu skaitu „LU zinātnieku publikāciju un vēstures datubāzē”, LUB pagaidām nevar pretendēt ne uz pilnīgu LU personāla publicēto darbu atspoguļojumu DB, ne to saglabāšanu krājumā. Problēma – kā apkopot pasaules informacionālajā telpā publicētus dokumentus, joprojām ir aktuāla. Mēģinājums atrisināt problēmu, izstrādājot „Publikāciju bibliogrāfisko aprakstu ievietošanas kārtību LU vēstures un zinātnieku publikāciju DB” (7), atviegloja publikāciju apzināšanu un uzlaboja informācijas pieejamību par drukātiem dokumentiem. Joprojām nepietiekamā mērā dokumenti tiek apzināti, apkopoti un un publiskoti internetā. Toties projekta „Zinātnes sākotne Latvijas valstī” ietvaros ir uzsākta LU rektoru zinātniskā mantojuma digitalizācija (8).

Lai palielinātu LU intelektuālā mantojuma izmantošanas efektivitāti studiju un pētniecības procesā, nepieciešams nodrošināt **piekļuvi** dokumentu **pilntekstiem e-vidē**. LUB plāno vispirms publiskot apkopoto un saglabāto dokumentu elektroniskās versijas, pēc tam uzsākt krājumā esošo dokumentu skenēšanu.

Elektronisko versiju publiskošana ir saistīta ar **piekļuves tiesību** noteikšanu. Atkarībā no DB un dokumenta publiskošanas mērķa, kā arī darba izmantošanai izsniegtās autortiesību subjekta atļaujas nosacījumiem, dažādām DB vai dokumentu veidiem var noteikt dažādas piekļuves tiesības (sk. 1.tab.).

**1.tabula. Piekļuves tiesības LU elektroniskajiem dokumentiem**

<i>DB un dokumenta veids</i>	<i>Neierobežotas</i>		<i>Ierobežotas</i>	
	<i>Realizētās</i>	<i>Plānotās</i>	<i>Realizētās</i>	<i>Plānotās</i>
LU zinātnieku publikāciju un vēstures DB				
○ LU zinātniskie raksti		✓		
○ LU konferenču un semināru materiāli		✓		
○ LU un zinātnes vēstures dokumenti	✓			
○ Citos izdevumos publicētie raksti		✓		
○ e-publikācijas		✓		
LU Noslēguma darbu DB				
○ Noslēguma darbi			✓	
LU izstrādāto/aizstāvēto disertāciju DB				
○ Disertācijas		✓		
○ Promocijas darbi				✓
○ Autoreferāti un kopsavilkumi	✓			
E-mācīšanās sistēma				
○ e-kursi			✓	

Informācijas apkopošana, saglabāšana un elektronisko kolekciju izveide ir saistīta ar dažādu finansiālo, tehnisko un juridisko problēmu risināšanu. Jo lielāks ir šo uzdevumu realizēšanai

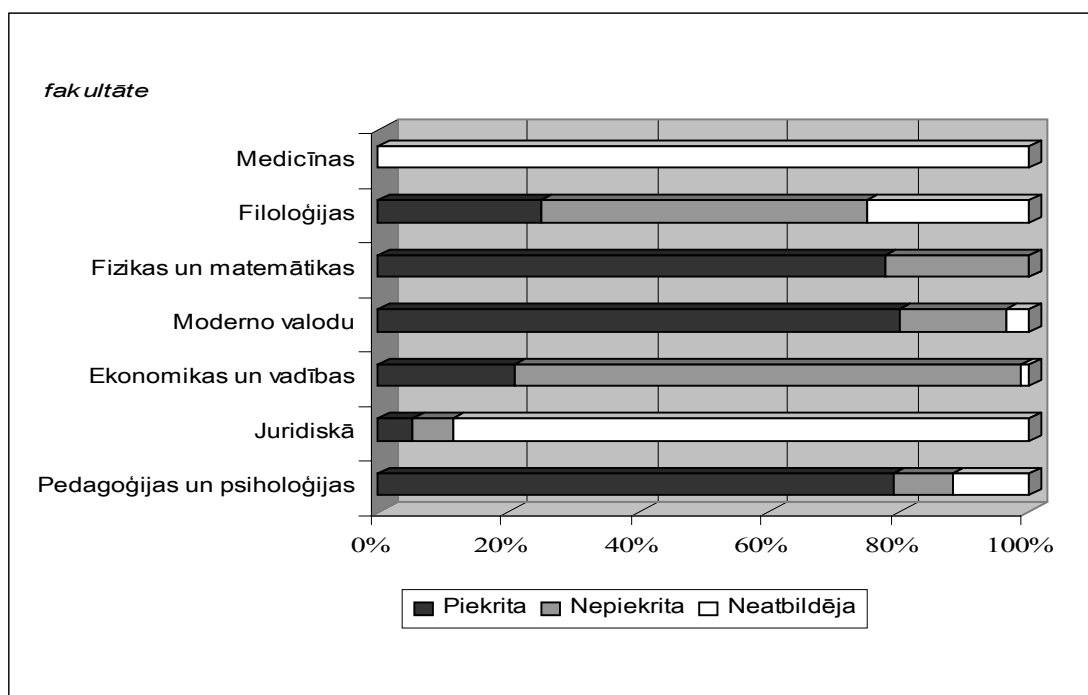
piešķirtais finansējums un piesaistītie cilvēkresursi, jo īsāks laiks nepieciešams to veikšanai. Rodas iespēja ātrāk gūt reālu labumu no elektronisko resursu izmantošanas. Citu universitātes struktūru resursu piesaistīšana ļauj ietaupīt nepieciešamos finansiālos resursus un atvieglo uzdevumu veikšanu. Elektronisko versiju saglabāšanai un piekļuves pārvaldībai LUB izmanto LU informācijas tehnoloģijas un LU Informācijas sistēmas (LUIS) resursus, bet autortiesību jautājumu par dokumentu elektronisko versiju izmantošanu risināšanā iesaista LU juristus.

Intelektuālā īpašuma objektu izmantošanu reglamentē Latvijas Republikas (LR) un starptautiskie normatīvie akti. „Lai LU zinātniskās un mākslinieciskās darbības rezultātu aizsardzība, izmantošana un attīstīšana balstītos uz vienotiem principiem” (1, 1.lpp.), LU 2006.gadā izstrādāja intelektuālā īpašuma pārvaldības dokumentus (1, 9, 10). Lielākoties LU darbinieku un studentu publicētie darbi nav tās īpašums, tāpēc elektroniskās versijas publiskošanai ir jāsaņem autortiesību subjekta atļauja. Lai nevajadzētu slēgt individuālus līgumus par elektronisko versiju publiskošanu, LU ir izstrādāti attiecīgi normatīvie dokumenti.

Pamatojoties uz „Nolikumu par noslēguma pārbaudījumiem Latvijas Universitātē” (11), tika izstrādāta „Noslēguma darbu (bakalaura, maģistra darbu, diplomdarbu un kvalifikācijas darbu) izstrādāšanas un aizstāvēšanas kārtība” (12) un izdots LU rektora rīkojums „Par noslēguma darbu elektronisko versiju iesniegšanas, glabāšanas un pieejas kārtību” (13). Šie dokumenti reglamentēja „**LU noslēguma darbu DB**” izveidi un izmantošanu. Saskaņā ar rīkojumu students darba elektronisko versiju konvertē PDF formātā un augšupielādē LUIS sistēmā, tad noslēguma darba reģistrācijas lapā ar parakstu apliecina elektroniskās kopijas atbilstību iesniegtajām izdrukām un piekrišanu vai aizliegumu darba publiskošanai (13, 1.-2. lpp.).

Ievadot 2006.gada noslēguma darbus, LUB guva vairākas atziņas.

1. Piekrišanu publiskot darba elektronisko versiju LUIS sistēmā 2006.gada rudens semestrī apstiprināja 36% autoru, nepiekrita 24%, bet neatbildēja 40% autoru. Atbilžu rezultāti pa fakultātēm ir neviendabīgi (sk. 1.att.).
2. Tā kā LUB ir pieejami tikai LUIS apstiprinātie dati par publiskošanas atļauju, svarīgi, lai tie sakristu ar parakstīto atļauju datiem. Tāpēc jāievieš mehānisms, kas pārbaudītu šo datu sakritību, un jānovērš sistēmas tehniskās nepilnības, kas ļāva neizpildīt darba publiskošanas lauku.
3. DB publiskoto dokumentu skaitu samazināja sistēmā saglabātās neatbilstošas un neizmantojamas darba elektroniskās versijas vai arī to trūkums. Lai novērstu problēmu, fakultāšu darbiniekiem, kuru uzdevums ir pieņemt noslēguma darbus, uzmanīgāk jāpārbauda, vai sistēmā ir ievietota atbilstoša elektroniskā versija.



**1.att. Autoru atbildes LUIS sistēmā par elektronisko versiju publicēšanu**

4. Neskatoties uz to, ka DB lietotāju skaits pieaug, LUB intensīvāk jāpopularizē DB gan studentu, gan akadēmiskā personāla vidū. Tad ir cerība, ka lielāks autoru skaits turpmāk dos piekrišanu noslēguma darba publicēšanai.

**„LU izstrādāto/aizstāvēto disertāciju DB”** izveidi LUB uzsāka ar noslēguma darbu DB izveides pieredzi un, kā likās, ar sakārtotu normatīvo dokumentu bāzi. Pamatojoties uz LR augstskolu un zinātnisko darbību reglamentējošiem likumdošanas aktiem un MK noteikumiem Nr.1001 (14), tika izstrādāti “Noteikumi par promocijas padomēm un promociju Latvijas Universitātē” (15). Noteikumos noteikts, ka promocijas procesam pretendents iesniedz kopsavilkuma un promocijas darba drukāto un elektronisko versiju, kā arī rakstiski apstiprina elektroniskās versijas iesniegšanu, tās publicēšanas apjomu internetā (15, 5. lpp.). Savukārt padome „nosūta promocijas darba vai [...] saskaņotas daļas un darba kopsavilkumu elektronisko versiju ievietošanai LU bibliotēkas elektroniskajā datubāzē” (15, 6. lpp.).

Pabeidzot DB izveides 1.posmu, 2007.gada aprīlī LUB konsultējās ar LU juristiem, vai, realizējot noteikumos paredzēto kārtību un uzsākot darbu publicēšanu, tiks ievērotas autortiesības. Saņēmām skaidrojumu, ka LU doktoranti ir apstrīdējuši promocijas darbu publicēšanas kārtību, norādot, ka LR Ministru Kabineta noteikumi Nr.1001 un līdz ar to arī LU noteikumi ir pretrunā ar cilvēktiesībām un autortiesību likumā definētajām normām. Tāpēc tika nolemts pagaidām neuzsākt darbu publicēšanu, bet konsultēties ar citiem juristiem, vai nepieciešams precizēt noteikumus, izstrādāt un noslēgt autora līgumus, kas ļautu LU publicēt personāla izstrādātos darbus. Pagaidām

LU izstrādāto promocijas darbu kopsavilkumi pirms aizstāvēšanas tiek publiskoti LU portālā. To elektroniskā versija ir pieejama arī no „LU izstrādāto/aizstāvēto disertāciju DB”.

Veidojot LU intelektuālā mantojuma datubāzes, bibliotēkai ir svarīgi noskaidrot, kāda nozīme šo dokumentu pieejamībai elektroniskajā vidē ir studiju un pētniecības procesā, kā tas ietekmē izglītības kvalitāti. Tas varētu būt LUB un LU Sociālo zinātņu fakultātes informācijas un bibliotēku studijas nodaļas kopējo pētījumu objekts.

### Izmantotie informācijas avoti

1. *Latvijas Universitātes Intelektuālā īpašuma pārvaldības koncepcija* [tiešsaiste]. [Rīga : Latvijas Universitāte, b.g.] [skatīts 2007.g. 27.martā]. Pieejams: <http://www.lu.lv/petnieciba/inovacijas/resursi/dokumenti-koncepcija.doc>
2. *LU Inovāciju centrs* [tiešsaiste]. [Rīga : Latvijas Universitāte, b.g.] [skatīts 2007.g. 27.martā]. Pieejams: <http://www.lu.lv/petnieciba/inovacijas/par.html>
3. *Latvijas Universitātes e-pārvaldes koncepcija* [tiešsaiste]. [Rīga : Latvijas Universitāte, b.g.] [skatīts 2007.g. 27.martā]. Pieejams: [http://www.lu.lv/e-universitaate/e-paarvalde/doc/e-paarvaldes\\_koncepcija.pdf](http://www.lu.lv/e-universitaate/e-paarvalde/doc/e-paarvaldes_koncepcija.pdf)
4. *LU zinātnieku publikāciju un vēstures datubāze* [tiešsaiste][Rīga : Latvijas Universitātes bibliotēka : 1996- ] [skatīts 2007.g. 2.apr.]. Pieejams: [http://tulpe.lanet.lv:8991/F/?func=option-update-ling&file\\_name=find-b&local\\_base=lua01&p\\_con\\_lng=lav](http://tulpe.lanet.lv:8991/F/?func=option-update-ling&file_name=find-b&local_base=lua01&p_con_lng=lav)
5. *LU noslēguma darbu datubāze* [tiešsaiste]. [Rīga : Latvijas Universitātes bibliotēka : 2005- ] [skatīts 2007.g. 2.apr.]. Pieejams: [http://tulpe.lanet.lv:8991/F/?func=option-update-ling&file\\_name=find-b&local\\_base=lua02&p\\_con\\_lng=lav](http://tulpe.lanet.lv:8991/F/?func=option-update-ling&file_name=find-b&local_base=lua02&p_con_lng=lav)
6. *LU izstrādāto vai aizstāvēto disertāciju datubāze* [tiešsaiste]. [Rīga : Latvijas Universitātes bibliotēka : 2006- s] [skatīts 2007.g. 2.apr.]. Pieejams: [http://tulpe.lanet.lv:8991/F/?func=option-update-ling&file\\_name=find-b&local\\_base=lua03&p\\_con\\_lng=lav](http://tulpe.lanet.lv:8991/F/?func=option-update-ling&file_name=find-b&local_base=lua03&p_con_lng=lav)
7. *Publikāciju bibliogrāfisko aprakstu ievietošanas kārtība LU vēstures un zinātnieku publikāciju DB* [tiešsaiste]. Apstiprināta ar LU 01.11.2005 rīkojumu Nr.1/249. [Rīga : Latvijas Universitāte, 2005.] [skatīts 2007.g. 2.apr.]. Pieejams: [https://luis.lanet.lv/pls/pub/nas.main\\_frames?l=1&uid=00218734812150379](https://luis.lanet.lv/pls/pub/nas.main_frames?l=1&uid=00218734812150379)
8. *Zinātnes sākotne Latvijas valstī* [tiešsaiste]. [Rīga : Latvijas Universitāte, b.g.] [skatīts 2007.g. 2.apr.]. Pieejams: <http://www.lu.lv/biblioteka/zinatnes-sakotne/>
9. *Latvijas Universitātes Intelektuālā īpašuma pārvaldības noteikumi* [tiešsaiste]. [Rīga : Latvijas Universitāte, b.g.] [skatīts 2007.g. 27.apr.].Pieejams: <http://www.lu.lv/petnieciba/inovacijas/resursi/dokumenti-noteikumi.doc>
10. *Latvijas Universitātes Intelektuālā īpašuma pārvaldības noteikumu īstenošanas kārtība* [tiešsaiste]. [Rīga : Latvijas Universitāte, b.g.] [skatīts 2007.g. 2.apr.].Pieejams: <http://www.lu.lv/petnieciba/inovacijas/resursi/dokumenti-kartiba.doc>
11. *Nolikums par noslēguma pārbaudījumiem Latvijas Universitātē* [tiešsaiste]. Apstiprināts ar LU 28.04.2003. Senāta lēmumu Nr.162, ar grozījumiem, kas izdarīti līdz 29.05.2006. [Rīga : Latvijas Universitāte, 2006.] [skatīts 2007.g. 2.apr.]. Pieejams: <http://www.lu.lv/dokumenti/nolikums-nosleguma-parbaudijumi.html>
12. *Noslēguma darbu (bakalaura, maģistra darbu, diplomdarbu un kvalifikācijas darbu) izstrādāšanas un aizstāvēšanas kārtība* [tiešsaiste]. Apstiprināta ar LU 04.07.2006 rīkojumu Nr.1/ 180. [Rīga : Latvijas Universitāte, 2006] [skatīts 2007.g. 2.apr.]. Pieejams: <http://www.lu.lv/dokumenti/resursi/kartiba-nosleguma-darbi.doc>
13. *Noslēguma darbu elektronisko versiju iesniegšanas, glabāšanas un pieejas kārtība* [tiešsaiste]. Apstiprināta ar LU 05.05.2006 rīkojumu Nr. 1/114. [Rīga : Latvijas Universitāte, 2006.] [skatīts 2007.g. 2.apr.]. Pieejams: <http://www.lu.lv/dokumenti/nosleguma-darbu-elektroniskas-versijas.html>
14. *Doktora zinātniskā grāda piešķiršanas (promocijas) kārtība un kritēriji* [tiešsaiste]. LR Ministru kabineta noteikumi Nr. 1001 (27.12.2005). [Rīga : Latvijas Vēstnesis, 2001-2007]. Pieejams: <http://www.likumi.lv/doc.php?id=124787>

15. *Noteikumi par promocijas padomēm un promociju Latvijas Universitātē* [tiešsaiste]. Apstiprināti ar LU 12.04.2006 rīkojumu Nr.1/95. [Rīga : Latvijas Universitāte, 2006.] [skatīts 2007.g. 2.apr.].  
Pieejams: <http://www.lu.lv/dokumenti/resursi/promocija-lu.doc>