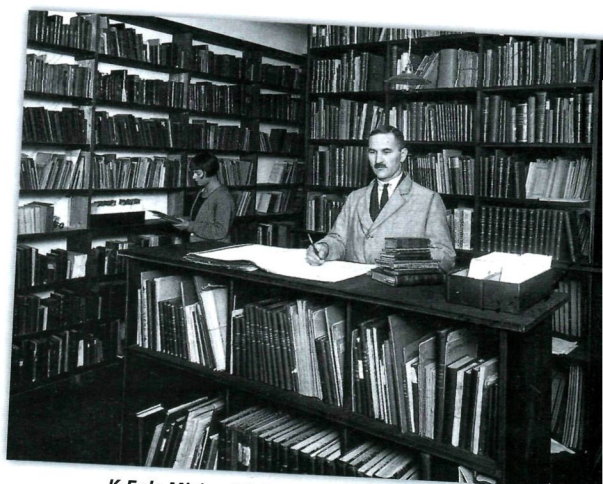




Maija Krekle



K. Egle Misiņa bibliotēkā pirmajos darba gados

Bibliogrāfs Kārlis Egle un Misiņa bibliotēka

Pirms daudziem gadiem es, maza meitene, biju nokļuvusi savas mātes darbavietā — Misiņa bibliotēkā. Milzīgi, tumši plaukti, plašas, ēnainas telpas — un durvis liels, plecos salicis stāvs — smaidošs vecs vīrs, no kura tā kā drusku bail... "Tas ir mūsu vecais direktors Egle", saka mamma man pie auss, neļaudama paslēpties aiz plauktiem. Direktors — tas skan tik bargi un bīstami... Bet viņš kaut ko pameklē kabatā un sniedz man konfekti — šokolādes "lācīti". Mamma mani pabīda tuvāk, es saņemu konfekti un siltu acu skatu. "Mazā princesīte", saka vecais vīrs — un tad es arī varu parādīt, cik labi man iznāk griezties riņķī tā, ka kuplā, dzeltenā kleitīņa noplīvo vien...

Pateicībā par šīm bērniības atmiņām un sakarā ar to, ka Misiņa bibliotēka nu jau trīsdesmit gadus ir arī manas otrās mājas, es veltu šo rakstu izcilā bibliogrāfa un krietnā cilvēka Kārļa Egles piemiņai.

*K. Egle — Latvijas
armijas karavīrs*



1925. gadā Jānim Misiņam kļūst skaidrs, ka vienam pašam bibliotēku veidot un par saviem līdzekļiem uzturēt vairs nav iespējams. Viņš tomēr ilgi šaubās, vai uzticēt savu grāmatu krājumu vēl kādam citam — pārāk, šķiet, pat neatraujami tas ir pie sirds pieaudzis. Tomēr par vienu cilvēku viņš jūtas drošs. Par sava darba turpinātāju J. Misiņš izvēlas Kārli Egli — staltu, no skata nopietnu, lēnu un miermīlīgu, bezgala darbīgu vīru.

Kas ir šis cilvēks? Neatļaidīgā pašmācības darbā ieguvus zināšanas, lai, kaut tikai ar trešo piegājieni, tomēr noliktu skolotāja eksāmenu, viņš vairākus gadus bijis jaunatnes iemīļots skolotājs Lugažos, Ziemeļos, Druvinā. Tad cīņijies Pirmajā pasaules karā un, ārstējot ievainojumu amerikāņu hospitālī Kijevā, iemācījies angļu valodu. 1919. gadā īsu brīdi strādājis par praktiķantu Pēterpilī Krievijas Zinātņu akadēmijas Slāvu nodaļā (43). Pēc dienesta Latvijas armijā K. Egle bija izdevēja Oskara Jēpes bibliotēkas algots darbinieks, tās organizētājs un vadītājs Cēsis un vēlāk Rīgā. Viņa izcilākais veikums ir pirmā latviešu rakstnieku trīsējumu autobiogrāfiju krājuma "Atziņas" sakārtošana un bibliogrāfiskās daļas veidošana. Šis latviešu literatūras vēsturei tik nozīmīgais un rūpīgi veiktais darbs O. Jēpes apgādā iznāca 1923. un 1924. gadā. Paša K. Egles pirmie sacerējumi iespiesti jau 1906. gadā, vēlāk viņš radoši izpaužies tulkotāja un literatūras vērtētāja darbā. K. Egle, skolotājs pēc sirds aicinājuma, redīgējis žurnālu "Latvijas Jaunatne", kopā ar brāli Rūdolfu izdevis mēnešrakstu "Latvju Grāmata".

Bet ne jau šī aktīvā un daudzpusīgā darbošanās ir bijusi galvenais, kas noteica J. Misiņa izvēli. Varbūt savu lomu spēlējusi novadnieciskā sajūta, jo J. Misiņa "Krāces" gaisa līnijā no Druvinas "Vasarājiem", kur šūpulis kārts K. Eglem, atrodas 5 km attālumā. Mazais Kārlis jau agrā bērnībā dzirdējis runājumus par grāmatu krājēju Misiņu, savukārt J. Misiņš par sava novadnieka K. Egles esamību laikam gan uzzinājis tikai 1915. gadā, kad, atrazdamies hospitālī, K. Egle 1915. gada 22. augustā rakstījis J. Misiņam rūpju pilnu vēstuli par bibliotēkas likteni kara laikā. Vēstulē līdz ar praktiskiem norādījumiem par grāmatu drošību viņš augstu novērtējis J. Misiņa pa-

veikto darbu un vēltiņš tam dzīvas cieņas pilnus vārdus: "Ja viņa [t.i., bibliotēka — M.K.] kļūtu kādreiz visas tautas īpašums, tad tā priekš tautas — neatsverams mantojums" (20). K.Egles vārds un viņa rūpe par grāmatām paliek bibliofila atmiņā. Pēc kara K.Egle savu uzticību J.Misiņam pierādījis vēl vairākkārt. Ar viņa aktīvu palīdzību Misiņa bibliotēkas rīcībā nonāk krājumā trūkstošie "Dienas Lapas" sējumi, 1922.gadā "Latvju Grāmata" tiek publicēts cieņas pilns K.Egles raksts par J.Misiņu (2), vairākkārt K.Egle raksta vēstules un, savācis arī citu pazīstamu personu parakstus, sūta tās Kultūras fondam, lai izlūgtos pabalstu Misiņa bibliotēkas vajadzībām (22; 3; 6, 226.—229.lpp.).

Un vēl kas kopīgs abiem novadniekiem — viņiem nav pašiem savu bērnu, toties ir uzticamas un krietnas dzīves līdzgaitnieces. Gan Anna Misiņa, gan Elmīra Egle ir savu viru atbalsts dzīvē un darbā, bet kura viņi abi nespētu paveikt tik daudz. Tāpat kā J.Misiņš, arī K.Egle pieņem savā ģimenē audzubērnu. Atšķirība tikai tā, ka Hermīne J.Misiņam dāvā vectēva priekus — trīs no viņas sešiem bērniem piedzimst viņa dzīves laikā un Latvijā, bet K.Egles Vija mirst pašā jaunības plaukumā, būdama astoņpadsmitgadīga skolniece. Vēlāk, jau krietnā vecumā, Kārlis un Elmīra Egles uzņemas rūpes par K.Egles māsas mazbērniem.

K.Egle bijis biežs viesis Misiņa bibliotēkā. Domājams, ka te arī 1925.gada vasarā J.Misiņš uzrunājis K.Egli un izsacījis savu vēlēšanos, lai tieši viņš kļūtu par bibliotēkas pārzini. K.Egle šaubās, jo viņa veselība patlaban ir pasliktinājusies, frontē gūtā ievainojuma sekām pievienojusies arī nieru kaite. Tāpat žēl atstāt iesāktos darbus pie sava principiāla O.Ķešes, ar kuru viņš ir labos draugos un kura sudrabskāzās vēl nupat liksmots, kura vasarnīcā dzīvots. Tomēr vilnājusies ir pārāk liels. Jau drīz — 12.septembrī — K.Egle vēstulē vecākiem raksta: "Man drusku maza pārmaiņa būs, jo ar šo mēnesi pāreju pilsētas dienestā kā Misiņa bibliotēkas darbinieks (viņa palīgs). Atalgojums drusku labāks būs, kā līdz šim pie Ķešes, bet pats galvenais — man jau arvien pa Misiņa bibliotēku jārakstājas savu literārisko darbu lietās, tā kā tagad, tākā strādājot arī savu dienas darbu, tas būs parocīgāk. (...) Redzēs, ka varēsim sadarboties ar Misiņu, kurš no daudziem citiem izraudzījies mani" (38).

Pilsētas dienestā K.Egle skaitās no 1925.gada 1.septembra, kad tiek pieņemts darbā Misiņa bibliotēkas kataloga sastādīšanai ar algu 156 lati mēnesī (41). 7.oktobra vēstulē vecākiem viņš stāsta: "Darbs man miļš, interesants, jo grāmatas man vienmēr tuvas. Nav jau nu pagaidām darbs gluži vieglaiss, jāsakārto saraksti, jākārtro, jāraknājas putekļos, jāiepazīstas un jāzin viss, bet kad to paveiks, būs ērtāk un brīvāk. Šitāds darbs kādu gadu var vilties, kamēr visu savēdis kārtībā" (39). Lai darbs veiktos raitāk, 3.novembrī J.Misiņš ieteic par K.Egles palīgiem pieņemt Maiju Rēdlihu un Hermīni Vēveri. Mācītā bibliotekāre M.Rēdliha ir vāciete, kas savas iegūtās zināšanas un prasmes no sirds velta latviešu bibliotēkai. Viņai nav viegli pamest iemīļoto darbu un kolēģus, 1939.gada 16.oktobrī repatriējoties uz Vāciju. H.Vēvere savukārt ir jau pieminētā J.Misiņa audzmeiņa, kuru 1930.gadā viņš adoptē un ieceļ par savu vienīgo mantinieci.

1926.gada 25.februārī pilsētas valde piešķir bibliotēkai visu Jēkaba ielas 18., respektīvi, Torņa ielas 3.namu (8). Bibliotēkas pārņemšana tiek pabeigta, tā jāpārvieto uz jaunajām telpām, bet J.Misiņš, K.Egles vārdiem runājot, "kļūst vai slims", saprotot, ka grāmatas vairs nebūs viņa tuvumā... Te nu ir vajadzīgas K.Egles diplomāta un mierinātāja spējas. Ar atalgojuma piešķirtās naudas palīdzību J.Misiņš taču varot veidot atkal jaunu krājumu (13)! Un to viņš arī aizrautīgi sāk darīt.

1927.gada 9.decembra Rīgas pilsētas valdes sēdē jau tiek spriests par bibliotēkas darbalaiku un atvēršanas dienu. J.Misiņš gribētu, lai bibliotēka strādā no 9.00 līdz 15.00, bet valde ir pret, jo tieši šajā laikā Jaudis strādā savās darbavietās. Tiek lemts darbalaiku noteikt no 13.00 līdz 19.00, grāmatas izsniegt tikai lasīšanai uz vietas (9). 1928.gada 24.februāra sēdē darbalaiku maina: no 12.00 līdz 18.00, kā arī nosaka oficiālo bibliotēkas atklāšanas dienu — 2.martu (9). No šī datuma faktiski, ne tikai oficiāli sākas Misiņa bibliotēkas kā pilsētas publiskās bibliotēkas darbs, un K.Egle ir pilntiesīgs tās vadītājs un darba stila noteicējs. Viņa pārziņā nodoti 28 125 grāmatu sējumi un bagāts, vēl neinventarizēts rokrakstu, ģimeņu, personāliju, dokumentu un relikviju krājums. Pats viņš, labirdīgs un reizē cienīgs, zilgani pelēkā darba pārvalkā, ar acenēm brunots, atgādina ārstu ne tikai literātam Pēterim Ērmanim (4), bet arī citiem bibliotēkas apmeklētājiem. Aleksandrs Čaks apraksta bibliotēkas grāmatu un ļaužu pilnās telpas. Grāmatas ir visur — plauktos, uz galdiem, uz krēsliem. Aiz stikla durvīm plaša lasāmā istaba, kur daudz apmeklētāju. K.Egles rokas nepārtraukti kustas darbā, šķirstot, kārtojot (1).

Ne tikai lasītāju apkalpošana, bet arī krājuma pilnveidošana, kārtošana un rokrakstu, fotoattēlu un citu materiālu iegūšana veido bibliotēkas ikdenu. Visur aktīvi piedalās pats bibliotēkas pārzinis, veidojot latvisku, zinātnisku bibliotēku ar uzdevumu krāt visu latviski iespiesto, kā arī latviešu autoru darbus citās valodās. Bibliotēka pakļauta Rīgas pilsētas Izglītības valdei, un tās pārzinim saziņā ar Izglītības valdi un saskaņā ar budžetu ir visas tiesības rīkošs. K.Egle (oficiāli viņš šo amata nosaukumu iegūst 1930.gada 15.jūlijā, līdz tam būdams tikai pārziņa vietas izpildītājs) (42) savas rīcības tiesības izmanto kārtīgi. No pilsētas valdes viņš argumentēti pieprasa un dabū arvien lielākas summas bibliotēkas vajadzībām, kā arī plašākas telpas — 1929.gadā Misiņa bibliotēka iegūst vēl otru — blakus ēku un nu aizņem gan Torņa ielas 3., gan 5.namu. K.Egle panāk, ka no 1932.gada bibliotēkai tiek piešķirts visu Latvijā iznākošo iespaiddarbu obligātais eksemplārs, atbrīvojot līdzekļus senu un vēl neatrastu izdevumu iegūšanai (6, 245.lpp.). Lai likvidētu robus krājumā, tiek sagatavoti un iespiesti Misiņa bibliotēkai vajadzīgo izdevumu saraksti. K.Egļem pašam ir ilga un radoša draudzība kā ar rakstniekiem, tā arī grāmatizdevējiem un avīzniekiem, no tiem viņš iegūst krietni daudz grāmatu un rokrakstu. Viņa ieinteresētība iegūt visu, kas Latvijā drukāts, ir tāda pati kā jau par leģendu kļuvusi J.Misiņa tieksme dabūt visu iespējamo savai bibliotēkai. 1931.gadā, ārstējamies sanatorijā pēc smaga tuberkulozes uzliesmojuma, K.Egle vēstulē lūdz J.Misiņu aiziet pie Politis-

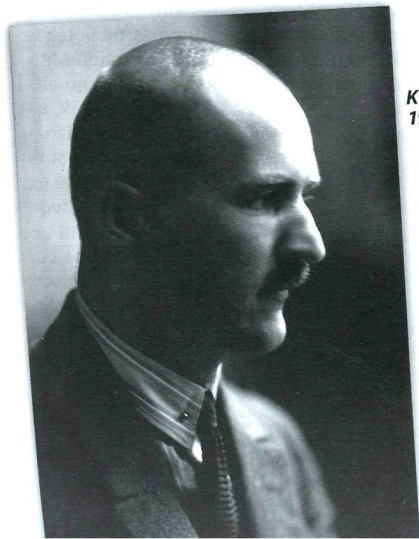


Misiņa bibliotēkas nodošana Rīgas pilsētai. No kreisās: J.Misiņš, pilsētas galva A.Andersons, K.Egle

kās pārvaldes priekšnieka Ozoliņa un pajautāt, vai viņa ierēdņi nevar atlikt bibliotēkai pa vienam eksemplāram no visiem nelegālajiem drukas darbiem, ko konfiscē kratīšanās. K.Egles sanatorijas biedrs, Ozoliņa paziņa, domājot, ka tas varētu izdoties (34). Tas arī tiešām izdodas.

Gadās, ka Izglītības valdes revīzijas komisija apšauba dažu grāmatu iegādes lietderību. Te nu K.Egle ir konsekvents, nepakļaujas kritikai un atspēko to, pieprasot grozīt komisijas lēmumu, jo ir pārliecināts, ka Misiņa bibliotēka, ja tā grib būt pilnīga latviešu literatūras krātuve, nevar šķīrot izdevumus literāri vērtīgos un nevērtīgos, svarīgos un nesvarīgos — tādēļ neviena grāmata nav iegādāta bez vajadzības. Apmeklētāji bieži vien tikai Misiņa bibliotēkā var atrast vienu vai otru it kā nevērtīgu, bet zinātniskiem pētījumiem ļoti vajadzīgu grāmatu (7).

Daudz grāmatu, rokrakstu, attēlu K.Egles laikā tiek iegūts dāvinājumu ceļā. Antons Austrīņš, Ernests Birznieks-Upītis, Jānis Jaunsudrabiņš, Ansis Gulbis, Andrejs



**K.Egle
1925.gadā**

Jesens, Jānis Roze un daudzi citi nodod K.Egļem savus arhīvus. Viņš ir rūpīgs un delikāts cilvēks, kas spēj iegūt rakstnieku un viņu rakstnieku uzticību, spēj pārliecināt, ka bibliotēka ir tieši tā vieta, kur šiem dārgumiem jāglabājas. Rokraksti tiek iegūti arī tipogrāfijās.

Pirmie 100 rokraksti, kas nonāk bibliotēkā, ir J.Misiņa vākums.

Protams, ka J.Misiņš priecējās par bibliotēkas paplašināšanos un tās nozīmes pieaugumu latviešu kultūras un zinātnes dzīvē. Viņam vēl arvien saglabājas goda amats un sava noteikšana bibliotēkas lietās, tomēr J.Misiņš labi saprot, ka īstais saimnieks viņa grāmatām tagad ir cits. Abu šo krietno vīru attiecības tāpēc ir gana interesantas. J.Misiņš nekad neliedz savu padomu, vēl vairāk, pat gluži praktiskās lietās viņam patīk izriktot pa savam prātam — kurā darbnīcā atslēgas jātaisa, kuri ekspresī jāņem grāmatu vešanai — protams, ka tie, kurus J.Misiņš pats ņēmis un par labiem atzinis (32). Viņš lūdz K.Egļem daudzus pakalpojumus, un pats arī neliedz viņam savu draudzību un palīdzību. Kad K.Egle smagi saslimst un ārstējas Itālijā, J.Misiņš viņam raksta sirsnīgas un uzmanīnošas vēstules (28; 29), šķiet, ka palīdz arī materiāli, jo iesaka domāt par ērtībām mājupceļā, nevis knapiņātis; ja aizsūtītās naudas nepietiekot — lai sūta ziņu. Kad atpakaļceļā K.Egle grib apstāties Berlīnē un interesējas, kur varētu lētāk apmesties, J.Misiņš, lielais ceļotājs, atbild, ka sen jau nemeklē, kur lētāk, bet kur ērtāk un labāk. Dažādas ir arī abu literārās intereses, un J.Misiņam, kurš nopietnas grāmatas vairs nelasa, tikai krāj, nekādi nav saprotama K.Egles lielā mīlestība uz Rabindranatu Tagori. Savā Vācijas ceļojuma laikā rakstītajā vēstulē (21) J.Misiņš nepalaiž garām izdevību iedzelt, ka te R.Tagore jau sen svērts un par vieglu atrasts. K.Egle uz to viņam 1929.gada 7.aprīlī lēnprātīgi atbild: "Tiklab Vācijā, kā pie mums tādi gari kā Tagore pāriet tikai pie tādiem, kas skrien "modei" pakāļ. Nopietni cilvēki labu rakstnieku neķer kā karstu putru, un tikpat drīz arī nepamet, jo izdīlīnās pamatīgi" (33).

Tāpat nesaprašanās abiem rodas par K.Egles brošūru "Rīgas pilsētas Misiņa bibliotēka", kas tiek izdota, atzīmējot Misiņa bibliotēkas 50.gadadienu. J.Misiņš pārmet, ka vispirms vajadzējis aizsūtīt viņam korektūru, jo tad būtu par dažām aplamībām mazāk, piemēram, kam vajag pieminēt arhitektus un citas nevajadzīgas personas? (30; 31) K.Egle 1935.gada 21.augustā raksta: "To Tavu izpaļāto penteri jau drukā. Kā vienmēr, pēc Tava prāta jau no liekas tur daudz kas, kā nevajadzētu būt, bet tik traki nu gan nav, kā Tu raksti. Kaut ko jau nu

arī es pasaulē saprotu, lai arī neskaitos pie titulētajiem” (40).

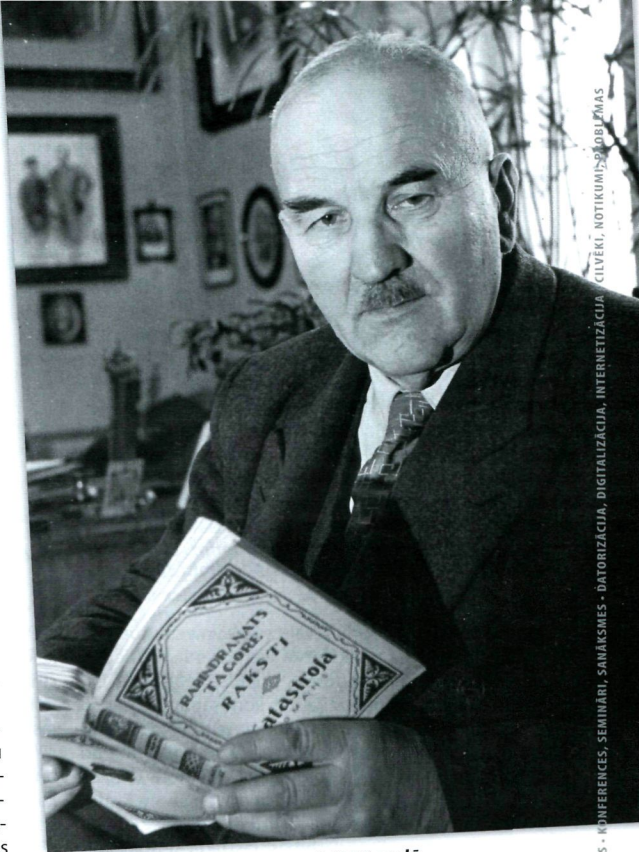
Sīkie dzēlieni un ironiskā attieksme pret otra vājiņbām tomēr nemazina pašu galveno — cieņu pret otra paveikto. Kļūdams vecāks un bezspēcīgāks, vasaras dzīvojot Tirzās “Kracēs”, J.Misiņš arvien biežāk izmanto K.Egles palīdzību arī gluži personisku lietu kārtošana, piemēram, lūdzot apmeklēt meitas ģimeni un paziņot, kā iet viņa mīļajam mazdēlam Jānītim.

“Mīļo Misiņ!, “Mīļais Egle” — tā viņi iesāk savas vēstules un beidz tās ar “Tavs Egle” un “Tavs Misiņš”. Līdz pat J.Misiņa nāves dienai K.Egle ir viņa draugs un uzticības persona. Savās piezīmēs par aizgājēju (13) K.Egle īpaši izceļ divas J.Misiņa īpašības, kas bibliotekāram ir nepieciešamas: neapmierināties, kamēr nav panākta pilnība, un neatlaisties, kamēr nepanāk savu. “Viņa spriedums varēja būt arī nepareizs, vienpusīgs, bet nekad nebija citu iespaidots. Misiņš paglāba nākamajam paaudzēm latviešu grāmatu”. Par K.Egli var teikt to pašu — viņš šajā ziņā ir izcils J.Misiņa skolnieks. Savu skolotāju viņš allaž tur godā un, runājot par Misiņa bibliotēku, vienmēr piemin arī tās dibinātāju.

Dots devējam atdodas — arī pats K.Egle iemanto savu padoto cieņu un mīlestību. Vai nu tās ir mazās apsveikuma kartiņas Kārļos ar veltījumu “mūsu mīļajam direktora kungam, savam šefam, mūsu cienījamam direktoram” (37) vai sirsniņās un humora pilnās vēstules (27; 35; 36), kurās bibliotēkas ikdienu viņa prombūtnes laikā apraksta gan pārziņa vietas izpildītāja M.Rēdliha, gan bibliotekāres Elija Boša un Millija Andersone, gan arī apkopēja Antonija Šmite, kuras šādu pilnāji dzīvē direktoram ir glābēja loma, — visur saņemta darbinieku draudzības un cieņas pilnā attieksme. Vāciete M.Rēdliha K.Eglim kā vecam skolotājam par prieku raksta latviski, lai viņš var kļūdas izlabot. K.Egles 50 gadu jubilejā bibliotēkas darbinieki velta savam “mīļam grāmatu nama kungam” vecajā drukā uz vecināta papīra rakstītu “Goda rimi” — akrostihu:

“Kad rīts jau gājis spožumā,
Aug saules gaīta augumā,
Rit diena darbā sūrā,
Laiks klusu pārlīkt dienvidi:
Ir brangi krājies apcirknī,
Skaists tas, kas nolīkts pūrā.
Ej, mierīgs Dievam paļaujies,
Garš dienas cēliens atlicies,
Liels tas, kas tev vēl darāms.
Ies diena, spīdēs vakarā sirds gaišums neuzvarams” (26).

Sirds gaišums neuzvarams... Tik patiesi un dziļi Misiņa bibliotēkas darbinieki novērtē K.Egli. Tieši šis sirds gaišums palīdz viņam grūtajos brīžos, kad prāts nespēj pieņemt nevēdzības un muļķīgos rīkojumus, kas, okupācijas varām nomainot vienu otru, nāk pār bibliotēku. Padomju vara sākotnēji ir ļoti dāsna — piešķir līdzekļus, jaunus darbiniekus, bibliotēka ir Latvijas PSR Izglītības tautas komisariāta pakļautībā un tiek nosaukta par



K.Egle savā darba kabinetā 1959.gadā

Valsts Misiņa bibliotēku. Vācu okupācijas laikā Misiņa bibliotēka tiek iekļauta Zemes bibliotēkas sastāvā kā atsevišķa nodaļa, bet tās krājums un telpas saglabājas, kara laikā pazūd tikai 6 grāmatas, ko paņēms kāds vācu virsnieks (23).

1944.gada rudenī, kad Rīgai tuvojas padomju karaspēks, K.Egle oficiāli darbā var nebūt — viņam līdz pat oktobra vidum ir slimības lapa nieru saslimšanas dēļ, bet bibliotēku viņš un viņa darbinieki neatstāj bez uzraudzības no mirkli. Daži logi, durvis un ēkas stūris gan cieš artilērijas apšaudē, bet citu zaudējumu nav. Jau 1944.gada 15.novembrī bibliotēka atsāk darbu, kur drīz gan pārtrauc pusgadu ilgā pārvākšanās uz jaunām, plašākām telpām Skolas ielā 3 un pēc tam — iekārtošanās. Otro reizi mūžā K.Egle vada savas bibliotēkas pārceļšanos uz jaunām mājām. 1946.gada 10.janvārī Misiņa bibliotēka Skolas ielā tiek svinīgi atklāta lasītājiem. Drīz — 5.jūnijā tā no Latvijas PSR Ministru padomes Kultūras un izglītības iestāžu komitejas pakļautības nonāk Latvijas PSR Zinātņu akadēmijas pārziņā.

Jau 1945.gada vasarā K.Egle aktīvi iestājās par to, lai bibliotēkai piešķirtu 2.kategoriju. Tas ļautu darbiniekiem saņemt lielākas algas un sniegtu lielākas iespējas bibliotēkas paplašināšanai (11). Ar savām ieteikuma vēstulēm (12) K.Egli atbalsta gan Rīgas Izpildu komitejas priekšsēdētājs Arnolds Deglavs, gan LPSR Rakstnieku savienības priekšsēdētājs Andrejs Upiņš, gan LPSR



Kārlis (2.rindā 1.no kreisās) un Elmīra (1.rindā 1.no kreisās) Egles kopā ar Misiņa bibliotēkas kolektīvu Ziemassvētkos. 20.gadsimta 30.gadi

Tautas komisāru padomes Valsts Izdevniecību un poligrāfijas pārvaldes priekšnieka vietnieks Jānis Niedre, pat Tautas komisāru padomes priekšsēdētājs Vilis Lācis. Vissavienības Finanšu Tautas komisariāts tomēr šo priekšlikumu noraida, jo bibliotēka neatbilstot šai kategorijai ne fondu satura, ne lieluma ziņā (12). Kaut arī pielīdzināta 3.kategorijai, bibliotēka direktora K.Egles vadībā turpina savu darbu, gūstot arvien jaunu lasītāju mīlestību un uzticību. Lai arī visiem darbiniekiem jāceļ savs limenis politnodarbībā, jāstrādā šefības kolhoza "Dzintarzeme" laukos, aktīvi jāpielīdzina veltēšanu sagatavošanā un norisē, jāriko audzinošas tematiskās pēcpusdienas, Misiņa bibliotēka ir un paliek latviskās kultūras salīņa padomju Rīgā. Bieži vien lasītāju pieplūdums ir tik liels, ka trūkst vietu lasīšanai. Vienkārsā piezīmju kladē krājas pateicības vārdi gan darbiniekiem, gan direktoram K.Egļem par ātru, lietpratīgu un laipnu apkalpošanu.

Taču Zinātņu akadēmijas revīzijas uzrāda vairākus trūkumus: nav pienācīgi izstrādāts darba plāns, neapmierina novecojusi, padomju bibliogrāfijas zinātnei neatbilstošā fondu klasifikācija un katalogizācija, darbinieki nav politiski aktīvi. Daudz no K.Egles darba laika aizņem visdažādāko atskaišu un paskaidrojumu sniegšana, lai pierādītu, ka bibliotēka strādā labi un nekādā ziņā neatpaliek no citām padomju bibliotēkām, aktīvi sadarbojoties bibliogrāfijas jomā ar Latvijas PSR Valsts bibliotēku, rīkojot akadēmiskās stundas ar un par izcilajiem latviešu padomju rakstniekiem (14; 17).

Pēckara gadi K.Egļem ir ļoti smagi personīgajā dzīvē. Īsā laikā viņš zaudē mīļus un dārgus cilvēkus — māsu, māti, brāli, astoņpadsmitgadīgo audzumeitu Viju. Tāpēc viņš jo sāpīgi izjūt katru savai bibliotēkai nodarīto kaitējumu. Viņš ir vēltīgi lūdzis nepievienot Misiņa bibliotēku Zinātņu akadēmijai, ar ko galu galā samierinās, jo zinātniskās iestādes statuss ir arī privilēģija. Sākot no 1945.gada Misiņa bibliotēka ir viena no trijām Latvijas bibliotēkām, kurās atļauts iekārtot *specfondus* padomju varai kaitīgās literatūras glabāšanai. Šeit

K.Egles nostāja ir kategoriska — labāk lai grāmata sveika un vesela stāv *specfondā* nekā tiek sabojāta vai iznīcināta (5, 190.lpp.). Cik daudz viņam tuvu grāmatu tur nonāk! K.Egle cer, ka drīz tās atkal varēs glabāt atvērtajos fondos.

1948.gads iezīmējas ar smagu konfliktu starp K.Egļi un Fundamentālās bibliotēkas direktoru Artūru Eglīti, kas, tendenciozi izkropļojot faktus, apmelo Misiņa bibliotēku, izceļot savas iestādes it kā lielākos sasniegumus. Viņš to dara ne tikai Latvijas PSR Zinātņu akadēmijas Bibliotēku komisijas sēdēs, bet arī presē. Daudz nervu un spēka K.Egļem prasa savas taisnības pierādīšana, bibliotēkas aizstāvēšana pret "gaisa grābekļīgiem" A.Egļiša izdomājumiem (10; 14). Bibliotēku komisijas sēdē 1948.gada 22.februārī K.Egļe retoriski jautā, vai Fundamentālā bibliotēka negrib padarīt visas bibliotēkas par sev pakļautām filiālēm, un stingri pasaka: "Misiņa bibliotēka paliks tāda, kāda tā ir jau 65 gadus — neviens tās darbu negrozīs" (15). Nesamierināmi lepni nostāja viņam un bibliotēkai vēlāk maksā ļoti dārgi. Šajā un arī nākamajās sēdēs viņam tiek pārņemta Zinātņu akadēmijas interešu neievērošana, pārāk demokrātiska pieeja lasītāju apkalpošanā, tomēr akadēmiķa Pētera Valeskalna aizstāvības dēļ runas par bibliotēku apvienošanu uz brīdi norimst.

Jauns, labi izplānots trieciens seko 1952.gada vasarā, kad K.Egļe saņem Latvijas PSR Zinātņu akadēmijas prezidenta rījieni (ar piezīmi "slepeni") par fondu nepietiekamu attīrīšanu no kaitīgas literatūras (24). Kādā atvilktnē "nejauši" tiek atrasti sociāldemokrātu vēlēšanu plakāti un A.Gulbja izdevniecības katalogi. Direktors mēģina paskaidrot, ka šī atvilktnē ilgi nav bijusi atverama, materiāli nav lietoti, jo bijuši putekļaini, nekāda pretpadomju ļaunprātība no darbinieku puses nav bijusi (18). Saviem darbiniekiem K.Egļe izdod rīkojumu attīrīt fondu un katalogu no nepieļaujāmās literatūras. Jūlijā, kamēr bibliotēka lasītājiem slēgta, tiek veikta "pārķārtošanās" — izveidotas divas lasitavas — zinātniskā un vispārīgā, pie sienām piekārtas marksisma—ļeņinisma klasiku

un padomju rakstnieku ģimētnes, foajē iekārtota izstāde par Volgās–Donas kanālu, ieviestas pieprasījumu lapiņas, pārbaudīts grāmatu krājums, pastiprināts komunistu un komjauniešu “slānis” bibliotēkā (18).

Ši ir pēdējā direktora K.Egles atskaite par paveikto, jo 1952.gada 6.oktobrī viņš 141 000 grāmatu un 19 bibliotēkas darbinieku nodod jaunieceltajai direktorei Martai Mihailovnai Peizumai (18). K.Egli atstāj Bibliogrāfijas nodaļas vadītāja amatā, jau pēc pusgada viņš ir tikai bibliogrāfs, vēl pēc gada — vecākais redaktors, no 1955.gada — galvenā bibliogrāfa vietas izpildītājs, no 1956.gada — galvenais bibliogrāfs. K.Egle strādā Bibliogrāfijas un arī Rokrakstu nodaļā. Protams, daudz laika paņēma citi darbi un pienākumi. Viņš darbojas gan Rakstnieku savienības tulkošanas sekcijā, gan Zinātņu akadēmijas Valodas un literatūras institūta zinātniskajā padomē, gan arī lasa lekcijas Pedagoģiskajā institūtā un skolās, piedalās muzeju iekārtošanā un atklāšanā, kārtro Viljama Šekspira un Jāņa Poruka Kopoto rakstu izdevumus... Tomēr sirdi kremt un smagi moka pašpārmetumi par to, ka no J.Misiņa saņemtais mantojums īsti nav nosargāts (10), jo 1954.gada 19.janvārī LPSR Zinātņu akadēmijas Sabiedrisko zinātņu nodaļas sēdē tiek nolemts darba ražīguma celšanas nolūkā “apvienot Fundamentālo un Misiņa v. nos. bibliotēku, paturot Misiņa v. nos. bibliotēku kā latviešu nodaļu pie Fundamentālās bibliotēkas (izcēlums mans — M.K.), nosaucot par: “Latvijas PSR Zinātņu akadēmijas Fundamentālās bibliotēkas Misiņa vārdā nosauktā Latviešu nodaļa” (19). (Galū galā bibliotēkas nosaukums tik patriotiski komisks vis netika izveidots, to nosauca par Latviešu literatūras nodaļu.) Lai arī uz mazas lapiņas K.Egle izmisumā ir izrakstījis Maksima Gorkija vārdus no viņa “Rakstu” 14.sējuma: “Клевету и зло всего проще убить молчанием” (“Apmetojumu un ļaunumu visvieglāk nogalināt klusējot” — M.K.), viņš tomēr mēģina vēlēties kaut ko darīt lietas labā. 1958.gada 17.decembrī, sagatavojis vairākus argumentus (piemēram: “(...) jau vairāk kā 70 gadus pastāvējušas unikālas bibliotēkas likvidēšana, iekļaujot pilnīgi otrā, bija lieka kļūda. Tā būtu jālabo, kā to bieži dara partija citos gadījumos”) (10), K.Egle dodas pie LPSR Zinātņu akadēmijas prezidenta Jāņa Peives runāt par Misiņa bibliotēkas patstāvības atjaunošanu. J.Peive sagrauj uz viņu liktās cerības, skaidri un gaiši pasakot, ka Zinātņu akadēmija nekad tam nepiekrītis. Vienīgi V.Lācis skatoties uz šo lietu labvēlīgi, bet tikai tādā gadījumā, ja attiecīgās iestādes piekrītis (25). Kā zināms, iestādes nepiekrīta, Ministru Padomes priekšsēdētājs V.Lācis 1959.gadā “krita”... Čiņa pret nacionālismu bija asa un nesaudzīga. Šādā laikā saņņot par latviskas bibliotēkas patstāvības atjaunošanu bija veltīgi.

Misiņa bibliotēka palika LPSR Zinātņu akadēmijas Fundamentālās bibliotēkas sastāvā. Pēc visa apgūtā K.Egles fonda materiāla spriežot, tā ir lielākā sāpe viņa darbīgajā un piepildītajā mūžā, jo J.Misiņam dotais solījums nav noturēts, kaut savā sirds krietnumā viņš ir cīnījies, cik spējis. Līdz pat 1966.gadam K.Egle bija Fundamentālās bibliotēkas bibliogrāfs, bet arī pēc aiziešanas pensijā viņu gandrīz katru dienu, sākot no plkst. 12.00, varēja satikt “Misiņos”. K.Egle godprātīgi nāca uz savu darba vietu, kamēr slimības lēkme lika viņam pālikt mājās. 1974.gada Kārļos bibliotēkas darbinieki pēdējo reizi sūtīja savam vecajam direktoram sveicienus viņa vārda dienā.

(Foto no LAB Rokrakstu un reto grāmatu nodaļas Kārļa Egles krājuma un Misiņa bibliotēkas Sīkmateriālu krājuma)

Izmantotie informācijas avoti

1. **Caks, Aleksandrs.** Latviskajā gramatu krātuvē. **No:** Svētās mantojums Rīgai. Rīga : LAB, 2002. 108.–110.lpp. ISBN 9984-538-53-2.
 2. **Egle, Kārlis.** Jānis Misiņš. *Latvju Grāmata*, Nr.2, 1922, 10.–12.lpp.
 3. **Egle, Kārlis.** *Rīgas pilsētas Misiņa bibliotēka, 1885–1935.* Rīga, 1935. 11.lpp.
 4. **Ermanis, Pēteris.** *Sejas un sapņi.* Stokholma : Daugava, 1955. 192.lpp.
 5. **Laukgale, Milda.** Daži atmiņu mirkļi par specifonu. **No:** Svētās mantojums Rīgai. Rīga : LAB, 2002. 189.–191.lpp.
 6. **Rancāns, Fricis.** *Jānis Misiņš un viņa bibliotēka.* Rīga : LVI, 1963. 330.lpp.
- K.Egles fonds Latvijas Akadēmiskās bibliotēkas Rokrakstu un reto grāmatu nodaļā
7. LAB, K.Egles f., Nr.76, 8.apr., 5.lpp.
 8. LAB, K.Egles f., Nr.276, 1.apr.
 9. LAB, K.Egles f., Nr.276, 1.apr., protokoli.
 10. LAB, K.Egles f., Nr.276, 4.apr.
 11. LAB, K.Egles f., Nr.277, 2.apr.
 12. LAB, K.Egles f., Nr.277, 3.apr.
 13. LAB, K.Egles f., Nr.278, 1.apr.
 14. LAB, K.Egles f., Nr.278, 2.apr.
 15. LAB, K.Egles f., Nr.278, 3.apr.
 16. LAB, K.Egles f., Nr.278, 4.apr.
 17. LAB, K.Egles f., Nr.279, 1.–3.apr.
 18. LAB, K.Egles f., Nr.280, 1.apr.
 19. LAB, K.Egles f., Nr.281, 1.apr.
 20. LAB, K.Egles f., Nr.285, 6.apr.
 21. LAB, K.Egles f., Nr.285, 8.apr.
 22. LAB, K.Egles f., Nr.290, 1.apr., 2.lpp.
 23. LAB, K.Egles f., Nr.290, 1.apr., 10.lpp., Nr.290, 2.apr.
 24. LAB, K.Egles f., Nr.290, 1.apr., 44.lpp.
 25. LAB, K.Egles f., Nr.290, 4.apr.
 26. LAB, K.Egles f., Nr.406, 39.apr.
 27. LAB, K.Egles f., Nr.485, M.Andersones vēstules.
 28. LAB, K.Egles f., Nr.530, 3.apr.
 29. LAB, K.Egles f., Nr.530, 6.apr.
 30. LAB, K.Egles f., Nr.530, 7.apr.
 31. LAB, K.Egles f., Nr.530, 8.apr.
 32. LAB, K.Egles f., Nr.530, 18.apr.
 33. LAB, K.Egles f., Nr.530, 26.apr.
 34. LAB, K.Egles f., Nr.530, 30.apr.
 35. LAB, K.Egles f., Nr.543, M.Rēdlihas vēstules.
 36. LAB, K.Egles f., Nr.559, A.Šmites vēstules.
 37. LAB, K.Egles f., Nr.581, 1.–38.apr.
 38. LAB, K.Egles f., Nr.633, 6.apr.
 39. LAB, K.Egles f., Nr.633, 7.apr.
 40. LAB, K.Egles f., Nr.635, 13.apr.
 41. LAB, K.Egles f., Nr.1058, 10.apr.
 42. LAB, K.Egles f., Nr.1058, 11.apr.
 43. LAB, K.Egles f., Nr.1058, 12.apr.



K.Egle ar dzīvesbiedri Elmīru 20.gadsimta 20.gados