

ВОПРОСЫ СТАТИСТИКИ

Проблемы
уровня
жизни
и демографии

Министерство высшего и среднего специального образования

Латвийской ССР

Латвийский ордена Трудового Красного Знамени
государственный университет имени Петра Стучки

Кафедра статистики и планирования
народного хозяйства СССР

В О П Р О С Ы С Т А Т И С Т И К И

ПРОБЛЕМЫ УРОВНЯ ЖИЗНИ И ДЕМОГРАФИИ

Республиканский межведомственный сборник
научных трудов



Латвийский государственный университет им. П.Стучки
Рига 1977

В настоящем республиканском межведомственном сборнике научных трудов продолжается публикация исследований по теме "Вопросы статистики; Проблемы уровня жизни и демографии". Ранее по названной теме вышли в виде отдельных томов Ученых записок ЛГУ им. П. Стучки пять сборников (последний вышел в свет в 1976 году).

В сборнике рассматриваются результаты исследований преподавателей кафедры статистики и планирования народного хозяйства СССР экономического факультета ЛГУ им. П. Стучки; а также других авторов в области демографии и экономики народонаселения, уровня жизни народа. Несколько статей посвящены вопросам проектирования автоматизированной подсистемы "Уровень жизни народа" АСНР Госплана Латвийской ССР.

РЕДАКЦИОННАЯ КОЛЛЕГИЯ:

Х. Зиле (отв. ред.), Э. Дубра, А. Круминя,
Я. Гуляя, В. Зейле.

Печатается по решению редакционно-издательского совета
ЛГУ им. П. Стучки от 1 июля 1977 года

© Латвийский государственный университет им. П. Стучки, 1977

В IO805-144y 208-77
М 812(II)-77

РОСТ МАТЕРИАЛЬНОГО БЛАГОСОСТОЯНИЯ ЖИТЕЛЕЙ СЕЛА ЛАТВИЙСКОЙ ССР И ИЗМЕНЕНИЕ ИХ МАТЕРИАЛЬНЫХ ПОТРЕБНОСТЕЙ

Обследование жителей села, по материалам которого написана статья, было проведено в 1975 г. в 4 районах Латвийской ССР: Прейльском, Бауском, Талсинском и Гулбенском. В каждом районе было обследовано 4 хозяйства, а в них по 5-6 семей. Общее методологическое и организационное руководство и разработка программы обследования осуществлены автором данной статьи.

Для изучения вопросов материального потребления было подготовлено 9 таблиц и инструктивные указания по их заполнению. Часть таблиц заполнялась непосредственно в семьях, при этом были опрошены семьи из числа актива хозяйства, которые работают в хозяйстве не менее 10 лет. Другие таблицы заполнялись опытными работниками сельсоветов, колхозов и совхозов, а таблицы о товарообороте - работниками торговли и общественного питания данных торговых точек и предприятий общественного питания и бытового обслуживания.

Изменения в демографической ситуации

Демографическая ситуация в Латвийской ССР за 1965-1975 гг. характеризуется абсолютным и относительным сокращением численности сельского населения с 930 тыс. человек до 847 тыс. человек и их удельного веса в численности населения республики с 41 до 34%.

В обследованных районах и хозяйствах наблюдается увеличение миграции населения, хотя в отдельных хозяйствах за 10 лет численность населения изменилась незначительно. Уменьшается средний размер семьи, что объясняется миграцией отдельных членов семьи, как правило, молодого поколения.

Естественное движение населения характеризуется стабилизацией и некоторым уменьшением рождаемости, а в отдельных районах и хозяйствах увеличением смертности. Это является результатом постепенного изменения половозрастного состава населения и старением сельского населения. За истекший период наблюдается стабилизация уровня брачности, однако по разводимости отмечается некоторая дифференциация по районам - в Бауском, например, увеличивается разводимость, а в Гулбенском уменьшается. В подавляющем числе хозяйств уменьшается численность одиноких матерей.

Во всех хозяйствах увеличилось число пенсионеров, что соответствует этой тенденции в республике, так с 1965 по 1975 гг. численность пенсионеров-колхозников увеличилась с 99 до 121 тыс. человек, хотя за это время примерно на 10% сократилась общая численность колхозников.

Рассмотренные данные о демографической ситуации позволяют сделать следующие выводы:

отрицательное сальдо миграции сельского населения, старение сельского населения, абсолютное и относительное увеличение доли пенсионеров, ряд неблагоприятных показателей естественного движения - все это требует более глубокого изучения причин материального характера, вызывающих эти процессы, а также изучения проблем материального потребления в сельской местности.

Пользование общественными фондами потребления

Общественные фонды потребления в Латвийской ССР за 1965-1975 гг. в расчете на душу населения увеличились

в 2 раза и составили в расчете на душу населения в 1975 году 408 руб.

В обследованных районах было установлено, что из 92 опрошенных семей использовали общественные фонды 43 семьи. При этом в 36 случаях формой получения доходов была пенсия, в 5 случаях стипендия (см. таблицу I).

Анализ фондов колхозов и совхозов показал, что хозяйства недостаточно используют поощрительные и другие фонды на стипендии для направления на учебу молодежи, чтобы подготовить своих специалистов.

Таблица I

Денежные доходы семьи за счет
общественных фондов потребления

Районы	Опрошено семей	Число семей, использующих обществ. фонды потребления	Пенсия	Стипендия	Другие
Прейльский	24	11	9	1	1
Бауский	24	9	9	-	-
Талсинский	20	6	5	1	-
Гулбенский	24	17	13	3	1
Всего	92	43	36	5	2

Денежные и натуральные доходы

Денежные и натуральные доходы сельскохозяйственного населения за период с 1965 по 1975 гг. значительно увеличились. Оплата труда колхозников в расчете на одного работающего в среднем за месяц увеличилась с 55 руб. в 1965 г. до 119 руб. в 1975 г. или в 2,2 раза. В государственных сельскохозяйственных предприятиях за соответствующий период среднемесячная заработная плата увеличилась с 68 руб. до 130 руб. или в 1,9 раза.

В обследованных хозяйствах было определено изменение доходов семей от подсобного хозяйства за 10 лет, выделяя отдельно денежные и натуральные доходы (таблица 2).

По денежным доходам в большинстве хозяйств наблюдается относительная стабилизация доходов, особенно в Гулбенском и Талсинском районах. В Бауском районе отмечается рост денежных доходов. В то же время во всех районах имеются семьи, где денежные доходы сократились. Основная причина - постепенный отказ от отдельных элементов подсобного хозяйства, главным образом от содержания некоторых видов скота или даже всего скота, а также и от приусадебного участка. Это обусловлено в основном старением населения, в связи с чем и ограниченные возможности использования физического труда.

Натуральные доходы, как правило, во всех хозяйствах сохранились на прежнем уровне, хотя имеются отклонения в сторону увеличения и сокращения натуральных доходов. Превышение роста денежных доходов над натуральными объясняется значительным ростом закупочных цен сельхозпродуктов, а также ростом цен на колхозных рынках. Так, например, индекс цен на сельскохозяйственные продукты на колхозных рынках городов Риги, Даугавпилса, Лиепая и Вентспилса в 1975 г. в сравнении с ценами 1965 г. составил по всем товарам, включая скот, - 1,29, в том числе по продуктам растениеводства - 1,33, по продуктам животноводства - 1,21.

В разрезе отраслей сельского хозяйства наблюдается рост денежных и натуральных доходов подсобного хозяйства от животноводства, в меньшей степени от растениеводства. Относительная стабильность доходов имеет место по садоводству. Изменение объема продукции в подсобных хозяйствах было изучено более подробно по отраслям растениеводства и животноводства. (таблица 3).

Объем производства продукции в подсобных хозяйствах по всем отраслям растениеводства наблюдается в Бауском районе, на что сказывается близость г. Риги, следователь-

Таблица 2

Денежные и натуральные доходы семьи от подсобного хозяйства 1965-1974 гг.

Районы		ДЕНЬГИ			НАТУРА		
		увели- члись	на уров- не	сократи- лись	увели- члись	на уров- не	сократи- лись
Прейльский	Растениеводство	4	17	2	-	22	3
	Садоводство				-	21	3
	Животноводство	10	4	2	-	20	3
	Прочие отрасли	-	-	-	1	1	-
Бауский	Растениеводство	-	16	1	2	16	5
	Садоводство	4	16	3	2	18	4
	Животноводство	14	4	2	3	14	3
	Прочие отрасли	1	1	-	-	-	-
Талсинский	Растениеводство	6	6	2	1	17	-
	Садоводство	4	7	1	3	10	1
	Животноводство	5	7	1	6	5	3
Гулбенский	Растениеводство	4	16	-	7	17	-
	Садоводство	2	7	1	7	8	1
	Животноводство	4	18	2	1	20	3

Таблица 3

Распределение семей по объему производства продукции подсобного хозяйства

Растениеводство	Вид производства	Преильский р-н			Бауский р-н			Талсинский р-н			Гулбенский р-н		
		увеличивается	на уровне	сокращается	увеличивается	на уровне	сокращается	увеличивается	на уровне	сокращается	увеличивается	на уровне	сокращается
	Картофель	-	23	I	20	3	-	4	14	-	5	10	I
	Овощи	-	22	2	19	3	-	5	12	I	3	14	2
	Фрукты	I	21	I	16	6	-	I	10	2	-	4	2
	Ягоды	2	21	I	16	7	-	2	11	3	I	12	I
	Овощи теплиц и парников	2	2	-	2	-	-	I	I	-	-	-	I
	Цветы	-	-	-	17	4	-	I	7	-	I	12	2
Животноводство	Крупный рогатый скот на мясо	-	16	4	6	14	2	3	5	-	-	-	-
	Коровы	-	19	3	12	7	3	4	8	5	2	21	-
	Свиньи	-	18	3	8	11	3	2	13	I	2	19	2
	Овцы и козы	-	11	5	7	7	2	I	3	7	I	16	2
	Птица	I	14	3	7	12	4	3	13	-	4	17	I
	Пчелосемьи	2	2	I	-	I	-	-	9	-	2	4	I

но, и лучшие возможности реализации продукции на колхозном рынке. По отраслям животноводства увеличение объема производства во многих подсобных хозяйствах, особенно по крупному рогатому скоту, свиньям также наблюдается в Бауском районе. В остальных районах не выделяются какие-либо отрасли, где существенно изменились бы объемы производства продукции животноводства по ее отраслям. По Прейльскому району из обследованных хозяйств 24 семей в 3-5 хозяйствах сократились объемы производства почти по всем отраслям животноводства.

Во всех семьях были выяснены цели производства продукции в подсобном хозяйстве по отраслям растениеводства и животноводства. Оказалось, что подсобное хозяйство главным образом обслуживает нужды семьи, особенно продуктами растениеводства, молоком, свининой, яйцами. Многими семьями был дан ответ, что подсобное хозяйство удовлетворяет как потребности семьи, так и рынка (включая госзакупки). Лишь в отдельных семьях подсобное хозяйство служит для обеспечения рынка. Это в основном по отрасли выращивания крупного рогатого скота и по овцеводству.

Необходимость наличия подсобного хозяйства многие семьи считают из-за недостаточного уровня обеспеченности торговой сети продуктами животноводства и почти полного отсутствия в сельских магазинах таких продуктов растениеводства как картофель, овощи, фрукты и ягоды. Многие семьи указали на сравнительную удаленность торговых точек.

Денежные накопления населения

Денежные накопления населения Латвийской ССР в сберегательных кассах с 1965 по 1975 гг. увеличились со 193 млн. руб. до 1108 млн. руб. или в 5,7 раза. Средний размер вклада на конец 1975 года составил почти тысячу рублей.

Во время обследования было выяснено изменение денежных накоплений как в сберегательных кассах, так и дома (см. таблицу 4).

Таблица 4.

Изменения денежных накоплений семьи с 1965 по 1974 гг.

Районы	В сберкассах			Дома			Всего		
	увеличи- лись	на уров- не	уменьши- лись	увеличи- лись	на уров- не	умень- шились	увеличи- лись	на уров- не	умень- шились
Прейльский	21	2	1	11	13	-	22	2	-
Бауский	12	6	4	12	7	3	12	7	3
Талсинский	11	3	-	9	11	1	12	6	-
Гулбенский	18	6	-	3	5	-	18	6	-
Всего	62	17	5	35	36	4	64	21	3

На вопрос о наличии сбережений в сберегательных кассах было получено 84 ответа, из них 62 ответили, что за 10 лет сбережения увеличились, 17 - что остались на прежнем уровне и лишь в 5 случаях был получен ответ, что сбережения уменьшились, из них 4 ответа получено в Бауском районе.

Определенные денежные суммы население держит дома. Из 75 семей, имеющих накопления дома, 35 ответили, что за десятилетие сумма увеличилась, 36 - что осталась на прежнем уровне и лишь в 4 случаях ответили, что уменьшились.

В общем итоге из всей суммы денежных сбережений (в сберкассах + дома) из 88 опрошенных семей 64 дали ответ, что сумма увеличилась, 21 семья - что сумма осталась на прежнем уровне и лишь в 3 семьях общая сумма уменьшилась.

Во время обследования были заданы вопросы о цели накоплений. Деньги, которые хранятся дома почти во всех случаях предусмотрены для удовлетворения текущих нужд. Накопленные 85 семьями в сберкассах деньги в основном предусмотрены для следующих целей:

- 1) на приобретение товаров длительного пользования, включая транспортные средства - 32 семьями;
- 2) для приобретения культуртоваров, для путешествия, спорта, отдыха - 12 семьями;
- 3) для строительства дома - 21 семьей;
- 4) для удовлетворения текущих нужд - 20 семьями.

Наиболее актуальным вопросом в сельской местности является удовлетворение основных материальных потребностей и, прежде всего, приобретение товаров длительного пользования. Для удовлетворения культурных потребностей деньги в сберкассах накопила лишь каждая седьмая семья.

В беседах с семьями было выяснено, что высокие темпы роста денежных накоплений объясняются как необходимостью накопления нужных сумм для приобретения более дорогих товаров длительного пользования, так и отсутствием в продаже должного количества необходимых товаров, особенно легковых автомобилей, тяжелых мотоциклов, строительных материалов,

оборник жилых домов, хорошей мебели и других.

Дифференциация уровня жизни

Дифференциация уровня жизни населения по Латвийской ССР до сих пор изучается недостаточно, поэтому обследование семей в районах дало определенный материал для анализа. Проблема дифференциации была изучена в сельсоветах и в хозяйствах в динамике за 10 лет, при этом были выделены 3 группы по уровню среднедушевого семейного дохода за месяц. К высокому был отнесен доход свыше 150 руб. в месяц, к низшей - меньше 80 руб., к средней - 81-149 руб. в месяц.

Полученные данные о распределении семей показывают, что за 10 лет значительно сократилась доля малообеспеченных семей и повысилась доля высокообеспеченных. В отдельных хозяйствах, где достигнут высокий уровень материальной обеспеченности также сократилась доля средней обеспеченности.

Оценка распределения была проведена в сельсоветах и в хозяйствах экспертным путем, поэтому имеется некоторая несопоставимость по районам, но все же основная закономерность видна.

В Прейльском районе в 1975 г. относительно больше семей с высоким уровнем материальной обеспеченности - 31% в "Красном Октябре", 26% в "Дзинтарсе", в других хозяйствах соответственно 18 и 13%.

В Бауском районе в 1975 г. лишь в одном хозяйстве "Цоде" основная доля семей - 60% отнесена к высокообеспеченным, в других же к этой группе отнесены 4-6% семей - колхозы "50 лет СССР" и "Залите".

В Талсинском районе почти во всех хозяйствах к группе

со средним доходом в 1975 году отнесена примерно половина семей, больше семей отнесено к группе высокообеспеченных в хозяйствах "Валдемаршило" и "Либаги", меньше - в "Дундаге".

В Гулбенском районе в двух хозяйствах "Литене" и "Лито" в 1975 году основная доля - почти 90% отнесена к средней группе, при этом за 10 лет изменения в дифференцированном распределении были незначительны.

В хозяйстве "Леяс" доля высокообеспеченных хозяйств составила 50%, в "Лизумс" - 29%; в то же время в этих хозяйствах выше доля и малообеспеченных, что свидетельствует о высокой дифференциации уровня жизни семей в этом районе.

Из изложенного следует, что в Латвийской ССР даже в одном сельском районе имеют место большие расхождения в уровне доходов семей. Дифференциация и ее причины до сих пор в республике не изучены и одна из важных задач республиканских и местных органов более глубоко исследовать этот сложный экономический процесс.

Во время обследования была сделана попытка выяснить причины дифференциации уровня жизни семьи.

Первой причиной во многих районах была указана демографическая структура семьи. Там, где достигнут высокий уровень среднедушевого дохода, это в большой мере зависит от высокого удельного веса работающих членов семьи (например, супружеская пара без детей или со взрослыми детьми). В свою очередь и относительно низкий уровень материальной обеспеченности зависит от демографической структуры - то есть в семье много детей, не работающих членов семьи, престарелых. К этой группе во всех районах относится большинство семей-пенсионеров.

Второй фактор, который определяет дифференциацию - уровень квалификации в общественном труде и степень сложности работы. Этот фактор характерен для всех районов и больше приведен в средних группах. Интересно отметить, что в Прейльском районе высокий доход и в Гулбенском относительно низкий доход не зависят от этого фактора.

Третьим фактором, который довольно сильно влияет на дифференциацию, является уровень развития подсобного хозяйства. Так, например, в Преильском районе считают, что доход от приусадебного хозяйства является определяющим при достигнутом высоком и низком уровнях обеспеченности.

Во многих хозяйствах указано, что на дифференциацию влияют одновременно несколько факторов, больше всего второй и третий вместе взятые.

Торговое обслуживание населения

Товарооборот предприятий торговли и общественного питания был изучен как в целом по сельским административным районам, так и в пределах возможного по отдельным сельхозпредприятиям. Последнее менее удалось, так как в тех хозяйствах, которые находятся около города, например, "50 лет СССР", "Валдемарилис" и других приходилось исследовать данные по более широкой территории, где наряду с работниками сельхозпредприятий проживает и несельскохозяйственное население.

За 1965-1975 гг. розничный товарооборот в Латвийской ССР увеличился в 2,1 раза (в сопоставимых ценах). В розничном товарообороте государственной и кооперативной торговли доля продовольственных товаров в 1975 г. составила 50,5%.

В обследованных районах и хозяйствах структура товарооборота значительно отличается от республиканской - более высокий удельный вес в структуре принадлежит продовольственным товарам, включая алкогольные напитки. При этом наблюдается закономерность, что чем меньше магазин, тем больше в нем реализуется продовольственных товаров. Из непродовольственных товаров в сельских магазинах продаются одежда и обувь, в основном рабочая одежда, хозяйственно-бытовые товары. Стоимость проданных культурных товаров невелика; не продаются в сельских магазинах транс-

портные средства. В отдельных сельских магазинах невысокая культура торговли, имеют место перебои в торговле из-за отсутствия работников.

В сельских магазинах была изучена структура реализации алкогольных напитков и темпы роста товарооборота как в целом, так и по отдельным видам алкогольных изделий и также по табачным изделиям.

За 1965-1975 гг. в Латвийской ССР соответственно продано алкогольных напитков в фактических ценах на 178 и 406 млн. руб., то есть товарооборот увеличился в 2,3 раза.

Во всех обследованных районах и их хозяйствах за 10 лет наблюдалась одна общая тенденция - увеличение объемов продажи алкогольных напитков, при этом прежде всего по группе водки и вина. По группе коньяков и шампанского местами продажа за 10 лет осталась на прежнем уровне, а пива в некоторых местах продано даже меньше. Во многих торговых точках в товарообороте непомерно высок удельный вес крепких алкогольных напитков и особенно водки.

Выводы

1. За истекшие 10 лет с 1965 по 1975 годы в сельских районах наблюдается дальнейший неуклонный рост материального обеспечения населения, что выражается в росте доходов за работу в общественном хозяйстве, в росте доходов от подсобного хозяйства и от общественных фондов потребления.

2. В 1975 году в сельских районах уровень оплаты труда колхозников почти достиг уровня оплаты труда рабочих и служащих совхозов, а совокупный среднедушевой доход колхозников выше доходов рабочих и служащих.

3. Возросший объем доходов дает возможность значительно увеличить потребление продуктов и товаров, увеличить парк товаров длительного пользования в семьях, отложить значительные денежные суммы для приобретения более ценных товаров длительного пользования.

4. Состав и структура товарооборота в сельской местности показывают, что не всегда удовлетворяется спрос населения, структура товарооборота часто бывает односторонней, в ней непомерно высокий удельный вес занимают доходы от продажи алкогольных напитков, небольшой удельный вес расходов на приобретение товаров культурно-бытового назначения.

5. В сельской местности далеко не полностью решен вопрос обеспечения населения сетью культурно-бытовых и торговых предприятий.

6. Несмотря на неуклонный и быстрый рост доходов сельского населения все же не во всех семьях достигнут желаемый уровень рационального бюджета. Имеет место довольно большая дифференциация в доходах между хозяйствами, особенно колхозами, между районами и в районах между сельскими советами.

7. Многие нерешенные вопросы в области производства и доходов, отставание сферы обращения и культурно-бытового обслуживания, бедный ассортимент товаров и услуг и ряд других причин приводят к относительно высокому уровню миграции сельского населения и к ухудшению половозрастной структуры сельского населения и вместе с тем ухудшению показателей естественного движения населения.

Предложения

В целях дальнейшего улучшения условий жизни сельского населения необходимо провести следующую работу:

А. В области научно-исследовательской работы

- разработать систему показателей учета и анализа жизни населения для сельсоветов, колхозов и совхозов и внедрить

ее в практику управления;

- разработать предложения по более детальному анализу работы предприятий торговли, общественного питания, бытового обслуживания;

- исследовать проблемы образования баланса денежных доходов и расходов населения и общественных фондов потребления в разрезе сельских административных районов и дать предложения по совершенствованию планирования сводных показателей уровня жизни населения в территориальном разрезе;

- исследовать различия в уровне жизни населения в зависимости от места жительства, наличия и размеров подсобного хозяйства и другие факты;

- рассчитать уровень рационального потребления для населения сельской местности и также для разных социальных групп населения (специалистов, механизаторов, служащих, пенсионеров и др.);

- определить основные пути и направления рационального уровня потребления в сельской местности.

Б. В области сферы обращения и услуг

- необходимо значительно увеличить продажу населению строительных материалов, средств транспорта, мебели, товаров культурно-бытового назначения;

- развить сеть предприятий торговли, особенно общественного питания, а также бытовых услуг;

В. Сельхозпредприятиям и другим хозяйственным организациям

- увеличить фонды культурно-бытового назначения и для подготовки кадров, и для повышения квалификации;

- улучшить обеспечение работников сельхозпродуктами.



ДИНАМИКА БРАЧНОСТИ, РОЖДАЕМОСТИ И СМЕРТНОСТИ В РЕСПУБЛИКАХ СОВЕТСКОЙ ПРИБАЛТИКИ

I. Закономерности брачности

После второй мировой войны в Литве, Латвии и Эстонии, как и в большинстве стран мира, участвовавших в войне, началось компенсационное повышение брачности. Из-за существенных потерь мужского населения во время войны эта компенсация не могла быть полной. После войны численность мужчин в генеративном возрасте была значительно ниже, чем женщин. По подсчетам, 20% женщин фертильного возраста в Латвии, 19% в Эстонии и 12% в Литве теоретически не могли вступить в брак из-за недостатка потенциальных брачных партнеров.¹ Лишь постепенно соотношение численности женщин и мужчин в брачном возрасте уравнивается.

В таблице I приведены относительные данные о периодически оформленных браках в СССР и в республиках Советской Прибалтики за годы советской власти.

Числа зарегистрированных браков во всех союзных республиках Прибалтики испытывают значительные колебания. Характерно, что в начале 70-х годов заключенных браков было больше, чем в 60-х годах. Особенно мало было заключено браков в середине 60-х годов, что связано с влиянием последней войны. Подъем общей брачности в конце 50-х и начале 60-х годов, очевидно, был связан с демобилизацией из рядов Советской Армии, а рост в конце 60-х годов объясняется вступлением в брачный возраст лиц, родившихся в компенсационный период рождаемости во второй половине 40-х годов.

Общие показатели дают лишь приблизительное представление об эволюции процессов брачности. Для более деталь-

¹ Трудовые ресурсы Прибалтийских советских республик.
Рига, 1967, с. 15.

Таблица I

Коэффициенты брачности в СССР и в республиках
Прибалтики в 1940-1975 гг.^I
(в промилле)

Годы	СССР	Литовская ССР	Латвийская ССР	Эстонская ССР
1940	6,3	9,7	10,8	9,6
1950	11,6	9,1	9,9	9,5
1960	12,1	10,1	11,0	10,0
1965	8,7	8,4	8,9	8,2
1970	9,7	9,5	10,1	9,1
1974	10,3	8,8	9,9	8,6
1975	10,7	9,0	9,9	8,7

ного измерения брачности следует воспользоваться специальными коэффициентами брачности, полученными как отношение общей численности мужчин или женщин, вступивших в брак, к средней численности бракоспособных мужчин или женщин. Наиболее полную характеристику этих процессов дает система показателей-таблицы брачности. К сожалению, несмотря на то, что первые такие таблицы были построены еще в 1764 г., они крайне редко используются для исследования процессов брачности.

В СССР первые сопоставимые таблицы брачности для определенных больших регионов СССР были построены на основании материалов анамнестического обследования, проведенного ЦСУ СССР в 1960 г. Они относятся к периоду 1949-1959 гг. Весь материал обследования был разделен на 3 больших массива по демографо-географическому принципу, т.е. схожести основных демографических характерис-

^I Экономика и культура Литовской ССР в 1975 г. Вильнюс, 1976, с. 17; Народное хозяйство Латвийской ССР в 1975 г. Рига, 1976, с. 15; Народное хозяйство Эстонской ССР в 1975 г. Таллин, 1976, с. 30.

тик в отдельных крупных административно-территориальных единицах страны. В первую группу - с низкой рождаемостью - были отнесены Украина, Латвия и Эстония. Литва была отнесена ко второй группе республик со средним уровнем рождаемости. Ко второй группе республик со средним уровнем рождаемости были отнесены также Белоруссия, Молдавия, Грузия и РСФСР /без автономных республик/. Остальные территории страны образовали третью группу.

Следует учитывать, что на брачность женщин данной когорты во многом сказалась диспропорция полов, образовавшаяся после войны, особенно в средних и старших возрастах. Построенные таблицы брачности свидетельствуют, что во всех группах вероятность вступить в брак в самых младших возрастах /15-17 лет/ низка. Возраст максимальной брачности в городах и селах I группы равен 25 годам, во II группе - 24 года, в городах, в селах - 23 года и в III группе - 25 лет в городах и 19 лет в селах. Интересно, что самая высокая вероятность вступить в брак к 20 годам оказалась в селах III группы /0,59/, самая низкая - в селах I группы /0,17/. В городах кривые вероятности вступления в брак во всех трех группах схожи. Но различия между городскими и сельскими показателями в каждой группе весьма существенны. Ценный материал для объяснения этого явления дают данные о долях женщин, не вступивших в брак к 50 годам. В III группе эта доля весьма низка /3,7% в селах и 3,9% в городах/. Высока также брачность в городах I и II групп, в результате чего только соответственно 3,7 и 4,6% женщин к 50 годам не состояли в браке. В селах же 21,7% в I группе и 15,3% во II группе к этому возрасту не вступили в брак. I
Статистические данные свидетельствуют, что этот факт во многом может быть объяснен диспропорцией в численности сельских мужчин и женщин. Определенное значение имело то обстоятельство, что в селах Латвийской ССР и Эстонской ССР значительная часть населения проживала

на хуторах, где выбор брачного партнера ограничен.

Сопоставление данных переписей населения 1959 и 1970 гг. свидетельствует об увеличении доли ранних браков во всех республиках Прибалтики. Среди литовских женщин доля состоящих в браке в возрасте 16-19 лет возросла с 4,7 до 5,2%, среди латышек - с 4,5 до 5,9% и эстонок - с 4,2 до 4,8%.¹ Аналогичный рост отмечен и для молодых мужчин коренных национальностей республик Прибалтики. Следует, однако, отметить, что по-прежнему представители других национальностей в Прибалтике раньше вступают в брак.

Материалы обследования семей рабочих и служащих, проведенного ЦСУ СССР в 1967 г., позволили проанализировать брачность реальных поколений более чем за 30 лет. Они подтверждают, что женщины прибалтийских национальностей (особенно эстонки) отличаются наиболее низкой долей ранних браков, среди них относительно большая часть женщин, оставшихся вне брака после 25 и даже 30 лет.²

За последние годы среди трех республик Прибалтики самый высокий уровень брачности приходится на Латвийскую ССР, ниже всего он в Эстонской ССР. Следует, однако, отметить, что эти различия небольшие, при этом на общие показатели брачности влияют не только половой и возрастной состав населения, но и стабильность семьи /доля повторных браков/.

В Латвийской ССР показатели разводимости самые высокие среди союзных республик. На 100 заключенных браков здесь приходится около 50 разводов. За последние годы каждый четвертый из вступающих в брак уже ранее состоял в зарегистрированном браке. В Эстонской ССР

1 Итоги Всесоюзной переписи населения 1970 г. Т. 4. М., 1973, с. 389-392.

2 Ильина И. Дифференциация брачности в нескольких поколениях женщин в СССР. - В кн.: Демографическая ситуация в ССР. М., 1976, с. 77-79.

в 1975 г. на 100 заключенных браков приходилось 39 разводов, а в Литовской ССР - 30 разводов, что также несколько выше всесоюзного показателя (29).

Еще в 60-х годах показатели брачности в республиках Прибалтики, особенно в Латвийской ССР, за ряд лет были выше, чем по СССР в целом. За последние же годы картина изменилась. В 1976 г. показатель брачности по СССР составлял 10,1, а из республик Прибалтики самый высокий показатель был в Латвийской ССР - 9,5.¹ Следует, однако, подчеркнуть, что в подавляющем большинстве стран мира эти показатели ниже, чем в республиках Прибалтики.

В целях сопоставления уровней брачности и установления факторов, определяющих их динамику, мы рассчитали показатели повозрастной брачности женщин по данным Латвийской ССР в 1959, 1970 и 1974 годах. В таблице 2 эти показатели сопоставлены с соответствующими их значениями по СССР в целом.

Таблица 2

Динамика повозрастной брачности женщин
в СССР и Латвийской ССР²

/ вступило в брак на 1000 женщин
данного возраста/

Возрастные группы	1959		1970		1974 Латв.ССР
	СССР	в т.ч. в ЛатвССР	СССР	в т.ч. в ЛатвССР	
16-49	41	39	37	38	37
в том числе					
16-19	60	43	71	61	60
20-24	114	106	129	127	116
25-29	40	51	29	45	46
30-34	20	26	16	24	22
35-39	14	18	9	13	15
40-49	8	8	6	8	8

¹ Латвийская ССР в цифрах в 1976 г. Рига, 1977, с. 25.

² Курман М.В. Актуальные вопросы демографии. М., 1976, с.25.

Из приведенных данных видно, что в Латвийской ССР ниже, чем в целом по стране, показатели брачности в младших возрастных группах и выше - в старших возрастах. Последняя закономерность в основном может быть объяснена значительным удельным весом повторных браков в Латвийской ССР. В Литовской ССР, где уровень разводимости ниже, повозрастные показатели брачности также ниже.

Мы установили, что снижение специального коэффициента брачности в Латвийской ССР в межпереписной период произошло за счет ухудшения возрастной структуры женщин. В первой половине 70-х годов индекс возрастной структуры женского рождающего контингента несколько увеличился, тем самым способствуя росту показателей брачности. Несмотря на это, специальный коэффициент брачности женщин снизился более чем на 2%. Это произошло из-за снижения новозрастных коэффициентов брачности, особенно в возрастной группе 20-24 года, характеризующейся наиболее высоким показателем брачности.

2. Эволюция и демографические факторы рождаемости

Компенсационное послевоенное повышение брачности и рождаемости в республиках Прибалтики продолжалось недолго, после чего началось некоторое ее снижение. Правда, еще в 1950 г. коэффициент рождаемости в Литве и Эстонии был выше, чем в 1940 году. Лишь в Латвии, где снижение рождаемости началось уже с 1948 года, коэффициент рождаемости в 1950 году был ниже послевоенного уровня.

Данные таблицы 3 свидетельствуют о том, что в Прибалтике уровень рождаемости систематически был ниже, чем в целом по СССР. В последние годы эти различия стали менее существенны, чем до войны или сразу после нее. Так, коэффициент рождаемости в Прибалтийских республиках в 1940 составлял 20,6, что было на 10,6 пунктов ниже показателя по СССР. В 1972 году коэффициент рождаемости в Прибалтике /включая Калининградскую область/ составил

15,9, что было лишь на 1,9 пунктов ниже среднесоюзного уровня. К 1976 г. эти различия снова возросли, что связано в основном с резким снижением рождаемости в Литовской ССР и увеличением ее по стране в целом.

Таблица 3

Динамика коэффициентов рождаемости в СССР
и в республиках Прибалтики в 1940-1976 гг.^I

(в промилле)

Годы	СССР	Литовская ССР	Латвийская ССР	Эстонская ССР
1940	31,2	23,0	19,3	16,1
1950	26,7	23,6	17,0	18,4
1960	24,9	22,5	16,7	16,6
1965	18,4	18,1	13,8	14,6
1970	17,4	17,6	14,5	15,8
1975	18,1	15,7	14,0	14,9
1976	18,5	15,7	13,8	15,1

Из республик Прибалтики, как и в довоенный период, более высокий уровень рождаемости отмечается в Литовской ССР. Если в 1940 году в Латвии рождаемость значительно превышала ее уровень в Эстонии, то в первые послевоенные годы положение изменилось. С 1964 г. коэффициент рождаемости в Эстонии стал выше, чем в Латвии.

В конце 60-х и первой половине 70-х годов коэффициент рождаемости в Латвии был самым низким среди союзных республик, а в Эстонии примерно таким же или несколько выше, чем в РСФСР и на Украине.

Характерно, что во всех трех республиках рождаемость имела тенденцию к снижению. Но, если в Латвии и Эстонии самые низкие показатели были достигнуты еще в середине 60-х годов, после чего они стабилизировались или даже несколько возросли, то в Литве минимальный уровень достигнут именно за последние годы.

^I Народное хозяйство СССР за 60 лет. М., 1977, с. 44.

Общий коэффициент рождаемости представляет собой слишком грубый показатель и дает лишь приблизительное представление об интенсивности деторождения. Этот показатель может испытывать на себе влияние целого ряда факторов структурного порядка /состава населения по полу, возрасту и брачному состоянию/. Учитывая это, при сравнениях часто пользуются коэффициентами отдельных групп населения. Но иногда анализ требует сравнения именно обобщающих показателей. Тогда возникает задача элиминирования структурных различий сравниваемых совокупностей. Это может быть произведено различными методами стандартизации. Хотя результаты сравнений в определенной мере зависят от выбора стандарта, а также самих методов стандартизации, исчисление стандартизованных показателей значительно повышает наши возможности анализа. К сожалению, до сих пор в СССР использование методов стандартизации для сравнительного анализа рождаемости практиковалось очень редко. Одна из первых попыток стандартизации показателей рождаемости для всех союзных республик была сделана В.А.Борисовым, который, применяя косвенный метод рассчитал стандартизованные показатели рождаемости для 1958-1959 гг. и 1969-1970 гг.¹ Их сопоставление показывает, что различия уровней рождаемости между союзными республиками еще значительнее, чем об этом свидетельствуют общие коэффициенты рождаемости. Причем самая низкая рождаемость была установлена в Латвийской ССР. Ниже, чем по СССР в целом, она также в Эстонской ССР и Литовской ССР. За межпереписной период (1959-1970 гг.) этот стандартизованный показатель в Литовской ССР снизился на 1,8 пункта, в Латвийской ССР - на 0,1 пункта, а в Эстонской ССР он возрос на 0,8 пунктов. Таким образом, можно заключить, что рождаемость в Прибалтике за исследуемый период снизилась незначительно. Во всяком случае, это снижение было гораздо меньшим, чем об этом можно судить по общим коэффициентам рождаемости.

¹ Борисов В.А. Стандартизация коэффициентов естественного прироста населения. - В кн.: Демографические факторы и жизненный уровень. М., 1973, с. 97-106.

Более точную картину представляют специальные / повозрастные / показатели рождаемости /табл. 4/.

Таблица 4

Повозрастные показатели рождаемости в некоторых союзных республиках за 1974-1975 гг.¹

(число родившихся на 1000 женщин соответствующей возрастной группы)

	15-49 лет	Из них		
		моложе 20 лет	20-24 года	25-29 лет
СССР	67,8	34,3	176,8	133,5
РСФСР	56,6	33,9	158,8	110,5
Украинская ССР	56,4	38,8	162,8	114,1
Белорусская ССР	58,9	25,5	168,1	131,5
Литовская ССР	60,2	22,3	156,3	132,3
Латвийская ССР	53,8	27,6	150,8	116,0
Эстонская ССР	58,1	33,5	166,3	123,1

Дифференциация специальных показателей рождаемости в СССР очень большая. В 1971-1975 гг. в Таджикской ССР специальный коэффициент рождаемости был более, чем в 3 раза выше показателя по Латвийской ССР. В республиках Прибалтики низкая рождаемость у самых молодых по возрасту женщин, особенно в Латвии и Литве. Все же эти показатели за последние годы возросли. Благодаря этому специальные коэффициенты рождаемости и нетто-воспроизводства населения в Эстонии стали выше, чем в РСФСР и Украинской ССР. Длительный период времени возобновление поколений в Эстонии обеспечивалось в суженном размере, а в конце 60-х и первой половине 70-х годов - в простом или слегка расширенном объеме. За последние, примерно, 10 лет эти показатели возросли в Латвийской ССР. Показатель суммарной рождаемости возрос до 2,0 в 1974-1975 гг. Все же следует отме-

¹ "Вестник статистики", 1976, № II, с. 86.

тить, что увеличение рождаемости в Латвии было недостаточным и показатели нетто-воспроизводства населения несколько ниже единицы. Некоторое увеличение общего уровня рождаемости условных поколений связано с улучшением возрастной структуры населения, омоложением брачности и рождаемости.

Нередко возникает вопрос о размерах ограничения рождаемости. Интересный метод определения интенсивности ограничения рождаемости предложил В. Борисов. Этот метод построен на использовании концепции естественной рождаемости и расчете специального показателя гипотетического минимума естественной рождаемости /ГМЕР/. Этот показатель представляет собой общий коэффициент рождаемости, стандартизованный по минимальным возрастным коэффициентам брачной естественной рождаемости. Под естественной рождаемостью здесь понимается не ограничиваемая намеренно рождаемость. Фактически это такой гипотетический уровень рождаемости, который существовал бы у изучаемого населения, если бы он зависел только от фактической брачно-возрастной структуры и уровня бесплодия. Несмотря на некоторую искусственность этого показателя, он дает представление о биологическом потенциале рождаемости и степени намеренного ограничения этого потенциала.

Расчеты этих показателей свидетельствуют, что в СССР потенциал рождаемости за 1959-1970 гг. несколько снизился. Только в Литовской и Латвийской ССР улучшилась демографическая структура населения, тем самым способствуя увеличению коэффициента рождаемости. В Украинской и Эстонской ССР ухудшение демографической структуры населения было незначительным, в других же республиках - более или менее существенным. Наибольшие изменения были в республиках Средней Азии и Закавказья.

Сопоставление фактических коэффициентов рождаемости и коэффициентов ГМЕР показывает, что степень ограничения

рождаемости в республиках Прибалтики, также как и в стране в целом, увеличилась. Учитывая вышеизложенное можно утверждать, что уменьшение рождаемости в Литовской и Латвийской ССР произошло исключительно за счет увеличения степени намеренного ограничения рождаемости, а в Эстонской ССР снижению рождаемости в незначительной степени способствовали также структурные факторы. Этот вывод вполне согласуется с заключением, сделанным нами в более ранней работе, где мы специально исследовали роль демографических факторов рождаемости в Латвии. Это исследование показало, что основным путем снижения коэффициентов рождаемости было снижение брачной рождаемости, "которое было бы значительно резче, если бы в сторону повышения не повлияли другие факторы, особенно увеличение доли замужних женщин в плодовитом контингенте."¹

Таблица 5

Коэффициенты рождаемости и ГМЕР в республиках Прибалтики и в СССР в 1958-1959 и 1969-1970 гг.²

(в промилле)

	Коэффициент рождаемости		Коэффициент ГМЕР		Отклонение фактического уровня от естественного минимума	
	1958-1959	1969-1970	1958-1959	1969-1970	1958-1959	1969-1970
СССР	25,2	17,2	49,3	46,8	24,1	29,6
Литовская ССР	22,8	17,5	44,3	46,3	21,5	28,8
Латвийская ССР	16,8	14,3	45,5	46,1	28,7	31,8
Эстонская ССР	16,5	15,7	45,4	45,1	28,9	29,4

Судя по данным 1958-1959 гг., наибольшая степень ограничения отмечалась в Эстонской и Латвийской ССР, а в

- 1 Звидриньш П.П. Динамика и демографические факторы рождаемости в Латвии. - В кн.: Вопросы демографии. М., 1970, с. 248.
- 2 Борисов В.А. Использование коэффициента ГМЕР для характеристики уровня рождаемости. - В кн.: Население и народное благосостояние. М., 1972, с. 42.

1969-1970 гг. в Украинской и Латвийской ССР. Аналогичные показатели были вычислены и для многих стран мира. В результате выявлено, что такая же степень ограничения рождаемости, как в Прибалтике, или еще более выраженная, во второй половине 60-х годов отмечалась в 5 социалистических странах Европы / в Румынии, Болгарии, ЧССР, Венгрии и ГДР/.¹ Очевидно, в первой половине 70-х годов аналогичное положение образовалось и в некоторых капиталистических странах, например, в Великобритании, ФРГ и др.

В 1972 г. в СССР было проведено обследование рождаемости, в результате которого была изучена территориальная и этническая дифференциация рождаемости и ее эволюция у замужних женщин различных когорт. В табл. 6 представлена динамика среднего ожидаемого числа детей у замужних женщин в республиках Прибалтики в сопоставлении с показателями по СССР в целом. Хотя отдельные показатели и вызывают некоторое недоверие, все же из этих данных отчетливо видна тенденция снижения рождаемости. Судя по ним, некоторое снижение рождаемости можно ожидать и в ближайшей перспективе (при условии, если будут реализованы намерения женщин).

Таблица 6

Динамика среднего ожидаемого числа детей
у замужних женщин различных когорт в СССР
и республиках Прибалтики²

	Годы вступления в брак								
	1930-1934	1935-1939	1940-1944	1945-1949	1950-1954	1955-1959	1960-1964	1965-1969	1970-1972
СССР	3,76	3,21	3,11	2,84	2,70	2,58	2,27	2,14	2,06
Литовская ССР	3,46	3,15	2,96	2,51	2,69	2,63	2,25	1,99	1,90
Латвийская ССР	3,31	2,43	2,38	1,99	1,92	1,90	1,78	1,76	1,61
Эстонская ССР	2,69	3,07	2,61	2,29	2,14	1,99	2,06	1,99	1,88

¹ В первой половине 70-х годов рождаемость в этих странах /кроме ГДР/ возросла вследствие специально принятых мер демографической политики.

² Сколько детей будет в советской семье. М., 1977, с. 102.

3. Тенденции смертности и средней продолжительности жизни

Анализ смертности населения начнем с рассмотрения уровня и динамики общих показателей смертности. В таблице 7 приведены коэффициенты смертности в республиках Прибалтики и в СССР в целом за послевоенный период.

Таблица 7
Динамика коэффициента смертности в СССР
и республиках Прибалтики в 1940-1976 гг.¹

/в промилле/

Годы	СССР	Литовская ССР	Латвийская ССР	Эстонская ССР
1940	18,0	13,0	15,7	17,0
1950	9,7	12,0	12,4	14,4
1960	7,1	7,8	10,0	10,5
1965	7,3	7,9	10,0	10,5
1970	8,2	8,9	11,2	11,1
1974	8,7	9,0	11,4	10,8
1975	9,3	9,5	12,1	11,6
1976	9,5	9,6	12,1	12,0

В зависимости от тенденции общего показателя смертности в республиках Прибалтики можно выделить три периода: первый, когда смертность систематически снижалась, второй - период относительной стабилизации этого показателя и третий / с середины 60-х годов/ - увеличение его.

Если сопоставить общий коэффициент смертности населения в республиках Прибалтики с его величиной в СССР в целом, то видим, что в Прибалтике он сейчас выше. Правда, соотношение этих показателей за годы советской власти в Прибалтике существенно изменилось. Коэффициент смертности в Прибалтийских республиках в 1940 г. составлял 14,6, что было на 3,4 пункта ниже среднесоюзного показателя. В 1972 году коэффициент смертности в Прибалтике составил 9,9, или

¹ Народное хозяйство СССР за 60 лет. М., 1977, с. 44.

на 1,4 пункта был уже выше среднесовязного показателя. Эти существенные изменения связаны с более резким снижением интенсивности смертности в других частях страны, а также особенностями старения населения.

Как известно, общие коэффициенты смертности во многом зависят от состава изучаемого населения, в первую очередь - от возрастного состава. Если бы в республиках Прибалтики возрастная структура и половая структура населения была такой же, как в СССР в целом, то коэффициенты смертности по существу не отличались бы. Стандартизованный коэффициент смертности населения в Прибалтике даже несколько ниже всеобщего показателя. В таблице 8 приведены определенные косвенным методом стандартизованные коэффициенты смертности в некоторых союзных республиках /стандарт - возрастные коэффициенты смертности населения СССР за 1969-1970 гг./.

Таблица 8
Стандартизованные коэффициенты смертности
в некоторых союзных республиках¹

/в промилле/

	1958 - 1959	1969 - 1970
СССР	8,1	8,2
РСФСР	8,5	8,6
Украинская ССР	7,5	7,7
Белорусская ССР	7,3	6,9
Литовская ССР	8,2	7,7
Латвийская ССР	8,2	8,2
Эстонская ССР	8,9	8,2

Мы подсчитали, за счет каких основных факторов произошли изменения общих коэффициентов смертности в республиках Прибалтики за последние годы. Было установлено, что это произошло как в результате изменения состава населения, так и в результате увеличения интенсивности смертности.

¹ Борисов В.А. Стандартизация коэффициентов естественного прироста населения, с. 106.

По сравнению с довоенным периодом повозрастная смертность снизилась во всех республиках. По мере увеличения возраста это снижение становится менее существенным, а во второй половине 60-х годов во многих возрастных группах произошло некоторое увеличение смертности.

При сопоставлении повозрастных показателей смертности в республиках Прибалтики большие различия не отмечаются. В Литовской ССР повозрастные показатели все же несколько ниже, чем в Латвийской и Эстонской ССР. В стране в целом показатели для детских возрастов выше, а в средних и старших возрастных группах эти различия в общем незначительные.

За годы советской власти в Прибалтике достигнуты очень большие результаты в снижении уровня младенческой смертности. Особенно резко она снизилась в Литовской ССР. В Литве в 1939 г. из 1000 родившихся не доживали до года 122 ребенка, а в 1970 году этот показатель стал ниже 20. В Латвии и Эстонии в довоенный период времени младенческая смертность была относительно ниже, чем в Литве, соответственно 73 и 85 в 1940 году. Сейчас же она примерно в 4 раза ниже довоенного уровня. Анализ статистических данных позволяет заключить, что различия в уровне младенческой смертности в отдельных регионах страны в основном обусловлены различным уровнем экзогенной смертности. Более низкие показатели в республиках Прибалтики могут быть объяснены высоким качеством медицинского обслуживания детей и хорошими санитарно-гигиеническими условиями жизни населения. Несмотря на низкие показатели экзогенной смертности, резервы дальнейшего снижения младенческой смертности в Прибалтике еще значительны.

При анализе младенческой смертности представляется важным выявить особенности в уровнях мертворождаемости. В республиках Прибалтики показатели мертворождаемости очень низкие. За последние годы показатели мертворождаемости здесь стали ниже 9-10 случаев на 1000 живорожденных.

Чаще всего сведения о мертворождаемости объединяют

вместе с данными о ранней смертности новорожденных, так как причины нежизнеспособности плода очень сходны с теми, которые порождают эндогенные смерти. Отсюда понятие перинатальной смертности.

За годы советской власти в республиках Прибалтики показатель перинатальной смертности снизился многократно.

В целях выявления роли некоторых демографических и социально-экономических факторов на формирование показателей перинатальной смертности и возможностях дальнейшего их снижения в Латвийской ССР было проведено специальное исследование на материалах о 193,1 тыс. новорожденных за 1962-1967 гг. Оно показало, что почти половина случаев мертворождений и ранней младенческой смертности могут быть предотвращены профилактическими мероприятиями, проведенными в течение всей жизни женщины до беременности, во время беременности, при родах и сразу после них.¹

В демографических исследованиях жизнеспособности населения большое значение имеет изучение средней продолжительности жизни. В конце прошлого столетия средняя продолжительность предстоящей жизни новорожденных в Прибалтийских республиках была примерно на 10 лет выше, чем в целом по Российской империи. В Прибалтике она составляла около 40 лет. За три четверти нашего столетия этот показатель увеличился примерно на 30 лет, несколько превысив 70 лет. Хотя в других союзных республиках успехи в этом отношении были более значительными, все же средневзвешенный показатель средней продолжительности жизни в трех республиках Прибалтики сейчас несколько выше всесоюзного уровня. Особенно большие результаты в деле охраны народного здоровья достигнуты в Советской Литве. Если в период досоветской власти среди республик Прибалтики в Литве показатели средней продолжительности жизни были несколько ниже, чем в Латвии и Эстонии, то сейчас в Литовской ССР они самые высокие.

¹ Шилиндман Ш.И., Звидриньш П.П. Изучение рождаемости. М., 1973, с. 119.

На протяжении примерно 10 последних лет увеличение средней продолжительности жизни в республиках Прибалтики приостановилось. Аналогичное положение отмечается в СССР в целом, а также во многих экономически развитых странах мира /США, Франция, ЧССР и др./. Некоторые авторы исследований это явление связывают с исчерпанием относительно мобильных резервов снижения смертности из-за экзогенных факторов, увеличением смертности населения старших возрастных групп /особенно мужчин/ из-за роста заболеваний сердечно-сосудистой системы, злокачественных новообразований и ростом несчастных случаев и травм.¹ Означает ли сказанное, что в республиках Прибалтики уже достигнут предел средней продолжительности жизни? Нет, резервы для дальнейшего увеличения средней продолжительности жизни, конечно, есть. Об этом свидетельствует хотя бы тот факт, что уже сейчас в некоторых союзных республиках /Грузинской, Украинской и др./ и многих странах мира /Швеции, Норвегии, Исландии, Голландии и др./ эти показатели выше, чем в среднем в республиках Прибалтики. Об этом свидетельствует также большой разрыв в средней продолжительности жизни у мужчин и женщин. В Латвийской ССР этот разрыв в отдельные годы достигал даже 10 лет. Сокращение его на половину, что, по мнению М.С.Бедного, вполне реально,² увеличило бы среднюю продолжительность жизни на 2-3 года. О реальных возможностях удлинения продолжительности жизни населения свидетельствует также анализ отдельных причин смерти населения. Тем не менее, мы разделяем точку зрения тех специалистов ООН и ВОЗ, считающих, что в снижении смертности населения в некоторых странах мира /в том числе в СССР/ достигнуты большие успехи и нельзя ожидать дальнейшего прогресса "без внедрения новых радикальных средств, способствующих предупредить смерть от широкого круга совер-

1 См. например: Программа анализа тенденций и уровней смертности. Доклад объединенного совещания ООН/ВОЗ. Женева, 1972.; Влияние социально-экономических факторов на демографические процессы. Киев, 1972, с. 89.

2 Бедный М.С. Демографические процессы и прогнозы здоровья населения. М., 1972, с. 160.

Таблица 9

Компоненты естественного прироста населения
в республиках Прибалтики в 1958-1959 гг. и
1974-1975 гг.¹

(в промилле)

	Естественный прирост населения		в том числе за счет			
			благоприятного возрастного состава		интенсивности воспроизводства	
	1958-1959 гг.	1974-1975 гг.	1958-1959 гг.	1974-1975 гг.	1958-1959 гг.	1974-1975 гг.
Литовская ССР	14,2	6,5	11,1	6,4	3,1	0,1
Латвийская ССР	6,3	2,4	8,3	3,4	- 2,0	- 1,0
Эстонская ССР	5,7	3,8	7,7	4,0	- 2,0	- 0,2

Таблица 10

Эффективность естественного прироста населения
в СССР и республиках Прибалтики за 1940-1975 гг.²

(в процентах)

	СССР		Литовская ССР		Латвийская ССР		Эстонская ССР	
	а	б	а	б	а	б	а	б
1940	173	27	177	28	123	10	95	- 3
1950	275	47	197	33	137	16	128	12
1960	351	56	290	49	167	25	158	23
1970	218	36	191	33	129	13	142	17
1975	195	32	165	25	116	7	128	12

Примечание: а - показатель соотношения коэффициентов рождаемости (n) и смертности (m)

б - показатель эффективности естественного прироста

$$\frac{n - m}{n + m}$$

1 Рассчитано по: "Вестник статистики", 1976, № II, с.86; Борисов В.А., Перспективы рождаемости. М., 1976, с.239-240 и др.

2 Рассчитано по данным таблиц 3 и 7.

шенно различных заболеваний".¹

4. Некоторые характеристики естественного прироста

В силу более низкой интенсивности рождаемости и относительно высокой степени постарения населения в Прибалтийских республиках ниже среднесоюзного уровня относительные показатели естественного прироста населения. Так, в 1976 году этот показатель составлял по стране в целом 9,0‰, в Литовской ССР 6,1, в Эстонской ССР 3,1, а в Латвийской ССР 1,9‰.

Используя метод, предложенный американским демографом С.Престонем, мы разложили коэффициент естественного прироста в Прибалтийских республиках на 2 слагаемых: на прирост за счет особенностей возрастной структуры и за счет интенсивности воспроизводства населения. Как видно из таблицы 9, уменьшение естественного прироста населения в период с 1958-1959 гг. по 1974-1975 гг. обусловлено ухудшением возрастных структур населения всех республик Прибалтики. В Литовской ССР снизилась также интенсивность воспроизводства населения.

Для общества не безразлично, какими путями достигается определенный естественный прирост населения: при высоких показателях рождаемости и смертности или при низких. За годы Советской власти во всех республиках Прибалтики значительно увеличилась экономичность воспроизводства населения. Соотношения брутто и нетто коэффициентов воспроизводства населения существенно снизились. В 60-х и 70-х годах 3-8% родившихся девочек не доживают до среднего возраста матерей. Все же постарение населения за 1960-1975 гг. привело к увеличению степени человекооборота и снижению эффективности естественного прироста населения (табл. 10).

¹ Программа анализа тенденций и уровней смертности. Женева, 1972, с. 15-16.

В 1960 г. естественный прирост составлял от 23% в Эстонской до 49% в Литовской соответствующих оумм чисел рождений и смертей, а в 1975 г. - от 7% в Латвийской ССР до 25% в Литовской ССР. В ближайшей перспективе следует ожидать дальнейшее падение этого показателя, особенно в Литовской ССР.

Наше исследование позволяет сделать вывод о том, что в Латвийской и Эстонской ССР, как одних из первых в стране, в основном завершен переход к современному типу воспроизводства населения. Этот процесс постепенно завершается также в Литовской ССР.

СОСТАВЛЕНИЕ ЭКОНОМИЧЕСКИХ ВОЗРАСТНЫХ ПИРАМИД
НАСЕЛЕНИЯ ЛАТВИЙСКОЙ ССР

Структурные изменения населения по полу, возрасту и экономической активности оказывают значительное влияние на развитие экономики. Измерение влияния комплекса демографических факторов на экономическое развитие является очень важной, но сложно решимой задачей. Одним из специфических методов решения этой задачи является построение т. н. экономических возрастных пирамид населения. Идея построения экономических возрастных пирамид основана на том, что разным возрастным-половым группам населения характерны неодинаковые объемы производства и потребления продукции. В них отражена стоимость производимой продукции на одного занятого в производстве человека соответствующей возрастным-половой группы и стоимость потребления. Это дает возможность определить соотношение производства и потребления, оценить эффективность использования трудовых ресурсов и т. д.

Составление экономических возрастных пирамид связано с трудностями информационного характера. Особенно это касается получения дифференцированных по полу и возрасту данных о потреблении и производительности труда. При современном уровне развития многоотраслевой экономики возникает проблема определения производительности труда в отдельных возрастным-половых группах по всему народному хозяйству. Одним из путей решения этой задачи является использование информации о величине заработка. В этом случае предполагается, что размеры заработка с приемлемой

нам точностью отражают соотношение уровней производительности труда. Зарботная плата строго индивидуализирована и поэтому легко может быть отнесена к определенной возрастно-половой группе работающих.

В конце 1975 и в начале 1976 года автором было проведено выборочное обследование для получения данных, характеризующих заработную плату с возрастно-половой дифференциацией. Определяя размеры выборочной совокупности, мы исходили из того, что в республике в материальном производстве занято около одного миллиона человек. Так как предполагалось изучение размеров заработной платы по 5-летним возрастно-половым группам трудоспособного и раннего пенсионного возраста /всего 20 возрастно-половых групп/, численность каждой такой группы в генеральной совокупности колебалась от 23 до 77 тыс. /в среднем примерно 50 тыс./.

Непосредственное число рабочих, подлежащих обследованию, было определено по следующей формуле:

$$n_x = \frac{t^2 K_v^2 N}{\beta_x^2 N + t^2 K_v^2}$$

Допуская среднюю относительную ошибку не более 4-5%, среднюю вариацию заработной платы в каждой возрастно-половой группе до 20% и гарантируя результаты с вероятностью 99,7% / $t=3$ /, мы определяли, что при данных условиях необходимо обследовать от 133 до 224 рабочих в каждой группе, а объем выборочной совокупности должен быть не менее 3,5 тыс. Так как до обработки материалов было затруднительно определить точное число обследованных в каждой группе, было решено получить информацию о заработной плате не менее 4 тыс. рабочих.

Условно было принято, что обследованы будут рабочие

I Например, в возрастной группе женщин 35-39 лет объем выборки исчислен следующим образом:

$$n_x = \frac{3^2 \cdot 20^2 \cdot 62227}{4^2 \cdot 62227 + 3^2 \cdot 20^2} = 224 \text{ /человек/}$$

тех отраслей, численность рабочих в которых в общей их численности в материальном производстве составляют наибольший удельный вес. Так как промышленность является самой крупной и многоотраслевой частью материального производства республики, при отборе предприятий учитывалось, чтобы были представлены все важнейшие ее отрасли.

В результате получены данные о зарплате с возрастной дифференциацией 2116 женщин и 1963 мужчин или, соответственно, 51,9% и 48,1% всех обследованных.

Для сбора необходимой информации использовались бухгалтерские документы предприятий о месячной начисленной заработной плате.

Возрастная структура обследованных примерно соответствует возрастной структуре всех рабочих отраслей материального производства Латвийской ССР. Как видно из табл. I, 3/4 обследованных были в возрасте от 20 до 50 лет. Наибольшая численность рабочих обследована в 16-19-летнем возрасте и в возрасте после 55 лет. Это закономерно, поскольку среди работающих удельный вес 16-19-летних небольшой. Это подтверждается данными статистики. Например, по данным переписи населения 1970 года из всего занятого населения в Латвийской ССР молодежь в возрасте до 20 лет составляла лишь 5%, в то время как работников в возрасте 20-24 лет было в два раза больше.¹ По мнению Ю.А. Бжилянского, "низкая граница трудоспособного возраста в 16 лет, принятая у нас в настоящее время, практически изживает себя в связи с резким увеличением требований к общеобразовательной подготовке работника; с введением всеобщего среднего образования".²

Постарение населения республики вызывает неуклонный рост числа пенсионеров. В условиях определенного дефицита трудовых ресурсов актуально использование в народном хо-

1 Итоги Всесоюзной переписи населения 1970 года, т. VI, м., 1973, с. 554.

2 Бжилянский Ю.А. Проблемы народонаселения при социализме. м., 1974, с. 159.

зяйстве республики труда людей, вышедших из трудоспособного возраста. Среди обследованных нами рабочих старше трудоспособного возраста были 5,8% мужчин и 9% женщин.

Таблица I
Возрастно-половая структура обследованных

Возраст	Численность обследованных человек	в том числе		Удельный вес соответствующей возрастной группы во всем к-ве обследованных в %
		мужчины	женщины	
16-19	245	127	118	6,0
20-24	447	262	185	11,0
25-29	471	263	208	11,5
30-34	470	249	221	11,5
35-39	505	250	255	12,4
40-44	533	223	310	13,1
45-49	633	276	357	15,5
50-54	409	137	272	10,0
55-59	153	62	91	3,8
60 и более	213	114	99	5,2

На основе полученных данных о величине заработной платы в отдельных возрастно-половых группах рассчитывались относительные показатели, которые, как нам представляется, достаточно хорошо характеризуют соотношения производительности труда в отдельных возрастных группах. Средняя заработная плата совокупности обследованных мужчин /женщин/ принималась за единицу и определялся соответствующий коэффициент заработной платы /производительности труда/ для всех возрастных групп. На основе эмпирических данных подсчитанные коэффициенты приведены в таблице 2.

Сравнивая эти коэффициенты для мужчин и женщин отмечают некоторые различия. У мужчин производитель-

ность труда в зависимости от возраста меняется заметнее.

Таблица 2

Шкала соотношений производительности труда
в отдельных возрастно-половых группах

Возраст	Коэффициенты производительности труда	
	женщины	мужчины
16-19	0,84	0,71
20-24	0,96	0,92
25-29	1,05	1,06
30-34	1,05	1,08
35-39	1,07	1,13
40-44	1,03	1,08
45-49	1,05	1,05
50-54	0,99	1,01
55-59	0,89	0,96
60 и более	0,70	0,67

Ярче вырисовывается максимум в интервале 35-39 лет. Женщины составляют более половины в общей численности занятых в народном хозяйстве республики. Однако, среди рабочих и колхозников их доля несколько ниже. Следует отметить, что использование женского труда предполагает определенную специфику, связанную с выполнением важнейшей общественной функции - материнства. У женщин, имеющих детей, круг обязанностей по ведению домашнего хозяйства особенно велик и он расширяется с ростом числа детей в семье. Поэтому женщинам, имеющим детей, все труднее становится найти время для учебы и повышения квалификации. Одной из особенностей женского труда является наличие перерывов в профессиональной деятельности, связанных с уходом за детьми. Это, несомненно, влияет на производственную активность женщин и на производительность их труда. Например, по дан-

ным обследования ряда промышленных предприятий РСФСР в 1969-1972 гг. было установлено, что среди не выполняющих норму выработки большинство составляют семейные женщины.

Таблица 3

Шкала соотношений производительности труда
в отдельных возрастных группах

Возраст	Коэффициенты производи- тельности труда для населения ЛатвССР	Шкала производства для населения Венгрии 2
16-19	0,77	0,74
20-24	0,95	0,90
25-29	1,06	1,05
30-34	1,07	1,10
35-39	1,10	1,11
40-44	1,04	1,12
45-49	1,05	1,09
50-54	0,98	1,07
55-59	0,91	1,06
60 и более	0,69	0,87

Интерес представляет сопоставление наших показателей с соответствующими показателями, полученными другими исследователями. К сожалению, мы не располагаем аналогичными показателями для населения СССР в целом или отдельных ее регионов. В таблице 4 сопоставлены наши показатели для населения Латвийской ССР с показателями для населения Венгрии, вычисленные в 1960-х годах Э. Валковичем. Характер зависимости между возрастом и производительностью труда /заработной платы/ в Латвийской ССР и ВНР довольно схожий. Следует, однако, отметить, что это сопоставление

1 Котляр А.Э., Турчанинова С.Я. Занятость женщин в производстве. М., 1975. 126 с.

2 Валкович Э. Экономические возрастные пирамиды населения Венгрии. "Demografia", 1967, № 3-4, 473 с.

условное, т.к. методика получения показателей несколько различалась.

Полученные коэффициенты производительности труда дают возможность распределить произведенный национальный доход по отдельным возрастно-половым группам населения.

В таблице 5 рассчитаны объемы произведенного в республике национального дохода отдельными возрастно-половыми группами населения в 1975 году. ^I Для этого использовались коэффициенты табл. 3 и данные о численности занятых в отраслях материального производства в 1975 г. При этом предполагалось, что структура занятых в отраслях материального производства в 1975 г. была такая же, как во время переписи населения 1970 г.

Таблица 4

Производство национального дохода отдельными
возрастно-половыми группами в 1975 году

Возраст	Объем произведенного национального дохода / в млн. руб. /	
	мужчинами	женщинами
до 16 лет	1,5	1,5
16-19	130,1	85,9
20-24	315,9	182,4
25-29	397,2	240,6
30-34	416,5	272,4
35-39	408,6	291,8
40-44	338,7	306,7
45-49	224,4	280,0
50-54	156,3	181,0
55-59	195,6	118,9
60 и более	124,1	79,9

^I В 1975 г. сумма произведенного в республике национального дохода составила 4,75 млрд. руб. См.: Латвийская ССР в цифрах в 1976 году. Рига, 1977, с. 45.

Производство и потребление—две стороны одного и того же взаимосвязанного процесса. Общеизвестен знаменитый тезис К.Маркса, что "без производства нет потребления, однако и без потребления нет производства, так как производство было бы в таком случае беспечно."¹

Характеристика объема национального дохода, использованного на потребление, анализ структуры потребления, расчет объема душевого потребления хорошо отражают закономерности процесса непродовольственного потребления, дают представление об уровне его в республике. Однако следует отметить, что процесс потребления очень сложный, многогранный, зависящий от большого количества факторов. Большое влияние на потребление оказывают демографические факторы. В этом направлении проводится много исследований, в основном, в связи с изучением семейных бюджетов и изучением уровня жизни населения. Разработано много дифференцированных шкал потребления продуктов питания, шкал расходов на одежду, жилище и др.

Большое теоретическое и практическое значение имеет разработка итоговых шкал потребления. Сложность их составления заключается в расчете специальных шкал потребления отдельных видов товаров и услуг. Широко известна итоговая шкала расходов на товары и услуги, составленная советским ученым В.Шырковым /см. табл. 5/.

Таблица 5

Итоговая шкала расходов на товары и услуги²

Возраст и категория труда	Итоговая шкала	
	Мужчины	Женщины
До I	0,142	0,142
I-3	0,249	0,249
3-7	0,406	0,409

1 Маркс К. и Энгельс Ф. Сочинения, т. I2. 717.с.

2 Шырков В.В. Закономерности потребления промышленных и продовольственных товаров. М., 1965. 132с.

7-II	0,509	0,513
II-15	0,741	0,744
15-18	0,891	0,888
Категория труда		
I	0,955	0,949
II	1,000	0,994
III	1,068	1,062
IV	1,136	1,130

В Латвийской ССР мы не располагаем итоговыми шкалами, характеризующими объем потребления в отдельных возрастно-половых группах населения. Для составления экономических возрастных пирамид по части потребления за основу мы взяли вышерассмотренную итоговую шкалу В.Шыркова. Для получения относительных размеров потребления взрослым населением в сравнении с потреблением детьми и подростками, мы рассчитали соответствующие коэффициенты потребления, основанные на фактических данных о занятости населения республики преимущественно умственным и физическим трудом с различной степенью тяжести, т.е. по категориям труда.

Для лиц пенсионного возраста потребление ниже, чем в трудоспособном возрасте. Учитывая разработки ряда исследователей¹, для непосредственных расчетов размеров потребления нами было условно принято, что потребление лицами в возрасте 60-69/55-69-для женщин/ лет в среднем составляет 85% от потребления лиц в возрасте 18-59 /18-54/ лет, в возрасте 70-79 - 80%, а для лиц старше 80 лет - 75%.

В результате после некоторого преобразования возрастных интервалов в младших возрастных группах были получены следующие коэффициенты потребления /см. табл. 6/.

¹ См.: Кваша А.Я. Проблемы экономико-демографического развития СССР. М., 1974. 128 с;
Райцин Б.Я. Математические методы и модели планирования уровня жизни. М., 1970. 68 с.

Таблица 6

Коэффициенты потребления в отдельных группах населения

Возрастные группы	Коэффициенты, рассчитанные к уровню потребления среднего человека	
	мужчины	женщины
0-4	0,342	0,342
5-9	0,552	0,554
10-14	0,818	0,822
15-17	1,050	1,046
18-54	x	1,176
18-59	1,238	x
55-69	x	1,000
60-69	1,052	x
70-79	0,990	0,942
80-99	0,928	0,882

Максимальные коэффициенты потребления как у мужчин, так и у женщин отмечаются в трудоспособном возрасте. Потребление детьми сельского и раннего детского дошкольного возраста составляет в среднем примерно $1/3$, а потребление детьми старшего дошкольного возраста и раннего школьного возраста - примерно половину потребления средним человеком. Уровень потребления подростками составляет $4/5$ среднего, а потребление юношам в возрасте 15-17 лет уже превышает среднедушевой уровень потребления.

Коэффициенты потребления у мужчин и женщин имеют некоторые различия. В возрасте до 17 лет коэффициенты потребления у женщин и мужчин примерно одинаковые. У взрослого населения во всех возрастных группах они выше у мужчин.

Используя итоговые шкалы потребления и данные о возрастно-половой структуре населения, представляется возможным определить объемы национального дохода, потребленные отдельными возрастно-половыми группами населения.

Исследования автора по материалам переписи населения 1970 года. Т. 71.

Авторская оценка ВВП в цифрах за 1976 год. Рига, 1977, с. 188.

Таблица 7

Потребление национального дохода отдельными
возрастно-половыми группами населения в 1975 г.^I

Возраст	Национальный доход /в млн.руб./	
	мужчины	женщины
0-4	38,0	35,9
5-9	57,7	55,3
10-14	92,3	89,3
15-19	133,9	127,6
20-24	149,3	129,1
25-29	140,8	122,8
30-34	134,8	128,3
35-39	150,1	147,3
40-44	132,1	135,1
45-49	124,8	146,6
50-54	83,2	129,8
55-59	59,2	72,5
60-69	118,1	183,0
70 и более	76,4	162,7

Сопоставляя суммы произведенного и потребленного национального дохода в отдельных группах населения, можно определить разницу между ними. Естественно, что в младших, а также старших возрастах население потребляет больше национального дохода нежели производит. В трудоспособном возрасте сумма произведенного национального дохода значительно превышает сумму потребленного.

^I Использованный в народном хозяйстве республики национальный доход в 1975 г. составил 4464 млн.руб., в том числе использованный на потребление - 3507 млн.руб.
См.: Латвийская ССР в цифрах в 1976 году. Рига, 1977. 30 с.

М. А. Звидрина
ЛГУ им. П. Стучки
Я. Ю. Рудзат
Госкомитет по труду
Латвийской ССР

О ВЗАИМОСВЯЗИ ПРОЦЕССОВ ЗАНЯТОСТИ И ПРОИЗВОДИТЕЛЬНОСТИ ТРУДА

Решающее влияние на уровень занятости населения оказывает степень развития производительных сил и соотношение темпов роста производства и производительности труда в народном хозяйстве. Развитие экономики Латвийской ССР связано с ростом численности занятых. Если численность занятого населения (не считая учащихся и занятых в домашнем и личном подсобном сельском хозяйстве) в 1959 г. составила 1080,3 тыс. человек или 51,6% всего населения республики, то в 1970 году численность занятого населения составила уже 1258,4 тыс. человек или 53,5% всего населения.¹ Численность занятого населения за межпереписной период увеличилась быстрее (16,5%), чем общая численность населения (12,9%). Увеличение численности занятых происходило в основном за счет вовлечения в общественное производство лиц в трудоспособном возрасте, занятых в домашнем и личном подсобном сельском хозяйстве. В 1976 г. среднегодовая численность населения, занятого в народном хозяйстве, по сравнению с численностью 1970 г. увеличилась на 8%.² опережение занятости населения по сравнению с ростом общей численности населения и трудовых ресурсов обусловлено быстрыми темпами развития отраслей народного хозяйства республики.

Несколько быстрее, чем все занятое население, растет численность рабочих и служащих. В 1975 году по сравнению с 1965 годом их численность увеличилась на 23%, а численность всех занятых в народном хозяйстве республики

1 Итоги Всесоюзной переписи населения 1970 года. Т. VI. М., 1973, с. 10.

2 Латвийская ССР в цифрах в 1976 году. Рига, 1977, с. 188.

в это же время увеличилась на 13%.¹ Опережение темпов роста численности рабочих и служащих по сравнению с общей численностью занятых объясняется снижением уровня занятого колхозного населения.

Как по стране в целом, так и в Латвийской ССР увеличивается удельный вес занятых в непроизводственной сфере, причем в нашей республике этот процесс происходит более быстрыми темпами. Экономической предпосылкой этого служит развитие материального производства, повышение производительности труда. Однако увеличение занятости в непроизводственной сфере нельзя рассматривать только как неизбежное следствие развития производства. В наше время непроизводственная сфера играет все более активную роль в обеспечении прогресса материального производства. Прежде всего это выражается в повышении значения научных исследований, роста уровня профессиональной подготовки кадров. Научная деятельность, проектирование и конструирование все в большей степени выступают органическим элементом производственных предприятий.

Распределение населения Латвийской ССР между сферами деятельности характеризуется данными табл. I.

Таблица I
Распределение населения, занятого в народном хозяйстве² (без учащихся; в процентах)

	1960	1965	1970	1976
Всего занято в народном хозяйстве	100,0	100,0	100,0	100,0
В том числе:				
в отраслях материального производства	82,5	79,7	77,5	75,6
в непроизводственных отраслях	17,5	20,3	22,5	24,4

1 Народное хозяйство Латвийской ССР в 1975 году. Рига, 1976, с. 321, 324.

2 Латвийская ССР в цифрах в 1976 году. Рига, 1977, с. 189.

Данные таблицы свидетельствуют, что удельный вес занятых в отраслях материального производства систематически снижается. Производительность труда — решающий фактор увеличения объема производства, поэтому рост производства достигается при относительно малом увеличении численности занятых. Например, численность рабочих и служащих, занятых в промышленности, в последние годы увеличивается только на 2-3 тыс. человек в год, а численность колхозников снижается. За годы 9-й пятилетки почти весь прирост промышленной продукции был обеспечен за счет роста производительности труда (98%). Развитие же непроизводительной сферы пока еще требует прежде всего роста численности занятых в ней. Тенденция роста удельного веса занятых в непроизводственной сфере сохранится и в будущем. "Основные направления развития народного хозяйства СССР на 1976-1980 годы" предусматривают "...расширение видов и увеличение объема услуг, связанных с облегчением домашнего труда и улучшением отдыха советских людей". I

Опережающие темпы развития непроизводственной сферы по сравнению с темпами в отраслях материального производства диктует также напряженный баланс трудовых ресурсов в связи с неблагоприятной демографической ситуацией. Возможности развития производства экстенсивным путем сегодня исчерпаны.

Важное экономическое значение имеет возрастная структура занятого населения. Разные возрастные группы характеризуются различным уровнем образования, квалификации и, следовательно, различным уровнем производительности труда. По расчетам М. Звидринь (основанным на изучении уровней зарплаты в возрастно-половом разрезе), максимальная производительность труда рабочих отраслей материального производства отмечается у мужчин в возрасте 37 лет, у женщин — 36 лет, после чего она постепенно снижается.

I Материалы XXV съезда КПСС. М., 1976, с. 216.

Сдвиги в возрастной структуре занятого населения при прочих равных условиях могут повлиять на уровень общественной производительности труда.

В таблице 2 приводятся данные, характеризующие возраст населения по некоторым занятиям.

Как свидетельствуют данные переписи населения, наибольшая доля занятого населения имеет возраст от 20 до 49 лет. Если среди всех занятых преимущественно физическим трудом наиболее распространенный возраст 30-39 лет, то по отдельным занятиям имеются отклонения.

Таблица 2
Возраст занятого населения¹

	На 1000 чел. данного занятия имеют возраст						
	до 20 лет	20-29	30-39	40-49	50-54	55-59	60 и старше
Все занятое население	82	244	319	238	54	39	25
Занятые преимущественно физическим трудом	94	232	314	232	56	44	28
Занятые в машиностроении и металлообработке	155	318	281	178	32	27	9
Химики	46	252	302	272	60	61	7
Текстильщики	246	335	244	131	25	12	7
Сельскохозяйственные занятия	79	204	339	254	54	40	29
Рабочие коммунального, хозяйственного и бытового обслуживания	21	66	205	289	148	141	130

¹ Итоги Всесоюзной переписи населения 1970 года. Т. IV, М., 1973, с. 564-568.

Например, среди занятых в машиностроении и металлообработке и текстильщики преобладают люди более молодые - в возрасте 20-29 лет. Другое положение наблюдается среди рабочих коммунального, хозяйственного и бытового обслуживания, где наибольшее количество работников имеет возраст 40-49 лет. Для этих же занятий характерно наибольшее количество работников пенсионного возраста. Примерно такое же положение имеется и среди работающих в сельскохозяйственном производстве.

Одним из условий успешного развития народного хозяйства в десятой и последующих пятилетках становится обеспечение сбалансированности между потребностью отраслей материального производства и непродуцированной сферы в квалифицированной рабочей силе и ее наличием, а это в значительной степени зависит от эффективности общественного производства и уровня производительности труда.

МЕТОДОЛОГИЧЕСКИЕ ВОПРОСЫ ПРОГНОЗИРОВАНИЯ СЕМЕЙНОЙ СТРУКТУРЫ НАСЕЛЕНИЯ НЕБОЛЬШИХ ПОПУЛЯЦИЙ

Изучение семьи, семейной структуры населения является одной из важнейших задач демографической науки. Эти исследования тесно связаны с совершенствованием практики текущего и перспективного народнохозяйственного планирования. Большое значение приобретает использование результатов этих исследований при планировании жилищного строительства.

Следует, однако, отметить, что в СССР направление, связанное с исследованием семейной структуры является относительно новым, а вопрос об исследовании семейной структуры населения практикой перспективного народнохозяйственного планирования поставлен лишь примерно 15 лет назад. В этом и заключается одна из причин слабой разработанности методики прогнозирования семейной структуры, особенно по типам семьи. Известную роль в отставании развития методологических разработок прогнозирования семейной структуры сыграла также статистическая сложность проблемы. Существующие методики не совершенны, а имеющийся статистический материал не полностью соответствует задаче прогнозирования. Особенно большие трудности при исследовании семейной структуры в небольших административно-территориальных единицах или их частях.

Определенный опыт перспективных расчетов числа и состава семей или домохозяйств накоплен в некоторых странах мира, например, в ВНР, ЧССР, Великобритании и др. ^I

^I Демографические прогнозы. М., 1973, с. 158; Брак и семья. М., 1975, с. 160

В названных странах проведены также перспективные исчисления населения по брачному состоянию.¹

В зависимости от аспекта, в котором исследуется население, демография различает несколько понятий семей: экономические, территориальные и биологические.² Чаще же всего в советской статистике и демографии семьей принято считать совокупность лиц, проживающих совместно, связанных родством или свойством и общим бюджетом. Так была определена семья и при проведении последних Всесоюзных переписей населения. Лица, проживавшие отдельно от семьи, но имевшие с семьей общий бюджет или регулярную материальную связь, относились к членам семьи, живущим отдельно. Лица, не имевшие семьи, а также утратившие связь с семьей, относились к одиночкам.

При решении вопросов жилищного обеспечения, бытового обслуживания и других более важное значение приобретают данные о семьях территориальных, объединяющих людей по признаку совместного проживания. Поэтому данные о составе территориальных семей всегда будут различаться от данных о семьях, определенных при помощи вышеуказанных трех признаков (средний размер территориальной семьи обычно больше). В зависимости от потребности в информации для прогнозирования можно воспользоваться как данными об официально принятом понятии семьи, так и о территориальной семье.

Методика определения перспективной структуры семей во многом зависит от группировки семей по демографическим типам и типоразмерам, а также от практической доступности исходной информации. В статистике СССР нет общепри-

1 Демографические прогнозы, с. 148; Методы демографических исследований. М., 1969, с. 94; Wata I.E. Great Britain population projections by marital condition. "Statistical News", No 7, November 1969, p. 3.

2 Курс демографии. М., 1974, с. 49.

нятой группировки типов семей, однако обычно предлагаемые классификации в качестве основных группировочных признаков предполагают учитывать характер родственных отношений, возраст членов семьи и число поколений в семье.¹

Практические трудности возникают с получением исходной информации о составе семей в межпереписной период. По небольшим населенным пунктам и отдельным районам даже больших городов такой информации нет и в годы переписи. Поэтому желательно, чтобы прогнозированию численности, размеров и состава семей предшествовала организация специальных выборочных обследований. Особенно это касается отдельных микрорайонов городов, в которых структура населения может существенно отличаться от соответствующих показателей по городу или всем городам населения республики в целом. В тех случаях, когда имеются только данные о составе населения по полу и возрасту, но отсутствуют данные о его семейном составе (или они недостаточно подробны для целей исследования) группировку семей по типоразмерам можно получить условно, используя имеющиеся в распоряжении органов госстатистики материалы бюджетных обследований. Они содержат подробную информацию о численности и составе каждой семьи. По данным бюджетной статистики можно определить долю каждого типоразмера в общей группе семей определенной величины или в совокупности семей вообще.² Эти рассчитанные структурные показатели и рекомендуются для определения

1 Васильева Э.К. Семья и ее функции. М., 1975; Шустова М.А. Методологические проблемы прогнозирования и статистического анализа семейной структуры. Диссерт. на соиск. учен. степени канд. экон. наук. Л., 1975. См. также работы А.Г. Волкова и др. авторов.

2 Например, по данным г. Риги за 1970 г. было установлено, что в семьях из 3 членов (2 взрослых и ребенок до 7 лет) доля семей, в основе которой брачная пара, составляла 92%. В семьях из 3 взрослых членов семьи структура семей была следующей:

брачная пара с ребенком старших возрастов	- 66%
брачная пара с родственником	- 28%
родственники различной степени	- 6%

исленности семей каждого типоразмера в изучаемой совокупности населения.

Достоинства такого метода статистического расчета заключаются в его простоте и дешевизне, в низкой трудоемкости. Положительным моментом является и то, что бюджетные данные о составе семьи, как правило, репрезентативны, точны и неустаревшие, так как их регулярно (ежемесячно) уточняют.

Однако при использовании данных бюджетной статистики для определения состава семей в какой-нибудь административно-территориальной единице или ее части следует учитывать ряд обстоятельств, возможных в известной степени снизить репрезентативность результатов подобного распространения.

1) Изучаются только бюджеты работающей части населения. Сеть бюджетных обследований семей рабочих и служащих образована по т.н. отраслевому принципу, а демографические прогнозы рассчитываются для населения определенной административно-территориальной единицы или ее части.^I

2) Как правило, в бюджетной сети слабая представительность семей мелких и небольших городов. В известных пределах для таких населенных мест возможно использование аналогичных данных, относящихся к сельской местности (особенно данных о бюджетах работников совхозов, которые преимущественно проживают в центрах своих хозяйств). В таких случаях необходимо убедиться в репрезентативности и применимости используемой информации, например, при помощи сопоставления по соответствующим административным единицам ряда показателей переписи населения и других учетов.

I В последнее время в органах ЦСУ проводится работа по усовершенствованию размещения бюджетных семей с тем, чтобы сетью бюджетных обследований были охвачены все категории населения, включая семьи пенсионеров. Это даст возможность впредь более широко использовать результаты бюджетных обследований в разного рода частных расчетах.

3) Существует известное несоответствие в истолковании понятия "семья" в бюджетной статистике и при решении ряда других вопросов, например, вопросов жилищно-квартирного строительства. В бюджетной статистике решающим признаком, определяющим семью, является экономический фактор, т.е. общность бюджета, в то время как при прогнозировании жилищного строительства первостепенное значение имеет совместное проживание членов семьи и приравненных к ним лиц. На наш взгляд, это обстоятельство не может существенно уменьшить возможность использования данных бюджетных обследований во внебюджетных расчетах, так как статистические данные о населении свидетельствуют о том, что относительно мало таких семей, которые при совместном проживании не имеют общего бюджета.

При проведении вышеупомянутых выборочных обследований желательно получить информацию не только о составе семей на момент опроса, но и сведения о дроблении семей, выбытии отдельных членов семьи и прибытии в семью новых членов в течение определенного периода времени. Таким образом ретроспективно можно проследить за всеми изменениями, происходившими в обследуемых семьях. На основании этой информации можно определить средние относительные частоты переходов из одного типа размера в другой. В достаточно большой совокупности семей этот процесс можно считать непрерывным. В данном случае на перспективу экстраполируют полученные относительные частоты переходов, т.е. параметры, характеризующие взаимосвязь между различными демографическими группами семей. Предположение о постоянстве частот переходов равносильно предположению о том, что совокупное влияние различного рода факторов на частоты переходов в будущем останется таким же, как в период, предшествующий прогнозу. Математическое описание процесса переходов производится с помощью системы дифференциальных уравнений, каждое из которых выражает условие баланса: общее изменение числа семей любой группы в еди-

ницу времени равно алгебраической сумме семей, выбывших из группы и перешедших в нее из других групп. Число таких уравнений соответствует числу групп семей в совокупности. В результате получается система взаимных уравнений.¹

Следует, однако, отметить, что разработанный метод ориентирован на использование данных, полученных при специальных обследованиях семей. Получение достоверных коэффициентов межгрупповых переходов для отдельных жилых комплексов связано с большими трудностями. Использовать же показатели, полученные в других городах или их районах, можно лишь с большой осторожностью. Довольно трудоемки и сами расчеты предполагаемых структур семей, т.к. представляется целесообразным расчеты производить в нескольких вариантах, допуская определенную вариацию полученных относительных частот межгрупповых переходов. Кроме того, следует провести некоторую корректировку полученных результатов, т.е. учесть также посемейную миграцию.

Определение соответствующих показателей миграции (прибытия или выбытия) каждого типоразмера семей является очень сложной задачей. Практически в новых жилых комплексах или частях городов необходимой информации для таких расчетов нет, поэтому эти показатели могут быть рассчитаны приближенно на основе специальных исследований, по аналогии более крупных совокупностей населения и т.п.

Один из наиболее эффективных, хотя и очень трудоемких, примеров изучения миграции семей - исследование стадий развития семьи с прослеживанием укрупненных совокупностей семей. На основе таких исследований можно построить динамические модели развития семьи, в которых по-

¹ Данная методика подробно изложена М.А. Шустовой в ее диссертации "Методологические проблемы прогнозирования и статистического анализа семейной структуры населения". В третьей главе диссертации описывается алгоритм решения предложенной системы дифференциальных уравнений. См. также источник: Шустова М.А. Исследование системы дифференциальных уравнений для перспективных расчетов семейной структуры населения. - В кн.: Эффективность городской среды в удовлетворении и развитии потребностей человека. Л., 1974.

казаны вероятности перехода семьи из одной стадии в другую.

Миграция в отдельных стадиях развития семей различна. Особое значение в данном случае приобретает учет формирования в рамках родительских семей молодых семей, большая часть которых выделяется в самостоятельные территориальные семьи. Доля таких семей, выезжающих из изучаемого микрорайона может быть определена условно на основе различных гипотез.

В принципе возможно построение прогностической модели, базирующейся на подробных данных о составе населения (по полу, возрасту и семейному состоянию) и показателях вероятности вступления в брак, рождения детей, овдовения и т.п. Практически же такие показатели вероятности еще не рассчитаны даже для республики в целом. Поэтому для прогнозирования семейного состава населения небольших населенных пунктов, новых жилых комплексов и т.п. рекомендуем более простые методы. Считаем, что при прогнозировании семейной структуры населения основное значение должно быть уделено выбору и обоснованию определенной гипотезы в отношении возможных в перспективе изменений в семейном составе населения.

Один из приемов определения численности семей каждого типа (типоразмера) это принятие гипотезы о том, что число семей каждого типа изменяется с тем же средним темпом, как и численность населения. Можно экстраполировать среднегодовые темпы роста для каждого типа семей, которые наблюдались в прошедшем периоде в изучаемом населении или аналогичной совокупности населения. Средние темпы роста должны подсчитываться по общеизвестной формуле средней геометрической.

При небольших изменениях общей численности населения темпы изменения семей каждого типа можно определить по этой же формуле, используя только данные о долях типов семей в общей численности семей. Соответствующие показатели для одиночек желательно рассчитывать отдельно. Найденные показатели и используются для дальнейших расчетов

I Герасимова И.А. К вопросу о прогнозе семейной структуры населения. - В кн.: Проблемы долгосрочного прогнозирования народного благосостояния. М., 1970, с. 81; Васильева Э.К. Семья и ее функции, с. 83.

перспективной структуры семей.

Иногда в практике прогнозирования пользуются следующим приемом. На основе соответствующего исследования существующих тенденций в изучаемом населении и в других совокупностях, принимается определенная структура семей на конец прогнозируемого периода. Путем нахождения темпов изменения каждого типа семьи интерполированием могут быть найдены соответствующие промежуточные показатели. Темпы изменения каждого типа семей могут быть различными на каждый расчетный период.

В ряде случаев после проведения вышеуказанных расчетов потребуется корректировка данных, так как рассчитанная вышеуказанными методами общая численность населения может отличаться от той, которая получается применяя общеизвестный в прогнозировании метод передвижки возрастов. Каждое отмеченное отклонение должно тщательно анализироваться.

Если закономерности развития семьи в отдельных населенных пунктах изучены слабее и реальные гипотезы о дальнейшей эволюции этих процессов выдвинуть затруднительно, то в первом варианте расчетов изменения в численности семей можно принять зависимыми только от изменений в возрастно-половом составе населения. В данном случае в зависимости от гипотез о будущей средней величине семьи производится распределение семей по числу членов и типам. Опыт уже проведенных исследований (в Ленинграде, Венгрии и др.) свидетельствует, что между средней величиной семьи и распределением семей по числу семей существует довольно строгая зависимость.

Независимо от принятых гипотез будущего изменения прогнозируемых показателей с течением времени необходимы корректировки перспективных исчислений по мере выявления обнаруженных существенных различий с реальным положением. Корректировке подлежат не только прогнозируемые показатели, но и гипотетическая линия (если выявилось систематическое несоответствие с фактическими значениями):

I Эти приемы или их модификации авторами статьи были применены при определении семейной структуры жилищного района Кгла г. Риги.

СЕЗОННЫЕ ИЗМЕНЕНИЯ СМЕРТНОСТИ НАСЕЛЕНИЯ В ЛАТВИЙСКОЙ ССР

Всем демографическим процессам свойственна известная сезонность, т.е. изменение их интенсивности в различные месяцы и времена года. Сезонность отмечается в отношении брачности, разводимости, рождаемости и миграции. В большей мере она выражена для смертности населения.

Многие известные статистики-демографы (Ю.Э.Янсон, П.И.Куркин, С.А.Новесельский и др.) отметили, что одним из факторов, влияющим на смертность населения, является месяц и время года.

Изучение сезонности смертности имеет не только научное, но и большое практическое значение. Например, зная влияние сезонно действующих факторов на смертность от инфекционных заболеваний, врачи могут сосредоточить свое внимание на борьбе с этими заболеваниями именно в определенный период года. Врачи-педиатры, учитывая сезонность детской смертности, могут проводить соответствующие для каждого сезона профилактические мероприятия.

Сезонность смертности может быть измерена путем расчета среднесуточного числа смертей в каждом месяце как в абсолютном выражении, так и в процентах к среднесуточному числу смертей за год. В качестве обобщающего показателя, измеряющего сезонные колебания определенного демографического процесса, может применяться коэффициент вариации.

За период времени, охватывающий почти целое столетие, закономерность помесячного колебания смертности

Таблица 1

Распределение среднесуточных чисел умерших по месяцам
в Латвии (в процентах)

Месяцы	I	II	III	IV	V	VI	VII	VIII	IX	X	XI	XII	Всего
Годы													
1866-1885 ^I	10,3	10,7	10,7	10,1	9,0	7,0		6,6	6,3	6,5	8,2	8,5	100,0
1924-1930	9,5	10,1	10,2	9,5	8,7	7,6		7,1	6,8	7,2	7,5	8,7	100,0
1950-1959	9,9	10,2	9,3	9,1	8,3	7,6	2	6,9	6,9	7,7	8,1	8,8	100,0
1960-1969	9,2	10,0	9,1	8,4	8,2	8,0	7,5	7,3	7,4	7,8	8,3	8,8	100,0

^I Данные относятся к Курляндской губернии. Источник: Луднер Я. Курляндская губерния. Свод статистических данных. Часть I. Митава, 1888, с. 193.

населения Латвии в основном осталась неизменной. Максимум смертности, как правило, приходится на зимне-весенний период года - февраль-март, а минимум - на летне-осенний период - июль-сентябрь (табл. 1). Подобная же картина отмечается и в целом по СССР и в зарубежных странах Европы.¹ Наиболее низкая смертность в августе и сентябре, когда число умерших на 30-35% меньше, чем в зимне-весенний период.

Следует отметить, что амплитуда сезонных колебаний смертности в Латвии уменьшилась. Размах вариации в 1866-1885 гг. составил 4,6%, в 1924-1930 гг. - 3,4%, а в 1960-1969 гг. - только 2,7%.

Общая закономерность сезонности смертности за продолжительный период времени примерно одинакова для мужского и для женского населения Латвии. Однако сезонные колебания смертности более отчетливо выражены для женщин (табл. 2).

Таблица 2

Коэффициент вариации среднесуточного числа умерших по месяцам в Латвии (в процентах)

Г о д ы	Коэффициент вариации		
	Мужчины	Женщины	Оба пола
1924-1930	12,9	15,9	14,2
1950-1959	10,4	14,7	12,9
1960-1969	6,0	12,8	9,4

Более выраженную колеблемость смертности женщин отчасти можно объяснить их высшей степенью демографического старения, чем мужчин. Такой вывод вытекает из результатов анализа данных о вариации среднесуточных чисел умерших в возрастном аспекте. Так как в настоящее время разработка статистических материалов в таком раз-

¹ Mádsai L. A halandóság szezonaritása Európában. "Demografia", 1972, № 3-4, p. 436.

резе не производится, то использованы данные 1929-1930 гг. В эти годы в пятилетних возрастных группах до 20-летнего возраста коэффициент вариации среднесуточных чисел умерших по месяцам составил 13,9-19,3 %, в возрастных группах 20-39 лет - 9,1-12,2 %, а в возрастных группах старше 60 лет - 19,5-29,1 %.

Сезонность смертности выражена неодинаково для городского и сельского населения. Хотя помесечное распределение среднесуточных чисел умерших в городах и в сельской местности почти одинаково, величина их вариации выше для сельского населения. В 1960-1969 гг. коэффициент вариации в городах Латвийской ССР составил 8,1 %, а в сельской местности - 11,4 %. Отчасти это можно объяснить различиями в половозрастной структуре обеих групп населения. Однако немаловажную роль тут, очевидно, играют также факторы географической среды.

Для изыскания путей дальнейшего снижения младенческой смертности необходимо более тщательно исследовать ее вариацию по временам года. В сезонности младенческой смертности за годы Советской власти в Латвии произошли существенные изменения. В буржуазный период младенческая смертность в Латвии имела два максимума - один в зимне-весенний период, другой в летне-осенний период года. Наличие первого максимума обуславливала повышенная смертность младенцев от болезней органов дыхания, второго - повышенная смертность, главным образом, от болезней органов пищеварения. В связи с значительными успехами в снижении смертности от болезней органов пищеварения ныне второй максимум младенческой смертности в Латвийской ССР отсутствует.

Сезонность рождаемости выражена слабее сезонности смертности. Коэффициент вариации числа родившихся в Латвийской ССР по месяцам года в 1960-1969 гг. составил 7,9%. Поэтому распределение среднесуточных чисел умерших лишь в незначительной мере зависит от помесечного распределения рождений. На это указывают также коэффициенты младенческой смертности по месяцам года (рис. I).

Сезонность младенческой смертности
в Латвии (в процентах)

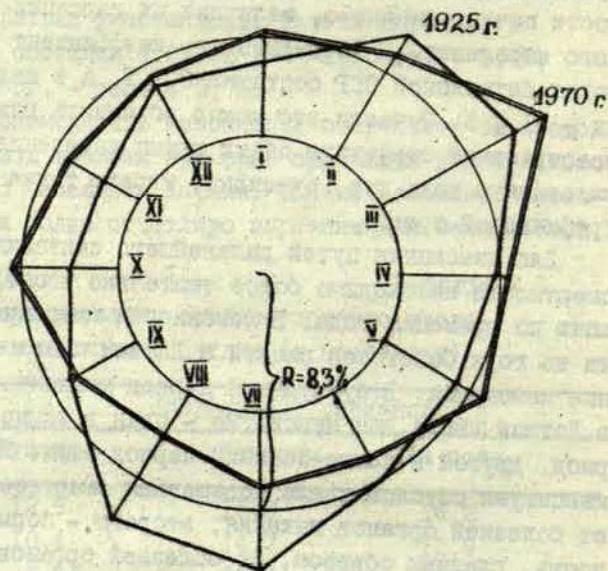


Рис. I

Сезонные колебания младенческой смертности в Латвийской ССР менее выражены, чем в среднем по СССР. Коэффициент вариации среднесуточных чисел умерших на первом году жизни по месяцам в целом по стране в 1962-1972 гг. составил 16,3%, а в Латвийской ССР - 13,4%.

В 1962-1972 гг. коэффициент вариаций среднесуточных чисел умерших на первом году жизни по месяцам в Латвийской ССР для мальчиков составил 14,5%, для девочек - 13,1%. Более выраженная сезонность смертности мальчиков на первом году жизни, по нашему мнению, обусловлена их повышенной экзогенной смертностью. Такая же причина, очевидно, обуславливает более выраженную сезонность младенческой смертности в сельской местности, чем в городах. В 1962-1972 гг. коэффициент вариации среднесуточных чисел умерших на первом году жизни по месяцам в Латвийской ССР для сельского населения составил 14,9%, для горожан - 12,8%.

Сезонные колебания смертности были определены также для младенцев на первом месяце жизни. Коэффициент вариации среднесуточных чисел умерших в неонатальном периоде жизни по месяцам года в 1971-1972 гг. в Латвийской ССР составил 16,6%. Повышенная смертность младенцев на первом месяце жизни наблюдается в зимне-весенний период года. В этот же период по данным 1924-1930 гг. и 1962-1972 гг. в Латвии наблюдались более высокие среднесуточные числа мертворожденных, что, очевидно, объясняется витаминной недостаточностью и вследствие этого повышенной частотой преждевременных родов.

В условиях, когда рождение ребенка в семье зависит от желания родителей, правильное определение наиболее благоприятного времени для этого имеет большое практическое значение.

На основании данных за 1969-1970 гг. было проанализировано распределение среднесуточных чисел умерших младенцев на первом году жизни в зависимости от месяца их рождения, т.е. по поколениям. Оказалось, что наиболее благо-

приятными месяцами для рождения в Латвийской ССР являются июнь-сентябрь. Как показали результаты исследований, лето является более благоприятным периодом времени для рождения ребенка и в других союзных республиках, например, в Азербайджанской ССР.¹

Сезонность смертности населения выражена неодинаково для различных причин (табл. 3). Сезонность выражена отчетливее по причинам смерти экзогенного характера, чем по эндогенным причинам. Об этом свидетельствуют рассчитанные нами коэффициенты вариации среднесуточных чисел умерших от отдельных причин по месяцам в Латвийской ССР за 1971-1972 гг. Для случайных утоплений коэффициент вариации составил 87,3%, для несчастных случаев, связанных с транспортом - 30,0%, для инфекционных и паразитарных болезней (кроме туберкулеза) - 18,0%.

Сезонность не свойственна для смертности населения от злокачественных новообразований. Коэффициент вариации помесечных показателей в данном случае составляет всего лишь 3,7%.

Общая закономерность сезонных колебаний смертности в значительной степени определяется сезонностью основной причины смерти населения - болезнью системы кровообращения, на долю которой в республике за последние годы приходится 58-59% общего числа умерших. Коэффициент вариации для этой причины составил 11,6%.

В годы, для которых характерно повышенное распространение гриппа, характер сезонности общего уровня смертности меняется. С целью выявления влияния эпидемий гриппа на общий уровень смертности населения Латвийской ССР были сопоставлены статистические данные об умерших в течение трех лет, затронутых эпидемиями гриппа (А-1968, 1971, 1972 гг.) и трех лет сравнительно благоприятных по заболеваемости гриппом (Б-1969, 1970, 1973 гг.). В период А число заболе-

¹ Ахмедов А.А., Пашаева П.Г. Смертность детей первого года жизни в зависимости от месяца их рождения в Азербайджанской ССР. - "Сов. здравоохранение", 1969, № 3, с.42-45.

Таблица 3

Распределение среднесуточных чисел умерших от отдельных причин смерти по месяцам в Латвийской ССР в 1971-1972 гг.¹ (в процентах)

Месяцы Причина смерти	I	II	III	IV	V	VI	VII	VIII	IX	X	XI	XII	Всего
Всего умерших	9,1	9,8	8,4	8,5	8,5	8,3	7,7	7,9	7,8	7,9	8,2	7,8	100,0
в том числе по причинам:													
инфекционные и паразитарные болезни (кроме туберкулеза всех форм)	7,9	10,4	8,7	10,7	7,2	7,8	7,9	7,9	7,8	9,0	9,6	5,1	100,00
злокачественные новообразования	8,1	8,5	8,7	7,8	8,6	8,8	7,2	8,2	8,6	8,3	8,6	8,6	100,0
болезни системы кровообращения	10,2	9,9	9,1	8,4	8,2	7,7	7,3	7,0	7,4	7,6	8,5	8,7	100,0
болезни органов дыхания	12,0	11,2	7,9	8,5	7,8	7,9	7,0	6,1	6,5	7,5	7,7	9,9	100,0
несчастные случаи, связанные с транспортом (кроме производственных)	6,7	5,7	5,6	5,3	6,8	8,9	11,5	10,6	12,6	11,6	7,0	7,7	100,0
случайные утопления, за исключением производственных	1,0	1,7	2,4	5,7	10,5	18,4	23,8	18,5	4,4	3,9	5,9	3,8	100,0

1

Krūmiņš J., Žvidriņš P. Padomju Latvijas iedzīvotāju mūža ilgums. Rīga, "Liesma", 1976., 116.-117.lpp.

Распределение среднесуточных чисел умерших в годы эпидемий гриппа (А) и в годы без эпидемий гриппа (Б) в Латвийской ССР (в процентах)

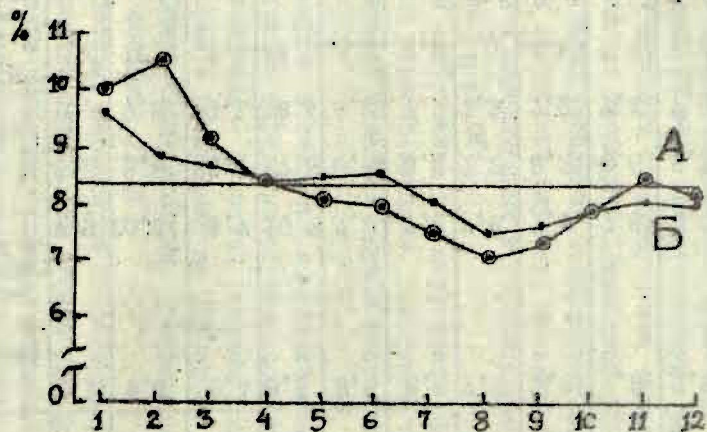


Рис. 2

ших гриппом в республике было почти в четыре раза выше, чем в период Б. Сезонность смертности в обоих периодах сопоставлена на рис. 2.

В годы эпидемий гриппа наблюдается существенное увеличение числа умерших в начале года - от января до марта. В период А избыточное число умерших в первые три месяца года составило более двух тысяч человек и увеличилось на 10,6% по сравнению с умершими в таком же интервале времени в период Б. Если в целом число умерших в период А по сравнению с число умерших в период Б увеличилось на 2,8%, то число умерших от болезней органов дыхания увеличилось на 15,9%, а число умерших от болезней системы кровообращения - на 3,0%. Анализ статистических данных свидетельствует, что избыточное число смертных случаев приходится лишь в незначительной мере на грипп, а главным образом на другие болезни органов дыхания и болезни системы кровообращения. Такое же положение отмечено и другими исследователями.¹

В дальнейшем изучению смертности от различных заболеваний и в различных возрастных группах городского и сельского населения следует уделить больше внимания. Результаты такого анализа могут дать органам здравоохранения ценные предложения в области проведения системы мероприятий по предотвращению повышенной смертности в различные месяцы года и убедиться в эффективности тех или иных предпринятых профилактических мероприятий.

¹ Церковный Г.Ф., Бедный М.С., Черный Г.Ю. О влиянии эпидемий гриппа на смертность населения. - В сб.: Методологические проблемы изучения народонаселения в социалистическом обществе. Киев, 1973, с. 389.

МАТЕРИАЛЬНАЯ САМОСТОЯТЕЛЬНОСТЬ И ЖИЛИЩНЫЕ УСЛОВИЯ НОВОБРАЧНЫХ ЛАТВИЙСКОЙ ССР

Заключение брака в социалистическом обществе свободно от материального, хозяйственно-экономического расчета. Как пишет З.И.Файнбург, "социалистическое общество открывает в мотивации брака новый этап, поскольку снижается значение экономических мотивов брака, которые преодолеваются по мере перехода к распределению по потребностям".¹

Оценивая способность мужчин и женщин к вступлению в брак, наше общество, кроме критериев биологической и психологической зрелости, как обязательное выдвигает и требование социальной зрелости, компонентом которой является "способность человека взять на себя материальную и моральную ответственность за других, т.е. создать семью".²

Программа социально-демографического обследования вступающих в брак, которое было проведено в Латвийской ССР в 1975 году под нашим руководством, предусматривала получение сведений и о материальной самостоятельности, и жилищных условиях молодоженов.

Обследование проводилось в виде опроса среди женихов и невест в возрасте до 35 лет во всех отделах ЗАГСа городов республиканского подчинения и сельских районных центров. Участие в опросе было добровольное, опросные листы - анонимные и опрашиваемые заполняли их самостоятельно.

Выборочную совокупность образовали 1154 добрачные пары, в последующем зарегистрировавшие свой брак, что представляет 6,0% браков, заключенных между женихами и невестами изучаемой возрастной группы и достаточно репрезентативно отображает возрастной состав и брачное состояние генеральной совокупности.

-
- 1 Файнбург З.И. К вопросу об этической мотивации брака. - "Социальные исследования", вып.4, М., 1970, с. 66,67.
2 Баранов А.Н. Городская семья и личность. - "Социальные исследования", вып.7, М., 1971, с.77.

Материальную самостоятельность брачующихся косвенно характеризуют показатели занятости и социально-профессиональной принадлежности. 91% женихов и 89% невест из контингента опрошенных были заняты в различных отраслях народного хозяйства, а остальные - студенты дневного отделения высших учебных заведений или учащиеся. Таким образом практически все опрошенные имели самостоятельный источник средств существования.

Объективным показателем материальной самостоятельности молодоженов является величина среднемесячного денежного дохода в расчете на одного члена молодой семьи. Судя по этому показателю, абсолютное большинство молодых семей - экономически самостоятельны (таблица I).

Таблица I

Вопрос: Каков будет среднемесячный денежный доход в расчете на одного члена вашей молодой семьи (без материальной помощи родителей и близких) сразу после заключения брака?	
Денежный доход (руб.)	Брачные пары (в %)
до 80	24
80-119	45
120-159	24
160 и более	7
Всего: 100	

Меньший чем в среднем среднедушевой доход приходится на молодые семьи, создаваемые брачующимися в возрасте до 20 лет.

Несколько проблематична экономическая самостоятельность брачных пар, где оба брачных партнера студенты или учащиеся. Такие брачные пары, имеющие доход до 40 рублей на человека, в контингенте брачующихся составляют 3%.

Оценка материальной самостоятельности создаваемой семьи была дана и самими новобрачными (таблица 2). Большинство опрошенных пар свое семейное хозяйство собирают вести на свои собственные денежные средства, но довольно

значительная часть — каждая третья пара — рассчитывают на материальную помощь родителей или близких.

Таблица 2

Вопрос: Сможете ли вы, начиная супружескую жизнь, удовлетворить повседневные материальные потребности без помощи со стороны родителей (близких)?	
Ответы	Брачные пары (в %)
Да, полностью	53
Лишь частично — рассчитываем на материальную помощь	37
Не можем рассчитывать на материальную помощь	7
Другой ответ	3
Всего: 100	

Независимость от материальной помощи возрастает, как это и следовало ожидать, с возрастанием среднедушевого дохода в молодой семье.

На материальную помощь рассчитывают, в основном, брачные пары с доходом до 80 рублей. Но, как свидетельствуют данные обследования, значительная часть новобрачных со сравнительно высоким среднедушевым доходом также претендуют на материальную помощь родителей или близких. Среди молодых семей со среднедушевым доходом 80-119 рублей таких новобрачных — 35%, с доходом 120-159 рублей — 29%, 160 руб. и более — 16%.

Так как степень экономической самостоятельности зависит не только от величины собственных доходов, но и от уровня потребностей, то можно предположить, что у рассчитывающих на материальную поддержку уровень личных потребностей сравнительно высокий и они не намерены его сознательно снизить, учитывая специфику периода устройства семейной жизни. Особо ярко это проявляется среди брачующихся Риги.

Молодожены младших возрастов и по их собственной оценке материально менее самостоятельны. На материальную помощь родителей или близких рассчитывают пятьдесят процентов опрошенных возрастной группы до 20 лет и около сорока процентов - возрастной группы 20-24-летних.

Хотя сравнительно большая часть опрошенных молодоженов, по их субъективному мнению, не смогут удовлетворить свои повседневные материальные потребности без помощи родителей или близких, лишь некоторые из них собирались увеличить свой собственный доход путем смены занятия или места работы. Это не только еще раз подтверждает вывод о несильно завышенных потребностях по сравнению с разумно отвечающими реальной величине дохода среди этой части новобрачных, но и позволяет предположить, что у отдельных молодоженов вместо самостоятельности проявляются иждивенческие настроения.

Самостоятельность молодых брачных пар во многом определяется их жилищными условиями (таблица 3).

Таблица 3

Вопрос: Каковы будут ваши жилищные условия сразу после заключения брака?	
Ответы	Брачные пары (в %)
Отдельная квартира или дом	21
Комната в квартире или отдельном доме родителей или близких	33
Отдельная комната в коммунальной квартире	9
Общая комната с родителями (близкими)	10
Отдельная комната в общежитии	6
Будет поднаимать жилплощадь у частных лиц	11
Пока будем жить раздельно	8
Другой ответ	2
Всего	100

Как показывают полученные путем обследования данные, в начале супружеской жизни отдельную квартиру или комнату имели 76% новобрачных, опрошенных в сельских районных центрах и 63% - опрошенных в городах республиканского подчинения. Наиболее плохие жилищные условия сразу после заключения брака имели молодожены Елгавы, Лиепаяи и Даугавпилса, где более 40% из них вынуждены жить в общей комнате с родителями (близкими), поднаимать жилплощадь у частных лиц и вовсе жить раздельно. В Риге отдельную квартиру или комнату имеют 65% молодоженов. Но особую тревогу вызывает то, что в среднем по республике 8% опрошенных новобрачных, а в Лиепаве и Елгаве даже 15% новобрачных сразу после заключения брака вынуждены временно жить раздельно.

На одной квартире с родителями после заключения брака, как свидетельствуют данные обследования, собирались проживать 37% новобрачных, которые опрошены в сельских районных центрах, 50% новобрачных - в Риге и свыше 40% - в других городах республиканского подчинения. Но свое согласие в ответах на вопрос "Желали бы вы жить в одной квартире (отдельном доме) с родителями (близкими), если это позволили квартирные условия?" выразили только каждый пятый жених и невеста. Еще 5% женихов и 6% невест согласны жить вместе с родителями или близкими после рождения ребенка, в Риге их доля несколько выше - соответственно 8% и 9%.

Большинство вступающих в брак - в сельских районных центрах 65% женихов и 64% невест, в Риге, соответственно, 53% и 51%, в других городах республиканского подчинения свыше 60% выразили желание жить отдельно. Чем выше возраст опрошенных, тем это стремление выражено больше, но среди 30-34-летних доля желающих жить вместе с родителями или близкими опять увеличивается.

Невозможность в короткий срок обеспечить необходимые для создаваемой семьи жилищные условия является одной из наиболее распространенных причин откладывания регистрации брака. Данные обследования свидетельствуют, что среди 46% брачующихся из опрошенных в сельских районных центрах, у которых

Срок от совместного решения жениться до регистрации брака превышает 3 месяца, 22% женихов и невест нуждались в этом времени для создания необходимых семейной жизни жилищных условий, в городах республиканского подчинения, соответственно, из 25% - каждая четвертая, в Риге - из 24% каждая пятая пары. Эти данные показывают активное стремление брачующихся создать необходимые для самостоятельной супружеской жизни условия.

Жилищная проблема сохраняет свою остроту не только в Латвийской ССР. Как пишет ленинградский юрист Д.М.Чечот¹, "Социологические исследования показывают, что у большей части молодых людей обеспеченность жилой площадью неудовлетворительна. ... отсутствие своего жилья в начале супружеской жизни отрицательно сказывается на прочности брака." К такому же выводу в своих исследованиях пришли и А.Г.Харчев, Н.Г.Юревич, Л.В.Чуйно и др. И, наоборот, "хорошие условия даже при весьма шатком побудительном мотиве вступления в брак - эти условия могут упрочить брак."²

Поэтому необходимо разрабатывать и осуществлять мероприятия, направленные на улучшение материальных и жилищных условий молодежи, которые нуждаются в этом.

Для укрепления самостоятельности молодых семей, где оба брачных партнера студенты или учащиеся, представляется целесообразным выплачивать им повышенную стипендию и предусмотреть возможность выделения отдельной комнаты в общежитии.

Рост благосостояния населения способствует развитию личных материальных потребностей, но выявленная исследованием тенденция части молодежи удовлетворить их без об-

1. Чечот Д.М. Социология брака и развода. Л., 1973, с. 23

2. Файнбург В.И. К вопросу..., с. 70.

активной необходимости за счет материальной помощи со стороны окружающих лиц, требует усиления воспитательной работы, направленной на предупреждение и искоренение иждивенческих настроений среди части молодежи. Как пишет Л.Н. Жилина и Н.Т. Фролова, "... необходимо находить определенную меру в воспитании у молодежи соответствия между уровнем ожиданий в сфере личного потребления и реальными возможностями их удовлетворения..."¹, неустанно воспитывать осознание того, что удовлетворение все возрастающих потребностей возможно только через труд.

Социально-экономическая программа, намеченная XXV съездом КПСС, позволит в ближайшие годы значительно улучшить условия жизни миллионов людей нашей страны, среди них и вступающих в брак, и молодоженов.

¹ Жилина Н.Л., Фролова Н.Т. Проблемы потребления и воспитание личности. М., 1969, с. 157.

ДИНАМИКА БРАЧНОСТИ И БРАЧНАЯ ИЗБИРАТЕЛЬНОСТЬ В ЛАТВИЙСКОЙ ССР

Состав населения Латвийской ССР по состоянию в браке характеризуется меньшей, чем в среднем по СССР, долей состоящих в браке. Число состоящих в браке на 1000 человек каждого пола в возрасте 16 лет и старше у женщин составило в 1959 году 500, в 1970 году - 557, что является вторым наиболее низким показателем среди союзных республик; у мужчин значения этого показателя были соответственно 661 и 696¹.

Ведущее место в формировании брачной структуры населения принадлежит процессу брачности.

После восстановления в июне 1940 года Советской власти в Латвии во второй половине 1940 года и в первой половине 1941 года брачная активность населения значительно повысилась. В 1940 году коэффициент брачности составил 10,8%², а в целом за период с июля 1940 года по июнь 1941 его величина достигла 15,3%, что в 1,7 раза больше, чем в 1939 - предпоследнем году существования буржуазного отряда в Латвии. Столь высокий темп роста коэффициента брачности свидетельствует о благоприятном влиянии социалистических преобразований на брачность. Особо высоко - до 19% - уровень брачности поднялся в первые пять месяцев 1941 года, чему способствовал и введенный в действие на территории Латвийской ССР в конце 1940 года Кодекс законов о браке, семье и опеке РСФСР 1926 года, утвердивший демократические основы заключения брака и значительно облегчивший процедуру развода.

Вторая мировая война и фашистская оккупация нанесли тяжелый урон населению Латвийской ССР - общие потери составили почти треть жителей республики³, была существенно нарушена возрастно-

1 - Итоги Всесоюзной переписи населения 1970 года. Т. II. М., 1972, с. 266.

2 - Население СССР (численность, состав и движение населения). М., 1973. 1975, с. 160.

3 - Народное хозяйство Советской Латвии за 20 лет. Рига, 1960, с. 289.

половая пропорция населения, особенно в младших бракоспособных возрастах, многие браки распались из-за гибели или отсутствия одного из супругов.

В первые послевоенные годы значительный рост количества зарегистрированных браков начался лишь в 1947 году. Наибольшее количество браков было зарегистрировано в 1948 году, высокий абсолютный уровень брачности был и в 1949-1950 гг. Если количество браков, зарегистрированных в 1946 году принять за 100, то по сравнению в этом число браков в 1947 году составило 113, в 1948 году - 147, в 1949 году - 131, в 1950 году - 126.

Упорядочение нарушенных войной брачно-семейных отношений, заключение "задержанных" войной браков, а также регистрация многих фактических браков ввиду существенного изменения брачно-семейного законодательства несомненно способствовали подъему уровня брачности в самые первые послевоенные годы.

Изменения в уровне брачности в послевоенные (1946-1950) годы были обусловлены значительным ростом численности населения, постепенной нормализацией количественного отношения контингентов бракоспособных мужчин и женщин, происходившей в связи с частичной демобилизацией военнослужащих Вооруженных Сил СССР, а также вследствие возвращения жителей, эвакуированных в начале войны во внутренние районы страны. Прирост численности населения Латвийской ССР за счет прибывших на постоянное жительство из других союзных республик в первые послевоенные годы имел немаловажное значение не только для "ускорения темпов восстановления и роста народного хозяйства"¹, но, как можно предположить, оказал повышающее влияние и на уровень брачности.

С начала 1950-х годов количество ежегодно зарегистрированных браков, а также общий коэффициент брачности постепенно уменьшались и их значения в 1952 году оказались наименьшими во всем рассматриваемом периоде - относительная величина уровня брачности составила лишь 8,5% (таблица I). В следующие годы показатели брачности вновь возросли и в 1957 году коэффициент

¹ Гуляя П.В. Механическое движение населения и развитие производительных сил (на примере Латвийской ССР). - Тезисы докладов второго Всесоюзного семинара по исторической демографии. Рига, 1977, с. 23.

брачности достиг значения 11,6% - наивысшего уровня за период до 1974 года. Общие коэффициенты брачности в 1956-1960 гг. были самыми высокими за послевоенный период - в среднем 11,2%.

Таблица I

Динамика общего коэффициента брачности
в Латвийской ССР в 1940-1959 гг. (в промилле)

Годы:	Число зарегистрированных браков на 1000 человек населения
1940:	10,8
1950:	9,9
1951:	9,4
1952:	8,5
1953:	8,9
1954:	10,1
1955:	10,6
1956:	11,0
1957:	11,6
1958:	11,5
1959:	11,0

Уменьшение брачности и сравнительно низкий ее уровень в 1951-1953 гг. связаны с тем, что к этому времени контингент мужчин был, в основном, "исчерпан". По данным Всесоюзной переписи населения 1959 года можно ретроспективно определить, что на каждую 1000 мужчин 20-40-летнего возраста в начале 1950-х годов приходилось не менее 1,4-1,6 тысяч женщин.¹ Наличие количество бракоспособных мужчин младших возрастов несколько уменьшилось и после удлинения с 1950 года срока действительной военной службы для некоторой части личного состава Советской Армии. И, наоборот, подъем уровня брачности во второй половине 1950-х годов и самом начале 1960-х годов совпал с сокращением численности Вооруженных Сил СССР, на что указывала и Л. Чуйко по Украинской ССР.²

1 Рассчитано по: Итоги Всесоюзной переписи населения 1959 года. Латвийская ССР. М., 1962, с.19.

2 Чуйко Л.В. Браки и разводы. М., 1975, с. 46.

Динамика брачности населения в Латвийской ССР
в 1959 - 1975 годах (в промилле)

Годы	Число зарегистрированных браков на 1000	
	мужчин в возрасте 18-59 лет	женщин в возрасте 18-49 лет
1958-1959	43,2	41,5
1960	41,6	41,1
1961	39,4	39,6
1962	35,9	39,0
1963	35,7	36,1
1964	32,1	32,8
1965	33,2	34,1
1966	36,3	37,6
1967	36,2	37,9
1968	37,0	40,0
1969-1970	36,8	38,9
1971	36,5	38,6
1972	34,0	36,4
1973	35,1	38,0
1974	35,5	38,8
1975	35,4	39,1

Рассчитано по: Итоги Всесоюзной переписи населения
1970 года. Т.2. М., 1972; с. 53

Уровень брачности вновь понизился в 1962-1965 гг. (у женщин с 1963 года), когда модальный интервал ряда распределения вступающих в брак по возрасту достиг сравнительно малочисленный контингент родившихся в военные годы. В 1964 году уровень брачности упал до второго наименьшего численного значения за послевоенный период: общий коэффициент брачности - до 8,6%, а специальные коэффициенты брачности^I у женщин - до 32,8%, у мужчин - до 32,1% (таблица 2).

В 1966 году произошло значительное повышение уровня брачности по сравнению с предыдущими четырьмя годами: цепной прирост общего коэффициента брачности составил 10,2%, а специального коэффициента брачности у мужчин - 9,3%, у женщин - 10,3%. Такое повышение уровня брачности произошло, в основном, вследствие упрощения с 1966 года судебной процедуры расторжения брака, что вызвало не только резкое увеличение количества разводов, но и регистрации "повторных" браков. Если в 1965 году из каждых 100 мужчин, регистрировавших брак, повторно женились 18, то в 1967 году уже 24; у женщин эти показатели были соответственно 16 и 20. С этого времени уровень брачности в значительной степени зависит и от изменений количества повторных браков, удельный вес которых среди регистрировавших брак мужчин и женщин постоянно возрастал и в середине 1970-х годов достиг 25%.

Рост уровня брачности, начавшийся в 1966 году, продолжался до 1970 года, когда специальный коэффициент брачности достиг у мужчин 37%, у женщин - 29,1%. Тому способствовали увеличение интенсивности регистрации брака в младших возрастных группах (таблица 3), увеличивающаяся численность контингента вдов и девушек в модальном брачном возрасте, которые родились в годы послевоенного подъема рождаемости, а также абсолютный и относительный рост уровня повторной брачности. В этот период, большая, чем в прилегающие годы, брачность наблюдалась в 1968 году, когда было произведено сокращение срока службы в Вооруженных Силах СССР.

Если сравнить уровень брачности у женщин, выраженный спе-

^I Здесь и в дальнейшем: число зарегистрированных браков на 1000 мужчин в возрасте 18-59 лет, женихи в возрасте 18-49 лет.

циальным коэффициентом брачности, в 1958-1959 гг. и в 1969-1970 гг., то обнаружится его уменьшение на 6,3%. Однако, как показывают произведенные нами расчеты, при условном сохранении в 1969-1970 гг. возрастной структуры 1958-1959 гг. специальный коэффициент брачности был бы 43,8%, т.е. даже несколько больше, чем в сравниваемом периоде. Таким образом уровень брачности у женщин в 1969-1970 гг. по сравнению с уровнем 1958-1959 гг. является более низким лишь условно, поскольку это уменьшение произошло в результате понижения в контингенте женщин удельного веса возрастных групп в интервале 18-29 лет, которые отличаются наибольшей интенсивностью вступления в брак.

Таблица 3

Возрастные специальные коэффициенты брачности мужчин и женщин в Латвийской ССР в 1958-1959 и 1969-1970 гг.

Возраст	Приходится зарегистрированных браков на 1000 не состоящих в браке			
	мужчин		женщин	
	1958-1959гг.	1969-1970гг.	1958-1959гг.	1969-1970гг.
16-18	0,3	0,6	6,9	8,0
18-19	23,7	31,4	80,4	123,9
20-24	130,0	152,4	179,3	242,9
25-29	264,9	220,4	179,8	192,2
30-34	225,0	154,3	110,9	111,4
35-39	207,3	114,8	66,4	64,1
40-44	166,9	103,4	31,8	38,2
45-49	113,8	89,4	18,2	25,6
50-54	81,5	72,1	10,6	14,3
55-59	55,2	53,3	6,0	7,1
60 лет и старше	23,9	23,1	1,3	1,7
18 лет и старше	121,1	74,1	74,1	87,7
16-59				

Уровень брачности, определенный как отношение числа браков на 1000 не состоящих в браке женщин в возрасте 16-59 лет, в 1969-1970 гг. по сравнению с уровнем брачности в 1958-1959 гг. также выше на 18%.

Уровень брачности у мужчин в 1969-1970 гг. был ниже, чем в 1958-1959 гг., что подтверждается и сравнительно меньшим значением стандартизированного по возрастной структуре 1958-1959 гг. специального коэффициента брачности, который в 1969-1970 гг. составил 39,3%. Снижение уровня брачности было вызвано как сокращением доли мужчин в возрасте 18-29 лет, в котором происходило наиболее интенсивное вступление в брак, так и уменьшением этой интенсивности у мужчин с 25-летнего возраста (таблица 3).

Специальные коэффициенты брачности у женщин с 1961 года стали больше, чем у мужчин, что являлось результатом изменения возрастной структуры мужского и женского контингентов населения, а также различиями в повозрастных уровнях брачности и их динамике.

Различия в повозрастной брачности мужчин и женщин обусловлены не только структурными факторами, но и изменениями соотношений возраста брачных партнеров по возрастным группам.

Медианный возраст вступивших в брак за послевоенный период постепенно снижался: у мужчин с 26,6 лет в 1950 г. и 25,8 лет в 1960 г. до 25,0 лет в 1975 г.; у женщин с 24,6 лет в 1950 г. и 24,1 лет в 1960 г. до 23,4 лет в 1975 г.

Если разница между медианными возрастными группами вступивших в брак мужчин и женщин в целом по обоим контингентам менялась незначительно, то внутри возрастных групп происходили значительные сдвиги в возрастном соотношении супругов (табл. 4).

Как показывают проведенные нами расчеты, юноши в возрасте до 20 лет, в основном, регистрируют брак с женщинами несколько старше себя, то же за отдельные годы наблюдалось и в возрастной группе 20-24 года.

В более старших возрастах жены, как правило, моложе мужей, причем, чем старше муж, тем моложе жена.

По всем возрастным группам в 1960-е и в первой половине 1970 годов наблюдается сокращение разницы между средним возрастом вступивших в брак мужчин и женщин. Этому способствовала и нормализация возрастно-половых пропорций населения.

Уровень брачности в известной мере оклацывается и под влиянием установившейся в определенный промежуток времени некоторой разницы в возрасте между брачными партнерами. Произведенный нами расчет баланса численности бракоспособных женщин

и соответствующей возрастной лагу численности бракоспособных мужчин показывает, что в Латвийской ССР в 1969-1970 гг. существовал значительный "дефицит" потенциальных женихов. Только для бракоспособных женщин возрастной группы 25-29 лет, если ее рассматривать изолированно от других, численность потенциальных женихов была больше, чем численность невест, что отмечал и М. Курман для всего контингента женщин этой возрастной группы по СССР в целом.^I

Таблица 4

Разница между средним возрастом мужа и жены
у вступивших в брак в Латвийской ССР
в 1959-1970 гг. (в годах)

Возраст мужа (условно средний по пятилетним группам)	Муж старше (+) или моложе жены (-)		
	1959г.	1965г.	1970г.
19 ^X	-2,5	-1,4	-1,1
22,5	-0,4	-0,5	+0,3
27,5	+2,4	+2,5	+2,2
32,5	+3,7	+3,2	+3,1
37,5	+5,4	+4,2	+3,1
42,5	+6,3	+5,0	+3,8
47,5	+7,9	+6,5	+5,9
52,5	+9,8	+7,4	+6,6
57,5	+10,7	+8,1	+7,7
62,5	+9,2	+7,6	+7,2

^X В возрастной группе до 20 лет у женщин за средний принят 18-летний возраст.

Наличие значительного "дефицита" потенциальных женихов существенно сдерживает рост брачности в республике.

Значительное влияние на рост абсолютного уровня брачности и на изменение относительных величин ее интенсивности в 1950-е и 1960-е годы в Латвийской ССР оказала межреспубликанская

^I Курман М.В. Актуальные проблемы демографии. М., 1975, с.33

миграция населения. Механический прирост в общем приросте численности населения республики в 1951-1970 гг. составил 51%, причем в 1951-1955 гг. 26%, а в 1966-1970 гг. - 64%.¹

Мигранты, в основном, пополняли контингент населения в младших бракоспособных возрастах. В конце 1960-х годов среди прибывших лица в возрасте до 30 лет составили более 70%, большинство из них были мужчины.²

В начале 1970-х годов специальные коэффициенты брачности как у мужчин, так и у женщин несколько уменьшились, что опять было вызвано понижением интенсивности брачности в младших возрастных группах, особенно у женщин 20-29-летнего возраста, и некоторым сокращением доли этих возрастных групп во всем населении. Затем последовал некоторый рост уровня брачности, который у женщин продолжался и в середине 1970-х годов.

1 Mežgailis B., Žvidriņš P. Padomju Latvijas iedzīvotāji. R., 1973, 86. lpp.

2 Там же, II3, 146. lpp.

ВОПРОСЫ ФУНКЦИОНИРОВАНИЯ БЛОКА "ИНДИВИДУАЛЬНЫЙ
ПОТРЕБИТЕЛЬСКИЙ БЮДЖЕТ" ПОДСИСТЕМЫ АСПР ГОСПЛАНА
ЛАТВИЙСКОЙ ССР

Принятый XXIV и XXV съездами КПСС курс на ускоренный рост благосостояния советского народа определяет повышенные требования к планированию уровня жизни трудящихся, реализуемые в следующих направлениях:

- совершенствование методологии и методики планирования, в т.ч. планирования уровня жизни народа в союзной республике;
- усиление роли плана уровня жизни народа в формировании всего народнохозяйственного плана;
- комплексное планирование уровня жизни народа на основе глубокого изучения потребностей населения во взаимосвязи с ресурсами для их удовлетворения;
- осуществление процесса планирования с применением экономико-математических методов и вычислительной техники.

Примером реализации вышерассмотренных направлений является применение в планировании уровня жизни народа потребительского бюджета населения.

В системе показателей планирования уровня жизни народа наряду с данными, отражающими частные стороны жизни, используются показатели, обеспечивающие его комплексную характеристику и тем самым имеющие важнейшее значение в процессе планирования уровня жизни. Вместе с таким обобщающим показателем, как реальные доходы населения, сравнительно недавно в планировании уровня жизни стал применяться показатель потребительского бюджета населения. В ходе исследования определено, что

потребительский бюджет участвует в решении таких вопросов планирования уровня жизни народа, как

- определение цели повышения уровня жизни в союзной республике на долгосрочную перспективу в виде рационального бюджета населения союзной республики;
- определение этапов достижения рационального потребления в виде плановых потребительских бюджетов на рассматриваемый период;
- анализ величины и структуры потребительских бюджетов и определение степени удовлетворения потребностей населения;
- обеспечение сбалансированности между потребностями населения и ресурсами потребления;
- представление информации относительно перспективного объема и структуры личного потребления для расчета показателей раздела "Уровень жизни народа" и других разделов народнохозяйственного плана;
- обеспечение разработки соответствующего раздела проекта плана "Уровень жизни народа";
- согласование требований по планированию уровня жизни народа между союзными и республиканскими уровнями.

На наш взгляд, особо важное значение имеет использование потребительского бюджета населения в планировании уровня жизни народа в союзной республике при определении развития потребления с учетом различий в естественных и экономических условиях, при решении задачи выравнивания потребления по союзным республикам.

Потребительский бюджет является синтетическим стоимостным показателем, характеризующим объем и структуру потребления населением материальных благ и услуг. По своему стоимостному содержанию потребительский бюджет отражает величину доходов по всем источникам поступления (за вычетом платежей и сбережений), необходимых для обеспечения намеченного объема потребления. Поэтому потребительский бюджет может применяться при планировании мероприятий по повышению доходов населения, из которых основными являются

оплата за труд и выплаты из общественных фондов потребления.

По материально-вещественному содержанию, представленному в бюджете в стоимостном выражении, потребительский бюджет характеризует намеченный объем и структуру потребления населением материальных благ и услуг, что обеспечивает возможность его использования при планировании развития производства и отраслей сферы обслуживания.

Потребительский бюджет, характеризуя потребление, отражает потребности населения во взаимосвязи с возможностями их удовлетворения применительно к рассматриваемому периоду времени. К. Маркс в своих трудах выделял три группы потребностей — материальные, духовные и социальные.¹

Поскольку потребительский бюджет характеризует потребление населением материальных благ и услуг, то в нем отражается удовлетворение в основном материальных и частично духовных потребностей.

Хотя потребности имеют исторический характер и развиваются вместе с развитием общества, их развитие происходит медленнее, чем изменение благ, служащих их удовлетворению. Притом, как правило, определенный вид материальных благ может служить для удовлетворения нескольких потребностей, а для удовлетворения определенной потребности необходим соответствующий состав и количество материальных благ. Поэтому удовлетворение потребностей зависит от объема и состава материальных благ и услуг, а планирование потребительского бюджета, т. е. планирование материальных благ и услуг, потребляемых населением и служащих для удовлетворения определенных потребностей, приобретает важное значение при планировании повышения уровня жизни народа.

Потребительские бюджеты группируются по следующим

¹ Маркс К., Энгельс Ф. т. 23, с. 243-244.

признакам:

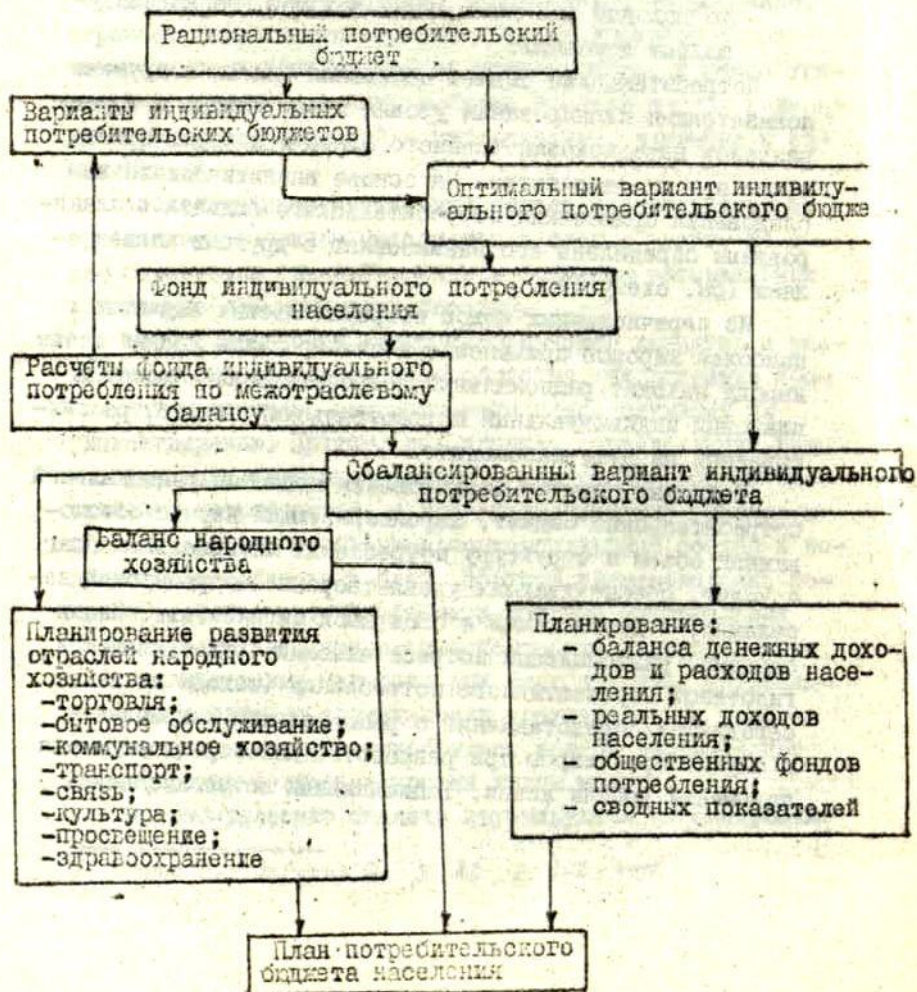
- по рассматриваемому периоду времени (отчетный, плановый, на долгосрочную перспективу-рациональный);
- по типам потребителей (на душу населения, на условного потребителя, по социальным группам, для городского и сельского населения);
- по величине семей (для одиночек, для семей из двух, трех, четырех человек, для двух пенсионеров);
- по территории (средний по стране, для республики);
- по доходам (по всей сумме доходов, по индивидуальным доходам).

Потребительский бюджет населения связан с другими показателями планирования уровня жизни народа и других разделов народнохозяйственного плана и находит применение при их разработке. На основе аналитического исследования применения потребительского бюджета в планировании определены его взаимосвязи с другими показателями (см. схему I).

Из перечисленных видов потребительских бюджетов наиболее широкое применение в планировании уровня жизни народа находит рациональный потребительский бюджет и плановый индивидуальный потребительский бюджет, рассчитываемый на душу населения.

Исходным пунктом планирования является рациональный потребительский бюджет, характеризующий научно обоснованный объем и структуру потребления материальных благ и услуг, обеспечивающих удовлетворение потребностей населения, и достигаемый в обозримой перспективе. Иными словами, рациональный потребительский бюджет является гипотезой перспективного потребления (исходя из наших сегодняшних представлений о рациональном потреблении) и служит ориентиром при разработке долгосрочного плана повышения уровня жизни. Рациональный потребительский

Применение потребительского бюджета в планировании
уровня жизни народа



бюджет используется при решении таких вопросов, как:

- определение перспективного потребления (по объему и составу материальных благ и услуг), соответствующего рациональным нормам;
- определение развития отраслей производственной и непроизводственной сфер для достижения уровня, обеспечивающего рациональное потребление;
- определение путей и сроков достижения рационального потребления.

Особо важное значение рациональный потребительский бюджет имеет при планировании повышения уровня жизни народа по союзным республикам, определяя развитие потребления с учетом различий в естественных и экономических условиях.

Величина и состав рационального потребительского бюджета определяется исходя из возможности достижения рационального уровня потребления (в целом по бюджету или по основным его статьям) в среднем на душу населения союзной республики к концу долгосрочного периода.

После определения цели развития потребления населения союзной республики в виде рационального потребительского бюджета исследуются пути и сроки его достижения. Для этого служит индивидуальный потребительский бюджет, характеризующий объем и структуру потребления материальных благ и услуг за счет индивидуальных доходов населения. Перспективные индивидуальные потребительские бюджеты отражают развитие потребления населения и тем самым их можно использовать для характеристики путей достижения рационального потребления.

В общем виде схема индивидуального потребительского бюджета может быть представлена следующей таблицей (отражающей индивидуальное потребление на душу населения в год или месяц, в руб.):

Наименование статьи бюджета	Величина потребления в рублях
I. Потребление продовольственных и непродовольственных товаров (товарная часть бюджета) - всего	
I. Продовольственные товары из них	
а) продукты питания	
б) алкогольные напитки	
2. Непродовольственные товары	
II. Оплата услуг	

Итого: Индивидуальный потребительский бюджет

Индивидуальные потребительские бюджеты разрабатываются по пятилетиям долгосрочного периода (рассчитывая бюджет на последний год пятилетки) в нескольких вариантах, характеризующих различные пути развития потребления. Наряду с этим осуществляются аналитические расчеты - расчет показателей общей степени удовлетворения потребностей для каждого варианта; структура бюджета; темпы роста в целом и по статьям бюджета. На основе данных аналитических расчетов по вариантам, особенно по показателю степени удовлетворения потребностей, определяется оптимальный вариант перспективных индивидуальных потребительских бюджетов, характеризующий развитие потребления в республике на долгосрочную перспективу.

После определения оптимального варианта рассчитывается требуемая величина фонда индивидуального потребления. Расчет осуществляется на основе товарной части выбранного варианта бюджетов по пятилетиям рассматриваемого периода с добавлением других статей, включаемых в фонд индивидуального потребления населения, но не отраженных в бюджете.

В дальнейшем осуществляется сбалансирование потреб-

стей населения по выбранному варианту с ресурсами потребления. Для этого фонд индивидуального потребления, рассчитанный по бюджету, используется при расчетах по межотраслевому балансу, и определяются возможности производства ресурсов потребления. Такой подход дает возможность определить отклонения от принятых норм потребления в расчетах потребительского бюджета по сравнению с результатами расчетов по межотраслевому балансу, осуществить анализ отклонений и провести корректировку норм потребления и пересчет варианта перспективных индивидуальных потребительских бюджетов. Проведением нескольких циклов таких расчетов получаем сбалансированный вариант бюджета, информация о котором предоставляется для расчетов других показателей раздела "Уровень жизни народа" и других разделов народнохозяйственного плана республики. Так, данные расчетов по бюджету используются при обосновании величины фонда индивидуального потребления населения по расчетам баланса народного хозяйства. Для этого к товарной части индивидуального потребительского бюджета, умноженного на численность населения, необходимо добавить сумму материальных затрат учреждений, обслуживающих население, износ жилищного фонда всех видов и стоимость потребления населением электроэнергии, газа, воды и топлива.

Таким же образом, исходя из потребительского бюджета, получаем величину фонда индивидуального потребления для расчетов конечного продукта в межотраслевом балансе. Поскольку отраслевая структура межотраслевого баланса отличается от продуктовой структуры товарной части бюджета, необходимо использовать коэффициенты пересчета, принятые при разработке баланса. Увязка разработки потребительского бюджета с расчетами по межотраслевому балансу повышает их научную обоснованность, обеспечивая сбалансированность потребностей населения с ресурсами потребления.

Осуществляется также согласование расчетов по бюджету с расчетами по развитию отраслей народного хозяйства. Та-

ная связь обеспечивается через расчеты по межотраслевому балансу. Целесообразным является также обеспечение прямых связей при согласовании расчетов (особенно с отраслями непродуцственной сферы) путем предоставления соответствующих данных по выбранному варианту индивидуального потребительского бюджета, что позволяет эффективнее планировать обеспечение перспективного объема потребления (особенно потребления услуг) необходимыми материальными, финансовыми и трудовыми ресурсами. Так, например, при планировании развития торговли величину перспективного розничного товарооборота государственной и кооперативной торговли получаем путем вычитания из товарной части индивидуального потребительского бюджета продукции, поступающей из других источников (стоимость продукции, приобретенной на колхозном рынке и в комиссионной торговле потребкооперации по ценам местных рынков; стоимость продукции, полученной от колхозов, совхозов, государственных сельскохозяйственных предприятий, личного подсобного хозяйства населения, от самозаготовок и в порядке заказов у ремесленников) и дооценки натурального потребления и добавлением величины продажи товаров в порядке мелкого опта. Данные о распределении продукции по источникам поступления можно получить из расчетов по балансу народного хозяйства. При планировании развития сферы услуг величину расходов на услуги получаем из соответствующих статей бюджета.

Из показателей планирования уровня жизни народа наиболее тесно индивидуальный потребительский бюджет связан с балансом денежных доходов и расходов населения (БДДРН). Баланс отражает величину и структуру денежных доходов и расходов населения и согласуется с бюджетом по двум статьям расходной части. Индивидуальный потребительский бюджет несколько больше, поскольку учитывает потребление населением продукции, получаемой в виде натуральной оплаты труда в колхозах и продукции домашнего

производства (в основном продуктов питания). Удельный вес данных видов продукции в бюджете незначителен. Таким образом, от индивидуального потребительского бюджета путем вычитания натурального потребления можно определить такие статьи, как "покупка товаров" и "оплата услуг и другие расходы" в расходной части БДРН. Такая информация используется в расчетах по БДРН при определении суммы необходимых денежных доходов населения. При разработке проекта плана потребительского бюджета в свою очередь используются данные о величине "платных услуг".

Индивидуальный потребительский бюджет связан также с реальными доходами населения (РДН), которые выражают величину потребления населением материальных благ. С одной стороны, индивидуальный потребительский бюджет шире РДН, поскольку включает потребление платных услуг (в РДН включаются только материальные затраты учреждений, обслуживающих население), с другой стороны, в бюджет не входит ряд статей, характерных для РДН (чистая продукция индивидуального строительства, валовая продукция жилищно-кооперативного строительства). Если из индивидуального потребительского бюджета исключить дооценку натурального потребления и стоимость собственно услуг и добавить сумму чистой продукции индивидуального строительства и величину мелкого опта, получим величину реальных доходов населения. Таким образом, информация по выбранному варианту может быть использована при планировании реальных доходов населения.

Индивидуальный потребительский бюджет меньше связан с планированием общественных фондов потребления (ОФП), которые, безусловно, влияют на величину и структуру потребительского бюджета. Планирование ОФП определяет объем бесплатных и предоставляемых населению на льготных условиях материальных благ и услуг, а также денежных выплат дополнительно к доходам по труду. При

определении необходимой величины и структуры ОПП потребительский бюджет не используется. Связь бюджета с общественными фондами потребления выражается в использовании данных ОПП о величине бесплатных услуг, оказанных населению (содержание детей в детских яслях и садах, оплата путевок в дома отдыха и санатории и т.д.), при разработке проекта плана потребительского бюджета. Данные по потребительскому бюджету используются также при планировании сводных показателей уровня жизни, включающих прямые показатели бюджета — его величину, структуру, темпы роста и такие расчетные показатели, как потребление населения важнейших продуктов питания и непродовольственных товаров, обеспеченность продуктами долгосрочного пользования на 100 семей и др.

Индивидуальный потребительский бюджет связан также с дифференцированным балансом доходов и потребления населения (ДБ), являющимся по существу развернутым потребительским бюджетом по социальным и доходным группам. Если потребительский бюджет используется для определения сбалансированного развития потребления в целом, то дифференцированный баланс в большей мере используется при обосновании мероприятий по повышению уровня жизни, отражая их влияние на дифференциацию потребления по социальным и доходным группам населения. Нерешенность методологических и методических вопросов вследствие большой их трудоемкости является причиной нерегулярной разработки как отчетных, так и плановых дифференцированных балансов в республике.

Заключительным звеном в схеме применения потребительского бюджета является составление проекта плана потребительского бюджета. На данном этапе потребительский бюджет является результатом расчетов по другим разделам плана и рассчитывается на основе информации, получаемой из раздела "Уровень жизни народа" и других разделов народнохозяйственного плана.

Учитывая вышеизложенное и необходимость получения информации, повышающей научную обоснованность планов, следует включить в функциональный состав подсистемы "Уровень жизни народа" при разработке II очереди блок "Индивидуальный потребительский бюджет", функционирующий в режимах пятилетнего и долгосрочного планирования (годовой режим планирования не используется ввиду отсутствия разработки годового проекта плана потребительского бюджета Госпланом Латвийской ССР) на стадиях "основные направления" и "проект плана".

Решаемые блоком задачи одинаковы как для пятилетнего, так и долгосрочного планирования. С расширением горизонта планирования возрастает роль целевого планирования, что требует расширения исследований и прогнозирования потребления населением, поэтому при долгосрочном планировании увеличивается значение стадии "основные направления".

Решаемые блоком "ИПБ" задачи по стадиям планирования следующие:

I. "Основные направления"

Задача № 1. Формирование рациональных и плановых норм потребления населением материальных благ и услуг. Осуществляется анализ поступающих норм от научно-исследовательских институтов и проектных организаций, прогнозирование по динамическим рядам фактического потребления норм потребления населением материальных благ и услуг, определение по данным статистики семейных бюджетов (по семьям с высоким среднедушевым доходом) перспективных норм потребления, определение вариантов набора норм поставляемых в основу расчетов индивидуального потребительского бюджета.

Задача 2. Разработка рационального потребительского бюджета. На основе рациональных норм потребления населением материальных благ и услуг и средних групповых цен и тарифов базисного года рассчитывается величина

и структура рационального бюджета. Бюджет разрабатывается с учетом достижения рационального потребления (в целом или по большинству статей бюджета) в среднем по населению к концу долгосрочного периода.

Задача № 3. Разработка вариантов плановых индивидуальных потребительских бюджетов. Осуществляется расчет вариантов потребительского бюджета по пятилетиям планового периода, аналитические расчеты (рассчитывается показатель степени удовлетворения потребностей для каждого варианта; структура бюджета; темпы роста бюджета в целом и по статьям), выбор оптимального варианта плановых индивидуальных потребительских бюджетов по вышерассмотренным характеристикам.

Основным критерием оценки разработанных потребительских бюджетов является показатель общей степени удовлетворения потребностей, основывающийся на сопоставлении фактической величины потребления в рациональном уровне. Таким образом, показатель степени удовлетворения в i -ом благе в году t определяется как отношение фактической величины потребления i -го блага в году t к рациональной норме потребления i -ого блага (по тем видам благ, по которым не достигнуты рациональные нормы) и как обратное соотношение по тем видам благ, по которым потребление должно снижаться (хлеб, картофель).

Определяя оптимальный вариант бюджета находится вариант с макс показателем общей степени удовлетворения потребностей, рассчитываемых как

$$K_{jt} = \frac{A_{jt}}{A_{\text{роч}}};$$

где

K_{jt} - показатель общей степени удовлетворения потребностей по j варианту потребительского бюджета в году t ;

A_{jt} - j вариант величины потребительского бюджета в году t ;

величина рационального потребительского бюджета.

Задача № 4. Разработка фонда личного потребления. Осуществляется расчет фонда потребления по товарной части индивидуального потребительского бюджета и досчет других статей, включаемых в фонд личного потребления.

Задача № 5. Согласование потребностей с ресурсами. Рассчитанный фонд личного потребления предоставляется для расчетов по межотраслевому балансу, для определения возможностей производства по обеспечению ресурсов для потребления; определяются отклонения от норм потребления, принятых в расчетах потребительского бюджета, по расчетам межотраслевого баланса и проводятся корректировка норм потребления и пересчет потребительского бюджета.

Задача № 6. Определение требований к отраслевым подсистемам АСПР и блокам подсистемы "Уровень жизни народа". Данные, полученные по согласованному индивидуальному потребительскому бюджету, представляются в соответствующие отраслевые подсистемы АСПР ("Торговля", "Бытовое обслуживание" и др.) и в блоки подсистемы "Уровень жизни народа" и служат исходной информацией для расчетов.

II. "Проект плана"

Задача № 7. Разработка проекта плана индивидуального потребительского бюджета. Для расчетов используются данные о среднегодовой численности населения, сумме платных услуг, информация отдела "Сводный народнохозяйственный план", блока "Баланс народного хозяйства" подсистемы "Сводный народнохозяйственный план" и подсистемы "Торговля".

Задача № 8. Разработка проекта плана потребительского бюджета. Для расчета, кроме вышеназванной информации (задача № 7), используются данные о величине бесплатных услуг, потребляемых населением.

РЕГИОНАЛЬНОЕ ПЛАНИРОВАНИЕ РАЗВИТИЯ ТОРГОВОГО ОБСЛУЖИВАНИЯ НАСЕЛЕНИЯ

Региональное планирование сферы обслуживания, в том числе торговли, обусловлено, в основном, двумя обстоятельствами: повышением уровня жизни населения (социальным аспектом развития) и ростом эффективности общественного производства (производственным аспектом развития).

Проблема планирования территориальных пропорций торгового обслуживания сводится к решению следующих основных задач:

- определению темпов роста товарооборота;
- выявлению региональных уровней обслуживания и определению темпов сближения их по соответствующей территории в тесной увязке с рациональным размещением производительных сил.

В межрайонной миграции населения торговля должна приобретать все большее значение не как фактор привлечения дополнительной рабочей силы, а как рычаг ее закрепления.

Обоснованное планирование регионального развития торгового обслуживания обуславливает необходимость выбора соответствующих показателей. В свою очередь разработка показателей комплексного плана торгового обслуживания региона выдвигает ряд вопросов организационного и методического характера.

Для организации регионального планирования торговли следует исходить из определения требуемого количества торговых центров обслуживания и их размещения. Целесообразнее всего функции центров и обслуживаемые ими территории установить, исходя из двух основных критериев: численности обслуживаемого контингента и времени досягаемости до соответствующего центра, выделяя местные, районные и региональ-

ные центры. Максимальное время досягаемости регионального центра около одного часа, а минимальная численность населения (центра и зоны влияния) - 100 тыс. человек. Время досягаемости районного центра торгового обслуживания - от 30 до 45 минут, минимальная численность населения (центра и зоны влияния) - 30 тысяч. Территория местных центров обслуживания не должна быть велика - ее средний радиус не должен превышать 10 км, минимальная численность населения - 3-5 тысяч человек^I.

Основное назначение местных центров заключается в повседневном обслуживании населения. В каждом из этих центров, в основном, следует иметь магазины по продаже продовольственных и непродовольственных товаров, столовую и кафе.

Районному центру торговли наряду с повседневным обслуживанием необходимо обеспечить также периодическое обслуживание населения, поэтому целесообразно иметь продовольственные магазины, универмаги с ассортиментом повседневного, периодического и некоторыми товарами эпизодического спроса, специализированные магазины, столовые, рестораны, кафе.

В региональном центре наряду с магазинами продовольственных и непродовольственных товаров повседневного спроса следовало бы иметь магазины и товары для удовлетворения периодического и эпизодического спроса, а также столовые, рестораны и специализированные кафе.

Определение необходимых торговых объектов каждому центру носят условный характер, поскольку этот вопрос подлежит самостоятельному исследованию.

^I Чапликас В. Планирование и организация розничной торговой сети в регионе. Вильнюс, ВГУ, 1974, с. 17-18.

Деление территории на соответствующие торговые центры позволяет более четко определять торговые функции в целях наилучшего удовлетворения потребностей населения региона. Кроме того, это также необходимо при планировании развития торговой сети, поскольку характер населенных пунктов и перспективы их развития определяют выбор и размещение торговых объектов. Следовательно, выделение центров торгового обслуживания дает возможность наиболее рационально решать вышеизложенные задачи регионального планирования торговли.

Для создания системы показателей, охватывающей целиком всю торговую деятельность соответствующей территории, наиболее существенное значение имеют показатели: динамики (темпов роста численности, денежных доходов и расходов населения, товарооборота и других), структуры (товарооборота продовольственных и непродовольственных товаров, оборота реализации продукции собственного производства) и интенсивности (отношение товарооборота на душу населения, торговой площади и количества посадочных мест на тысячу жителей и другие).

В планах развития торгового обслуживания на уровне региона следует выделить следующие основные группы показателей:

- 1) определение роста объема товарооборота (в структуре);
- 2) развитие сети торгового обслуживания.

Основным показателем для системы комплексного планирования региона следует принять товарооборот. Товарооборот является сквозным показателем - планируется на всех уровнях. От объема и структуры товарооборота, как правило, зависят все другие показатели плана. План товарооборота тесно связан с кассовым планом Государственного банка (около

80% поступлений денежных средств приходится на долю торговли). Планирование товарооборота по территориальному принципу имеет большое экономическое значение, поскольку обеспечения сбалансированных связей между спросом и предложением и решение задачи дальнейшего улучшения торгового обслуживания в целом по стране может быть достигнуто только исходя из данных каждого экономического района с учетом его условий и направлений развития экономики. Поэтому при планировании товарооборота региона необходимо соответствие между оборотом, покупательными фондами населения и товарными ресурсами. При этом покупательные фонды населения являются важнейшей предпосылкой планирования розничного товарооборота, а обоснованное их определение может быть осуществлено на основе составления баланса денежных доходов и расходов населения. Таким образом, розничный товарооборот выступает показателем народного потребления, а его увеличение характеризует повышение материального и культурного уровня жизни народа.

Обоснование общего объема товарооборота региона может быть осуществлено на основе следующих расчетных показателей:

- 1) численности обслуживаемого населения с делением по соответствующим торговым центрам обслуживания;
- 2) баланса денежных доходов - расходов населения;
- 3) научно обоснованных рациональных норм потребления промышленных и продовольственных товаров;
- 4) степени охвата населения услугами общественного питания;
- 5) поставок по рыночному фонду;
- 6) межрегиональных поставок товаров;
- 7) величины сельскохозяйственных закупок;
- 8) объема грузооборота;

- 9) количество школ и учащихся;
- 10) размеров жилищного строительства;
- 11) удельного веса колхозной торговли в розничном товарообороте.

Планирование развития торговой сети региона целесообразнее осуществлять поэтапно:

1. Изучение состояния действующей торговой сети соответствующего центра торгового обслуживания, а также численности обслуживаемого населения и его состава. При анализе фактического состояния торговой сети необходимо установить п каждому центру торгового обслуживания:

- численность обслуживаемого населения;
- товароборот;
- общую торговую площадь;
- количество рабочих и посадочных мест.

2. Определение общей потребности в торговой сети по торговым центрам обслуживания населения необходимо производить с учетом уменьшения существующей амплитуды региональных колебаний. Сближение региональных уровней обслуживания может быть осуществлено с установлением показателей нормативного характера для каждого торгового центра.

Различие функций торговли в зависимости от центров обслуживания обуславливает дифференцированный подход при планировании развития торговой сети, то есть нормативы торговой площади необходимо дифференцировать в зависимости от функций и назначения каждого центра торгового обслуживания с учетом различий в уровне торгового обслуживания на душу населения соответствующих территорий.

Исходя из разработанных среднесоюзных коэффициентов дифференциации нормативов торговой площади в целом по республике с учетом предлагаемой структуры центров торгового обслуживания региона, автором определены ориентировочные

коэффициенты региональной дифференциации уровней обслуживания: для регионального центра торгового обслуживания - 1,3; для районного - 1,1; для местного - 0,6.

При этом необходимо определить сложившуюся региональную дифференциацию уровней торгового обслуживания по торговым центрам в соответствии с предлагаемой их классификацией (региональным, районным и местным). Следовательно, по каждой группе центров торгового обслуживания необходимо рассчитать приходящую на них долю численности населения, фактическую торговую площадь в кв.метрах на 1000 жителей и количество рабочих (посадочных) мест. Сложившиеся на практике коэффициенты дифференциации определяются как отношение

$$K_T = \frac{X}{Y}, \quad \text{где}$$

K_T - коэффициент дифференциации соответствующего центра обслуживания;

X - торговая площадь в кв.метрах, или количество рабочих мест (для общественного питания - количество посадочных мест) на 1000 человек по соответствию - щим центрам торгового обслуживания;

Y - торговая площадь в кв.метрах, или количество рабочих мест (для общественного питания - количество посадочных мест) на 1000 человек в целом по соответствующей общей территории.

На основе установленных расчетных коэффициентов региональной дифференциации уровней торгового обслуживания с учетом полученных фактических коэффициентов необходимо скорректировать коэффициенты дифференциации, применяемые для перспективного планирования сети соответствующего центра обслуживания в регионе. Экономическая оценка получен-

ных результатов необходима для того, чтобы процесс перспективного планирования развития торговой сети не проходил как механическое сравнение уровней обслуживания, а отражал бы совокупность специфических условий каждого региона. Таким образом, отклонение региональных нормативов плановых показателей будет происходить с учетом функциональной ориентации регионов.

Организация комплексного регионального планирования торгового обслуживания предполагает нахождение рациональных соотношений в использовании различных источников финансирования развития этой отрасли.

ПРОБЛЕМЫ ПОСТРОЕНИЯ БАЛАНСА ДЕНЕЖНЫХ ДОХОДОВ И
РАСХОДОВ НАСЕЛЕНИЯ АДМИНИСТРАТИВНОГО РАЙОНА
(РЕГИОНА)

Совершенствование обоснованности и сбалансированности планов может быть достигнуто на основе улучшения разработки различных народнохозяйственных балансов.

К числу важнейших в общей системе балансов относится баланс денежных доходов и расходов населения. Он характеризует объем и источники денежных доходов населения, объем и структуру денежных расходов, а также изменение остатков денег у населения. Расчеты баланса, отражающие складывающиеся соотношения между доходами и расходами населения, дают возможность более активно решать вопросы, касающиеся уровня государственных розничных цен на товары, закупочных цен на сельскохозяйственные продукты и тарифов на услуги. Путем учета основных потоков обращения наличных денег баланс денежных доходов и расходов населения способствует улучшению планирования денежного обращения.

В целом баланс денежных доходов и расходов населения страны должен отражать степень взаимной увязки соотношений между фондами накопления и потребления, между темпами роста производительности труда и заработной платы, между платежеспособным спросом населения и предложением товаров и услуг, между суммой товарной массы и количеством наличных денег в обращении. Решение такой комплексной задачи требует составления обоснованных территориальных балансов денежных доходов и расходов населения. Начиная с 1960 года планирование денежных доходов и расходов населения по рес-

публикам осуществляется на основе разработки баланса, денежных доходов и расходов населения.

Основной целью разработки территориальных (республиканских) балансов является установление в планах развития народного хозяйства правильных соотношений между денежными доходами населения, объемами производства товаров народного потребления, розничного товарооборота и платных услуг населению. Соблюдение правильных соотношений между денежными доходами и расходами населения, объемами розничного товарооборота, товарных ресурсов и платных услуг населения является необходимым условием повышения покупательной способности рубля и, следовательно, роста благосостояния народа.

Достижению вышеизложенных целей в более конкретизированной, развернутой форме способствует построение региональных балансов, поскольку степень обоснованности составления баланса в целом по республике во многом зависит от достоверного учета денежных доходов и расходов населения по источникам их формирования в административных районах. Следовательно, экономическую обоснованность балансов денежных доходов и расходов населения республики можно повысить путем углубления экономического анализа доходов и расходов населения административных районов (регионов).

Составление районных (региональных) балансов денежных доходов и расходов населения способствовало бы более обоснованному определению размеров платежеспособного спроса, предназначенного населением на покупку товаров и на оплату услуг, а также более четкому установлению величины ожидаемого прироста вкладов в сберегательные кассы. Через призму регионального баланса могут быть более конкретно отражены также такие

важнейшие внутрирегиональные пропорции как рост товаро - оборота, соответствие его структуры, степени удовлетворения спроса населения каждого административного района на товары народного потребления и другие.

Определение планов расходов населения на приобретение товаров позволяет планировать соответствующее развитие розничной торговой сети и в значительной степени выявить основные аспекты соответствия потребностям населения развитие сферы услуг и транспорта. Сводный баланс всех административных районов (регионов) на уровне республики явился бы основой для планирования производства товаров народного потребления, их распределения между административными районами, развития сферы услуг и других мероприятий. Кроме того, баланс служил бы основой для составления обоснованных кассовых планов Госбанка.

Следовательно, переход к районным (региональным) балансам денежных доходов и расходов населения явится важным этапом совершенствования планирования путем выявления взаимоотношений населения с производственной и непроизводственной сферами.

Возможность построения отчетного и планового баланса денежных доходов и расходов населения региона прежде всего определяется наличием соответствующего информационного обеспечения.

Оценка имеющейся информации позволяет сделать вывод о том, что в настоящее время отсутствует единый источник необходимых сводных данных для составления такого баланса. Обеспечение же всех статей баланса имеющимися разобщенными данными сопряжено с обработкой обширной информации, требующей больших затрат квалифицированного труда в связи с тем, что получить ее часто можно только расчетным или выборочным путем.

Основным источником определения доходной части баланса могут служить данные отделений Госбанка и информационно-статистических центров района. Однако эти источники не в состоянии полностью обеспечить информацией своей отчетности все статьи доходной части баланса.

В имеющихся отчетности отделений Госбанка, как правило, не отражаются суммы торговой выручки, используемые этими организациями на месте непосредственно для выплаты заработной платы своим работникам, а также на издержки эксплуатационного характера. Часть поступающих наличных денег в сберегательных кассах и предприятиях связи также расходуется на местах, минуя кассы Государственного банка. В отдельных случаях заработная плата трудящихся переводится также по почте. Некоторые работники частично или полностью свою заработную плату перечисляют в безналичном порядке во вклады сберегательных касс. Необходимо отметить, что удельный вес безналичных расчетов имеет тенденцию непрерывного повышения в общем денежном обороте. В безналичном порядке производятся также выплаты из заработной платы в погашения задолженности по товарам, приобретенным в кредит, и другие платежи.

В информации отделений Госбанка отсутствуют данные, характеризующие безналичные перечисления из заработной платы. В свою очередь, величина выплат пенсий военнослужащим офицерского состава отражается именно в отчетности отделений Госбанка. В информационно-статистических центрах районов данные общего фонда заработной платы имеются полностью, однако такая информация составляется только один раз в год. При этом общий фонд заработной платы не отражает все доходы населения и даже не содержит части премий и выплат, произведенных предприятиями. Это так называемые премии, не входящие в фонд заработной платы, и прочие денежные и натуральные выплаты. Необходимо отметить,

что сумма последних относительно велика.

Наибольшую сложность в построении отчетного баланса составляет определение поступлений доходов населению от продажи продуктов сельского хозяйства, часть из которых можно определить расчетным путем, а другую часть - выборочным обследованием.

Доходы работающих по найму в колхозах отражаются лишь только в информационно-статистических центрах района, между тем доходы населения, привлекаемого со стороны, учитываются только отделениями Госбанка.

Информационное обеспечение расходной части, особенно планового баланса, сопряжено с обработкой еще большего количества источников данных. К самой полной и достоверной информации расходов относится покупка товаров населением в государственной и кооперативной торговле. В этой связи для составления расходной части как отчетного, так и планового баланса, одно из центральных мест занимает анализ и прогноз платежеспособного спроса населения, с одной стороны, и планирование на перспективу объема и структуры товарооборота в государственной и кооперативной торговле - с другой.

Учитывая сложность составления баланса денежных доходов и расходов населения региона на основе существующих источников информации, необходимо рассмотреть возможности совершенствования этого процесса.

Балансы денежных доходов и расходов населения района и региона целесообразно составлять на основе единой и прямой информации. При использовании прямого и единого источника информации уменьшается потребность в дополнительных расчетах, повышается точность балансов. Однако, для совершенствования информационного обеспечения разработки балансов денежных доходов и расходов населения необходимо ре -

шить ряд методических и организационных вопросов.

В первую очередь следует отметить, что обоснованность и, соответственно, действенность плановых балансов денежных доходов и расходов населения во многом определяются наличием системы отчетных балансов. В связи с тем, что отчетные балансы отражают динамику отдельных статей доходов и расходов населения, тенденцию изменения структуры, влияния отдельных факторов и др. Поэтому отчетные балансы необходимо составлять ежегодно по отдельным административным районам. Районные балансы денежных доходов и расходов населения будут являться базой составления баланса в целом по региону. Кроме того, необходимо отметить, что на величину доходной и расходной части баланса влияние оказывают сезонные колебания, вызванные следующими факторами:

- 1) неравномерностью в оплате труда сельскохозяйственных работников;
- 2) неравномерностью поступлений от продажи сельскохозяйственных продуктов;
- 3) различием в величине командировочных расходов;
- 4) миграцией денег и другими.

Это обуславливает необходимость составления баланса (возможно, по упрощенной схеме) не менее как с квартальной периодичностью. При существующей организации обобщения сводных данных РИВЦ такую работу провести не в состоянии.

Решая проблему построения баланса денежных доходов и расходов населения административного района целесообразно одновременно рассмотреть также следующие отсутствующие вопросы:

1. Необходимо решить вопрос разграничения наличных платежей населения от платежей организаций и учреждений за товары (мелким оптом), услуги и другие виды.

Представляется возможным проводить периодически временные обследования по исследованию скрытых денежных потоков. Такого рода обследования на практике проводит Министерство связи Латвийской ССР по единовременному учету структуры обмена по группам потребления услуг связи (последнее обследование проведено в 1975 году) .

2. Одна из возможностей — в ведомостях отделений Госбанка, сберегательных касс и отделений связи разграничивать платежи организаций, предприятий и учреждений от платежей населения.

3. Необходимо решение такого относительно несложного вопроса, как выделение обособлено каждым отделением Госбанка в своих отчетностях инорайонных операций.

4. В перспективе целесообразно предложить районным отделениям Госбанка оформлять расчетные документы организациям только своего района.

5. Сложившиеся условия развития народного хозяйства республики вызывают необходимость иметь в каждом районе только одно отделение Госбанка.

6. Целесообразно провести выборочное обследование межтерриториального перемещения наличных денег.

По республикам миграция наличных денег изучается и определяется Госбанком СССР, Госпланом СССР и Министерством финансов СССР, а по административным районам (регионам) она еще мало изучена, хотя территориальное перемещение наличных денег не менее значительно.

Исследование показало, что под воздействием объективных причин экономического и социального характера остатки денег у населения существенно меняются. Однако величина миграции наличных денег, идущих через фиксирующие каналы, носит более стабильный характер. Это в какой-то мере объясняется сложившимися экономическими связями населения с рынками отдельных районных центров, курортными районами и другими причинами, а также связями между группами населения.

Учитывая большое значение использования в народнохозяйственных планах информации о перемещении части покупательского фонда населения по районам (регионам) республики и затруднение определения миграции денег, необходим дальнейший поиск совершенствования соответствующего учета.

Для этого, как одно из частных решений вопроса, целесообразно через определенный период времени провести обмен денежных билетов (то есть старые билеты, имеющиеся в обороте, поменять на новые), что позволит выявить не только миграцию денег, но в какой-то степени, и свободный остаток наличных денег у населения. Проведение периодических учетов территориального перемещения денег на основе использования обновления денежных знаков в принципе не сложный процесс, поскольку функционирующая бумажная денежная масса в силу свойства физического износа через определенный период времени требует обновления.

7. Необходимо поручить предприятиям связи провести следующие изменения в отчетности, касающихся денежных переводов:

2.1. Вести раздельно учет переводов, принятых от населения и поступивших от организаций, предприятий, учреждений. Из последних выделить переводы за безналичные перечисления и командировочные с тем, чтобы эту сумму можно

было отразить в доходной части баланса в соответствующих статьях. Одновременно эта сумма будет проходить по расходной части баланса как переводы, отправленные населением.

7.2. Разделить принятые переводы от населения по адресности их отсылки, то есть выделяя перемещаемые денежные потоки:

- в пределах данного района (региона);
- в пределах республики;
- за пределы республики.

Осуществление вышеизложенных мероприятий (особенно пунктов 4 и 7) позволит приблизить показатели территориального баланса денежных доходов и расходов населения к соответствующим величинам бюджета населения, проживающего на данной территории.

В качестве основной информационной базы целесообразно использовать кассовые планы организаций, предприятий и учреждений, представляемые отделениям Госбанка. Данные кассовых планов, представляемые отделениям Госбанка, могут отличаться сравнительно высокой достоверностью и быть оперативными, если отделениями Госбанка будет проверяться полнота отражения и соответствия представленных данных. Данные кассовых планов отличаются также значительной степенью детализации, поскольку в них указывается величина расходов из общей суммы наличных денег на месте, на заработную плату, стипендии, пенсии, пособия, командировочные, удержания из заработной платы и другие сведения. Эти данные во многом совпадают с данными, необходимыми для построения районного (регионного) баланса денежных доходов и расходов населения. Это создает благоприятные условия для использования их информации в качестве основной базы составления районного баланса.

Построенная предложенным образом основная система

информационного обеспечения составления районного баланса денежных доходов и расходов населения представляет собой надежный источник данных, который сравнительно легко поддается обработке на ЭВМ. Указанный источник необходимой информации для составления баланса денежных доходов и расходов населения позволяет устранить повторный счет, а, главное, фактическое построение отчетного баланса служит обоснованной базой для составления планового баланса денежных доходов и расходов населения. Кроме вышеизложенных факторов, подтверждающих целесообразность использования информационного источника баланса отделения Госбанка, можно назвать еще следующие:

- 1) реальная возможность контроля;
- 2) заинтересованность в построении баланса денежных доходов и расходов населения в связи с необходимостью составления сводного кассового плана;

При существующей организации планирования районные плановые комиссии, используя имеющуюся информацию (т.е. данные проектов планов, получаемые от предприятий, организаций и учреждений), имеют весьма ограниченный круг показателей, необходимых для планирования баланса денежных доходов и расходов населения. Кроме того, перед районными плановыми комиссиями возникают трудности в определении плановых показателей, которые необходимы для построения планового баланса денежных доходов и расходов населения, в связи с тем, что получение соответствующих показателей от всех предприятий и организаций затруднено.

В этой связи представляется реальным информационное обеспечение планирования денежных доходов и расходов населения осуществлять через каналы отделений Госбанка.

НЕКОТОРЫЕ ВОПРОСЫ СОЗДАНИЯ МАТЕМАТИЧЕСКОГО
ОБЕСПЕЧЕНИЯ ПОДСИСТЕМЫ "УРОВЕНЬ ЖИЗНИ НАРОДА" ГОСПЛАНА
ЛАТВИЙСКОЙ ССР

Сводная подсистема "Уровень жизни народа" является одной из подсистем АСПР, поэтому при создании математического обеспечения (МО) необходимо учитывать требования, которые выдвинуты к АСПР в целом, и назначение информационного обеспечения.

МО должно являться средством для:

- рациональной организации массивов и потоков информации в АСПР;
- информационной совместимости АСПР с другими общегосударственными и отраслевыми автоматизированными системами управления.

Информационное обеспечение (ИО) предназначено для:

- обеспечения данными процессов разработки и контроля за выполнением перспективных долго-, средне- и краткосрочных планов;
- обеспечения возможности использования результатов одного расчета в качестве исходных данных в других расчетах;
- получение данных по каналам связи из нижестоящих (или вышестоящих) уровней системы;
- проведения с помощью дистанционных пультов и устройств отображения информации, соединенных с ЭВМ каналами связи, плановых расчетов в режиме диалога человек-машина;
- выдачи адресов информации, хранимой на немагнитных носителях или в других системах.

К задачам первой очереди подсистемы "Уровень жизни

народа" АСПР Госплана Латвийской ССР относятся задачи разработки и контроля за выполнением краткосрочных планов повышения уровня жизни населения. Задачи принадлежат к задачам прямых плановых расчетов. При организации математического обеспечения для решения этих задач и также для расчетов средне- и долгосрочных планов кроме общего требования адекватности математического обеспечения задачи предписанному ей алгоритму преобразования данных целесообразно предъявить ряд требований, связанных с обеспечением простоты программ, отсутствием сложных путей передачи управления, возможностью прочтения программы не только ее авторами, обеспечением высокой степени отлаженности программы, ее поддержанием и развитием. Так как в расчетах используется существующая плановая документация, то целесообразно и удобно реализовать обработку плановой информации на ЭМ, используя стандартные программы ввода-вывода.

Это позволяет упростить функциональные программы для расчетов. Стандартные программы ввода предназначены для записи:

- 1) на магнитные ленты ЭМ "Минск-32" унифицированных форм документов;
- 2) на магнитные ленты числовых данных документов.

Использование стандартных программ перекодировки числовой информации для обработки шифров унифицированных форм документов и чтения или записи на магнитную ленту числовых массивов облегчает написание функциональных программ по строго определенной схеме. Такие программы пользователя полностью соответствуют главным требованиям и позволяют стандартизировать структуру математического обеспечения. Вышеупомянутый подход к образованию математического обеспечения позволяет учитывать особенности плановой документации, что очень важно при решении плановых задач на ЭМ.

Управляющая процессом расчетов программа упрощает

подготовку к очередному расчету и весь процесс расчетов с точки зрения пользователя. Пользователю необходимо только знать сокращенное название рассчитываемой задачи (функционального блока) и шифр, соответствующий этой задаче, и указать это для ЭМ.

Для получения документов с результатами расчетов служит также стандартная программа, которая распечатывает необходимые документы в определенной для него форме.

Такое математическое обеспечение подсистемы позволяет создать информационный фонд для расчетов на основе однократного сбора исходной информации, но не устраняет возможность дублирования некоторой информации в информационном фонде подсистемы.

Конечной целью создания информационного обеспечения является построение интегрированной системы хранения и обработки данных, позволяющей на основе однократного сбора некоторого минимума базовой исходной информации получить все результирующие показатели, необходимые для решения задач в рамках АСНР.

Для расчетов показателей уровня жизни вначале было предусмотрено свое автономное информационное обеспечение, которое позволило бы полностью все расчеты провести независимо от расчетов других подсистем. Связь между отдельными блоками подсистемы необходима для рационального образования информационного фонда и проведения расчетов.

На первой стадии реализации намеченной цели можно будет подключиться к уже существующим системам АСНР и использовать информацию их фонда. Для расчетов показателей, характеризующих уровень жизни населения, существует возможность использования информации из информационных фондов подсистемы баланса народного хозяйства. Это устраняет необходимость использования дополнительных документов и тем самым уменьшает объем ручных работ плановых

работников при подготовке исходной информации. Используя данные с магнитной ленты другой подсистемы, т.е. из информационного фонда подсистемы баланса народного хозяйства, необходимо сперва их записать в информационный фонд подсистемы уровня жизни. Это объясняется возможностями существующего математического обеспечения — использовать данные в очередном расчете только с одного машинного носителя информации. Из сказанного видно, что не устранено еще дублирование информации в АСПР в целом, а также и в подсистемах АСПР.

Создание математического обеспечения подсистемы "Уровня жизни народа" дает необходимые результаты, но из упомянутых требований к математическому обеспечению и назначения информационного обеспечения вытекает, что математическое обеспечение подлежит совершенствованию и это возможно реализовать на ЭМ 3-го поколения.

АСПР должна представлять собой совокупность взаимосвязанных задач. При решении этой проблемы большое значение придается ее информационному обеспечению.

Важнейшую часть информационного обеспечения АСПР составляет информационный фонд и автоматизированный банк данных (АБД). Создание информационного фонда АСПР в целом, а также отдельных ее функциональных подсистем, требует проведения комплексного анализа входной информации всех задач функциональных подсистем. Совокупность планово-экономических показателей, образующих ядро информационных фондов, должна обладать рядом свойств, в частности, таких как полнота планово-экономических показателей в документах, отсутствие необоснованного дублирования данных. Создание АБД является одним из наиболее рациональных и эффективных методов организации массивов информации, ее накопления, хранения и поиска, позволяющим значительно сократить объемы хранимой информации, унифицировать математическое обеспечение за счет создания системы типовых процедур обработки данных,

осуществить обмен информацией как внутри АСПР, так и с АСУ других уровней. Создание АБД устранил существование лишней информации в информационных фондах. Образуя информационное обеспечение подсистемы уровень жизни следует учесть: что при решении задач необходимо использовать данные баланса народного хозяйства - функционального блока АСПР Госплана Латвийской ССР. Но, так как на данной стадии разработки и внедрения АСПР Госплана Латвийской ССР не предусмотрен переход (подсистемы) блока баланса народного хозяйства на ЭМ 3-го поколения, то использовать информацию баланса народного хозяйства нет возможности в расчетах показателей уровня жизни задач второй очереди. На данной стадии образования информационного фонда подсистемы уровень жизни на ЭМ 3-го поколения необходимо предусмотреть два варианта:

1) полноту данных для необходимых расчетов в самом информационном фонде подсистемы уровень жизни для ее автономного функционирования независимо от баланса народного хозяйства;

2) при появлении возможности использования информации баланса народного хозяйства расчеты проводить с использованием данных из информационного фонда баланса народного хозяйства.

ВЗАИМОСВЯЗЬ ОБРАЗОВАНИЯ, ОТРАСЛЕВОЙ ЗАНЯТОСТИ,
ДЕНЕЖНОГО ДОХОДА СУПРУГОВ И ЧИСЛА ДЕТЕЙ В СЕМЬЕ

Низкая рождаемость является основным фактором, определяющим неблагоприятную демографическую ситуацию в Латвийской ССР, где естественный прирост в период 1971-1975 гг. в среднем за год составил 2,8‰ /1, с.29/. Для разработки обоснованных мероприятий, способствующих нормальному режиму воспроизводства населения, требуется более глубокое осознание роли социально-экономических факторов при рождении ребенка в семье. Разнородность и взаимосвязь этих факторов, а также комплексный характер действия осложняет изучение их роли. Недооценка взаимосвязи социально-экономических факторов может привести к формулировке ложных и противоречивых зависимостей. Например, констатировано, что фертильность женщины находится в обратной зависимости от уровня дохода /2/. Для обоснования выводов требуется характеристика исследуемого контингента в зависимости от образования и занятости, что также влияет на размер семьи /3/.

В настоящей статье предпринята попытка определить зависимость величины совокупного дохода семьи от характера занятости и от образования супругов, сказывающихся на отношении супругов к числу детей в семье. Для решения задачи использован опыт отечественных ученых, статистическая информация по труду, данные бюджетных исследований, проводимых органами статистики, а также материалы выборочного опроса, проведенного сектором трудовых ресурсов Института экономики АН Латвийской ССР в 1971-1973 гг.

Исследования Р.И.Сифман подтверждают зависимость демографического поведения семьи от величины совокупного дохода семьи и образования женщин. Согласно данным, приведенным в таблице I, чем выше уровень образования женщин, тем больше критическая величина совокупного дохода,

при которой увеличивается среднее число рождений на одну женщину. А именно, для женщин с более высоким образова-

Таблица I /3, с.91/

Среднее число рождений на I женщину в зависимости от образования и дохода семьи в республиках с низкой рождаемостью; рабочие и служащие (кроме работников совхозов), 1972 г.

Совокупный месячный доход семьи (в руб.)	Уровень образования женщин			
	Высшее и неза- кончен- ное высшее	Среднее общее и специ- альное	Неполное среднее	Началь- ное и ниже
До 150	1,83	1,89	1,83	1,62
151-210	1,54	1,66	1,69	1,74
211-300	1,54	1,64	1,72	1,87
301-450	1,55	1,67	1,82	2,06
451-600	1,53	1,69	1,94	2,31
601-900	1,57	1,75	2,08	2,50
901 и выше	1,59	1,88	2,19	2,73

нием критическая величина совокупного месячного дохода семьи в интервале 451-600 рублей, со средним образованием - 211-300 рублей и т.д. Следует отметить, что более высокий совокупный доход имеют семьи сложные. Поэтому, кроме влияния величины совокупного дохода семьи, на рождаемость не исключено влияние наличия в семье бабушек и дедушек.

Основным компонентом денежных доходов семьи является заработная плата. Увеличение совокупного дохода семей также в основном происходит за счет увеличения этого компонента. Об этом свидетельствуют фиксированные в бюджетных исследованиях ЦСУ, близкие темпы роста заработной платы и совокупного дохода семей в Латвийской ССР в период 1971-1975 гг.

Абсолютная величина заработной платы рабочих и служащих Латвийской ССР непрерывно увеличивается. По данным, приведенным в таблице 2, наибольший абсолютный прирост средней заработной платы в обеих пятилетках был в отраслях материально-вещественного производства. Однако по мере совершенствования оплаты труда наблюдается выравнивание среднегодового темпа прироста среднемесячной заработной платы по группам отраслей народного хозяйства. Существенно уменьшилась амплитуда отклонений среднегодового темпа прироста среднемесячной заработной платы по группам отраслей от темпа прироста в целом по народному хозяйству. Если в период 1965-1970 гг. наибольшее отклонение составило 2,5%, в период 1970-1975 гг. всего лишь 0,6%.

Несмотря на выравнивание темпов прироста заработной платы, по укрупненным группам отраслей сохраняются существенные различия между абсолютной величиной заработной платы в отраслях материально-вещественного производства и отраслях сферы услуг. При сравнении уровня образования (показатель - среднее число лет обучения занятых) и величины среднемесячной заработной платы рабочих и служащих по укрупненным группам отраслей, согласно данным, приведенным в таблице 3, можно выделить одну особенность. В отраслях материально-вещественного производства среднемесячная заработная плата рабочих и служащих наиболее высокая, а среднее число лет обучения меньше, в отраслях социально-культурного обслуживания, наоборот - наибольшее среднее число лет обучения и относительно меньшая среднемесячная заработная плата рабочих и служащих. Эта особенность сохраняется и в 1975 году для работающих в возрасте до 30 лет. Следовательно, заработная плата занятых в общественном производстве зависит как от уровня образования, так и от отраслевой занятости, влияние которых неоднозначно. Однако роль выделенных факторов в образовании совокупного дохода семей в какой-то мере можно оценить при помощи показателей связи между образованием и отраслевой занятостью супругов. В этих целях использованы анкетные

Таблица 2^I

Среднемесячная зарплата рабочих и служащих Латвийской ССР по группам отраслей (рублей)

Группы отраслей народного хозяйства	1965 г.	1970 г.	1975г.	1970г.	1975г.	Среднегодовой темп прироста в %	
				к 1965г. в %	к 1970г. в %	1965-1970	1970-1975
Народное хозяйство	95	125	144	132	115	5,70	2,85
Отрасли материально- вещественного произ- водства	98	134	158	137	118	6,50	3,35
Отрасли сферы услуг, в т.ч.	86	106	120	123	113	4,25	2,50
а) социально-культурное обслуживание	89	104	119	117	114	3,20	2,65
б) материально-бытовое обслуживание	84	109	122	130	112	5,40	2,30
Отрасли, обслуживающие производство и общество в целом	102	123	138	120	112	3,70	2,30

I Рассчитано по /I, с.244-245; 5, с.245-246/.

Таблица 3¹

Сравнение среднемесячной заработной платы и среднего уровня образования рабочих и служащих по группам отраслей

Группы отраслей народного хозяйства	Среднемесячная заработная плата, в рублях			Среднее число лет обучения ²		Ранжировка групп отраслей народного хозяйства			
	1960	1970	1975	1959	1970	1960 ³		1970	
						по сред- немесяч- ной зара- ботной плате	по числу лет обу- чения	по сред- немесяч- ной за- работной плате	по сред- нему числу лет обуче- ния
Народное хозяйство	77	125	144	6,2	8,5				
Отрасли материально- вещественного произ- водства	81	134	158	5,5	7,9	2	4	1	4
Отрасли сферы услуг в т.ч.	66	106	120	7,9	9,4				
а) социально-культур- ное обслуживание	66	104	119	9,6	10,8	3	1	4	2
б) материально-бытовое обслуживание	66	109	122	6,7	8,4	4	3	3	3
Отрасли, обслуживающие производство и общество в целом	83	123	138	9,0	10,9	1	2	2	1

1 Рассчитано по /1, с.260-261, с.231-232.; 5, с.245-246/.

2 Расчет среднего числа лет образования проведен по методике, предлагаемой М.Сониным /6/.

3 Ранжировка по среднему числу лет обучения дана за 1959 год.

данные выборочного исследования бюджетов времени, проведенного Институтом экономики среди населения Латвийской ССР /4/. Опрашивались жители Риги, прочих городов и сельской местности. В результате опроса, кроме бюджетов времени, были получены 2992 анкеты с личными и семейными характеристиками лиц, занятых в общественном производстве. Именно анкетные данные использованы в настоящей работе. При формировании выборки было обеспечено соответствие поло-возрастной структуры, а также соответствие структуры отраслевой занятости выборочной и генеральной совокупностей. Оценивая выборку по образованию занятых на основе данных переписи населения 1970 года оказалось, что уровень образования по выборке завышен по сравнению со средним по республике (в разрезе отраслей народного хозяйства). Причиной смещения была систематическая ошибка отбора опрошенных, поскольку лица, имеющие более низкое образование, менее активно участвовали в опросе. Следовательно, выборочные данные оказались пригодными для выявления взаимосвязей образования с другими характеристиками занятых в народном хозяйстве, а не пригодны для пользования абсолютными величинами уровня образования опрошенных в целях характеристики генеральной совокупности.

Из общего числа опрошенных выделены 1033 семьи и распределены по образованию и отраслевой занятости супругов. Констатирована зависимость между образованием обоих супругов, а также между отраслями, где заняты муж и жена. При сравнении тесноты этих зависимостей оказалось, что зависимость между образованием супругов ($k = 0,34$)¹ примерно такая же, как и зависимость между отраслями², где

1 Коэффициент взаимной сопряженности рассчитан по Чупрову. В случае полной независимости признаков $k=0$.

2 Использовано традиционное деление отраслей, применяемое в статистических сборниках.

заняты муж и жена ($k = 0,31$). Последняя зависимость снижается ($k = 0,22$), если исключить занятых в сельском хозяйстве. Это понятно, поскольку занятость супругов в сельском хозяйстве предопределяется в большой мере проживанием в сельской местности. Зависимость между отраслями занятости мужа и жены выражена ярче, если применить укрупненные группы отраслей народного хозяйства (таблица 4). Коэффициент взаимной сопряженности в целом по народному хозяйству возрастает до 0,36 по сравнению с 0,31 при более дробном делении отраслей народного хозяйства.

Наблюдаемая зависимость между отраслевой занятостью супругов свидетельствует о том, что констатированная разница в заработной плате по укрупненным группам отраслей народного хозяйства (таблица 3) сказывается и на величине совокупного дохода семей. Сравнительно большие доходы в семьях, где жена работает в материально-вещественном производстве. Согласно выборочным данным именно среди женщин, работающих в материально-вещественном производстве, доля имеющих мужей, занятых в той же сфере наибольшая (таблица 5). Меньшие денежные доходы семьи (подразумеваются полные семьи) более вероятны в семьях, где и муж и жена работают в сфере обслуживания. По результатам исследования Р.И.Сидман (таблица 1) наиболее неблагоприятное для рождаемости является сочетание высокого уровня образования супругов и сравнительно небольшой величины денежных доходов семьи. Именно такое сочетание более вероятно в семьях, где супруги или один из них заняты в сфере социально-культурного обслуживания. Согласно данным, приведенным в таблице 5, среди женщин, занятых в материально-вещественном производстве, доля имеющих 2 и более детей примерно в 1,5 раза выше, нежели среди занятых в сфере социально-культурного обслуживания. Фактически это соотношение еще выше, поскольку по выборочным данным завышен уровень образования женщин, занятых именно в материально-вещественном производстве.

В сравнении с совокупным доходом семьи более полно фактическую материальную обеспеченность характеризует

Таблица 4

Распределение семей по сферам занятости супругов

Сфера занятости жены	Сфера занятости мужа				Всего
	материально- вещественное производство	социально- культурное обслужива- ние	материально- бытовое об- служивание	отрасли, обслу- живающие произ- водство и об- щество в целом	
Материально-вещественное производство	517	15	21	17	570
Социально-культурное обслуживание	137	54	14	14	219
Материально-бытовое обслуживание	124	12	34	10	180
Отрасли, обслуживающие производство и общество в целом	50	1	4	9	64
В с е г о	828	82	73	50	1033

Социально-демографические характеристики выборочной совокупности женщин, занятых в различных сферах общественного производства Латвийской ССР (1971-1973 гг.)

Таблица 5^I
в процентах

Сфера занятости женщины	Доля женщин		Среди семейных женщин доля имеющих		
	с образова- нием не ниже среднего	имеющих двух и более детей	мужей с тем же обра- зованием и выше	мужей, за- нятых в той же сфере	помогаю- щего члена семьи
1	2	3	4	5	6
Материально-вещественное производство	49,5	31,2	72,0	91,0	19,6
Социально-культурное обслужи- вание	84,0	20,2	60,5	24,2	18,8
Материально-бытовое обслужи- вание	52,8	24,3	75,7	18,8	14,9
Отрасли, обслуживающие произ- водство и общество в целом	72,7	17,1	70,3	14,0	14,1
Объем выборки - единиц	1844 ²	1844	1033 ³	1033	1033

¹ Таблица построена по выборочным данным (см. в тексте).

² Женщины, занятые в общественном производстве

³ Семья

величина денежного дохода семьи в пересчете на одного ее члена. Поэтому целесообразно рассмотреть основные факторы, определяющие величину денежного дохода на одного члена семьи.

Согласно данным исследований семейных бюджетов, регулярно проводимых ЦСУ Латвийской ССР, рост величины денежного дохода на одного члена семьи происходит за счет увеличения совокупного дохода, т.е. по мере роста его основной составной части - заработной платы. Следует добавить, что численный состав семьи по проведенным бюджетным исследованиям в среднем по выборке сохранялся неизменным в течение последних пяти, шести лет.

В целях исследования величины дохода в расчете на I члена семьи использованы материалы выборочного опроса занятых в общественном производстве, краткая характеристика которых дана в начале статьи. Основой для анализа использованы группировки одного и того же контингента по двум признакам: доход - возраст; доход - число детей в семье; доход - отрасль занятости; доход - образование. Величина дохода на одного члена семьи при этом была разделена на восемь групп (рис. I-2). Нормальный характер полученных распределений по величине дохода опрошенных подтвердил правомерность группировки по величине дохода.

Средний доход в расчете на I члена семьи по выборочным данным оказался - 83 рубля, т.е. по абсолютной величине значительно меньше, нежели рассчитанный за 1972 год по данным бюджетных обследований ЦСУ Латвийской ССР. Смещение средней величины дохода I члена семьи по выборке можно объяснить в основном двумя моментами. Во-первых, совокупный доход рассчитан на одного члена семьи рабочих и служащих, а в выборке представлены также семьи колхозников, у которых денежный доход сравнительно ниже. Во-вторых, совокупный доход семьи в бюджетной сети рассчитывается с учетом всех денежных доходов в течение года, а респонденты, как правило, указывали доходы семьи без дополнительных денежных доходов от подсобного хозяйства,

случайных заработков, премий и т.п. Тем не менее нормальный характер эмпирических распределений свидетельствует о том, что выборочные данные вполне пригодны для выявления основных факторов, определяющих величину дохода на одного члена семьи.

Согласно цели исследования рассчитаны средневзвешенные (по частотам) арифметические величины дохода на одного члена семьи в зависимости от возраста, уровня образования, количества детей, а также отрасли занятости опрошенного. В таблице 6 дано сравнение этих величин со средним доходом одного члена семьи по выборке в целом. Наблюдается примерно равное незначительное влияние возраста и отрасли занятости на величину дохода одного члена семьи у лиц, занятых в общественном производстве.

Таблица 6

Среднемесячный доход на одного члена семьи в зависимости от возраста, сферы занятости, числа детей и уровня образования опрошенных в процентах к среднему доходу по выборке

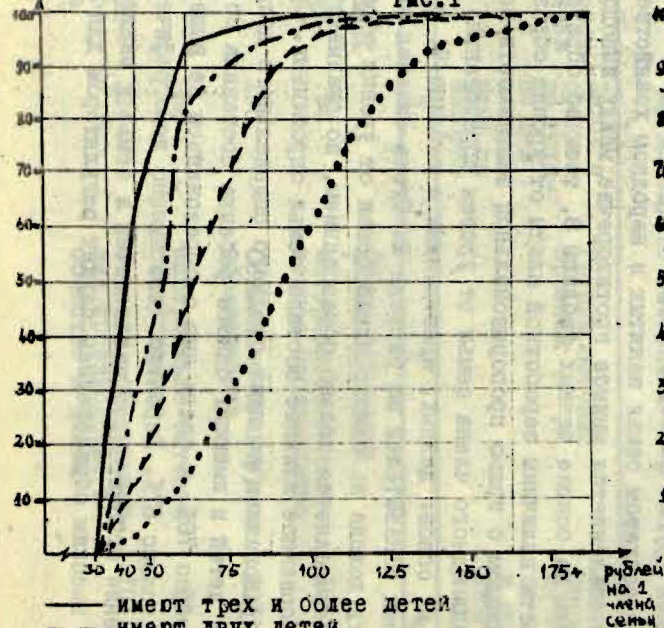
Группировочный признак	Доход в среднем по группе в % к среднему по выборке	Группировочный признак	Доход в среднем по группе в % к среднему по выборке
1	2	3	4
<u>Возраст, лет</u>		<u>Сфера занятости</u>	
до 19 лет	94	Материально-вещественное производство	100
20-24	108	Социально-культурное обслуживание	101
25-44	96	Материально-бытовое обслуживание	96
45 до пенсионного возраста	104	Отрасли, обслуживающие производство и общество в целом	101

I	2	3	4
пенсионный возраст	II0		
<u>Число детей в семье</u>		<u>Уровень образования</u>	
нет	128	не выше начального	88
один	93	неполное среднее	96
два	74	среднее общее	101
три и более	61	среднее специальное и незаконченное выс- шее	104
		высшее	119

Наиболее тесно величина дохода на одного члена семьи увязана с количеством детей в семье: величина дохода уменьшается при большем количестве детей (рис. I). Отклонения от средней по выборке величины дохода одного члена семьи составляют +28%, -39%, т.е. влияние состава семьи на величину дохода одного члена семьи столь сильное, что анализ влияния других факторов следовало бы провести в комбинации с составом семьи занятых в народном хозяйстве. Именно этим объясняется мнимое противоречие между выводом, сделанным на основе данных таблицы 3, т.е. об обратной зависимости величины заработной платы от уровня образования и выводом о прямо пропорциональной зависимости величины дохода одного члена семьи от уровня образования, полученным на основе данных, приведенных в таблице 6, и кумулятивных показателей на рисунке 2. Столь сильная зависимость дохода на одного члена семьи от уровня образования не определяется только образованием, но сказывается также косвенное влияние состава семьи опрошенных. Среди лиц с образованием не ниже среднего специального доля не имеющих детей и имеющих одного ребенка составила по выборке примерно 76%, а среди лиц с образованием не выше 9 классов только 67%. Вероятно, что именно демографическое поведение относительно числа детей в семье у занятых с более высоким образованием служит регулятором для сохране-

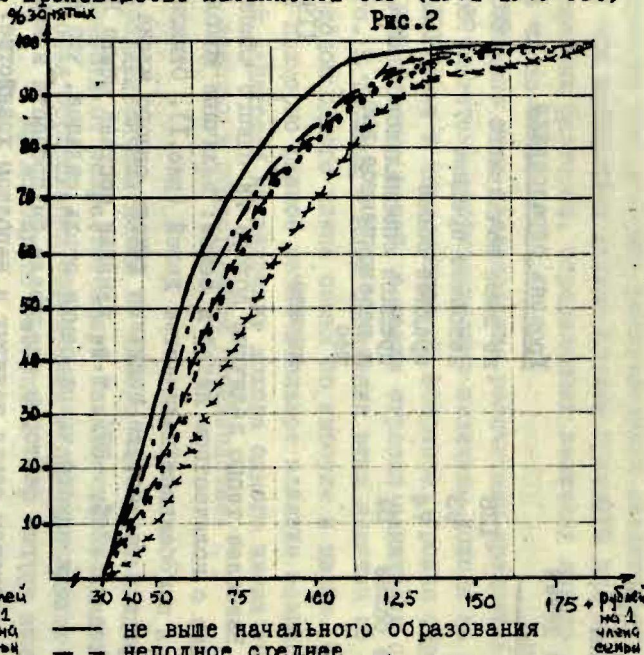
Величина месячной заработной платы на одного члена семьи
 в зависимости от числа детей (рис.1) и образования (рис.2) по
 выборочной совокупности занятых в общественном производстве Латвийской ССР (1971-1973 гг.)

Рис.1



- имеет трех и более детей
- - - имеет двух детей
- - - имеет одного ребенка
- не имеет детей

Рис.2



- не выше начального образования
- - - неполное среднее
- - - среднее общее
- среднее спец. и незаконченное среднее
- - - высшее

ния средней величины дохода на одного члена семьи. Об этом свидетельствует зависимость исходов беременности от дохода на одного члена семьи, определенная в исследованиях И.П.Катковой /8, с.42-46/. Удельный вес абортот в группе с меньшим доходом больше в 2,2 раза, нежели в группе с наиболее высоким доходом на одного члена семьи. У лиц с высшим и средним специальным образованием эта зависимость выражена ярче.

С целью стимулирования рождаемости в семьях, где уровень образования супругов сравнительно высокий, желательно усилить прямую зависимость заработной платы занятых в общественном производстве от их образования. Увеличение денежных доходов может косвенно способствовать также увеличению свободного времени, дефицит которого женщины с более высоким образованием называют главной причиной нежелания иметь детей согласно исследованию Г.П.Киселевой /7/.

Л и т е р а т у р а

1. Латвийская ССР в цифрах в 1975 году. Рига, ЦСУ Латвийской ССР, 1976.
2. Таубер Н.А. Влияние некоторых условий жизни на уровень брачной плодовитости. - В кн.: Проблемы демографической статистики. М., "Наука", 1966, с.128-145.
3. Сидман Р.И. Рождаемость и материальная обеспеченность. - В кн.: Рождаемость. М., "Статистика", 1976, с. 76-92.
4. Баланс времени населения Латвийской ССР. Рига, "Зинатне", 1976, с.28-33.
5. Латвийская ССР в цифрах в 1974 году. Рига, ЦСУ Латвийской ССР, 1975.
6. Сонин М. Оценка уровня и структуры образования. - В кн.: Образовательная и социально-профессиональная структура населения СССР. М., "Статистика", 1975, с.3-11.

7. Киселева Г.П. Факторы рождаемости в крупных городах. В кн.: Рост городов и систем расселения. М., "Статистика", 1975, с.72-81.
8. Каткова И.П. Рождаемость в молодых семьях. М., "Медицина", 1971, с.III.

АКТУАЛЬНЫЕ ВОПРОСЫ
МЕХАНИЧЕСКОГО ДВИЖЕНИЯ НАСЕЛЕНИЯ В ЛАТВИЙСКОЙ ССР

Механическое движение населения является важным источником воспроизводства численности и состава населения Латвийской ССР. Этим объясняется большой исследовательский интерес к его проблемам. Основные параметры механического движения населения меняются в зависимости от численности, состава, занятости, режима естественного воспроизводства населения и ряда других факторов. Важное значение здесь имеют потребность общественного производства в рабочей силе, достигнутый уровень жизни населения, географическое расположение и климатические условия. Ввиду наличия в указанных факторах определенных расхождений между отдельными союзными республиками, можем говорить о межреспубликанских различиях в миграционной подвижности населения, в основных параметрах механического движения населения.

Латвийская ССР, как и другие Прибалтийские республики, характеризуется низким естественным приростом населения, напряженным балансом трудовых ресурсов,¹ сравнительно высоким уровнем жизни народа и наличием ряда других условий, способствующих росту численности населения за счет механического движения. Этими обстоятельствами объясняется высокая миграционная подвижность населения в Латвийской ССР, сильное влияние механического движения на формирование численности и состава населения республики, особенно экономически наиболее активной его части — населения в трудоспособном возрасте.

¹ Особое внимание этому вопросу уделено в докладе председателя Совета Министров Латвийской ССР Ю.Рубена на XXII съезде КП Латвии (см. "Советская Латвия", 1976, 24 января).

Существует реальная угроза, что в будущем демографические проблемы в Латвийской ССР станут еще более острыми, еще больше обострится демографическая ситуация. Такое положение непосредственно скажется на формировании трудовых ресурсов республики. Здесь следует учесть, что в результате расширения потребностей в рабочей силе в республиках, обеспечивающих основной механический прирост населения Латвийской ССР, снижения в них рождаемости и выравнивания условий жизни в различных регионах страны механический прирост населения Латвийской ССР неизбежно сократится. Но вряд ли снизится миграционная активность населения. В результате этого, миграция населения сильнее будет влиять на изменение состава населения, проживающего в определенном регионе, чем на прямое изменение его численности.¹ Правда, в отдельных случаях возможны будут и существенные сдвиги в территориальном перераспределении населения. Но в условиях нашего планового хозяйства они в основном будут иметь общественно-организованный характер.

Несмотря на наличие в республике неблагоприятной демографической ситуации, численность населения Латвийской ССР, в основном под влиянием миграции населения, ежегодно растет. Ежегодный прирост довольно устойчив и в начале 1976 года впервые за годы Советской власти численность населения Латвии достигла 2,5 миллионов. Наряду с общим ростом численности населения, в республике интенсивно протекает процесс урбанизации - рост городов и увеличение удельного веса городского населения. В 1977 году в городах республики уже проживало 67% всего населения. При этом, рост удельного веса городского населения все продолжается.

¹ Миграция оказывает как прямое, так и опосредственное влияние на численность и состав населения. Последнее проявляется в результате изменения режима естественного воспроизводства населения.

Наряду с ростом численности городского населения в республике происходит ежегодное сокращение численности сельского населения. Этому способствует как естественное, так и механическое движение. Начиная с 1970 года в сельской местности республики имеет место ситуация, когда уровень смертности населения превышает уровень рождаемости. Наблюдается интенсивный отток населения из села в город. В результате этих явлений в республике возник ряд сложных экономических проблем. Анализ материалов Госстатистики и специальных обследований показывает, что в некоторых районах Латвийской ССР отток сельского населения значительно превышает тот объем трудовых ресурсов, который высвобождается в процессе индустриализации сельского хозяйства.¹ Это обостряет баланс трудовых ресурсов, сдерживает рост производительности труда в сельском хозяйстве.

Интенсивность оттока сельского населения непосредственно связана и определена условиями жизни на селе. В основных направлениях развития народного хозяйства СССР на 1976-1980 годы в качестве одной из важнейших задач указано: "На основе ускорения индустриализации сельскохозяйственного производства и улучшения культурно-бытового обслуживания на селе обеспечивать дальнейшее сближение уровней и условий жизни городского и сельского населения, последовательное преодоление социально-экономических и культурно-бытовых различий между городом и деревней".² Осуществление намеченного курса будет способствовать укреплению кадров на селе, повысит привязанность населения к сельскому образу жизни.

1 Пориелис Я. Миграция сельского населения и ее взаимосвязь с процессом преодоления существенных различий между городом и деревней. Рига, 1973, с. 10-11.

2 Материалы XXV съезда КПСС. М., 1976, с. 167.

Но, несмотря на определенные изменения в условиях жизни сельского населения, приток сельчан в города будет иметь место и в перспективе. Это наглядно показывают результаты выборочного обследования абитуриентов, проведенного в 1973 году работниками кафедры политэкономии ЛГУ им. П.Стучки.¹ Более чем 2/3 обследованных абитуриентов проживали в сельской местности. Это позволило выяснить и оценить жизненные планы сельской молодежи. Было установлено, что только 1% обследованных намерены работать в сельском хозяйстве. 74% желаемым местом жительства считали города. Таким образом обнаруживается низкая привязанность сельской молодежи к селу. В подобной ситуации, наряду с выравниванием условий жизни между городом и деревней, необходимо провести большую работу в области профессиональной ориентации населения и в первую очередь молодежи сельских школ.

Именно эта часть населения теперь составляет основной резерв рабочей силы для сельского хозяйства. Следует отметить, что молодежная проблема имеет первостепенное значение как для сельского хозяйства Латвийской ССР, так и для народного хозяйства республики в целом. Это вызвано тем, что ныне практически уже исчерпаны возможности пополнить трудовые ресурсы республики за счет лиц трудоспособного возраста, не занятых в общественном производстве. Новые условия изменили темп и характер роста объема трудовых ресурсов. В Латвийской ССР в этом отношении положение похоже на союзное, характеризуя которое В.Костаков пишет: "Если в прежние годы число работающих в народном хозяйстве росло быстрее трудовых ресурсов, то сейчас

I Bīkse V., Lasiņš J., Porietis J. Profesionālās orientācijas problēmas attīstība sociāliem apstākļos. Demogrāfijas sociālās problēmas Latvijas PSR. Rīga, 1977, 98.-101. lpp.

наступил период, когда рост занятых может идти лишь в меру увеличения численности трудоспособного населения".¹ Следовательно, основное пополнение трудовых ресурсов ныне происходит за счет учащихся и студентов, заканчивающих дневные учебные заведения, и за счет молодежи, решившей обучаться без отрыва от производства.

Изменение численности, состава и территориально-отраслевого распределения населения и рабочей силы связано и в большой мере обусловлено миграцией населения. Анализ материалов показывает, что миграция частично сдерживает процесс постарения населения и способствует выравниванию количественного соотношения между мужчинами и женщинами. Наряду с демографическим значением, миграция населения имеет большое социальное и экономическое значение. В социальном плане следует отметить связь миграции с социальной мобильностью населения, с повышением образовательного уровня и уровня профессиональной подготовки населения. Особенно важно, что эти изменения затрагивают население, проживающее в индустриально менее развитых районах республики.

Миграция населения способствует росту общественной и производственной активности населения. В результате перемены постоянно места жительства, люди стремятся к удовлетворению тех или иных жизненных планов, стремятся найти наиболее благоприятные условия для дальнейшего развития и применения на практике своих способностей и навыков.

Материалы выборочных обследований мигрантов показывают, что имеются и такие люди, которые меняют место жительства без определенной мотивации своего поступка. Большинство этих лиц слабо адаптируется на выбранном месте и часто заново меняют место жительства, но в целом доля таких лиц сравнительно невелика и имеет тенденцию к дальнейшему уменьшению.

¹ Костаков В. Трудные ресурсы пятилетки. М., 1976, с. 7.

В экономическом плане следует отметить связь миграции населения с распределением и перераспределением рабочей силы, с ростом мобильности трудовых ресурсов. Миграция населения является важным рычагом межтерриториального распределения и перераспределения населения и трудовых ресурсов. А это является обстоятельством, способствующим выполнению одной из важнейших экономических задач - повышению уровня рациональности использования трудовых ресурсов, повышению эффективности общественного производства и достижению более быстрого роста производительности труда в народном хозяйстве. В республике с каждым годом все меньше становится свободных трудовых ресурсов. Следовательно, более рационально должны быть использованы занятые. Необходимо осуществить более эффективные меры по управлению движением и воспроизводством рабочей силы.

В перспективе вопросы повышения эффективности общественного производства за счет роста производительности труда станут еще более острыми. В докладе на XXV съезде КПСС Генеральный секретарь ЦК КПСС Л.И. Брежнев отметил: "В восьмидесятые годы решение этой задачи становится особенно настоятельным. Это связано прежде всего с обострением проблем трудовых ресурсов. Нам надо будет полагаться не на привлечение дополнительной рабочей силы, а только на повышение производительности труда".¹

Основную долю механического прироста для Латвийской ССР обеспечивают соседние области и районы РСФСР, Белорусской ССР, Литовской ССР и Украинской ССР. Характерно, что миграционный объем между республиками Прибалтики сравнительно ниже, чем между ними и другими вышеперечисленными союзными республиками. Миграция населения слабее всего развита между Латвийской ССР и Эстонской ССР.

¹ Материалы XXV съезда КПСС. М., 1976, с. 43.

Наибольший механический прирост для Латвийской ССР дает РСФСР. Она обеспечивает более половины общего прироста. Значительный прирост дает также Белорусская ССР и Украинская ССР. За последние 5-7 лет удельный вес РСФСР и Украинской ССР в общем механическом приросте населения Латвийской ССР возрос, а удельный вес всех остальных союзных республик - снизился. Относительно села Латвийской ССР необходимо отметить снижение механического пророста из всех союзных республик.

Материалы госстатистики показывают, что примерно каждый 4-й мигрант из бывших сельчан оседает в сельской местности Латвийской ССР, а остальные трое устраиваются жить в городах республики. Растет доля сельского населения РСФСР, местом жительства выбравших село Латвийской ССР, а убывает доля сельчан, поселившихся жить в городах. В отношении Украинской ССР и Белорусской ССР имеет место противоположное явление: растет доля бывших сельчан, осевших в городах Латвийской ССР. Более детальный анализ отмеченных явлений позволяет сделать предположение о взаимосвязи между отдаленностью и направлением миграции (в разрезе село-село, город-село и т.д.). В целом сельское население, переезжая жить в сельскую местность другой союзной республики, преодолевает сравнительно меньшее пространственное расстояние, чем горожане. При этом подобное явление все усиливается. Это четко проявляется, если рассматривать РСФСР, Белорусскую ССР и Украинскую ССР, т.е. республики, давшие основную долю механического пророста населения Латвийской ССР. Этому способствует улучшение условий жизни в сельской местности, сближение сельского и городского образа жизни, рост несоответствия между спросом и предложением рабочей силы на селе.

Анализ материалов госстатистики позволяет оценить результативность прибытия мигрантов^I в Латвийскую ССР

I Данный показатель определяется как механический прирост населения в определенной территориальной единице на 1000 мигрантов, прибывших в эту местность.

из других союзных республик. В целом по республике результативность миграции имеет тенденцию к снижению. Это явление порождает ряд сложных проблем. Снижение результативности миграции повышает общественные потери от перемещения населения (рост текучести кадров, снижение производительности труда и т.д.).

Результативность миграции имеет значительные расхождения, если сравнивать потоки лиц, различающиеся по месту выбытия (разные республики) и месту прибытия (город или село Латвийской ССР). В целом по республике результативность миграции лиц, прибывших в города, выше, чем лиц, местом жительства выбравших сельскую местность. Это доказывает, что в целом мигранты сравнительно больше ориентированы на жизнь в городе, чем на селе. Подобное предположение подтверждается наличием в республике ярко выраженной т.н. многоступенчатой миграции (село → малые города → большие города). При этом подобное стремление наблюдается также у лиц, менявших место жительства, переезжая из одного сельского района в другой. Так, Я.Пориетис отмечает, что почти половина оттока сельского населения индустриально менее развитых районов Латвии направляется в другие, менее отдаленные от столицы республики районы, заменив выбывших из них в города людей.^I После некоторой адаптации на новом месте жительства наибольшая их часть переезжает в города, их место занимают новые мигранты, прибывшие из более отдаленных сельских районов.

Наивысшая результативность миграции — у лиц, прибывших в города Латвийской ССР из Белорусской ССР. Наблюдается определенная связь между результативностью миграции и составом отдельных миграционных потоков. Из Белорусской ССР в Латвийскую ССР сравнительно больше прибывают

I Пориетис Я.П. Миграция сельского населения и ее взаимосвязь с процессом преодоления существенных различий между городом и деревней. Рига, 1973, с. II.

сельчане, чем горожане. представляется, что сельские жители, сумевшие устроиться на жительство в города, в начальный период предъявляют меньше претензий к новому месту жительства, чем бывшие горожане.

Необходимо отметить низкую результативность миграции у лиц, прибывших в Латвийскую ССР из других республик Прибалтики. Для лиц, прибывших в село Латвийской ССР, она даже отрицательная. Это несомненно связано с повышенным стремлением населения Прибалтийских республик к городскому образу жизни. В большинстве сельских районов Латвии механический прирост отрицательный. Особенно это заметно, если рассматривать население в трудоспособном возрасте.

Результативность миграции имеет существенные расхождения, если сравнивать отдельные половозрастные группы населения. В целом по всем возрастным группам результативность миграции женщин сравнительно выше, чем результативность миграции мужчин. Если у женщин общий показатель результативности миграции довольно устойчив, то у мужчин наблюдается его постепенное снижение. Особенно это проявляется у мужчин в трудоспособном возрасте. Материалы госстатистики показывают, что именно этот контингент населения слабо адаптируется в выбранном месте, и поэтому во многих случаях повторно, а иногда даже многократно, меняет место жительства.

Для объяснения особенностей миграционной подвижности населения важно знать основные факторы миграции. Материалы текущего учета населения показывают, что для всех направлений миграции основными факторами являются приезд по семейным причинам, поиск работы (в основном по специальности) и учеба. Характерно, что мужчины чаще женщин меняют место жительства в поисках работы, в то время как женщины сравнительно чаще меняют место житель-

ства по семейным причинам и в связи с учебой. Подобное явление установлено также выборочными обследованиями мигрантов, проводившимися в республике в конце 60-х и в начале 70-х годов работниками кафедры политэкономии ЛГУ им. П. Стучки и сотрудниками Латвийского отделения НИИ ЦСУ СССР.¹ Имеются определенные различия, если рассматривать факторы миграции по отдельным половозрастным группам. Установлено, что существует тесная взаимосвязь между возрастом, полом мигрантов и причинами приезда в города Латвийской ССР. С увеличением возраста возрастает удельный вес таких причин миграции, как обеспеченность семьи (материальная и культурная), культурно-бытовые и климатические условия жизни, а снижается удельный вес таких причин, как учеба и уровень профессионально-технической подготовки. В целом среди мигрантов мужского пола сравнительно выше, чем среди мигрантов женского пола, удельный вес таких причин прибытия в города, как уровень заработной платы, работа по специальности и уровень профессионально-технической подготовки. У женщин в качестве причин прибытия сравнительно чаще, чем у мужчин, встречаются учеба, брак, развод и восстановление семейных связей.

Материалы госстатистики, к сожалению, не дают столь полную картину факторов миграции, как специальные обследования. Недостаток же последних заключается в том, что они, как правило, проводятся нерегулярно. Поэтому по их результатам трудно показать динамику изменений отдельных факторов миграции населения. В данных госстатистики велика доля нераскрытых факторов миграции, при этом не учитывается наличие двух или более определяющих факторов.

¹ Шорнетис Я.П. Миграция сельского населения и ее взаимосвязь с процессом преодоления существенных различий между городом и деревней. Рига, 1973, с. 21.

Барановский Н.Д. Миграция и приложение труда. - "Наука и техника", 1973, № II, с. 36-37.

Baranovskis N. Iedzīvotāju migrācijas motīvi Latvijā. - "Demogrāfijas sociālās problēmas Latvijas PSR". Rīga, 1977, 90.-91. lpp.

В силу этого процесс выявления истинных факторов миграции населения сильно затруднен. Но, тем не менее, материалы госстатистики представляют определенный исследовательский интерес. Особый интерес представляет рассмотрение факторов миграции населения по отдельным союзным республикам — основным местам выхода мигрантов. Данные показывают, что из РСФСР, Белорусской ССР и Прибалтийских республик мигранты чаще всего меняют место жительства по семейным причинам. В отличие от сказанного, мигранты, прибывшие из Украинской ССР более часто меняют место жительства в поисках работы.

В течение последнего десятилетия происходили определенные изменения в удельных весах отдельных факторов миграции населения. Наметилось снижение удельного веса семейных факторов для выбывших из РСФСР, Белорусской ССР и Прибалтики. В то же время возрос удельный вес этих факторов для выбывших из Украинской ССР. В целом наблюдается рост удельного веса группы "прочие факторы". Это, безусловно, свидетельствует о том, что более сложной стала структура потребностей мигрантов, следовательно, более сложным стало выявление факторов миграции и управление процессами миграции населения. А это требует все более тщательного и всестороннего изучения миграции населения. При этом, миграция населения должна изучаться различными специалистами. Только комплексный подход, объединение усилий специалистов различных отраслей наук поможет лучше оценить роль миграции населения в формировании демографической ситуации в том или ином регионе страны, полнее раскрыть ее народнохозяйственное и социальное значение.

ВОПРОСЫ ОРГАНИЗАЦИИ ОБРАБОТКИ ИНФОРМАЦИИ
ПРИ ПРОЕКТИРОВАНИИ ПОДСИСТЕМЫ "УРОВЕНЬ ЖИЗНИ НАРОДА"
АСПР ГОСПЛАНА ЛАТВИЙСКОЙ ССР

В настоящее время все активнее разворачиваются работы по созданию автоматизированных систем планирования (АСПР) и управления для различных уровней экономики страны. Их создание требует решения множества проблем, в том числе проблем организации информации.

АСПР занимает центральное место среди всех создаваемых отраслевых и ведомственных автоматизированных систем управления. Одной из сводных подсистем АСПР является сводно-балансовая подсистема планирования уровня жизни народа, в состав которой входят следующие пять блоков (задач):

- блок плановых расчетов баланса денежных доходов и расходов населения;
- блок плановых расчетов реальных доходов населения;
- блок плановых расчетов общественных фондов потребления;
- блок плановых расчетов сводных показателей уровня жизни народа;
- блок плановых расчетов индивидуального потребительского бюджета.

Функционирование подсистемы "Уровень жизни народа" обеспечивает разработку долгосрочных, пятилетних и годовых планов по всем вышеперечисленным блокам, качество которых зависит от совершенства организации информационного обеспечения подсистемы.

С точки зрения выбора метода организации информационного обеспечения можно сказать, что он находится в зависимости от функционального и технологического аспектов. Это значит, что метод, применяемый для решения плановых

задач, характер плановых показателей, их количество и структура, а также организация технологии обработки информации влияют на применение того или иного метода организации информации.

В 1976 году завершен I этап работы по созданию подсистемы "Уровень жизни народа" АСПР Госплана Латвийской ССР. Для реализации задач I-й очереди - создания блоков: балансе денежных доходов и расходов населения, реальные доходы населения, общественные фонды потребления, сводные показатели уровня жизни народа был организован информационный фонд, расположенный на магнитных лентах, который содержит полный набор необходимых для расчетов исходных показателей и выходные плановые показатели.

Для разработки информационного фонда подсистемы была проделана работа по унификации входных и выходных документов, их приспособление к автоматизированной обработке, выявлены источники и потоки информации, осуществлены организационные мероприятия по организации технологического процесса обработки информации в условиях применения ЭВМ.

Информационный фонд подсистемы имеет документальную (матричную) форму организации информации, т.е. элементарной единицей информации является документ. Этот способ организации ориентирован на применение жесткой системы адресов показателей и поиск информационной единицы носит адресный характер.

Этот способ организации информационного фонда оправдан на I-м этапе создания подсистемы, т.к. подавляющая часть задач, решаемых ею - задачи, рассчитываемые методом прямого планового расчета с применением прогнозирования отдельных показателей по динамическим рядам. Кроме того, организация информационного фонда в форме системы документов позволяет без существенных затрат создать базу данных на основе существующих методов планирования; наличие же системы математического обеспечения (как обще-

системного, так и локального) позволяет реализовать интегрированную обработку данных на базе ЭВМ "Минск-32". Так, например, подсистема "Уровень жизни народа" в процессе функционирования взаимодействует с подсистемой "Сводный народнохозяйственный план", конкретно использует некоторые входные и выходные показатели блока "Баланс народного хозяйства", при этом информационная взаимосвязь осуществляется в автоматизированном режиме. Это означает, что устраняется часть входных документов подсистемы "Уровень жизни народа", т.к. информация, имеющаяся в них, переписывается с информационных магнитных лент подсистемы "Сводный народнохозяйственный план". Пример показывает, что созданы предпосылки для внедрения автоматизированного обмена информацией между всеми подсистемами АСПР.

Вторая очередь подсистемы АСПР Госплана Латвийской ССР, в том числе и подсистемы "Уровень жизни народа", разрабатывается с учетом применения ЭВМ III поколения, т.к. в основном задачи 2-й очереди подсистемы - задачи прогнозирования показателей пятилетних и долгосрочных планов по блоку баланс денежных доходов и расходов населения, блоку реальных доходов населения, блоку общественных фондов потребления, блоку сводных показателей уровня жизни народа, блоку индивидуального потребительского бюджета.

Решение этих задач требует организации информационного фонда подсистемы, ориентированного на планово-экономический показатель. Необходимость внедрения справочно-диалоговой системы также зависит от более высокого уровня организации информации.

Для решения этих задач необходимо построение автоматизированного банка данных АСПР Госплана Латвийской ССР. В этом случае меняется принятая при реализации задач I-й очереди подсистемы "Уровень жизни народа" система поиска информации, она уже не носит адресного характера, а имеет в своей основе использование метода поиска по

содержательным признакам (аспектам) отдельных показателей. При этом поиск может осуществляться или по одному ключевому признаку (одноаспективный поиск), или по нескольким ключевым признакам (многоаспективный поиск).

Учитывая преимущества организации информационного фонда подсистемы в рамках АБЦ, все задачи 2-й очереди будут разрабатываться на ЭВМ "Сименс", имеющейся в распоряжении НИИ планирования Госплана Латвийской ССР. Эта машина имеет ряд программных систем банков данных, таких как СЕЗАМ, GOLDEM, PRISMA и т.д. Они представляют собой различные системы организации информационных массивов, в которых обеспечивается прямой доступ ко всем накопленным данным. Наиболее приемлемой системой организации информации для подсистем АСПР является система СЕЗАМ, которая разработана специально для форматированных данных, т.е. данных, имеющих логически однородные записи; такое свойство присуще данным, содержащимся в плановых документах.

В настоящее время проводятся работы по организации датотек банка данных СЕЗАМ на основе информационных массивов подсистемы "Уровень жизни народа". Организируются два массива: один из них содержит базовые данные (директивные, отчетные, плановые данные и т.д.), другой - рабочую информацию (оперативные данные в виде предложений отделов Госплана, министерств и ведомств республики по проекту народнохозяйственного плана и т.д.). В информационном фонде также выделяют третий массив - массив служебной информации, где содержится необходимая для организации сбора, выборки, ввода, хранения, актуализации и выдачи данных информация (организующая информация, классификаторы, справочные таблицы). Таким образом, проводится организация логической структуры автоматизированного банка данных АСПР Госплана Латвийской ССР в части подсистемы "Уровень жизни народа", в датотеки которого оформляется совокупность показателей, обладающих общими признаками, по которым осуществляется выборка или группировка информации при решении задач подсистемы.

Однако возникают некоторые противоречия между организацией данных, предлагаемой Госпланом СССР, с использованием языка формального описания данных с помощью К-стандартов и организацией информации в рамках автоматизированного банка данных "СЕЗАМ".

Оценивая ситуацию, следует сделать вывод о том, что необходимо осуществить увязку между организацией и описанием данных с помощью языка К-стандартов (эта работа уже проделана для задач подсистемы "Уровень жизни народа") и организацией данных в системе "СЕЗАМ". Эта увязка осуществляется путем использования картотеки показателей и разработанных унифицированных форм документов, описанных на языке К-стандартов, использования единого описания данных с помощью утвержденных в установленном порядке общесоюзных и республиканских классификаторов ТЭИ при организации датотек автоматизированного банка данных АСИР. В результате этой работы будет достигнута возможность стыковки подсистем АСИР на союзном уровне и возможность интегрированной обработки данных подсистем АСИР Госплана Латвийской ССР.

Организация автоматизированного банка данных АСИР позволит значительно сократить работы по решению всех задач сбора, подготовки, записи данных, он обеспечивает оптимальную структуру организации записи данных, прием данных в банк с помощью служебных программ системы "СЕЗАМ", защиту данных, автоматическую реорганизацию массивов, выбор и обобщение данных в соответствии с требованиями заказчика, подготовку и прием данных в едином подключении, обеспечение экономичности общих решений и т.д.

В условиях функционирования автоматизированного банка данных АСИР не возникает необходимости в организации данных в процессе планирования, т.к. обширные и гибкие возможности накопления и подготовки данных позволяют проектировать сложные системы без учета организации данных, что значительно сокращает затраты времени и средств на работы по проектированию.

С о д е р ж а н и е

Х.А.Зиле. Рост материального благосостояния жителей дела Латвийской ССР и изменение их материальных потреб- ностей	9
П.П.Звидриньш. Динамика брачности, рождаемости и смертности в республиках Советской Прибалтики.....	18
М.А.Звидримя. Составление экономических возрастных пирамид населения Латвийской ССР	38
М.А.Звидриня, Я.Ю.Рудзат. О взаимосвязи процессов занятости и производительности труда	49
Я.П.Витолс, П.П.Звидриньш. Методологические вопросы прогнозирования семейной структуры населения небольших популяций	54
Ю.К.Круминьш. Сезонные изменения смертности населе- ния в Латвийской ССР.....	62
А.Н.Лапиньш. Материальная самостоятельность и жи- лищные условия новобрачных Латвийской ССР	72
А.Н.Лапиньш. Динамика брачности и брачная избира- тельность в Латвийской ССР	79
А.А.Буртниекс. Вопросы функционирования блока "Инди- видуальный потребительский бюджет" подсистемы АСПР Гос- плана Латвийской ССР	86
Э.А.Еремина. Региональное планирование развития торгового обслуживания населения	102
Э.А.Еремина. Проблемы построения денежных доходов и расходов населения административного района (региона) ..	109
М.В.Балоде. Некоторые вопросы создания математи- ческого обеспечения подсистемы "Уровень жизни народа" Госплана Латвийской ССР	119
И.В.Зариньш, П.А.Эглите. Взаимосвязь образования, отраслевой занятости, денежного дохода супругов и числа детей в семье	124
Н.Д.Барановский. Актуальные вопросы механического движения населения в Латвийской ССР	139
И.В.Щербинина. Вопросы организации обработки ин- формации при проектировании подсистемы "Уровень жизни народа" АСПР Госплана Латвийской ССР	150

ВОПРОСЫ СТАТИСТИКИ

ПРОБЛЕМЫ УРОВНЯ ЖИЗНИ И ДЕМОГРАФИИ

Республиканский межведомственный сборник
научных трудов

Редакторы: Э.Дубра, Т.Фадеева
Технический редактор Дз.Фрейдфельде
Корректор Дз.Фрейдфельде

Латвийский государственный университет им. П.Стучки
Рига 1977

Подписано к печати 30.XI.1977. ЯТ 13994. Зак. № 1652.
Бумага №1. Ф/о 60x84/16. 10,0 физ.печ.л.; 7,5 уч.-изд.л.
Тираж 400 экз. Цена 75 к.

Отпечатано на роталпринте, Рига-50, ул.Вейденбаума, 5
Латвийский государственный университет им. П.Стучки