

662 1977

700

**МЕХАНИЗМ
ХОЗЯЙСТВОВАНИЯ
И ЭФФЕКТИВНОСТЬ
ПРОИЗВОДСТВА
I**

Министерство высшего и среднего специального образования
Латвийской ССР
Латвийский ордена Трудового Красного Знамени
государственный университет имени Петра Стучки
Кафедра политической экономики

МЕХАНИЗМ ХОЗЯЙСТВОВАНИЯ И
ЭФФЕКТИВНОСТЬ ПРОИЗВОДСТВА

Выпуск I

Республиканский межвузовский сборник
научных трудов



Латвийский государственный университет им. П.Стучки
Рига 1977

44/5465

Л.А.А.

В сборнике на материалах XXV съезда КПСС рассмотрены основы механизма социалистического хозяйствования и его подсистемы.

Сборник рассчитан на преподавателей общественных наук и студентов старших курсов университета.

РЕДАКЦИОННАЯ КОЛЛЕГИЯ:

Либерман Г.Я. (отв. ред.), Хричанович В.Н.,
Далбинь А.Б., Олевский Г.М., Рибе В.П.,
Зелгалвис Э.Я., Пауца В.Я.

Печатается по решению редакционно-издательского совета
ЛГУ им. П.Стучки от 25 февраля 1977 года

© Латвийский государственный университет им. П.Стучки, 1977

М 10704-035у 199-77
М 812(II)-77

gvirho

ЭКОНОМИЧЕСКАЯ СТРАТЕГИЯ ПАРТИИ И
СОВЕРШЕНСТВОВАНИЕ МЕХАНИЗМА СОЦИАЛИСТИЧЕСКОГО
ХОЗЯЙСТВОВАНИЯ

(Вместо введения)

Междувузовский сборник научных трудов "Механизм социалистического хозяйствования и эффективность производства" посвящен исключительно актуальной проблеме.

Всесторонняя научная обоснованность экономической политики коммунистической партии и советского государства, всех без исключения мер и начинаний в области экономики — непреложное условие успехов социалистического хозяйственного строительства. Учет принципиального ленинского положения: — "Мы ценим коммунизм только тогда, когда он обоснован экономически".¹ — исключительно актуален сегодня, когда советский народ претворяет в жизнь решения XXV съезда КПСС о десятом пятилетнем плане, развитии народного хозяйства СССР.

Изучение богатого ленинского наследия по вопросам управления и хозяйствования убедительно свидетельствуют, что В.И. Ленин был непримиримым врагом любого проявления субъективизма, волюнтаризма и прожектерства в экономике. Разработка экономической политики партии должна строиться на твердом фундаменте познания механизма действия и механизма использования системы объективных экономических законов.

XXV съезд КПСС сформулировал основные черты экономической стратегии партии. Исходным в этой стратегии является определение объективно обусловленных фундаментальных, долговременных целей хозяйственного развития, постановки соответствующих задач. Во главе угла социализм ставит человека, всестороннее развитие личности. Именно в этой связи высшей целью социалистического развития является неуклонный подъем материального и культурного уровня жизни советского народа. Здесь проявляются зависимости прямой

¹ Ленин В.И. Полн. собр. соч. Изд. 5-е, т. 38, с. 179.

и обратной связи.

С одной стороны, рост производства, увеличение его масштабов создают необходимую базу для повышения уровня материального благосостояния трудящихся, всего народа, позволяют выделять все больше ресурсов для удовлетворения культурных потребностей.

На XXV съезде КПСС указывалось, что увеличение в течение 1976-1990 годов примерно вдвое материальных и финансовых ресурсов страны по сравнению с истекшим пятнадцатилетием создаст новые возможности для решения таких основных социально-экономических задач, как дальнейшее повышение благосостояния советских людей, улучшение условий их труда и быта, значительный прогресс здравоохранения, образования, культуры.¹

Все это обязательные предпосылки формирования нового человека, всестороннего развития личности, совершенствования социалистического образа жизни.

С другой стороны, чем более развита личность, трудящиеся, управляющие и управляемые, тем выше творческий потенциал общества, что позволит успешно решать все новые и более сложные задачи развития производства. На этой основе формируется новый набор потребностей, дающих все новые и новые импульсы структурным изменениям и техническому прогрессу в экономике. Таким образом, в специфической социалистической форме при социализме действует объективно обусловленный "перпетуум мобиле" экономического роста.

Экономическая стратегия партии включает в себя систему тех коренных средств и путей, которые обеспечивают реализацию объективных целей развития народного хозяйства. Определяется эта система совокупностью взаимопереплетающихся общих и специфических экономических законов. Так, общий экономический закон роста производительности труда во взаимодействии с основным экономическим законом социализма обуславливает необходимость повышения объективности производства и качества труда во всех звеньях народного хозяйства. Указанную проблему не следует упрощать. Задача повысить эффективность общественного производства всегда стояла перед

¹ Материалы XXV съезда КПСС. М., Политиздат, 1976, с. 40.

экономикой страны социализма. Но актуальность проблемы и практические пути ее решения на каждом этапе развития детерминируются степенью зрелости производительных сил и производственных отношений социалистического общества. Десятая пятилетка определена как пятилетка эффективности и качества в силу специфики конкретных черт современной ступени развитого социализма. В этой целевой установке нынешнего пятилетнего плана нашли свое отражение необходимость и возможность решения указанной задачи, учет объективных условий реализации экономической стратегии партии.

При выявлении необходимости повышения эффективности производства в первую очередь следует обратить внимание на взаимосвязь ресурс-эффективность-накопление-производство-потребление. Реализация намеченной XXV-м съездом программы повышения народного благосостояния, обеспечение более полного удовлетворения материальных и духовных потребностей народа, улучшение жилищных условий требует высоких темпов роста материального производства. Чем выше будет эффективность производства, тем с меньшими ресурсами обеспечивается прирост национального дохода — источника увеличения накопления потребления. Рост эффективности производства уменьшает потребности в капитальных вложениях и увеличивает их реальную отдачу.

Если в девятой пятилетке прирост капиталовложений равнялся 42 процентам, то в десятой пятилетке этот прирост должен составить лишь 25 процентов,¹ обеспечивая при этом большее увеличение физического объема национального дохода, чем это имело место в предыдущей пятилетии. Это обеспечивается не только ростом эффективности самих капитальных вложений, но и уменьшением материалоемкости производства, повышением фондоотдачи, ростом производительности труда. Ограниченность трудовых ресурсов, уменьшение темпов их прироста не предоставляет нам больше выбора: развивать производство экстенсивно или интенсивно. Интенсивное расширенное воспроизводство — таков магистральный путь дальнейшего увеличения национального дохода. Исключительно актуальна эта проблема для народного хозяйства Латвийской ССР, где рост отраслей материального

¹ Материалы XXV съезда КПСС. М., Политиздат, 1976, с. 150.

производства в дальнейшем должен быть обеспечен без привлечен- ния дополнительных рабочих рук. Для многих предприятий это озна- чает увеличение объемов производства с одновременным уменьшением количества работников. Это возможно на основе существенного улуч- шения организации труда. Для ряда предприятий актуален вопрос повышения интенсивности труда до общественно-нормального уровня. Следует отметить, что использование этого резерва роста произво- дительности труда не требует капитальных вложений. Другой корен- ной путь увеличения трудоотдачи - техническое совершенствование производства, внедрение новой техники и технологии. Одно из зна- чений роста эффективности производства состоит в том, что он мо- жет и должен обеспечить дополнительные средства для всеохватыва- ющего технического прогресса, который, в свою очередь, призван способствовать высокоэффективному использованию применяемых ре- сурсов. Именно с техническим прогрессом, с ресурсами для произ- водства высокопроизводительной техники связана острая проблема сокращения количества вспомогательных рабочих, а также и пробле- ма качества.

Исключительно велико значение повышения эффективности произ- водства и качества всей работы в сравнении двух систем.

Что является решающим условием роста эффективности производ- ства и повышения качества всей работы?

При ответе на этот вопрос следует исходить из взаимодействия производительных сил и производственных отношений развитого со- циализма, анализу подлежит механизм активного воздействия соци- алистических производственных отношений на прогресс производст- ва. Практически - формой существования, проявления производствен- ных отношений является механизм хозяйствования, который через свои конкретные элементы с их качественными и количественными ха- рактеристиками определяет целенаправленность хозяйственной дея- тельности производственных коллективов, управляющих и управле- мых. Суть проблемы в том, что указанные элементы являются на чем ином как условиями реализации коллективных и личных экономических интересов. Новые задачи экономического развития требуют и соот- ветствующей настройки элементов механизма хозяйствования. Иначе возникает противоречие между новым содержанием экономических

интересов и устаревшими элементами механизма хозяйствования. Именно из необходимости преодоления этого противоречия вытекает требование XXV съезда КПСС поднять управление экономикой, хозяйственный механизм на уровень новых задач.¹ Съезд определил необходимость дальнейшего совершенствования планирования народного хозяйства, всех его подсистем. При этом управленческая и плановая деятельность должны быть нацелены на конечные народно-хозяйственные результаты. В этой связи требуется дальнейшая отладка системы директивных плановых показателей.

В Отчетном докладе ЦК КПСС XXV съезду КПСС указывалось: "Другое направление работы - более умелое использование экономических стимулов и рычагов: хозяйственного расчета, прибыли, цены, премии. Иными словами, требует совершенствования вся система показателей, лежащих в основе оценки деятельности министерств, объединений, предприятий и прежде всего эффективности и качества их работы. Эти показатели призваны соединять воедино интересы работника с интересами предприятия, интересы предприятия с интересами государства, побуждая брать (и, конечно, выполнять) напряженные планы, экономить ресурсы, снижать себестоимость и в то же время быстрее осваивать новые виды изделий, выпускать продукцию высоко-го качества и в нужном ассортименте."²

Еще одно важное звено совершенствования механизма хозяйствования - совершенствование организационной структуры и методов управления. Понятно, мероприятия по совершенствованию механизма хозяйствования должны быть научно обоснованными и осуществляться системно. "Центральный Комитет против поспешных, необдуманных перестроек управленческой структуры, сложившихся методов хозяйствования. Не семь, как принято говорить, а восемь или даже десять раз нужно тут примерить, прежде чем отрезать. Но если уж мы примерили, если мы поняли, что непрерывно развивающемуся народному

¹ Материалы XXV съезда КПСС. М., Политиздат, 1976, с.58.

² Материалы XXV съезда КПСС, М., Политиздат, 1976, с.60.

хозяйству стало тесно в рамках существующего хозяйственного механизма, то его надо решительно совершенствовать. Это — прямая обязанность Совета Министров, Госплана, центральных хозяйственных органов".¹

XXV съезд КПСС указал, что улучшение руководства экономикой — важнейший резерв, использование которого поможет успешно выполнить десятый пятилетний план, дать эффект уже в ближайшем будущем.

В данном сборнике научных трудов рассмотрены как теоретические, так и практические проблемы совершенствования различных элементов многогранного механизма хозяйствования. Целый ряд статей носит дискуссионный характер.

Г. ЛИБЕРМАН —

доцент кафедры политэкономии ЛГУ им. П. Стучки,
ответственный редактор сборника

¹ Материалы XXV съезда КПСС. М., Политиздат, 1976, с. 61.

В. Бартл
доцент
Ростокский университет. (ГДР)

ЭФФЕКТИВНОСТЬ И ИНТЕНСИВНОЕ РАСШИРЕННОЕ ВОСПРОИЗВОДСТВО

I. Интенсификация — главное требование социалистического воспроизводства

Социалистическое воспроизводство по своему существу является преимущественно интенсивным воспроизводством. Необходимость этого вытекает из двух предпосылок:

— из объективной связи между развитием потребностей и возможностями на высоком уровне удовлетворения этих потребностей. Только интенсификация обуславливает реальное смягчение противоречия между быстро растущими материальными и духовными потребностями трудящихся и возможностями их удовлетворения на основе планомерно развитого производства;

— возможности расширения производства ограничены трудовыми ресурсами, сырьем, материалами, основными фондами, капиталовложениями и природными ресурсами. Ограниченность ресурсов вынуждает использовать их в процессе воспроизводства строго пропорционально и предельно эффективно.

Планомерное повышение эффективности использования всех имеющихся ресурсов является решающим источником роста производства; повышение эффективности, таким образом, превращается в важнейшее условие интенсивного расширенного воспроизводства.

2. Содержание и сущность эффективности

2.1. Основные положения

1. Общественная обусловленность

С точки зрения политической экономии эффективность означает достижение плановых заданий целевых установок для народного хозяйства или его частей наименьшими затратами средств.

Проблема эффективности выражает коренную взаимосвязь между потребностями, их динамикой и ограниченными ресурсами. Ленин сформулировал "Закон возвышения потребностей". Интенсификация означает, что воспроизводственный процесс основан на таком росте эффективности, который позволяет повысить уровень удовлетворения потребностей общества. Каждая общественная формация имеет свои цели и средства их достижения. Эффективность является общественной категорией. Социалистическая собственность на средства производства обуславливает другие цели и средства по сравнению с капиталистическим воспроизводством, главной целью которого, как известно, является не процесс обмена между человеком и природой с целью удовлетворения потребностей общества, а возможно наилучшее (наиболее прибыльное) использование авансированного капитала.

2. Комплексный характер эффективности

Эффективность имеет комплексный характер. Это вытекает как из комплексного характера цели, так и соответствующих средств. Цель имеет экономические, политические, социальные

и социологические грани. Выполнение или невыполнение цели вызывает экономические, политические, социальные последствия. Задачи в области экономики всегда связаны с последствиями в других областях деятельности человека. Другой вопрос, до какой степени мы можем охватить эту многогранность, эффективности и ее измерить.

3. Необходимость постепенного охвата рассмотре- ния эффективности

Из комплексного характера эффективности вытекает, что методологически эффективность можно охарактеризовать только илй шаг за шагом. Эффективности при этом присущи как качественный, так и количественный аспекты.

Этот методологический подход должен охватить все стороны воспроизводства. С одной стороны, необходимо в целевых установках качественного характера отразить интересы и потребности общества, с другой, - следует стремиться к тому, чтобы качественная сторона эффективности была бы удовлетворительно отражена системой критериев эффективности, доступных измерению. Планируемый рост эффективности народного хозяйства и его офер только тогда будет в основном обеспечен благодаря сознательной деятельности трудящихся, если показатели эффективности обосновано отразят потребности и интересы рабочего класса, всех трудящихся.

4. Эффективность как отношение между результатом и затратами

Каждая экономия, писал К. Маркс, проявляется в экономии времени. К основополагающим связям экономики относятся весьма

сложные причинные связи между результатами и затратами. В экономике, как правило, невозможен результат без затрат. Другими словами, при данных затратах необходимо достигнуть максимального результата и при данном результате следует добиваться минимума затрат. При этом нельзя ставить закон равенства между эффективностью и оптимальностью. Экономический процесс осуществляется оптимально, если при данных условиях, при экзогенно установленном критерии цели, нельзя достичь лучшего состояния. Это оптимальное положение отражает одновременно наилучшие отношения между результатом и затратами.

В рамках этого решения имеются варианты, которые в сравнении друг с другом могут быть более или менее эффективными. Ведут ли определенные затраты к большим или малым результатам, или определенные результаты связаны с высокими или низкими затратами, определяется сложными экономическими связями, существо которых экономическая наука, в частности, политическая экономия социализма, еще полностью не постигла. Более глубокое изучение существа эффективности социалистического воспроизводства является составной частью серьезных исследований действия системы экономических законов социализма.

2.2. Об эффективности социалистического способа производства

Исходным для планомерного протекания социалистического воспроизводства являются потребности трудящихся. Эффективность социалистического способа производства измеряется в конечном счете степенью удовлетворения этих потребностей.

Изучение такой комплексной величины является методологически еще несовершенным. Потребности трудящихся в социалистическом обществе являются структурно сложной величиной с многосторонними связями, включающими отношения предпочтений и

и альтернативы. Часть сторон эффективности можно количественно измерить; другие же стороны измерению поддаются весьма неполно.

Измерение общей эффективности сводится в настоящее время преимущественно к фиксации соотношения между объемом производства и затратами рабочей силы, предметов и средств труда.

При социалистическом способе производства нет полного соответствия между потребностями и спросом. Не все потребности можно полностью удовлетворить в момент их возникновения. Если указанное несоответствие связано с тем, что потребности качественно, количественно и структурно опережают платежеспособный спрос, то это следует рассматривать как закономерную тенденцию. В то же время между производством и спросом должно быть равновесие. Каждое отклонение производства от спроса по объему, качеству и ассортименту уменьшает эффективность социалистического производства. Соотношение между производством и спросом при определении эффективности на предприятиях и в отраслях народного хозяйства в настоящее время учитывается весьма неполно. Если исходить из причинно-следственной зависимости в сфере затрат, то в первую очередь следует отметить прямые причинные связи между объемом производства и затратами живого и овеществленного труда. В настоящее время делаются попытки охватить (выразить) многогранность эффективности производства двумя способами: во-первых, с помощью "синтетического критерия эффективности"; во-вторых, с помощью системы критериев эффективности. Все имеющиеся в литературе предложения по конструированию "синтетического критерия эффективности" теоретически недостаточно обоснованы и в практическом применении имеют недостатки, что ставится под сомнение сам поиск такого "идеального критерия".

Следующие возражения следует считать существенными:

I. Факторы, влияющие на хозяйственный результат, на планомерное развитие производства при социализме, рассматриваются в синтетическом показателе как равные по своему значению,

Однако же главная роль в процессе производства принадлежит этому производительному труду, его действительности. Рассматривая как равные, различные критерии эффективности и в том числе эффективность производственных фондов и не подчеркивая определяющую роль производительности живого труда, мы неправильно отражаем причинные связи между производительным трудом и хозяйственными результатами.

2. Все "синтетические" критерии состоят из определенных частных показателей. Действие "синтетического" критерия совпадает по существу с действием частного показателя, который в рамках "синтетического" критерия имеет определяющий вес. Проблему весомости отдельных показателей в рамках общей эффективности следует считать нерешенной.

3. При действии "синтетического" критерия почти никакой роли не играют те частные показатели, которые оценены относительно низко. При агрегации частных показателей в один "синтетический" показатель эффективности неизбежна потеря информации частных показателей. Однако же сведения об особых сторонах какого-то мероприятия, например, о капиталовложениях, могут играть существенную роль для принятия оптимального решения.

Очевидно при оценке эффективности общественного труда, включая сюда и ее неотъемлемую часть — эффективность основных производственных фондов, следует практически идти по пути разработки системы критериев. Создание такой системы показателей требует более подробного рассмотрения ряда вопросов:

1. Определение объема и вида критериев измерений в зависимости от условий и сложившейся ситуации при принятии решений.

Речь идет о том, чтобы включить в систему показателей такой критерий измерений, который с точки зрения точности выражения и по содержанию информации создает наилучшие возможности для воспроизводственного процесса.

В теории и практике измерения и определения эффективности основных производственных фондов показатели по своей форме и объему существенно отличаются друг от друга.

Для системы критериев, как уже отмечено, решающее значение имеет количество информации и возможности точного выражения сущности явлений. При чем, с каждым следующим показателем эти качества должны улучшаться.

Содержание информации относится как к материальной, так и к стоимостной (финансовой) стороне воспроизводства основных фондов. Материальные показатели воспроизводства основных фондов должны быть однозначно связанными с финансовыми показателями. Если материальные показатели воспроизводства основных фондов меняются, то следует однозначно определить, каких критериев в области финансов это касается, как количественно меняются финансовые показатели и, наоборот, должно быть установлено, как обеспечивается единство материального и финансового воспроизводства. При этом следует определить правила взаимодействия между различными критериями эффективности, соединить критерии с помощью количественных зависимостей.

2. Ранжирование различных критериев измерений в рамках системы

В настоящее время при применении критериев измерения эффективности нерешенной является проблема ранжирования этих критериев. Критерии измерения с точки зрения предпочтений в рамках системы, как правило, не оцениваются.

В одной из дипломных работ, разработанных в секции экономики предприятия Рязанского университета, была сделана попытка определить "табель о рангах" для различных показателей эффективности использования основных производственных фондов. 20 экспертов оценили "ранг" 30 показателей, при

этом опрошенные могли выбрать для каждого показателя оценку от 0 до 1. Выборка итогов опроса дана в нижеприведенной таблице.

Итоги опроса по оценке критериев
эффективности

	Высшая оценка опроса	Низшая оценка опроса	Средняя оценка опроса	Место критерия среди 20 крите- риев
Фондоотдача	1,00	0,60	0,886	1
Рентабельность по фондам	1,00	0,30	0,798	5
Коэффициент полез- ности капиталовложений	1,00	0,40	0,885	2
Срок окупаемости	0,95	0,50	0,771	6
Производительность труда	1,00	0,70	0,879	3
Фондовооруженность	0,90	0,25	0,631	10
Коэффициент сменности	0,90	0,20	0,703	8
Степени:				
-механизации	0,98	0,20	0,587	12
-автоматизации	0,85	0,10	0,481	16
Коэффициент исполь- зования площади	0,82	0,01	0,306	20

Результаты опроса не следует переоценивать. Но крайние оценки, приведенные в таблице, четко свидетельствуют о том, что существуют весьма различные представления о значимости отдельных показателей: по экспериментальной оценке важнейшими и малозначимыми объявляются одни и те же критерии.

Установление предпочтений критериев эффективности имеет практический аспект. При сравнении вариантов часто

возникают альтернативные возможности решения. Если отсутствует установленное предпочтение для отдельных критериев, то принятие решения затруднено и неисключено решение в пользу менее эффективных мероприятий. Ранжирование критериев эффективности не должно осуществляться с помощью опроса, а должно основываться на качественном политэкономическом анализе. Такое качественное исследование закономерностей эффективности должно исходить из следующих положений. Показатели эффективности, как известно, выражают всегда отношения между величиной результата и соответствующими затратами. Каждый определяющий фактор, который связан с величиной установленного результата, должен рассматриваться через призму причинно-следственной зависимости. Результат хозяйствования (например: национальный доход и чистый продукт), находится в прямой связи с производительным трудом и степени его воздействия. Это основополагающее положение ведет к определенной ранжировке критериев к их расположению в определенной последовательности.

Если рассматривать определенную потребительную стоимость, то конкретный производительный труд всегда является живым трудом и отражает степень действительности живого труда. Критерии эффективности живого труда выражают эффективность всех затрат все же не совершенно. Для эффективности всех затрат существенно то, с помощью какой разовой затраты достигнут рост производительности (снижение текущих затрат живого труда). Это должно быть обеспечено нахождением ограничений для разовой затраты.

3. К определению показателей результатов хозяйствования

К определению критерия эффективности относится правиль-



Latvijas
Universitātes
BIBLIOTĒKA

ный выбор тех показателей, которые выражают экономический результат производственного процесса в народном хозяйстве и его отраслях. От правильного выбора критерия результата в решающей мере зависит определение эффективности. Эту проблему нельзя считать методологически решенной. Так, в прошлом такие показатели, как, например, валовая продукция, вызвали из-за своей однобокой ориентации на количество противоречивые действия в производстве, завышение затрат материалов, использование дорогих материалов, стимулирование материалоемкого производства и др., что не соответствует повышению эффективности воспроизводственного процесса.

Правильный выбор критериев результата осложняется частично тем, что составные части результата и затрат часто объединены в соответствующих экономических категориях. Если оценить преимущества и отрицательные стороны отдельных критериев, то выкристаллизовывается вывод, что национальный доход, поступающий в реальное распоряжение общества, является наилучшим критерием народнохозяйственного результата. В национальном доходе лучше всего отражаются сущностные процессы всего воспроизводства. Он содержит потребление и накопление как основу будущего потребления; в его величине отражаются внешнеэкономические связи и движение фондовозмещения. Социалистическое общество через планомерную организацию воспроизводства стремится к такому протеканию воспроизводственного процесса, при котором достигается наибольший размер национального дохода, при оптимальном соотношении между накоплением и потреблением, при структуре потребительных стоимостей потребления и накопления, соответствующих потребностям и при минимуме затрат овеществленного и живого труда.

О показателях результата социалистического производства нет единства мнений. Народнохозяйственные модели, в которых главные отношения эффективности представлены через функцию цели и системы ее достижения, описываются с помощью разных критериев. Обобщая различные подходы, можно назвать следующие показатели как типичные:

- национальный доход,
- конечный продукт народного хозяйства ,
- чистый конечный продукт народного хозяйства,
- потребление,
- индивидуальное потребление,
- сальдо валютных платежей по внешней торговле в целом,
- сальдо валютных платежей в торговле с социалистическими странами,
- сальдо валютных платежей в торговле с капиталистическими странами (в свободно конвертируемой валюте).

Эти варианты критерия результата народного хозяйства нацелены, если рассматривать проблему глобально, на только что определенный критерий народнохозяйственного результата. Наряду с критериями народнохозяйственного результата следует определить критерии для отраслей, особенно для комбинатов, предприятий. Локальные критерии при этом должны подчиняться народнохозяйственному критерию и ориентироваться на его выполнение. Для эффективного взаимодействия народного хозяйства и отраслей решающее значение имеет определение таких критериев. Если подходить к взаимосвязи между народнохозяйственным и локальным критериями с точки зрения их единства, то для определения эффективности различных звеньев следует пользоваться чистым продуктом, то-есть, выявить собственный вклад. Однако следует избегать ненадежных схематических ограничений, используя исключительно взаимозаменяемые критерии. Многогранность экономических процессов при определении эффективности различных хозяйственных звеньев требует, с одной стороны, сохранения единой методики расчета эффективности в народном хозяйстве, а с другой, - применения дополнительных критериев.

Для комбинатов, предприятий к чистому продукту, то-есть собственному вкладу добавляется прибыль как важнейший критерий результата. В едином народнохозяйственном организ-ме комбинаты и предприятия являются относительно самостоятельными товаропроизводителями, которые также стремятся к прибыли и рентабельности. Прибыль как выражение социалистического прибавочного продукта не является конечной целью социалистической экономики, а средством реализации народно-хозяйственного критерия. Конкретное взаимодействие критери-ев различных уровней осуществляется по принципу причинно-следственной зависимости. В соответствии с общими отноше-ниями между результатом и затратами возрастает величина ре-зультата, если увеличиваются вложения средств (предполагает-ся, что имеется возможность взаимозаменяемости ресурсов и ограниченные ресурсы полностью используются.) Для того, чтобы имели место эффективные отношения между прибылью и критерием народнохозяйственного результата, следует исхо-дить из вещественного содержания прибавочного продукта. С точки зрения вещественного содержания прибавочный продукт при расширенном воспроизводстве состоит из средств производ-ства и предметов потребления. Стремление получить максималь-ную прибыль должно увеличить вещественное богатство социалис-тического общества.

Рост прибыли социалистических товаропроизводителей вы-ражает в народном хозяйстве рост эффективности (приращение критерия народнохозяйственного результата), если налицо следую-щие условия:

1. Планомерный рост продукции при соблюдении заплани-рованного объема, качества и ассортимента,
2. Снижение затрат при строгом соблюдении законодательно установленного уровня цен,
3. Улучшение структуры экспорта и повышения рентабель-ности внешнеэкономических связей.

4. Главные составные части системы критериев

Если исходить из вышеизложенных соображений, то можно наметить контуры системы критериев для оценки эффективности общественного труда, в том числе для определения эффективности основных производственных фондов как неразделяемой части всей прибыли. Основное здесь измерение и оценка эффективности основных фондов, которая органически связана с другими сторонами эффективности общественного труда, особенно с эффективностью применения живого труда. При этом мы исходим из того, что по возможности речь должна идти о таких критериях измерения, которые охватывают связи по эффективности во всех областях единого воспроизводственного процесса.

Исходя из вышеизложенных теоретических принципов, следует назвать следующие критерии системы для системы измерительных критериев.

- Показатели уровня, вещественного состава и роста хозяйственных результатов.

(Реально используемый национальный доход, чистая продукция, то есть, собственный вклад ведомств, отраслей, комбинатов, предприятий. Прибыль социалистических товаропроизводителей.)

- Показатели, выражающие отношения между затратами живого труда и хозяйственным результатом.

(Показатели фонда рабочего времени занятых в производстве, показатели производительности труда, показатели рентабельности труда.)

- Показатели, охватывающие отношения между использованием основных фондов и хозяйственным результатом и движением затрат живого труда.

(Фондоотдача, эффективность капиталовложений, фондвооруженность, рентабельность основных фондов, срок окупаемости общих и дополнительных капиталовложений.)

- Показатели, выражающие внутренние отношения воспроизводства основных фондов.

(Состав основных фондов, капиталовложения, выбытие основных фондов, объем амортизации, затраты на ремонт, показатели, выражающие отношения между видами воспроизводства основных фондов (эффективности ремонта, норма выбытия и др.).

Показатели структуры основных фондов (материально-техническая структура, возрастная структура), показатели экстенсивного и интенсивного использования основных фондов.

Разрыв во времени между активными капиталовложениями и хозяйственным результатом, амортизационные отчисления, фондоотдача, собственная прибыль и кредиты для финансирования расширенного воспроизводства, проценты при финансировании извне воспроизводства основных фондов.

3. О некоторых главных отношениях между критериями эффективности

Существенные отношения формируются между тремя элементами процесса труда; средствами труда, предметами труда и живым трудом. Закономерно при этом происходит замена живого труда фондами. Цель, содержание и протекание этой замены живого труда овеществленным трудом определяются уровнем производительных сил и производственными отношениями. Каждая такая замена должна при социализме способствовать укреплению социалистического характера труда. Следует подчеркнуть, что при научно-техническом прогрессе, который ведет к планомерной экономии рабочих мест и к высвобождению рабочей силы,

вышеуказанные процессы должны определяться социальными критериями. При принятии решений по мероприятиям научно-технического прогресса должны быть привлечены такие критерии как ликвидация тяжелых и вредных для здоровья видов труда, преодоление монотонного труда и другие.

Главным критерием процессов замены живого труда овеществленным при социалистических производственных отношениях является (при обязательном учете социальных критериев) уменьшение общих затрат труда на единицу планируемой продукции. Мероприятия научно-технического прогресса по высвобождению рабочей силы и сокращению менее эффективных рабочих мест требуют точных расчетов всех затрат и результатов, связанных с этими мероприятиями. При высвобождении рабочей силы и экономии рабочих мест речь идет прежде всего об определении возможностей высвобождения трудовых ресурсов, затрат средств на единицу высвобожденного труда, о расчете эффекта, полученного от дальнейшего использования высвобожденного труда. В основе этих расчетов лежит тезис, что каждое мероприятие научно-технического прогресса должно быть направленным на повышение производительности труда.

Рост производительности труда является только другим выражением сэкономленного и таким образом относительно высвобожденного живого труда.

Расчеты высвобожденной рабочей силы и затрат на высвобождение представлены следующими уравнениями.

Экономия рабочей силы:

$$B = R^I V_I - V_I$$

где R^I - рост (коэффициент прироста) производства во времени I - после осуществления конкретного мероприятия научно-технического прогресса на основе нормативного расчета.

- V_I - количество рабочей силы в базисном году до конкретного мероприятия НИИ на основе нормативного расчета.
- V_i - количество рабочей силы в плановом году после осуществления конкретного мероприятия на основе нормативного расчета.
- B - экономия рабочей силы на основе повышения производительности труда.

Если отнести эту экономию к капитальным вложениям, то получим важный показатель затрат по высвобождению на каждую высвобожденную единицу рабочей силы.

$$FS = \frac{I}{B} = \frac{I}{P^I V_I - V_i}$$

где I - капитальные вложения

FS - затраты на высвобождения по нормативному расчету.

Приведенные показатели могут быть рассчитаны для целого объекта управления вообще и для конкретного мероприятия научно-технического прогресса.

Оба расчета необходимы и важны для определения результатов и затрат, связанных с научно-техническим прогрессом.

Стремление к минимизации затрат на единицу планируемой продукции, как правило, связано с текущим движением затрат. Объем высвобожденного труда, тем самым экономия живого труда на планируемый выпуск продукции, должен быть достигнут на основе увеличения авансированных фондов, что проявляется в росте органического строения фондов.

Анализ подтверждает связь между ростом производительности труда, фондовооруженностью живого труда, фондоотдачей и техническим уровнем основных фондов.

Проявляются следующие тенденции:

- подтверждается тесная внутренняя связь между растущей фондовооруженностью живого труда и ростом производительности труда. Расчеты свидетельствуют об имеющихся резервах в повышении интенсивности использования основных фондов. Анализ все же показывает, что относительная эластичность между ростом производительности труда и фондоемкостью продукции улучшилась. Однозначное определение главного направления взаимодействия между фондоемкостью и производительностью труда затруднено, ибо нет безусловной закономерности опережения динамики одного показателя другим.

При воспроизводстве в целом по народному хозяйству в отраслях и на предприятиях имеют место различные тенденции, когда производительность труда растет быстрее фондоемкости и наоборот.

- Если в народном хозяйстве соотношение между производительностью труда и фондовооруженностью характеризуется относительной равномерностью, то на уровне предприятий здесь наблюдаются скачки. На предприятиях фондоемкость растет с помощью вложений, осуществляемых время от времени. Эта скачкообразность частично гасится постепенным освоением мощностей. Рост производительности труда следует за соответствующими капиталовложениями с некоторым опозданием.

Планируемый рост эффективности основных фондов проявится тем быстрее, чем меньшим будет это передвижение фаз. Не всякая новая техника сразу же приносит желаемый эффект, полностью осваивается живым трудом и обеспечивает наибольший рост производительности.

- Анализ фондоотдачи за длительное время показывает преимущественно тенденцию к падению. Фондоотдача является комплексным показателем, развитие которого определяется многими факторами.

Определение факторов динамики фондоотдачи методологически еще несовершенно. Но его уровень и движение наряду с факторами эффективного использования наличного состава основных фондов существенно воздействуют на процессы осуществления капитальных вложений. К неотложным вопросам повышения интенсивности воспроизводства основных производственных фондов относится нормирование коренных воздействующих факторов, прежде всего определение нормативов капитальных вложений.

А. Далбинь
доцент
Рижский политехнический институт

О СТРУКТУРЕ ПРОИЗВОДСТВЕННЫХ ОТНОШЕНИЙ В РАЗВИТОМ СОЦИАЛИСТИЧЕСКОМ ОБЩЕСТВЕ

Развитие социалистической экономики осуществляется на основе совершенствования взаимосвязей между отдельными работающими, производственными коллективами и обществом в лице государства.

На XV съезде КПСС указывалось на необходимость дальнейшего совершенствования планирования и управления всего хозяйственного механизма, что связано с сознательным регулированием многочисленных форм развития производственных отношений. В этой связи возникает необходимость выяснения сущности и четкой структуры производственных отношений на современном этапе развития социалистического общества.

Сущность характера производственных отношений довольно подробно проанализирована классиками марксизма-ленинизма как в абстрактном понимании этой категории вообще, так и в ее конкретных проявлениях, особенно применительно к капиталистическому способу производства. При раскрытии сущности производственных отношений исходной точкой у классиков является человек как "общественное существо", живущее в обществе и всесторонне с последним связанное, т.е. "...взаимная и всесторонняя зависимость безразличных по отношению друг к другу индивидов образует их общественную связь."¹

Только при наличии такой связи могут складываться определенные отношения между людьми как социальными субъектами, и первопричиной формирования таких отношений служат потребности производства.

¹ Маркс-К., Энгельс Ф. Соч., т. 46, ч. I, с. 99.

"В общественном производстве своей жизни люди вступают в определенные, необходимые, от их воли не зависящие отношения — производственные отношения, которые соответствуют определенной ступени развития их материальных производительных сил. Совокупность этих производственных отношений составляет экономическую структуру общества,"¹ читаем в введении "К критике политической экономии".

Такое определение дает возможность сделать некоторые существенные теоретические выводы: во-первых, производственные отношения находятся в постоянной взаимообусловленности с производительными силами; во-вторых, они связаны с материальным производством; в-третьих, эти отношения имеют объективный характер. Следовательно, с одной стороны производственные отношения можно трактовать как общественную форму движения и развития производительных сил, с другой, — их конкретная определенность проявляется в том, что они являются совокупностью взаимосвязей и отношений между людьми в процессе производства материальных благ и их движения от производства к потреблению.²

Естественно полагать, что субъектом формирования и функционирования системы производственных отношений является человек, что данные отношения суть общественная связь между отдельными членами общества. Поэтому мы не можем согласиться с точкой зрения Н.Д. Колесова, который, систематизируя комплекс производственных отношений, выделяет следующие три момента, во-первых, отношения между пассивными элементами производительных сил, во-вторых, отношения непосредственных производителей к орудиям производства, в-третьих, — отношения между людьми

¹ Маркс К., Энгельс Ф., Соч., т. 13, с. 6.

² В экономической литературе часто наблюдается, на наш взгляд, методологически неправомерная идентификация экономических категорий производственных отношений и материальных интересов. Например: "Производственные отношения являются связями людей, интересами людей, отношениями по поводу производства и присвоения результатов труда..." (См. И.Д. Прохоренко. Развитие социалистических непроизводственных отношений. М., "Мысль", 1972, с. 27).

по поводу средств производства и произведенного продукта.¹

Анализируя взаимосвязи и взаимовлияние людей во всей их многогранной экономической деятельности, К. Маркс и Ф. Энгельс употребляют не только категорию "производственных отношений", но и термин — "экономические отношения", однако вкладывая в каждое из этих понятий свой конкретный, определенный смысл. Какие же связи людей охватываются "экономическими отношениями", чем последние отличаются от "производственных отношений", и что у обеих категорий имеется общего?

В ответ на данный вопрос в настоящее время выдвинуто и пущено в научный оборот несколько точек зрения. Например, А. М. Данилов рассматривает анализируемые категории как тождественные: "... производственные отношения — это совокупность общественных, экономических отношений, объективно складывающихся в процессе использования и воспроизводства материальных условий жизни общества."² Встречаются также взгляды, согласно которым производственные отношения являются более широким понятием, чем экономические отношения³, или же вообще они не разграничиваются.⁴

В связи с этим необходимо остановиться на характеристике категорий "экономических отношений" в письме Ф. Энгельса Боргиусу:

"Под экономическими отношениями, которые мы считаем определяющим базисом истории общества, мы понимаем тот способ,

¹ Автор данной концепции свою мысль резюмирует следующим образом: "Производственные отношения выражают отношения трех ступеней: технических, технико-экономических и экономических. Вначале они выступают как вещи-вещи, потом как вещи-люди, затем как люди-люди" (см. Н. Д. Колесов. Закон соответствия производительных сил и производственных отношений при социализме. Л. Изд. МГУ, 1973, с. 39).

² См. Данилов А. М. Технический прогресс и некоторые социально-экономические проблемы общественного разделения труда. Изд. Куйбышевского политехнического института, 1974, с. 25-26.

³ См. Колесов Н. Д. Указанная работа, с. 37-38.

⁴ См. Философская энциклопедия. М., 1967, с. 4, с. 385.

каким люди определенного общества производят средства к жизни и обменивают между собой продукты (поскольку существует разделение труда). Таким образом, сюда входит вся техника производства и транспорта. В понятие экономических отношений включается далее и географическая основа, на которой эти отношения развиваются... а также, конечно, внешняя среда, окружающая эту общественную форму.¹

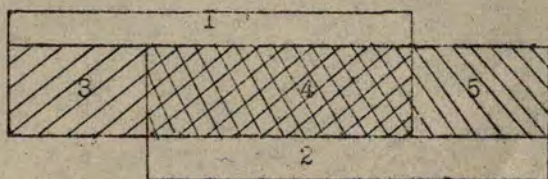
Кроме того, целесообразно вспомнить и следующее высказывание К. Маркса: "... жизнь людей искони покоилась на производстве, на того или иного рода общественном производстве, отношения которого мы как раз и называем экономическими отношениями."²

Мысленно синтезируя эти два высказывания относительно "экономических отношений" и сопоставляя результат с понятием "производственные отношения", можно сделать вывод, что обе категории являются однотипными, т.е. имеют общую основу - общественное производство. Следовательно, вполне обоснованным является вывод, что обе рассматриваемые группы отношений имеют определенную область совпадения. Однако, на наш взгляд, было бы слишком упрощенно утверждать, что "производственные отношения" шире понятия "экономических отношений" или наоборот. Чтобы конкретное отношение между общественными индивидами явилось одновременно и производственным и экономическим, оно должно отвечать двум основным требованиям: во-первых, быть связанным непосредственно с производством материальных благ и их последующем движением до момента потребления; во-вторых, должно иметь определенное социально-экономическое содержание. Анализ наиболее существенных общественных взаимосвязей показывает, а вышеприведенные высказывания Ф. Энгельса и К. Маркса подтверждают мысль, что категория "экономические отношения", кроме "производственных отношений" включает в себя связи и процессы, не имеющие самое непосредственное отношение к производству, обмену и потреблению

¹ Маркс К., Энгельс Ф. Соч., т. 39, с. 174.

² Там же, т. 46, ч. I, с. 477.

материальных благ, например, "географическую основу". С другой стороны, в систему производственных отношений входят отношения, имеющие организационно-технический характер и не обладающие социально-экономическим содержанием. Такими являются, например, техническое разделение труда между отдельными исполнителями и кооперация отдельных подразделений по поводу выпуска определенного изделия в пределах экономически обособленного предприятия. В результате соотношение категорий "экономических отношений" и "производственных отношений" можно схематически показать следующим образом:



Сущность и взаимосвязь отдельных элементов данной схемы является следующей:

- 1 - система производственных отношений в "широком смысле",
- 2 - система экономических отношений в "широком смысле",
- 3 - производственно-организационные отношения, обусловленные уровнем и характером техники и технологии, непосредственно не выражающие специфику данного способа производства,
- 4 - производственно-экономические отношения, характеризующие каждый конкретный способ производства в социально-экономическом аспекте;
- 5 - группа так называемых "чисто"-экономических отношений.

Предметом наших дальнейших исследований будет являться элемент № 1, т.е. комплекс производственных отношений в целом, как сложная, генетически развивающаяся система, расположенная в различных, взаимнопересекающихся структурных плоскостях.

В первую очередь необходимо выяснить, что же придает определенной части производственных отношений социально-экономическое содержание, классовую направленность, т.е. в результате каких процессов и действия каких факторов часть отношений между людьми становится специфическими производственными отношениями конкретного способа производства.

Очевидно, социально-экономическое содержание производственных отношений в первую очередь зависит от характера господствующих форм собственности, поэтому классиками особенно часто выделяются так называемые "отношения собственности". К. Маркс и Ф. Энгельс этой экономической категории уделяют особое внимание и в связи с полемикой против представителей буржуазной политической экономии, носящей в отдельных аспектах весьма принципиальный характер. Например, П. Прудон, провозглашая отношения собственности как независимую экономическую категорию, неоднократно заявляет: "Собственность — это кража", вульгарный политэконом Ф. Бастиа проповедует вечность и справедливость буржуазных производственных отношений, утверждая, например, что рентные отношения вечны, что классовые различия естественные и являются вечным законом, гармонизирующим отношения между классами и т.д. А уже до этих политэкономов Ж. Сей утверждал, что "у рабочих и капиталистов цель должна быть одна, заботиться о совершенствовании буржуазного государства, его отношений и законов."

Поэтому классики пролетарской политической экономии, поставив своей целью внести в экономическую науку правильное

понимание сущности и характера системы производственных отношений в целом и отдельных ее частей, в первую очередь указывают на ошибочность взглядов, выделяющих отношения собственности, как "независимых" от всего комплекса производственных отношений, или провозглашающих их вечный, сверхисторический, неклассовый характер. В работе "Нищета философии" К. Маркс пишет: "... стремиться дать определение собственности как независимого отношения, как особой категории, как абстрактной и вечной идеи, значит впасть в метафизическую или юридическую иллюзию."¹ И уже через несколько лет, в письме Анненкову, К. Маркс снова подтверждает высказанную мысль: "определяя собственность как независимое отношение, г-н Прудон совершает нечто худшее, чем методологическую ошибку... он обнаруживает непонимание исторического и переходящего характера форм производства определенной эпохи."²

Однако тот факт, что классики в своих трудах не дали общего, абстрактного определения отношений собственности, в наши дни порождает множество самых различных, часто друг друга исключающих, вариантов интерпретации сущности последних. Поскольку изучение всех аспектов экономической категории собственности является отдельным обширным предметом научных исследований, мы ставим своей целью не подробный анализ сущности собственности, а лишь определение ее места в общей системе производственных отношений.

Существующие точки зрения по данной проблеме можно разделить по следующим основным направлениям:

1) отношения собственности являются тождественными производственным отношениям;

2) отношения собственности представляют собой самостоятельное звено в системе производственных отношений;

¹ Маркс К., Энгельс Ф. Соч., т. 4, с. 168.

² Маркс К., Энгельс Ф. Соч., т. 27, с. 406.

3) собственность является базой или основой для всей системы общественных отношений;

4) отношения собственности - это системообразующие связи комплекса производственных отношений, интегративные свойства последних.

Как же свою точку зрения аргументируют сторонники концепции первого направления?

"Собственность - это исторически определенная общественная форма присвоения материальных благ или отношения людей по присвоению материальных благ... поскольку присвоение материальных благ опосредствуется всей совокупностью экономических форм, поскольку понятие "собственность" можно трактовать в широком плане как систему производственных отношений в целом", читаем в книге "Ленинское учение об экономических основах социализма".¹

И.И. Кузьминов в своей аргументации весьма лаконичен:

"... собственность по Марксу - это не отдельное отношение, а совокупность всех производственных отношений данной формации."²

На формирование теоретических взглядов второго направления, очевидно, в первую очередь повлияла в свое время популярная формула производственных отношений, согласно которой их совокупность образуют: формы собственности на средства производства; вытекающее из этого положение различных социальных групп в производстве и их взаимоотношение или взаимный обмен своей деятельностью; всецело зависящие от них формы распределения продуктов.

Наиболее последовательно точку зрения об отношениях собственности как самостоятельном звене в общей иерархии произ-

¹ См. Ленинское учение об экономических основах социализма. М., "Экономика", 1974, с. 112.

² См. Кузьминов И.И. Очерки по политической экономии социализма. М., "Мысль", 1971, с. 101. Аналогичные мысли находим и в работах других экономистов. См., например, В. Черняк. Вопросы системного анализа экономических отношений. "Экономические науки", 1973, № 10; Покрытан А.К. Производственные отношения и экономические законы социализма. М., "Мысль", 1971, с. 10.

водственных отношений отстаивали такие экономисты, как И.А. Кронрод¹, И.Д. Прохоренко², Л.И. Абалкин³.

Представители экономической мысли, соответствующей третьему направлению, считают, что их точка зрения — это шаг вперед по сравнению с предыдущими двумя направлениями. Например в коллективной монографии "Проблемы социалистической собственности" читаем: "Положительным результатом дискуссии последних лет явилось известное преодоление догмы о том, что все производственные отношения непосредственно вытекают из форм собственности на средства производства... собственность на средства производства выступает в качестве их экономической основы."⁴

Однако авторы, например "Философской энциклопедии" не соглашались с таким утверждением, и мы читаем: "Формы собственности не просто основа, над которой находится совокупность экономических отношений, а является сущностью этих отношений."⁵

Часто даже интерпретация экономической мысли классиков по данной проблеме в зависимости от позиции автора приводит последних к диаметрально противоположным выводам.⁶

¹ См. Кронрод И.А. Законы политической экономии социализма. М., "Мысль", 1966.

² См. Прохоренко И.Д. Развитие социалистических производственных отношений. М., "Мысль", 1972, с. 29.

³ См. Абалкин Л.И. Хозяйственный механизм развитого социалистического общества. М., "Мысль", 1973, с. 17-18.

⁴ См. Проблемы социалистической собственности. Под ред. С.С. Ильина. Изд. МГУ, 1973, с. 19 и 23.

⁵ См. Философская энциклопедия, с. 385-386.

⁶ Напр., "... Маркс решительно выступал против попыток, предпринятых Прудонем трактовать собственность в качестве отдельного отношения в ряду других..." (См. И.И. Кузьминов. Очерки политической экономии социализма. М., "Мысль", 1971, с. 51) и "...Маркс критикует Прудона не за выделение собственности в самостоятельную категорию..." (См. Н.Д. Колесов. Закон соответствия производительных сил и производственных отношений при социализме. Изд. МГУ, 1973, с. 69).

Разногласия по поводу определения сущности и места собственности в системе экономических отношений обуславливают необходимость дальнейших серьезных исследований данной проблемы. Последнее весьма важно еще и потому, что в последние годы наметилась особая активность различного ранга представителей как ревизионизма, так и буржуазной политической экономики, пытающихся направить развитие теории собственности в себе желаемое русло. Например, чешские ревизионисты И. Главач и И. Вапер утверждают, что основой социалистических производственных отношений на современном этапе развития производительных сил является групповая собственность на средства производства.

Один из наиболее известных современных буржуазных экономистов, сторонник теорий конвергенции Дж. Гелбрейт пишет: "Независимо от того, идет ли речь о государственной или о частной собственности, технотекстура обладает сходными полномочиями и использует одинаковые групповые методы для принятия решений."^I

Возвращаясь к выше перечисленным нами четырем основным направлениям развития экономических исследований по поводу сущности диалектики и места собственности в экономической структуре общества, необходимо отметить, что, на наш взгляд, наиболее обоснованной является последняя точка зрения, сог-

^I См. Дж. Гелбрейт. Новое индустриальное общество. М., "Прогресс", 1969, с. 144.

ласно которой, общественная собственность является интегративным свойством всех производственно-экономических отношений. Другими словами, именно собственность придает отдельным элементам системы производственных отношений социально-экономическое содержание.

Поскольку собственность, как экономическая категория, раскрывается через всю систему производственных отношений, в логически формальном аспекте мы можем сделать естественный вывод, что отдельно отношений собственности как таковых вообще не существует. Они не могут находиться наряду с другими экономическими отношениями, которым они одновременно должны придавать социальную специфику и классовую направленность. Следовательно, в условиях социализма характер подавляющей части элементов общей системы производственных отношений определяется общественной собственностью на средства производства, которая сама отдельным элементом в экономической структуре не появляется.

Необходимо отметить, что не только по поводу "отношений собственности", но и относительно определения взаимобусловленности и соподчиненности других элементов комплекса производственных отношений социализма в марксистской экономической литературе нет единого мнения. Несомненно, что анализ сложной системы производственных отношений как целого, в условиях сегодняшней социалистической экономики предполагает рассмотрение данной системы одновременно в нескольких структурных плоскостях, т.е. на основе нескольких различных логических схем.

Однако весьма часто в научных исследованиях изложенный методологический подход не соблюдается, и это, в первую очередь, порождает самые различные теоретические концепции относительно группировки, степени важности и экономического содержания производственных отношений.

Не имея возможности подробно остановиться на всех вариантах классификации производственных отношений, приведем лишь

несколько примеров. Так, И.Д. Прохоренко предлагает следующую систему производственных отношений в виде звеньев:

- 1) собственности на средства производства как основные первичные отношения, определяющие характер всех других отношений;
- 2) отношения по поводу использования рабочей силы, трудовых ресурсов общества;
- 3) отношения соединения рабочей силы со средствами производства;
- 4) отношения непосредственного производства материальных благ;
- 5) отношения по поводу произведенных материальных благ, т.е. распределения, обмена, потребления.¹

В экономической литературе учебного характера система производственных отношений обычно сводится к взаимосвязям людей в четырех фазах воспроизводственного процесса. Имеются также попытки в основе классификации производственных отношений поставить их охват социально-экономическим содержанием. Например, Л.И. Абалкин предусматривает в данной системе следующих два звена:

- 1) организационно-экономические отношения;
- 2) отношения собственности.²

Однако теоретические дискуссии по данной проблеме между различными авторами, защищающими свой структурный вариант классификации производственных отношений, в основном носят относительно бесплодный характер. Дело в том, что в подавляющем большинстве случаев различные позиции экономистов в своей сущности и не противоречат друг другу, ибо каждый из них

¹ См. И.Д. Прохоренко. Развитие социалистических производственных отношений. М., "Мысль", 1972, с. 29.

² См. Л.И. Абалкин. Хозяйственный механизм развитого социалистического общества. М., "Мысль", 1973, с. 17-18.

только рассматривает производственные отношения в своей плоскости и под другим углом зрения, а также в зависимости от другого центрального критерия.

Ведь ясно, что отношения людей в производстве, распределении, обмене, потреблении различаются в зависимости от стадии воспроизводственного процесса, а деление их на организационно-экономические и "отношения собственности" зависит от степени взаимодействия с производительными силами и социально-экономического содержания. Формы собственности придают социально-экономическую направленность любой фазе процесса воспроизводства, также как на любой фазе, особенно на стадии непосредственного производства, осуществляют организационно-экономические аспекты. Отсюда неравномерность группировки всех производственных отношений в одной плоскости как однопорядковых, одного рядом с другим или вслед за другим.

Нетрудно заметить, что все рассмотренные точки зрения страдают явно выраженной односторонностью, ибо в их изложении полностью или частично отсутствует системный подход.

При раскрытии системы производственных отношений, на наш взгляд, должны быть учтены следующие методологические положения:

- 1) система производственных отношений - это целостный комплекс взаимосвязанных элементов;
- 2) данная система всегда образует особое единство с внешней средой;
- 3) совокупность производственных отношений - это часть системы высшего порядка, а элементы первой - системы более низкого порядка,

Система производственных отношений как целостный комплекс взаимосвязанных элементов является пространственным формированием, которое можно рассматривать в множестве резервов. Каждое взаимоотношение людей является линией "пересечения" двух или более плоскостей общей системы производст-

венных отношений. На наш взгляд, анализ данной системы следует развивать в пяти основных плоскостях, при этом пользуясь следующими центральными критериями:

- 1) в зависимости от социально-экономического содержания:
 - отношения, характеризующие тип и конкретные формы собственности;
 - технико-организационные отношения.
- 2) В зависимости от исторического характера или продолжительности существования:
 - общие;
 - специфические;
 - стадийные.
- 3) Относительно фаз воспроизводственного процесса:
 - производства;
 - распределения;
 - обмена;
 - потребления.
- 4) Относительно объектов и субъектов формирования отношений.
- 5) В зависимости от уровня функционирования:
 - по горизонтали - территориально-хозяйственный аспект;
 - по вертикали - социальный аспект, личность-коллектив-общество.

Несомненно, данная схема не претендует на универсальность, потому, что, во-первых, классификация производственных отношений может быть осуществлена и на основе других центральных критериев. Например, как отношения генетические, структурные и функциональные; во-вторых, абстрактно-логические схемы не могут полностью отразить всю сложность реально существующих взаимосвязей и взаимоотношений диалектического характера. Поэтому мы усматриваем основной смысл вышеизложенной схемы в том, что она позволяет в определенной степени наметить конкрет-

ные направления совершенствования социалистических производственных отношений, при этом решая эту задачу комплексно, с учетом достигнутого уровня развития хозяйственного механизма.

Хозяйственная практика показывает, что односторонние или локальные мероприятия по совершенствованию процесса управления и экономического стимулирования в народном хозяйстве часто не приносят ожидаемых результатов. Одной из причин такого явления служит недостаточная теоретическая обоснованность практических действий, нацеленных на повышение эффективности хозяйствования, но фактически этому не способствующих. Поэтому только системный подход при выявлении сущности и структуры производственных отношений может создать необходимую методологическую основу решения сложных проблем совершенствования механизма хозяйствования.

Г. Грантына
доцент,
И. Рочко
аспирант
ЛГУ им. П. Стучки

МЕТОДОЛОГИЧЕСКИЕ ВОПРОСЫ ПРОГНОЗИРОВАНИЯ РОСТА ЧИСТОГО ПРОДУКТА СОЮЗНОЙ РЕСПУБЛИКИ

Прогнозирование развития народного хозяйства является начальной ступенью планирования. Прогнозирование может быть как активным, так и пассивным. Пассивный прогноз дает представление о наиболее вероятном экономическом росте союзной республики при сохранении действующих тенденций и закономерностей. Активное прогнозирование связано с выработкой такой экономической политики и инструментов ее осуществления, которые могут воздействовать на ожидаемое развитие в сторону повышения эффективности производства. Для оценки этого воздействия в моделях прогнозирования должны быть выделены параметры, которые в определенных пределах могут регулироваться экономическими или другими методами.

В условиях научно-технической революции прогнозирование экономического роста усложняется качественными изменениями, которые делают пассивные прогнозы менее надежными.

Прогнозирование на уровне союзной республики имеет свои специфические особенности, связанные с региональными особенностями воспроизводства. Одним из важнейших синтетических показателей развития региональной экономики является чистый продукт союзной республики. От темпов роста чистого продукта и его структуры в большой мере зависит расширение производства и уровень жизни населения в регионе. Чистый продукт союзной республики может быть использован для количественной характеристики эффективности экономики, однако необходимо

учитывать специфические особенности, которые отличают его от чистого продукта страны.

При разработке динамических моделей роста народного хозяйства страны прогноз чистого продукта занимает центральное место. Но чистый продукт республики не может рассматриваться изолированно; его создание предопределено межреспубликанским разделением труда, а использование - межреспубликанским перераспределением доходов. Экономика союзной республики является "открытой" системой с интенсивными материальными и финансовыми связями с экономикой всей страны. Так, в 1972 году в Латвийскую ССР ввозилось 42,2% потребляемой промышленной продукции, а 43,2% произведенной продукции вывозилось. В связи с этим особое внимание необходимо уделять прогнозированию экономических связей с другими союзными республиками. Проблема определения показателей ввоза и вывоза продукции не может быть полностью решена в рамках экономического региона. По своей сути это межрегиональная проблема. Поэтому не только при планировании народного хозяйства союзной республики, но и на стадии прогнозирования необходимо обеспечить увязку межреспубликанских связей, что является функцией центральных органов. Кроме того, часть предприятий на территории республики находится в подчинении общесоюзных министерств. Развитие ряда ведущих предприятий и отраслей, соответственно, определяется общесоюзными отраслевыми прогнозами, которые должны разрабатываться и в территориальном аспекте. Вместе с тем, обеспечение потребностей этих отраслей в трудовых, материальных ресурсах, в капитальных вложениях, и развитие необходимой инфраструктуры зависит от регионального воспроизводства. Значит, региональные прогнозы должны быть многосторонне увязаны с общесоюзными.

Другой особенностью регионального воспроизводства является относительно небольшой масштаб народного хозяйства. Чистый продукт Латвийской ССР составляет 1,3% от чистого продукта страны. Это делает народное хозяйство республики менее инерционным по сравнению с народным хозяйством страны. Под инерци-

онностью экономической системы понимается ее свойство сохранять сложившуюся при данных условиях динамику. Народное хозяйство республики также характеризуется известной инерционностью, что является предпосылкой прогнозирования. Но ее структура более подвижна: ввод нескольких крупных предприятий в той или иной отрасли может привести к существенным изменениям отраслевой структуры производства. Учет структурных сдвигов при прогнозировании чистого продукта республики — обязательное условие надежности прогноза. Любой прогноз определяет будущую динамику с некоторой вероятностью. Но спецификой прогнозирования на уровне республса является более широкий предел отклонений различных вариантов развития экономики. Неопределенность прогнозирования можно уменьшить при разработке единого прогноза для нескольких республик, например, для Прибалтийского экономического региона. Любой прогноз на уровне союзной республики должен быть частью общесоюзного прогноза или быть согласован с последним. В противном случае региональный прогноз может оказаться необоснованным.

Особенностью денежной оценки чистого продукта республики, связанной с межреспубликанским разделением труда, отраслевой и продуктовой структурой производства является различный удельный вес налога с оборота.

Оценка произведенного в республике чистого продукта складывается из двух частей: 1) чистая продукция отраслей материального производства, которая оценивается в оптовых ценах предприятий, 2) налог с оборота, который считается произведенным в республике, исчисляется централизованно, пропорционально объемам производства облагаемых видов продукции. Из исчисленной суммы налога еще исключается ряд выплат за счет общесоюзных ресурсов, например, доплаты к закупочным ценам сельскохозяйственной продукции. Таким образом, сумма налога с оборота существенно зависит от ценообразования. Исчисление налога с оборота в сопоста-

вимых ценах также ведется не по конкретным товарам, а суммарно. Поэтому рост налога с оборота в республике отличается от роста физического объема чистого продукта, и не может служить показателем развития экономики региона или роста эффективности производства.

В разрабатываемых до сих пор моделях прогнозирования показателем роста физического объема чистого продукта служит народный доход без выделения в его составе налога с оборота, то есть, предполагается, что доля и динамика этой части останется неизменной. Фактически же его доля в чистом продукте не является постоянной, а колеблется от 12 до 17 %.

Важной проблемой прогнозирования экономического роста союзной республики является возможность применения оптимизационных моделей. Для постановки экспериментальных задач необходимо, прежде всего, определить критерий оптимальности. В ряде моделей предлагается использовать в качестве критерия максимум чистого продукта союзной республики, априорно полагая его соответствие максимальной величине чистого продукта страны. Однако рассмотренные особенности регионального воспроизводства показывают, что такое соответствие требует определенной структуры чистого продукта, а максимум чистого продукта республики в денежном выражении, без ограничений его структуры, может не соответствовать оптимальному решению по стране в целом. Задача оптимизации народного хозяйства республики должна решаться в рамках общего оптимального плана, определяющего место республики в общесоюзном разделении труда.

В любом прогнозе обязательен качественный аспект анализа. Качественная характеристика роста чистого продукта региона в перспективном периоде должна быть результатом анализа системы показателей, конкретизирующих экономический рост, и особенно анализ тенденций эффективности общественного производства. Отдельный прогноз чистого продукта, полученный вне связи с прогнозами научно-технического развития, может оказаться нереальным.

Таковы основные методологические требования к прогнозированию чистого продукта республики. В попытках прогнозирования, которые проводились автономно в отдельных республиках в порядке научного исследования, эти требования не могли полностью соблюдаться. Основное внимание до сих пор уделялось разработке системы моделей и их математическому обеспечению, а не качественному анализу.

Каковы же методы прогнозирования чистого продукта республики?

Простейшим методом количественного анализа и прогноза является нахождение тенденции роста физического объема чистого продукта, рассмотренного как функция одной переменной, именно - времени: $Y = f(t)$,

где Y - чистый продукт (в сопоставимых ценах),
 t - время.

Для построения временной функции чистого продукта необходимо иметь лишь достаточно длинный динамический ряд данного показателя. Существует большое число временных функций, дающих то или иное приближение к реальной динамике чистого продукта. Выбор того или иного типа временной функции определяется на основе статистического анализа.

Если абсолютные приросты чистого продукта по годам приблизительно постоянны, то его динамика может быть описана линейной функцией $Y = a + bt$, где a и b - коэффициенты, определяемые статистически. Для Латвийской ССР расчет функции $Y = a + bt$ по данным за 1960-1972 годы дал следующий результат (в млн. руб.):

$$Y_i = 1410 + 214,6 t,$$

где $t = t_i - 1960$.

Если же приросты являются переменными, но вторые раз-

Если относительно постоянны, то рост чистого продукта может быть описан параболической функцией $Y = a + bt + ct^2$, где a , b и c - параметры, определяемые на основе статистической информации. Для Латвийской ССР по данным за 1960-1972 годы получена функция $Y_i = 1674 + 108,9t + 7,5t^2$, где $t = t_i - 1960$.

Использование многочлена данного типа означает предположение устойчивого нелинейного роста. Метод определения параметров a , b и c основан на применении метода наименьших квадратов. Эти параметры не имеют никакого экономического смысла.

Функции $Y = f(t)$ показывают, как растет чистый продукт с течением времени, хотя само время является не причиной, а лишь предпосылкой роста чистого продукта. Временные функции и их тренд учитывают действие совокупности всех факторов развития народного хозяйства. Продолжение функции за пределы интервала, на котором заданы значения Y , составляет метод экстраполяции. С экономической точки зрения это означает предположение, что тренд выбранной функции опишет нам изменение данного показателя в будущем. Это основано на свойстве инерционности экономики. Учитывая, что инерционность экономики республики меньше, чем всей страны, прогнозирование по временным функциям можно проводить лишь на краткосрочный период.

Более точно с математической точки зрения временная функция должна быть построена как $Y = f(t) + \varepsilon_t$, где ε_t - случайная величина, характеризующая отклонение наблюдаемых значений от расчетных. Как показал анализ, ε_t носит не формальный характер, то есть, отклонения могут быть объяснены экономическими причинами. За рассматриваемый период отклонения рассчитанных значений чистого продукта от фактических были наибольшими в неурожайные годы, что указывает на большую зависимость величины чистого продукта республики от сельскохозяйственного производства.

Другой метод прогноза основан на применении производственных (факторных) функций, где чистый продукт может быть представлен как функция от ресурсов производства L - численности занятых в материальном производстве, и F - основных производственных фондов, в общем виде $Y = f(L, F)$. В линейной форме такая производственная функция имеет вид $Y = a + b F_t + c L_t$, где a, b, c - параметры, определяемые статистически. Коэффициенты эластичности производственной функции показывают, насколько возрастет физический объем чистого продукта при увеличении данного фактора на один процент при неизменном значении других факторов. Коэффициенты эластичности не являются постоянными. Для данной функции они соответственно равны

$$\alpha_F = \frac{b F_t}{Y_t} \quad \text{и} \quad \beta_L = \frac{c L_t}{Y_t}.$$

Коэффициентам при F_t и L_t обычно приписывают способность характеризовать удельную отдачу на каждый фактор или долю фактора в создании чистого продукта. Что касается свободного члена a , то он не находит экономического объяснения.

Трактовка коэффициентов производственной функции не имеет должного теоретического обоснования. То, что параметры a, b и c не имеют экономического смысла, показывает следующий простой пример. Нами построены производственные функции для анализа роста чистого продукта республики по данным за 1960-1972 гг., включая налог с оборота и без него. Единицей измерения чистого продукта и основных производственных фондов являются млн. руб., численности занятых - тыс. человек. Результаты расчетов соответственно таковы: включая налог с оборота - $Y = 900,5411 + 0,6984 F - 0,90265 L$; без налога с оборота - $Y = -277,355 + 0,52096 F + 0,40164 L$.

Коэффициенты корреляции соответственно $K_1 = 0,996$ и $K_2 = 0,994$, что с экономической точки зрения характеризует

высокий уровень тесноты связи чистого продукта с названными факторами его роста. Но для первого уравнения коэффициент эластичности по труду для любого года анализируемого периода был отрицательным и изменился с $-0,45$ до $-0,22$, а коэффициент эластичности по фондам возрос с $0,91$ до $1,02$. Параметры второй производственной функции существенно отличаются. Коэффициенты эластичности по труду положительны, но по годам периода уменьшаются с $0,187$ до $0,092$, а коэффициенты эластичности по фондам возрастают с $0,605$ до $0,775$. Сумма коэффициентов в обоих случаях меньше единицы. Свободный член уравнения в первой функции оказался положительным, а во второй — отрицательным. Столь разнохарактерная динамика коэффициентов эластичности показывает, что по ним нельзя судить о вкладе отдельных факторов в создании чистого продукта, об эффективности использования этих факторов.

В производственную функцию данного типа также можно ввести компоненту ε_t . Ее величина по годам равна $Y_{\text{факт.}} - Y_{\text{расчет.}}$, что повлияет на расчет значений параметров a, b и c , а следовательно, делает значения α и β весьма неопределенными.

Кроме указанной факторной функции, применяется степенная трехфакторная функция $Y = a F^\alpha L^\beta e^{\gamma t}$ /1/, где γ рассматривается как показатель технического прогресса, α и β являются коэффициентами эластичности, a — свободный член.

Для Латвийской ССР построение такой функции по данным о чистом продукте, включающем налог с оборота, обычно дает $\beta < 0$, что, по мнению авторов модели прогнозирования ЛАТ-I, нежелательно, так как отрицательное значение коэффициента эластичности по труду невозможно экономически интерпретировать.¹ На наш взгляд, это не препятствует использованию

¹ Адириш И.Г., Янов Я.А., Почс Р.Я. Система моделей прогнозирования роста народного хозяйства республики. Рига, "Зинатне", 1975, с. 84.

функции в прогнозировании. Однако в упомянутой модели оценка параметров производственной функции проведена по так называемой "комбинированной" методике. Она заключается в том, что сначала определяются обособленно параметры α и β , и составляется динамический ряд расчетных значений Y_t по двухфакторной функции $Y_t = F_t^\alpha L_t^\beta$.

Сравнивая их с фактическим рядом Y , исчисляются остаточные приросты $\frac{Y_t}{F_t^\alpha L_t^\beta}$.

Логарифмируя функцию $|1|$, получаем $\ln Y_t = \ln a + \alpha \ln F_t + \beta \ln L_t + \gamma t$.

Отсюда $\ln \frac{Y_t}{F_t^\alpha L_t^\beta} = \ln a + \gamma t$.

Далее методом наименьших квадратов исчисляются параметры a и γ .

В одном из вариантов значения α и β найдены за один базисный год.

В полученной функции $Y = 0,9167 L^{0,2208} F^{0,7792} e^{0,001t}$

эти коэффициенты сохраняются на весь прогнозируемый период.¹

Проведенный нами расчет показывает, что в период с 1960 по 1972 год коэффициент эластичности по труду уменьшался, а коэффициент эластичности по фондам возрастал, так что соотношение "долей" труда и фондов повышалось.

В качестве другого способа оценки параметров α и β были приняты результаты, вытекающие из работы Я.Б. Турчина.² Выявленные им коэффициенты эффективности труда (заработной платы) и основных фондов относятся между собой как 1:10.

¹ Адирим И.Г., Янов Я.А., Почс Р.Я. Система моделей прогнозирования роста народного хозяйства республики. Рига, "Зинатне", 1975, с. 84-85.

² Турчинс Я.Б. Оптимизация социалистического производства. Рига, "Зинатне", 1972.

Исходя из этого, рассчитаны параметры производственной функции $\alpha = 0,7604$ и $\beta = 0,2396$, соотношение которых прямо противоположно первому варианту.

В прогнозе использован третий вариант, в котором просто оценено долей заработной платы в народном доходе республики, равной $0,495$, а $\beta = 1 - \alpha = 0,505$.

Рассматривая эти примеры, видно, что α и β могут иметь самые различные значения. Их экономическая интерпретация и в данной производственной функции не обоснована. Комбинированная методика позволяет исчислять все параметры функции при различных предположениях об относительном "вкладе" труда и фондов в производстве чистого продукта. При этом в разных вариантах соответственно отличается параметр β , которым объясняется от 16 до 72% прироста народного дохода.¹ Результаты прогноза существенно зависят от этого параметра. Он связывается с качественными изменениями факторов производства и поэтому назван фактором, обобщающим технический прогресс. Фактически этот параметр обобщает все неучтенные факторы, в том числе изменения структуры народного хозяйства, которые имеют определяющее влияние на чистый продукт республики, но не всегда связаны с техническим прогрессом. Следует отметить, что величина β меняется и в зависимости от того, как учитывается в объеме чистого продукта налог с оборота. Однако рост налога с оборота в республике не имеет никакого отношения к техническому прогрессу.

Из сказанного не следует, что производственные функции не применимы для анализа и прогнозирования роста. Результаты проведенного ретроспективного анализа по модели ЛАТ-1, в которой использованы указанные функции, показывают, что расчетные тенденции очень близки к фактическим. Однако технический прогресс и тенденции изменения эффективности общественного производства должны получить более четкое и конкрет-

¹ Адирис И.Г., Янов Я.А., Почс Р.Я. Система моделей прогнозирования роста народного хозяйства республики. Рига, "Зинатне", 1975, с. 84-85.

ное выражение в прогнозировании. Производственные функции, каким бы способом ни были определены их параметры, остаются не более как инструментом пассивного прогнозирования.

Производственные функции — это наиболее общие и абстрактные отражения экономического роста. Абстрактный характер функций определяет и возможность и ограниченность их применения. Факторы интенсивного роста, которые обобщенно выражаются в коэффициенте J , требуют конкретизации. Можно привести сравнение его расчета с подобным коэффициентом в других моделях. Первые модели прогнозирования Домара-Харрода были построены с учетом трех переменных: чистого продукта, основных производственных фондов и капитальных вложений. Система уравнений модели такова:

$$Y = mF; \quad \frac{\Delta F}{\Delta t} = J; \quad J = \lambda Y,$$

где J — капитальные вложения,

λ — доля накопления в чистом продукте,

$\frac{\Delta F}{\Delta t}$ — прирост основных производственных фондов,

m — мультипликатор. Последний является обратным выражением фондоемкости чистого продукта:

$$\frac{1}{m} = \frac{F}{Y}.$$

Частным решением данной системы является $Y = Y_0 e^{m\lambda t}$

Сравнивая это выражение с расчетом параметров J по вышеописанной комбинированной методике, видим, что

$$J = \lambda m.$$

Более полный факторный анализ требует построения "иерархии факторов" роста чистого продукта союзной республики. При этом должны быть выяснены факторы, влияющие на L и F , то есть, "вторичные" факторы роста. Экономическое воздействие на эти факторы должно обеспечить наиболее оптимальную комбинацию затрат труда и основных фондов и их ка-

чественные изменения. Поиск наилучшей комбинации факторов производства обычно сводится к выяснению их относительной эффективности и ведет к расширению того фактора, который дает более высокую отдачу. Может оказаться экономически целесообразным перераспределять факторы производства между союзными республиками. Но это должно отвечать как общенародным интересам, так и экономическим интересам отдельных регионов.

Оптимальный вариант комбинации факторов производства на уровне союзной республики можно определить лишь условно. Действующий хозяйственный механизм приспособливает структуру экономики к наличным ресурсам и факторам роста. Он непрерывно совершенствуется с целью повышения эффективности использования этих факторов. Большую роль в этом выполняют отношения распределения. Назревшей задачей в связи с этим является прогнозирование изменений в распределении чистого продукта и их обратного воздействия на процесс производства.

В. Янчук

старший преподаватель
Даугавпилсский педагогический
институт

ОБ ОПТИМУМЕ ПОТРЕБЛЕНИЯ И НАКОПЛЕНИЯ ПРИ СОЦИАЛИЗМЕ

В решениях XXV съезда КПСС в качестве главной задачи десятой пятилетки выдвинута необходимость дальнейшего подъема материального и культурного уровня жизни народа. Последовательное повышение народного благосостояния находится в полном соответствии с сущностью основного экономического закона социализма.

В связи с этим для практики народнохозяйственного планирования важное значение приобретает проблема установления оптимума потребления и накопления при социализме.

Стратегическое направление в методологическом обосновании решения вопроса о соотношении между долей накопления и потребления в национальном доходе было определено еще на XV съезде партии в Директивах по первому пятилетнему плану развития народного хозяйства страны: "В области соотношения между производством и потреблением необходимо иметь в виду, что нельзя исходить из одновременно максимальной цифры того и другого... или ...из одностороннего интереса накопления... или одностороннего интереса потребления. Принимая во внимание и относительную противоречивость этих моментов и их взаимодействие и связанность, причем с точки зрения развития на длительный срок интересы эти, в общем, совпадают, необходимо исходить из оптимального сочетания обоих этих моментов."¹

¹ КПСС в резолюциях и решениях съездов, конференций и пленумов ЦК КПСС, ч. 2, 1954, с. 453-454.

На вопрос о том, каким должно быть это соотношение, должен ответить выбор соответствующего критерия оптимальности.

В настоящее время у советских экономистов нет единства взглядов о наиболее приемлемом для социалистической экономики критерии оптимума фондов потребления и накопления.

Различные авторы предлагают указанный критерий основывать на следующих показателях: совокупный общественный продукт, конечный продукт, национальный доход, производительность общественного труда, фонд потребления и т.д.

Как оценить степень соответствия социалистической экономике этих показателей в качестве критериев?

Вполне очевидно, что таким мерилом является основной экономический закон социализма.

Основной экономический закон социализма вытекает из сущности социалистической собственности на средства производства. В нем указана цель развития производства и средства достижения этой цели.

Цель производства при социализме — максимально возможное в данных социально-экономических условиях удовлетворение материальных и духовных потребностей членов общества.

Рассмотрим, насколько каждый из перечисленных выше показателей соответствует цели развития социалистического производства.

Модель экономического развития, основанная на критерии максимума совокупного общественного продукта, строится на исходных предпосылках об относительной неизменности фондов возмещения и накопления. В этом случае максимум роста совокупного общественного продукта отождествляется с оптимальным экономическим развитием. Основным недостатком этого критерия является то обстоятельство, что соответствующий показатель включает в себя фонд возмещения потребленных средств производства и весь фонд накопления, в большей мере за счет которых и может быть получен оптимальный вариант с позиции данного критерия.

Несколько лучшим критерием является конечный продукт, однако он включает в себя весь фонд накопления и фонд возмещения выбытия основных производственных фондов.

Более приемлем критерий максимума физического объема национального дохода. Он, например, используется в расчетах Н. Ковалевым,¹ Его сторонник - М.З. Бор² и некоторые другие экономисты.

Критерий максимума физического объема национального дохода в большей мере удовлетворяет требованиям основного экономического закона социализма по сравнению с названными выше, но он включает в себя также и весь фонд накопления, большая часть которого (капитальные вложения, например, в прирост производственных фондов) в удовлетворении материальных и духовных потребностей членов общества только опосредствованно участвует и только с определенным лагом времени. При этом обществу отнюдь не безразлично, какое место занимает фонд накопления в национальном доходе и какова эффективность фондовых вложений.

К критерию максимума производительности общественного труда полностью относятся упомянутые недостатки. Кроме того, как это справедливо отмечает М.З. Бор, "высокая производительность труда может быть обеспечена и в условиях нерационального использования трудовых ресурсов."³

Много приверженцев у такого критерия, как фонд потребления (академик С.Г. Струмилин, В.С. Дадаян, Я.А. Кронрод, А.И. Ноткин и др.).

¹ Ковалев Н. Некоторые методологические проблемы макроэкономического моделирования. - "Вопросы экономики", 1966, № 10, с. 74.

² Темпы, пропорции, критерии эффективности. Под ред. М.З. Бора и А.Г. Куликова. М., "Экономика", 1968, с. 19.

³ Там же, с. 19.

Какие недостатки у этого критерия?

Во-первых, часть фонда потребления непосредственно к текущему потреблению населения не относится (расходы на управление, науку и т.д.).

Во-вторых, он не включает в себя ту часть фонда накопления, которая в перспективном периоде может быть использована для удовлетворения материальных и духовных потребностей членов социалистического общества (капитальные вложения, например, в прирост основных производственных фондов).

Более удачным, на наш взгляд, (по сравнению с названными выше) и вполне пригодным к использованию в практике народнохозяйственного планирования на уровне страны в качестве критерия оптимальности является такой показатель, как фонд удовлетворения текущих и перспективных материальных и духовных потребностей членов общества.

Что включает в себя этот показатель?

Во-первых, ту часть фонда потребления, которая непосредственно относится к текущему потреблению населения (фонд личного потребления населения и материальные затраты в учреждениях, обслуживающих население).

Во-вторых, ту часть фонда накопления, которая в будущем будет использована для удовлетворения материальных и духовных потребностей населения (капитальные вложения в прирост жилищного фонда, сети школ, больниц, культурных и других учреждений).

Конечно, и этот критерий не идеален. К нему, в частности, может быть отнесен следующий недостаток: этот фонд измеряется в ценах, а во многих случаях они не учитывают потребительские свойства материальных благ.

Однако в условиях товарно-денежных отношений, по нашему мнению, вряд ли возможен критерий оптимальности потребления и накопления, совершенно лишенный ценностной оболочки.

После того как выбор критерия сделан, каждый исследователь должен определить такую траекторию регулирующего параметра экономической динамики, которая максимизирует целевую функцию.

Чаще всего в роли регулирующего параметра выступает норма производственного накопления:

$$n = \frac{K_{\text{пр}}}{H_0} \cdot 100 \%,$$

где $K_{\text{пр}}$ - капитальные вложения в прирост производственных фондов;

H_0 - национальный доход в неизменных сопоставимых ценах;

n - норма производственного накопления.

Какими должны быть границы вариации нормы производственного накопления?

Расчеты приводят А.И. Ноткина к выводу о том, что "развитое социалистическое общество... должно... остановиться... на варианте с неизменной нормой производственного накопления", потому что "он не создает такого напряжения в народном хозяйстве, как вариант I с его повышающейся нормой производственного накопления, которая требует вовлечения в хозяйственный оборот значительных дополнительных природных и трудовых ресурсов: с другой стороны, он не обуславливает потерь в народном хозяйстве, связанных со снижением нормы производственного накопления в варианте III."¹

П.Мстиславский подвергает норму накопления более широким изменениям и приходит к выводу: "При сохранении неизменных темпов обеспечивается меньший эффект, чем в том случае, если производить известные изменения пропорций, а именно сначала форсировать I подразделение, а затем максимально сближать темпы роста I и II подразделений."²

В двухэтапной однопродуктовой модели экономического роста В.С. Дадаяна оптимум достигается "путем одностороннего наращивания накопления на первом этапе расчетного периода с по-

¹ Производство, накопление, потребление. М., 1965. с. 65.

² "Вопросы экономики", 1964, № 5, с. 128.

следующим переключением всего накопленного потенциала материальных ресурсов воспроизводства на форсированное наращивание фонда потребления."¹

Какой режим производственных накоплений предпочесть?

Для ответа на этот вопрос предварительно следует рассмотреть фактическую его динамику (см. таблицу I и рис. I).

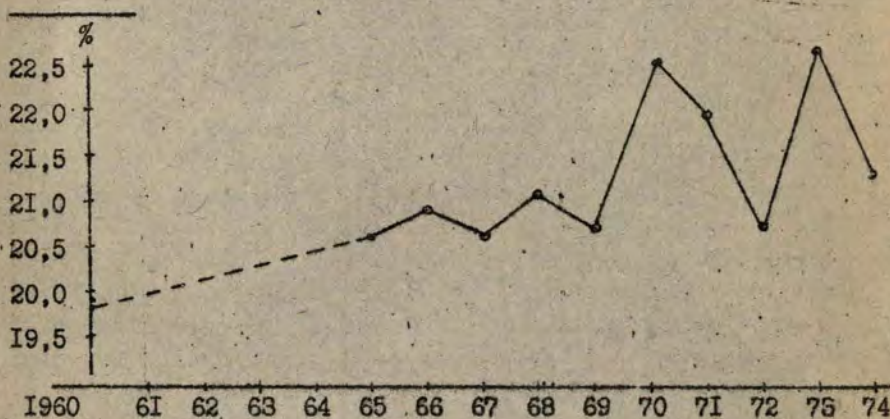


Рис. I.

Динамика нормы производственного накопления в СССР за 1960-1974 гг.

Анализ табличных данных, наглядно представленных на рис. I., позволяет сделать вывод о том, что в СССР в течение 1960-1974 гг. имела место тенденция к росту нормы производственного накопления. Следует также учесть, что норма производственного накопления в нашей стране в 1972 г. по сравнению с 1971 г. и в 1974 г. по сравнению с 1973 г. была ниже, прежде всего, из-за крайне тяжелого положения в сельском хозяйстве.

Означает ли это, что норма производственного накопления будет расти и в дальнейшем?

¹ Дадаян В. Экономические расчеты по модели расширенного воспроизводства. М., "Экономика", 1966.

Таблица I

Динамика нормы производственного накопления в СССР
за 1960-1974 гг.

Г о д ы	1960	1965	1966	1967	1968	1969	1970	1971	1972	1973	1974
Норма производственного накопления ^I (в %)	19,8	20,6	20,9	20,6	21,1	20,7	22,5	21,9	20,7	22,6	21,3

^I Норма производственного накопления была определена по данным статистических сборников:
 "Народное хозяйство СССР в 1967 г." М., "Статистика", 1968, с. 672 и с. 674;
 "Народное хозяйство СССР в 1969 г." М., "Статистика", 1970, с. 558 и с. 560;
 "Народное хозяйство СССР в 1974 г." М., "Статистика", 1975, с. 574 и с. 576.

Вполне очевидно, что с ростом эффективности использования средств производства и трудовых ресурсов появляется возможность увеличивать фонд потребления населения преимущественными темпами по сравнению с фондом производственно-го накопления. А именно на повышение эффективности производства нацеливают нас документы нашей партии. Еще на XXIV съезде КПСС тов. Л.И. Брежнев говорил: "...главное, на что мы должны рассчитывать, - это повышение эффективности производства... Суть проблемы состоит в том, чтобы на каждую единицу затрат - трудовых, материальных и финансовых - добиться существенного увеличения объема производства и национального дохода."

На XXV съезде прямо было сказано, что у нашей экономики "... нет другого пути, кроме быстрого роста производительности труда, резкого повышения (подчеркнуто нами - В.Я.) эффективности всего общественного производства."

В условиях экономического соревнования капиталистической и социалистической систем важное значение приобретает задача сохранения устойчиво высоких темпов экономического развития, и прежде всего, - национального дохода.

Предположив неизменно высокие темпы роста национального дохода и изменение нормы производственного накопления по геометрической прогрессии, в связи с ростом (или падением) эффективности капитальных вложений в производство, можно рекомендовать к использованию в плановой практике следующую формулу для расчета интегрального фонда удовлетворения потребностей населения:

$$\sum_{i=1}^{\tau} \Pi_i = y_0 \left[\frac{T_y^{\tau} - 1}{T_y - 1} - \frac{\alpha_0 (T_y^{\tau} \gamma^{\tau} - 1)}{T_y \gamma - 1} \right],$$

¹ Материалы XXIV съезда КПСС. М., "Политиздат", 1971, с. 55.

² Материалы XXV съезда КПСС. М., "Политиздат", 1976, с. 43.

где Y_0 и Π_0 - величина физического объема национального дохода и норма производственного накопления в базисном году;

$T_y = const$ - темп роста национального дохода по сравнению с предыдущим годом;

$\chi = (1 \pm \epsilon) \cdot const$ - темп положительного ($+\epsilon$) или отрицательного ($-\epsilon$) роста нормы производственного накопления по сравнению с предыдущим годом

τ - продолжительность расчетного периода.

В целом из сказанного вытекают следующие выводы:

1. Из названных критериев оптимума потребления и накопления при социализме фонд удовлетворения текущих и будущих потребностей членов общества в большей мере соответствует основному экономическому закону социализма.

2. Вводимая в однопродуктовые модели экономического роста предпосылка о варьируемом регулирующем параметре экономической динамики ближе к реальности, нежели предположение о ее неизменности.

3. В условиях роста эффективности производства желательным является более быстрый рост фонда удовлетворения потребностей членов социалистического общества по сравнению с национальным доходом.

Н. Водомеров
доцент
Даугавпилсский педагогический
институт

О МЕТОДАХ ИЗМЕРЕНИЯ ПРОИЗВОДИТЕЛЬНОСТИ ТРУДА

В решениях XXV съезда КПСС обращено особое внимание на ускорение темпов роста производительности труда как на решающее условие дальнейшего развития производства и подъема благосостояния народа. "Для того, чтобы успешно решать многообразные экономические и социальные задачи, стоящие перед страной, — отметил Л.И. Брежнев, — нет другого пути, кроме быстрого роста производительности труда, безкого повышения эффективности всего общественного производства."¹ В целом по народному хозяйству предусматривается за годы десятой пятилетки повысить производительность труда на 27 процентов против 23 процентов в 1971-1975 гг.

Ускорение темпов роста производительности труда имеет первостепенное значение и для победы социалистической системы над капиталистической в мирном экономическом соревновании.

В борьбе за ускорение темпов роста производительности труда немаловажная роль принадлежит методам, при помощи которых измеряется уровень и динамика производительности труда. Чем совершеннее эти методы, тем эффективнее наша работа по выявлению и использованию имеющихся резервов роста производительности труда.

В прошлом для измерения производительности труда на предприятиях повсеместно применялся так называемый ценовой метод, при котором объем валовой продукции, произведенной

¹ Материалы XXV съезда КПСС. М., "Политиздат", 1976, с. 43.

за определенное время и выраженной в оптовых ценах, соотносился к среднесписочной численности промышленно-производственного персонала за то же самое время. Применение данного метода не давало правильного представления об уровне и динамике производительности труда. На показатель производительности труда, определяемый ценовым методом, оказывали влияние многие косвенные, посторонние факторы, например, повторный счет произведенной продукции, размер кооперативных поставок, изменения в ассортименте производимой продукции, уровень оптовых цен и т.п.

В настоящее время министерствам разрешено применять разные методы измерения производительности труда с учетом специфики производства. Поэтому на одних предприятиях производительность труда измеряется методом нормативной стоимости обработки (НСО), на других - методом трудоемкости продукции, на третьих используется метод натурального счета произведенной продукции; на большинстве предприятий сохраняется ценовой метод, но объем производства теперь исчисляется в оптовых ценах товарной продукции.

Применяемые ныне на предприятиях различные методы измерения производительности труда позволили преодолеть некоторые недостатки в определении этого важнейшего показателя эффективности производства. Следует, однако, заметить, что ни один из названных выше методов не обеспечивает точного уровня и динамики производительности труда. Используя эти методы, можно более или менее правильно определить только экономию живого труда в производстве.

Между тем, экономический закон роста производительности труда требует при определении этого показателя учитывать все затраты труда на производство продукции, т.е. затраты живого труда промышленно-производственного персонала предприятий и затраты прошлого труда, овеществленного в средствах производства, которые потребляются при изготовлении новой продукции. Раскрывая суть этого экономического закона, К.Маркс отмечал, что

"уменьшение общего количества труда, входящего в товар... должно служить существенным признаком повышения производительной силы труда при любых условиях общественного производства."¹

По определению К.Маркса, уровень производительности труда должен измеряться отношением произведенной продукции к рабочему времени, затраченному на ее изготовление. Марксова формула измерения уровня производительности труда выглядит так: $\frac{P}{V_1 + V_2}$, где V_1 - рабочее время, выражающее затраты живого труда, V_2 - рабочее время, выражающее затраты прошлого труда, P - произведенная продукция.

Вместо марксовой формулы $\frac{P}{V_1 + V_2}$ в нашей производственной практике для измерения уровня и динамики производительности труда применяется формула $\frac{P}{V_1}$ с некоторыми отклонениями в ту или иную сторону, т.е. определяется более или менее правильно только рост производительности живого труда.

Первым следствием отступления от марксовой формулы является завышение отчетных показателей роста производительности труда на предприятиях. Эти показатели, определяемые лишь по экономии живого труда, были бы правильными только в том случае, если бы с развитием производства снижение затрат живого и прошлого труда на единицу производимой продукции происходило в одинаковой пропорции. В действительности же с развитием производства снижение затрат живого труда на производство продукции происходит более быстрыми темпами, чем снижение затрат прошлого труда. "Повышение производительности труда заключается именно в том, что доля живого труда уменьшается, а доля прошлого труда увеличивается, но увеличивается таким образом, что общая сумма труда, заключающаяся в товаре, уменьшается."²

¹ Маркс К., Энгельс Ф. Соч., т. 25, ч. I, с. 287.

² Там же, с.186.

Это марксистское положение подтверждается расчетами о соотношении материальных затрат и затрат живого труда в себестоимости промышленной продукции СССР. (см. табл. I).

Таблица I

Структура себестоимости промышленной продукции СССР по годам (в %)¹

	1935	1955	1965	1970	1973
Материальные затраты	67,4	76,9	82,0	83,9	85,2
Заработная плата и отчисления на социальное страхование	32,6	23,1	18,0	16,1	14,8

В будущем в связи с быстрым техническим прогрессом при значительном сокращении всех издержек производства, доля живого труда в производимой продукции будет еще меньше. Вместе с тем наши хозяйственные показатели роста производительности труда, определяемые только по экономии живого труда, еще в большей мере будут отклоняться от фактически достигнутого уровня в сторону завышения.

Но дело не только в правильности статистических показателей роста производительности труда. С техническим прогрессом все большую роль будет иметь фактор экономии затрат прошлого труда. В будущем автоматизированном производстве затраты живого труда будут сравнительно невелики, а переносимый на новый продукт прошлый труд, овеществленный в онашивающейся

¹ См. Промышленность СССР: Статистический сборник. М., 1957, с. 29; Народное хозяйство СССР в 1965 году. Статистический ежегодник. М., 1966, с. 185; Народное хозяйство СССР в 1970 году. Статистический ежегодник. М., 1971, с. 174; Народное хозяйство СССР в 1973 году. Статистический ежегодник. М., 1974, с. 249.

части основных производственных фондов и в массе потребляемого сырья, огромен. Предвидя это, К. Маркс писал, что "по мере развития крупной промышленности создание действительно богатства становится менее зависимым от рабочего времени, чем от мощности агентов, приводимых в действие на протяжении рабочего времени."¹

Данное обстоятельство, безусловно, не означает, что проблема экономии затрат живого труда когда-либо будет снята с повестки дня. Но несомненно и то, что фактор экономии прошлого труда будет приобретать все большее и большее значение в борьбе за повышение производительности труда и увеличение общественного богатства. Отсутствие же учета затрат прошлого труда на производство продукции при измерении роста производительности труда, естественно, будет ограничивать наши возможности выявления и использования всех резервов этого роста, ослабит нашу борьбу за коммунистическую производительность труда.

Конечно, организовать прямой учет полных затрат живого и прошлого труда на производство всей продукции как в масштабе народного хозяйства, так и на отдельных предприятиях — задача нелегкая, но, на наш взгляд, вполне осуществимая в условиях социалистической экономики.

Ученые-экономисты социалистических стран уже длительное время обсуждают проблему перехода к измерению уровня и динамики производительности труда с учетом всех трудовых затрат на производство продукции. Ими предложено много различных методов решения данной проблемы. При этом в большинстве случаев предлагались такие методы, в которых предусматривается сочетание в разных вариантах затрат живого труда в единицах рабочего времени, а затрат прошлого труда в стоимостных или

¹ Маркс К. Из неопубликованных писем К. Маркса. — "Большевик", 1939, № 11-12, с. 61.

натуральных единицах.¹ Подобные предложения, естественно, не получили и не могут получить научного признания и практического применения.

Среди предложенных методов имеются и такие, в которых предусматривается измерение производительности труда с учетом всех трудозатрат на производство продукции непосредственно в рабочем времени. Но предложенные ими способы подсчета затрат прошлого труда чрезвычайно сложны. Например, Е.Г. Либерман предложил решить эту задачу путем калькуляции затрат труда в рабочем времени на производство всех видов продукции, начиная с исходного сырья - угля, нефти, древесины и т.д. О том, каким образом мыслится осуществить эту калькуляцию, автор говорит следующее: "Начнем калькулирование сначала только по затратам живого труда. Например, определим затраты живого труда на тонну угля, а все, что входит в затраты на производство угля (крепление, расход воздуха, износ машин), поскольку мы не знаем по этим средствам производства полных затрат труда, будем сначала включать по известным нам затратам живого труда на кубометр стоек крепления, на кубометр газа, на ту или иную машину. Итак, мы сделаем первую калькуляцию тонны угля, заведомо неверную, в виде известного неравенства.

Аналогично будем переходить к калькулированию кокса, руды, металла, причем в каждом последующем уравнении, скажем, для металла уголь, кокс и руду будем брать по первому калькуляционному уравнению. Так мы дойдем по цепи отраслевой до конечных продуктов потребления. При этом будет создан ряд заведомо неправильных калькуляций, но это будет первое приближение... Постепенно мы придем к правильному наслоению

¹ См. Берне Фриц. Измерение и планирование производительности труда с применением метода "суммы времени". "Труд и заработная плата", 1962, № 2, с. 25; Сатуновский Л.М. Теоретические и практические вопросы измерения производительности труда. - "Труды АН Литовской ССР". Серия "А", вып. 2, с. 9; Федоровых М. Определение производительности труда по совокупным затратам живого и прошлого труда. - "Социалистический труд", 1962, № 10, с. 39-41; Епископосов Д. Затраты труда. Как их измерить? - "Правда", 1976, № 17 и др.

затрат прошлого труда в каждом продукте и при том в единицах рабочего времени."¹

Положительным в предложении Е.Г. Либермана, несомненно, является то, что в нем сделана попытка найти способ измерять производительность труда не при помощи стоимости и денег, а через рабочее время, общественно необходимое на производство той или иной продукции. Рабочее время — это единственно правильный критерий для определения уровня и динамики производительности труда.

Существенный недостаток данного предложения состоит в сложном механизме расчетов по выявлению фактических затрат труда на производство продукции путем калькуляции. Нетрудно себе представить, сколько потребуется провести таких калькуляций для того, чтобы определить затраты труда в рабочем времени на производство всех видов продукции. Полагаем, что наличному счетно-бухгалтерскому персоналу сферы материального производства, вооруженному электронно-вычислительными машинами, эта задача окажется непосильной. Это, видимо, и предопределяет дальнейшую судьбу предложения Е.Г. Либермана.

Экономисты Н.П. Федоренко и И. Машиноский предлагают исчислять полную трудоемкость химической продукции в рабочем времени не снизу, не с исходного сырья, а, наоборот, сверху, от готовой продукции до исходного сырья. С этой целью все предприятия, связанные с тем, которое выпускает конечный готовый продукт, они расчленяют по степени сопряженности. К предприятиям первой степени сопряженности они относят те, которые выступают непосредственными поставщиками сырья, материалов, оборудования и других средств производства. Те предприятия, которые выступают поставщиками средств производства по отношению к предприятиям первой степени сопряженности, относят ко второй степени сопряженности и т.д.

¹ Вопросы методологии изучения и измерения производительности труда. М., 1956, с. 119-123.

После установления всех нитей сопряженности предприятий авторы предлагают подсчитать, какое количество живого труда вложило каждое из этих предприятий в тот продукт, который в готовом виде произведен на предприятии, находящемся во главе этой сопряженности.¹

Думается, что этот способ определения полных трудовых затрат еще больше усложняет механизм расчетов (по сравнению с методом, предложенным Е.Г. Либерманом) и вряд ли получит общественное признание.

Кстати сказать, профессор А. Боярский, применяя математические приемы определения полных затрат труда на производство единицы продукции посредством итерации, пришел к весьма неутешительному выводу. "Однако, — пишет он, — какую бы богатую перспективу для таких вычислений ни открывали электронные вычислительные машины, но и с их помощью нельзя решить полную систему уравнений для многих тысяч продуктов."²

В последние годы приводились широкие экспериментальные расчеты народнохозяйственной трудоемкости по некоторым видам продукции и работ в ряде отраслей народного хозяйства. Эти расчеты позволили определить экономию рабочего времени в применении взаимозаменяемой продукции, а также дали возможность более достоверно оценить эффективность отдельных проектов. Так, при разработке девятого пятилетнего плана определялась экономическая эффективность применения синтетических материалов в различных отраслях промышленности. Оказалось, что, например, применение одной тонны пластических масс в среднем экономит 531 час рабочего времени.³

¹ Машинский И. Определение совокупных затрат труда на производство продукции химической промышленности. — "Социалистический труд", 1962, № 1, с. 53-59.

² Боярский А. Математические приемы измерения полных затрат труда. — "Вестник статистики", 1963, № 4, с. 74.

³ Борисович Г.Ф., Васильев М.Г., Дедов А.Г. Девятая пятилетка химической промышленности. М., 1973, с. 183.

Следует, однако, отметить, что определение полной народнохозяйственной трудоемкости по отдельным видам продукции в некоторых отраслях хозяйства не дает должного эффекта и не решает назревшей проблемы перехода к измерению производительности труда с учетом всех трудовых затрат. Для этого необходим учет всех затрат труда по всем видам продукции и работ, во всем народном хозяйстве.

Учитывая огромное теоретическое и практическое значение проблемы правильного измерения роста производительности труда для развития социалистической экономики, считаем необходимым высказать свои соображения о том, как следовало бы решить эту проблему. В порядке обсуждения нами предлагается соответствующий метод определения уровня и динамики производительности труда и способ перехода к его практическому применению.

Предлагаемый нами метод всецело исходит из указаний классиков марксизма-ленинизма о том, что рост производительности труда находит свое выражение в экономии рабочего времени. "Действительная экономия — сбережение, — отмечал К. Маркс, — состоит в сбережении рабочего времени; минимум (и сведение к минимуму) издержек производства; это сбережение тождественно с развитием производительной силы."¹ В другом месте К. Маркс писал: "К экономии времени в конечном счете сводится вся экономия... экономия времени, равно как и планомерное распределение рабочего времени по различным отраслям производства, остается первым экономическим звеном на основе коллективного производства. Это становится даже в гораздо более высокой степени законом."²

Отсюда следует, что закон роста производительности труда надо рассматривать как специфическое проявление более широко-

¹ Маркс К. Из неопубликованных писем К. Маркса. — "Большевик", 1939, № 11-12, с. 64.

² Архив К. Маркса и Ф. Энгельса. Т. IV, М., 1935, с. 119.

го общесоциологического закона экономии рабочего времени. Последний является более широким по отношению к закону роста производительности труда потому, что охватывает не только экономию живого и прошлого труда в сфере материального производства, но и экономию живого и прошлого труда во всех сферах деятельности людей: в сфере обращения, в сфере услуг, в сфере государственного управления и т.д.

Основу предлагаемого нами метода измерения производительности труда составляет учет экономии рабочего времени, которое является количественным бытием труда. Поэтому сам метод правильно будет называть методом экономии рабочего времени.

Формула измерения уровня и динамики производительности труда по предлагаемому методу чрезвычайно проста. Уровень производительности труда (УП) должен определяться частным от деления продукции (П), произведенной за определенный период, на рабочее время (В), затраченное на производство данной продукции. При этом рабочее время (В) складывается из двух величин: из рабочего времени живого труда работников материального производства (В_1) и рабочего времени прошлого труда, овеществленного в средствах производства - (В_2).

$$\text{УП} = \frac{\text{П}}{\text{В}} = \frac{\text{П}}{\text{В}_1 + \text{В}_2}$$

Рост производительности труда соответственно должен определяться частным от деления экономии рабочего времени, полученной за определенный период, на фактически затраченное время за тот же период. Формула измерения роста производительности труда выглядит так:

$$\text{РП} = \frac{(\text{П} \cdot \text{Н}_0) - (\text{П} \cdot \text{Н})}{\text{В}} \cdot 100 = \frac{\text{Э}}{\text{В}} \cdot 100,$$

где РП - показатель роста производительности труда;

П - количество произведенной продукции за отчетный период;

- H_0 - затраты труда в рабочем времени на производство единицы продукции по нормам базисного периода;
- H - фактические затраты труда в рабочем времени на производство единицы продукции в отчетный период;
- \mathcal{E} - экономия рабочего времени, достигнутая в отчетный период.

Как должны исчисляться все элементы указанных формул?

Учет количества производимой продукции (Π) ведется на каждом промышленном предприятии. В зависимости от массовости и ассортимента выпускаемой продукции ее учитывают за каждый час труда, или за рабочий день, или месяц, или за год.

Затраты живого труда в рабочем времени на производство единицы продукции (\mathcal{E}_I) тоже учитываются на промышленных предприятиях. На тех предприятиях, на которых по тем или иным причинам такого учета нет, ввести его не составляет большого труда.

За единицу измерения труда целесообразно взять один час рабочего времени. Час рабочего времени является точной постоянной величиной в отличие от рабочего дня, недели, месяца и года, продолжительность которых бывает разной.

Из чего складываются затраты живого труда?

Затраты живого труда на производство любого вида продукта состоят, во-первых, из затрат труда основных производственных рабочих, или прямых затрат живого труда. К затратам живого труда, во-вторых, относятся труд инженерно-технических работников цехов и заводоуправления, вспомогательных рабочих, младшего обслуживающего персонала, служащих и других категорий работников, включаемых в состав промышленно-производственного персонала предприятия. Труд этих категорий работников относится к косвенным затратам живого труда. Его следует прибавлять к прямым затратам труда в процентном отношении и в зависимости от места приложения

этого труда. Например, труд инженерно-технических работников и обслуживающего персонала цеха — в процентном отношении к прямым затратам живого труда основных производственных рабочих данного цеха. Труд инженерно-технических работников заводоуправления, заводских транспортных и ремонтных рабочих — в процентном отношении к затратам живого труда всего персонала основных цехов и т.д.

Таким образом, затраты живого труда на производство продукции (V_T) можно определить на каждом предприятии. Существующая на промышленных предприятиях система учета и отчетности позволяет делать это.

Главная трудность состоит в измерении затрат прошлого труда на производство всех видов продукции и выполнение работ непосредственно в рабочем времени. В современных условиях прошлый труд, воплощенный в средствах производства, выступает на предприятиях в оболочке оптовых цен, которые, как известно, не находятся в прямом соответствии с затратами труда. При этом степень отклонения оптовых цен на средства производства от фактических затрат труда на их производство в разных отраслях народного хозяйства и даже по различным видам продукции внутри каждой отрасли неодинакова.

Вместе с тем центральным государственным органам страны, ведающим вопросами статистического учета, планирования и ценообразования приблизительно известны фактические полные затраты труда на производство важнейших видов продукции. Соответствующие данные неоднократно публиковались в нашей печати.

Поэтому для перехода к учету прошлого труда непосредственно в рабочем времени нет практической необходимости осуществлять сложные расчеты затрат труда на всех стадиях производства по всему многочисленному ассортименту продукции с применением различных математических приемов, как предлагают некоторые экономисты. Достаточно лишь установить коэффициенты пересчета денежных единиц в трудовые для сравнительно больших групп товаров. А затем одновременно по всей стране, во всех

отраслях народного хозяйства произвести "опанну" всех различных средств производства (основных и оборотных производственных фондов) в единицах рабочего времени. Эта работа будет не труднее той, которая периодически проводится в стране по пересмотру оптовых цен и переоценке стоимости основных производственных фондов, и вполне выполнима в любое время. Наконец, потребуется установить нормативы материальных затрат на производство продукции в часах рабочего времени вместо ныне применяемых нормативов материальных затрат в стоимостных единицах.

Вместе с этим неизбежно одновременное использование в производстве таких объективных экономических категорий, как: фабрично-заводская (хозяйственная) себестоимость и фабрично-заводские (хозяйственные) трудозатраты, отраслевая (полная) себестоимость и отраслевые (полные) трудозатраты, прибыль предприятия и трудорентабельность.

Некоторые товарищи, ознакомившись с нашим предложением, вероятно, будут обвинять автора в допущении волюнтаризма в экономике. Бесспорно, здесь не исключается возможность ошибок при переосчете денежных единиц измерения в трудовые, избежать которых, считаем, нельзя ни сейчас, ни в любое другое время в будущем. Но ошибки бывают разные. В данном случае сознательно допускается возможность некоторых отклонений фиксируемых трудозатрат на производство отдельных видов продукции от фактических с тем, чтобы потом постепенно ликвидировать эти отклонения. К тому же они будут меньше ныне существующих отклонений цен на отдельные товары от их стоимости.

Надо иметь в виду и тот факт, что денежное измерение затрат труда и роста его производительности неизбежно вело к увеличению разрыва между ценой и стоимостью товаров, между учитываемым и фактическим ростом производительности труда. Измерение же роста производительности труда методом экономии рабочего времени, наоборот, с каждым годом, с каждым производственным циклом будет ликвидировать этот разрыв.

Кроме того, измерение производительности труда методом экономии рабочего времени устранил зависимость этого важнейшего синтетического показателя эффективности производства от различных косвенных факторов, таких как изменение цен, ассортимента продукции, объема кооперативных поставок и т.п. Метод экономии рабочего времени позволит в чистом виде, без каких-либо наслоений определять уровень и динамику индивидуальной и общественной производительности труда. Его применение на предприятиях будет способствовать снижению материалоемкости продукции и повышению фондоотдачи.

Несомненным достоинством предлагаемого метода измерения производительности труда является и то, что его можно применять во всех хозрасчетных звеньях производства и в масштабе отраслей хозяйства с учетом особенностей производства и объема измерения. Этот метод применим на предприятиях, производящих однородную и неоднородную продукцию.

Если промышленное предприятие производит продукцию в большом ассортименте, то формула измерения роста производительности труда будет выглядеть следующим образом:

$$\text{И} = 100 \cdot \frac{(\text{П}^1 \cdot \text{Н}_0) - (\text{П}^1 \cdot \text{Н}) + (\text{П}^2 \cdot \text{Н}_0) - (\text{П}^2 \cdot \text{Н}) + \dots}{\text{В}}$$

или

$$\text{И} = 100 \cdot \frac{\text{Э}^1 + \text{Э}^2 + \dots}{\text{В}},$$

где $\text{П}^1, \text{П}^2$ - количества различных видов производимой на предприятии продукции,

$\text{Э}^1, \text{Э}^2$ - экономия труда в человеко-часах рабочего времени, достигнутая по каждому виду производимой продукции.

Если промышленное предприятие в течение отчетного периода осваивает новые виды продукции, то базисными нормами

затрат живого и прошлого труда (H_0) для них следует считать нормативы, установленные в результате освоения этой продукции. Затраты труда, связанные с освоением новой продукции, логично относить к категории косвенных затрат живого и прошлого труда с тем, чтобы эти затраты были в небольших количествах отнесены ко всей выпускаемой продукции и не создавали ложного представления о невыгодности производства новых видов продукции. Кроме того, это будет побуждать предприятия снижать затраты труда, связанные с освоением новой продукции, и сокращать сроки ее освоения.

Производство брака и продукции пониженного качества уменьшает экономию труда и, следовательно, снижает темпы роста производительности труда. Потери от брака и снижения качества продукции следует относить к прямым затратам труда той категории основных производственных рабочих, которые ответственны за эти потери. Прямые затраты труда основных производственных рабочих в связи с выпуском брака и низкокачественной продукции затем дополняются косвенными затратами труда, и таким образом, создается реальная картина больших потерь труда от брака и снижения качества продукции. Это, безусловно, явится дополнительным стимулом борьбы за повышение качества выпускаемой продукции.

Услуги, оказываемые предприятию со стороны, и услуги, которые оказывает само предприятие на сторону, можно и следует измерять тоже в рабочем времени и, как косвенные затраты труда, прибавлять их к другим затратам в процентном отношении или вычитать из них в зависимости от места их приложения.

Денежные потери предприятий в виде процентов на орудия, штрафов, пени, неустоек и им подобные расходы нельзя отнести ни к затратам прошлого труда, ни к затратам живого труда на производство продукции. Это потери фактически не являются издержками производства. Это — денежные расходы, связанные с метаморфозой товаров. Они присущи только товар-

ному производству и исчезнут с отмиранием товарного производства. Поэтому их можно учитывать только в прибыли и других стоимостных категориях, характеризующих финансовую деятельность предприятий, но не в трудовых затратах.

Главное достоинство предлагаемого метода измерения производительности труда состоит, как нам представляется, в его простоте и сравнительной легкости перехода к применению его на практике. Он исключает необходимость прибегать к использованию корреляционных, калькуляционных, итерационных и других сложных и практически неприемлемых способов измерения полных затрат труда на производство продукции. Отпадает необходимость и в составлении сложных формул при определении уровня и динамики производительности труда, для решения которых потребуются специальные знания и значительное время.

В вопросе измерения производительности труда, задача науки состоит, по нашему мнению, не в том, чтобы изобретать громоздкие и сложные формулы, как это делают некоторые экономисты, а в том, чтобы найти наиболее простой и доступный для каждого работника метод, при помощи которого он мог бы правильно оценить результаты своего труда. Вообще наука призвана не усложнять, а облегчать понимание всех естественных и общественных явлений.

Я. Офманис
доцент
Рижский филиал
Ленинградского института
инженеров железнодорожного
транспорта

"ВЫГОДНАЯ" и "НЕВЫГОДНАЯ" ПРОДУКЦИЯ,
МОДЕЛЬ ОПТОВОЙ ЦЕНЫ И ПОКАЗАТЕЛЬ НОРМАТИВНОЙ
ЧИСТОЙ ПРОДУКЦИИ

Осуществить мероприятия по дальнейшему совершенствованию оптовых цен и тарифов. Повысить стимулирующую роль цен в ускорении научно-технического прогресса, обновлении и улучшении качества продукции, рациональном использовании материальных ресурсов.

(Из основных направлений развития народного хозяйства СССР на 1976-1980 гг.)

Наверное, трудно будет найти такое производственное предприятие (объединение), на котором выпускаемая продукция не подразделялась бы на "выгодный" и "невыгодный" ассортимент. С точки зрения государственного планового задания и итоговых оценочных показателей работы, "выгодной" для хозяйственного предприятия является та продукция, выпуск которой обеспечивает ему достижение наивысших показателей по реализованной продукции, производительности труда, прибыли, рентабельности производства и другим стоимостным показателям при наименьших собственных затратах на обработку продукции.

Однако указанные стоимостные показатели зависят не только от деятельности производственного коллектива предприятий, но в большей степени от уровня действующей оптовой цены изделия, которую предприятиям утверждает Государственный комитет цен.

Оптовые цены предприятий ($\Pi_{\text{опт. пр.}}$) на изделия в большинстве отраслей производства ныне формируются по такой модели: к плановой отраслевой или нормативной себестоимости (C_c) одноименной единицы продукции добавляется норматив рентабельности в процентах к себестоимости ($P_{\text{со}}^I$), директивно устанавливаемый Госкомитетом цен по каждой отдельной отрасли, подотрасли или даже отдельного предприятия оптовых цен.

Модель этой цены такова:

$$\Pi_{\text{опт. пр.}}^I = C_c + P_{\text{со}}^I \cdot C_c \quad /I/$$

Например, если себестоимость изделия А равна 25,0 руб. за единицу, а отраслевой норматив рентабельности к себестоимости (являющийся, кстати, производной величиной от отраслевого норматива рентабельности к стоимости производственных фондов отрасли) равен 9,4%, тогда оптовая цена нашего изделия составит 27,35 руб. за единицу.

Такой порядок ценообразования именно и обуславливает появление "выгодной" и "невыгодной" продукции на предприятиях многих отраслей. Суть дела в том, что различные изделия в плановом ассортименте продукции предприятия отличаются друг от друга по своей материалоемкости или трудоемкости изготовления.

Поясним сказанное условным примером, который помещен в таблице I и в ее продолжении. Допустим, что какое-то предприятие данной отрасли выпускает пять видов продукции (A_1, A_2, A_3, A_4, A_5), каждый вид по 1000 штук, и их оптовые цены (столбец 5) установлены по формуле /I/. При том весь ассортимент продукции в одинаковой степени нужен потребителям и является весьма эффективным в потреблении. Однако стоит проанализировать данные таблицы I и нетрудно будет убедиться, что только наиболее материалоемкая продукция, т.е. такая, на которую израсходовано относительно много покупного сырья и материалов, комплектующих изделий (да еще по дорогой

Два способа включений нормативной прибыли в оптовую цену изделий, показатель нормативно-чистой продукции и "выгодная" и "невыгодная" продукция

Плано-ассортимент продукции предприятия (каждый вид по 1000 шт)	Нормативная себестоимость за 1000 шт			Оптовая цена предприятия за 1000 шт	Нормативная прибыль в цене в размере 9,4% к себестоимости	Коэффициенты "выгодности" продукции			Нормативная чистая продукция за 1000 шт	Коэффициенты "выгодности"		
	в тыс. руб.	В том числе затраты на обработку	то же в % от себестоимости			по казателю реализации $K_1 > \bar{K}_1+$	по показателю прибыли $K_2 > \bar{K}_2+$	Интегральная выгодность $K_3 > \bar{K}_3+$		по казателю реализации $K_1 > \bar{K}_1$	по казателю прибыли $K_2 > \bar{K}_2$	Интегральная выгодность $K_3 > \bar{K}_3$
	C_c	C_{co}		C_{opt}	$P_{co} \cdot C_c$	$K_1 < \bar{K}_1-$	$K_2 < \bar{K}_2-$	$K_3 < \bar{K}_3-$	$C_{нчп}$	$K_1 < \bar{K}_1-$	$K_2 < \bar{K}_2-$	$K_3 < \bar{K}_3-$
A ₁	250	30	10,0	273,5	23,5	9,12+	0,78+	7,10+	53,5	1,78+	0,78+	1,39+
A ₂	300	80	26,6	318,2	28,3	4,10+	0,35+	1,44+	108,3	1,35+	0,35+	0,47+
A ₃	320	100	33,3	350,1	30,2	3,50+	0,35+	1,23+	130,2	1,30+	0,35+	0,45+
A ₄	330	120	36,3	361,0	31,1	3,08-	0,26-	0,78-	151,1	1,26-	0,26-	0,38-
A ₅	300	150	50,8	328,2	28,3	2,18-	0,19-	0,41-	178,3	1,19-	0,19-	0,23-
Всего	1500	480	-	1641,0	141,0	-	-	-	621,0	-	-	-
В среднем по предприятиям	-	-	32,0	-	-	3,42	0,29	0,99	-	1,30	0,29	0,38

цене) и других материальных затрат (M_c) (столбец 2, 3 и 4) является для предприятия наиболее "выгодной" продукцией.

Это объясняется тем, что на каждый рубль цены такой относительно высокоматериалоемкой и низкой по трудоемкости продукции при минимальных собственных затратах на ее обработку (стоимости обработки: $C_{об} = C_c - M_c$) получается высокий показатель реализованной продукции ($P_{п}$), производительности труда (если численность работников стабильна), прибыли ($\Pi_{пр.}$), рентабельности производства (если не меняется общая стоимость производственных фондов). В таблице I отобразили степень выгодности данного вида продукции, если идет речь о выполнении плана по реализуемой продукции (соответственно, по производительности труда) с помощью коэффициента:

$$K_1 = \frac{\Pi_{\text{опт. пр.}}}{C_{\text{об}}},$$

т.е. цена изделия, деленная на стоимость его обработки (себестоимость за минусом прямых материальных расходов), с точки зрения выполнения плана по прибыли:

$$K_2 = \frac{\Pi_{\text{пр}}}{C_{\text{об}}},$$

т.е. прибыль, содержащаяся в цене данного изделия, деленная на его стоимость обработки, и, наконец, коэффициента интегральной выгодности:

$$K_3 = K_1 \cdot K_2$$

При этом расчетные коэффициенты K_1 , K_2 и K_3 по каждому отдельному изделию сравниваются с уровнем этих же коэффициентов, рассчитанных в среднем по предприятию в целом по общему объему товарной продукции в оптовых ценах ($\sum P_{п}$) и прибыли ($\sum \Pi_{\text{пр}}$), деленных на стоимость обработки всей товарной продукции ($\sum C_{об}$). Следовательно, средnezаводские коэффициен-

ты будут равны:

$$\bar{K}_1 = \frac{\sum P_{\text{п}}}{\sum C_{\text{об}}} ; \quad \bar{K}_2 = \frac{\sum P_{\text{пр}}}{\sum C_{\text{об}}} \quad \text{и} \quad \bar{K}_3 = \bar{K}_1 \cdot \bar{K}_2$$

Теперь мы достаточно достоверно установили (столбцы 7, 8, 9), что по коэффициенту K_1 ; K_2 и K_3 для нашего предприятия весьма выгодно выпускать изделие A_1 , выгодны также изделия A_2 и A_3 (со знаком +). Действительно, по этим видам продукции коэффициенты K_1 , K_2 и K_3 выше соответствующих значений этих коэффициентов в среднем по предприятию - \bar{K}_1 , \bar{K}_2 , \bar{K}_3 . По изделиям A_4 и A_5 (со знаком -) индивидуальные коэффициенты K_1 , K_2 и K_3 оказались ниже среднезаводского уровня (\bar{K}_1 , \bar{K}_2 и \bar{K}_3) и поэтому они составляют "невыгодный" ассортимент продукции.

В таких условиях любой ассортиментный сдвиг продукции в сторону "выгодной" ее части или в сторону "невыгодного" ассортимента (даже по причинам, вовсе не зависящим от данного предприятия) сразу ухудшает или улучшает все итоговые показатели работы предприятия ($P_{\text{п}}$, $P_{\text{пр}}$, рентабельность, производительность труда и пр.), по которым оцениваются результаты его деятельности и от уровня и темпов роста которых зависит величина хозрасчетных фондов экономического стимулирования. Основным здесь является факт, что в любом случае действительная работа производственного коллектива могла не измениться ни в лучшую, ни в худшую сторону.

В доказательство обратимся снова к таблице I. Допустим, что изделие A_5 снято с производства, а выпуск продукции A_3 увеличивается в два раза, т.е. до 2000 штук в год. Такой сдвиг ассортимента в сторону более "выгодного" вида продукции (A_3) немедленно отразится положительно на всех показателях работы нашего предприятия (и, естественно, на уровне его материального поощрения), хотя никаких изменений в уровне производительности труда коллектива или достижений в деле снижения себестоимости выпускаемой продукции не было.

Продолжение таблицы I

Тот же ассортимент продукции	Оптовая цена предприятия за 1000 шт	Нормативная при- быль в цене в размере 36,50% к зат- ратам на обработку Р _{обр.с}	Коэффициент "выгодности" продукции			Норматив- но-чистая продукция за 1000 шт	Коэффициенты "выгодности" продукции	
			$K_1 > \bar{K}_1 +$ + вы- годно	$K_2 > \bar{K}_2 +$ + выгод- но	$K_3 > \bar{K}_3 +$ + выгод- но		$K_1 > \bar{K}_1 +$ + выгодно	$K_2 > \bar{K}_2 +$ + выгодно
	ц ^{II} опт.пр		$K_1 < \bar{K}_1 -$ - невы- годно	$K_2 < \bar{K}_2 -$ - невы- годно	$K_3 < \bar{K}_3 -$ - невы- годно	ц ^{II} нчп	$K_1 < \bar{K}_1 -$ - невыгод- но	$K_2 < \bar{K}_2 -$ - невыгодно
I	14	15	16	17	18	19	20	21
A ₁	260,9	10,9	8,70+	0,36+	3,16+	40,9	1,36+	0,36+
A ₂	329,3	29,3	4,11+	0,36+	1,50+	109,3	1,36+	0,36+
A ₃	356,5	36,5	3,56+	0,36+	1,25+	136,5	1,36+	0,36+
A ₄	373,8	43,8	3,11-	0,36+	1,13-	163,7	1,36+	0,36+
A ₅	354,6	54,6	2,36-	0,36+	0,86-	204,6	1,36+	0,36+
Всего	1575,0	175,0	-	-	-	655,0	-	-
в среднем по предпр.	-	-	3,49	0,36	1,27	-	1,36	0,36

Уровень главных оценочных показателей изменится следующим образом. Общий объем реализованной продукции (столбец 5, предпоследняя строка) возрастет на 11,9 тыс. руб. и составит после ассортиментных сдвигов 1652,9 тыс. руб., общая сумма прибыли возрастет на 2300 руб. и составит 143,9 тыс. руб. Но соответственно "повысится" уровень производительности труда (выработка на одного рабочего), возрастет общая и расчетная рентабельность производства и т.д.

Из сказанного следует, что пестрота "выгодной" и "невыгодной" продукции мешает равномерному выполнению плана предприятия по всему ассортименту продукции, сдерживает его обновление, толкает предприятие на антиобщественный путь форсированного выпуска более дорогих, более "выгодных" изделий и сдерживает производство "невыгодной" продукции. Народному же хозяйству, потребителю это наносит большой ущерб.

Следовательно, социалистический механизм хозяйствования должен быть нацелен на то, чтобы плановый ассортимент продукции был для нормально работающих предприятий более или менее равновыгодным, понятно, при условии, что структура производства соответствует конкретным общественным потребностям. Следует повышать выгодность продукции только по отношению высокоэффективной продукции высшей категории качества или со знаком качества, по отношению изделий, пользующихся повышенным спросом у покупателя. Немалую роль при этом должны сыграть экономически обоснованные оптовые цены предприятий.

Для этой цели в "продолжении таблицы I" мы несколько изменили модель оптовой цены предприятия (столбец 14). Отраслевая нормативная прибыль здесь включается в цену единицы продукции сверх ее (нормативной) плановой себестоимости не пропорционально к полной себестоимости (как это делалось по первому варианту), а только в процентах к одной ее части - к стоимости обработки изделия (напоминаем: $C_{об} = C_c + M_c$).

Формула этой цены будет такова:

$$C_{\text{опт. пр.}}^{\text{II}} = C_c + p_{\text{сбл}}^{\text{I}} \cdot C_{\text{об}}$$

где $r_{сбо}^I$ - это отраслевой норматив рентабельности, образуемый путем деления общей суммы нормативной прибыли отрасли на стоимость обработки товарной продукции данной отрасли. В нашей таблице $r_{сбо}^I = 36,5\%$.

Новый способ включения нормативной прибыли в цену изделия дает нам возможность обеспечить равновыгодность всего ассортимента продукции с точки зрения выполнения плана по прибыли (см. столбец 17, где по всем изделиям $K_2 = \bar{K}_2 = 0,36$). Однако их выпуск остается равновыгодным с точки зрения выполнения плана по реализации (столбец 16). Тут только обычными ценами делу помочь нельзя, хотя выход из затруднительного положения найти возможно.

Так, за последние годы весьма успешно в экспериментальном порядке несколько сот предприятий использует показатель нормативно-чистой продукции для оценки выполнения плана по реализации, производительности труда и другим плановым заданиям.

Величина нормативно-чистой продукции ($\Pi_{нчп}^П$) представляет собой только одну часть утвержденной оптовой цены предприятия, а именно, цена за вычетом прямых материальных затрат (M_C), вошедших в калькуляционных статьях расходов для обоснования этой цены.

Следовательно,

$$\Pi_{нчп}^П = \Pi_{опт, пр.}^П - M_C$$

Значение этого показателя по всем изделиям дано в столбце 19. Применяя показатель $\Pi_{нчп}^П$ для оценки итогов работы предприятия, весь ассортимент продукции стал теперь для предприятия равновыгодным как по коэффициенту K_1 (столбец 20), K_2 (столбец 21) и, следовательно, по коэффициенту K_3 .

Изменив модель цены /2/ и вводя новый стоимостной показатель - нормативно-чистую продукцию, мы достигли то, что требовалось, а именно, в какую бы сторону теперь не сдвинулся ассортимент выпускаемой продукции, это никак не отразится на

общих итогах работы данного производственного коллектива. Нужно будет просто лучше работать, чтобы действительно достичь лучшего результата.

При этом следует заметить, что показатель (в нашем примере $C_{нчп}^П$) должен обязательно быть частью той оптовой цены, модель которой лучше всего подходит для предприятий данной отрасли (у нас это $C_{нчп}^П$) для обеспечения равновыгодности выпуска всего ассортимента продукции с точки зрения выполнения плана по прибыли (рентабельности производства).

Для одних отраслей, где не наблюдаются существенные различия в структуре продукции по материалу и трудоемкости это может быть модель цены /1/, для других - модель цены /2/, для третьих, как например, отраслей машиностроения, где имеется большой удельный вес покупных комплектующих изделий в себестоимости продукции, прибыль в цену должна включаться по другой модели - в процентах к себестоимости за минусом покупных изделий; еще применяется способ включения прибыли в цену по двухканальной системе, (частично к материальным затратам, а в другой части - к стоимости обработки) как это делается на предприятиях легкой промышленности (текстильной, трикотажной и др.).

К сожалению, вышеуказанное положение об отборе наиболее подходящей исходной модели цены не учитывается многими, которые справедливо доказывают преимущества нового показателя нормативно-чистой продукции. И при этом показателе может возникнуть разновыгодность изделий. Так, в таблице I в столбце IO рассчитан показатель нормативно-чистой продукции ($C_{нчп}^I$), как производная величина от первого варианта оптовой цены (C^I). Как видно, в условиях данного предприятия этот показатель ($C_{нчп}^I$) ничего положительного не дал. Сохраняется недопустимая пестрота выгодности различных видов продукции планового ассортимента (см. столбцы II, 12, 13).

Мы рассмотрели три возможных решения назревшей проблемы "выгодной" и "невыгодной" продукции путем соответствующей отладки цен.

Одновременно необходимо при помощи оптовых цен стимулировать выпуск более эффективной в потреблении продукции, пользующейся повышенным спросом. На более качественную продукцию устанавливаются оптовые цены с поощрительными надбавками. Это делает их выгодными со всех точек зрения. С другой стороны, определяются пониженные оптовые цены (со "штрафной" скидкой) на морально устаревшую продукцию второй категории качества, которую следует снять с производства и заменить более прогрессивной продукцией.

Однако наряду с ценами требуется совершенствование всей системы показателей, лежащих в основе оценки деятельности министерств, объединений и предприятий. "Эти показатели, - отметил в отчетном докладе на XXV съезде партии Л.И. Брежнев, призваны соединять воедино интересы работника с интересами предприятия. Интересы предприятия с интересами государства, побуждая брать (и, конечно, выполнять) напряженные планы, экономить ресурсы, снижать себестоимость и в то же время быстрее осваивать новые виды изделий, выпускать продукцию высокого качества и в нужном ассортименте."¹

¹ Материалы XXV съезда КПСС. М., Политиздат, 1976, с. 60.

М. Назаре
аспирант
ЛГУ им. П. Стучки

НЕКОТОРЫЕ ВОПРОСЫ СОВЕРШЕНСТВОВАНИЯ ПЛАНИРОВАНИЯ ПРИБЫЛИ

Современный период развитого социализма в экономике нашей страны характеризуется большим объемом производства и его многогранной структурой, значительными темпами научно-технического прогресса, сложной системой внутриотраслевых и межотраслевых связей. Все это объективно требует систематического совершенствования управления народным хозяйством, в частности, — системы планирования и экономического стимулирования производства.

На XXV съезде КПСС отмечалось, что "... решающим звеном становится дальнейшее совершенствование управления экономикой в самом широком смысле слова, т.е. выработать и провести в жизнь единую систему мер, охватывающих основные стороны руководства хозяйством."¹

Л.И. Брежнев в отчетном докладе четко указал на основные направления этой работы: — "... необходимо в первую очередь обеспечить серьезное совершенствование планирования."²

Другим направлением является более умелое использование экономических стимулов и рычагов, которые призваны соединять воедино личные интересы работников с интересами предприятия, интересы предприятия с интересами государства. Их задача — побуждать брать (и, конечно, выполнять) напряженные планы, экономить ресурсы, снижать себестоимость и в то же время

¹ Материалы XXV съезда КПСС, М., Политиздат, 1976, с. 58.

² Там же, с. 59.

быстрее осваивать новые виды изделий, выпускать продукцию высокого качества и в нужном ассортименте.

Из сказанного вытекает, что планирование как ведущий метод управления экономикой должно быть тесно связано с мероприятиями экономического и морального стимулирования промышленных единиц по наиболее оптимальному развитию производства и соблюдению режима экономии трудовых и финансовых ресурсов.

Экономическое стимулирование как коллективное, так и индивидуальное, заинтересованность в трудовой деятельности с конкретной целью — понятие многогранное. Механизм экономического стимулирования совмещает двойкие мероприятия, с одной стороны, предприятия принудительного характера, с другой, — мероприятия непосредственно материальной заинтересованности. К первым относятся нормирование, личные экономические санкции и т.д. В свою очередь, система премирования, фонды финансирования целевого назначения, разные скидки экономического характера являются практическим выражением материального стимулирования. Весь механизм экономического стимулирования переплетается и подчиняется системе планирования. Следовательно, вопросы совершенствования механизма экономического стимулирования надо изучать не изолированно, а в тесном контакте со всей системой планомерного управления. Центральным звеном хозяйственного ведения производственной деятельности является прибыль, которая выражает совокупность планомерно регулируемых производственных отношений, связанных с образованием и использованием социалистического чистого дохода. Это одна из наиболее сложных экономических категорий планового социалистического хозяйства.

Социалистическое общество должно обеспечить удовлетворение потребностей самым эффективным способом, с наибольшими результатами при наименьших затратах. В связи с этим возникает проблема измерения эффективности хозяйственной деятельности каждой производственной единицы и ориентации данного коллектива на достижение лучших результатов. Эффективность производства определяется сопоставлением его результатов с

произведенными затратами. Такое сопоставление возможно в стоимостной форме и в таком случае находит свое выражение в прибыли.

Характерное свойство прибыли как показателя эффективности - его многофакторность. Прибыль отражает все стороны деятельности предприятия по производству и реализации продукции. На нее оказывают влияние разнообразные факторы, формирующие издержки производства, объем реализации, качество продукции и другие моменты. Но существует и "обратная связь" прибыли и производственной деятельности, т.е. использование прибыли как стимулятора производства.

В последнее время укрепляется коллективная и индивидуальная материальная заинтересованность в промышленной деятельности с использованием интенсивных факторов увеличения прибыли в условиях расширенного воспроизводства. Так, например, в оценке хозяйственной деятельности промышленных предприятий возрастает роль качественного аспекта, т.е.:

1) учет выполнения плана реализации, исходя из выполнения плана поставок продукции в разрезе ассортимента согласно договоров с покупателем, что укрепляет дисциплину планирования;

2) усиливается ответственность предприятий за составление экономически обоснованных расчетов при утверждении цен на новые виды продукции, так как дополнительные доходы от реализации продукции по необоснованно завышенным ценам перечисляются в доход бюджета;

3) повышается роль прибыли в стимулировании выпуска продукции высшего качества, т.е. утверждается надбавка к цене на продукцию, которая аттестована Госзнаком качества; 70% прибыли, полученной за счет этой надбавки, направляется в фонды экономического стимулирования предприятий.

Как известно, большую роль прибыль играет и в системе материального стимулирования. Но успешное функционирование

прибыли как важного финансового рычага зависит прежде всего от качества формирования плана прибыли и всемерного выявления резервов увеличения массы прибыли.

Анализ фактического хода образования прибыли показывает, что не всегда увеличение или снижение прибыли соответствует требованиям экономической политики нашего государства. Об этом также свидетельствуют факты, встречающиеся в системе Министерства легкой промышленности Латвийской ССР, являющейся одной из ведущих промышленных отраслей нашей республики.

В хозяйственной деятельности ряда предприятий легкой промышленности и в постановке планово-экономической работы как на предприятиях, так и в аппарате министерства продолжают иметь место существенные недостатки, которые, наряду с некоторыми объективными причинами, привели к значительному отставанию от заданий девятого пятилетнего плана как по количественным, так и по качественным показателям. При этом выполнение годовых планов по прибыли и рентабельности за последние годы и в целом за 9-ю пятилетку обеспечивалось лишь после корректировки этих планов в сторону снижения.

Известно, что в последнее время усилено внимание к снижению себестоимости продукции как к одному из основных факторов максимализации прибыли.

Более того, министерствам и ведомствам по отдельным предприятиям рекомендовано вместо показателя рентабельности утверждать план себестоимости, но на 1975 год ни одному из предприятий Министерства легкой промышленности не было установлено задание по снижению себестоимости. Наряду с этим недостаточно уделяется внимание выявлению внутрихозяйственных резервов для ликвидации убыточности отдельных видов продукции. Так, например, отдельные виды убыточной продукции выпускаются на 24 предприятиях (из 57 по данным 1975 года).

Удельный вес убыточной продукции в общем выпуске продукции достигает 7,4% и абсолютно составляет 4,8 млн. руб. убытков. При этом по сравнению с 1974 годом общая сумма убытков от выпуска убыточных изделий в целом по Министерству легкой промышленности Латвийской ССР увеличилась на 48,7%.

Кроме отдельных видов готовых изделий на предприятиях хлопчатобумажной, льняной, шерстяной отраслей, имеются убытки на отдельных стадиях технологической обработки. Так, на РИХО "Ригас мануфактура" убыточная продукция составляет 1881 тыс. руб., в т.ч. 1297 тыс. руб. или 69% по полуфабрикатам.

Так как наибольший удельный вес (более 80%) в структуре себестоимости продукции составляет сырье и материалы, то вопросы рационального использования сырья и материалов имеют важное значение для сокращения убыточности. В 1975 году перерасход сырья и материалов против норм допустил ряд предприятий, имеющих убыточные изделия, например, п/о "Латвияс лини" 11,1 т длинного льноволокна, 20,8 т льняной пряжи, комбинат "Текстилиана" 3,9 т чистощерстяной пряжи и т.д. Продолжают оставаться высокими также простои оборудования; так, на комбинате "Сауле" сверхплановые простои оборудования составили 8,2% к заправленным станко-часам, на комбинате "8 марта" - 5% и т.д. Кстати, необходимо отметить, что за истекшую пятилетку в целом по легкой промышленности республики снизилась фондотдача на 21%.

Из сказанного явствует, что основной путь сокращения убыточности изделий - снижение себестоимости выпускаемой продукции. Это, в первую очередь, рациональное использование сырья и материалов, в частности, недопустимость использования более дорогого сырья, чем предусмотрено планом, усиление внимания к снижению отходов и повышению эффективности работы оборудования.

В то же время следует отметить, что из общего выпуска убыточной продукции (из 112 артикулов 96) убыточность детского

ассортимента в некоторой мере оправдан. Это относится к 24 % избыточных изделий. Также имеется нерентабельная продукция, где убытки вызваны несоответствием оптовых цен необходимым затратам на производство продукции. Но такой продукции незначительное количество, примерно 5 %.

Кроме того, следует отметить, что в 1974 году из вновь внедренного в производство ассортимента убыточным явилось 41 изделие. Это свидетельствует о том, что при разработке новых моделей предприятия не уделяют должного внимания их экономическим параметрам.

При определении планового ассортимента на 1975 год некоторые предприятия запланировали значительный рост убыточных изделий, например, Латвийское камвольное производственное объединение - на 81,2%.

При планировании прибыли на перспективу следует строго учитывать, что основными факторами при неизменных ценах, оказывающими влияние на увеличение прибыли, являются рост объема производства и снижение себестоимости. Количественное измерение всех других факторов, влияющих на величину прибыли, осуществляется глобально, через изменение объема производства и себестоимости продукции. К этим факторам относятся изменение структуры и ассортимента продукции, рост производительности труда, использование производственных фондов и пр.

Успешное выполнение плана прибыли зависит, прежде всего, от качественно, экономически обоснованно составленного плана. Пока во всех звеньях планирования прибыли (начиная с самостоятельного предприятия, объединения до отраслевых министерств) имеются трудности составления реального, мобилизующего плана. Об этом свидетельствуют частые изменения плана в ходе его исполнения. Так, например, план прибыли в целом по Министерству легкой промышленности ЛатвССР в течение 1974 года менялся 12 раз, в 1975 году - 10 раз. Основное

требование, предъявляемое к финансовому плану, в том числе и к плану прибыли, сводится к согласованию его с плановыми показателями производственной деятельности. Практически это требование нередко полностью не учитывается. В результате экономически необоснованный план прибыли часто ведет к невыполнению намеченных доходов бюджета и к трудностям достижения конечных народнохозяйственных результатов.

Так, например, план прибыли по Министерству легкой промышленности Латв. ССР в отдельные периоды устанавливается выше, чем это реально вытекает из планов производственной деятельности предприятий. В течение года это несоответствие регулируется за счет изменения ассортимента выпускаемой продукции и других факторов. Уточненные планы 1973 года по прибыли оказались увязанными с планами по реализации и себестоимости выпускаемой продукции только по 7 предприятиям Министерства легкой промышленности, в 1974 году соответственно по 11, а в 1975 году только по 3 предприятиям (из 37).

Применительно к современной структуре органов управления мы должны говорить не только о планировании "по вертикали" (производство), но учитывать и необходимое соответствие этого планирования "по горизонтали" (хозяйственные связи). В хозяйственной деятельности в настоящее время мы часто встречаемся с недооценкой объективного требования социалистического производства — тесной взаимосвязи между планом производства, снабжения и поставок. Существующий порядок формирования плана производства и плана материально-технического обеспечения промышленных предприятий не совпадает по срокам и процедура планирования взаимосвязи весьма сложна и многоступенчата. Сложилась практика, когда предприятия, начиная с апреля текущего года, оформляют план снабжения будущего года соответственно под будущий план производства. Начало движения плана материально-технического обеспечения (с апреля, мая) исходит не из утвержденного плана производства, а из проекта, разработанного предприятием на основе контрольных

заданий по основным показателям. Проект плана уточняется лишь к октябрю. Поэтому основой для разработки как плана материального обеспечения, так и плана сбыта, поставок готовой продукции служит по существу предварительный план производства. Разрабатывая план материального обеспечения, предприятия еще не имеют плана будущего производства в ассортиментном разрезе. Поэтому самый первый этап формирования заявок по материально-техническому снабжению дает весьма приблизительную картину потребностей будущего года. Поскольку связь планирования производства и материально-технического снабжения нарушена уже при подготовке производства, то неизбежны и дальнейшие нарушения в ходе самого производства: простой оборудования и рабочих, нарушение ритма работы предприятия и т.д. Как уже сказано, проекту плана производства соответствует и предварительный план снабжения. Отпускаемые предприятиям в перидановый период фонды являются лишь предварительными. Поэтому те хозяйственные договоры на поставку, которые предприятия утверждают в декабре предпланового периода, ориентируются на предварительные фонды и поставка этой продукции в течение I квартала планируемого периода осуществляется до утверждения предприятию плана снабжения, а иногда и плана производства на год. План производства на год доводится до предприятия к середине января, в то время как утверждение фондов на год происходит к I апреля. Это порождает необходимость "на ходу" менять источники снабжения, а при несовпадении утвержденного плана производства и выделенных фондов — изыскивать дополнительные резервы. В результате выполнение плана производства и, следовательно, выполнение плана прибыли I квартала для большинства предприятий практически бывает весьма трудным.

К тому же корректировки плана прибыли и производства имеют место в течение всего года, однако, как правило, соответствующая корректировка планов снабжения не произ-

водится. Например, необеспеченность лимитами по синтетическим и эластичным нитям с начала 1975 года и неритмичное поступление сырья создавало определенные трудности в работе текстильно-галантерейного комбината "Лаума".

Из-за недостатка сырья соответствующего качества производственное объединение "Ригас текстило" в 1975 году было вынуждено вводить в смесь более дорогостоящее сырье, что привело к удорожанию себестоимости почти на 1,0 млн. рублей; по этой же причине на рижском производственном объединении "Ригас ма-нуфактура" убыток составил 1,9 млн. рублей.

Не менее важной проблемой является необходимость организационного совершенствования системы распределения продукции производственно-технического назначения. В настоящее время это многоканальная система, что затрудняет увязку планов снабжения и осложняет согласование планов производства с их материальным обеспечением. Достаточно сказать, что Госплан СССР распределяет свыше 1900 укрупненных видов продукции, Госснаб же - более 13 тысяч наименований.¹ Кроме того, большую номенклатуру распределяют 47 отраслевых министерств и ведомств.² Настало время расширять функции системы Госнаба СССР по распределению продукции, сконцентрировав в этой системе значительную часть номенклатуры. За Госпланом СССР целесообразно оставить лишь распределение тех видов продукции, которые имеют решающее значение в образовании основных пропорций народного хозяйства. Это позволило бы Госплану СССР сосредоточиться на углубленной разработке перспективных планов, по более тщательной увязке пятилетних планов производства по годам с материальным обеспечением средствами производства.

Объективную необходимость такой реорганизации распределения подтверждает тот факт, что около 50% предприятий легкой промышленности республики из-за неудовлетворительного материально-технического снабжения не обеспечивало предусмотренных в девятой пятилетке темпов роста объема производства,

¹ "Экономика и организация промышленного производства", 1973, № 4, с. 44.

² Там же.

производительности труда и прибыли. Так, по директивам пятилетнего плана в целом по министерству рост объема производства был определен в размере 39,2%, тогда как фактически составил только 24,9%, по производительности труда соответственно - 35,4% и 25,7 процента. Темп роста объема производства не обеспечили 25 предприятий, производительности труда - 24 предприятия. Выполнение плана прибыли в основном обеспечивалось корректировкой первоначального пятилетнего плана в сторону снижения. Например, первоначальный план 1974 года в ходе выполнения был уменьшен на 7,4%, в 1975 году соответственно уменьшение составило 9,7%, что дало возможность выполнить его.

Планирование и анализ фактического выполнения плана прибыли (особенно в динамике) значительно затруднено в связи с частыми изменениями оптовых цен. Почти ежегодно уже в процессе составления проекта плана прибыли предусматривается и утверждается изменение цен по сравнению с отчетным периодом. Кроме того, цены меняются и в течение года. Это вызывает необходимость корректировки плана прибыли и всех показателей финансового плана. В результате нестабильность финансового плана углубляется. Изменения плана прибыли в связи с пересмотром оптовых цен в динамике по Министерству легкой промышленности Латвийской ССР характеризуются следующими показателями:

Показатели (в тыс. руб.)	Г о д ы			
	1972	1973	1974	1975
Утвержденный план	191891	187944	158928	166831
Изменение в связи с уточнением оптовых цен	-2608	-34200	-1550	-1640

К тому же ежегодные изменения оптовых цен на промышленную продукцию затрудняют анализ динамики производственных показателей, прибыли и прочих показателей, поскольку необ-

ходимо выполнить много технической работы для получения данных в сопоставимых ценах. Из сказанного следует, что неотложной проблемой является совершенствование и ускорение разработки и утверждения новых оптовых цен, причем мы считаем, что целесообразно осуществлять пересмотр оптовых цен один раз в течение пятилетки. Для решения этого вопроса в отрасли легкой промышленности необходимо разработать индексы сопоставимых цен, оптовые цены на продукцию легкой промышленности систематически меняются, что объективно обусловлено внедрением нового ассортимента, имеющего некоторое время временные оптовые цены.

Большое народнохозяйственное значение в процессе планирования прибыли имеет мобилизация внутренних ресурсов хозяйства. План прибыли как стимулатор эффективной хозяйственной деятельности должен быть одновременно реальным и напряженным. Практическая жизнь показывает, что не всегда предприятия заинтересованы в принятии напряженных планов. По семи предприятиям легкой промышленности, например, на 1973 год план прибыли был установлен ниже достигнутого уровня за предыдущий период, в результате чего он был значительно перевыполнен. Изучение правильности планирования плана прибыли выявило, что только по четырем предприятиям системы Министерства легкой промышленности ЛатвССР реальных возможностей увеличения плана на общую сумму 600 тыс. рублей.

Создавшееся положение является результатом недостаточно разработанной методики распределения и использования плановой и сверхплановой прибыли. Система отчислений от прибыли в фонды экономического стимулирования (при действующем порядке распределения плановой и сверхплановой прибыли предприятие более заинтересовано в получении сверхплановой прибыли) не является рациональной. Недостаточно продумано также использование фонда материального поощрения в части стимулирования работников аппарата управления (в случае невыполнения плановых показателей упомянутые работники лишаются премии).

С целью стимулирования предприятий на принятие напряженных планов прибыли необходимо разработать методiku планирования на основе совершенствования экономического анализа образования прибыли. На образование прибыли воздействует целый ряд технико-экономических факторов, которые отражают количественные и качественные стороны промышленной и коммерческой деятельности предприятий. Но разработанные методики анализа выполнения плана прибыли весьма ограничены, оценка выполнения плана прибыли связывается со следующими факторами:

- 1) изменением объема реализации продукции,
- 2) изменением себестоимости реализованной продукции,
- 3) изменением ассортимента и оптовых цен.

Основой четкого и напряженного плана должен быть глубокий пофакторный анализ образования прибыли прошедшего (отчетного) периода, тесно увязанный с методикой разработки плана прибыли по широкому кругу технико-экономических показателей. В процессе анализа прибыли необходимо изучить такие факторы как изменение фондоотдачи, результаты от внедрения мероприятий научной организации труда, экономию от сокращения административно-управленческих расходов, уменьшение непроизводительных расходов и потерь от брака, эффективность от внедрения новой техники и технологии и другие. Министерство финансов Латвийской ССР при уточнении плана прибыли текущего года по отраслевым министерствам частично использует расширенный анализ себестоимости, исходя из фактических результатов базисного года. В ходе корректировки себестоимости выпускаемой продукции обычно выявляются резервы увеличения плана прибыли.

Современные требования убедительно выдвинули на первый план качество народнохозяйственных результатов в широком и узком смысле этого слова. Ведь экономическая эффективность производства — это не только низкие издержки производства, но и высокое качество продукции. Действующая система ответственности руководителей предприятий и организаций за каче-

ство продукции базируется на финансовых санкциях за выпуск качественных изделий, материалов и полуфабрикатов. Так, если предприятие реализовало продукцию, изготовленную с отступлениями от стандартов и технических условий, то вся полученная прибыль по этим изделиям подлежит изъятию в доход бюджета. Более того, такая продукция и полученная по ней прибыль не засчитываются в выполнение плана реализации и прибыли. Одновременно усиливаются меры административного воздействия на руководителей предприятий, не выполняющих заданий по качеству продукции. Несмотря на это, промышленность ежегодно теряет значительные суммы из-за производства продукции низкого качества и такой продукции, которая имеет ограниченный спрос или его совсем не имеет. Например, в 1974 году Министерству легкой промышленности республики из союзного бюджета выделили 8 млн. руб. для уценки неходовых товаров.

В последние годы Госкомитет цен уже заранее предусматривает некоторое снижение цен неходовых товаров.

Предприятия легкой промышленности продолжают систематически производить недостаточно качественную продукцию. Ежегодно возрастают штрафы, уплаченные торгующим организациям за невыполнение договорных обязательств на поставку продукции в определенном качестве и ассортименте. Таким образом, предприятия Министерства легкой промышленности в 1972 году получили убыток в сумме 2,5 млн. руб., в 1973 году - 3,4 млн. руб., в 1974 году - 3,6 млн. руб., в 1975 году - 4,1 млн. рублей.

По ряду изделий выпуск первосортной продукции систематически снижается, например:

	Выпуск продукции I сорта в % к общему объему		
	1970	1974	1975
Ткани хлопчато-бумажные	88,1	87,0	86,8
" шелковые	70,4	63,5	61,9
" шерстяные	86,1	83,4	78,4
Швейные изделия	97,2	94,5	94,1

Одновременно отмечается отрицательная практика планирования снижения качества выпускаемой продукции. Так, планом на 1975 год по восьми видам продукции (в 1974 году по II видам, в 1973 году - 12) предусматривалось снижение показателя сортности по сравнению с достигнутым уровнем. Удельный вес продукции высшего качества в общем объеме производства незначителен и также планируется со снижением, т.е. если планом на 1975 год удельный вес продукции со Знаком качества предусматривался 4,35% в общем товарном выпуске, то задание на 1976 год составляет только 3,9%.

Такое положение противоречит общенародным интересам, которые требуют производить и потреблять высококачественную продукцию. Легкая промышленность республики должна больше внимания уделять росту качественных показателей работы и решению проблем планирования, связанных с укреплением показателей качества, т.е. в частности, в производственных планах министерства и предприятий следует предусматривать задание по росту удельного веса продукции высшей категории и соответственно задание по снижению удельного веса продукции II категории качества. Следовательно, чтобы обеспечить выполнение этих заданий, план реализации и прибыли целесообразно установить с учетом конкретного уровня оптовых цен на продукцию высшего качества.

Обращая внимание на качество продукции легкой промышленности, следует еще остановиться на всем известной истине, что улучшение качества продукции равнозначно не только более рациональному использованию материальных, трудовых и финансовых ресурсов, но и повышению технического уровня производства. Отдельные отрасли легкой промышленности в этом плане испытывают заметные трудности, к примеру, план технического перевооружения обувной промышленности за девятую пятилетку выполнен только на 68%. В период с 1971 по 1975 год снизился уровень механизации труда. Недостаточное внимание вводу новой техники и технологии уделяют Центральное

проектно-конструкторское бюро Министерства легкой промышленности и Рижский Дом моделей. К примеру, модели обуви, разработанные Рижским Домом моделей, в лучшем случае соответствуют по качеству I категории.

С целью совершенствования планирования и производства товаров народного потребления в 1973 году в системе Министерства легкой промышленности ЛатвССР создан новый отдел изучения спроса, поставок и ценообразования, на который возложены большие и ответственные задачи, вытекающие из требований экономической политики партии.

Учитывая важность и сложность поставленных XXV съездом КПСС задач, финансовые службы всех уровней должны повышать уровень экономической и контрольной работы, существенно совершенствовать планирование прибыли, учитывая этот показатель при оценке эффективности производственной деятельности хозяйственных систем. Следует всегда помнить, что "прибыль работает" на социализм лишь в том случае, если она входит в систему планомерной организации общественного производства, находится под сознательным контролем общества. Вне его прибыль порождает противоречия, недостатки и трудности в хозяйственном строительстве."¹

¹ Прибыль и развитие социалистического производства. Ярославль, 1973, с. 12.

Э. Сваринский,
старший преподаватель
Лиепайский государственный
педагогический институт
им. В. Лациса

НЕКОТОРЫЕ ТЕНДЕНЦИИ ИСПОЛЬЗОВАНИЯ ФОНДА
МАТЕРИАЛЬНОГО ПОДДЕРЖАНИЯ НА ПРОМЫШЛЕННОМ
ПРЕДПРИЯТИИ

Успешное развитие общественного производства тесно связано с дальнейшим совершенствованием управления экономикой и повышением роли экономических методов руководства. В отчетном докладе ЦК КПСС XXV съезду партии указывалось, что важное направление работы "...более умелое использование экономических стимулов и рычагов: хозяйственного расчета прибыли, цены, премии. Иными словами, требует совершенствования вся система показателей, лежащих в основе оценки деятельности министерств, объединений и предприятий, и прежде всего, эффективности и качества их работы. Эти показатели призваны соединять воедино интересы работника с интересами предприятия, интересы предприятия с интересами государства, побуждая брать (и, конечно, выполнять) напряженные планы, экономить ресурсы, снижать себестоимость и в то же время быстрее осваивать новые виды изделий, выпускать продукцию высокого качества и в нужном ассортименте."¹

За годы девятой пятилетки была проведена большая работа по совершенствованию условий образования и использования фондов экономического стимулирования. Одним из важных мероприятий в этом деле было введение с 1972 года нового порядка формирования и использования фондов экономического стимулирования с тем, чтобы обеспечить экономически обоснованные пропорции роста средней заработной платы, прибыли, производительности труда и

¹ Материалы XXV съезда КПСС. М., Политиздат, 1976, с. 60.

др. показателей, предусмотренных в пятилетнем плане. В большинстве отраслей обрабатывающей промышленности фонды поощрения определяются в зависимости от следующих показателей: темпа роста производительности труда, объема реализованной продукции, уровня рентабельности и удельного веса продукции высшей категории качества в общем объеме реализуемой продукции. Были определены стабильные нормативы на пятилетку. Плановый размер фондов в каждом году пятилетки зависел от степени напряженности принимаемого плана в сопоставлении с заданиями пятилетнего плана и фактического его выполнения. Причем, общая сумма прибыли, направленная в порядке распределения на образование фондов экономического стимулирования, предусматривалась в пятилетнем плане по министерству в целом. Министерство установило подведомственным объединениям и предприятиям размер фондов по годам пятилетки. Среди фондов экономического стимулирования на производство наиболее активно воздействует фонд материального поощрения, отношения по его формированию и использованию. В современных условиях этот фонд стал важным рычагом роста объема производства и реализации продукции, повышения рентабельности производства, улучшения качества выпускаемой продукции. Основное назначение этого фонда - увязать интересы общества с интересами предприятий и отдельных работников и тем самым обеспечить повышение эффективности общественного производства. Материальный интерес конкретного работника непосредственно связан с условиями использования поощрительных фондов.

Критерием правильного использования материального фонда поощрения является зависимость между количеством труда и размером поощрения. А.Н. Косыгин отмечал: "Надо решительно пресекать тенденции к уравнительному распределению поощрительных фондов. Главное назначение этих фондов - стимулирование роста производительности труда, внедрение новой техники, повышения качества продукции, и они должны быть целеустремленно использованы по своим направлениям."¹

¹ Косыгин А.Н. Избранные речи и статьи. М., Политиздат, 1974, с. 614.

О роли и значении фонда материального поощрения в промышленности свидетельствуют данные об использованных средствах за четыре года девятой пятилетки.

Таблица I

Средства фонда материального поощрения промышленных предприятий (использовано средств; миллионов рублей)*

	1970 год	1971 год	1972 год	1973 год	1974 год	1974 год в % к 1970 году
С С С Р	3739	4140	4399	4840	5247	140,3
Латвийская ССР	97,3	109,3	115,1	122,2	128,8	132,4

* Народное хозяйство СССР в 1974 году. М., "Статистика", 1975, с. 753; Народное хозяйство Латвийской ССР в 1974 году. Рига, "Лиесма", 1975, с. 426.

Как видно из данных таблицы I, прирост средств фонда материального поощрения промышленных предприятий в целом по СССР за четыре года девятой пятилетки составил 140,3%, соответственно в Латвийской ССР - 132,4 процента. В настоящее время фонд материального поощрения составляет в промышленности СССР 8% фонда заработной платы.¹

Средства фонда материального поощрения используются в соответствии с их целевым назначением и порядком, установленным нормативными документами.

Фонд материального поощрения призван усилить материальную заинтересованность рабочих, руководящих, инженерно-технических, служащих и других категорий работников промышленных предприятий в повышении эффективности производства, роста объема реализации продукции и улучшении ее качества, увели-

¹ Кунельский Л.Э. Повышение стимулирующей роли заработной платы и оптимизация ее структуры. М., "Экономика", 1975, с. 214.

чении прибыли, повышении производительности труда и рентабельности производства, выполнении обязательств по поставкам продукции в количестве, в сроки и по номенклатуре в соответствии с заключенными договорами и нарядами.

Определенное представление об использовании фонда материального поощрения за годы девятой пятилетки на промышленном предприятии дают обследованные данные пяти предприятий различных отраслей производства - "Лиепайсельмаш" (Министерство сельскохозяйственного машиностроения СССР), "Лиепайский линолеумный завод" (Министерство строительства ЛатвССР), "Лиепая" и Рижский опытный завод цветного литья (Министерство местной промышленности ЛатвССР), Лиепайский маслоэкстракционный завод (Министерство пищевой промышленности ЛатвССР), которые приведены в таблице 2.¹

Как видно из данных таблицы 2, отчисления в фонд материального поощрения из прибыли в 1975 году по сравнению с 1970 годом возросли на 117,8 процента, а использование средств на премирование промышленно-производственного персонала (без единовременной помощи) на 119,5 процента, а на отдельных предприятиях еще быстрее, например, на заводе "Лиепая" - на 149,7 процента. Положительным является то, что выплаты рабочим увеличились за этот же период на 141,1 процента и достигли 126,6 рублей, а на отдельных предприятиях они возросли еще быстрее. Так, на Лиепайском линолеумном заводе выплаты на одного рабочего возросли с 95,1 руб. в 1970 году до 141,7 руб. в 1975 году, т.е. на 149,9 процента. Выплаты из фонда материального поощрения промышленно-производственному персоналу составили в 1975 году 10,3 процента к фонду заработной платы.

Выплаты из фонда материального поощрения явились одним из важных факторов роста производства и повышением его эффективности. Так, с 1970 года по 1975 год объем реализации продукции возрос на 121,7 процента, балансовая прибыль - на 137,3 процента, производительность труда - на 148,7 процента,

¹ Данные пяти предприятий представлены и в последующих таблицах.

Таблица 2

Динамика образования и использования фонда материального поощрения
(ФМП из прибыли)

	1970 г.	1971 г.	1972 г.	1973 г.	1974 г.	1975 г.	1975 г. в % к 1970 г.
Отчислено в ФМП в % к предыдущему году	100,0	108,9	95,6	100,9	97,7	114,8	117,8
Использовано средств ФМП в % к предыдущему году	100,0	113,7	96,8	97,7	105,6	105,3	119,5
Использовано на одного работника IIII руб.	156,2	180,9	177,5	178,8	189,5	200,1	
в % к предыдущему году	100,0	115,8	98,1	100,7	105,9	105,6	128,1
в % к фонду заработной платы	9,5	10,4	10,2	9,9	10,2	10,3	
Выплачено одному рабочему рублей	89,7	103,9	112,6	112,1	115,9	126,6	
в % к предыдущему году	100,0	115,8	108,4	99,6	103,4	109,2	141,1
в % к фонду заработной платы	5,5	6,1	6,3	6,2	6,1	6,3	
Выплачено одному ИТР рублей	507,4	618,7	594,8	544,5	568,6	602,0	
в % к предыдущему году	100,0	121,9	96,1	91,5	104,4	105,9	118,6
в % к фонду заработной платы	26,2	30,3	29,5	27,6	28,4	29,4	
Выплачено одному служащему рублей	341,1	442,6	434,1	383,8	428,2	425,6	
в % к предыдущему году	100,0	129,8	98,1	88,4	111,6	99,4	124,8
в % к фонду заработной платы	24,8	31,1	29,9	26,9	29,2	29,1	

количество работающих уменьшилось на 6,8 процента.

Средства фонда материального поощрения в соответствии с Основными положениями, используются: на текущее премирование; на единовременное поощрение; на выплату вознаграждения за общие результаты работы предприятия по итогам года; на оказание единовременной помощи; на оплату рабочим и служащим отпусков (с 1973 г. в части, соответствующей доли средней заработной платы рабочих и служащих, выплачиваемой за счет фонда материального поощрения) и др. цели.

Основная масса средств фонда материального поощрения используется на текущее премирование, единовременные поощрения и выплаты по итогам года. На обследованных предприятиях удельный вес использованных средств на текущее премирование увеличился с 40,5 % в 1970 году до 47,8% в 1975 году, соответственно уменьшился удельный вес единовременных поощрений с 13,4% до 5,3% и выплат по итогам года с 34,3% до 29% в общей сумме всех выплат из фонда материального поощрения.

Использование фонда материального поощрения по группам работающих отражает следующая таблица.

Таблица 3

Использование фонда материального поощрения по группам работающих (в %)

	Текущее премирование		Единовременные поощрения		Выплаты по итогам года	
	1970 г.	1975 г.	1970 г.	1975 г.	1970 г.	1975 г.
Промышленно-производственный персонал	100,0	100,0	100,0	100,0	100,0	100,0
в том числе:						
рабочие	15,8	22,8	75,4	76,2	74,3	76,7
И Т Р	66,8	63,0	18,8	18,0	20,1	18,9
служащие	17,4	14,2	5,8	5,8	5,6	4,4

Как видно из таблицы, по всем направлениям премирования увеличилась доля средств, направляемых на стимулирование рабочих.

Основная часть средств фонда материального поощрения используется на текущее премирование. Динамика текущего премирования приведена в таблице 4.

Как видно из ее данных, размер средств, использованных из фонда материального поощрения на текущее премирование, в 1975 году по сравнению с 1970 годом возрос на 147,7%, в том числе рабочим более чем в два раза, ИТР на 22,6% и служащим на 28,3 процента.

Особенно быстро возросло использование средств из фонда материального поощрения на текущее премирование рабочих на заводе "Лиепая" (в 2,9 раза) и на линолеумном заводе (в 3,9 раза), хотя в общем эти суммы являются незначительными, поскольку главным источником текущего премирования рабочих является фонд заработной платы. Для ИТР и служащих текущее премирование является существенным стимулом и колеблется в 1975 году на отдельных предприятиях для ИТР от 350 до 543 рублей и служащих от 248 до 518 рублей в год, составляя в среднем 21,5 % к фонду заработной платы ИТР и служащих.

Текущее премирование должно служить важным стимулом выполнения плана и повышения эффективности работы предприятия в целом и в каждом его подразделении. Для премирования руководящих работников, ИТР и служащих заводоуправления и цехов разрабатываются положения о выплате вознаграждения, в которых устанавливаются основные и дополнительные условия, а затем и размеры премирования.

На заводе "Лиепая" разработана специальная шкала премирования: условия и размеры премирования направлены не только на выполнение плана, но и на его перевыполнение, причем перевыполнение встречного плана стимулируется в большей степени.

Таблица 4

Динамика текущего премирования на одного работающего из фонда материального поощрения

	1970 г.	1971 г.	1972 г.	1973 г.	1974 г.	1975 г.	1975 г. в % к 1970 г.
1. Промышленно-производственный персонал, руб.	64,6	89,3	82,9	86,6	90,9	95,4	
в % к предыдущему году	100,0	138,2	92,8	104,5	104,9	104,9	147,7
в % к фонду заработной платы	3,9	5,2	4,7	4,8	4,9	4,9	
2. Рабочие, руб.	13,1	18,8	22,3	44,7	31,0	27,2	
в % к предыдущему году	100,0	143,5	118,6	200,4	69,4	87,7	207,6
в % к фонду заработной платы	0,8	1,1	1,2	2,4	1,6	1,4	
3. ИТР, руб.	357,9	280,9	409,4	403,9	366,6	438,9	
в % к предыдущему году	100,0	78,5	145,7	98,7	90,8	119,7	122,6
в % к фонду заработной платы	18,5	13,7	20,3	20,5	18,3	21,5	
4. Служащие, руб.	243,8	331,8	291,4	281,9	289,1	312,8	
в % к предыдущему году	100,0	131,1	87,8	96,7	102,5	108,2	128,3
в % к фонду заработной платы	17,8	23,3	20,1	19,7	19,7	21,4	

В свое время Г. Либерман^I, анализируя итоги хозяйственной реформы, отмечал известное противоречие между условиями образования фондов экономического стимулирования, нацеленных на мобилизацию резервов, и практикой текущего премирования, которое заинтересовывает в заниженном плане. В соответствии с премиальным положением завода "Лиеная" размер текущей премии за выполнение текущего плана определен независимо от степени напряженности плана, текущее премирование тем самым не стимулирует принятие напряженных планов, ибо чем меньше плановое задание, тем самым легче его выполнить и перевыполнить. Этот недостаток является типичным для анализируемой группы предприятий. Это означает, что условия премирования требуют дальнейшего совершенствования.

Наряду с основными условиями премирования, имеются дополнительные условия, при невыполнении которых текущая премия снижается до 50 процентов. Дополнительные условия премирования дифференцируются по отделам и службам, учитывая их вклад в решении общих задач. В ряде случаев эти дополнительные условия носят формальный характер. Так, работникам отдела материально-технического снабжения текущая премия может быть уменьшена до 50% за несвоевременное представление обоснованных заявок на приобретение материалов. Возникает вопрос: за что сохраняется половина премии, если не выполнена основная функция отдела. Премия в данном случае является простой доплатой к основной заработной плате и теряет свою стимулирующую роль.

Другой пример: для работников отдела главного технолога и главного конструктора введено дополнительное условие премирования - выполнение плана оргтехмероприятий, в то время как снижение материалоемкости изделий с премированием не увязано, хотя это в прямом смысле зависит от работников этих отделов.

^I Skat. Libermanis G. Saimnieciska reforms un sadales attiecibas. R., 1972., 53. lpp.

Для ИТР и служащих цехов также определены основные и дополнительные условия премирования, учитывающие специфику цеха. Например на з-де "Лиепая" обязательными условиями премирования ИТР цехов является выполнение плана по а) объему выпуска товарной продукции и б) номенклатуре изделий. Размер премии в процентах к должностному окладу за выполнение показателей а) по себестоимости, б) производительности труда и в) удельному весу продукции высших категорий составляет от 20 до 25% (в зависимости от цеха); за каждый 0,1% снижения плановой себестоимости премия увеличивается на 0,03%; за каждый 0,1% перевыполнение утвержденного плана по производительности труда - на 0,05%, встречного плана - на 0,07%. Данные условия имеют тот коренной недостаток, как и условия премирования работников заводоуправления.

Малая часть фонда материального поощрения из прибыли используется для текущего премирования рабочих - за повышение качества продукции, засвоевременное выполнение плана кооперативных поставок, за выполнение и перевыполнение технически обоснованных норм выработки и др. Эти выплаты на обследованных предприятиях колеблются в 1975 году на одного рабочего от 2 руб. (на маслоэкстракционном заводе) до 46,3 руб. (на заводе "Лиепая"). Во многих случаях премия, особенно для рабочих-повременщиков, является просто доплатой к заработной плате. Премия сыграет свою роль лишь в том случае, если она будет высока, если она отразит качество работы каждого работающего и в целом бригады или участка.

На отдельных предприятиях, кроме того, средства фонда материального поощрения используются для поощрения по специальным положениям. Например, рабочие, ИТР и служащие премируются за своевременное выполнение плана кооперативных поставок и повышение качества продукции. Источником средств этих премий служат дополнительные отчисления в фонд материального поощрения из централизованного фонда министерства; премируются те работники, которые непосредственно при-

нимали участие в выполнении плана кооперативных поставок, в производстве и реализации продукции высшей категории качества. Например, на заводе "Лиепая" Положением предусмотрено, что из целевого фонда материального поощрения за выпуск продукции высшей категории качества рабочие получают не менее 60% средств, при этом премия не должна превышать 0,6 месячной тарифной ставки рабочего; между ИТР и служащими распределяется не более 40% указанных средств и соответствующая премия не должна превышать 0,75 месячного должностного оклада за квартал. Это является важным стимулом улучшения качества выпускаемой продукции.

Вторым по значимости направлением использования фонда материального поощрения является выплата вознаграждения за общие результаты работы предприятия по итогам за год, выплачиваемые всем категориям работников. (см. табл. 5).

Как видно из данной таблицы, выплаты за общие результаты работы предприятий по итогам за год увеличились промышленно-производственному персоналу на 103,4 процента и достигли 58,4 руб., в т.ч. рабочим на 107,5%, достигнув 55,8 руб., уменьшились выплаты ИТР и служащим. Выплаты по итогам работы за год в 1975 году колеблются на различных предприятиях в среднем промышленно-производственному персоналу от 37,4 руб. до 86,6 руб., в т.ч. рабочим от 35,7 руб. до 83,4 руб., ИТР от 55,7 руб. до 129,5 руб., служащим от 29,0 руб. до 105,9 рублей. При выплате вознаграждений по итогам года конкретному работнику учитываются два основных показателя - непрерывный стаж работы на заводе и выполнение за год норм выработки при условии добросовестного выполнения своих обязанностей и отсутствии нарушений дисциплины. При невыполнении ведущих плановых показателей прибыли, реализации, основной номенклатуре, расчетной рентабельности и другим, - предприятием в целом вознаграждение выплачивается в уменьшенном размере. На заводе "Лиепайсельмаш" в 1973 году вознаграждение за общие результаты работы определялись по следующей шкале:

Таблица 5

Вознаграждение за общие результаты работы предприятия "Лиственная" по итогам года

	1970 г.	1971 г.	1972 г.	1973 г.	1974 г.	1975 г.	1975 год в % к 1970 году
1. Промышленно-производственный персонал, руб.	56,5	63,6	66,6	60,5	59,8	58,4	
в % к предыдущему году	100,0	112,5	104,7	90,8	98,8	97,6	103,4
2. Рабочие, руб.	51,9	59,4	62,8	57,6	57,5	55,8	
в % к предыдущему году	100,0	114,4	105,7	91,7	99,8	97,0	107,5
3. ИТР, руб.	90,6	95,3	115,8	84,2	81,2	80,2	
в % к предыдущему году	100,0	105,2	121,5	72,7	96,4	98,8	88,5
4. Служащие; руб.	65,9	71,6	73,2	68,1	58,3	59,6	
в % к предыдущему году	100,0	108,6	102,2	86,2	92,4	102,2	90,4

Стаж работы (в годах) на данном заводе	Вознаграждение в % к годовой заработной плате
Свыше 1-2	1,5
" 2-5	2,0
" 5-10	2,5
" 10 лет	3,0

Ветеранам на данном заводе вознаграждение увеличивается на 25%, на других предприятиях имеется более дробная шкала. За высокие показатели вознаграждение может быть увеличено.

Таким образом, величина вознаграждения зависит от стажа работы на данном предприятии и качества работы. Премии по итогам работы за год на обследованных предприятиях получает примерно 80-85% работающих. Основная цель вознаграждения по итогам года - снижение текучести кадров и укрепление плановой и трудовой дисциплины. Нужно отметить, что на обследованных предприятиях не наблюдается обратной связи между ростом выплат по итогам работы за год и снижением текучести кадров. Например, на линолеумном заводе выплаты по итогам работы за год в 1975 г. по сравнению с 1973 годом возросли на 8,1% и достигли 80,2 руб. на одного работающего, в то же время уволенных по собственному желанию увеличилось на 4,4 процента. На заводе "Лиенайсельмаш" вознаграждения по итогам работы за год уменьшились в 1975 году по сравнению с 1973 годом на 12,5%, в то же время количество уволенных по собственному желанию сократилось на 2,2%. Это частично объясняется тем, что работники, не проработавшие непрерывно на данном заводе от 1-2 лет, за исключением отдельных, премию за работу по итогам года вообще не получают. Существенного значения годовое вознаграждение не имеет и для работников, проработавших на одном предприятии до пяти лет. Для усиления стимулирующей роли этих выплат не нужна столь дробная дифференциация стажа работы. В первую очередь следует стимулировать выполнение личных годовых и пятилетних планов.

Третье, основное направление использования фонда материаль-

ного поощрения - на одновременные поощрения отличившихся рабочих, ИТР, служащих и других работников предприятия за выполнение особо важных производственных заданий, прежде всего по дальнейшему совершенствованию производства, внедрению новой техники и освоению новых видов продукции.

На обследованных предприятиях одновременные выплаты незначительны и составили в 1975 году только 10,6 руб. на одного работающего или 48,2 процента от уровня этих выплат 1970 года. На отдельных предприятиях не имеется Положения об условиях и размерах одновременных поощрений. Эти поощрения могут стать действенным методом стимулирования победителей социалистического соревнования - выплачиваться тем, кто досрочно выполнил личные годовые и пятилетние планы, индивидуальные планы повышения производительности труда и т.д.

Анализ использования фонда материального поощрения на промышленном предприятии показывает, что его роль и значение в материальном стимулировании работающих, за общие итоги работы коллектива в целом и в повышении эффективности производства, за годы девятой пятилетки возросла. Фонд материального поощрения стал важным средством в повышении коллективной и индивидуальной материальной заинтересованности работающих в результатах труда. Особенно повысилась роль и значение текущего премирования, которое направлено не только на выполнение утвержденных, но и внутречных планов.

Однако, как отмечалось на XXV съезде КПСС, должна быть усилена роль экономических стимулов в деле повышения качества всей работы. А.Н. Косыгин в докладе "Основные направления развития народного хозяйства СССР на 1976-1980 годы" говорил: "Премии должны в большей мере, чем сейчас, способствовать повышению производительности труда, быстрейшему освоению производственных мощностей, улучшению использования действующего оборудования, внедрению новой техники, экономии сырья и материалов, повышению качества продукции."¹

Каждое предприятие, объединение в конечном итоге должно создать такую систему использования фонда материального поощрения, которая наиболее эффективно сочетала бы интересы коллектива с общественными и личными интересами и способствовала повышению эффективности работы, отражала конечные результаты труда.

¹ Материалы XXV съезда КПСС. М., Политиздат, 1976, с. 32.

В. Балевича
и.о. доцента
ЛГУ им. П. Стучки

СОБЕРШЕНСТВОВАНИЕ ПОРЯДКА КРЕДИТНОГО ПЛАНИРОВАНИЯ —
ОДИН ИЗ ПУТЕЙ ПОВЫШЕНИЯ ЭКОНОМИЧЕСКОЙ ЭФФЕКТИВНОСТИ
ОБЩЕСТВЕННОГО ПРОИЗВОДСТВА

На повышение экономической эффективности немалое влияние оказывают финансово-кредитные методы. В настоящее время большинство экономистов признает, что в целях укрепления хозяйственного расчета и повышения экономической эффективности производства необходимо использовать именно кредитный метод предоставления средств, поскольку при помощи кредита банка повышается заинтересованность предприятия в результатах своей работы, в систематическом выполнении и перевыполнении основных плановых показателей: выпуска товарной продукции, объема реализации, прибыли, рентабельности и др.

В условиях экономической реформы роль краткосрочного кредита возросла. Почти половина оборотных средств в народном хозяйстве покрывается за счет банковского краткосрочного кредита. Более 75% платежей за товарно-материальные ценности и услуги проводится за счет банковских ссуд.

Кредитный метод предоставления средств заставляет хозяйственные предприятия и организации в течение определенного срока до возврата ссуд мобилизовать необходимые денежные средства.

Чтобы повысить роль кредита, в первую очередь необходимо совершенствовать кредитное планирование, поскольку от экономической обоснованности плана кредитных вложений по отраслям народного хозяйства и в разрезе предприятий существенно зависит эффективность использования ссуд.

Действующая практика планирования краткосрочного кредита предприятиям и организациям народного хозяйства не лишена недостатков. Об этом свидетельствуют такие факты, как частые изменения лимитов кредитования, вызванные несовершенством кредитного планирования. Кредитные планы зачастую не отражают действительных потребностей в средствах по тем или иным кредитуемым объектам. Недостаточная обоснованность планирования краткосрочных кредитов является одной из причин неравномерности их использования.

Упорядочения требует определение соотношения темпов роста кредитных вложений и соответствующих производственных показателей, общие методы исчисления обеспечения ссуд как при планировании кредитных вложений, так и при кредитовании материальных ценностей и затрат. Необходимо установить общий порядок кредитного стимулирования вовлечения товарно-материальных ценностей в хозяйственный оборот и выяснить пути увязки кредитных планов с производственно-финансовыми планами предприятий и хозяйственных организаций.

От качества планирования ссудной задолженности по отраслям во многих случаях зависит финансовое состояние предприятия. Если кредит запланирован меньше, чем необходимо для успешного выполнения народнохозяйственных заданий, то предприятия могут испытывать финансовые затруднения. За просроченные ссуды промышленные предприятия платят банку 10% годовых, тогда, как за срочные ссуды под сезонные остатки товарно-материальных ценностей и сезонные затраты 2-3%. Таким образом, ошибки и неточности в кредитном планировании отрицательно влияют на эффективность работы предприятия.

Объем кредитов банка систематически увеличивается, однако рост кредитных вложений не должен превышать темпы роста народно-хозяйственных плановых заданий по производству и реализации продукции. Но это общее правило не следует трактовать упрощенно. При составлении кредитных планов Латвийская республиканская контора Госбанка СССР сравнивает темпы роста производственных показателей или показателей реализации продукции кредитуемых

организаций с темпами роста кредитных вложений. Например, по предприятиям Латвийского производственного управления рыбной промышленности за III квартал 1975 года планировался рост реализации продукции на 10,8% и первоначальный рост кредитных вложений на 13%; в связи с этим объем кредита под готовую продукцию был сокращен на 2,2% или 200 тыс. рублей.

По нашему мнению, такой порядок сбалансирования темпов роста осудной задолженности с темпами роста показателей на роднохозяйственного плана не обоснован, так как при этом не учитываются два момента:

1/ рост остатков кредитуемых ценностей по сравнению с соответствующим периодом прошлого года;

2/ изменение структуры источников покрытия товарно-материальных ценностей.

Как нам представляется, рост производственных показателей и показателей выполнения плана реализации продукции не сопоставим с таким показателем, как рост задолженности по ссудам банка, так как банк предоставляет кредит не под вышеприведенные показатели, а под материальное обеспечение, т.е. под остатки товарно-материальных ценностей и производственные затраты.

Таким образом, в процессе кредитного планирования следует сравнивать соответствие темпов роста производственных показателей с темпами роста остатков товарно-материальных ценностей и затрат. Рост остатков материальных ценностей, который не вытекает из увеличения производственных и других показателей, следует исключить из кредитуемых остатков; ссуды банка планировать под таким образом очищенные остатки кредитуемых ценностей.

При определении изменения остатков кредитуемых ценностей в соответствии с ростом производства также следует учитывать изменения ассортимента выпускаемой продукции, так как тот в свою очередь может влиять на рост остатков материальных ценностей.

При стабильных остатках товарно-материальных ценностей за отчетный период могут заметно увеличиться кредитные вложения в связи с изменением структуры источников формирования оборотных средств по следующим причинам:

1) На отчетную дату прошлого года, не прокредитованные банком остатки товарно-материальных ценностей образовались в связи с тем, что накануне отчетной даты предприятие по просьбе банка временно свободные денежные средства обратило на погашение кредита.

2) В связи с сокращением кредиторской задолженности за материальные ценности. Например, у управления "Запрыбобит" был запланирован рост кредита по сравнению с соответствующим периодом прошлого года на III квартал 1975 года потому, что кредиторская задолженность уменьшилась на 2112 тыс. рублей.

3) Уменьшилась возможность временно использовать собственные и привлеченные средства по сравнению с соответствующей датой предыдущего года (свободные средства фондов материального поощрения и других фондов и неиспользованные средства, предусмотренные на капитальный ремонт основных средств, недовнесенные средства в бюджет и т.д.).

4) На начало соответствующего квартала прошлого года предприятие имело излишек собственных оборотных средств, который был использован на покрытие сверхнормативных материальных ценностей и затрат.

Чтобы при планировании правильно учесть пропорции между темпами роста производственных показателей народнохозяйственного плана и темпами роста кредитных вложений, следовало бы разработать:

а) круг показателей, по которым контролировать эти соотношения темпов роста;

б) разработать методику расчета планирования кредитных вложений по предприятиям и отраслям народного хозяйства в соответствии с ростом заданий по народнохозяйственному плану, чтобы в целом по стране планирование кредитных вложений про-

водилось по единому методу.

Как уже отмечалось, при составлении кредитных планов учреждения банка практикуют сравнение темпов роста кредитных вложений с темпами роста производственных показателей в планируемом квартале со сложившимися пропорциями в соответствующем квартале предыдущего года.

При этом при составлении кредитных планов учитываются возможный рост остатков материальных ценностей из-за невыполнения плана реализации за истекший год, и при выпуске из производства дополнительной продукции, на отгрузку которой еще отсутствуют наряды и по другим причинам. При кредитовании товарно-материальных ценностей заготовительным, бытовым промышленным предприятиям учитывается только невыполнение плана производства и реализации с начала текущего квартала.

В результате этого при планировании учреждения банка объемы кредитов сокращают на определенную сумму, которая выявлена как диспропорция в народном хозяйстве. Однако при кредитовании в обеспечение осуд принимаются фактические остатки материальных ценностей и в результате размеры кредита резко отличаются от запланированных объемов. Об этом свидетельствуют приводимые данные:

Таблица I

Кредитные планы и их исполнение за 9 месяцев 1975 года по предприятиям управления "Запрыбсбыт" Министерства рыбного хозяйства Союза ССР

(в %)

Виды товарно-материальных ценностей	По плану министерств и ведомств	Сокращено конторой и Правбанком СССР	По плану конторы и банка (первоначальный)	Фактическая задолженность на конец квартала	+ больше, - меньше по сравнению с планом
Рыботовары в бытовых организациях	100	-	100	133,8	+33,8
в I квартале	100	-	100	137,1	+37,1
во II квартале	100	0,9	99,1	119,5	+19,5
в III квартале	100				

Отклонения образовались по следующим причинам:

1) При планировании размера кредитов не учтено невыполнение плана реализации продукции за год, а также выпуск из производства продукции сверх плана, на которую необходимо изыскивать дополнительные возможности к ее реализации.

2) Все материальные ценности предприятия оплачиваются со специального ссудного счета без ограничения за счет кредитов банка и при оплате их задолженность по специальному ссудному счету лимитом не ограничивается.

По состоянию на 1 число, когда учреждения банка проверяют обеспеченность кредитов и выявляется задолженность, превышающая установленный лимит, имеются две возможности:

а) изыскать дополнительный лимит кредитования для того, чтобы принять в обеспечение задолженности по специальному ссудному счету материальные ценности в пределах сверхнормативных оплаченных остатков;

б) сумму кредита по специальному ссудному счету, превышающую лимит кредитования, перенести на просроченные ссуды банка, т.е. предъявить ко взысканию.

Однако этот вопрос сложный, так как по правилам кредитования все-таки можно принимать в обеспечение кредита всю сумму оплаченных сверхнормативных товарно-материальных ценностей на начало квартала, а с другой стороны, работники учреждений банка не заинтересованы такую задолженность по ссудам банка взыскивать досрочно, так как в зависимости от такого показателя, как "просроченные ссуды банку" оценивается как работа экономистов банка, так и в целом рабочих учреждения банка. Поэтому в настоящее время процесс планирования не в полной мере связывается с практикой кредитования. По нашему мнению, необходимо изменить порядок кредитования с учетом следующего:

1) Учитывать при планировании кредитования товарно-материальных ценностей рост остатков материальных ценностей вследствие отклонения в выполнении планов производства и реализации за предыдущие кварталы.

2) Под накопившиеся сверх плана остатки материальных ценностей в результате перевыполнения плана оформлять ссуды на временные нужды. Если в течение 60 дней сверхплановые остатки товарно-материальных ценностей не будут реализованы, дать возможность предприятию эту ссуду переоформить на ссуду под сверхплановые запасы материальных ценностей сроком до одного года с повышенной платой за кредит.

В результате внедрения вышеприведенных мероприятий в практике планирования кредита и в процессе кредитования материальных ценностей будут соблюдены темпы роста кредитных вложений с темпами роста производства и реализации продукции в народном хозяйстве.

При планировании кредита вторым нерешенным вопросом является сокращение кредита на сумму невыполнения задания по вовлечению товарно-материальных ценностей в хозяйственный оборот.

Чтобы снизить остатки товарно-материальных ценностей и неустановленного оборудования, хозрасчетным предприятиям устанавливается задание по вовлечению товарно-материальных ценностей в хозяйственный оборот. Это задание состоит из следующих показателей:

1) Вовлечение в хозяйственный оборот неустановленного оборудования.

2) Перераспределение и реализация на сторону излишних и ненужных товарно-материальных ценностей.

3) Ускорение оборачиваемости оборотных средств.

Министерства и ведомства задание по вовлечению товарно-материальных ценностей в хозяйственный оборот распределяют

по предприятиям в разрезе кварталов и сообщают их предприятиям и конторам Госбанка СССР. Последние сообщают их учреждениям банка, обслуживающим соответствующие предприятия для установления контроля за выполнением. Однако необходимо отметить, что порядок определения выполнения задания по вовлечению товарно-материальных ценностей в хозяйственный оборот не разработан, и поэтому разные учреждения Госбанка при планировании кредитных вложений и проверке обеспечения ссуд по разному подходят к решению вопроса о выполнении указанных заданий.

1) Некоторые учреждения банка из суммы обеспечения кредитов исключают сальдо невыполнения задания по вовлечению товарно-материальных ценностей в хозяйственный оборот по всем видам задания, вместе взятым.

2) Другие экономисты считают задание по вовлечению товарно-материальных ценностей в хозяйственный оборот выполненным лишь при условии снижения остатков материальных ценностей на общую сумму задания. Эта группа экономистов не учитывает роста остатков материальных ценностей в связи с ростом производственной программы, когда в результате ускорения оборачиваемости оборотных средств выявляется определенная сумма вовлеченных в оборот средств.

3) Некоторые экономисты считают задание выполненным, если в течение года реализованы на сторону и использованы в производстве неходовые и излишние материальные ценности в пределах задания и в результате ускорения оборачиваемости нормируемых оборотных средств, высвобождены суммы не ниже запланированных.

Необходимо разработать методику порядка определения выполнения задания по вовлечению товарно-материальных ценностей в хозяйственный оборот и порядок исключения суммы невыполнения из остатков товарно-материальных ценностей.

При разработке методики, на наш взгляд, необходимо было бы установить, что:

1) Исключению из суммы обеспечения кредитов банка подлежит только сальдо невыполнения задания по совокупности всех видов задания.

2) Выполнение утвержденного задания за текущий год должно учитываться с начала года, так как невыполнение задания за предыдущий год учитывается при его утверждении на планируемый год.

Необходимо отметить, что выполнение задания по вовлечению в хозяйственный оборот неустановленного оборудования на внутригодовые даты в отчетах предприятий не показывается, и эти данные можно получить только по оперативным сведениям предприятия. Поэтому в течение года их использовать трудно.

При опытно-территориальном планировании кредитных вложений и кредитных ресурсов кредитный план Латвийской Республиканской конторой Госбанка СССР составляется 1) на основании кредитных заявок предприятий, проведенных и объединенных по отраслям отделения банка и представленными конторе Госбанка; 2) по кредитным планам и другим показателям вышестоящих организаций, т.е. министерств и ведомств.

Практика показывает, что привлечение к кредитному планированию низовых учреждений банка намного увеличивает техническую работу отделений и контор Госбанка СССР, но пользы от этого не так много:

1) как правило, низовые учреждения банка принимают от предприятий кредитные заявки, переписывают их и высылают конторе Госбанка без анализа и обоснованных коррективов.

2) В конторе Госбанка большинство управлений и отделов обслуживают министерства и ведомства, которым подчинены сотни предприятий и организаций, и не имеют поэтому возможности рассмотреть и сделать соответствующие выводы по каждой организации.

Кредитные заявки, использованные при составлении кредитного плана в целом по республике, по предприятиям Латвийского производственного управления рыбной промышленности на III квартал 1975 года

(в тыс. руб.)

Наименование предприятия	Сумма запланированных кредитных вложений							
	на производственные запасы				на готовую продукцию			
	по плану отделе- ния бан- ка	по пла- ну уп- равле- ния	запла- ново- но кон- торой	в т.ч. запла- ниро- вано по дан- ным вы- шестоя- щей ор- ганиза- ции	по пла- ну от- деления банка	по пла- ну уп- равле- ния	запла- ново- вано конто- рой	в т.ч. запла- ниро- вано по дан- ным вы- шестоя- щей ор- ганиза- ции
РБТФ	3700	3000	3000	3000	350	300	300	300
РБРФ	5400	5000	5000	5000	1000	1000	1000	1000
ЛБОРФ	2260	2300	2200	2300	1000	1000	1000	1000
Салацгривский консервн. к-т	707	700	700	700	1084	1080	1080	1080
Сардинный завод	500	510	510	510	500	510	310	-
Слокский завод	170	170	170	170	160	110	110	110
Ройский рыбоконсервный к-т	1500	1520	1520	1520	1200	1200	1250	-
Вентспилсский рыбоконсервн. к-т	700	700	700	700	400	400	400	400
Ллепайский рыбоконсервный к-т	900	990	990	990	350	350	350	350
Завод "Кайя"	630	610	610	610	50	50	50	50
Итого	16467	15500	15500	15500	6084	6000	5850	4290

3) Контора Госбанка получает кредитные планы от министерств и ведомств, которые также оставлены на основании кредитных заявок предприятий, но уже откорректированы, сведены и более или менее обоснованы.

Таким образом, Латвийская республиканская контора Госбанка СССР при планировании кредитов по отраслям, главным образом, использует кредитные планы министерств и ведомств и только в отдельных случаях использует кредитные планы отделений банка. О степени использования кредитных планов отделений банка и вышестоящих организаций при планировании кредитных ресурсов по республике по предприятиям рыбной промышленности Западного бассейна свидетельствуют следующие данные: (см. табл. 2).

Анализ использования данных для планирования кредитных вложений по предприятиям Латвийского производственного управления рыбной промышленности подтверждает, что планирование кредитов происходит на основании откорректированных кредитных заявок вышестоящих организаций. Ни в одном случае по данному ведомству в основу планирования не приняты данные отделений банка.

Однако можно утверждать, что вышеприведенный пример по предприятиям Латвийского производственного управления рыбной промышленности не характерен для других отраслей. Чтобы подтвердить вышесказанное, рассмотрим, в какой степени при составлении кредитного плана по республике Латвийская республиканская контора Госбанка СССР использовала кредитные планы подчиненных учреждений. (см. табл. 3).

Вышеприведенный анализ подтверждает тот факт, что Латвийская республиканская контора Госбанка при составлении кредитных планов в целом по республике руководствуется данными, обобщенными министерствами и ведомствами, а не планами учреждений банка. Латвийская республиканская контора Госбанка СССР на основании кредитных планов вышестоящих организаций сокращает и увеличивает кредитные вложения, запланированные учреждениями банка на основании кредитных заявок предприятий и организаций.

Группировка учреждений Госбанка СССР на территории Латвийской ССР по признаку принятия во внимание их кредитных планов при составлении кредитного плана по Латвийской республиканской конторе Госбанка СССР на III квартал 1975 года

(в млн. руб.)

Группа	По какому признаку	Количество учреждений банка в группе	Запланированы кредитные вложения на III квартал		На сколько % увеличен (+), уменьшен (-) план Госбанка отделения
			по данным учреждений банка	по данным конторы Госбанка	
I	Контора уменьшила планы отделений	25	811,3	783,8	-3,4
II	Контора Госбанка приняла планы отделений без изменений	-	-	-	-
III	Контора Госбанка увеличила планы учреждений Госбанка	16	514,7	530,8	+3,1
И т о г о в :		41	1325,8	1314,1	-0,1

Однако территориальный метод кредитного планирования представляет большой интерес, так как при этом методе планирования балансируются кредитные вложения с ресурсами по союзной республике, по районам республики. Можно было бы улучшить кредитное планирование, если в финансовых планах хозяйственных предприятий и организаций предусмотреть объемы краткосрочных кредитов, т.е. финансовые планы предприятий увязать с кредитным планированием.

Объемы краткосрочных кредитов в финансовых планах можно планировать тремя методами:

1) По объему выдаваемых ссуд.

2) По остаткам на конец квартала, как это производится в настоящее время.

3) По росту или снижению остатков кредитных вложений на конец квартала.

На наш взгляд, в финансовых планах предприятий и организаций можно было бы учесть изменения кредитных вложений по третьему методу, т.е. планировать прирост или уменьшение кредитных вложений. Эти изменения в финансовых планах предприятий можно было бы учесть следующим образом:

1) в первой части финансового плана предусмотреть статью "уменьшение оборотных средств предприятия";

2) во второй части финансового плана не планировать статью "Прирост норматива собственных оборотных средств предприятия", а "Прирост всех оборотных средств предприятия" и в том числе "Прирост за счет собственных оборотных средств";

3) в третьей части финансового плана предприятий "Кредитные взаимоотношения" необходимо показать

- рост краткосрочных кредитов;
- снижение остатков краткосрочных кредитов.

Если рост или снижение объемов кредитных вложений будут включены в финансовые планы предприятий, организаций, министерств и ведомств, тогда в полной мере отделения банка могут быть освобождены от кредитного планирования и кредитный план Госбанка СССР, как уже отметили, будет связан с финансовым планом предприятия.

Таким образом, на наш взгляд, было бы более правильным, если объемы кредитов по отраслям народного хозяйства планировали отраслевые управления конторы Госбанка СССР на основании кредитных заявок вышестоящих организаций, а планово-экономическое управление их сбалансировало с ресурсами на основании динамики движения ресурсов за предыдущие годы.

Первый этап территориального планирования кредитных вложений и ресурсов можно было бы организовать без участия отделений банка. В то же время они должны активнее включаться в работу по исполнению кредитного плана.

По нашему мнению, от учреждений банка необходимо требовать отчеты об исполнении кредитного плана, об использовании установленных лимитов кредитования с рассмотрением причин отклонений. Учреждения банка часто неиспользованные лимиты кредитования по предприятиям и организациям в конце квартала не возвращают конторам Госбанка, так как за них не отчитываются и оставляют в резерве для использования в новом квартале.

Осуществляя вышеприведенные мероприятия, можно добиться улучшения кредитного планирования и целевого использования кредитных вложений, что будет стимулировать повышение экономической эффективности общественного производства в народном хозяйстве.

В. Миллер
Латвийский государственный
университет им. П.Стучки

ОБ ЭФФЕКТИВНОСТИ ИСПОЛЬЗОВАНИЯ КРЕДИТА В КОЛХОЗАХ

Сельскохозяйственные предприятия испытывают дополнительную сезонную потребность в средствах для покрытия производственных затрат в связи с особенностью кругооборота оборотных средств и спецификой сельскохозяйственного производства.

Относительно короткий период реализации продукции растениеводства государству и заготовительным организациям вызывает неравномерное поступление денежной выручки. Лишь незначительная часть продукции, главным образом картофель и овощи, предназначенные для реализации на рынке или для продажи непосредственно в торговую сеть, может длительное время храниться в хозяйстве. Однако реализация такой продукции не может существенно повлиять на полное и своевременное обеспечение средствами производственных затрат. Поэтому очень важным фактором является своевременное представление колхозам финансовой помощи в виде банковского кредита, который возвращается с реализацией основной сельскохозяйственной продукции.

Поскольку погашение полученных средств может быть обеспечено лишь при правильном ведении хозяйства, то при кредитном методе распределения средств повышается ответственность за результаты производственно-финансовой деятельности хозяйства.

Обычно считается, что возврат авансированных средств в производственные затраты в виде краткосрочного кредита будет

обеспечен, если выручка возместит затраты и работа будет безубыточна.

Но на практике встречаются случаи, когда хозяйство ежегодно получает краткосрочный кредит Госбанка на покрытие сезонного недостатка денежных средств. Например, колхоз "Узвара" Тукумского района, план реализации в 1971 г. выполнил на 99%; в 1972 году - на 91%, а в 1973 году только на 86%. Соответственно план чистого дохода в 1971 году выполнен на 54%, в 1972 г. - на 45%, в 1973 году - на 11%, а 1974 год завершил с убытком в сумме 197 тыс. руб. Несмотря на невыполнение плана реализации и задания по чистому доходу и убытки в 1974 году, полученные ссуды колхоз возвратил вовремя и просроченной задолженности по этим кредитам не имел.

В колхозах Тукумского района в последние годы наблюдается резкое увеличение объема краткосрочной ссуды на покрытие сезонного недостатка денежных средств. Увеличивается и задолженность по ссуде, притом, увеличение задолженности в несколько раз опережает выдачу. Ввиду сказанного возникают два вопроса: во-первых, эффективно ли используется кредит при увеличении кредитных вложений и, во-вторых, укрепляется ли финансовое положение колхозов с увеличением задолженности по краткосрочной ссуде.

Краткосрочные кредиты Госбанка, бесспорно, играют большую роль в поддержании высоких темпов развития колхозного производства. Однако "...очень важно добиться, чтобы каждый рубль, вложенный в производство, способствовал подъему урожайности полей, приносил максимальную отдачу."¹ Это в равной мере относится как к собственным средствам колхозов, так и к банковскому кредиту.

Цель данной статьи - проанализировать воздействие всевозрастающих кредитных вложений в колхозах и их влияние

¹ "Правда", 1972, 6 янв.

на финансовое состояние хозяйств при резком увеличении задолженности по выданной ссуде на сезонный недостаток денежных средств. Проблема эффективности предоставления кредитов колхозам исключительно актуальна в свете решений XXV съезда КПСС.

После принятия постановления Совета Министров СССР от 17 декабря 1965 г. "Об улучшении кредитования колхозов"¹ был начат переход колхозов на новую систему кредитования. Новый порядок кредитования колхозов предусматривает предоставление кредита на покрытие сезонного недостатка денежных средств в целом по хозяйству (включая денежную оплату труда колхозников) согласно производственно-финансовому плану.

Для кредитования колхозам открывается единый активно-пассивный текущий счет, иными словами, для ведения денежных операций колхоз имеет в банке специально текущий счет. На счете отражается весь денежный оборот, как собственных средств, так и банковский кредит.

На специальный текущий счет зачисляется выручка от реализации продукции текущего года и прошлых лет, а также средства за оказанные услуги. На счет поступает страховое возмещение за погибших животных и посевы, восстанавливаются расходы за молодняк, перечисленный в основное стадо, и другие денежные доходы, кроме средств, которые предусмотрены на капложения колхоза.

Со специального текущего счета оплачиваются расчетные документы за товаро-материальные ценности и услуги (кроме расчетов по капложениям и капитальному ремонту), выдаются средства на оплату труда и выполненные работы, перечисляется уплата подоходного налога, страховые платежи, взносы в централизованный фонд социального страхования колхозников, производятся амортизационные отчисления на капитальные вложения и капитальный ремонт; перечисляется стоимость выбракованного скота основного стада, поставленного на откорм, оплачиваются расходы на подготовку кадров, содержание детских и культурно-бытовых учреждений и другие затраты, предусмотренные производственно-финансовым планом колхоза.

Кредитный остаток на специальном текущем отчете отражает наличие собственных средств колхоза, а дебитовый остаток - задолженность банку по ссудам.

Проанализируем конкретные данные по движению краткосрочного кредита в колхозах.

Таблица I
(в тыс. руб.)

Движение краткосрочного кредита на покрытие сезонного недостатка денежных средств в колхозах Тукумского района Латвийской ССР^I

Год	Всего	в том числе					Задолженность банку на конец года	
		I кв.	II кв.	Итого за I полугодие	III кв.	IV кв.		Итого за II полугодие
Выдано								
1970	8971	1842	2679	4521	2736	1714	4450	
1971	9439	2070	2845	4915	2639	1885	4524	
1972	8107	2151	2281	4432	2165	1510	3675	
1973	10990	1794	3499	5293	1426	4271	5697	
1974	11190	2737	3084	5821	2842	2527	5369	
Итого	48697	10594	14388	24982	11808	11907	23715	
Погашено								
1970	8610	763	1128	1891	3751	2968	6719	500
1971	8927	1119	1896	3015	2991	2921	5912	1112
1972	8227	1413	1978	3391	2661	2175	4836	992
1973	9897	744	1687	2431	3801	3665	7466	2085
1974	10482	2031	1819	3850	3149	3483	6632	2793
Итого	46143	6070	8508	14578	16353	15212	31565	x

^I Неопубликованные данные Тукумского и Кандавского отделений Госбанка СССР

При анализе данных таблицы I обращает внимание следующее: во-первых, краткосрочный кредит выдается почти равномерно в течение года, за исключением II квартала; во-вторых, погашение кредита колхозы производят в основном во втором полугодии; в-третьих, рост задолженности по краткосрочной ссуде опережает рост выдачи кредита.

Как показывают наблюдения за несколько лет (1970-1974 гг.), привлечение краткосрочных кредитов в финансовую деятельность колхозов во II квартале значительно больше, чем в остальных кварталах и колеблется от 28-32% годовой потребности. Это доказывает, что расходы во время весенней посевной все-таки больше, чем в другие периоды года.

Далее установлено, что колхозы в I полугодии погашают 22-42% (в среднем 32%) полученного кредита, а основной возврат производят во II полугодии, т.е. в третьем квартале 35% (в пределах 30-44%) и в четвертом квартале 33% (в пределах 27-37%). Некоторые колхозы задолженности по ссуде не погашают, а возобновляют ее, увеличивая задолженность до таких размеров, что они уже влияют на средние показатели районов республики.^I Так, динамика задолженности в колхозах Тукумского района за время с 1970 по 1974 г. показывает, что задолженность увеличилась в несколько раз. Если в 1971 году она превысила уровень 1970 года только в 1,9 раза, то в 1973 году увеличилась до 3,5 раза, а в 1974 году превысила уровень 1970 года в 4,6 раза и достигла 2,8 млн. рублей.

Объем полученного кредита тоже имеет тенденцию роста, но намного отстает от роста задолженности и по отношению к 1970 г. в 1974 году составляет 1,2 раза.

Чтобы более наглядно раскрыть финансово-хозяйственную деятельность колхозов, считаем, что следует рассматривать соотношение роста колхозного производства и роста задолженности по краткосрочной ссуде на 100 га сельскохозяйственных угодий.

^I Колхоз "Узвара" Тукумского района имел задолженность на 1 января 1972 г. 50 тыс. руб., на 1 января 1973 г. 213 тыс. руб., на 1 января 1975 г. 685 тыс. руб.

Таблица 2

Показатели производства колхозов Тукумского района в пересчете на 100 га сельскохозяйственных угодий за 1970-1974 гг.^I

(в тыс. руб.)

Год	Валовая продукция		Валовый доход		Чистый доход		Задолженность банку по краткосрочной ссуде на конец года	
	на 100 га сельхозугодий	прирост по отношению к 1970 году %	на 100 га сельхозугодий	прирост по отношению к 1970 году %	на 100 га сельхозугодий	прирост (+), снижение (-) по отношению к 1970 г. %	на 100 га сельхозугодий	прирост по отношению к 1970 году %
1970	45,9	-	20,6	-	7,6	-	0,8	-
1971	56,5	12,3	23,1	11,2	8,9	11,7	1,7	112
1972	54,4	11,9	23,6	11,4	8,3	9,0	1,5	87
1973	57,3	12,5	22,3	8,2	5,8	-24,0	3,2	300
1974	59,4	29,3	22,1	7,3	5,4	-29,0	4,5	463

^I Определено по неопубликованным данным годовых отчетов колхозов Тукумского района

Данные таблицы показывают, что валовая продукция колхозов в течение 1971-1973 гг. осталась без существенных изменений. Невыполнение намеченных планов колхозное руководство объясняет в основном неблагоприятными погодными условиями. Однако в районе имеются колхозы, которые продолжали выращивать и убирать с полей хорошие урожаи и получать больше доходы от хорошо поставленного животноводства.

Если в 1974 году колхозы района в среднем на 100 га сельскохозяйственных угодий дали валовой продукции на 59,4 тыс. руб., то колхозы "Дзимтене" - на 85 тыс. руб., "1 Мая" - 91 тыс. руб. и колхоз "Дзиркстеле" на 108 тыс. руб.

Тревожным является то, что задолженность по краткосрочной ссуде ежегодно увеличивается, а показатели (валовый доход и чистый доход), характеризующие колхозную экономику, остаются на месте или даже снижаются.

Причиной отсутствия роста чистого дохода является увеличение себестоимости. Если обратиться к данным о себестоимости одного центнера важнейших видов сельскохозяйственной продукции колхозов, то получим следующие данные.

Таблица 3

Себестоимость одного центнера важнейших видов сельскохозяйственной продукции в колхозах Тукумского района за 1970-1974 гг.¹

(в рублях)

	1970 год	1971 год	1972 год	1973 год	1974 год
Зерновые	7,7	7,3	11,4	10,7	10,1
Картофель	4,9	6,1	7,7	7,0	10,1
Молоко	17,6	19,2	18,6	20,6	19,9
Привес крупного рогатого скота	119,4	130,6	146,1	147,2	153,6
Привес свиней	106,4	113,7	117,7	128,9	125,3
Общая рентабельность (чистый доход против себестоимости реализованной продукции)	34,8	32,7	30,3	19,1	17,0

¹ Определено по неопубликованным данным годовых отчетов колхозов Тукумского района

Памятуя, что чистый доход и рентабельность наиболее полно отражают степень использования материальных и финансовых ресурсов (табл. 2 и 3), заметим, что колхозы Тукумского района испытывают недостаток денежных средств и, следовательно, для компенсации недостающей их части колхозы увеличивают кредитные вложения. Особенно возрастает задолженность Госбанку по краткосрочной ссуде.

Отдельные колхозы, стараясь сохранить фонды потребления и накопления, мало или совсем не отчисляют в фонд пополнения собственных оборотных средств. Для наглядности приводим данные об отчислениях на пополнение в фонд оборотных средств и фонд капвложений. (см. табл. 4).

Колхоз "Дарба спарс" на конец 1970 года имел оборотных средств на сумму 369 тыс. руб. На пополнение фонда оборотных средств хозяйство выделило 29 тыс. руб., имея задолженность банку по краткосрочной ссуде 63 тыс.руб., или 17% оборотных средств. В последующие годы колхоз не пополнял фонда оборотных средств, в то время как задолженность банку на 1 января 1975 г. увеличилась до 298 тыс.руб. Анализ показал, что оборотные средства колхоза составляют 599 тыс. руб. и удельный вес банковского кредита в оборотных средствах равен 50%.¹ Однако колхоз за этот же период отчислил в фонд капвложений 221 тыс. рублей.

Некоторые колхозы из-за невовременного пополнения собственных оборотных средств, отсутствия отчислений в резервный фонд, имеющие по итогам работы за 1974 год убытки, находятся в тяжелом финансовом положении. Так, колхоз "Узвара" в 1974 году получил 381 тыс. руб. валового дохода и дал убытки на 197 тыс. рублей. Хозяйство из года в год увеличивало задолженность банку по краткосрочной ссуде и на 1 января 1975 года долг банку составил 685 тыс.руб. или 64% всех оборотных средств. В колхозе создалось бесперспективное финансовое положение.

¹ Определено по неопубликованным данным годового отчета колхоза "Дарба спарс".

Отчисления в фонды в 1970-1971 гг. колхозов Тукумского района^I

(в тыс. руб.)

К о л х о з ы	Отчисления в фонд оборотных средств					Отчисления в фонд капиталовложений				
	1970	1971	1972	1973	1974	1970	1971	1972	1973	1974
"Абава"	96	152	193	41	18	81	100	158	155	76
"Дарба спарс"	29	-	-	-	-	61	40	-	41	79
"Драудзиба"	108	243	136	-	-	199	115	197	101	84
"Дзимтене"	182	142	249	-	-	436	216	487	517	444
"Дзинтарс"	151	129	79	58	19	108	128	156	146	152
"Дзинтарземе"	97	175	27	30	60	286	354	341	237	390
"Дзиркстеле"	30	125	83	54	23	224	240	328	287	316
им. Ильича	35	44	40	-	23	75	148	162	118	92
им. Ленина	114	179	88	54	27	104	164	114	80	173
"Накотне"	50	-	31	58	-	126	120	95	20	145
"1 Мая"	180	82	128	64	100	178	256	325	270	408
"Росиба"	26	97	46	-	-	59	19	50	-	14
"Сарканайс карогс"	14	72	45	6	-	30	31	2	20	10
"Узвара"	32	76	23	-	-	148	100	89	-	-
"Ване"	133	134	103	-	-	109	158	65	-	-
"Земите"	86	37	8	-	-	38	99	104	-	-
ИТОГО:	1363	1687	1279	365	270	2262	2288	2673	1992	2383

^I Данные в таблице определены с учетом объединения колхозов в 1970-1974 гг. Основание: неопубликованные данные годовых отчетов колхозов Тукумского района

Динамику роста задолженности и пополнения фонда оборотных средств в целом по району характеризует следующая таблица.

Таблица 5

Прирост задолженности Госбанку по краткосрочной ссуде и фонда собственных оборотных средств в колхозах Тукумского района в 1970-1974 гг.¹

(в % к 1970 г.)

Показатели	1971	1972	1973	1974
	год	год	год	год
Прирост задолженности по краткосрочной ссуде	85	65	243	365
Прирост фонда собственных оборотных средств	13	19	22	20

Как показывает расчет, прирост задолженности по краткосрочной ссуде опережает прирост пополнения фонда собственных оборотных средств. Колхозы, используя основу кредитования (второй вариант), а именно, что кредит предоставляется на всю недостачу денежных средств, стали сокращать отчисления на пополнение в фонд собственных оборотных средств.

Хорошо это или плохо? Чтобы ответить на этот вопрос, следует выяснить оптимальность самого норматива. В экономической литературе встречаются различные толкования методики нормирования оборотных средств: одни предлагают исчислять норматив по элементам оборотных средств;² другие считают, что нет необходимости устанавливать норматив по отдельным статьям.³

¹ Определено по неопубликованным данным годовых отчетов колхозов Тукумского района.

² Столдер Я.А. Организация финансов в хозяйстве. Рига, 1974, с. 159; Количев Л.И. Кредит и эффективность колхозного производства. М., 1972, с. 146.

³ Базаря М.П. Роль кредита стимулирования колхозного производства. М., 1969, с. 18.

Нет ясности и в вопросе о том, на какую величину ориентировать норматив: или на минимальный, или на более высокий уровень, вплоть до максимальной величины запасов и затрат. Так, Л.И. Колычев настаивает, что "...все виды производственных запасов, включая семена и корма собственного производства, следует нормировать в минимальном размере."¹

Минимальной величиной Л.И. Колычев считает месячную потребность (животных) в кормах и подстилке, а по семенам — страховой запас. Ю.А. Жангериев идет еще дальше и предлагает в качестве минимальной величины "плановый минимум, который на практике не будет достигаться."² Например, на корма и подстилку, по его мнению, следует брать остаток на 1 июля, когда корма и подстилка прошлого урожая уже израсходованы полностью, а нового урожая еще нет.³ Я.А. Столдер предлагает учитывать более высокий уровень, т.е. нормировать запасы семян в размере полной потребности для весеннего сева в следующем за планируемым годом, а корма и подстилку — по остатку на конец планируемого года, включая страховой запас.⁴

По нашему мнению, столь разные, порой противоречивые предложения авторов свидетельствуют, что вопрос о нормировании оборотных средств колхозов научно не обоснован и это неблагоприятно воздействует на выработку нормативов и создание собственных оборотных средств. На местах никто никаким нормированием не занимается и величину оборотных средств начисляют просто, как ожидаемый остаток на конец года.

Кроме того, среди экономистов нет общего мнения и по вопросу о величине участия кредита в оборотных фондах. Все сводится к тому, что колхозы экономически не заинтересованы в пополнении

¹ Колычев Л.И. Кредит и эффективность колхозного производства. М., 1972, с.151.

² Жангериев Ю.А. О нормировании оборотных средств колхозов. — "Деньги и кредит", 1974, № 3, с.63.

³ Жангериев Ю.А. О нормировании оборотных средств колхозов. — "Деньги и кредит", 1974, № 3, с.63.

⁴ Столдер Я.А. Организация финансов в хозяйстве. Рига, 1974, с.159.

собственных оборотных средств до размера, обеспечивающего нормальную производственную деятельность. Вносы на пополнение собственных оборотных средств, как уже было показано в таблице, незначительны. Банки выдают краткосрочные кредиты на покрытие сезонного недостатка денежных средств в целом по хозяйству, включая недостачу собственных оборотных средств. Для этого "только" требуется, чтобы в хозяйстве было наличие собственных оборотных средств на начало текущего года с учетом пополнения их по плану за год.¹ Единственный законодательный документ, который предусматривает обязательное отчисление и пополнение собственного оборотного фонда - это Устав колхоза. Однако ряд колхозов этого требования не выполняют, или выполнение его заключается в том, что колхоз на пополнение фонда собственных оборотных средств выделяет символическую сумму, в то время как кредит в Госбанке продолжает получать в полном объеме. Мы присоединяемся к мнению Л.И. Кольчева "...что норматив оборотных средств должен служить базой для определения размеров кредита,"² на покрытие сезонного недостатка денежных средств. Только при таких условиях колхозы будут заинтересованы выполнять плановые задания пополнения фонда оборотных средств, а нормирование будет более тщательное и продуманное. Краткосрочный кредит колхозам (по второму варианту) следует выделять только на покрытие сверхнормативных потребностей в средствах. Восполнение недостатка собственных оборотных средств должно кредитоваться отдельно, но следует решить, на каких условиях. По нашему мнению, это должно быть близко или подобно к условиям государственных предприятий.

Краткосрочные ссуды на покрытие сезонного недостатка денежных средств колхозам выдаются в точном соответствии с кредитным планом (плановость кредита), разработанным на основании финансовых планов колхозов.

¹ Указания Госбанка СССР от 11 марта 1967 г.

² Кольчев Л.И. Кредит и эффективность колхозного производства. М., 1972, с. 144.

В связи с этим, производственные финансовые планы колхозов должны быть реальны, экономически обоснованы, в противном случае не избежать непредвиденных финансовых затруднений.

При обоснованном финансовом плане, банковский кредит выступает не только как финансовый источник, но и как фактор, укрепляющий финансовую дисциплину. Денежные средства, полученные в счет кредита, расходуются строго по плану.

Если хозяйство не пользуется кредитом и остатки нормируемых оборотных средств меньше норматива, то часть собственных средств обычно принимает форму денежного резерва. При этом колхозу необоснованно предоставляется возможность произвести различные внеплановые затраты (иммобилизация оборотных средств на капиталовложения, капремонт и т.д.). В итоге излишки собственных оборотных средств могут привести к нерациональному расходованию денежных средств.

Кредит банка должен носить строго целевой характер. Банк обязан следить, чтобы выданная соуда была израсходована только на ту цель, на которую она испрашивалась. Но на практике наблюдается, что банк лишен возможности своевременно воздействовать на колхозы, допустившие иммобилизацию в капиталовложение и в другие затраты. Например, представленные в IV квартале сведения в банки Тукумского района об ожидаемых на I января 1975 года запасах товарно-материальных ценностей и затратах в незавершенное производство иммобилизации средств не показали. В конце года ряд колхозов ("Драудзиба", "Узвара", "Сарканайс карогс", "Ване") выявил 337 тыс.руб. иммобилизации в капиталовложения при наличии задолженности банку (за кредит) в сумме 1659 тыс. рублей.^I

Это свидетельствует о том, что в механизме проверок (в течение года) использования кредита по целевому назначению имеются "пробелы", которые впоследствии допускают иммобилизацию в капиталовложения и не способствуют ее ликвидации, ибо к

^I Определено по неопубликованным данным колхозных годовых отчетов за 1974 год.

колхозам, допустившим расходование кредита не по целевому назначению санкции не применялись.

Кроме того, наблюдается тенденция к превращению банковского кредита в постоянный источник формирования оборотных средств. Для примера возвратимся к уже упомянутому колхозу "Узвара", который в 1971 году имел задолженность банку 46 тыс. руб., в 1972 году 50 тыс. руб., в 1973 году 213 тыс. руб. В 1974 году задолженность увеличивалась до 685 тыс. руб. Возвратность ссуды в 1973 году была затруднена и в итоге задолженность погасили выдачей нового кредита в 1974 году.

Экономический закон социализма о режиме экономии людских сил и материальных ценностей, достигается соблюдением принципа оптимальности и эффективности. В деле банковского краткосрочного кредита тоже необходимо применять принцип оптимальности и эффективности. Но как подсчитать эффективность банковского кредита в колхозном производстве?

Имеются разные мнения об измерении эффективности кредита. Одни утверждают, что подсчитать эффективность кредита невозможно, поэтому надо рассматривать эффективность оборотных средств в целом.¹ Другие говорят, что есть эффективность кредита, но надо найти показатели ее измерения.²

Проблема состоит в том, что считать критерием эффективности? Можно попытаться вывести ее прямым подсчетом, т.е. сколько колхоз уплатил пени за несвоевременную оплату счетов поставщикам, сколько терял урожайности от несвоевременной поставки минеральных удобрений из-за отсутствия денежных средств и т.д. Но такие расчеты трудоемки и вряд ли полностью раскроют эффективность полученного кредита. Внесенные экономистами предложения по определению показателей использования кредитов, разноречивы.³

¹ Санияев М.С. Кредит, его эффективность и оптимальные размеры. "Деньги и кредит", 1974, № 1, с. 29.

² Милосердова А.В. О показателях эффективности краткосрочного кредитования. "Деньги и кредит", 1973, № 10, с. 44.

³ Лаврушин О.И. Проблемы эффективности кредитных отношений. "Деньги и кредит", 1974, № 5, с. 46.

На вопрос об эффективности кредита, на наш взгляд, может ответить соотношение комплексного показателя "чистый доход" с объемом краткосрочного кредита. Определенный интерес представляют предложения В.В. Кочкарева, выраженные в формуле определения эффективности краткосрочного кредита.¹

$$K_{\text{экр}} = \frac{\text{ИВП} \cdot \text{ИВД} \cdot \text{ИЧД}}{\text{ИМК}}$$

где $K_{\text{экр}}$ - коэффициент эффективности краткосрочного кредита;

ИВП - индекса валовой продукции;

ИВД - индекса валового дохода;

ИЧД - индекс чистого дохода;

ИМК - индекса краткосрочного кредита.

При этом В.В. Кочкарев считает, что необходимо рассчитывать динамику за несколько лет.

Нами проанализирована деятельность колхозов за время с 1970 по 1974 год. Данные таблицы 6 убедительно доказывают, как в нашем примере коэффициент эффективности кредита резко снижается.

Коэффициент эффективного использования кредита подтверждает ранее сделанные выводы - основные производственно-экономические показатели имеют тенденцию к снижению, финансовое положение колхозов в целом по Тукумскому району неудовлетворительно, а в отдельных хозяйствах даже тревожное.

Осуществляя поставленные партией задачи о повышении роли кредита в экономическом стимулировании производства, банк применяет дифференцированный режим кредитования для хо-

¹ Кочкарев В.В. Эффективность использования кредита в колхозном производстве. - "Деньги и кредит", 1973, № 2, с. 43.

Таблица 6

Эффективность использования кредита в колхозах Тукумского района^I

Г о д	Валовая продукция		Валовой доход		Чистый доход		Краткосрочный кредит		Коэффициент эффективного использования кредита
	за год	$I_{вп} = \frac{P_1}{P_0}$	за год	$I_{вд} = \frac{P_1}{P_0}$	за год	$I_{чд} = \frac{P_1}{P_0}$	за год	$I_{кк} = \frac{P_1}{P_0}$	
1970	32405	-	14545	-	5397	-	1611	-	-
1971	37695	1,16	16304	1,12	5928	1,10	1899	1,18	1,2
1972	36406	1,12	15804	1,08	5552	1,03	1721	1,07	1,2
1973	37773	1,16	14322	0,98	4043	0,75	2856	1,78	0,5
1974	37280	1,15	13875	0,95	3367	0,62	3258	2,02	0,3

^I Определено по неопубликованным данным колхозных годовых отчетов за 1974 год

рошо и плохо работающих хозяйств. На наш взгляд, одним из критериев, определяющих включение колхоза в ту или иную группу, может служить показатель коэффициента эффективно-го использования кредита. Кроме того, следовало кредитова-ния по второму варианту выделить только на покрытие сверх-нормативных потребностей в оборотных средствах. Кредит для пополнения фонда оборотных средств должен выдаваться на условиях, заинтересовывающих колхозы пополнить собственные оборотные средства.

С введением предложенного порядка возрастет ответствен-ность колхозов за действительное погашение задолженности, отпадет тенденция к постоянному возобновлению задолженности.

Г. Минц
доцент

Латвийский государственный
институт физической культуры

НЕКОТОРЫЕ ПРОБЛЕМЫ ПОВЫШЕНИЯ ЭФФЕКТИВНОСТИ И КАЧЕСТВА РАБОТЫ ПРЕДПРИЯТИЙ СФЕРЫ ОБСЛУЖИВАНИЯ

Постоянное возрастание значения сферы обслуживания¹ является одной из существенных тенденций развития социалистического общества. Объем и качество оказываемых ее предприятиями услуг, становятся все более важными факторами обеспечения расширенного воспроизводства рабочей силы и удовлетворения растущих потребностей населения.

На XXV съезде КПСС дальнейшему развитию этой сферы народного хозяйства уделялось большое внимание и, согласно его решениям, сфера обслуживания будет развиваться преимущественными темпами. Объем бытовых услуг, например, за годы десятой пятилетки должен возрасти в 1,5 раза, что существенно превышает намеченные темпы прироста продукции материального производства.

Задача повышения эффективности и качества работы предприятий сферы обслуживания в новой пятилетке также актуальна, как и в сфере материального производства. Общность задачи, однако, не означает, что содержание и пути ее решения в сфере обслуживания не имеют особенностей. Напротив, специфические условия производства, потребления, особая социальная значимость ее продукта, а также достигнутый

¹ Сфера обслуживания — понятие обширное. В настоящей статье мы коснемся только некоторых ее отраслей, оказывающих населению услуги — торговли, бытового и коммунального обслуживания и городского пассажирского транспорта.

уровень развития этой сферы, безусловно, предопределяют значительные особенности как самой постановки этой задачи, так и путей ее решения.

Не претендуя на исчерпывающее изложение и полное освещение специфичности задачи и путей повышения эффективности и качества работы обслуживающих предприятий, ограничимся лишь рассмотрением некоторых, на наш взгляд, важных моментов. Начнем с того, что в поисках путей совершенствования работы сферы обслуживания учет конечного народнохозяйственного и социального эффекта, о котором много говорилось в Отчетном докладе ЦК КПСС XXV съезду партии, имеет еще большее значение, чем в сфере материального производства.

Такой подход предопределяется прежде всего значительной интенсивностью, многообразием и непосредственностью воздействия объема и качества услуг на итоги деятельности всех звеньев народного хозяйства. В свою очередь, это связано с массовостью и повседневностью потребления услуг и их сильным влиянием на дееспособность человека.

Возьмем в качестве примера городской пассажирский транспорт. Известно, что увеличение затрат предприятий этой подотрасли, направленное на повышение комфортабельности и скорости перевозок, как правило, влечет за собой падение уровня рентабельности или возрастание убыточности автобусных парков и трамвайно-троллейбусных управлений. Но поскольку так называемая транспортная усталость снижает производительность труда работников в первые рабочие часы на 5-8 процентов, выходит - и это подтверждено расчетами - что дополнительные затраты названных предприятий, снижающих эту усталость, с лихвою окупаются дополнительными доходами предприятий, работников которых обслуживает городской транспорт.

Следовательно, о подлинной, конечной эффективности работы предприятий городского пассажирского транспорта нельзя судить по таким показателям, как уровень их рентабельности, общая величина выручки и т.п. Организуя экономические отно-

шения этих предприятий с обществом, нельзя, стало быть, во главу угла ставить задачу повышения уровня рентабельности. Основной задачей в данном случае должно быть обеспечение возможного максимума комфорта и скорости перевозок. Остальное должно иметь хотя и важное, но подчиненное значение.

В противном случае возникает, как это сейчас действительно наблюдается, противоречие между интересами общества и интересами предприятий городского пассажирского транспорта. Это противоречие оборачивается в конечном счете потерей определенной части производительных возможностей общества. Создается ситуация, о которой на XXV съезде КПСС говорил Л.И. Брежнев: "... в погоне за промежуточными результатами, которые сами по себе еще не решают дела, легко упустить главное - результаты конечные."¹

Сказанное относится также к розничной торговле, бытовому и коммунальному обслуживанию. Недостаточный объем и неудовлетворительное качество части оказываемых ими услуг повседневно и в массовом масштабе воздействуют на эмоциональный заряд многих миллионов людей, на их здоровье и бюджет времени. Согласно итогам проведенного нами в 1972 году массового обследования бюджета времени работающего населения, рижанки затрачивают на приобретение товаров, включая все накладные затраты времени (время в дороге из дома в магазин и обратно, переходы из магазина в магазин, ожиданий и др.) 7,7 часа в неделю. На перемещение из дома на работу и обратно ими в неделю затрачивается 5,2 часа. Те из них, кто пользовался услугами предприятий бытового обслуживания, проводили на этих предприятиях в неделю почти 4 часа.

Существенно то, что эти бесполезные, более того, вредные с точки зрения развития и здоровья человека затраты времени, обнаруживают тенденцию к возрастанию. Сопоставляя приведенные выше данные с итогами аналогичного обследования

¹Материалы XXV съезда КПСС. М., Политиздат, 1976, с. 59.

1968 года, обнаружено, что за четыре года, время, затраченное на покупку товаров, увеличилось. Не случайно в "Основных направлениях развития народного хозяйства СССР на 1976-1980 гг.", принятых XXV съездом КПСС, ставится задача обеспечить "... сокращение затрат времени покупателей на приобретение товаров."¹

Затраты времени - только одна из сторон, характеризующих качество обслуживания. Не менее важна и культура обслуживания в более узком смысле слова. Общеизвестно, что и эта сторона дела оставляет желать много лучшего. В торговле, бытовом и коммунальном обслуживании довольно распространен тип работника, который относится к покупателям и заказчикам невнимательно, а иногда даже пренебрежительно, не проявляет заинтересованности в привлечении потребителей услуг. "...мы не можем сказать, - отмечал в этой связи на XXV съезде КПСС тов. А.Н. Косыгин, - что торговля удовлетворяет растущие запросы населения, в ее адрес раздается много справедливых упреков. В новой пятилетке работники торговли должны приложить больше усилий, чтобы преодолеть имеющиеся недостатки, существенно улучшить обслуживание населения..."²

Результаты отрицательного воздействия низкого качества работы обслуживающих предприятий на работоспособность, бюджет времени, здоровье и настроение людей в количественном отношении, к сожалению, не могут быть точно и обобщенно выражены. Можно, однако, с несомненностью утверждать, что оно крайне отрицательно сказывается на эффективности работы всех отраслей народного хозяйства, на производительности труда общества и его результативности. С развитием творческого характера труда, увеличивающего значение эмоционального заряда человека, обстоятельства, о которых идет речь, будут сказываться все более и более заметно.

¹ Материалы XXV съезда КПСС. М., Политиздат, 1976, с.219.

² Там же, с. 148.

При всей важности экономического подхода к рассматриваемой проблеме было бы, однако, абсолютно неверно ограничиваться им. Здоровье, настроение и величина свободного времени трудящихся имеют неопределимое значение с точки зрения достижения основной цели социалистического общества - повышения благосостояния людей, обеспечения всестороннего развития личности человека.

С этой точки зрения можно утверждать, что недостаточное качество работы обслуживающих предприятий, явное несоответствие его потребностям населения, наносят обществу весьма значительный ущерб. Учитывая широчайшую распространенность и повседневность потребления их услуг, можно прийти к выводу, что степень этого ущерба в настоящее время превосходит степень ущерба, возникающего вследствие недостатков работы отраслей материального производства. Именно поэтому в докладе Л.И. Брежнева на XXV съезде КПСС отмечалось: "Еще острее проблема качества работы, внимания к потребителю и его запросам стоит в торговле, общественном питании, бытовом обслуживании."^I

Отсюда вытекает, что в рассматриваемых нами отраслях в современных условиях повышение конечной эффективности деятельности предприятий и повышение качества их работы суть понятия, хотя и не полностью, но в очень большой мере совпадающие. Поэтому в этих отраслях больше, чем в материальном производстве, основными критериями оценки деятельности и стимулирования предприятий должны быть показатели, характеризующие качество оказываемых ими услуг, соответствие его потребностям общества.

Применяемые в настоящее время в качестве оценочных критериев стоимостные показатели - объем выручки или товарооборота, уровень рентабельности и др. - характеризуют прежде всего и главным образом уровень затрат обслуживающих предприятий и

^I Материалы XXV съезда КПСС. М., Политиздат, 1976, с. 55.

соотношение последних с доходами. Они хороши в том отношении, что побуждают эти предприятия снижать издержки, искать пути более экономичного (в смысле затрат средств) обслуживания. Беда, однако, в том, что они сплошь да рядом не только не способствуют повышению качества обслуживания, но даже противодействуют этому.

Не приходится, например, сомневаться в том, что при использовании в качестве критериев оценки работы и материального стимулирования автобусных парков и магазинов выручки (или товарооборота) и уровня рентабельности первые заинтересованы в выпуске на линии минимально возможного числа машин, а вторые в продаже возможно более дорогих товаров минимально возможному числу покупателей. И то и другое, естественно, противоречит интересам потребителей, населения. Возникает упомянутое выше противоречие между интересами обслуживающих предприятия и интересами населения, принесение конечного эффекта в жертву промежуточному.

Использование упомянутых показателей в качестве единственных критериев оценки работы обслуживающих предприятий противоречит, кстати говоря, и экономическому закону распределения по труду. Действительная величина труда продавца характеризуется не столько суммой стоимостей проданных им товаров, сколько числом обслуженных покупателей. Величина труда водителя троллейбуса, напротив, характеризуется не числом перевезенных пассажиров (и соответствующей этому суммой выручки), а количеством рейсов и их общей протяженностью.

Нам представляется, что без перестройки экономических отношений, сложившихся между обслуживающими предприятиями и обществом, существенного повышения качества услуг добиться нельзя. Речь идет о том, чтобы эти отношения, которые до сих пор ориентировались почти исключительно на снижение издержек, впредь в большей мере направлять и на другую, еще более важную сторону дела, а именно, на повышение качества услуг.

Для этого необходимо ныне действующие стоимостные критерии оценки работы и стимулирования обслуживающих предприятий (значение и важность применения которых мы не отрицаем) дополнить новыми, другими, более точно характеризующими качество услуг и действительный объем работы. Система соответствующих показателей и нормативов должна, разумеется, разрабатываться с учетом особенностей и конкретных задач отраслей, подотраслей и даже отдельных видов предприятий.

В самом общем виде нам представляется, что в качестве дополнительных оценочных критериев в торговле и бытовом обслуживании можно и следовало бы использовать показатели, характеризующие количество покупателей или заказчиков, обслуженных одним продавцом или приемщиком. На предприятиях городского пассажирского транспорта таким показателем должен служить пробег одного транспортного средства (при утверждении графика движения городскими советами и строго контроля за ним с их стороны).

Предлагаемые изменения побудили бы работников торговли и бытового обслуживания работать быстрее, изыскивать не только пути снижения издержек, но и возможности привлечения покупателей и заказчиков. Последнее сказалось бы положительно на культуре обслуживания. Транспортные предприятия были бы заинтересованы не в том, чтобы набить вагоны как можно полнее, а в том, чтобы выпускать на линии как можно больше вагонов.¹ Последнее несомненно способствовало бы повышению комфортабельности и скорости перевозок пассажиров, т.е. повышению качества их обслуживания.

При такой системе больше получал бы продавец и приемщик, обслужившие большее число покупателей и заказчиков. Общество получило бы, наконец, более внимательного продавца, в котором

¹ Об имеющихся в этом отношении резервах говорит хотя бы то, что коэффициент использования вагонного парка Рижского ГТУ лишь немногим превышает 70%.

оно так нуждается. Само собой разумеется, что это привело бы к определенной интенсификации труда в сфере услуг, что также соответствует интересам общества.

Другой характерной для СССР в настоящее время особенностью рассматриваемых отраслей, отличающей их от материального производства, является невозможность добиться существенного повышения качества их продукта, т.е. услуг, без известного увеличения числа рабочих мест и сопутствующего этому увеличению численности работников. Это обусловлено явной недостаточностью сети обслуживающих предприятий и относительно ограниченными возможностями технизации процесса обслуживания, связанных с особенностями "предмета труда" этих отраслей — человеком с его бесконечно разнообразными индивидуальными особенностями, запросами.¹

Поэтому в сфере услуг в отличие от материального производства крайне ограничены возможности применения систем заработной платы, стимулирующих высвобождение работников.

Решение противоречий, возникших между интересами общества и интересами обслуживающих предприятий требует также определенной перестройки организационных форм экономических отношений, существующих между ними. Нельзя, например, не согласиться с предложенной эстонскими экономистами (А. Аррек и др.) системой разделения функций предприятий городского пассажирского транспорта, при которой выручка за перевозки поступала бы не в кассы этих предприятий, а в кассы городских советов. Последние и рассчитывались бы с упомянутыми предприятиями за километр пробега транспортного средства. Это, безусловно, помогло бы повысить качество перевозок.

¹ Отсюда не следует, что в обслуживающих предприятиях на-
чисто отсутствуют возможности высвобождения части работников.
Такие возможности возникают в связи с внедрением прогрессив-
ных форм обслуживания, современной вычислительной техники,
автоматов и т.п. Все это, разумеется, должно широко применять-
ся, но в целом реальная ситуация такова, что стоящие перед
сферой обслуживания социальные задачи без увеличения числа ра-
бочих мест на данном этапе успешно решены быть не могут.

Самого решительного осуждения заслуживает система предварительных расчетов с предприятиями бытового обслуживания. Она не только явно противоречит закону распределения по труду (оплата до труда), но резко снижает заинтересованность ателье и мастерских в высоком качестве и своевременности выполнения заказов. Очевидно необходимо как можно скорее заменить ее системой последующего расчета и применять болезненно ощутимые материальные санкции к предприятиям, нарушающим сроки выполнения заказов или выполняющим их плохо. Предприятия бытового обслуживания должны весомо расплачиваться с клиентом за отнятые у него минуты свободного времени.

Повышению эффективности и качества обслуживающих предприятий помогла бы также некоторая административная перестройка системы контроля за качеством их работы. Такой контроль, а также рассмотрение жалоб и рекламаций на низкое качество обслуживания и наложение санкций целиком должны быть переданы органам, полностью независимым от ведомств, управляющих обслуживающими предприятиями. Такие органы следовало бы подчинить местным советам, роль которых в организации обслуживания населения согласно решениям XXV съезда КПСС должна быть повышена.

Мы рассмотрели некоторые пути повышения социальной и экономической эффективности и качества работы ряда отраслей сферы услуг. При этом мы сосредоточили свое внимание почти исключительно на некапиталоемких путях решения проблемы, на перестройке экономических отношений между обществом и названными отраслями.

Справедливости и полноты ради нужно, однако, заметить, что только таким путем добиться радикального повышения качества услуг нельзя. Важнейшую роль в этом играют факторы, находящиеся в сфере производства, т.е. вне сферы обслуживания. Повышение заинтересованности в качественном обслуживании покупателей, например, зависит в решающей мере от соотношения спроса и предложения товаров, которое в свою очередь прежде всего зависит от динамики и ориентации производства.

Другим обстоятельством, значительно влияющим на работу обслуживающих предприятий, является неблагоприятное соотношение между потребностью их в дополнительной рабочей силе и наличием ее. По изложенным выше причинам решить эту проблему внутри сферы обслуживания нельзя. Решение ее зависит от того, насколько эффективно будут приниматься меры по высвобождению части работников из сферы материального производства. Таким образом, можно утверждать, что реализация решений XXV съезда КПСС, относящихся к повышению эффективности и качества работы производственных предприятий, создаст хорошие условия для существенного повышения эффективности и качества работы сферы обслуживания.

СО Д Е Р Ж А Н И Е

Г. Либерман. Экономическая стратегия партии и совершенствование механизма социалистического хозяйства	3
В. Бартл. Эффективность и интенсивное расширенное воспроизводство	9
А. Далбинь. О структуре производственных отношений в развитом социалистическом обществе	27
Г. Грантын, И. Рочко. Методологические вопросы прогнозирования роста чистого продукта союзной республики	42
В. Янчук. Об оптимальности потребления и накопления при социализме	54
Н. Водомеров. О методах измерения производительности труда	63
Я. Офманис. "Выгодная" и "невыгодная" продукция, модель оптовой цены и показатель нормативной чистой продукции	79
М. Назаре. Некоторые вопросы совершенствования планирования прибыли	89
Э. Сваринский. Некоторые тенденции использования фонда материального поощрения на промышленном предприятии	104
В. Балевица. Совершенствование порядка кредитного планирования - один из путей повышения экономической эффективности общественного производства	118
В. Миллер. Об эффективности использования кредита в колхозах	132
Г. Минц. Некоторые проблемы повышения эффективности и качества работы предприятий сферы обслуживания...	149

МЕХАНИЗМ ХОЗЯЙСТВОВАНИЯ И
ЭФФЕКТИВНОСТЬ ПРОИЗВОДСТВА

Выпуск I

Республиканский межвузовский сборник
научных трудов

Редакторы: Г. Либерман, Р. Довгополова
Технический редактор В. Романько
Корректор М. Гаврилов

Латвийский государственный университет им. П. Стучки
Рига 1977

Подписано к печати 28.04.1977. ЯТ 13104. Зак. № 662.
Бумага №1. Ф/б 60x84/16. 10,3 физ. печ. л. 7,7 уч.-изд. л.
Тираж 500 экз. Цена 49 к.

Отпечатано на ротапринтере, Рига-50, ул. Вейденбаума, 5
Латвийский государственный университет им. П. Стучки

44/5465

09

Цена 49 к.

LATVIJAS UNIVERSITĀTES BIBLIOTĒKA



0509023298