



LATVIJAS
UNIVERSITĀTE
ANNO 1919

KAMILS RAMANS

Izstāde Kamila Ramana simtgades piemiņai

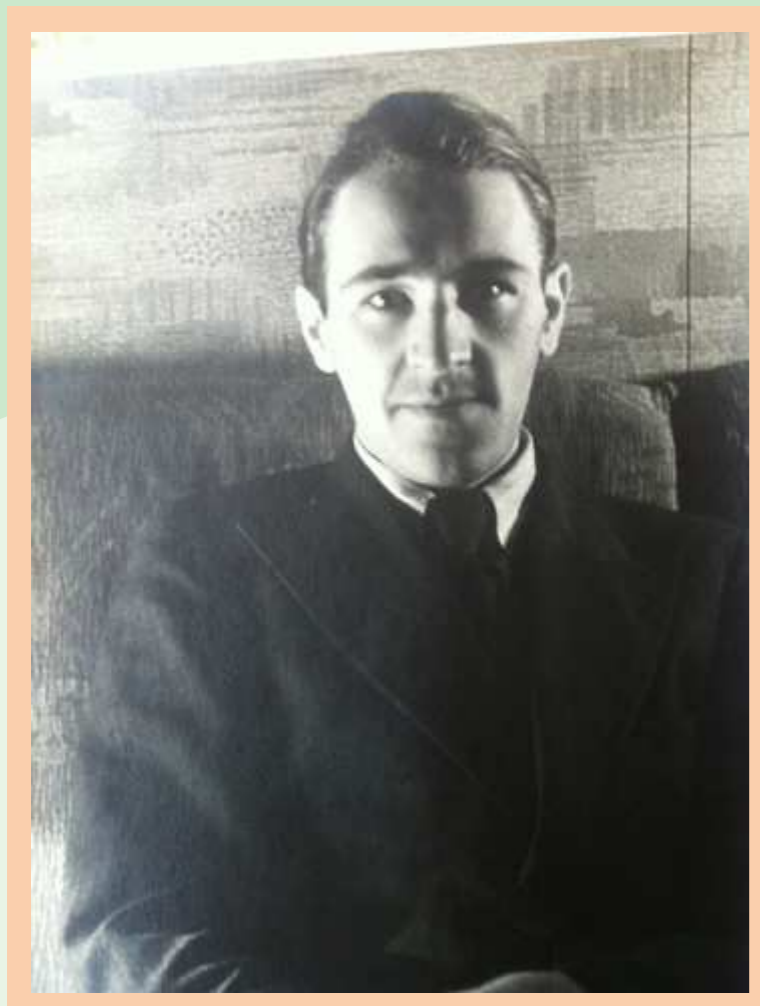
*30.04.2017. - 31.05.2017.
LU Dabaszinātņu akadēmiskajā centrā,
Jelgavas ielā 1*

*Autori:
Elīna Sniedze, Rita Alkšbirze
LU Bibliotēkas Dabaszinātņu bibliotēka*



KAMILS RAMANS

Izstāde Kamila Ramana simtgades piemiņai



Šā gada 30. aprīlī ievērojamais docents un pētnieks Kamils Ramans svinētu 100 gadu jubileju. LU Bibliotēkas Dabaszinātņu bibliotēka sadarbībā ar LU Ģeogrāfijas un Zemes zinātņu fakultāti piedāvā iepazīties ar izstādi Kamila Ramana simtgades piemiņai.

Izstādē var iepazīties ar docenta dzīves gājumu, kā arī būtisko devumu ģeogrāfijas un ainavu zinātnē. Izstāde veidota trīs daļās: pirmajā daļā aplūkots Kamila Ramana dzīves gājums un nozīmīgākie sasniegumi, otrajā daļā apkopotas nozīmīgākās publikācijas, bet noslēgumā LU Ģeogrāfijas un zemes zinātņu fakultāte piedāvā kolēģu un laika biedru atmiņas par Kamila Ramana aktīvo darbību Latvijas Universitātē.

1917. gada 30. aprīlis

Dzimis K. Ramans -
ģeogrāfijas profesora
Ģederta Ramaņa ģimenē

1938. gada janvāris

Uzsāk studijas LU Matemātikas
un dabas zinātņu fakultātē

1945. gads

Absolvē LU Ģeogrāfijas fakultāti,
saņemot diplomu Nr. 1

1941. - 1991. gads

LU Ģeogrāfijas fakultātes
pasniedzējs un vēlāk docents.
Nodarbojas ar ģeogrāfiskās
ainavas izpēti

1950. gads

Ievieš fakultātē jaunu studiju
kursu «Ainavzinātne», likdams
pamatus ģeogrāfiskās ainavas
studijām un pētījumiem Latvijā

1955. - 1961. gads

LU Ģeogrāfijas fakultātes dekāns

1956. gads

Latvijas fiziski ģeogrāfiskās
rajonēšanas shēmas
izstrādāšana kopā ar
A. Jaunputniņu un V. Klani

1958. gads

Aizstāv ģeogrāfijas zinātņu
kandidāta grādu par tēmu:
Vidzemes vidienes
ģeogrāfisko ainavu tipoloģija
(Latvijas PSR)

1969. gads

Izdod grāmatu
"Latvijas daba un ainavas"
Rīga: Liesma, 183 lpp.

1994. gads

Izstrādā Latvijas ainavu
rajonēšanas shēmu

1991. gads

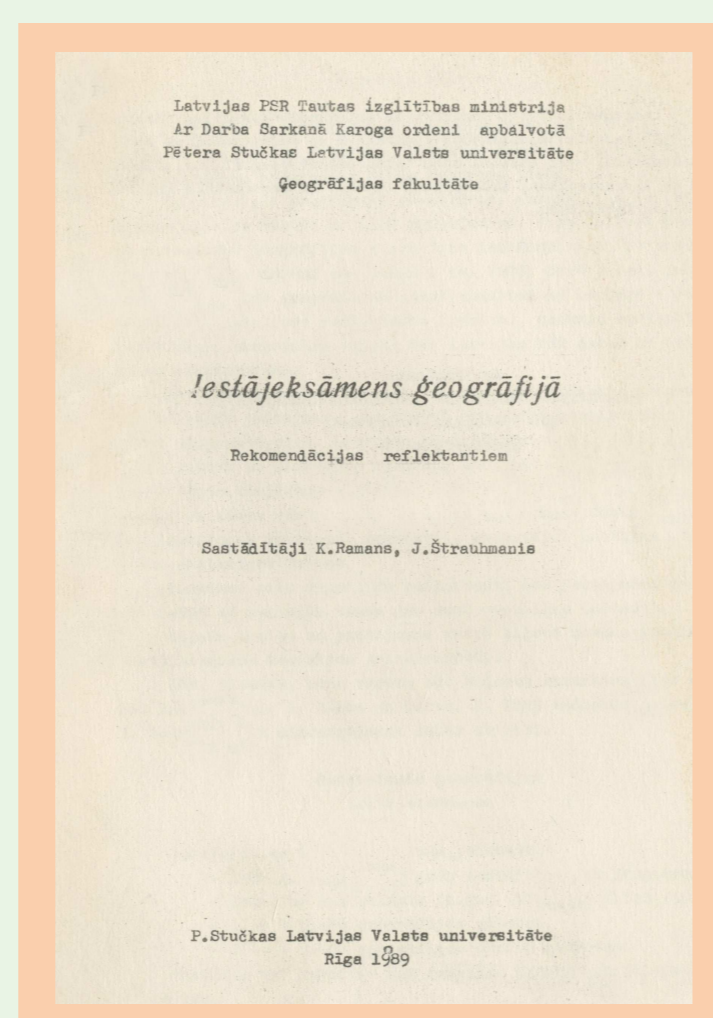
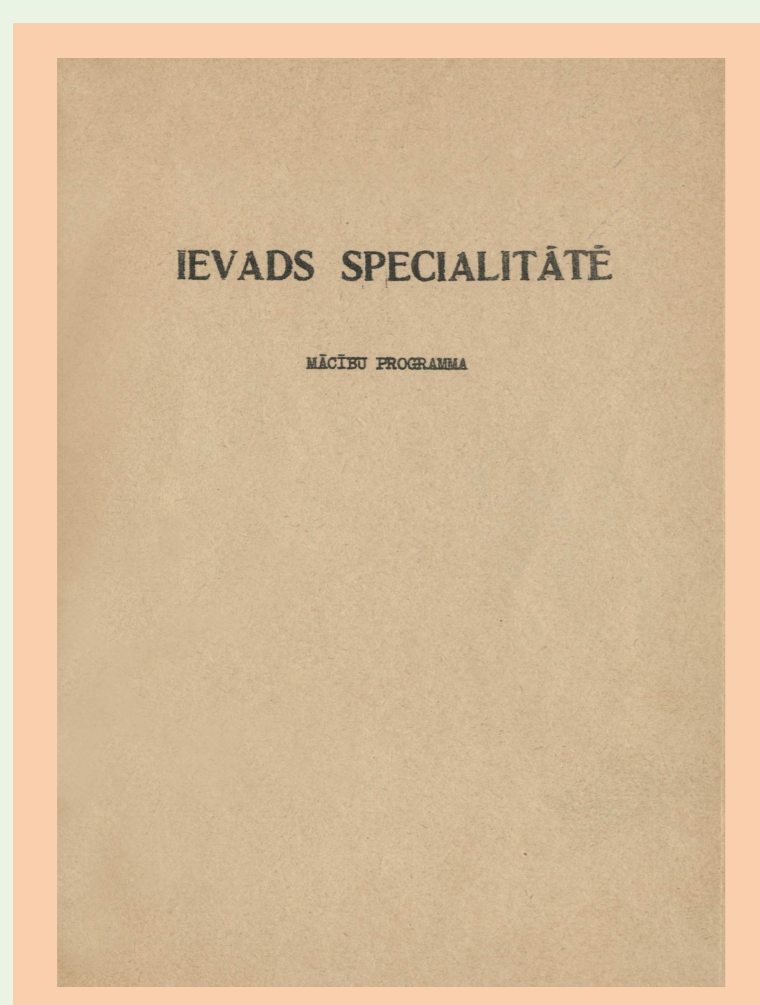
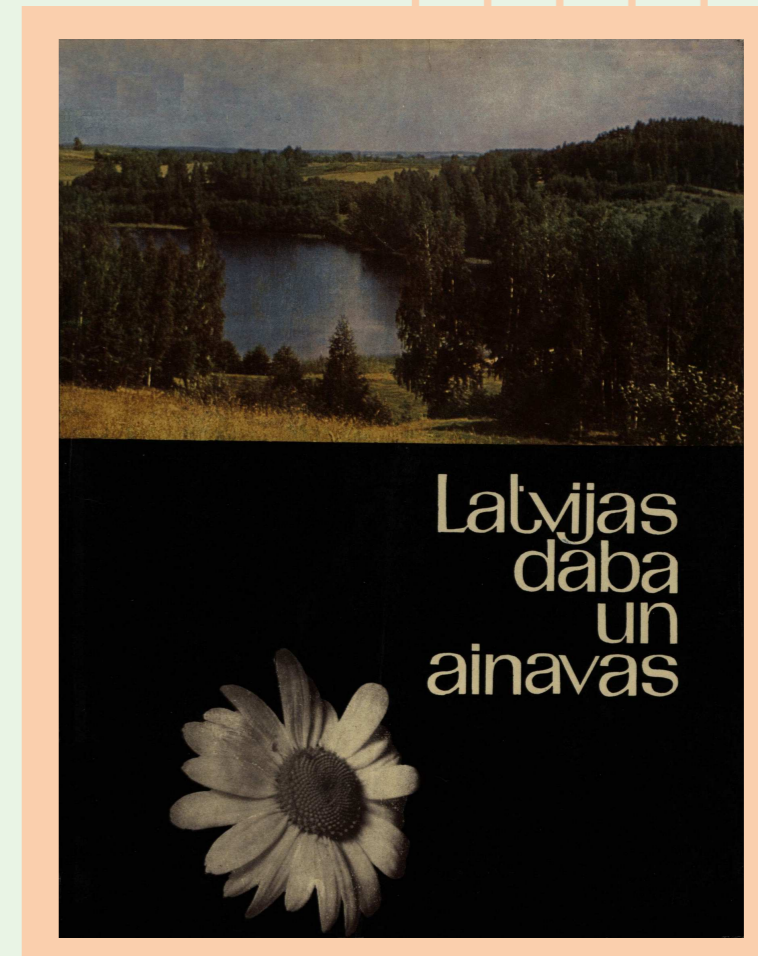
Aizgājis mūžībā, apglabāts
Važītes kapos Rundāles novadā



PUBLIKĀCIJAS

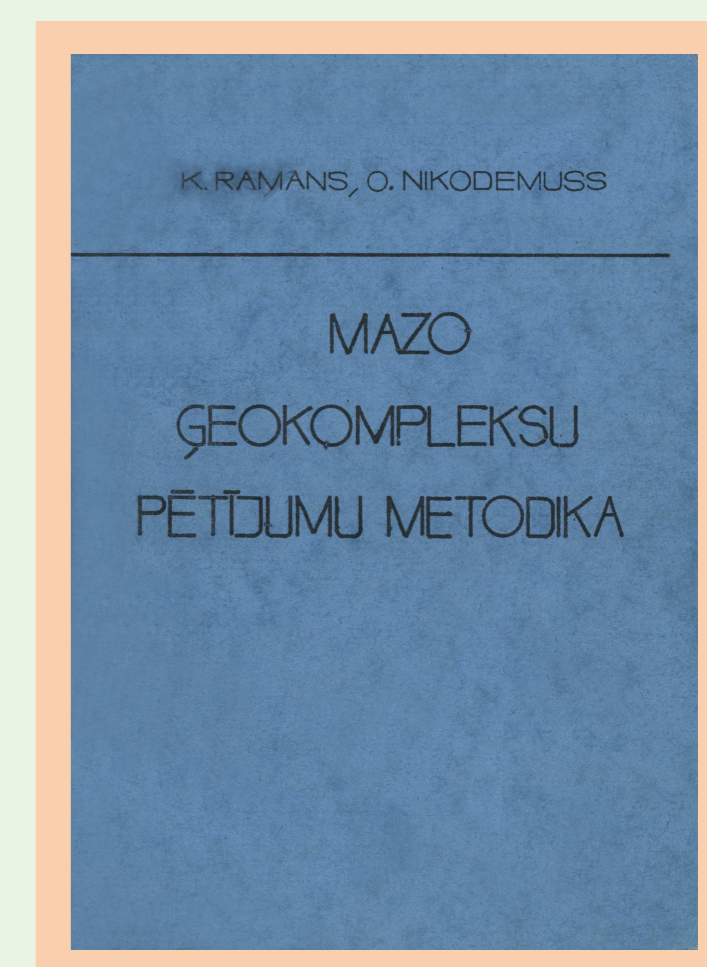
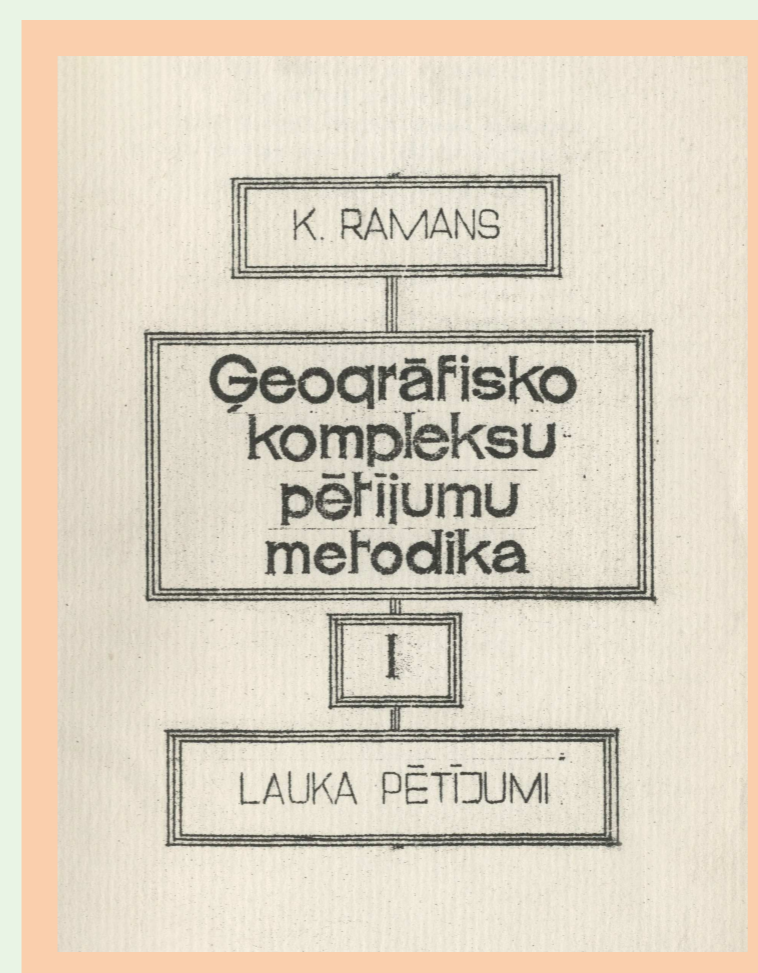
Izstāde Kamila Ramana simtgades piemiņai

K.Ramana sastādīts fotoalbums "Latvijas daba un ainavas", kas lepi gozējies katrā Latvijas dabu un ainavu mīloša cilvēka plauktā. Pirmo reizi izdots 1967. gadā, bet 1969. un 1971. gadā pārizdots vēl 40 000 eksemplāros. Izdevumā iekļautas 23 autoru 264 fotogrāfijas, no kurām 91 ir K.Ramana fotogrāfija. Albumā apskatāmas, gan dolomītu krāces, gan piejūras zemienes, vidzemes augstienes, vērojami attēli ar Latvijas putniem un dzīvniekiem, kā arī dabas parādībām.

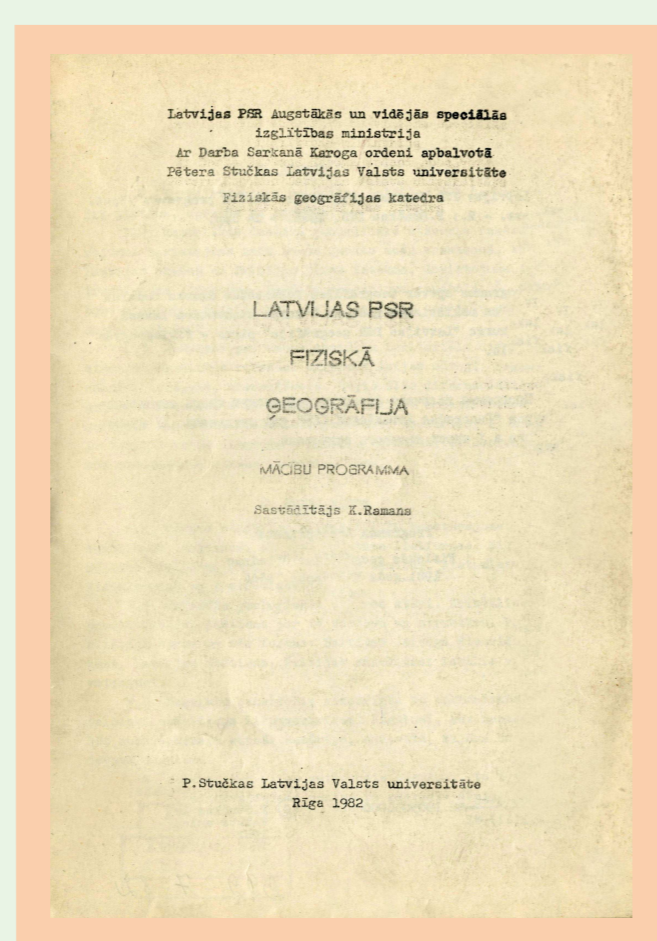
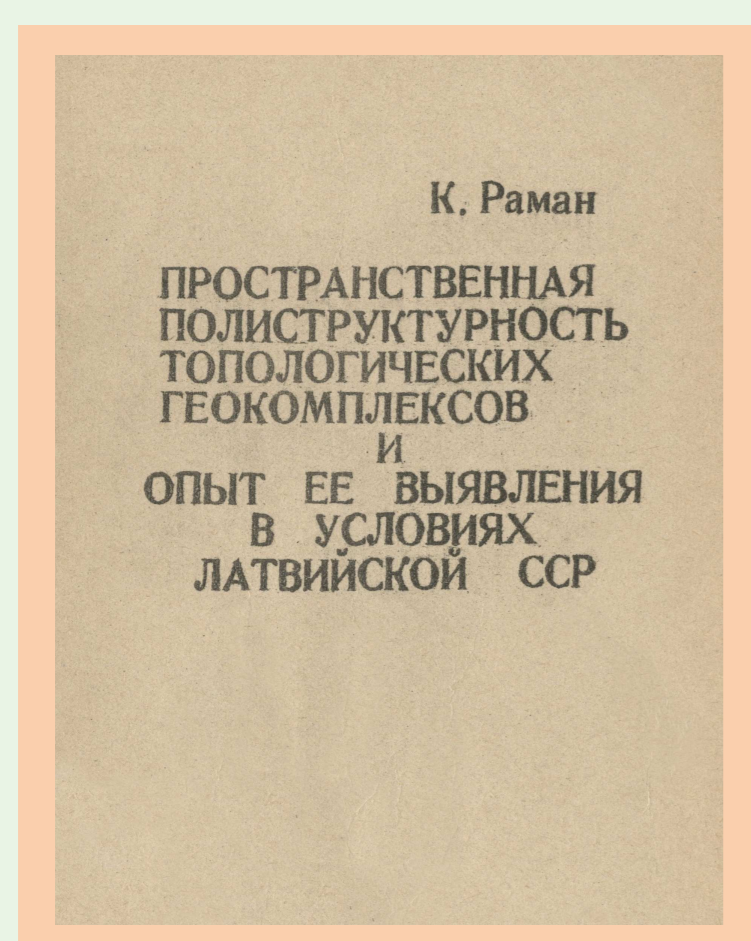


K.Ramans aktīvi un enerģiski darbojies Latvijas Universitātes labā, paplašinājis mācību līdzekļu krājumu, piemēram, 1973. gadā tika izdots izdevums "Ievads specialitātē", kurš tika iekļauts mācību plānos sākot ar 1972./1973. mācību gadu kā obligāta disciplīna visu fakultāšu 1. kursa studentiem. Apkopoti Ģeogrāfijas priekšmetu komisijas vērojumi topošajiem Alma Mater Ģeogrāfijas, Finanšu un tirdzniecības, Ekonomikas, Vadības un ekonomiskās informācijas fakultātes studentiem 1989. gada izdevumā "Iestājeksāmens ģeogrāfijā".

1977. gadā izdevis mācību līdzekļus LU Ģeogrāfijas fakultātes lauku mācību praksēm "Ģeogrāfisko kompleksu pētījumu metodika", kas paredzēts kā instrukcija Ģeogrāfijas fakultātes lauka praksēm kompleksajā fiziskajā ģeogrāfijā un kā metodiska rokasgrāmata morfoloģiskajos ainavpētījumos, to starpā - arī pētījumos, kas tiek veikti dabas apstākļu kompleksās vērtēšanas un kadastra nolūkos. 1982. gadā izdots pārstrādātais un paplašinātais izdevums "Mazo ģeokompleksu pētījumu metodika", kuru studenti joprojām aktīvi izmanto.

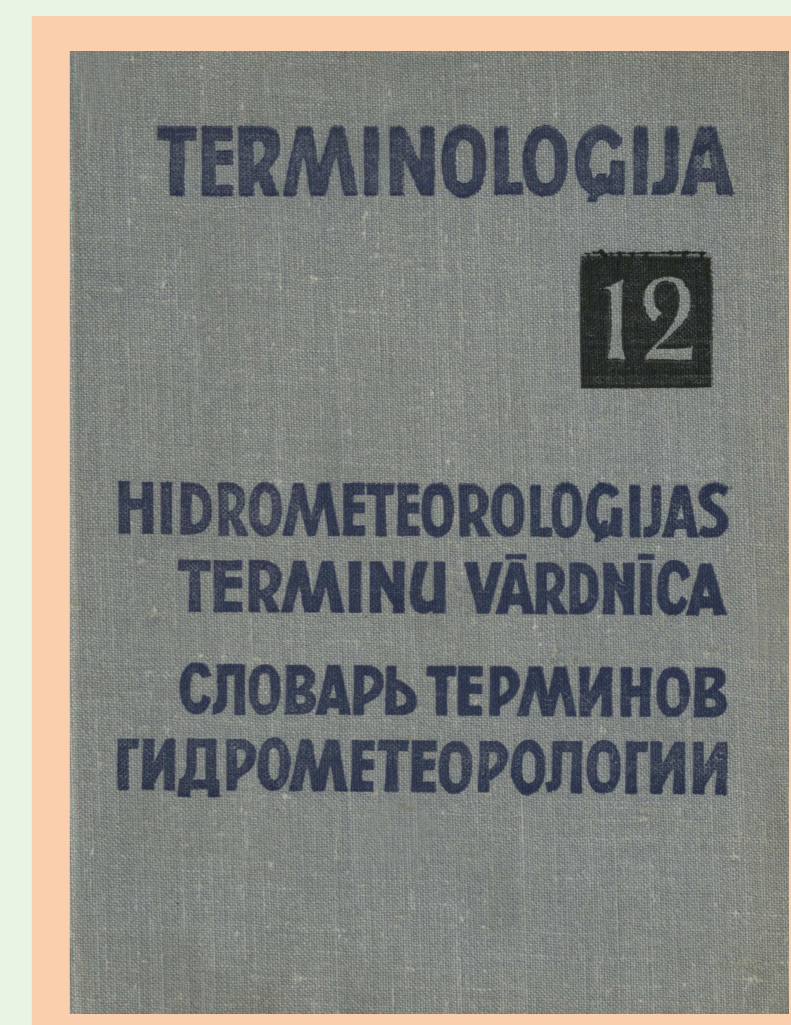
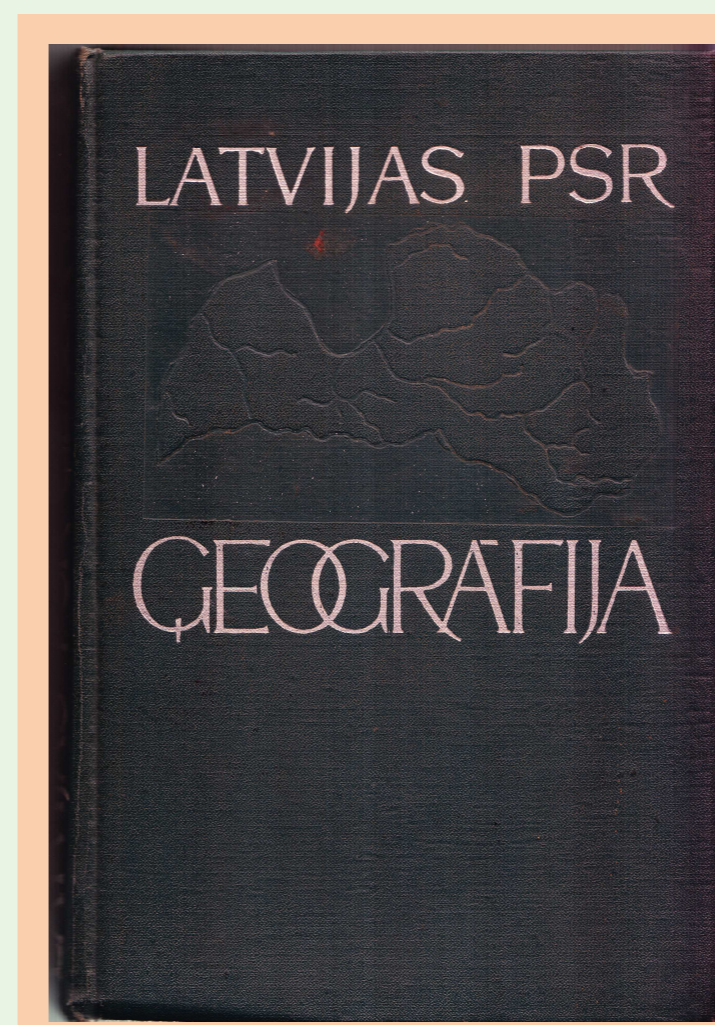


K.Ramans izveidoja jaunu zinātnes virzienu ainavzinātnē. 1972. gadā izdots izdevums krievu valodā, kurš paredzēts speckursam "Ainavas zinātne". 1982. gadā sastādīta mācību programma "Latvijas PSR fiziskā ģeogrāfija" lekciju kursam "Latvijas PSR ģeogrāfija", kas bija paredzēta Ģeogrāfijas fakultātes dienas nodaļas IV kursa un neklātienas nodaļas V kursa studentiem.



Viena no K.Ramana nozīmīgākajām zinātniskajām publikācijām. Izdota 1971. gadā līdzdarbojoties LVU Ģeogrāfijas zinātniskās pētniecības sektora zinātnisko līdzstrādnieku un Ģeogrāfijas fakultātes mācību spēku autoru kolektīvā. Monogrāfija "Latvijas PSR ģeogrāfija" raksturo Latvijas PSR dabu, saimniecību un kultūras dzīvi. K.Ramans monogrāfijā ir autors tādām nodaļām kā "Vispārīgs fiziski ģeogrāfisks apskats" un "Latvijas PSR fiziski ģeogrāfisko rajonu apskats. Teritoriālie dabas kompleksi un fiziski ģeogrāfiskā rajonēšana".

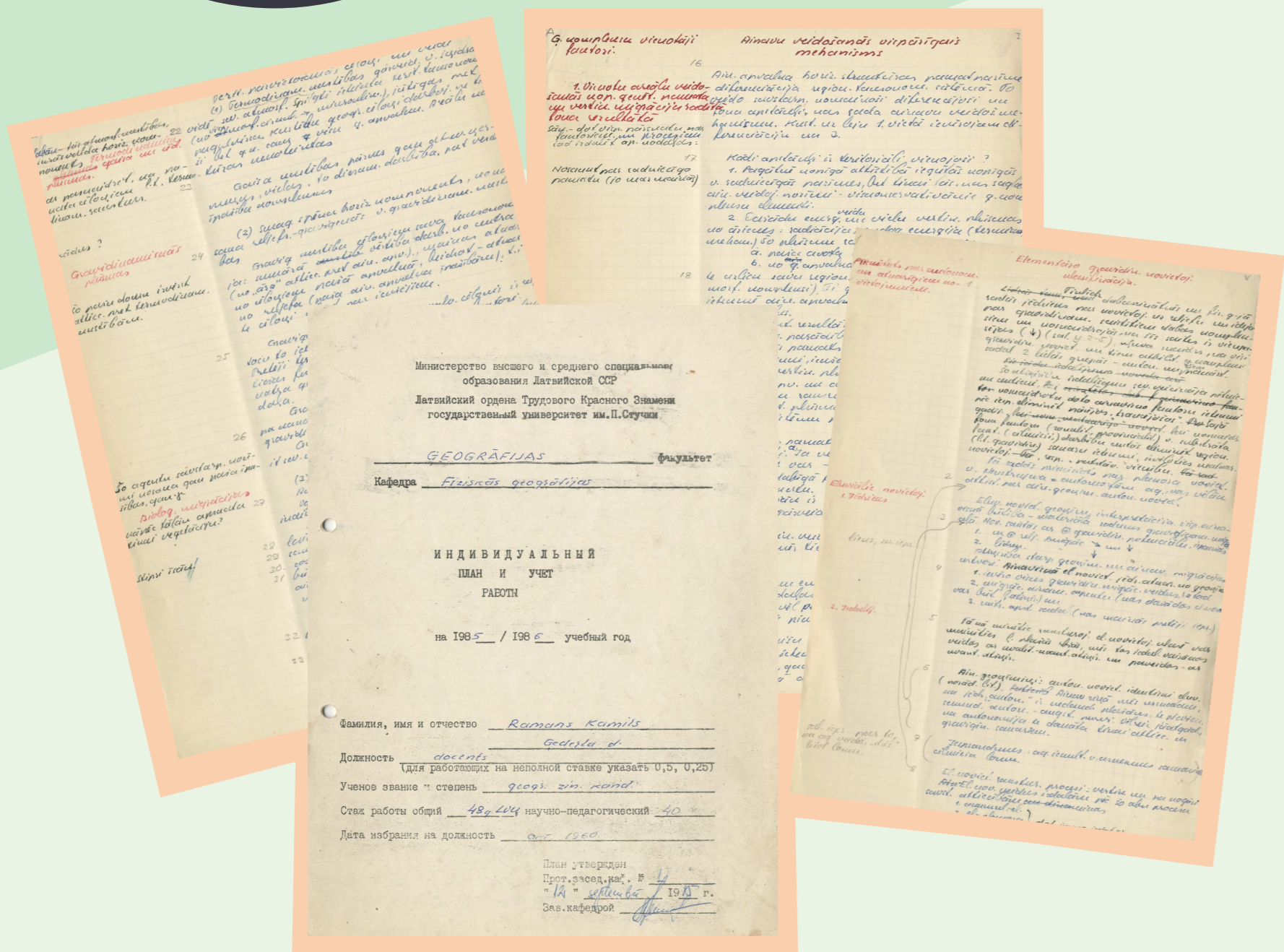
K.Ramans darbojies autoru kolektīvā, kas sastādīja vārdnīcu "Hidrometeoroloģijas terminu vārdnīca: ūdeņu un atmosfēras parādības", kurā iekļauti aptuveni 11 000 latviešu termini.





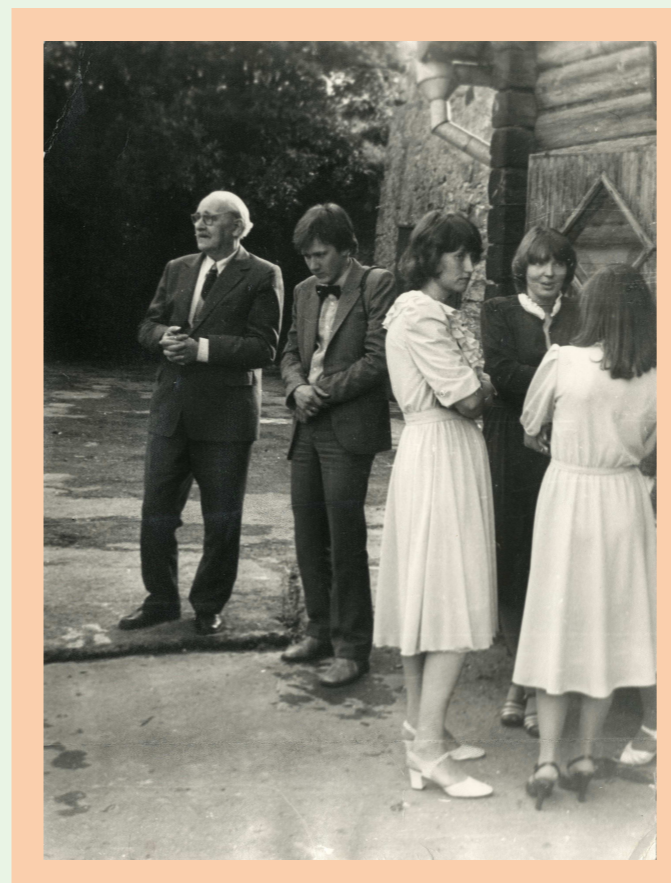
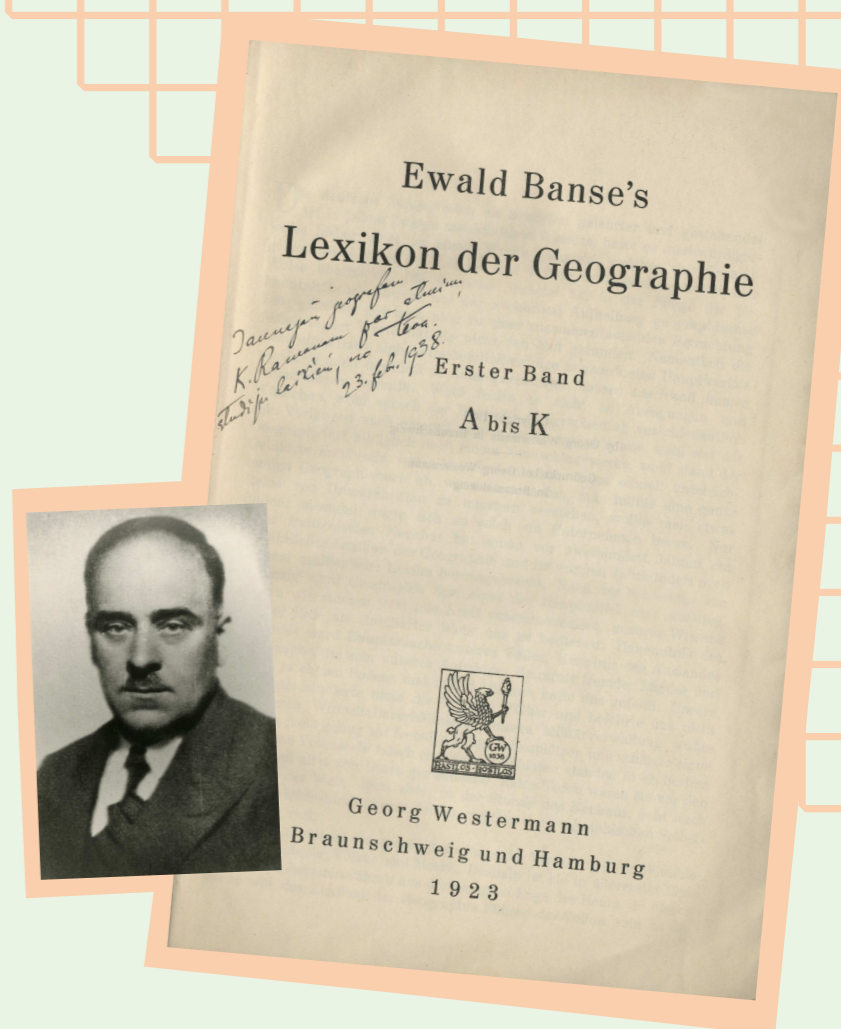
ATMIŅAS

Izstāde Kamila Ramana simtgades piemiņai



K. Ramana darba plāns un lekciju materiāli

Pirmais Ģeogrāfijas fakultātes dekāns (no 1944. līdz 1947. gadam) bija K. Ramana tēvs Ģ. Ramans. Attēlā tēva dāvinātā grāmata ar ierakstu: **“Jaunajam ģeogrāfam K. Ramanam par atmiņu studiju laikiem no Tēva. 23. febr. 1938.”** Veiksmīgi pabeidzot studijas K. Ramans saņēma Ģeogrāfijas fakultātes pēckara pirmo diplomu.



LU Ģeogrāfijas fakultātes 1986. gada izlaidums. Foto docents K. Ramana - izlaiduma kursa kurators, Latvijas Republikas Ekonomikas ministrs A. Ašeradens un I. Ancāne.

Man ir bijusi veiksmē un gods iepazīt Kamilu Ramanu gan kā studentam, gan kā darba kolēģim. Tieši viņš, uzliekot mums pirmā kursa “zaļknābjiem” negaidītu kontroldarbu, lika saprast, ka studēšana nav tikai klausīšanās, bet galvenokārt mācīšanās. Viņš bija viens no iecienītākajiem pasniedzējiem gan zināšanu, gan erudīcijas, gan cilvēcisko īpašību dēļ. Tikai viņš spēja būt izcili komunikabls, brīvi justies studentu vidū neformālās situācijās. Piemēram, kopā ar mums muzicēt un priecāties Jāņos, bet pēc tam organizēt darbu. Jau būdams docenta Kamila Ramana darba kolēģis no 1975. gada, vēl vairāk pārliecinājos par viņa erudīciju, organizatora spējām, spējām komunicēt ar studentiem un kolēģiem. Apbrīnoju viņa prasmi mērķtiecīgi lietiski sagatavot lekciju materiālu, nekad nezaudēt interesi par ģeogrāfiju un būt gatavam par to diskutēt gan ar studentiem, gan kolēģiem. **Īsi sakot, Kamils Ramans bija izcils pasniedzējs, erudīts zinātnieks, starptautiska autoritāte ģeogrāfijas ainavu mācībā un brīnišķīgs darba kolēģis.**

Profesors Ojārs Āboltiņš



LU Ģeogrāfijas fakultātes Fiziskās ģeogrāfijas katedras sēde. No labās puses profesors Dr.habil. ģeogr., emeritētais LU profesors Guntis Eberhards, LU prof. Vitālijs Zelčs, katedras sekretāre Inese Ancāne.



LU Ģeogrāfijas un zemes zinātņu fakultātes sanāksme



Lauku kurss K. Ramana vadībā

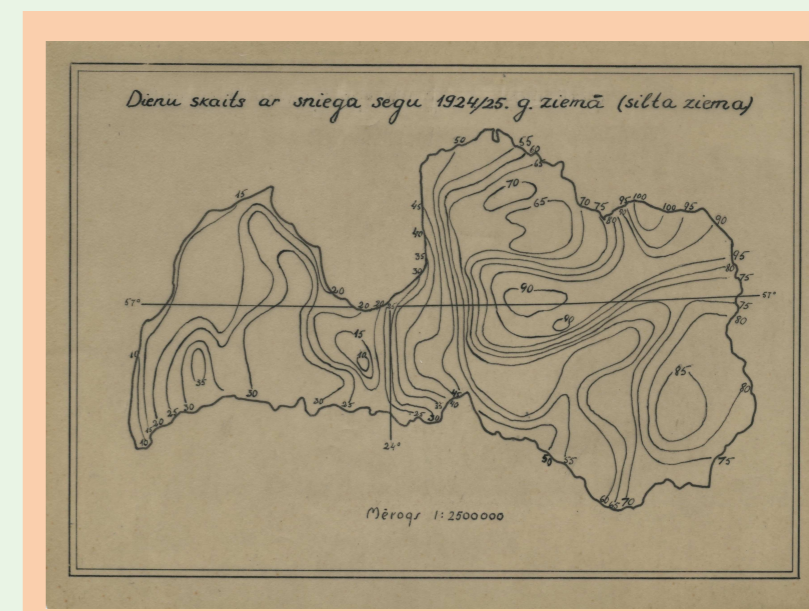
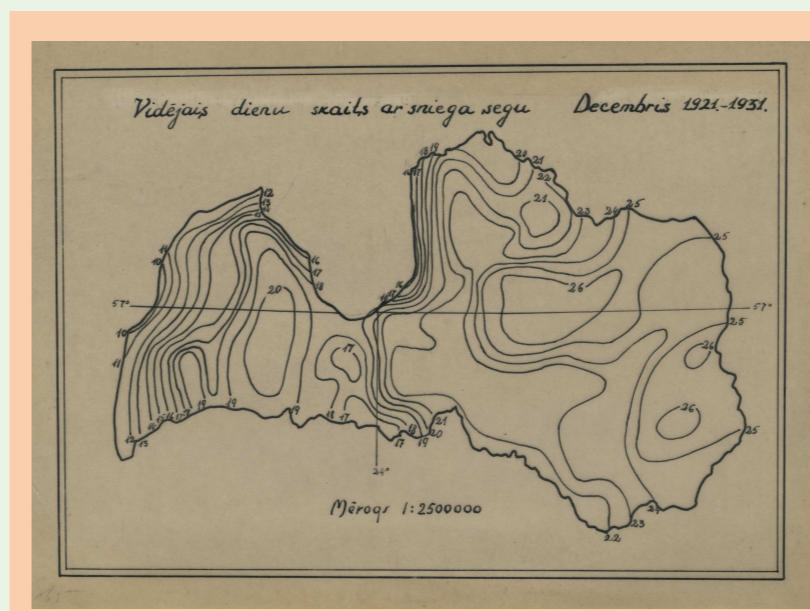
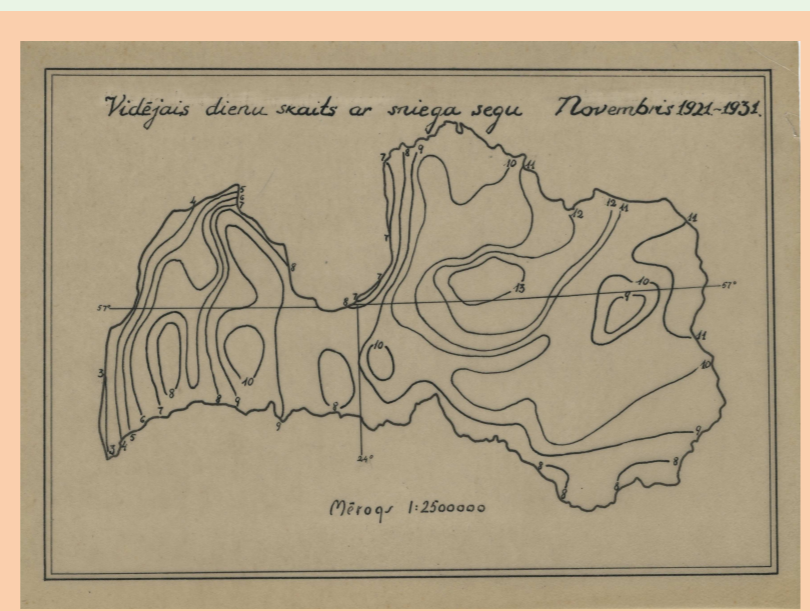
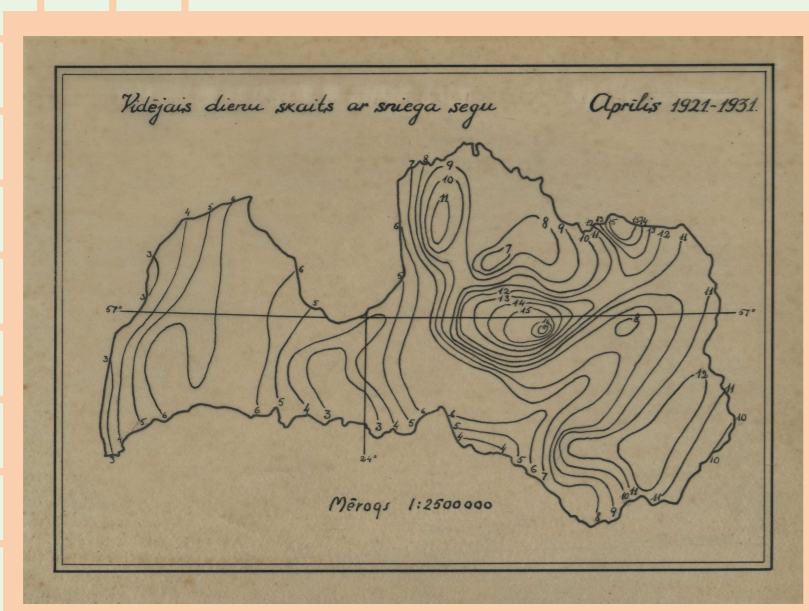


Kartes, kurās K. Ramans atzīmējis mežu augšanas tipu klasifikāciju

Docents Kamils Ramans bija izcils orators, kurš spēja noturēt veselu stundu studentu uzmanību, stāstot, kā pirms praktiskajiem darbiem pareizi jāuzsina zīmulis. Kā zinātniskā darba vadītājs, viņš studentiem pateica tikai ideju, bet tās realizācija bija pašu studentu ziņā. Par šo brīvību es esmu ļoti pateicīgs manam “skolotājam”. Tajā pašā laikā attiecībā pret sevi viņš bija ļoti prasīgs. **Varbūt tas bija arī iemesls uzrakstītai un neizstāvētai habilitētā doktora disertācijai.**

Profesors Oļģerts Nikodemus

Ar roku zīmētas kartes, kurās attēlots vidējais dienu skaits ar sniega segu:





DISERTĀCIJA

**Docenta K. Ramana disertācija
“Vidzemes vidienas ģeogrāfisko ainavu
tipoloģija” Latvijas PSR. 1958. gads.**

Disertācija ģeogrāfijas zinātņu kandidāta grāda iegūšanai veltīta ģeogrāfisko ainavu mācībai. Disertācijas sākumā īsi raksturots pētītās teritorijas ģeogrāfiskais stāvoklis, morfografija un hidrogrāfiskais tīkls. Darba pirmajā daļā apskatīti ģeogrāfisko ainavu attīstības un diferenciacijas pamatmomenti, lielāku vērtību pievēršot cilvēka vēsturiskās darbības ietekmei uz tagadējiem dabiskajiem kompleksiem. Otrajā daļā īsumā raksturotas ģeogrāfisko ainavu atsevišķās komponentes un veidošanās faktori, nepretendējot uz izsmelīgu pētītās teritorijas analītisku fiziski ģeogrāfisko raksturojumu. Trešajā darba daļā aprakstīti teorētiski jautājumi par darbā izveidotajiem un pielietotajiem ģeogrāfisko ainavu izdalīšanas un pētīšanas principiem. Ceturtajā daļā analizēta ģeogrāfisko ainavu klasifikācija un tipoloģija. Nobeiguma daļa veltīta ģeogrāfisko ainavu tipoloģiju fiziski ģeogrāfiskajai rajonēšanai.

Fragments no ievada:

“Disertācija veltīta jaunajai un perspektīvajai padomju ģeogrāfijas nozarei – ģeogrāfisko ainavu mācībai. Nobeidzies ģeogrāfisko ainavu mācības veidošanās posms, kurā notika dzīvas diskusijas par šīs zinātnes būtību un reizēm tika pašaubīti pat tās pamati – sevišķi no to autoru puses, kas bija paraduši aplūkot ģeogrāfiskās parādības nevis vērojot tās patstāvīgā lauka darbā, bet gan – pamatojoties uz citu autoru, sevišķi nozaru zinātņu pārstāvju savāktajiem materiāliem.”



Docenta K. Ramana disertācija
“Vidzemes vidienas ģeogrāfisko ainavu tipoloģija”
Latvijas PSR. 1958. gads

Kopējais lapušu skaits tekstam - 573 lpp.

Lappušu skaits pielikumam - 362 lpp.

Pievienoto attēlu daudzums - 87 att.

Izmantotās literatūras daudzums – 229 avoti