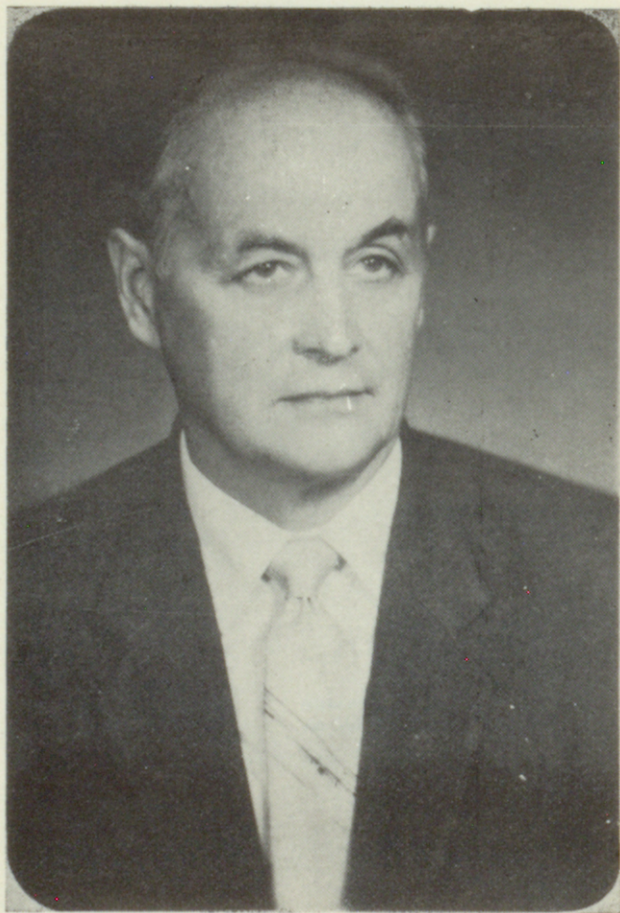


Profesors

DMITRIJS IVĻEVS



Profesors Dmitrijs Ivļevs

Latvijas Universitātes  
zinātnieki

Ученые  
Латвийского университета

ЛАТВИЙСКИЙ УНИВЕРСИТЕТ

Научная библиотека

ПРОФЕССОР

АМИТРИЙ ДАНИЛОВИЧ ИВЛЕВ

Бисбблиографический указатель

Латвийский университет  
Рига 1992

LATVIJAS UNIVERSITĀTE

Zinātniskā bibliotēka

PROFESORS

DMITRIJS IVLEVS

Biobibliogrāfiskais rādītājs

Latvijas Universitāte  
Rīga 1942

Professors Dmitrijs Ivļevs: Biobibliogr. rād. /Sast. Z. Alika;  
Bibliogr. rād. D. Paukšēna.- R.: LU, 1992.- 1pp.

Biobibliogrāfiskajā rādītājā ir ietverti filoloģijas zinātņu doktora profesora D. Ivļeva publicētie darbi no 1962. gada līdz 1990. gadam, kā arī uzrādīta literatūra par viņu.

Rādītāju var izmantot zinātniskajam un mācību darbam studentiem, aspirantiem un pasniedzējiem.

В биобиблиографический указатель включены опубликованные работы доктора филологических наук профессора Д. Д. Ивлева с 1962 г. по 1990 г. и указана литература о его научной деятельности.

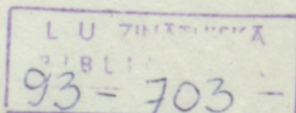
Указатель могут использовать для научной и учебной работы студенты, аспиранты и преподаватели.

Sastādītāja Zane Alika  
Bibliogrāfiskā redaktore Diāna Paukšēna

Составитель Зане Алика  
Библиографический редактор Диана Паукшена



Latvijas  
Universitāte,  
1992



## PRIEKŠVārds

Filologijas zinātņu doktora D.Ivļeva biobibliogrāfiskais rādītājs ietver viņa publicēto darbu bibliogrāfiskos aprakstus no 1962 g. līdz 1990.g. Darbu bibliogrāfiskie apraksti sastādīti tieši pēc izdevumiem.

Publicēto darbu bibliogrāfiskie apraksti kārtoti hronoloģiskā secībā. Katra gada robežās vispirms norādīti darbi latviešu, tad krievu valodā un citvalodās.

Ja par publikāciju ir recenzija, tās apraksts ievietots tūlīt aiz publicētā darba apraksta ar iedaļu "Rec."

Atsevišķās nodaļās apkopoti profesora rediģētie un recenzētie darbi, sarunas un intervijas, un raksti par profesoru.

Biobibliogrāfiskajam rādītājam ir šāds palīģaparāts: profesora D.Ivļeva darbu nosaukumu alfabētiskais rādītājs un personu rādītājs. Darbu nosaukumu rādītājā uzrādīti to publicēšanas gadi un bibliogrāfiskā apraksta kārtas numurs. Personu rādītājā ietverti profesora D.Ivļeva darbu līdzautori un personas, kuras rakstījušas par profesoru.

## ПРЕДИСЛОВИЕ

Библиографический указатель доктора филологических наук профессора Д.Д.Ивлева содержит перечень работ, опубликованных с 1962 по 1990 годы. Библиографические описания публикаций составлены по изданиям.

Описания опубликованных работ расположены в хронологическом порядке. В пределах каждого года публикации указаны в алфавитном порядке сначала на латышском языке, потом на русском, а затем на иностранных языках.

Описания рецензий на публикации профессора Д.Ивлева помещаются после описания соответствующей работы с примечанием "Рец."

В отдельных разделах обобщены работы под редакцией профессора Д.Ивлева и рецензированные им работы, беседы и интервью и литература о нем.

Библиографический указатель имеет вспомогательный аппарат: алфавитный указатель заглавий работ профессора Д.Ивлева и именной указатель. В алфавитном указателе работ указан год опубликования работы и порядковый номер библиографической записи. В именном указателе приведены соавторы Д.Ивлева и лица, писавшие о профессоре Д.Ивлеве.



FILOLOĢIJAS ZINĀTŅU DOKTORS PROFESORS  
DMITRIJS IVĻEVS

1932. gadā aprit tieši trīsdesmit gadi, kopš savu zinātniski-pedagoģisko darbību Latvijas Universitātē uzsāka Dmitrijs Ivļevs - pašlaik Filoloģijas fakultātes krievu literatūras katedras profesors, tās ilggadējs vadītājs. Šeit viņš ir kļuvis par zinātnieku un pedagoģu, kurš izaudzinājis ne vienu vien studentu pasauli, pastāvīgi iedvešot viņiem mīlestību pret krievu literatūru un sagatavojot grūtajam skolotāja valodnieka darbam.

D.Ivļevs dzimis 1932.g. 6.maijā Čeboksāros (Čuvašijā). Tur smago kara gadu laikā pagāja viņa bērnība. 1947.g. viņa tēvu nosūta uz Rīgu, kur 1950. g. D.Ivļevs beidz vidusskolu. Tad sēko mācību gadi Lomonosova Maskavas Valsts universitātes Filoloģijas fakultātē. Tur D.Ivļeva sēpējis pamatīgu izglītību, kas veicinājusi viņa zinātnisko izaugsmi. Tieši šajā laikā noskaidrojas viņa interešu sfēra, kurai viņš kā zinātnieks pelnīcis uzticīgs vēl šodien. D.Ivļeva uzmanību piesaistīta viens no sarežģītākajiem un iespaidīgākajiem posmiem XX gs. krievu literatūras vēsturē - pirmās pēcrevolūcijas desmitgades, it sevišķi tā laika dzeja un tās centrālā figūra - V.Majakovskis, vienlaikus izcila un tragiska.

Pēc Universitātes beigšanas D.Ivļevs trīs gadus strādā Latvijas skolās - Siguldā un Rīgā. 1958.g., atgriezies MVU kā aspirants, viņš izvēlas ārkārtīgi sarežģītu izpētes vielu - 1920.gadu krievu literatūrzinātni, kuras ceļi cieši savijušies ar krievu dzejas vēsturi. Par jaunā zinātnieka izpētes objektu kļūst tā saucamā "formālā skola" - virziens, ar kuru saistīti nozīmīgākie XX gs. sasniegumi kā krievu, tā arī visas pasaules filoloģijas zinātnē. Šā darba veikšanai bija nepieciešamas ne tikai pamatīgas speciālās zināšanas, bet arī zinātnieka drosmē, ko apliecināja nākamo gadu notikumi. Drīz pēc veiksmīgas filoloģijas zinātnju kandidāta disertācijas aizsardzības MVU - "Poētiskās metodoloģiskās problēmas 20. gadu padomju literatūrzinātnē" (1968) - D.Ivļevu kritizēja par "Saīsinātās literatūras en-

ciklopedijas" 5.sējumā ievietoto rakstu "OPOJAZ". Viņa raksts bija viens no daudzajiem enciklopēdisko rakstu sērijā, kas veltīts 20. gadu literatūrzinātnes vēsturei, it īpaši tādām sarežģītam un pretrunīgu novērtējumu guvušam fenomenam kā "formālā skola", prasīja no autora milzīgu izturību, kas tika balstīta uz dziļo pārliecību par savu uzskatu zinātnisko objektivitāti. Laiks ir izšķīris strīda daļībniekus, un zinātnieka taisnība ir apstiprinājusies.

1984.g. Maskavas Universitātē D.Ivļevs aizstāvēja disertāciju filoloģijas zinātņu doktora grāda iegūšanai - "Krievu padomju lirika laika periodā no 1917.g. līdz 1930.g. sākumam (tipoloģija un vēsture)", kas iekļāva sevī milzīgu pētījuma materiālu apjomu un kas pamatīgi izģeismojusi sarežģītos un pretrunīgos krievu dzejas attīstības procesus dramatiskajā pēcrevolūcijas periodā.

Abas disertācijas - gan kandidāta, gan doktora - galīgi izcīnījušas D.Ivļeva pētījumu virzienu un problēmu loku. Savā turpmākajā zinātniskajā darbībā autors palicis uzticīgs trim svarīgākajām, savstarpēji saistītām tēmām: pirmkārt, 20. gadu padomju literatūrzinātnes vēsturei, otrkārt, XX gs. pirmo gadu desmitu padomju dzejai un, treškārt, - versifikācijas problēmām. Tās apskatītas D.Ivļeva pirmajā monogrāfijā - "Majakovska dzejas ritmika un krievu klasiskās dzejas tradīcijas" (1973), otrā disertācija pilnīgu atspoguļojumu guvusi monogrāfiskajā pētījumā "Krievu padomju lirika laika periodā no 1917.g. līdz 1930. 0 gadu sākumam (tipoloģiskie aspekti)" (1981), kur izsmā epkopots doktora disertācijas izpētes materiāls, kā arī divreiz izdotajā (1980, 1986) grāmatā, kas veltīta Majakovska poēmas "Vladimirs Iljičs Leņins" analīzei. Visbeidzot, pirmā radusi turpinājumu dažos apskates, kas veltīti tādiem izciliem zinātniekiem kā G.Vinokers, B.Tomaševskis, J.Tipenovs. Turpinot savu zinātnisko darbību, D.Ivļevs šos galvenos savu pētījumu virzienus attīsta tālāk.

Prof. Ivļeva pedagoģiskā darbība cieši saistīta ar viņa zinātnisko darbu. Ilgus gadus viņš lasa XX gs. krievu literatūras vēstures, krievu literatūrzinātnes vēstures, krievu versifikācijas teorijas un vēstures kursus, kā arī daudzus spec-

kursus, to skaitā pastāvīgi atjaunojamo fundamentālo kursu "V. Mažakovskis un dzējnieki laikabiedri". Kā pedagogs D. Ivļeva piesaista studentus ar savām dziļējām zināšanām, artistisko izklāstu un ar patiesu sava priekšmeta mīlestību. D. Ivļeva klausītāju vidū bijuši ne tikai Universitātes studenti - piecpadsmit gaus viņš lasījis krievu literatūras vēstures kursu Latvijas Konservatorijas (tagad Mūzikas Akadēmijas) aktieru nodaļā, kā arī lasījis lekcijas daudzās ārzemju universitātēs (Vācijā, Polijā, Čehoslovākijā), pastāvīgi izraisot šo mācību iestāžu studentu un pasniedzēju interesi un sajūsmu.

Kā krievu literatūras katedras vadītājs D. Ivļeva pārliecināts daudz pūļu, lai izveidotu darbaspējīgu un kvalificētu kolektīvu, kas pašlaik kļuvis par vienu no "rāmākajām" katedrām ne tikai fakultātē, bet arī visā Universitātē. Viņu kā pierādzes bagātu katedras vadītāju iecienījuši PSRS Augstākās izglītības ministrijas Mācību metodiskās padomes filoloģijas zinātņu metodiskajā darbā. Ne vienu reizi vien viņš uzstājies kā oponents filoloģijas zinātņu doktoru un kandidātu disertāciju aizstāvēšanā. Pašlaik profesors ir Latvijas Zinātņu Akadēmijas veidotās habilitācijas padomes loceklis. D. Ivļeva plaši pazīstams zinātnieku aprindās, kurās viņa darbi ļēguvaši neapstrīdamu autoritāti.

Savu sešdesmitgadu jubileju L. Ivļeva sagaida kā nobriedis zinātnieks un prasniģs pedagogs, un mēs pamatoti gaidām no viņa jaunus pētījumus un roģiģu pedagogiģsko darbību. Sasniegtie rezultāti ir tikai turpmāko zinātniģsko un pedagogiģsko panākumu ķīla.

Profesors Ļ. Čiģģskova

ДОКТОР ФИЛОЛОГИЧЕСКИХ НАУК,  
ПРОФЕССОР ДМИТРИЙ ДАНИЛОВИЧ ИВЛЕВ

В 1992 г. исполняется ровно тридцать лет с того времени, как в Латвийском Университете началась научно-педагогическая деятельность Дмитрия Даниловича Ивлева — ныне профессора кафедры русской литературы филологического факультета, долгие годы (1974—1992) — ее руководителя. Здесь он сложился как ученый и педагог, воспитавший не одно поколение студентов, неизменно внушая им любовь к русской литературе и готовя к нелегкой работе учителя-словесника.

Родился Д.Д.Ивлев 6 мая 1932 г. в г.Чебоксары (Чувашская АССР), где прошло его детство, совпавшее с трудными военными годами. В 1947 г. его отца переводят в Ригу, и здесь в 1950 г. он заканчивает среднюю школу. Затем следуют годы в Московском государственном университете им.М.В.Ломоносова, на филологическом факультете которого Д.Д.Ивлев прошел хорошую школу, способствующую его научному становлению. Именно в это время определяется круг его интересов, которым как ученый он остается верен и сегодня. Внимание Д.Д.Ивлева привлекает один из сложнейших и впечатляющих своими достижениями период истории русской литературы XIX столетия — первые послереволюционные десятилетия, особенно поэзия этого времени и прежде всего центральная ее фигура — одновременно и великая и трагическая — В.В.Маяковский.

Вернувшись в 1958 г. в МГУ аспирантом (три года после окончания университета Д.Д.Ивлев преподает в школах Латвии — в Сигулде и Риге), он выбирает чрезвычайно сложный предмет изучения — русское литературоведение 1920-х годов, судьбы которого тесно сплелись с историей русской поэзии; главным объектом внимания начинающего исследователя становится так называемая "формальная школа" — научное направление, с которым связаны крупнейшие достижения не только русской, но и мировой филологии XX века. Это требовало от молодого ученого не только солидных научных знаний, но и определенного мужества, что и показали события последующих лет. Вскрса после успешной

защиты в МГУ кандидатской диссертации "Методологические проблемы поэтики в советском литературоведении 20-х годов" (1968) Д.Д.Ивлев подвергся критике, главной мишенью которой оказалась его статья "ОПОЯЗ" в пятом томе Краткой литературной энциклопедии — одна из серии энциклопедических заметок, посвященных истории литературоведения 1920-х годов, преимущественно такому сложному и вызывавшему разноречивые оценки явлению как "формальная школа". Эта "дискуссия" потребовала от автора немалой выдержки, питавшейся глубокой убежденностью в своей правоте и научной объективности отстаиваемых им взглядов. Время подтвердило правоту ученого.

В 1984 г. в Московском университете была защищена и докторская диссертация Д.Д.Ивлева — "Русская советская лирика 1917 — начала 1930-х годов (типология и история)", охватившая огромный материал и глубоко осветившая сложные и противоречивые процессы развития русской поэзии в драматические послереволюционные годы.

Обе диссертации — и кандидатская и докторская — окончательно очертили круг проблем и направления исследований Д.Д.Ивлева. В своей последующей научной деятельности их автор остался верен трем важнейшим взаимосвязанным темам: во-первых, истории советской филологической науки 1920-х годов, во-вторых, — русской поэзии первых десятилетий XX века и, в-третьих, — проблемам стиховедения. Последним посвящена первая монография Д.Д.Ивлева — "Ритмика Маяковского и традиции русского классического стиха" (1973), которая получила наиболее полное воплощение в монографическом исследовании "Русская советская лирика 1917 — начала 1930-х годов (типологические аспекты)" (1981), в сжатом виде обобщившем материал его докторской диссертации, а также в выдержавшей два издания (1980, 1986) книге, посвященной анализу поэмы Маяковского "Владимир Ильич Ленин"; наконец, первая нашла свое продолжение в нескольких очерках, посвященных таким крупным ученым, как Г.О.Винокур, Б.В.Томашевский, Ю.Н.Тынянов. Продолжая свою научную деятельность, Д.Д.Ивлев и далее развивает эти основные направления своих исследований.

Педагогическая деятельность проф. Ивлева тесно связана с

его научной работой. Долгие годы читает он курсы истории русской литературы XX века, истории русского литературоведения, теории и истории русского стиха, многие спецкурсы, в том числе постоянно обновляемый фундаментальный курс "В.В.Маяковский и поэты-современники". Как педагог Д.Д.Ивлев привлекает студентов глубокими познаниями, артистичностью изложения, искренней любовью к своему предмету. Среди слушателей Д.Д.Ивлева не только студенты университета - в течение пятнадцати лет читал он курс истории русской литературы на актерском отделении Латвийской консерватории (ныне Музыкальной академии), кроме того он выступал с лекциями и в ряде иностранных университетов (в Германии, Польше, Чехословакии), неизменно вызывая интерес и симпатии студентов и преподавателей этих учебных заведений.

Как заведующий кафедрой русской литературы Д.Д.Ивлев много усилий положил для ее формирования как работоспособного и квалифицированного коллектива, и она в настоящее время является одной из самых "остепененных" не только на факультете, но и в университете. Как опытного руководителя кафедры его привлекали к методической работе в составе Учебно-методического совета при Министерстве высшего образования СССР по филологическим наукам. Не раз выступал он как оппонент на защитах докторских и кандидатских диссертаций, а в настоящее время он включен в состав совета по хабилитации, создаваемый в Латвийской Академии наук. Как ученый Д.Д.Ивлев широко известен в научных кругах, его труды пользуются заслуженным авторитетом у его коллег.

Свой шестидесятилетний юбилей Д.Д.Ивлев встречает как зрелый ученый и опытный педагог, и мы вправе ожидать от него новых исследований и плодотворной педагогической деятельности. Достигнутые результаты - лишь залог его будущих успехов и как ученого и как педагога.

Профессор Л.С.Сидяков

PROFESORA FILOLOGIJAS ZINĀTŅU DOKTORA  
D. IVČEVA  
PUBLISĒTĒ DARBI  
ОПУБЛИКОВАННЫЕ РАБОТЫ  
ПРОФЕССОРА ДОКТОРА ФИЛОЛОГИЧЕСКИХ НАУК  
Д.Д.ИВЛЕВА

1962

1. О лекциях А.Синяевского//Pad.Stud.- 1962.- 21.dec.

1966

2. К вопросу о методах оценки и анализа литературного произведения//Учен.зап.аспирантов Латв.гос.ун-та им.П.Стучки.- 1966.- Т.5: Филол.науки.- С.136-154.

3. "Формальная школа" и проблема единственного анализа художественного произведения//Учен.зап.аспирантов Латв.гос.ун-та им.П.Стучки.- 1966.- Т.5: Филол.науки.- С.31-49.

Рец.: Чернов И. Хрестоматия по теоретическому литературоведению.- Тарту, 1976.- Вып.1.- С.7-14.

1967

4. Dzeja ar Lielā Oktobra tradīcijām: Par kr. rad. dzeju // Cīņa.- 1967.- 21. jūl.

1968

5. Методологические проблемы поэтики в советском литературоведении 20-х годов: Автореф.дис. ... канд.филол.наук.- М.:МГУ им.М.В.Ломоносова,1968.- 16 с.

Рец.: Гончаров Б.П. Звуковая организация стиха и проблема рифмы.- М.:Наука,1973.- С.225.

Рец.: Зидинова В. Стиль художника: концепция стиля в лит. критике 20-х г.- М.:Худож.лит.,1991.- С.25, 122, 157.

6. ОПОЯЗ//Краткая литературная энциклопедия.- М.:Сов.эцикл., 1968.- Т.5.- С.447-451.

Рец.:

Астахов И., Волков А. В кривом зеркале литературной энциклопедии // Октябрь. - 1969. - № 2. - С. 205-206.

Дымшиц А. С чего начинается творчество // Лит. Россия. - 1969. - 10 янв. - С. 3.

Дымшиц А. Серьезные ошибки серьезного издания // Огонек. - 1968. - № 50. - С. 22.

Иванов В. Идеино-эстетические принципы советской литературы: (Формирование и сущность). - 2-е изд. - М.: Худож. лит., 1975. - С. 77-80.

Иванов В. И. Методологические зигзаги литературной энциклопедии // Коммунист. - 1969. - № 14. - С. 120-121.

Иясников А. С. У истоков "формальной школы" // Литературно-эстетические концепции в России конца XIX - начала XX в. - М.: Наука, 1975. - С. 30'.

Соловьев Б. "Вехи" или катехизис предательства... // Октябрь. - 1969. - № 12. - С. 207.

## 1972

7. Социологический метод // Краткая литературная энциклопедия. - М.: Сов. энцикл., 1972. - Т. 7. - С. 102-103. - Подпись: Д. Путин.

Рец.: Ковский В. Социологический и эстетический критерий в критике // Литература и социология. - М., 1977. - С. 79-80.

8. Программа спецкурса "Теория и история русского стиха и ритмика Маяковского" / Латв. гос. ун-т им. П. Стучки; Отв. за изд. Т. Нейланд. - Рига: Латв. гос. ун-т им. П. Стучки, 1972. - 8 с.

## 1973

9. Ольга Николаева: [О молодой поэтессе, студентке 5 курса заоч. отд. филол. фак.] // Pad. Stud. - 1973. - 1. martā.

10. Первые шаги: Молодые поэты-филологи // Pad. Stud. - 1973. - 26. apr.

11. Ритмика Маяковского и традиции русского классического стиха / Латв. гос. ун-т им. П. Стучки; Ред. О. Николаев. - Рига: Латв.



гос.ун-т им.П.Стучки,1973.- 103 с.

Рец.:

Поликовская Л.В.//Обществ.науки в СССР.Сер.7. Литературоведение:РЖ.-1974.- № 3.- С.52-54.

Parolek R. Z rusistiky sovětské a Pobaltí//Československá rusistika.- 1976.- Т.21. No.1.- С.34.

Mathauserová S. Sovětská versologie//Československá rusistika.- 1977.- Т.22, No.4.- С.183-184.

Гончаров Б.П. Поэтика Маяковского: лирический герой послесентябрьской поэзии и пути его художественного утверждения.- М.:Наука,1983.- С.198-199.

#### 1974

12. Б.П.Томашевский как исследователь пушкинского стиха// Пушкинский сборник.-Рига:Латв.гос.ун-т им.П.Стучки,1974.- Вып.2.- С.56-86.- (Учел.зап.Латв.гос.ун-та им.П.Стучки; Т.215).

#### 1975

13. О пушкинской прозе по-новому//Ped.Stud.- 1975.- 6.febr.

14. Судьба писателя, судьба народа: [К 60-летию со дня рождения писателя К.Симонова]//Сов.Латвия.- 1975.- 28 нояб.

15. "Формальная школа"//Краткая литературная энциклопедия.- М.:Сов.энцикл.,1975.- Т.8.-С.59.- Подпись: Д.Д.Алэшин.

16. "Формальный метод"//Краткая литературная энциклопедия.- М.:Сов.энцикл.,1975.- Т.8.-С.59-63.- Подп.сь:Д.Лидов, П.К.Соскребишев.

Рец.: Эйдичова В. Стиль художника: концепция стиля в литературной критике 20-х годов.- М.:Худож.лит.,1991.- С.161.

## 1976

17. Л.С.Сидяков - доктор филологических наук//Pad.Stud.-  
1976.- 11. martā.

18. Перед новым шагом: [О поэте С.Журавлеве]//Pad.Stud.-  
1976.- 23. jūn.

19. Программа и списки по курсу "История русской литературы"/  
Латв.гос.ун-т им.П.Стучки.Каф.рус.лит.;Сост.Д.Ивлев.- Рига:Латв.  
гос.ун-т им.П.Стучки,1976.- 67 с.

## 1977

20. Неизвестная статья Б.В.Томашевского/ Д.Д.Ивлев, Л.С.Си-  
дяков//Учен.зап.Тарт.гос.ун-та.- Тарту,1977.- Вып.422: Труды  
по знаковым системам. 1X. - С. 99-102.

21. Поэма Сергея Есенина "Анна Снегина": смысл и стих//Науч.  
тр.Кубан.ун-та.- Краснодар,1977.- Вып.230: Эстетические взгляды  
писателя и художественное творчество, кн.2.- С.128-135.

Рец.: Мехи Э. Поэма С.А.Есенина "Анна Снегина":Учеб.пособие.-  
Рига,1987.- С.9-10.

22. "Формальный метод">//ЭСЭ.-М.:Сов.энцикл.,1977.- Т.27-  
С.1611-1612.

## 1978

23. Московский лингвистический кружок//Краткая литературная  
энциклопедия.- М.:Сов.энцикл.,1978.- Т.9.- С.542-543.

## 1980

24. Поэма В.В.Маяковского "Владимир Ильич Ленин".- М.:Высш.  
шк.,1980.- 109 с.

Рец.:

Базанов В.В. Маяковский в исследованиях последних лет//  
Рус.лит.- 1983.- № 2.- С.216.

Ковский В. "Обуяная" Маяковскому//Вопр.лит.-1983.- № 7.-  
С.245-246.

Банкин М.А. Лирика как искусство стихотворного слова.-  
Кинск:Вышэйшая шк.,1983.- С.130.

Субботин А. Д.Д.Ивлев. - Поэма В.В.Маяковского "Влади-  
мир Ильич Ленин" М. "Высш. школа". 1980. // Лит. обозрен. 1981. -  
№ 12. - С. 66-67..

25. "Я жил, я был.. - за все на свете я отвечаю голосом":  
 [К 70-летию со дня рождения А.Т.Твардовского. 1910-1971] // Сов.  
 молодежь.- 1980.- 21 июня.

## 1981

26. Abramovs Fjodors// LPE.- R., 1981.- 1.sēj.- 28.lpp.
27. Afinogenova Aleksandra//LPE.- R., 1981.- 1.sēj.- 63.lpp.
28. Āksjonovs Aleksandra//LPE.-R., 1981.- 1.sēj.- 123.lpp.
29. Aleksejevs Mihails//LPE.- R., 1981.- 1.sēj.- 150.lpp.
30. Aligere Margarita//LPE.- R., 1981.- 1.sēj.- 158.lpp.
31. Aļošins Samuils//LPE.- R., 1981.- 1.sēj.- 189.lpp.
32. Andrejevs Leonīds//LPE.- R., 1981.- 1.sēj.- 241.lpp.
33. Antokolskis Pāvels//LPE.- R., 1981.- 1.sēj.- 277.lpp.
34. Antonovs Sergejs//LPE.- R., 1981.- 1.sēj.- 278.lpp.
35. Arbuzovs Āleksejs//LPE.- R., 1981.- 1.sēj.- 335.lpp.
36. Arcibaševs Mihails//LPE.- R., 1981.- 1.sēj.- 335.lpp.
37. Asejevs Nikolajs//LPE.- R., 1981.- 1.sēj.- 403.lpp.
38. Astafjevs Viktors//LPE.- R., 1981.- 1.sēj.- 414.lpp.
39. Ažajevs Vasilijš//LPE.- R., 1981.- 1.sēj.- 590.lpp.
40. Babajevskis Sēmjons//LPE.- R., 1981.- 1.sēj.- 591.lpp.
41. Babels Izaks//LPE.- R., 1981.- 1.sēj.- 592.lpp.
42. Babrickis Eduards//LPE.- R., 1981.- 1.sēj.- 598.lpp.
43. Baklanovs Grigorijs//LPE.- R., 1981.- 1.sēj.- 607.lpp.
44. Baļmonts Konstantīns//LPE.- R., 1981.- 1.sēj.- 658.lpp.
45. Barte Agnija//LPE.- R., 1981.- 1.sēj.- 683.lpp.
46. Baruzdins Sergejs//LPE.- R., 1981.- 1.sēj.- 684.lpp.
47. Bažovs Pāvels//LPE.- R., 1981.- 1.sēj.- 706.lpp.
48. Bednijs Demjans//LPE.- R., 1981.- 1.sēj.- 707.lpp.
49. Belijs Andrejs///LPE.- R., 1981.- 1.sēj.- 718.lpp.

50. Belovs Vasilija//LPE.- R.,1981.- 1.sēj.- 722.lpp.
51. Beļajevs Aleksandrs//LPE.-R.,1981.-1.sēj.- 723.lpp.
53. Beļajevs Sergejs//LPE.- R.,1981.- 1.sēj.- 724.lpp.
54. Beļajevs Vladimirs//LPE.- R.,1981.- 1.sēj.- 724.lpp.
55. Fergholca Olga//LPE.- R.,1981.- 1.sēj.- 743.lpp.
56. Bezimanskis Aleksandrs//LPE.- R.,1981.- 1.sēj.- 773.lpp.
57. Priekšnosacījumi daiļdarba analīzei diahronijas aspektā//Daiļdarba analīze: Metodol. un metodika: Starpsk.zin.r. krāj.- R.: P.Stučkas IVM, 1981.- 60.-72.lpp.
58. В.В.Маяковский на пути к социалистическому реализму: (Создание образа В.И.Ленина в стихотворениях 1920-1924 годов)// Актуальные проблемы социалистического реализма.- М.:Изд-во МГУ, 1981.- С.240-250.
59. Русская советская лирика 1917 нач. 1930-х гг.: Типол. аспекты/Латв.гос.ун-т им.П.Стучки. Каф.рус.лит.;Ред.Л.Сидяков, Н.Сарамонсва.- Рига:Латв.гос.ун-т им.П.Стучки,1981.- 122 с.  
Ред.:
- История русской советской поэзии 1917 - 1941гг.- Л.: Наука,1983.- С.4.
- Мекш Э.Б. Поэма С.А.Есенина "Анна Снегина":Учеб.пособие.- Рига,1987.- С.62-63.
- \* Мекш Э.Б. Русская крестьянская поэзия:Учеб.пособие.- Даугавпилс, 1991.- С.77.
60. Стихотворения Э.Мандельштама и Б.Маяковского "Notre-Dame" :Опыт анализа//Науч.докл. высш.школы.Филол.науки.-1981.- № 6.- С.73-77.  
Ред.: Гончаров Б. Ритмико-эволюционное движение в стиле Маяковского//Рус.лит.- 1982.- № 3.- С.20.

## 1982

61. Blanki Vitālijs// LPE.- R.,1982.- 2.sēj.- 5.lpp.
62. Billa-Belocerkovskis Vladimirs// LPE.- R.,1982.- 2.sēj.- 23.lpp.

63. Bloks Aleksandrs//LPE.- R.,1982.- 2.sēj.- 63.lpp.
64. Bļahins Pāvels//LPE.- R.,1982.- 2.sēj.- 66.lpp.
65. Boborikins Pjotrs//LPE.- R.,1982.- 2.sēj.- 67.lpp.
66. Bokovs Viktors//LPE.- R.,1982.- 2.sēj.- 75.lpp.
67. Bondarevs Jurijs//LPE.- R.,1982.- 2.sēj.- 88.lpp.
68. Brjucovs Valerijs//LPE.- R.,1982.- 2.sēj.- 150.lpp.
69. Bubenovs Mihails//LPE.- R.,1982.- 2.sēj.- 167.lpp.
70. Bulgakovs Mihails//LPE.- R.,1982.- 2.sēj.- 182.lpp.
71. Bugins Ivans//LPE.- R.,1982.- 2.sēj.- 197.lpp.
72. Cvetajeva Marina//LPE.- R.,1982.- 2.sēj.- 309.lpp.
73. Čakovskis Aleksandrs//LPE.- R.,1982.- 2.sēj.- 312.lpp.
74. Čapigins Aleksejs//LPE.- R.,1982.- 2.sēj.- 315.lpp.
75. Čirikovs Jevgeņijs// LPE.- R.,1982.- 2.sēj.- 358.lpp.
76. Čornijs Saša//LPE.- R.,1982.- 2.sēj.- 361.lpp.
77. Čukovskis Kornejs// LPE.- R.,1982.- 2.sēj.- 365.lpp.
78. Čukovskis Nikolajs//LPE.- R.,1982.- 2.sēj.- 365.lpp.
79. Dolmatovskis Jevgeņijs//LPE.- R.,1982.- 2.sēj.- 632.lpp.
80. Drabkina Jeļizaveta//LPE.- R.,1982.- 2.sēj.- 650.lpp.
81. Drupina Jūlija//LPE.- R.,1982.- 2.sēj.- 666.lpp.
82. Dubovs Nikolajs//LPE.- R.,1982.- 2.sēj.- 671.lpp.
83. Dudins Mihails//LPE.- R.,1982.- 2.sēj.- 673.lpp.

## 1983

84. Ērenburgs Ilja//LPE.- R.,1983.- 3.sēj.- 202.lpp.
85. Fadejevs Aleksandrs//LPE.- R.,1983.- 3.sēj.- 249.lpp.
86. Fedins Konstantīns//LPE.- R.,1983.- 3.sēj.- 266.lpp.
87. Forša Olga//LPE.- R.,1983.- 3.sēj.- 365.lpp.
88. Fraermanis Ruvims//LPE.- R.,1983.- 3.sēj.- 382.lpp.

89. Furmanovs Dmitrijs//LFE.- R.,1983.- 3.sēj.- 436.lpp.
90. Priekšnosacījumi daiļdarba analīzei diahronijas aspek-  
tā//Daiļdarba analīze: Metodol. un metodika: Zin.r.krāj.  
(starpk.).- R.:P.Stučkas LVU, 1983.- 60.-72.lpp.
91. Пламенное слово поэта/Н.Исаева,Д.Ивлев//Сов.Латвия.-  
1983.- 19 июля.
92. Путь к Пушкину...:(Из исканий сов.филол.науки 20-х го-  
дов)//Проблемы пушкиноведения:Сб.науч.тр.- Рига:Латв.гос.ун-т  
им.П.Стучки,1983.- С.115-125.
93. Русская советская лирика 1917 - нач. 1930-х гг.:(Типо-  
логия и история): Автореф. дис .... докт.филол.наук.- М.:МГУ  
им.М.Ломоносова, 1983.- 46 с.
94. Сюжетно-композиционная система поэмы Багрицкого "Дума  
про Опанаса"// Сюжет и художественная система: Межвуз.сб.науч.  
тр.- Даугавпилс, 1983.- С.48-55.
95. Человек и природа в поэзии Н.Рубцова // И.Ивлева, Д.Ивлев//  
Wissenschaftliche Zeitschrift der Uni.-Lestock: Gesellschaftl.  
Reihe.-1983.-H.6.- S.45-48.

## 1984

96. Предпосылки анализа литературного произведения в плане  
диахронии//Принципы анализа литературного произведения.- М.:  
МГУ,1984.- С.179-187.

Рец.: Андреева А.Р.// Обществ.науки в СССР. Сер.7. Литера-  
туроведение: ФЖ.-1985.- № 5.- С.32-33.

97. Программа спецкурса "Теория и история русского стиха  
(ритмика и метрика)"//Методические указания к программам пред-  
метов кафедры русской литературы ЛГУ им.П.Стучки.- Рига: Латв.  
гос.ун-т им.П.Стучки,1984.- Ч.3.- С.44-50.

## 1986

98. Поэма В.В.Маяковского "Владимир Ильич Ленин":Учеб.посо-  
бие для пед.ин-тов по спец. № 2101 "Русский язык и литература"/  
Рец.К.Г.Петросов.- 2-е изд.,испр.и доп.-М.:Высш.шк.,1986.-III с.

99. "Предударная рифма" и рифма Маяковского//Традици и иноваторство в советской литературе:Сб.науч.тр.- Рига:Латв.гос.ун-т им.П.Стучки, 1986.- С.6-15.

100. Природа и лирическое "я" в поэзии В.Маяковского, С.Есенина и Э.Багрицкого//Poetik und Funktion der Naturdarstellung in der russische Literatur.- Rostock, 1986.- S.24-27.

## 1987

101. Время в творческой концепции Велимира Хлебникова//Пространство и время в литературе и искусстве:Конец XIX века - XX век: Метод.материалы по теории лит.-Даугавпилс:ДПИ,1987.- С. 15-16.

102. Из вчера - в сегодня: По страницам журнала "Даугава">// Сов.Латвия.- 1987.- 8 окт.- Aut.nav norādīts.

103. Московский лингвистический кружок//Литературный энциклопедический словарь.- М.:Сов.энцикл.,1987.- С.229.

Рец.: Егоров Б. Заметки на будущее: К выходу "Литературного энциклопедического словаря">//Лит.газ.-1987.- 20 мая.

104. Остранение//Литературный энциклопедический словарь.-М.: Сов.энцикл.,1987.- С.262.

105. Социологический метод//Литературный энциклопедический словарь.- М.:Сов.энцикл.,1987.- С.416.

106. "Формальная школа">//Литературный энциклопедический словарь.- М.:Сов.энцикл.,1987.- С.473.

107. "Формальный метод">//Литературный энциклопедический словарь.- М.:Сов.энцикл.,1987.- С.473.

108.К вопросу об идейно-стилевой эволюции Сергея Есенина в первые годы революции// Bulletin ruského jazyka a literatury Univerzita Karlova.- Praha,1987.- S.151-179.

## 1988

109. В.В.Маяковский об общеславянском единстве и пролетарском интернационализме//Literatura roszyjska i jej swiazki miedzynarodowe.- Szczecin, 1988.- S.217-227.

110. Идея общеславянского единства и тема пролетарского интернационализма в творчестве В.В.Маяковского//Literatura rosyjska i jej związki międzynarodowe: Tezy referatów.- Szczecin, 1988.- S.51-53.

## 1990

111. Путь Есенина к поэме "Анна Снегина">//Славянская филология:Творчество С.А.Есенина:Традиции и новаторство.- Рига: Латв.ун-т, 1990.- С.65-74.- (Науч.тр.Латв.ун-та; Т.550).

112. Маяковский и Гюрлик Ивнев//Методология и методика историко-литературного исследования: 3-я науч.конф.,г.Рига,1-3 нояб. 1990 г.:Тез.докл.-Рига: Латв.ун-т,1990.- С.120-121.



PROFESORA D. IVIJEVA  
 REDIGĒTIE UN RECENZĒTIE DARBI UN IZDEVUMI,  
 PAR KURĒM ATBILDĪGS PROFESORS  
 РАБОТЫ, РЕДАКТИРОВАННЫЕ И РЕЦЕНЗИРОВАННЫЕ  
 ПРОФЕССОРОМ Д. ИВЛЕВЫМ

1965

113. Пушкинский сборник/Латв.гос.ун-т им.П.Стучки. Студ.  
 науч.о-во; Отв.ред.Д.Д.Ивлев.- Рига:1965.- 67 с.

1968

114. Пушкинский сборник/Латв.гос.ун-т им.П.Стучки; Редкол.:  
 Д.Д.Ивлев, В.В.Мирский, Л.С.Сидяков.- Рига,1968.- 135 с.- (Учен.  
 зап.Латв.гос. ун-та им.П.Стучки; Т.106).

1971

115. Николаев М.П. Роль В.И.Ленина в жизни и деятельности  
 А.М.Горького/Отв.ред.Д.Д.Ивлев; Латв.гос. ун-т им.П.Стучки.  
 Каф.рус.лит.- Рига:Латв.гос. ун-т им.П.Стучки,1971.- 153 с.

1978

116. Вопросы сюжетосложения: Сб.статей/Даугавпилс.пед. ин-т;  
 Редкол.:Д.Д.Ивлев и др.- Рига:Звайгзне, 1978.- Сб.5.- 176 с.

117. Вопросы сюжетосложения: Сб.статей/ Даугавпилс.пед.ин-т;  
 Редкол.: Д.Д.Ивлев и др.- Рига: Звайгзне,1976.- Сб.4: Сюжет и  
 композиция.- 168 с.

1979

118. Майорова А. Методические указания к изучению литературно-  
 ного произведения с подключением смежных видов искусства/ Отв.  
 за изд.Д.Ивлев; Латв.гос.ун-т им.П.Стучки. Каф.рус.лит.- Рига:  
 Латв.ун-т им. П.Стучки, 1979.- 30 с.

## 1980

119. Майорова А. Художественный образ в произведениях писателей и живописцев: Учеб. пособие для студ.-филол./Рец. Д. Д. Ивлев; Латв. гос. ун-т им. П. Стучки. Каф. рус. лит. - Рига: Латв. гос. ун-т им. П. Стучки, 1980. - 97 с.

## 1981

120. Daļdarba analīze: Metodol. un metodika = Анализ литературного произведения: Методол. и методика: Starpsk.zin.r. krāj./P.Stučkas LVU. Latv.lit.kat., Kr. lit.kat.; Redkol.: V. Valeinis, K.Krauliņš, D.Ivļevs.- R.: P.Stučkas LVU, 1981.- 195 lpp.

121. Устное народное творчество: Метод. указания/Латв. гос. ун-т им. П. Стучки. Каф. рус. лит.; Сост. В. Мирский, Т. Тополевская; Отв. за изд. Д. Ивлев.- Рига: Латв. гос. ун-т им. П. Стучки, 1981.- 24 с.

## 1983

122. Daļdarba analīze: Metodol. un metodika = Анализ литературного произведения: Методол. и методика: Zin.r. krāj. (starpsk.)/P.Stučkas LVU. Latv.lit.kat., Kr.lit.kat.; Redkol.: V.Valeinis, K.Krauliņš, D.Ivļevs.- R.: P.Stučkas LVU, 1983.- 195 lpp.

123. Проблемы пушкиноведения: Сб. науч. тр./Латв. гос. ун-т им. П. Стучки. Каф. рус. лит.; Редкол.: Д. Д. Ивлев, В. В. Мирский, Л. С. Сидяков.- Рига: Латв. гос. ун-т им. П. Стучки, 1983.- 169 с.

## 1984

124. Методические указания к программам предметов кафедры русской литературы ЛГУ им. П. Стучки/Латв. гос. ун-т им. П. Стучки. Каф. рус. лит.; Сост. И. Я. Бергман, С. Н. Дауговис, Д. Д. Ивлев и др.- Рига: Латв. гос. ун-т им. П. Стучки, 1984.- Ч. 2.- 66 с.

125. Методические указания к программам предметов кафедры русской литературы ЛГУ им. П. Стучки/Латв. гос. ун-т им. П. Стучки. Каф. рус. лит.; Сост. С. Н. Даугович, С. Е. Иванова, Д. Д. Ивлев и др.; Ред. Л. Сидяков, Н. Сарачонова.- Рига: Латв. гос. ун-т им. П. Стучки, 1984.- Ч. 3.- 70 с.

## 1986

126. Методические указания к программам предметов кафедры русской литературы ЛГУ им. П. Стучки/Латв. гос. ун-т им. П. Стучки. Каф. рус. лит.; Сост. С. Н. Даугович, Т. Н. Тополевская, В. В. Мирский и др.; Отв. за изд. Д. Д. Ивлев.- Рига: Латв. гос. ун-т им. П. Стучки, 1986.- Ч. I.- 74 с.

127. Мирский В. Мотивы песен европейских народов: Учеб. пособие/Рец. А. Новикова, Б. Инфантьев, Э. Мекш; Ред. Д. Ивлев, Н. Терентьева; Латв. гос. ун-т им. П. Стучки. Каф. рус. лит.- Рига: Латв. гос. ун-т им. П. Стучки, 1986.- II 4 с.

128. Пушкин и русская литература: Сб. науч. тр./Латв. гос. ун-т им. П. Стучки. Каф. рус. лит.; Редкол.: Д. Д. Ивлев, В. В. Мирский, Л. С. Сидяков, Л. В. Спроге.- Рига: Латв. гос. ун-т им. П. Стучки, 1986.- I 47 с.

129. Традиции и новаторство в советской литературе: Сб. науч. тр./Латв. гос. ун-т им. П. Стучки. Каф. рус. лит.; Редкол.: Д. Ивлев, А. Михайлов, Э. Дырченко, Н. Захарова; Рец. А. Стикане.- Рига: Латв. гос. ун-т им. П. Стучки, 1986.- I 86 с.

## 1987

130. Дырченко Э. И. НТР, литература, герой: Метод. разработ./Латв. гос. ун-т им. П. Стучки. Каф. рус. лит.; Ред. Д. Ивлев, Р. Кавлова.- Рига: Латв. гос. ун-т им. П. Стучки, 1987.- 24 с.

131. Мекш Э. Б. Поэма С. А. Есенина "Анна Снегина": Учеб. пособие/Рец. Д. Д. Ивлев, А. Н. Неминуший; Даугавпилс. пед. ин-т. Каф. рус. и заруб. лит.- Рига: Латв. гос. ун-т им. П. Стучки, 1987.- 65 с.

132. Программа курса "Современная советская литература"/ Латв.гос.ун-т им.П.Стучки.Каф. рус.лит.; Сост.З.И.Дырченко; Отв.за изд. Д.Д.Ивлев.- Рига: Латв.гос.ун-т им.П.Стучки,1987.- 10 с.

## 1989

133. Гринфельд-Зингурс Т.Я. Природа в художественном мире Н.М.Пришвина/Науч.ред.Д.Д.Ивлев.- Саратов, 1989.- 196 с.

134. Историко-литературный процесс: Методол.аспекты: Науч.-информ.сообщ./Латв.гос. ун-т им.П.Стучки. Филол.фак. Каф. рус. лит.; Редкол.:И.Я.Бергман, Д.Д.Ивлев, И.И.Брунинице и др.- Рига: Латв.гос. ун-т им.П.Стучки, 1989.- Ч.2: Русская литература XI - нач. XX вв. - 87 с.

135. Историко-литературный процесс: Методол. аспекты: Науч.-информ.сообщ./ Латв.гос. ун-т им.П.Стучки. Филол.фак. Каф.рус. лит.; Редкол.: И.Я.Бергман, Д.Д.Ивлев, И.И.Брунинице и др.- Рига: Латв.гос.ун-т им.П.Стучки, 1989.- Ч.3: Советская литература.- 31 с.

136. Историко-литературный процесс: Методол. аспекты: Науч.-информ. сообщ./ Латв. гос. ун-т им.П.Стучки. Филол.фак. Каф. рус.лит.; Редкол.: И.Я.Бергман, Д.Д.Ивлев, Л.С.Сидяков и др.- Рига: Латв.гос.ун-т им.П.Стучки, 1989.- Ч.1: Вопросы теории.- 68 с.

137. Методические рекомендации по русской литературе XVIII в./ Латв.гос. ун-т им.П.Стучки. Каф.рус.лит.; Сост. Т.В.Тополевская, О.Н.Скачкова; Отв. за изд. Д.Ивлев.- Рига: Латв. гос. ун-т им. П.Стучки, 1989.- 26 с.

138. Учебно-методические рекомендации по курсу "Современная советская литература": Для с.уд. заоч. отд. филол.фак. спец. "Русский язык и литература"/ Латв.гос. ун-т им.П.Стучки. Каф. рус.лит.; Сост. Н.В.Кононова; Отв. за изд. Д.Ивлев.- Рига: Латв.гос. ун-т им.П.Стучки,1989.- 15 с.

139. Учебно-методические рекомендации по современной советской поэзии: Для студ. заоч. отд. филол. фак. спец. "Русский

язык и литература/Латв.гос.ун-т им.П.Стучки. Каф.рус.лит.;Сост. Н.В.Кононов; Отв. за изд.Д.Ивлев.- Рига: Латв.гос. ун-т им.П. Стучки, 1989.- 19 с.

## 1990

140. Мирский В. Композиция песен европейских народов: Учеб. пособие/Рец.: В.Валейнис, Б.Инфантьев, Т.Тополевская; Ред. Д.Ивлев, Н.Терентьева; Латв.ун-т. Каф. рус. лит.- Рига: Латв.ун-т, 1990.- 93 с.

141. Методология и методика историко-литературного исследования: 3-я науч. конф., г.Рига, 1-3 нояб.1990 г.: Тездокл./ Латв.ун-т.Каф. рус.лит.; Редкол.: Л.С.Сидяков, Д.Ивлев, Н.Шром.- Рига: Латв.ун-т, 1990.- 179 с.

142. Славянская филология: Творчество С.А.Есенина: Традиции и новаторство/ Латв.ун-т. Филол.фак. Каф. рус.лит.; Редкол.:Д. Д.Ивлев, Л.С.Сидяков, Н.Шром; Рец. Л.Гайдарова, А.Стикане.- Рига: Латв. ун-т, 1990.- 151 с.- (Науч.тр. Латв. ун-та; Т.550).

143. Современная драматургия: Для студ.-заочников отд-ния филол.фак. спец. "Рус.яз. и лит."/ Латв. ун-т. Каф. рус.лит.; Сост. Н.В.Коконова; Отв. за изд. Д.Д.Ивлев.- Рига: Латв. ун-т, 1990.- 21 с.

## 1991

144. Мирский В. Переводы "Слова о полку Игореве" в Латвии: Метод.рекомендации/ Ред.Д.Д.Ивлев; Латв. ун-т. каф. рус. лит.- Рига, 1991.- 17 с.

145. Мирский В. Поэтика песен европейских народов: Учеб. пособие/ Рец. В.Валейнис, Б.Инфантьев, Т.Тополевская; Ред. Д.Ивлев, Н.Терентьева; Латв. ун-т. Каф. рус.лит.- Рига: Латв.ун-т, 1991.- 108 с.

PROFESORA D.IVĻEVA VADĪTĀS DISERTĀCIJAS  
ДИССЕРТАЦИИ, РАЗРАБОТАННЫЕ ПОД РУКОВОДСТВОМ  
ПРОФЕССОРА Д.ИВЛЕВА

146. Тополевская Т.В. Функциональная значимость интонации в организации стиха: (на материале стиха русских народных лирических песен): Автореф. дис. ... канд.филол. наук.- М.: МГУ им. М.В.Ломоносова, 1985.- 22 с.

RAKSTI PAR PROFESORU D.IVĻEVU  
ЛИТЕРАТУРА О ПРОФЕССОРЕ Д. ИВЛЕВЕ

147. Журавлев С. Учителю: Д.Ивлеву: [Стихи] // Rad.Stud.- 1975.- 9.okt.

148. Parolek R. Z rusistiky sovětskeho Pobaltí // Československá rusistika.- 1976.- T.21, No.1.- S.33-34.

149. Матвиш С.А., Тиндин С.И. Хроника: 10 конф. стиховедов: [Москва, 30 янв. - 1 февр. 1978 г. Также краткое излож. докл. Д.Д.Ивлева] // Изв. АН СССР. Сер. лит. и яз.- 1978.- Т.37, № 4.- С.379-382.

150. Хроника: Четвертый семинар "Вопросы сюжетосложения": [Упомянут доклад Д.Д.Ивлева "Сюжетно-композиционное единство "Думы про Опанаса" Багрицкого"] // Сюжет и художественная система: Мехвуз. сб. науч.тр.- Даугавпилс, 1983.- С.152-155.

151. Filologijas fakultāte: [Piemīnēts D.Ivļevs] // Pātera Stuākas Latvijas Valsts universitātei 60 gadi.- R.: Avots, 1984.- 35.lpp.

152. P.Stuākas Latvijas Universitātes štata docētāju saraksts: [Arī D.Ivļevs] // Pātera Stuākas Latvijas Valsts universitātei 60 gadi.- R.: Avots, 1984.- 169.lpp.

153. Сидяков Л.С., Даугович С. Труд ученого // Rad.Stud.- 1984.- 29.certā.

154. Parolek R. Z rusistíky sovětskeho Pobaltí//Československá rusistika.- 1985.- T.3C, No.2.- S.66-67.

155. Ivļevs Dmitrijs//Latvijas Valsts universitātes profesori jubilejas gadā: Biobibliogr. rād.- R.: P.Stučkas LVU, 1989.- 92.lpp.

156. Ивлев Дмитрий Данилович//Latvijas Valsts universitātes profesori jubilejas gadā: Biobibliogr.rād.- R.:P.Stučkas LVU, 1989.- С.92.

157. Ivļevs, Dmitrijs// Latvijas Valsts universitātes profesori jubilejas gadā: Biobibliogr.rād.- R.: P.Stučkas LVU, 1989.- P.93. - angļu val.

158. Ивлев Дмитрий Данилович// Кто есть кто в русском литературоведении: Справочник.- М.,1991.- Ч.I.- С.198-199.

159. Latvijas zinātnes padomē:[Lit., folklor. un mākslas inst. pad. sastāvā D.Ivļeva]// Zinātnes Vēstn.- 1992.- Marts.

## SARUNAS, INTERVIJAS

## БЕСЕДЫ, ИНТЕРВЬЮ

160. Vissavienības seminārs LVU: [Tekstā D. Ivļeva stāstījums par Vissav. apspriedi-sem. PSRS univ. pasniedz] // Rīgas Balss.- 1979.- 27. janv.

161. Всесоюзный семинар в ЛГУ: [Рассказ Д.Ивлева о Всесоюз. семинаре-совещании преп. ун-тов СССР] // Ригас балсс.- 1979.- 27 янв.

162. Dimants A. "... un Polijas zamtainās acis": [Piemīnāta J. Farbūta un D. Ivļeva] // Pad.Stud.-1987.-9.apr.

163. Markots A. "... un Polijas zamtainās acis": [Par tikšanos ar J. Farbūtu un D. Ivļevu] // Pad.Stud.-1987.-19.febr.

164. Даугович С. Проблема общения: пять измерений: [В тексте рассказывает д-р филол. наук Д.Ивлев] // Pad.Stud.- 1987.- 9. febr.

165. Шпекторов К. Д. Д.Ивлев: "Вырабатывайте свой взгляд на вещи" // Гродн. Ун-т.- 1988.- 16 нояб.

166. Дьячков Д. "Вера - это знание гуманитарное": В беседе участвует Д.Ивлев и Э.Лиепинь // Сов.молодежь.- 1989.- 9 сент.



PROFESORA D. IVĻEVA DARBU ALFABĒTISKAIS  
RĀDĪTĀJS

АЛФАВИТНЫЙ УКАЗАТЕЛЬ  
РАБОТ ПРОФЕССОРА Д. ИВЛЕВА

Abramova Fjodors. 1981.	17
Afinogenovs Aleksandrs. 1981.	17
Aksjonovs Aleksandrs. 1981.	17
Aleksejevs Mihails. 1981.	17
Aligere Margarita. 1981.	17
Aļošins Samuils. 1981.	17
Andrejevs Leonīds. 1981.	17
Antokoļskis Pāvels. 1981.	17
Antonovs Sergejs. 1981.	17
Arbuzovs Aleksejs. 1981.	17
Arcibaševs Mihails. 1981.	17
Asejevs Nikolajs. 1981.	17
Astafjevs Viktors. 1981.	17
Ažajevs Vasilijš. 1981.	17
Babajevskis Semjons. 1981.	17
Babels Izaks. 1981.	17
Babrickis Eduards. 1981.	17
Baklanovs Grigorijs. 1981.	17
Bal'monts Konstantīns. 1981.	17
Barto Agnija. 1981.	17
Baruzdins Sergejs. 1981.	17
Bažovs Pāvels. 1981.	17
Bednijs Demjans. 1981.	17
Belijs Andrejs. 1981.	17
Belcovs Vasilijš. 1981.	18
Beļajevs Aleksandrs. 1981.	18
Beļajevs Sergejs. 1981.	18
Beļajevs Vladimīrs. 1981.	18
Bergholca Olga. 1981.	18
Bezimenskis Aleksandrs. 1981.	18
Bianki Vitālijs. 1982.	18

Bills-Belocerkovskis Vladimirs. 1982.	18
Bloks Aleksandrs. 1982.	19
Bļahins Pāvels. 1982.	19
Boborikins Pjotrs. 1982.	19
Bokovs Viktors. 1982.	19
Bondarevs Jurijs. 1982.	19
Brjusovs Valerijs. 1982.	19
Bubennovs Mihails. 1982.	19
Bulgakova Mihails. 1982.	19
Buļins Ivans. 1982.	19
Cvetajeva Marina. 1982.	19
Čakovskis Aleksandrs. 1982.	19
Čapigins Aleksejs. 1982.	19
Čirikova Jevgeņijs. 1982.	19
Čornijs Saša. 1982.	19
Čukovskis Kornejs. 1982.	19
Čukovskis Nikolajs. 1982.	19
Dolmatovskis Jevgeņijs. 1982.	19
Drabkina Jeļizaveta. 1982.	19
Drupina Jūlija. 1982.	19
Dubovs Nikolajs. 1982.	19
Dudins Mihails. 1982.	19
Dzeja ar Lielā Oktobra tradīcijām. 1967.	13
Ērenburga Iļja. 1983.	19
Fadejevs Aleksandrs. 1983.	19 <sup>0</sup>
Fedins Konstantīns. 1983.	19
Forša Olga. 1983.	19
Fraermanis Ruvims. 1983.	19
Furmanovs Dmitrijs. 1983.	20
Priekšnosacījumi daiļdarba analīzei diahronijas aspektā. 1981.	17
1983.	20

Б.П.Томашевский как исследователь пушкинского стиха. 1974	15
В.В.Маяковский на пути к социалистическому реализму. 1981	18
В.В.Маяковский об общеславянском единстве и пролетарском интернационализме. 1988	21
Время в творческой концепции Велимира Хлебникова. 1987	21
Идея общеславянского единства и тема пролетарского интернационализма в творчестве В.В.Маяковского. 1988	21
Из вчера - в сегодня. 1987	21
К вопросу о методах оценки и анализа литературного произведения. 1966	13
К вопросу об идейно-стилевой эволюции Сергея Есенина в первые годы революции. 1987	21
Л.С.Сидяков - доктор филологических наук. 1976	16
Маяковский и Рюрик Ивнев. 1990	22
Методологические проблемы поэтики в советском литературоведении 20-х годов. 1968	13
Московский лингвистический кружок. 1978	16
1987	21
Неизвестная статья Б.В.Томашевского. 1977	16
О лекциях А.Синявского. 1962	13
О пушкинской прозе по-новому. 1975	15
Ольга Николаева. 1973	14
ОПОЯЗ. 1968	13
Остранение. 1987	21
Первые шаги. 1973	14
Перед новым шагом. 1976	16
Пламенное слово поэта. 1983	20
Поэма В.В.Маяковского "Владимир Ильич Ленин". 1980	16
1986	20
Поэма Сергея Есенина "Анна Снегина": смысл и стих, 1977	16
Предпосылки анализа литературного произведения в плане диахронии. 1984	20
"Предударная рифма" и рифма Маяковского. 1986	20

Природа и лирическое "я" в поэзии В.Чаяковского, С.Есенина и Э.Багрицкого. 1986	20
Программа спецкурса "Теория и история русского стиха (ритмика и метрика). 1984	20
Программа спецкурса "Теория и история русского стиха и ритмика Маяковского. 1972	14
Программа и сиски по курсу "История русской литера- туры". 1976	16
Путь Есенина к поэме "Анна Снегина". 1990	21
Путь к Пушкину... 1983	20
Ритмика Маяковского и традиции русского классического стиха. 1973.	14
Русская советская лирика 1917 нач. 1930-х гг. 1981	18
1983	20
Социологический метод. 1972	14
1987	21
Стихотворения О.Мандельштама и В.Маяковского " Notre- Dame". 1981	18
Судьба писателя, судьба народа. 1975	15
"Формальная школа". 1975	15
1987	21
"Формальная школа" и проблема единого целостного анализа художественного произведения. 1966	13
"Формальный метод". 1975	15
1977	16
1987	21
"Я жил, я был... - за все на свете я отвечаю головой". 1980	17

PERSONU RĀDĪTĀJS  
ИМЕННОЯ УКАЗАТЕЛЬ

Skaitļi pēc uzvārda norāda attiecīgo darbu numurus, skaitļi iekavās -- numurs darbiem par minēto personu.

- |                     |                           |
|---------------------|---------------------------|
| Abramovs F. (28)    | Billa-Balocerkovskis (63) |
| Afinogenovs A. (29) | Bloks A. (64)             |
| Aksjonovs A. (30)   | Bļahins P. (65)           |
| Aleksejevs M. (31)  | Boborikins P. (66)        |
| Aligere K. (32)     | Bokovs V. (67)            |
| Aļošins S. (33)     | Bondarevs J. (68)         |
| Andrejevs L. (34)   | Brjusovs V. (69)          |
| Antokoļskis P. (35) | Bubnenovs M. (70)         |
| Antonovs S. (36)    | Bulgakovs M. (71)         |
| Arbuzovs A. (37)    | Bupins I. (72)            |
| Arcibaševs M. (38)  | Ovatajeva M. (73)         |
| Asejevs N. (39)     | Čakovskis A. (74)         |
| Astafjevs V. (40)   | Čapigins A. (75)          |
| Ažajevs V. (41)     | Čirikovs J. (76)          |
| Babajevskis S. (42) | • Cornija S. (77)         |
| Babels I. (43)      | Čukcvsķis K. (78)         |
| Babrickis B. (44)   | Čukovskis M. (79)         |
| Baklanovs G. (45)   | Dimants A. 162.           |
| Balmons K. (46)     | Dolmatovskis J. (80)      |
| Barro A. (47)       | Drabkina J. (81)          |
| Baruzdins S. (48)   | Druņina J. (82)           |
| Bažovs P. (49)      | Dubovs N. (83)            |
| Bednijs D. (50)     | Dudins M. (84)            |
| Belijs A. (51)      | Erenburgs I. (85)         |
| Belovs V. (52)      | Fadejevs A. (86)          |
| Beļajevs A. (53)    | Fedins K. (87)            |
| Beļajeva S. (54)    | Forša O. (88)             |
| Beļajeva V. (55)    | Fraermanis R. (89)        |
| Bergolca O. (56)    | Furmanovs D. (90)         |
| Bezimenskis A. (57) | Krculijā K. 118, 120      |
| Bianki V. (62)      |                           |

- Markots A. 163      Paršuta J. 162, 163      Valeinis V. 120, 122
- Алешин Д.Д. 15      Лиепинь Э. 166  
 Андреева А.Р. 96      Нейланд Т. 8  
 Астехов И. 6      Неминуций А.Н. 131  
 Багрицкий Э. 100      Николаев М.П. 115  
 Багрицкий Э. 94      Николаева О. (9)  
 Базанов В.В. 24      Новикова А. 127  
 Бергман И.Я. 124, 134,      Мандельштам О. (60)  
 135, 136      Майорова А. 118, 119  
 Брунничеце Я.И. 134, 135      матям С.А. 149  
 Валейнис В. 140, 145      Маяковский В. (8), (11), (24),  
 Волков А. 6      (39), (58), (60), (98),  
 Гайдарова Л. 142      (99), (100), (109),  
 Гончаров Б.П. 5, 11, 60      (110)  
 Горький А.М. (115)      Мекк Э. 59, 127, 131  
 Гриффельд-Зивгурс Т.Я. 133      Мирский В. 114, 121, 123, 126, 127,  
 Дауговиш С.И. 124, 125, 128, 140, 144, 145  
 153, 164      Михайлов А. 129  
 Дашниц А. 6      Мясников А.С. 6  
 Дирченко Э. 129, 130, 132      Павлова Р. 130  
 Дьячков Д. 166      Панкин М.А. 24  
 Егоров Б. 103      Петросов К. Г. 97  
 Есенки С. (21), (100), (108),      Поликовская Л.В. 11  
 (111), (131)      Пушкин А. (92)  
 Журавлев С. (18), 147      Рюрик Ивнев (112)  
 Захарова Н. 129      Саракшона Н. 59, 125  
 Иванов В. 6      Сидяков Л.С. (20), 58, 114, 125,  
 Иванова С.Е. 125      128, 136, 141, 153  
 Инфантгов Б. 127, 140, 145  
 Ислева Н. 21      Синязский А. (1)  
 Кононова И.В. 130, 143      Симонов К. (14)  
 Ковский В. 7, 24      Скачкова О.Н. 137  
 Ленин В.И. (115)      Соловьев Б. 6  
 Лидов Д. 16      Соскребшев П.К. 16  
 Спроге Л.В. 128

- Стиване А. 129, 142  
Субботин А. 24  
Твердовский А.Т. 25  
Терентьева Н. 127, 140, 145  
Тинди С.И. 149  
Томашевский Б.В. (12), (20)
- Матхаусерова S. 11  
Parolek P. 11, 148, 154
- Тополевская Т. 121, 126, 137,  
140, 145, 146  
Чернов И. 3  
Шпекторов И. 165  
Шром Н. 141, 142  
Эйдинова В. 5, 16

SATURS

Priekšvārds	5
Ļ. Sidjakovs. Filoloģijas zinātņu doktors profesors Dmitrijs Ivļevs	7
Profesora D. Ivļeva publicētie darbi Опубликованные работы профессора Д. Ивлева	13
Profesora D. Ivļeva rediģētie un recenzētie darbi un izdevumi, par kuriem atbildīgs profesors Работы, редактированные и рецензированные профессором Д. Ивлевым	23
Profesora D. Ivļeva darbu alfabētiskais rādītājs Алфавитный указатель работ профессора Д. Ивлева	31
Personu rādītājs Именной указатель	35



PROFESORS  
DMITRIJS IVLEVS  
Biobibliogrāfiskais rādītājs

Sastādītāja Zane Alika

Redaktori: D.Pauksēna, I.Audriņa, R.Pavlova  
Tehniskā redaktore S.Linīņa  
Korektore I.Balode

---

Parakstīts iesp.30.09.92. Reģ.apl.Nr.2-0266. Papīra formāts  
60x84/16. Papīra Nr.3. 2,8 fiz.iespiedl. 2,6 uzsk.iespiedl.  
1,9 uzsk.izdevn.l. Metiens 200 eks. Pasūt.Nr.405 Maksā 3.00

---

Latvijas Universitāte  
226098 Rīga, Raiņa bulv. 19  
Iespiests LU rotaprintā  
226050 Rīga, Kalēju ielā 43