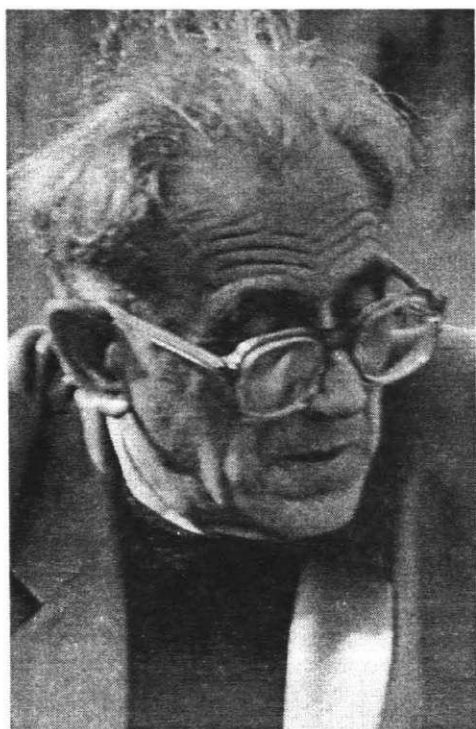


Profesors
Igors Danilāns



LATVIJAS UNIVERSITĀTE

Bibliotēka

**PROFESORS
IGORS DANILĀNS**

Biobibliogrāfiskais rādītājs

Latvijas Universitāte
Rīga 2000

Profesors Igors Danilāns : biobibliogrāfiskais rādītājs / LU Bibliotēka ; sast. I.Mantīniece ; bibliogr. red. D.Paukšēna. - Rīga, 2000 - 101 lpp.

Biobibliogrāfiskajā rādītājā ietverti profesora Igora Danilāna publicētie darbi no 1955.gada līdz 1999.gada jūnijam, kā arī literatūra par viņu.

Rādītāju var izmantot zinātniskajam un mācību darbam studenti un pasniedzēji.

Sastādītāja Ilga Mantīniece
Bibliogrāfiskā redaktore Diāna Paukšēna
Datornoformētāja Kristīne Tovmasjana

© Latvijas Universitāte 2000

ISBN 9984-661-21-0

Priekšvārds

Habilitētā ģeoloģijas doktora, profesora Igora Danilāna biobibliogrāfiskais rādītājs ietver viņa publicēto darbu bibliogrāfiskos aprakstus no 1955. gada līdz 1999. gada pirmajai pusei.

Uzrādīto darbu bibliogrāfiskie apraksti sistematizēti sekojošās nodaļās: atsevišķi izdalītas publicētās monogrāfijas un raksti, kongresu, konferenču, semināru, apspriežu materiāli; raksti enciklopēdijās; rediģētie, sastādītie un recenzētie darbi; pēdējos gados vadītās un recenzētās disertācijas, maģistra darbi un bakalaura darbi; raksti par profesoru Igoru Danilānu.

Katras nodaļas ietvaros darbi kārtoti hronoloģiski, gada robežās alfabētiski vispirms latviešu valodā, pēc tam svešvalodās (latīņu grafikā, tad kirilicā). Darbi, kuru apraksti nav skatīti *de visu*, apzīmēti ar *.

Biobibliogrāfiskā rādītāja palīgaparātu veido darbu nosaukumu alfabētiskais rādītājs (ar publicēšanas gadu) un personu rādītājs, kuros norādīts bibliogrāfiskā apraksta kārtas numurs.

Profesors IGORS DANILĀNS

Latvijas Universitātes profesors, habilitētais ģeoloģijas doktors, Latvijas Zinātņu akadēmijas Goda loceklis Igors Danilāns dzimis 1928.gada 29.jūlijā Rēzeknē, skolotāju ģimenē. Mācījies Rēzeknes pilsētas 2.pamatskolā un Rēzeknes valsts ģimnāzijā, bet no 1944.gada Daugavpils 1.vidusskolā, kuru beidz 1945.gadā. Šajā pašā gadā I.Danilāns uzsāk studijas Latvijas Valsts universitātē un 1950.gadā beidz tās Ģeoloģijas un ģeogrāfijas fakultāti. Studiju laikā piedalījies LVU Studentu Zinātniskās biedrības darbā, bijis šīs biedrības fakultātes nodaļas vadītājs. Jau studiju gados iesaistījies pētnieciskajā darbā ārpus universitātes, piemēram, prof. J.Vītiņa vadītajos augšņu kartēšanas darbos, kā arī pazīstamā ģeologa E.Grīnberga lauka pētījumos kā kolektors. Pēc fakultātes beigšanas tiek norīkots darbā par Cesvaines vidusskolas direktoru.

I.Danilāns atgriežas Rīgā 1952.gadā, tad sākas viņa aktīvā zinātniskā darbība, kas turpinās nu jau piekto gadu desmitu. Sākotnēji, strādājot par jaunāko zinātnisko līdzstrādnieku Latvijas PSR Zinātņu akadēmijas Ģeoloģijas un derīgo izrakteņu institūtā (turpmāk tas daudzkārt maina nosaukumu un nonāk Vissavienības resoru pakļautībā), galvenā zinātniskās darbības joma bija pētījumi par Latvijas saldūdeņu karbonātskajiem nogulumiem. Par šo pētījumu rezultātiem sagatavota pirmā zinātniskā publikācija sērija, kura vainagojās ar 1957.gadā izdoto monogrāfiju "Latvijas holocēna saldūdeņu karbonātskie nogulumi" (krievu valodā), kas tā paša gada nogalē Viļņas Valsts universitātē tika sekmīgi aizstāvēta kā ģeoloģijas un mineraloģijas zinātņu kandidāta disertācija un jau pēc dažiem mēnešiem apstiprināta PSRS Augstākās atestācijas komisijā. Šī monogrāfija arī pašreiz ir pilnvērtīgākais zinātniskais darbs par saldūdens karbonātiem Latvijā.

Igora Danilāna zinātniskā darbība gūst atzinību, viņš kļūst par vecāko zinātnisko līdzstrādnieku un 1958.gadā arī par institūta zinātnisko sekretāru. Turpinās pētījumi par saldūdens kalķiežiem un arī citās jomās, kas saistītas ar smilts un morēnas sastāva īpatnību izvērtēšanu, paleoģeogrāfijas un kvartāra stratigrāfijas problēmām. Viņš piedalās vairāku kvartārģeoloģisku apkopojoša rakstura izdevumu un karšu sagatavošanā, kas publicēti ne tikai Latvijā, bet arī PSRS centrālajās izdevniecībās, kā arī atrod laiku populārzinātniska darba "Kvartāra periods un šī laika posma nogulumi Latvijā" izdošanai.

1961.gadā I.Danilāns kļūst par pastāvīgu institūta kvartāra pētniecības struktūrvienību (sektora, vēlāk nodaļas) vadītāju, tādējādi ne tikai pats veic intensīvu zinātnisko darbu, bet plāno šīs nozares attīstības stratēģiju un organizē tās realizāciju. Tieši šajā laikā, uzņemoties pabeigt Latvijas PSR MP Ģeoloģijas un Zemes dzīļu aizsardzības pārvaldes aizsāktos un finansētos kvartāra nogulumu stratigrāfijas pētījumus, sākas ļoti nozīmīgs zinātniskā darba posms (I.att.). Izmantojot apjomīgo urbsanas un citu ģeoloģisko lauka darbu rezultātā iegūto materiālu kompleksu analīzi un dažādas stratigrāfisko pētījumu metodes, Igors Danilāns kopā ar Voldemāru Dzilu un Vilni Stelli publicē nozīmīgus darbus par kvartāra stratotipiskajiem griezumiem. Šīs, kā arī citas I.Danilāna publikācijas par kvartāra nogulumu stratigrāfiskā iedalījuma principiem, kritērijiem un metodēm pamato Latvijas pleistocēna nogulumu stratigrāfiskās shēmas izstrādāšanu, kas publicēta 1964.gadā.



1. att. I. Danilāns 1961 g. Starptautiskās kvartāra pētījumu savienības (INQUA) 6. kongresa Ziemeļpolijas ģeoloģiskās ekskursijas dalībnieku grupā (vidū).

Šī shēma ar nelieliem papildinājumiem, bet bez būtiskām izmaiņām tiek izmantota Latvijas kvartārgēoloģijā arī pašreiz. Kvartāra nogulumu stratigrāfijas problēmas arī turpmākajos gados vienmēr atradušās I. Danilāna interešu lokā. Par to liecina, piemēram, daudzus gadus vēlāk kopā ar V. Stelli sagatavotā ļoti nozīmīgā publikācija par holocēna putekšņu zonām un to reģionālajām īpatnībām Latvijas teritorijā, kurā, apkopojot daudzu holocēna nogulumu griezumam palinoloģisko pētījumu materiālus, izstrādāta jauna vidējā Latvijas holocēna putekšņu diagramma.

Īslaicīgu pārtraukumu aktīvos zinātniskos pētījumos rada Igora Danilāna iecelšana par Latvijas PSR MP Dabas resursu racionālas izmantošanas un aizsardzības komitejas priekšsēdētāju 1965. gada janvārī. Lai gan šī struktūra sakarā ar reorganizāciju tiek likvidēta šī paša gada rudenī un viņš atgriežas iepriekšējā darbā, īsajā darbības laikā tiek panākta Mīlgrāvja superfosfāta rūpnīcas slēgšana, kas ir būtisks ieguldījums Rīgas reģionālās dabas aizsardzības un apkārtnes iedzīvotāju veselības jautājumu risināšanā. Dabas aizsardzības jautājumiem I. Danilāns vairākkārt pievēršas arī turpmākajos gados gan publikācijās periodiskajos izdevumos, gan arī rakstos par dažādu saudzējamo dabas objektu ģeoloģiju un ģeomorfoloģiju. Viņš bijis arī sastādītājs, zinātniskais redaktors un viens no autoriem pirmajam, latviešu valodā 1980. gadā publicētajam augstskolu mācību līdzeklim "Dabas aizsardzība".

Kopš 1967. gada joprojām vairākkārt mainās Vissavienības resoru pakļautība un nosaukums Latvijā vienīgajai ģeoloģiskajai pētniecības institūcijai (VNIIMORGEO,

SOJUZMORINŽĢEOLOĢIJA), aizvien mazāk uzmanības un līdzekļu tiek atvēlēts Latvijas ģeoloģijas pētījumiem. I.Danilāns, būdams sektora un vēlāk arī nodaļas vadītājs, daudz enerģijas velta, lai Latvijā šie pētījumi saglabātos. Vienlaikus viņš intensīvi turpina kvartāra nogulumu stratigrāfijas, litomorfoģenēzes un deglaciācijas problēmu izziņāšanu. Rezultātā tiek sagatavota plaša, apkopojoša monogrāfija "Latvijas kvartāra nogulumi", kuru izdevniecība "Zinātne" krievu valodā publicē 1973.gadā. Arī šobrīd tā Latvijā ir vienīgā monogrāfija, kurā kompleksi iztirzāti kvartāra stratigrāfijas, litoloģijas un morfoģenēzes jautājumi. Šī monogrāfija ir arī 1974.gada sākumā Viļņas Valsts universitātē aizstāvētās ģeoloģijas un mineraloģijas doktora disertācijas pamatā, kuru PSRS Augstākā atestācijas komisija apstiprina 1975.gadā.

Līdztekus tiešiem zinātniskiem pētījumiem un organizatoriskajiem pasākumiem I.Danilāns bijis arī daudzu izdevumu zinātniskais redaktors vai redkolēģiju loceklis (2. att.). Viņa darbība šajā jomā aizsākās 50. gadu beigās un turpinās arī pašreiz.



2. att. I. Danilāns 70. gadu pirmajā pusē.

Īpaši jāatzīmē viņa loma tematiskā rakstu krājuma "Kvartārģeoloģijas jautājumi" (krievu valodā) sagatavošanā, rediģēšanā un izdošanā. Šis ikgadējais (ar dažiem pārtraukumiem) rakstu krājums, kura atbildīgais redaktors viņš bija no 1962.gada, tika iekļauts PSRS periodisko izdevumu sarakstā un laika posmā līdz 1976.gadam bija publicēti 9 šī izdevuma laidieni. Rakstu krājums bija ļoti nozīmīgs, tas sniedza priekšstatu par kvartārģeoloģisko un ģeomorfoloģisko pētījumu virzieniem un zinātnisko līmeni Latvijā, deva iespēju publicēties jaunajiem zinātniekiem, un, tā kā rakstiem bija īsi rezumējumi angļu

valodā, tas nokļuva arī starptautiskā aprītē. Protams, I.Daniļāns rediģējis arī daudzus citus rakstu krājumus un atsevišķu autoru monogrāfijas, bijis enciklopēdisko izdevumu “Padomju Latvija” un “Rīga”, bet kopš 1994.gada arī “Latvijas daba” redkolēģijas loceklis. No 1994.gada līdz 1997.gadam darbojies žurnāla “Proceedings of the Estonian Academy of Sciences. Geology” redkolēģijā.

Pētījumu rezultātus I.Daniļāns aprobējis ļoti daudzos reģionālos, Vissavienības, kā arī starptautiskā ranga zinātniskos forumos. Viņš piedalījies visās laika posmā no 50. gadu beigām līdz PSRS sabrukumam notikušajās Vissavienības kvartāra pētniecības konferencēs un ar tām saistītajās, dažkārt līdz pat mēnesim ilgajās ģeoloģiskajās lauka ekskursijās, bijis neiztrūkstošs dalībnieks visās Vissavienības starpresoru kontinentālo apledojuumu malas veidojumu konferencēs, kā arī vadījis Rīgā notikušās IV konferences orgkomiteju. Viņš bija viens no Baltijas republiku kvartārģeologu vasaras lauku simpoziju un ziemas semināru organizatoriem, to daudzkārtējs dalībnieks. Šie pasākumi, kuru ikgadējā norise skaitāma no 1966.gada un kas bijuši visai nozīmīgi kvartārģeoloģisko pētījumu attīstībā, tagad kļuvuši par starptautiskiem, kur piedalās ne tikai jau agrākie aktīvie dalībnieki no Baltijas valstīm, Krievijas un Baltkrievijas, bet pēdējos gados arī Polijas, Vācijas, Zviedrijas un citu valstu kvartāra speciālisti. Īpaši nozīmīga bijusi līdzdalība starptautiskos INQUA kongresos un konferencēs (3.att.) Varšavā, Maskavā, Ļeņingradā, Jakutskā u.c. I.Daniļāna uzstāšanās zinātniskajos forumos vienmēr bijusi saturīga, novitātēm bagāta un izraisījusi kolēģu interesi.



3. att. Kvartārģeoloģijas zinātniskās konferences dalībnieki ģeoloģiskā maršruta atpūtas brīdī Baškīrijā 1982 g. I. Daniļāns attēla vidū sēd rūtainā krekļā, viņam priekšā no kreisās puses prof. Ē. Ļevkovs (Minska), prof. O. Āboltiņš (Rīga), blakus, pa labi prof. M. Kabailiene (Viļņa).

Igora Daniļāna zinātniskā un zinātniski organizatoriskā darbība guvusi atzinību ne tikai Latvijā, bet arī bijušajā Padomju Savienībā un ārvalstīs. Jau 60. gadu sākumā viņš kļuva par PSRS Zinātņu akadēmijas Kvartāra perioda pētniecības komisijas locekli, nedaudz vēlāk

tiek iesaistīts Baltijas reģionālās stratigrāfijas komisijas birojā un PSRS Starpresoru stratigrāfijas komitejā kā Pastāvīgās kvartāra komisijas loceklis, bet 60. gadu otrajā pusē un 70. gadu sākumā ir Starptautiskās Kvartāra Pētniecības Savienības (INQUA) Litoloģijas un ģeņēzes komisijas korespondējošais loceklis.

Latvijas PSR Nopelniem bagātā zinātnes darbinieka goda nosaukums I. Danilānam tiek piešķirts 1978. gadā, bet Latvijas Zinātņu akadēmija viņu par savu Goda locekli ievēl 1992. gadā.

Igora Danilāna zinātniskās un zinātniski organizatoriskās darbības raksturā būtiskas izmaiņas iezīmējas 1988. gadā - reizē ar nacionālās atmodas laika iestāšanos. Kā Latvijas ģeoloģijas nodaļas vadītājs vissavienības pakļautības institūtā VNIIMORGEO viņš tiek informēts, ka līdzekļi pētījumiem Latvijā turpmāk netiek paredzēti. Meklējot risinājumus, ar Latvijas PSR Ministru Padomes Valsts Plāna komisijas palīdzību izdodas panākt nepieciešamo finansējumu no republikas budžeta, un ar Latvijas Valsts universitātes vadības atbalstu institūta VNIIMORGEO Latvijas ģeoloģijas nodaļa ar 1989. gada 1. janvāri kļūst par LVU struktūrvienību - Ģeoloģijas nodaļu, bet I. Danilāns - par šīs nodaļas vadītāju. Pēc viņa iniciatīvas šī paša gada rudenī LVU pēc 37 gadu pārtraukuma tiek atjaunotas ģeoloģijas studijas, pasākums, kas iecerēts jau 1966. gadā un kuru, neraugoties uz republikas iestāžu atbalstu, Maskava neļāva realizēt.

1990. gadā sākas aktīva I. Danilāna augstskolas pedagoga darbība - vispirms kā daļslodzes profesoram Ģeogrāfijas fakultātes Ģeoeoloģijas un ģeomorfoloģijas katedrā, bet pēc Ģeoloģijas katedras izveidošanas 1991. gadā, veicot arī katedras vadītāja pienākumus (4. att.).



4. att. LU Lielajā aulā Ģeogrāfijas un Zemes zinātņu fakultātes 50 gadu jubilejā (1994. g.).

Viņš izstrādājis pirmās ģeoloģijas bakalaura un maģistra studiju programmas, bijis pirmais šo programmu direktors, sagatavojis un sekmīgi vada vairākas studiju disciplīnas (Mācība par nogulumu ģenētiskajiem tipiem, Kvartārģeoloģija, Ģeoloģisko pētījumu vēsture u.c.) minētajās programmās. Pēdējos gados daudz darba ieguldīts ģeoloģijas doktora studiju programmu gatavošanā un doktorantu vadīšanā. 1993.gadā I.Daniļāns tiek ievēlēts par Ģeoloģijas katedras (tagad Vispārīgās ģeoloģijas katedra) profesoru un katedras vadītāju un ar LU senāta lēmumu apstiprināts šajos amatos, vienlaicīgi piešķirot viņam profesora akadēmisko nosaukumu.

Līdztekus intensīvajam pedagoģiskajam darbam I.Daniļāns pilda arī 1994.gadā organizētā LU Ģeoloģijas institūta direktora pienākumus, turpina vadīt LZP finansētos projektus un arī līgumdarbus, ir sagatavojis ap 170 rakstu enciklopēdijas "Latvijas daba" sešos sējumos, kopā ar I.Gavenu sastādījis un 1995.gadā publicējis "Latviešu-krievu un krievu-latviešu ģeoloģisko terminu vārdnīcu" un, protams, publicējis rakstus zinātniskos izdevumos par kvartāra stratigrāfijas un stratigrāfisko vienību reģionālās un starpreģionālās korelācijas problēmām. Kopš 1989.gada I.Daniļāns ir LU Zinātnes padomes un fakultātes Domes loceklis, bijis arī Domes priekšsēdētājs. No 1992.gada līdz 1998.gadam bijis ievēlēts par Latvijas Zinātņu padomes bioloģijas, ekoloģijas, ģeoloģijas un ģeogrāfijas nozaru ekspertu komisijas locekli, arī pašreiz ir LZP apvienotā inženierzinātņu bloka ekspertu komisijas loceklis. Ir viens no 1998.gadā izveidotās Latvijas kvartāra pētniecības apvienības dibinātājiem un tās Nacionālās komitejas loceklis.

Būtu jāatzīmē, ka zinātnieka darbības virziens pašreiz ir saistīts ar LU Ģeoloģijas nozares habilitācijas un promocijas padomi, par kuras locekli ar eksperta tiesībām vispārīgās ģeoloģijas un kvartārģeoloģijas apakšnozarēs viņu 1992.gadā apstiprina Latvijas Zinātnes padome, pirms tam piešķirot habilitētā ģeoloģijas doktora grādu. Visus gadus I.Daniļāns bijis ievēlēts par LU Ģeoloģijas nozares habilitācijas un promocijas padomes priekšsēdētāju.

Līdztekus visiem tiesajiem darba pienākumiem, aktīvai līdzdalībai akadēmiskajās zinātniskajās komisijās, zinātniski tehniskajās un zinātniski metodiskajās padomēs un redakcijās I.Daniļāns bijis arī vairāku biedrību un savienību biedrs. Sākot ar 50. gadu vidu, viņš ir PSRS Ģeogrāfijas biedrības biedrs un atsevišķos laika posmos bijis arī šīs biedrības Latvijas nodaļas prezidija sastāvā. No 50. gadu beigām līdz 1991.gadam viņš darbojās Latvijas PSR Dabas un pieminekļu aizsardzības biedrībā un kopš 1966.gada bijis šīs biedrības Centrālās valdes prezidija loceklis, kādu laiku arī viens no priekšsēdētāja vietniekiem. Latvijas Zinātnieku savienībā iestājies 1988.gadā un bijis pirmās tās Padomes loceklis. Kopš 1989.gada ir arī Latvijas Ģeologu savienības biedrs.

Apbrīnas cienīgas ir profesora Igora Daniļāna darba spējas, mērķtiecīgums, prasme vadīt. Kā erudītu, atsaucīgu pasniedzēju profesoru ciena fakultātes studenti. Ar kolēģiem viņš vienmēr gatavs dalīties savās plašajās zināšanās, nekad neliedz padomu tiem, kas sāk zinātniskās izziņas ceļu, sniedz konsultācijas sarežģītu problēmu risināšanā jau pieredzējušiem speciālistiem, labprāt atbalsta kolēģu aizsāktu lietpratīgu iniciatīvu, piemēram, aktīvi iesaistījās 1998.gadā notikušā Starptautiskā lauka simpozija organizēšanā un norisē (5. att.).



5.att. Pie jūras stāvkrasta Ulmalē 4. Baltijas stratigrāfijas konferences kvartāra ekskursijas objektu precizēšanas braucienā 1999. gada vasarā. Pa kreisi Dr. ģeol. doc V. Segliņš

Kā zinātnieks, augstskolas pedagogs un darba biedrs profesors tiek augstu vērtēts un cienīts savā fakultātē.

Profesors Igors Danilāns izceļas ne tikai ar augstu profesionālu erudīciju, bet ir gatavs diskutēt ne vien par zinātnes, bet arī par politikas, sporta, vēstures u.c. problēmām, prasmīgi argumentējot savu viedokli un nesteidzoties ar secinājumiem. No darba brīvie brīži tiek veltīti ģimenei un dārzam.

Dr. habil. ģeol., profesors Ojārs Āboltiņš,
Ģeogrāfijas un Zemes zinātņu fakultāte

Professor IGORS DANILĀNS

Professor, Dr. habil. and Honorary member of Latvian Academy of Science Igors Danilāns was born on July 29, 1928 in Rezekne, Eastern Latvia. Small city with nice untouched environment at surroundings influenced his love to nature, observation skills and critical analytical point of view addressed to events and records, in particular to nature, geography and earth sciences in general.

After the studies at Faculty of Geography and Geology in the Latvian State University in 1950 I. Danilāns was nominated as a director of Cesvaine Secondary school. From 1952 scientific studies and research of Quaternary geology without any interruption during the last half century started in fact.

At the beginning main scientific interests of I. Danilāns were related to the late glacial and holocene fresh water lime deposits. The researches were resulted in monograph at the 1957, and at the same year - scientific thesis for Candidate of Sciences in geology and mineralogy of USSR. Still this particular study is most complete research concerning Latvian fresh water marl and lime.

During these seven years I. Danilāns becomes as a well recognised scientist and researcher. He progressed from a young assistant to senior researcher and Scientific Secretary of the Institute for Geology and Useful Minerals Latvian SSR Academy of Science and from 1991 - head of newly established Department for Quaternary Studies.

In a coming years I. Danilāns lead a group of researches finalised studies related to Quaternary stratigraphy in Latvia, in outcome Quaternary deposits stratigraphy scheme for Latvia was proposed. Study results (1964) were in a large extend well recognised and still are being in use for Quaternary researches in Latvia with amendments made later.

From now, Quaternary stratigraphy has been becoming as main subject for I. Danilāns researches and studies. In 1971 as a main outcome of studies should be mentioned the joint research with V. Stelle concerning Holocene pollen stratigraphy, criteria development for identification and regional particularities on pollen spectra composition in Latvia.

As continuation of the studies on Quaternary stratigraphy during the next coming years a number of site studies and particular articles were presented, which resulted in monograph "Quaternary Deposits of Latvia" (1973) as a background material for Doctoral Thesis in geology and mineralogy (Vilnius, 1974). Published in Russian monograph was well recognised as an important scientific event in Eastern Europe and still is the most complete published source material on Quaternary geology, structure, composition and stratigraphy in Latvia.

In a coming years a number of new publications were addressed to Quaternary stratigraphy in Latvia, the Baltic States and Eastern European Plain. But the most important scientific input should be recognised as elaboration of scientific co-operation between the former USSR Quaternary geology and geomorphology scientists - by rising joint projects, studies, establishing of annual yearbook on Quaternary geology, active voice in Quaternary

Research Commission of USSR Academy of Science, as a corresponding member of INQUA etc.

I.Danilāns created Department of Geology at the Latvian State University at the beginning of 1989, afterwards it was transformed to the Chair of Geology and separate Institute of Geology - both under the University of Latvia. Thus, the academic studies in the University of Latvia become available after 37 years' closure and informal restrictions. I.Danilāns worked out the first Bs. and Ms. Sc. academic programmes' content, composition and provided lectures, managed the courses. From 1993, I.Danilāns by Senate of University appointed as professor and head of the Chair and is well recognised by students as well as colleagues. Supplementary to pedagogic duties I.Danilāns is a scientific and managerial leader of the project based at Institute of Geology of the University of Latvia. From 1992 by Latvian Science Council I.Danilāns has been approved as a Dr. habil. geology.

Besides that I.Danilāns put a lot of attention to public education and providing the exact scientific knowledge via public articles and memos, as well as a large number (more than 400) of articles in various encyclopaedia, lexicons and dictionaries.

It is important to stress on I.Danilāns' role as a member of Latvian Science Council, head of Promotion and Habilitation Board Geological Division etc., as well on an active role and support to doctoral students and new researchers.

Professor Igors Danilāns excels not only in his professional field of scientific interests, but also in his erudition and broad knowledge of history, social sciences and sports.

His free time is devoted to his family and gardening.

Doc. Valdis Segliņš
The University of Latvia
Faculty of Geography and Earth Sciences

Профессор ИГОРС ДАНИЛАНС

Профессор Латвийского университета, реабилитированный доктор геологии, почетный член Академии наук Латвии, заведующий кафедрой общей геологии, директор Института геологии Игорс Даниланс родился в учительской семье 28 июля 1928 года в Резекне. Учился сначала во 2-й начальной школе и государственной гимназии в Резекне, а затем в 1-й средней школе в Даугавпилсе, которую закончил в 1945 году. В том же году И.Даниланс поступил в Латвийский университет и в 1950 году окончил Геолого-географический факультет. Во время учебы в университете он плодотворно и с большим интересом участвовал в деятельности студенческого научного общества и был его председателем. Наряду с этим И.Даниланс принимал участие в работах по картированию почв, руководимых профессором Я.Витиньшем, а позже в качестве коллектора Института геологии и географии АН Латвийской ССР участвовал в полевых исследованиях своего преподавателя Э.Гринбергса. После окончания университета был направлен на работу директором средней школы в Цесваине. Осенью 1952 года он вернулся в Ригу и стал работать младшим научным сотрудником в Институте геологии полезных ископаемых АН Латвийской ССР.

Первый период самостоятельной научной деятельности И.Даниланса был связан с изучением особенностей распространения образования отложений пресноводной извести. В этот период И.Даниланс совместно с В.Мелналкнисом и Ю.Аболкалнисом обобщает материалы исследований по характеристике месторождений пресноводной извести в Латвии, а также совместно с агрохимиком А.Земите публикует работу по вопросам использования пресноводной извести в сельском хозяйстве. В 1957 году И.Даниланс опубликовал фундаментальную монографию "Голоценовые пресноводные известковые отложения Латвии". Эта монография была защищена в Вильнюсском университете как диссертация на соискание ученой степени кандидата геолого-минералогических наук. В том же году он становится старшим научным сотрудником, а в 1958 году - ученым секретарем института. Продолжая заниматься исследованием пресноводной извести, И.Даниланс приступает к изучению широкого круга вопросов в области геологии, стратиграфии и палеогеографии четвертичного периода. Как один из соавторов, он принимал участие в подготовке и опубликовании основополагающих для того времени крупных работ "Геология СССР. Т.-38. Латвийская ССР", "Геология Латвийской ССР" (на латышском языке), карта четвертичных отложений северо-запада Русской равнины. Тогда же была опубликована оригинальная работа "Четвертичный период и отложения этого времени в Латвии".

В 1961 году И.Даниланс был избран заведующим сектором четвертичной геологии, в составе которого работало много известных специалистов по различным проблемам четвертичной геологии. В исследованиях, проводимых в секторе, принимали активное участие и многие геологи-четвертичники из Управления геологии Латвии. По результатам этих исследований И.Даниланс вместе с коллегами В.Дзилной и В.Стелле разработали основные принципы стратиграфии четвертичных отложений Латвии, были выявлены и изучены стратотипические разрезы и

предложена новая схема стратиграфии плейстоцена. В эти же годы И.Данилансом положено начало изданию периодического сборника "Вопросы четвертичной геологии", постоянно выпускаемого в дальнейшем под его редакцией. Эти издания высоко подняли престиж латвийских исследователей среди ученых многих стран.

В 1965 году И.Даниланс стал председателем Государственного комитета по рациональному использованию и охране природных ресурсов при Совете Министров Латвийской ССР. После упразднения комитета он вернулся в институт, где был избран заведующим отделом четвертичной геологии.

С 1967 года, в связи с созданием на базе прежнего регионального института Всесоюзного научно-исследовательского института морской геологии и геофизики (Внииморгео), а затем и научно-производственного объединения "Союзморинжгеология", научные исследования по геологии Латвии стали проводиться в специально организованном отделе геологии Латвии. В составе отдела геологии Латвии И.Даниланс возглавил сектор четвертичной геологии.

Последовательный цикл исследований, результаты которых обстоятельно отражены в серии обширных публикаций, И.Даниланс посвятил вопросам литостратиграфии морен, распространенных в Латвии. Оценив методологические основы применявшихся при этом методов, он выявил некоторые новые важные положения в интерпретации состава показателей морен в их стратиграфическом расчленении и корреляции.

В 80-ые годы научные интересы И.Даниланса были обращены на вопросы более углубленного изучения стратиграфии и генезиса четвертичных отложений, гляциального морфогенезиса, дегляциации, а также аспекты охраны и изучения окружающей среды. В 1973 году им была опубликована, получившая широкое признание, большая монография "Четвертичные отложения Латвии". В 1974 году И.Даниланс успешно защитил в Вильнюсском университете диссертацию "Стратиграфия, строение и литоморфогенетические особенности четвертичных отложений Латвии" на соискание ученой степени доктора геолого-минералогических наук. В 1978 году ему было присвоено звание Заслуженного деятеля науки. В 1981 году И.Даниланс был избран заведующим отделом геологии Латвии.

Последующие годы И.Даниланс посвятил продолжению стратиграфического изучения четвертичных отложений Латвии на основе деятельного анализа дальних и ближних корреляций отдельных стратиграфических подразделений, оценке формирования состава балтийских морен, изучению (вместе с И.Вейнбергсом) послеледниковых берегов Балтийского моря и некоторых вопросов их эволюции, работе в области совершенствования терминологии. В нескольких энциклопедических изданиях этих лет им были освещены многие основные вопросы геологического строения Латвии, а также даны многочисленные фундаментальные определения и расширенные разъяснения по геологической тематике.

Во второй половине 80-ых годов все больше и больше проявлялось несоответствие задач, стоящих перед специализированным морским всесоюзным институтом, и задач региональных научных исследований, выдвигаемых и решаемых отделом геологии Латвии. По своевременной и настоятельной инициативе

И.Даниланса и поддержке руководства Латвийского университета отдел геологии Латвии был переведен с 1 января 1989 года в состав Латвийского университета. В 1994 году отдел получил статус Института геологии.

Осенью 1989 года на Географическом факультете Латвийского университета после 37-летнего перерыва была возобновлена подготовка геологов, и И.Даниланс, работая одновременно в отделе геологии, в качестве исполняющего обязанности профессора начал читать лекции для студентов. В 1991 году он становится заведующим созданной им кафедры геологии (в будущем кафедра общей геологии) и читает для студентов разработанные им курсы лекций "Четвертичная геология и геоморфология Латвии", "История геологических исследований" и др. В 1992 году И.Данилансу была присвоена ученая степень хабилигированного доктора геологии, он был утвержден членом и избран председателем Ученого совета Латвийского университета по присуждению ученых степеней в отрасли геологии с правами эксперта по общей геологии, а также четвертичной геологии и геоморфологии. В том же году И.Даниланс был избран Почетным членом Академии наук Латвии, а в 1993 году - профессором.

В 1995 году И.Даниланс вместе с коллегой И.Гавеной завершили большую работу по терминологии и опубликовали первый словарь геологических терминов. В этот период научной и педагогической деятельности, как один из инициаторов и член редакционной коллегии, И.Даниланс много внимания уделял работе по изданию 6-томной энциклопедии природы Латвии. Последний ее том издан в 1998 году.

И.Даниланс стал инициатором, организатором и участником очень многих научных мероприятий. В 1961 году он принимал участие в VI международном конгрессе ИНКВА в Варшаве. Более 30 лет являлся членом Комиссии по изучению четвертичного периода АН СССР. На протяжении многих лет вплоть до настоящего времени он участвует в работе Балтийской стратиграфической ассоциации, являлся участником, а также неоднократно организатором полевых симпозиумов и семинаров по четвертичной геологии, проводимых в странах Балтии, России, Беларуси с 1966 года. С 1998 года И.Даниланс является членом Латвийского Национального Комитета Международного союза по изучению четвертичного периода (ИНКВА).

В своей многогранной научной и педагогической деятельности И.Даниланс постоянно отводит пристальное внимание индивидуальной работе с докторантами, магистрантами и студентами бакалаврских программ, исследованиями многих он непосредственно руководит.

Профессор И.Даниланс принадлежит к плеяде ученых, определяющих высокий потенциал науки в Латвии.

Хаб. доктор геологии И.Вейнбергс
и доктор геологии А.Савваитов
(Институт геологии Латвийского университета)

Profesora I. Danilāna publicētie darbi

1955

1. Latvijas PSR saldūdens kaļķu atradnes / V.Melnalksnis, J.Ābolkalns, I.Danilāns ; Latvijas PSR Zinātņu akadēmija. Ģeoloģijas un derīgo izrakteņu institūts. - Rīga : Latvijas PSR Zinātņu akadēmijas izdevniecība, 1955. - 191, [2] lpp., [1] lp. k. : k., tab. - Bibliogr.: 192. lpp. (5 nos.).

Rec.: Maldavs Z. Ģeologu ieguldījums skābo augšņu ielabošanā // Latvijas PSR Zinātņu Akadēmijas Vēstis. - 1956. - Nr. 6. - 123.-124. lpp.

2. О геологическом возрасте отложений пресноводной извести Латвийской ССР // Известия Академии наук Латвийской ССР. - 1955. - N 9. - С. 65-69, [1] л. диагр. - Библиогр.: с. 69 (6 назв.). - Резюме на латыш. яз.

1956

3. Saldūdens kaļķi un to izmantošana lauksaimniecībā / I. Danilāns, A. Zemīte ; Latvijas PSR Zinātņu akadēmijas Ģeoloģijas un derīgo izrakteņu institūts. - Rīga, 1956. - 57, [2] lpp., [1] lp. kartosh. : il., tab. - (Latvijas PSR Zinātņu akadēmijas populāri zinātnisku rakstu sērija).

1957

4. Голоценовые пресноводные известковые отложения Латвии / И. Я. Даниланс ; Академия наук Латвийской ССР. Ин-т геологии и полезных ископаемых. - Рига : Издательство Академии наук Латвийской ССР, 1957. - 150, [2] с., [10] с. ил., [8] л. ил., к., картосх., диагр. : ил., табл., сх., картосх. - Библиогр.: с. 146-151.

Rec.: Бамберг К. Пресноводная известь // Известия Академии наук Латвийской ССР. - 1958. - N 3. - С. 157-158.

Rec.: Соколов Н.Н. Ценный труд по геологии Латвии // Известия Академии наук Латвийской ССР. - 1958. - N 6. - С. 147-148.

Rec.: Соколов Н.Н. // Известия Академии наук СССР. Серия геологии. - 1959. - N 5. - С. 119-120.

Rec.: Stasiak J. // Przegląd geograficzny. - Warszawa, 1962. - Zesz. 2. - S. 415-417.

5. Пресноводные голоценовые карбонатные отложения Латвийской ССР // Труды регионального совещания по изучению четвертичных отложений Прибалтики и Белоруссии. - Вильнюс, 1957. - С. 193-217 : ил., сх., табл., диагр. - (Moksliniai pranesimai = Научные сообщения / Lietuvos TSR Mokslu akademija. Geologijos ir

geogrāfijos institūtas = Академия наук Литовской ССР. Институт геологии и географии ; Т. 4). - Библиогр.: с. 217 (12 назв.).

1958

6. Jāizmanto Latvijas veidņu smiltis : [par podzola tipa kvarca smiltīm un devona sistēmas smilšu nogulumu izmantošanu rūpniecībā] / V. Kuršs, I. Daņilans // Cīņa. - 1958. - 26. nov.

1959

7. Pētiet derīgos izrakteņus! // Latvijas PSR pionieru, komjauniešu un skolēnu ekspedīcija : (1959.-1960.) : instruktīvie materiāli / Latvijas PSR Izglītības ministrijas Republikāniskā bērnu ekskursiju un tūrisma stacija. - Rīga, 1959. - 29.-30. lpp.

8. О терминологии и классификации послеледниковых пресноводных известковых отложений и их залежей // Материалы по изучению пресноводных известковых отложений. - Рига : Издательство Академии наук Латвийской ССР, 1959. - 1. - С. 5-23 : табл. - Библиогр.: с. 22-23 (20 назв.).

9. Ресурсы местных формовочных песков / [в обобщении материалов принимали участие В. М. Курше и И. Я. Даниланс] // Наука - производству : (краткие аннотации работ, выполненных для промышленности и строительства). - Рига : Издательство Академии наук Латвийской ССР, 1959. - Вып. 4. - С. 81-82.

10. Условия голоценового пресноводного карбонатообразования на территории Латвии // Материалы по изучению пресноводных известковых отложений. - Рига : Издательство Академии наук Латвийской ССР, 1959. - 1. - С. 41-56 : табл. - Библиогр.: с. 55-56 (25 назв.).

1960

11. Par dažiem morēnu petrografiskā un mineraloģiskā sastāva pētīšanas un izvērtēšanas jautājumiem // Latvijas PSR Zinātņu Akadēmijas Vēstis. - 1960. - Nr. 11. - 113.-116. lpp. - Bibliogr.: 115. lpp. (4 nos.). - Kopsav. krievu val.

12. Некоторые вопросы геоморфологического картирования : [по материалам 1-го расширенного пленума Межведомственной геоморфологической комиссии] // Известия Академии наук Латвийской ССР. - 1960. - N 9. - С. 183-184.

13. О содержании и минералогическом составе тяжелой фракции водноледниковых песчано-гравийных отложений и девонских песчаников Латвии //

Вопросы накопления и распределения тяжелых минералов в прибрежно-морских песках : [сборник статей]. - Рига : Издательство Академии наук Латвийской ССР, 1960. - С. 131-138 : табл. - (Труды / Академия наук Латвийской ССР. Институт геологии и полезных ископаемых ; Т. 6).

14. Пресноводные известковые отложения // Геология СССР. - Москва : Госгеолтехиздат, 1960. - Т. 38 : Латвийская ССР : геологическое описание и полезные ископаемые. - С. 226-236 : ил., сх.

1961

15. Kvartāra periods un tā nogulumi Latvijā. - Rīga : LVI, 1961. - 108 lpp., [2] lp. kartosh. : il., sh., tab.

16. Ledus laikmeta beigu posms un pēcledus laikmets / T. Bartoša, I. Daņilāns // Latvijas PSR ģeoloģija. - Rīga : Latvijas PSR Zinātņu akadēmijas izdevniecība, 1961. - 176.-193. lpp. : diagr., tab.

17. Saldūdens kaļķi // Latvijas PSR ģeoloģija. - Rīga : Latvijas PSR Zinātņu akadēmijas izdevniecība, 1961. - 450.-468. lpp. : il., tab., k., sh.

18. К вопросу выделения маргинальных форм на территории Латвии // Тезисы докладов рабочего совещания по изучению краевых образований материкового льда. - Таллин, 1961. - С. 19-21.

19. Карта четвертичных отложений Латвии : [часть общей карты четвертичных отложений Северо-Запада Русской равнины, масштаб 1 : 2 500 000] / И. Я. Даниланс [и др.] // Рельеф и стратиграфия четвертичных отложений Северо-Запада Русской равнины. - Москва, 1961. - 1 отд. л. к.

20. Основные проблемы истории и палеогеографии позднеледникового времени на территории Латвии // INQUA (International Association on Quaternary Research) Vth congress : abstracts of papers. - Lodz, 1961. - P. 47

21. Основные проблемы истории и палеогеографии позднеледникового времени на территории Латвии // VI конгресс ИНКВА : тезисы докладов. - Варшава, 1961. - С. 4. - *

22. Проблемы истории и палеогеографии позднеледникового времени на территории Латвии // Вопросы голоцена = Holocene problems = Holoceno klausimai =

Zagadniena holocenu : сборник статей к VI Международному конгрессу ИНКВА в Варшаве, 1961. - Вильнюс, 1961. - С. 201-209. - Библиогр.: с. 208. - Резюме на англ. яз.

1962

23. Kwartāra pētīšanas starptautiskās asociācijas INQUA VI kongress Varšavā : [1961. g. 28. aug. - 21. sept.] // Latvijas PSR Zinātņu Akadēmijas Vēstis. - 1962. - Nr. 2. - 143.-148. lpp.

24. Вопросы стратиграфии плейстоценовых отложений Латвии // Вопросы четвертичной геологии : [сборник статей]. - Рига : Издательство Академии наук Латвийской ССР, 1962. - [Вып.] 1. - С. 7-45 : к., табл., диагр. - (Труды / Институт геологии АН Латв ССР ; 8). - Библиогр.: с. 44-45 (24 назв.). - Резюме на англ. яз.

1963

25. К истории выделения маргинальных форм на территории Латвии // Краевые формы рельефа материкового оледенения на Русской равнине : [сборник статей] / Академия наук СССР, Академия наук Эстонской ССР. - Москва : Издательство Академии наук СССР, 1963. - С. 76-83 : картосх. - (Труды / Комиссия по изучению четвертичного периода при ОГН АН СССР ; 21). - Библиогр.: с. 83.

26. О влиянии физико-географических условий на пресноводное карбонатакопление // Материалы по изучению пресноводных известковых отложений : [сборник статей]. - Рига : Издательство Академии наук Латвийской ССР, 1963. - 2. - С. 5-9. - (Труды / Институт геологии АН ЛатвССР; 9). - Библиогр.: с. 9 (3 назв.).

27. О некоторых залежах пресноводных известковых отложений северной Польши // Материалы по изучению пресноводных известковых отложений : [сборник статей]. - Рига : Издательство Академии наук Латвийской ССР, 1963. - 2. - С. 137-146 : диагр., сх. - (Труды / Институт геологии АН ЛатвССР; 9). - Библиогр.: с. 145-146 (13 назв.).

28. Подсапропелевый торф в оз. Бабелите и высота уровня Анцилового озера в вершине Рижского залива // Вопросы четвертичной геологии : [сборник статей]. - Рига : Издательство Академии наук Латвийской ССР, 1963. - [Вып.] 2. - С. 135-139 : диагр. - (Труды / Институт геологии АН ЛатвССР ; 11). - Библиогр.: с. 139 (7 назв.). - Резюме на англ. яз.

29. Проблемы позднеледникового времени на территории Латвии // Report of the Vth International Congress of Quaternary, Warsaw, 1961. - Lodz, 1963. - Vol. 3 : Geomorphological section and Symposium on marginal glacial forms and deposits. - P. 69-75. - Bibliogr.: p. 74-75 (20 tit.)

30. Стратиграфия плейстоценовых отложений Латвии : т. 1-3 / И. Я. Даниланс, В. Я. Дзилна, Г. И. Коншин, А. С. Савваитов, В. Я. Стелле // Фонды Института геологии (г. Рига). - 1963. - *

1964

31. Межледниковые отложения у Пулверниеки / И. Я. Даниланс, В. Я. Дзилна, В. Я. Стелле // Вопросы четвертичной геологии : [сборник статей]. - Рига : Издательство Академии наук Латвийской ССР, 1964. - [Вып.] 3. - С. 141-163 : ил., сх., табл., диагр. - Библиогр.: с. 163 (6 назв.). - Резюме на англ. яз.

32. Некоторые особенности дегляциации и ледникового морфогенеза на территории Латвии // Тезисы докладов и кратких сообщений Второго межведомственного совещания по изучению краевых образований материкового оледенения : [Вильнюс, 8-14 июня 1964 г.] / Вильнюсский Госуниверситет им. В.Капсукаса. Естественный факультет. - Вильнюс, 1964. - С. 26-28.

33. О принципах, критериях и методах стратиграфического расчленения четвертичных отложений // Вопросы четвертичной геологии : [сборник статей]. - Рига : Издательство Академии наук Латвийской ССР, 1964. - [Вып.] 3. - С. 7-19. - Резюме на англ. яз.

34. Разрез Жидини / И. Я. Даниланс, В. Я. Дзилна, В. Я. Стелле // Вопросы четвертичной геологии : [сборник статей]. - Рига : Издательство Академии наук Латвийской ССР, 1964. - [Вып.] 3. - С. 63-140 : сх., табл., диагр. - Библиогр.: с. 94 (3 назв.). - Табл.: с. 95-140. - Резюме на англ. яз.

35. Сапропелевые месторождения Латвийской ССР / [О. Андерсон, Н. Бракш, И. Даниланс] // Сапропелевые месторождения СССР : (справочно-инструктивные материалы). - Москва, 1964. - С. 287-308 : табл. - Библиогр.: с. 307-308. - Авт. указаны в предисловии сборника.

36. Стратиграфическое подразделение плейстоценовых отложений Латвии / И. Я. Даниланс, В. Я. Дзилна, А. С. Савваитов, В. Я. Стелле // Вопросы четвертичной геологии : [сборник статей]. - Рига : Издательство Академии наук Латвийской ССР, 1964. - [Вып.] 3. - С. 21-31 : сх. - Резюме на англ. яз.

37. Стратиграфия поздне- и послеледниковых отложений в долинах Бата и Шкервелис и начало накопления в них органогенного материала / И. Я. Даниланс, В. Я. Стелле // Вопросы четвертичной геологии : [сборник статей]. - Рига : Издательство Академии наук Латвийской ССР, 1964. - [Вып.] 3. - С. 203-221 : сх., табл., диагр. - Библиогр.: с. 221 (10 назв.). - Резюме на англ. яз.

1965

38. Некоторые особенности дегляциации и ледникового морфогенеза на территории Латвии // Краевые образования материкового оледенения : [доклады и сообщения 2-го межведомственного совещания, Вильнюс, 8-14 июня 1964 г.]. - Вильнюс : Минтис, 1965. - С. 65-71. - Библиогр.: с. 70-71.

1966

39. Daba - mūsu bagātība : [par dabas resursu izmantošanu un aizsardzību] // Padomju Latvijas Komunisti. - 1966. - Nr. 3. - 86.-87. lpp. - (Aģitatora bloknotā : materiāli referātiem un pārrunām).

40. Ne vien manam mūžam, bet paaudžu paaudzēm : [par dabas resursu izmantošanas un aizsardzības problēmu] // Cīņa. - 1966. - 21. okt.

41. Любителям природы необходим свой журнал / К. Спрингис, И. Даниланс // Советская Латвия. - 1966. - 15 нояб.

42. Природа - наше богатство : [об использовании и охране природных ресурсов] // Коммунист Советской Латвии. - 1966. - N 3. - С. 86-87. - (В блокнот агитатора : материалы для докладов и бесед).

43. Пыльцевые зоны миндель-рисских отложений бассейна р. Летижа и их сопоставление с аналогичными зонами в других районах // Палинология в геологических исследованиях Прибалтики : [сборник статей к 2-й Международной палинологической конференции, Утрехт, Нидерланды, 1966] / Институт геологии (Рига), Институт геологии (Вильнюс). - Рига : Зинатне, 1966. - С. 36-44 : табл. - Библиогр.: с. 43-44. - Резюме на англ. яз.

1967

44. Pienākums pret dabu : (pēc sarunas ar Vēstures un kultūras pieminekļu un dabas aizsardzības biedrības dabas sektora vadītāju I. Daņilānu) / A. Daugmalis // Veselība. - 1967. - Nr. 1. - 23. lpp.

45. Прибалтийский округ / И.Я.Даниланс, С.В.Зонн, К.К.Мююрисепп, Э.В.Рогачева, Н.С.Чеботарева // Средняя полоса Европейской части СССР. - Москва : Наука, 1967. - С. 272-276 : ил. - (Природные условия и естественные ресурсы СССР).

1968

46. О влиянии субчетвертичной поверхности на процессы дегляциации и ледникового морфогенеза // Тезисы докладов Всесоюзного межведомственного совещания по изучению краевых образований материкового оледенения. - Смоленск, 1968. - С. 40-42.

1969

47. Pleistocene stratigraphy of Latvia // VIII Congres INQUA, Paris : resumes des communications. - Paris, 1969. - *

48. The stratigraphy of Latvian pleistocene // VIII Congres INQUA : resumes des communications. - Paris, 1969. - Section 6. - *

49. Строение и морфология одного из типов дельт талых ледниковых вод / И. Я. Даниланс, К. А. Лука // Вопросы четвертичной геологии : [сборник статей]. - Рига : Зинатне, 1969. - [Вып.] 4. - С. 65-81 : сх., табл., диагр. - Библиогр.: с. 81 (1 назв.). - Резюме на англ. яз.

50. Строение и стратиграфия плейстоценовых отложений у Деселес Лейниекс / И. Я. Даниланс, В. Я. Дзилна, В. Я. Стелле // Вопросы четвертичной геологии : [сборник статей]. - Рига : Зинатне, 1969. - [Вып.] 4. - С. 7-31, [4] с. табл., диагр. : сх., картосх., табл., диагр. - Библиогр.: с. 30 (16 назв.). - Резюме на англ. яз.

1970

51. Bagātība, ko neprotam taupīt : [par republikas ūdens resursiem, to izmantošanu un aizsardzību] // Literatūra un Māksla. - 1970. - 19. dec. - 12. lpp. - (Cilvēks un daba).

52. Pelēkais akmens : [par Latvijas laukakmeņu izmantošanu, par republikas lielo laukakmeņu uzskaiti] / I. Danilāns, I. Riekstiņš // Lauku Dzīve. - 1970. - Nr. 6. - 18.-19. lpp. : il. - (Daba un mēs).

53. Некоторые итоги изучения состава моренных отложений Латвии с целью выявления литологических различий разновозрастных морен // Вопросы четвертичной геологии : [сборник статей]. - Рига : Зинатне, 1970. - [Вып.] 5. - С. 7-36, [1] л. табл. : табл. - Библиогр.: с. 34-35 (30 назв.). - Резюме на англ. яз.

1971

54. Rundānu "Velna dobes" / O. Āboltiņš, I. Danilāns, V. Stelle // Dabas un vēstures kalendārs 1972. gadam. - Rīga : Zinātne, 1971. - 128.-130. lpp. : kartosh.

55. О пыльцевых зонах голоцена и некоторых региональных их особенностях на территории Латвии / И. Я. Даниланс, В. Я. Стелле // Палинологические исследования в Прибалтике : [сборник статей]. - Рига : Зинатне, 1971. - С. 67-92 : табл., картосх., диагр. - Библиогр.: с. 92. - Резюме на англ. яз.

56. Семидесятипятилетие члена-корреспондента АН Латвийской ССР В. К. Мелналксниса / Т. Бартош, И. Даниланс // Известия Академии наук Латвийской ССР. - 1971. - N 8. - С. 130-131 : портр.

1972

57. Влияние подледниковой поверхности на процессы дегляциации и ледникового морфогенеза // Краевые образования материковых оледенений : [сборник статей]. - Москва : Наука, 1972. - С. 19-22.

58. К вопросу о принципах морфогенетической классификации ледникового рельефа // Ледниковый морфогенез : [сборник статей]. - Рига : Зинатне, 1972. - С. 89-99. - Библиогр.: с. 99 (8 назв.).

59. О некоторых вопросах возникновения и истории развития ледниковых озер // Вопросы четвертичной геологии : [сборник статей]. - Рига : Зинатне, 1972. - [Вып.] 6. - С. 59-68. - Резюме на англ. яз.

60. Основные черты ледникового морфогенеза и особенности дегляциации последнего ледникового покрова на территории Латвии / О.П.Аболтыньш, И.Г.Вейнберге, И.Я.Даниланс, З.В.Мейронс, Я.А.Страуме, Г.Я.Эберхардс, В.В.Юшкевич, А.И.Яунпутнись // Путеводитель полевого симпозиума

IV Всесоюзного межведомственного совещания по изучению краевых образований материкового оледенения / ред.: И. Я. Даниланс, О. П. Аболтыньш. - Рига : ЛГУ им. П.Стучки, 1972. - С. 3-16 : картосх.

61. По следам гигантских ледников : [беседа с председателем оргкомитета Всесоюзного совещания по изучению краевых образований материкового оледенения И. Я. Даниланом] // Советская Латвия. - 1972. - 17 авг.

1973

62. Деградация последнего ледникового покрова Европы по палеогеографическим данным / [И. Я. Даниланс и др.] // Палеогеография Европы в позднем плейстоцене = The paleogeography of Europe during the late pleistocene : реконструкции и модели : опытный макет атласа - монографии : [к IX конгрессу Международной Ассоциации по изучению четвертичного периода (Новая Зеландия, XII. 1973)] / Институт географии АН СССР. - Москва. 1973. - С. 41-78 : картосх., к.

63. Стратиграфия, строение и литоморфогенетические особенности четвертичных отложений Латвии : автореферат диссертации на соискание ученой степени доктора геолого-минералогических наук (04.00.01). - Вильнюс : Вильнюсский Государственный университет им. В.Капсукаса, 1973. - 56 с. - Список работ авт.: с. 53-56 (61 назв.). - На правах рукописи.

64. Четвертичные отложения Латвии / И. Я. Даниланс ; ВНИИ морской геологии и геофизики. - Рига : Зинатне, 1973. - 312 с., [2] л. табл. : ил., картосх., сх., табл., диагр. + прил. ([9] отд. л. к.). - Библиогр.: с. 296-309 ([410] назв.).

1974

65. К вопросу создания региональной стратиграфической схемы четвертичных отложений Прибалтики // Вопросы четвертичной геологии : [сборник статей]. - Рига : Зинатне, 1974. - [Вып.] 7. - С. 5-8. [1] л. табл. - Библиогр.: с. 7 (2 назв.). - Резюме на англ. яз.

66. К истории исследования и состоянию изученности предфронтальных ледниковых образований Прибалтики и Карелии / Г. Бискэ, И. Даниланс, А. Микалаускас, А. Раукас // Предфронтальные краевые ледниковые образования = Priesfrontiniai kraštiniai ledyniniai dariniai : [Материалы полевого симпозиума-экскурсии и зимнего семинара, состоявшегося летом 1971 г. и зимой

1972 г. : сборник статей]. - Вильнюс : Минтис, 1974. - С. 7-24. - Библиогр.: с. 17-24 (221 назв.).

67. Поздне- и послеледниковая история Балтики по материалам изучения Латвийского побережья / И.Вейнбергс, Э.Гринбергс, И.Даниланс, В.Ульст // Baltica : международный ежегодник по вопросам четвертичной геологии и палеогеографии, динамики и морфологии берегов, морской геологии и неотектоники Балтийского моря. - Вильнюс : Минтис, 1974. - 5. - С. 89-93. - Библиогр.: с. 92-93. - Резюме на нем. яз.

1975

68. Геолого-геоморфологическая характеристика заповедника Слитере и его окрестностей // Охрана примечательных природных объектов в Латвийской ССР : [сборник статей] / Латвийский НИИ лесохозяйственных проблем. - Рига : Зинатне, 1975. - С. 73-82 : картосх., сх. - Библиогр.: с. 81 (3 назв.). - Резюме на латыш. и англ. яз.

1976

69. Стратиграфия четвертичных отложений Латвии // Стратиграфия четвертичных отложений Прибалтики. - Вильнюс, 1976. - С. 52-78. - Библиогр.: с. 75-78. - *

70. Четвертичная система : Плейстоцен (Эоплейстоцен. Мезоплейстоцен. Неоплейстоцен). Голоцен // Стратиграфические схемы Латвийской ССР. - Рига : Зинатне, 1976. - С. 183-200 : табл.

1977

71. The main group of genetic varieties of aquaglacial sedimentary formation // Xth Congress INQUA : abstracts. - Birmingham, 1977. - *

72. Балтийский ледниковый поток / О.П.Аболтыньш, П.П.Вайтекунас, И.Я.Даниланс, Р.Я.Карукяпп, Г.Кливе, А.В.Раукас, Л.Рошко, Н.С.Чеботарева, В.Янке // Структура и динамика последнего ледникового покрова Европы : к X конгрессу INQUA (Великобритания, 1977). - Москва : Наука, 1977. - С. 17-44 : к.

73. Геоморфологические исследования в союзных республиках / А. Асеев, А. Басаликас, И. Даниланс [и др.] // Геоморфология. - 1977. - N 4. - *

74. Чудский ледниковый поток / О.П.Аболтыньш, И.Я.Даниланс, Е.А.Ильин, В.А.Исаченков, М.А.Фаустова, Н.С.Чеботарева // Структура и динамика последнего ледникового покрова Европы : к X конгрессу INQUA (Великобритания, 1977). - Москва : Наука, 1977. - С. 44-54 : к.

1978

75. О некоторых особенностях состава моренных отложений Прибалтики и их формирования // Вещественный состав основных морен : (материалы международного симпозиума) / Геологический институт АН СССР, Комиссия по изучению четвертичного периода при АН СССР, Комиссия INQUA по генезису литологии четвертичных отложений. - Москва, 1978. - С. 60-70 : картосх., диагр. - Библиогр.: с. 69-70 (12 назв.).

1980

76. Dabas aizsardzību - mācīties // Dabas un vēstures kalendārs 1981. gadam. - Rīga : Zinātne, 1980. - 275.-277. lpp.

77. Zemes dzīļu izmantošana un aizsardzība // Dabas aizsardzība : mācību līdzeklis Latvijas PSR augstskolu studentiem / I. Danilāna redakcijā. - Rīga : Zvaigzne, 1980. - 26.-42. lpp. : sh., kartosh.

1981

78. Интерпретация материалов по стратиграфии нижнеплейстоценовых отложений Прибалтики // Плейстоценовые оледенения Восточно-Европейской равнины : [сборник статей]. - Москва : Наука, 1981. - С. 114-121. - Библиогр.: с. 120-121 ([15] назв.).

79. Основные результаты исследований по развитию минерально-сырьевой базы Латвийской ССР // Научно-техническая конференция ВНИИМОРГЕО : (тезисы докладов). - Рига, 1981. - С. 93-94. - *

1982

80. Verners Melnalksnis // Latvijas PSR Ģeogrāfijas biedrība = Географическое общество Латвийской ССР = The Latvian SSR Geographic society : 1950-1980. - Rīga : Avots, 1982. - 94.-100. lpp. - Nozīmīgākie V. Melnalkšņa raksti un darbi: 99. lpp. ([12] nos.). - Raksti un darbi par V. Melnalksni: 99.-100. lpp. ([8] nos.). - Kopsav. krievu val.

1983

81. Изучение геологического строения, минерально-сырьевой базы и подземных вод Латвийской ССР / В. Куршс, И. Даниланс, Э. Грикевич и др. // Latvijas Valsts geoloģijas fonds (Фонд НПО Моринжгеология). - 1983. - *

1984

82. Геоморфологическая карта СССР / А. Асеев, И. Даниланс [и др.]. - Масштаб 1:2 500 000. - Москва : Главное управление геодезии и картографии СССР, 1984. - 16 л. к. - *

1986

83. Изучение осадочного чехла, минеральных ресурсов и гидрогеологических условий территории Латвии / В. Куршс, И. Даниланс, Э. Грикевич и др. // Latvijas Valsts geoloģijas fonds (Фонд НПО Моринжгеология). - 1986. - *

84. Основные черты строения и формирования четвертичного покрова и некоторые закономерности распространения полезных ископаемых на территории Прибалтики / В. П. Вонсавичюс, А. И. Гайгалас, И. Я. Даниланс, А. В. Раукас, А. А. Юргайтис // Палеогеография и полезные ископаемые плейстоцена севера Евразии : [сборник статей]. - Ленинград : [Географическое общество СССР], 1986. - С. 50-55. - Библиогр.: с. 54-55 (10 назв.).

85. Прибалтика / И. Даниланс, А. Раукас, В. Вонсавичюс // Решения 2-го межведомственного стратиграфического совещания по четвертичной системе Восточно-Европейской платформы с региональными стратиграфическими схемами / ВСЕГЕИ. - Ленинград, 1986. - С. 38-44 и приложение (схема III). - *

1987

86. О признаках повышения уровня Балтики в I половине XIX столетия / В. Г. Ульст, И. Я. Даниланс, Э. Я. Кнапс, В. С. Векслер // Методы изотопной геологии : тезисы докладов Всесоюзной школы-семинара 7-13 декабря 1987 г., Звенигород. - Москва, 1987. - Ч. 2. - С. 296.

1988

87. Основные результаты исследовательских работ по геологии Латвии / И. Я. Даниланс, В. Г. Ульст // Научно-техническая конференция ВМНПО "Союзморинжгеология" : (тезисы докладов). - Рига, 1988. - С. 117-119.

1991

88. Latvijas kvartāra stratigrāfiskie pētījumi // Vispasaules latviešu zinātņu kongress: referātu tēzes, referentu adreses un īsbiogrāfijas. - Rīga, 1991. - 4. sēj. : Ekoloģija un mežzinātnes, ģeozinātnes. - [78]. lpp.

1992

89. Эволюция современного морского берега Латвии / И.Г.Вейнбергс, И.Я.Даниланс // Эволюция берегов в условиях поднятия уровня океана. - Москва, 1992. - С. 116-122. - Библиогр.: с. 121-122 (5 назв.).

1993

90. Стратотипы квартера Латвии / И. Я. Даниланс, А. Цериня // Каталог стратотипов квартера Балтийского региона = Catalogue of Quaternary stratotypes of the Baltic region / Балтийская стратиграфическая ассоциация, Литовский Геологический институт. - Вильнюс, 1993. - С. 31-41 : табл., к. - Библиогр.: с. 39-41 (33 назв.)

1994

91. Ģeoloģijas institūts // Ģeogrāfijas fakultāte. 50 gadi. - Rīga : Latvijas Universitāte, 1994. - 33.-34. lpp. - (Asociētās organizācijas).

92. Ģeoloģijas katedra // Ģeogrāfijas fakultāte. 50 gadi. - Rīga : Latvijas Universitāte, 1994. - 25.-26. lpp. - (Fakultātes katedras un personālsastāvs).

93. Ģeoloģijas nodaļa // Latvijas Universitāte. 75. - Rīga : LU, 1994. - 321.-325. lpp.

1995

94. Latviešu-krievu un krievu-latviešu ģeoloģisko terminu vārdnīca / I.Daniļāna un I.Gavenas sakārt. un red. : [priekšv. aut. I. Daniļāns] ; LU. Ģeoloģijas institūts. - Rīga : [LU], 1995. - 278 lpp.

95. Nogulumu ģenētiskās klasifikācijas detalizācijas iespējas un varianti // LU 54. zinātniskā konference, 21.-22. septembris, 1995 : Ģeogrāfijas un Zemes zinātņu sekcija : tēzes un programma. - Rīga : LU, 1995. - 19. lpp.

1996

96. Ģeoloģija Latvijas Zinātņu Akadēmijā // XVIII Baltijas zinātņu vēstures konferences tēzes, I : [1996., 17.-19.janv., Rīga] = Thesis Historiae scientiarum Baltica, I / Associetas historiae scientiarum Latviensis. - Rīga, 1996. - 212.-213. lpp.

97. Latviešu ģeoloģiskās terminoloģijas attīstība // Latvijas Universitātes 55. zinātniskā konference. Ģeogrāfijas un Zemes zinātņu sekcija : 25.-26.09.1996 : tēzes un programmas / Ģeogrāfijas un Zemes zinātņu fakultāte. - Rīga : Latvijas Universitāte, 1996. - 13.-16. lpp.

98. About the boundary between the Lower and Middle Pleistocene in the Baltic Region // The third Baltic stratigraphic conference : Abstracts. Field guide / Institute of Geology, Tallinn, Institute of Geology [of] University of Tartu, Geological Survey of Estonia, Baltic Stratigraphical Association.- Tartu, 1996. - P. 22-23.

99. Geology in Academy of Sciences in Latvia // XVIII Baltijas zinātņu vēstures konferences tēzes, I = Thesis Historiae scientiarum Baltica, I : [1996., 17.-19.janv., Rīga] / Associetas historiae scientiarum Latviensis. - Rīga, 1996. - P. 213.

1997

100. Židiņu nogulumu analogi Lietuvas un Polijas pleistocēna griezumos // Cilvēks. Vide. Resursi : Latvijas Universitātes 56. zinātniskā konference : (Ģeogrāfijas un Zemes zinātņu sekcija). - Rīga : [LU], 1997. - 19.-21. lpp.

1998

101. Ieskats Rīgas un tās apkārtnes ģeoloģijā // Rīga : [112 jautājumi un atbildes par Rīgu]. - Rīga : Aplis, 1998. - 1. grām. - 201.-204. lpp. - (Tava labākā grāmata par Latviju : enciklopēdija katrai ģimenei).

102. Iespējams, ka Latvijā ir dimanti : [saruna ar habilitēto ģeoloģijas doktoru profesoru Igoru Daniļānu par LU Ģeoloģijas institūta darbu] / pierakst. Māra Sadovska // Universitātes Avīze. - 1998. - 5. okt. - 1.-2. lpp. : il., portr.

103. Raunis Late glacial deposits southeaster from Cēsis / Aija Ceriņa, Igors Danilāns, Aleksis Dreimanis, Irina Jakubovska, Vilnis Stelle, Vitālijs Zelčs // Field symposium on glacial processes and Quaternary environment in Latvia : Riga, 25-31 May 1998 : excursion guide / INQUA Commission of glaciations, the Peribaltic group, the friends of Baltic quaternary, University of Latvia. - Riga : University of Latvia, 1998. - P. 66-73 : ill., diagr., m. - Bibliogr. : p. 73 (13 tit.).

1999

104. Dr. habil. ģeol. Visvaldis Kuršs // Profesors Visvaldis Kuršs : biobibliogrāfiskais rādītājs. - Rīga : Latvijas Universitāte, 1999. - 6.-12. lpp. : il.

105. Židiņu starpleduslaikmeta attīstības etapi un šī laika palizonu unifikācija // Zeme, daba, cilvēks : LU 57. konference 1999. g. 2.-4. febr. / Ģeogrāfijas, ģeoloģijas un vides zinātnes sekcija. - [Rīga : Latvijas Universitāte, 1999]. - 24.-28. lpp. : tab.

106. A comparison of the Last Ice Age events in Latvia with S. Ontario, Canada, and their correlations with oxygen-isotope stratigraphy / A. Dreimanis, I. Danilāns, V. Zelčs // Field symposium on pleistocene stratigraphy and glacial chronology, Southern Estonia 1999 : May 18-23, 1999, Estonia : abstract volume. - Tartu, 1999. - P. 7-9. - Bibliogr. : p. 8-9 (14 tit.).

Profesora I. Danilāna raksti no enciklopēdijām**1967**

107. Baltijas jūras baseins // Latvijas PSR Mazā enciklopēdija. - Rīga : Zinātne, 1967. - 1. sēj. - 171. lpp.

108. Driasa nogulumi // Latvijas PSR Mazā enciklopēdija. - Rīga : Zinātne, 1967. - 1. sēj. - 410. lpp.

1968

109. Kūdra / N. Brakšs, I. Danilāns, R. Druvietis // Latvijas PSR Mazā enciklopēdija. - Rīga : Zinātne, 1968. - 2. sēj. - 176. lpp.

110. Kvartāra periods. Latvijas PSR kvartāra nogulumu karte : [mērogā 1:1 000 000] / [O.Āboltiņš, L.Bērziņa, I.Danilāns, K.Lūka, I.Veinbergs] // Latvijas PSR Mazā enciklopēdija. - Rīga : Zinātne, 1968. - 2. sēj. - [1] lp. k. (starp 208.-209. lpp.).

111. Kvartāra stratigrāfijas shēma Latvijas PSR teritorijai / I.Danilāns, V.Dzilna // Latvijas PSR Mazā enciklopēdija. - Rīga : Zinātne, 1968. - 2. sēj. - 204. lpp. : tab.

112. Ledāja skrambas // Latvijas PSR Mazā enciklopēdija. - Rīga : Zinātne, 1968. - 2. sēj. - 323. lpp.

113. Ledus laikmets // Latvijas PSR Mazā enciklopēdija. - Rīga : Zinātne, 1968. - 2. sēj. - 324.-325. lpp.

114. Limnoglaciālās formas // Latvijas PSR Mazā enciklopēdija. - Rīga : Zinātne, 1968. - 2. sēj. - 385. lpp.

115. Limnoglaciālie nogulumi // Latvijas PSR Mazā enciklopēdija. - Rīga : Zinātne, 1968. - 2. sēj. - 385. lpp.

116. Malas veidojumi // Latvijas PSR Mazā enciklopēdija. - Rīga : Zinātne, 1968. - 2. sēj. - 488. lpp.

117. Morēna // Latvijas PSR Mazā enciklopēdija. - Rīga : Zinātne, 1968. - 2. sēj. - 590. lpp.

118. Morēnpauguri // Latvijas PSR Mazā enciklopēdija. - Rīga : Zinātne, 1968. - 2. sēj.- 591. lpp. : il.

119. Pēcledus laikmets, holocēns // Latvijas PSR Mazā enciklopēdija. - Rīga : Zinātne, 1968. - 2. sēj. - 753.-754. lpp. : tab.

120. Pēclitorīnas stadija // Latvijas PSR Mazā enciklopēdija. - Rīga : Zinātne, 1968. - 2. sēj. - 753. lpp.

1981

121. Abisālās nogulas // Latvijas padomju enciklopēdija. - Rīga : Galvenā enciklopēdiju redakcija, 1981. - 1. sēj. - 23. lpp. : il., tab.

122. Āboltiņš Ojārs // Latvijas padomju enciklopēdija. - Rīga : Galvenā enciklopēdiju redakcija, 1981. - 1. sēj. - 26. lpp.

123. Abrāzija // Latvijas padomju enciklopēdija. - Rīga : Galvenā enciklopēdiju redakcija, 1981. - 1. sēj. - 28. lpp. : k.

124. Aerometodes // Latvijas padomju enciklopēdija. - Rīga : Galvenā enciklopēdiju redakcija, 1981. - 1. sēj. - 56. lpp.

125. Aftonas starpleduslaikmets // Latvijas padomju enciklopēdija. - Rīga : Galvenā enciklopēdiju redakcija, 1981. - 1. sēj. - 71. lpp.

126. Agalmatolīts // Latvijas padomju enciklopēdija. - Rīga : Galvenā enciklopēdiju redakcija, 1981. - 1. sēj. - 71. lpp.

127. Agasiss // Latvijas padomju enciklopēdija. - Rīga : Galvenā enciklopēdiju redakcija, 1981. - 1. sēj. - 72. lpp.

128. Agrais driass // Latvijas padomju enciklopēdija. - Rīga : Galvenā enciklopēdiju redakcija, 1981. - 1. sēj. - 75. lpp.

129. Agronomiskās rūdas // Latvijas padomju enciklopēdija. - Rīga : Galvenā enciklopēdiju redakcija, 1981. - 1. sēj. - 86. lpp.

130. Aizkraukles grants atradne // Latvijas padomju enciklopēdija. - Rīga : Galvenā enciklopēdiju redakcija, 1981. - 1. sēj. - 103. lpp.

131. Akmeņi // Latvijas padomju enciklopēdija. - Rīga : Galvenā enciklopēdiju redakcija, 1981. - 1. sēj. - 119. lpp.

132. Aktuālisms // Latvijas padomju enciklopēdija. - Rīga : Galvenā enciklopēdiju redakcija, 1981. - 1. sēj. - 131. lpp.

133. Akumulācija // Latvijas padomju enciklopēdija. - Rīga : Galvenā enciklopēdiju redakcija, 1981. - 1. sēj. - 131. lpp.

134. Aleksandrīts // Latvijas padomju enciklopēdija. - Rīga : Galvenā enciklopēdiju redakcija, 1981. - 1. sēj. - 148. lpp.

135. Alerods // Latvijas padomju enciklopēdija. - Rīga : Galvenā enciklopēdiju redakcija, 1981. - 1. sēj. - 152. lpp.

136. Allažu atradnes // Latvijas padomju enciklopēdija. - Rīga : Galvenā enciklopēdiju redakcija, 1981. - 1. sēj. - 163. lpp.

137. Alūvijs // Latvijas padomju enciklopēdija. - Rīga : Galvenā enciklopēdiju redakcija, 1981. - 1. sēj. - 180.-181. lpp. : il.

138. Amfibioli / I. Danilāns, J. Majore // Latvijas padomju enciklopēdija. - Rīga : Galvenā enciklopēdiju redakcija, 1981. - 1. sēj. - 216. lpp. : tab.

139. Ancilus ezers // Latvijas padomju enciklopēdija. - Rīga : Galvenā enciklopēdiju redakcija, 1981. - 1. sēj. - 235. lpp.

140. Antarktīdas platforma // Latvijas padomju enciklopēdija. - Rīga : Galvenā enciklopēdiju redakcija, 1981. - 1. sēj. - 263. lpp.

141. Antropogēnie nogulumi // Latvijas padomju enciklopēdija. - Rīga : Galvenā enciklopēdiju redakcija, 1981. - 1. sēj. - 279. lpp.

142. Antropogēns // Latvijas padomju enciklopēdija. - Rīga : Galvenā enciklopēdiju redakcija, 1981. - 1. sēj. - 279. lpp.

143. Apledojums // Latvijas padomju enciklopēdija. - Rīga : Galvenā enciklopēdiju redakcija, 1981. - 1. sēj. - 303. lpp.

144. Apraktais ledus // Latvijas padomju enciklopēdija. - Rīga : Galvenā enciklopēdiju redakcija, 1981. - 1. sēj. - 309. lpp.

145. Aprimušais ledus // Latvijas padomju enciklopēdija. - Rīga : Galvenā enciklopēdiju redakcija, 1981. - 1. sēj. - 311. lpp.

146. Aragonīts // Latvijas padomju enciklopēdija. - Rīga : Galvenā enciklopēdiju redakcija, 1981. - 1. sēj. - 330. lpp. : il., tab.

147. Arktiskais laiks // Latvijas padomju enciklopēdija. - Rīga : Galvenā enciklopēdiju redakcija, 1981. - 1. sēj. - 371. lpp.

148. Atlantiskais laiks // Latvijas padomju enciklopēdija. - Rīga : Galvenā enciklopēdiju redakcija, 1981. - 1. sēj. - 440. lpp.

149. Atlūzas / I. Danilāns, V. Kuršs // Latvijas padomju enciklopēdija. - Rīga : Galvenā enciklopēdiju redakcija, 1981. - 1. sēj. - 440.-441. lpp. : il.

150. Atrautenis // Latvijas padomju enciklopēdija. - Rīga : Galvenā enciklopēdiju redakcija, 1981. - 1. sēj. - 454. lpp.

151. Atsegums // Latvijas padomju enciklopēdija. - Rīga : Galvenā enciklopēdiju redakcija, 1981. - 1. sēj. - 459. lpp. : il.

152. Austrālijas platforma // Latvijas padomju enciklopēdija. - Rīga : Galvenā enciklopēdiju redakcija, 1981. - 1. sēj. - 520. lpp.

153. Avoksnājs // Latvijas padomju enciklopēdija. - Rīga : Galvenā enciklopēdiju redakcija, 1981. - 1. sēj. - 569. lpp.

154. Avotu nogulumi // Latvijas padomju enciklopēdija. - Rīga : Galvenā enciklopēdiju redakcija, 1981. - 1. sēj. - 570. lpp.

155. Azbests // Latvijas padomju enciklopēdija. - Rīga : Galvenā enciklopēdiju redakcija, 1981. - 1. sēj. - 572. lpp. : il.

156. Azurīts // Latvijas padomju enciklopēdija. - Rīga : Galvenā enciklopēdiju redakcija, 1981. - 1. sēj. - 589.-590. lpp. : il., tab.

157. Bāles smilšu atradne // Latvijas padomju enciklopēdija. - Rīga : Galvenā enciklopēdiju redakcija, 1981. - 1. sēj. - 616. lpp. : il., tab.

158. Baltijas apledojs // Latvijas padomju enciklopēdija. - Rīga : Galvenā enciklopēdiju redakcija, 1981. - 1. sēj. - 631. lpp.

159. Baltijas jūra : [attīstības vēsture] // Latvijas padomju enciklopēdija. - Rīga : Galvenā enciklopēdiju redakcija, 1981. - 1. sēj. - 634.-637. lpp. : il., k.

160. Baltijas jūras ieplaka // Latvijas padomju enciklopēdija. - Rīga : Galvenā enciklopēdiju redakcija, 1981. - 1. sēj. - 637. lpp.

161. Baltijas ledus ezers // Latvijas padomju enciklopēdija. - Rīga : Galvenā enciklopēdiju redakcija, 1981. - 1. sēj. - 637. lpp.

162. Batiālās nogulas // Latvijas padomju enciklopēdija. - Rīga : Galvenā enciklopēdiju redakcija, 1981. - 1. sēj. - 693. lpp.

163. Bēlings // Latvijas padomju enciklopēdija. - Rīga : Galvenā enciklopēdiju redakcija, 1981. - 1. sēj. - 719. lpp.

164. Belovežas starpleduslaikmets // Latvijas padomju enciklopēdija. - Rīga : Galvenā enciklopēdiju redakcija, 1981. - 1. sēj. - 722. lpp.

165. Berils // Latvijas padomju enciklopēdija. - Rīga : Galvenā enciklopēdiju redakcija, 1981. - 1. sēj. - 745.-746. lpp. : il., tab.

1982

166. Biogēnie ieži // Latvijas padomju enciklopēdija. - Rīga : Galvenā enciklopēdiju redakcija, 1982. - 2. sēj. - 28. lpp.

167. Boreālā transgresija // Latvijas padomju enciklopēdija. - Rīga : Galvenā enciklopēdiju redakcija, 1982. - 2. sēj. - 91. lpp.

168. Boreālais laiks // Latvijas padomju enciklopēdija. - Rīga : Galvenā enciklopēdiju redakcija, 1982. - 2. sēj. - 91. lpp.

169. Dēdēšana // Latvijas padomju enciklopēdija. - Rīga : Galvenā enciklopēdiju redakcija, 1982. - 2. sēj. - 460. lpp. : il.

170. Dēdēšanas garoza // Latvijas padomju enciklopēdija. - Rīga : Galvenā enciklopēdiju redakcija, 1982. - 2. sēj. - 460.-461. lpp.

171. Deltu nogulumi // Latvijas padomju enciklopēdija. - Rīga : Galvenā enciklopēdiju redakcija, 1982. - 2. sēj. - 486. lpp.

172. Delūvijs // Latvijas padomju enciklopēdija. - Rīga : Galvenā enciklopēdiju redakcija, 1982. - 2. sēj. - 486. lpp.

173. Dendrohronoloģija // Latvijas padomju enciklopēdija. - Rīga : Galvenā enciklopēdiju redakcija, 1982. - 2. sēj. - 496. lpp.

174. Denudācija // Latvijas padomju enciklopēdija. - Rīga : Galvenā enciklopēdiju redakcija, 1982. - 2. sēj. - 498. lpp.

175. Deskvamācija // Latvijas padomju enciklopēdija. - Rīga : Galvenā enciklopēdiju redakcija, 1982. - 2. sēj. - 510. lpp.

176. Detrīts // Latvijas padomju enciklopēdija. - Rīga : Galvenā enciklopēdiju redakcija, 1982. - 2. sēj. - 514. lpp.

177. Diatomeju analīze // Latvijas padomju enciklopēdija. - Rīga : Galvenā enciklopēdiju redakcija, 1982. - 2. sēj. - 532. lpp.

178. Diatomīts // Latvijas padomju enciklopēdija. - Rīga : Galvenā enciklopēdiju redakcija, 1982. - 2. sēj. - 532. lpp.

179. Dilūvijs // Latvijas padomju enciklopēdija. - Rīga : Galvenā enciklopēdiju redakcija, 1982. - 2. sēj. - 581. lpp.

180. Dņepras apledojs // Latvijas padomju enciklopēdija. - Rīga : Galvenā enciklopēdiju redakcija, 1982. - 2. sēj. - 619. lpp.

181. Donavas apledojs // Latvijas padomju enciklopēdija. - Rīga : Galvenā enciklopēdiju redakcija, 1982. - 2. sēj. - 641. lpp.

182. Donavas-Gincas apledojs // Latvijas padomju enciklopēdija. - Rīga : Galvenā enciklopēdiju redakcija, 1982. - 2. sēj. - 641. lpp.

183. Driass // Latvijas padomju enciklopēdija. - Rīga : Galvenā enciklopēdiju redakcija, 1982. - 2. sēj. - 662. lpp.

184. Drifta teorija // Latvijas padomju enciklopēdija. - Rīga : Galvenā enciklopēdiju redakcija, 1982. - 2. sēj. - 662. lpp.

185. Drupšana // Latvijas padomju enciklopēdija. - Rīga : Galvenā enciklopēdiju redakcija, 1982. - 2. sēj. - 667. lpp.

186. Dubļu vulkāni // Latvijas padomju enciklopēdija. - Rīga : Galvenā enciklopēdiju redakcija, 1982. - 2. sēj. - 671. lpp.

187. Dūņas // Latvijas padomju enciklopēdija. - Rīga : Galvenā enciklopēdiju redakcija, 1982. - 2. sēj. - 679. lpp.

1983

188. Eistatiskās svārstības // Latvijas padomju enciklopēdija. - Rīga : Galvenā enciklopēdiju redakcija, 1983. - 3. sēj. - 62. lpp.

189. Eksarācija // Latvijas padomju enciklopēdija. - Rīga : Galvenā enciklopēdiju redakcija, 1983. - 3. sēj. - 89. lpp.

190. Eksogēnie procesi // Latvijas padomju enciklopēdija. - Rīga : Galvenā enciklopēdiju redakcija, 1983. - 3. sēj. - 91. lpp.

191. Elsteres apledoījums // Latvijas padomju enciklopēdija. - Rīga : Galvenā enciklopēdiju redakcija, 1983. - 3. sēj. - 159. lpp.

192. Elūvijs // Latvijas padomju enciklopēdija. - Rīga : Galvenā enciklopēdiju redakcija, 1983. - 3. sēj. - 160. lpp.

193. Ēmas starpleduslaikmets // Latvijas padomju enciklopēdija. - Rīga : Galvenā enciklopēdiju redakcija, 1983. - 3. sēj. - 163. lpp.

194. Eocēns // Latvijas padomju enciklopēdija. - Rīga : Galvenā enciklopēdiju redakcija, 1983. - 3. sēj. - 194.-195. lpp.

195. Eopleistocēns // Latvijas padomju enciklopēdija. - Rīga : Galvenā enciklopēdiju redakcija, 1983. - 3. sēj. - 195. lpp.

196. Ēra // Latvijas padomju enciklopēdija. - Rīga : Galvenā enciklopēdiju redakcija, 1983. - 3. sēj. - 201. lpp.

197. Erātiskie laukakmeņi // Latvijas padomju enciklopēdija. - Rīga : Galvenā enciklopēdiju redakcija, 1983. - 3. sēj. - 201. lpp.

198. Erozija // Latvijas padomju enciklopēdija. - Rīga : Galvenā enciklopēdiju redakcija, 1983. - 3. sēj. - 212. lpp.

199. Ezeru nogulumi // Latvijas padomju enciklopēdija. - Rīga : Galvenā enciklopēdiju redakcija, 1983. - 3. sēj. - 245. lpp.

200. Felicianovas starpleduslaikmets // Latvijas padomju enciklopēdija. - Rīga : Galvenā enciklopēdiju redakcija, 1983. - 3. sēj. - 270. lpp.

201. Fluvioglaciālie nogulumi // Latvijas padomju enciklopēdija. - Rīga : Galvenā enciklopēdiju redakcija, 1983. - 3. sēj. - 350. lpp. : il.

202. Geizers // Latvijas padomju enciklopēdija. - Rīga : Galvenā enciklopēdiju redakcija, 1983. - 3. sēj. - 515.-516. lpp. : il., tab., sh.

203. Gincas apledojs // Latvijas padomju enciklopēdija. - Rīga : Galvenā enciklopēdiju redakcija, 1983. - 3. sēj. - 534. lpp.

204. Gincas-Mindeles starpleduslaikmets // Latvijas padomju enciklopēdija. - Rīga : Galvenā enciklopēdiju redakcija, 1983. - 3. sēj. - 534. lpp.

205. Glaciālā teorija // Latvijas padomju enciklopēdija. - Rīga : Galvenā enciklopēdiju redakcija, 1983. - 3. sēj. - 537.-538. lpp.

206. Glacigēnie nogulumi // Latvijas padomju enciklopēdija. - Rīga : Galvenā enciklopēdiju redakcija, 1983. - 3. sēj. - 538. lpp.

207. Glacimarīnie nogulumi // Latvijas padomju enciklopēdija. - Rīga : Galvenā enciklopēdiju redakcija, 1983. - 3. sēj. - 538. lpp.

208. Glaciodistokācijas // Latvijas padomju enciklopēdija. - Rīga : Galvenā enciklopēdiju redakcija, 1983. - 3. sēj. - 538. lpp.

209. Glaciozostāzija // Latvijas padomju enciklopēdija. - Rīga : Galvenā enciklopēdiju redakcija, 1983. - 3. sēj. - 539. lpp.

210. Ģeognozija // Latvijas padomju enciklopēdija. - Rīga : Galvenā enciklopēdiju redakcija, 1983. - 3. sēj. - 703. lpp.

211. Ģeohronoloģija // Latvijas padomju enciklopēdija. - Rīga : Galvenā enciklopēdiju redakcija, 1983. - 3. sēj. - 708. lpp. : tab.

212. Ģeoloģija // Latvijas padomju enciklopēdija. - Rīga : Galvenā enciklopēdiju redakcija, 1983. - 3. sēj. - 710.-711. lpp. : tab.

213. Ģeoloģijas institūts // Latvijas padomju enciklopēdija. - Rīga : Galvenā enciklopēdiju redakcija, 1983. - 3. sēj. - 711. lpp.

214. Ģeoloģijas komiteja // Latvijas padomju enciklopēdija. - Rīga : Galvenā enciklopēdiju redakcija, 1983. - 3. sēj. - 711. lpp.

215. Ģeoloģijas muzeji // Latvijas padomju enciklopēdija. - Rīga : Galvenā enciklopēdiju redakcija, 1983. - 3. sēj. - 711.-712. lpp.

216. Ģeoloģijas pārvalde // Latvijas padomju enciklopēdija. - Rīga : Galvenā enciklopēdiju redakcija, 1983. - 3. sēj. - 712. lpp.

217. Ģeoloģiskā izglītība // Latvijas padomju enciklopēdija. - Rīga : Galvenā enciklopēdiju redakcija, 1983. - 3. sēj. - 713. lpp.

218. Ģeoloģiskais dienests // Latvijas padomju enciklopēdija. - Rīga : Galvenā enciklopēdiju redakcija, 1983. - 3. sēj. - 712.-713. lpp. : il.

219. Ģeoloģiskais vecums // Latvijas padomju enciklopēdija. - Rīga : Galvenā enciklopēdiju redakcija, 1983. - 3. sēj. - 713. lpp.

1984

220. Ģeoloģija // Latvijas padomju enciklopēdija. - Rīga : Galvenā enciklopēdiju redakcija, 1984. - 5,2.sēj. : Latvijas PSR. - 476.-477.lpp. - (Zinātne. Ģeogrāfijas zinātnes, ģeoloģija, augsnes zinātne).

221. Ģeoloģiskā uzbūve / I.Daniļāns, V.Venska // Latvijas padomju enciklopēdija. - Rīga : Galvenā enciklopēdiju redakcija, 1984. - 5,2. sēj. : Latvijas PSR. - 42.-50. lpp. : il., k. - (Daba un dabas resursi).

222. Hemogēnie nogulumi // Latvijas padomju enciklopēdija. - Rīga : Galvenā enciklopēdiju redakcija, 1984. - 4. sēj. - 55. lpp.

223. Holocēns // Latvijas padomju enciklopēdija. - Rīga : Galvenā enciklopēdiju redakcija, 1984. - 4. sēj. - 124.-125. lpp. : tab.

224. Holšteinas starpleduslaikmets // Latvijas padomju enciklopēdija. - Rīga : Galvenā enciklopēdiju redakcija, 1984. - 4. sēj. - 128. lpp.

225. Ilinoisas apledojs // Latvijas padomju enciklopēdija. - Rīga : Galvenā enciklopēdiju redakcija, 1984. - 4. sēj. - 212. lpp.

226. Inkrustācija // Latvijas padomju enciklopēdija. - Rīga : Galvenā enciklopēdiju redakcija, 1984. - 4. sēj. - 282. lpp.

227. Interstadiālie nogulumi // Latvijas padomju enciklopēdija. - Rīga : Galvenā enciklopēdiju redakcija, 1984. - 4. sēj. - 307. lpp.

228. Jārmūtas starpleduslaikmets // Latvijas padomju enciklopēdija. - Rīga : Galvenā enciklopēdiju redakcija, 1984. - 4. sēj. - 439. lpp.

229. Joldijas jūra // Latvijas padomju enciklopēdija. - Rīga : Galvenā enciklopēdiju redakcija, 1984. - 4. sēj. - 495. lpp.

230. Jūras ģeoloģija // Latvijas padomju enciklopēdija. - Rīga : Galvenā enciklopēdiju redakcija, 1984. - 4. sēj. - 520. lpp.

231. Jūras ģeoloģijas un ģeofizikas zinātniskās pētniecības institūts, Vissavienības // Latvijas padomju enciklopēdija. - Rīga : Galvenā enciklopēdiju redakcija, 1984. - 4. sēj. - 520. lpp.

232. Jūras nogulumi // Latvijas padomju enciklopēdija. - Rīga : Galvenā enciklopēdiju redakcija, 1984. - 4. sēj. - 523. lpp.

233. Kainozojs // Latvijas padomju enciklopēdija. - Rīga : Galvenā enciklopēdiju redakcija, 1984. - 4. sēj. - 549. lpp.

234. Kaļiņinas apledojs // Latvijas padomju enciklopēdija. - Rīga : Galvenā enciklopēdiju redakcija, 1984. - 4. sēj. - 587. lpp.

235. Kanzasas apledojs // Latvijas padomju enciklopēdija. - Rīga : Galvenā enciklopēdiju redakcija, 1984. - 4. sēj. - 622. lpp.

236. Katastrofisms // Latvijas padomju enciklopēdija. - Rīga : Galvenā enciklopēdiju redakcija, 1984. - 5. l. sēj. - 29. lpp.

237. Klimatiskais optimisms // Latvijas padomju enciklopēdija. - Rīga : Galvenā enciklopēdiju redakcija, 1984. - 5. l. sēj. - 156. lpp.

238. Kolūvijs // Latvijas padomju enciklopēdija. - Rīga : Galvenā enciklopēdiju redakcija, 1984. - 5. l. sēj. - 244. lpp.

239. Kontinentālie nogulumi // Latvijas padomju enciklopēdija. - Rīga : Galvenā enciklopēdiju redakcija, 1984. - 5. l. sēj. - 315. lpp.

240. Korelācija, stratigrāfiskā // Latvijas padomju enciklopēdija. - Rīga : Galvenā enciklopēdiju redakcija, 1984. - 5. l. sēj. - 354. lpp.

241. Krasta līnijas deformācija // Latvijas padomju enciklopēdija. - Rīga : Galvenā enciklopēdiju redakcija, 1984. - 5. l. sēj. - 412. lpp.

242. Kromeras starpleduslaikmets // Latvijas padomju enciklopēdija. - Rīga : Galvenā enciklopēdiju redakcija, 1984. - 5. l. sēj. - 511. lpp.

243. Kūdra // Latvijas padomju enciklopēdija. - Rīga : Galvenā enciklopēdiju redakcija, 1984. - 5. l. sēj. - 539.-540. lpp. : tab.

244. Kurzemes apledojs // Latvijas padomju enciklopēdija. - Rīga : Galvenā enciklopēdiju redakcija, 1984. - 5. l. sēj. - 596. lpp.

245. Kvartārġeoloģija // Latvijas padomju enciklopēdija. - Rīga : Galvenā enciklopēdiju redakcija, 1984. - 5. l. sēj. - 619. lpp.

246. Kvartārs, kvartāra periods (sistēma) // Latvijas padomju enciklopēdija. - Rīga : Galvenā enciklopēdiju redakcija, 1984. - 5. l. sēj. - 619.-621. lpp. : il., k., tab.

247. Lagūnu nogulumi // Latvijas padomju enciklopēdija. - Rīga : Galvenā enciklopēdiju redakcija, 1984. - 5. l. sēj. - 688. lpp.

248. Latgales apledojs // Latvijas padomju enciklopēdija. - Rīga : Galvenā enciklopēdiju redakcija, 1984. - 5. l. sēj. - 724. lpp.

249. Laukakmeņi // Latvijas padomju enciklopēdija. - Rīga : Galvenā enciklopēdiju redakcija, 1984. - 5. l. sēj. - 756. lpp. : il., k., tab.

1985

250. Ledāja kušanas ūdeņu nogulumi // Latvijas padomju enciklopēdija. - Rīga : Galvenā enciklopēdiju redakcija, 1985. - 6. sēj. - 31. lpp.

251. Ledāja skrambas // Latvijas padomju enciklopēdija. - Rīga : Galvenā enciklopēdiju redakcija, 1985. - 6. sēj. - 31. lpp.

252. Leduslaikmeta beiguposms // Latvijas padomju enciklopēdija. - Rīga : Galvenā enciklopēdiju redakcija, 1985. - 6. sēj. - 33.-35. lpp. : tab.

253. Leduslaikmets // Latvijas padomju enciklopēdija. - Rīga : Galvenā enciklopēdiju redakcija, 1985. - 6. sēj. - 34. lpp.

254. Less // Latvijas padomju enciklopēdija. - Rīga : Galvenā enciklopēdiju redakcija, 1985. - 6. sēj. - 64. lpp. : tab.

255. Lesveida nogulumi // Latvijas padomju enciklopēdija. - Rīga : Galvenā enciklopēdiju redakcija, 1985. - 6. sēj. - 64. lpp.

256. Lētīžas apledojs // Latvijas padomju enciklopēdija. - Rīga : Galvenā enciklopēdiju redakcija, 1985. - 6. sēj. - 67. lpp.

257. Limnoglaciālie nogulumi // Latvijas padomju enciklopēdija. - Rīga : Galvenā enciklopēdiju redakcija, 1985. - 6. sēj. - 188. lpp.

258. Litomorfoģenēze // Latvijas padomju enciklopēdija. - Rīga : Galvenā enciklopēdiju redakcija, 1985. - 6. sēj. - 214.-215. lpp.

259. Litorīnas jūra // Latvijas padomju enciklopēdija. - Rīga : Galvenā enciklopēdiju redakcija, 1985. - 6. sēj. - 215. lpp.

260. Ļaudonas saldūdens kaļķiežu atradne // Latvijas padomju enciklopēdija. - Rīga : Galvenā enciklopēdiju redakcija, 1985. - 6. sēj. - 279. lpp. : tab.

261. Ļihvinas starpleduslaikmets // Latvijas padomju enciklopēdija. - Rīga : Galvenā enciklopēdiju redakcija, 1985. - 6. sēj. - 310. lpp.

262. Maskavas apledojs // Latvijas padomju enciklopēdija. - Rīga : Galvenā enciklopēdiju redakcija, 1985. - 6. sēj. - 480. lpp.

263. Mezopleistocēns // Latvijas padomju enciklopēdija. - Rīga : Galvenā enciklopēdiju redakcija, 1985. - 6. sēj. - 638. lpp.

264. Mikuļinas starplēduslaikmets // Latvijas padomju enciklopēdija. - Rīga : Galvenā enciklopēdiju redakcija, 1985. - 6. sēj. - 688. lpp.

265. Mindeles apledojums // Latvijas padomju enciklopēdija. - Rīga : Galvenā enciklopēdiju redakcija, 1985. - 6. sēj. - 702. lpp.

266. Mindeles-Risas starplēduslaikmets // Latvijas padomju enciklopēdija. - Rīga : Galvenā enciklopēdiju redakcija, 1985. - 6. sēj. - 702. lpp.

267. Miocēns // Latvijas padomju enciklopēdija. - Rīga : Galvenā enciklopēdiju redakcija, 1985. - 6. sēj. - 717. lpp.

268. Mologas-Šeksnas starplēduslaikmets // Latvijas padomju enciklopēdija. - Rīga : Galvenā enciklopēdiju redakcija, 1985. - 6. sēj. - 760. lpp.

269. Геологическое строение / В.К.Венска, И.Я.Даниланс // Советская Латвия : [энциклопедия]. - Рига : Главная редакция энциклопедий, 1985. - С. 48-56 : ил., к. - (Природа и природные ресурсы).

1986

270. Morēnas nogulumi // Latvijas padomju enciklopēdija. - Rīga : Galvenā enciklopēdiju redakcija, 1986. - 7. sēj. - 17. lpp.

271. Nebraskas apledojums // Latvijas padomju enciklopēdija. - Rīga : Galvenā enciklopēdiju redakcija, 1986. - 7. sēj. - 118. lpp.

272. Neogēns // Latvijas padomju enciklopēdija. - Rīga : Galvenā enciklopēdiju redakcija, 1986. - 7. sēj. - 143.-145. lpp. : il., kartosh., sh.

273. Neopleistocēns // Latvijas padomju enciklopēdija. - Rīga : Galvenā enciklopēdiju redakcija, 1986. - 7. sēj. - 149. lpp.

274. Neptūnisms // Latvijas padomju enciklopēdija. - Rīga : Galvenā enciklopēdiju redakcija, 1986. - 7. sēj. - 160. lpp.

275. Nogrūvums // Latvijas padomju enciklopēdija. - Rīga : Galvenā enciklopēdiju redakcija, 1986. - 7. sēj. - 210. lpp.

276. Nogulas // Latvijas padomju enciklopēdija. - Rīga : Galvenā enciklopēdiju redakcija, 1986. - 7. sēj. - 210. lpp.

277. Nogulumieži // Latvijas padomju enciklopēdija. - Rīga : Galvenā enciklopēdiju redakcija, 1986. - 7. sēj. - 210. lpp. : tab.

278. Nogulumu ģenētiskais tips // Latvijas padomju enciklopēdija. - Rīga : Galvenā enciklopēdiju redakcija, 1986. - 7. sēj. - 210.-211. lpp. : tab.

279. Noslīdenis // Latvijas padomju enciklopēdija. - Rīga : Galvenā enciklopēdiju redakcija, 1986. - 7. sēj. - 233.-234. lpp. : sh.

280. Odincovas starpleduslaikmets // Latvijas padomju enciklopēdija. - Rīga : Galvenā enciklopēdiju redakcija, 1986. - 7. sēj. - 274. lpp.

281. Okas apledojums // Latvijas padomju enciklopēdija. - Rīga : Galvenā enciklopēdiju redakcija, 1986. - 7. sēj. - 287. lpp.

282. Okeāna nogulas // Latvijas padomju enciklopēdija. - Rīga : Galvenā enciklopēdiju redakcija, 1986. - 7. sēj. - 287. lpp.

283. Oligocēns // Latvijas padomju enciklopēdija. - Rīga : Galvenā enciklopēdiju redakcija, 1986. - 7. sēj. - 303. lpp.

284. Oļi // Latvijas padomju enciklopēdija. - Rīga : Galvenā enciklopēdiju redakcija, 1986. - 7. sēj. - 309. lpp.

285. Ostaškovas apledojums // Latvijas padomju enciklopēdija. - Rīga : Galvenā enciklopēdiju redakcija, 1986. - 7. sēj. - 366. lpp.

286. Paleocēns // Latvijas padomju enciklopēdija. - Rīga : Galvenā enciklopēdiju redakcija, 1986. - 7. sēj. - 478. lpp.

287. Paleogēns // Latvijas padomju enciklopēdija. - Rīga : Galvenā enciklopēdiju redakcija, 1986. - 7. sēj. - 478.-479. lpp. : il., kartosh., tab.

288. Paleogeogrāfija // Latvijas padomju enciklopēdija. - Rīga : Galvenā enciklopēdiju redakcija, 1986. - 7. sēj. - 479.-480. lpp.

289. Paleoklīmatoloģija // Latvijas padomju enciklopēdija. - Rīga : Galvenā enciklopēdiju redakcija, 1986. - 7. sēj. - 480. lpp.

290. Paleolimnoloģija // Latvijas padomju enciklopēdija. - Rīga : Galvenā enciklopēdiju redakcija, 1986. - 7. sēj. - 480. lpp.

291. Paleotermometrija // Latvijas padomju enciklopēdija. - Rīga : Galvenā enciklopēdiju redakcija, 1986. - 7. sēj. - 480.-481. lpp.

292. Paleovulkanoloģija // Latvijas padomju enciklopēdija. - Rīga : Galvenā enciklopēdiju redakcija, 1986. - 7. sēj. - 481. lpp.

293. Paliksnis // Latvijas padomju enciklopēdija. - Rīga : Galvenā enciklopēdiju redakcija, 1986. - 7. sēj. - 485. lpp. : il.

294. Palinoloģija // Latvijas padomju enciklopēdija. - Rīga : Galvenā enciklopēdiju redakcija, 1986. - 7. sēj. - 485. lpp.

295. Pamatgriezums // Latvijas padomju enciklopēdija. - Rīga : Galvenā enciklopēdiju redakcija, 1986. - 7. sēj. - 490. lpp.

296. Pēclitorīnas jūra // Latvijas padomju enciklopēdija. - Rīga : Galvenā enciklopēdiju redakcija, 1986. - 7. sēj. - 602. lpp.

297. Periods, ģeoloģiskais // Latvijas padomju enciklopēdija. - Rīga : Galvenā enciklopēdiju redakcija, 1986. - 7. sēj. - 632. lpp.

298. Plutonisms // Latvijas padomju enciklopēdija. - Rīga : Galvenā enciklopēdiju redakcija, 1986. - 8. sēj. - 20. lpp.

299. Pluviāls // Latvijas padomju enciklopēdija. - Rīga : Galvenā enciklopēdiju redakcija, 1986. - 8. sēj. - 20. lpp.

300. Prebriālālais laiks // Latvijas padomju enciklopēdija. - Rīga : Galvenā enciklopēdiju redakcija, 1986. - 8. sēj. - 114. lpp.

301. Prolūvijs // Latvijas padomju enciklopēdija. - Rīga : Galvenā enciklopēdiju redakcija, 1986. - 8. sēj. - 163. lpp.

302. Purvu nogulumi // Latvijas padomju enciklopēdija. - Rīga : Galvenā enciklopēdiju redakcija, 1986. - 8. sēj. - 206. lpp.

303. Radioaktīvā oglekļa datēšanas metode // Latvijas padomju enciklopēdija. - Rīga : Galvenā enciklopēdiju redakcija, 1986. - 8. sēj. - 227. lpp.

304. Radioaktīvās iezu absolūtā vecuma datēšanas metodes // Latvijas padomju enciklopēdija. - Rīga : Galvenā enciklopēdiju redakcija, 1986. - 8. sēj. - 227.-228. lpp.

305. Raunis // Latvijas padomju enciklopēdija. - Rīga : Galvenā enciklopēdiju redakcija, 1986. - 8. sēj. - 278. lpp.

306. Regresija, jūras // Latvijas padomju enciklopēdija. - Rīga : Galvenā enciklopēdiju redakcija, 1986. - 8. sēj. - 311. lpp.

307. Risas apledojums // Latvijas padomju enciklopēdija. - Rīga : Galvenā enciklopēdiju redakcija, 1986. - 8. sēj. - 416. lpp.

308. Roslavļas starpleduslaikmets // Latvijas padomju enciklopēdija. - Rīga : Galvenā enciklopēdiju redakcija, 1986. - 8. sēj. - 455. lpp.

309. Saberšanās // Latvijas padomju enciklopēdija. - Rīga : Galvenā enciklopēdiju redakcija, 1986. - 8. sēj. - 510. lpp.

310. Saldūdens kaļķieži // Latvijas padomju enciklopēdija. - Rīga : Galvenā enciklopēdiju redakcija, 1986. - 8. sēj. - 549. lpp.

311. Sangamonas starpleduslaikmets // Latvijas padomju enciklopēdija. - Rīga : Galvenā enciklopēdiju redakcija, 1986. - 8. sēj. - 573. lpp.

312. Sapropelis // Latvijas padomju enciklopēdija. - Rīga : Galvenā enciklopēdiju redakcija, 1986. - 8. sēj. - 584. lpp.

313. Sapropelīti // Latvijas padomju enciklopēdija. - Rīga : Galvenā enciklopēdiju redakcija, 1986. - 8. sēj. - 584. lpp.

314. Sasaluma plaisas // Latvijas padomju enciklopēdija. - Rīga : Galvenā enciklopēdiju redakcija, 1986. - 8. sēj. - 600. lpp.

315. Sērīja, ģeoloģijā // Latvijas padomju enciklopēdija. - Rīga : Galvenā enciklopēdiju redakcija, 1986. - 8. sēj. - 673. lpp.

1987

316. Smilšmāls // Latvijas padomju enciklopēdija. - Rīga : Galvenā enciklopēdiju redakcija, 1987. - 9. sēj. - 100. lpp.
317. Smiltis // Latvijas padomju enciklopēdija. - Rīga : Galvenā enciklopēdiju redakcija, 1987. - 9. sēj. - 101. lpp.
318. Soliflukcija // Latvijas padomju enciklopēdija. - Rīga : Galvenā enciklopēdiju redakcija, 1987. - 9. sēj. - 141.-142. lpp.
319. Starpleduslaikmets // Latvijas padomju enciklopēdija. - Rīga : Galvenā enciklopēdiju redakcija, 1987. - 9. sēj. - 226. lpp.
320. Starptautiskā ģeoloģijas zinātņu savienība // Latvijas padomju enciklopēdija. - Rīga : Galvenā enciklopēdiju redakcija, 1987. - 9. sēj. - 235. lpp.
321. Starptautiskā kvartāra pētīšanas savienība // Latvijas padomju enciklopēdija. - Rīga : Galvenā enciklopēdiju redakcija, 1987. - 9. sēj. - 240. lpp. : tab.
322. Starptautiskais ģeologu kongress // Latvijas padomju enciklopēdija. - Rīga : Galvenā enciklopēdiju redakcija, 1987. - 9. sēj. - 236. lpp. : tab.
323. Stāvs, ģeoloģiskais // Latvijas padomju enciklopēdija. - Rīga : Galvenā enciklopēdiju redakcija, 1987. - 9. sēj. - 261. lpp.
324. Subakvālie procesi // Latvijas padomju enciklopēdija. - Rīga : Galvenā enciklopēdiju redakcija, 1987. - 9. sēj. - 326. lpp.
325. Subatlantiskais laiks // Latvijas padomju enciklopēdija. - Rīga : Galvenā enciklopēdiju redakcija, 1987. - 9. sēj. - 327. lpp.
326. Subboreālais laiks // Latvijas padomju enciklopēdija. - Rīga : Galvenā enciklopēdiju redakcija, 1987. - 9. sēj. - 327. lpp.
327. Suspensijas plūsma // Latvijas padomju enciklopēdija. - Rīga : Galvenā enciklopēdiju redakcija, 1987. - 9. sēj. - 358. lpp.
328. Šelfa nogulumi // Latvijas padomju enciklopēdija. - Rīga : Galvenā enciklopēdiju redakcija, 1987. - 9. sēj. - 397. lpp.

329. Šķembas // Latvijas padomju enciklopēdija. - Rīga : Galvenā enciklopēdiju redakcija, 1987. - 9. sēj. - 410.-411. lpp.

330. Šūnakmens // Latvijas padomju enciklopēdija. - Rīga : Galvenā enciklopēdiju redakcija, 1987. - 9. sēj. - 449. lpp.

331. Tehnogēnie nogulumi // Latvijas padomju enciklopēdija. - Rīga : Galvenā enciklopēdiju redakcija, 1987. - 9. sēj. - 558. lpp.

332. Terciārs // Latvijas padomju enciklopēdija. - Rīga : Galvenā enciklopēdiju redakcija, 1987. - 9. sēj. - 601. lpp.

333. Termoluminiscence // Latvijas padomju enciklopēdija. - Rīga : Galvenā enciklopēdiju redakcija, 1987. - 9. sēj. - 612. lpp.

334. Transgresija, ģeoloģijā // Latvijas padomju enciklopēdija. - Rīga : Galvenā enciklopēdiju redakcija, 1987. - 9. sēj. - 708. lpp.

335. Travertīns // Latvijas padomju enciklopēdija. - Rīga : Galvenā enciklopēdiju redakcija, 1987. - 9. sēj. - 721. lpp.

336. Turbidīti // Latvijas padomju enciklopēdija. - Rīga : Galvenā enciklopēdiju redakcija, 1987. - 10.1. sēj. - 49. lpp.

337. Vadlaukakmeņi // Latvijas padomju enciklopēdija. - Rīga : Galvenā enciklopēdiju redakcija, 1987. - 10.1. sēj. - 219. lpp.

338. Valdāja apledojumus // Latvijas padomju enciklopēdija. - Rīga : Galvenā enciklopēdiju redakcija, 1987. - 10.1. sēj. - 237. lpp.

339. Varvometrija // Latvijas padomju enciklopēdija. - Rīga : Galvenā enciklopēdiju redakcija, 1987. - 10.1. sēj. - 302. lpp.

340. Vējšķautņi // Latvijas padomju enciklopēdija. - Rīga : Galvenā enciklopēdiju redakcija, 1987. - 10.1. sēj. - 335. lpp.

341. Vēlais driass // Latvijas padomju enciklopēdija. - Rīga : Galvenā enciklopēdiju redakcija, 1987. - 10.1. sēj. - 337. lpp.

342. Vēsturiskā ģeoloģija // Latvijas padomju enciklopēdija. - Rīga : Galvenā enciklopēdiju redakcija, 1987. - 10. l. sēj. - 389. lpp.

343. Vidējais driass // Latvijas padomju enciklopēdija. - Rīga : Galvenā enciklopēdiju redakcija, 1987. - 10. l. sēj. - 400. lpp.

344. Virma apledojuums // Latvijas padomju enciklopēdija. - Rīga : Galvenā enciklopēdiju redakcija, 1987. - 10. l. sēj. - 461. lpp.

345. Viskonsinas apledojuums // Latvijas padomju enciklopēdija. - Rīga : Galvenā enciklopēdiju redakcija, 1987. - 10. l. sēj. - 472. lpp.

346. Vislas apledojuums // Latvijas padomju enciklopēdija. - Rīga : Galvenā enciklopēdiju redakcija, 1987. - 10. l. sēj. - 474. lpp.

347. Zāles apledojuums // Latvijas padomju enciklopēdija. - Rīga : Galvenā enciklopēdiju redakcija, 1987. - 10. l. sēj. - 550. lpp.

348. Židiņu starpleduslaikmets // Latvijas padomju enciklopēdija. - Rīga : Galvenā enciklopēdiju redakcija, 1987. - 10. l. sēj. - 712. lpp.

349. Латвийская Советская Социалистическая Республика. Научные учреждения и учебные заведения // Горная энциклопедия. - Москва : Советская энциклопедия, 1987. - Т. 3. - С. 174.

350. Латвийская Советская Социалистическая Республика. Охрана недр и рекультивация земель // Горная энциклопедия. - Москва : Советская энциклопедия, 1987. - Т. 3. - С. 174.

1988

351. Ģeoloģiskā uzbūve / A. Birķis, I. Danilāns, A. Freimanis, L. Gailīte, B. Saltupe, A. Stinkule, L. Tracevska // Rīga : enciklopēdija. - Rīga : Galvenā enciklopēdiju redakcija, 1988. - 17.-24. lpp. : k., kartosh.

1989

352. Геологическое строение / А.П.Биркис, Л.К.Гайлите, И.Я.Даниланс, Б.М.Салтупе, А.В.Стинкуле, Л.П.Трацевская, А.А.Фрейманис // Рига : энциклопедия. - Рига : Главная редакция энциклопедий, 1989. - С. 17-25 : к., картосх.

1994

353. Abrāzija / I. Veinbergs, I. Danilāns // Latvijas daba : enciklopēdija. - Rīga : Latvijas enciklopēdija, 1994. - 1. sēj. - 13. lpp. - (Latvija un latvieši).

354. Agrais driass // Latvijas daba : enciklopēdija. - Rīga : Latvijas enciklopēdija, 1994. - 1. sēj. - 20. lpp. - (Latvija un latvieši).

355. Agregāts // Latvijas daba : enciklopēdija. - Rīga : Latvijas enciklopēdija, 1994. - 1. sēj. - 20. lpp. - (Latvija un latvieši).

356. Aizsargājami ģeoloģiskie un ģeomorfoloģiskie objekti // Latvijas daba : enciklopēdija. - Rīga : Latvijas enciklopēdija, 1994. - 1. sēj. - 29-30. lpp. - (Latvija un latvieši).

357. Akumulācija // Latvijas daba : enciklopēdija. - Rīga : Latvijas enciklopēdija, 1994. - 1. sēj. - 39. lpp. - (Latvija un latvieši).

358. Alerods // Latvijas daba : enciklopēdija. - Rīga : Latvijas enciklopēdija, 1994. - 1. sēj. - 41. lpp. - (Latvija un latvieši).

359. Allažu avotkalķu atrādnis // Latvijas daba : enciklopēdija. - Rīga : Latvijas enciklopēdija, 1994. - 1. sēj. - 43. lpp. : il. - (Latvija un latvieši).

360. Alūvijs // Latvijas daba : enciklopēdija. - Rīga : Latvijas enciklopēdija, 1994. - 1. sēj. - 49. lpp. - (Latvija un latvieši).

361. Ancilus ezers // Latvijas daba : enciklopēdija. - Rīga : Latvijas enciklopēdija, 1994. - 1. sēj. - 56. lpp. - (Latvija un latvieši).

362. Apledījums // Latvijas daba : enciklopēdija. - Rīga : Latvijas enciklopēdija, 1994. - 1. sēj. - 60. lpp. - (Latvija un latvieši).

363. Arktiskais laiks // Latvijas daba : enciklopēdija. - Rīga : Latvijas enciklopēdija, 1994. - 1. sēj. - 66. lpp. - (Latvija un latvieši).

364. Artēziskais baseins // Latvijas daba : enciklopēdija. - Rīga : Latvijas enciklopēdija, 1994. - 1. sēj. - 69. lpp. - (Latvija un latvieši).

365. Artēziskie ūdeņi // Latvijas daba : enciklopēdija. - Rīga : Latvijas enciklopēdija, 1994. - 1. sēj. - 69. lpp. - (Latvija un latvieši).

366. Atlantiskais laiks // Latvijas daba : enciklopēdija. - Rīga : Latvijas enciklopēdija, 1994. - 1. sēj. - 76. lpp. - (Latvija un latvieši).
367. Atrautenis // Latvijas daba : enciklopēdija. - Rīga : Latvijas enciklopēdija, 1994. - 1. sēj. - 79. lpp. : il. - (Latvija un latvieši).
368. Atsegums // Latvijas daba : enciklopēdija. - Rīga : Latvijas enciklopēdija, 1994. - 1. sēj. - 79.-80. lpp. : il. - (Latvija un latvieši).
369. Avoksnājs // Latvijas daba : enciklopēdija. - Rīga : Latvijas enciklopēdija, 1994. - 1. sēj. - 98. lpp. - (Latvija un latvieši).
370. Avotkalķi // Latvijas daba : enciklopēdija. - Rīga : Latvijas enciklopēdija, 1994. - 1. sēj. - 99. lpp. - (Latvija un latvieši).
371. Avots // Latvijas daba : enciklopēdija. - Rīga : Latvijas enciklopēdija, 1994. - 1. sēj. - 99.-100. lpp. : il. - (Latvija un latvieši).
372. Avotu nogulumi // Latvijas daba : enciklopēdija. - Rīga : Latvijas enciklopēdija, 1994. - 1. sēj. - 100. lpp. - (Latvija un latvieši).
373. Baltijas apledojuums // Latvijas daba : enciklopēdija. - Rīga : Latvijas enciklopēdija, 1994. - 1. sēj. - 112. lpp. - (Latvija un latvieši).
374. Baltijas jūras baseina attīstība // Latvijas daba : enciklopēdija. - Rīga : Latvijas enciklopēdija, 1994. - 1. sēj. - 114.-115. lpp. : kartosh. - (Latvija un latvieši).
375. Baltijas jūras ieplaka // Latvijas daba : enciklopēdija. - Rīga : Latvijas enciklopēdija, 1994. - 1. sēj. - 114.-115. lpp. - (Latvija un latvieši).
376. Baltijas ledus ezers // Latvijas daba : enciklopēdija. - Rīga : Latvijas enciklopēdija, 1994. - 1. sēj. - 125. lpp. - (Latvija un latvieši).
377. Bēlings // Latvijas daba : enciklopēdija. - Rīga : Latvijas enciklopēdija, 1994. - 1. sēj. - 140. lpp. - (Latvija un latvieši).
378. Boreālā transgresija // Latvijas daba : enciklopēdija. - Rīga : Latvijas enciklopēdija, 1994. - 1. sēj. - 158. lpp. - (Latvija un latvieši).

379. Boreālais laiks // Latvijas daba : enciklopēdija. - Rīga : Latvijas enciklopēdija, 1994. - 1. sēj. - 158. lpp. - (Latvija un latvieši).

380. Daugavpils dziļurbums // Latvijas daba : enciklopēdija. - Rīga : Latvijas enciklopēdija, 1994. - 1. sēj. - 222. lpp. - (Latvija un latvieši).

381. Debits // Latvijas daba : enciklopēdija. - Rīga : Latvijas enciklopēdija, 1994. - 1. sēj. - 224. lpp. - (Latvija un latvieši).

382. Dēdēšana // Latvijas daba : enciklopēdija. - Rīga : Latvijas enciklopēdija, 1994. - 1. sēj. - 226. lpp. - (Latvija un latvieši).

383. Dēdēšanas garoza // Latvijas daba : enciklopēdija. - Rīga : Latvijas enciklopēdija, 1994. - 1. sēj. - 226. lpp. - (Latvija un latvieši).

384. Deflācija // Latvijas daba : enciklopēdija. - Rīga : Latvijas enciklopēdija, 1994. - 1. sēj. - 226. lpp. : il. - (Latvija un latvieši).

385. Deklinācija, magnētiskā // Latvijas daba : enciklopēdija. - Rīga : Latvijas enciklopēdija, 1994. - 1. sēj. - 227. lpp. - (Latvija un latvieši).

386. Deltas nogulumi // Latvijas daba : enciklopēdija. - Rīga : Latvijas enciklopēdija, 1994. - 1. sēj. - 228. lpp. - (Latvija un latvieši).

387. Delūvijs // Latvijas daba : enciklopēdija. - Rīga : Latvijas enciklopēdija, 1994. - 1. sēj. - 228. lpp. - (Latvija un latvieši).

388. Denudācija // Latvijas daba : enciklopēdija. - Rīga : Latvijas enciklopēdija, 1994. - 1. sēj. - 229.-230. lpp. - (Latvija un latvieši).

389. Dņepras apledojums // Latvijas daba : enciklopēdija. - Rīga : Latvijas enciklopēdija, 1994. - 1. sēj. - 250.-251. lpp. - (Latvija un latvieši).

1995

390. Drupšana // Latvijas daba : enciklopēdija. - Rīga : Latvijas enciklopēdija, 1995. - 2. sēj. - 10. lpp. - (Latvija un latvieši).

391. Dūņas // Latvijas daba : enciklopēdija. - Rīga : Latvijas enciklopēdija, 1995. - 2. sēj. - 16. lpp. - (Latvija un latvieši).

392. Dziļlūzumi // Latvijas daba : enciklopēdija. - Rīga : Latvijas enciklopēdija, 1995. - 2. sēj. - 34. lpp. - (Latvija un latvieši).
393. Eistatiskās svārstības // Latvijas daba : enciklopēdija. - Rīga : Latvijas enciklopēdija, 1995. - 2. sēj. - 44. lpp. - (Latvija un latvieši).
394. Elsteres apledojs // Latvijas daba : enciklopēdija. - Rīga : Latvijas enciklopēdija, 1995. - 2. sēj. - 47. lpp. - (Latvija un latvieši).
395. Elūvijs // Latvijas daba : enciklopēdija. - Rīga : Latvijas enciklopēdija, 1995. - 2. sēj. - 48. lpp. - (Latvija un latvieši).
396. Ēmas starpleduslaikmets // Latvijas daba : enciklopēdija. - Rīga : Latvijas enciklopēdija, 1995. - 2. sēj. - 48. lpp. - (Latvija un latvieši).
397. Eolie nogulumi // Latvijas daba : enciklopēdija. - Rīga : Latvijas enciklopēdija, 1995. - 2. sēj. - 53. lpp. - (Latvija un latvieši).
398. Eopleistocēns // Latvijas daba : enciklopēdija. - Rīga : Latvijas enciklopēdija, 1995. - 2. sēj. - 53. lpp. - (Latvija un latvieši).
399. Erātiskie laukakmeņi // Latvijas daba : enciklopēdija. - Rīga : Latvijas enciklopēdija, 1995. - 2. sēj. - 53.-54. lpp. - (Latvija un latvieši).
400. Ezera nogulumi // Latvijas daba : enciklopēdija. - Rīga : Latvijas enciklopēdija, 1995. - 2. sēj. - 59. lpp. - (Latvija un latvieši).
401. Ezerkaļķi // Latvijas daba : enciklopēdija. - Rīga : Latvijas enciklopēdija, 1995. - 2. sēj. - 63. lpp. - (Latvija un latvieši).
402. Felicianovas griezums // Latvijas daba : enciklopēdija. - Rīga : Latvijas enciklopēdija, 1995. - 2. sēj. - 71. lpp. - (Latvija un latvieši).
403. Felicianovas starpleduslaikmets // Latvijas daba : enciklopēdija. - Rīga : Latvijas enciklopēdija, 1995. - 2. sēj. - 71. lpp. - (Latvija un latvieši).
404. Fleksūra // Latvijas daba : enciklopēdija. - Rīga : Latvijas enciklopēdija, 1995. - 2. sēj. - 76. lpp. - (Latvija un latvieši).
405. Fluvioglaciālie nogulumi // Latvijas daba : enciklopēdija. - Rīga : Latvijas enciklopēdija, 1995. - 2. sēj. - 78. lpp. : il. - (Latvija un latvieši).

406. Glaciālie nogulumi // Latvijas daba : enciklopēdija. - Rīga : Latvijas enciklopēdija, 1995. - 2. sēj. - 107. lpp. - (Latvija un latvieši).

407. Glacigēnie nogulumi // Latvijas daba : enciklopēdija. - Rīga : Latvijas enciklopēdija, 1995. - 2. sēj. - 107. lpp. - (Latvija un latvieši).

408. Glaciozostāzija // Latvijas daba : enciklopēdija. - Rīga : Latvijas enciklopēdija, 1995. - 2. sēj. - 108. lpp. - (Latvija un latvieši).

409. Ģeofizika / I.Danilāns, V.Treimanis // Latvijas daba : enciklopēdija. - Rīga : Latvijas enciklopēdija, 1995. - 2. sēj. - 136. lpp. - (Latvija un latvieši).

410. Ģeohronoloģija // Latvijas daba : enciklopēdija. - Rīga : Latvijas enciklopēdija, 1995. - 2. sēj. - 137. lpp. : tab. - (Latvija un latvieši).

411. Ģeoloģija // Latvijas daba : enciklopēdija. - Rīga : Latvijas enciklopēdija, 1995. - 2. sēj. - 138.-139. lpp. - (Latvija un latvieši).

412. Ģeoloģiskais griezumš // Latvijas daba : enciklopēdija. - Rīga : Latvijas enciklopēdija, 1995. - 2. sēj. - 138.-139. lpp. : kartosh. - (Latvija un latvieši).

413. Holocēns // Latvijas daba : enciklopēdija. - Rīga : Latvijas enciklopēdija, 1995. - 2. sēj. - 156.-157. lpp. : tab. - (Latvija un latvieši).

414. Holšteinas starpleduslaikmets // Latvijas daba : enciklopēdija. - Rīga : Latvijas enciklopēdija, 1995. - 2. sēj. - 156. lpp. - (Latvija un latvieši).

415. Ieliece // Latvijas daba : enciklopēdija. - Rīga : Latvijas enciklopēdija, 1995. - 2. sēj. - 163. lpp. - (Latvija un latvieši).

416. Interstadiāls // Latvijas daba : enciklopēdija. - Rīga : Latvijas enciklopēdija, 1995. - 2. sēj. - 171.-172. lpp. - (Latvija un latvieši).

417. Inversija // Latvijas daba : enciklopēdija. - Rīga : Latvijas enciklopēdija, 1995. - 2. sēj. - 172. lpp. - (Latvija un latvieši).

418. Jaunšķieru-Laugaļu griezumš // Latvijas daba : enciklopēdija. - Rīga : Latvijas enciklopēdija, 1995. - 2. sēj. - 188. lpp. - (Latvija un latvieši).

419. Joldijas jūra // Latvijas daba : enciklopēdija. - Rīga : Latvijas enciklopēdija, 1995. - 2. sēj. - 191. lpp. - (Latvija un latvieši).
420. Jūras ģeoloģija // Latvijas daba : enciklopēdija. - Rīga : Latvijas enciklopēdija, 1995. - 2. sēj. - 198. lpp. - (Latvija un latvieši).
421. Jūrmalas minerālūdeņi / E.Skrupškele, I.Danilāns // Latvijas daba : enciklopēdija. - Rīga : Latvijas enciklopēdija, 1995. - 2. sēj. - 203.-204. lpp. - (Latvija un latvieši).
422. Kainozojs // Latvijas daba : enciklopēdija. - Rīga : Latvijas enciklopēdija, 1995. - 2. sēj. - 208.-209. lpp. - (Latvija un latvieši).
423. Kelovejas stāvs / L.Gailīte, I.Danilāns // Latvijas daba : enciklopēdija. - Rīga : Latvijas enciklopēdija, 1995. - 2. sēj. - 238. lpp. - (Latvija un latvieši).
424. Kolūvijs // Latvijas daba : enciklopēdija. - Rīga : Latvijas enciklopēdija, 1995. - 3. sēj. - 10. lpp. - (Latvija un latvieši).
425. Kontinentālie nogulumi // Latvijas daba : enciklopēdija. - Rīga : Latvijas enciklopēdija, 1995. - 3. sēj. - 11.-12. lpp. - (Latvija un latvieši).
426. Krasts / I.Danilāns, I.Veinbergs // Latvijas daba : enciklopēdija. - Rīga : Latvijas enciklopēdija, 1995. - 3. sēj. - 22. lpp. - il. - (Latvija un latvieši).
427. Kromeras starpleduslaikmets // Latvijas daba : enciklopēdija. - Rīga : Latvijas enciklopēdija, 1995. - 3. sēj. - 32. lpp. - (Latvija un latvieši).
428. Kūdra // Latvijas daba : enciklopēdija. - Rīga : Latvijas enciklopēdija, 1995. - 3. sēj. - 39. lpp. - (Latvija un latvieši).
429. Kūdras krājumi // Latvijas daba : enciklopēdija. - Rīga : Latvijas enciklopēdija, 1995. - 3. sēj. - 40. lpp. - (Latvija un latvieši).
430. Kurzemes apledoījums // Latvijas daba : enciklopēdija. - Rīga : Latvijas enciklopēdija, 1995. - 3. sēj. - 54. lpp. - (Latvija un latvieši).
431. Kwartārģeoloģija // Latvijas daba : enciklopēdija. - Rīga : Latvijas enciklopēdija, 1995. - 3. sēj. - 55. lpp. - (Latvija un latvieši).

432. Kwartārs // Latvijas daba : enciklopēdija. - Rīga : Latvijas enciklopēdija, 1995. - 3. sēj. - 55.-57. lpp. : k., tab. - (Latvija un latvieši).

433. Laģūnas nogulumi // Latvijas daba : enciklopēdija. - Rīga : Latvijas enciklopēdija, 1995. - 3. sēj. - 76. lpp. - (Latvija un latvieši).

434. Latgales apledojs // Latvijas daba : enciklopēdija. - Rīga : Latvijas enciklopēdija, 1995. - 3. sēj. - 87. lpp. - (Latvija un latvieši).

435. Latvijas horizonts // Latvijas daba : enciklopēdija. - Rīga : Latvijas enciklopēdija, 1995. - 3. sēj. - 90. lpp. - (Latvija un latvieši).

436. Laukakmeņi // Latvijas daba : enciklopēdija. - Rīga : Latvijas enciklopēdija, 1995. - 3. sēj. - 93. lpp. : il. - (Latvija un latvieši).

437. Lēca // Latvijas daba : enciklopēdija. - Rīga : Latvijas enciklopēdija, 1995. - 3. sēj. - 99. lpp. - (Latvija un latvieši).

438. Ledāja kušanas ūdeņu nogulumi // Latvijas daba : enciklopēdija. - Rīga : Latvijas enciklopēdija, 1995. - 3. sēj. - 101. lpp. - (Latvija un latvieši).

439. Leduslaikmeta beiguposms // Latvijas daba : enciklopēdija. - Rīga : Latvijas enciklopēdija, 1995. - 3. sēj. - 102.-103. lpp. : tab. - (Latvija un latvieši).

440. Leduslaikmets // Latvijas daba : enciklopēdija. - Rīga : Latvijas enciklopēdija, 1995. - 3. sēj. - 102. lpp. - (Latvija un latvieši).

441. Less // Latvijas daba : enciklopēdija. - Rīga : Latvijas enciklopēdija, 1995. - 3. sēj. - 110. lpp. - (Latvija un latvieši).

442. Lesveida nogulumi // Latvijas daba : enciklopēdija. - Rīga : Latvijas enciklopēdija, 1995. - 3. sēj. - 110. lpp. - (Latvija un latvieši).

443. Lētīžas apledojs // Latvijas daba : enciklopēdija. - Rīga : Latvijas enciklopēdija, 1995. - 3. sēj. - 111. lpp. - (Latvija un latvieši).

444. Lībānu-Jaunzemju saldūdens kaļķiežu atradne // Latvijas daba : enciklopēdija. - Rīga : Latvijas enciklopēdija, 1995. - 3. sēj. - 112.-113. lpp. : il. - (Latvija un latvieši).

445. Līčupes atsegums // Latvijas daba : enciklopēdija. - Rīga : Latvijas enciklopēdija, 1995. - 3. sēj. - 114. lpp. - (Latvija un latvieši).

446. Lielauces sapropeļa atradne // Latvijas daba : enciklopēdija. - Rīga : Latvijas enciklopēdija, 1995. - 3. sēj. - 132. lpp. - (Latvija un latvieši).
447. Limnejas jūra // Latvijas daba : enciklopēdija. - Rīga : Latvijas enciklopēdija, 1995. - 3. sēj. - 150. lpp. - (Latvija un latvieši).
448. Limmnogiāciālie nogulumi // Latvijas daba : enciklopēdija. - Rīga : Latvijas enciklopēdija, 1995. - 3. sēj. - 151. lpp. - (Latvija un latvieši).
449. Litorālie nogulumi // Latvijas daba : enciklopēdija. - Rīga : Latvijas enciklopēdija, 1995. - 3. sēj. - 154. lpp. - (Latvija un latvieši).
450. Litorīnas jūra // Latvijas daba : enciklopēdija. - Rīga : Latvijas enciklopēdija, 1995. - 3. sēj. - 154. lpp. - (Latvija un latvieši).
451. Lobes sapropeļa atradne // Latvijas daba : enciklopēdija. - Rīga : Latvijas enciklopēdija, 1995. - 3. sēj. - 155. lpp. - (Latvija un latvieši).
452. Lūzums / A.Birķis, I.Danilāns // Latvijas daba : enciklopēdija. - Rīga : Latvijas enciklopēdija, 1995. - 3. sēj. - 167. lpp. - (Latvija un latvieši).
453. Ļaudonas saldūdens kaļķiežu atradne // Latvijas daba : enciklopēdija. - Rīga : Latvijas enciklopēdija, 1995. - 3. sēj. - 167. lpp. - (Latvija un latvieši).
454. Magnētiskā anomālija / I.Danilāns, V.Treimanis // Latvijas daba : enciklopēdija. - Rīga : Latvijas enciklopēdija, 1995. - 3. sēj. - 168.-169. lpp. - (Latvija un latvieši).
455. Maldu gruntsūdens // Latvijas daba : enciklopēdija. - Rīga : Latvijas enciklopēdija, 1995. - 3. sēj. - 179. lpp. - (Latvija un latvieši).
456. Mālsmilts // Latvijas daba : enciklopēdija. - Rīga : Latvijas enciklopēdija, 1995. - 3. sēj. - 182. lpp. - (Latvija un latvieši).
457. Mezopleistocēns // Latvijas daba : enciklopēdija. - Rīga : Latvijas enciklopēdija, 1995. - 3. sēj. - 232. lpp. - (Latvija un latvieši).
458. Mgas jūra // Latvijas daba : enciklopēdija. - Rīga : Latvijas enciklopēdija, 1995. - 3. sēj. - 247. lpp. - (Latvija un latvieši).

459. Mias jūra // Latvijas daba : enciklopēdija. - Rīga : Latvijas enciklopēdija, 1995. - 3. sēj. - 247. lpp. - (Latvija un latvieši).

460. Mikuļinas starpleduslaikmets // Latvijas daba : enciklopēdija. - Rīga : Latvijas enciklopēdija, 1995. - 3. sēj. - 254. lpp. - (Latvija un latvieši).

1997

461. Mindeles apledojs // Latvijas daba : enciklopēdija. - Rīga : Preses nams, 1997. - 4. sēj. - 6. lpp. - (Latvija un latvieši).

462. Mindeles-Risas starpleduslaikmets // Latvijas daba : enciklopēdija. - Rīga : Preses nams, 1997. - 4. sēj. - 6. lpp. - (Latvija un latvieši).

463. Neogēns // Latvijas daba : enciklopēdija. - Rīga : Preses nams, 1997. - 4. sēj. - 35. lpp. - (Latvija un latvieši).

464. Neopleistocēns // Latvijas daba : enciklopēdija. - Rīga : Preses nams, 1997. - 4. sēj. - 35. lpp. - (Latvija un latvieši).

465. Nobiras // Latvijas daba : enciklopēdija. - Rīga : Preses nams, 1997. - 4. sēj. - 41. lpp. - (Latvija un latvieši).

466. Nogrūvums // Latvijas daba : enciklopēdija. - Rīga : Preses nams, 1997. - 4. sēj. - 42. lpp. - (Latvija un latvieši).

467. Nogulumiežu sega // Latvijas daba : enciklopēdija. - Rīga : Preses nams, 1997. - 4. sēj. - 42. lpp. - (Latvija un latvieši).

468. Nogulumu ģenētiskais tips // Latvijas daba : enciklopēdija. - Rīga : Preses nams, 1997. - 4. sēj. - 42.-43. lpp. : tab. - (Latvija un latvieši).

469. Nomats // Latvijas daba : enciklopēdija. - Rīga : Preses nams, 1997. - 4. sēj. - 44. lpp. - (Latvija un latvieši).

470. Oksfordas stāvs / I. Danilāns, L. Gailīte // Latvijas daba : enciklopēdija. - Rīga : Preses nams, 1997. - 4. sēj. - 54. lpp. - (Latvija un latvieši).

471. Oļi // Latvijas daba : enciklopēdija. - Rīga : Preses nams, 1997. - 4. sēj. - 55. lpp. - (Latvija un latvieši).

472. Oļiezis // Latvijas daba : enciklopēdija. - Rīga : Preses nams, 1997. - 4. sēj. - 55. lpp. - (Latvija un latvieši).

473. Ozolpils-Slampes nogāzes saldūdens kaļķiežu atradne // Latvijas daba : enciklopēdija. - Rīga : Preses nams, 1997. - 4. sēj. - 65. lpp. - (Latvija un latvieši).

474. Paleogēns // Latvijas daba : enciklopēdija. - Rīga : Preses nams, 1997. - 4. sēj. - 71. lpp. - (Latvija un latvieši).

475. Paleomagnētisms // Latvijas daba : enciklopēdija. - Rīga : Preses nams, 1997. - 4. sēj. - 71. lpp. - (Latvija un latvieši).

476. Paliene // Latvijas daba : enciklopēdija. - Rīga : Preses nams, 1997. - 4. sēj. - 71. lpp. - (Latvija un latvieši).

477. Paliksnis / I.Danilāns, V.Zelčs // Latvijas daba : enciklopēdija. - Rīga : Preses nams, 1997. - 4. sēj. - 71.-72. lpp. - (Latvija un latvieši).

478. Pamatiežu virsa // Latvijas daba : enciklopēdija. - Rīga : Preses nams, 1997. - 4. sēj. - 73.-74. lpp. : k. - (Latvija un latvieši).

479. Pazemes ūdeņu krājumi / I.Danilāns, E.Skrupšķele // Latvijas daba : enciklopēdija. - Rīga : Preses nams, 1997. - 4. sēj. - 94. lpp. - (Latvija un latvieši).

480. Pēclitorīnas jūra // Latvijas daba : enciklopēdija. - Rīga : Preses nams, 1997. - 4. sēj. - 95. lpp. - (Latvija un latvieši).

481. Pelīti // Latvijas daba : enciklopēdija. - Rīga : Preses nams, 1997. - 4. sēj. - 104. lpp. - (Latvija un latvieši).

482. Perlūvijs // Latvijas daba : enciklopēdija. - Rīga : Preses nams, 1997. - 4. sēj. - 110. lpp. - (Latvija un latvieši).

483. Piekrastes nogulumu // Latvijas daba : enciklopēdija. - Rīga : Preses nams, 1997. - 4. sēj. - 122. lpp. - (Latvija un latvieši).

484. Pleistocēns // Latvijas daba : enciklopēdija. - Rīga : Preses nams, 1997. - 4. sēj. - 146. lpp. - (Latvija un latvieši).

485. Pliocēns // Latvijas daba : enciklopēdija. - Rīga : Preses nams, 1997. - 4. sēj. - 149. lpp. - (Latvija un latvieši).

486. Preboreāls // Latvijas daba : enciklopēdija. - Rīga : Preses nams, 1997. - 4. sēj. - 173. lpp. - (Latvija un latvieši).

487. Prolūvijs // Latvijas daba : enciklopēdija. - Rīga : Preses nams, 1997. - 4. sēj. - 176. lpp. - (Latvija un latvieši).

488. Psammīti // Latvijas daba : enciklopēdija. - Rīga : Preses nams, 1997. - 4. sēj. - 177. lpp. - (Latvija un latvieši).

489. Psefīti // Latvijas daba : enciklopēdija. - Rīga : Preses nams, 1997. - 4. sēj. - 177. lpp. - (Latvija un latvieši).

490. Pulvernieku griezums // Latvijas daba : enciklopēdija. - Rīga : Preses nams, 1997. - 4. sēj. - 184. lpp. - (Latvija un latvieši).

491. Pulvernieku starpleduslaikmets // Latvijas daba : enciklopēdija. - Rīga : Preses nams, 1997. - 4. sēj. - 184. lpp. - (Latvija un latvieši).

492. Purva nogulumi // Latvijas daba : enciklopēdija. - Rīga : Preses nams, 1997. - 4. sēj. - 192. lpp. - (Latvija un latvieši).

493. Raunis // Latvijas daba : enciklopēdija. - Rīga : Preses nams, 1997. - 4. sēj. - 222. lpp. - (Latvija un latvieši).

494. Rauņa starpmorēnu nogulumi // Latvijas daba : enciklopēdija. - Rīga : Preses nams, 1997. - 4. sēj. - 225. lpp. - (Latvija un latvieši).

495. Regresija // Latvijas daba : enciklopēdija. - Rīga : Preses nams, 1997. - 4. sēj. - 228. lpp. - (Latvija un latvieši).

1998

496. Rūda / V. Vetreņņikovs, I. Danilāns // Latvijas daba : enciklopēdija. - Rīga : Preses nams, 1998. - 5. sēj. - 16.-17. lpp. - (Latvija un latvieši).

497. Rundēnu Velna dobes // Latvijas daba : enciklopēdija. - Rīga : Preses nams, 1998. - 5. sēj. - 23. lpp. : k. - (Latvija un latvieši).

498. Saldūdens kaļķieži // Latvijas daba : enciklopēdija. - Rīga : Preses nams, 1998. - 5. sēj. - 38. lpp. - (Latvija un latvieši).

499. Sapropeļis // Latvijas daba : enciklopēdija. - Rīga : Preses nams, 1998. - 5. sēj. - 47. lpp. - (Latvija un latvieši).
500. Sasaluma plaisas // Latvijas daba : enciklopēdija. - Rīga : Preses nams, 1998. - 5. sēj. - 55. lpp. - (Latvija un latvieši).
501. Slokas ārstniecisko dūņu atradne // Latvijas daba : enciklopēdija. - Rīga : Preses nams, 1998. - 5. sēj. - 120. lpp. - (Latvija un latvieši).
502. Slokšņu māls // Latvijas daba : enciklopēdija. - Rīga : Preses nams, 1998. - 5. sēj. - 120. lpp. - (Latvija un latvieši).
503. Smilšmāls // Latvijas daba : enciklopēdija. - Rīga : Preses nams, 1998. - 5. sēj. - 126. lpp. - (Latvija un latvieši).
504. Soliflukcija // Latvijas daba : enciklopēdija. - Rīga : Preses nams, 1998. - 5. sēj. - 136. lpp. - (Latvija un latvieši).
505. Starpleduslaikmeta nogulumu // Latvijas daba : enciklopēdija. - Rīga : Preses nams, 1998. - 5. sēj. - 153. lpp. - (Latvija un latvieši).
506. Starpleduslaikmets // Latvijas daba : enciklopēdija. - Rīga : Preses nams, 1998. - 5. sēj. - 153. lpp. - (Latvija un latvieši).
507. Subakvālie procesi // Latvijas daba : enciklopēdija. - Rīga : Preses nams, 1998. - 5. sēj. - 166. lpp. - (Latvija un latvieši).
508. Subareālie procesi // Latvijas daba : enciklopēdija. - Rīga : Preses nams, 1998. - 5. sēj. - 166. lpp. - (Latvija un latvieši).
509. Subatlantiskais laiks // Latvijas daba : enciklopēdija. - Rīga : Preses nams, 1998. - 5. sēj. - 168. lpp. - (Latvija un latvieši).
510. Subboreālais laiks // Latvijas daba : enciklopēdija. - Rīga : Preses nams, 1998. - 5. sēj. - 168. lpp. - (Latvija un latvieši).
511. Sufozija // Latvijas daba : enciklopēdija. - Rīga : Preses nams, 1998. - 5. sēj. - 171. lpp. - (Latvija un latvieši).

512. Susku saldūdens kaļķiežu atradne // Latvijas daba : enciklopēdija. - Rīga : Preses nams, 1998. - 5. sēj. - 179. lpp. - (Latvija un latvieši).

513. Šūnakmens // Latvijas daba : enciklopēdija. - Rīga : Preses nams, 1998. - 5. sēj. - 194. lpp. - (Latvija un latvieši).

514. Tehnogēnie nogulumi // Latvijas daba : enciklopēdija. - Rīga : Preses nams, 1998. - 5. sēj. - 207. lpp. - (Latvija un latvieši).

515. Terciārs // Latvijas daba : enciklopēdija. - Rīga : Preses nams, 1998. - 5. sēj. - 210. lpp. - (Latvija un latvieši).

516. Transgresija // Latvijas daba : enciklopēdija. - Rīga : Preses nams, 1998. - 5. sēj. - 226. lpp. - (Latvija un latvieši).

517. Ulmales griezumš // Latvijas daba : enciklopēdija. - Rīga : Preses nams, 1998. - 5. sēj. - 253.-254. lpp. - (Latvija un latvieši).

518. Ulmales sērija // Latvijas daba : enciklopēdija. - Rīga : Preses nams, 1998. - 5. sēj. - 254. lpp. - (Latvija un latvieši).

519. Vadlaukakmeņi // Latvijas daba : enciklopēdija. - Rīga : Preses nams, 1998. - 6. sēj. - 23. lpp. - (Latvija un latvieši).

520. Vēlais driass // Latvijas daba : enciklopēdija. - Rīga : Preses nams, 1998. - 6. sēj. - 52. lpp. - (Latvija un latvieši).

521. Velna kava // Latvijas daba : enciklopēdija. - Rīga : Preses nams, 1998. - 6. sēj. - 53. lpp. - (Latvija un latvieši).

522. Vidējais driass // Latvijas daba : enciklopēdija. - Rīga : Preses nams, 1998. - 6. sēj. - 68. lpp. - (Latvija un latvieši).

523. Vīlgāles ezera un tā apkārtnes saldūdens kaļķiežu atradnes // Latvijas daba : enciklopēdija. - Rīga : Preses nams, 1998. - 6. sēj. - 85. lpp. - (Latvija un latvieši).

524. Židiņu griezumš // Latvijas daba : enciklopēdija. - Rīga : Preses nams, 1998. - 6. sēj. - 162. lpp. - (Latvija un latvieši).

525. Židiņu starpleduslaikmets // Latvijas daba : enciklopēdija. - Rīga : Preses nams, 1998. - 6. sēj. - 162. lpp. - (Latvija un latvieši).

526. Židiņu svīta // Latvijas daba : enciklopēdija. - Rīga : Preses nams, 1998. - 6. sēj. - 162. lpp. - (Latvija un latvieši).

**Profesora I. Daniļāna
redīgētie, sastādītie un recenzētie darbi**

1959

527. Материалы по изучению пресноводных известковых отложений : [сборник статей] / ред. кол.: И. Я. Даниланс [и др.]. - Рига : Издательство Академии наук Латвийской ССР, 1959-

1. - 1959. - 123, [1] с., [1] л. к., [7] л. диагр. : ил., диагр., табл., сх., картосх. - (Труды / Академия наук Латвийской ССР. Институт геологии и полезных ископаемых ; 4). - Библиогр. в конце статей.

1960

528. Ģeoloģijas un derīgo izrakteņu institūta Raksti / Latvijas PSR Zinātņu akadēmija ; red. kol.: I. Daņilāns [u.c.]. - Rīga : Latvijas PSR Zinātņu akadēmijas izdevniecība, 1960.

5. [sēj.]. - 203, [1] lpp., [5] lp. kartosh., sh., diagr. : il., tab., sh., diagr. - Bibliogr. rakstu beigās. - Kopsav. krievu val.

529. Вопросы накопления и распределения тяжелых минералов в прибрежно-морских песках : [сборник статей] / ред. кол.: И.Я.Даниланс [и др.]. - Рига : Изд-во Академии наук Латвийской ССР, 1960. - 217, [1] с., [1] л. картосх. : ил., сх., диагр., табл., картосх., к. - (Труды института / Академия наук Латвийской ССР. Институт геологии и полезных ископаемых ; 6). - Библиогр. в конце статей.

1961

530. Latvijas PSR derīgo izrakteņu kartes = Карты полезных ископаемых Латвийской ССР / Latvijas PSR Zinatņu akadēmija. Ģeoloģijas institūts ; red. kol.: I. Daņilāns [u.c.]. - Rīga : Latvijas PSR Zinātņu akadēmijas izdevniecība, 1961. - 75, [1] lpp. : k. - Kartes sast. V.Kuršs, U.Placēns. - Dienesta lietošanai.

531. Latvijas PSR ģeoloģija / Latvijas PSR Zinātņu akadēmija. Ģeoloģijas institūts ; red. kol.: I. Daņilāns [u.c.]. - Rīga : Latvijas PSR Zinātņu akadēmijas izdevniecība, 1961. - 515, [1] lpp., [12] lp. k., kartosh., diagr., tab. : il., diagr., graf., kartosh., k., tab. - Bibliogr.: 503.-514. lpp.

1962

532. Вопросы четвертичной геологии = Questions on quaternary geology : [сборник статей] / Академия наук Латвийской ССР ; под ред. И. Я. Даниланса. - Рига : Издательство Академии наук Латвийской ССР, 1962-

[Вып.] 1. - 1962. - 204, [2] с., [2] л. диагр. : ил., к., табл., диагр., граф., картосх. - (Труды / Академия наук Латвийской ССР. Институт геологии ; 8). - Библиогр. в конце статей. - Резюме на англ. яз.

1963

533. Вопросы четвертичной геологии = Questions on quaternary geology : [сборник статей] / Академия наук Латвийской ССР ; под ред. И. Я. Даниланса. - Рига : Издательство Академии наук Латвийской ССР, 1962-

[Вып.] 2. - 1963. - 203, [1] с., [6] л. диагр., табл., граф. : ил., к., табл., диагр., граф., картосх. - (Труды / Академия наук Латвийской ССР. Институт геологии ; 11).- Библиогр. в конце статей. - Резюме на англ. яз.

534. Материалы по изучению пресноводных известковых отложений : [сборник статей] / под ред. И. Я. Даниланса. - Рига : Издательство Академии наук Латвийской ССР, 1959-

2. - 1963. - 158, [2] с., [3] л. к., [14] с. диагр. : ил., диагр., табл., сх., картосх. - (Труды / Академия наук Латвийской ССР. Институт геологии ; 9).- Библиогр. в конце статей.

1964

535. Вопросы четвертичной геологии = Questions of quaternary geology : [сборник статей] / Академия наук Латвийской ССР ; под ред. И. Я. Даниланса. - Рига : Издательство Академии наук Латвийской ССР, 1962-

[Вып.] 3 : К VII конгрессу Международной ассоциации по изучению четвертичного периода (INQUA) / Гос. Геологический комитет СССР. Ин-т геологии (Рига). - 1964. - 368, [2] с. : ил., к., табл., диагр., граф., картосх. + [21] л. табл., диагр., граф., сх., к., картосх. - Библиогр. в конце статей. - Резюме на англ. яз.

1969

536. Вопросы четвертичной геологии = Questions of quaternary geology : [сборник статей] / ВНИИ морской геологии и геофизики ; под ред. И. Я. Даниланса. - Рига, 1962- [Вып.] 4 : К VIII конгрессу Международной ассоциации по изучению четвертичного периода (INQUA) = To the VIII Congress of INQUA. - Рига : Зинатне, 1969. - 144, [3] с., [6] л. картосх., диагр. : ил., к., табл., диагр., граф., картосх. - Библиогр. в конце статей. - Резюме на англ. яз.

1970

537. Вопросы четвертичной геологии = Questions of quaternary geology : [сборник статей] / ВНИИ морской геологии и геофизики ; под ред. И. Я. Даниланса. - Рига, 1962- [Вып.] 5. - Рига : Зинатне, 1970. - 116, [3] с., [5] л. сх., табл., диагр. : ил., сх., диагр., картосх., табл. - Библиогр. в конце статей. - Резюме на англ. яз.

538. Материалы VI конференции геологов Прибалтики и Белоруссии / Упр. геологии при Совете Министров ЛатвССР, ВНИИ морской геологии и геофизики М-ва геологии СССР, Латвийское науч.-техн. горное общество ; редкол.: Даниланс И. Я. [и др.]. - Рига, 1970. - 224, [1] с.

1971

539. Развитие долины реки Гауя / О.П.Аболтыньш ; под ред. И.Я.Даниланса ; ВНИИ морской геологии и геофизики. - Рига : Зинатне, 1971. - 104, [2] с., [4] с. картосх. : ил., сх., картосх., табл. - Библиогр.: с. 102-[105].

1972

540. Вопросы четвертичной геологии = Questions of quaternary geology : [сборник статей] / ВНИИ морской геологии и геофизики ; под ред. И. Я. Даниланса. - Рига, 1962- [Вып.] 6. - Рига : Зинатне, 1972. - 111, [3] с., [5] л. диагр., сх., табл. : ил., сх., картосх., диагр., табл. - Библиогр. в конце статей. - Резюме на англ. яз.

541. Ледниковый морфогенез : [сборник статей] / под ред. И.Я.Даниланса ; ВНИИ морской геологии и геофизики. - Рига : Зинатне, 1972. - 113, [2] с., [1] л. картосх. : табл., сх., картосх., диагр. - Библиогр. в конце статей.

542. Путеводитель полевого симпозиума IV Всесоюзного межведомственного совещания по изучению краевых образований материкового оледенения / ред.: И.Я.Даниланс, О.П.Аболтыньш ; ЛГУ им. П.Стучки. Географический факультет. - Рига : ЛГУ им. П.Стучки, 1972. - 59 с.

1974

543. Вопросы четвертичной геологии = Questions of quaternary geology : [сборник статей] / ВНИИ морской геологии и геофизики ; под ред. И. Я. Даниланса. - Рига, 1962-

[Вып.] 7. - Рига : Зинатне, 1974. - 107, [3] с., [1] л. табл. : ил., к., табл., диагр., картосх. + [6] л. к., сх., картосх. - Библиогр. в конце статей. - Резюме на англ. яз.

1975

544. Ainaņu veidošana un aizsardzība : [rakstu krājums] / Latvijas PSR Dabas un pieminekļu aizsardzības biedrība ; zin. red.: I.Daniļāns, A.Melluma. - Rīga : Zinātne, 1975. - 116, [2] lpp., [2] lр. к., sh. : il., tab., diagr. - Bibliogr. atsev. rakstu beigās.

545. Вопросы четвертичной геологии = Problems of quaternary geology : [сборник статей] / ВНИИ морской геологии и геофизики ; под ред. И. Я. Даниланса. - Рига, 1962-

[Вып.] 8. - Рига : Зинатне, 1975. - 126, [3] с., [6] л. к., сх., картосх. : ил., табл., сх., картосх. + [6] л. к., сх. картосх. - Библиогр. в конце статей. - Резюме на англ. яз.

1976

546. Вопросы четвертичной геологии = Problems of quaternary geology : [сборник статей] / ВНИИ морской геологии и геофизики ; под ред. И. Я. Даниланса. - Рига, 1962-

[Вып.] 9. - Рига : Зинатне, 1976. - 139, [2] с., [1] л. картосх. : ил., сх., картосх. - Библиогр. в конце статей. - Резюме на англ. яз.

1979

547. Геологическое строение и полезные ископаемые Латвии : [монография] / ред. кол.: И.Я.Даниланс [и др.]. - Рига : Зинатне, 1979. - 543 с. : ил., табл., картосх., граф., диагр. + прил. (23 л. к., диагр.). - Библиогр.: с. 502-531 (545 назв.). - Предм. указ.: с. 532-538.

1980

548. Dabas aizsardzība : mācību līdzeklis Latvijas PSR augstskolu studentiem / I.Danilāna redakcijā. - Rīga : Zvaigzne, 1980. - 287, [1] lpp., [8] lpp. il. : il., k., tab.

1981

549. Latvijas padomju enciklopēdija : 10 sējumos / redkol.: I.Danilāns [u.c.]. - Rīga : Galvenā enciklopēdiju redakcija, 1981-1988.

1. sēj. : A - Bh. - 1981. - 777,[4] lpp., [20] lpp. k. : il., portr., tab., k.

1982

550. Latvijas padomju enciklopēdija : 10 sējumos / redkol.: I.Danilāns [u.c.]. - Rīga : Galvenā enciklopēdiju redakcija, 1981-1988.

2. sēj. : Bi - Dža. - 1982. - 732, [3] lpp., [8] lpp. k. : il., portr., k., tab.

1983

551. Latvijas padomju enciklopēdija : 10 sējumos / redkol.: I.Danilāns [u.c.]. - Rīga : Galvenā enciklopēdiju redakcija, 1981-1988.

3. sēj. : Dže - Hain. - 1983. - 731, [4] lpp., [8] lpp. k. : il., portr., tab., k.

552. Latvijas padomju enciklopēdija : 10 sējumos / redkol.: I.Danilāns [u.c.]. - Rīga : Galvenā enciklopēdiju redakcija, 1981-1988.

4. sēj. : Hait - Karta. - 1983. - 699, [4] lpp., [8] lpp. k. : il., portr., tab., k.

1984

553. Latvijas padomju enciklopēdija : 10 sējumos / redkol.: I.Danilāns [u.c.]. - Rīga : Galvenā enciklopēdiju redakcija, 1981-1988.

5,1. sēj. : Karte - Lauk. - 1984. - 762, [6] lpp., [8] lpp. k. : il., portr., tab., k.

554. Latvijas padomju enciklopēdija : 10 sējumos / redkol.: I.Danilāns [u.c.]. - Rīga : Galvenā enciklopēdiju redakcija, 1981-1988.

5,2. sēj. : Latvijas PSR. - 1984. - 796, [3] lpp., [12] lpp. k. : il., portr., tab., k.

555. Геология Латвийской ССР : объяснительная записка к геологическим картам Латвийской ССР масштаба 1:500 000 / Управление геологии Латвийской ССР : сост. А.П.Брангулис, Я.А.Страуме [и др.] ; отв. ред.: А.П.Брангулис, Я.А.Страуме ; рец.: И.Я.Даниланс [и др.]. - Рига : Зинатне, 1984. - 214 с. : ил., табл., сх., картосх.

556. Научно-техническая конференция ВНИИМОРГЕО : (тезисы докладов) / ВМНПО "Союзморинжгеология", ВНИИморгео ; ред. кол.: И. Я. Даниланс [и др.] - Рига, 1984. - 110 с.

1985

557. Latvijas padomju enciklopēdija : 10 sējumos / redkol.: I.Danilāns [u.c.]. - Rīga : Galvenā enciklopēdiju redakcija, 1981-1988.

6. sēj. : Lauk - Monr. - 1985. - 799, [4] lpp., [8] lpp. k. : il., portr., tab., k.

1986

558. Latvijas padomju enciklopēdija : 10 sējumos / redkol.: I.Danilāns [u.c.]. - Rīga : Galvenā enciklopēdiju redakcija, 1981-1988.

7. sēj. : Mons - Plato. - 1986. - 747, [4] lpp., [12] lpp. k. : il., portr., tab., k.

559. Latvijas padomju enciklopēdija : 10 sējumos / redkol.: I.Danilāns [u.c.]. - Rīga : Galvenā enciklopēdiju redakcija, 1981-1988.

8. sēj. : Plat - Sing. - 1986. - 730, [5] lpp., [8] lpp. k. : il., portr., tab., k.

1987

560. Latvijas padomju enciklopēdija : 10 sējumos / redkol.: I.Danilāns [u.c.]. - Rīga : Galvenā enciklopēdiju redakcija, 1981-1988.

9. sēj. : Singo - Trier. - 1987. - 731, [4] lpp., [8] lpp. k. : il., portr., tab., k.

561. Latvijas padomju enciklopēdija : 10 sējumos / redkol.: I.Danilāns [u.c.]. - Rīga : Galvenā enciklopēdiju redakcija, 1981-1988.

10.1. sēj. : Tries - Žvīgu. - 1987. - 728, [5] lpp., [28] lpp. k. : il., portr., tab., k.

1988

562. Latvijas padomju enciklopēdija : 10 sējumos / redkol.: I.Danilāns [u.c.]. - Rīga : Galvenā enciklopēdiju redakcija, 1981-1988.

10.2. sēj. : [Papildinājumi. Personu rādītājs. Ģeogrāfisko nosaukumu rādītājs]. - 1988. - 600, [6] lpp. : il., portr.

563. Planēta : enciklopēdija / red. kol.: I. Danilāns [u. c.]. - Rīga : Galvenā enciklopēdiju redakcija, 1988. - 495 lpp. : il., k., tab.

564. Rīga : enciklopēdija / Galvenās enciklopēdiju redakcijas zinātniskā padome: I. Danilāns [u.c.]. - Rīga : Galvenā enciklopēdiju redakcija, 1988. - 828 lpp. : il., k., tab.

565. Научно-техническая конференция ВМНПО "Союзморинжгеология": (тезисы докладов) / ВМНПО "Союзморинжгеология" ; ред. кол.: И. Я. Даниланс [и др.]. - Рига, 1988. - 150 с.

566. Прогнозные ресурсы полезных ископаемых Прибалтики : [сборник статей] / М-во геологии СССР. Латвийское п/о по геологоразведочным работам "Латвгеология" ; ред. кол.: И.Я.Даниланс [и др.]. - Рига : Зинатне, 1988. - 230 с., [8] с. ил. : табл., сх., граф., диагр., к., картосх.

1989

567. Ģimenes enciklopēdija : 3 sējumos / Galvenās enciklopēdiju redakcijas zinātniskā padome: I. Danilāns [u.c.]. - Rīga : Galvenā enciklopēdiju redakcija, 1989-1992.

1. [sēj.]. - 1989. - 831 lpp. : il.

568. Гляциоструктура и ледниковый морфогенез / О.П.Аболтинш ; науч. ред. И.Я.Даниланс ; ЛГУ им. П. Стучки. - Рига : Зинатне, 1989. - 284 с., [1] л. сх. : ил. - Библиогр.: с. 266-282 (340 назв.)

569. Rīga : enciklopēdija / Научно-редакционный совет Главной редакции энциклопедий: И. Я. Даниланс [и др.]. - Рига : Главная редакция энциклопедий, 1989. - 877, [1] с. : ил., к., табл.

1990

570. Ģimenes enciklopēdija : 3 sējumos / Galvenās enciklopēdiju redakcijas zinātniskā padome: I. Danilāns [u.c.]. - Rīga : Galvenā enciklopēdiju redakcija, 1989-1992.

2. [sēj.]. - 1990. - 813, [1] lpp. : il.

1991

571. Derīgie izrakteņi : mācību līdzeklis / V.Kuršs, A.Stinkule ; Latvijas Universitāte. Ģeoloģijas nodaļa. - Rīga : LU, 1991-1994.

1.d. : Atradņu ģeoloģija / [red. I.Danilāns, S.Liniņa]. - 1991. - 138 lpp. : il., sh., kartosh., tab. - Bibliogr.: 136.lpp.

572. Enciklopēdiskā vārdnīca : 2 sējumos / redkol.: I. Danilāns [u.c.]. - Rīga : Galvenā enciklopēdiju redakcija, 1991.

1. sēj. - 1991. - 447 lpp. : il., k., tab. - Starp autoriem minēts arī I. Danilāns u.c.

573. Enciklopēdiskā vārdnīca : 2 sējumos / redkol.: I. Danilāns [u.c.]. - Rīga : Galvenā enciklopēdiju redakcija, 1991.

2. sēj. - 1991. - 379, [2] lpp. : il., k., tab. - Starp autoriem minēts arī I. Danilāns u.c.

574. Ледниковый литоморфогенез, палеогеография четвертичного периода, современные экзогенные процессы и их геоэкологические аспекты : тезисы докладов научного семинара [геологов и геоморфологов Эстонии, Латвии, Литвы, Белоруссии, России (Рига, 1991)] / сост.: О. П. Аболтиньш, И. Я. Даниланс, В. С. Зелчс ; Латвийский университет. Географический факультет и отдел геологии, П/о "Латвгеология". - Рига, 1991. - 72 с. : табл., сх.

1992

575. Ķīmenes enciklopēdija : 3 sējumos / Galvenās enciklopēdiju redakcijas zinātniskā padome: I. Danilāns [u.c.]. - Rīga : Galvenā enciklopēdiju redakcija, 1989-1992.

3. [sēj.]. - 1992. - 638, [1] lpp. : il.

576. Палеонтология и стратиграфия фанерозоя Латвии и Балтийского моря : [сборник статей] / Латвийский университет. Отдел геологии, НИИморгео ГНПО "Моринжгеология" ; [ред. кол.: И. Я. Даниланс [и др.]. - Рига : Зинатне, 1992. - 179, [1] с., [16] с. ил. : ил., табл., к., сх., картосх. + бандероль ([2] с. сх.). - Библиогр. в конце статей.

1994

577. Derīgie izrakteņi : mācību līdzeklis / V. Kuršs, A. Stinkule ; Latvijas Universitāte. Ģeoloģijas nodaļa. - Rīga : LU, 1991-1994.

2. d. : Atradņu meklēšana un izpēte / red.: I. Danilāns, M. Grudule. - 1994. - 80 lpp. : il., kartosh., tab. - Bibliogr.: 71. lpp.

578. Latvijas daba : enciklopēdija / red. kol.: Igors Danilāns [u.c.]. - Rīga : Latvijas enciklopēdija, 1994-1998. - (Latvija un latvieši).

1. [sēj.]: A - Dom. - 1994. - 255 lpp. : il., tab., k.

579. Proceedings of the Estonian Academy of Sciences. Geology = Eesti Teaduste Akademia Toimetised. Geologia. - Tallinn, 1994-

Vol.43/Nr.1 (1994.g.) - Vol.47/Nr.2 (1997.g.) red. kol. sastāvā arī I.Danilāns. - Iznāk 4 reizes gadā.

1995

580. Latviešu-krievu un krievu-latviešu ģeoloģisko terminu vārdnīca / I. Danilāna un I. Gavenas sakārt. un red. ; [priekšv. aut. I.Danilāns] ; LU. Ģeoloģijas institūts. - Rīga : [LU], 1995. - 278 lpp.

581. Latvijas daba : enciklopēdija / redkol.: Igors Danilāns [u.c.]. - Rīga : Latvijas enciklopēdija, 1994-1998. - (Latvija un latvieši).

2. [sēj.] : Don - Kņ. - 1995. - 255 lpp. : il., k., tab.

582. Latvijas daba : enciklopēdija / redkol.: Igors Danilāns [u.c.]. - Rīga : Latvijas enciklopēdija, 1994-1998. - (Latvija un latvieši).

3. [sēj.] : Kod - Miķ. - 1995. - 254, [1] lpp. : il., k., tab.

1996

583. Ģeoloģiskās izpētes tehnika : mācību līdzeklis / V.Kuršs ; Latvijas Universitāte. Ģeogrāfijas un Zemes zinātņu fakultāte : atb. par izd. I.Danilāns. - Rīga : Latvijas Universitāte, 1996. - 46 lpp. : il., tab. - Bibliogr. : 41.lpp. ([5] nos.)

584. Latvijas devona un kvartāra nogulumu pētījumu materiāli : zinātnisko rakstu krājums / Latvijas Universitāte. Ģeoloģijas institūts ; redkol.: Igors Danilāns, Visvaldis Kuršs (atb. red.), Vitālijs Zelčs. - Rīga : [LU], 1996. - 78 lpp. : il., sh., tab., k. - Bibliogr. rakstu beigās.

1997

585. Latvijas daba : enciklopēdija / redkol. Igors Danilāns [u.c.]. - Rīga : Preses nams, 1994-1998. - (Latvija un latvieši).

4. [sēj.] : Mil - Rīg. - 1997. - 254, [2] lpp. : il., kartosh., tab.

1998

586. Latvijas daba : enciklopēdija / redkol. Igors Danilāns [u.c.]. - Rīga : Preses nams, 1994-1998. - (Latvija un latvieši).

5. [sēj.] : Rik-Um. - 1998. - 254, [1] lpp. : il., k., sh., tab.

587. Latvijas daba : enciklopēdija / redkol. Igors Danilāns [u.c.]. - Rīga : Preses nams, 1994-1998. - (Latvija un latvieši).

6. [sēj.] : Ulo-Žur. [Rādītāji]. - 1998. - 598. [1] lpp. : il., k., sh., tab. - Dabas objektu nos. (toponīmu) rād.: 351.-408. lpp. - Bibliogr. (darbi par Latvijas dabu): 409.-591. lpp. - Bibliogr. avoti: 593.-598. lpp.

1999

588. Zeme, daba, cilvēks : LU 57. konference 1999. g. 2.-4. febr. / Latvijas Universitātes 80. gadadienai veltītās Akadēmiskās konferences Ģeogrāfijas, ģeoloģijas un vides zinātnes sekcija ; sast. I. Danilāns [u.c.]. - [Rīga : Latvijas Universitāte, 1999]. - 164 lpp.

**Profesora I. Danilāna recenzētās disertācijas,
vadītie un recenzētie
maģistra darbi un bakalaura darbi**
(pēc jaunās studiju programmas)

Disertācijas

1993

589. Kuršs, Visvaldis. Devona terīgēnā sedimentācija Galvenajā devona laukā : disertācija-monogrāfija habilitētā ģeoloģijas doktora grāda iegūšanai vispārējās ģeoloģijas apakšnozarē / Latvijas Universitātes Ģeoloģijas nozares habilitācijas un promocijas padome ; rec.: I.Danilāns, E.Piruss (Tallina), N.Verziļins (Sankt-Pēterburga). - Rīga, 1992. - 208 lpp. : il., tab., kartosh. - Bibliogr.: 191.-208. lpp. (170 nos.) - Izdota 1992. g. krievu val., aizstāvēta kā disertācija 1993. g. latv. val.

1997

590. Hodireva, Vija. Latvijas devona dolomītu litoloģiski rūpnieciskie tipi : promocijas darbs ģeoloģijas doktora grāda iegūšanai vispārīgās ģeoloģijas apakšnozarē / Latvijas Universitātes Ģeoloģijas nozares habilitācijas un promocijas padome ; zin. vad. V. Kuršs ; rec.: I. Danilāns, L. Savvaitova, V. Sorokins. - Rīga, 1997. - 155 lp. : il., diagr. - Bibliogr.: 145.-155. lp.

1998

591. Stinkulis, Ģirts. Latvijas devona klastisko-karbonātiežu un kaļķakmeņu-dolomītu pārejas zonu sedimentoloģija un mineraloģija : promocijas darbs ģeoloģijas doktora grāda iegūšanai vispārīgās ģeoloģijas apakšnozarē / Latvijas Universitātes Ģeoloģijas nozares habilitācijas un promocijas padome ; zin. vad. V.Kuršs ; rec.: I.Danilāns, U.Sedmalis, L.Savvaitova. - Rīga, 1998. - 228 lp. : il. - Bibliogr.: 221.-228. lp.

Maģistra darbi *

1995

592. Ceriņa, Aija. Latvijas pleistocēna nogulumu paleokarpoloģiskais raksturojums : publicēto zinātnisko darbu kopums kvartārģeoloģijas un ģeomorfoloģijas apakšnozarē / rec.: I. Danilāns. - 1995.

593. Jakobovska, Irīna. Leduslaikmeta beigu posma un holocēna kontinentālo un jūras nogulumu palinoloģiskie pētījumi : publicēto zinātnisko darbu kopums kvartārģeoloģijas un ģeomorfoloģijas apakšnozarē / rec.: I. Danilāns. - 1995.

594. Federe, Indra. Ledāja pauguru reljefa nogāžu procesa darbība un aizsargājamo ģeoloģisko un ģeomorfoloģisko objektu raksturojums : publicēto zinātnisko darbu kopums kvartārģeoloģijas un ģeomorfoloģijas apakšnozarē / rec.: I. Danilāns. - 1995.

595. Meirons, Zigurds. Latvijas kvartāra nogulumu stratigrāfija un uzbūve, ģeomorfoloģija : publicēto zinātnisko darbu kopums kvartārģeoloģijas un ģeomorfoloģijas apakšnozarē / rec.: I. Danilāns. - 1995.

1996

596. Kalniņa, Laimdota. Rīgas līča kvartāra nogulumu palinoloģiskie pētījumi : publicēto zinātnisko darbu kopums kvartārģeoloģijas un ģeomorfoloģijas apakšnozarē / rec.: I. Danilāns. - 1996.

1997

597. Nulle, Uldis. Latvijas smago minerālu koncentrāti, to veidošanās, sastāvs un bagātināmība : sedimentoloģijas un derīgo izrakteņu apakšnozarē / rec.: I. Danilāns. - 1997.

1998

598. Bukovskis, Andris. Baltijas ledus ezera smilšaino nogulumu veidošanās tā Rīgas līča virsotnē : kvartārģeoloģijas un ģeomorfoloģijas apakšnozarē / rec.: I. Danilāns. - 1998.

1999

599. Ozols, Dainis. Ziemeļvidzemes glaciģēno nogulumu litoloģija : kvartārģeoloģijas un ģeomorfoloģijas apakšnozarē / zin. vad.: I. Danilāns. - 1999.

600. Strūģis, Māris. Kurzemes augšņu ģeoķīmiskās kartēšanas problēmas un iespējamie risinājumi : kvartārģeoloģijas un ģeomorfoloģijas apakšnozarē / rec.: I. Danilāns. - 1999.

Bakalaura darbi ***1993**

601. Pāvils, Gatis. Rīgas jūras līča virsotnes krasta zonas nogulumu litoloģija un tagadējie krasta procesi / rec.: I. Danilāns. - 1993.

1995

602. Nulle, Uldis. Allažu apkārtnes saldūdens kaļķu atradnes / rec.: I. Danilāns. - 1995.

603. Nulle, Vineta. Leduslaikmeta beigu posma un pēclepuslaikmeta nogulumu palinostratigrāfija krasta atsegumā pie Staldzenes / rec.: I. Danilāns. - 1995.

604. Vainers, Sandris. Latvijas sapropeļu nogulumu / zin. vad.: I. Danilāns. - 1995.

1996

605. Bukovskis, Andris. Baltijas ledus ezera nogulumu tā Rīgas līča virsotnē / rec.: I. Danilāns. - 1996.

1998

606. Čakars, Intars. Burtnieku ezera un apkārtnes ģeoloģija / rec.: I. Danilāns. - 1998.

607. Škapars, Arnis. Rēzeknes rajona kūdras resursi / rec.: I. Danilāns. - 1998.

Raksti par profesoru Igoru Danilānu

1967

608. Danilāns Igors / V. Melnalksnis // Latvijas PSR Mazā enciklopēdija. - Rīga : Zinātne, 1967. - 1. sēj. - 337. lpp.

1982

609. Danilāns Igors / O. Āboltiņš // Latvijas padomju enciklopēdija. - Rīga : Galvenā enciklopēdiju redakcija, 1982. - 2.sēj. - 405. lpp.

1983

610. Danilāns Igors // Latvju enciklopēdija : 1962-1982. - [Rockville (MD, ASV)] : Amerikas latviešu apvienības Latviešu institūts, 1983. - 1. sēj. - 297. lpp.

1991

611. Danilāns Igors // Enciklopēdiskā vārdnīca : 2 sēj. - Rīga : Latvijas enciklopēdiju redakcija, 1991. - 1. sēj. - 128. lpp.

612. Danilāns Igors, geologist // The Baltic states : a reference book. - Tallinn : Estonian Encyclopaedia Publishers ; Rīga : Latvian Encyclopaedia publishers ; Vilnius : Lithuanian Encyclopaedia publishers, 1991. - P. 150.

1992

613. Latvijas Zinātņu akadēmijas locekļi. Goda locekļi : [uzrādīts arī I. Danilāns] // Alfa un omega : enciklopēdiska rokasgrāmata. - Rīga : Latvijas enciklopēdija, 1992. - 252. lpp.

1994

614. [Igors Danilāns] // Latvijas Universitāte. 75. - Rīga : Latvijas Universitāte, 1994. - 107., 167., 322., 323., 324., 514. lpp.

615. Latvijas Zinātņu akadēmijas locekļi. Goda locekļi : [uzrādīts arī I. Danilāns] // Alfa un omega : enciklopēdiska rokasgrāmata. - [2. izd.]. - Rīga : Latvijas enciklopēdija, 1994. - 249. lpp.

1996

616. Latvijas Zinātņu akadēmijas locekļi. Goda locekļi : [uzrādīts arī I. Danilāns] // Alfa un omega : enciklopēdiska rokasgrāmata. - 3. izd. - Rīga : Latvijas enciklopēdija : Tegra, 1996. - 266. lpp.

617. Danilāns Igors // Кто есть кто в Латвии = Who is who in Latvia : 1996 : биографическая энциклопедия. - Рига, 1996. - P.380.

618. Даниланс Игорс // Кто есть кто в Латвии = Who is who in Latvia : 1996 : библиографическая энциклопедия. - Рига, 1996. - С. 108.

1997

619. Danilāns Igors // Kas ir Kas Latvijā, 1998 : biogrāfiska enciklopēdija = Кто есть Кто в Латвии, 1998 : биографическая энциклопедия. - Rīga : Belokoņs, 1997. - 151. lpp.

620. Danilāns Igors // Kas ir Kas Latvijas biznesā, politikā, zinātnē, valsts pārvaldē / laikr. "Dienas Bizness" redakcija. - Rīga : Diena-Bonnier, 1997. - 71. lpp. : portr.

621. Даниланс Игорь // Кто есть Кто в Латвии, 1998 : биографическая энциклопедия = Kas ir Kas Latvija, 1998 : biogrāfiska enciklopēdija. - Рига : Белоконь, 1997. - С. 634.

1998

622. Igors Danilāns : [īsa biogrāfija un darbu bibliogrāfija par Latvijas dabu] // Latvijas daba : enciklopēdija. - Rīga : Preses nams, 1998. - 6. sēj. - 441.-442. lpp. - (Latvija un latvieši).

623. Danilāns Igors // Who is Who in the Baltic States : biographical dictionary. - Rīga : Belokon, 1998. - P. 206.

Minēto darbu alfabētiskais rādītājs

Abisālās nogulas. 1981	121
Āboltiņš Ojārs. 1981	122
Abrāzija. 1994	353
Abrāzija. 1981	123
Aerometodes. 1981	124
Aftonas starpleduslaikmets. 1981	125
Agalmatolīts. 1981	126
Agasiss. 1981	127
Agrais driass. 1994	354
Agrais driass. 1981	128
Agregāts. 1994	355
Agronomiskās rūdas. 1981	129
Ainavu veidošana un aizsardzība. 1975	544
Aizkraukles grants atradne. 1981	130
Aizsargājami ģeoloģiskie un ģeomorfoloģiskie objekti. 1994	356
Akmeņi. 1981	131
Aktuālisms. 1981	132
Akumulācija. 1994	357
Akumulācija. 1981	133
Aleksandrīts. 1981	134
Alerods. 1994	358
Alerods. 1981	135
Allažu apkārtnes saldūdens kaļķu atradnes. 1995	602
Allažu atradnes. 1981	136
Allažu avotkaļķu atradnes. 1994	359
Alūvijs. 1994	360
Alūvijs. 1981	137
Amfiboli. 1981	138
Ancilus ezers. 1994	361
Ancilus ezers. 1981	139
Antarktīdas platforma. 1981	140
Antropogēnie nogulumi. 1981	141
Antropogēns. 1981	142
Apledojums. 1994	362
Apledojums. 1981	143
Apraktais ledus. 1981	144
Aprimušais ledus. 1981	145
Aragonīts. 1981	146
Arktiskais laiks. 1994	363

Arktiskais laiks. 1981	147
Artēziskais baseins. 1994	364
Artēziskie ūdeņi. 1994	365
Atlantiskais laiks. 1994	366
Atlantiskais laiks. 1981	148
Atlūzas. 1981	149
Atrautenis. 1994	367
Atrautenis. 1981	150
Atsegums. 1994	368
Atsegums. 1981	151
Austrālijas platforma. 1981	152
Avoksnājs. 1994	369
Avoksnājs. 1981	153
Avotkaļķi. 1994	370
Avots. 1994	371
Avotu nogulumi. 1994	372
Avotu nogulumi. 1981	154
Azbests. 1981	155
Azurīts. 1981	156
Bagātība, ko neprotam taupīt. 1970	51
Bāles smilšu atradne. 1981	157
Baltijas apledojuums. 1994	373
Baltijas apledojuums. 1981	158
Baltijas jūra. 1981	159
Baltijas jūras baseina attīstība. 1994	374
Baltijas jūras baseins. 1967	107
Baltijas jūras ieplaka. 1994	375
Baltijas jūras ieplaka. 1981	160
Baltijas ledus ezera nogulumi tā Rīgas līča virsotnē. 1996	605
Baltijas ledus ezera smilšaino nogulumu veidošanās tā	
Rīgas līča virsotnē. 1998	598
Baltijas ledus ezers. 1994	376
Baltijas ledus ezers. 1981	161
Batiālās nogulas. 1981	162
Bēlings. 1994	377
Bēlings. 1981	163
Belovežas starpleduslaikmets. 1981	164
Berils. 1981	165
Biogēnie ieži. 1982	166
Boreālā transgresija. 1994	378
Boreālā transgresija. 1982	167

Boreālais laiks. 1994	379
Boreālais laiks. 1982	168
Burtņieku ezera un apkārtnes ģeoloģija. 1998	606
Daba - mūsu bagātība. 1996	39
Dabas aizsardzība. 1980	548
Dabas aizsardzību - mācīties. 1980	76
Danilāns Igors. 1997	619
Danilāns Igors. 1997	620
Danilāns Igors. 1991	611
Danilāns Igors. 1983	610
Danilāns Igors. 1982	609
Danilāns Igors. 1967	608
Daugavpils dziļurbums. 1994	380
Debits. 1994	381
Dēdēšana. 1994	382
Dēdēšana. 1982	169
Dēdēšanas garoza. 1994	383
Dēdēšanas garoza. 1982	170
Deflācija. 1994	384
Deklinācija, magnētiskā. 1994	385
Deltas nogulumi. 1994	386
Deltu nogulumi. 1982	171
Delūvijs. 1994	387
Delūvijs. 1982	172
Dendrohronoloģija. 1982	173
Denudācija. 1994	388
Denudācija. 1982	174
Derīgie izrakteņi, 1.d. 1991	571
Derīgie izrakteņi, 2.d. 1994	577
Deskvamācija. 1982	75
Detrits. 1982	176
Devona terīgēnā sedimentācija Galvenajā devona laukā. 1992	589
Diatomeju analīze. 1982	177
Diatomīts. 1982	178
Dilūvijs. 1982	179
Dņepras apledojums. 1994	389
Dņepras apledojums. 1982	180
Donavas apledojums. 1982	181
Donavas-Gincas apledojums. 1982	182
Dr. habil. ģeol. Visvaldis Kuršs. 1999	104
Driasa nogulumi. 1967	108

Driass. 1982	183
Drifta teorija. 1982	184
Drupšana. 1995	390
Drupšana. 1982	185
Dubļu vulkāni. 1982	186
Dūņas. 1995	391
Dūņas. 1982	187
Dziļlūzumi. 1995	392
Eistatiskās svārstības. 1995	393
Eistatiskās svārstības. 1983	188
Eksarācija. 1983	189
Eksogēnie procesi. 1983	190
Elsteres apledojums. 1995	394
Elsteres apledojums. 1983	191
Elūvijs. 1995	395
Elūvijs. 1983	192
Ēmas starpleduslaikmets. 1995	396
Ēmas starpleduslaikmets. 1983	193
Enciklopēdiskā vārdnīca, 1.sēj. 1991	572
Enciklopēdiskā vārdnīca, 2.sēj. 1991	573
Eocēns. 1983	194
Eolie nogulumi. 1995	397
Eopleistocēns. 1995	398
Eopleistocēns. 1983	195
Ēra. 1983	196
Erātiskie laukakmeņi. 1995	399
Erātiskie laukakmeņi. 1983	197
Erozija. 1983	198
Ezera nogulumi. 1995	400
Ezerkaļķi. 1995	401
Ezeru nogulumi. 1983	199
Felicianovas griezums. 1995	402
Felicianovas starpleduslaikmets. 1983	200
Felicianovas starpleduslaikmets. 1995	403
Fleksūra. 1995	404
Fluvioglaciālie nogulumi. 1995	405
Fluvioglaciālie nogulumi. 1983	201
Geizers. 1983	202
Gincas apledojums. 1983	203
Gincas-Mindeles starpleduslaikmets. 1983	204
Glaciālā teorija. 1983	205

Glaciālie nogulumi. 1995	406
Glacigēnie nogulumi. 1995	407
Glacigēnie nogulumi. 1983	206
Glacimarinie nogulumi. 1983	207
Glaciodislokācijas. 1983	208
Glacioizostāzija. 1995	408
Glacioizostāzija. 1983	209
Ģeofizika. 1995	409
Ģeognozija. 1983	210
Ģeohronoloģija. 1995	410
Ģeohronoloģija. 1983	211
Ģeoloģija. 1995	411
Ģeoloģija. 1984	220
Ģeoloģija. 1983	212
Ģeoloģija Latvijas Zinātņu Akadēmijā. 1996	96
Ģeoloģijas institūts. 1994	91
Ģeoloģijas institūts. 1983	213
Ģeoloģijas katedra. 1994	92
Ģeoloģijas komiteja. 1983	214
Ģeoloģijas muzeji. 1983	215
Ģeoloģijas nodaļa. 1994	93
Ģeoloģijas pārvalde. 1983	216
Ģeoloģijas un derīgo izrakteņu institūta Raksti. 1960	528
Ģeoloģiskā izglītība. 1983	217
Ģeoloģiskā uzbūve. 1988	351
Ģeoloģiskā uzbūve. 1984	221
Ģeoloģiskais dienests. 1983	218
Ģeoloģiskais griezum. 1995	412
Ģeoloģiskais vecums. 1983	219
Ģeoloģiskās izpētes tehnika. 1996	583
Ģimenes enciklopēdija, 1.sēj. 1989	567
Ģimenes enciklopēdija, 2.sēj. 1990	570
Ģimenes enciklopēdija, 3.sēj. 1992	575
Hemogēnie nogulumi. 1984	222
Holocēns. 1995	413
Holocēns. 1984	223
Holšteinas starplēduslaikmets. 1995	414
Holšteinas starplēduslaikmets. 1984	224
Ieliece. 1995	415
Ieskats Rīgas un tās apkārtnes ģeoloģijā. 1998	101
Iespējams, ka Latvijā ir dimanti. 1998	102

Igors Danilāns. 1998	622
[Igors Danilāns]. 1994	614
Illinoisas apledojums. 1984	225
Inkrustācija. 1984	226
Interstadiālie nogulumi. 1984	227
Interstadiāls. 1995	416
Inversija. 1995	417
Jāizmanto Latvijas veidņu smiltis. 1958	6
Jārmutas starpieduslaikmets. 1984	228
Jaunšķieru-Laugaļu griezumī. 1995	418
Joldijas jūra. 1995	419
Joldijas jūra. 1984	229
Jūras ģeoloģija. 1995	420
Jūras ģeoloģija. 1984	230
Jūras ģeoloģijas un ģeofizikas zinātniskās pētniecības institūts, Vissavienības. 1984	231
Jūras nogulumi. 1984	232
Jūrmalas minerālūdeņi. 1995	421
Kainozojs. 1995	422
Kainozojs. 1984	233
Kaļiņinas apledojums. 1984	234
Kansas apledojums. 1984	235
Katastrofisms. 1984	236
Kelovejas stāvs. 1995	423
Klimatiskais optimisms. 1984	237
Kolūvijs. 1995	424
Kolūvijs. 1984	238
Kontinentālie nogulumi. 1995	425
Kontinentālie nogulumi. 1984	239
Korelācija, stratigrāfiskā. 1984	240
Krasta līnijas deformācija. 1984	241
Krasts. 1995	426
Kromeras starpieduslaikmets. 1995	427
Kromeras starpieduslaikmets. 1984	242
Kūdra. 1995	428
Kūdra. 1984	243
Kūdra. 1968	109
Kūdras krājumi. 1995	429
Kurzemes apledojums. 1995	430
Kurzemes apledojums. 1984	244
Kurzemes augšņu ģeoķīmiskās kartēšanas problēmas un	

iespējamie risinājumi. 1999	600
Kvartāra periods. Latvijas PSR kvartāra nogulumu karte. 1968	110
Kvartāra periods un tā nogulumi Latvijā. 1961	15
Kvartāra pētīšanas starptautiskās asociācijas INQUA VI kongress Varšavā. 1962	23
Kvartāra stratigrāfijas shēma Latvijas PSR teritorijai. 1968	111
Kvartārģeoloģija. 1995	431
Kvartārģeoloģija. 1984	245
Kvartārs. 1995	432
Kvartārs, kvartāra periods (sistēma). 1984	246
Lagūnas nogulumi. 1995	433
Lagūnu nogulumi. 1984	247
Latgales apledojums. 1995	434
Latgales apledojums. 1984	248
Latviešu ģeoloģiskās terminoloģijas attīstība. 1996	97
Latviešu-krievu un krievu-latviešu ģeoloģisko terminu vārdnīca. 1995	580, 576
Latvijas daba, 1.sēj. 1994	578
Latvijas daba, 2.sēj. 1995	581
Latvijas daba, 3.sēj. 1995	582
Latvijas daba, 4.sēj. 1997	585
Latvijas daba, 5.sēj. 1998	586
Latvijas daba, 6.sēj. 1998	587
Latvijas devona dolomītu litoloģiski rūpnieciskie tipi. 1997	590
Latvijas devona klastisko-karbonātiežu un kaļķakmeņu-dolomītu pārejas zonu sedimentoloģija un mineraloģija. 1998	591
Latvijas devona un kvartāra nogulumu pētījumu materiāli. 1996	584
Latvijas horizonts. 1995	435
Latvijas kvartāra nogulumu stratigrāfija un uzbūve, ģeomorfoloģija. 1995	595
Latvijas kvartāra stratigrāfiskie pētījumi. 1991	88
Latvijas padomju enciklopēdija, 1.sēj. 1981	549
Latvijas padomju enciklopēdija, 2.sēj. 1982	550
Latvijas padomju enciklopēdija, 3.sēj. 1983	551
Latvijas padomju enciklopēdija, 4.sēj. 1983	552
Latvijas padomju enciklopēdija, 5.1.sēj. 1984	553
Latvijas padomju enciklopēdija, 5.2.sēj. 1984	554
Latvijas padomju enciklopēdija, 6.sēj. 1985	557
Latvijas padomju enciklopēdija, 7.sēj. 1986	558
Latvijas padomju enciklopēdija, 8.sēj. 1986	559

Latvijas padomju enciklopēdija, 9.sēj. 1987	560
Latvijas padomju enciklopēdija, 10,1.sēj. 1987	561
Latvijas padomju enciklopēdija, 10,2.sēj. 1988	562
Latvijas pleistocēna nogulumu paleokarpoģiskais raksturojums. 1995	592
Latvijas PSR derīgo izrakteņu kartes. 1961	530
Latvijas PSR ģeoloģija. 1961	531
Latvijas PSR saldūdens kaļķu atradnes. 1955	1
Latvijas sapropeļu nogulumi. 1995	604
Latvijas smago minerālu koncentrāti, to veidošanās, sastāvs un bagātināmība. 1997	597
Latvijas Zinātņu akadēmijas locekļi. Goda locekļi. 1996	616
Latvijas Zinātņu akadēmijas locekļi. Goda locekļi. 1994	615
Latvijas Zinātņu akadēmijas locekļi. Goda locekļi. 1992	613
Laukakmeņi. 1995	436
Laukakmeņi. 1984	249
Lēca. 1995	437
Ledāja kušanas ūdeņu nogulumi. 1995	438
Ledāja kušanas ūdeņu nogulumi. 1985	250
Ledāja pauguru reljefa nogāžu procesa darbība un aizsargājamo ģeoloģisko un ģeomorfoloģisko objektu raksturojums. 1995	594
Ledāja skrambas. 1968	112
Ledāja skrambas. 1985	251
Ledus laikmeta beigu posms un pēcledus laikmets. 1961	16
Ledus laikmets. 1968	113
Leduslaikmeta beigu posma un holocēna kontinentālo un jūras nogulumu palinoloģiskie pētījumi. 1995	593
Leduslaikmeta beigu posma un pēcleduslaikmeta nogulumu palinostratigrāfija krasta atsegumā pie Staldzenes. 1995	603
Leduslaikmeta beiguposms. 1995	439
Leduslaikmeta beiguposms. 1985	252
Leduslaikmets. 1995	440
Leduslaikmets. 1985	253
Less. 1995	441
Less. 1985	254
Lesveida nogulumi. 1995	442
Lesveida nogulumi. 1985	255
Lētīžas apledojums. 1995	443
Lētīžas apledojums. 1985	256
Lībānu-Jaunzemju saldūdens kaļķiežu atradne. 1995	444
Līčupes atsegums. 1995	445
Lielauces sapropeļa atradne. 1995	446

Limnejas jūra. 1995	447
Limnoglaciālās formas. 1968	114
Limnoglaciālie nogulumi. 1995	448
Limnoglaciālie nogulumi. 1985	257
Limnoglaciālie nogulumi. 1968	115
Litomorfoģenēze. 1985	258
Litorālie nogulumi. 1995	449
Litorīnas jūra. 1995	450
Litorīnas jūra. 1985	259
Lobes sapropeļa atradne. 1995	451
Lūzums. 1995	452
Ļaudonas saldūdens kaļķiežu atradne. 1995	453
Ļaudonas saldūdens kaļķiežu atradne. 1985	260
Ļihvīnas starpleduslaikmets. 1985	261
Magnētiskā anomālija. 1995	454
Malas veidojumi. 1968	116
Maldu gruntsūdens. 1995	455
Mālsmilts. 1995	456
Maskavas apledoījums. 1985	262
Mezopleistocēns. 1995	457
Mezopleistocēns. 1985	263
Mgas jūra. 1995	458
Mias jūra. 1995	459
Mikuļīnas starpleduslaikmets. 1995	460
Mikuļīnas starpleduslaikmets. 1985	264
Mīndeles apledoījums. 1997	461
Mīndeles apledoījums. 1985	265
Mīndeles-Risas starpleduslaikmets. 1997	462
Mīndeles-Risas starpleduslaikmets. 1985	266
Miocēns. 1985	267
Mologas-Šeksnas starpleduslaikmets. 1985	268
Morēna. 1968	117
Morēnas nogulumi. 1986	270
Morēnpauguri. 1968	118
Ne vien manam mūžam, bet paaudzū paaudzēm. 1966	40
Nebraskas apledoījums. 1986	271
Neogēns. 1997	463
Neogēns. 1986	272
Neopleistocēns. 1997	464
Neopleistocēns. 1986	273
Neptūnisms. 1986	274

Nobiras. 1997	465
Nogruvums. 1997	466
Nogruvums. 1986	275
Nogulas. 1986	276
Nogulumieži. 1986	277
Nogulumiežu sega. 1997	467
Nogulumu ģenētiskais tips. 1997	468
Nogulumu ģenētiskais tips. 1986	278
Nogulumu ģenētiskās klasifikācijas detalizācijas iespējas un varianti. 1995	95
Nomats. 1997	469
Noslīdenis. 1986	279
Odincovas starpleduslaikmets. 1986	280
Okas apledoījums. 1986	281
Okeāna nogulas. 1986	282
Oksfordas stāvs. 1997	470
Oligocēns. 1986	283
Oļi. 1997	471
Oļi. 1986	284
Oļiezis. 1997	472
Ostaškovas apledoījums. 1986	285
Ozolpils-Slampes nogāzes saldūdens kaļķiežu atradne. 1997	473
Paleocēns. 1986	286
Paleogēns. 1997	474
Paleogēns. 1986	287
Paleoģeogrāfija. 1986	288
Paleoklimatoloģija. 1986	289
Paleolimnoloģija. 1986	290
Paleomagnētisms. 1997	475
Paleotermometrija. 1986	291
Paleovulkanoloģija. 1986	292
Paliene. 1997	476
Paliksnis. 1997	477
Paliksnis. 1986	293
Palinoloģija. 1986	294
Pamatgriezums. 1986	295
Pamatiežu virsa. 1997	478
Par dažiem morēņu petrogrāfiskā un mineraloģiskā sastāva pētīšanas un izvērtēšanas jautājumiem. 1960	11
Pazemes ūdeņu krājumi. 1997	479
Pēcledus laikmets, holocēns. 1968	119

Pēclitorīnas jūra. 1997	480
Pēclitorīnas jūra. 1986	296
Pēclitorīnas stadija. 1968	120
Pelēkais akmens. 1970	52
Pelīti. 1997	481
Periods, ģeoloģiskais. 1986	297
Perlūvijs. 1997	482
Pētiet derīgos izrakteņus. 1959	7
Piekrastes nogulumi. 1997	483
Pienākums pret dabu. 1967	44
Planēta. 1988	563
Pleistocēns. 1997	484
Pliocēns. 1997	485
Plutonisms. 1986	298
Pluviāls. 1986	299
Preboreāls. 1997	486
Preboriālais laiks. 1986	300
Prolūvijs. 1997	487
Prolūvijs. 1986	301
Psammīti. 1997	488
Psefīti. 1997	489
Pulvernieku griezumš. 1997	490
Pulvernieku starpleduslaikmets. 1997	491
Purva nogulumi. 1997	492
Purvu nogulumi. 1986	302
Radioaktīvā oglekļa datēšanas metode. 1986	303
Radioaktīvās iežu absolūtā vecuma datēšanas metode. 1986	304
Raunis. 1997	493
Raunis. 1986	305
Rauņa starpmorēnu nogulumi. 1997	494
Regresija. 1997	495
Regresija, jūras. 1986	306
Rēzeknes rajona kūdras resursi. 1998	607
Rīga. 1998	96
Rīga. 1988	564
Rīgas jūras līča vīrsotnes krasta zonas nogulumu litoloģija un tagadējie krasta procesi. 1993	601
Rīgas līča kvartāra nogulumu palinoloģiskie pētījumi. 1996	596
Risas apledojs. 1986	307
Roslavļas starpleduslaikmets. 1986	308
Rūda. 1998	496

Rundānu "Velna dobes". 1971	54
Rundēnu Velna dobes. 1998	497
Saberšanās. 1986	309
Saldūdens kaļķi. 1961	17
Saldūdens kaļķi un to izmantošana lauksaimniecībā. 1956	3
Saldūdens kaļķieži. 1998	498
Saldūdens kaļķieži. 1986	310
Sangamonas starpleduslaikmets. 1986	311
Sapropelis. 1998	499
Sapropelis. 1986	312
Sapropelīti. 1986	313
Sasaluma plaisas. 1998	500
Sasaluma plaisas. 1986	314
Sērija, ģeoloģijā. 1986	315
Slokas ārstniecisko dūņu atradne. 1998	501
Slokšņu māls. 1998	502
Smilšmāls. 1998	503
Smilšmāls. 1987	316
Smiltis. 1987	317
Soliflukcija. 1998	504
Soliflukcija. 1987	318
Starpleduslaikmeta nogulumi. 1998	505
Starpleduslaikmets. 1998	506
Starpleduslaikmets. 1987	319
Starptautiskā ģeoloģijas zinātņu savienība. 1987	320
Starptautiskā kvartāra pētīšanas savienība. 1987	321
Starptautiskais ģeologu kongress. 1987	322
Stāvs, ģeoloģiskais. 1987	323
Subakvālie procesi. 1998	507
Subakvālie procesi. 1987	324
Subareālie procesi. 1998	508
Subatlantiskais laiks. 1998	509
Subatlantiskais laiks. 1987	325
Subboreālais laiks. 1998	510
Subboreālais laiks. 1987	326
Sufozija. 1998	511
Susku saldūdens kaļķiežu atradne. 1998	512
Suspensijas plūsma. 1987	327
Šelfa nogulumi. 1987	328
Šķembas. 1987	329
Šūnakmens. 1998	513

Šūnakmens. 1987	330
Tehnogēnie nogulumi. 1998	514
Tehnogēnie nogulumi. 1987	331
Terciārs. 1998	515
Terciārs. 1987	332
Termoluminiscence. 1987	333
Transgresija. 1998	516
Transgresija, ģeoloģijā. 1987	334
Travertīns. 1987	335
Turbidīti. 1987	336
Ulmales griezumš. 1998	517
Ulmales sērija. 1998	518
Vadlaukakmeņi. 1998	519
Vadlaukakmeņi. 1987	337
Valdaja apledojums. 1987	338
Varvometrija. 1987	339
Vējšķautņi. 1987	340
Vēlais driass. 1998	520
Vēlais driass. 1987	341
Velna kava. 1998	521
Verners Melnalksnis. 1982	80
Vēsturiskā ģeoloģija. 1987	342
Vidējais driass. 1998	522
Vidējais driass. 1987	343
Vilgāles ezera un tā apkārtnes saldūdens kaļķiežu atradnes. 1998	523
Virma apledojums. 1987	344
Viskonsinas apledojums. 1987	345
Vislas apledojums. 1987	346
Zāles apledojums. 1987	347
Zeme, daba, cilvēks. 1999	588
Zemes dziļu izmantošana un aizsardzība. 1980	77
Ziemeļvidzemes glacigēno nogulumu litoloģija. 1999	599
Židiņu griezumš. 1998	524
Židiņu nogulumu analogi Lietuvas un Polijas pleistocēna griezumš. 1997	100
Židiņu starpleduslaikmeta attīstības etapi un šī laika palizonu unifikācija. 1999	105
Židiņu starpleduslaikmets. 1998	525
Židiņu starpleduslaikmets. 1987	348
Židiņu svīta. 1998	526

About the boundary between the Lowe and Middle Pleistocene in the Baltic Region. 1996	98
A comparison of the Last Ice Age events in Latvia with Ontario, Canada, and their correlations with oxygen-isotope stratigraphy. 1999	106
Daniļāns Igors. 1998	623
Daniļāns Igors. 1996	617
Daniļāns Igors, geologist. 1991	612
Geology in Academy of Sciences in Latvia. 1996	99
The main group of genetic varieties of aquaglacial sedimentary formation. 1977	71
Pleistocene stratigraphy of Latvia. 1969	47
Proceedings of the Estonian Academy of Sciences. Geology. 1994	579
Raunis late glacial deposits southeastern from Cēsis. 1998	103
The stratigraphy of Latvian pleistocene. 1969	49
Балтийский ледниковый поток. 1977	72
Влияние подледниковой поверхности на процессы дегляциации и ледникового морфогенеза. 1972	57
Вопросы накопления и распределения тяжелых минералов в прибрежно-морских песках. 1960	529
Вопросы стратиграфии плейстоценовых отложений Латвии. 1962	24
Вопросы четвертичной геологии, [вып.] 1. 1962	532
Вопросы четвертичной геологии, [вып.] 2. 1963	533
Вопросы четвертичной геологии, [вып.] 3. 1964	535
Вопросы четвертичной геологии, [вып.] 4. 1969	536
Вопросы четвертичной геологии, [вып.] 5. 1970	537
Вопросы четвертичной геологии, [вып.] 6. 1972	540
Вопросы четвертичной геологии, [вып.] 7. 1974	543
Вопросы четвертичной геологии, [вып.] 8. 1975	545
Вопросы четвертичной геологии, [вып.] 9. 1976	546
Геологическое строение. 1989	352
Геологическое строение. 1985	269
Геологическое строение и полезные ископаемые Латвии. 1979	547
Геология Латвийской ССР. 1984	555
Геолого-геоморфологическая характеристика заповедника Слитере и его окрестностей. 1975	68

Геоморфологическая карта СССР. 1984	82
Геоморфологические исследования в союзных республиках. 1977	73
Гляциоструктура и ледниковый морфогенез. 1989	568
Голоценовые пресноводные известковые отложения Латвии. 1957	4
Даниланс Игорь. 1997	621
Даниланс Игорь. 1996	618
Деградация последнего ледникового покрова Европы по палеогеографическим данным. 1973	62
Изучение геологического строения минерально-сырьевой базы и подземных вод Латвийской ССР. 1983	81
Изучение осадочного чехла минеральных ресурсов и гидрогеологических условий территории Латвии. 1986	83
Интерпретация материалов по стратиграфии нижнелейстоценовых отложений Прибалтики. 1981	78
К вопросу выделения маргинальных форм на территории Латвии. 1961	18
К вопросу о принципах морфогенетической классификации ледникового рельефа. 1972	58
К вопросу создания региональной стратиграфической схемы четвертичных отложений Прибалтики. 1974	65
К истории выделения маргинальных форм на территории Латвии. 1963	25
К истории исследования и состоянию изученности предфронтальных ледниковых образований Прибалтики и Карелии. 1974	66
Карта четвертичных отложений Латвии. 1961	19
Латвийская Советская Социалистическая Республика. Научные учреждения и учебные заведения. 1987	349
Латвийская Советская Социалистическая Республика. Охрана недр и рекультивация земель. 1987	350
Ледниковый литоморфогенез, палеогеография четвертичного периода, современные экзогенные процессы и их геоэкологические аспекты. 1991	574
Ледниковый морфогенез. 1972	541
Любителям природы необходим свой журнал. 1966	41
Материалы по изучению пресноводных известковых отложений, 1. 1959	527
Материалы по изучению пресноводных известковых отложений, 2. 1963	534
Материалы VI конференции геологов Прибалтики и	

Белоруссии. 1970	538
Межледниковые отложения у Пулверниеки. 1964	31
Научно-техническая конференция ВНИИМОРГЕО. 1984	556
Научно-техническая конференция ВМНПО “Союзморинжгеология”. 1988	565
Некоторые вопросы геоморфологического картирования. 1960	12
Некоторые итоги изучения состава моренных отложений Латвии с целью выявления литологических различий разновозрастных морен. 1970	53
Некоторые особенности дегляциации и ледникового морфогенеза на территории Латвии. 1965	38
Некоторые особенности дегляциации и ледникового морфогенеза на территории Латвии. 1964	32
О влиянии субчетвертичной поверхности на процессы дегляциации и ледникового морфогенеза. 1968	46
О влиянии физико-географических условий на пресноводное карбонатакопление. 1963	26
О геологическом возрасте отложений пресноводной извести Латвийской ССР. 1955	2
О некоторых вопросах возникновения и истории развития ледниковых озер. 1972	59
О некоторых залежах пресноводных известковых отложений северной Польши. 1963	27
О некоторых особенностях состава моренных отложений Прибалтики и их формирования. 1978	75
О признаках повышения уровня Балтики в I половине XIX столетия. 1987	86
О принципах, критериях и методах стратиграфического расчленения четвертичных отложений. 1964	33
О пыльцевых зонах голоцена и некоторых региональных их особенностях на территории Латвии. 1971	55
О содержании и минералогическом составе тяжелой фракции водноледниковых песчано-гравийных отложений и девонских песчаников Латвии. 1960	13
О терминологии и классификации послеледниковых пресноводных известковых отложений и их залежей. 1959	8
Основные проблемы истории и палеографии позднеледникового времени на территории Латвии. 1961	20
Основные проблемы истории и палеографии позднеледникового времени на территории Латвии. 1961	21
Основные результаты исследований по развитию	

минерально-сырьевой базы Латвийской ССР. 1981	79
Основные результаты исследовательских работ по геологии Латвии. 1988	87
Основные черты ледникового морфогенеза и особенности дегляциации последнего ледникового покрова на территории Латвии. 1972	60
Основные черты строения и формирования четвертичного покрова и некоторые закономерности распространения полезных ископаемых на территории Прибалтики. 1986	84
Палеонтология и стратиграфия фанерозоя Латвии и Балтийского моря. 1992	576
По следам гигантских ледников. 1972	61
Подсапропелевый торф в оз. Бабелите и высота уровня Анцилового озера в вершине Рижского залива. 1963	28
Поздне- и послеледниковая история Балтики по материалам изучения Латвийского побережья. 1974	67
Пресноводные голоценовые карбонатные отложения Латвийской ССР. 1957	5
Пресноводные известковые отложения. 1960	14
Прибалтийский округ. 1967	45
Прибалтика. 1986	85
Природа - наше богатство. 1966	42
Проблемы истории и палеогеографии позднеледникового времени на территории Латвии. 1961	22
Проблемы позднеледникового времени на территории Латвии. 1963	29
Прогнозные ресурсы полезных ископаемых Прибалтики. 1988	566
Путеводитель полевого симпозиума IV Всесоюзного межведомственного совещания по изучению краевых образований материкового оледенения. 1972	542
Пыльцевые зоны миндель-рисских отложений бассейна р. Летижа и их сопоставление с аналогичными зонами в других районах. 1966	43
Развитие долины реки Гауя. 1971	539
Разрез Жидини. 1964	34
Ресурсы местных формовочных песков. 1959	9
Рига. 1989	569
Сапропелевые месторождения Латвийской ССР. 1964	35
Семидесятипяtilетие члена-корреспондента АН Латвийской ССР В.К.Мелналксниса. 1971	56
Стратиграфическое подразделение плейстоценовых отложений Латвии. 1964	36

Стратиграфия плейстоценовых отложений Латвии. 1963	30
Стратиграфия поздне- и послеледниковых отложений в долинах Бата и Шкервелис и начало накопления в них органогенного материала. 1964	37
Стратиграфия, строение и литоморфогенетические особенности четвертичных отложений Латвии. 1973	63
Стратиграфия четвертичных отложений Латвии. 1976	69
Стратотипы квартера Латвии. 1993	90
Строение и морфология одного из типов дельт талых ледниковых вод. 1969	49
Строение и стратиграфия плейстоценовых отложений у Деселес Лейниеки. 1969	50
Условия голоценового пресноводного карбонатообразования на территории Латвии. 1959	10
Четвертичная система. 1976	70
Четвертичные отложения Латвии. 1973	64
Чудский ледниковый поток. 1977	74
Эволюция современного берега Латвии. 1992	89

Personu rādītājs

Ābolkalns Juris	1
Āboltiņš Ojārs	54, 110, (122), 609
Bartoša Tatjana	16
Bērziņa Lija	110
Birķis Arturs	351, 452
Brakšs Nikolajs	109
Bukovskis Andris	598, 605
Cakars Intars	606
Ceriņa Aija	103, 592
Daugmalis A.	44
Dreimanis Aleksis	103, 106
Druvietis Rūdolfs	109
Dzilna Voldemārs	111
Federe Indra	594
Freimanis Astrīds	351
Gailīte Lilīta	351, 423, 470
Gavena Inga	94, 580
Hodireva Vija	590
Jakubovska Irina	103, 593
Kalniņa Laimdota	596
Kuršs Visvaldis	6, (104), 149, 530, 571, 577, 583, 584, 589, 590, 591
Lūka Kira	110
Majore Jadvīga	138
Maldavs Ziedonis	1
Meirons Zigurds	595
Melluma Aija	544
Melnalksnis Verners	1, (80), 529, 608
Nulle Uldis	597, 602
Nulle Vineta	603
Ozols Dainis	599
Pāvils Gatis	601
Piruss E.	589
Placēns Uldis	530
Riekstiņš Ilmārs	52
Sadovska Māra	102
Saltupe Baiba	351
Savvaitova Ludmila	590
Sedmalis Uldis	591

Skrupšķele Erna	421, 479
Sorokins Vitālijs	590
Stelle Vilnis	54, 103
Stinkule Austrā	351, 571, 577
Stinkulis Ģirts	591
Strūģis Māris	600
Škapars Arnis	607
Tracevska Lilija	351
Treimanis V.	409, 454
Vainers Sandris	604
Veinbergs Ints	110, 353, 426
Venska Vilma	221
Verziļins N.	589
Vetrenņikovs Vladimīrs	496
Zelčs Vitālijs	103, 106, 477, 584
Zemīte Arvīds	3, *
Stasiak Jadwiga	4, *
Аболтыньш Оярс	60, 72, 74, 539, 542, 568, 574
Андерсон Олег	35
Асеев Алексей	73, 82
Бамберг Карлис	4
Бартош Татьяна	56
Басаликас Алфонс	73
Биркис Артур	352
Бискэ Галина	66
Бракш Николай	35
Брангулис Арнис	555
Вайтекунас П. П.	72
Вейнбергс Интс	60, 67, 89
Векслер Виталий	86
Венска Вилма	269
Вонсавичюс В.	84, 85
Гайгалас Альгирдас	84
Гайлите Лилита	352
Грикевич Эвальд	81, 83
Гринбергс Эдуардс	67
Дзилна Вольдемар	30, 31, 34, 36, 50
Зелчс Виталий	574
Зонн Сергей Владимирович	45
Ильин Е. А.	74
Исаченков Владимир Александрович	74

Карукяпп Р. Я.	72
Кливе Г.	72
Кнапс Э. Я.	86
Коншин Георгий	30
Куршс Висвалдис	9, 81, 83
Лука Кира	49
Мейронс Зигурдс	60
Мелналкснис Вернерс	(56)
Микалаускас А.	66
Мююрисепп Карл	45
Раукас Анто	66, 72, 84, 85
Рогачева Энергия Васильевна	45
Рошко Л.	72
Савваитов Александр	30, 36
Салтупе Ваиба	352
Соколов Николай Николаевич	4
Спрингис Карлис	41
Стелле Вилнис	30, 31, 34, 36, 37, 50, 55
Стинкуле Аустра	352
Страуме Янис	60, 555
Трацевская Лилия	352
Ульст Викторс	67, 86, 87
Фаустова М. А.	74
Фрейманис Астрид	352
Цериня Аия	90
Чеботарева Нина Степановна	45, 72, 74
Эберхардс Гунтис	60
Юргайтис А. А.	84
Юшкевич Валдис	60
Янке В.	72
Яунпутинь Александр	60

Saturs

Priekšvārds	5
<i>Profesors Ojārs Āboltiņš</i> . Profesors Igors Danilāns	6
<i>Valdis Segliņš</i> . Professor Igors Danilāns	13
<i>И. Вейнбергс, А. Савваитов</i> . Профессор Игорс Даниланс	15
Profesora I.Danilāna publicētie darbi	18
Profesora I.Danilāna raksti no enciklopēdijām	33
Profesora I.Danilāna rediģētie, sastādītie un recenzētie darbi	65
Profesora I.Danilāna recenzētās disertācijas, vadītie un recenzētie maģistra darbi un bakalaura darbi (<i>pēc jaunās studiju programmas</i>)	75
Raksti par profesoru Igoru Danilānu	78
Minēto darbu alfabētiskais rādītājs	80
Personu rādītājs	98

PROFESORS IGORS DANILĀNS
Biobibliogrāfija
Sastādītāja Ilga Mantiniece
Bibliogrāfiskā redaktore Diāna Paukšēna
Literārā redaktore Lūcija Paegle,
Ilze Audriņa, Raisa Pavlova
Datornoformētāja Kristīne Tovmasjana
Reģ. apl. N 2-0266