



# Latvijas bēgļu atgriešanās



LATVIJAS  
BĒGLU RE-EVAKUACIJAS  
BIEDRIBAS IZDEVUMS

## Latvijas bēgļu atgriešanās.

**L**atviešu izceļošana no savas dzimtenes sākās jau 19. gadu simtņa otrā pusē. Izceļoja bezzemnieki — muižu kalpi un sikrentnieki, kuri nevarēja savā dzimtenē zemi dabūt, jo zeme no krievu valdības bij atdāvināta vācu baroniem, kuri latviešiem to nedeva. Tāpat bij spiesta izceļot inteliģence, kurai piemērotas vietas Latvijā aizņēma pārkriešana nolūkā atsūtītie krievu ieredņi. Viena daļa izceļoja uz Ameriku, bet lielākā daļa uz Krieviju. Tā nodibinājās diezgan plašas Latviešu kolonijas Kubānā, Donā, Sibīrijā, Novgorodas, Pleskavas un citās Iekšējās krievijas gubernās un arī Amerikā. Kolonisti nedaudz gados nolida mežus, izstrādāja tīrumus un pēdējā laikā pirms kara dzīvoja pārtikuši. Viņu saimniecības Krievijā nodereja vietejiem iedzīvotājiem par paraugu. Pirms kara Krievijā nebij gandrīz nevienas zemstes, kur nebūtu latvieša — agronoma, lopkopības, jeb dārzkopības instruktora. Pilsētās latviešu inteliģence ieņēma profesoru, skolotāju, inženieru, tehniķu un dažādu tirdzniecības kalpotāju vietas. Tādu pirmskara izceļotāju bij vairak desmiti tūkstoši.

Lielā pasaules kara pirmajā pusē 1915. gadā uz Krievijas cara valdības pavēli frontes rajonā no Kurzemes un Vidzemes gar Daugavas krastiem bij spiesti atstāt savas dzīves vietas līdz 700,000 cilvēku. Lauki un sējumi bij jaiznīcina, lielākā daļa mantas jaatstāj un jādodas pretim nezināmam liktenim. Viena daļa bēgļu palika gan Vidzemē un tuvākajās Krievijas pierobežas gubernās, no kuriem daļa vēlāk atgriezās, bet apmēram puse no minētā skaita tika izklidināta pa visu plašo Krieviju. Tāpat lielākā daļa Rīgas, Liepājas un Jelgavas ieredņi un strādnieku līdz ar iestādem un fabriku tika evakuēti uz Krieviju.

Pēc Latvijas valsts nodibinašanas, 1920. gada sākumā, atradās vēl Krievijā ap 400,000 bēgļu un izceļotāju, jeb vairak kā  $\frac{1}{5}$  daļa no Latvijas tautas. Sākot ar 1920. g. ir jau atgriezušies Latvijā ap 220,000 bēgļu. Ar bēgļu ešaloniem atgriežas tiklab kara bēgļi, ka pirmskara izceļotāji. Latvju kolonisti Krievijā caur padomju varas rekvizīcijam un komunistisko

kārtību ir galīgi izputināti, tā kā daudzi atstājuši savas, par dzimtu nopirktas un izmaksatas mājas un atbraukuši gluži bez kādiem līdzekļiem dzimtenē. Lielai daļai bēgļu arī būs lemts neatgriesties, jo tie caur slimībām un badu miruši. Piemēram bēgļu ešalons — 1083 personas, kurš izbraucis 1921. g. 29. jūlijā no Bijskas, Sibīrijā, iebrauca 25. augustā Latvijā ar 848 bēgļiem, tā tad 235 palikuši ceļā, kā bada un slimību upuri. Starp tiem lielākā daļa bērni un veci cilvēki. Atgriezušos bēgļu starpā ir ļoti liels procents bāra bērnu un pusbāriņu, kuru tēvi pasaules un pilsoņu karā krituši, jeb arī no slimībām miruši. Šiem nelaimīgajiem bērniem ir jāpalīdz, ko pēc iespējas dara arī Latvijas Bēgļu Re-evakuācijas Biedrība. Tomēr līdzekļu ir par daudz maz, lai sniegtu pietiekošu palīdzību. Tāpat izpostītās Latvijas valsts kasei trūkst līdzekļu, lai varetu apmierināt tās lielās prasības sociālās apgādašanas ziņā, kuras izsaucis pasaules karš un viņa turpinājums — pilsoņu karš Krievijā.

1918. gadā Sibīrijā, blakus čekoslovaku karaspēkam, zem franču ģenerāļa Janin'a virspavēlniecības nodibinājas no bēgļiem un kolonistiem divi Latvju pulki, kuri cīnījās pret lieliniekiem. No tiem Pirmais Latvijas brīvošanas (Troickas) pulks ir pārspējis kara vēsturē vēl neatzīmetus grūtumus, noiedams pa lielākai daļai kājam caur Sibīrijas stepem no Troickas līdz Vladivostokai ap 9000 kilometru. Abi minētie pulki 1920. gadā ieradās Latvijā.

Atgriezušies bēgļi un karavīri ir derīgi spēki Latvijas valstij. Tie jau ir stājušies pie savas valsts jaunizbūves darba, ieņemdami katru zināšanām un spējam piemērotas vietas, sākot no vienkārša darba rūķa un beidzot ar ministra portfeli. Apmēram puse no Latvijas augstskolas mācību spēkiem ir iebraukuši ar bēgļu ešaloniem.

Turpmākie fotografiskie uzņēmumi rāda bēgļu atgriešanās kustību no Krievijas-Latvijas robežas līdz Rīgai 1921. gadā, dažādu bēgļu tipus un dzīvi izpostītajā Latvijā daļā.

Rīgā, februārī 1922. gadā.

Martas ielā № 5.

Latvijas  
Bēgļu Re-evakuācijas Biedrība.

## Repatriation of Latvian Refugees.

**T**he emigration of Letts began in the second half of the last century. The emigrants were people who possessed no land, such as farm servants and small farmers, unable to get arable land in their own country, because the former Russian Government had given it away to German barons, who did not share the land with the Letts.

The educated class of Letts was also forced to emigrate, as, for purposes of russification, every suitable position in Latvia was occupied by Russians sent from abroad. A great many Letts went to America, but the majority to Russia. Pretty big Latvian colonies were founded in Kuban, Don, Siberia, in the districts of Novgorod, Pskov and in other parts of Central Russia and, last not least, in America. In a few years the colonists cleared forests, ploughed the ground, and cultivated it, so that at the beginning of world's war they lived in prosperity. Their farms in Russia served to the native people there as models. Previous to the war almost each «Zemstvo» (an agricultural organisation in rural districts in Russia) employed Latvian agronomes and Latvian instructors for cattle — breeding and horticulture. The Latvian educated emigrants occupied in Russian cities positions as professors, schoolmasters, engineers, mechanics or clerks. The number of pre-war emigrants in Russia amounted to several ten-thousands.

At the beginning of the Great War, during 1915 and later, by the order of the Russian Government 700,000 Letts were compelled to abandon the frontier districts of Kurzeme (Courland) and Vidzeme (Livonia) along the banks of Daugava (Dvina). Crops had to be destroyed, the goods and chattels to be left behind, and people were obliged to entrust themselves to unknown fate. However, some of the refugees managed to stop in Vidzeme and in the neighbouring districts of Russia. A number of them subsequently returned home, yet half of the above mentioned number were scattered all over Russia. Likewise, the majority of factory employes and workmen from Riga, Libau and other towns, including the offices, workshops, engines, etc. were evacuated to Russia.

Riga, February 1922.  
5, Marta Street.

After the foundation of the Independent State of Latvia, at the beginning of 1920, there remained in Russia about 400,000 war refugees and emigrants or more than a fifth of the total population of Latvia. Since 1920, there have returned to Latvia about 220,000 refugees, both war refugees and prewar emigrants. Latvian colonists in Russia, completely ruined by requisitions of the Soviet government and other communist proceedings leave their farms and return to Latvia without any means. A considerable part of refugees will never return as they had died from maladies or starvation. Thus for instance, a refugee-convoy train of 1083 men left Biisk in Siberia on the 29<sup>th</sup> July 1921 and reached Latvia on the 25<sup>th</sup> August 1921 with only 848 men. The rest died on the way as victims of starvation and maladies. The majority of them were children and aged people. Amongst the repatriated children-refugees is a high percentage of orphans and semi-orphans. Their fathers have perished in the world war and subsequent civil wars or have died of maladies. These unfortunate children must be relieved.

The Latvian Refugees Re-evacuation Society is endeavouring to solve the problem of Repatriation as well as it can. However, by lack of means the relief cannot be carried out on a satisfactory scale. The scarcity of public resources of our devastated country does not allow to satisfy all demands created by the world War and its continuation — the civil war in Russia.

In Siberia, simultaneously with the Czechoslovak Corps under the command of the French General Janin, two Latvian regiments were formed from refugees and colonists, who fought against Bolchevists. The first of these regiments (called the Regiment of Troitsk) overcame untold difficulties in crossing 9000 kilometers of Siberian steppes, i. e. from Troitsk to Vladivostok entirely on foot. Both regiments reached Latvia in 1920.

Once home, the refugees lend a useful hand to Latvia, everyone according to his knowledge and capacity. About half of the Latvian Highschool teachers have entered Latvia in refugees convoytrains.

The further sketches show the frequency of refugees homeward journey in 1921 from the Russian-Latvian frontier and as far as Riga.

The Latvian  
Refugees Re-evacuation Society.

## Rapatriement des Réfugiés Lettons.

**L'**émigration des Lettons commence déjà dès la seconde moitié du XIX siècle. C'étaient les gens sans terre comme les garçons de fermes et les petits fermiers qui quittaient leur patrie. Quelle en était la cause? La voici: Le gouvernement russe avait donné les terres en cadeau aux barons allemands qui ne les cédaient plus aux Lettons. Ceux-ci étant ainsi privés de terrain dans leur patrie durent aller chercher bonheur ailleurs. De même la classe instruite était obligée d'émigrer vu que dans le but de russification du pays tous les emplois furent occupés par des Russes. Une partie d'émigrants se rendirent en Amérique, mais la plupart en Russie, où ils se fixèrent au Kouban, au Danube, en Sibérie, au gouvernement de Novgorod, Pskov et dans la Russie centrale. De nombreuses colonies agricoles lettonnes furent fondées et elles se peuplèrent et animèrent les campagnes pauvres et arriérées et des contrées désertes. Les colons se mirent à déboiser le sol et à le labourer. Bientôt leurs ménages prospérèrent en Russie et servaient de modèle aux indigènes. Avant la guerre on voyait presque dans chaque Zemstvo (institution municipale) des agronomes lettons et des instructeurs de l'élevage des bestiaux, de la culture maraîchère et de l'horticulture. Il ne faut pas oublier les services intellectuels rendus par des émigrants. Il y avait parmi eux des professeurs, des instituteurs, des ingénieurs etc. qui apprirent leur science aux Russes en contribuant ainsi à l'éducation des villes. Un moins grand nombre de nos compatriotes s'adonnèrent au commerce ou entrèrent comme employés dans divers établissements commerciaux. Le nombre des émigrants d'avant guerre comptait plusieurs dizaines de mille.

En 1915 au début de la guerre mondiale, sur l'ordre du gouvernement Russe Tsariste, environ 700,000 hommes furent contraints à quitter les rayons de front en Kurzeme (Courlande) et en Vidzeme (Livonie) le long des rives de la Daugava (Duna). Ils durent dévaster leurs champs ensemencés, abandonner la plupart de leurs effets et se confier à une destinée inconnue. Une partie de réfugiés resta quand même en Livonie et dans les districts russe limitrophes. Quelques-uns de ceux rentrèrent dans leurs foyers mais à peu près la moitié du nombre susdit se dispersa dans la vaste Russie. De même la plupart des employés et des ouvriers de Riga, Leepaja, (Libau) et Jelgava (Mitau) furent évacués en Russie avec leurs institutions et fabriques.

Après la fondation de l'Etat de Latvie et au début de l'année 1920 environ 400,000 réfugiés et émigrants, ce qui fait plus d'une cinquième

de la population totale latvienne, se trouvaient en Russie. Dès 1920 environ 220,000 réfugiés ont été rapatriés. Ce ne sont pas seulement les réfugiés de guerre qui reviennent avec des échelons de réfugiés, parmi eux se trouvent aussi les émigrants d'avant guerre. Les colons lettons ruinés complètement par des réquisitions soviétistes et les ordres communistes abandonnant leurs domaines acquis et payés, rentrent dans leur patrie dépouillés de leur bien et sans ressources. Un grand nombre de réfugiés ne reverra jamais leur patrie, car ils sont morts de maladies et de faim. Par exemple un échelon contenant 1083 réfugiés ayant quitté Biisk en Sibirie le 29 juillet 1921 arriva le 25 août en Latvie, 235 personnes étaient restées en route immolées à la famine et aux maladies. C'étaient surtout des enfants et des gens âgés. On constate parmi les réfugiés un grand pourcentage d'orphelins et de demi-orphelins, dont les pères ont péri dans la guerre mondiale et civile ou ont été emportés par des épidémies. Il faut prendre soin de ces infortunés, ce qui fait la Société Latvienne de Re-évacuation des Réfugiés dans les limites du possible. Cependant les ressources ces sont trop restreintes pour donner un secours suffisant. Notre Etat dévasté par la guerre mondiale et civile ne possède pas malheureusement des sommes superflues pour pouvoir subvenir aux grands besoins de la société et de les munir de provisions.

En 1918 simultanément avec la formation du corps de l'armée tchecho slovaque sous le commandement du général français Janin, deux régiments lettons furent formés de nos réfugiés et des colons pour lutter contre les bolchevists. L'un d'eux, régiment letton d'émancipation (surnommé régiment de Troitsk) a surmonté des difficultés inouïes en stratégie. Ils ont parcouru en long et en large les steppes de la Sibirie faisant à pied 9000 kilomètres la distance entre Troitsk et Vladivostok. En 1920 les deux régiments susmentionnés rentrèrent en Latvie.

Les rapatriés forment un cadre de travailleurs utiles pour notre pays. Après un débarbouillement précipité de la poussière de voyage ils s'engagent au travail de la reconstruction de leur patrie, occupant des places d'après leur savoir et leurs aptitudes en contribuant du simple terrassier jusqu'au portefeuille ministériel titulaire. A peu près la moitié des professeurs à l'école supérieure latvienne sont rentrés avec des échelons de réfugiés.

Les reproductions suivantes démontrent la circulation du rapatriement en 1921 de la frontière Russo-Latvienne jusqu' à Riga.

La Société Latvienne  
de Re-évacuation des Réfugiés.

RIGA, le février 1922.

Rue de Marta N° 5.

## Die Heimkehr der Flüchtlinge Lettlands.

**D**ie Auswanderung der Letten aus ihrer Heimat begann schon in der zweiten Hälfte des neunzehnten Jahrhunderts. Es wanderten aus landlose Gutsknechte und Kleinpächter, die in ihrer Heimat kein Land erhalten konnten, denn der Grund und Boden war von der Russischen Krone den deutschen Baronen verschenkt worden, die denselben den Letten nicht abtraten.

Ebenso sah sich die Intelligenz genötigt auszuwandern, da zu Russifizierungszwecken in der Heimat alle den Auswandernden passenden Stellen von auswärtigen Russen eingenommen wurden. Ein Teil wanderte nach Amerika aus, aber der grösste Teil nach Russland. Auf diese Art entstanden ziemlich grosse lettische Kolonien in Kubanschen und Donschen Gebieten, in Sibirien, im Nowgorodschen und Pleskauschen Gouvernements Zentral-Russlands, sowie in Amerika. In wenigen Jahren rodeten die Kolonisten die Wälder aus, machten das Land zum fruchtbaren Boden und lebten in den letzten Vorkriegsjahren im Wohlstand. Ihre Wirtschaften in Russland dienten den Einheimischen als Muster. In Russland wirkten vor dem Kriege fast in jeder «Semstwo» (Selbstverwaltungs-Organ) lettische Agronome, Instruktores für Viehzucht oder Gartenbau. In den Städten betätigte sich die lettische Intelligenz als Professoren, Lehrer, Ingenieure, Techniker oder als Angestellte in verschiedenartigen kaufmännischen und industriellen Unternehmungen. Solche Vorkriegsauswanderer gab es mehrere Zehntausend.

In der ersten Hälfte des grossen Weltkrieges im Jahre 1915 auf Befehl der russischen Zarenregierung waren genötigt ca. 700,000 Einwohner Lettlands aus dem kurländischen und livländischen Frontrayon längst den Dünaufnern ihre Heimatschollen zu verlassen. Die Felder und Saaten mussten vernichtet und der grösste Teil aller Habe zurückgelassen werden, und man musste einem unbekanntem Ziele entgegengehen. Ein Teil der Flüchtlinge blieb wohl in Livland zurück, sowie in den Grenzgebieten Russlands, von denen später ein Teil wieder zurückkehrte, aber ungefähr die Hälfte von der obigen Zahl wurde über das ganze grosse Russland verstreut.

Ebenso wurde der vorwiegende Teil der Rigaschen, Libauschen und Mitauschen Beamten- und Arbeiterschaft samt ihren Institutionen und Fabriken nach Russland evakuiert.

Nach Gründung der unabhängigen Republik Lettlands — anfangs 1920 — befanden sich in Russland noch gegen 400,000 Flüchtlinge und Auswanderer resp. der fünfte Teil der gesamten Bevölkerung Lettlands. Von 1920 an sind ungefähr 220,000 Flüchtlinge nach Lettland zurückgekehrt. In Flüchtlings-Echallons kehren sowohl Flüchtlinge, als auch die Vorkriegsauswanderer heim. Die lettischen Ansiedler in Russland

sind vollständig ruiniert worden durch die kommunistischen Requisitionen und ihre Ordnung, so dass viele ihre gekauften und voll ausgezahlten Gehöfe verlassen haben und in die Heimat völlig mittellos zurückgekehrt sind. Einem grossen Teil der Flüchtlinge wurde es vom Schicksale bestimmt nicht mehr heimzukehren, da dieselben von Krankheiten und vom Hunger gestorben sind. Zum Beispiel, ein aus Biisk (Sibirien) mit 1083 Personen am 29. Juli 1921 abgegangener Echallon erreichte den 25. August 1921 Lettland mit nur 848 Personen, also 235 Personen waren unterwegs dem Hunger und verschiedenen Krankheiten zum Opfer gefallen. Es kann unterstrichen werden, dass die meisten von dieser Zahl — Kinder und ältere Leute waren. Unter den zurückgekehrten Flüchtlingen ist ein grosser Prozentsatz Waisen- und Halbwaisen, deren Väter im Welt- und Bürgerkriege gefallen oder Krankheiten erlegen sind. Diesen unglücklichen Kindern muss geholfen werden, was der Lettländische Flüchtlings Re-evakuations Verein nach Möglichkeit auch tut. Dennoch sind die Mittel zu beschränkt, um genügende Hilfe zu leisten. Ebenso mangelt es an Mitteln in der Staatskasse unseres verwüsteten Vaterlandes, um die grossen Ansprüche, welche die soziale Versorgung erheischt, befriedigen zu können und welche durch den Weltkrieg und seine Fortsetzung — den Bürgerkrieg in Russland — hervorgerufen worden sind.

Im Jahre 1918 bildeten sich in Sibirien gleichzeitig mit der Czechoslovakischen Streitmacht unter dem Oberbefehl des französischen Generals Janin auch zwei lettischen Regimenter von Flüchtlingen und Kolonisten, welche gegen die Bolschewisten kämpften.

Von diesen zwei erwähnten Regimentern hat das Lettländische Befreiungs- (Troitzk'sche) Regiment in der Kriegsgeschichte bis jetzt noch nicht verzeichnete Schwierigkeiten überwunden, indem es grösstenteils zu Fuss durch die Sibirischen Steppen die Strecke von 9000 Kilometer zwischen Troitzk und Wladivostok zurückgelegt hat. Die beiden Regimenter langten im Jahre 1920 in Lettland an.

Die heimgekehrten Flüchtlinge bilden eine gute Arbeitskraft für den Lettländischen Staat. Sie finden Betätigung und helfen zum Ausbau des neuen Staates — je nach ihrer Bildung und Fähigkeiten — angefangen vom einfachen Arbeiter bis zum Minister hinauf. Ungefähr die Hälfte der Lehrkräfte an der Lettländischen Hochschule haben die Heimat in Flüchtlings-Echallons erreicht.

Die folgenden photographischen Aufnahmen illustrieren die Flüchtlingsbewegung im Jahre 1921 von der Russischen Grenze an bis Riga, einzelne Flüchtlingstypen, und das Leben in der ersten Zeit nach der Heimkehr in den vom Kriege zerstörten Gebieten.

FEBRUAR, 1922.

Riga, Marta Str. 5.

Der Lettländische Flüchtlings-  
Re-evakuations-Verein.



Odesas Latviešu Biedrības dziedātāju koris  
centā 3. martī 1916. g. Latviešu strēlnieku bat. par labu.  
Ja bēgļu dzīves apstākļos.



Samaras ev.-lut. baznīcā esrētītu jauncesī  
no priāvesta K. Irbes, Vasaras vētkos 1917. g.



Pirmais Latviju  
Kasā W. dzimtoni 19. jun. 1920. g.  
Vladivostokas ostā.

1) Lielmans 2) Gavrilovs 3) Keimans  
4) Bērziņš 5) Stelce 6) Lakats.



bēgļu Konference Rostovā pie Donas 1920. g. 9-12. aug.

Konference lēma par bēgļu atgriešanos.

Konferencē piedalījās sekošas kolonijas: Rostovas, Harko-  
vas, Jeiskas, Tichoreckas, Zubovobalkas, Jekaterinoslavas,  
Novorosiskas, Jekaterinoslavas un Odesas. Konference ievē-  
leja „Latviešu organizāciju Centrālkomiteju dienvidrietumā”.  
Konf. priekšsēd. Volđ. Grinbergs tika 1920. g. nō leļinax. nosalīts.

Uz robežas pie Lielupes.  
Bēglu sagaidīšana.



Latvijas robežsargu vienības  
pārnaceju bēglu starpā ne-  
jauši sāstoj savu māsu.  
Uz robežas pie Lielupes.



Uz robežas pie Rītupes.  
Comiņš apsarga socialistiskās tēvzemes robežas.



Uz robežas pie Rītupes.  
Mūsu robežsargi iet pieņemt vilcenu.







Rītupē.  
Pariēšana no Krievijas vag.  
Latvijas vagonos.



Rītupē. Bēgļu Re-evak. Biedrības priekšstāvis  
apsveic iebraukušos bēgļus.



Amerikas bērnu ķēķis Rezoknes karantinā.  
Gaidot uz ēdiena izsniegšanu.



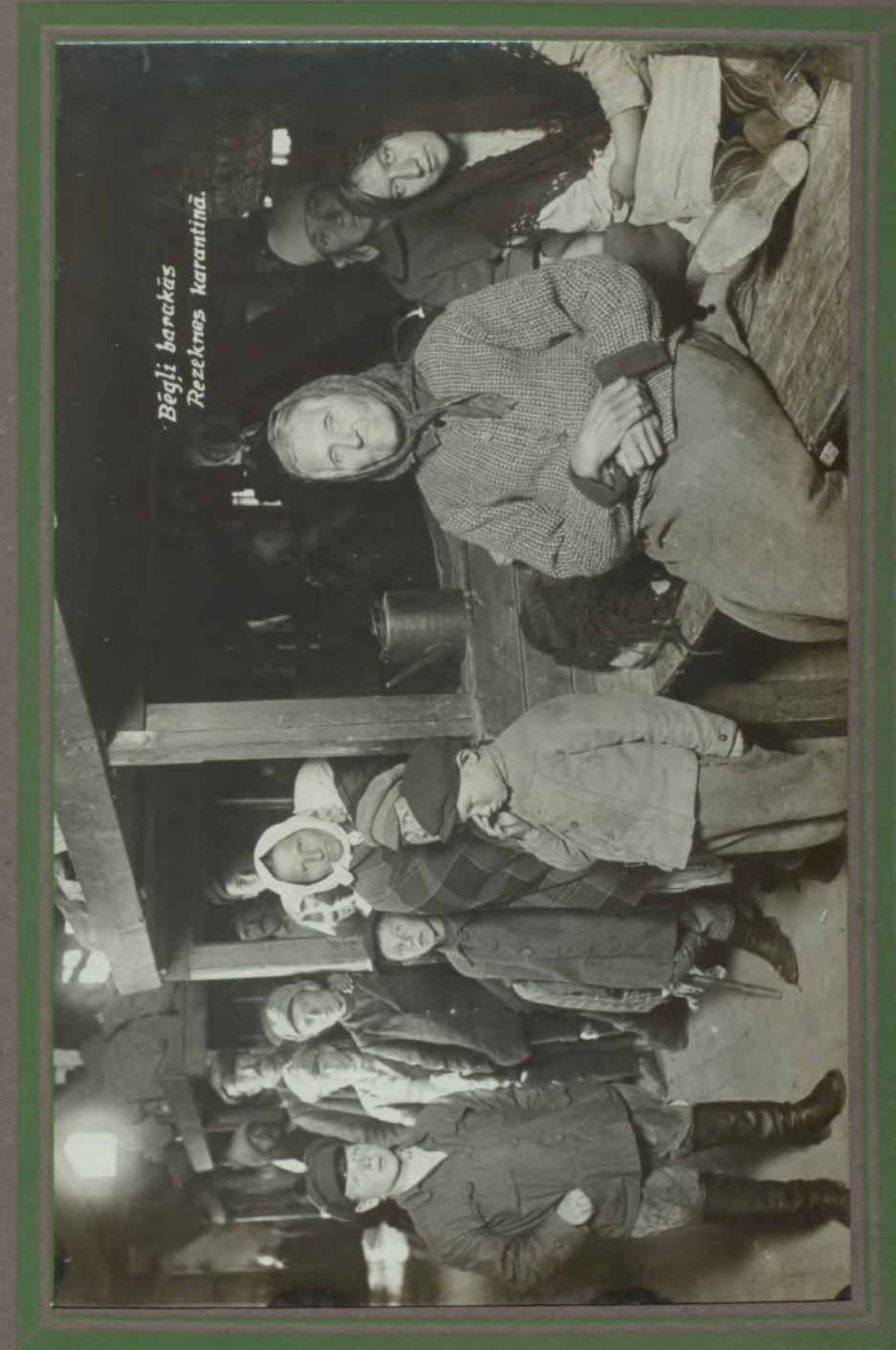
Pēc parkrāvāšana Latvijas vagonos Rītupē.  
Pirmā maltīte dzimtenē.



Bēgļi pēc parnakšanas  
par robežu Rītupē.



Bēgļi Rzeknē.  
Parkravašanās no vagoniera  
uz karantīnu.



Bēgļi barakās  
Rzeknes karantīnā.



*Pie pirts Rezeknes karantīnā.*



*Rezeknes karantīnā. Pusdienu izsniegšana.*



*Rezeknē.  
Pie pusdienas galda.*

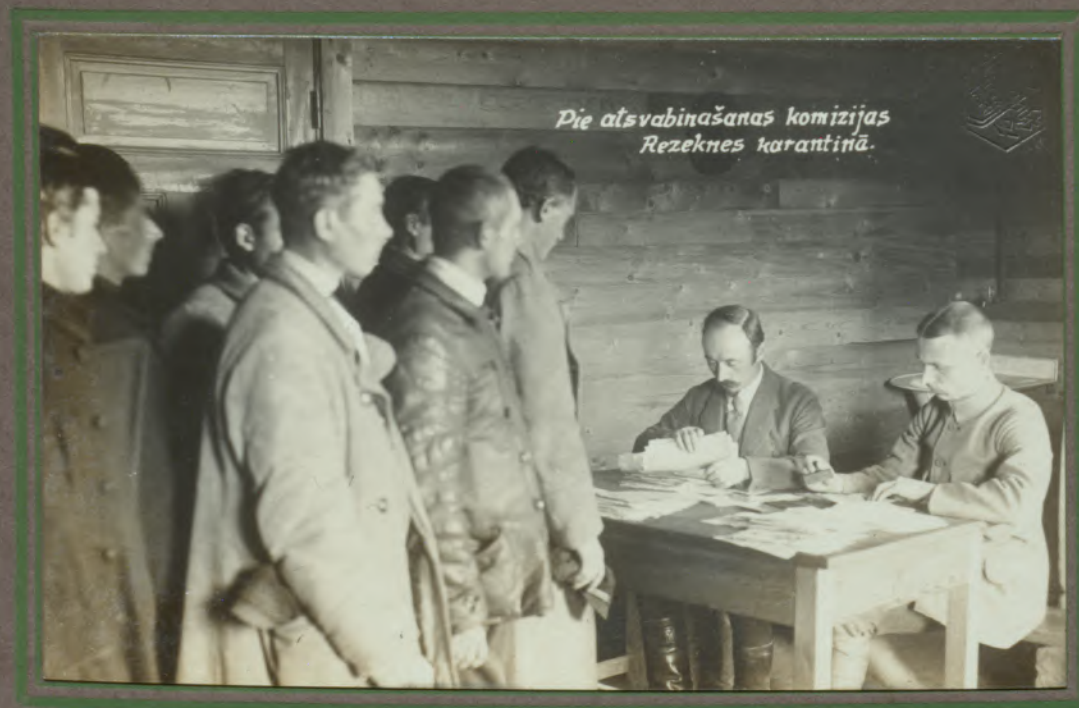


*Jekšlietu min. darbinieki Rēzeknes karantinā.*



*Rēzeknes karantīnas paralne baraks.*

*Karantīnas pārziņis Karlovics (pa labi)  
Bēgļu Re-evak. biedr. priekšsed. R. Leepiņš (pa kreisi)  
Bēgļu Re-evak. biedr. pārnarņieks karantīnā A. Avotiņš (vidū)*



*Pie atsvabinašanas komizijas  
Rēzeknes karantinā.*



*Tvaika dezinfekcijas mašīna Rēzeknes Karantīnā.  
Pēc katras maiņas barakas izplauce ar tvaiku.*



*Kapliņa Rzeknes karantīnā.  
Miruša darbinieku izvadīšana.*



*Rzeknes karantīna  
Caurbraucošie bēgļi pie novakto saknauģu  
izziemošanas.*



*Mantu saņemšana  
no glabātavas Rzeknē*



*Pie transporta nodaļas končļes Rzeknes karantīnā  
Ģaidot uz tālākbraukšanas pieteikumiem.*



Latv. bēgļu Re-evak. bēdri baraks Rezeknes karantīnā.



Rezeknes karantīnā.  
Izleototo silķu mucu tīrīšana.



Latvijas Bēgļu  
Re-evakuācijas  
Biedrības darība  
Rīgā.

Bēgļu dežurā, 21. aug. 1921. g. savienotās naudas izsūtīšana.

Jekšlietu Ministrijas kara gūstekņu  
un Bēgļu Nodaļas ierēdņi  
1922 g.



Latv. Bēgļu Re-evakuācijas Biedrības  
Padomes locekļi 1921. g.



Latvijas Bēgļu Re-evakuācijas Biedrības  
Secināšanas nodaļas  
Pārvaldes Komiteja un biedri aktīvos darbinieki.



Latvijas Bēgļu Re-evakuācijas Biedrības  
Jelgavas nodaļas





*Imantas pulka atgriešanās 1920 g.*



*Imantas pulks Rīgā.*



*Pirma Latv. brīvības (Troickas) pulka  
sagaidīšana Rīgā.*



*Troickas pulks Rīgā.*





Bēglu nometne Rīgā  
pie stacijas. 1920. g.



Bēgli barakās.



Ignats Mizovskis no Višķu pag.  
ar ģimeni (Latgāļi)



Nikolajs Škaidiņš no Ugurpils pag.  
Daugavpils apr. ar ģimeni,  
tēvu Andreju 80 g. un māti Edu 75 g.

Brāļi Grundmani 13 un 14 g.  
vecākā no bēdā mītuši Ukrainā.



Viktors Landors  
10 g. vecs.  
Bārenis.



V. Bergmans.  
bij Pēterpils gimn.  
skolotājs.



Atraīne Minna Burkan  
Atgriežoties pazaudējusi bērnu,  
kurus uzmeklējusi caur  
Beģu Reevak. bēdribu.



Atraitne Minna Gangis  
ar bērniem no 3-14 g. Apģērbti Latvija.



Bēmu grupa Rīgas etapa punktā.  
Aiz bērniem Zvečdr. biedr. "Rāda Bērniem"  
viceprezidente A. Lindbagen jkdze.



Rēglu Rēv. Biedr. organiz.  
gājeens uz Brāļu kapiem  
13 aug. 1922 g.



Rēglu Rēv. Biedr. organiz.  
gājeens uz brāļu kapiem 13 aug 1922 g.



Bēgļi



Apdzīvotas vacu blidožas  
Dign. pag.



Apdzīvotas tranšejas  
Dign. pag.



Pēķu II māja Sērpils pag.

p LIV  
6