



Daiga Jamonte, Bc.hist. Latvijas Universitātes Muzeja krājuma glabātāja

Gada auga 2021 pļavas ķimenes *Carum carvi* herbārijs

Latviešu Botāniķu biedrība par Gada augu 2021 ir izvēlējusies pļavas jeb parasto ķimeni *Carum carvi*, ko šobrīd ik katrs varam sastapt mūsu pļavās, kādam ķimenes varbūt aug arī pagalmā vai dārzā. Latvijas Universitātes (LU) Muzeja Botānikas un mikoloģijas kolekcijās savukārt glabājas pļavas ķimeneņu herbārijs.



Herbarium Latvicum vecākais pļavas ķimenes herbārijs, ievākts 1820. gadā. LU Muzeja krājums

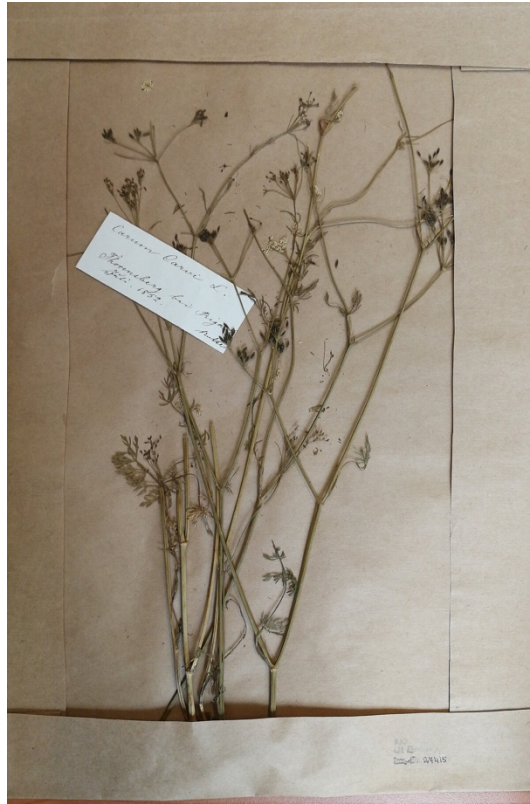
Ķimenes ir plaši izplatītas visā Eiropā, arī Latvijā. Diemžēl, to izplatība ir sākusi samazināties, kā dēļ Latvijas Botāniķu biedrība šajā gadā aicina: “meklēsim atbildi uz jautājumu, kāda ir ķimenes pašreizējā izplatība un to ietekmējošie faktori. Aicinām ziņot par pļavas ķimenes atradnēm portālā Dabasdati.lv vai rakstot uz e-pastu botaniku-biedriba@hotmail.com.”

Ķīmenes bagātīgi atrodamas LU Muzeja herbārijā. Vislielākā ķīmeņu herbārija kolekcija muzejā glabājas Herbarium Latvicum (starptautiskais kods RIG II), kurā ir 92 herbārija vienības. Herbarium Latvicum kolekcija ir veidojusies Latvijas Universitātē līdz ar tās dibināšanu, tajā ir gan LU mācību spēku un studentu vākumi, gan arī iekļauti vēsturiskie herbāriji, piemēriem: Rīgas Dabaspētnieku biedrības (1845 - 1939) herbārijs, Fichtenberga herbārijs, kuru paraugi arī atrodami šajā Carum carvi mapē. Katram herbārijam ir klāt pievienota etiķete, kurā ir norādes par konkrēto vākumu. Šajā mapē 15 herbārijiem ir “Herbarium Universitatis Latviensis” etiķetes, tas gan nenozīmē, ka tikai šie būtu LU dabaspētnieku vākums. Parasti pilnu noformētu etiķeti sagatavo pats ievācējs un to joprojām lasām uz herbārija. Ir herbāriji, kam pievienota tikai, tā sauktā, lauka etiķete. Arī informācija uz etiķetes ne vienmēr ir pilnīga, reizēm tā satur ļoti skopas ziņas. Lielākoties no etiķetes var uzzināt, kas augu ir ievācis, kad un kur, citreiz atrodams arī detalizētāks vietas apraksts, piemēram pļavas ķīmenes vākumam no Snēpeles pagasta etiķetē sniegta informācija “Dunduros”, sausā pļavā pie “lakšķenes” (krūmi)” vai Abavas grīvā veiktajam atradumam “Ventas kreisais krasts, starp Cēlēju mājām un Venti, ceļmalā, grāvī”.



Ventspils apriņķī 1924. gada 20. jūnijā ievākts pļavas ķīmenes herbārijs ar LU herbārija etiķeti, kolektors A. Zāmelis.
LU Muzeja krājums

Herbarium Latvicum glabātie Carum carvi herbāriji ir ievākti laikā no 1820. – 1982. gadam. Lai arī liela daļa ir Rīgas apkaimē ievākti eksemplāri, kopumā vākumi ir veikti visos Latvijas vēsturiskajos novados. Ir vākumi, kas veikti arī pašā Rīgā, tās rajonos, piemēram Vecāķos, Jaunmīlgrāvī. Senākais Rīgas atradums veikts 1852. gadā Torņakalnā, šo eksemplāru ir ievācis viens no Rīgas Dabaspētnieku biedrības dibinātājiem Fridrihs Aleksandrs Būze (Buhse, 1821-1898). Tā kā Rīgas robežas šajos gados ir mainījušās, šeit etiķetē norādīts “Torņakalnā pie Rīgas”. Jāatzīst, ka šie nav vienīgie ķīmeņu atradumi pilsētā. Tādi ir arī Ogrē pie Liepkalnu ielas, Koknesē alejā pie doktorāta, Sabilē sētmalē, Bauskā bijušās Beķeres vidusskolas parkā, Zemnieku ielā Rēzeknē.



Pļavas ķimene, ievākta Rīgā Torņkalnā 1852. gada jūlijā, kolektors F. A. Būze. LU Muzeja krājums

Vairākiem herbārijiem uz etiķetes ir detalizētākas norādes par to atrašanās vietu. Skatoties šos aprakstus, jāsecina, ka tiešām, lielākoties atradne ir bijusi pļava. Bet ķimenes atrastas arī mitrākās vietās, grāvmalē, arī – grāvī, upmalā un pat “Ķemeru mežā purva zemē”. Vēl ķimenes ievāktas ežmalā, ceļmalā, parka norā, laukmalā, dārzā, viena - kapos. Dažās etiķetēs ir dotas norādes par augsni. Pieminēta ir smilšaina augsne, kā arī mālaina smilts un māla zeme.

Unikāls ir herbārijs, kam sniegta norāde par sarkaniem ziediem, lai gan pēc paša auga to grūti saskatīt. Tas ir eksemplārs no Fichtenberga herbārija ar krievu valodā uzrakstītiem paskaidrojumiem, ievākts visticamāk 19. gadsimta pašās beigās.



Pļavas ķīmenes herbārijs ar sarkaniem ziediem no Fichtenberga herbārija, ievākts visticamāk 19. gadsimta beigās. LU Muzeja krājums

Starp ķīmeņu herbārija kolektoriem ir daudz studentu, bez tam tie ir ne tikai bioloģijas studenti, bet arī agronomijas, ķīmijas un farmācijas studenti. Protams, šajā kolekcijā ir iekļauti arī izcilu Latvijas dabaspētnieku vākumi, piemēram Johana Matiasa Mikutoviča (1872 - 1932), Ausekļa Veģa (1903 - 1973), Helēnas Ledus (1912 - 2005), Nikolaja Maltas (1890 - 1944), Aleksandra Zāmeļa (1897 - 1943) un citu.

Interesanti ir tas, ka daži vākumi vārētu būt iegūti dzimtas mājās. Lai arī tie nav apstiprināti fakti, šādu domu rosina tas, ka saskaņā herbārija kolektora uzvārds ar atradnes aprakstā minēto māju nosaukumu, piemēram, A. Jaunzems - Jaunzemu mājas pļavās, M. Grabašs - Grabašu māju pļavā, A. Osis – Ošu mājas pagalmā.



Pļavas ķīmenes herbārijs, ievākts Grabašu māju pļavā, kolektors farmācijas students M. Grabašs. LU Muzeja krājums

Pļavas ķīmeņu herbāriji ir arī citās LU Muzeja herbārija kolekcijās, piemēram, Karla Reinholda Kupfera (1872 - 1935) izveidotajā Herbarium Balticum (starptautiskais kods RIG I), kur glabājas 19., 20. gadsimtu mijas herbāriji. Šeit atrodas 12 ķīmeņu herbāriji, kas gan lielākoties ir ievākti Igaunijā.

