



Daiga Jamonte, Bc.hist. Latvijas Universitātes Muzeja krājuma glabātāja

Alpu kreimules herbāriji LU Muzejā

Latvijas Universitātes (LU) Muzeja herbārijā glabājas ne viens vien Latvijā izzuduša augu sugas herbārijs. Viens no tādiem Latvijas floras dārgumiem ir alpu kreimule jeb taucene *Pinguicula alpina* L., kuras vienīgā dabiskā augtene Latvijā bija Staburags Daugavas krastā. Kad 1965. gadā Pļaviņu HES būvniecībai Staburags tika nopludināts, ūdens dziļumā palika arī alpu kreimule. Bet LU Muzeja Botānikas un mikoloģijas kolekcijās tiek glabāti šā auga herbāriji, kuru senākie eksemplāri ir ievākti jau 19. gadsimtā. Vienu no šiem paraugiem 16. un 17. oktobrī būs iespēja redzēt Rīgā, Kronvalda bulvārī 4 **Lindas Boļšakovas performancē “Dzīvā atmiņa” Latvijas Laikmetīgās mākslas centra pasākumu cikla “Pārmaiņu ekosistēmas” ietvaros.**



Alpu kreimule. [https://commons.wikimedia.org/wiki/File:Pinguicula_alpina_L._\(7441872358\).jpg](https://commons.wikimedia.org/wiki/File:Pinguicula_alpina_L._(7441872358).jpg)

Alpu kreimule ir neliels 5 – 15 cm liels pūsleņu dzimtas lakstaugs, viens no retajiem kukaiņēdāju augiem, kas auguši Latvijā. Lapas virspusē daudz dziedzermatiņu un sēdošu dziedzeru. Dziedzermatiņi izdala lipīgu, saldu sekrētu, kurā ielīp kukainis. Lapas saritinās, un sēdošie dziedzeri izdala gremošanas sekrētu. Kad augs nezied, tas praktiski nav atšķirams no parastās kreimules *Pinguicula vulgaris*, kas arī ir aizsargājams augs. Alpu kreimule nezied katru gadu, ziedēšana atkarīga no barības vielu nodrošinājuma un laika apstākļiem. Tā uzzied tikai pēc vairāku gadu augšanas un to sēklas ir ar ļoti

zemu izdzīvotspēju. Līdz ar to alpu kreimules izdzīvošana ir vairāk saistīta nevis ar reprodukciju, bet ar individuālo augu spēju izdzīvot. Tādēļ šīs sugas izdzīvošanu visvairāk apdraud mehāniski draudi, piemēram, izbradāšana, dzīvotnes apstākļu maiņa.

Alpu kreimule ir nevienmērīgi **izplatīta** arktisko un kalnu apvidos Eiropā un Āzijā, bet Baltijas reģionā tā sastopama ļoti reti, galvenokārt Baltijas jūras salās un Skandināvijas pussalas ziemeļdaļas kalnu rajonos. **Alpu kreimule ir pēcledušlaikmeta subarktiskā laika relikts Latvijas florā.** Toreiz, ledājam atkāpjoties, izveidojās tundrai līdzīga veģetācija, kas, klimatam mainoties, saglabājās tikai nedaudzās vietās, starp šiem reliktiem ir arī alpu kreimule. Alpu kreimuli pirmajā Latvijas floras vēstures pētījumā piemin arī profesors Pauls Galenieks [1]. Alpu kreimules **augtēnes prasības** ir ļoti specifiskas, tai vajag vēsu un mitru vietu ar saldūdens kaļķa avotiem. Staburags kaļķainā substrāta lēni plūstošais un iztvaikojošais ūdens, kā arī klints novietojums pret ziemeļiem nodrošināja šim augam atbilstoši zemu temperatūru. Latvijā alpu kreimulei piemērotas augšanas vieta vēl varētu būt Raunas Staburags, kur arī vairākus gadu desmitus tā bija sastopama.

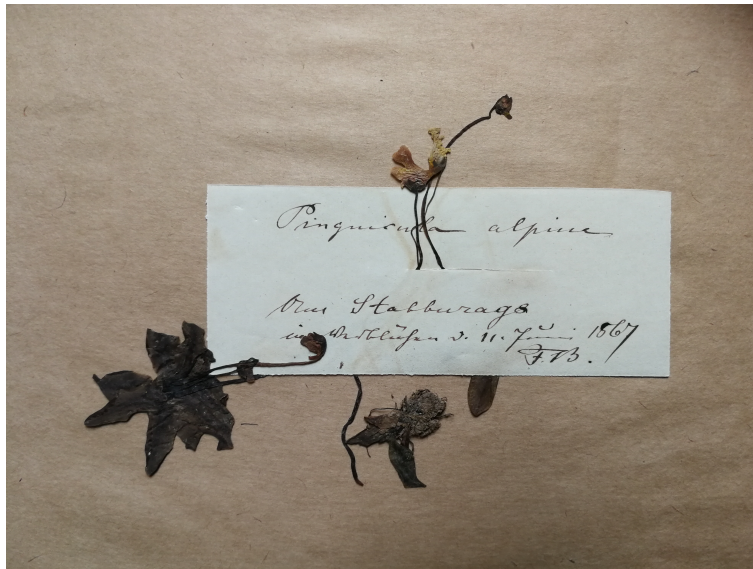
Citur, ārpus Latvijas alpu kreimule sastopama arī kaļķiem bagātos zāļu purvos. Igaunijā ir zināmas divas augtēnes, viena - Sāremā salā, otra - netālu no Tartu (agrāk Tērbata), kur meliorācijas rezultātā tā ir izzudusi jau 20. gadsimta sākumā [2].

Senākās ziņas par alpu kreimuli Latvijā ir no 19. gadsimta. To “pirmo reizi min Fišers un Lindemans 1839. gadā, nezināma kolektora herbārijs saglabājies no 1876. gada, bet pirmā latviešu botāniķa J. Ilstera vāktie augi saglabājušies no 1884. un 1886. gada.” [3] Šie herbāriji glabājas LU Muzeja [Botānikas un mikoloģijas kolekcijās](#) J. Ilstera herbārija apakškolekcijā.



Pinguicula alpina herbārija eksemplārs. Ievākts Staburagā, 13.05.1884. Kolektors J. Ilsters. Ilstera herbārijs.

Šeit gan jāprecizē, ka minētais vecākais herbārijs ir ievākts 1867. gadā, tam kā kolektors norādīts “F. B.”, šobrīd var tikai minēt vai tas ir izcilais tā laika dabaspētnieks [Fridrihs Būze](#) (Buhse; 1821-1898).



Senākais Latvijā ievāktais *Pinguicula alpina* herbārija eksemplārs. Ievākts Staburagā, 11.06.1867. Kolektors F. B.
Herbarium Latvicum

Par alpu kreimuli Raunas Mazajā Staburagā, kur apstākļi ir līdzīgi kā Daugavas Staburagā, ziņas ir kopš 20.gs. 50-tajiem gadiem, iespējams, tā tur ir pārstādīta jau 40-tajos gados. LU Bioloģijas institūta uzskaitē 1968. un 1985. gadā liecina, ka alpu kreimule šeit aug. Vēlākos gados **latvāņu izplatība** šeit ir iznīcinājusi reto augu.

LU Muzeja herbārijā glabājas alpu kreimules herbarizēti paraugi gan no Latvijas, gan Igaunijas. Senākais alpu kreimules herbārijs LU Muzejā ir Sīversas augu kolekcijā - *Flora Rossico Baltica exiccata*. Šis eksemplārs ir ievākts 1807. gadā Igaunijā pie Tartu.

LU Muzeja herbārijā alpu kreimule ir pārstāvēta vairākās **apakškolekcijās**: 19 *Herbarium Latvicum*, 9 *Herbarium Balticum*, 6 *Herbarium Lakschewitzi*, un 2 **Jāņa Ilstera herbārijā**. Kopā tās ir 36 herbārija lapas, no tām 20 paraugi ievākti Latvijā. No Latvijas paraugiem tikai viens ir ievākts Raunas Mazajā Staburagā, pārējie – Daugavas Staburagā. Pārējie 16 auga paraugi ir ievākti Igaunijā: Sāremā salā un Tartu apkaimē.

Alpu kreimules herbārija eksemplāri **no Tartu apkaimes** LU Muzeja herbārijā ir 7, ieskaitot arī iepriekšminēto - no Sīversas augu kolekcijas. Un tie visi ir ievākti 19. gadsimtā. Vienam paraugam ir dota norāde, ka augs audzis kūdras pļavā.

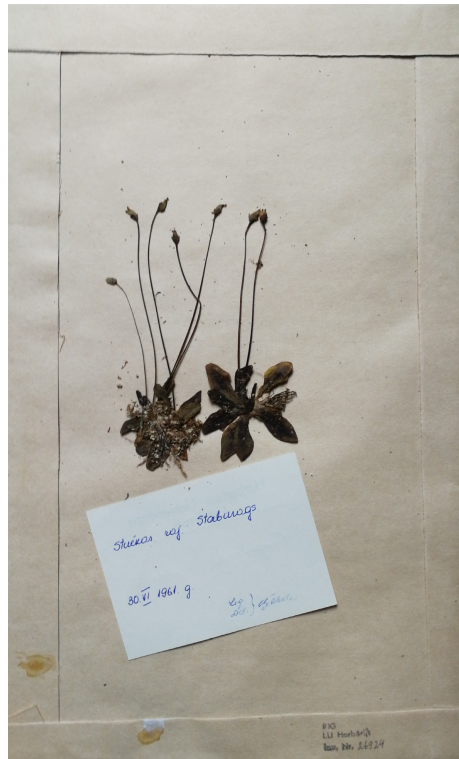
Paraugi no Sāremā mūsu kolekcijā arī ir 7, tie ievākti laikā no 1900. līdz 1924. gadam, pamatā tie pārstāvēti *Herbarium Balticum* un *Herbarium Lakschewitzi* (šie ievākti laikā no 1900. -1907. gadam). *Herbarium Latvicum* ir tikai viens 1924. gada eksemplārs no Sāremā salas, kas *Herbarium Latvicum* ir iekļauts no Fichtenberga herbārija.

No Latvijā ievāktajiem alpu kreimules paraugiem LU Muzeja herbārijā tikai viens nav ievākts Staburagā, tas ir 1974. gadā Ivara Druvieša ievākts paraugs Raunas Staburagā.



Pingicula alpina herbārija eksemplārs. Ievākts Raunas Staburagā, 1961. gada augustā Kolektors I. Druvietis. Herbarium Latvicum

Daugavas Staburagā ievāktie paraugi lielākoties ir ievākti 19. gadsimta beigās, 20. gadsimta sākumā. *Herbarium Latvicum* herbārijā īpaši atzīmējams ir iepriekš minētais senākais Latvijā augušas alpu kreimules eksemplārs, kas **ievākts 1867. gadā**. Otrs unikālais dārgums ir **pēdējais alpu kreimules herbarizētais paraugs no Staburaga**. Tas 1961. gadā, kad tika uzsākti Pļaviņu HES būvdarbi, ir [Gaidas Ābeles](#) (dz. 1931.) ievāktais eksemplārs.



Pinguicula alpina herbārija eksemplārs. Ievākts Staburagā, 30.06.1961. Kolektore G. Ābele. Herbarium Latvicum

Vēl jāpiemin divi īpaši herbārija paraugi, kam pievienotas **fotogrāfijas**. Viens no tiem glabājas botāniķa [Paula Lakševica](#) (Lackschewitz; 1865 - 1936) kolekcijā *Herbarium Lakschewitzi*. 1906. gadā ievāktajiem augu paraugiem pievienotas divas [Karla Reinholda Kupfera](#) (*Kupffer*; 1872-1935) uzņemtas fotogrāfijas, kurā fiksētas alpu kreimules uz Staburaga. Vienā uzņēmumā atainots klints skats, otrajā augi uzņemti tuvāk.



Pinguicula alpina herbārija eksemplārs ar fotogrāfijām. Ievākts Staburagā, 1906. gada 12. jūnijā. Kolektors P. Lakševics. Herbarium Lakschewitzi

Otrs herbārija eksemplārs ar pievienotu fotogrāfiju glabājas paša K. R. Kupfera veidotajā *Herbarium Balticum*.



Pinguicula alpina herbārija eksemplārs ar fotogrāfiju. Ievākts Staburagā, 1907. gada 22. maijā. Kolektors K. R. Kupfers. Herbarium Balticum

Šajā kolekcijā vienai no 1907. gada herbārija lapām ir pievienota fotogrāfija ar alpu kreimuli, gan starp citiem augiem, bet tuvplānā. Iespējams, ka uzņēmums ir izkadrēts no iepriekšminētās fotogrāfijas, kas pievienota P. Lakševica kolekcijai. Diemžēl, fotogrāfijas ir neskaidras un ar dzeltējumu. Bet šie attēli mums, visticamāk, ir senākie alpu kreimules fotofiksācijas.



Fotogrāfija. Pinguicula alpina Staburagā. Foto: K. R. Kupfers 1907. gads. Herbarium Balticum

Kaut arī alpu kreimules unikalitāte bija novērtēta jau pagājušā gadsimta sākumā, to nosargāt neizdevās. Jau pagājušā gadsimta 20. gados **Izglītības ministrija šo augu līdz ar Staburagu bija izsludinājusi par saudzējamu un aizsargājamu**, tie tika nodoti Latvijas Dabas zinātņu biedrības aizsardzībā. Skolu muzeja pārzinis Jānis Siliņš presē regulāri atgādināja par šī auga aizsardzību, aicinot Staburaga apmeklētājus neplūkt tos, norādot, ka par to draud bargs sods. Alpu kreimule bija apskatāma Skolu muzejā, visticamāk tur atradies kāds herbārijs [3]. Arī profesors [Nikolajs Malta](#) (1890 – 1944) norādīja uz šī auga aizsardzību: “Augu ievākšana kaut arī vienā eksemplārā un arī herbārijiem noliedzama. Ekskursiju vadītājiem stingri uz to jāraugās.” [4] Tas gan neatturēja tūristus to darīt. Efektīgāk sargāja tas, ka puķe augstu, grūti pieejamās vietās. Savu roku alpu kreimules augšanas apstākļu pasliktināšanai pielika arī jaunsaimnieks Gulbis, kurš nesaskaņojot novādījis ūdeni, tādējādi alpu kreimules vairs netika pienācīgi aprasinātas [5]. Jautājums gan par laimi tika atrisināts. Jaunsaimnieks Gulbis bijusi imponanta persona, ko laikam zinājis katrs tā laika Staburaga apmeklētājs. Kraujā viņš bija ierīkojis atpūtas platformu un tūristiem ar patosu skandinājis dzeju par mīlestību un dzimteni [6].

Neskatoties uz apdraudējumu, 1920. – 1930. gados botāniķi norādīja, ka uz Staburaga aug vairāki simti alpu kreimules eksemplāri. Alpu kreimule vēl vienu triecienu saņēma **Otrā pasaules kara beigās**. Vācu armija atkāpjoties daļēji saspridzināja Staburaga klinti, nocirta lielos kokus, kas deva augam tik nepieciešamo apēnojumu. Arī pēc kara Staburaga apmeklētāji turpināja apdraudēt alpu kreimuli. Žurnālā “Zvaigzne” 1951. gadā atkal atskan atgādinājums par to: “Protams, ka ikviens vēlas noplūkt šo mūsu republikas dabas retumu. Lūk, tādēļ arī pēdējā gadu desmitā reti kurš savām acīm redzējis Alpu tauceni. Uz klints augs patvēries tikai tur, kur netiek klāt pārāk centīgo «dabas mīļotāju» rokas.” [7].

Tomēr visi šie apstākļi vēl neiznīcināja alpu kreimuli uz Staburaga. Alpu kreimuli un vēl citus specifiskus Daugavas ielejas floras pārstāvjus iznīcināja **Pļaviņu HES būvniecība**, kas nozīmēja lielu Daugavas ūdens līmeņa pacelšanu. Bioloģe Irēna Fatore norāda: “Riteres gravā zem Pļaviņu HES paceltā ūdens pazuda sānziedu meringija, pie Kokneses - ozollapu embotiņš, briežu rūgtdille un pušķainā jāņegļīte.” [8]

Pirms appludināšanas sākuma notika nesekmīgi mēģinājumi izglābt alpu kreimuli Latvijas florā. 1963. gadā Valsts Dabas muzeja direktora vietnieks zinātniskajā darbā A. Vēriņš informēja par skolu naturālistu un skolēnu aktivitātēm, izceļot Gostiņu astoņgadīgās skolas aktivitātes, kas apzinājuši aizsargājamus augus skolas apkaimē, un viņu izveidoto Draudzības parku pie Zviedru skanstīm, Aiviekstes un Skanstupītes grīvas rajonā, kur bija pārstādījuši arī alpu kreimuli [9]. 1965. gadā Latvijas Lauksaimniecības izdevumā "Plēsums" ziņots, ka Daugavas krastos augošos retos augus pārceļ uz LLA atpūtas bāzes «Dāvida dzirnavas» apkārtni. Te tika pārstādīti alpu kreimule, Daugavas lilijas un vizbulītes, lielziedu uzpirkstenītes, dziedniecības indaines, lielās zilgalvītes, maurloki, dziedniecības rūgtenes un citi augi [10]. Tomēr vistīcamāk augs šajās vietās neieaugās tā specifisko prasību dēļ.

Laimīgā kārtā alpu kreimule bija sekmīgi ieaugusi **Raunas Staburagā**, tā tur konstatēta jau 1953. gadā [11]. LU Bioloģijas institūta uzskaitē liecina, ka Raunas Staburagā alpu kreimule konstatēta 1968., 1972. un 1985. gados. Institūta herbārijā atrodas arī auga eksemplāri no šīm apsekošanām. Vēlāk latvāņu audzes to pārklāja.

Māra Pakalne rakstā par alpu kreimuli min: "Literatūrā 20. gadsimta 50.-ajos gados minēta Alpu kreimules atradne **Priekuļos**, par kuru vēlāk nav nekādas informācijas. Izteikta varbūtība, ka arī šī atradne bijusi izveidota mākslīgi." Bet apstiprinājuma tam dotajā brīdī nav, kaut arī Kazu grava varētu būt alpu kreimulei piemērota vieta.

Šobrīd Nacionālā Botāniskā dārza Augu ekofizioloģijas laboratorijas speciālisti strādā, cerot, ka alpu kreimule atkal varētu augt Latvijā. Viņi sterilos apstākļos ir izdiedzējuši Alpu kreimules sēklas, kas 2016. gadā iegūtas Igaunijā, Sāremā salā. Tās izdiedzētas stikla traukā, uz īpašas barotnes. 2019. gadā tika ziņots, ka ir izplaucis pirmais alpu kreimules zieds [12]. Sekmīga šī projekta norises gadījumā alpu kreimule varētu atkal atgriezties Latvijas dabā.

Pateicos par iedvesmu māksliniecei [Lindai Bolšakovai](#), kā arī Ievai Rozei (LU Bioloģijas institūts) un LU Muzeja bijušajai darbiniecei Irēnai Bergai par atbalstu šī raksta sagatavošanā.

Iepazīties ar alpu kreimules herbārijiem iespējams LU Muzeja [Botānikas un mikoloģijas kolekcijās](#), iepriekš piesakoties [ŠEIT](#).

Atsauces:

- [1] [Galenieks. P. Mūsu floras ģeoloģiskā pagātne](#)// Daba.- 1924./ 3.
- [2] [Līdumnieks. Mūsu dabas pieminekļu apsardzības lietā](#)// Latvijas Vēstnesis.- 1920./ 140.
- [3] [Pakalne M. Alpu kreimule - Pinguicula alpina L.](#)
- [4] [Malta N. Aizsargājami augi Latvijā](#)// Atpūta. – 1929./ 249.
- [5] [Siliņš J. Pie Staburaga](#)// Daba.- 1924./ 3
- [6] [Vanags. K. Latvijas klintis](#)// Latvija Amerikā. – 1953./ 64.
- [7] [Kranats G. Alpu taucene](#)// Zvaigzne. – 1951./ 14
- [8] [Fatare I. Flora, kas jāsargā](#)// Avangards.- 1989./ 154.
- [9] [Vēriņš A. Augsim aktīvi dabas sargi](#)// Druva.- 1963./ 2.

[10] [Bule L. Augi pārceļo uz jaunām vietām// Plēsums. – 1965./ 11.-12.](#)

[11] [Švinka E. Kā top mūsu skolas muzejs// Bērnība. – 1953./ 8.](#)

[12] [Nacionālā botāniskā dārza laboratorijā uzziedējis Latvijā izzudis augs - Alpu kreimule](#)

Papildus informācija:

[Augu aizsardzība](#)

[Alpu kreimule](#)

[Kranats G. Alpu taucene](#)

[Kļaviņa, D. 2017. Alpu kreimules *Pinguicula alpina* L. Augšana un ekoloģiskās prasības. Dabas aizsardzības pārvalde.](#)

[Pakalne M. Alpu kreimule - *Pinguicula alpina* L.](#)

[Siliņš J. Kā ieviesušies mūsu dzimtenes retākie augi](#)

[Siliņš J. Pie Staburaga](#)

[Skuja H. Staburags](#)