



Daiga Jamonte, Bc.hist
Latvijas Universitātes Muzeja krājuma glabātāja

Helēnas Ledus - Starcas herbāriji

Skatoties dažādu augu sugu paraugus *Herbarium Latvicum* (RIG II), kas glabājas Latvijas Universitātes Muzeja Botānikas un mikoloģijas kolekcijās, skatu bieži piesaista glīti noformētas herbārija lapas ar rūpīgi noformētu etiķeti, kas informē, ka paraugu ievākusi Helēna Ledus (pēc laulībām – Starca, pirms uzvārda maiņas – Eisbergs; 1912–2005).

H. Ledus-Starca herbāriji neglabājas atsevišķa viņas vākumu kolekcijā, dabaspētnieces daudzskaitlīgais un daudzveidīgais vākums glabājas *Herbarium Latvicum* kolekcijā, kas sakārtots pa augu dzimtām. Jau studiju gados, H. Ledus sāka strādāt par subasistenti Augu morfoloģijas un sistemātiskās botānikas katedrā, bet ar 1938. gada rudens semestri bija jaunākā asistente. Viņas pienākumos bija arī herbārija kārtošanas darbi [1].

H. Ledus-Starca ir dzimusi toreizējā Tukuma apriņķī Bikstu pagastskolā, kur strādāja viņas tēvs un dzīvoja ģimene. 1932. gadā, pabeigusi Jelgavas Valsts skolotāju institūtu, viņa iestājās Latvijas Universitātes (LU) Matemātikas un dabaszinātņu fakultātē dabaszinātņu nodaļas sistemātiskās botānikas grupā, kuru beidza 1938. gada februārī, iegūstot dabas zinātņu kandidāta grādu. Jaunā botāniķe darbojās vairākās ar botāniku saistītās biedrībās. 1939. gadā viņa apprecējās ar jau labi zināmo botāniķi [Kārli Starcu](#) (1897 – 1953).

Neskatoties uz to, ka galvenās H. Ledus **floras izpētes teritorija** bija Rietumzemgale, īpaši Bikstu, Zebrenes un Jaunpils pagasti, kur jaunā pētniece bija uzaugusi, H. Ledus ievāktie eksemplāri ir vākti visā Latvijā.

H. Ledus herbārija vākumu datējumos dominē 1938. un 1939. gads. Bet agrākais vākums kolekcijā ir veikts vasarā pēc pirmā studiju kursa LU, tāds ir ovālās divlapes *Listera ovata* paraugs. Tas ievākts 1933. gada jūnijā Bikstu skolas ābeļdārza zālājā. Ļoti iespējams, ka paraugu jaunā studente ir ievākusi viesojoties pie vecākiem. Līdz 1937. gadam veiktie vākumi, lielākoties, ir veikti Tukuma apriņķī, ar ko arī bija saistīta H. Ledus **pētnieciskie darbi**. Šīs izpētes rezultāti arī atspoguļoti publikācijās: 1938. gadā “Pie Zebrus ezera”, “Piezīmes par Rietumzemgales folru” un “Bikstu pagasts” 1939. gadā.



H. Ledus Bikstos, skolas ābeļdārza zālājā ievākts ovāklās divlapes herbārijs. 1933. gada 22. jūnijs. LU Muzeja krājums. Foto: Daiga Jamonte

Vairumam H. Ledus herbārijiem ir tipogrāfijā drukātas **etiķetes**, šeit dominē tipogrāfijā iespīestās etiķešu formas “Herbarium Universitatis Latviensis” un “Herbarium H. Ledus. Latvia”.



H. Ledus Lielaucē krastā ievākts dižmeldru grīšļa herbārijs. Noformēts ar LU herbārija etiķeti. 1938. gada 4. augusts. LU Muzeja krājums. Foto: Daiga Jamonte

Materiāliem, kas, šķiet, vākti minētajiem pētījumiem, izmantotas H. Ledus personalizētās etiķetes.



H. Ledus Zebrus ezera krastā ievākts mušu ofrīdas herbārijs. Noformēts ar H. Ledus personalizēto etiķeti. 1937. gada 22. jūlijs. LU Muzeja krājums. Foto: Daiga Jamonte

Starp agrīnajām herbārija lapām ir arī LU Dabaszinātņu studentu biedrības etiķete 1934. gada paraugam, kas vedina pieņemt, ka H. Ledus ir darbojusies arī šajā biedrībā, kaut arī LU divdesmitgades izdevumā darbinieku aprakstā, kur norādītas arī sabiedriskās aktivitātes, tas nav norādīts [2]. Iespējams, ka šajā biedrībā H. Ledus darbojās vien studiju gados.



H. Ledus Bikstu pagastā ievākts odu gimnadēnijas herbārijs. Noformēts ar LU Dabaszinātņu studentu biedrības herbārija etiķeti. 1934. gada 3. jūlijs. LU Muzeja krājums. Foto: Daiga Jamonte

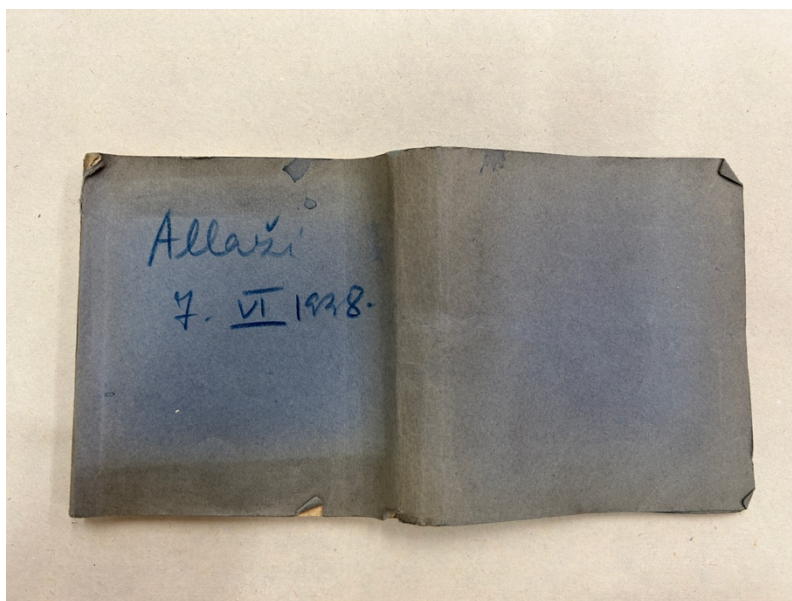
1940. gados nu jau H. Starcas vāktu augu paraugu skaits stipri samazinās. To varētu būt ietekmējuši kara apstākļi, lai gan botānikas pētniecība kara gados nebūt neapstājās, šajā laikā arī sekmīgi tika aizstāvētas [disertācijas](#), piemēram, [A. Zāmeļa](#) (1897-1943) aizstāvētā disertācija. Iespējams, ka šī apsūkuma iemesls ir zinātnieces personīgā dzīve, 1943. gadā viņai piedzima dēls. Šķiet, pēdējie H. Starcas augu herbāriju vākumi, kas iekļauti LU herbārijā, ir veikti 1942. gadā.

Tieši pēdējo gadu herbārija vākumiem ir atstāta lauka etiķete un šādi tie ir iekļauti *Herbarium Latvikum* kolekcijā. **Lauka etiķetēs** neredzam rūpīgo rokrakstu, tās ir ātri lauka apstākļos rakstītas piezīme, reizēm arī, iespējams, vēlāk labotas. Lielākoties, ir izmantots zīmulis.



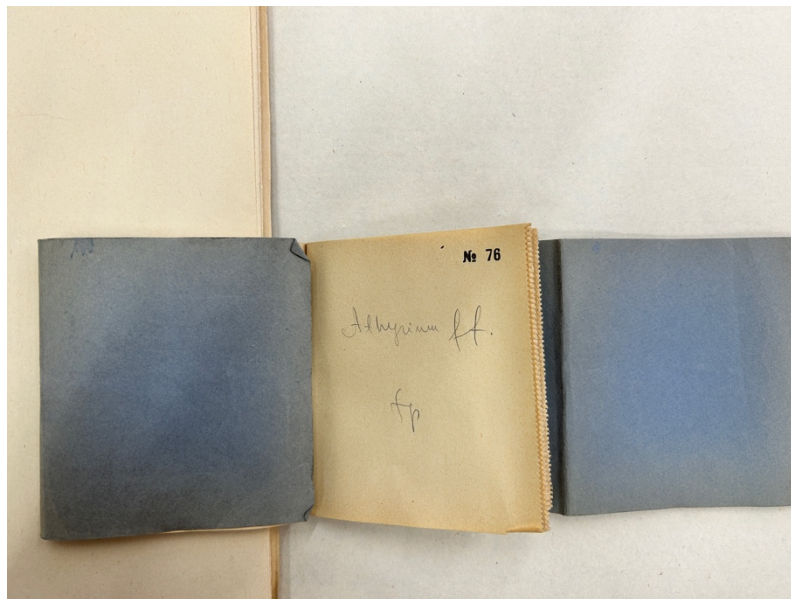
H. Starcas Zabrenes pagastā ievākts lēzeļa lipares herbārijs. 1942. gada 7. jūlijs. LU Muzeja krājums. Foto: Daiga Jamonte

Lauka etiķetēm varēja būt izmantotas vienkārši papīra lapiņas, bet botāniķu ērtībai tipogrāfijā tika sagatavota iespiestas etiķešu “blociņi”.



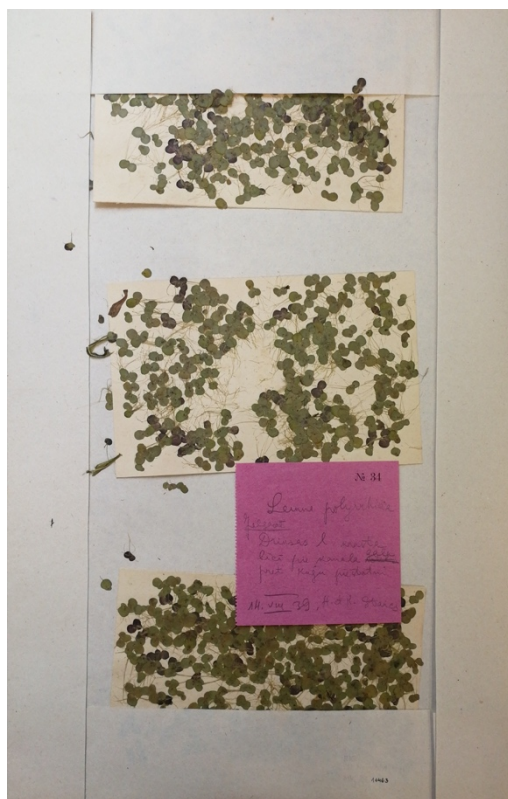
Tipogrāfijā iespiests herbārija lauka etiķešu “blociņš”, piederējis H. Ledus. Aizpildīts 1938. gada 7. jūnijā. LU Muzeja krājums. Foto: Daiga Jamonte

“Blociņš” ir garens, to uz pusēm sadala perforējums, abās perforējuma pusēs ir uzrakstīts kārtas numurs. Strādājot uz lauka, pētnieks aizpilda vienu lapiņas pusi, bet otru noplēš un pieliek klāt ievāktajam augam, kas vēlāk palīdz to identificēt.



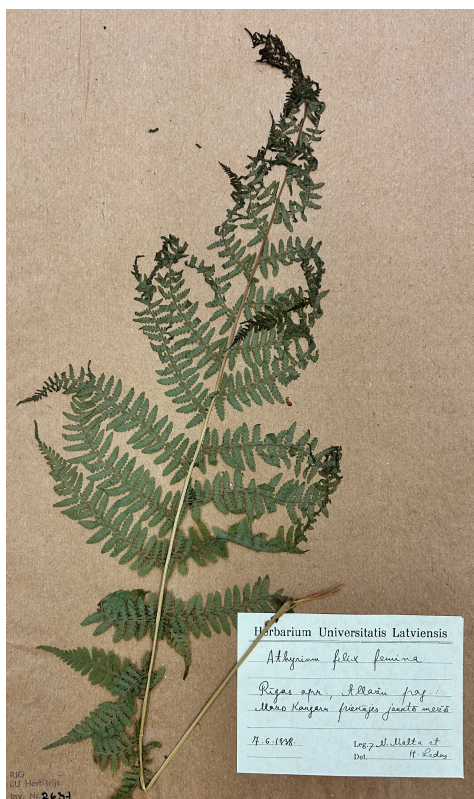
Tipogrāfijā iespiestā etiķešu “blociņa” atvērums ar H. Ledus ar 1938. gada 7. jūnijā Allažos veiktu ierakstu. LU Muzeja krājums. Foto: Daiga Jamonte

Tādas atrodam arī H. Starcas ievāktajiem herbārijiem. Kāda no tām arī redzama Kārļa un Helēnas Starcu kopīgi ievāktam paraugam. LU Muzeja Botānikas un mikoloģijas kolekcijās H. Ledus-Starcs mantojumā glabājas arī pieci daļēji aizpildīti šādi “blociņi”. Herbārija mapēs atrodami arī jau noformētas herbārija lapas, kurai atstāta šāda lauka etiķete. Šāda etiķete ir arī atrodama herbārijam, kas ievākts kopā ar K. Starcu.



H. un K. Starcu Jelgavā ievākts spirodelas herbārijs ar lauka etiķeti no tipogrāfijā iespiesta lauka etiķetšu sagataves. 1939. gada 14. augusts. LU Muzeja krājums. Foto: Daiga Jamonte

Bet K. Starcs nav vienīgais, ar kuru kopā ir veikti kopīgi augu vākumi. Visvairāk H. Ledus devusies kopīgās ekspedīcijās ar profesoru [Nikolaju Maltu](#) (1890–1944). Šie herbāriji vākti 1938. gadā Vidzemē, vairāk – Rīgas apkaimē. Reizēm N. Malta ievāktie herbāriju noformētās etiķetes ir H. Ledus rokrakstā. Tas varētu būt saistīts ar viņas kā asistentes darba pienākumiem.



N. Maltas un H. Ledus Allažu pagastā ievākts parastās sievparpades herbāriju. 1938. gada 7. jūnijs. LU Muzeja krājums. Foto: Daiga Jamonte

Pilnīga H. Ledus-Starcs herbāriju izpēte sniegtu pilnīgākas un drošākas ziņas par H. Ledus-Starcs floras pētniecību Latvijā. Šajā rakstā apkopotas ziņas, ko sniedz nejauši atlasīti nepilns simts viņas ievāktie un/vai noteiktie herbāriji, jo šajā izlasē ir iekļūvis arī 1925. gadā parastās sievparpades *Athyrium filix-femina* paraugs, kuru noteikusi H. Ledus.

Ar Helēnas Ledus-Starcs herbārijiem, kā arī ar botāniķes materiāliem iepazīties iespējams [LU Muzeja Botānikas un mikoloģijas kolekcijās](#) Rīgā, Kronvalda bulvārī 4 iepriekš piesakoties [šeit](#).

H. Ledus nozīmīgākās publikācijas Latvijā:

Ledus H. Pie Zebrus ezera. Daba un zinātne, nr.6. Rīga, 1938.

Ledus H. Notizen zu Flora von W-Zemgale in Lettland. Acta Horti botanici Universitatis latviensis. vol. 11., 12. Rīga, 1939.

Ledus H. Bikstu pagasts. Daba un zinātne, nr. 2. Rīga, 1939.

Ledus H. Par daudzsakņu *Spirodella polyrrhyza* (L.) Schleid. Latvijā. Daba un zinātne, 1939/1.

Linnē Dabas sistēma / Helena Ledus. Daba un Zinātne. Nr.4 (1936), 109.-112.lpp.

Augu sistemātika un augu ģeogrāfija / Helena Ledus. Daba un Zinātne. Nr.1 (1939), 25.-28.lpp.

Atsauces:

[1] Latvijas Universitāte divdesmit gados, 1919 – 1939. – R., 1939. – 1. sēj., 516.lpp.

[2] Latvijas Universitāte divdesmit gados, 1919 – 1939. – R., 1939. – 2.sēj., 347.- 348.lpp