

DIZAINS / INTERJERS / VIDE / PILSĒTPLĀNOŠANA

BURTNĪCA NR. 120

2015. AUGUSTS/SEPTEMBRIS

SAJŪTU RESTAURĀCIJA

latvijas

arhitektūra

Nezināmais Broce – būvniecības aktivitātes II

Nogalināto baznīcu piemiņai¹

TEKSTS AIJA TAIMIŅA, DR. PHILOL.

Vidzemes novadpētnieks Johans Kristofs Broce (*Brotze*, 1742–1823) dažkārt uzņēmās darbus, saistītus ar Rīgas būvaktivitātēm, kam par iemeslu bija viņa topogrāfa un zīmētāja spējas.

TREŠĀ EPIZODE. PAR LĒTĀKO IEPIRKUMU UN KONKURENCI

Četri Broces zīmējumi ir saglabājuši vēsturei bez pēdām zuduša meistardarba – 1794. gadā uzstādītās Rīgas Sv. Pētera baznīcas marmora kanceles – veidolu². Zināms, ka tās metu radījis arhitekts Kristofs Hāberlands (1750–1803)³ un to izgatavoja Itālijā, Livorno, no Karāras marmora vairākās krāsās. Kancele gājusi bojā 1941. gada 29. jūnijā⁴. Kanceles vēsturi ir aplūkojuši vēsturnieki Pauls Kampe (*Campe*, 1885–1960)⁵, Jurijs Vasiljevs (1928–1993)⁶ un citi⁷. Notikumus pirms simt gadiem⁸ 1894. gadā aprakstījis literāts Artūrs Pelhavs (*Poelchau*, 1845–1919)⁹, un viņa darba pamatu veidoja izraksti no Rīgas Sv. Pētera baznīcas administrācijas sēžu protokoliem (1787–1793)¹⁰, kuros atklājamas ziņas par Broces darbību.

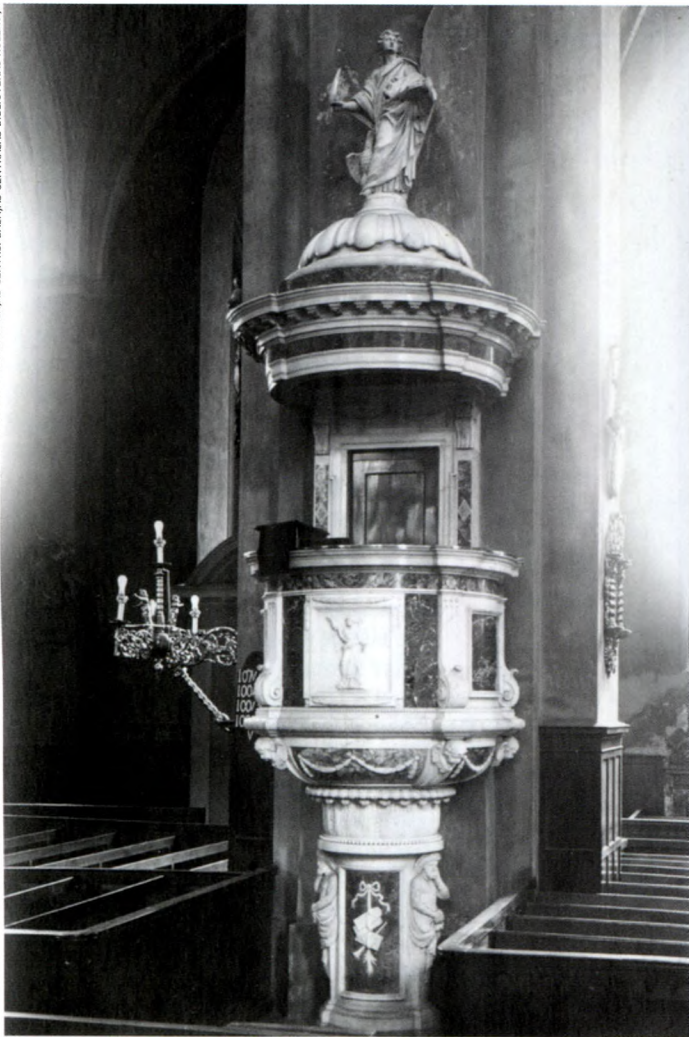
Sv. Pētera draudzei piederīgā šķīrotāja (Wracker) Jākoba fon der Horsta atraitne Ģetrūde fon der Horsta, dzim. Ģēslere (*von der Horst geb. Goesler*, ?–1774)¹¹, ar 1771. gada testamentu bija novēlējusi 4000 Alberta dālderus, lai baznīcā uzstādītu jaunu un greznu (zierliche) marmora kancele. Agrākā akmeņa kancele¹² bija gājusi bojā 1721. gada 10. maija ugunsgrēkā, ko izraisīja zibens spēriens¹³. Ģēsleres legātu (kurā vēl 1000 dālderu bija atvēlēts ērgelēm) pārzināja Sv. Pētera draudze. Testaments publiski tika nolasīts 1774. gada 4. septembrī¹⁴, un tā sakarā sākās ilgstoša tiesvedība. Tikai pēc 15 gadiem noguldījums kļuva pieejams, un 1789. gada 27. novembrī baznīcas administrācija (Rīgas rātskungs, Polijas komercpadomnieks Kristiāns fon Bredšneiders (*Bredschneider*, 1747–1824)¹⁵, baznīcas inspektors, ģildes vecākais (Aeltester) Johans Dītrihs Dētenhofs (*Detenhoff*, ?–1796)¹⁶ un priekšsēdētājs – ģildes vecākais Georgs Kaspars Šmits (*Schmidt*) nolēma, ka tamdēļ, lai testatora griba pēc iespējas ātrāk tiktu piepildīta, vecākajam Dētenhofa kungam tika uzdots rakstīt uz Kopenhāģenu un uz Livorno, pasūtīt dažus marmora kanceļu metus un vienlaikus – salīdzināt dažādu marmora šķirņu cenas. Pēc tam vēl, to neatliekot, šeit pat uz vietas pagatavot precīzu tā pilāra plānu, pie kura kancelei jātiek pievienota¹⁷. Izvēle notika par labu Livorno – Karāras marmora tirgotāju un skulptoru citadelei –, un jau pēc

diviem mēnešiem, 1789. gada 27. februārī, baznīcas administrācijas sēdē Bredšneiders parādīja no Itālijas saņemtus divu marmora kanceļu zīmējumus. Inspektors pēc tam uzņēmās apspriest ar konrektoru Broces kungu, kura no šīm kanceļēm ir visatbilstošākā Sv. Pētera baznīcai, un pēc tam sniegt par to ziņojumu administrācijai. Priekšsēdis Binemans vienlaikus uzņēmās apspriesties ar Valteru¹⁸ un likt viņam pagatavot plānu, kā veiksmīgāk pievienot no abiem zīmējumiem izvēlēto kancele¹⁹. Pēc mēneša, 30. martā, inspektors Dētenhofs demonstrēja konrektora Broces kunga izgatavotu zīmējumu, kas rāda to kancele, kura ar nelielām izmaiņām uzzimēta pēc parauga, kas saņemts no Itālijas, un kura visveiksmīgāk iederas Sv. Pētera baznīcā. Un turklāt norādīja, ka akmeņkalis Hāberkorns bija izteicies, ka viņš būtu spējīgs šeit uz vietas izgatavot kancele no marmora tikpat labi, kā tas varētu notikt Itālijā²⁰.

Protokols apliecina, ka tajā pašā sēdē tika aplūkoti stuka meistara Valtera izgatavotie zīmējumi, kas demonstrēja, kā kancele var piestiprināt pie pilāra. Sēdes noslēgumā tika atļauts ierasties akmeņkalim Johanam Georgam Hāberkornam (*Haberkorn*, 1732–1811)²¹, kuram parādīja izvēlētas marmora kanceles zīmējumu, t.i., Broces zīmējumu. Akmeņkalis paziņoja, ka viņš prasa 1800 dālderu algu, bet tad, ja marmoru pasūtīs atsevišķi. Administrācija nolēma, pirmkārt, paziņot akmeņkalim Hāberkornam, ka viņa pieprasītā nauda ir daudz lielāka nekā tad, ja kancele tiktu pasūtīta tieši Itālijā. Un, otrkārt, administrācija uzdeva priekšsēdim Binemanim samaksāt konrektoram Broces kungam un Valteram par pūlēm (*Mühwaltung*), pirmajam 30 valstsdālderus, pēdējam – 20 valstsdālderus²².

Baznīcas administrācijas 1789. gada 29. septembra sēdes protokolā fiksēts, ka šejienes tirdzniecības sabiedrība «Detenhof, Boetefeuer et Comp.»²³ patlaban ir pasūtījusi Itālijā marmora kancele, un šim vajadzībām no legāta avansā izmaksāti 3000 Alberta valstsdālderī, kas kā depozīts atrodas Rīgas pilsētas Bāriņu tiesā²⁴. Jāsecina, ka par starpnieku vērienīgajā pasūtījumā bija kļuvusi tirdzniecības firma, kas pieder baznīcas administrācijas pārstāvim Dētenhofam, kuram avansā jau 1789. gada beigās izsniegti 500 valstsdālderī²⁵; Dētenhofs arī turpmākajos gados kārtoja visus ar kanceles izgatavošanu un transportu saistītos jautājumus.



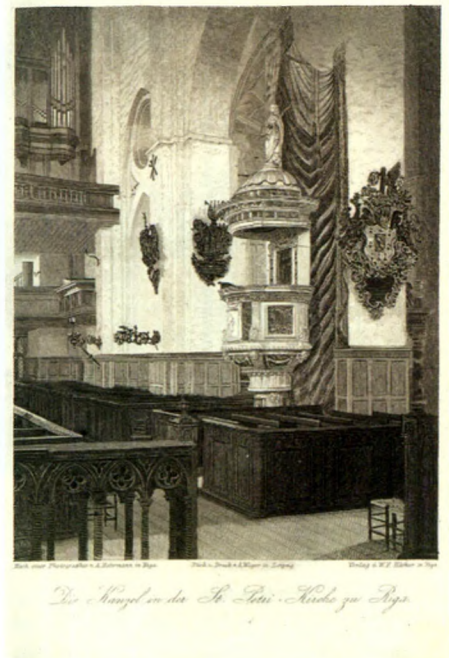


Rīgas Sv. Pētera baznīcas kancele. 20. gs. sāk. fotogrāfija.

☒ *Kancele Sv. Pētera baznīcā. Tērauda gravūra pēc fotogrāfijas. 1876.*

☒ ☒ *Marmora kancele Sv. Frediāno bazilikā Lukā, Toskānā (Lucca, bazilika di San Frediano).*

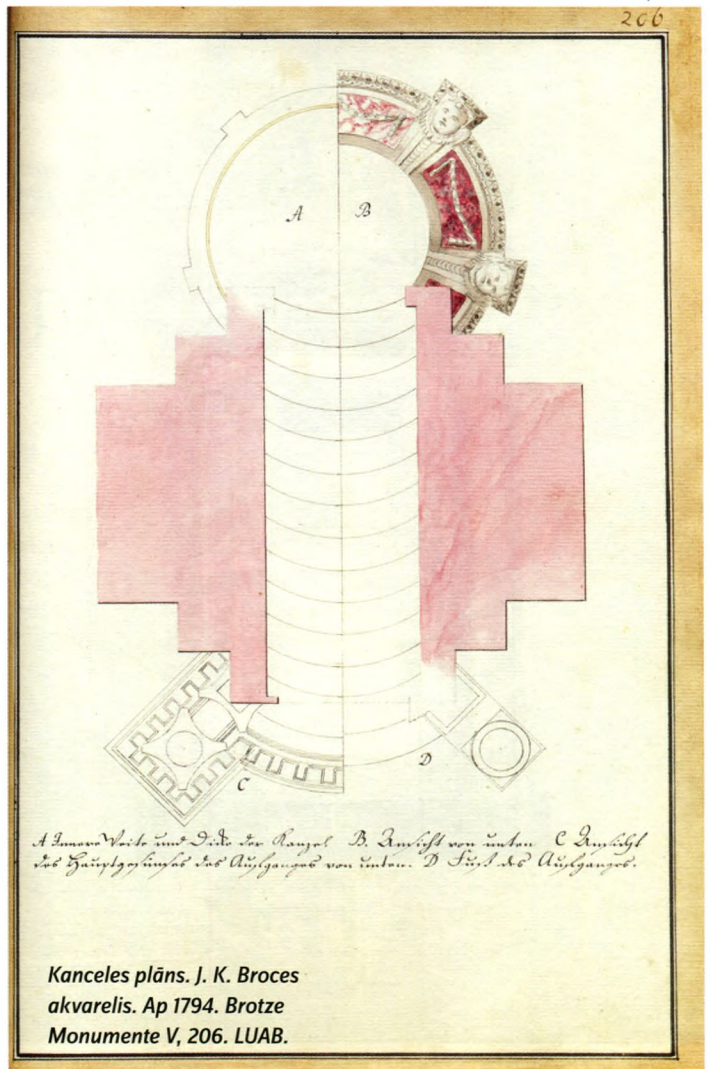
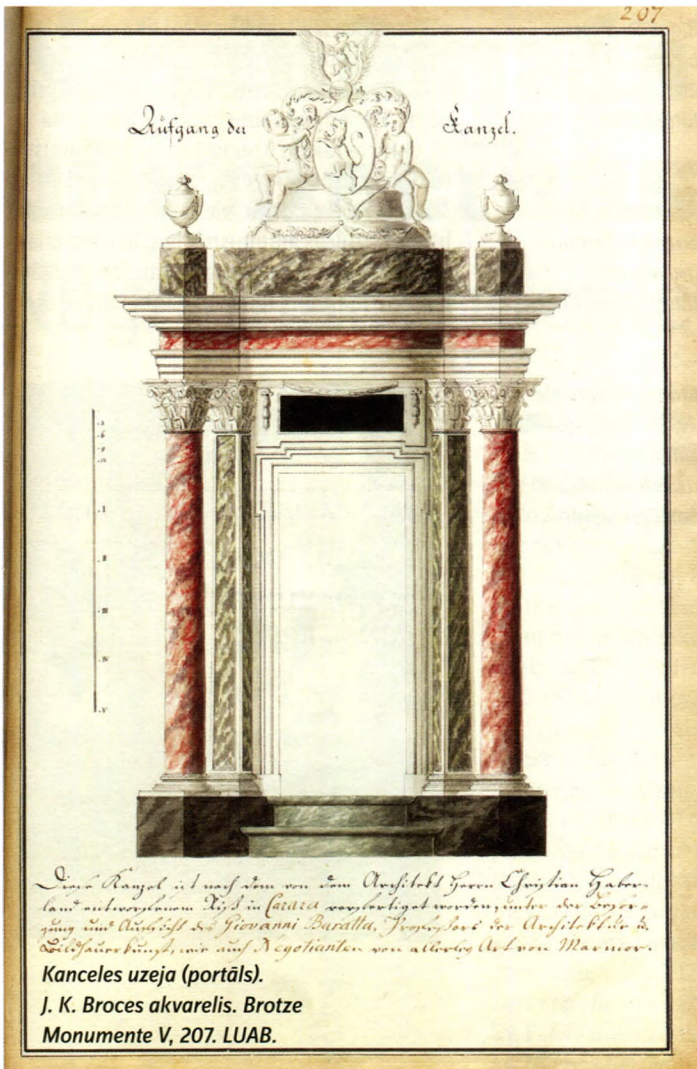
sākumskice 1790. gada rudenī tika nedaudz papildināta un akceptēta. Dibinājumu direktori (Stiftungs Direktorium)²⁹, kas bija apstiprinājuši Hāberlanda zīmējumu, ar 1790. gada 19. oktobra rakstu uzdeva baznīcas administrācijai pasūtīt būvmeistaram vēl otru tā eksemplāru ar aprakstu; viena skice bija jāuzglabā pie baznīcas administrācijas, bet otra bija jānodod tam māksliniekam, kam būs jāizgatavo baltā marmora kancele³⁰. Dibinājumu di-



Pēc diviem mēnešiem - 1789. gada pēdējā dienā - notikušās Sv. Pētera baznīcas administrācijas sēdes protokols ziņo par radikālām pārmaiņām marmora kanceles lietā. Proti, inspektors šeit izstādījis mūrniekmeistara Hāberlanda izgatavoto marmora kanceles plānu, kas pēc mirušās Ģertrūdes fon der Horstas dzim. Ģešleres kundzes pēdējās gribas uzstādāma Sv. Pētera baznīcā vecās vietā²⁶. Protokols ir izveidots savdabīgā grafiskā formā, jo citētais teksts pierakstu grāmatas lapā ir uzrakstīts ar īpaši lieliem burtiem, ieturot lielas atstarpes starp rindām. Tekstam tikusi apvilktā ierāmējoša līnija, kas norobežo 17,5x18 cm lielu laukumu. Var pieņemt, ka protokola rakstītājs apvilcis kontūru lapai ar Hāberlanda kanceles zīmējumu. Ja tā, tad kontūrlīnija, kas rāda lapas lielumumu, ir vienīgā liecība, kas saglabājusī arhitekta Hāberlanda projekta oriģinālprojekta iezīmes. Teksta turpinājums blakus lapā liecina, ka šim piedāvājumam jau tūlīt bija iegūts augsta līmeņa atbalsts: uz kanceles projekta lapas ir bijusi Rīgas gubernatora Beklešova rezolūcija, kurš šo kanceles zīmējumu ir apstiprinājis un vienlaikus norādījis, lai Sv. Pētera baznīcas administrācija turpmāk rīkotos nekavējoties un darbotos vislielākā mērā mērķtiecīgi, tā, lai marmora kancele tiktu izgatavota pēc šī projekta. Administrācija piekrita pasūtīt kanceli pēc Hāberlanda iesniegtā un

apstiprinātā projekta, tomēr pastāvēja uz nelieļām izmaiņām. Baznīcas administrācija vēlējās, lai apustuļa Pētera figūra būtu veidota pēc simetrijas likumiem un lai tā labā roka būtu augstāk, kā tas šajā projektā redzams, un tādējādi labajā rokā turamās atslēgas labāk būtu ieraugāmas²⁷. Broces dalība pie kanceles projekta līdz ar to bija neatgriezeniski beigusies. Par to, kāds bijis viņa uzlabotais kanceles zīmējums pēc itāļu atsūtītā parauga, nav nekādu ziņu. Ar ģenerālgubernatora akceptu pie kanceles projekta darbu sāka nesen, pēc 1789. g. maija,²⁸ pilsētas būvmeistara amatu ieguvušais Hāberlands. Tā, līdzekļu ekonomijas labad noraidījis abu vietējo amatnieku un Broces piedāvājumu (visiticamāk, godprātīgi, bet tradicionāli risinātu projektu), baznīcas administrācija izvēlējās citu - modernāku un efektīgāku projektu, ko varēja realizēt ārzemēs. Turpmākā notikumu gaita triju gadu garumā rāda, cik komplicēts bijis darbs pie kanceles pasūtījuma un uzstādīšanas. Sarežģīti veidojās abpusēja sasprindzinājuma pilnās attiecības ar talantīgo, bet aizņemto, pašapzinīgo un visai neatkarīgo Hāberlandu: būvmeistars nerespektēja baznīcas administrāciju, konfliktēja ar tās pārstāvjiem (tātad - pasūtītājiem un saviem darba devējiem), kavēja termiņus. Hāberlanda

rekcijas norādījumi bija visai lietpratīgi, tā, piemēram, tika uzdots uzreiz izgatavot arī kanceles portāla (uzejas) un tās dekoru skices, kas tāpat bija jānodod direktoriem izskatīšanai un apstiprināšanai, lai tie būtu gatavi vienā laikā ar kanceli³¹. Atbilstoši tam Dētenhofs 1790. gada 23. oktobra sēdē Hāberlandam uzdeva pagatavot pieprasītos zīmējumus. Kanceles skice tika nosūtīta uz Livorno, bet meistari lūdza precizēt aprakstu, tomēr līdz gada beigām zīmējumi netika sagatavoti, un administrācija aicināja Hāberlandu pasteigties. Tomēr norunāto laiku viņš neievēroja, solītie zīmējumi nebija gatavi arī 1791. gada pavasarī. Aprīlī baznīcas administrācija nosūtīja pie būvmeistara zvaniķi, kas atgriežoties atstājot Hāberlanda ļoti nekaunīgo (sehr indiscrete) izteikumu: viņš negribot, ka viņam ar šo lietu esot kas kopīgs³². Hāberlanda ricību pa daļai varētu skaidrot ar aizņemtību: viņam vienlaikus nācās strādāt pie vairākiem citiem būvprojektiem³³. Baznīcas administrācija vērsās Rīgas Dibinājumu direktoriem, lai lūgtu to ar likumiem piespiedu mēriem³⁴ piedabūt Hāberlandu iesniegt nepieciešamos plānus. Beidzot 1791. gada maijā administrācijai tika iesniegtas skices un apraksti. Turklāt Hāberlands apgalvoja, ka zvaniķa atstātais



izteiciens neesot patiens. Trīs skiču lapas ar kuģi³⁵ nonāca Livorno, kur tika ar gandarijumu pieņemtas: atbildes raksts 19. augustā liecināja, ka gan Dētenhofs pārstāvis Livorno, gan turienes marmora meistari tās bija augstu novērtējuši, nevarējuši vien beigt apbrīnot; to autors esot ļoti apdāvināts un prasmīgs³⁶.

Dibinājumu direkcija 11. septembra sēdē sprieda par to, ka jāapstiprina rūpīgi un, cik iespējams, precīzi pēc mākslas prasībām pilnībā pulētās, baltās skulptūru marmora kanceles ar citu krāsu apdari (Kanzel von weissen statuari-marmor mit anderen von verschiedenen Farben)³⁷ izmaksas, lai pēc nosūtītajām skicēm varētu sākt kanceli izgatavot; darbam būtu nepieciešami 6-7 mēneši. Plānotie izdevumi sasniedza 2652 peso³⁸, kas atbilda 3646 1/2 Alberta dālderiem³⁹. 1792. gadā kanceli izgatavoja, un 1793. gada 31. maijā 42 kastes ar tās daļām tika atgādātas uz Rīgu. Dētenhofs ziņoja, ka izmaksas (izgatavošana, iepakošana, iekraušana, apdrošināšana, kuģa fraktēšana, noliktavu īre, iepakošana, muiža u.c.) bija sasniegušas 3974 Alberta dālderus⁴⁰.

Lai kanceli varētu uzstādīt, no 1793. gada 14. jūnija baznīcā nācās pārtraukt dievkalpojumus, jo bija jāveic vēl citi remontdarbi (baznīca

jāizbalsina, jāizgatavo jauni logi u.tml.). Par darbu vadību ligumu noslēdza ar Hāberlandu par 1300 Alberta dālderiem, viņam tika apsoltā arī dzeramnauda no baznīcas līdzekļiem⁴¹; līdz oktobra beigām visam vajadzēja būt pabeigtam. Bet drīz jaunu konfliktu izraisīja nepatīkama situācija, proti, vērtīgu materiālu zudumi. Vispirms no baznīcas pazuda remonta laikā noņemta vara epitāfija: zvaniķis bija pamanijis, ka to Hāberlands līcis aiznest uz savu dzīvokli. Epitāfija atdota vien tad, kad par to nejausi uzzinājis mācītājs L. Bergmanis. Vēl sliktāk bija tas, ka Hāberlands bija līcis no kanceles jumtīņa materiāla izzāgēt 4x4 pēdu (apmēram 1,2x1,2 m) lielu marmora plāksni un to tāpat aiznest uz savu dzīvokli. Viņš bija akmeņkalim pasūtījis no tās izgatavot galdavirsmas⁴²; ko gan neatzina. Tāpat no baznīcas bija pazudušas dzelzs lietas un pāris pīti paklāji. Pēc Dētenhofs ziņojuma baznīcas administrācija nolēma uzaicināt Hāberlandu sniegt paskaidrojumu un līdz tam ieturēt viņam algu. Kad Hāberlands arī pēc atkārtota uzaicinājuma neierādās, atkal nācās vērsties ar sūdzību Dibinājumu direkcijā.

1794. gada 25. jūlija protokols liecina, ka Hāberlands nikni skaidrojis: viņš nav līcis vara

epitāfiju no baznīcas izvest. Tāpat būvmeistars paziņojis, ka marmoru esot bijis nepieciešams izzāgēt, jo citādi marmors būtu pārvērties par būvgruziem; tomēr plāksne tikšot atdota. Par citiem pazudušajiem materiāliem lai atbildot tie, kam bijis tie jāpieskata (proti, zvaniķi). Hāberlands uzvedās nepieklājīgi, uz jautājumiem atbildēja nesavaldīgi, staigāja pa istabu šurp un turp, bieži paziņoja, ka viss, par ko tiek jautāts, ir tikai intrigas pret viņu (Kabale gegen ihn), un atstāja administrācijas sēdi dažādu nepiedienīgu izteicienu pavadībā⁴³. Jāatzīst, tieši labi protokolētā marmora kanceles epizode ir radījusi priekšstatu par Hāberlanda skandālista dabu. Tomēr 1794. gada 10. novembra administrācija varēja ziņot direkcijai, ka kancele ir uzstādīta. Baznīca bijusi slēgta vairāk nekā gadu⁴⁴. Pirmajā dievkalpojumā pēc remontdarbu sākuma virsmācītāja Antona Bernhofs (*Bärnhof*, 1733-1800) svētruna bija veltīta labdarības un cēlu nodomu godinājumiem⁴⁵. Drīz pēc kanceles uzstādīšanas interjeru papildināja kāds spēcīgs koloristisks akcents: par 12 valsts dālderiem pilastram aiz un virs jaunās marmora kanceles krāsotājs K. Hiernerts (*Chr. Hiernert*) izveidojis aizkaru labās un piemērotās krāsās⁴⁶. Aizkaram jeb zilos toņos

gleznotajai drapērijai bija jāizceļ baltā marmora kanceles formas, tomēr košā drapērija bija amatnieciski neveikli veidota⁴⁷.

Lai cik neglaimojoši Hāberlandam ir protokols fiksētie notikumi, tomēr iznākumā Sv. Pētera baznīca bija ieguvusi to, ko legāta dibinātāja Gēslere bija gribējusi un baznīcas administrācija panākusi - klasicisma meistardarbu, greznāko marmora izstrādājumu Latvijā. Pasākums nebija lēts, izmaksas bija augstas, tomēr izvēle galu galā izrādījās pareiza: Hāberlanda projektētā kancele noteikti būtu ierindojama izcilāko 18. gs. marmora kanceļu pieciniekā⁴⁸, ja vien tā spētu atdzimt kā Fēnikss no pelniem.

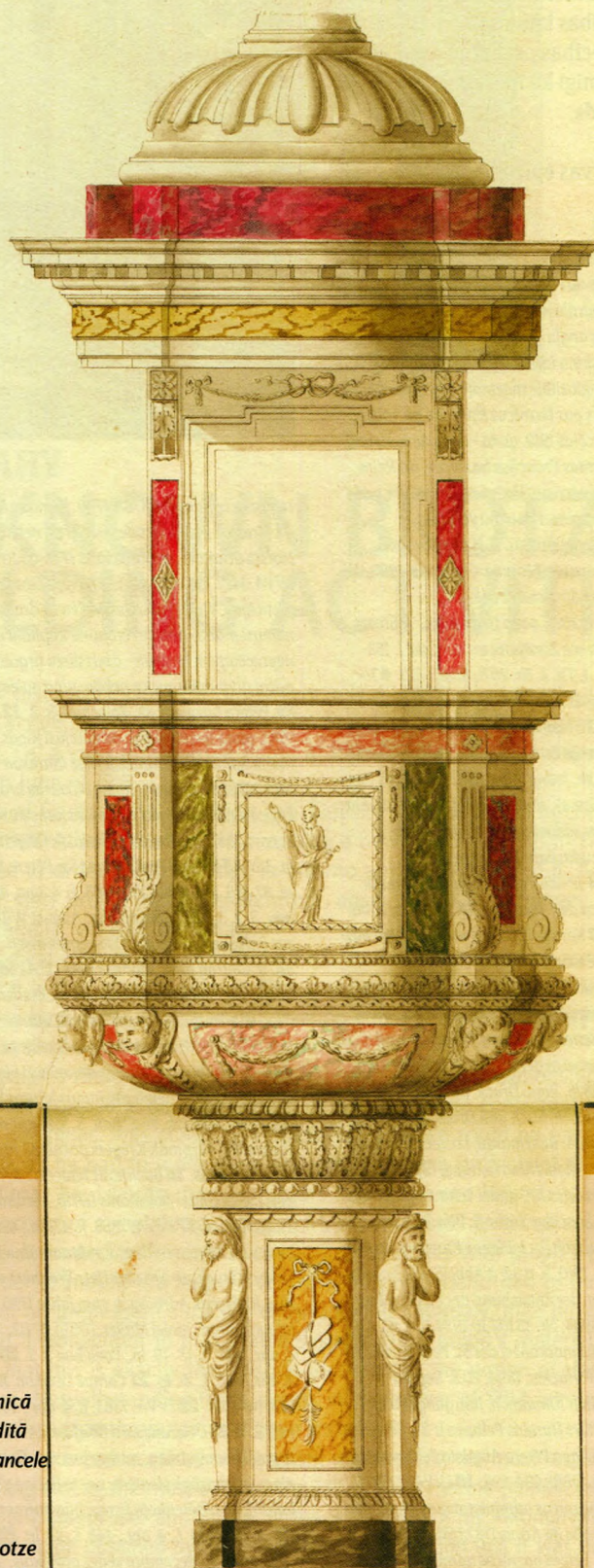
Broce savās piezīmēs nekad nav pieminējis faktu, ka arī viņš ir izveidojis marmora kanceles projektu. Savā «Monumente» 5. sējumā Broce iekļāvis vairākus krāsainus Hāberlanda projektētās kanceles zīmējumus (kancele pret skatā, tās plānu, kanceles uzejas portālu un kanceles jumtiņa skatu no iekšpuses). Var pieņemt, ka Brocem izdevās pārzīmēt trīs lapas ar zīmējumiem, paskaidrojumiem un piezīmēm, ko Hāberlands 1791. gada maijā bija iesniedzis baznīcas administrācijai⁴⁹, bet drīzāk viņa rokās nonāca 1794. gada 25. jūlija sēdes protokolā pieminētie zīmējumi un plāni, ko baznīcas administrācija no jauna pieprasīja Hāberlandam un ko būvmeistars liedzās iesniegt, kamēr viņam tiek ieturēta alga⁵⁰.

Brocem bija pieejami arī atsevišķi dokumenti vai personīgas liecības, kā citādi viņš būtu varējis norādīt, ka šo kanceli izgatavoja Kararā ar arhitektūras un tēlniecības profesora, kā arī dažādu marmora šķirņu tirgotāja Džovanni Baratas gādību un uzraudzībā⁵¹. Broces komentārs ir saglabājis tēlniecības profesora Baratas vārdu, jo zināmajos Sv. Pētera baznīcas administrācijas protokolos viņš nav nosaukts. Tomēr kanceles autorība ir neizpētiis jautājums, jo nākas saprast, ka Broces norāde nav bijusi gluži precīza. Tā izrādījies grūti risināma mikla, no kuras atšķetināšanas visi vēlākie pētnieki (kas burtiski atkārtoja Broces frāzi) bija delikāti izvairījušies.

Baratas dzimta⁵² Karārā un Livorno ar tēlniecību un marmora tirdzniecību nodarbojās vairākās paaudzēs. Slavenākais Baratas dzimtas pārstāvis ir tēlnieks, vēlā baroka pārstāvis profesors Barata jeb Džovanni Barata jun. (*Giovanni Baratta*, 1670-1747)⁵³, kas 18. gs. beigās jau bija miris, tāpat kā viņa radnieks un audzēknis, Karāras Mākslas akadēmijas pirmais prezidents Džovanni Antonio Čibeī (*Cybei*, 1706-1784), kas bija mantojis Baratas darbību. Pieņemama ir versija, ka darbu pie Rīgas kanceles pārraudzījis Karāras Mākslas akadēmijas skulptūras profesors Džuzeppe Antonio di Džanmarija (jun.) Barata (*Giuseppe Antonio di Gianmaria jun. Baratta*, darbojies 1784-1818)⁵⁴, kura radīto marmora grupu Eiropas nolaupīšana 1784. gadā slavēja par grāciju un ekspresiju, kas liecina par lielu meistarību⁵⁵. Bet Karāras

Nußriß der marmornen
in der Petri-Kirche in

Kanzel, welche A^o 1793
Riga aufgerichtet wurde.



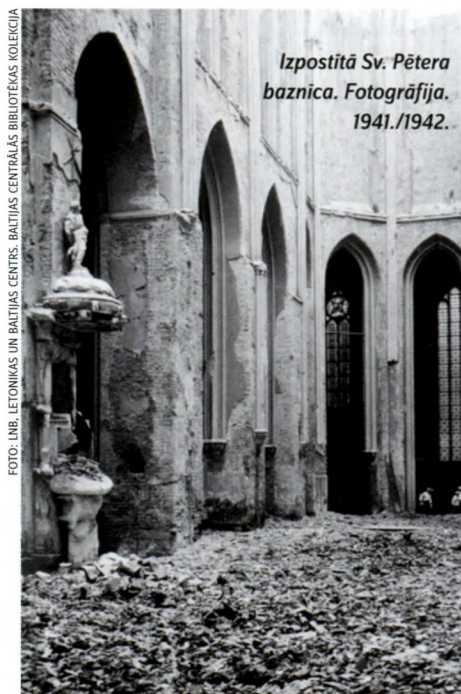
1793. gadā
Pētera baznīcā
Rīgā uzstādītā
marmora kancele
J. K. Broces
akvarelis.
Ap 1794. Brotze
Monumente V,
205. LUAB.

Mākslas akadēmijas profesors bijis arī viņa tēvs Džovanni Marija Barata, kas sakarā ar savu inaugurāciju 1769. gadā dāvājis jaundibinātajai akadēmijai kādu skulptūru. Domājams, miklas atmiņējums nākotnē gaida Livorno vai Karāras arhivu pētnieku.

Broces arhitektoniskajiem projektiem nav nācies istenoties, tomēr tie glabā spilgtas liecības par Vietniecības laika sabiedriskajām norisēm un celtniecības praksi gados, kas Rīgas vēsturē iezīmīgi kā īpaši intensīvs būvniecības periods.

P.S. Iepriekšējās divas epizodes skat. LA Nr. 119. 🏠

1 Lizjē un Amjēnas katedrālēm veltīta M. Prusta eseju krājuma nosaukums. Prusta apceres ar zīmīgiem virsrakstiem Izglābtās baznīcas un Katedrāļu nāve no krājuma Nogalināto baznīcu piemiņai tapušas angļu domātāja un viduslaiku mākslas pētnieka Dž. Raskina ideju iespaidā ap 1900. gadu, fin de siècle laikā, kad reliģiozitāte mazinājās un Francijā tika plānots likumprojekts par baznīcas šķiršanu no valsts. Esejas pabeigtas un publicētas 1919. gadā – drīz pēc tam, kad I pasaules karā tika izpostītas Francijas baznīcas, arī Reimsas katedrāle, ko sagrāva vācu artilērijas apšaude 1914. gada septembrī. Sk. Пруст, Марсель. Памяти убитых церквей (сборник эссе). Пер. с франц. И. И. Кузнецовой. Вступ. ст., комм. С. Н. Зенкина. Москва: Соцгласие, 1999. Digitāla kopija internetā: reading.club/book.php?book=1006075, skatīts 2015. gada 11. augustā. **2** Brotze Monumente 5, 205–208; Broce Zīmējumi un apraksti 1, 153–156. **3** Campe Lexikon Bd. 1, Th. 2, Nr. 2071, S. 323–327. **4** Tomēr fotogrāfijas, kas tapušas drīz pēc baznīcas izdegšanas 1941. gada jūnijā, liecina, ka bija vēl saglabāties bojātais kanceles jumtiņš ar Sv. Jāņa Evaņģēlista skulptūru, redzamas arī kanceles balsta paliekas, sk. fotogrāfijas no LNB Baltijas Centrālās bibliotēkas kolekcijas; sk. digitālā kolekcija Zudusi Latvija tiešsaistē: <http://www.zudusilatvija.lv/objects/object/26225/>; <http://www.zudusilatvija.lv/objects/object/26224/>; skatīts 2014-12-09. Par Vecrīgas degšanu sk. Freināts, Atis. Pēterbaznīca deg. Jūrmala: AK Jūrmala, 2006. 241 lpp., att., 56.–58. lpp. **5** Kampe Pauls. Rīgas Sv. Pētera baznīcas būvvēsture. Senatne un māksla. 1939, nr. 3, 70–103. lpp., att.; par kanceli sk. 92., 95., 101. lpp.; kanceles att.: 92.–93. lpp. 17. un 18. att.; tāpat Campe Lexikon. **6** Васильев, Юрий. Классицизм в архитектуре Риги. Рига: изд-во АН ЛССР, 1961, с. 172. **7** Die Kanzel in der St. Petri Kirche zu Riga. Rigascher Almanach für 1876. Riga: Druck von W. F. Häcker, 1876, S. 43–46; Grav. (Stahlschich; Stich und Druck von A. Wegner Leipzig, nach Photo von A. Behrmann); Locales. Die Kanzel in der St. Petri Kirche zu Riga. Diäna Zeitung, 1893, Nr. 269 (25.11.), S. 2 (saturā par kanceles 100 gadei veltītu svētku dievkalpojumu 1893.26.XI un kanceles vēsturi); Pirang, heinz. Christoph Haberland. Jahrbuch für bildende Kunst in der Ostseeprovinzen. IV. Jg. Riga, 1910, S. 11–12; 2 Abb. (S. 15); [r.]. Ein eigenwilliger Künstler. Von der Entstehung der St. Petri-Kanzel. Rigasche Rundschau 1934, Nr. 33 (02.10.1934.), S. 10, Abb. **8** Poelchau, Arthur. Die Marmorkanzel der St. Petri-Kirche zu Riga. Riga: Druck von W. F. Häcker, 1894. 20 S. Separatdruck aus dem Rigaschen Almanach. Jahrgang 1895; turpmāk – Poelchau. **9** Artūrs Haralds Pelhavs ir Sv. Pētera baznīcas virsmācītāja, bīskapa Pētera Augusta Pelhava (Poelchau, 1803–1874) dēls, sk. DBBL 594–595. **10** LVVA, 7363. f., 4. apr., 448. l. (Sv. Pētera baznīcas administrācijas protokolu grāmata 1787–1789. Protocola de Annis 1787.1788.1789); LVVA, 7363. f., 4. apr., 449. l. (Sv. Pētera baznīcas administrācijas protokolu grāmata 1793. Protocola de anno 1793.31.V–9.XIII); LVVA, 7363. f., 4. apr., 458. l. (Rīgas dibinājumu direkcijas sarakste ar Sv. Pētera baznīcas administrāciju par baznīcas



remontu izmaksām. 1788–1790. Remissa N. 1. von 1788–1799).

11 Ieraksts par Ģertrūdes Ģēsleres, netaika Jākoba fon der Horsta atraitnes, apglabāšanu 1774. gada 17. augustā, sk. LVVA, 1427. f., 1. apr., 10. l., 277. lpp. Ziņas par Ģēsleri ir visai pieticīgas, viņa piederēja Sv. Pētera draudzei. Ģēslere bija saņēmusi mantojumā ievērojamu kapitālu no diviem saviem neprecētajiem brāļiem – dzelzslieku tirgotājiem. Tā kā viņai pašai tuvu mantinieku nebija, viņa nolēma novēlēt līdzekļus Sv. Pētera baznīcai; sk. Poelchau, S. 2. **12** Akmens kanceli 1683. gadā baznīcai bija dāvinājuši Rīgas birģermeistara Hermaņa Samsona-Himmelšjernas (Samson von Himmelstierna, 1619–1678) mantinieki. Rīgas baznīcas hronikā tolaik dāvatā kancele nosaukta par marmora kanceli, sk. LVVA, 4038. f., 2. apr., 788. l. (Annales ecclesiastici Rigenses 1759–1843), lpp. 31b. **13** Kampe Pauls. Rīgas Sv. Pētera baznīcas būvvēsture, 87., 88. lpp. **14** LVVA, 7363. f., 4. apr., 458. l., II. lp.; Poelchau, S. 2, 3. **15** Sk. Buchholtz, August Wilhelm. Materialien zur Personenkunde der Ostseeprovinzen. [Riga, um 1875]. Bd. 8, Eintrag 1088. Manuskripts LU Akadēmiskā bibliotēkā (turpmāk – Buchholtz Materialien). Bredšneideris nācis no Polijas, nobilitēts 1780. gadā, bijis rātskungs (1787), birģermeistars (1790–1796). Inspektoru Bredšneideru nākamajā gadā ievēlēja Rīgas birģermeistara amatā, un viņa vietu baznīcas administrācijā ieņēma rātskungs Johans Pauls Krēgers (Kröger, 1750–1808), sk. Poelchau, S. 5; Buchholtz Materialien 23, Eintrag 67. Turpmāk Krēgers pārņēma marmora kanceles projekta lietas. **16** Buchholtz Materialien 10, 337/II. Dētenhofs bijis Lielās Gildes dokmanis (1778), vecākais (1780), pilsētas kases notārs. **17** LVVA, 7363. f., 4. apr., 458. l., II. lp.; Poelchau, S. 1. **18** Acimredzot domātis amatnieks – stuka meistars Valters (Stuktur-Arbeiter Herr Walther), sk. Bergmann, Liborius. Rigisches Adre-buch vom Jahre 1790. Riga: gedruckt von Julius Conrad Daniel Müller, [1789], S. 112. **19** LVVA, 7363. f., 4. apr., 448. l., 18.–19. lp.; Poelchau S. 3. **20** LVVA, 7363. f., 4. apr., 448. l., 21. lp. **21** Campe Lexikon, Bd. 1, Th. 2, S. 277–278, Nr. 1758. **22** LVVA, 7363. f., 4. apr., 448. l., 21. lp.; Poelchau S. 4. **23** Dētenhofs un Bētofoiera tirdzniecības firma Rīgā tirgojusies ar tabaku, misiņa precēm, Holandes sieru, itāļu vīniem, arī dzirnakmeņiem; par to liecina sludinājumi Rīgas laikrakstos. Dētenhofs firmai bija partneris arī Livorno. **24** LVVA, 7363. f., 4. apr., 448. l., 33. lp. **25** Poelchau, S. 4. 1789. gada 31. decembra sēdes protokols. **26** LVVA, 7363. f., 4. apr., 448. l., 42. lp. **27** LVVA, 7363. f., 4. apr., 448. l., 43. lp.; Poelchau, S. 4. **28** Campe Lexikon Bd. 1, Th. 2, S. 326. Häberlands amatu pārmanto no 1789. gada aprīļa beigās mirušā

būvmeistara Leihta. **29** Vietniecības laikā izveidota (1787.XI) institūcija triju vēlētu augsta ranga personu sastāvā, kas pārzināja finanšālas un saimnieciskas darbības saistībā ar nodibinājumiem. Baznīcas administrācijai nebija tiesību vienpersonīgi izlemti jautājumus par baznīcas remontiem, pārbūvēm, nekustamo īpašumu pārdošanu. Tas bija rakstiski jāaskaņo ar Dibinājumu direkciju, kuras darbu pārraudzīja ģenerālgubernators Beklešovs un Sabiedriskās aizgādības kolēģija, sk. Poelchau, S. 6. Par Dibinājumu direkcijas izveidi un pilnvarām sk. Verordnung für die St. Petri Kirchen-Administration (...). Rigasche Stadtblätter. 1891, Nr. 44 (31.10.), S. 345–347; sk. arī Poelchau, S. 6. **30** LVVA, 7363. f., 4. apr., 458. l., lp. 15a–b. **31** Turpat, lp. 15b. **32** Poelchau, S. 5; Pirang, S. 12. **33** Campe Lexikon Bd. 1, Th. 2, S. 326–327. 1791–1794. gadā Häberlands strādājis pie Katlkalna baznīcas būves, rātsnama jumta rekonstrukcijas, Melngalvju nama lielās ēdamzāles, Fitinghofa muižas Ikskīlē būves, Sv. Pētera baznīca torņa un iekštelpu remontiem. **34** Pirang, S. 12; Poelchau, S. 6–8; te publicēts baznīcas administrācijas iesniegums. **35** Pastu un sūtījumus uz Livorno nogādāja kuģi, kas uz turieni veda dažādas tirgus preces, pamatā kaņepes un linus. Sludinājumi liecina, ka no Rīgas uz Livorno 1791. gadā izbraukuši vairāki kuģi: 7., 8. un 17. maijā, 20. jūnijā, 7. jūlijā, 14. jūlijā. Bija svarīgi ievērot sūču iesniegšanas termiņus kaut vai tāpēc, ka bija jārēķinās ar kuģu atiešanas grafiku. **36** Poelchau, S. 9–10; sk. arī Rigascher Almanach 1876, S. 44; Rigasche Rundschau 1934, Nr. 33, S. 10. **37** LVVA, 7363. f., 4. apr., 458. l., lp. 18. Tālāk seko rēķins no Livorno (1791.19.VIII, noraksts); turpat, lp. 19a–b. Vēstule un aprēķini publicēti: Poelchau, S. 9–10. Norēķini tolaik tikuši kārtoti dažādās valūtās (Alberta dālderis, Itālijas peso, Holandes guldeņš), kas apgrūtina galīgos izmaksu aprēķinus. Sēdes oriģinālprotokolā (1791.a11.IX) minēta paredzamās kopējās izmaksas, kas varētu sasniegt 6165,19 Holandes guldeņš, sk. LVVA, 7363. f., 4. apr., 458. l., lp. 18a. **38** LVVA, 7363. f., 4. apr., 458. l., lp. 19. **39** Poelchau, S. 9. **40** LVVA, 7363. f., 4. apr., 449. l., lp. 1a–b; Rigascher Almanach 1876, S. 45. **41** LVVA, 7363. f., 4. apr., 458. l., lp. 25b–27a. Inspektora Krēģera ziņojums Dibinājumu direkcijai 1793. gada 28. jūlijā; arī Poelchau, S. 12–13. **42** Poelchau, S. 15. **43** Poelchau, S. 17–18. **44** Par to mācītāja Antona Bernhofa ieraksts Sv. Pētera baznīcas metrikā, 1793. gada beigās, LVVA, 1427. f., 1. apr., 4. l. (Sv. Pētera draudzes metrika, 1763–1800), S. 943. Baznīca bija slēgta no 1793. gada 14. jūnija līdz 1794. gada 1. Adventei. Bernhofs fiksējis kanceles tapšanas vēsturi arī Rīgas baznīcas hronikā, LVVA, 4038. f., 2. apr., 788. l. (Annales ecclesiastici Rigenses 1759–1843), lp. 31b. **45** LVVA, 4038. f., 2. apr., 788. l., lp. 31b. **46** Kampe Pauls. Rīgas Sv. Pētera baznīcas būvvēsture. Senatne un māksla. 1939, nr. 3, 95., 101. lpp.; drapērija redzama 92. lpp., 17. att. Par Kristiānu Hinertu (Hiener Hünert, darbojies 1777–1794) sk. Campe Lexikon Bd. 1, Th. 2, S. 327, Nr. 2072. Gleznojums redzams 1876. gadā tēraudā gravūrā, kas darināta pēc Ā. Bērmans fotogrāfijas, sk. Rigascher Almanach für 1876, pie S. 43. **47** Kampe raksta, ka arhitekts H. Šēls (Scheel, 1829–1909) 1879. gadā norādīja, ka uzgleznotās drapērijas pie kanceles pilārā un citur baznīcā [aiz altāra] esot ļoti nepiemērotas un tāpēc iznīcināmas, sk. Kampe Pauls. Rīgas Sv. Pētera baznīcas būvvēsture, 101. lpp. Aizkrāsotais gleznojums pēc 1941. gada ugunsgrēka bija atklājies skatam, sk. Kampe Paul. Innenausstattung der Landkirchen im lettischen Distrikt von Vidzeme (Livland) im 17. und 18. Jahrhundert. Bonn: Baltisches Forschungsinstitut, 1959, S. 24. Commentationes Balticae VI/VII, I. S. 24. **48** Marmora kanceles ir īpaši, visai reti sastopams baznīcu interjera elements. Piemināmas: poliroma marmora kancele Dženovā, Itālijā (Genova, Bazilica SS. Annunziata del Vastato, ap 1615, Giovanni Domenico Cassella-Scorticone (1570–1637) darbnīca); marmora kancele Gebvillerā (Guebwiller, Ēglise Notre Dame); baznīca Elzasā (Francija) un arī poliroma klasicisma kancele (ap 1785) tapusi pēc Gabriēla Ignaca Ritera (Gabriel Ignace Ritter) projekta; poliroma marmora kancele Jāņa Kristītāja baznīcā Čjāvārī (Chiesa di San Giovanni Battista (Chiavari), Itālija), ko 1793. gadā izgatavoja skulptors Džakomo Aprīle; par šo

kanceli, kas izmaksāja 2650 liras, sk. Fontanarossa Raffaela. Dal Settecento, marmi policromi per le chiese di Chiavari. La casana, 2. aprile-giugno 2009, pp. 14-17, publikācija pdf formā tiešsaistē: https://www.academia.edu/7954820/R._Fontanarossa_Dal_Settecento_marmi_policromi_per_le_chiese_di_Chiavari_in_La_casana_2_aprile-giugno_2009_pp._14-17_di_Chiavari_in_La_casana_2_aprile-giugno_2009_pp._14-17_skatits_2014_gada_16._decembri. **49** Rigasche Rundschau, 1934, Nr. 33 (02.10.), S. 10. **50** Poelchau, S. 17. Spriežot pēc četru attēlu vietas Monumente 5. sējumā (kas apkopo 1792.-1794. gados tapušus materiālus) - tā beigu daļā, jāpieņem, ka Broce drīzāk pārzīmējis 1794. gada plānus un attēlus. Kanceles zīmējuma apraksta noslēguma frāzi, kas satur norādi uz Baratu, Broce ierakstījis ar citu tinti, domājams, vēlāk (Brotze Monumente 5, 207). Iespējams, Häberlanda zīmējumi kādu laiku varēja atrasties pie Sv. Pētera baznīcas mācītāja Liborija Bergmaņa, Broces drauga un domubiedra. **51** Brotze Monumente 5, 207; Brotze Zīmējumi un apraksti 1, 155. **52** Tiraboschi Girolamo. Notizie de' Pittori, Scultori, Incisori, e Architetti Nati negli Stati del Serenissimo Signor Duca di Modena, Modena 1786, p. 99-101. Te minēti 6 tēlnieki no Baratu dzimtas (17.-18. gs.), tomēr neviens no tiem nedarbojās 18. gs. 80. gados. Google books, Skatīts tiešsaistē, 2014. gada 27. novembri. Daudz plašākas ziņas sniegtas vēlāk, uz 1873. gadu ziņām 15 (17.-19. gs. sāk.) skulptori no Baratas dzimtas: sk. Campori, Giuseppe. Memorie biografiche degli scultori, architetti, pittori ec. nativi di Carrara e di altri luoghi della provincia di Massa, con cenni relativi agli artisti italiani ed esteri che in essa dimorarono ed operarono e un saggio bibliografico per cura di G. Campori. Tipografia di Carlo Vincenzi, 1873, p. 14-25. Google books, skatīts tiešsaistē, 2014. gada 27. novembri. **53** Freddolini, Francesco. Giovanni Baratta (1670-1747). Scultura e industria del marmo tra la Toscana e le corti d'Europa. Roma: L'Erma di Bretschneider, 2013. 358 pp. **54** Viņš darbojies Karārā, arī Francijā, veidojis skulpturālu grupu Eiropas nolaupišana (Ratto di Europa, 1784), veidojis, bet nepabeidzīs Sv. Bernarda skulptūru Klervo abatijai (1788), darbojies Palermo, sk. Campori Giuseppe. Memorie biografiche, p. 24; Honour, Hugh. Baratta. In: Dizionario Biografico degli Italiani. 1963. Vol. 5, skatīts tiešsaistē (2014.17.XII): http://www.treccani.it/enciclopedia/baratta_%28Dizionario_Biografico%29;/Giornale_delle_belle_arti_e_della_incisione_antiquaria_musica_e_poesia_1784_nr_18_p_139-140_digitala_kopija_skatita_tiesasaiste_2014.17.XII: http://periodici.librari.beniculturali.it/visualizzatore.aspx?anno=1784&id_immagine=1111415&id_periodico=5120&id_testata=76. **55** Giornale delle belle arti, 1784, nr. 18, p. 139, 140.

AIJA TAIMIŅA 19.02.1962.



Beigusi LU (1984), filoloģijas doktore (2013, promocijas darbs veltīts novadpētnieka, vēsturnieka, pedagoga J. K. Broces (1742-1823) dzīvesgājuma un darbības izpētei).

Strādā LU Akadēmiskās bibliotēkas Rokrakstu un reto grāmatu nodaļā (kopš 1984). Zinātniskās intereses: interdisciplināri pētījumi par bij. Rīgas pilsētas bibliotēkas (tagad LUAB) vēsturi un krājumu, 15.-19. gs. vācbaltiešu kultūras mantojumu, avotpētniecību un historiogrāfiju, mākslas, starpkultūru un ideju vēsturi Latvijā. Minētie jautājumi aplūkoti gan virknē publikāciju un referātu, gan grāmatās. Piešķirta Kultūras mantojuma saglabāšanas gada veicināšanas balva (2005) un Rīgas balva (2013).

MĀKSLAS IZSTĀDE
RĪGĀ, PILSĒTAS
MĀKSLAS MŪZEJĀ
22. I — 22. II 1942.



D. Godiekis - Cvirko — Pētera baznīca.

Dmitrijs Godickis-Cvirko (1901
Viļņas gub.-1987
Kopenhāgena).
Pētera baznīca.
A.e., 1941. Laikmets,
1942, nr. 6, 29. lpp.

SUMMARY

UNKNOWN BROTZE - BUILDING ACTIVITIES II

Vidzeme local historian Johann Christoph Brotze (1742-1823) used to take up work related to Riga building activities. His sketches have preserved an image of a masterpiece lost to history without trace, i.e. a view of a marble pulpit at Riga St.Peter's church destroyed when church burnt down in June of 1941.

A widow named Gertrud von der Horst geb. Goesler who belonged to church parish had bequeathed 4000 Albert's thalers for mounting a new marble pulpit. In 1789 church administration decided to order pulpit's design in Livorno and soon received it. According to a meeting's protocol, Herr Brotze made a sketch that, apart from a few changes, was created on the basis of the sample received from Italy.

However, a radical change of events happened: the new Riga building master Haberland submitted a sketch with a resolution from Riga governor Bekleshov. Instead of the traditionally oriented design by Brotze, church administration chose the contemporary design made by Haberland that they could order to be made abroad.

Work at the pulpit's making seems to have been complicated: relationship with the talented yet busy and self-conscious building master who entered into confrontation with clients and did not meet deadlines, was complex. Haberland's attitude could be partly explained with his being busy, as he had to work at several other building projects at the same time. However that may be, Livorno marble masters had appraised Haberland's sketches and estimated the costs of a «white sculpting marble pulpit, fully polished according to artistic requirements, decorated with other colours». In 1793 boxes with pulpit's parts were delivered to Riga. In order to mount the pulpit a contract with Haberland had to be made.

However, soon an unpleasant situation caused conflict, namely, Riga building master had commissioned a stonemason to make table surfaces from pulpit's material for himself. One has to admit that this is exactly the episode that created the notion of Haberland's scandal-maker's nature. Notwithstanding these events in November of 1794 administration could report to the office that the pulpit had been mounted.

Riga St.Peter's Church had acquired a Classicism masterpiece, the most resplendent marble article in Latvia, ranking among the most outstanding 18th century marble pulpits, the others being in Genova (Chiavari), Guebwiller and Elzace. In the 5th volume of his «Monumente» Brotze included drawings of the pulpit designed by Haberland and an indication that it was built under the supervision of Professor Giovanni Barata. The latter family name presents a hard riddle: in Barata family several individuals worked in sculpture making and marble trade. The guess of this riddle awaits a researcher of Italian archives in the future. **AIJA TAIMIŅA DR.PHILOL.**