

LATVIJAS UNIVERSITĀTE
PEDAGOĢIJAS, PSIHOĢIJAS UN MĀKSLAS FAKULTĀTE
SKOLOTĀJU IZGLĪTĪBAS NODAĻA

KOMBINĒTO TEKSTILDARBU APGUVE MĀJTURĪBĀ UN TEHNOĢIJĀS 7.KLASĒ

DIPLOMDARBS

Autore: **Dace Vībāne**

Studenta apliecības Nr.: dv07068

Darba vadītāja: M. Paed., lektore Lolita Šelvaha

RĪGA 2016

ANOTĀCIJA

Darba autore mājturībā un tehnoloģijās tēmas „Kombinētie tekstildarbi” apgūšanai 7.klasē piedāvā darināt tekstila lelli. Lai skolēni veiksmīgi varētu apgūt „Kombinēto tekstildarbu” pamatprasmes, autore apkopo dažādu teorētisko literatūru, pēta pusaudžu vecumposma īpatnības, analizē Izglītības standartu, veic pedagoģiskā izmēģinājuma darbību skolā, apkopo skolēnu darbu rezultātus, veic analīzi un izdara secinājumus.

Autore vairākus gadus ir nodarbojusies ar tekstila leļļu izgatavošanu un uzskata, ka motivējošs, vecumposmam atbilstošs un interesants uzdevums 7. klases skolēnam veiksmīgāk un ātrāk ļauj apgūt nepieciešamās tekstildarbu pamatprasmes.

Lelles izgatavošanu pusaudzis uztver kā daļu no sevis, asociē to ar savu dzīvi, saviem iekšējiem pārdzīvojumiem, tādēļ vēlas tajā ieguldīt lielāku darbu, izdomā lelei vārdu, stāstu un uztver to kā draugu.

Atslēgvārdi: Mācību saturs, mājturība un tehnoloģijas, kombinētie tekstildarbi, 7. klase, tekstila lelles.

Darba apjoms 80 lapas.

Darbā iekļautas 5 tabulas, 66 attēli un 1 shēma.

ANNOTATION

The author of the Paper in domestic science and technologies offers to make a textile doll for acquisition of the theme "Combined Textile Works" in the 7th grade. The author summarizes different sources of theoretical literature, studies peculiarities of teenagers, analyses the standard of education, performs pedagogical tests at school, summarizes the results of pupils works, performs analysis and draws conclusions, so that pupils could acquire the basic skills of "Combined Textile Works" successfully.

The author has practised making of textile dolls for several years and holds a view that a motivating, age-appropriate and interesting task allows 7th grade pupils to learn the necessary basic skills for textile works more successfully and faster.

A teenager perceives making of a doll as a part of himself or herself, associating it with own life, own inner experiences, therefore, he or she wants to put more effort, give a name and story to the doll and perceives the doll as a friend.

Keywords: Content of studies, domestic science and technologies, combined textile works, 7th grade, textile dolls.

Volume of the Paper is 80 pages.

The Paper contains 5 tables, 66 images and 1 diagram.

SATURS

Ievads.....	3
1. Mācību satura izveides un apguves pedagoģiskie un psiholoģiskie nosacījumi tēmai „Kombinētie tekstildarbi”	5
1.1. Mācību satura raksturojums.....	5
1.2. Mājturības un tehnoloģiju reglamentējošo normatīvo dokumentu izpēte	6
1.3. 13-14 gadus vecu skolēnu vecumposma īpatnības	10
1.4. Uzskatāmības principa ievērošana mācību satura apgūvē.....	12
1.5. Vērtēšanas sistēma un kritēriji.....	14
2. Mācību saturs tēmai „Kombinētie tekstildarbi”	17
2.1. Mācību tēmas „Kombinētie tekstildarbi” tematiskais stundu plāns	18
2.2. Leļļu un tekstila leļļu vēsture.....	20
2.3. Izmantojamo tekstilmateriālu, iekārtu un darbarīku raksturojums	31
2.4. Konkrēti vērtēšanas kritēriji mācību tēmas „Kombinētie tekstildarbi” rezultātu novērtēšana	33
3. Izveidotā mācību satura „Kombinētie tekstildarbi” aprobācija un rezultātu Analīze.....	35
3.1. Mācību satura apguves process	35
3.2. Skolēnu darbu vērtējums un analīze	40
Nobeigums.....	42
Izmantotā literatūra un avoti.....	49
1.pielikums. <i>Mācību stundu tematiskie plāni</i>	47
2.pielikums. <i>Drošības noteikumi darbā ar šujmašīnu</i>	54
3.pielikums. <i>Pārbaudes darbi</i>	55
4.pielikums. <i>Uzskates līdzeklis lelles izgatavošanas procesam</i>	61
5.pielikums. <i>Skolēnu izstrādāto darbu foto</i>	73
6.pielikums. <i>Anketas</i>	77

IEVADS

Diplomdarba tēma „Kombinēto tekstildarbu” apguve mājturībā un tehnoloģijās 7. klasē tika izvēlēts, jo šūšanas process autorei ir patīcis jau no bērnības. Vairākus gadus autore nodarbojas ar tekstildarbu izgatavošanu. Vairāk pievērsoties leļļu šūšanai, autore nonāca pie secinājuma, ka tieši lelles izgatavošana ietver daudz un dažādas tekstildarbu pamatprasmes. Lelles izgatavošanas procesā var iekļaut dažādu tekstilmateriālu izmantošanu un līdz ar to arī iepazīšanu, dažādu šūšanas dūrienu gan ar roku, gan ar šujmašīnu izpildi un iepazīšanu. Autore vēlas jauniešos radīt interesi par tekstila leļļu izgatavošanas procesu kā arī vēlmi darināt savas lelles.

Lai gan tekstila leļļu šūšanas prasmes var pielāgot jebkuram vecumposmam, tomēr diplomdarbā autore izvēlas darbu ar 7.klases skolēniem. Šis vecumposms tika izvēlēts tādēļ, ka 13-14 gadi, īpaši meitenēm, ir „spuru” vecuma sākums. Šajā vecumposmā pusaudzis ir gatavs eksperimentēt un ir tehniski prasmīgāks kā iepriekš. Veidojas viņa vērtību sistēma, labā un ļaunā izpratne. Pēc autores domām, tieši šajā posmā ļoti nozīmīgi ir piedāvāt neordinārus uzdevumus un izmantot netradicionālas mācību metodes. Šajā vecumposmā pusaudzis cenšas atklāt savas īpašās spējas, un pašdarinātā lelle var būt kā palīgs iekšējām sarunām. Šujot lelli, uz sevi var paskatīties it kā no malas. Darinot lelles kleitu vai kārtojot matus, tiek radīts savs stils un tiek meklēts tēls. Simboliski lelles izgatavošana var būt kā atvadas no bērnības.

Darba gaitā autore ir izveidojusi mācību saturu, kura apguvei ir izveidoti uzskates līdzekļi tēmas „Kombinēto tekstildarbu” apguvei 7. klasē. Noorganizējusi šīs mājturības un tehnoloģiju stundas tā, lai tēmas apguve nesagādātu sarežģījumus bet gan rosinātu radošumu, vienmēr sagādātu patīkamas sajūtas, un ar laiku tā kļūtu kā meditācija garos ziemas vakaros. Mācību stundās autore centās ievērot nosacījumus bērna vispusīgai attīstībai, iztēles un fantāzijas bagātināšanai. Viņa nodrošināja vispārīgo prasmju apguvi T veida ģērba šūšanā - mēru noņemšanu, piegrieztnes konstruēšanu, piegrieztnes izvietošanu uz auduma, auduma piegriešanu, sadiegšanu, sašūšanu, vīļu gludināšanu, šūšanas terminu apguvi, šūšanas darba rīku iepazīšanu, priekšstata veidošanu par daudzveidīgajām vīlēm un tehnikām. Visas iemaņas skolēns varēs izmantot turpmākajā dzīvē. Kombinētos tekstildarbus varēs apgūt „spēlējoties”.

Kā jau augstāk minēts, tad lelles izgatavošanā var iekļaut ļoti daudzveidīgas šūšanas tehnikas, atkārtot jau iepriekš iegūtās tamborēšanas prasmes; vajadzīgs neliels apjoms auduma, lelli iespējams šūt no lietota tekstila, vairs nevalkājamās blūzes, spilvendrānas u.c.,

arī matiem var izmantot ārdītu dziju. Skolēni tekstildarbu prasmes var apgūt efektīvi par zemām izmaksām materiālu iegādei. Lelles izgatavošana sevī slēpj tik daudz interesanta un šajā procesā ir liela daudzveidība. Lelles šūšanā var iekļaut daudzveidīgas šūšanas tehnikas un materiālus. Tās darināšanas procesu var diferencēt atbilstoši skolēnu vecumam. Ja jaunākajās klasēs lelles var izgatavot, iekļaujot ļoti vienkāršus šūšanas dūrienus, tad jau vecāko klašu skolēni leļļu izgatavošanai var izmantot gan smalkākus audumus, gan sarežģītākus šūšanas dūrienu veidus. Lelli var veidot daudz izsmalcinātāku, piemēram, izveidot ādas apavus, uzadīt tautiskas zeķes, noaust jostu, uzšūt smalku apakšveļu. Šujot lelles, meitenes neviļus aizrunājas par dažādām tēmām, piemēram, sāk diskutēt par apģērbu stiliem, krāsu izvēli. Veidojot lelles matus - sarunas raisās par frizūrām, matu kopšanu, matu krāsu. Aprobācijas laikā autore novēroja, ka skolēnus lelles izgatavošanas process pārņēmis tik ļoti, ka meitenes atsacījās iet starpbrīdī!

Ņemot vērā visu iepriekš rakstīto, tika izveidots mācību līdzeklis tēmas „Kombinētie tekstildarbi” apguvei, kurā iekļauti pārbaudes darbi, uzskates līdzekļi, radīts mācību materiāls, lai skolēniem ērtāk būtu apgūt nepieciešamās prasmes un iemaņas.

Mērķis: Izveidot mācību saturu tēmai „Kombinētie tekstildarbi” un aprobēt to mājturībā un tehnoloģijās 7. klasē.

Uzdevumi:

1. Izpētīt literatūru un normatīvos dokumentus par pētāmo problēmu.
2. Izveidot mācību saturu tēmai „Kombinētie tekstildarbi”.
3. Izveidot vērtēšanas kritērijus tēmas „Kombinētie tekstildarbi” apguvei.
4. Aprobēt izveidoto mācību saturu.
5. Izvērtēt iegūtos rezultātus un veikt secinājumus.

Pētnieciskās metodes:

1. Literatūras un informācijas avotu studijas.
2. Pedagoģiskie novērojumi.
3. Aptaujas metodes: pārrunas, anketēšana.
4. Skolēnu darbības gala rezultātu izpēte.
5. Pedagoģiskā izmēģinājuma darbība.

Pētījuma bāze: Rīgas Imantas vidusskolas 7.x klase

1. MĀCĪBU SATURA IZVEIDES UN APGUVES PEDAGOGISKIE UN PSIHOLOĢISKIE NOSACĪJUMI TĒMAI „KOMBINĒTIE TEKSTILDARBI”

1.1.Mācību satura raksturojums

„Mācību saturs audzēkņa attīstības vecumposmam, sabiedrībai un laikmetam konkretizēta cilvēces pieredze, kas atbilstoši tās tematiskajām sastāvdaļām parasti sadalīta (sagrupēta) mācību priekšmetos, mācībuursos, tematiskajos ciklos u. tml. Mācību saturs ietver konkrētas zināšanas, prasmes, darba pieredzi, garīgo vērtību, pārliecību un attieksmju veidošanās pieredzi, garīgo vērtību, pārliecību un attieksmju veidošanās pieredzi, jūtu kultūru un personības veidošanās pieredzi, ko skolēns (audzēknis, students) apgūst mācību / studiju procesā. Mācību saturs ir daļa no izglītības satura ” (autoru kolektīvs, 2000).

„Mācību priekšmeta saturs – tas no kā (kas) sastāv; kas pauž (izsaka) priekšmetu, parādību, procesu norises un tml., veseluma un to daļu pazīmes, jēgu” (autoru kolektīvs, 2000).

Mācību saturu var skatīt no vairākiem aspektiem, bet autorei šobrīd aktuālāka šķiet pieeja, kura tiek apskatīta caur cilvēces pieredzi un izglītības saturu. Izglītības saturs tiek aplūkots kā komplekss komponentu vispārējo sastāvdaļu un tematiskās sastāvdaļas sintēze. (2, 1996).

Izstrādājot mācību saturu jāņem vērā cilvēces pieredzes un izglītības satura vispārējās sastāvdaļas faktoloģiskā pieredze - zināšanas; praktiskā darbības pieredze - prasmes; attieksmju pieredze – attieksmes, kā arī tematiskās sastāvdaļas komponentus: globālo, etnisko, reģionālo, vietējo un mītnes zemju. (2, 1996).

Autore domā, ka nav uz zemes neviena cilvēka, kurš nezinātu, kas ir lelle. Cilvēkiem visos laikos ir bijušas lelles un tās iedalītas trīs lielās grupās – rituālu, dizaina jeb amuletu un rotaļu. Ar lelles palīdzību var sākt sarunas pat sveši cilvēki. Ir lelles ar kurām var rotaļāties, citai piemīt pārdabiskas spējas un tā piedalās tautas rituālos, dažu var izmantot kā saskarsmes priekšmetu, neatkarīgi no rases un piederības. Piemēram Meksikā ir izveidota leļļu sala. Izsludināts, ka šī sala ir briesmīgākā vieta uz zemes, tomēr tur ierodas tūristi no dažādām valstīm.

Autore secina, ka aizbraucot uz jebkuru svešu valsti, pat neko nezinot par tās vēsturi un tradīcijām ieejot suvenīru veikalā un ieraugot tajā izkārtotās lelles, var daudz ko spriest

par tautu un tradīcijām, par tās mītiskajiem tēliem. Katrai ir savas īpašās lelles, par kuru eksistenci zina visi vietējie iedzīvotāji, piemēram, Norvēģijā mītiskais tēls ir Trollis, par kura rašanos un eksistenci ir daudz mītu un leģendu. Vācijā godāti tiek Rūķi un ap tiem ir izveidota vesela pasaule.

Mūsdienās daudz Latvijas iedzīvotāji dodas prom uz turīgākām valstīm, katrs ar savu motivāciju, zināms, ka vairums no aizbraucējiem ņem sev līdzī kādu amuleta lelli, savējo, kādu kas atgādinās par mājām, bērnību un draugiem, un kas zina varbūt tieši lelle būs tā, kas rosinās atkal atgriezties mājās.

1.2. Mājturības un tehnoloģiju reglamentējošo normatīvo aktu izpēte

Izglītības un zinātnes ministrijas veidotajā Mājturības un tehnoloģiju programmas paraugā noteikts, ka mājturības un tehnoloģiju mācību priekšmeta mērķis ir pilnveidot skolēnu izpratni par cilvēka dzīvesvides kvalitātes nosacījumiem un iespējām tās uzlabošanai, veicināt skolēnu praktiskās rīcības un sociālās sadarbības prasmju attīstību, lai ikviens spētu patstāvīgi plānot un organizēt personīgo mājturību ar izpratni un radoši iesaistīties tehnoloģisko procesu realizēšanā. (VISC, 12.08.2014.)

Pēc autores domām, ir svarīgi katram skolēnam jau no mazotnes iemācīt, ka apkārtējā vide un lietas jāuztver ar izpratni, jāprot praktiski darboties un uzturēt savu saimniecību kārtībā, lai cik liela tā nebūtu.

Vispārējie mācību priekšmeta uzdevumi, kuri uzskaitīti Izglītības un zinātnes ministrijas veidotajā programmas paraugā, ar izvēli tekstila tehnoloģijās 7.- 9.klasē nosaka, ka mācību stundu laikā nepieciešams īstenot vairākus vispārējus uzdevumus:

- radīt skolēnam iespēju gūt zināšanas un pilnveidot izpratni par personīgās mājturības būtību, struktūru un daudzpusību, attīstīt prasmes mājas darbu plānošanā un veikšanā (VISC 12.08.2014.);
- praktiskā darbā veidot un radoši lietot dažādu materiālu apstrādes un izstrādājumu darināšanas prasmes, vienlaikus gūstot izpratni par tehnoloģiskā procesa norisi (VISC 12.08.2014.);
- attīstīt prasmes risināt problēmas, attīstīt pašapziņu un izkopt individualitāti, gūt radošas darbības un personības pašizpaušmes pieredzi, apzinoties savas intereses un spējas saskatīt

mācību priekšmetā iegūtās pieredzes izmantošanas iespējas sadzīvē, brīvā laika organizēšanā un karjeras izvēlē (VISC 12.08.2014.);

- gūt zināšanas par drošības pamatnosacījumiem un izpratni rīcībai ekstremālās sadzīves situācijās (VISC 12.08.2014.).

7. klases skolēniem paredzētajā mācību saturā iesaka iekļaut:

1. Zināšanas par tehnoloģiju praktisku un radošu lietošanu cilvēka dzīvesvides uzlabošanai (VISC 12.08.2014.).
2. Izstrādājuma idejas, ieceres radīšanu un noformēšanu „T veida ģērbi garderobē” apgūt šī izstrādājuma secīgu darināšanu, laika plānošanu (VISC 12.08.2014.).
3. Informācijas avotu izmantošanas prasmju apgūšanu; lai spētu saprast tehnisko valodu, izprast tās nozīmi un lietošanu (VISC 12.08.2014.).
4. Jaunāko tehnoloģiju apzināšanas prasmes, lai varētu izvēlēties atbilstošas darba mašīnas un iekārtas, materiālus un darbarīkus, saskaņotu to izvēli un sagatavošanu darbam (VISC 12.08.2014.).
5. Apgūt un ievērot darba procesā nepieciešamos drošības noteikumus, apgūt T veida ģērba pamat piegrieztnes modelēšanas prasmes. (VISC 12.08.2014.).

Mājturības un tehnoloģiju programmas paraugā, kurš veidots atbilstoši Ministru kabineta noteikumiem, ir secīgi saplānoti apgūstamie jautājumi atbilstoši katra mācību priekšmeta specifikai un skolēnu vecuma grupai. Šajā programmas paraugā ir ietverts mācību priekšmeta mērķis, uzdevumi, mācību saturs, mācību satura apguves secība un apguvei paredzētais laiks, kā arī aprakstītas izmantojamās mācību metodes, vērtēšanas formas un metodiskie paņēmieni, kā arī uzskaitīti mācību satura apguvei nepieciešamie mācību līdzekļi.

No 5.-9. klasei skolēniem jāapgūst:

- savas dzīves organizēšanas prasmes,
- prasmes sevis un savas apkārtnes uzturēšanai,
- veselīga uztura izvēles un gatavošanas prasmes,
- jāiepazīst savas tautas materiālā kultūras mantojuma vērtības,
- jāapgūst lietu darināšanas tehnoloģiskais process (tekstila vai metāla apstrādē).

Mājturības un tehnoloģiju skolotājiem tiek piedāvāti divi programmu paraugi, viens ar izvēli tekstila tehnoloģijās, otrs ar izvēli koka un metāla tehnoloģijās.

Izstrādājot mācību saturu tēmai „Kombinētie tekstildarbi” 7. klasē, tika ņemts vērā piedāvātās programmas saturs, un darba autore kā vienu no saviem uzdevumiem izvirzīja maksimāli apvienot paredzēto tekstildarbu veikšanu un izstrādi vienā izstrādājumā. Konkrēti šajā vecuma grupā lelles darināšanas procesā vairāk iekļaujot šūšanas prasmju apgūšanu.

Pēc autores domām skolēniem šajā vecumposmā vērtīgāk ir veikt maza apjoma darbus, bieži mainot uzdevumus. Atceroties sevi šajā vecumā, radās pārlicība, ka tieši no apjomīgu darbu darīšanas daudzām meitenēm vēlāk rodas nepatika pret tekstildarbiem. Autore uzskata, ka jebkurš darbs jāveic ar mīlestību, bet mīlestība radoša darba veikšanai nevar rasties, ja jau sākotnēji darbs šķiet nogurdinošs un garlaicīgs. Šajā vecumposmā skolēni ir ļoti jūtīgi (skatīt nodaļu par vecumposma īpatnībām), un tādēļ arī autore meklēja variantu, kā tekstildarbu prasmes skolēniem „iebarot” neradot riebumu pret tiem, bet gan ieinteresējot apgūt jaunas prasmes, lai vēlāk izgatavotajai lellei varētu darināt, piemēram, ādas kurpītes, uzaust etnogrāfisku jostu, uzadīt tautiskas zeķītes.

Autore uzskata, ka jebkuram mājturības darbam, lai kāds arī tas nebūtu, jāsniedz pozitīvas emocijas. Nekas cilvēkam nevar būt dārgāks un svētāks par ģimeni un vietu, kur mēs dzīvojam. Tādēļ jau no mazotnes jāveido atbilstoša cieņas pilna attieksme pret mājās veicamajiem darbiem, kā arī jāizkopj maksimāla atbildība pret cilvēkiem un apkārtējo vidi. Lelli nedrīkst izgatavot ar dusmām, ja vien nav paredzēts izgatavot rituālu raganu nelaimes nešanai. Izgatavotā lellīte darba procesā kļūst daļa no autora, un prakses laikā tika novērots, ka skolēni pret savu lelli izjūt lielu cieņu un mīlestību.

Autori arī interesēja citu pedagogu viedoklis par leļļu šūšanu kā iespēju apgūt kombinētos tekstildarbus. Tādēļ tika izstrādāta aptaujas anketa (skatīt 6. Pielikumu), un aptaujātas 15 dažādu Latvijas skolu mājturības skolotājas, kurām tika lūgts uzrakstīt savu viedokli.

Aptaujā piedalījās pieredzējušas skolotājas, vairums no tām (8) skolā strādā 5-10 gadus, 3 – vairāk kā 10 gadus, bet 4 – mazāk kā 5 gadus.

Lielākā daļa skolotāju (11) atzina, ka visgrūtākā un komplicētākā tēma ir T veida ģērba šūšanas darbu apguve, kā galveno iemeslu minot laika trūkumu, skolēnu skaitu klasē, motivācijas problēmas un materiāltehnisko nodrošinājumu.

Uz jautājumu, kurā respondentes tika lūgtas atbildēt par konkrēto darbu šūšanu, viedokļi dalījās, 6 no aptaujātajām atzina, ka visbiežāk izvēlas vienkāršotus T-veida apģērbus un ar

eksperimentiem neizraujas, savukārt 3 (ar nelielu pieredzi skolā) minēja, ka ir mēģinājušas arī citas pieejas, tomēr leļļu šūšanu nepieminēja neviena no aptaujātajām skolotājām.

Jautājumā par leļļu šūšanu kā iespēju iekļaujot kombinētajos tekstildarbos domas dalījās, lielākajai daļai (11) tas šķita interesants risinājums pietiekami sarežģītai tēmai, tomēr aprunājoties ar skolotājām klātienē bija skaidrs, ka viņām nav lielas pārlicības par rezultātu, jo neviena no viņām ikdienā ar to nenodarbojas.

Autori iepriecināja fakts, ka vairums skolotāju (14) ir gatavas ļauties eksperimentam, mācīties lelles šūšanu, lai to demonstrētu skolēniem. Daudzas skolotājas atzina, ka līdz šim nebija ienācis prātā, ka leļļu šūšana var būt pamats tekstildarbu apguvei, ka tas ir motivējošs, vecumam atbilstošs un interesants uzdevums pusaudzīm.

Ir skolotāji, kas vēlas mainīt savu darba stilu un radīt kopā ar bērniem mūsdienīgus un atraktīvus radošos darbus.

Apvienojot tekstildarbu apguves prasmes, vairāk laika tiek iegūts arī citiem apgūstamajiem jautājumiem, piemēram, uztura mācībai, kura pēc autores domām ir pietiekami sarežģīta un nozīmīga mājturības un tehnoloģiju priekšmetā.

Autore pievienojas programmā izstrādātajiem uzdevumiem un izstrādātajam mācību saturam, bet uzskata, ka laiks apgūstamajiem jautājumiem būtu jāsakārto mazliet savādāk, proti – vienā semestrī jāapgūst tekstildarbu prasmes, apvienojot tos vienā izstrādājumā, bet otrajā laiks būtu atvēlams uztura mācības apguvei un mājsaimniecības organizēšanas jautājumu apgūšanai.

Protams, primārās zināšanas, prasmes un iemaņas katrs sākotnēji iegūst savā ģimenē, informācija tiek ielikta katra zemapziņā, un skolotājs savā salīdzinoši mazajā saskarsmes laikā ar skolēnu tikai nedaudz var radīt priekšstatu par citām iespējām mājturības organizēšanā.

Autorei pēc nelielas pieredzes skolā un diskutējot ar citiem skolotājiem radās iespaids, ka lielākā daļa skolēnu skolā iegūto informāciju uztver tikai daļēji, vairāk to uzskata par teoriju, kura nav īstenojama praksē, t. i. reālajā dzīvē. Viņi konspektē, uzraksta kontroldarbu, saņem atzīmi un visu aizmirst.

Pēc autores domām viss ir „jāizdzīvo”, jāizlaiž caur sevi. Un lelles radīšana var skolēniem palīdzēt tekstildarbus izdzīvot, nevis tehniski atstrādāt, kā to dara rūpnīcās. Skolēniem ir jāamāca cienīt savu darbu un savas idejas, meklēt sevi, apzināt savus talantus, un tādēļ jāļauj eksperimentiem.

Izstrādātais mācību programmas paraugs mudina steigties un rosina skolotāju netiešā veidā skolēnos ieaudzināt citiem izdevīgu patērētāju. Kā topošā mājturības un tehnoloģiju skolotāja, darba autore vēlas, lai jaunās paaudzes Latvijas cilvēki būtu ar veselīgu pašcieņu, spētu saklausīt sevi, spētu saredzēt un īstenot savas oriģinālās idejas.

Vērojot skolas mācību satura apguves procesu, tika secināts, ka tiek prasīts pārāk daudz pārāk īsā laikā gan no skolotāja, gan no skolēna. Autore uzskata, ka saimniekošanas prasmes ir katra cilvēka dzīves pamats, bez kvalitatīvas mājāsaimniecības organizēšanas un vadīšanas tiek apdraudēta indivīda veselība. Katram cilvēkam ir jāzina, kā mājās veidot harmonisku vidi, kā izvēlēties uzturu sev un saviem mīļajiem, kā uzkopt māju, lai nekaitētu savai veselībai un videi, kā izvēlēties apģērbu, kā atšķirt kvalitatīvas tekstila lietas no nekvalitatīviem pakalpojumiem. Pēdējā laikā šķiet, ka mājturības un tehnoloģiju priekšmets tiek stumts malā, stundas skolā tiek samazinātas, reti kuram mājturības un tehnoloģiju skolotājam sanāk pilna slodze. Autore uzskata, ka šī priekšmeta apgūšana ir ļoti būtiska un ir ļoti slikti, ja šajā mācību priekšmetā sniegtās zināšanas un prasmes tiek uzskatītas par pašsaprotamām. Protams daudzas prasmes var un vajag pārņemt arī no vecākiem.

Ja mājturības un tehnoloģiju skolotāja profesijai pietiek atbildīgi un ņem vērā visas skolēna attīstības īpatnības un apstākļus skolā, tad piedāvātais programmas saturs jāpielāgo pastāvošajiem apstākļiem.

Viss augstāk minētais rosināja autori pievērsties mazāk populārai pieejai tekstildarbu apguvē, uzskatot, ka caur lelles tēlu skolēns tēmu „kombinētie tekstildarbi” izdzīvos nevis tikai tehniski atstrādās. Skolotājam ir jāprot motivēt skolēnus, izraudzīties interesantus uzdevumus un mācību metodes.

1.3. 13-14 gadus vecu skolēnu vecumposma īpatnības

7. klasē pārsvarā mācās 13-14 gadus veci skolēni, un bērnu attīstības psiholoģijas speciālisti definē, ka 11-15 gadus vecs cilvēks ir skolēns, kuru pārsvarā nodarbina rūpes par savstarpējām attiecībām kolektīvā. Šajā vecumā psihiskā un fizioloģiskā attīstība notiek ļoti strauji, savukārt sociālā brieduma pakāpe, zema, līdz ar ko norisinās nemitīgs iekšējs konflikts (Puškarevs, 2001).

Cilvēka attīstība ietver sevī bioloģisko, sociālo un personības attīstību. Pusaudžu periods veido pāreju no bērnības uz jauniešu periodu un ilgst no 11–15 gadiem. Šī perioda īpašā nozīme ir saistīta ar bērna pubertāti un sociālo attīstību, kā arī identitātes un pašvērtējuma meklēšanu un nostiprināšanos (Ēriksons, 1998.)

Savukārt Mišels Klē pusaudžu periodu ir sadalījis četrās attīstības zonās: pubertātes attīstība, kognitīvā attīstība, socializācijas reorganizācija, identitātes veidošanās.

Pusaudzis ļoti ātri aug, intensīvi attīstās reproduktīvie orgāni, palielinās tauku daudzums, muskuļu masa, palielinās un nobriest dzimumorgāni. Palielinās arī izturība un spēks. Pubertāte norāda uz dzimuma nobriešanu. Fizioloģiski attīstās gan zēni, gan meitenes, bet meitenes fiziskajā ziņā apsteidz zēnus. Tā kā aktīvi sāk darboties iekšējās sekrēcijas dziedzeri, tad var novērot īslaicīgus nervu sistēmas traucējumus- paaugstinātu uzbudinātību, ātru strauju dabu, afekta tipa reakcijas (brīžiem nespēj izskaidrot savu rīcību). Šajā periodā norisinās daudz emocionālu pārdzīvojumu, kas saistīti ar pretējo dzimumu (Ēriksons, 1998.).

Prakses laikā autore novēroja, ka meitenes dažkārt nespēj rokās noturēt adatu, bezmērķīgi grozās un knosās. Griešanas prasmes līdzinās septiņus gadus veca bērna prasmēm, grūti griezt pa iezīmētu līniju, sagādā grūtības nošūt taisnu vīli. Taču skolēnu darbos var saredzēt ļoti daudz interesantu un neparastu ideju, kuru oriģinalitāte cieši saistīta ar vecumposma īpatnībām. Lelles darināšanas procesā lielākā daļa skolēnu emocionāli atbrīvojas, sāk saskatīt jaunas iespējas.

Šajā vecumā ātri attīstās loģiskā atmiņa, veidojas jēgpilna domāšana, bērni spēj veidot loģiskus spriedumus uz izvirzīto hipotēžu pamata. Meitenēm labāk padodas lingvistiskās darbības, savukārt zēniem, telpiski matemātisko uzdevumu veikšana. Attīstās gribas rakstura iezīmes- neatlaidība mērķa sasniegšanā, prasme pārvarēt šķēršļus (Ēriksons, 1998.).

Pusaudži tiecas pārņemt un atdarināt pieaugušo pasaules vērtības, uzvedības normas un attiecību modeļus. Viņi nevēlas tikt uztverti kā bērni. Šajā vecumā rodas tieksme nostāties pret pieaugušajiem, kuri ierobežo iespēju būt pieaugušam - ierobežo rīcību, kritizē un aizrāda, viņi ir ļoti jūtīgi pret pieaugušo novērtējumu, cenšas būt patstāvīgi un neatkarīgi. Meitenes vairāk kā zēni ir norūpējušās par to, ko par viņām domā citi, tādēļ viņas ir jūtīgākas pret kritiku un izsmieklu. Skolēniem šajā vecumā parādās kritiskā apziņa, viņi redz un norāda uz pieaugušo trūkumiem uzvedībā, darbībā, īpašu uzmanību pievēršot radiem un skolotājiem (Ēriksons, 1998.).

Pusaudžu vecumā mainās autoritātes – no pieaugušā kā autoritātes līdz vienaudžiem. Daļai vienaudži kļūst par nozīmīgiem uzvedības, morāles un ētikas etaloniem. E. Ēriksons lielu vērību pievēršis identitātes būtībai. Viņš šo vecumu raksturo kā „fizioloģiskās augšanas, garīgā brieduma un sociālās atbildības priekšnosacījumu posmu, kas ļauj pieredzēt un pārdzīvot psiholoģisko krīzi”. Tieši identitātes krīze palīdz pusaudzim iegūt identitātes formu, kas nozīmīgi ietekmē viņa tālāko dzīvi. Katram cilvēkam ir jāpārdzīvo visas krīzes, lai spētu labāk sevi izprast, asāk spriest un spētu gūt panākumus saskaņā ar savu un sev nozīmīgu cilvēku priekšstatu par to, kas ir panākumi. (Ēriksons, 1998.)

Autore secina, ka pusaudžu vecumā notiek būtiskas pārmaiņas. Raksturīga ievērojama kritiskās domāšanas attīstība, vienlaikus arī radošās domāšanas veidošanās.

Pusaudzis iegūst spēju izdarīt loģiskus spriedumus uz izvirzīto hipotēžu pamata. Pusaudžiem viegli rodas negaidīti salīdzinājumi un vispārinājumi, dzimst oriģinālas idejas tādēļ šajā vecumposmā labvēlīgs laiks ir sistematizētai ievadīšanai mākslas dzīvē, mākslinieciskajā jaunradē. Šie ir jaunā cilvēka pirmās iedvesmas, sapņu un romantikas gadi.

Skolotājam saskarsmē ar skolēnu, pusaudzi, jābūt ļoti iejūtīgam un disciplinētam, nedrīkst ļauties emocijām un provokācijām.

1.4. Uzskatāmības principa ievērošana mācību satura apguvē

Skolotājam ir tiesības izvēlēties un izveidot savu mācību saturu tēmas apguvei. Balstoties uz psihologu atziņām par vecumposma īpatnībām, Izglītības ministrijas ieteikumiem, darba autore efektīvākai tekstildarbu apguvei skolēniem piedāvā darināt savu lelli. Un, lai veiksmīgi varētu īstenot lelles izgatavošanas procesu, tad mācību stundās ļoti būtiski ir ievērot uzskatāmības principu.

Kā uzskata pedagogijas speciālisti, tad uzskatāmības princips ir viens no veiksmīga mācību procesa pamatprincipiem, it īpaši praktisko darbu apguvē, kas prasa respektēt šā procesa galvenās funkcijas - skaidru jaunās informācijas uztveršanu un apjēgšanu. Šis princips ir arī viens no vecākajiem principiem, kas atvasināts no mācību darba praktiskās pieredzes. Senāk tā nozīmi saskatīja tikai skolēnu ieinteresēšanā un konkrētu priekšstatu veidošanā. Šobrīd didaktikas uzskatāmību saista ar iztēles un abstraktās domāšanas attīstību (Albrehta, 2001).

Balstoties E. Ēriksona atziņām, 12- 13 gadus veciem pusaudžiem ir ļoti būtiski izvēlēties atbilstošu mācību uzskates līdzekli.

Pēc definīcijas „Pedagoģijas skaidrojošajā vārdnīcā” uzskates līdzeklis vizuāli demonstrē mācību priekšmeta saturu, nodrošina prasmju apguvi. Tas ir mācību palīg līdzeklis, ko rāda, demonstrē mācību nodarbībā, lai padarītu saprotamāku, uztveramāku mācību vielu, sniegto informāciju, teorētisko domu u.tml. Uzskates līdzekļus parasti īpaši gatavo mācību procesa vajadzībām, atbilstoši noteiktas mācību pakāpes vajadzībām un prasībām, un skolēnu (studentu) vecuma īpatnībām.(15,2000)

Izšķir dabiskos (dzīvie augi, dzīvnieki, mašīnas), mākslīgos (attēli, modeļi) un simboliskos (shēmas, diagrammas) uzskates līdzekļus. (15,2000).

Viens no ļoti būtiskiem aspektiem cilvēka uztverē ir vizualizācija. Pēc psihologu domām tā pastāv saistībā ar visu, kur piedalās cilvēka acis. Caur redzi kā maņas orgānu informācija nonāk cilvēka apziņā un to arī atbilstoši ietekmē. Apziņu darbībā sauc par domāšanu. Vizualizācija tiek cieši saistīta ar mūsu domu materializēšanu, proti, domas tiek padarītas redzamas. Visās mācību stundās vizuāls papildinājums ekonomē laiku, atdzīvina tēmas izklāstu, padara tēmu vieglāk iegaumējamu (Broks, 2006).

Uzskates līdzeklis mācībās ir līdzeklis sekmīgai zināšanu uztverei un apguvei. Uzskate jālieto tā, lai neapgrūtinātu priekšstatu, jēdzienu un zināšanu veidošanos, bet to sekmētu. Veiksmīgai uzskatei jābūt sistematizētai atbilstoši mājturības saturam un mācīšanas metodikas raksturam (Broks, 2006).

Pēc autores domām veiksmīgs uzskates līdzeklis ļoti atvieglo darbu ar skolēniem. Tomēr tā izveide prasa papildus laiku un darbu, kā arī finansiālu ieguldījumu. Piemēram, lelles izgatavošanas process būtu grūts un sarežģīts, ja netiktu izmantoti uzskates līdzekļi, kurā soli pa solim parādīta detaļu izgatavošana un savienošana. Kā atzina vairāki skolēni, ieraugot gatavu lelli, liekas, ka tās izgatavošana nav pa spēkam. Bet secīgi sadalot un saplānojot darbu, izmantojot izstrādātus uzskates līdzekļus, 7. klases skolēns lelles darināšanas procesā var apgūt ļoti daudz tekstildarbu prasmju un gūt no darba labas emocijas un gandarījumu. Prakses laikā autore ieguva pārlicību, ka viens no kombinēto tekstildarbu apgūšanas veiksmīgiem priekšnoteikumiem ir pārdomāti izstrādāti uzskates līdzekļi.

1.5. Vērtēšanas sistēma un kritēriji

Vērtēšana ir procedūra, kurā nosaka skolēna (studenta) zināšanu, prasmju un iemaņu atbilstību izglītības programmā noteiktajam mācību satura apguves līmenim, t. i. atbilstoši standartprasībām izglītības sistēmā (4.,2000).

Latvijas valsts Ministru kabineta noteikumos nr.281 (spēkā stājušies 06.06.2013.) „Noteikumi par valsts vispārējās vidējās izglītības standartu, mācību priekšmetu standartiem un izglītības programmu paraugiem” noteikti galvenie mērķi un uzdevumi, vispārējās vidējās izglītības obligātais saturs, vērtēšanas pamatprincipi un kārtība. Šajā likumā noteiktas vērtēšanas formas un metodiskie paņēmieni. Likuma 4.nodaļā uzskaitīti vispārējās vidējās izglītības vērtēšanas pamatprincipi un kārtība (VISC 12.08.2014.).

Latvijā skolēnu mācību sasniegumus mācību priekšmetā izsaka 10 ballu skalā.

Mācību sasniegumu vērtēšanas veidus, formas, metodiskos paņēmienus, pārbaudījumu apjomu, skaitu, izpildes laiku un vērtēšanas kritērijus nosaka mācību sasniegumu vērtēšanas veicējs, kā var noprast, tad skolotājs, augstāk minētajos Ministru kabineta noteikumos noteiktajā kārtībā, ievērojot attiecīgā mācību priekšmeta saturu un izglītības iestādē īstenoto izglītības programmu (VISC 12.08.2014.).

Audzēkņu darbu vērtēšanu autore veica daudzpusīgi un objektīvi, un tā lai realizētu prasību atklātības un skaidrības principus, pozitīvo sasniegumu summēšanas principu (VISC 12.08.2014.).

Nodarbību laikā tika veikta audzēkņu novērošanu (prasme darboties ar noteikto uzdevumu, neatlaidība, pašdisciplīna, individualitāte, izteiksme, eksperimentēšana, izpratne).

Darba procesā kārtējā vērtēšanā autore izmantoja formatīvo vērtēšanu, ar tā atspoguļošanas veidu- ieskaitīts/ neieskaitīts, bet darba etapa beigās summatīvo vērtēšanu, ar atzīmi 10 ballu skalā.

Skolēnu mācību sasniegumu kontrolei izvirzāmās didaktiskās prasības

(VISC 12.08.2014.)

- Kontrolei jāatbilst izvirzītajiem mācību mērķiem.
- Pirms kontroles jānorāda vērtēšanas kritēriji.

- Kontrolei jābūt individuālai.
- Kontrole jāveic daudzveidīgi, jānodrošina tās mācību funkcija, audzinātāja funkcija, attīstītāja funkcija.
- Kontrolei jābūt vispusīgai.
- Kontrolei jābūt objektīvai, vērtēšanai jābūt tādai, lai tā parādītu, ko skolēni reāli sasnieguši.
- Kontrole jāveic sistemātiski un regulāri, tā jāapvieno ar citiem skolēnu mācību darbības aspektiem.
- Kontrolei jābūt diferencētai, ievērojot mācību priekšmeta specifiku un skolēna individuālās īpašības.
- Skolotāja prasībām jābūt vienotām (VISC 12.08.2014.).

Autore pievienojas viedoklim, ka darba sākumā skolēniem jādara zināmas skolotāja uzdevuma prasības, darba gaita un vērtēšanas kritēriji.

Pēc autores pieredzes, praktizējot kombinēto tekstildarbu apguvi skolā, būtiski paaugstināt skolēnu darbošanās motivāciju var organizējot regulāru darbu pārbaudi un vērtēšanu. Pārbaudot skolēnu paveikto un uzmanību veltot vairāk pozitīvajam, katrā darbā var atrast to, kas izdevies vislabāk, protams, akcentējot tieši labāko.

Lelles izgatavošanas procesā ir grūts periods (posms, kad tiek izgatavots lelles ķermenis), tad šūšana šķiet ļoti sarežģīta un neizprotama, dažkārt arī nākas pieņemt lēmumu par šūto vīļu izārdīšanu, un tad skolēniem nokrītas motivācija darboties, bet kā viens no motivācijas celšanas paņēmieniem ir vērtēšana.

Vērtējot skolēnu darbus vērā tika ņemtas vecumposma īpatnības, kā arī tas, ka visi skolēni ar šujmašīnu šuva otro reizi mūžā, tādēļ arī praktiskās iemaņas bija ļoti zemas.

2. MĀCĪBU SATURS TĒMAI „KOMBINĒTIE TEKSTILDARBI”

2.1. Mācību tēmas „Kombinētie tekstildarbi” tematiskais stundu plāns

Lai sasniegtu rezultātu un radītu priekšstatu par leļļu šūšanu, autore izvirzīja šādus uzdevumus:

Izglītojošos:

- Radīt priekšstatu par audumu un citu materiālu veidiem un īpašībām.
- Ar uzskates materiālu palīdzību radīt priekšstatu par veicamā darba (lelles) skicēšanu, noformēšanu, tēla, stila un krāsu izvēli.
- Izglītot skolēnus par piegrieztnes konstruēšanu pēc mēriem, auduma piegriešanu, vīlēm un vīļu apstrādes veidiem.
- Informēt par galvenajiem drošības aspektiem darbā ar šujmašīnu.
- Radīt priekšstatu par darba prezentēšanas galvenajiem nosacījumiem.

Attīstošos:

- Ar dažādu uzdevumu palīdzību attīstīt skicēšanas, griešanas un šūšanas iemaņas.
- Veicamo uzdevumu rezultātā attīstīt roku muskulatūru.
- Attīstīt audzēkņu iztēli un fantāziju.
- Attīstīt prasmi izvēlēties materiālus un kombinēt krāsas.

Audzinošos:

- Audzināt pacietību un uzmanības noturību.
- Izkopt spēju sasniegt mērķi, neraugoties uz grūtībām.
- Veicināt prasmi objektīvi novērtēt savu un citu darbus.
- Mudināt sadarboties, strādāt grupā.

Mācību saturs un tematiskais plāns tēmai „Kombinētie tekstildarbi” 19 stundas

2.1.tabula

Mācību saturs	Stundu sk.	Apgūstamās zināšanas un prasmes	Skolēna darbība	Resursi	Sasniedzamais rezultāts
Lelļu būtība, vēsture.	1	1.Lelļu izcelsme. 2.Lelļu nacionālās īpatnības.	Klausās, pieraksta, piedalās diskusijā.	Pierakstu klade, zīmulis, PowerPoint prezentācijas nr.1 materiāls ,	Zina lelļu vēsturisko izcelsmi. Ir radies priekšstats par lelļu veidošanas daudzveidīgajām iespējām.
Savas lelles tēla idejas meklēšana .	1	1.Idejas meklēšana, pārrunas, uzskates materiālu izpēte. 2.Veicamo darbu secīgums, darbu plānošana. 3.Materiālu atlase, krāsu izvēle.	1.Izvēlas materiālus. 2.Apzina, kur iegādāties, vai ko var izmantot, lai sasniegtu darbā vajadzīgo efektu.	Pasaku grāmatas, pierakstu klade, zīmuli, dažādi materiāli, rokdarbu grāmatas.	Skolēns ir atradis ideju savam darbam, sameklējis materiālus darba izveidei.
Lelles galvas veidošana.	2	1.Trikotāžas zeķes izmantošana galvas veidošanai, 2.Savilkumu veidošana. 3.Actiņu ielikšana. 4.Mīmikas izveidošana.	Vadoties pēc instrukcijas, eksperimentē un veido lelles galvu. Ieliek acis, izveido degunu, nepieciešamo mīmiku.	Uzskates materiāls galvas veidošanai, kaprona pusgarā zeķe, kokvilnas zeķe, pildmateriāls, adata, diegs, divas pogas vai pērles, mulinē diegs.	Skolēnam ir priekšstats par vienu no tekstila lelles galvas veidošanas principiem. Zina un spēj izveidot vajadzīgo mīmiku.
Lelles ķermeņa detaļu izstrāde.	4	1.Ķermeņa auduma sagatavošana. 2.Piegrieztnes pārnešana uz auduma. 3.Auduma piegriešana. 4.Detaļu apstrāde un detaļu sadiegšana, 5.Šujmašīnas darbības pamatprincipi. 6.Drošības noteikumi darbā ar šujmašīnu.	Gludina, līmē līmes starplikas audumu. Pārnes piegrieztnes kontūras uz auduma, piegriež detaļas, sagrupē, sadiedz un sašuj ar šujmašīnu.	Audums, līmes starplikas audums, gludeklis, grieznes, adata, diegs, šujmašīna.	Audzēknis prot sagatavot audumu piegriešanai. Prot pārnest piegrieztņi uz auduma. Prot sagrupēt piegrieztās detaļas, sadiegt detaļas-zina dažus šūšanas terminus. Ir apguvis šujmašīnas šūšanas pamatprincipus.

Lelles galvas savienošana ar ķermeni.	1	1.Savienošanas principi. 2.Roku dūrienu šūšanas tehnikas. 3.Ķermeņa pildīšanas paņēmieni.	Darbojas pēc instrukcijām.	Lelles galva, lelles ķermenis, pildmateriāls, linsēklas, adata, diegs.	Skolēns prot savienot darināto lelles galvu ar ķermeni, prot šūt slīpo sašuvuma dūrienu.
Matu ievēršana un piešūšana.	1	1.Apaļu formu tamborēšana. 2.Matu ievēršanas principi.	Tamborē apaļas formas tamborējumu, pēc gobelēnu tehnikas tamborējumā iestrādā matus.	Dzija izvēlēto matu krāsā, tamboradata, uzskates materiāli.	Skolēns prot uztamborēt apaļas formas tamborējumu, prot iestrādāt dziju tamborējumā pēc gobelēnu tehnikas.
Lelles apģērba modelēšana.	1	1.Mēru noņemšana. 2.Pamatpiegriezt nes konstruēšana.	Noņem un pieraksta mērus, konstruē pamatpiegrieztņi.	Mērlente, pierakstu klade, milimetru papīrs, zīmulis, lineāls, grieznes.	Zina mēru noņemšanas principus, prot uzkonstruēt pamatpiegrieztņi pēc noņemtajiem mēriem.
Lelles apģērba piegriešana.	1	1.Piegrieztnes pārnešana uz auduma. 2.Auduma piegriešana.	Pārnes piegrieztņi uz auduma, piegriež audumu pēc piegrieztnes	Audums lelles apģērbam, grieznes, sausu ziepju gabals, piegrieztne	Prot pārnest piegrieztņi uz auduma, piegriezt sīkas detaļas.
Apģērba detaļu apstrāde.	2	1.Drošības noteikumi, darbā ar šujmašīnu. 2.Piegrieztu detaļu apstrāde.	Iepazīstas ar drošības tehnikas noteikumiem. Uz atsevišķa auduma gabala apgūst šujmašīnas dūrienu veidus, apstrādā piegrieztās auduma detaļas	Drošības tehnikas noteikumi, šujmašīna, auduma paraugu gabali eksperimentu veikšanai, piegrieztās tērpa detaļas, diegs.	Audzēknis zina drošības tehnikas noteikumus, strādājot ar šujmašīnu, apguvis elementāras iemaņas apstrādāt griezuma malas ar šujmašīnu
Apģērba šūšana.	2	1.Šujmašīnas vīļu veidi. 2.Šujmašīnas dūrienu veidi. 3.Aizdares veidi un piešūšanas tehnikas.	Uz atsevišķiem auduma gabaliņiem mācās šūt ar šujmašīnu-taisnu šuvi, malu apstrādes dūrienu. Veido savas lelles tērpa aizdari.	Paraugi ar vīļu veidiem un aizdares veidiem, auduma gabali, diegs, šujmašīna, pogas, spiedpogas, lelles tērps.	Ir ieguvis priekšstatu par daudzveidīgajām šujmašīnas dūrienu iespējām, aizdares veidiem un to iestrādi apģērbā.
Apģērba rotāšana.	1	1.Apģērba rotāšanas paņēmieni un tehnikas.	Vadoties pēc savas lelles iepriekš uzņēmētās skices, atbilstoši	Uzskates līdzekļi ar daudzveidīgām rotāšanas iespējām,	Audzēknim ir radies priekšstats par daudzveidīgajām apģērba rotāšanas

			izrotā apģērbu.	pērles, pogas, lentas, efekta dzijas, mežģīnes, mulinē un metāla diegi, adata, grieznes.	iespējām.
Darbu pabeigšana, apraksta veidošana.	1	1.Darbu pabeigšana. 2.Darbu izvērtēšana. 3.Apraksta (lelles vārds, tēls, pamatojums, ideja, stāsts u.tml.) noformēšana.	Pabeidz un papildina, ja nepieciešams savu lelles tēlu, izveido aprakstu par savu darbu.	Šūšanas piederumi pēc vajadzības, papīrs, zīmulis, dekorēšanas elementi.	Prot izvērtēt savu darbu, noformēt un izveidot aprakstu.
Radošā tekstildarba prezentācija.	1	1.Telpas noformēšana un nepieciešamās atmosfēras radīšana. 1.Leļļu izvietošana un sagatavošana prezentēšanai. 2.Darbu prezentēšana .	Piedalās telpas noformēšanā, izvieto un noformē savu darbu, prezentē savu darbu.	Pašdarinātā lelle, apraksts.	Radies priekšstats par darba prezentēšanu Ir prieka un gandarījuma sajūta par paveikto.

Mācību metodes:

- Literatūras un uzskates materiālu izpēte - uzskates metode (tiešās izziņas metode)
- Diskusija, pārrunas, grupu darbs - dzīvā vārda metode (vārdiskā metode).
- Demonstrēšana - uzskates metode (tiešās izziņas metode).
- Praktiska darbošanās - praktiskā metode (tiešās izziņas metode) (Zelmenis, 2000).

2.2.Leļļu un tekstila leļļu vēsture

Pēc zinātnieku domām lelle ir jebkura cilvēka figūriņa, kura imitē pieaugušo pasauli. Ar tām rotaļājoties, bērns sagatavojas pieaugušo pasaules attiecībām. Lelle ir bērna partneris un izpilda visdažādākās lomas. Bērns ar lelli apietas pēc savas gribas un ar tās palīdzību īsteno savas visslēptākās vēlmes un vēlēšanās. Spēlēšanās ar lellēm īsteno nopietnu sociālo un psiholoģisko funkciju formulē noteiktu bērna ideālu, dod izpausties uz āru slēptajām emocijām (Tatarinceva, 2007).

Lelles dalās trīs lielās grupās - talismanu lelles, dizaina lelles, rotaļu lelles. Agrāk zemnieku ģimenēs valdīja ticējums - ja mājās ir lelle izveidota savām rokām, tad ģimenē vienmēr būs pārticība un laba raža. Pie bērnu gultiņām karināja lelles sapņu sargātājas. Dizaina lelle, kura simbolizēja sievietes likteni, tika veidota ļoti grezna Valdīja uzskats jo greznāka lelle, jo labvēlīgāka un pārtikusi būs sievietes dzīve. (Tatarinceva, 2007).

Leļļu hronika

3000.-2000.g.p.m.ē. Senie ēģiptieši mirušajiem kapenēs līdzī likuši plakanas koka lelles, kas tika izkrāsotas ģeometriskiem rakstiem un kurām bijuši no māla vai koka pērlīšu virknēm veidoti mati (14. atsauce 07.02.2010).

600.g.p.m.ē. Bērnu kapos atrada vienkāršas lelles no māla, lupatām, koka vai kaula, retāk no ziloņkaula, vaska, terakotas. Dažām lellēm bija kustīgi locekļi un maināms apģērbs (14. atsauce 07.02.2010).

5.-15.gs. Kopš viduslaikiem lelles esot izmantotas reliģiskos rituālos: kristiešiem tā bija Svētā ģimene Ziemassvētku silītes ainā; Latīņamerikā - Gvadelupas dievmāte, bet Japānā - vēsturiskas personas (Merret, 1998).



2.1.att.



2.2.att.



2.3.att.



2.4.att.

2.1.att. Rituālu ragana 2.2.att. Mongoļu zemes dievs 2.3.att. Japāņu zēnu svētku lelle 2.4.att. Lelles marionetes. (Merret, 1998)

15.gs. Vācijas fabrikās Nīmbergā, Ausburgā, Zonebergā pirmoreiz komerciāli sāktas ražot lelles bērniem. Tās bija veidotas no koka, māla, lupatām, vaska un tikušas tērptas vācu sieviešu apģērbos. Leļļu ražošanas manufaktūras šajā laikā radušās Anglijā, Francijā, Holandē, Itālijā, Vācijā. (Merret, 1998)



2.5.att.



2.6.att.

2.5.att. un 2.6.att. **Pirmās komerciāli ražotās koka lelles** (Ананьева, 2005)

Ap 1600.g. Leļļu galvas sāka ražot no glazēta māla, vēlāk arī no tragakanta (no Āzijas auga iegūta gumija) un alabastra (smalkgraudaina materiāla- ģipša paveida) (Merret, 1998).

1636.g. Holandē parādījās pirmā lelle ar kustīgām acīm. (Merret, 1998)

1675.g. Holandē piedāvāja lelli ar dabiskiem cilvēku matiem (Merret, 1998).

18.gs. sākums. Leļļu ķermeņi un locekļus sāka veidot no smalkādas, jo tā atgādināja cilvēka ādu (Merret, 1998).

1710.g. Kāds ražotājs piedāvāja bērnam līdzīgu vaska lelli, kas var grozīt acis un raudāt. Tomēr lielākoties lelles joprojām tika ražotas pieaugušo izskatā. (14. atsauce 07.02.2010).

1737.g. Parīzē izgatavoja lelles, kas prata staigāt. Lelles aizvien vairāk izskatījās pēc cilvēka, bet vispopulārākās bija franču augstās modes lelles, kuras kā modes paraugus sūtīja citām valstīm (Merret, 1998).



2.7.att.



2.8.att.



2.9.att.

2.7.att. un 2.8.att. **lelles, kas pratušas staigāt** (Ананьева, 2005); 2.9.att. **Lelle, kas pratusi rāpot** (Merret, 1998).

18.gs angļu koka lelles dēvēja par karalienes Annas laika lēllēm, lai gan viņas valdīšanas laiks beidzās jau 1714.gadā. Šīs lelles bija meistarīgi izgrieztas no koka, izkrāsotas un skaisti tērptas. Aptuveni 30 lelles saglabājušās pat no 16.gs. beigām (14. atsauce 07.02.2010).



2.10.att.



2.11.att.

2.10.att.un 2.11.att. **Koka lelles, kuras tikušas dēvētas par karalienes Annas koka lēllēm**(14. atsauce 07.02.2010)

Kā liecina pēdējā starptautiskā leļļu izstāde, kura notika 2015. gada septembrī Rīgā, Dzelzceļa muzejā, tad koka lelles tiek izgatavotas arī mūsdienās.



2.12.att.



2.13. att.

2.12.att. un 2.13.att. **Rīgas, 2015. gada Starptautiskās leļļu profesionālās mākslas izstādes koka lelles** (autores privātie foto materiāli, veikti izstādes apmeklējuma laikā.).

18.gs. ļoti populāras bija vaska lelles, tās tā dēvēja tāpēc, ka no šā materiāla izgatavoja lelles galvu. To atlēja divās veidnēs, bet pēc tam salīmēja kopā. No vaska atlēja arī rokas un kājas, bet ķermeni veidoja no auduma, ko piepildīja ar smalkām zāģu skaidām. Vaska leļļu izgatavošana bija diezgan riskanta veselībai - varēja apdedzināties ar karstu vasku vai sarīties smalkos skaidu putekļus (Ананьева, 2005).

Vaska leļļu ražošanā līderpozīcijas ieņēma angļi, un slavenākās bija Montanari lelles. Šī firma veidojusi vienas no pirmajām lēllēm bērna izskatā, lai gan tolaik pieprasītākās bijuša lelles - dāmas (Ананьева, 2005).



2.14.att.



2.15.att.



2.16.att.

2.14.att., 2.15.att, un 2.16.att. **Montanari vaska lelles** (Ананьева, 2005).

Viktorijas laikmetā Anglijā pieprasītas bijušas tikai zilacainas lelles, jo tāda acu krāsa bijusi karalienei. Brūnaces tikušas eksportētas uz Ameriku. Savukārt tumšmatēm esot izmantoti dabīgie cilvēka mati, blondīnēm - īpaša mohēra (Ананьева, 2005).

1810.-1850.g. Vācijā leļļu galvas sāka izgatavot no *papjēmašē* masas. Tika izgudroti arī pirmie lodīšu savienojumi, kas leļļu locekļiem piešķirusi kustīgumu. Galvas veidošanā izmantoja jaunus materiālus: gutaperču, glazētu porcelānu, neglazētu baltu porcelānu (Ананьева, 2005).

Papjēmašē lellēm frizūras bieži vien tika veidotas veidnē, reizēm pat no vairākām atsevišķi atlietām detaļām. Tās demonstrēja jaunākās frizūras, tāpēc tikuša dēvētas par modistu lellēm (Ананьева, 2005).

Arī mūsdienās viens no populārākajiem materiāliem dizaina leļļu izgatavošanai ir papīra masa, kura šodien ir daudz izsmalcinātāka un kvalitatīvāka. Papīra masu izvēlas ļoti daudz mūsdienu profesionālie mākslinieki. ASV leļļu mākslinieks Īdžejs Teilors, kurš 2015. gadā ar saviem darbiem viesojās Rīgā un izstādes laikā vadīja sešu stundu meistarklasi, atzina, ka papīra masa leļļu izgatavošanā ir ļoti ērta un praktiska, var sasniegt augstu kvalitāti.



2.17.att.



2.18.att.



2.19.att.



2.20.att.

2.17.att. un 2.18.att. **18.gs. papīra masas lelles** (Ананьева, 2005); 2.19.att. **papīra masas lelle**, māksliniece N.Baeva (Ананьева, 2005); 2.20.att. **Ī.Teilora papīra masas lelle**, kas viesojās Rīgā (autores privātais foto materiāls, veikts izstādes apmeklējuma laikā.).

1851.g. ASV,, Goodyear Rubber Company” ieviesa vulkanizētas gumijas lelles. (14. atsauce 07.02.2010).



2.21.att.



2.22.att.

2.21.att. un 2.22.att. ASV,, Goodyear Rubber Company” vulkanizētās gumijas lelles (14. atsauce 07.02.2010).

1860.g. Eiropā demonstrēja pirmo lelli- bērnu, kas spēja taisni nosēdēt (14. atsauce 07.02.2010).



2.23.att.

2.23.att. **Pirmās lelles, kuras spēja nosēdēt** (14. atsauce 07.02.2010).

1861.g. ražotnēs sāka izmantot metāla leļļu galvas (14. atsauce 07.02.2010).

1862.g. Leļļu ražošanā sāka ieviest celuloīda galvas (14. atsauce 07.02.2010).

1877.g. Ieviesa sensacionālo modeli-„bebe” jeb lelli meitenes izskatā. „Bebe” tērpi bija tikpat izsmalcināti kā modes lellēm. Desmit gadu laikā „bebe Jumeau” leļļu ražošana palielinājās 30 reižu (14. atsauce 07.02.2010).



2.24.lpp.



2.25.lpp.

2.24.lpp. „bebe Jumeau” lelle. , 2.25.lpp. „bebe Jumeau” lelles kurpe (Merret, 1998).

1865.-1900.g. Amerikā tika nodibinātas pirmās desmit leļļu manufaktūras. Šīs firmas importēja franču un vācu neglazētā porcelāna un kompozītmateriālu leļļu galvas, kuras pievienoja vietējo rūpnieku ražotajiem leļļu ķermeņiem (Merret, 1998).

19.gs. franču modes lelles bija visaugstākās kvalitātes un ar visizsmalcinātākajiem tērpiem. Tās bija Parīzes jaunākās modes vēstneses visā Eiropā un Amerikā. Vidēja izmēra lelles tērps maksāja sākot no 200\$ un tērpu darināšanā galvenokārt ticis izmantots zīds (Merret, 1998).



2.26.att.



2.27.att.

2.26.att. un 2.27.att. **Izsmalcinātās modes lelles** (Merret, 1998)

19.gs. beigās. Populāras kļuva lelles - bērni, sevišķi franču „bebes”. Šīs lelles gan atgādināja bērnus, tomēr tām trūka bērnu īpašību. (14. atsauce 07.02.2010)

1909.g. Tika ieviestas eiropiešu lelles bērnu izskatā ar ceļgalos ieliektām kājiņām, kurām bija jānorāda, ka bērns ir tik mazs, ka nemāk vēl staigāt. (Merret, 1998)

1912.g. Sāka ražot vienu no pirmajām amerikāņu tēlu lellēm „Kewpie”, kas atgādināja reālu vai izdomātu personu. Pirmās rotaļlietas izgatavoja Vācijā no neglazēta porcelāna. Šīs eņģeļiem līdzīgās figūriņas ar matu sprogu galvas vidū kļuva ļoti populāras un tiek ražotas līdz pat mūsdienām. (14. atsauce 07.02.2010)



2.28.att.



2.29.att.



2.30.att.

2.28.att. „Kewpie”ASV 1912.g. (Ананьева, 2005); 2.29.att. „Kewpie”ASV ar tekstila ķermeņi,1930.g. (Ананьева, 2005); 2.30.att. „Kewpie” Anglija 1970.g. (Ананьева, 2005)

1916.-1918.g. Amerikāņi izgudroja uzlabojumus kompozītmateriālu un neglazēta porcelāna galvu ražošanai. Eiropas leļļu industriju ļoti ietekmēja Pirmais pasaules karš, un par līderi leļļu ražošanā izvirzījās ASV. (Ананьева, 2005)

1925.-1939.g. Leļļu ražošanā tika ieviesti tādi jaunumi kā acis ar plakstiņiem, kurām bija skropstas un kas varēja aizvērties, liekot lellei izskatīties aizmigušai; bedrītes vaigos un zodā; atvērta mute ar maziem zobīņiem; pirksti ar nagiem; lateksa gumijas lelles, kas prata dzert un slapināties. (Ананьева, 2005)



2.31.att.

2.31.att. **1925.-1939g. Raksturīga lelle** (Ананьева, 2005)

1955.g. Parādījās leļļu izgatavotāju ilgi gaidītais materiāls- vinila plastmasa. Tā bija lēta, izturīga, mīksta, patīkama bērna tausti. Vinils joprojām ir galvenais izejmateriāls šajā nozarē. Šis materiāls ļāva lelles matus saveidot citādi un izmazgāt. . (14. atsauce 07.02.2010)



2.32.att.



2.33.att.

2.32.att. **Vinila lelle ASV** (14. atsauce 07.02.2010); 2.33.att. **Plastmasas lelle, Anglija**

1950.g. (Ананьева, 2005)

1959.g. Tika radīta pirmā Bārbija- pusaudžu modes lelle, kurai bija atsevišķi nopērkami tērpi, aksesuāri, draugi un ģimenes locekļi, mājas dzīvnieki utt. Bārbija kļuvisi par kultūras ikonu, ko, var apstrīdēt lelles nedabiski tievās figūras un blondīnes tēla dēļ. Tomēr šī rotaļlieta joprojām ir nepārspēta. . (14. atsauce 07.02.2010)



2.34.att



2.35.att.



2.36.att.



2.37.att.

2.34.att.lelle **Bārbija 159.g.** (Ананьева, 2005); 2.35.att.lelle **Bārbija 1960.g.** (Ананьева, 2005);
2.36.att.lelle **Bārbija 1980.g.** (Ананьева, 2005);2.37.att.lelle **Bārbija 2003.g.** (Ананьева, 2005)

2002. gadā tika radītas Bārbijas pēcteces, modes leļļu sērija „Brath”. (14. atsauce 07.02.2010)



2.38.att.

2.38.att.2002. gada modes leļļu sērija „Brath” (Ананьева, 2005)

2002. gadā - Lielbritānijas intelektuālo leļļu sērija „Dream Toys”, kuras spēja raudāt, smaidīt, slapināties u.c. (14. atsauce 07.02.2010).

Tekstila leļļu vēsture

Pirmā (pilna t.i galva, rokas un kājas) tekstila lelle tika radīta 1911. gadā Vācijā. To izgudroja kāda talantīga vācu skulptora Maksa Krūzes sieva Ketija Krūze. Viņa lelli darināja savai meitai jo bija pārliccināta, ka bērnu spēlēm porcelāna lelles nav piemērotas. Viņa izlēma, ka darinās ērtas un ekspluatācijā piemērotas lelles. Pēc nostāstiem pašu pirmo lelli viņa esot sameistarojusi izmantojot dvielī un kartupeļus, dvielis esot bijis pildīts ar smiltīm. Kā modeli viņa izmantojusi savu meitu. Ar laiku eksperimentējot ar dažādiem tekstila materiāliem viņa kā labāko atzina un sāka gatavot lelles tikai no muslina, kurš tika piesūcināts ar speciālu ķīmisku sastāvu. Lelles viņa pildīja ar smiltīm un pateicoties smilšu īpašībām kā paņemot rokās bija sajūta, ka tura īstu mazuli. Vienai kājai tika izmantotas apmēram piecas atsevišķas detaļas (Tatarinceva, 2007).



2.39.att.

2.39.att. **Ketijas Krūzes tekstila lelle.** (Tatarinceva, 2007)

Senajā Krievijā zemnieku ģimenēs valdīja ticējums, ja mājās ir lelle izveidota savām rokām, tad ģimenē vienmēr būs pārticība un laba raža. Pie bērnu gultiņām karināja lelles sapņu sargātājas. Dizaina lelle, kura simbolizēja sievietes likteni tika veidota ļoti grezna, jo greznāka lelle jo labvēlīgāka un pārtikusi būs sievietes dzīve. Pirmās lelles tika izgatavotas bez adatas un diega palīdzības, tās veidoja uz koka stieņa uztinot audumu, bet pēc tam to pārtina ar striķi. (23.atsauce 15.07.2014.)



2.40.att.

2.40.att. **Pirmās tekstila lelles senajā Krievijā.** (23. atsauce 15.07.2014.)

Lelles tika gatavotas bez sejas, jo tika uzskatīts, tiklīdz lelei ir seja, tā automātiski arī dvēsele, un liels risks, ka tā var kaitēt bērnam. Senajā Krievijā bija ticējums, ka lelle ar seju var piesaistīt ļaunos garus. Senāk lelles tika izgatavotas ātri un vienkārši, jo sievietes bija pārāk noslogotas ar mājas darbiem. Lellei sargātājai mātes iestrādāja ķermenī uzrakstītus lūgšanu vārdus, tās novietoja bērnam zem spilvena. Uz kāzām tika gatavotas lelles, kuras simbolizēja topošo vīru un sievu. Šīs lelles novietoja svētku pīrāga vidū, pīrāgu deva pēdējā kāzu dienā. Tā bija zīme, ka svinības beigušās un jādodas projām. Viss, kas palika no saldā, bija lelle, to jaunais pāris mājās novietoja goda vietā un sargāja visu savu mūžu. Šīs lelles it kā bija divas un tā katra sēdēja uz sava zara, tomēr tām bija kopīga viena roka, kas simbolizēja laulības saišu spēku. (Татаринцева, 2007).

Mazliet vēlāk tika izgatavota pirmā šūtā lelle-plikais mazulis, to darināja meitenes līdz 12 gadu vecumam, un tās izgatavošana bija savu šūšanas prasmju apliecinājums. Kad mazulis bija uzšūts, to vajadzēja saģērbt, tādējādi meitenes iepazīnās ar apģērba elementiem un šūšanas tehnikām. Pēc šī eksāmena nokārtošanas meitenes varēja palīdzēt darināt tērpus vecākajām māsām. Katra meitene centās izgatavot savu lelli un tādējādi apliecināja savas

šūšanas prasmes. Katra gribēja pēc iespējas ātrāk izklūt no bērnu statusa. Pavasarī meitenes staigāja pa ciemu un dižojās ar savām izgatavotajām lellēm. Meitenēm bija pieņemts šūt četras lelles – „prastuli”, lelli ar bizi, jaunieti un pēdējo goda lelli, kas, kā jau sākumā minēts simbolizēja meitenes likteni. (Татаринцева, 2007).

Mūsdienu tekstila lelles

2015. gada profesionālo mākslinieku izstādē, kura notika Rīgā, Dzelzceļa muzejā liela daļa bija tekstila lelles. Pārsvārā protams tie bija krievu mākslinieku darinājumi.



2.42.att.



2.43.att.



2.44.att.

2.42.att., 2.43.att., 2.44.att. **Textila lelles, darinātas izmantojot mākslīgo kažokādu, Krievija 2015.g.** (autores privātie foto materiāli, veikti izstādes apmeklējuma laikā.).



2.45.att



2.46.att.



2.47.att.

2.45.att , 2.46.att. un 2.47.att. **Textila lelles, veidotas pēc Tekstila leļļu sākotnējiem principiem, Krievija 2015.g.** (autores privātie foto materiāli, veikti izstādes apmeklējuma laikā.).



2.48.att.



2.49.att.



2.50.att.

2.48.att., 2.49.att. un 2.50.att. **Textila lelles, veidotas pēc Tekstila leļļu sākotnējiem principiem, Krievija 2015.g.** (autores privātie foto materiāli, veikti izstādes apmeklējuma laikā.).



2.51.att.



2.52.att.

2.51.att.un 2.52.att. **Tekstila lelles, Krievija 2015.g.** (autores privātie foto materiāli, veikti izstādes apmeklējuma laikā.)



2.53.att.



2.54.att.

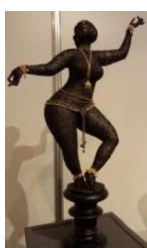


2.55.att.

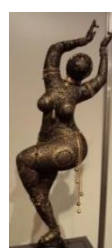
2.53.att.,2.54.att.,2.55.att. **Filca lelles 2015.g.** (autores privātie foto materiāli, veikti izstādes apmeklējuma laikā.)



2.56.att.



2.57.att.



2.58.att.

2.56.att, 2.57.att.,2.58.att. **Autores Lidijas Mudrageļ tekstila lelles no Sanktpēterburgas 2015g.** (autores privātie foto materiāli, veikti izstādes apmeklējuma laikā.)



2.58.att.



2.59.att.



2.60.att.



2.61.att.



2.62.att.

2.58.att.,2.59.att.,2.60.att. 2.61.att.,2.62.att. **Darba autores pašdarinātās tekstila lelles, 2015.g.**(privātie foto materiāli)



2.63.att.



2.64.att.



2.65.att.

2.63.att.,2.64.att.,2.65.att. **Darba autores pašdarinātās tekstila lelles, 2015.g.(privātie foto materiāli)**



2.66.att. **I. Dāboliņas tautiskās lelles Ieviņa un Jancis.**

Vienas no Latvijā populārākajām tekstila lellēm ir Ievas Dāboliņas radītās tautiskās lelles „Ieviņas”. Žurnālā „Praktiskie rokdarbi” bija publicēta „Ieviņas” piegrieztne un apraksts, kuri mudināja autori izstrādāt lelles piegrieztnes detaļas paredzētas skolēniem. I.Dāboliņas publicētā piegrieztne tika pārveidota, dažu detaļu savienošana, vienkāršota, lellītes izgatavošanas process tika pielāgots 7. klases skolniecēm.

2.3.Izmantojamo tekstilmateriālu, iekārtu un darbarīku raksturojums

Lai izgatavotu kvalitatīvu lelli, protams, būtiska ir ne tikai darba gaita un prasmes, bet arī precīzi izvēlētie materiāli. Tā kā autore ar leļļu izgatavošanu nodarbojas vairākus gadus, tad ir izveidojies priekšstats, par audumu izvēli tekstila leļļu veidošanai. Tiek ņemts vērā, ka šīs lelles veidos skolēni, ne pieredzējuši speciālisti.

Šobrīd Latvijā ir pieejami visi nepieciešamie tekstila materiāli, lai izgatavotu no visvienkāršākās līdz vissarežģītākajai tekstila lellei.

Izmantojamie tekstilmateriāli.

Kaprona zeķe. Lelles darināšanai tika izmantota pusgarā kaprona zeķe miesas krāsā. Izvēlētajam materiālam jābūt elastīgam, lai tajā varētu ielikt pildmateriālu (sinteponu) un izveidot galvai raksturīgu formu. Vienlaikus arī zeķei jābūt pietiekami stiprai, lai izturētu adatas dūrienus, skatīt pielikumā.

Trikotāžas zeķe. Trikotāžas zeķei jābūt elastīgai vismaz 30% elastāna. Arī šo zeķi vēlams izvēlēties miesas krāsā. Zeķei jābūt izturīgai pie adatas dūrieniem.

Pildmateriāls- sintepons, tas ir 100% poliesters, balts un mīksts sintētisks materiāls, paredzēts spilvenu pildīšanai. Labāk lelles pildīšanai izvēlēties spīdīgu un slīdīgu. „Sinteponi” mēdz būt ļoti dažādi: biezi un plāni, mīksti un cieti, viendabīgi un slāņaini, spīdīgi un nespodri, pēc nokrāsas pelēki līdz pat caurspīdīgam, mēdz būt arī savelti mazos bumbulišos.

Kokvilnas vai lina audums lelles ķermenim. Skolēniem labāk lelles ķermeņa šūšanai izvēlēties kokvilnas audumu, kas ir mazāk irstošs nekā lina audums, tas vieglāk padodas apstrādei, ir pietiekami izturīgs, viegli gludināms.

Kokvilnas audums kleitai. Skolēniem ar kokvilnas audumu strādāt ir vieglāk, jo audums ir „paklausīgāks”, vieglāk pakļaujas hidrotermiskai apstrādei.

Dzija matiem. Akrila dzija, viegli tamborēt un ievērt. Darba beigās var arī ķemmēt, slīd, padodas frizūru veidošanai. Nav alerģiska, neput.

Pogas vai pērles actiņām. Pirmajai lellītei labāk izvēlēties podziņas, jo tā var labāk izprast actiņu ielikšanas tehniku.

Aizdare kleitai. Metāla vai plastmasas spiedpogas Ātri izveidot aizdari.

Lentītes, mežģīnes kleitas rotāšanai pēc izvēles.

Šūšanas piederumi un ierīces

Kārbiņa darbarīku glabāšanai, maisiņš vai somiņa piegriezuma detaļu glabāšanai, asas šķēres, kniepadatas, garas tievas adatas, dažāda izmēra šujamās adatas, gludeklis, gludināmais galds, šujmašīna. Galds ar pulētu virsmu (120 x 60 cm, augstums, apmēram 80 cm.), vēlams krēsls, kura sēdekļa augstumu var regulēt, labs izpildes vietas apgaismojums.

2.4. Konkrēti vērtēšanas kritēriji mācību tēmas „Kombinētie tekstildarbi” rezultātu novērtēšanai

Prakses laikā skolēnu darbi tika sadalīti vairākos etapos. Katra etapa beigās paveiktais darbs tika novērtēts pēc punktu sistēmas, maksimālais punktu skaits: 10, par katru paveiktu darbiņu varēja iegūt kādu punktu (skatīt tabulu Nr.2.1.). Darba beigās iegūtie punkti tika ievadīti lielajā tabulā un summēti (skatīt tabulu Nr.2.2.) rezultātā tika iegūta viena kopēja atzīme par izstrādāto tekstila darbu 10 baļļu skalā.

Atsevišķi tika vērtētas skolēnu teorētiskās zināšanas, kur katram pārbaudes darbam bija atsevišķa atzīme, pēc 10 baļļu skalas, kura tika iegūta summējot pareizās atbildes.

Darba etapi, kuri tika vērtēti pēc šādiem kritērijiem un punktu sistēmas.

Lelles ķermeņa izveide

1. Kāju kvalitāte - vīles gludas, bez krunkām.
2. Rumpja kvalitāte - visas detaļas piešūtas un nostiprinātas, aproces un apkakle rūpīgi sašūtas.
3. Savilkumu kvalitāte - izveidotie savilkumi ir vienmērīgi un precīzi.
4. Hidrotermiskā apstrāde - vīles atgludinātas, darbs gluds un kārtīgs.
5. Attieksme pret darbu mācību stundās - klausās un ievēro skolotājas norādījumus, darbu dara rūpīgi un atbildīgi.
6. Mājas darba izpilde - mājās uzdotais paveikts kārtīgi un atbildīgi.

Lelles izstrādes posmu vērtējuma tabula

Tabula Nr.2.1.

Uzdevumi	1.	2.	3.	4.	5.	6.	kopā
Maks. p. skaits	1 p.	1 p.	1 p.	1 p.	1 p.	5 p.	10
Pašnovērtējums							
Skolotājas vērt.							

Lelles galvas izveide

1. Izveidotie stiprinājumi stipri un proporcionāli.
2. Deguntiņš glīts un nostiprināts.
3. Actiņas glītas un simetriskas(iestrādātas pēc norādījumiem).
4. Uzšūta mute.
5. Uztamborēta cepure matiem.
6. Veicot darbu seko skolotājas norādījumiem, attieksme pozitīva.

Lelles kleitas šūšana

1. Šuvju kvalitāte - vīles gludas, nostiprinātas.
2. Hidrotermiskā apstrāde - kleita izgludināta, vīles nogludinātas vai atgludinātas pēc nepieciešamības.
3. Zemapmales kvalitāte - piešūta, stūri izvērsti precīzi.
4. Aizdares piešūšana - pogas, spiedpogas u.c.
5. Radošums - kleitiņai ir aplikācija, pērlītes, mežģīnes u.c.
6. Attieksme pret darbu mācību stundās.

Lelles kopskats, ideja un sava darba prezentācija

1. Darba kopskats.
2. Materiālu un krāsu saderība.
3. Darba pabeigtība.
4. Kvalitāte - varbūt defekts kļuvis par efektu.
5. Frizūra - mati sakārtoti, bante, cepure, lakatiņš u. c.
6. Lelles prezentācija - vēstule, stāstījums, dziesma.

Meitenes augstāku vērtējumu varēja iegūt arī tad, ja darbs tehniski nebija ideāli izpildīts, bet viņas spēja apzināt neizdevušās tehniskās vīles vai savienojumus. Prata savu darbu prezentēt. Un radušies tehniskie defekti šūšanas procesā, tika pārvērsti par efektiem atraktīvas darba prezentēšanas laikā.

Kombinētā tekstildarba gala vērtēšanas tabula

Tabula Nr.2.2.

Skolēna vārds un uzvārds	Pārb. darbs nr. 1. maks. 10.p.	Pārb. darbs nr.2. 10.p.	Lelles galvas izveide maks. 10.p.	Lelles ķermenis maks. 10.p.	Lelles kleita maks. 10.p.	Lelles kopsk. maks. 10.p.	Kopā maks. 60.p.
Betija x							
Linda x							
Kristiāna x							
Katrīna x							
Ieva x							
Kitija x							
Gīta x							
Kristīne x							
Viktorija x							
Elīza x							
Agnese x							

Pārbaudes darbu vērtēšanas tabula

Tabula Nr. 2.3.

uzdevumi	1.	2.	3.	4.	5.	6.	kopā
Maks. p. Skaits	1 p.	1 p.	1 p.	1 p.	1 p.	5 p.	10
Pašnovērtējums							
Skolotājas vērt.							

3. IZVEIDOTĀ MĀCĪBU SATURA „KOMBINĒTIE TEKSTILDARBI” APROBĀCIJA UN REZULTĀTU ANALĪZE

3.1. Mācību satura apguves process

Aprobācija tika veikta Rīgas Imantas vidusskolā 7.x klasē. Minētajā skolā mājturības un tehnoloģiju priekšmetā, mācību tēmā „Kombinētie tekstildarbi” lelles izgatavošanas prasmes apguva 11 meitenes: Kitija, Kristiāna, Katrīna, Viktorija, Elīza, Gita, Betija, Linda, Kristīne, Ieva, Agnese. Visas meitenes klasē bija ļoti aktīvas, jo pirms tam bija sporta nodarbības, pagāja kāds laiks, līdz skolnieces bija gatavas darbam. Balstoties uz novērojumiem prakses laikā, par katru no meitenēm radās priekšstats:

Kitija - sportiska ātra un atraktīva meitene, darbojās patstāvīgi, jau sākumā aktīvi iesaistījās lelles izgatavošanas procesā, visus darbiņus veica ļoti rūpīgi, pārdzīvoja, ja kāds no darbiņiem nesanāca, kā bija plānots.

Kristiāna - ļoti rūpīga, lēnprātīga un uzmanīga, pirms darīšanas visu pārjautāja un pārliecinājusies, ka visu pareizi sapratusi, lēni un mierīgi ķērās pie darba. Darbojās ļoti rūpīgi.

Katrīna - aktīva meitene, ļoti ātri darbojās, palīdzēja klases meitenēm, ātri visu uztvēra, tikpat ātri izdarīja un tikpat ātri visu aizmirs.

Viktorija - līdzīgi kā Kristiāna visu darīja ļoti rūpīgi un centīgi, dažu brīdi pat pārāk centīgi, pievēršot uzmanību pat vissīkākajam dziedziņam. Reizēm ārdīja un raudāja. Visus darbus veica patstāvīgi.

Elīza - sportiste, rūpīga un precīza, klausījās, tad darīja. Ja bija nepieciešams, tad bez ierunām kļūdas izlaboja. Visus darbus veica patstāvīgi.

Betija - sportiste, tāpat kā draudzene Gita, ļoti radoša meitene, bija pārņemta ar lelles izgatavošanu, darbus veica rūpīgi un patstāvīgi.

Gita - Betijas draudzene, ļoti radoša meitene, darbiņus darīja rūpīgi un neatlaidīgi, ja kas nesanāca, tad dusmojās.

Linda - darbam pievērsās nelabprāt, vajadzēja mudināt darboties.

Kristīne - darbus veica rūpīgi, ar skolotāju palīdzību.

Ieva - darbus veica rūpīgi un atbildīgi, skolotājas palīdzību nepieņēma, visus darbus veica patstāvīgi, izturējās ļoti „distancēti”.

Agnese - draudzīga, tomēr mācību stundu laikā strādāja lēni un pavirši, pārsvarā sarunājās ar savu draudzeni. Protams, darbiņš arī beigās bija atbilstošs ieguldītajam darbam.

Skolnieces bija aktīvas, labprāt iesaistījās darba procesā, klausījās ar lielu interesi, ko autore stāstīja par lēlēm un to izgatavošanu. Piedalījās uzdevumos. Sākumā gan lielākajai daļai meiteņu līdzī nebija nekas no šūšanas darba piederumiem adatas neatšķīra, ar šķērēm griezt audumu prata tikai dažas, šūšanas iemaņas bija ļoti vājas, lielākā daļa baidījās no šujmašīnas. Tomēr kopumā autore bija priecīga, ka mācību stundu laikā izdevās noturēt skolēnu uzmanību.

Ievada nodarbība. Drošības tehnikas noteikumi, šūšanas prasmju novērtējums.

Meitenes šuva taisnas vīles, iepazīna šujmašīnas funkcijas.

Stundas vadīt bija viegli, meitenes bija aktīvas, labprāt iesaistījās diskusijās, visas klausījās ar lielu interesi, ko autore stāsta. Piedalījās uzdevumos.

Otrajā stundas daļā, kur sākās praktiskie darbi, autore secināja, ka lielākajai daļai meiteņu šūšanas piederumu līdzī nav, adatas neatšķīr, ar šķērēm griezt audumu prata tikai dažas, šūšanas iemaņas bija ļoti vājas, lielākā daļa baidījās no šujmašīnas, radās šaubas vai būs iespējams realizēt izstrādāto mācību saturu tēmai „Kombinētie tekstildarbi.”

Stundu beigās autorei bija prieks, ka izdevās noturēt skolēnu uzmanību. Tika secināts, ka mācību stundu plāni ir jāpārskata un maksimāli jāvienkāršo.

1. nodarbība (40+40min.) Tekstila lelles.

Mācību stundas autore vadīja nu jau pēc koriģētā plāna, otrajā daļā skolēni sāka veidot lelles galvu, meitenes viena otrai palīdzēja un paveica visu, kas bija jāpaveic. Pastāstīja par savu iecerēto lelli. Darba procesā daudz nācās strādāt individuāli ar katru meiteni, vajadzēja palīdzēt izveidot nepieciešamos savilkumus. Dažām skolniecēm bija bail audumā durēt adatu, jo, ja nu sabojās un neizdosies, ko tad? Šajā situācijā nācās pārliecināt un iedrošināt, beigās, protams, viss izdevās. Meitenes darbojās aktīvi, uzdotais darbs patika.

Skolnieces paveica visu, kas bija ielānots. Izdevās noturēt klasē pozitīvu un radošu atmosfēru. Kopumā ar savu un skolēnu darba autore bija apmierināta, lai arī bija ļoti nogurusi.

2. nodarbība. (40+40min.) Lelles ķermeņa detaļu izstrāde.

Stundas pirmajā daļā pēc parauga uz auduma pārnesa lelles ķermeņa piegrieztņi, izgriezta un sašķiroja detaļas. Autore secināja, ka meitenes vēl arvien neatšķīr auduma labo un kreiso pusī, neatšķīr adatas un nepilda mājās uzdoto, daudzām līdzī nebija šūšanai nepieciešamie darba rīki un materiāli, ļoti labi, ka skolotājai Maigai noliktavā atradās viss nepieciešamais -

adatas, diegi, auduma gabali un šķēres. Stundas kopumā noritēja veiksmīgi un darbi tika paveikti savlaicīgi, kā autore bija paredzējusi.

3. nodarbība. (40+40min.) Lelles ķermeņa izgatavošana.

Meitenes bija aktīvas, šuva un darbojās cita citai palīdzot, protams, bija arī dažas „sliņķes”, kas pamanījās nedarīt neko. Dažas cīnījās - šuva un ārdīja, audumā radās caurumi, bija nepieciešams piegriezt no jauna sabojātās detaļas. Atkal un atkal tika skaidrots, kā sašūt, kā savienot detaļas, kas ir atgludināt vīles, kas nogludināt vīles. Meitenes, kuras darbojās, uzdevumus paveica laikā, dažas pēc nodarbībām bija atnākušas uz konsultāciju.

4. nodarbība.(40+40min.) Lelles ķermeņa un galvas savienošana.

Autore mācību stundas vadīja pēc sava plāna un darbi ritēja raiti, protams, bija meitenes, kurām darbi bija iekavēti un savienot nebija ko, tādēļ turpināja šūt ķermeni. Bija arī meitenes, kuras šuvekli un šūšanas piederumus atstājušas mājās, palīdzēja savām klasesbiedrēm.

Stundas novadīt izdevās labi un radoši, darbus uzspēja izdarīt, lai arī, protams, ne visas skolnieces. Stundā autore izmantoja visas mācību plānā uzskaitītās mācību metodes un paņēmienus, izdevās noturēt klasē pozitīvu un radošu atmosfēru. Meitenēm iemirdzējās acis, kad ieraudzīja savu lellīti gatavā veidā,- radās vārdiņi un meitenes meklēja līdzības ar saviem paziņām.

5. nodarbība. (40x40min.) Lelles kleitas šūšana.

Meitenes atnesa savas lelles jau ar pabeigtiem ievilktiem matiem, un dažai jau bija ielikts vārds un matos iesietas bantes, pašas bija ļoti lepnas par savu darbu un ar lielu apņēmību ķērās pie kleitas šūšanas.

Savā starpā mainījās ar audumiem, vērtēja, kādas krāsas kleitiņa labāk piestāvētu savai lellei, dažām līdzī bija vairāki auduma gabaliņi. Autore saprata, ka meitenes darbojas ar prieku, viena otrai palīdz Skumji, protams, ka 3 „sliņķīšu,, grupiņā nekas nemainījās un darbi atkal nebija līdzī. Meitenēm kārtējo reizi nācās palīdzēt citu leļļu pucēšanā.

Skolnieces, kuras aktīvi darbojās, atteicās iet pat garajā starpbrīdī, lai tikai ātrāk tiktu pie lelles kleitas.

Autore bija patīkami pārsteigta par skolnieču darboties prieku. Starpbrīdī bija ienākusi viena astotās klases meitene un izteica vēlēšanos apgūt leļļu šūšanas prasmes.

6. nodarbība. (40+40min.) Darbu prezentācija.

Pirmajā stundas daļā skolnieces pabeidza lelles kleitas darināšanu un aizdares piešūšanu, izrotāja un noformēja savu darbiņu.

Otrajā daļā skolnieces lasīja aprakstu par savu lelli, pārējās ar interesi klausījās un pēc prezentācijas aplaudēja. Meitenēm ļoti patika, klasē valdīja pozitīva atmosfēra.

Secinājumi.

Jau pēc pirmās prakses nodarbības tika secināts, ka stundu plāni ir jāpārskata un vēl vairāk jāvienkāršo lelles izgatavošanas process. Sākotnējās šūšanas praktiskās iemaņas meitenēm bija ļoti vājas, klasē bija skolēni, kuri rokās nespēja satvert un noturēt adatu, problēmas sagādāja pat griešana ar grieznēm. (Kā jau iepriekš tika minēts, tad šī iezīme ir saistīta ar pusaudžu fizioloģiskajām īpatnībām). Skolēni neatšķīra adatas, nevarēja pat iedomāties, ka tām ir dažādi izmēri, nezināja, ka atšķiras arī diegi.

Pēc pirmās nodarbības autorei nācās sagatavot dažādus vizuālos uzskates līdzekļus, kuros ietilpa, adatu veidi, diegi un tos izpētot skolēniem tika radīts priekšstats, kā izvēlēties savam darbiņam piemērotus šūšanas piederumus. Tieši šajā nodarbībā autore atskārta, cik liela nozīme ir uzskates līdzekļiem mācību stundas veiksmīgai vadīšanai un organizēšanai, šis secinājums lika katrai nākamai mācību stundai izstrādāt ar vien rūpīgākus un detalizētākus uzskates materiālus, gan foto, gan praktiski apskatāmus un aptaustāmus.

Ar sasniegto rezultātu autore bija daļēji apmierināta, bija darbi, kas paveikti ļoti rūpīgi un ar mīlestību, tā kā tam būtu jābūt, tomēr puse skolnieču darbus veica pavirši, ja nošuva šķībi, tad ārdīt negribēja, lai arī tika informētas, ka būs zemāks gala vērtējums par kvalitāti.

Autore bija priecīga, ka izdevās vienu daļu skolnieču ieinteresēt šūšanas jomā, meitenes interesējās gan par šūšanas materiāliem, gan par aizdares veidiem, modelēšanas iespējām un darba procesu.

3.2.Skolēnu mācību darbu vērtējums un analīze

Skolēnu mācību darba rezultāti tika vērtēti atbilstoši izstrādātajiem vērtēšanas kritērijiem (skatīt 2. Nodaļā 2.4. apakšnodaļā)

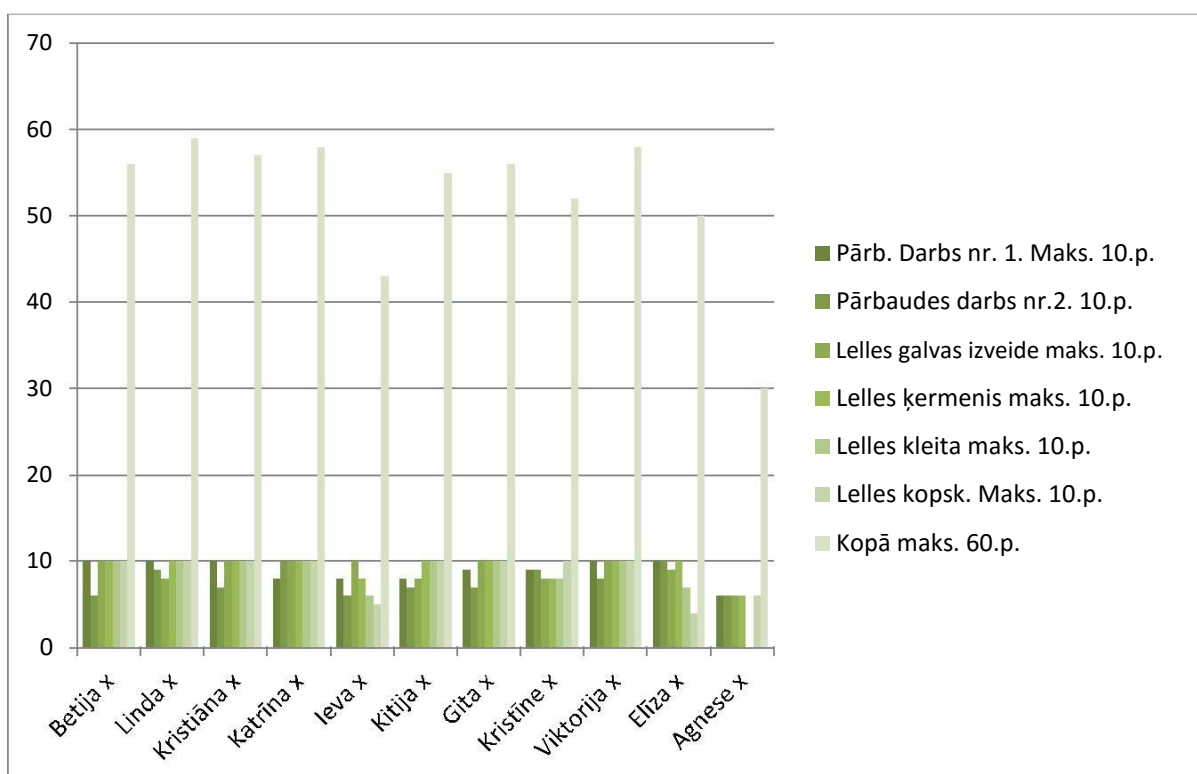
Skolēnu mācību darbu vērtējums

Tabula Nr.3.1.

Skolēna vārds un uzvārds	Pārb. Darbs nr. 1. Maks. 10.p.	Pārbaudes darbs nr.2. 10.p.	Lelles galvas izveide maks. 10.p.	Lelles ķermenis maks. 10.p.	Lelles kleita maks. 10.p.	Lelles kopsk. Maks. 10.p.	Kopā maks. 50.p.
Betiņa x	10	6	10	10	10	10	56
Linda x	10	19	10	10	10	10	59
Kristiāna x	10	17	10	10	10	10	57
Katrīna x	8	10	10	10	10	10	58
Ieva x	8	6	10	10	7	5	46
Kitija x	8	7	10	10	10	10	55
Gīta x	9	7	10	10	10	10	56
Kristīne x	9	9	8	8	8	10	52
Viktorija x	10	8	10	10	10	10	58
Elīza x	10	10	9	10	7	4	50
Agnese x							

Skolēnu iegūto rezultātu salīdzinājums un analīze

Tabula Nr.3.2.



Kā uzskatāmi parāda diagramma, tad vislielākās grūtības skolniecēm sagādāja teorētiskie jautājumi, it īpaši pārbaudes darbs Nr.2 (skatīt 3.pielikumā), kurā bija ietverti jautājumi par T veida ģērbu darināšanas secību un mēru apzīmējumiem. Autori pārsteidza iegūtie rezultāti, jo īsi pirms pārbaudes darba veikšanas kopīgi tika atkārtoti visi pārbaudes darba jautājumi arī vērtīgi paskatoties pārbaudes darba lapās bija uzskatāms „špikeris”.

Praktiskajā darbā visgrūtākais posms, kur iegūti zemākie vērtējumi, bija lelles kleitas šūšana t.i. T veida ģērba darināšana, lai gan aptaujas anketā kā vissarežģītāko skolnieces uzskatīja lelles galvas un ķermeņa izveidi.

Pēc autores domām skolniecēm sagādāja grūtības izprast šujmašīnas darbības vadīšanas principus, līdz ar ko arī nošūt taisnu šuvi izdevās tikai dažām. Pilnīgi visas meitenes pirmās šuves ārdīja un šuva atkārtoti, bet kā var novērot praktiskajos darbos, tad šajā vecumā nošūt ideālu šuvi skolēns nespēj, jo trūkst praktisko iemaņu. Praktisko darbu laikā autore mēģināja pārliecināt skolnieces, ka šujmašīna ir palīgs un tā ir jāvada, šuvēja ir noteicēja par šujmašīnu nevis otrādi. Lai noņemtu sākotnējo spriedzi, meitenēm tika caur humora stāstīts, ka šujmašīna darba laikā skaļi rūc un var arī iekost, viņa dusmojas tādēļ, ka tai jākalpo, bet ar šujmašīnu var sadraudzēties. Kā jūs iegūstat savus draugus? Ar laiku, katra atrada savu šujmašīnu un patiešām sadraudzējās!

Vairākkārt tika sniegti padomi, kā un kur skatīties, lai veidotos taisnas šuves. Pēc desmitās praktiskās nodarbības, sāka parādīties arī pirmās pozitīvās iezīmes, proti šuves, kas nebija jāārda.

Aptaujas anketas bija anonīmas. Autori šie rezultāti rosināja pievērsties vēl vienkāršotāka tekstila lelles modeļa radīšanai. Bet kopumā skolnieces ar uzstādīto uzdevumu tika galā un gala vērtējumi lielākai daļai skolnieču bija virs 50 punktiem (maksimālais punktu skaits ko varēja iegūt par tekstila lelli bija 60).

Izveidotajā aptaujas anketā tika noskaidrots skolēnu viedoklis un pārdomas par leļļu šūšanas procesu (skatīt pielikumu Nr.6) Aptaujā piedalījās visas 11 meitenes, kuras šuva lelles un piedalījās mājturības un tehnoloģiju stundās.

Jau pirmajās nodarbībās varēja pamanīt, ka meitenēm šūšana nav mīļākā nodarbe, daudzas no viņām nebija sajūsmā par ideju šūt. Meitenes jau bija noskaidrojušas, ka iepriekšējās klases skolēni bija šuvuši halātus. To parāda atbildes uz pirmo jautājumu, ka pusei no aptaujātajām dalībniecēm stundā veicamie uzdevumi nešķita interesanti.

2. jautājums bija par to, vai lelles šūšana skolēnus nenobiedēja jau pašā sākumā. 9 no 11 meitenēm atbildēja, ka sākumā veicamais uzdevums viņām šķitis ļoti sarežģīts un

neizpildāms. Arī sarunās skolēni atzina, ka sākumā lelles šūšana licies kā nepārvarams kalns, tomēr uzdevums šķitis interesants, tāpēc radusies vēlme to veikt rūpīgi un apzinīgi.

Vislielākās grūtības, kā atzina paši skolēni, sagādāja lelles galvas izveide, jo ir jāveido dažādi savilkumi, sākumā grūti saprast kā veidojas lelles galva tomēr ar vizuālās uzskates līdzekļu palīdzību un skolotājas demonstrējumu skolnieces aptvēra savilkumu veidošanas principus.

Uz jautājumu, vai skolēni iemācījās kaut ko jaunu, visi (100%) atbildēja apstiprinoši, to varēja vērot arī pēc skolēnu darbiem un notiekošajam mācību stundās. Meitenes ar lielu apņēmību un azartu mācījās jaunas lietas, šūšanas tehnikas, dūrienus u.tml.

Par savu darbu, protams, nav viegli izteikt vērtējumu, bet autore priecājas, ka visām dalībniecēm sava lelle patīk un šķiet visskaistākā pasaulē, to meitenes atzina, atbildot uz anketas 5.jautājumu (11 no 11 izvēlējās „a” variantu). Arī mācību darba gaitā varēja novērot, ka meitenes savu lelli ir iemīļojušas, izdomājušas tai stāstu, un dažas pat paspēja uzšūt jaunu apģērbu.

6. jautājumā aptaujas dalībnieki tika lūgti pastāstīt, kā lelle tiek izmantota šobrīd. 7 no 11 meitenēm norādīja, ka lelle atrodas goda vietā viņu istabā, tā tiek apģērbta, un ar to saimniece ik pa laikam spēlējoties. 3 meitenes atzina, ka šobrīd lelle ir labākais viņu draugs, un saimniece sarunājas ar viņu, guļ ar to kopā.

NOBEIGUMS

Izpētot teorētisko literatūru par mācību satura izveides pedagoģiskiem un psiholoģiskiem nosacījumiem autore secināja, ka būtiski mācību satura komponenti ir globālais, etniskais, reģionālais, mītiskais, un to saistība ar vispārējām mācību satura sastāvdaļām: faktoloģisko, praktiskās darbības, attieksmju pieredzi.

Izveidojot mācību saturu jāņem vērā arī konkrētā vecumposma īpatnības. Veicot pedagoģiskos novērojumus prakses laikā, autore konstatēja, ka leļļu izgatavošana pusaudžiem ir ļoti piemērots uzdevums, tā ir kā simboliskas atvadas no bērnības. Pusaudzis lelli asociē ar sevi un saviem paziņām un caur to viņš izpauž savu skatījumu par cilvēkiem. Absolūts ir mīts, ka pusaudzis ar lellēm nespēlējas.

Būtiski, mācību satura apgūvē ir uzskatāmības principa ievērošana. Mācību tēmas apguves procesā būtiski ir izmantot kvalitatīvi izstrādātus un secīgi sagrupētus vizuālos mākslīgos uzskates līdzekļus. Tieši prakses laikā autore guva atziņu par uzskates līdzekļu nozīmi tekstildarbu prasmju apgūvē.

Skolotājam ir labi jāpārzina apgūstamā mācību tēma, jāmāk uzskatāmi nodemonstrēt praktiskās iemaņas. Jāsniedz daudzpusīgas teorētiskās zināšanas par konkrētu tēmu, atbildot uz jautājumiem, kā bija agrāk, no kurienes tas radies, kā ir šodien un varbūt šajā jomā var ko pilnveidot vai radīt jaunu.

Skolotājam ir jāņem vērā daudz apstākļi, kas būtiski ietekmē mācību satura apguvi, piemēram, skolēnu skaits klasē, skolēnu nacionālā piederība, motivācija un materiāli tehniskais nodrošinājums

Ikvienu skolēnu mācību rezultātu novērtēšanai ir jābalstās uz sīki izstrādātiem un konkrētiem vērtēšanas kritērijiem.

Pēc autores pieredzes, praktizējot tēmas „Kombinētie tekstildarbi” apguvi, efektīvi paaugstināt skolēnu darbošanās motivāciju var organizējot regulāru darbu pārbaudi un vērtēšanu. Pārbaudot skolēnu paveikto un uzmanību veltot vairāk pozitīvajam, katrā darbā var atrast to, kas izdevies vislabāk, protams, akcentējot tieši labāko. Katrā mācību tēmā jābūt detalizēti izstrādātiem vērtēšanas kritērijiem, kuros ņemtas vērā vērtēšanas formas un metodiskie paņēmieni.

Lelles izgatavošanas procesā ir grūts periods (posms, kad tiek izgatavots lelles ķermenis), tad šūšana šķiet ļoti sarežģīta un neizprotama, dažkārt arī nākas pieņemt lēmumu par šūto vīļu izārdīšanu, un tad skolēniem nokrītas motivācija darboties, bet kā viens no motivācijas celšanas paņēmieniem ir vērtēšana.

Par savu darbu, nav viegli izteikt vērtējumu, bet autore priecājas, ka skolniecēm sava lelle patika un šķita visskaistākā un mīlākā pasaulē. Arī mācību darba gaitā varēja novērot, ka meitenes savu lelli ir iemīļojušas, izdomājušas tai stāstu, un dažas pat paspēja uzšūt jaunu apģērbu.

Citām mājturības un tehnoloģiju skolotājām arī iesaku nebaidīties un kopīgi ar skolēniem radīt kādu lelli. Kā konstatēju prakses laikā, tad ar radītās lelles palīdzību tiek saliedēts klases kolektīvs un radoši pavadīts laiks arī ārpus skolas.

Enerģiski un pašreizējā strādājot ar skolēniem, mājturības un tehnoloģiju mācību stundu laikā ir iespējams, ka 7. klases skolēni var izgatavot tekstila lelli un tādējādi apgūt „Kombinēto tekstildarbu” pamat prasmes.

Diplomdarbam izvirzītie uzdevumi ir izpildīti un mērķis ir sasniegts.

Paldies visiem tuviem un tāliem cilvēkiem, kuri palīdzēja darba izstrādē un mērķa sasniegšanā!

Izmantotie literatūra un avoti

1. **Albrehta, Dz.** *Pētīšanas metodes pedagogijā*. Rīga: Raka, 1998.104 lpp.
2. **Albrehta, Dz.** *Didaktika*. Rīga: Raka, 2001.168 lpp.
3. **Autoru kolektīvs.** *Pedagoģijas terminu skaidrojošā vārdnīca*. Rīga: Zvaigzne ABC, 2000.248 lpp.
4. **Broks, A.** *Ontodidaktika izglītības satura attīstībai*. Rīga: žurnāls Skolotājs, 2006, Nr.4(58),5.-11.lpp.
5. **Dāboliņa, I.** *Par latviešu etnogrāfisko leļļu izstādi. Latvju Lietas*. [tiešsaiste]-[atsauce 17.10 2013]. Pieejams internetā: www.latvjulietas.lv/
6. **Dāboliņa, I.** *Taisām Ieviņu. Praktiskie rokdarbi, Lauku avīze.*, 2013, Nr.11(12), 4.-10.lpp.
7. **Ēriksons, E.** *Identitāte: no angļu val.tulk. S. Rirdance*. Rīga: Jumava, 1998. 272 lpp.
8. **Geidžs, N.L., Berliners, D.C.** *Pedagoģiskā psiholoģija*. Rīga: Zvaigzne ABC, 1999. 662 lpp.
9. **Geske, A., Grīnfelds, A.** *Izglītības pētniecība*. Rīga: Latvijas Universitāte 2006.
10. **Irbīte, I., Ugaine, L.** *Globālā izglītība - Izglītība un kultūra* [tiešsaiste]-[atsauce, 06.06.2013]. Pieejams: www.izglitibakultura.lv/raksti/globala-izglitiba-tavas-skolas-iespeja
11. **Izglītība un kultūra** *Cilvēces pieredzes un izglītības satura sastāvdaļas.*,1996, Nr.2(12)
12. **Kamo, T.** *Tekstila lelles*. Maskava: 2005.
13. **Kampuse, A., Marksa, M.** *Mājturība, šūšana*. Rīga: Zvaigzne ABC, 1997. 224 lpp.
14. **Kulakova, M., Marksa, M., Stare, M., Villere, L., Žīgurs, U.** *Mājturība 7. klasei*. Rīga: Zvaigzne ABC, 2006. 255 lpp.
15. **Leļļu hronika** , *Spoki* [tiešsaiste]-[atsauce 07.02.2010.].Pieejams: spoki.tvnet.lv > [Attēli&Gifi](#)
16. **Mājturība un tehnoloģijas** *5.-9.klasei ar izvēli tekstila tehnoloģijās*. [tiešsaiste][atsauce 12.08.2014.].Pieejams:visc.gov.lv/vispizglitiba/saturs/dokumenti//majtur_5-9_tekstils.pdf
17. **Merret, A.** *The book of dooll making*. London: 1998. 132 p.
18. **Puškarevs, I.** *Attīstības psiholoģija*. Rīga: Raka, 2001. 88 lpp.
19. **Pridāne, A.** *Praktiskie uzdevumi mājturībā*. Zvaigzne ABC, 2004.73 lpp.
20. **Psiholoģija** , *Vislabākā lelle pasaulē – Saulesjosta*. [tiešsaiste]-[atsauce 15.10.2013.].Pieejams: www.saulesjosta.lv/index.php/.../1082-vislabaka-lelle-pasaule.htm
21. **Seeley, M.** *Doll Costuming, Librey of Congress Catalog Card* . Arizona: 1984.159 p.

22. **Vucenlīdzāns, P.** *Darbmācības pasniegšanas teorija un metodika*. Rīga: Izglītības, kultūras un zinātnes ministrija LU pedagoģijas fakultāte darbmācības katedra, 1994. 147 lpp. Ogrē: 1994. 100 lpp.
23. **Zaiceva, O.** *Dekoratīvās lelles*. Maskava: 2009.184 lpp.
24. **Zelmenis, V.** *Pedagoģijas pamati*. Rīga: Raka, 2000. 291.lpp.
25. **Ананьева, А., Евсеева, Е.** *Куллы мира*. Москва: 2005.184 с.
26. **Мудрагель, Л.** *Куклы из текстиля и трикотажа*. Санкт-Петербург: издательство Питер 2014. 128 с.
27. **Татаринцева, А., Григорчук, М.** *Куклотерапия в помощь детям*. Санкт- Петербург: 2007. 74-86 с.
28. **Сомня, А.** *Тряпичные куклы - Народные куклы и игрушки* . [tiešsaiste]-[atsauce 15.07.2014.].Piejams: <https://www.rukukla.ru/article/trya/>

Mācību stundu tematiskie plāni

Ievada stunda. Drošības noteikumi, darbā ar šujmašīnu un gludekli. Šujmašīnas un gludekļa darbības pamatprincipi un apkope.

Stundas tēma	Ievada nodarbība - darba drošības noteikumi, šujmašīnas un gludekļa darbības pamatprincipi (atkārtojums no 6.klases)
Mācību stundas mērķis un uzdevumi	Izglītojošais- Atkārtot darba drošības noteikumus, darbojoties ar šujmašīnu un gludekli. Radīt priekšstatu par šujmašīnas un gludekļa darbības pamatprincipiem. Attīstošais- Attīstīt prasmes un iemaņas, darbojoties ar šujmašīnu un gludekli, Attīstīt prasmi darboties patstāvīgi, Audzinošais- Audzināt sevī pacietību, vērīgumu un precizitāti, darbojoties ar sadzīves tehniku.
Mācību metodes	Ilustratīvi skaidrojošā, demonstrācija, reproduktīvā.
Paredzamais rezultāts	Ir nostiprinājies zināšanas par šujmašīnas un gludekļa darbības pamatprincipiem: Prot ievērt šujmašīnā augšējo diegu, Prot izņemt un nomainīt spolīti no kuģīša, Prot ievietot kuģīti atpakaļ, Prot uzlīt diegu uz spolītes, Prot tīrīt kuģīša mehānismu, Pārzina drošības noteikumus, darbojoties ar šujmašīnu un gludekli, Prot nomainīt šujmašīnas adatu un pēdiņu.
Mācību līdzekļi un materiāli	Darba drošības noteikumi, gludeklis un šujmašīna. Pārbaudes darba lapas, pildspalva.
Vērtēšanas kritēriji	Pārbaudes darbā ir seši jautājumi, par katru pareizu atbildi viens punkts- maksimālais punktu skaits seši. Pārbaudes darbu izstrādāja autore izmantojot reālo klasē esošo šūšanas piederumu aprīkojumu.

1.Praktiskā nodarbība lelles šūšanai

Mācību stundas mērķis un uzdevumi	<p>Izglītojošais- Radīt priekšstatu par lellēm; Rosināt ielūkoties savā iekšējā pasaulē- kāda es esmu, kādu vēlos redzēt citu.</p> <p>Attīstošais- Veidot iemaņas auduma plastikā, Attīstīt prasmi darboties radoši, nebaidīties no iespējamām neveiksmēm; Darboties patstāvīgi; Attīstīt gaumes izjūtu, roku veiklību.</p> <p>Audzinošais- Audzina sevī pacietību un rūpību.</p>
Jēdzieni un termini	Sintepons, mulinē diegs
Mācību stundā veicamie uzdevumi un nosacījumi	Lelles galvas izgatavošana izmantojot kaprona un trikotāžas zeķes.
Mācību līdzekļi un materiāli	<p>Pasakas par Pinokio fragments; Žurnāli un grāmatas ar auduma lellēm; Auduma lelles; Viena pusgarā kaprona zeķe; Viena kokvilnas zeķe; Adata un stiprs poliestera diegs; Divas pogas vai pērlītes actiņām; Mulinē diegs mutei un skropstām; Sintepons; Dzija matiem; tamboradata</p>
Mācību metodes	Ilustratīvi skaidrojošā, reproduktīvā, daļēja meklējumu.
Vērtēšanas kritēriji	Ieskaitīts vai neieskaitīts.
Paredzamais rezultāts	Skolēns patstāvīgi pratīs izveidot tekstila lelles galvu.

3. Praktiskā nodarbība. Lelles ķermeņa detaļu izstrāde

<p>Mācību stundas mērķis un uzdevumi:</p>	<p>Izglītojošais: Radīt priekšstatu par piegrieztnes izvietojumu un pārvešanu uz audumu; Radīt priekšstatu par šūšanas secīgumu. Attīstošais: Veidot iemaņas šūt ar šujmašīnu, darboties ar gludekli; Savienot sīkas detaļas; Plānot šūšanas darbu. Audzinošais Audzināt sevī pacietību un rūpību; Saskatīt, kur šūšanas prasmes noderēs dzīvē.</p>
<p>Jēdzieni un termini.</p>	<p>Taisnais sadiegumdūriens, sašuvumdiegi, vīles atgludināšana.</p>
<p>Mācību stundā veicamie uzdevumi un nosacījumi.</p>	<p>Piegriezt audumu pēc piegrieztnes; Sašūt lelles kājas un piepildīt ar sinteponu; Radināt skolēnus darboties ar materiāliem precīzi un atbildīgi.</p>
<p>Mācību līdzekļi un materiāli:</p>	<p>Darbu apraksts; Lelles piegrieztne; Šujmašīna; Gludeklis; Darba galds; Pirmajā stundā izgatavotais uz rokas valkājams adatu spilventiņš; Saspraužamās adatas; Adata detaļu sadiegšanai; 50 x 30 cm. kokvilnas vai lina audums lelles ķermenim; 50x 30 cm. Līmaudums; Sintepons; Poliestera diegs.</p>
<p>Mācību metodes:</p>	<p>Izskaidrojoši ilustratīvā, reproduktīvā.</p>

Vērtēšanas kritēriji:	Ieskaitīts/ neieskaitīts (formatīvā vērtēšana).
Paredzamais rezultāts:	<p>Skolēni pratīs:</p> <p>Piegriezt audumu pēc piegrieztnes;</p> <p>Sašūt lelles kājas un piepildīt ar sinteponu;</p> <p>Darboties ar šūšanas materiāliem precīzi un atbildīgi.</p> <p>Skolēni zinās:</p> <p>Kas ir taisnais sadiegumdūriens;</p> <p>Kas ir vīles atgludināšana;</p> <p>Kas ir sašuvumdiegi.</p>

3.praktiskā nodarbība. Lelles ķermeņa izgatavošana.

Mācību stundas mērķis un uzdevumi	<p>Izglītojošais Radīt priekšstatu par lelles ķermeņa izgatavošanu; Radīt priekšstatu par roku dūrienu daudzveidību.</p> <p>Attīstošais Veidot iemaņas apstrādāt sīkas detaļas; Plānot šūšanas darbus.</p> <p>Audzinošais Audzinaāt sevī pacietību un rūpību.</p>
Jēdzieni un termiņi	Atpakaļdūriens, slīpais pārmaļu dūriens, kakle
Mācību stundā veicamie uzdevumi un nosacījumi	<p>Sašūt lelles ķermeni-</p> <p>Sēžamvietas šuves;</p> <p>Muguras šuve kurai ir divas daļas;</p> <p>Aproces;</p> <p>Apkakli piešūt pie kakles.</p>
Mācību līdzekļi un materiāli	<p>Darbu apraksts;</p> <p>Darba galds;</p> <p>Šujmašīna ;</p>

	Gludeklis; Adata un diegs; Lelles detaļu sagataves no iepriekšējām nodarbībām
Mācību metodes	Ilustratīvi skaidrojošā, reproduktīvā
Vērtēšanas kritēriji	Ieskaitīts/neieskaitīts (formatīvā vērtēšana)
Paredzamais rezultāts	Skolēni pratīs Patstāvīgi sašūt lelles ķermeni, Veidot šuvi izmantojot atpakaļdūrienu, Apstrādāt vīles malas ar slīpo pārmaļu dūrienu, Skolēni zinās, kas ir kakle, atpakaļdūriens, slīpais pārmaļu dūriens.

4. praktiskā nodarbība. Lelles ķermeņa un galvas savienošana.

Mācību stundas mērķis un uzdevumi	Izglītojošais Radīt priekšstatu par lelles ķermeņa izgatavošanas secību; Radīt priekšstatu par roku dūrienu daudzveidību. Attīstošais Veidot iemaņas darboties ar elastīgiem audumiem; Šūt neredzamiem dūrieniem; Attīstīt gaumes izjūtu. Audzinošais Attīstīt sevī pacietību un rūpību.
Jēdzieni un termini	Slēptais atšuvuma dūriens.
Mācību stundā veicamie uzdevumi un nosacījumi	Savienot lelles galvu ar ķermeni, Izstrādāt vēdera daļu, Piešūt tamborēto izstrādājumu pie lelles galvas, Savērt lelles matus.
Mācību līdzekļi un materiāli	Darbu apraksts, Darba galds, Adata un diegs,

	Lelles detaļu sagataves no iepriekšējām nodarbībām, Sintepons, Dzija matiem, Tamboradata,
Mācību metodes	Ilustratīvi skaidrojošā, reproduktīvā
Vērtēšanas kritēriji	Ieskaitīts/ neieskaitīts(formatīvā vērtēšana)
Paredzamais rezultāts	Skolēns patstāvīgi prātis: Savienot lelles ķermeni ar galvu; Šūt izmantojot slēpto atšuvuma dūrienu; Uztaisīt dzijas parūku. Skolēns zinās ,kas ir slēptais atšuvuma dūriens.

6/7. Praktiskā nodarbība. Mēru noņemšana lelles T veida kleitas šūšanai, piegrieztnes konstruēšana un pārnešana . Kleitas piegriešana , detaļu sadiegšana un sašūšana.

Mācību stundas mērķis un uzdevumi	Izglītojošais- Radīt priekšstatu par T veida apģērbiem, Mēru noņemšanu un pierakstu, Piegrieztņu konstruēšanu, pārnešanu uz auduma, Auduma piegriešanu un detaļu savienošanu Attīstošais- Attīstīt prasmi modelēt tērpu, Darboties patstāvīgi Racionāli izvietot uz auduma piegrieztni, Piegriezt audumu Audzinošais Audzināt sevī pacietību, rūpību un precizitāti.
Jēdzieni un termini	T veida apģērbi, Piegrieztnes konstruēšana, Robritenītis,

	Kopgriezta zemapmala.
Mācību stundā veicamie uzdevumi un nosacījumi	Noņemt lellei mērus, Uzkonstruēt piegrieztni, Pārnest piegrieztni uz auduma, Piegriezt audumu, Piediegt un piešūt zemapmali pie kakles un muguras atvēruma.
Mācību līdzekļi un materiāli	Metodiskā literatūra : Veicamo darbu apraksts; A.Pridāne, izd. Zvaigzne ABC 2004.g., Praktiskie uzdevumi mājturībā; A.Kampuse, M. Marksa, Šūšana, ZvaigzneABC 1997.g. Mācību materiāli: Darba galds; Zīmulis; Dzēšgumija; Lineāls; Milimetru papīrs; Pierakstu burtnīca; Caurspīdīgs papīrs vai plēve; Audums lelles kleitai-vēlams kokvilnas 23x40cm.; Sausu ziepju gabaliņš; Grieznes; Poliestera diegs; Šujamā adata; Saspraužamās adatas; Šujmašīna.
Mācību metodes	Ilustratīvi skaidrojošā, dzīvā vārda, reproduktīvā.
Vērtēšanas kritēriji	Ieskaitīts/ neieskaitīts (formatīvā vērtēšana)
Paredzamais rezultāts	Skolēns patstāvīgi pratīs: Noņemt mērus T veida apgērba šūšanai; Uzkonstruēt pamata piegrieztni; pārnest piegrieztni uz auduma; plānot šūšanas darbu secību; racionāli izvietot piegrieztnes uz auduma; racionālā secībā veikt šūšanas operācijas; apstrādāt kakli; zinās, ko nozīmē „kopgriezta zemapmala”.

Drošības noteikumi darbā ar šujmašīnu un gludekli

Stundas laikā jābūt disciplinētai un precīzi jāizpilda skolotāja norādījumi!

- Matiem jābūt sasietiem, lai tie netraucētu un nevarētu nejauši iekļūt šujmašīnas darba zonā;
- Stundā izmantojamie rokdarbu darbarīki jāievieto speciāli tam paredzētās kārbīnās vai maisiņos;
- Lietojot asus priekšmetus, lai izvairītos no savainojumiem, nedrīkst pavērst griezošo vai durošo instrumenta daļu pret sevi vai saviem klasesbiedriem;
- Pirms stundas skolotāja pārbauda, vai izmantojamās ierīces ir darba kārtībā un nav bojātas, bojātas ierīces lietot aizliegts;
- Šujmašīnu drīkst ieslēgt tikai ar skolotāja atļauju;
- Pirms šūšanas jāpārbauda, vai audumā nav palikušas kniepadatas;
- Jāpārlicinās, ka šūšanas zonas tuvumā neatrodas priekšmeti, kas var nejauši pakļūt zem adatas;
- Verot diegu adatā, nedrīkst turēt kāju uz paminas, aizliegts to strauji nospiegt;
- Strādājot ar šujmašīnu, šuvējai jāatrodas 10 – 15 cm attālumā no tās korpusa;
- Aizliegts atspiesties uz šujmašīnas ar elkoņiem, uz galda virsmas atrodas tikai roku delnas, pirkstus nedrīkst turēt pārāk tuvu adatai;
- Beidzot darbu ar šujmašīnu, tā obligāti ir jāizslēdz;
- Ja ievēro, ka šujmašīna nedarbojas kā nākas (nekvalitatīva šuve, rauj diegu, savilkts diegs kuģīša telpā u. c.) nekavējoties ziņo skolotājam!
- Skolēni šujmašīnu labot nedrīkst!
- Darba laikā saudzīgi jāizturas pret izmantojamo inventāru un iekārtām;
- Ja kāds inventāra priekšmets vai iekārta ir bojāta skolēna rīcības dēļ, viņš personīgi vai ar vecāku palīdzību novērš radītā kaitējuma sekas;
- Darba laikā izmantojot gludekli, tas jāliek uz speciāla paliktņa;
- Gludināšanas laikā nedrīkst ar gludekļa gludo virsmu skart elektrisko vadu;
- Darbu beidzot, vispirms jāizslēdz elektriskās ierīces un tikai tad jāizņem kontaktdakša, to aizliegts darīt ar slapjām vai mitrām rokām.

**ES AR SAVU PARAKSTU APLIECINU, KA DZIRDĒJU, KO TEICA SKOLOTĀJA
PAR DARBA DROŠĪBU, STRĀDĀJOT AR ŠUJMAŠĪNU UN GLUDEKLI, ESMU
PATSTĀVĪGI IZLASĪJUSI ŠOS NOTEIKUMUS UN APŅEMOS TOS IEVĒROT!**

VĀRDS	UZVĀRDS	PARAKSTS
-------	---------	----------

1		
2		
3		
4		
5		
6		
7		
8		
9		
10		
11		

Pārbaudes darba lapa Nr.1

Vārds

uzvārds

klase

Pārbaudes darbs. 1.variants.

1. Kurā zīmējumā šujmašīna ir ieslēgta!



A



B

2. Kur Tu novietosi diega spolīti, šujot ar skolas šujmašīnu - atzīmē pareizo variantu!



A



B

3. Kurā zīmējumā kuģītis ievietots nepareizi?



A



B

4. Kā tu vērsi šujmašīnas adatā diegu? Atzīmē savu variantu!



A



B

5. Kā tu atstāsi gludekli, beidzot darbu?



A



B

6. Kā tu rīkosies, ja šūšanas laikā šujmašīna savilks diegu kuģīša telpā?

A- paņemšu asu irbuli un iztīrīšu savilkto diegu, tad mēģināšu šūt.

B- zvanīšu mammai un sekošu viņas norādījumiem.

B- izslēgšu šujmašīnu un informēšu skolotāju.

C- izslēgšu šujmašīnu un klusi došos uz savu vietu, vērošu, kas notiks tālāk.

Paldies, jauku tev dienu!

paraksts.....

Pārbaudes darba lapa Nr.1

.....
Vārds

uzvārds

klase

Pārbaudes darbs 2. variants

1. Kurā no variantiem var likt virsū spolīti diega uztīšanai



A



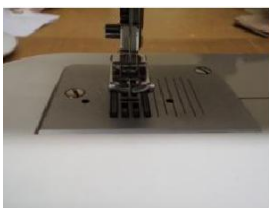
B

2. Kā Tu liksi šujmašīnā kuģīti, atzīmē sev piemērotāko variantu!



A B 3. Kurā variantā var likt audumu

šūšanai?



A



B

4. Kuru no pogām nospiežot vai nolaižot Tu izmantosi šuves nostiprināšanai?



A



B

5. Kā Tu atstāsi gludekli beidzot darbu?



A



B

6. Ja gludināšanas laikā Tev nejauši pie gludekļa piekusīs audums, kā Tu rīkosies?

A- paņemšu no virtuves nazi un nokasīšu to nost. B- zvanīšu mammai un sekošu viņas norādījumiem.

C -atvienošu gludekli no strāvas un informēšu skolotāju.

D- atstāšu visu kā ir, iešu vietā un klusi vērošu kas notiks, nu var arī atvērt logu, lai tik ļoti nesmird...

Paldies, jauku Tev dienu !

paraksts.....

Diagnosticējošais pārbaudes darbs šūšanā 7. Klasei.

1. Kādus drošības tehnikas noteikumus tu atceries, kuri obligāti jāievēro, šujot ar šujmašīnu.
2. Kādus šūšanai paredzētus materiālus un darbarīkus tu zini?
3. Kādi mēri nepieciešami, lai uzkonstruētu T veida ģērbus.
4. Atšifrē mērījumu apzīmējumus: Kra., Ka., Ga., Mg., Tg.
5. Nosauc kādus apģērbus var šūt kā T veida ģērbus:
6. Uzraksti, kā var rotāt T veida ģērbus:
7. T veida ģērba šūšanas secība:
 - 1.
 - 2.
 - 3.
 - 4.
 - 5.

Pārbaudes darba vērtēšanas tabula

Tabula Nr.3.1.

Uzdevumi	1.	2.	3.	4.	5.	6.	7.	kopā
Maks. p. skaits	3	2	2.5	5	1.5	1	5	20
Pašnovērtējums								
Skolotājas vērt.								

2 punkti= 1 balle, 4 punkti=2 balles, 6 punkti=3 balles, 8 punkti=4 balles, 10 punkti=5 balles, 12 punkti =6 balles, 14 punkti=7 balles, 16 punkti=8 balles, 18 punkti=9 balles, 20 punkti=10 balles

Uzskates līdzeklis lelles izgatavošanas procesam

Uzskates materiāls mājas uzdevumam.

1. Piegriez no biezās trikotāžas zeķes rociņas izmantojot lelles piegrieztni, kas ir Tavā rīcībā - šuj, izmantojot atpakaļdūrienu.



2. Līdz pusei sašūtās rociņas piepildi ar sinteponu!



3. Ieliec rociņu iekšā aprocē, tā lai sašuvumvīles būtu kopā un sašuj izmantojot atpakaļdūrienu!

4. Piedurknē ieliec aproci kopā ar iešūto rociņu, atkal skaties, lai sakrīt vīles. Visu sašuj izmantojot atpakaļdūrienu, vīles malu apstrādā ar slīpo pār malu dūrienu.



5. Aizšuj trikotāžas detaļu tā, lai nekrīt ārā sintepons.



Izvērs visu uz labo pusi, priecājies par paveikto!

Paldies par darbu!

Uzskates līdzeklis lelles izgatavošanas procesam

Lelles ķermeņa šūšanas secība

1. Piegludina pie auduma līmaudumu.



2. Uz auduma izvieto piegriešanai paredzētās detaļas



3. Izgriež detaļas, sakārto un novieto sev priekšā.



4. Savieno kopā kājas aizmugures daļu ar pēdiņu un sadiedz papēža šuvi.



5. Nošuj ar šujmašīnu, izveido mazus iegriezumus nošūtajā vīlē.



6. Atloka nošūto vīli vaļā un ar pirkstiem sakārto, veidojot apaļu pēdiņu.



7. Atgludina vīles.

8. Savieno kopā kājas priekšpusi un mugurpusi, sadiedz, atstājot vaļēju kājas augšpusi.



9. Detaļas sašuj ar šujmašīnu

10. Izņem sašuvumdiegus.

11. Vīli atgludina.



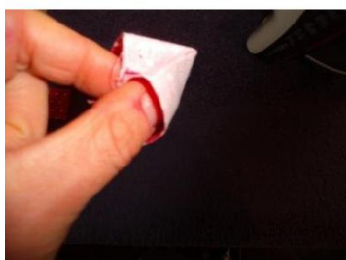
12. Izvērs uz labo pusi.



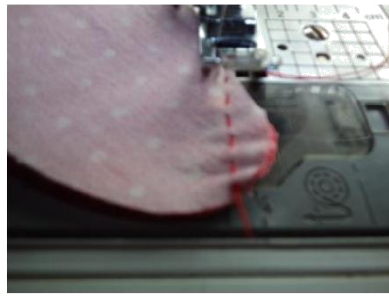
13. Iveidoto kāju piepilda ar sinteponu, stingri ar pirkstiem pieblīvē, augšpusē atstāj apmēram 3 cm brīvu vietu, sadiedz.



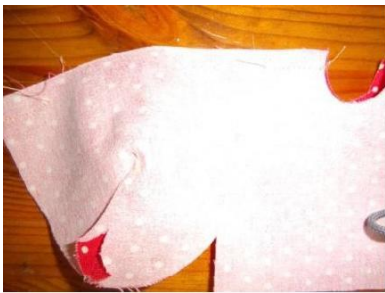
14. Ņem aproču un kakles detaļas, pārloka uz pusēm, sadiedz un nošuj, detaļas izvērš uz otru pusi, vīles atgludina.



15. Ņem lelles rumpi, sadiedz sēžamvietas sānu šuves, nošuj ar šujmašīnu, izvelk sašuvumdiegus un vīles atgludina.



16. Lelles ķetmeni pārloka gareniski uz pusēm un sadiedz no kakles šuves apmēram 2 cm un no apakšas apmēram 3 cm, lai vidus daļa paliek vaļā. Šuves nošuj ar šujmašīnu, izņem sašuvumdiegus un vīli atgludina.



17. Kakla atvērumā ievieto apkakli un izmantojot šujmašīnas dūrienu sašuj (muguras vīlēm jāsakrīt). Vīli apstrādā izmantojot slīpo pārmaļu dūrienu.



18. Pie lelles ķermeņa piediedz kājas, starp tām atstājot apmēram 1 cm. platu spraugu.



19.Lelles mugurpusi sasprauž ar priekšpusi, kājas atstājot iekšpusē.Puses sadiedz kopā, un nošuj ar šujmašīnu, izvelk sašuvumdiegus.Padusēs iegriež vīli līdz diegam.



20.Piedurkņu galos iever stipru diegu un izveido savilkumu līdz aproces lielumam, diega galus sasien.

21.Ņem piegrieztu trikotāžas rociņu, saloka ar labo pusi uz iekšu, sadiedz, sašuj ar šujmašīnu, izvelk sašuvumdiegus un izvērš uz labo pusi.



22. Apmēram līdz pusei piepilda ar sinteponu.



23.Rociņu liek iekšā aprocē un ar stipru diegu izmantojot mašīndūrienu piešuj.

24. Piedurknē ieliek aproci ar iešūto rociņu un izmantojot mašindūrienu iešuj aprocē, vīles malas apstrādā izmantojot slīpo pārmalu dūrienu.



25. Rociņas brīvo galu uzmanīgi aizpilda ar sinteponu, savelk ar diegu un aizšuj ciet.

26. Pa muguras atvērumu lelles ķermeni izvērš uz otru pusi.

Lelles galvas veidošana

1. Noliec priekšā kaprona zeķi un cieši piepilda ar sinteponu, līdz izveidojas bumbai līdzīga forma apmēram dūres lielumā.



2. Ar kreiso roku stingri aizspiež ar sinteponu piepildīto zeķes daļu, ar labo roku izveido mezglu no atlikušās zeķes daļas, pievelk cieši klāt sintepona bumbai.



3. Ņemot vērā, ka mezgla vietā lēllītei būs kakls, atrod visgludāko un simetriskāko sejas vietu, ņem stipru diegu un ar garu, tievu adatu ver diegu pa vienu sejas pusi iekšā un pa otru ārā, pirmo reizi atpakaļceļā seju apsien zem zoda, otrā reizē virs galvas un trešajā reizē diegu pārļaiž horizontāli pāri sejai - acu līnija.



4. Ar adatu palīdzību izveido deguntiņu (aptuveni diametrā 1 cm).

5. Izveidotajai galviņai virsū uzvelk kokvilnas zeķi, kakla vietā zeķi savelk krokās (vairāk krokas veido kakla mugurpusē, lai zem zoda nav izteiktu krunku).



6. Ar adatas palīdzību izveido deguntiņu un atzīmē actiņu atrašanās vietu.



7. Iešuj actiņas- izmantot var pogas, pērlītes.



8. Izmantojot drēbnieka zīmulī, atzīmē mutes atrašanās vietu un ar sārtas krāsas diegu, izmantojot ķēžu dūrienu uzšuj mutīti.



9. Ņem leles matiem paredzēto dziju un uztamborē pieguļošu cepurīti.



10. Cepurīti piešuj visapkārt galvai ar maziem slīpā diega dūrieniem.

Galvas un ķermeņa savienošana

1. Cauri apkaklei izver lelles kakla zeķes. Pa atvērumu mugurā plānajā zeķē iepilda sinteponu, galu aizsien, apkārt apliek kokvilnas zeķi un galu aizšuj. Vairākās vietās bumbuli cauršuj, lai izveidotos plakana krūšu forma.



2. Ņem otru zeķi (apmēram 20 cm.) aizsien vienu galu un piepilda ar linsēklām, aizsien arī otru galu.



3. Linsēklu pildījumu šķērsām ievieto lelles ķermenī



5. Aizšuj muguras atvērumu ar maziem slīpā diega sašuvumdūrieniem.



Lelles matu veidošana

1. Apkārt delnai vai izmantojot kādu sadzīves priekšmetu veido dzijas uztinumu



2. Uztiņo dziju vienā pusē pārgriež

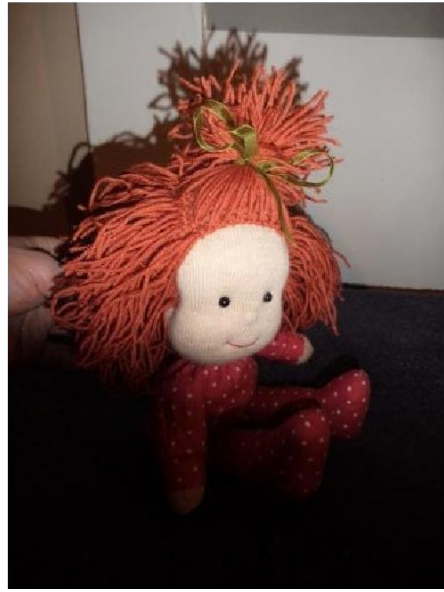


3. Satver kreisajā rokā tā, kā parādīts zīmējumā



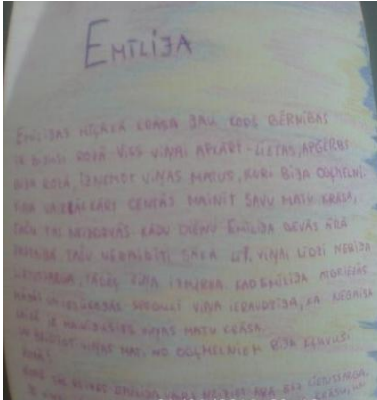
4. Izmantojot tamboradatu, velk uztamborētājā cepurē dziju.



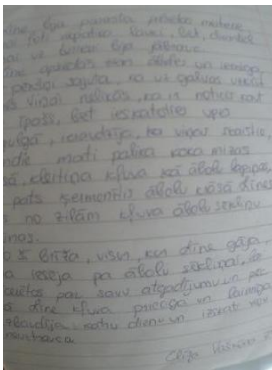


Skolēnu darbu foto materiāli

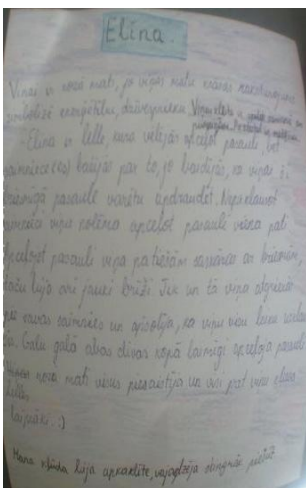
1. Lelle Emīlija, autore: Kristiāna



2. Lelle Līne, autore: Elīza



3. Lelle Elīna, autore: Katrīna



4.Lelle leva, autore: leva



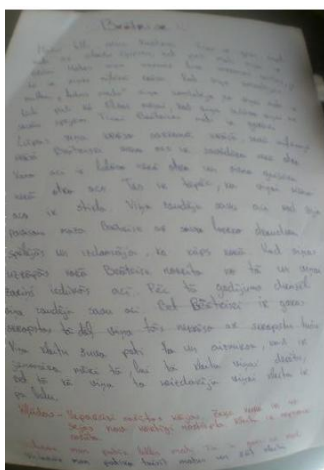
5.Lelle Līva, autore: Viktorija



6.Lelle Agnese, autore: Agnese



7.Lelle Beatrise, autore: Kitija



8.Lelle Medūza, autore: Gita



9.Lelle Alisone, autore: Betija



10.Lelle Zoela, autore: Linda



11.Lelle Karolīna, autore: Kristīne



Lūdzu, aizpildiet anketu! Informācija tiks izmantota pētījumā par kombinēto tekstildarbu apguvi skolā 7.klasē!

1. Kāda ir Jūsu pedagoģiskā pieredze?
 - a) 0-5 gadi;
 - b) 5-10 gadi;
 - c) vairāk kā 10 gadu.
2. Kura no apgūstamajām tekstildarbu tēmām 7.klasē Jums šķiet vissarežģītākā?
 - a) izšūšana;
 - b) šūšanas apguve;
 - c) tamborēšana;
 - d) cits.....
3. Ko visbiežāk piedāvājat skolēniem šūt, lai apgūtu ko tekstildarbus?
 - a) naktskreklu vai līdzīgu T veida apģērbu;
 - b) no šūšanas darbiem izmantojot šujmašīnu izvairos;
 - c) apģērbu lellēm;
 - d) cits
4. Vai, Jūsaprāt, ir iespējams apgūt tekstildarbu pamatprasmes, uzšujot lelli?
 - a) iespējams, bet neesmu mēģinājusi;
 - b) domāju, ka tas ir pārāk sarežģīti;
 - c) cits.....
5. Vai Jūs vēlētos pamēģināt uzšūt pati un nodemonstrēt skolēniem lelles šūšanu?
 - a) jā, varētu mēģināt;
 - b) mani tas pārāk nesaista;
 - c) nē, pārāk sarežģīti;
 - d) cits.....

Paldies par atsaucību!

Lūdzu, aizpildi anketu! Informācija tiks izmantota pētījumā par kombinēto tekstildarbu apguvi skolā 7.klasē!

1. Vai mājturības stundās veicamie uzdevumi vienmēr ir interesanti?

- a) vienmēr;
- b) ne vienmēr;
- c) reti;
- d) cits.....

2. Vai leļļu šūšana sākumā likās viegls uzdevums?

- a) jā, nebija nekā sarežģīta;
- b) sākumā domāju, ka tas nav iespējams;
- c) cits.....

3. Kurš lelles šūšanas posms ir visgrūtākais?

- a) ķermeņa šūšana;
- b) galvas izveide;
- c) lelles apģērbs;
- d) cits.....

4. Vai, uzšujot lelli, iemācījies kaut ko jaunu?

- a) jā, ļoti daudz;
- b) iemācījos dažas šūšanas tehnikas;
- c) neko jaunu neiemācījos;
- d) cits

5. Vai esi apmierināta ar rezultātu?

- a) jā, man ļoti patīk mana lelle;
- b) daudz kas nav izdevies;
- c) man nepatīk mans darbs;
- d) cits.....

6. Kā šobrīd tiek izmantota lelle (kur atrodas)?

Paldies par atsaucību!

Diplomdarbs „Kombinēto tekstildarbu apguve mājturībā un tehnoloģijās 7. klasē” izstrādāts LU Pedagoģijas, psiholoģijas un mākslas fakultātē.

Ar savu parakstu apliecinu, ka pētījums veikts patstāvīgi, izmantoti tikai tajā norādītie informācijas avoti un iesniegtā darba elektroniskā kopija atbilst izdrukai.

Autors: Dace Vībāne

Rekomendēju/nerekomendēju darbu aizstāvēšanai

Vadītāja: lektore M. paed. Lolita Šelvaha

Recenzents: lektors Juris Leitāns

Darbs iesniegts Skolotāju izglītības nodaļā 08.01.2016.

Dekāna pilnvarotā persona: Inese Ranka

Darbs aizstāvēts Valsts pārbaudījuma komisijas sēdē

____. ____ .201__ . protokola nr. _____, vērtējums: _____

Komisijas sekretārs: Gunta Treimane _____