

LATVIJAS UNIVERSITĀTE
BIZNESA, VADĪBAS UN EKONOMIKAS FAKULTĀTE
FINANŠU UN GRĀMATVEDĪBAS NODAĻA

Bezdarbs Latvijā
Unemployment in Latvia

BAKALAURA DARBS

Finanšu menedžmenta profesionālā bakalaura studiju programma

Autore: **Kristīna Ubele**

Studenta apliecības Nr.: ku14006

Darba vadītāja: Dr. econ, docente Aina Joppe

RĪGA 2018

Satura rādītājs

APZĪMĒJUMU SARAKSTS	3
Anotācija	4
ABSTRACT	5
Ievads	6
1. Bezdarbs kā makroekonomikas problēma	8
1.1. Valsts ekonomikas regulēšanas teorētiskie aspekti	8
1.2. Bezdarba būtība	14
1.3. Bezdarba formas	17
1.4. Bezdarbnieka pabalsti	23
2. BEZDARBA RĀDĪTĀJU RAKSTUROJUMS LATVIJĀ	27
2.1. Bezdarbs reģionālā griezumā	27
2.2. Bezdarbnieku statistikas rādītāji pēc vecuma un izglītības	35
2.3. Jaunieši bezdarbnieki	38
2.4. Bezdarbnieki ar invaliditāti	43
3. Bezdarba samazināšanas iespējas Latvijā	50
3.1. Bezdarba samazināšanas nepieciešamība un valsts politika bezdarba apkarošanai	50
3.2. Nodarbinātības veicināšanas pasākumi	53
3.3. Bezdarba mazināšanas pasākumi	55
Secinājumi un priekšlikumi	58
Izmantotas literatūras un avotu saraksts	62

APZĪMĒJUMU SARAKSTS

NVA-Nodarbinātības Valsts aģentūra

CSB-Centrālās statistikas pārvaldes datu bāze

ES-Eiropas Savienība

VSAA – Valsts Sociāla Apdrošināšana aģentūra

CSP- Centrālās statistikas pārvaldes

SDO-Staptautiska darba organizācija

NVD- Nodarbinātības Valsts dienests

NVO- Nodarbinātības Valsts Organizācija

ESAO-Ekonomiskas sadarbības un attīstības organizācija

Vispārpieņemti saīsinājumi:

tūkst. – tūkstotis (kopā ar skaitli)

t.i. – tas ir

Anotācija

Bakalaura darba tēma ir „Bezdarbs Latvijā”

Bakalaura darba mērķis ir pamatojoties uz teorētiskiem aspektiem, izanalizēt bezdarba problēmu, noskaidrot bezdarba rašanās problēmu Latvijā un, pamatojoties uz izdarītoanalīzi, apkopt secinājumus un sniegt bezdarba mazināšanas priekšlikumus.

Pētījuma objekts ir bezdarbs Latvijā.

Pētījuma laika periods no 2014 līdz 2017. gadam.

Darba **uzdevumi:**

1. sameklēt būtiskāko teorijas materiālu;
2. veikt teorētiskā materiāla analīzi;
3. dažādu teoretisko aspektu apskats;
4. Latvijas bezdarbu izanalizēt pēc statistikas datiem;
5. izpētīt cik liela ietekme uz bezdarbu ir no iedzīvotāju migrācijas;
6. izvirzīt priekšlikumus un veikt secinājumus bezdarba problēmas risināšana

Darba tika izmantotas sekojošas metodes: teorētiskie materiāli, statistikas datu analīze

Darba apjoms ir 64 lapas, tai skaitā 18 attēli un 2 tabulas. Darba tika izmantoti – statistikas dati, interneta mājas lapas, mācību literatūra.

Diplomdarbs sastāv no trīs daļām. Pirmajā nodaļā ir aplūkotas dažādie bezdarba teorētiskie aspekti. Otrajā nodaļā ir analizēta Latvijas bezdarba statistika dažādās grupas. Trešajā nodaļā ir aplūkotas aktuālākas metodes bezdarba līmeņa samazināšanai Latvijā.

Darbā galvenie izmantotie datu avoti – Centrālā statistikas pārvalde (CSP), Eurostat, Nodarbinātības valsts aģentūra (NVA) materiāli.

Atslēgvārdi: nodarbinātība, bezdarbs, bezdarba rādītāji

ABSTRACT

The theme of the Bachelor paper is "Unemployment in Latvia"

The purpose of the Bachelor paper is, basing on theoretical aspects, to analyze the problem of unemployment, find out the causes of the problem of unemployment in Latvia as well as draw conclusions and offer the solutions to unemployment reduction basing on theoretical material and data analysis.

The subject of the research is unemployment in Latvia.

Study period from 2014 to 2017.

Tasks:

1. to find the most essential theoretical material;
2. to analyze theoretical material;
3. to review various theoretical aspects;
4. to analyze unemployment in Latvia appealing to statistical data;
5. to study the impact of unemployment on population migration;
6. to offer the solution and draw conclusions on the problem of unemployment

The following methods were used to conduct the research: analysis of theoretical material, analysis of statistical data, the study of the relation between migration and unemployment.

The work volume is 64 pages, including 18 images and 2 tables. 27 sources of information were used for the research paper, including statistical data, internet websites, secondary sources.

The research paper consists of three parts. The first chapter examines various theoretical aspects of unemployment. The second chapter analyzes the statistics of unemployment in different groups of Latvia. The third chapter presents the most topical methods of unemployment rate reduction in Latvia.

The main sources of data used in the work are the Central Statistical Bureau (CSB), Eurostat, the State Employment Agency (NVA).

Keywords: employment, unemployment, unemployment rates

Ievads

Visas pasaules lielāka problēma tās iedzīvotājiem ir bezdarbs. Cilvēka labklājību, ienākuma lielumuģimenē ietekmē bezdarbs. Iedzīvotāja patstāvīga darba zaudēšana noved pie galvenā līdzekļu gūšanas avota zaudēšanas, pēc kā sākās psiholoģiskās problēmas ģimenē, dzīves līmeņa kritums, morālais sašutums, stress. Zaudējot darbu, cilvēks mēdz zaudēt pārliecību, pasliktinās pašsajūta un ticība nākotnei.

Situācija, kad kāds no ģimenes zaudē vienīgo darba vietu, cieš visi ģimenes locekļi. Sākās problēmas ar dzīvesvietas apmaksu, pārtikas iegādi, bērnu maksas nodarbību apmaksu, maksu par izglītības gūšanu, vajadzīgo apģērbu iegādi, nemaz nerunājot par kaut kādām izpriecu lietām, kuras arī ir vajadzīgas ikvienam cilvēkam. Zaudējot darbu, cilvēks sāk šaubīties arī savās zināšanās, savā profesionālajā kvalitātē, savā attīstības līmenī – cilvēkam šķiet, ka ir izvēlējis nepareizu izglītību.

Visvairāk iedzīvotājus ietekmē ekonomiskā nestabilitāte valstī, kurā viņi dzīvo. Pēc vairāku teoriju izpētes, var rasties domas, ka valsts valdības ekonomiskais virziens veido situāciju valstī, kas noved pie labklājības ģimenēs, vai tieši otrādi nestabilitātes, agresijas utt. Lai varētu spriest par dažādu teoriju pareizību, sākumā vajadzētu iepazīties ar vairākām bezdarba veidiem un to jēdzieniem. Bezdarba problēmas risināšana ir atkarīga no vairākām iesaistītām pusēm – visiem ieinteresētiem ir jādarbojās saskaņoti, jo bezdarbs ir daudzdimensionāla problēma.

Bakalaura darba mērķis ir pamatojoties uz teorētiskiem aspektiem, izanalizēt bezdarba problēmu, noskaidrot bezdarba rašanās problēmu Latvijā un, pamatojoties uz izdarīto analīzi, apkopt secinājumus un sniegt bezdarba mazināšanas priekšlikumus.

Mērķa sasniegšanai tiek izvirzīti sekojoši **uzdevumi**:

7. izpētīt bezdarba problēmas no teorētiskā aspekta;
8. veikt teorētiskā materiāla analīzi;
9. analizēt Latvijas bezdarba statistikas datus;
10. izpētīt emigrācijas un imigrācijas ietekmi uz bezdarbu;
11. veikt secinājumus un izvirzīt priekšlikumus bezdarba problēmas risināšanai.

Bakalaura darbs sastāv no trīs daļām.

Autore pirmajā nodaļā raksturo dažādus bezdarba teorētiskus aspektus, apskata un apraksta dažādus bezdarba veidus, apraksta pozitīvas un negatīvas sekas no bezdarba, aplūko vairākas bezdarba problēmas teorijas.

Pārsvarā izmantojot tikai Latvijas elektroniskus avotus, kas aplūko iekšzemes statistikas datus, autore izpētīja migrācijas un politikas ietekmi uz bezdarba līmeni dažādos iedzīvotāju slāņos.

Trešajā darba daļā autore aplūko un izverš aktuālākas metodes bezdarba līmeņa samazināšanā Latvijā. Tika izpētīts materiāls par iespēju nodarbinātības veicināšanas pasākumiem.

Galvenie izmantotie avoti darba rakstīšanai ir – Centrālā statistikas pārvalde (CSP), Nodarbinātības valsts aģentūra (NVA) materiāli, Latvijas Republikas Ekonomikas Ministrijas ziņojumi, speciāla ekonomiska literatūra, un elektroniskie informācijas avoti.

Bakalaura darbā izmantotās metodes ir: statistikas datu apkopošana un analīze, aprakstošā metode, salīdzināšanas un grupēšanas metodes.

Analizējamais periods pētījumam ir no 2014.-2017.gadam. Tika izvēlēts šāds pētījuma laika periods, jo ekonomiska un politiska situācija valstī nemitīgi mainās un analizēt ilgāku laika posmu nav nepieciešams.

Bakalaura darbā veiktā analīze un pētījums pamatojas uz speciālo ekonomisko literatūru, statistikas datiem un internetā pieejamiem materiāliem.

1. Bezdarbs kā makroekonomikas problēma

1.1. Valsts ekonomikas regulēšanas teorētiskie aspekti

Darbā "Vispārējā nodarbinātības, procentu un naudas teorija" (1936.g.) Dž. M. Kejnš piedāvāja valsts ekonomikas regulēšanas metodes un ideju, pamatojis pamatprincipus informācijas sistēmas veidošanā un organizācija, kas ir nepieciešama tirgus attiecību analīzei. Tādējādi viņš noformulēja fundamentālos principus nākotnes nacionālas grāmatvedības sistēmās un informācijas vadības teorijas pamatprincipus, lai objektīvi atspoguļotu procesus un parādības. Viņš pārliecinoši pierādīja, ka, bez grāmatvedības un mērīšanas nav iespējama vadīšana un regulēšana sociālekonomiskos procesos. Dž. M. Kejnš pārliecinoši pierādīja ka:

- tirgus nav pašregulējoša sistēma, kas spēj bezgalīgi veidot labklājību;
- tirgus nevar izveidot līdzsvaru ekonomikā bez valdības iejaukšanās;
- tirgus neiekļauj sevī procentu, cenu un ieņēmumu mehānismu;
- oligarhi neinvestēs savus līdzekļus valsts vajadzībās un iedzīvotāju problemās;
- nauda ir sekundārs faktors, galvenais ir patēriņa un ietaupījumu pieaugums,

tikai no tiem rodas investīcijas lai paplašināt ražošanu un paaugstināt iedzīvotāju ienākumus.

Maltusa iedzīvotāju teorija

Bezdarba cēlonis un masu nabadzība ir straujāka iedzīvotāju skaita pieaugums salīdzinājumā ar patēriņa preču ražošanas pieaugumu. Iedzīvotāju skaits pieaug ģeometriskā progressijā (eksponenciāli), bet pastāvēšanas līdzekļi pieaug aritmētiskajā progressijā. Tāpēc pasaulē ir absolūtā pārpalīdzīvotība. Izeja ir karos, epidēmijās, valsts piespiedu kārtā ierobežojot dzimstības līmeni valstī.¹

Marksisma teorija

Pastāvīgā kapitāla apjoms palielinās ātrāk nekā mainīgā kapitāla summa. Uzlabotajā (avansirovannā) kapitālā daļa pastāvīga kapitāla pieaug, daļa mainīga kapitāla samazinās. Nodarbināto darbinieku skaits pieaug lēnāk, nekā pieaug viss kapitāls un pieprasījums uz darba spēku relatīvi samazinās. Turklāt kapitāla atjaunošana notiek, pamatojoties uz jauna pamata, kas noved pie darbaspēka pieprasījuma samazināšanās. Tas noved pie bezdarbnieku armijas rašanās. Bezdarbs nav nejauša parādība, bet gan kapitāla uzkrāšanās sekas.²

¹[Keynes, J. (1936). The General Theory of Employment, Interest and Money. London: Harcourt.

²[Keynes, J. (1936). The General Theory of Employment, Interest and Money. London: Harcourt. (<https://cas2.umkc.edu/economics/people/facultypages/kregel/courses/econ645/winter2011/generaltheory.pdf>)]

Keinsa un neoklasiska pieeja nodarbinātības problēmai

Iepriekš bija izskatītas divas pretējas pieejas – kejnšiāņu un neoklassicistu - par kopējās piedāvājuma līknes izskaidrošanu. Tā kā ražošanas apjoms ir atkarīgs no darbaspēka lieluma, tas ir cik daudz cilvēku ir iesaistīti ražošanas procesā, mēs varam runāt par divām pieejām nodarbinātības un bezdarba problēmas risināšanā.

Kejnšiāņi iziet no tā, ka ekonomikā pastāv daudz neizmantotas jaudas, tā pēc nacionālās ražošanās apjoma palielināšana samazinās bezdarbību. Ražošanas apjoma palielināšanai nepieciešama kopēja pieprasījuma stimulēšana. To var izdarīt ar sekojošām metodēm:

- uz valsts izdevumu rēķina uz sabiedrisko darbu organizēšanu un preču un pakalpojumu iegādi no privātā sektora;
- uz lētāka kredīta rēķina (procenta likmes samazināšana), investēšanas pieprasījumu stimulēšanai.

Šīs bezdarba apkarošanas metodes rezultātā rodas budžeta deficīts, kura pastāvīgā pastāvēšana pasliktina ekonomisko situāciju valstī.

Neoklassiķi domā, ka ekonomika funkcionē pie pilnas nodarbinātības, turklāt viņi nenoliedz cikliska bezdarba pastāvību. Viņu nostāja ir tāda, ka tirgus mehānisms spēj pašregulēties un likvidēt ciklisko bezdarbu. Cikliskās lejupslīdes nosacījumos valstij nepieciešams palīdzēt krīzei ātri izpildīt savas funkcijas jauno tautsaimniecību proporcijū izveidē, lai tās varētu radīt apstākļus efektīvākām jaunām ekonomiskās izaugsmes posmām. Ar jaunu ražošanas nozaru attīstību pieaugs pieprasījums pēc darbaspēka un bezdarbs samazināsies līdz dabiskajām līmenim.

Saskaņā ar šo teoriju valstij ir jāīsteno stingra naudas-kredītpolitika: samazināt budžeta deficītu, saīsinot valsts izdevumus, un paaugstināt procenta likmi. Šādas darbības pievedīs pie tā, ka tirgū paliks tikai stipri ražotāji, kuri pēc tam tiek mudināti ar nodokļu likmju samazināšanu. Izaugs vesels un efektīvs tirgus - pamats produkcijas paplašināšanai. Vajag atcerēties, ka šādas programmas sākumā arī samazināsies iedzīvotāju dzīves līmenis, tā dēļ šāda programma ir piemērota tādos gadījumos, kad krīzei nav dziļa, ilgstoša rakstura.³

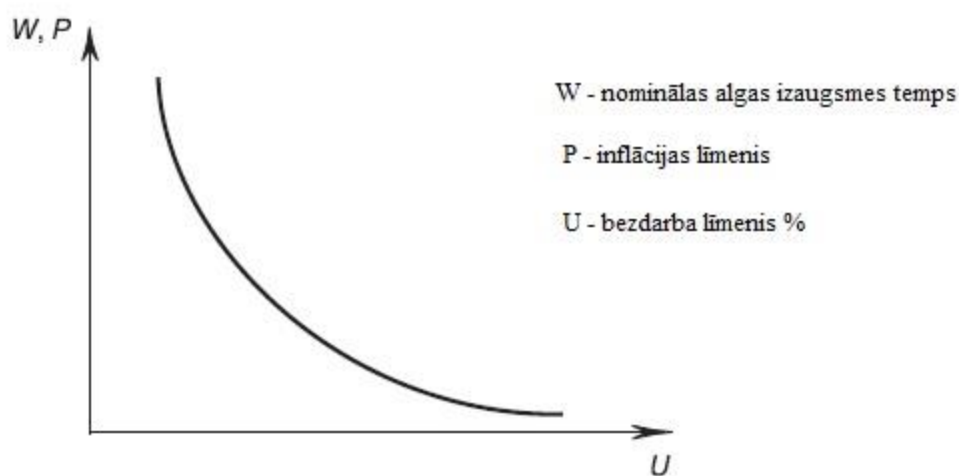
Fillipsa līkne un bezdarbs

Angļu ekonomists Fillips 20.gadsimta 50. gadu beigās konstatēja attiecības starp bezdarba līmeni un algu pieaugumu. Analizējot datus vairāk nekā par 100 gadiem, viņš atnāca

3[<http://center-yf.ru/data/Kadroviku/Teorii-bezraboticy.php>]

pie secinājuma, ka pastāv zems bezdarba līmenis (6-7%), pie kura darba atalgojuma līmenis ir nemainīgs un viņas pieaugums ir vienāds ar nulli. Kad bezdarbs pazeminās zemāk par šo līmeni, ir saskatāms ātrs darba algas pieaugums un otrādāk. Vēlāk, izmantojot teoriju par spēcīgu korelāciju starp algu pieaugumu un cenām, šī regularitāte tika pārveidota par sakarību starp bezdarbu un cenu pieauguma tempu (inflāciju). Fillipsa līkne tiek parādīta attēlā Nr. 3.

Phillips līkne rāda, ka pastāv stabila un paredzama atgriezeniskā saikne starp bezdarbu un inflāciju. To apstiprina Kejnisa teorija, ka inflācija var būt augsta tikai ar nenozīmīgu bezdarba līmeni un otrādi. Ekonomikā ir nodarbinātības līmenis, pie kura cenas praktiski nepalielinās.



1.1.att. **Fillipsa līkne**⁴

Phillips līkne tika pietiekami labi apstiprināta empīriskos pētījumos par statistiskiem rādītājiem vadošām valstīm 1950.-1960.gados. Šajā laikā vairuma valsts ekonomikā bija sasniegta pilna nodarbinātība. Kamēr tika darbināti dažādi pasākumi, pēc kuriem vajadzētu augt ražošanas tempiem un bezdarba līmenim mazināties, cenu pieaugums paātrinājās un, otrādi, - inflācijas līmeņa samazinājumu papildināja bezdarba pieaugums. Ir dažādi paskaidrojumi par atgriezeniskās attiecības pastāvēšanu starp inflāciju un bezdarbu. Daļēji tas ir saistīts ar darba tirgus neelastību. Pēdējais ir atsevišķu tirgu kopums, kas ir iedalīts pēc nodarbinātības struktūras, prasmju, atrašanās vietas un tā tālāk. Šis apstāklis noved pie fakta, ka, kad ekonomika pāriet uz pilnīgu nodarbinātību dažos darba tirgus segmentos bezdarbs saglabāsies gandrīz nemainīgs, savukārt citās - neapmierināts pieprasījums.

Tajās palielināsies algas, kas novedīs pie izmaksu pieauguma un augstākām cenām. Šī procesa makroekonomiskais rezultāts būs inflācijas paātrināšana. Vēl viens Fillipsa līknes izskaidrojums ir tāds, ka ražotājiem un darbiniekiem (jo īpaši monopoliem) ir vieglāk panākt augstākas cenas un algas ekonomiskās izaugsmes periodos. Augsts bezdarbs liek

⁴[А.И.Добрынина. Экон омическая теория: учебник для вузов, 4-е изд, – СПб.: Питер, 2009. 399. Lpp]

darbiniekiem pieņemt zemāku algu, kas pārtrauc inflācijas spirāli "alga-cenas". Turklāt sliktie ekonomiskie apstākļi attur ražotājus no cenu paaugstināšanas. Pretējā situācijā, tuvojoties pilnai nodarbinātībai, pieaug pieprasījums pēc papildu ražošanas faktoriem. Tas sekas ir algu pieaugums, apsteidzot darba ražīguma pieaugumu. Tiek attīstīta inflācijas spirāle "alga-cena". Turklāt ekonomikas atveseļošanās laikā monopoliem ir vieglāk paaugstināt cenas produktiem. Šo procesu rezultāts būs inflācijas paātrinājums. Fillipsa līknes būtība ir skaidri atspoguļota, analizējot kopējās piedāvājuma un pieprasījuma līknes. Kopējā pieprasījuma pieaugums ekonomikā padziļina esošos un rada jaunas disproporcijas ekonomikā, psiholoģiski palielina resursu ierobežotību. Rezultātā, pieaugot pieprasījumam, pieaug inflācija. Jo lielāks ir pieaugums kopējam pieprasījumam un jo tuvāk ekonomika atrodas pilnas nodarbinātības līmenim, jo straujāk pieaugs cenas.

Fillipsa līknej attiecās divējādi.

Pirmajā pieejā Fillipa līknei tiek uzskatīta kā ekonomiskais likums. Tas nozīmē, ka vienā un tajā pašā laikā valstī nevar būt spēcīgas inflācija un augsta bezdarba līmeņa. Izmantojot dažādas valsts regulēšanas instrumentus var sasniegt ik jebkuru inflācijas un bezdarba kombināciju, kas atbilst dažādiem līknes punktiem. Tādējādi ir iespējams brīvi pārvietoties līknes augšup un lejup. Punkta izvēli nosaka pašreizējā ekonomiskā situācija, kā arī valdības sociāli politiskā orientācija. Otrā pieejā Fillips līknei noliedz noturību un stabilitāti attiecībās starp inflāciju un bezdarbu. Ekonomikā jūs varat sasniegt visaugstāko nodarbinātības līmeni ar noteiktu mērenās inflācijas līmeni. Mērķu konflikts - ierobežot inflāciju vai bezdarbu - tiek pārvarēts, ja ir iespējams novirzīt Fillipsa līkni pa kreisi uz leju.⁵

Analizējot inflācijas un bezdarba dinamiku 70. un 80. gados, mēs varam secināt, ka attiecības starp tām izrādījās ļoti nestabilas. Ekonomiskās krīzes laikā vienlaikus pieauga gan cenas, gan bezdarbs. Šo ekonomisko situāciju sauc par stagflāciju (ekonomiskā stagnācija ar vienlaicīgu inflāciju) vai slampflācija (inflācijas kombinācija un strauja ekonomiskā lejupslīde). Šajā brīdī iegūtie dati par saistību starp inflāciju un bezdarbu liecina par diviem secinājumiem: vai nu Fillipsa līkne ir novirzīta uz labo pusi uz augšu, un tagad katrs inflācijas līmenis atbilst paaugstinātajam bezdarba līmenim, vai arī nav saiknes starp šiem fenomeniem. Stagflācijas rašanās Keinezijas skolas ekonomisti izskaidro ar piegādes traucējumiem. Iepriekšējā cenu un nodarbinātības savstarpējo saistību analīze balstījās uz izmaiņām kopējā pieprasījuma līmenī ar nemainīgu piedāvājumu. Samazinot kopējo piedāvājumu (novirzot līkni uz kreiso pusi), vienlaicīgi noved pie inflācijas un bezdarba palielinājuma.

⁵[А.И.Добрынина. Экономическая теория: учебник для вузов, 4-е изд., – СПб.: Питер, 2009. 402. Lpp]

Rezultātā rodas stagflācija, un Fillipsa līkne mainās. Ražošanas vienības izmaksu pieaugums un kopējās ⁶ piedāvājuma līknes maiņa pa kreisi 90. Gados palīdzēja sekojošie faktori:

- naftas un naftas produktu cenu pieaugums četrkārtīgi;
- pārtikas krīze pasaulē un sekojošais lauksaimniecības produktu cenu pieaugums;
- tirdzniecības nosacījumu pasliktināšanās un no tā izrietošais inflācijas pieaugums;
- politikas ieņēmumu noraidīšana, cenu un algu kontroles atcelšana;
- samazināt darba ražīguma pieauguma tempu ar noteiktu nominālo darba algu pieaugumu;

Neoklasiku skolas pārstāvji paskaidro arī stagflāciju, izmantojot adaptīvo un racionālo gaidu teorijas. Abi jēdzieni balstās uz faktu, ka ekonomikā ir dabisks bezdarba līmenis. Sasniedzot to, ekonomika nonāk stabilā stāvoklī. Jebkādas novirzes no tā radīs inflāciju vai deflāciju. Saskaņā ar adaptīvo cerību teoriju, ekonomiskās vienības veido savu viedokli par gaidāmo inflāciju, balstoties uz iepriekšējām cenu kāpuma likmēm, kas koriģētas iepriekšējā perioda prognozētās kļūdas dēļ. Šīs cerības ir samērā stabilas. Formalizētā formā tos var attēlot kā:

$$P_1^e = P_0^e + a(P_0 - P_0^e), \quad 7$$

1.1. formula

kur P_1 - sagaidāmās nākotnes inflācijas izmaiņas pašreizējā periodā; P_0 - paredzamās cenu pieauguma tempi pašreizējā periodā; $P_0 - P_0^e$ - kļūdas prognoze par cenu pieaugumu pašreizējā periodā; a - korekcijas koeficients (adaptācija), parādot gaidīšanas pārskatīšanas ātrumu: $0 < a < 1$. Īstermiņā pieprasījuma pieaugums, ar nosacījumu, ka faktiskais cenu pieauguma temps ir augstāks nekā gaidīts, novedīs pie Fillips līknes kustības un bezdarba samazināšanās. Tas ir iespējams, pateicoties tam, ka algas tiek noteiktas paredzamajā līmenī, bet augstākas, nekā gaidīts cenas par produktiem, palielina ražotāju peļņu. Uzņēmuma reakcija būs produkcijas pieaugums un papildu darbinieku pieņemšana darbā. Tomēr līdzsvars nav stabils. Laika gaitā darbinieki sāks saprast, ka viņu reālās algas ir samazinājušās. Darbinieki pieprasīs status quo atjaunošanu. Tā rezultātā palielināsies nominālā alga un peļņa samazināsies. Ražošanas paplašināšanas stimuli pazudīs, un reālais apjoms atjaunosies līdz dabiskā bezdarba līmeņa līmenim. Inflācija, ko radīs pieprasījuma pieaugums, turpināsies. Tās

⁶[А.И.Добрынина. Экономическая теория: учебник для вузов, 4-е изд. – СПб.: Питер, 2009. 402. Lpp]

7[А.И.Добрынина. Экономическая теория: учебник для вузов, 4-е изд. – СПб.: Питер, 2009. 402. Lpp]

faktiskais un paredzamais līmenis palielināsies. Īstermiņa Phillipsa līkne pieaug. Tādējādi ar ekspansīvas monetārās politikas palīdzību var panākt bezdarba saglabāšanos zem dabiskā līmeņa, taču tas izraisa nepārtrauktu inflācijas pieaugumu (paātrinājumu). Ar jauno pieprasījuma pieaugumu ekonomikā, iepriekš aprakstītais mehānisms tiks atkārtots. Kādā brīdī cenu kāpums sasniedz tādu līmeni, ka kļūst neiespējami saglabāt inflācijas līmeni, kas ir augstāks nekā gaidīts. Tādējādi ilgtermiņa aspektā nav izvēles starp inflāciju un bezdarbu, un Phillips līkne izskatās kā vertikāla līnija, kas iet cauri dabiskā bezdarba punktam. Citiem vārdiem sakot, jebkurš noteiktais inflācijas līmenis ilgtermiņa periodā ir saistīts ar dabisko bezdarba līmeni. Ilgtermiņa laika intervāliem kopējā piedāvājuma līkne ir dabiskās produkcijas vertikālā līnija. Absolūtais cenu līmenis mainās proporcionāli naudas piedāvājuma pieaugumam (kopējais pieprasījums). Šis naudas līdzeklis ilgtermiņā ietekmē tikai vispārējo cenu līmeni sauca par naudas neitralitāti. Attiecību starp inflāciju un bezdarbu adaptīvo cerību gadījumā var uzrādīt kā vienādojumu:

$$P_1^e = P_0^e + b(U - U^*)$$

1.2. formula

8

kur P_0 - koriģēts iepriekšējā perioda cenu līmenis, ņemot vērā kļūdu; $U - U^*$ - faktiskā bezdarba novirze no dabiskā līmeņa; b - koeficients, kas nosaka cenu reakciju uz noteiktu bezdarba līmeni. Apkopojot, var atzīmēt, ka pašlaik lielākā daļa ekonomistu atzīst īsā laikā periodā Phillipsa līknes tradicionālo formu un gandrīz pilnīgu starpsavienojumu trūkumu ilgtermiņā. Attiecības starp inflācijas līmeni un bezdarba līmeni var izteikt, izmantojot vienādojumu:

$$P = P^e + b(U - U^*) + \Delta AS$$

1.3. formula

9

kur P –inflācijas temps; P^e – gaidāmais inflācijas temps; U – faktiskā bezdarba līmenis; U^* - dabiska bezdarba līmenis; b – koeficients robežās no 0 līdz 2,5, izejot no A.Oukena likuma; ΔAS - pēkšņas piedāvājuma izmaiņas.¹⁰

8[A.И.Добрынина. Экономическая теория: учебник для вузов, 4-е изд, – СПб.: Питер, 2009. 402. Lpp]

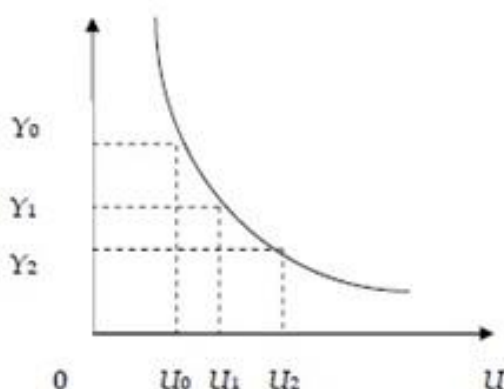
9[A.И.Добрынина. Экономическая теория: учебник для вузов, 4-е изд, – СПб.: Питер, 2009. 403. Lpp]

10[A.И.Добрынина. Экономическая теория: учебник для вузов, 4-е изд, – СПб.: Питер, 2009. 399.-404. Lpp]

Oukena likums

Bezdarba un ekonomiskās izaugsmes rādītājus pētīja amerikāņu zinātnieks Arturs Oukens. Likumsakarība, ko viņš atklāja (Oukena likums), raksturo potenciālos zaudējumus, kas saistīti ar ciklisko bezdarbu.

Oukena likums (dabiska bezdarba līmeņa likums) – ja faktiskais bezdarba līmenis pārsniedz dabisko līmeni uz 1%, faktiskā IKP starpība no potenciālā IKP ir vienāda ar 2-2,5%. Grafiskajā formā šī likumsakarība ir parādīta attēlā 3.



1.2.att. Oukena likums

Pilnīgas nodarbinātības apstākļos ražošanas apjoms ir vienāds ar Y_0 , bezdarba norma ir vienāda ar U_0 . Ja nodarbinātība kritīs un bezdarbs augs, tad ražošanas apjoms arī samazināsies. Tādā veidā, grafiks atspoguļo samazināto ražošanas apjomu atkarību no bezdarba normas.¹¹

1.2. Bezdarba būtība

Tirgus ekonomikā dominē ekonomiskās nestabilitātes tendence, kas ir izteikta ekonomiskās nestabilitātes cikliskajā attīstībā, bezdarbā un inflācijas cenu pieaugumā.

Bezdarbs ir makroekonomiskā problēma, kurai ir vistiešākā un spēcīgā ietekme uz katru personu. Lielākajai daļai cilvēku kļūst par bezdarbnieku nozīmē dzīves līmeņa pazemināšanu un papildus tas ir nopietna psiholoģiska trauma. Tādēļ nav pārsteidzoši, ka bezdarba problēma bieži vien ir politisko diskusiju priekšmets. Vairums politiķu lai novērtētu ekonomisko stāvokli vai ekonomiskās politikas panākumus balstās uz „nabadzības indeksu”, kas ietvēr sevī dažādus bezdarbnieku līmeņus un inflāciju. Bezdarbs, arī bezdarba līmenis ir

11[Ю. Е. Кривонос. Экономическая теория: конспект лекций, - Таганрог: ТТИ ЮФУ, 2009]

viens no ekonomiskās situācijas indikatoriem, to izsaka procentos no konkrētās vietas darba resursiem – darbaspējīgajiem iedzīvotājiem. Bezdarba līmenis ir daļa (izteikta procentos) darbaspēka, kas vēlas un ir spējīgi strādāt, bet kam nav darba un kas aktīvi meklē darbu.¹²

Bezdarba līmenis (saskaņā ar SDO metodiku) - rādītājs, kas parāda tautsaimniecībā neizmanto un jau īstermiņā pieejamo cilvēkresursu īpatsvaru ekonomiski aktīvo iedzīvotāju kopskaitā, vecuma grupā no 15 līdz 74 gadiem attiecīgajā laika periodā. Bezdarbnieki jeb darba meklētāji (saskaņā ar SDO metodiku) - visas tās personas, kas vai nu ir, vai nav reģistrētas NVA, un attiecībā uz kurām vienlaicīgi attiecas sekojoši trīs nosacījumi:

- darba atrašanas gadījumā bija gatavas nekavējoties (tuvāko 2 nedēļu laikā) sākt strādāt. Ieskaita arī personas, kas darbu jau ir atradušas un uzsāks to 3 mēnešu laikā;
- pārskata nedēļā nekur nestrādāja un nebija pagaidu prombūtnē no darba;
- pēdējo 4 nedēļu laikā aktīvi meklēja darbu.

Bezdarbs nozīmē nespēju atrast darbu. Bezdarbs ir sociāli-ekonomiska parādība, kad daļa ekonomiski aktīvo iedzīvotāju neatrod sev darbu darba tirgū valstī un kļūst par pārpalikušo - nevajadzīgu iedzīvotāju. Saskaņā ar Starptautiskās Darba organizācijas definīciju bezdarbnieks ir persona, kas vēlas strādāt, var strādāt, bet tai nav darba vietas.

Lai noteiktu bezdarbnieku skaitu katrā valstī, ir nepieciešams sadalīt visu iedzīvotāju skaitu grupās pēc viņu aktivitātes pakāpes grāda. Sākumā visas personas iedalās divās grupās:

1. Ekonomiski neaktīvie iedzīvotāji - valsts iedzīvotāji, kuri nav iekļauti darbaspēka daļā. Tie ietver:

- pilna laika mācību iestāžu studenti un skolnieki;
- pensionāri (pēc vecuma un pēc citiem pamatojumiem);
- personas, kas vada mājsaimniecību;
- personas, kas ir izmisuma atrast darbu;
- personas, kurām nav nepieciešams strādāt (neatkarīgi no ienākumu avota).

2. Ekonomiski aktīvie iedzīvotāji (Ea) ir daļa no darbietilpīgiem pilsoņiem, kas piedāvā darba spēku, pakalpojumu un preču ražošanai. Tad tiek noteikts iedzīvotāju ekonomiskās aktivitātes līmenis (Va) - ekonomiski aktīvo cilvēku īpatsvars kopējā iedzīvotāju skaitā (Cn):

1.4. formula $Va = Ea / Ch$ ¹³

12[Ekonomika, Dace Vilne, Juta Birzniece, Kamene, 2001, 93.lpp]

13[Т.А. Фролова, „Экономическая теория: конспект лекций” Таганрог: ТТИ ЮФУ, 2009.http://www.aup.ru/books/m202/13_4.htm]

Savukārt ekonomiski aktīvie iedzīvotāji ir sadalīti divās grupās:

1. Nodarbinātie (E) - personas vecumā 16 gadi ieskaitot un vecāki (un arī jaunāki cilvēki), kuri:

- strādā algotā darbā par atlīdzību (par pilnas vai nepilnas slodzes darbu);
- strādāt bez maksas ģimenes uzņēmumos.

2. Bezdarbnieki (U) - personas 16 gadu vecumā un vecāki, kas:

- nav darba;
- ir iesaistīti darba meklējumos (bija piesaistījušies pēc palīdzības nodarbinātības dienestā utt.);

- ir gatavi sākt darbu;
- tiek apmācīti valsts nodarbinātības dienesta virzienā.

Bezdarba līmenis (BI) - bezdarbnieku skaits (U) īpatsvarā ekonomiski aktīvo iedzīvotāju skaitā (Ea):

1.5.formula $BI = U * 100\% : Ea^{14}$

Kopumā bezdarba problēma ir raksturīga tirgus ekonomikai. Ja XIX gadsimta vidū rietumu ideoloģi bezdarbnieku klātbūtni paskaidroja ar pašu strādnieku "slikto uzvedību", tad jaunos apstākļos viņi sāka runāt par darbinieku "nepilnībām", un ar to izskaidro "pārpalikuma" rašanos un pastāvēšanu iedzīvotāju vidū. Tā parādījās bezdarbnieku „frikcionāla” teorija, kas sludināja ka modināja tādas sekas kapitalizma „berze” (tulkojumā – berze, darbības traucējumi) darba tirgū. Tāda bezdarba rašanās un pastāvēšana izskaidrojama ar neatbilstību starp nomainījušām vajadzībām darbaspēkā un tās izplatīšanu un sadalījumu starp atsevišķām nozarēm un reģioniem, kā arī nepietiekamu darbinieku mobilitāti, kas saistīti ar noteiktām dzīvesvietām un specialitātēm. Papildus tam ir izveidojusies "brīvprātīgā" bezdarba teorija, saskaņā ar kuru bezdarbā vainīgi paši darbinieki, jo viņi pieprasa palielināt darba algu un negrib strādāt par maksu, kura atbilst marginālajai (visaugstākaj) produktivitātei.

Tajā pašā laikā šīs problēmas vēsture liecina, ka cilvēki brīvprātīgi zaudē ienākumus un bezdarbnieki rodas un pastāv tikai "tirgus darbības traucējumu" dēļ. Šādā situācijā parādās teorija, kas izskaidro bezdarbu, jo trūkst kopējā pieprasījumu pēc precēm un pakalpojumiem. Tās autors Džons Mejrandis Kejnss parādīja, ka papildus "brīvprātīgam" un "frikcijas" bezdarbam ir "piespiedu" bezdarbs. Kejnss apgalvoja, ka 3-4% iedzīvotāju paliek bez darba

14[A.И.Добрынина. Экономическая теория: учебник для вузов, 4-е изд. – СПб.: Питер, 2009. 365-370 lpp]

ekonomikas pretrunīgās būtības dēļ, tās strukturālās pārbūvēšanas un tehnoloģiju atjaunošanās dēļ. Saskaņā ar likumu "Par nodarbinātību" darbspējīgie un darbavārošie vecuma iedzīvotāji (sievietes - līdz 55 gadiem, vīrieši līdz 60 gadiem) tiek uzskatīti par bezdarbniekiem, tie, kam nav darba, kas nenodarbojās ar uzņēmējdarbību, nemācās dienas klātienē nodājas, neiziet kara dienestu un ir reģistrēti valsts nodarbinātības aģentūrā.

Saskaņā ar starptautisko organizāciju - Starptautiskās Darba organizācijas (SDO) un Ekonomiskās sadarbības un attīstības organizācijas (ESAO) definīciju - bezdarbnieki ir cilvēki, kuri ir gatavi sākt darbu un pēdējo četru nedēļu laikā meklē darbu.¹⁵

1.3. Bezdarba formas

Būtiski atšķiras cēloņi, kāpēc nevar atrast darbu, un tāpēc ekonomisti izdala vairākas bezdarba formas

Pēc bezdarba veidiem var identificēt šādi:

- frikcionālais bezdarbs
- strukturālais bezdarbs
- institucionālais bezdarbs
- cikliskais bezdarbs
- sezonas bezdarbs
- brīvprātīgais bezdarbs
- nepilnais bezdarbs
- marginālais bezdarbs
- slēptais bezdarbs (tirgus ekonomikā)
- slēptais bezdarbs (komandu ekonomikā)
- ekonomiskais bezdarbs
- institucionālais bezdarbs
- klasiskais bezdarbs
- tehnoloģiskais bezdarbs

Frikcionālais bezdarbs

Īslaicīgu un reizēm pat neizbēgamu bezdarbu sauc par frikcionālo jeb dabisko bezdarbu.¹⁶

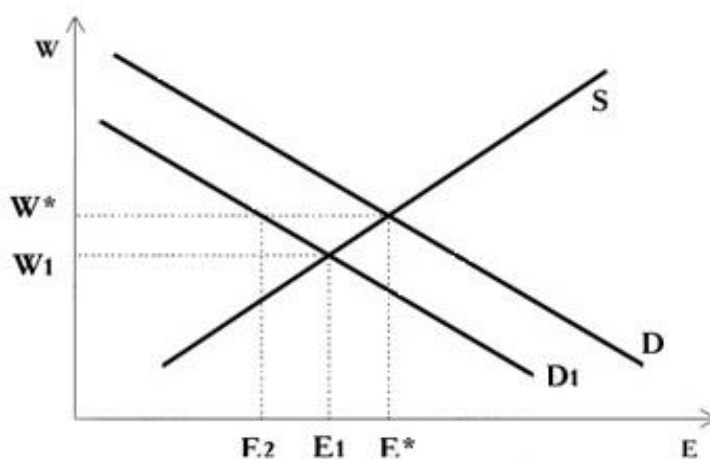
¹⁵<http://center-yf.ru/data/Kadroviku/Teorii-bezraboticy.php>

¹⁶<http://www-personal.umich.edu/~alandear/glossary/f.html#FrictionalUnemployment>

Frikcionālais bezdarbs rodas tāpēc, ka darba tirgus nepārtraukti mainās, informācija par darba iespējām ir nepilnīga un nepieciešams laiks, lai darba devēji un nenodarbinātie strādnieki atrastu cits citu. Pat tad, ja kopējais darba resursu daudzums ir nemainīgs, tā iekšienē notiek nepārtrauktas izmaiņas, vienmēr ir cilvēki, kas no jauna iesaistās darba tirgū, un citi dažādu iemeslu dēļ to pamet. Bieži vien informācija par brīvajām darba vietām un prasībām, kas tiek izvirzītas pretendentiem uz šīm vietām, ir nepilnīga, un tas kavē noslēgt jaunus darba līgumus.¹⁷

Šāda veida bezdarbs apvieno cilvēkus, kuri ir vai nu bezdarbnieki pārejā no viena darba uz citu, vai jau ir atraduši darbu un gatavojas sākt strādāt pie tā, kā arī darbinieki nozarēs ar sezonālu raksturu (lauksaimniecība, būvniecība). Darba tirgus līdzsvara modelis uzņemas precīzu atbilstību starp darbinieku īpašībām un brīvām darbavietām, t.i. Pieņem, ka jebkurš darbinieks ir vienlīdz piemērots jebkurai darba vietai. Ja tas tā būtu, un darba tirgus būtu līdzsvara stāvoklī, darba vietas nozaudēšana neradītu bezdarbu. Tomēr faktiski darbiniekiem ir atšķirīgas ievirzes un spējas, un katrai konkrētai darba vietai tiek noteiktas īpašas profesionālas prasības. Turklāt sistēma informācijas izplatīšanai par darba meklētājiem un vakancēm ir nepilnīga, un darbinieku ģeogrāfiskā pārvietošanās nevar notikt uzreiz. Lai meklētu piemērotu darba vietu, nepieciešams noteikts laiks un pūles. Noteiktais frikcionālais bezdarba līmenis ir neizbēgams, ņemot vērā pastāvīgi mainīgo tirgus ekonomiku.¹⁸

Pieņemsim, ka darba tirgus ir līdzsvarā, tas ir, ar tirgū dominējošo algu, nepieciešamais darbaspēks ir vienāds ar piedāvāto darba apjomu. Šāds darba tirgus ir parādīts attēlā:



1.3.att. Tirgus ar sākotnējo pilnu nodarbinātību

D - pieprasījuma līkne;

S - piegādes līkne;

17[Ekonomika, Dace Vilne, Juta Birzniece, Kamene, 2001, 93.lpp]

18[К. С. Айнабек. Теория общественного хозяйствования, учебник: исправл. и дополн. – Караганда, КЭУК, 2014. 575.-585.lpp]

E* - nodarbinātība;

W* - algas likme.

Šo stāvokli raksturo kā *pilnīgas nodarbinātības stāvokli*.

Tomēr pat šādā situācijā ir zināms bezdarbs, ko sauc par *frikcionālo bezdarbu*.

Frikcijas bezdarba cēlonis ir tāds ka - frikcijas bezdarbs izriet no darba tirgus dinamikas. Daži darbinieki brīvprātīgi nolēma mainīt savu darba vietu, meklējot, piemēram, interesantāku vai augsti atalgotu darbu. Citi mēģina atrast darbu sakarā ar atlaišanu no viņu iepriekšējās darba vietas.

Strukturālais bezdarbs

Ja bezdarbu rada tehnoloģijas izmaiņas un strādnieki spiesti zaudēt darbu, līdz viņi pārkvalificējas, to sauc par strukturālo bezdarbu.¹⁹

Terminu strukturālais bezdarbs lieto, lai apzīmētu situāciju, kurā darbinieks ilgstoši atrodas bezdarba stāvoklī. Šie periodi ir izskaidrojami ar strukturālām pārmaiņām tautsaimniecībā, kas devalvē noteiktu kategoriju darba kvalifikāciju. Pieprasījums dažādām precēm pastāvīgi svārstās, kas savukārt izraisa svārstības darbaspēka pieprasījuma, kuri ražo šīs preces (piemēram, personālo datoru ieviešana ir samazinājusi pieprasījumu pēc rakstāmmašīnas, kas savukārt samazināja pieprasījumu pēc darbaspēka rūpnīcās, kas ražo rakstāmmašīnas). Turklāt, tā kā dažādi reģioni ražo dažādas preces, pieprasījums pēc darbaspēka vienlaikus var palielināties vienā valsts reģionā un samazināties citā. Šādas izmaiņas darba tirgus pieprasījumā pēc nozares un reģiona tiek sauktas par strukturālām pārmaiņām. Frikcionālais un strukturālais bezdarba veids pastāv gan pārticīgos, gan neveiksmīgos periodos. Šo veidu kopējo bezdarbnieku skaitu sauc par *dabisko bezdarba līmeni*, kas atbilst makroekonomiskā līdzsvara stāvoklim. Mūsdienās šī rādītāja nosaukums ir - bezdarba līmenis, kas nepaātrina inflāciju.

Dabiskā bezdarba līmeņa lielums ar laiku palielinās. Ja 60. gadu sākumā, tas bija 4% no kopēja darbaspēka, bet tagad 5,5 - 6,5% no kopējā darbaspēka. Iemesls dabiskā bezdarba līmeņa pieaugumam ir darba meklēšanas ilguma palielināšanās, ko var izraisīt:

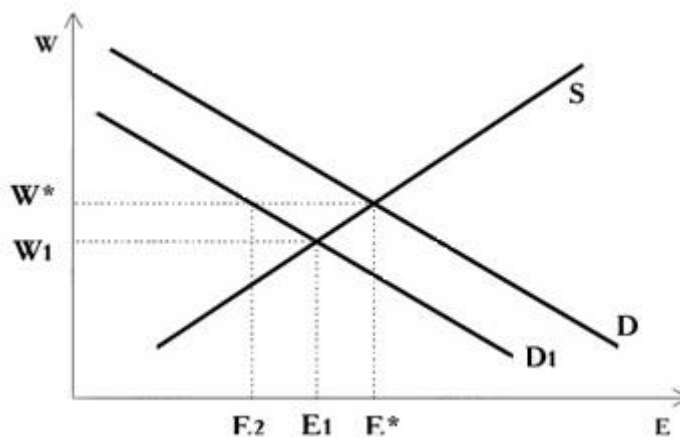
- bezdarbnieku pabalstu skaita pieaugums;
- bezdarbnieka pabalstu izmaksas palielināšana;
- sieviešu īpatsvara palielināšanās darba tirgū;
- jauniešu īpatsvara palielināšanās darba tirgū.

Pirmie divi faktori ļauj meklēt darbu ilgākā laika periodā. Trešais un ceturtais faktors, kas norāda uz izmaiņām darbaspēka dzimuma un vecuma struktūrā, palielina cilvēku skaitu, kas pirmo reizi vai atkārtoti parādījās darba tirgū un meklē darbu, un tā pēc

19[Ekonomika, Dace Vilne, Juta Birzniece, Kamene, 2001, 93.lpp]

bezdarbnieku skaits, palielina konkurenci darba tirgū un pagarina darba meklēšanas ilgumu. Pilnīga nodarbinātība ir saderīga ar dabisko bezdarba līmeni. Ražošanas apjoms, ko var iegūt pilnīgas nodarbinātības apstākļos, atspoguļo *ekonomikas ražošanas potenciālu*.²⁰

Attēlā samazinājušais pieprasījums attēlots at līniju D1. Šajā gadījumā, pie nosacījuma ka, alga nemainīsies uzreiz, nogrieznis E1E* attēlo sevī strukturāla bezdarba lielumu: pie algas likmes W* ir cilvēki, kuri gatavi strādāt, bet nevar strādāt. Laiku gaitā vienāda algas maksa samazināsies līdz līmenim W1, pie kura atkal būs dzīvotspējīgs tikai frikcionālais bezdarbs.



1.4.att. Tirgus ar sākotnējo pilnu nodarbinātību

D - pieprasījuma līkne;

S - piegādes līkne;

E* - nodarbinātība;

W* - algas likme.

Daudzi ekonomisti nenošķir frikcionālo un strukturālo bezdarbu, kā tas ir strukturālā bezdarba gadījumā, atlaišanas darbinieki sāk meklēt jaunu darbu. Tā kā frikcijas un strukturālā bezdarba esamība ir neizbēgama, ekonomisti to summu sauc par dabisku bezdarbu.

Cikliskais bezdarbs

Cikliskā bezdarba gadījumā pieprasījums pēc darbaspēka ievērojami mainās. Tas saistīts ar ekonomisko aktivitāti valstī. Ekonomiskās krīzes laikā, kad ražošana samazinās, daudzi uzņēmumi tiek slēgti un bezdarba līmenis palielinās, savukārt, uzlabojoties ekonomiskajai situācijai, iespējas sameklēt darbu palielinās.²¹

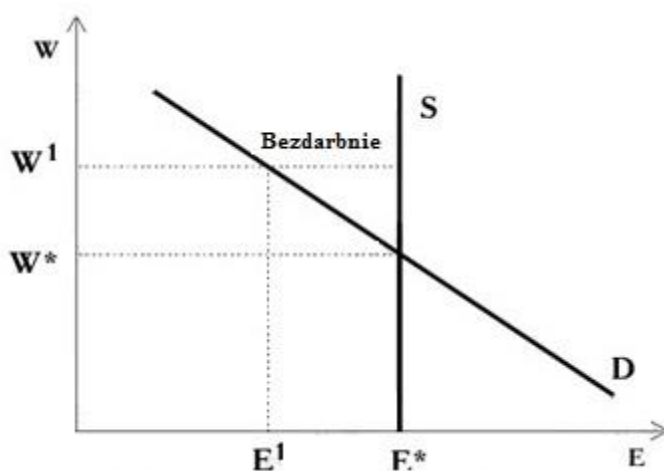
Cikliskais bezdarbs ir bezdarbs, ko izraisa cikliskā ražošanas saraušanās. Atšķirību starp bezdarba līmeņa faktisko vērtību un dabiskās likmes vērtību sauc par ciklisku bezdarbu.

20[P. Дорнбуш, С. Фишер. Макроэкономика, - Москва, Инфра-М – 453 с.]

21[Ekonomika, Dace Vilne, Juta Birzniece, Kamene, 2001, 93.lpp]

Cikliskās bezdarba formas attīstība noved pie tā ka dabisko līmeņi pārsniedz tās faktiskais līmenis. Cikliskais bezdarbs ir saistīts ar uzņēmējdarbības aktivitātes svārstībām (ekonomiskais cikls). Tas notiek, kad samazināsies kopējais pieprasījums pēc saražotajiem produktiem, samazinot kopējo pieprasījumu pēc darbaspēka, apstākļos, kad reāla darba alga nav elastīga samazināšanās pusē.

Attēlā piedāvāta stingras algas situācija. Piedāvājums S attēlots ar vertikālu līniju lai vieglāk izteikt. Ja reāla alga atrodas augstāk par līmeni, vienādojuma punktā W^* , darba spēka piedāvājums tirgū būs lielāks par vajadzību uz to. Uzņēmumiem ir vajadzība pēc mazāka darbinieku skaita, nekā ir skaits ar vēlētajiem strādāt ar doto darba algas līmeni. No citas pusēs, uzņēmumi nevar vai nevēlās samazināt algas līmeni vadoties no dažādiem apstākļiem.



1.5. att. **Algas līmeņa neelastība un bezdarbs**

Tā pat izceļas arī šādi bezdarba veidi:

Sezonālais bezdarbs

Sezonālais bezdarbs ir līdzīgs nepietiekama pieprasījuma radītajam (cikliskajam) bezdarbam, arī to izraisa izmaiņas darba pieprasījumā. Tomēr šajā gadījumā izmaiņas ir iepriekš paredzamas un atkārtojas gadu no gada.²²

Brīvprātīgais bezdarbs

Bezdarbs, kas parādās kad daļa no darbaspējīga iedzīvotāju skaita negrib strādāt par darba likmi, kas ir zemāka salīdzinājuma ar bezdarbnieka pabalstu un citām sociālajiem pabalstiem.

Nepilnais bezdarbs

Nepilnais / saīsinātais darba laiks.

²²[Ekonomika, Dace Vilne, Juta Birzniece, Kamene, 2001, 93.lpp]

Marginālais bezdarbs

Slikti aizsargājamo iedzīvotāju grupu bezdarbs: jaunieši, sievietes, invalīdi.

Slēptais bezdarbs (tirgus ekonomikā)

Tādu cilvēku klātbūtne, kuri vēlas strādāt, bet nav reģistrēti kā bezdarbnieki. Daļēji slēptu bezdarbu pārstāv cilvēki, kas pārtraukuši meklēt darbu.

Slēptais bezdarbs (komandu ekonomikā)

Pārpalikums darbinieku klātbūtne ar vienlaicīgu zemu darba ražīgumu.

Ekonomiskais bezdarbs

Bezdarbs, ko izraisa tirgus situācija: bankrota likuma ietekmes dēļ samazināt nerentablas nozares; valdības nevēlēšanās atbalstīt nerentablas nozares un uzņēmumus utt.

Institucionālais bezdarbs

Bezdarbs, ko izraisa darba tirgus institūcijas un faktori, kas ietekmē darbaspēka piedāvājumu un pieprasījumu (nodokļu sistēmas nepilnības, garantētās minimālās algas ieviešana, darba tirgus inerce, informācijas trūkums par brīvām darba vietām).

Klasiskais bezdarbs

Tas ir bezdarbs, kad pārāk lielas algas likmes rezultāts salīdzinājumā ar likmi, kas līdzsvarotu pieprasījumu pēc darbaspēka un tās piedāvājumu.

Tehnoloģiskais bezdarbs

Bezdarbs kas saistīts ar maz cilvēku un bez cilvēku tehnoloģiju ieviešanu, kuras pamatā ir elektroniskās tehnoloģijas.²³

Monetāristi (M. Frīdmens, K. Viksels) uzsver uz dabisko un piespiedu bezdarbu. Dabiskajā bezdarbā pēc viņu domām ietilpst frikcijas un struktūras bezdarbs. Šajā gadījumā vēl runājam par dabisko bezdarba normu vai bezdarba līmeni pie pilnas nodarbinātības. Pašlaik ekonomisti uzskata, ka dabiskā bezdarba līmenis ir aptuveni 5-6%. Ja tekošais bezdarbs ir daudz augstāks par dabisko normu, tas liecina par piespiedu bezdarbu.

Rietumu ekonomikas literatūrā bezdarba cēloņi galvenokārt tiek pētīti, balstoties uz tīri ekonomisku pieeju. Vienlaikus bezdarbs tiek uzskatīts par makroekonomisko problēmu, kas saistīta ar nepietiekami pilnīgu kopējā darbaspēka izmantošanu. Bieži vien bezdarba cēloņi ir saistīti ar darba tirgus nelīdzsvarotību vai nelabvēlīgām izmaiņām šajā tirgū.

Bezdarba sociālās sekas:

Negatīvas sekas:

- nozieguma situācijas pasliktināšanās;

23[Экономическая теория: конспект лекций, Т.А. Фролова, Таганрог: ТТИ ЮФУ, 2009 http://www.aup.ru/books/m202/13_4.htm]

- sociālās spriedzes pastiprināšanās;
- fizisko un garīgo slimību skaita pieaugums;
- palielināta sociālā atšķirība;
- samazināta darbaspēka aktivitāte;

Pozitīvas sekas:

- palielināta darba vietas sociāla vērtība;
- personīgā brīvā laika pieaugums;
- palielināta brīvība izvēlēties darba vietu;
- sociālās nozīmības un darba vērtības paaugstināšanās.

Bezdarba ekonomiskās sekas:

Negatīvas sekas:

- apmācības vērtības zaudēšana;
- ražošanas saīsināšanās;
- izmaksas bezdarbnieku palīdzēšanai;
- kvalifikāciju zaudēšana;
- dzīves līmenis pasliktināšanās;
- nacionālā ienākuma nepietiekamā izlaide;
- nodokļu ieņēmumu samazināšanās;

Pozitīvas sekas:

- darba rezerves izveide ekonomikas strukturālajai reorganizācijai;
- konkurence starp darbiniekiem kā stimuls attīstīt darbinieka paša darba spējas;
- pārtraukums nodarbinātībā pārkvalifikācijai un izglītības līmeņa paaugstināšanai;
- intensitātes un produktivitātes pieauguma stimulēšana.²⁴

1.4. Bezdarbnieka pabalsti

Bezdarbnieka pabalsta iegūšanas priekšnoteikumi.

Bezdarbnieka pabalstu ir tiesības saņemt personai, kurai:

- piešķirts bezdarbnieka statuss;
- kopējais apdrošināšanas (darba) stāžs ir ne mazāks par vienu gadu;

24[T.A. ФроловаЭкономическая теория: конспект лекцийТаганрог: ТТИ ЮФУ, 2009. http://www.aup.ru/books/m202/13_5.htm](atsauce 10.03.2018)

- ir veiktas vai bija jāveic obligātās sociālās apdrošināšanas iemaksas bezdarba gadījumam Latvijas Republikā ne mazāk kā:

- 9 mēnešus pēdējo 12 mēnešu periodā pirms bezdarbnieka statusa iegūšanas dienas

- 12 mēnešus pēdējo 16 mēnešu periodā pirms bezdarbnieka statusa iegūšanas dienas

Tiesības uz pabalstu ir arī bezdarbniekam, kurš ir:

- atguvis darbības spējas pēc invaliditātes;
- kopis bērnu ar invaliditāti līdz 18 gadu vecumam.

Taču jāievēro, ka pabalsts tiks piešķirts tikai tad, ja tā pieprasītājs 1 mēneša laikā pēc darbības spēju atgūšanas vai bērnu ar invaliditāti 18 gadu vecuma sasniegšanas, būs reģistrējies Nodarbinātības valsts aģentūrā bezdarbnieka statusa iegūšanai.²⁵

Lai cilvēks pēc darba zaudēšanas varētu saņemt valsts sociālās garantijas un atbalstu jauna darba meklējumam, vispirms cilvēkam jānododas uz jebkuru Nodarbinātības valsts aģentūras (NVA) filiāli, jāreģistrējas un jāiegūst bezdarbnieka statuss.²⁶

Bezdarbnieku un darba meklētāju atbalsta likuma 3.nodaļas 10.pants nosaka:

“(1) Tiesības uz bezdarbnieka statusu pēc reģistrēšanās Nodarbinātības valsts aģentūrā ir šā likuma 2.panta otrajā daļā minētajai personai, kura:

2) nestrādā (nav uzskatāma par darba ņēmēju vai pašnodarbināto saskaņā ar likumu "Par valsts sociālo apdrošināšanu");

3) meklē darbu;

4) ir darbības spējīga un gatava nekavējoties stāties darba attiecībās;

5) ir sasniegusi 15 gadu vecumu;

6) nav sasniegusi vecumu, kas dod tiesības saņemt valsts vecuma pensiju, vai kurai valsts vecuma pensija nav piešķirta (tai skaitā priekšlaicīgi);

7) nav uzņemta pamatizglītības vai vidējās izglītības programmā klātienē;

8) neveic komercdarbību vai tās komercdarbība apturēta saskaņā ar normatīvajiem aktiem;

9) neatrodas ieslodzījuma vietā, izņemot brīvības atņemšanas soda izciešanu atklātā cietumā, vai ilgstošas sociālās aprūpes vai sociālās rehabilitācijas institūcijā, kurā pakalpojumus pilnībā finansē no valsts vai pašvaldības budžeta.”²⁷

²⁵<http://www.vsaa.lv/lv/pakalpojumi/stradajosajiem/bezdarbnieka-pabalsts>(atsauce 26.02.2018.)

²⁶<http://www.lm.gov.lv/text/88>(atsauce 26.02.2018.)

²⁷Bezdarbnieku un darba meklētāju atbalsta likums (pieņemts 09.05.2002.)// Latvijas Vēstnesis.- 80(2655)

Bezdarbnieki var reģistrēties jebkurā NVA filiālē neatkarīgi no deklarētās dzīvesvietas. Lai reģistrētos bezdarbnieka statusa iegūšanai, cilvēkam NVA jāiesniedz iesniegums bezdarbnieka statusa piešķiršanai un jāuzrāda šādi dokumenti:

- personu apliecinošs dokuments (pase) vai ceļošanas dokuments;
- uzturēšanās tiesību Latvijas Republikā apliecinoši dokumenti, ja tādiem ir jābūt cilvēka rīcībā;
- U 2 dokuments, ja bezdarbnieks ir strādājis kādā no Eiropas Savienības dalībvalstīm, Eiropas Ekonomiskās zonas valstīm vai Šveices Konfederācijā.

Saskaņā ar Bezdarbnieku un darba meklētāju atbalsta likuma 3.nodaļas 11.pantu lēmumu par bezdarbnieka statusa piešķiršanu, Nodarbinātības valsts aģentūra pieņem vienas darba dienas laikā.²⁸

Kārtība kādā izmaksā un piešķir bezdarbnieka pabalstu.

Pēc bezdarbnieka statusa iegūšanas cilvēks var pieprasīt bezdarbnieka pabalstu uzreiz NVA filiālē, aizpildot attiecīgu iesniegumu, kas tiks pārsūtīts Valsts sociālās apdrošināšanas aģentūrai (VSAA), vai izdarīt to jebkurā VSAA filiālē. Pieprasot bezdarbnieka pabalstu VSAA, cilvēks var iesniegt rakstveida iesniegumu pabalsta piešķiršanai:

- personiski ierodoties un uzrādot nepieciešamos dokumentus VSAA;
- elektroniska dokumenta formā, norādot tajā visu nepieciešamo informāciju vai izmantojot VSAA mājas lapā esošo veidlapu;
- nosūtot to pa pastu, norādot tajā visu nepieciešamo informāciju vai izmantojot VSAA mājas lapā esošo veidlapu.²⁹

Lēmumu par bezdarbnieka pabalsta piešķiršanu vai atteikumu, saņem 10 darba dienu laikā VSAA nodaļā, pēc visu nepieciešamo dokumentu saņemšanas.

Bezdarbniekam, kurš pirms bezdarbnieka statusa iegūšanas dienas ir bijis darba ņēmējs, bezdarbnieka pabalsta apmēru nosaka proporcionāli apdrošināšanas stāžam un atbilstoši ienākumiem, no kuriem saskaņā ar likumu "Par valsts sociālo apdrošināšanu" tiek veiktas iemaksas bezdarba gadījumam:

1. ar apdrošināšanas stāžu no viena gada līdz deviņiem gadiem (ieskaitot) - 50 procentu apmērā no vidējās apdrošināšanas iemaksu algas;

²⁸<http://www.lm.gov.lv/text/88>(atsauce 26.02.2018.)

²⁹<http://www.lm.gov.lv/text/88>(atsauce 26.02.2018.)

2. ar apdrošināšanas stāžu no desmit līdz deviņpadsmit gadiem (ieskaitot) - 55 procentu apmērā no vidējās apdrošināšanas iemaksu algas;

3. ar apdrošināšanas stāžu no divdesmit līdz divdesmit deviņiem gadiem (ieskaitot) - 60 procentu apmērā no vidējās apdrošināšanas iemaksu algas;

4. ar apdrošināšanas stāžu virs trīsdesmit gadiem - 65 procentu apmērā no vidējās apdrošināšanas iemaksu algas.³⁰

Bezdarbnieka pabalsta maksimālais izmaksas ilgums ikvienam bezdarbniekam ir deviņi mēneši un atkarībā no bezdarba ilguma to izmaksā šādi:

1. pirmos trīs mēnešus - pilnā piešķirtajā apmērā;
2. nākamos trīs mēnešus - 75 procentu apmērā no piešķirtā bezdarbnieka pabalsta;
3. pēdējos trīs mēnešus - 50 procentu apmērā no piešķirtā bezdarbnieka pabalsta.

³¹Likuma "Par apdrošināšanu bezdarba gadījumam" 5.nodaļas 13.pantā ir noteikts, ka "Bezdarbnieka pabalstu piešķir:

1. no dienas, kad bezdarbnieks iesniedzis iesniegumu par bezdarbnieka pabalsta piešķiršanu, izņemot šīs daļas 2.punktā noteikto gadījumu;

2. personai, kas kļuvusi par bezdarbnieku pēc darba vai dienesta attiecību izbeigšanas uz pašas uzteikuma pamata vai sakarā ar pārkāpumu, - no dienas, kad bezdarbnieks iesniedzis iesniegumu par bezdarbnieka pabalsta piešķiršanu, bet ne agrāk kā divus mēnešus pēc bezdarbnieka statusa iegūšanas dienas.³²

Šī paša likuma 5.nodaļas 13.panta 3 punkts paredz, "bezdarbnieka pabalsta un apbedīšanas pabalsta piešķiršanu, aprēķināšanu un izmaksu Ministru kabineta noteiktajā kārtībā nodrošina Valsts sociālās apdrošināšanas aģentūra. Dokumentus, kas apliecina tiesības uz bezdarbnieka pabalstu un apbedīšanas pabalstu, nosaka Ministru kabinets."³³

30<http://www.lm.gov.lv/text/88>(atsauce 26.02.2018.)

31<http://www.lm.gov.lv/text/88>(atsauce 26.02.2018.)

32"Latvijas Vēstnesis.- 416/419(1876/1879) (1999, 15.decembris)., Ziņotājs.- Nr.24 (1999, 30.decembris)

33Latvijas Vēstnesis.- 416/419(1876/1879) (1999, 15.decembris)., Ziņotājs.- Nr.24 (1999, 30.decembris)

2.BEZDARBA RĀDĪTĀJU RAKSTUROJUMS LATVIJĀ

2.1.Bezdarbs reģionālā griezumā

Bezdarbs Latvijā šobrīd ir vienā no aktuālākajām ekonomiskajām problēmām. Lai arī bezdarba līmenis pēdējos mēnešos ir sācis lēnām samazināties, salīdzinot ar pagājušo gadu, tomēr vēl arvien tas ir ļoti augstā līmenī, un ir viens no augstākajiem Eiropas Savienībā.

Šāds augstais bezdarba līmenis grauj ekonomikas stabilitāti, cilvēkiem ir grūti atrast darbu, tie var nonākt ilgtermiņa bezdarbā, līdz ar to samazinās arī valsts labklājība. Tādēļ Latvijas valdībai ir svarīgi izstrādāt un īstenot dažādas valsts ekonomikas atveseļošanas programmās, kurās būtu kā svarīgs punkts iekļauts arī bezdarba samazināšanas process.

Bezdarba struktūru un dinamiku iespējams analizēt pēc dažādiem rādītājiem, piemēram, bezdarba sadalījums pēc izglītības līmeņa, vecuma, reģiona, arī dzimuma, kas parāda attiecīgā perioda iezīmes bezdarba pieaugumā vai samazināšanās procesos.

Lai varētu analizēt un salīdzināt bezdarba rādītājus Latvijā pēc iespējamajiem kritērijiem, vispirms tiks apskatīts bezdarbnieku līmenis valstī kopumā pētāmajā laika periodā 2014– 2017. gada. Autore uzskata, ka šis bezdarba līmeņa svārstības liecina par to, ka bezdarba problēmas Latvijā tiek sekmīgi risinātas, jo pēdējo gadu laikā bezdarba līmenis ir pastāvīgi samazinājies.

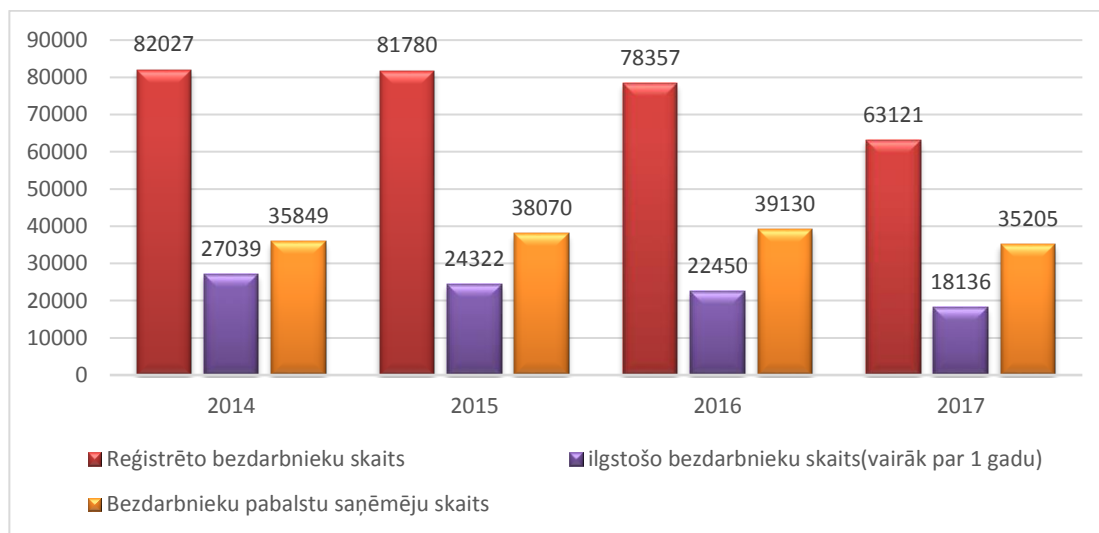
MĒNEŠI	2014GADS	2015GADS	2016 GADS	2017 GADS
Janvāris	9,8	9,0	9,1	8,5
Februāris	9,9	9,1	9,2	8,4
Marts	9,8	9,2	9,1	8,3
Aprīlis	9,6	8,8	8,8	7,8
Maijs	9,1	8,6	8,4	7,4
Jūnijs	8,9	8,6	8,3	7,2
Jūlijs	8,6	8,6	8,3	7,1
Augusts	8,4	8,5	8,1	6,9
Septembris	8,2	8,3	7,9	6,6
Oktobris	8,2	8,3	7,9	6,6
Novembris	8,3	8,4	8,0	6,7
Decembris	8,5	8,7	8,4	6,8

2.1. tabula **Reģistrētājs bezdarbnieku līmenis (%) 2014.-2017. gads**³⁴

34Izveidoja autore, pamatojoties uz NVA datiem[skatīts 07.01.2018]

<http://www.nva.gov.lv/index.php?cid=6&mid=552&txt=560&t=stat>

2017. gada beigās NVA bija reģistrēti 6,8% bezdarbnieki. Ja skatīties uz iepriekšējiem gadiem varam secināt ka visaugstākais reģistrētā bezdarba līmenis bija 2015. gadā, kas sastāda 8,7%. Mes varam redzet ka sākot ar 2014. gadu, ir vērojama darba tirgus situācijas uzlabošanās. Bezdarbnieka statusu, salīdzinot ar iepriekšējā gada bejgu datiem, ieguvuši par 1,6% personām mazāk.



2.1. att. **Reģistrēto bezdarbnieku skaits kopumā 2014.-2017. gads**³⁵

Reģistrēto bezdarbnieku skaits samazinās ar katru gadu. Mēs varam aplūkot grafikā, ne tikai bezdarbnieku skaita samazinājumu, bet arī bezdarbnieku pabalstu saņēmēju skaits paliek mazāks.

NVA un CSB dati dažreiz ir dažādi, jo NVA nodarbojas ar reģistrētiem bezdarbniekiem – iedzīvotājiem, kuri pēc atlaišanās no darba bija nākuši NVA centros un reģistrējās kā bezdarbnieki. CSB dati aplūko datus, kas viņiem parādās apkopojot informāciju, saņemtu no uzņēmumu datiem un atskaitēm.

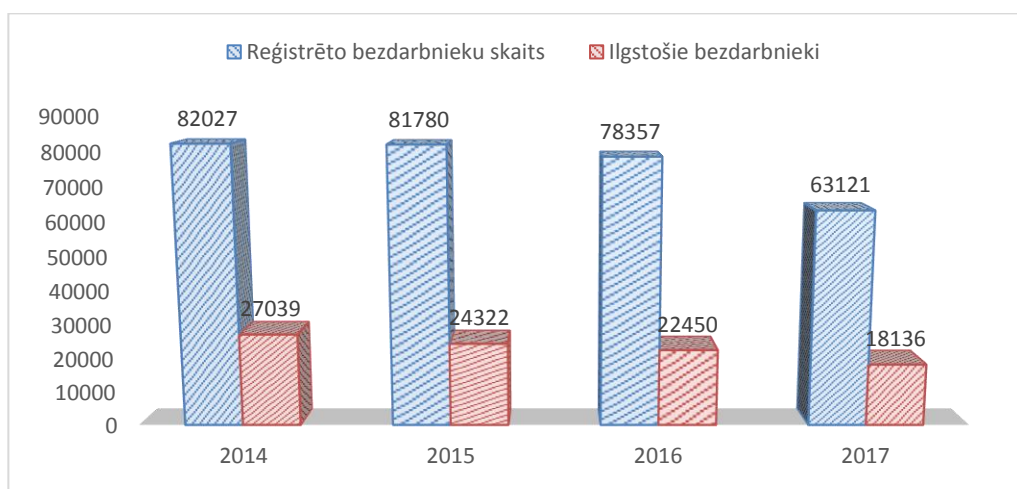
Pēc NVA datiem no 2014.gada bezdarbnieku skaits ar katru gadu paliek mazāks. Viens no galveniem aspektiem, kas ietekmē bezdarbnieku skaita samazinājumu ir liela imigrācija no valsts. 2015. un 2016. gadā samazinājās imigrantu, bet pieauga emigrantu skaits. Starptautiskās ilgtermiņa migrācijas rezultātā iedzīvotāju skaits Latvijā 2016. gadā samazinājās par 12,2 tūkst. (2015. gadā – 10,6 tūkst.). 2016. gadā Latvijā no citām valstīm ieradās 8,4 tūkst. cilvēku (par 1,1 tūkst. mazāk nekā 2015. gadā) un izceļoja 20,6 tūkst.

35 Izveidoja autore, pamatojoties uz NVA datiem[skatīts 07.01.2018]
[<http://www.nva.gov.lv/index.php?cid=6&mid=552&txt=560&t=stat>]

(salīdzinot ar 2015. gadu - par 0,5 tūkst. vairāk). Tā pat bezdarbnieku palielinājuma rādītājus var ietekmēt emigrantu skaita paaugstinājums valstī, kas ir nesen atbraukuši un vēl nav integrēti Latvijās darba tirgū kā kvalificēti darbinieki atbilstošām darbam.

2016. gadā dabiskā pieauguma rezultātā iedzīvotāju skaits samazinājās par 6,6 tūkst. (2015. gadā – 6,5 tūkst.). 2016. gadā Latvijā piedzima 22,0 tūkst., bet nomira 28,6 tūkst. cilvēku. Dzimušo skaits uz 1000 iedzīvotāju pēdējos piecos gados nedaudz pieauga - no 9,8 2012. gadā līdz 11,2 – 2016. gadā. Arī mirstība pēdējos divos gados nedaudz pieauga un 2016. gadā bija 14,6 mirušie uz 1000 iedzīvotāju (2015. gadā – 14,4). Jāatzīmē, ka 2016. gadā samazinājās zīdaiņu mirstība - miris 81 bērns pirmajā dzīves gadā jeb 3,7 uz 1000 dzīvi dzimušo (2015. gadā – 4,1).³⁶

Novērtējot starptautisko ilgtermiņa emigrāciju, tiek izmantota saņemtā informācija no citām valstīm par imigrāciju no Latvijas - Dānijas, Somijas, Zviedrijas, Norvēģijas, Spānijas, Nīderlandes, Austrijas Islandes, Vācijas. Ne visas valstis gatavo datus par imigrantiem no Latvijas, jo Eiropas Parlamenta un Padomes Regulas par Kopienas statistiku attiecībā uz migrāciju un starptautisko aizsardzību 3. pants nosaka, ka valstis informāciju par imigrantiem var sniegt sadalītu iepriekšējās parastās dzīvesvietas valsts grupās – ES dalībvalstis; Eiropas Brīvās tirdzniecības asociācijas valstis; kandidātvalstis; citas ārpuskopienas valstis.³⁷



2.2. att. Ilgstošie bezdarbnieki 2014.-2017. gads³⁸

36[<http://www.lvportals.lv/print.php?id=287561>]

37Izveidoja autore, pamatojoties uz CSB datiemizmantojot datus no “Latvijas statistika” [skatīts 8.01.2018] [http://www.csb.gov.lv/sites/default/files/dati/demstat_metodologija_lv.pdf]

38 Izveidoja autore, pamatojoties uz CSB datiemizmantojot datus no “Latvijas statistika” [skatīts 26.01.2018]

Pieejams: http://data.csb.gov.lv/pxweb/lv/Sociale/Sociale__ikgad__nodarb/NB0351.px/?rxid=562c2205-ba57-4130-b63a-6991f49ab6fe

Ilgstošie bezdarbnieki ir bezdarbnieki, kas NVA uzskaitē atrodas ilgāk par 12 mēnešiem. Uz 2017.gadu 31.decembri NVA bija reģistrēti 18 136 ilgstošie bezdarbnieki, kas ir mazāk par 8 903 salīdzinot ar 2014.gadu, kurā bija reģistrēti 27 039 ilgstošie bezdarbnieki.

Kopš 1992. gada janvāra Latvijā ir uzsākta bezdarbnieku reģistrācija, bet diemžēl, oficiāli reģistrētais bezdarbnieku skaits vienmēr atšķiras no patiesā. Viens no iemesliem ir arī "slēptais bezdarbs". "Slēptie bezdarbnieki" ir tie valsts iedzīvotāji, kurus faktiski vajadzētu skaitīt pie bezdarbniekiem, bet tie nav reģistrējušies NVD. Slēptais bezdarbs ir radies dažādu iemeslu dēļ: sakarā ar izejvielu un materiālo resursu trūkumu, produkcijas realizācijas grūtībām u.tml. "Slēptais bezdarbs" pastāv, jo daudzos uzņēmumos ir piespiedu dīkstāves, cilvēki ir noformēti darbā, bet viņi nestrādā (vai strādā saīsināto darba nedēļu) un ir spiesti ņemt bezalgas atvaļinājumus.

Slēpto bezdarbu pulkā ietilpst arī tie, kuri nesaņem pabalstu vai dažreiz nevēlās reģistrēties NVD. Daudzi lauku iedzīvotāji, ka dzīvo patālu no NVD nodaļām un birojiem un kam beidzās likumā "Par nodarbinātību" paredzētais 6 mēnešu bezdarbnieka pabalstu izmaksāšanas periods, neskatoties uz to, ka viņi joprojām ir bez darba, vairs neapmeklē un neregistrējās kā ilgstošie bezdarbnieki.

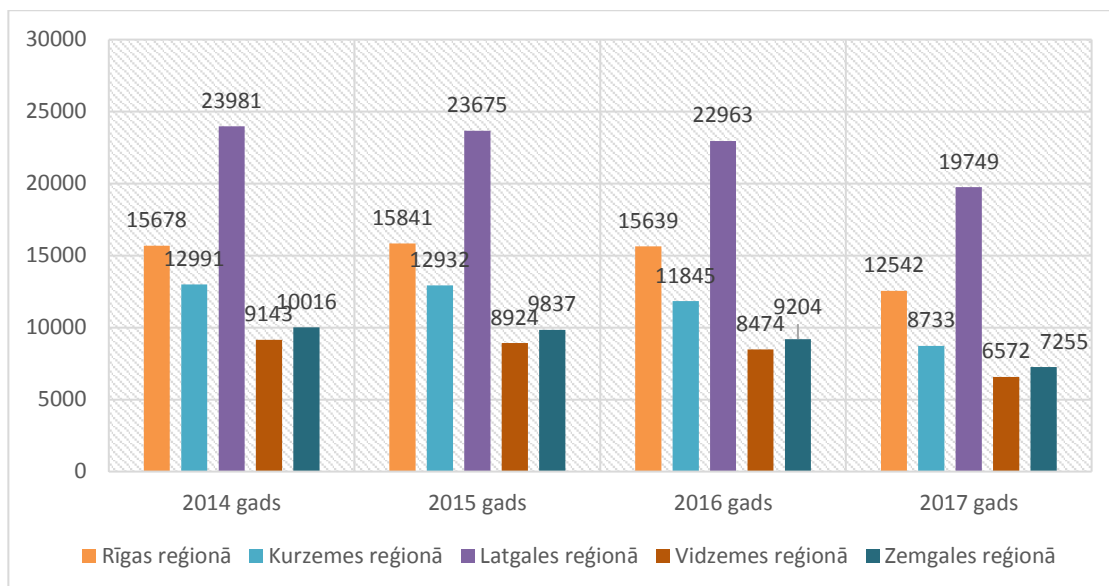
Cik daudz ir tādu cilvēku valstī, oficiālās statistikas pagaidām nav. Pēc NVD darbinieku novērtējuma slēpto bezdarbnieku skaits var būt apmērām 6-7% no ekonomiski aktīvo iedzīvotāju skaita. NVD prognozē, ka oficiāli reģistrētais bezdarbs varētu pieaugt, jo darbinieki, kuri bijuši darba attiecībās ar faktiski nedarbojušos uzņēmumu, sāk tās pārtraukt un reģistrēties NVD.³⁹

NVA apkopotie dati liecina, ka ilgstošiem bezdarbniekiem visbiežāk ir vidējā speciālā izglītība, arodizglītība vai vispārējā vidējā izglītība. Un arī pēc grafika mēs varam secināt ka ar katru gadu ilgstošu bezdarbnieku skaits samazinās.

Tālāk mēs aplūkojam bezdarbnieku sadalījumu pa reģioniem

Laika periodā no 2014. līdz 2017. gadam vislielākais bezdarba līmenis ir bijis Latgales reģionā, bet viszemākais – Vidzemes reģionā. Latgales reģionā visus gadus, izņemot 2017. gadu, kad bezdarba līmenis sastādīja 19749 cilvēkus no kopējā ekonomiski aktīvo iedzīvotāju skaita, bezdarba līmenis ir bijis virs 20000 cilvēki, visaugstāko līmeni sasniedzot 2014. gadā – 23981 cilvēki, kas bija par 8303 cilvēku vairāk, nekā Rīgas reģionā.

39 M. Šenfelde, V. Nikitina, I. Kullesa. Makroekonomika. Rīga, 2002., 220. lpp.]



2.3. att. **Bezdarbnieku sadalījums pa reģioniem**⁴⁰⁴¹⁴²⁴³

Līdzīgi bezdarba līmeņa rādītāji bijuši Vidzemes, Kurzemes un Zemgales reģionos, viszemākus rādītājus sasniedzot 2017. gadā – 6572 cilvēki bija Vidzemes reģionā, 8733 cilvēki Kurzemes reģionā un 7255 Zemgales reģionā, savukārt visaugstākie bezdarba rādītāji attiecīgajos reģionos bija 2014. gadā. Viszemākie bezdarbnieku rādītāji pa reģioniem laika periodā 2014.–2017. gadā bija redzami Vidzemes reģionā.

Salīdzinot bezdarba rādītājus reģionos, redzams, ka bezdarba rādītāji atšķiras arī šajos reģionos pēc pilsētu un rajonu ietilpības. 2017. gada beigās Kurzemes reģionā vislielākais reģistrētais bezdarba līmenis bija vērojams Liepājā - 2582 cilvēki un Talsu novadā - 1064 cilvēki,. Toties viszemākais bezdarbnieku līmenis bija vērojams Alsungas novadā - 42 cilvēki un Mērsraga novadā 46 cilvēki.

Vislielākais reģistrētais bezdarba līmenis 2017. gada beigās Latgales reģionā reģistrēts Daugavpilī sasniedzot 4068 cilvēkus. Rēzeknes novadā bija – 2961 cilvēki, kuri ir arī lielākais rādītājs starp Latvijas rajoniem. Augsts reģistrētā bezdarba rādītājs bijis arī Rēzeknē 1793 cilvēki un Daugavpils novadā – 1528 cilvēki. Viszemākais bezdarba līmenis bijis Vārkavas novadā – 86 cilvēki.

Vidzemes reģionā vislielākais reģistrētais bezdarba līmenis bijis Madonas novada – 1171 cilvēkus bet , viszemākais Naukšēnu novada – 39 cilvēkus. savukārt Rīgas reģionā

40Izveidoja autore, pamatojoties uz NVA datiem [skatīts 07.01.2018]
<http://www.nva.gov.lv/index.php?cid=6&mid=470&txt=483&t=stat>
 41Izveidoja autore, pamatojoties uz NVA datiem [skatīts 07.01.2018]
<http://www.nva.gov.lv/index.php?cid=6&mid=494&txt=506&t=stat>
 42Izveidoja autore, pamatojoties uz NVA datiem[skatīts 07.01.2018]
<http://www.nva.gov.lv/index.php?cid=6&mid=521&txt=533&t=stat>
 43Izveidoja autore, pamatojoties uz NVA datiem [skatīts 07.01.2018]
<http://www.nva.gov.lv/index.php?cid=6&mid=552&txt=566&t=stat>

viszemākais bezdarba līmenis bijis Sējas novada 42 cilveku un Jaunpils novada 69 cilvekus. Analizējot reģistrētā bezdarba rādītājus pa reģioniem, var redzēt, ka valsts vidējie rādītāji nerada pareizu priekšstatu par situāciju visā valstī, jo rādītāji atsevišķos reģionos krasi atšķiras viens no otra - paliek jautājums, kāpēc šīs atšķirības ir tik lielas, ja Latvijas teritorija nav tik liela, lai varētu rasties problēmas valsts pārvaldes koordinēšanā un kontrolē pa reģioniem. Arī 2018. gada pirmie divi mēneši bezdarba rādītājos pa reģioniem ir saglabājusies līdzīga tendence – Latgales reģionā vislielākais bezdarba līmenis – 20029 cilvekus un Vidzemes reģionā viszemākais -6862 cilvekus.

Zemgales reģionā vislielākais reģistrētais bezdarba līmenis ir bijis Jelgavā – 1238 cilvēki, arī Jēkabpilī bezdarba līmenis ir bijis augsts - 847 cilvēki, toties Bauskas novadā ir bijuši 758 cilvēki. Viszemākais reģistrētais bezdarba līmenis ir bijis Skrīveru novadā - 100 cilvēki.

Vislielākais pēc bezdarbnieku reģistrētiem datiem ir Latgales rajons. To varētu izskaidrot ar dzīvojošo tur iedzīvotāju vecumu un pierobežas zonu ar Krieviju. Vecie cilvēki vairs nav tik aktīvi un tādējādi neesot tik ļoti interesanti kā strādnieki darba devējiem. To starp Latgales reģionā ir palikuši maz strādājošie uzņēmumi, kur varētu pieteikties darbam šā reģiona iedzīvotāji.

Tādējādi var secināt, ka šā rajona iedzīvotāji, lai nenomirtu badā nodarbojās ar nelegālu tirdzniecību, iepērkot lētāk preces pierobežas zonā un pārdodot tās Latvijas iedzīvotājiem. Turklāt Latgales iedzīvotājiem ir labs nelegalās peļņas avots – darbs pie privatpersonām laukos. Labi pelnot lauku darbos, tie strādā par skaidru naudu un nemaksā nodokļus valstij, kā arī reģistrējoties bezdarbnieku pulkā, paaugstinot bezdarbnieku skaitu reģionā un valstī kopumā.

Aplūkojot situāciju Kurzemes reģionā var secināt ka situācija bezdarbnieku vidū praktiski paliek nemainīga, izņemot 2017.gadu, kad bezdarbnieku skaits ir samazinājies. Cik ir zināms, Kurzemes reģions atrodas tuvu jūraj, kur ir nodarbināti daudzi iedzīvotāji zvejniecības nozarē. Novērtējot politisko situāciju Latvijā, varētu teikt, ka vairums bezdarbnieku bija nodarbināti pēdējos gados savas kvalifikācijas paaugstināšana, mācoties kursus, ko piedāvā NVA sadarbībā ar ES finansējuma palīdzību. Bezdarbnieku skaits praktiski bija nemainīgs, cilvēki mācījās un saņēma atalgojumu par mācībām.

Latvijas politiska sadarbība ar Krievijas valsti pēdējos gados bija krietni pasliktinājusies vairāku abpusējo sankciju dēļ, no kā uzņēmumi, kas darbojās zivju maksšķerēšanā, pagatavošanā utt ir samazinājuši savu ražojumu apjomus un Kurzemes reģiona iedzīvotāji devušies strādāt vai ārzemju uzņēmumos ar savām labām iemaņām, vai devās uz Rīgas rajonu, kas piedāvā lielākas iespējas sameklēt pievilcīgāku darba piedāvājumu. Un

samazinoties kopējām iedzīvotāju skaitam reģionā, tika samazinājies arī reģistrēto bezdarbnieku skaits.

Apskatot visus reģionus kopā, var secināt ka pasliktinot politisko sadarbību ar Krieviju, Latvijā tika samazināts bezdarbnieku kopējais skaits. Izpētot Latvijas migrācijas datus pa gadiem, arī apskatot jauno darba vietu negatīvo pieaugumu valstī, var secināt ka bijušie Latvijas bezdarbnieki emigrēja strādāt ārzemēs.

Lai saprastu, kā bezdarbs Latvijā ietekmē uz iedzīvotāju migrāciju, vispirms jāsaprot, kas vispār ir migrācija:

- migrācija ir pārvietošanās, pārcelšanās no vienas vietas uz citu, cilvēku ieceļošana valstī vai izceļošana no tās (ārējā migrācija), pārvietošanās pa valsts iekšieni (iekšējā migrācija)

- emigrācija ir piespiedu vai brīvprātīga iedzīvotāju izceļošana no savas valsts.

- imigrācija ir kādas valsts pilsoņu ieceļošana citā valstī ekonomisku, militāru, politisku, reliģisku vai citu iemeslu dēļ.⁴⁴

No dotajiem jēdzieniem ir skaidrs, ka migrācija ir iedzīvotāju pārcelšanās no vienas vietas uz citu. Mūsu gadījumā, runājot, par migrāciju, aktuālāka problēma ir nevis imigrācija, bet emigrācija, tāpēc, ka pēdējos 5 gadus ļoti daudz valsts iedzīvotāju aizbrauca uz citām valstīm.

Lasot avīzes, interneta avotus, runājot ar draugiem un radniekiem, kuri aizbraukuši no Latvijas valsts nereti dzirdam, ka cilvēki vēlas strādāt ārpus Latvijas, vairāku faktoru dēļ:

- bezdarbs;

- zemi ienākumi;

- sarežģījumi personiskajā, profesionālajā dzīvē;

- slikti darba apstākļi;

- iespēju trūkums;

- netiek piedāvāta visaptveroša valsts attīstības vīzija, līdz ar to trūkst pārliecības, ka dzīves kvalitāte Latvijā uzlabosies. u.t.t.

Varām secināt, ka cilvēki par aizbraukšanu izšķiras galvenokārt bezdarba dēļ, ne tik daudz cerībā iegūt lielākus ienākumus. Būtisks faktors šada lēmuma pieņemšanā daudziem ir pieaugošais pesimisms un skepse par nākotnes perspektīvām dzimtenē. Darbu ārzemēs atrast ir grūtāk nekā iepriekš, taču vieglāk nekā Baltijā. Migrācijas plūsmas galvenokārt ir orientētas uz Lielbritāniju, Norvēģiju, Somiju, Nīderlandi, Vāciju, Kipru un, arī valstīm ārpus Eiropas

⁴⁴*Migrācija* [tiešsaiste] Vikipēdijas raksts [atsauce 20.03.2018] Pieejas veids: <http://lv.wikipedia.org/wiki/Emigr%C4%81cija>

Ekonomiskās zonas. Tāpat lielāka ir arī “smadzeņu” aizplūdes varbūtība un ārzemēs studējošu jauniešu pieaugums.

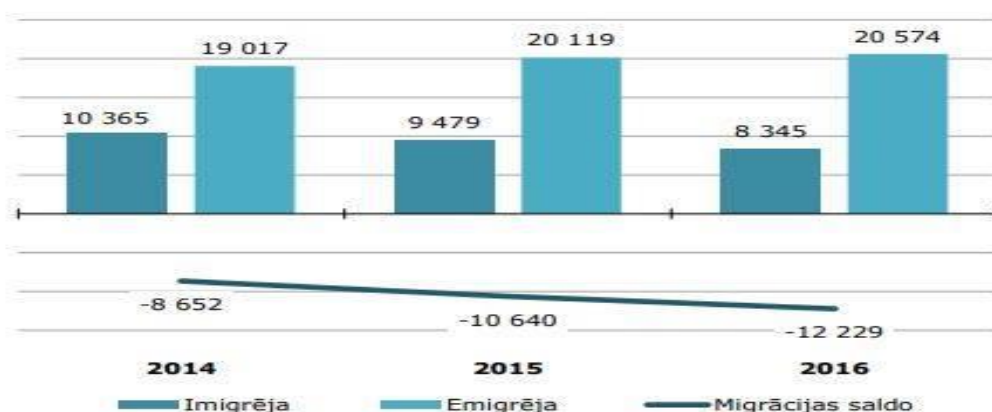
Bezdarbs ir galvenais, bet ne vienīgais iemesls. Nereti lēmumu strādāt ārpus Latvijas lika pieņemt vairāku faktoru kombinācija: zemi ienākumi, sarežģījumi personiskajā, profesionālajā dzīvē, slikti darba apstākļi, iespēju trūkums, vāji atbalsta tikli valstiskā, vietējo pašvaldību, ģimenes un draugu līmenī, kā arī tas, ka Latvijas iedzīvotājiem netiek piedāvāta visaptveroša valsts attīstības vīzija, līdz ar to trūkst pārliecības, ka dzīves kvalitāte Latvijā uzlabosies. Liela daļa no bijušajiem strādājošajiem ir izbraukuši jau pirms iestāšanās Eiropas Savienībā (ES); Latvijas pievienošanās Eiropas Savienības blokam zināma mērā legalizēja jau agrāk aizsākušos procesu.

Tātad, galvenie iemesli ir sekojoši:

1. galvenā motivācija ir dzīves līmeņa atšķirības, ko nosaka ekonomiskās vides un dzīves kvalitātes atšķirības. Latvijas darba tirgus nesakārtotība, bezdarbs un zemais atalgojums daudzus iedzīvotājus piespiež doties darba meklējumos ārpus valsts.

2. līdzās algu jautājumam par problēmu tiek uzskatīta arī darba devēju diskriminējošā un neprofesionālā attieksme pret darbiniekiem. Būtiski iemesli ir arī "aplokšņu algas" un kopumā zemais sociālo garantiju līmenis. Legāli strādājot ES, ieceļotāji no Latvijas bauda salīdzinoši plašākas tiesības.

3. ārzemēs strādājošie Latvijas iedzīvotāji norāda, ka dzimtenē trūkst viegli pieejamas informācijas par darba iespējām, kā arī precīzu ziņu par speciālistu pieprasījumu tuvākā un tālākā nākotnē.⁴⁵



2.4. att. Iedzīvotāju ilgtermiņa migrācija 2014.–2016. gadā⁴⁶

⁴⁵http://www.tsi.lv/sites/default/files/editor/science/Research_journals/Res_Tech/2007/V2/4.pdf

⁴⁶Izveidoja autore, pamatojoties uz CSB datiem izmantojot datus no “Latvijas statistika” [skatīts 10.01.2018]

http://www.csb.gov.lv/sites/default/files/emigranta_portrets_2014_2016_gadaa.pdf

Iedzīvotājus, kas izbrauc arzemēs un deklarē tur savu dzīves vietu var atrast statistikas datu bāzēs. Cilvēki, kas dodās prom no Latvijas augstāka atalgājuma meklējumos vai mācībās Rietumos Latvijas statistikas datu bāzēs atrast un kaut kādā veidā analizēt nevar, jo tie nedeklarē savas dzīves vietas ārvalstīs. Nemitīga darba spēka kustība migrācija nes negatīvo ietekmi uz valsts ekonomiku. Ekonomiskais valsts potenciāls ir atkarīgs no kvalitatīva darba spēka-specialistiem. Samazinoties specialist valstī paliek, jo mazāk dārgāko preču iepirkums būs valsts iekšējā tirgū, jo cilvēki ar zemāku kvalitāti profesijā saņems arī zemāku atalgojumu, un izejot no tā, mēs nonākam pie mazākas naudas plūsmas valsts iekšējā tirgū.

2.2. Bezdarbniekostatistikas rādītāji pēc vecuma un izglītības

Ikvienas valsts attīstītāj sociālai un ekonomiskai tautsaimniecībai ir no svara dzimumu vienlīdzība. Ierobežošana pēc dzimumiem dažādās nozarēs noved pie nepareizo lēmumu pieņemšanas un īstenošanas. Viens no galvenajiem iemesliem ekonomiskajai nevienlīdzībai ir dzimuma noslāņošanās darba tirgū – nodarbinātība tā saucamajos sieviešu/vīriešu sektoros. Tādās zemu apmaksātās nozarēs, kā izglītība, veselība un sociālā aprūpe 80% no nodarbinātajiem ir sievietes. Tās parasti ir institūcijas, kuras tiek finansētas no valsts budžeta, nodrošinot sociālās garantijas. Vīrieši dominē labi apmaksātās nozarēs – ražošanā, transporta un sakaru nozarēs.⁴⁷

Vīriešu bezdarba līmenis ir zemāks nekā sieviešu. Šāda tendence ir novērojama ne tikai Latvijas valstī, bet arī vairumā valstīs pasaulē, izņemot Islandi, Norvēģiju, Somiju un Lielbritāniju. Šajās izņēmuma valstīs iepriekšēja gadsimta pedejā desmitgadē bija novērojams vīriešu bezdarba līmeņa paaugstinājums, kas pēc kopēja cilvēku skaita pārsniedza sieviešu bezdarba līmeni.⁴⁸

Dzīvē sieviešu darba nespēja 20-39 gadu vecumā ir saistīta pārsvarā ar bērnu piedzimšanu, to auklēšanu, bērnu darzā vadīšanu, apmācīšanu, izlītībās iestādēs bērna apmācīšanu. Tāpēc sievietēm pēc saņemtas izglītības ir grūtāk uzsākt darbu pēc 1-5 gadiem bērna auklēšanas pasākumiem patērēta dzīves laika. Pēc statistikas datiem, sieviešu nodarbinātības līmenis Latvijā ir augstāks nekā ES vidēji, turklāt šai atšķirībai ir tendence palielināties. Tas izskaidrojams ar to, ka Latvijas tautsaimniecībā ir zems apstrādes

47[Latvijas Attīstības plāns. 1. Mērķa programma. 2004-2006., Finanšu ministrija. 2003., 328. lpp]

48[J. Saulītis, M. Šenfelde. Ievads makroekonomikā. Rīga Tehniskā Universitāte. 2003.,171 lpp.]

rūpniecības īpatsvars un lielāka ir to nozaru daļa, kurās nodarbināto skaitā ir augstāks sieviešu īpatsvars (tirdzniecība, viesnīcas un restorāni un citi pakalpojumi).⁴⁹

Vislielākais darba meklētāju skaits 2014. gadā ir vecuma grupā 35-54 gadiem un vecuma grupā 25-34 gadiem. Šie dati rada, ka vislielākais darba meklētāju skaits ir tieši jauniešu vidū un pirmspensijas vecuma cilvēku vidū. Autore uzskata, ka tas nav labs rādītājs, jo tieši jauniešiem, kas pabeidz izglītības iestādi, uzreiz jāsāk strādāt, lietot savas zināšanas praksē, ieguldīt un attīstīt savas spējas, kā rezultātā veidot savu karjeru un labklājību. Bet darba tirgū diemžēl lielākoties, darba devējs pieprasa no jauniem darbiniekiem darba stāžu, ka sir ne mazāks par 3 gadiem, ko jaunais cilvēks, kas tik tikko ir pabeidzis izglītības iestādi, nekur vēl neesot strādājis, nevar pretendēt uz šo darba piedāvājumu.

Vecuma grupa	PAVISAM				Tai skaitā							
					vīrieši				sievietes			
	2014	2015	2016	2017	2014	2015	2016	2017	2014	2015	2016	2017
(tūkst.)												
15-74	107.7	98.0	95.3	85.5	58.9	55.4	53.7	47.8	48.6	42.8	41.7	37.7
15-24	16.9	13.5	13.0	12.1	9.5	8.4	9.0	7.2	7.3	5.2	4.0	4.9
25-34	25.4	22.2	21.9	19.5	13.8	12.3	11.1	9.3	11.5	9.9	10.9	10.2
35-54	48.9	45.5	43.4	37.9	27.0	25.5	24.0	22.7	21.9	20.1	19.4	15.2
55-74	16.5	16.8	17.0	16.0	8.6	9.2	9.6	8.6	7.9	7.6	7.4	7.4
15-64	107.2	97.3	94.8	84.3	58.7	55.2	53.5	46.9	48.5	42.0	41.3	37.4
(%)												
15-74	100	100	100	100	100	100	100	100	100	100	100	100
15-24	15.7	13.8	13.6	14.2	16.2	15.2	16.7	15.0	15.0	12.1	9.7	13.1
25-34	23.6	22.7	23.0	22.8	23.4	22.3	20.3	19.4	23.7	23.2	26.1	27.0
35-54	45.4	46.4	45.5	44.3	45.8	46.0	44.8	47.6	44.9	47.0	46.5	40.2
55-74	15.4	17.1	17.8	18.7	14.5	16.6	17.9	18.0	16.3	17.8	17.8	19.7
15-64	99.6	99.1	99.4	98.7	99.6	99.7	99.8	98.4	99.6	98.3	98.9	99.1

2.2. tabula **Bezdarbnieku sadalījums pēc vecuma un dzimuma 2014.-2017. gads**⁵⁰

Ilgstoši nenodarbināts jauniešs zaudē savu kvalifikāciju, motivāciju, kas var negatīvi ietekmēt viņa sociālo dzīvi, ģimenes veidošanu un viņa fizisko un psihisko veselību.

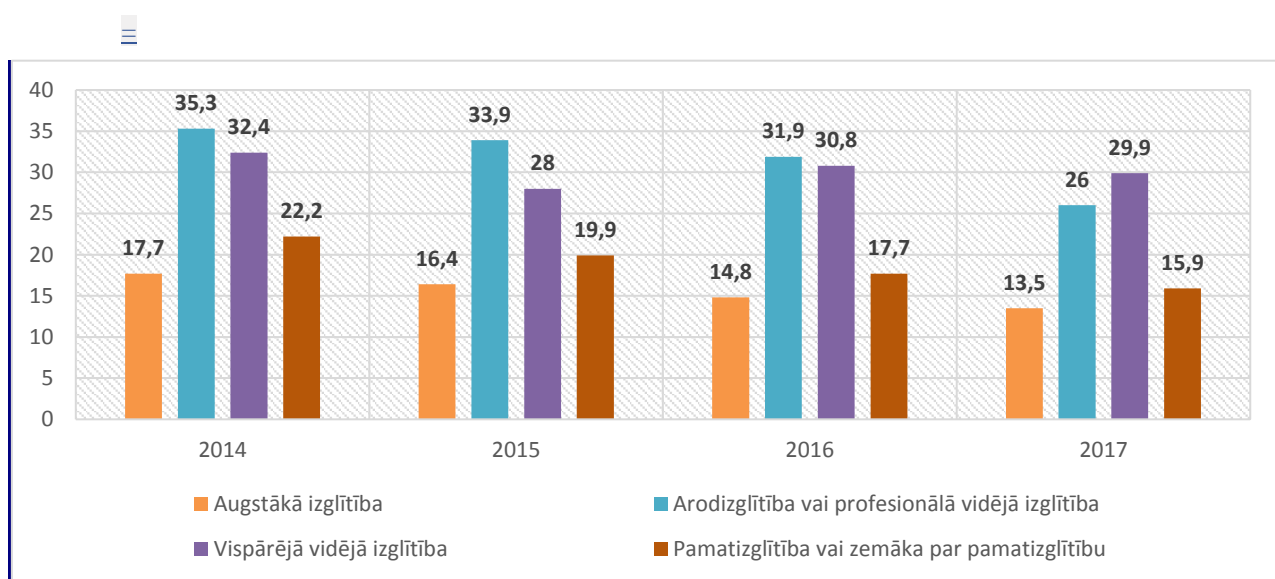
⁴⁹[J. Saulītis, M. Šenfelde. Ievads makroekonomikā. Rīga Tehniskā Universitāte. 2003., 171 lpp.]

⁵⁰Izveidoja autore, pamatojoties uz NVA datiem[skatīts 12.01.2018]

<http://www.nva.gov.lv/index.php?cid=6&mid=552&txt=560&t=stat>

Ja gados vecāki cilvēki paliek bez darba un viņi nevar atrast darbu uzreiz, tas draud ar ilgstošo bezdarbu, jo darba devēji, kaut arī tas jebkāda veida darba ņēmēju diskriminācija ir aizliegta ar likumu, dod priekšroku jaunākiem cilvēkiem. Izvērtējot darba meklētājus pēc dzimuma, var konstatēt, ka vecuma grupā 15-74 gadi lielākais darba meklētāju skaits ir tieši vīrieši 2014. un 2015.gadā, bet 2016. un 2017.gadā situācija mainījās un lielākais darbu meklētāju skaits ir sievietes.

Pēc statistikas datu rādītājiem – jo ir augstāks izglītības rādītājs, jo ir zemāks bezdarba rādītājs. Pārsvārā iedzīvotāji ar augstāku profesionalitātes rādītāju ir mazāk pakļauti bezdabam. Kā mēs varam redzēt pēc grafika arī cilvēki ar pamatizglītību vai zemāku izglītību par pamatizglītību rāda mazu bezdarba līmeni.



2.5.att. **Bezdarbnieku sadalījums pēc izglītības līmeņa (tūkst.) 2014.-2017. gads (15-74 gadi)**⁵¹

Minētais rādītājs pēc autores domām ir zems, jo valstī ir maz cilvēku ar tik zemu izglītības līmeni – iedzīvotāji cenšas gūt augstāku izglītības līmeni. Ar gadiem šis rādītājs samazinās, jo vairums iedzīvotāju ar tik zemu izglītības līmeni bija gados vecāki cilvēki, kas nevarēja savā jaunībā iegūt augstāku izglītību – piemēram iedzīvotāji, kas bija jauni otra pasaules kara laikā.

Šodien šis iedzīvotāju slānis ar katru gadu samazinās, jo vecie cilvēki paliek arvien vecāki un mirstības koeficients viņu slānī paaugstinās. Tas viss kopumā arī raksturo grafikā redzamo situāciju par iedzīvotājiem ar zemāku izglītības līmeni.

⁵¹Izveidoja autore, pamatojoties uz CSB datiemizmantojot datus no “Latvijas statistika” [skatīts 26.01.2018] http://data.csb.gov.lv/pxweb/lv/Sociala/Sociala__ikgad__nodarb/NB0350.px/table/tableViewLayout2/?rxid

Tajā pašā laikā spriedze darba tirgū iedzīvotājiem ar augstāko izglītību var radīt spiedienu uz darba tirgu iedzīvotājiem kas ir ieguvuši zemāku izglītību, kas lielā mērā izskaidro faktu, ka bezdarba līmenis speciālistos ar vidējo profesionālo izglītību pārsniedz šo vērtību iedzīvotājiem ar augstāko profesionālo izglītību, t.i. speciālists, kas iegūvis augstāko profesionālo izglītību var ieņemt amatu, kas prasa tikai vidējo profesionālo izglītību. Tāda pati situācija ir starp vidējo un pamata izglītību.

Iedzīvotāju veiksmīgai iekļaušanai valsts darba tirgū ir nepieciešamās kvalitatīvās profesionālās iemaņas un zināšanās. Darba meklētājiem ar augstāku izglītības līmeni un ar lielāku darba stāžu konkrētājā profesijā, potenciāli ir lielākas iespējas iegūt vēlamo darbu, jo darba devējs dos priekšroku tiem darba meklētājiem, kas ir vairāk izglītoti un zinoši savā jomā.

Pēc bezdarbnieku sadalījuma pa izglītības līmeņiem datu analīzē no 2014. -2017. gadam varam redzēt ka vislielāko darba meklētāju īpatsvaru sastāda iedzīvotāji ar profesionālo vidējo un vispārējo vidējo izglītību un arī pēc dotiem datiem grafikā, varam redzēt ka visaugstākais meklētāju īpatsvars bija 2014. gadā. Ja runāt par vismazāko darba meklētāju īpatsvaru, tad varam redzēt ka tas ir iedzīvotāji ar augstāko izglītību un iedzīvotāji ar pamatizglītību, vai zemāk par pamatizglītību un arī pēc datiem varam redzēt ka viszemākais meklētāju īpatsvars bija 2017. gadā.

2.3.Jaunieši bezdarbnieki

Latvijā ir identificētas vairākas sociālās atstumtības riskam pakļautās iedzīvotāju grupas, kuras vai nu jau pašreiz sastopas ar grūtībām pilnvērtīgi iekļauties darba tirgū vai kurām nākotnē šāda problēma varētu rasties. Vienas no nozīmīgākajām šīm iedzīvotāju grupām ir darba meklētāji – jaunieši un cilvēki ar īpašām vajadzībām (invalīdi). Statistika rāda, ka no visiem nodarbinātajiem iedzīvotājiem tikai 11,1 % no nodarbinātajiem ir jaunieši.

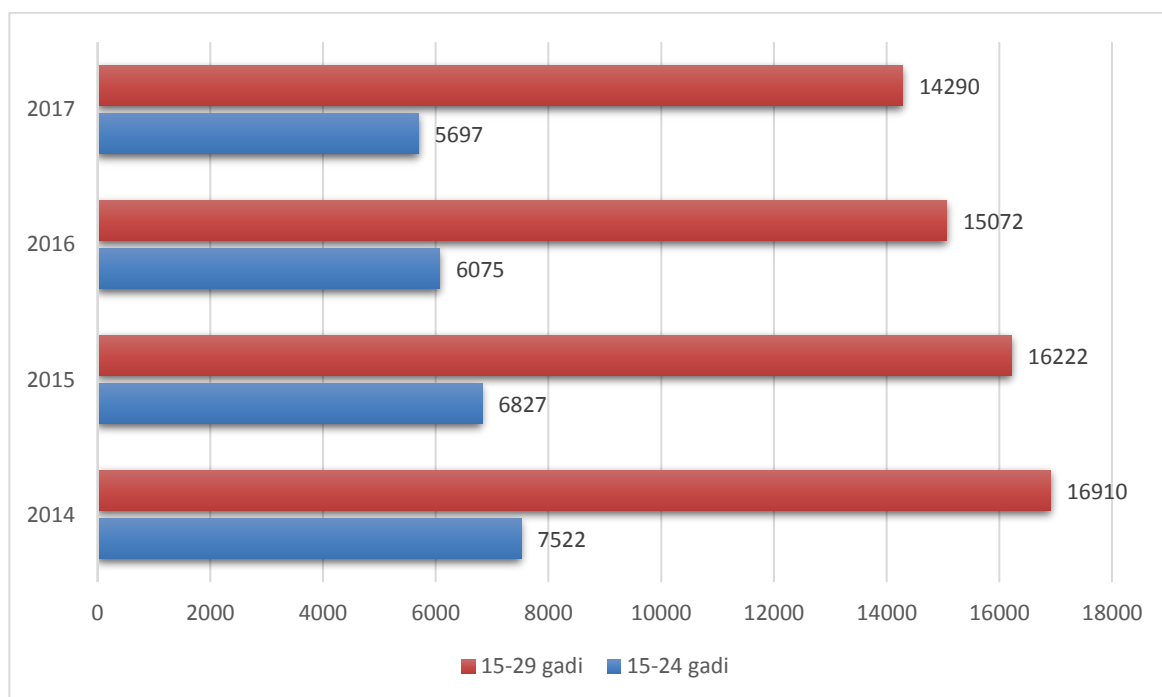
52

Savukārt Nodarbinātības valsts aģentūrā no visiem reģistrētajiem bezdarbniekiem cilvēki ar īpašām vajadzībām ir tikai 3 %, tomēr no šīs iedzīvotāju grupas pārstāvju kopskaita strādājošo procents ir tikai 10 %. Bez tam attiecībā uz jauniešiem ar īpašām vajadzībām ir secināts, ka viņu galvenais ienākumu avots ir pabalsti, pensijas un samaksa par gadījuma darbiem. Aplūkojot iedzīvotājus, kurus bezdarbs, kā viens no sociālās atstumtības riskiem ietekmē

52 [Valsts probācijas dienests, 2007 [atsauce 12.01.2017]. Pieejams: <http://www.probacija.lv>]

visvairāk, iezīmējas trīs galvenās mērķa grupas – ilgstošie bezdarbnieki, jaunieši bezdarbnieki un pirmspensijas vecuma bezdarbnieki.

Riska grupas – pirmspensijas vecuma cilvēki, ilgstošie bezdarbnieki, cilvēki bez darba pieredzes, vecāki pēc bērna kopšanas atvaļinājuma – ir mazāk prasīgi pret darba devēju. Pastāv paaugstināts bezdarba risks jauniešiem, personām pēc bērna kopšanas atvaļinājuma, iedzīvotājiem ar vājām latviešu valodas zināšanām u.c. sociālās atstumtības riska grupām.⁵³

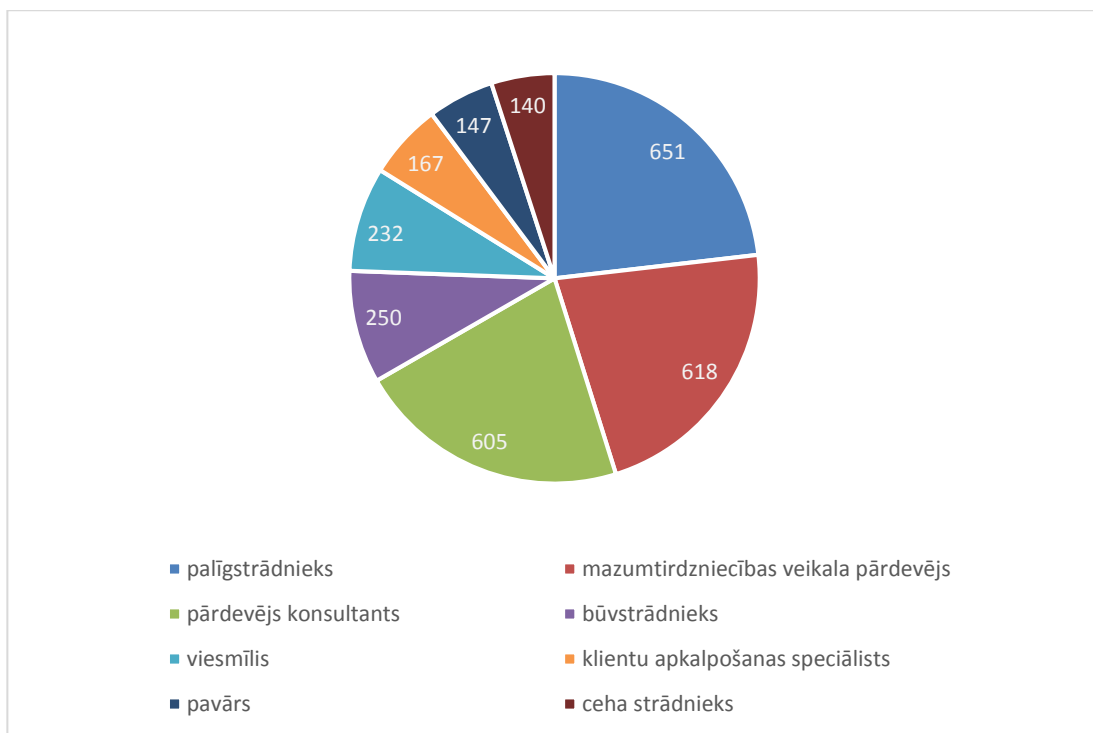


2.6.att.Jaunieši bezdarbnieki 2014.-2017.gads⁵⁴

2014.gadā decembra beigās 16 910 no bezdarbnieku kopskaita bija jaunieši, vecumā no 15 līdz 29 gadiem. Jā mēs aplūkojam bezdarbniekus jauniešus vecuma grupā no 15 līdz 24 gadiem, tad varam redzēt lielāku kopējo skaitu – 7522 cilvēki, bet ar katru gadu šis rādītājs, kā varam redzēt grafikā paliek mazāks. Skatoties uz kopējo valsts situāciju, var secināt ka vairums gados jaunāko cilvēku tomēr pamet valsti ar gūtājiem tē profesionālām iemaņām, samazinot arī kopējo reģistrēto sava vecuma grupas cilvēku skaitu. Ja runāt par pēdējo gadu, tad mēs redzām ka bezdarba situācijā starp jauniešiem samazinās un sastāda tikai 14290 cilvēki vecuma grupā no 15 līdz 29 gadiem, turklāt vecuma grupā no 15 līdz 24 gadiem rādītājs ir krietni mazāks – tikai 5697 cilvēki.

53 [Valsts probācijas dienests, 2007 [atsauce 12.01.2017]. Pieejams: <http://www.probacija.lv>]

54[Valsts probācijas dienests, 2007 [atsauce 29.01.2017]. Pieejams: <http://www.probacija.lv>]



**2.7.att.Jauniešu (15-29) bezdarbnieku skaits sadalījumā pa profesijām
2015.gads⁵⁵**

Lielākais jauniešu (15-29) bezdarbnieku skaits sadalījumā pa profesijām pēc pēdējās nodarbošanās 2015.gada beigās:

- palīgstrādnieks – 651;
- mazumtirdzniecības veikala pārdevējs – 618;
- pārdevējs konsultants – 605;
- būvstrādnieks – 250;
- viesmīlis – 232;
- klientu apkalpošanas speciālists – 167;
- pavārs – 147;
- ceha strādnieks – 140.

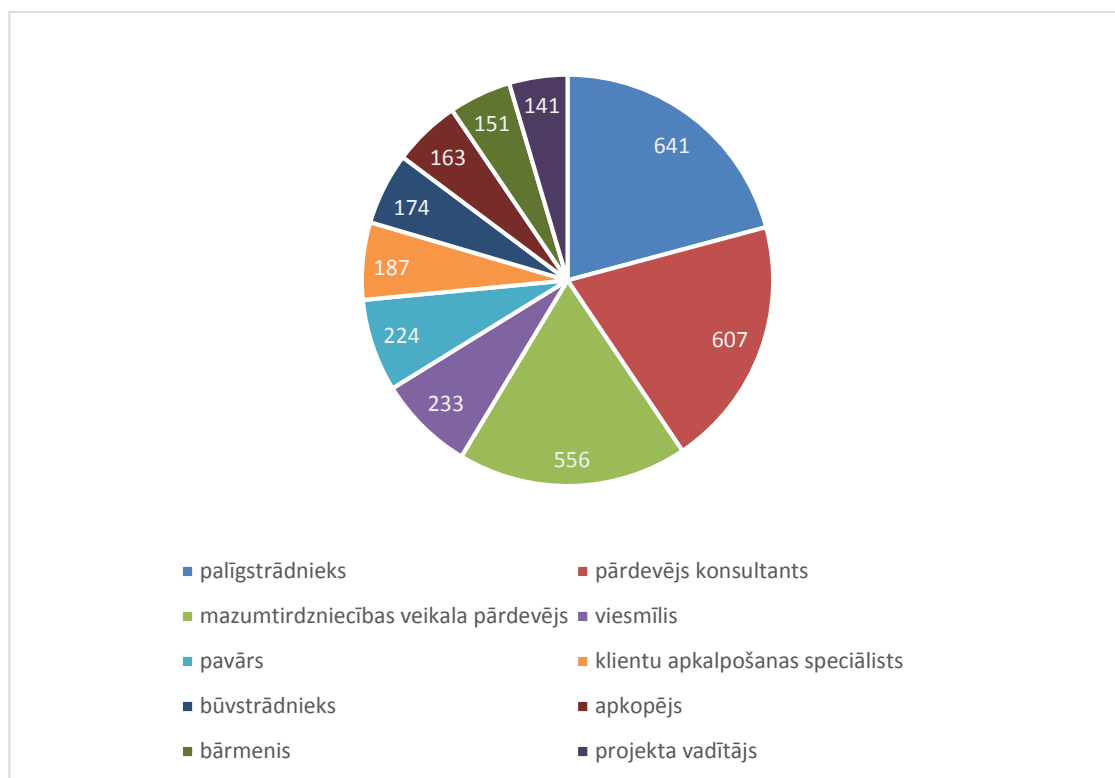
Galvenie iemesli jauniešu bezdarba pieaugumam ir šādi:

- jauno speciālistu kvalifikācija neatbilst darba tirgus vajadzībām, kā arī turpmākās prognozes, lai palielinātu pieprasījumu pēc darbiniekiem;

⁵⁵Izveidoja autore, pamatojoties uz NVA datiem[atsauce 25.01.2018]

http://www.nva.gov.lv/docs/31_5a0c10fe34d445.13423038.pdf

- profesionālo prasmju trūkums, vai mazinājums jauno specialistu vidū, pēc iepriekš mācītās profesijas;
- darba devēja prasībām neatbilstība;
- zems algu līmenis jaunajiem speciālistiem un aizkavēta paaugstināšana amatā;
- kļūdaina profesijas, specialitātes izvēle.



2.8.att.Jauniešu (15-29) bezdarbnieku skaits sadalījumā pa profesijām
2016.gads⁵⁶

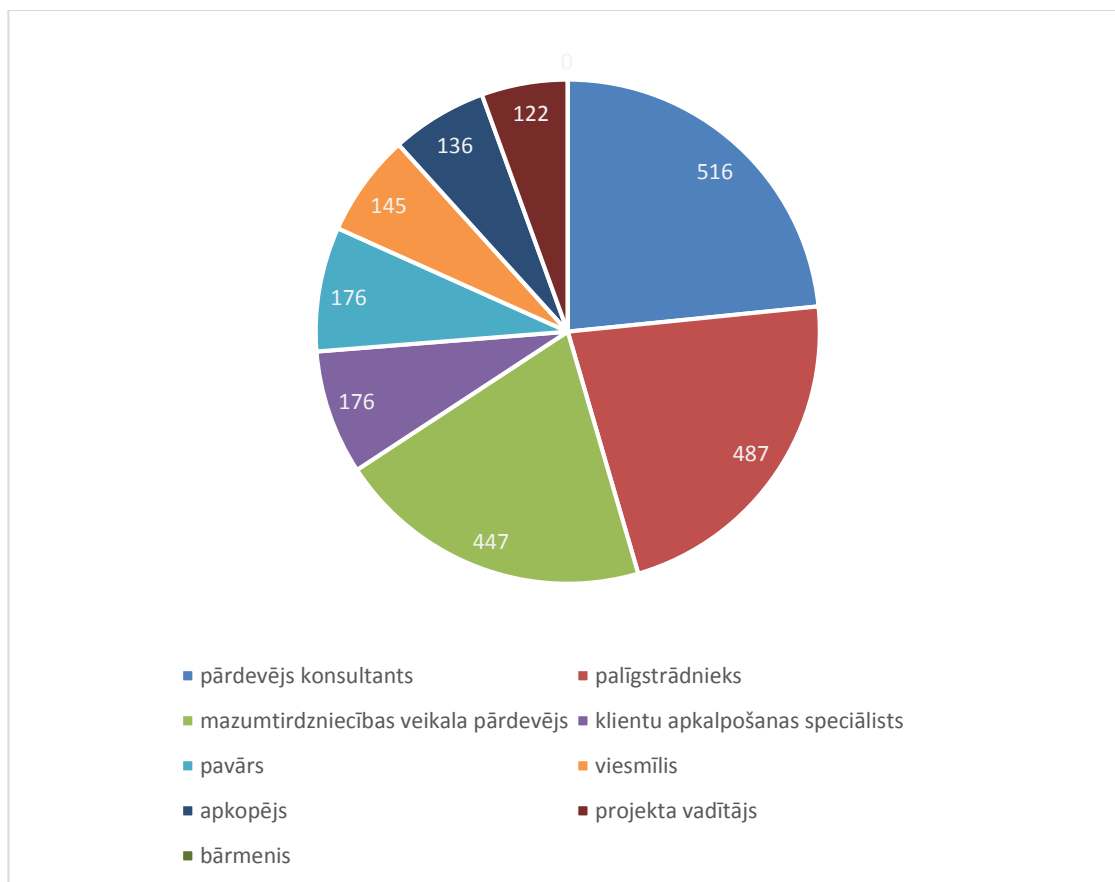
Lielākais jauniešu (15-29) bezdarbnieku skaits sadalījumā pa profesijām pēc pēdējās nodarbošanās 2016.gada decembra beigās bija:

- palīgstrādnieks – 641;
- pārdevējs konsultants – 607;
- mazumtirdzniecības veikala pārdevējs – 556;
- viesmīlis – 233;
- pavārs – 224;
- klientu apkalpošanas speciālists – 187;
- būvstrādnieks – 174;

⁵⁶Izveidoja autore, pamatojoties uz NVA datiem[atsauce 25.01.2018]

http://www.nva.gov.lv/docs/31_5a0c10fe34d445.13423038.pdf

- apkopējs – 163;
- bārmenis – 151;
- projekta vadītājs – 141.



**2.9.att.Jauniešu (15-29) bezdarbnieku skaits sadalījumā pa profesijām
2017.gads⁵⁷**

Lielākais jauniešu (15-29) bezdarbnieku skaits sadalījumā pa profesijām pēc pēdējās nodarbošanās 2017.gada jūnija beigās:

- pārdevējs konsultants – 516;
- palīgstrādnieks – 487;
- mazumtirdzniecības veikala pārdevējs – 447;
- klientu apkalpošanas speciālists – 176;
- pavārs – 176;
- viesmīlis – 145;

⁵⁷Izveidoja autore, pamatojoties uz NVA datiem[atsauce 25.01.2018]

http://www.nva.gov.lv/docs/31_599562a9017013.66486194.pdf

- apkopējs – 136;
- projekta vadītājs – 122;
- bārmenis – 115.

Daži no galvenajiem jauniešu bezdarba iemesliem – augstās prasības algai un vājas profesionālās iemaņas. Darba tirgū īpaši izteikti pietrūkst jauniešu ar profesionālo izglītību.⁵⁸

2.4. Bezdabnieki ar invaliditāti

Invalīdi kopā ar cilvēkiem ar garīgās attīstības traucējumiem veido lielāko sociālās atstumtības riska grupu. Atstumtības riska pamatā ir šo cilvēku veselības stāvoklis, kas ierobežo iesaistīšanos nodarbinātībā un citās sociālās aktivitātēs. Slimība var radīt trūkumus, kas indivīdu nostāda nelabvēlīgākā stāvoklī salīdzinājumā ar citiem sabiedrības locekļiem.

Invalīdi ir ar dažādām invaliditātes pakāpēm: redzes invalīdi, dzirdes invalīdi, kustību invalīdi, vispārējās saslimšanas invaliditāte, garīgās un intelektuālās attīstības traucējumu invalīdi.⁵⁹

Galvenā loma iedzīvotāju veselības aprūpes profilaksē ir Izglītības un zinātnes ministrijas un Veselības ministrijas kompetencē, veidojot veselības jautājumos izglītotu sabiedrību, kuras pamatprincips ir iedzīvotāju izglītošana sabiedrības veselības jautājumos t.i. jautājumos, kas saistīti ar veselīga dzīvesveida ievērošanu, izsargāšanos no traumām, pareiza, veselīga dzīves režīma un ēšanas paradumu veidošanu, negatīvas attieksmes sabiedrībā veidošanu pret tabakas izstrādājumu un alkohola patēriņu.⁶⁰

Invalīdu materiālo stāvokli stabilizē invaliditātes pensija. Pensijas lielums ir atkarīgs no invaliditātes grupas un sociālās apdrošināšanas pirms invaliditātes iegūšanas. Pensija viņiem ir nozīmīgs atbalsts. Smagāka materiālā situācija ir ģimenēs, kur invaliditātes pensija ir galvenais un vienīgais iztikas avots. Pat tad, ja nedzīvo viens un pensiju saņem katrs no ģimenes locekļiem, iztikā ir grūti. Ģimenes materiālais stāvoklis pasliktinās situācijās, kad invalīdam nepieciešama kopšana un uzraudzība, tādus gadījumos dzīvesbiedrs nevar strādāt pilnu slodzi vai arī māte nestrādā un kopj savu slimo bērnu, kas savukārt ietekmē ģimenes ienākumus. Daudziem invalīdiem zāles ir par brīvu vai ar atlaidēm, tomēr izdevumi par zālēm ir otra svarīgākā izdevumu grupa. Pārtikai tiek tērēta atlikusī nauda. Nodarbinātība var uzlabot invalīdu materiālo stāvokli, kā arī veicināt viņu saskarsmi ar citiem cilvēkiem.⁶¹

⁵⁸ <https://skaties.lv/zinas/latvija/latvija-ir-14-000-jauniesu-bezdarbnieku/> (atsauce 19.04.2018)

⁵⁹ ESF "Invalīdu nodarbinātības iespēju izpēte Latvijas mašīnbūves un metālapstrādes nozarē", Rīga, 2005, 66. – 92. lpp

⁶⁰ http://www.lps.lv/images/objects/committee_files/sittings/55f10d2615LM_090805_Invalid_un_tas_izraisito_eku_mazin_polit_pamatn_2005-2015.doc 3. lpp (atsauce 14.04.2018)

⁶¹ ESF NP „Darba tirgus pētījumi” (2007). *Bezdarba un sociālās atstumtības iemesli un ilgums*, Rīga, 296. lpp

Invalīdu nodarbinātība

Invalīdu nodarbinātība ir svarīgs sociālās integrācijas aspekts. Darbs ne tikai uzlabo viņu materiālo stāvokli, bet arī dod neatkarības un vajadzības sajūtu. Darbs dod iespēju būt cilvēkos, palielina komunikācijas iespējas, informācijas apmaiņu, darbs padara dzīvi interesantāku un daudzveidīgāku. Strādāšana piešķir dienai kārtību, noteikts dienas režīms palīdz labāk organizēt savu dzīvi, ja darba nav, tad grūti atrast nodarbošanos, nav ar ko piepildīt savu laiku.

Saskaņā ar Sociālo pakalpojumu un sociālās palīdzības likumu invalīdiem ir pieejami profesionālās rehabilitācijas pakalpojumi, kas nodrošina profesionālo zināšanu un prasmju atjaunošanu vai attīstīšanu, arī jaunas profesijas apguvi, atbilstoši personas funkcionālo traucējumu veidam, smaguma pakāpei un iepriekš iegūtās izglītības un kvalifikācijas līmenim. Atsevišķus pakalpojumus sniedz sabiedriskās organizācijas (atbalstītais darbs personām ar garīga rakstura traucējumiem).⁶²

Piemērota darba meklēšana invalīdiem

Invalīdiem darbu atrast nav viegli. To nosaka tas, ka dažādi veselības traucējumi invalīdiem neļauj strādāt jebkuru darbu. Tāpēc invalīdi nevar izvēlēties no visām vakancēm, kas tiek piedāvātas bezdarbniekiem. Vecums kopā ar invaliditāti vēl vairāk apgrūtina darba atrašanu – ja invaliditāte nav šķērslis strādāšanai, tad pirmspensijas vecums liedz atrast darbu. Ceļš uz nodarbinātību ir atšķirīgs cilvēkiem, kas invaliditāti ieguvuši dzīves laikā, un tiem, kas ir invalīdi kopš bērnības. Pēc invaliditātes iegūšanas paiet zināms laiks, kamēr cilvēks saprot, ko viņš var darīt, un var atsākt strādāt. Daudz kas ir atkarīgs no cilvēka paša, no viņa aktivitātes, ja aktīvi darbojas – nodarbošanos var atrast. Invalīdi kopš bērnības ir jārādina pie darba, viņiem jā māca strādāt, ja tas netiek darīts, tad viņus ir grūti nodarbināt⁶³

Invalīdiem piemērots darbs.

Atkarībā no veselības traucējumu rakstura invalīdi meklē sev piemērotu darbu. Darot darbu mājās, svarīga ir komunikācija ar darba devēju, tas prasa zināmu pretimnākšanu un vēlmi sadarboties no darba devēja puses, bet, ja šie jautājumi tiek atrisināti, tad tas ir labs veids, kā nodarbināt invalīdu ar kustību traucējumiem. Citas problēmas ir invalīdiem ar garīgās attīstības traucējumiem un psihiskām slimībām. Invalīdiem ar psihiska rakstura slimībām ir dažāda nostāja jautājumā par darba devēja informēšanu: daži atzīst, ka darba devējs ir jāinformē, tad tas nerada problēmas vēlāk darba procesā, citi savukārt uzskata, ka tieši informēšana rada problēmas gan attiecībās ar darba devēju, gan ar darbabiedriem.

⁶²http://www.lps.lv/images/objects/committee_files/sittings/55f10d2615LM_090805_Invalid_un_tas_izraisito_s_eku_mazin_polit_pamatn_2005-2015.doc 6. lpp (atsauce 15.03.2018)

⁶³ ESF NP „Darba tirgus pētījumi”. *Bezdarba un sociālās atstumtības iemesli un ilgums*, Rīga, 300. lpp

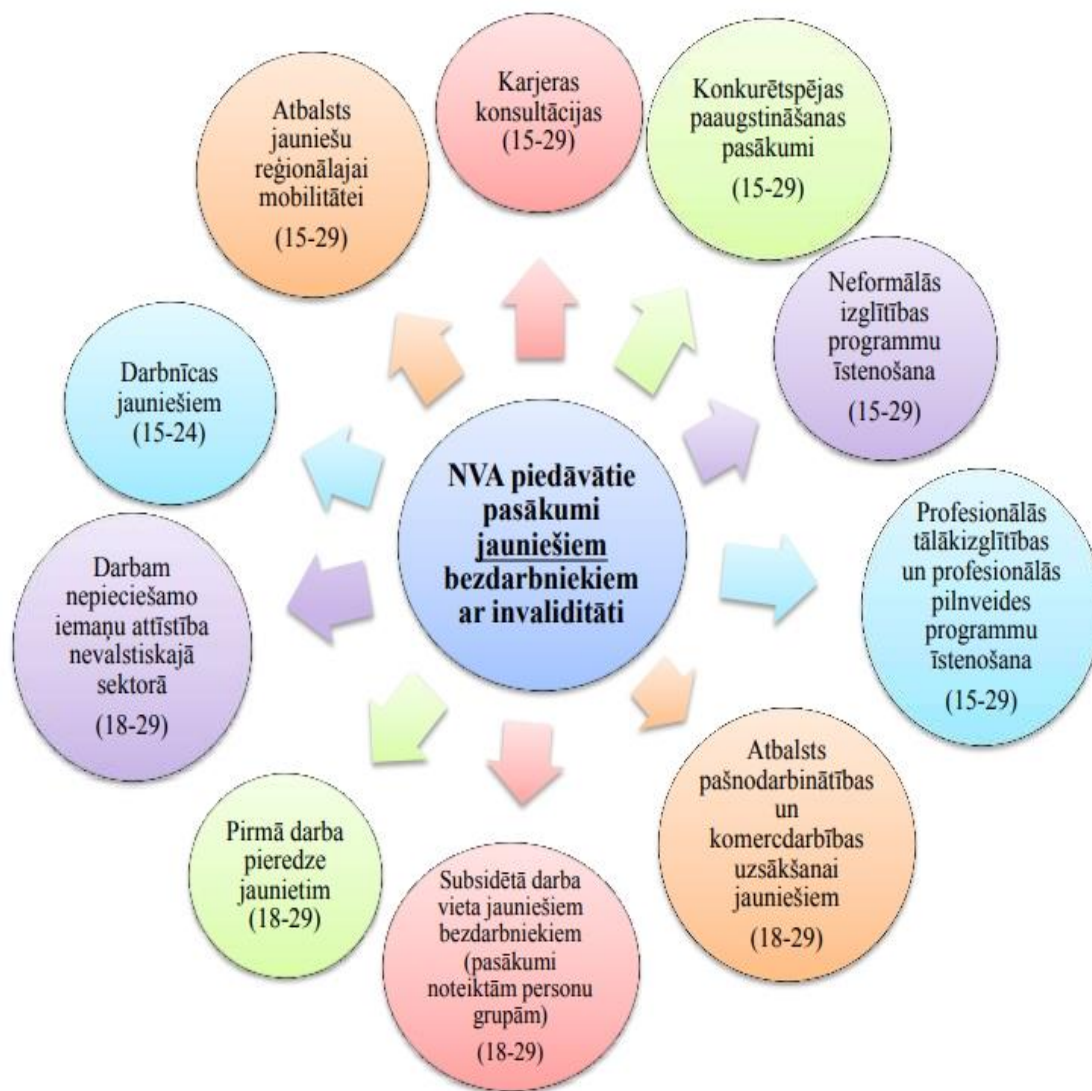
Ir sarežģīti novērtēt invalīdu nodarbinātības problemātiku, jo trūkst vienota invalīdu nodarbinātības monitoringa valstī. Tā, piemēram, Valsts sociālās apdrošināšanas aģentūra var pateikt, cik invalīdi oficiāli ir nodarbināti. NVA var pateikt, cik daudzi tika caur viņiem iekārtoti darbā pa reģioniem caur bezdarbnieku statusu. Attiecībā uz sadarbību ar valsts institūcijām un citām organizācijām ar mērķi veicināt invalīdu nodarbinātību pastāv dažādi ekspertu viedokļi, kas ne vienmēr ir apmierinoši: „Latvijā valsts varas orgāni līdz šim ļoti bieži ir pieņēmuši lēmumus bez konsultācijām ar invalīdu organizācijām, kas dažkārt padarīja šos lēmumus par diezgan atrautiem no reālās situācijas.” Eksperti min arī vairākus labas sadarbības piemērus: „Rīgas dome nesen ir uzsākusi invalīdu konsultatīvās padomes darbību, kur tiek apvienotas visas lielākās invalīdu organizācijas.”, „Labklājības ministrijas paspārnē darbojas Invalīdu lietu nacionālā padome..”.⁶⁴

Galvenās problēmas darba meklējumos invalīdiem rada psiholoģiskie faktori, veselība un fiziskās izturības trūkums, kā dēļ ir specifiskas prasības darba vietai, kā arī informācijas trūkums un savu tiesību nezināšana. Psiholoģiskie faktori saistīti ar zemu pašnovērtējumu, kautrīgumu, nepietiekamu drosmi un pašpārliecinātību. Invalīdi nezina par savām tiesībām darba vietā, viņiem trūkst informācijas, jo darba devējs nesniedz informāciju par viņu tiesībām, un viņi paši nezina, kur šādu informāciju varētu iegūt.

Pēc autora domām, bezdarbs invalīdu vidū vairumā gadījumos ir izraisīti ar apstākļiem, kas neatbilst šai cilvēku kategorijai. Vairumam invalīdu ir pabeigta izglītība, viņi māk domāt un izgudrot ne sliktāk par citiem cilvēkiem, kas nav invalīdi, taču nesakartotas apkārtējas vides dēļ, kas būtu labi piemērota invalīdu pārvietošanaj, ēdināšanaj, lai ikviens invalīds varētu bez problēmām atbraukt ik darba dienu uz darbu utt, invalīdu slānī rodās daudz bezdarbnieku.

Pēc esošiem Latvijā likumiem, valsts ieredņi nevar piespiest darba devējus pieņemt darbā invalīdus bezdarbniekus.

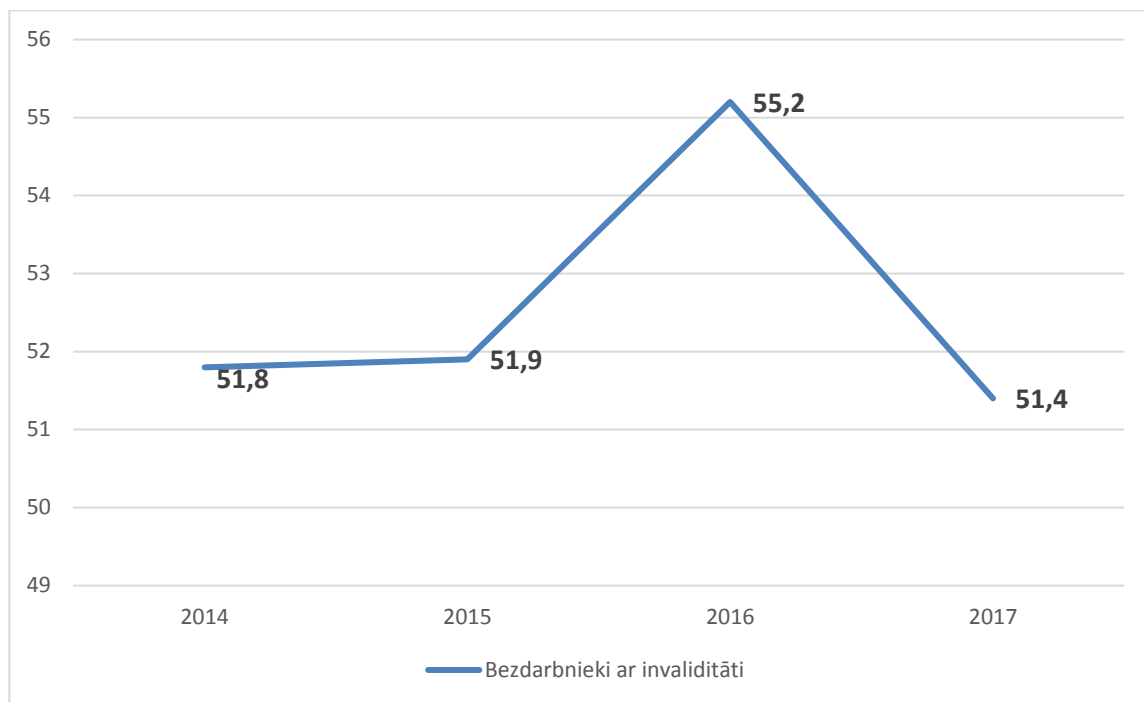
⁶⁴ ESF “Invalīdu zemā nodarbinātības līmeņa iemesli un problēmu risinājumi” Nr. VPD1/ESF/NVA/06/GS/3.1.5.3./0001/0036/22, Rīga, 2007, 73. lpp



2.11.att.NVA piedāvātie pasākumi jauniešiem bezdarbniekiem ar invaliditāti⁶⁵

Toties valsts ierēdņiem ir jāstimulē pasākumi, kas rādītu darba devēju vidū velmi pieņemt darbā invalīdu. Ierēdņiem ir jāpieņem normatīvie akti, kas dotu nodokļu atvieglojumu uzņēmējiem, kas apmāca un pieņem pie sevis darbiniekus invalīdus. Valstī ir jānosaka un likumīgi ar normatīviem aktiem jāakceptē attiecīgas profesijas, kas derētu invalīdiem, ar dažādiem traucējumiem ieņemt konkrētas darba vietas. Varētu būt arī, ka šīs darba vietu piedāvājums būtu valsts amatos.

⁶⁵



2.10.att.**Bezdarbnieki ar invaliditāti 2014.-2017. gads (tūkst.)**⁶⁶

Aplūkojot bezdarbnieku grupu, kas ir invalīdi, mēs varam redzēt ka vislielākais invalīdu bezdarbnieku skaits bija 2016.gadā. Šī rādītāja palielinājums pēc autora domām ir saistīts ar palielinātu darbinieku skaitu valstī, ka sir nolēmuši saņemt profesionālo invaliditāti darba apstākļu dēļ. Un vairuma uzņēmumu darba samazinājuma dēļ ģeopolitisko spēku iedarbībā, šāda invalīdu grupa bija rādījusi pieaugumu kopējā invalīdu grupā.

Esmu secinājusi, ka invalīdiem ir grūtāk iekļauties darba tirgū. Starp galvenajiem iemesliem jāmin sabiedrības lielas daļas nesagatavotību un nevēlēšanos pieņemt citādos un atsevišķos gadījumos motivācijas trūkumu gan no darba devēju gan invalīdu puses. Kā arī valsts apmaksā speciālo darba vietu ierīkošanu, taču summas nereti neatbilst šībrīža cenu līmenim un tāpēc rada nepieciešamību pēc papildus ieguldījumiem no pašu invalīdu un darba devēju puses, kas savukārt samazina darba devēju motivāciju nodarbināt invalīdus.

Pilnīgākas iespējas iekļauties darbā un sabiedrībā ir cilvēkiem, kuri nodarbojas ar sportu. Apskatot vairākus pētījumus, aptaujātie invalīdi atzīst, ka nereti sports ir bijis galvenais iemesls, lai viņi noticētu savām spējām. Esmu pārliecinājusies, valstī ir pieejams salīdzinoši liels informācijas klāsts par invalīdu nodarbinātības iespējām, tomēr, secinot, nevienmēr tā nonāk līdz adresātiem vai arī cilvēki nemāk to atrast. Arī cilvēki bez invaliditātes

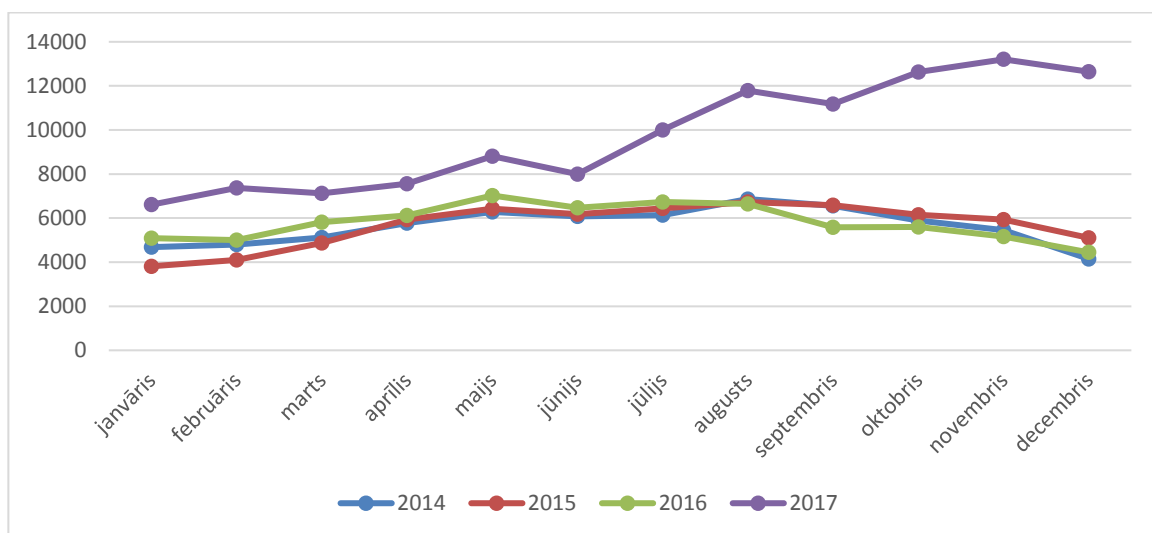
⁶⁶Izveidoja autore, pamatojoties uz CSB datiem izmantojot datus no "Latvijas statistika" [atsauce 28.01.2018] http://data.csb.gov.lv/pxweb/lv/Sociala/Sociala__ikgad__nodarb/NB0330.px/table/tableViewLayout2/?rxid=d543db7b-f122-4e1f-aced-7a7707fd86e7

ir salīdzinoši ļoti maz informēti par invalīdiem un to problēmām. Bēdīgi ir tas, ka salīdzinoši maz sabiedrībā tiek atspoguļoti veiksmes stāsti par invalīdu panākumiem darbā, mācībās un sabiedrībā kopumā.

Galvenās problēmas darba meklējumos invalīdiem rada psiholoģiskie faktori, veselība un fiziskās izturības trūkums, kā dēļ ir specifiskas prasības darba vietai, kā arī informācijas trūkums un savu tiesību nezināšana. Invalīdiem pienākas diezgan daudz dažādu sociālu atbalstu un palīdzības. Izglītības iespējas invalīdiem ir diezgan plašas, izglītību invalīdiem piedāvā Sociālās integrācijas centrs. Dažādas atlaides ir arī ar veselības ārstēšanu, informācijas un kultūras pieejamība, invalīdus iesaistīt un būt sabiedriski aktīviem aicina arī dažādas invalīdu biedrības un organizācijas, kā arī rīko daudz dažādu labdarības pasākumus, kā arī pasākumus bez maksas.

Nepieciešamai palīdzībai invaliditātes pensija nodrošina zināmu eksistences pamatu, ja arī darba nav, tomēr ir, no kā iztikēt. Neformālā palīdzība balstās uz to, uz kā paļaujas invalīdi, tie ir ģimenes locekļu sniegtais atbalsts. Invalīdi, kuriem nav savas ģimenes, baidās no situācijas, kad paliks vieni, tapēc meklē draugus. Sociālā palīdzība ir visi valsts sniegtie atvieglojumi, pabalsti, ko nemaz nav tik daudz, jo invalīdi ir ar dažādām invaliditātes pakāpēm. Daudzi nemaz nevar atļauties strādāt savas slimības dēļ un ar pensiju tiešām mūsdienās izdzīvot nevar. Invalīdu nodarbinātība ir cieši saistīta ar divām citām invalīdu dzīves jomām – izglītību un veselību.

Eksperti pašreizējo invalīdu nodarbinātības līmeni vērtē kā nepietiekamu, norādot, ka būtiska problēma nodarbinātībā ir nepietiekamā izglītība. Otrs problēmu loks saistīts ar veselības pakalpojumu un medicīniskās rehabilitācijas pieejamību. Manuprāt, kas visvairāk ir nepieciešams, lai cilvēkiem ar zemiem ienākumiem nebūtu bail ārstēties slimnīcā tāpēc, ka viņi to nevarēs samaksāt, ieviest bezprocentu kredītus par ārstēšanos slimnīcās, lai ārstēšanās izdevumus varētu segt pakāpeniski.



2.11.att.Brīvo darba vietu skaita izmaiņas pa mēnešiem 2014.-2017. gads⁶⁷

Grafiks parāda mums to, ka brīvo darba vietu skaits valstī medz samazināties un palielināties proporcionāli ik gadu, izņēmums šajā grafikā ir 2017.gads, kurā tikai pirma gada puse bija saskatams proporcionāls temps attiecīgi iepriekšējiem gadiem. Tas ir saistīts ar brīvo darba vietu palielinājumu otrā 2017 gada pusē, kas saistīts pēc autora domām ar to, ka valstī NVA sāka vairāk publicēt darba piedāvājumus, jo ļoti liels skaits valsts amatos nodarbināto ir beiguši strādāt dažādu apstākļu dēļ. Kā arī mēs varām saskatīt valstī arvien vairāk jauno telpu ar tirdzniecības veikaliem, bet kopēja darbinieku skaita pieaugumu valstī saskatīt pēc attiecīgiem datiem mēs nevarām. Tas viss rada brīvo vietu palielinājumu darba tirgū.

⁶⁷Izveidoja autore, pamatojoties uz NVA datiem[atsauce 29.01.2018]

<http://www.nva.gov.lv/index.php?cid=6##Br%C4%ABvo>

3. Bezdarba samazināšanas iespējas Latvijā

3.1. Bezdarba samazināšanas nepieciešamība un valsts politika bezdarba apkarošanai

Visus pieejamos uzskatus par bezdarba cēloņiem var sagrupēt šādi:

- Pirmkārt, bezdarba iemesls var būt samērā pārmērīgs iedzīvotāju skaits, "liekais", salīdzinājumā ar sasniegto valsts produkcijas līmeni. Šis bezdarba faktors īpaši spēcīgi ietekmē attīstošās valstīs.

- Otrkārt, bezdarbs var būt kā sekas pārmaiņām ekonomikas struktūrā, tostarp - tehnoloģijā (strukturālais bezdarbs). Šāds bezdarbs ir laika bezdarbs, jo veco nozaru un ražošanu vietā (tehnoloģiju) atnāk jaunās.

- Treškārt, bezdarbs uz laiku var palielināties dabīgo cilvēku velmju dēļ atrast darbu, kas atbilst viņu garīgajām stāvoklim un ar labākiem darba un atalgojuma nosacījumiem (frikcionālais bezdarbs).

- Ceturtkārt, īpaši straujš bezdarba līmeņa pieaugums ir cikliskas ekonomikas lejupslīdes dēļ (cikliskais bezdarbs). Šis bezdarba veids ir visbīstamākais, jo ir apburtais loks: ražošanas samazināšanās - bezdarbs - kopējā ienākumu līmeņa samazināšanās - kopējā pieprasījuma samazināšanās - ražošanas samazinājums - bezdarbs utt.

- Piektkārt, dažos gadījumos par bezdarba ģeneratoru var kļūt aktīva valsts un arodbiedrību iekļaušanās attiecībās starp algoru darbinieku un darba devēju, kas novēd pie algas nelokamības tirgū un piespiež uzņēmējus risināt maksimālas peļņas gūšanas problēmu, samazinot nodarbinātību.

Visi šie bezdarba iemesli ir visdrīzāk faktori, kas ietekmē bezdarba lielumu un dinamiku. Galvenie bezdarba avoti nav tirgus daļas un apstākļi, kas sanāk darba tirgū, jo darba tirgus tikai atspoguļo esošās šajā momentā proporcijas starp pieprasījumu un darba spēka piedāvājumu, bet tieši neiesaistās to veidošanā. Šīs proporcijas ir atkarīgas no procesiem, kas ir ārpus darba tirgus. Tirgus tikai tos atklāj, izpauž bezdarbu, padara to redzamu sabiedrībai. Bezdarba ietekme uz sabiedrības ekonomisko un sociālo dzīvi ir pretrunīga.

Kā pozitīvus problēmas aspektus var nosaukt:

1. Pirmkārt, bezdarbs ir nosacījums produkcijas izaugsmei, jaunu uzņēmumu rašanās. Bez šī faktora būtu grūti paplašināt reprodukciju, kam vajadzīgi papildu resursi: darbaspēks, zeme, kapitāls.

2. Otrkārt, bezdarbs paaugstina to cilvēku disciplīnu un efektivitāti, kuri joprojām ir nodarbināti ražošanā.

Bezdarbs kā fenomens rada zināmas sekas. Viņu sociālā puse ir tāda, ka vismazākās bezdarba līmeņa svārstības nekavējoties ietekmē visas sabiedrības dzīvi. Notiek tas vairāku faktoru summētas ietekmes ietekmē.⁶⁸

Tā kā bezdarbs ir nopietna makroekonomiska problēma, tas kalpo kā makroekonomiskās nestabilitātes rādītājs, valsts veic pasākumus, lai to apkarotu. Dažādiem bezdarba veidiem, tā kā viņi parādās dažādu iemeslu dēļ, tiek izmantoti arī dažādu veidu bezdarba apkarošanas līdzekļi.⁶⁹

Visiem bezdarba veida apkarošanas līdzekļiem ir kopīgi šādi pasākumi:

- bezdarbnieku pabalstu izmaksa;
- nodarbinātības dienestu izveide.

Specifiskie pasākumi ciņā ar frikcionālo bezdarbu ir:

1. uzlabot informācijas vākšanu un sniegšanu par brīvo darba vietu pieejamību (ne tikai galvas pilsētā, bet arī citās pilsētās un reģionos);
2. speciālu dienestu izveide šiem mērķiem.⁷⁰

Lai apkarotu strukturālo bezdarbu, tiek izmantoti šādi pasākumi:

1. sabiedrisko pakalpojumu un iestāžu izveide pārkvalifikācijai;
2. palīdzība šāda veida privātajiem dienestiem.

Galvenais cikliskā bezdarba apkarošanas līdzeklis ir:

1. pretcikliskās (stabilizācijas) politikas izveide, kuru mērķis ir novērst nopietnas lejupslīdes ražotē un līdz ar to masu bezdarbu;
2. papildu darba vietu radīšana valsts sektorā.

Bezdarba problēmas risināšanas veidi tiek sadalīti tiešā un netiešā veidā. Tiešais ceļš ir vietējās ražošanas atdzimšana, jaunu darba vietu organizēšana visās ekonomiskās aktivitātes jomās. Netiešais ir nodarbinātības administratīvais vai likumdošanas regulējums. Tas nozīmē:

1. Nodrošināt darbinieku tiesisko aizsardzību.
2. Alternatīvu nodarbinātības formu izmantošana. Papildus elastīgām un netradicionālām nodarbinātības formām, kas nodrošina iespēju pašiem darbiniekiem izvēlēties optimālu darba režīmu, ir jāizmanto arī pasaules pieredze darbā ar "dalīšanos darbā" (job-

68В.А. Павленков «Рынок труда. Занятость. Безработица» – 2004

69 Капелюшников, Р.И. Российский рынок труда: адаптация без реконструктуризации / Р.И. Капелюшников. - М.: Аспект Пресс, 2000. - 446 lpp.

70Ишкин, В.В. Рынок труда, занятость населения, экономика ресурсов для труда / В.В. Ишкин. - М.: ЮНИТИ, 2003. - 328 lpp.

sharing) un "darba kopīgošana" (work-sharing) laikā un telpā. Šodien tu strādā, bet rīt strādāju es; tu esi tur, bet es esmu šeit.

3. Bezdarba apdrošināšanas sistēmas attīstība:

- palielināt piešķirumu daļu nodarbinātības fondam, kas ļaus veicināt uzņēmumu pārstrukturēšanu;

- apdrošināšanas principu izmantošana, kad kopā ar darba devēju, darbinieks piedalās fonda veidošanā;

- bezdarbnieku pielāgošana mainītajām tirgus prasībām ar maksimālu profesionālās izglītības sistēmu ņemot vērā pieejamo pamatkvalifikāciju;

- bezdarbnieku reģistrācijas procedūras nodarbinātības dienestos vienkāršošana.

4. Garantiju stiprināšana darba samaksas jomā un atalgojuma neizmaksāšanas problēmas risināšana.

5. Izveidojot efektīvu darbinieku aizsardzību, izmantojot sociālo partnerību mehānismu, kuras svarīgākais uzdevums ir novērst konfliktu situācijas. Sociālās partnerības sistēma federālajā līmenī ir paredzēta, lai nodrošinātu sarunas par minimālās darba algas noteikšanu un dažos gadījumos - kritēriju izstrādi algu paaugstināšanai nozares vai uzņēmuma līmenī valsts mēroga ienākumu un nodarbinātības politikas ietvaros. Svarīgākais sociālās partnerības uzdevums ir novērst konfliktu situācijas.⁷¹

Iepriekš minētie pasākumi nevar pilnībā novērst vai ievērojami samazināt ciklisko bezdarbu. Šāds rezultāts tiek sasniegts tikai ar vispārēju ekonomiskās situācijas uzlabošanu valstī. Tāpēc valsts cīņā pret bezdarbu jākoncentrējas uz ilgtermiņa perspektīvu, nodrošinot ne tikai nodarbinātību, bet arī stabilu ekonomisko izaugsmi valstī.

Tur, kur eksistē darba tirgus, eksistē arī bezdarbs jeb nenopirkts darba spēks. Bezdarbs pastāv visās brīvā tirgus ekonomikas valstīs. Bezdarba galvenais cēlonis kopumā ir darba meklētāju nespēja piedāvāt darba tirgum pieprasītā veida un atbilstošas kvalitātes darba spējas. Ir arī citi cēloņi:

- ekonomiskās aktivitātes samazināšanās;
- tautsaimniecības pārstrukturēšanās;
- dažādi ārējie faktori (piem., pieaugošas grūtības ar eksportu);
- sezonāla rakstura tirgus izmaiņas

71Капелюшников, Р.И. Российский рынок труда: адаптация без реконструктуризации / Р.И. Капелюшников. - М.: Аспект Пресс, 2000. - 446 lpp.

Darbspēks ir viens no ražošanas faktoriem, bieži vien vissvarīgākās. Kopējais darbaspēka tirgus ekonomikā aptver visus strādājošos. Pastāv vairāki iemesli, kāpēc bezdarbs tiek uzskatīts par sociālu un ekonomisku problēmu: resursu zudums, nenodarbināto cilvēku ekonomiskās grūtības, personības degradācija u.c. Augsts un arvien pieaugošs bezdarbs ir valsts ekonomiskās lejupslīdes pazīme. Bezdarbs ir negatīva parādība ne tikai ekonomikai, bet arī sabiedrībai, jo tas sev līdzi nes dažādas nelabvēlīgas sekas:

- tiek saražots mazāks iekšzemes kopprodukta apjoms, savukārt tā sekas ir iedzīvotāju personisko ienākumu un uzkrājumu zaudējums;
- cilvēkiem, kuri zaudējuši savas darbavietas, pazeminās dzīves standarts, un tas pats notiek arviņu apgādājamiem;
- pastāv arī prasmju zudums: strādājošiem, kuri ir nenodarbināti ilgu laika periodu, var būt problemātiski saglabāt savas prasmes iepriekšējā līmenī;
- pieaug noziedzība, alkoholisms un narkomānija, jo cilvēki krīt arvien lielākā depresijā un viņus pārņem nolemtības sajūta;
- bezdarbs var atstāt graujošas sekas uz dabu zaudējošo cilvēku morāli, kuri var justies atstumti un nevajadzīgi;
- vēl viens zaudējums sabiedrībai ir nodokļu iekasēšanas bezdarbu pabalstiem, jo ir nepieciešams iegūt naudu, lai maksātu sociālās nodrošināšanas pabalstus tiem, kuri ir bezdarba. Ja bezdarba līmeni var samazināt, tad šo naudu var izmantot pensijām, skolām, slimnīcām, ceļiem u.t.t. Tāpat var samazināt nodokļu likmes.

Tāpat, bezdarbs rada arī zemu materiālās labklājības līmeni, taču nodarbinātība pati par sevi vēl nav pietiekama, lai cilvēks negrimtu nabadzībā. Tāpēc bieži vien ne tikai bezdarbs ir augstāk minēto seku iemesls, bet arī zemais atalgojums darbavietās.

Tomēr, pastāvot augstam bezdarba līmenim valstī, ir arī savi labie faktori. Kā galvenais pozitīvais faktors, pastāvot augstam bezdarbam, ir minama zemā inflācija.⁷²

3.2. Nodarbinātības veicināšanas pasākumi

Aktīvo nodarbinātības pasākumu (profesionālā apmācība, pārkvalifikācija un kvalifikācijas paaugstināšana, algotie pagaidu sabiedriskie darbi, pasākumi konkurētspējas paaugstināšanai, pasākumi noteiktām personu grupām) mērķis ir īstenot darba tirgus politiku, lai samazinātu bezdarbu, jo īpaši, lai iesaistot tajos bezdarbniekus un darba meklētājus,

⁷² M. Šenfelde. Makroekonomika . Rīgas Tehniskā Universitāte. Rīga, 2006., 231. lpp.

motivētu viņus aktīvi meklēt darbu, veicinātu darba tirgus prasībām piemēroties spējīga un apmācīta darbaspēka veidošanu un veicinātu bezdarbnieku un darba meklētāju konkurētspējas paaugstināšanu iekļūšanai darba tirgū. Bezdarba samazināšanas preventīvie pasākumi ir profesionālās orientācijas un konsultēšanas pakalpojumi un tiek sniegti personām, kuras vēlas iegūt izglītību vai kuras strādā vai vēlas strādāt algotu darbu. Šo pasākumu mērķis ir veicināt personu konkurētspēju darba tirgū un sniegt tām palīdzību profesionālās karjeras izvēlē.⁷³

Bezdarbnieku profesionālā apmācība, pārkvalificēšana un kvalifikācijas paaugstināšana. Apmācība paredzēta bezdarbnieku konkurētspējas paaugstināšanai. Izglītības programmas bezdarbniekiem tiek izvēlētas atbilstoši darba tirgus aktuālajām prasībām, organizējot kursus iespējami tuvu viņu dzīvesvietām.⁷⁴

2002.gada 1.jūlijā stājās spēkā „Bezdarbnieku un darba meklētāju atbalsta likums”, kura mērķis ir izveidot atbalsta sistēmu bezdarbniekiem un darba meklētājiem, lai nodrošinātu viņiem iespēju atgriezties darba tirgū. Likums nosaka bezdarbniekiem un darba meklētājiem paredzētos aktīvos nodarbinātības pasākumus un bezdarba samazināšanas preventīvos pasākumus, valsts un pašvaldību kompetenci šo pasākumu īstenošanā, kā arī bezdarbnieka un darba meklētāja statusu, tiesības un pienākumus.⁷⁵

Valsts mērķiem un uzdevumiem nodarbinātības jomā jātiecas tuvināties ES izvirzītiem mērķiem un uzdevumiem 2005. un 2010. gadam un jāpielāgojas tā saucamajam Lisabonas nodarbinātības scenārijam “No cīņas ar bezdarbu līdz ekonomiski neaktīvo resursu aktivizēšanai”, kas ir izstrādāts laika periodam līdz 2015. gadam. Ievērojot augšminēto, Latvijas nodarbinātības politikas mērķis ir definējams ES mērķu kontekstā. Tādēļ par galveno nodarbinātības politikas uzdevumu būtu uzskatāma nodarbinātības līmeņa paaugstināšana, perspektīvā sasniedzot ES noteiktos rādītājus, kā arī bezdarba problēmu risināšana.⁷⁶

Darba likums” ir pieņemts 2001.gada 6.jūlijā, un tas regulē darba devēju un darbinieku savstarpējās tiesiskās attiecības, kas dibinātas uz darba līguma pamata. Šis likums, ir saistoši visiem darba devējiem neatkarīgi no to tiesiskā statusa un darbiniekiem. Šajā likumā ir iekļauti tādi punkti, kā: A daļā – „Darba likuma” vispārīgie noteikumi, B daļā – darba koplīgums, C daļā – darba līgums un D daļā – darba laiks un atpūtas laiks.⁷⁷

⁷³Labklājības Ministrijas Sociālais ziņojums par 2002. – 2003.gadu.,Indriķis, 2004.,81. lpp.

⁷⁴ V. Bikse . Ekonomikas Teorijas pamatprincipi. Rīga, 2007., 454. lpp.

⁷⁵Bezdarbnieku un darba meklētāju atbalsta likums: LR Saeimas pieņemtais un Valsts prezidentes izsludinātais likums // Likums stājās spēkā 2002.gada 1.jūlijā.

⁷⁶ Nodarbinātība. [Resurs apskatīts 03.05.2018.] Pieejams: <http://www.lm.gov.lv/text/1031>

⁷⁷Darba likums: LR Saeimas pieņemtais un Valsts prezidentes izsludinātais likums // Likums stājās spēkā 2002.gada 1.jūnijā.

3.3. Bezdarba mazināšanas pasākumi

Bezdarbnieku un darba meklētāju atbalsta likuma noteiktajā kārtībā bezdarbniekiem ir pieejami aktīvie nodarbinātības pasākumi un preventīvie bezdarba samazināšanas pasākumi.



3.1.att. NVA piedāvātie pasākumi bezdarbniekiem⁷⁸

Aktīvie nodarbinātības pasākumi ir profesionālā apmācība, pārkvalifikācija un kvalifikācijas paaugstināšana, algoti pagaidu sabiedriskie darbi, pasākumi konkurētspējas paaugstināšanai, darba meklēšanas atbalsta pasākumi, kas ietver bezdarbnieka individuālā darba meklēšanas plāna izstrādi, profilēšanu, piemērota darba noteikšanu, informēšana par

⁷⁸

darba meklēšanas metodēm, darba meklēšanas pienākuma izpildes pārbaudi utt., pasākumi noteiktām personu grupām (piemēram, personām ar invaliditāti, personām, kurām līdz valsts vecuma pensijas piešķiršanai nepieciešamā vecuma sasniegšanai atlikuši ne vairāk kā pieci gadi), pasākumi komercdarbības vai pašnodarbinātības uzsākšanai, darba izmēģinājumi darba vietā, apmācība pie darba devēja, kompleksie atbalsta pasākumi. Aktīvo nodarbinātības pasākumu mērķis ir īstenot darba tirgus politiku, lai samazinātu bezdarbu un veicinātu iedzīvotāju ekonomiskās aktivitātes pieaugumu.⁷⁹

Pie preventīviem bezdarba samazināšanas pasākumiem pieder karjeras konsultācijas, komersantu nodarbināto personu un pašnodarbināto kvalifikācijas paaugstināšana, pārkvalifikācija un tālākizglītība, nodarbināto personu reģionālās mobilitātes veicināšana, valsts valodas apguves veicināšana, apmācības programmas pieaugušo iesaistei mūžizglītībā un apmācības programmas bezdarba riskam pakļautām nodarbinātām personām.⁸⁰

Bezdarba samazināšanas pasākumu kopums ir plašs un to var piemērot atbilstoši konkrētām situācijām. Nodarbinātības valsts aģentūra ir galvenā iestāde, kura nodarbojas ar darba meklētāju atbalstīšanu šajā procesā.

Bezdarba mazināšana un nodarbinātības problēmu risināšana ir kompleks pasākums, kur nepietiek tikai ar indivīda vēlēšanos strādāt algotu darbu un iniciatīvu darba meklēšanā. Komplekss ietver valsts iesaistīšanos, kas saistīts ar algu jautājumu, budžeta plānošanu, nelegālās nodarbinātības ierobežošanu un citiem jautājumiem, bezdarba mazināšanā jāiesaistās arī pašvaldību mērogā. Piemēram, attīstot novada iespējas, tā radot jaunas darba vietas, sniedzot atbalstu personām, kas grib uzsākt privāto uzņēmējdarbību u.c.

Protams, starp teorētiski plānot un reāli īstenot dzīvē ne vienmēr var likt vienādības zīmi. Piemēram, lai vai kā pašvaldības gribētu attīstīt savā teritorijā labākus apstākļus, veicināt uzņēmējdarbību, kas veicinātu arī bezdarba mazināšanos (jauni uzņēmumi – jaunas darba vietas), bieži jāsakaras ar finanšu trūkumu ideju īstenošanā.

Arī individuālie bezdarba mazināšanas pasākumi, gan aktīvie, gan preventīvie ver nerasniet iecerēto mērķi. Par piemēru ņemot kaut vai personas ar atkarībām, šādos gadījumos jau šie individuālie cēloņi uzliek tādu kā zīmogus. Trūkst motivācijas iesaistīties darba tirgū, ja arī iesaistās, tad atkarības dēļ nespēj pienācīgi veikt darbu, kas rezultātā atkal noved pie palikšanas bez darba.

79Bezdarbnieku un darba meklētāju atbalsta likums. Latvijas Vēstnesis, 80, 29.05.2002.

80Bezdarbnieku un darba meklētāju atbalsta likums. Latvijas Vēstnesis, 80, 29.05.2002.

Darba meklētāju vidū ir arī noteiktas kategorijas personas, piemēram, tādas, kuras meklē darbu, bet reāli nav gatavas to uzsākt, vai arī personas, kuras ir gatavas uzsākt darbu, bet neko nedara, lai to meklētu. Statistikas informācija parāda, ka no ekonomiski aktīvajiem iedzīvotājiem pēdējo piecu gadu laikā 5-7,5% ir bijuši tādi, kas ir gatavi uzsākt darbu, bet to nemeklē.⁸¹

Kā vienā, tā otrā gadījumā tas liekas neloģiski. Personas, kuras meklē darbu, bet reāli nav gatavas to uzsākt, iespējams izmanto NVO nodrošinātās iespējas apmeklēt kursus, iespējams, ir iesaistījušas šajā procesā, lai saņemtu bezdarbnieka pabalstu, bet reāli nemaz nav ieinteresētas atrast darbu. Bet tie, kuri ir gatavi uzsākt darbu, bet neko nedara, lai to meklētu, tā ir sava veida neuzņēmība, iespējams, arī trūkst prasme meklēt darbu (šajā gadījumā palīdzēt var Nodarbinātības valsts aģentūra ar konsultācijām, ko un kā labāk darīt).

Kā neįēdzīgu var nosaukt situāciju, kad patiesībā ir ļoti daudz brīvu darba vietu un nav kas strādā. Viena problēma ir tā, ka ir tādas personas, kas reāli nemaz nevēlas strādāt. Bieži dzirdēts: es par tādu naudu nestrādāšu! Problēma ir arī jauniešu (un ne tikai) neadekvāti augstās prasības bez pieredzes ieņemt augstus amatus vai arī saņemt lielas algas.

81 Bezdarbu raksturojošie papildu rādītāji pa vecuma grupām un pēc dzimuma. Pieejams: http://data.csb.gov.lv/pxweb/lv/Sociala/Sociala_ikgad_nodarb/NB0410.px/table/tableViewLayout2/?rxid=562c2205-ba57-4130-b63a-6991f49ab6fe

Secinājumi un priekšlikumi

Secinājumi:

Šajā darba tika analizēta bezdarba sociālekonomiskā būtība, tika ņemti vērā bezdarba raksturīgās iezīmes Latvijas darba tirgū un formulēti iespējamie bezdarba samazināšanas veidi.

1. Bezdarbs Latvijā šobrīd ir vienā no aktuālākajām ekonomiskajām problēmām. Lai arī bezdarba līmenis pēdējos mēnešos ir sācis lēnām samazināties, salīdzinot ar pagājušo gadu, tomēr vēl arvien tas ir ļoti augstā līmenī, un ir viens no augstākajiem Eiropas Savienībā.

2. NVA un CSB dati dažreiz ir dažādi, jo NVA nodarbojās ar reģistrētiem bezdarbniekiem – iedzīvotājiem, kuri pēc atlaišanās no darba bija nākuši NVA centros un reģistrējās kā bezdarbnieki. CSB dati aplūko datus, kas viņiem parādās apkopojot informāciju, saņemtu no uzņēmumu datiem un atskaitēm.

3. Pēc NVA datiem no 2014.gada bezdarbnieku skaits ar katru gadu paliek mazāks. Viens no galveniem aspektiem, kas ietekmē bezdarbnieku skaita samazinājumu ir liela imigrācija no valsts. 2015. un 2016. gadā samazinājās imigrantu, bet pieauga emigrantu skaits.

4. Laika periodā no 2014. līdz 2017. gadam vislielākais bezdarba līmenis ir bijis Latgales reģionā, bet viszemākais – Vidzemes reģionā.

5. Vislielākais reģistrētais bezdarba līmenis 2017. gada beigās Latgales reģionā reģistrēts Daugavpilī sasniedzot 4068 cilvēkus. Rēzeknes novadā bija – 2961 cilvēki, kuri ir arī lielākais rādītājs starp Latvijas rajoniem. Augsts reģistrētā bezdarba rādītājs bijis arī Rēzeknē 1793 cilvēki un Daugavpils novadā – 1528 cilvēki. Viszemākais bezdarba līmenis bijis Vārkavas novadā – 86 cilvēki.

6. Vīriešu bezdarba līmenis ir zemāks nekā sievietēm. Šāda tendence ir novērojama ne tikai Latvijas valstī, bet arī vairumā valstīs pasaulē, izņemot Islandi, Norvēģiju, Somiju un Lielbritāniju.

7. Pēc bezdarbnieku sadalījuma pa izglītības līmeņiem datu analīzē no 2014. - 2017. gadam varam secināt ka vislielāko darba meklētāju īpatsvaru sastāda iedzīvotāji ar profesionālo vidējo un vispārējo vidējo izglītību

8. Ilgstošiem bezdarbniekiem visbiežāk ir vidējā speciālā izglītība, arodizglītība vai vispārējā vidējā izglītība.

9. Uz 2017.gadu 31.decembri NVA bija reģistrēti 18 136 ilgstošie bezdarbnieki, kas ir mazāk par 8 903 salīdzinot ar 2014.gadu, kurā bija reģistrēti 27 039 ilgstošie bezdarbnieki.

10. 2017. gada beigās NVA bija reģistrēti 6,8% bezdarbnieki. Ja apskatīt informāciju par iepriekšējiem gadiem varam secināt ka visaugstākais reģistrētā bezdarba līmenis bija 2015. gadā, kas sastāda 8,7%.

11. Dzīvē sieviešu darba nespēja 20-39 gadu vecumā ir saistīta pārsvarā ar bērnu piedzimšanu, to auklēšanu, bērnu darzā vadīšanu, apmācīšanu, izlītībās iestādēs bērna apmācīšanu.

12. Darbaspēks ir viens no ražošanas faktoriem, bieži vien vissvarīgākās. Kopējais darbaspēka tirgus ekonomikā aptver visus strādājošos.

13. Darba tirgus un bezdarba kategorijas aizņem vienu no svarīgākajām vietām darba tirgus analīzē. Iedzīvotāju nodarbinātība nosaka gan iedzīvotāju, gan sabiedrības kopējo līmeni un dzīves līmeni. Ir daudzi bezdarba veidi, kurus ekonomisti apvieno trijos galvenajos veidos: frikcionālais, strukturālais, cikliskais.

14. Bezdarba būtība ir tāda, ka galvenās nodarbinātības stāvokļa raksturojošie parametri ir: ekonomiski aktīvie iedzīvotāji, ekonomiski neaktīvie iedzīvotāji, nodarbinātie, bezdarbnieki, bezdarba līmenis

15. Bezdarbam ir ļoti negatīvas sociālas sekas visai sabiedrībai kopumā, tās individuālajām grupām un slāņiem, ģimenēm, ikvienai personai.

16. Noteikumi, kurām personām ir tiesības uz bezdarbnieku statusu, ir noteiktas "Bezdarbnieku un darba meklētāju atbalsta" likumā.

17. Pēc bezdarbnieka statusa iegūšanas cilvēks var pieprasīt bezdarbnieka pabalstu Nodarbinātības valsts aģentūras filiālē, vai Valsts sociālās apdrošināšanas aģentūras filiālē.

18. Kārtību kādā izmaksā un piešķir bezdarbnieka pabalstu regulē likums "Par apdrošināšanu bezdarba gadījumam".

19. Nodarbinātības regulējuma galvenajiem stratēģiskajiem mērķiem vajadzētu būt nodarbinātības ekonomiskās un sociālās efektivitātes palielināšanai, mainot tās struktūru, formas, radot apstākļus valsts cilvēkkapitāla attīstībai, uzlabojot ekonomiskās darba attiecības

20. Bezdarba pieaugums samazina pieprasījumu pēc precēm vietējā tirgū. Cilvēki, kuri nesaņem algu, var nopirkt tikai minimālo iztikas līdzekļu. Rezultātā preču tirdzniecība ir sarežģīta. Tādējādi bezdarba pieaugums pastiprina valsts ekonomiskās problēmas.

Priekšlikumi :

1. Ir nepieciešama individuāla pieeja katram bezdarbniekam, nodrošinot ikvienam sabiedrības loceklim ne tikai kādu darbu, bet arī iespēju attīstīt un realizēt savu potenciālu, tādējādi iegūstot cienīgu atlīdzību par viņu darbu;
2. Vienīgais veids, kā uzlabot bezdarba līmeni reģionos, ir radīt jaunas darba vietas reģionā;
3. Lai samazinātu bezdarbu, vispiemērotākā iespēja ir pārkvalifikācijas un profesionālās pārkvalificēšanās programma, jo dažreiz trūkst prasmju, kas ir nepieciešama konkrētajā profesijā;
4. Bezdarbnieku reģistrācijas procedūru vienkāršošana, darba samaksas garantiju stiprināšana un problēmas novēršana algu nemaksāšanā;
5. Nodarbināt bezdarbniekus uzņēmumos kā praktikantus, kamēr tas saņem bezdarbnieka pabalstu, vienlaikus bezdarbnieks varēs pārkvalificēties un darba devējām nevajadzēs maksāt algu darbiniekam;
6. Izglītības ministrijai jāpieverš lielāka uzmanība jauniešu izglītībai, kas atbilst darba tirgus vajadzībām pēc šo jauniešu izglītības beigšanās;
7. Augstskolās būtu jāievieš programmas, kas līdzinātos programām arodizglītības iestādēs – viena nedēļā notiek teorētiska apmācība, nākamā nedēļā notiek praktiskās apmācības. Studentiem jāsaprot, ko viņi mācās un mācību gaitā jāsaprot vai viņi tiešām vēlas strādāt darbu, ko izvēlējas apgūt augstskolā;
8. NVA jāsaik bezdarbniekus motivēt mēģināt uzsākt savu biznesu, dodot viņiem iespējās nodarbināt sevi jaunajā virzienā, palīdzot viņiem juridiskajos un grāmatvedības jautājumos, kā arī jāatvieglo sava biznesa uzsākšanas procedūra un jāuztaisa nodokļu atvieglojumi jaunajiem uzņēmumiem, kurus uzsākuši bezdarbnieki. Tas stimulētu bezdarbniekus strādāt un pelnīt, kā arī nodarbināt citus cilvēkus savā uzņēmumā;
9. Latvijā ir nepieciešams aktīvāk iesaistīt pieaugušos mūžizglītības programmās strukturālā bezdarba novēršanai, lai viņi varētu elastīgāk iekļauties darba tirgū, piesaistot Eiropas Savienības fondu līdzekļus;
10. Izglītības ministrijai ar NVA jāuzsāk veidot programmas augstskolās, kas varētu dot papildu izglītību kā profesionālo papildus līmeni cilvēkiem, kas saskaršies ar bezdarbu, toties jau ir apguvuši kādu profesionālo izglītību, bet atrast jauno darbu viņiem sagādā grūtības. Cilvēks ir apguvis tikai vienu profesijas virzienu, bet šodienas darba tirgū viņam ir jāzin un jāstrādā ar nedaudz citu šīs profesijas virzienu;

11. Latvijas valdībai ir vairāk jāatbalsta un jādod iespējas izmantot ārvalstu pieredze bezdarba samazināšanai;

12. Valdības deputātiem jānosaka iedzīvotāju izglītības virzieni, kas atbilst darba tirgus profesiju prasībām. Efektīvākais veids būtu valsts garantijas konkrētajās profesijās, kas izriet pēc valsts ekonomiska virziena prognozēšanas un plānošanas. Tas dotu cilvēkiem stabilas garantijas, ka profesija, ko cilvēki ir izmācījušies būs pieprasīta uzņēmumos arī pēc 7 - 10 gadiem. Ja valdības plāni nesakrīt ar piedāvājumiem izglītības iestādēs, tad cilvēki apgus tās profesijas, kas nebūs pieprasītas pēc izglītības iestāžu pabeigšanās.

Izmantotas literatūras un avotu saraksts

1. **Bikse V.** Ekonomikas teorijas pamatprincipi. Rīgā: Izglītības solī, 2007
2. **Ekonomika, Dace Vilne, Juta Birzniece, Kamene,** 2001
3. **Goša Z.** Sociālo procesu analīze. Rīga: Latvijas Universitāte, 1996. 249.lpp
4. **M. Šenfelde, V. Nikitina, I. Kulesa.** Makroekonomika. Rīga, 2002.,
5. **Purmalis K.** Latvijas darba tirgus analīze un tā attīstības perspektīvas. Promocijas darba kopsavilkums. Rīga, 2011. 113.lpp.
6. **Keynes, J.** (1936). The General Theory of Employment, Interest and Money. London: Harcourt.
7. **Yeung W.J., Rauscher E.** Youth Early Employment and Behavior Problems: Human Capital and Social Network Pathways to Adulthood. Sociological Perspectives, September 2014;
8. **Косенко О.И.** Трудовая миграция: основные тенденции// Труд и соц. отношения. – 2010. - № 12. 3-13
9. **А.И.Добрынина.** Экономическая теория: учебник для вузов, 4-е изд, – СПб.: Питер, 2009
10. **К. С. Айнабек.** Теория общественного хозяйствования, учебник: исправл. и дополн. – Караганда, КЭУК, 2014.
11. **Р. Дорнбуш, С. Фишер.** Макроэкономика, - Москва, Инфра-М
12. **Т.А. Фролова** „Экономическая теория: конспект лекций”Таганрог: ТТИ ЮФУ, 2009.
13. **Вишневская Н.** Безработица в странах ОЭСР – эволюция взглядов и политики// МЭ и МО. – 2012. - № 8. – 14-27
14. **В.А. Павленков** «Рынок труда. Занятость. Безработица» – 2004
15. **Ишкин, В.В.** Рынок труда, занятость населения, экономика ресурсов для труда / В.В. Ишкин. - М.: ЮНИТИ, 2003.
16. **Кучина Е.В.** Миграция как фактор повышения производительности труда// ЭКО. – 2008. - № 10.
17. **Капелюшников, Р.И.** Российский рынок труда: адаптация без реконструктуризации / Р.И. Капелюшников. - М.: Аспект Пресс, 2000.
18. **Цапенко И.** Экономический цикл и международная миграция населения// МЭ и МО. – 2011. - № 8. – С. 31-43

19. ESF NP „Darba tirgus pētījumi, Bezdarba un sociālās atstumtības iemesli un ilgums”, Rīga 2007
20. ESF „Invalīdu nodarbinātības un ar to saistīto problēmu izvērtējums sociālās atstumtības mazināšanai”, Rīga 2006
21. ESF “Latvijas cilvēku ar īpašām vajadzībām Sadarbības organizācija SUSTENTO”, “Cilvēki ar draudošu invaliditāti darba tirgū” Rīga 2006
22. **Centrālās statistikas pārvaldes datu bāze** Pieejams: www.data.csb.gov.lv (Resurss apskatīts (20.03.2018.))
23. **Labklājības ministrija. Nodarbinātības Valsts Aģentūra** Pieejams: www.nva.gov.lv (Resurss apskatīts (25.01.2018.))
24. **LR Labklājības ministrija** Pieejams: www.lm.gov.lv (Resurss apskatīts (29.02.2018.))
25. **Valsts probācijas dienests** Pieejams: <http://www.probacija.lv> (Resurss apskatīts (29.01.2018.))
26. **Valsts sociālās apdrošināšanas aģentūra** www.vsaa.lv (Resurss apskatīts (26.02.2018.))
27. **Cilvēks.Valsts.Likum** www.lvportals.lv (Resurss apskatīts (26.02.2018.))
28. **Sociālās integrācijas valsts aģentūra** www.siva.gov.lv. [Resurss apskatīts 03.05.2018.]
29. **Migrācija** [tiešsaiste] Vikipēdijas raksts [atsauce 20.03.2018] Pieejas veids: lv.wikipedia.org/wiki/Emigr%C4%81cija
30. **Valsts Darba inspekcija.** www.vdi.lv, Resurss apskatīts (26.04.2018.)
31. **Transporta un sakaru institūts** www.tsi.lv Resurss apskatīts (01.05.2018.)