

LATVIJAS UNIVERSITĀTE
PEDAGOĢIJAS, PSIHOLOĢIJAS UN MĀKSLAS FAKULTĀTE
SKOLOTĀJU IZGLĪTĪBAS NODAĻA

**SOCIĀLPEDAGOĢISKĀ DARBĪBA SAVSTARPĒJĀ SKOLĒNU
MOBINGA MAZINĀŠANĀ RĪGAS X VIDUSKOLAS 6.-8.KLASĒS**

DIPLOMDARBS

Autors: Sandra Inovska
Studenta apliecības Nr.: 05003
Darba vadītājs: Dr.sc.admin. Gunta Kraģe

RĪGA 2022

ANOTĀCIJA

Sandras Inovskas diplomdarbs “Sociālpedagoģiskā darbība savstarpējās skolēnu mobinga mazināšanā Rīgas X vidusskolas 6.-8.klasēs”

Diplomdarba mērķis – Raksturot skolēnu savstarpējo mobingu Rīgas X vidusskolas 6.-8.klasēs un izstrādāt sociālpedagoģisko programmu par mobinga mazināšanu, veikt tās aprobāciju un iegūto datu analīzi.

Teorētiskajā daļā apskatīts mobinga raksturojums, tā veidi, izpausmes un pazīmes. Tiek raksturotas mobinga lomas, upuru un pāridarītāju pazīmes. Tiek apskatīts sociālpedagoģiskā darbība un sociālā pedagoga loma mobinga mazināšanai skolā.

Praktiskajā daļā veikts pētījums Rīgas X vidusskolas 6.-8.klasēs, izstrādāta sociālpedagoģiskās darbības programma savstarpējā skolēnu mobinga mazināšanā Rīgas X vidusskolas 6.-8.klasēs un veikta tās aprobācija ar iegūto rezultātu izvērtējums .

Atslēgvārdi : savstarpējais skolēnu mobings, skola, sociālpedagoģiskā darbība.

ABSTRACT

The Diploma Paper of Sandra Inovska “Social pedagogical activities to reduce mutual mobbing of 6-8th grade students of Riga X Secondary School”

The aim of the Diploma paper is to describe the mutual mobbing of students in the 6th-8th grades of Riga X Secondary School and to develop a social-pedagogical program on reducing mobbing, to carry out its approbation and analysis of the obtained data.

Theoretical part covers characteristics of mobbing, its types, manifestations and signs are examined. Mobbing roles, characteristics of victims and bullies are described. The Socio-pedagogical activity and the role of the social-pedagogue in reducing mobbing at school are discussed.

In practical part research was conducted in the 6th-8th grades of Riga X Secondary School, a social-pedagogical activity program was developed to reduce mutual student mobbing in Riga X Secondary School 6th-8th grades, and its approbation was carried out with the evaluation of the obtained results

Keywords: mutal student mobbing, school, social pedagogical activities

SATURS

Ievads.....	5
1.Mobinga raksturojums.....	8
1.1 Mobinga veidu raksturojums	13
1.2 Savstarpējais skolēnu mobings skolas vidē un tā iemesli.....	15
2. Sociālpedagoģiskā darba raksturojums.....	19
2.1 Sociālā pedagoga loma skolēnu savstarpējā mobinga mazināšanā.....	21
2.2 Sadarbība ar atbalsta personālu skolēnu savstarpējā mobinga mazināšanā.....	25
3. Pētījums par mobingu Rīgas X vidusskolā 6.-8.klasēs.....	26
3.1 Rīgas X vidusskolas raksturojums.....	26
3.2 Pētījuma posmi un norises pamatojums.....	27
3.3 Pedagogu anketēšanas rezultātu analīze.....	28
3.4 Skolēnu anketēšanas rezultātu analīze.....	32
4. Sociālpedagoģiskās darbības programma savstarpējā skolēnu mobinga mazināšanā Rīgas X vidusskolas 6-8.klasēs.	40
5. Sociālpedagoģiskās darbības programmas aprobācija un iegūto rezultātu izvērtējums.....	44
5.1 Sadarbība ar pedagogiem.....	44
5.2 Izglītojošais darbs ar klasēm.....	45
5.3 Darbs ar X klasi.....	46
5.4 Darbs ar mobinga upuriem un pāridarītāju.....	53
Nobeigums.....	62
Izmantotā literatūra un avoti.....	64
Pielikumi.....	67
1.pielikums. Anketa pedagogiem.....	67
2.pielikums. Anketa skolēniem.....	69
3.pielikums. Stundas plāns “Lekcija par mobingu”	72
4.pielikums. Mācību filmas diskusijas jautājumi.....	73
5.pielikums. Darba lapa	74
6.pielikums. Grupu darbs “Situāciju analīze”	75
7.pielikums. Metodika “Prāta karte”.....	77
8.pielikums. Nodarbība “Mākslas empātija”.....	78
9.pielikums. Nodarbība “Līniju sajūta”.....	81
10.pielikums. Informatīvs buklets vecākiem.....	82
11.pielikums. Ekspertu intervijas jautājumi.....	83

IEVADS

Daudziem no mums atmiņas par skolas laika gaitām izraisa pozitīvas atmiņas, tomēr ir arī tādi, kuriem šajā laika posmā ir nācies saskarties ar tādu parādību kā savstarpējo mobingu skolēnu vidū. Bērns lielāko daļu laika savas personības veidošanās posmus pavadā izglītības iestādes vidē un šī rūgtā pieredze atstāj sekas personības attīstībā un veido neatlīdzināmu zaudējumu indivīda saiknei ar sabiedrību.

Varētu šķist, ka cilvēces vispārējās attīstības progresa ietekmē tādai sabiedrībā pastāvošai parādībai kā mobings būtu jāmazinās, tomēr tā nav. Diemžēl mobinga tēma nav zaudējusi savu aktualitāti un tā norises procesi pastāv gan algota darba vidē, gan skolas vidē kā skolēnu savstarpējais mobings. Jāpieļauj doma, ka pasaules vispārēja dzīves situācijas strauju notikumu maiņa un tā sekas atspoguļojas skolēnos, par ko liecina skolēnu savstarpējā mobinga gadījumu skaita palielināšanās.

Nenoliedzami ir pieaugusi vispārējā sabiedrības interese un izpratne par mobinga cēloņiem, sekām, tā mazināšanas nepieciešamību un iespējām, tomēr mobings skolas vidē joprojām ir nopietna problēma visā pasaulē un tā ietekmē skolēnu ikdienas dzīvi un veido sekas, kuras var negatīvi atspoguļoties arī skolēnu pieaugušo dzīvē. Mobings ietekmē ne tikai pāridarītāju-upuri, bet arī visu iesaistīto skolēnu personības turpmāko attīstību. Domājams, ka gandrīz visiem ir personīga pieredze tiešā vai netiešā veidā saistībā ar savstarpējo skolēnu mobingu. No skolēniem sagaida labus mācību sasniegumus, panākumus, teicamu uzvedību un radošo sniegumu, tomēr tas nav realizējams ja skola nav fiziski un emocionāli droša vide un tajā pastāv skolēnu savstarpējais mobings, kurš ietekmē gan mācību satura apgūšanu, gan socializācijas procesu. Sociālais pedagogs ir tas speciālists, kurš ar savas darbības funkcijām ir spējīgs mazināt savstarpējo skolēnu mobingu skolā.

Bergenies Universitātes profesors Dans Olweus, kurš tiek uzskatīts par vienu no pirmajiem, kurš pievērsās mobinga fenomena izpētei, norāda, ka skolēns tiek pakļauts mobingam un kļūst par upuri, ja viņš sistemātiski un ilgākā laika periodā tiek pakļauts negatīvai rīcībai no viena vai vairākiem citiem skolēniem. (Olweus, 1991)

Mobings skolā var izraisīt traģiskas sekas, kā norāda Nils Mars un Tims Fīlds (Marr, Field, 2001) veiktajos pētījumos Apvienotajā Karalistē gada laikā 16 bērni mobinga dēļ veic pašnāvību.

Ekonomiskās sadarbības un attīstības organizācijas OECD (no angļu valodas *Organisation for Economic Co-operation and Development*) programmas PISA 2018 (*Program for International Student Assessment*) starptautiskie pētījumi liecina, ka

vidēji visās OECD valstīs 23 % skolēnu ziņoja, ka tiek pakļauti mobingam vismaz dažas reizes mēnesī. Latvijā šie rādītāji sastāda 35,5% , kuri ir augstākie Baltijas valstīs. (11)

Latvijā mobingam skolās tiek pievērsta uzmanība, ir realizēti pētījumi un vairāki projekti. Latvijas Republikas Tiesībsarga birojā 2009.gada Z.Rūsiņas veiktā pētījuma “Vardarbība jeb mobings Latvijas skolās” aptaujas dati liecina, ka 42% skolēnu personīgi ir izjutuši kādu no mobinga veidiem un tikai 5% skolēnu norādīja, ka viņi skolā ar mobingu nav saskārušies. (Z.Rūsiņa, 2009)

Sociālā projekta “Neklusē” pētījumā 2019.\2020. mācību gadā, kurā piedalījās 53 skolas un 5003 skolēniem sniedzot atbildes uz jautājumiem tika konstatēts, ka 49% skolēnu pēdējo 12 mēnešu laikā ir saskārušies paši vai redzējuši mobinga situāciju. (18)

Latvijā viena no jaunākajām ar mobingu skolās saistītā tēmas aktualizācija noritēja 2022.gada 7.aprīlī, kurā Izglītības un zinātnes ministrijas organizētajā diskusijā tika runāts par tēmu “Etniskais mobings skolās – īstermiņa un ilgtermiņa risinājumi”, saistībā ar Ukrainas skolēnu ienākšanu izglītības iestādēs, kurā eksperti secināja, ka mobinga prevencijas jautājums skolās ir jāaktualizē. (7)

Nevalstiskā organizācija “Dardedze” realizē projektu “Drosme draudzēties” kurā piedāvā nodarbību par skolēnu mobinga problēmu, kā arī metodiskos materiālus izmantošanai pedagogiem skolā.

Mobings ir nozīmīgs cilvēka pamattiesību pārkāpums un normatīvo aktu regulējums to nosaka. Latvijas Republikas Satversmes 8.nodaļas Cilvēka pamattiesību 95. punkts nosaka “Valsts aizsargā cilvēka godu un cieņu. Spīdzināšana, citāda cietsirdīga vai cieņu pazemojoša izturēšanās pret cilvēku ir aizliegta. Nevienam nedrīkst pakļaut nežēlīgam vai cilvēka cieņu pazemojošam sodam”. (11)

Bērnu tiesību aizsardzības likums nosaka bērnam drošu vidi- 9.panta 2 daļa nosaka “Pret bērnu nedrīkst izturēties cietsirdīgi, nedrīkst viņu mocīt un fiziski sodīt, aizskart viņa cieņu un godu”. (3) Ņemot vērā, ka viena no sociālā pedagoga funkcijām ir tiesību sargājošā funkcija, skolēnu savstarpējā mobinga problēmai sociāljam pedgogam darbā skolā jāpievērš uzmanība un jāiekļauj sociālpedgoģiskajā darbībā mobinga mazināšanas un prevencijas pasākumus.

Klasē un skolā kopumā atrodas skolēni, kuri iespējams nākuši no dažādas sociālās vides, kuri nes līdzīgu pieredzi un zināšanas par sociālo mijiedarbību. Skolēns apmeklējot skolu ne tikai iegūst zināšanas un izglītību, bet arī mācās mijiedarboties viens ar otru, tapēc, lai skolēns varētu sekmīgi iegūt izglītību un vispusīgi attīstīties kļūtu par sabiedrībā veiksmīgu, emocionāli un psiholoģiski veselīgu personību ir nepieciešams pievērst svarīgu lomu mobinga prevencijai un tā mazināšanai skolas vidē, kurā sociālais pedagogs sadarbībā ar

atbalsta personālu, pedagogiem, skolas personālu un vecākiem var sniegt lielu ieguldījumu skolēnu savstarpējā mobinga mazināšanā. Arī jaunajā mācību saturā un pieejā “Skola2030” skolēnu redz kā personību ar pašapziņu, kurš ciena un rūpējas par sevi un citiem, spēj iejusties līdzilvēku pārdzīvojumus, ir spējīgs pārvaldīt savas emocijas un uzvedību. (9)

Diplomdarba tēmas izvēle tika balstīta uz darba autores novērojumiem un pieredzi skolā, kuri raisīja vēlmi izzināt skolēnu savstarpējā mobinga tēmu padziļināti, izpētīt literatūras avotos pieejamos mobinga jēdziena skaidrojumus, mobinga veidus, to pazīmes un sekas, izzināt savstarpējā skolēnu mobinga īpatnības skolas vidē. Pamatojoties uz veiktā pētījuma rezultātiem veikt analīzi, izstrādāt un realizēt sociālpedagoģiskās darbības programmu skolēnu savstarpējā mobinga mazināšanā.

Pētījuma priekšmets: savstarpējais skolēnu mobings.

Diplomdarba mērķis: Raksturot skolēnu savstarpējo mobingu Rīgas X vidusskolas 6.-8.klasēs un izstrādāt sociālpedagoģisko programmu par mobinga mazināšanu.

Pētījuma jautājumi:

- Kāda sociālpedagoģiskā darbība jāveic, lai mazinātu savstarpējo skolēnu mobingu 6.-8.klasēs ?

Pētnieciskās metodes:

- zinātniskās literatūras analīze;
- anketēšana;
- novērošana;
- situāciju analīze;
- intervēšana;
- modelēšana;
- sociālpedagoģiskā izmēģinājumdarbība.

Darba uzdevumi:

1. Izpētīt zinātnisko literatūru par mobinga jēdzienu, to veidiem un iemesliem.
2. Raksturot skolēnu mobinga lomas.
3. Veikt pētījumu par skolēnu savstarpējo mobingu Rīgas X vidusskolas 6.-8.klasēs.
4. Izstrādāt sociālpedagoģiskās darbības programmu mobinga mazināšanai 6.-8.klasēs.
5. Veikt sociālpedagoģiskās darbības programmas aprobāciju un veikt iegūto rezultātu analīzi.

Pētījuma bāze: Rīgas X vidusskola.

Diplomdarba struktūra: ievads, 5.nodaļas ar 12. apakšnodaļām, nobeigums, izmantotā literatūra un avoti, pielikumi.

1. MOBINGA RAKSTUROJUMS

Angļu valodas terminoloģijā mobinga jēdzienam tiek lietots vārds *bullying*-iebidēšana. No angļu valodas *bullying* – uzvedība, kura izbidē vai sāpina kādu mazāku vai vājāku personu, *bully*- kauslis, huligāns, kurš pielieto savu statusu, lai draudētu un biedētu. No latīņu valodas *mobile vulgus*- tiešā tulkojumā kustīgs pūlis, dumpiniecišķi noskaņots, sociāls grupējums ar impulsīvu, iznīcinošu uzvedību. (26, 17)

Abus šos terminus lieto raksturojot dažāda veida attiecības starp vienas vai citas grupas locekļiem. Latviešu valodā lielākoties gan pētniecībā, gan tiesu praksē tiek izmatots termins mobings.

Sākotnēji Zviedrijas ārsts P.P. Heinemans savos darbos (*P.P.Heinemann, 1972 Mobbing- Group Agression Against boys and Girls,*) ieviesa terminu mobbing (no angļu valodas darbības vārda- *to mob*), kuru aizguva no austriešu zoologa, vienu no etoloģijas dibinātājiem Konrāda Lorenca (*Konrad Lorenz*), kurš savukārt mobinga terminu attiecināja uz saviem pētījumiem saistībā ar dzīvnieku agresīvu uzvedību un raksturoja mobingu kā kolektīvu grupas uzbrukumu uz indivīdu.

Skandināvu valodās izmantotais jēdziens, lai apzīmētu iebiedēšanu ir mobings (zviedru valodā *mobbing*- iebiedēšana) un šī parādība tika aprakstīta kā bērnu grupa, kas grupējas pie viena un tā paša upura, vajājot un mokot viņu atkārtoti. Somijas profesors K.Bjorkvists, kurš savos zinātniskās darbības pētījumos ir pievērsies cilvēku agresijas jautājumam dažādos dzīves aspektos, kā arī mobingam skolās un darbavietās, norāda ka termins mobings tika lietots, lai apzīmētu neorganizētus, emocionālus, bieži antisociālus un/vai agresīvus pūļus. (23)

Mobinga problēmai plaša vērība un pētniecība tiek vērsta saistībā ar tā esamību darbavietās, ieslodzījuma vietās, armijās, bērnudārzos un skolas vidē. Pētījumi Eiropas valstīs pierāda, ka mobings var notikt jebkura veida organizācijās, jebkurās vecuma grupās, kā arī izglītības iestādēs (12, 16)

Mobings kā skolas dzīves sastāvdaļa ir pastāvējis ilgstoši, tomēr šīs problēmas jautājumam un tā sistemātiskai pētīšanai netika pievērsta atbilstoša vērība, uzskatot ka mobings vienaudžu vidū ir skolas sociālās dzīves sastāvdaļa un indivīdu sociālās attīstības posms. Veikt pētījumus šajā jomā atturēja arī skaidras mobinga definīcijas neesamība, kā arī mobings kā neērta tēma par kuru skolas nevēlējās atklāti runāt, lai ne bojātu skolas tēla reputāciju. (Thompson, Tiny, Sharp 2002)

Sākotnēji mobingam uzmanība tika pievērsta Skandināvijas valstīs 70.gados, pateicoties Zviedru izcelsmes profesoram Danam Olveusam (*Dan Olweus*) kura pētnieciskā

darbība sniegusi lielu ieguldījumu šīs jomas aktualizēšanā, definēšanā un izziņošanā, kā arī pievērsa citu valstu zinātnieku interesi jautājuma pētniecībai. Balstoties uz profesora pētījumu rezultātiem 1980.gadā tika izstrādāta viena no pirmajām mobinga profilakses programmām “*Olweus Bulling Prevetion Program-OBPP*”, kura veiksmīgi tiek realizēta.

Stavageras Universitātes profesors, uzvedības pētījumu centra pētnieciskās darbības vadītājs Ērlings Rolands tiek minēts kā viens no pirmajiem Norvēģijā, kurš pievērsies mobinga fenomena zinātniskai izpētei.

Ē.Rolands arī izstrādājis metodes mobinga novēršanas programmām, kurā ir divu virzienu etapi, darbs ar pedagogiem, vispārīgu izglītojošu darbu ar klasēm izmantojot dažādas metodes.

Literatūrā nav satopamas vienotas mobinga definīcijas, zinātnieku problēmas definējums lielākoties balstīts uz pētnieciskā jautājuma sfēru, tomēr var norādīt vairākus mobinga procesu norises definējumus, kuri darba autorei pētot literatūras avotus, sniedza visatbilstošākos definējumus pētāmā jautājuma izpratnei.

Amerikas Savienoto Valstu profesors P.R. Smokovskis, kurš darbojies jauniešu vardarbības profilaksē mobingu skaidro kā “ Nevēlama uzvedība, kura norisinās starp spēcīgāku pāridarītāju un vājāku upuri, laika gaitā notiek atkārtoti un rīcības mērķis ir apzināti nodarīt pāri upurim.” (Smokowskie, 2019)

E.Rolands un V.Besags (Roland, Besag, 1989) raksturo mobingu kā ilgstošu un sistemātisku, mentālu vai fizisku vardarbības aktu, kurā upuris nav spējīgs izrādīt pretestību konkrētajā situācijā. (30, 52)

Japānas zinātniece J.Morita (Morita 1985), kura pievērsās mobinga pētniecībai skolēnu vidū Japānā, definē mobingu kā agresīvas uzvedības formu, kurā kāds, kurš grupā ieņem augstākstāvošu lomu, individuāli vai kolektīvi nodara mentālas un/vai fiziskas ciešanas citai grupā esošai personai. J.Moritas veiktie pētījumi ir pamats mobinga starpkultūru salīdzinājumiem, piemēram, tiek norādīta atšķirība starp Japānu un Norvēģiju, kurā japāņu mobings galvenokārt notiek klasē, savukārt norvēģu skolēni mobingu veic skolas pagalmā. (26, 13)

Skolas mobinga pētniece psiholoģijas profesore no Somijas K.Salmivalli mobingu raksturo kā agresīvas uzvedības apakštipu, kurā indivīds vai personu grupa atkārtoti uzbrūk, pazemo un/vai izslēdz relatīvi bezspēcīgu personu, varmākas ir selektīvi savā agresijā, izvēloties upurus, kuri ir pakļāvīgi un nevar izrādīt pretošanos. (23, 112)

Mobinga raksturojuma kontekstā bieži tiek runāts par mobingu kā agresīvas uzvedības apakšveidu, tomēr ir svarīgi atšķirt skolēnu savstarpējo mobingu no citām agresīvas

uzvedības formām un konflikta. Konflikts norisinās starp divām līdzvērtīgām personām, un tam nav ilgtoša un sistemātiska rakstura, pāridarījumi notiek bieži un ilgtoši. (12, 18)

Pētniecībā mobinga raksturojumā tiek pieņemts balsīties uz pazīmēm, kuras ieviesa D.Olveus;

- laika gaitā mobinga akti atkārtojas, tiem piemīt sistemātisks raksturs,
- nelīdzvērtīgs spēka un varas sadalījums starp iesaistītajiem,
- apzināts nodoms nodarīt pāri. (13, 8)

Arī D.Tatums (Tatum, 1989) norāda, ka mobings ir tieši apzināta vēlme nodarīt pāri citai personai. (26, 14)

Jānorāda, ka mobingam pastāv divi iedarbības veidi:

- Tiešais, ar atklātu, tiešu uzbrukumu, verbāli un\vai fizisku uzbrukumu,
- Netiešais, sociālā izolēšana un apzināta izslēgšana no grupas.

D.Olveus (Olweus, 1993) norāda, ka grūtāk pamanāmas un atklājamas ir netiešā mobinga formas.

1.1 tabula

Mobinga iedarbības veidi

Tiešās iedarbības fiziskais veids	Sišana, paklupināšana, personīgo mantu aizstikšana
Tiešās iedarbības verbālais veids	Apsaukāšanās un ņirgāšanās (par etnisko piederību, fizisku vai psihisku invaliditāti)
Netiešais iedarbības veids	Baumu izplatīšana, aprunāšana , ignorēšana, izstumšana vai izdzēšana no grupām, aizskarošu, pazemojošu tekstu un zīmējumu izplatīšana.

Literatūras avotos tiek norādīts par skolēnu dzimuma lomu mobinga iedarbības veidos. Zēniem raksturīgāk ir pielietot tiešo mobinga veidu, savukārt meitenes vairāk izmanto netiešos mobinga veidus. (14, 54)

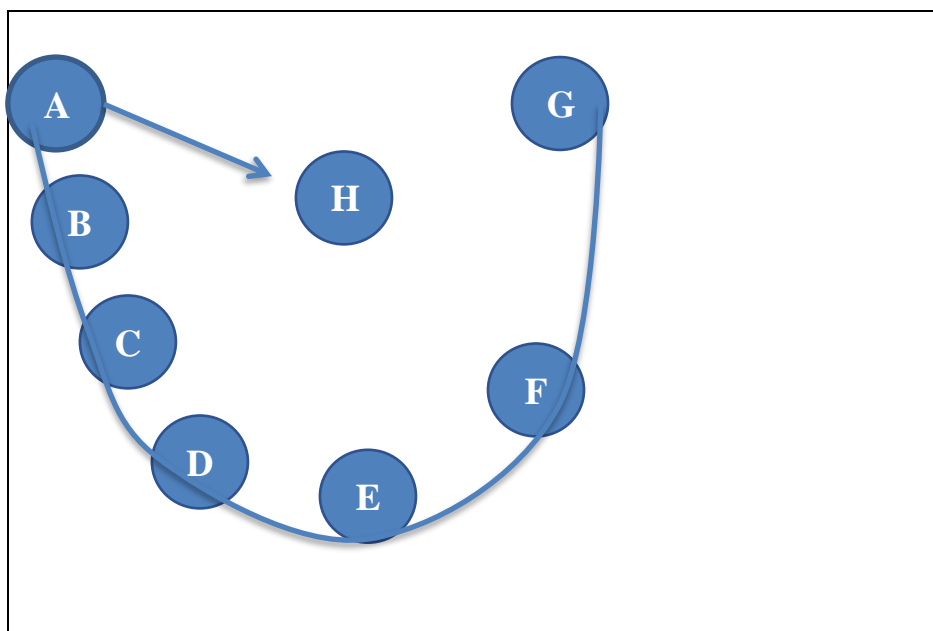
Arī D.Olveusa pētījumi parādīja, ka fiziskais mobinga veids biežāk sastopams zēnu vidū, savukārt meitenes biežāk izmanto grūtāk pamanāmus mobinga veidus. Tas saskan ar E.Makobijas (Maccoby,1986) pētījumiem par dzimuma atšķirībām agresīvā uzvedībā, kuros tika noteikts, ka savstarpējās attiecības starp zēniem ir agresīvākas nekā starp meitenēm. (13, 19)

Pastāv pētījumu dati, ka vēlākā laika posmā zēni, kuri bija kļuvuši par savstarpējā mobinga upuri skolā vecumposmā no 13-16 gadiem, pieaugot mobinga sekas atspoguļojās kā nosliece uz depresīviem stāvokļiem kā arī veidoja ļoti zemu pašvērtējumu. (Smith, Sharp 1994)

Mobinga procesu norise jāaplūko grupas kontekstā, tas var norisināties jebkurā kolektīvā klasē, interešu izglītības nodarbībās, nometnēs. D.Olweus (Olweus, 1993) norāda, ka pamatajoties uz pētījumiem Bergenes universitātē lielākajā vairumā upurim dara pāri grupa, kura sastāv no diviem vai trīs skolēniem.

Apvienotās karalistes psiholoģijas profesors P.Smits, kurš veicis plašus pētījumus par mobingu skolās norāda, ka mobings skolās var izpausties ļoti dažādos veidos. (Smith, Sharp 1994)

Mobings tiek skatīta kā sociālas grupas parādība, kurā katram ir sava loma konkrētajā grupā- klases kolektīvā. D.Olweus ir izstrādājis mobinga apli ar lomu sadalījumu (skatīt 1.1. attēlā). Skolēniem saskaroties ar mobingu klases kolektīvs ieņem dažādas lomas, ir skolēns (vai skolēni), kurš kļūst par upuri un skolēns pāridrītājs- mobinga iniciators, pārējie skolēni ieņem lomas atbilstoši no iekšējās attieksmes pret mobingu un mobinga iniciatoru, jānorāda, ka šīs lomas laikā var mainīties. (8, 23)



1.1.att. D.Olweusa mobinga aplis

A- varmāka, mobinga iniciators un veicējs, ir vadošais skolēns mobinga veikšanā.

B- sekotāji vai pāridrītāja “rokaspūsis”- aktīvi piedalās un atbalsta, bet neplāno un neuzsāk mobingu.

C- aktīvie atbalstītāji, izrāda atbalstu un pievērš uzmanību notiekošajai situācijai, tomēr pašam mobinga aktam tieši nepievienojas.

tādā veidā mēģina gūt sociālos vai materiālos labumus.

D- pasīvie atbalstītāji, šiem skolēniem patīk mobings, taču tie ārēji to neizrāda.

E- novērotāji, skatītāji, ieņem pozīciju “nav mana darīšana”.

F- Iespējamie aizstāvji, šie skolēni ir pret mobingu un domā, ka viņiem būtu jāaizstāv upuris, bet nekādā veidā nerīkojas.

G- Aizstāvis, aktīvi aizstāv, pretojas varmākai, skaļi pauž savu pozīciju pret mobingu.

H- upuris.

Sociālajās grupās, kurās notiek mobings, parasti var identificēt mobinga iniciatoru-varmāku, kā arī pārējās lomas. Tiek uzskatīts, ka mobinga uzvedību motivē varmākas tieksšanās pēc augsta statusa un spēcīga, dominējoša stāvokļa vienaudžu grupā. Grupa piešķir statusu saviem dalībniekiem, tāpēc varmāka ir atkarīgs no vienaudžu grupas sava statusa mērķa īstenošanā. (Salmivalli, Peets 2008)

Somijas pētījumā sesto un astoto klašu skolēni, kas tika identificēti kā upuru aizstāvji, bija 17%, savukārt skolēni, kuri bija sekotāji vai aktīvie atbalstītāji, kuri pastiprināja vai palīdzēja varmākai, sasniedza 29%. Gandrīz 30% nenostājās neviena pusē, bet drīzāk atkāpās no mobinga situācijām, tādējādi pasīvi ļaujot mobingam turpināties.

Tas fakts, ka lielākajā vairumā mobinga gadījumiem ir vienaudžu liecinieki, lika pētniekiem jautāt, kā šie apkārtējie cilvēki reaģē šādu notikumu laikā un kā viņu reakcija varētu vai nu veicināt problēmas rašanos vai palīdzēt atrisināt problēmu. (18, 114)

Varētu šķist, ka mobinga norisei ir vairāk pakļauti daudzskaitīgo klašu un skolu skolēni, tomēr veiktajos pētījumos Norvēģijā (Olveus, 1993, Roland, 1999) netiek noteikta kolerācija starp skolēnu skaitu skolā-klasē un mobinga upuru un pāridarītāju procentu skaitu. Turklāt netiek noteiktas likumsakarības arī starp lielpilsētu un novadu skolām (37, 35)

Sociālajam pedagogam veicot individuālu darbu ar konkrētas lomas skolēnu nepieciešams izmantot atbilstošu lomu un pielietot atbilstošas metodes.

1.1 Mobinga veidu raksturojums

Mobinga veidu var iedalīt četrās pamatkategorijās –fiziskais, verbālais, sociālā izstumšana un kibermobings.

Visredzamākais un ievērojamākais ir fiziskais mobinga veids. Jebkuras darbības, kas saistās ar fiziskā spēka pielietojumu attiecībā pret citu personu.

Uz fizisko iedarbības veidu var attiecināt visas darbības ar fiziskā spēka pielietošanu tādas kā;

- sišana, iekautīšana, grūstīšana, ievainošana, raušana,
- personisko mantu un apģērba bojāšana.

Šis veids ir sastopams gandrīz jebkurā skolēnu vecuma grupā. Jānorāda, ka zēniem ir raksturīgāk pielietot tieši fizisko mobinga veidu.

Verbālais – jebkāda veida verbāla aizskaršana ar negatīvu nozīmi ;

- apsūkšana, aprunāšana,
- iebiedēšana, izjokošana. (2, 6)

Verbālais mobings var izpausties arī ar žestiem, mīmiku, sejas grimasēm, saskatīšanos un sasmaidīšanos (8, 26)

Apvienotās Karalistes psiholoģijas profesors P.Smits pie verbālā mobinga veida attiecina arī naudas līdzekļu un citu lietu izspiešanu. (25, 7)

Sociālā izstumšana:

- ignorēšana, izolēšana,
- izstumšana un izslēgšana no grupas.

Nevēlēšanās atrasties skolēna tuvumā, nepieņemšana mācību un ārpusskolas aktivitātēs. Visgrūtāk pamanāms mobinga veids ir tieši sociālā izstumšana, jo šķietami nerada nekādus draudus skolēna veselībai un ārēji izskatās, ka viss ir kārtībā, tomēr pievērsot padziļinātu uzmanību tiek novērots, ka skolēns upuris netiek iesaistīts aktivitātēs, tiek atstumts un nejūtas piederīgs klases kolektīvam, vairāk raksturīgs meitenēm un vecākā skolas posma skolēniem. (2, 6)

Informācijas tehnoloģiju straujais attīstības līmenis sniedz cilvēkiem neizmērojamas priekšrocības to izmantošanā, tomēr rada arī priekšnoteikumus tāda mobinga veida realizācijā kā kibermobings. Termins aizgūts no angļu valodas *cybermobbing*, *cyberbullying*. Jaunieši ir pilnībā pieņēmuši internetu un mobilās tehnoloģijas gan kā vidi, gan kā socializācijas līdzekli. Izmantojot internetu un mobilos tālruņus, viņi sūta ziņas, izveido savu tiešsaistes profilu, ievieto personiskas ziņas, sūta īsziņas un attēlus, mijiedarbojas, izmantojot tūlītējo ziņojumapmaiņu, kā arī mijiedarbojas tiešsaistes grupās un spēļu vietnēs. Salīdzinājumā ar fiziskā un verbālā mobinga veidiem, šis ir jauns mobinga veids.

Samsung Skola nākotnei sadarbībā ar Mindshare 2018. gada pētījumā aptaujājot 520 respondentus vecumā no 14 - 18 gadiem 73% jauniešu atzīst, ka viņu rīcība digitālajā vidē atšķiras no uzvedības klātienē. (15)

Kibermobingu var attiecināt pie netiešā iedarbības veida, šī veida pielietojums sniedz varmākai iespēju palikt neidentificētam tomēr nesniedz iespēju redzēt upura ciešanas klātienē, tomēr tādā veidā salīdzinājumā ar citiem mobinga veidiem kibermobinga pielietojums var ievērojami paplašināt iesaistīto personu- skatītāju loku.

No kibermobinga atšķirībā no citiem mobinga veidiem nav iespējams izvairīties, no citiem skolā pielietotiem mobinga veidiem skolēns neatrodies skolā piem. brīvdienās, brīvlaikos var izvairīties, tomēr kibermobinga īpatnība ir tāda, ka tā pielietojumu neierobežo laiks un vide. Upuris var saņemt ziņas no varmākas ar informācijas tehnoloģiju starpniecību jebkurā laikā un vietā. (25, 15)

N.Vilarda (*N. Willard*) ASV eksperte tehnoloģiju izmantošanā sociālās agresijas izdarīšanai, definē kibermobingu kā elektronisku agresiju, kas ir cietsirdīga izturēšanās pret citiem, sūtot vai ievietojot kaitīgus materiālus vai iesaistoties citās sociālās agresijas formās, izmantojot internetu vai citas digitālās tehnoloģijas. (33)

Kibermobings var izpausties dažādos veidos:

- Autings (angļu valodā – *outing*). Pāridarītājs dalās ar privātu informāciju par upuri, bieži kopīgojot privātas ziņas, pārsūtot tās vai ievietojot tās tiešsaistē. Pāridarītjs parasti ir upurim zināms, un kopīgotās privātās informācijas ietekme var būt smaga.
- Trollings (angļu valodā – *trolling*)
- Ketfīšings (angļu valodā- *catfishing*)
- Fleimings (angļu valodā- *flaming*) (33)

1.2 Savstarpējais skolēnu mobings skolas vidē un tā iemesli

Mobings var pastāvēt jebkurā skolā un klasē, tam nav priekšnoteikumu saistībā ar skolas atrašanās vietu un skolēnu skaitu klasē. Tas var norisināties lielpilsētu un novadu skolās. Savstarpējais skolēnu mobings var norisināties pamatskolas klasēs, kā arī vidusskolas klasēs. Apslēptāks un noklusētāks tas norisinās tieši vidusskolas klasēs, kurās visbiežāk ieņem sociālās izstumšanas veidu. (12, 12)

Lai skolā veiksmīgi varētu realizēt skolēnu savstarpējā mobinga mazināšanas pasākumus, nepieciešams skaidri izzināt tā iespējamās cēloņus un skolas vides īpatnības.

Varmākas apmierinot savu vajadzību pēc dominēšanas iegūst lielāku apmierinājumu, ja ir skolēni, kuri ieņem aktīvi un pasīvi atbalstošo lomu. (Ruduša, 2012)

Literatūras avotos sniegtā informācija norāda, ka viens no iemesliem kāpēc skolēns kļūst par pāridarītāju, pēc P.Smita domām ir empātijas trūkums. (25, 40)

Empātija- tāda emocionālā līdzpārdzīvojuma pieredze, kad tiek izjustas cita cilvēka emocijas, izjūtas vai pārdzīvojums. Tā ir spēja līdzpārdzīvot, just līdzīgi citiem. Vissvērtīgākā ir tāda empātijas pieredze, kad cilvēks ne tikai izjūt otra pārdzīvojumu, bet arī ir spējīgs atbilstoši rīkoties- spēj patiesi izteikt līdzjūtību, gūt prieku par citu cilvēku sasniegumiem. (27,209)

Skolēnu savstarpējā mobinga iekšējie un ārējie faktori, pie ārējiem faktoriem var attiecināt sociālus, ekonomiskos un ar kultūru saistītos aspektus, savukārt iekšējos faktorus raksturo bioloģiskie un psiholoģiskie aspekti. (36, 16)

V.Ruduša (Ruduša, 2012) norāda, ka iemesli kāpēc skolēni, kuri paši nevēršas pret upuri, bet kļūst par novērotājiem un neiejaucas var būt bailes nokļūt upura lomā, bailes no citu skolēnu pārmetumiem, vājas zināšanas par rīcību attiecīgā situācijā, kā arī pedagoģu attieksme pret notiekošo, tomēr primārais faktors ir tieši skolēnu bailes ieņemt upura lomu. (21, 34)

Skolēnu savstarpējā mobinga upura un pazīmju raksturojums.

Par skolēnu savstarpējā mobinga upuri var kļūt jebkurš skolēns, šajā lomā var nonākt laiku pa laikam vai arī atrasties tajā pastāvīgi. Tomēr lielāka varbūtība nonākt upura lomā ir skolēniem, kuri kādā no veidiem atšķiras vai izceļas no pārējo skolēnu vidus. Mobinga upurim parasti piemīt kāda pazīme, kuras dēļ viņš nav līdzvērtīgs ar pāridarītāju, skolēns var būt:

- fiziski vājāks,
- pašpārliecinātības vai pašcieņas trūkums,
- nespēj mutiski aizstāvēties uz apsūkšanu,

- vienaudžu grupā ieņemt zemu vai atstumtu sociālo statusu
- bez draugiem un sociālā atbalsta (Smith, del Barrio, Tokunga 2013) (26,16)

Skolēns var kļūt par mobinga upuri arī tādu īpašību dēļ kā izcili mācību sasniegumi vai kāda cita piemītoša īpašība, kura izceļas no pārējās klases grupas fona. Tomēr ne visi skolēni ar šādām pazīmēm kļūst par mobinga upuri, visbiežāk par papildus noteicošo faktoru kļūst skolēna paaugstinātais jūtīgums un reaģēšanas veids, kuru pārējie grupas biedri ievēro. Tieši acīmredzma upura vājuma izpausme sniedz varmākam pārākuma sajūtu.

O'Mūra par raksturīgu upura pazīmi norāda skolēnu ar zemu pašvērtējumu. Līdzīgi domā arī D.Olveus skolēnu upuri raksturojot kā nedrošu, jūtīgu un klusu, kuram ir negatīvs skatījums uz sevi un savu situāciju. Jāpiemin, ka skolēniem upuriem bieži nav draugu klasē viņi jūtas vientuļi. (13, 31)

E.Rolands atzīmē, ka pēc fiziskā spēka parametra zēni-upuri ir vājāki par saviem vienaudžiem, turpretī tas netiek attiecināts uz meitenēm. Vienā no R.Rolanda pētījumiem tiek noteikts, ka pārtikušu ģimeņu bērni daudz retāk kļūst par skolēnu mobinga upuriem. (25, 19)

Somijas profesore K.Bjorkvista, kura savos zinātniskās darbības pētījumos ir pievērsusies cilvēku agresijas jautājumam dažādos dzīves aspektos, kā arī mobingam skolās un darbavietās, par riska faktoru mobingam arī norāda skolēnus ar zemu pašvērtējumu. Noteiktā apmērā skolēna pašvērtējums veidojas no vienaudžu grupas ietekmes un viedokļa. (37, 60)

Tādējādi apkopojot literatūras avotos sniegto informāciju skolēna zemais pašvērtējums ir viens no priekšnosacījumiem mobinga upura lomai. Skolēns ar zemu pašvērtējumu tiek ievērots vienaudžu grupā-klasē un skolēni pāridarītāji izmantos to savu darbību veikšanai. (37, 61)

Z.Rūsiņas (Rūsiņa, 2009) pētījumā par mobinga iemesliem tiek norādīti skolēna ģimenes sociālais un materiālais stāvoklis, personiskas rakstura iezīmes, ārējais izskats, veselības stāvoklis, sekmes, kā arī ja skolēns ir jaunpienācējs klasē.

D.Olveus intervējot tos vecākus, kuru zēni bija kļuvuši par mobiga upuriem norādīja, ka jau agrā vecumā šiem zēniem bija raksturīgs jūtīgums un piesardzība, kā arī īpaši tuvas attiecības ar māti. (13, 33) Vecāku hiperaprūpes ietekmē skolēna personība attīstās ar zemāku patstāvības līmeni un lielāku jūtīguma pakāpi, šādas īpašības paaugstina risku nonākt pāridarījumu situācijās. (37, 60)

Literatūras avotos tiek pieminēta arī tāda upuru kategorizācija, kurā D.Olveus iedala upurus pasīvajos un aktīvajos-izaicinošos. Pasīvajam upurim ir raksturīgs- trauksmainīgums, nedrošība, vājas paš aizstāvēšanās spējas, neveic jebkāda veida darbības, lai pievērstu sev uzmanību. Izaicinošie upuri, skolēni, kuriem piemīt trauksmainas un agresīvas reakcijas

uzvedības modelis, grūtības koncentrēties rada traucējošu uzvedību, kura ietekmē citus skolēnus, tādā veidā radot saspringtu vidi. Tomēr pārsvarā par skolēnu mobinga upuri kļūst tieši iepriekšminētais pasīvais tips. (13, 33)

Diezgan bieži skolēns mobinga upuris noklusē notiekošo, tomēr var tikt novērotas sekojošas pazīmes uz kurām nepieciešams vērst uzmanību pedagogiem un vecākiem;

- skolēns izskatās nomākts vai trauksmais,
- neizskaidrojamas izcelsmes fiziski ievainojumi,
- personīgo mantu bojājumi,
- mācību sasniegumu samazināšanās,
- psihosomatiska rakstura traucējumi,
- pastiprināta finanšu līdzekļu prasīšana vecākiem,
- kategoriska atteikšanās doties uz skolu,
- izmaiņas uzvedībā un garastāvoklī,
- pašvērtējuma un pašcieņas samazināšanās,
- miega režīma traucējumi. (Mūra, Minton, 2010)

V.Ruduša atsaucoties uz K.Dajjera un T.Tegarta (Dyer, Teggart 2007) pētījumiem norāda, ka upuriem var tikt novērots “zems pašvērtējums, bezmiegs, nemiers, depresija, uzmanības deficīts, hiperaktivitāte, somatizācija, fiziskās veselības grūtības, antisociāla uzvedība, pašsakropļošanās (angļu val.- *selfharm*), domas un pašnāvības mēģinājumi”. (21, 18)

Nenoliedzami, ka šīs pazīmes nevar tikt uzskatītas par tiešu norādi uz to, ka skolēns cieš no mobinga, bet tām būtu jāpievērš uzmanība un jānoskaidro to iespējamie iemesli.

D.Olveus iedala primārās un sekundārās pazīmes, kuras var liecināt par skolēna mobinga upura lomu (13, 54)

Mobinga ietekmē upuros var veidoties virkne negatīvu emocionālu izjūtu, tādas, kā dusmas, skumjas, vainas apziņa, frustrācija un trauksme.

Savstarpējā skolēnu mobinga pāridarītāja un pazīmju raksturojums.

Raksturīga pazīme skolēnam kurš veic mobingu ir pret skolēniem vērsta agresija, pozitīva attieksme pret vardarbību, nepieciešmība pēc dominēšanas, vēlme izrādīt pārkumu par citiem. Skolēni pāridarītāji bieži apzinās par savas rīcības negatīvo pusi, ar savu uzvedību pievēršot apkārtējo uzmanību, neapzināti norādot uz palīdzības saucieni, nepieciešamību pēc atbalsta un sapratnes. (12, 13)

Šādi skolēni mēdz izaicinoši izturēties arī pret vecākiem, pedagogiem un skolas darbiniekiem. Skolēnam mobinga veicējam jeb pāridarītājam ir vesels uzvedības un psiholoģisku problēmu kopums.

Mobinga pāridarītāju- iniciatoru raksturojošas īpašības:

- agresīva uzvedība pret vienaudžiem un pieaugušajiem,
- pozitīva attieksme pret vardarbību,
- vēlme ieņemt līdera vietu, vēlme dominēt,
- augstās domās par savu personību, izjūt pārkumu pār citiem. (2, 28)

D.Olveus raksturo pāridarītāju ar tādām īpašībām kā:

- impulsivitāte,
- nepieciešamība izjust varu-izbaudīt kontroli un pakļaušanu.

Vienā no pētījumiem, kurš tika veikts tikai zēnu starpā, D.Olveus noteica, ka pāridarītāju pašvērtējuma līmenis atbilst statistiski vidējiem rādītājiem vai nedaudz pazeminātiem, tomēr tika noteikta neatbilstība starp esošo pašvērtējumu un vēlamu, kurā pāridarītāju rādītāji krasi atšķirās no citu skolēnu rezultātiem, šie skolēni sevi uzskata par ietekmīgiem un apveltītiem ar varu, pārkumiem pār citiem. Tādā veidā var pieļaut domu, ka pāridarīšanas uzvedība, savā veidā sniedz šiem skolēniem iespēju sistemātiski pašapliecināties, kas savukārt norāda uz personas nepārlicinātību par sevi. (37, 61)

2. SOCIĀLPEDAGOĢISKĀ DARBA RAKSTUROJUMS

Sociālās pedagoģijas kā pedagoģijas virziena veidošanos attiecina uz 19.gs. otro pusi, kas saistīts ar jēdziena un teorijas formulēšanu, tas tiek piedēvēts vācu pedagogiem K.Māgeram, Ā.Dīstervēgam, vācu filozofam P.Nātorpam, savukārt sociālās pedagoģijas teorijas un prakses pamatidejas tiek piedēvētas šveiciešu pedagogam J.H.Pestaloci.

J.H.Pestalocijs uzskatīja, ka izglītības mērķis ir attīstīt cilvēka dabiskās spējas, un šai attīstībai jābūt daudzpusīgai un harmoniskai. Galvenais izglītības princips, pēc J.H.Pestalocija domām, ir harmonija ar dabu, holistiskā pieeja izglītībā. Viņš uzskatīja, ka bērna dabisko spēju attīstībai ir nepieciešams atbalsts un palīdzība. (35, 12)

J.H.Pestalocijs kā sociālpedagoģiskās koncepcijas- galva sirds, rokas veidotājs, kurš uzsvēra nepieciešamību attīstīt bērnā sirdi, prātu un ķermeni harmoniskā vienotībā. (4, 19)

Ā.Dīstervēgs tiek uzskatīts par sociālās pedagoģijas jēdziena autoru, savu ideju pamatā akcentējot dzīves apstākļu nozīmi audzināšanas procesā. (12, 9)

Ā.Dīstervēgs sekojot I.G.Pestalocija principiem, uzskatīja par nepieciešamību sekot līdz cilvēka dabiskās attīstības procesam, kā arī ņemt vērā skolēna vecumu un individuālās īpašības apmācības un izglītības procesā. (35, 12)

K.Māgers sociālo pedagoģiju skatīja, kā izglītības sociālo pusi, uzsverot to, ka indivīds jāaplūko koppatā.

Uz vācu filozofu P.Nātorpu attiecina sociālās pedagoģijas teoriju, viņa paustās idejas krasi atšķīrās no 20.gs. sākuma priekšstatiem par sabiedrības un indivīda mijiedarbību, uzskatot, ka indivīds veido sabiedrību un ģimeni kā sabiedrības savienošanas pamatu. (12,7)

P.Nātrops savā sociālās pedagoģijas koncepcijā apvienoja uz cilvēku un sabiedrību vērstos izglītības aspektus, šī saikne joprojām ir pašreizējās sociālpedagoģiskās prakses pamatā. (4, 23)

E. Bornemans uzskata sociālo pedagoģiju par zinātni, kas apvieno ārstniecisko pedagoģiju, ekonomisko pedagoģiju un citus pedagoģijas virzienus, izvirzot par galvenajiem sociālās pedagoģijas uzdevumiem:

- veicināt indivīda patstāvības attīstību sociālajās grupās un sociālajā kopienā,
- veicināt kultūras un sabiedrības humānistisko attīstību.

Vācu pedagogs H.Nols sociālās pedagoģijas uzdevumu saskatīja kā palīdzību krīzes situācijās, kas nepieciešama, ja ģimene un skola kaut kādu iemeslu dēļ nevar veikt savas funkcijas. (35, 25)

Ģ.Boimere, kura tiek uzskatīta par mūsdienu sociālās pedagoģijas definīcijas autori sociālo pedagoģiju uzskatīja nevis par principu, bet gan par pedagoģijas neatņemamu sastāvdaļu. Viss, kas neattiecas uz izglītību skolā un ģimenē, ir sociālās pedagoģijas problēma. (17, 11)

Sociālā pedagoģija ir cieši saistīta ar socializācijas jēdzienu. Kā norāda A.Mudriks, jēdziens "socializācija" cilvēka zinātnē nonāca no politiskās ekonomijas, kur tā sākotnējā nozīme bija "vispārinājums" - zeme, ražošanas līdzekļi utt. Attiecinot uz cilvēku, tas atspoguļojas amerikāņu sociologa F.Gidingsa darbā "Socializācijas teorija". Tajā termins "socializācija" lietots mūsdienu saprotamā nozīmē: "atsevišķas sugas sociālās dabas vai rakstura attīstība, cilvēka materiāla sagatavošana sociālajai dzīvei". (35, 35)

"Socializācija ir lomu un paredzamās uzvedības apgūšanas process attiecībās ar ģimeni un sabiedrību un apmierinošu attiecību veidošana ar citiem cilvēkiem." Cilvēks kļūst par pilntiesīgu sabiedrības locekli, būdams ne tikai objekts, bet, vēl svarīgāk, socializācijas subjekts, pieņemot sociālās normas un kultūras vērtības, būdams sabiedrībā aktīvs, sevi attīstošs un pašrealizējošs. (35, 15)

Sociālpedagoģiskā darbība ir sava veida profesionāla darbība, kuras mērķis ir palīdzēt bērnam veicināt viņa socializācijas gaitu, viņa sociāli kulturālās pieredzes pārveidošanā un apstākļu radīšanā viņa pašrealizācijai sabiedrībā, kuru realizē sociālais pedagogs. (35, 16)

Arī J.A.Komenska atziņas saistās ar sociālpedagoģisko darbību, kurās tiek izteikta doma, ka audzināšanas mērķis ir ne tikai cilvēka pašpilnveidošanās pati par sevi, bet arī sagatavošana apkārtējās dzīves uzlabošanai, lai cilvēks kļūtu par cilvēku viņam nepieciešama audzināšana, tā atklāj indivīda spējas un iespējas, tādējādi radot priekšnoteikumus indivīda pašrealizācijai un pašapliecināšanai. Labi audzināts un izglītots cilvēks vieglāk adaptējas sociālo attiecību sistēmā, regulē savas attiecības un mijiedarbību ar apkārtējo sociālo vidi. J.A.Komenska apgalvojums un ticība izglītības spēkam, ka "no katra bērna var izveidot cilvēku". (34, 112)

Sociālpedagoģiskā darbība vienmēr ir mērķtiecīga, vērsta uz konkrētu bērnu un viņa individuālo problēmu risināšanu, kas rodas socializācijas, integrācijas sabiedrībā procesā, pētot bērna personību un viņa vidi, sastādot individuālu programmu, lai palīdzētu bērnam. "Sociālais pedagogs ir profesionālis, kas darbojas, izmantojot humanitāro un sociālo zinātņu pētījumu rezultātus un atziņas, lai pielietotu tos konkrētās problēmsituācijas risināšanā". (32, 16)

2.1 Sociālā pedagoga loma skolēnu savstarpējā mobinga mazināšanā

Diplomdarba autore uzskata, ka sociālā pedagoga loma skolēnu savstarpējā mobinga mazināšanā ir ļoti būtiska. Skola ir tā vide, kurā skolēnu starpā mobinga procesi ir visbiežāk sastopami. (2,11)

Lai mazinātu skolēnu savstarpējo mobingu nepieciešams vērsties dažādos līmeņos;

- Veidot pozitīvu skolas vidi
- Novērst mobinga rašanos
- Identificēt mobinga procesu norisi
- Veikt darbu ar konkrētiem mobinga gadījumiem. (2,12)

Z.Rudņicka (Rudņicka, 2001) par sociālo pedagogu palīdzības uzdevumiem skolās norāda:

- Personas attieksmes, situācijas un ārējās izpausmes maiņa,
- Skolēnu sociāli-emocionālo grūtību identificēšana, novērtēšana un risināšana,
- Skolēniem izglītības iespēju izmantošanu pilnā apmērā,
- Vecāku-bērnu savstarpējās sapratnes attīstīšana,
- Skolas darbinieku savstarpējo un darbam ar skolēnu darba spēju efektivitātes attīstīšana. (20, 38)

Lai sociālā pedagoga loma skolēnu savstarpējā mobinga mazināšanā būtu efektīva, sociālajam pedagogam ir jāpilda tā noteiktās funkcijas :

1. Diagnosticējošā- jāveic izpēte gan skolas, gan indivīda-grupas vidē, izmantojot attiecīgās pētīšanas metodes.
2. Profilaktiskā- izglītojošo pasākumu organizēšana skolēniem, pedagogiem, vecākiem, skolas darbiniekiem.
3. Atbalsta – atbalsta sniegšana iesaistītajiem skolēniem.
4. Komunikatīvā- skolēnu komunikatīvo, sociāli emocionālo prasmju sekmēšana.
5. Papildinošā.
6. Tiesību sargājošā. (20, 74-76)

Sociālajam pedgogam jānoskaidro iemesli, kāpēc skolēniem neveicas mācību satura apgūšana un viņu emocionālo stāvokli var raksturot kā nelaimīgu. (Rudņicka, 2001)

Nenoliedzami skolēnu savstarpējā mobinga procesi skolēnus padara nelaimīgus, ietekmējot arī mācību satura apgūšanu.

Z.Rudņicka (Rudņicka, 2001) norāda, ka viens no sociālā pedagoga pamatzdevumiem izglītības iestādē ir psihosociālais darbs, kura ietvaros ir nepieciešams atklāt skolēna vai ģimenes problēmu, izveidot plānu situācijas uzlabošanai, lai mainītu

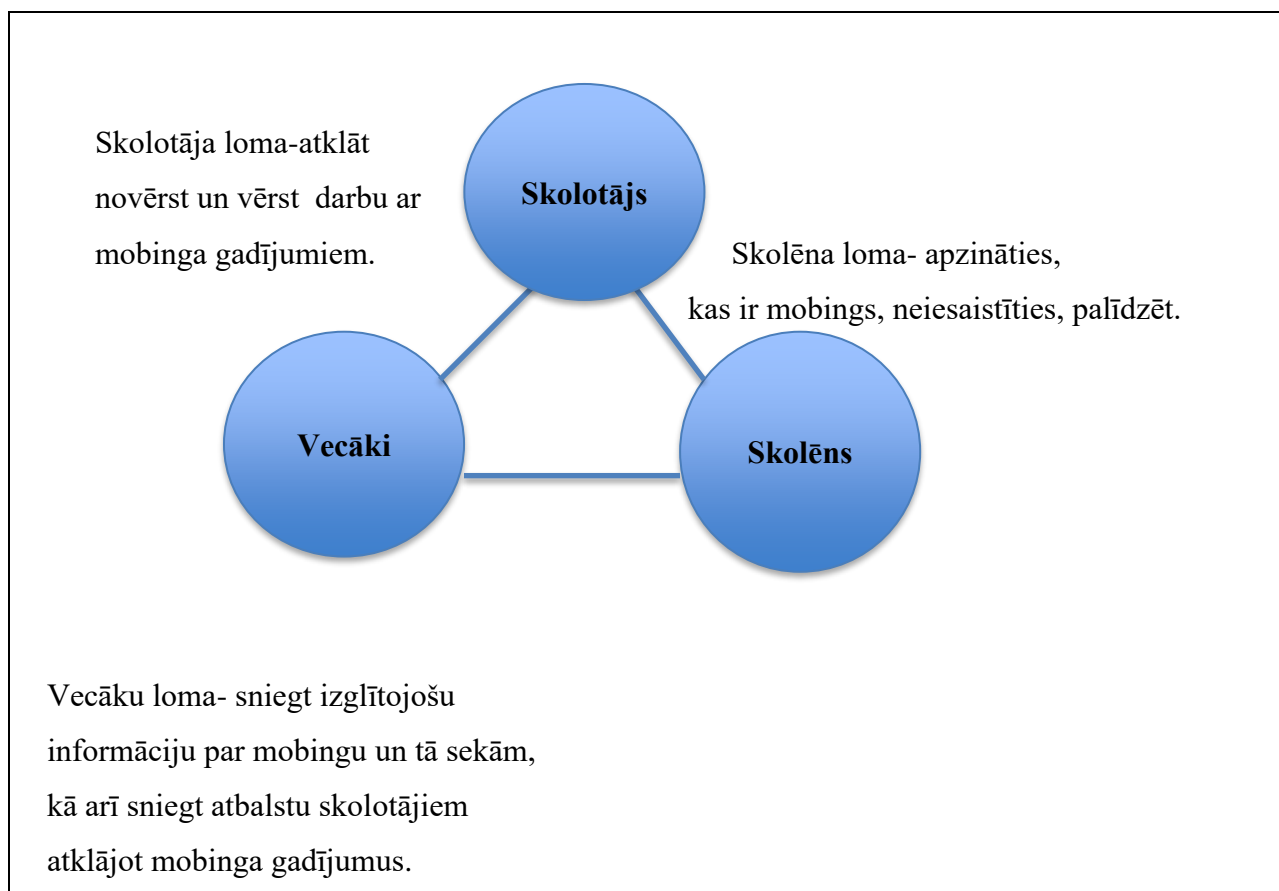
skolēna uzvedību uz pieņemamu gan sabiedrībai, gan pašam skolēnam. Informācijas sniegšana skolēniem, vecākiem un pedagogiem realizē profilaktiski izglītojošo darba uzdevumu. Šo pamatuzdevumu realizēšanu var pilnā mērā attiecināt uz skolēnu savstarpējā mobinga mazināšanas pasākumiem skolā.

Lai mobinga mazināšanas pasākumu kopums būtu iedarbīgs nepieciešams izglītēt arī skolas tehnisko personālu skolēnu savstarpējā mobinga jautājumā.

D.Olveus izstrādātā mobinga profilakses programmā pamatnostādnes galvenie punkti ir :

- Skolēnu aptauja, lai novērtētu skolēnu mobinga līmeni skolā,
- Bukleta izstrāde ar svarīgo informācijas izplatīšanu skolas personālam,
- Skolēnu klases stunda -diskusija par tēmu pēc atbilstoša satura video noskatīšanās
- Informācija un padomi vecākiem. (20,98)

Tiek uzsverts par nozīmīgu lomu pedagogu un vecāku iesaistīšanā mobinga mazināšanā skolā Kā norāda I.Andersone, G.Ausekle, D.Beināre (Andersone, I., Ausekle, G., Beināre, D., 2005) skolai mazinot mobingu nepieciešams sistemātisks, mērķtiecīgs un plānveida darbs, iesaistot pedagogus, skolēnus un vecākus, kurā katram ir sava noteikta loma mobinga mazināšanā.



2.1. att. Lomu sadalījums darbā ar mobingu

L.Kaša, V.Safanova (Kaša, Safanova 2014) apskatot sociālā pedagoga darbu ar mobingu skolā norāda sekojošas lomas:

- atbalstītāja loma,
- izglītotāja loma,
- mediatora loma,
- starpnieka loma,
- pētnieka loma,
- sociālā gadījuma vadītāja loma. (8, 25)

Sociālajam pedagogam jāprot realizēt un saistīt šīs lomas, lai veicinātu savstarpējā skolēnu mobinga veiksmīgus mazināšanas pasākumus.

Sadarbība un izglītojošais darbs ar pedagogiem

Sociālpedagoģiskā darbība tiek saistīta arī ar pedagogu izglītošanu un sadarbību, kas sniedz iespēju mazināt savstarpējo skolēnu mobingu.

Pedagogi mācību stundu laikā, kā arī starpbrīžos un citos skolas dzīves pasākumos saskaras un var novērot dažāda rakstura attiecības starp skolēniem.

Pedagogiem jābūt izglītotiem attiecīgās problēmas jautājumā, skaidri jāpārziņ rīcības darbība mobinga gadījumos un jāpārziņ kāda ir skolotāja loma tā novēršanā (2, 17)

Pētījumi par D.Olveusa un Somijas “Kiva” mobinga mazināšanas programmām liecina, ka tādi aspekti kā pedagogu izpratne par mobingu procesu norisi, uzmanības pievēršana mobinga uzvedībai, kā arī attiecīga reaģēšana un rīcības pieņemšana būtiski reducē vispārējo mobinga līmeni skolā un klasē. (37, 75)

Darbs ar skolēniem.

Skolēniem skaidri jāpārziņ kas ir mobings, tā norises procesi, iemesli un sekas, kā arī rīcība gadījumos kad skolēns tiek tieši vai netieši iesistīts skolēnu savstarpējā mobinga norisē.

Skolēnu savstarpējā mobinga akti gandrīz vienmēr norisinās vienaudžu klātbūtnē, tādēļ vērst sociālpedagoģisko darbību vienīgi uz varmāku un upuri ir neefektīvs paņēmiens. (21, 57)

Sociālajam pedagogam darbā ar skolēnu upuri pirmkārt jāveic atbalstītāja loma, jāsniedz atbalsts, jāveido atbalstošas un saprotošas attiecības, jāizrāda vēlme palīdzēt, nepieciešams uz klausīt skolēna viedokli. (8, 23)

Skolēnos jāveido negatīva attieksme pret jebkuru vardarbīgu rīcību, veicot preventīvas pārrunas par mobingu, kā individuāli tā arī grupu nodarbībās, klases stundas nodarbībās. Nepieciešama noturīgu zināšanu veidošana kā arī aktīva indivīda līdzdalība mācību procesā un regulāra atkārtošana. Svarīga loma ir arī pašvērtējuma noteikšanā un tā paaugstināšanā, kā arī empātijas attīstīšanā.

“Skolēni visvairāk iemācās tieši no diskusijām” tādu viedokli izsaka M.O’Mūra un S.Dž.Mintons norādot, ka mobinga mazināšanas pieejai ir jābūt kompleksai tā jāvērš uz visiem iesaistītajiem, nevērsot savu darbu uzmanību vienīgi uz varmāka-upuris, kā arī izvairīties no soda metodes pielietošanas. (14,13) Arī Zviedru psihologs A.Pikas atbalsta pieeju bez soda metodes, tā vietā izmantojot grupu un individuālo darbu. (25, 86)

Sociālais pedagogs veicot darbu ar skolēniem atbilstoši ieņemtajai lomai pēc D.Olveusa mobinga apla shēmas, nepieciešams ieņemt attiecīgu lomu un veikt darbu ar piemērotāko metodi.

Izglītojošais darbs ar skolēnu vecākiem.

Darba autore uzskata, ka viens no skolēnu savstarpējā mobinga mazināšanas sekmējošiem pasākumiem ir sadarbība ar skolēnu vecākiem.

D.Olveus pamatojoties uz savu ilggadējo pētījumu pieredzi atzinīgi vērtē vecāku iesaistīšanu jautājuma risināšanā, turpretī zviedru psihologs A.Pikass uzskata, ka vecāku iesaistīšana nav ieteicama, uzverot, ka skolēni ir spējīgi patstāvīgi izmainīt savu uzvedību un atbildēt par savu rīcību. (14, 28)

Nepieciešama vecāku izglītošana par mobinga norises procesiem, to iespējamām pazīmēm un skaidru darbības rīcību tādos gadījumos. Jāorganizē individuālas sarunas ar tiem vecākiem, kuru bērni ir iesaistīti konfliktos un tiem kuriem tiek novērotas agresijas pazīmes, jāņem vērā, ka skolēna pāridarītāja vecākiem ir grūti atzīt un pieņemt faktu, ka viņu bērns veic mobingu pret citu skolēnu. Individuālas sarunas jāveic arī ar zema pašvērtējuma skolēnu vecākiem, mēģinot rast risinājumus un iespējas pašvērtējuma paaugstināšanā. Atsevišķi jāveido saruna ar skolēna mobinga upura vecākiem. (2, 18)

Sociālā pedagoga darbs ar vecākiem savstarpējā skolēnu mobinga problēmas izglītošanā, atpazīšanā un attiecīgās rīcības prasmju attīstīšana ir nozīmīgs.

Vecākiem jāsniedz informācija :

- kā jārikojas dažādās situācijās, veicot situācijas analīzi, ņemot vērā bērna attīstības vecumposmu,
- kā izprast bērna domāšanu, uzvedības un rīcības motīvus,
- kā pareizi pielietot bērna audzināšanas metodes (5,30)

Darbā ar vecākiem sociālajam pedagogam jāpievērš uzmanība:

- vecāku attiecību modelim,
- vecāku un bērnu attiecībām,
- vecāku audzināšanā bērnam sniegtais brīvības apjoms ,
- bērnam noteikto pienākumu apjoms,
- priekšnoteikumi, kuri veido grūtības attiecībās ar bērniem un skolu (5,16)

2.2 Sadarbība ar atbalsta personālu savstarpējā skolēnu mobinga mazināšanā

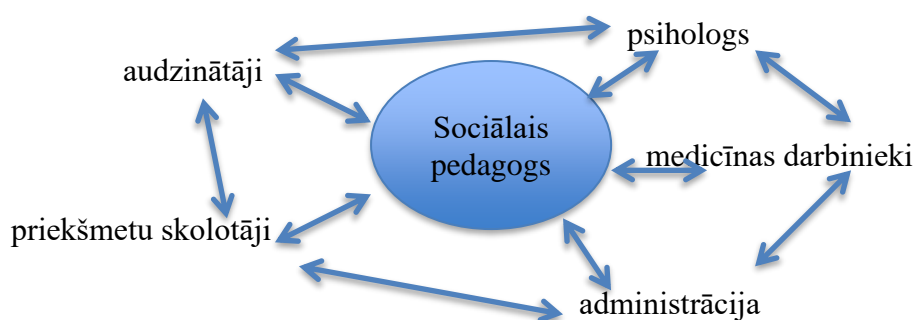
Mobinga mazināšanā liela nozīme ir sekmīgai skolas atbalsta personāla sadarbībai. Sociālam pedagogam iestādē ir jāveic sadarbība ar atbalsta personāla speciālistiem, arī lai paaugstinātu savstarpējā skolēnu mobinga mazināšanas pasākumu efektivitāti.

Dr.paed A.Špona sadarbību definē kā “sadarbība ir divu vai vairāku cilvēku darbs uz kopīgu mērķi, saskaņotiem mērķa sasniegšanas līdzekļiem”. (28, 108)

V. Reņģe sadarbību skairo kā “Sadarbība jeb kooperācija ir izturēšanās stils, kuram ir raksturīga savstarpēja uzticēšanās un atklātība. Abas puses kopējiem spēkiem mēģina atrast tādu risinājumu, kurš pilnībā apmierinātu abu pušu intereses. Bieži vien tas prasa jaunu radošu pieeju esošajai problēmai”. (19, 70) No tā izriet, ka sadarbība ir darbība, kura realizē kopīga mērķa sasniegšanu.

Kā skaidro Valsts izglītības satura centra metodiskais līdzeklis - “Atbalsta komanda ir speciālistu grupa, kas savas kompetences ietvaros veic pedagoģiskās, psiholoģiskās un sociālās palīdzības koordinēšanu un nodrošināšanu izglītojamiem, iesaistot viņu vecākus, pedagogus, izglītības iestādes darbiniekus”. (31, 3)

Katra izglītības iestāde veido atbalsta personāla komandu, kur sastāvā var tik iekļauts administrācijas pārstāvis, izglītības psihologs, sociālais pedagogs, logopēds, speciālais pedagogs, pedagoga palīgs, skolas medmāsa, karjeras konsultants.



2.2.1 att. Sadarbība starpprofesionāļu komandā (32, 25)

Mobinga mazināšanās pasākumos sadarbība ir veicama komanda, tomēr primāra sadarbība veicama tieši ar skolas izglītības psihologu.

Sociālais pedagogs sadarbībā ar skolas psihologu-risina sociālpedagoģiskos gadījumus, izstrādā preventīvus pasākumus, izstrādā nodarbību tēmas, uzrauga bērnu tiesību ievērošanu un sniedz skolēniem nepieciešamo atbalstu. (8, 50)

3. PĒTĪJUMS PAR MOBINGU RĪGAS X VIDUSSKOLĀ 6. - 8. KLASĒS

3.1 Rīgas X vidusskolas raksturojums

Rīgas pilsētas vēsturiskā apkaimē atrodas Rīgas X vidusskola, kurā tiek īstenotas 5 vispārējās izglītības programmas un 2 pirmsskolas izglītības programmas; pirmsskolas izglītības programma (Izglītības programmas kods, turpmāk IPK 01011111), pirmsskolas izglītības mazākumtautības programma (IPK 01011121), pamatizglītības programma (IPK 21011111), pamatizglītības mazākumtautību programma (IPK 21011121), vispārējās vidējās izglītības programma (IPK 31016011), vispārējās vidējās izglītības matemātikas, dabaszinību un tehnikas virziena programma (IPK 31013011), speciālās pamatizglītības mazākumtautību programma izglītojamajiem ar valodas traucējumiem (IKP 21015521).

Skolēnu sastāvu veido skolas tuvumā dzīvojošo iedzīvotāju bērni, kā arī bērni, kuri mēro ceļu no citām Rīgas un Pierīgas apkaimēm.

Skolas nolikumā par pamatvirzienu noteikta izglītojoša un audzinoša darbība. Par skolas mērķi tiek izvirzīti –mācību, karjeras izglītības un audzināšanas satura savstarpējā integrācija. Par skolas misiju nosaka veidot konkurētspējīgu personību, radot iespēju katram bērnam attīstīt savas spējas un dotības. Viena no skolas prioritātēm ir atbalsts izglītojamajiem mācību procesā.

Ievērojot skolēnu intereses, skola piedāvā izglītojamajiem dažādu virzienu interešu izglītības programmas valodās, matemātikā, vizuālajā mākslā, mūzikā, sportā, dejās, bioloģijā, datorapmācībā un novadpētniecībā. Skolā tiek īstenots Eiropas Sociālā fonda projekts Nr. 8.3.4.0/16/I/001 “Atbalsts priekšlaicīgas mācību pārtraukšanas samazināšanai” vai “Pumpurs”. Skolā 2021./2022.mācību gada laikā projekta ietvaros bija sastādīti un īstenoti 1.semestrī 78 individuālā atbalsta plāni, 2.semestrī -74 individuālā atbalsta plāni, realizētas 20346 stundas.(Rīgas X vidusskolas pašnovērtējuma ziņojums). Jāpiebilst, ka dotā projekta iespējas sniedz lielu atbalstu mobinga gadījumu ietekmē izveidojušos risku samazināšanā, 15 % no kopējo konsultāciju skaita tika realizētas izglītības psihologa konsultācijas un 20% konsultatīvā atbalsta konsultācijas. (Rīgas X vidusskolas pašnovērtējuma ziņojums)

Skolā noris arī projekts Nr.8.3.5.0/16/I/001 “Karjeras atbalsts izglītojamajiem vispārējās un profesionālās izglītības iestādēs”, kā arī kultūrizglītības programma “Latvijas skolas soma”.

3.2 Pētījuma posmi un norises pamatojums

Sākotnējā pētījuma daļā, lai iegūtu datus par skolēnu savstarpējā mobinga problēmas esamības kopskatu skolā, kā arī noskaidrotu iespējamā mobinga veidus un tā izpausmes periodiskumu, tika izmantota tāda aptaujas metodes kā anketēšana, kuras priekšrocība ir spēja aptvert respondentu skaitliskumu un ātru informācija iegūšanu ar labi pārskatāmu iegūto datu rezultātiem, kā arī šī metode sniedz iespēju iegūto datu ilgstošu uzglabāšanu un pielietošanu nepieciešamības gadījumā. (1, 67)

Anketu struktūra veidota izmantojot atklātos jautājumus, slēgtos jautājumus ar vienu un vairākiem iespējamām atbilžu variantiem. Ar kontentanalīzes palīdzību tika apstrādāti atklātie anketas jautājumi.

Pētījuma tēmas pamatā gulstas situācija kurā vienā no Rīgas X vidusskolas pētījumā iekļautās klases, pēc klases audzinātājas ziņojumiem sociālajam pedagogam skolēnu starpā norisinājās konflikti, ņemot vērā, ka 5.klases adaptācijas posmā var veidoties jaunas lomas grupā, jo mainās klases kolektīvs ar skolēniem jaunpienācējiem, un šajā posmā var norisināties konfliktsituācijas skolēnu starpā, kā arī jauna klases audzinātāja un mācību priekšmetu skolotāju loma var ietekmēt izmaiņas klases kolektīva veidošanās procesos, mācību gada I semestrī netika vērsta uzmanība uz aizdomām par iespējamo skolēnu savstarpējo mobingu. Konfliktsituācijas tika risinātas pārrunu veidā kā arī realizēti atbilstoši adaptācijas posma pasākumi. Teicamu priekšstatu par klases grupas iekšējiem procesiem sniedza pedagoģiskā novērošana darba autorei piedaloties mācību gada noslēdzošajā klases ekskursijas braucienā, pēc kuras tika pieņemts lēmums vērst uzmanību uz skolēnu savstarpējo mobingu izpēti.

Sākotnēji, lai apzinātu pētījumā iekļaujamo klašu grupu kā arī novērtētu problēmas aktivitāti skolā tika anketēti pedagogi. Vienā no jautājumiem sniegtais procentuālais pārsvars apstiprināja darba autores skolēnu pētījumā iekļaujamo klašu grupas izvēli, tomēr pētījuma anketēšanā netika iekļauti 9.klases skolēni, pamatojoties uz skolēnu koncentrēšanos mācību sasniegumu uzlabošanai pamatizglītības iegūšanai, kā arī iepriekš šajā klasē netika novērotas konfliktsituācijas un jebkāda veida pazīmes par skolēnu savstarpēja mobinga norisi.

Lai iegūtu datus par skolēnu savstarpējā mobinga iekšējiem norises procesiem, tika veikta anketēšana 6.-8.klasēs, kuras datu analīze sniedza informāciju par skolēnu savstarpējā mobinga esamību vienā no klasēm.

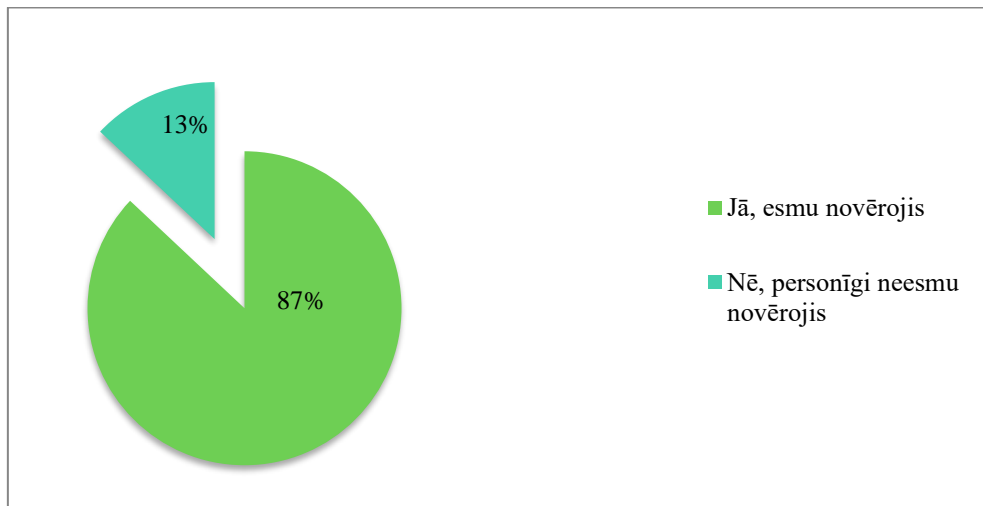
3.3 Pedagogu anketēšanas rezultātu analīze

Skolēnu savstarpējā mobinga jautājuma izpētē ir svarīgi noskaidrot arī pedagogu viedokli. Aptaujas mērķis noskaidrot pedagogu viedokli un personīgo pieredzi par mobinga procesu esamību un norisi skolā, kā arī noskaidrot pedagogu pašvērtējumu par mobinga zināšanu līmeni un iespējamo nepieciešmību pēc mobinga tēmas zināšanu paaugstināšanu.

Pedagogu anketas aizpildīšana bez personas datu norādīšanas, anketēšana tika realizēta izmantojot tiešsaistes aptaujas programmu Google veidlapas, respondentiem saite uz anketu tika nosūtīta individuāli izmantojot elektroniskās skolvadības sistēmas e-klase pastu.

Anketēšanā piedalījās 15 skolas pedagogi, no kuriem 9 klases audzinātāji, 3 skolas atbalsta komandas speciālisti, direktores vietnieces un skolas direktore. Anketa sastāv no 9 slēgtā un atvērtā tipa jautājumiem. (skatīt 1.pielikumu)

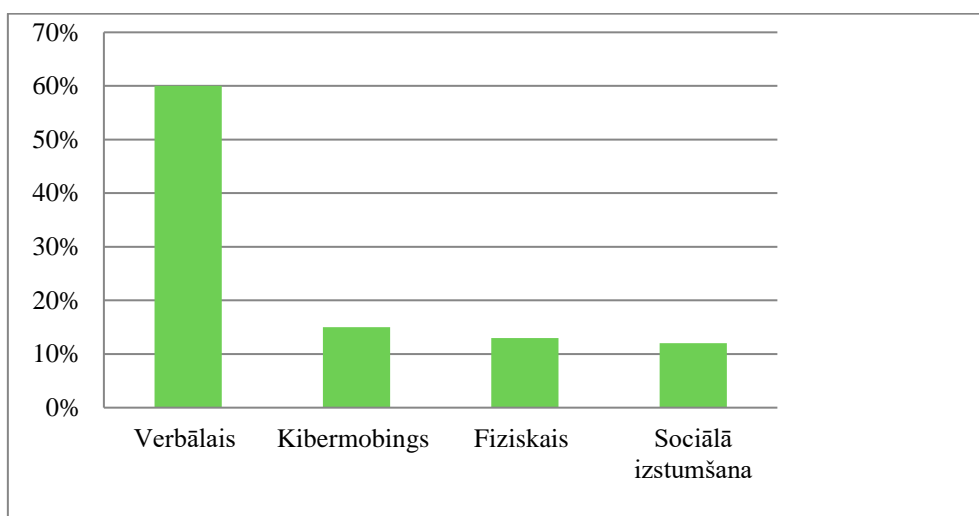
Uz anketas pirmo jautājumu “Vai, Jūsprāt, skolēnu savstarpējs mobings ir aktuāla problēma skolā?” visi respondenti atbildēja ar apstiprinošu atbildi, kas procentuālā izteiksmē sastāda 100%. Vienbalsīgs pedagogu viedoklis norāda par skolēnu savstarpējā mobinga problēmas aktualitāti skolā. Ikviens anketētais pedagogs uzskata, ka mobings ir aktuāla problēma skolā.



3.1.att. Pedagogu personiskā saskarsme ar skolēnu savstarpējo mobingu

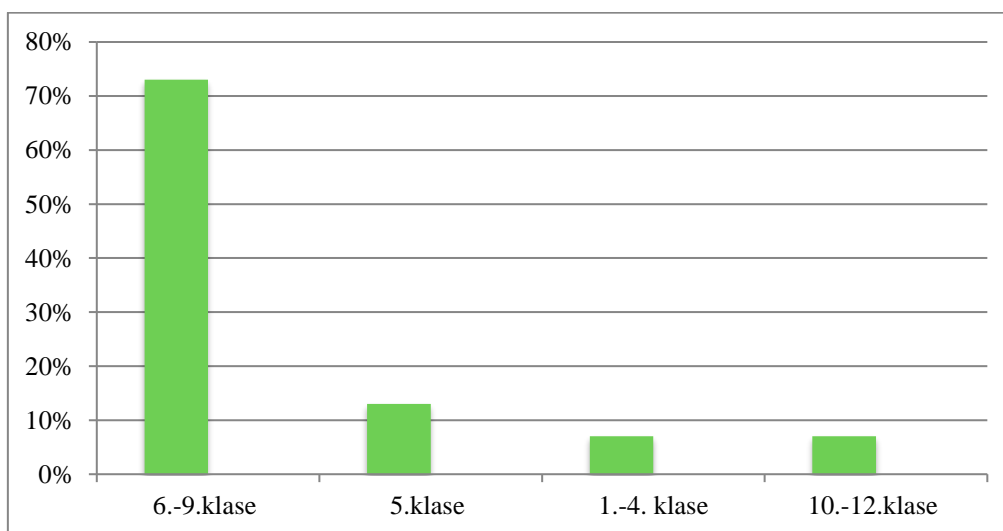
Uz jautājumu par pedagogu personīgo saskarsmi ar skolēnu savstarpējo mobinga gadījumiem “Vai Jūs personīgi skolā esat novērojis skolēnu savstarpējo mobingu?” 87 % aptaujāto pedagogu norāda, ka tādus gadījumus ir novērojis skolā, un tikai 13% norāda, ka personīgi nav novērojuši mobinga gadījumu norisi. Procentuālais sadalījums apstiprina par skolēnu mobinga problēmas aktualitāti skolā.

Tie pedagogi, kuri apstiprinoši atbildēja uz iepriekšējo jautājumu tika lūgti precizēt novēroto skolēnu savstarpējā mobinga gadījuma veidu.



3.2. att. Pedagogu viedoklis par visbiežāk novēroto mobinga veidu

Lielākais vairums 60% pedagogu norādīja, ka ir novērojuši tieši verbālo mobinga veida izpausmi, 15% ir saskārušies ar mobingu, kurš veikts izmantojot informācijas un komunikācijas tehnoloģiju starpniecību. Tie pedagogi, kuri ir novērojuši fiziskā mobinga veidu sastāda 13%, un tikai 12 % pedagogu ir saskārušies ar kādu no sociālās izstumšanas mobinga veidu pielietojumu.



3.3.att. Pedagogu viedoklis par mobinga aktuālāko klašu grupu

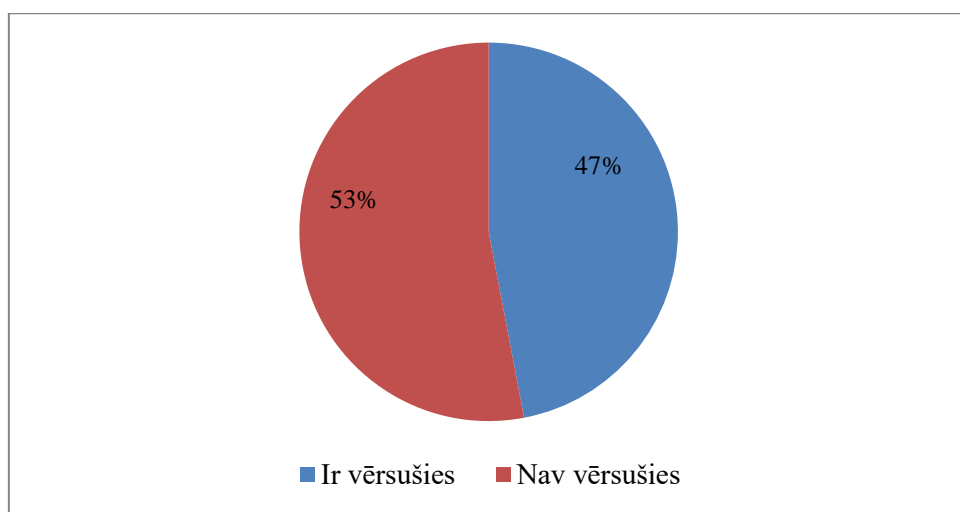
Pamatojoties uz pedagogu viedokli tika lūgts norādīt skolēnu klašu grupu, kurā skolēnu savstarpējais mobings ir visaktuālākā problēma. Kā redzams, visvairāk 73% pedagogi norādīja, ka visaktuālāk mobinga problēma ir tieši 6.-9.klašu grupā, kam ar 13% seko 5.klase, savukārt vismazāk ar 7% norādīja 1.-4.klasi un 10.-12.klasi

Uz anketas atvērto jautājumu “Kādi, Jūsaprāt, ir mobinga rašanās iemesli?”, pedagogu viedoklis galvenokārt iezīmēja līdzīgas atbildes.

Pēc darba autores domām pamatojoties uz zinātniskajā literatūrā sniegtajiem skaidrojumiem visatbilstošākais viedoklis par iespējamiem skolēnu mobinga rašanās iemesliem tiek norādīts:

- “Bērnu zemais pašvērtējums komplektā ar vajām sociālām prasmēm un zemo emocionālo inteliģenci”
- “Lai pievērstu sev uzmanību. Viņi domā, ka tas viņus padara populārus, vai arī tādējādi viņi paši cenšas iekļauties kādā konkrētā vidē”

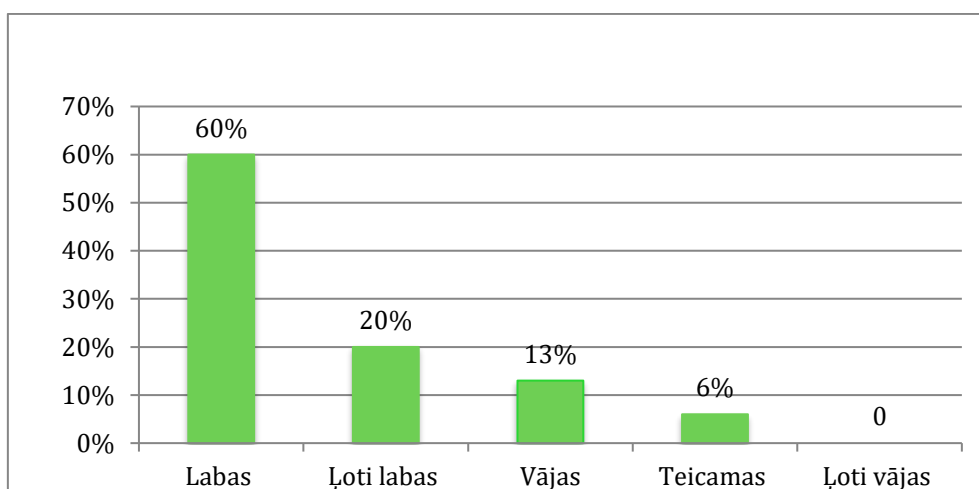
Vairākās atbildēs par mobinga iemesliem tika norādīts zems pašvērtējums, personīgā vardarbības pieredze, socializācijas grūtības, kā arī empātijas trūkums. Viens no pedagogiem uzskata, ka iemesls ir augsts agresijas līmenis sabiedrībā kopumā. Vairākās atbildēs tiek norādīts, ka problēmas ģimenē var kļūt par iemesliem kapēc norisinās skolēnu savstarpējā mobinga procesi. Norādītās pedagogu atbildes sakrīt ar pētītās zinātniskās literatūras sniegtajiem skaidrojumiem, kuri atrunāti diplomdarba teorētiskajā nodaļā.



3.4. att. Skolēnu vērsšanās pie pedagogiem pēc palīdzības

Svarīgs pedagogu anketas jautājums par skolēnu vērsanos pēc palīdzības saistībā ar mobingu, 53% norāda, ka skolēni nav vērsušies pēc palīdzības, turpretī 47% sniedz apstiprinošu atbildi. Satraucošs ir rādītājs, ka ņemot vērā augstus procentuālos datus par skolēnu savstarpējo mobinga problēmas aktualitāti skolā, kā arī pedagogu novērojumiem par mobinga norisi, pie lielākā vairuma pedagogiem skolēni nav vērsušies pēc palīdzības. Jānorāda, ka šis rādītājs sakrīt, ar literatūras avotos pētīto informāciju, ka skolēns mobinga upuris mēdz noklusēt notiekošo, neinformējot pedagogus un vecākus par notiekošo.

Rodas svarīgs jautājums saistībā ar to, kādēļ pie tiem pedagogiem, kuri ir apstipriņoši atbildējuši uz jautājumu par mobinga procesa norisi skolēni nav vērsušies pēc palīdzības? Analizējot pedagogu anketas jautājumu likumsakarības var secināt, ka pie tiem pedagogiem kuri atbildēja, ka viņiem piemīt vājas zināšanas par mobinga procesu norisi, arī noraidoši atbildējuši, ka skolēni pie viņiem nav vērsušies pēc palīdzības, turpretī pie pedagogiem, kuri savas zināšanas novērtēja ar teicamu un ļoti labu vērtējumu skolēni ir vērsušies pēc palīdzības.



3.5.att. Pedagogu zināšanu vērtējums

Uz jautājumu par personīgo zināšanu novērtējumu mobinga jautājumos lielākais vairums pedagogu 60% norāda, ka viņiem piemīt labas zināšanas mobinga jautājumos, 20% novērtē savas zināšanas kā ļoti labas, ir arī tādi, kuri atzīst savas zināšanas par mobingu kā vājas 13% , un vismazākais rādītājs sastāda 6% kuri savu zināšanu līmeni novērtēja ar teicamu novērtējumu. Galējo negatīvo rādītāju neviens pedagogs nav norādījis.

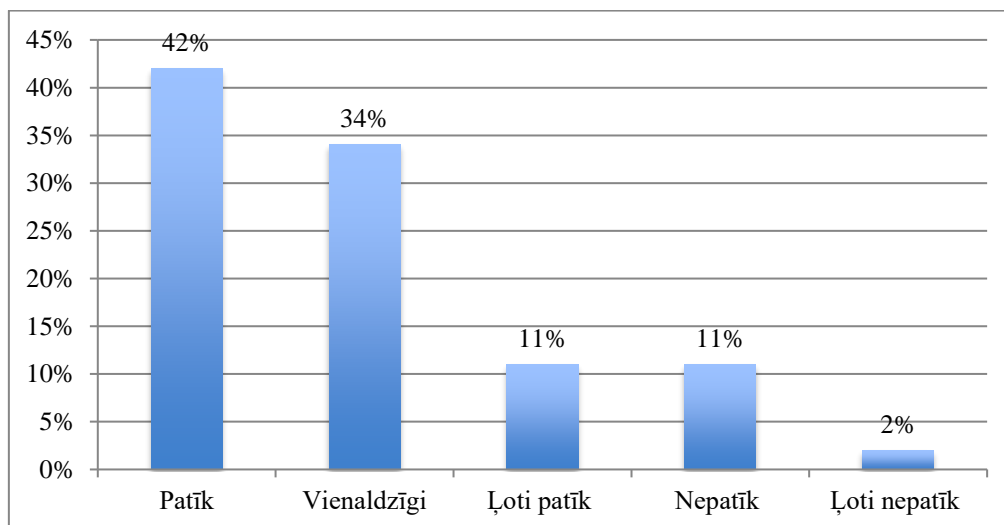
Noslēdzošajā anketas jautājumā tika noskaidrots pedagogu viedoklis par nepieciešamību organizēt skolā izglītojošas lekcijas par skolēnu mobinga tēmu, uz kuru apstipriņoši atbildēja 73 % pedagogu, turpretī 27 % uzskata, ka šāda veida lekcijas skolā nav nepieciešams organizēt.

3.4 Skolēnu anketēšanas rezultāti

Lai iegūtu datus par skolēnu savstarpējā mobinga norises procesiem, nepieciešams veikt skolēnu anketēšanu. Anketēšana tika veikta klātienē, atsevišķi pa klasēm pirms mācību stundas izdalot skolēniem anketas, pirms anketēšanas uzsākšanas pārrunāta skolēnu izpratne par mobingu un anketā lietoto terminoloģiju. Tika noteikts, ka anketa aizpildāma anonīmi bez personas datu norādīšanas. Anketa sastāv no 13.jautājumiem (skatīt 2.pielikumu), ar vienu atvērto jautājumu.

Pētījumā tika analizēti dati kopumā no 86 6-8.klašu skolēniem. Respondentu kopējais dzimuma sadalījums 35 meitenes (41%) 51 zēns (59%) no kuriem 6.klases skolēnu skaits 30 skolēni, 10 meitenes un 20 zēni , 7.klašu skolēnu skaits 36 skolēni, no kuriem 17 meitenes un 19 zēni un 8.klašu skolēni 20, 8 meitenes un 12 zēni.

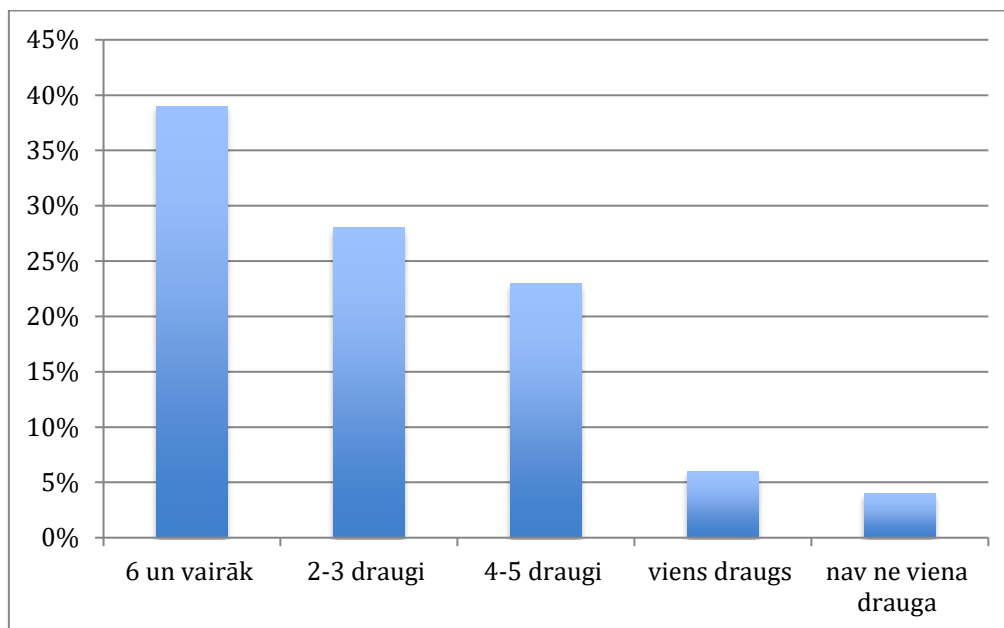
Anketas ievadjautājumā skolēni izteica viedokli par to kā viņiem patīk skolā, viedokļa atspoguļojums 3.6 attēlā.



3.6. att. Skolēnu viedoklis par skolu

Pamatojoties uz sniegtajām atbildēm visvairāk 42% skolēnu norādīja, ka skolā patīk, 11% skolēniem skolā ļoti patīk, savukārt diezgan lielam skolēnu skaitam 34% savu patiku par skolu raksturo kā vienaldzīgu, 11% skolēnu skolā nepatīk un 2% ļoti nepatīk. Jānorāda, ka skolēni, kuri pauduši viedokli, ka skolā nepatīk un ļoti nepatīk ir 6 un 7 klašu skolēni, savukārt tikai 8.klašu skolēni atzīmēja, ka skolā ļoti patīk.

Skolēnu draugu skaita atspoguļojums redzams 3.7 attēlā.

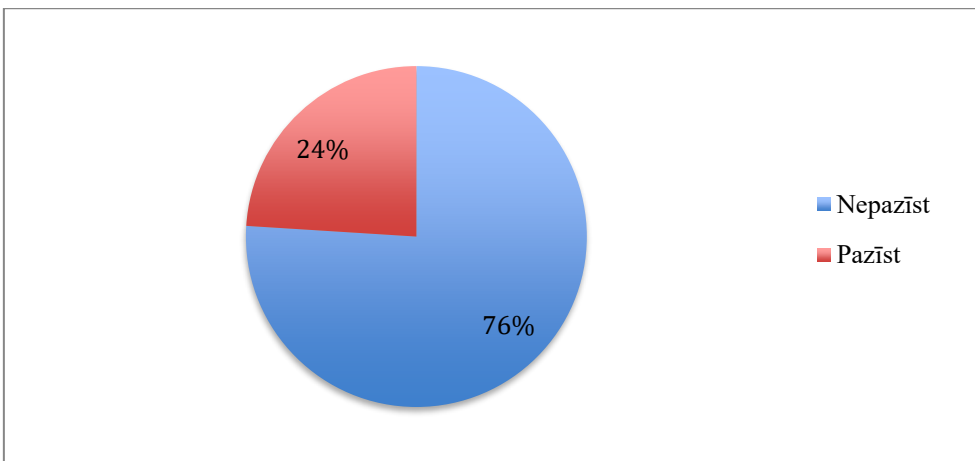


3.7. att. Skolēnu draugu skaits klasē

Skolēni, kuri norādīja, ka viņiem ir 6 un vairāk draugu klasē sastāda 39% skaitu, 28% skolēniem ir 2-3 draugi, 23% atzīmēja par 4-5 draugiem klasē, 6% skolēnu ir tikai viens draugs klasē, savukārt 4% skolēnu atzīst, ka viņiem nav draugu klasē.

Uz anketas atvērto jautājumu par klasesbiedra raksturojumu ar kuru skolēns nekad nevēlētos draudzēties “Raksturo kādam jābūt Tavam klasesbiedram, lai Tu nekad ar viņu nedraudzētos?” skolēni pauda savu viedokli, anketā tika norādītas arī tādas atbildes kā “Nezinu”, tomēr visbiežāk sastopamās atbildēs norāda, ka skolēnam jābūt:

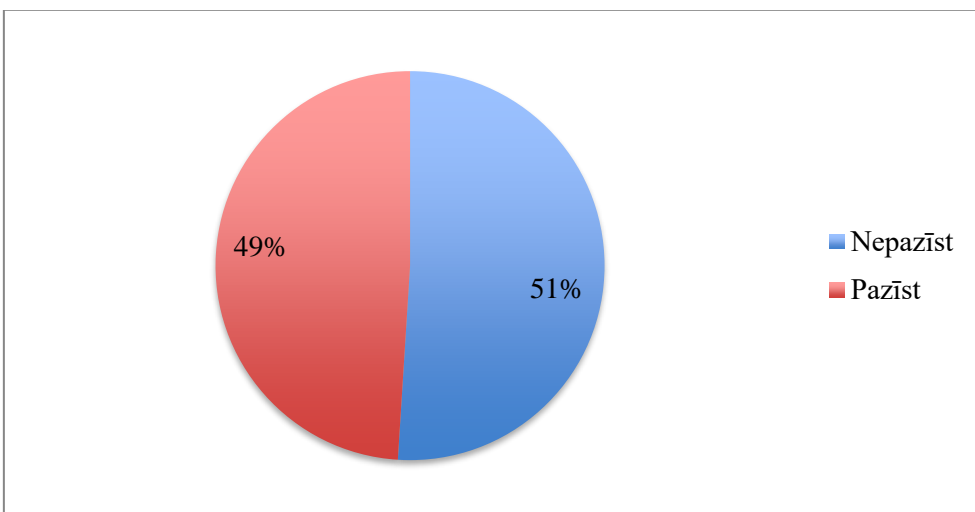
- “Savādākam nekā man”, “Atšķirīgam”,
- “Neglītam”, “Kurš izskatās slikti”,
- “Nesakoptam”, “Netīrīgam”, “Nekārtīgam”, “Slikti ož”,
- “Jocīgam un muļķīgam”, “Dumjam”;
- “Kuram nav naudas”
- “Tādiem, kā viņi ir tagad !”



3.8.att. Skolēnu saskarsme ar fizisko mobinga veidu

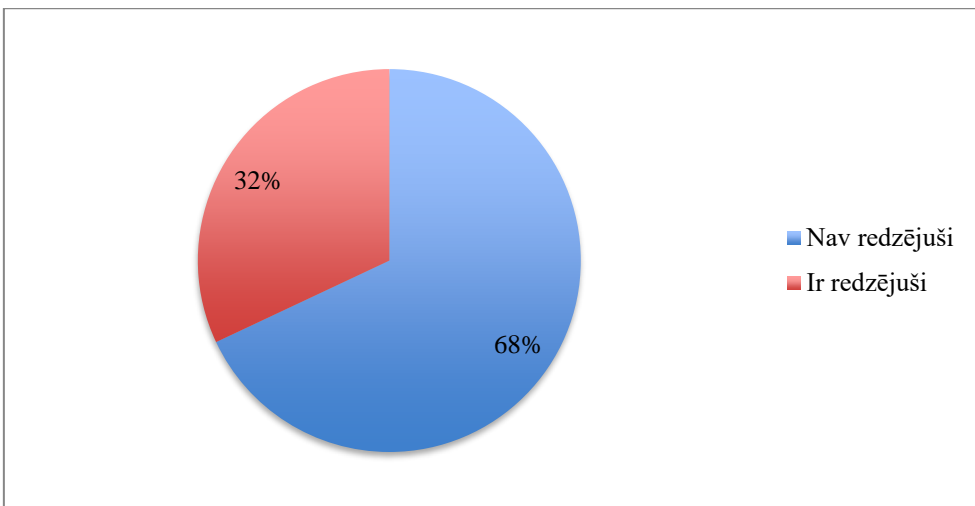
Precizējošā jautājumā “Vai Tu pazīsti kādu klasē pret kuru regulāri tiek vērsts fizisks mobings?” lielākais vairums skolēnu atzīmēja, ka nepazīst skolēnu pret kuru tiek vērsts fiziskais mobings, tomēr 24% atbildēja apstiprinoši. Šis rādītājs sakrīt ar pedagogu anketas datiem, kuri norādīja par zemu procentuālo rādītāju par pedagogu visbiežāk novērotā mobinga veidu.

Skolēnu viedoklis par jautājumu “Vai Tu pazīsti kādu klasē pret kuru tiek vērsts verbālais mobings ?” atspoguļots 3.9 attēlā.



3.9.att. Skolēnu saskarsme ar verbālo mobingu

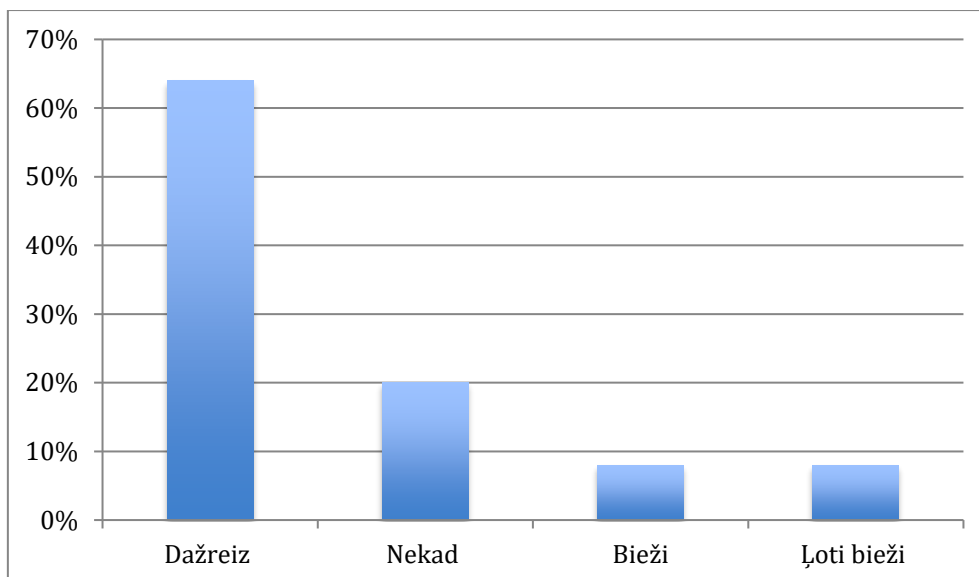
Skolēnu atbildes 51% apmērā nepazīst ne vienu pret kuru tiek vērsts verbālais mobings, savukārt 49% skolēnu kādu pazīst pret kuru tiek vērsts verbālais mobings. Apstiprinošās atbildes visvairāk sniedza skolēni no 6.klases.



3.10.att. Skolēnu saskarsme ar kibermobingu

Uz jautājumu “Vai Tu kādreiz esi interneta vidē redzējis komentārus, video vai cita veida informāciju kurā tiek veikts mobings pret klasesbiedriem?” 68% skolēnu atbildēja noraidoši, tomēr 32% skolēnu ir redzējuši pret klasesbiedru vērsto kibermobinga izpausmes veidu. Tā pat, kā iepriekšējā jautājumā, visvairāk apstiprinošās atbildes sniedzēji ir 6.klases skolēni.

Skolēnu anketas jautājuma “ Cik bieži Tu izjūti satraukumu par to, ka klasesbiedri varētu vērsties pret Tevi ar mobingu?”mērķis bija noskaidrot skolēnu kopējo satraukuma līmeņa regularitāti.

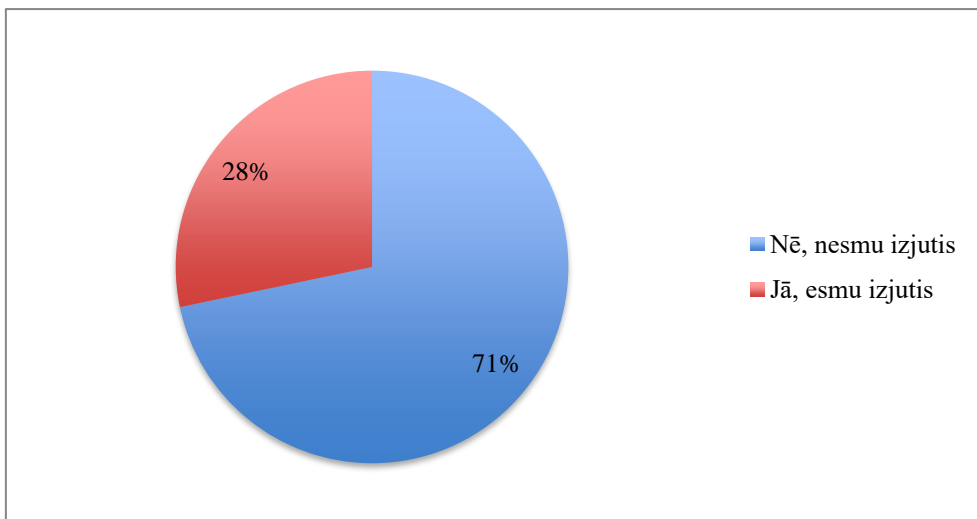


3.11.att. Skolēnu satraukuma biežums

Pavisam 64% no kopējā skolēnu skaita norāda, ka dažreiz izjūt satraukumu par to, ka pret viņiem varētu tikt vērstas mobings, 20% skolēnu atzīmē, ka nekad neizjūt satraukumu, skalā par to, ka satraukmu izjūt bieži un ļoti bieži katrā pa 8% skolēnu. Pieņemot, ka atbildes

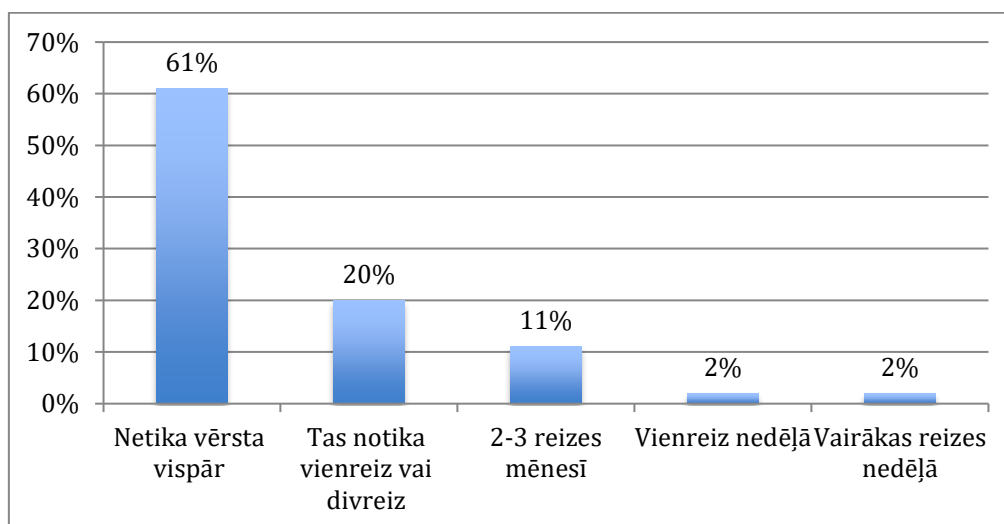
variantus dažreiz, bieži un ļoti bieži varētu attiecināt pie vienotas atbildes par to, ka skolēni izjūt satraukumu par iespējamo mobingu, kopējais rādītājs palielinās uz 80% skolēnu.

Tieši vērstajā jautājumā tika saņemtas vienas no svarīgākajām pētījuma daļas atbildēm par respondeta personīgo pieredzi mobinga izjušanā.



3.12.att. Skolēnu mobinga personīgā pieredze

Skolēniem tika uzdots atbildēt vai viņi personīgi ir izjutuši pret viņiem vērstu mobingu, 28% skolēni atbildēja apstiprinoši, savukārt 71% norādīja, ka mobingu nav izjutuši. Papildjautājumā tiem skolēniem, kuri atbildēja apstiprinoši tika lūgts norādīt kuram par to tika izstāstīts, atbildēs tika norādīts ka pastāstīja: mammai, ģimenei, draugam.

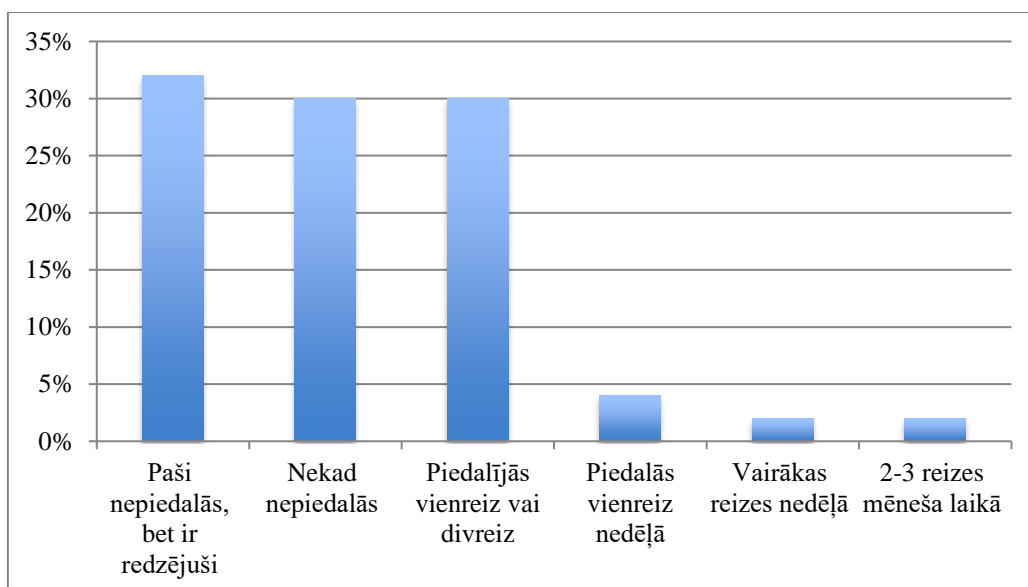


3.13.att. Skolēnu mobinga izjušanas biežums

Skolēnu mobinga pieredzes sistemātiskums atspoguļojas jautājumā “Cik bieži pret Tevi tika vērsts mobings pēdējo mēnešu laikā?”, uz kuru lielākais vairums skolēnu 61% norādīja, ka mobings netika vērsts vispār, 20 % skolēnu norādīja, ka tas notika vienreiz vai divreiz, savukārt 11% skolēnu atzīmēja, ka 2-3 reizes mēnesī, vienreiz nedēļā 2% skolēnu un

arī, to, ka mobings tika vērsti vairākas reizes nedēļā norādīja 2% skolēnu. Tādējādi apvienojot rādītājus ar apstiprinošu nozīmi kopējais procentuālais skaits to skolēnu, kuri ir izjutuši mobingu pēdējo mēnešu laikā sastāda 35%.

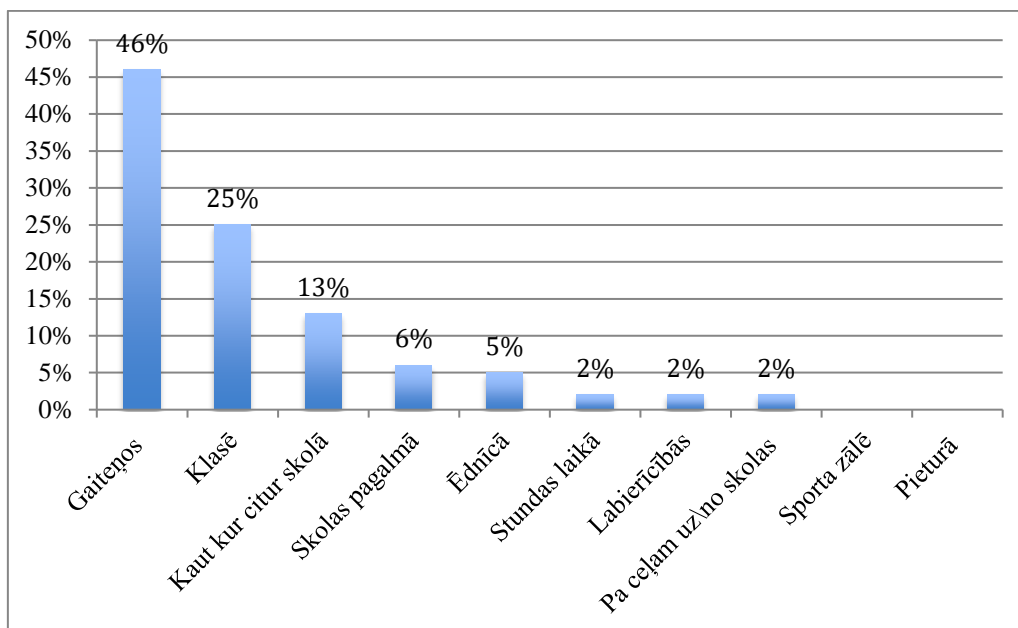
Tie skolēni, kuri apstiprinoši atbildēja uz iepriekšējo jautājumu tika lūgti norādīt kāda veida mobingu viņi izjuta. Visvairāk skolēni ir izjutuši verbālo mobingu, kas sastāda 47% no kopējā skolēnu skaita, kuri ir izjutuši mobingu pēdējo mēnešu laikā. Sociālās izstumšanas mobingu ir izjutuši 34% skolēnu, fizisku mobinga ietekmi izjutuši 16%, savukārt tikai 3% skolēnu izjutuši uz sevi vērstu kibermobingu.



3.14.att. Skolēnu piedalīšanās mobinga veikšanas regularitāte

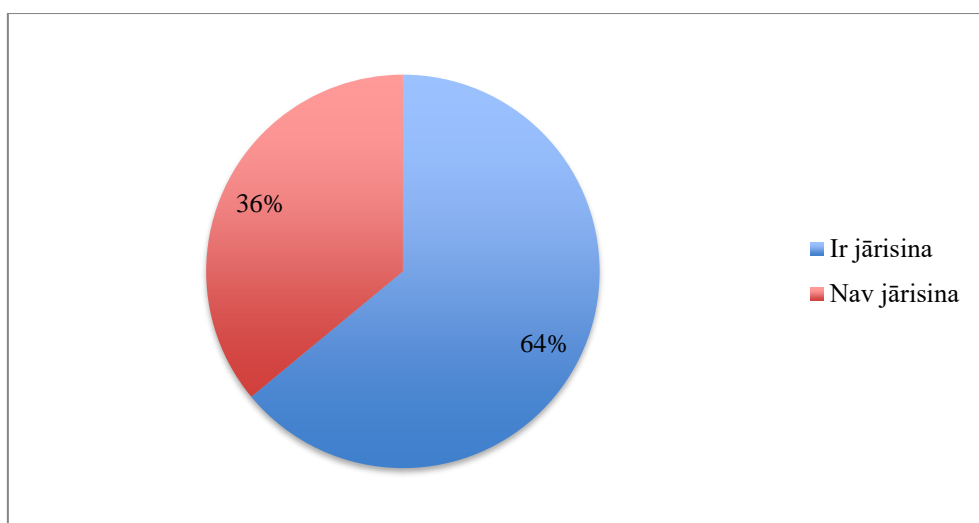
Lai noskaidrotu cik bieži skolēni paši piedalās vai nepiedalās mobinga veikšanā tika saņemtas atbildes uz jautājumu “Cik bieži Tu pats esi piedalījies mobinga veikšanā?” šajā skalā skolēni visvairāk atzīmēja, ka 32% gadījumos paši nav piedalījušies, bet ir redzējuši, 30% ir piedalījušies vienreiz vai divreiz, 30% skolēnu atzīmēja, ka nekad nepiedalās citu skolēnu apcelšanās, 4% norāda, ka to dara vienreiz nedēļā, 2% 2-3 reizes viena mēneša laikā, kā arī 2% skolēni piedalās vairākas reizes nedēļā.

Lai apzinātu tās vietas, kur visbiežāk norisinās skolēnu savstarpējais mobings skolēniem tika uzdots 3. attēlā atspoguļotais jautājums, kurā skolēni ir norādījuši dažādas mobinga norises vietas.



3.15.att. Skolēnu viedoklis par mobinga norises vietām

Uzdodot skolēniem jautājumu ar mērķi noskaidrot, kur visbiežāk tiek realizēti mobinga akti skolēni norādīja, ka visbiežāk 45% gadījumu tas notiek skolas gaieteņos, 25% skolēnu norādīja, ka tas notiek klasē, 13% skolēnu atzīst, ka mobings tiek realizēts kaut kur citur skolā. Skolas pagalmu kā mobinga norises vietu norādīja 6% skolēnu, savukārt 5% skolēnu atzīst, ka ēdnīcā, 2% skolēnu norāda, ka tas notiek stundas laikā, 2% labierīcībās, 2% pa ceļam uz un/vai no skolas. Tādas anketā piedāvātās atbildes variantu, ka mobings notiek sporta zālē un pietūrā, neviens skolēns nav izvēlējis.



3.16.att. Skolēnu viedoklis par mobinga problēmas risināšanas nepieciešamību

Skolēnu anketas noslēdzošais jautājums “Kā Tu domā vai skolā būtu jārisina skolēnu savstarpējā mobinga problēma” lielākais vairums skolēnu 64% atzīst, ka skolā būtu jārisina skolēnu mobinga problēma, 36 % ka šīs problēmas risināšanai nebūtu nepieciešams pievērsties. Visvairāk skolēnu ar apstiprinošu atbildi norādīja tieši 6.klašu skolēni.

Pamatojoties uz pedagogu anketēšanas analīzi var secināt, ka dati pilnībā sakrīt ar situāciju skolā, kurā skolēnu anketēšanas rezultāti attiecībā par skolēnu savstarpējā mobinga aktualitāti klašu grupā, norādot, ka 6.-9.klašu grupā šī problēma atspoguļojas visvairāk. Kā tika izpētīts tad Rīgas X vidusskolā tieši 6.klasē tika konstatēta skolēnu savstarpējā mobinga procesa norise.

Veicot skolēnu anketas analīzi, darba autore nonāk pie secinājuma, ka skolēnu savstarpējā mobinga problēma ir aktuāla anketēto respondentu klašu grupā, kā arī sakrīt ar pedagogu anketas analizētajiem datiem, ka visaktuālāk mobings atspoguļojas tieši 6-8.klašu grupā. Analizējot skolēnu anketas pa klasēm visaugstākie rādītāji ir tieši 6.klasē.

Augsts procentuālais rādītājs par skolēnu satraukuma līmeni par iespējami vērsto mobingu norāda, ka skolēni nejūtas pasargāti un droši savā klasē, kā arī šis jautājums sakrīt ar augsto rādītāju anketas noslēdzošo jautājumu par mobinga problēmas risināšanas nepieciešamību skolā, kurā vairāk par pusi aptaujāto skolēnu atbild apstiprinoši.

Pamatojoties uz skolēnu sniegtajām atbildēm var secināt, ka mobinga norises vieta var būt jebkur skolā un tās teritorijā, tomēr visbiežāk mobinga aktu realizācija norisinās skolas gaitenēs, kas varētu būt saistīts ar nepilnīgu starpbrīžu pārraudzību no pieaugušo puses.

4. SOCIĀLPEDAGOĢISKĀS DARBĪBAS PROGRAMMA SAVSTARPĒJĀ SKOLĒNU MOBINGA MAZINĀŠANĀ RĪGAS X VIDUSSKOLAS 6-8.KLASĒS

Pamatojoties uz pētījumā iegūtiem datiem diplomdarba ievaros tika izstrādāta sociālpedagoģiskās darbības programma savtarpējā skolēnu mobinga mazināšanai 6.-8.klasēs.

Pētījumā iegūto rezultātu analīze norādīja par skolēnu savtarpējā mobinga problēmas esamību skolā, nosakot programmas virzienus, kā arī tika veikta skolas pedagogu viedokļu datu apkopojums, kurš norādīja uz nepieciešamību iekļaut sociālpedagoģiskās darbības programmā sadarbību ar pedagogiem.

Programmas mērķis: veikt sociālpedagoģisko darbību savtarpējā skolēnu mobinga mazināšanā.

Programma sastāv no 8. nodaļām, kuras darbības virzieni ir vērsti uz mobinga problēmas aktualizāciju, izglītojoši- informatīvo darbu un mazināšanas pasākumiem ar skolēniem, vecākiem un pedagogiem programmas kopīgajā daļā. Individuālā daļā tiek veikts darbs ar savtarpējā skolēnu mobinga skolēniem upuriem un pāridarītāju, kā arī ar viņu vecākiem, iekļaujot sadarbību ar skolas izglītības psihologu.

Sociālpedagoģiskās darbības programma savstarpējā skolēnu mobinga mazināšanā

N. p. k.	Darbības virzieni	Uzdevumi	Laika periods	Metodes	Darbības izpildītājs	Plānotais rezultāts	Iespējamie riski
1.	Savstarpējā skolēnu mobinga problēmas aktualizācija skolā	Iepazīstināt pedagogus un skolas darbiniekus ar pētījumā iegūtiem datiem.	Marts	Uzskates līdzekļi	Darba autore	Pedagogu un skolas darbinieku uzmanība ir vērsta uz mobinga pastāvēšanu skolā.	Pedagogu uzmanības fokuss vērsts uz skolēnu mācību sniegumiem. Skolas darbinieki var uzskatīt, ka šī problēma nav viņu kompetence.
2.	Sadarbība un izglītojošais darbs ar pedagogiem	Sniegt pedagogiem izglītojošu informāciju par skolēnu mobingu un rīcības plānu mobinga norises novērošanas gadījumos.	Aprīlis	Lekcija Diskusija	Darba autore Psihologs	Pedagogiem ir skaidrs priekšstats par mobingu un atbilstošu rīcību.	Pedagogu virspusīga attieksme.
3.	Izglītojošais darbs ar klasēm	Veicināt skolēnos izpratni par mobinga procesu norisi, tā ietekmi un sekām.	Aprīlis Maijs	Lekcija Uzskates līdzeklis Situāciju analīze Grupu darbs	Darba autore	Skolēnos rosinātās pārdomas un informācijas analīze veido izpratni par mobinga procesiem un tā ietekmi uz indivīda psiho-emocionālo stāvokli un sekām, kā arī izpratni par atbilstošu rīcību.	Skolēni nav ieinteresēti.

4.	Darbs ar mobinga klasi	Veikt klases novērošanu starpbrīžu, ārpusstundu pasākumu un stundu laikā.	Marts	Novērošana	Darba autore	Noteikt mobinga lomu sadalījumu klasē. Diagnosticēt mobinga upurus un pāridarītājus.	Neprecīzi noteiktas mobinga lomas.
		Sniegt izglītojoša rakstura informāciju par mobinga procesu norisi, tā ietekmi un sekām.	Aprīlis	Lekcija	Darba autore	Skolēni pārzin un prot raksturot mobinga veidus, norisi un sekas.	Skolēni nav ieinteresēti.
		Veicināt skolēnos izpratni par mobinga procesu norisi, tā ietekmi un sekām.	Marts Aprīlis Maijs Septembris	Uzskates līdzeklis Situāciju analīze Grupu darbs	Darba autore	Skolēnos rosinātās pārdomas un informācijas analīze veido izpratni par mobinga procesiem un tā ietekmi uz indivīda psiho-emocionālo stāvokli un sekām, kā arī izpratni par atbilstošu rīcību.	Skolēnu attieksme ir nenopietna.
5.	Individuāls darbs ar mobinga upuriem	Sniegt individuālu atbalstu.	Marts-Maijs Septembris	Individuālās pārrunas	Darba autore	Skolēni ir saņēmuši daudzpusīgu atbalstu mobinga lomas mazināšanai.	Skolēni var neatzīt sevi par mobinga upuri un nav orientēti uz sadarbību.
		Noteikt pašvērtējuma līmeni un veicināt tā izaugsmi. Sniegt psiholoģisku atbalstu.	Marts-Maijs	Individuālās konsultācijas	Psihologs	Pašvērtējuma līmeņa paaugstināšanās, atbalsta saņemšana.	
6.	Individuāls darbs ar pāridarītāju	Veicināt empātijas izaugsmi. Sniegt individuālu atbalstu.	Marts-Maijs Septembris	Individuālās pārrunas Situāciju analīze	Darba autore	Skolēns apzinājies savas rīcības ietekmi un sekas.	Skolēns var nesadraudoties, uzvesties izaicinoši.

7.	Izglītojošs darbs ar vecākiem	Sniegt mobinga klases vecākiem vispārīgu informāciju par savstarpējo skolēnu mobingu. Iepazīstnāt ar pētījuma apkopotiem datiem.	Aprīlis	Klases vecāku sapulce Diskusija Individuālās pārrunas	Darba autore	Vecāku uzmanība vērsta mobinga pastāvēšanai skolā.	Vecāki nepievērš atbilstošu vērību, uzskata, ka mobings ir skolēnu pieaugšanas procesa sastāvdaļa.
		Izveidot un izplatīt informatīva rakstura bukletu par savstarpējo skolēnu mobingu.	Aprīlis	Uzskates līdzeklis	Darba autore	Vecākiem rosinātās pārdomas par mobingu un tā pazīmēm, sniedz norādes pievērst uzmanību savam bērnam un pārrunāt situācijas.	Vecāki nav ieinteresēti.
8.	Programmas izvērtēšana	Saņemt ekspertu sociālpedagoģiskās programmas efektivitātes novērtējumu	Oktobris	Ekspertu metode Pārrunas	Darba autore	Tiek iegūta programmas analīze.	Netiek panākts programmas mērķis.

5. SOCIĀLPEDAGOĢISKĀS DARBĪBAS PROGRAMMAS APROBĀCIJA UN IEGŪTO REZULTĀTU IZVĒRTĒJUMS

Sociālpedagoģiskā programma tika aprobēta Rīgas X vidusskolas 6.-8.klasēs laika periodā no marta līdz septembrim.

Sociālpedagoģiskā programma tika izvērtēta katrā no darbības virzieniem.

5.1 Sadarbība un izglītojošais darbs ar pedagogiem

Sākotnēji skolas pedagogu informatīvajā sanāksmē tiek iepazīstināts ar apkopotu skolēnu anketēšanas datu analīzi, kurā tiek aktualizēts par savstarpējā skolēnu mobinga problēmas esamību skolā. Tiek novērots, ka pedagogi ir ieinteresēti situācijas aprakstā un ir gatavi sniegt savu ieguldījumu problēmas risināšanā.

Pedagogu anketēšanas dati norādīja, ka gandrīz visi pedagogi apstiprināja, ka būtu nepieciešamas izglītojoša rakstura lekcijas, pamatojoties uz šiem datiem, izglītojoša rakstura lekcija sadarbībā ar skolas izglītības psihologu tika realizēta vienā no pedagogu sanāksmēm.

Tiek apstiprināts sekojošais rīcības plāns:

- Pedagogiem veicot starpbrīžu dežūru, pievērst īpašu uzmanību mobinga klases skolēnu uzvedībai. Pievērst uzmanību skolēnu anketēšanas datos norādīto visbiežāk veikto mobinga aktu vietām- gaitenī un klases.
- Vērst savu uzmanību uz savstarpējo skolēnu komunikāciju veidu, reaģējot uz jebkuru aizskarošu verbālu vai fizisku darbību.
- Informēt par novērotām iespējamām pārinodarījumu situācijām.
- Pēc iespējas iekļaut savstarpējo skolēnu mobinga tēmas sasaisti ar attiecīgo mācību priekšmetu, veidojot negatīvu attieksmi pret mobingu.

Secinājumi:

Lielākais vairums pedagogu atzinīgi vērtē izglītojošās lekcijas saturu un sniegto informācijas apjomu. Sākotnēji pedagogi apzinīgi veic starpbrīžu dežūras, tomēr pēc laika ir jāsniedz atgādinājums par atbildīgu dežūras veikšanu, tiek lūgts attiecīgās dienas dežūras administratoram veikt draudzīgu atgādinājumu par nozīmīgumu. Tiek secināts, ka patstāvīga pedagogu uzraudzība starpbrīžu laikā ietekmē skolēnu uzvedību, ko apliecina arī mobinga klases individuālo programmas darba skolēnu 5 un 10 vērtējums, ka patstāvīga skolotāju uzraudzība sniedz drošāku sajūtu pavadot starpbrīžus.

Mācību priekšmetu tēmas sasaiste tiek realizēta valodu mācību jomā.

5.2 Izglītojošais darbs ar klasēm

Izglītojošais darbs tika veikts ar 7.un 8.klasēm, ar mērķi veicināt skolēnos izpartni par mobinga procesu noris, tā ietekmi un sekām, kurš tika realizēts 5.nodarbībās pēc sekojoša nodarbību plāna :

- 1.Lekcija par mobingu;
- 2.2xMācību filma- diskusija;
- 3.Grupu darbs – darba lapa;
- 4.Grupu darbs “Situāciju analīze”.

Iztirzāts nodarbību norises apraksts tiek izklāstīts nākamajā apakšnodaļā.

Izglītojošais darbs lekcija par mobingu- prezentācijas veidā tiek sniegta vispārīga informācija par mobinga raksturojumu to veidiem ar piemēriem, mobinga izpausmes un ietekmes sekas. Tiek pārrunātas likumā noteiktie regulējumi. Lekcijas noslēgumā tiek saņemta atgriezensikā saite no skolēniem un pārrunātas galvenās lekcijas atziņas. Lekcijas laikā skolēni ir ieinteresēti, dalās ar savas personīgs pieredzes piemēriem un uzdod papildjautājumus.

Otrajā un trešajā nodarbībā tiek realizēta izmantojot uzskates līdzekli –mācību filmu “Katrīna” un “Roberts”. Pēc mācību filmas noskatīšanās tiek veikta diskusija, kurā tiek pārrunāta filmā atspoguļoto personāžu emocionālo stāvokļu analīze, notikumu redzējums no dažādo personāžu redzespunkta, tiek pārrunātas iespējamās filmas personāžu rīcības-seku likumsakarības. Var secināt, ka skolēni labi pārzin, prot noteikt un analizēt personāžu emocionālos stāvokļus.

Grupu darbā skolēni labprāt piedalās ir ieinteresēti un atsaucīgi, veic darba lapās norādīto un prezentē savas grupas paveikto.

Grupu darbā “Situāciju analīze” skolēni labi spēj analizēt aprakstītās situācijas, spēj noteikt mobinga veidus, iespējamus personāžu uzvedības iemeslus, pārzin kā rīkoties katrā no situācijām, spēj iejusties personāžu lomās un sniegt situācijas redzējumu no viņu redzespunkta.

Secinājumi:

Skolēni ir labi iztvēruši izglītojošo materiālu, prot izteikt mobinga skaidrojumus, mobinga veidu raksturojumus, pāridarītāja un upura raksturīgākās iezīmes, kā arī atbilstošu rīcību situācijās kad skolēns ir mobinga akta liecinieks, gan pats saskaras ar tieši vērsto pāridarījumu. Var norādīt, ka skolēniem visvairāk patika tieši grupu darbs ar situāciju analīzi.

5.3 Darbs ar X klasi

Pamatojoties uz anketēšanā iegūtajiem datiem tika noteikta klase, kurā noris savstarpējais skolēnu mobings, lai apstiprinātu iegūtos datus un noteiktu klases mobinga lomu sadalījumu pēc D.Olveusa klasifikācija, tiek veikta klases izpēte un novērošana.

Klases raksturojums.

Uzsākot skolas gaitas 1.klasē klases skolēnu skaits -31 (11 meitenes un 20 zēni), uz pētījuma brīdi klases sastāva kolektīvs praktiski bez izmaiņām, lielākā daļa skolēnu pazīstami no pirmsskolas izglītības iestādes.

Sākumskolas perioda X klases audzinātājam raksturīgs autoritārs vadības stils.

X klasei pārejot no sākumskolas posma uz pamatskolas posmu nomainījās klases audzinātāja, kura pieturējās pie demokrātiskā vadības stila, bez pieredzes klases audzināšanas darbā.

5.3.1 tabula

Klases novērošana

Skolēns Nr. z-zēns m-meitene	Skolēna raksturojums novērošanā starpbrīžos un ārpusstundas laikā.	Skolēna raksturojums novērošanā stundas laikā	Potenciālā mobinga loma	Piezīmes
1z	Aktīvi komunicē ar klātesošiem skolēniem. Vienmēr atrodas kaut kur netālu no skolēna 25Z	Skolēnam ir svarīgi mācību sasniegumi, pievēršas mācību procesam pilnā mērā.	Aktīvais atbalstītājs	Vienmēr smejas par citu skolēnu izteiktiem negatīviem komentāriem.
2m	Klusa, mierīga uzvedība, maz sarunājas.	Klusi, mierīgi pilda uzdevumus, stundā piedalās pasīvi, neizsaka savu viedokli, neizrāda iniciatīvu atbildēt.	Novērotāja	Vēlas palikt nepamanīta un nepievērst sev uzmanību.
3z	Starpbrīžu laikā vienmēr ir fiziskā kustībā pa skolu.	Skolēnam sagādā grūtības mierīgi nosēdēt un pievērsties stundas darbam.	Aktīvais atbalstītājs	Uzjautrinās par citu skolēnu traucējošo uzvedību.
4m	Atvērta, komunikabla ar visiem klasesbiedriem.	Pievēršas mācību procesam pilnā apmērā. Mēdz izteikt traucējošiem skolēniem aizrādījumu par uzvedību.	Iespējamā aizstāve	Skolniecei piemīt savs viedoklis, nekad neseko vairākuma viedoklim.
5z	Skolēns vienmēr cenšas	Stundas laikā ir kluss	Mobinga	Skolēns mēdz

	uzturēties pieaugušo klātbūtnē, dodas prom no tās vietas, kur uzturās klase pirms nākamās mācību stundas, izskatās trauksmais.	cenšas nepievērst sev uzmanību, izvēlas priekšējo solu vietas tuvāk pedagogam.	upuris	sūdzēties, par mugursomas vai citu skolas piederumu pazušanu.
6z	Mierīgs un nosvērts, komunicē ar citiem nosvērtas uzvedības skolēniem.	Stundas laikā pievēršas mācību procesam, ar savu uzvedību netraucē mācību procesam.	Novērotājs	Skolēna māte ir sniegusi informāciju, ka skolēns ir stāstījis par skolēna 25 uzvedību.
7m	Starpbrīžus pavada komunicējot ar klasesbiedrenēm vai skatoties telefonā.	Stundas laikā pievēršas mācību procesam.	Novērotāja	
8z	Skolēns starpbrīžos izskatās nedrošs, satraukts.	Mācību procesa laikā ir izklaidīgs, bieži nedzird pedagoga teikto.	Novērotājs	
9z	Starpbrīžus nepavada klasesbiedru redzeslokā.	Skolēnam grūti pievērsties mācību procesam, vienmēr novēro klasebiedru kurš traucē.	Novērotājs	Skolēns daudz kavē skolu slimību dēļ.
10z	Skolēns starpbrīža laiku vienmēr pavada telefonā atrodoties nedaudz savrup no pārējiem klasesbiedriem. Kad kāds no klasesbiedriem pievērš uzmanību vienmēr satrūkstas un uzvedās satraukti. Uz ēdnīcu parasti dodas nedaudz vēlāk kā pārējie klasesbiedri, izvēlas sēdvietu pie cita galdiņa.	Stundas laikā mēdz aizsāpnoties, nedzird pedagoga teikto, mēdz lietot telefonu.	Mobinga upuris	Skolēnam piemīt pamanāms atšķirīgs vizuālais izskats. Pats nekad nav sūdzējies, bet ir saņemti ziņojumi no pedgogiem par mugursomas periodiskām pazušanas epizodēm.
11z	Starpbrīžus vienmēr pavada klasesbiedru kompānijā, kuri uzvedas skaļi, skaļi sarunājas un smejas.	Vienmēr reagē ar smiekliem un komentāriem uz citu skolēnu izraisīto stundas traucējumu.	Aktīvs atbalstītājs	Skolēna uzvedība ir krasi mainījies uz negatīvo pusi.
12z	Skolēns uzturas savrup, brīvo laiku pavada spēlējot spēles telefonā. Var redzēt, ka skolēns periodiski novēro aktīvo klasesbiedru darbības.	Skolēnam pievērsties mācību procesam traucē citi klasesbiedri, vienmēr novēro klasebiedru kurš traucē.	Novērotāja	
13z	Starpbrīžu laiku pavada	Stundas laikā pievēršas	Pasīvais	

	telefonā.	mācību procesam, tomēr uz traucējumiem reaģē ar smaidu.	atbalstītājs	
14z	Diezgan noslēgts skolēns, pavada no stundām brīvo laiku telefonā, ar klasesbiedriem īpaši nekomunicē, tomēr ja notiek kāda verbāla citu skolēnu aizskaršana reaģē ar smaidu.	Pievēršās mācību procesam, uz citu skolēnu aizskaršanu reaģē ar smaidu.	Pasīvais atbalstītājs	
15m	Staprīžus parasti pavada komunicējot ar skolnieci 28 un 4. Tiek novērots, ka šo kompāniju pārējie skolēni netraucē.	Pievēršās mācību procesam, uz traucējumiem reaģē aizkaitinoši, varētu raksturot, ka skolniecei ir apnikuši šie traucējumi no skolēna 25 puses.	Varētu būt aizstāve, tomēr ieņem pozīciju "tā nav mana darīšana" Novērotāja	Piemīt patstāvīgs viedoklis,prot ļoti labi veidot spriedumus, pamatot savu viedokli un analizēt situāciju.
16m	Cenšas nenokļūt skolēnu-pāridarītāju redzeslokā.	Mācību procesu netraucē.	Novērotāja	
17z	Staprīžus parasti pavada mierīgi uzgaidot nākamās stundas sākumu.	Pievēršās mācību procesam.	Iespējamais aizstāvis	Skolēnu var raksturot kā apzinīgu un labsirdīgu. Ir manītas epizodes, kad skolēns 25 vērs verbālu aizvainojumu.
18m	Pavada laiku skolēnu 25 un 22 kompānijā. Var novērot,ka izjūt diskomfortu kad tiek verbāli aizskarti citi klasesbiedri.	Stundās pievēršās mācību procesam pilnā apmērā.	Novērotāja	Klases teicamniece.
19z	Cenšas nenokļūt skolēnu-pāridarītāju redzeslokā.	Pievēršās mācību procesam, dažkārt mēdz lietot telefonu.	Novērotājs	Skolēnam ir paaugstināti vecumposma atbilstoši svara rādītāji, par ko skolēns 25 un 31 mēdz izteikt verbālu pāridarījumu.
20z	Pavada laiku skolēnu 18, 25 un 22 kompānijā.	Vienmēr papildina izteiktos verbālos pāridarījumus no skolēna 25 puses.	Sekotājs "rokaspuisis"	Iepriekšējā mācību gadā bija vairākas fiziskās izrēķināšanās epizodes ar

				skolēnu 25Z.
21m	Starpbrīžu laiku pavada telefonā un cenšas izvairīties no komunikācijas ar skolēnu 31.	Stundās pievēršas mācību procesam pilnā apmērā, tomēr neuzkrītoši reaģē uz traucējumiem.	Pasīvais atbalstītājs	Tiek saņemtas sūdzības par aizskarošiem verbāliem pāridarījumiem no skolēna 31 puses.
22m	Vienmēr izvēlas atrasties tuvumā un pavadīt laiku ar skolēnu 25, aktīvi neizrāda, bet vienmēr reaģē ar smīnu uz skolēna 25 izteicieniem.	Stundās pievēršas mācību procesam pilnā apmērā, tomēr neuzkrītoši reaģē uz traucējumiem.	Pasīvais atbalstītājs	Klases teicamiece.
23m	Starpbrīžus pavada klausoties mūziku austiņās.	Stundas laikā ir izklaidīga.	Novērotāja	
24z	Kad notiek kādi verbāli pāridarījumi pietuvojas un novēro notiekošo.	Pārsvarā pievēršas mācību procesam, uz traucējumiem reaģē ar smaidu.	Pasīvais atbalstītājs	
25z	Starpbrīžus vienmēr pavada noteiktu klasesbiedru kompānijā-grupā. Prot manipulēt ar klasesbiedriem, nosaka kad, kur grupa dosies.	Stundas laikā mēdz izteikt skaļas piezīmes un komentārus adresētus gan klasesbiedriem, gan atsevišķiem pedagogiem, izteiktā formulējums un stilistika ir smalki pārdomāta un var tikt uztvera divējādi. Pedagogam aizrādot pārfrāzē izteikā nozīmi. (Piem. izsaka konkrētam skolēnam adresētu frāzi “ <i>tupica</i> ” , ko pārfrāzējot nosaka kā “ <i>two pica</i> ”) Vienmēr izsaka verbāli aizskarošus komentārus, ja kāds no klasesbiedriem nezina kādu atbildi uz pedagoga uzdotiem jautājumiem mācību procesā.	Mobinga iniciators , pāridarītājs	Tiek saņemtas sūdzības no pedagogiem par izaicinošu uzvedību stundās, kā arī sūdzības no klases meitenēm par ķircināšanu.
26z	Pavada laiku ar citu klašu skolēniem, ar klasesbiedriem gandrīz nekomunicē.	Skolēns nav ieinteresēts mācību procesā, bet darbu stundas laikā netraucē.	Pasīvais atbalstītājs	Skolēnam ir svarīga citu skolēnu atzinība. Tiek novērots kā vienīgais skolēns, kuram netiek izteiktas nekāda veida aizskaroša

				rakstura piezīmes no atbalstītāju un iniciatoru puses.
27m	Mierīgi komunicē ar citiem nosvērtas uzvedības skolēniem.	Stundās pievēršas mācību procesam.	Novērotāja	
28m	Starpbrīžus parasti pavada komunicējot ar skolnieci 15 un 4.	Stundās pievēršas mācību procesam, tomēr reaģē uz traucējumiem, piesaucot traucētājus pārtaukt attiecīgo uzvedību.	Iespējamā aizstāve. Skolniece prot verbāli aizstāvēties pret negatīva rakstura verbālām piezīmēm	Skolēns 25m periodiski izsaka negatīva rakstura piezīmes par skolnieces ķermeņa fizisko kustību īpatnībām.
29z	Pavada laiku klasesbieru kompānijā, uzvedas skaļi, skaļi sarunājas un smejas.	Stundās pievēršas mācību procesam, tomēr reaģē uz traucējumiem.	Aktīvs atbalstītājs	
30z	Starpbrīžus pavada klasesbieru kompānijā, skaļi sarunājas un smejas, aktīvi parvietojas pa gaiteniem.	Aktīvi atbalsta jebkuru stundas traucējumu ar komentāriem un smiekliem.	Aktīvs atbalstītājs	
31z	Ir aktīvs, komunicē ar citiem skolēniem, parvietojas pa skolu pie citu klašu skolēniem, kā arī bieži sarunājas ar skolēnu 25, sarunas veidu var raksturot, ka skolēni par kaut ko vienojas.	Stundas laikā pievēršas mācību procesam, līdz brīdim kad skolēns 25z sāk veikt darbības, kuras traucē mācību procesu.	Sekotājs "rokaspuisis"	Ir saņemtas sūdzības no klases meitenēm par to, ka skolēns mēdz rupji apsaukāties.

Klases novērošana tika veikta izmantojot slēptās novērošanas metodi gan starpbrīžu laikā, gan stundas laikā, analizējot novērošanas datus tiek secināts, par klases mobinga lomu sadalījumu. Diplomdarbā skolēnu apzīmējumam tiks lietots skolēnu kārtas numurs no e-klases skolēnu saraksta. Tiek novērots, ka skolēns 25 nepārprotami ieņem pāridarītāja mobinga iniciatora lomu, kā arī sekotāju lomā esošie divi skolēni tiek skaidri novērojami, pāridarījumus vēršot pret skolēnu 10 un 5.

Tiek secināts, ka lielākais vairums klases skolēnu ieņem novērotāja-skatītāja lomu kopumā 12 skolēni. Pasīvie atbalstītāji-6 un aktīvie atbalstītāji 5 skolēni.

Tiek noteiktas skolnieces 4, 15 un 28 kā iespējamās aizstāves, ar kurām tiks veiktas individuālās pārrunas, lai iesaistītu savstarpējā skolēnu mobinga mazināšanas atbalstā un novēršanā.

Nav skaidri izprotama skolnieces 22 uzvedība, skolniece nāk no ģimenes, kurā viens no vecākiem ir pedagogs, skolniece varētu būt aizstāve, tomēr ieņem pasīvā atbalstītāja lomu, un varētu apgalvot, ka skolēns 25 ir viņas draugs, vai arī ir citi iemesli, kuri liek skolniecei attiecīgā veidā uzvesties.

Stunda- izglītojoša lekcija, grupu darbs un nodarbības par mobingu.

Sākotnēji ar klasi tiek veikts izglītojošais darbs, lekcijas- prezentācijas veidā tiek sniegta vispārīga informācija par mobinga veidiem, to izpausmēm un sekām. Tiek norādīts, ka šāda veida uzvedība nav pieļaujama, ka to regulē likumā un noteikumos noteiktās normas. Lekcijas noslēgumā tiek pārrunātas galvenās lekcijas atziņas. Vadot lekciju var novērot, ka skolēni noprot kāda iemesla dēļ tiek sniegta lekcijā iekļautā informācija.

Nemot vērā, ka skolēni labi uztver informāciju, kura tiek pasniegta ar informācijas tehnoloģiju starpniecību, nākamajās divās tikšanās reizēs nodarbības tiek veidotas izmantojot uzskates līdzekli – mācību filmas skolēniem par mobingu skolā “Katrīna” un “Roberts”, kuru izstrādājusi Slimību profilakses un kontroles centrs. Pēc mācību filmas noskatīšanās tiek veikta diskusija, kurā tiek pārrunāta filmā atspoguļoto personāžu emocionālo stāvokļu analīze, notikumu redzējums no dažādo personāžu redzespunkta, tiek pārrunātas iespējamās filmas personāžu rīcības-seku likumsakarības.

Pēc novadītajām nodarbībām un izglītojošām stundām, lai gūtu atgriezenisko saiti un priekšstatu par to kā skolēni ir uztvēruši un sapratuši sniegto informatīvo materiālu tiek vadītas divas nodarbības- grupu darbs.

Nodarbības vadīšanai tiek izvēlēta skolas aktu zāle, pārnesot stundu no ierastās klases vides frontālas nodarbības uz grupu darbu, skolēniem sēžot krēslos veidojot apli. Skolēni tiek sadalīti grupās pēc izlozes principa, tādā veidā izvairoties no skolēnu sadalīšanos grupās pēc klases grupējumu principa. Skolēni tiek sadalīti 5 grupās, kurā katrā ir pa 6 skolēniem. Uzreiz var novērot, ka ir skolēni, kuri ir neapmierināti ar nokļūšanu kādā no grupām un jautā vai ir iespēja samainīties ar kādu no klasesbiedriem un saņemot noraidošu atbildi ir neapmierināti. Pirmajā grupu darba nodarbībā katrai grupai-komandai tiek izdalīta darba lapa, katras grupas darba viedoklis tiek atspoguļots darba lapā (skatīt 5. pielikumu) .

Katrai grupai jāprezentē savas zināšanas un redzējums.

Jānorāda, ka skolēns pāridarītājs savas grupas darba prezentācijā iekļauj pastarpinātus piemērus, kuri nepārprotami norāda uz skolēnu upuru vizuālo izskatu, pārējie skolēni nepārprotami gaida reakciju no grupu nodarbības vadītājas- darba autore. Pēc šo piemēru atskaņošanas darba autore krasi vērš uzmanību uz to, ka iekļautie piemēri ir tiešs mobings klātienē, ka šāda veida uzvedība nav pieļaujama, ka ikviens kurš ar smiekliem atbalsta šo piemēru atskaņošanu ir līdzdalībnieks mobingam un ir atbaldīgs par notiekošo.

Pēc nodarbības, tiek secināts, ka lielākajam vairumam skolēnu ir zināšanas un izpratne par skolēnu savstarpējo mobingu, viņi spēj nosaukt mobinga veidus un to piemērus, pārzin kā būtu jārikojas ja saskaras ar to.

Otrajā grupu darba nodarbībā skolēniem tiek piedāvātas iepriekš sagatavotu situāciju izklāsts, katrai grupai jāsniedz aprakstītās situācijas vērtējums pamatojoties uz vadlīnijām (skatīt 6.pielikumu) Grupu sadalījums pēc izlozes principa, nodarbības norises vieta skolas aktu zāle. Skolēni izlozes kārtā sadalās grupās, izlozes kārtā izvēlas vienu no situācijas aprakstiem. Tiek dots laiks savstarpējai diskusijai un izvērtējuma sagatavošanai, var novērot, ka grupas diezgan aktīvi apspriež situācijas aprakstus, pēc tam katra grupa sniedz savu situācijas redzējumu.

Var secināt, ka kopumā skolēni labi prot atpazīt un izklāstīt situāciju aprakstā noteiktās mobinga formas.

Individuālas pārrunas ar mobinga klases skolēniem.

Lai mobinga veikšana tiktu mazināta nepieciešama attiecīgās klases skolēnu piesaiste, skolēni, kuri nav tiešie vai netiešie atbalstītāji var apstādināt mobinga veicējus.

Pēc klases novērošanas tiek noteikti skolēni, kuri varētu tikt iesaistīti savstarpējā skolēnu mobinga mazināšanas atbalstā un novēršanā. Ar skolēniem tiek veiktas motivējošas pārrunas par atbalsta sniegšanas nozīmīgumu. Tiek skaidrots par mobinga procesu norises īpatnībām, ka viņu palīdzība ir ļoti nepieciešama, kā arī pārrunātas attiecīgās rīcības ja notiek saskarsme ar mobinga veikšanu pret klasesbieriem.

Izglītojošs darbs ar mobinga klases vecākiem.

Klases vecāku sapulcē sadarbībā ar skolas izglītības psihologu tiek sniegta izglītojoša rakstura informācija par savstarpējā skolēnu mobinga procesu norisi, mobinga upuru iespējamo pazīmju noteikšana.

Lai informācija nonāktu pie iespējami lielāka skolēnu vecāku skaita, jo sapulces apmeklējumi nav daudzskaitlīgi, skolā tiek izplatīts diplomdarba autores veidots informatīvs buklets vecākiem par skolēnu mobingu (skatīt 10.pielikumu), kas sniedz iespēju vērst vecāku uzmanību šim jautājumam, kā arī bukleta esamība var rosināt vecākus veikt pārrunas ar savu bērnu par mobinga tēmu mājās, vai vismaz paaugstināt viņu interesi par bērna viedokli par situāciju klasē.

5.4 Darbs ar mobinga upuriem un pāridarītāju

Pamatojoties uz pētījumā iegūto datu analīzi, kā arī novērošanu, X klases kolektīvā tika noteikti skolēnu savstarpējā mobinga upuri un pāridarītājs-iniciators.

Skolēnu mobinga upuru raksturojums

Skolēns 5- zēns kalsnējs, vājas miesas būves, var raksturot kā emocionāli jūtīgu, ir jūtīgs pret trokšņiem, draudzība ar kādu no klasesbiedriem netiek novērota.

Starpbrīžos cenšas uzturēties savrup no klases kolektīva vai uzturēties pedagogu redzeslokā, vairāk patīk komunicēt ar pedagogiem nekā ar klasesbiedriem.

Lēns informācijas apstrādes temps, pārbaudes darbos neiekļaujas laikā, vāji attīstītas sociālās prasmes. Skolēns ģimenē vienīgais bērns tiek novērota stipra emocionālā saikne ar māti, kurai ir tendence uz hiperaprūpi. Skolēna māte sarunās vienmēr akcentē sava bērna "īpašo" pasaules uztveri. Skolēns ir vērsies pie skolas sociālā pedagoga ar ziņojumiem par klasesbiedru skolas iekšējo kārtības noteikumu pārkāpumiem, bet ne ar tiešiem ziņojumiem pret viņu vērstiem mobinga aktiem.

Pirmreizēji veicot individuālas pārrunas ar skolēnu, tiek uzdoti vispārīgi jautājumi par skolas un ārpusskolas dzīvi, par mācību sasniegumiem. Skolēns sākotnēji ir noslēgts un nav orientēts uz dialoga veidošanu, tomēr apzinoties sarunas tēmas mērķi kļūst atvērts un pilnā apmērā apstiprina sevi mobingu izjutušu skolēnu. Skolēns norāda, ka visbiežāk tiek pielietots verbālā mobinga veids, personīgo mantu slēpšana, kā arī nepieņemšana grupās, sporta nodarbībās un citu pasākumu aktivitātēs.

Skolēns norāda, ka ir vairākārt izteicis vecākiem vēlmi par skolas maiņu, tomēr no vecākiem nav saņēmis atbalstu šajā jautājumā. Ar skolēnu tiek norunāts par pārrunu tikšanās reizēm, kā arī psihologa konsultāciju apmeklēšanu.

Veicot individuālas pārrunas ar skolēna māti tiek skaidrota iespējamā situācija un saudzīgi uzdoti uzvedinoši jautājumi, sarunas gaitā tiek atzīts, ka viņas bērns ir sūdzējies par atsevišķu klasesbiedru uzvedību, kā arī to, ka viņam traucē klasesbiedru uzvedība stundu laikā, ir bijušas vairākkārtējas sarunas un lūgumi no skolēna puses par skolas maiņu.

Sarunas gaitā tiek atklāts, ka šāda veida uzvedība no skolēna 25 puses jau bijusi pamatskolas klasēs, tomēr māte uzskatīja, ka tā ir "normāla" skolēnu savstarpējā uzvedība un īpašu vērību situācijai nepievērsa, uzskatot, ka līdz ar vecumposmu maiņu situācija izmainīsies pati par sevi. Vērojot sarunas gaitā mātes reakciju var secināt, ka māte nav apzinājusies situācijas nopietnību, kā arī var secināt par mobinga tēmas vājām zināšanām.

Ar māti notiek vienošanās par individuālā darba nepieciešamību, kā arī saņemta piekrišana par psihologa konsultāciju sniegšanu. Mātei tiek sniegti ieteikumi par to, ka viņas bērnam

nepieciešams sniegt vairāk patstāvības, uzticēt kādu pienākumu veikšanu, nerisināt bērna vietā vienkāršus, ar mācību procesu saistītos jautājumus, sniegt skolēnam iespēju attīstīt šo jautājumu risināšanas patstāvību.

5.3.2. tabula

Individuālā programma darbam ar skolēnu 5.

	Uzdevums	Darbība	Izpildītājs	Plānotais rezultāts	Sasniegtais rezultāts
1.	Sniegt skolēnam iespēju dalīties ar skolas gaitu notikumu izklāstu. Modelēt rīcību un analizēt pāridarījumu situācijas.	Individuālās pārrunas 1x divās nedēļās, vai biežāk pēc skolēna individuālās nepieciešamības.	Darba autors	Skolēns apzinās, ka skolā vienmēr ir iespēja izstāstīt notiekošo, tikt uzklautam, saņemt atbalstu un palīdzību.	Skolēns salīdzinoši regulāri apmeklē pārrunas, dalās par skolā notiekušām situācijām, kuras tiek pārrunātas un analizētas darbības.
2.	Iesaistīt pašizpaušmes darbībās un pasākumos.	Panākumu un pašizpaušmes ievērošana un uzslavēšana	Darba autors	Nepārlicinātības par sevi pārvarēšana.	Skolēns iesaistās ārpusstundu darbībās.
3.	Pašorganizācijas prasmju attīstīšana.	Mācību un atpūtas plānošana.	Darba autors	Skolēns spēj patstāvīgi plānot un pieņemt lēmumus	Skolēnam ir izdevies patstāvīgi saplānot un realizēt
4.	Veicināt skolēna pašvērtējuma paaugstināšanu.	Individuālās konsultācijas	Psihologs	Skolēna pašvērtējuma paaugstināšana.	Psihologa vērtējums-skolēna pašvērtējuma līmenis paaugstinās.
5.	Iesaistīt skolēnu ārpusstundu fakultatīvajās	Fakultatīvās nodarbības.	Darba autors	Skolēns piedzīvo pozitīvu komunikācijas	Pēc vairākkārtējiem pamudinājumiem

	nodarbībās.			pieredzi un gūst gandarījumu par piedalīšanos.	skolēns iesaistījies ārpusstundu teātra pulciņā.
--	-------------	--	--	--	---

Lai pārrunātu un analizētu notikumus, kuros tika veikts pāridarījums pret skolēnu, tiek veikts notikuma pārskats izmantojot metodiku “Prāta karte” (skatīt 7.pielikumu) (aizgūta no Dr. Hibberd J. “*Mind map*”) (6, 30)

Šīs metodikas mērķis ir ļaut skolēnam veikt notikuma izklāsta interpretāciju un analizēt, kā šis notikums ietekmē domas, uzvedību, emocijas un fizisko stāvokli, kādas ir saistības starp šīm pozīcijām, ko varēja mainīt un kādā veidā tas ietekmētu pārējās pozīcijas. Aizpildot prāta karti, skolēns var uzskatāmi pārredzēt uzvedības modeļus un atpazīt, kā katra sadaļa ietekmē un saasina citas.

Secinājumi: Skolēnam noteikti ir vērojamas izmaiņas uzvedībā un izturēšanās veidā klasē un skolā. Noteikti nepieciešams turpināt apmeklēt psihologa konsultācijas. Labu rezultātu sniedz teātra pulciņa apmeklējums, skolēns komunicē ar citu klašu skolēniem un norāda, ka pulciņa bērni labi pret viņu attiecas.

Skolēns 10 - zēns ar vāju miesas būvi, rudiem, gariem, čirkainiem matiem, interesējas par datoriem un datorspēlēm. Ļoti noslēgts, izvairās no sporta stundu apmeklējumiem, bieži kavē pirmās stundas sākumu.

Skolēna ģimene sastāv no tēva un vectēva, kurš arī lielākoties veic skolēna aprūpes nodrošināšanu un audzināšanu, sakarā ar tēva periodisku, ilgstošu prombūtni darba pienākumu dēļ.

Individuālās pārrunās ar skolēna vectēvu tiek veikts situācijas apraksts, tiek norādīts par novērotajām situācijām ar klasesbiedriem. Sarunas gaita tiek virzīta uz to, ka pret skolēnu tiek veikti pāridarījumi. Skolēna vectēvs noraida, ka skolēns kādreiz būtu informējis par pāridarījumiem skolā, no sarunas tiek secināts, ka savstarpējā saruna ar mazdēlu par skolas gaitām aprobežojas ar informāciju par mācību sasniegumiem, jo vectēvs nevar atbildēt uz jautājumiem par skolas gaitu norisi, par notikumiem klasē. Sarunas gaitā tiek secināts, ka skolēna ģimenē var tikt pielietota fiziska iedarbība, kā arī vectēva attieksme un priekšstats pret savstarpējo skolēnu mobingu ir nenopietna. Vectēvam tiek izklāstīts situācijas apraksts un izteikts priekšlikums par individuālo nodarbību un psihologa konsultāciju apmeklējuma nepieciešamību uz ko tiek saņemts apstiprinājums.

Individuālā programma darbam ar skolēnu 10.

	Uzdevums	Darbība	Izpildītājs	Plānotais rezultāts	Sasniegtais rezultāts
1.	Sniegt skolēnam iespēju dalīties ar skolas gaitu notikumu izklāstu.	Individuālās pārrunas 1x divās nedēļās, vai biežāk pēc skolēna individuālās nepieciešamības	Darba autors	Skolēns apzinās, ka skolā vienmēr ir iespēja izstāstīt notiekošo, tikt uzklautam, saņemt atbalstu un palīdzību.	Sākotnēji skolēns izvairīgi apmeklē pārrunas, tomēr kad tiek uzlabots savstarpējais kontakts, skolēns apmeklē pārrunas sistemātiski.
2.	Modelēt rīcību un analizēt pāridarījumu situācijas.	Situāciju analīze	Darba autors	Skolēns spēj rīkoties atbilstoši situācijām.	Skolēns ir sniedzis reālu situāciju aprakstu ar pāridarījuma novēršanu.
3.	Veicināt skolēna pašvērtējuma paaugstināšanu.	Individuālās konsultācijas	Psihologs	Skolēna pašvērtējuma paaugstināšanās.	Psihologa vērtējums-skolēna pašvērtējuma līmenis paaugstinās.
4.	Iesaistīt skolēnu ārpusstundu fakultatīvajās nodarbībās.	Fakultatīvās nodarbības.	Darba autors	Skolēns piedzīvo pozitīvu komunikācijas pieredzi un gūst gandarījumu par	Skolēns ir pāris reizes apmeklējis pulciņu "Erudītu

				piedalīšanos.	klubs”, tomēr vēlāk no piedāvātās iespējas atteicās.
--	--	--	--	---------------	---

Darbs ar skolēnu izmantojot metodiku “Prāta karte”. Skolēnam labi padodas sniegt savu sajūtu aprakstu notikumu aprakstos, tiek novērots, ka tas skolēnam sniedz labu vizuālu priekšstatu par to, kas ar viņu notiek pārdarījumu situācijās. Kopumā tika izpildīti 10 pārdarījumu notikumu apraksti un analīze.

Secinājumi: Sākotnēji skolēns neizrādīja īpasu vēlmi apmeklēt psihologa konsultācijas, jo domāja, ka tas varētu izraisīt pārdarījumu iemeslu, pirmās nodarbībās atturīga izturēšanās, vēlāk jau var novērot, ka skolēns apmeklē konsultācijas labprāt. Vēlākā laika posmā skolēns norāda, ka viņam ļoti patīk apmeklēt psihologa konsultācijas, ka viņš pirm tam bija izveidojis priekšstatu, ka pie psihologa “iet tikai slimi ar galvu”. Skolēns labi sevi parādījis “Erudītu klubā” tomēr apmeklēja pulciņu tikai pāris reizes, izteica nevēlēšanos to apmeklēt. Kopumā var secināt, ka individuālais darbs ir sniedzis pozitīvas pārmaiņas, tomēr ilgnoirīgai ietekmei iesāktais darbs ir sistemātiski jāturpina.

Skolēna pārdarītāja- mobinga iniciatora raksturojums.

Skolēns 25, zēns šajā klasē mācās no 1.klases, nāk no labi situētas, pilnas ģimenes, kurā ir vienīgais bērns. Skolēnam labi attīstīta fiziskā forma, labi mācību sasniegumi. Sākumskolas 1.-3.klasēs tika novērotas klases pozitīvā līdera īpašības. Veicot dokumentu izpēti - skolēnam mācoties 4.klasē tika konstatēts, ka ir dati par veiktajām pārrunām ar sociālo pedagogu par skolas iekšējo kārtības noteikumu pārkāpumu. Pamatskolas 5.klasē tika novērota izaicinoša uzvedība pret atsevišķiem pedagogiem. Ļoti neiecietīgs pret atšķirīgu viedokli, pret klasesbiedriem, kuriem ir lēns informācijas apstrādes temps, kuriem ir zemāki mācību sasniegumi. Skolēns prot ļoti labi argumentēt savu viedokli un izklāstīt situācijas aprakstu savā labā, īpaši vecākiem, kuri vienmēr uztver izklāstītās situācijas vienu pusi. Skolēns spēj noskaņot vecākus un gūt atbalstu savam situācijas apraksta skatījumam.

Skolēns līdz 6.klasei veiksmīgi piedalījies ārpusskolas sporta sacensībās, sporta disciplīnā, kurā pieturās pie Austrumu filozofijas tikumiskajām vērtībām. Tiek novērots un saistīts laika posms kad skolēns pēkšņi pārtrauca sporta nodarbības ar krasām uzvedības izmaiņām skolā.

Pirmreizēji veicot individuālas pārrunas ar skolēna māti, par pārrunu uzaicinājuma iemeslu tiek norādīts skolēna uzvedība attiecībā pret matemātikas pedagogu, sarunas gaitā mātei tiek sniegta informācija par situāciju klasē, par novērojumiem un pedagogu sniegto informāciju par uzvedību stundu laikā. Sarunas gaitā tiek ņemts vērā, ka māte var izjust negatīvas emocijas uzzinot to, ka viņas bērns ir pāridarītājs, tādēļ sarunas gaitā tas netiek uzreiz un tieši pateikts.

Skaidrojot skolēna uzvedību, kā arī, lai noskaidrotu iespējamās situācijas cēloņus, tiek norādīts, ka arī mājās skolēns mēdz būt aizkaitināts un nepieklājīgi izteikties arī pret vecākiem. Māte norāda, ka pēc konfliktsituācijām mājās viņi var ilgstoši nesarunāties savā starpā, var secināt, kā māte pārsvarā izvairās no prasībām pret bērnu, kuras var izraisīt konfliktsituācijas. Māte uzskata, ka šāda uzvedība skaidrojama ar pusaudžu vecumposma īpatnībām. Sarunas gaitā virzot tematu par to, ka viņas bērns tiek manīts aizkarošās rīcībās pret klasesbiedriem, māte norāda, ka šāda veida komunikācija nevar būt ļaunprātīga un visdrīzāk viņas bērns tiek provocēts vai arī aprakstītās situācijas ir parasti skolas “joki”. Arī pārrunājot situācijas kurās skolēns aizkaroši izsakās pret matemātikas pedagogu, mātei arī ir dažāda veida attaisnojumi skolēna rīcībai. Jāatzīmē, ka visu mācību gaitu laikā skolēna tēvs nav piedalījies ne vecāku sapulcēs, ne ārpus stundu pasākumus.

Tiek secināts, ka mātei ir grūti apzināties un pieņemt informāciju par to, ka viņas bērns ir mobinga iniciators klasē. Sarunas gaitā tiek skaidrots, ka pāridarījumi nav pieļaujami, ir jāveic atbilstoša rīcība. Māte tiek informēta un piekrīt, ka viņas bērns pēc iepriekš noteikta laika apmeklēs sociālā pedagoga konsultācijas.

5.3.4.tabula

Individuālā programma darbam ar skolēnu mobinga iniciatoru-pāridarītāju

Nr.	Uzdevums	Darbība	Izpildītājs	Plānotais rezultāts	Sasniegtais rezultāts
1.	Sniegt skolēnam iespēju dalīties ar skolas gaitu notikumu izklāstu. Izzināt iespējamās iemeslus kapēc no skolēna puses	Individuālās pārrunas	Darba autors	Savstarpējā kontakta nodibināšana, skolēnam ir iespēja dalīties un pārrunāt notikumus no sava redzespunkta.	Tiek izzināti iespējamie skolēna rīcības iemesli.

	tiek veikts mobings.				
2.	Veicināt empātijas līmeņa attīstīšanu.	Situāciju analīze Lomu spēle	Darba autors	Skolēna empātijas līmeņa paaugstināšanās.	Skolēns spēj atpazīt un izprast citu emocijas. Spēj izrādīt rūpes atsevišķās situācijās.
3.	Veicināt emociju paškontroles iemaņas	Elpošanas vingrinājumi	Darba autors	Spēj kontrolēt savas emocijas, apvaldīt neiecietību pret klasesbiedriem.	Skolēns sniedz situācijas aprakstus, kurās viņam izdevies apvaldīt neiecietību.
4.	Motivēt skolēnu atgriezties apmeklēt sporta nodarbības.	Individuālās pārrunas	Darba autors	Atsākot apmeklēt sporta nodarbības, kurās netiek veikts akcents uz rezultātu sasniegšanu, skolēns var atbrīvoties no spriedzes veicot fiziskās aktivitātes.	Skolēns regulāri apmeklē skolas florbola nodarbības.

Jānorāda, ka sākotnēji individuālajās konsultācijās skolēns ir diezgan emocionāli uzbudināts, nervozs, asi izsaka komentārus “Kapēc man te jānāk, kapēc tas viss ir vajadzīgs, kapēc tieši man šeit ir jānāk ?” . Ir reizes kad skolēns ir izlaidis noteiktās pārrunu tikšanās reizes, vēlāk to skaidrojot ar aizņemtību mācību procesā. Pakāpeniski skolēns maina savu attieksmi un ir vērsts uz sadarbību un pārrunām, atšķirībā no grupu nodarbībām, kurās tika veikta darba autora un klases provocējoša uzvedība.

Pārrunu laikā tiek secināts, ka skolēns saprot, ka veiktās darbības pret klasesbiedriem ir negatīvas, tomēr nevar paskaidrot savas rīcības iemeslus un mērķus.

Secinot no veiktajām pārrunām skolēna tēvam ir ļoti augstas prasības pret skolēna mācību sasniegumiem, kuru iegūšanai skolēnam jāpieliek daudz pūļu. Ar skolēnu tika pārrunāti

iemesli kādēļ pārtrauka dalība ārpuskolā sporta sacensībās, tiek secināts, ka skolēns nav ticis galā ar augstajām prasībām un skolas mācību slodzi.

Empātijas līmeņa paaugstināšanai ar skolēnu tiek realizētas trīs nodarbības.

1.nodarbība- “Māksla” (skatīt 8. pielikumu) Gleznu reprodukciju aplūkošana, redzētā situācijas izklāsts, izjusto emociju mutiska definēšana un aprakstīšana. Skolēnam tiek dots laiks katras gleznes aplūkošanai un emociju izjušanai. Nodarbības laikā tiek nosauktas un analizētas emocijas, kuras rodas aplūkojot katru gleznes reprodukciju. Skolēnam tiek piedāvāts pārnest izjusto emociju pārnese uz reālās dzīves piemēriem.

Sākotnēji skolēnam ir grūti atraisīties un verbāli aprakstīt savas izjūtas, tomēr ar katru nākamo gleznu ir spējīgs labi izjust gleznes noskaņu, aprakstīt attēloto un sniegt savus piemērus.

2.nodarbība –“Empātija dzejā”, skolēnam tiek piedāvāta situācijas analīzei Aspazijas dzejolis “Circenīša Ziemassvētki”. Skolēnam tiek piedāvāts aprakstīt izjustās emocijas,

3.nodarbība- “Līniju sajūtas” (skatīt 9.pielikumu) (aizgūts no Poffenberger, Barrows,1924) (10, 84) Skolēnam tiek dots uzdevums aprakstīt katru attēloto līniju kā emociju un sniegt piemēru, kādā situācijā to var izjust. Skolēns labi tiek galā ar vienkāršu līniju emociju noteikšanu , lēnas lejupejošas līnijas apzīmē kā skumjas, saraustītās kā dusmas, trauksmi. Grūtības sagādā nosaukt un raksturot līdzīgo līniju emocijas un piemērus.

Kopumā var secināt, ka skolēns prot atpazīt , raksturot un asociēt vizuāli uztverto ar emocijām.

Secinājumi: Ar katru nodarbību var novērot, ka skolēns labāk spēj atpazīt, nosaukt un asociēt emocijas, ir spējīgs izprast saikni ar reālām situācijām. Jānorāda, ka labu ietekmi sniedz sporta pulciņa apmeklējums, skolēns kļuvis daudz mierīgāks, netiek novērota spriedze un nervozitāte. Individuālu saruna laikā tiek izprasti iespējamie mobinga uzvedības cēloņi, kuri varētu būt saistīti ar ģimenes augstajām prasībām un skolēna nespēju tikt galā ar situāciju.

Par ekspertiem tika izvēlēti :

Direktore vietniece izglītības jomā, izglītības psihologs, klases audzinātāja.

5.3.5.tabula

Skolēnu individuālās programmas ekspertu izvērtējuma kopsavilkums

Skolēns	Skolēna uzvedība izmaiņu raksturojums un vērtējums.
Skolēns 5 mobinga upuris	Skolēns labi iejuties teātra pulciņā, var novērot, ka skolēns kļuvis nedaudz atvērtāks, drošāk uzdod jautājumus un atbild uz tiem. Nebaidās vērsties pie pedagogiem ja izjūt apdraudējumu. Paaugstinājies pašvērtējuma līmenis. Izmaiņu kopvērtējumā tiek novērota pozitīva dinamika, nepieciešams turpināt veikt individuālu darbu sasniegto rezultātu noturībai.
Skolēns 10 mobinga upuris	Skolēnam vērojama drošāka uzvedība un izturēšanās, atsācis apmeklēt sporta stundas. Tiek manīts komunicējot ar atsevišķiem klasesbiedriem. Ārējais izskats kļuvis sakoptāks. Izmaiņu kopvērtējumā tiek novērota pozitīva dinamika, nepieciešams turpināt veikt individuālu darbu.
Skolēns pāridarītājs - mobinga iniciators	Skolēns labāk spēj savaldīt savas emocijas, viennozīmīgi ir samazinājies sūdzību skaits par mācību stundu traucējumiem. Skolēns palicis mierīgāks. Ir kļuvis iecietīgāks kad kāds no klasesbiedriem nespēj sniegt atbildes uz mācību procesā pedagogu uzdotiem jautājumiem. Izmaiņu kopvērtējumā tiek novērota pozitīva dinamika, nepieciešams turpināt veikt individuālu darbu.

X klases izmaiņu raksturojums un vērtējums :

Var norādīt, ka klase kopumā mācību darba procesā kļuvusi mierīgāka, starprīžu laikā tiek novērots, ka verbālā aizskaršana ir mazinājusies. Skolēni sākuši aktīvāk aizrādīt tiem, kuru uzvedība ir traucējoša citiem skolēniem.

NOBEIGUMS

Izstrādājot diplomdarbu **“Sociālpedagoģiskā darbība savstarpēja skolēnu mobinga mazināšanā Rīgas X vidusskolas 6.-8.klasēs”** tika iegūti šādi secinājumi :

1. Diplomdarba ietvaros tika pētīta zinātniskā literatūra par mobinga jēdzienu, skaidrots mobinga raksturojums un definīcijas. Tika raksturoti mobinga veidi un to iespējamie iemesli. Lai sekmīgi varētu veikt savstarpējā skolēnu mobinga mazināšanas pasākumus ir skaidri jāpārziņ mobinga jēdziens un tā norises procesi visiem iesaistītajiem programmas realizācijā. Tiek secināts, ka skolēnu mobinga tēmas pētniecībai ir vērsta zinātnieku uzmanība, Latvijā un pasaulē tēma ir aktuāla, tiek runāts un pētīts skolēnu savstarpējais mobings, kurš būtiski ietekmē vienu no primārajām skolas funkcijām izglītības iegūšanu, tomēr visvairāk tas ietekmē personības vispusīgu attīstību, radot sekas, kuras var atsaukties turpmākajā cilvēka dzīvē.

2. Savstarpējais skolēnu mobings ir komplicēta sociālas grupas parādība, izzinot skolēnu mobinga lomu raksturojumu tiek veidots priekšstats par mobinga norises procesiem, kā arī nosakot to lomu sadalījumā attiecīgajā klasē- grupā, ir iespējams vērst attiecīgu sociālpedagoģisko darbību.

3. Veiktais pētījums apstiprināja savstarpējā skolēnu mobinga problēmas aktualitāti Rīgas X vidusskolas 6.-8.klasēs, kā arī sniedza priekšstatu par nepieciešamo virzienu iekļaušanu izstrādājot sociālpedagoģiskās darbības programmu. Pētījumā iegūtie dati sasaucas ar zinātnieku veikto pētījumu secinājumiem, par to, ka skolēnu mobings ir aktuāla problēma skolās.

4. Sociālpedagoģiskās darbības programmas izstrādē tiek ņemti vērā pētījuma dati, kā arī iekļautas zinātniskajos avotos apskatīto pētījumu pieredzes atziņas, darbības formas un metodes. Lai efektīvi panāktu programmas mērķa sasniegšanu sociālpedagoģiskais darbs jāveic vairākos virzienos. Sociālajam pedagogam veicot savstarpējā skolēnu mobinga mazināšanas pasākumus nepieciešams veidot sadarbību gan ar atbalsta personālu, gan pedagogiem. Veikt izglītojoši profilaktisko darbu ar skolēniem, sniegt izglītojošu informāciju vecākiem.

5. Sociālpedagoģiskās darbības savstarpējā skolēnu mobinga mazināšanas pasākumu pamatā ir darbs ar skolēniem grupās, gan individuālais darbs ar atsevišķiem skolēniem. Diplomdarba autore nonāk pie secinājuma, ka sociālpedagoģiskā programma ir sniegusi pozitīvu ieguldījumu savstarpējā skolēnu mobinga mazināšanā, kā arī tiek novērota pozitīva dinamika skolēniem, ar kuriem tika veikts individuālais darbs.

Ekspertu sociālpedagoģiskās programmas novērtējumi ir pozitīvi un apstiprina tās darbības efektivitāti. Var secināt, ka realizējot sociālpedagoģiskās darbības programmu tika iekļautas visas noteiktās sociālā pedagoga funkcijas un lomas.

Diplomdarba mērķis ir sasniegts, uzdevumi izpildīti, uz pētījuma jautājumu ir atbildēts.

Turpmākajai darbībai Rīgas X vidusskolas 6.-8.klasēs nepieciešams veikt:

- sistemātisku mobinga klases uzraudzību;
- turpināt sniegt atbalstu individuālās programmas skolēniem;
- veikt profilaktiski-izglītojošo darbu par mobingu atbilstošā veidā arī jaunāko klašu skolēniem.

IZMANTOTĀ LITERATŪRA UN AVOTI

1. Albrehta, Dz. (1998). *Pētīšanas metodes pedagogijā*. Rīga, apgāds “Mācību grāmata”
2. Andersone, I., Ausekle, G., Beināre, D. (2005). *Skolas loma darbā ar mobingu*. Rīgas Domes Izglītības, jaunatnes un sporta departaments.
3. Bērnu tiesību aizsardzības likums. [skatīts 22.09.2022]. Piekluve:
<https://likumi.lv/ta/id/49096-bernu-tiesibu-aizsardzibas-likums>
4. Charfe, L., Gardner, A. (2019). *Social pedagogy and social work*. London: Sage publications.
5. Engere, I., Gleške, L., Kvjatkovska, I., Šulce, D. (2004). *Sociālā pedagoga darbība konfliktu situāciju risināšanā skolā*. Rīga: “Attīstība”
6. Hiberde, Dž., Asmere, Dž., (2018). *Šī grāmata dos Jums pašapziņu*. “Vieda”
7. Izglītības un zinātnes ministrija. *Diskusija*. [skatīts 1.10.2022]. Piekluve:
<https://www.izm.gov.lv/lv/jaunums/aizvadita-diskusija-etniskais-mobings-skolas-istermina-un-ilgtermina-risinajumi>
8. Kaša, L., Safanova, V. (2014). *Sociālā pedagoga profesionālās lomas, strādājot ar mobinga izpausmēm skolā*. Rīga AISMA
9. Kompetenču pieeja mācību saturā. “Skola2030” [skatīts 15.09.2022]. Piekluve:
<https://www.skola2030.lv/lv/par-projektu>
10. Lanozi, S. (2018). *Emphaty*. New Haven :Yale University Press.
11. Latvijas Republikas Satversme. [skatīts 15.09.2022]. Piekluve:
<https://likumi.lv/ta/id/57980-latvijas-republikas-satversme>
12. Marr, N., Field, T., (2001). *Bullycide: Death at Playtime*, Oxfordshire: Success Unlimited
13. Olweus, D. (1993). *Bullying at School: What We Know and What We Can Do* Oxford: Blackwell Publishing
14. O’Mūra, M., Minton, S.Dž. (2010). *Kā novērst vardarbību skolās*, Zvaigzne ABC.
15. Pētījums (2018). *Jaunieši tiešsaistē dzīvo pēc citiem sociālajiem un morāles noteikumiem*. Samsung skola, Mindshare. [skatīts 3.10.22]. Piekluve:
<https://www.skolanakotnei.lv/jaunumi/petijums-jauniesi-tiessaiste-dzivo-pec-citiem-socialajiem-un-morales-noteikumiem>
- 16 11. PISA 2018 Results (Volume III) : *What School Life Means for Students’ Lives* [skatīts 19.09.22]. Piekluve:
https://www.oecd-ilibrary.org/education/pisa-2018-results-volume-iii_acd78851-en
17. Plaude, I., (2001). *Sociālā pedgoģija*. Rīga: Raka.
18. Projekts “Neklusē” *Pētījums par mobingu 2019.\2020 m.g* . [skatīts 20.09.22]. Piekluve:

<https://nekluse.lv/petijums2022/>

19. Reņģe, V. (2004). *Savstarpējo attiecību psiholoģija*. Rīga: Zvaigzne ABC.
20. Rudņicka, Z. (2001). *Sociālais pedagogs skolā*. Rīga: Raka.
21. Ruduša, V., (2012). *Emocionālā vardarbība*. Rīga: Raka.
22. Rūsiņa, Z. (2009). *Vardarbība jeb mobings Latvijas skolās*. Latvijas Republikas Tiessībsarga birojs.
23. Salmivalli, C. (2009). *Bullying and the peer group*. University of Turku, Finland [skatīts 10.10.22]. Piekļuve: <https://njbullying.org/documents/bullyingandpeergrroup.pdf>
24. Sharp, S., Smith, P.K., (1994). *School Bullying: Insights and Perspectives*. London: Routledge
25. Smith, P. K. (2019). *The psychology of school bullying*, Oxon: Routledge
26. Smith, P. K. (2014). *Understanding School bullying. Its nature and prevention strategies*. London Sage Publications LTD
27. Smokowski, P.R., Evans, C.,B.,R. (2019). *Bullying and victimization across the lifespan*. Cham: Springer.
28. Špona, A. (2001). *Audzināšanas teorija un prakse*. Rīga: Raka.
29. Špona, A. (2022). *Pedagoģija. Pārdomas, atziņas*. Rīga: Raka.
30. Thompson ,D., Tiny, A., Sharp, S. (2002). *Bullying. Effective strategies for long-term improvement*. London Routledge Falmer
31. Valsts izglītības satura centrs. (2015). *Atbalsta komandas darba organizācija izglītības iestādē. Metodiskais līdzeklis*. Valsts izglītības satura centrs. [skatīts 3.10.22]. Piekļuve: https://registri.visc.gov.lv/specizglitiba/dokumenti/metmat/atb_komandas_organizacija.pdf
32. Vilciņa, A. (2009). *Sociālā pedagoģija: teorija, prakse*. Rīga : “Attīstība”
33. Willard, Nancy *Educator’s Guide to Cyberbullying, Cyberthreats & Sexting*. J.D.Center for Safe and Responsible Use of the Internet. [skatīts 3.10.22]. Piekļuve: <https://cdn.ymaws.com/www.safestates.org/resource/resmgr/imported/educatorsguide.pdf>
34. Беляев, В.И., (2003). *История социальной педагогики*. Москва, Гардарики.
35. Горшенина, Н.В. (2008). *Социальная педагогика, Учебно-методический комплекс*. Оренбург ОГППК 253.lpp [skatīts 3.10.22]. Piekļuve: http://ogk.edu.ru/sites/all/files/gorshenina_n.v._socialnaya_pedagogika.pdf
36. Жекулина, Т. (2018). *Травля в школе. Нарративный подход к работе с проблемой*. Москва: Генезис.
37. Руланн, Э. (2012). *Как остановить травлю в школе. Психология моббинга*. Москва: Генезис.

PIELIKUMI

Anketa pedagogiem

Cienījamie pedagogi !

Latvijas Universitātes Pedagoģijas, psiholoģijas un mākslas fakultātē tiek realizēts studenta pētījums par skolēnu savstarpējo mobingu. Anketas dati tiks izmantoti diplomdarba izstrādei studiju programmā Sociālais pedagogs. Anketa aizpildāma anonīmi, saņemtās atbildes tiks izmantotas apkopot.

1. Vai, Jūsaprāt, skolēnu savstarpējs mobings ir aktuāla problēma skolā?
 - a) Jā, ir aktuāla
 - b) Nē, nav aktuāla
2. Vai Jūs personīgi skolā esat novērojis skolēnu savstarpējo mobingu?
 - a) Jā, esmu
 - b) Nē, neesmu
3. Kāda veida mobingu skolēnu vidū Jūs novērojat visbiežāk?
 - a) Fizisko
 - b) Verbālo
 - c) Kibermobingu
 - d) Sociālo izstumšanu
4. Jūsaprāt, skolēnu vecumposama kontekstā, kurā klasē skolēnu mobings ir visaktuālākā problēma?
 - a) 1.-4.klase
 - b) 5.klase
 - c) 6.-9.klase
 - d) 10.-12.klase
5. Kādi, Jūsaprāt, ir mobinga rašanās iemesli?

6. Kādus, Jūsaprāt, pasākumus nepieciešams ieviest skolā, lai mazinātu mobingu skolēnu vidū?

7. Vai kāds no skolēniem ir vērsies pie Jums pēc palīdzības saistībā ar mobingu?
- a) Jā
 - b) Nē
8. Kā Jūs vērtējat savas zināšanas mobinga jautājumā?
- a) Ļoti vājas
 - b) Vājas
 - c) Labas
 - d) Ļoti labas
 - e) Teicamas
9. Vai skolā būtu nepieciešams organizēt izglītojošas lekcijas par skolēnu mobinga tēmu?
- a) Jā, būtu nepieciešams
 - b) Nē, nav nepieciešams

Liels paldies par veltīto laiku un Jūsu viedokli !

Anketa skolēniem

Cienījamie skolēni!

Ar šīs anketas palīdzību vēlamies noskaidrot Tavu viedokli par to, ko skola var uzlabot savā darbībā, lai Tu un tavi klasesbiedri skolā justos labi. Anekta ar 13 jautajumiem, atbilstošu atbildi apvelc, brīvajās vietās savu atbildi ieraksti pats !

Klase _____

Tavs vecums _____

Tavs dzimums

a) Siev. b) Vīr.

1.Kā Tev patīk Tava skola ?

- a) Ļoti patīk
- b) Patīk
- c) Vienaldzīgi
- d) Nepatīk
- e) Ļoti nepatīk

2. Cik daudz draugu Tev ir tavā klasē ?

- a) Neviens
- b) Viens
- c) 2-3 draugi
- d) 4-5 draugi
- e) 6 un vairāk

3. Raksturo kādam jābūt Tavam klasesbiedram, lai Tu nekad ar viņu nedraudzētos ?

4. Vai Tu pazīsti kādu klasē pret kuru regulāri tiek vērsts fiziskais mobings ?

- a) Jā
- b) Nē

5. Vai Tu pazīsti kādu klasē pret kuru tiek vērsts verbālais mobings ?

- a) Jā
- b) Nē

6.Vai Tu kādreiz esi interneta vidē redzējis komentārus, video vai cita veida informāciju kurā tiek veikts mobings pret klasesbiedriem?

- a) Jā, esmu redzējis
- b) Nē, neesmu redzējis

7. Cik bieži Tu izjūti satraukumu par to, ka klasesbiedri varētu vērsties pret Tevi ar mobingu?

- a) Nekad
- b) Dažreiz
- c) Bieži
- d) Ļoti bieži

8. Vai Tu esi izjutis mobingu skolā?

- a) Jā, esmu izjutis. Vai esi kādam par to pastāstījis, uzraksti kam _____?
- b) Nē, neesmu izjutis

9. Cik bieži pret Tevi tika vērsti mobings pēdējo mēnešu laikā?

- a) Netika vērsti vispār,
- b) Tas notika vienreiz vai divreiz
- c) 2-3 reizes mēnesī
- d) 1x nedēļā
- e) Vairākas reizes nedēļā

10. Kāda veida mobings tas bija?

- a) Fiziskais mobings
- b) Kibermobings
- c) Sociālā izstumšana
- d) Verbālais mobings

11. Cik bieži Tu pats esi piedalījies mobinga veikšanā?

- a) Es nekad neveicu mobingu
- b) Neesmu piedalījies, bet esmu redzējis
- c) Vienreiz vai divreiz
- d) 2-3 reizes mēneša laikā
- e) vienreiz nedēļā
- f) vairākas reizes nedēļā

12. Kur visbiežāk notiek mobings?

- a) Skolas pagalmā
- b) Gaitēnos
- c) Klasē
- d) Stundas laikā
- e) Labierīcībās
- f) Sporta zālē
- g) Ēdnīcā
- h) Pa ceļam uz\no skolas
- i) Pieturā pie skolas
- j) Kaut kur citur skolā

13. Kā Tu domā vai skolā būtu jārisina skolēnu savstarpējā mobinga problēma?

- a) Jā
- b) Nē

Liels paldies Tev par atsaucību !

Stundas plāns “Lekcija par mobingu”

Stundas mērķis: sniegt skolēniem izglītojošo materiālu par mobingu, raksturot tā veidus un iespējamus iemeslus, kā arī rīcību attiecīgajās situācijās.

Stundas plāns:

- 1.Iepazīstināt skolēnus ar stundas tēmu un mērķi.
- 2.Sniegt izglītojošo materiālu ar uzskatāmu prezentācij, skolēnu uzmanības piesaistīšanai izmantojot interaktīvo tāfeli.
- 3.Stundas noslēgumā pārrunāt ar skolēniem ko jaunu viņi ir iemācījušies un kādas galvenās atziņas spēj nosaukt.
- 4.Jautājumu uzdošana.

Mācību filmas diskusijas jautājumi

Mērķis: Nostiprināt skolēnos izpratni par savstarpējā skolēnu mobinga problēmu skolā un klasē.

Skolēni skatās mācību filmu par mobingu skolā, pēc filmas noskatīšanās norisinās diskusija.

Diskusijas jautājumu vadlīnijas:

1. Nosauciet filmas personāžus, raksturojiet viņus.
2. Raksturo kādas negatīva rakstura darbības var novērot filmā?
3. Kā Jūs raksturotu to kā jutās "Katrīna" / "Roberts"?
4. Kāda bija klasesbiedru attieksme, kā Jūs domājat kapēc?
5. Kā Jūs vērtējat vecāku rīcību attiecīgajā situācijā? Kā Jūs domājat kādi ir iemesli šadai rīcībai?
6. Ja Tu būtu Katrīnas/ Roberta klasesbiedrs, kā Tu rīkotos attiecīgajā situācijā?
7. Kā būtu jārīkojas ja saskaries ar līdzīgu situāciju?
8. Kādus secinājumus varat nosaukt?

Darba lapa

Komandas dalībnieki

1. _____
2. _____
3. _____
4. _____
5. _____
6. _____

Mobings tas ir :

Nosauciet kādus mobinga veidus Jūs zināt ?

Ar ko atšķiras mobings no konfliktiem?

Pēc Jūsu domām, kapēc skolā notiek mobings?

Kas būtu jādara, lai skolā nebūtu mobings ?

Kapēc citi skolēni neaizstāv un nepalīdz ?

Mūsu komandas plāns mobinga novēršanai skolā.

- 1.
- 2.
- 3.
- 4.
- 5.
- 6.
- 7.

Grupu darbs “Situāciju analīze”

Situācijas apraksts Nr.1

Zane ar ģimeni no citas pilsētas pārceļas uz dzīvi galvaspilsētā, 6.klases skolniece uzsāk mācības jaunā skolā un jaunā klasē. Meitenei ir gari, čirkaini, rudi mati

Vairākas klases meitenes jau no pirmās skolas dienas savā starpā izsaka piezīmes par Zanes ārējo izskatu. Skolas ēdnīcā meitenes pārsēžas pie cita galda, ja Zane apsēžas pusdienot pie viena galda. Klases zēni vienmēr smejas kad meitenes izsaka piezīmes un apsaukā. Zane nezin kā rīkoties un nevēlas vairāk iet uz skolu. Vecākiem Zane neko nestāsta jo nevēlas viņus sarūgtināt.

Situācijas apraksts Nr.2

Jānis mācās 7.klasē, ir kalsnējas miesasbūves, ir grūtības ar burtu “r” izrunu. Skolēns apmeklē mūzikas skolu, daži klasesbiedri bieži par to smejas, kā arī izsaka negatīvas piezīmes par skolēnu sporta stundās, regulāri slēpj zēna personīgās mantas, apsaukā par burtu izrunu. Sporta stundās komandas veidošanā Jānis vienmēr paliek par pēdējo, viņu neviens neizvēlas un negrib savā komandā. Jānis prasti cenšas izvairīties no uzturēšanās klasesbiedru vidū, Skolēns ir stāstījis par notiekošo vecākiem, bet vecāki ir teikuši “ar savam skolas problēmām tiec pats galā”

Situācijas apraksts Nr.3

Didzis mācās 6.klasē veselības stāvokļa dēļ viņam ir ļoti slikta redze un liekais svars, viņš jau no pirmās klases nēsā brilles. Klasesbiedri vienmēr ir viņu par to apsaukājuši, taču šogad pie apsaukāšanas ir nākuši klāt fiziski pāridarījumi, klasesbiedrs Gatis mēdz Didzi paklupināt starpbrīžos, pagrūst ēdnīcā, kā arī noslēpt mugursomu. Vienreiz pēc paklupināšanas Didzis nokrita un viņam saplīsa brilles, viņš neko neredzēja, visi klasesbiedri ļoti smējās. Klases audzinātāja ir veikusi pārrunas ar Gati tomēr tas veicina vēl lielākus pāridarījumus.

Situācijas apraksts Nr.4

Uldis mācās 8.klasē un vecāki no viņa sagaida tikai teicamus vērtējumus un sasniegumus sportā, mājās rāj ja nav izdevies iegūt teicamus vērtējumus un rezultātus.

Skolā šis zēns fiziski un verbāli aizskar citu klasesbiedru-Mārtiņu, kurš ļoti labi mācās un vienmēr saņem teicamus vērtējumus. Uldis mēdz viņu “pa draugam” vai “pa jokam” iekautīt, vienreiz sabojāja mācību grāmatas, citu reizi virsdrēbes garderobē.

Uldis uz aizrādījumiem nereaģē tikai paliek vēl dusmīgāks var rupji atbildēt arī skolotājiem. Klasesbiedri no viņa baidās viņiem Mārtiņa ir žēl, tomēr ne viens nekad nav viņu aizstāvējis.

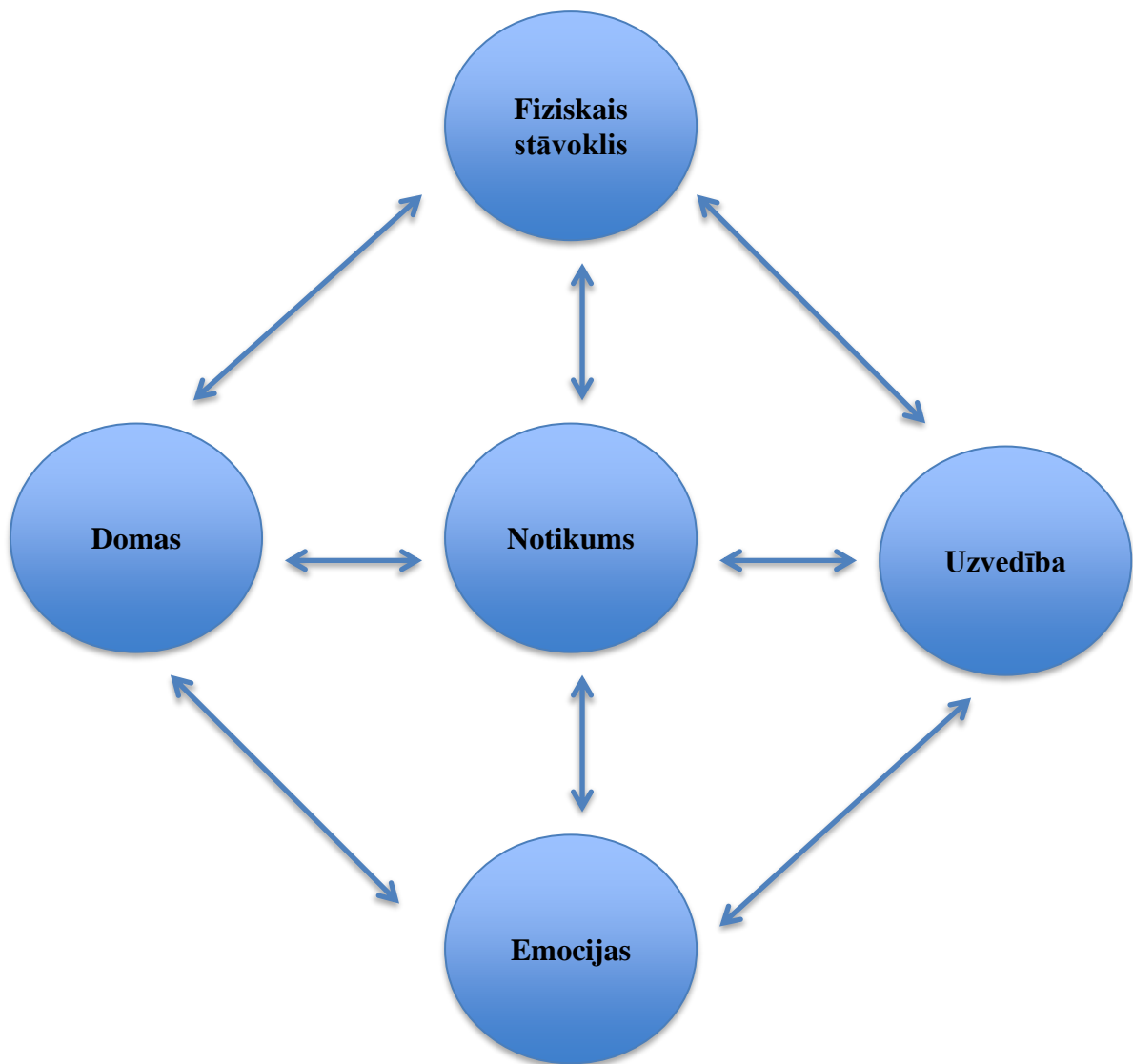
Situācijas apraksts Nr.5

Baiba mācās 6.klasē, ar viņu neviens klasē nedraudzējas, jo viņai nav moderns telefons un zīmolu drēbes. Klasesbiedri ir izveidojuši sarakstes grupu, kurā šī skolniece nav iekļauta, sarakstē izplata baumas un aprunā viņu savā starpā.

Viens no klases zēniem Daniels regulāri fotografē meiteni stundu laikā un izplata sarakstes grupās un sociālajos tīklos pārveidotas meitenes bildes. Viena no klasesbiedrenēm parādīja šīs bildes Baibai, visa klase smējās. Pēc šīs situācijas tas notika regulāri. Kad Baiba pateica Danielam, ka izstāstīs visu skolotājam un vecākiem skolēns draudēja Baibai ar fizisku izrēķināšanos, meitene nobijās un ne vienam nestāstīja notiekošo.

Situāciju analīzes jautājumu vadlīnijas

- Paskaidro, kas notiek dotajā situācijā?
- Kā Jūs justos, ja būtu šo skolēnu vietā?
- Kādi ir iespējamie situācijas iemesli?
- Kā Jūs ieteiktu rīkoties?
- Kā būtu jārīkojas ja Jūs būtu šī skolēna klasesbiedrs?
- Kādas vēl nepareizas rīcības var saskatīt šajā aprakstā?
- Vai Jūs esat novērojuši dzīvē līdzīgas situācijas, kā Jūs rīkojāties?



Nodarbība “Mākslas empātija”

1. H.Kampotoso glezna “Putna ligzda”



2. R.T.Urbaniaks “Empātija ?”



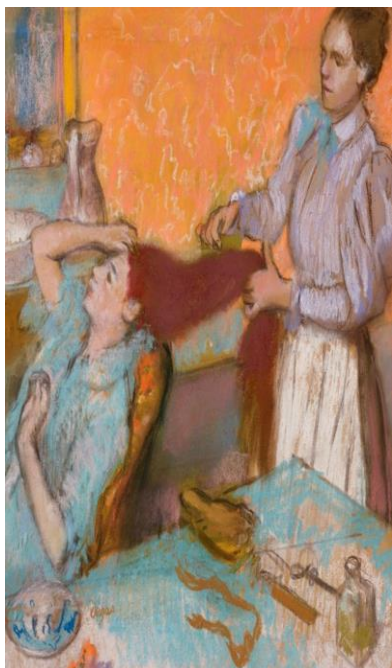
3.M.Volpicelli "Pieskāriens"



4. A.Sudas "Empātija" (Empathy)



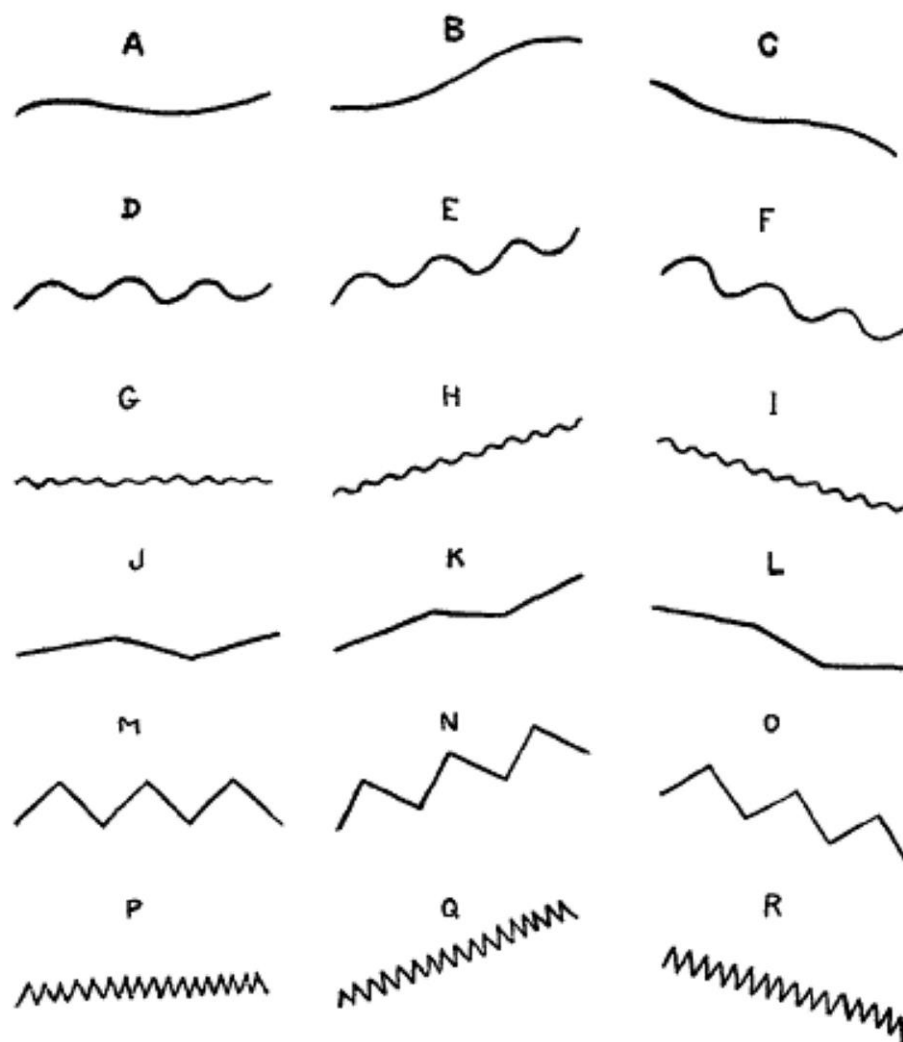
5.E.Degā "Tualete"



6.Dž.Brogolins "Raudošais zēns"



Nodarbība “Līniju sajūta”



Pofenbergers A.T., B.E.Barovs B.E., “Līniju sajūtas vērtība”

Informatīvs buklets vecākiem.



KAS IR SKOLĒNU MOBINGS?

Skolēns pret kuru tiek vērsts mobings visbiežāk noklusē notiekošo!

- Vecāki esiet vērīgi ! -

Spīdzināšana, citāda cietsirdīga vai cieņu pazemojoša izturēšanās pret cilvēku ir aizliegta !

VECĀKIEM JĀPIEVĒRŠ UZMANĪBA JA:

 Bērns izskatās nomākts vai trauksmais

Neizskaidrojamas izcelsmes fiziski ievainojumi

Personīgo mantu bojājumi

Izmaiņas uzvedībā un garastāvoklī

Pašvērtējuma un pašcienas samazināšanās

Kategoriska atteikšanās doties uz skolu

KO DARĪT ?

NEKLUSĒT !

VĒRSTIES SKOLĀ PIE

- **KLASES AUDZINĀTĀJA,**
- **ATBALSTA PERSONĀLA,**
- **ADMINISTRĀCIJAS!**

MOBINGS NEPĀRIET PATS NO SEVIS !

Mobings ir ilgstošs un sistemātisks, mentāls vai fizisks vardarbības akts, kurā upuris nav spējīgs izrādīt pretestību.

- sišana, grūstīšana, ievainošana, raušana,
- personisko mantu un apģērba bojāšana
- apsaukāšana, aprunāšana,
- ignorēšana, izolēšana
- IT tehnoloģiju izmantošana

Ekspertu intervijas jautājumi

Intervijas mērķis: noskaidrot ekspertu viedokli par savstarpējā skolēnu mobinga mazināšanas realizēto pasākumu ietekmi uz skolēniem, kuriem tika veikts individuālais darbs, kā arī uz iespējamām novērotajām pārmaiņām mobinga klasē kopumā.

Izglītības pakāpē: _____

Amats izglītības iestādē: _____

Darba pieredze: _____

1. Kā Jūs kopumā raksturotu realizētos pasākumus savstarpējā skolēnu mobinga mazināšanā ?
2. Lūdzu raksturojiet savstarpējā skolēnu mobinga klases realizēto pasākumu darbības ietekmē novērotās pārmaiņas, lūdzu raksturojiet tās, ja tādas ir ?
- 3.Kā Jūs raksturotu individuālā darba ietekmi uz skolēnu uzvedību?
- 4.Kādus, Jūsaprāt, vēl pasākumus būtu nepieciešams realizēt savtarpējā skolēnu mobinga mazināšanai skolā?

Paldies, par veltīto laiku !

Diplomdarbs “Sociālpedagoģiskā darbība savstarpējā skolēnu mobinga mazināšanā Rīgas X vidusskolas 6.-8.klasēs” izstrādāts Latvijas Universitātes Pedagoģijas, psiholoģijas un mākslas fakultātē.

Ar savu parakstu apliecinu, ka pētījums veikts patstāvīgi un tajā izmantoti tikai norādītie informācijas avoti.

Autors: Sandra Inovska

Rekomendēju darbu aizstāvēšanai

Darba zinātniskā vadītāja: Dr.sc.admin. Gunta Kraģe

**ŠIS DARBS PARAKSTĪTS AR DROŠU ELEKTRONISKO PARAKSTU UN SATUR
LAIKA ZĪMOGU.**