

LATVIJAS UNIVERSITĀTE
EKONOMIKAS UN SOCIĀLO ZINĀTŅU FAKULTĀTE
Ekonomikas nodaļa

LATVIJAS SAVIENOJAMĪBA, ĀRĒJĀS TIRDZNIECĪBAS
PARTNERI, VIRZIENI UN ĢEOGRĀFISKĀ ATTĀLUMA
LOMA

Latvia's Connectivity, Foreign Trade Partners, Directions, and the
Role of Geographical Distance

BAKALAURA DARBS

Bakalaura studiju programma: Ekonomika

Apakšprogramma: Analītiskā ekonomika

Autors: Dmitrijs Mickevičs

Studenta apliecības Nr.: dm22033

Darba vadītājs: lektore, M.Mat. Rita Freimane

RĪGA 2025

ANOTĀCIJA

Ārējā tirdzniecība ir ietekmīga tautsaimniecības sastāvdaļa, kas spēj parādīt, ar kurām pasaules valstīm un reģioniem valsts sadarbojas, dodot skaidru un vērtīgu priekšstatu par valsts partneriem, un pievilcīgākiem faktoriem, kas nosaka valsts labprātīgo virzību vienā vai otrā reģionā. Līdzīgi kā vecajā teicienā *“Parādi man savus draugus un es pateikšu, kas Tu esi”* darbā tiek izpētīti Latvijas lielākie draugi jeb tirdzniecības partneri, sniedzot svarīgu ieskatu Latvijas ekonomikā, politikā, iespējās un vērtībās.

Darbs praktiski un plaši pēta būtiskākos statistikas rādītājus par Latvijas ārējo tirdzniecību 2024. gadā, lielāko uzsvāru liekot uz atsevišķu tirdzniecības partneru un reģionu izpēti un tās ietekmējošo faktoru padziļināto analīzi. Lasītājs darbā atradīs visdažādākā veida interesantas analīzes par Latvijas tirdzniecības apjomiem, kvalitāti un partneriem. Pielietojot analītiskās zināšanas un skaidru vizualizāciju, tiek rūpīgi izpētīts Latvijas ģeogrāfiskais izvietojums un secinātas tā stipras un vājas puses. Darbs ļauj paaugstināt priekšstatu par Latvijas ārējās tirdzniecības partneriem un virzieniem, dodot labu pamatu turpmākiem zinātniskiem pētījumiem šī jautājuma izpētē.

Atslēgvārdi: ārējā tirdzniecība, pasaules reģioni, starptautiskās attiecības, ekonomiskā ģeogrāfija.

ABSTRACT

Foreign trade is an influential component of the economy, capable of showing which countries and regions the state cooperates with, providing a clear and valuable understanding of the country's partners and attractive factors that determine the country's voluntary direction in one or another region. Like the old saying goes "*Show me your friends and I will tell you who you are,*" this paper explores Latvia's biggest friends, i.e., trade partners, providing important insights into Latvia's economy, politics, opportunities, and values.

The paper practically and extensively examines the most significant statistical indicators for Latvia's foreign trade in 2024, with a major emphasis on exploring individual trade partners and regions and analyzing the factors influencing them in depth. The reader will find a variety of interesting analyses on Latvia's trade volumes, quality, and partners. Using analytical knowledge and clear visualizations, Latvia's geographical location is thoroughly examined, and its strengths and weaknesses are concluded. The paper provides an opportunity to enhance the understanding of Latvia's foreign trade partners and directions, offering a solid foundation for further scientific research in this area.

Keywords: foreign trade, world regions, international relations, economic geography.

SATURA RĀDĪTĀJS

IEVADS	5
VĀRDNĪCA/APZĪMĒJUMU SARAKSTS.....	8
1. LATVIJAS ĢEOGRĀFISKĀ IZVIETOJUMA RAKSTUROJUMS UN ATTĀLUMU ANALĪZE.....	9
1.1. Teorētiskais ievads- Kā ģeogrāfiskā distance zaudē savu nozīmi?	9
1.2. Latvijas ģeogrāfiskā izvietojuma sākotnējā kvantitatīvā analīze	12
2. TUVĀKIE PASAULES REĢIONI LATVIJAI- IESPĒJAS UN IEROBEŽOJUMI	18
3. LATVIJAS ĀREJAS TIRDZNICĪBAS 2024. GADĀ ANALĪZE	26
3.1. Latvijas tirdzniecības partneru izvēles raksturojums.....	26
3.2. Latvijas lielāko tirdzniecības partneru padziļināta analīze.....	30
3.3. Vienkāršota ģeogrāfiskā potenciāla izpēte Latvijas 36 lielākajiem tirdzniecības partneriem.....	36
4. SAVIENOJAMĪBU IETEKMĒJOŠO FAKTORU ANALĪZE	38
4.1. Ģeogrāfiskā potenciāla izmantošanas izpēte tirdzniecībā ar Latviju.....	38
4.2. Demokrātijas līmeņa potenciāla izmantošanas izpēte starpvalstu tirdzniecībā, izlecošo gadījumu raksturojums	43
4.3. Reālā IKP lieluma potenciāla izmantošanas izpēte starpvalstu tirdzniecībā, izlecošo gadījumu raksturojums	46
5. VIDĒJA POTENCIĀLA IZMANTOŠANAS GALOTŅU ANALĪZE UN KARTE.....	48
SECINĀJUMI UN PRIEKŠLIKUMI	63
AVOTU UN LITERATŪRAS SARAKSTS.....	65
PIELIKUMI.....	66

IEVADS

Latvija ir mazā ekonomika, kurai, lai augtu labklājībā pēc starptautiskas ekonomikas pamatprincipiem, ir jābūt pēc iespējas atvērtākai, kā arī pēc iespējas aktīvāk jāiesaistās globālajā tirdzniecībā un starpvalstu ekonomiskajās attiecībās ierobežoto vietējo resursu un iespēju dēļ. Latvijai ir jābūt labi savienotai ar ārvalstu ekonomiskiem centriem. Ir pavisam dabiski, ka Latvijas ekonomiskā savienojamība nav vienlīdzīga ar visām valstīm. Kādas valstis ir lielāki tirdzniecības partneri, kādi ir pārsteidzoši mazsvarīgi. Vai distance ir būtiskākais faktors, kas spēj visvairāk izskaidrot šīs atšķirības? Visticamāk, jau darba ievadā var pieļaut, ka nē. Fiziskā distance starp dažādām ekonomikām spēlē arvien mazāku lomu, jo ģeogrāfiskais attālums pakāpeniski zaudē savu nozīmi. Valstu atrašanās vieta paliek nemainīga, tomēr, pateicoties transporta un komunikācijas tehnoloģiju attīstībai, vēsturē vēl nekad valstis neatradās tik tuvu viena otrai, tādejādi dodot iespēju citiem faktoriem kļūt par ietekmīgākiem partneru izvēlē. Latvija ir maza ekonomika, kura diemžēl vai par laimi, nav spēcīgs pasaules ekonomikas centrs, kas spēj pievilkt parējās valstis. Latviju pašu pievelk un ir svarīgi saprast kuros virzienos, un kādi faktori to nosaka.

Bakalaura darba mērķis ir: izskatīt Latvijas starptautiskās savienojamības virzienus un kvalitāti, ņemot vērā preču tirdzniecības datus par 2024. gadu, secināt galveno izvēlēto faktoru un ģeogrāfiska attāluma lomu Latvijas savienojamībā.

Pētījuma divi galvenie jautājumi, uz kuriem autors virzīs savu uzmanību un zināšanas, meklējot atbildi pētījuma gaitā, ir: kuras valstis Latviju pievelk visvairāk jeb kuras valstis izmanto savu potenciālu tirdzniecībā ar Latviju visvairāk un kuras visvājāk? Atbilde uz šo jautājumu nāk, izpētot divpusējās valstu ekonomiskās attiecības (preču tirdzniecība). Tāpat, balstoties tirdzniecības datos, veiktā praktiskā analīze atbild uz otro pētījuma jautājumu- kuras pasaules valstis un reģioni Latvijai ir vistuvākās jeb visciešāk savienotas? Liela loma tiek novirzīta iemeslu un pamatojumu meklēšanā izvēlētajos neatkarīgajos faktoros.

Balstoties uz iepriekš minēto, pētījuma autors izvirza sekojošos darba uzdevumus, kas jāizpilda, lai sasniegtu darba mērķi.

- Raksturot Latvijas ģeogrāfisko atrašanās vietu pasaulē, distanci no pārējo valstu ekonomikas centriem, raksturot to iespējamo ietekmi uz Latvijas savienojamību. Izanalizēt Latvijas ārējās tirdzniecības kopējo apjomu un galvenos tirdzniecības

partnerus. Sadalīt un definēt lielāko partneru vienkāršotā ģeogrāfiskā potenciāla izmantošanu. (1. un 3. nodaļa)

- Raksturot un analizēt Latvijas atrašanās vietu attālumā pēc reģioniem, izmantojot dažādu metodoloģiju sadalījumus. Izpētīt reģionu iespējas un ierobežojumus ārējā tirdzniecībā ar Latviju un noskaidrot reģionu potenciālu izmantošanas aktivitātes. Padziļināti raksturot Latvijas savienojamībai labvēlīgus un neizdevīgus reģionus, secinot savienojamības virzienus. (2., 3. un 5. nodaļa)
- Analizēt un sadalīt valstis pēc preču tirdzniecības aktivitātes ar Latviju. Pievienojot savienojamību ietekmējošos faktorus un veicot regresijas analīzi, padziļināti izskaidrot un secināt pievienoto faktoru ietekmi uz Latvijas tirdzniecības partneru izvēli. Secināt, kuras valstis starptautiskajā tirdzniecībā ar Latviju visvairāk atšķiras no neatkarīgo faktoru modeļu prognozēm un raksturot īpašus gadījumus. (4. un 5. nodaļa)

Darbs ir praktisks ar lielāko uzsvāru statistisko datu analīzē un analītiskajā interpretācijā. Teorijas daļa darbā un tās ietekme ir ļoti ierobežota. Liela nozīme darbā tiek novirzīta valstu sakārtošanai, sadalīšanai, grupēšanai pēc izvēlētiem rādītājiem, kā arī regresiju izveidēm, pētot ietekmējošos faktorus darba uzdevumu ietvaros. Kopumā darbā ir veidotas 7 lineārās regresijas ar sekojošām rakstiskām analīzēm. Pētījums izmanto šķērsgriezuma datu analīzi, iegūstot datus par vienu laika periodu un izvairoties no dinamikas pētīšanas, iegūstot stabilu un kvalitatīvu priekšstatu par Latvijas savienojamību uz doto brīdi- 2023.- 2024. gads. Lasītājs tiek rūpīgi izvests cauri Latvijas ārējās preču tirdzniecības ainai, no dažādām pusēm vērtējot virzienus, apjomus un kvalitāti. Tiek novērtēta trīs neatkarīgo faktoru- ģeogrāfiskā attāluma, reālā iekšzemes kopprodukta (turpmāk darbā- IKP) lieluma un demokrātijas indeksa- ietekme uz valsts tirdzniecības aktivitātēm ar Latviju. Tiek novērtēti katras valsts un izvēlēto reģionu potenciālu izmantošana atkarībā no attāluma, reālā IKP lieluma valstī un tās demokrātijas līmeņa vērtības.

Preču tirdzniecības apjomu rādītājs ir pētījuma atkarīgais mainīgais, kas tiek izmantots visās regresijās. To izpēte ļauj veikt kvalitatīvus secinājumus un konstruktīvus priekšlikumus par Latvijas savienojamību. Tā datu ieguve notiek, izmantojot Centrālās statistikas pārvaldes (turpmāk darbā- CSP) veidoto Latvijas ārējās tirdzniecības apkopojumu, kas ir brīvi pieejams tiešsaistē. Darbs ambiciozi raksturo Latvijas savienojamību ar visām pasaules valstīm, ko autors ir izvēlējies atbilstoši pamatotiem kritērijiem (kopumā analīzēs piedalās 194 valstis).

Veicot zinātniskās literatūras izpēti, secināts, ka vienprātības par labākajiem papildinošiem faktoriem, ko izvēlēties, pētot tirdzniecības aktivitātes, nav. Kā jau tika minēts, kopumā tiek izvēlēti 3 neatkarīgie faktori. To izvēle ir bijusi atkarīgā no autora zināšanām un uzstādītiem darba uzdevumiem. Lai gan darbs padziļināti izpēta Latvijas tirdzniecības aktivitātes un to izvēlētos ietekmējošos faktoros, lielākais uzsvars tiek likts tieši uz ģeogrāfiskā attāluma lomas un Latvijas atrašanās vietas stipro un vājo pušu izpēti, kas arī ir darba galvenais neatkarīgais faktors. Valsts atrašanās vieta, pēc autora darba pieņēmuma, spēlē objektīvi ietekmīgo lomu ārējās tirdzniecības aktivitātē ar parējām pasaules valstīm. Tieši no tās lielā mērā ir atkarīgi virzieni, uz kuriem tiek virzītas eksporta un importa plūsmas. Valsts atrašanās vieta un tuvu esošie kaimiņi ietekmē pašas valsts labklājību un ekonomikas attīstības perspektīvas. Manuāli, izmantojot digitālas kartes, tiek izmērīta distance no Rīgas līdz katras pētījumā iekļautas valsts politiskajam centram, tādējādi iegūstot ģeogrāfiskā attāluma faktoru, kura ietekme uz savienojamību tiek pētīta padziļināti un kuram tiek atvēlēta nozīmīgākā loma analīzēs un secinājumos. Vēl 2 neatkarīgie faktori, kas pētījumā spēlē papildinošo lomu, ir: katras pētījumā iekļautas valsts reālā IKP lielums un demokrātijas indekss.

Darbs sastāv no 5 nodaļām, kurās ir iekļauti 15 autora veidotie attēli un 14 tabulas. Darbs ietver vienu pielikumu. Pētījuma uzrakstīšanai tiek izmantoti 16 zinātniskas literatūras avoti. Darbs pauž 7 secinājumus un piedāvā 2 priekšlikumus. Darba pilnais apjoms- 69 lapaspuses.

VĀRDNĪCA/APZĪMĒJUMU SARAKSTS

Latvijas savienojamība- pētījuma priekšmets, kas sastāv no viena rādītāja: preču ārējās tirdzniecības apjomi par 2024. gadu (12 mēnešu dati). Sastopamie sinonīmi darbā ir: *divpusējās/savstarpējās/tirdzniecības attiecības, valstu tuvība, ciešums*. Autors pieņem, ka lielākā tirdzniecība starp valstīm nozīmē arī ciešākās attiecības valstu starpā.

Sākotnējais izvietojums- Latvijas ģeogrāfiskā atrašanās vieta atkarībā pēc attālumiem no pārējām pasaules valstīm un reģioniem. Sastopamie sinonīmi darbā ir: *ģeogrāfiskā atrašanās vieta, sākotnējais sadalījums, sākotnējais ģeogrāfiskais izvietojums*. Autors pieņem, ka sākotnējais izvietojums valstīm ir fiksēts un to mainīt nav iespējams.

Ģeogrāfiskā attāluma reitings- visu analīzē iekļauto valstu (194) galvaspilsētu sakārtojums pēc tā attāluma no Rīgas, kas pēc autora pieņēmuma apzīmē katras valsts attālumu no Latvijas.

Tirdzniecības reitings- valstu sakārtojums pa pozīcijām pēc ārējās preču tirdzniecības apjoma ar Latviju 2024. gadā (jo lielāks tirdzniecības apjoms, augstākā pozīcija reitingā).

Demokrātijas indeksa reitings- valstu sakārtojums pa pozīcijām pēc demokrātijas indeksa vērtības valstī 2024. gadā (jo lielākā vērtība, jo augstākā pozīcija reitingā).

Reālā IKP lieluma reitings- valstu sakārtojums pa pozīcijām pēc reālā IKP lieluma valstī 2023. gadā (jo lielākā vērtība, jo augstākā pozīcija reitingā)

Neatkarīgo faktoru potenciāla izmantošana- lineāro modeļu veidoto tirdzniecības vietu prognožu starpība no valsts reālās vietas tirdzniecības reitingā. Darbā pastāv- *ģeogrāfiskais potenciāls, demokrātijas līmeņa potenciāls, IKP lieluma potenciāls, kopējā potenciālu izmantošana* (visu trīs potenciālu vidēja vērtība).

Vienkāršotais ģeogrāfiskais potenciāls- vienīgā nelineārā modeļa potenciāla izpēte darbā. Tas tiek iegūts salīdzinot valsts ģeogrāfiskā attāluma un tirdzniecības reitinga pozīcijas. Autors pieņem, ka vienkāršotais ģeogrāfiskais potenciāls tiek izmantots, ja valsts atrašanās vieta tirdzniecības reitingā ar Latviju ir vienādā vai augstākā par valsts pozīciju ģeogrāfiskā attāluma reitingā.

1. LATVIJAS ĢEOGRĀFISKĀ IZVIETOJUMA RAKSTUROJUMS UN ATTĀLUMU ANALĪZE

1.1. Teorētiskais ievads- Kā ģeogrāfiskā distance zaudē savu nozīmi?

Pasaulē pastāv vairāki simti politiskie, neatkarīgie veidojumi, kuri ieņem lielākoties fiksēto, savu unikālo teritoriju, no kuras iesaistās attiecībās ar parējām valstīm. Velkot salīdzinājumu ar cilvēkiem, valstu un cilvēku attiecības savā starpā var pielīdzināt. Iedomāsimies lielo, bet noslēgto istabu, kurā tika uzaicināti 200 cilvēku. Cilvēku galvenā ekonomiskā mijiedarbība šajā istabā ir sarunas. Cilvēki šajā vienkāršotajā piemērā apmainās ar vārdiem, tāpat kā valstis reālajā dzīvē apmainās ar precēm. Iedomāsimies kā katram cilvēkam ir konkurences priekšrocība noteiktajā tēmā, ar kuru dalīties.

Cilvēku sākotnējais izvietojums, kurā veidā tie tika sadalīti telpā, nodrošinās cilvēku sarunu aktivitātes ar vistuvāk esošajiem kolēģiem. Cilvēki runās ar blakus esošiem cilvēkiem, sakrītot interesēm, varbūt arī veidos nelielas grupiņas. Kāds iesaistīsies diskusijās vairāk, kāds mazāk, tas būs atkarīgs no cilvēka raksturīpašībām, līdzīgi kā valstīm politiskais režīms un vadošas ideoloģijas nosaka valsts ekonomikas atvērtību un aktivitāti starptautiskajā tirdzniecībā. Ja pārvietošanas istabā nav iespējama, un katram cilvēkam ir fiksēta atrašanās vieta, cilvēku iespējas paklausīties sev interesējošās tēmas ir ierobežotas. Pastāv lielā varbūtība, ka ar sākotnējo sadalījumu cilvēkiem būs atšķirīgas raksturīpašības un intereses, kas ierobežos to vēlmi iesaistīties attiecībās savā starpā. Reālajā dzīvē un mūsu iedomātajā situācijā cilvēki šajā istabā spēj pārvietoties, viņi nav fiksēti savā sākotnējā izvietojumā, bet spēj brīvi izvēlēties gan vietu, gan atbilstošākos sarunu partnerus, kas nodrošina labāku efektivitāti un augstāku kopējo labklājību istabā (sarunu aktivitātes un kvalitātes ziņā).

Ja mēs iedomājamies, ka dalībnieku sākotnējais izvietojums ir fiksēts un pārvietošanas nav iespējama, paveras pavisam skumjš skats. Daudzi cilvēki būs ļoti ierobežoti savās iespējās sadarboties un augt labklājībā ar blakus esošajiem kolēģiem dažādu interešu un vērtību dēļ. Pieņemsim divus cilvēkus, kas vislabāk būtu baudījuši savstarpējas sarunas savas līdzības dēļ, bet atrodas dažādos istabas galos, viņi ir spiesti atteikties no šādas izdevības un samierināties ar esošo izvietojumu, kuru nav iespējams mainīt. No tā cieš abu cilvēku produktivitāte un labklājība, kā arī visas istabas ekonomiskā aktivitāte un pārticība. Visinteresantākais šajā piemērā ir tajā, ka valsts ģeogrāfiskā atrašanās vieta jeb sākotnējais izvietojums ir fiksēts. (Autors atturas no teritoriju iekarošanas kā iespējamā risinājuma un izslēdz to, nepārtraukti visa

darba garumā pieņemot, ka ģeogrāfisko atrašanās vietu nav iespējams mainīt). Tātad, izvietojums ir fiksēts, tomēr attālums starp valstīm, kas nolemj cieši savienoties un sadarboties, samazinās. Vai tā ir pretruna? Nē, nav. Fiziski distance nemainās, bet, lai pārvarētu šos attālumus, jāpatērē arvien mazāk un mazāk resursi. Valstis, kas ir vienvērtīgas (ar vienādām vērtībām un līdzīgo pasaules redzējumu) un grib sadarboties, bet kuras atrodas atšķirīgos pasaules galos, to spēj darīt daudz veiksmīgāk zināmajās iespēju robežās, kas attīstoties tehnoloģijām, arvien paplašinās. Jā, tās nošķir tik pat liels ģeogrāfisks attālums, kā pirms 100 gadiem, tomēr mūsdienās, pateicoties tehnoloģiju attīstībai, tas spēj atlikt distances barjeru otrajā vai trešajā plānā pēc nozīmes un baudīt savu sadarbību, kas vēl tikai vakar bija apgrūtināša, bet aizvakar neiespējama.

Tik tiešām transporta un komunikācijas tehnoloģiju attīstība lika ģeogrāfiskās distances barjerai samazināt savu varenību ekonomiskajās attiecībās starp valstīm. Par attāluma lomas mazināšanos vēl pagājušā gadsimta 90.-ajos gados zīmīgi atzīmējusi britu ekonomiste *Frances Cairncross*, nākot klajā ar inovatīvo darbu- (*angl. The Death of Distance*), kur tiek plaši aprakstīta transporta un komunikācijas attīstības ietekme uz pasaules satuvināšanos savos izmēros.¹ Šī attīstība nemitīgi turpinās, un jau salīdzinot ar pagājušā gadsimta 90.-ajiem gadiem, var droši teikt, ka attālums vēl nedaudz vairāk ir “miris”, komunikācijas un transporta tehnoloģijām progresējot un augot savā pieejamībā.

Feidipīds 490.gadā p.m.ē samaksāja ar savu dzīvi, pārvārdējot milzīgo komunikācijas šķērsli apmēram 40 kilometru garumā, lai nodotu priecīgās ziņas par grieķu uzvaru pār persiešiem. Mūsdienās ziņa par kaut cik arī vērtīgu notikumu Maratonā, netraucēti, sasniegtu ne tikai Atēnas, bet apceļotu visu pasauli dažu sekunžu laikā. Šo skaidru piemēru sniedz *Helen Couclelis* savā rakstā par *F. Cairncross* ieviestā jēdziena “distances nāve” pielietošanu un atziņām.² Lai nodotu ziņas, ikdienā vairs nav jāskrien, vēl jo vairāk, vairs nav fiziski jāpārvietojas, lai komunicētu. Tehnoloģiju attīstība nodalīja transportu un komunikāciju divās atsevišķās jomās, kas pilda atšķirīgas funkcijas. Tā ir jaudīga tehnoloģiju attīstība, kas satuvina pasauli visās jomās. Ziņas par notikumiem Maratonā tiks mierīgi nodotas jebkurā pasaules vietā, sūtītājam paliekot Maratonā. Tomēr pati ģeogrāfiskā distance, iesaistot cilvēku pārvietošanos, kas tikai retos gadījumos ir saistīta ar ziņu nodošanas nepieciešamību, no Maratonas līdz Atēnām bez fiziskām piepūlēm ērtajā braucienā automašīnā aizņems ap 40 minūtēm, bet ātrākajā pasažieru transporta veidā lidmašīnā, 40 kilometru distance vidējā kreisēšanas ātrumā 850 km/stundā var tikt pārvarēta 2 minūtēs un 48 sekundēs. Tas ir ļoti

¹ (Cairncross, 1995)

² (Couclelis, 1996, pp. 387-389)

iespaidīgi, salīdzinot ar Feidipīda laikiem. Attālums “mirst”, mazinot pasaules izmērus un paverot aizvien vairāk iespēju labāk savienotajā pasaulē.

Protams, pat mūsdienās fiksēta atrašanās vieta sniedz savu ietekmi uz valsts iespējām savienoties ar citām valstīm. Tomēr tā ietekme samazinās.¹ Skaidrs, ka maza salu valsts plašajā okeānā ir ierobežotāka savās ekonomiskajās iespējās tirgoties un savienoties ar pārējo pasauli, salīdzinājumā ar līdzīgā izmēra valsti, kas kontinentā ir iesprausta turīgā reģiona centrā un spēj baudīt labvēlīgo savienojamību un tuvību ar daudzām valstīm. Neskatoties uz to, ka fiziskā distance pasaules mērogā zaudē savu nozīmi, tā joprojām ir un paliks nozīmīga. Feidipīda laikos minētā salu valsts visticamāk pat nezināja par savu Zemes kaimiņu kontinentā, nerunājot jau par ekonomisko sadarbību un tirdzniecību. Mūsdienās, tas tā nav iespējams (izņemot retus gadījumus, kad valstī pastāv ekstremāla vēlme nesavienoties (piemēram, no ār pasaules izolētas ciltis- autors izvairīsies no šo gadījumu aprakstīšanas un iekļaušanas analīzē).

Pieņemsim, ka abu minēto valstu intereses un raksturīpašības sakrīt, tātad visticamāk mūsdienās tās savās savstarpējās attiecībās bauda labklājību, vairāk iespēju, divpusējo produktivitāti. Ir ļoti iespējams, ka abu valstu iedzīvotāji ir labi savienoti ar gaisa transportu, piedāvājot tiešos lidojumus savā starpā ar iespēju sasniegt un satikties savā starpā dažu stundu laikā. Tās aktīvi sadarbojās ekonomikā, dalās pieredzē un kultūrā. Šīm divām valstīm attālums tik tiešām zināmā mērā ir “miris”, tāpat kā vairākām citām valstīm, kas ar prieku izmanto jaunās tehnoloģijas, lai savienotos ar kādu ekonomiku vai grupu, veiksmīgi cīnoties ar distances barjeru. Tātad progress ir uzdāvinājis vēl nebijušas iespējas labākajai savienojamībai. Arī Latvijai ir pieejami instrumenti un zināšanas, kas ļauj redzēt pāri savam sākotnējam izvietojumam, brīvi izvēlēties tirdzniecības partnerus, kas piedāvā labākos ekonomiskos nosacījumus, sadarboties un dalīties pieredzē ar vienvērtīgām valstīm.

Autors uzskata savu darbu par inovatīvo un nespēj atrast alternatīvus darbus no praktiskā skatupunkta šī jautājuma izpētē. Vistuvāk esošais darbs, no kura autors ir ņēmis iedvesmu un daļēji izmantojis tajā iegūtos secinājumus un metodoloģiju par pamatu šim darbam, ir: *Ē. Pančenko un T. Ivanovas 2016. gadā publicētais darbs- Latvian Potential in the Trade with the EU Countries. Economics and Business.*³ Šis darbs kalpo par galveno idejas iedvesmas avotu un par priekšstatu autora darbam. Šis pētījums izmanto citu metodoloģiju, valstu skaitu un faktorus, bet pati ideja par korelācijas modeļu izveidi un potenciālu izmantošanas analīzi nāk no šī darba.

³ (Pančenko & Ivanova, 2016)

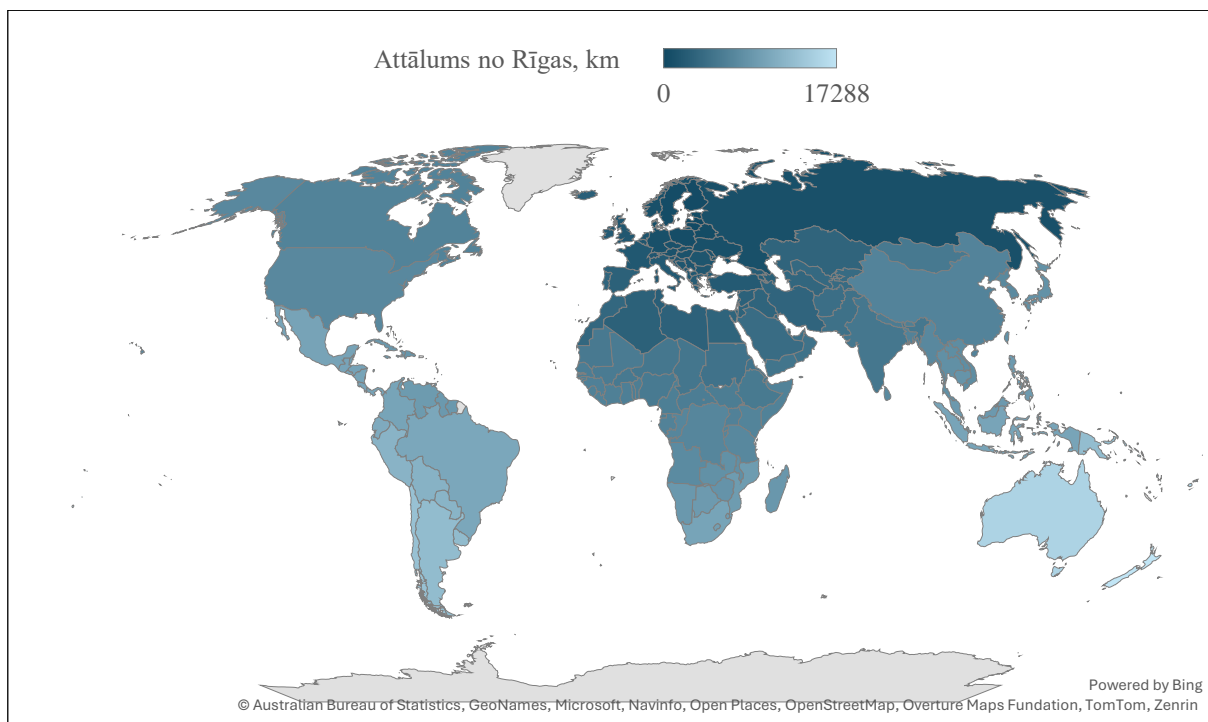
Vēl viens vērtīgs darbs, ko autors ir izmantojis, meklējot praktiskos risinājumus un pamatu darbā iekļauto jautājumu analīzei ir: *N. Lypko 2022. gadā publicētais darbs- The Gravity Model of Trade: The Case of Central and Eastern Europe.*⁴ Kā jau tika minēts ievadā, veicot zinātniskās literatūras izpēti, secināts, ka vienprātības par labākajiem papildinošiem faktoriem un metodoloģiju, ko izvēlēties, pētot tirdzniecības aktivitātes, nav. Tāpēc autors izvēlās savus, padarot darbu par unikālu, pētot zinātniskajā literatūrā neatrodamu faktoru kombināciju, izmantojot pašu veidoto metodoloģiju un struktūru.

1.2. Latvijas ģeogrāfiskā izvietojuma sākotnējā kvantitatīvā analīze

Autors pētījumā nolēma iekļaut visas pasaules valstis, un vispirms izpētīt Latvijas atrašanās vietu un attālumus no visām pasaules valstīm. Šī definēšana, protams, ir ļoti ambicioza, bet arī subjektīva, tāpēc autors vadās pēc Apvienoto Nāciju Organizācijas (turpmāk darbā- ANO) dalībnieku un novērotājvalstu saraksta. Izpētē tiek iekļauti 194 neatkarīgi politiskie veidojumi, visi ANO dalībnieki (192 valstis), viena novērotājvalsts – Palestīna, un papildus tiek pievienota Taivāna. ANO otrā novērotājvalsts, kas ir, Svētais Krēsls (Vatikāns), pārlietu mazās un specifiskās ekonomikas struktūras dēļ netiek iekļauta.

Svarīgi atzīmēt, ka autors nepārtraukti visā darbā pieņem, ka attālumi līdz katras valsts politiskajam centram, vienlaikus atspoguļo arī attālumu līdz visai valstij. Attālumi tiek iegūti manuāli, izmantojot internetā pieejamas digitālas kartes un distances mērītājus, to rezultātus var aplūkot *1.1. att.* un pielikumā Nr. 1.

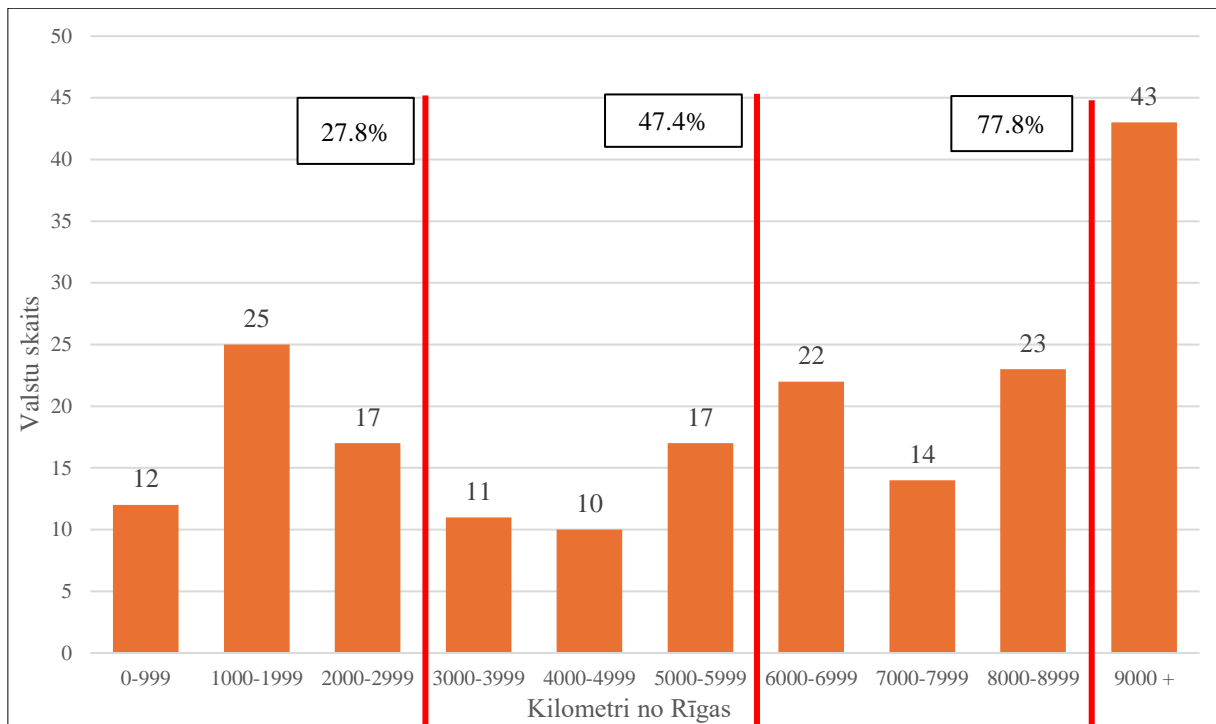
⁴ (Lypko, 2022)



1.1. att. Visu pasaules valstu sadalījums pēc attālumā no Latvijas

Avots: Autora veidots, izmantojot pielikuma Nr.1 apkopotos datus

1.1. att. ir parādīts visvienkaršākais Latvijas sākotnējā ģeogrāfiskā izvietojuma vizuālais noformējums pasaules kartē. Jo gaišāk, jo tālāk valsts atrodas no Latvijas un jo vājāka ir tā ģeogrāfiskā izdevība būt labi savienotai ar Latviju. Jo tumšāk, jo izdevīgākā ir šīs valsts pozīcija iesaistīties aktīvajā preču tirdzniecībā ar Latviju. Autors darba gaitā pārbauda šīs kartes patieso nozīmi tirdzniecības partneru izvēlē jeb attāluma ietekmi uz Latvijas ārējās tirdzniecības virzieniem. Vēl pirms 300 gadiem autors pilnīgi droši varētu pieļaut, ka Latvijas ārējās tirdzniecības karte izskatītos ļoti līdzīgi, distancei spēlējot noteicošāko lomu valsts iesaistē tirdzniecībā ar parējām valstīm. Tomēr, ka jau tika minēts, distances būtība mūsdienas zaudē savu nozīmi, padarot pasauli mazāku, bet valstis pieejamākus brīvākai izvēlei, ar kurām valstīm/reģioniem savienoties, bet no kurām izvairīties.



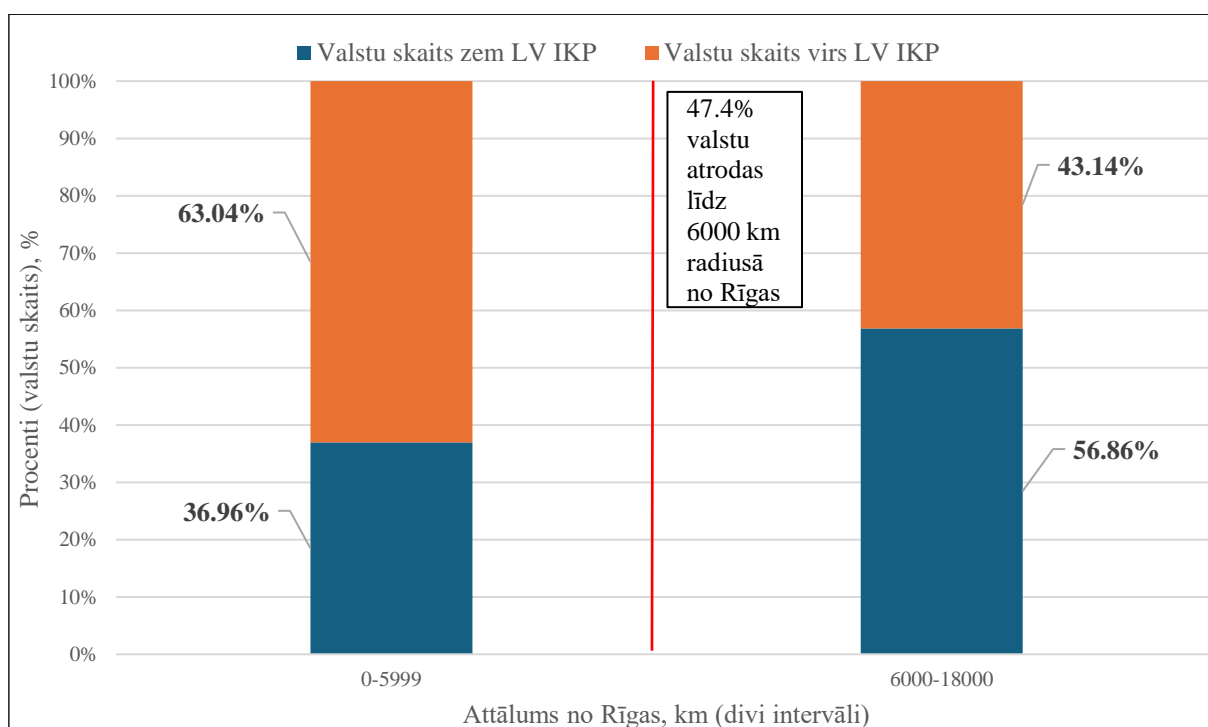
1.2. att. Valstu sadalījums pēc attāluma no Rīgas 1000 km intervālos

Avots: Autora veidots, izmantojot pielikuma Nr.1 apkopotos datus

1.2. att. ilustratīvajā grafikā iekļautās pētījumā valstis (194), kas tiek sagrupētas pēc attāluma no Rīgas 1000 km intervālos. Šī grafika būtība slēpjas tajā, lai izsecinātu Latvijas atrašanās vietas izdevību, vērtējot pēc valstu skaita noteiktajos attālos no Latvijas. 1.2. att. atspoguļotais pieņēmums par valstu iedalījumu grupās ļauj izdarīt dažus pētījumam svarīgus secinājumus par Latvijas sākotnējo atrašanās vietu. 47.4% no visu valstu politiskiem centriem atrodas līdz 6000 km attālumā no Rīgas. Fiziskās vietas ierobežojuma dēļ grafika pēdējais stabīnš iekļauj daudz lielāku intervālu (9000+), tādejādi iekļaujot visvairāk valstu. Pēc individuāla pieprasījuma pie autora ir pieejams 1.2. att. izvērsts grafiks, kas iekļauj vienādus intervālus, un, ir acīmredzami, ka sadalījums ir uz kreiso pusi vērsts, kas nozīmē, ka vairāk valstu ir tuvāk Latvijai, kas dod pamatu spriest par Latvijas labvēlīgo ģeogrāfisko savienojamību, vismaz absolūtās vienībās.

Tas jau ir svarīgs pierādījums Latvijas labvēlīgai atrašanās vietai vismaz pēc absolūtā valstu skaita (kvantitatīvi vairāk valstu atrodas tuvāk Latvijai). Tomēr ir ļoti svarīgi izpētīt šīs tuvības kvalitāti, kas tiek izdarīts atsevišķajā analizē 1.3. att. un 1.4. att., pie aprēķiniem pievienojot IKP vērtības, valstis sadalot divās kategorijās atbilstoši 6000 kilometru robežai. IKP lielums ir svarīgs aspekts, kas var parādīt, kurā attālumā atrodas lielās valstis (IKP apjoms) un bagātās valstis (IKP uz vienu iedzīvotāju). Autors pieņem, ka lielas valstis ārējās tirdzniecības kontekstā ir tās, kurām ir lielākās par Latvijas IKP. Tāpat, autors pieņem, ka bagātās valstis ārējās tirdzniecības kontekstā ir tās, kas pārvalda lielāku par Latvijas IKP uz vienu iedzīvotāju.

Pēc šiem pieņēmumiem autors vadās 1.3. att. un 1.4. att. izveidotajās analīzēs. 6000 kilometru robeža ir izvēlēta, jo tā gandrīz precīzi sadala visas valstis uz pusēm (50%/50%) (noapaļojot no 47.4 %).

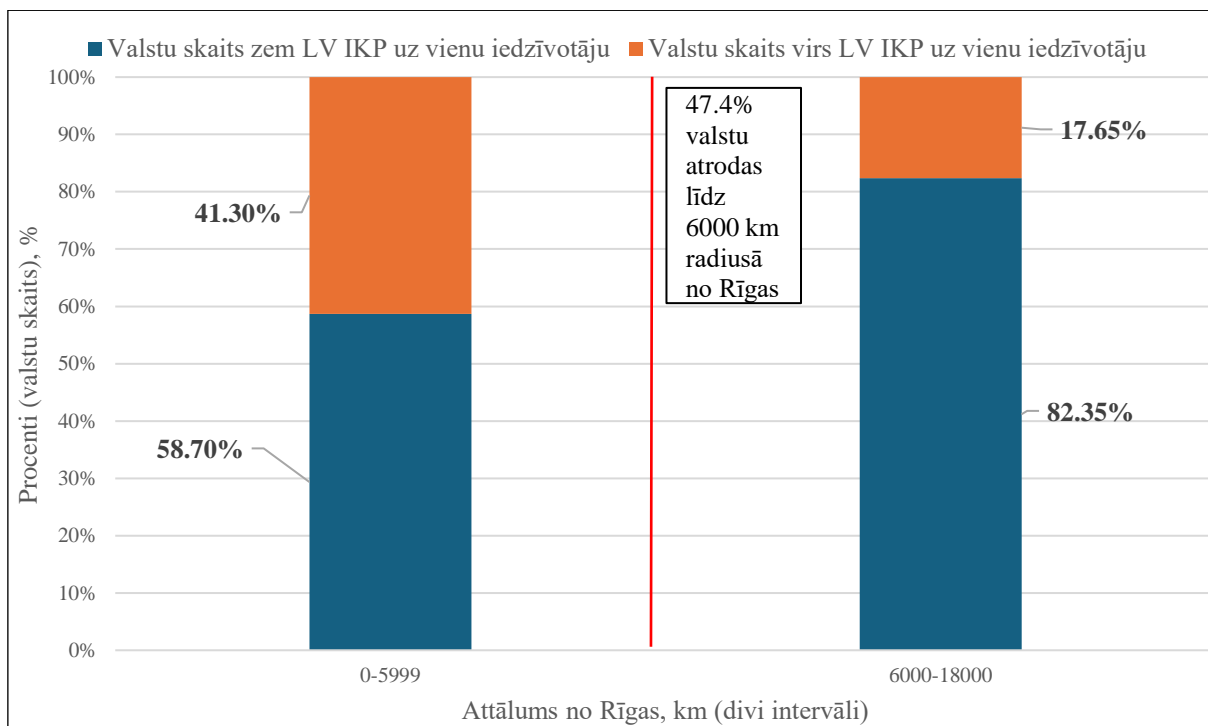


1.3. att. Valstu sadalījums virs un zem Latvijas IKP rādiusā no Rīgas (0-5999) un (6000-18000) kilometri

Avots: Autora veidots, izmantojot pielikumā Nr.1 apkopotos datus un (Bank, GDP (constant 2015 US\$), 2023)⁵

1.3. att. attēlo svarīgu secinājumu pirmā darba uzdevuma ietvaros. 63.04% valstīs, kas atrodas 6000 km rādiusā no Rīgas, IKP līmenis ir lielāks par Latvijas līmeni. Ņemot vērā starptautiskās ekonomikas principus, tas ļauj secināt, ka Latvijas tuvībā atrodas daudz valstu, kas varētu Latviju ekonomiski pievilkt (lielākā IKP izmēra dēļ). Analizējot attālākās valstis no Latvijas, kuras atrodas tālāk par 6000 km, ir iespēja secināt, ka pēc IKP lieluma tās ir mazākās. Tikai 43.14% valstu IKP apjoms ir virs Latvijas līmeņa. Tātad jau mazāk valstis spēj potenciāli pievilkt Latviju un attīstīt ciešu savienojamību, kas ir labi, jo attālumi starp Latviju un šīm valstīm ir pamatīgi, lai traucētu tuvas, ekonomiskas attiecības. Vairāk valstu ar lielākām ekonomikām, kas ir lielākās par Latvijas IKP, atrodas salīdzinošā tuvībā ar Latviju (rādiusā līdz 6000 km). Vairums valstu, kas atrodas tālāk, ir mazākās par Latvijas ekonomiku, kas nozīmē, ka tās spējas Latvijas ekonomiku pievilkt ir mazākās. Iespējams arī tās nozīme Latvijas ārējā tirdzniecībā ir gan attāluma, gan arī IKP lieluma dēļ ir ierobežota.

⁵ (Bank, GDP (constant 2015 US\$), 2023)



1.4. att. Valstu sadalījums virs un zem Latvijas IKP uz vienu iedzīvotāju radiusā no Rīgas (0-5999) un (6000-18000) kilometri

Avots: Autora veidots, izmantojot pielikuma Nr.1 iegūtos datus un (Bank, GDP (constant 2015 US\$), 2023)

1.4. att. ir līdzīgā pēc savas domas analīze, kas tiek veidota, ņemot vērā IKP uz vienu iedzīvotāju, nevis reāla IKP izmērus. Grafiks ļauj secināt bagāto valstu tuvību Latvijai, un piedāvā vērtīgus secinājumus priekšstatā par Latvijas savienojamību. Kā ir iespējams novērot, Latvijas IKP uz vienu iedzīvotāju ir augstāks nekā lielākai daļai pārējo pasaules valstu. Vairums valstīm, kas atrodas tuvu vai tālāk Latvijai, IKP rādītājs uz vienu iedzīvotāju ir zem Latvijas līmeņa (stabiņi zilā krasā).

Tomēr ir acīmredzami, ka vairāk bagāto jeb ekonomiski attīstītāko valstu atrodas tuvāk Latvijai, tajā pašā 6000 km rādiusā (41.3%). Valstu skaits, kas var palepoties ar augstākiem par Latviju ieņēmumiem, bet atrodas pamatīgi tālu no Latvijas (tālāk par 6000 km), ir visai ierobežots. Tikai 17.65 % no valstīm jeb absolūtās vienībās tikai 18 valstīm ekonomiska attīstība jeb pārticība ir lielāka par Latviju, tātad arī lielākā pirktspēja un spēja dalīties pieredzē/tehnoloģiskajā attīstībā, palīdzēt attīstīties utt. No tā skatupunkta skatoties, ka šīs valstis atrodas ļoti tālu un to izvietojumu nav iespējams mainīt, drīkst secināt, ka Latvijai paveicas, ka tik maz ekonomiski attīstītāko valstu atrodas lielā attālumā no Latvijas, jo pēc sākotnēja izvietojuma attālums kalpo par lielu barjeru šo valstu savienojamībā. Iedomājoties hipotētisko bēdīgo situāciju, ka absolūts vairākums ekonomiski attīstītāko valstu atrodas rādiusā virs 6000 km no kādas teorētiskas, mazas valsts, un, lai pilnveidotu savu ekonomiku, attīstītos un mācītos, tai ir nepieciešams pārvārtēt lielas distances, skaidrs, ka tas ir būtisks

traucēklis un ierobežojums šīs valsts ekonomiskajā attīstībā, kas tieši saistīts ar sākotnējo ģeogrāfisko izvietojumu. Latvijas gadījumā, analizējot *1.4. att.*, situāciju nedrīkst nosaukt par bēdīgu kā minētajā piemērā aprakstīto. Pēc autora ieskata, to pilnā mērā drīkst nosaukt par labvēlīgu, jo Latvija zaudē potenciāli maz ekonomiski attīstītāko valstu lielā ģeogrāfiskā attāluma dēļ. *1.3. att.* un *1.4. att.* abpusēji papildina viens otru un secina par labu Latvijas labvēlīgajam ģeogrāfiskajam izvietojumam, ņemot vērā analizētos kvalitātes rādītājus (IKP izmērs un IKP uz vienu iedzīvotāju).

2. TUVĀKIE PASAULES REĢIONI LATVIJAI- IESPĒJAS UN IEROBEŽOJUMI

2. nodaļā tiek padziļināti izpētīta Latvijas ģeogrāfiskā atrašanās vieta, vērtējot pēc attālumiem no pasaules reģioniem. Šīs analīzes galvenais uzdevums ir izprast, kuru reģionu tuvumā atrodas Latvija, kādas iespējas un ierobežojumi no tiem nāk. Tas ir ļoti svarīgi, pētīt Latvijas ģeogrāfisko izvietojumu pasaulē, un Latvijas savienojamības virzienus, izprotot, kuri reģioni ir vispievilcīgākie un kuri vismazāk interesējošie Latvijai.

Liels uzsvars darbā ir likts tieši Latvijas savienojamības virzienu izpētē, par ko atbildīga ir tieši reģionu analīze. Tādejādi, reģionu analīze neierobežojas veidotajā statistikā tikai otrajā nodaļā, bet ietver plašāko nozīmi un ir klātesošā gan tirdzniecības statistikas analīzēs 3. nodaļā (vērtējot un secinot Latvijas tirdzniecības virzienus), gan potenciālu izmantošanas apkopojumā 4. nodaļā (vērtējot visvairāk un visvājāk pievilcīgos Latvijai reģionus). 2. nodaļas veidotas analīzes ierobežojās reģionu fiziskā attāluma izpētē, turpinot 1. nodaļā iesākto Latvijas sākotnēja izvietojuma analīzi.

Reģionu definēšana ir ļoti subjektīva pasaules valstu sadalīšana visbiežāk pēc ģeogrāfiskā tuvuma. Valstu grupēšana pa reģioniem var atšķirties atkarībā no specifiskajām vajadzībām un izvēlētajiem faktoriem analīzē. Vienotas pasaules valstu sadalīšanas pa reģioniem nepastāv. Atkarībā no autora, tā ievērojami atšķiras pēc izmantotiem sadalīšanas kritērijiem, uzstādītiem mērķiem un metodoloģijas. Tāpēc autors ir izvēlējis trīs neatkarīgās reģionu grupēšanas piemērus no zināmajām pasaules organizācijām, kas tiek izmantoti analīzēs un palīdz daudzpusēji apskatīt, kuru reģionu tuvumā Latvija atrodas.

Pirmais sadalījums, kas tiek izvēlēts ir: Pasaules reģioni ANO ilgtspējīgas attīstības mērķu ietvaros⁶. Šajā sadalījumā visas pasaules valstis ir sagrupētas 8 reģionos, balstoties uz 17 ANO ilgtspējīgas attīstības mērķiem (turpmāk darbā- IAM). Katra reģiona apvienošais faktors ir progress 2015. gadā ANO definēto IAM sasniegšanā jeb attīstības šķēršļu apkaršanā. Tātad šos reģionus apvieno līdzīgi attīstības izaicinājumi, kas raksturīgi visam definētajam reģionam.⁷ Šī sadalījuma izpēte un sekojošā analīze deva iespēju izprast Latvijas un to tuvumā esošo reģionu attīstības šķēršļus ceļā uz ilgtspējīgo attīstību. Tātad ar cik daudziem

⁶ (Data, World regions in the SDG framework of the United Nations, 2021)

⁷ (Nations, 2024)

izaicinājumiem Latvija saskaras pasaules skatījumā miera un labklājības nodrošināšanā visiem cilvēkiem un planētai?

Otrais iekļautais sadalījums ir Pasaules Bankas valstu ģeogrāfiskais grupējums pa reģioniem⁸. Šis sadalījums piedāvā visu pasaules valstu sadalījumu 7 reģionos. Un šī valstu grupējuma viens no galvenajiem faktoriem, kas tiek skatīts, apvienojot valstis reģionos, ir tieši ekonomiskā attīstība un ienākumi uz vienu iedzīvotāju. Tas ir Pasaules Bankas pasaules sadalījums reģionos, ko tā arī izmanto savos pētījumos un analīzēs. Tas ir ļoti vērtīgs, lai saprastu, cik tālu vai tuvu Latvijai atrodas pasaulē ekonomiski vissattīstītākās un visnabadzīgākās valstis.

Trešais izmantotais sadalījums šajā pētījumā ir Pasaules Ekonomikas apskata publicētais sadalījums.⁹ Tas ir specifiskāks no visiem izvēlētiem, to pat īsti nevar skatīt kā tradicionālo valstu grupējumu pa reģioniem kā pirmie divi augšup minētie. Tas ir sadalījums, kurā valstis tiek sagrupētas pēc piederības noteiktajos ekonomiskajos blokos/organizācijās vai pēc ekonomikas attīstības līmeņa, kas sniedz būtisku ieguldījumu Latvijas sākotnējā izvietojuma un turpmākajās tirdzniecības un potenciālu izmantošanas analīzēs.

Katrs sadalījums piedāvā savu unikālo apvienojošo faktoru reģionu analīzei. Autors izvairījās no ģeoloģiskā, ģeogrāfiskā sadalījuma izmantošanas, kur vienīgais aspekts, pēc kura valstis ir sagrupētas, ir attālumi no valstīm un ģeoloģiskie aspekti (piemēram, kontinenti). Pētījumā izmantotie sadalījumi pielieto dažādus, ekonomikas kontekstā aktuālus kritērijus, pēc kuriem valstis tiek sadalītas reģionos, tādējādi nodrošinot, ka uzstādīta mērķa ietvaros Latvijas atrašanās vieta, vērtējot pēc attālumiem no pasaules reģioniem, tiek izpētīta kvalitatīvi un daudzpusēji. Līdz ar to, apkopojot iepriekš minēto, ir jāatzīmē, ka šajā nodaļā un visās turpmākajās reģionu analīzēs tiek izmantoti sekojošie 3 sadalījumi:

1. ANO izstrādātais sadalījums pēc IAM. Attēlo reģionus pēc līdzīgiem attīstības izaicinājumiem. Sastāv no 8 reģioniem.
2. Pasaules Bankas izstrādātais sadalījums. Attēlo reģionus pēc ekonomiskas attīstības un iedzīvotāju pārticības. Sastāv no 7 reģioniem.
3. Pasaules Ekonomikas apskata (*World Economic Outlook*) izstrādātais apkopojums par katras valsts piederību noteiktajā ekonomikas blokā vai ekonomikas attīstības kategorijā. Sastāv no 6 reģioniem.

⁸ (Bank, 2025)

⁹ (WEO, 2023)

2. nodaļā, veicot uzstādītos darba uzdevumus, katram reģionam tiek aprēķināts mediānas attālums no Rīgas, tādējādi iegūstot reģionu sadalījumu pēc attāluma no Latvijas. Tiek izmantots mediānas attālums precīzākai atbilstībai un kvalitātes nolūkos. Tieši 50% no visām valstīm noteiktajā reģionā atrodas aprēķinātajā mediānas attālumā no Latvijas. Vidējā attāluma vērtības spēcīgi ietekmējas no galējībām, kropļojot patieso situāciju.

Izanalizējot reģionu sadalījumu pēc attāluma no Rīgas, autors manuāli sadalījis reģionus tuvu un tālu esošajos, tālāk aprēķinot zaudējuma vērtību. Zaudējumu aprēķina galvenais mērķis ir definēt Latvijas salīdzinošus ieguvumus un zaudējumus, vērtējot fizisko attālumu no pasaules reģioniem. Katram reģionam atšķiras valstu skaits, tāpēc zaudējumu aprēķins pieļauj sekojošo: ka tas ir ieguvums, ka tuvu esošajos reģionos atrodas daudz valstu, un tieši otrādi, ka tas ir zaudējums, ja tālu esošajos reģionos atrodas daudz valstu. Tuvu esošajiem reģioniem zaudējumu aprēķins veidots, izmantojot sekojošo formulu- *mediānas attālums * valstu skaitu * 100*, tādējādi iegūstot zaudējumu aprēķina vērtību (jo mazāka, jo mazāks zaudējums). Tas norāda, kādu reģionu salīdzinošā tuvība nav īsti izdevīga Latvijai vismaz absolūtās vērtībās mazu valstu skaita dēļ.

2.1. tabula

ANO izstrādāta pasaules reģionu sadalījuma analīze pēc attāluma no Rīgas

	Reģiona nosaukums	Valstu skaits	Mediānas attālums no Rīgas, km	Zaudējumu aprēķins
"Tuvu esošie reģioni"	Eiropa un Ziemeļamerika	44	1451.0	3298
	Ziemeļāfrika un Rietumāzija	24	2925.0	12188
	Centrālā un Dienvidāzija	14	4334.0	30957
	Subsahāras Āfrika	48	6349.5	13228
"Tālu esošie reģioni"	Austrumāzija un Dienvidaustrumāzija	17	8102.0	1377
	Latīņamerika un Karību reģions	33	9696.0	3200
	Okeānija	12	13244.0	1589
	Austrālija un Jaunzēlande	2	16294.5	326

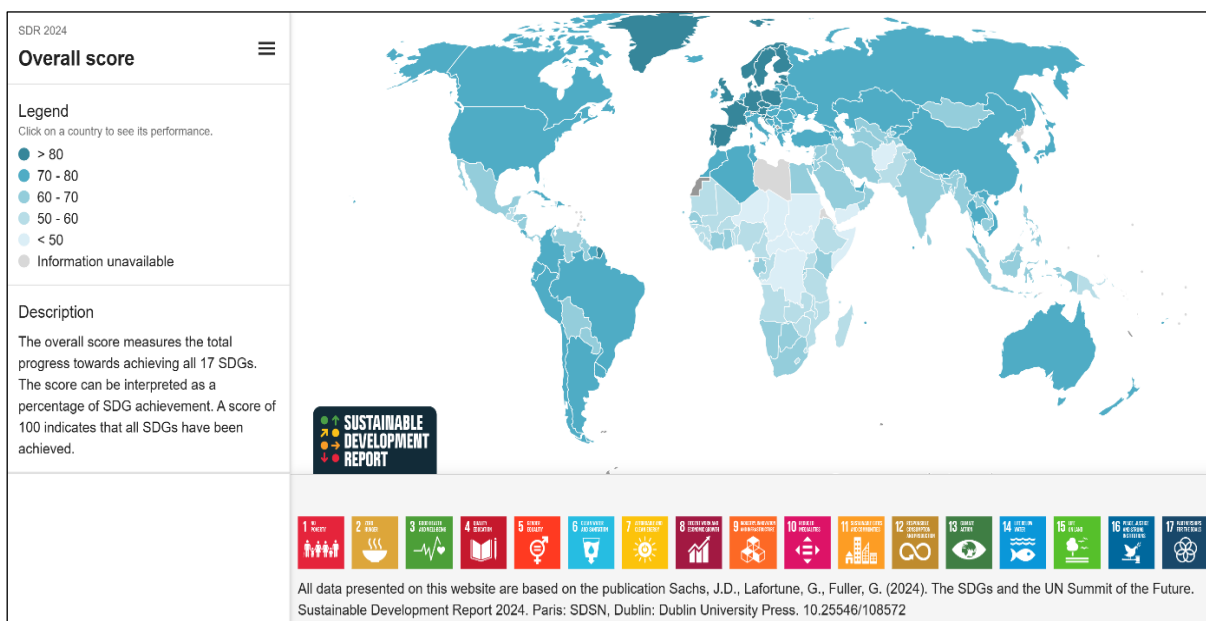
Avots: Autora veidots, izmantojot (Data, World regions in the SDG framework of the United Nations, 2021)

Piemēram, 2.1. tabula, kas izmanto pirmo ANO izstrādāto sadalījumu, secina, ka vislielākais zaudējums tuvu reģionu sadalījumā ir *Centrālā un Dienvidāzija*, jo, salīdzinot ar pārējo pasauli, šis reģions atrodas tuvu Latvijai, bet valstu skaits, kas atrodas šajā reģionā ir mazs, kas nozīmē arī mazāk iespēju Latvijas ekonomikai un iedzīvotājiem. Turpretim vismazākais zaudējums tuvu reģionu kategorijā ir *Eiropa un Ziemeļamerika*. Šis reģions atrodas ļoti tuvu Latvijai, un papildus valstu skaits, kas tajā atrodas ir liels. Tas ir tuvu un ar daudzām

valstīm, kas nozīmē daudz iespēju un daudzveidību, tāpēc šis reģions arī ieguva mazāko zaudējumu vērtību un atzīmēts ar zaļo krāsu.

Izdalītajā tālu reģionu kategorijā, zaudējumu aprēķina formula ir savādāka, nodrošinot pretējo: jo vairāk valstu atrodas tālajā reģionā, jo labāk Latvijai tas ir, jo mazāki ir zaudējumi. Tālie reģioni jau atrodas neizdevīgi tālu, un Latvijas iespējām nav labvēlīgi, ka tajos atrodas liels valstu skaits, jo Latvija potenciāli zaudē daudz. Tāpēc tālu reģionu zaudējumu aprēķinā tiek pieņemts, ka jo vairāk valstu atrodas tālajā reģionā, jo lielāks zaudējums tas ir Latvijai (protams, ņemot vērā arī mediānas attālumu no Latvijas). Tas tiek nodrošināts, izmantojot sekojošo formulu- *mediānas attālums * valstu skaitu / 100*. Vislielākais relatīvs zaudējums ir reģionam *Latīņamerika un Karību reģions*. Šis reģions pēc attāluma no Latvijas atrodas tālu, un valstu skaits, ko Latvija “zaudē” neizdevīga attāluma dēļ ir liels. Pretēji reģions *Austrālija un Jaunzēlande* ir ar vismazāko zaudējumu Latvijai, jo tajā atrodas tikai divas valstis. Kaut arī Latvijai nav izdevīgi, ka šis reģions atrodas salīdzinoši vistālāk, tomēr paveicās, ka tajā atrodas tikai 2 valstis, un zaudējums ārējās tirdzniecības iespējām ir mazāks nekā varētu būt. Noteikti zaudējums ir vismazākais, salīdzinot ar pārējiem tālu esošajiem reģioniem.

Pirmais reģionu sadalījums dod lielisko iespēju reģionus izanalizēt pēc to sasniegumiem IAM mērķu sasniegšanā. Tas dod labu ieskatu reģionu kvalitātes analīzē pēc šīs kategorijas. Ir svarīgi saprast, kuri reģioni ir pasaulē sociāli- ekonomiski visattīstītākie, saskaroties ar vismazākajiem šķēršļiem ilgtspējīgā attīstībā, un vai Latvija ir tuvu šiem reģioniem? Atbildi uz šo jautājumu dod 2.1. att. un sekojošā analīze.



2.1. att. Valstu progress IAM mērķu sasniegšanā

Avots: IAM mērķu apskates oficiālā mājaslapa: <https://dashboards.sdindex.org/map>¹⁰

¹⁰ (SDR, 2025)

2.1. att. attēlo pasaules ainu IAM mērķu sasniegšanā, izdalot tās valstis, kas tiek galā ar IAM mērķiem vislabāk un visvājāk. Acīmredzamās atšķirības starp reģioniem nenoliedzami pastāv. Latvijas atrašanās vieta ir labvēlīga, sociāli un ilgtspējīgi attīstīto valstu starpā.

Vērtējot pēc 2.1. att. veidotās kartes, reģions *Subsahāras Āfrika* (tuvu Latvijai esošais reģions) vissliktāk tiek galā ar IAM mērķiem, un saskarās ar vislielākiem attīstības izaicinājumiem pasaulē. Vismazākās problēmas un lielākais progress IAM sasniegšanā ir reģionam *Eiropa un Ziemeļamerika*, kas Latvijai atrodas vistuvāk. Reģions, kas arī veiksmīgi tiek galā ar IAM un salīdzinoši nesakaras ar daudziem izaicinājumiem, bet kuru fizisko tuvību Latvijas nav iespējams baudīt, ir *Austrālija un Jaunzēlande*. Tomēr, tas ir līdzvērtīgs reģionam *Eiropa un Ziemeļamerika* IAM mērķu progresā, un, ņemot vērā aprēķināto zaudējumu vērtību, Latvijai paveicās, ka šajā labvēlīgajā reģiona atrodas tikai divas valstis, tāpēc salīdzinošs zaudējums Latvijai nav liels. Jāatzīmē, ka visi pārējie tuvu esošie reģioni nevar palepoties ar izcilu IAM progresu, un saskaras ar būtiskiem attīstības izaicinājumiem, un šie reģioni ir tuvu Latvijai, kas var norādīt uz vajājām vietām Latvijas tirdzniecības virzienu daudzveidībā. Tomēr ir ļoti izdevīgi, ka Latvijai vistuvāk atrodas reģions *Eiropa un Ziemeļamerika*, kas var labvēlīgi ietekmēt arī Latvijas attīstību un IAM mērķu sasniegšanu. Otrā reģionu sadalījuma analīze pēc Pasaules Bankas metodoloģijas ir attēlotā 2.2. tabulā.

2.2. tabula

Pasaules Bankas izstrādāta pasaules reģionu sadalījuma analīze pēc attāluma no Rīgas

	Reģiona nosaukums	Valstu skaits	Mediānas attālums no Rīgas, km	Zaudējumu aprēķins
"Tuvu esošie reģioni"	Eiropa un Centrālā Āzija	51	1585.0	3108
	Tuvie Austrumi un Ziemeļāfrika	21	3045.0	14500
	Dienvidāzija	8	5878.5	73481
	Subsahāras Āfrika	48	6349.5	13228
"Tālu esošie reģioni"	Ziemeļamerika	2	6774.5	135
	Latīņamerika un Karību reģions	33	9696.0	3200
	Austrumāzija un Klusā okeāna reģions	31	10143.0	3144

Avots: Autora veidots, izmantojot (Bank, 2025)

Zaudējumu aprēķinā tuvajām valstīm vislabāko vērtību parāda vistuvāk esošais reģions *Eiropa un Centrālā Āzija*. Tas Latvijai atrodas vistuvāk, un tajā atrodas daudz valstu, kas Latvijai ir nenoliedzami izdevīgi, vismaz absolūtās vērtībās. Reģions *Dienvidāzija* ir ar vislielāko zaudējumu Latvijai tuvu reģionu sadalījumā, jo tas, salīdzinot ar pārējiem pasaules reģioniem, atrodas tuvu Latvijai, bet valstu skaits ir pārāk mazs (8). Latvijai tas nozīmē mazāk

ekonomisko iespēju ar ģeogrāfiski tuvu reģionu. *Ziemeļamerika* ir reģions, kas šajā tabulā ir sadalīts kategorijā “tālu esošie reģioni”, un tā izvietojuma zaudējums Latvijai ir vismazākais, jo tajā atrodas tikai divas valstis. Tas nekas, ka tas atrodas tālu, tajā ir tikai 2 valstis, Latvija nezaudē daudz, vismaz absolūtās valstu vienībās. Reģioni *Latīņamerika un Karību reģions* un *Austrumāzija un Klusā okeāna reģions* gan atrodas no Latvijas tālu un to valstu skaits ir salīdzinoši liels. Latvija zaudē daudz. Latvijas savienojamībai ar šiem reģioniem būtu labāk, ja tie atrastos ģeogrāfiski tuvāk, bet tas nav iespējams, tāpēc arī zaudējuma aprēķins sanāk salīdzinoši vislielākais.

Tapāt kā pirmais arī otrais sadalījums tiek papildinoši izanalizēts, ņemot vērā vienu kvalitātes rādītāju, proti, ienākumi uz vienu iedzīvotāju, ko sniedz Pasaules Bankas dati. Izveidotā analīze ir atspoguļota 2.3. tabulā.

2.3. tabula

Pasaules Bankas izstrādāta pasaules reģionu sadalījuma analīze pēc ienākumiem uz vienu iedzīvotāju 2023. gadā

Reģiona nosaukums	Valstu skaits	Mediānas attālums no Rīgas, km	Ienākumi uz vienu iedzīvotāju 2023. gadā (\$ ASV)	Reģiona bagātības vērtība
Eiropa un Centrālā Āzija	51	1585.0	25 546.8	13028
Austrumāzija un Klusā okeāna reģions	31	10143.0	12 551.1	3890
Latīņamerika un Karību reģions	33	9696.0	9 084.7	2997
Tuvie Austrumi un Ziemeļāfrika	21	3045.0	7 571.6	1590
Ziemeļamerika	2	6774.5	63 594.4	1271
Subsahāras Āfrika	48	6349.5	1 581.1	758
Dienvīdāzija	8	5878.5	2 093.2	167

Avots: Autora veidots, izmantojot (Bank, 2025)

2.3. tabulā autors manuāli aprēķinājis katra Pasaules Bankas sadalīta reģiona bagātības vērtību, izmantojot PB apkopoto statistiku par katra reģiona ienākumiem uz vienu iedzīvotāju 2023. gadā (2015. gada ASV dolāru cenās). Reģiona bagātības vērtība tiek aprēķināta, ņemot vērā tikai valstu skaitu un attiecīga reģiona apkopotu ienākumu līmeni uz vienu iedzīvotāju. Vērtība attēlo konkrēta reģiona labklājības līmeni, un to neietekmē attālums no Rīgas. Reģiona bagātības vērtība tiek aprēķināta, izmantojot sekojošo formulu: *ienākumi uz vienu iedzīvotāju * valstu skaitu /100*. Visbagātākais reģions pēc dota aprēķina ir *Eiropa un Centrālā Āzija* ar daudzām valstīm un augsto ienākumu līmeni. Tas ir ļoti patīkami, it sevišķi ņemot vērā, ka reģions atrodas tuvu Latvijai un ir ar vismazāko zaudējumu vērtību. Tomēr sekojošie divi

bagātākie reģioni izveidotajā analīzē nevar priecēt, jo atrodas tālu reģionu sadalījumā, bet ir ar augsto bagātības līmeni. Tātad, tie, kā izradās, vērtējot pēc kvalitātes ir ļoti svarīgi reģioni, kas diemžēl atrodas no Latvijas ļoti tālu. *Austrumāzija un Klusā okeāna reģions* un *Latīņamerikas un Karību reģions* ir salīdzinoši bagāti ar daudzām valstīm, tomēr Latvija tiem atrodas neizdevīgi tālu, kas norāda uz potenciāliem zaudējumiem Latvijas ārējā tirdzniecībā. *Ziemeļamerikas reģions*, kas nomināli ir bagātākais, nespēj piedāvāt daudzveidīgo neatkarīgo valstu izvēli ar kurām tirgoties, tādejādi analīzē atrodas tikai 3 vietā no beigām. Veidojot reģiona bagātības vērtību, autors pieļauj, ka lielāks valstu skaits nozīmē plašāku izvēli, lielākās iespējas un mazāk potenciālas atkarības no vienas valsts.

Pēc vienotas metodoloģijas tuvu/ tālu esošo reģionu analīze ir veidota arī trešajam reģionu sadalījumam (Pasaules Ekonomikas apskats), kas attēlota 2.4. tabulā.

2.4. tabula

Pasaules Ekonomikas apskata izstrādāta pasaules reģionu sadalījuma analīze pēc attāluma no Rīgas

	Reģiona nosaukums	Valstu skaits	Mediānas attālums no Rīgas, km	Zaudējumu aprēķins
"Tuvu esošie reģioni"	Attīstības un strauji augošas ekonomikas Eiropā	9	1374.0	15267
	Eirozona un/vai Eiropas Savienība	23	1359.0	5909
	Lielākās attīstītās ekonomikas (G7)	7	1868.0	26686
	Citas attīstītās ekonomikas (ārpus G7 un Eirozonas/ES)	13	2583.0	19869
"Tālu esošie reģioni"	Parējās attīstības un strauji augošas ekonomikas	111	6389.0	7092
	Attīstības un strauji augošas ekonomikas Āzijā	31	9070.0	2812

Avots: Autora veidots, izmantojot (WEO, 2023) un (Bank, GDP (constant 2015 US\$), 2023)

Katrs specifisks sadalījums dod savu kvalitātes kritēriju reģioniem. Pirmajā sadalījumā- IAM (jo tuvāk Latvijai atrodas reģions, kas labi tiek galā ar ilgtspējīgas attīstības izaicinājumiem, jo labāk). Otrajā sadalījumā- ienākumi uz vienu iedzīvotāju (jo lielākie ienākumi, jo labāks ir reģions). Trešajā sadalījumā autors manuāli izdalījis reģionus labvēlīgākajos, kam būtu labi būt tuvu Latvijai. Tie ir sekojošie reģioni: *Lielākās attīstītās ekonomikas (G7)*, *Citas attīstītās ekonomikas (ārpus G7)* un *Eirozona un/vai Eiropas Savienība*. Visi labvēlīgākie reģioni atrodas tuvu esošajos reģionos. Šis sadalījums ļauj labi ieraudzīt, ka Latvijai no politiski-ekonomiskā skatupunkta ar izvietojumu ļoti paveicas, vērtējot vispasaules skatījumā. Tā ir liela izdevība, ka 50 % no visām attīstītākajām ekonomikām

pasaulē (G7) atrodas tikai 1868 km attālumā no Rīgas. Puse no pasaules lielākā ekonomiskā bloka, kas summāri ir trešā lielākā pasaules ekonomika, atrodas tikai 1359 kilometru rādiusā no Rīgas. 50 % no citām attīstītām ekonomikām (*ārpus G7 un Eirozonas/ES*) atrodas vien 2583. Intereses pēc autors aprēķinājis arī mediānas attālumu visām G20 valstu dalībniecēm, lai gan šis sadalījums nav iekļauts pētījumā. Neieskaitot starptautiskās organizācijas (Eiropas savienība un Āfrikas savienība), 50 % no visām attīstītākajām 20 suverenām valstīm pasaulē (ieskaitot Spāniju) atrodas 6494.5 kilometru rādiusā no Latvijas, kas ņemot vērā attīstītāko valstu ģeogrāfisko daudzveidību ir pietiekoši tālu, kas savukārt norāda, ka Latvijai ir tuvu pietiekoši lielā daļa no attīstītas pasaules, ko izmantot un meklēt labvēlīgas iespējas (*Eirozona un/vai Eiropas Savienība, Lielākās attīstītās ekonomikas (G7), Citas attīstītās ekonomikas (ārpus G7 un Eirozonas/ES)*).

Reģionu analīzes turpinājums norisinās 3. nodaļā, izpētot Latvijas lielāko 36 tirdzniecības partneru piederību izdalītiem reģioniem. Turpinājumā tiek skaidri parādīts, ar kuriem reģioniem Latvija notur visciešākās preču tirdzniecības attiecības. 4. nodaļā reģionu analīze tiek turpināta, vērtējot reģionu potenciālu izmantošanas aktivitātes, un secināti Latvijas savienojamībai pievilcīgākie un ne tik pievilcīgi reģioni.

3. LATVIJAS ĀREJAS TIRDZniecības 2024. GADĀ ANALĪZE

3.1. Latvijas tirdzniecības partneru izvēles raksturojums

Šī nodaļa ir daudzpusēji veltīta Latvijas tirdzniecības partneru izpētei. Šajā nodaļā, izmantojot CSP veidoto apkopojumu platformu ar statistisko informāciju par Latvijas ārējo tirdzniecību sadalījumā pa preču veidiem un valstīm, tiek padziļināti un rūpīgi izpētīti Latvijas tirdzniecības partneri 2024. gadā.¹¹ Platforma ir ļoti ērta lietošanā un draudzīga nepieciešamo datu ieguvē, autors ir lejupielādējis sākotnējos datus, bet turpmākās analīzes veicis *Excel* vidē.

Autora izvēlētā metodoloģija pieļauj, ka pētījuma analīzēs piedalās 194 objektīvi-subjektīvi izvēlētas suverēnas valstis, kuru izvēli autors ir pamatojis pētījuma ievadā. No šīm 194 valstīm, Latvijai 2024. gadā tirdzniecības attiecības pastāv ar 181 valsti (tas nozīmē, ka kopējais tirdzniecības apjoms (eksports + imports) starp valstīm ir lielāks par 0 eiro). No šīm 181 valstīm, ar 26 valstīm Latvijai pastāv tikai eksporta attiecības (Latvija uz tām valstīm tikai eksportē, nekādas preces neimportējot pretim). Pretēji, ar 2 valstīm, no autora izvēlētā 194 valstu sadalījuma, Latvijai pastāv tikai importa attiecības.

Precizitātes un godīguma labad, autors ir piefiksējis visas tās valstis vai politiskos veidojumus, kuras pastāv CSP veidotā apkopojuma sadalījumā, bet nav iekļautās šī pētījuma izvēlēto 194 valstu sastāvā. Ar šīm valstīm, vai daudzos gadījumos ar citiem atkarīgiem un neatkarīgiem politiskiem subjektiem, Latvijai pastāv preču tirdzniecības attiecības un tās apjomi tiek kvalitatīvi reģistrēti un apkopoti CSP veidotājās statistikās. Taču šis valstis aiziet ārpus autora izveidotās “valsts” definīcijas kritērijiem un analīzēs netiek izmantotas.

Tie ir 28 Latvijas tirdzniecības partneri:

- Aruba (Autonoma aizjūras teritorija Nīderlandes sastāvā)
- ASV Virdžīnu salas (ASV nepievienota teritorija ar iekšēju pašpārvaldi)
- Bermudu salas (Apvienotās Karalistes aizjūras teritorija)
- Britu Virdžīnas (Apvienotās Karalistes aizjūras teritorija)
- Fēru salas (Dānijas autonoma teritorija)
- Francijas Dienvidjūru teritorija (Francijas aizjūras teritorija)
- Franču Polinēzija (Francijas aizjūras teritorija)
- Gibraltārs (Apvienotās Karalistes aizjūras teritorija)

¹¹ (CSP, 2025)

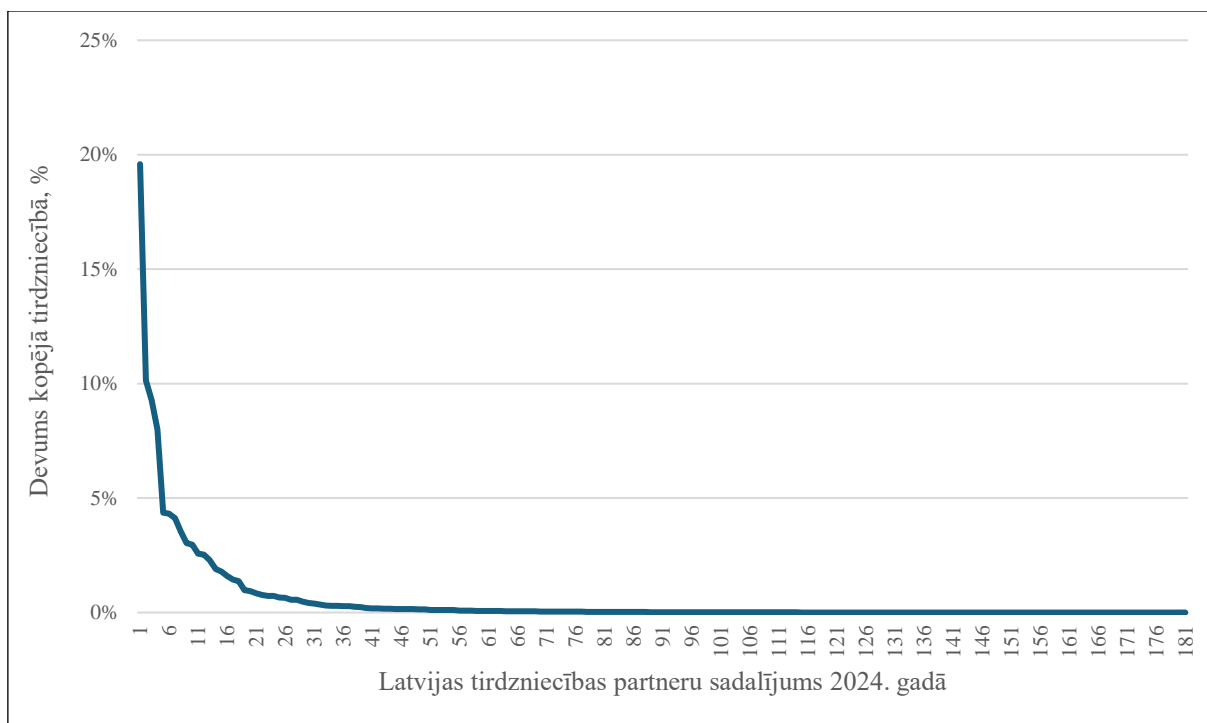
- Grenlande (Dānijas autonoma teritorija)
- Guama (ASV nepievienota teritorija ar iekšēju pašpārvaldi)
- Honkonga (Ķīnas īpašais administratīvais rajons)
- Kaimanu salas (Apvienotās Karalistes aizjūras teritorija)
- Kirasao (Autonoma aizjūras teritorija Nīderlandes sastāvā)
- Kosova (Dāļēji atzīta Eiropas valsts, nav ANO dalībvalsts)
- Makao (Ķīnas īpašais administratīvais reģions)
- Ziemeļu Marianas salas (ASV nepievienota teritorija ar iekšēju pašpārvaldi)
- Folklanda salas (Apvienotās Karalistes aizjūras teritorija)
- Jaunkaledonija (Francijas aizjūras teritorija)
- Meliļa (Autonoma pilsēta Spānijas sastāvā)
- Senbartelmī (Francijas aizjūras teritorija)
- Senmartēna (Francijas aizjūras teritorija)
- Tērksas un Kaikosas salas (Apvienotās Karalistes aizjūras teritorija)
- Volisa un Futunas (Francijas aizjūras kopiena/komūna)
- Angilja (Apvienotās Karalistes aizjūras teritorija)
- ASV Mazās aizjūras salas (ASV nepievienota teritorija)
- Senpjēra un Mikelona (Francijas aizjūras teritorija)
- Vatikāns (Teokrātiskā pilsētvalsts Romas centrā)
- Ziemeļvētku sala (Austrālijas ārējās teritorija)

Lielākā daļa šo valstu ir citu valstu autonomas teritorijas, kas iet pretrunā ar valsts patieso neatkarības un suverenitātes definīciju. Kosova varētu tikt uzskatīta par vispiemērotāko suvereno valsti, lai būtu iekļautā šī pētījuma sadalījumā, tomēr tā nav ANO dalībvalsts, nedz novērotājvalsts. Par labu Kosovas iekļaušanai pētījumā kalpo fakts, ka Latvija ir oficiāli atzinusi Kosovas neatkarību 2008. gadā, tomēr autors joprojām pieturējās pie ANO dalībvalstu un novērotājvalstu saraksta, izvēloties neiekļaut Kosovu pētījumā. Cita suverēnā valsts, kas pārliecinoši pretendēja uz iekļaušanu pētījumā ir Vatikāns, kas gan ir ANO novērotājvalsts, tomēr pārāk specifiskās un savdabīgās ekonomikas un politiskā režīma dēļ autors nolēma neiekļaut to pētījumā. Lai gan jāatzīmē, ka Latvijai 2024. gadā pastāv preču tirdzniecības attiecības ar Vatikānu (tikai imports no tās 2 390 eiro vērtībā). Viens no autora apsvērumiem par Vatikāna neiekļaušanu pētījumā ir bijis tieši saistīts ar specifisko ekonomiku, ar izrietējušo pieņēmumu par tirdzniecības attiecību trūkumu ar Latviju. Tas izradījās aplams, tomēr autors

atstājis izvēlēto sadalījumu, neiekļaujot nedz Vatikānu, nedz Kosovu, tomēr godīguma labad pieminot šīs valstis šajā vietā.

Augšup minētās neiekļautās pētījumā 28 valstis, kas tiek izmantotas CSP veidotajā apkopojumā veido 77.1 miljonu eiro vērtu preču tirdzniecību, kas ir 0.19% no Latvijas kopējā tirdzniecības apjoma (eksports + imports). Tas ir maznozīmīgi nelielā procentuālā daļa, autoram pierādot, ka šo valstu neiekļaušana pētījumā nevar nodarīt būtiskus zaudējumus, analizējot Latvijas tirdzniecības aktivitāti un apjomus ar pasaules valstīm. Pētījumā iekļautās 194 valstis ir atbildīgas par 99.81 % no Latvijas preču tirdzniecības, kas autoram šķiet pilnībā apmierinoši un pietiekoši, lai veiktu rūpīgu un kvalitatīvu analīzi, ievērojot vienoto valstu definīciju (ANO dalībvalstis, novērotājvalstis, izņemot Vatikānu, pievienojot Taivānu).

Analizējot Latvijas tirdzniecības apjomus ar izvēlētajām 194 valstīm (no kurām 13 valstīm nepastāv tirdzniecības aktivitāte ar Latviju- tāpat aktīvās analīzēs piedalās 181 valsts) tiek secināts, ka pastāv ļoti nevienmērīgs sadalījums starp valsts nozīmi tirdzniecībā ar Latviju jeb ļoti ierobežots lielo tirdzniecības partneru skaits, kas tiek skaidri attēlots 3.1. att.- Valstu procentuālais devums Latvijas kopējā tirdzniecības apjomā, (uz X ass valsts izvietojums pa vietām atkarībā no absolūtā tirdzniecības apjoma ar Latviju, kur 1- Lietuva, 181- Lesoto), (uz Y ass attiecīgās valsts procentuālais devums Latvijas kopējā tirdzniecības apjomā).



3.1. att. Valstu procentuālais devums Latvijas kopējā tirdzniecības apjomā 2024. gadā

Avots: Autora veidots, izmantojot (CSP, 2025)

Latvijas lielākais tirdzniecības partneris, summējot eksporta un importa vērtības, 2024. gadā ir Lietuva. Tā veido 19.6 % no kopējā Latvijas tirdzniecības apjoma vērtības (EUR). Igaunija ir atbildīga par 10.1 % no kopējā apjoma. Tie ir lielākie Latvijas tirdzniecības partneri un vienīgie, kuriem procentuālais devums kopējā apjomā ir augstāks par 10 %. Nākošās 16 valstis sniedz ieguldījumu kopējā apjomā no 1% līdz 9%, bet visu pārējo valstu tirdzniecības aktivitātes ar Latviju sastāda ievērojami mazas vērtības zem 1% no visas Latvijas ārējās tirdzniecības aktivitātes. Tās ir 163 valstis, kuru nozīme preču tirdzniecībā ar Latviju ir ļoti ierobežota. 3.1. att. arī ļoti acīmredzami attēlo šīs valstis, to skaits ir iespaidīgi liels, bet to devums kopējā tirdzniecībā ir minimālais. Šīs 163 valstis veido 90.06% no visām pētījumā iekļautajām valstīm, ar kurām Latvijai pastāv preču tirdzniecība 2024. gadā (181 valstis). Tas ir absolūts, pārlicinošs vairākums, tomēr to kopējais devums Latvijas ārējā tirdzniecībā sastāda vien 15.17 %.

Attīstot šo domu tālāk, tiek aprēķināts, ka pirmās 25 valstis, ar kurām Latvija tirgojas visaktīvāk, veido 90.5 % no visa tirdzniecības apjoma. Savukārt, pirmās 36 valstis veido jau 95.01 % no kopējās vērtības. Tātad procentuālais mazākums valstu (36 no 181) tikai 19.89 % ir atbildīgas par teju visu Latvijas ārējās tirdzniecības apjomu. Šo valstu spēks un nozīme Latvijas ārējā tirdzniecībā ir nenoliedzami iespaidīga. Kas vēl iespaidīgāks ir 5 lielāko Latvijas tirdzniecības partneru (Lietuva, Igaunija, Vācija, Polija, Somija) aktivitātes intensitāte un to devums kopējā apjomā. Šīs 5 valstis, kas procentuāli sastāda tikai 2.76 % no visiem Latvijas tirdzniecības partneriem, ir atbildīgas par 51.36 % no kopējā tirdzniecības apjoma ar Latviju. Tikai 2.76 % valstu veido pusi no visas Latvijas ārējās tirdzniecības, pārējās 97.24 % valstu ir atbildīgas par otro pusi. Tā ir iespaidīga statistika. Vēl jo vairāk Latvijas atkarība no šīm valstīm ir iespaidīga, ja nu gadījumā visās šajās 5 valstīs pēkšņi izraisīsies vienota krīze vai konflikts, atliks tikai brīnīties, cik iespaidīgo triecienu tas spētu dot pa Latvijas ārējās tirdzniecības aktivitātēm, iespējām un kopējo pārticību.

Ilustratīvi un skaidri parādot, cik nevienmērīgs ir Latvijas ārējās tirdzniecības sadalījums pa valstīm, un cik mazsvarīgs ir absolūtā vairākuma valstu devums kopējā apjomā, autors ir rūpīgāk un detalizētāk izpētījis tieši 36 valstu partnerus. Kāpēc Latvija no visām pasaules valstīm izvēlējas tieši šos partnerus, ar kurām bauda vislielāko tirdzniecības aktivitāti? Kādi pētījumā iekļautie neatkarīgie faktori to spēj izskaidrot?

3.2. Latvijas lielāko tirdzniecības partneru padziļināta analīze

3.1. tabulā ir attēloti 36 Latvijas lielākie tirdzniecības partneri 2024. gadā, kas ir sadalīti pa vietām pēc tirdzniecības apjoma ar Latviju. Šīs 36 valstis ir atbildīgas par 95.01 % no kopējā Latvijas ārējās tirdzniecības apjoma. Kopā ar katras valsts tirdzniecības apjomu tiek pievienoti visi pētījumā iekļautie neatkarīgie faktori, kas piedalās korelācijas analīzēs darba turpinājumā. 3.1. tabula ir ļoti svarīgā analīze, kas kalpo par pamatu 36 lielāko tirdzniecības partneru izpētē.

3.1. tabula

Latvijas 36 lielākie tirdzniecības partneri 2024. gadā

Vieta	Valsts	Tirdzniecības apjoms 2024.gadā (EUR, miljonos)	Attālums no Rīgas, km	Demokrātijas indekss, 2023 (0-10) ¹²	IKP 2023 (2015. gada cenās) (ASV\$, miljardos)
1.	Lietuva	7 869.67	262	7.3	53.66
2.	Igaunija	4 073.30	280	8	27.57
3.	Vācija	3 725.49	845	8.8	3 692.37
4.	Polija	3 212.83	562	7.2	638.04
5.	Somija	1 754.22	362	9.3	254.56
6.	Zviedrija	1 737.59	444	9.4	573.72
7.	Nīderlande	1 657.70	1335	9	917.20
8.	Krievija	1 423.79	844	2.2	1 524.52
9.	Dānija	1 219.79	727	9.3	364.52
10.	Apvienotā Karaliste	1 188.06	1681	8.3	3 234.50
11.	Ķīna	1 031.93	6534	2.1	17 175.67
12.	Itālija	1 018.55	1868	7.7	2 010.97
13.	Francija	921.35	1708	8.1	2 671.23
14.	ASV	766.18	7094	7.8	22 062.58
15.	Beļģija	715.97	1458	7.6	527.26
16.	Čehija	638.03	996	8	219.95
17.	Ukraina	578.18	837	5.1	76.16
18.	Spānija	549.62	2717	8.1	1 381.29
19.	Norvēģija	393.80	846	9.8	435.56
20.	Turcija	378.39	1997	4.3	1 255.45
21.	Austrija	338.80	1103	8.3	423.16
22.	Ungārija	308.08	1106	6.7	156.19

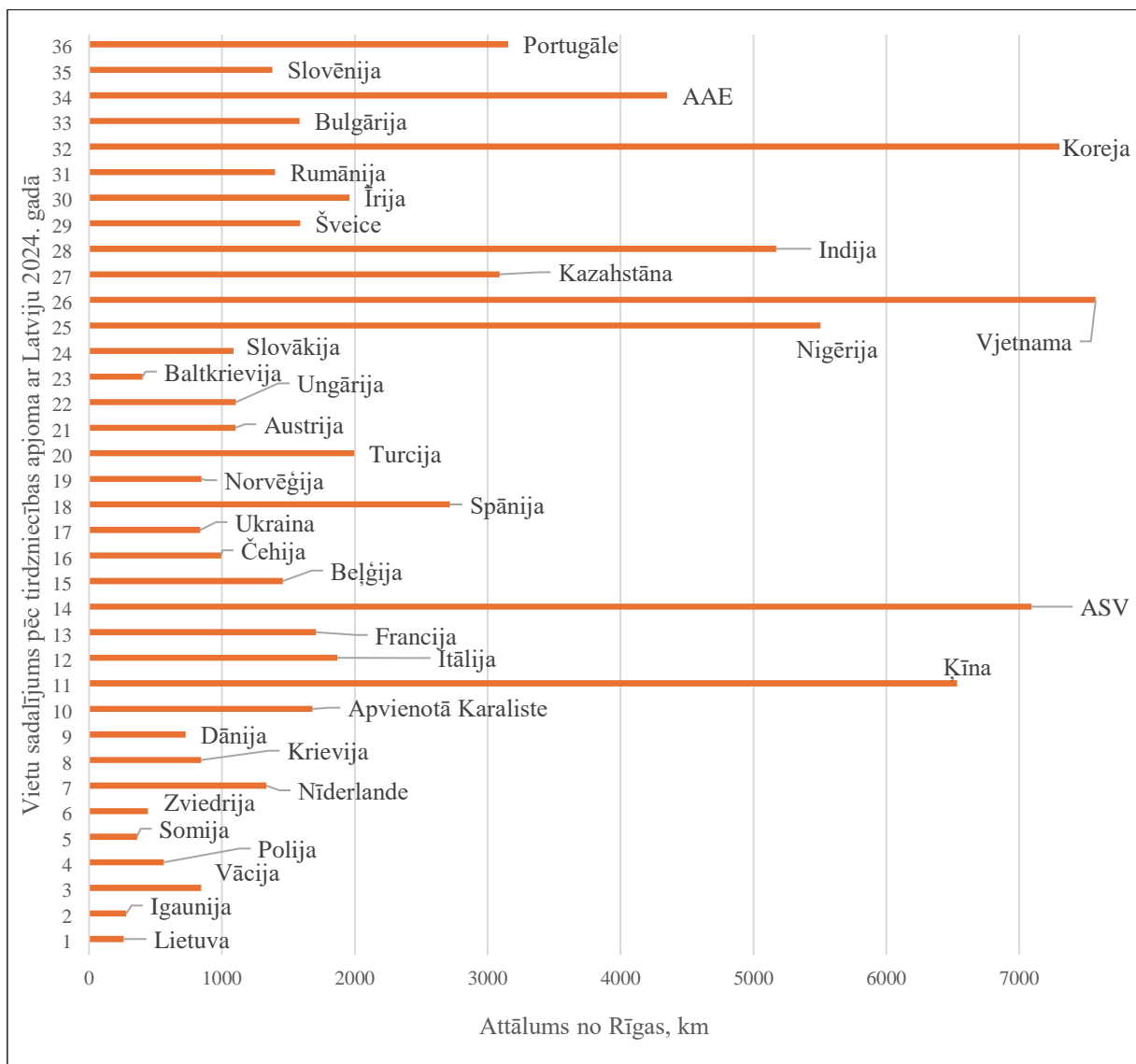
¹² (Data, Democracy index 2024, 2025)

3.1. tabulas turpinājums

23.	Baltkrievija	291.54	404	2	59.50
24.	Slovākija	289.83	1087	7.1	104.40
25.	Nigērija	261.93	5504	4.2	550.65
26.	Vjetnama	255.42	7576	2.6	377.36
27.	Kazahstāna	225.18	3089	3.1	232.85
28.	Indija	221.36	5171	7.2	3 215.97
29.	Šveice	192.49	1589	9.1	795.98
30.	Īrija	166.23	1960	9.2	486.43
31.	Rumānija	154.58	1399	6.5	236.32
32.	Koreja	139.37	7302	8.1	1 764.49
33.	Bulgārija	125.50	1585	6.4	63.30
34.	AAE	118.93	4351	3	445.64
35.	Slovēnija	117.50	1380	7.8	54.51
36.	Portugāle	111.13	3156	7.8	235.81

Avots: Autora veidots, izmantojot (CSP, 2025), (Data, Democracy index 2024, 2025) un (Bank, GDP (constant 2015 US\$), 2023)

Tā kā darba galvenais neatkarīgais faktors ir tieši ģeogrāfiskais attālums, vispirms tiek padziļināti izpētīts šis faktors, un 3.2. att. Latvijas 36 lielākie tirdzniecības partneri tiek sagrupēti pēc 1000 km intervāliem attālumā no Rīgas. Lielākā daļa valstu atrodas tuvu Latvijai, nepārsniedzot 2000 km intervāla robežu, tomēr ir daži izņēmumi, kas skaidri izceļas ar savu iespaidīgo attālumu no Rīgas. Vistālāk esošas valstis šajā vadošo 36 valstu sarakstā ir Vjetnama, Korejas Republika, ASV un Ķīna. Tie nepārprotami ir ļoti nopietni un svarīgi Latvijas tirdzniecības partneri (savādāk tie nebūtu iekļauti lielāko 36 partneru sarakstā), tomēr to galvenais pievelkošais faktors nav ģeogrāfiski izdevīgs attālums. Tās ir ļoti vērtīgās un unikālās izpētei valstis, jo pastāv kādi iemesli, kas veiksmīgi pārvar lielās fiziskās distances, nodrošinot aktīvo tirdzniecību ar Latviju. Tie atklāti pazemina ģeogrāfiskā attāluma lomu, izdevīgi izmantojot transporta un komunikāciju tehnoloģiju attīstību. Tomēr tie ir lielākoties izņēmumi, bet norma, kas ir skaidri pierādītā 3.2. att. un 3.2. tabulā, attēlo, ka absolūtam vairumam lielāko tirdzniecības partneru noteicošākā īpašība ir tieši tuvā atrašanās vieta no Latvijas.



3.2. att. Latvijas 36 lielāko tirdzniecības partneru sadījums pēc attāluma no Rīgas 2024. gadā
 Avots: Autora veidots, izmantojot (CSP, 2025)

Sekojošā analīze 3.2. tabulā ļauj secināt, ka 26 no 36 valstīm jeb 72.2% atrodas 2000 km rādiusā no Latvijas. Tas ir ārkārtīgi būtisks apliecinājums tam, ka Latvijas lielākie tirdzniecības partneri, absolūts vairums no tiem, atrodas pavisam tuvu Latvijai. Turpinot šo domu, autors pieļauj, ka arī absolūts vairums no visām valstīm, kas atrodas 2000 km rādiusā no Latvijas ir arī vadošo 36 valstu sarakstā, pierādot, ka ģeogrāfiskais tuvums spēlē vislielāko lomu tirdzniecības aktivitātē starp valstīm. Kopā 37 valstis no pētījumā iekļautajām 194 valstīm atrodas 2000 km rādiusā, no kurām 26 atrodas lielāko tirdzniecības partneru sarakstā (vadošie 36). Tie ir 70.3%. Tātad absolūts vairākums. Autors secina, ka Latvija ļoti aktīvi tirgojas ar savām tuvi esošajām valstīm (šajā piemērā 2000 km rādiusā), nosedzot 70.27% valstu. Tātad ar varbūtību 70.27% jebkura no 37 valstīm, kas atrodas 2000 km rādiusā no Latvijas, atradīsies arī Latvijas lielāko tirdzniecības partneru sarakstā. Tas ir ļoti labs rādītājs, tomēr jāsecina, ka 11 valstis atpaliek, kādu specifisko iemeslu dēļ iespaidīgi nepietiekoši izmantojot savu tuvību

ar Latviju. Vistuvāk esoša valsts Latvijai, kas izpaliek no 36 lielāko partneru saraksta ir Moldova, tā atrodas 1153 km no Rīgas, bet tirdzniecības aktivitātē ieņem tikai 50. vietu. Jāatzīmē, ka visas 12 valstis, kas atrodas 1000 km rādiusā no Rīgas ir arī 36 lielāko tirdzniecības partneru starpā. 100 % pārklājums.

3.2. tabula

Latvijas 36 lielāko tirdzniecības partneru sadalījums pēc attāluma no Rīgas 1000 kilometru intervālos 2024. gadā

Attālums no Rīgas, km	Valstu skaits
0-999	12
1000-1999	14
2000-2999	1
3000-3999	2
4000-4999	1
5000-5999	2
6000-6999	1
7000-8000	3

Avots: Autora veidots, izmantojot (CSP, 2025)

3.2. tabulā ir novērojama ļoti uzskatāma pāreja no valstu skaita rādiusā līdz 2000 km un atlikušas valstis, kas atrodas tālāk par 2000 km. Pat ir iespējams secināt, ka pirmie divi intervāli sastāda likumsakarīgu tendenci, bet parēji intervāli vairāk norāda uz novirzi no normas un izņēmumiem. Valstis, kas atrodas tālāk par 2000 km sastāda vien atlikušos 27.8% no Latvijas 36 lielākiem tirdzniecības partneriem. Lai kā arī būtu, 3.2. tabula ļoti vienošķīgi norāda uz lielo un ietekmīgo attāluma lomu intensīvajai tirdzniecības aktivitātei. Turpmāk tiek izpētīta pieminētā 36 lielāko tirdzniecības partneru piederība reģioniem, atbilstoši jau iepriekš trim izmantotajiem sadalījumiem.

ANO izstrādāta pasaules reģionu sadalījuma analīze pēc 36 Latvijas lielākiem tirdzniecības partneriem 2024. gadā

Reģions	Valstu skaits
Eiropa un Ziemeļamerika	28 (77.8%)
Austrumāzija un Dienvidaustrumāzija	3
Centrālā un Dienvidāzija	2
Ziemeļāfrika un Rietumāzija	2
Subsahāras Āfrika	1

Avots: Autora veidots, izmantojot (CSP, 2025) un (Data, World regions in the SDG framework of the United Nations, 2021)

Pēc pirmā reģionu sadalījuma tiek secināts, ka 77.8% jeb (28 valstis no 36) nāk no reģiona *Eiropa un Ziemeļamerika*, kas atrodas vistuvāk Latvijai pēc šī sadalījuma un arī ir atbildīgs par vismazākiem zaudējumiem starp tuvu esošajiem reģioniem. Dominējošais vairākums nāk no labvēlīgākā reģiona, kas arī pēc kvalitātes atrodas visaugstākajā līmenī, veiksmīgi tiekot galā ar IAM mērķu sasniegšanu. Autors secina, ka tas ir svarīgākais reģions Latvijas ārējā tirdzniecībā, kas ir ļoti labvēlīgs, nodrošinot, ka Latvijai ir tuvu tik daudz ekonomiski pievilcīgo valstu ar kurām tirgoties.

Pasaules Bankas izstrādāta pasaules reģionu sadalījuma analīze pēc 36 Latvijas lielākiem tirdzniecības partneriem 2024. gadā

Reģions	Valstu skaits
Eiropa un Centrālā Āzija	29 (80.6%)
Austrumāzija un Klusā okeāna reģions	3
Tuvie Austrumi un Ziemeļāfrika	1
Ziemeļamerika	1
Dienvidāzija	1
Subsahāras Āfrika	1

Avots: Autora veidots, izmantojot (CSP, 2025) un (Bank, data.worldbank.org, 2025)

Kā redzams 3.4. tabulā, pēc otrā reģionu sadalījuma tiek secināts, ka 80.6 % jeb (29 valstis no 36) nāk no reģiona *Eiropa un Centrālā Āzija*, kas arī pēc šī sadalījuma ir vistuvākais Latvijai reģions ar vismazāko zaudējumu aprēķinu (tātad salīdzinoši daudz valstu, no kurām izvelēties). Arī šajā sadalījumā vistuvāk esošais reģions, kas arī kvalitātes ziņā ir ar vislielāko bagātības vērtību (sk. 2.3.tabulu) atbild par dominējoši lielāko vadošo tirdzniecības partneru

daļu. Tas ļauj secināt svarīgus aspektus, kas izriet no veiktajām analīzēm. Attālums spēlē iespaidīgi svarīgo lomu tirdzniecības apjomā, Latvijai ļoti paveicās ar tuvumā esošajiem labvēlīgiem reģioniem, ar kuriem tā aktīvi tirgojas.

Trešais reģionu sadalījums ir specifiskāks, bet ir caurskatāmi jau iepriekš paustie secinājumi. 50 % no 36 valstīm (18 valstis) atrodas otrajā vistuvāk esošajā reģionā ar vismazāko zaudējumu aprēķinu- *Eirozona un/vai Eiropas Savienība*. Kas ir zīmīgi, starp 36 lielākiem Latvijas tirdzniecības partneriem atrodas arī 5 lielākās attīstītās ekonomikas (G7) (tie ir 71.4%), kas, jau tika secināts, atrodas ļoti tuvu Latvijai, un Latvija šīs bagātās un tuvas valstis aktīvi izmanto.

3.5. tabula

Pasaules Ekonomikas apskata izstrādāta pasaules reģionu sadalījuma analīze pēc 36 Latvijas lielākiem tirdzniecības partneriem 2024. gadā

Reģions	Valstu skaits
Eirozona un/vai Eiropas Savienība	18 (50.0%)
Lielākās attīstītās ekonomikas (G7)	5
Attīstības un strauji augošas ekonomikas Eiropā	4
Attīstības un strauji augošas ekonomikas Āzijā	3
Parējās attīstības un strauji augošas ekonomikas	3
Citas attīstītās ekonomikas (ārpus G7 un Eirozonas/ES)	3

Avots: Autora veidots, izmantojot (CSP, 2025) un (WEO, 2023)

Reģionu analīze dod pamatotu ieskatu, ka Latvijas lielākie tirdzniecības partneri atrodas tuvu esošajos reģionos, galvenokārt, Eiropa. Autors secina, ka Latvija labi izmanto savu ģeogrāfisko izdevību ar tuvu esošiem reģioniem, kuru valstu daudzveidība ir augsta (zems zaudējumu aprēķins). Latvija nav ģeogrāfiski iespiesta nelabvēlīgajos reģionos, ar kurām ir grūti veiksmīgi tirgoties. Ja Latvija tirgotos visvairāk ar tāliem reģioniem, katru reizi pārvarot milzīgus attālumus- tas nebūtu izdevīgākais veids kā veidot savas ārējās ekonomiskās attiecības. Latvija ļoti dabiski un labvēlīgi visaktīvāk tirgojas tieši ar saviem tuvākiem reģioniem. Vērtīgs atkārtošānai ir fakts, ka 72.2 % no 36 lielākiem Latvijas tirdzniecības partneriem atrodas rādiusā 2000 km no Rīgas.

3.3. Vienkāršota ģeogrāfiskā potenciāla izpēte Latvijas 36 lielākajiem tirdzniecības partneriem

Ņemot vērā autora veidoto vienkāršota ģeogrāfiskā potenciāla izmantošanas vienādojumu (vieta ģeogrāfiskā sadalījumā no Latvijas – vieta tirdzniecības sadalījumā), autors dod ieskatu sekojošā jautājuma izpētē- Kuras valstis no lielākiem 36 partneriem izmanto savu vienkāršoto ģeogrāfisko potenciālu visvairāk un kuras visvājāk? To ir svarīgi saprast, lai secinātu, kurām valstīm galvenais pievelkošais faktors ir tieši fiziska tuvība, bet kurām valstīm citi labvēlīgi faktori, kas pievelk Latviju, nodrošinot aktīvu ārējo tirdzniecību.

Vislielākā vienkāršota ģeogrāfiskā potenciāla izmantošana (iekavās starpība starp vietu ģeogrāfiskā sadalījumā reitingā un tirdzniecības reitingā):

1. ASV (102)
2. Ķīna (98)
3. Vjetnama (98)
4. Koreja (88)
5. Nigērija (59)

Visaktīvākās vienkāršotā ģeogrāfiskā potenciāla izmantojošās valstis ir galvenokārt valstis, kas atrodas tālu no Latvijas, ieņemot zemās pozīcijas sadalījumā- attālums no Rīgas. Tomēr tieši šīs valstis atrodas vadošo 36 valstu sarakstā, ieņemot augstās vietas sadalījumā- ārējā tirdzniecība ar Latviju 2024. gadā. Neskatoties uz savām zemām vietām attāluma sadalījumā jeb vājo vienkāršoto ģeogrāfisko potenciālu, tās atrodas vairāku desmitu pozīciju augstāk tirdzniecības sadalījumā. Fiziskā distance nav šķērslis šīm valstīm, tās veiksmīgi to spēj pārvarēt, protams, pie tam patērējot arī resursus. Latviju pievelk šīm valstīm ārējā tirdzniecībā, un izņēmuma kārtā galvenais pievilcējspēks nav ģeogrāfiskā tuvība, bet citi labvēlīgi faktori.

Visvājākā ģeogrāfiskā potenciāla izmantošana (iekavās starpība starp vietu ģeogrāfiskā sadalījumā reitingā un tirdzniecības reitingā):

1. Baltkrievija (-19)
2. Slovēnija (-15)
3. Slovākija (-11)

4. Rumānija (-10)
5. Ukraina (-9)

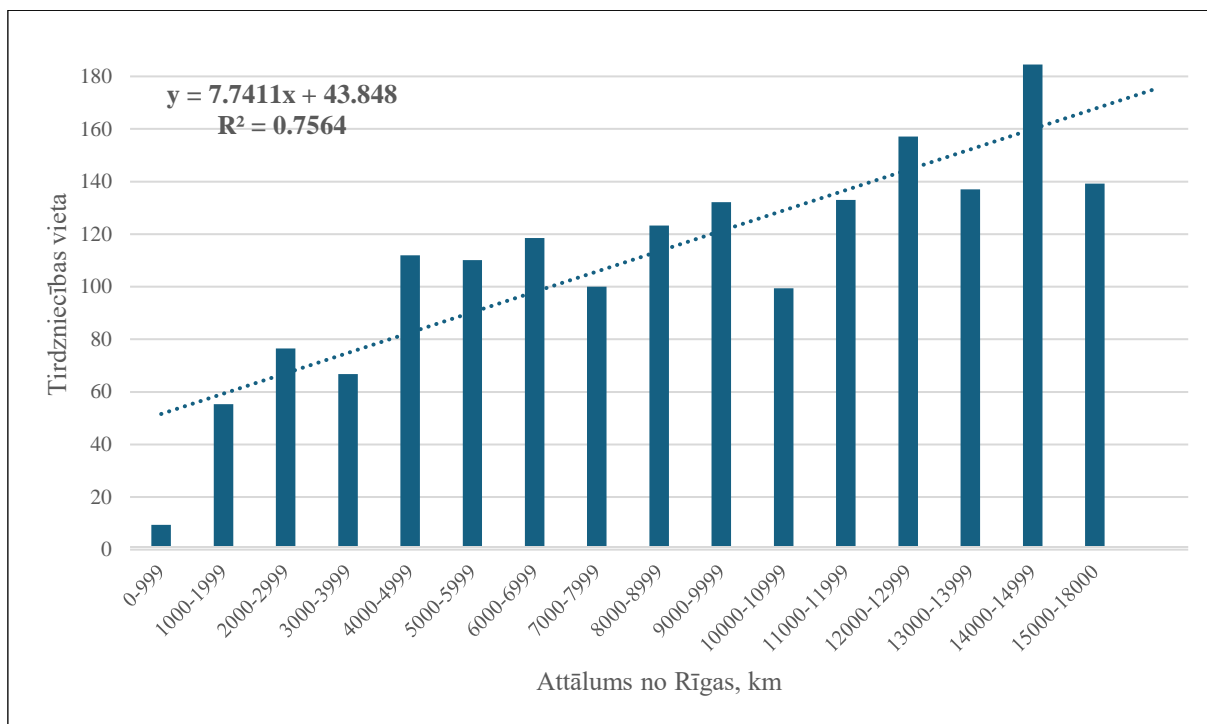
Šis 5 valstis, kuras ir 36 galveno tirdzniecības partneru starpā, tieši otrādi izmanto savu ģeogrāfisko izdevību ar Latviju visvājāk, tirdzniecības sadalījumā ieņemot pa vairākām pozīcijām zemākās vietas nekā sadalījumā- attālums no Rīgas. Šīs statistikas līderis ir Baltkrievija, kas ir viena no vistuvāk esošajām valstīm Latvijai (4. vieta), tomēr, kas, neskatoties uz šķietami tik labvēlīgo tuvību, kurai būtu jānoteic Baltkrievijas atrašanās vietu tirdzniecības sadalījuma augšgalā, atrodas neierasti zemu, ieņemot 23. vietu. Pastāv kādi nelabvēlīgi faktori, kas ierobežo ārējās tirdzniecības aktivitātes. Latvija brīvprātīgi atgrūž, atsākas no ciešākajām attiecībām ar Baltkrieviju, pastāvot noteiktajām politiskām nesaskaņām un ideoloģiskajām atšķirībām. Tomēr, autors pieļauj, ka var pastāvēt arī gadījumi, kad valstis nespēj izmantot savu ģeogrāfisko tuvību ar Latviju ierobežoto ekonomisko iespēju dēļ. Valsts ekonomika ir maza, nozares ir specifiskas un vienveidīgas, piedāvātās ekonomiskās aktivitātes tirgošanai ar Latviju ir ierobežotas. Autors min, ka slikti izveidotas kulturālas un vēsturiskās saiknes arī spēj kalpot par faktoriem, kas negatīvi spēj ietekmēt ģeogrāfiskā potenciāla izmantošanu. Šādi iemesli ir visticamāk veiksmīgi attiecināmi uz Slovēnijas, Slovākijas, Rumānijas gadījumiem. Ukrainas gadījums ir vēl specifiskāks, pastāvot situācijai, kad abas valstis ir draudzīgās, ar vienādām vērtībām un grib baudīt arvien ciešākās attiecības, pastāvot aktīvai tirdzniecībai starp valstīm. Tomēr pašā partnera valstī pastāv ārkārtīgi nelabvēlīga politiskā situācija (karš), kas piespiedu kārtā ierobežo valstu iespējas veidot ciešās tirdzniecības attiecības atbilstoši savai ģeogrāfiskai tuvībai. Ukrainā iestājoties labvēlīgai miera situācijai, autors pieļauj, ka tā izmantos savu ģeogrāfisko tuvību aktīvāk par esošo 2024. gada situāciju. Uz doto brīdi Ukraina ir 8. tuvākā valsts Latvijai, bet ierindojas 19. vietā tirdzniecības aktivitātes reitingā ar Latviju. Autors paredz, ka pēc kara beigām, iestājoties mieram un stabilai politiskai videi, Ukraina atradīsies 5 svarīgāko Latvijas ārējās tirdzniecības partneru vidū, pateicoties draudzīgajām attiecībām starp valstīm, kas pēdējo gadu laikā arvien pilnveidojas.

4. SAVIENOJAMĪBU IETEKMĒJOŠO FAKTORU ANALĪZE

4.1. Ģeogrāfiskā potenciāla izmantošanas izpēte tirdzniecībā ar Latviju

4. nodaļa ir viena no svarīgākajām un apjomīgākā visā darbā. Tā ir lielākoties 3. nodaļas turpinājums, pilnveidojot analīzes par Latvijas tirdzniecības partneriem. Nodaļa piedāvā apjomīgo praktisko daļu, iesaistot pētījuma neatkarīgos faktorus regresijas modeļu izveidē. Izmantojot visas pētījumā iekļautas 194 valstis un šo valstu rādītājus, tiek izveidoti 3 atsevišķi korelācijas grafiki starp darba atkarīgo lielumu (ārējā tirdzniecības aktivitāte ar Latviju) un 3 neatkarīgiem faktoriem (attālums no Rīgas, demokrātijas indekss un valsts IKP lielums). Atkarīgais faktors visās 3 regresijās- ārējā tirdzniecības aktivitāte ar Latviju- ir izteikts kā valsts vietu sadalījums, kur 1. vieta ir Latvijas lielākais tirdzniecības partneris (Lietuva), bet 194. vieta visnenozīmīgākie tirdzniecības partneri (13 valstis, ar kurām Latvijai tirdzniecība nepastāv). Neatkarīgo faktoru izteikšana atšķiras no modeļa, un tiek izskaidrota pirms attiecīgās regresijas.

Nodaļas sākumā autors gribētu pārliecināt lasītāju, ka uz doto lasīšanas brīdi tiek pierādīts, ka attālums spēlē svarīgo lomu Latvijas ārējās tirdzniecības apjomos. Ir vērts atkārtot jau iepriekš secināto: Latvijas sākotnējais ģeogrāfiskais izvietojums ir labvēlīgs. Latvija atrodas pasaules līderes reģionā pēc pārtikas un ekonomiskās attīstības. Tas savukārt nosaka Latvijas brīvprātīgo vēlmi aktīvi iesaistīties tirdzniecībā ar tuvu esošiem kaimiņiem, kas tiek atspoguļots tirdzniecības virzienos. 1000 km rādiusā no Latvijas esošas valstis veido 67% no Latvijas kopējās ārējās tirdzniecības apjomiem. Visas valstis, kas atrodas 2000 kilometru rādiusā no Latvijas (kopā 37 valstis) atbild par 86.32 % no Latvijas kopējās ārējās tirdzniecības apjomiem.



4.1. att. Latvijas partneru vidējās tirdzniecības vietas sadlījums pēc attāluma no Rīgas 2024. gadā (intervālos pa 1000 kilometriem)

Avots: Autora veidots, izmantojot (CSP, 2025)

Kā jau tika minēts, pētījuma galvenais neatkarīgais faktors ir ģeogrāfiskais attālums, kam ir veltīta īpašā uzmanība. 4.1. att. visprecīzāk un skaidri izpēta vienu no galvenajiem pētījuma uzstādītiem jautājumiem, proti, ģeogrāfiskā attāluma loma Latvijas ārējā tirdzniecībā. Uz X ass valstis tiek sadalītas jau zināmajos intervālos pa 1000 km attālumā no Rīgas. Uz Y ass tiek attēlotās katras intervālu grupas vidējā vieta tirdzniecības attiecībās ar Latviju. Augoša tendence ir acīmredzamā. Jo tālāk valsts atrodas no Rīgas, jo vājāka ir tās preču tirdzniecība ar Latviju (augstākā vieta tirdzniecības sadalījumā). Vistuvāk esošo valstu (1000 km rādiusā no Rīgas) vidējā vieta sadalījumā ir 9. Tas nozīmē, ka vidēji visas valstis, kas atrodas no Latvijas 1000 km rādiusā (šādu valstu ir 12) ir arī vieni no lielākajiem tirdzniecības partneriem ar vidējo vietu 9 Latvijas lielāko preču tirdzniecības partneru reitingā. Visas 12 vistuvāk esošas valstis ir arī izdalītā vadošo 36 partneru sastāvā, kas jau tika minēts. No šīm 12 valstīm atrodas arī visi 6 lielākie Latvijas tirdzniecības partneri. Visvājākā tirdzniecība no šīm 12 vistuvāk esošajām valstīm ir Čehijai (16. vieta tirdzniecības reitingā), Ukrainai (17. vieta), Norvēģijai (19. vieta) un Baltkrievijai (23. vieta), kas nozīmē, ka šīs valstis savu ģeogrāfisko potenciālu jeb tuvību ar Latviju izmanto nepietiekošā apmērā, ir ģeogrāfiskā izdevība attīstīt preču tirdzniecības aktivitāti lielākā apmērā, tomēr kaut kas attur to no īstenošanās.

Pirms ķerties pie potenciālu izmantošanas izpētes, autors līdzīgi kā apakšnodaļā 3.3., izpētījis vienkāršoto ģeogrāfisko potenciālu visām pētījumā iekļautajām valstīm. Tas tiek darīts,

atbildot uz jautājumu- kuras valstis izmanto savu ģeogrāfisko tuvību ar Latviju visvairāk un kuras visvājāk? Sekojošā analīze ir ļoti svarīgs un vērtīgs ievads autora veidotajā potenciālu izmantošanas koncepcijā, kas tiek apskatīta vēlāk.

Vienkāršotā ģeogrāfiskā potenciāla izpēte visām valstīm balstās sekojošajā metodoloģijā: Pētījumā iekļautas 194 valstis tiek sadalītas divos reitingos ar atbilstošu vietu sadalījumu- ģeogrāfiskais attālums no Rīgas (kur 1. vieta Lietuva, 194. vieta Jaunzēlande). Preču tirdzniecības aktivitāte ar Latviju 2024. gadā (kur 1. vieta Lietuva, 194. vieta 13 valstis, kam 2024. gadā tirdzniecība ar Latviju nepastāv). Katrai valstij tiek salīdzināti divi reitingi, secinot kuras valstis visvairāk/ visvājāk izmantojušas savu ģeogrāfisko potenciālu ar Latviju. Teorētiskajā situācijā, kur attālums būtu noteicošākais faktors tirdzniecības attiecībās starp valstīm, katras valsts vietai divos reitingos būtu jāsakrīt, tomēr ir secināts sekojošais: Vietas abos reitingos sakrīt tikai pirmām divām valstīm (Lietuva un Igaunija) respektīvi 1. un 2. vieta abos sadalījumos. Tomēr, kas ir interesanti, 85 valstīm tirdzniecības vieta ir augstāka par vietu attāluma reitingā, kas nozīmē, ka tās, neskatoties uz attālumu, tirgojas ar Latviju ļoti aktīvi. Kaut kādi citi faktori pievelk šīs valstis Latvijai un Latviju šīm valstīm. Kādi citi faktori pazemina ģeogrāfiskā attāluma ietekmi uz ekonomisko tuvību starp šīm valstīm. Visaktīvāk savu ģeogrāfisko potenciālu izmanto sekojoša valsts- Austrālija. Tā ir viena no ģeogrāfiski vistālākajām no Latvijas valstīm, ieņemot 192. vietu no 194 attāluma reitingā. Būtu pavisam dabiski un loģiski pieņemami, ka tik lielā ģeogrāfiskā attāluma dēļ Latvijas preču tirdzniecības aktivitāte ar šo valsti būtu vāja, ja pastāvētu vispār, tirdzniecības sadalījumā arī ieņemot vietu apakšgalā. Tomēr, tas tā nav, un Austrālija, neskatoties uz zemo 192. vietu, atrodas 49. pozīcijā tirdzniecības aktivitātes apjomā ar Latviju! Tā ir augstākā par 143 vietām, lielākā pozitīvā starpība visu valstu starpā. Tas ir ļoti iespaidīgi un nozīmē, ka pastāv kādi citi faktori, visticamāk IKP lielums, ekonomikas attīstības līmenis, demokrātijas līmenis, kultūrvēsturiskais mantojums, sociālās vērtības, unikāli produkti vai pakalpojumi, konkrētu produktu ražošanas izmaksu atšķirības utt., kas pievelk Latviju šai valstij un pazemina ģeogrāfiskā attāluma ietekmi. Vienlaikus ir žēl, ka šī valsts atrodas tik tālu no Latvijas, un to nav iespējams mainīt. Tomēr potenciāli Latvijai ar Austrāliju, varētu būt vēl tuvākas ekonomiskas attiecības, jo šī valsts pievelk Latviju, šķiet labvēlīga un ar ārējās ekonomiskām iespējām bagātā valsts. Attīstoties komunikācijas un transporta tehnoloģijām, var pieļaut, ka tirdzniecība un ekonomiskās attiecības ar Austrāliju turpinās attīstīties un pilnveidoties, augot savos apjomos un kvalitātē.

Sekojošās valstis izmanto savu ģeogrāfisko potenciālu visvairāk (iekavās starpība starp vietu ģeogrāfiskā sadalījumā reitingā un tirdzniecības reitingā):

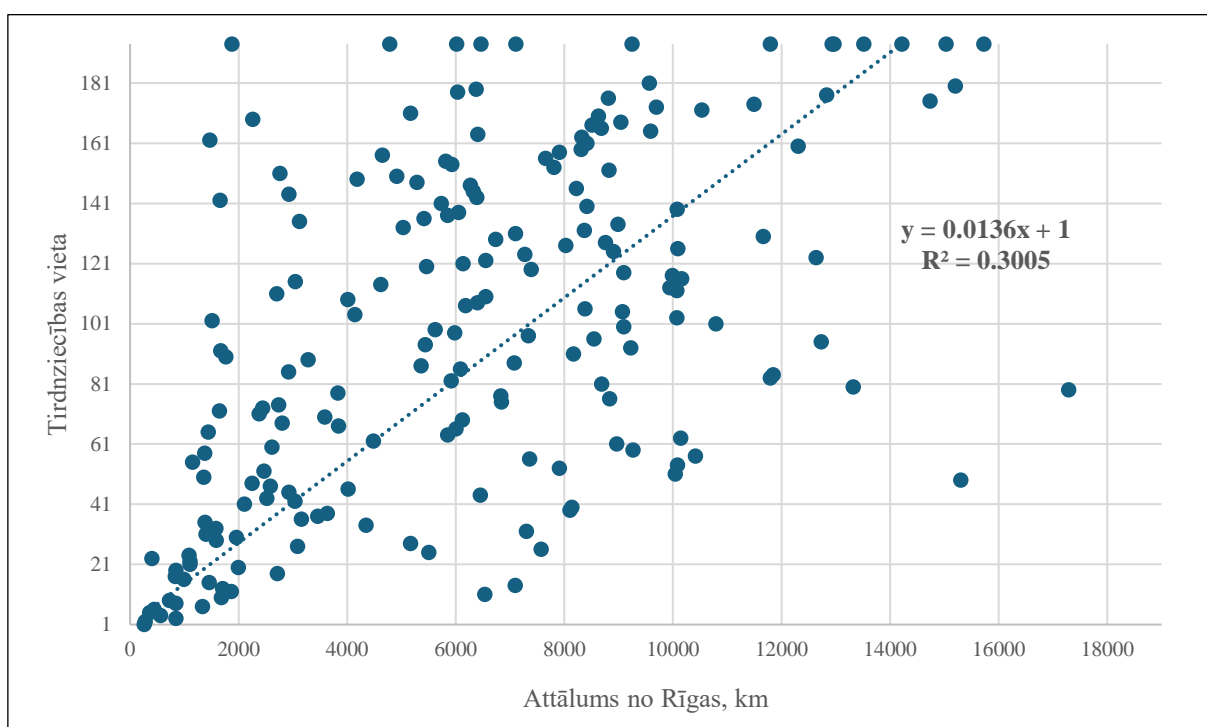
1. Austrālija (143)
2. Brazīlija (115)
3. Jaunzēlande (115)
4. Dienvidāfrika (114)
5. Meksika (113)
6. Indonēzija (107)
7. Čīle (106)
8. Amerikas Savienotās Valstis (102)
9. Singapūra (99)
10. Ķīna (98)

Šīs 10 valstis visvairāk pārspēj savus attālumu ierobežojumus un tirgojas ar Latviju pārsteidzoši aktīvi priekš savas atrašanās vietas. Acīmredzama īpašība, kas apvieno šīs valstis ir valstu lielums. Tās visas, izņemot Singapūru, ir lielas pasaules ekonomikas, kas relatīvi visstiprāk pievelk Latviju. Tiesa, no šīm vadošajām 10 valstīm tikai divas (ASV un Ķīna) atrodas 36 nozīmīgāko Latvijas tirdzniecības partneru sarakstā, tomēr var droši pieļaut un secināt, ka, ja Latvija atrastos ģeogrāfiski tuvāk šīm valstīm, tās spēlētu arvien nozīmīgāku lomu ārējā tirdzniecībā. Lai gan fiziski tas nav iespējams, tomēr komunikācijas un transporta tehnoloģiju attīstība viennozīmīgi nāk par labu attiecībās ar šīm valstīm. Ir faktori, dominējošais no kuriem visticamāk ir IKP lielums, kas pievelk šīs valstis Latvijai.

Valstu augšgalā, kas izmanto savu attālumu ar Latviju vismazāk/vispasīvāk ir sekojošas 10 valstis (iekavās starpība starp vietu ģeogrāfiskā sadalījumā reitingā un tirdzniecības reitingā):

1. Monako (-159)
2. Lihtenšteina (-138)
3. Andora (-129)
4. Eritreja (-120)
5. Sanmarīno (-113)
6. Sīrija (-101)
7. Butāna (-100)
8. Nigēra (-94)
9. Palestīnas Valsts (-90)
10. Santome un Prinsipi (-86)

Valsts, kas izmanto savu ģeogrāfisko attālumu ar Latviju visvājāk, ir mazā Eiropas valsts Monako. Tai ir novērojama viszemākā ģeogrāfiskā potenciāla izmantošanas vērtība (-159), proti, tā tirdzniecības aktivitātes reitingā atrodas par 159 pozīcijām zemāk nekā ģeogrāfiska attāluma reitingā. 194. un 35. vieta respektīvi. Šo vērtējumu lielā mērā noteica tirdzniecības aktivitātes neesamība ar Monako 2024. gadā (0 EUR). Lai gan tā atrodas salīdzinoši ļoti tuvu Latvijai (35. vieta), citi nelabvēlīgi faktori nosaka, ka tai nepastāv tirdzniecības attiecības ar Latviju. Un šī tirdzniecības neesamība nav tikai 2024. gada parādība, Monako netirgojas ar Latviju jau kopš 2005. gada. Diemžēl, šī valsts neizmanto savu tirdzniecībai labvēlīgo tuvu ģeogrāfisko attālumu ar Latviju, transporta un komunikāciju tehnoloģiju attīstība nesatuvina šīs valstis ciešāk. Visticamākais faktors, kas izskaidro šādās attiecības starp valstīm ir Monako ārkārtīgi mazs fiziskais un IKP izmērs. Turpinot šo domu, un analizējot visas 10 vispasīvākās valstis, autors piejauj, ka tiešām visiespējamākie faktori, kas nosaka tik vāju ģeogrāfiskā potenciāla izmantošanu tirdzniecībā ar Latviju, ir valsts lielums un ekonomikas attīstības līmenis.



4.2. att. Attāluma no Rīgas (X) un tirdzniecības vietas sadalījuma (Y) korelācijas grafiks

Avots: Autora veidots, izmantojot (CSP, 2025)

4.2. att. ir darba pirmais korelācijas grafiks starp neatkarīgo faktoru -attālums no Rīgas- un atkarīgo mainīgo- tirdzniecības aktivitāte ar Latviju. Modelis ļauj secināt, ka zināmā, bet vājā korelācija starp rādītājiem ir novērojama. Pētījuma galvenais neatkarīgais faktors, proti, ģeogrāfiskais attālums spēj izskaidrot ~ 30% no Latvijas tirdzniecības partneru sadalījuma. Starp rādītājiem pastāv vidēji stipra korelācija (~ 0.55).

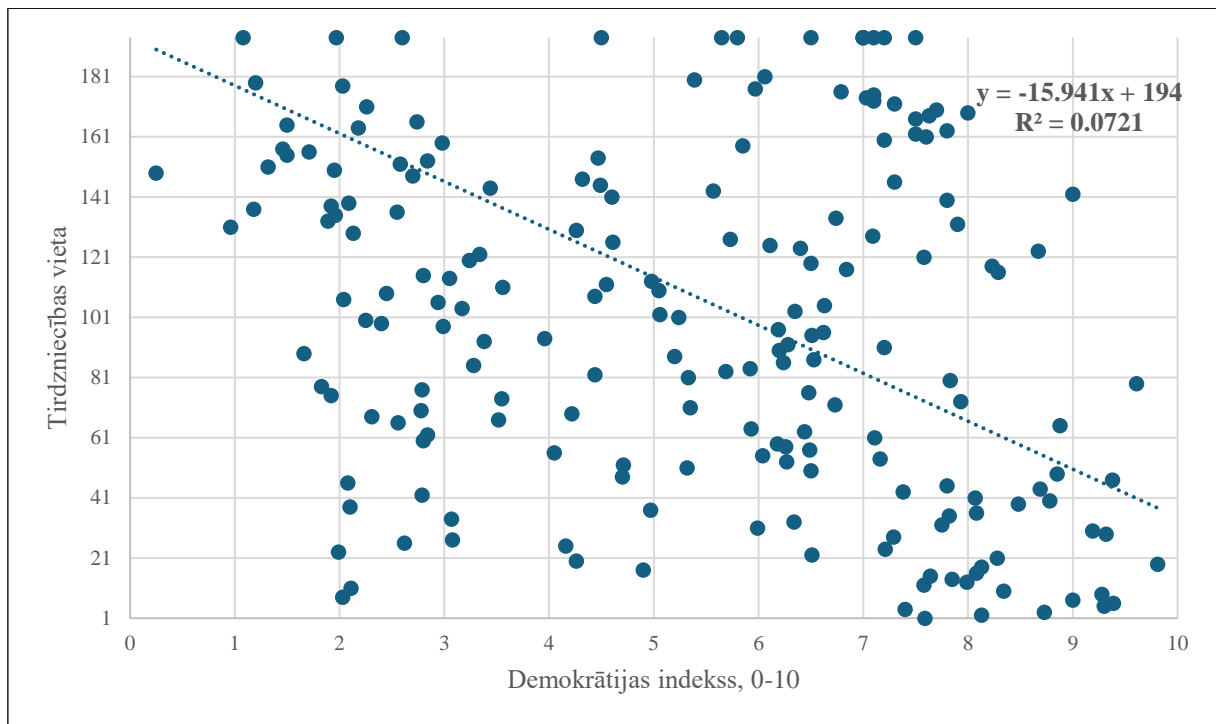
Vislielākie izlecošie punkti pa kreisi (atrodas krietni tālāk tirdzniecības sadalījumā nekā ģeogrāfiskais attālums tam varētu paredzēt) ir Monako, Lihtenšteina un Andora. Piemēram, visizlecošākais punkts-Monako- atrodas pēdējā 194. vietā, lai gan lineārais modelis tai paredz augsto 27. pozīciju.

Vislielākie izlecošie punkti pa labi (atrodas krietni augstāk tirdzniecības sadalījumā nekā ģeogrāfiskais attālums tam varētu paredzēt) ir Austrālija, Jaunzēlande un Čīle. Visas šīs valstis atrodas daudz augstāk nekā modelis tam paredz. Šī analīze daļēji spēj atgādināt iepriekš veikto vienkāršotā ģeogrāfiskā potenciālā izmantošanas izpēti un tiek uzskatīta par tās turpinājumu, šajā gadījumā tiek pētītas valstu fiziskās distances ietekme uz tirdzniecības vietu, izmantojot lineāro modeli, toties iepriekš veiktajā vienkāršotā ģeogrāfiskā potenciālā izmantošanas izpētē tiek izmantots parasts vietu salīdzinājums starp diviem sadalījumiem. Tomēr valstis, kas visvairāk izmanto savu ģeogrāfisko potenciālu vai kas visvairāk atšķiras no modeļa paredzētajām vērtībām, ir lielā mērā vienādas. Pa 100 km tuvākā Latvijai valsts potenciāli atrodas pa 1.36 vietām augstākā pozīcijā tirdzniecības sadalījumā. Modeļu paredzētas vērtības tiek aktīvi salīdzinātās ar reālajām un tiek plaši pielietotas potenciālu izmantošanas izpētēs.

4.2. Demokrātijas līmeņa potenciāla izmantošanas izpēte starpvalstu tirdzniecībā, izlecošo gadījumu raksturojums

4.2. apakšnodaļa balstās demokrātijas indeksa un tirdzniecības aktivitātes korelācijas analīzē (4.3. att.). Demokrātijas indekss ir svarīgs rādītājs, kas spēj atspoguļot valsts politisko un ekonomisko brīvību. Latvija ir maza valsts, kas aktīvi īsteno starptautisko tiesību normās balstītu ārpolitiku. Viena no Latvijas ārpolitikas prioritātēm ir demokrātijas vērtību aizstāvēšana un izplatīšana, multilaterālisma (starpvalstu sadarbības) attīstība, uz diskusijām un kompromisiem balstītas strīdu risināšana, kā arī vispārpieņemto starptautisko tiesību normu ievērošana.¹³ Latvijas Satversmes pirmais pants pasludina, ka “Latvija ir neatkarīga demokrātiska republika.” Latvija iesaistās demokrātijas vērtību aizstāvēšanā pasaulē, un iestājas pret autoritāro režīmu un imperiālistisko nodomu izplatīšanu pasaulē. Tātad, viens no autora pieņēmumiem darbā ir tieši saistīts ar demokrātijas izpēti, pieļaujot, ka Latvijai ekonomiski un kulturāli aktīvāk sadarbojas jeb virzās demokrātisko valstu virzienā.

¹³ (ĀM, 2021)



4.3. att. Demokrātijas indeksa (X) un tirdzniecības vietas sadalījuma (Y) korelācijas grafiks

Avots: Autora veidots, izmantojot (CSP, 2025) un (Data, Democracy index 2024, 2025)

Salīdzinot ar pārējiem korelācijas modeļiem, uztaisītā korelācija 4.3. att. spēj vismazāk izskaidrot atkarīga rādītāja variāciju. Neatkarīgais faktors ir izteikts graduālajā skalā no 0 līdz 10, kur 0 ir visnedemokrātiskākā sabiedrība un 10 ir visbrīvākā, demokrātiskākā valsts. Atkarīgais faktors, tāpat kā visos korelācijas grafikos, ir izteikts kā valsts vietu sadalījums no 0 līdz 194. Neatkarīgais faktors spēj izskaidrot tikai 7.21 % no tirdzniecības sadalījumā, korelācijas vērtībai sastādot -0.27. Demokrātijas vērtībai palielinoties pa 1 vērtību, valsts pozīcija tirdzniecības sadalījumā samazinās (jeb kļūst labāka) pa ~16 pozīcijām. Zems determinācijas koeficients un kopējais korelācijas grafisks vizuāli neattēlo stipro korelāciju starp rādītājiem, tomēr šī analīze ir ļoti svarīga, parādot, ka demokrātijas izplatība valstī ietekmē to tirdzniecību ar Latviju mazākā mērā nekā autoram šķita pirms pētījuma veikšanas. Tomēr tā ietekme pastāv, un šī faktora iesaiste spēj piedāvāt interesantus secinājumus.

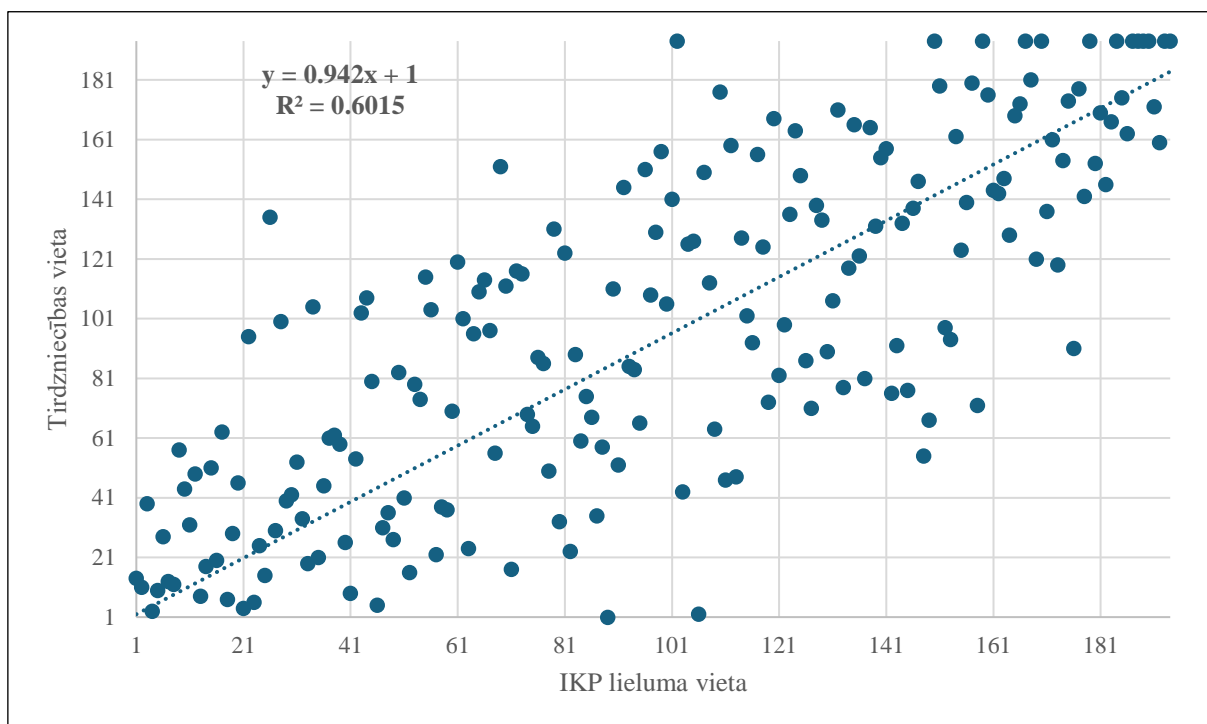
Ir ļoti nozīmīgi izpētīt izlecošos punktus, kas spēj labi izskaidrot gadījumus, kas vislielākā mērā iet pretrunā ar izveidoto modeļi un dod ieskatu aktīvajā tirdzniecībā ar visnedemokrātiskākajām valstīm, vai arī parāda tirdzniecības trūkumu ar brīvajām un demokrātiskajām valstīm. Visizlecošākie punkti pa kreisi (valstis ar zemu demokrātijas indeksu, kas atrodas ļoti augstu tirdzniecības partneru sadalījumā ar Latviju) ir Krievija, Ķīna un Baltkrievija. Tas ir interesanti un arī likumsakarīgi, pastāvot faktoriem, kas nav demokrātijas līmenis, bet valsts ģeogrāfiskā tuvība vai IKP lielums, kas nosaka, ka pastāv aktīvā tirdzniecība, neskatoties uz Latvijas stingro demokrātijas vērtību aizstāvja uzņemto pozīciju starptautiskajās

attiecībās. Autors pieņem, ka politiskajā un stratēģiskajā ziņā Latvijai nav labvēlīgi ārējā tirdzniecībā balstīties uz mazāk stabilajām, vāji demokratizētajām valstīm, kuru rīcību ir grūtāk noprognozēt. Ir skaidrs, ka, nepastāvot tādiem faktoriem, kā tuva ģeogrāfiskā distance (Krievijas un Baltkrievijas gadījumos), milzīgs IKP lielums un piedāvātās ekonomiskās iespējas (Ķīnas un daļēji arī Krievijas gadījumos), nepastāvot šiem faktoriem Latvijas tirdzniecības aktivitāte ar šīm valstīm būtu mazāka un ierobežotāka. Uz doto brīdi, Krievija, kas ir modeļa vizizlecošākais punkts, atrodas 8. vietā lielāko Latvijas tirdzniecības partneru sadalījumā, lai gan lineārais modelis ar neatkarīgo faktoru- demokrātijas indekss-paredz Krievijai tālo 162. vietu. Tā ir ļoti iespaidīga atšķirība un būtiskā novirze no paredzētas tendences. Ne mazāk iespaidīgas ir arī Ķīnas un Baltkrievijas izlēcieni ārpus modeļa prognozēm. Šīm valstīm seko Vjetnama, Uzbekistāna, Kazahstāna, Saūda Arābija, Apvienotie Arābu Emirāti, Ēģipte, desmitnieku noslēdzot Turcijai.

No otras puses, virkne mazo, bet demokrātiski attīstīto valstu atrodas sarakstā-vizizlecošākie punkti pa labi (neskatoties uz augstajām demokrātijas indeksa vērtībām, šīs valstis atrodas pārsteidzoši zemu tirdzniecības aktivitātēs ar Latviju). Tās galvenokārt ir mazas un ģeogrāfiski tālu esošas ekonomikas, kurām ģeogrāfiskais attālums un IKP lielums liedz izmantot lielāko tirdzniecības aktivitāti ar Latviju. Autors pieļauj, ka šīs tautas nākotnē varētu iesaistīties daudz ciešākā savienojamībā, jo pastāv līdzīgi ideāli un pasaules uzskati, kas tiek atspoguļoti augstajās demokrātijas indeksa vērtībās. Diemžēl, uz doto brīdi visticamāk tieši šo valstu ekonomikas izmēri un ģeogrāfiskie attālumi liedz būt tuvāk modeļa prognozētajām vērtībām. Desmit valstis ar vislielākām izlecošām vērtībām pa labi ir: Santome un Prinsipi, Samoa, Kiribati, Mikronēzija, Nauru, Tuvalu, Zālamana salas, Andora, Grenāda, desmitnieku noslēdzot Botsvānai. Zīmīgi ir atzīmēt, ka Andora jau otro reizi parādās izlecošo valstu sarakstos, tai ir iespaidīgi labvēlīgs ģeogrāfiskais attālums no Rīgas un arī ļoti augsta demokrātijas indeksa vērtība, tomēr tā abos gadījumos atrodas izlecoši augstāk tirdzniecības sadalījumā nekā modeļi prognozē. Visticamāk to lielā mērā nosaka pēdējais analizē izmantotais neatkarīgais faktors- IKP lielums.

4.3. Reālā IKP lieluma potenciāla izmantošanas izpēte starpvalstu tirdzniecībā, izlecošo gadījumu raksturojums

4.4. att. ir noslēdzošais neatkarīgo faktoru ietekmes korelācijas grafiks un lai nodrošinātu vizuāli labāko noformējumu noslēdzošā, abi rādītāji (gan atkarīgais, gan neatkarīgais faktors) ir izteikti kā valsts vietu sadalījums no 1 līdz 194. Valstis tiek sakārtotās pēc IKP lieluma un tirdzniecības apjoma ar Latviju respektīvi. 4.4. att. attēlotais lineārais modelis dod vislielāko determinācijas koeficientu, salīdzinot ar pārējiem korelācijas modeļiem, spējot izskaidrot visvairāk no atkarīgā rādītāja variācijas, proti, 60.15%. Korelācijas vērtība sastāda iespaidīgi augstos 0.78, kas ir ciešāka korelācijas vērtība, salīdzinot ar pārējiem neatkarīgiem faktoriem. Tieši IKP lielums, nevis ģeogrāfiskais attālums vai demokrātijas indekss, dod visciešāko korelāciju ar tirdzniecības partneru izvēli. Jo lielāks ir valsts IKP lielums, jo potenciāli augstākā ir tā pozīcija ārējā tirdzniecības aktivitātē ar Latviju. Tā kā modelis ir izteikts vietu sadalījumu pozīcijās, tā interpretācija kļūst vieglākā un draudzīgākā uztverē- valstij palielinot savu IKP lieluma pozīciju pa 1 vietu, tā vieta tirdzniecības aktivitātes sadalījumā ar Latviju palielināsies pa 0.942 vietām. Modelis prognozē gandrīz identisko paritāti 1:1 starp vērtībām, nosakot, ka valsts vieta IKP sadalījumā ir gandrīz vienāda ar vietu tirdzniecības aktivitātes sadalījumā ar Latviju.



4.4. att. Reālā IKP vietas sadalījuma (X) un tirdzniecības vietas sadalījuma (Y) korelācijas grafiks
Avots: Autora veidots, izmantojot (CSP, 2025) un (Bank, GDP (constant 2015 US\$), 2023)

Vizuāli 4.4. att. veido acīmredzamu korelāciju ar viennozīmīgo tendenci. Tomēr pastāv arī zināmi izlecošie punkti, kuriem tiek pievērsta detalizētākā uzmanība. Visizlecošākās valstis, kas izmanto savu IKP lielumu visvājāk tirdzniecībā ar Latviju jeb atrodas vistālāk tirdzniecības sadalījumā nekā modelis ir paredzējis ir sekojošās valstis: Irāna, Ziemeļkoreja, Kuba, Argentīna, Venecuēla, Papua-Jaungvineja, Filipīnas, Bangladeša, Sudāna un desmitnieku noslēdzot Irākai. Tās visas ir lielas valstis, salīdzinoši lielas ekonomikas ar lielu iedzīvotāju skaitu- visām valstīm iedzīvotāju skaits pārsniedz 10 miljonus, Bangladešai pat sasniedzot 174 miljonus. Tomēr, neskatoties uz augstajām pozīcijām IKP lieluma sadalījumā, šīs valstis atrodas vistālāk no modeļa paredzētajām vietām tirdzniecības sadalījumā (izlecošie punkti pa kreisi). Piemēram, vislielākais izlecošais punkts- Irāna- lielā ekonomika ar iedzīvotāju skaitu 90 miljoni (50 reizēs pārsniedzot Latvijas iedzīvotāju skaitu), pēc IKP lieluma tā atrodas 26. vietā starp visām pasaules 194 valstīm. Tas ir iespaidīgi augstu, un varētu pieņemt, ka šai valstij, tā IKP lieluma dēļ, vajadzētu Latviju ekonomiski pievilkt, aktīvi ar to tirgojoties. Tomēr, lai gan modelis tai paredz 25. vietu tirdzniecības sadalījumā, tā atrodas tikai 135. vietā, nodrošinot vislielāko atšķirību starp modeļa paredzēto un reālo vietu. Latvijas tirdzniecība ar Irānu, neskatoties uz augsto vietu pēc IKP lieluma, ierobežojas kūdras eksportā 30 319 EUR vērtībā un augu valsts produktu importā 425 638 EUR vērtībā. Pēc autora domām, galvenie faktori, kas nosaka, ka šīs IKP lieluma potenciāls netiek izmantots, ir visticamāk cieši saistīts ar demokrātijas attīstību šajās valstīs, politiskiem režīmiem, kā arī ar ierobežoto ekonomisko brīvību un tiesībām.

Pozitīvi izlecošie punkti, kas atrodas pa labi no modeļa prognozēm (tirdzniecības sadalījumā atrodoties daudz augstākajās pozīcijās, neskatoties uz relatīvi zemākajiem IKP lielumiem) ir sekojošās valstis: Igaunija, Moldova, Lietuva, Melnkalne, Antigva un Barbuda, Kirgizstāna, Kongo Republika, Gruzija, Namībija, desmitnieku noslēdzot Islandei. Šīs valstis pārsniedz pieticīgās gaidas attiecībā pret tirdzniecības apjomiem ar Latviju visvairāk, neskatoties uz savām zemām IKP lielumu pozīcijām, aktīvi tirgojoties un ekonomiski cieši savienojoties ar Latviju.

5. VIDĒJA POTENCIĀLA IZMANTOŠANAS GALOTŅU ANALĪZE UN KARTE

Nemot vērā visu neatkarīgo faktoru izveidotos modeļus, to prognozētas un reālas vērtības, rodas iespēja secināt valstis, kas izmanto savu potenciālu pēc visiem faktoriem visvairāk un visvājāk. Jau tika apskatīti visas izlecošās valstis katram neatkarīgam faktoram atsevišķi. 5. nodaļā veicot papildus aprēķinus, proti, sarakstot katras valsts vidējo izlēcību visos 3 neatkarīgajos faktoros kopā, tiek secināts, kuras valstis visvairāk pārsniedz savu potenciālu tirdzniecības attiecībās ar Latviju, un kuras tieši otrādi nepienācīgi vāji to izmanto. Respektīvi 5.1. tabulā ir attēlotas valstis, kas parada pārsteidzoši augsto vietu tirdzniecības attiecībās ar Latviju, neskatoties uz nelabvēlīgiem savienojošiem faktoriem, kas ir, tālā atrašanās vieta no Latvijas, zemais demokrātijas līmenis valstī un/vai zemais IKP līmenis.

5.1. tabula

10 valstis ar vislielāko vidējo potenciālu izmantošanu tirdzniecībā ar Latviju 2024. gadā

Valsts	Tuvības potenciāla izmantošana	IKP potenciāla izmantošana	Demokrātijas potenciāla izmantošana	Kopā vidējā vērtība
1. Ķīna	78.86	-8.12	149.36	73.37
2. Vjetnama	78.03	12.68	126.23	72.32
3. Baltkrievija	-16.51	55.24	139.28	59.34
4. Igaunija	2.81	98.85	62.40	54.69
5. Krievija	4.48	5.25	153.64	54.45
6. Lietuva	3.56	83.84	72.01	53.14
7. Kazahstāna	16.01	20.16	117.90	51.36
8. Uzbekistāna	12.46	17.64	122.52	50.87
9. Nigērija	50.85	-1.39	102.69	50.72
10. Kongo	16.93	60.59	72.52	50.01

Avots: Autora veidots, izmantojot (CSP, 2025), (Data, Democracy index 2024, 2025) un (Bank, GDP (constant 2015 US\$), 2023)

Valsts, kura Latviju pievelk visvairāk, lielā mērā pozitīvi ignorējot pētījumā iekļautos neatkarīgos faktorus, tātad kurā pastāv kādi būtiski citi pievelkošie faktori, kas Latviju pievelk ir Ķīna. Tieši Ķīna pozitīvi pārsniedz modeļu prognozes visvairāk, ar kopējo vidējo vērtību 73.37. Ķīna tirdzniecības attiecību reitingā ar Latviju atrodas vidēji par 73.37 pozīcijām augstāk nekā modeļu prognozēs jeb tā pozitīvi pārsniedz savu potenciālu. Visbūtiskākais pārsniegums ir paslēpts demokrātijas indeksa ietekmē uz tirdzniecības attiecībām ar Latviju. Pieņemot, ka

Latvija, Latvijas uzņēmumi, brīvprātīgi neprioritizē un aktīvi neiesaistās tirdzniecībā ar vāji demokratizētajām valstīm, ir liels pārsteigums un iespaidīgi liela novirze no modeļa paredzētas vietas par 149.36 pozīcijām. Lai gan Ķīnā ir zems demokrātijas attīstības līmenis, modelim prognozējot zemo vietu tirdzniecības reitingā, reālajā dzīvē tas ir iespaidīgi augstāks. Protams, veidotie modeļi nevar izskaidrot tos iemeslus kāpēc un cik tiešām stipra ir Latvijas tirdzniecības sasaiste ar Ķīnu. Tomēr, kas arī ir viens no pētījuma mērķiem, veidotās analīzes spēj pievērst lasītāju uzmanību, ka Latvija, neskatoties uz Ķīnas zemo demokrātijas attīstību un tālu atrašanās vietu, tirgojas ar to iespaidīgi daudz. Kuri faktori to nosaka? Visticamāk, Ķīnas ekonomiski pievilcīgi nosacījumi, lēts darbaspēks un eksportpreces utt. Zīmīgi atzīmēt, ka Ķīna neizmanto savu IKP lieluma potenciālu tirdzniecībā ar Latviju, atrodoties par 8.12 pozīcijām zemāk nekā modeļa prognozēs. Tādejādi var teikt, ka IKP lielums nav tas pievilcīgākais faktors Ķīnā, kas pievelk Latviju. Tieši otrādi, tas potenciāli ir pat nepienācīgi izmantots, salīdzinot ar parējām pasaules valstīm.

Vjetnama ir otrā valsts, kas pievelk Latviju visstiprāk. Nedz tāla atrašanās vieta, nedz IKP lielums, nedz arī demokrātijas attīstība valstī, netraucē Latvijai aktīvi tirgoties ar Vjetnamu, atrodoties tirdzniecības reitingā vidēji par 72.32 pozīcijām augstāk nekā neatkarīgi faktori to būtu prognozējuši. Pētījums neparedz iedziļināties dziļāk šīs valsts ekonomikas specifiskā, detalizēti izprotot tos pievilcīgos faktorus, kas pārvar neatkarīgo faktoru šķēršļus, padarot Vjetnamu par pievilcīgu tirdzniecības partneru, tomēr autors secina, ka nākotnē izprast šo valstu galvenos pievelkošos faktorus ir vērts un svarīgi, liekot pamatus turpmākiem zinātniskiem pētījumiem.

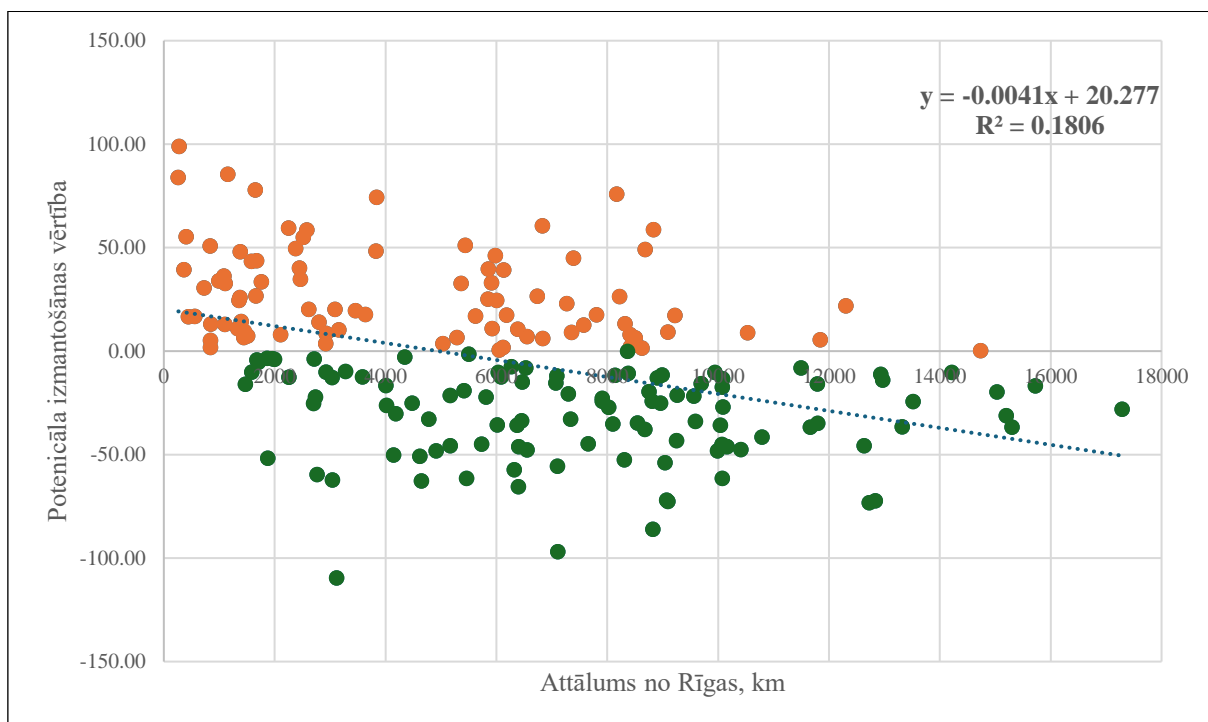
Baltkrievija, kā trešās vietas ieguvēja, atšķiras ar to, ka tā nepienācīgi izmanto savu tuvu atrašanās vietu. Vienīgā valsts izveidotajā reitingā ar tik lielu negatīvu vērtību (-16.51) savu potenciālu izmantošanā. Lai gan ekonomiski, kas arī tiek parādīts izveidotajā analīzē, Baltkrievija ir ar labvēlīgiem ekonomiskiem nosacījumiem pievilcīgā valsts, tomēr tirdzniecības attiecības ar Latviju ir piebremzētas jeb ierobežotas, ko var secināt no tās tuvās atrašanās vietas nepienācīgas izmantošanas. Baltkrievijai, iestājoties labvēlīgiem apstākļiem tirdzniecību sakaru attīstībai, vēl ir trumpis kabatā, kas nav pienācīgi izmantots, proti, tuva atrašanās vieta. Jo uz doto brīdi, Baltkrievija atrodas pa 16.51 pozīcijām zemāk tirdzniecības reitingā nekā tik tuva atrašanās vieta tai prognozē. Baltkrievijas piemērs ir unikāls un lasītāja uzmanības vērts, jo vienlaikus pastāv kādi spēcīgi faktori, kas ekonomiski Latviju pievelk Baltkrievijai, samazinot gan IKP lieluma, gan demokrātijas līmeņa svarīgumu tirdzniecības attiecībās, gan ierobežojošie faktori, kas neļauj Baltkrievijas potenciālu izmantot pilnā apjomā, visticamāk, šeit var pat precīzi minēt divpusējo attiecību saspīlējumu starp valstīm, sankcijas

pret Baltkrieviju, tranzīta ierobežojumus kā galvenos ierobežojošos faktorus tirdzniecībā, kas spēlē aktuālo lomu 2024. gadā. Latvija atrodas, meklējot līdzsvaru starp pievelkošiem un atturošiem faktoriem tās tirdzniecības attiecībās ar Baltkrieviju. Protams, šāda pievilcēju un atturētāju kombinācija zināmā mērā pastāv ar daudzām valstīm, bet attiecībās ar Baltkrieviju tā ir visizteiktākā.

Visbiežākais faktors, kuru svarīgumu mazināt izdodas visvienkāršāk, ka var secināt no *5.1. tabulas*, ir demokrātijas potenciāla izmantošana. Šis faktors ir viennozīmīgi vissubjektīvākais, bet tā ietekme uz tirdzniecības aktivitāti ar viszemāko determinācijas koeficientu (sk. *4.3. att.*). Zems demokrātijas līmenis valstī ir šķērslis, ko Latvijai pārvarēt tās tirdzniecības attiecībās ar citām valstīm ir visvienkāršāk. Pieņēmus, ka Latvija, Latvijas uzņēmumi, brīvprātīgi neprioritizē un aktīvi neiesaistās tirdzniecībā ar vāji demokratizētajām valstīm nav likumā ierakstītā nepieciešamība vai vispārpieņemta prakse, bet ideālistiskā ilūzija jeb autora subjektīvais pieņēmums, kuram reālajā dzīvē ir daudz izņēmumu. Detalizēti izpētot Latvijas tirdzniecības partnerus un demokrātijas indeksa ietekmi uz tirdzniecību, ir jāsecina, ka daudzām valstīm pastāv ļoti pievilcīgi ekonomiski nosacījumi, kas noliek jautājumus par politisko brīvību, demokrātiju un cilvēka tiesībām uz otro plānu. Un tas ir būtiski, kvantitatīvi pierādot, ka demokrātijas indekss nav spēcīgs šķērslis, kas nosaka Latvijas tirdzniecības plūsmas uz parējām valstīm. Tas faktors ir ļoti viegli noliekams uz mazsvarīga plāna, pārvarot to ietekmi. Visas 10 valstis atrodas krietni augstāk tirdzniecības reitinga pozīcijas nekā modeļa veidotajā pasaulē, kur demokrātijas līmenis valstis spēlētu noteicošāko lomu tirdzniecības ģeogrāfijā. Vai tas ir pareizi, vai nav, nevar zināt droši. Tomēr ir jāsecina, ka Latvijas tirdzniecības partneru izvēlē demokrātijā dažreiz spēlē maznozīmīgo lomu, ekonomikas interesēm atrodoties augstāk.

Izrietošais novērojums no *5.1. tabulas* parada, ka IKP lieluma potenciāla izmantošana ir saistīta ar valsts tuvu atrašanās vietu no Latvijas. IKP faktora ietekmei jau pastāv lielākā nozīme un to pārvarēt ir grūtāk. Protams, pastāv daži izņēmumi, bet kopumā izlēcieni nav tik apjomīgi kā demokrātijas indeksa faktoram. Pēc izanalizētiem datiem, var secināt, ka labvēlīgais faktors, kas spēj pārvarēt IKP faktora spēkus ir tieši ģeogrāfiskā tuvība. Vislielākie pozitīvie izlēcieni IKP potenciāla izmantošanā ir tuvu Latvijai esošajām valstīm (Igaunija, Lietuva), kas arī ir loģiski, jo valstu ģeogrāfiskā tuvība spēj veiksmīgi rast iespējas un veidus ekonomiskai sadarbībai, pazeminot IKP faktora ietekmi un pārvarot tā spēkus. Autors izanalizējis, ka visas 12 valstis, kas atrodas Latvijai 1000 kilometru rādiusā, pozitīvi pārspēj modeļa prognozētas vērtības, ņemot vērā to IKP apjomus. Latvijai ar šīm valstīm ir daudz ciešākās attiecības nekā modeļa prognozes. Šeit lielāka loma, pēc autora domām, ir tieši valstu tuvībai. Protams, arī

attālākām valstīm ir iespējami pozitīvi IKP potenciāla izmantošanas izlēcieni, tomēr tendence samazinās līdz ar attāluma pieaugumu (sk. 5.1. att.). Vistālākā valsts, kura pozitīvi pārspēj savu vietu tirdzniecības attiecībās ar Latviju kaut par vienu veselu pozīciju nekā IKP modelis to būtu prognozējis, ir Maršalu salas, kas atrodas 12309 kilometru attālumā no Rīgas. Skaidra lieta, ka iemesls tam, ka Latvija tirgojas ar Maršalu salām aktīvāk nekā šis valsts IKP apjoms būtu paredzējis, nav ģeogrāfiska tuvība, bet kādi citi labvēlīgi iemesli, kā piemēram, specifiskas saites preču tirdzniecībā, kas ir abpusēji izdevīgās valstīm, pat neskatoties uz lielām distancēm, kas tirgojoties, katru reizi ir jāpārvar.



5.1. att. Reālā IKP potenciāla izmantošana atkarībā no ģeogrāfiskā attāluma

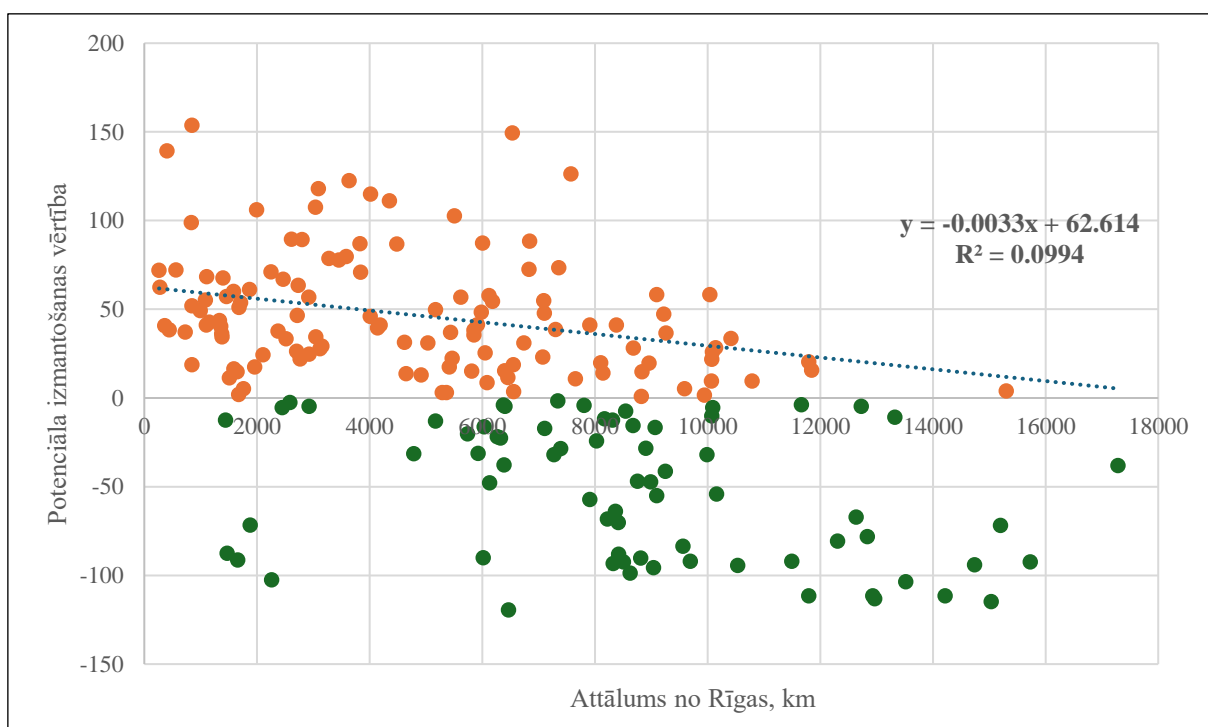
Avots: Autora veidots, izmantojot (CSP, 2025) un (Bank, GDP (constant 2015 US\$), 2023)

Atgādinot, ka pētījuma galvenais neatkarīgais faktors ir ģeogrāfiskais attālums, autors papildinoši veic tās ietekmes izpēti uz potenciālu izmantošanu. (3 regresijas). Respektīvi atbildot uz jautājumu vai valsts atrašanās vieta ietekmē šīs valsts aktīvāku tirdzniecību ar Latviju, pozitīvi/negatīvi ignorējot attiecīgo neatkarīgo faktoru?

Pirmā veiktā regresijas analīze 5.1. att. spēj parādīt, ka attālumam ir zināma ietekme uz valsts IKP potenciāla izmantošanu attiecībās ar Latviju. Jo tuvāk valsts atrodas, jo vieglāk tai tirgoties aktīvāk/vairāk nekā modeļa prognozes, balstoties uz IKP lielumu (IKP potenciāla pozitīva izmantošana). Determinācijas koeficientam sastādot 18.06 %, datu korelācijas koeficients liecina par vāju negatīvu sakarību (-0.43). Pietiekoši cieša likumsakarība, kas neizskaidro daudz no atkarīga variācijas, tomēr, kas arī nevar nebūt iekļauta analīzēs savas

maznozīmības dēļ. Tendence ir matemātiski pamatota un arī vizuāli redzama (oranžā krāsā esošie punkti atrodas virs 0 jeb izmanto savu IKP potenciālu pozitīvi, zaļā krāsā esošie punkti atrodas zem 0 jeb nepietiekoši izmanto savu IKP potenciālu). Pozitīvi savu IKP potenciālu izmanto 86 valstis, to vidējam attālumam no Rīgas sastādot 4441.5 kilometriem. 108 valstis nepietiekoši izmanto savu potenciālu, to attālumam no Rīgas sastādot 7573.5 kilometrus. Atšķirības attālumos ir būtiskās un arī vizuāli labi pamanāmas izveidotajā 5.1. att. Pētījumā iekļautas valsts attālumam no Rīgas palielinoties pa 1000 kilometriem, tā IKP potenciāla izmantošana vidēji samazinās pa 4.1 vienībām jeb pārvarēt IKP lieluma faktora ietekmi tirdzniecības attiecībās kļūst grūtāk.

Līdzīgā veidā 5.2. att. pārbauda attāluma ietekmi uz demokrātijas potenciāla izmantošanu, atbildot uz jautājumu- Vai attālumam ir kaut neliela pierādāma ietekme, ka tuvu esošās valstis tirgojas ar Latviju aktīvāk nekā demokrātijas indeksa vērtību modelis to bija paredzējis? Autors atgādina, ka demokrātijas modelis paredz, ka neliela negatīva korelācija starp vietu tirdzniecības reitingā un demokrātijas indeksu pastāv -0.27 jeb palielinoties demokrātijas līmenim valstī, palielinās tā vieta tirdzniecības reitingā (notiek aktīvākā tirdzniecība ar Latviju) (sk. 4.3. att.). Ir valstis, kas tirgojas krietni vairāk nekā to demokrātijas līmenis būtu prognozējis, ir valstis, kas krietni pasīvāk izmanto savu labu demokrātijas izplatību tirdzniecībā ar Latviju.



5.2. att. Demokrātijas potenciāla izmantošana atkarībā no ģeogrāfiskā attāluma

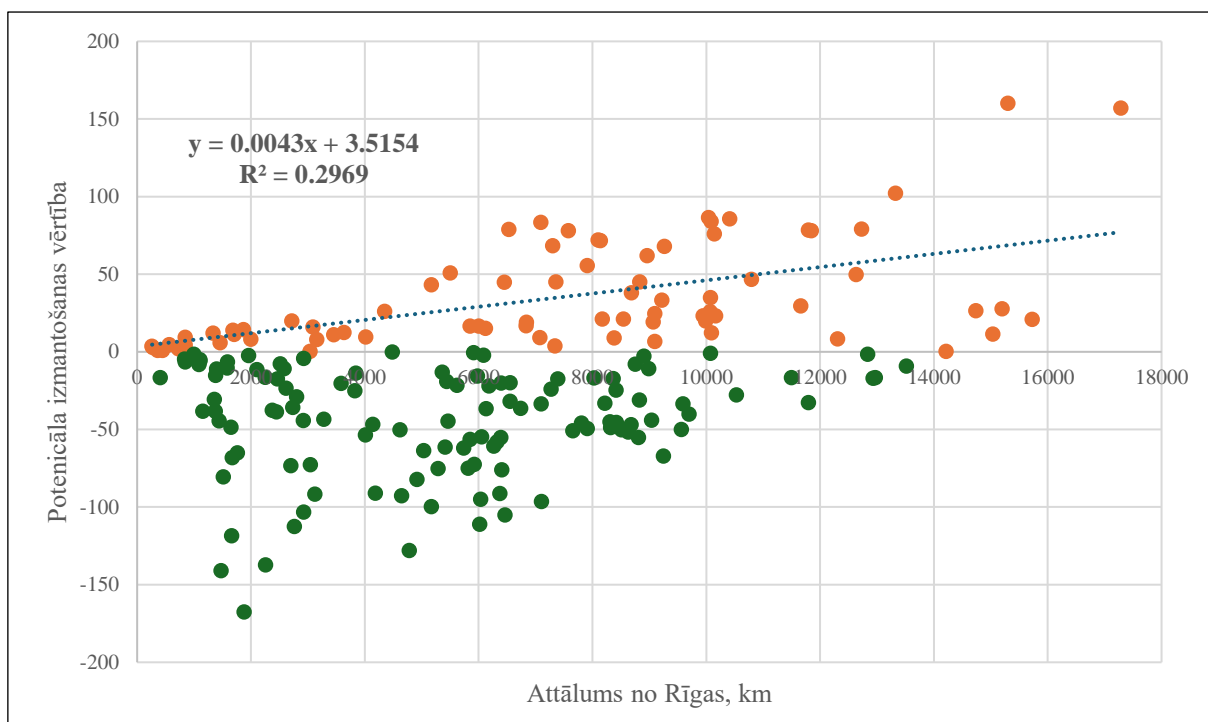
Avots: Autora veidots, izmantojot (CSP, 2025) un (Data, Democracy index 2024, 2025)

Izveidotais 5.2. att. pieļauj zināmu ietekmi, pozitīvi atbildot uz iepriekš uzstādīto jautājumu- jo tuvāk ir valsts, jo vieglāk ir tirgoties daudz aktīvāk nekā to demokrātijas izplatība būtu paredzējusi jeb vieglāk ir pārvarēt demokrātijas nepietiekamības šķērsli tirdzniecības attiecībās. Tas ir ļoti svarīgs secinājums. Valsts attālumam no Rīgas palielinoties pa 1000 kilometriem, tās demokrātijas potenciāla izmantošana samazinās pa 3.3 vienībām. Kā jau tika minēts, demokrātijas indeksa faktors ir vismaznozīmīgākais ar zemāko ietekmi uz valsts tirdzniecību ar Latviju, to pārvarēt, veiksmīgi ignorējot, ir visvieglāk. Šis faktors ir tas vājākais šķērslis, ko vairums valstu arī spēj pārvarēt, tirgojoties vairāk nekā demokrātijas indeksa modelis ir paredzējis. Kopumā 123 valstis ir ar demokrātijas potenciāla pozitīvo izmantošanu (punkti oranžā krāsā), tās vidējais attālums no Rīgas ir 4774.6 kilometri. Tikai 71 valsts izmanto savu demokrātijas potenciālu nepietiekoši (punkti zaļā krāsā), to vidējam attālumam no Rīgas sastādot tālus 8628.5 kilometrus.

Ģeogrāfiskā attāluma potenciāla izmantošana lielā mērā ir daļēji tieši izskaidrojama ar divu pārējo neatkarīgo faktoru vērtībām. Kā jau tika secināts, valsts tuva atrašanās vieta pozitīvi ietekmē tirdzniecības apjomus ar Latviju un veiksmīgi palīdz pārvarēt gan IKP lieluma nozīmi, gan demokrātijas līmeņa nozīmi divpusēja tirdzniecībā. Ja valsts ir tuvu, tad IKP lielums vai demokrātijas izplatība lielā mērā aiziet uz otro plānu, bet primāri notiek aktīva tirdzniecība, ekonomisko iespēju meklēšana, radīšana un izmantošana.

Tuvības potenciāla izmantošanas atkarībā no ģeogrāfiskā attāluma 5.3. att. lielā mērā atspoguļo kopsavilkumu- vai valsts tirdzniecības attiecībās ar Latviju atrodas pietiekoši cieši, vērtējot to ģeogrāfisko atrašanās vietu? Vai ir vēl potenciāls, kur satuvoties? Kā tika secināts iepriekšējās analizēs attālums spēlē noteikto lomu pārējo neatkarīgo faktoru ietekmē. Ģeogrāfiskais attālums ir pētījuma galvenais neatkarīgais faktors. Jo atšķirībā no pārējiem faktoriem, attāluma vērtības nav iespējams mainīt. Attālums uzstāda relatīvos griestus tirdzniecības attiecībās ar valsti. Ja valsts jau tirgojas krietni aktīvāk nekā to ģeogrāfiskais attālums paredz, tas norāda uz veiksmi tirdzniecības attiecībās starp valstīm un iespējamiem griestiem to turpmākajai attīstībai un pilnveidei. Punkti oranžā krāsā ir tieši šādas valstis, kas jau sasniedza savu ģeogrāfisko potenciālu un pozitīvi pārsniedz to, Latvijai ar šīm valstīm ir veiksmīgās tirdzniecības attiecības, bet ar dažām iespējams jau sasniegti griesti. Šādu valstu ir 76. Tās atrodas visdažādākajos attālumos no Latvijas, un var lepoties ar aktīvāko tirdzniecību ar Latviju nekā to ģeogrāfiskākais attālums būtu paredzējis. Valstis zaļā krāsā izmanto savu ģeogrāfisko tuvību ar Latviju nepietiekoši. Šīm valstīm vēl ir neattīstīts potenciāls, un, iestājoties labvēlīgākiem tirdzniecības nosacījumiem, tās var veiksmīgi palielināt savas

tirdzniecības attiecības ar Latviju. Šādu valstu, kuru tuvība vēl netiek izmantota pietiekoši aktīvi un kurām tirdzniecības griesti vēl noteikti nav sasniegti, ir 118.



5.3. att. Tuvības potenciāla izmantošanas atkarībā no ģeogrāfiskā attāluma

Avots: Autora veidots, izmantojot (CSP, 2025)

5.2. tabulā ir attēlotās 10 vadošās valstis, kas izmanto savu vidējo potenciālu tirdzniecībā ar Latviju visvājāk. Tās netirgojas tik daudz, cik varētu būt. Tās ir pārsvarā ģeogrāfiski tuvas valstis, bet mazas pēc IKP. Lielas, bet nedemokrātiskās. Visdažādākās valstis, ko ir vērts izpētīt padziļinātāk, jo katrai pastāv savi, unikāli ierobežojošie faktori, kas attur Latviju no aktīvākās tirdzniecības ar šīm valstīm.

10 valstis ar visvājāko vidējo potenciālu izmantošanu tirdzniecībā ar Latviju

Valsts	Tuvības potenciāla izmantošana	IKP potenciāla izmantošana	Demokrātijas potenciāla izmantošana	Kopā vidējā vērtība
1.Monako	-167.45	-51.70	-71.73	-96.96
2.Andora	-137.26	-12.57	-102.53	-84.12
3.Lihtenšteina	-140.95	-15.93	-87.56	-81.48
4.Santome un Prinsipi	-105.06	-14.96	-119.56	-79.86
5.Butāna	-111.13	-35.69	-90.07	-78.96
6.Ziemeļkoreja	-96.34	-96.92	-17.22	-70.16
7.Botsvāna	-44.02	-53.96	-95.63	-64.54
8. Eritreja	-127.94	-32.86	-31.40	-64.07
9.Sanmarīno	-118.40	26.68	-91.47	-61.06
10.Irāna	-91.55	-109.51	27.76	-57.77

Avots: Autora veidots, izmantojot (CSP, 2025), (Data, Democracy index 2024, 2025) un (Bank, GDP (constant 2015 US\$), 2023)

Autors piedāvā izpētīt katru valsti atsevišķi, cik atļauj autora zināšanas un virspusējā analīze:

Monako ieņem pirmo vietu izveidotajā reitingā. Tai ir visvājākā sava potenciāla izmantošana tirdzniecībā ar Latviju, ņemot vērā vidējo visu neatkarīgo faktoru vērtību. Monako ir maza Eiropas valsts Francijas dienvidos ar platību 2 kvadrātkilometri.¹⁴ Pēc Vatikāna otrā mazākā neatkarīgā valsts pasaulē. Tas ģeogrāfiskais izmērs, specifiskā ekonomikas struktūra un politiskā pārvalde visticamāk arī izskaidro tās atrašanās vietu analīzes augšgalā. Latvijai nepastāv preču tirdzniecības attiecības ar Monako 2024. gadā, lai gan tā atrodas salīdzinoši tuvu. Arī pēc IKP izmēriem modelis respektīvi paredz tirdzniecības aktivitātes esamību, arī demokrātijas līmenis ir salīdzinoši augstā līmenī, lai valstis savā starpā tirgotos. Diemžēl, Monako, kā valsts Latvijas tirdzniecības attiecībās, nenes labklājību un izdevīgumu abām pusēm, tā kvantitatīva loma neeksistē, vissliktāk izmantojot savu potenciālu. Ļoti līdzīgi stāsti ir arī ar 2. un 3. vietas ieguvējām- Andora un Lihtenšteina respektīvi. Tas arī ir mazas, specifiskas valstis Eiropā, kas pēc savas ekonomiskas un politiskas struktūras ir līdzīgās Monako. Latvijai pastāv gan eksporta, gan importa preču tirdzniecība ar Andoru 2024. gadā- 36 489 EUR vērtībā, bet tas nav pietiekoši daudz, lai nosegtu savu potenciālu atbilstoši savām īpašībām. Ņemot vērā, ka modeļa vidēja vērtība prognozē pa 84.12 vietām augstāko pozīciju

¹⁴ (Tēzaurs, 2025)

tirdzniecības reitingā ar Latviju, var izrēķināt, ka lai sasniegtu savu potenciālu (+84 vietas reitingā) Andorai būtu jātirgojas ar Latviju 9.03 miljonu EUR vērtībā, kas acīmredzami attēlo potenciāla nepietiekošo izmantošanu, pie tam būtiski lielā apjomā. Lihtenšteinai pastāv vēl aktīvāka tirdzniecība ar Latviju 98 197 EUR vērtībā, tomēr tas arī nav pietiekoši daudz, ņemot vērā Lihtenšteinas labvēlīgākos rādītājus neatkarīgajos faktoros.

Santome un Prinsipi ir maza Āfrikas salu valsts Gvinejas līcī.¹⁵ Tā nav liela un atrodas 6466 kilometru attālumā no Rīgas, ar salīdzinoši augsto demokrātijas līmeni valstī. Neskatoties uz labvēlīgiem neatkarīgiem faktoriem, modeļu paredzēta vieta tirdzniecības reitingā ir par gandrīz 80 pozīcijām augstāka jeb potenciāls netiek izmantots pietiekošā apmērā pa 80 pozīcijām. Latvijai nepastāv preču tirdzniecības attiecības ar Santome un Prinsipi 2024. gadā (0 EUR). Modeļu potenciāls paredz aktīvo tirdzniecību ~2.3 miljonu EUR vērtībā. Latvijai pastāv ļoti vāja savienojamība un pasīva tirdzniecība ar vienu no stabilākajām un demokrātiskākajām Āfrikas valstīm. Noteikti šo valsti nevar atstumt prom un izslēgt no iespējamajiem tirdzniecības partneriem, tai pienākas lielāka izpēte un interese potenciālajā sadarbībā.

Butāna arī ir viena no 13 valstīm, kurām nepastāv preču tirdzniecības attiecības ar Latviju 2024. gadā. Tā ir maza valsts Āzijā, kas saspiesta starp Ķīnu un Indiju bez pieejas pie jūras.¹⁶ Skaidrs, ka tirgoties ar šādu valsti jau ir pietiekoši izaicinoši ģeogrāfijas dēļ, bet vēl grūtāk ir atrast tās jomas un projektus, kuros varētu izveidot divpusīgo interesi un veiksmīgo sadarbību. Tāpat arī vēsturiski šī valsts ir bijusi uz izolācijas politiku tendēta un tai ir raksturīgā ļoti specifiskā ekonomiskā, politiskā struktūrā, kā arī uz tradīcijām balstītā kultūra un nācījas filozofija. Protams, šādas specifikas netiek ņemtas vērā pētījumā un tās varētu ietekmēt potenciāla izmantošanas pamatotību un nepieciešamību.

Ziemeļkoreja ir valsts, ar kuru Latvija 2024. gadā netirgojās, neizmantojot šīs valsts potenciālu pietiekošā apjomā. Var likties arī pareizi, ka Latvija izvairās no tirdzniecības ar šo valsti, tomēr autors mērķtiecīgi izvairās no politiskiem komentāriem un secina, ka modeļu paredzēta tirdzniecības aktivitāte ar šo valsti ir 0.87 miljoni EUR. Ziemeļkoreja neatrodas tik tālu, lai ar to netirgotos, tāpat arī IKP lielums nav tas mazākais un arī demokrātijas līmenis valstī ir tikai trešajā vietā no apakšas (pastāv divas valstis ar zemāko par Ziemeļkorejas demokrātijas indeksu (Afganistāna un Mjanma)) ar kurām Latvija pozitīvi tirgojas respektīvi 0.27 un 0.57 milj. EUR vērtībā. Protams, līdzīgi kā Butānai, visticamāk pastāv ļoti ietekmīgi

¹⁵ (Tēzaurs, Santome un Prinsipi, 2025)

¹⁶ (Tēzaurs, Butāna, 2025)

specifiskie faktori, kas ierobežo vai padara tirdzniecību ar šīm valstīm pēc definīcijas nelabvēlīgu Latvijai, kas jāizpēta detalizētāk. Tomēr autors pieturas pie saviem izveidotiem modeļiem, pieļaujot, ka jebkura tirdzniecība ar jebkuru valsti ir Latvijai labklājīga un jātirgojas pēc iespējas vairāk, izmantojot savu potenciālu arvien lielākajā apmērā.

Botsvāna gan ir valsts, kuras esamība 5.2.tabulā, nāk par pārsteigumu. Tā ir pietiekoši lielā un stabilā Āfrikas valsts, ko daudzi izmanto par piemēru veiksmes stāstam Āfrikas kontinentā. Latvijai ar Botsvānu pastāv tikai 39 906 EUR vērtā tirdzniecības aktivitāte 2024. gadā. Tas pavisam nav pietiekoši, lai nosegtu tās potenciālu gan attāluma ziņā, gan pēc IKP lielumā, gan pēc demokrātijas līmeņa valstī. Visi modeļi tai paredz augstāko vietu tirdzniecības reitingā, proti, ~4.5 miljonu EUR vērtu tirdzniecības aktivitāti.

Eritreja no otras puses ir maza un politiski nestabila valsts Āfrikas kontinentā, kas atrodas no Rīgas tuvāk par Botsvānu. Tomēr tā ļoti vāja ekonomiska attīstība, nabadzība, kā arī kopējā nelabklājība visticamāk spēlē noteicošāko lomu, ka valsts atrodas starp 13 valstīm, ar kurām Latvijai 2024. gadā nepastāv tirdzniecības attiecības. Lai gan Eritreja neatrodas tālu, respektīvi potenciāls tirdzniecībai nav zems, tomēr ir jāgaida labākie apstākļi, kas uzlabotu valsts IKP izmērus un demokrātijas līmeni, lai Latvija uzskatītu Eritreju par iespējamo tirdzniecības partneri, un gribētu ar šo valsti savienoties. Šie uzlabojumi, kas jāveic, ir galvenokārt no Eritrejas atkarīgi, Latvijai atliek tikai gaidīt, cerot, ka vienā dienā Eritrejas tirdzniecības potenciāls ar Latviju ~0.65 miljonu EUR vērtībā tiks sasniegts un pārspēts.

Sanmarīno ir vienīgā valsts aprakstītajā tabulā ar pozitīvo potenciāla izmantošanu pēc IKP apjoma. Tātad, ņemot vērā tas IKP izmēru, Latvija tirgojas ar Sanmarīno pietiekoši daudz, tomēr nepietiekoši intensīvi, lai atspēkotu to tuvo atrašanās vietu un augsto demokrātijas līmeni valstī, kopumā tirgojoties zem modeļu vidējo prognožu vērtības. 2024. gadā Latvija tirgojās ar Sanmarīno 342 976 EUR vērtībā, kas, salīdzinot ar parējām mazām Eiropas valstīm, ir ļoti augsts rezultāts. Pateicoties Sanmarīno labvēlīgām vērtībām citos neatkarīgos faktoros (attālums un demokrātijas līmenis), tās vidējais paredzētais potenciāls ir augstāks pa 61 pozīciju, kas pārveidojot, ir ~10.43 miljonu EUR vērtā tirdzniecības aktivitāte. Lai gan ir jāatzīmē, ka IKP līmeņa potenciāls starp valstīm jau ir sasniegts, kas nozīmē, ka ir grūtāk palielināt tirdzniecības apjomus, izmantojot tuvību un labvēlīgo demokrātiju valstī. IKP potenciāla nepienācīga izmantošana ir visvieglāk uzlabojams rādītājs, jo tas burtiski apzīmē, ka ekonomiskās iespējas nav izmantotas, bet to ir daudz. Ja IKP potenciāls ir sasniegts, var rasties situācija, ka arī visas iespējas ir izsmeltas, neatstājot vietu nākotnes attīstībai un tirdzniecības palielināšanai.

Šī doma savukārt veiksmīgi noved pie noslēdzošas valsts 5.2. *tabulā*, kas atrodas 10. vietā Irānā. Šī valsts ir unikāla ar to, ka tā piedāvā visaugstāko IKP potenciāla nepienācīgo izmantošanu starp analīzes līderiem. Tā ir ļoti liela valsts un, respektīvi, arī lielā ekonomika. Atrodoties 26. vietā pēc IKP izmēra pasaulē, skaidrs, ka arī tirgus lielums un ekonomisko iespēju daudzveidība ir augstā līmenī. Tomēr kaut kādi faktori stipri attur Latviju no lielākās tirdzniecības ar Irānu, kas pavisam noteikti ir iespējamā, ņemot vērā to piedāvāto IKP potenciālu. Uz 2024. gadu Latvijas tirdzniecība ar Irānu sastādīja 455 957 EUR vērtu apjomu. Irānai pastāv tik zems demokrātijas indekss, ka demokrātijas modelis paredz tai vēl mazāko tirdzniecību tikai ~0.16 miljonu EUR vērtībā, kas arī attēlo visticamāk vienu no stiprākajiem atturējošiem faktoriem ciešākai tirdzniecībai starp valstīm. Pēc modeļu vidējām prognozēm, Irānas potenciāls atrodas krietni augstāk, sastādot ~13.3 miljonu EUR vērtu tirdzniecību, bet ņemot IKP modeļa prognozes atsevišķi, potenciāls aizsnie dzas līdz pat ~256 miljonu vērtas tirdzniecības. Irānu droši var raksturot, ka neizmanto lauku, kura potenciāls paliek nerealizēts, bet neizslēdzams, jo iestājoties labvēlīgākiem apstākļiem, Latvija var cerēt iesaistīties dziļākajā tirdzniecībā un ciešākajā savienojamībā ar Irānu. Bet ir jāsecina, ka lielākā daļa no iespējamās veiksmīgas tirdzniecības nākotnē, ir tieši atkarīga no Irānas lēmumiem un politikas virzieniem. Latvijai atliek tikai gaidīt, un uz doto brīdi ierobežoties no tirdzniecības ar šo valsti, ja Latvija to uzskata par nepieciešamo, ko tā arī acīmredzami realizē dzīvē.

Noslēdzot 5.2. *tabulas* interesanto analīzi, autors aicina uz mirkli iedomāties, ka šādu 5.2. *tabulā* aprakstīto valstu būtu daudzreiz vairāk pasaulē. Tā būtu ļoti bēdīgā situācija, bet Latvijai būtu daudzreiz grūtākā un sliktākā savienojamība un ārējās tirdzniecības aktivitāte. Autors pieļauj, ka ir jāmeklē veidi, jomas, kurās Latvija varētu intensīvāk sadarboties ar šīm valstīm. Ir jārada labākie apstākļi veiksmīgākai tirdzniecībai, vai arī jāgaida kamēr attiecīgā valsts uzlabo savus nosacījumus un aprakstītos trūkumus. Uz doto brīdi aina tirdzniecībā ar 5.2 *tabulā* minētajām valstīm neizskatās labvēlīgā, bet savstarpējas attiecības ļoti pasīvas, neskatoties uz to, ka liels potenciāls aktīvākai sadarbībai pastāv. Noslēdzošais, būtiskais aspekts, kas jāapskata, ir reģionu pievilksanās spējas jeb potenciālu izmantošana tirdzniecībā ar Latviju. Kuri ir tie reģioni, kuri pievelk Latviju visvairāk, vērtējot pēc to potenciālu izmantošanas? Kuros virzienos Latvijas ārējā tirdzniecība tiek pievilktā?

ANO izstrādāta pasaules reģionu sadalījuma analīze pēc valstu vidēja potenciālu izmantošanas

Reģions	Valstu skaits	Vidējā vērtība potenciālu izmantošanā
Austrālija un Jaunzēlande	2	36.36
Eiropa un Ziemeļamerika	44	11.08
Austrumāzija un Dienvidaustrumāzija	17	7.89
Ziemeļāfrika un Rietumāzija	24	3.92
Centrālā un Dienvidāzija	14	-1.07
Subsahāras Āfrika	48	-7.60
Latīņamerika un Karību reģions	33	-12.96
Okeānija	12	-38.12

Avots: Autora veidots, izmantojot (Data, World regions in the SDG framework of the United Nations, 2021)

Pēc pirmā reģionu sadalījuma nepārprotams līderis ir *Austrālija un Jaunzēlande*. Pamatotas aizdomas par šī reģiona labvēlību, vērtējot gan pēc IAM mērķu progresa, gan pēc tirdzniecības aktivitātes ir bijušās jau iepriekš. Latviju tam pievelk, jo šis reģions ir labvēlīgs un visticamāk ar līdzīgām vērtībām, vienoto pasaules redzējumu un citiem aspektiem, kas nosaka, ka Latvija grib ar šo reģionu cieši sadarboties un savienoties daudz aktīvāk nekā to paredz ģeogrāfiskais attālums, IKP lielums un demokrātijas līmenis valstī. Līdzīgi kā ar cilvēkiem, var pateikt, ka Latvija šajā reģionā redz zināmu dvēseles radnieku jeb cilvēku, ar kuru gribētos pavadīt laiku kopā, attīstot tirdzniecību un sadarbību visās jomās. Vērtējot šo reģionu, var viennozīmīgi pateikt, ka transporta un komunikāciju tehnoloģiju attīstība nāk šajās attiecībās Latvijai par labu.

Latīņamerika un Karību reģions un *Okeānijas reģions* nav pievilcīgi Latvijai tik lielā mērā, lai pārvarētu lielās distancas aktīvās tirdzniecības meklējumos. Jau tika secināts, ka šie reģioni atrodas tālu, kas jau norāda uz to nelabvēlīgo sākotnējo pozīciju tirdzniecībā ar Latviju, kas vairāk šiem reģioniem trūkst labvēlīgo faktoru ar kuriem pievilkt Latviju sev tuvāk tirdzniecības attiecībās. Tika secināts, ka diemžēl šajos reģionos ir pietiekoši liels valstu skaits, kas norāda uz augstiem ekonomiskiem zaudējumiem. Arī intereses ziņā Latvija īsti nesteidzas iedziļināties aktīvākajā savienojamībā ar šī reģiona valstīm, iespējamie papildus iemesli ir kulturālas atšķirības, vēsturisko saišu trūkums, dažādas tradīcijas utt.

Pasaules Bankas izstrādāta pasaules reģionu sadalījuma analīze pēc valstu vidēja potenciālu izmantošanas

Reģions	Valstu skaits	Vidējā vērtība potenciālu izmantošanā
Ziemeļamerika	2	24.83
Eiropa un Centrālā Āzija	51	15.24
Tuvie Austrumi un Ziemeļāfrika	21	-4.13
Austrumāzija un Klusā okeāna reģions	31	-8.08
Subsahāras Āfrika	48	-8.13
Latīņamerika un Karību reģions	33	-12.96
Dienvidāzija	8	-18.55

Avots: Autora veidots, izmantojot (Bank, data.worldbank.org, 2025)

Salīdzinot pirmā un otrā sadalījumu vērtības, ir jāatzīmē, ka arī vissvarīgākie reģioni Latvijas ārējā tirdzniecībā, proti, *Eiropa, Centrālā Āzija* un *Ziemeļamerika* bauda pozitīvo potenciālu izmantošanu, norādot, ka Latvija veiksmīgi un brīvprātīgi iedziļinās ciešajā savienojamībā ar šiem reģioniem. Papildus attālumam pastāv arī citi labvēlīgie faktori, kas nodrošina, ka Latviju pievelk šiem reģioniem, kuros, jau tika secināts, pastāv daudz valstu un arī kvalitātes ziņā reģioni ir pievilcīgi, ar augsto labklājības līmeni un labvēlīgo ilgtspējīgo attīstību sabiedrībā. Latvija arī tirgojās ar šiem reģioniem visaktīvāk, norādot, ka Latvija ar šiem reģioniem ir savienota visciešāk.

Otrā sadalījuma reģioni *Latīņamerika un Karību reģions, Dienvidāzija* un *Subsahāras Āfrika*, ir tie ar vismazākajām potenciālu izmantošanas vērtībām, respektīvi interese tajos Latvijai ir visvājākā.

Pasaules Ekonomikas apskata izstrādāta pasaules reģionu sadalījuma analīze pēc valstu vidēja potenciālu izmantošanas

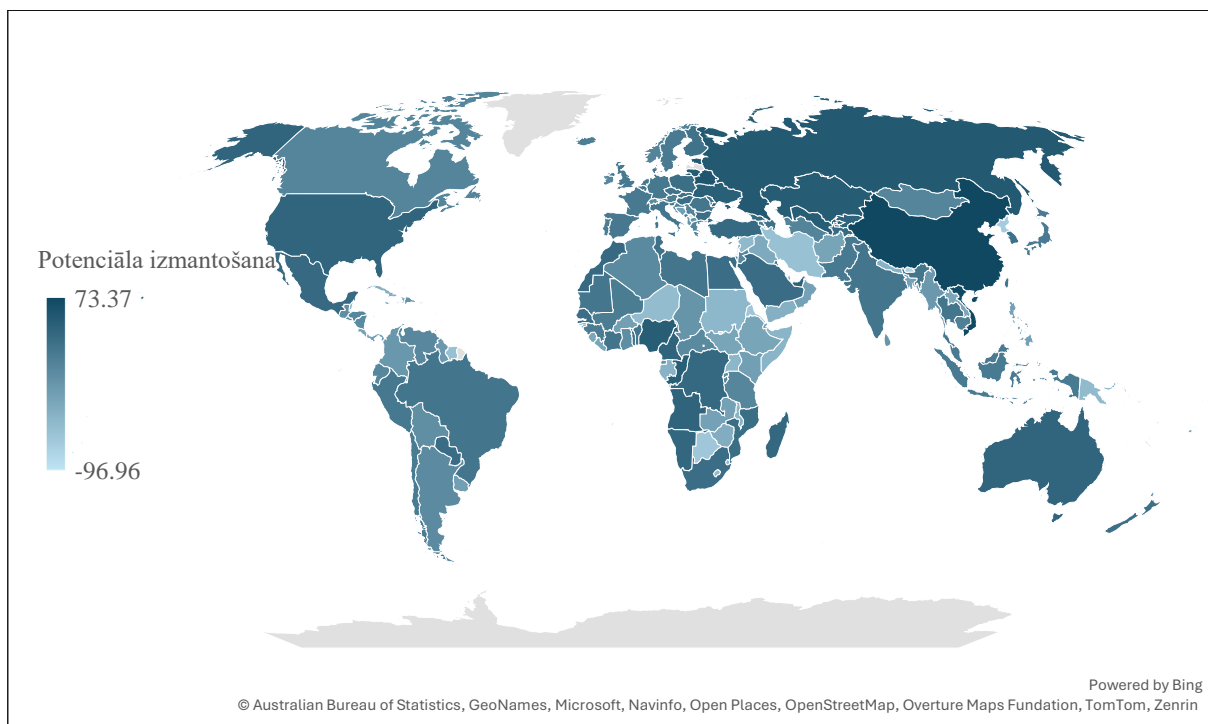
Reģions	Valstu skaits	Vidējā vērtība potenciālu izmantošanā
Attīstības un strauji augošas ekonomikas Eiropā	9	22.21
Lielākās attīstītās ekonomikas (G7)	7	21.96
Eirozona un/vai Eiropas Savienība	23	21.82
Parējās attīstības un strauji augošas ekonomikas	111	-5.62
Citas attīstītās ekonomikas (ārpus G7 un Eirozonas/ES)	13	-10.99
Attīstības un strauji augošas ekonomikas Āzijā	31	-18.24

Avots: Autora veidots, izmantojot (WEO, 2023)

5.5. tabulā tiek analizēti trešā reģionu sadalījuma dati, un tie norāda, ka Latviju visvairāk pievelk tuvu esošie reģioni, proti, *Attīstības un strauji augošas ekonomikas Eiropā*, *Lielākās attīstītās ekonomikas (G7)*, *Eirozona un/vai Eiropas Savienība*. Pozitīvo vērtību izmantošanas atšķirības ir minimālās, sastādot gandrīz identiskās vērtības.

Svarīgi iezīmēt, ka Latviju Eiropas attīstības un strauji augošas ekonomikas pievelk vairāk par attīstītajām ekonomikām (gan Eiropas, gan Citām), kas ir interesanti un potenciāli svarīgi, pieļaujot, ka Latvija var atļauties aktīvi savienoties virs prognožu vērtībām un meklēt ekonomiskās iespējas tirdzniecībai attīstības un strauji augošas ekonomikās veiksmīgāk nekā attīstītajās, kurās ir nepieciešami konkurētspējīgāki piedāvājumi un izteiktākās ražošanas priekšrocības. Tomēr tā ir tikai virspusējā hipotēze, kas netiek pierādīta, bet pieļauta iespējamām pārbaudēm turpmākajos pētījumos.

Vismazāko interesi Latvijai sastāda *Attīstības un strauji augošas ekonomikas Āzijā*, *Citas attīstītās ekonomikas (ārpus G7 un Eirozonas/ES)* ir pārsteidzoši zemu otrajā vietā no gala. Jau tika secināts, ka citas attīstītās ekonomikas netirgojas ar Latviju aktīvi (sk. 3.5. tabulu), tās arī negatīvi izmanto savu potenciālu, pastāvot kādiem faktoriem, kas attur tos no aktīvākās sadarbības. Autors atstāj šo analīzi turpmākajiem pētījumiem, pieļaujot, ka ir jāatrod iemesli, kāpēc Latvija nav aktīvi savienota ar attīstītajām ekonomikām ārpus G7 un *Eirozonas/ES*, bet tās savukārt pozitīvi neizmanto savas priekšrocības un labvēlīgo potenciālu aktīvākajai tirdzniecībā ar Latviju.



5.4. att. Visu pasaules valstu potenciālu izmantošanas sadalījums tirdzniecībā ar Latviju 2024. gadā

Avots: Autora veidots, izmantojot (CSP, 2025)

Balstoties darba gaitā veiktajos aprēķinos, tiek izveidota karte, kas ir viena no būtiskākajām vizualizācijām visā darbā. 5.4. att ir karte jeb kopsavilkums, kas atbild uz pētījuma uzstādīto svarīgo jautājumu par visu analizēto valstu potenciālu izmantošanu tirdzniecībā ar Latviju. Kartē ir atspoguļota vidēja novirze no trīs dažādu modeļu (ģeogrāfiskā attāluma, IKP lieluma un demokrātijas indeksa) paredzētās vietas tirdzniecības reitingā. Jo tumšākā valsts, jo veiksmīgāk tā pārspēj modeļu gaidas jeb aktīvi izmanto savu potenciālu. Šīs valstis pievelk Latviju ar saviem labvēlīgiem faktoriem, un lielā mērā nosaka Latvijas tirdzniecības virzienus. Tās ir jau vairākkārt aprakstītās un izanalizētas valstis un reģioni. Kopsavilkuma pēc autors tos atgādinās, secinot, ka Latvijas galvenie savienojamības virzieni, pēc vairākiem aprēķiniem un analīzēm, ir *Eiropa, Centrālā Āzija, Ziemeļamerika un Austrālija/Jaunzēlande*. Tieši šie reģioni un valstis tajos pievelk Latviju visintensīvāk, bet Latvija izrāda vislielāko interesi ciešajās attiecībās tieši ar šiem reģioniem. Protams, pastāv atsevišķi gadījumi, noteiktas valstis, kā piemērām, Ķīna, kas ir vistiprākā pievelkošā valsts Latvijai. Šie gadījumi jau tika detalizēti aprakstīti. Jo gaišākā tonī iekrāsota valsts, jo mazāka ir Latvijas interese tajā, kādi nelabvēlīgi faktori attur Latviju no tirdzniecības un ciešās savienojamības ar šīm valstīm. Arī šīs valstis un reģioni jau vairākkārt tika pieminēti un aprakstīti. Autors secina, ka Latvija izrāda visvājāko interesi sekojošajos reģionos: *Subsahāras Āfrika, Latīņamerika, Klusa okeāna reģions (Okeānija)*. Autors pauž detalizētākos secinājumus un piedāvātos priekšlikumus noslēdzošajā darba nodaļā- Secinājumi un Priekšlikumi.

SECINĀJUMI UN PRIEKŠLIKUMI

1. Latvijai pastāv labvēlīgais sākotnējais izvietojums, nodrošinot, ka visaktīvākā tirdzniecība notiek ar tuvu esošajām valstīm. Stimulējošais labvēlīgais faktors tajā ir tuvo reģionu pārticība un sociāli- ekonomiskais attīstības līmenis. Latvija bauda tuvību ar salīdzinoši bagātākajiem pasaules reģioniem, proti, Eiropa un Centrālā Āzija, Eirozona un Eiropas Savienība, Lielākās attīstītās ekonomikas (G7). Valstis, kas atrodas 2000 kilometru rādiusā no Latvijas atbild par 86.32 % no Latvijas kopējās ārējās tirdzniecības apjomiem.
2. IKP lielums valstī ir visstiprākais ietekmējošais faktors starp analizētajiem neatkarīgiem rādītājiem. Latviju visvairāk pievelk tieši attiecīga tirdzniecības partnera IKP lielums. Demokrātijas indekss ir visvājākais faktors, kas ietekmē tirdzniecības partneru izvēli vismazāk. Demokrātijas līmeņa nepietiekamība ir šķērslis, ko pārvarēt tirdzniecības attiecībās ar Latviju ir salīdzinoši visvieglāk.
3. Pasaules mērogā Latvija pārvar sava sākotnēja izvietojuma robežas, ģeogrāfiskajam attālumam spēlējot svarīgu, bet nenoteicošāko lomu, pastāvot daudzveidīgai preču tirdzniecībai ar liela skaita visdažādākajām pasaules valstīm un atkarīgām teritorijām. Tomēr Latvijas tirdzniecība nav vienmērīgā, lielākajiem tirdzniecības partneriem sastādot dominējošo daļu kopējā tirdzniecības apjomā, ko savukārt visvairāk ietekmē ģeogrāfiskais attālums ar labvēlīgiem tuvumā esošiem partneriem. 72.2% no valstīm, kas atrodas 2000 km rādiusā no Latvijas ir vadošo 36 tirdzniecības partneru starpā.
4. Latvijas ģeogrāfiski tuvu esošajiem partneriem IKP lielums un demokrātijas izplatība spēlē būtiski mazietekmīgāku lomu tirdzniecības aktivitātēs ar Latviju, salīdzinot ar parējām pasaules valstīm. Jo tuvāk atrodas valsts, jo vieglāk tai ir pārvarēt IKP lieluma un demokrātijas izplatības faktoru ietekmi, primāri nodrošinot aktīvo tirdzniecību ar Latviju. Tuvu esošajām valstīm ģeogrāfiskais attālums spēlē noteicošāko lomu aktīvajā ārējā tirdzniecībā, pārējiem pētījuma faktoriem (IKP lielums un demokrātijas izplatība) lielā mērā aizejot uz otršķirīgo plānu.

5. Subsahāras Āfrika, Okeānija un Latīņamerika piedāvā visnelabvēlīgākos nosacījumus ciešai savienojamībai, pievelkot Latviju visvājāk. Šiem reģioniem trūkst labvēlīgo faktoru, kas veicinātu lielāku Latvijas interesi tajos. Subsahāras Āfrika ir vistuvākais reģions, kas savienots ar Latviju vissliktāk. Tās nelabklājība un attīstības šķēršļi neļauj Latvijai baudīt ciešo savienojamību un aktīvo tirdzniecību.
6. Mazas Eiropas valstis- Monako, Lihtenšteina, Andora- visvājāk izmanto savu ģeogrāfisko tuvību ar Latviju ārējā tirdzniecībā. Šīs valstis pievelk Latviju visvājāk, radot potenciālus zaudējumus no izdevīgās atrašanās vietas neizmantošanas. Savukārt Ķīna, Vjetnama un Baltkrievija ir valstis, kas pievelk Latviju visvairāk, ņemot vērā pētījumā izmantotos neatkarīgos faktorus. Latvijas paaugstinātā ieinteresētība šajās valstīs norāda uz zināmu ekonomisko atkarību un labprātīgo pievilcīgo faktoru izmantošanu, kuru kvalitāte ir jāpēta padziļinātāk turpmākajos pētījumos.
7. Reģions, kas pievelk Latviju vistiprāk, potenciāli esot Latvijas vislabvēlīgākais partneris, kuru tuvību Latvija baudītu labprāt ciešāk, ir Austrālija. Šis reģions šķiet Latvijai vispievilcīgākais, tirgojoties ar to daudz vairāk nekā to varētu paredzēt. Attīstoties transporta un komunikācijas tehnoloģijām, Latvija bauda un turpinās baudīt arvien ciešāko savienojamību ar šo reģionu.

Balstoties darbā veidotājos secinājumos, autors sniedz sekojošos priekšlikumus:

1. Veikt zinātnisko pētījumu par tirdzniecības potenciālu visvairāk un visvājāk izmantojošām valstīm, kvantitatīvi un kvalitatīvi izpētīt, kuri specifiski faktori katrai valstij piestāv, kas nodrošina valsts pozīciju potenciālu izmantošanas galējībās. Padziļināti izpētīt šo faktoru kvalitāti un atbilstību Latvijas ārpolitikas un ārējās ekonomiskās politikas pamatnostādņēm. Darbā tas tiek veikts ierobežoti, atbilstoši autora akadēmiskajam līmenim, bet sniegta informācija var kalpot par pamatu turpmākiem pētījumiem.
2. Ārlietu ministrijai ārējās ekonomiskās politikas koordinācijas padomes ietvaros veikt padziļinātu analīzi un informatīvo ziņojumu par sadarbības iespējām ar 5.2. tabulā minētajām valstīm (10 valstis ar visvājāko vidējo potenciālu izmantošanu tirdzniecībā ar Latviju), ņemot vērā Latvijas ārpolitikas un ārējās ekonomiskās politikas pamatnostādnes.

AVOTU UN LITERATŪRAS SARAKSTS

1. ĀM. (2021). *mfa.gov.lv*. Ielādēts no Ārlietu ministrija: <https://www.mfa.gov.lv/lv/daliba-starptautiskajas-organizacijas>
2. Bank, W. (2023). *GDP (constant 2015 US\$)*. Ielādēts no Data World Bank: <https://data.worldbank.org/indicator/NY.GDP.MKTP.KD>
3. Bank, W. (2025. gada 12. May). *data.worldbank.org*. Ielādēts no [data.worldbank.org](https://data.worldbank.org/?locations=XU-Z7-ZJ-Z4-ZG-8S-ZQ): <https://data.worldbank.org/?locations=XU-Z7-ZJ-Z4-ZG-8S-ZQ>
4. Cairncross, F. (1995). *The Death of Distance*. Boston: Harvard Business School Press.
5. Couclelis, H. (1996). The Death of Distance. *Environment and Planning B Planning and Design*, 387-389.
6. CSP. (2025). *Latvijas ārējā tirdzniecība*. Ielādēts no Latvijas ārējā tirdzniecība: <https://eksports.csb.gov.lv/lv/years/landing>
7. Data, O. W. (2021). *World regions in the SDG framework of the United Nations*. Ielādēts no <https://ourworldindata.org/grapher/world-regions-sdg-united-nations>
8. Data, O. W. (2025). *Democracy index 2024*. Ielādēts no [ourworldindata.org](https://ourworldindata.org/grapher/democracy-index-eiu): <https://ourworldindata.org/grapher/democracy-index-eiu>
9. Lypko, N. (2022). The Gravity Model of Trade: The Case of Central and Eastern Europe. *LEXONOMICA*, 187-212.
10. Nations, U. (2024). *The Sustainable Development Goals Report 2024*. United Nations. Ielādēts no <https://unstats.un.org/sdgs/report/2024/The-Sustainable-Development-Goals-Report-2024.pdf>
11. Pančenko, Ē., & Ivanova, T. (2016). Latvian Potential in the Trade with the EU Countries. *Economics and Business*, 68-74.
12. SDR. (2025). *Sustainable Development Report 2024*. Ielādēts no <https://dashboards.sdgindex.org/>
13. Tēzaurs. (2025). *Butāna*. Ielādēts no Tēzaurs: <https://tezaurs.lv/But%C4%81na>
14. Tēzaurs. (2025). *Santome un Prinsipi*. Ielādēts no Tēzaurs: <https://tezaurs.lv/mwe:388584>
15. Tēzaurs. (2025). *Tēzaurs*. Ielādēts no <https://tezaurs.lv/Monako:1>
16. WEO. (2023). *imf.org*. Ielādēts no [imf.org](https://www.imf.org/en/Publications/WEO/weo-database/2023/April/groups-and-aggregates): <https://www.imf.org/en/Publications/WEO/weo-database/2023/April/groups-and-aggregates>

PIELIKUMI

Pielikums Nr.1

Vieta	Valsts nosaukums	Attālums no Rīgas, km
1.	Lietuva	262
2.	Igaunija	280
3.	Somija	362
4.	Baltkrievija	404
5.	Zviedrija	444
6.	Polija	562
7.	Dānija	727
8.	Ukraina	837
9.	Krievija	844
10.	Vācija	845
11.	Norvēģija	846
12.	Čehija	996
13.	Slovākija	1087
14.	Austrija	1103
15.	Ungārija	1106
16.	Moldova	1153
17.	Nīderlande	1335
18.	Horvātija	1359
19.	Serbija	1374
20.	Slovēnija	1380
21.	Rumānija	1399
22.	Luksemburga	1444
23.	Beļģija	1458
24.	Lihtenšteina	1474
25.	Bosnija un Hercegovina	1512
26.	Bulgārija	1585
27.	Šveice	1589
28.	Melnkalne	1650
29.	Sanmarīno	1662
30.	Ziemeļmaķedonija	1674
31.	Apvienotā Karaliste	1681
32.	Francija	1708
33.	Albānija	1764
34.	Itālija	1868
35.	Monako	1879
36.	Īrija	1960
37.	Turcija	1997
38.	Grieķija	2108
39.	Gruzija	2251
40.	Andora	2260

41.	Armēnija	2377
42.	Malta	2447
43.	Tunisija	2466
44.	Kipra	2518
45.	Islande	2583
46.	Azerbaidžāna	2616
47.	Libāna	2704
48.	Spānija	2717
49.	Alžīrija	2736
50.	Sīrija	2765
51.	Lībija	2801
52.	Jordānija	2923
53.	Izraēla	2925
53.	Palestīna	2925
55.	Ēģipte	3038
56.	Irāka	3045
57.	Kazahstāna	3089
58.	Irāna	3121
59.	Portugāle	3156
60.	Turkmenistāna	3279
61.	Maroka	3457
62.	Kuveita	3586
63.	Uzbekistāna	3637
64.	Tadžikistāna	3828
65.	Kirgizstāna	3841
66.	Bahreina	4010
67.	Saūda Arābija	4017
68.	Katara	4144
69.	Afganistāna	4186
70.	AAE	4351
71.	Pakistāna	4482
72.	Omāna	4621
73.	Sudāna	4649
74.	Eritreja	4784
75.	Jemena	4917
76.	Čada	5033
77.	Nigēra	5169
78.	Indija	5171
79.	Džibutija	5289
80.	Mongolija	5364
81.	Burkinafaso	5415
82.	Mauretānija	5440
83.	Etiopija	5465
84.	Nigērija	5504
85.	Mali	5623

86.	Nepāla	5737
87.	Dienvidsudāna	5815
88.	Centrālāfrikas Republika	5852
89.	Senegāla	5854
90.	Benina	5914
91.	Gambija	5926
92.	Togo	5982
93.	Kamerūna	6005
94.	Butāna	6020
95.	Gvineja-Bisava	6037
96.	Ekvatoriālā Gvineja	6052
97.	Gana	6085
98.	Kotdivuāra	6122
99.	Kaboverde	6133
100.	Gvineja	6183
101.	Sjerraleone	6270
102.	Uganda	6325
103.	Somālija	6374
104.	Libērija	6389
105.	Bangladeša	6398
106.	Gabona	6406
107.	Kanāda	6455
108.	Santome un Prinsipi	6466
109.	Ķīna	6534
110.	Ruanda	6552
111.	Kenija	6556
112.	Burundi	6738
113.	Kongo	6833
114.	Kongo Demokrātiskā Republika	6840
115.	Tanzānija	7076
116.	ASV	7094
117.	Mjanma	7101
118.	Ziemeļkoreja	7107
119.	Maldivija	7273
120.	Korejas Republika	7302
121.	Šrilanka	7340
122.	Angola	7359
123.	Seišelas	7391
124.	Vjetnama	7576
125.	Laosa	7655
126.	Komoru salas	7810
127.	Malāvija	7910
128.	Taizeme	7911
129.	Zambija	8027
130.	Japāna	8102

131.	Taivāna	8141
132.	Antigva un Barbuda	8172
133.	Sentkitsa un Nevisa	8222
134.	Zimbabve	8311
135.	Dominika	8323
136.	Bahamas	8367
137.	Kambodža	8380
138.	Barbadosa	8416
139.	Sentlūsija	8419
140.	Sentvinsenta un Grenadīnas	8509
141.	Dominikānas Republika	8546
142.	Grenāda	8628
143.	Haiti	8680
144.	Madagaskara	8686
145.	Trinidāda un Tobāgo	8756
146.	Surinama	8812
147.	Kuba	8825
148.	Namībija	8834
149.	Gajāna	8907
150.	Maurīcija	8963
151.	Jamaika	8990
152.	Botsvāna	9043
153.	Filipīnas	9070
154.	Maurīcija	9097
154.	Venecuēla	9097
156.	Mozambika	9222
157.	Svazilenda	9250
158.	Singapūra	9265
159.	Lesoto	9564
160.	Bruneja	9592
161.	Beliza	9696
162.	Hondurasa	9945
163.	Panama	9989
164.	Meksika	10043
165.	Gvatemala	10071
166.	Kolumbija	10076
167.	Nikaragva	10077
168.	Dienvīdāfrika	10084
169.	Salvadora	10090
170.	Indonēzija	10143
171.	Kostarika	10163
172.	Brazīlija	10414
173.	Palau	10533
174.	Ekvadora	10793
175.	Austrumtimora	11496
176.	Bolīvija	11664

177.	Mikronēzija	11795
178.	Peru	11796
179.	Paragvaja	11847
180.	Maršalu salas	12309
181.	Urugvaja	12637
182.	Argentīna	12730
183.	Papua-Jaungvineja	12836
184.	Nauru	12935
185.	Kiribati	12970
186.	Čīle	13325
187.	Solomonu salas	13518
188.	Tuvalu	14217
189.	Vanuatu	14740
190.	Samoa	15035
191.	Fidži	15201
192.	Austrālija	15301
193.	Tonga	15727
194.	Jaunzēlande	17288

DOKUMENTĀRĀ LAPA

Bakalaura darbs “LATVIJAS SAVIENOJAMĪBA, ĀRĒJĀS TIRDZniecības PARTNERI, VIRZIENI UN ĢEOGRĀFISKĀ ATTĀLUMA LOMA” izstrādāts LU Ekonomikas un sociālo zinātņu fakultātē.

Ar savu e-parakstu apliecinu, ka pētījums veikts patstāvīgi, izmantoti tikai tajā norādītie informācijas avoti un LUISā augšupielādētais bakalaura darba fails atbilst e-studijās bakalaura darba failam ar elektronisko parakstu.

Autors: Dmitrijs Mickevičs _____ . _____.2025.

Rekomendēju/ nerekomendēju darbu aizstāvēšanai

Vadītājs: M.Mat., lektore Rita Freimane e-apliecinājums _____ . _____.2025.

Recenzents: Asoc. prof., Dr.Oec. Oļegs Krasnopjorovs

Darbs ir ielādēts e-studijās ar e-parakstu.

Pārbaudīja dekāna pilnvarotā persona:

Studiju informācijas centra vecākā metodiķe- Alla Ščukina- e-apliecinājums

Darbs aizstāvēts Bakalaura studiju programmas ” Ekonomika”

gala pārbaudījuma komisijas sēdē _____ . _____.2025. protokola Nr. ____.

Komisijas sekretāre: M. Mat., lektore Rita Freimane _____