

Savstarpīgas Kreditbiedrības Latvijā.

Rob.Roze,

Matr.Nr.5287.

P l ā n s .

1/ Ievads. 9. l. p.

2/ Pirmās Kredītiestādes Krievijā. 10.-15. l. p.

a/ naudas tirgus apstākļi pirms valsts kredītiestāžu nodibināšanas.

b/ pirmie mēģinājumi no valsts puses apkarot augļotājus un pazemināt %% likmi.

c/ pirmās valsts dibinātas kredītiestādes un viņu darbība.

3/ Pirmās Savstarpīgas Kredītbiedrības Krievijā. 15.-28. l. p.

a/ savstarpīgo kredītbiedrību nodibināšanas kārtība un kapitalu sastādīšana.

b/ biedru uzņemšana, viņu pienākumi un tiesības.

c/ savstarpīgo kredītbiedrību pārvaldes organi.

d/ savstarpīgo kredītbiedrību operācijas.

4/ Savstarpīgās Kredītbiedrības ar profesionāliem mērķiem. 28.-29. l. p.

5/ Savstarpīgo Kreditbiedrību attīstības gaita Krievijā.

- a/ sadalījums pēc apgrozības lieluma. *39-48. l. p.*
- b/ apgrozības līdzekļu novietošana.
- c/ savstarpīgo kreditbiedrību darba rezultāti.
- d/ valsts likumi un statūtu papildinājumi, kā savstarpīgo kreditbiedrību veicinātāji.

6/ Savstarpīgās Kreditbiedrības Padomju Krievijā. *48-49. l. p.*

- a/ savstarpīgo kreditbiedrību atjaunošana 1922. g.
- b/ statūti un viņu vēlākie papildinājumi.

7/ Pirmās kreditiestādes Latvijas teritorijā pirms kara. *49-53. l. p.*

- a/ apstākļi zviedru valdīšanas laikā un kreditiestāžu organizēšanas mēģinājumi.
- b/ Latvija zem Krievijas virskundzības un tā laika kreditapstākļi.
- c/ pirmās kreditiestādes Rīgā, - "Rigaer Handlungskassa" un "Diskonto - kassa" un viņu nozīme.
- d/ pirmā krājcase un valsts bankas kantora atvēršana Rīgā.

8/ Pirmās Savstarpīgās Kreditbiedrības Latvijas terri -

torijā pirms kara. 53.-59. l. p.

- a/ vispārējais saimnieciskais un politiskais stāvoklis.
 - b/ latviešu pārvietošanās uz tirdzniec. centriem.
 - c/ latvju pilsonības izveidošanās.
 - d/ pirmās krāj-aizdevu kases un viņu pārveidošanās savstarpīgās kreditbiedrībās.
 - e/ savstarpīgo kreditbiedrību dibināšanas un attīstības gaita.
 - f/ biedru sastāvs un viņu centieni.
 - g/ noguldījumu pārvietošanās no vācu kredītiestādēm uz latvju dibinātām.
 - h/ savstarpīgo kreditbiedrību loma tirdzniecībā, rūpniecībā, namu celtniecībā, kuģniecībā un kultūrelī-politiskā laukā.
- 9/ Savstarpīgo Kreditbiedrību apgrozības līdzekļi un galvenās operācijas līdz pasaules karā. 59.-73. l. p.
- a/ noguldījumi, pamata un rezerves kapitāli, aizņēmumi un vekseļu pārdiskontējumi.

- b/ apgrozības līdzekļu sadalīšanās pa atsevišķiem apgabaliem.
- c/ savstarpīgās kreditbiedrības Latvijas teritorijā, salīdzinot ar Krievijas biedrībām.
- d/ Latgales savstarpīgās kreditbiedrības.
- e/ savstarpīgo kreditbiedrību galvenās operācijas.
- f/ savstarpīgo kreditbiedrību darba rezultāti un stāvoklis pasaules kara sākoties.

IO/ Kreditiestāžu stāvoklis pēc pasaules kara, revolūcijas un brīvības cīņām. 73.-75. l. p.

II/ Kreditiestāžu sadalījums Latvijā viņu dibināšanas kārtībā. 75.-81. l. p.

- a/ sīkkredita iestādes.
- b/ tirdznieciskās kreditiestādes.
- c/ savstarpīgās kreditbiedrības un akciju bankas.

I2/ Latvijas kreditiestāžu savstarpējā nozīme. 81.-88. l. p.

- a/ bilances, kapitāli, aizņēmumi un noguldījumi.

I3/ Savstarpīgās Kreditbiedrības Latvijā un viņu attīstība, sākot ar 1919. gadu. 88.-92. l. p.

- a/ biedrību skaita pieaugums atsevišķos gados.

b/ savstarpīgo kredītbiedrību atrašanās vietas.

I4/ Apgrozības līdzekļu kustība un novietošana. 92.-112. l.p.

a/ savstarpīgo kredītbiedrību pašu kapitāli.

b/ noguldījumi un aizņēmumi.

c/ savstarpīgo kredītbiedrību aktīvās operācijas.

d/ savstarpīgo kredītbiedrību galvenā klientūra.

e/ Rīgas un provinces kredītiestāžu pēdējo operācijas gadu darba rezultāti.

I5/ Savstarpīgo kredītbiedrību bilanču likviditāte.

a/ vispārējais teorētiskais uzskats Vācijā. ^{112-120. l.p.}

b/ Vācijas kredītiestāžu bilanču likviditāte.

c/ Latvijas savstarpīgo kredītbiedrību bilanču likviditāte.

I6/ Negatīvās puses savstarpīgo kredītbiedrību iekšējā darbībā. 120.-125. l.p.

a/ pārvaldes aparāta smagums, apgrozības līdzekļu trūkums.

b/ statūtu pārkāpumi.

I7/ Savstarpīgo Kredītbiedrību pārveidošanās akciju bankās. 125.-133. l.p.

a/ pārveidošanās iemesli.

b/ pārveidotas savstarpīgas kredītbiedrības.

I8/ Savstarpīgo Kredītbiedrību un Komerčbanku apvieno-
šanās. 133.-138. l.p.

I9/ Slēdziens. 138.-141. l.p.

Literatūra.

- 1/ А.Гурьев, -Очерк развития кредитных учреждений в России. 1904.г.
- 2/ А.Голубев, -Русские банки. 1908.г.
- 3/ А.Голубев, -Справочные и статистические сведения, 1900.г.
- 4/ Dr.P.Rozumek, - Das Kreditgeschäft im Bankbetriebe, 1928.g.
- 5/ А.Л.Эльясон, -Деньги, банки и банковые операции, 1926.г.
- 6/ А.Кулыжны, -Очерк по сельско-хозяйственной и кредитной кооперации, 1918.г.
- 7/ Проф.А.Анцыферов, -Кооперативный кредит и кооперативные банки, 1918.г.
- 8/ Valsts Statistiskā Pārvalde, Kredītiestādes, 1919.-1927.g.
- 9/ Dr.E.Stieda, - Die Rigaer Börsenbank, 1864.-1914.
- 10/ Д.Батюшков, - Банки, 1904.г.
- 11/ С.Бородаевский, -История кооперативного кредита, 1923.г.
- 12/ Проф.Л.Яснопольский, -Банковая энциклопедия, 1914.г.
- 13/ С.Бородаевский, - Сборник по мелкому кредиту, 1912.г.

- 14/ Проф. П. Мигулин, - Наша банковая политика, 1904. г.
- 15/ Doc. K. Purinš, - Kooperatīvais un tirdznieciskais kredīts Latvijā, 1920. g.
- 16/ А. Островский, - Как ревизовать общества взаимного кредита, 1914. г.
- 17/ А. Зак и А. Ферейн, - Центральные банки и банковые союзы, 1914. г.
- 18/ Dr. E. Stieda, - Das Livländische Bankwesen in Vergangenheit und Gegenwart, 1904.
- 19/ R. Clauss, - Das russische Bankwesen, 1908.
- 20/ Doc. V. Vītols, - Banku politikas lekcijas.
- 21/ Dr. doc. Loebers, - Tirdzniecisko tiesību lekcijas.
- 22/ Likumu un rīkojumu krājums, 1926. un 1929. g. g.
- 23/ Valsts Statistiskās Pārvaldes gada grāmatas par 1920.-
- 1928. g. g.
- 24.) *A. Schatz - Banken, 1907. g.*
- 25.) *Балансы государственных, частных, общественных и сословных кредитных учреждений на 1. янв. 1907. г., но 16.-26. в. р.*

I/ I e v a d s .

Apskatot jautājumu par Savstarpīgām Kreditbiedrībām Latvijā, nepieciešams īsumā apskatīt vispārējo kreditiestāžu vēsturisko attīstības gaitu Krievijā, ar kuru Latvija, kā tās sastāvdaļa, ilgu laiku bija kopā saistīta administratīvā vienībā. Latvijā tagad darbojošās kreditiestādes ir Krievijas iestāžu tiešs turpinājums, vienīgi ar to izšķirību, ka uz tagadējās Latvijas teritorijas atrodošās kreditiestādes savu darbību veica sekmīgāki un attīstījās kā skaitliskā, tā arī materiālā ziņā daudz straujāki nekā Krievijas. Tas izskaidrojams ar vietējās tautas augstāko izglītības līmeni un visai dzīvo tirdzniecības - rūpniecības uzplaukšanu bij. Krievijas importa-eksporta ostās Rīgā, Ventspilī un Liepājā, - kur arī pa lielāku daļu koncentrējās dažāda veida kreditiestādes.

2/ Pirmās Kredītiestādes Krievijā.

a/ naudas tirgus apstākļi pirms valsts kredītiestāžu nodibināšanas.

Krievija savu kredītiestāžu uzbūvi uzsākusi galvenā kārtā ne privātā, bet valsts ceļā %. Līdz 1860. gadam, faktiskam banku reformas gadam, Krievijā vēl maz zināja citas kredītiestādes, kā vienīgi valsts kredītiestādes ilg- un īstermiņa vajadzībām.^{xx)} Jau Pēterā Lielā laikos Krievijā visi, kam vien bija brīvi naudas līdzekļi, nodarbojās ar augļošanu, ko uzskatīja par visai ienesīgu un godu neaptraipīšu amatu.

Valsts, atrazdamies pastāvīgos kaņos un uzturot kaujas gatavībā lielu kaņaspēku, prasīja sev ārkārtīgi daudz līdzekļu un ap 1860. gadu bija novesta tuvu bankrotam. Lai izlīdzētos šinī kritiskā brīdī, Pēteris Lielais, sekodams citu valšķu paraugam /Vācijās, Holandes, u. t. t./, izlaida nepilnvērtīgu metala naudu, tādejādi gūdams no tautas, viņas nezināšanas dēļ, lielu ieņēmuma avotu. Paralleli augš-

*) Das russische Bankwesen. R. Claus. I. l. p.

xx) Протв. П. Муравьева, Наука Банковаго хозяйства, 1904. г.
130. е. п.

minētām arī privātā publika nepilnvērtīgo naudu starpā bija plašos apmēros nodarbojusies ar naudas viltošanu un 1733.gadā valsts kasē salasījās ap 668,98 klgr. viltotas kaparnaudas^{1/}. Vajadzība pēc naudas ar katru dienu pieauga un līdz ar to maksājamo ^{1/2}% likme pieauga līdz 40% p.a., pie kam vislielākie augļotāji izrādījās mūki, kas savos ar mūriem iežogotos klosteros bija sakrājuši pasakainas bagātības.^{2/}

b/ pirmie mēģinājumi no valsts puses apkarot augļotājus un pazemināt ^{1/2}% likmi.

Pirmais mēģinājums apkarot augļotājus un augstās ^{1/2}% likmes sākās ķeizarienes Annas laikā, apm. 1730.- 40.gados. 1733.gadā uz ķeizarienes Annas pavēli tika atļauts izsniegt no Monetas kantora aizdevumus pret zeltu un sudrabu 75% apmērā no vērtības, pie kam aprēķināja tikai 8% p.a.^{3/} , bet arī šis solis neienesā radikālas pārmaiņas naudas tirgū. Naudas tirgus tālākos regulēšanas darbus uzņēmās ķeizariene Elizabete /1742.- 62.g./ Tanī laikā grafs Minichs ieteica izlaist apgrozībā asignācijas, bet minētais projekts neatrada piekrišanu senatā un tādēļ tika noraidīts.

^{1/} R.Claus, Das russische Bankwesen. L.p.7.

^{2/} R.Claus, Das russische Bankwesen. L.p.I.

^{3/} А.Гурьевъ, Очеркъ развития кредитныхъ учреждений въ России. I.l.p.

c/ pirmās valsts dibinātas kredītiestādes un viņu darbība.

1754.gadā 13.maijā uz ķeizarienes Elizabetes pavēli tika nodibinātas 2 bankas un proti : Muižnieku Aizdevumu Banka Pēterpilī un Maskavā un Tirgotāju Aizdevumu Banka Pēterpilī. Minētā muižnieku aizdevumu banka no sākuma attiecināja savu darbības aploku uz Liel-Krievijas muižniecību, bet vēlāk, pēc dažiem gadiem arī uz Balt-Krieviju, Maz-Krieviju un citām lielākām provincēm. Nodibinātās muižniecības bankas kapitāls tika noteikts uz 750.000 rubļiem, bet ķeizarienes Katrinas Lielās laikā tika paaugstināts līdz 6 milj.rub.; aizdevumu nodrošināšanai pieņēma dārgmetālus, dārgakmeņus, muižas, ciemus un pilsētas mūru ēkas. Aizdevuma apmēri nevarēja pārsniegt 1/3 no nodrošinājumu vērtības un par to aprēķināja 6% p.a. Par nožēlošanu, aizņemto kapitālu muižniecība izlietoja ne vis ražīgam darbam, bet gan pa lielākai daļai dzīru un viesību sarīkošanai, bezmērķa ārzemju ceļojumiem etc. Aizņēmēju lielākā daļa nevarēja termiņā nokārtot % maksājumus, nerunājot nemaz par kapitāla dzēšanu. Četru gadu atmaksas termiņš tika pagari-

/ А.Гурьевъ, Очеркъ развития кредитныхъ учреждений въ России. 2.1.р.

nāts līdz 7 gadiem, bet arī tas nelīdzēja ; pateicoties bankas pārvaldes organu rīcībai un nemākulīgi vestai grāmatvedībai, banka jau 1779. gadā bija nonākusi tādā stāvoklī, ka viņas rīcībā nebija ne graša naudas un tā bija no jauna spiesta aizņemties no valsts 300.000 rub. kaparnaudas.*/ Noteikumus par muižnieku īpašumu pārdošanu parādu piedzišanai atcēla 1761. gadā. Valsts dibināja speciālu iestādi - "konfiscēšanas kanceleju" - kuras uzdevums bija pārņemt parādu apgrūtinātos muižnieku īpašumus un tos pārvaldīt, ieturot parādu nolīdzināšanai 90% no ienākumiem, bet pārējos 10% izsniedzot īpašniekiem.*/ 1786. gadā Muižnieku Aizdevumu Banku Pēterpilī pārņēma Valsts aizdevumu banka, bet Maskavas nodaļa izbeidza savu darbību.*/. Tirgotāju aizdevumu banka izsniedza kreditus no 1 - 6 mēnešiem krievu tautības tirgotājiem, kas nodarbojās ar tirdzniecību Pēterpilī. Preces bija jāieķīlā bankā un aizdevumos izsniedza 3/4 no preču vērtības. Sākot ar 1764. gadu, preces nevarēja vairs ieķīlāt bankā un aizdevumus izsniedza uz

*/ R. Claus, Das russische Bankwesen. L.p. 131.

**/ R. Claus, Das russische Bankwesen. L.p. 131.

*** / А. Гурьевъ, Очеркъ развития кредитныхъ учреждений въ России. 4. л. р.

maģistrāturas galvojuma pamata. Neskatoties uz visu to, minētā kredītiestāde neguva tirgotāju piekrišanu un savu darbību izbeidza 1782. gadā.

Bez jau minētās Pēterpils Tirgotāju Aizdevumu bankas, līdzīga iestāde uz tādiem pat pamatiem pastāvēja arī Astrachanā ^{1/}, kur tā dibināta 1764. gadā. Astrachanas kredītiestāde darbojās visai rosīgi un pieņēma pat pārvedu vekselus uz Maskavu. ^{2/} Bez minētām bankām, uz grafa Šuvalova ierosinājuma Pēterpilī un Maskavā tika dibinātas tā sauc. "vara bankas" /Kupferbanken/, kuru mērķis bija regulēt un atvieglot vara naudas cirkulāciju valstī; bez tam, šīs bankas pieņēma diskontā vekselus un kārtoja žiro maksājumus starp abām galvas pilsētām ^{3/}. Katras minētās bankas pamatkapitāls bija 1 milj. rubļu liels. Vēlākos gados dibinājās vēl šādas kredītiestādes: ^{xxxx)}

- | | |
|--|-------------|
| 1/ Artilerijas un Inženieru banka | 1760. gadā |
| 2/ Atraitņu kases | 1772. gadā |
| 3/ Aizdevumu banka armeņu pabalstīšanai Astrachanā | 1779. gadā. |

^{1/} Проф. А. Яснопольский, Банковая энциклопедия, 271 л. р.

^{2/} R. Claus, Das russische Bankwesen, L. p. 131.

^{3/} R. Claus, Das russische Bankwesen, L. p. 131.

^{xxxx)} Проф. Т. Миушин, Наша Банковая политика, 1904 г., 2. с. р

Visas šīs kredītiestādes darbojās neilgu laiku un proti, tiklīdz viss pamata kapitāls bija izzaimniekots, pieņāca arī laiks kredītiestādei mirt dabīgā nāvē līdzekļu trūkuma dēļ. Tikai sākot ar Krievijas valsts bankas nodibināšanu 1860. gadā, tiek ienestas banku attīstībā un dibināšanā jaunas un pareizākas idejas. Līdz ar valsts bankas nodibināšanu, sāk dibināties arī privātas kredītiestādes uz akciju sabiedrību pamatiem / un no šī laika Krievijas kredītiestāžu attīstība sāk iet Eiropas valšņu jau sen iemīto taku.

Līdz ar privāto akciju banku nodibināšanos pag. gadusim-
tenā 60. gados parādās pirmo reizi arī Savstarpīgo Kredit-
biedrību institūts.

3/ Pirmās Savstarpīgās Kreditbiedrības Krievijā.

a/ savstarpīgo kreditbiedrību no-
dibināšanas kārtība un kapitā-
lu sastādīšana.

1862. gada 26. maijā Pēterpilī izcēlās liels ugunsgrēks,
no kura sevišķi daudz cieta tirgotāji. Savas izpostītās ie-
dzīves un tirdzniecības atjaunošanai, tirgotāju aprindas

/ Н. Весель, Наша новая государственная ^{финансовая} деятельность,
6.1.р.

nodibināja savstarpīgo kreditbiedrību %.

Pēterpils savstarpīgā kreditbiedrība uzskatama par pirmo kreditiestādi šinī nozarē. Viņa savu darbību uzsāka 1864. gada 17. martā. Biedru-dibinātāju salasījās 200 cilvēku un tie sazīmēja 14.330 rubļu lielu kapitālu % . Minimālā biedru iemaksa bija 30 rubļu liela un bez tam, apgrozības kapitāla sagādāšanai, katrs sabiedrības biedrs, iestājoties kreditiestādē, apņēmas iemaksāt vēl 10% no viņam piešķirtās kredita summas. Pēterpils savstarpīgā kreditbiedrība attīstīja ļoti rosīgu darbību, iegūdama biedru resp. klientu absolūtu uzticību. 1906. gadā minētā kreditbiedrībā skaitījās jau 7.684 biedru ar 3.511.543.- rubļu lielu apgrozības kapitālu % . Neskatoties uz grūtībām, kādas, apgrozības līdzekļu trūkuma dēļ, Pēterpils savstarpīgai kreditbiedrībai savas darbības sākumā bija jāpiedzīvo, - viņa vēlākajos gados strauji attīstījās, gūdama ievērojamus panākumus, kā to rāda sekošā tabele :

% R. Claus, Das russische Bankwesen, L. p. 101.

% А. Гурьевъ, Очеркъ развития кредитныхъ учреждений въ России, 60. 1. p.

% А. Голубевъ, Русские банки, статистические сведения, 73 1. p.

Tabele Nr. I.

Gads.	Tīrā pelņa.	Izmaksātā dividende.
1899	450.645,-	6
1900	455.820,-	12
1901	424.305,-	10
1902	426.743,-	10
1903	204.608,-	4
1904	238.128,-	6
1905	267.530,-	7

a/ savstarpīgo kreditbiedrību nodibināšanas kārtība un kapitālu sastādīšana.

Savstarpīgās kreditbiedrības nodibinājās Krievijā uz normalstatūta pamata, kuru apstiprināja finanču ministris. Viņas nodibinājās ar nolūku, uz statūtu pamata apgādāt biedrības biedrus, bet it sevišķi tos, kas nodarbojas ar tirdzniecību, rūpniecību, lauksaimniecību un amatniecību, ar apgrozījumiem vajadzīgo kapitālu. Statūtos bija paredzēts,

ka vienas savstarpīgas kreditbiedrības biedris tanī pat laikā nevarēja būt par biedri citās savstarpīgās kreditbiedrībās.

Biedrības biedri, saņemdami kreditu, samērā ar viņu uzticamību vai priekšā stādīto drošības summu, līdz ar to arī piedalās peļņā, kas ceļas no biedrības operacijām, un atbild par zaudējumiem, samērā ar katram biedrim atvēlēto kreditu. Katram biedrim, iestājoties savstarpīgā kreditbiedrībā, jāiemaksā biedrības kasē skaidrā naudā 10% no viņam atvēlēta kredita un jāiesniedz noteiktas formas apsolījums, ka viņš uzņemas atbildību par biedrības operacijām kā šo desmit, tā arī pārējo 90% apmērā no nosacītās summas. Neviens biedrs neatbild par kreditbiedrības zaudējumiem vai parādiem trešām personām pārāk par viņam atvēlēta kredita summu un summu, par kādu tas uzņēmis atbildību. No biedru 10% iemaksām sastādās biedrības rīcības kapitāls. Biedru galvojumi kopsummā sastāda kapitālu, kas nodrošina biedrības operācijas. Augstākā kredita robežas, pāri kurām kreditu nevar atvēlēt nevienam biedrim, nosaka padome pēc sava ieskata, samērā ar biedrības darbības attīstīšanos, pie kam

augstākā kredita apmēri nedrīkst vairāk kā 50 reizes pārsniegt vismazākā kredita apmērus. Savstarpīgā kreditbiedrība var atklāt savu darbību, ja iestājušies vismaz 50 biedru un no biedru 10% iemaksām sakrājis 25.000 rubļu liels rīcības kapitāls. Ja sešu mēnešu laikā pēc statūtu publicēšanas biedrība neatklāj savu darbību, tad tā uzskatama par nenodibinājušos.

b/ biedru uzņemšana, viņu pienākumi un tiesības.

Persona, kas vēlas iestāties par biedri savstarpīgā kreditbiedrībā, iesniedz par to lūgumu valdei, atzīmējot kādā mērā viņa vēlas dabūt kreditu biedrībā un uz kāda pamata, t.i. vai pret drošību vai bez nodrošinājuma. Uzņemšana par biedri var notikt, ja uzņemšanas komitejai /par ko būs runa vēlāk/ pazīstama lūdzēja uzticamība vai arī viens vai vairāki šīs biedrības biedri, kurus uzņemšanas komiteja atzīst par pilnīgi uzticamiem, galvo par lūdzēju. Uzņemšanas komiteja, piekrisdama uzņemšanai par biedrības biedri, atļauj viņam lūgto kreditu, vai arī pamazina tā lielumu, atkarībā no lūdzēja uzticamības vai viņa priekšā stādītā nodrošinājuma vērtības.

Biedrs, kas vēlas izstāties no biedrības, var par to iesniegt valdei paziņojumu katrā laikā. Skaitot no paziņojuma iesniegšanas dienas, biedrs zaudē visas biedra tiesības, bet par varbūtējiem zaudējumiem atbild līdz gada beigām.

Ja noslēdzot rēķinus, izrādītos, ka biedrības operācijas nesušas zaudējumus, kurus nevar segt ar biedrības pelņu un rezerves kapitālu, tad katram biedrim zaudējumu segšanai jāiemaksā summa, kāda krīt uz viņa daļu, kad zaudējumu summa izdalīta biedru starpā samērā ar to, kādā mērā katrs biedrs uzņēmis atbildību par biedrības operacijām. Ja biedrs šo noteikumu nepilda, valde piedzen uz viņu krītošo zaudējumu daļu no 10% iemaksas resp. nodrošinājuma, kādu tas stādījis priekšā, bet ja ar to nepietiktu, tad no galvnieku mantas. Ja vispārīgi uz kādu biedri krītošo zaudējumu daļu nevar piedzīt, tad iztrūkstošā summa izdalama piedzišanai no citiem biedriem.

c/ savstarpīgo kreditbiedrību par -
valdes organi.

Kreditbiedrības lietas pārvalda : a/ visparēja sapulce, b/ padome, c/ valde, d/ uzņemšanas komiteja.

Vispārēja sapulce sanāk reizi gadā un tanī piedalās visi kreditbiedrības biedri. Ārkārtējas biedru sapulces var sasaukt padome vai uz 20 biedrības locekļu pieprasījumu. Vispārēja biedru sapulce atzīstama par notikušu un viņas lēmumi par spēkā esošiem un saistošiem padomei, valdei, uzņēmšanas komitejai un kreditbiedrības biedriem, ja sapulcē piedalījusies ne mazāk kā $1/3$ no biedrības biedriem, kuru 10% iemaksas kopā sastāda ne mazāk kā $1/3$ no biedrības rīcības kapitāla. Katram biedrības biedrim sapulcē ir tiesība uz vienu balsi, bet uz pilnvaras pamata viņš var nodot arī vienu balsi klātneesošā biedra vietā. Vispārējā sapulcē lēmumus pieņem ar vienkāršu balsu vairākumu. Vispārēja biedru sapulce ievēl valdes, padomes un revīzijas komisijas locekļus un to kandidātus. Bez tam vispārējā sapulce apstiprina padomes priekšā stādīto budžetu, caurlūko biedrības gada pārskatu un to apstiprina, lemj par peļņas sadalīšanu, noteic algas lielumu valdes, padomes, uzņēmšanas un revīzijas komisijām, kā arī izlemj visus tos jautājumus un lietas, kas sniedzas pāri valdes un padomes varai. Valde sastāv no 4 locekļiem, kurus no sava vidus ievēl vispārēja biedru sa-

pulce. Valde pārvalda visas kredītiestādes darīšanas, izņemot padomei un uzņēmšanas komisijai piekrītošās lietas.

Valdes pārziņai sevišķi piekrīt :

- 1/ izdarīt visas biedrībai atļautās operācijas,
- 2/ noteikt kopā ar uzņēmšanas komisiju drošības mēru diskontēšanai iesniegtiem vekseliem un katram biedrības biedrim atvēlamā kredīta robežas,
- 3/ sastādīt mēneša bilances, gada pārskatus un budžeta projektu, iesniegšanai vispārējai sapulcei.

Valdes galvenais uzdevums uzturēt biedrības kasi tāda stāvoklī, kāds nepieciešams, lai bez traucējumiem apmierinātu pieprasījumus dēļ noguldījumu atmaksas, tekošo rēķinu izmaksām kā arī varētu izpildīt visus pienākumus, kādus biedrība uzņēmusies. Lūgumu caurlūkošanai dēļ uzņēmšanas biedrībā un nodrošinājumu novērtēšanai, kas stādami priekšā, padome ievēl komiteju no desmit biedrības biedriem ; komitejas uzdevums bez tam, kopā ar valdi, lemt par diskontēšanai iesniegto vekselu drošību un noteikt summu, kuras robežas no katra atsevišķa biedra pieņemami diskontēšanai vekseli. Uzņēmšanas komiteja sapulcējas pēc vajadzības, lai

caurlūkotu viņai no valdes iesniegtos lūgumus, dokumentus, vekselus etc.

Par biedrības peļņu apzīmē summu, kas paliek pāri pēc tam, kad no vispārējā ienākuma atvelk : a/ procentus par noguldījumiem un aizņēmumiem, b/ izdevumus biedrības uzturēšanai un pārvaldīšanai, c/ zaudējumu operācijas. No tādā kārtā aprēķinātās tīras peļņas, ne mazāk kā 10% pieskaitami rezerves kapitālam, bet visa atlikušā daļa var tikt sadalīta starp biedrības biedriem, proporcionāli katram atvēlētā kredita apmēriem. Dividendu atlikumu, kuru nevar sadalīt biedru starpā, var izlietot tirdzniecības, rūpniecības, lauksaimniecības vai izglītības veicināšanai, vai pieskaitīt biedrības rezerves kapitālam vai arī izlietot biedrības citiem mērķiem un vajadzībām.

Zaudējumi pie gadu rēķinu noslēgšanas atvelkami no peļņas, bet ja tādas nav, tad sedzami no rezerves kapitāla; gadījumā, ja zaudējumu segšanai vēl iztrūkst, tad atlikušā summa jāsedz biedriem, iepriekš minētā kārtībā.

Savstarpīgās kreditbiedrības rezerves kapitāls sastādas no ikgadīgiem atskaitījumiem 10% apmērā no tīras

peļņas. Šis kapitāls, kā jau iepriekš aizrādīts, nolemt zaudējumu segšanai, kas varētu celties no biedrības operācijām. Ja rezerves kapitāls pārsniedz rīcības kapitālu, tad šo pārsniegumu var izlietot vispārējās sapulces noteiktiem mērķiem un vajadzībām.

d/ savstarpīgo kreditbiedrību operācijas.

Savstarpīgām kreditbiedrībām uz normalstatūtu pamata bija atļauts izdarīt sekošas operācijas :

1/Diskontēt biedru priekšā stādītos tirdzniecības vekselus ar noteikumu, ka uz vekseļiem, bez biedra paraksta jābūt vismaz vienas tādas personas parakstam, kuru valde, kopā ar uzņēmšanas komiteju atzinusi par pilnīgi uzticamu.

2/Izsniegt aizdevumus ne ilgāk, kā uz 6 mēnešiem un atklāt kreditus (speciālu tekošu rēķinu, aizdevumus, on call) biedrības biedriem pret sekošām ķīlām un nodrošinājumiem : a/ valsts procentu papiriem, akcijām un obligācijām, par kurām valdība garantē, kā arī hipotēku iestāžu ķīlu zīmēm un obligācijām ne augstāk par 90% no šo papiru biržas cenas, bet valdības negarantētiem papiriem - ne augstāki par 50% no biržas cenas; b/ precēm, kas viegli nemaitā-

jas - ne augstāk par 2/3 no viņu vērtības ; precēm jābūt ievietotām drošās telpās un jāatrodas zem valdes pārraudzības ; preču vērtību nosaka uz tirgus cenu pamata un tās apdrošinamas vismaz par 10% augstāk par summu, kādu saņem tās iekļājot ; apdrošināšanas laikam jābūt vismaz par vienu mēnesi garākam par iekļāšanas laiku pie kam preču apdrošināšanas polise uzglabājama kreditbiedrībā ; c/ konosamentiem, transportkantorū, dzelzceļu, tvaikoņu un preču noliktavu frakts zīmēm vai kvītēm (varrantiem), pie kam izsniedzamā aizdevuma summa nevar pārsniegt 2/3 no zīmēs vai kvītēs minēto preču vai lādiņu vērtības, ja šīs preces vai lādiņi apdrošināti par 10% augstāk par aizdevuma summu ; d/ dārgmetāliem un zelta asignēšanas zīmēm, pie kam izsniedzamā aizdevuma summa nevar pārsniegt 90% no iekļājamā metāla likumīgās, bet ne biržas cenas ;

3/ Izpildīt biedrības biedru un citu personu uzdevumus, saņemt maksājumus par vekseliem un citiem dokumentiem, procentus pret kuponiem un kapitālu par izlozētiem papīriem, pērkot un pārdodot ārzemju vekselus un procentu papīrus, kuru apgrozīšana Krievijā atļauta.

4/ Pārvest biedrības biedru un citu personu uzdevumā naudu uz vietām, kur atrodas biedrības aģenti un korespondenti.

5/ Pieņemt no biedrības biedriem un citām personām diskontēšanai izlozētus procentu papiirus un kuponus.

6/ Pieņemt no biedrības biedriem, citām personām un iestādēm noguldījumus uz augļiem uz nenoteiktu, kā arī noteiktu laiku, vai arī uz tekoša rēķina zem dažādiem nosacījumiem; zīmes par noguldījumu pieņemšanu izdodamas tikai uz vārdu un par summu ne mazāku par 50 rubļiem.

7/ Pieņemt no biedrības biedriem, citām personām un iestādēm visādus procentu papiirus, dokumentus un citas vērtīgas lietas.

8/ Biedrības diskontētus vekselus rediskontēt citās kredītiestādēs ar biedrības galvojumu un viņas valdes locekļu parakstu.

9/ Iekļilāt savus pašu procentu papiirus citās kredītiestādēs.

10/ Pārķilāt procentu papiirus, preces un preču dokumentus, ko biedri iekļilājuši biedrībā - ar iekļilātāju pie-

krišanu.

II/ Uzdevumā un par noteiktu atlīdzību, atklāt parakstīšanos uz sabiedriskiem aizņēmumiem un uz akcijām un obligacijām, kurus valdība atļājusi izlaist privātpersonām un biedrībām ; parakstīšanos uz ārzemju papiriem var atklāt vienīgi ar finanču ministrijas piekrišanu.

Procentu lielumu, kā arī noteikumus par vekseļu diskontēšanu, visādiem aizdevumiem, noguldījumiem un tekošiem rēķiniem, nosaka padome un jau laikus izsludina vienā no vietējām avīzēm ; nosacīt minētos procentus par 1% augstāk, nekā tanī pat laikā maksā valsts banka, varēja vienīgi ar vienbalsīgu padomes lēmumu. Vērtspapīru un citas kustamas mantas iekļāšanas kārtība bija pieņemta visām kredītiestādēm, tas ir - šīs ķīlas nodeva biedrības valdei, pie kam ķīlu īpašniekam ar parakstu jāapliecina, ka gadījumā, ja tas aizdevumu nevarētu termiņā atmaksāt, valdei ir tiesības ķīlas pārdot pēc sava ieskata. Ķīlas pieņemot, valde izsniedz aizņēmējam apliecību par ķīlu pieņemšanu, kurā sīki jāuzrāda ķīlas sastāvs un nodrošinājumi, kā arī nosacījumi zem kuļiem aizdevums izsniegts.

Savstarpīgās kreditbiedrības pienākumu summa no privātu personu un iestāžu noguldījumiem (tanī skaitā arī uz tekošu rēķinu) un rediskontētiem vekseliem nedrīkstēja pārsniegt biedrības rīcības kapitālu vairāk kā piecas reizes ; vispārējā biedrības pienākumu summa par visiem noguldījumiem un aizņēmumiem (rediskonts, iekūlāšana un pārķūlāšana, speciāls tekošs rēķins), nedrīkstēja pārsniegt rīcības kapitālu vairāk kā desmit reizes.

Savstarpīgo kreditbiedrību kasē skaidrā naudā, līdz ar noguldījumiem uz tekošu rēķinu valsts bankā vai citās kredītiestādēs, vajadzēja būt ne mazāk par 10% no biedrības pienākumiem noguldījumos un aizņēmumos.

4/ Savstarpīgās Kreditbiedrības ar profesionāliem mērķiem.

Kā īpatnēju parādību Krievijas apstākļos novērojam, ka daļa savstarpīgo kreditbiedrību dibinājās un pastāvēja itkā profesionāliem mērķiem un uzdevumiem. Tā, piem., pastāvēja speciālas muižu īpašnieku, spiestuvju īpašnieku, Dienvid-Krievijas kalnrūpnieku, marganca raktuvju, komiju, etc. savstarpīgās kreditbiedrības ; minētās savstarpīgās kredit-

biedrībās par biedriem uzņēma vienīgi personas, kas piedē-
rēja pie kādas no pieminētām arodu nozarēm %.

Kā redzam, savstarpīgo kreditbiedrību operācijas maz
atšķiras no akciju banku operācijām, izņemot vienīgi biržu
operācijas, kas saistītas ar lielu risku resp. spekulāciju
un kuras pēc sava gara nepiederēja savstarpīgo kreditbied-
rību ideāliem mērķiem un centieniem.

5/. Savstarpīgo Kreditbiedrību attīstības gaita

Krievijā.

Sākot ar 1864. gadu līdz 1877. gadam, novērojama sevišķi
rosīga savstarpīgo kreditbiedrību dibināšana. Ar katru gadu
tās gūst arvien lielāku piekrišanu, sevišķi vietējo tirgo-
tāju un rūpnieku aprindās.

Savstarpīgo kreditbiedrību attīstības gaitu redzam
no sekošās tabeles :

Tabele Nr. 2. 7/

<u>Dibināš. periods.</u>	<u>Savst. kreditb. skaits.</u>
No 1864.-1877. g.	71
" 1879.-1883. g.	16

7/ R. Claus, Das russische Bankwesen, 104. l. p.

7/ А. Голубевъ, Русские банки, статистические свед., 20. l. p.

No 1894.-1898.g.	I2
" 1899.-1903.g.	96
" 1904.-1908.g.	II4

Savstarpīgās kreditbiedrības sevišķi strauji attīstījās 1899.-1903.g.g. un 1904.-1908.gadu periodos, kas izskaidrojams ar straujo vispārējās saimnieciskās dzīves uzplaukšanu tanī laikā.

Lai gan laikā no 1881.-1895.gadam savstarpīgo kreditbiedrību skaita pieaugšana it kā apstājusies un bilanču summas ievērojami reducējušās, tomēr šis pārejas laikmets bija vajadzīgs, lai kreditbiedrības bez lielas "asins nolaišanas" varētu atsvabināties no nevēlamiem, kreditnespējīgiem biedriem un bilanču šaubīgo prasību un zaudējumu norakstīšanas.

Pēc iepriekš minētās pārbaudes, savstarpīgās kreditbiedrības nākošos gados sāk atkal jo strauji attīstīties, iegūdamas lielu uzticību un popularitāti ne tikai pilsētu vidējo tirgotāju, rūpnieku un amatnieku starpā, bet arī starp pilsētu iedzīvotājiem, kas tām sāk uzticēt savus ietaupījumus %.

a/ sadalījums pēc apgrozības lieluma.

Sīkākas ziņas par savstarpīgo kredītbiedrību lielumu redzamas sekošā tabelē :

Tabele Nr. 3. ' /

Uz 1907. gada 1. janvāri.

Tūkstošos rubļu	Savst.kred. biedr. skaits	Biedru kopsk.	Vidējais biedru sk.	Aproz. kapit.	Vid.aproz.kapitāls kopsumma.	
				kopsumma.	Uz biedrību	Uz biedri
mazāk par 10	12	1445	120	67,3 t.r.	5,6 t.r.	47 rbļ.
no 10 - 20	36	6709	186	553,5 "	15,4 "	83 "
20 - 30	29	7572	261	708,5 "	24,4 "	94 "
30 - 50	49	18419	294	1947,8 "	39,8 "	106 "
50 - 80	41	22651	552	2634,4 "	64,3 "	116 "
80 - 100	16	10022	626	1415,4 "	88,5 "	141 "
100 - 150	33	2170	658	4214,2 "	127,7 "	194 "
150 - 200	17	21150	1244	2973,4 "	174,9 "	141 "
200 - 300	7	6325	904	1603,2 "	229,0 "	253 "
300 - 500	9	11452	1272	3484,0 "	387,1 "	304 "
500 - 1 milj. rbļ.	3	6326	2108	2347,0 "	782,3 "	371 "
1 milj. un vairāk rubļu.	9	24551	2728	16862,5 "	1873,6 "	687 "
K o p ā	261	158333	607	38811,2 t.r.	148,7 t.r.	245 rbļ.

' / А. Голубев, Русские банки, статистические сведения, 1908., 21. л. р.

Pirmās 6 grupās ar apgrozības kapitālu līdz 100.000 rubļu ietilpst 183 biedrības ar 120 - 626 biedriem uz katru biedrību un vidējo apgrozības kapitālu no 47 - 141 rubļu uz biedri.

Nākošās 4 grupās ar apgrozības kapitālu no 500.000 rubļu līdz 1 milj. rubļu ietilpst 3 kredītiestādes ar vidējo biedru skaitu - 2.108 katrā sabiedrībā un vidējo apgrozības kapitālu - 371 rubļu uz katru biedri.

Beidzot, pēdējā grupā ar apgrozības kapitālu 1 milj. rubļu un vairāk, ar vidējo biedru skaitu - 2.728 uz katru biedrību un vidējo apgrozības kapitālu - 687 rubļu uz biedri. Šinī grupā ietilpa sekošas savstarpīgās kredītbiedrības :

- 1/ Pēterpils Savstarpīgā Kredītbiedrība,
- 2/ II Pēterpils Savstarpīgā Kredītbiedrība,
- 3/ Pēterpils aprinča zemstes Savstarpīgā Kredītbiedr.,
- 4/ Maskavas Tirgotāju Savstarpīgā Kredītbiedrība,
- 5/ Kijevas Savstarpīgā Kredītbiedrība,
- 6/ Varšavas Savstarpīgā Kredītbiedrība,
- 7/ Lodzas Rūpnieku Savstarpīgā Kredītbiedrība,

8/ Rostovas p.Donas Savstarpīgā Kreditbiedrība,

9/ Tifliskas Savstarpīgā Kreditbiedrība.

No savstarpīgo kreditbiedrību kopīgās bilances uz 1907.gada I.janvari redzams, ka 26I savstarpīgās kreditbiedrībās bija :

Pamata kapitāls	38.811 tūkst.rubļu /
Visāda veida noguldījumi	202.867 " "
Aizņēmumi (pārdisk.un parķīl.)	25.769 " "

K o p ā 267.447 tūkst.rubļu.

b/ apgrozības līdzekļu novietošana.

Apgrozības līdzekļus savstarpīgās kreditbiedrībās bija novietojušas sekošās operācijās :

Vekseļu diskontā	137.852 tūkst. rubļu ^{3/}
Zolo vekselos	26.674 " "
Termiņa vērtspapīros	125 " "
Aizdevumos pret vērtspapīriem	11.765 " "
" " " precēm un citām vērtībām	5.018 " "
" " spec.tek.rēķinu veidā	64.050 " "

K o p ā 245.484 tūkst.rubļu.

^{3/}А.Голубевъ, Русские банки, статистические свед., 22. 1.р.
^{3/}А.Ролубевъ, Русские банки, статистические свед., 22. 1.р.

Tā tad savstarpīgās kreditbiedrības savus apgrozības kapitālus novietojušas :

1/ Vekseļu diskontā	56%)	67%
2/ Zolo vekseļu operāc.II%			
3/ Aizdevumos pret vērtspapiriem	5%		
4/ Speciālos tekošos rēķinos	26%		
5/ Aizdevumos pret precēm	2%		

Lai uzkrātu kreditbiedrības lielākus apgrozības līdzekļus, dažas kreditbiedrības gada beigās neizmaksāja dividendi un šādā ceļā bija iespējams uzkrāt diezgan ievērojamas summas.

c/ savstarpīgo kreditbiedrību darba rezultāti.

Par laiku no 1899.- 1905 gadam izmaksātas divinendes:

Tabele Nr. 4. %

Dividendes lielums.	Biedrību skaits atseviškos gados						
	1899	1900	1901	1902	1903	1904	1905
līdz 5%	5	5	7	14	13	27	30
no 5-10%	67	70	79	89	96	93	87
no 10-15%	20	26	24	23	22	16	27
15% un augstāk	3	4	3	4	4	5	2

Kā no augstāk pievestās tabeles redzams, savstarpīgo kreditbiedrību lielākā daļa varējusi saviem biedriem izmaksāt dividendēs 5 - 15%, kas norāda, ka kreditiestādes darbojas sekmīgi, bez straujiem lēcieniem uz vienu vai otru pusi.

Visu 1907. gadā darbošos savstarpīgo kreditbiedrību kopējā bilance uz minētā gada 1. janvāri izteicās sekošās summās : (Skat. tabeli Nr.5., 36. lap. pusē).

Tanī pat laikā visu akciju banku kopējā bilance uz 1907. gada 1. janvāri bija 1.883.609 tūkst. rubļu liela ^{9/}, no kā redzam, ka savstarpīgās kreditbiedrības savā 40 gadu attīstības laikā Krievijā spēlējušas visai redzamu un iespaidīgu lomu Krievijas kreditiestāžu darbībā, sasniegdamas 319.499,4 tūkst. rubļu lielu kopējo bilanci, t. i. gandrīz vienu sesto daļu no akciju banku bilanču kopsummas.

d/ valsts likumi un statūtu papildinājumi, kā savstarpīgo kreditbiedrību veicinātāji.

Arī pastāvošie valsts likumi visādā veidā atbalstīja savstarpīgo kreditbiedrību attīstību. 1882. gada 4. maijā

^{9/} Балансы государственных, частных, общественных и сословных кредитных учреждений, на 1 января 1907 года, 12.-39. л. р.

Tabele Nr. 5. 9/

A k t i v s		Tūkstošos rubļu.	Pasivs.	
Kase	8.227,7	Pamata kapitāls	38.811,2	
Tekošie rēķ.daž.kred.	11.703,3	Rezerves kapitāls	8.502,3	
Diskontētie vekseli	137.852,3	Speciāls rezerves kapitāls	5.719,2	
Termiņa vērtspapiri	125,3	Tekošo rēķinu %	107.983,-	
Zolo vekseli	26.674,-	ar noteikumu	731,7	
proc.papiri	11.764,6	Noguldīj. termiņa	82.826,5	
tek.aiz- preces	3.496,5	bez termiņa	11.325,7	
devumi		Rediskonts un pārķilājumi	25.769,-	
dārgmet.un c.	1.521,-	Korespondenti	18.053,4	
Spec.tekošs rēķins	64.050,-	neizmaks.divid.	1.260,7	
Daž.sab.vērtspapiri	15.766,3	Dažsummas noguld.pien.%	1.595,1	
Korespondenti	16.406,9	saņem.% un kom.	12.719,3	
Protestētie vekseli	1.672,3	tīra peļņa		
Noteceļ.aizdevumi	1.142,7	Dažādas summas	4.202,3	
Nekustami īpašumi	4.816,5			
Dažādas summas	10.112,9			
Komisijas vekseli	4.167,1			
	<u>319.419,4</u>			<u>319.419,4</u>

9/ Балансы государственных, частных, общественных и сословных кредитных учреждений на 1 января 1907 года.
16. - 26.1.р.

Krievijas ķeizars apstiprināja valsts padomes ierosinājumu, saskaņā ar kuru savstarpīgām kreditbiedrībām atļauts izsniegt īstermiņa aizdevumus zemnieku sabiedrībām un sādžu savienībām %/.

Pēc savstarpīgo kreditbiedrību normalstatūtu § 17², aizdevumus varēja izsniegt vienīgi biedrības aktīviem biedriem, bet sakarā ar augšminēto papildinājumu, savstarpīgo kreditbiedrību darbības apjoms ievērojami paplašinājās. Minēto atļauju dzīvē gan faktiski izlietoja vienīgi gubernu, bet galvenā kārtā aprinķu pilsētās atrodošās savstarpīgās kreditbiedrības. Savstarpīgās kreditbiedrības, kas atradās uz tagadējās Latvijas teritorijas, savā praksē nepazina nekādus darījumus ar lauku biedrībām resp. stāvošām ārpus savstarpīgām kreditbiedrībām.

Savstarpīgo kreditbiedrību un akciju banku darbības aploka paplašināšanai, 1885. gada 25. februārī apstiprināja valsts padomes ierosinājumu atļaut minētām kreditiestādēm pārķilāt preces un vērtspapirus citās kreditiestādēs %/.

²/А. Гурьев, Очерк развития кредитных учреждений в России,
²/А. Гурьев, Очерк развития кредитных учреждений в России,
203. л. р.

Saskaņā ar 1899.gada 21.maijā izdoto savstarpīgo kredit - biedrību statūtu papildinājumu, nekārtīgiem biedriem aiz - liegts piedalīties savstarpīgo kreditbiedrību pilnās sa - pulcēs ^{7/}. Minētais statūtu papildinājums bija vajadzīgs tamdēļ, lai pie savstarpīgo kreditbiedrību stāvokļa un dar - bības noteikšanas, būtu klāt vienīgi tie biedri, kas mate - riālā ziņā absolūti droši un ieinteresēti, lai biedrības stāvoklis būtu stabils. Personas, kas būdamas savstarpīgo kreditbiedrību biedri, pielaidušas savus vekselus līdz pro - testam, uz šī likuma pamata nevarēja piedalīties ar lemjo - šu balsi pilnās biedru sapulcēs.

Savstarpīgo kreditbiedrību biedru skaits ar katru gadu pieauga un sasniedza ļoti ievērojamu skaitli. Tā, uz 1907.gada 1.janvari bija : ^{7/}

1/ Pēterpils Savstarpīgā Kreditbiedrībā	7.599	biedru
2/ Pēterpils Aprinķa Zemstes	"	4.981 "
3/ Odesas Savstarpīgā	"	4.101 "
4/ Maskavas Tirgotāju	"	3.267 "
5/ Simferopoles Savstarpīgā	"	2.769 "

^{7/} А. Гурьев, Очерк развития кредитных учрежд. в России, 204. л. р.
^{8/} Балансы государственных, частных, общественных и со - словных кредитных учреждений на 1 января 1907 г.
16.- 24. л. р.

6/ Varšavas Savstarpīgā Kreditbiedrība	2.293	biedru
7/ Poltavas " "	2.424	" "
8/ Konstantinovas " "	2.III	" "
9/ II Odesas " "	I.99I	" "

Pilnīgi saprotams, kā vairāku tūkstošu lielais biedru skaits, sava ārkārtīgi lielā skaita dēļ, nevarēja ņemt daļību vispārējās sapulcēs; bija novērots, ka vēlēšanās šāīs ārkārtīgi plašās biedru sapulcēs, biedru lielais vairums nebija kompetenti dažādos komplicētos kredita jautājumos un līdz ar to, visai grūti nācās tikt pāri šiem dienas kārtībā paredzētiem punktiem; finanču ministrijā ienāca daudzas sūdzības par lielām nekārtībām pilnās biedru sapulcēs. Minētā stāvokļa izbeigšanai, 1893. gada 15. novembrī tika izdots likums, saskaņā ar kuru savstarpīgās kreditbiedrībās ar lielu biedru skaitu, vispārējās biedru sapulces atvietotas ar pilnvarnieku sapulcēm. Ar minēto likumu finanču ministram tika dotas tiesības vispārējās biedru sapulces savstarpīgās kreditbiedrībās pēc sava ieskata atvietot ar pilnvarnieku sapulcēm / .

Pēc pastāvošā likuma par privātkreditīestādēm, finanču

/ А. Гурьев, Очерк развития кредитных учреждений в России, 206 л. р.

ministrijai nebija dotas tiesības izdarīt revīzijas savstarpīgās kredītbiedrībās, bet neskatoties uz to, finanču ministrijā ienāca ļoti daudz sūdzības no privātām personām par nepareizībām, nekārtībām un pat nelikumībām savstarpīgās kredītbiedrībās. Arī vietējā guberņu administrācija sāka iesūtīt sūdzības par dažām savstarpīgām kredītbiedrībām. Minētā jautājuma nokārtošanai, finanču ministrija dabūja visaugstāko atļauju izdarīt revīzijas dažās savstarpīgās kredītbiedrībās (Belostokas, Vitebskas, Moršanskas, Vidzemes un Nachičevanas) $\%$. Dažās no minētām savstarpīgām kredītbiedrībām tiešām konstatēja nekārtības. Līdz ar to bija radīts precedents un pēc finanču ministrijas ieskata, ar ķeizara atļauju, varēja izdarīt šādas revīzijas. Sevišķi daudz sūdzības finanču ministrijā ienāca pirms pilnām biedru sapulcēm. Līdzīgos gadījumos, kad sūdzībām pievienojās vietējā administratīvā vara, arī varēja sagaidīt savstarpīgo kredītbiedrību revidēšanu no valdības puses.

Vispārīgi jāatzīmē, ka valdībai un viņas resoriem bija ļoti liels iespaids uz visām valstī pastāvošām kre-

$\frac{1}{2}$ А. Гурьев, Очерк развития кредитных учреждений в России, 206 л. р.

ditiestādēm % .

Laikā no 1870.- 1880.g.g. dažas no privātām kreditiestādēm nonāca maksājumu grūtībās ; līdz ar to pacēlās jautājums par noteikumu izstrādāšanu kreditiestāžu likvidācijas gadījumos.Līdz šim banku un citu kreditiestāžu stātūtos nebija nekas paredzēts par viņu likvidācijas kārtību ; likvidācijas izvešana vispārējā kārtībā praksē izrādījās par ļoti neērtu kreditoriem,kuru intereses nebija pietiekošā mērā ievērotas un pasargātas.Sī jautājuma nokārtošanai bija nepieciešami sevišķi noteikumi,saskaņā ar kuriem likvidāciju varētu izvest ne tikai kreditiestāžu konkursa gadījumos,bet arī gadījumos,kad kreditiestādes tiek likvidētas citu iemēslu dēļ.

1883.gadā,finanču ministrija,pēc likumprojekta iepriekšējās izstrādāšanas dažādās kommisijās,iesūtīja valsts padomei projektu par privāto un sabiedrisko kreditiestāžu likvidācijas kārtību ; šo projektu galīgi apstiprināja 1884.gada 22.maijā % . Jaunradīto likumu attiecināja uz visām akciju bankām,savstarpīgām kreditbiedrībām,komunālām un krāj-aizdevu sabiedrībām.Saskaņā ar šo likumu,mi-

% R.Claus, Das russische Bankwesen, 161.l.p.

%% А.Гурьев, Очерк развития кредитных учреждений в России, 208.l.p.

nētās kredītiestādes tika slēgtas ne tikai gadījumos, kad kredītiestāde nonākusi maksājumu grūtībās, bet arī tad, kad viņas pamata, apgrozības vai paju kapitāls pateicoties zaudējumiem, samazinājies par vienu trešdaļu. Pie kredītiestādes slēgšanas vai likvidācijas konkursa gadījumā, finanču ministram ir tiesība konkursa pārvaldes vietā nozīmēt sevišķu valdības likvidācijas komisiju ⁷. Ar 1884. gada 22. maija likumu no vienas puses bija padarīta ērtāka grūtībās nonākušo kredītiestāžu likvidācija un no otras puses, kredītiestādēm, kas bija zaudējušas 1/3 no sava pamata kapitāla, lai izbēgtu kredītiestādes likvidāciju, bija dota iespēja papildināt zaudējumus ar jaunām iemaksām; tādā ceļā, cietušai kredītiestādei bija dota iespēja no jauna strādāt, attīstīties un atspirgt no, varbūt, nejaušām finansiālām grūtībām, kurām varēja būt tikai parejošs raksturs.

Uz minētā likuma pamata, finanču ministrija, vienojoties ar tieslietu ministriju, nozīmēja valdības likvidācijas komisijas sekošām Krievijā atrodošām kredītiestādēm: Vladikaukazas pilsētas bankai, Orlas Savstarpīgai Kreditbiedrībai, Kozlovas Savstarpīgai Kreditbiedrībai un Krievi-

⁷ А. Гурьев, Очерк развития кредитных учреждений в России, 208 л. р.

jas tirgotāju un komisijas bankai.

1898.gada II.maijā akciju bankām un savstarpīgām kreditbiedrībām tika piešķirtas tiesības, ar sevišķu finanču ministrijas atļauju, izsniegt aizdevumus pret zolo vekseliem, nodrošinātiem ar lauksaimniecības muižām, uz šādiem noteikumiem : lauku īpašniekiem pret zolo vekseliem izsniegto aizdevumu kopsumma nedrīkstēja pārsniegt 1/5 no pašu kapitāliem ²/₁₀₀. Personai, kas zolo vekseļu kreditu nodrošinājusi ar nekustamu īpašumu, atvēra kreditu 75% apmērā no nekustamas mantas faktiskās vērtības resp. atskaitot jau iepriekšējos aizdevumus un parādus. Nekustamo īpašumu novērtēšanu izdarīja ieinteresētā kreditiestāde, pamatojoties uz vietējām zemes cenām un īpašuma faktisko ienesīgumu.

Atvērta kredita robežās, aizņēmējam izsniedza aizdevumus pret zolo vekseliem, izrakstītiem ne ilgāki, kā uz 12 mēnešiem. Aizņēmējs varēja izlietot savu pret zolo vekseliem atvērto kreditu speciāla tekoša rēķina veidā. Neatkarīgi no zolo vekseļu deponēšanas savstarpīgā kreditbiedrībā, aizņēmējs vēl izdeva kreditiestādei sevišķu saistības rakstu, kurā apņēmas neizdarīt neko tādu, kas direkti vai indirekti

²/А.Гурьев, Очерк развития кредитных учреждений в России, 246. л. р.

varētu negatīvā ziņā iespaidot ienākumus no nekustamā īpašuma vai arī samazināt īpašuma vērtību ^{9/}. Valsts bankai tika piešķirtas tiesības pieņemt pārķīlājuma no savstarpīgām kreditbiedrībām un akciju bankām minētos zolo vekselus.

Savstarpīgām kreditbiedrībām pastāvīgi attīstoties, bieži gadījās dažādi jautājumi, kurus vadošās personas nevarēja atrisināt, pamatojoties uz pastāvošiem normalstatūtiem un tādēļ bija spiestas griezties pie finanču ministrijas dēļ paskaidrojumiem. Kā vienu no tādiem, savā laikā, strīdīgiem jautājumiem varētu minēt revīzijas organu funkcijas un tiesības savstarpīgās kreditbiedrībās. Šī darba sākumā, īsumā tika aizrādīts, ka saskaņā ar savstarpīgo kreditbiedrību normalstatūtiem, uzraudzība par kredītiestādes darbību un grāmatvedību bija uzlikta 2 kolēģijām : padomei un revīzijas komisijai. Padomes uzdevums bija ik pēc 3 mēnešiem caurskatīt visas saistības un vekselus, kurus pieņēmusi valde, kases pārbaudīšana, kurai jābūt pilnīgi neatkarīgai no pārējo revīziju gaitas, mēnešu bilances pārbaudīšana, kā arī piedalīšanās gada pārskata izstrādāšanā. Bez tam, padomei bija tiesības, pēc saviem ieskatiem, bez valdes,

^{9/}А. Гурьев, Очерк развития кредитных учреждений в России, 247. л.р.

nozīmēt vienu vai vairākus atsevišķus deputatus, kuru uzdevums bija pastāvīgi uzraudzīt sabiedrības operāciju izvešanas pareizību. No augšminētā redzams, kā padomes uzdevums un tiesības - pastāvīgi sekot un uzraudzīt kredītiestādes valdes vispārējo darbību ¹/.

Revīzijas komisijas uzdevums, turpretim, - pārbaudīt valdes sastādīto gada pārskatu, pēc grāmatām un dokumentiem pārbaudīt viņu ieņēmumu pareizību. Šis bija tieši revīzijas komisijas uzdevums. Pēc izdarītās revīzijas, revīzijas komisija savus slēdzienus sakopoja atsevišķā rakstā, kuru vispirms nodeva padomei un pēdējā savkārt, pēc caurskatīšanas cēla to priekšā pilnai biedru gada sapulcei.

Savā laikā Rostovas Nachičevanas Savstarpīgā Kredītbiedrība griezās pie finanču ministrijas ar lūgumu paskaidrot, vai padomes atsevišķiem locekļiem ir tiesība kurā katrā laikā caurskatīt un pārbaudīt kredītiestādes grāmatas. Uz minēto lūgumu finanču ministrija paskaidroja, ka sabiedrības padome savas kontroles tiesības var izlietot vienīgi savā, likumā paredzētā, pilnā sastāvā; atsevišķiem locekļiem minētās tiesības var būt piešķirtas tikai gadī-

¹/ А. Островский, Как ревизовать общества взаимного кредита, 5. л.р.

jumos, kad viens no padomes locekļiem ievēlēts kā deputāts pastāvīgai valdes darbības un operaciju pārbaudīšanai. Viss tas pats, protams, bija attiecinams arī uz revīzijas komisijas locekļiem. Dažas savstarpīgas kredītbiedrības ierosināja projektu, uzlikt par pienākumu revīzijas komisijai arī tekošā gada laikā izdarīt pēkšņas revīzijas, lai tādejādi varētu tuvāki iepazīties ar sabiedrības tekošās darbības gaitu un būtu vieglāki un objektīvāki varētu spriest pie galīgās gada revīzijas. Minētais ierosinājums neatrada piekrišanu finanču ministrijā un atbildē tika tieši pastiprēts, ka revīzijas komisijas uzdevums pārbaudīt tikai gada pārskatu un tiesības izdarīt pēkšņu revīziju tiesības vienīgi savstarpīgas kredītbiedrības padomei^{*)}. Tā kā revīzijas komisiju vēlēja vispārējā biedru sapulcē no biedrības biedru vidus, kuriem bieži vien banku operaciju jautājumos nebija speciālu zināšanu un saprašanas, tad bieži vien nebija iespējams lietderīgi pārbaudīt sabiedrības darbību.

Gorodeckas savstarpīgā kredītbiedrība bija nostādīta šāda jautājuma priekšā, jo ievēlētie revīzijas komisijas locekļi nezināja kā iesākt un vispārī izvest revīziju.^{**)}

^{*)} А.Островский, Как ревизовать общества взаимного кредита, 7.- 8. л. р.

^{**)} А.Островский, Как ревизовать общества взаимного кредита, 10. л. р.

Kad līdzīgi gadījumi sāka nākt biežāk priekšā, finanču ministrija atrada izeju, atļaujot uzaicināt tādos gadījumos bankas grāmatvedības specialistus, ar noteikumu, ka minēto faktu jā sankcionē vispārējai sapulcei un līdz ar to jāgarantē, ka ar specialistu revidentu uzaicināšanu un šādas revīzijas izdarīšanu, netiks izpausti kredītiestādes noslēpumi. Pateicoties minētam paskaidrojumam, Krievijā, kur savstarpīgo kredītbiedrību revīzijas komisiju locekļu izglītības cenzs bija ne sevišķi augsts, bieži nāca priekšā gadījumi, kur faktisko gada revīzijas darbu izveda, pret labu atlīdzību, speciāli banku grāmatveži.

Ņemot vērā savstarpīgo kredītbiedrību pastāvīgo pieaugumu un attīstību, - 1914. gadā šāda tipa kredītiestāžu skaits Krievijā sniedzās jau pāri par 1.000 ar kopējo apgrozības kapitālu apm. 150 milj. rubļu un ar vairāk kā 1,300 milj. rubļu noguldījumiem ^{x/}, ko karš un it sevišķi Krievijas revolūcijas eksperimenti noveduši pirmatnējā stāvoklī.

**) А. Зак и А. Ферейн - Центральные Банки, 1914 г., 90. л. р.*

6/ Savstarpīgās Kreditbiedrības Padomju Krievijā.

a/ savstarpīgo kreditbiedrību atjaunošana 1922.gadā.

b/ statūti un vēlākie papildinājumi.

Komunistu graužošā saimnieciskā darbība noārdījusi un saplosījusi visu ilgus gadus grūti celto Krievijas kreditiestāžu būvi. Interesanti atzīmēt, ka pēc 6 gadus ilga kreditbiedrību darbības pārtraukuma, Padomju Krievijas finansisti nolēmuši atjaunot kreditiestādes, starp tām arī savstarpīgās kreditbiedrības. 1922.gada 10.novembrī komisaru padome atļāva dibināt un atjaunot savstarpīgās kreditbiedrības uz normālstatūtu pamata, pie kam zīmīgi, ka komisaru padomes apstiprinātie normālstatūti ne ar ko neatšķiras no vecajiem, cara laika normālstatūtiem ^{1/}. Atļauts pat pirkt un pārdot dārgmetālus, vērtspapirus, akcijas un citas vērtības, kas apgrozās biržās ; cits jautājums, ko dara un kā skatās uz minētām operācijām Krievijas dažādas uzraudzības iestādes. Lai gan 1925.gada 25.februārī komisaru padome pieņēmusi dekretu, kas it kā novērš kreditiestāžu noslēpumu pieejamību sabiedrībai nepiederošām personām ^{2/} un

^{1/} А.Л.Эльясон, Деньги, банки и банковые операции, 1926.
177.-203.l.p.

^{2/} А.Л.Эльясон, Деньги, банки и банковые операции, 1926.
56. un 57. l.p.

organizācijām, bet ir skaidrs, ka Krievijas uzraudzības iestāžu modrā acs, domājams, visvairāk uzmana šīs iestādes, lai vajadzības brīdī pēc patikas varētu izrēķināties un iznīcināt turīgos pilsoņus, apvainojot tos spekulācijā vai tamlīdzīgās lietās.

No vienas puses itin kā tiek mēģināts atjaunot pašu sagrautās kredītiestādes, bet no otras puses vispārējais terors un aplamā saimnieciskā politika pašā sākumā nobendē katru privāto ierosmi, darbu, attīstību un cenšanos. Visi mēģinājumi, domājams, beigsies ne ar ko, jo kredītiestāžu institūts var plaukt un attīstīties vienīgi tiesiskās, brīvās pilsoniskās valstīs.

7/ Pirmās kredītiestādes Latvijas teritorijā pirms kara.

Pārejot uz savstarpīgo kredītbiedrību apskati Latvijā, jāatzīmē, ka viņa, atrazdamies ilgu gadu ar Krieviju vienā administratīvā vienībā, veidojusi savas kredītiestādes līdzīgi attiecīgām iestādēm Krievijā. Vienīgā starpība, ka Latvija, caur savu izdevīgo ģeogrāfisko stāvokli, bija nā-

kusi sakaros ar Rietrum-Eiropas tirgotājiem, no kuriem latvieši varēja daudz ko mācīties, un līdz ar to, tautas izglītības līmenis stāvēja daudz augstāk nekā Krievijā.

a/ apstākļi zviedru valdīšanas laikā un kredītiestāžu organizēšanas mēģinājumi.

18. g. s. otrā pusē, Rīga, atrodoties zem Zviedrijas valdnieku liberālās un tālredzīgās vadības, jo strauji attīstījās saimnieciskā ziņā un bija sajūtams ļoti liels apgrozības līdzekļu trūkums. Vietējo pilsoņu un tirgotāju starpā vairākkārtēji tika pārrunāts un apspriests jautājums par savas kredītiestādes resp. bankas dibināšanu, lai tādejādi būtu iespējams nesaistīties ar augļotājiem un visādiem "izpalīdzētājiem" ar naudu, kas nēma ļoti augstus, godīgam tirgotājam nesamaksājamus procentus. Bankas dibināšanas jautājuma virzīšanai uz priekšu, pilsoņi un tirgotāji vairākkārtēji griezās pie tā laika gubernatora ar lūgumu ziņot par lietas apstākļiem Zviedrijas karalim un lūgt atļauju dibināt Rīgā savu kredītiestādi. 1698. gada 3. jūnijā gubernators saņēma Zviedrijas karaļa Kārļa XI rakstu, kurā tas piekrīt Rīgas pilsoņu un tirgotāju ierosinājumam, izteik-

dams novēlējumu, lai "nodibinātā kreditiestāde veicinātu tirdzniecības uzplaukšanu, izsniegtu tirgotājiem aizdevumus pret zemiem procentiem, lai pēdējiem nevajadzētu griesties pēc apgrozījumu līdzekļiem pie augļotājiem un dažādiem privātiem starpniekiem un līdz ar to, tirgotājiem nevajadzētu preces izlaists nelaikā turgū, bet būtu dota iespēja sagaidīt izdevīgāku konjunktūru". / Kreditiestādes nodibināšana Zviedrijas karaļa Kārļa XI valdīšanas laikā gan neizdevās, jo sākās karš un nevienam vairs nebija laika domāt par bankas dibināšanu.

b/ Latvija zem Krievijas virskundzības un tā laika kreditapstākļi.

1710. gadā pie Rīgas mūriem jau stāvēja Krievijas ķeizara Pētera Liela kara vadonis Šeremetjevs, kas, nākot cauri Vidzemei, visu no zemes virsus nopostīja un nodedzināja. Pēc Veistadtē miera līguma, Rīga un Vidzeme pārgāja krievu rokās. 1721. gadā, karam izbeidzoties, Rīgā plosījās mēris un bāds. Iestājās vispārējs saimniecisks sabrukums un klusums. Pagāja ilgi gadi, kamēr Vidzeme līdz ar Rīgu atspirga no karā sistām brūcēm. Rīga un Vidzeme uz visiem laikiem tagad

/ E. Stieda, Das Livländische Bankwesen in Vergangenheit und Gegenwart. 10. l. p.

bija atdalīta no Zviedrijas un pārgāja Krievijas īpašumā un varā. Vismazāk par vietējās dzīves uzplaukšanu un pabalstīšanu interesējās jaunais īpašnieks, Krievijas cars; tieši otrādi, zināms par vietējo ļaužu lielāko pārticību, salīdzinot ar Krievijas apstākļiem, viņš paaugstināja nodokļus līdz beidzamam, kas nonāvēja katru interesi pret radošu darbu un kādreiz bagatā Zviedrijas province maz pamazam sāk līdzināties pārējai Krievijas daļai.

c/ pirmās kredītiestādes Rīgā, - "Rigaer-Handlungs-kassa" un "Diskonto-kassa" un viņu nozīme.

1736. gadā Rīgā dibināta pirmā kredītiestāde - "Rigaer Handlungs-kassa", bet 1794. gadā - otrā zem nosaukuma - "Diskonto-kassa" ^{9/}. Abas minētās kredītiestādes dibinājuši kārtu (ständische) pārstāvji, turpretī, Krievijas kredītiestāžu pirmos institūtus dibinājuši valsts. Minētās kredītiestādes - "Rigaer Handlungs-kassa" un "Diskonto-kassa", neskatoties uz savu primitīvo uzbūvi, iekārtu un darbību, visā visumā vietējā saimnieciskā dzīvē spēlēja jo ievērojamu lomu. Bez tirdzniecības, satiksmes un citu nozaru veicināšanas, tās vēl daudz līdzekļus ziedojušas

^{9/} E. Stjēda, Die Rigaer Börsenbank, 1864 - 1914. 4. l. p.

kultūreliem mērķiem un labdarībai. Tā, piem., "Rigaer Handlungskassa", laikā no 1800.- 1895. g. no savas peļņas kultūreliem mērķiem un labdarībai ziedojuši 1.800.000 rubļu. 9/

d/ pirmā krājkaše un valsts bankas kantora atvēršana Rīgā.

1824. gadā 9/ dibināta "literāriski-praktiskās pilsoņu savienības" pirmā krājkaše, kura gan savu darbību nepaspēja izveidot.

1820. gadā Rīgā atvērta valsts bankas kantoris, un līdz ar to, kā jau iepriekš aizrādīts, Latvijā, kā Krievijas sastāvdaļā, kredītiestāžu attīstība norisinājās uz tādiem pat pamatiem un likumiem, kā Krievijā. 9/

8/ Pirmās Savstarpīgās Kreditbiedrības Latvijas teritorijā pirms kara.

a/ vispārējais saimnieciskais un politiskais stāvoklis.

Pirmās savstarpīgās kreditbiedrības uz Latvijas teritorijas parādījās pagājušā gadsimta 60-to gadu beigās Rīgā. Pirmo savstarpīgo kreditbiedrību dibināšanas laikā - tirdzniecība, rūpniecība un daļai arī visi nekusta-

9/ E. Stieda, Die Rigaer Börsenbank, 1864.-1914. 4. l. p.
9/ E. Stieda, Die Rigaer Börsenbank, 1864.-1914. 5. l. p.
9/ E. Stieda, Die Rigaer Börsenbank, 1864.-1914. 5. l. p.

mie īpašumi atradās vāciešu un žīdu rokās. Latvju tautības iedzīvotāju skaits Rīgā sāka pieaugt plašākos apmēros tikai 60-to gadu otrā pusē, kad atcēla šķēršļus, kas ierobežoja lauku iedzīvotāju kustības brīvību un atļāva tiem pāriet uz dzīvi pilsētās.

b/ latviešu pārvietošanās uz tirdzniecības-rūpniecības centriem.

Pateicoties vācu baronu aplamai agrarpolitikai un grūtiem darba apstākļiem uz laukiem, - pārvietošanās uz pilsētām notika jo plašos apmēros. Latvju lielais vairums plūda uz Rīgu, kas bija lielākais ekonomiskais centrs Baltijā.

c/ latvju pilsonības izveidošanās.

Rīga, kā ostas pilsēta un galvenais vietējās rūpniecības centrs, pastāvīgi attīstījās un prasīja ne tikai daudz darba spēka, bet radīja arī līdz ar to labvēlīgus apstākļus plašai privātai iniciatīvai. Spējīgie, enerģiskie un darba nebaidošies latvji neilgā laikā sasniedza materiālu labklājību un līdz ar to nodibinājās un izveidojās latvju pilsonība.

d/ pirmās krāj-aizdevu kases un viņu pārveidošanās savstarpīgās kreditbiedrībās.

Kad Rīgas latvji sajuta vajadzību pēc kreditiestādēm, tie, pirmā kārtā, sāka organizēt krāj-aizdevu sabiedrības. Vecāko un spēcīgāko krāj-aizdevu sabiedrību daļa pārveidojās par savstarpīgām kreditbiedrībām. Šis fakts rāda, ka latviešu savstarpīgās kreditbiedrības izaugušas organiski, pakāpeniski pārveidojoties no zemāka tipa augstākā.

e/ savstarpīgo kreditbiedrību dibināšanas un attīstības gaita.

Savstarpīgās kreditbiedrības Latvijā līdz 1914. gadam attīstījušās un darbojošās sekošā kārtībā :

Tabele Nr.6. ' /

G a d i	Kurzemē	V i d z e m ē		Kopā
		Rīgā	Aprinkī.	
1866.-1870.	-	3	-	3
1871.-1875.	-	-	-	-
1876.-1880.	-	-	-	-
1881.-1885.	-	-	-	-
1886.-1890.	-	-	-	-
1891.-1895.	-	-	-	-
1896.-1900.	-	1	-	1
1901.-1905.	1	-	2	3
1906.-1910.	1	6	2	9
1911.-1914.	8	8	3	19
Kopā	10	18	7	35

' / Doc. K. Purinš, Kooperatīvais un tirdznieciskais kredits Latvijā. 25. l. p.

Tā tad, 1914. gadā uz Latvijas teritorijas darbojās 35 savstarpīgās kreditbiedrības, no kurām vairāk kā puse atradās Rīgā. Līdz 1910. gadam bija dibinātas un darbojās 16 kreditiestādes, turpretīm, pēdējos trīs pirmskara gados (1911.-1914. g. g.), kā tas redzams no tabeles Nr. 6, savstarpīgo kreditbiedrību skaits pavairojies par 19, tas ir par 54% no kopskaita.

Pateicoties Rīgas straujai ekonomiskai attīstībai, viņā, kā vienā no dzīvākām ostām, notika tautas saplūšana un tādēļ arī vajadzīga pēc nelielām, bet drošām kreditiestādēm, auga ar katru dienu. Savstarpīgo kreditbiedrību institūts savai attīstībai atrada sevišķi auglīgu zemi. Līdz ar savstarpīgo kreditbiedrību vairošanos, strauji pieauga arī biedru skaits pastāvošās kreditiestādēs.

f/ biedru sastāvs un viņu centieni.

Biedru skaits savstarpīgās kreditbiedrībās uz 1914. g.

Tabele Nr. 7. ' /

<u>G a d s . Biedru skaits.</u>	
1880. g. beigās	522
1890. g. "	2.521
1900. g. "	5.705
1910. g. "	12.164
1913. g. "	22.414

' / Doc. K. Purinš, Kooperatīvais un tirdznieciskais kredits
Latvijā. 26. l. p.

No augšminētā biedru skaita uz Rīgas savstarpīgām kreditbiedrībām nāca 17,6 tūkst. biedru, bet pārējie uz provinces savstarpīgām kreditbiedrībām, kas caurmērā iztaisa 640 biedru uz vienu kreditiestādi. Rīgā atrodošos savstarpīgo kreditbiedrību biedri galvenā kārtā komplektējās no pilsoņu vidus šķirām - tirgotājiem, rūpniekiem, amatniekiem un pat vietējiem namsaimniekiem. Pateicoties stipram antagonismam starp latviešiem un vāciešiem - latvju tautības tirgotāji un rūpnieki, ne tikai no vidusšķirām, bet arī lielākie un bagatākie bija spiesti apmierināt savas vajadzības pēc kredita-savstarpīgās kreditbiedrībās, jo pie tā laika pasinātām attiecībām un stāvokļa, kapitāls nebija internacionāls un pastāvošām vācu lielām akciju bankām nebija nekāda aprēķina pabalstīt latvju censonus un stiprināt latvju nacionālo, uzplaukstošo ekonomisko kustību, kamdēļ arī akciju banku durvis latvjiem bija slēgtas. Viss tas, protams nāca tikai par labu latvju savstarpīgo kreditbiedrību uzplaukšanai un nostiprināšanai.

Līdz latviešu kreditiestāžu nodibināšanai, galvenais noguldītāju kontingents vācu kreditiestādēs bija ne vis

vācieši, bet gan latvieši, kas savu sviedriem pelnīto naudu, grasi pie graša krādami, noguldīja vecākās, t.i. vācu kredītiestādēs un tādejādi indirekti stiprināja vācu ekonomisko un, protams, līdz ar to arī politisko varu Baltijā.

g/ noguldījumu pārvietošanās no vācu kredītiestādēm uz latvju dibinātām.

Latvju savstarpīgām kredītbiedrībām attīstoties un nostiprinoties, auga arī uzticība pret tām; latvju noguldītājos modās tautības apziņa un tie savus noguldījumus sāka pārvietot no vācu uz latvju savstarpīgām kredītbiedrībām.

h/ savstarpīgo kredītbiedrību loma tirdzniecībā, rūpniecībā, namu celtniecībā, kuģniecībā un kultūrelīpolitiskā laukā.

Latvju savstarpīgās kredītbiedrības, gūdamas plašu noguldītāju uzticību - ieguva plašus apgrozības līdzekļus un tādejādi tām bija iespējams jo plašos apmēros pabalstīt latviešu uzņēmumus un pasākumus. Savstarpīgās kredītbiedrības spēlēja lielu lomu namu celtniecībā Rīgā. Latviešiem piederošie nekustamie īpašumi pa lielākai daļai celti ar savstarpīgo kredītbiedrību piepalīdzību. Vidzemes savstarpīgā kredītbiedrība sevišķi daudz līdzekļus ieguldījusi kuģ-

niecībā. Vidzemes Savstarpīgā Kreditbiedrība pilnīgi finansēja kugniecības sabiedrību "Austrums", kas vēlākos gados latvju kugniecībā spēlēja ievērojamu lomu. Arī izglītības veicināšanai savstarpīgās kreditbiedrības katru gadu no savas peļņas ziedoja ievērojamas summas un tādejādi, paralēli ar ekonomiskās un kultūrelās varas pieaugumu, latvieši maz pamazam sāka sev iekarot arī attiecīgu stāvokli vietējās komunalās un sabiedriskās iestādēs, kas senāk bez izņēmuma atradās vācu pārziņā un zem viņu iespaida.

Var bez pārspīlējuma teikt, ka ar latvju kreditiestāžu nodibināšanos, to uzplaukšanu un pastāvīgo attīstīšanos, tas ir, līdz ar spēcīgas ekonomiski-kultūrelās varas iegūšanu, pamodās arī vēlēšanās pēc piemērotākas un kultūrelākas pārvaldes kārtības; šo vēlēšanos, pateicoties vācu lieliem sakariem pie krievu galma un krievu stiprām pārkrievošanas tendencēm, - bija grūti izvest.

9/ Savstarpīgo kreditbiedrību apgrozības līdzekļi un galvenās operācijas līdz pasaules karā.

Līdz ar savstarpīgo kreditbiedrību nostiprināšanos, pavairojās arī viņu apgrozības līdzekļi un bilanču kopsumma,

ko redzam no sekošās tabeles :

Tabele Nr. 8. ' /

G a d i .	Rīgā	Vidzemē	Kurzemē	Kopā
	m i l j o n o s			r u b ļ u .
1900.g.3I.dec.	ap 12	-	-	ap 12
1910.g. " "	31,1	1,0	1,1	33,2
1913.g. " "	68,1	2,5	5,8	76,5

Bilanču kopsumma 13 gados pavairojusies vairāk kā 6 reizes, pie kam 89% no šīs summas krīt uz Rīgā atrodošām savstarpīgām kreditbiedrībām.

a/ noguldījumi, pamata un rezerves kapitāli, aizņēmumi un vekseļu pārdiskontējumi.

Savstarpīgo kreditbiedrību, tāpat kā krāj-aizdevu sabiedrību, apgrozības līdzekļus galvenā kārtā sastādīja noguldījumi. Pašā sākumā, kad savstarpīgo kreditbiedrību institūts vēl nebija pietiekoši populārs tautā, noguldījumi nebija sevišķi lieli, bet vēlāk, it sevišķi laikā no 1910.- 1913.g.g. ko var uzskatīt par vietējās ekonomiskās dzīves labklājības un uzplaukšanas kulminācijas punktu, - noguldījumu operācijas strauji attīstās. No zemāk pievestās tabeles redzams,

'/Doc.K.Puriņš, Kooperatīvais un tirdznieciskais kredits Latvijā. 27.l.p.

ka noguldījumu kopsumma laikā no 1910.-1913.g.pavairojusēs
gandrīz par 25 milj.rubļu.Minētais fakts pietiekoši skaidri
pierāda,ka savstarpējās kreditbiedrības vietējo iedzīvotāju
starpā bauda absolūtu uzticību.Sevišķi interesanti atzi-
mēt kā sastādās savstarpīgo kreditbiedrību apgrozības li-
dzekļi.Uz minēto jautājumu atbildi varam atrast sekošā ta-
belē :

Tabele Nr. 9. ' /

G a d i .	Savstarp. kreditb. skaits.	Pamata kap.	Rezerves kapitāls.	Noguldīj. uz tek.rēķ.	Aizņēmumi un veksļu pār- disk.un pārķ.
1880.g.beig.	3	331,0	-	3.184,0	-
1890.g. "	3	563,0	313,0	5.942,0	332,0
1900.g. "	4	942,0	389,0	8.195,0	727,0
1910.g. "	16	3.068,0	629,0	22.583,0	2.690,0
1913.g. "	35	6.860,0	798,0	47.146,0	9.662,0

Redzam,ka biedru iemaksas sasniedz 6,8 milj.rubļu,aiz-
ņēmumi - 9,6 milj.rubļu,bet noguldījumi - 47,1 milj.rubļu.
Vēribu griež uz sevi 798 tūkst.rubļu lielais rezerves kapi-
tāls,kas sastāda 1,2% no apgrozības līdzekļu kopsummas.
It dabīgi,paceļās jautājums,vai noguldītāju intereses šeit

' /Doc.K.Purīnš,Kooperatīvais un tirdznieciskais kredits
Latvijā. 27.l.p.

pietiekošā mērā ievērotas un nodrošinātas. Savstarpīgās kreditbiedrības strādā galvenā kārtā ar aizņemto vai svešo kapitālu, kas komplektējās galvenā kārtā no noguldījumiem un aizņēmumiem (pārdiskontējumiem un pārķīlājumiem), pie kam uz pirmiem krīt 73,2%, bet uz aizdevumiem - 15% no apgrozības līdzekļu kopsummas. Visiem svešiem kapitāliem, kas kopā sastāda 88,2% no apgrozības līdzekļu kopsummas, pretīm stāv savstarpīgo kreditbiedrību pašu līdzekļi II,8% apmērā no apgrozības līdzekļu kopsummas. No augšminētā redzams, ka tādos apstākļos rezerves kapitālu kopsumma - 798 milj. rubļu jeb 1,2% no apgrozības līdzekļu kopsummas ir daudz par mazu un, savstarpīgās kreditbiedrības nebija pietiekoši daudz rūpējušās par rezerves kapitālu pavairošanu.

b/ apgrozības līdzekļu sadalīšanās
pa atsevišķiem apgabaliem.

Sīkaku pārskatu par apgrozības līdzekļu sastāvu un viņu sadalīšanos pa atsevišķiem apgabaliem mums sniedz sekošā tabele, kuras dati attēlo stāvokli uz 1914. gada 1. janvāri :

Tabele Nr. 10. (Skat. 63. l. p.)

Tabele Nr. 10. */

	Biedrību skaits.	Pamata kapitāls.	Rezerves kapitāls.	Noguldījumi			Aizņēmumi (redisk.un parķil.)		Apgrozības līdzekļu kopsumma	
				Uz noteiktu laiku.	Uz nenoteiktu laiku.	Uz tekošā termiņa.	Valsts bankā.	Privāt kredit.		
				tūkstošos rubļu.						
Rīgā	18	5.878,8	767,3	26.212,8	2.929,3	12.409,5	1.471,0	7.253,1	56.921,8	
Vidzemē	7	296,9	10,1	395,7	310,5	913,2	-	390,7	2.317,1	
Kurzemē	10	684,3	21,2	834,8	1.820,5	1.320,6	77,5	470,6	5.229,5	
K o p ā	35	6.860,0	798,6	27.443,3	5.060,3	14.643,3	1.548,5	8.114,4	64.468,4	
Procentos	-	10,6	1,2	42,6	7,9	22,7	2,4	12,6	100,0	

*/ Doc.K.Puriņš, Kooperatīvais un tirdznieciskais kredits Latvijā. 28.l.p.

c/ savstarpīgās kreditbiedrības Latvijas teritorijā, salīdzinot ar Krievijas biedrībām.

Salīdzinot apgrozības līdzekļu caurmēra summas, kas iznāk uz I biedrību un I biedri Vidzemē, Kurzemē un Krievijā, redzam stipri lielu starpību rīcības kapitālu lielumā. Savstarpīgās kreditbiedrības tagadējās Latvijas teritorijā bija daudz bagātākas ar apgrozības līdzekļiem, nekā Krievijas savstarpīgās kreditbiedrības tanī pat laikā, pie kam tas novērojams ne tikai bilances atsevišķos posteņos, bet tieši visos apgrozības līdzekļu grupējumos :

1914.gadā uz vienu savstarpīgo kreditbiedrību iznāca caurmērā :

Tabele Nr. II. ' /

	Pamata kapitāls.	Rezerves kapitāls.	N o g u l d ī j u m i.			Aizņēmumi (pārdisk.un pārķil.	
			U z noteik. laiku	U z nenoteiktu laiku	U z tekoša rēķina.	Valsts bankā.	Privāt-kredit-iestād.
	T u k s t o š o s r u b ū .						
Kurzemē un Vidzemē	196,0	22,7	784,0	144,5	418,3	44,2	231,8
Krievijā	112,0	13,5	196,7	22,7	291,4	28,7	109,2

' / Doc.K.Puriņš, Kooperatīvais un tirdznieciskais kredits Latvijā. 29.l.p.

1914.gada 1.janvarī uz vienu biedri caurmērā iznāca:

Tabele Nr.12. ’/

	Pamata kapitāls	Rezerv. kapit.	N o g u l d ī j u m i			Aizņēmumi	
			U z noteiktu laiku	U z nenoteikt. laiku	U z tek. rēķ.	Valsts bankā.	Privāt-kredit-iestādēs.
	T ū k s t o š o s				r u b ļ u .		
Kurzemē un Vidzemē	306,0	36,0	1.224,0	226,0	653,0	65,0	362,0
Krievijā	196,0	24,0	345,0	40,0	511,0	50,0	191,0

Augšminētie skaitļi rāda lielo starpību starp Latvijas un Krievijas apstākļiem. Latvijas kreditbiedrību pamata un rezerves kapitāli gandrīz divas reizes pārsniedz Krievijas biedrību kapitāļus. Salīdzinot noguldījumu caurmērus Krievijas biedrībās ar noguldījumu caurmēru Vidzemes un Kurzemes biedrībās, krit acis ļoti lielā starpība. Noguldījumi Vidzemes un Kurzemes biedrībās pārsniedz noguldījumus Krievijas biedrībās četrkārtīgi, bet noguldījumi uz nenoteiktu laiku pat seškārtīgi un uz tekoša rēķina - divas reizes vairāk. Tas viss jo skaidri liecina par Vidzemes un Kurzemes iedzīvotāju ne tikai lielāko materiālo labklājību un straujāku eko-

’/ Doc.K.Puriņš, Kooperatīvais un tirdznieciskais kredīts Latvijā. 29.l.p.

nomiskās dzīves ritmu, bet līdz ar to jo lieku reizi pierāda vietējo iedzīvotāju augstāko izglītības līmeni un piekārnotību eiropejiskiem centieniem un mērķiem, jo šeit iedzīvotāji domā un strādā, uzkrājot materiālas vērtības un nodrošina savu dzīvi, neizšķiežot līdzekļus bez mērķa, kā tas iesakņojies krievu tautas masās.

d/ Latgales savstarpīgās kredit -
biedrības.

Runājot par Latgali, kas tanī laikā bija cieši saistīta ar Liel-Krieviju ne tikai administratīvā ziņā, bet viņas vietējās īpatnības, izglītības līmenis un ekonomiskais stāvoklis bija stipri līdzīgs Krievijas stāvoklim, kamdēļ arī Latgales savstarpīgās kreditbiedrības nav iespējams ierindot pie Vidzemes un Kurzemes kreditiestādēm, jo līdz ar to grozītos uz negatīvo pusi visi iepriekš pievestie dati un tie vairs neatbilstu lietas patiesiem apstākļiem.

Līdz 1914. gadam, Latgalē skaitījās pavisam 6 savstarpīgās kreditbiedrības, no kurām 3 atradās Daugavpilī, bet pārējās 3 - Rēzeknē, Ludzā un Krustpilī. Pirmā savstarpīgā kreditbiedrība dibināta Daugavpilī 1879. gadā.

Latgales savstarpīgo kreditbiedrību bilances un dalīb-

nieku skaits 1914.gadā bija sekošais :

Tabele Nr. 13. ' /

Biedrības nosaukums	Atklāšanas gads.	Biedru skaits.	Bilance (tūkst.rbl.)
Daugavpils Savst.Kred.b.	1879.	742	906,3
" " II Savst.Kred.b.	1909.	710	468,6
Daugavpils tirgotāju Savstarpīgā Kreditbiedr.	1911.	354	876,5
Krustpils Savst.Kred.b.	1911.	152	112,4
Ludzas Savst.Kreditbiedr.	1913.	106	80,4
Rēzeknes Savst.Kreditbiedr.	1909.	208	473,9
K o p ā	--	2.272	2.918,1

Latgales savstarpīgām kreditbiedrībām, salīdzinot ar Vidzemes un Kurzemes savstarpīgām kreditbiedrībām, bija nesalīdzināmi mazāk apgrozības līdzekļu, tā kā tās pilnīgi līdzinājās Krievijas savstarpīgām kreditbiedrībām.

Salīdzinot parādu lielumu uz vienu savstarpīgās kreditbiedrības biedri, iznāk, ka :

Rīgā caurmērā uz vienu biedri	- 2.843 rbl.	parāds
Vidzemē " " " "	- 1.423 " "	" "

' / Doc.K.Puriņš, Kooperatīvais un tirdznieciskais kredīts Latvijā. 34.l.p.

Kurzemē caurmērā uz vienu biedri - I.521 rbļ.parāds
 Latgalē " " " " - I.024 " "
 Krievijā " " " " - I.224 " "

Redzam, ka Latgales savstarpīgo kreditbiedrību biedru parādu caurmērs uzrāda viszemāko normu, kas norāda, ka Latgale vēl pilnīgi sastingusi savos īpatnējos apstākļos; tai nav ne savas rūpniecības nedz tirdzniecības, kur ražīgi novietot aizņemto kapitālu.

e/ savstarpīgo kreditbiedrību galvenās operācijas.

Vidzemē un Kurzemē atrodošos savstarpīgo kreditbiedrību galvenās operācijas bija vekseļu diskonts un aizdevumi, kā tas redzams zemāk pievestā tabelē. Dati ņemti uz 1914.gada I.janvari.

*Tabele № 14 *)*

	Vekseļu diskonts un vairāk parakstīm		Zolo vekseli nodrošināti ar		Aizdevumi pret				Speciali tehniskie nodrošināti ar				Biedrību skaits.
	Latvijas	Preču un pap. u.c.	Preču un pap. u.c.	Preču un pap. u.c.	Preču un pap. u.c.	Preču un pap. u.c.	Preču un pap. u.c.	Preču un pap. u.c.	Preču un pap. u.c.	Preču un pap. u.c.	Preču un pap. u.c.	Preču un pap. u.c.	
	<i>Tūkstošos rubļu</i>												
Rīgā	27970,5	206,1	20598	19808	446,1	396,2	4664	1544	8825,0	1254,0	53153	11640	18
Vidzemē (bez Rīgas)	1258,6	7,0	288	12	27,2	14,3	629	87	125,5	123,5	783	5362	7
Kurzemē	1823,8	-	630	109	234,7	30,1	337	77	1711,3	104,5	7776	-	10
K o p a	31052,9	213,1	21516	19929	708,0	440,6	563	1708	11661,8	1482,0	61712	17008	35
Procentos	54,2		7,6			3,3				34,9			

*) Doc. K. Purins, Kooperatīvais un tirdzniecības kredīts Latvijā, 30. l.p.

No pievestās tabeles redzams, ka vekseļu diskonts ar 2 un vairāk parakstiem, ieņem pirmo vietu, sasniegdams 31 milj. rubļu lielu summu, t.i. 54,2% no izsniegto apgrozības līdzekļu kopsummas. Otrā vietā stāv speciālie tekošie rēķini uz kuriem izsniegts ap 20 milj. rubļu jeb 34,9%. Zolo vekseļu operācijas, kā redzams, nav attīstījušās un uz viņu daļu krīt tikai 7,6% no apgrozības līdzekļu kopsummas; tas pats sakams par aizdevumu operācijām pret dažādām ķīlām (negarantēti vērtspapīri, preces un preču dokumenti, dārglietas un garantētie vērtspapīri) - pret kurām izsniegti tikai 3,3% no apgrozības līdzekļu kopsummas. Pārējais aktīvs: skaidra nauda kasē - 1.479,2 tūkst. rubļu jeb 1,9%; tekošs rēķins citās kredītiestādēs - 3,111,7% jeb 4,1%; savstarp. kredītbiedrībām piederošos vērtspapīros - 1.659,0 jeb 2,2%; biedrību nekustamie īpašumi - 5,2 milj. rubļu jeb 6,9% un pārējais aktīvs (korespondentu rēķini, tekošie izdevumi etc.) bija - 7,7 milj. rubļu jeb 10% no bilances summas.

Nekustamo īpašumu konts sasniedzis 5,2 milj. rubļu jeb 6,9%, pie kam novērojams, ka gandrīz visas Rīgā atrodošās savstarpīgās kredītbiedrības iegādājušās sev nekusta-

mus īpašumus, kas, protams, bija sevišķi apsveicams, jo no vienas puses minētie nekustamie īpašumi labi rentējās un pie tam vēl noguldītajos - savstarpīgo kreditbiedrību galvenos finansētajos - radās īpatnējs psiholoģisks noskaņojums par savstarpīgo kreditbiedrību drošību. Interesanti atzīmēt, ka tieši mazo noguldītāju kapitāli plūda galvenā kārtā uz tām kreditiestādēm, kurām piederēja savi nekustamie īpašumi.

Savstarpīgās kreditbiedrības, savā uzbūves pamatā, raksturā un juridiskā iekārtā, nav domātas kā iestāde, kas nodarbotos ar spekulāciju un saistītos ar biržu darījumiem. Savstarpīgo kreditbiedrību funkcijas cieši noteic statūti un stingri norobežo viņu darbības aploku no riska un spekulācijas. To nevar teikt par akciju bankām. Akciju bankas, disponējot ar plašiem naudas līdzekļiem un kapitāliem, atlicina ievērojamas summas vērts papīru pirkšanai. Ja portfelī atrodošos vērtspapīru kurss krīt, akciju bankas var minētos vērtspapīrus paturēt pie sevis, nogaidīt varbūtējo kursa celšanos un tādejādi, nesašaurinot savus apgrozījumus, spekulēt uz kursa uzlabošanos un varbūtējo peļņu. Turpretī, savstarpīgās kreditbiedrības nedrīkst pirkt uz savu rēķinu

un risku ne preces ne vērtspapirus. Izdarīt aktīvas operācijas - vekseļu diskontu un preču un vērtspapīru operācijas, viņām atļauts tikai ar saviem biedriem, pie kam vienmēr jāievēro savu biedru normalas naudas vajadzības, ieturot vienādi vislielāko elastību, jo ikviens lielāks vai mazāks kavēklis vērtspapīru realizācijā var visai nelabvēlīgi atsaukties uz visas savstarpīgās kreditbiedrības darbību. Ņemot vērā augšminēto, nevar noklusēt un pāriet garām savstarpīgo kreditbiedrību aizdevumu operācijām un speciāliem tekošiem rēķiniem (on call), nodrošinātiem ar vērtspapīriem. Bieži vien zem augšminētām operācijām slēpjas un mēdz būt puslīdz atklāta spekulācija, kādu, pēc viņas uzbūves un būtības varētu izvest vienīgi akciju bankas. Savstarpīgo kreditbiedrību vadītājiem stingri jālūkojas uz to, lai ar šādām operācijām biedrību biedri neienestu viņās zem pilnīgi legalām on call operācijām - postošo spekulācijas garu. Līdz ar minēto parādību, savstarpīgās kreditbiedrības, izvedot plašos apmēros on call operācijas, var neapzināti apdraudēt godīgo biedru materiālās intereses un pat biedrības pastāvēšanu.

f/ savstarpīgo kreditbiedrību darba rezultāti un stāvoklis pasaules karā sākoties.

Kopā saņemot, redzam, ka savstarpīgās kreditbiedrības pirmskara gados strauji attīstījušās, ieņemdamas vietējo kreditiestāžu vidū jo ievērojamu stāvokli. Vietējās vidējās tirdzniecības un rūpniecības attīstīšanās latvju starpā galvenā kārtā bija iespējama vai vienīgi ar savstarpīgo kreditbiedrību atbalstu. Tas pats sakams par namu celtniecības un kugniecības attīstību. Daudz laba darīts arī izglītības un vispāri kultūras pacelšanai vietējo iedzīvotāju starpā. Visi augšminētie panākumi un labie darbu rezultāti bija vietējo iedzīvotāju ilga darba un centības auglis, kas sākot ar 1914. gadu resp. kara sākumu, - sākumā lēnām, bet vēlāk straujā, neapturamā tempā tika sagrāuts un ilgo gadu pūliņi iznīcināti. Ja var teikt, ka 1914. gads bija latvju un vispāri vietējo iedzīvotāju un zemes kultūreli-saimnieciskā uzplaukuma kulminācijas punkta sasniegšanas gads, tad līdz ar to jākonstatē, ka 1915. gads uzskatams par gadu, kad visa vietējā dzīve nonāca iepriekšējā izejas stāvoklī. Zeme tika pārpludināta ar vairs nekur nederīgo papīra naudu,

kas pašos pamatos satricināja normalo kreditiestāžu darbību ; kā vainags visam tam klāt nāca vēl vācu, krievu un komunistu bandas, kas galīgi noslaucīja un iznīcināja vēl atlikušos saimnieciskos pasākumus, uzņēmumus un kreditiestādes.

IO/ Kreditiestāžu stāvoklis pēc pasaules kara, revolūcijas un brīvības cīņām.

Saimnieciskās dzīves un līdz ar to pirms kara pastāvošo kreditbiedrību atjaunošana bija iespējama tikai iestājoties normaliem laikiem. Līdz ar saimnieciskās dzīves atjaunošanos un valsts jaunuzbūvi, pilnīgi dabīgi, bija ļoti sajūtama vajadzība pēc kreditiem un kreditiestādēm. Pēdējās varēja uzsākt savu darbību un attīstīties tikai tad, kad stabilizējās politiskā dzīve un valsts valūta. 1919. gads uzskatams par Latvijas kreditiestāžu atjaunošanas gadu. Ņemot vērā, ka 1919. gadā Latvijas valūtai vēl piemita ļoti svārstīgs kurss, kreditiestāžu skaita lielāks pieaugums novērojams no 1922.- 1924. gadam, kad politiskā un līdz ar to arī saimnieciskā dzīve sāka ieiet normalās slīdēs.

Kreditiestāžu attīstības gaita atsevišķos gados re-

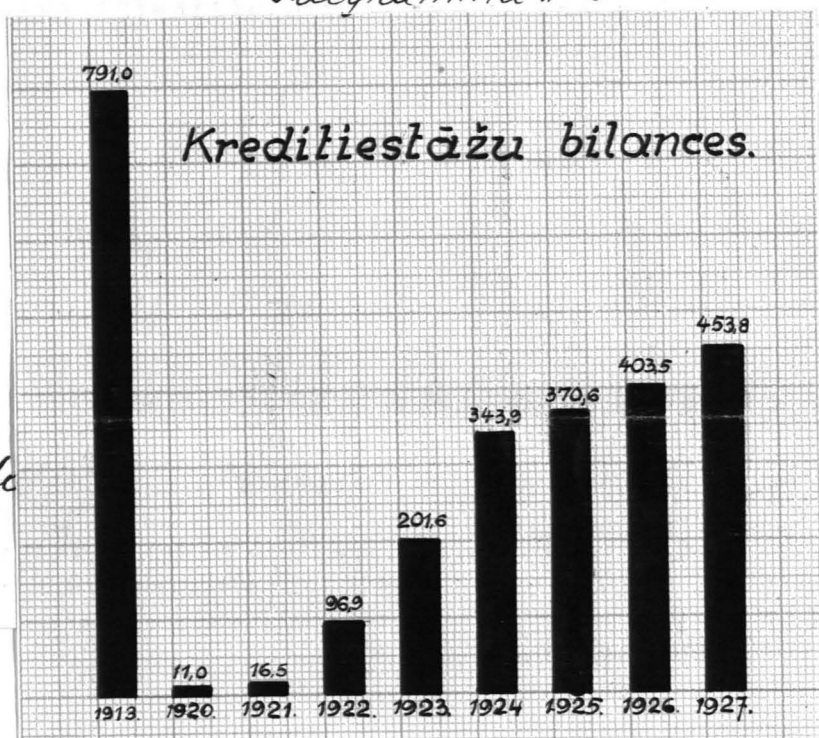
dzama no sekošas diagrammas : ')

Diagramma № 1*)



Otrā v. ... s pieau-
dzis no ... rāj-aiz-
devu sa ... z 588.
Augumu no 10 uz 33. Akciju banku skaits pieaudzis no 2 uz
20. Samazinājies vienīgi biržu banku skaits no 2 uz 1, jo
Liepājas biržas banka pārveidojusēs bankā uz akciju biedrī-
bu pamatiem.

Kreditestāžu bilances par 1913.- 1927.g. redzamas no
sekošas diagrammas : Diagramma № 2**)



*) Valsts slo
**) "

1927.g. 16. l.p.
" 17. l.p

No iepriekšējā lap.pusē pievestās diagrammas Nr.2, redzams,ka pirmskaŗa bilanŗu summas ir bijušas ievērojami augstākas nekā pēckāŗa laikā.

II/ Kreditiestāŗu sadalījums Latvijā viņu dibināšanas kārtībā.

Privātās kreditiestādes Latvijā, viņu dibināšanas kārtībā var sadalīt 2 grupās : I/ kreditiestādes, kuras apstiprina finanŗu ministrija un 2/ kreditiestādes, kuras reģistrē tiesu iestādes resp.apgabaltiesa. Pirmā grupā ietilpstošām kreditiestādēm jādabū sevišķa finanŗu ministrijas atļauja, pie kuras izsniegšanas ministrija vadās ne tikai no formālā viedokļa, bet var arī ievērot sevišķas specifiskas prasības un vajadzības. Ja finanŗu ministrija atrod, ka projektējamā kreditiestāde nav vajadzīga, tad viņa var koncesiju arī neizsniegt. Tā tad, finanŗu ministrija regulē šo kreditiestāŗu dibināšanu un likuma robežās iespaido viņu statūtus. Kreditiestāŗu otrai grupai nav vajadzīga finanŗu ministrijas koncesuālā atļauja - tās dibinās statūtu piešķšanas kārtībā tiesu iestādēs, ievērojot tikai likuma prasības : šinī gadījumā tiesu iestāde resp.apgabaltiesa

saimnieciskus nedz kreditpolitiskus principus, bet pie viņu apstiprināšanas vadās vienīgi no šinī nozarē pastāvošiem likumiem.

Pie kreditiestāžu pirmās grupas pieder : 1/ akciju bankas, 2/ pilsētu (pašvaldību) bankas, 3/ pilsētu krāj-kases, 4/ savstarpīgās kreditbiedrības, 5/ biržu bankas un 6/ banku kantori. Pie kreditiestāžu otrās grupas resp. grupas, kuras registrē tiesu iestāde resp. apgabaltiesa, pieder : 1/ kreditkooperatīvi, 2/ krāj- un aizdevu sabiedrības un viņu savienības.

Saskaņā ar agr. Krievijas likumiem krāj-aizdevu sabiedrības un kooperatīvas kreditiestādes vēl mēdza saukt par sīkkredita iestādēm^{1/}. Saskaņā ar Latvijā pastāvošiem likumiem un praksi, krāj-aizdevu sabiedrības apzīmē par kooperatīvām kreditiestādēm. Turpretīm, akciju bankas, savstarpīgās kreditbiedrības, biržu un pilsētu bankas, pieskaita pie tirdzniecības kreditiestādēm.

Tā tad, pēc atsevišķiem tiptiem šīs kreditiestādes varētu sadalīt sekoši :

- a/ sīkkredita iestādes,
- b/ tirdznieciskas kreditiestādes.

^{1/} С.Бородаевский, Сборник по мелкому кредиту.

a/ Sīkkredīta iestādes	Kooperatīvas iestādes	kooperatīvas bankas
		krāj-aizdevu kases
		kreditbiedrības
	Kārtu iestādes	pagastu un lauku bankas
		sabiedriskas krāj-aiz- devu kases
b/Tirdznieciskas kredītiestādes		akciju bankas
		pilsētu (pašvaldību) bankas
		pilsētu krāj-kases
		savstarpīgās kredit- biedrības
		biržu bankas
		valsts bankas kantori un nodaļas
		privātie banku kantori.

Bez tīri formālas un likumīgas starpības, iepriekš minētās kredītiestāžu grupas, atšķirās savā starpā arī saimnieciskā ziņā pēc saviem kapitāliem, apgrozījumiem un operācijām. Kredītiestādes, kuras apstiprina finanču ministrija

izceļas ar savu plašo un neaprobežoto darba lauku ; šīs kreditiestādes galvenā kārtā nodarbojas ar lieltirdzniecības kreditēšanu, pie kuņas jāpieskaita eksports un imports, kā arī rūpniecības un pat amatniecības kreditēšanu. Ja sīk-kredita iestādēm un savstarpīgām kreditbiedrībām jābūt, pirmām - mazāko uzņēmēju kreditētājām, bet otrām-vidējo uzņēmēju kreditētājām, tad lielos uzņēmējus lemts apkalpot akciju un viņām līdzīgām tirdznieciskā kredita bankām ^{*)}. Kredit-kooperatīvi un savstarpīgās kreditbiedrības savā darbībā pamatojas uz kooperācijas jeb savstarpības principiem - viņām kā tādām nav nolūka dzīt ar savām operācijām peļņu, bet gan otrādi, tās gādā saviem biedriem materiālus labumus, organizēdamas kreditu un pie tam, pēc iespējas, lētāku. Prasības pret šīm iestādēm nodrošinātas ar biedru solidaru atbildību un šīm iestādēm piederošiem kapitāliem un citām vērtībām. Akciju bankas un viņām līdzīgās tirdznieciskās kreditiestādes, turpretīm, dibinātas uz tīri tirdznieciskiem principiem un, protams, kā ikkurš tirdznieciskais pasākums, arī minētās kreditiestādes cenšas iegūt no savām operācijām, pēc iespējas lielāku peļņu^{**)}. Tās nereti nodarbo-

^{*)} /Doc. K. Puriņš, Kooperatīvais un tirdznieciskais kredīts Latvijā. 35. l. p.

^{**)} Проф. А. Инцифрезов - Кооперативный кредит и кооперативные банки, 1922, 34. с. р.

jas ar biržas spekulācijām, ar spekulatīva rakstura tirdznieciskām operācijām un šo kreditiestāžu atbildība aprobežojās tikai ar viņām piederošiem kapitāliem un vērtībām. Noguldītāju intereses šajās bankās nodrošinātas par tik, par cik ir pašu kapitālu un kādā mērā skaitās nodrošināts vekselu portfelis.

c/ savstarpīgās kreditbiedrības un akciju bankas.

Kā redzējām, savstarpīgās kreditbiedrības ieņem vidusstāvokli starp sīkkredita iestādēm un tirdznieciska kredita bankām ^{9/}. Viņas pulcina ap sevi vidējo tirgotāju un rūpnieku aprindas, lai gan pēdējā laikā novērojam parādību, ka savstarpīgās kreditbiedrības iespiežas lieltirgotāji, rūpnieki un lielle namsaimnieki un, protams, ik uz soļā nāk priekšā savstarpīgo kreditbiedrību statūtu pārkāpumi.

Lai gan savstarpīgās kreditbiedrības pieskaita pie tirdznieciskā kredita iestādēm, tomēr tās stipri atšķiras no akciju bankām. Savstarpīgās kreditbiedrības apvieno uzņēmējus, tirgotājus u. c., lai izpalīdzētos un izpalīdzētu kredita vajadzībās, bet akciju bankas apvieno kapitālus, lai

^{9/} Doc.K.Puriņš, Kooperatīvais un tirdznieciskais kredīts Latvijā, II nod., 24.l.p.

gūtu peļņu. Akciju banku galvenais moments ir kapitāls, bet savstarpīgās kreditbiedrībās - viņu biedri. Priekš biedriem pastāv pati kreditiestāde, kuras mērķis rakstīts vienā no pirmiem pantiem viņas satvērsmē : " biedrības mērķis apgādāt biedriem nepieciešamo kreditu, it sevišķi tiem, kas nodarbojas ar tirdzniecību, rūpniecību un lauksaimniecību". Savstarpīgās kreditbiedrības dibina, lai sekmētu apvienoto biedru saimniecisko darbību. Sakarā ar to, pārvaldes organos mēdz ievēlēt personas, kas vislabāki izprot un aizstāv biedru intereses. Savstarpīgās kreditbiedrībās var aizņemties tikai biedri, turpretīm, akciju bankas aizdod katram, ja tik viņš var uzrādīt vajadzīgo drošību. Akciju banku pamata kapitālus bieži vien pievelk no ārzemēm, bet banku apgrozības līdzekļi galvenā kārtā sastādās no vietējiem kapitāliem, noguldījumiem uz noteiktu laiku, kas ir galvenā kārtā vietējo iedzīvotāju ietaupījumi resp. noguldījumi. Tā tad, ārzemes kapitalisti caur vietējām bankām zināmā mērā rīkojas ar vietējiem kapitāliem un, protams, ne ik reiz vietējo iedzīvotāju labā % . Banku sistemai, pēc iespējas, vairāk jāatbalstās uz nacionāliem kapitāliem. Lai gan pie zinamiem

^{*)} / Doc. K. Puriņš, Kooperat.-tirdzniec.kredits Latvijā, 40. l.p.

^{**)} Проф. А. Анциферов - Кооперативный кредит и кооперативные банки, 1922 г., 24 с.р.

apstākļiem, viens no ekonomiskās politikas uzdevumiem ir pievilkt zemes vajadzībām ārzemes kapitālus, tomēr šie kapitāli nedrīkst iespiesties banku lietās pārāk daudz, jo tad viņas var nonākt pilnīgi zem ārzemnieku iespaida un noteikšanas. Bankas ievērojamā mērā var atvieglināt ārzemju kapitālu ieplūšanu dažādās rūpniecības nozarēs, bet, lai šī ārzemju kapitāla pieplūšana būtu mazāk bīstama, bankām jāpaliek nacionālām^{1/}. Savstarpīgās kreditbiedrības, pēc savas būtības dibinātas uz savstarpības un biedru solidaras atbildības principiem un tām ir dziļi nacionāla nokrāsa.

12/ Latvijas kreditiestāžu savstarpējā nozīme.

Pirms pasaules kara savstarpīgās kreditbiedrības, krāj- aizdevu sabiedrības un komunālās kreditiestādes bija ieguvušas iedzīvotāju starpā ļoti lielu uzticību. Kā jau iepriekš aizrādīts, dažāda veida noguldījumi savstarpīgās kreditbiedrībās sastādīja 72,6% no apgrozības līdzekļu kopsummas^{2/}, kamdēļ, spriežot pēc viņu stāvokļa pirms pasaules kara, varēja domāt, ka arī pēc kara, savstarpīgās kreditbiedrības Latvijā ieņems mūsu kreditsaimniecībā vadošo lomu. Kā viens no lab-

^{1/}Doc.K.Puriņš, Kooperatīvais un tirdznieciskais kredits Latvijā, 40.l.p.

^{2/}Doc.K.Puriņš, Koop.un tirdzn.kredits Latvijā, 28.l.p.

vēlīgiem faktoriem nāca klāt tas, ka savstarpīgās kreditbiedrības bija uzglabājušas savus nekustamos īpašumus, kuru hipotekāriskos parādus varēja ļoti izdevīgi dzēst. Tomēr šīs cerības visā visumā nav attaisnojušās. Bija radušies pavisam jauni apstākļi tirdzniecībā, rūpniecībā un lauksaimniecībā, kas kreditsaimniecību ievadīja pavisam citās sliedēs, nekā to sākumā varēja domāt. Savstarpīgās kreditbiedrības, līdzīgi pārējām tirdznieciskām kreditiestādēm, tika jau pašā sākumā apliktas ar nodokli, turpretīm, krāj-aizdevu sabiedrības bija pilnīgi no tā atsvabinātas, kamdēļ arī pēdējo skaits ar katru gadu straujāki pieauga un attīstījās.

Visai interesantu ainu par kreditiestāžu attīstību sniedz sekošā tabele :

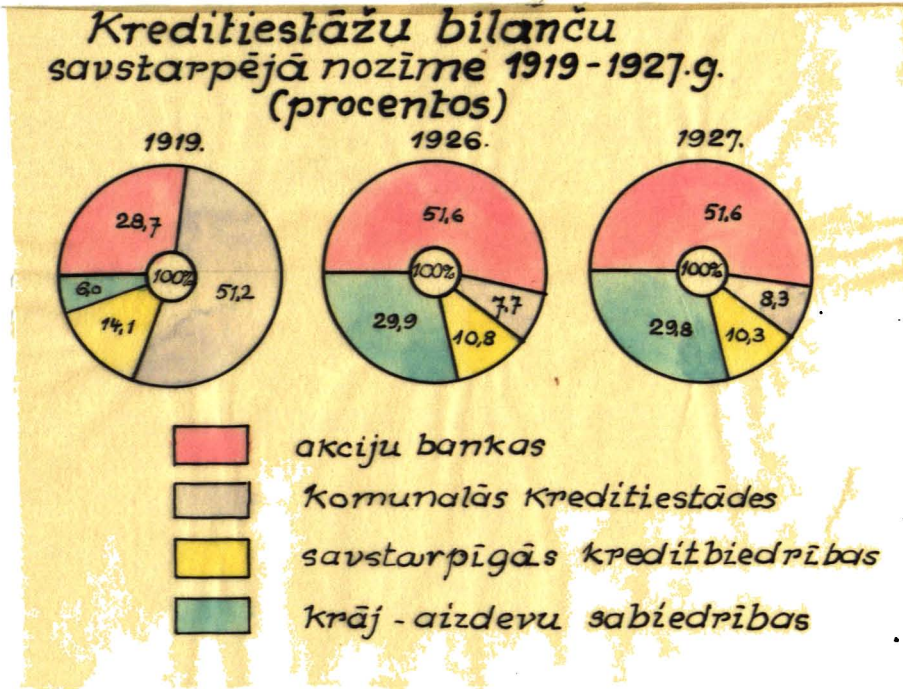
Tabele Nr. 16. ’/

	1913.	1919.	1920.	1921.	1922.	1923.	1924.	1925.	1926.	1927.
Pilsētu bankas	6,6	19,4	13,7	7,8	5,2	3,9	3,3	3,5	2,9	3,1
Pils.krāj.kases	7,6	9,7	5,2	2,2	1,3	0,8	0,8	1,2	1,1	1,2
Biržu bankas	9,4	22,1	19,2	13,6	7,5	5,2	5,4	3,9	3,7	4,0
Akciju bankas	33,5	28,7	31,7	48,7	59,9	59,9	59,7	53,2	51,6	51,6
Savst.Kred.b.	23,5	14,1	20,3	18,5	17,1	14,7	9,6	10,2	10,8	10,3
Krāj-aizd.sab.	19,4	6,0	9,9	9,2	9,0	15,5	21,2	28,2	29,9	29,8

’/ Valsts Statistiskā Pārvalde, - Kreditiestādes, 1919.-1927. ; 18.1.p.

Augstāk pievestā tabelē neietilpst Latvijas bankas bilance. Dažādu tipu privātkreditestāžu ikgadējās bilances kopsumma pieņemta par 100.

Diagramma A.3 +1



Sākot ar 1919.g.līdz 1927.gadam,kā redzams no tabeles Nr.16 un diagrammas Nr.3.,kreditiestāžu attīstības gaitā notikušas ļoti lielas pārmaiņas.Komunālās kreditiestādes vācu okupācijas laikā bija sevišķi rosīgi darbojušas,sasniedzot 51,2% no visu kreditiestāžu bilanču kopsummas ; 1927.g. šis procents noslīdējis uz 8,3%. Kā redzams,pēdējos gados dominējošu stāvokli ieņem akciju bankas ; tāpat krāj-aizdevu sabiedrības no 6,0% - 1919.gadā sasniegušas jau 1927.g. - 29,8 %.Kā jau iepriekš aizrādīts,savstarpīgās kreditbiedrības savā attīstības gaitā nav attaisnojušas uz viņām liktas cerības un reducējušās no 14,1% - 1919.gadā uz 10,3% - 1927.gadā.

*1) Valsts Statistiska Parvalde - Kreditiestādes 1919-1927.g
19. l. p.*

Ja visu kredītiestāžu (bez Latvijas bankas) ikgadējo kapitālu pieņem par 100, tad katras atsevišķas privatkredītiestāžu grupas nozīmi kapitāla ziņā raksturo sekošā tabele un diagramma.

Tabele Nr. 17. %

	1919.	1920.	1921.	1922.	1923.	1924.	1925.	1926.	1927.
Pilsētu bankas	11,6	10,7	5,7	2,5	2,1	1,4	2,1	2,0	1,9
Pils.krāj.kases	3,6	2,9	2,1	1,2	0,7	0,3	0,3	0,7	0,6
Biržu bankas	16,1	12,6	4,6	2,5	2,1	5,0	3,9	3,7	3,4
Akciju bankas	56,8	48,5	74,5	77,7	72,7	69,9	67,2	62,3	60,5
Savst.kred.b.	7,9	13,6	6,7	8,7	10,5	6,4	6,4	8,9	9,4
Krāj-aizd.sab.	4,0	11,7	6,4	7,4	11,9	17,0	20,1	22,4	24,2

Diagramma № 4

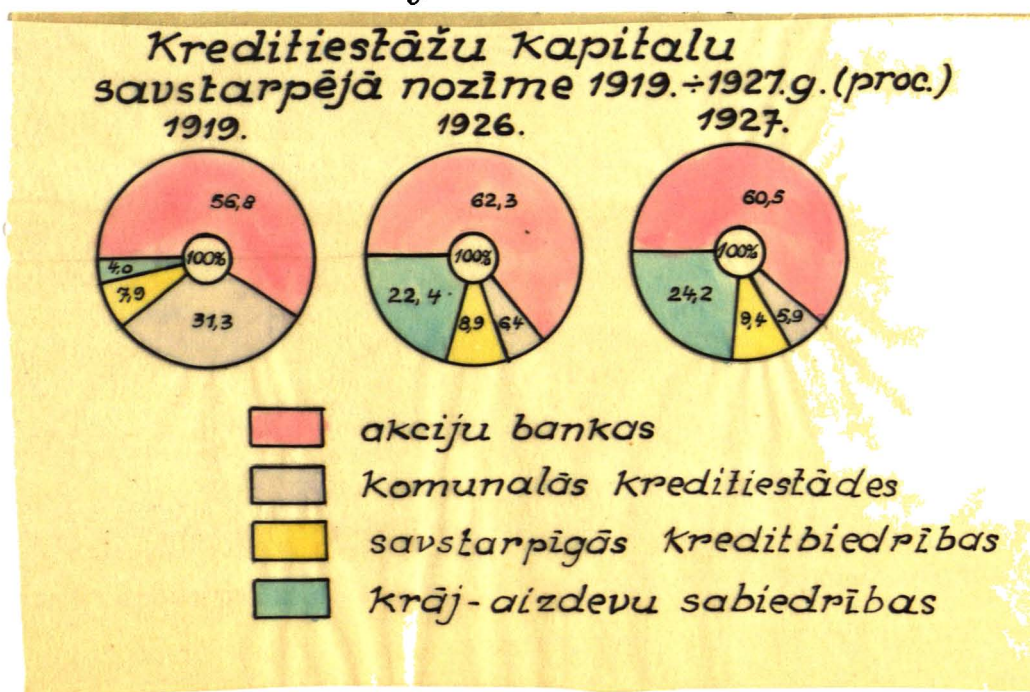
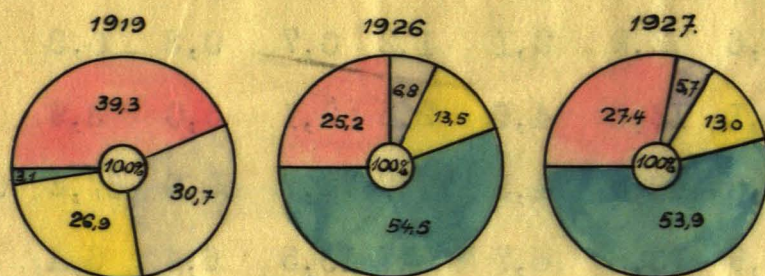


Diagramma № 5^{*)}

Kreditiestāžu aizņēmumu
savstarpējā nozīmē 1919 ÷ 1927. g.
(procentos)



- akciju bankas
- komunālās kredītiestādes
- savstarpīgās kredītbiedrības
- krāj-aizdevu sabiedrības

*) Valsts Statistiskā Pārvalde - Kredītiestādes 1919-1927. g. 21. l.p.

Kreditiestāžu aizņēmumu attiecība 1919.-1927.g.g.

Tabele Nr. 18. ^{*)}

	1919.	1920.	1921.	1922.	1923.	1924.	1925.	1926.	1927.
	m i l j o n o s l a t u .								
Pilsētu bankas	0,62	0,12	0,05	-	0,1	0,5	1,3	2,1	1,5
Pils.krāj kases	0,14	0,03	0,02	-	-	0,3	0,5	0,6	0,6
Biržu bankas	0,72	0,14	0,06	-	-	0,8	1,5	2,2	2,2
Akciju bankas	1,90	0,70	0,70	1,3	5,6	9,0	14,0	18,2	20,9
Savs.kred.b.	1,30	0,42	0,34	1,0	3,0	7,0	8,9	9,7	9,9
Krāj-aizd.sab.	0,15	0,09	0,21	1,0	6,4	22,4	35,7	39,3	41,1
	4,83	1,50	1,38	3,3	15,1	40,0	61,9	72,1	76,2

Kreditiestāžu aizņēmumi procentos. ^{*)}

	1919.	1920.	1921.	1922.	1923.	1924.	1925.	1926.	1927.
Pilsētu bankas	12,9	8,0	3,6	0,0	0,6	1,3	2,1	2,9	2,0
Pils.krāj kases	2,9	2,0	1,5	0,0	-	0,7	0,8	0,8	0,8
Biržu bankas	14,9	9,3	4,4	-	-	2,0	2,4	3,1	2,9
Akciju bankas	39,3	46,7	50,7	39,4	37,1	22,5	22,6	25,2	27,4
Savst.kred.b.	26,9	28,0	24,6	30,3	19,9	17,5	14,4	13,5	13,0
Krāj-aizd.sab.	3,1	6,0	15,2	30,3	42,4	56,0	57,7	54,5	53,9

^{*)} Valsts Statistiskā Pārvalde - Kreditiestādes 1919.g. - 1927.g.

Redzam, ka kredītiestāžu aizņēmumu summas, sākot ar 1919. gadu ir pieaugušas no 4,8 milj. latu uz 76,2 milj. latu. Šeit neietilpst summas, kas saņemtas no ārzemēm, bet aizņēmumu lielākā daļa gan saņemta no Latvijas bankas, kas arī uzskatāma par kredītiestāžu galveno balstītāju un kredītētāju. No tabeļām redzam, ka aizņēmumu lielāko daļu saņēmušas krāj-aizdevu sabiedrības. Viņas uz 1927. gadu saņēmušas 41,1 milj. latu, kas sastāda 54,3% no visu aizdevumu kopsummas.

Noguldījumu attiecība dažādās kredītiestādēs :

Tabele Nr. 19.^{4/}

	1919.	1920.	1921.	1922.	1923.	1924.	1925.	1926.	1927.
Pilsētu bankas	22,6	15,1	10,0	9,4	7,9	8,6	7,8	3,6	4,7
Pils.krāj-kases	17,5	10,5	5,7	3,8	2,5	2,3	3,3	2,4	2,5
Biržu bankas	26,3	24,1	17,8	10,4	7,1	6,1	4,5	4,2	5,1
Akciju bankas	10,6	13,9	20,3	37,7	48,8	51,8	47,6	50,4	47,8
Savst.kred.b.	13,8	21,3	26,4	24,5	18,3	14,0	14,5	13,8	12,7
Krāj-aizd.sab.	9,2	15,1	19,8	14,2	15,4	17,2	22,3	25,6	27,2

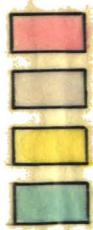
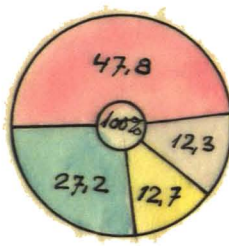
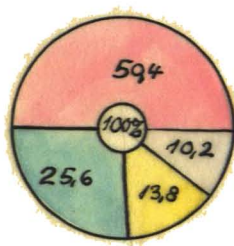
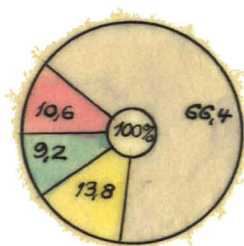
No tabeles Nr.19. redzam, kā arī noguldījumi sākumā bija vairāk koncentrēti komunālās kredītiestādēs un tie tikai maz

*4/ Valsts Statistiskā Pārvalde - Kredītiestādes 1919.-1927. g.
U. e. p.*

pamazam pāriet uz citām kredītiestādēm. Sākot ar 1926. gadu, noguldījumi galvenā kārtā koncentrējās akciju bankās un krāj-aizdevu sabiedrībās.

Diagramma №6 *)

Kredītiestāžu noguldījumu savstarpējā nozīme 1919.-1927.g. (procentos)



akciju bankas

komunalās kredītiestādes

savstarpīgās kredītbiedrības

krāj-aizdevu sabiedrības

No augšminētām tabelēm redzam, ka akciju bankas kredītiestāžu grupā pēc kapitāla lieluma ieņem pirmo vietu ; no 52 milj.latu kopsummas, 1927.gadā akciju bankām piederēja 60,5%. Pārējo kredītiestāžu kapitāli jau stipri mazāki. Krāj-aizdevu sabiedrības noteikti aizvirzījušās priekšā savstarpīgām kredītbiedrībām un tā tad, pēdējās zaudējušas tās pozīcijas, kādās tās atradās savas slavas laikos, tas ir pirms kara.

** Valsts Statistiskā Pārvalde Kredītiestādes 1919-1927.g
U. P. P.*

I3/ Savstarpīgās Kreditbiedrības Latvijā un viņu
attīstība sākot ar 1919.gadu.

Parejot tieši uz savstarpīgo kreditbiedrību apskati Latvijā pāckara gados, jāatzīmē, ka viņu skaits pašreiz nostabilizējies uz 34.

a/ biedrību skaita pieaugums atsevišķos gados.

Savstarpīgo kreditbiedrību skaits :

Tabele Nr. 20. *)

Gados	Klātpienākušas		Likvidējas Darbojas	
	vecas	jaunas		
1919.	-	-	-	10
1920.	12	-	-	22
1921.	3	-	-	25
1922	-	-	1	24
1923.	3	-	1	26
1924.	1	1	4	24
1925	1	8	-	33
1926	-	1	1	33
1927	-	1	1	33
1928.	-	1	-	34

*) Valsts Stat. gada grāmatas no 1919.-1928. g.g.

No augstāk pievestās tabeles redzam, ka par ražīgāko dibināšanas gadu uzskatams 1925. gads, kad nodibinātas 8 jaunas un atjaunota viena no pirmskaņa darbojošām kredītiestādēm. Sākot ar 1925. gadu, savstarpīgo kredītbiedrību skaits nostabilizējies uz 33, bet 1928. gadā pacēlies uz 34. Liels pieaugums skaitliskā ziņā uz priekšu nav gaidams, varbūt pat otrādi - līdz šim nostabilizējies kredītbiedrību skaits, pie izdevīgiem politiskiem apstākļiem var palikt variabls, kā tas redzams tagad, kur vācu I Rīgas savstarpīgā kredītbiedrība pārveidojas par banku, neskatoties uz to, ka viņa nevar uzrādīt paredzēto pamatkapitālu 5 milj. latu apmērā. Uz akciju bankām arvien vairāk un vairāk pāriet vadošā loma mūsu saimnieciskā dzīvē un tadēļ arī spējīgākās savstarpīgās kredītbiedrības nebūt nav izzudis nodoms un cerības ar laiku pārveidoties akciju bankā. Pēdējos gados pārveidošanas vairāk apstājusies aiz tā iemēsla, ka finanču ministrija uz likuma pamata pieprasa paredzēto pamatkapitālu 5 milj. latu apmērā, ko neviena no pastāvošām savstarpīgām kredītbiedrībām nevar uzrādīt.

b/ savstarpīgo kreditbiedrību
atrašanās vietas.

Kas attiecas uz savstarpīgo kreditbiedrību atrašanās vietām, tad tāpat kā akciju bankas, arī savstarpīgo kreditbiedrību lielākā daļa, t.i. 2/3 - atrodas Rīgā. Provincēs pilsētās darbojas 8 savstarpīgās kreditbiedrības, pie kam Liepājā - 4, Jelgavā, Rūjienā, Limbažos un Valmierā - pa vienai. Šāds savstarpīgo kreditbiedrību sadalījums izskaidrojams galvenā kārtā ar to, ka visa mūsu tirdzniecība un rūpniecība koncentrēta Rīgā. No otras puses, Rīgā atrodošās kreditbiedrības var sev vieglāki izdabūt vajadzīgos kredītus no Latvijas bankas un citiem avotiem. Tas pats bija novērojams arī pirms kara, kad lielākā daļa savstarpīgo kreditbiedrību, kas atradās Rīgā, samērā īsā laikā sasniegta daudz labākus rezultātes, salīdzinot ar provinces savstarpīgām kreditbiedrībām.

Ar savstarpīgo kreditbiedrību darbības attīstības gaitu laikā no 1919. g. - 1928. gadam, varam būt apmierināti, jo nav novērojami strauji lēcieni uz vienu vai otru pusi. Par periodu, kad noticis lielākais līdzekļu pieaugums, uzskatāms

1922.- 1923.gads, kā tas redzams no zemāk pievestās tabeles:

Tabele Nr. 21. ^{2/}

Gads. Balance. Kapitāls. Noguldījumi. Aizņēm. Aizdev.

 m i l j o n o s l a t u .

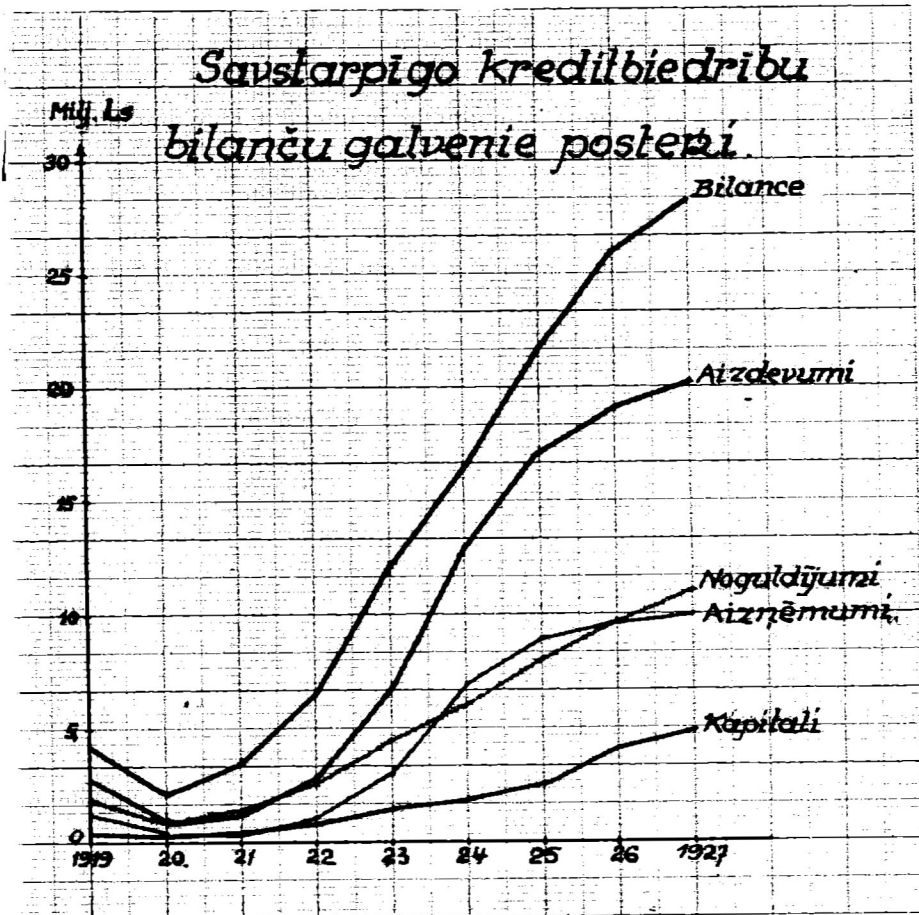
1919.	4,20	0,35	1,95	1,30	2,78
1920.	2,05	0,14	0,92	0,42	0,96
1921.	3,40	0,19	1,43	0,34	1,23
1922.	6,6	0,71	2,6	1,0	2,8
1923.	12,1	1,5	4,4	3,0	6,9
1924.	16,5	1,8	6,0	7,0	13,0
1925.	21,7	2,5	8,0	8,9	17,1
1926.	26,0	4,1	9,6	9,7	19,1
1927.	28,3	4,9	11,0	9,9	20,1
1928.	33,3	5,8	14,4	9,9	23,7

^{2/} Valsts statistiskās gadu grāmatas, 1919.- 1928.g.

I4/ Apgrzības līdzekļu kustība un novietošana.

Kā redzam, savstarpīgās kredītbiedrības savu līdzekļu lielāko daļu izsniedz aizdevumos ; pārējām operācijām nav dominējošas nozīmes.

Diagramma № 7 7)



Kā redzam, savstarpīgo kreditbiedrību līdzekļi galvenā kārtā sastādījušies no svešiem līdzekļiem. Savstarpīgās kredit biedrības pa daļai sak atgūt pirmskaņa uzticību, kad noguldījumi sastādīja 88,2% no apgrozības līdzekļu kopsummas.

Iepazīstoties tuvāk ar noguldījumu pieaugumu mūsu savstarpīgās kreditbiedrības, jānāk pie slēdziena, ka stāvoklis ar katru gadu vairāk uzlabojas. Salīdzinot atsevišķus gadus,

/ Valsts statistiskās gadu grāmatas, 1919.-1928.g.g.

redzam, ka noguldījumu atlikumi netik vien nav samazinājušies, bet gan pastāvīgi un intensīvi pieaug.

Tabele Nr. 22. 3/

Gads	Pašu	Sveši	Kopā	Pašu	Sveši
	līdzekļi	līdzekļi		līdzekļi	līdzekļi
	m i l j o n o s l a t u			% %	
1923.	0,7	4,5	5,2	13,8	86,2
1924.	1,5	9,5	11,0	13,8	86,7
1925.	1,8	13,4	15,2	11,7	88,3
1926.	2,5	17,2	19,7	12,5	87,5
1927.	4,2	19,4	23,6	17,7	82,3
1928.	4,9	21,7	26,6	18,4	81,6

No augstāk pievestās tabeles Nr. 22., redzam, ka svešie kapitāli sastāda apgrozības līdzekļu ievērojamu daļu un pārsniedz jau 80% no apgrozības līdzekļu kopsummas. Arī pašu līdzekļi piecu gadu laikā pieauguši no 0,7 milj. latu uz 4,9 milj. latu jeb procentuāli no 13,8% uz 18,4%.

Salīdzinot savstarpīgo kreditbiedrību ikgadus kopīgo bilanci, arī varam konstatēt pieaugošo tendenci. Jo spilgti

3/ Valsts statistiskās gadu grāmatas, 1919.- 1928. g. g.

tas redzams, salīdzinot pēdējos divus - 1927. un 1928. g. operāciju gadus, kas pa daļai izskaidrojams ar to, ka pēdējais gads tirdzniecībā bijis samērā izdevīgs, jo Latvijas banka piešķirusi plašu pabalstu lauksaimniecībai un citām saimnieciskās dzīves nozarēm, pie kam šo kreditu viena daļa aizplūda caur savstarpīgām kreditbiedrībām.

Visu savstarpīgo kreditbiedrību kopējā bilance uz 1929. gada I. janvāri, salīdzinot ar iepriekšējo gadu, uzrāda sekošus datus : (Skat. tabeli Nr. 23., 95. l. p.)

Salīdzinot savstarpīgo kreditbiedrību bilanču kopsummas par 1927. un 1928. gadiem, redzam, ka gada bilance palielinājusēs par 17,1%, turpretīm, iepriekšējā gadā - 11,1%.

a/ savstarpīgo kreditbiedrību pašu kapitāli.

Patīkami atzīmēt, ka savstarpīgo kreditbiedrību pašu kapitāli ar katru gadu noteikti pieaug. Tā, pie., pamatkapitāls 1928. gadā, salīdzinot ar 1927. gadu pieaudzis vairāk par 671,9 tūkst. latu, rezerves kapitāls - par 18,7 tūkst. latu, speciālais rezerves kapitāls - par 157,0 tūkst. latu, jeb kopējais pieaugums sastāda 847,6 tūkst. latu, kas nogul-

dītājiem dod zinamu psiholoģisku gandarījumu, ka tiek gādāts par viņu noguldījumu nodrošināšanu.

Aplūkojot tuvāki apgrozības līdzekļu stāvokli, salīdzinot pēdējos divus gadus, varam konstatēt iepriecinošu parādību, ka pieauguma ziņā pirmā vietā stāv noguldījumi.

Tabele Nr. 24. ^{1/}

Apgrozības līdzekļu sastāvs salīdzinot ar iepriekšējo gadu.				
Apgrozības līdzekļi	Rīgas savstarpīgās kreditbiedrībās			
	I 9 2 8 . g.	I 9 2 7 . g.	+ vairāk - mazāk	%%
Pašu kapitāli	4.686,9	3.976,7	+ 710,2	17,9
Noguldījumi	12.573,1	9,356,9	+ 3.216,2	34,4
Aizņēmumi	6.282,7	6.563,3	- 280,6	4,3
	<u>23.542,7</u>	<u>19.896,9</u>	+ 3.645,8	18,3
Provinces savstarpīgās kreditbiedrībās				
Pašu kapitāli	748,4	629,7	+ 118,7	18,9
Noguldījumi	1.783,9	1.634,0	+ 149,9	9,2
Aizņēmumi	3.274,5	3.208,7	+ 65,8	2,0
	<u>5.806,8</u>	<u>5.472,4</u>	+ 334,4	6,1

^{1/} Finanču ministrijas banku nodaļas dati.

Apskatot tuvāki šo jautājumu, tomēr jāsaprot, ka noguldījumu uz noteiktu, kā arī uz nenoteiktu laiku nav pārāk daudz. Rīgā atzīmēti 2.695,7 tūkst. latu un provincē - 871,3 tūkst. latu; tadā kartā 1929. gada I. janvarī noguldījumu skaits bija 3.567,0 tūkst. latu, kas liecina ka tauta nav vēl izdzēsusi savus kara apstākļu dēļ pazaudētos pirmskara noguldījumus un ietaupījumus. Tā tad šinī ziņā plašas tautas masas būtu jāpieradina un jāmaca, vairāk uzticēties savām kredītiestādēm un paralēli tam jāveicina taupības politika visās dzīves nozarēs. Jo liela loma un svarīgi uzdevumi šinī ziņā piekrīstu oficiāliem periodiskiem izdevumiem un ikdienas presei. Vajadzētu regulāri agitēt un laikrakstos redzamā vietā atzīmēt par noguldījumu pieaugšanu, nodrošināšanu etc. Turpretīm, mūsu dienas presē novērojams pretējs virziens - paradums rakstīt par kredītiestādēm tikai tad, kad rakstams kas negatīvs, kāda uztraucoša sensācija vai sarežģījumi, kas protams, var ienest paniku noguldītājos un kredītiestāžu klientos.

b/ noguldījumi un aizņēmumi.

Savstarpīgo kredītbiedrību apgrozības līdzekļos otro vietu ieņem aizņēmumi, kas gan salīdzinoši, uzrāda tendenci

samazināties, ko, no vienas puses, varētu izskaidrot ar noguldījumu diezgan straujo pieaugumu ; no otras puses, mūsu lielākās privatbankās, kas zinamos gadījumos bijušas arī savstarpīgo kreditbiedrību finansētājas, pagājušā gada rudenī sākās ārzemju aizdevumu atplūdi un līdz ar to loģiski reducējas aizdevumu summa no jau minēto kreditiestāžu puses.

Attiecībā uz ārzemju kapitāla ieplūšanu un līdzdarbošanos tieši savstarpīgās kreditbiedrībās, jāsaka, ka tiešu sakaru gan nav, jo savstarpīgās kreditbiedrības dibinātas galvenā kārtā vidējo rūpnieku un tirgotāju vajadzībām, un, ieguldot kapitālu savstarpīgās kreditbiedrībās, ārzemnieki nevar gūt tik noteicošu iespaidu, kāds tiem varētu būt, ieguldot savus kapitālus akciju bankās.

Arī apgrozības līdzekļu trešā postenī, pašu kapitālos, novērojama pieaugoša tendence, kas izskaidrojams ar to, ka plašie valdības pabalsti plūdos cietušiem lauksaimniekiem, pacēlušī viņu pirkšanas spējas un tādā ceļā veicināta importa tirdzniecība. Zināmu lomu šeit spēlējusi arī Krievijas tirdzniecības līguma pildīšana, kas padarīja zinamā mērā rosīgāku arī savstarpīgo kreditbiedrību darbību ; savstarpī-

go kreditbiedrību operācijām attīstoties, palielinājās arī pašu līdzekļi no obligatoriskām 10% iemaksām.

Rezerves kapitāli pavairojušies par 15,9%.

Speciālo rezerves kapitālu kopsumma Rīgas savstarpīgās kreditbiedrībās uz 1929.gada 1.janvari sastādīja 44,7% no biedrību pašu kapitāla kopsummas, pret 48,8% iepriekšējā gadā. Provincē šīs attiecības bija 4,6% un 4,7%, ko nevar uzskatīt par ideālu stāvokli un šī posteņa palielināšanai kredītiestāžu vadītājiem jāpiegriež jo nopietna vērība, jo tagadējie rezerves kapitāli daļai sastādās no peļņas, kas gūta pēc kara pārvērtējot savus nekustamos īpašumus.

c/ savstarpīgo kreditbiedrību aktīvās operācijas.

Apskatot tuvāki savstarpīgo kreditbiedrību aktīvās operācijas un salīdzinot pēdējo divu gadu datus, redzam arī šeit noteiktu pozitīvu pieaugumu.

Apstājoties pie atsevišķiem bilances posteņiem, redzam, ka gandrīz visi tie, salīdzinot ar iepriekšējo gadu, pacēlušies savas aktīvās operācijas sekošā kārtā :

Tabele Nr. 25. ' /

Posteņa nosaukums	Summa tūkstošos latu
Diskontētie vekseli	+ 2.399,8
Diskontētie zolo vekseli	- 4,8
Aizdevumi pret dažādām drošībām	+ 157,6
Speciāli tekošie rēķini, nodrošināti ar vērtspapīriem	+ 683,5
Speciālie tekošie rēķini, nodrošināti ar vekseliem	+ 49,1
Speciālie tekošie rēķini, nodrošināti ar precēm	+ 96,8
Akreditivi	+ 5,9

Kā visas kredītiestādēs, tā arī savstarpīgās kredītbiedrībās, par galveno aktīva operāciju uzskatams vekseļu konts, kas palielinājies par 2.399,8 tūkst. latu. Šis pieaugums izskaidrojams ar tirdzniecības un rūpniecības vēl diezgan grūto stāvokli, jo lauksaimnieki un citi klienti, zemo pirkšanas spēju dēļ nav varējuši atmaksāt aizņemto naudu; pozitīviem mērķiem izsniegtie aizdevumi vēl pavai-

' / Finanču ministrijas banku nodaļas dati.

rojuši parādu kopsummu ; arī vecos vekselus bieži vien neizpērk, bet apmaina resp. pagarina, nomaksājot tikai pienākošās procentes.

Pakavējoties pie diskontēto vekselu posteņa, jāaizrāda, ka šis postenis var būt abpusīgi griezīgs zobens priekš kredītiestādēm. Baidzamā laikā apgrozībā atrodas ārkārtīgi daudz vekselu, pie kam bieži diskontētājs diskontē ne vis pateicoties tirdzniecībai vai rūpniecībai iegūtos vekselus, kur kredīts, domājams, būtu aizgājis ražīgiem uzņēmumiem un mērķiem, bet gan paša diskontētāja izgatavotos vekselus, t.i. dažāda veida draudzības vekselus (finansu vekseli, Reitwechsel, Kellerwechsel, ').

Daļai no mūsu savstarpīgām kredītbiedrībām negriež pietiekoši daudz vērības vekseļa izrakstītājam, bet gan vienīgi piegriež vērību vekseļa diskontētājam, kas kredītsabiedrībai pazīstams⁺⁺⁾. Tas nav pareizi. Tamdēļ arī bieži notiek, ka kredītiestādes krediti aiziet ne vis ražīgiem mērķiem, bet gan otrādi - ražošanas kredīts pārvēršas par patēriņa kredītu, kādu kredītiestādes nekad nedrīkst finansēt. Gadījumā,

*/ Dr. P. Rozumek, Das Kreditgeschäft im Bankbetriebe, 1928. 60. l.p.

++) Д. Гранюшков - Банки, 1904, 128. л.р.

kad nesolidais draudzības vekseļu diskontētājs nonāk maksājumu grūtībās, jāreķinās ar varbūtību, ka viņa diskontētie vekseļi kreditiestādei jāieraksta skurstenī. Līdzīgu gadījumu novēršanai, kreditiestādēm jāpiegriež nopietna vērība vekseļu izrakstītājiem. Būtu ņemami palīgā dažādie izziņu biroji, Latvijas bankas izziņu materiāls, banku savstarpējā informēšana, apmainoties tā saucamiem "melnajiem sarakstiem", kuros ievietoti kreditiestāžu nesolīdo klientu vārdi. Vekseļu kreditu atverot, jāņem vērā ne tikai diskontētāja uzņēmums, tā ražīgums un vērtība, bet nopietna vērība jāpiegriež diskontētāja personai, viņa raksturam un negatīvām īpašībām mājas un sabiedriskā dzīvē²⁾. Labāki piešķirt kreditu centīgam, rūpīgam un, varbūt zināmā mērā, materiāli trūcīgam uzņēmējam, nekā bagatam ar ļaunām personīgām īpašībām³⁾, kas ne tikai īsā laikā var nodzīvot savus īpašumus, bet arī iedzīt postā daudz citus uzņēmumus un kreditiestādes, ar ko tas saistījies tirdzniecības, rūpniecības vai finansielām saistībām.^{***)}

Pārejot uz nākošiem posteniem, jāaizrāda, ka tie neuzrāda sevišķi lielas pārmaiņas; skatoties pēc apstākļiem,

²⁾ / Dr. P. Rozumek, Das Kreditgeschäft im Bankbetriebe, 1928. 121. l. p.
³⁾ / Dr. P. Rozumek, Das Kreditgeschäft im Bankbetriebe, 1928. 121. l. p.

^{***)} Д. Батюшков - Банки, 1904, 129 с. р.

tie vienā gadā mazliet samazinās, nākošā nedaudz palielinās, bet visā visumā var atzīmēt šo posteņu pieaugošo tendenci.

d/ savstarpīgo kreditbiedrību galvenā klientūra.

Par savstarpīgo kreditbiedrību izsniegto aizdevumu sadalīšanos starp atsevišķām iedzīvotāju šķirām, finanču ministrija sakopojusi sekošus datus (par pēdējiem 2 gadiem) :

Tabele Nr. 26.^{*)}

Aizņēmēju grupas.	Savstarpīgās kreditbiedrības Rīgā.			
	I 9 2 8 . gadā		I 9 2 7 . gadā	
	Summas	%	Summas	%
Tirgotāji	6.961,3	36,5	5.458,8	34,4
Rūpnieki	6.086,1	31,9	5.309,8	33,5
Lauksaimnieki	2.074,1	10,8	1.935,9	12,2
Amatnieki	728,4	3,8	662,3	4,3
Pārējie	3.243,1	17,0	2.472,0	15,6
	19.093,0	100,0	15.838,8	100,0

**) Finanču Ministrijas banku nod. dati*

Tūkstošos latu.

Aizņēmēju grupas.	Savstarpīgās kreditbiedrības provincē.			
	1928. gadā		1927. gadā	
	Summas	%	Summas	%
Tirgotāji	1.214,6	26,5	935,1	21,5
Rūpnieki	764,3	16,6	787,1	18,1
Lauksaimnieki	1.785,2	38,9	1.771,1	40,7
Amatnieki	78,0	1,6	81,1	1,8
Pārējie	754,7	16,4	780,9	17,9
	4.591,8	100,0	4.355,3	100,0

No augstāk pievestiem datiem redzam, ka savstarpīgo kreditbiedrību apgrozības līdzekļu pieaugums 1928. gadā galvenā kārtā aizgājis tirdzniecības un daļai rūpniecības pabalstīšanai. Galvenā kārtā pabalstīta tomēr tirdzniecība, jo rūpniecību, kā saimniecisku pasākumu, kas prasa lielākus un plašākus līdzekļus, uzņēmušās finansēt akciju bankas.

Rīgas savstarpīgās kreditbiedrībās tirgotājiem atvērto kredītu kopsumma, salīdzinot ar iepriekšējo gadu cēlušies

Finanču Ministrijas banku nod. dati.

par 1,5 milj.latu vai par 27,5%, kamēr rūpniecībai tanī pat laikā piešķirts 776,3 tūkst.latu vai 14,6%, tas ir gandrīz divas reizes mazāk.

Lauksaimnieki un amatnieki 1928.gadā saņēmuši neievērojamas summas, kas norāda, ka šis kontingents neietilpst savstarpīgo kreditbiedrību pamatklientos ; minētiem nogrupējumiem caur savstarpīgām kreditbiedrībām piešķiramo kredītu kopsumma ar katru gadu samazinās, jo vajadzīgos aizdevumus tie pa lielākai daļai dabū caur kreditkooperatīviem vai krāj-aizdevu kasu starpniecību. Šāds sadalījums būtu pilnīgi dabīgs, jo savstarpīgo kreditbiedrību uzdevums ir kreditēt un pabalstīt pilsētnieku vidusšķiru, tas ir tirgotājus un rūpniekus, atstājot pārējo klientu apkalpošanu citām kreditiestādēm.

e/ Rīgas un provinces kredītiestāžu
pēdējo operācijas gadu darba rezultāti.

Pārejot uz savstarpīgo kreditbiedrību darba rezultātu aplūkošanu un salīdzinot divus tuvākos pagājušos operācijas gadus, varam konstatēt arī šeit noteiktus, veselīgus un pozitīvus rezultātus, kā to redzam no sekošās tabeles:

(Tūkstošos L)

Kontu nosaukums		Rīgas Savstarpējās Kreditb.			Provinces Savst. Kreditb.		
		1928.g.	1927.g.	1928.g. +vairāk -mazāk	1928.g.	1927.g.	1928.g. +vairāk -mazāk
Brutto ienākumi	Iepriekš.gada atlik.	13,3	34,8	- 21,5	-	1,4	- 1,4
	Sapemti augļi	2.236,4	1.963,0	+ 273,4	534,2	589,9	-55,7
	Komisijas	94,2	70,3	+ 23,9	37,8	47,6	- 9,8
	Kursu starpība	138,2	81,7	+ 56,5	17,9	24,4	- 6,5
	Dažādi ienākumi	359,9	291,6	+ 63,3	73,6	25,8	+47,8
		2.837,0	2.441,4	+ 395,6	663,5	689,1	-25,6

Tabele #24¹¹

K o n t u n o s a u k	
Brutto ienākumi	Iepriekš.gada
	Sapemti augli
	Komisijas

No pievestās tabeles redzam, ka 1928.gadā Rīgas savstarpīgo kreditbiedrību brutto ienākumi, salīdzinot ar iepriekšējo gadu, pieauguši par 395,6 tūkst.latu jeb 16,2%. Pieauguma lielākā daļa krīt uz saņemtām rentēm - 273,4 tūkst.latu jeb 13,9%, kas galvenā kārtā izskaidrojams ar vekseļu diskonta pieaugumu. Dažādos ienākumos minētā summa ietilpst arī ienākumi no savstarpīgo kreditbiedrību nekustamas mantas, kura devusi 177,6 tūkst.latu skaidru atlikumu. Savstarpīgo kreditbiedrību nekustamas mantas kopvērtība uz

¹¹ / Finanču ministrijas banku nodaļas dati.

1929. gadu aprēķināta uz 3.522,2 tūkst. latu. Redzam, ka šeit ieguldītais kapitāls rentējas tikai ar 5%, kas šinīs laikos uzskatams par pārāk zemu procentu. Uz kursa starpiņu 1928. gadā, salīdzinot ar iepriekšējo gadu peļņas pieaugums sastāda 56,5 tūkst. latu jeb 69,2%, kas izskaidrojams ar importa palielināšanos un lielajiem valūtas pieprasījumiem. Par 1/3 jeb 34% vairāk ienācis arī no komisiju āperacijām.

Piegriežoties provinces savstarpīgo kreditbiedrību darbībai, redzam gluži pretēju ainu. Izņemot dažādus ienākumus, kuros ietilpst arī savstarpīgo kreditbiedrību ienākumi no nekustamiem īpašumiem un kurus var uzskatīt par fundētiem ienākumiem, visas pārējās, iepriekš minētās operācijas salīdzinot ar iepriekšējo gadu, uzrāda ne vis pieaugumu, bet gan visos postēnos diezgan ievērojamu samazināšanos. Šāda ienākumu samazināšanās no vienas puses būtu izskaidrojama ar to, ka provinces savstarpīgās kreditbiedrības saistījušās ar lauciniekiem, kuri vēl nav atspirguši no pārciestām saimnieciskām grūtībām. Ja pie tik nopietniem apstākļiem, savstarpīgo kreditbiedrību priekšgalā stāv personas ar nepietiekoši skaidru un loģisku saprātu un bez plašām zināšanām kredit-

nozarē, tad šīs sabiedrības ļoti viegli var nonākt maksājumu grūtībās, kā tas arī noticis 1928. gadā, kad viena no lielākām provinces kredītiestādēm nonākusi maksājumu grūtībās, kas atstāj ļoti nelabvēlīgu iespaidu uz pārējo kredītiestāžu darbību. Provinces savstarpīgām kredītiestādēm bez tam vēl jāiztur stipra konkurence no kooperatīvo kredītiestāžu puses, kas, saņemdamas kredītus no centra, var uz izdevīgākiem noteikumiem tos izsniegt klientiem.

Apskatot savstarpīgo kredītbiedrību darbības galīgos rezultātus, redzam, ka vissekmīgāki darbojas Rīgas savstarpīgās kredītbiedrības. Tā, 1928. operāciju gads noslēgts ar Ls. 389.734.- lielu peļņu pret Ls. 227.664.- iepriekšējā gadā. Provinces savstarpīgās kredītbiedrības tanī pat laikā guvušas tīru peļņu - Ls. 42.175.- pret Ls. 45.074.- iepriekšējā gadā.

Rīgas savstarpīgās kredītbiedrības ikgadus, itkā pastāvētu zināma tradīcija peļņas sadalīšanā - 1/3 piešķir biedriem dividendes veidā, 1/3 - pārvaldes orgāniem un darbiniekiem tantjēmu veidā, bet atlikušo 1/3 - rezerves kapitālam, nodokļiem un ziedojumiem labdarīgiem mērķiem. Interesanti at-

zīmēt, ka vācu un žīdu savstarpīgās kreditbiedrības, salīdzinot ar latviešu savstarpīgām kreditbiedrībām, - daudz vairāk ziedo labdarīgiem mērķiem; Latviešu savstarpīgās kreditbiedrībās jau pirms kara iesakņojusies tradīcija - ziedot prāvas summas izglītības veicināšanai, sāk maz pamazam izzu-
st.

Biedrības, kuru peļņa nav sevišķi liela un nav ko dividendēs izdalīt - pa lielākai daļai šo peļņu pieskaita rezerves kapitālam. Zemāk pievestā tabelē redzams, kādas savstarpīgās kreditbiedrības pēdējos trīs gados izdalījušas dividendes un cik lielas:

Tabele Nr. 28. /

Kreditbiedrības nosaukums	Izmaksāta dividende %		
	par 1928.g.	par 1927.g.	par 1926.g.
I Rīgas Savst.Kreditbiedrība	15	15	15
III " " " "	12	6	6
Latv.Lauks.Centr.Sav.Kred.b.	-	-	-
Vidzemes Savst.Kreditbiedr.	12	10	15
III Vidz.Savst.Kreditbiedr.	6	8	4

/ Finanču ministrijas banku nodaļas dati.

	Izmaksāta dividende %		
	par 1928.g.	par 1927.g.	par 1926.g.
Baltijas Savst.Kreditbiedr.	-	-	6
Rīgas-Baltijas Savst.Kred.b.	-	-	5
Rīgas Tirg.-Rūpn.Savst.Kred.	6	6	6
Rīgas-Pārdaugavas " "	12	8	7
Rīgas Tirgotāju Savst.Kred.b.	-	-	3
Rīgas pilsētas Savst.Kred.b.	7	7	7
Rīgas Rūpnieku Savst.Kred.b.	6	-	-
IV Rīgas Savst.Kreditbiedr.	-	-	-
V Rīgas Savst.Kreditbiedr.	-	-	-
II Vidzemes Savst.Kred.b.	-	-	-
Savst.Kred.b.pie Latvijas Tirgotāju Savienības	6	6	-
Latvju Savst.Kreditbiedr.	5	-	6
Izstāde	-	-	8
Rīgas Ebreju Savst.Kred.b.	7	-	-
Jūrnieku Savst.Kreditbiedr.	6	7	12
Rīgas Latv.Tirg.Savst.Kred.b.	-	5	8
Rūpn.Eksp.Savst.Kreditbiedr.	-	-	-

	Izmaksāta dividende %		
	par 1928.g.	par 1927.g.	par 1926.g.
Savstarpīga Kreditbiedr. pie Latvijas Tirdzn.-Rūp- niec. biedr.	-	-	-
Limbažu Savst.Kreditbiedr.	6	8	8
Valmieras Savst.Kred.biedr.	8	8	8
Cēsu Savst.Kreditbiedr.	10	12	12
Rūjienas Savst.Kred.biedr.	14	9	12
Liepājas Tirg.-Rūpnieku Savstarp.Kreditbiedrība	3	-	7
Jelgavas Savst.Kreditbiedr.	8	8	8
II Liepājas Savst.Kred.b.	-	-	6
Diskonts	-	6	-
Daugavpils Tirg.Kred.b.	-	-	-
Rēzeknes Savst.Kred.biedr.	-	-	-
I Žīdu Savst.Kred.biedr.	-	-	-

15/ Savstarpīgo Kreditbiedrību bilanču likviditāte.

Katrā saimnieciskā uzņēmumā un vēl vairāki kredītie - stažu saimniecībā no ļoti liela svara ievērot ne tikai bilances stabilitāti, bet nopietna pārbaude jāpiegriežama arī viņas likviditātei. Zem likviditātes šīnī gadījumā jāsaprot bilances atsevišķu posteņu realizācijas iespējamība. Kā jau iepriekš bija izdevība aizrādīt, mūsu kredītiestāžu un arī savstarpīgo kredītbiedrību galvenie apgrozības līdzekļi sastādas no noguldījumiem resp. svešas naudas. Katras kredītiestādes uzdevums novietot šīs plašās rezerves priekš sevis izdevīgā vietā, protams, ņemot vērā, ka svešiem līdzekļiem jābūt pietiekoši likvidiem. Pie svešu līdzekļu novietošanas, kredītiestādēm sevišķa pārbaude jāpiegriež tam, lai būtu pastāvīgas rezerves vai arī ātri realizējamas vērtības, lai varētu apmierināt noguldītājus, kad tie vēlas saņemt atpakaļ savus īpašumus.

Bieži vien pie dažādiem starptautiskiem sarežģījumiem, tirdznieciskām krīzēm un citām tamlīdzīgām komplikācijām - noguldītāju masas, itkā norunājušas, steidzās izņemt no kre-

ditiestādēm savus noguldījumus. Ja pirmais saplūdums un pirmie noguldījumu atprasītāji tiek apmierināti, tad pārējos mostās atkal zinama uzticība un noguldījumu atprasīšana mazinās. Bet tiklīdz kreditiestāde, kas noguldījumus novietojusi termiņā nerealizējamās vērtībās, nevar pilnīgi apmierināt pirmos noguldījumu atprasītājus - viņa ar to paraksta sev nāves spriedumu. Vēsts par noguldījumu neatmaksu izplatās zibenā ātrumā un noguldītāju starpā izcēlusies panika ne ar ko vairs nav lokalizējama. Tā tad katrai kreditiestādei, kas disponē ar svešiem līdzekļiem, jā rūpējas par kapitālu novietošanu tādā vietā, lai vajadzības un nejaušību gadījumos, tekoši varētu rīkoties ar līdzekļiem. Priekšsagatavošanai varbūtēju pieprasījumu apmierināšanai jābūt katras kreditiestādes pamatprincipos '/.

a/ vispārējais teorētiskais uzskats Vācijā.

Zīmīgus vārdus teicis vācu zinātnieks A. Šanc's : "Eine Bank soll keinen anderen Kredit geben als nehmen." "/

Šo pareizo izteicienu būtu jāievēro kreditiestāžu vadītājiem. Bet, diemžēl, ļoti bieži gadās, ka kreditiestādes savus

Dr. P. Rozumek, Das Kreditgeschäft im Bankbetriebe, 1928. g. 3. l. p.
"/ Art. Schanz, Banken, 1907. g. 310. l. p.

brīvos līdzekļus, kas pa lielākai daļai sastādās no termiņa un beztermiņa noguldījumiem, novieto nevis īstermiņa darījumos vai sezonas un citos tamlīdzīgos darījumos, kur kredīts būtu ātri atprasams vai arī termiņā ieplūstu, bet gan saņemto nenoteikto noguldījumu, novieto hipotekāriskos vai arī rūpniecības izbūves darījumos. Protams, šādos gadījumos, ieguldītais kapitāls nebūs vis "likvids", bet gan tieši otrādi, "iesalis" - nerealizējams. Līdzīgs gadījums, kur īstermiņa noguldījumi novietoti hipotekāriskos aizdevumos, noticis Vācijā, kur 1911. gadā Apvienotā Banka Frankfurtē pie/Mainas, finansējusi Berlīnes lielāko zemes gabalu uzpircoju Šifmani, atvēlējama tam plašus kreditus; līdz ar to pati kreditiestāde nonāca konkursa stāvoklī ¹/₂.

Pie viegli "likvidiem" līdzekļiem, kreditiestāde var uzskatīt vienīgi tādas aktīva postenē, kuri vai nu tūlī, vai dažās dienās realizējami. Sākot ar 1912. gadu, Vācijā ieviesta tā saucamā "divmēnešu bilancē šema". Visas kreditiestādes, kas kreditējas centralās naudas iestādēs, bija spiestas sagatavot pēc īpaša parauga bilances februāra, aprīļa, jūnija, augusta un oktobra mēnešu beigās, lai tādejādi būtu iespē-

¹/₂ Dr. P. Rozumek, Das Kreditgescheäft im Bankbetriebe, 1928. g. 7. l. p.

jams kontrolēt viņu bilanču likviditāti ²/.

b/ Vācijas kredītiestāžu bilanču likviditāte.

Vācu kredītiestāžu atsevišķu posteņu likviditāte sadalījās sekoši : ²/

A/ Pirmās šķiras likvidie līdzekļi :

a/ skaidra nauda, ārzemju valūta, notecējuši % kuponi un tamlīdzīgas vērtības,

b/ Nostro konti pie atsevišķām kredītiestādēm, īstermiņa vekseli,

Dažādi vērtspapīri, kurus var pārķīlāt valsts centrālā naudas iestādē.

B/ Otrās šķiras likvidi līdzekļi :

Reporta un lombarda darījumi,

Preču darījumi,

Dažādi vērtīgi, apgrozībā biržā atrodošies vērtspapīri.

Augšminētam pretī nostāda :

Pienākumi : noguldītāji un dažāda veida rēķini, akcepti.

Vācu kredītiestāžu lielākā daļa pirms kara stingri ie-

²/ Dr.P.Rozumek, Das Kreditgeschäft im Bankbetriebe, 1928.g. 13.l.p.
²/ Dr.P.Rozumek, Das Kreditgeschäft im Bankbetriebe, 1928.g. 22.l.p.

vēroja šo sadalījumu un viņu bilanču likviditāti caurmērā varēja rēķināt uz 60 - 70 % ,kas inflācijas laikā ievērojami pazeminājās.

Illūstrācijas dēļ pievedu Vācijas lielāko banku bilanču likviditāti dažādos gados : ' /

	1913.	1924.	1925.	1926.
Commerz und Privatbank	66	60	58	60
Darmstädter u.Nationalbank	61	64	57	62
Deutsche Bank	79	72	59	60
Disconto-Gesellschaft mit Norddeutscher Bank und Schaffhausen'schen Bankverein	70	57	57	70
Dresdner Bank	69	61	60	64
Mitteldeutsche Creditbank	52	69	65	66
Berliner Handelsgesellschaft	59	66	72	63

Ar augšminēto likviditātes apmēru varētu jau apmierināties, jo vairāk, ja nav nekādu politisku nedz saimniecisku sarežģījumu.

' / Dr.P.Rozumek, Das Kreditgeschäft im Bankbetriebe, 1928.g. 22.l.p.

c/ Latvijas savstarpīgo kreditbiedrību bilanču likviditāte.

Pārejot uz Latvijas kreditiestāžu bilanču likviditātes jautājumu, jāpiezīmē, ka mūsu apstākļos novērojama daudz drūmāka īstenība. Attiecībā uz savstarpīgo kreditbiedrību bilanču likviditāti jāsaaka, ka mūsu nelielā valstiņā un samērā īsā pastāvēšanas laikā, varam konstatēt gadījumus, kad vairākas kreditiestādes nonākušas visai neapskaužamā stāvoklī un glābušās vienīgi ar biedru papildu maksām un paredzētām drošībām. Kreditiestāžu nonākšanai šādā stāvoklī galvenais un vienīgais iemesls ir šo iestāžu vadītāju pilnīgs analfabetisms kredita un finanšu jautājumos. Viena no cietušām kreditiestādēm visus savus apgrozības līdzekļus novietojusi lauksaimnieku kabatās pret vekseliem, kurus nav iespējams termiņā iekasēt ; otra savstarpīgā kreditbiedrība "iekritusi" finansēdama jūrmalas ne visai ienesīgo monumentālo celtni, kas jau uzskatams par tīri hipotēkarisku darījumu.

Iepriekšējā daļā, apskatot jautājumu par savstarpīgo kreditbiedrību diskonto operācijām, aizrādīju, ka vekseļu diskonts ir abpusīgi griezīgs zobens un ar to jāprot visai

uzmanīgi rīkoties. Viegli noguldītos līdzekļus aizdot, bet grūti tos sadabūt atpakaļ, jo vekselus termiņos vairs nemēdz izpirkt, bet gan ar 10 - 15% nomaksu prolongēt; šādos apstākļos, kur nauda no noguldītājiem saņemta uz nenoteiktu laiku vai labākā gadījumā uz noteiktu termiņu - bez lielas kredītpēju sijāšanas un apdomības, nedrīkst naudu aizdot un novietot uz naziņamu laiku. Mūsu kredītiestāžu vadītājiem ir svešs Art. Šanc'a izteiciens: "Eine Bank soll keinen anderen Kredit geben als nehmen", kamdēļ arī ceļas zaudējumi un pārpratumi.

Lai savstarpīgo kredītbiedrību uzraudzības iestāde - finanču ministrija - varētu sekot kredītiestāžu bilanču likviditātei, tad 1924. gadā izdots rīkojums (publicēts "Valdības Vēstn." 1924. gada 23. marta 67. numurā), kas paredz, ka kredītiestādēm ik mēnešus (Vācijā - ik pēc diviem mēnešiem) jāiesūta savas bilances, pēc zinama parauga, finanču ministrijai un "Economistam" - publicēšanai. Kredītiestādēm, kuras kredītējas Latvijas Bankā, arī jāiesūta mēneša bilance *kinai.*

Runājot par mūsu savstarpīgo kredītbiedrību bilanču

likviditāti, ja konstatē, ka tā, salīdzinot ar Vāciju, stāv stipri zemāk un svārstās no 20 - 40 %, jo pat vekseļu portfelis, kas pēc finanču ministrijas rīkojuma ietilpst 7.vietā un, pieturoties pie Vācijas iepriekš minētā sadalījuma, būtu uzskatams par pirmās šķiras likvidu posteni, mūsu tagadējos apstākļos par tādu būtu uzskatams tikai attiecībā uz dažām mūsu savstarpīgām kreditbiedrībām, kuras spējīgas termiņā savus vekseļus izpirkt un faktiski arī izpērk; pastāvošo savstarpīgo kreditbiedrību lielākā daļa "slimo" ar kronisku termiņa vekseļu prolongēšanu Latvijas Bankā.

Protams, tam par iemeslu ir fakts, ka savstarpīgo kreditbiedrību klientūra nevar termiņā izpirkt savas saistības, tādējādi pārvēršot vekseļu diskontu, tas ir samērā likvidu posteni par ļoti nenoteiktu. Savstarpīgo kreditbiedrību lielākā daļa, atkal izņemot tikai dažas lielākās Rīgas savstarpīgas kreditbiedrības, pilnīgi neievēro statūtu 22.§, saskaņā ar kuru skaidrai naudai kasē, līdz ar noguldījumiem Latvijas Bankā un tās nodaļās, pastāvīgi jā sastāda ne mazāk par 10% no noguldījumu un aizņēmumu kopsummas; sakarā ar to, vislikvidākie posteni sastāda tikai I - 5%, turpretim,

likums paredz 10%. Ārzemju nauda, ārzemju trates un ārzemju čeki, kas arī pieskaitīti pie visai likvidiem bilanču posteņiem, savstarpīgo kreditbiedrību bilancēs gandrīz nemaz nefigurē, jo operācijas ar biedriem šinī nozarē notiek visai šauros apmēros. Tā tad, likvido posteņu savstarpīgo kreditbiedrību bilancēs visai maz, kas pie neizdevīgas saimnieciskas konjunkturas var nopietni apdraudēt noguldītāju intereses un līdz ar to - pašas kredītiestādes labo slavu un viņas turpmāko eksistenci.

I6/ Negatīvās puses savstarpīgo kreditbiedrību
iekšējā darbībā.

Pārejot uz savstarpīgo kreditbiedrību darbības negatīvo pusi, pirmkārt jāaizrāda uz viņu pārvaldes aparāta smagumu, kas stipri iespaido kredītiestādes darbu.

a/ pārvaldes aparāta smagums, apgrozības līdzekļu trūkums.

Jau iepriekš aizrādīts uz dažām nesaskaņām pārvaldes organos, šķelšanās u. t. t., kas sevišķi pastiprinās pirms vispārējām sapulcēm, kad pārvaldes organus šturms gan ar labu,

gan arī ar launu. Variablais pārvaldes organs nevar tik labi iestrādāties un specializēties savā nozarē, jo pēc zināma laika pārvaldes orgānus atkal pārvēl un kredītiestādes priekšgalā var nākt personas, kurām nav nekādu vajadzīgo zināšanu par kredītiestāžu darbību, iekārtošanu un vadīšanu.

Bieži vien, savstarpīgo kredītbiedrību vispārējās sapulcēs izvirzās dažādi jautājumi, kurus būtu vēlams apskatīt tūlīt, tanī pašā sapulcē; saskaņā ar statūtu 37.§, tas nav iespējams, jo pilnā sapulcē izlemjamos jautājumus iepriekš jāapspriež valdē, kura ar savu atzinumu to nodod padomei un tikai tā var virzīt jautājumu tālāk. Šī garā procedūra ir smags balasts daudzu jautājumu noskaidrošanā, bieži ļoti liecīgu, kas var izvirzīties pilnā sapulcē.

Uz savstarpīgo kredītbiedrību plašākas attīstīšanās gaitu nelabvēlīgu iespaidu atstāj samērā nelielais pamata kapitāls. Šī apstākļa dēļ, savstarpīgās kredītbiedrības prasa no saviem biedriem lielu papildatbildību, ar ko cer pievilkt noguldītājus un tādejādi izlīdzēties. Iestājoties, katrs biedris iemaksā biedrības kasē skaidrā naudā 10% no piespriestā kredīta, kas kredītu faktiski sadārdzina, jo klients, saņem -

dams 90% aizdevuma, jo 10% ietura biedrības kase, procentes maksā par pilnu piešķirtā aizdevuma summu.

b/ statūtu pārkāpumi.

Interesanti atzīmēt, ka statūtu 3.§, kur iet runa par 10% ieturēšanu, ļoti bieži pārkāpj. Lielajiem rūpniekiem vai tirgotājiem, kas bieži vien arī skaitās par savstarpīgo kredītbiedrību klientiem, nav interesanti ieguldīt neražīgi 10% no kapitāla, kamdēļ arī Rīgas savstarpīgo kredītbiedrību lielākā daļa, mēdz statūtu 3.§ apiet un uzraudzības iestādēm izskaidro, ka šie 10% attiecinami vienīgi uz personīgo kredītu, izslēdzot vekseļu diskontu vai preču operācijas, jo tās jau pašas par sevi esot nodrošinātas. Statūtu 22.§ paredz, ka skaidrai naudai kasē līdz ar noguldījumiem Latvijas Bankā un tās nodaļās, pastāvīgi jāastāda ne mazāk par 10% no biedrības noguldījumu un aizņēmumu kopsummas. Augšminēto obligatorisko noteikumu ievēro tikai dažas kredītiestādes, jo pastāvīgi jūtot brīvo līdzekļu trūkumu, kredītiestādes minētā paragrafa noteikumus nepilda. Labākā gadījumā brīvās naudas summas nogulda privātās kredītiestādēs, kur par noguldījumiem maksā augstāku procentu, nekā Latvijas Bankā.

Arī statūtu 21.§, saskaņā ar kuru biedrības saistību kopsumma nedrīkst pārsniegt desmitkārtīgi rīcības kapitālu, bieži vien netiek pildīts. Kā jau iepriekš aizrādīts, savstarpīgām kreditbiedrībām nepiederās nodarboties ar biržu operācijām, lai neizdevušos spekulāciju un citu neveiksmju dēļ neapdraudētu biedru un noguldītāju intereses, kamdēļ arī statūtu 17⁵. § paredzēts, ka savstarpīgas kreditbiedrības var pirkt un pārdot biedru, trešo personu un iestāžu uzdevumā par biedrības kasē iepriekš iemaksāto naudu - valsts procentu papi-
rus, akcijas, obligācijas un citus vērtspapirus, kuru apgrozība valstī nav aizliegta. Zīmīgi, ka arī šo paragrafu citta-
tiešu lielākās Rīgas savstarpīgas kreditbiedrības neievēro, līdz ar ko tās jau pilnīgi līdzinās akciju bankām ar tīri spekulatīvu raksturu. Vēl jāpiezīmē, ka bez jau iepriekš mi-
nētām neatļautām operācijām, savstarpīgas kreditbiedrības bieži vien operē ar nebiedriem, izsniedzot garantijas un līdz ar to uzliekot biedriem lielu risku zaudējumu gadījumos.

Bieži vien gadās, ka biedru nodrošinājumi par aizņemto kapitālu nekur neder, jo pēc mūsu kreditiestāžu normalstatū-
tiem, viena un tā pati persona var sastāvēt par biedri arī

vairākās savstarpīgās kreditbiedrībās un līdz ar to, bankrota gadījumā, no biedra mantas var saņemt tikai niecīgu daļu. Tani ziņā Krievijas savstarpīgās kreditbiedrības bija labāki nodrošinātas, jo viņu normalstatūti paredzēja, ka vienas biedrības biedris nevar tani pat laikā būt par biedri citās savstarpīgās kreditbiedrībās un līdz ar to, protams, bija izslēgta atsevišķa biedra pārkreditēšanas iespēja.

Kā visai negatīvu parādību mūsu savstarpīgo kreditbiedrību praksē vēl jāatzīmē savstarpīgo kreditbiedrību normalstatūtu 33.§, saskaņā ar kuru, vispārējās sapulcēs katram biedrim ir viena balss, neatkarīgi no aizņēmuma resp. dalības naudas. Šāds demokrātijas princips, kur biedrs ar daudz zemāku atbildību lemšanas ziņā ir līdztiesīgs biedrim ar daudz lielāku materiālu atbildību, kas daudz vairāk ieinteresēts kreditbiedrības darbībā, - kreditiestāžu uzbūvē nav pieņemams un nesaietās ar finansu pasaulē vispār pieņemto moderno uzskatu un patiesību.

I7/ Savstarpīgo Kreditbiedrību pārveidošanas akciju

bankās.

a/ pārveidošanas iemēsli.

No savstarpīgo kreditbiedrību pēdējo gadu darbības pārskatiem, kā arī no dividendu sadalīšanas redzams, ka vislabāki strādājušas Rīgas savstarpīgās kreditbiedrības, kas arī uzskatamas par bagātākām visā Latvijā, bet, kā jau iepriekš bija izdevība aizrādīt, bagātākās un vislabāki nostādītās savstarpīgās kreditbiedrības vēl arvien lolo cerību sasniegt savas attīstības augstāko pakāpi, tas ir pārveidoties par kreditiestādi uz akciju pamatiem. Šinī jautājumā notikuši lieli strīdi, kas izcīnīti pat mūsu augstākās iestādēs - Saeimā un Senatā - kamdēļ nebūs lieki pie šī jautājuma uzkavēties.

Kā jau aizrādīts, atsevišķas savstarpīgas kreditbiedrības, pateicoties lietpratīgai vadībai, pastāvīgi attīstījās un uzplauka, pie kam viņu apgrozījumi sasniedza visai plašus apmērus, kas nebūt nebija mazāki kā dažai labai akciju bankai. Salīdzinot ar bankām, savstarpīgās kreditbiedrības daudz vairāk ierobežotas savā darbībā ar klientiem, kamdēļ

arī nobrieda praktiska doma, atsevišķas savstarpīgās kreditbiedrības pārvērst par bankām uz akciju pamatiem. Par akciju bankām galvenā kārtā pārveidojās tās savstarpīgās kreditbiedrības, kurām piederēja savi nekustamie īpašumi.

Savstarpīgo kreditbiedrību nekustamie īpašumi ar 1920. g. marta likuma pārvērtēšanu bija ievesti bilancēs par ļoti zemu summu, salīdzinot ar viņu faktisko vērtību. Faktiskās un aktīvās vērtības diferenci pēc valdības paskaidrojumiem nebija iespējams sadalīt starp atsevišķiem biedriem. Tādēļ arī lielākās savstarpīgās kreditbiedrībās radās doma pārnest namu vērtību uz akcijām, sadalot tās starp biedriem, proporcionāli iemaksātām pajām. Lai sastādītu lielāku akciju kapitālu, tad katram biedrim vēl bija tiesība iemaksāt blakus paju. Savstarpīgo kreditbiedrību aktīvākie biedri izmantoja šo apstākli un priekšrocības un uz pasīvāko vai mirušo biedru rēķina guva caur to lielas materiālas vērtības.

Savstarpīgās kreditbiedrības, pārveidojoties par akciju bankām, ievērojami paaugstināja pamatkapitālu; tā kā daļai agrāko savstarpīgo kreditbiedrību biedriem nebija iespējams izdarīt papildu iemaksas, tad tie palika par si-

kiem akcionāriem un tādejādi ievērojami pasliktināja savu stāvokli. Mazo akcionāru iespaids pilnās sapulcēs pastāvīgi mazinājās. Visa noteikšana jaunatvērtajās akciju bankās pārgāja akcionāru grupas rokās, kurai piederēja puse no akcijām. Līdz ar pārvēršanos, notiek arī pilnīga biedru diferenciācija un no agrākiem vienlīdzīgiem biedriem tie pārvēršas par akcionāriem, bet ar akciju dažādu skaitu un līdz ar to, protams, arī dažādām tiesībām pilnā sapulcē, nerunājot nemaz par to, ka tagad vairs nav iespējams tik reāli piedalīties jaunatvērtās kredītiestādes organizācijas un pārvaldes darbā.

Protams, pārveidotām kredītiestādēm, kā akciju bankām bija liela iespēja pievilkt lielākus kapitālus; tas sevišķi būtu atzīmējams attiecībā uz ārzemju kapitāliem, kurus visbiežāk mēdz ieguldīt akciju banku tipa kredītiestādēs.

Novērots, ka līdz ar savstarpīgo kredītbiedrību pārvēršanos par akciju bankām, tās ļoti strauji attīstās, pievelkot kā ārzemju, tā arī iekšzemes kapitālus. Par pārveidoto kredītiestāžu stipru priekšrocību uzskatams viņu pārvaldes aparāts. Savstarpīgo kredītbiedrību pārvaldes aparāts ļoti smags un variabls. Pirms pilnām biedru sapulcēm sabied-

rībā un presē novērojama ļoti stipra savstarpēja ķengāšanās un pārvaldes amatu "sturmēšana" legāliem un nelegāliem līdzekļiem. Visvairāk tas novērojams Latvijā atrodošās savstarpīgās kreditbiedrībās.

Savstarpīgo kreditbiedrību vēsturē ir pat gadījumi, kur valdes amatu iekarošana notikusi pielietojot ne vis legalus vēlēšanu paņēmienus un kārtību, bet vienkārši pielietojot fizisku spēku, kaušanos un "iesturmējot" kreditiestādi pēc visiem kaujas likumiem, atņemot uzvarētiem pat kases atslēgas %/. Protams, šādas nesaskaņas kreditiestāžu vadītāju starpā ļoti kaitē pašām kreditiestādēm. Šādi nekultūreli paņēmieni un strīdi atbaida noguldītājus; novērots, ka pēc lielākiem skandāliem un preses atklājumiem, kreditiestādēs strauji mazinās noguldījumi, kuri tomēr vēl arvien jāuzskata par galveno faktoru kreditiestādes uzplaukšanā un attīstībā. Arī biežā pārvaldes organu maiņa nelabvēlīgi atsaucās uz kreditiestādes darbību. Akciju bankās šādas rīvēšanās pie pārvaldes organu vēlēšanām atkrīt un šie organi pa lielākai daļai ir stabili. Kā jau iepriekš aizrādīts, par akciju bankām pārvērtās tās savstarpīgās kreditbiedrības, kurām (gal-

*/ 15. iec. mērtiesneša lieta par nekārtībām 3. Vidzemes savstarpīgā kreditbiedrībā, 1929. gada 7. decembrī.

venā kārtā) piederēja lielākie, greznākie un vērtīgākie nekustamie īpašumi.

b/ pārveidotas savstarpīgas kredītbiedrības.

No tagad funkcionējošām bankām, sekošās pārveidojušās no savstarpīgām kredītbiedrībām :

I/ Latviešu Akciju Banka,

darbojās no 1903.gada kā Rīgas Latviešu Biedrības krāj-aizdevu sabiedrība. 1907.gada janvarī tā no krāj-aizdevu sabiedrības pārveidojas par "Latviešu Savstarpīgo Kredītbiedrību", bet no 1922.gada 1.julija darbojas kā akciju banka. Bankas akciju kapitāls sastādas no 4.000 akcijām a Ls.50.-, pie kam visas akcijas uz uzrādītāja. Pēdējā laikā Latviešu Akciju Bankas pārvaldē notikušas lielas pārmaiņas. Faktiskā vadība, līdz ar ārzemnieku-žīdu kapitālu ieplūšanu, pilnīgi pārgājusi žīdu rokās. Tā tad, agrākā pilnīgi nacionālā kredītiestāde, vecu vecā māmuļas "naudas citadele", pateicoties dažu tautiešu netautiskumam, pārvērtusies par tīri žīdisku uzņēmumu.

2/ Latvijas Tirdzniecības un Rūpniecības Banka,

kurai pieder viens no visvērtīgākiem un greznākiem banku

namiem Rīgā, pārveidojusies par akciju banku no 3 savstarpīgām kreditbiedrībām : II Vidzemes savstarpīgās kreditbiedrības, IV Rīgas un V Rīgas savstarpīgām kreditbiedrībām. Banka sāka darboties 1920. gada 16. maijā. Pirmais akciju izlaidums bija maijā par 1,5 milj. latu un otrais 1921. gada 6. novembrī par 0,6 milj. latu, pie kam, uz vārda bija 1979 akcijas un uz uzrādītāja - 26.021 akcijas á Ls. 75.- Minstā banka līdz šim laikam paturējusi savu nacionāli latvisko nokrasu un aktīvi pabalstījusi un finansējusi latvju tirgotājus un rūpniekus.

3/ Latvijas Tirgotāju Banka,

pārveidojusies par akciju banku no Liepājas savstarpīgās kreditbiedrības un kā akciju banka savu darbību uzsākusi 1924. gada 1. janvārī. Pamata kapitāls sadalīts 10.000 akcijās á Ls. 100.- un visas akcijas izlaistas uz uzrādītāju.

4/ Ziemeļu Banka,

izveidojusies 1924. gada 15. janvārī no Ziemeļu Savstarpīgās Kreditbiedrības, kura darbojās no 1907. gada. Pārveidotās kreditiestādes pamata kapitāls sastādās no 3.000 akcijām á Ls. 100.- un visas akcijas izlaistas uz uzrādītāju. Minstā

kreditiestāde atrodas žīdu rokās.

5/ Rīgas Kreditbanka,
pārveidojusies par akciju sabiedrību 1923.gada janvarī, pārņemot visus II Rīgas Savstarpīgās Kreditbiedrības pasīvus un aktīvus. II Rīgas Savstarpīgā Kreditbiedrība bija viena no pirmām savstarpīgām kreditbiedrībām un pastāvēja no 1869.gada. Pirmais akciju izlaidums sastādījās no 4.000 akcijām ā Ls.50.- 1925.gadā izlaistas pavisam kopā 10.000 akcijas ā Ls.50.- un visas akcijas izlaistas uz uzrādītāju. Rīgas Kreditbanka atrodas vāciešu rokās.

6/ Rīgas Tirgotāju Banka,
apstiprināta 1923.gadā, bet savu darbību uzsākusi 1924.gadā 1.janvarī. Pirms pārveidošanās par akciju banku, tā pastāvēja no 1914.gada kā savstarpīgā kreditbiedrība pie Rīgas Tirgotāju Kameron. 1923.gadā izlaistas 2.000 akcijas ā Ls.50.- Visas akcijas izlaistas uz uzrādītāju un atrodas vāciešu rokās.

7/ Rīgas Tirdzniecības Banka,
pārveidojusies par akciju banku no 1921.gadā 6.decembrī dibinātās Tirgotāju un Rūpnieku Savstarpīgās Kreditbiedrī-

bas pie Latvijas Siktirgotāju Aizsardzības Savienības. Šīs kreditbiedrības biedru dibinātāju skaits bija 90 ar 817.000 Latv.rbl. pamatkapitālu. 1923.gada 13.maijā minētā savstarpīgā kreditbiedrība pārveidojas par banku ar akciju kapitālu. Akciju kapitāls sastādas no akcijām ā Ls.1.000 un kopsummā sasniedz 500.000 ls. Pašreiz bankai 600 žīdu tautības akcionāru.

Tabele № 29.

Savstarpīgo Kreditbiedrību skaits. */

	Klātnākušās		Pārveid. par akciju b.	Likvidēj.	Darbojas.
	Vecas	Jaunas			
1919.g.beig.	-	-	-	-	10
1920.g. "	12	-	-	-	22
1921.g. "	3	-	-	-	25
1922.g. "	-	-	1	-	24
1923.g. "	3	-	1	-	26
1924.g. "	1	1	4	-	24
1925.g. "	1	8	-	-	33
1926.g. "	-	1	-	1	33
1927.g. "	-	1	-	1	33

*/ Statistiskās pārvaldes izd. 53.l.p. *Kreditbiedrības 1919-1927.g.*

I8/ Savstarpīgo Kreditbiedrību un Komercbanku
apvienošanās.

Jautājums par savstarpīgo kreditbiedrību un komercban-
ku apvienošanos daudzkārt jau pārrunāts presē un šāda apvie-
nošanās atzīta par vajadzīgu ; savstarpīgo kreditbiedrību
pārvaldes izdevumi sasniedz ļoti augstu summu, viss aparāts
ļoti smags un pie tam vēl pastāvīgi sajūtams apgrozības lī-
dzekļu trūkums. Pēdējā laikā par minēto jautājumu interesē-
jusies arī Saeima un 1929. gada 25. maijā pieņēmusi likumu
"par komercbanku un savstarpīgo kreditbiedrību apvienoša-
nos", kas uzskatams kā papildinājums pastāvošos kreditliku-
mos. Likumā paredzēts, ka savstarpīgās kreditbiedrības var
apvienoties ar komercbankām, pievienojoties pēdējām. Šinī lie-
tā līdz šim mūsu tiesu iestādēs valdīja uzskats, kā tas re-
dzams no Senata administratīvā departamenta 1923. gada 20.
novembra lēmuma, ka vienas kreditiestādes pievienošanās ot-
rai var notikt tikai tad, kad abu iestāžu juridiskā struktū-
ra ir līdzīga ; iznāk, ka juridiski izslēgta savstarpīgo kre-
ditbiedrību apvienošanās ar komercbankām. Savstarpīgās kre-
ditbiedrības dibinātas vairāk pēc kooperatīvā principa, ar

biedru solidaru atbildību un izved operācijas tikai ar saviem biedriem ; turpretīm, akciju bankas ir tīri kapitalistisks uzņēmums, kas savā darbībā vadās vienīgi no varbūtējās peļņas. Līdzīgas domas izteicis arī Dr. doc. Loebers savās tirdznieciskās tiesībās.

Senata lēmums nesaskanēja ar sabiedrībā pastāvošo uzskatu un domām. Arī vecais Krievijas kreditlikums krasi nošķiro savstarpīgās kreditbiedrības no pastāvošām sīkkredīta iestādēm un nostāda savstarpīgās kreditbiedrības daudz privilēģētā stāvoklī. Savstarpīgām kreditbiedrībām ar likumu piešķirtas tiesības izdarīt gandrīz visas tās pašas operācijas kādas izdara akciju bankas. Viss tas norāda, ka savstarpīgās kreditbiedrības nav ierindojamas sīkkredīta iestāžu grupā.

Tagad Saeimas izdotais likums atļauj savstarpīgo kreditbiedrību pievienošanos akciju bankām resp. pārvēršanos par tādām; interesanti atzīmēt, ka likums pat sankcionē jau agrāk nolemtās un dzīvē izvestās fuzijas, tā tad ar atpakaļejošu spēku, kā tas skaidri izteikts 49¹³ pantā : "uz vispārīgo sapulču lēmumu pamata līdz šim notikušās un dzīvē izvestās

kreditiestāžu apvienošanās vai pievienošanās vai savstarpīgo kreditbiedrību pārorganizēšanās akciju bankās līdz ar šinī nolūkā notikušo šo kreditbiedrību kustamas un nekustamas mantas nodošanu, atzīstamas par pilnspēcīgām un likumīgām ar visām šinī likumā, kā priekš pašām kreditiestādēm, tā arī to akcionāriem resp. biedriem, paredzētām sekām

Likums zem apvienošanās acīmredzot saprot fuziju aneksijas nozīmē, kāda var notikt, kad viena kreditiestāde pārnes savu mantību uz kādu citu, arī eksistējošu kreditiestādi un saņem par to pēdējās akcijas; (49⁴) pants nosaka, ka "kreditiestāde, kas uzņem sevī otru, patur savu agrāko nosaukumu arī pēc apvienošanās un var to grozīt vienīgi ar finanču ministra piekrišanu. Bez tam, likumā viscaur iet runa tikai par apvienotāju kreditiestādi un pievienotām kreditiestādēm. Par fuziju šaurākā nozīmē, kad apvienojās divas vai vairākas vienādas kreditiestādes, likums nerunā. Šādu apvienošanos regulē jau pastāvošie likumi. Apvienotājas arvien var būt akciju bankas vai arī savstarpīgās kreditbiedrības, ja viņas sev pievieno citas biedrības. Turpretim, savstarpīgās kreditbiedrības nekad nevar sev pievienot akciju bankas, jo likuma

49^I.pants nepārprotami nosaka, ka "savstarpīgās kreditbiedrības var apvienoties ar komercbanku, pievienojoties pēdējai"; tas, protams, arī pilnīgi loģiski, jo līdz šim laikam praksē nav nākuši priekšā gadījumi, kur akciju bankas pārvērstos par savstarpīgām kreditbiedrībām. Akciju bankas jau pašas par sevi uzskatamas par augstākā tipa kredītiestādi.

Likuma 49².pants nosaka, ka "lēmumi par apvienošanu taisami ar tādu kvalificētu balsu vairākumu, kāds paredzēts likvidācijas gadījumiem atsevišķo kredītiestāžu statūtos". Šis kvalificētais balsu vairākums banku statūtos parasti noteikts uz 2/3, bet savstarpīgās kreditbiedrībās uz 3/4 no klātesošo biedru balsīm. Likuma prasība pēc tik augsta balsu vairākuma stāv sakarā ar jautājuma svarīgumu, jo biedriem faktiski jālemj par kredītiestādes likvidāciju.

Likuma 49³.pants nosaka, ka vispārīgo sapulču lēmumus dzīvē izved kredītiestāžu valdes vai to likvidācijas komisijas, ja tādas speciāli ir izvēlētas. Likuma 49^I. pants paredz, ka apvienošanās notiek uz vispārējo sapulču lēmuma pamata, kuru apstiprina finanču ministrs. Tiklīdz finanču ministrs apstiprinājis lēmumu - uz apvienotāju kredītiestādi

pāriet pievienotās kredītiestādes kustamā un nekustamā manta, tiesības un pienākumi, pie kam likums neprasa, lai finanču ministra apstiprināšanas akts būtu iepriekš publicēts. Par notikušo apvienošanos jāsludina "Valdības Vēstnesī" vienīgi apvienotājai - kredītiestādei, uzaicinot pievienotās kredītiestādes kreditorus pieteikt savas prasības viena gada laikā. Šim sludinājumam ļoti svarīga nozīme, jo 49.⁸ pants paredz, ka pievienotās kredītiestādes mantu gada laikā jāpārvalda atsevišķi un priekšrocības uz to bauda kreditori. Tas pats pants paredz, ka savstarpīgo kredītbiedrību biedrīnes likumā paredzēto solidāro atbildību viena gada laikā no savstarpīgās kredītbiedrības pievienošanas akciju bankai; līdz ar to, varbūtējo kreditoru intereses uzskatāmas par pietiekoši nodrošinātām.

I9/ Slēdziens.

Apskatot savstarpīgo kreditbiedrību attīstības gaitu un darbību, to nepieciešami sadalīt divos periodos - pirmska, kad Latvija vēl nebija patstāvīga vienība, un pēc kara, kad Latvija uzsāka savas gaitas kā patstāvīga valsts.

Savstarpīgās kreditbiedrības savu darbību pirms kara uzsāka visai grūtos apstākļos, bet tautiskuma idejai nostiprinoties, tās pastāvīgi auga, nostiprinājās un kuplā skaitā pulcināja ap sevi turīgākos un enerģiskākos latvjus. Pateicoties savstarpīgo kreditbiedrību darbībai un pūlēm tiek izaudzināta latvju pilsonība, kuras līdz tam laikam gandrīz nebija. Savstarpīgās kreditbiedrības stipri veicināja un atbalstīja tirdzniecības un rūpniecības attīstīšanos latvju starpā, līdz ar to paceldamas latvju vāspārējo labklājību un materiālo stāvokli. Daudz līdzekļu savstarpīgās kreditbiedrības ziedojušas latvju kultūrēliem mērķiem, atvēlēdamas prāvas summas studējošo stipendijām un dažādām nacionāli sabiedriskām organizācijām.

Pirms kara savstarpīgās kreditbiedrības jo plaši at-

balstīja un veicināja namu celtniecību pilsētās un pa daļai pabalstīja arī kucniecību.

Labklājībai un turībai latvju tautā pieaugot, savstarpīgās kreditbiedrības sāk iepotēt taupības principus, pievelkot savā rīcībā jo plašus līdzekļus un laižot pēdējos radošā produktīvā darbā, līdz ar to paceļot visas vietējās saimnieciskās dzīves ritmu un veicinot tās attīstību.

Materiālai labklājībai nostiprinoties, nobriest un nostiprinājās arī latvju politiskais spēks, kas sākumā visai krasi manams pašvaldību organos, kur vācieši spiesti atdot latvjiem vienu pozīciju pēc otras.

Tā tad, savstarpīgās kreditbiedrības, strauji attīstoties, pirms kara vietējā saimnieciskā, kultūrālā un politiskā dzīvē spēlēja jo ievērojamu lomu; šo stāvokli galīgi sagrava pasaules karš un revolūcijas eksperimenti, iznīcinot un satricot drupās ne tikai pašas kreditbiedrības, bet iznīcinot arī vietējo, grūtiem sviedriem celto, uzplaukstošo saimniecisko dzīvi un kultūrālās vērtības.

Beidzoties pasaules karā, revolūcijai un brīvības cīņām, sākās savstarpīgo kreditbiedrību attīstības otrs periods.

Šī perioda sākumu var nosaukt par savstarpīgo kreditbiedrību atjaunošanas posmu. Vēlākos gados savstarpīgās kreditbiedrības normāli attīstās un viņu darbība norit bez sevišķiem traucējumiem. Tomēr jāatzīmē, ka straujais uzvaras gājiens, kādu savstarpīgās kreditbiedrības bija uzsākušas pirms kara un plaši attīstītā darbība, nav vairs jūtama un uz savstarpīgām kreditbiedrībām liktās cerības nav vairs attaisnojušās. Savstarpīgās kreditbiedrības nonākušas sastinguma stāvoklī un nav arī paredzama viņu tālākā attīstība, jo, kā tas redzams no tabelēs Nr 16-17 un diagrammās Nr 3-6. Latvijas kreditiestāžu starpā noteikti dominē akciju bankas; tas arī pilnīgi loģiski, jo akciju bankas uzskatamas par kreditiestāžu attīstības augstāko pakāpi.

Interesanti atzīmēt, ka pirms kara plaši praktizēta kultūrēlo un labdarības pasākumu atbalstīšana, tagadējo savstarpīgo kreditbiedrību bilanču posteņos nav vairs saskatama. Patīkams izņēmums šai ziņā ir vienīgi cittautiešu savstarpīgās kreditbiedrības, kuras ikgadus atrod par vajadzīgu atbalstīt savu ciltsbrāļu kultūrēlo darbību.

Savstarpīgās kreditbiedrības, sasniegdamas sava uzplau-

kuma un labklājības kulminācijas punktu, pie pirmās izdevības cenšās pārveidoties savas attīstības nākošā pakāpē - akciju bankās ; līdz ar to, savstarpīgās kreditbiedrības pašas labprātīgi izbeidz sava tālākā uzplaukuma un attīstības gaitas.