

LATVIJAS UNIVERSITĀTE
EKONOMIKAS UN VADĪBAS FAKULTĀTE
MATEMĀTISKĀS EKONOMIKAS KATEDRA

**NABADZĪBAS RISKĀ IETEKMĒJOŠO FAKTORU
ANALĪZE**

ANALYSIS OF POVERTY RISK INFLUENCING FACTORS

BAKALAURA DARBS

Autors: Kristīne Ketova

Studenta apliecības Nr.: kk10166

Darba vadītājs: Dr.,mat.,prof. Mihails Hazans

RĪGA 2013

Anotācija

Kristīne Ketova - „Nabadzības riska ietekmējošo faktoru analīze”.

Darbs sastāv no ievada, trīs nodaļām, secinājumiem, literatūras saraksta un pielikuma.

Nabadzība katrā valstī ir citādāk definējama, un ir viena no aktuālākajām ekonomiskajām problēmām, kas skar visas pasaules valstis. Nepastāv valsts, kurā nebūtu nabadzība. Cīnīties ar nabadzību ir grūti un laikietilpīgi, nabadzību nav iespējams pavisam izskaust, bet to var censties samazināt.

Darba mērķis ir sniegt informāciju par nabadzības definīcijām, mērīšanu un ietekmejošiem faktoriem, aprakstīt nabadzības rādītājus Latvijā un salīdzināt ar Eiropas Savienības valstīm, kā arī izpētīt trūcīgas personas piešķiršanas statusu.

Izmantotās pētījuma metodes – monogrāfiskā un kvantitatīvā metode, statistikas analīze.

Atslēgvārdi: nabadzība, risks, ienākumu nevienlīdzība, maznodrošinātais.

Abstract

Kristine Ketova – „Analysis of the risk of poverty influencing factors”.

The paper consists of an introduction, three chapters, conclusion, bibliography and attachment.

Poverty in each country are different definable and is one of the most pressing economic problems that affect all countries in the world. There is no state that is free of poverty. Poverty reduction is a difficult and time-consuming, it can not be completely reduced, but it can be slightly cut.

The aim of this paper is to provide information of poverty definitions, measurements and the factors that affect it, describe Latvian poverty indicators and compare with the European Union countries as well as to investigate granting of needy person status.

Methods used present paper – monographic and quantitative methods, statistical analysis.

Keywords: poverty, risk, income inequality, needy status.

SATURS

APZĪMĒJUMI	5
IEVADS	6
1.NABADZĪBA	8
1.1.Nabadzības jēdziens	8
1.2.Nabadzības klasifikācija un mērīšana	11
1.3.Nabadzība dažādu ekonomisko skolu skatījumā.....	19
1.4.Nabadzības cēloņi	21
1.5.Nabadzības sekas.....	23
1.6.Nabadzības riska grupas.....	26
2.NABADZĪBAS MAZINĀŠANA UN NABADZĪBAS RĀDĪTĀJI.	28
2.1.Valsts politika nabadzības novēršanai.....	28
2.2.Monētārās nabadzības rādītāji Latvijā.....	31
2.3.Materiālās nenodrošinātības rādītāji Latvijā	43
2.4.Nabadzības rādītāji Eiropas Savienībā.....	49
3.TRŪCĪGAS PERSONAS STATUSA ANALĪZE.....	56
3.1.Logit modelis atkarībā no trūcīgas personas statusa	56
3.2.Trūcīgas personas statuss Latvijas pašvaldībās.....	59
Secinājumi.....	61
Priekšlikumi	62
Literatūras avoti	64
PIELIKUMS	66

APZĪMĒJUMI

ASV – Amerikas Savienotās Valstis

ANO – Apvienoto Nāciju Organizācija

CSP – Centrālā statistikas pārvalde

ES – Eiropas Savienība

EUROSTAT – Eiropas Savienības Statistikas birojs

EU-SILC – Eiropas Savienības statistika par iedzīvotājiem un dzīves apstākļiem

FM – Finanšu ministrija

KM – Kultūras ministrija

LM – Labklājības ministrija

LR – Latvijas Republika

NRP – Nacionālā reformu programma

NVA – Nodarbinātības Valsts Aģentūra

SOPA – Pašvaldības sociālās palīdzības administrēšanas informācijas sistēma

TAM – Tūkstošgades attīstības mērķi

VSAA – Valsts sociālās apdrošināšanas aģentūra

skat. – skatīties

t.i. – tas ir

t.sk. – tai skaitā

u.c. – un citi

u.tml. – un tamlīdzīgi

IEVADS

Autors izvelējās doto tēmu, jo nabadzība pēdējos gados ir ļoti aktuāla problēma, kurai valstis pievērš lielāku uzmanību, lai to mazinātu, bet nabadzības mazināša ir ļoti lēns process. Tā atspoguļo valsts ekonomiku, kā tā ir attīstījies un ietekmē valsts mājsaimniecību. Nabadzība ir ne tikai problēma, kas sagādā grūtības samaksāt par precēm un pakalpojumiem, bet ierobežo cilvēku spēju piedalīties ekonomiskā, kultūras un sabiedriskajā dzīvē.

Nabadzība pastāv visās pasaules valstīs, nav neviena valsts, kur nebūtu nabadzība, un neviens nav pasargāts, lai nekļūtu par nabadzīgu. Nabadzību ietekmē daudz vairak faktori kā tikai naudas trukums, tādēļ tās mazināšanai ir svarīga loma gan sociālajām programmām, gan valsts atbalstam, gan iedzīvotāju pašu aktivitātei, bez kopējās mijiedarbības ir grūti apkarot nabadzību.

Bakalaura darba mērķis ir raksturot nabadzību no dažādiem teorētiskiem aspektiem, izanalizēt nabadzības situāciju Latvijā un izpētīt faktorus, kas ietekmē nabadzības risku.

Darbā tika izvirzītas sekojošas hipotēzes:

1. Pēc finanšu krīzes valsts ir pievērsusi lielāku uzmanību nabadzības problēmai un tās mazināšanai.
2. Valsts pabalstiem ir ļoti būtiska nozīme mājsaimniecības dzīves līmeņa uzlabošanai un iedzīvotāji pieliekot vajadzīgās pūles spēj dzīvot pilnvērtīgu dzīvi Latvijā.

Lai sasniegtu bakalaura darba mērķi autors ir izvirzījis šādus uzdevumus:

1. apkopot un izpētīt teorētisko informāciju par nabadzības definīciju;
2. raksturot nabadzības mērīšanas metodes;
3. uzzināt galvenos nabadzības ietekmējošos faktorus;
4. pēc Latvijas statistikas datiem aprakstīt nabadzības situāciju valstī;
5. pēc statistikas datiem apskatīt Latvijas nabadzības situāciju Eiropas Savienībā;
6. izveidojot matemātisko modeli secināt, kas ietekmē trūcīgas personas statusa iegūšanu.

Darbā izmantotās pētniecības metode:

1. aprakstošā jeb monogrāfiskā metode – tiks pētīta teorētiskā literatūra un tematiskie raksti;
2. kvantitatīvā metode – statistikas datu novērtēšana;
3. statistiskā datu apstrādes analīze – izveidojot logit modeli, noteikt trūcīgas personas iegūšanas statusu.

Darbā izmantotie dati:

1. CSP dati – monetārās nabadzības rādītāji;
2. CSP dati – materiālās nenodrošinātības rādītāji;
3. EUROSTAT dati – nabadzības rādītāji Eiropas Savienībā;
4. Mikro dati par sociālo palīdzību no Pasaules Bankas projekta „Latvia: Who is Unemployed, Inactive or Needy? An Assessment of Post-Crisis Policy Options”.

Bakalaura darbs sastāv no trīs nodaļām:

Pirmajā nodaļā aplūkots nabadzības jēdziens, tā klasifikācija un mērīšana, nabadzība no dažādu ekonomisko skolu skatījuma, nabadzības cēloņi, sekas, kā arī nabadzības riska grupas. Pirmajā daļā pārsvarā izmantotas pieejamās gramatas, tematiskie raksti un publikācijas.

Otrajā nodaļā raksturoti nabadzības rādītāji laika posmā no 2005.gada līdz 2012.gadam – monetārie nabadzības rādītāji un materiālās nenodrošinātības rādītāji Latvijā, kā arī salīdzināti Latvijas un Eiropas Savienības valstu nabadzības rādītāji – nabadzības riska indekss, nabadzības riska sliekšnis, ienākumu kvintiļu attiecības indekss, džini koeficients un dziļā nenodrošinātība. Šāds laika posms darba analīzei izvēlēts, jo ietver strauju ekonomikas augšupeju, krīzes posmu un pēckrīzes valsts ekonomisko atveseļošanu. Analīzei izmantoti LR Centralās Statistikas pārvaldes pieejamie dati un Eiropas Savienības Statistikas biroja EUROSTAT dati.

Trešajā daļā balstoties uz Pasaules Bankas piešķirtajiem mikro datiem, autore veica matemātisko analīzi izveidojot logit modeli trūcīgas personas statusa piešķiršanai pēc mainīgajiem, kas to ietekmē, pārējiem faktoriem paliekot nemainīgiem, kā arī tika aprakstīti Latvijas novadi un to piešķirtie maznodrošināto statusi. Pēc iegūtajiem rezultātiem un aprēķiniem, autore spēja izdarīt secinājumus.

1.NABADZĪBA

1.1.Nabadzības jēdziens

Nabadzības pirmie pētījumi aizsākti 19. gadsimta otrajā pusē un saistās ar noteiktām tradīcijām gan Eiropā (sevišķi Lielbritānijā), gan ASV. Tomēr līdz šim nav izdevies izstrādāt vienu precīzu un vispārpieņemtu nabadzības definīciju. Lai arī kā nabadzība tiktu definēta, visiem tās pētniekiem jāsniedz atbildes uz jautājumiem: kas cilvēkam ir vajadzīgs un kam jātrūkst, lai patiešām varētu runāt par nabadzību? Nabadzību ir grūti definēt, un vēl grūtāk ir noteikt robežas, kur tā sākas un kur beidzas. [7]

Nabadzība ir daudzdimensionāla problēma, tās efektīva risināšana ir atkarīga no tā, cik saskaņoti darbojas iesaistītās puses. Pieeja tās risināšanai ir atkarīga no tā, no kuras puses uz to raugās. Vieni uzskata, ka nabadzība ir katra paša atbildība, citi to uzskata par vispārēju sociālu problēmu, un vēl citi redz nabadzību kā netaisnīgu naudas un varas sadalījuma rezultātu. Bieži tas, ko viens uzskata par problēmu, citam var likties pilnīgi normāla parādība, un šeit liela nozīme ir individuālajām vērtībām. [2]

Nabadzība ir pastāvējusi vienmēr visās pasaules valstīs, tā ir globāla problēma, ko cenšas mazināt visas ekonomiski aktīvās valstis. Nabadzību nav iespējams apkarot pilnībā, to var tikai mazināt, jo katrs indivīds ir atšķirīgs, un tā vēlmes ir dažādas.

Nabadzības izpausmes ir ļoti atšķirīgas dažādās valstīs. Kā piemērs, ko min Tūkstošgades attīstības mērķa (TAM) eksperti, ka nabadzīgs ASV tu esi, ja tev nav televizora vai datora ar internetu, Latvijā tu esi nabadzīgs, ja tu nevari aiziet uz skolu, jo tev nav ko vilkt mugurā, bet Āfrikā nabadzība ir tad, kad tu normāli ēd tikai katru trešo vai ceturto dienu. Nabadzība ir viens no tiem jēdzieniem sociālajās zinātnēs, par kura definīciju joprojām nav vienprātības. Cik cilvēku, tik nabadzības definīciju. [2] Darba autors uzskata, ka nabadzību ir grūti salīdzināt dažādās valstīs. Āfrikas nabadzīgais iedzīvotājs nekad nespētu izprast Latvijas nabadzīgā iedzīvotāja statusu, jo tas viņu valstī var būt vidēja slāņa iedzīvotājs, jo ir ko uzvilkt mugurā, pieejams aukstais ūdens, skolu vari apmeklēt, dzīvesvieta ir un ēd, ja ne sabalansēti un veselīgi, bet katru dienu.

Vairākums Latvijas iedzīvotāju nabadzību definē relatīvi, salīdzinot savu situāciju ar apkārtējo cilvēku apstākļiem, vai arī salīdzinot savu stāvokli šodien un agrāk (vai nākotnē

cerot).[9] Pēc darba autora zināmiem cilvēkiem, kuri pazīstami kā mazturīgi vai nabadzīgi var tikai piekrist tam, ka pat zinot, ka persona ir nabadzīga, latvieši diezgan skeptiski atzīst savu ekonomisko situāciju, viņi pārsvarā sevi salīdzina ar līdzvērtīgiem cilvēkiem, vai tādiem, kuriem ir vēl sliktāks stāvoklis, līdz ar to uz to cilvēku fona, viņi nejūtas tik nabadzīgi.

Parasti ar nabadzību cilvēki saprot naudas trūkumu, nespēju iegādāties nepieciešamās preces un pakalpojumus – tātad to, kas tiek definēts kā ienākumu nabadzība. Tomēr, lai pilnībā atspoguļotu reālo situāciju, tautas attīstības koncepcijā izmanto jēdzienu „tautas nabadzība”. Tas ir plašāks nekā ienākumu nabadzība. Ienākumi ir tikai viena no daudzajām tautas nabadzības dimensijām. [7]

Daudzi ekonomisti ar nabadzību saprot stāvokli, kurā cilvēkiem ir mazi ienākumi, uzkrātā bagātība ir niecīga un viņi nespēj apmierināt pat nepieciešamākās vajadzības, proti – ienākumi ir mazāki par iztikas minimumu. [1]

LZA Filozofijas un socioloģijas institūts 1998. gadā definē nabadzību kā nepieciešamo dzīves uztura līdzekļu trūkumu un arī nespēju tos sagādāt vai nu personīgu iemeslu (slimība, vecums, izšķērdība, laiskums), vai arī no atsevišķa cilvēka neatkarīgu apstākļu dēļ (bezdarbs, saimnieciskā krīze, neraža). [7]

ANO izpratnē par nabadzīgiem tiek uzskatīti tādi cilvēki, kuru ienākumi ir mazāki par 2 ASV dolāriem dienā, bet par absolūti nabadzīgiem – tie, kuru ienākumi ir mazāki par 1 ASV dolāru dienā. Savukārt Eiropas Savienībā par nabadzīgām tiek uzskatītas personas, kuru ienākumi un resursi (ekonomiskie, sociālie un kultūras) it tik ierobežoti, ka viņu dzīves līmenis ir zemāks par sabiedrībā pieņemto. Par absolūti nabadzīgiem Eiropā un arī Latvijā uzskata tos iedzīvotājus, kuru ienākumi ir mazāki par 40% no viena ekvivalentā patērētāja ienākumiem, un par nabadzīgiem tiek uzskatītas tās personas, kuru ienākumi nepārsniedz 60% no ekvivalentā patērētāja ienākumiem. Citiem vārdiem sakot, nabadzība ir naudas līdzekļu trūkums, kura rezultātā indivīds nevar iegādāties nepieciešamo. [2]

Cilvēks tiek uzskatīts par nabadzīgu, ja viņš nevar apmierināt dzīvības uzturēšanai nepieciešamās vajadzības; nevar atļauties veselīgu uzturu, samaksāt īri un nokārtot komunālos maksājumus; saslimšanas gadījumā nevar atļauties izmantot ārsta pakalpojumus; nevar samaksāt par zālēm; spiests valkāt drēbes, kamēr tās sairst, nevar atļauties valkāt atbilstošus apavus; neredz dzīves jēgu un nesaskata iespējas dzīvi uzlabot. [1]

Kaut arī definīcijas ir atšķirīgas, nabadzība ir parādība, kas samazina cilvēka iespējas dažādās jomās. Nabadzība liedz nopirkt pietiekami daudz pārtikas, samaksāt par komunālajiem pakalpojumiem, vajadzīgā līmenī izglītoties, ārstēties, apmeklēt kultūras pasākumus. Nabadzības cēloņi bieži nav atdalāmi no sekām. Tādēļ veidojas tā saucamais **nabadzības apburtais loks** (skat. 1.1. attēlu) . Ja cilvēks nonāk apburtajā lokā un pats saviem spēkiem nespēj no tā izkļūt, valstij un sabiedrībai jāpalīdz likvidēt nabadzības cēloņus un mazināt to sekas. [3]

Par jautājumu, kā novērst nabadzību sabiedrībā ekonomistu un politiķu viedokļi ir atšķirīgi. Vieni uzskata, ka nabadzību sabiedrībā rada funkcionējošā valsts ekonomiskā sistēma. Turklāt mazturīgie iedzīvotāji nav spējīgi paši izkļūt no nabadzības. Tāpēc par nabadzības novēršanu ir jārūpējas valstij, nodrošinot visiem iedzīvotājiem vienādu pieejamību sociālajiem labumiem – bezmaksas izglītību, veselības aprūpi, pensijas, pabalstus, tādējādi nepieļaujot izveidot sabiedrībā nabadzības apburto loku.

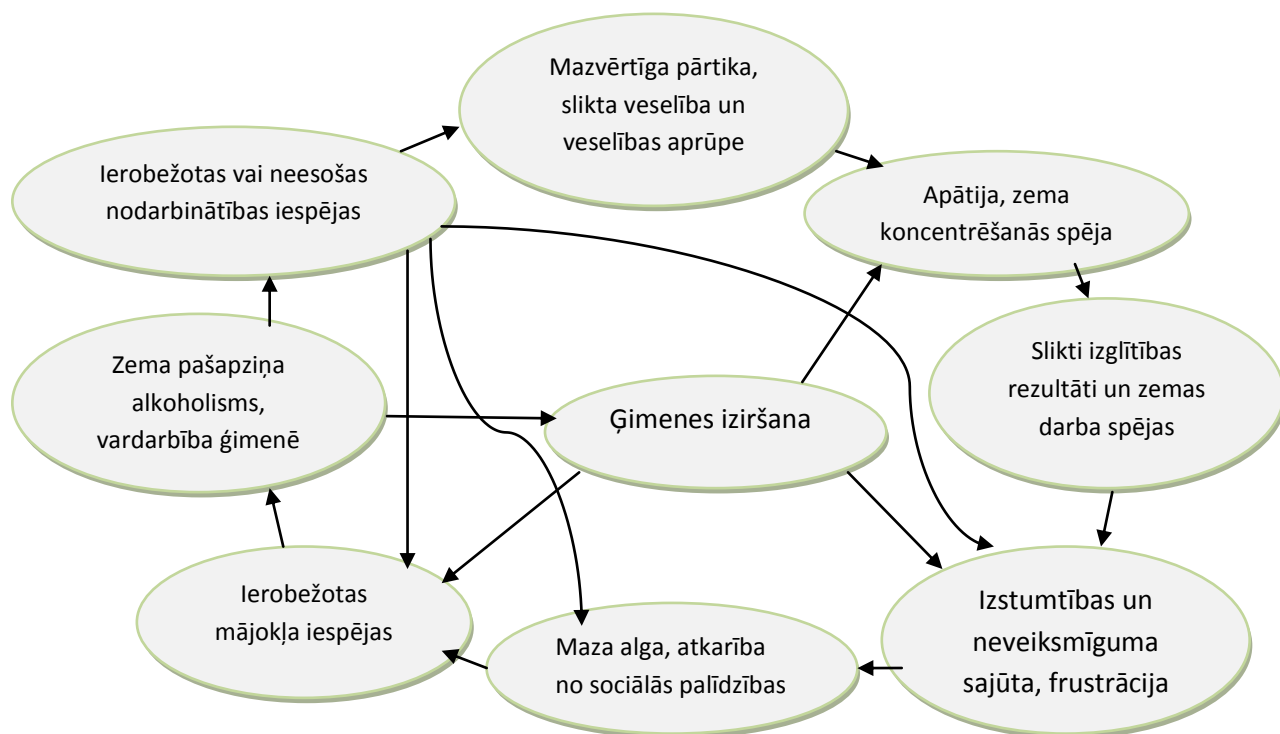
Citi uzskata, ka nabadzība rodas tikai personīgu neveiksmju dēļ un tajā vainojami paši trūkcūcietēji, jo viņi ir slinki, neuzņēmīgi, pārāk aizraujas ar veselībai kaitīgu vielu lietošanu. Līdz ar to valstij ir jāsamazina izdevumi sociālajiem labumiem un cilvēkiem pašiem ir jāuzņemas atbildība par savu likteni, jārisina savas problēmas pašiem. Valsts palīdzības programmām ir jāstimulē trūcīgie rīkoties aktīvāk un risināt savas problēmas pašiem.

Iedzīvotāju nabadzība un valsts tautsaimniecības attīstība ir savstarpēji saistītas parādības. Ekonomisti, pētot nabadzību, saista to ar iedzīvotāju iespējām veidot uzkrājumus. Ja iedzīvotāju ienākumi pieaug, vidējā uzkrāšanas tieksme arī pieaug. Tādējādi viņi var atļauties uzkrāt noteiktu daļu ienākumu tikai tad, ja ienākumi ir pietiekami lieli un pastāvīgi pieaug.

Turpretī, ja iedzīvotāju ienākumi ir zemi, viņi tos izmanto kārtējam patēriņam un naudas nepietiek, lai to ietaupītu un uzkrātu. Līdz ar to, jo nabadzīgāki ir iedzīvotāji, jo mazāk viņi var uzkrāt. Līdzīgi rīkojas arī uzņēmumi un valsts. Ja uzņēmuma peļņa ir zema, tad nepietiek līdzekļu investīcijām un ražošanas paplašināšanai.

Zemi iedzīvotāju ienākumi un uzņēmumu peļņa liecina par valsts nabadzību. Lielākā ienākumu daļa tiek iztērēta kārtējam patēriņam. Līdz ar to kopējo iekšzemes uzkrājumu daļa ir maza, trūkst līdzekļu iekšzemes investīcijām, ražošanas attīstībai, ekonomikas izaugsmei, iedzīvotāju ienākumu palielināšanai. Tādā veidā pastāvīgi tiek atražota nabadzība. Ekonomisti šādu situāciju sauc par *nabadzības apburto loku*. [1]

Pēc autora domām nabadzība ir dzīves līmenis, kas ir zemāks par sabiedrībai pieņemto, jo katrā valstī tas ir citāds. Autors daļēji piekrīt, ka nabadzība ir katra paša izraisīta problēma, tomēr to ietekmē vairāki faktori. Nabadzība ir stipri izjūtams naudas trūkums, kad nespēj iegādāties nepieciešamās preces un pakalpojumus, nespēj atļauties satikties un sazināties ar draugiem un tuviniekiem, dzīvo parādos, jo nepietiek līdzekļu, lai nomaksātu visus komunālos maksājumus un slimības gadījumā nespēj nopirkt zāles. Nabadzība liedz iedzīvotājam uzturēt pilnvērtīgu sabiedrībai pieņemamu dzīves līmeni, tā nav tikai ekonomiska, bet arī sociāla problēma, jo liek indivīdam justies atstumtam un atšķirīgam.



1.1.attēls. Nabadzības apburtais loks [3]

1.2.Nabadzības klasifikācija un mērīšana

Izprast un definēt nabadzību ir mēģinājuši daudzi, tomēr zinātnieki vēl joprojām nav vienojušies par vienu, vispāratzītu definīciju un vienotiem nabadzības noteikšanas kritērijiem.

Nav pieņemts viens mērīšanas veids kā aprakstīt nabadzības situāciju, tāpēc tiek izmantoti vairāki rādītāji, kurus ietekmē dažādi faktori.

Pēc vispārīgās klasifikācijas nabadzības definīcijas var iedalīt trīs grupās:

1. absolūtā nabadzība;
2. relatīvā nabadzība;
3. subjektīvā nabadzība.

Absolūtā nabadzība ir tad, kad cilvēkam trūkst minimālie resursi pamatvajadzību apmierināšanai. Piemēram, cilvēks cieš badu, viņam nav apģērba, nav pajumtes u.tml. Absolūtā nabadzība pamatā balstās uz iztikas minimuma jēdzienu jeb tas ir preču un pakalpojumu grozs, ko uzskata par nepieciešamu atsevišķa indivīda vai ģimenes fizisko vajadzību apmierināšanai. Tomēr šeit parādās vairāki atklāti jautājumi – ko mēs pieskaitām pie pamatvajadzībām, kāds ir valstī vispārpieņemtais minimālais dzīves līmenis u.tml. [4]

Izmantojot absolūto nabadzības novērtēšanas metodi, iezīmējas šādi trūkumi:

1) grūtības definēt pamatvajadzības un resursus, kas nepieciešami to apmierināšanai. Vajadzību absolūtais raksturs ir diskutējams. Turklāt vajadzības ir sociāli noteiktas, līdz ar to tās ir arī relatīvas;

2) nespēja saglabāt pilnīgu objektivitāti un absolūtumu. Objektivitāti vajadzētu garantēt ekspertu spriedumam, kas būtībā ir subjektīvs, jo eksperti ir noteiktas sabiedrības pārstāvji, kuru spriedums ir kultūras un sociālās vides determinants. [7]

Latvijā absolūtās nabadzības jēdzienam atbilst LR Centrālās statistikas pārvaldes regulāri aprēķinātā pilna iztikas minimuma patēriņa groza vērtība naudas izteiksmē vienam iedzīvotājam. Jāatzīmē, ka šajā groza ietvertās normas ir novecojušas, tāpēc šo datu izmantošana jaunas likumdošanas izstrādē vai esošo tiesību aktu grozījumu veikšanai nav adekvāta.

Relatīvā nabadzība ir tad, kad cilvēka ienākumi un resursi ir tik nepietiekami, ka tiek liegts dzīves līmenis, kāds ir pieņemts sabiedrībā, kurā cilvēks dzīvo. Piemēram, cilvēkam ir pastāvīgas grūtības samaksāt izdevumus par mājokli, saņemt nepieciešamos veselības pakalpojumus, mācīties, cilvēkam trūkst informācijas par viņam nepieciešamajiem pakalpojumiem (kādi ir šie pakalpojumi, kur tos var saņemt, kādā veidā var pieteikties u.tml.), ir liegtas iespējas kvalitatīvi pavadīt brīvo laiku (aiziet uz kino, satikties ar draugiem) u.tml.

Salīdzinājumā ar absolūto nabadzību šeit nav noteiktas pamatvajadzības, bet tiek izvērtēti indivīda, ģimeņu jeb mājsaimniecību ienākumi, kas tiek salīdzināti ar pārējo sabiedrības locekļu ienākumiem.[4]

Pēc šīs pieejas cilvēki ir nabagi, ja viņu patēriņa līmenis ir ievērojami zemāks par to līmeni, kas sabiedrībā tiek uzskatīts par apmierinošu (vidēju), un rezultātā viņi ir izslēgti no parastā, vispārpieņemtā dzīvesveida un pasākumiem savā sabiedrībā. Tātad indivīda nabadzība tiek noteikta salīdzinājumā ar citiem sabiedrības locekļiem. Nosakot relatīvo nabadzību, uzvaru liek uz sociālo, nevis fizisko eksistenci. [7]

Latvijā relatīvās nabadzības definīcijai atbilst trūcīgas personas statusam atbilstošs ienākumu līmenis mēnesī, kuru aprēķina kā pusi no attiecīgā gada 1.janvārī spēkā esošās minimālās darba algas mēnesī (2013.gadā – 100 latu mēnesī). Personām, kuras atbilst trūcīgas personas statusam, normatīvajos aktos ir noteiktas tiesības vairākus nepieciešamos pakalpojumus saņemt bez maksas vai par samazinātu maksu (piemēram, pacienta iemaksa, saņemot ambulatora vai stacionāro veselības aprūpi; bezmaksas juridiskā palīdzība u.c.). [4]

Subjektīvā nabadzība izpaužas kā indivīda vai sabiedrības daļas izjūta, ka nepietiek resursu, lai izdzīvotu un iztiktu viņu pašu iedomātajā līmenī. Izmantojot šādu pieeju, tiek veikta iedzīvotāju aptauja, kurā respondentiem uzdod jautājumus, kas dod iespēju noskaidrot, vai viņi sevi uzskata par nabadzīgiem, kā vērtē savu materiālo stāvokli vispār, kā situācija mainījies salīdzinājumā ar iepriekšējiem periodiem un kādas ir respondentu nākotnes perspektīvas. [7]

Ienākumu pilnvaru pieeja vērtē indivīda patēriņu struktūru. Pieejas ietvaros redzama vajadzību prioritātes izvēle, ko diktē indivīda ienākumu līmenis. Metodei ir vairāki trūkumi: pirmkārt, pieeja ignorē patēriņa struktūras mainīgo dabu, otrkārt, netiek ievērotas ģeogrāfiskās atšķirības, nosakot nabadzības sliekšni, treškārt, metode ir darbietilpīga un laikietilpīga.

Ienākumu sliekšņa pieeja definē nabadzību tikai naudas izteiksmē, galveno uzvaru liekot uz minimālā ienākuma lieluma noteikšanu. Kā nabadzīgi indivīdi / mājsaimniecība tiek definēti tie, kuru ienākumi (retāk izdevumi) ir zem noteikta sliekšņa neatkarīgi no viņu dzīves līmeņa. Tomēr šajā metodē piemīt pāris nepilnības: pirmkārt, nabadzības robežā nav fiksēta, otrkārt, indivīdi ar zemiem ienākumiem, bet augstu dzīves līmeni nevar tikt uzskatīti par nabadzīgiem, treškārt, rodas problēmas, nosakot materiālo, tā sociālo vajadzību un resursu diapazonu, kas palielina ienākumus. [8]

Trūcīgas personas statuss. Ģimene (persona) atzistama par trūcīgu, ja tās ienākumi uz ģimenes locekli pēdējo triju mēnešu laikā nepārsniedz 50% no attiecīgā gada 1.janvārī spēkā esošās minimālās darba algas valstī un ja: tai nepieder naudas līdzekļu uzkrājumi kredītiestādēs, tai nepieder vērtspapīri (izņemot privatizācijas un kompensācijas sertifikātus), tai nav parādsaistību, tai nepieder īpašums, kuru var izmantot ienākumu gūšanai, tā nav noslēgusi uztura līgumu, tā neatrodas pilnā valsts vai pašvaldības apgādībā, tā nav izsniegusi aizdevumu.

Ģimenes(personas) ienākumu un materiālā stāvokļa atbilstību šajos noteikumos novērtē un lēmumu par trūcīgas ģimenes (personas) statusa piešķiršanas atbilstību pieņem tās pašvaldības sociālais dienests. [22]

Nabadzīgo iedzīvotāju noteikšanai tiek izmantots **iztikas minimums** jeb **nabadzības sliekšnis**. Tas ir minimālais ienākums, kas vajadzīgs, lai iegādātos pirmās nepieciešamības preces (pārtiku, apģērbu un mājokli), kā arī apmierinātu svarīgākās sociāli kulturālās vajadzības. Ja cilvēks saņem mazāk par noteikto iztikas minimumu, viņš ir nabadzīgs. [4]

Tā kā Latvijā netika noteikts oficiāls nabadzības sliekšnis, pirmajos ienākumu nabadzības pētījumos izmantoti trīs nabadzības sliekšņi:

- 1) relatīvais nabadzības sliekšnis, ko rēķina kā 50% no vidējiem mājāsaimniecību ienākumiem (vai izdevumiem);
- 2) otro nabadzības sliekšni rēķina, par pamatu ņemot minimālo algu (absolūts nabadzības sliekšnis);
- 3) trešo nabadzības sliekšni rēķina, balstoties uz LR Labklājības ministrijas noteikto krīzes iztikas minimumu. [7]

Iztikas minimums dažādās valstīs nav vienāds. Jo bagātāka valsts, jo lielāks iztikas minimums – nacionālais nabadzības sliekšnis. Dažādās valstīs ar vienādiem reāliem ienākumiem vai izdevumiem ir iespējams nodrošināt dažādu pārtikas un apģērbu daudzumu, dažādu dzīves ilgumu, izglītības līmeni un citas dzīves līmeni un kvalitāti raksturojošās sastāvdaļas.

Rodas jautājums, kā salīdzināt nabadzības līmeni starp valstīm. Lai varētu noteikt katras valsts nabadzības līmeni un veikt starptautiskos salīdzinājumus. Pasaules Banka ir noteikusi

starptautisko nabadzības sliekšni: viens ASV dolārs reālā ienākuma uz cilvēku dienā vai 370 ASV dolāri gadā, kā arī ekstremālās nabadzības sliekšni – 276 ASV dolāri gadā. [1]

Krīzes iztikas minimuma preču un pakalpojumu grozs nodrošina iztikas minimuma līmeni, kurā paredz tikai pašu nepieciešamāko vajadzību apmierināšanu ekonomiskās krīzes apstākļos. Tā aprēķinus veic LR Labklājības ministrija. Atšķirībā no pilna iztikas minimuma preču un pakalpojuma groza tajā nav iekļautas ilgtermiņa lietošanas preces. Iztikas minimuma aprēķinos netiek iekļauts ienākuma un sociālais nodoklis. [7]

Materiālā nenodrošinātība pēc EU-SILC apsekojuma tiek definēta, kā iemeslu kopums, kas mājsaimniecībai liedz pieeju noteiktiem materiāliem labumiem. Šie iemesli ir naudas trūkums, neapmierinoši mājokļa apstākļi un piespiedu atteikšanās izmantot ilgstošas sadzīves priekšmetus. [9 / 8lpp]

Ekonomiskā spriedze tiek noteikta ar vairāku jautājumu palīdzību, kuros respondentiem jānovērtē mājsaimniecības spēja segt šādas izmaksas:

- ēst gaļu, putnu gaļu vai zivis katru otro dienu;
- katru gadu vienu nedēļu doties brīvdienās ārpus mājām;
- segt pēkšņus neparedzētus izdevumus no pašu līdzekļiem;
- finansiāli atļauties uzturēt mājokli siltu;
- segt komunālos maksājumus, īri un kredītu (t.sk. līzings maksājumus par pirkumiem uz kredīta).

Mājsaimniecības, kuras uz vismaz diviem jautājumiem sniedz noraidošu atbildi, tiek uzskatītas par pakļautām ekonomiskai spriedzei.

Piespiedu atteikšanās no ilgstošas preču izmantošanas ir vērojama mājsaimniecībās, kurām naudas trūkuma dēļ privātām vajadzībām nav pieejams:

- telefons (ieskaitot mobilo telefonu);
- krāsu televizors;
- veļas mazgājamā mašīna;
- vieglais automobilis.

Tiek uzskatīts, ka mājsaimniecība ir spiesta atteikties no ilgstošas preču izmantošanas, ja tai naudas trūkuma dēļ nav pieejama vismaz viena no četrām iepriekš minētajām ilglietošanas precēm.

Saskaņā ar Eiropas Savienības statistikas biroju EUROSTAT novērtējumu iedzīvotājam ir **dziļa materiālā nenodrošinātība** (ļoti nabadzīgs), ja tie nevar atļauties vismaz četras no deviņām tēriņu grupām:

1. segt komunālos pakalpojumus, īri vai apmaksāt kredītu;
2. uzturēt mājokli siltu;
3. segt neparedzētus izdevumus;
4. katru gadu vienu nedēļu doties brīvdienās ārpus mājām;
5. ēst gaļu, putnu gaļu vai zivis katru otro dienu;
6. lietot savām privātām vajadzībām vieglo automobili;
7. veļas mazgājamo mašīnu;
8. krāsu televizoru;
9. telefonu.

Savukārt **materiāli nenodrošināta** persona (nabadzīgs) ir, kura nespēj atļauties trīs no deviņām iepriekš minētajām tēriņu grupām. [9]

Nabadzība Latvijā tiek mērīta pēc Eiropas Savienības statistikas biroja (EUROSTAT) izstrādātās metodoloģijas, jo Latvijā nav noteikts oficiālais nabadzības riska sliekšnis vai nabadzības līnija.

Lai analizētu nabadzību un ienākumu nevienlīdzību Latvijā, izmanto trīs galvenos statistiskos rādītājus – Džini koeficientu, ienākumu kvintiļu attiecības indeksu (S80/S20) un relatīvo nabadzības indeksu. [6]

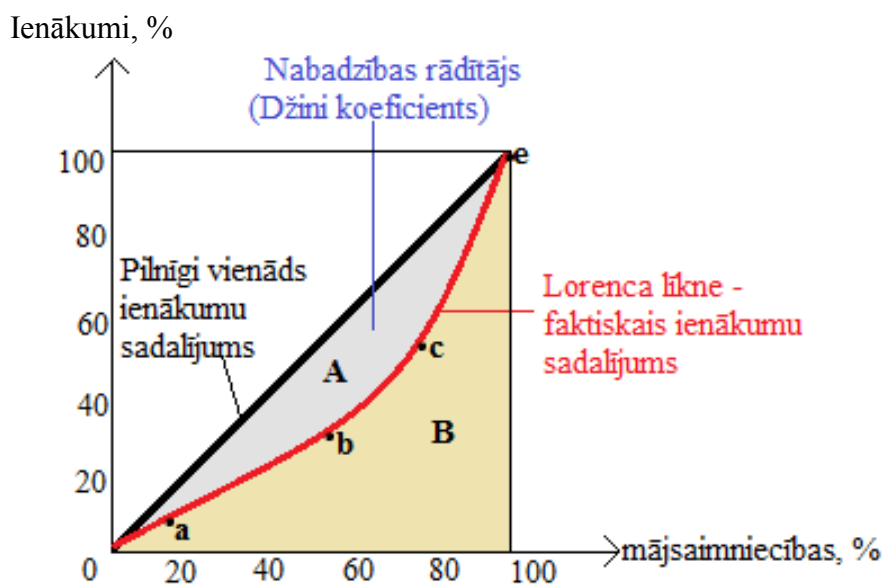
Cīņa pret nevienlīdzību ir būtiska ilgtspējīgas tautas attīstības sastāvdaļa. Lai risinātu nevienlīdzības problēmas, nepieciešams to identificēt un izmērīt. Sociālo nevienlīdzību valstī raksturo nabadzības dziļuma indekss un ienākumu nevienlīdzības indekss (Džini koeficients).

Nabadzības riska indekss ir rādītājs, kas tiek aprēķināts visās ES dalībvalstīs pēc vienotas metodoloģijas. Tas raksturo personu īpatsvaru, kuras atrodas zem nabadzības riska sliekšņa. Katru gadu nabadzības riska sliekšnis tiek aprēķināts no jauna. ES nabadzības riska sliekšnis tiek izmantots 60% no rīcībā esošo ienākumu uz vienu ekvivalento patērētāju mediānas.[9] Nabadzības riska rādītājs nenovērtē nabadzību kā tādu, bet gan iedzīvotāju grupu, kuriem pastāv risks iegūt nabadzīga iedzīvotāja statusu.

Lorenca likne (skat. 1.2. attēlu) grafiski parāda valsts iedzīvotāju sadalījumu pēc to ienākumiem. Kur uz abscisu ass ir mājsaimniecību skaits procentos, bet uz ordinātu ass ir

ienākumi procentos no kopējās ienākumu summas valstī. Diagonālā līnija Oe parāda pilnīgi vienādu ienākumu sadalījumu, jo katrs punkts uz šīs taisnes norāda, ka noteikts mājsaimniecību procentu skaits saņem tieši tādu pašu procentu daudzumu no kopējiem ienākumiem, citiem vārdiem sakot, viss sākas ar punktu, kur 0 ģimenes saņem 0 ienākumus, punkts 20% parāda, ka no visas mājsaimniecības saņem 20% no kopējiem ienākumiem, 40% saņem 40%, 60% saņem 60% utt. Ekonomikā faktiskais ienākumu sadalījums parāda, ka punktā a 20% no mājsaimniecības saņem, mazāk nekā 20% no ienākumiem, punktā c 80% saņem mazāk nekā 60% no ienākumiem. Pēlēkais laukums starp diagonālo līniju Oe un Lorenca līkni parāda ienākumu nevienlīdzību, jo lielāks ir Lorenca līknes vēders, jo nevienlīdzīgāk ir sadalīti ienākumi. [14]

Džini koeficients parāda, cik vienlīdzīgi sabiedrībā sadalīta ienākumu masa. To iegūst, salīdzinot grupas ar viszemākajiem un visaugstākajiem ienākumiem redzams vienādojumā (1.1.). Tas variē no 0 līdz 1; 0 ir ideāla vienlīdzība, bet, jo tuvāk 1, jo lielāka ir ienākumu nevienlīdzība (1 - visus ienākumus saņem viena persona). [7]



1.2.attēls. Lorenca līkne. [14] Autora veidots attēls.

Džini koeficienta aprēķins:

$$\begin{aligned} \text{Džini koeficients} &= \frac{\text{laukums starp Lorenca līkni un diagonālo līkni (0e)}}{\text{viss laukums zem diagonālās līknes (0e)}} \\ &= \frac{A \text{ (pelēkais laukums)}}{A + B \text{ (pelēkais + dzeltenais laukums)}} \end{aligned} \tag{1.1.}$$

Latvijā CSP regulāri veic nabadzības un ekonomiskās nevienlīdzības rādītāju (relatīvās nabadzības robežas, nabadzības riska un dziļuma indeksu, ienākumu kvintiļu attiecības indeksu) aprēķinu, savukārt specifiskāki ienākumu nabadzības indikatori tiek aprēķināti, izmantojot Eiropas Padomes 2001. gadā Lākenā apstiprinātos monetāros nabadzības rādītājus. Pēc Eurostat metodikas tiek vērtēti kā primārie, tā sekundārie nabadzības rādītāji (skat. 1.1. tabulu), galvenais uzsvars tiek likts uz nabadzības relatīvo dabu (tiek vērtēts katras valsts dzīves līmenis, nepieprasot universālu minimālā dzīves standarta definīciju) un mediānas ienākumu vērtēšanu, t.i., ienākumu sadalījumu neietekmē galējas vērtības. [8]

Pēc tabulā aplūkotajiem rādītājiem redzams, ka labklājības monetāro indikatoru izvēle ir komplicēts process. Praksē visvairāk izmantotais dzīves līmeni raksturojošais rādītājs ir kopējie mājsaimniecības ienākumi gada laikā. Taču mājsaimniecības ekonomiskie resursi nav atkarīgi tikai no to šā brīža ienākumiem. [8]

Monetārās nabadzības Lākenes rādītāji. [8]

Primārie rādītāji	
<i>Risks kļūt trūcīgiem pēc sociālo transfertu saņemšanas</i>	Indivīdu procentuālā attiecība, kuru ienākumi ir zem 60% no nacionālā ekvivalentā mediānas ienākuma. Var izmantot vairākus mainīgos: vecumu un dzimumu, nodarbinātības statusu, mājsaimniecības tipu, īpašumpiederības veidu.
<i>Ienākumu nevienlīdzīga sadale</i>	Salīdzina kopējo ienākumu proporciju, ko saņem 20% turīgāko iedzīvotāju attiecībā pret to ienākumu daļu, ko saņem 20% trūcīgāko iedzīvotāju.
<i>Patstāvīga piederība nabadzīgo grupai</i>	Personu procentuālā attiecība, kuru ienākumi ir mazāki par attiecīgo nabadzības robežu attiecīgajā gadā un vēl vismaz divos no 3 iepriekšējiem gadiem.
<i>Relatīvais nabadzības dziļuma indekss</i>	Atšķirība starp personas mediānas ienākumu, kas atrodas zem nabadzības robežas noteiktā lieluma, un pašu nabadzības robežu, kas izteikta kā procentuālā attiecība no rādītāja "risks atrasties zem nabadzības robežas".
Sekundārie rādītāji	
<i>Dispersija ap nabadzības robežu</i>	Atspoguļo risku kļūt trūcīgam pie dažādām nabadzības robežām.
<i>Nabadzības riska pakāpe laika izteiksmē</i>	Risku atrasties zem nabadzības robežas atvasina no bāzes gada izvēles. Nabadzības robežu pielāgo sekojošajiem gadiem, rādītāju reizinot ar cenu indeksu.
<i>Risks kļūt trūcīgiem pirmsociālo transfertu saņemšanas</i>	Iedzīvotāju procentuālā attiecība, kuru ienākums pirms sociālo transfertu saņemšanas nepārsniedz nacionālo nabadzības robežu.
<i>Džini koeficients</i>	Iedzīvotāju kopīgās daļas attiecība pret visu saņemto ienākumu kopīgo daļu.

1.3.Nabadzība dažādu ekonomisko skolu skatījumā

Dažādām ekonomiskām skolām ir atšķirīgas pieejas nabadzībai, tas radījis neskaitāmas pieejas nabadzības mazināšanai un piedāvātās stratēģijas. Ekonomiskās skolas parāda kādus nabadzības cēloņus un risinājumus tās izvirzījušas.

Maltusa skola apgalvo, ka nabadzība ir no sabiedrības uzbūves izrietošs strukturāls stāvoklis, jo nabadzīgie cilvēki nav spējīgi kontrolēt savu dzimstību. Tomasa Maltusa idejas

apšaubīja tradicionālos ekonomiskos uzskatus, ka liels un pieaugošs iedzīvotāju skaits sinonīms pārticībai, un apgalvoja, ka iedzīvotāju skaits turpinās pieaugt, līdz tos sāks ierobežot limitētie pieejamie pārtikas resursi. Maltusa skola nepieļāva iejaukšanos nabadzības problēmu risināšanā, uzskatot, ka tā nabadzīgie tiktu mudināti turpināt dzīvot tādā pašā veidā. Protams, viņa pareģojumi nav piepildījušies, jo attīstītajās valstīs ir pieaudzis gan iedzīvotāju skaits, gan algas. Taču mūsdienās neomaltusiskas bažas joprojām tiek izvirzītas par dzimstības līmeni jaunattīstības valstīs. Neomaltusisma pieeja saista nabadzības samazināšanu ar dzimstības kontroli, nepievēršoties nabadzības ietekmējošiem faktoriem.

Klasiskā ekonomiskā teorija apgalvo, ka pastāv nabadzību ģenerējoši strukturāli elementi, un tiecās mazināt nabadzību ar ekonomisko izaugsmi, kas pakāpeniski izplatītos visās sabiedrības šķirās. Šī ekonomikas skolas vēlējās noskaidrot tautu bagātības dabu un iemeslus. Klasiskie ekonomisti vēlējās atcelt barjeras, kas kavē ekonomisko izaugsmi, uzsvars tika likts uz kapitāla uzkrāšanu, tirgu paplašināšanu un brīvu konkurenci privātās uzņēmējdarbības ekonomikā. Ā.Smita **darba dalīšanas teorija** apgalvo, ka lielāku ekonomisko efektivitāti varētu nodrošināt, ja industriālais process varētu ietvert individuālus strādniekus, kuriem katram būtu attiecīgajam apakšprocesam nepieciešamās iemaņas. Savukārt, lai notiktu darba dalīšana, būs nepieciešami liela mēroga tirgi, un laika gaitā tiks sasniegti sociāli vislabvēlīgākie apstākļi ekonomikas attīstībai, un izaugsme radītu aizvien pieaugošu pieprasījumu pēc darbaspēka, tas radītu algu paaugstinājumu un šādā veidā mazinātu nabadzību.

Klasiskie ekonomisti ir saistīti ar mūsdienu priekšattēpiem par tautas attīstību, saskatot sociālo taisnīgumu kā ekonomisku nepieciešamību. Viņi atbalstīja tādu programmu kā valsts nodrošināta prasmju attīstība un izglītība, kā arī īstermiņa ienākumu nodrošināšana, lai uzlabotu nabadzīgo stāvokli. Klasiskās ekonomikas pārstāvjiem rūpēja taisnīgums un arī minimālās drošības nodrošināšana nabadzīgajiem. [7]

Neoklasiskā ekonomiskā teorija sniedza citādu kapitālisma procesa seku analīzi, tā apskatīja kādas ir tirgus radītās sekas indivīdam, nevis šķirām. Neoklasiskie ekonomisti domāja par ideāli konkurējošu ekonomiku līdzsvara stāvokli, kuras pamatā būtu patērētāju un ražotāju racionāla uzvedība, šī pieeja pievērsās noderībai vai apmierinājumam, ko katram dalībniekam sniedz piedalīšanās tirgū. Koncentrējot uzmanību uz tirgus efektivitāti, tika ignorēts svarīgais jautājums par to, kā tiek sadalīti līdzekļi un bagātības un kādu iespaidu tas atstāj uz

nabadzīgajiem. Nabadzīgie tiek uzskatīti par neefektīviem tirgus dalībniekiem, viņiem nav citu līdzekļu kā vien savs darbaspēks.

Neoklasiskā teorija asi konstatēja ar keinsisma uzskatiem. Dž.M.Keins uzskatīja, ka valstij jāuzņemas aizvien lielāka loma, risinot labklājības problēmas un ietekmējot pieprasījumu, par galveno individuālisma kapitālisma ekonomisko trūkumu atzina nespēju nodrošināt pilnīgu nodarbinātību. Keinsa ieteikums bija - valstij jātiecas pēc pilnīgas nodarbinātības ar atbilstošiem valsts tēriņiem un ar investīcijām, fiskālo un budžeta politiku. Keinsa sistēmā galvenās darbojošās personas būtu valdība un tirgus, kas savstarpēji dalītu racionālas ekonomiskās pārvaldes darbu.

Marksisma teorija sniedz plašu tirgus ekonomikas kristiku un apgalvo, ka nabadzība ir kapitālisma un attīstības dabiska iezīme. Izaugsme padara nabadzīgu to darbaspēku, kas tiek izmantots, lai radītu bagātības tām šķirām, kuras kontrolē ražošanas līdzekļus. Saskaņā ar klasisko marksistisko interpretāciju nabadzība tiek mazināta tad, ka ekonomiskā sistēma sāk pati sevi iznīcināt, un politiski – kad tauta sāk organizēties, lai pieprasītu bagātību pārdali.

Lielākā daļa nabadzības samazināšanas programmu kādā punktā nonāk pretrunā ar visām šīm teorijām. Gan klasiskie, gan neoklasiskie ekonomisti sludina pakāpeniskās pieeju, turpretī marksisms nepiedāvā atbildes uz jautājumiem, kā mazināt nabadzību. Būtībā mūsdienās pastāvošās stratēģijas nabadzības mazināšanai mēģina iejaukties tirgū, ko neatbalsta ne marksistiskie, ne klasiskie ekonomisti. [7]

1.4.Nabadzības cēloņi

Bieži tiek uzskatīts, ja cilvēks dzīvo nabadzībā šodien, tad visdrīzāk dzīvos nabadzībā arī nākotnē. Galvenais arguments ir tas, ka nabadzīgs cilvēkam ir maz izredžu izkļūt no ekonomiskajiem nosacījumiem. Turklāt, daži cilvēki uzskata, ka nabadzīgs cilvēks nav motivēts izkļūt no nabadzības, bet tam ir izdevīgi saglabāt sliktu ekonomisko stāvokli ar zemiem ienākumiem, lai dzīvotu uz valdības atbalsta programmām. [5]

Analizējot nabadzības cēloņu iemeslus, varētu minēt vairākus tās faktorus:

- bezdarbs;
- mazas algas, kuras bieži izmaksā aiz nokavēšanos, maksā daļēji vai graudā;

- dārgi komunālie pakalpojumi, bieži nesamērojami algām;
- naudas reforma, liela inflācija, banku sabrukums, kas atņem cilvēkam mūžā ietaupīto;
- nepietiekami bērnu pabalsti (lielām ģimenēm);
- zemas lauksaimniecības ražojumu cenas tirgū, augstas tehnikas cenas un lieli ieguldījumi ražošanā;
- valdības nekompetence un vienaldzība pret tautas dzīves līmeni;
- alkoholisms, kas bieži ir bezdarba cēlonis vai sekas, vai arī izpaužas gan kā sekas, gan kā cēlonis citām pārejas perioda grūtībām;
- padomju laikā ieaudzinātā paļaušanās uz valdību. [7]

Bezdarbs parasti ir ļoti nopietns nabadzības faktors, un bezdarbnieki, kuri tuvojas pensijas vecumam, sastopas ar vairākām problēmām: viņiem tikpat kā nav izredžu atrast citu darbu, un bezdarbs ieilgst; viņi bieži ir tādā vecumā, kad dzīvesbiedrs jau miris vai aizgājis. [10] Bezdarbs ne tikai rada nabadzību, bet tam ir arī postošas psiholoģiskās sekas, īpaši ilgstoša bezdarba gadījumā. Tie, kam grūti atrast jaunu darbu, bieži nonāk apātijā, depresijā un dažkārt sāk pārmērīgi lietot alkoholu. [10]

Neatbilstošas, mazas algas un aizkavēta algu izmaksa arī ir nabadzības cēlonis. Daudzi trūcīgie cilvēki Latvijā strādā algotu darbu. Iedzīvotāji strādā tik pat daudz kā agrāk, bet algas ir krasi samazinājušās, īpaši, ja ņem vērā pieaugušās cenas. Pat tādā gadījumā, kad algas „uz papīra” ir pieņemamas, tuvu bankrotam nonākušajos uzņēmumos strādājošiem šīs algas izmaksā ar mēnešiem ilgu nokavēšanos, un darbiniekiem nauda burtiski beigās ir jāizlūdzas.

Invaliditāte nostāda cilvēkus un viņu ģimenes nabadzības draudu priekšā, pat ja invalīdi saņem sociālo palīdzību, viņiem pirmām kārtām jāizdod ievērojami naudas līdzekļi ārstēšanai, dažreiz iztērējot visus ģimenes ietaupījumus un iekļūstot parādos. Ja invalīds ir bijis viens no iztikas pelnītājiem ģimenei, tad pašreizējos konkurences apstākļos invaliditāte liedz viņam vai viņai saglabāt darbu. [10]

1.5.Nabadzības sekas

Latvijā, tāpat kā citās pārejas ekonomikas valstīs, ekonomisko pārmaiņu rezultātā notikusi sabiedrības polarizācija. Dzīves līmeņa pazemināšanās īpaši skārusi daudzbērnu ģimenes, invalīdus, pensionārus.

Statistikas dati rāda, ka mājāsaimniecību vidū ir tieša sakritība starp nabadzības riska pieaugumu un bērna skaita pieaugumu. Situācija, ka ģimenes ar bērniem kā sociālā grupa tiek asociēta ar nabadzību, jāvērtē kā īpaši nelabvēlīga no tautas attīstības viedokļa. Ģimeņu ekonomiskā nestabilitāte rada problēmas ģimenes attiecībās un grūtības bērnu audzināšanā. Ģimeņu ekonomisko grūtību izpausmju vidū ir arī pavisam asas sociālās problēmas:

- aizvien vairāk bērnu paliek bez izglītības un bez darba;
- pieaug bērnu kriminalitāte;
- mazgadīgo seksuāla izmantošana. [7]

Pareiza uztura nodrošināšanas problēmas. Pēdējos gados stipri mainījusies ierastā ēdienkarte, samazinājies gaļas patēriņš, kas agrāk bija galvenā uzturviela. Tāpat arī samazinājies maizes un maizes produktu patēriņš, jo arī šie produkti kļuvuši dārgāki. Daudzu nabadzīgo ēdienkartē galvenokārt ir kartupeļi un dārzeņi, kā arī uzturā lieto lētas zivis. Nabadzīgo bērnu veselība pasliktinās nepilnvērtīgā uztura dēļ. Mediķi, kuri strādā skolā, atzīst, ka pat tad, javecāki uzskata, ka viņu bērniem ir laba veselība, faktiski pamatskolu bērniem ir aizvien lielākas veselības problēmas, sākot no mugurkaula deformācijas un beidzot ar sliktiem zobiem, ko galvenokārt izraisa vājš uzturs. Zīdaiņi bieži vien nabadzīgās ģimenēs cieš no infekcijām, jo netiek pienācīgi aprūpēti. [10]

Augstās dzīvokļu maksas ir kļuvusi par smagu nastu nabadzīgām ģimenēm; lieli izdevumi rada vērā ņemamus parādus, liek ģimenēm atteikties no pakalpojumiem, kuri ir svarīgi ģimenes veselības saglabāšanai (siltums, elektrība, kanalizācija); ģimenes, kuras ir spiestas pamest mājas, tiek destabilizētas. Šī destabilizācija savukārt sarauj ierastās kaimiņattiecību atbalsta saites, kas ir svarīgs faktors ikdienas grūtību pārvarēšanā.

Nabadzīgās ģimenēs ir vairāk veselības problēmu, bet to **izdevumi par medicīnas pakalpojumiem** ir ierobežoti līdzekļu trūkuma dēļ ir spiesti ieturēt vāja uztura maltītes, pastāv

vairāk stresi, nespēj ieguldīt līdzekļus veselības profilaksē, un šīs ģimenes nespēj vienmēr samaksāt gan oficiālos medicīnas izdevumus, gan neoficiālās piemaksas mediķiem. Vāja indivīda veselība rada vāju sabiedrības veselību (izplatās infekcijas slimības); slimiem cilvēkiem ir mazākas darba spējas, un viņi ir potenciāli augošs apgrūtinājums sociālajam budžetam un sociālajai apdrošināšanai.

Alkoholisms Latvijā ir nopietna problēma, kas ir sevišķi izteikta trūcīgo iedzīvotāju vidū, īpaši panīkušos lauku apvidos, kur skolu tikko beigušie jaunieši nevar atrast ne darbu, ne izklaides. Alkoholisms saistās ar negadījumiem darbā un satiksmes avārijām, iedzimtām slimībām, priekšlaicīgu nāvi darbspējīgā vecumā, īpaši vīriešu vidū, neveiksmīgām ģimenēm un novārtā pamestiem bērniem. Lai gan alkoholisma iemesli ir dažādi, alkoholisms noteikti ietekmē nabadzības rašanos, bet ir arī nabadzības sekas, kā arī nabadzību uzturošs un padziļinošs faktors.

Izglītošanās iespējas ir ierobežotas, jo nabadzīgās ģimenes ne vienmēr spēj samaksāt par sava bērna skolas piederumiem, par svešvalodu papildapgūvi, ārpusklasses nodarbībām un kultūras pasākumiem. Šādi ģimeņu bērni tiek izstumti no labākajām valsts skolām un privātajām skolām, bieži nespēj iegūt vidējo vai augstāko izglītību mācību maksas, transporta, mītnes un uzturņa izdevumu dēļ. Nabadzīgo bērni visbiežāk var palikt bez profesionālas kvalifikācijas, īpaši, ja viņi dzīvo mazattīstītos lauku apvidos, un, arī ekonomiskajai situācijai uzlabojoties, viņi nebūs sevišķi konkurētspējīgi. [10]

Nabadzīgie iedzīvotāji bieži sūdzas, ka ir **grūti iegūt skaidru informāciju par savām iespējām un tiesībām**, jo ir ierobežotas iespējas izmantot saziņas līdzekļus (piemēram, sabojājies televizors vai radio, naudas trūkums laikrakstu abonēšanai, savstarpēju kontaktu samazināšanās). Savukārt informācijas trūkums mazina cilvēka spēju mobilizēties, lai viņš pats pārvarētu radušās grūtības; palielinās iespēja tikt atstumtam (vecuma, dzimuma, etnisku vai valodas iemeslu dēļ, kā arī diskriminācijas dēļ sakarā ar invaliditāti) un iespēja tikt ekspluatētam. [10] Paradoksāli, bet nabadzība liedz cilvēkiem uzturēt sociālos kontaktus situācijā, kad šādi kontakti ir ļoti nepieciešami viņu izdzīvošanai. Nabadzīgie cilvēki vairs nevar atļauties nedz regulāri uzņemt viesus, nedz paši iet ciemos, nedz viņi var atļauties segt transporta un telefona izdevumus, kas saistās ar tikšanos un kontaktu uzturēšanu. Tādēļ sarūk kontakti, kas nabadzīgajiem visbiežāk ir viens no svarīgākajiem avotiem, kā iegūt informāciju vai saņemt preces un pakalpojumus. Viens otram palīdz galvenokārt cilvēki, kuri dzīvo relatīvi līdzīgos apstākļos, nevis, piemēra bagātie radi nabadzīgajiem. [10]

Nabadzība veido sociālo atstumtību. Nabadzība ir daudzšķautņaina parādība, kas sniedzas daudz tālāk par nespēju samaksāt par precēm un pakalpojumiem. Tā ietekmē cilvēku spēju efektīvi piedalīties ekonomiskajā, politiskajā, sabiedriskajā un kultūras dzīvē. Daudzas ģimenes pieredz šādu atstumtību gan fiziski, proti, - viņiem jāatstāj savi ierastie dzīvokļi un jāpārceļas uz nomalēm, gan intelektuāli un materiāli – jo viņu bērniem ir mazāka iespēja izvēlēties skolu, kvalitatīvu izglītību un līdz ar to tiek ierobežotas izredzes uz labu darbu, kā arī sociāli un kulturāli – jo nevar piedalīties sabiedriskā un kultūras dzīvē, tāpēc ka viņi nevar to atļauties. Ja cilvēki aizvien vairāk tiek finansiāli un sociāli izolēti, viņi nesaņem informāciju un palīdzību, kas dotu iespējas pārvarēt problēmas un atgriezties sabiedrībā. Ģimenēm, kuras nonākušas ilgstošā nabadzībā, draud arī izslēgšana no sabiedrības. [10]

Materiālie dzīves apstākļi nabadzīgajiem ir ļoti liela problēma. Neatkarīgi no tā, kur nabadzīgie cilvēki dzīvo vai kāds ir viņu dzīvoklis vai māja, viņiem visiem ir kopīgas problēmas: aizvien lielāka maksa par komunālajiem pakalpojumiem (apkuri, karsto ūdeni, telefonu, gāzi utt.), pastāvīga ēkas un dzīvokļa apstākļu pasliktināšanās un tādēļ nespēja nodrošināt veselīgu vidi saviem ģimenes locekļiem. Maz ir to pašvaldību un jauno privātmāju īpašnieku, kas vēlas un spēj samaksāt par ēku kapitālo remontu. Pilsētās aizvien pieaugošā maksa par dzīvokli padarījusi daudzas nabadzīgās ģimenes par parādniekiem. Citi taupīšanas nolūkos ir spiesti pārcelties un mājokļiem bez ērtībām, kam var būt paliekošas sekas – nabadzīgo iedzīvotāju koncentrēšanās noteiktos pilsētu rajonos. [10] Dažkārt pašvaldības veicina šo procesu, pārvietojot bez līdzekļiem palikušas vai citādu problēmu skartas ģimenes uz īpašām „sociālajām” mājām. Vecāki ir uztraukti, ka sabiedrībā vērojamā noslāņošanās skar viņu bērnus, kuri skolā tiek atklāti saukti par „nabadzīgajiem”, jo nesaņem brīvpusdienas, ir sliktāk ģērbusies vai izmanto no mācību grāmatām kopētus mācību materiālus. Tāds process var turpināties, jo neoficiālā skolas nauda un pārāk dārgie mācību līdzekļi, kā arī iespējamā maksa par augsto izglītību draud padarīt augstāko izglītību viņu bērniem nepieejamu. [7]

Autors piekrīt, ka nabadzība var būt pašā izraisīta problēma, tomēr to ietekmē vairāki faktori, ja bērns ir piedzimis nabadzīgā daudz bērnu ģimenē, kurā ir materiālās problēmas, viņam var būt grūti nākotnē izkļūt no nabadzības, jo pastāv risks, ka tiks sociāli atstumts, nepieņemts un nevarēs atļauties iet uz pasākumiem, lai nodibinātu kontaktus ar citiem sava vecuma cilvēkiem, kas motivētu nabadzīgo darīt ko vairāk, tāpēc ir liela iespējamība, ka bērns, kas piedzimis mūsdienās nabadzīgā ģimenē, var tikt pakļauts nabadzībai arī nākotnē.

Naudas trūkums ir tikai viena daļa no visām nabadzības izpausmēm. Patiesībā nabadzība ir daudz dziļāka problēma, kā mazi ienākumi un nespēja iegādāties visnepieciešamākās preces, pakalpojumus un pārtiku, tā izraisa sociālas problēmas, sabiedrības noslāņošanos, ekonomikas attīstības kavēšanos, iedzīvotāju veselības pasliktināšanos, palielina vardarbību un var izraisīt pat pašnāvības, jo indivīds vairs nesaskata izeju no savas situācijas. Valsts programmām ir ļoti svarīgi pievērst uzmanību nabadzības mazināšanai, lai uzlabotu mājsaimniecību vidi, līdz ar to uzlabotos arī valsts ekonomiskā attīstība.

1.6.Nabadzības riska grupas

Nabadzības un tās seku dēļ par īpašām riska grupām jāuzskata:

- ģimenes, kurās ir trīs vai vairāk bērnu;
- nepilnās ģimenes (visbiežāk – vientuļās mātes, bet ne vienmēr);
- ģimenes, kurās vecāki ir bezdarbnieki;
- invalīdi; [7]
- lauku apvidos dzīvojošās ģimenes;
- ģimenes, kurās viens vai vairāki ģimenes locekļi ir alkoholiķi. [10]

Lielās ģimenes ir vairāk pakļautas riskam, ja šāda ģimene dzīvo dzīvoklī, kas ir centralizēti apgādāts ar siltumu, gāzi, elektrību, silto un auksto ūdeni, par to ir dārgi jāmaksā, ja ģimene nav par maksu iegādājusies skaitītājus, pakalpojumu maksu aprēķina proporcionāli ģimenes locekļu skaitam. Liela daļa saistās ar skolas vai bērnudārza vajadzībām, jo jāiegādājas mācību grāmatas, apģērbs, jāmaksā par pusdienām, braukšanu uz skolu un vēl neoficiālā skolas nauda, ko skolas arvien biežāk pieprasa savu izdevumu segšanai. Rezultātā daudzas lielās nabadzīgās ģimenes ir vairāk vai mazāk atkarīgas no sociālās palīdzības. [7]

No nepilnām ģimenēm vairāk pakļautas riskam visbiežāk ir vientuļās mātes, no kurām dažās nesaņem nekādu atbalstu no bērna tēva, jo šķirtais vīrs atsakās maksāt alimentus vai vienaldzības dēļ, vai tāpēc, ka ir bezdarbnieks, kā arī šķirti vecāki un atraitņi vai atraitnes.

Bezdarbnieki, sevišķi pirmspensijas vecuma bezdarbnieki uzskatāmi par riska grupu trīs iemeslu dēļ: nav daudz darba devēju, kuri labprāt pieņemtu darbā šāda vecuma cilvēkus, vecākiem bezdarbniekiem jāsaskaras ar problēmu, ka arī Nodarbinātības valsts dienests dažreiz atsakās viņus nosūtīt darbā vai pārkvalificēšanāsursos vecuma dēļ. Daudzi no šiem cilvēkiem ir vientuļnieki, jo zaudējuši dzīvesbiedru, bet bērni dzīvo citur. Nereti šiem cilvēkiem ir nepilngadīgi bērni, kuri studē.

Invalīdiem ir maz vai pat nekādas izredzes dabūt darbu izplatīta bezdarba apstākļos. Kaut arī lielākā daļa invalīdu saņem kādu sociālu palīdzību, tie, kuri kādreiz ir bijuši ģimenes apgādnieki, tagad ar savu nelielo pensiju uztur visu ģimeni. Ir gadījumi, kad nelaimē nokļūvis cilvēks nevar izmantot tiesības saņemt invalīda pensiju, jo izrādās, ka viņa darba devējs gadiem ilgi nav maksājis sociālo nodokli. [7]

Lai gan nabadzība skar kā sievietes, tā vīriešus, tās ietekme bieži vien izpaužas atšķirīgi. Kopumā ņemot, vīriešiem ir vieglāk atrast gadījuma darbus, kam nepieciešams liels fizisks spēks, vai arī viņi var strādāt ar smago lauksaimniecības tehniku. Toties sievietēm ir lielākas iespējas strādāt apkalpojošā sfērā, bet viņas vairāk piedzīvo nežēlīgu diskrimināciju sakarā ar vecumu (35 – 40 gadus veca sieviete, dažkārt pat 30 gadus veca, jau tiek uzskatīta par pārāk vecu), vai arī sakarā ar to, ka mājās ir bērni. [10]

2.NABADZĪBAS MAZINĀŠANA UN NABADZĪBAS RĀDĪTĀJI.

2.1.Valsts politika nabadzības novēršanai

Sociālo aizsardzību veido sociālās drošības pasākumi, kas ir tieši vērsti uz trūcīgo un mazturīgo personu atbilstu. Sociālās aizsardzības politikas mērķis ir veicināt trūcīgo un mazturīgo personu vajadzību apmierināšanu un samazināt nabadzības izraisīto sociālo seku smagumu. Vairākumā industriālo valstu sociālās drošības sistēma ir viens no svarīgākajiem nabadzības apkarošanas ieročiem. Liela daļa pārejas valstu savu galveno uzmanību veltījušas uz ekonomikas augsmi orientētām reformām, sociālo drošību atstājot novārtā.

Latvijā pēc neatkarības atgūšanas sociālās reformas gaitā sākot ar 1990. gadu tika pieņemti daudzi noteikumi par atvieglojumiem vairākām strādājošo kategorijām, tika piešķirtas subsīdijas, tika pieņemts devīgs pensiju likums. Tas viss tika darīts bez ekonomiskā pamatojuma. Kad 1991. gadā notika pirmā nopietnā saskare ar tirgus mehānisma darbību (cenu pacelšanās nepieciešamības precēm), divas reizes pieauga to iedzīvotāju skaits, kuru ienākumi bija zem iztikas minimuma.

Latvijā izveidoja sociālās palīdzības dienestus, Valsts nodarbinātības dienestu, Valsts sociālās apdrošināšanas aģentūru, slimokases. Atšķirībā gandrīz no visām citām pārejas valstīm Latvija ir īstenojusi visaptverošu sociālās drošības sistēmas reformu.

Sociālās aizsardzības programmas pasaulē var iedalīt divās lielās grupās, kas atšķiras gan pēc finansēšanas principiem, gan pēc tiesībām saņemt to sniegtos pakalpojumus:

- sociālā apdrošināšana tiek finansēta no apdrošināto personu un (vai) darba devēju iemaksām, arī daļēji valsts iemaksām. Šis iemaksas kritērijs sociālās apdrošināšanas izmaksu saņemšanai attiecīga sociālā riska gadījumā (vecums, darba nespēja, grūtniecība utt.);
- Sociālā palīdzība tiek finansēta no vispārējiem nodokļiem vai speciāliem valsts vai pašvaldību nodokļiem. Vienīgais kritērijs sociālās palīdzības saņemšanai ir personas trūkums, nabadzība un nespēja pašai tikt galā ar savām problēmām. Sociālā palīdzība sniedzama trūcīgiem iedzīvotājiem neatkarīgi no sociālā riska, kas viņus novedis trūcumā. [7]

Sociālo apdrošināšanu un nodrošināšanu finansē no valsts budžeta, pašvaldību budžeta un valsts speciālā sociālās apdrošināšanas budžeta (tas veido 80% no visa finansējuma). No tā izmaksā pensijas, slimības un maternitātes pabalstu, kā arī sedz izdevumus nodarbinātībai, to vidū – bezdarbnieku pabalstus. Galvenais šā budžeta ienākumu avots ir sociālais nodoklis.

Kopā ar pašvaldībām tiek veidota sociālās aprūpes sistēma. Liela nozīme ir daudzām reliģiskajām un sabiedriskajām organizācijām – „Glābiet bērnus!”, Daudzbērnu ģimeņu asociācijai, pensionāru, invalīdu biedrībām, Latvijas Bāreņu biedrībai utt. Šīs organizācijas sniedz materiālu un morālu palīdzību trūcumā nonākušajiem – bez maksas ēdina, izdala apģērbu un medikamentus, apmeklē nespējniekus un sniedz psiholoģisko atbalstu mājās, pansionātos un slimnīcās. [7]

2011.gadā tika izstrādāta **Latvijas nacionālā reformu programma (NRP) „Eiropa 2020”stratēģijas īstenošanai**, kas tika apstiprināta Ministru kabinetā 2011.gada 26.aprīlī. Latvijas NRP tika aprakstīts vidēja termiņa makroekonomiskais scenārijs, atspoguļoti galvenie Latvijas tautsaimniecības makro-strukturālie izaicinājumi (šķēršļi) un galvenie pasākumi 2011.-2013.gadam to novēršanai, kā arī Latvijas kvantitatīvie mērķi 2020.gadam „Eiropa 2020” stratēģijas kontekstā un galvenie pasākumi 2011.-2013.gadam to sasniegšanai. Nacionālajām reformu programmām ir arī saikne ar ES budžetu, jo daļa no pasākumiem tiek līdzfinansēti no ES budžeta. Latvijas NRP pasākumu īstenošanā liela loma ir ES fonda finansējumam. [11 / 4lpp]

Kā viens no svarīgākajiem NRP mērķiem ir samazināt nabadzības riskam pakļauto personu īpatsvaru līdz 21% 2020.gadā vai 121 tūkst. cilvēku novērst nabadzības vai atstumtības risku. Galvenās prioritātes nabadzības un sociālās atstumtības mazināšanā ir ienākumu no algota darba palielināšana, kā īpašu mērķa grupu izceļot darbaspējīgo iedzīvotāju ģimenes ar bērniem. Šie pasākumi atbilst *2013.gada izaugsmes ziņojuma* prioritātei attiecībā uz bezdarba un sociālo problēmu risināšanu, sekmē „Eiropa 2020” stratēģijas nodarbinātības, nabadzības un sociālās atstumtības mērķu sasniegšanu un vadošās iniciatīvas „Eiropas platforma cīņai pret nabadzību” īstenošanu. [11]

Galvenie politikas virzieni un pasākumi nabadzības līmeņa mazināšanai:

- Ienākumu nevienlīdzības samazināšana (atbildīgās institūcijas – FM, LM)

Mērķis ir samazināt nodokļu slogu ekonomiski aktīviem iedzīvotājiem un aysgam nabadzības riskam pakļautām iedzīvotāju grupām (īpaši ģimenēm ar bērniem un zemāk atalgotiem iedzīvotājiem) un veicināt šo iedzīvotāju spēju pašiem sevi nodrošināt un izkļūt no nabadzības.

- *Nabadzības un sociālās atstumtības riskam pakļauto personu līdzdalības darba tirgū veicināšana (atbildīgā institūcija – LM)*

Mērķis ir sekmēt visnelabvēlīgākajā situācijā esošo iedzīvotāju grupu sociālo iekļaušanos. Mērķa sasniegšanai tiek īstenoti darba tirgus politikas pasākumi, tostarp noteiktām personu grupām, nodrošinot visnelabvēlīgākajā situācijā esošo iedzīvotāju nodarbināšanu valsts līdzfinansētās darba vietās.

- *Diskriminācijas draudu un stereotipu mazināšana, kā arī pilsoniskās līdzdalības veicināšana (atbildīgā institūcija – KM)*

Mērķis ir nodrošināt atbalsta pasākumus, kas ļauj aktīvi piedalīties visos Eiropas sabiedrības dzīves aspektos sociālās atstumtības riskam pakļautajām iedzīvotāju grupām, trešo valstu pilsoiem ar dažādu kultūras, reliģijas, valodas un etnisko izcelsmi, kā arī personām, kas ir atstumtas nabadzības vai reģionālās nošķirtības dēļ. Mērķa īstenošana tiek veikta stiprinot un veicinot dažādas pilsoniskās līdzdalības formas, kā arī ierobežojot visu veidu diskrimināciju. [11]

Kopš 2011.gada 1.janvāra stājās spēkā vairākas pārmaiņas nodokļu politikā. Iedzīvotāju ienākuma nodokļu likmes samazinājās no 26% līdz 25%, valsts sociālās apdrošināšanas obligāto iemaksu likmes darba ņēmēja daļas paaugstināja no 9% līdz 11%, mēneša neapliekamo minimumu paaugstināja no 35 līdz 45 latiem, palielināja nodokļu atvieglojumu par apgādībā esošām personām no 63 latiem līdz 70 latiem. [12]

Ar 2013.gada 1.janvāri ir:

- Bērna kopšanas pabalsts sociāli neapdrošinātām personām no bērna dzimšanas līdz gada vecumam ir 100 lati (līdz tam 50 lati). Vecāku pabalsta, ko saņem sociāli apdrošinātas personas no bērna dzimšanas līdz gada vecumam, minimālais apmērs arī ir 100 lati (līdz tam 63 lati). Ja dzimst divi vai vairāk bērnu vienās dzemdībās, tad pie vecāku vai bērna kopšanas pabalsta maksā piemaksu, kas arī paaugstināta uz 100 latiem mēnesī.

- spēkā stājās grozījumi likumā „Par nekustamā īpašuma nodokli”, kas ievieš nekustamā īpašuma atvieglojumus 50% apmērā (bet ne vairāk par 300 latiem) par dzīvojamo māju vai dzīvokli un tam piekrietošo zemi personām, kurām ir trīs vai vairāk bērnu vecumā līdz 18 gadiem un kuriem ir kopīga deklarētā dzīvesvieta.

2013. un 2014.gadā paredzēts:

- izstrādājot 2014.gada budžeta projektu un ņemot vērā valsts budžeta fiskālās iespējas, izvērtēt diferencēta neapliekamā minimuma ieviešanas iespējas zemo algu saņēmēju grupām ar mērķi izlīdzināt nodokļu slogu starp zemo algu saņēmējiem un vidējo un augsto algu saņēmējiem, kā arī palielināt atvieglojuma apmēru par apgādībā esošu personu;
- pilnveidot pašvaldību sociālo dienestu un NVA sadarbību, strādājot pie aktīvās nodarbinātības pasākumu prioritāri atbalstāmo mērķa grupu bezdarbnieku noteikšanas;
- sagatavot priekšlikumus sociālās uzņēmējdarbības veicināšanai Latvijā;
- ar 2014.gadu atstākt pensiju indeksāciju (koriģēšana atkarībā no inflācijas tempiem – cenu indeksa);
- pārskatīt valsts atbalstu personām ar iedzimtu iegūtu invaliditāti, pārskatot pabalsta apmēra noteikšanas principu gan personām ar invaliditāti kopš bērnības, gan personām, kurām invaliditāte iegūta pēc 18 gadu vecuma un kuras objektīvu iemeslu dēļ nevar strādāt un veikt sociālās apdrošināšanas iemaksas, un sniegt priekšlikumus par nepieciešamajām izmaiņām normatīvajā regulējumā. [11]

2.2.Monētārās nabadzības rādītāji Latvijā

Nabadzības rādītāji mainās katru gadu, ekonomikas izaugsmes laikā 2005.gadā nabadzības riska indekss bija 23,1% (skat. 2.1.attēls), kas ir samērā augsts rādītājs, jo piektdaļa Latvijas iedzīvotāju ir bijusi zem nabadzības riska sliekšņa (katrs piektais Latvijas iedzīvotājs bija pakļauts nabadzībai), kas ir 60% no rīcībā esošo ienākumu uz vienu ekvivalento patērētāju mediānas.

2005.gadā iedzīvotāju grupas bija diezgan līdzīgā nabadzības stāvoklī, tomēr sliktāks ir bijis pensionāriem (no 65 gadiem un vecāki), to nabadzības riska indekss 2005.gadā – 29,8%, un nedaudz labāks stāvoklis bijis vecumā no 18 līdz 64 gadiem – 20,6% (skat.2.2.attēls). 2005.gadā pensionāru vidū sievietēm ir bijis divas reizes sliktāks nabadzības stāvoklis nekā vīriešiem, sievietēm tas ir bijis 35,6%, vīriešiem 17,4% (skat. 2.1.tabula), kā arī pārējās vecuma grupās sievietēm nabadzības riska indekss ir bijis augstāks nekā vīriešiem, to var izskaidrot, ka vīriešiem pensijas vecumā ir vieglāk iegūt patstāvīgus papildus ienākumus, jo ir fiziski spēcīgāki un var piestrādāt darba vietās, kur nepieciešams spēks, bet darba vietās kā, piemēram, pārdevējas amatā, vairāk izvēlas jaunas sievietes, līdz ar to izstumjot nedaudz sievietes gados no darba tirgus.

Sieviešu mūža ilgums ir par desmit gadiem ilgāks nekā vīriešiem, tādēļ sievietes pensionāres ir divas reizes vairāk nekā vīriešu, tas arī izskaidro, kādēļ sieviešu nabadzības riska indekss ir divas reizes augstāks nekā vīriešiem. [16] Ekonomikas izaugsmes laikā līdz 2006.gadam nabadzības riska indekss samazinājās par 1,9% (21,2% 2006.gadā), bet diemžēl starp pensionāriem stāvoklis tikai pasliktinājās, sievietēm nabadzība palielinājās par 3,3%, vīriešiem nedaudz straujāk par 4%. Ja pensionāriem nabadzība palielinājās, tad vecuma grupās līdz 17 gadiem un no 18 līdz 64 gadiem nabadzības riska indekss nedaudz samazinājās. Augsto pensionāru nabadzības risku ekonomikas izaugsmes laikā ietekmēja inflācija, jo preču un pakalpojumu cenas pieauga, nodarbinātajiem iedzīvotājiem algas pieauga proporcionāli cenu līmeņa pieaugumam vai arī vairāk, savukārt pensionāriem pensijas palika nemainīgas, līdz ar to tā brīža lats vairs nebija iepriekšējā gada lats, un par to varēja iegādāties mazāk. Ņemot vērā augsto inflācijas līmeni 2006.gadā tika ieviesta piemaksa pie vecuma pensijas, lai novērstu gados vecāku cilvēku nabadzību.

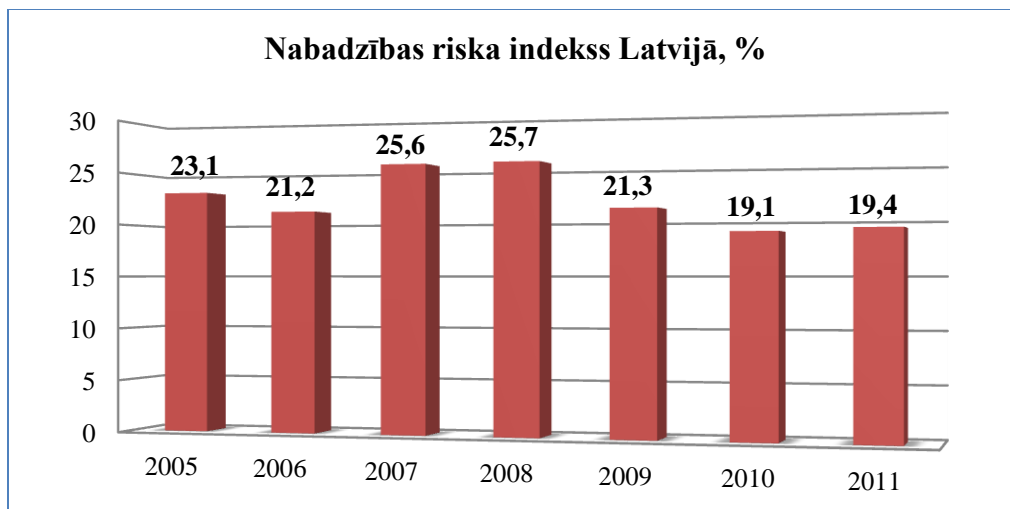
2007./2008.gadā bija sākusies lielākā finanšu krīze kopš lielās depresija (kas bija aizsākusies 1929.gadā). Nabadzības palielināšanos šajā laika posmā daudz faktori ļoti jūtami ietekmēja - valstī bija augsts bezdarba līmenis, palielinājās migrācija un ēnu ekonomika, kas ietekmēja speciālā budžeta ieņēmumus (jaunajiem bezdarbniekiem vajadzēja izmaksāt pabalstus, pensionāriem pensijas utt.), vecākiem cilvēkiem bija grūtāk saglabāt savas darba vietas, tā nepiepelnot naudu pie pensijas, kā arī, ja mājsaimniecība līdz krīzes posmam ir bijusi tuvu

nabadzības roskam, tad krīzes laikā, tās stāvoklis visdrīzāk pasliktinājās, līdz ar to palielinot kopējo nabadzību valstī.

Līdz 2008.gadam bija novērojams nabadzības riska pieaugums no 21,2% 2006.gadā, 25,6% 2007.gadā, sasniedzot augstāko punktu 25,7% 2008.gadā (skat. 2.1.attēls). Abiem dzimumiem bija proporcionāli vienāds nabadzības riska indeksa pieaugums: sievietēm - 27,7% 2007.gadā, vīriešiem – 23,1% (skat. 2.3.attēls). Nabadzība pieauga visās vecuma grupās, bet starp pensionāriem bija kritiski augsts nabadzības indekss – 51,2% sasniedzot augstāko nabadzības riska indeksu 2007.gadā (katrs otrais pensionārs bija nabadzīgs), 47,5% 2008.gadā (skat. 2.2.attēls). Pensionārēm bija nedaudz sliktāks stāvoklis, nekā pensionāriem vīriešiem gan 2007.gadā, gan 2008.gadā, vairāk kā puse bija zem nabadzības riska sliekšņa, bet pensionāri vīrieši zem 50% abos gados.

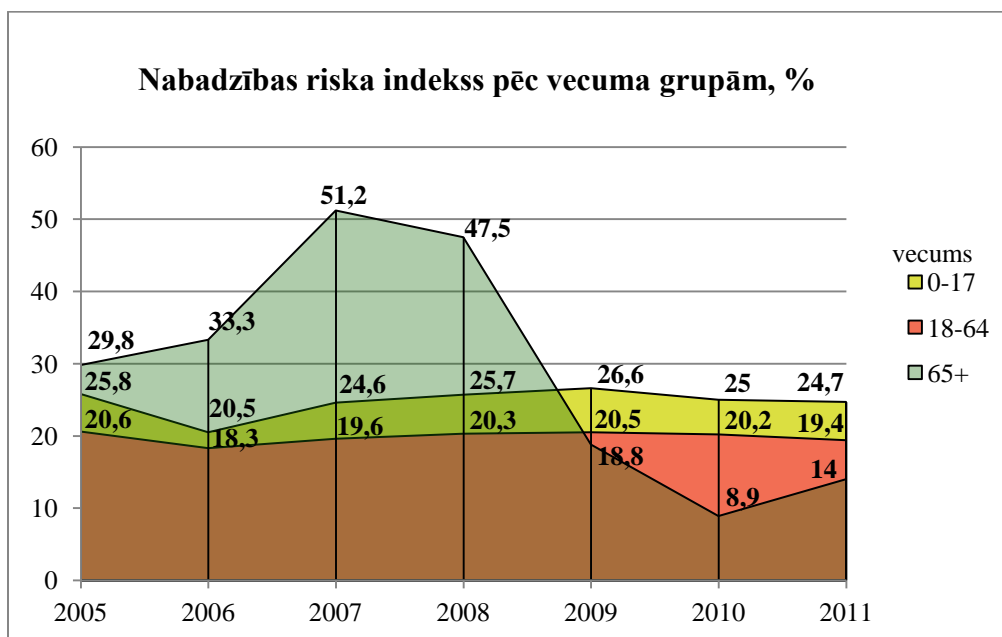
2009.gadā samazinājās nabadzības riska indekss līdz 21,3%, kā arī sievietēm tas bija kļuvis zemāks nekā vīriešiem (sievietēm - 21%, vīriešiem – 21,7%). Kopumā 2009.gadā bērniem līdz 17 gadiem un vecuma grupai no 18 līdz 64 nabadzība pieauga, bet ļoti strauji samazinājās nabadzīgo pensionāru skaits no 47,5% 2008.gadā līdz 18,8% 2009.gadā. Šādas straujas izmaiņas ir izskaidrojamas ar deflāciju, ko izraisīja straujš pieprasījuma kritums gan no iedzīvotājiem, gan uzņēmējiem. Tādēļ 2009.gadā mājtsaimniecības lielākajai daļai ienākumi strauji samazinājās, jo algas šajā laikā vairākumam „apgriezta”, bet pensionāriem, kas ir apmēram 20% no mājtsaimniecības, ienākumi palika nemainīgi. Samazinājās energoresursu cenas, pārtikas cenas un pakalpojumu cenas, kas radīja labvēlīgāku vidi pensionāriem, savukārt sliktāk sāka klāties pārējai mājtsaimniecības daļai.

Samazinājās nabadzības riska indekss: 25,7% 2008.gadā, 21,3% 2009.gadā un 19,1% 2010.gadā (skat. 2.1.attēls) un arī samazinājās iedzīvotāju ienākumi, kas attiecīgi samazināja arī nabadzības riska sliekšni – 2008.gadā vienas personas mājtsaimniecībai tas bija 192 lati, 2009.gadā – 160 lati, 2010.gadā – 147 lati (skat. 2.4.attēls). Nabadzības riska indekss ir atkarīgs no mājtsaimniecības vidējiem ienākumiem. Tas arī izraisīja to, ka nabadzības riska indekss samazinājās, jo palielinājās to cilvēku īpatsvars, kuri nemaz nerasniedza nabadzības riska sliekšni, kaut arī viņu ienākumi nemainījās vai kļuva zemāki. Toties pensionāru ekonomiskais stāvoklis uzlabojās, nabadzības riska indeksam samazinoties par 42,3% kopš 2007.gada, un 2010.gadā tas bija tikai 8,9% (skat.2.2.attēls).



2.1.attēls. Nabadzības riska indekss Latvijā, %. Avots: CSP dati. [15] Autora veidots attēls.

2.1.attēlā redzams, ka kopš ekonomikas izaugsmes 2005.gada līdz 2011.gadam nabadzības riska indekss ir samazinājies. Bet kopš krīzes laika (2007./2008.gada), tas ir samazinājies par 6,3%.



2.2.attēls. Nabadzības riska indekss pēc vecuma grupām, %. Avots: CSP dati.[15] Autora veidots attēls.

2.2.attēlā redzamas straujās izmaiņas nabadzības riska indeksam pensionāru vidū, kas

kopš 2005.gada ir samazinājies līdz 14% 2011.gadā, bet kopš krīzes laika, kad sasniedza sliktāko nabadzības riska rādītāju ar 51,2% 2007.gadā ir samazinājies gandrīz četras reizes līdz 2011.gadam.

Pensionāri bija vienīgā sociālā grupa, kuras ienākumi 2009.gada laikā nevis saruka, bet pat nedaudz pieauga 2009.gadā izmaksātais vidējais vecuma pensijas apmērs pieauga par 16%, sasniedzot 163 latus mēnesī, kas pārsniedza nabadzības riska sliekšni (160 lati 2009.gadā). [17]

2.1.tabula.

Nabadzības riska indekss pēc vecuma un dzimuma, %.

	2005		2006		2007		2008		2009		2010		2011	
	vīr.	siev.	vīr.	siev.	vīr.	siev.	vīr.	siev.	vīr.	siev.	vīr.	siev.	vīr.	siev.
0-17	26	25,6	22	18,9	25,1	24,2	26,6	24,9	28,5	24,5	27	23	26,9	22,5
18-24	18	18,7	15,9	18,7	15,3	18,9	17,7	20,9	21,5	20,9	20,5	23,9	18,4	21,7
65+	17,4	35,6	21,4	38,8	45,3	54	40,6	50,7	12,9	21,6	6,1	10,2	8,6	16,6

Avots: CSP dati. Autora veidota tabula. [15]

2.1.tabulā var novērot, ka kopš ekonomikas izaugsmes laika 2005.gada līdz 2011.gadam, nabadzības riska indeksa stāvoklis vecuma grupā no 0 līdz 17 gadiem un no 18 līdz 24 gadiem īpaši nav mainījies, bet pensionāriem tas ir samazinājies nedaudz vairāk kā divas reizes abiem dzimumiem.

2.2.tabula.

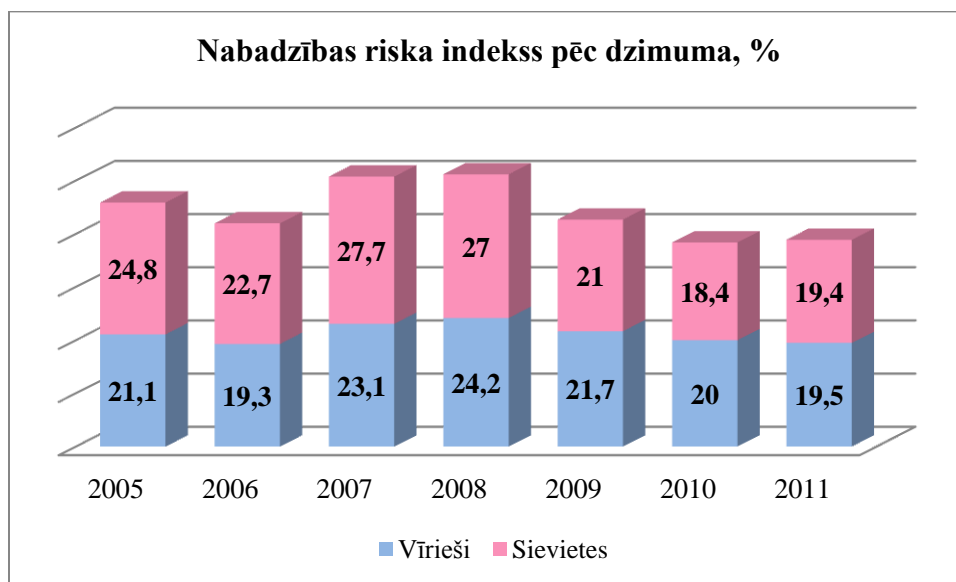
Nabadzības riska indekss pirms sociālo transfertu saņemšanas pēc vecuma grupām, %.

	2005	2006	2007	2008	2009	2010	2011
0-17	35,5	34,5	35	36,5	41,1	42,8	39,5
16-64	32	32,3	29,5	30,3	36	38,5	35,3
65+	77,1	73,8	72,8	73,3	77,9	81,8	81
Pavisam	39,6	39,3	37,1	38	43,7	46,6	43,9

Avots: CSP dati. Autora veidota tabula. [15]

2.2.tabulā var redzēt, cik liela nozīme ir sociālajiem transfertiem, jo nabadzības riska indekss pirms to saņemšanas ir ļoti liels visām vecuma grupām, īpaši pensionāriem, kas ir virs 70% 2005.gadā, bet virs 80% 2010.un 2011.gadā. Tabulu par nabadzības riska indeksu pirms sociālo transfertu saņemšanas var salīdzināt ar nabadzības riska indeksu, jo tajā jau ir iekļauti

mājsaimniecības esošie ienākumi. Ja pirms sociālajiem transfertiem nabadzības riskss vidēji ir 40%, tad pēc sociālo transfertu saņemšanas tas samazinā vidēji līdz 20%. 2010.gadā ir novērojama krasa atšķirība nabadzības riska indeksam pirms transfertu saņemšanas (46,6%) un pēc sociālo pabalstu, pensiju un citu ienņēmumu saņemšanas nabadzības riskam bija pakļauti 19,1%, ar ko var novērot, ka daļa iedzīvotāju ir atkarīgi no sociālajiem transfertiem, un krīzes periodā valsts pieverstā uzmanība nabadzībai ir nesusi efektīvus rezultātus.



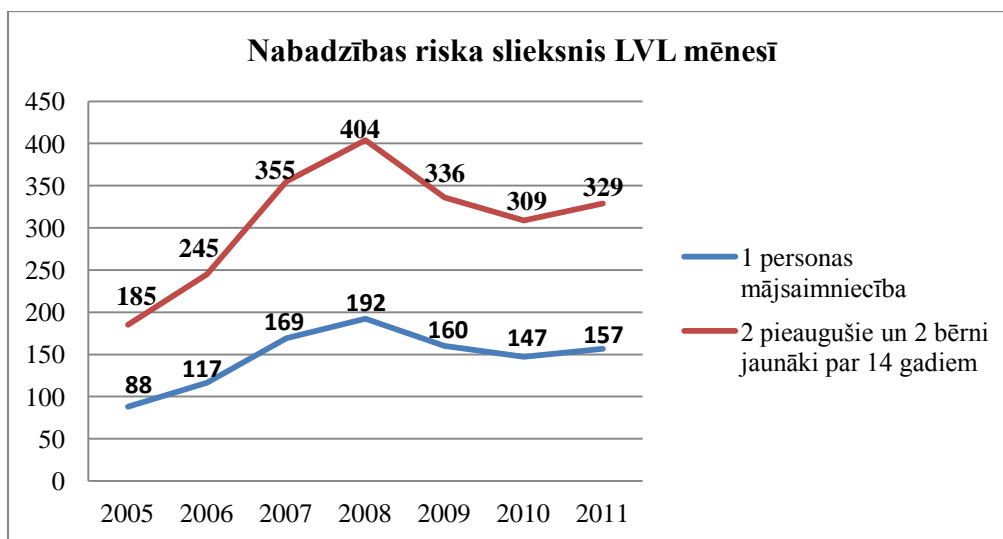
2.3.attēls. Nabadzības riska indekss pēc dzimuma, %. Avots: CSP dati. [15] Autora veidots attēls.

2.3.attēlā redzams, ka nabadzības risks sievietēm kopš 2005.gada līdz 2011.gada ir samazinājies par 5,4%, kas ir kļuvis kopumā mazāks nekā vīriešiem.

Sieviešu nabadzības riska indekss pārsniedza vīriešu nabadzības riska indeksu, savukārt krīzes laikā lomas mainījās. Lomu maiņa ir notikusi struktuālās pārmaiņas rezultātā darba tirgū. Krīzes laikā darba meklētāju skaits vīriešu vidū proporcionāli bija augstāks, tātad bezdarba problēma nozīmīgāk skāra vīriešus. Augstāku vīriešu bezdarba līmeni noteica pārmaiņas tautsaimniecības nozaru struktūrā. Plīstot nekustamā īpašuma burbulim, nozīmīgākais nozaru sabrukums bija vērojams būvniecībā, kas pārsvarā saistās ar vīriešu rakturīgu profesiju – nodarbināto skaits būvniecībā saruka divtik. [18]

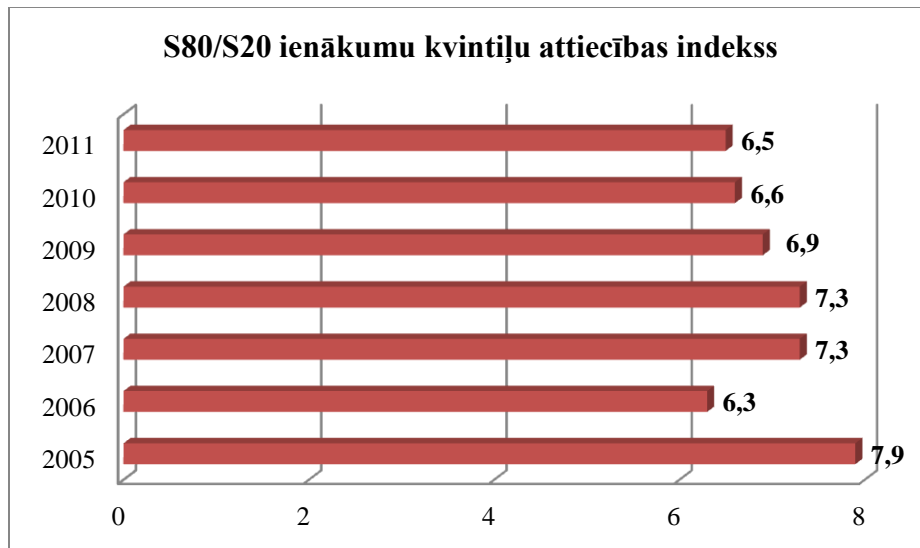
Nabadzības riska sliekšnis kopš 2005.gada ļoti strauji pieauga līdz 2008.gadam sasniedzot 192 latus mēnesī vienas personas mājsaimniecībā un 404 latus mēnesī divu pieaugušo

un divu bērnu, kuri jaunāki par 14 gadiem māsaimniecībā (skat.2.4.attēls). Ekonomikas izaugsmes laikā pieauga arī nabadzības risks, kas arī parāda, ka nabadzīgākajiem iedzīvotājiem nepieauga ienākumi tik strauji kā turīgākajiem. Palielinoties nabadzības riska sliekšnim, bet nabadzīgākajiem ienākumiem paliekot nemainīgiem vai palielinoties nedaudz, vairāk iedzīvotāju ir zem nabadzības riska sliekšņa vai ir tam tuvāk.

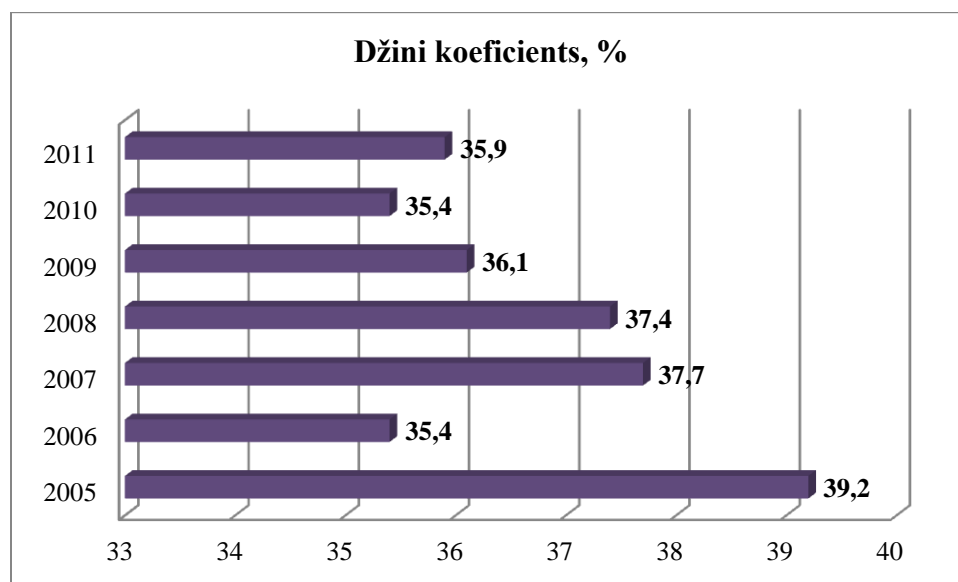


2.4.attēls. Nabadzības riska sliekšnis LVL mēnesī. Avots: CSP dati.[15] Autora veidots attēls.

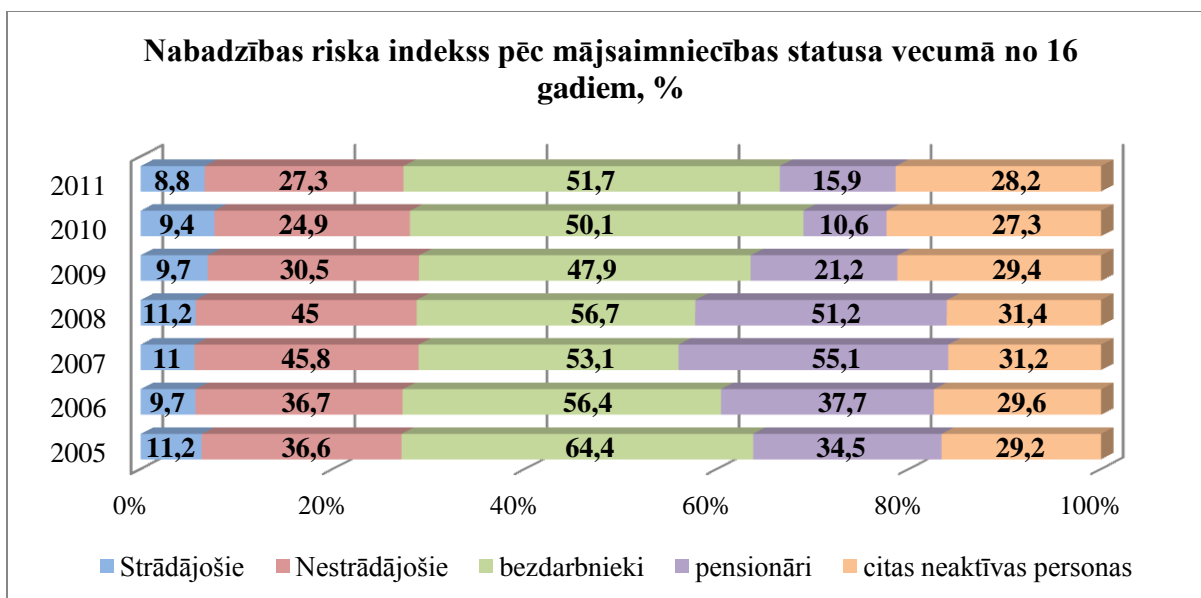
Samazinoties kopējiem ienākumiem māsaimniecībā no 2008.gada, ir samazinājusies plaisa starp turīgākajo iedzīvotāju slāni un trūcīgākajo (samazinājusies nevienlīdzība valstī), ko veicinājuši vairāki faktori: atalgojumu samazināšana (galvenokārt turīgo māsaimniecībā), darba zaudējumi un sociālo transfertu efektīvs nodrošinājums un vecuma pensijas pieaugums (skat. 2.5 un 2.6.attēlus) Ienākumu kvintiļu attiecību indekss 2008.gadā bija no 7,3 reizēm samazinājies līdz 6,6 reizēm 2010.gadā, bet Džini koeficients samazinājās no 37,4% 2008.gadā līdz 35,4% 2010.gadā, kas nozīmēja, ka ienākumi kļuva vienlīdzīgāk sadalīti sabiedrībā. Tomēr kopš 2010.gada novērojams, ka ienākumi sadalīti nevienlīdzīgāk, un Džini koeficients ir palielinājies par 0,5% līdz 35,9% 2011.gadā.



2.5.attēls. S80/S20 ienākumu kvintīļu attiecības indekss. Avots: CSP dati.[15] Autora veidots attēls.



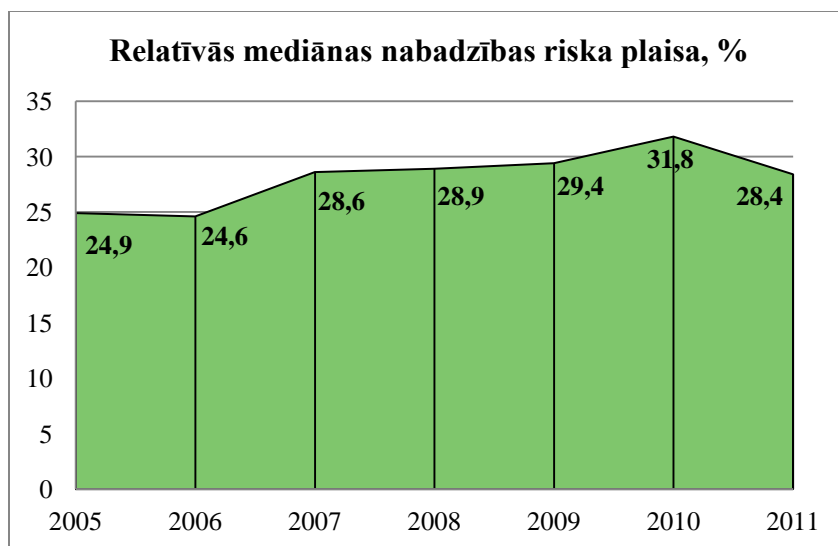
2.6.attēls. Džini koeficients, %. Avots: CSP dat.[15] Autora veidots attēls.



2.7.attēls. Nabadzības riska indekss pēc mājsaimniecības statusa vecumā no 16 gadiem, %. Avots: CSP dati.[15] Autora veidots attēls.

2.7.attēlā var novērot nabadzības riska izmaiņas iedzīvotāju grupai darbības vecumā un vecākiem. Protams, procentuāli bezdarbnieki ir vairāk pakļauti nabadzībai, nekā strādājošie, bet tomēr rādītājs, ka vidēji apmēram 10% no strādājošajiem ir zem nabadzības riska sliekšņa ir ļoti augsts. Kopumā nabadzības riska indekss kopš 2005.gada ir nokritis visiem nodarbošanās veidiem.

Kaut arī kopumā nabadzības riska indekss samazinājies kopš 2005.gada līdz 2011.gadam vērtējot kopumā, pēc dzimuma un nodarbošanās, tomēr relatīvās mediānas nabadzības riska plaisa kopš 2005.gada (24,9%) līdz 2011.gadam (28,4%) ir palielinājusies (skat. 2.8.attēls), kas parāda procentuālo starpību starp zem nabadzības riska sliekšņa esošo ienākumu mediānu un pašu nabadzības riska sliekšni. 2010.gadā bija negatīvākais rādītājs ar 31,8%, kas nozīmēja, ka gandrīz trešdaļa nabadzīgo saņēma zem 147 latiem uz vienas personas mājsaimniecību (skat. 2.4.attēls). 2011.gadā relatīvās mediānas nabadzības riska plaisa nedaudz samazinājās kopš 2010.gada, un nabadzības riska sliekšnis palielinājās līdz 157 latiem. 2011.gadā pieauga nodarbinātība un samazinājās bezdarbs, līdz ar to iedzīvotāji spēja nopelnīt papildus ienākumus, kas arī samazināja starpību iedzīvotāju vidū zem nabadzības riska sliekšņa esošo ienākumu mediānu un nabadzības riska sliekšņa.

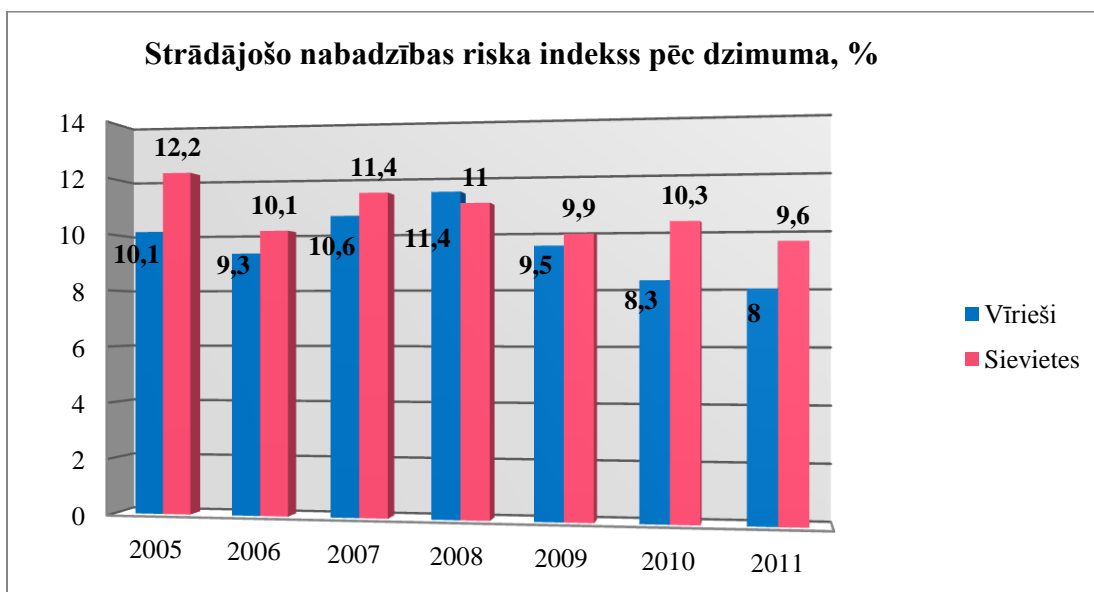


2.8.attēls. **Relatīvās mediānas nabadzības riska plaša, %**. Avots: CSP dati. Autora veidots attēls.

Nabadzība nešķiro nevienu dzimumus, tomēr strādājošo vidū tieši sievietēm ir lielāks nabadzības riska indekss, to ietekmē vairāki faktori, jo sieviešu un vīriešu situācija vairākās jomās (nodarbinātība, dzīves ilgums, izglītības līmenis, darba samaksa u.c.), krasi atšķiras. Būtiskas atšķirības vērojamas darba tirgū, kur vīrieši ieņem augstākus amatus un lābāk apmaksātus darba tirgus sektorus, līdz ar to viņu algas, pensijas un dzīves labklājība ir augstāka nekā sieviešu. Sievietes ar bērniem līdz 12 gadu vecumam ir nodarbinātas mazāk, savukārt vīriešu īpatsvars, kuriem ir bērni nodarbinātība pieaug, kas arī ietekmē sieviešu nabadzību. Kopumā sievietes ir pakļautas lielākam nabadzības riskam, tomēr ir tendence pieaugt arī vīriešu nabadzības riskam. [19]

2005.gadā strādājošu sieviešu nabadzības riska indekss bija 12,2% (vīriešu – 10,1%) līdz krīzes periodam strādājošu sieviešu nabadzība samazinājās līdz 11,4%, 2007.gadā, savukārt strādājošu vīriešu pieauga līdz 10,6% (skat.2.9.attēls). Līdz tam laikam bija novērojama ekonomiskā izaugsme. 2008.gads (krīzes gads) bija vienīgais gads, kad nabadzības īpatsvars bija augstāks strādājošu vīriešu vidū (11,4%), šajā gadā plīsa nekustamā īpašuma burbulis, līdz ar to strauji samazinājās nodarbinātība būvniecībā, kas vairāk saistās ar vīriešu profesiju, samazinājās ienākumi, ko varēja nopelnīt celtniecībā, un kopējais būvniecības pieprasījums. Savukārt sieviešu profesijās (pārdevējas, viesmīles, sociālajās aprūpēs u.c.) īpaši nesamazinājās, līdz ar to sieviešu vidū stāvoklis bija daudz labvēlīgāks. 2011.gadā strādājošo iedzīvotāju nabadzības risks samazinājās, tomēr strādājošas sievietes vairāk izjuta nabadzību (sievietes – 9,6%, vīrieši – 8%

2011.gadā). Līdz 2011.gadam strādājošo nabadzība ir samazinājusies abiem dzimumiem, sievietēm nedaudz straujāk (-2,6% salīdzinot ar 2005.gadu) nekā vīriešiem (-2,1% salīdzinot ar 2005.gadu). Strādājošo nabadzības samazināšanos 2011.gadā ietekmēja arī nodokļu politika, ar 1.janvāri stajās spēkā iedzīvotāju ienākuma nodokļa likmes samazinājums līdz 25%, sociālās apdrošināšanas obligāto iemaksu likmes darba ņēmējiem tika paaugstinātas līdz 11%, neapliekamā minimuma paaugstināšana līdz 45 latiem un palielināja atvieglojumu par apgādībā esošām personām līdz 70 latiem.

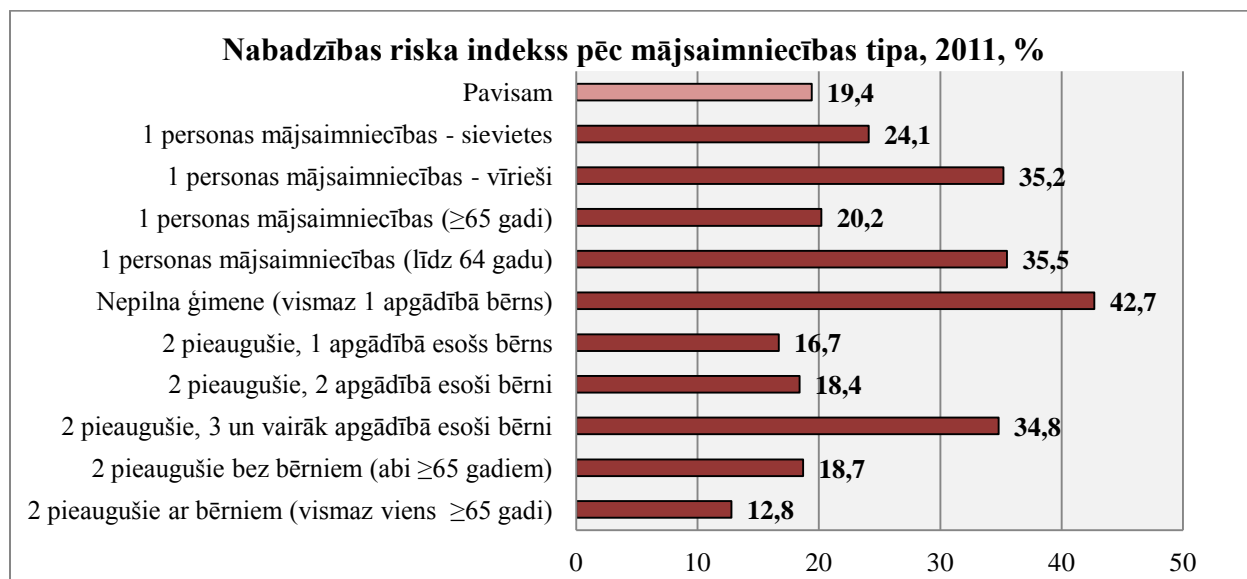


2.9.attēls. Strādājošo nabadzības riska indekss pēc dzimuma,%. Avots: CSP dati.[15] Autora veidots attēls.

2011.gadā visvairāk pakļautas nabadzībai bija šādas mājsaimniecības grupas(skat.2.10.attēls):

- nepilnas ģimenes mājsaimniecība ar vismaz vienu apgādībā esošu bērnu (42,7%);
- vienas personas mājsaimniecība līdz 64 gadu vecumam (35,5%);
- vīrieši (35,2%);
- divu pieaugušo mājsaimniecība ar trim un vairāk apgādībā esošiem bērniem (34,8%);
- sievietes (24,1%);
- vienas personas mājsaimniecība, kam ir vismaz 65 gadi un vairāk (20,2%);

- divu pieaugušo mājsaimniecībai, abiem vismaz 65 gadi un vairāk (18,7%);
- divu pieaugušo mājsaimniecība ar diviem apgādībā esošiem bērniem (18,4%);
- divu pieaugušo mājsaimniecība ar vienu apgādībā esošu bērnu (16,7%).



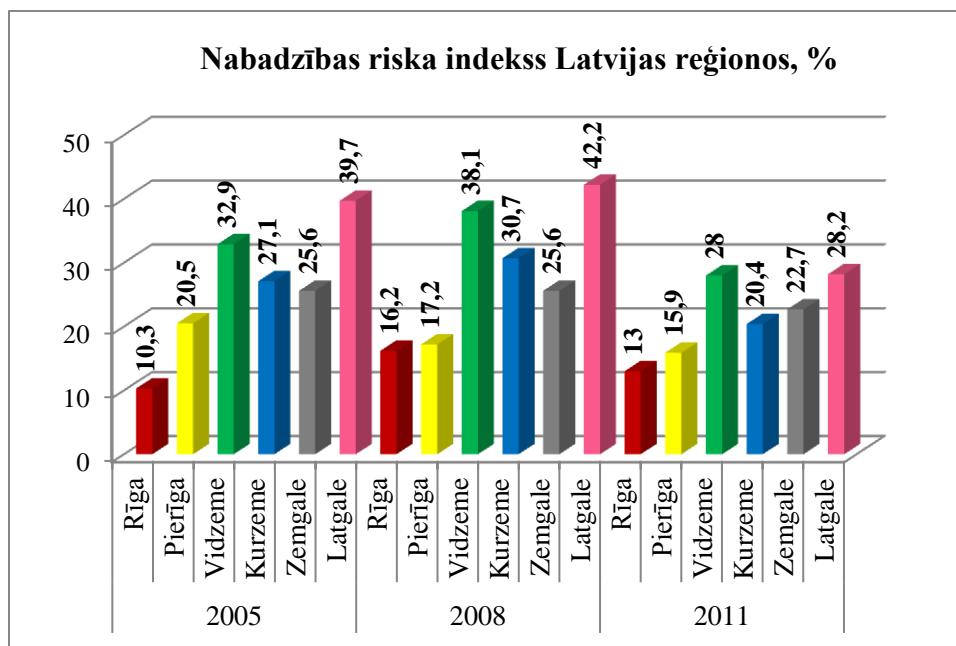
2.10.attēls. Nabadzības riska indekss pēc mājsaimniecības tipa 2011, %. Avots: CSP dati.[15] Autora veidots attēls.

Latvijā ir novērojama ļoti liela nabadzības asimetrija starp reģioniem. Dati par Nabadzības riska indeksu Latvijos reģionos (skat.2.11.attēls) ir atlasīti trīs gadiem – 2005.gadam, kas ir ekonomikas izaugsmes laiks, 2008.gads, kas ir krīzes posms un 2011.gads, kas ir pēckrīzes laiks.

Viszemākais nabadzības riska indekss Latvijas reģionos novērojams Rīgā. Ekonomiskās izaugsmes laikā tas ir bijis 10,3%, bet krīzes laikā palielinājies līdz 16,2%, kas tapat ir bijis labākais rādītājs starp Latvijas reģioniem krīzes periodā. Nabadzība Rīgā un pierīgas reģionā saglabājas salīdzinoši ar novadiem zema, pastāv lielākas iespējas atrast darbu dažādās nozarēs. Augstākais riska indekss ir novērojams Latgalē visos gados: 39,7% 2005.gadā, 42,2% 2008.gadā, 28,2 2011.gadā. Latgalē ir pastāvejis augstākais bezdarba līmenis šajos gados, kas arī ir veicinājis to, ka nabadzības risks ir visaugstākais.

2011.gadā ir strauji samazinājusies nabadzība visos novados, Latgales reģionā tas tika novērot vistraujāk no 42,2% 2008.gadā līdz 28,2% 2011.gadā. Valdība līdz 2011.gadam sāka

pieverst lielāku uzmanību struktūrfondu sadalījumam, lai izlīdzinātu nabadzību reģionos, kā arī valsts sāka atkopties pēc krīzes. Ja salīdzina nabadzības riska sliekšni Latvijas reģionos no 2005.gada, kad bija ekonomiskā izaugsme, ar 2011.gadu, ka valsts atkopās pēc krīzes perioda, tad Rīgā nabadzība ir palielinājusies 2011.gadā par 2,7% salīdzinājumā ar 2005.gadu.



2.11.attēls. Nabadzības riska indekss Latvijas reģionos, %. Avots: CSP dati.[15] Autora veidots attēls.

2.3.Materialās nenodrošinātības rādītāji Latvijā

Pēc ienākumu un dzīves apstākļu apsekojuma (EU-SILC) ekonomiskā spriedze tiek noteikta, ja mājsaimniecība nevar atļauties vismaz divas no 3.tabulas mājsaimniecību atsevišķajām izmaksām (skat. 2.3.tabula).

Segt komunālos pakalpojumus, īri vai kredītu 2005.gadā nespēja 22,5% mājsaimniecību, bet 2006.gadā rādītājs jau noslīdēja līdz 13,8%, un krīzes periodā tas saglabājās zems, jo bija samazināti komunālie maksājumi kā arī īres maksas, jo bija kritis pieprasījums no iedzīvotāju puses. 32,4% 2005.gadā ir bijušas problēmas uzturēt mājokli siltu, līdz 2012.gadam tas ir samazinājies, un atļauties uzturēt mājokli siltu nav varējuši 22,4%. Pēc krīzes bija pieaudzis to mājsaimniecību īpatsvars, kuri nevarēja atļauties segt neparedzētus izdevumus, ko var skaidrot ar

krīzes laikā algu samazinājumiem, līdz ar to iedzīvotāji vairāk ir tērējuši savus ietaupījumus un nespējuši iekrāt naudu, kopumā šīs izmaksas salīdzinot ar pārejām, mājsaimniecība nespēj atļauties segt visvairāk, 2011.gadā rādītās ir tikai pieaudzis līdz 81,7%, kas nozīmē, ka tikai nepilni 20% mājsaimniecību spēj atļauties segt neparedzētus gadījumus. Katru Gadu vienu nedēļu doties brīvdienās ārpus mājām 2005.gadā nespēja atļauties 77,5%, bet līdz 2011.gadam tas samazinājies līdz 63,7%. Ēst gaļu vai zivis krīzes laikā mājsaimniecības varēja atļauties vairāk, jo cenas pārtikas precēm bija ļoti strauji nokritušas. Aplūkojot visus gadus no 2005.-2012.gadam, visnelabvēlīgākais gads ir bijis 2005.gads, jo no piecām izmaksām trijām ir sliktākie rādītāji (uzturēt mājokli siltu, katru gadu vienu nedēļu doties brīvdienās ārpus mājām un ēst gaļu vai zivis).

2012.gadā samazinājies iedzīvotāju īpatsvars(par 1,9% kopš 2011.gada), kuri nespēja uzturēt mājokli siltu, pieauga arī iedzīvotāju skaits, kas var segt neparedzētus izdevumus. Mājsaimniecības īpatsvars, kas var atļauties katru gadu vienu nedēļu doties brīvdienās ārpus mājām kopš 2011.gada nemainījās (63,7% 2012.gadā), toties palielinājās to iedzīvotāju skaits, kuri var atļauties, katru otro dienu ēst gaļu vai zivis.

2.3.tabula.

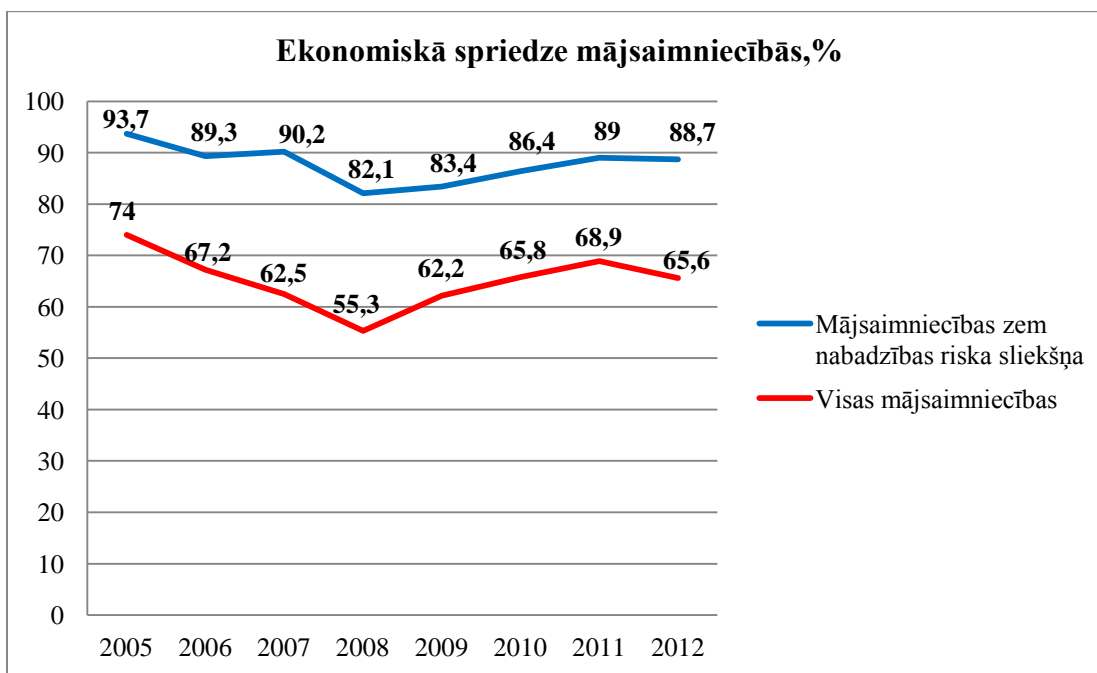
Mājsaimniecību īpatsvars, kuras naudas trūkuma dēļ nevarēja atļauties segt atsevišķas izmaksas, %.

	2005	2006	2007	2008	2009	2010	2011	2012
Segt komunālo pakalpojumu rēķinus, īri vai atmaksāt kredītu	22,5	13,8	10,3	13	20	23,8	23,9	23,0
Uzturēt mājokli siltu	32,4	27,3	24,7	19,1	17,9	21,4	24,3	22,4
Segt neparedzētus izdevumus	73,7	72,4	66,4	61	73,4	79	81,7	75,3
Katru gadu vienu nedēļu doties brīvdienās ārpus mājām	77,5	70,4	66,6	56,7	59,8	61,8	63,7	63,7
Ēst gaļu, putnu gaļu vai zivis katru otro dienu	41,2	35,5	33,2	27,4	25,2	28,5	33,3	28,0

Avots: CSP dati. Autora veidota tabula.[15]

Tā kā 2005.gada bija novērojami trīs vissliktākie izmaksu rādītāji, kurus mājsaimniecība naudas trūkuma dēļ nevarēja atļauties segt, tad ekonomiskā spriedze visās mājsaimniecībās kopā šajā gadā ir bijusi 74%, kas ir bijis augstākais ekonomiskās spriedzes rādītājs līdz 2012.gadam

(skat. 2.12.attēls). Gandrīz visai mājsaimniecībai zem riska sliekšņa ir ekonomiskā spriedze, kas ir loģisks novērojums, jo viņu ieņēmumi ir zemāki, līdz ar to atļauties spēj mazāk. Tomēr vidēji visām mājsaimniecībām ir ļoti liela ekonomiskā spriedze, kas nozīmē, ka lielākā daļa Latvijas iedzīvotāju nespēj atļauties pilnvērtīgi dzīvot, nedomājot un nerēķinot par izdevumiem un parādiem nākotnē.



2.12.attēls. Ekonomiskā spriedze mājsaimniecībās, %. Avots: CSP dati.[15] Autora veidots attēls.

2012.gadā visvairāk Latgales iedzīvotāji izjūt ekonomisko spriedzi – 74,9% (skat.2.4.tabula), bet vismazāk Rīgā – 57,7%. Kaut arī Rīgā procentuāli mājsaimniecības ekonomisko spriedzi izjūt mazāk nekā pārējos Latvijas reģionos, tomēr tur iedzīvotāji 2012.gadā visvairāk naudas trūkuma dēļ nespēja uzturēt mājokli siltu - 25,6%, segt neparedzētus izdevumus - 78,1%, ēst gaļu vai zivis katru otro dienu - 37,6% (skat.2.5.tabula). Zemgales novadā visvairāk iedzīvotāji nespēja segt komunālo pakalpojumu rēķinus, īri un kredītu, savukārt Latgales novadā visvairāk iedzīvotāji nespēj atļauties katru gadu vienu nedēļu doties brīvdienās ārpus mājām.

Ekonomiskā spriedze Latvijas reģionos 2012, %.

	Rīga	Pierīga	Vidzeme	Kurzeme	Zemgale	Latgale
2012	57,7	67,8	69,8	67,2	68,1	74,9

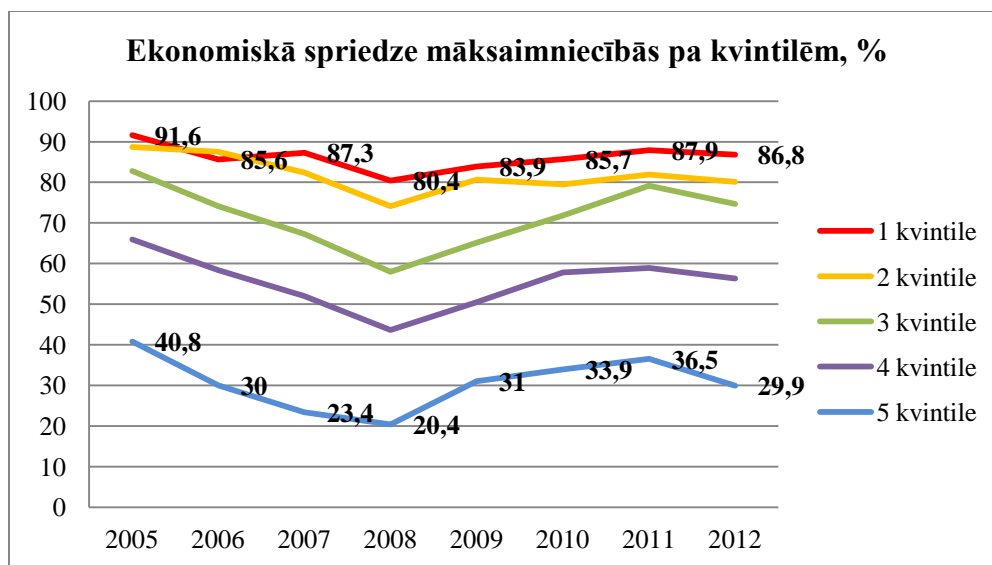
Avots: CSP dati. Autora veidota tabula.[15]

Mājsaimniecību īpatsvars Latvijas reģionos, kuras naudas trūkuma dēļ nevarēja atļauties segt atsevišķas izmaksas 2012, %.

	Rīga	Pierīga	Vidzeme	Kurzeme	Zemgale	Latgale
Segt komunālo pakalpojumu rēķinus, īri vai atmaksāt kredītu	22,1	22,7	23	24,2	25	23
Uzturēt mājokli siltu	23,2	19,4	25,6	24,9	22,4	19,4
Segt neparedzētus izdevumus	69,5	79	78,1	77,5	75,1	81
Katru gadu vienu nedēļu doties brīvdienās ārpus mājām	53,4	65,7	68,7	66,4	66,6	77,5
Ēst gaļu, putnu gaļu vai zivis katru otro dienu	23,2	32,9	37,6	23,8	28,7	30,3

Avots: CSP dati. Autora veidota tabula.[15]

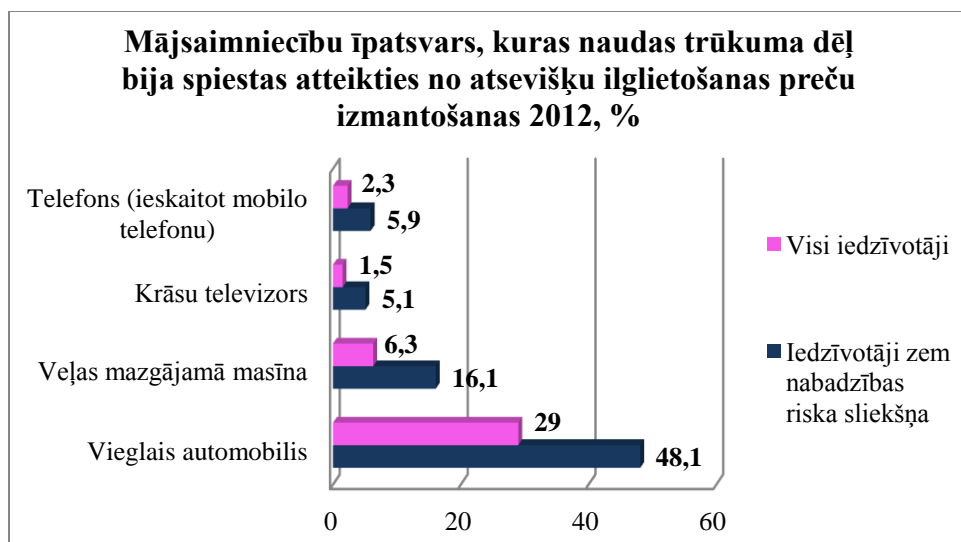
Ekonomisko spriedzi segt ir ievērojami grūtāk trūcīgākajiem (1.kvintile) iedzīvotājiem salīdzinot ar turīgākajiem (5.kvintile) iedzīvotājiem (skat.2.13.attēls). Trūcīgākajiem iedzīvotājiem ir daudz mazāki ienākumi nekā turīgākajiem, līdz ar to viņiem ir lielākas materiālās problēmas. 2005.gadā 1.kvintiles iedzīvotājiem segt ekonomisko spriedzi bija grūtības 91,6%, praktiski var teikt, gandrīz visi trūcīgākie bija pakļauti ekonomiskai spriedzei, savukārt turīgākajiem grūtības segt atsevišķas izmaksas bija 40,8%. Līdz 2012.gadam rādītāji ir samazinājušies, bet var novērot, ka ir palielinājušies ienākumu starpība starp trūcīgajiem un turīgajiem Latvijas valsts iedzīvotājiem. 1.kvintiles ekonomiskā spriedze 2012.gadā bija 86,8%, 5.kvintiles – 29,9%. Bieži ekonomikā ir novērojams, ka pēc krīzes posma valstī iedzīvotāju ienākumi izlīdzinās, tomēr Latvijā ir palielinājušies ienākumu nevienlīdzība – turīgāko mājsaimniecību ienākumi palielinās, savukārt nabadzīgo ienākumi paliek nemainīgi vai samazinās.



2.13.attēls. Ekonomiskā spriedze mājsaimniecībās pa kvintilēm, %. Avots: CSP dati.[15] Autora veidota tabula.

Piespiedu atteikšanās no ilgstošu preču izmantošanas ir vērojama mājsaimniecībām, kurām naudas trūkuma dēļ privātām vajadzībām nav pieejams telefons (ieskaitot mobilo), krāsu televizors, veļas mazgājamā mašīna vai vieglais automobilis. Iedzīvotājs tiek uzskatīts par spiestu atteikties no ilgstošu preču izmantošanas, ja naudas trūkuma dēļ nav pieejam vismaz viena no četrām ilglietošanas precēm.

2012.gadā tikai 2,3% no visiem iedzīvotājiem bija spiesti atteikties no telefonu (ieskaitot mobilo) lietošanas, nepietiekami ienākumu dēļ 29% no visiem iedzīvotājiem bija spiesti atteikties no automobiļa izmantošanas, 6,3% no visiem iedzīvotājiem bija spiesti atteikties no veļas mazgājamā mašīnas, un ļoti maza daļa (1,5%) no mājsaimniecības ir bijusi spiesta atteikties no krāsainā televizora izmantošanas (skat.2.14.attēls).



2.14.attēls. Tabula. Mājsaimniecību īpatsvars, kuras naudas trūkuma dēļ bija spiestas atteikties no atsevišķu ilglietošanas preču izmantošanas 2012, %. Avots: CSP dati.[15] Autora veidots attēls.

2012.gadā rigā tikai praktiski visi iedzīvotāji spēja sevi nodrošināt ar telefonu (ieskaitot mobilo telefonu), Kurzemes novadā 7,4% bija spiesti naudas trūkuma dēļ atteikties no telefona, ieskaitot mobilo (skat. 2.6.tabula). Salīdzinoši maza mājsaimniecības daļa nespēja nodrošināt krāsu televizoru, tomēr visvairāk iedzīvotāju, kas bija spiesti no tā atteikties bija novērojami Latgales novadā (2,2%). No veļas mazgājamās mašīnas 8,8% iedzīvotāju nepietiekamu ienākumu dēļ bija jāatsakās Latgalē, vieglo automobili nespēja atļauties visvairāk Zemgales novadā – 34,3%. Kopumā pierīgas reģionā visvairāk mājsaimniecību sevi spēja nodrošināt ar ilglietošanas precēm.

2.6.tabula.

Mājsaimniecību īpatsvars Latvijas reģionos, kuras naudas trūkuma dēļ bija spiestas atteikties no ilglietošanas preču izmantošanas 2012, %.[15]

	Rīga	Pierīga	Vidzeme	Kurzeme	Zemgale	Latgale
Telefons (ieskaitot mobilo telefonu)	0,4	1	2	7,4	2,7	3,1
Krāsu televizors	1,2	1,2	1,6	1,2	2	2,2
Veļas mazgājamā mašīna	5,9	3,4	7,3	6,7	7,6	8,8
Vieglais automobīlis	30,6	23,1	29,7	27,9	34,3	28,2

Avots: CSP dati. Autora veidota tabula.

2.4.Nabadzības rādītāji Eiropas Savienībā.

Dati par Eiropas Savienības nabadzības rādītājiem ņemti no Eiropas Savienības Statistikas biroja EUROSTAT datubāzes, dati par Īriju nav iekļauti, jo netika publicēti 2011.gada statistikas datos.

Vidējais Eiropas Savienības rādītājs iedzīvotājiem, kuri pakļauti nabadzībai vai sociālai atstumtībai ir 25,2% 2011.gadā, salīdzinot ar ES vidējo rādītāju mazāk pakļauti iedzīvotāji nabadzībai un sociālai atstumtībai ir 16 valstīs – Igaunijā, Anglijā, Maltā, Beļģijā, Slovākijā, Vācijā, Slovēnijā, Francijā, Dānijā, Somijā, Austrijā, Luksemburgā, Zviedrijā, Nīderlandē un vismazākais risks ir Čehijā ar 15,3% (skat. 2.7.tabula). Latvija atrodas virs vidējā rādītāja, kas ir sliktāk (40,4%), kas nozīmē, ka gandrīz gandrīz katrs otrais iedzīvotājs ir pakļauts nabadzības vai sociālās atstumtības riskam, Rumānijā tikai par 0,1% mazāks risks. Vairāk pakļauti iedzīvotāji nabadzības un sociālās atstumtības riskam ir tikai Bulgārijā – 49,1%, kas ir par 8,3% vairāk nekā Latvijā.

2.7.tabula.

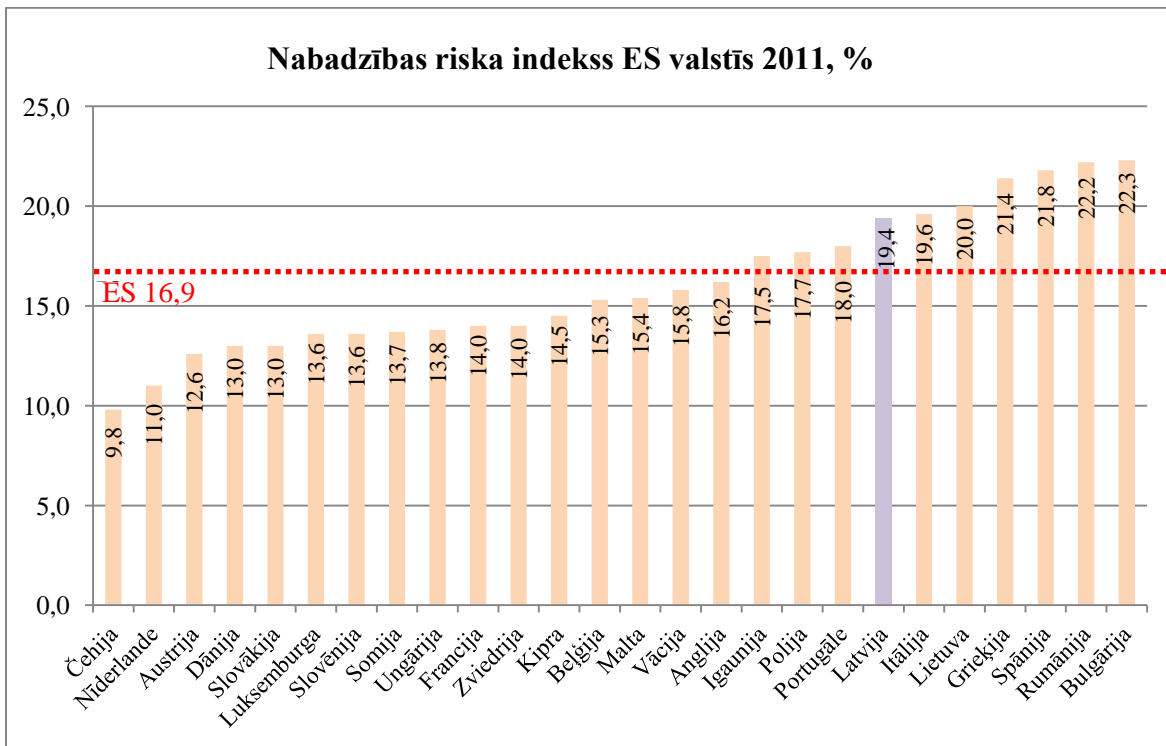
Iedzīvotāju daļa, kas pakļauta nabadzībai vai sociālai atstumtībai ES valstīs 2011, %.

Valsts	%	Valsts	%
Čehija	15,3	Anglija	22,7
Nīderlande	15,7	Igaunija	23,1
Zviedrija	16,1	Kipra	23,7
Luksemburga	16,8	Portugāle	24,4
Austrija	16,9	Spānija	27,0
Somija	17,9	Polija	27,2
Dānija	18,9	Itālija	28,2
Francija	19,3	Grieķija	31,0
Slovēnija	19,3	Ungārija	31,0
Vācija	19,9	Lietuva	33,4
Slovākija	20,6	Rumānija	40,3
Beļģija	21,0	Latvija	40,4
Malta	21,4	Bulgārija	49,1
ES vidējais rādītājs 24,2%			

Avots: EUROSTAT dati. Autora veidota tabula.[20]

Vidējais nabadzības riska indekss ES valstīs ir 19,4% 2011.gadā (skat.2.15.attēls). Labākaie nabadzības rādītājs ir Čehijā ar 9,8%, Nīderlandē (11%), Austrijā (12,6%), Dānijā un

Slovākijā (abās 13%). No 27 dalībvalstīm 16 atrodas zem Eiropas Savienības vidējā nabadzības riska indeksa(16,9%). Latvija atrodas virs vidējā rādītāja ar 19,4%, kas ir septītais negatīvākais rādītājs no ES valstīm. Vēl vairāk iedzīvotāju, kuri 2011.gadā atrādās zem nabadzības riska sliekšņa nekā Latvijā ir Itālijā (19,6%), Lietuvā (20%), Grieķijā (21,4%), Spānijā (21,8%), Rumānijā (22,2%) un Bulgārijā, kur novērojama vieslielākā iedzīvotāju nabadzība (22,3%).



2.15.attēls. Nabadzības riska indekss Eiropas Savienības valstīs 2011,%. Avots: EUROSTAT dati.[15]
 Autora veidots attēls.

2011.gadā Latvijā ir novērojams viens no zemākajiem nabadzības riska sliekšņiem (skat.2.8.tab.) starp Eiropas Savienības dalībvalstīm gan vienas personas mājsaimniecībai, gan divu pieaugušo un divu bērnu līdz 14 gadu vecumam mājsaimniecībai (vienas personas – 208 euro, divi pieaugušie ar diviem bērniem līdz 14 gadiem – 436 euro). Mazāks nabadzības riska sliekšnis ir Lietuvā, Bulgārijā un viszemākais Rumānijā (viens persona – 106 euro, divi pieaugušie ar diviem bērniem līdz 14 gadiem – 222 euro), savukārt augstākais nabadzības riska sliekšnis ir novērojams Luksemburgā vienas personas mājsaimniecībai, tas ir 1627 euro mēnesī, kas ir gandrīz 8 reizes lielāks nekā Latvijā. Luksemburgā tikai 13,6% no visas mājsaimniecības

pelna mazāk nekā 1627 euro mēnesī, savukārt Latvijā 19,4%, kas ir gandrīz viena piektdaļa no visas mājsaimniecības pelna mazāk nekā 208 euro mēnesī.

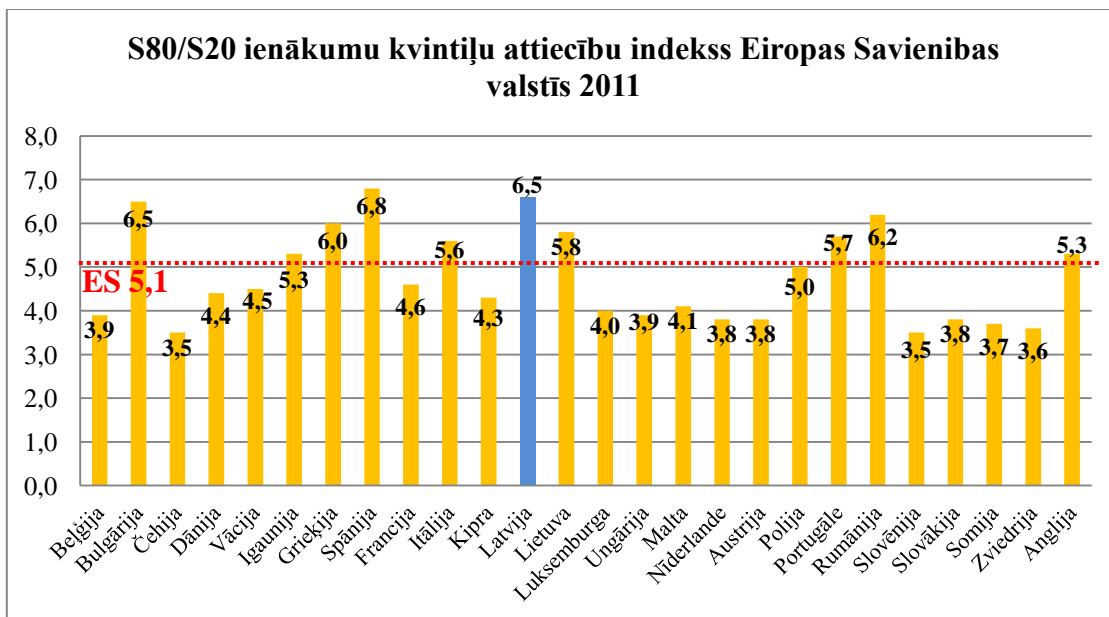
2.8.tabula.

Nabadzības riska sliekšni Eiropas Savienības valstīs EUR mēnesī.

Valsts	1 persona	2 pieaugušie + 2 bērni (līdz 14 gadiem)	Valsts	1 persona	2 pieaugušie + 2 bērni (līdz 14 gadiem)
Luksemburga	1 627	3 417	Slovēnija	600	1 260
Dānija	1 320	2 771	Grieķija	549	1 153
Zviedrija	1 125	2 363	Malta	543	1 141
Somija	1 091	2 292	Portugāle	421	883
Austrija	1 066	2 238	Čehija	373	782
Nīderlande	1 016	2 133	Slovākija	315	662
Beļģija	1 000	2 101	Igaunija	280	588
Francija	1 000	2 100	Polija	251	528
Vācija	952	2 000	Ungārija	227	476
Kipra	861	1 807	Latvija	208	436
Anglija	857	1 800	Lietuva	200	421
Itālija	799	1 677	Bulgārija	145	305
Spānija	626	1 314	Rumānija	106	222

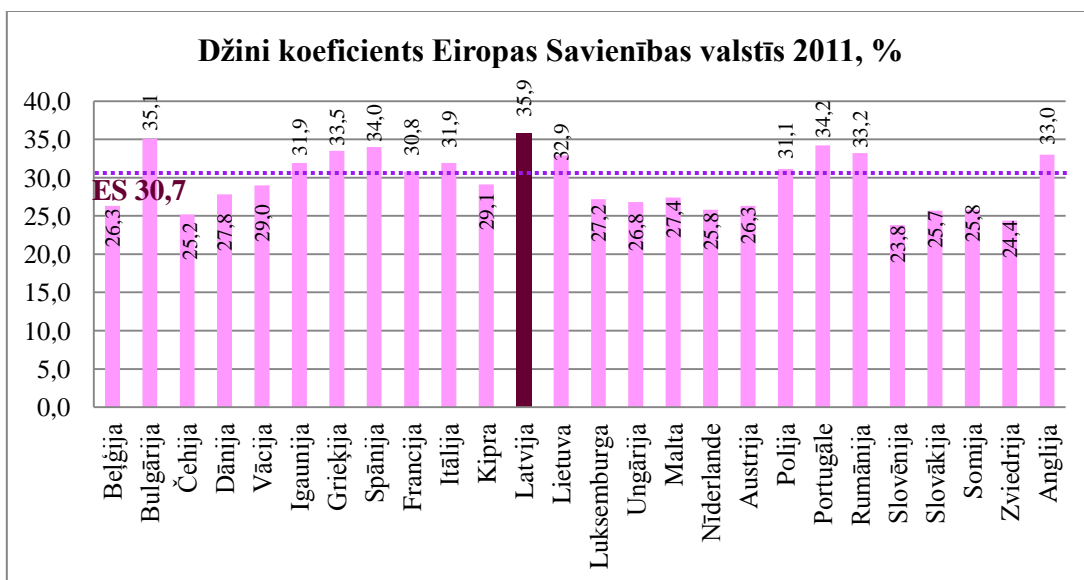
Avots: EUROSTAT dati. Autora veidota tabula.[20]

Starp ES dalībvalstīm 2011.gadā vismazākā ienākumu plaisa ir novērojama Slovēnijā un Čehijā abās valstīs 20% turīgākie iedzīvotāji saņem 3,5 reizes lielākus ienākumus nekā 20% trūcīgākie (skat.2.16.attēls). Eiropas Savienības vidējais S80/S20 ienākumu kvintiļu attiecību indekss ir 5,1, un Latvija atrodas virs videjā rādītāja (6,5), lielāka ienākumu nevienlīdzība ir novērojama tikai Spānijā (6,8). Neieskaitot Latviju vēl 9 valstīs ir lielāka ienākumu nevienlīdzība nekā ES vidējais rādītājs – Bulgārijā (6,5), Igaunijā (5,3), Grieķijā (6), Spānijā (6,8), Itālijā (5,6), Lietuvā (5,8), Portugālē (5,7) un Anglijā (5,3).



2.16.attēls. S80/S20 ienākumu kvintiļu attiecību indekss Eiropas Savienības valstīs 2011. Avots: EUROSTAT dati.[20] Autora veidots attēls.

Latvijā ienākumi ir visnevienlīdzīgāk sadalīti starp visām Eiropas Savienības dalībvalstīm – 35,9% 2011.gadā, kas ir par 5,2% sliktāks rādītājs nekā ES vidējais – 30,7% (skat.2.17.attēls). Nedaudz nevienlīdzīgāk kā Latvijā ienākumi starp iedzīvotājiem ir sadalīti Bulgārijā (35,1%). Vlastis, kurās Džini koeficients arī ir vēl sliktāks par ES vidējo rādītāju ir Igaunijā (31,9%), Grieķijā (33,5%), Spānijā (34%), Francijā (30,8%), Itālijā (31,9%), Lietuvā (32,9%), Polijā (31,1%), Portugālē (34,2%), Rumānijā (33,2%) un Anglijā (33%). Vislabāk ienākumu masa sadalīta ir Slovēnijā (23,8%).



2.17.attēls. Džini koeficients Eiropas Savienības valstīs 2011, %.[20] Avots: EUROSTAT dati. Autora veidots attēls.

Dziļa materiālā nenodrošinātība ir, ja iedzīvotājs nespej atļauties četras no deviņām tēriņu grupām – segt komunālos pakalpojumus, uzturēt mājokli siltu, segt neparedzētus izdevumus, katru gadu vienu nedēļu doties brīvdienās ārpus mājām, ēst galu vai zivis katru otro dienu, lietot savām privātām vajadzībām vieglo automobili, lietot veļas mazgājamo mašīnu, iegādāties krāsu televizoru un telefonu.

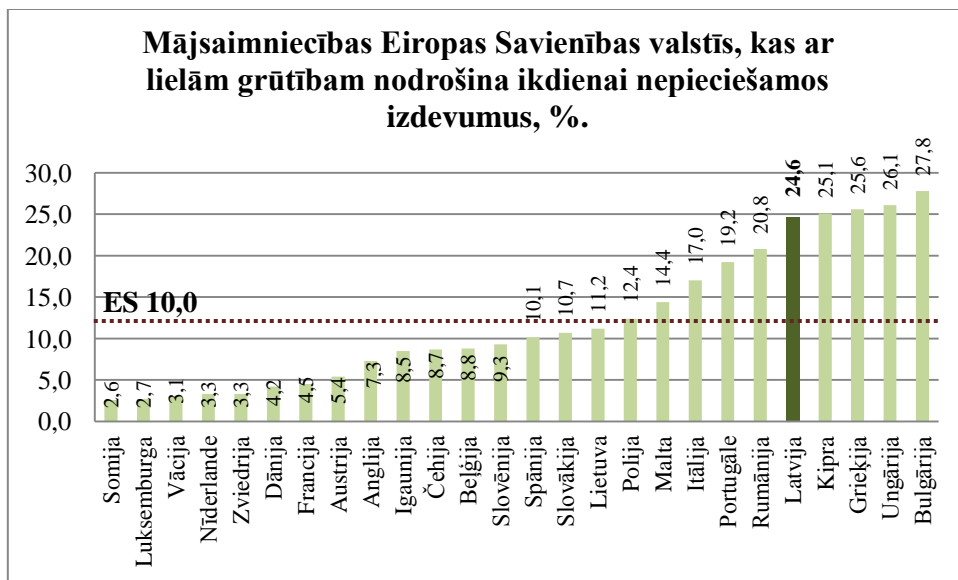
2011.gadā Latvijā ir otrs augstākais rādītājs, starp Eiropas Savienības valstīm ar iedzīvotāju skaitu, kuri ir atzinuši sevi pakļautu dziļai materiālai nenodrošinātībai – 31,4% no visas mājsaimniecības (skat.2.9.tabula). Sliktāks rādītājs ir Bulgārijā – 43,6%. Luksemburgā un Zviedrijā ir vismazāk cilvēku, kuriem ir peēja noteiktiem labumiem, tikai 1,2% no visiem iedzīvotājiem abās valstīs izjūt materiālo nenodrošinātību. Lietuvā ir gandrīz divas reizes mazāks rādītājs nekā Latvijā (18,5%), bet Igaunijā ir mazāk mājsaimniecību, kas izjūt dziļu materiālo nenodrošinātību, nekā Eiropas Savienības vidējais rādītājs (Igaunijā - 8,7%, ES rādītājs – 8,8%).

Dziļa materiālā nenodrošinātība Eiropas Savienības valstīs 2011,% no mājsaimniecībām.

Valsts	%	Valsts	%
Luksemburga	1,2	Malta	6,3
Zviedrija	1,2	Portugāle	8,3
Nīderlande	2,5	Igaunija	8,7
Dānija	2,6	Slovākija	10,6
Somija	3,2	Kipra	10,8
Spānija	3,9	Itālija	11,2
Austrija	3,9	Polija	13,0
Anglija	5,1	Grieķija	15,2
Francija	5,2	Lietuva	18,5
Vācija	5,3	Ungārija	23,1
Beļģija	5,7	Rumānija	29,4
Čehija	6,1	Latvija	31,4
Slovēnija	6,1	Bulgārija	43,6
ES rādītājs 8,8			

Avots: EUROSTAT dati. Autora veidota tabula.[20]

Vidējais Eiropas Savienības rādītājs iedzīvotājiem, kuri ar lielām grūtībām savēl galus ir 10% (skt.2.18.attēls). Vismazāk iedzīvotāju no kopējās mājsaimniecības, kuriem ir ar lielām grūtībām savēl galus ir Somijā (2,6%), Luksemburgā (2,7%), Vācijā (3,1%), Nīderlandē un Zviedrijā (3,3%). Latvija ir virs vidējā līmeņa, kas nav pozitīvs rādītājs ar 24,6%, kas parāda, ka katrs piektais Latvijas iedzīvotājs ar grūtībām savēl galus, sliktāka ekonomiskā situācija iedzīvotājiem, kuri ar lielām grūtībām tiek galā, lai neiekļūtu nabadzībā ir Kiprā (25,1), Grieķijā (25,6%), Ungārijā (26,1%) un Bulgārijā ir vissliktākais rādītājs (27,8%). Igaunijā ir četras reizes mazāk iedzīvotāju, kuriem ir grūtības savēlkt galus nekā Latvijā – 8,5%, savukārt Lietuva atrodas nedaudz virs vidējā Eiropas rādītāja, tur tikai 11,2% iedzīvotājiem ir materiālās grūtības savēlkt galus.



2.18.attēls. Mājsaimniecības Eiropas Savienības valstīs, kas ar lielām grūtībām nodrošina ikdienai nepieciešamos izdevumus,%. Avots: EUROSTAT dati.[20] Autora veidots attēls.

3.TRŪCĪGAS PERSONAS STATUSA ANALĪZE

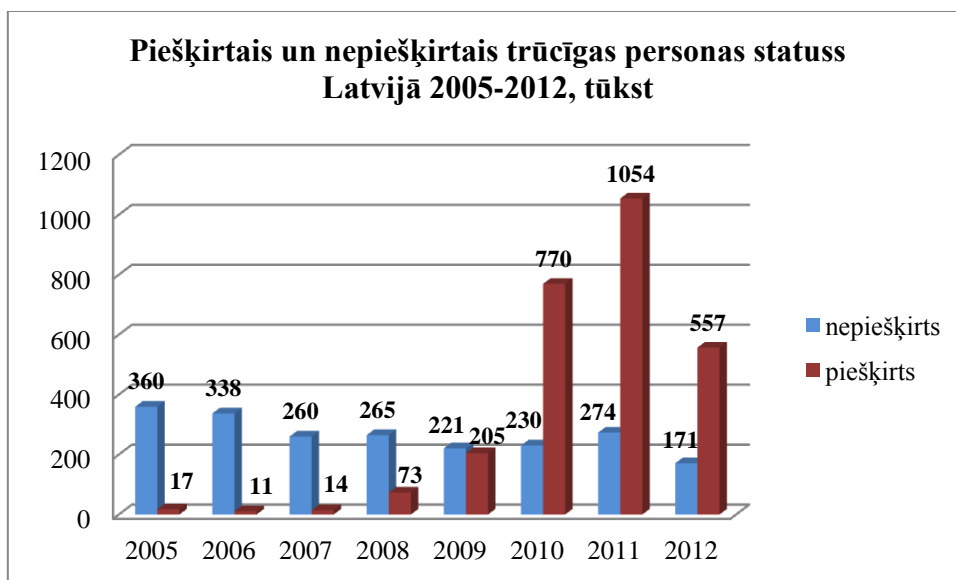
Analītiskajā daļā izmantoti piešķirtie Pasaules Bankas projekta mikro dati „Latvia: Who is Unemployed, Inactive or Needy? Assessments of Post-Crisis Policy options” (tulkojumā no angļu valodas - Latvija: Kurš ir bezdarbnieks, nenodarbināts vai trūcīgs? Novērtējumi par pēckrīzes politikas iespējām”). Tiks analizēti piešķirtie trūcīgu personu statusi Latvijā, un aprēķināts vidēji uz vienu pašvaldības iedzīvotāju piešķirtais trūcīgas personas statuss pēc pašvaldības socialās palīdzības administrēšanas informācijas sistēmas (SOPA) datiem un Centrālās statistikas pārvaldes (CSP) datiem par iedzīvotāju skaitu pašvaldībās.

Apvienojot, datu un statistiskās analīzes programmā STATA, SOPA, Nodarbinātības valsts aģentūras (NVA) datus (BURVIS) un Valsts sociālās apdrošināšanas aģentūras (VSAA) datus pēc iedzīvotāju piešķirtā identifikācijas koda, tika iegūta pilnīgāka informācija par mājsaimniecību. Atstājot no datiem informāciju par trūcīgas personas statusu, dzimumu, gadu, izveidoto vecuma grupu, kā arī datus par pilsonību, tautību un mājsaimniecības lielumu, tika iegūts logit modelis, kas parāda piešķirto trūcīgas personas statusu pēc atlasīto datu mainīgajiem.

Datu aplūkots laika periods ir no 2005.gada līdz 2012.gadam, šajā laikā ir bijusi gan strauja ekonomiskā augšupeja, gan krīzes posms un pēckrīzes ekonomiskas atveseļošanās.

3.1.Logit modelis atkarībā no trūcīgas personas statusa

Attēlā 3.1. var redzēt, ka ekonomikas treknajos gados (2005./2006.gads) ļoti maz piešķirti trūcīgas personas statusi. Pēc krīzes posma ir ļoti strauji pieaudzis iedzīvotāju skaits, kuri pieprasa trūcīgas personas statusu, ja 2005.gadā kopā ir bijuši 377,395 tūkstoši pieprasījumu, tad 2010.gadā pieprasījuma skaits ir pieaudzis līdz vienam miljonam (skat. pielikuma 1.tabulu). Mājsaimniecība ir kļuvusi nabadzīgāka, un valsts vairāk sāka izsniegt pabalstus, lai palīdzētu iedzīvotājiem nekļūt nabadzīgiem. Pēc piešķirtajiem pabalstiem, var apstiprināt hipotēzi, ka valsts ir pievērsusi lielāku uzmanību nabadzības mazināšanai pēckrīzes perioda un atvēl vairāk līdzekļus, lai palīdzētu iedzīvotājiem dzīvot pilnvērtīgāku dzīvi.



3.1.attēls. Piešķirtais un nepiešķirtais trūcīgas personas statuss Latvijā 2005-2012, tūkst. Avots: Pasaules bankas mikro dati. [21] Autora veidots attēls.

Apvienojot Pasaules bankas projekta mikro datus pēc nepieciešamajiem datiem un izveidojot logit modeli pēc trūcīgas personas ar mainīgajiem dzimuma, gada, vecuma grupas, pilsonības un tautības un mājsaimniecības lieluma (kur `needy_status` ir trūcīgas personas statuss, `gender` – dzimums, `year` – gads, `age_group` – vecuma grupa, `pils_taut-` pilsonība un tautība, `household` – mājsaimniecības lielums), tika iegūts kā ietekmē trūcīgas personas statusa piešķiršanu atkarībā no mainīgajiem (skat. 3.1.tabula).

Logit modeļa iegūtajos rezultātos pēc dzimuma novērojams, ka pārējiem faktoriem paliekot nemainīgiem, sievietēm bija 0,22 reizes mazāka varbūtība saņemt maznodrošinātā statusu nekā vīriešiem.

2006.gadā salīdzinot pret 2005.gadu trūcīgas personas statusa piešķiršanas atbalsts bija samazinājies (-0,2391303), kopējais pieprasītais trūcīgas personas status šajā gadā arī bija mazāks (348,621 tūkst. 2006.gadā, 377,395 tūkst. 2007.gadā). Kopš 2007.gada atbalsts trūcīgām personām pieauga, un 2008.gadā tas palielinājies 2,37 reizes pret 2005.gadu. Novērojams, ka līdz 2010.gadam trūcīgs personas statusi ir piešķirti daudz vairāk kā iepriekšējos gados un līdz 2010.gadam atbalsts ir pieaudzis un varbūtība saņemt maznodrošinātā statusu pieauga 4,57

reizes salīdzinot ar 2005.gadu. 2011.gadā atbalsts trūcīgajiem ir pieaudzis, bet 2012.gadā novērojams neliels samazinājums trūcīgo statusa piešķiršanai.

Salīdzinot ar vecumu grupu no 19 līdz 64 gadiem jaunākajai vecuma grupai līdz 18 gadiem piešķir vairāk trūcīgo statusu (koeficients 0,17802), savukārt vecākajai vecuma grupai no 65 gadiem un vecākiem trūcīgo statusu ir daudz grūtāk iegūt kā vecuma grupai no 19 līdz 64 gadiem (3,02 reizes mazāka varbūtība iegūt maznodrošinātas personas statusu).

Analizējot trūcīgas personas statusa piešķiršanu pēc pilsonības un tautības, latviešiem Latvijas pilsoņiem ir vislielākā iespēja iegūt trūcīgas personas statusu, pārējām grupām ir mazākas iespējas. Salīdzinoši nedaudz mazāks atbalsts ir cittautiešiem Latvijas pilsoņiem, pārējiem faktoriem paliekot nemainīgiem, varbūtība, ka tie iegūs maznodrošinātas personas statusu samazinās 0,24 reizes. Vismazāk piešķir trūcīgas personas statusu latviešiem, kuri nav Latvijas pilsoņi (koeficients -0,60803).

Pēc mājāsaimniecības lieluma salīdzinot mājāsaimniecības, kurā ir viena persona, vismazākais atbalsts ir ģimenēm, kurās ir pieci un vairāk cilvēki, pārējiem faktoriem paliekot nemainīgiem, tiem bija 0,32 reizes mazāka varbūtība saņemt trūcīgas personas statusu. Maznodrošinātas personas atbalsts ir lielāks mājāsaimniecībām, kurās ir divi un četri cilvēki, viņu iespēja saņemt pabalstu palielinājās par 0,4 reizēm. Nedaudz vairāk trūcīgas personas statusu piešķir ģimenē, kurā ir trīs cilvēki nekā mājāsaimniecībai, kurā ir viena persona, to varbūtība saņemt trūcīgo atbalstu palielinājās par 0,06 reizēm.

Pēc rezultātiem par to kā mainās maznodrošinātas personas statusa piešķiršana, var novērot, ka valsts sāk vairāk pievērst uzmanību pabalstu izsniegšanā, lai trūcīgākajiem iedzīvotājiem uzlabotu dzīves kvalitāti. Būtisks novērojums ir, ka Latvijā vairāk atbalsta savas valsts pilsoņus, tas parāda, ka tie valstij ir svarīgi. Pēc vecuma grupām, var secināt, ka jauniem cilvēkiem nabadzība ir aktuāla problēma, jo to varbūtība saņemt pabalstu ir vislielākā.

Logit modeļa rezultāts. Trūcīgas personas status atkarībā no mainīgā.

needy_status		Coef.	z	P> z 		salīdzinot ar
gender						
sieviete		-0,2245733	-48,8	0	sieviete	vīrietis
year						salīdzinot ar
2006		-0,2961331	-17,01	0		2005
2007		0,2391303	13,97	0		
2008		2,374362	179,14	0		
2009		3,404849	276,42	0		
2010		4,574039	384,93	0		
2011		4,731051	401,91	0		
2012		4,634933	376,98	0		
age_group						salīdzinot ar
2		0,1780205	17,34	0	līdz 18	19-64
3		-3,015895	-180,66	0	65+	
pils_taut						salīdzinot ar
2		-0,2353088	-44,73	0	cittautieši, LV pilsoņi	Latvieši, LV pilsoņi
3		-0,2370845	-43,62	0	Latvijas nepilsoņi	
4		-0,6080293	-26,68	0	latvieši, nav LV pilsoņi	
5		-0,501345	-31,81	0	citi	
household					mājsaimn lielums	salīdzinot ar
2		0,4020609	34,04	0	2	1
3		0,0637363	8,43	0	3	
4		0,4057822	37,77	0	4	
5		-0,3225364	-57,26	0	5 un vairāk	

Avots: Pasaules bankas mikro dati. [21] Autora veidota tabula.

3.2.Trūcīgas personas statuss Latvijas pašvaldībās

Analīze par trūcīgas personas statusa piešķiršanu pašvaldībās tiek aprakstīta pēc SOPA datiem un izmantotiem CSP datiem par iedzīvotāju skaitu pašvaldībās. Vidēji piešķirtais maznodrošinātas personas statuss, tika aprēķināts dalot kopējo piešķirto trūcīgas personas

statusu pašvaldībā ar iedzīvotāju skaitu konkrētajā pašvaldībā, tā analizējot, kurā pašvaldībā vairāk vajag palīdzēt iedzīvotājiem, savukārt nosakot, kura pašvaldība spēj labāk atbalstīt tiek dalīts kopējais piešķirtais trūcīgas personas statuss pašvaldībā ar tās pašvaldībā kopējo pieprasīto trūcīgas personas statusu (skat. pielikuma 2.tabulu). Ja maznodrošināto personu skaits uz vienu iedzīvotāju pašvaldībā ir lielāks, no tā var izsecināt, ka tajā pašvaldībā nabadzību skar nedaudz vairāk, jo vairāk iedzīvotājiem ir maznodrošinātas personas statuss, vai arī patstāvīgie trūcīgie pieprasa statusu atzīt no jauna. Lai noteiktu, kura pašvaldība spēj vairāk atbalstīt savus iedzīvotājus var novērot pēc koeficienta, jo tas ir tuvāk 1, jo proporcionāli vairāk tā spēj atbalstīt savus iedzīvotājus. Trūcīgas personas statusa pieprasīšana un piešķiršana ir summēta laika periodā no 2005.gada līdz 2012.gadam.

Rīgā vidēji uz vienu iedzīvotāju bija piešķirti 1,38 maznodrošinātā statusi, bet spējusi palīdzēt 41% iedzīvotāju no visiem, kuri bija pieprasījuši trūcīgas personas statusu. Visvairāk trūcīgo statusu proporcionāli tās iedzīvotāju skaitam uz vienu iedzīvotāju ir Valkas novadā (3,04), un spējusi tā palīdzēt 92%. Strenču novadā vidēji uz vienu iedzīvotāju bija 2,18 maznodrošinātas personas statusi, un ir atbalstījusi tās iedzīvotājus par 99%, tikai 1% no novada iedzīvotājiem, kuri pieprasījuši trūcīgas personas statusu, tā nav atzīta par maznodrošinātu. Daugavpilī uz vienu iedzīvotāju ir 0,99 trūcīgas personas statusi, un spējusi tā iedzīvotājus atbalstīt par 33%, salīdzinoši mazs atbalsts.

Kopumā var secināt, ka lielākās pilsētās ir vairāk iedzīvotāju, līdz ar to arī trūcīgos statusus pieprasa vairāk, kaut arī lielāko novadu pašvaldības ir bagātākas, tās nespēj atbalstīt tik daudzus iedzīvotājus, bet ja mazākās pašvaldībās ir neliels iedzīvotāju skaits, kuri pieprasa maznodrošināto statusu, tā spēj vairāk palīdzēt tās iedzīvotājiem.

Secinājumi

1. Nabadzība ir ļoti plaši aprakstīta, un katrā valstī var tikt citādi definējama. Nabadzība izpaužas pret katru indivīdu atšķirīgi, tā neietekmē vienlīdz vienādi kā sievietes tā vīriešus, tieši tāpat ir ar tautību un mājsaimniecības vecumu.
2. Nabadzība nav tikai naudas trūkums, bet tā liedz mājsaimniecībai uzturēt pilnvērtīgu sabiedrībai pieņemamu dzīves līmeni, tā nav tikai ekonomiska, bet arī sociāla problēma, kas liek indivīdam justies atstumtam un atšķirīgam no sabiedrības.
3. Nabadzību iedala trīs grupās: absolūtā – balstās uz iztikas minimuma jēdzienu, ko uzskata par nepieciešamu atsevišķa indivīda vai ģimenes fizisko vajadzību apmierināšanai, relatīvā – kad cilvēkam ienākumi un resursi ir tik nepietiekami, ka liegts dzīves līmenis, kāds pieņemts sabiedrībā, subjektīvā – balstās un mājsaimniecības izjūtām, ka nepietiek resursu, lai idzīvotu viņu pašu izdomātajā līmenī.
4. Nabadzību ir grūti izmērīt, tāpēc tiek izmantoti vairāki mērīšanas veidi – nabadzības riska indekss, nabadzības riska sliekšnis, Lorenca līkne, Džini koeficients, S80/S20 ienākumu kvintiļu attiecība.
5. Nabadzība aiz sevis atstāj vairākas problēmas – pasliktinās veselība, palielinās alkoholisms, pieaug kriminālie pārkāpumi un nelabvēlīgas ģimenes, veidojas sociālā atstumtība, cilvēki nespēj kvalitatīvi izmācīties, tādēļ spēj kandidēt tikai uz mazākapmaksātiem darbiem, kas nepalīdzēs izkļūt no krīzes.
6. Pensionāri bija vienīgā sociālā grupa, kuru ienākumi 2009.gadā nesamazinājās, bet pat pieauga pensiju izmaksātais apmērs par 16%, kas arī ietekmēja, ka kopš 2005.gada līdz 2011.gadam pensionāru nabadzības riska indekss samazinājies divas reizes.
7. Starp sievietēm pensionārēm ir novērojams augstāks nabadzības risks nekā vīriešiem pensionāriem, jo sievietes mūža ilgums vidēi ir par 10 gadiem ilgāks nekā vīriešiem.
8. Sociālie transferti ir ļoti nozīmīgi sabiedrības nabadzības mazināšanai, ja pirms valsts atbalsta vidējais nabadzības riska indekss bija 40%, tad pēc tas samazinājās līdz 20%. Īpaši atkarīgi no sociālajiem pabalstiem ir pensionāru grupa, jo daļai pensija ir vienīgais ieņēmums.

9. Nabadzības riska indekss starp vīriešiem un sievietēm ir izlīdzinājies pēc globālās finanšu krīzes, kad strauji samazinājās būvniecības nozares pieprasījums.
10. Dati liecina, ka kopš 2010.gada ienākumi starp mājsaimniecībām ir sadalīti nevienlīdzīgāk (Džini koeficients 35,9% 2011.gadā), un plaisa starp trūcīgajiem un turīgajiem iedzīvotājiem palielinās 7,9 reizes 2011.gadā.
11. Līdz 2011.gadam nabadzība starp strādājošajiem samazinājusies, tomēr tāpat tā ir samērā augsta (8,8% 2011.gadā).
12. 2011.gadā visvairāk pakļautas nabadzībai bija nepilna ģimene ar vismaz vienu apgādībā esošu bērnu (42,7%) un vienas personas mājsaimniecība līdz 64 gadiem (35,5%).
13. Latvijā ir novērojama ļoti liela nabadzības asimetrija starp reģioniem. Kaut arī nabadzības riska indekss samazinājies visos reģionos, Latgales novadā tas joprojām saglabā augstāko nabadzības rādītāju 28,2% 2011.gadā, kā arī Latgales novadā visvairāk iedzīvotāju izjūt ekonomisko spriedzi (74,9% 2011.gadā).
14. Latvijā no visas mājsaimniecības ir 24,6% iedzīvotāju, kuri ar lielām grūtībām nodrošina ikdienai nepieciešamos izdevumus.
15. Latvijā ir procentuāli liela daļa no visas mājsaimniecības, kas nespēj segt neparedzētus izdevumus un reizi gadā doties brīvdienās vienu nedēļu ārpus mājām, kas nozīmē, ka uzkrājumi ir ļoti mazai sabiedrības daļai.
16. Starp Eiropas Savienības dalībvalstīm Latvijā visi nabadzības rādītāji ir starp sliktākajiem un virs vidējā ES rādītāja. Latvijā ir otrs sliktākais rādītājs pēc iedzīvotāju skaita, kuri pakļauti valstī nabadzībai un sociālai atstumtībai, kas norāda uz to, ka nabadzība tiešām ir ļoti aktuāla ekonomiskā problēma Latvijā.

Priekšlikumi

1. Palielināt minimālo darba algu par saprātīgu apmēru, valstij vajadzētu nodrošināt iedzīvotājiem tādu algu, lai tie spētu dzīvot pilnvērtīgu dzīvi.
2. Paaugstināt neapliekamo minimumu.

3. Iedzīvotājiem, kuriem ir iztikas nodrošināšanas grūtības, pensionāriem, maznodrošinātajiem, daudz bērnu un nepilnām ģimenēm vajadzētu krasi samazināt nodokļu slogu, bet personām vai ģimenēm, kuras ir pakļautas nabadzībai un dzīvo zem nabadzības riska sliekšņa vajadzētu samazināt nodokļu slogu vēl vairāk vai atcelt pavisam, lai būtu iespēja māsaimniecībai izkļūt no nabadzības.
4. Ir vajadzīgs labāks atbalsts no valsts puses, kas veicinātu reģionu nabadzības izlīdzināšanos. Valstī varējadzētu izveidot speciālos budžetus, kurus varētu atvēlēt reģioniem, kuros ir lielākas nabadzības problēmas.
5. Valstī vajag piesaistīt vairāk uzņēmējus un speciālistus, lai palielinātu darba iespējas valstī un uzlabotu ekonomisko vidi nabadzīgākajos reģionos.
6. Latvijā iedzīvotāji kļūst arvien nevienlīdzīgāki un ienākumu plaisa palielinās, tādēļ vajadzētu ieviest progresīvo nodokli valstī.
7. Valstij izstrādāt tāds politiskos pasākumus, kas gūtu lielākus ienākumus no turīgākajiem iedzīvotājiem nevis trūcīgākajiem.
8. Valsts varētu sadarboties ar lielākajiem uzņēmumiem, kas piedāvātu nabadzīgākajiem iedzīvotājiem konkursa kārtībā iegūt mācību darba vietu ar stipendiju, kur pāris mēnešus apmācītu personu profesijām, kas nepieciešamas darba tirgū, ar lielu iespēju pēc tam iegūt tur darba vietu.
9. Padarīt iedzīvotājiem informāciju par nabadzību pieejamāku ne tikai starp trūcīgajiem, bet arī starp turīgajiem iedzīvotājiem.

Literatūras avoti

1. Veronika Bikses. *Ekonomikas teorijas pamatprincipi* : mācību līdzeklis. Rīga : Izglītības soļi, 2007. 134-137lpp. ISBN 9984-712-79-6
2. *Kas ir nabadzība?* [Elektroniskais resurss] Pieejams: <http://www.tam2015.com/1/kas-ir-nabadziba.ht> [skatīts: 23.04.2013]
3. *Kā dzīvosim Latvijā 2015.gadā? Ziņojums par tūkstošgades attīstības mērķiem Latvijā.* Rīga : LR Ārlietu ministrija, 2005. [Elektroniskais resurss] Pieejams: <http://www.mfa.gov.lv/data/ANO/latvija-2015.pdf> [skatīts: 20.04.2013]
4. Tematiskais raksts. Eiropas *gada cīņai pret nabadzību un sociālo atstumtību (2010) ietvaros.* Februāris , 2010 Rīga : LR Labklājības ministrija, 2010.
5. Ansel M. Sharp, Charles A. Register, Richard H. Leftwich. *Economics of Social Issues.* United States of America, 2005.
6. *Tūkstošgades attīstības mērķis.* <http://www.tam2015.com/1/tukstosgades-attistibas-1-merkis-latvija.htm> [skatīts 23.04.2013]
7. UNDP. *Tautas attīstība* : mācību līdzeklis. Apvienoto Nāciju Attīstības programma, sakārtojums : Jumava. Rīga, 2002.
8. Zinātniskais raksts. Latvijas Universitātes raksti 677.sējums . Ekonomikas un vadības zinātne. *Starptautiskās pieredzes izmantošana nabadzības rādītāju noteikšanai Latvijā.* 171-183lpp. Inese Kalnmeiere. LU EVF [Elektroniskais resurss] <http://www.lu.lv/materiali/apgads/raksti/677.pdf> [skatīts: 01.05.2013]
9. E-publikācija. *Materiālā nenodrošinātība Latvijā 2012. gadā.* Informatīvais apskats. LR Centrālās statistikas pārvalde, 2013. [Elektroniskais resurss] http://www.csb.gov.lv/sites/default/files/nr_17_materiala_nenodrosinatiba_latvija_2012_13_00_lv.pdf [skatīts: 10.05.2013]
10. Trapanciere I., Rungule R., Maruta P., Taņa L., Nora D. *Nabadzīgo cilvēku viedokļi – nabadzības sociālais vērtējums Latvijā.* Filozofijas un socioloģijas institūts. Rīga, 2000.

11. Ekonomikas ministrija „*Progresā ziņojums par Latvijas nacionālās reformu programmas „Eiropa 2020” stratēģijas kontekstā īstenošanu*” [Elektroniskais resurss] http://www.em.gov.lv/images/modules/items/LatvijasNRP_LV.pdf [skatīts: 15.05.2013]
12. Labklājības ministrija. „*Nacionālais sociālais ziņojums 2012*” [Elektroniskais resurss] <http://www.lm.gov.lv/text/549> [skatīts: 13.05.2013]
13. Nabadzība 2005
14. William J. Baumol, Alan S. Blinder. *Economics. Principles and Policy. Third Edition*. United States of America, 1985.
15. Datubāzes. CSP dati
16. *Vai krīze vienlīdz smagi guļas uz vīriešu un sieviešu pleciem?* [Elektroniskais resurss] <http://www.makroekonomika.lv/vai-krize-vienlīdz-smagi-gulas-uz-vīriešu-un-sieviesu-pleciem> [skatīts: 21.05.2013]
17. Ekonomiskā krīze padara visu sabiedrību mazāk turīgu. [Elektroniskais resurss] <http://www.csb.gov.lv/notikumi/ekonomiska-krize-padara-visu-sabiedrību-mazak-turigu-31816.html> [skatīts: 21.05.2013]
18. <http://www.makroekonomika.lv/vai-krize-vienlīdz-smagi-gulas-uz-vīriešu-un-sieviesu-pleciem> [skatīts 25.05.2013]
19. Tematiskais raksts nr 3. Eiropas gada cīņai pret nabadzību un sociālo atstumtību (2010) ietvaros. *Vai sievietes un vīrieši nabadzībai ir pakļauti vienādā mērā?* [Elektroniskais resurss] http://www.lm.gov.lv/upload/sociala_aizsardziba/sociala_ieklausana/eg/tematiskais3.pdf [skatīts 19.04.2013]
20. Datubāzes. EUROSTAT dati.
21. Mikro dati par sociālo palīdzību no Pasaules bankas projekta „Latvia: Who is Unemployed, Inactive or Needy? An Assessment of Post-Crisis Policy Options”.
22. *Ministru kabineta noteikumi Nr.97*. Kārtība, kādā ģimene vai atsevišķi dzīvojoša persona atzīstama par trūcīgu. [Elektroniskais resurss] <http://likumi.lv/doc.php?id=72052> [skatīts: 19.05.2013]

PIELIKUMS

Trūcīgas personas statuss, tūkst.

	nepiešķirts	piešķirts	kopā
2005	359,956	17,439	377,395
2006	337,622	10,999	348,621
2007	260,203	14,436	274,639
2008	265,206	73,488	338,694
2009	221,203	204,944	426,147
2010	230,433	769,713	1000,146
2011	273,515	1054,473	1327,988
2012	171,343	556,872	728,215
kopā	2119,482	2702,364	4821,846

Avots: SOPA dati. [21] Autora veidota tabula.

Trūcīgas personas statuss Latvijas pašvaldībās, tūkst.

novads	nepiešķirts	piešķirts	kopā pieprasīts	iedzīvotāju skaits	uz 1 iedz. piešķirtais trūcīgas pers. statuss	koeficients (piešķirtais statuss pret pieprasīto statusu)
Rundāles novads	0	2	2	3698	0,00	1
Riebiņu novads	5	27	32	5536	0,00	0,84
Durbes novads	5	56	61	3048	0,02	0,92
Lubānas novads	34	452	486	2537	0,18	0,93
Vecpiebalgas novads	46	751	797	4161	0,18	0,94
Ķekavas novads	5655	4525	10180	21913	0,21	0,44
Tērvetes novads	41	951	992	3687	0,26	0,96
Dundagas novads	100	1091	1191	4228	0,26	0,92
Ādažu novads	2996	3118	6114	10027	0,31	0,51
Carnikavas novads	2720	2089	4809	6712	0,31	0,43
Saulkrastu novads	1193	1877	3070	5855	0,32	0,61
Sējas novads	267	917	1184	2293	0,40	0,77
Mārupes novads	3096	6670	9766	15950	0,42	0,68
Alsungas novads	142	696	838	1470	0,47	0,83
Brocēnu novads	417	2995	3412	6233	0,48	0,88
Rugāju novads	118	1136	1254	2363	0,48	0,91
Ikšķiles novads	235	4264	4499	8798	0,48	0,95

Mālpils novads	546	1787	2333	3626	0,49	0,77
Stopiņu novads	3419	5095	8514	10096	0,50	0,60
Vārkavas novads	23	1151	1174	2113	0,54	0,98
Engures novads	450	4133	4583	7575	0,55	0,90
Smiltenes novads	1736	7879	9615	13078	0,60	0,82
Vecumnieku novads	151	5536	5687	8786	0,63	0,97
Līgatnes novads	80	2505	2585	3684	0,68	0,97
Pāvilostas novads	312	1997	2309	2850	0,70	0,86
Garkalnes novads	3210	5494	8704	7768	0,71	0,63
Varakļānu novads	64	2551	2615	3560	0,72	0,98
Ogres novads	6825	26027	32852	36202	0,72	0,79
Viļakas novads	123	4080	4203	5665	0,72	0,97
Liepāja	42872	57793	100665	76731	0,75	0,57
Krimuldas novads	501	4174	4675	5323	0,78	0,89
Ciblas novads	45	2260	2305	2875	0,79	0,98
Rojas novads	165	3234	3399	3972	0,81	0,95
Mērsraga novads	44	1361	1405	1638	0,83	0,97
Jūrmala	30174	44775	74949	50840	0,88	0,60
Nīcas novads	759	3185	3944	3579	0,89	0,81
Krāslavas novads	577	22262	22839	24850	0,90	0,97
Amatas novads	273	5198	5471	5667	0,92	0,95
Vaiņodes novads	95	2404	2499	2613	0,92	0,96
Jaunpiebalgas novads	30	2206	2236	2390	0,92	0,99
Kārsavas novads	463	5796	6259	6278	0,92	0,93
Cēsu novads	10312	16869	27181	18246	0,92	0,62
Jēkabpils	2020	23025	25045	24635	0,93	0,92
Babītes novads	2333	8888	11221	9408	0,94	0,79
Apes novads	82	3675	3757	3834	0,96	0,98
Aglonas novads	117	3831	3948	3930	0,97	0,97
Olaines novads	13119	19710	32829	20116	0,98	0,60
Daugavpils	185449	92433	277882	93312	0,99	0,33
Valmiera	21494	25568	47062	25130	1,02	0,54
Naukšēnu novads	122	2069	2191	1987	1,04	0,94
Zilupes novads	149	3683	3832	3353	1,10	0,96
Salacgrīvas novads	875	9144	10019	8323	1,10	0,91
Salas novads	62	4195	4257	3796	1,11	0,99
Baltinavas novads	62	1310	1372	1177	1,11	0,95
Raunas novads	388	4003	4391	3592	1,11	0,91
Neretas novads	458	4417	4875	3878	1,14	0,91
Aknīstes novads	61	3447	3508	2967	1,16	0,98
Pārgaujas novads	245	4739	4984	3953	1,20	0,95

Ozolnieku novads	1607	11825	13432	9753	1,21	0,88
Siguldas novads	7743	20482	28225	16729	1,22	0,73
Bauskas novads	2845	31362	34207	25561	1,23	0,92
Jēkabpils novads	190	6259	6449	5087	1,23	0,97
Tukuma novads	8481	38272	46753	30614	1,25	0,82
Lielvārdes novads	2620	13436	16056	10388	1,29	0,84
Beverīnas novads	574	4321	4895	3260	1,33	0,88
Kocēnu novads	343	8427	8770	6311	1,34	0,96
Mazsalacas novads	202	4762	4964	3460	1,38	0,96
Rīga	1311965	909663	2221628	658640	1,38	0,41
Gulbenes novads	1540	31548	33088	22794	1,38	0,95
Ērgļu novads	447	4428	4875	3193	1,39	0,91
Rēzekne	34288	45103	79391	32328	1,40	0,57
Jelgava	82322	83324	165646	59511	1,40	0,50
Pļaviņu novads	1300	8047	9347	5680	1,42	0,86
Ventspils novads	854	17277	18131	12139	1,42	0,95
Aizputes novads	1401	13417	14818	9265	1,45	0,91
Grobiņas novads	6767	13771	20538	9345	1,47	0,67
Jelgavas novads	2875	36543	39418	24649	1,48	0,93
Auces novads	443	10999	11442	7345	1,50	0,96
Ropažu novads	689	10372	11061	6904	1,50	0,94
Madonas novads	10462	37806	48268	25118	1,51	0,78
Ventspils	130213	58807	189020	38750	1,52	0,31
Balvu novads	973	21914	22887	14154	1,55	0,96
Priekuļu novads	1216	12964	14180	8365	1,55	0,91
Daugavpils novads	1784	39389	41173	25127	1,57	0,96
Baldones novads	2288	8614	10902	5478	1,57	0,79
Priekules novads	176	9254	9430	5837	1,59	0,98
Līvānu novads	1270	19828	21098	12496	1,59	0,94
Skrundas novads	2299	8549	10848	5313	1,61	0,79
Saldus novads	9056	43134	52190	25604	1,68	0,83
Talsu novads	9741	53115	62856	31219	1,70	0,85
Jaunjelgavas novads	1428	9942	11370	5797	1,72	0,87
Kokneses novads	2460	9343	11803	5445	1,72	0,79
Ķeguma novads	928	9878	10806	5735	1,72	0,91
Iecavas novads	7938	15766	23704	9059	1,74	0,67
Ilūkstes novads	346	13938	14284	7994	1,74	0,98
Ludzas novads	3521	25123	28644	14226	1,77	0,88
Limbažu novads	2965	31820	34785	17781	1,79	0,91
Salaspils	16276	41600	57876	22391	1,86	0,72
Burtnieku novads	2273	15446	17719	8307	1,86	0,87

Rucavas novads	104	3385	3489	1814	1,87	0,97
Jaunpils novads	735	4662	5397	2450	1,90	0,86
Alojas novads	551	10189	10740	5316	1,92	0,95
Inčukalna novads	10385	15335	2572	7935	1,93	5,96
Skrieveru novads	2074	7276	9350	3708	1,96	0,78
Dobeles novads	18277	44803	63080	22216	2,02	0,71
Alūksnes novads	14241	37257	51498	17177	2,17	0,72
Cesvaines novads	145	6079	6224	2802	2,17	0,98
Strenču novads	117	8361	8478	3827	2,18	0,99
Preiļu novads	5244	24495	29739	10696	2,29	0,82
Viļānu novads	629	15274	15903	6409	2,38	0,96
Dagdas novads	404	20034	20438	8286	2,42	0,98
Aizkraukles novads	19944	22552	42496	8984	2,51	0,53
Rūjienas novads	564	14106	14670	5577	2,53	0,96
Viesītes novads	2693	10519	13212	4133	2,55	0,80
Rēzeknes novads	1225	72159	73384	28208	2,56	0,98
Krustpils novads	388	15710	16098	6086	2,58	0,98
Kuldīgas novads	14722	46497	61219	17506	2,66	0,76
Valkas novads	2576	28297	30873	9299	3,04	0,92
kopā	2119482	2702364	4821846	2061486		
				vidējais	1,31	0,95

Bakalaura darbs „Nabadzības riska ietekmējošo faktoru analīze” izstrādāts LU ekonomikas un vadības fakultātē.

Ar savu parakstu apliecinu, ka pētījums veikts patstāvīgi, izmantoti tikai tajā norādītie informācijas avoti un iesniegtā darba elektroniskā kopija atbilst izdrukai.

Autors: Kristīne Ketova _____
(paraksts, datums)

Rekomendēju darbu aizstāvēšanai
Vadītājs: Dr., mat., prof. Mihails HAZANS _____
(paraksts, datums)

Recenzents: Lekt., M. Math. Rita Freimane

Darbs iesniegts Matemātiskās ekonomikas katedrā _____
(datums)

Dekāna pilnvarotā persona: lietvede Dace Ķevere _____
(paraksts)

Darbs aizstāvēts bakalaura gala pārbaudījuma komisijas sēdē
_____ prot. Nr. _____

Komisijas sekretāre: lektore Rita Freimane