

LATVIJAS UNIVERSITĀTE
VĒSTURES UN FILOZOFIJAS FAKULTĀTE
VĒSTURES UN ARHEOLOĢIJAS NODAĻA

Vēstures bakalaura studiju programmas

3. kursa students

Aleksandrs Petrovs

Stud. apl. nr. ap15014

**BŪVMATERIĀLU RŪPNIECĪBAS ATTĪSTĪBA LATVIJĀ:
BOLDERĀJAS SILIKĀTĶIEĢEĻU RŪPNĪCAS PIEMĒRS
(1952-1959)**

BAKALAURA DARBS

Darba zinātniskais vadītājs:

Dr. hist., docents

Jānis Ķeruss

RĪGA 2018

ANOTĀCIJA

Darbā tika pētīta Latvijas PSR būvmateriālu rūpniecības attīstība uz lielākā Latvijas būvmateriālu uzņēmuma – Bolderājas silikātķieģeļu rūpnīcas – piemēra, laika posmā no 1952. līdz 1959. gadam. Pētījuma mērķis bija, analizējot arhīva un citus pieejamus avotus, konstatēt šīs tautsaimniecības sfēras un konkrētā uzņēmuma darbības attīstības galvenās tendences dotajā laika posmā.

Pētījuma gaitā tika izpētīta Latvijas PSR būvmateriālu rūpniecības attīstība, īpašu uzmanību pievēršot izvēlētai rūpnīcai: izpētot tās struktūru, ražošanas procesu un produkciju, tās finansiālus radītājus, kā arī šīs rūpnīcas ražošanas procesā iesaistītā darbaspēka faktoru – tā darba un dzīves apstākļus.

Kritiski izvērtējot un salīdzinot pieejamus avotus par šo tēmu, tika izdarīti un pierakstīti secinājumi.

Atslēgvārdi: Latvijas PSR, tautsaimniecība, rūpniecība, būvmateriāli.

ANNOTATION

In this work is studied industry of the building materials of Latvian SSR, using an example of Bolderāja silicate brick factory—the biggest Latvian building materials enterprise, during the period from 1952–1959. Purpose of the study was to explore, by dint of the archival material and other sources, the tendencies of building materials industry development in Latvian SSR during this period, as well as development tendencies of the chosen enterprise.

During the study is examined Latvian SSR building materials industry development, especially by studying the following aspects of the chosen factory: structure of the factory; manufacturing process and production; financial performance; involved manpower factor.

Comparing and critically analyzing sources, conclusions are made and recorded.

Keywords: Latvian SSR, national economy, industry, building materials.

SATURA RADĪTĀJS

Anotācija.....	2
Annotation	3
Saīsinājumu saraksts.....	5
Ievads.....	6
Avotu un literatūras apskats	11
1. Latvijas PSR būvmateriālu rūpniecības attīstība	16
1.1. PSRS un Latvijas PSR rūpniecības attīstība pēckara gados: 1945.–1959.....	16
1.2. Būvmateriālu rūpniecības stratēģiskā nozīme	21
2. Bolderājas silikātķieģeļu rūpnīcas attīstība (1952.–1959.).....	24
2.1. Rūpnīcas dibināšana, tās struktūra, uzdevumi un nozīme	24
2.2. Rūpnīcas ražošanas process, produkcija un darbības rādītāji.....	26
2.3. Rūpnīcas darbaspēks, tā darba un dzīves apstākļi	32
Secinājumi	38
Izmantoto avotu un literatūras saraksts	40
Pielikumi.....	43
1. pielikums: 2.1. <i>grafiks</i> : Bolderājas būvmateriālu rūpnīcas un citu Latvijas PSR lielāko būvmateriālu rūpnīcu saražotās produkcijas (ķieģeļu) apjoms (1959. g.).....	43
2. pielikums: 2.2. <i>grafiks</i> : Bolderājas silikātķieģeļu rūpnīcas saražotās produkcijas (visa veida) un kopprodukta plāna izpilde (1955.–1959. g.)	43
3. pielikums: 2.3. <i>grafiks</i> : Bolderājas silikātķieģeļu rūpnīcas saražotās produkcijas (ķieģeļu) apjoms attiecībā pret plānu (1952.–1959. g.)	44
4. pielikums: 2.4. <i>grafiks</i> : Bolderājas silikātķieģeļu rūpnīcas rentabilitātes rādītāji (1955.–1959. g.)	44

SAĪSINĀJUMU SARAKSTS

LKP – Latvijas Komunistiskā partija;

PSKP – Padomju Savienības Komunistiskā partija;

PSKP/LKP CK – Padomju Savienības Komunistiskās partijas / Latvijas Komunistiskās partijas Centrālā Komiteja;

PSRS/LPSR MP – Padomju Sociālistisko Republiku Savienības / Latvijas Padomju Sociālistiskās Republikas Ministru padome;

TSP – Tautas saimniecības padome;

TEC – termoelektrocentrāle;

AES – atomelektrostacija;

HES – hidroelektrostacija;

MTS – mašīnu un traktoru stacija;

LNA LVA – Latvijas Nacionālā arhīva Latvijas Valsts arhīvs.

IEVADS

Bakalaura darba tēma ir “Būvmateriālu rūpniecības attīstība Latvijā: Bolderājas silikātķieģeļu rūpnīcas piemērs (1952-1959)”.

Ir jāatzīst, ka tautsaimniecības vēsturei, neatņemamai jebkuras valsts un tautas vēstures daļai, tradicionāli netika pievērsta tik liela pētnieku uzmanība kā politiskai un militārai vēsturei. Tomēr pētot XX gadsimta Latvijas vēsturi, nepievērsties lauksaimniecībai un rūpniecībai, neiedziļinoties tajos, nozīmētu ignorēt tās jomās, kurās, atšķirībā no kara lietām un arī politikas, tika nodarbināts absolūtais vairākums Latvijas iedzīvotāju. No otras puses, tautsaimniecība ir arī tā joma, kas nevar būt atdalīta no politikas. Kā ir teikusi Latvijas eksprezidente Vaira Vīķe-Freiberga: *“Ekonomiskie apstākļi vienmēr ir bijuši ciešā mijiedarbē ar politisko vidi un sabiedrības struktūru, tādēļ Latvijas un tās iedzīvotāju saimnieciskā situācija un iespējas ir cieši saaugušas ar latviešu tautas likteņiem un vēsturisko attīstību”*¹. Tam var piekrist, jo bez tautsaimniecības faktora nekādi politiskie mērķi arī nevar būt panākti, tāpēc kā tieši ekonomiskais potenciāls ir tas, kas nosāka, cik lielā mērā tie vai citādi politiskie mērķi ir realizējami.

Pēc Otrā pasaules kara runāt par kādu lielu Latvijas teritorijas saimniecisko potenciālu nebija iespējams – Vācijas okupācijas laikā (1941.–1944. g.) Latvijas rūpniecība bija smagi cietusi: tika sagrauti daudzi uzņēmumi un to infrastruktūra, ja ne visa valsts, tad svarīgi rūpnieciskie objekti tik tiešām pārsvarā atradās drupās. 1944. gadā Latvijas teritorijā tika atkal nodibināta Padomju vara, un šoreiz tai bija lemts nostiprināties Latvijā uz veseliem 47 gadiem. Tomēr, tai bija savas intereses tautsaimniecības atjaunošanai un nostiprināšanai atgūtās teritorijās, kas balstījās uz īpatnējo sociālistisko ekonomiku. Tās stūrakmens bija **plāns**, par ko tā arī tika nosaukta par **plānveida ekonomiku** jeb **komandekonomiku**. *“Tautas saimniecības plānveidīga, proporcionāla attīstība ir sociālisma ekonomiskais likums”*² – skaidro plāna būtību tā laika (1956. gadā izdotā) politiskās ekonomijas mācību grāmata, – *“Pretstatā ražošanas līdzekļu privātīpašumam, kas šķir preču ražotājus, rada konkurenci un ražošanas anarhiju, sabiedriskais īpašums **apvieno** daudzus uzņēmumus vienotā tautsaimnieciskā veselā, un tas ir pakārtots vienotām mērķim, kas izriet no sociālisma ekonomiskā pamatlikuma prasībām. Sabiedriskotā sociālistiskā lielražošana nevar attīstīties ārpus kopēja plāna, kas dod visai sabiedrībai vienotu rīcību un nodrošina nepieciešamo proporcionalitāti atsevišķu nozaru*

¹ Krūmiņš, G. (sast.) *Latvijas tautsaimniecības vēsture*. Rīga: Jumava, 2017, vāks.

² Ostrovitjanovs, K. u. c. *Politiskā ekonomija*. Rīga: Latvijas Valsts izdevniecība, 1956, 377. lpp.

un uzņēmumu un visas tautas saimniecības attīstībā”³. Turpat seko atsauce uz V. Ļeņina citātu par to, ka “*sociālistiskās revolūcijas gigantiskais uzdevums ir visa valsts ekonomiskā mehānisma pārvēršana par vienotu lielu mašīnu, par saimniecisku organismu, kurš strādā tā, lai simti miljoni ļaužu vadītos no viena plāna*”⁴.

Tātad ir redzams, ka padomju plānveida ekonomika nozīmē privātas ekonomiskās iniciatīvas likvidēšanu un stingro centralizāciju, *komandām* no augšas, un tā sakņojās šīs valsts oficiālajā komunistiskā ideoloģijā. Tā kā Latvija palika visās sfērās pakļauta Padomju Savienībai, tad arī tajā, protams, uzreiz pēc kara sākas plānveida ekonomikas ieviešana. Vispirms atbildīgais par šo jomu Latvijas PSR bija PSRS Ministru padomes Valsts plāna komitejas pilnvarotais Latvijas PSR, kamēr 1949. gada 7. maijā uzsāka darbu iestāde, kura tā arī saucās – Latvijas PSR Valsts plāns⁵. PSRS un Latvijas PSR parlamenta nostiprinātām Valsts plānam bija likuma spēks, bet pirms tā pieņemšanas notika konsultācijas ar republikas varas iestādēm, kuram bija padomdevēju loma⁶. Oficiālā Latvijas PSR tautsaimniecības atjaunošana sakās ar **IV tautsaimniecības attīstības piecgades plānu** jeb piecgadi (1946.–1950.).

Tāpat ir jāatzīmē, ko no visiem Latvijas PSR rūpniecības attīstības posmiem, tās atjaunošanas posms, kas ir XX gs. 40. gadu beigas – 50. gadi, ir pētīts ievērojami mazāk, nekā 60.–70. gadu straujās attīstības posms un 80.–90. gadu stagnācija: detalizēto ziņu par to ir mazāk kā padomju, tā arī mūsdienu literatūrā, lai gan pētot tieši šo posmu, var iedziļināties tajās problēmās, kuras piedzīvoja sociālistiskā sistēma sava tapšanā Latvijas teritorijā, saprast, kādi procesi un faktori veicināja Latvijas sovjetizāciju un industrializāciju, kādi – kāvēja.

Pētot būvmateriālu rūpniecības attīstību uz Bolderājas silikātķieģeļu rūpnīcas piemēra autoru pamudināja tas, ka tā bija lielāka un nozīmīgākā⁷ Latvijas PSR rūpnīca vienā no nozīmīgākajām Latvijas PSR un visas PSRS rūpniecības jomām – būvmateriālu ražošanā, kuras stratēģiskā nozīme ir diezgan pašsaprotama – lai atjaunotu karā sagrautu valsti, uzbūvētu jaunās un atjaunotu vecās rūpnīcas, mājas, ceļus – ir vispirms jāsarāžo tas, no kā būs jābūvē. Bolderājas silikātķieģeļu rūpnīcai bija ļoti svarīga **lokāla nozīme** – tās nozīmīgumu vietējās vēstures mērogā ar savām acīm var redzēt ikviens, kas dzīvo vai vismaz kādreiz ir bijis Bolderājā, jo padomju laika apbūve, neieskaitot vēlāko, jau 9 un 12 stāvu ēku būvi, ir pārsvarā veikta no baltā silikātķieģeļa, ražotā turpat, Bolderājas silikātķieģeļu rūpnīcā. Tā kā Bolderājas mikrorajona plaša apbūve sakās tieši XX gs. 50. gados, var droši secināt, ka Bolderājas silikātķieģeļu rūpnīca bija pat sava veida “pilsētveidojošs” objekts, it īpaši tas būs attiecināms uz laika posmu no

³ Ostrovitjanovs, K. u. c. *Politiskā ekonomija*. Rīga: Latvijas Valsts izdevniecība, 1956, 376. lpp.

⁴ Turpat.

⁵ Krūmiņš, G. (sast.) *Latvijas tautsaimniecības vēsture*. Rīga: Jumava, 2017, 230.–231. lpp.

⁶ Turpat, 231. lpp.

⁷ “Pie Bolderājas silikātķieģeļu ražotājiem”, *Cīņa*, Nr. 201 (25.08.1954), 1. lpp.

1952. līdz 1959. gadam, kad Bolderājai bija nevis Rīgas pilsētas mikrorajona, bet gan atsevišķa pilsētcietuma (strādnieku ciemata) statuss Rīgas pilsētas Ļeņina rajona sastāvā⁸. Un ne tikai Bolderāju būvēja ar Bolderājas silikātķieģeļiem. Avoti liecina, ka Bolderājas silikātķieģeļu rūpnīcas ražotie ķieģeļi tika izmantoti dažādu poliklīniku, skolu, dzīvojamo māju būvniecībai visā Latvijas teritorijā; Ludzas, Siguldas, Ogres, Pirmā Maija un citu MTS; un pat viesnīcas “Rīga” un Latvijas PSR Zinātņu akadēmijas (tolaik vēl Kolhoznieka nama) uzcelšanai⁹; sūtīja tos arī uz citām PSRS republikām. No otras puses, daudz svarīgāka un nozīmīgāka ir atziņa par to, ka uz tādas lielas un nozīmīgas visas Latvijas PSR mēroga rūpnīcas piemēra var visai skaidri saredzēt tos procesus un tās tendences, kas notika un kuras varēja būt raksturīgas arī visām citām republikas rūpnīcām attiecīgajā (un, ir jāsaka, ne tikai šajā) rūpniecības jomā, kas nopietni papildina pētnieka kopējo priekšstatu par izvēlēto Latvijas PSR vēstures posmu.

Darba pētāmā posma robežas tika noteiktas no 1952. līdz 1959. gadam. Sākuma punkts – 1952. gads, ir izvēlēta objekta – Bolderājas silikātķieģeļu rūpnīcas, pirmais darbības gads – tā tika nodota ekspluatācijā 1952. g. 28. jūnijā¹⁰. Savukārt aprobežot pētījuma laika posmu tika nolemts ar 1959. gadu, kas bija pavērsiena gads Latvijas PSR rūpniecībā, jo: pirmkārt, XXI PSKP kongresā 1959. gada sākumā, nesagaidot VI piecgades plāna pēdējo, 1960. gadu, tika pieņemts jauns, septiņgades tautsaimniecības attīstības plāns (1959.–1965.), vienlaikus oficiāli paziņojot, ka “*Padomju Savienībā tika sasniegta attīstītas sociālistiskās sabiedrības stadija*”¹¹; otrkārt, 1959. gads ir nacionālkomunistu sagrāves gads Latvijas PSR, līdz ar ko tika likvidēta arī viņu iecerēta alternatīvā Latvijas PSR tautsaimniecības attīstības programma. Tā kā Bolderājas silikātķieģeļu rūpnīca bija, pirmkārt, vietējas, republikāniskās nozīmes rūpnīca, šī gada notikumi nevarēja neietekmēt tās darbību, līdz ar ko tās darbību laika posmā pēc 1959. gada ir vērts pētīt jau atsevišķi.

Īsi raksturojot izvēlēto laika posmu, ir jāatzīmē, ka, pirmkārt, to mēdz izskatīt kā straujās industrializācijas posmu (lai gan daži pētnieki varētu šo apgalvojumu apstrīdēt: piemēram, O. Mertelsmans savā pētījumā “Was there a Stalinist Industrialization in the Baltic Republics? Estonia – an Example” nonāca pie secinājuma, ka nekādas industrializācijas Baltijas republikās,

⁸ *Okupētās Latvijas administratīvi teritoriālais iedalījums*. Rīga: Latvijas Valsts arhīvu ģenerāldirekcija, 1997, 406. lpp.

⁹ “Jauns vēlēšanu apgabals”, *Cīņa*, Nr. 8 (10.01.1953), 1. lpp.;

“Lauku jaunceltnēm”, *Padomju Jaunatne*, Nr. 168 (25.08.1954), 1. lpp.

¹⁰ LNA LVA, 1398. f. (*Latvijas PSR Būvmateriālu rūpniecības ministrija*), 1. apr., 312. l. (*Uzņēmumu izziņas par ķieģeļu ražošanas plāna izpildi un uzņēmumu tehnisko izziņu izraksti par 1951.–1952. g., paskaidrojuma raksti par produkcijas plāna izpildes pārbaudes aktiem u. c.*), 48. lp

¹¹ Drīzulis, A. u. c. *Rīga sociālisma laikmetā: 1917-1975*. Rīga: “Zinātne”, 1980. 249. lpp.

vismaz Igaunijā, nenotika: “*There was no Stalinist industrialization of Estonia*”¹²; bet tas ir diezgan diskutabls jautājums), kad pēc kara vēl daudzi infrastruktūras, ražošanas, militārie un civilie objekti atradās faktiski drupās; tāpat, šīs laikmets ir arī masveida kolektīvizācijas un lauksaimniecības objektu celtniecības posms Latvijas PSR teritorijā. Bez tam, XX gs. 50.–60. gadi (pēc J. Staļina nāves 1953. gadā) ir tā saukta Hruščova celtniecības buma laikmets visā Padomju Savienībā, kad tika kardināli pārskatīti celtniecības pamatprincipi – ja vēl J. Staļina laikmets iezīmējas ar zināmo klasicisma renesansi arhitektūrā (tā saucamais Staļina ampīrs; kā spilgtākais piemērs Latvijas PSR – jau minēta Zinātņu akadēmijas ēka), tad Hruščova laikā estētikai arhitektūrā tika atvelēta visai maza loma. Uzsvārs tika likts uz ātro un pēc iespējas plašo, tajā pašā laikā maksimāli utilitāro, praktisko celtniecību – funkcionālisms. Tā sāka parādīties “hruščovkas”, kas tomēr nebūt nebija visur vienādas. Hruščova mājām bija dažādi projekti, un to celtniecībā pielietoja kā paneļus, tā arī silikātķieģeļus, retāk – blokus. Paturot prātā šo vēsturisko fonu, kļūst skaidrs, kāpēc būvmateriālu, tai skaitā silikātķieģeļu rūpniecībai, bija atvelēta tik nozīmīga loma visos PSRS reģionos, arī Latvijas teritorijā. Otrkārt, 50. gadi Padomju Savienībā ir faktiski divu dažādu *laikmetu* mija – jo staļinismam nomainoties ar Hruščova “atkusni” patiešām daudz ko mainījās arī padomju sabiedriskajā dzīvē. Rūpniecībā par svarīgāko notikumu kļuva 1957. gada ekonomiskā reforma, kuras iecere bija decentralizēt tautsaimniecības pārvaldi Padomju Savienībā, dodot vairāk tiesību un pilnvaru republikām un uzņēmumiem – tā PSRS republikās parādījās Tautas saimniecības padomes jeb TSP, kas kļuva par vietējiem rūpniecības procesa regulēšanas iestādēm. Pētot šo dinamisko pārmaiņu periodu, izmantojot pieejamus arhīva un citus materiālus, var saprast, vai un kādā veidā notika šo reformu realizācija, novērtēt to efektivitāti, salīdzinot Staļina un Hruščova periodu rūpnīcas ekonomiskus u. c. rādītājus.

Darba mērķis ir izpētīt galvenās Latvijas PSR būvmateriālu rūpniecības attīstības tendences, uz Bolderājas silikātķieģeļu rūpnīcas darbības piemēra laika posmā no 1952. līdz 1959. gadam, konstatēt problēmas, ar kurām tā saskārās.

Darba uzdevumi ir:

1. Vispārēja fona veidošana, izpētīt galvenās Latvijas PSR rūpniecības, tai skaitā būvmateriālu rūpniecības attīstības tendences izvēlētajā laika posmā;
2. Bolderājas silikātķieģeļu rūpnīcas struktūras, uzdevumu un lokālas nozīmes izpēte;
3. Rūpnīcas ražošanas procesa, produkcijas un darbības rādītāju izpēte;
4. Rūpnīcas darbaspēka, tā darba un dzīves apstākļu izpēte.

¹² Mertelsmann, O. “Was there a Stalinist Industrialization in the Baltic Republics? Estonia – an Example” // Mertelsmann, O (ed.) *The Sovietization of the Baltic States, 1940–1956*. Tartu: KLEIO ajalookirjanduse sihtasutus, 2003. P. 168.

1. uzdevumam tika veltīta darba 1. nodaļa, pārējiem trijiem – 2. nodaļas 1., 2. un 3. apakšnodaļas. Ikviens no jautājumiem – gan struktūra un uzdevumi kā primārais veids, kā aprakstīt kādu uzņēmumu, gan ražošanas process un finansiālie rādītāji, gan darbaspēka izpēte – ir svarīgs, lai iegūtu pēc iespējas pilnīgāko priekšstatu par rūpnīcu kā vienu padomju sabiedrības šūniņu – it īpaši tas attiecās uz cilvēkiem, kas strādā šajā rūpnīcā, uz darba kolektīvu – jo šis ir vēstures (kas ir sociālā zinātne), nevis tikai ekonomikas pētījums. Izpētot visus minētus aspektus, varēs izdarīt secinājumus, kuri būtu attiecināmi arī uz plašāko vienību, nekā tikai pētītā – t. i. ne tikai uz šo vienu konkrētu rūpnīcu, bet arī uz Latvijas PSR rūpnīcām kā tādām attiecīgajā laika posmā, kas varētu nozīmēt arī tālākas izpētes perspektīvas šajā virzienā.

AVOTU UN LITERATŪRAS APSKATS

Avotu apskats

Pētījums par Bolderājas silikātķieģeļu rūpnīcas darbību, tika balstīts pārsvarā uz **LNA Latvijas Valsts arhīva** materiāliem. Respektīvi, tika izmantoti **1398.** fonda (*Latvijas PSR Būvmateriālu rūpniecības ministrija*) **1.** apraksta lietas nr. **171, 180**, kuri satur šīs rūpnīcas gada atskaites par 1955. un 1956. gadu un **360.** fonda (*Latvijas PSR Tautas saimniecības padomes Būvmateriālu rūpniecības pārvalde*) **4.** apraksta lietas nr. **2, 9, 19**, kuros ir rūpnīcas gada atskaites attiecīgi par 1957., 1958. un 1959. gadu. Gada atskaites par laika posmu no 1952. līdz 1954. gadam netika atrastas arhīva materiālos, taču **1398.** fonda **1.** apraksta lietā nr. **312** ir atrodama pamatinformācija par rūpnīcas darba sākumposmu – 1952. gadu, respektīvi, par problēmām, ar kurām tā saskārās, uzsākot ražošanas procesu.

Lietās iekļautas gada atskaites sastāv no:

1. Latvijas PSR Būvmateriālu rūpniecības ministrijas (1955.–1957. gados) vai Latvijas PSR TSP Būvmateriālu rūpniecības pārvaldes (sākot no 1957. gada) **pavēlēm** par gada atskaišu izskatīšanu (pirmajās lapās – šīm iestādēm atskaites arī tika domātas);
2. Pašām **atskaitēm**, kuras, savukārt, ietver sevī:
 - noslēguma bilanci;
 - kalkulāciju;
 - dzīvokļu un komunālās saimniecības pamatrādītājus;
 - atskaiti par personāla sagatavošanu;
 - atskaiti par ražošanas procesa izmaksām;
 - atskaiti par saražotās produkcijas pašizmaksu;
 - atskaiti par produkcijas realizāciju;
 - atskaiti par kapitālieguldījumu plāna izpildi;
 - kā arī no citiem dokumentiem;
3. Rūpnīcas direktora **paskaidrojuma rakstiem** par gada atskaitēm, pa pantiem:
 - saražotas produkcijas un darba plāna izpilde;
 - darba aizsardzība;
 - personāla sagatavošana;
 - pašizmaksa;
 - rūpnīcas uzkrājumi;
 - rūpnīcas finansiālais stāvoklis;
 - inventarizācija;

- kapitālieguldījumu apguve;
- plānoti nākamam gadam pasākumi darba rādītāju uzlabošanai.

Tajos pārsvarā atrodama saimnieciska informācija, no kuras var iegūt plašu informācijas apjomu par jautājumiem, kuri tika formulētas darba uzdevumos. Tiem, var pieļaut, ir diezgan augsts ticamības līmenis – jo šie dokumenti ir domāti iekšējai lietošanai šauram speciālistu lokam, un no to patiesīguma ir atkarīga uzņēmuma normāla funkcionēšana, tā nav oficiāla statistika, kas bieži vien tika pakļauta koriģēšanai (lai gan atskaitēs iekļauta informācija dažreiz nonāk pretrunā ar citos avotos – piemēram, presē, atrodamo informāciju).

Bez tam, darba izstrādei nozīmīgs avots ir Latvijas Komunistiskās partijas dokumenti, kas glabājas LNA LVA atsevišķajā ēkā. No tiem tika izmantoti **PA-101.** fonda (*Latvijas Komunistiskās partijas Centrālā Komiteja*) īpašā sektora un rūpniecības un transporta sektora lietas, respektīvi, **LKP CK sarakstes ar PSKP CK un PSRS MP par dzīvokļu celtniecību un komunālo saimniecību (PA-101. f., 12. apr. 97. l., 14. apr. 98. l., 19. apr. 90. l.), un izziņas par Latvijas PSR būvmateriālu rūpniecības uzņēmumu darbību (PA-101. f. 18. apr. 180. l., 19. apr. 136. l.), kā arī PA-2158.** fonda (*Rīgas pilsētas Ļeņina rajona Bolderājas silikātķieģeļu rūpnīcas LKP pirmorganizācija*) 1. apr. lietas nr. **10.–12., kas ir Bolderājas silikātķieģeļu rūpnīcas LKP pirmorganizācijas un tās biroja sēžu protokoli un darbu plāni.**

PA-101. fonda dokumenti ir vērtīgs un augsta līmeņa avots uzņēmuma darbības sākumposma izpētei. Tajos ir atrodamas bijušās slepenās sarakstes starp Latvijas PSR un PSRS augstākām amatpersonām (respektīvi, LKP CK pirmā sekretāra J. Kalnbērziņa, Latvijas PSR MP priekšsēdētāja V. Lāča, viņa vietnieka E. Berklava vēstules PSRS MP priekšsēdētāja vietniekiem G. Maļenkovam, L. Kaganovičam, un pat pašam PSRS MP priekšsēdētājam J. Staļinam), kuras skar kā būvmateriālu rūpniecību kopumā, tā arī konkrēti pētāmo uzņēmumu. Protams, tās nav nekādas privātās sarakstes, bet gan oficiālās sarakstes starp Latvijas PSR un PSRS varas iestādēm, tomēr, pateicoties šo dokumentu statusam, Latvijas PSR pārstāvji tajos apraksta problēmas tautsaimniecībā (piemēram, dzīvojamās platības trūkumu republikā) detalizēti un tieši, nepazeminot tās un nesagrozot to būtību un problēmu cēloņus. Ir apskatīti dokumenti par laika posmu no 1947. līdz 1959. gadam.

PA-2158. fonda lietas ir pētāmās rūpnīcas LKP pirmorganizācijas un tās biroja sēžu protokoli un darbu plāni. Šie dokumenti ļauj iedziļināties rūpnīcas dzīvē, tās iekšējās problēmās, kuras tika apspriestas pirmorganizācijas un biroja sēdēs. Pārsvarā tās ir sadzīves problēmas, kuras rūpnīcas strādnieki mēģināja risināt ar partijas organizācijas palīdzību – neapmierinošie dzīves un darba apstākļi, priekšnieku rupjība u. c. Tika apspriesti arī plāna sistemātiskas neizpildīšanas cēloņi, kuri mēdza būt visdažādākie – no sliktajiem laikapstākļiem

un ceha vadītāja dzeršanas līdz nepareizās tehnikas piegādei. Svarīgi ir tas, ka sapulču protokoli tika stenografēti – kas nozīmē, ka to locekļu runas tika pierakstītas tieši tā, ka viņi to ir teikuši. Tas atšķir šos dokumentus no citiem arhīva materiāliem, kas tika sastādīti kabinetos. Protams, no vienas puses, parasto strādnieku – partijas locekļu – runas var uzskatīt par subjektīvākiem, nekā statistiskās atskaites, bet no otras puses, tieši šajos materiālos ir atrodamas tādas ziņas, ko visprecīzāk varētu apzīmēt ar angļu terminu – *insider information*, kuras nekur citur netika atspoguļotas – un bieži vien tās arī ir ļoti detalizētas.

Arhīva materiāli ir pārsvarā krievu valodā.

Savukārt, lai gūtu priekšstatu par to, kāda rūpnīcai bija nozīme sava nozarē un visa Latvijas PSR saimnieciskajā dzīvē pētāmā laika posmā, tika izanalizēta tā laika prese. Materiāli par rūpnīcu tika atrasti avīzēs “**Cīņa**”, “**Padomju Jaunatne**”, trimdā izdotā “**Latvju ziņas**”, žurnālos “**Zvaigzne**” un “**Dadzis**”, un tika izmantoti pētījumam. Protams, pret šajos izdevumos atrodamo informāciju ir jāattiecas kritiskāk, lai gan tie satur ne tikai rūpnīcai adresētus slavinājumus, bet arī nopietnu kritiku – gan attiecībā pret valsts noteikto plānu neizpildi, gan pret rūpnīcā saražotās produkcijas kvalitāti un tās strādnieku neapmierinošiem darba un dzīves apstākļiem. Dažkārt preses materiāli nonāk **pretrunā** ar arhīvā atrodamo informāciju: piemēram, kad atskaitēs tika ziņots par 3% brāķēto ķieģeļu gadā, presē var sastapt informāciju par 20–25%; savukārt analizējot statistiskus skaitļus, piemēram, izlaistās produkcijas skaitu gadā, preses materiāli ir mazāk precīzi, mēdz noapaļot tās, kas gan ir skaidrs – šīs preses auditorijai, vienkāršam lasītājam, nav tik svarīga pāris tūkstošu ķieģeļu starpība, bet analizēto rakstu mērķis pārsvarā ir bijis vai nu izcelt rūpnīcas darbības pozitīvus aspektus, vai nu pievērst uzmanību kādām sociālām problēmām, ar kurām saskarās rūpnīcas strādnieki – publicēja gan strādnieku vēstules, gan sūtīja korespondentus uz rūpnīcu un strādnieku ciematu. Tāpat, presē tika publicēti oficiālie statistiskie dati par atsevišķo uzņēmumu un nozaru plānu izpildīšanu vai neizpildīšanu, kā arī plāni uz nākotni – ko dažkārt nācās koriģēt, kā, piemēram, bija ar Bolderājas silikātķieģeļu rūpnīcu tās darbības sākumposmā.

Preses materiālu valoda ir latviešu.

Literatūras apskats

Lai veidotu kopējo priekšstatu par tā laika PSRS un Latvijas PSR plānveida ekonomiku un tautsaimniecības attīstību, bija izmantota tā laika (1956. gada izdotās) “**Politiskā ekonomija**” mācību grāmatas trešā daļa – “**Sociālistiskais ražošanas veids**”, no kuras varēja uzzināt, kā tolaik oficiāli skaidroja ekonomikas pamatlikumus, tai skaitā, kāda tolaik bija nozīme, piemēram, *rentabilitātes* jautājumam, kā arī pavisam nesen, 2017. gada maijā izdoto

apjomīgo “**Latvijas tautsaimniecības vēsture**” monogrāfiju, respektīvi, tās 2. nodaļas (“**Latvijas tautsaimniecība Otrā pasaules karā un padomju okupācijas laikā (1939–1991)**”) 4. (“**Latvijas tautsaimniecība sovetizācijas posmā (1945–1950)**”) un 5. (“**Latvijas tautsaimniecība (1950–1960)**”) apakšnodaļas, kur no jauna skatiena, bez marksistiskās ideoloģijas tika aplūkota Latvijas PSR tautsaimniecības, tai skaitā rūpniecības attīstība, plānveida ekonomikas ieviešana Latvijas teritorijā.

Bez tam, kā vispārējā uzziņu literatūra, pētot šo tēmu, tika izmantoti arī: Latvijas Valsts arhīva ģenerāldirekcijas grāmata “**Okupētās Latvijas administratīvi teritoriālais iedalījums**”, 1980. gadā izdotā “**Rīgā sociālisma laikmetā**”, respektīvi, tās V nodaļa – “**Rūpniecības attīstība un darbaļaužu radošā aktivitāte Rīgā sociālisma celtniecības gados (1946 – 1958)**”, 1959. gadā izdots mācību grāmatas “**Latvijas PSR vēsture**” 3. sējums (“**no 1917. līdz 1950. gadam**”), rietumos izdotā žurnāla “**Journal of Baltic Studies**” raksti par attiecīgu tēmu, piemēram: “**The Integration of the Baltic Republics into the Soviet Union**” (Dellenbrant, J. Å., JBS, vol. XVIII, no. 3, Fall 1987, pp. 235–252), “**Structural Integration of Baltic Economies into the Soviet System**” (Kolde, E.-J., JBS, vol. IX, no. 2, Summer 1978, pp. 164–176), G. J. Kinga 1965. gadā izdoto grāmatu “**Economic Policies in Occupied Latvia: A Manpower Management Study**”, kas fokusējas uz Latvijas PSR tautsaimniecībā iesaistītā darbaspēka aspektu, u. c.

Diemžēl, ir jāsecina, ka pieejamā literatūra par šo jautājumu, atšķirībā no arhīva materiāliem (kuri, protams, arī nesniedz 100% objektīvo informāciju), nedod daudz pētījumam būtiskās informācijas. No vienas puses, tā ir **padomju** literatūra, kura ir vērtīga ar to, ka tā nosauc virkni konkrēto uzņēmumu, rūpniecības nozares, īsi raksturo tās lomu Latvijas PSR tautsaimniecībā uz publikācijas brīdi un arī nākotnē – saskaņā ar oficiālo plānu; tomēr šī informācija ir izklāstīta enciklopēdiskā veidā, tīri faktoloģiski – piemēram, “rūpnīca A tika nodota ekspluatācijā 1950. gadā” – un ar to arī aprobežojas, neiedziļinoties nedz kopējā fonā, nedz problēmās un grūtībās, ar kurām šie konkrētie uzņēmumi un nozares saskarās. No otras puses, **mūsdienu** un arī **trimdas** literatūra arī nebūt nav pilnīgi izklāstījusi šī sarežģīta procesa – industrializācijas – norisi un būtību. Mūsdienu darbos, kā, piemēram, G. Krūmiņa sastādītajā slavenā “**Latvijas tautsaimniecības vēsturē**” akcenti ir izlikti tieši uz to, kas trūka padomju darbiem – uz kopējo fonu un problēmjautājumiem. Tas padara padomju faktoloģiskās bāzes interpretāciju objektīvāku, skaidrāku. Tomēr kādu iemeslu dēļ tieši šie paši fakti vairs netika iekļauti grāmatā – meklējot konkrētus būvmateriālu uzņēmumu nosaukumus, kas darbojas 50. gados, atrast tās ir problemātiski. Tautsaimniecības nozares netika sadalītas un aplūktas atsevišķi, kas gan būtu ļoti svarīgi – bet kopējos vilcienos, ļoti koncentrēti, tika apskatīta *visa* Latvijas PSR rūpniecība un *visa* lauksaimniecība. Tik svarīgam Latvijas PSR tautsaimniecības

posmam, ka tās sovjetizācijai un industrializācijai (1944.–1959. g.) tiek atvēlēts neatbilstoši niecīgs lappušu skaits – tikai 57 no 1054, kas ir kopējais darba apjoms. Visbeidzot, īsi pieskaroties arī trimdā izdotajiem darbiem, ir jāatzīmē, ka to galvenā problēma ir tas, ka dati tajos – visi skaitļi, statistika – objektīvo iemeslu dēļ ir ņemti no tiem pašiem tā laika publiski pieejamiem padomju avotiem tai skaitā no literatūras un preses, citu avotu vienkārši nebija. Līdz ar to, nevar cerēt atrast tajos kādus jaunus faktus, kuri nebūtu padomju literatūrā – mainījās tikai interpretācija, lai gan gatavas interpretācijas vispār ir nepieciešamas tikai plašam lasītājam, nevis pētniekam, kurš pats interpretē līdz viņam nonākušo informāciju.

Līdz ar to, vēlreiz ir jāuzsver, ka literatūrai šajā pētījumā ir tikai sekundārā loma, salīdzinot ar arhīva materiāliem.

1. LATVIJAS PSR BŪVMATERIĀLU RŪPNIECĪBAS ATTĪSTĪBA

1.1. PSRS un Latvijas PSR rūpniecības attīstība pēckara gados: 1945.–1959.

Pēc Otrā pasaules kara Baltijas valstu teritorijas, tai skaitā Latvijas teritorija, tika atkal integrētas PSRS ģeopolitiskajā un saimnieciskajā telpā. Latvijas PSR rūpniecības attīstības plāniem bija jābūt atbilstošiem kopīgajām PSRS interesēm, kuras noteica tās galvaspilsētā – Maskavā, līdz ar ko ir vērts īsi apskatīt arī PSRS rūpniecības stāvoklis pirmajos pēckara gados un pētāmajā laika posmā.

Nav nekādu šaubu, ka Otrais pasaules karš bija vispostošākais, ko Padomju valsts tautsaimniecība pārdzīvoja visa savas eksistēšanas laikā. Pirms kara Padomju Savienībā notika strauja industrializācija un smagās rūpniecības attīstība – **II piecgades laikā** (1933.–1937.), piemēram, tika nodoti ekspluatācijā 4 500 lieli rūpnieciski uzņēmumi¹³, pārsvarā metalurģiski, kā arī ogļu ieguves un naftas pārstrādes uzņēmumi, automobiļu rūpnīcas; kopā kopš 1928. gada – ap 9 000¹⁴; bet **III piecgade** (1938.–1942.) iezīmējas ar militārās rūpniecības forsēto attīstību. Kara gaitā PSRS zaudēja 31 850 rūpniecisko uzņēmumu, kur strādāja ap 4 mljn. cilvēku – visā valstī palika tikai ap 13% līdz karam pastāvējušo rūpnīcu; 1 135 šahtas, kas deva valstij 100 mljn. tonnu ogles gadā; 65 000 km dzelzceļa¹⁵.

Lai atjaunotu zaudēto tautsaimniecisku potenciālu, 1946. gada 18. martā jaunievēlētā PSRS Augstākā Padome apstiprināja **IV tautsaimniecības atjaunošanas un attīstības piecgades plānu** (1946.–1950.). Konkrēti piecgades uzdevumi bija, piemēram:

- līdz 1948. gadam panākt pirmskara ražošanas rādītājus, bet līdz 1950. gadam ievērojami tās pārspēt;
- 1946. gadā pabeigt pēckara tautsaimniecības pārbūvi un izmantot padomju militārās rūpniecības spēku tālākai PSRS ekonomiskā spēka palielināšanai¹⁶.

Protams, vislielākais uzsvars vēl joprojām tika likts uz smago, jeb “A” grupas rūpniecību: procentuāli tai tika atvēlēts 88% kapitālieguldījumu IV piecgades posmā, kamēr “B” grupas,

¹³ *Народное хозяйство СССР за 70 лет: юбилейный статистический ежегодник*. Москва: Госкомстат, «Финансы и статистика», 1987. С. 33.

¹⁴ Turpat.

¹⁵ Евсева, Е. “СССР в 1945 – 1953 гг.: экономика, власть и общество” // *Новый исторический вестник*, №1 (6). Российский государственный гуманитарный университет, 2002.

¹⁶ Turpat.

patērētājpreču ražošanai – 12%¹⁷. Visnozīmīgākās bija metalurģijas, degvielas, mašīnbūves un transporta jomas, kā arī militāra joma – tostarp attiecību pasliktināšanas starp Rietumiem un PSRS dēļ. Uz 1950. gadu bija atjaunoti vai dibināti no jauna 6 200¹⁸ rūpniecības uzņēmumi, taču smagās rūpniecības attīstības tempi bija neproporcionāli vieglās rūpniecības un lauksaimniecības attīstībai. Tā, piemēram, ja visas saražotās produkcijas apjoms līdz 1950. gadam palielinājās 1,7 reizēs, salīdzinot ar 1940. gadu, tad smagās rūpniecības sektorā šis rādītājs bija 2, kamēr “B” grupas rūpniecībā – tikai 1,2¹⁹.

V piecgades plāna, kas paredzēja PSRS tautsaimniecības atjaunošanu un attīstību 1951.–1955. gados, galvenais uzdevums bija turpināt ekonomikas, ražošanas apjoma un tempu palielināšanos, balstoties, pirmkārt, uz smagās rūpniecības attīstību. 3200 jauni lieli uzņēmumi tika nodoti ekspluatācijā šajā periodā²⁰, tai skaitā pirmā pasaule AES Obņinskā (1954.), desmitiem HES un metalurģisko kombinātu, kā arī Volgas-Donas kuģniecības kanāls. Šīs monumentālas celtnes tika bieži asi kritizētas par ieslodzīto darbaspēka nežēlīgo ekspluatāciju. Par V piecgades raksturīgo iezīmi kļuva arī būvmateriālu ražošanas apjomu strauja palielināšanās – sākās masveida silikātķieģeļa ražošana un izmantošana – un šis materiāls kļuš par pamatmateriālu padomju celtniecībā uz vairākiem desmitiem gadiem. Kad 1953. gadā mira J. Staļins, jaunās padomju valdības prioritātes tautsaimniecības attīstība bija pārsvarā tendētas uz krīzes likvidāciju lauksaimniecībā – rūpniecības attīstība turpinājās pēc veciem paraugiem, lai gan uz V piecgades beigām “A” un “B” grupas ražošanas attīstības tempi tomēr daudz maz izlīdzinājās. Īstenībā, uzreiz pēc Staļina nāves G. Maļenkovs, PSRS MP priekšsēdētājs gribēja pārorientēt rūpniecību uz vieglo, “B” sektoru, taču Hruščovs šo piedāvājumu asi nokritizēja.

Daudz izteiktākas pārmaiņas notika padomju rūpniecībā 1956.–1959. gados, Ņ. Hruščovam nostiprinoties pie varas. XX PSKP kongresā, kas notika 1956. gada februārī, tika apstiprināts **VI piecgades plāns** (1956.–1960.). Ražošanas process tolaik sāka diezgan izteikti automatizēties, modernizēties. Uzsvars tika likts uz mehāniskās, elektriskās aparātūras ražošanu. Tāpat lielāka nozīme tika piešķirta ķīmiskai rūpniecībai – 1958. gadā tika pasludināta “tautas saimniecības ķimizācija”, kas sekmēja arī būvmateriālu rūpniecības tehnoloģiskai attīstībai. 1957. gada sākās Hruščova ekonomiskās reformas īstenošana, kas paredzēja, pirmkārt, tautsaimniecības decentralizāciju, no nozares ražošanas principa ekonomikā pārejot

¹⁷ Евсева, Е. “СССР в 1945 – 1953 гг.: экономика, власть и общество” // *Новый исторический вестник*, №1 (6). Российский государственный гуманитарный университет, 2002.

¹⁸ Турпат.

¹⁹ Турпат.

²⁰ *Краткий курс лекций по дисциплине «История государственного управления в России»: послевоенные пятилетки.*

Pieejams tiešsaistē: https://studme.org/39555/istoriya/poslevoennye_pyatiletki [skatīts 13.04.2018].

uz teritoriālo – nozares ministrijas nomainīja TSP jeb Tautsaimniecības padomes, līdzīgas kādas eksistēja PSRS no 1917.–1932. g. 25 no 37 rūpniecības ministrijas tika likvidētas, tā vieta nodibinot 47 TSP. Palikušo ministriju loma tika būtiski samazināta. Tāpat reformas realizācijai tika nodibinātas jaunas ekonomiski administratīvās vienības – administratīvi ekonomiskie reģioni. 1958. g. martā Hruščovs, paliekot par PSKP Pirmo sekretāru, aizņēma arī PSRS MP priekšsēdētāja amatu, kas veicināja tālāko reformas īstenošanu. Šī reforma tiešām decentralizēja padomju ekonomiku un tautsaimniecību, tai skaitā rūpniecību, bet tas arī radīja zināmu haosu. Ir pieņemts uzskatīt, ka vienos reģionos (piemēram, Baltijas valstīs) reforma bija veiksmīga, kamēr citos (Centrālāzijā) – nē. Jebkurā gadījumā, tā tika turpināta īstenoties līdz pat 1964.–1965. gadam.

1959. gadā notika XXI PSKP kongress, kur tika paziņots, ka PSRS “oficiāli sasniedza attīstīta sociālisma stadiju un ir jāgatavojas komunistiskās sabiedrības uzcelšanai”. Un lai gan VI piecgades radītāji jau 1959. gadā bija diezgan apmierinoši, padomju valdība saprata, ka izpildīt to pilnā apjomā līdz 1960. gadam nebūs iespējams, tāpēc nolēma par pirmstermiņa piecgades nogriešanu un jauna tipa – septiņu gadu – plāna pieņemšanu (1959.–1965.).

Latvijas PSR, pēc PSRS valdības ieceres, bija jāklūst izteikti industrializētai teritorijai, attīstot pirmkārt smago rūpniecības sektoru, lai gan pirmskara Latvijā dominēja vieglā rūpniecība ar savām bagātām tradīcijām – pārsvarā tie ir bijuši kokapstrāde, papīra, pārtikas un elektrotehnikas rūpniecība. Tiesa gan, Maskavā diezgan ātri apzinājās tehnoloģiski inovatīvas rūpniecības potenciālu Baltijas reģionā – tām, it īpaši Latvijas un Igaunijas PSR teritorijām, bija īpaša prioritāte tādēļ ka šeit bija sameklējami tādi speciālisti dažādos rūpniecības nozarēs, kādi citur PSRS teritorijā bija sastopami procentuāli daudz retāk²¹ – tas arī sekmēja tādu nozaru kā radiatorūpniecība attīstību, krietni pārsniedzot vidējus PSRS radītājus. Latviešu izcelsmes ekonomists, *Gundar Julian King*, savā 1965. gadā izdotā grāmatā tieši par šo tēmu – “Economic Policies in Occupied Latvia: A Manpower Management Study” tā izskaidroja šo augsto tehnoloģisko prasmju avotus:

- pirmkārt, iemaņas nāk no ģimenes – bieži vien bērni izvēlas kāda no sava vecāka profesiju;
- otrkārt, jauniem strādniekiem bija plašas iespējas praksei tieši uz darba vietām, kombinējot to ar īsiem profesijas kursiem, tādejādi iegūstot vērtīgu reālo pieredzi;
- treškārt, visu līmeņu formāla izglītība bija mērķēta uz speciālistu audzēšanu – skolas un universitātes piedāvāja darba prakses, bija nodibināti vairāki tehnikumi utt.;

²¹ Dellenbrant, J. Å., “The Integration of the Baltic Republics into the Soviet Union”. *Journal of Baltic Studies*, vol. XVIII, no. 3, Fall 1987, p. 249.

- bez tam, autors min speciālas LKP institūcijas, kas bija atbildīgas par speciālistu sagatavošanu;
- un, visbeidzot, speciālistu imigrāciju no citām PSRS republikām – labākā vidē viņu potenciāla attīstībai²².

Protams, uz Latvijas PSR imigrēja ne tikai speciālisti, bet arī vienkāršais darbspēks no mazāk attīstītajiem un vairāk cietušajiem karā PSRS reģioniem – Krievijas PFSR, Baltkrievijas PSR, Ukrainas PSR, arī no Centrālāzijas republikām. Kamēr “*darbspēka saņemšana no citiem apvidiem*”, ka to dēvē padomju literatūrā²³, tajā ir aprakstīts kā pats par sevi saprotams process un kas sekmēs Baltijas reģiona tautsaimniecības atjaunošanu pēc kara un tālāko attīstību, rietumu un trimdas literatūra atbraucēji tika aprakstīti kā, piemēram, “*staļinistiskās valdības reakcija uz latentu nacionālismu Latvijas PSR teritorijā, vāju krievu valodu prasmi un lēno ekonomikas integrēšanu Baltijā*”, Kremļa ietekmes aģenti²⁴, kā daļa no Latvijas PSR kultūras integrācijas programmas PSRS²⁵. Mūsdienu latviešu pētnieki ir mērenāki šī procesa interpretācijā: G. Krūmiņš savā monogrāfijā “*Latvijas tautsaimniecības vēsture*” atzīst, ka “*tieši dokumentālie pierādījumi mērķtiecīgai cittautiešu iepludināšanai, lai reģionu pārkrieivotu, nav atrasti*”²⁶, uzsverot arī, ka šo imigrāciju var arī raksturot kā ekonomisko bēgšanu – kura bija gan stihiska, gan organizēta²⁷. Nenoliedzami gan, tā bija izdevīga gan pašiem imigrantiem, gan varai: iegūstot šķietami labākus dzīves apstākļus (kuri Latvijas PSR, protams, bija labākas, nekā izdedzinātajos Baltkrievijas, Ukrainas un Krievijas ciematos, bet dažkārt šos cilvēkus tāpat iemitināja netīrajās barakās, labākā gadījumā – kopmītnēs), šī darbspēka masa īstenoja PSRS ekonomiski saimniecisko politiku reģionā, atjaunojot un krietni palielinot tā industriālo potenciālu.

Padomju “*Rīga sociālisma laikmetā*” ziņo: saskaņā ar IV piecgades plānu, Latvijas PSR teritorijā jāattīsta metālapstrāde, mašīnbūve, ķīmiskā rūpniecībā, lauksaimniecības mašīnu un inventāra ražošana²⁸. “*Sociālismu ir iespējams uzcelt tikai uz mašinizētas lielražošanas bāzes, ja pastāv smagā rūpniecība un priekšnoteikumi visu ražošanas nozaru rekonstrukcijai*”²⁹ –

²² King, G. J. *Economic Policies in Occupied Latvia: A Manpower Management Study*. Tacoma: Pacific Lutheran University Press, 1965. P. 101.

²³ Drīzulis, A. u. c. *Rīga sociālisma laikmetā: 1917-1975*. Rīga: “Zinātne”, 1980. 221. lpp.

²⁴ Kolde, E.-J. “Structural Integration of Baltic Economies into the Soviet System”. *Journal of Baltic Studies*, vol. IX, no. 2, Summer 1978, pp. 167–168.

²⁵ Dellenbrant, J. Å., “The Integration of the Baltic Republics into the Soviet Union”. *Journal of Baltic Studies*, vol. XVIII, no. 3, Fall 1987, pp. 243–244.

²⁶ Krūmiņš, G. (sast.) *Latvijas tautsaimniecības vēsture*. Rīga: Jumava, 2017, 233. lpp.

²⁷ Turpat, 232. lpp.

²⁸ Drīzulis, A. u. c. *Rīga sociālisma laikmetā: 1917-1975*. Rīga: “Zinātne”, 1980. 221. lpp.

²⁹ Strazdiņš, K. u. c. *Latvijas PSR vēsture*, 3. sēj.: no 1917. līdz 1950. gadam. Rīga: Latvijas PSR zinātņu akadēmijas izdevniecība, 1959. 496. lpp.

papildina domu 1959. gadā izdotās grāmatas “Latvijas PSR vēsture” autori. Bez tam, protams, ātrā rūpniecības atjaunošanā viena no galvenajām lomām ir **elektroenerģētikai** un **būvmateriālu ražošanai**. Tā, Rīgas termoelektrostacija, Liepājas elektrostacija, Ķeguma HES un Andrejsalas spēkstacija kļuva par vieniem no pirmajiem pēc kara atjaunotiem objektiem. Būvmateriālu ražošanai arī vairākumā atjaunoja jau agrāk eksistējošus uzņēmumus: Rīgas cementa rūpnīcu, Rīgas šīfera fabriku, stikla fabriku “Sarkandaugava”, bet arī nodibināja Bolderājas silikātķieģeļu rūpnīcu (1952. gadā) un dažas citas rūpnīcas (ar jaundibinātiem uzņēmumiem bija problemātiskāk, nekā ar atjaunotajiem – jaunajiem uzņēmumiem nebija piemēroto ēku, un uzbūvēt tos uzreiz pēc kara arī nebija iespējams; piemēram, “Avtoelektropribor”, kas it kā darbojas jau no 1946. gadā, īstenībā atradījās autobusu garāžas ēkā un nekāda diža rūpnīca nebija³⁰). **Smagās rūpniecības** sektorā tika atjaunoti tādi svarīgie uzņēmumi kā: Rīgas vagonbūves rūpnīca, Rīgas kuģu būvētava, Daugavpils tvaika lokomotīvu vagonu remonta rūpnīca, “Sarkanais metalurģis” Liepājā. Straujš pieaugums notika **ķīmiskā rūpniecībā** – tiek nodibināti vai atjaunoti: Rīgas superfosfāta rūpnīca mēslu ražošanai, Rīgas ķīmiskais kombināts, Rīgas laku un krāsu fabrika; fabrikas “Varonis”, “Sarkanais kvadrāts”, “Meteors”, kas specializējas uz gumijas ražošanas; Rīgas medicīnas preparātu rūpnīca un Rīgas eksperimentālā citronskābes rūpnīca. Kūdras rūpniecības nozares mehanizācija ļāva apgūt frēzkūdras ražošanu, un tādas fabrikas kā, piemēram, Sedas kūdras fabrika, ražoja to speciāli, lai nodotu jaunai Rīgas TEC. Ar **lauksaimniecības mašīnbūvi** nodarbojās tādas rūpnīcas kā “Tērauds”, “Imanta”, “Stars”, un citi. 1957.–1958. gadā “Imantas” un “Baltseļmaš” rūpnīcas apvienošanas rezultātā parādījās slavenā “Rigaseļmaš” – Rīgas Lauksaimniecības mašīnu rūpnīca³¹.

Kā jauna nozare padomju avotos tiek aprakstīta **enerģētiskā mašīnbūvniecība**: nodibināta Rīgas elektromašīnbūves rūpnīca (1946. gadā), Rīgas turbomehāniskā rūpnīca (1949. gadā), Rīgas dīzeļu rūpnīca (1951. gadā), pēc jaunām prasībām tika modificēta VEF. Nedaudz vēlāk “vadošas nozares” loma tika piešķirta arī **radiorūpniecībai**, kas koncentrējas “Radiotehnikā” (vēlāk – A. Popova Rīgas radiorūpnīca), ka arī citu aparātu būvei – par ko liecina Rīgas autoelektroaparātu rūpnīcas un Hidrometeoroloģisko aparātu rūpnīcas dibināšana. Bez tam, tika akcentētas šādas vieglās rūpniecības nozares: **tekstilrūpniecība** (uzņēmumi “Boļševička”, “Zasulauka manufaktūra”, “Juglas manufaktūra”, “Merino”, “Sarkanā Baltija”, “Sarkanais rīts”, “Rekords”, “Māra” un daudzi citi); velosipēdu (no 1958. g. – arī mopēdu) rūpniecība “Sarkanajā zvaigznē” (bij. G. Ērenpreis velosipēdu fabrika); pārtikas rūpniecība

³⁰ LNA LVA, PA-101. f. (*Latvijas Komunistiskās partijas Centrālā Komiteja*), 13. apr., 101. l. (*Sarakste par gaisu un autotransportu, un ceļu būvniecību: 1950.*), 3. lp.

³¹ Samsons, V. u. c. *Latvijas PSR mazā enciklopēdija*, 3. sēj. Rīga: “Zinātne”, 1970. 198. lpp.

(jaundibināti Rīgas šampanieša un vīna rūpnīca (1952. g.), 2. maizes kombināts (1952. g.), Rīgas sardīņu rūpnīca (1956. g.), atjaunota “Laima”, Jelgavas cukurfabrika u. c.).

1.2. Būvmateriālu rūpniecības stratēģiskā nozīme

Īpaša loma 50. gados bija būvmateriālu ražošanai. “*Pēckara gadu plašie atjaunošanas darbi prasīja būvmateriālu ražošanas ātru izvēršanu*” – īsi ziņo padomju “Rīga sociālisma laikmetā” grāmata³². Tām bija vairāki iemesli.

Īstenībā tas nozīmēja, ka kara izpostītajā valstī bija jābūvē ne tikai jauni uzņēmumi, forsēti to industrializējot, bet arī jāatjauno dzīvojamais fonds, situācija ar kuru republikā bija tālu no apmierinošas – šis jautājums vairākkārt tika pacelts LKP CK ar PSKP CK un PSRS MP slepenā sarakstē. Nemaz nerunājot par tādām pilsētām kā, piemēram, Jelgava vai Auce, kuras kara gaitā bija izpostītas par 90% un vairāk, un kurās cilvēki vēl gadiem dzīvoja viņiem bīstamās drupās; arī Rīgā dzīvojamo māju celšana ilgu gadus noritēja lēni un nesekmīgi. Spilgts apliecinājums tam – 1956. gada 19. decembra LKP CK pirmā sekretāra J. Kalnbērziņa un LPSR MP priekšsēdētāja V. Lāča vēstule uz Maskavu, PSKP CK un PSRS MP, kur ir paziņots: “<..> *Pēckara laikā Rīgā uzcelto dzīvojamo māju dzīvojamā platība ir 113 000 m², bet kopējā dzīvojamā platība pilsētā, salīdzinot ar 1940. gadu, ir pieaugusī tikai par 2 000 m². Tādejādi, iznāca tikai atjaunot to, kas bija sapostīts karā un [vācu] okupācijas laikā. <..> Nodrošinājums ar dzīvojamo platību Rīgā pirmskara laikos bija salīdzinoši augstā līmenī – 12,1 m² uz cilvēku. Sakarā ar 2789 māju sagraušānu kara laikā un rūpniecības pieaugumu, uz 1956. gada sākumu tā samazinājusies līdz 6,5 m² uz cilvēku. <..> Ja saglabāsies tādi dzīvojamo māju, komunālo, sadzīves un kultūras iestāžu būvniecības un atjaunošanas tempi, tad Rīgas darbaļaužu sadzīves un kultūras apstākļu uzlabošanas uzdevums izstiepsies vēl uz desmitiem gadu. Esošais stāvoklis izraisa **pilnīgi likumīgu strādnieku neapmierinātību** <..>”³³.*

Tai pašā arhīva lietā ir arī agrāka (1956. gada 8. maija) J. Kalnbērziņa un LPSR MP priekšsēdētāja vietnieka M. Plūdona parakstīta vēstule PSRS Ministru padomei, kur ir mēģināts pacelt šo problēmu: “<..> *Laika posmā no 1944. līdz 1955. gadam komunālā, sadzīves un kultūras iestāžu celtniecība Rīgas pilsētā tika veikta **niecīgos apmēros**. Skolu, augstākās, vidējās profesionālās un speciālās izglītības iestāžu, ārstniecības un administratīvo iestāžu*

³² Drīzulis, A. u. c. *Rīga sociālisma laikmetā: 1917-1975*. Rīga: “Zinātne”, 1980. 225. lpp.

³³ LNA LVA, PA-101. f. (*Latvijas Komunistiskās partijas Centrālā Komiteja*), 19. apr., 90. l. (*Sarakste par dzīvokļu celtniecību, komunālo saimniecību un būvmateriālu rūpniecību: 1956.*), 60.–61. lp.

tīkla attīstība tika veikta pārsvarā piemērojot to vajadzībām dzīvojamās telpas. Rezultātā šobrīd Rīgā atsevišķi kultūras, izglītības, dzīvokļu un komunālās saimniecības, kā arī pilsētas labiekārtošanas radītāji **ir zemāki nekā 1940. gadā.** <...> Vispārizglītojošo skolu skaits samazinājās no 162 1939. gadā līdz 98 1955. gadā, jeb par 40%. Tanī paša laikā skolēnu skaits pieauga no 39 000 līdz 66 700, jeb par 70%. Sakarā ar to, 90 skolas no 98 pilsētā esošām strādā divās vai trīs maiņās. <...> Kinoteātru skaits Rīgā samazinājās no 40 1939. gadā līdz 24 1955. gadā. Šajā periodā Rīgā neviens kinoteātris nav uzcelts”³⁴.

Un viss tas ir vairāk nekā desmit gadu laikā pēc kara beigām! Tātad, ir skaidri redzams, ka Rīgā, kā arī visā Latvijas PSR bija nopietnas problēmas ar civilo, tas ir dzīvokļu, komunālās saimniecības un kultūras iestāžu būvniecību. Daļēji tas ir izskaidrojams ar neproporcionāli mazo kapitālieguldījumu apjomu, salīdzinot, piemēram, ar ieguldījumiem smagā rūpniecībā un militārajā jomā; bet arī saražoto būvmateriālu daudzums bija krietni mazāks, nekā bija vajadzīgs – tā, piemēram, IV piecgades (1946.–1950.) ķieģeļu ražošanas plāns Latvijas PSR bija izpildīts tikai par 62,3%, cementa ražošanas plāns – par 80,3%³⁵.

Problēma ar būvmateriālu deficītu bija jāatrisina ātri uzbūvētiem jauniem būvmateriālus ražojošiem uzņēmumiem. Par to jau 1946. gada jūlijā debatēs par Latvijas PSR tautas saimniecības atjaunošanas un attīstības piecgades plānu 1946.–1950. gadam uzstājās Latvijas PSR Būvmateriālu rūpniecības ministrs J. Augškaps: “*Lai nodrošinātu piecgades plāna izpildīšanu būvmateriālu ražošanā, bez pastāvošām rūpnīcām vajadzēs uzcelt vēl jaunas*”³⁶. Par vienu no tām piecgades jaunbūvēm vajadzēja kļūt arī **Bolderājas silikātķieģeļu rūpnīcai**. Jau pastāvošās rūpnīcas pārsvarā ražoja vai nu māla ķieģeļus (lielākā un viena no senākām māla ķieģeļu ražotnēm Latvijā – Kalnciema ķieģeļu kombināts – bija uzņēmumu apvienojums, kurš ražoja visvairāk būvmateriālus Latvijas teritorijā arī pirmajos pēckara gados, bet pirmās krāsnis ķieģeļu apdedzināšanai parādījās Kalnciemā jau 19. gadsimta sākumā³⁷), vai nu cementu un šiferu.

Neskatoties uz to, cik nozīmīga būvmateriālu rūpniecība tolaik bija Latvijas PSR valdībai, esošās ražotnēs bija lielas problēmas gan ar plāna izpildi, gan ar darba un dzīves apstākļiem. Dokumenti liecina, ka, piemēram, dažās rūpnīcās, tai skaitā Rīgas šifera rūpnīcā un rūpnīcā “Rigipss” strādnieki 1950. gadu vidū joprojām dzīvoja barakās; darba aizsardzības stāvoklis

³⁴ LNA LVA, PA-101. f., 19. apr., 90. l., 17.–18. lp.

³⁵ Krūmiņš, G. (sast.) *Latvijas tautsaimniecības vēsture*. Rīga: Jumava, 2017, 231.–232. lpp.

³⁶ “Debates par Latvijas PSR tautas saimniecības atjaunošanas un attīstības piecgades plānu 1946.–1950. gadam”, *Cīņa*, Nr. 174 (27.07.1946), 4. lpp.

³⁷ Samsons, V. u. c. *Latvijas PSR mazā enciklopēdija*, 2. sēj. Rīga: “Zinātne”, 1968. 20. lpp.

vairākumā šīs nozares uzņēmumos bija vērtējams kā ļoti neapmierinošs³⁸. Vēl viens aspekts, kas kāvēja būvmateriālu rūpniecības nozares attīstību bija tas, ka lielākas pēckara ķieģeļu ražotnes (Kalnciema ķieģeļu kombināts, "Progress") bija sezonālas – jēlķieģeļi tajās kaltējās lauciņos brīvajā dabā, līdz ar ko bija gan risks, ka jēlķieģeļi ies bojā slikto laikapstākļu gadījumā, gan nebija iespējas ražot ķieģeļus ārpus siltā sezona.

Kopumā, 1950. gadā Latvijas PSR bija saražots 63,5 mljn. ķieģeļu, 1951. gadā – 86,7 mljn.³⁹ (salīdzinājumam: Igaunijas PSR 83 mljn. 1950. gadā un jau 100 mljn. 1951. gadā⁴⁰).

³⁸ LNA LVA, PA-101 f. (*Latvijas Komunistiskās partijas Centrālā Komiteja*), 18. apr., 180. l. (*Materiāli un izziņas par Latvijas PSR Būvmateriālu rūpniecības ministriju un tai pakļautiem uzņēmumiem: 1955.*), 34. lp.

³⁹ Turpat.

⁴⁰ Mertelsmann, O. "Was there a Stalinist Industrialization in the Baltic Republics? Estonia – an Example", 2003, p. 161.

2. BOLDERĀJAS SILIKĀTKĪEĢEĻU RŪPNĪCAS ATTĪSTĪBA (1952.–1959.)

2.1. Rūpnīcas dibināšana, tās struktūra, uzdevumi un nozīme

Kā liecina avoti, jau sākotnēji, 1946. gadā, jaunā ķieģeļu rūpnīca Bolderājā bija iecerēta kā viena no lielākām, lai gan pagaidām ne kā galvenā būvmateriālu rūpnīca republikā. No Latvijas PSR Būvmateriālu rūpniecības ministra J. Augškapa runas 1946. gada jūlijā: “[IV] Piecgades beigās ķieģeļu rūpniecībā paredzēts izlaist 110 mljn. ķieģeļu. No šā ķieģeļu daudzuma Kalnciema ķieģeļu rūpnīcu grupai jāražo 54 mljn., rūpnīcai «Progress» – 10 mljn. un jaunceļamai silikātu ķieģeļu rūpnīcai Bolderājā – 20 mljn.”⁴¹. 1947. gadā sākās Bolderājas silikātķieģeļu rūpnīcas projekta izstrāde Ļeņingradas projektu kantorī. Projektētā ražošanas jauda – 40 mljn. ķieģeļi gadā⁴². Rūpnīcas celtniecību plānoja uzsākt 1948.⁴³, bet uzsāka 1949. gadā un plānoja nodot ekspluatācijā jau pēc gada – 1950. gadā: to, tai skaitā, ir apsolījis Latvijas PSR Būvmateriālu ministrs J. Augškaps Latvijas PSR Augstākās Padomes priekšā⁴⁴. Topošais uzņēmums tika reklamēts presē: piemērām, tika apgalvots, ka 1950. gadā, rūpnīcai uzsākot darbību, “visi ražošanas procesi būs mehānizēti”⁴⁵, bet nedaudz vēlāk tā viena “ražos vairāk ķieģeļu nekā visas buržuāziskās Latvijas ķieģeļu rūpnīcas kopā”⁴⁶.

Taču realitātē rūpnīca nemitīgi saskarās ar grūtībām, kuras sākās jau tās celtniecības laikā. 1949. gadā Bolderājas silikātķieģeļu rūpnīcas celtniecība bija apdraudēta lietkoksnis trūkuma dēļ⁴⁷, līdz ar ko tā arī nebija nodota plānotā termiņā – 1950. gadā. 1951. gada 1. martā LKP CK pirmais sekretārs J. Kalnbērziņš un Latvijas PSR MP priekšsēdētājs V. Lācis vēstulē “Par nopietniem trūkumiem Rīgas pilsētas celtniecībā” informēja PSRS MP priekšsēdētāja vietnieku G. Maļenkovu, ka 50 mljn. ķieģeļu gadā jaudīga Bolderājas silikātķieģeļu rūpnīca tiks nodota

⁴¹ “Debates par Latvijas PSR tautas saimniecības atjaunošanas un attīstības piecgades plānu 1946.–1950. gadam”, *Cīņa*, Nr. 174 (27.07.1946), 4. lpp.

⁴² “Projektē jaunus rūpniecības uzņēmumus Latvijai”, *Cīņa*, Nr. 85 (10.04.1947), 1. lpp.

⁴³ Klūga, K. “Jauna piecgades celtnie Bolderājā”, *Cīņa*, Nr. 179 (01.08.1947), 4. lpp.

⁴⁴ “Latvijas PSR Augstākās Padomes IV sesija: Deputāta J. Augškapa runa”, *Cīņa*, Nr. 88 (15.04.1949), 4. lpp.

⁴⁵ “Bolderājā paceļas jaunā lielā fabrika”, *Padomju Jaunatne*, Nr. 12 (19.01.1949), 2. lpp.

⁴⁶ “Latvijas Komunistiskās (boļševiku) partijas divpadsmitais kongress”, *Cīņa*, Nr. 225 (21.09.1952), 2. lpp.

⁴⁷ LNA LVA, PA-101. f. (*Latvijas Komunistiskās partijas Centrālā Komiteja*), 12. apr., 97. l. (*Sarakste par būvmateriālu rūpniecību, dzīvokļu un civilo celtniecību un komunālo saimniecību: 1949.*), 1. lpp.

ekspluatācijā jau pavisam drīz, šai pašā 1951. gadā⁴⁸, bet 6 mēnešus vēlāk, 1951. gada 10. septembrī, vēstulē citam PSRS MP priekšsēdētāja vietniekam L. Kaganovičam “Par papildus materiāla piešķiršanu Bolderājas silikātķieģeļu rūpnīcas celtniecībai” atzīst, ka 1951. gadā rūpnīcu nevarēs nodot ekspluatācijā būvmateriālu trūkuma dēļ⁴⁹. Visbeidzot, 1952. gadā, rūpnīcai esot gandrīz gatavai, tās nodošanas termiņu pārcēla vismaz trīs reizes: no 1. maija uz 25. maiju, un pēc tam uz jūniju⁵⁰. Šis nepatīkamais fakts tika atspoguļots pat latviešu trimdas presē – 1952. gadā 1. maijā Stokholmas “Latvju ziņās” iznāca raksts “Miljonu zaudējumi, birokrātija uz izšķērdēšana raksturo okupantu saimniecību”, kur, citu starpā, ir šāda rinda: “*Bolderājā nu jau četrus, piecus gadus ceļ silikātu ķieģeļu rūpnīcu. 1951. gadā bija paredzēts nobeigt rūpnīcas ēkas par 13 mljn. rubļu kopsummā, bet nav nobeigta neviens pati*”⁵¹. Nav īsti zināms, cik lielā mērā 1952. gada 1. maijā bija pabeigtas rūpnīcas ēkas – nodot tos ekspluatācijā svētku dienā patiešām neizdevās – tomēr pēc gandrīz diviem mēnešiem, 1952. gada 28. jūnijā, tā beidzot uzsāka savu darbu.

Ar plānotiem 50 mljn. ķieģeļu ražošanu gadā Bolderājas silikātķieģeļu rūpnīcai bija jāklūst par jaunu nozīmīgāko Latvijas PSR ķieģeļu rūpnīcu senā Kalnciema ķieģeļu kombināta (ka, savukārt, bija radīts vairāku uzņēmumu apvienošanas rezultātā) vietā, dodot impulsu dzīvojamo ēku, skolu, slimnīcu, poliklīniku, u. c. straujai celtniecībai visā republikā. Bez tam, tā kļuva par patiešām pilsētveidojošo objektu Bolderājai, kur blakus vecajām koka mājiņām, vietā, kur bija tikai milzīgas smilšu kāpas, izauga savam laikam diezgan moderns strādnieku ciemats ar skolu, dažiem bērnu dārziem, pirti un citiem svarīgiem objektiem. Tas kļuva iespējams pateicoties kvalitatīvajām Bolderājas smiltīm, kas ir silikātķieģeļu primārā sastāvdaļa. Smilti ieguva no speciāli rūpnīcas vajadzībām izveidotā karjera – kas mūsdienās ir pazīstams arī kā Bolderājas karjera ezers, populāra rīdzinieku atpūtas vieta. Karjers bija viens no rūpnīcas struktūras pamatelementiem, kuru, bez tā, veidoja⁵²:

- ražošanas cehs;
- kaļķa cehs;
- katla cehs;
- krāsns cehs;

⁴⁸ LNA LVA, PA-101. f. (*Latvijas Komunistiskās partijas Centrālā Komiteja*), 14. apr., 98. l. (*Sarakste par dzīvokļu celtniecību, komunālo saimniecību un būvmateriālu rūpniecību: 1951.*), 7. lp.

⁴⁹ Turpat, 25. lp.

⁵⁰ LNA LVA, PA-2158. f. (*Rīgas pilsētas Ļeņina rajona Bolderājas silikātķieģeļu rūpnīcas LKP pirmorganizācija*), 1. apr., 10. l. (*Partijas biroja sēžu un sapulču protokoli, darbu plāni: 1952.–1953.*), 4.–5. lp.

⁵¹ “Miljonu zaudējumi, birokrātija un izšķērdēšana raksturo okupantu saimniecību”, *Latvju ziņas*, Nr. 18 (01.05.1952), 5. lpp.

⁵² LNA LVA, PA-2158. f. (*Rīgas pilsētas Ļeņina rajona Bolderājas silikātķieģeļu rūpnīcas LKP pirmorganizācija*), 1. apr., 12. l. (*Partijas biroja sēžu un sapulču protokoli, darbu plāni: 1955.*), 15.–16. lp.

- transporta cehs;
- remontmehāniskais cehs;
- Rīgas cehs (kopš 1956. gada – atsevišķa Rīgas silikātķieģeļu eksperimentāla rūpnīca);
- keramikas cehs (līdz 1959. gadam – atsevišķa Rīgas būvkeramikas rūpnīca);
- sausā ledus cehs (no 1956. gada);
- laboratorija;
- kapitālās celtniecības daļa (*OKC*);
- dzīvokļu un komunālā daļa (*ЖККО*);
- rūpnīcas pārvalde.

Bez tam, kā arī visām citām padomju rūpnīcām, Bolderājas silikātķieģeļu rūpnīcām bija palīgsaimniecības, kurus tai bija jāatbalsta: līdz 1959. gadam tās bija: Rūjienas rajona Raiņa kolhozs un Talsu rajona kolhozs “Grīva”.

Rūpnīcām galvenās personas bija: rūpnīcas direktors, galvenais inženieris, galvenais grāmatvedis un cehu vadītāji. Tāpat, lielu lomu rūpnīcām dzīvē spēlēja rūpnīcām LKP pirmorganizācija un komjaunatnes organizācija ar tās vadītājiem; arodbiedrības organizācija (it īpaši, pēc 1957. gada reformas).

2.2. Rūpnīcām ražošanas process, produkcija un finansiālie rādītāji

1955. gadā, sākot no kura arhīvā ir pieejamas Bolderājas silikātķieģeļu rūpnīcām atskaites, tām produkcijas sortiments nebija īpaši plašs – tā ražoja triju marku (M-75, M-100 un M-150) silikātķieģeļus, tāpat tā dažreiz pārdeva jēlvielas un palīgmateriālus, kas tika izmantoti silikātķieģeļu ražošanā (smiltis, kaļķi). Neskatoties uz to, ka 1955. gadā Bolderājas silikātķieģeļu rūpnīcā ražošanas process nebija pārāk sarežģīts, tai neizdevās izpildīt nedz preču ražošanas, nedz kopprodukta plānu – šie rādītāji 1955. gadam bija attiecīgi 78,9% un 77,6%⁵³. Rūpnīcām direktors V. Procenko savā paskaidrojumā par 1955. g. atskaiti skaidroja, ka tik liels plāna izpildes rādītāja kritums ir saistīts ar, pirmkārt, kaļķu trūkumu, jo rūpnīcām esot bijušas tikai divas krāsniņas, bet trešā vēl tika būvēta; tāpat arī vēl nedzēsto kaļķu trūkumu veicināja sliktie ceļi, kuri savienoja rūpnīcu un kaļķu ieguves vietas Saulkalnē, Brocēnos un Aucē, bet

⁵³ LNA LVA, 1398. f. (*Latvijas PSR Būvmateriālu rūpniecības ministrija*), 1. apr., 171. l. (*Bolderājas silikātķieģeļu rūpnīcām, Kalnciema ķieģeļu kombināta, ķieģeļu rūpnīcu “Kalkūni” un “Spartak” gada atskaites par 1955. g.*), 1. lp.

piegādātie kaļķi dažreiz bija ļoti sliktas kvalitātes⁵⁴. Bez tam, rūpnīca darbojās ar vecu tehniku, par ko liecina norādes, ka esošas spiednes bija krietni nolietotas. Tāpēc, atzīst uzņēmuma direktors, esošos apstākļos rūpnīcai piešķirts plāns īsti nebija reāls, adekvāts. Vispār par 1955. gadu Bolderājas silikātķieģeļu rūpnīca saražoja 55,5 mljn. visu marķu ķieģeļu, bet līdz ar plāna neizpildīšanu tās darbība par 1955. gadu tika oficiāli atzīta par neapmierinošu.

1956. gadā rūpnīcas saimnieciskā darbība tika zināmā mērā reformēta. Tas ir pirmkārt saistīts ar to, ka kādreizējais Bolderājas silikātķieģeļu rūpnīcas Rīgas cehs (tai bija divi cehi – Rīgas un Bolderājas⁵⁵) tika izdalīts atsevišķajā uzņēmumā – Rīgas silikātķieģeļu eksperimentālā rūpnīcā⁵⁶. Un, lai gan Rīgas cehs 1955. gadā saražoja tikai 17,8% no visas rūpnīcas produkcijas, tā izdalīšanai patstāvīgajā vienībā bija noteikti jāietekmē jaunā rūpnīcas plāna izstrāde. Ar šo jaunu plānu rūpnīca tika galā daudz labāk, nekā ar pagājušo – 1956. gada kopprodukta un preču ražošanas plāni tika izpildīti par 92,1%⁵⁷, lai gan arī šo skaitli īstenībā nevar vērtēt kā apmierinošu, kas arī tika norādīts 1956. gada atskaitē⁵⁸. Negatīva tendence iezīmējās rūpnīcas produkcijas kvalitātes ziņā – brāķa daļa, liecina atskaite, palielinājās, salīdzinot ar iepriekšējo gadu, par 0,6% – no 2,3% līdz 2,9%. Šādu palielināšanos var skaidrot ar to, ka vecas ražošanas procesa problēmas netika likvidētas, savukārt saražotās produkcijas apjoms tika palielināts – 1956. gadā Bolderājas silikātķieģeļu rūpnīca saražoja jau 57,1 mljn. ķieģeļu, tai skaitā arī 1 mljn. jaunas produkcijas vienības – silikātbloku⁵⁹.

Zināmas problēmas palika arī telpu un iekārtu apgūšanas jomā, kas, protams, nelabvēlīgi ietekmēja ražošanas procesa efektivitāti. Tā, piemēram, tika ziņots, ka 1956. gadā ekspluatācijā tika nodots kopš 1952. gada būvēts sausā ledus cehs, tomēr tās vēl joprojām nefunkcionēja; tika plānots, bet faktiski neizdevās nodot ekspluatācijā arī paplašinātu spiedņu nodaļu un maluma nodaļu.

1957. gadā Bolderājas silikātķieģeļu rūpnīca atgriezās pie plāna izpildes – saražojot 58,9 mljn. silikātķieģeļu⁶⁰, kopprodukta un preču ražošanas plānu radītājs kļuva 109,2%⁶¹. 1957. gadā beidzot sāka funkcionēt kopš 1952. gada būvēts sausā ledus cehs, nodrošinot rūpnīcas

⁵⁴ LNA LVA, 1398. f., 1. apr., 171. l., 78. lp.

⁵⁵ Turpat, 77. lp.

⁵⁶ LNA LVA, 1398. f. (*Latvijas PSR Būvmateriālu rūpniecības ministrija*), 1. apr., 180. l. (*Bolderājas silikātķieģeļu rūpnīcas, Rīgas eksperimentālās silikātķieģeļu rūpnīcas, Kalnciema būvmateriālu kombināta un ķieģeļu rūpnīcas "Kalkūni" gada atskaites par 1956. g.*), 2. lp.

⁵⁷ Turpat, 1. lp.

⁵⁸ Turpat, 3. lp.

⁵⁹ Turpat, 5. lp.

⁶⁰ LNA LVA, 360. f. (*Latvijas PSR Tautas saimniecības padomes Būvmateriālu rūpniecības pārvalde*), 4. apr., 2. l. (*Bolderājas silikātķieģeļu rūpnīcas, Rīgas eksperimentālās silikātķieģeļu rūpnīcas, Kalnciema būvmateriālu kombināta, ķieģeļu rūpnīcu "Kalkūni", "Spartak" un "Progress" gada atskaites par 1957. g.*), 4. lp.

⁶¹ Turpat.

produkcijas sortimenta paplašināšanos ar šādu netipisku silikātķieģeļu rūpnīcai produktu. 1957. gadā Bolderājas silikātķieģeļu rūpnīcā eksperimentālā kārtībā tika saražotas 6 sausā ledus tonnas⁶².

Neskatoties uz acīmredzamiem panākumiem (rūpnīcas darbība par 1957. gadu arī beidzot tika vērtēta kā apmierinoša), turpinājās problēmas ar rūpnīcā saražoto ķieģeļu kvalitāti – un tagad tas tika atspoguļots ne tikai oficiālajos gada atskaitēs, kuras netika domātas plašam lasītāju lokam, bet arī presē – respektīvi, avīzē “Padomju Jaunatnē” par 1957. gada 25. decembrī (Nr. 252) ir atrodams kritisks raksts par rūpnīcas ķieģeļiem, kuri tika domāti Cēsu celtniekiem. Tika ziņots, ka 20–25% (!) no šīs rūpnīcas nonākušo ķieģeļu ir nekvalitatīvi, brāķis⁶³ (saskaņā ar 1957. gada atskaiti, brāķētās produkcijas procents gadā nepārsniedza 3,1%⁶⁴). Protams, grūti pateikt, vai viena piektdaļa vai pat ceturtdaļa no rūpnīcas saražotā ķieģeļu skaita bija brāķēta, bet, acīmredzami, pastāvēja transportēšanas procesa nopietni trūkumi, kas sekmēja produkcijas bojāšanos ceļā no Bolderājas uz Cēsīm.

Saskaņā ar arhīvā esošiem dokumentiem, 1958. gadā turpinājās Bolderājas silikātķieģeļu rūpnīcas darbības paplašināšana, efektivitātes paaugstināšana. Tika saražots 70,9 mljn. ķieģeļu⁶⁵, kopprodukta un preču ražošanas plāni tika izpildīti par 115,8%⁶⁶. Saražota sausa ledus plāns tika izpildīts par 74% (110,6 tonnas ar plānu 150 tonnas), bet tas tika skaidrots ar tā pieprasījuma trūkumu⁶⁷. Brāķa procents, pēc oficiālās atskaites datiem, tika samazināts līdz 2,2%⁶⁸, lai gan presē jautājums par nekvalitatīvo produkciju vēl ilgi būs viens no aktuālākajiem, rakstot par Bolderājas silikātķieģeļu rūpnīcu. Par 1958. gadā gūtiem panākumiem rūpnīcas darbība par 1958. gadu tika atzīta par apmierinošu, bet uzņēmuma augstākās amatpersonas saņēma prēmijas.

Runājot par ražošanas procesa modifikāciju, tika paziņots, ka 1958. gada II ceturksnī rūpnīca pilnīgi pārgāja uz modulēto ķieģeļu ražošanu, kas ļāva palielināt spiedņu ražīgumu par 35%; tika automatizēta autoklāvu vāku atvēršana un aizvēršana; tika veikta tvaika ģeneratoru rekonstrukcija, pārveidojot tos no sausā degviela izmantošanas uz šķidro; tiks nodots ekspluatācijā kaļķakmeņu drupinātājs; tika veikti citi organizatoriskie un tehniskie pasākumi uzņēmuma ražošanas procesa efektivitātes paaugstināšanai.

⁶² LNA LVA, 360. f., 4. apr., 2. l. 21. lp.

⁶³ Liepiņš, J. “Vai vienmēr celtnieki ir vainīgi?”, *Padomju Jaunatne*, Nr. 252 (25.12.1957), 2. lpp.

⁶⁴ LNA LVA, 360. f., 4. apr., 2. l., 14. lp.

⁶⁵ LNA LVA, 360. f. (*Latvijas PSR Tautas saimniecības padomes Būvmateriālu rūpniecības pārvalde*), 4. apr., 9. l. (*Bolderājas silikātķieģeļu rūpnīcas, Rīgas eksperimentālās silikātķieģeļu rūpnīcas un Kalnciema būvmateriālu kombināta gada atskaites par 1958. g.*), 4. lp.

⁶⁶ Turpat, 1. lp.

⁶⁷ Turpat.

⁶⁸ Turpat.

Pieejamie uzņēmuma dokumenti liecina, ka 1959. gadā notika straujas izmaiņas rūpnīcas dzīvē. Pirmkārt, tai tika pievienota Bolderājas būvkeramikas rūpnīca, apvienojot tās abas Bolderājas būvmateriālu rūpnīcā. Ar jauno nosaukumu, rūpnīcai tika piešķirtas arī jaunas funkcijas – kopš šī brīža tā vairs nespecializējās tikai uz silikātķieģeļiem, tās preču sortiments tika papildināts arī ar četrus veidus (150-200 mm, 1. šķira; 250-350 mm, 1. šķira; 150-200 mm, 2. šķira; 250-300 mm, 2. šķira) keramiskām caurulēm, podiņu un pat ogļskābi. Šai fonā rūpnīcas izdevās saglabāt apmierinošu plāna izpildi, respektīvi – par 109,9% tika izpildīts kopprodukta plāns, par 110,1% – preču ražošanas plāns⁶⁹. Tika saražots 92,4 mljn. silikātķieģeļu, 5905 tonnas keramisko cauruļu, 250 tūkst. neglazēto podiņu gabalu, 221,7 sausā ledus tonnas⁷⁰. Tāpat, ja ticēt arhīva materiāliem, turpinājās ražošanas procesa mehanizācija un automatizācija⁷¹ (respektīvi, tika mehanizēti akmens un kaļķu padeve uz krāsnīm, smilts izkraušana karjerā, tika pabeigta mazuta rezervuāru celtniecība un montāža), lai gan tā bija vēl tālu no ideāla – piemēram, no satīriskā žurnāla “Dadzis” numura par 1959. gada 15. novembri (Nr. 22) var uzzināt, ka ķieģeļu iekraušana dzelzceļa vagonos Bolderājas būvmateriālu rūpnīcā kādu iemeslu dēļ notiek ar ekskavatoru (!), kas neizbēgami noved pie produkcijas bojāšanas un ķieģeļu pašizmaksas palielināšanu līdz tādām līmenim, kā “it kā rūpnīca būtu ražojusi porcelānu, nevis ķieģeļus”, atzīme “Dadzi” ievietotā raksta “Ķieģeļi–mehānizācija–porcelāns” autors⁷².

Runājot par Bolderājas silikātķieģeļu rūpnīcas darbības finansiāliem radītājiem, uzreiz ir jāatzīmē, ka faktiski *rentabilitātes* rādītājam nebija tādas noteicošas nozīmes PSRS 50. gadu komandekonomikas apstākļos, pie kuras visi ir pieraduši mūsdienās – jo uzņēmumi tāpat bija pilnībā apgādāti no valsts budžeta, un tikai valsts lēma, vai uzņēmumu ir nepieciešams turpināt uzturēt vai nē. Tirdzniecībā *ražošanas rentabilitātes* termins apzīmē *peļņas* no saražotās produkcijas realizācijas attiecību pret *izmaksām*, kas bija iztērētas šīs produkcijas saražošanai un realizācijai. Tādejādi, ja šī *peļņa* pārsniedz *izmaksas*, tad ražošana skaitās *rentablā*. Komandekonomikā ir tāds pats rentabilitātes jēdziens: “*Uzņēmuma rentabilitāte (ienesīgums) nozīmē, ka līdzekļi, ko uzņēmums saņem, realizējot savu produkciju, kompensē pašizmaksu un nodrošina pāri par to zināmu ienākumu*” – tiek skaidrots jau iepriekš minētā tā laika politekonomijas grāmatā⁷³.

⁶⁹ LNA LVA, 360. f. (*Latvijas PSR Tautas saimniecības padomes Būvmateriālu rūpniecības pārvalde*), 4. apr., 19. l. (*Bolderājas būvmateriālu rūpnīcas, Liepājas silikātķieģeļu rūpnīcas, Kalnciema būvmateriālu kombināta, Daugavpils ķieģeļu rūpnīcas un Būvkeramikas rūpnīcas “Spartak” gada atskaite par 1959. g.*), 1. lpp.

⁷⁰ Turpat, 26. lpp.

⁷¹ Turpat, 3.–4. lpp.

⁷² Loks, A. “Ķieģeļi – mehanizācija – porcelāns”, *Dadzis*, Nr. 22 (15.11.1959), 8. lpp.

⁷³ Ostrovitjanovs, K. u. c. *Politiskā ekonomija*. Rīga: Latvijas Valsts izdevniecība, 1956, 427. lpp.

Pētot Bolderājas silikātķieģeļu rūpnīcas vēsturi, var diezgan droši secināt, kā tā – kā arī ļoti daudzi citi tā laika uzņēmumi – strādāja ar finansiāliem zaudējumiem no paša darbības sākuma. Un, lai gan rūpniecība bija finansēta no valsts budžeta, nevar teikt, ka zaudējumu apmēram nebija pavisam nekādas nozīmes – pieejami materiāli skaidri liecina par to, ka gan uzņēmuma vadība, gan augstākstāvošās instances bija ieinteresētas zaudējumu pakāpeniskā samazināšanā, un pat vārds “rentabilitāte” ir diezgan bieži sastopams šī vārda vistiešākā nozīmē. Var teikt, ka komandekonomikas apstākļos rentabilitāte nav noteicošais faktors – un tas pilnīgi atbilst patiesībai – bet tās jēdziens nekur nepazūd, un joprojām tika īstenoti dažādi pasākumi tās radītāju uzlabošanai, jo šie radītāji objektīvi atspoguļo uzņēmuma darbības efektivitāti. Zaudējumiem tika piešķirts atsevišķs plāns, kuru, kā arī visus citus plānu, centējas pārpildīt – bet šajā gadījuma drīzāk otrādi – padarot zaudējumus pēc iespējas mazākus.

1955. gads, kā jau tika noskaidrots augstāk, bija diezgan neveiksmīgs rūpnīcai. Protams, ekonomiski viņš bija tieši tāds pats – saražotas produkcijas pašizmaksa pārsniedza plānoto par 16,1%⁷⁴, rūpnīcas pabeidzot gadu ar zaudējumiem 2,21 mljn. rubļu apmērā, pret plānotiem 365 tūkstošiem⁷⁵. Rūpnīcas apgrozāmie līdzekļi katru gadu tika papildināti no Latvijas PSR Būvmateriālu rūpniecības ministrijas budžeta. 1955. gadu Ministrijas piešķirto līdzekļu apjoms bija 2,36 mljn. rubļu, kas ir krietni vairāk par plānotiem 1,10 mljn⁷⁶. Ministrijas pavēlē tika norādīts arī uz lietvedības neapmierinošo darbību rūpnīcā – t. i., ne visi rūpnīcai piešķirti līdzekļi tika tērēti saskaņā ar paredzēto mērķi; tika fiksēti nelikumīgo prēmiju izmaksas un komandējumu apmaksas gadījumi; produkcijas realizācija netika pietiekošajā mērā kontrolētā un uzskaitīta – par ko rūpnīcas galvenajam grāmatvedim A. Balunskim tika noteikts rājiens⁷⁷.

1956. gadā rūpnīcas ekonomiskie rādītāji tāpat bija ļoti vāji. Bet ja saražotas produkcijas pašizmaksa vēl joprojām pārsniedza plānu – bet tagad jau par 5,1%⁷⁸, ko var nosaukt par salīdzinoši pozitīvo tendenci, vismaz, salīdzinot ar iepriekšējo gadu, tad uzņēmuma kopējie zaudējumi palielinājās vēl vairāk, neskatoties uz saimnieciskas darbības kvalitātes zināmo uzlabošanu. Protams, tika koriģēts zaudējumu plāns atbilstoši objektīvai situācijai – tas bija vairs ne kādi simti tūkstoši rubļu, bet gan 2,45 mljn. – vairāk, nekā 1955. gada reālie zaudējumi, tomēr arī šo rūpnīca plānu rūpnīca “pārpildīja”, pabeidzot gadu ar zaudējumiem 3,80 mljn. rubļu apmērā⁷⁹, par ko rūpnīcas saimnieciski finansiāla darbība 1956. gadā tika atzīta par *ļoti*

⁷⁴ LNA LVA, 1398. f., 1. apr., 171. l., 2. lp.

⁷⁵ Turpat.

⁷⁶ Turpat, 3. lp.

⁷⁷ Turpat, 4. lp.

⁷⁸ LNA LVA, 1398. f., 1. apr., 180. l., 1. lp.

⁷⁹ Turpat, 2. lp.

neapmierinošu, bet tās direktoram un galvenajam grāmatvedim tika atkal noteikts rājieni⁸⁰. Sakarā ar neplānoti lielajiem zaudējumiem, kuru cēlonis tika norādīts jēlvielu zemā kvalitātē un ražošanas mehānismu sliktajā stāvoklī (rūpnīcai bija nepieciešams kapitālais remonts⁸¹), kas likumsakarīgi pacēla saražotas produkcijas pašizmaksu, Ministrijai nācās ne tikai pārsegt gada gaitā radušos rūpnīcas apgrozāmo līdzekļu trūkumu 555 tūkst. rubļu apmērā, un plānotos zaudējumus 2,45 mljn. rubļu apmērā, bet arī ieguldīt papildus 1,18 mljn. rubļus⁸².

Neapmierinošie Bolderājas silikātķieģeļu rūpnīcas saimnieciskie rādītāji noveda pie tā, ka 1957. gadā tai mainījās direktors – V. Procenko vietā nāca V. Cals, lai gan galvenā grāmatveža amatu turpināja pildīt A. Balunskis⁸³. 1957. gadā rūpnīcas ekonomiskie rādītāji sāka nedaudz uzlaboties: saražotas produkcijas pašizmaksas pārsniedza plānu par 1,1%⁸⁴, kas, tomēr, tika skaidrots ar jaunā, pagaidām nerentablā produkta – sausā ledus – ražošanas sākumu, bet uzņēmuma kopējie zaudējumi samazinājās līdz 3,3 mljn. rubļu, lai gan plāns paredzēja 2,94 mljn. rubļus⁸⁵. Jebkurā gadījumā, iezīmējās pozitīva tendence iekļaušanai pašizmaksas un zaudējumu plānā.

Protams, arī šie rādītāji nebija tādi, kādiem tiem būtu jābūt un, spriežot pēc avotiem, rūpnīcas vadība to labi saprata. Jaunais uzņēmuma direktors savā paskaidrojumā par 1957. gada atskaiti raksta: *“Uzdevums kļūt par rentablu uzņēmumu ir vissvarīgākais mūsu rūpnīcas kolektīvam”*⁸⁶.

1958. gada rūpnīcas saimnieciski finansiālās darbības rezultāti pierādīja biedra Cala sacīto un parādīja, ka pozitīva tendence patiešām pastāv. Saražotas produkcijas pašizmaksas samazināšanas plāns tika pārpildīts – 3% vietā to izdevās samazināt par 8%⁸⁷. Arī zaudējumi kļuva krietni zemākas – 2,07 mljn. rubļu plānoto 2,78 mljn. rubļu vietā⁸⁸. Šo rādītāju uzlabošanas cēloņi ir atrodami saimnieciskās darbības efektivitātes paaugstināšanā – tai skaitā uzņēmuma pakāpeniskajā mehanizācijā, automatizācijā, jauno iekārtu apgūšanā, jauno cehu nodošanu ekspluatācijā utt. 1958. gads bija pirmais gads, sākot no, vismaz, 1955. gada, kad Būvmateriālu ministrijai izdevās ietaupīt uz Bolderājas silikātķieģeļu rūpnīcai piešķiramiem

⁸⁰ LNA LVA, 1398. f., 1. apr., 180. l., 3. lp.

⁸¹ Turpat, 93. lp.

⁸² LNA LVA, 1398. f., 1. apr., 180. l., 2. lp.

⁸³ LNA LVA, 360. f., 4. apr., 2. l., 24. lp.

⁸⁴ Turpat, 5. lp.

⁸⁵ Turpat, 6. lp.

⁸⁶ Turpat, 21. lp.

⁸⁷ LNA LVA, 360. f., 4. apr., 9. l., 1. lp.

⁸⁸ Turpat.

līdzekļiem – jo sakarā ar straujo rūpnīcas zaudējumu samazināšanu, rūpnīcai par 1958. gadu tika piešķirts 2,86 mljn. rubļu plānoto 3,10 mljn. vietā⁸⁹.

Bet 1959. gadā, spriežot pēc pieejamiem materiāliem, notika, varbūt, visnozīmīgākais notikums rūpnīcas ekonomiskajā dzīvē kopš, vismaz, 1955. gada – jo 1959. gada slēguma bilance liecina par to, ka šo gadu rūpnīca pabeidza nevis ar zaudējumiem, bet gan ar *peļņu* 398 tūkst. rubļu apmērā⁹⁰. Diemžēl, nav iespējams, kā iepriekšējos gada atskaitēs, iepazīties ar rūpnīcas vadības komentāriem tieši par šī zīmīga gada atskaiti, jo kādu iemeslu dēļ LNA LVA 360. f. 4. apr. 19. lietā trūkst direktora paskaidrojuma par atskaiti, lai gan visās citās lietās tā parādās. Līdz ar to, var tikai minēt, kas kļuva par iemeslu tādām nopietnām rūpnīcas panākumiem. Protams, ir domājams, ka rūpnīcas profila un ražoto produktu sortimenta paplašināšana, kā arī ražošanas procesa nemitīgā modernizācija bija veiksmīgs risinājums rūpnīcas rentabilitātes sasniegšanai – jo, runājot vismaz par 1959. gadu, tā tik tiešām kļuva rentabla un pat ienesīga.

2.3. Rūpnīcas darbaspēks, tā darba un dzīves apstākļi

20. gs. 50. gadu sociālisma apstākļos oficiāla padomju ideoloģija īpaši izcēla valsts rūpes par darba cilvēkiem, strādniekiem, jo Padomju Savienībā esot proletariāta diktatūra.

No vienas puses – tik tiešām, sākumā mājokļu būve strādniekiem notika centralizēti, iesaistoties uzņēmumiem ar lielu strādnieku skaitu un citiem atbildīgajām struktūrām. Strādnieki varēja pretendēt uz bezmaksas mājokļi, jo viņiem nebija tās jāpērk – viņi īrēja tās no valsts. Dzīvojamu māju būvniecībai Latvijas PSR bija jāsākas uzreiz pēc 2. Pasaules kara beigām, bet īstenībā masveida mājokļu būvniecība sākās tikai 50. gadu 2. pusē – sākoties tā sauktajam Hruščova celtniecības bumam. No otras puses, ir skaidri saprotams, ka apgādāt uzreiz visus ar mājokļi uzreiz nebija iespējams. Un vai jaunajā uzņēmumā, kas nemitīgi saskarās ar finansiālām un visādām citām grūtībām, patiešām bija pietiekoši labi darba apstākļi?

Uzreiz ir jāatzīmē, ka faktiski no rūpnīcas darbības pirmajām dienām tajā valdīja zināmais haoss. To nodeva ne līdz galam pabeigto⁹¹ – varbūt, arī šī iemesla dēļ dažu strādnieku attieksme arī bija ne līdz galam nopietna. Analizējot LKP pirmorganizācijas materiālus, var izsecināt, ka viena no visnopietnākām problēmām bija dzeršana – dzēra gan meistari, gan melnstrādnieki,

⁸⁹ LNA LVA, 360. f., 4. apr., 9. l., 89. lp.

⁹⁰ LNA LVA, 360. f., 4. apr., 19. l., 5. lp.

⁹¹ LNA LVA, PA-2158. f., 1. apr., 12. l., 51. lp.

gan brīvajā laikā, gan, kas ir visdramatiskākais, darba laikā⁹²; arī zema rūpnīcas kolektīva kultūra: nemitīgi tika sisti logi, izskrūvētas spuldzītes⁹³, salauzti jaunstādīti kociņi⁹⁴... Lai gan tam arī ir savs izskaidrojums – cilvēkus, dažreiz no kara izpostītām zemēm (piemēram, no Baltkrievijas) atveda celt rūpnīcu faktiski uz tukšo zemi, Bolderāju, kur tiem bija jādzīvo barakās – no kurienes tad radītos kāda kultūra? Tāpat, Bolderājā saplūda ļoti dažādu sociālo slāņu pārstāvji – piemēram, zaldāti dzīvoja un strādāja blakus bijušiem ieslodzītiem, bet cilvēku ar augstāko izglītību bija ļoti maz – līdz ar ko bieži notika arī visādi konflikti. Nenormāli liela bija personāla mainība: dokumenti liecina, ka laika posmā no 1952. līdz 1955. gadam, rūpnīcai nomainījās četri direktori, 7 galvenie inženieri un 38 (!) cehu vadītāji⁹⁵ – līdz ar ko par kādu vienoto Bolderājas silikātķieģeļu rūpnīcas kolektīvu tās darbības sākumposmā arī faktiski nav iespējams. Tiesa gan, izskatās, ka tā bija tā laika ļoti tipiska situācija pat ne tikai Latvijai, bet visai Baltijai: piemēram, vācu vēsturnieks, Tartu Universitātes asociētais profesors Olafs Mertelsmans sava rakstā “Was there a Stalinist Industrialization in the Baltic Republics? Estonia – an Example” arī ir pievērsies darbaspēka faktora jautājumam – 1952. gadā Igaunijas PSR strādnieku vidū augstākā izglītība bija tikai 0,3% strādnieku, vidējā vai vidējā speciāla – 4,5%, nepabeigtā vidējā – 21,2%, pamatizglītība – 60%. 14% no Igaunijas PSR rūpnieciskā darbaspēka bija neizglītoti (*малограмотные*)⁹⁶. Arī personāla mainība bija ierasta lieta – stabilo kolektīvu rūpnīcām nebija⁹⁷.

1955. gadā, sākot no kurā arhīva ir pieejamas rūpnīcas atskaites Latvijas PSR Būvmateriālu rūpniecības ministrijai, Bolderājas silikātķieģeļu rūpnīcā bija nodarbināti 524 cilvēki, no tiem 416 – strādnieku⁹⁸. Šīm lielajām cilvēku skaitam līdz ar rūpnīcas nodošanu ekspluatācijā sāka būvēt strādnieku ciematu Platā, Silikātu, Keramikas, Kvarca un Dolomīta ielu rajonā Bolderājā. No pašiem ielu nosaukumiem var redzēt, kuras rūpnīcas strādniekiem šis rajons bija domāts. Taču celtniecība norisinājās diezgan palēnām. 1955. gadā rūpnīcas strādnieki dzīvoja pārsvarā barakās rūpnīcas teritorijā vai kopmītnē. Dzīves apstākļi tur bija tik neapmierinoši, ka informāciju par to var pat atrast tā laika presē⁹⁹ – piemēram, trūka apkures,

⁹² LNA LVA, PA-2158. f., 1. apr., 10. l., 17. lp.

⁹³ Turpat, 25. lp.

⁹⁴ LNA LVA, PA-2158. f. (*Rīgas pilsētas Ļeņina rajona Bolderājas silikātķieģeļu rūpnīcas LKP pirmorganizācija*), 1. apr., 11. l. (*Partijas biroja sēžu un sapulču protokoli: 1954.*), 1. lp.

⁹⁵ LNA LVA, PA-101. f. (*Latvijas Komunistiskās partijas Centrālā Komiteja*), 19. apr., 136. l. (*Izziņas par būvmateriālu rūpniecības uzņēmumu darbību: 1956.*), 10. lp.

⁹⁶ Mertelsmann, O. “Was there a Stalinist Industrialization in the Baltic Republics? Estonia – an Example”, 2003, p. 157.

⁹⁷ Turpat, p. 156.

⁹⁸ LNA LVA, 1398. f., 1. apr., 171. l., 15. lp.

⁹⁹ Ļeonoviča, L. “Tā nevar dzīvot!”, *Padomju Jaunatne*, Nr. 65 (02.04.1955), 2. lpp.; “Kāda ir jūsu kopmītne?”, *Padomju Jaunatne*, Nr. 167 (24.08.1955), 1. lpp.

sanitārie apstākļi arī bija tālu no ideāliem. Taču visvairāk strādniekus neapmierināja uzņēmuma vadības bezatbildīga attieksme pret šo jautājumu un pārlietas birokrātiskās vilkšanas, kas traucēja viņiem saņemt normālo dzīvesvietu. Piemēram, kā liecina avoti, 1955. gadā ciematā bija uzceltas divas jaunās 12-dzīvokļu mājas, taču kādu iemeslu dēļ tās nebija formāli nodotas ekspluatācijā un vienkārši stāvēja tukšas, kas, pats par sevi saprotams, kaitināja cilvēkus, kuriem nācās dzīvot netīrās barakās un kopmītnēs tajā laikā, kad blakus stāvēja gandrīz gatavas mājas, kurās viņiem bija aizliegts iemīnāties. Šo māju nenodošanas ekspluatācijā iemesls tomēr atklājās Bolderājas silikātķieģeļu rūpnīcas direktora paskaidrojumā par 1955. gada atskaiti – visticamāk, tas notika tādēļ, ka finansiālo trūkumu dēļ rūpnīcai izdevās samaksāt darbuņēmējam (karaspēka daļai nr. 30961) par šo māju uzcelšanu tikai pašās gada beigās¹⁰⁰. Tomēr tajā pašā 1955. gadā tika nodota ekspluatācijā cita, 24-dzīvokļu māja, kā arī strādnieku ciemata katlu māja¹⁰¹ un pirts¹⁰², kopš 1954. gada funkcionēja bērnudārzs 100 strādnieku bērniem¹⁰³.

Darba apstākļi pašā Bolderājas silikātķieģeļu rūpnīcā 1955. gadā bija tik skarbi, ka tos apsprieda visaugstākā līmenī – Latvijas PSR Veselības aizsardzības ministrija vairākkārt informēja Būvmateriālu rūpniecības ministriju, kurai tika pakļauta rūpnīca, par to, ka dažos rūpnīcas cehos gaisa putekļainuma norma tika pārsniegta vairāk nekā 300 (!) reizēs, līdz ar ko strādnieki saslimst ar silikozi – profesionālo neārstējamo plaušu slimību¹⁰⁴, bet 1955. gada maijā¹⁰⁵ un, atkārtoti – novembrī¹⁰⁶, pat pieprasīja Latvijas PSR MP slēgt rūpnīcu līdz sanitāro normu pārkāpumu (t. i., ventilācijas un aspirācijas trūkuma) novēršanai.

Darba apstākļi rūpnīcā 1956. gada atskaitē arī tika oficiāli atzīti par neapmierinošiem. Tika atzīmēta augsta strādnieku saslimstība, kas ir saistīta ar aspirācijas (atputeķļošanas) trūkumu, arī citu darba drošības normu neievērošanu¹⁰⁷. Bez tam, rūpnīcas darbinieku skaits samazinājās līdz 515 cilvēkiem, no kuriem strādnieku bija 397¹⁰⁸. No divām jau minētām 12-dzīvokļu mājām 1956. gadā tika nodota ekspluatācijā tikai viena, kas tika skaidrots ar nekvalitatīvo darbuņēmēju – tas ir Rīgas būvkanora, “Prommontaž” (santehnika), “Latvelektrostroj” (elektrība) – darbiem māju iekšējā apdarē. Tika atzīmēts, ka Rīgas

¹⁰⁰ LNA LVA, 1398. f. 1. apr., 171. l., 110. lp.

¹⁰¹ Turpat, 109. lp.

¹⁰² Turpat, 76. lp.

¹⁰³ “Pie Bolderājas silikātķieģeļu ražotājiem”, *Cīņa*, Nr. 201 (25.08.1954), 1. lpp.

¹⁰⁴ LNA LVA, PA-101 f., 18. apr., 180. l., 33. lp.

¹⁰⁵ Turpat, 38. lp.

¹⁰⁶ Turpat, 74. lp.

¹⁰⁷ LNA LVA, 1398. f., 1. apr., 180. l., 1. lp.

¹⁰⁸ Turpat, 5. lp.

būvkanoris strādāja lēni un nekvalitatīvi, bet vēlāk vispār pameta objektu¹⁰⁹. “Latvelektrostroja” darbs arī tika kritizēts un atzīmēts, ka tā iesāktie darbi galu galā tika pabeigti saimnieciskajā veidā, kas nozīmē – ar pašu rūpnīcas strādnieku spēkiem¹¹⁰. Tāda celtniecības metode tolaik sāka izplatīties visā PSRS, pazīstama kā “Gorkijas metode”.

1957. gadā darba apstākļi rūpnīcā un dzīves apstākļi ciematā it kā sāka uzlaboties – vismaz, tā rakstīja tā laika prese¹¹¹. Beidzot nododot ekspluatācijā 1953. gadā uzsāktās mājas, dzīvokļu skaits strādnieku ciematā palielinājās līdz 844¹¹². Tomēr no gada atskaites ir redzams, kā strādājot jau piekto gadu, rūpnīcai vēl joprojām trūka elementāro ērtību – piemēram, savas ēdnīcas tai nebija. “*Strādnieku ciematā ir ēdnīca, taču cenas tur ir augstas, bet pusdienas – negaršīgas*” – raksta Bolderājas silikātķieģeļu rūpnīcas direktors V. Cals¹¹³. Lai gan rūpnīcai bija bufete, diez vai tur bija piedāvāts plašs sortiments. V. Cala atskaite ir minēti tikai “speciālais piens” (*спецмолоко*) un aukstās uzkodas. Atsevišķo telpu, kur varētu paēst atnestās līdz pusdienas, cehos arī nebija. Tāpat trūka arī dušas telpu – to skaitlis (trīs) tika vērtēts kā nepietiekošs. Bez tam, vēl joprojām rūpnīcā bija telpas, kur nebija pabeigtas ventilācijas un aspirācijas darbi, līdz ar ko strādniekiem tur nācās izmantot respiratorus (kas, kā zināms, bieži vien tiks ignorēts, it sevišķi ja gaisa temperatūra tādos cehos ir augstāka par normālo istabas temperatūru). Neskatoties uz visiem šiem faktoriem, darbinieku skaits rūpnīcā palika tas pats kā iepriekšējā gadā – 515¹¹⁴.

No 1958. gada atskaites par Bolderājas silikātķieģeļu rūpnīcas darbību ir redzams, ka lai likvidētu esošos trūkumus darba apstākļu ziņā, tika īstenoti sekojošie pasākumi: modificēta ventilācija; ir apgalvots, ka tika likvidēts vissmagākais līdz tam esošais darbs rūpnīcā – autoklāvu strādnieku darbs, jo tika nodots ekspluatācijā hidrauliskais bīdītājs¹¹⁵; visa gada garumā strādnieki tika apgādāti ar speciāliem apaviem un apģērbiem; kaitīgo cehu strādnieki tika apgādāti arī ar “speciālo pienu” (kas, kā skaitās, sekmē kaitīgo vielu iziešanu no organisma), bet karsto cehu strādnieki – ar gāzēto ūdeni – rūpnīcā bija četras saturatoriekārtas. Tāpat notika arī strādnieku regulāras medicīniskas apskates ar rentgenoskopiju¹¹⁶. Ražošanas procesa gaitā notikušo nelaiemes gadījumu skaits 1958. gadā samazinājās līdz 45 (1957. gadā – 60)¹¹⁷. Bez tam, 1958. gadā ar “tautas celtniecības metodi” (t. i. tas pats kas “saimnieciskais

¹⁰⁹ LNA LVA, 1398. f., 1. apr., 180. l., 101. lp.

¹¹⁰ Turpat.

¹¹¹ “Republikas pilsētās un laukos: Jaunā BOLDERĀJA”, *Cīņa*, Nr. 47 (24.02.1957), 1. lpp.

¹¹² LNA LVA, 360. f., 4. apr., 2. l., 60. lp.

¹¹³ Turpat, 23. lp.

¹¹⁴ Turpat, 4. lp.

¹¹⁵ LNA LVA, 360. f., 4. apr., 9. l., 85. lp.

¹¹⁶ Turpat.

¹¹⁷ Turpat, 84. lp.

celtniecības vieds”, jeb būvdarbi bez darbuņēmēju iesaistīšanas, ar pašu spēkiem) tika uzbūvētas divas 8-dzīvokļu mājas strādnieku ciematā, uzsākta kopmītnes 147 cilvēkiem būvēšana¹¹⁸.

Protams, dzīvojamo māju būvniecība bija prioritāra rūpnīcas un tās strādnieku ciemata attīstībā, īpaši atzīmējot to, ka 1958. gadā barakās rūpnīcas teritorijā dzīvoja vēl 54 ģimenes. Dzīves apstākļi tur bija ļoti slikti.

Bolderājas silikātķieģeļu rūpnīcas strādnieku kultūras un izglītības līmeni vajadzēja uzturēt un paaugstināt rūpnīcā esošām “sarkanajām stūrītīm”, kurā, pēc 1958. gada datiem, bija bibliotēka ar 1250 grāmatām (lasītāju skaits tajā – 185 cilvēki), galda teniss, biljards, šahs, dambretes, televizors¹¹⁹. Tur strādnieki varēja pavadīt savu brīvo laiku. “Sarkanajā stūrītī” tika organizēti šaha un dambrešu turnīri, mākslinieciskas pašdarbības pulciņš, lekciju nolasīšana, kinofilmu demonstrēšana. Vasaras perioda tika organizētas arī ekskursijas uz Rīgas teātriem un muzejiem – vēsta rūpnīcas direktors savā paskaidrojumā par 1958. gada atskaiti, lai gan atrastie preses materiāli par šo jautājumu (tiesa gan, tie ir datēti ar 1954. gadu) parāda citu ainu – respektīvi, rakstā “Padomju Jaunatnē” ar nosaukumu “Kā bija, tā palika” (*Nr. 120, 18.06.1954*) tika stāstīts par to, ka gandrīz visi iecerēti Bolderājas silikātķieģeļu rūpnīcas strādnieku kopīgie izbraukumi uz Rīgu un citām vietām vai nu tika pēdējā brīdī atcelti, vai nu kādu iemeslu dēļ neizdevās, bet kā galveno iemeslu strādnieki min pašas rūpnīcas vadības nevēlēšanos piedalīties viņu pelnītas atpūtas organizēšanā¹²⁰. Rūpnīcas darbinieku skaits 1958. gadā samazinājās līdz 507, no kuriem strādnieku – 395¹²¹.

No 1959. gada atskaites, diemžēl, var maz ko secināt par rūpnīcas darba uz dzīves apstākļiem – jo, kā jau bija iepriekš minēts, tajā trūkst paskaidrojuma, kā arī dažu citu dokumentu – lietā ir atrodamas tikai 27 lapas par pētāmo rūpnīcu, kamēr atskaites par iepriekšējiem gadiem pēc apjoma parasti pārsniedza 100 lapas. Vienīgais, kas ir ievērības vērts – darbinieku skaita strauja palielināšanās līdz 618 cilvēkiem¹²², jo Bolderājas būvkeramikas rūpnīcu pievienoja Bolderājas silikātķieģeļu rūpnīcai. 1959. gadā bija plānots nodot ekspluatācijā 1958. gadā uzsākto kopmītni, bet no esošiem materiāliem nevar secināt, vai tas tiešām bija izdarīts.

Tāpat, ir jāatzīst, ka laika posmā no 1952. līdz 1959. gadam patiešām bija centieni paaugstināt strādnieku kultūras līmeni visas republikas mērogā, kas padarītu efektīvāku arī pašu darba procesu, taču spriest par šo centienu reālo rezultātu ir diezgan grūti. Formāli, “sarkanajam

¹¹⁸ LNA LVA, 360. f., 4. apr., 9. l., 86. lp.

¹¹⁹ Turpat, 87. lp.

¹²⁰ Dundurs, K. “Kā bija, tā palika”, *Padomju Jaunatne, Nr. 120 (18.06.1954)*, 2. lpp.

¹²¹ LNA LVA, 360. f., 4. apr., 9. l., 4. lp.

¹²² LNA LVA, 360. f., 4. apr., 19. l., 1. lp.

stūrītīm”, tehniskai apmācībai, arī izklaidēm (galda spēlēm) bija obligāti jābūt katrā uzņēmumā, par to atbildēja LKP pirmorganizācijas. Taču faktiski apmācība mēdza izjaukties vai nenotikt vispār, bet uz “sarkano stūrīti”, piemēram, strādnieki gāja lai paskatītos televizoru darba laikā. Padomju avoti ziņo, ka tika intensīvi propagandēta tehniskā izglītība, attīstīts vakara skolu tīkls, skolās darbojās arī neklātienas nodaļas un ražošanā nodarbināto kvalifikācijas paaugstināšanas nodarbības¹²³. 50. gadu beigās Latvijas PSR sākas kustība par tā saucamo Tautas universitāšu organizēšanu, kur liela daļa klausītāju bija strādnieki¹²⁴. Runājot par būvmateriālu rūpniecību, padomju statistiskie dati liecina, ka 1959. gadā šajā jomā jau 38,3% strādnieku bija vismaz septiņgadīgā izglītība¹²⁵.

¹²³ Sproģe, A. “Padomju Latvijas strādnieku šķiras kultūras izaugsme no 1940.–1962. gadam” // *Latvijas PSR strādnieku šķiras izaugsme (1940.–1962.)*. P. Stučkas Latvijas Valsts universitātes zinātniskie raksti, 52. sēj., 4. laid. Rīga, 1963. 48. lpp.

¹²⁴ Turpat, 52. lpp.

¹²⁵ Turpat, 50. lpp.

SECINĀJUMI

Darba mērķis ir sasniegts: galvenās Latvijas PSR būvmateriālu rūpniecības attīstības tendences laika posmā no 1952. līdz 1959. gadam ir izpētītas – pārsvarā uz Bolderājas silikātķieģeļu rūpnīcas darba piemēra. Galvenās problēmas, ar kurām tā ir saskarusies, ir konstatētas.

Viena no vislielākajām grūtībām, pētot šo tēmu, ir avotu (respektīvi, arhīva materiālu un tā laika preses) specifika – tie nemitīgi ir jāpapildina viens ar otru un arī jāsalīdzina sava starpā, jo informācija tajos bieži vien ir formalizēta, fragmentāra, un neatspoguļo apskatāmo problēmu dziļumu un būtību. Tāpat avoti mēdz nonākt pretrunā viens ar otru, tāpēc pētniekam ir jāattiecinās visai kritiski pret avotos sniegtajiem datiem, un, it īpaši, šo datu interpretējumiem. Taču pētījuma gaitā ir izdevies, kritiski izanalizējot pieejamus datus, izdarīt pētījuma mērķim atbilstošus secinājumus.

Bolderājas silikātķieģeļu rūpnīcai noteikti bija svarīga loma sava nozarē, tā dažu gadu laikā bija kļuvusi par lielāko Latvijas PSR silikātķieģeļu rūpnīcu; tāpat, aplūkotajā laika posmā tā bija vienīga rūpnīca Baltijas republikās, kur ražoja sauso ledu un ogļskābi¹²⁶. Tās pamatprodukcija – ķieģeļi – tika izmantoti būvniecībai visā Latvijas PSR teritorija, tai skaitā būvējot tādus ievērojamus objektus, kā viesnīca “Rīga” un Zinātņu akadēmija (tolaik Kolhoznieka nams), bet sausām ledum un ogļskābei atradījās pielietošana pārtikas rūpniecības jomā. Taču neskatoties uz savu nozīmīgumu visas republikas, un pat zināmā mērā Baltijas mērogā, rūpnīca saskarās ar nopietnām problēmām savas darbības sākumposmā: tās nodošana ekspluatācijā vairākkārt pārcēlās, un aizkavējās uz diviem gadiem, tāpat nododot rūpnīcas ēkas ne līdz galam pabeigtas; tās tehniskā apgāde nebija apmierinoša, bet arī jaunās iekārtas mēdza ātri bojāties kompetenta, tehniski izglītota un atbildīga personāla trūkuma dēļ.

Neskatoties uz to, ražošanas process rūpnīcā ar katru gadu sarežģījās, paplašinājās tās produkcijas sortiments. Saražotās produkcijas apjomam arī bija tendence palielināties. No paša darbības sākuma, rūpnīcai bija grūtības ar preču ražošanas un kopprodukta plānu izpildi, tomēr 1957. gadā to izdevās pārvarēt, atgriežoties pie plāna izpildīšanas. Viena no svarīgākām rūpnīcas problēmām visā aplūkotajā laika posmā bija tās produkcijas sliktā kvalitāte – par to tiek ziņots ne tikai oficiālajos atskaitēs, bet arī tā laika presē, kur dažkārt figurēja dati par daudz lielāko brāķa apjomu, nekā ir atspoguļots atskaitēs, kas varētu liecināt par neprecīziem, idealizētiem datiem šajās atskaitēs (lai gan pārsvarā tos vienkārši nav ar ko salīdzināt, līdz ar

¹²⁶ “Sausais ledus no... dūmiem”, *Cīņa*, Nr. 305 (27.12.1960), 4. lpp.

ko pētījuma gaitā bija zināmā mērā uz tiem jāpaļaujas). Tāpat rūpnīca nemitīgi saskarās ar finansiālajām grūtībām un daudzu gadu garumā tā nesa tikai zaudējumus, kamēr 1959. gadā tai izdevās pabeigt gadu ar peļņu, lai gan arī diezgan pieticīgu.

Šajā ziņā ir jāuzsver, ka arī padomju plānveida ekonomikas apstākļos, rūpnīcas darbības gada atskaitēs ir redzams, ka rūpnīcas *rentabilitātes* jautājums ir vairākkārt celts, un tam ir piedēvēta ļoti svarīga loma, kas varētu liecināt par to, ka plānveida ekonomika šajos apstākļos nevarēja atsacīties no visiem tirgus ekonomikas elementiem.

Runājot par strādnieka stāvokli Bolderājas silikātķieģeļu rūpnīca, tai aplūkotajā laika posmā pastāvēja pakāpeniskas paaugstināšanas tendence, pateicoties ražošanas procesa modificēšanas pasākumiem un pakāpeniskai strādnieku ciemata būvēšanai. Liela nozīme tika piešķirta strādnieku izglītošanai un kultūras līmeņa paaugstināšanai, jo tā bija viena no visnopietnākajām šīs rūpnīcas un arī visas nozares problēmām, kuru nevarēja atrisināt uzreiz – vajadzēja daudz laika, darba ar cilvēkiem un pacietības. Arvien lielāko nozīmi pievērsa arī viņu veselības aizsardzībai, par ko liecina rūpnīcā īstenotie pasākumi – regulārās medicīniskās apskates un rentgenoskopija, lai gan viss tas parādījās tikai ar laiku. Tomēr kopumā, darbaspēka stāvoklis šajā uzņēmumā aplūkotā laika posma sākumā, bija pat savam laikam diezgan slikts, daudzi strādnieki ar savām ģimenēm dzīvoja barakās rūpnīcas teritorijā, bet dzīves apstākļi uzbūvētajā kopmītnē nebija īpaši labākas, par ko rakstīja pat tā laika prese.

Aplūkojot situāciju arī citas būvmateriālu ražošanas nozares uzņēmumos Latvijas PSR, var secināt, ka problēmas, ar kurām saskarās Bolderājas silikātķieģeļu rūpnīca – speciālistu trūkums un kadru mainība, slikta produkcijas kvalitāte, plāna neizpildīšana – bija tipiskas visai nozarei, bet it sevišķi jaunajiem uzņēmumiem, kuras attīstība Latvijas PSR 50. gados notika kvantitatīvi strauji – to jau nosāka gan ideoloģija, gan objektīvi apstākļi – būvmateriālu trūkums pēc kara, bet ne visai kvalitatīvi.

Līdz šim nedz Latvijas PSR būvmateriālu rūpniecības attīstība, nedz konkrētā uzņēmuma darbība šajā laikā posmā nebija kaut vai nedaudz detalizēti un virspusēji izpētīta. Tomēr, ir domājams, ar līdzīgām metodēm var pievērsties arī citu svarīgo tautsaimniecības jomu izpētei Latvijas PSR industrializācijas gaitā, kas dotu pilnīgāku priekšstatu par šo sarežģīto un neviennozīmīgo posmu Latvijas vēsturē.

IZMANTOTO AVOTU UN LITERATŪRAS SARAKSTS

Arhīva materiāli:

1. LNA LVA, 1398. f. (*Latvijas PSR Būvmateriālu rūpniecības ministrija*), 1. apr., 312. l. (*Uzņēmumu izziņas par ķieģeļu ražošanas plāna izpildi un uzņēmumu tehnisko izziņu izraksti par 1951.–1952. g., paskaidrojuma raksti par produkcijas plāna izpildes pārbaudes aktiem u. c.*), 60 lp.;
2. LNA LVA, 1398. f. (*Latvijas PSR Būvmateriālu rūpniecības ministrija*), 1. apr., 171. l. (*Bolderājas silikātķieģeļu rūpnīcas, Kalnciema ķieģeļu kombināta, ķieģeļu rūpnīcu “Kalkūni” un “Spartak” gada atskaites par 1955. g.*), 1.–111. lp.;
3. LNA LVA, 1398. f. (*Latvijas PSR Būvmateriālu rūpniecības ministrija*), 1. apr., 180. l. (*Bolderājas silikātķieģeļu rūpnīcas, Rīgas eksperimentālās silikātķieģeļu rūpnīcas, Kalnciema būvmateriālu kombināta un ķieģeļu rūpnīcas “Kalkūni” gada atskaites par 1956. g.*), 1.–125. lp.;
4. LNA LVA, 360. f. (*Latvijas PSR Tautas saimniecības padomes Būvmateriālu rūpniecības pārvalde*), 4. apr., 2. l. (*Bolderājas silikātķieģeļu rūpnīcas, Rīgas eksperimentālās silikātķieģeļu rūpnīcas, Kalnciema būvmateriālu kombināta, ķieģeļu rūpnīcu “Kalkūni”, “Spartak” un “Progress” gada atskaites par 1957. g.*), 1.–93. lp.;
5. LNA LVA, 360. f. (*Latvijas PSR Tautas saimniecības padomes Būvmateriālu rūpniecības pārvalde*), 4. apr., 9. l. (*Bolderājas silikātķieģeļu rūpnīcas, Rīgas eksperimentālās silikātķieģeļu rūpnīcas un Kalnciema būvmateriālu kombināta gada atskaites par 1958. g.*), 1.–115. lp.;
6. LNA LVA, 360. f. (*Latvijas PSR Tautas saimniecības padomes Būvmateriālu rūpniecības pārvalde*), 4. apr., 19. l. (*Bolderājas būvmateriālu rūpnīcas, Liepājas silikātķieģeļu rūpnīcas, Kalnciema būvmateriālu kombināta, Daugavpils ķieģeļu rūpnīcas un Būvkeramikas rūpnīcas “Spartak” gada atskaites par 1959. g.*), 323 lp.;
7. LNA LVA, PA-101. f. (*Latvijas Komunistiskās partijas Centrālā Komiteja*), 12. apr., 97. l. (*Sarakste par būvmateriālu rūpniecību, dzīvokļu un civilo celtniecību un komunālo saimniecību: 1949.*), 26 lp.;
8. LNA LVA, PA-101. f. (*Latvijas Komunistiskās partijas Centrālā Komiteja*), 13. apr., 101. l. (*Sarakste par gaisa un autotransportu, un ceļu būvniecību: 1950.*), 3. lp.;
9. LNA LVA, PA-101. f. (*Latvijas Komunistiskās partijas Centrālā Komiteja*), 14. apr., 98. l. (*Sarakste par dzīvokļu celtniecību, komunālo saimniecību un būvmateriālu rūpniecību: 1951.*), 34 lp.;
10. LNA LVA, PA-101 f. (*Latvijas Komunistiskās partijas Centrālā Komiteja*), 18. apr., 180. l. (*Materiāli un izziņas par Latvijas PSR Būvmateriālu rūpniecības ministriju un tai pakļautiem uzņēmumiem: 1955.*), 97 lp.;
11. LNA LVA, PA-101. f. (*Latvijas Komunistiskās partijas Centrālā Komiteja*), 19. apr., 90. l. (*Sarakste par dzīvokļu celtniecību, komunālo saimniecību un būvmateriālu rūpniecību: 1956.*), 62 lp.;

12. LNA LVA, PA-101. f. (*Latvijas Komunistiskās partijas Centrālā Komiteja*), 19. apr., 136. l. (*Izziņas par būvmateriālu rūpniecības uzņēmumu darbību: 1956.*), 87 lp.;
13. LNA LVA, PA-2158. f. (*Rīgas pilsētas Ļeņina rajona Bolderājas silikātķieģeļu rūpnīcas LKP pirmorganizācija*), 1. apr., 10. l. (*Partijas biroja sēžu un sapulču protokoli, darbu plāni: 1952.–1953.*), 97 lp.;
14. LNA LVA, PA-2158. f. (*Rīgas pilsētas Ļeņina rajona Bolderājas silikātķieģeļu rūpnīcas LKP pirmorganizācija*), 1. apr., 11. l. (*Partijas biroja sēžu un sapulču protokoli: 1954.*), 47 lp.;
15. LNA LVA, PA-2158. f. (*Rīgas pilsētas Ļeņina rajona Bolderājas silikātķieģeļu rūpnīcas LKP pirmorganizācija*), 1. apr., 12. l. (*Partijas biroja sēžu un sapulču protokoli, darbu plāni: 1955.*), 69 lp.

Prese:

16. Bērziņš, O. “Par republikas būvmateriālu rūpniecību tālāku attīstību”, *Cīņa*, Nr. 187 (08.08.1954), 2. lpp.;
17. “Bolderājā paceļas jaunā lielā fabrika”, *Padomju Jaunatne*, Nr. 12 (19.01.1949), 2. lpp.;
18. “Būs vairāk silikāta ķieģeļu”, *Cīņa*, Nr. 119 (22.05.1958), 1. lpp.;
19. Dundurs, K. “Kā bija, tā palika”, *Padomju Jaunatne*, Nr. 120 (18.06.1954), 2. lpp.;
20. “Jauns vēlēšanu apgabals”, *Cīņa*, Nr. 8 (10.01.1953), 1. lpp.;
21. “Kāda ir jūsu kopmītne?”, *Padomju Jaunatne*, Nr. 167 (24.08.1955), 1. lpp.;
22. Klūga, K. “Jauna piecgades celtnieki Bolderājā”, *Cīņa*, Nr. 179 (01.08.1947), 4. lpp.;
23. “Latvijas Komunistiskās (boļševiku) partijas divpadsmitais kongress”, *Cīņa*, Nr. 225 (21.09.1952), 2. lpp.;
24. “Lauku jaunceltnēm”, *Padomju Jaunatne*, Nr. 168 (25.08.1954), 1. lpp.;
25. Liepiņš, J. “Vai vienmēr celtnieki ir vainīgi?”, *Padomju Jaunatne*, Nr. 252 (25.12.1957), 2. lpp.;
26. Loks, A. “Ķieģeļi – mehanizācija – porcelāns”, *Dadzis*, Nr. 22 (15.11.1959), 8. lpp.;
27. Ļeonoviča, L. “Tā nevar dzīvot!”, *Padomju Jaunatne*, Nr. 65 (02.04.1955), 2. lpp.;
28. “Miljonu zaudējumi, birokrātija un izšķērdēšana raksturo okupantu saimniecību”, *Latvju ziņas*, Nr. 18 (01.05.1952), 5. lpp.;
29. “Pie Bolderājas silikātķieģeļu ražotājiem”, *Cīņa*, Nr. 201 (25.08.1954), 1. lpp.;
30. “Projektē jaunus rūpniecības uzņēmumus Latvijai”, *Cīņa*, Nr. 85 (10.04.1947), 1. lpp.;
31. “Republikas pilsētās un laukos: Jaunā BOLDERĀJA”, *Cīņa*, Nr. 47 (24.02.1957), 1. lpp.;
32. “Sausais ledus no... dūmiem”, *Cīņa*, Nr. 305 (27.12.1960), 4. lpp.

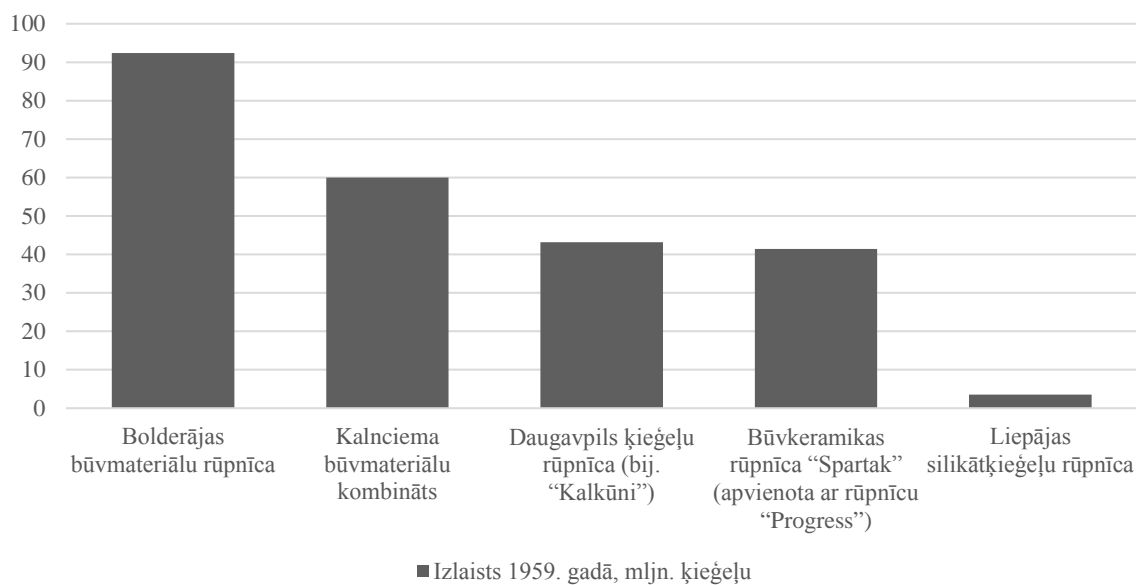
Literatūra un uzziņu materiāli:

33. Евсеева, Е. “СССР в 1945 – 1953 гг.: экономика, власть и общество” // *Новый исторический вестник*, №1 (6). Российский государственный гуманитарный университет, 2002;
34. *Краткий курс лекций по дисциплине «История государственного управления в России»: послевоенные пятилетки*
Pieejams tiešsaistē: https://studme.org/39555/istoriya/poslevoennye_pyatiletki [skatīts 13.04.2018];
35. *Народное хозяйство СССР за 70 лет: юбилейный статистический ежегодник*. Москва: Госкомстат, «Финансы и статистика», 1987. 766 с.;
36. Dellenbrant, J. Å., “The Integration of the Baltic Republics into the Soviet Union”. *Journal of Baltic Studies*, vol. XVIII, no. 3, Fall 1987, pp. 235–252;
37. Drīzulis, A. u. c. *Rīga sociālisma laikmetā: 1917-1975*. Rīga: “Zinātne”, 1980, 221.–246. lpp.;
38. King, G. J. *Economic Policies in Occupied Latvia: A Manpower Management Study*. Tacoma: Pacific Lutheran University Press, 1965. 304 p.;
39. Kolde, E.-J. “Structural Integration of Baltic Economies into the Soviet System”. *Journal of Baltic Studies*, vol. IX, no. 2, Summer 1978, pp. 164–176;
40. Krūmiņš, G. (sast.) *Latvijas tautsaimniecības vēsture*. Rīga: Jumava, 2017, 229.–286. lpp.;
41. Mertelsmann, O. “Was there a Stalinist Industrialization in the Baltic Republics? Estonia – an Example” // Mertelsmann, O (ed.) *The Sovietization of the Baltic States, 1940–1956*. Tartu: KLEIO ajalookirjanduse sihtasutus, 2003, pp. 151–169;
42. Ostrovitjanovs, K. u. c. *Politiskā ekonomija*. Rīga: Latvijas Valsts izdevniecība, 1956, 286.–585. lpp.;
43. *Okupētās Latvijas administratīvi teritoriālais iedalījums*. Rīga: Latvijas Valsts arhīvu ģenerāldirekcija, 1997, 406. lpp.;
44. Samsons, V. u. c. *Latvijas PSR mazā enciklopēdija*, 2. sēj. Rīga: “Zinātne”, 1968. 773 lpp.;
45. Samsons, V. u. c. *Latvijas PSR mazā enciklopēdija*, 3. sēj. Rīga: “Zinātne”, 1970. 790 lpp.;
46. Sproģe, A. “Padomju Latvijas strādnieku šķiras kultūras izaugsme no 1940.–1962. gadam” // *Latvijas PSR strādnieku šķiras izaugsme (1940.–1962.)*. P. Stučkas Latvijas Valsts universitātes zinātniskie raksti, 52. sēj., 4. laid. Rīga, 1963. 43.–70. lpp.;
47. Strazdiņš, K. u. c. *Latvijas PSR vēsture*, 3. sēj.: no 1917. līdz 1950. gadam. Rīga: Latvijas PSR Zinātņu akadēmijas izdevniecība, 1959. 492.–533. lpp.

PIELIKUMI

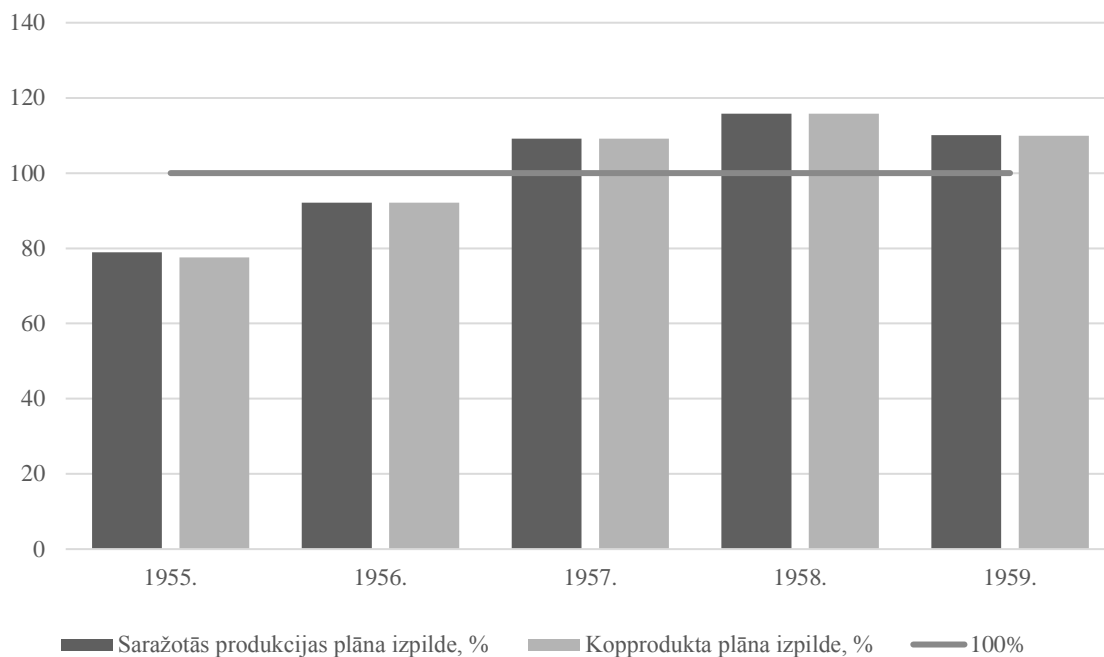
2.1. grafiks

Bolderājas būvmateriālu rūpnīcas un citu Latvijas PSR lielāko būvmateriālu rūpnīcu saražotās produkcijas (ķieģeļu) apjoms (1959. g.)¹²⁷



2.2. grafiks

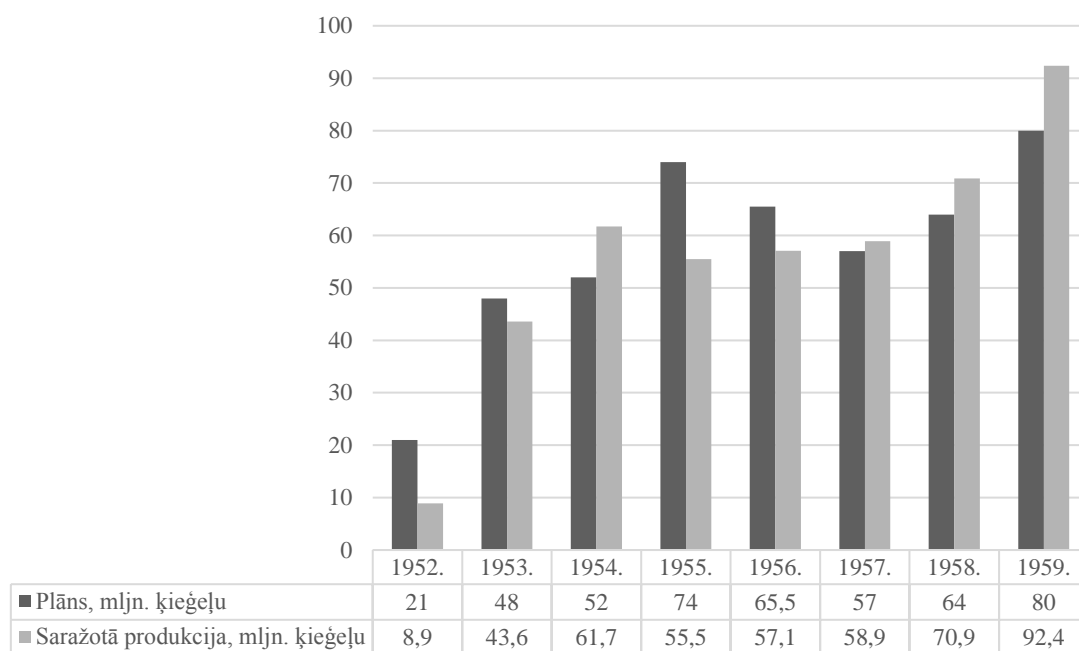
Bolderājas silikātķieģeļu rūpnīcas saražotās produkcijas (visa veida) un kopprodukta plāna izpilde (1955.–1959. g.)¹²⁸



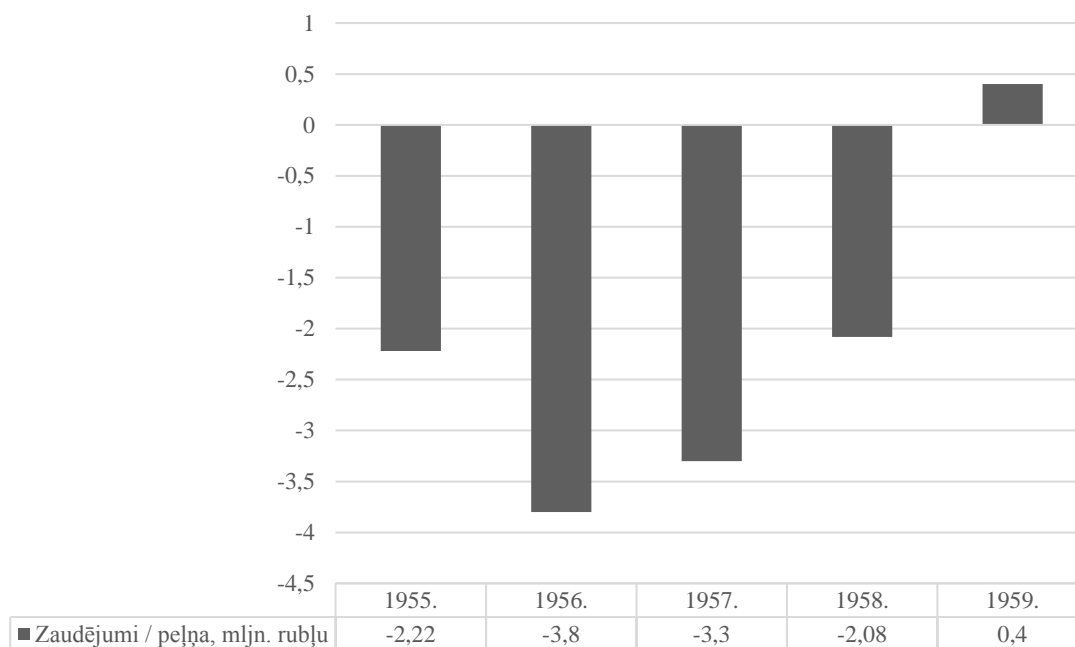
¹²⁷ LNA LVA, 360. f. 4. apr. 19. l.

¹²⁸ LNA LVA, 1398. f. 1. apr. 171., 180., l.; 360. f. 4. apr. 2., 9., 19. l.

Bolderājas silikātķieģeļu rūpnīcas saražotās produkcijas (ķieģeļu) apjoms attiecībā pret plānu (1952.–1959. g.)¹²⁹



Bolderājas silikātķieģeļu rūpnīcas rentabilitātes radītāji (1955.–1959. g.)¹³⁰



¹²⁹ LNA LVA, 1398. f. 1. apr. 171., 180., 312., 1.; 360. f. 4. apr. 2., 9., 19. 1.; PA-2158. f. 1. apr. 11. 1.; PA-101. f. 19. apr. 136. 1.; “Būs vairāk silikāta ķieģeļu”, *Cīņa, Nr. 119 (22.05.1958)*, 1. lpp.

¹³⁰ LNA LVA, 1398. f. 1. apr. 171., 180., 1.; 360. f. 4. apr. 2., 9., 19. 1.

Bakalaura darbs “Būvmateriālu rūpniecības attīstība Latvijā: Bolderājas silikātķieģeļu rūpnīcas piemērs (1952-1959)” izstrādāts LU Vēstures un filozofijas fakultātē Vēstures un arheoloģijas nodaļā.

Ar savu parakstu apliecinu, ka pētījums veikts patstāvīgi, izmantoti tikai tajā norādītie informācijas avoti un iesniegtā darba elektroniskā versija atbilst izdrukai.

Autors: Aleksandrs Petrovs, / / __.05.2018.

Rekomendēju darbu aizstāvēšanai:

Vadītājs: Dr. hist., docents Jānis Ķeruss, / / __.05.2018.

Recenzents: Dr. hist., asoc. prof. Raimonds Cerūzis

Darbs iesniegts Vēstures un filozofijas fakultātē __.05.2018.

Studiju metodiķe:

Darbs aizstāvēts Bakalaura studiju programmas “Vēsture” gala pārbaudījumu komisijas sēdē

__.__.2018. protokola Nr. _____, vērtējums _____

Komisijas sekretāre: _____ /lekt. E. Guščika/