

LATVIJAS UNIVERSITĀTES
HUMANITĀRO ZINĀTŅU FAKULTĀTE
ĀZIJAS STUDIJU NODAĻA

Sociālpsiholoģiskie aspekti mūsdienu Japānas demogrāfijā
BAKALAURA DARBS

Autore: Amanda Lipska

Stud.apl.nr.: al18115

Darba vadītājs:

Asociētā profesore Agnese Haijima

Rīga, 2021

Saturs

Ievads	3
1. Japānas demogrāfijas sociālpsiholoģiskie aspekti no 2000. – 2020. gadam.....	5
1.1. Kultūrvēsturiskie un sociālpsiholoģiskie aspekti demogrāfijā	5
1.2. Japānas laulību tradīcijas un ģimenes vērtības	12
1.3. <i>Hikikomori</i> fenomens	20
2. Dzimstības kontrole Japānā.....	23
2.1. Grūtniecības pārtraukšana kā sociālpsiholoģiskais aspekts	23
2.2. Kontracepcijas līdzekļi kā demogrāfiju ietekmējošs faktors	25
3. Sociālpsiholoģisko aspektu ietekmes un sakarību saikne Japānas sabiedrībā	28
3.1. Individīda veselība un sociālpsiholoģiskā noturība	28
3.2. Japānas sabiedrība un indivīda dzīves telpa.....	33
Secinājumi	41
Literatūras saraksts	43
Kopsavilkums.....	49
Summary	50
Dokumentārā lapa	51

Ievads

Bakalaura darba tēma ir Sociālpsiholoģiskie aspekti mūsdienu Japānas demogrāfijā.

Mūsdienu Japānā, tāpat kā jebkurā valstī, demogrāfiskā situācija nemitīgi mainās. Šādas pārmaiņas ir atkarīgs no dažādiem faktoriem un aspektiem, tādiem kā valsts politika, indivīdu lēmumi un sabiedrības normas un tradīcijas, kā arī sociālpsiholoģiskās spriedzes Japānas kopienās, kas tiek aktualizēta caur demogrāfijas prizmu. Jau vairāk kā divus gadu desmitus Japānas sabiedrībai ir problēma, kuru jārisina, jo pie šādas demogrāfiskās situācijas un tās turpināšanās, paredzamās aplēses ir ar negatīvu iezīmi. Japānas sabiedrības novecošanās, dzimstības un laulību samazināšanās, kā arī tā saucamā *hikikomori* stāvokļa arvien biežāka konstatēšana rada draudus Japānas sabiedrības nākotnei un pastāvēšanai. Valsts realizētie politikie instrumenti ir neefektīvi, kas nākotnē var novest pie nācijas straujas sarukšanas.

Japāņu mājāsaimniecībās pēc Otrā pasaules kara notika krasas pārmaiņas. Tradicionāli Japānas sabiedrība balstījās ideoloģijā, ko sauc par patriarhālu sistēma, kas uzsvēra katru māju, nevis indivīdu kā vienību sabiedrībā. Šīs pārmaiņas arī daļēji ir ietekmējušas mūsdienu Japānas sabiedrību un demogrāfiju. Lai izprastu Japānas demogrāfiskās situācijas rašanās iemeslus un ietekmes, nepieciešama sīkāka analīze par sabiedrības sociālpsiholoģiskajiem aspektiem, kuri ietekmē japāņus un viņu pieņemtus lēmumus.

Darbā tika pētīta Japānas demogrāfiskā situācija un to ietekmējošie sociālpsiholoģiskie aspekti, balstoties uz indivīda lēmumiem, attieksmēm un motivāciju, kā arī turpmākiem procesiem, kuri iegūti veicot pieejamās literatūras analīzi.

Darba mērķis: izpētīt 21. gadsimta Japānas demogrāfijas problemātiku

Darba uzdevumi:

1. izpētīt pieejamo literatūru par sociālpsiholoģiskajiem aspektiem Japānā no 2000. līdz 2020. gadam
2. analizēt dzimstības kontroli 21. gadsimta Japānā
3. noteikt sociālpsiholoģisko aspektu ietekmi un sakarību
4. veikt secinājumus un izstrādāt priekšlikumus

Darba hipotēze: sociālpsiholoģiskie aspekti ietekmē 21. gadsimta Japānas sabiedrību.

Darbā tika izmantotas vispārteorētiskās pētīšanas metodes zinātnisko publikāciju analīze, tādās jomās kā filozofija, vēsture, kultūra, literatūra, psiholoģija, politika, statistika, u.c., kā arī starpvalstu pieredzes analīze. Darbā tika integrēta un izmantota salīdzinošā jeb komparatīvā metode – līdzīgu un atšķirīgu, kā arī jaunu un vecu faktu analīze. Tika izmantota arī vēsturiskā

metode, izvērtējot sociālpsholoģisko aspektus, par pamatu ņemot nācijas demogrāfiskos un kultūrvēsturiskos faktus. Izvērtējot esošo situāciju pasaulē, bakalaura darba autore izmantoja kabineta pētījuma metodi.

Darbs sastāv no 3 nodaļām. 1. nodaļa ietver Japānas sociālpsholoģisko aspektu raksturojumu un iztirzājumu; 2. nodaļa raksturo dzimstības kontroli 21. gadsimta Japānas sabiedrībā. 3. nodaļa analizē saikni starp sociālpsholoģiskajiem aspektiem un sakarībām Japānas sabiedrībā.

1. Japānas demogrāfijas sociālpsiholoģiskie aspekti no 2000. – 2020. gadam

1.1. Kultūrvēsturiskie un sociālpsiholoģiskie aspekti demogrāfijā

Kopš 21. gadsimta sākuma Japānas demogrāfijā vērojamas izmaiņas, kuras bieži asociējamas ar sociāli psiholoģiskiem aspektiem un demogrāfiskām izmaiņām.

Japāna ir unikāla kultūras un psiholoģiskās “alkīmijas laboratorija”, kurā pēdējo simt gadu laikā kopā ir integrējušās Austrumu un Rietumu sastāvdaļas un iezīmes. Japānas sabiedrībā un kultūrvidē ir iespēja atrast savdabīgas kultūras integrācijas, kultūras difūzijas, akulturācijas un inovāciju paraugus. Japānā ir visaugstākais senioru īpatsvars pasaulē. Nācīgas novecošanās var tikt uzskatīta par valsts politiku tieši ietekmējošu faktoru, jo tas rada spiedienu uz sabiedrību, valsts publisko sektoru, iedzīvotāju psihoemocionālo stāvokli kā piemēram - pensijām, veselības un ilgtermiņa aprūpi. 2011. gada marta Lielā Austrumjapānas zemestrīce, cunami un atomelektrostaciju katastrofa ir aktualizējusi “supernovecojošās” sabiedrības jautājumus, īpaši nepieciešamību pēc kopienās balstītām atbalsta sistēmām. Japāna piedzīvo strauju iedzīvotāju novecošanos, tāda pasaulē vēl nav bijusi. 2009. gadā Pasaules augstākais cilvēku īpatsvars, kuri ir vecāki par 65 gadiem ir – Japānā (23% ¹). Līdz 2030. gadam katram trešajam cilvēkam būs 65+ gadi un katram piektajam 75+ gadu. Strauja mirstības paaugstināšanās un dzimstības līmeņa pazemināšanās pēc Otrā pasaules kara paātrināja Japānas iedzīvotāju novecošanos. Divdesmitajā gadsimtā Japānas iedzīvotāju skaits gadu no gada strauji pieauga: 1900. gadā bija 44 miljoni japāņu un 2000. gadā jau bija 128 miljoni. Vissvarīgākās attiecības Japāņu ģimenē ir attiecības starp tēvu un dēlu, īpaši uzsverot vecāko dēlu. Tūlīt pēc Otrā pasaules kara ASV okupācija ieviesa demokrātisku sistēmu valstī, kas radīja pārmaiņas arī sabiedrībā un ģimenē. Ja sākotnēji valsts bija nedemokrātiska, uz vīriešu interesēm vērsta, tad jaunā sistēma tika saistīta ar ģimenes vērtībām un strukturālām izmaiņām, kur vecā sistēma tika aizstāta ar ģimenes struktūru, kuras pamatā bija vienošanās starp vīrieti un sievieti, turklāt ar vienādām likumiskajām tiesībām. Pagājušā gadsimta beigās vairāk nekā 50 gadus pēc jauninājumu ieviešanas tika pārveidotas un pilnveidotas ģimenes tiesības, t.i., ar laulību saistītās normas tik ļoti vairs neatšķiras no Rietumu valstīs esošajām. Turklāt 1960. gados parādījās stabils ģimenes dzīves modelis: vīrs, kurš tiek nodarbināts korporācijā, un sieva, kura pilnvērtīgi uzņemas atbildību un rūpes par visiem māsājniecības jautājumiem, ieskaitot bērnu

¹ Muramatsu, N., & Akiyama, H. (2011). Japan: super-aging society preparing for the future. *The Gerontologist*, 51(4), 425-432.

audzināšanu.² Straujā urbanizācija un ekonomiskā izaugsme veicinājusi jauniešu pārcelšanos no lauku reģioniem uz pilsētām, modificējot tradicionālo jeb kultūrvēsturisko ģimenes dzīves veidu, kurš tika balstīts uz stabilu ģimeņu radīšanu. Pēc kara Japānā dominēja darba ētika un tās vienīgais mērķis bija materiāla labumu gūšana. Ģimenes lielums saruka un bērni auga bez paplašinātas ģimenes, t.i., bez vecvecākiem un liela skaitu brāļu un māsu. Tā kā korporāciju sistēma izplatījās, bija paredzams, ka vīrs/tēvs nenodos savu uzņēmumu apmaiņā pret nākotnes drošību. Līdz ar to viņš mazāk laika pavadīja mājās kopā ar ģimeni.

Atspoguļojot veselības un ilgmūžības uzlabojumus, paredzamais dzīves ilgums pēc piedzimšanas ir pasaulē augstākais: sievietēm 86 un vīriešiem – 80.³ Tomēr kritiskais faktors, kas veicina sabiedrības novecošanos ir dzimstība, kura strauji samazinās. Kā redzams 1. attēlā, salīdzinoši īsā laika periodā pēc Otrā pasaules kara (1947.–1949. gadam) dzimstība strauji saruka, jo valdība izdeva likumu par abortiem, ieviešot dzimstības un ģimenes plānošanas kontroli, lai novērstu pārapdzīvotību. Kopējais dzimstības līmenis no 4,54 dzimušajiem uz sievieti 1947. gadā strauji samazinājās līdz 2,04 jaundzimušajiem 1957. gadā.⁴ Pēc 50 gadiem Japānas dzimstība samazinājās līdz vienai no zemākajām pasaulē, un dzimstības samazināšanās un sabiedrības novecošanās jautājumi ir kļuvuši par galveno valdības problēmu.⁵

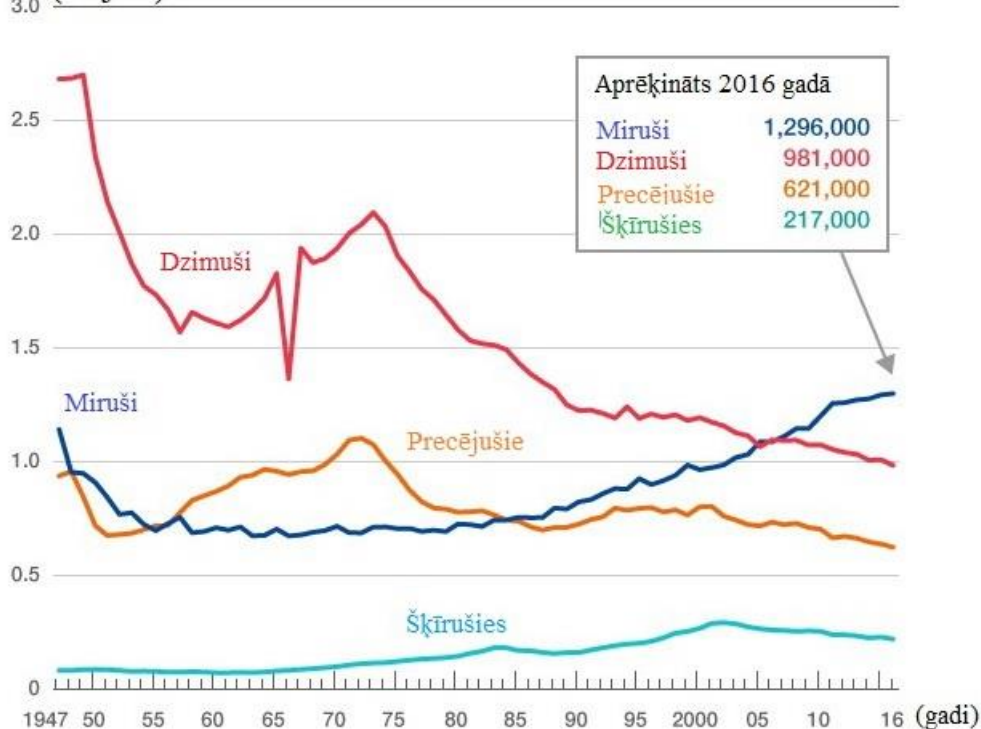
² Yuko, K. (1998). Breaking up still hard to do. *Japan Quarterly*, 45(3), 84.

³ World Health Organisation <https://www.who.int/data/gho/publications/world-health-statistics>

⁴ National Institute of Population and Social Security Research http://www.ipss.go.jp/site-ad/index_english/Population%20%20Statistics.html

⁵ The Japan Times, Cabinet seeks to raise percentage of men taking paternity leave to 80% by 2020 https://www.japantimes.co.jp/news/2015/03/20/national/cabinet-seeks-to-raise-percentage-of-men-taking-paternity-leave-to-80-by-2020/#.WONxV_nythE

Dzimuši/Miruši un Precējušie/Šķīrušies pa gadiem (miljoni)



Attēls Nr. 1. Autores veidots pēc Japānas Veselības, Darba un Labklājības ministrijas datiem ⁶

Pamatojoties uz statistikas datiem 2016. gada 1. oktobrī Japānas populāciju veidoja 125,245,000 cilvēku. Japānas Veselības, Darba un Labklājības ministrijas veiktais demogrāfijas pētījums. Pētījuma rezultāti uzskatāmi atspoguļo dzimstības samazināšanos un mirstības palielināšanos, attiecīgi 2016. gadā nomira par 315,000 cilvēku vairāk nekā piedzima.

Laika posmā no 1971.–1974. gadam notika vēl viens dzimstības lēciens, taču tas nemainīja dzimušo skaitu uz vienu sievieti. Palielinoties sieviešu līdzdalībai darba tirgū, viņas atlika laulības vai izvēlējās palikt vienas. Pat precēto pāru vidū auglības līmenis samazinājās, jo trūka sabiedrības atbalsta strādājošām sievietēm, lai viņas rūpētos par bērniem pilnvērtīgi, kā arī palielinājās bērnu kopšanas finansiālais slogs. Kopš 90. gadu beigām kopējais dzimstības līmenis ir bijis nemainīgi zems - 1,37 bērns 2009. gadā. “Frāze 1,57 šoks” tika plaši izmantota Japānā, reaģējot uz zemāko kopējo dzimstības līmeni - vidējo bērnu skaitu uz sievieti - valsts vēsturē 1989. gadā šis rādītājs turpināja samazināties, bet 2005. gadā sasniedzot visu laiku zemāko līmeni - 1,26 jaundzimušais uz vienu sievieti. Japānas novecošanās pētījumu centrs Tokijā prognozē, ka valsts kopējais dzimstības līmenis 2022. gadā samazināsies līdz 1,16.

Kopējais Japānas iedzīvotāju skaits 2004. gadā sasniedza 128 miljonus, un tiek prognozēts, ka līdz 2050. gadam iedzīvotāju skaits samazināsies līdz 75% no kopējā skaita.

⁶ Japan Data, Japan's Annual Births Drop Below 1 Million <https://www.nippon.com/en/features/h00160/>

Svarīgi atzīmēt, ka 70% no sociālās labklājības budžeta tiek novirzīti vecāka gadagājuma cilvēku programmām, piemēram, pensijām un medicīnas pakalpojumiem, un tikai 4% atvēlēti pakalpojumiem bērniem, piemēram, bērnu pabalstiem un bērnu aprūpes pakalpojumiem. Galvenais dzimstības krituma iemesls ir pieaugoša tendence vēlāk apprecēties vai neprecēties vispār. Vidējais vecums pirmajā laulībā 2004. gadā bija 29,6 gadi vīriem un 27,8 gadi sievietēm. Vidējais vecums, kad sieviete dzemdēja savu pirmo bērnu, bija 28,9 gadi, salīdzinot ar 27,5 gadiem 1995. gadā. Laulību skaits 2016. gadā samazinājās līdz 720 429 jeb par 19 762 mazāk nekā iepriekšējā gadā. Laulības uz 100 000 cilvēku bija 5,7, kas ir viszemākais reģistrēto skaits. Sociālekonomiskie faktori visbiežāk tiek minēti kā galvenais iemesls, kāpēc arvien vairāk japāņu apprecas vēlu vai ir spiesti izvēlēties palikt vientuļi. Īpašs atbalsts ir nepieciešams strādājošām sievietēm, kuras vēlas apvienot bērna audzināšanu un nodarbinātību, taču tas nav viegli īstenojams, jo bērnu aprūpes sociālo pakalpojumu kvalitāte ir neatbilstoša.⁷

2020. gadā Japāna piedzīvojusi nopietnu demogrāfisko krīzi. Pagājušajā gadā jaundzimušo skaits valstī samazinājās zem 865 tūkstošiem. Nepārtraukti tiek meklēti risinājumi strauji novecojošās sabiedrības demogrāfisko rādītāju uzlabošanai, t.i. meklējot veidus, kā palielināt auglību, un motivēt jauniešus izvēlēties veidot ģimeni un radīt pēcnācējus. Valdība ir liek uzsvaru un cerības uz jauno tehnoloģiju sasniegumiem, kas varētu kaut daļēji palīdzēt risināt demogrāfiskās problēmas Japānā.⁸ Pēc bakalaura darba autores domām, šāda situācija Japānā veidojusies gadu desmitiem, tādēļ uzskatāma par valsts politikas, tradīciju un jauno tehnoloģiju mijiedarbības rezultātu. Dažādu iemeslu dēļ japāņi bērnus neuzskata par prioritāti, izvēloties karjeru, tādējādi bērnu radīšanu un ģimenes veidošanu atstājot uz salīdzinoši vēlāku laiku. Dzimstības līmeņa pazemināšanās sociālekonomiskās sekas nav pārsteigums. Tomēr mūsdienās Japānā aicināt sabiedrību radīt pēcnācējus tiek pielīdzināts tam, kā steidzināt seniorus mirt. Demogrāfiskās prognozes Japānā tiek veiktas reizi piecos gados, turklāt katra jauna prognoze ir sliktāka kā iepriekšējā. Zinātnieki vairākus gadus brīdināja, ka pašreizējā situācija var rezultēties sociālekonomiskā krīzes situācijā. Japānas iedzīvotāju skaits līdz 2053. gadam var samazināties līdz 100 miljoniem un līdz 2065. gadam – attiecīgi – 88 miljoniem.⁹

“Ja bērnu skaita samazināšanās temps saglabāsies,” atzīmē Tohoku universitātes ekonomikas profesors Hiroši Jošida, “tad valsts pēdējo reizi svinēs bērnu dienu 3011. gada 5. maijā.¹⁰ Starp 127 miljoniem japāņu 67 674 ir simtgadnieki, kas vecāki par 100 gadiem. 2016.

⁷Takeda, A. (2013). Reflexivity: Unmarried Japanese male interviewing married Japanese women about international marriage. *Qualitative Research*, 13(3), 285-298.

⁸ Panda, R. (2017). Japan's declining population and demographic challenges. *Estudos Japoneses*, (38), 67-80.

⁹ turpat

¹⁰ Yoshida, H. (2019). Clinical Impact and Significance of Serum lipoprotein (a) levels on cardiovascular risk in patients with coronary artery disease. *Circulation Journal*, CJ-19.

gadā viņu bija nedaudz vairāk nekā 65 tūkstoši. Nekur citur uz planētas nav tik daudz simtgadīgu cilvēku kā Japānā. Katriem 100 tūkstošiem japāņu ir 4,8 simtgadnieki. Tas ir saistīts ar tradicionālo japāņu diētu ar zemu tauku saturu, kas galvenokārt sastāv no rīsiem, zivīm un dārzeņiem. Ilgstoši simts gadnieku kluba izaugsmi pēdējos gados veicināja arī augsti attīstīta un salīdzinoši lēta veselības aprūpes sistēma un lielas pensijas. Japāna strauji noveco, jo kopš 2011. gada pārdoto pieaugušo autiņu skaits pārsniedz bērnu autiņu skaitu. Turklāt atšķirība pastāvīgi palielinās.¹¹

Lai veicinātu dzimstību, Japānas valdība gadu gaitā ir ieviesusi virkni pasākumu, kas ietver Enģeļa plānu - piecu gadu plānu 1994. gadā, lai palīdzētu pāriem bērnu audzināšanā, Jauno enģeļu plānu 1999. gadā, kam sekoja Plus viens Enģeļu plāns un Jaunais enģeļa plāns, kurš tika izstrādāts, lai padarītu bērnu audzināšanu vieglāku un pievilcīgāku.¹² Tās mērķis bija risināt dažas ar dzimstību saistītas problēmas:

- ✓ uzlabot nodarbinātības vidi, lai saskaņotu darba un ģimenes pienākumus
- ✓ uzlabot bērnu aprūpes pakalpojumus
- ✓ stiprināt mātes un bērna veselības aprūpes iestādes
- ✓ uzlabot mājokļus un sabiedriskās iespējas ģimenēm ar bērniem
- ✓ veicināt bērna attīstību
- ✓ uzlabot bērnu izglītības vidi
- ✓ vienkāršojiet ekonomiskās izmaksas, kas saistītas ar bērnu audzināšanu.¹³

Senioru attiecība pret darbaspējīgā vecuma (15–64) iedzīvotājiem strauji pieaug: 2030. gadā vienu personu vecumā virs 65 gadiem uzturēs divas darbaspējīgas personas salīdzinājumā ar 11,2 un 2,9 personām attiecīgi 1960. un 2009. gadā.¹⁴ Japānas iedzīvotāji vienlaikus noveco un samazinās. Jāatzīmē, ka iedzīvotāju novecošana vairs nav tikai lauku apvidu problēma, kuru ietekmē jaunāku cilvēku emigrācija; tā ir kļūvusi arī pilsētas parādību. Japāna apstiež citas valstis, pieņemot iedzīvotāju novecošanos kā pilsētu problēmu. Iedzīvotāju novecošanās ietekmē vietējo un nacionālo ekonomiku, kā arī pensiju, veselības aprūpes un ilgtermiņa aprūpes sistēmas. Iedzīvotāju novecošanās rada daudz problēmu. Varas iestādēm ir jātērē vairāk

¹¹ Tamakoshi, A., Tamakoshi, K., Lin, Y., Mikami, H., Inaba, Y., Yagyu, K., & Kikuchi, S. (2011). Number of children and all-cause mortality risk: results from the Japan Collaborative Cohort Study. *The European Journal of Public Health*, 21(6), 732-737.

¹² National Institute of Population and Social Security Research (2002), *Child Related Policies in Japan*

¹³ Sakayori, T., Maki, Y., Hirata, S., Okada, M., & Ishii, T. (2013). Evaluation of a Japanese "Prevention of long-term care" project for the improvement in oral function in the high-risk elderly. *Geriatrics & gerontology international*, 13 (2), 451-457.

¹⁴ National Institute of Population and Social Security Research http://www.ipss.go.jp/site-ad/index_english/population-e.html [accessed 2021. 15.03.]

naudas veselības aprūpei un pensijām, kas rada lielu spiedienu uz finanšu sistēmu. Darbspējīgā vecuma iedzīvotāju un nodokļu maksātāju samazināšanās noved pie ekonomikas stagnācijas. Harvardas socioloģe Mērija Brintone min, ka sabiedrības novecošanās nozīmē vairāk izdevumu valdībai, mazāk pensionēšanās un sociālās drošības tīklu, mazāk cilvēku, kas apkalpo vecāka gadagājuma cilvēkus, un visbeidzot, mazāk jaunu strādnieku,"¹⁵ Darbspējīgā vecuma iedzīvotāju skaita samazināšanās un gados vecāku nestrādājošu pieaugušo skaita pieaugums kavē ekonomikas paplašināšanos un rada izaicinājumu pensiju sistēmai. Japāna 1961. gadā panāca vispārēju valsts pensiju un veselības apdrošināšanas seguma piepildījumu.¹⁶ Ilgtermiņa aprūpe vecākiem pieaugušajiem ir bijusi prioritāra problēma pēdējās divās desmitgadēs. Dramatiski pieaug to 65 gadu un vecāku iedzīvotāju īpatsvars, kuri dzīvo vieni vai dzīvo tikai ar dzīvesbiedru no 1960. līdz 2006. gadam attiecīgi palielinājās no 4% līdz 16% un no 7% līdz 37%, savukārt samazinās to cilvēku īpatsvars, kuri dzīvo kopā ar bērniem vai citiem radniekiem samazinājās no 87% līdz 48%.¹⁷ Tradicionāli vecāko dēlu sievas ir vecāku galvenās aprūpētājas, taču šādas aprūpes normas strauji mainās. Paredzot pieaugošās ilgtermiņa aprūpes vajadzības, Japānas valdība 1989. gadā izstrādāja vīziju, paplašinot ilgtermiņa aprūpes pakalpojumus uz nodokļiem balstītā sociālās nodrošināšanas sistēmā.¹⁸ 2000. gadā Japāna ieviesa universālu sociālās ilgtermiņa aprūpes apdrošināšanas sistēmu ar saukli "no ģimenes aprūpes līdz sabiedrības aprūpei"¹⁹ Šī vēsturiskā politika ir padarījusi dažādas mājsaimniecības, kopienas un institucionālos pakalpojumus par universālām tiesībām katrai japānietei vecumā virs 65 gadiem, stingri ņemot vērā fizisko un garīgo stāvokli. Strauji augošā novecojošā sabiedrības daļa, kurai bieži ir kognitīvi traucējumi, palielina ilgtermiņa aprūpes izmaksas un darbaspēka trūkumu. Šādas problēmas Japānā risina, izmantojot "daļējas nodarbinātības, daļējas pensijas" sistēmu, kas palīdz uzturēt noteiktu ienākumu līmeni, pamatojoties uz algu un pensiju, ko summē par 60 līdz 64 gadu veciem cilvēkiem. Tomēr, ja papildu ienākumu summa, izmantojot ieņēmumus, rada atbilstošu pensijas samazinājumu, šis ienākums faktiski ir pilnībā apliekams ar nodokli, tādējādi kavējot pastāvīgu nodarbinātību gados vecākiem cilvēkiem. Šī iemesla dēļ 1994. gadā tika īstenota reforma, saskaņā ar kuru pensijas samazinājums bija noteikts uz pusi vairāk nekā no ienākumiem (ar nodokli apliek tikai 50 procentus).²⁰ Kā izteicās

¹⁵ Cho, D., & Cho, J. (2015). Pārāk karsta izglītība un zemāka korejiešu sieviešu dalība darba tirgū citās OECD valstīs. In Sieviešu pētniecība starptautiskā foruma (Vol. 48, 1-8 lpp.). Pergamons.

¹⁶ National Institute of Population and Social Security Research (2011), Social Security in Japan,

¹⁷ http://www.ipss.go.jp/site-ad/index_english/Population%20%20Statistics.html

¹⁸ Tsutsui, T., & Muramatsu, N. (2007). Japan's universal long-term care system reform of 2005: containing costs and realizing a vision. *Journal of the American Geriatrics Society*, 55(9), 1458-1463.

¹⁹ Campbell, J. C., & Ikegami, N. (2000). Long-Term Care Insurance Comes To Japan: A major departure for Japan, this new program aims to be a comprehensive solution to the problem of caring for frail older people. *Health affairs*, 19(3), 26-39.

²⁰ Choon, C. N., Kitamura, Y., & Tsui, A. K. (2008). 1. The Pension System in Japan and Retirement Needs of the Japanese Elderly. In *Ageing in Southeast and East Asia* (pp. 1-21). ISEAS Publishing.

ekonomists Heberts Šteins, “ja kaut kas nevar turpināties mūžīgi, tas apstāsies”, un Japānas naudas aizņemšanās, lai rūpētos par strauji novecojošo sabiedrību, nevar turpināties mūžīgi.²¹ Veselības veicināšana, invaliditātes profilakse un kognitīvā invalīdu aprūpe ir svarīga politikas un pētījumu programma. Ārvalstu darba ņēmēju imigrācija, strīdīgs, bet svarīgs jautājums gan ilgtermiņa aprūpes nozarē, gan citās nozarēs. Līdz šim, atšķirībā no Eiropas valstīm, Japāna nav aktīvi piesaistījusi ārvalstu darbiniekus veselības un ilgtermiņa aprūpes jomā. Pensiju, veselības aprūpes un ilgtermiņa aprūpes sistēmas tiek nepārtraukti pārveidotas, lai pielāgotos notiekošajām demogrāfiskajām, ekonomiskajām un sociālajām izmaiņām. Uzlecošās saules zemē ir daudz “atvērto durvju” politikas pretinieku, taču visi japāņi saprot, ka bez ārzemniekiem nevar iztikt. Nepieciešamība pēc ārvalstu darba ņēmējiem, iespējams, ir īpaši izteikta Japānas lauksaimniecības nozarē. Daudzi japāņu lauksaimnieki vienkārši nevar atrast darbiniekus. Nākotnē vecāka gājuma japāņi krasi atšķirsies no mūsdienu senioriem, kuri ir saskaršies ar milzīgu nabadzību un ir taupīgi. Daudzi tagadējie seniori auguši straujas ekonomiskās izaugsmes laikā, sākuši darboties pirms “burbuļu ekonomikas” (1986–1991) un tikko sākuši doties pensijā. Lielākā daļa sieviešu ir piedalījušās darbaspēka izaugsmē un viņām ir mazāk bērnu nekā viņu priekšgājējām. 20. gadsimta bērni, kas 2030. gadā veidos vecāka gadagājuma cilvēku pamatu, visticamāk netaupīs naudu nākamajām paaudzēm, kā viņu priekšgājēji, līdz ar to būs atkarīgi no viņu pieaugušajiem bērniem. Turpretī viņu bērni uzauga un lielākoties sāka strādāt recesijas laikā. Fokusējoties uz sociālās drošības jautājumiem, valsts pensiju sistēma kalpo vecāka gadagājuma iedzīvotājiem trīs veidos: pirmkārt, tā nodrošina stabilu finansiālo bāzi,; otrkārt, tā papildina ienākumu zudumu. Treškārt, vecāka gadagājuma cilvēku augsta līdzdalība darbaspēkā var sniegt ieskatu sabiedrības novecošanā. Paredzot sabiedrību, kurā viens no trim cilvēkiem ir vecāks par 65 gadiem, Japāna īsteno politiku, lai mudinātu vecākus pieaugušos iesaistīties produktīvās aktivitātēs.

Šodienas Japānas sabiedrībai klājas slikti un visticamāk būs vēl sliktāk, viņi paliek vieni un viņiem ir vēl mazāk bērnu nekā viņu vecākiem. Japāna nevar atļauties, ka seniori nestrādā un bauda pienācīgas vecumdienas. 2030. gadā tie veidos vienu trešdaļu no visiem iedzīvotājiem un var sagaidīt ierobežotu atbalstu no darbaspējīgā vecuma iedzīvotājiem. Senioru līdzdalība darbaspēka veidošanā ir būtiska Japānas sabiedrības uzturēšanā. Japānas pieredze varētu sniegt piemēru, no kura citas valstis varētu mācīties. Atzīstot iedzīvotāju novecošanos kā kritisku sabiedrības problēmu pēdējo divu desmitgažu laikā, Japāna ir īstenojusi vairākas politikas. Piemēram, lai ierobežotu strauji augošās ilgtermiņa aprūpes izmaksas, Japāna 2005. gadā invalīdu profilakses pakalpojumus iekļāva ilgtermiņa aprūpes pabalstos. Valsts valdība mēģina

²¹ Stein, H. (1996). *The Fiscal Revolution in America: Policy in pursuit of reality*. Washington, DC: Aei Press.

rast efektīvus veidus, kā saglabāt senioru funkcionālās spējas un veicināt neatkarīgu dzīvi. Šādi sociālie eksperimenti varētu palīdzēt arī citām valstīm, īpaši Āzijas valstīm, kurās iedzīvotāju novecošanās notiek vēl straujāk nekā Japānā (piemēram, Dienvidkoreja).²²

1.2. Japānas laulību tradīcijas un ģimenes vērtības

Japāņiem joprojām ir tendence redzēt laulību kā līgumu starp divām ģimenēm, nevis starp divām personām. Daudzām sievietēm laulība joprojām nozīmē ieprecēšanos vīra ģimenē un kļūšanu par savas ģimenes “jome” 「嫁」vai līgavu. Vecākais vai vienīgais dēls izjūt spiedienu no ģimenes puses - rūpēties par saviem novecojošajiem vecākiem un turpināt ģimenes biznesu vai vārdu, lai gan visas privilēģijas, kuras agrāk tika dotas tikai mantniekam, ir pazudušas, un tagad mantojums tiek dalīts vienādi visu bērnu vidū. Nav brīnums, ka vecākais dēls mūsdienās nav iecienīta izvēle laulībām jaunu sieviešu vidū. Jaunas sievietes ļoti labi apzinās, ko viņas iegūs, ja apprecēsies ar vecāko dēlu. Šādas mūsdienu Japānas ģimenes iezīmes ir jāizpēta plašākā kultūras kontekstā: Konfūcija mantojums, kas ir kopīgs daudzām Austrumāzijas valstīm. Saskaņā ar to ģimenes vienība bija svarīgāka par jebkuru atsevišķu ģimenes locekli, un tā tika vairāk definēta kā pienākums, jo īpaši attiecībā uz vecāko paaudzi, nevis kā “konjugāla pieķeršanās” - emocionāla indivīda upurēšana ģimenei, kur tika uzsvērtā formālā kārtība un stabilitāte. Lai gan šis modelis no ģimenes uz ģimeni bija atšķirīgs, kopumā uzmanība tiek pievērsta nevis laulāto attiecībām, bet gan vecāks-bērns attiecībām. Tāpēc lielākā daļa japāņu atgriežas pie Konfūcija noteiktajām vērtībām — pat laulības, kas sākas šķietami rietumnieciskā stilā, var viegli atgriezties tradicionālajā modelī. Sindzo Abe valdība ir izvirzījusi mērķi līdz 2025. gadam paaugstināt dzimstību līdz 1,8, lai līdz 2060. gadam stabilizētu iedzīvotāju skaitu 100 miljonu līmenī.²³ Tomēr to būs grūti izdarīt, jo procesi, kuri uzsākti un veidojušies gadu desmitiem, nevar strauji tikt mainīti. Lai gan šobrīd Japānas likumdošana paredz dzimstības palielināšanas pasākumi ne vienmēr noris veiksmīgi. Daudzējādā ziņā to ietekmē sievietes loma sabiedrībā un ģimenē. Arvien vairāk vērojams sievietes nozīmes un ietekmes palielināšanās darba tirgū, ģimenes dzīvi un klasiskās izpratnes lomu tajā atstājot nepildītu vai daļēju, izvēloties karjeru kā sevis realizēšanas veidu. Japānas sieviešu darbaspēka līdzdalības palielināšanās ir svarīgākais iemesls, kādēļ dzimstības rādītāji

²² Tsutsui, T., & Muramatsu, N. (2007). Japan's universal long-term care system reform of 2005: containing costs and realizing a vision. *Journal of the American Geriatrics Society*, 55(9), 1458-1463.

²³ Širota, Y. un Jamaguči, K. (2020, marts). Dominējošā faktora atrašana, kas ietekmē neapstrādātus dzimstības rādītājus Japānas prefektūrās. In 2020 6. Starptautiskā konference par informācijas pārvaldības (ICIM) (pp. 73-77). IEEE.

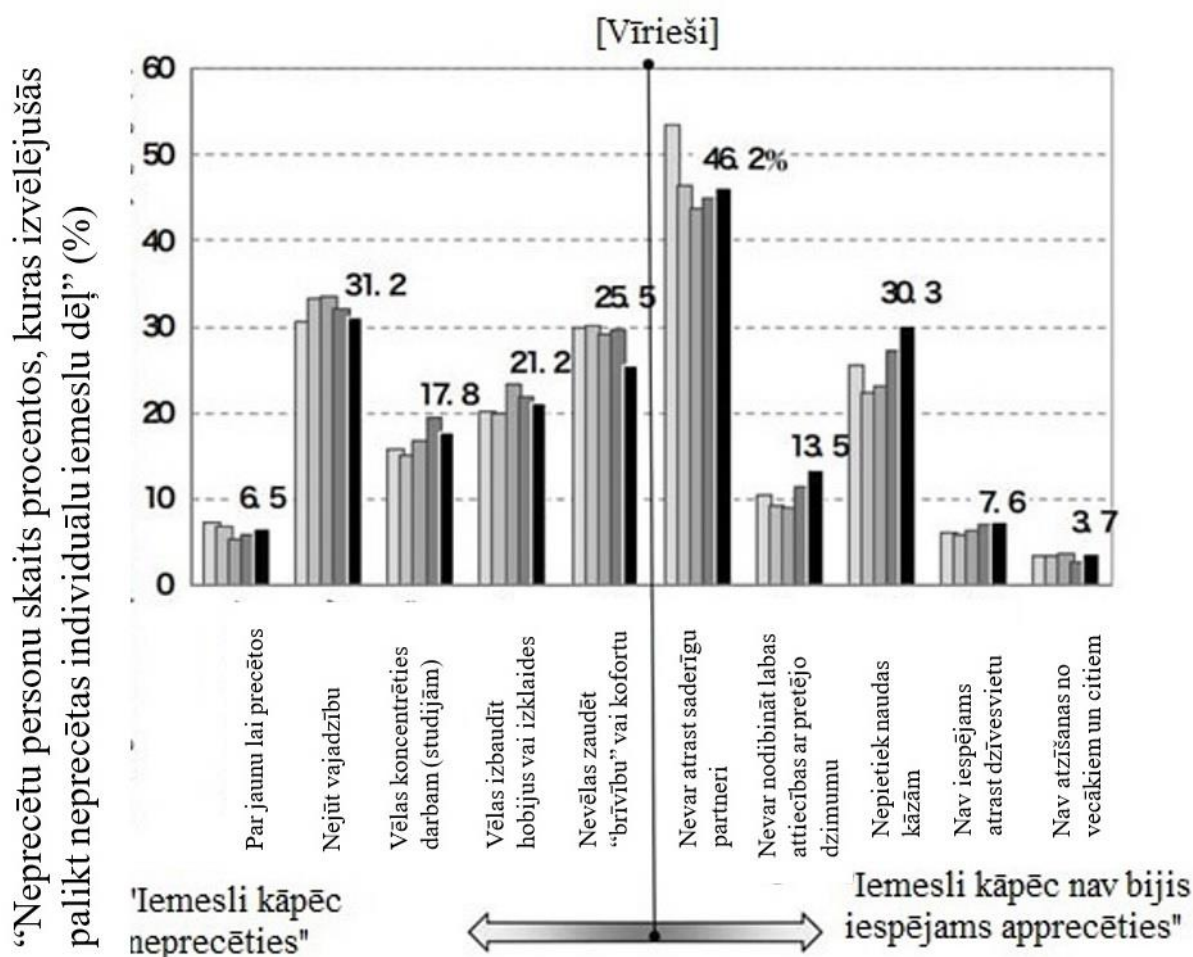
samazinās. Strādājošo sieviešu skaita pieaugums atspoguļo pakalpojumu nozares paplašināšanos, nodrošinot labākas darba iespējas, kā arī studenšu uzņemšanas pieaugumu, uzlabojot darba kvalitāti. Lielāka līdzdalība darba tirgū ne vienmēr samazina dzimstības līmeni, kā liecina Skandināvijas valstu piemērs. Taču šī smalkā revolūcija ir izraisījusi dažādas problēmas Japānas sabiedrībā ar tās tradicionālajām vērtībām. Saskaņoties ar sabiedrības fiksētajām dzimumu lomām ar vīriešiem darbā un sievietēm mājās, Japānas sievietēm ir īpaši grūti vienlaikus strādāt pilnas slodzes darbu un nodarboties ar bērnu audzināšanu. Valstī ir arī viens no augstākajiem paredzamajiem dzīves ilgumiem pasaulē, tāpēc vienā dzīves cikla galā tai jāsasakaras ar strauju kritumu, bet otrā - uzplaukumu. Iedzīvotāju skaits 2016. gadā bija 127,1 miljons, laikposmā no 2010. līdz 2015. gadam samazinoties par 0,7%, liecina pēdējā tautas skaitīšanas. Dati parāda, ka iedzīvotāju skaits samazinās 39 valsts apgabalos un pieaug astoņos. Japānas deviņu lielāko pilsētu teritorijās dzīvo 53,9% no visiem iedzīvotājiem, tagad Tokijā dzīvo 28,4%. Turpretī lauku rajonos ir ievērojams iedzīvotāju skaita kritums. Ministru prezidents Sindzo Abe 2015. gadā par prioritāti izvirzījis Japānas iedzīvotāju skaita samazināšanās problēmas risināšanu. Eksperti apgalvo, ka izvairīties no draudošās demogrāfiskās krīzes ir praktiski neiespējami. Tiek prognozēts, ka līdz 2100. gadam iedzīvotāju skaits samazināsies līdz aptuveni 83 miljoniem, saskaņā ar Apvienoto Nāciju Organizācijas datiem 35% japāņu ir vecāki par 65 gadiem. Pat ja dzimstība pieaugtu no 1,4 bērniem uz vienu sievieti līdz ANO mērķim - 1,8, un, ja Japāna uzņemtu vairāk imigrantu, būtu grūti novērst kritumu zem 100 miljoniem.²⁴ Papildus tam minams, ka Uzlecošās saules zemē trūkst pirmsskolas izglītības iestāžu. Piemēram, 2017. gada aprīlī rindā uz valsts bērnudārziem un privātiem bērnudārziem bija 26 081 bērnu. Daudzi japāņi ar maziem bērniem uzskata, ka bērnu ievietot šādā iestādē ir grūtāk nekā iestāties prestižā universitātē.²⁵

Bērns tiek uzskatīts par ģimenes dzīves centru, cenšoties nodrošināt ar vislabāko izglītību. Nereti japāņu ģimenēs veidojas situācija, kad bērns var palīdzēt saglabāt ģimeni un vecāku laulību. Daudzi japāņu vecāki neapzināti nevēlas redzēt savus bērnus izaugam par pilnīgi neatkarīgiem pieaugušajiem, jo viņiem ir tuvas jūtas pret saviem lolojumiem. Lai gan pēc kara juridiskā reforma bija paredzēta, lai modernizētu Japānas ģimeni, ir bijis grūti mainīt noteiktas japāņu ģimenes tradīcijas, kas dziļi sakņojas valsts kultūras modelī un japāņu psihē. Iepriekšējā sistēma ir zudusi, bet daļēji ir saglabājušās tās iezīmes.

²⁴ World Economic Forum, Japan's Population is Shrinking: What does it mean for the economy? <https://www.weforum.org/agenda/2016/02/japans-population-is-shrinking-what-does-it-mean-for-the-economy/> [accessed 2021.10.03.]

²⁵ Yamada, M., Sekine, M., & Tatsuse, T. (2018). Psychological stress, family environment, and constipation in Japanese children: The Toyama birth cohort study. *Journal of epidemiology*, JE20180016.

Daļēji tradīcijas tiek saglabātas arī darba tirgū, kur lielākā daļa darba ņēmēju uzskata, ka Japānas ilgtermiņa darba drošības un uz darba stāžu balstītas darba algas prakse ir labvēlīga un motivējoša. Taču šīs priekšrocības darba ņēmējiem ir iespējamas tikai apmaiņā pret ilgāku darba laiku, biežākām izmaiņām darbā, kā arī lielu atalgojuma atšķirību starp pilnas un nepilnas slodzes darba ņēmējiem. Šīs Japānas nodarbinātības prakses acīmredzami ietekmē daudzas darba ņēmējas sievietes un viņu lēmumus. Precēts vīrietis savu vadītāju uzskata par uzticamāku, ja viņam ir ģimene, kuru atbalstīt mājās, savukārt precēta sieviete tiek uzskatīta par mazāk produktīvu, jo viņai ir vīrs un bērni, par kuriem rūpēties. Šī “asimetrija” saistībā ar atšķirīgo laulāto statusu un pienākumiem, ir radījusi sievietēm nepieciešamību rast kompromisu starp darbu un laulību. Agrāk sievietes mēdza izvēlēties laulību, nevis darbu un karjeru, taču šobrīd notiek pretējais – pieaugot laulību papildus izmaksām, kuras tiek segtas no sievietes ienākumiem, rodas nepieciešamība pēc labi apmaksāta darba un ekonomiskās stabilitātes. Tas nav pretrunā ar faktu, ka 90 procenti japāņu vientuļo sieviešu vēl aizvien vēlas precēties, kad viņas satiek vīriešus, kuri varētu kompensēt laulību papildus izmaksas, lai gan iespēja kļūst niecīga, pieaugot vidējas sievietes ekonomiskajai situācijai Japānā. Ekonomiskās situācija un problēmas ir viens no visbiežāk minētajiem iemesliem, kādēļ japāņi apprecas vēlu un diezgan bieži paliek vientuļi. Sievietes, kuras vēlas strādāt, saskaras ar grūtībām apvienot nodarbinātību ar bērnu audzināšanu. To tieši ietekmē bērnu aprūpes pakalpojumu ierobežotā pieejamība, nelabvēlīgās nodarbinātības prakses un elastīgu darba apstākļu trūkums.



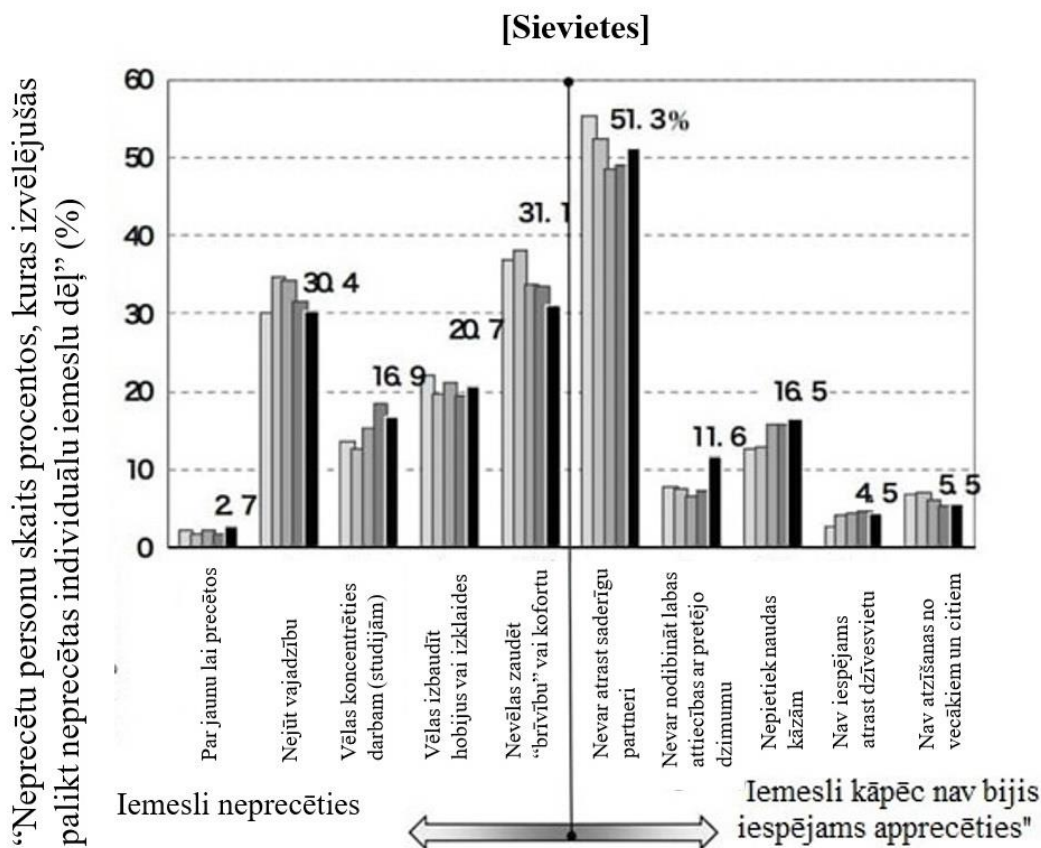
Attēls Nr. 1.2 Neprecēto vīriešu aptaujas rezultāti²⁶

Attēlā Nr. 1.2, kuru bakalaura darba autore veidojusi pēc Japānas nacionālā populācijas un sociālās drošības institūta (National Institute of Population and Social Security) veiktā pētījuma datiem. Iepriekš minētajā pētījumā 31,2 % aptaujāto vīriešu kā galveno iemeslu pret precībām norāda ka "Nejūt vajadzību", kā arī 25,5% nevēlas zaudēt komfortu vai brīvību, to varētu izskaidrot ar plašo digitālo tehnoloģiju pieejamību. Ja iepriekš komiksu grāmatas, kas ir zīmētas tā saucamajā Manga stilā, bija jauniešu galvenā aizraušanās, tad mūsdienu digitalizācijas laikmetā, ne tikai datorspēles laupa cilvēku brīvo laiku, bet īpaši vīriešiem tiek izstrādātas virtuālās draudzenes un sievas. Attiecīgi programmas, kuras pastāvīgi tiek papildinātas ar teksta un vizuālās grafikas atjauninājumiem. Šāda komunikācija ar virtuālo partneri var pilnībā aizvietot lietotāja vēlmi komunicēt ar reālu cilvēku.²⁷ Pie galvenajiem

²⁶ Your Brain on Porn (2013) Japan's Sexual Apathy in Endangering the Global Economy <https://www.yourbrainonporn.com/relevant-research-and-articles-about-the-studies/porn-use-sex-addiction-studies/1-reversing-japans-rising-sex-aversion-may-depend-on-a-rebirth-of-hope-2012/japans-sexual-apathy-is-endangering-the-global-economy-2013/>

²⁷ Science and Technology, Japan's solution to Lonliness: Virtual Wives <https://daily.jstor.org/japans-solution-to-loneliness-virtual-wives/>

īemesliem, kāpēc nav iespējams precēties, Japāņu vīrieši galvenokārt norāda, ka nav iespējams atrast saderīgu partneri (46,2%), bieži tas ir saistīts ar kulturālo mantojumu, kā arī ar darba īpatnībām. Otrs biežākais īemesls, kādēļ Japāņu vīrieši neredz iespēju apprecēties ir nepietiekami finanšu līdzekļi. Saskaņā ar statistikas pētījumu²⁸ 2020. gadā kāzas Japānā vidēji izmaksāja aptuveni 3,62 miljoni jēnu vai pārrēķinot uz euro aptuveni 27,400. Jāatzīmē, ka tā nav maza summa, ja vidējā Japāņu vīriešu alga gadā ir 33,322 euro.²⁹



Attēls Nr. 1.3 Neprecēto sieviešu aptaujas rezultāti³⁰

Kā redzams attēlā Nr. 1.3 sievietes Japānā, kā galveno īemeslu, lai neprecētos min, nevēlēšanos zaudēt brīvību vai komfortu, līdzīgi kā vīriešu vidū lielu popularitāti guvušas tā saucamās "konsumācijas meitenes", kuras par samaksu komunicē ar vīriešiem attiecīgi arī

²⁸ Statista (2013-2020) Average Total Spending on a Wedding Japan, (<https://www.statista.com/statistics/1137322/japan-average-amount-expenses-wedding/>)

²⁹ Organisation for Economic Co-operation and Development (2019) Average Annual Wages https://stats.oecd.org/Index.aspx?DataSetCode=AV_AN_WAGE

³⁰ Your Brain on Porn (2013) Japan's Sexual Apathy in Endangering the Global Economy <https://www.yourbrainonporn.com/relevant-research-and-articles-about-the-studies/porn-use-sex-addiction-studies/1-reversing-japans-rising-sex-aversion-may-depend-on-a-rebirth-of-hope-2012/japans-sexual-apathy-is-endangering-the-global-economy-2013/>

mūsdienīgas biznesa lēdijas arvien biežāk izmanto tā saucamo hostu (sarunu biedru) pakalpojumus un ne tikai, arī emocionālu draugu pakalpojumus.

Uz jautājumu, kāpēc nav bijis iespējams apprecēties, japāņu sievietes, tāpat kā vīrieši norāda, ka nevar atrast partneri, ar kuru būtu saderīgi (51,3%). Jāatzīmē, ka kāzas var uzlikt noteiktus pienākumus tieši sievietēm, jo tādas ir tradīcijas un tādēļ sievietes Japānā arvien biežāk izvēlas karjeru ģimenes vietā.

Mūsdienu sievietes necenšas apprecēties, jo, ieguvušas izglītību, viņas velta visus spēkus, lai realizētu sevi karjerā, kļūtu finansiāli neatkarīgas. Tradīcijas nosaka, ka pēc laulībām īsā laikā sekos bērna piedzimšana. Tajā pašā laikā tiek pieņemts, ka bērns ir sev - sievietei, kā arī netiek mudināts dzemdēt ārpus laulības. Vēl viena tradīcija sarežģī sieviešu dzīvi - tieši viņas parasti pieskata māju un bērnus, vīrs maz palīdz, nopelnot naudu ģimenei.

Nav pārsteidzoši, ka daudzi bērni aug, neredzēdami savus tēvus. Tēvi tiek uzskatīti galvenokārt par maizes gādātājiem. Ar laiku arī laulības funkcionālās un vecāku saistības ņēma virsroku pār emocionālajām saitēm. Tādējādi, lai gan šķiet, ka tā ir senās tradīcijās un kultūrā balstīta, japāņu ģimene bieži vien ir pavisam citāda.

Tiem japāņiem, kuri joprojām ir finansiāli nestabili, laulības un attiecīgās saistības liekas kā nepanesams slogs. Nav pārsteidzoši, ka viņi arī nesteidzas precēties.

Bieži vien japāņu sievietes sastopas ar izvēli: vai nu vīrs un bērni, vai darbs. Precētas sievietes izvēlas ģimēni, atsakoties no karjeras, kurā ieguldījušas tik daudz pūļu, un kļūst finansiāli atkarīgas no vīra.

Tie, kas vēlas augstu kāpt pa karjeras kāpnēm, it īpaši pirms ģimenes nodibināšanas, ir spiesti pavadīt ilgas darba stundas birojā, strādājot līdz 12 stundām dienā. Tiek uzskatīts, ka slikts stils ir pamest darba vietu pirms priekšnieka. Tajā pašā laikā virsstundas parasti nekādā veidā netiek apmaksātas. Bieži vien pēc darba japāņi kopā ar kolēģiem un priekšniekiem dodas uz tuvāko bāru. Neviens viņiem neliek to darīt, bet viņi baidās izrādīties neefektīvi un zaudēt iespēju attīstīt savu karjeru. Noguruši no ikdienas darba, gan vīrieši, gan sievietes dod priekšroku atpūtai: skatīties video internetā. Tā vietā, lai tiktos ar kādu potencionālo partneri, viņi sēž mājās un seko anime varoņu piedzīvojumiem.

Daudzas japāņu sievietes dod priekšroku karaoke bāros atpūsties no rūpēm un problēmām, kas saistītas ar mājām un darbu. Šādās iestādēs daudzi slēdz darījumus, svin pasākumus un pieņem svarīgus lēmumus. Uzlecošās saules zemes sievietes ir pārliecinātas, ka karaoke dziedāšana ir ideāls veids, kā mazināt stresu, kulturāli atpūsties un atbrīvoties no negatīvajām emocijām. Dziedāšana palīdz mazināt spriedzi un atjaunoties. Parasti japāņi ir spiesti uzkrāt sevī visas emocijas - strīds vai saruna birojā ar "paaugstinātiem toņiem" tiek uzskatīta par sliktu gaumi. Tāpēc karaoke nāk palīgā - pat norūpējušies un noguruši no darba

gaitām japāņi šeit jūtas ērti. Karaoke ir kļuvusi par hobiju, profesionālu nodarbošanos un pat par veselu kultu ar saviem elkiem.³¹ Turklāt lielākajai daļai japāņu ir izcilas vokālās spējas. Atbrīvoties no kompleksiem palīdz fakts, ka karaoke bāriem ir atsevišķas skaņas izolētas telpas, kurās varat dziedāt viens pats vai kopā ar kolēģiem, radiem un draugiem. Pateicoties tam, apmulsums tiek aizmirsts, citi jūtas kā mājās. Kamēr viena japāniete dzied, viņas draugi var dejot, ēst, dzert, dziedāt līdzī vai pat spēlēt kopā ar mūzikas instrumentiem. Viņi maksā nevis par vienu dziesmu, bet par kabīņu īri. Japānā ir ierasts organizēt veselus konkursus starp draugiem un darbiniekiem. Apmeklējot viesības, japāņu sievietes un viņu pavadoņi parasti ņem līdz tikai skaidru naudu, daudzviet kredītkartes netiek pieņemtas. Tā japāņi mēģina pasargāt sevi no nozīmīgas naudas summas tērēšanas izklaidei. Piemēram, saskaņā ar japāņu etiķeti dažās iestādēs, tostarp bāros, klientiem tiek lūgts novilkt apavus, un bārmenim nav pieņemts dot dzeramnaudu. Tomēr japāņu sievietes apmeklē ballītes, lai aizmirstu par savām problēmām. Ironiski ir tas, ka vientulībā vainojamas pašas meitenes, jo viņas ir kļuvušas pārāk spēcīgas un neatkarīgas. Šobrīd dzimstība Japānā strauji samazinās. Valsts ir kļuvusi par pasaules līderi novecojošās sabiedrības jomā. Demogrāfu aplēses ir biedējošas: gadsimta vidū Japānas iedzīvotāju skaits var samazināties par 30 procentiem. Valdība, kurai parasti ir negatīva attieksme pret viesstrādniekiem, piedāvā Japānas uzņēmumiem pieņemt 300 tūkstošus darbinieku no citām valstīm.³² Liela problēma ir tā, ka japāņu jaunieši nesteidzas dibināt ģimenes. Mūsdienu sievietes necenšas apprecēties, jo, ieguvušas izglītību, viņas velta visus spēkus, lai realizētu sevi karjerā, kļūtu finansiāli neatkarīgas.

Japānā daudzi vīrieši, baidoties no sieviešu finansiālās neatkarības, kļūst pārāk vāji. Rezultātā viņi ne tikai nevēlas apprecēties, bet arī nodibina attiecības, uzskatot, ka būt vienam nav tik dārgi, turklāt viņi ir emocionāli mierīgāki. Šādi vīrieši valstī tika saukti "vīrieši zālēdāji".

Turklāt atsevišķi izšķir "bakalaura-parazīta" tipu. Parasti tie ir jaunieši, kas absolvējuši universitāti, viņi strādā bez spēku izsīkuma un dzīvo kopā ar vecākiem - viņi nemaksā par komunālajiem pakalpojumiem un pārtiku. Daudzus no viņiem tēvs un māte pilnībā finansiāli atbalsta. Personīgo naudu viņi tērē savam priekam: hobijiem un izklaidēm. Tagad japāņu sievietes apprecas galvenokārt pēc 30 gadiem, vīrieši apprecas apmēram 35 gadus vecumā. Aktīvi strādājot un praktiski neveltot laika randiņiem, viņi joprojām mēģina vienā vai otrā veidā atrisināt problēmas, kas saistītas ar viņu personīgo dzīvi. Daudzi meklē otru pusīti kolēģu vidū

³¹ Lum, C. M. K. On the interaction between collectivism and individualism in the karaoke space.

³² MacLean, B. K. (2020). Abenomics and the Japanese labour market. In *Aggregate Demand and Employment*. Edward Elgar Publishing.

vai apprecas ar draugiem. Viņi ir pārliecināti, ka šādā veidā viņi vienlaikus atrisina divas problēmas: atrod partneri un ietaupa naudu un laiku romantiskām vakariņām.³³

Laulību šķiršanas līmenis Japānā joprojām ir zems salīdzinot ar augsti industrializētām valstīm. Tas norāda uz to, ka cilvēki neizvēlas šādu galēju veidu, kā risināt neveiksmes laulībā. Tā vietā viņi bieži izvēlas “šķiršanos mājās”, kad pāris dzīvo šķirti, tomēr joprojām atrodas tajā pašā mājtsaimniecībā statusa dēļ. Šis ir Japānā pastāvošais dubultstandarts laulībās, kur laulības pamatā dominē formalitāte, piemēram 1997. gada dati liecina, ka tikai 48 procenti Japānas iedzīvotāju apgalvoja, ka nekādā gadījumā nepiekrītu ārļaulību seksuālajām attiecībām.³⁴ Īpaši vīriešu ārļaulības sakari Japānā ir pieņemami, ja vien tie neietekmē un nesagrauj ģimenes dzīvi. Lielākā daļa Japānas jauniešu – īpaši sievietes – uzskata, ka mīlestība nav viņu nākotnes laulības svarīgākais elements, aizstājot to ar citām vērtībām, piemēram, ekonomisko potenciālu un ģimenes atbalsta nozīmīgumu. Pretstatā amerikāņu jauniešiem, kuri gandrīz visi piekrīt, ka mīlestība ir pats svarīgākais elements.

Galvenais dzimstības samazināšanās iemesls Japānā var tikt uzskatīts japāņu nevēlēšanās nodarboties ar seksu. Japāņu jauniešu vidū ir tendence, kas tiek dēvēta par "seksusu šinai šokogun"「セックスしない症候群」 vai "celibāta sindromu"「独身主義症候群」, kur jaunieši nevēlas satikties, būt tuvi, precēties vai nodarboties ar seksu. Daži no jauniešu apgalvojumiem ir šādi: " Es uzskatu, ka sievietes ir pievilcīgas, bet es esmu iemācījusies dzīvot bez seksa. Emocionālās saistības ir pārāk sarežģītas" vai "Es nepelnu milzīgu algu, lai dotos uz randiņiem un nevēlos uzņemties atbildību pret sievieti, ja viņa cer ka šīs tikšanās varētu novest pie laulībām”³⁵

Vēl viens "celibāta sindroma" iemesls ir japāņu kultūras piesātinājums, kas ir saistīts ar sociālajiem medijiem un tehnoloģijām. Japāna ir izstrādājusi neticami sarežģītas virtuālās pasaules un tiešsaistes saziņas sistēmas. Tās viedtālrunu lietotnes ir daudzveidīgākās pasaulē, raksta japāņu un amerikāņu pētnieks Rolands Kelts³⁶, prognozējot, ka Japānas attiecību nākotne lielā mērā būs atkarīga no tehnoloģijām, jo tiek uztverta vajadzība aizbēgt privātajā, virtuālajā pasaulē, jo pilsētas ir pārpildītas. Varas iestādes paredz izmantot dārgākas uzlabotas sistēmas, kurās tiks ņemtas vērā vairākas personas personiskās īpašības, kā arī dažādi viņa sociālā stāvokļa aspekti, kas savukārt palielina iespēju atrast “ideālu” partneri. Japāņu iepazīšanās

³³MacLean, B. K. (2020). Abenomics and the Japanese labour market. In *Aggregate Demand and Employment*. Edward Elgar Publishing.

³⁴ The Japan Times, <https://www.japantimes.co.jp/tag/furin/>

³⁵ Life Sit, Japanese gov't unveils plan to increase fertility rate ... to 1.8
<https://www.lifesitenews.com/news/japanese-govt-unveils-plan-to-increase-fertility-rate-to-1.8>

³⁶ Bliss, J. (2013). *Racial ninjas and origami tigers: Cultural compartmentalization, gender mediation, Asian illegibility and the orientalizing of the contemporary Asian American novel*. University of Southern California.

vietnēs ir jāmaksā par katru jaunu ziņojumu. Jāatzīmē, ka tikai vīrietis maksā par pakalpojumiem, savukārt reģistrācija visiem ir bez maksas.

Jāatzīmē, ka Japānas partneru atlases pakalpojumi ir ļoti labi attīstīti. Tur ir iespējams ne tikai reģistrēties, uzrakstīt savu vārdu, augšupielādēt fotoattēlu, bet gan ievadīt dažādus datus par sevi, pat visredzamākos: resns vai tievs, cik nopelna, utt. Turklāt ir dažādi tagi, kur lietotājs izvēlas to, kas viņam patīk. Japāņiem ir ļoti neērti sazināties ar reālu cilvēku, jo viņi nevar paredzēt viņa reakciju. Tāpēc cilvēki Japānā lasa mangu un skatās animē, spēlē videospēles un īsti nevēlas satīties ar citiem cilvēkiem. Eksperts uzskata, ka iepazīšanās lietotnes Japānā būtu pilnībā jāaizliedz.³⁷

1.3. *Hikikomori* fenomens

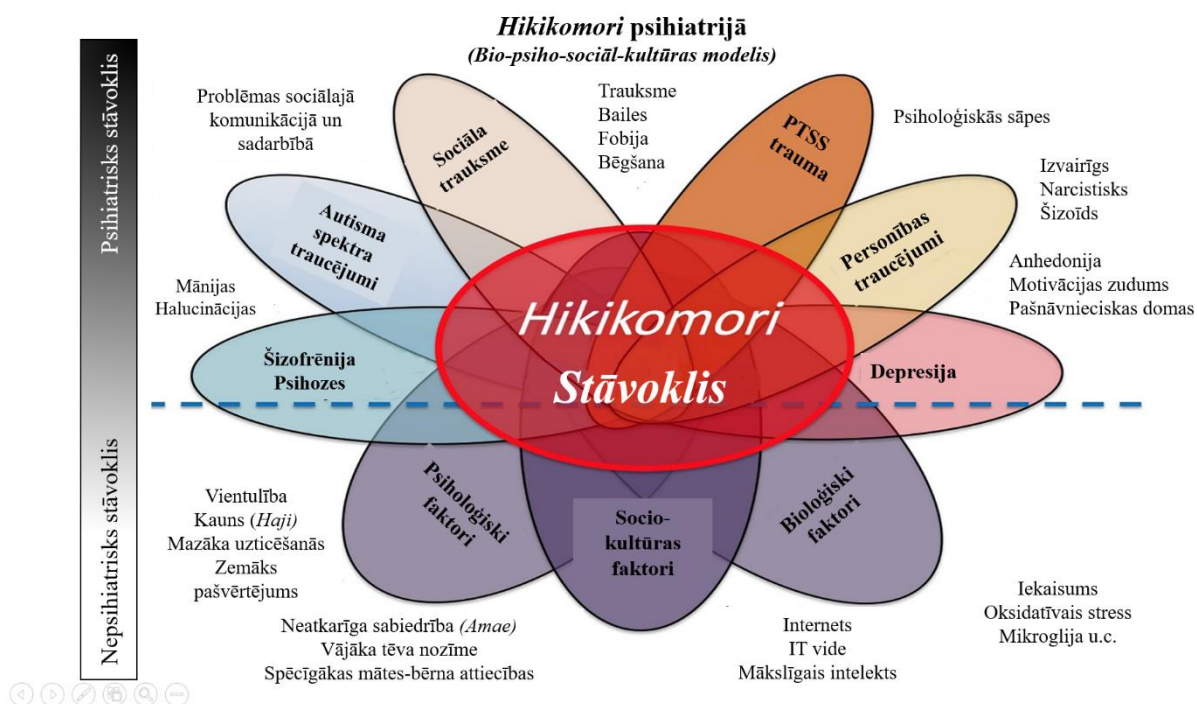
Tehnoloģiju izplatība novedīs cilvēkus pie “hikikomori” 「引きこもり」 dzīvesveida. Jēdziens Hikikomori radies no darbības vārdu ‘atvilkt’ [hiku] un ‘savaldīties’ [komoru] salikuma. Lai gan kolektīvisms kā sabiedrības forma ir ļoti iesakņojies Japānā, kas ļauj viegli izveidot grupas, taču, situācijās, kad indivīds ir pametis grupu un ir izolēts, viņus raksturo kā “to personu, kura ir izstājusies noslēgtībā!” Tādējādi personas, kuras dienas, nedēļas vai mēnešus ir izstājušās no grupas, it īpaši skolas vai darba vietas, dienas lielāko daļu pavadot savās mājās, Japānā tiek sauktas par hikikomori. Kā lietvārds Hikikomori plašāk tika izmantots 20. gadsimta 90. gadu otrajā pusē, kad japāņu psihiatrs T. Saito publicēja “Hikikomori - pusaudža vecums bez beigām”. Saito provizoriski definēja hikikomori kā personu, kura vairs nav apmeklējusi skolu vai nestrādā vairāk nekā 6 mēnešus un lielāko daļu laika ir palicis mājās.³⁸

Hikikomori tiek uzskatīta par nopietnu sociālās izstumšanās formu, kura Japānā tiek novērota kopš 20. gadsimta 70. gadiem. Arvien biežāk izteikti parādās galvenokārt jauniešu un pusaudžu vidū, īpaši kopš 1990. gadu beigām, tādejādi tieši ietekmējot Japānas sociāldemogrāfisko stāvokli. Turklāt nesēn par hikikomori līdzīgiem gadījumiem tiek arvien plašāk diskutēts daudzās citās valstīs. Hikikomori negatīvi ietekmē ne tikai indivīda garīgo veselību un sociālo līdzdalību, bet arī plašāku izglītību un darbaspēka stabilitāti, tādejādi kļūvis par globāli risināmu jautājumu.³⁹

³⁷ Umeda, M., Kataoka, Y., & Miller, E. (2017). Principles of care for women experiencing intimate partner violence: Views of expert Japanese health professionals and advocates. *Health care for women international*, 38(11), 1219-1233.

³⁸ Wiley Online Library (2019) Hikikomori: Multidimensional Understanding, assessment, and future international Perspectives <https://onlinelibrary.wiley.com/doi/10.1111/pcn.12895>

³⁹ turpat



Attēls nr. 1.4 Hikikomori stāvokli veicinošie faktori⁴⁰

Kā redzams attēlā Nr.1.4 Hikikomori stāvoklis psihiatrijā tiek uzskatīts par ļoti komplikētu personības iezīmju kopumu, kuru var veidot bioloģiskie, psiholoģiskie un sociokultūras faktori, kā arī izmainīti personības mentālās veselības stāvokļi, un radīt traucējumus, kuri var novest pie nopietnām psihiatriskām saslimšanām.

Hikikomori, faktiski ir nopietna problēma Japānas sabiedrībā. Par Hikikomori parasti ir pusaudži, taču nereti diezgan nobrieduši cilvēki norobežojas no sabiedrības. Lielākā daļa joprojām laiku pa laikam pamet savas mājas, lai nopirktu pārtiku, taču naudu viņi ņem galvenokārt no vecākiem. Un ir īpatņi, kuri gadiem ilgi neatstāj savas dzīvesvietas, viņi nopelna iztiku attālināti, izmantojot ārštata pakalpojumus internetā, pasūta pārtiku uz mājām, šādi cilvēki bez apkārtējo palīdzības lielākajā daļā gadījumu izdara pašnāvību. Ir daudz iemeslu, kāpēc cilvēki kļūst par hikikomori:

- ✓ pārmērīga vecāku gādība, kā rezultātā cilvēks kļūst atkarīgs un nespēj atrisināt dzīves problēmas;
- ✓ pastāvīga iebiedēšana un vardarbība skolā - tiek izlaistas nodarbības skolā vai universitātē;

⁴⁰ Wiley Online Library (2019) Hikikomori: Multidimensional Understanding, assessment, and future international Perspectives <https://onlinelibrary.wiley.com/doi/10.1111/pcn.12895>

- ✓ attiecības darbā - neparādās darbā un pēc kāda laika neatstāj māju un vispār pārtrauc atbildēt uz zvaniem;
- ✓ problemātiska komunikācija ar pretējo dzimumu utt.

Lielākā daļa no viņiem pārkāpj režīmu, viņi visu dienu guļ un naktīs spēlē datorspēles, skatās televizoru, iziet uz ielas tikai naktīs, lai paziņas viņus tumsas aizsegā neatpazītu. Vecāku mēģinājumi piespiedu kārtā likt pusaudžiem doties ārā no istabas noved pie dusmām un draudiem izdarīt pašnāvību. Savukārt pieaugušais hikikomori vienkārši atsakās no kontakta un ignorē visus tuvinieku lūgumus un argumentus.⁴¹

Japānā darbojas atbalsta grupas hikikomori vecākiem, kur psihologi konsultē, kā izturēties pret bērniem un kā mēģināt izkļūt no "hikki" stāvokļa, kā arī visu veidu uzticības tālruņi un interneta vietnes, kas palīdz vecākiem⁴²

Japānas sabiedrība strauji noveco, tomēr dažādu iemeslu dēļ, jaunieši un cilvēki reproductīvā vecumā izvairās no ģimenes veidošanas un bērnu radīšanas atbildības. Lai gan problēma ir apzināta valstiskā un pat globālā līmenī, praktiskus risinājumus nevar ieviest tik vienkārši, kā 20. gadsimtā veiktajos dzimstības samazināšanas procesos. Pašreizējā situācijā daļa sabiedrības strauji noveco, daļa sabiedrības kļūst hikikomori, bet visai japāņu nācijai valstiski vajadzētu rast risinājumus, lai nākotnē eksistētu Japāna un japāņi ar tiem raksturīgo kultūras daudzveidību un tradīcijām.

⁴¹ Wiley Online Library (2019) Hikikomori: Multidimensional Understanding, assessment, and future international Perspectives <https://onlinelibrary.wiley.com/doi/10.1111/pcn.12895>

⁴² Anthropoetics: the Journal of Generative Anthropology (1995) <http://anthropoetics.ucla.edu/>

2. Dzimstības kontrole Japānā

Ikvienā sabiedrībā aborts un ar to saistītie jautājumi bijuši pretrunīgi un neviennozīmīgi. Atkarībā no cilvēku sociālās, etniskās, reliģiskās un kultūras piederības, jautājums ir diskutabls un individuāli vērtējams.⁴³ Dažādu valstu pieredze atšķiras, bet tik metodiskā un konservatīvā sabiedrībā kā japāņu, aborti ir ļoti sensitīvs jautājums. Pēc bakalaura darba autores domām šīs nodaļas mērķis nav pievērsties jautājumam no morāles viedokļa, bet gan apzināt kulturālos un psiholoģiskos aspektus par abortiem Japānā.

2.1. Grūtniecības pārtraukšana kā sociālpsiholoģiskais aspekts

Pirmo reizi aborti minēti Heijana laikmeta「平安時代」(794-1185) Kondžaku monogatari 「今昔物語集」literārajā kolekcijā, bet visplašāk tas bija izplatīts Edo periodā「江戸時代」(1603-1868). Tokugavas šogunāts「徳川幕府」1842. gadā aizliedza abortus Edo pilsētā (tagadējā Tokija), kamēr tas bija atļauts visā pārējā valstī līdz 1869. gadam. Tomēr par abortu reti tika piešķirts reāls sods, ja vien tas netika izdarīts pēc laulības pārkāpšanas, vai sieviete tā rezultātā nomira.⁴⁴ Meidži laikmetā「明治時代」abortu aizliegšanas politika balstījās uz pārliecību, ka liels iedzīvotāju skaits palielinās militāro un politisko ietekmi starptautiskajā arēnā. 1868. gadā imperators aizliedza vecmātēm veikt abortus, un 1880. gadā Japānas pirmais kriminālkodekss abortu padarīja par noziegumu. Sodi par abortiem kļuva bargāki 1907. gadā, kad tika pārskatīts kriminālkodekss, sievietēm varēja piespriest cietumsodu līdz vienam gadam, savukārt ārstiem - līdz septiņiem gadiem. 1907. gada “Likums par noziedzīgu abortu” tehniski joprojām ir spēkā, bet citi likumi ir zaudējuši spēku. 1923. gadā ārsti ieguva juridisku atļauju veikt ārkārtas abortus, lai glābtu mātes dzīvību, un pēc Otrā pasaules kara, 1948. gadā, Japānas valdība abortu legalizēja īpašos apstākļos, padarot valsti par vienu no pirmajām pasaulē, kas legalizēja abortus. Tomēr ir vērts atzīmēt, ka tas tika veikts no 1948. līdz 1996. gadam, pamatojoties uz spēkā esošo eigēnikas likumu, kas ļāva veikt ķirurģisku sterilizāciju, kad sievietei, viņas laulātajam vai ģimenes loceklim ceturtajā radniecības pakāpē bija nopietni ģenētiski traucējumi. Bieži vien šādas operācijas tika veiktas bez pacientu piekrišanas. Kopš 1880. gada aborti Japānā tika uzskatīti par nelikumīgiem, kas izmainīja zīdaiņu slepkavību

⁴³ Levine, P. B. (2020). Abortion Policy in an International Perspective. In *Sex and Consequences* (pp. 133-157). Princeton University Press.

⁴⁴ SavvTokyo (2018) Abortion in Japan, <https://savvytokyo.com/abortion-in-japan/>

statistiku. Tajā laikā dzimstība valstī bija augsta, taču tas mainījās pēc Otrā pasaules kara, kad pārapsdzīvotība tika uzskatīta par draudu ekonomikas attīstībai, tādējādi 1948. gadā grūtniecības pārtraukšana tika legalizēta. Tomēr tas nebija vienīgais abortu dekriminalizācijas iemesls, un japāņu ārsti izdarīja spiedienu uz varas iestādēm, jo aborts kā medicīniskā procedūra veidoja nozīmīgu ienākumu avotu. Pēc šīs politikas izveidošanas nepagāja ilgs laiks līdz Japānas sabiedrība izmantoja šo praksi. Turpmākajos gados Japāna kļuva par galamērķi sievietēm no visas pasaules, kuras ieradās tikai ar nolūku veikt abortu, jo tā bija pirmā industrializētā valsts uz planētas, kas piedāvāja šo pakalpojumu bez jebkādam juridiskām sekām.⁴⁵ Turklāt 20. gadsimta 50. un 60. gados Japānas abortu politika tika kritizēta no citu valstu puses, kas ietekmēja tās reputāciju laikā, kad valstij pēc kara bija nepieciešams sadarboties ar citām attīstītajām valstīm. Kaut arī aborts Rietumos bija reliģisks tabu, Japānā šī prakse nebija ierobežota. Uz Japāņu devās veikt abortus sievietes no citām rūpnieciski attīstītajām valstīm, piemēram, Lielbritānijas, ASV un Francijas, kurās aborti bija stingri aizliegti. Tas viss izraisīja zināmus nemierus valsts iekšienē, un daļa sabiedrības baidījās, ka abortu pieejamība veicina bezatbildīgu seksu un morāles pasliktināšanos. 1996. gadā Eugēnikas likumu aizstāja Mātes veselības likums. Tādējādi šodien aborts ir atļauts piecos gadījumos:

1. kad grūtniece vai viņas laulātais cieš no iedzimtas vai garīgas slimības;
2. kad kāds no laulāto ceturtās pakāpes radniekiem cieš no iedzimtas vai garīgas slimības;
3. kad grūtniecība apdraud mātes veselību;
4. nelabvēlīgas ekonomiskās situācijas gadījumā;
5. izvarošanas gadījumā.⁴⁶

Viens no iemesliem legālu abortu veikšanai ir nelabvēlīga ekonomiskā situācija, kas varētu tikt mainīta valstiski, ieviešot atbalsta mehānismus un procedūras, kuras rosinātu dzimstības paaugstināšanos, piedāvājot ekonomiski nenodrošinātām sievietēm pirms un pēc dzemdību atbalstu (dzīvesvieta, medicīniskā aprūpe, psiholoģiskais un finansiālais atbalsts), kā arī nodrošinot kvalitatīvas adopcijas iespējas. Pēc bakalaura autores domām, šāds risinājums varētu tikt iekļauts kā papildinājums likuma punktam par nelabvēlīgas ekonomiskās situācijas gadījumiem, radot dzimstības rādītāju un demogrāfiskās situācijas uzlabošanu.

Arī grūtniecības pārtraukšana pašlaik nav iekļauta obligātās veselības apdrošināšanas pakalpojumu sarakstā. Aborti pirmajā trimestrī (līdz apmēram 12 nedēļām) maksā apmēram simts tūkstošus jenu (757 euro), bet otrajā – sākot no divsimt tūkstošiem sakarā ar procesa

⁴⁵ Mainey, L., O'Mullan, C., Reid-Searl, K., Taylor, A., & Baird, K. (2020). The role of nurses and midwives in the provision of abortion care: A scoping review. *Journal of clinical nursing*, 29(9-10), 1513-1526.

⁴⁶ Women on Waves, Abortion law Japan, <https://www.womenonwaves.org/en/page/4876/abortion-law-japan>

sarežģītību. Abortu skaitam Japānā kopumā ir tendence samazināties: piemēram, 1961. gadā tika reģistrēts vairāk nekā miljons operāciju, 2015. gadā - mazāk nekā divsimti tūkstoši, 2017. gadā - simts sešdesmit tūkstoši. 47

2.2. Kontracepcijas līdzekļi kā demogrāfiju ietekmējošs faktors

Saskaņā ar 2017. gada datiem lielākā daļa grūtnieču (81,5%) ir vecumā no 20 līdz 30 gadiem. Abortus visbiežāk veic sievietes, kas vecākas par četrdesmit gadiem, kā arī meitenes ap 20 gadiem.⁴⁸ Japānas Veselības ministrijas 2009. gadā veiktajā aptaujā gandrīz 80% precētu sieviešu Japānā nosauca prezervatīvus kā visbiežāk lietotos kontracepcijas līdzekļus, 16,7% izmantoja pārtrauktu dzimumaktu, 3,6% izmantoja ritmisko metodi un tikai 2,2% lietoja medikamentus. Perorālie kontracepcijas līdzekļi valstī tika legalizēti tikai 1999. gadā un ilgu laiku nebija populāri, un tajos bija arī diezgan mazas aktīvās zāles devas, tas ir, hormonu daudzums un blakusparādības tika samazinātas līdz minimumam.⁴⁹ Šī zemā popularitāte daļēji bija saistīta ar faktu, ka pagājušā gadsimta sešdesmitajos gados Rietumos parādījās kontracepcijas līdzekļi, kad tie kļuva par gandrīz vienīgo kontracepcijas metodi, kuru meitenes varēja pilnībā kontrolēt. Tomēr, lai arī aborti Rietumvalstīs bija aizliegti, tie jau tika veikti Japānā. Turklāt, kontracepcijas tabletes izraisīja kritiku sieviešu vidū: tika uzskatīts, ka tabletes ir nevajadzīgs fiziska un psiholoģiska stresa radītājs, turklāt šādā veidā vīrieši var izvairīties no atbildības par kontracepcijas lietošanu. Tomēr pat 21. gadsimtā meiteņu skaits, kuras lieto perorālos kontracepcijas līdzekļus, nav pieaudzis.⁵⁰ Tātad saskaņā ar ANO pētījumu 2015. gadā meiteņu procentuālais daudzums, kuras lieto kontracepcijas tabletes, bija tikai 1,1%, kas ir daudz mazāk nekā citās Āzijas valstīs: piemēram, Taizemē šis skaitlis bija 33,7%. Viens no šīs bēdīgās situācijas cēloņiem ir valdības atbalsta trūkums mūsdienu kontracepcijas līdzekļiem. Turklāt to iegāde ir ļoti dārga: kontracepcijas līdzekļu iegāde Japānā šobrīd maksā apmēram 5000 ¥ mēnesī, un ārstam tie vispirms jāizraksta.⁵¹ Ir arī vērts pieminēt, ka 2011. gadā Japānas

⁴⁷ Regis Arnault(2018), Figaro, France, The pity felt by Japanese women in the "backward abortion countries" Chief of France Japon Echo <https://toyokeizai.net/articles/-/246717>

⁴⁸ LaFleur, W. R. (1990). Contestation and consensus: The morality of abortion in Japan. *Philosophy East and West*, 40(4), 529-542.

⁴⁹ Wm. Robert Johnston 2020 Historical abortion statistics, Japan <http://www.johnstonsarchive.net/policy/abortion/ab-japan.html>

⁵⁰ Guttmacher Institute Perspectives on Sexual and Reproductive Health (2001) Vol.33 I.3 Knowledge of and Attitudes Toward the Pill: Results of a National Survey in Japan, p. 123-127 <https://www.guttmacher.org/journals/psrh/2001/05/knowledge-and-attitudes-toward-pill-results-national-survey-japan>

⁵¹ Kojo, T., Ae, R., Tsuboi, S., Nakamura, Y., & Kitamura, K. (2017). Differentials in variables associated with past history of artificial abortion and current contraception by age: Results of a randomized national survey in Japan. *Journal of Obstetrics and Gynaecology Research*, 43(3), 516-522.

Veselības, darba un labklājības ministrija legalizēja ārkārtas kontracepcijas lietošanu, tas ir, medicīnisko abortu. Neskatoties uz to, Japānas abortu politika joprojām atpaliek no attīstītajām valstīm. Tā, piemēram, Japānā joprojām nav skaidras valsts politikas seksuālās izglītības jomā. Pasaules Veselības organizācija savā 2010. gada ziņojumā iesaka bērniem apjaust savu veselības stāvokli jau no četrus gadu vecuma, piemēram, Francijā dzimumaudzināšana notiek no sešu gadu vecuma, bet Vācijā - no deviņu gadu vecuma, kas palīdz samazinātu nevēlamu pusaudžu grūtniecību skaitu.⁵² Bakalaura darba autore akcentē, ka šodien saskaņā ar kriminālkodeksu aborti Japānā joprojām tiek uzskatīti par nelikumīgiem. Lai uzlabotu sieviešu sociālo labklājību ir nepieciešami jauni likumi, lai atbalstītu sieviešu seksuālās un reproduktīvās tiesības. Vēlme pārtraukt grūtniecību biežāk sastopams sievietēm, kurām nav partnera vai kurām ir finansiālas problēmas.

No divdesmit pirmā gadsimta sākuma Japānā katru gadu tiek veikti vairāk nekā trīs simt tūkstoši abortu. Daudzi kritizē abortu legalizāciju Japānā un pašu japāņu attieksmi pret šo fenomenu sauc par novēlotu atļauju lietot kontracepcijas līdzekļus, jo īpaši tabletes, kuras sievietes var izmantot, lai kontrolētu dzimšanas procesu. Lai atspoguļotu situāciju, tālāk ir aplūkota oficiālā statistika par Japānā veikto abortu skaitu. Saskaņā ar Japānas Veselības, labklājības un darba ministrijas sniegtajiem datiem 2007. gadā tika veikti 256 000 abortu. Izmantojot vienkāršas aritmētiskas darbības, var aprēķināt, ka vidēji uz 1000 japāņu sievietēm reproduktīvajā vecumā (no 15 līdz 49 gadiem) ir nedaudz mazāk par desmit abortiem.⁵³ Kopš pagājušā gadsimta 50. gadiem abortu skaits ir stabili samazinājies. Tajā laikā uz 1000 japāņiem bija vairāk nekā četrdesmit aborti. Veselības ministrijas ziņojumos atspoguļota, abortu skaita samazināšanās ir saistīta ar kontracepcijas tablešu un citu kontracepcijas līdzekļu lietošanu. Socioloģisko pētījumu laikā tika intervētas 122 sievietes, kuras vismaz reizi mūžā bija veikušas abortu, no tiem 28% aborta cēlonis bija attiecību nestabilitāte ar partneri, citiem vārdiem sakot, meitenes nebija oficiāli precējušās, šis cēlonis ierindojās pirmajā vietā, bet otrajā vietā ar 16% par aborta cēloni kalpoja finansiālas grūtības.⁵⁴ Mākslīga grūtniecības pārtraukšana Japānā, ja ņemam datus par 2007. gadu, 95% gadījumu tika veikta pirms vienpadsmitās grūtniecības nedēļas. Tajā pašā laikā 8% sieviešu, kuras nolēma veikt abortu, bija jaunākas par 20 gadiem. Vislielākais abortu skaits, un tas ir vairāk nekā 65 000, tiek veikts

⁵² World Health Organisation <https://www.who.int/data/gho/publications/world-health-statistics>

⁵³ Homei, A., & Matsubara, Y. (2021), Critical approaches to reproduction and population in post-war Japan. In Japan Forum (pp. 1-11). Routledge.

⁵⁴ Hartley, S. F. (2020). 9. Abortion as an Alternative. In Illegitimacy (pp. 207-250). University of California Press.

sievietēm vecuma grupā no 20 līdz 24 gadiem. Otrajā vietā pēc abortu skaita ir vecuma kategorija sievietēm, kas vecākas par 40 gadiem.⁵⁵

Lielākā daļa sieviešu ir vecumā no 20 līdz 24 gadiem, bet ir arī tās, kas vecākas par 40 gadiem un kurām nepieciešams aborts. Trīs no desmit sievietēm procedūru veic vairākas reizes. Pēc Japānas likumiem abortu var veikt tikai tad, ja ir rakstiska sievietes un viņas partnera piekrišana; tomēr praksē tēva piekrišana dažādu iemeslu dēļ nav atļauta. Piemēram, sieviete var atsaukt partnera piekrišanu, ja viņam ir fiziskas vai garīgas veselības problēmas. Tas arī ir pieļaujams izvarošanas gadījumos, kad ir apdraudēta mātes dzīvība vai ja nav izpildīti ekonomiskie nosacījumi, lai samaksātu par bērnu aprūpi. Japānā ir specializētas klīnikas, kas praktizē abortus, tomēr veselības apdrošināšanas plāns neattiecas uz abortiem. Sākot no 22. grūtniecības nedēļas, neviena klīnika neveic grūtniecības pārtraukšanas procedūru, jo tā rada lielu risku sievietes dzīvībai.

Japāna, konservatīva un dziļās tradīcijās balstīta valsts, kur dominējošās reliģijas ir 「神道」 sintoisms un budisms 「仏教」, daudzi ticīgie, kas dodas uz reliģiskajiem tempļiem, meklējot piedošanu par grūtniecības pārtraukšanu. Patiesībā ir mazas statujas, ko sauc par “mizuko džizo” 「水子地蔵」, kuras japāņi izmanto, lai pārstāvētu mazus augļus. Neoficiāls pētījums Japānas universitātē atklāja, ka apmēram 10 procentiem studentšu ir veikts aborts. Budistu tempļos ir “nedzimušu bērnu kapsētas”, rindas ar mazām akmens figūrām, kas bieži ietērtas bērnu apģērbā, lai pieminētu nekad nedzimušus bērnus. Mazas rotaļlietas un augļus bieži novieto aiz stikla vitrīnas ar mazām statujām, lai nomierinātu bērnu garu.⁵⁶

⁵⁵ Ogawa, K., Urayama, KY, Tanigaki, S., Sago, H., Sato, S., Saito, S., & Morisaki, N. (2017). Saistība starp ļoti progresējošu mātes vecumu un nelabvēlīgiem grūtniecības rezultātiem: Japānas šķērsriezuma pētījums. BMC grūtniecība un dzemdības, 17. panta 1. punkts, 1. – 10.

⁵⁶ Ishiwata, C. (2011). Sexual health education for school children in Japan: The timing and contents. Japan Medical Association Journal, 54(3), 155-160.

3. Sociālpsiholoģisko aspektu ietekmes un sakarību saikne Japānas sabiedrībā

3.1. Individīda veselība un sociālpsiholoģiskā noturība

Japāņu sociālpsiholoģija un tās tendences atspoguļo vēsturiski tipisku Japānas sabiedrības attīstības procesu, kurš saistīts ar citu kultūru iekļaušanos, atsevišķu elementu ieviešanu kultūrā un to asimilāciju kā jaunu japāņu kultūrvides formu noteicēju. Savukārt psihiskās veselības jēdziens cieši tiek saistīts ar psihiskās normas jēdzienu, jo iekļauj garīgo veselību kā neatņemamu cilvēka personības daļu. Bačerikovs u.c. garīgo veselību definē kā “neskaidru psihisku traucējumu trūkumu, specifiskas organisma funkcionālās rezerves esamību, kas ļauj cilvēkam pārvarēt psihosociālos stresus un ekstremālas situācijas”. No paša indivīda viedokļa viņa psihisko veselību var noteikt kā maksimālo attīstību un paša indivīda laimi.⁵⁷ Personība Japānas kultūrā ir augstākais neatņemamais jēdziens, kuru raksturo cilvēka attiecību sistēma ar apkārtējo realitāti. Vissvarīgākais un noteicošākais cilvēka aspekts ir viņas attieksme pret citiem cilvēkiem, kas vienlaikus nosaka attiecības ar apkārtējiem. Cilvēki veido attiecības apzināti un selektīvi, balstoties uz pieredzi un psiholoģisko saikni ar dažādiem objektīvās realitātes aspektiem, kas izteikti viņa darbībās, reakcijās un pieredzē. Tādējādi psiholoģiskā drošība kā sociālās stabilitātes un garīgās veselības rādītājs ir vissvarīgākā sastāvdaļa. Cilvēki ar izteiktu psiholoģiskās aizsardzības sistēmu ir aktīvi un radoši sabiedrības locekļi, kas ir pilnvērtīgas un jēgpilnas dzīves pamats, un tas, bez šaubām, savukārt veicina sociālekonomisko sabiedrības attīstību un indivīda garīgo un holistisko attīstību. Arvien vairāk cilvēku Japānā izvēlās palikt vieni, neveidojot ģimeni, savu izvēli pamatojot ar sociālekonomiskiem aspektiem. Japānā tika veikts pētījums, kura mērķis bija izpētīt saistību starp laulības nodomu un dažādiem psiholoģiskiem faktoriem, izmantojot Ajzena un Maddena (1986) “plānotās uzvedības teoriju”. Pētījumā uzmanība tika pievērsta attieksmes un uzvedības attiecību modeļiem, kuri ietekmē ģimenes veidošanos, bērnu dzimstību un Japānas sociāldemogrāfisko stāvokli kopumā.⁵⁸ Pētījumā tika veikta loģiska regresijas analīze, izmantojot neapmierinātību ar veselību ("apmierināts" vs. "neapmierināts") 「満足と不満足」un pašnovērtētos simptomus ("viens vai vairāki simptomi" vs. "nav simptomu") 「1 つまたは複数の症状と症状がない」 kā atkarīgo mainīgo un sociālo kapitālu, trauksmi, mānītību, reliģisko sirdsmieru, garīgumu un

⁵⁷ Бачериков, Н. Е., Воронцов, М. П., Петрюк, И. Т., & Цыганенко, А. Я. (1995). Эмоциональный стресс в этиологии и патогенезе психических и психосоматических заболеваний. Харьков: Основа. 23.c.

⁵⁸ Tsunoda, H., Yoshino, R., & Yokoyama, K. (2008). Sociālā kapitāla un sociāli psiholoģisko faktoru komponenti, kas pasliktina japāņu vīriešu un sieviešu uztverto veselību. Eksperimentālās medicīnas žurnāls Tohoku, 216 (2), 173-185.

demogrāfiskos mainīgos kā neatkarīgos mainīgos. Analīzē izmantotie demogrāfiskie mainīgie lielumi ietvēra vecumu, izglītību un mājsaimniecības ienākumus. Vecums tika izmantots kā nepārtraukts mainīgais. Izglītības līmenis tika iedalīts: "zemākais (pamatskola vai vidusskola)", "vidējais (vidusskola)" un "augstākais (koledža, universitāte vai augstskola)". Mājsaimniecības ienākumi (pašu norādītie) tika klasificēti kā "zemāki (divi miljoni jenu gadā vai mazāk)", "augsti (vairāk kā divi miljoni jenu gadā). Rezultāti parāda tādas psiholoģiskos faktorus kā vispārēja attieksme pret laulību, laulības kontekstā - brīvības zaudēšana, uztverta uzvedības kontrole, individuālisms un vecāku laulības attiecību iespāidi ir saistīti ar personas vēlmi apprecēties. Tomēr subjektīvā norma un orientācija uz dzimumu lomu nav saistītas.⁵⁹ Bakalaura darba autore secina, ka atkarībā no cilvēku motivācijas, vēlmes un sociālpsiholoģiskajiem aspektiem, Japānas reproduktīvajā vecumā esošā sabiedrības daļa arvien vairāk un vairāk izvēlās neprecēties un neradīt pēcnācējus, tādējādi tieši ietekmējot Japānas sociāldemogrāfisko stāvokli. Papildus šo izvēli vēl vairāk ietekmē neatbilstības starp tradicionālajiem uzskatiem un vērtībām, no vienas puses, un mainīgās sabiedrības uzvedības normas, no otras puses, kas veicina sociālpsiholoģisku problēmu saasināšanos Japānā 21.gadsimtā. Izmaiņas demogrāfiskajā struktūrā ietver neatbilstības starp bērnu sociālo atbildību par vecākiem, no vienas puses un valdības atbildību sniegt atbalstu arvien lielākam skaitam vecāku cilvēku no otras puses, kas būtiski ietekmē japāņu sabiedrību un kultūru. Lai gan Japāna tiek uzskatīta par valsti ar augstu sociālās drošības līmeni, cilvēki šādos sociālekonomiskajos apstākļos var sākt izjust paaugstinātu trauksmi.⁶⁰ Reliģiskā sirdsapziņa un garīgums netika būtiski saistīti ar sociālpsiholoģisko aspektu pašnovērtējuma kritērijiem sievietes vidū, bet vairāk tas tiek attiecināts uz vīriešiem. Vairāki pētījumi Rietumvalstīs liecina par reliģiozitātes un garīguma labvēlīgu ietekmi uz veselību^{61,62}. Aizvien vairāk pētījumu apstiprina hipotēzi, ka vispārējās reliģiozitātes formas ir saistītas ar mazāku psiholoģisko problēmu skaitu. Sievietes parasti ir reliģiozākas nekā vīrieši, bet daži ASV veikto pētījumu dati liecina, ka reliģiozitātes, garīguma un veselības stāvoklis nav vienāds starp dzimumiem.⁶³ Turpretī vīrieši, kuri uzskatīja, ka viņiem ir svarīga reliģiskā nostāja, kas tiek balstīta uz sirdsapziņas esamību un garīgumu, šajā pētījumā biežāk ziņoja par psihoemocionāliem simptomiem. Pētnieki uzskata, ka vīrieši nav

⁵⁹ Tsunoda, H., Yoshino, R., & Yokoyama, K. (2008). Sociālā kapitāla un sociāli psiholoģisko faktoru komponenti, kas pasliktina japāņu vīriešu un sievietes uztverto veselību. Eksperimentālās medicīnas žurnāls Tohoku, 216 (2), 173-185.

⁶⁰ Jamaoka, K., un Hajaši, C. (2003). Japāņu amerikāņu kultūras saišu analīze. Biheviorimetrika, 30. panta 1. punkts, 7. – 19.

⁶¹ Benson, H. (1997) Timeless healing. Simon & Schuster, New York, NY.

⁶² Kim, Y., & Seidlitz, L. (2002). Spirituality moderates the effect of stress on emotional and physical adjustment. Personality and Individual differences, 32(8), 1377-1390.

⁶³ Poortinga, W. (2006). Social relations or social capital? Individual and community health effects of bonding social capital. Social science & medicine, 63(1), 255-270.

ieinteresēti meklēt psiholoģisku atbalstu veselības problēmu gadījumā.⁶⁴ Turklāt atbalstu ir grūtāk atrast pat tad, ja japāņu vīriešiem ir psiholoģiskas problēmas, piemēram, depresija, bezmiegs vai nervozitāte.⁶⁵ No iepriekš minētā var secināt, ka ir tieša saistība starp indivīdu sociālp psiholoģisko veselību un viņu reliģisko pārliecību, kas savukārt ietekmē viņu motivāciju veidot ģimeni. Japānā sociālais atbalsts vīriešiem ir zemāks nekā sievietēm, lai gan starp vīriešiem un sievietēm netiek novērotas būtiskas atšķirības attiecībā uz labas veselības rādītājiem. Lielāks sociālais atbalsts uzlabo subjektīvo veselības stāvokli, kas savukārt samazina nāves iespēju.⁶⁶ Tas liecina, ka vīrieši var uzturēt labāku veselības stāvokli pie zemāka sociālā atbalsta līmeņa kā sievietes vadoties no kultūrvēsturiskiem aspektiem. Saskaņā ar pagājušā gadsimta beigās veikto pētījumu Japānā sociālizācijas tīkls, netieši ietekmē vīriešu mirstības risku, jo tas ietekmē viņu veselības stāvokli. Savukārt sievietēm netiešā ietekme netika konstatēta, jo sociālajam atbalstam ir tieša aizsargājoša ietekme jeb “stresa bufera efekts”, kas varētu izpausties sievietēm tikai pie relatīvi zema sociālizācijas tīkla atbalsta līmeņa. Sieviešu veselību, tai skatā psihoemocionālo stāvokli, var netieši, ietekmēt mirstības samazināšanos un sociāldemogrāfiskā stāvokļa uzlabošanu.⁶⁷ Japānā sievietēm aptuveni 80% no sociālā atbalsta ietekmes tiek skaidrota - ar fiziskās un garīgās veselības traucējumiem, kas liecina, ka sociālais atbalsts sievietēm var netieši ietekmēt subjektīvo veselību. Visbiežāk sievietēm fizisko funkciju pasliktināšanās rādītāji ir augstāki nekā vīriešiem. Pēc bakalaura darba autores domām, fiziskās un garīgās veselības stāvoklis ietekmē sievietes kopējo veselību, kā arī sociālā atbalsta netiešā ietekme var izpausties nepamatoti spēcīgāk. Sociālais atbalsts būtu galvenais līdzeklis, kas radītu placebo efektu sieviešu sabiedrībā tam nebūtu jābūt saistītam ar subjektīvo veselības stāvokli valstī. Iespējams, tas ir tāpēc, ka vīriešiem un sievietēm atšķiras sociālā atbalsta sliekšņa efekta veids un līmenis - sievietes var to ātrāk sasniegt, nevis piedzīvot, bet vīriešiem ir nepieciešams zemāks sociālā atbalsta sliekšnis nekā sievietēm, lai iegūtu labāku subjektīvo veselību. Turklāt subjektīvā veselība un sociālais atbalsts laika gaitā Japānā varētu mainīties.

Lai noteiktu, vai sociālajam atbalstam ir labvēlīga ietekme uz vīriešu un sieviešu subjektīvo veselību, būtu jāveic garengriezuma pētījumi, lai izpētītu dzimumu atšķirības sociālā

⁶⁴ Bird, C. E., & Rieker, P. P. (1999). Gender matters: an integrated model for understanding men's and women's health. *Social science & medicine*, 48(6), 745-755.

⁶⁵ Krause, N., Ingersoll-Dayton, B., Liang, J., & Sugisawa, H. (1999). Religion, social support, and health among the Japanese elderly. *Journal of health and social behavior*, 405-421.

⁶⁶ Sugisawa, H., Liang, J., & Liu, X. (1994). Social networks, social support, and mortality among older people in Japan. *Journal of Gerontology*, 49(1), S3-S13.

⁶⁷ Shye, D., Mullooly, J. P., Freeborn, D. K., & Pope, C. R. (1995). Gender differences in the relationship between social network support and mortality: a longitudinal study of an elderly cohort. *Social Science & Medicine*, 41(7), 935-947.

atbalsta apjoma kontekstā ar attiecīgām izmaiņām.⁶⁸ Pēc būtības būtu jāanalizē subjektīvais veselības stāvoklis. Ir jāsecina, ka sociālais atbalsts netieši ietekmē sieviešu subjektīvo veselību, izmantojot tā ietekmi uz fiziskās vai garīgās veselības stāvokli, bet tieši un labvēlīgi ietekmējot vīriešu subjektīvo veselību pie salīdzinoši zemāka sociālā atbalsta līmeņa valstī.

Pētnieki norāda uz japāņu personību un to pasaules redzējuma intuitīvi emocionālo raksturu, redzot tās izpausmi tādās japāņu domāšanas un uzvedības iezīmēs kā emocionālisms ("maigais patoss"), iracionālisms, pragmatisms, monistiskā un nelōģiskā pasaules uztvere. Kā uzsver slavenais japāņu fiziķis, Nobela prēmijas laureāts Jukava Hideki, "japāņu domāšana daudzos gadījumos nav piemērojama abstraktai domāšanai, to interesē tikai patiešām taustāmas lietas".⁶⁹ Amerikāņu pētnieks Č. Mūrs uzskata, ka japāņiem "pozitīva pieredzes akcentēšana dabiski samazina intelektuālo pētījumu un dzīves un pieredzes analīzes vērtību. Precizitāte, noteiktība, tieša lōģiska analīze un interpretācija, jebkura veida tieša konfrontācija ir ārpus viņu noteikumiem. Netiešums, mājiens, izvairīšanās, smaids lōģiska argumenta vietā, emocijas lōģikas un objektivitātes vietā, pieklājīgs apstiprinošs atteikums atklātas vai izaicinošas opozīcijas vietā, simbolika daudzās dzīves, mākslas un literatūras parādībās - tie visi ir spilgti piemēri šīs pieejas realizācijā".⁷⁰ Dažādi pētījumi mēģina "objektīvi" pietuvojas japāņu garīgo īpašību analīzei, izmantojot personības rakstura psihofiziskās izpētes metodes. Piemēram, Tokijas universitātes profesors Nihons Mijagi Otoja tuvojas japāņu psiholoģijas analīzei no E. Kretšmera doktrīnas viedokļa par temperamentu veidu konstitucionālo kondicionēšanu. Saskaņā ar šo teoriju genotipiski pārmantotās personības iezīmes vai to uzbūve tieši ietekmē personības raksturu. Mijagi Otoja⁷¹ japāņu "nacionālā rakstura" veidošanās procesu uzskata par divu veidu temperamentu nesēju sintēzi: ciklotīmu un šizotīmu (ar ievērojamu otrā pārsvaru). Šis japāņu bezkompromisa raksturs izpaužas dažādi. Pirmkārt, japāņi tiek uzskatīti par iedomīgiem, kuriem nepatīk zaudēt. "Otrkārt, japāņi despotiski "stumj" apkārt citus, kuri viņiem šķiet vāji cilvēki, un vienlaikus verdziski atdarina tos, kuri viņiem šķiet stipri." ⁷² Japāņu uzvedība līdzinās vāja cilvēka uzvedībai ikdienas lietās, jo tās pamatā ir "intuitīvas" paš aizsardzības metodes, kas raksturīgas bezkompromisu varoņiem. Japāņi kā bezkompromisu rakstura īpašību nesēji, pēc Mijagi Otoja domām, izrāda tendenci uz sadomazohismu. Treškārt, šis japāņu raksturs skaidri izpaužas viņu lielajā vēlmē identificēties ar citiem, vēlmē atdarināt

⁶⁸ Ikegami, N., Yoo, B. K., Hashimoto, H., Matsumoto, M., Ogata, H., Babazono, A., ... & Kobayashi, Y. (2011). Japanese universal health coverage: evolution, achievements, and challenges. *The Lancet*, 378(9796), 1106-1115.

⁶⁹ Шажинбатын, А. (2013). Основные характеристики личности японца. *Психолог*, (9), 95-164.

⁷⁰ Yukawa, H. (1959). Modern Trend of Western Civilization and the Cultural Peculiarities of Japan. *Philosophy East and West*, 9(1), 26.

⁷¹ Отоя, М. (1976). Амэриказин то нихондзин: Амэриканцы и японцы. 190с

⁷² turpat

citus. Tāpēc japāņi vēlas būt "tādi kā visi pārējie" un kritiskos brīžos labprāt tic viltus baumām un nododas panikai. Ceturtkārt, japāņi pēc būtības ir bezkompromisa cilvēki, nepieturas pie vienas pārlicēības, bet pēkšņi to maina. Japāņiem sāpīga un asa pāreja nav raksturīga.⁷³ Japāņu personības iezīmju psihofiziskā interpretācija un viņu apziņas un uzvedības oriģinalitāte nepietiekami tiek atspoguļot literatūrā par japāņu nacionālajām īpašībām - "Nihondžin ron". Liela daļa darbu, kas publicēti šajā japāņu pētījumā "žanrā", attiecas vai nu uz sociokulturālām interpretācijām, kas personību aplūko "kultūras etnosā" un japāņu kultūras identitātes kontekstā, lai sociālizētu un modernizētu japāņu indivīdu un tā personību, balstoties uz kopējo valsts attīstību. "Mūsdienu personība", kas aplūkota industrializācijas un modernizācijas procesa "sociālo prasību" kontekstā. Vācu sociologs G. Reinholds izvirza hipotētisku pieņēmumu, ka modernizācijas, urbanizācijas un industrializācijas apstākļos sabiedrība prasa, lai cilvēks pats sevi atklātu un radītu tam atbilstošus priekšnoteikumus. Šajos ietvaros indivīds darbojas ne tikai kā strukturāli organizēts lomas izpildītājs, bet galvenokārt kā autonomu subjekts, t.i. visā personisko darbību spontānā un situatīvā plašumā un pilnīgumā. Rietumu sabiedrību attīstības pieredze, norāda, G. Reinholds, apstiprina E. Durkheima tēzi, ka sabiedrības diferenciacijas pieaugums, ko izraisa arvien pieaugošā darba dalīšana, prasa indivīdam pilnībā izpaust savu individualitāti un tās autonomiju, tādējādi sabiedrībā ievērojami palielinās individuālistiski orientētas personas statuss. Pārbaudot galvenos faktorus, nosakot personas identifikāciju mūsdienu Japānas sabiedrībā - ģimeni un darbu, G. Reinholds nonāk pie secinājuma, ka indivīda socializācijas process joprojām ir vērsts uz viņa lomu funkciju izpildi, nevis uz indivīda pašatklāšanos individualitātē.⁷⁴

Japāņu bērna socializācija būtībā ir vērsta uz viņa atkarības radīšanu un stiprināšanu no socializētāja un viņa solidaritāti, kas tiek panākta ar "ķermeņa kontakta" (mātes un bērna fiziskā tuvība) praksi un ieaudzinot viņā atkarības sajūtu no mātes.⁷⁵ Japānā nav viena cilvēka individualitātes izpausmes. Tā vietā "individualitāte tiek iegūta "grupā", un indivīda individualitāte tiek paslēpta tās fonā, tāpēc grupa bieži kļūst spēcīga pēc rakstura. Rišo universitātes profesore Mizušima Keiichi arī noliedz japāņu personības izpētes viendimensionālās pieejas pamatotību. Viņš atzīmē, ka ieradums vadīties pēc uzvedības un rīcības pēc citu cilvēku morālā novērtējuma noved pie tā, ka "japāņi dod priekšroku uzvedībai, kas ir saderīga ar kolektīva interesēm un balstīta cilvēku attiecībās, nevis subjektīvā uzvedībā,

⁷³ Отоя, М. (1976). Амэриказин то нихондзин: Американцы и японцы 201с

⁷⁴ turpat

⁷⁵ Reinhold, G. (1981). Familie und Beruf in Japan: zur Identitätsbildung in einer asiatischen Industriegesellschaft. Duncker & Humblot.

kas balstīta viņu pašu neatkarīgā gribā”.⁷⁶ Japānā pienākums pret kolektīvu un sabiedrību būtiski atšķiras no Eiropas. Japānā pienākumu izraisa nevis sociāli nosacīts pienākums, bet gan pateicības sajūta kā subjektīvs viņa dvēseles impulss. "Ja paskatās uz japāņi no cieņas pret individuālo brīvību viedokļa, tad viņš izskatās cieši saistīts ar šādām attiecībām”.⁷⁷ Tomēr "personīgā brīvība" šī vārda Eiropas izpratnē būtībā ir racionāls individuālisms. "Šis loģiskais individuālisms, ko maksā vājo atstāšana novārtā, japāņiem ir sveša. Gan rietumniekiem, gan japāņiem cilvēka "psiholoģiskā pasaule" ir koncentrēta indivīdos, bet ja veidojās plaša starp cilvēkiem Eiropas izpratnē tas nav būtiski, tad japāņu izpratnē tā ir "džohaku" – "plaša", kurai ir nozīmīga semantiska sugestivitātes slodze.⁷⁸ Vārds "džibun" japāņu valodā tiek izmantots tajos pašos gadījumos, kad rietumos saka "es" (ego, es.,es), bet, ja rietumu "I" ir līdzvērtīgs jēdzienam "indivīds", kas burtiski nozīmē "nedalāms", tad japāņu "džibun" burtiski nozīmē "mana daļa", "daļa manis". Japāņu psihiatrs Kimura Bins definē "džibun" šādi: "Japāņu vārds" jibun "... nozīmē kaut ko vairāk nekā pats indivīds un tas, kas katru reizi veido viņa personīgo daļu ... Īsāk sakot," džibun " - nenozīmē abstraktu būtību, kuru internalizē pati personība, bet drīzāk realitāte, kas katru reizi atrodama personības ārējos slāņos, īpaši personas attiecībās ar citiem, un tā ir definēta kā viņa daļa.⁷⁹

3.2. Japānas sabiedrība un indivīda dzīves telpa

Kultūras pieeju japāņu personības izpētei raksturo ne tikai vēlme identificēt kultūrā noteiktas personības iezīmes, bet arī vēlme noteikt to "dzīves telpu" oriģinalitāti, kurās personība tiek realizēta un kuras veidojas tās psihosociālajā vidē. Apziņas un personības uzvedības struktūru interpretācija Japānas kultūras kontekstā radīja dažādu personības struktūras modeļu izveidi. Slavenā japāņu sociālantropoloģe, Tokijas Universitātes Austrumu kultūru institūta direktore Nakane Čī, mēģinot izskaidrot grūtības, kādas japāņiem ir saskarsmē ar citu kultūru pārstāvjiem, pievērsās Japānas socioloģiskās apziņas struktūras analīzei - indivīds "vertikālajā" - "tata"... un tās nozīmi japāņu sabiedrībā. E. Ēriksons, viņa grāmatā "Struktūra" Amae " uzskata "amae" 「甘え」 psiholoģiju ("pasīvo mīlestību pret objektu", "orientāciju uz atkarību no otra un uz viņa labestīgo un pazemojošo attieksmi") kā galveno japāņu indivīda "psiholoģiskā aplauzuma" iezīmi un vienlaikus kā visai Japānas sabiedrībai raksturīgu psiholoģisko struktūru. Viņš nošķir personības struktūru saskaņā ar "amae"

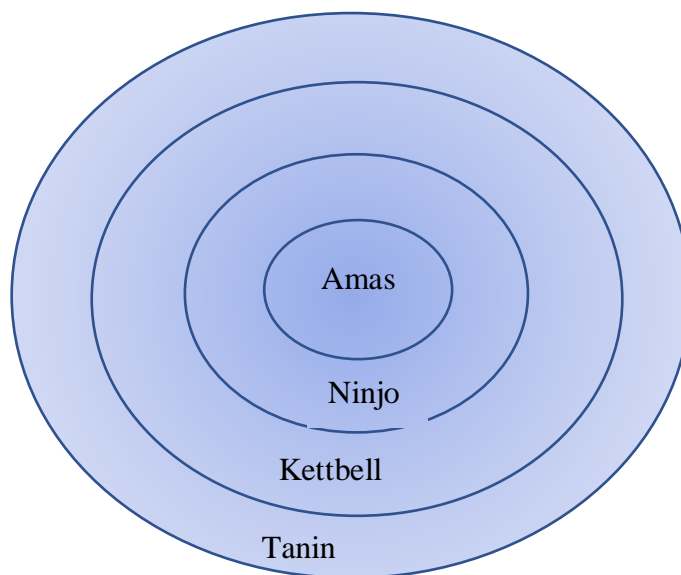
⁷⁶ Kobayashi, E., Akers, R. L., & Sharp, S. F. (2011). Attitude transference and deviant behavior: A comparative study in Japan and the United States. *Deviant Behavior*, 32(5), 405-440.

⁷⁷ turpat

⁷⁸ Шажинбатын, А. (2013). Основные характеристики личности японца. *Психолог*, (9), 95-164.

⁷⁹ Lebra, T. S. (1992). *Self in Japanese culture*. Cambridge University Press.

pieredzes dziļumu dažādās apziņas plaknēs. Šīs trīs plaknes veido dažādas savstarpējo attiecību telpas - "nindžo pasaule" 「人情」, "kettlebell pasaule" un "tanina pasaule" 「谷名」. Tādējādi viņa uzrādītā struktūra iegūst savu kultūras un psiholoģisko saturu, kas to labvēlīgi atšķir no citiem japāņu personības modeļiem, kuros dzīves telpā ir kopējs un tāpēc nedaudz abstrakts saturs.



Attēls Nr. 3.1 Bakalaura darba autores veidots pēc E. Ēriksona

Saskaņā ar Doi Takeo interpretāciju, vecāku un bērnu attiecības, kurās kopš neatminamiem laikiem un dabiski pastāv "amas", veido "ninjo pasauli" (cilvēka dabisko jūtu pasauli). Nākamā dzīves telpa un starppersonu attiecību telpa ir sociālo saistību un parādu pasaule jeb, citiem vārdiem sakot, "svaru pasaule", kurā ir atļauts ieviest dabiskās cilvēka "nindžo" jūtas. To veido radnieki, skolotāji, amatnieki, draugi, kaimiņi. Apļus "nindžo" un "kettlebell" nevar uzskatīt par nesaderīgiem."⁸⁰ "Gan giri, gan ninjos ir dziļi iesakņojušās amās. Īsāk sakot, uzsvars uz ninjo ir vēlreiz apstiprināt amu, apbalvot partnera uzņēmību pret amām. Turpretī uzsvars uz kettlebelliem nozīmē cilvēcisko attiecību uzturēšanas paaugstināšanu, kas izveidota, pamatojoties uz amām. Ja vārdu amae aizstājam ar abstraktāku vārdu atkarību, tad mēs varam teikt, ka ninjo pieņem atkarību, un giri liek cilvēkiem būt atkarīgās attiecībās. Tāpēc bez pārspīlējuma var teikt, ka Japānas sabiedrība, kurā dominēja giri un ninjos morāle, bija pamatīgi caurstrāvota ar amām".⁸¹ Trešā telpa veido "tanin pasauli", t.i. - Svešinieku pasaule. "Tanin" ir tas cilvēku attiecību loks, kurā nav ne "giri", ne "nindžos". "Tanin pasaulē" "amām"

⁸⁰ Дои Такэо. «Амаэ»-но ко:дзо:. – Токио: Ко:бундо:, 1974. – У, 214 с. – На яп. яз. (Структура «амаэ»).

⁸¹ turpat

nav vietas, bet, tā kā "ama" tiek ieviesta attiecībās ar "svešiniekiem", "tanin" elementi pamazām izplūduši, un cilvēks no "tanin" pasaules var pāriet uz "svaru pasauli", bet ir iespējams arī pretējs variants. "Tanin pasaulē" dominē attieksme pret "enrio" 「袁理央」 ("attālums", "ierobežošana", "ieskats"). "Enrio" iesaka cilvēkam rīkoties apdomīgi, uzmanīgi, jo viņš nevar paļauties uz labvēlīgu attieksmi no citiem. "Enrio" kalpo kā robeža, kas sadala japāņu dzīves telpu divos koncentriskos apļos - "iekšējā" un "ārējā". Iekšējais aplis ir sfēra, kas pieder tuviem radiniekiem, lai uzturētu attiecības, ar kurām nav nepieciešams "enrio", ārējo loku aizņem cilvēki "giri", attiecībās ar kuriem ir "enrio". Dažreiz šo shēmu papildina trešais ("papildu ārējais") aplis, kurā pat nav vajadzības pēc "enrio". Ar šo shēmu "enrio" atrodas tikai vidējā lokā - "kettlebell aplis". Šajā trīs apļu koncentriskajā shēmā "enrio" nav tikai centrālajā lokā, jo tur dominē "amae" mentalitāte, novēršot visas barjeras cilvēku attiecībās, bet ārējā lokā tā nav, jo japāņi nepievērš uzmanību šim lokam. Tas norāda, ka gan "amas" klātbūtne, gan pilnīga viņa neesamība atbrīvo japāņi no jebkādam bažām par citu reakciju uz viņa uzvedību. Japāņi uzskata par pilnīgi dabisku, ka cilvēkam būtu jāmaina sava uzvedība un attieksme atkarībā no tā, vai viņš nodarbojas ar cilvēkiem no centrālā, vidējā vai ārējā apļa. Uzvedības standartu maiņa atkarībā no aprindu maiņas nav pamats iekšējam konfliktam, ja vien japānis skaidri nošķir šo aprindu robežas, viņu neskaidrība viņam rada nemieru, jo japānis nezina, vai viņš var paļauties uz "amae". Tāpēc japāņim viņa grupa ir īpaši svarīga, kurā viņš iegūst pārliecību un stabilitāti. Japāņiem nav iedomājama "individuālistiskā pasaule", jo tajā nav "amu"; Japānis nevar dzīvot, paļaujoties tikai uz sevi, viņam noteikti ir jābūt "atkarīgam no otra". Šī apziņas struktūra izskaidro vājo "sociālā gara" attīstību Japānā. Katrs japānis sadala pasauli savos - centrālajos, vidējos un ārējos - apļos, no kuriem katram ir savs uzvedības standarts. Japāņi uzvedas "saprātīgi" vidējā aplī, kur atrodas "enrio" un "svari".⁸² Bet šis aplis pats par sevi ir iekšējs attiecībā pret ārējo "tanin" stāvo un to nevar saukt par īstu "sociālo" apli, jo robeža, kas atdala vidējo loku no ārējā, katram japāņim ir atšķirīga. Tāpēc japāņi slikti apzinās atšķirību starp "personīgo" un "publisko". "Japāņim ir pilnīgas vienaldzības sajūta par svešinieku pasauli, taču tas nekādā ziņā nav viņa neieinteresētības rezultāts. Japāņi pēc iespējas ignorē svešzemju pasauli, lai gan no pirmā acu uzmetiena tas var šķist neieinteresētība, taču patiesībā apkārtējai pasaulei tiek pievērsta liela uzmanība. Un, kad japānis redz, ka šo pasauli nevar ignorēt, viņš sāk pielikt visas pūles, lai identificētos un asimilētos ar vidi. Iepriekš minētie japāņu personības struktūras modeļi galvenokārt ir trīs locekļu struktūras, sadalot galvenos apziņas un personības uzvedības slāņus. Šīs formas bieži ir pretrunā. Japāņu un rietumu zinātnieku uzmanību piesaista trīs identitātes veidi: individuālais, kolektīvais un kontekstuālais, taču galvenais uzsvars tiek

⁸² Davies, R. J., & Ikeno, O. (2011). Japanese mind: Understanding contemporary Japanese culture. Tuttle Publishing.

likts uz pēdējiem diviem. Pirmais veids tiek uztverts galvenokārt tikai kā attīstības tendence vai kā modelis, pie kura Japāna var nonākt modernizācijas procesā, ievērojot Rietumos valdošos "sociālos standartus". Japāņu vēsturnieks Wakamori Taro uzsver, ka "kopumā Japānā tas ir vēsturiski attīstījies tā, ka pietiekami nobriedis indivīds nav izveidojies, ja nav saņēmis sabiedrības atzinību."⁸³

Līdz divdesmitā gadsimta sākumam lielākā daļa japāņu sieviešu visu laiku pavadīja mājās. Tikai reizēm viņas apmeklēja radus un draugus. Sievietes ne tikai dodas ciemos, bet arī pieņem paziņas un aktīvi iesaistās valsts sabiedriskajā dzīvē, strādājot visās sabiedrības sfērās.⁸⁴

Šādas sievietes Japānā sauc par "karavavumen" 「カラワブメン」, kas veido karjeru. Tomēr, neskatoties uz sieviešu un vīriešu formālo vienlīdzību, sieviešu sociālā nevienlīdzība Japānā turpina pastāvēt visos sociālās hierarhijas līmeņos. Tātad politiskajā un sabiedriskajā dzīvē japāņu sievietes joprojām tiek diskriminētas, neskatoties uz dzimumu līdztiesību.⁸⁵ Vienlīdzība ir būtisks pamats jebkurai demokrātiskai sabiedrībai, kas cenšas panākt sociālo taisnīgumu un cilvēktiesību ievērošanu. Praktiski visās sabiedrībās un darbības jomās sievietes tiek diskriminētas gan ģimenē, gan sabiedrībā, gan darba vietā. Lai gan cēloņi un sekas dažādās valstīs var atšķirties, sieviešu diskriminācija ir plaši izplatīta. Šīs parādības noturību veicina izveidojušies stereotipi, kā arī tradicionālās kultūras un reliģijas paražas un attieksme, kas mazina sieviešu lomu.⁸⁶

Japānā, tāpat kā cituviet pasaulē, būt vīrietim vai sievietei nav tikai noteikta bioloģiskā piederība konkrētam dzimumam, bet arī sociālos, politiskos, kultūras, garīgos un fiziskos procesus ietekmējošs rādītājs. Dzimumu atšķirības atspoguļojas runā, apģērba stilā, darba izvēlē, uzvedības stilā utt. Japāņu sievietes uztraucas par sabiedrības cerībām, t.i., nepieciešamību radīt pēcnācējus, jo daudzas strādājošās japānietes ir spiestas veikt mājas darbus; no viņām tiek prasīts, lai viņas būtu "labas sievas un saprātīgas mātes" tikpat labi, cik ir veiksmīgas biznesā un karjerā. Sieviešu loma mūsdienu Japānas ģimenē tiek pielīdzināta mājas čibiņām – mīkstām un siltām un pakļāvīgām. Piemēram, kad ir viesi, sieva visos iespējamajos veidos cenšas parādīt, ka vīrs ir ģimenes galva, sieva un ģimene viņu ciena. Bet patiesībā sieviete ir japāņu ģimenes monarhs un diktators. Japānā mātes un sievietes statuss joprojām tiek saglabāts; viņa pārvalda ģimenes budžetu un pieņem lēmumus, tādējādi

⁸³ Вакамори Таро. Рэкиси-но нака-но ко:дзин : Нани га рэкиси-о куваэру но ка. – В кн.: Вакамори Таро. Вакамори Таро тэсакусю:. Токио, 1981, т. II, с. 188-197. – На яп. яз. (Индивид в японской истории).

⁸⁴ Takemaru, N. (2010). Women in the language and society of Japan: the linguistic roots of bias. McFarland.

⁸⁵ Brinton, M. C. (1993). Women and the economic miracle: Gender and work in postwar Japan. Univ of California Press.

⁸⁶ Hasunuma, L. (2019, January). Beyond formal representation: Case studies of women's participation in civil society in Japan. In Women's Studies International Forum (Vol. 72, pp. 1-8). Pergamon.

saglabājot tradīcijas.⁸⁷ Pagājušajā gadsimtā beidzās profesionālo mājsaimnieču ēra, no vienas puses, dzīvošana no viena laulātā algas daudzām ģimenēm ir kļuvusi ne tikai grūta, bet arī riskanta - nav bijušās pārliecības, ka vienīgais apgādnieks nezaudēs darbu. No otras puses, arvien vairāk ir tādu sieviešu, kuras nevēlas būt pilnībā atkarīgas no vīra un vēlas strādāt ārpus mājas, kaut vai tikai uz pusslodzi.

Turklāt ir parādījušās sievietes, kuras spēj nodrošināt augstu dzīves līmeni gan vīriem, gan bērniem.⁸⁸ Sievietes loma mūsdienu Japānas sabiedrībā ir milzīga, sieviete Japānā ir vīrieša mīļākās mājas čības. Ērts, funkcionāls, bet dārgs. Rūpes par "čībām"「スリッパ」ir japāņu ikdienas darba impulsa nozīme. Nelielā mājā, dārzā ar dīķi labi koptās čībās - tas ir viņa dzīves mērķis. Ienākot rietumu civilizācijai, japānietēm sākās jauna ēra. Šī civilizācija mainījusi Japānas mākslīgo sociālo kārtību un deva sievietēm iespēju brīvi attīstīt savas spējas un ietekmēt sabiedrību.⁸⁹ Eiropas civilizācijas ietekmē visi japāņu dzīves aspekti mainījās. Izglītības sistēma tika pilnībā pārveidota, sākās sabiedrības izglītības reforma, vienlaikus tika izvirzīts novārtā atstātais sieviešu izglītošanas jautājums. Japāņu meitenes audzināšanas mērķis ir pēc iespējas pilnīgāk attīstīt savus dabiskos talantus, saskaņojot tos ar savu kultūru. Iepriekš sieviešu izglītība Japānā šajā ziņā atpalika: tā padarīja sievietes vairāk spējīgas pildīt ekonomiskos pienākumus, bet tika pilnībā ignorēts, ka sievietei ir pienākumi ne tikai attiecībā uz ģimeni, bet arī attiecībā uz sabiedrību.⁹⁰ Japānā ilgu laiku tiks runāts par nepieciešamību atkāpties no tradicionālās atbildības sadales sistēmas starp vīru un sievu, tādējādi veidojot partnerattiecības. Tajā pašā laikā ir zīmīgi, ka termina "vīriešu un sieviešu kopīga darba sabiedrība" vietā, kas tika izmantots 80. un 90. gadu mijā, desmit gadus vēlāk tiek runāts par "sabiedrību ar vienlīdzīgu vīrieti un sievieti".⁹¹ Tas nozīmē, ka sabiedrība ir sākusi saprast, ka jāpalīdz sievietēm, kuras apvieno mājsaimnieces, mātes un strādnieces lomas. Acīmredzot tas ir objektīvs laika signāls - auglības samazināšanās un valsts novecošana padara šo uzdevumu vairāk nekā steidzamu. Plašāk runājot, vīriešu un sieviešu līdztiesības problēma tagad ir kļuvusi par Japānas ekonomikas un sabiedrības dzīvotspējas problēmu. Pirmkārt, tāpēc, ka novecojošās sabiedrības darbaspēka sastāvdaļas un tieši pateicoties viņu plašajai līdzdalībai ražošanā, būs iespējams kompensēt gaidāmo 21. gadsimta darbaspēka trūkumu. Japāņu pieeja migrantu

⁸⁷ Pharr, S. J. (1981). *Political women in Japan: The search for a place in political life*. Univ of California Press.

⁸⁸ Yasuda, S., Miyamoto, Y., & Ogawa, H. (2018). Current status of cardiovascular medicine in the aging society of Japan. *Circulation*, 138(10), 965-967.

⁸⁹ Kamiya, M. (1986). *Women in Japan*. U. Brit. Colum. L. Rev., 20, 447.

⁹⁰ Pekkanen, R. (2004). After the developmental state: Civil society in Japan. *Journal of East Asian Studies*, 4(3), 363-388.

⁹¹ turpat

piesaistīšanai ļoti uzmanīga - sociālās stabilitātes un drošības jautājumi vienmēr ir bijuši prioritāri.⁹²

Ir mainījies arī pieeja ģimenei un laulībai. Daži vīrieši vairs nevēlas uzņemties atbildību, jo "tas ir apgrūtināts". Arī japāņu sieviešu laulības loma ir mazinājusies, galvenokārt radikālu pārmaiņu dēļ ekonomikā un sabiedrībā. Mūsdienā Japānā nevienu nepārsteidz sieviete, kura nemaz nevēlas precēties vai kura dod priekšroku to darīt vēlāk, pēc saviem ieskatiem izvēloties savu dzīves ceļu.⁹³ Mūsdienā Japānā augsti izglītotu cilvēku skaits pieaug, un viņu domās tiek pārvērtēti daudzi morāles kritēriji. Vispārpieņemtie uzskati par vīriešu un sieviešu attiecībām mūsdienās vairs nav tik aktuāli, seksuālās uzvedības normas un uzskati par laulību ir manāmi mainījušies. Japānā vīrieša un sievietes seksuālās attiecības jau sen ir brīvas, dabiskas un veselīgas. Bet sieviešu seksuālo dzīvi vīrieši kontrolē kopš Edo perioda, kad Konfūcija attieksme attaisnoja vīriešu absolūto varu pār sievietēm. Tajās dienās sieviete, kura nodibināja ciešas attiecības ar brīvu vīrieti (nevis viņas pašas vīru), tika bargi sodīta, lai gan vīriešiem atklāti tika atļauts būt konkubīnēm, lai iegūtu dēlus un uzturētu "ie"「家」(mājas) sistēmu. Turklāt, valdība oficiāli atļāva bordeļus un citas vietas, kur vīrieši satikās ar prostitūtām. Meidži laikmetā sabiedrībā dominēja pārliecība, ka neprecētām sievietēm jābūt jaunavām un jaunas meitenes tika audzinātas ļoti nopietni.⁹⁴ Mūsdienās plašsaziņas līdzekļu ietekmē ir mainījusies jauniešu attieksme pret seksa problēmām. Salīdzinot ar iepriekšējām paaudzēm, jauniešiem ir lielāka brīvība iegūt draugus vai draudzenes 14 vai 20 gadu vecumā, un pirmslaulību dzimumdzīve, grūtniecība un pat kopdzīve bez laulības šodien Japānā tiek kritizēta mazāk. Japānā ir divu veidu laulības - "o-mimai"「お見舞い」un "mīlas laulības". Atšķirība starp abiem ir ļoti svarīga japāņu izpratnei par laulību. Sakārtotās laulības drīzāk tika uztvertas kā saikne starp dažādām ģimenēm (dinastijām un klaniem), nevis personiskas attiecības starp vīrieti un sievieti. Iepriekš lielākā daļa vīriešu un sieviešu, kas vēl nekad nav tikušies, apprecējās. Tradicionāli abu ģimeņu pārstāvji paši izvēlējās partnerus nākotnes laulībām. Mūsdienās noslēgto laulību sistēmā ir notikušas būtiskas izmaiņas, taču līdz šai dienai japāņiem tā ir viena no daudzajām iespējām iepazīties un satuvināties straujajā mūsdienā dzīvē. Bieži vien sarunu ceļā panākta tikšanās laika gaitā rada labas attiecības, un viss beidzas ar veiksmīgu laulību. Vēl viena pēdējo gadu tendence ir tāda, ka arvien vairāk japāņu, tāpat kā citur pasaulē, dod priekšroku palikt vientuļiem un aizvien vairāk neprecētu sieviešu turpina karjeru. Nav nepieciešama finansiālā drošība, kas parasti bija saistīta ar veiksmīgu laulību. Bet būtu kļūdaini

⁹² Jaffe, R. M. (2011). *Neither monk nor layman: clerical marriage in modern Japanese Buddhism*. University of Hawai Press.

⁹³ Hendry, J. (2010). *Marriage in changing Japan: Community & society* (Vol. 74). Routledge.

⁹⁴ Hendry, J., & Boret, S. (2003). *Understanding Japanese society* (Vol. 3). London: RoutledgeCurzon.

secināt, ka maz japāņu meklē laulību. Vispārējo lietu aģentūras 2000. gadā veiktā aptauja parādīja, ka lielākā daļa japāņu joprojām ir apņēmības pilni kādreiz apprecēties⁹⁵ Tiek apsvērti trīs vientuļo cilvēku skaita pieauguma iemesli. Viens no tiem ir saistīts ar grupas vai kopienas uzvedību, kas raksturīga japāņu dzīvesveidam. Cilvēkiem šķiet svarīgi ievērot grupas uzvedības normas, lai saglabātu kopību ar citiem. Tā rezultātā lielākajai daļai japāņu ir pārāk maz iespēju ārpus darba iepazīties ar pretējā dzimuma pārstāvjiem, viņiem vienkārši nav laika satikties. Otrkārt, esošā sociālā sistēma nav piemērota sievietēm, kuras pašas veido karjeru; viņām nav lielas izvēles un viņas ir spiestas palikt neprecētas. Ja sieviete Japānā izmanto pat īslaicīgu grūtniecības un dzemdību atvaļinājumu, viņai ir ļoti sarežģīti atgriezties iepriekšējā darbā tajā pašā amatā. Trešais iemesls ir liela atšķirība uzskatos par laulību starp vīriešiem un sievietēm, taču atšķirībā no vairuma sieviešu daudzi vientuļi vīrieši laulību uzskata par sociāli atbildīgu rīcību (Pienākums pret sabiedrību), tādā veidā viņi var iegūt citu cilvēku uzticību, sociālo atbildību un piepildīt vecāku cerības. Sociologs Kumato⁹⁶ atzīmē, ka, sazinoties ar iepazīšanās dienestu, sievietes pārsvarā uzsver vīrieša kā laba laulātā kvalitāti. Tajā pašā laikā daudziem japāņu vīriešiem ir tradicionāls uzskats par sievietēm. Lielākā daļa no viņiem sievietes uzskata par savas mātes aizstājēju: tiem sievas galvenokārt ir vajadzīgas, lai veiktu mājas darbus, tāpat kā to darīja viņu mātes. Šādā praksē nav vietas sievietēm, kuras ir aktīvas sabiedrībā, finansiāli neatkarīgas un uztur līdzsvaru starp darbu un ģimenes aprūpi. Tradicionālais japāņu dzīvesveids un domāšana, kuras pirmsākumi meklējami Konfūsijs laika meta Edo periodā, joprojām ir viegli saskatāms ģimenes attiecībās. Japānā ir vispāratzīts, ka vīrietim ir svarīga loma ģimenē; vīrs un sieva ir tālu no līdzvērtīgiem komandas biedriem. Tomēr tas nenozīmē, ka precētas sievietes ir pakļautas tikai vīriešiem. Faktiski viņiem ir nozīmīga loma ģimenes pārvaldībā, un sievietes diezgan brīvi un efektīvi parāda savas spējas bērnu audzināšanas jomā. Dažās japāņu ģimenēs vīri tikai nodarbojas ar finansiālu atbalstu radniekiem un draugiem, jo viņi neko nedara, lai palīdzētu mājas solī. Šādiem vīriem ir pat īpašs termins - sodai-gomi 「粗大ごみ」 (“monumentālie / majestātiskie atkritumi”), jo pēc atgriešanās no darba viņi tikai klīst pa māju.⁹⁷ Kad japāņu sievietes ir apprecējušās, viņas bieži cīnās par savu sociālo statusu, atšķirībā no vīriem, kuriem jāsaglabā sociālie sakari ar kolēģiem vai priekšniekiem, lai saglabātu harmoniju grupā. Spēlējot svarīgu lomu ģimenes ekonomikas uzturēšanā kā labām sievietēm un mātēm, mūsdienās daudzas sievietes sāk aktīvi interesēties par internetu un brīvprātīgo un bezatbildības darbu, kas viņām sniedz vairāk iespēju adaptēties sabiedrībā. Analizējot japāņu

⁹⁵ Tokuhiko, Y. (2010). *Marriage in contemporary Japan*. London: Routledge.

⁹⁶ Nakamatsu, T. (2004). *International marriage through introduction agencies: Social and legal realities of. Wife or worker?: Asian women and migration*, 181.

⁹⁷ Tamagawa, M. (2016). *Same-sex marriage in Japan*. *Journal of GLBT Family Studies*, 12(2), 160-187.

vīra un sievas komunikācijas emocionālo pusi, var secināt, ka tie reti izrāda pārmērīgu pieķeršanos viens otram, viņi bieži nerunā savā starpā publiski. Japānas vīriešu un sieviešu attiecības ir pārejas stadijā. Pēckara konstitūcija vīriešiem un sievietēm piešķīra vienādas tiesības, kas palīdzēja nostiprināt sieviešu stāvokli sabiedrībā. Neskatoties uz likumiem, kas aizsargā vienlīdzību, dzimumu diskriminācija joprojām rada nopietnas problēmas: seksuālu uzmākšanos, sliktāku darbu utt. Daļēji tas izskaidrojams ar konfuciāņu domāšanas veida kultivēšanu sabiedrībā, kas vīriešus ierindo pirmajā vietā. Šodien sievietes saņem arvien nopietnāku izglītību un spēlē aktīvu lomu sabiedrībā. Tas ir novedis pie vairākām jaunām sociālajām parādībām: vidējais laulību vecums ir pieaudzis, dzimstība ir samazinājusies un vientuļo cilvēku skaits ir pieaudzis. Tas ir balstīts uz pieejas izmaiņām vīriešu un sieviešu attiecībās, kas izraisīja uzskatu par laulību pārvērtēšanu. Tomēr tradicionālie jēdzieni, piemēram, "vīrietis no ārpusē, sieviete iekšpusē", joprojām ir dzīvi sabiedrībā, un Japānā to atbalsta daudzi. Tāpēc neatkarīgi no tā, vai sieviete turpina strādāt pēc laulības, vai nē, visi mājas darbi joprojām ir viņas pienākumi. Vīriešiem jāpelna nauda ģimenei. To var saistīt ar vēsturisko darba dalīšanu un paliekām, kas dominēja Ie (Dom) sistēmā.⁹⁸ Ja šīs izmaiņas neradīs postošas sociālās sekas, vīriešu un sieviešu loma sabiedrībā kļūs proporcionālāka, un visbeidzot tiks izveidotas taisnīgākas attiecības starp japāņu sievietēm un vīriešiem. Japānas sabiedrība neatsakās no senajām tradīcijām ir sadalītas vīriešu un sieviešu lomas, proti, starp strādājošu vīrieti un sievieti, kas atbild par mājsaimniecību. Lai gan japāņu apziņā šie stereotipi un domāšanas veidi joprojām valda, sieviešu uzvedība mainās. Piemēram, šodien māte bieži atstāj savus bērnus bērnudārzā vai kopienas mājā un dodas uz darbu. Turklāt arvien vairāk strādājošu sieviešu neprecas, saprotot, cik grūti un neveiksmīgi būs apvienot darbu ar mājsaimniecības darbiem. Šī uzvedība izraisa arī šķirto laulību skaita pieaugumu un dzimstības samazināšanos.

⁹⁸ Kitanaka, J. (2011). Depression in Japan: Psychiatric cures for a society in distress. Princeton University Press.

Secinājumi

Tēzes:

Cilvēki veido attiecības apzināti un selektīvi, balstoties uz pieredzi un psiholoģisko saikni ar dažādiem objektīvās realitātes aspektiem, kas izteikti viņa darbībās, reakcijās un pieredzē.

Atkarībā no cilvēku motivācijas, vēlmes un sociālpsiholoģiskajiem aspektiem, Japānas reproduktīvajā vecumā esošā sabiedrības daļa arvien vairāk un vairāk izvēlās neprecēties un neradīt pēcnācējus, tādējādi tieši ietekmējot Japānas sociāldemogrāfisko stāvokli.

Japāņiem, tāpat kā citām tautām, rūp individuālās brīvības un neatkarības saglabāšana, taču japāņiem individualitāte ir diametrāli pretēja sociālās iesaistīšanās procesam. Individā autonomija tiek nodrošināta un saglabāta tikai sociālā izolācijā, tikai tad, kad tiek pasludināts sociālais moratorijs.

Secinājumi:

Japānā ir visaugstākais senioru īpatsvars pasaulē.

Šodienas Japānas sabiedrībai klājas slikti un visticamāk būs vēl sliktāk, viņi paliek vieni un viņiem ir vēl mazāk bērnu nekā viņu vecākiem. Japāna nevar atļauties, ka seniori nestrādā un bauda pienācīgas vecumdienas.

Neveiksmīga demogrāfijas politikas īstenošana, ietekmē Japānas nākotni kopumā.

Japānas kopienu tradīcijas ir kā ietekmējošais faktors demogrāfijas lejupslīdē.

Ekonomiskās un kultūrvides ietekme pasliktina japāņu ģimeņu izaugsmi.

Japāna ir piedzīvojusi vairākas demogrāfiskās krīzes, valdība nemitīgi rosina izmaiņas, lai pārvarētu šīs krīzes.

Valdības politiskie instrumenti nespēj ietekmēt Japānas iedzīvotāju skaita samazinājumu.

Japānas sabiedrības novecošanās sindroms novedīs pie dziļas ekonomiskas stagnācijas, būs nepieciešama indivīdu invāzija no citiem pasaules reģioniem, kas novedīs kultūras vērtību zaudējumam.

Japānas tehnoloģiju inovācijas būtiski ietekmē sabiedrības izvēli, ģimenes veidošanā.

Japāņiem joprojām ir tendence redzēt laulību kā līgumu starp divām ģimenēm, nevis starp divām personām.

Japānas sabiedrībā atgriežas pie Konfūcija noteiktajām vērtībām laulībās un ģimenes dzīvē.

Japānas tradīcijas nosaka, ka pēc laulībām īsā laikā sekos bērna piedzimšana.

Sievietes sociālpsiholoģiskie izvēles aspekti ietekmē dzimstību.

Sievietes lielāka līdzdalība darba tirgū ne vienmēr samazina dzimstības līmeni.

Agrāk sievietes mēdza izvēlēties laulību, nevis darbu un karjeru, taču šobrīd notiek pretējais – pieaugot laulību papildus izmaksām, kuras tiek segtas no sievietes ienākumiem, rodas nepieciešamība pēc labi apmaksāta darba un ekonomiskās stabilitātes.

Laulību šķiršanas līmenis Japānā joprojām ir zems salīdzinot ar augsti industrializētām valstīm. Tas norāda uz to, ka cilvēki neizvēlas šādu galēju veidu, kā risināt neveiksmes laulībā.

Karaoke ir kļuvusi par hobiju, profesionālu nodarbošanos un pat par veselu kultu ar saviem elkiem. Turklāt lielākajai daļai japāņu ir izcilas vokālās spējas.

Japāņu sievietes apmeklē ballītes, lai aizmirstu par savām problēmām.

Hikikomori tiek uzskatīta par nopietnu sociālās izstumšanās formu, kura Japānā tiek novērota kopš 20. gadsimta 70. gadiem.

Hikikomori fenomens atstāj būtisku ietekmi uz japāņu indivīdu dzīvesveidu, kas ietekmē ģimenes veidošanās procesu sabiedrībā.

Hikikomori var tik uzskatīts par vienu no svarīgākajiem sociālpsiholoģiskie aspektiem mūsdienu japāņu identitātes veidošanā, kas būtiski ietekmē demogrāfiskās izmaiņas.

Japānas kopienā ir jaunieši, kas absolvējuši universitāti, viņi strādā bez spēku izsīkuma un dzīvo kopā ar vecākiem - viņi nemaksā par komunālajiem pakalpojumiem un pārtiku.

Japānā sociālizācijas tīkls, netieši ietekmē vīriešu mirstības risku, jo tas ietekmē viņu veselības stāvokli.

Grūtniecības pārtraukšanas politika pastiprina indivīdu nevēlēšanos vēlmi radīt pēcnācējus.

Mākslīga grūtniecības pārtraukšana Japānā tiek veikta pirms vienpadsmitās grūtniecības nedēļas. Trīs no desmit sievietēm procedūru veic vairākas reizes.

Japānas indivīdu attiecību nākotne lielā mērā būs atkarīga no tehnoloģijām, jo tiek uztverta vajadzība aizbēgt privātajā, virtuālajā pasaulē, jo pilsētas ir pārpildītas.

Japāņu nākotnes sabiedrība ir poligāma, bet no tās tiek izraidīts jaunpienācējs – bērns.

Japānas kultūrvīdē sāk parādīties tendence pārtraukt grūtniecību agrīnā tās fāzē, ko sieviete saista ar savu karjeru un sociālo stāvokli sabiedrībā.

Sieviete japāņu sabiedrībā, eiropejiskā izpratnē, joprojām nav vienlīdzīga ar vīrieti.

Vīrieši reproduktīvā vecumā, Japānā, izvēlas noslēgtu dzīvi, neveidojot ģimeni.

Japāņu personības iezīmju psihofiziskā interpretācija un viņu apziņas un uzvedības oriģinalitāte nepietiekami tiek atspoguļot literatūrā.

Japānā nav viena cilvēka individualitātes izpausmes.

Japāņu personības izpēti raksturo ne tikai vēlme identificēt kultūrā noteiktas personības iezīmes, bet arī vēlme noteikt to “dzīves telpu” oriģinalitāti, kurās personība tiek realizēta un kuras veidojas tās psihosociālajā vidē.

Literatūras saraksts

1. Benson, H. (1997) *Timeless healing*. Simon & Schuster, New York, NY.
2. Bird, C. E., & Rieker, P. P. (1999). Gender matters: an integrated model for understanding men's and women's health. *Social science & medicine*, 48(6), 745-755.
3. Bliss, J. (2013). *Racial ninjas and origami tigers: Cultural compartmentalization, gender mediation, Asian illegibility and the orientalizing of the contemporary Asian American novel*. University of Southern California.
4. Brinton, M. C. (1993). *Women and the economic miracle: Gender and work in postwar Japan*. Univ of California Press.
5. Campbell, J. C., & Ikegami, N. (2000). Long-Term Care Insurance Comes To Japan: A major departure for Japan, this new program aims to be a comprehensive solution to the problem of caring for frail older people. *Health affairs*, 19(3), 26-39.
6. Cho, D., & Cho, J. (2015). Pārāk karsta izglītība un zemāka korejiešu sieviešu dalība darba tirgū citās OECD valstīs. In *Sieviešu pētniecība starptautiskā foruma* (Vol. 48, 1-8 lpp.). Pergamons.
7. Choon, C. N., Kitamura, Y., & Tsui, A. K. (2008). 1. The Pension System in Japan and Retirement Needs of the Japanese Elderly. In *Ageing in Southeast and East Asia* (pp. 1-21). ISEAS Publishing.
8. Davies, R. J., & Ikeno, O. (2011). *Japanese mind: Understanding contemporary Japanese culture*. Tuttle Publishing.
9. Hartley, S. F. (2020). 9. Abortion as an Alternative. In *Illegitimacy* (pp. 207-250). University of California Press.
10. Hasunuma, L. (2019, January). Beyond formal representation: Case studies of women's participation in civil society in Japan. In *Women's Studies International Forum* (Vol. 72, pp. 1-8). Pergamon.
11. Hendry, J. (2010). *Marriage in changing Japan: Community & society* (Vol. 74). Routledge.
12. Hendry, J., & Boret, S. (2003). *Understanding Japanese society* (Vol. 3). London: RoutledgeCurzon.
13. Homei, A., & Matsubara, Y. (2021), Critical approaches to reproduction and population in post-war Japan. In *Japan Forum* (pp. 1-11). Routledge.
14. Ikegami, N., Yoo, B. K., Hashimoto, H., Matsumoto, M., Ogata, H., Babazono, A., ... & Kobayashi, Y. (2011). Japanese universal health coverage: evolution, achievements, and challenges. *The Lancet*, 378(9796), 1106-1115.
15. Ishiwata, C. (2011). Sexual health education for school children in Japan: The timing and contents. *Japan Medical Association Journal*, 54(3), 155-160.

16. Yamada, M., Sekine, M., & Tatsuse, T. (2018). Psychological stress, family environment, and constipation in Japanese children: The Toyama birth cohort study. *Journal of epidemiology*, JE20180016.
17. Yasuda, S., Miyamoto, Y., & Ogawa, H. (2018). Current status of cardiovascular medicine in the aging society of Japan. *Circulation*, 138(10), 965-967.
18. Yoshida, H. (2019). Clinical Impact and Significance of Serum lipoprotein (a) levels on cardiovascular risk in patients with coronary artery disease. *Circulation Journal*, CJ-19.
19. Yukawa, H. (1959). Modern Trend of Western Civilization and the Cultural Peculiarities of Japan. *Philosophy East and West*, 9(1), 26.
20. Yuko, K. (1998). Breaking up still hard to do. *Japan Quarterly*, 45(3), 84.
21. Jaffe, R. M. (2011). *Neither monk nor layman: clerical marriage in modern Japanese Buddhism*. University of Hawai Press.
22. Jamaoka, K., un Hajaši, C. (2003). Japāņu amerikāņu kultūras saišu analīze. *Bihevormetrika* , 30. panta 1. punkts, 7. – 19.
23. Kamiya, M. (1986). Women in Japan. *U. Brit. Colum. L. Rev.*, 20, 447.
24. Kim, Y., & Seidlitz, L. (2002). Spirituality moderates the effect of stress on emotional and physical adjustment. *Personality and Individual differences*, 32(8), 1377-1390.
25. Kitanaka, J. (2011). *Depression in Japan: Psychiatric cures for a society in distress*. Princeton University Press.
26. Kobayashi, E., Akers, R. L., & Sharp, S. F. (2011). Attitude transference and deviant behavior: A comparative study in Japan and the United States. *Deviant Behavior*, 32(5), 405-440.
27. Kojo, T., Ae, R., Tsuboi, S., Nakamura, Y., & Kitamura, K. (2017). Differentials in variables associated with past history of artificial abortion and current contraception by age: Results of a randomized national survey in Japan. *Journal of Obstetrics and Gynaecology Research*, 43(3), 516-522.
28. Krause, N., Ingersoll-Dayton, B., Liang, J., & Sugisawa, H. (1999). Religion, social support, and health among the Japanese elderly. *Journal of health and social behavior*, 405-421.
29. LaFleur, W. R. (1990). Contestation and consensus: The morality of abortion in Japan. *Philosophy East and West*, 40(4), 529-542.
30. Lebra, T. S. (1992). *Self in Japanese culture*. Cambridge University Press.
31. Levine, P. B. (2020). Abortion Policy in an International Perspective. In *Sex and Consequences* (pp. 133-157). Princeton University Press.
32. Lum, C. M. K. On the interaction between collectivism and individualism in the karaoke space.

33. MacLean, B. K. (2020). Abenomics and the Japanese labour market. In *Aggregate Demand and Employment*. Edward Elgar Publishing.
34. Mainey, L., O'Mullan, C., Reid-Searl, K., Taylor, A., & Baird, K. (2020). The role of nurses and midwives in the provision of abortion care: A scoping review. *Journal of clinical nursing*, 29(9-10), 1513-1526.
35. Muramatsu, N., & Akiyama, H. (2011). Japan: super-aging society preparing for the future. *The Gerontologist*, 51(4), 425-432.
36. Nakamatsu, T. (2004). International marriage through introduction agencies: Social and legal realities of. *Wife or worker?: Asian women and migration*, 181.
37. National Institute of Population and Social Security Research (2002), *Child Related Policies in Japan*
38. Ogawa, K., Urayama, KY, Tanigaki, S., Sago, H., Sato, S., Saito, S., & Morisaki, N. (2017). Saistība starp ļoti progresējošu mātes vecumu un nelabvēlīgiem grūtniecības rezultātiem: Japānas šķērsriezuma pētījums. *BMC grūtniecība un dzemdības* , 17. panta 1. punkts, 1. – 10.
39. Panda, R. (2017). Japan's declining population and demographic challenges. *Estudos Japoneses*, (38), 67-80.
40. Pekkanen, R. (2004). After the developmental state: Civil society in Japan. *Journal of East Asian Studies*, 4(3), 363-388.
41. Pharr, S. J. (1981). *Political women in Japan: The search for a place in political life*. Univ of California Press.
42. Poortinga, W. (2006). Social relations or social capital? Individual and community health effects of bonding social capital. *Social science & medicine*, 63(1), 255-270.
43. Reinhold, G. (1981). *Familie und Beruf in Japan: zur Identitätsbildung in einer asiatischen Industriegesellschaft*. Duncker & Humblot.
44. Sakayori, T., Maki, Y., Hirata, S., Okada, M., & Ishii, T. (2013). Evaluation of a Japanese "Prevention of long-term care" project for the improvement in oral function in the high-risk elderly. *Geriatrics & gerontology international*, 13 (2), 451-457.
45. Shye, D., Mullooly, J. P., Freeborn, D. K., & Pope, C. R. (1995). Gender differences in the relationship between social network support and mortality: a longitudinal study of an elderly cohort. *Social Science & Medicine*, 41(7), 935-947.
46. Stein, H. (1996). *The Fiscal Revolution in America: Policy in pursuit of reality*. Washington, DC: Aei Press.
47. Sugisawa, H., Liang, J., & Liu, X. (1994). Social networks, social support, and mortality among older people in Japan. *Journal of Gerontology*, 49(1), S3-S13.

48. Širota, Y. un Jamaguči, K. (2020, marts). Dominējošā faktora atrašana, kas ietekmē neapstrādātus dzimstības rādītājus Japānas prefektūrās. In 2020 6. Starptautiskā konference par informācijas pārvaldības (ICIM) (pp. 73-77). IEEE.
49. Takeda, A. (2013). Reflexivity: Unmarried Japanese male interviewing married Japanese women about international marriage. *Qualitative Research*, 13(3), 285-298.
50. Takemaru, N. (2010). *Women in the language and society of Japan: the linguistic roots of bias*. McFarland.
51. Tamagawa, M. (2016). Same-sex marriage in Japan. *Journal of GLBT Family Studies*, 12(2), 160-187.
52. Tamakoshi, A., Tamakoshi, K., Lin, Y., Mikami, H., Inaba, Y., Yagyu, K., & Kikuchi, S. (2011). Number of children and all-cause mortality risk: results from the Japan Collaborative Cohort Study. *The European Journal of Public Health*, 21(6), 732-737.
53. Tokuhiko, Y. (2010). *Marriage in contemporary Japan*. London: Routledge.
54. Tsunoda, H., Yoshino, R., & Yokoyama, K. (2008). Sociālā kapitāla un sociāli psiholoģisko faktoru komponenti, kas pasliktina japāņu vīriešu un sieviešu uztverto veselību. *Eksperimentālās medicīnas žurnāls Tohoku*, 216 (2), 173-185.
55. Tsutsui, T., & Muramatsu, N. (2007). Japan's universal long-term care system reform of 2005: containing costs and realizing a vision. *Journal of the American Geriatrics Society*, 55(9), 1458-1463.
56. Umeda, M., Kataoka, Y., & Miller, E. (2017). Principles of care for women experiencing intimate partner violence: Views of expert Japanese health professionals and advocates. *Health care for women international*, 38(11), 1219-1233.
57. Бачериков, Н. Е., Воронцов, М. П., Петрюк, И. Т., & Цыганенко, А. Я. (1995). Эмоциональный стресс в этиологии и патогенезе психических и психосоматических заболеваний. Харьков: Основа. 23.с.
58. Вакамори Таро. Рэкиси-но нака-но ко:дзин : Нани га рэкиси-о куваэру но ка. – В кн.: Вакамори Таро. Вакамори Таро тэсакусю:. Токио, 1981, т. II, с. 188-197. – На яп. яз. (Индивид в японской истории).
59. Дой Такэо. «Амаэ»-но ко:дзо:. – Токио: Ко:бундо:, 1974. – У, 214 с. – На яп. яз. (Структура «амаэ»).
60. Отоя, М. (1976). Амэрикадзин то нихондзин: Американцы и японцы. 190., 201с
61. Шажинбатын, А. (2013). Основные характеристики личности японца. *Психолог*, (9), 95-164.
62. Anthropoetics: the Journal of Generative Anthropolgy (1995) <http://anthropoetics.ucla.edu/> [accessed 26 January 2021]

63. Guttmacher Institute Perspectives on Sexual and Reproductive Health (2001) Vol.33 I.3 Knowledge of and Attitudes Toward the Pill: Results of a National Survey in Japan, p. 123-127 <https://www.guttmacher.org/journals/psrh/2001/05/knowledge-and-attitudes-toward-pill-results-national-survey-japan> [accessed 29 March 2021]
64. <https://toyokeizai.net/articles/-/246717>
65. Your Brain on Porn (2013) Japan's Sexual Apathy is Endangering the Global Economy <https://www.yourbrainonporn.com/relevant-research-and-articles-about-the-studies/porn-use-sex-addiction-studies/1-reversing-japans-rising-sex-aversion-may-depend-on-a-rebirth-of-hope-2012/japans-sexual-apathy-is-endangering-the-global-economy-2013/> [accessed 16 April 2021]
66. Japan Data, Japan's Annual Births Drop Below 1 Million <https://www.nippon.com/en/features/h00160/> [accessed 2 May 2021]
67. Life Sit, Japanese gov't unveils plan to increase fertility rate to 1.8 <https://www.lifesitenews.com/news/japanese-govt-unveils-plan-to-increase-fertility-rate-to-1.8> [accessed 28 April 2021]
68. National Institute of Population and Social Security Research (2011), Social Security in Japan, http://www.ipss.go.jp/site-ad/index_english/Population%20%20Statistics.html [accessed 15 March 2021]
69. Organisation for Economic Co-operation and Development (2019) Average Annual Wages https://stats.oecd.org/Index.aspx?DataSetCode=AV_AN_WAGE [accessed 2 May 2021]
70. SavvyTokyo (2018) Abortion in Japan, <https://savvytokyo.com/abortion-in-japan/> [accessed 23 March 2021]
71. Science and Technology, Japan's solution to Loneliness: Virtual Wives <https://daily.jstor.org/japans-solution-to-loneliness-virtual-wives/> [accessed 26 January 2021]
72. Statista (2013-2020) Average Total Spending on a Wedding Japan, (<https://www.statista.com/statistics/1137322/japan-average-amount-expenses-wedding/>) [accessed 2 March 2021]
73. The Japan Times, Cabinet seeks to raise percentage of men taking paternity leave to 80% by 2020 https://www.japantimes.co.jp/news/2015/03/20/national/cabinet-seeks-to-raise-percentage-of-men-taking-paternity-leave-to-80-by-2020/#.WONxV_nythe [accessed 20 February 2021]
74. The Japan Times, <https://www.japantimes.co.jp/tag/furin/> [accessed 12 February 2021]

75. Wiley Online Library (2019) Hikikomori: Multidimensional Understanding, assessment, and future international Perspectives <https://onlinelibrary.wiley.com/doi/10.1111/pcn.12895> [accessed 2 May 2021]
76. Wm. Robert Johnston 2020 Historical abortion statistics, Japan <http://www.johnstonsarchive.net/policy/abortion/ab-japan.html> [accessed 21 February 2021]
77. Women on Waves, Abortion law Japan, <https://www.womenonwaves.org/en/page/4876/abortion-law-japan> [accessed 2 April 2021]
78. World Economic Forum, Japan's Population is Shrinking: What does it mean for the economy? <https://www.weforum.org/agenda/2016/02/japans-population-is-shrinking-what-does-it-mean-for-the-economy/> [accessed 12 March 2021]
79. World Health Organisation <https://www.who.int/data/gho/publications/world-health-statistics> [accessed 20 April 2021]

Kopsavilkums

Darba nosaukums ir Sociālpsiholoģiskie aspekti mūsdienu Japānas demogrāfijā.

Japānas demogrāfiskā situācija un tās sociālpsiholoģiskie rašanās iemesli tieši ietekmē Japānas sabiedrību, tās kultūrvidi un nācijas nākotni. Sabiedrības novecošanās, dzimstības samazināšanās un valsts sociālekonomiskā stāvoklis rada situāciju Japānas sabiedrībā, kurā jāpieņem lēmumi un jārod risinājumi, kuri tieši ietekmētu veselās nācijas nākotni un uzlabotu sociāldemogrāfisko situāciju valstī. Tādēļ sākotnēji nepieciešams noskaidrot iespējamus procesus un valstiskos lēmumus, kā arī sociālpsiholoģiskos aspektus, kuri pasliktinājuši pašreizējo demogrāfisko situāciju Japānā.

Darba mērķis: izpētīt 21. gadsimta Japānas demogrāfijas problemātiku

Darba uzdevumi:

1. izpētīt pieejamo literatūru par sociālpsiholoģiskajiem aspektiem Japānā no 2000. līdz 2020. gadam
2. analizēt dzimstības kontroli 21. gadsimta Japānā
3. noteikt sociālpsiholoģisko aspektu ietekmi un sakarību
4. veikt secinājumus un izstrādāt priekšlikumus

Darba hipotēze ir apstiprinājusies, jo sociālpsiholoģiskie aspekti tieši ietekmē 21. gadsimta Japānas sabiedrību, tās veiktās izvēles, pieņemtos lēmumus un ietekmējošās motivācijas.

Galvenie secinājumi:

1. Japānas sabiedrības novecošanās sindroms novedīs pie dziļas ekonomiskas stagnācijas, būs nepieciešama indivīdu invāzija no citiem pasaules reģioniem, kas novedīs kultūras vērtību zaudējuma.
2. Hikikomori var tik uzskatīts par vienu no svarīgākajiem sociālpsiholoģiskie aspektiem mūsdienu japāņu identitātes veidošanā, kas būtiski ietekmē demogrāfiskās izmaiņas.
3. Japāņu personības izpēti raksturo ne tikai vēlme identificēt kultūrā noteiktas personības iezīmes, bet arī vēlme noteikt to "dzīves telpu" oriģinalitāti, kurās personība tiek realizēta un kuras veidojas tās psihosociālajā vidē.

Bakalaura darbs sastāv no 3 nodaļām, 7 apakšnodaļām, un tā apjoms ir 50 lapas puses. Darbā ir iekļauti 4 attēli. Pētījumā tika izmantotas 79 bibliogrāfiskā satura vienības.

Summary

The title of the paper is Social Psychological Aspects in Contemporary Japanese Demography.

The demographic situation in Japan and its socio-psychological causes have a direct impact on Japanese society, its cultural environment and the future of the nation. The society ageing, declining birth rate and the socio-economic situation of the country create a situation in Japanese society in which decisions must be taken and found solutions that will directly affect the future of the whole nation and improve the socio-demographic situation of the country. Therefore it is necessary to initially clarify the possible processes and national decisions, as well as the socio-psychological aspects that have worsened the current demographic situation in Japan.

The aim of the paper: to study the problems of 21st century Japanese demography

Tasks:

1. to study the available literature on socio-psychological aspects in Japan from 2000 to 2020;
2. to analyze the fertility control in 21st century Japan;
3. to determine the influence and connection of socio-psychological aspects;
4. draw conclusions and make proposals

The hypothesis of the work has been confirmed, because socio-psychological aspects directly affect 21st century Japanese society, its choices, decisions and influencing motivations.

Key findings:

1. The society ageing syndrome in Japan will lead to profound economic stagnation, the invasion of individuals from other regions of the world will be required, leading to a loss of cultural values.
2. Hikikomori can be seen as one of the most important socio-psychological aspects of contemporary Japanese identity formation, which has a significant impact on demographic change.
3. Japanese personality research is characterised not only by the desire to identify culturally defined personality traits, but also by the desire to determine the originality of the 'living spaces' in which the personality is realised and which are shaped by its psychosocial environment.

The paper consists of 3 chapters,... pages of the page.

The bachelor thesis consists of 3 chapters, 7 sub-chapters and is 50 pages long. The thesis includes 4 figures. 79 items of bibliographical content were used in the research.

Dokumentārā lapa

Bakalaura darbs “Sociālpsiholoģiskie aspekti mūsdienu Japānas demogrāfijā” izstrādāts LU Humanitāro zinātņu fakultātes Āzijas studiju nodaļā.

Ar savu parakstu apliecinu, ka pētījums veikts patstāvīgi, izmantoti tikai tajā norādītie informācijas avoti un iesniegtā darba elektroniskā kopija atbilst izdrukai.

Autors: Amanda Lipska _____ 10.05.2021.

Rekomendēju darbu aizstāvēšanai

Vadītājs: Asociētā profesore Agnese Haijima _____ 10.05.2021.

Recenzents: _____

Darbs iesniegts Āzijas studiju nodaļā 2021. gada 10. maijā.

Komisijas sekretāre: lekt. Ildze Šķestere _____

Darbs aizstāvēts Āzijas studiju bakalaura gala pārbaudījuma komisijas sēdē

____.____.2021. prot. Nr. _____, vērtējums ____ (_____)

Komisijas sekretāre: lekt. Ildze Šķestere

Āzijas studiju BSP studiju metodiķe _____ Natālija Ambrosova