

LATVIJAS UNIVERSITĀTE
ĢEOGRĀFIJAS UN ZEMES ZINĀTŅU FAKULTĀTES
ĢEOGRĀFIJAS NODAĻA

PIEPILSĒTAS IETEKME UZ PIERĪGAS NOVADU SAEIMAS
VĒLĒŠANU REZULTĀTIEM VIDZEMES VĒLĒŠANU
APGABALĀ

BAKALaura DARBS

Autore: Ieva Pīrāga
Stud. apl. nr. ip13069
Darba vadītājs:
Jānis Paiders, Mg. geogr.

RĪGA 2016

ANOTĀCIJA

Bakalaura darbs “Piepilsētas ietekme uz Pierīgas novadu Saeimas vēlēšanu rezultātiem Vidzemes vēlēšanu apgabalā” ir pētījums par 8. un 11. Saeimas vēlēšanu rezultātu teritoriālo izkliedi, analizējot Vidzemes vēlēšanu apgabalu un notiekošos socioekonomiskos un politiskos procesus. Tiek skaidrota suburbanizācijas ietekme uz Saeimas vēlēšanu rezultātiem Vidzemes vēlēšanu apgabalā, atsevišķi analizējot Pierīgas un pārējās Vidzemes teritoriju, lai skaidrotu socioekonomisko faktoru mainību starp teritorijām. Aplūkotie socioekonomiskie rādītāji, piemēram, iedzīvotāju ienākuma nodoklis, darbspējas vecums, latviešu īpatsvars u.c. tiek apskatīti saistībā ar 8. un 11. Saeimā kandidējošo partiju vēlēšanu rezultātiem. Kā ciešuma rādītājs tiek izmantots korelācijas un determinācijas koeficients, bet Pierīgas un pārējās Vidzemes atšķirības ir analizētas, izmantojot t-Testu.

Darba rezultāti parāda, ka pastāv statistiski būtiskas atšķirības partiju rezultātos starp Pierīgas un pārējās Vidzemes teritorijām. Pierīgā notiekošie politiskie procesi atšķiras no pārējās Vidzemes, jo Pierīgā analizētajā intervālā ir konstatēts iedzīvotāju skaita pieaugums, kā arī ir palielinājušās dzīves līmeņa atšķirības starp Pierīgu un pārējo Vidzemi.

Atslēgas vārdi: *Suburbanizācija, Pierīga, 8. un 11. Saeimas vēlēšanas, socioekonomiskie faktori*

ABSTRACT

The bachelor thesis “The effect of suburbanization on parliament election results in the Vidzeme electoral district” is a research of territorial dispersion of 8th and 11th Saeima election results analysing current socio-economic and political processes in Vidzeme electoral district. The research explains the effect of suburbanization on parliament election results in the Vidzeme electoral district separately analysing Pierīga and the rest of Vidzeme district interpreting the variability of socio-economic factors between areas. Examined socio-economic factors, for example, personal income tax per capita, working age, the proportion of Latvians et al. are analysed in relation to running parties of 8th and 11 th Saeima. As a linear relationship the correlation coefficient and coefficient of determination are used and differences between Pierīga and the rest of Vidzeme district are defined using t-Test.

The obtained results show the statistical significance in party results between Pierīga and the rest of Vidzeme district. Current political processes in Pierīga differ from the rest of Vidzeme due to population growth as well as the differences in the standard of living between these two territories in the analysed period of time.

Keywords: *Suburbanization, Pierīga, 8th and 11th Saeima elections, socio-economic factors*

SATURA RĀDITĀJS

ANOTĀCIJA.....	2
ABSTRACT	3
IEVADS	5
1. SUBURBANIZĀCIJAS PROCESI PASAULES UN LATVIJAS KONTEKSTĀ.....	7
1.1.Suburbanizācijas procesi pasaulē.....	7
1.2.Suburbanizācijas procesi Pierīgas kontekstā	9
1.3.Suburbanizācijas pētījumi vēlēšanu kontekstā	11
1.4.Urbānās – lauku telpas pētījumi vēlēšanu kontekstā	14
2. MATERIĀLI UN METODES	16
3. PĒTĀMO TERITORIJU RAKSTUROJUMS.....	21
3.1.Vidzemes vēlēšanu apgabala raksturojums	21
3.2.Pierīgas un pārējās Vidzemes vēlēšanu apgabala raksturojums	22
4. SAEIMAS VĒLĒŠANU REZULTĀTU ANALĪZE VIDZEMES VĒLĒŠANU APGABALĀ	30
4.1.8. Saeimas vēlēšanu rezultāti	30
4.2.11. Saeimas vēlēšanu rezultāti	33
4.3.Izmaiņas starp 8. un 11. Saeimas vēlēšanām	36
4.4.Socioekonomisko faktoru ietekme uz vēlēšanu rezultātiem.....	41
DISKUSIJA	50
SECINĀJUMI	53
IZMANTOTĀ LITERATŪRA UN AVOTI.....	56
PIELIKUMI.....	59

IEVADS

Vēlēšanu ģeogrāfija ir politiskā zinātnes lauka apakšnozare, kas pēta ģeogrāfisko faktoru ietekmi uz vēlēšanu rezultātu teritoriālo izkliedi. Ģeogrāfisko faktoru ietekme uz vēlēšanu rezultātiem ir saistīta ar ekonomiskajiem, demogrāfiskajiem, kultūras u.c. faktoriem (Pattie & Johnston, 2009; Ströbele, 2012). Iepriekšminētie faktori veicina elektorāta politisko uzskatu veidošanu. Vēlēšanu ģeogrāfijā daļa no izstrādātajām teorētiskajām perspektīvām ir politiskās zinātnes ierosināta, taču liela ietekme ir arī socioloģijai un ģeogrāfijai kā zinātnes nozarei.

Suburbanizācijas procesu attīstība ir aktuāla tendence attīstīto valstu lielpilsētās, sākot no 20. gadsimta otrās puses līdz pat mūsdienām. Līdz ar iedzīvotāju skaita koncentrēšanos piepilsētās, pieaug iedzīvotāju loma tur notiekošajos sociālajos, ekonomiskajos un politiskajos procesos, kā arī mainās apdzīvojuma struktūra. Šī tendence ir vērojama, piemēram, Eiropas valstīs un ASV, kuru pētījumi apskatīti turpmākajās nodaļās. Līdz ar iedzīvotāju skaita pieaugumu perifērijās ir vērojama arī politisko procesu mainība. Suburbanizācijas attīstība vēlēšanu ģeogrāfijas kontekstā ir būtisks pētījumu virziens, kas skaidro izmaiņas balsošanas tendencēs līdz ar iedzīvotāju skaita palielināšanos perifērijās. Gan suburbanizācijas pētījumu, gan vēlēšanu ģeogrāfijas pētījumu galvenais uzdevums ir noskaidrot dažādu, tajā skaitā, ģeogrāfisku faktoru, ietekmi uz teritorijā notiekošajiem procesiem. Suburbanizācija, iespējams, var veicināt politisko šķelšanos starp pilsētās un piepilsētās pārstāvētajām interesēm un ideoloģijām. Piepilsētu lomai pieaugot, palielinās to ietekme uz politiskajiem procesiem.

Pēc neatkarības atgūšanas 1991. gadā Latvijā attīstījās suburbanizācijas procesi, kuru strauja izaugsme bija vērojama īpaši 21. gadsimta sākumā, palielinoties iedzīvotāju ienākumiem un mājokļu piedāvājumam (Bērziņš un Krišjāne, 2012). Laika periodā no 2000. gada līdz 2011. gadam Pierīgā (bijušajā Rīgas rajonā) iedzīvotāju skaits ir pieaudzis par 22,07 %. Pierīgai ir liela ietekme uz Saeimas vēlēšanu rezultātiem Vidzemē, jo 2011. gadā Pierīgā dzīvo 36,71 % (neieskaitot Jūrmalu) no kopējā iedzīvotāju skaita Vidzemes vēlēšanu apgabalā (Latvijas iedzīvotāji pilsētās..., bez dat.; Tautas skaitīšana 2011 (a)..., bez dat.). Līdz ar iedzīvotāju skaita koncentrēšanos Pierīgā palielinās arī vēlēšanu skaits, kas varētu ietekmēt politisko procesu attīstību teritorijā. Lai noskaidrotu suburbanizācijas procesu ietekmi uz vēlēšanu rezultātiem, tiek analizēti 8. un 11. Saeimas vēlēšanu rezultāti Vidzemes vēlēšanu apgabalā, aplūkojot Pierīgu un pārējās Vidzemes teritoriju.

Darba hipotēze:

Pierīgas lomas pieaugumam Vidzemes vēlēšanu apgabalā ir būtiska ietekme uz 8. un 11. Saeimas vēlēšanu rezultātiem.

Darba mērķis:

Noskaidrot suburbanizācijas ietekmi uz 8. un 11. Saeimas vēlēšanu rezultātiem Pierīgā un Vidzemes vēlēšanu apgabalā kopumā.

Darba uzdevumi:

- Apkopot 8. un 11. Saeimas vēlēšanu rezultātus Vidzemes vēlēšanu apgabalā, salīdzinot Pierīgu ar pārējo vēlēšanu apgabalu.
- Veikt zinātniskās literatūras analīzi par suburbanizācijas procesu ietekmi un to izpausmēm Pierīgā.
- Apzināt suburbanizācijas procesa attīstības tendences pētījumus un pilsētas – lauku teritoriju mijiedarbības pētījumus vēlēšanu ģeogrāfijā.
- Veikt kvantitatīvu un kvalitatīvu Saeimas rezultātu analīzi Vidzemes vēlēšanu apgabalā no 8. un 11. Saeimas vēlēšanu rezultātiem, analizējot galvenos ietekmējošos faktorus.
- Izstrādāt kartogrāfisko materiālu rezultātu analīzei un ilustrēšanai.

Bakalaura darbs sastāv no 4 nodaļām un 10 apakšnodaļām. Darba kopapjoms ir 58 lapaspuses, tajā ietilpst 1 tabula, 10 attēli, kā arī 14 pielikumi, no kuriem 7 ir tabulas un 7 ir attēli. Bakalaura darba izstrādāšanai izmantoti 53 literatūras avoti.

1. SUBURBANIZĀCIJAS PROCESI PASAULES UN LATVIJAS KONTEKSTĀ

Turpmākajās nodaļās ir aplūkotas suburbanizācijas definīcijas, kā arī tās norise un attīstība pasaules un Latvijas kontekstā. Tāpat apskatīti ir arī pētījumi, kas veikti vēlēšanu ģeogrāfijā par suburbanizācijas attīstības tendenču ietekmi uz vēlēšanu rezultātiem, kā arī pilsētas – lauku telpas pētījumi vēlēšanu ģeogrāfijā.

1.1. Suburbanizācijas procesi pasaulē

Pētījumi par suburbanizācijas procesiem ir dažādi interpretējami un izskaidrojami. Turpmāk ir sniegtas dažas no raksturīgākajām suburbanizācijas terminu definīcijām, apskatot suburbanizācijas procesu attīstību Rietumu valstīs un Eiropā 20. gadsimta vidū.

Lai būtu iespējams pētīt suburbanizācijas procesu attīstību, ir jāanalizē zinātnisko avotu sniegtais skaidrojums par urbanizāciju. Urbanizācija pēc Tisdāla (1942) definīcijas ir iedzīvotāju skaita koncentrācija. Urbanizācija rodas divos veidos: vairākas apdzīvotas vietas saplūst kopā vai vienas individuālas vietas apdzīvojuma un platības palielināšanās (Tisdale, 1942). Kopš pagājušā gadsimta 50. gadiem suburbanizācija tiek asociēta kā pilsētas decentralizācija, kad notiek apbūvēto teritoriju izplešanās iekšzemes svārstmigrācijas rezultātā. Strauja suburbanizācijas procesu attīstība, kas veicināja iedzīvotāju pārdali, notika pēckara periodā, iedzīvotājiem mainot dzīvesvietu no vecākiem pilsētu centriem uz piepilsētām (Champion, 2001).

Suburbanizācija ir pārvāksšanās no pilsētas centra, kas sākotnēji bija iespējama turīgam iedzīvotāju slānim. Pilsētām izplešoties un attīstoties ceļu infrastruktūrai, piepilsētās attīstījās tirdzniecības un pakalpojumu sfēras. Tā rezultātā piepilsētās pieauga masu patēriņš un svārstmigrācijas procesi. Jebkura suburbanizācijas attīstība, kuras rezultātā saplūst pilsētas un lauku telpa, vienmēr ir pakļauta iespējamībai vēlāk kļūt par pilsētu (Mace, 2009).

Latvijā pieejamos informācijas resursos par teritorijas plānojuma attīstību Rīgas rajonā suburbanizācija tiek definēta kā „piepilsētu attīstības process lielo pilsētu un metropoļu teritoriju apkārtnē, ko izraisa ekonomiskā izaugsme, iedzīvotāju skaita pieaugums un pilsētas iekšējās struktūras restrukturizācija” (Rīgas rajona teritorijas plānojums..., 2008, 58. lpp). Pierīgā iedzīvotāju skaits ir pieaudzis, pieaugot suburbanizācijas procesiem. Tādējādi suburbanizētajās teritorijās koncentrējas vairāk iedzīvotāju, kas veicina politiskās lomas pieaugumu piepilsētā.

Suburbanizācijas „vilnis” aizsākās pagājušā gadsimta 20. gados Ziemeļamerikā. ASV var uzskatīt par pirmo piepilsētu valsti, suburbanizācijas procesiem īpaši strauji attīstoties pēc 2. pasaules kara. 1960. gadu sākumā ASV 51 % no pilsētu iedzīvotājiem dzīvoja suburbanizētajās teritorijās. Jau 1990. gadā piepilsētās dzīvoja aptuveni divas trešdaļas no visas valsts iedzīvotājiem. Suburbanizācijas procesu strauju attīstību ASV ietekmējuši sekojoši faktori (Pacione, 2005):

- 1) Straujš iedzīvotāju skaita pieaugums pilsētās, kas veicināja transporta un mājokļu cenu pieaugumu.
- 2) Privāto automašīnu skaita pieaugums, veicinot iedzīvotāju mobilitāti.
- 3) Piepilsētu iedzīvotāju centieni izvairīties no lielpilsētu problēmām – paaugstinātiem nodokļiem, sliktas kvalitātes mājokļiem, noziedzības u.c. problēmām. Tā vietā iedzīvotāji vēlējās nodrošināt labvēlīgu dzīves vidi ar esošajiem ienākumiem.
- 4) Liels mājokļu pieprasījums.
- 5) Nepieciešamība uzlabot nodarbinātības līmeni, nodrošinot jaunas darbavietas.
- 6) Valsts politika, kas vērsta uz jaunu ēku būvniecību un ceļu infrastruktūras sakārtošanu.

Suburbanizācijas procesu rezultātā veidojās piepilsētas ar atšķirīgām funkcijām, piemēram, dzīvojamie rajoni, augsto tehnoloģiju rūpniecības centri, blīvi tirdzniecības un biroju mezgļpunkti. Tāpat piepilsētas atšķīrās pēc apdzīvojuma un socioekonomiskās struktūras, kur var izdalīt gan augstākas sociālas klases privātmāju rajonus, gan arī daudzdzīvokļu rajonus. Piepilsētās parasti neatrodas galvenie biznesa centri, augstākās izglītības iestādes un kultūras centri, piemēram, teātri un operas, kas raksturīgi centrālajai pilsētas daļai (Pacione, 2005; Ströbele, 2012). Savukārt loģistikas centri atrodas ārpus pilsētu centriem, kur to novietojumu ietekmē, piemēram, ceļu infrastruktūra, zemes cenas u.c. faktori (Hyodo et al., 2016). Lai arī suburbanizācijas attīstība sākotnēji notika ASV, tuvākajos gados tā sāka izplatīties arī citās valstīs – Kanādā, Austrālijā, Lielbritānijā un Rietumeiropā (Pacione, 2005).

Sākotnēji suburbanizācijas procesos iesaistījās vidusšķira un augstākais socioekonomiskais slānis, kas meklēja dzīvesvietu ārpus pilsētas. Taču, sākot no 20. gadsimta vidus, uz piepilsētām pārcēlās dzīvot arī mazāk turīgais iedzīvotāju slānis, kas varēja atļauties iegādāties mājokļus ārpus pilsētas (Ströbele, 2012).

Suburbanizācijas tendences Eiropā atšķiras pēc decentralizācijas procesu apjoma un mēroga. Lielbritānijā pilsētu izplešanās notika jau pagājušā gadsimta 50. gados, kad bija vērojama koncentrēšanās no pilsētu centriem galvenokārt uz piepilsētām, kur primāri notikuši

svārstmigrācijas procesi, kā arī uz attālākiem reģioniem. Rietumeiropā un Dienvideiropā (Beļģijā, Francijā, Itālijā, Nīderlandē, Spānijā) suburbanizācijas procesu attīstība bija vērojama tikai 70. gados. Ziemeļeiropa (Zviedrija, Norvēģija, Dānija) bija vienīgais reģions, kur piepilsētu attīstība tika novērota jau pagājušā gadsimta 60. gados (Champion, 2001).

Centrāleiropas un Austrumeiropas postsociālisma valstīs, kur pilsētas bija blīvi apdzīvotas un bija vērojams mājokļu deficīts, suburbanizācijas procesi attīstījās lēnāk nekā Rietumu valstīs. Pāreja uz tirgus ekonomiku 20. gs. 90. gadu sākumā veicināja īpašumtiesību atjaunošanu un privatizāciju; veidojās sabiedrības noslāņošanās. 21. gs. sākumā bija vērojama strauja suburbanizācijas attīstība, palielinoties personīgiem ienākumiem, jaunu mājokļu piedāvājumam un pieejamībai pēc ilgtermiņa hipotekāriem kredītiem (Bērziņš un Krišjāne, 2012; Bērziņš u.c., 2010). Galvenā atšķirība starp sociālisma un kapitālisma valstīm bija tā, ka sociālisma valstīs nebija izveidojušās pilsētu perifērās zonas, bet bija izveidojusies noteikta pilsētas teritorija (perimetrs), kur pilsētu nomalēs atradās blīvi apdzīvoti mikrorajoni un rūpnieciskās zonas (Bērziņš u.c., 2010; Hirt, 2007).

Lai arī mobilitātes iemesli senatnē un arī mūsdienās ir ļoti atšķirīgi, tomēr tradicionāli tiek uzskatīts, ka iedzīvotāju iekšējās migrācijas iemesli ir saistīti ar ekonomiskiem un demogrāfiskiem faktoriem, kā arī ar dzīvesveidu pilsētvidē. Iedzīvotāju dekoncentrācijas iemesli var būt demogrāfiskie faktori: vecums, ģimenes statuss, dzimums un etniskā piederība. Lēmums pārcelties uz dzīvi pilsētas nomalē var būt saistīts ne tikai ar iespējām darba tirgū, bet arī ar vietas pievilcību, dzīves kvalitāti, izmaksām, tai skaitā, mājokļa cenām, pakalpojumiem, un apkārtējās vides pievilcību (Bērziņš un Krišjāne, 2008).

1.2. Suburbanizācijas procesi Pierīgas kontekstā

Suburbanizācija kā iedzīvotāju apdzīvojamības rādītājs jau kopš 20. gadsimta 60., 70. gadiem ir raksturīgs gan Latvijā, gan Austrumeiropas un Centrāleiropas valstīs. Tomēr, atšķirība no Rietumu valstīm ir būtiska, jo Latvijā suburbanizācijas procesi attīstījās lēnāk, straujai attīstībai izpaužoties tikai pēdējo 20 gadu laikā. Suburbanizācijas procesu attīstībā liela loma ir iedzīvotāju mobilitātei. Iekšzemes migrācijas rezultātā iedzīvotāji ir koncentrējušies valsts centrālajā daļā – Rīgā un tās aglomerācijā (Krūzmētra, 2011). Izteikta svārstmigrācijas saikne Latvijā vērojama starp Pierīgu un Rīgas pilsētu (Bērziņš, 2011 (a); Bērziņš, 2011 (b); Bērziņš u.c., 2010; Bērziņš un Krišjāne, 2009; Krūzmētra, 2011; Rīgas aglomerācijas..., 2004).

Cieša sasaiste ir vērojama starp Rīgu un Pierīgu, jo Pierīgā dzīvojošie iesaistās darba mobilitātē uz galvaspilsētu. Rīga kā galvenais nodarbinātības centrs piesaista darbaspēku ne tikai no Pierīgas, bet arī no citiem valsts reģioniem (Bērziņš, 2011 (a)). Tāpat liels darbavietu

skaits ir vērojams bijušajā Rīgas rajonā, kur pieaug pieprasījums pēc kvalificēta darbaspēka. Aplūkojot migrācijas plūsmas Latvijas statistiskajos reģionos, Pierīgā dominējošā svārstmigrācijas plūsma ir uz Rīgu, un no Rīgas vislielākā plūsma ir uz Pierīgu. Savukārt citos reģionos – Latgales, Vidzemes, Zemgales un Kurzemes, dominē svārstmigrācija reģiona robežās. Iedzīvotāju skaita pieaugums bijušā Rīgas rajona teritorijā nodrošina to, ka migrācijas saldo Pierīgai ir pozitīvs ar visiem statistikas reģioniem. Pierīga ir vienīgais reģions, kur laika posmā no 2000. līdz 2008. gadam ilgtermiņa migrācijas saldo bija pozitīvs, savukārt 2009. – 2011. gadā Pierīgā izbraukušo skaits pārsniedz iebrukušo skaitu, tomēr tas veido vismazāko negatīvo sakarību no statistikas reģioniem Latvijā. Jaunākie dati par 2014. gadu liecina, ka suburbanizācijas ietekme ir vērojama arī mūsdienās, Pierīgai reprezentējot vienīgo reģionu ar pozitīvi migrācijas saldo (Iedzīvotāju ilgtermiņa migrācijas..., bez dat.; Krišjāne u.c., 2007). Tāpat iedzīvotāju migrācijas plūsmu koncentrāciju Pierīgā pēc 2008. gada datiem var skaidrot ar augstāku darba samaksu Rīgas un Pierīgas statistiskajos reģionos (Bērziņš, 2011 (b)).

Migrācijas procesu attīstība Pierīgā ir veicinājusi iedzīvotāju skaita un blīvuma pieaugumu, ko pierāda no 1999. gada līdz 2008. gadam apkopotie dati, kur iedzīvotāju skaits Rīgas rajonā ir pieaudzis par 23 904 cilvēkiem. Minētajā 10 gadu periodā procentuāli lielāko daļu Pierīgā (49,7 %) ir veidojuši iedzīvotāji, kas pārceļas no Rīgas, veicinot suburbanizācijas procesu attīstību galvaspilsētas apkārtnē (Bērziņš, 2011 (a)). Suburbanizācijas procesi ir veicinājuši iedzīvotāju skaita samazināšanos aglomerācijas centrā un lauku reģionos, bet iedzīvotāju skaita pieaugums vērojams piepilsētas zonā (Bērziņš, 2011 (b); Bērziņš un Krišjāne, 2009; Rīgas aglomerācijas..., 2004).

Suburbanizācijas procesus veicina transporta infrastruktūras attīstība, jo Rīgas pilsētas izplešanās turpinās gar galvenajiem autoceļiem Mārupes, Garkalnes, Ķekavas, Babītes, Stopiņu un Olaines pagastā (Bērziņš u.c. 2010) un dzelzceļa līnijām Saulkrastu, Siguldas, Aizkraukles, Jelgavas un Tukuma virzienā (Bērziņš un Krišjāne, 2009; Rīgas aglomerācijas..., 2004). Suburbanizētās teritorijas piesaista gan iedzīvotājus, gan uzņēmumus pārorientēties uz piepilsētu teritorijām (Metodoloģiskie norādījumi..., 2004). Iedzīvotāju blīvumu Pierīgā ietekmē ne tikai transporta ceļu esamība, bet arī attālums līdz galvaspilsētai (Rīgas aglomerācijas..., 2004). Piepilsētu izplešanos ietekmējis arī pieaugošais privāto automašīnu izmantošanas īpatsvars (Tensen, 2010). Privāto automašīnu īpatsvars ir viens no rādītājiem, kas sekmē svārstmigrācijas apjomus starp Rīgu un Pierīgu. Palielinoties attālumam līdz galvaspilsētai, svārstmigrācijas apjomi samazinās un nav vērojama tik cieša sasaiste starp Rīgu un attālākām bijušā Rīgas rajona pašvaldībām.

Svārstmigrācijas apjomus iespējams izskaidrot, izdalot Pierīgas teritoriju divās ietekmes zonās. Visdinamiskākās pārmaiņas Pierīgas teritorijā vērojamas bijušā Rīgas rajona pašvaldībās, kas tieši robežojas ar Rīgu, tās ir: Babītes, Olaines, Mārupes, Ķekavas, Stopiņu, Carnikavas, Garkalnes un Ādažu. Attālākām pašvaldībām nav tik izteikta Rīgas ietekme, tās ir: Daugmales, Salas, Ropažu, Allažu, Inčukalna, Krimuldas, Mālpils un Sējas pašvaldības, kur svārstmigrācijas apjomi ir mazāki, tomēr pozitīvs iedzīvotāju pieaugums vērojams gan 1., gan 2. ietekmes zonā. Dati liecina, ka kopš 2000. gada iedzīvotāju skaits pašvaldībās, kas robežojas ar Rīgu, ir aptuveni 2,6 reizes lielāks. Tāpat arī iedzīvotāju blīvums lielāks ir 1. zonā – 56,2 iedz/km², savukārt attālākajām bijušā Rīgas rajona pašvaldībām šis rādītājs ir 19,3 iedz/km² (Krūzmētra, 2011).

1.3. Suburbanizācijas pētījumi vēlēšanu kontekstā

Pētījumi vēlēšanu ģeogrāfijā aplūko atšķirīgus ģeogrāfiskos faktorus, un šo faktoru teritoriālo izkliedi, kas ietekmē vēlēšanu rezultātus. Vērtējot šo faktoru ietekmi atšķirīgās pasaules valstīs, tiek izvērtēta to saistība ar darbā analizētajām Latvijas Saeimas vēlēšanām. Ģeogrāfiskie faktori, kas ietekmē vēlēšanu rezultātus var tikt apskatīti, konstatējot atšķirības starp pilsētas centra un perifērijas telpu politiskajām tendencēm, kā arī starp pilsētas un lauku telpu (Cox, 1968; Morril & Webster, 2015; Paiders un Paiders, 2012; Voda & Pink, 2015).

Faktori, kas, galvenokārt, ietekmē vēlēšanu rezultātus, ir jāskatās gan konkrētas valsts, gan politiskās sistēmas kontekstā. Tāpat svarīgi ir apkopotus rezultātus aplūkot atšķirīgos mērogos – vietējā, reģionālā un nacionālā. Vērtējot vēlēšanu rezultātu telpisko izplatību un to ietekmējošos faktorus, jāņem vērā gan elektorāta izvēle, gan partiju priekšvēlēšanu kampaņu aktivitātes mijiedarbība (Krampe, 2005; Paiders, 2014).

Pētījumi vēlēšanu ģeogrāfijas laukā cenšas noskaidrot tos faktorus, kas varētu ietekmēt vēlēšanu lēmumus. Tā kā vēlēšanu ģeogrāfijas virziena būtība ir vietas un laika telpiskā ietekme uz rezultātiem, plaši tiek aplūkota saistība starp vēlēšanu dzīvesvietu un balsošanas paradumiem (Charney & Malkinson, 2015; Walks, 2005; Walks, 2004). Tāpat pētījumos ir aplūkoti sociāli demogrāfiskie faktori (dzimums, vecums, ģimenes statuss, izglītība, ienākumi, etniskais sastāvs, imigrācijas statuss, reliģija, nodarbošanās, nodarbinātības statuss), kur liela loma pievērsta etniskā sastāva ietekmei uz balsošanas tendencēm, kas var ietekmēt ne tikai vēlēšanu izvēli, bet arī vēlēšanu aktivitāti vēlēšanās (Paiders, 2014; Voda & Pink, 2015; Ubarevičienē et al., 2015). Vēlēšanu uzvedību un pārmaiņas laika periodā var ietekmēt arī atšķirības sociālajā struktūrā, sabiedrības viedoklis, ekonomiskie un politiskie apstākļi un politisko partiju īpatnības (Ubarevičienē et al., 2015).

Vēlēšanu ģeogrāfijas pētījumos dominējošās ir kvantitatīvās pētījumu metodes (Pattie & Johnston, 2009). Pētījumos, kur analizētas politisko raksturlielumu izmaiņas ar kartogrāfisko materiālu palīdzību, tiek attēlots telpisks rezultātu sadalījums pa definētām administratīvajām vienībām (Charney & Malkinson, 2015; Morrill & Webster, 2015; Ubarevičienė et al., 2015). Daļai darbā analizētiem pētījumiem ir izmantota lineārās regresijas analīze (Paiders, 2014; Ströbele, 2012; Voda & Pink, 2015; Walks, 2005). Plaši izmantotas arī iedzīvotāju aptaujas (Ströbele, 2012; Walks, 2006; Walks, 2004).

Suburbanizācijas ietekme uz vēlēšanu aktivitāti un izvēli vēlēšanās ir pētīta jau 20. gadsimta vidū Lielbritānijā (Cox, 1968), kur telpiskas likumsakarības vēlēšanu kontekstā aplūkotas gan Lielbritānijas, gan ASV piemērā. 20. gadsimta otrajā pusē strauja piepilsētu iedzīvotāju pieauguma rezultātā liela uzmanība tika pievērsta vēlēšanu politiskajai izvēlei šajās teritorijās. Pastāvēja kontrasts starp dominējošiem labējiem politiskajiem spēkiem piepilsētās un kreisajiem spēkiem pilsētu centros. Lielbritānijas piepilsētās dominēja konservatīvi noskaņotas partijas, kamēr pilsētu centros dominējošās bija leiboristu partijas. Dzīvesvietas maiņas rezultātā vēlētais ir pakļauts pārmaiņām, kas var ietekmēt viņa politiskos uzskatus, jo pārvākšanās no centrālās pilsētas uz piepilsētu veicina politiskās izvēles maiņu, kur leiboristu (Lielbritānijā) un demokrātu (ASV) atbalstītāji ir centrālajā pilsētā, savukārt konservatīvie – (Lielbritānijā) un republikāņi (ASV) piepilsētās (Cox, 1968).

Nesen veiktā pētījumā par telpiskajām atšķirībām vēlēšanu rezultātos Čehijas un Slovākijas Republikās ir apkopoti parlamenta vēlēšanu rezultāti un skaidrota to saistība ar socioekonomiskajiem faktoriem, piemēram, izglītības līmeni, darbinieku kvalifikāciju, reliģiju, bezdarbu u.c. faktoriem. Intensīvas suburbanizācijas rezultātā tiek aplūkots arī etniskais faktors, kas ietekmē vēlēšanu rezultātu telpiskās atšķirības (Voda & Pink, 2015).

Pētījuma rezultāti skaidro partiju saistību ar suburbanizācijas procesiem. Dati, kas iegūti par Čehijas Sociāldemokrātisko partiju (CSSD), liecina, ka partija atbalstu gūst no iedzīvotājiem ar augstāku bezdarba īpatsvaru, zemāku pirktspēju un zemāku izglītības līmeni. Tāpat lielāks atbalsts partijai ir reģionos, kur iedzīvotāju skaits pārsniedz 50 000. Iegūtie rezultāti liecina par to, ka partijai ir zems vēlēšanu atbalsts suburbanizētos un lauku apvidos, kur ir lielāks iedzīvotāju īpatsvars, kas nodarbojas ar lauksaimniecību, kā arī ir lielāks svārstmigrācijas īpatsvars. Tāpat suburbanizācijas ietekmei nav vērā ņemama loma arī Pilsoniski Demokrātiskās partijas (ODS) rezultātos. ODS partijas rezultāti galvenokārt ir atkarīgi no ekonomiskiem faktoriem. Atbalstu šai partijai nodrošina augsts uzņēmēju īpatsvars un pirktspējas līmenis, tāpat arī augsts nodarbināto iedzīvotāju īpatsvars pakalpojumu sfērā un augsts izglītības līmenis. Vēlēšanu rezultātu ietekme ir arī reliģiskai piederībai, kur KSMS (Čehijas un Morāvijas Komunistiskā partija) saņem vairāk balsu

pašvaldībās, kur katoļticīgo iedzīvotāju īpatsvars ir zemāks. Atšķirībā no iepriekš minētajām partijām par KSMS balsis tiek iegūtas galvenokārt perifērijās, kur ir augsts bezdarba līmenis un zema pirktspēja (Voda & Pink, 2015).

Citā pētījumā par ASV tiek apskatītas politiskās pārmaiņas laikā no 1988. līdz 2012. gadam, vērtējot vēlētāju balsojumu izmaiņas par Demokrātu un Republikāņu partijām prezidentu vēlēšanās. Tendence mūsdienās rāda, ka par Demokrātu partiju balso vairāk metropolēs dzīvojošie iedzīvotāji, kur ir lielāks iedzīvotāju skaits, savukārt par Republikāņiem – vairāk perifērijās (Morrill & Webster, 2015). Tāpat arī Lielbritānijas kontekstā tiek aplūkota pilsētu – piepilsētu vēlēšanu polarizācija, kur balsošanas tendences vairāk saistāmas ar atrašanās vietu un mazāk – ar sociāli demogrāfiskajiem rādītājiem (Walks, 2005). Vēlēšanu polarizācija, piemēram, vērojama arī Beļģijas pilsētā Antverpenē, kur liberālās partijas (piepilsētās) un sociāli demokrātiskās partijas (pilsētās) tendences ir polarizācijas galvenais faktors (De Maesschalck, 2011). ASV pastāv ģeogrāfiskā polarizācija starp lielpilsētām, kur ir vairāk izplatīti progresīvi un liberālāki politiskie uzskati, kamēr mazpilsētu – lauku apgabalos lielāka loma ir tradīcijām, veicinot konservatīvisma politiskās ideoloģijas izplatīšanos. Pētījumā tiek apskatīta arī vēlētāju reliģijas un rases ietekme uz vēlēšanu rezultātiem laika periodā. Balsu īpatsvars par labu Republikāņu partijai samazinās nevis suburbanizācijas procesu rezultātā, bet gan apgabala etniskā sastāva dēļ (Morrill & Webster, 2015).

Kanādas federālo vēlēšanu laikā tiek analizētas veiktās individuālās elektorātu aptaujas Kanādas metropolēs, lai noskaidrotu balsošanas tendences pilsētās un piepilsētās. Analizētie aptaujas dati no 1965., 1984. un 2000. gada apstiprina, ka dzīvesvietai ir pieaugoša loma partiju izvēlē, jo 1984. gadā ir vērojama polarizācija pēc Jauno Demokrātu partijas (NDP) un Progresīvi Konservatīvās partijas (PC) balsošanas koeficientiem. Pilsētās vairāk balso par NDP (kreisi orientēta partija), savukārt piepilsētās lielāks atbalsts ir PC partijai (labējā partija). Pēc 2000. gada datiem dzīvesvietas ietekme uz balsošanas tendencēm palielinās, jo vērojama vēl izteiktāka partiju polarizācija starp labējiem un kreisiem politiskajiem spēkiem (Walks, 2004). Lai arī dzīvesvietai ir pieaugoša loma partiju izvēlē, noteicošie ir sociāli demogrāfiskie faktori, piemēram, nodarbošanās, etniskā piederība, vecums, ienākumi u.c., kas parāda nozīmīgas izmaiņas balsošanas tendencēs. Pilsētas un piepilsētas polarizācija un vēlētāju atšķirības politiskajos uzskatos tiek analizētas ar telpiskiem mehānismiem kā segregāciju, sociālo mijiedarbību, indivīda pieredzi un novērojumus, indivīda izvēli u.c., kur indivīda izvēle ir vissvarīgākais no mehānismiem, kas rada telpisku nevienlīdzību balsošanas tendencēs (Walks, 2006).

1.4. Urbānās – lauku telpas pētījumi vēlēšanu kontekstā

Vēlēšanu rezultātu telpiskās atšķirības ir mazāk apskatītas pilsētas un lauku kontekstā, lielāku uzmanību pievēršot tieši notiekošajiem suburbanizācijas procesiem un to ietekmei uz vēlēšanu rezultātiem. Tomēr pilsētas un lauku telpas pētījumiem ir liela nozīme partiju vēlēšanu rezultātu telpiskajā analīzē. Tiek skaidrots pastāvošais kontrasts starp politiskajiem spēkiem, ko ietekmē balsošanas tendences u.c. faktori atkarībā no novietojuma pilsētā vai laukos. Apskatītais pilsētas – lauku konteksts tiek analizēts, lai salīdzinātu to atbilstību ar Latvijas lauku teritorijām un galvenajiem ietekmējošiem faktoriem, kas veicina atšķirības vēlēšanu rezultātos. Pētījumos plaši apskatīti socioekonomiskie faktori, kas raksturo iedzīvotāju dzīves līmeni, aktivitāti vēlēšanās u.c. rādītājus (Johnson et al., 2015; Kavanagh et.al., 2004; Koter, 2013; Paiders & Paiders, 2012; Trujillo & Ortega, 2015).

Īrijā vēlētāju aktivitāte ir būtiski skaidrojama ar reģionu (atrašanos laukos vai pilsētā). Zemākā vēlētāju aktivitāte vērojama Dublinā, piepilsētas joslā, kā arī citās lielākās un provinces pilsētās, bet lauku reģionos šī aktivitāte ir augstāka, kas skaidrojams ar spēcīgu kopienas sajūtu, politisko organizāciju un tradīcijām. Tāpat tas skaidrojams ar iedzīvotāju vecumstruktūru lauku reģionos, jo augstāka vēlētāju aktivitāte ir starp gados vecākiem cilvēkiem (Kavanagh et.al., 2004).

Turpinot apskatīt ASV prezidentālās vēlēšanas, vēlētāju tendence balsot par Demokrātu partiju ir pilsētu metropolēs, savukārt par Republikāņu – pilsētu perifērijās un lauku apvidos. ASV ir vērojama pieaugoša politiskā daudzveidība lauku teritorijās, kur liela loma politisko partiju atbalsta maiņai ir migrācijas procesiem. Pievēršot lielāku uzmanību lauku kontekstam, ne visās lauku teritorijās vēlētāji atbalsta Republikāņu partiju. Liels atbalsts Republikāņu partijai ir no lauku vēlētājiem, kas nodarbojas ar lauksaimniecību. Savukārt Demokrātu partija, kas atbalstu galvenokārt gūst pilsētās, ir nostiprinājusi savu ietekmi atsevišķos lauku apvidos, kur ekonomiskā attīstība (*new rural economic*) ir balstīta uz pakalpojumiem un izklaides iespējām. Lauku teritorijās, kur vērojams straujš iedzīvotāju pieaugums, iedzīvotāju sastāvu veido pirmspensijas vecuma iedzīvotāji un ģimenes, kas pārceļas uz lauku apvidiem labākas dzīvesvietas meklējumos un darba iespēju dēļ, tādējādi veicinot teritorijas ekonomisko attīstību (Johnson et al., 2015).

Apskatot Spānijas Sociālistiskās Strādnieku partijas (PSOE) iegūtos rezultātus dažāda līmeņa vēlēšanās laikā no 1999. līdz 2012. gadam, tiek pētīta saistība starp dzīvesvietu pilsētas vai lauku teritorijā un atbalstu Sociālistiskajai Strādnieku partijai (PSOE) Andalūzijā. PSOE partija lielāku atbalstu gūst lauku teritorijās – iedzīvotāju skaita ziņā mazākās pašvaldībās, kur lauku pašvaldībām ir lielāka politiskā ietekme uz vēlēšanu rezultātiem. Par PSOE balso vairāk vidēja izmēra pilsētās un metropolēs Andalūzijas vidienē, savukārt mazāk

– piekrastes pašvaldībās un iedzīvotāju skaita ziņā lielākajās metropolēs. Lai izprastu telpiskās atšķirības balsojumā par Sociālistisko partiju, tiek skatīti arī socioekonomiskie rādītāji. Pētījumā ir noskaidrots, ka atbalsts PSOE negatīvi korelē ar urbanizācijas līmeni. Tāpat dati apliecina, ka pašvaldības ar augstāku vēlētāju aktivitāti veido lielāku atbalstu PSOE, nekā pašvaldības ar zemāku vēlētāju aktivitāti. PSOE partijai ir vērojama arī pozitīva korelācija ar iedzīvotāju bezdarba līmeni pašvaldībā (Trujillo & Ortega, 2015).

Pētījumā, kas veikts par Senegālas vēlēšanām, dzīvesvieta un vēlētāju atbalsts valdošajai vai opozīcijas partijai būtiski atšķiras kā Senegālā, tā arī citās Āfrikas valstīs. Senegālā prezidenta un valdošās partijas pārvēlēšanu termiņos lielākus panākumus esošie politiskie spēki gūst no lauku vēlētājiem. Dzīvesvieta ir būtisks faktors esošās varas atbalstam pat tad, ja vēlētāji ir ar atšķirīgu sociālo raksturojumu – vecumu, dzimumu, izglītību. Partija gūst lielāku atbalstu no pilsētu vēlētājiem, kamēr tā ir opozīcijā, bet, kad tā ir pie varas, tā saņem lielāku atbalstu no lauku vēlētājiem; tāda pati tendence ir novērota arī prezidentu vēlēšanās. Pastāvošā vara iegūst lielu atbalstu no lauku vēlētājiem balsu pirkšanas rezultātā (*clientelism*), piedāvājot materiālo labumu apmaiņā pret politisko atbalstu. Balsu pirkšana ir vairāk izplatīta esošajai varai, kuras rīcībā ir lielāki materiālie līdzekļi nekā opozīcijai (Koter, 2013).

Latvijā pilsētas – lauku vēlēšanu kontekstā ir veikti salīdzinoši maz pētījumu. Ir konstatēts, ka Vidzemes vēlēšanu apgabalā pēc 11. Saeimas vēlēšanu rezultātiem pastāv būtiska atšķirība starp lauku un pilsētu teritorijām, ko nosaka vēlētāju etniskais sastāvs, kam ir vislielākā ietekme uz balsošanas rezultātu atšķirībām Latvijā. Augstākais rezultāts lauku teritorijās tika sasniegts Zatlera Reformu partijai, kamēr pilsētās vairāk balsu ieguva Saskaņas centrs. Etniskajam faktoram ir būtiska loma Vidzemes vēlēšanu apgabala rezultātu skaidrošanā, jo nelatviešu īpatsvars lielāks ir Vidzemes pilsētās (Jūrmalā un Valmierā), bet zemāks – lauku teritorijās, kas izskaidro Saskaņas centra augstāku rezultātu pilsētās. Tāpat latviešu īpatsvars daudz zemāks ir Pierīgā. ZZS partijai lielāks atbalsts ir no lauku teritorijām nekā pilsētām, kas nozīmē, ka ZZS elektorāts Vidzemē galvenokārt sastāv no cilvēkiem, kas dzīvo laukos. Veiktā regresijas analīze parāda, ka pastāv pozitīva korelācija starp latviešu īpatsvaru un balsu skaitu par Vienotību, ZZS, NA un Par Labu Latviju, kā arī korelācija starp nelatviešu īpatsvaru Vidzemē un balsu skaitu par Saskaņas centru, izskaidrojot vairāk nekā 92 % no dispersijas (Paiders & Paiders, 2012).

2. MATERIĀLI UN METODES

Pētāmā teritorija izstrādātajā bakalaura darbā ir Vidzemes vēlēšanu apgabals un tajā ietilpstošā Pierīgas teritorija. Pierīgu iespējams aplūkot kā Rīgas plānošanas reģiona veidojošo Pierīgas statistisko reģionu (Locāne u.c., 2010; Par statistiskajiem reģioniem, 2015). Tā kā Pierīgas statistiskais reģions aptver arī teritorijas ārpus Vidzemes vēlēšanu apgabala, tas rada problēmas, analizējot Saeimas vēlēšanas, jo katram vēlēšanu apgabalam ir atšķirīgi deputātu kandidāti. Statistiskā reģiona perifērija neatspoguļo suburbanizācijas tendences, kādas tās ir Rīgai tuvākos novados, kur vērojami lielāki svārstmigrācijas apjomi starp Rīgu un Pierīgu.

Pierīgu iespējams aplūkot kā Rīgas aglomerāciju – teritoriju, kas atrodas pie Rīgas pilsētas 60 – 70 km rādiusā, ietverot arī dzelzceļa tīkla galapunktus – Tukumu, Jelgavu, Lielvārdi un Saulkrastus (Bērziņš un Krišjāne, 2009). Rīgas aglomerācijas robežas nesakrīt ar Rīgas plānošanas reģiona robežām, un platības ziņā aizņem mazāku teritoriju. Šis teritoriālais sadalījums netiek izmantots, jo tiek reprezentēts arī Rīgas un Zemgales vēlēšanu apgabals, kā arī aglomerācijā tiek iekļautas republikas pilsētas – Rīga, Jūrmala un Jelgava. Tāpat ir pamats apgalvojumam, ka Rīgas aglomerācijas robežas ir nepastāvīgas un laika gaitā teritorija ir paplašinājusies, tāpēc ir neefektīvi salīdzināt 8. un 11. Saeimas rezultātu mainību teritorijā, kurai nav precīzas robežas (Rīgas aglomerācijas robežu precizēšana, 2012).

Bakalaura darbā Pierīga tiek definēta ar bijušā Rīgas rajona robežām, kurā ietilpst 26 pagasti. Rīgas rajons ir viegli definējams un analizējams izvēlētajā laika griezumā, jo ļauj arī analizēt tos datus, kas ir pieejami tikai novadu līmenī, jo Rīgas rajona robežas pārdala tikai vienu novadu – Krimuldas. Krimuldas novada Krimuldas pagasts atrodas bijušajā Rīgas rajona teritorijā, bet Krimuldas novada Lēdurgas pagasts – bijušajā Limbažu rajonā. Turpmāk Lēdurgas pagasts tiek analizēts kā pārējai Vidzemei piederīgs, kamēr Krimuldas novads datu analizē tiek pieskaitīts Pierīgai. Analizējot socioekonomiskos faktorus novadu līmenī, Krimuldas novada vietā tiek izveidotas divas datu rindas, kur kopējais novada iedzīvotāju skaits tiek reizināts ar attiecīgā pagasta iedzīvotāju skaita koeficientu.

Dati par bijušo Rīgas rajonu reprezentē suburbanizācijas procesu ietekmi uz vēlēšanu rezultātiem, jo tajā ietilpst pagasti, kas vai nu robežojas ar Rīgas pilsētu, vai arī atrodas relatīvi netālu no galvaspilsētas. Starp Rīgas rajonu un galvaspilsētu vērojamas lielākas svārstmigrācijas plūsmas, kas veido labāku sasaisti starp Rīgu un tās apkārtējo teritoriju.

Pierīgā raksturīgi suburbanizācijas procesi, jo bijušajā Rīga rajonā ir visaugstākais migrācijas saldo, salīdzinot ar pārējo Pierīgas statistisko reģionu un Latviju kopumā (Bērziņš, 2011 (a)). Tāpat Rīgas rajonā ietilpstošie novadi ir ar visaugstākajiem teritoriju attīstības

līmeņa indeksiem uz Latvijas fona, salīdzinot 2010. un 2011. gada rādītājus (Teritorijas attīstības līmeņa..., 2012).

No pētāmās teritorijas tiek izslēgta republikas pilsēta Jūrmala, lai arī Jūrmala ietilpst Vidzemes vēlēšanu apgabalā. Jūrmala, kur iedzīvotāju skaits pēc 2011. gada tautas skaitīšanas ir 50840 un vēlēšanu aktivitāte 11. Saeimas vēlēšanās – 65,63 % no kopējā balstiesīgo vēlēšanu skaita, pēc raksturojošām suburbanizācijas tendencēm pieder pie Pierīgas. Tomēr Jūrmala neatrodas bijušajā Rīgas rajonā, tāpēc analīzes ietvaros Jūrmala tiek izslēgta no Pierīgas; tā pēc teritorijas ir liela pilsēta ar lielu iedzīvotāju skaitu un spēcīgiem notiekošajiem iekšējiem procesiem, kas Pierīgas teritorijas aprakstā pēc iedzīvotāju skaita veidotu lielu statistisko vienību. Jūrmala tiek izslēgta no pētāmās teritorijas kā ekstremāla vērtība. Tajā pašā laikā Jūrmalu nevar pievienot pie pārējās Vidzemes, kurā Rīgas aglomerācijas zona vairs nav tik jūtama un kur raksturīga depopulācija u.c. socioekonomiskās problēmas. Rīgas tuvums ir noteicošais faktors tam, ka Jūrmala atšķiras no pārējās Vidzemes gan ar iedzīvotāju skaita pieauguma tendencēm, gan migrācijas, socioekonomiskajiem rādītājiem un apbūves īpatnībām. Neatkarīgi no tā, vai Jūrmala tiek vai netiek izslēgta, ietekme datu analīzē nav būtiska, un statistisko būtiskumu tas ievērojami nemaina.

2009. gada 1. jūlijā realizētās teritoriālās reformas rezultātā tika likvidēti rajoni, un to vietā izveidoti novadi. Pierīga sastāv no bijušajā Rīgas rajonā ietilpstošajiem Babītes, Olaines, Mārupes, Ķekavas, Baldones, Salaspils, Stopiņu, Ādažu, Carnikavas, Garkalnes, Ropažu, Siguldas, Sējas, Saulkrastu, Inčukalna, Mālpils novadiem un Krimuldas novada Krimuldas pagasta. Kopumā Pierīgu veido 26 statistiskās vienības – pagasti un pilsētas. Pārējā Vidzeme ir bakalaura darbā analizēta teritorija, kas sastāv no bijušajiem Limbažu, Cēsu, Gulbenes, Alūksnes, Ogres, Madonas, Valkas un Valmieras rajoniem (3.1. attēls). Pēc reformas Vidzemes vēlēšanu apgabals sastāv no divām republikas pilsētām – Jūrmalas (kas netiek ieskaitīta Vidzemes vēlēšanu apgabalā), Valmieras un 49 novadiem.

Pētījumā tiek izmantoti un analizēti Centrālās vēlēšanu komisijas apstiprinātie Latvijas Republikas 8. un 11. Saeimas vēlēšanu rezultāti (8. Saeimas vēlēšanas, 2016; 11. Saeimas vēlēšanas, 2016). Tiek aplūkoti un analizēti 8. un 11. Saeimas vēlēšanās kandidējošo partiju rezultāti, ļaujot veikt šo partiju rezultātu izmaiņu analīzi starp vēlēšanām. Salīdzinot 8. un 11. Saeimas vēlēšanu rezultātus, rezultātu analīze tiek veikta gan par deputātu mandātu ieguvušām partijām, gan arī tām, kas nav pārvarējušas 5 % barjeru. Veicot t-Testu un analizējot datu izkliedi, tiek konstatēts, vai par konkrētu partiju iegūtais balsu skaits statistiski būtiski atšķiras Pierīgā no pārējās Vidzemes, kā arī tiek novērtēti analizētie cēloņi un iegūto rezultātu izklīde ap vidējo aritmētisko vērtību. No vēlēšanu rezultātiem ir iespējams uzzināt balsotāju skaitu, salīdzinot balsotāju skaita izmaiņas Pierīgā un pārējā Vidzemē. Skaidrojot

vēlētāju aktivitāti vēlēšanās, tiek apskatīti izdarītie plusi un svītrojumi par vēlēšanu zīmi lielākajām partijām 11. Saeimas vēlēšanās, analizējot Pierīgas un pārējās Vidzemes teritoriālās atšķirības un politisko aktivitāti. Vēlēšanu rezultāti ir pieejami pagastu līmenī, nodrošinot pēc iespējas labāku ģeogrāfiskās detalizācijas līmeni kvantitatīvajā analīzē. Tā kā Centrālās vēlēšanu komisijas Saeimas vēlēšanu rezultāti ir publicēti pa vēlēšanu iecirkņiem, rezultāti pagastu mērogā ir aprēķināti, summējot vēlēšanu rezultātus iecirkņos, kas atrodas vienā pagastā vai pilsētā. Datu daļēju apkopojumu ir veicis Mg. geogr. Jānis Paiders.

Bakalaura darbā teritorijas raksturojumam un rezultātu analīzei tiek izmantoti demogrāfiskie un socioekonomiskie rādītāji, kas skaidro suburbanizācijas ietekmi uz 8. un 11. Saeimas vēlēšanu rezultātiem. Rādītāji, kas raksturo Vidzemes vēlēšanu apgabalu un darbā tiek analizēti, ir: tautas skaitīšanas, nacionālā sastāva dati, dati par vēlētāju aktivitāti un dati par iedzīvotāju ienākuma nodokļu (IIN) ieņēmumiem. Tā kā detalizēta vēlēšanu analīze tiek veikta 8. un 11. Saeimas vēlēšanās, tad tautas skaitīšanas, etniskā sastāva un dzīves līmeņa rādītāji tiek iegūti par 2000. un 2011. gadu, savukārt vēlētāju aktivitāte – par 2002. un 2011. gadu. Analizētajā laika periodā starp 8. un 11. Saeimas vēlēšanās ir notikusi teritoriālā reforma, kā rezultātā dažādi kvantitatīvie rādītāji, kas tiek aplūkoti darbā, ir pieejami pagastu vai novadu līmeņos.

Centrālās vēlēšanu komisijas tautas skaitīšanas datu apkopojums 2000. gadam ir pieejams pagastu līmenī, savukārt 2011. gadam – novadu līmenī. Analizējot iedzīvotāju skaita izmaiņas, matemātiskajā analīzē tiek izmantoti tautas skaitīšanas dati novadu līmenī. No iegūtajiem tautas skaitīšanas datiem tiek izveidotas Pierīgas un pārējās Vidzemes vecumstruktūras diagrammas, lai salīdzinātu Pierīgas un pārējās Vidzemes vecumstruktūras izmaiņas laika griezumā. Tāpat tiek noskaidrota iedzīvotāju novecošanās tendence, kā arī darbības vecuma cilvēku īpatsvars. Pētījumā tiek aplūkotas 2 vecumgrupas: darbības vecuma intervāls 15 – 64 gadi un šaurāks intervāls 35 – 55 gadi. Lai arī oficiāli darbības vecums, kas lietots iedzīvotāju vecuma struktūras aprēķināšanā, ir no 15 līdz 61 gadiem, rādītājus no 2000. gada tautas skaitīšanas datiem var iegūt tikai pa iedzīvotāju vecuma intervālu grupām, tādēļ darbības vecums tiek aplūkots no 15 – 19 gadu intervāla līdz 60 – 64 gadu intervālam, kas nozīmē, ka pensionēšanās vecums (62 un vairāk gadi) arī tiek iekļauts intervālā. 15 – 64 intervālā darbības vecums ir pārāk plašs un neraksturo galvenās nodarbinātības tendences, jo ietver gan jauniešus, gan pensijas un pirmpensijas vecuma cilvēkus, tomēr informācijas avotos šis sadalījums tiek izmantots Latvijas iedzīvotāju vecumsastāva raksturošanā (Dimza, 2009; Pastāvīgo iedzīvotāju..., 2015). Tiek aplūkots arī detalizēts vecumgrupas intervāls 35 – 55 gadi, kas reprezentē produktīvāko vecumu, kad

cilvēks iesaistās darba tirgū un maksā nodokļus (Latvijas iedzīvotāji pilsētās..., bez dat.; Tautas skaitīšana 2011 (a)..., bez dat.).

Tā kā informācijas avotos nav publicēts pilsoņu un nepilsoņu etniskais sastāvs Latvijas novados, tad tiek iegūti dati par Latvijas iedzīvotāju etnisko sastāvu, lai noskaidrotu sociālās tendences analizētajā teritorijā. Dati ir pieejami no 2000. un 2011. gada tautas skaitīšanas rezultātiem. Etniskais sastāvs 2000. gadam ir pieejams rajonu un pagastu līmenī, savukārt 2011. gadam – novadu līmenī. Tiek analizēti etniskā sastāva dati griezumā “latvieši un nelatvieši”. Veiktajā matemātiskajā analīzē, noskaidrojot Pierīgas un pārējās Vidzemes atšķirības, nacionālā sastāva izmaiņas tiek analizētas novadu līmenī (Latvijas rajonu, pilsētu un pagastu..., 2002.; Tautas skaitīšana 2011 (b)..., bez dat.).

Dati par vēlēšanu aktivitāti 8. un 11. Saeimas vēlēšanās tiek iegūti no Centrālās Vēlēšanu komisijas mājaslapā pieejamās informācijas. Vēlēšanu aktivitāte 2002. gadam (8. Saeimas vēlēšanās) tiek norādīta tikai pa vēlēšanu apgabaliem, jo informācija detalizētā līmenī nav publicēta. Savukārt vēlēšanu aktivitāte 11. Saeimas vēlēšanās 2011. gadā ir pieejama novadu līmenī, kas nozīmē, ka ir iespējams noskaidrot datu iekšējo variāciju un salīdzināt vēlēšanu aktivitāti Pierīgā un pārējā Vidzemē. Tā kā Saeimas vēlēšanās var balsot no jebkura vēlēšanu iecirkņa neatkarīgi no tā, kur vēlētais ir deklarēts, dažviet vēlēšanu aktivitāte pārsniedz 100 %. Tāpēc, analizējot vēlēšanu aktivitāti un Saeimas vēlēšanu rezultātus, ir jāņem vērā fakts, ka vēlēšana balsojums ārpus savas dzīvesvietas vēlēšanu iecirkņiem, var izmainīt kopējo vēlēšanu raksturojumu konkrētā pagastā vai novadā, skaidrojot, piemēram, tendences balsojumā par Saeimā iekļuvušām partijām. Tomēr, vērtējot kopējo tendenci, vēlēšana pārsvarā izvēlas balsot savai dzīvesvietai tuvākajā iecirknī, tādēļ minētie gadījumi ļoti būtiski rezultātus neietekmē (8. Saeimas vēlēšanu vēlēšanu aktivitāte, 2002; 11. Saeimas vēlēšanu balsotāju aktivitāte, 2011).

Dati par iedzīvotāju ienākuma nodokļiem uz vienu iedzīvotāju raksturo materiālās labklājības līmeni. Tā kā IIN veido lielāko daļu no nodokļu ieņēmumu summas pašvaldībās, tad 2000. un 2011. gada dati par IIN ļauj salīdzināt dzīves līmeņa atšķirības starp analizētajām teritorijām Vidzemes vēlēšanu apgabalā. Tiek aplūkoti nodokļu ieņēmumi uz vienu iedzīvotāju latos, konvertējot uz EUR valūtu. 2000. gada dati pieejami pagastu, savukārt 2011. gada dati – novadu līmenī (Bauere u.c., 2005; Beikule u.c., 2012).

Pētījuma izstrādē tiek izmantotas kvalitatīvās un kvantitatīvās izpētes metodes. Aprēķini un rezultātu analīze tiek veikta, izmantojot Microsoft Excel datorprogrammu. Lai noskaidrotu, vai izmaiņas vēlēšanu rezultātos par konkrētu kandidējošo partiju un analizētajiem socioekonomiskajiem rādītājiem Pierīgā un pārējā Vidzemē ir statistiski būtiskas, tiek veikts t-Tests. Statistiskais būtiskums tiek noteikts pie 95 % varbūtības. 8. un 11. Saeimas vēlēšanu

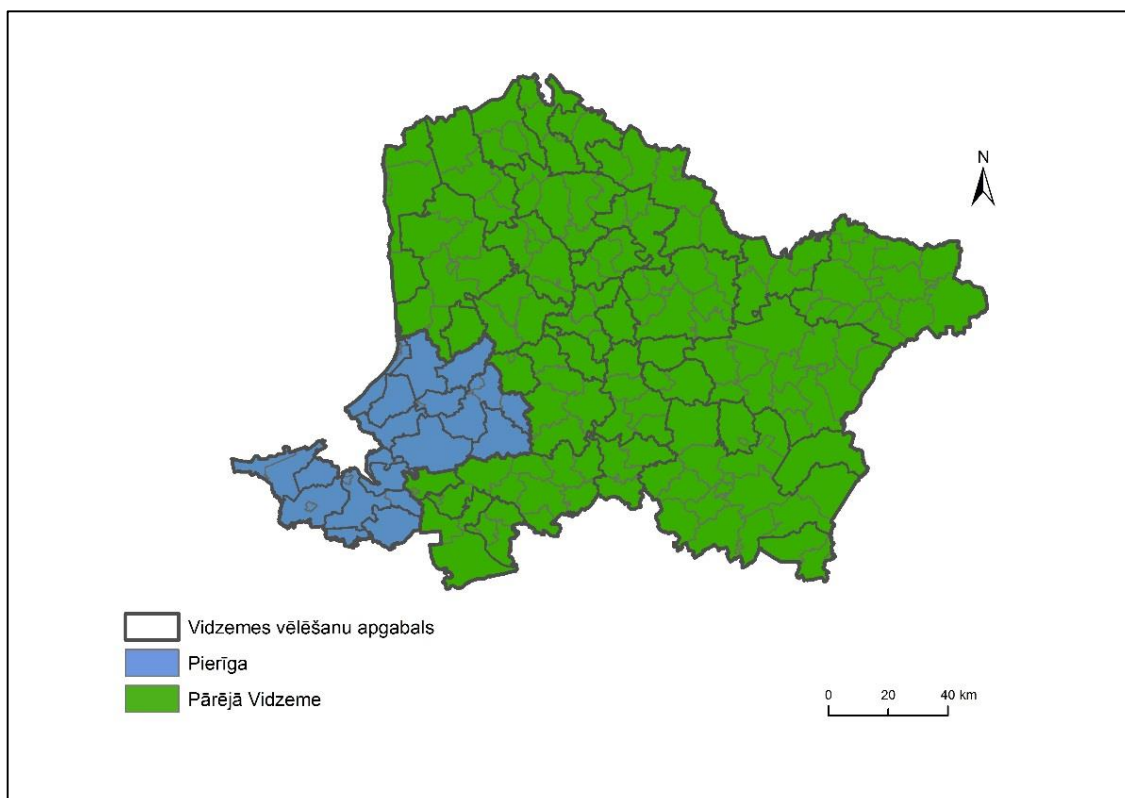
analīze tiek veikta pagastu līmenī. Atsevišķiem rādītājiem t-Tests tiek veikts novadu līmenī. Tomēr datu analīzē augstāka rezultātu precizitāte tiek iegūta pagastu līmenī, kur ir pietiekami liels kvantitatīvo vienību skaits – Pierīgā 26 un pārējā Vidzemē 164 vienības.

Tika izveidotas 3 korelāciju matricas 8. un 11. Saeimas vēlēšanu rezultātiem Vidzemei, Pierīgai un pārējai Vidzemei partijām, kas iekļuvušas Saeimā, un to saistībai ar socioekonomiskajiem rādītājiem. Izmantojot Pīrsona lineārās korelācijas (r) un determinācijas koeficientus (R^2) kā ciešuma rādītājus, tiek skaidrota katru divu rādītāju korelācija. Korelācijas koeficienta statistiskais būtiskums tiek noteikts pēc Pīrsona korelācijas tabulas, kur pie noteikta novērojumu skaita (n) Pierīgā, pārējā Vidzemē un Vidzemes vēlēšanu apgabalā ir jāsalīdzina korelācijas koeficients (r) ar kritiskajām vērtībām pie būtiskuma līmeņa $\alpha = 0,05$. Atsevišķiem rādītājiem tiek veikta arī lineārā regresijas analīze.

Saeimas vēlēšanu rezultātu teritoriālā mainība ir aplūkota, izveidojot un analizējot kartogrāfiskos materiālus ar ArcMap programmu. Kartoshēmu veidā tiek ilustrēti arī citi socioekonomiskie rādītāji – balsotāju skaita izmaiņas, vēlētajū aktivitāte u.c. Tādējādi iespējams vizualizēt analizētās pārmaiņas augstas detalizācijas līmenī, izstrādātajam materiālam pildot gan analītisku, gan ilustratīvu funkciju.

3. PĒTĀMO TERITORIJU RAKSTUROJUMS

Pētāmā teritorija bakalaura darbā ir Vidzemes vēlēšanu apgabals, kas pēc platības ir lielākais no 5 vēlēšanu apgabaliem Latvijā. Laika posmā no 2002. gada līdz 2011. gadam Vidzemes vēlēšanu apgabala robežas ir bijušas nemainīgas (3.1. attēls). Turpmākajās apakšnodaļās ir apskatīti socioekonomiskie faktori – iedzīvotāju skaits, darbības vecums, etniskais sastāvs, vēlēšanu aktivitāte un iedzīvotāju ienākuma nodokļi –, kas raksturo teritoriju kopumā, kā arī šie faktori ir detalizēti analizēti Pierīgas un pārējās Vidzemes teritorijās.



3.1. attēls. Vidzemes vēlēšanu apgabals (Izstrādājusi autore, izmantojot CVK datus, 2016)

3.1. Vidzemes vēlēšanu apgabala raksturojums

Vidzemes vēlēšanu apgabala kopējā platība ir 22 838,69 km², kas veido 35,36 % no kopējās Latvijas teritorijas. Vidzemes vēlēšanu apgabalā pēc 2011. gada tautas skaitīšanas datiem, neieskaitot Jūrmalu, dzīvo 482 376 cilvēki, kas veido 23,30 % no kopējā iedzīvotāju skaita Latvijā. Iedzīvotāju skaits 2000. gada tautas skaitīšanā veido 21,15 % no kopējā Latvijas iedzīvotāju skaita. Iedzīvotāju skaita izmaiņas Vidzemē laika periodā no 2000. līdz 2011. gadam ir negatīvas (- 4,05 %). Salīdzinot vēlēšanu apgabalus pēc iedzīvotāju skaita, Vidzemes vēlēšanu apgabals ir otrs lielākais vēlēšanu apgabals aiz Rīgas apgabala. Vidējais iedzīvotāju vecums Vidzemes vēlēšanu apgabalā ir palielinājies no 37,13 gadiem 2000. gadā

līdz 40,08 gadiem 2011. gadā, kas atspoguļo kopējās sabiedrības novecošanās tendences (Latvijas iedzīvotāji pilsētās..., bez dat.; Tautas skaitīšana 2011 (a)..., bez dat.).

Vēlētāju skaits Vidzemē laika periodā no 8. līdz 11. Saeimas vēlēšanām ir pieaudzis par 4,4 %, kamēr vēlētāju aktivitāte ir samazinājusies par 1,41 %. 2002. gada 8. Saeimas vēlēšanās vēlētāju aktivitāte visaugstākā ir bijusi Vidzemes vēlēšanu apgabalā, kur no kopējā vēlētāju skaita Vidzemes apgabalā (357 566) ir nobalsojuši 74,64 % balstiesīgo vēlētāju. Savukārt valstī kopumā 8. Saeimas vēlēšanās ir nobalsojuši nedaudz mazāk – 71,36 % balstiesīgo vēlētāju (8. Saeimas vēlēšanu vēlētāju aktivitāte, 2002). 2011. gada 11. Saeimas vēlēšanās kopējā vēlētāju aktivitāte veido 59,49 %. No visiem pieciem vēlēšanu apgabaliem augstāka vēlētāju aktivitāte ir bijusi tikai Rīgas vēlēšanu apgabalā – 66,18 % (no kuriem 28,07 % veido vēlētāji, kas balsojuši ārzemēs). Savukārt otrajā vietā pēc aktivitātes ir Vidzemes vēlēšanu apgabals ar nobalsojušo vēlētāju skaitu 64,35 % (11. Saeimas vēlēšanu balsotāju aktivitāte, 2011).

Etniskā sastāva dati, kas iegūti no 2000. un 2011. gada, ļauj secināt, ka latviešu īpatsvars Vidzemes vēlēšanu apgabalā ir pieaudzis par 1,87 % (77,47 % 2000. gadā; 79,34 % 2011. gadā), bet nelatviešu īpatsvars ir samazinājies par 2,14 % (22,53 % 2000. gadā; 20,39 % 2011. gadā). Tas nozīmē, ka kopumā Vidzemes vēlēšanu apgabals proporcionāli iedzīvotāju skaitam ir kļuvis latviskāks (Latvijas rajonu, pilsētu un pagastu..., 2002; Tautas skaitīšana 2011 (b)..., bez dat.). Dati par IIN uz vienu iedzīvotāju, kas veido lielāko daļu no nodokļu ieņēmumiem pašvaldībā, 2000. gadā Vidzemē vidēji uz vienu iedzīvotāju ir 96,08 EUR. Savukārt 2011. gadā IIN uz vienu iedzīvotāju ir vairāk kā trīs reizes lielāki – 419,28 EUR (Bauere u.c., 2005; Beikule u.c., 2012).

3.2. Pierīgas un pārējās Vidzemes vēlēšanu apgabala raksturojums

Pēc teritoriālās reformas 2009. gadā pārējā Vidzeme sastāv no 32 novadiem, Krimuldas novada Lēdurgas pagasta un 1 republikas pilsētas – Valmieras. Pārējās Vidzemes kopējā platība ir 19 695,63 km², kas veido 30,49 % no kopējās Latvijas platības un Vidzemes vēlēšanu apgabalā veido 86,24 %. Pierīga sastāv no 16 novadiem un Krimuldas novada Krimuldas pagasta. Pierīgas kopējā platība ir 3143,06 km², kas veido 13,76 % no Vidzemes vēlēšanu apgabala un 4,87 % no kopējās Latvijas platības.

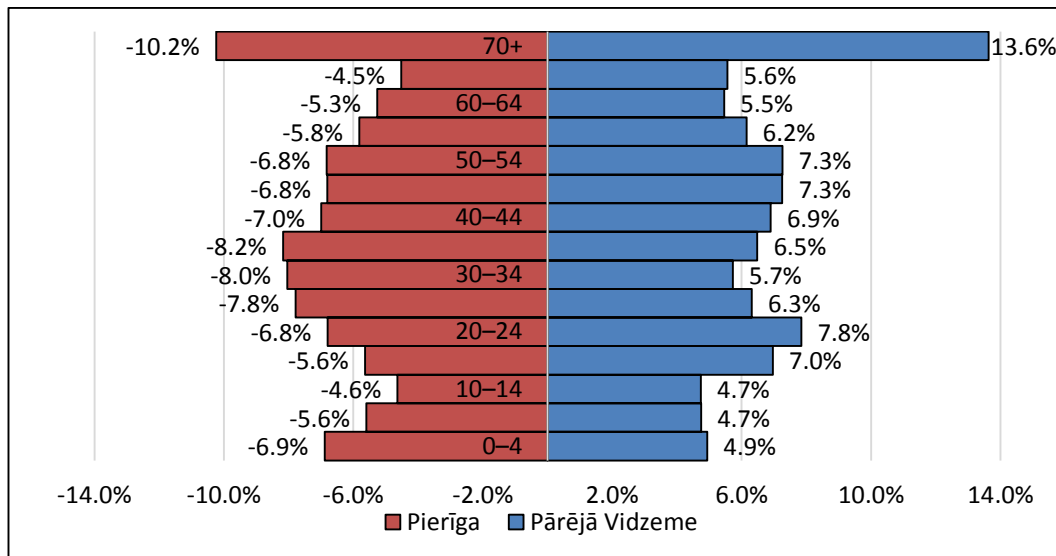
8. Saeimas vēlēšanās no Vidzemes vēlēšanu apgabala tika ievēlēti 26, savukārt 11. Saeimas vēlēšanās – 27 no 100 deputātiem. 2002. gadā, lai iekļūtu Saeimā, viena deputāta balsu svērtā vērtība Vidzemes vēlēšanu apgabalā bija 9348 balsis. No Pierīgas teritorijas tika ievēlēti 7, bet no pārējās Vidzemes – 19 deputāti. Savukārt 2011. gadā, lai iekļūtu Saeimā, par

deputātu balsoja 8808 vēlētāju, kur pēc nobalsojušo vēlētāju skaita Pierīgā un pārējā Vidzemē no Pierīgas tika ievēlēti 10 deputāti, bet no pārējās Vidzemes – 17. Minētajā laika intervālā Pierīgā ievēlēto deputātu skaits ir pieaudzis par trīs deputātiem, pieaugot iedzīvotāju skaitam Pierīgas teritorijā, bet no pārējās Vidzemes ievēlēto deputātu skaits ir samazinājies no 19 uz 17 (8. Saeimas vēlēšanas, 2016; 11. Saeimas vēlēšanas, 2016).

Aplūkotajā laika intervālā iedzīvotāju skaits pārējās Vidzemes teritorijā ir samazinājies par 14,65 %. Pārējās Vidzemes iedzīvotāju skaita īpatsvars Vidzemes vēlēšanu apgabalā ir sarucis no 71,15 % uz 63,29 %. Salīdzinot rādītājus ar Vidzemi kopumā, kur iedzīvotāju skaits ir samazinājies tikai par 4,05 %, jāsecina, ka iedzīvotāju skaita pieaugums vērojams tieši Pierīgas teritorijā – 22,07 %. Pierīgā minētajā laika intervālā iedzīvotāju skaita īpatsvars ir palielinājies no 28,85 % līdz 36,71 % no kopējā Vidzemes iedzīvotāju skaita. Pierīgas ietekme uz Saeimas vēlēšanu rezultātiem pēc iedzīvotāju skaita laika periodā no 2000. līdz 2011. gadam ir pieaugusi. Iedzīvotāju skaita pieaugums Pierīgas teritorijā liecina par suburbanizācijas procesu attīstību, kur Rīgas pilsētas apkārtnē notiek iedzīvotāju skaita koncentrēšanās. Tāpat var secināt, ka iedzīvotāju skaita pieauguma rezultātā Pierīgā palielinās arī nobalsojušo vēlētāju skaits Saeimas vēlēšanās, kas savukārt ir novedis pie tā, ka no Pierīgas 2011. gadā ir ievēlēti par trīs deputātiem vairāk nekā 2002. gadā. Analizētajā periodā iedzīvotāju skaita izmaiņas Pierīgā un pārējā Vidzemē ir statistiski būtiskas. Pierīgas teritorijā datu izkliede starp rādītājiem ir lielāka nekā pārējā Vidzemē. Iedzīvotāju skaita sarukums starp Pierīgas teritorijām ir tikai Mālpils (-16,47 %), Sējas novados (-4,70 %) un Krimuldas pagastā (-11,24 %). Pārējos novados iedzīvotāju skaits minētajā laika periodā ir palielinājies ar vislielāko pieaugumu Garkalnes novadā (129,69 %), kur salīdzinājumā ar Latviju ir pozitīvs gan dabiskais pieaugums, gan migrācijas saldo (Garkalnes novada attīstības programma..., 2013). Pārējā Vidzemē vērojama pretēja tendence, kur visos novados, izņemot Ikšķiles novadu (41,17 %), iedzīvotāju skaits ir samazinājies.

Analizējot iedzīvotāju vecumstruktūru pēc 2000. gada tautas skaitīšanas datiem, iedzīvotāju novecošanās tendence ir vairāk izteikta pārējai Vidzemei, kur pēcdarbspējas vecuma iedzīvotāji veido 13,59 % no kopējā iedzīvotāju skaita, savukārt Pierīgā – 11,83 %. Salīdzinājumam ar 2011. gadu iedzīvotāju novecošanās tendence pārējā Vidzemē pieaug par 5,6 %, kamēr Pierīgā pieaugums ir 2,93 %. Iedzīvotāju novecošanās pārējā Vidzemē skaidrojama ar darbspējas vecuma iedzīvotāju pārcelšanos uz Rīgas aglomerāciju un zemo dzimstību. Novecošanās tendences kopumā var skaidrot arī ar iedzīvotāju vidējā vecuma palielināšanos. Salīdzinot kontekstu Pierīga un pārējā Vidzeme, iedzīvotāju novecošanās tendences straujāka attīstība vērojama pārējā Vidzemē, kur 2000. gadā vidējais iedzīvotāju vecums ir 37,4 gadi, bet 2011. gadā iedzīvotāju vidējais vecums ir pieaudzis par 9,9 %, kas ir,

41,5 gadi. Savukārt Pierīgas teritorijā iedzīvotāju novecošanās tendences attīstās lēnāk, kur iedzīvotāju vidējais vecums ir pieaudzis par 4,7 %, no 36,9 gadiem uz 38,7 gadiem 2011. gadā.



3.2.1.attēls. Iedzīvotāju vecumstruktūra Pierīgā un pārējā Vidzemē 2011. gadā (Izstrādājusi autore, izmantojot LR CSP datus, 2016)

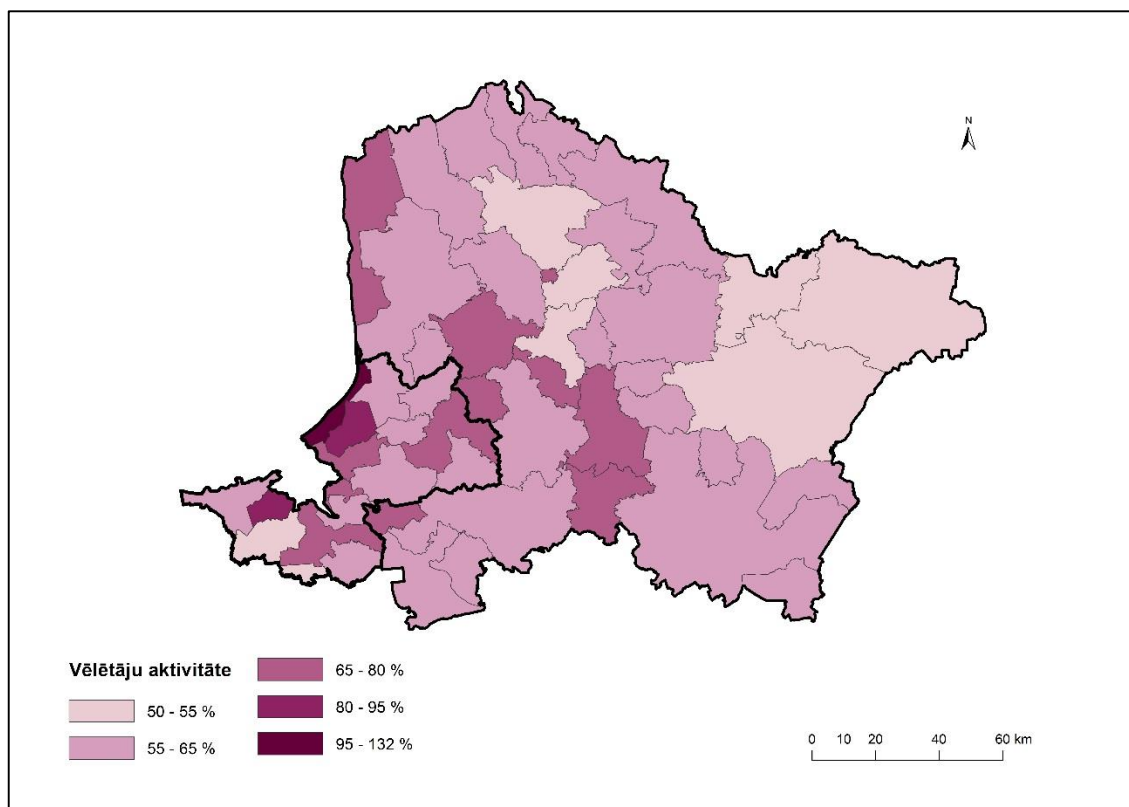
Iedzīvotāju produktīvais vecums, kad iesaistīties darba tirgū, tiek aplūkots divos vecumgrupās intervālos: 35 – 55 gadi un 15 – 64 gadi. Pēc 2000. gada datiem vidējais darbības vecuma (15 – 64 gadi) iedzīvotāju īpatsvars Pierīgā ir 69,22 % no kopējā iedzīvotāju skaita. Datu ekstrēmi, kas raksturo darbības vecuma iedzīvotāju īpatsvaru norāda arī uz demogrāfiskās slodzes rādītājiem, kur rādītāji ir augstāki pie zemāka darbības iedzīvotāju īpatsvara. Pierīgā lielākais darbības vecuma iedzīvotāju īpatsvars ir Olainē, kur darbības vecumā ir 73,60 % iedzīvotāju, kas skaidrojams ar to, ka Olaines pagasts robežojas ar Rīgu un tam ir lielākas svārstmigrācijas plūsmas, jo galvaspilsēta ir galvenais nodarbinātības centrs. Savukārt zemākais īpatsvars konstatēts Mores pagastā, kur darbības vecumā ir 60,91 % iedzīvotāju. Mores pagastam nav izteikta Rīgas ietekme, un tas vairāk atspoguļo pārējās Vidzemes vecumstruktūras tendences. Veicot t-Testu, lai noskaidrotu datu kopu būtiskuma līmeņus, tika iegūts, ka darbības vecuma statistiski būtiski atšķiras Pierīgā un pārējā Vidzemē. Pārējā Vidzemē vidējais darbības vecuma īpatsvars ir nedaudz zemāks nekā Pierīgā – 65,09 %. Lielākais darbības vecuma īpatsvars konstatēts Ogrē ar rādītāju 70,80 % no kopējā iedzīvotāju skaita, savukārt mazākais rādītājs vērojams Varakļānu pagastā, kur darbības vecums īpatsvars ir 53,82 %. Pēc 2011. gada datiem vidējais darbības vecuma iedzīvotāju īpatsvars Pierīgā ir samazinājies par 1,09 % ar maksimālo īpatsvaru Ropažu novadā (69,80 %) un minimālo vērtību Saulkrastu novadā (63,23 %). Veicot t-Testu Pierīgai un pārējai Vidzemei, tiek iegūtas statistiski būtiskas atšķirības starp darbības

vecuma īpatsvaram Pierīgā un pārējā Vidzemē. Pārējā Vidzemē vidējais darbaspējas vecuma īpatsvars ir palielinājies par 1,29 %. Datu ekstrēmi konstatēti Burtnieku novadā ar visaugstāko īpatsvaru – 70,19 % un Varakļānu novadā ar viszemāko darbaspējas vecuma īpatsvaru – 61,99 %. Kopumā Pierīgā vidējais darbaspējas vecuma īpatsvars aplūkotajā laika intervālā ir augstāks, jo uz Pierīgu iedzīvotāju pārceļas, lai iesaistītos darba tirgū (3.2.1. attēls).

Bērnu un pēcdarbaspējas vecuma iedzīvotāju skaita attiecība pret darbaspējas iedzīvotāju skaitu vidēji Vidzemē laika periodā no 2000. līdz 2011. gadam ir palielinājusies no 457,24 līdz 492,07. Šāda demogrāfiskā slodze 2011. gadā ir izveidojusies, samazinoties iedzīvotāju skaitam, dzimušo bērnu īpatsvaram, bet, pieaugot pēcdarbaspējas vecuma skaitam, kas liecina par iedzīvotāju novecošanās tendencēm. Pierīgā vidēji demogrāfiskā slodze ir zemāka nekā pārējā Vidzemē.

Vecumstruktūras intervāls 35 – 55 gadi veido vecuma intervālu, kur iedzīvotāji reprezentē produktīvāko vecumu, kad cilvēki iesaistās darba tirgū. Kā jau iepriekš minēts, vidējais Pierīgas un pārējās Vidzemes iedzīvotāju vecums ietilpst šajā intervālā. Vidējās iedzīvotāju aplūkotās vecumgrupas īpatsvara atšķirības pēc 2000. gada datiem Pierīgā no pārējās Vidzemes ir statistiski būtiskas; Pierīgā īpatsvars ir 27,59 %, bet pārējā Vidzemē 25,20 %. Savukārt 2011. gadā atšķirības ir nelielas, tomēr – statistiski būtiskas; Pierīgā 33 – 55 gadu vecuma īpatsvars ir 28,80 %, bet Vidzemes – 27,91 %. Visaugstākais minētās vecumgrupas īpatsvars Vidzemē ir konstatēts Pierīgas teritorijā (Baložu un Garkalnes novados) (Latvijas iedzīvotāji pilsētās..., bez dat.; Tautas skaitīšana 2011 (a)..., bez dat.).

Analizētie Saeimas vēlēšanu rezultāti ir attiecināmi tikai uz balstiesīgajiem Latvijas valsts pilsoņiem, tāpēc no kopējā iedzīvotāju skaita 2002. gadā aptuveni 70,00 % ir balstiesīgie vēlētāji, savukārt 11. Saeimas vēlēšanu brīdī balstiesīgo vēlētāju skaits veido 77,5 %. Vēlētāju aktivitāte reprezentē balstiesīgo iedzīvotāju iesaistīšanos valsts politiskajos procesos, piedaloties Saeimas vēlēšanās. Lai arī vēlētāju aktivitāte Vidzemē kopumā ir samazinājusies par 10,41 %, svarīgi ir noskaidrot iekšējās variācijas novadu līmenī, ko var iegūt no 11. Saeimas vēlēšanu rezultātiem. Salīdzinot Pierīgu un pārējo Vidzemi 11. Saeimas vēlēšanās, datu kopu vidējās aritmētiskās vērtības statistiski būtiski atšķiras. Vidējā aktivitāte Pierīgā ir augstāka – 71,98 %, savukārt pārējā Vidzemē relatīvi zemāka – 60,61 %, kas nozīmē, ka Pierīgas politiskā ietekme ir lielāka, nekā to parāda šajā teritorijā deklarēto iedzīvotāju skaits (3.2.2. attēls) (8. Saeimas vēlēšanas, 2016; 8. Saeimas vēlēšanu vēlētāju aktivitāte, 2002; 11. Saeimas vēlēšanas, 2016; 11. Saeimas vēlēšanu balsotāju aktivitāte, 2011).



3.2.2. attēls. **Vēlētāju aktivitāte 11. Saeimas vēlēšanās Vidzemes vēlēšanu apgabalā** (Izstrādājusi autore, izmantojot CVK datus, 2016).

Salīdzinot iekšējās variācijas Pierīgā, tiek iegūts, ka Saulkrastu un Carnikavas novados vēlētāju aktivitāte pārsniedz 100 %, kas nozīmē, ka daļa vēlētāju nav deklarējušies Saulkrastu vai Carnikavas novadā, tomēr balso šajos novados. Tā kā Saeimas vēlēšanās iespējams balsot jebkurā vēlēšanu iecirknī, tad daļu no balsotājiem veido arī iedzīvotāji, kas atbraukuši uz Saulkrastiem un Carnikavu atpūsties. Divi iepriekš minētie faktori ir būtiski Saulkrastu un Carnikavas novados, tomēr var ietekmēt arī vēlētāju aktivitāti pārējos novados gan Pierīgā, gan pārējā Vidzemē. Relatīvi augsti vēlētāju aktivitātes rādītāji Pierīgā ir konstatēti Ādažu, Garkalnes, Mārupes un Stopiņu novados, kur vēlētāju aktivitāte ir vidēji 75 – 85 % no vēlētāju kopskaita. Zemākā iedzīvotāju aktivitāte vērojama Olaines novadā (51,94 %), arī Ropažu, Salaspils un Sējas novadā. Aplūkojot pārējo Vidzemi, datu ekstrēmi nepārsniedz 100 % un augstākā vēlētāju aktivitāte ir vērojama Valmierā, Cēsu, Ikšķiles un Līgatnes novados, kur, iespējams, raksturīgas lokālas suburbanizācijas pazīmes ārpus Rīgas metropoles; aktivitāte nepārsniedz 100 %, bet tomēr ir augstāka nekā vajadzētu būt. Pārējā Vidzemē aktivitātes rādītāji ir homogēnāki nekā Pierīgā, kur vērojamas lielākas aktivitātes svārstības. Balsotāju aktivitāte pārējā Vidzemē svārstās no 50 līdz 70 % (8. Saeimas vēlēšanu vēlētāju aktivitāte, 2002; 11. Saeimas vēlēšanu balsotāju aktivitāte, 2011).

Pēc etniskā sastāva datiem Vidzemes vēlēšanu apgabalā 2000. gadā latvieši veido 77,47 % no iedzīvotāju kopskaita, savukārt nelatviešu īpatsvars veido 22,53 %. Lai arī latviešu īpatsvars ir augsts kā Pierīgā, tā pārējā Vidzemē, starp divām datu kopām ir vērojamas statistiski būtiskas atšķirības un vidējās vērtības atšķiras. Pierīgas teritorijā vidējais latviešu īpatsvars ir relatīvi zemāks – 63,89 %, kamēr pārējā Vidzemē šis rādītājs ir 82,95 %, kas norāda, ka pārējā Vidzeme ir latviskāka par Rīgas apkārtni. Pierīgas teritorijā ir vērojama liela iekšējā neviendabība, kur datu kopai ir lielāka datu variācija ap vidējo vērtību. Latviešu īpatsvars Pierīgā ir amplitūdā no 33 % līdz 91 %. Visaugstākais latviešu īpatsvars konstatēts Krimuldas pagastā 91,55 %, kamēr Vangažu pagastā latviešu īpatsvars ir tikai 33,08 %. Augsts latviešu īpatsvars virs 80 % ir konstatēts gandrīz pusē no Pierīgas pagastiem, piemēram, Siguldas, Daugmales un Sējas pagastos. Savukārt zems latviešu īpatsvars, kur dominējošās ir etniskās minoritātes – krievi, baltkrievi, ukraiņi u.c. – ir, piemēram, Olainē, Salaspilī un Baložos, kur latviešu īpatsvars ir zem 50 % no iedzīvotāju kopskaita, bet krievu īpatsvars ir vidēji 40 %, veidojot lielāko etnisko minoritāti. Pārējā Vidzemē dati ir homogēnāki, izņemot datu ekstrēmus, kur bijušā Valkas rajona Sedas pagastā latviešu īpatsvars ir tikai 15,63 %, kamēr krievu īpatsvars veido 64,70 %, savukārt vislatviskākajā pagastā Vidzemē – bijušā Gulbenes rajona Līgo pagastā – latviešu īpatsvars ir 96,89 %. Kopumā vērtējot, pārējā Vidzemē katrā no bijušajiem rajoniem ir vismaz 3 pagasti, kur latviešu īpatsvars ir virs 90 %. Rajonu līmenī vislatviskākais ir Limbažu rajons ar 88,30 % latviešu īpatsvaru, savukārt visaugstākais nelatviešu īpatsvars ir konstatēts bijušajā Ogres rajonā ar īpatsvaru 24,03 %. Tāpat relatīvi lielāks nelatviešu īpatsvars ir pierobežas rajonos – Alūksnē un Valkā (Latvijas rajonu, pilsētu un pagastu..., 2002).

Etniskā sastāva dati, kas ir publicēti par 2011. gadu novadu līmenī atspoguļo latviešu īpatsvara pieaugumu Vidzemes vēlēšanu apgabalā, salīdzinājumā ar 2000. gadu; latviešu īpatsvars ir 79,34 %, samazinoties nelatviešu īpatsvaram – 20,39 %. Latviešu īpatsvars Pierīgā būtiski atšķiras no pārējās Vidzemes, kur pieaugoša tendence ir konstatēta abās datu kopās; Pierīgā latviešu īpatsvars ir 67,61 %, bet pārējā Vidzemē – 86,15 %. Tāpat ir saglabājusies lielāka iekšējā neviendabība starp Pierīgas teritorijā esošo latviešu un nelatviešu īpatsvaru, kamēr pārējā Vidzemē variācija ap vidējo vērtību ir gandrīz 2 reizes mazāka nekā Pierīgā. Latviskākie novadi Pierīgā ir saglabājuši savu tendenci kopš 2000. gada, un tie ir: Baldones, Sējas un Siguldas novadi (vidēji 87,63 %) ar visaugstāko latviešu īpatsvaru Krimuldas novada Krimuldas pagastā (93,20 %). Savukārt lielāks nelatviešu īpatsvars vērojams Olaines un Salaspils novados ar vidējo nelatviešu īpatsvaru 53,44 % (1. pielikums). Latviskākie novadi pārējā Vidzemē ir Vecpiebalgas, Varakļānu, Naukšēnu u.c., ar datu ekstrēmu Lubānas novadā, kur latviešu īpatsvars ir 97,08 %. Kopumā puse no pārējās Vidzemes novadiem ir ar

latviešu īpatsvaru virs 90 %. Savukārt lielākais nelatviešu īpatsvars konstatēts Strenču novadā ar 38,99 %, kur krievu īpatsvars veido 30,68 %. Suburbanizācijas ietekmē Pierīgas teritorijā ir vērojams augstāks nelatviešu īpatsvars (Tautas skaitīšana 2011 (b)..., bez dat.).

Etniskā sastāva izmaiņas 2000. – 2011. gadam novadu līmenī ļauj salīdzināt, kā ir mainījies Vidzeme vēlēšanu apgabals kopumā un analizētās teritorijas. Izmaiņas latviešu īpatsvarā Pierīgai un pārējai Vidzemei aplūkotajā laika intervālā nav statistiski būtiskas, un Pierīgā latviešu īpatsvars ir pieaudzis par 3,72 %, bet pārējā Vidzemē – par 3,20 %, kamēr izmaiņas Vidzemes vēlēšanu apgabalā kopumā ir 1,87 %. Salīdzinot iekšējos procesus novados, Pierīgā vislielākais latviešu īpatsvara pieaugums ir konstatēts Mārupes novadā (9,68 %), savukārt latviešu īpatsvars visvairāk ir sarucis Babītes novadā (-2,56 %). Salīdzinājumā ar Pierīgu pārējā Vidzemē visos novados ir vērojams latviešu īpatsvara pieaugums ar lielākajām izmaiņām Strenču novadā (5,48 %), tāpēc dati ir homogēnāki un datu izkliede ir gandrīz 3 reizes mazāka nekā Pierīgas teritorijai. Vērtējot nelatviešu īpatsvara izmaiņas analizētajā laika periodā, Vidzemes vēlēšanu apgabalā nelatviešu īpatsvars ir samazinājies par 2,14 %. Pierīgā nelatviešu īpatsvara izmaiņas ir lielākas (-4,21 %), bet pārējā Vidzemē nedaudz mazākas - 3,34 %. Nelatviešu īpatsvara izmaiņas Pierīgā un pārējā Vidzemē nav statistiski būtiskas. Iekšējā datu variācija Pierīgā ir 3 reizes augstāka nekā pārējā Vidzemē, kur nelatviešu pieaugums vērojams Babītes novadā (2,16 %), savukārt nelatviešu īpatsvars visvairāk ir sarucis Mārupes novadā (-10,15 %). Pārējā Vidzemē visos novados nelatviešu īpatsvars ir samazinājies ar visaugtāko vērtību Strenču novadā (-5,55 %). Suburbanizācijas procesu rezultātā Pierīgas teritorijā ir notikušas vislielākās etniskā sastāva izmaiņas uz Vidzemes fona, mainoties Pierīgas iedzīvotāju socioekonomiskajam profilam (Latvijas rajonu, pilsētu un pagastu..., 2002; Tautas skaitīšana 2011 (b)..., bez dat.).

Iedzīvotāju dzīves līmeņa atšķirības pētāmajā teritorijā 2000. gadam tiek noteiktas pēc iedzīvotāju ienākuma nodokļa apjoma pašvaldībās uz vienu iedzīvotāju. Vidzemes vēlēšanu apgabalā IIN starp Pierīgu un pārējo Vidzemi statistiski būtiski atšķiras, kur Pierīgā vidēji IIN uz vienu iedzīvotāju ir 127,95 EUR, bet pārējā Vidzemē – 83,16 EUR, kas ir zemāks rādītājs nekā Vidzemē kopumā (96,08 EUR). Iekšējā datu variācija starp Pierīgas pašvaldībām ir lielāka nekā pārējā Vidzemē, kur augsts IIN ir, piemēram, Ķekavā (169,61 EUR) un Ādažos (156,52 EUR), kamēr zemākais dzīves līmenis Pierīgā vērojams Mores (29,45 EUR) un Allažu (52,79 EUR) pagastos. Pārējā Vidzemē iedzīvotāju labklājības līmeņa atšķirības ir homogēnākas, un augstāks dzīves līmenis par Pierīgas vidējo ir tikai Ogres, Smiltenes novados un Strenčos. Savukārt Pededzes pagastā ir vērojams viszemākais labklājības līmenis visā Vidzemes vēlēšanu apgabalā, kur IIN uz vienu iedzīvotāju ir tikai 12,95 EUR.

2011. gada datos ir saglabājusies tendence Pierīgai statistiski būtiski atšķiroties no pārējās Vidzemes, kur Pierīgā vidēji IIN uz vienu iedzīvotāju ir 543,68 EUR, bet pārējā Vidzemē – 350,29 EUR. Dzīves līmenis gan Vidzemē kopumā, gan Pierīgā un pārējā Vidzemē ir pieaudzis vairāk nekā 3 reizes. Augstākais dzīves līmenis un iedzīvotāju ienākumi Pierīgā pēc IIN datiem ir Garkalnes novadā (673,02 EUR), kur analizētajā laika intervālā ir vislielākais iedzīvotāju skaita pieaugums, bet zemākais – Mālpils novadā (369,95 EUR). Tas nozīmē, ka Pierīgā ir liela datu variācija un labklājības līmenis starp pašvaldībām var atšķirties gandrīz 2 reizes. Pārējā Vidzemē augstāki ienākumi par Pierīgas vidējo rādītāju ir tikai Ikšķiles novadā (614,68 EUR), ko sekmējis iedzīvotāju skaita pieaugums, uzrādot vienīgo teritoriju ar pozitīvām iedzīvotāju skaita izmaiņām laika intervālā. Savukārt viszemākais IIN apjoms ir Līgatnes novadā (203,47 EUR), kur ir zemākie IIN ieņēmumi visā Vidzemes vēlēšanu apgabalā (2. pielikums).

Salīdzinot 2000. un 2011. gada datus, iedzīvotāju ienākumi ir palielinājušies vairāk nekā 3 reizes. Vislielākās izmaiņas IIN datos ir vērojamas Vidzemē kopumā, kur IIN izmaiņas veido 336,39 %, Pierīgā izmaiņas ir nedaudz mazākas (324,92 %), bet pārējā Vidzemē IIN izmaiņas veido 321,22 %. Var konstatēt, ka ienākuma nodokļu starpība Pierīgai no pārējās Vidzemes analizētajā laika periodā ir palielinājusies 4,3 reizes, savukārt Pierīgai ar Vidzemi kopumā – palielinājusies 3,9 reizes. IIN atšķirības Pierīgā no pārējās Vidzemes laika gaitā ir saglabājušas tendenci, Pierīgai uzrādot 1,55 reizes augstāku dzīves līmeni gan 2000., gan 2011. gadā. Tāpat, atšķirībā no pārējās Vidzemes, Pierīgā ir pozitīvas iedzīvotāju skaita izmaiņas. Salīdzinājumā ar Latgales plānošanas reģionu, kur iedzīvotāju ienākuma nodokļu ieņēmumi uz vienu iedzīvotāju ir 67,02 EUR 2000. un 259,10 EUR 2011. gadā, pārējā Vidzeme bez Pierīgas teritorijas pēc dzīves līmeņa ir tuva Latgalei, nevis Pierīgai. Pārējā Vidzemē dati ir homogēnāki un nav vērojamas tik krasas atšķirības starp pašvaldībām (Beikule u.c., 2012).

4. SAEIMAS VĒLĒŠANU REZULTĀTU ANALĪZE VIDZEMES VĒLĒŠANU APGABALĀ

8. un 11. Saeimas vēlēšanu rezultāti tiek analizēti, aplūkojot to saistību ar iedzīvotāju socioekonomiskajiem rādītājiem. Lai arī vēlēšanu rezultātus par konkrētām partijām iespējams izskaidrot arī ar citiem faktoriem, piemēram, vēlēšanu kampaņu aktivitāti, kandidējošo deputātu ietekmi, plusu un svītrojumu skaitu par konkrētu deputāta kandidātu, tomēr galvenokārt rezultātu analīzē tiks aplūkota kvalitatīva rezultātu saistība ar iepriekšējā nodaļā analizētajiem socioekonomiskajiem rādītājiem. Turpmākajās apakšnodaļās ir aplūkoti 8. un 11. Saeimas vēlēšanu rezultāti, analizējot rezultātu izmaiņas starp šīm vēlēšanām tām partijām, kas kandidēja gan 8., gan 11. Saeimas vēlēšanās.

4.1.8. Saeimas vēlēšanu rezultāti

8. Saeimas vēlēšanās, kā jau iepriekš minēts, no Vidzemes vēlēšanu apgabala tika ievēlēti 26 no 100 deputātiem. Salīdzinājumam ar Vidzemi, lielāks skaits ievēlēto deputātu ir tikai Rīgas vēlēšanu apgabalā, kur ir iegūti 28 deputātu mandāti. 8. Saeimas vēlēšanās kandidēja 20 partijas un partiju apvienības, kas galvenokārt bija sīkpartijas. Partijas un partiju apvienības, kas iekļuva 8. Saeimā ir 6: Apvienība “Tēvzemei un Brīvībai/ LNNK” (TBLNNK), Politisko organizāciju apvienība “Par cilvēka tiesībām vienotā Latvijā” (PCTVL), “Jaunais laiks” (JL), Tautas partija (TP), “Latvijas pirmā partija” (LPP) un “Zaļo un Zemnieku savienība” (ZZS).

Apskatot Saeimas vēlēšanu rezultātus Saeimā iekļuvušajām partijām, visvairāk mandāta vietu (8) ir ieguvis JL, kas arī uz Latvijas fona ir ieguvis visvairāk deputātu vietas (26). Procentuāli iegūtais balsu skaits par partiju JL statistiski būtiski atšķiras Pierīgā no pārējās Vidzemes, kur Pierīgā partijas iegūtā rezultāta vidējā vērtība ir augstāka (32,6 %) nekā pārējā Vidzemē (22,7 %), kas nozīmē, ka partiju rezultāti lielā mērā ir skaidrojami ar vēlētāju socioekonomisko profilu. Pierīgā, kur nelatviešu īpatsvars ir augsts (Pierīgā 36,36 %; pārējā Vidzemē 11,29 %), kā arī abu vecumgrupu rādītāji ir augstāki, partija JL ir saņēmusi augstāku rezultātu. Pierīgā augstāks dzīves līmenis, iespējams, sekmē vēlētāju atbalstu JL. Lai arī lielāks atbalsts JL ir no Pierīgā balsojušā elektorāta, tomēr pārējā Vidzemē augstāki vēlēšanu rezultāti par Pierīgas vidējo ir atsevišķās Vidzemes pilsētās – Staicelē, Salacgrīvā, Lielvārdē, Strenčos ar datu ekstrēmu Ikšķilē (41,57 %), kā arī atsevišķos pagastos, ko varētu skaidrot ar vietējo kandidātu ietekmi.

Kā nākamā partija, kas 8. Saeimā ieguvusi 6 deputātu mandāta vietas, ir Tautas partija, kur vēlēšanu rezultāti statistiski būtiski atšķiras Rīgas apkaimēs un pārējā Vidzemē. Atbalsts

šai partijai lielāks ir no pārējās Vidzemes elektorāta, kur iegūtā rezultāta vidējā aritmētiskā vērtība pārējā Vidzemē ir 25,2 %, kamēr Pierīgā vidēji iegūti 17,8 %. No Pārējās Vidzemes Saeimā ir ievēlēti 5 deputāti. Augstāki vēlēšanu rezultāti par TP ir pārējā Vidzemē, kur teritorijā ir zemāks nelatviešu, tai skaitā, krievu īpatsvars, latviešiem veidojot gandrīz 83 % no kopējā vēlētajū skaita pārējā Vidzemē, un ir augstāks pēcsdarbspējas vecuma īpatsvars (13,59 %). Tautas partijai augstāks vēlēšanu rezultāts ir teritorijās ar zemāku dzīves līmeni. Lielāks atbalsts TP ir no lauku iedzīvotājiem, jo Pierīgā nevienā no pagastiem un pagastu centriem vēlēšanu rezultātu vidējā procentuālā vērtība nav augstāka par pārējās Vidzemes vidējo aritmētisko vērtību. Vislabākais vēlēšanu rezultāts TP ir Valkā, kur nedaudz mazāk nekā puse no nobalsojušajiem vēlētajiem (41,66 %) ir TP elektorāts, attiecīgi ar mazāku atbalstu pārējām 8. Saeimā kandidējošām partijām. Pārējā Vidzemē rezultāti par TP ir ar lielu datu variāciju amplitūdā no 7,21 % līdz 41,66 %, kas arī lielā mērā varētu būt skaidrojams ar reģionālo deputātu ietekmi.

ZZS partija, kas 8. Saeimā ieguvusi 4 deputātu vietas, raksturo to, ka partijai lielāks atbalsts ir no lauku vēlētajiem, jo Pierīgā un pārējā Vidzemē rezultātu vidējā aritmētiskā vērtība atšķiras statistiski būtiski (Pierīgā 8,8 %; pārējā Vidzemē 17,4 %). No pārējās Vidzemes Saeimā ir ievēlēti 3 deputāti, bet no Pierīgas – 1. Var teikt, ka elektorāta socioekonomiskais raksturojums atbilst vēlētajiem, kas balso par TP. Pierīgā augstāks rezultāts par ZZS ir tikai Mores pagastā (17,92 %), kur pārējie pagasti veido mazāku atbalstu ZZS, nekā tas ir vidēji pārējā Vidzemē. Tāpat kā par TP, arī ZZS partijas rezultātos pārējā Vidzemē datu variācija ir lielāka nekā Pierīgā ar 2 reizes lielāku standartnovirzi (6,1 %).

LPP partijai ar iegūtiem 3 deputātu mandātiem nav statistiski būtiskas atšķirības starp Pierīgas un pārējās Vidzemes vēlēšanu rezultātiem, kur vidējais vēlēšanu rezultāts Pierīgā ir 10,6 %, bet pārējā Vidzemē – 10 %. Tas parāda to, ka ir samērā liela varbūtība, ka dati ir nejauši un, piemēram, nav skaidrojami ar izvēlētajiem socioekonomiskajiem rādītājiem.

Savukārt 3 deputātu mandātus ieguvusi partiju apvienība "PCTVL" parāda statistiski būtiskas atšķirības vēlēšanu rezultātos starp analizētajām teritorijām, kur lielāks atbalsts PCTVL ir no Pierīgas elektorāta (Pierīgā 12 %, pārējā Vidzemē 3,5 %). Tas nozīmē, ka, tāpat kā JL partijai, augstāki vēlēšanu rezultāti PCTVL ir teritorijās, kur ir augstāks nelatviešu īpatsvars, lielāks darbības vecuma īpatsvars un augstāks dzīves līmenis. Salīdzinot datu ekstrēmus Pierīgā, Vangažos par PCTVL balsojuši 40,50 % vēlētajū, kas skaidrojams ar to, ka Vangažos 66,92 % ir nelatvieši, no kā 44,83 % veido krievu īpatsvars, savukārt Mores pagasts, kur rezultāts par PCTVL ir 1,45 %, ir vislatviskākais Pierīgas pagasts ar latviešu īpatsvaru 94,01 %. Augstāku par Pierīgas vidējo rezultātu pārējā Vidzemē var novērot Sedā, kur vairāk kā puse no vēlētajiem (52,04 %) ir ar atbalstu PCTVL, jo Sedā krievu īpatsvars ir

64,70 %. Pārējā Vidzemē virs Pierīgas vidējās vērtības ir tikai Pededzes, Liepas, Lazdonas un Zilākalna pagasts, kā arī pilsētas – Ogre un Gulbene ar relatīvi augstu krievu īpatsvaru. Savukārt pārējā Vidzemē ir 3 pagasti, kur par PCTVL nav nobalsojis neviens vēlētājs – Ilzenes, Kalncempju un Blomes, kas liecina par to, ka PCTVL partiju rezultātiem ir cieša etniskā faktora ietekme. Neņemot vērā to, ka pārējā Vidzemē ir pagasti ar balsošanas rezultātu 0%, tomēr divas reizes augstāka datu variācija ap vidējo vērtību ir vērojama Pierīgā (10,68 %).

Apvienība TBLNNK ar iegūtiem diviem deputātu mandātiem pēc veiktā t-Testa neraksturo teritoriju, kur ir iegūts lielāks atbalsts, jo starp vidējiem vēlēšanu rezultātiem Pierīgā un pārējā Vidzemē (Pierīgā 5,5 %, pārējā Vidzemē 5,4 %), tāpat kā par LPP, nav statistiski būtiskas atšķirības. Tāpēc ar izvēlētajiem rādītājiem nav iespējams noteikt elektorāta socioekonomisko profilu, kas izskaidrotu balsošanas tendences par TBLNNK. Pierīgā lielāks atbalsts TBLNNK ar rezultātu virs 7 % ir Saulkrastos, Saulkrastu un Inčukalna pagastos, savukārt pārējā Vidzemē augstākie rezultāti virs 10 % ir Malienas pagastā, Cesvainē un Strenčos.

No partijām, kas nav iekļuvušas 8. Saeimā, statistiski būtiskas atšķirības vēlēšanu rezultātos ar atbalstu no Pierīgas elektorāta, ir Sociāldemokrātiskai Labklājības partijai (SLP) un Latviešu partijai (LL). Pārējā Vidzemē statistiski būtiski augstāki rezultāti vēlēšanās ir tādām sīkpartijām kā Latvijas Sociāldemokrātiskā strādnieku partija (LSDSP), “Sociāldemokrātu savienība – SDS”, Savienība “Latvijas Ceļš” un Politiskā apvienība “Centrs”. Lielākais atbalsts no sīkpartijām pārējā Vidzemē ir LSDSP ar vidējo vēlēšanu rezultātu 4,1 %, bet Pierīgā – 3,3 %. Par šo partiju augstāks rezultāts ir pagastos, kur ir augstāks latviešu īpatsvars. Pārējā Vidzemē par LSDSP rezultātu standartnovirze ir 2 reizes augstāka (2,06 %) nekā Pierīgā un par savienību “LC” – 3 reizes augstāka (3,33 %) nekā Pierīgā.

12 no 20 kandidējošajām partijām vēlēšanu rezultāti Pierīgā un pārējā Vidzemē statistiski būtiski atšķiras. Starp šīm 12 partijām tieši sešām lielākajām partijām, kas ieguva deputātu mandātu vietas Saeimā, rezultātu atšķirības tika analizētas detalizēti, rezultātus skaidrojot ar iedzīvotāju socioekonomiskajiem rādītājiem. Savukārt sīkpartijām, kur pēc veiktā t-Testa tika uzrādītas nelielas, tomēr statistiski būtiskas atšķirības, dati tuvojas varbūtībai, ka rezultāts par konkrētu partiju ir nejaušs. Pārējām 8 partijām rezultātos nav statistiski būtiskas atšķirības starp pētāmajām teritorijām, kas nozīmē, ka nepastāv būtiska sakarība starp vēlētāju socioekonomisko profilu un vēlēšanu rezultātiem.

4.2.11. Saeimas vēlēšanu rezultāti

11. Saeimā no Vidzemes vēlēšanu apgabala tika ievēlētas 5 partijas un partiju apvienības: politisko partiju apvienība “Saskaņas Centrs” (SC), “Zatlera Reformu partija” (ZRP), “Vienotība”, Nacionālā apvienība “Visu Latvijai!” – “Tēvzemei un Brīvībai/ LNNK” (NA) un Zaļo un Zemnieku savienība (ZZS). Kopumā 11. Saeimas vēlēšanās kandidēja 13 partijas un partiju apvienības. No Vidzemes vēlēšanu apgabala tika ievēlēti 27 deputāti, savukārt 1. vietā pēc iegūtā deputātu mandātu skaita ir Rīgas vēlēšanu apgabals ar 30 vietām.

Analizējot 11. Saeimas vēlēšanu rezultātus, visvairāk deputātu mandātus ir ieguvušas 2 partijas: ZRP (7) un Vienotība (7), kas arī uz Latvijas fona ir visaugstākais rezultāts, salīdzinot ar citiem vēlēšanu apgabaliem. Aplūkojot ZRP iegūto rezultātu, pastāv statistiski būtiskas atšķirības starp rezultātu Pierīgā un pārējā Vidzemē (Pierīgā – 21,9 %; pārējā Vidzemē – 30,3 %). No Pārējās Vidzemes ir ievēlēti 5 deputāti, bet no Pierīgas – 2. Pārējā Vidzemē augstāki vēlēšanu rezultāti ir teritorijās ar augstāku latviešu īpatsvaru (pārējā Vidzemē - 86,15 %; Pierīgā – 67,61 %) un augstāku pēdarbspējas iedzīvotāju īpatsvaru (pārējā Vidzemē – 19,19 %; Pierīgā – 14,76 %). 18,76 % no visiem vēlētajiem pārējā Vidzemē ir balsojuši par ZRP. Pēc nodokļu ieņēmumu datiem pārējās Vidzemes elektorātu iespējams raksturot ar 2 reizes zemāku dzīves līmeni nekā Pierīgā. Augstāks rezultāts Pierīgā par ZRP no pārējās Vidzemes vidējā rezultāta ir Krimuldas pagastā (31,70 %). Datu ekstrēms pārējā Vidzemē ir sasniegts Ilzenes pagastā ar visaugstāko vēlēšanu rezultātu par ZRP visā Vidzemē – 43,58 %. Kā Pierīgā, tā pārējā Vidzemē zemāki vēlēšanu rezultāti ZRP ir pagastos un pilsētās, kur ir augsts nelatviešu īpatsvars. Iegūto rezultātu variācija pārējā Vidzemē ir amplitūdā no 7,28 % Sedā līdz 43,58 % Ilzenes pagastā. Bez socioekonomiskajiem rādītājiem, augsti vēlēšanu rezultāti par ZRP skaidrojami ar to, ka šī partija tika izveidota, lai piedalītos ārkārtas Saeimas vēlēšanās un tās politiskais līderis Valdis Zatlers kandidēja tieši no Vidzemes vēlēšanu apgabala.

Vienotības iegūtie vēlēšanu rezultāti Pierīgā un pārējā Vidzemē statistiski būtiski neatšķiras. No pārējās Vidzemes Saeimā ir ievēlēti vidēji 5, bet no Pierīgas – vidēji 2 deputāti. Pierīgā vidēji par Vienotību balso 23,8 %, bet pārējā Vidzemē – 24,5 % vēlētajū. Tas nozīmē, ka ar izvēlētajām metodēm, nav iespējams noskaidrot elektorāta socioekonomisko profilu, tomēr kā Pierīgā, tā pārējā Vidzemē datu ekstrēmos pastāv sakarība starp labākiem vēlēšanu rezultātiem teritorijās ar augstāku latviešu īpatsvaru. Pierīgā partija augstāko rezultātu ir ieguvusi Mālpils pagastā (28,81 %) un pārējā Vidzemē Stalbes pagastā (34,60 %), kur ir augsts latviešu īpatsvars.

Aplūkojot SC iegūto rezultātu, kas Saeimā no Vidzemes vēlēšanu apgabala ieguvusi 5 deputātu vietas, starp Pierīgu un pārējo Vidzemi ir vērojamas statistiski būtiskas atšķirības

vēlēšanu rezultātos, Pierīgai reprezentējot gandrīz 3 reizes lielāku atbalstu partijai nekā pārējai Vidzemei (Pierīgā – 20,2 %; pārējā Vidzemē – 8,3 %). SC augstāki vēlēšanu rezultāti ir teritorijās, kur ir augsts dzīves līmenis, lielāks darbības vecuma īpatsvars un augsts nelatviešu īpatsvars. Par SC Pierīgā no visiem vēletājiem 11. Saeimas vēlēšanās nobalsojuši 7,93 % vēletāju. Pierīgā vēletāju vairākums ar atbalstu SC ir Vangažos (52,69 %), tomēr visaugstākais rezultāts ir sasniegts pārējā Vidzemē – Sedā (74,93 %), kur arī Pededzes un Zilākalna pagastā vēletāju vairākums atbalsta SC. Salīdzinot divas datu kopas, Pierīgai ir liela datu variācija ap vidējo vērtību, kas nozīmē, ka Pierīgā ir gan novadi ar augstu, gan ar zemu atbalstu, ko galvenokārt nosaka etniskais faktors. Pārējā Vidzemē, kas ir daudz latviskāka par Pierīgu, vairāk kā 80 % no novadiem elektorāta atbalsts SC ir mazāks nekā 10 %, kamēr Pierīgā vairāk kā 2/3 no teritorijas atbalsts SC pārsniedz 10 %.

Līdzīga tendence ar lielāku atbalstu no Pierīgas elektorāta ir Nacionālajai apvienībai, kas 11. Saeimā ir ieguvusi 5 deputātu vietas un vēlēšanu rezultātos ir statistiski būtiskas atšķirības Pierīgā no pārējās Vidzemes (Pierīgā - 18,7 %; pārējā Vidzemē – 16,6 %). No Pierīgas Saeimā ir ievēlēti 2, bet no pārējās Vidzemes – 3 deputāti. Pierīgā visaugstākais atbalsts NA ir Sējas novadā (23,22 %), bet pārējā Vidzemē augstākais rezultāts ir Vaidavas pagastā (26,74 %). Zems atbalsts NA ir pagastos un pilsētās, kur ir augstāks nelatviešu īpatsvars; Pierīgā tie ir – Vangaži, Olaine, Olaines un Stopiņu pagasts, savukārt pārējā Vidzemē – Pededzes, Zilākalna un Vilpulkas pagasts. Tomēr etniskais sastāvs neizskaidro rezultātu atšķirības visos pagastos, jo, piemēram, pēc 2000. gada etniskā sastāva datiem vislatviskākajā pagastā – Līgo pagastā – atbalsts NA ir viens no zemākajiem visā Vidzemes vēlēšanu apgabalā (7,32 %). Kopumā dati Pierīgā un pārējā Vidzemē ir homogēni, par ko liecina arī standartnovirzes (Pierīgā – 3,7 %, pārējā Vidzemē – 4,3 %). Balsošanas rezultātos par NA statistiskais būtiskuma līmenis ir neliels ($p = 0,0087$), kas liecina par to, ka Pierīga minimāli atšķiras no pārējās Vidzemes pēc elektorāta raksturojuma.

No Saeimā iekļuvušajām partijām vismazāk – 3 deputātu vietas no Vidzemes vēlēšanu apgabala – ir saņēmusi ZZS, kas rezultātos parāda statistiski būtiskas atšķirības starp analizētajām teritorijām (Pierīga – 10,9 %; pārējā Vidzeme – 16,9 %), kur no pārējās Vidzemes Saeimā ir ievēlēti 2 deputāti. Pārējā Vidzemē ir lielāks atbalsts ZZS partijai, kur no visiem Vidzemes vēletājiem pārējā Vidzemē par ZZS ir nobalsojuši 9,01 % vēletāju, bet Pierīgā – tikai 3,39 %. Savukārt no ZZS elektorāta, pārējā Vidzemē nobalsojuši 72,64 %. Augstāks ZZS rezultāts ir teritorijās ar zemāku dzīves līmeni, mazāku darbības vecuma iedzīvotāju īpatsvaru un augstāku latviešu īpatsvaru. Lielāks atbalsts partijai, iespējams, ir no pēcdarbības vecuma vēletājiem. Gan Pierīgā, gan pārējā Vidzemē ir vērojama tendence, ka par ZZS salīdzinoši vairāk balso lauku teritorijās (pagastos), bet mazāk – pilsētās. Vislabākais

rezultāts pārējā Vidzemē ir vērojams Zosēnu pagastā (34,88 %), bet Pierīgā – Allažu pagastā (19,19 %). Mazāks atbalsts ZZS gan Pierīgā gan pārējā Vidzemē ir no pilsētām ar augstu nelatviešu īpatsvaru, piemēram, Olainē, Sedā u.c.

No pārējām 8 partijām, kas kandidēja 11. Saeimas vēlēšanās, statistiski būtiskas atšķirības starp pētāmajām teritorijām ir Šlesera reformu partijai (ŠRP) un PCTVL. Lai arī, salīdzinot ar Saeimā iekļuvušajām partijām, par ŠRP un PCTVL vēlēšanu rezultāti ir salīdzinoši nelieli, tomēr tie parāda, ka Pierīgā šīm partijām ir lielāks atbalsts (ŠRP Pierīgā – 2,3 %; ŠRP pārējā Vidzemē – 1,5 %; PCTVL Pierīgā – 0,5 %; PCTVL pārējā Vidzemē – 0,2 %). ŠRP lielāka rezultātu izkliede ir pārējās Vidzemes teritorijā, kur ir pagasti, kur par ŠRP nav nobalsojis neviens vēlētājs (Pededzes, Salacgrīvas, Varakļānu u.c.), savukārt datu ekstrēms ir Valmieras pagastā (9,03 %). Kopumā rezultātiem par ŠRP nav izteikta etniskā faktora ietekme. PCTVL rezultātos datu izkliede Pierīgā un pārējā Vidzemē ir praktiski vienāda, kas nosaka, ka rezultāti par PCTVL ir homogēni un maz ir teritoriju, kur partijai ir augsts atbalsts. Pārējā Vidzemē 50 % no teritorijas par PCTVL nav nobalsojis neviens vēlētājs, savukārt Pierīgā neviena balss nav atdota par PCTVL tikai Allažu pagastā. No PCTVL elektorāta par partiju Pierīgā ir nobalsojuši 59,6 % vēlētāju. Gan Pierīgā, gan Pārējā Vidzemē redzama sakarība, ka pagastos un pilsētās, kur ir zems atbalsts PCTVL, ir arī zems atbalsts SC, kas nozīmē, ka rezultāti par PCTVL var būt skaidrojami ar etnisko faktoru, jo par PCTVL pārsvarā tiecas balsot nelatvieši.

No partijām, kurām nav statistiski būtiskas atšķirības starp pētāmajām teritorijām, visaugstākais rezultāts ir Pēdējai partijai (PP), kas gan Pierīgā, gan pārējā Vidzemē ir saņēmusi 0,6 % no kopējā balsotāju skaita Vidzemes vēlēšanu apgabalā. Visām sīkpartijām rezultāti Pierīgā un pārējā Vidzemē ir zemi un homogēni, kas nozīmē, ka nav teritorijas, kur ir izteikts atbalsts kādai no sīkpartijām, un ir daudz teritoriju, kur par sīkpartijām nav atdota neviena balss.

Kopumā vērtējot 11. Saeimas vēlēšanu rezultātus, partijām, kas iekļuvušas 11. Saeimā un veido procentuāli lielāko vēlētāju atbalstu, atšķirības starp Pierīgu un pārējo Vidzemi var skaidrot ar socioekonomiskajiem rādītājiem, lielu uzmanību pievēršot tieši etniskā sastāva faktoram, kas ir noteicošais faktors balsojumā par lielākajām partijām. Tomēr ne vienmēr etniskais faktors izskaidro datu variāciju un ir jāņem vērā arī faktori, kas bakalaura darbā netiek aplūkoti. 11. Saeimas vēlēšanās partiju, kas piesaista latviskāku elektorātu (ZRP, Vienotība, ZZS un NA) rezultāti kā datu ekstrēmu parāda Sedu, kur ir vismazākais latviešu īpatsvars, un Pierīgā vismazākais atbalsts šīm partijām ir Vangažos vai Olainē ar augstu nelatviešu īpatsvaru.

Pierīgas teritorija analizētajā laika intervālā uz Vidzemes fona ir kļuvusi politiski svarīgāka, jo no Pierīgas 11. Saeimā ievēlēti par 3 deputātiem vairāk, savukārt no pārējās Vidzemes par 2 deputātiem mazāk salīdzinājumā ar 8. Saeimas vēlēšanām. Analizējot Saeimā iekļuvušo partiju plusu un svītrojumu skaitu vēlēšanu zīmēs, iespējams noskaidrot partijas iekšējo mainību un salīdzināt Pierīgas un pārējās Vidzemes vēlētajā aktivitāti pēc izdarīto plusu un svītrojumu skaita. Analizējot piecas lielākās partijas, izdarīto plusu un svītrojumu skaits Pierīgas teritorijā ir lielāks par Vienotību, NA un SC. Veiktajā matemātiskajā analizē statistiski būtiskas atšķirības starp Pierīgas un pārējās Vidzemes izdarīto plusu skaitu ir partijām NA un Vienotība, kur rezultāti Pierīgā statistiski būtiski atšķiras no pārējās Vidzemes. Savukārt pārējā Vidzemē lielāks izdarīto plusu skaits ir par ZZS un ZRP. Par ZRP un ZZS saņemto plusu skaits pārējā Vidzemē ir statistiski būtiski augstāks. Pēc veiktās analīzes var secināt, ka Vienotība, NA un SC vairāk koncentrējas uz Pierīgas vēlētajiem, savukārt ZRP un ZZS lielāku atbalstu gūst no lauku vēlētajiem (8. Saeimas vēlēšanas, 2016; 11. Saeimas vēlēšanas, 2016).

4.3. Izmāņas starp 8. un 11. Saeimas vēlēšanām

8. un 11. Saeimas vēlēšanu rezultātu mainība tiek aplūkota tām partijām, kas ir kandidējušas abās Saeimas vēlēšanās (4.3.1. tabula). No iepriekš analizētajām partijām, abās vēlēšanās ir kandidējusi ZZS, LSDSP, Nacionālā apvienība (8. Saeimas vēlēšanās kā TBLNNK), ŠRP (8. Saeimas vēlēšanās kā LPP), Vienotība (8. Saeimas vēlēšanās kā JL), Saskaņa (kuras liela daļa elektorāta 8. Saeimā balsoja par PCTVL). Partijas, kas ir mainījušas savu nosaukumu, ir galvenokārt saglabājušas partijas līderus un lielu daļu no deputātu kandidātiem.

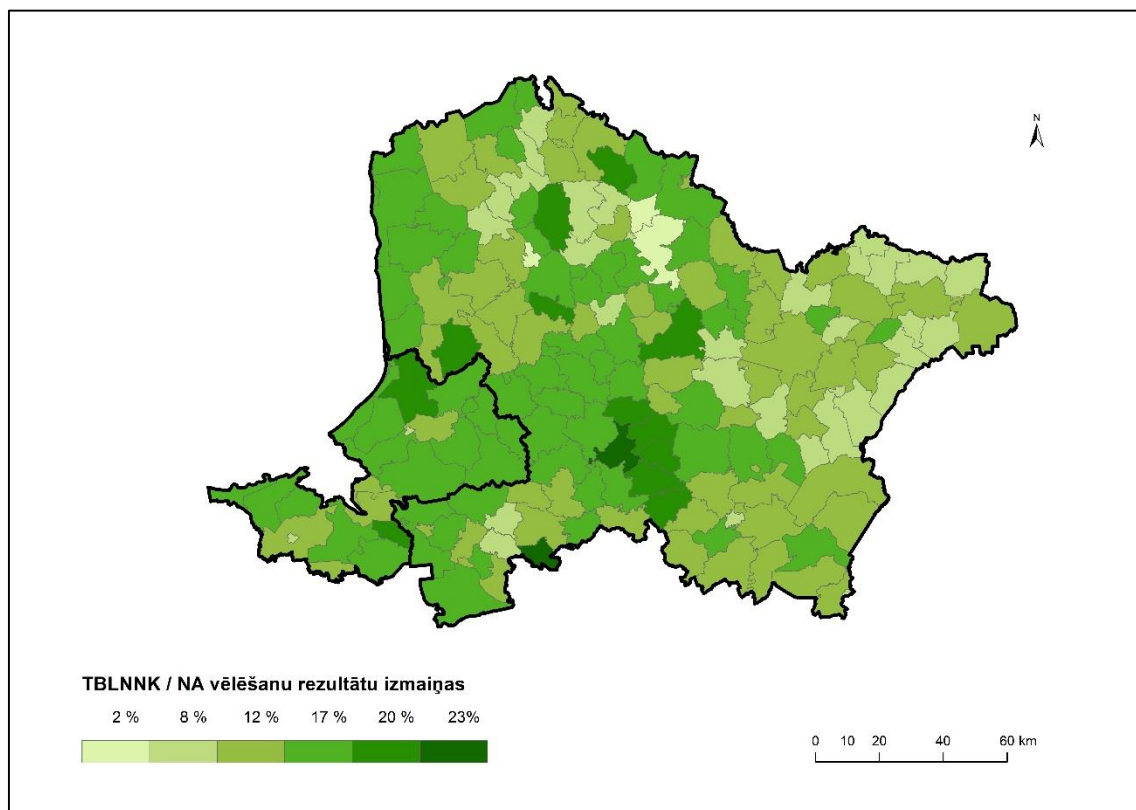
8. un 11. Saeimas vēlēšanu rezultātu atšķirību būtiskuma P vērtība Pierīgā un pārējā

Vidzemē (Izstrādājusi autore, izmantojot CVK datus, 2016)

	Vid. aritm. Pierīga, %	Vid. aritm. pārējā Vidzeme, %	P vērtība pie 95 % varbūtības
JL 2002	32.6	22.7	0.000
VIENOTĪBA 2011	23.8	24.5	0.235
TBLNNK 2002	5.5	5.4	0.388
NA 2011	18.7	16.6	0.009
PCTVL 2002	12	3.5	0.000
SC 2011	20.2	8.3	0.000
PCTVL 2011	0.5	0.2	0.000
LSDSP 2002	3.3	4.1	0.023
LSDSP 2011	0.2	0.3	0.218
LPP 2002	10.6	10	0.182
ŠRP 2011	2.3	1.5	0.000
ZZS 2002	8.8	17.4	0.000
ZZS 2011	10.9	16.9	0.000

Analizētajā laika posmā Vidzemes vēlēšanu apgabalā kopumā no visiem vēlētājiem atdoto balsu īpatsvars par labu Vienotībai ir sarucis par 2,84 % (JL 2002 – 24,76 %; Vienotība 2011 – 27,60 %) (3. pielikums). Starp Pierīgas un pārējās Vidzemes teritorijām ir vērojama statistiski būtiska rezultātu mainība, kur Vienotības iegūtais rezultāts Pierīgā ir samazinājies par 8,8 % un pārējā Vidzemē pieaudzis par 1,8 %. Iegūto deputātu mandātu skaits Vidzemes vēlēšanu apgabalā laika periodā ir samazinājies no 8 uz 7. No Pierīgas ievēlēto deputātu skaits ir saglabājies nemainīgs – 2 deputāti, bet pārējā Vidzemē ir samazinājies. Visos Pierīgas lauku pagastos un pilsētās atbalsts Vienotībai ir samazinājies ar maksimālo vērtību Ropažu novadā (- 12,55 %) un minimālo – Mālpils novadā (- 2,72 %). Ropažu novadā krasas rezultātu izmaiņas varētu būt saistāmas ar krievu īpatsvara pieaugumu, bet Mālpils novadā, lai arī iedzīvotāju skaits ir samazinājies, tomēr latviešu īpatsvars ir pieaudzis (2000. g. – 81,06 %; 2011. g. – 84,64 %), kas nozīmē, ka rezultātu samazinājums ir vismazākais. Savukārt pārējā Vidzemē ir atšķirīga rezultātu mainība, kur 60 % no pilsētas un lauku teritorijām atbalsts Vienotībai ir pieaudzis ar maksimālo vērtību Variņu pagastā (18,50 %). Rajonu mērogā vislielākais atbalsts, kur rezultātu mainība visos novados ir ar pozitīvu tendenci, ir bijušajā Gulbenes rajonā. Tāpat arī bijušais Valmieras un Madonas rajons spilgti raksturo partijas

nostiprināšanos šajos rajonos, ko varētu skaidrot ar reģionālo kandidātu ietekmi. Savukārt, bijušajos Cēsu un Limbažu rajonos Vienotības ietekme ir samazinājusies pārsvarā ar negatīvu tendenci. Kopumā atbalsts Vienotībai ir pieaudzis no pārējās Vidzemes elektorāta, bet pretēja tendence bija vērojama 8. Saeimas vēlēšanās ar augstākiem partijas vēlēšanu rezultātiem Pierīgas teritorijā. Administratīvās teritorijas ar augstu atbalstu Vienotībai ir teritorijas ar zemāku dzīves līmeni, augstāku latviešu un pēcdarbspējas iedzīvotāju vecuma īpatsvaru.



4.3.1. attēls. Partijas NA (8. Saeimas vēlēšanās TB/LNKK) rezultātu izmaiņas (%) 8. – 11. Saeimas vēlēšanās Vidzemes vēlēšanu apgabalā (Izstrādājusi autore, izmantojot CVK datus, 2016)

NA izmaiņas starp 8. un 11. Saeimu Pierīgā un pārējā Vidzemē ir statistiski būtiskas ar vislielāko vēlēšanu rezultātu pieaugumu Vidzemes vēlēšanu apgabalā (4.3.1. attēls). Vēlēšanu rezultāts Pierīgā ir krasi pieaudzis par 13,2 %, bet pārējā Vidzemē par 11,2 %. NA Saeimā ir palielinājusi savu ietekmi Vidzemē no 2 deputātu mandātiem 8. Saeimā uz 5 mandātiem 11. Saeimā. Vērtējot kopējās izmaiņas Vidzemes vēlēšanu apgabalā, no visiem vēlētajiem vēlēšanu rezultāts par labu šai partijai ir pieaudzis par 12,1 % jeb vairāk nekā divas reizes (TBLNKK 2002. g. – 5,68 %; NA 2011. g. – 17,78 %). Izmaiņas kā Pierīgas, tā pārējās Vidzemes datu kopās ir ar līdzīgu datu variāciju ap vidējo vērtību, kas liecina, ka partijas atbalsts kopumā ir pieaudzis abās pētāmajās teritorijās ar mazāku pieauguma tempu pārējā Vidzemē. Tomēr 8. un 11. Saeimā vairāk deputāti ir ievēlēti no pārējās Vidzemes. Pierīgā liels partijas atbalsts minētajā laika intervālā ir latviskākajiem pagastiem – Mores, Baldones

un Allažu pagastiem ar vidēji 16,5 % rezultāta pieaugumu. Bet pārējā Vidzemē pozitīvas izmaiņas ar augstākiem rezultātiem vidēji 18,95 % ir Lēdurgas, Kaives, Inešu u.c. pagastos. No visa Vidzemes vēlēšanu apgabala atbalsts NA rāda negatīvu tendenci Sedā un Zilākalna pagastā ar vidējo rezultātu -1,51 %. Abi datu ekstrēmi varētu būt skaidrojami ar etniskā faktora ietekmi, kur NA ir pazaudējusi vēlētājus teritorijās, kur ir liels krievu īpatsvars. Par NA tiecas balsot vairāk Pierīgas vēlētāji, kur laika periodā ir saglabāties augsts nelatviešu īpatsvars un augstāks darbspējas vecuma īpatsvars nekā pārējā Vidzemē.

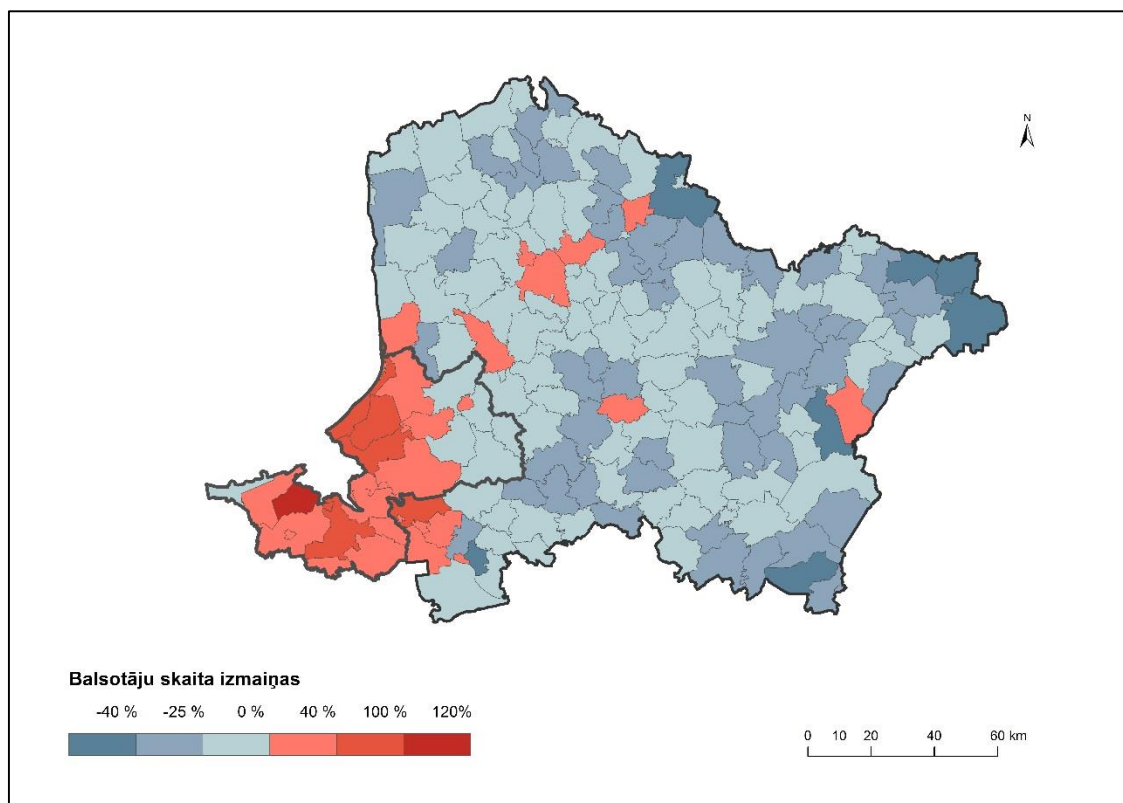
SC ir nākamā partija aiz NA, kas ir būtiski palielinājusi savu ietekmi Pierīgā un pārējā Vidzemē, kur vēlēšanu rezultātu izmaiņas tiek vērtētas kā statistiski būtiskas. SC ir palielinājis savu ietekmi Saeimā no 3 uz 5 deputātu vietām. SC ietekme Pierīgā ir pieaugusi par 8,8 %, bet pārējā Vidzemē pieauguma temps ir mazāks – 5,1 %. No kopējo vēlētāju skaita 2002. gadā 7,29 % balsoja par SC, bet 2011. gadā – jau 15,0 %. Pierīgā vēlētāju atbalsts SC ir pieaudzis visās teritorijās ar lielāko rezultātu pieaugumu Olainē, Olaines pagastā, Vangažos un Stopiņu novadā ar vidēji 14,85 %. Krasa rezultātu mainība kā Pierīgā, tā pārējā Vidzemē ir teritorijās ar augstu nelatviešu īpatsvaru. Augstāka datu variācija ir vērojama pārējā Vidzemē, kur ir pagasti, kur SC savu ietekmi ir samazinājis, tie, ir, Veclaicenes, Pāles un Trikātas pagasti, un attiecīgi pagasti ar augstāku rezultātu mainību nekā vidēji Pierīgā – Zilākalna pagasts (33,24 %) un Seda (23,97 %). Mazāks atbalsts SC pārējā Vidzemē skaidrojams ar to, ka aplūkotajā laika periodā nelatviešu īpatsvars pārējā Vidzemē ir sarucis (no 17,03 % 2000. g. uz 13,71 % 2011. g.), kas nozīmē, ka lielāks nelatviešu īpatsvars ir Pierīgas teritorijā. Augsti vēlēšanu rezultāti par SC ir teritorijās ar augstāku darbspējas vecuma iedzīvotāju īpatsvaru un mazāku pensionāru īpatsvaru.

ZZS partija ir samazinājusi savu ietekmi no 4 iegūtām deputātu vietām 8. Saeimā uz 3 vietām 11. Saeimā. Minētajā laika periodā ir statistiski būtiskas izmaiņas divu aplūkojamo teritoriju rezultātu mainībā (4. pielikums). Vēlētāju atbalsts ZZS Pierīgā ir pieaudzis par 2,1 %, savukārt pārējā Vidzemē samazinājies par 0,5 %. Kopumā vērtējot, no visiem vēlētājiem 2002. gadā par ZZS nobalsoja 12,22 %, bet 2011. gadā nedaudz vairāk – 12,40 % ar lielāku partijas atbalstu no lauku vēlētājiem. Vēlēšanu rezultātu izmaiņas pārējā Vidzemē ir ar gandrīz 3 reizes lielāku datu izkliedi ap vidējo vērtību (Pierīgā – 2,38 %; pārējā Vidzemē – 6,01 %). Pierīgā ZZS augstāko vēlētāju atbalstu ir ieguvusi Salas un Allažu pagastos ar vidēji 9,9 % rezultātu izmaiņām. Vienīgās teritorijas, kur atbalsts ZZS no Pierīgas ir samazinājies, ir Mārupes novadā, Ropažu un Olaines pagastos. Pārējā Vidzemē augstākais atbalsts ZZS ir no lauku teritorijām, piemēram, Ziemeru un Plāņu pagastiem ar vidējo rezultātu 13,9 %. Var teikt, ka balsotāju tendence ir saglabājusies, un par ZZS balso vairāk no lauku apvidiem, tāpēc rezultātu izmaiņas ir negatīvas, vai to pieaugums ir neliels Vidzemes pilsētās. No visiem

bijušajiem pārejās Vidzemes rajoniem, vidēji augstākais atbalsts par ZZS ir no Limbažu rajona (4,18 %), savukārt ZZS savu ietekmi ir samazinājusi bijušajā Cēsu rajonā (-3,32 %). Pētāmajā laika periodā atbalsts ZZS ir saglabājies pārejā Vidzemē, statistiski būtiski atšķiroties no Pierīgas teritorijas. Pārejā Vidzemē ir pieaudzis latviešu īpatsvars, kā arī pensionāru īpatsvars.

ŠRP, kas 8. Saeimā ieguvusi 3 deputātu vietas, 11. Saeimā nav ieguvusi nevienu deputātu vietu. No salīdzinātajām partijām ŠRP ir vienīgā partija, kurai starp Pierīgas un pārejās Vidzemes vēlēšanu rezultātiem statistiski būtiskas atšķirības laika periodā aplūkotajās teritorijās nav vērojamas. Pierīgas atbalsts ŠRP ir samazinājies par 8,2 %, bet pārejā Vidzemē par 8,5 %. No kopējā vēlētāju skaita lielāku atbalstu ŠRP 11. Saeimā un LPP 8. Saeimā ir ieguvusi no pārejās Vidzemes vēlētājiem.

LSDSP partija, kas kandidējusi gan 8., gan 11. Saeimā, no visām partijām pētāmajā intervālā ir ieguvusi vismazāko balsu skaitu un nav ieguvusi nevienu deputātu mandātu Saeimā. Tomēr vēlēšanu rezultāti starp 8. un 11. Saeimas vēlēšanām statistiski būtiski atšķiras Pierīgā un pārejā Vidzemē. Pierīgā atbalsts LSDSP ir statistiski būtiski samazinājies no 3,3 % uz 0,2 %, bet pārejā Vidzemē – no 4,1 % uz 0,3 %. Par LSDSP no kopējā vēlētāju skaita 8. Saeimas vēlēšanās nobalsoja 3,83 %, bet 11. Saeimas vēlēšanās – 0,26 %, no kā relatīvi lielāks atbalsts bijis pārejās Vidzemes teritorijā. Tā kā atbalsts LSDSP partijai ir statistiski būtiski samazinājies, tad vairumā teritoriju rezultāti ir negatīvi.



4.3.2. attēls. **Balsotāju skaita izmaiņas 8. un 11. Saeimas vēlēšanās Vidzemes vēlēšanu apgabalā, %** (Izstrādājusi autore, izmantojot CVK datus, 2016)

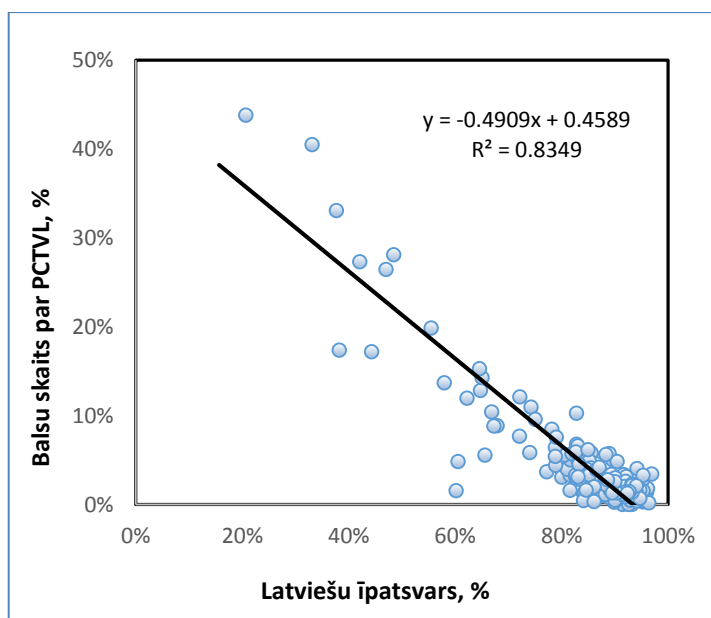
Balsotāju skaita izmaiņas 8. un 11. Saeimas vēlēšanās, kas ilustrētas kartoshēmā, statistiski būtiski atšķiras Pierīgā no pārējās Vidzemes (4.3.2. attēls). Pēc attēlotajām izmaiņām, var secināt, ka Pierīgas teritorijā lielākajā daļā pagastu, balsotāju skaits ir pieaudzis. Vislielākās izmaiņas ir notikušas Mārupes pagastā, kur balsotāju skaits ir pieaudzis par 126,7 %. Pierīgā balsotāju skaita izmaiņas ir ar 27,81 % pieaugumu, savukārt pārējā Vidzemē balsotāju skaits ir sarucis par -13,45 %. Tikai 8 no 164 pārējās Vidzemes pagastiem, ir vērojams iedzīvotāju skaita pieaugums, kamēr lielākajā daļā pagastu balsotāju skaita izmaiņas ir ar negatīvu tendenci no 0 līdz -25 %.

4.4. Socioekonomisko faktoru ietekme uz vēlēšanu rezultātiem

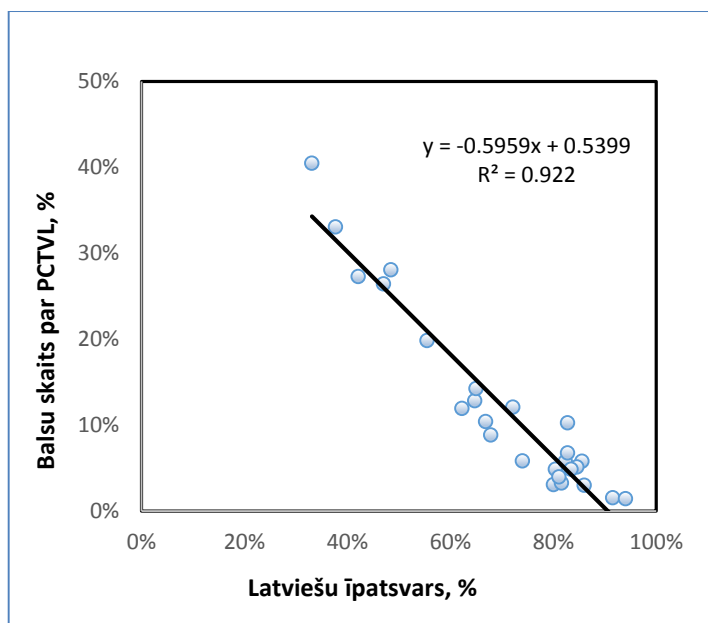
Vēlēšanu rezultātu telpiskā izkliede korelācijā ar socioekonomiskajiem rādītājiem tiek aplūkota sešām Saeimā iekļuvušajām partijām 2002. gadā un piecām partijām un partiju apvienībām 2011. gadā. Galvenie vēlēšanu rezultātu ietekmējošie faktori, kas tiek detalizētāk aplūkoti 8. Saeimas vēlēšanās, ir latviešu īpatsvars, 35 – 55 gadu vecumgrupa, pensionāru īpatsvars un IIN (5. – 7. pielikums).

Apskatot latviešu īpatsvara korelāciju ar 8. Saeimā iekļuvušajām partijām Vidzemes vēlēšanu apgabalā, statistiski būtiska pozitīva korelācija ir vērojama TP, LPP un ZZS

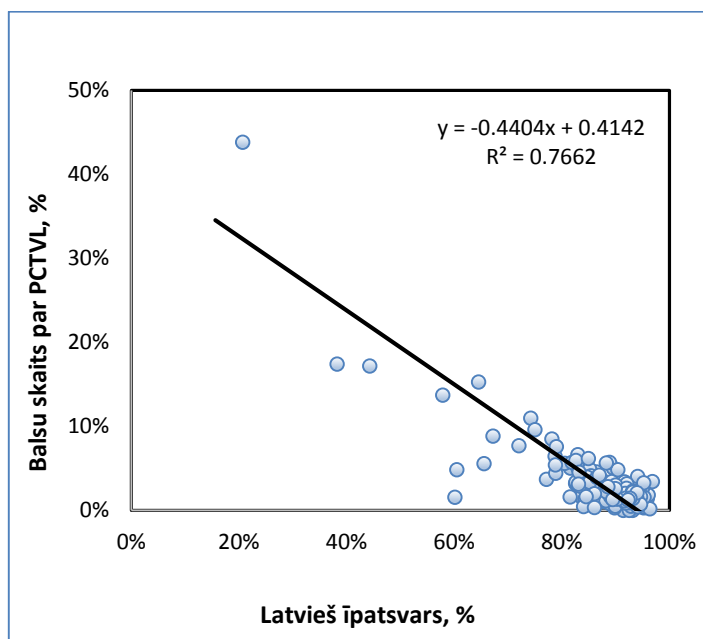
vēlēšanu rezultātos. TP un ZZS izskaidro 21,16 % rezultātu izkliedi, kas liecina, ka viens no rezultātu mainības ietekmējošiem faktoriem šīm partijām ir latviešu īpatsvars. Izdalot atsevišķi Pierīgas teritoriju, ir vērojama samērā cieša sakarība starp latviešu īpatsvaru un atbalstu TP ($R=64\%$), kas Vidzemē kopumā izskaidro 3 reizes mazāku rezultātu izkliedi, bet pārējā Vidzemē izskaidro tikai 8,41 % rezultātu dispersijas. ZZS un latviešu īpatsvara sakarība uzrāda līdzīgu tendenci TP, kur tieši Pierīgas teritorijā tiek izskaidrota liela daļa rezultātu izkļiedes ($R=51,84\%$), kamēr pārējā Vidzemē sakarība ir neliela ($R=10,24\%$). Atšķirīga tendence ir vērojama korelācijā starp JL, TBLNNK partiju un latviešu īpatsvaru, kura uzrāda statistiski nebūtisku korelāciju Vidzemes vēlēšanu apgabalā un vāju korelāciju pārējā Vidzemē, bet Pierīgas teritorijā atbalsts JL no latviešu elektorāta izskaidro vairāk nekā pusi rezultātu izkļiedes (56,25 %), tāpat arī TBLNNK uzrāda augstāko korelāciju ar latviešu īpatsvaru ($R=23,04\%$).



4.4.1.attēls. PCTVL rezultāta sakarība ar latviešu īpatsvaru Vidzemes vēlēšanu apgabalā 8. Saeimas vēlēšanās (Izstrādājusi autore, izmantojot CVK un LR CSP datus, 2016)



4.4.2.attēls. PCTVL rezultāta sakarība ar latviešu īpatsvaru Pierīgā 8. Saeimas vēlēšanās (Izstrādājusi autore, izmantojot CVK un LR CSP datus, 2016)



4.4.3.attēls. PCTVL rezultāta sakarība ar latviešu īpatsvaru Pārējā Vidzemē 8. Saeimas vēlēšanās (Izstrādājusi autore, izmantojot CVK un LR CSP datus, 2016)

PCTVL lineārā regresijas analizē var redzēt, ka partijai ir ļoti cieša negatīva korelācija ar latviešu īpatsvaru, izskaidrojot lielāko daļu no vēlēšanu rezultātu izkliedes par PCTVL ($R=92,16\%$) (4.4.1. – 4.4.3. attēls). Sakarības ciešums liecina, ka, palielinoties latviešu īpatsvaram, atbalsts PCTVL partijai samazināsies. Pierīgas teritorijā sakarība ir nedaudz

spēcīgāka ($R=92,16\%$), savukārt pārējā Vidzemē – nedaudz vājāka ($R=77,44\%$) nekā Vidzemē kopumā. Iegūtie rezultāti liecina, ka visciešākā negatīvā korelācija ir starp PCTVL un latviešu īpatsvaru, bet arī latviskajām partijām etniskais sastāva korelāciju attiecība izskaidro tikpat lielu rezultātu dispersiju.

Partiju rezultātu korelācija ar vecumgrupu 35 – 55 gadi Vidzemes vēlēšanu apgabalā ir statistiski būtiska PCTVL, JL, TP un ZZS partijai, tomēr tas izskaidro tikai līdz 7,84 % rezultātu izkliedi, kas nozīmē, ka atbalstu šīm partijām Vidzemē kopumā ietekmē arī citi faktori. ZZS un TP partijai korelācija ar 35 – 55 vecumgrupu ir negatīva. Vērtējot situāciju Pierīgas teritorijā, visām iepriekš minētajām partijām, kuras Vidzemes vēlēšanu apgabalā izskaidro nelielu daļu dispersijas, rezultātu izkliede ir lielāka. PCTVL, kas Vidzemē izskaidro 7,84 % izkliedi, Pierīgā ir palielinājusi atbalstu no 35 – 55 gadu vecumgrupas, izskaidrojot vairāk nekā pusi rezultātu izklieides ($R=53,29\%$). Lielāku daļu rezultātu izklieides izskaidro arī ZZS ($R=40,96\%$) un TP ($R=51,84\%$). Savukārt pārējā Vidzemē neviena partija neuzrāda statistiski būtisku korelāciju ar 35 – 55 vecumgrupas īpatsvaru. Starp vecumgrupu un partijas rezultātiem ir vāja sakarība, izņemot Pierīgas teritoriju, kur vairumā partiju pastāv relatīvi cieša korelācija starp rādītājiem, kas izskaidro to, ka atbalstu PCTVL daļēji nodrošina iedzīvotāji aktīvajā darbības vecumā, bet ZZS un TP zemāki rezultāti daļēji skaidrojami ar 35-55 vecumgrupas īpatsvara pieaugumu.

Aplūkojot pensionāru īpatsvara saistību ar partiju rezultātiem Vidzemes vēlēšanu apgabalā, tikai TP un ZZS partijai ir statistiski būtiska pozitīva korelācija, tomēr determinācijas koeficients izskaidro tikai 2,25 % un 3,24 % rezultātu izkliedi. Neliela negatīva korelācija ar pensionāru īpatsvaru ir JL, TP un PCTVL. Pierīgas teritorijā pensionāru īpatsvaram ir ciešāka korelācija ar TBLNNK, PCTVL, JL un TP rezultātiem. Visciešākā korelācija ir TBLNNK partijai, kur Pierīgā koeficients izskaidro 39,69 % rezultātu izkliedi. PCTVL augstākais determinācijas koeficients ir Pierīgā, veidojot negatīvu un ciešu korelāciju ar pensionāru īpatsvaru, savukārt pensionāru īpatsvars Pierīgā statistiski būtiski un negatīvi korelē ar nelatviešu īpatsvaru ($R=32,49\%$), kas nozīmē, ka lielāks atbalsts PCTVL ir teritorijās ar augstāku darbības vecuma iedzīvotāju īpatsvaru un attiecīgi mazāku latviešu īpatsvaru.

Apskatot IIN, pastāv statistiski būtiska sakarība gan ar partiju rādītājiem, gan ar citiem socioekonomiskajiem rādītājiem. Vislielāko rezultātu izkliedi Vidzemes vēlēšanu apgabalā izskaidro ZZS ($R=42,25\%$) un JL ($R=32,49\%$), pārējām partijām uzrādot mazāku, taču statistiski būtisku rezultātu sakarību ar IIN rādītāju. Pierīgas teritorijā statistiski būtiska korelācija saglabājas partijām: PCTVL, TP un ZZS. ZZS uzrāda statistiski būtisku un negatīvu korelāciju visās 3 teritorijās, kur tieši Pierīgas teritorijā korelācija ir visciešākā –

ZZS izskaidro 50,41 % rezultātu izkliedi. Tāpat kā ZZS, arī TP uzrāda negatīvu korelāciju ar IIN ar statistiski būtiskiem rezultātiem Vidzemē ($R=13,69$ %) un Pierīgā ($R=30,25$ %). Savukārt PCTVL partija, kas Vidzemē kopumā izskaidro 17,64 % rezultātu izkliedi, Pierīgā izskaidro nedaudz mazāk – 16 %, bet pārējā Vidzemē sakarība IIN izskaidro 4 % rezultātu izkļiedes. Partijai JL, kas uzrāda statistiski būtisku korelāciju Vidzemē un pārējā Vidzemē, Pierīgas teritorijā nav statistiski būtiskas korelācijas ar IIN (8. – 10. pielikums). Pārējā Vidzemē statistiski būtiska korelācija ir visām partijām, izņemot TP.

Saistība ar IIN ir latviešu īpatsvaram, kas visās trijās teritorijās negatīvi un statistiski būtiski korelē, vislielāko rezultātu izkliedi izskaidrojot Pierīgas teritorijā ($R=19,36$ %) un Vidzemē kopumā ($R=16,00$ %). Pozitīva un lineāra sakarība ir nelatviešu saistībai ar IIN, kas nozīmē, ka nelatvieši ir daļēji turīgāki. Pozitīva un statistiski būtiska korelācija IIN ir arī ar 35 – 55, kā arī 15 – 64 gadu vecumgrupu, kas visskaidrāk redzama Pierīgas teritorijā ($R=34,81$ % un $R=27,04$ %), kas nozīmē, ka iedzīvotāju darbības vecumā ir turīgāki, pastāvot ciešākai korelācijai tieši starp 35 – 55 darbības intervālu. Savukārt pārējā Vidzemē starp rādītājiem ir neliela un nebūtiska korelācija.

Kopumā vērtējot analizētos partiju rezultātus un socioekonomiskos rādītājus, ir tikai divas partijas, kas visās trijās teritorijās uzrāda statistiski būtisku korelāciju, izskaidrojot lielāko daļu rezultātu izkļiedes. ZZS rezultātus galvenokārt izskaidro teritorijas ar augstu latviešu īpatsvaru un salīdzinoši zemāku dzīves līmeni, bet PCTVL visās trijās teritorijās rezultātus var skaidrot ar etnisko sastāvu, kur partijai ir liels atbalsts teritorijās ar augstu nelatviešu īpatsvaru. Par PCTVL balso vairāk teritorijās ar lielāku darbības vecuma iedzīvotāju īpatsvaru (abās vecumgrupās). Pierīgā un Vidzemē kopumā PCTVL saņem atbalstu no teritorijām ar turīgākiem vēlētājiem, kur parādās arī sakarība, ka turīgākie novadi, īpaši Pierīgā un Vidzemē kopumā ir ar lielāku nelatviešu īpatsvaru. Pārējām partijām likumsakarības trīs analizētajos līmeņos ir savstarpēji atšķirīgas, kas nozīmē, ka teritorijas atšķiras un tās nevar uztvert kā vienu datu kopu. Par TBLNNK statistiski būtiski rezultāti ir tikai Pierīgas teritorijā, kur liels atbalsts TBLNNK ir no latviešu elektorāta, bet pensionāru īpatsvars izskaidro vislielāko partijas saņemto rezultātu izkliedi. Partija JL saņem atbalstu no turīgākiem iedzīvotājiem, skaidrojot vislielāko rezultātu izkliedi Vidzemē kopumā un pārējā Vidzemē, bet ne Pierīgas teritorijā. TP rezultāti uzrāda, ka Pierīgā lielāks atbalsts partijai ir teritorijās ar augstāku latviešu un pensionāru īpatsvaru un zemākiem ienākumiem.

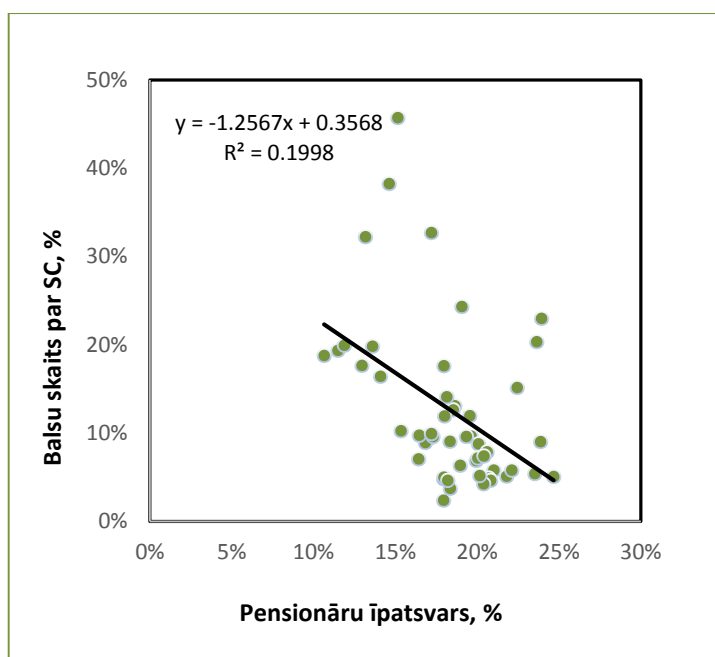
No visiem analizētajiem rādītājiem, vislielāko rezultātu izkliedi, tāpat kā 8. Saeimas vēlēšanās, izskaidro latviešu un nelatviešu īpatsvars, kur ciešāka korelācija ir vērojama Pierīgas teritorijā. Tāpat arī vecumgrupas 35 – 55 un pensionāru īpatsvara sakarību ciešums

Pierīgas teritorijā ir visaugstākais visām partijām. Savukārt rādītājs par dzīves līmeni neveido ciešu saistību kādai partijai un ir atkarīgs no teritorijas.

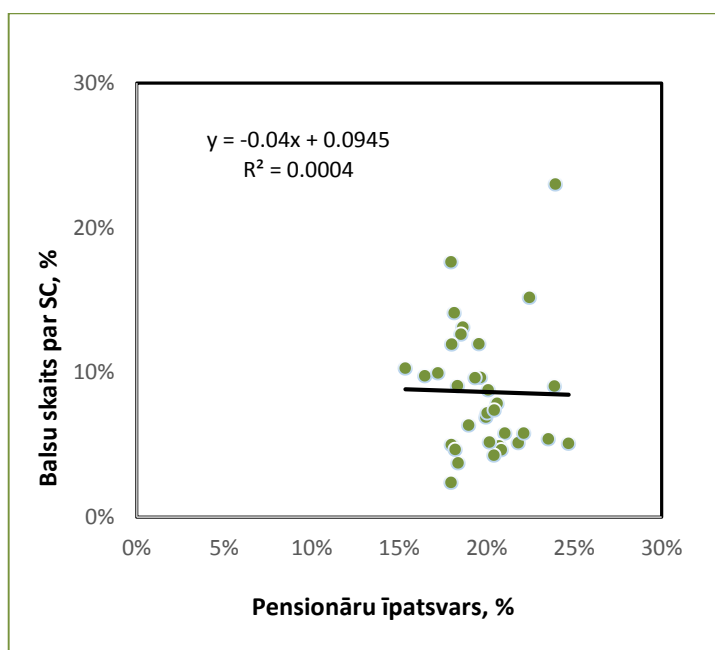
Vēlēšanu rezultātu telpiskā izkliede 2011. gadā piecām Saeimā iekļuvušajām partijām ir apskatīta saistībā ar latviešu īpatsvaru, 35 – 55 vecumgrupas, pensionāru īpatsvaru, IIN uz vienu iedzīvotāju un balsotāju izmaiņām novadu līmenī. Mazs kvantitatīvo vienību skaits, īpaši analizējot Pierīgu un pārējo Vidzemi atsevišķi, palielina iegūto rezultātu nejaušību, un statistiskā būtiskuma sliekšnis ir daudz augstāks, nekā tas ir 8. Saeimas vēlēšanu rezultātiem pagastu līmenī (11. – 13. pielikums).

Latviešu īpatsvara sakarība ar partiju rezultātiem Vidzemes vēlēšanu apgabalā ir statistiski būtiska ar visām piecām partijām un partiju apvienībām. Līdzīga tendence kā 8. Saeimas vēlēšanās, ir vērojama negatīvajā korelācijā ar latviešu skaitu un atbalstu SC, kur visās trīs analizētajās teritorijās ir vairāk nekā 90 % datu izkliede ar augstāko dispersiju Pierīgas un Vidzemes teritorijās ($R=94,09\%$). Tāpat ticama korelācija ir latviešu īpatsvaram ar Vienotības un ZRP rezultātiem visās trīs teritorijās. Ciešāka korelācija latviešu īpatsvaram ir ar Vienotības un ZRP rezultātu Pierīgā ($R=73,96\%$; $70,56\%$). Cieša sakarība ir vērojama arī NA un ZZS – partijām, kas tikai Pierīgas teritorijā var izskaidrot vairāk nekā pusi rezultātu dispersijas, attiecīgi mazāk – Vidzemē kopumā, savukārt pārējā Vidzemē iegūtais koeficients nav statistiski būtisks.

Aplūkojot partiju rezultātu saistību ar 35 – 55 gadu vecumgrupu, ZRP korelācija ir statistiski būtiska Vidzemē kopumā un Pierīgā, kam ir negatīva korelācija ar šo vecumgrupu, Vidzemē izskaidrojot 18,49 % rezultātu, bet Pierīgā – 23,04 %. Vienotībai, SC un ZZS rezultātu teritoriālā izkliede statistiski būtiska ir tikai Vidzemes vēlēšanu apgabalā. Vienotībai un ZZS Vidzemē pastāv patiesa, bet neliela sakarība, ka ZZS un Vienotības atbalsts palielinās, samazinoties 35 – 55 vecumgrupas īpatsvaram. Savukārt partijai NA korelācija ir negatīva un statistiski nebūtiska visās teritorijās, lai arī Pierīgā iespējams izskaidrot 9 % rezultātu izklandes. Pierīgā un pārējā Vidzemē statistiski nebūtiska korelācija ir skaidrojama ar kvantitatīvo vienību skaitu, kā rezultātā kritiskā vērtība ir augstāka nekā Vidzemē kopumā. Salīdzinājumā ar 2000. gadu, kur Pierīgas teritorijā korelācijas ciešums ir augstāks visām partijām, 2011. gadā Pierīgā atbalsts partijām no šīs vecumgrupas ir ļoti neliels.



4.4.4.attēls. SC rezultāta sakarība ar pensionāru īpatsvaru Pārējā Vidzemē 11. Saeimas vēlēšanās (Izstrādājusi autore, izmantojot CVK un LR CSP datus, 2016)



4.4.5.attēls. SC rezultāta sakarība ar pensionāru īpatsvaru Pārējā Vidzemē 11. Saeimas vēlēšanās (Izstrādājusi autore, izmantojot CVK un LR CSP datus, 2016)

Partiju rezultātu izkliedes saistību ar pensionāru īpatsvaru Vidzemē statistiski būtiski var skaidrot ZRP ($R=24,01$ %) un ZZS ($R=19,36$ %). SC ir cieša negatīva korelācija ar pensionāru īpatsvaru, izskaidrojot vienu piekto daļu rezultātu dispersiju ($R=20,25$ %) (4.4.4. – 4.4.5. attēls). SC negatīva korelācija ar pensionāru īpatsvaru skaidrojama arī ar to, ka pensionāru īpatsvars negatīvi korelē ar nelatviešu īpatsvaru, statistiski būtisku saistību uzrādot

pārējās Vidzemes teritorijā un nelielu negatīvu sakarību Pierīgā un pārējā Vidzemē. Pierīgā nevienai no partijām nav statistiski būtiskas un ciešas korelācija ar šo vecumgrupu. Savukārt partija NA, kurai ir statistiski nebūtiska pozitīva korelācija ar pensionāru īpatsvaru Pierīgas teritorijā, neliela negatīva korelācija ir Vidzemē un pārējā Vidzemē.

IIN korelācija ar partiju rezultātu izkliedi visciešāk tiek uzrādīta ZZS, kam visās analizētajās teritorijās korelācija ir ticama un negatīva, visvairāk izskaidrojot ZZS rezultātu Vidzemē ($R=47,61\%$) un salīdzinoši mazāk – Pierīgā ($R=30,25\%$). ZRP un SC korelācija ir ticama tikai Vidzemē kopumā, kur ZRP uzrāda negatīvu ($R=42,25\%$), bet SC – pozitīvu korelāciju ar IIN ($33,64\%$).

Papildus rādītājs, kas tiek analizēts saistībā ar vēlēšanu rezultātiem, ir vēlētāju aktivitāte. Korelācija starp aktivitāti un partiju rezultātiem Vidzemē ir statistiski būtiska ZRP, SC, NA un ZZS partijām. Visciešākā rezultātu sasaiste ar negatīvu korelāciju ir ZZS visās 3 teritorijās, lai arī Pierīgā uzrādīta nebūtiska sakarība. Aktivitātes atkarība no rezultātiem visciešākā ir pārējā Vidzemē ($R=21,16\%$). Negatīvu korelāciju uzrāda arī ZRP ($R=16,81\%$), kas tikai Vidzemes vēlēšanu apgabalā veido statistiski būtisku atkarību, līdzīgi arī SC patiesu korelāciju uzrāda tikai Vidzemē kopumā ($7,29\%$).

Trīs analizētajās teritorijās SC saistība ar etnisko sastāvu izskaidro aptuveni 90% rezultātu izkļedes. Salīdzinot ar 8. Saeimas vēlēšanām, etniskā sastāva korelācija ir kļuvusi vēl būtiskāka un ciešāka. Visās 3 teritorijās vēlēšanu rezultātu statistiski būtiska saistība ar latviešu īpatsvaru ir Vienotībai un ZRP. Visās trīs teritorijās ZZS saņem lielāku atbalstu no iedzīvotājiem ar zemāku dzīves līmeni, saglabājot tendenci un veidojot vēl ciešāku korelāciju Pierīgā un pārējā Vidzemē, nekā tas bija 8. Saeimas vēlēšanās. Tāpat Vidzemē un pārējā Vidzemē, kur ir augstāka vēlētāju aktivitāte, atbalsts ZZS daļēji samazinās. Savukārt augstāka aktivitāte un dzīves līmeņa sakarība Vidzemē kopumā izskaidro $22,09\%$ rezultātu izkļedes. Tātad atbalsts ZZS pārējā Vidzemē negatīvi korelē gan ar vēlētāju aktivitāti, gan pieaugošu dzīves līmeni. Par NA nav izteikta sakarība visās 3 teritorijās, bet Pierīgā un Vidzemē kopumā par NA balso vairāk teritorijās ar augstāku latviešu īpatsvaru, tomēr korelācija nenoskaidro, no kuras vecumgrupas vēlētājiem NA ir lielāks atbalsts. Salīdzinājumā ar JL 8. Saeimas vēlēšanās, atbalsts Vienotībai vairs nav skaidrojams ar augstāku dzīves līmeni. Vienotības rezultātam visās 3 teritorijās ir ciešāka korelācija ar latviešu īpatsvaru nekā 8. Saeimas vēlēšanās JL. Vienotības rezultāts Pierīgā cieši korelē, un izskaidro $73,96\%$ rezultātu izkļedes, saglabājot 8. Saeimas vēlēšanu tendenci ar augstu korelāciju Pierīgā. Pārējā Vidzemē daļēji lielāks atbalsts Vienotībai ir teritorijās, kur ir augstāka vēlētāju aktivitāte. Gan NA, gan Vienotībai korelācijas neuzrāda vecumgrupu, kuras atbalsts šīs partijām ir lielāks. ZRP, kuras rezultātu izkliedi nav iespējams salīdzināt ar 8. Saeimas vēlēšanām, jo partija

kandidēja tikai 2011. gadā, ir vērojama sakarība, ka augstāks atbalsts ZRP ir no latviešiem Pierīgā un Vidzemē. ZRP lielāku atbalstu saņem teritorijās, kur ir zemāka vēlētāju aktivitāte un zemāks dzīves līmenis.

Kopumā vērtējot iegūtos rezultātus un analizētos ciešuma rādītājus gan 8., gan 11. Saeimas vēlēšanās, izņemot etnisko sastāvu, kas visās teritorijās izskaidro lielāko daļu rezultātu izkliedes, pārējie rādītāji variē atkarībā no analizētās teritorijas. Kā arī ir partijas, kurām sakarību ciešums ar kādu no socioekonomiskajiem rādītājiem ir neliels, tomēr starp teritorijām atšķiras pēc korelācijas virziena, piemēram, NA korelācija ar pensionāru īpatsvaru ir nebūtiska un pozitīva Pierīgā, bet negatīva – Vidzemē un pārējā Vidzemē, kas nozīmē, ka korelācija starp šiem rādītājiem praktiski nav, jo ir liela varbūtība, ka rezultāti ir nejauši. Pierīgas teritorijā sakarības ciešuma rādītāji būtiski atšķiras no Vidzemes un pārējās Vidzemes gan 2000., gan 2011. gadā, palielinot rezultātu izkliedi atsevišķiem rādītājiem 2011. gadā. Pierīgā ciešāka korelācija ir ar etniskā sastāva rādītājiem, 35 – 55 iedzīvotāju vecumgrupu un daļēji arī ar IIN. Tomēr korelāciju koeficienti un determinācijas koeficienti neparāda cēloņsakarības starp diviem aplūkotajiem mainīgajiem, kas nozīmē, ka pastāv iespēja, ka saistību starp diviem mainīgajiem ietekmē vēl citi faktori, īpaši gadījumos, kad determinācijas koeficients izskaidro nelielu daļu rezultātu izkliedes. IIN rādītājs, kas 2000. gadā negatīvi un statistiski būtiski korelē ar latviešu īpatsvaru, 2011. gadā uzrāda statistiski būtisku korelāciju tikai Vidzemes vēlēšanu apgabalā. Partijas (SC un PCTVL), kas lielāku atbalstu saņem no nelatviešu elektorāta, pozitīvi korelē ar IIN.

Socioekonomiskie rādītāji Vidzemes vēlēšanu apgabalā var uzrādīt atšķirīgas tendences. Kur augsta korelācija ir vērojama tikai Vidzemē, piemēram, ZRP, kas 11. Saeimas vēlēšanās uzrāda statistiski būtisku korelāciju ar pensionāru īpatsvaru ($R=24,01\%$), bet Pierīgas un pārējās Vidzemes teritorijās nav vērojama statistiski būtiska korelācija. Tāpat ir teritorijas, kur cieša korelācija vērojama ir tikai Pierīgas teritorijā, piemēram, PCTVL augsta rezultātu izkliede ar 35 – 55 vecumgrupu ($R=53,29\%$), un ir arī rādītāji, kas cieši korelē ar partijas rezultātiem Vidzemē, pārējā Vidzemē, bet ne Pierīgā (JL IIN statistiski būtisks Vidzemē un pārējā Vidzemē). Datu variācija liecina par to, ka Pierīgā un pārējā Vidzemē norit atšķirīgi socioekonomiskie un politiskie procesi un retos gadījumos analizētie rādītāji visās trīs teritorijās veidos līdzīgu tendenci.

DISKUSIJA

Kopumā pētījuma rezultāti apstiprina darbā izvirzīto hipotēzi, suburbanizācijas procesiem Pierīgā būtiski ietekmējot Saeimas rezultātu teritoriālo izkliedi 8. un 11. Saeimas vēlēšanās Vidzemes vēlēšanu apgabalā. Izdalot Pierīgas un pārējās Vidzemes teritorijas, tiek iegūtas atšķirīgas likumsakarības analizēto socioekonomisko faktoru un partiju vēlēšanu rezultātu savstarpējā rezultātu izklidē. Esošajām tendencēm turpinoties (palielinoties iedzīvotāju skaitam, aktivitātei, balsotāju skaitam, darbaspējas vecuma īpatsvaram u.c. faktoriem Pierīgā), starp Pierīgu un pārējo Vidzemi palielināsies iekšējo politisko procesu atšķirības.

Analizētajās korelāciju matricās daudzi socioekonomiskie rādītāji atšķiras starp apskatītajām teritorijām. Lai arī Vidzemes vēlēšanu apgabalā kopumā korelācija var būt statistiski būtiska un izskaidrot lielu daļu rezultātu izklides, kā tas ir, piemēram, pensionāru īpatsvaram 2011. gadā, Pierīgā un pārējā Vidzemē korelācija ir salīdzinoši vājāka un statistiski nebūtiska. Savukārt, piemēram, 35 – 55 vecumgrupas īpatsvaram 2000. gadā statistiski būtiska korelācija ar partiju rezultātiem uzrādās tikai Pierīgas teritorijā. Analizētais socioekonomiskais faktors, kas visās teritorijās izskaidro lielu daļu rezultātu izkliedi, ir etniskais faktors (latviešu un nelatviešu īpatsvars). Apskatītajos rādītājos, izņemot etnisko sastāvu, Pierīga un pārējā Vidzeme ir izdalāmas kā atsevišķi telpiskie lauki, kur iekšējie notiekošie procesi un likumsakarības savstarpēji ir ļoti būtiski atšķirīgas.

Analizējot vēlēšanu rezultātu teritoriālo izkliedi Vidzemes vēlēšanu apgabalā, politiskie procesi un socioekonomiskie rādītāji Pierīgā un pārējā Vidzemē būtiski atšķiras. Veiktajā matemātiskajā analizē galvenās limitācijas rezultātu interpretācijā ir kvantitatīvo vienību skaitam, kur 2000. gada socioekonomiskie rādītāji ir pieejami pagastu līmenī, savukārt 2011. gada rādītāji – novadu līmenī. Novadu līmenī ir mazs novērojumu skaits Pierīgā (17) un pārējā Vidzemē (34), jo sliekšnis, pie kā rezultāti ir statistiski būtiski (veicot lineārās regresijas analīzi, t-Testu un citas analīzes metodes) ir daudz lielāks nekā tas ir pagastu līmenī, kuru skaits ir optimāls kvantitatīvajā analizē (Pierīgā – 25; pārējā Vidzemē – 160). Ir ļoti sarežģīti objektīvi salīdzināt socioekonomisko rādītāju mainību ar partiju rezultātiem 2000. – 2011. gadā, jo 2011. gada datus ir lielāks nejaušības faktors. 2011. gada datus ir liela iespēja, ka iegūtie rezultāti veiktajā matemātiskajā analizē neuzrādīs statistiski būtiskus rezultātus, kas nosaka to, ka determinācijas koeficients, ar kuru iespējams izskaidrot, piemēram, 15 % rezultātu izkliedi Pierīgā novadu līmenī, būs statistiski nebūtisks, bet pagastu līmenī būs statistiski būtisks pie 95 % varbūtības.

Vēlētāju balsojuma aktivitāte 2011. gadā tika noskaidrota, aplūkojot izdarīto plusu un svītrojumu skaitu vēlēšanu zīmes Pierīgā un pārējā Vidzemē. Lielāku plusu un svītrojumu skaitu par katru vēlēšanu zīmi Pierīgā saņēma SC, Vienotība un NA. Savukārt pārējā Vidzemē vairāk plusi un svītrojumi bija partijām ZRP un ZZS. Šī sakarība varētu liecināt par to, ka SC, Vienotības un NA partiju saraksts ir pielāgots Pierīgas vēlētājam, kamēr ZRP un ZZS savu ietekmi palielina Vidzemes laukos. Lai ar augstāku detalizācijas līmeni analizētu grozīto vēlēšanu zīmju skaitu, skaidrojot to teritoriālās atšķirības, būtu nepieciešams pētījumu izvērst, apskatot Saeimā iekļuvušo partiju deputātu kandidātu rezultātu teritoriālās izmaiņas starp pagastiem, novadiem, Pierīgu un pārējo Vidzemi, skaidrojot uz kurām teritorijām partija vairāk koncentrējas vai kurās teritorijās ir lielāks atbalsts atsevišķiem partiju kandidātiem.

Kopumā vērtējot, pētījumu daļēji var salīdzināt ar citu valstu autoru darbiem, kur ir analizēta ģeogrāfisko faktoru ietekme uz vēlēšanu rezultātiem, skaidrojot iegūto partiju atbalstu pilsētas – piepilsētas un pilsētas – lauku kontekstā. Ievērojamas atšķirības, salīdzinājumā ar Latviju, ir vērojamas pieejamo datu detalizācijas līmenī, piemēram, ASV, kur prezidentu vēlēšanās iegūtie rezultāti par Demokrātu un Republikāņu partijām ir pieejami apgabalu līmenī, kas veido vairāk nekā 3000 vienību lielu kvantitatīvu datu kopu, kurai ir augsts detalizācijas līmenis, ar daudz augstāku precizitāti skaidrojot dažādu ģeogrāfisko faktoru ietekmi uz rezultātiem. Labākai datu vizualizācijai datu vienības tiek kodētas atkarībā no tā, vai apgabals analizētajā laika intervālā ir mainījis atbalstu Republikāņu vai Demokrātu partijai. Kā ASV, tā arī Polijas un Čehijas piemērā aplūkotās teritorijas matemātiskajā analizē tiek iedalītas pēc iedzīvotāju skaita apgabala. Savukārt Latvijas piemērā ir salīdzinoši maz socioekonomiskie rādītāji, kas būtu pieejami detalizētā līmenī, un kodēt teritorijas pēc iedzīvotāju skaita būtu neefektīvi, jo to reprezentācijai ir pārāk mazs vienību skaits. Lai arī vēlēšanu rezultāti ir pieejami pagastu un vēlēšanu iecirkņu līmenī, tie ir grūti savietojami ar socioekonomiskajiem rādītājiem, kurus var iegūt novadu līmenī.

Datu limitāciju nosaka arī tas, ka starp 8. un 11. Saeimas vēlēšanām ir notikusi teritoriālā reforma, kā rezultātā dati ir pieejami dažādos mērogos un bieži vien par 2011. gadu nav iespējams iegūt datus ar augstu detalizācijas līmeni – un tie ir pieejami novadu, statistisko reģionu un pilsētu mērogā. Savukārt 2000. gada dati ir rajonu vai pagastu līmenī, vai atsevišķiem rādītājiem – tikai vēlēšanu apgabalu līmenī (piemēram, vēlēšanu aktivitāte 2000. gadā). Tādējādi analizējot iedzīvotāju socioekonomiskos rādītājus, ir liela iespējamība, ka rezultātiem nevar veikt būtisku matemātisko analīzi, jo mērogs, kādā ir iespējams savietot datus ar dažādu administratīvo dalījumu, ir ar pārāk zemu detalizācijas pakāpi. Citās valstīs šī problēma ir atrisināta, jo vēlēšanu rezultāti un iedzīvotājus raksturojošie faktori ir pieejami un publicēti augsti detalizētā līmenī, piemēram, ASV un Lielbritānijā.

Tāpat kā citos literatūras avotos, arī Latvijas piemērā Saeimas vēlēšanu rezultātu teritoriālā izkliede tiek skaidrota ar etnisko sastāvu, dzīves līmeni un iedzīvotāju vecumgrupām. Salīdzinot citu valstu pētījumus, Latvijā atbalsts konkrētām partijām pilsētās, piepilsētās un lauku teritorijās nav tieši skaidrojams ar politisko ideoloģiju, jo, iespējams, vēlētajū un politisko partiju definētā politiskā ideoloģija ir salīdzinoši vāja. Būtiska atšķirība Latvijā vēlēšanu rezultātos ir balsotāju aktivitātei, kur lielāka vēlētajū aktivitāte 11. Saeimas vēlēšanās ir vērojama piepilsētā, savukārt Īrijas piemērā augstāka aktivitāte ir no lauku vēlētajiem.

8. un 11. Saeimas vēlēšanu rezultātu analīzē bija iespējams specifiski nodalīt un konstatēt divus atšķirīgus laukus Vidzemes iekšienē – Pierīgu un pārējo Vidzemi. Ļoti iespējams, ka Latvijas kontekstā Vidzemes vēlēšanu apgabals ir vienīgais no pieciem vēlēšanu apgabaliem, kur apgabalā ir divas statistiski atšķirīgas teritorijas ar tik lielām atšķirībām notiekošajos politiskajos un iedzīvotāju raksturojošos procesos. Tāpēc ir būtiski politisko partiju rezultātus vēlēšanu apgabalā neuztvert kā vienu lielu statistisko vienību, bet analizēt rezultātu telpisku izkliedi starp teritoriālām vienībām vēlēšanu apgabala robežās.

Veiktajā matemātiskajā analīzē statistiski būtiskas atšķirības starp Pierīgas un pārējās Vidzemes teritorijām pārsvarā uzrādīja lielākās partijas, kas ieguvušas deputātu mandātus 8. un 11. Saeimā. Tas nozīmē, ka statistiskais būtiskums par lielākajām partijām pie ticamības līmeņa $\alpha = 0,05$ starp teritorijām ir lielā mērā izskaidrojams ar vēlētajū socioekonomisko profilu, savukārt sīkpartijām iegūtās Pierīgas un pārējās Vidzemes atšķirības ir nelielas, un liela loma varētu būt nejaušības faktoram, jo nav teritorijas ar izteiktu atbalstu šīm partijām.

Veikto pētījumu varētu izvērst, aplūkojot vēl citus socioekonomiskos rādītājus – bezdarba līmeni, izglītības līmeni u.c., uzlabojot un papildinot korelācijas matricas. Pētījumu varētu paplašināt, detalizēti analizējot arī 9. un 10. Saeimas vēlēšanu rezultātus, lai noskaidrotu, vai ir vērojamas atšķirīgas likumsakarības un balsošanas tendences, ko nevar novērot 8. un 11. Saeimas vēlēšanās.

SECINĀJUMI

- Vidzemes vēlēšanu apgabala panākumi vēlēšanās ir lielā mērā atkarīgi no balsošanas tendencēm Pierīgā. 2011. gadā no Pierīgas tika ievēlēti par trīs deputātiem vairāk, savukārt no pārējās Vidzemes – par diviem deputātiem mazāk nekā tas bija 2002. gadā, ko var skaidrot ar pozitīvām izmaiņām iedzīvotāju (22,07 %) un balsotāju skaitā (27,81 %) Pierīgā, Vidzemei un pārējai Vidzemei uzrādot negatīvas tendences.
- Iedzīvotāju ienākuma nodoklis Vidzemes vēlēšanu apgabalā analizētajā laika periodā no 2000. līdz 2011. gadam ir pieaudzis 3,36 reizes, saglabājot tendenci dzīves līmenim 1,55 reizes pārsniegt pārējo Vidzemi. Pierīgas novadi uz Vidzemes fona ir ar augstāku dzīves līmeni gan 2000. gadā (~128 EUR uz 1 iedzīv.), gan 2011. gadā (~543 EUR uz 1 iedzīv.). Tas liecina, ka Pierīgas elektorāts ir turīgāks par pārējās Vidzemes elektorātu.
- 8. Saeimas vēlēšanās statistiski būtiskas atšķirības starp Pierīgas un pārējās Vidzemes teritorijām uzrāda PCTVL un JL, kur partijas augstāku vēlēšanu rezultātu saņem no Pierīgas vēlētājiem (PCTVL = 12 %; JL = 32,6 %), savukārt lielāks atbalsts no pārējās Vidzemes elektorāta ir TP un ZZS (TP = 25,2 %; ZZS = 17,4 %).
- 11. Saeimas vēlēšanās statistiski būtiski augstāku vēlēšanu rezultātu Pierīgā saņem SC (20,2 %) un NA (18,7 %), bet pārējā Vidzemē – ZRP (30,3 %) un ZZS (16,9 %). Vislielākās atšķirības vēlēšanu rezultātos ir konstatētas SC, kur Pierīgas vēlētāju atbalsts partijai ir gandrīz trīs reizes lielāks. Pierīgā ir konstatēta lielāka variācija ap vidējo rezultātu vērtību, ko nosaka lielas socioekonomiskās atšķirības, kas pastāv starp Pierīgas novadiem (etniskais sastāvs, dzīves līmenis, pensionāru īpatsvars utt.).
- Statistiski būtiskas izmaiņas partiju rezultātos 8. un 11. Saeimas vēlēšanās uzrāda NA, kas ir palielinājusi savu ietekmi Vidzemes vēlēšanu apgabalā no iegūtiem diviem deputātu mandātiem 8. Saeimā uz pieciem mandātiem – 11. Saeimā, partijas atbalstam statistiski būtiski pieaugot gan no Pierīgas (+13,2 %), gan pārējās Vidzemes (+11,2 %) vēlētājiem.
- Vērtējot balsotāju skaita izmaiņas (2002. – 2011.), Pierīga ir kļuvusi politiski aktīvāka, un pastāv ļoti ievērojamas atšķirības starp balsotāju izmaiņām Pierīgā (+27,81 %) un pārējā Vidzemē (-13,45 %).
- No analizētajiem socioekonomiskajiem faktoriem, etniskais faktors izskaidro lielāko rezultātu izkliedi. Etniskais faktors, kuram ir visbūtiskākā ietekme uz vēlēšanu rezultātiem Latvijā kopumā, parāda būtisku sakarību ar 8. un 11. Saeimā iekļuvušo partiju saņemto vēlēšanu rezultātu īpatsvaru gan Vidzemē kopumā, gan analizētajās

Pierīgas un pārējās Vidzemes teritorijās. Augstākā rezultātu izkliede vēlēšanās ir nelatviešu īpatsvaram un atbalstam SC, kur ir redzama absolūta rezultātu saistība ar etnisko sastāvu, kas 2011. gadā Vidzemē un Pierīgā izskaidro vairāk nekā 90 % rezultātu izklides.

- Lielākais atbalsts no nelatviešu elektorāta partijām PCTVL un SC ir teritorijās, kas uzrāda augstāku dzīves līmeni, kā arī iegūtie vēlēšanu rezultāti liecina par saistību ar 35 – 55 gadu vecumgrupas īpatsvaru teritorijā.
- Pēc analizētajiem parametriem ir vērojama tendence, ka Pierīgā visciešākā korelācija ar 8. un 11. Saeimā iekļuvušo partiju rezultātiem ir 35 – 55 gadu veco iedzīvotāju grupai un etniskajam sastāvam. Starp minētiem parametriem pastāv savstarpēja negatīva korelācija.
- ZZS partija, kas kandidējusi gan 8., gan 11. Saeimas vēlēšanās uzrāda negatīvu un statistiski būtisku korelāciju Vidzemē, Pierīgā un pārējā Vidzemē ar IIN, kur lielāks atbalsts ZZS ir teritorijās ar zemu dzīves līmeni. Tāpat ZZS 2011. gadā augstāku rezultātu saņēmu Vidzemē un pārējā Vidzemē – teritorijās ar zemāku vēlēšanu aktivitāti.
- Saeimā iekļuvušo partiju plusi un svītrojumi vēlēšanu zīmēs 2011. gadā uzrāda, ka veikto plusu un svītrojumu skaits par ZZS un ZRP statistiski būtiski augstāks ir pārējā Vidzemē, kas sasaista rezultātus ar veikto statistisko analīzi, kur ZZS un ZRP partijai augstāki rezultāti ir no lauku reģioniem.
- Veicot matemātisko analīzi, Pierīgas un pārējās Vidzemes teritorijas būtu nepieciešams nodalīt, tomēr to darot, 2011. gada datos ir augsts statistiskā būtiskuma sliekšnis un lielāka nejaušības faktoru ietekme, ko vecina neliels kvantitatīvo vienību skaits novadu līmenī – Pierīgā (17) un pārējā Vidzemē (34).
- Pierīgā SC, Vienotība un NA, kas uzrāda augstāku plusu un svītrojumu īpatsvaru vēlēšanu zīmēs analizētajās 11. Saeimas vēlēšanās, nosaka to, ka balsojumā par konkrētajām partijām Pierīgas vēlētais ir aktīvāks, kas, iespējams, varētu tikt skaidrots ar to, ka Pierīgas vēlētaji ir politiski izglītotāki. Savukārt augstāka vēlēšanu aktivitāte pārējā Vidzemē ir par ZZS un ZRP, kas varētu būt saistīts ar spēcīgu reģionālo kandidātu ietekmi.
- Suburbanizācijas procesu attīstībai Pierīgā ir būtiska ietekme uz 8. un 11. Saeimas vēlēšanu rezultātu teritoriālo izkliedi. Suburbanizācijas ietekmē, iedzīvotāju skaits ir samazinājies pārējā Vidzemē (-14,65 %), bet pieaudzis Pierīgā (+22,07 %). Pierīgas teritorija ir kļuvusi politiski svarīgāka, jo, palielinoties iedzīvotāju skaitam, arī balsotāju skaits ir pieaudzis. Līdz ar to Vidzemes vēlēšanu apgabala iekšienē ir

izdalāmas divas atšķirīgas teritoriālas vienības, kur Pierīga ir teritorija ar augstu darbības vecuma iedzīvotāju īpatsvaru, augstākiem ienākumiem un vēlētāju aktivitāti, savukārt pārējā Vidzeme raksturo lauku teritorijas ar augstu pensionāru īpatsvaru un zemāku dzīves līmeni. Atšķirības socioekonomiskajā vēlētāja profilā daļēji izskaidro to, ka rezultāti Saeimas vēlēšanās starp šīm teritorijām atšķirsies.

IZMANTOTĀ LITERATŪRA UN AVOTI

- Bauere, A., Krastiņš, O., Locāne, V., Šķiņķis, P., Vilka, I., Vanags E. 2005. Iedzīvotāju ienākuma nodokļa lielums 1999.–2002. gados. Grām.: Vanags E. (sast.) *Dažādā Latvija: pagasti, novadi, pilsētas, rajoni, reģioni. Vērtējumi, perspektīvas, vīzijas*. Rīga, Latvijas Statistikas institūts, Valsts reģionālās attīstības aģentūra.
- Bērziņš, M. 2011 (a). Iedzīvotāju ģeogrāfiskās mobilitātes loma suburbanizācijas norisēs Latvijā: promocijas darba kopsavilkums. Rīga, LU Ģeogrāfijas un zemes zinātņu fakultāte, Latvijas Universitāte.
- Bērziņš, M. 2011 (b). Iekšzemes migrācijas reģionālās dimensijas Latvijā. *Latvijas Zinātņu akadēmijas vēstis. A daļa, Sociālās un humanitārās zinātnes*. 65(3/4), 34.–54.
- Bērziņš, M. un Krišjāne, Z. 2012. Post-socialist Urban Trends: New Patterns and Motivations for Migration in the Suburban Areas of Rīga, Latvia. *Urban Studies*. 49(2), 289–306.
- Bērziņš, M., Krišjāne, Z., Krūzmētra, Ž. 2010. Peri-urbānās attīstības iezīmes Pierīgā. *Latvijas Universitātes raksti. Zemes un Vides zinātnes*. Rīga, LU Akadēmiskais apgāds, 752. sēj., 253.–267.
- Bērziņš, M. un Krišjāne, Z. 2009. Commuting and the Deconcentration of the Post-Socialist Urban Population: The Case of the Rīga Agglomeration. *Folia Geographica/ Ģeogrāfiski Raksti*. XIV, 56–74.
- Bērziņš, M. un Krišjāne, Z. 2008. Amenity Migration in Postsocialist Metropolis: The Case of Rīga Agglomeration. *Proceedings of the Latvian Academy of Sciences. Section B. Natural, Exact, and Applied Sciences*. 62(1/2), 71–77.
- Champion, T. 2001. Urbanization, Suburbanization, Counterurbanization and Reurbanization. In: Paddison, R. (eds.) *Handbook of Urban Studies*. London, SAGE Publications, 143–162.
- Charney, I. & Malkinson, D. 2015. Between Electoral and Urban Geography: Voting Patterns and Socio-spatial Dynamics in Tel Aviv. *Applied Geography*. 58, 1–6.
- Cox, K. R. 1968. Suburbia and Voting Behavior in the London Metropolitan Area. *Annals of the Association of American Geographers*. 58(1), 111–127.
- De Maesschalck, F. 2011. The Politicisation of Suburbanisation in Belgium: Towards an Urban–Suburban Divide. *Urban Studies*, 48(4), 699–717.
- Hirt, S. 2007. Suburbanizing Sofia: Characteristics of Post-socialist Peri-urban Change. *Urban Geography*. 28(8), 755–780.
- Hyodo, T., Kawamura, K. & Sakai, T. 2016. Logistics facility distribution in Tokyo Metropolitan Area: Experiences and Policy Lessons. *Transportation Research Procedia*. 12, 263–277.
- Johnson, K.M., Rogers, L.T. & Scala, D.J., 2015. Red rural, blue Rural? Presidential voting patterns in a changing rural America. *Political Geography*, 48, 108–118.
- Kavanagh, A., Mills, G. & Sinnott, R. 2004. The geography of Irish voter turnout: A case study of the 2002 General Election. *Irish Geography*, 37(2), 177–186.
- Koter, D. 2013. Urban and Rural Voting Patterns in Senegal: the Spatial Aspects of Incumbency, c. 1978–2012. *Journal Of Modern African Studies*. 51(4), 653–679.
- Krampe, A. 2005. Latvijas elektorālie procesi politiskajā ģeogrāfijā. *Latvijas Universitātes 63.zinātniskā konference. Ģeogrāfija. Ģeoloģija. Vides zinātne. Referātu tēzes*. Rīga, LU Akadēmiskais apgāds, 57.–58.
- Krišjāne, Z., Eglīte, P., Bauls, A. u.c. 2007. Darbaspēka ģeogrāfiskā mobilitāte. Rīga: Latvijas Universitāte. Sk. 29.12.2015. Pieejams http://www.lm.gov.lv/upload/darba_tirgus/darba_tirgus/petijumi/geografiska_mobilitate.pdf
- Krūzmētra, Ž. 2011. Piepilsētas lauku teritorijas apdzīvojuma pārmaiņas Latvijā: promocijas darbs. Rīga, LU Ģeogrāfijas un zemes zinātņu fakultāte, Latvijas Universitāte.
- Mace, A. 2009. Suburbanization. In: Kitchin, R. & Thrift, N. (eds.) *International Encyclopedia of Human Geography*. Amsterdam, Elsevier Science, 78–81.

- Morrill, R. L. & Webster, G. R. 2015. Spatial and political realignment of the U.S. electorate, 1988–2012. *Political Geography*. 48, 93–107.
- Pacione, M. 2005. The Global Context of Urbanisation and Urban Change. In: Pacione, M. (eds.) *Urban geography: A global perspective*. 2nd edn. London, New York, Routledge, 71–95.
- Paiders J. & Paiders J. 2012. Basic Factors of Parliament Elections Results in the Rural Areas of Latvia. *Annual 18th International Scientific Conference Proceedings. Research for Rural Development 2012*. Jelgava, Latvia University of Agriculture, Vol. 2., 184–190.
- Pattie, C. & Johnston, R. 2009. Electoral Geography. *International Encyclopedia of Human Geography*. 405–422.
- Ströbele, M. C. 2012. How do people vote in suburbia? Political preference and suburbanisation in Europe. *Urban Research & Practice*. 5(1), 93–115.
- Tisdale, H. 1942. The Process of Urbanization. *Social Forces* 20(3). Oxford University Press, 311–316.
- Trujillo, J. & Ortega, C. 2015. An Ecological Study of the Socialist Vote in Rural and Urban Areas in Andalusia, 1999–2012. *Revista Española De Investigaciones Sociológicas*. 152, 143–164.
- Ubarevičienė. R., Burneika, D. & van Ham, M. 2015. Ethno – Political Effects of Suburbanization in the Vilnius Urban Region: An Analysis of Voting Behavior. *Journal of Baltic Studies*. 46(2), 217–242.
- Voda, P. & Pink, M. 2015. Explanation of spatial differentiation of electoral results in the Czech Republic and Slovak Republic. *Communist and post-Communist Studies*. 48, 301–316.
- Walks, R. A. 2004. Place of Residence, Party Preferences, and Political Attitudes in Canadian Cities and Suburbs. *Journal of Urban Affairs*. 26(3), 269–295.
- Walks, R. A. 2005. City-Suburban Electoral Polarization in Great Britain, 1950–2001. *Transactions of the Institute of British Geographers*. 30(4), 500–517.
- Walks, R. A. 2006. The Causes of City- Suburban Political Polarization? A Canadian Case Study. *Annals of the Association of American Geographers*, 96(2), 390–414.

Nepublicētie resursi

- Dimza, M. 2009. *Par Latvijas iedzīvotāju vecumsastāva izmaiņu tendencēm*. LR Centrālā statistikas pārvalde. Sk. 22.04.2016. Pieejams <http://www.csb.gov.lv/notikumi/par-latvijas-iedzivotaju-vecumsastava-izmainu-tendencem-26178.html>
- Garkalnes novada attīstības programma 2013.–2019. gadam. Gala redakcija 2013.* Garkalnes novada pašvaldība. Sk. 12.05.2016. Pieejams http://www.garkalne.lv/new/Garkalnes_AP_gala_red_11.2013.pdf
- Iedzīvotāju ilgtermiņa migrācijas saldo reģionos, republikas pilsētās un rajonos* [Bez dat.]. Iedzīvotāji – migrācija. LR Centrālā Statistikas pārvalde. Sk. 16.05.2016. Pieejams http://data.csb.gov.lv/pxweb/lv/Sociala/Sociala__ikgad__iedz__migr/IB0100.px/?rxid=7ee5b2b-7c93-4ccb-8a34-1aa4ade09cc3
- Latvijas rajonu, pilsētu un pagastu iedzīvotāju nacionālais sastāvs 2002.* Latvijas 2000. gada tautas skaitīšanas rezultāti. Statistikas datu krājums. LR Centrālā Statistikas pārvalde, 123.–135. Sk. 15.03.2016. Pieejams http://www.csb.gov.lv/sites/default/files/latvijas_2000_gada_tautas_skaitisanas_rezultati.pdf
- Locāne, V., Peipiņa, I., Šķiņķis, P. un Vilka, I. 2010. Reģionu attīstība Latvijā 2009. Rīga, Valsts reģionālās attīstības aģentūra. Sk. 28.12.2015. Pieejams <http://www.vraa.gov.lv/uploads/petnieciba/RAL-2009-1-2.pdf>
- Metodoloģiskie norādījumi Rīgas aglomerācijas robežu noteikšanai 2004.* Rīgas attīstības programmas apakšprojekts. Rīga, Latvijas Universitāte. Sk. 02.01.2016. Pieejams http://www.sus.lv/sites/default/files/media/faili/09_rigas_aglomeracijas_robezu_noteikšanas_metodika.pdf

Paiders, J. 2014. Reģionālo deputātu kandidātu ietekme uz 8.–11. Saeimas vēlēšanu rezultātiem: maģistra darbs. Rīga, LU Ģeogrāfijas un zemes zinātņu fakultāte, Latvijas Universitāte.

Pastāvīgo iedzīvotāju galvenās vecuma grupas 2015. LR Centrālā statistikas pārvalde. Sk. 21.04.2016. Pieejams <http://www.csb.gov.lv/statistikas-temas/termini/pastavigo-iedzivotaju-galvenas-vecuma-grupas-35325.html>

Par statistiskajiem reģioniem 2015. Rīga, LR Centrālā Statistiskās pārvalde. Sk. 06.01.2016. Pieejams <http://www.csb.gov.lv/dokumenti/par-statistikajiem-regioniem-28607.html>

Beikule, A., Bruņenieks, J., Hermansons, Z. u.c. 2012. Valsts reģionālās attīstības aģentūra, Vides aizsardzības un reģionālās attīstības ministrija. Sk. 28.04.2016. Pieejams http://www.vraa.gov.lv/uploads/regionu%20parskats/Regionu%20attistiba%20Latvija%202011%20LV_interactive_kartes%20horizontali.pdf

Rīgas aglomerācijas robežu noteikšana 2004. Rīgas attīstības apakšprojekts. Rīga, SIA CTB. Sk. 29.12.2015. Pieejams http://www.sus.lv/sites/default/files/media/faili/rigas_aglom_robezu_noteiksana_31_08_2004.pdf

Rīgas aglomerācijas robežu precizēšana 2012. Rīga, Latvijas Universitāte. Sk. 13.03.2016. pieejams http://www.sus.lv/sites/default/files/media/faili/2012_rigas_aglomeracijas_robezu_precizesana.pdf

Rīgas rajona teritorijas plānojums no 2008. līdz 2020. gadam 2008. 1. daļa, Paskaidrojuma raksts. Rīgas rajona padome. Sk. 30.12.2015. Pieejams http://www.rpr.gov.lv/uploads/filedir/Ter_plaanojumi/Rajoni/rigas%20rajons/1_sejums_Esosa_izmantosana.pdf

Latvijas iedzīvotāji pilsētās un pagastos pēc vecuma un dzimuma [Bez dat.]. 2000. gada tautas skaitīšanas rezultāti. LR Centrālā Statistiskās pārvalde. Sk. 20.04.2016. Pieejams http://data.csb.gov.lv/pxweb/lv/tautassk/tautassk__tsk2000/tsk_05.px/?rxid=992a0682-2c7d-4148-b242-7b48ff9fe0c2

Tautas skaitīšana 2011 (a). Pastāvīgie iedzīvotāji pa statistiskajiem reģioniem, republikas pilsētām un novadiem pēc dzimuma un pa vecuma grupām 2011. gada 1. martā [Bez dat.]. LR Centrālā Statistiskās pārvalde. Sk. 20.04.2016. Pieejams http://data.csb.gov.lv/pxweb/lv/tautassk_11/tautassk_11__tsk2011/TSG11-02.px/?rxid

Tautas skaitīšana 2011 (b). Pastāvīgie iedzīvotāji pa statistiskajiem reģioniem, republikas pilsētām un novadiem pēc tautības 2011. gada 1. martā [Bez dat.]. LR Centrālā Statistiskās pārvalde. Sk. 20.04.2016. Pieejams http://data.csb.gov.lv/pxweb/lv/tautassk_11/tautassk_11__tsk2011/TSG11-060.px/?rxid=cdbc978c-22b0-416a-aacc-aa650d3e2ce0

Tensen, D. K. 2010. Rīgas un Pierīgas mobilitātes plāns. Gala ziņojums. Latvijas Republikas Satiksmes ministrija. Sk. 29.12.2015. Pieejams http://www.sam.gov.lv/images/modules/items/PDF/item_2953_RPMP_gala_zinojums.pdf

Teritorijas attīstības līmeņa novērtējums 2012. Valsts reģionālās attīstības aģentūra. Sk. 21.03.2016. Pieejams http://www.vraa.gov.lv/uploads/documents/petnieciba/IAT_noteiksana/2012.06.05_tainovertejuma_metodika.pdf

8. Saeimas vēlēšanas 2016. Centrālā vēlēšanu komisija. Sk. 06.01.2016. Pieejams <https://www.cvk.lv/pub/public/27428.html>

8. Saeimas vēlēšanu vēlēšanu aktivitāte, 2002. Centrālā vēlēšanu komisija. Sk. 20.04.2016. Pieejams <https://www.cvk.lv/cgi-bin/wdbcgiw/base/sae8dev.aktivit8.vis>

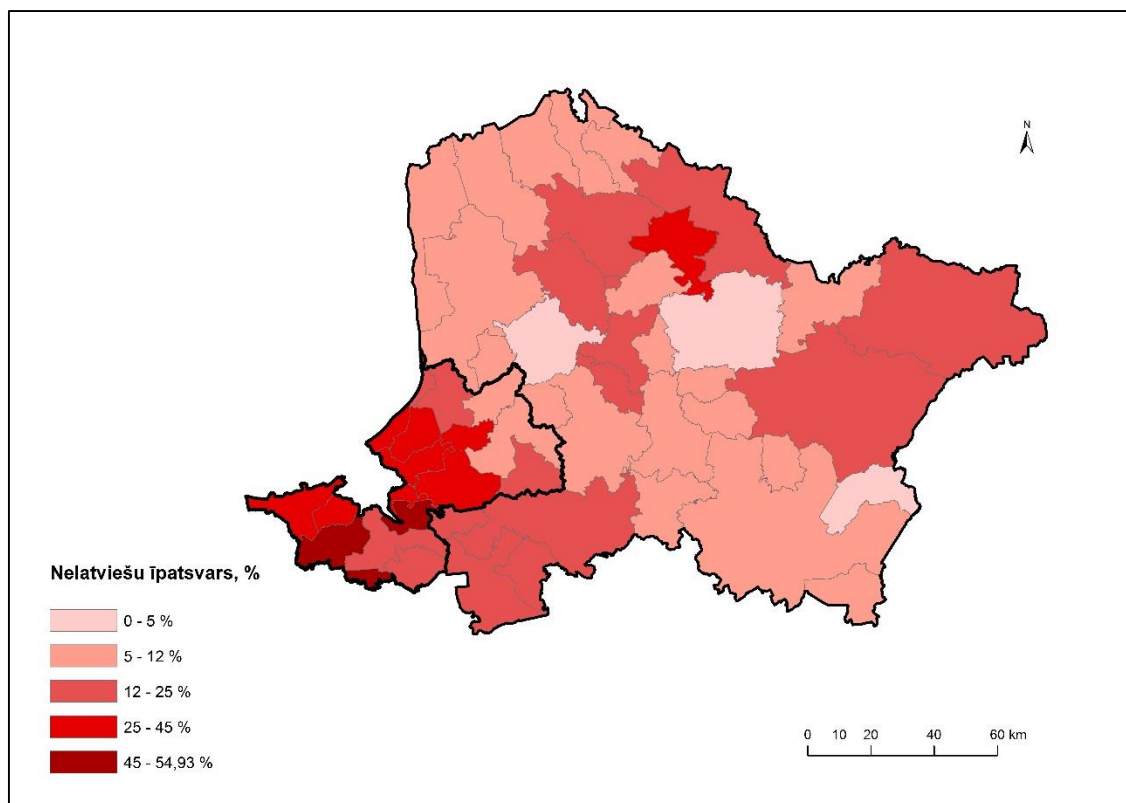
11. Saeimas vēlēšanas 2016. Centrālā vēlēšanu komisija. Sk. 06.01.2016. Pieejams <https://www.cvk.lv/pub/public/30047.html>

11. Saeimas vēlēšanu balsotāju aktivitāte, 2011. Centrālā vēlēšanu komisija. Sk. 20.04.2016. Pieejams <http://www.velesanas2011.cvk.lv/activities.html>

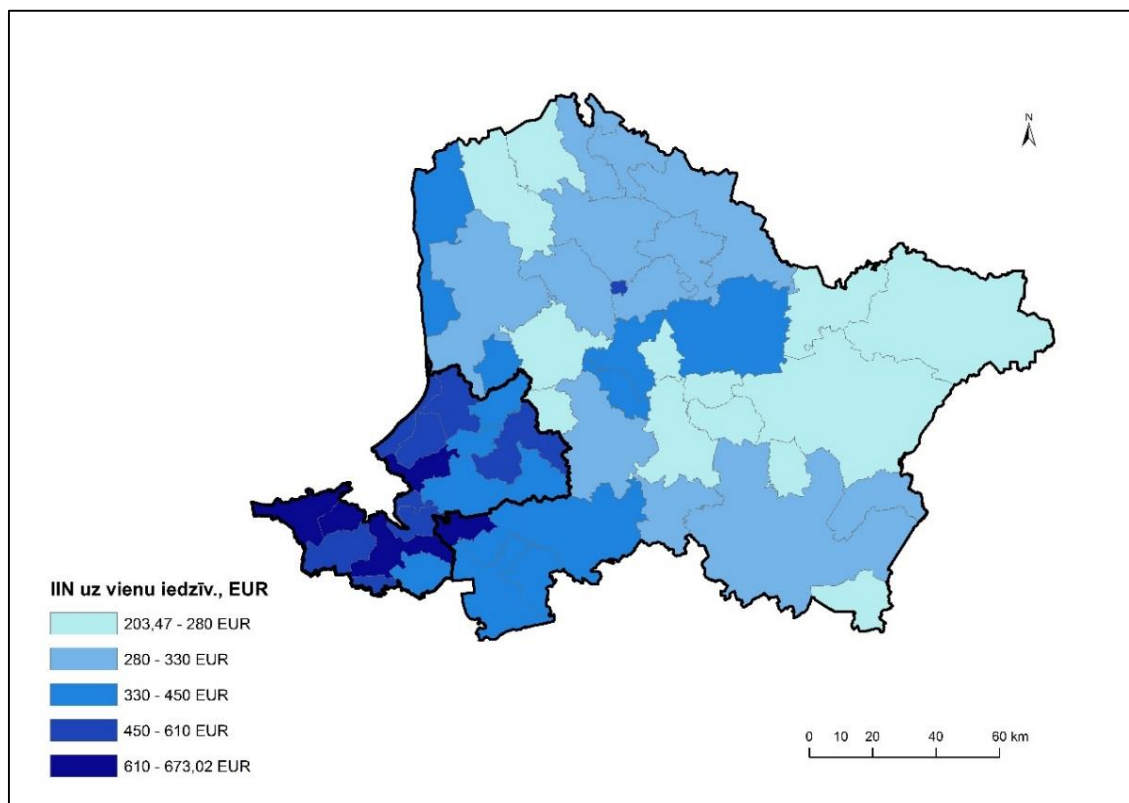
PIELIKUMI

1. *pielikums.* **Nelatviešu īpatsvars (%) 2011. gadā Vidzemes vēlēšanu apgabalā.**
2. *pielikums.* **IIN uz vienu iedzīvotāju (EUR) 2011. gadā Vidzemes vēlēšanu apgabalā.**
3. *pielikums.* **Partijas VIENOTĪBA (8. Saeimas vēlēšanās JL) rezultātu izmaiņas (%) 8. – 11. Saeimas vēlēšanās Vidzemes vēlēšanu apgabalā.**
4. *pielikums.* **Partijas ZZS rezultātu izmaiņas (%) 8. – 11. Saeimas vēlēšanās Vidzemes vēlēšanu apgabalā.**
5. *pielikums.* **Korelācijas matrica 8. Saeimā iekļuvušo partiju saistībai ar socioekonomiskajiem rādītājiem 2000. gadā Vidzemes vēlēšanu apgabalā.**
6. *pielikums.* **Korelācijas matrica 8. Saeimā iekļuvušo partiju saistībai ar socioekonomiskajiem rādītājiem 2000. gadā Pierīgā.**
7. *pielikums.* **Korelācijas matrica 8. Saeimā iekļuvušo partiju saistībai ar socioekonomiskajiem rādītājiem 2000. gadā pārējā Vidzemē.**
8. *pielikums.* **JL vēlēšanu rezultātu saistība ar IIN uz vienu iedzīvotāju 2000. gadā (EUR) Vidzemes vēlēšanu apgabalā.**
9. *pielikums.* **JL vēlēšanu rezultātu saistība ar IIN uz vienu iedzīvotāju 2000. gadā (EUR) Pierīgā.**
10. *pielikums.* **JL vēlēšanu rezultātu saistība ar IIN uz vienu iedzīvotāju 2000. gadā (EUR) pārējā Vidzemē.**
11. *pielikums.* **Korelācijas matrica 11. Saeimā iekļuvušo partiju saistībai ar socioekonomiskajiem rādītājiem 2011. gadā Vidzemes vēlēšanu apgabalā.**
12. *pielikums.* **Korelācijas matrica 11. Saeimā iekļuvušo partiju saistībai ar socioekonomiskajiem rādītājiem 2011. gadā Pierīgā.**
13. *pielikums.* **Korelācijas matrica 11. Saeimā iekļuvušo partiju saistībai ar socioekonomiskajiem rādītājiem 2011. gadā pārējā Vidzemē.**
14. *pielikums.* **Iedzīvotāju socioekonomiskie rādītāji Vidzemē kopumā, Pierīgā un pārējā Vidzemē**

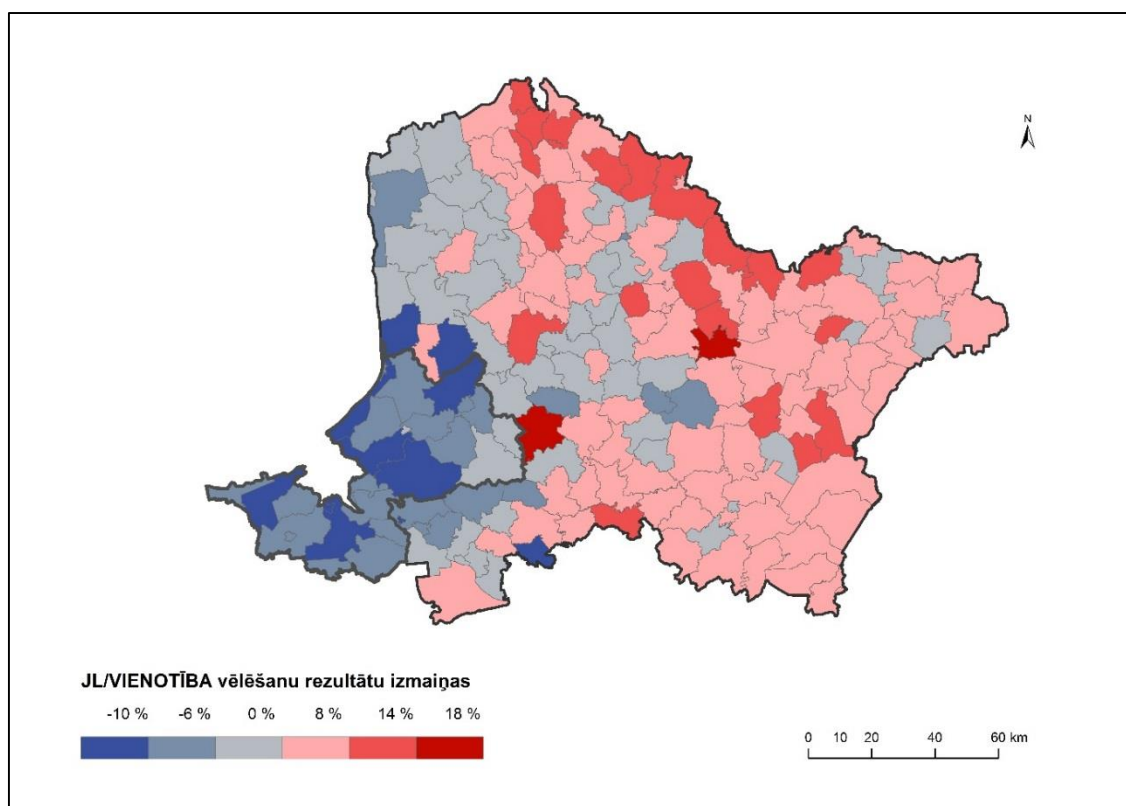
1. pielikums. **Nelatviešu īpatsvars (%) 2011. gadā Vidzemes vēlēšanu apgabalā** (Izstrādājusi autore, izmantojot LR CSP datus, 2016)



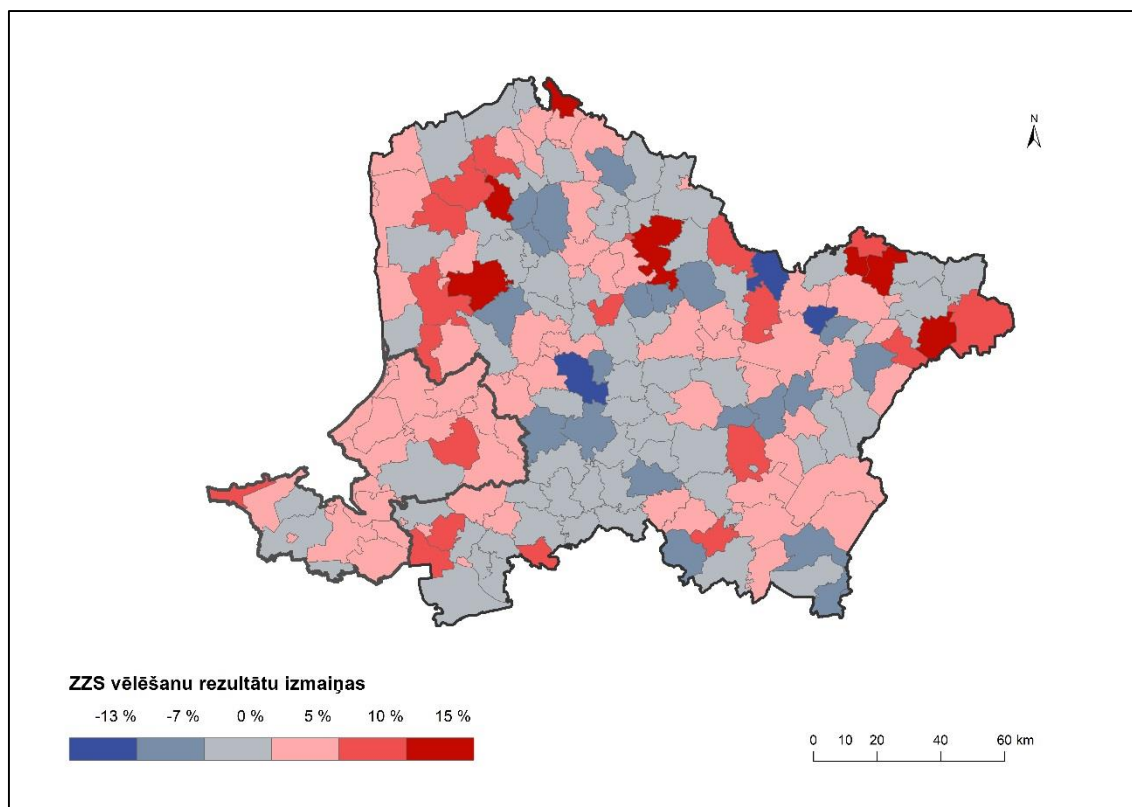
2. *pielikums. IIN uz vienu iedzīvotāju (EUR) 2011. gadā Vidzemes vēlēšanu apgabalā*
(Izstrādājusi autore, izmantojot Beikule u.c., 2012)



3. pielikums. Partijas VIENOTĪBA (8. Saeimas vēlēšanās JL) rezultātu izmaiņas (%) 8. – 11. Saeimas vēlēšanās Vidzemes vēlēšanu apgabalā (Izstrādājusi autore, izmantojot CVK datus, 2016)



4. pielikums. Partijas ZZS rezultātu izmaiņas (%) 8. – 11. Saeimas vēlēšanās Vidzemes vēlēšanu apgabalā (Izstrādājusi autore, izmantojot CVK datus)



5. pielikums. Korelācijas matrica 8. Saeimā iekļuvušo partiju saistībai ar socioekonomiskajiem rādītājiem 2000. gadā Vidzemes vēlēšanu apgabalā (Izstrādājusi autore, izmantojot CVK, LR CSP un Bauere u.c., 2005)

	<i>TB/ LNNK</i>	<i>PCTVL</i>	<i>JL</i>	<i>TP</i>	<i>LPP</i>	<i>ZZS</i>	<i>latv. (2000)</i>	<i>nelatv. (2000)</i>	<i>35-55 (2000)</i>	<i>15-64 (2000)</i>	<i>pensio- nāri (2000)</i>	<i>IIN (2000)</i>
<i>TB/ LNNK</i>	1.00											
<i>PCTVL</i>	-0.14	1.00										
<i>JL</i>	0.13	-0.05	1.00									
<i>TP</i>	-0.05	-0.52	-0.35	1.00								
<i>LPP</i>	0.08	-0.20	0.16	- 0.10	1.00							
<i>ZZS</i>	-0.17	-0.48	-0.50	0.17	- 0.10	1.00						
<i>latv. (2000)</i>	0.12	-0.91	0.05	0.46	0.18	0.46	1.00					
<i>nelatv. (2000)</i>	-0.12	0.91	-0.05	- 0.46	- 0.18	- 0.46	-1.00	1.00				
<i>35-55 (2000)</i>	0.02	0.28	0.22	- 0.18	0.03	- 0.28	-0.24	0.24	1.00			
<i>15-64 (2000)</i>	0.01	0.36	0.26	- 0.30	0.02	- 0.31	-0.30	0.30	0.71	1.00		
<i>pensionāri (2000)</i>	0.12	-0.18	-0.12	0.15	- 0.05	0.18	0.12	-0.12	-0.35	-0.61	1.00	
<i>IIN (2000)</i>	0.16	0.42	0.57	- 0.37	0.15	- 0.65	-0.40	0.40	0.33	0.35	-0.16	1.00

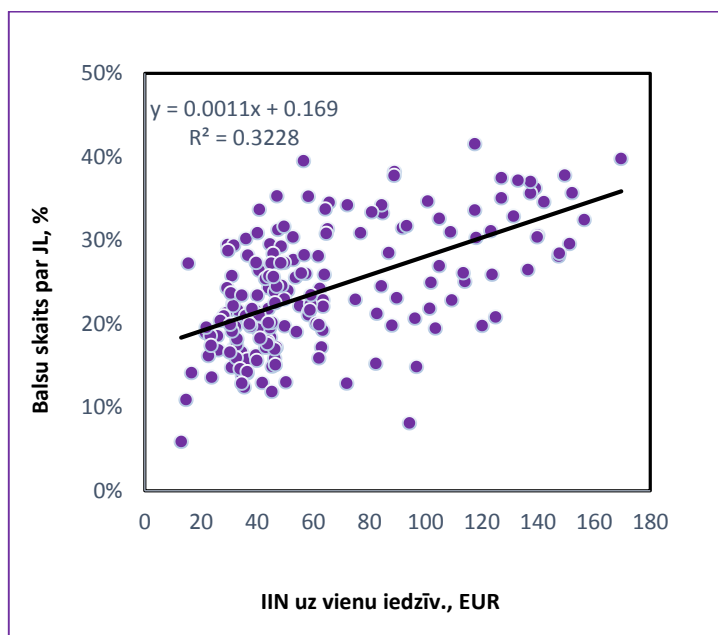
6. pielikums. **Korelācijas matrica 8. Saeimā iekļuvušo partiju saistībai ar socioekonomiskajiem rādītājiem 2000. gadā Pierīgā** (Izstrādājusi autore, izmantojot CVK, LR CSP un Bauere u.c., 2005)

	<i>TB/ LNNK</i>	<i>PCTVL</i>	<i>JL</i>	<i>TP</i>	<i>LPP</i>	<i>ZZS</i>	<i>latv. (2000)</i>	<i>nelatv. (2000)</i>	<i>35-55 (2000)</i>	<i>15-64 (2000)</i>	<i>pensio- nāri (2000)</i>	<i>IIN (2000)</i>
<i>TB/ LNNK</i>	1.00											
<i>PCTVL</i>	-0.44	1.00										
<i>JL</i>	0.44	-0.79	1.00									
<i>TP</i>	0.23	-0.83	0.48	1.00								
<i>LPP</i>	0.22	-0.55	0.49	0.36	1.00							
<i>ZZS</i>	0.08	-0.74	0.34	0.61	0.20	1.00						
<i>latv. (2000)</i>	0.48	-0.96	0.75	0.80	0.50	0.72	1.00					
<i>nelatv. (2000)</i>	-0.48	0.96	-0.75	-0.80	-0.50	-0.72	-1.00	1.00				
<i>35-55 (2000)</i>	-0.40	0.73	-0.44	-0.72	-0.24	-0.64	-0.75	0.75	1.00			
<i>15-64 (2000)</i>	-0.52	0.72	-0.53	-0.61	-0.02	-0.66	-0.76	0.76	0.71	1.00		
<i>pensio- nāri (2000)</i>	0.63	-0.55	0.61	0.42	0.05	0.21	0.57	-0.57	-0.47	-0.80	1.00	
<i>IIN (2000)</i>	-0.04	0.40	0.13	-0.55	0.05	-0.71	-0.44	0.44	0.59	0.52	-0.03	1.00

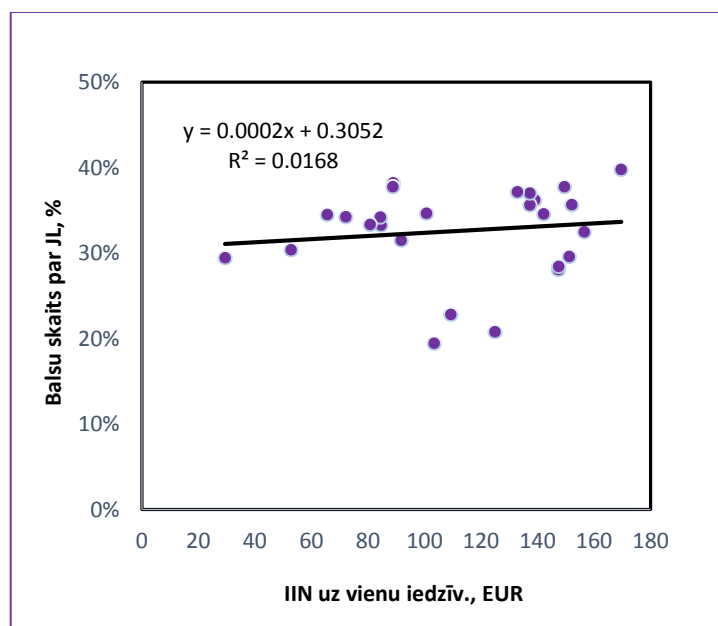
7. pielikums. **Korelācijas matrica 8. Saeimā iekļuvušo partiju saistībai ar socioekonomiskajiem rādītājiem 2000. gadā pārējā Vidzemē** (Izstrādājusi autore, izmantojot CVK, LR CSP un Bauere u.c., 2005)

	<i>TB/LNNK</i>	<i>PCTVL</i>	<i>JL</i>	<i>TP</i>	<i>LPP</i>	<i>ZZS</i>	<i>latv. (2000)</i>	<i>nelatv. (2000)</i>	<i>35-55 (2000)</i>	<i>15-64 (2000)</i>	<i>pensio-nāri (2000)</i>	<i>IIN (2000)</i>
<i>TB/LNNK</i>	1.00											
<i>PCTVL</i>	-0.13	1.00										
<i>JL</i>	0.11	-0.21	1.00									
<i>TP</i>	-0.06	-0.38	-0.24	1.00								
<i>LPP</i>	0.07	-0.22	0.12	-0.11	1.00							
<i>ZZS</i>	-0.19	-0.35	-0.41	-0.06	-0.10	1.00						
<i>latv. (2000)</i>	0.11	-0.88	0.22	0.29	0.20	0.32	1.00					
<i>nelatv. (2000)</i>	-0.11	0.88	-0.22	-0.29	-0.20	-0.32	-1.00	1.00				
<i>35-55 (2000)</i>	0.04	-0.02	0.04	0.08	0.01	-0.05	0.05	-0.05	1.00			
<i>15-64 (2000)</i>	0.05	0.06	0.09	-0.06	-0.01	-0.07	0.01	-0.01	0.61	1.00		
<i>pensio-nāri (2000)</i>	0.09	0.04	-0.03	-0.01	-0.04	0.05	-0.12	0.12	-0.23	-0.53	1.00	
<i>IIN (2000)</i>	0.21	0.20	0.46	-0.13	0.15	-0.55	-0.18	0.18	0.02	0.03	0.00	1.00

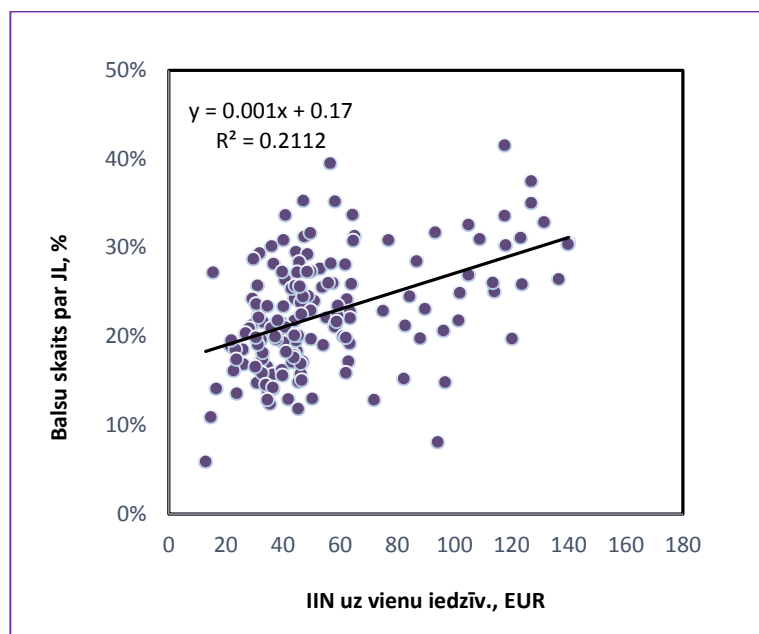
8. **JL vēlēšanu rezultātu saistība ar IIN uz vienu iedzīvotāju 2000. gadā (EUR) Vidzemes vēlēšanu apgabalā** (Izstrādājusi autore, izmantojot CVK un Bauere u.c., 2005)



9. *pielikums.* **JL vēlēšanu rezultātu saistība ar IIN uz vienu iedzīvotāju 2000. gadā (EUR) Pierīgā** (Izstrādājusi autore, izmantojot CVK un Bauere, u.c., 2005)



10. pielikums. JL vēlēšanu rezultātu saistība ar IIN uz vienu iedzīvotāju 2000. gadā (EUR) pārejā Vidzemē (Izstrādājusi autore, izmantojot CVK un Bauere, u.c., 2005)



11. pielikums. **Korelācijas matrica 11. Saeimā iekļuvušo partiju saistībai ar socioekonomiskajiem rādītājiem 2011. gadā Vidzemes vēlēšanu apgabalā** (Izstrādājusi autore, izmantojot CVK, LR CSP un Bauere u.c., 2005)

	<i>Vienotība</i>	<i>ZRP</i>	<i>SC</i>	<i>NA</i>	<i>ZZS</i>	<i>latv. (2011)</i>	<i>nelatv. (2011)</i>	<i>35-55 (2011)</i>	<i>15-64 (2011)</i>	<i>Pensio-nāri (2011)</i>	<i>IIN (2011)</i>	<i>aktivi-tāte</i>
<i>Vienotība</i>	1.00											
<i>ZRP</i>	0.41	1.00										
<i>SC</i>	-0.58	-0.81	1.00									
<i>NA</i>	0.29	-0.04	-0.44	1.00								
<i>ZZS</i>	-0.06	0.47	-0.67	0.12	1.00							
<i>latv. (2011)</i>	0.60	0.79	-0.97	0.40	0.62	1.00						
<i>nelatv. (2011)</i>	-0.60	-0.79	0.97	-0.41	-0.62	-1.00	1.00					
<i>35-55 (2011)</i>	-0.28	-0.43	0.44	-0.10	-0.29	-0.50	0.49	1.00				
<i>15-64 (2011)</i>	-0.36	-0.40	0.45	-0.04	-0.35	-0.51	0.51	0.70	1.00			
<i>Pensio-nāri (2011)</i>	0.18	0.49	-0.45	-0.08	0.44	0.51	-0.51	-0.64	-0.85	1.00		
<i>IIN (2011)</i>	-0.11	-0.65	0.58	0.18	-0.69	-0.60	0.60	0.54	0.58	-0.78	1.00	
<i>aktivitāte</i>	0.16	-0.41	0.27	0.29	-0.50	-0.18	0.17	0.02	-0.11	-0.08	0.47	1.00

12. pielikums. Korelācijas matrica 11. Saeimā iekļuvušo partiju saistībai ar socioekonomiskajiem rādītājiem 2011. gadā Pierīgā (Izstrādājusi autore, izmantojot CVK, LR CSP un Bauere u.c., 2005)

	<i>Vienotība</i>	<i>ZRP</i>	<i>SC</i>	<i>NA</i>	<i>ZZS</i>	<i>latv.</i> <i>(2011)</i>	<i>nelatv.</i> <i>(2011)</i>	<i>35-55</i> <i>(2011)</i>	<i>15-64</i> <i>(2011)</i>	<i>pensio-</i> <i>nāri</i> <i>(2011)</i>	<i>IIN</i> <i>(2011)</i>	<i>aktivi-</i> <i>tāte</i>
<i>Vienotība</i>	1.00											
<i>ZRP</i>	0.64	1.00										
<i>SC</i>	-0.88	-0.89	1.00									
<i>NA</i>	0.84	0.64	-0.89	1.00								
<i>ZZS</i>	0.60	0.82	-0.86	0.66	1.00							
<i>latv.</i> <i>(2011)</i>	0.86	0.84	-0.97	0.89	0.79	1.00						
<i>nelatv.</i> <i>(2011)</i>	-0.86	-0.84	0.97	- 0.89	- 0.79	-1.00	1.00					
<i>35-55</i> <i>(2011)</i>	-0.28	-0.48	0.41	- 0.30	- 0.36	-0.53	0.53	1.00				
<i>15-64</i> <i>(2011)</i>	-0.50	-0.15	0.38	- 0.55	- 0.15	-0.53	0.53	0.57	1.00			
<i>pensio-</i> <i>nāri</i> <i>(2011)</i>	0.14	0.07	-0.16	0.26	0.13	0.34	-0.34	-0.55	-0.75	1.00		
<i>IIN</i> <i>(2011)</i>	0.01	-0.39	0.26	- 0.08	- 0.55	-0.32	0.32	0.59	0.16	-0.58	1.00	
<i>aktivi-</i> <i>tāte</i>	0.28	-0.14	-0.04	0.32	- 0.38	0.19	-0.19	-0.15	-0.67	0.43	0.30	1.00

13. pielikums. Korelācijas matrica 11. Saeimā iekļuvušo partiju saistībai ar socioekonomiskajiem rādītājiem 2011. gadā pārējā Vidzemē (Izstrādājusi autore, izmantojot CVK, LR CSP un Bauere u.c., 2005)

	<i>Vienotība</i>	<i>ZRP</i>	<i>SC</i>	<i>NA</i>	<i>ZZS</i>	<i>latv.</i> <i>(2011)</i>	<i>nelatv.</i> <i>(2011)</i>	<i>35-55</i> <i>(2011)</i>	<i>15-64</i> <i>(2011)</i>	<i>pensio-</i> <i>nāri</i> <i>(2011)</i>	<i>IIN</i> <i>(2011)</i>	<i>aktivi-</i> <i>tāte</i>
<i>Vienotība</i>	1.00											
<i>ZRP</i>	0.20	1.00										
<i>SC</i>	-0.24	-0.40	1.00									
<i>NA</i>	-0.07	-0.39	-0.41	1.00								
<i>ZZS</i>	-0.54	-0.16	-0.43	0.12	1.00							
<i>latv.</i> <i>(2011)</i>	0.36	0.42	-0.91	0.32	0.30	1.00						
<i>Nelatv.</i> <i>(2011)</i>	-0.36	-0.42	0.91	-0.32	-0.30	-1.00	1.00					
<i>35-55</i> <i>(2011)</i>	-0.20	-0.12	0.22	-0.05	-0.02	-0.22	0.22	1.00				
<i>15-64</i> <i>(2011)</i>	-0.22	-0.07	0.08	0.12	-0.08	-0.13	0.13	0.70	1.00			
<i>pensio-</i> <i>nāri (2011)</i>	0.04	0.14	-0.02	-0.21	0.10	0.03	-0.03	-0.61	-0.87	1.00		
<i>IIN</i> <i>(2011)</i>	0.05	-0.24	0.32	0.27	-0.46	-0.28	0.28	0.35	0.48	-0.63	1.00	
<i>aktivi-</i> <i>tāte</i>	0.37	-0.16	0.12	0.23	-0.46	0.02	-0.02	-0.24	-0.25	0.13	0.16	1.00

14. pielikums. Iedzīvotāju socioekonomiskie rādītāji Vidzemē kopumā, Pierīgā un pārējā

Vidzemē (Izstrādājusi autore, izmantojot CVK, LR CSP, Bauere, 2005)

	Vidzemes vēlēšanu apgabals	Pierīga	Pārējā Vidzeme
Platība, km ²	22838.69	3143.06	19695.63
Iedzīv. sk. 2000. g.	502750	145047	357703
Iedzīv. sk. 2011. g.	482376	177065	305311
Balsotāju sk. 2000.g.	243052	66558	176494
Balsotāju sk.2011.g.	237823	85069	152754
Latviešu īpatsvars 2000. g., %	77.47	63.89	82.95
Latviešu īpatsvars 2011. g., %	79.34	67.61	86.15
Nelatviešu īpatsvars 2000. g., %	22.53	36.11	17.05
Nelatviešu īpatsvars 2011. g., %	20.39	31.9	13.71
Darbspējas (15-64) iedzīv. Īpatsvars 2000. g., %	66.28	69.22	65.09
Darbspējas (15-64) iedzīv. Īpatsvars, 2011. g., %	67.02	68.13	66.38
Vēlētāju aktivitāte 8.Saeimas vēlēšanās 2002. g., %	74.64	-	-
Vēlētāju aktivitāte 11. Saeimas vēlēšanās 2011. g., %	64.23	71.98	60.61
IIN ieņēmumi uz vienu iedzīv. 2000.g., EUR	96.08	127.95	83.16
IIN ieņēmumi uz vienu iedzīv. 2011. g., EUR	419.28	543.68	350.29