

LATVIJAS UNIVERSITĀTE
EKONOMIKAS UN VADĪBAS FAKULTĀTE
Starptautiskās ekonomikas un biznesa katedra

**ĀRVALSTU TIEŠO INVESTĪCIJU IETEKME
UZ LATVIJAS TAUTSAIMNIECĪBU**

Impact of Foreign Direct Investment
on the Latvian Economy

DIPLOMDARBS
Starptautisko ekonomisko attiecību profesionālā
bakalaura studiju programma

Autors: **Kristaps Straume**
Studenta apliecības Nr.: 11116
Darba vadītājs: Egīls Fortiņš

RĪGA 2015

ANOTĀCIJA

Diplomdarba temats ir „Ārvalstu tiešo investīciju ietekme uz Latvijas tautsaimniecību.”

Ārvalstu tiešās investīcijas nereti tiek uzskatītas par ilgtspējīgas attīstības „atslēgas” instrumentu, kuras, līdz ar ieplūšanu, veicina papildus kapitāla piesaistīšanu, jaunu darba vietu izveidi, kā arī darbinieku kvalifikācijas paaugstināšanu, rezultātā ceļot un veicinot valsts labklājības un arī ekonomisko attīstību. Nenoliedzami ārvalstu tiešajām investīcijām piemīt daudz pozitīvu ietekmējošo faktoru, bet sabiedrībā valda divējāda attieksme pret tām.

Diplomdarba pirmajā daļā tiks analizēta teorētiskā literatūra par ārvalstu tiešo investīciju būtību, veidiem un ekonomisko nozīmi. Otrajā daļā tiks analizēta Latvijas tautsaimniecības situācija, bet, trešajā daļā, balstoties uz teorijas daļā gūtajām zināšanām un otrajā daļā izdarītajiem secinājumiem par ekonomisko situāciju, tiks pētīta ārvalstu tiešo investīciju situācija Latvijā, un analizēta ĀTI ietekme uz tautsaimniecības rādītājiem.

Diplomdarba mērķis ir noteikt ārvalstu tiešo investīciju ietekmi uz Latvijas tautsaimniecību. Mērķa sasniegšanai tika izmantotas vairākas metodes: monogrāfiskā, grafiskā metode, kā arī sekundāro datu analīze un statistiskā analīze.

ĀTI ir viens no Latvijas ekonomiskās attīstības stimulējošajiem faktoriem. Attiecībā uz Latvijas nozarēm, ĀTI lielākoties ieplūst finanšu/apdrošināšanas nozarē, bet attiecībā un reģionu, kur tiek koncentrēts vislielākais investīciju apjoms, tas ir Rīgas reģions.

Atslēgvārdi: investīcijas, tautsaimniecības attīstība, ekonomiskā izaugsme, ĀTI, investors, dinamika.

ANNOTATION

The topic of this Diploma Thesis is "Foreign direct investment impact on the Latvian economy."

Nowadays, investment attraction is a widely used and familiar economic situation improvement and stabilization tool. Investments in society are mainly associated with a positive contribution in a company, sector or country as whole. Foreign direct investments is often considered to be as sustainable development „key”. This kind of investments has a lot of positive influencing factors, but society has a dual attitude towards them.

Within this Diploma Thesis, impact on the Latvian economy will be improved by comparing different kind of economy data. Objective of this research is to appoint foreign direct investment impact on the Latvian economy

To achieve the objectives of this research, various methods were used: monographic, graphic method, as well as analysis of documents, secondary data analysis and statistical data analysis.

Foreign Direct Investments is an important factor, which influences state's economic development. FDI is one of the Latvian economic development behind drivers. Region where is concentrated the largest amount of FDI is region of Riga.

SATURS

ANNOTATION	3
APZĪMĒJUMU SARAKSTS.....	5
IEVADS	6
1. ĀRVALSTU TIEŠO INVESTĪCIJU TEORĒTISKAIS PAMATOJUMS	9
1.1. Ārvalstu tiešo investīciju teorijas	10
1.1.1. Vernona ražošanas cikla teorija.....	11
1.1.2. Internacionalizācijas teorija.....	12
1.1.3. Dunninga elektikas teorija.....	12
1.2. Ārvalstu tiešo investīciju definīcija un būtība	14
1.3. Ārvalstu tiešo investīciju iedalījums	16
1.4. Ārvalstu tiešo investīciju ekonomiskā nozīme	20
1.4.1. Ārvalstu tiešo investīciju pozitīvā ietekme uz valsts ekonomiku	22
1.4.2. Ārvalstu tiešo investīciju negatīvā ietekme uz valsts ekonomiku	23
2. LATVIJAS TAUTSAIMNIECĪBAS RĀDĪTĀJU ANALĪZE	25
2.1. Latvijas attīstības pamatrādītāji.....	25
2.2. Demogrāfiskā situācija Latvijā.....	32
2.4. Darba tirgus Latvijā.....	35
3. ĀRVALSTU TIEŠĀS INVESTĪCIJAS LATVIJAS TAUTSAIMNIECĪBĀ	40
3.1. Ārvalstu tiešo investīciju dinamikas un situācijas novērtējums Latvijā.....	40
3.2. Nozīmīgākie faktori labvēlīgai ārvalstu tiešo investīciju vides radīšanai	47
3.3. Ārvalstu tiešo investīciju ietekme uz Latvijas tautsaimniecības rādītājiem.....	49
SECINĀJUMI UN PRIEKŠLIKUMI	56
IZMANTOTĀS LITERATŪRAS UN ELEKTRONISKO RESURSU SARAKSTS	57

APZĪMĒJUMU SARAKSTS

ĀTI – ārvalstu tiešās investīcijas

ESAO - Ekonomiskās sadarbības un attīstības organizāciju

LIAA - Latvijas Investīciju un Attīstības aģentūra

TNK - Transnacionālā korporācija

IEVADS

Mūsdienās katras valsts mērķi ir balstīti uz sekmīgas tautsaimniecības vadīšanu un tās attīstību, bet vienmēr ir bijis aktuāls jautājums, kā to sasniegt un īstenot. Mūsdienās investīciju piesaiste ir plaši izmantots un pazīstams līdzeklis ekonomiskās situācijas stabilizēšanai un uzlabošanai. Efektīva un mērķtiecīga investīciju piesaiste var kļūt par galveno dzinējspēku ekonomikas izaugsmei un tautsaimniecības attīstībai. Investīcijas veicina tehnoloģisko attīstību, jaunas inovācijas, veicina tautsaimniecības attīstību un citus.

Pastāv uzskats, ka ārvalstu tiešās investīcijas ir cieši saistītas ar ekonomisko izaugsmi un attīstību. Ārvalstu tiešās investīcijas ir kā „atslēga” uz ilgspējīgu attīstību, kapitāla piesaistīšanu, jaunu darba vietu izveidi, jaunu tehnoloģiju ienākšanu tirgū, darbinieku kvalifikācijas paaugstināšanu, patēriņa pieaugumu, kas nepārprotami veicina ekonomisko izaugsmi, kā arī labklājības līmeņa celšanos.

Mūsdienu ekonomiski globālajā pasaulē valsts tautsaimniecības attīstība nav iedomājama bez šīm investīcijām. Tā ir neatņemama kopējo investīciju sastāvdaļa, ar kuru palīdzību valsts gūst lielu labumu ne tikai ekonomiskajā attīstībā, bet arī vietējā tirgus attīstībā, atklājot jaunas starptautiskas tirdzniecības iespējas, tādejādi tiek pārnestas prasmes un zināšanas, kas veicina ražošanas efektivitāti un uzņēmumu konkurētspēju, kas ir būtisks faktors, lai integrētos ārvalstu tirgos.

Lai sekmētu investīciju pieaugumu, tām ir jārada labvēlīga vide. Lai gan Latvijā pēdējo gadu laikā vērojams ĀTI pieaugums, tomēr statistiski kopējais investīciju pieaugums ir salīdzinoši zems, tieši tāpēc ir ļoti svarīgi veidot investīcijām labvēlīgu vidi, lai investors ieraudzītu perspektīvu ilgtermiņa ieguldījumam. Valstīm ir jāizstrādā stratēģisks plāns, kas īstenotu un attaisnotu investoru cerības. Ir jāapzinās trūkumi valsts politiskajā iekārtā, jāveicina uzņēmumu atbalstošu programmu attīstība, visas saistītās lietas, kas palīdzētu ārvalstu uzņēmumam izdzīvot investētajā valstī. Ārējas tiešās investīcijas ir būtisks ārējais finansējums, sabiedrībā valda uzskats, ka ārvalstu tiešajām investīcijām ir pozitīva ietekme uz tautsaimniecības un ekonomikas attīstību, bet ir arī sabiedrības daļa, kas uzskata tieši pretēji.

Diplomdarba pētījuma objekts ir ārvalstu tiešās investīcijas; **pētījuma priekšmets** - ārvalstu tiešo investīciju ietekme uz Latvijas tautsaimniecību.

Diplomdarba **mērķis** ir noteikt ārvalstu tiešo investīciju ietekmi uz Latvijas tautsaimniecību. Lai realizētu darba izvirzīto mērķi, autors uzstāda šādus **uzdevumus**:

1. Veikt ārvalstu tiešo investīciju (ĀTI) teorētisko raksturojumu;
2. Speciālajā literatūrā izpētīt ārvalstu tiešo investīciju iedalījumu un to veidus;
3. Izpētīt ārvalstu tiešo investīciju ekonomisko nozīmi;

4. Izanalizēt Latvijas tautsaimniecības ekonomisko stāvokli;
5. Izvērtēt ārvalstu tiešo investīciju ietekmi uz Latvijas tautsaimniecības.

Lai izpildītu noteiktos un izvirzītos darba uzdevumus, autors izmantos šādas zinātniskās pētījuma metodes:

- Vispār zinātniskās (teorētiskās) pētījuma metodes:
 - ✓ *Monogrāfisko metodi*, ar kuru veiks literatūras izpēti par ārvalstu tiešo investīciju būtību, iedalījumu un to veidiem, kā arī izpētīs ĀTI ekonomisko nozīmi;
 - ✓ *Grafisko metodi*, ar kuru attēlos dažādus uzskates materiālus, tabulas un grafikus;
- Empīriskās pētījuma metodes:
 - ✓ *Dokumentu analīzi*, lai izpētītu Finanšu Ministrijas, Latvijas Bankas u.c. veidotos apskatus par ĀTI Latvijā;
 - ✓ *Sekundāro datu analīzi*;
 - ✓ *Statistisko analīzi*.

Pirmajā diplomdarba daļā, lai tiktu izprasta ārvalstu tiešo investīciju būtība, nozīme un nepieciešamība valsts ekonomikai, autors apskatīs un analizēs teorētisko literatūru par ārvalstu tiešajām investīcijām, teorijām, iedalījumu un to veidiem, kā arī izzinās ĀTI ekonomisko nozīmi.

Otrajā diplomdarba daļā tiks analizēti un apskatīti, pēc autora domām, Latvijas būtiskākie un nozīmīgākie tautsaimniecības rādītāji (IKP, bezdarba līmenis, ārējais parāds, ārējā tirdzniecība, iedzīvotāju skaits, izglītības iestādes, tekošais konts u.c.), jo piemērotas un veselīgas vides radīšana, var ietekmēt investoru piesaisti un otrādi - investīcijas var pozitīvi ietekmēt ekonomisko izaugsmi. Autora izvēlētais laika posms rādītāju atspoguļošanai ir atšķirīgs. Laika periodi izvēlēti pēc nepieciešamības, bet ar mērķi atspoguļot tautsaimniecības pašreizējo situāciju.

Darba trešajā daļā autors pētīs un attēlos ārvalstu tiešās investīcijas Latvijas tautsaimniecības kontekstā. Pamatojoties uz teorijas daļā gūtajām zināšanām par ārvalstu tiešo investīciju ietekmi un uz otrajā daļā gūtajiem priekšstatiem par Latvijas ekonomisko situāciju, tiks noteikta ĀTI ietekme uz Latvijas tautsaimniecības rādītājiem. Tas tiks panākts, salīdzinot ārvalstu tiešās investīcijas dažādu ekonomisko rādītāju kontekstā, salīdzinot to dinamiku, ar mērķi noskaidrot, vai ĀTI dinamikas izmaiņas kādā mērā iespaido tautsaimniecības rādītāju izmaiņas.

Diplomdarba autors pētījuma izstrādes laikā izmantos gan autoru grāmatas, gan elektroniskos resursus, gan oficiāli veiktus pētījumus. Lielākoties tiks izmantotas ārzemju autoru grāmatas. Praktiskās daļas veikšanai, galvenokārt tiks izmantoti dati no Latvijas bankas un Centrālās Statistikas Pārvaldes datu bāzes.

1. ĀRVALSTU TIEŠO INVESTĪCIJU TEORĒTISKAIS PAMATOJUMS

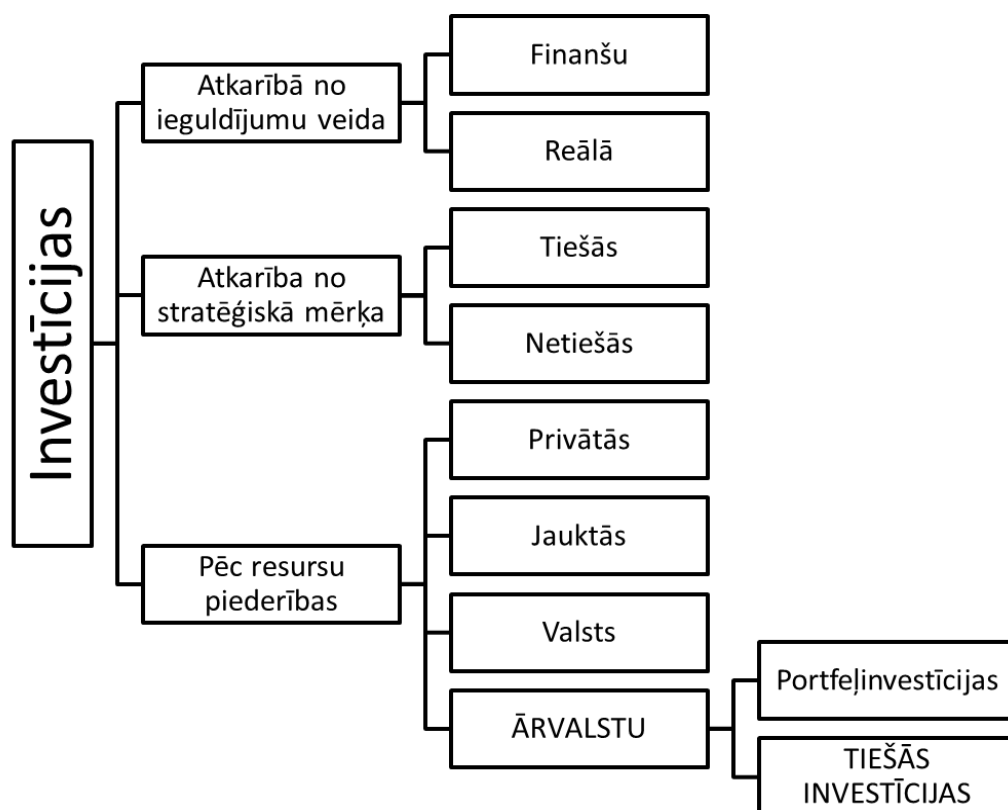
Jēdziens „investīcijas” ir plašs un ir pieejamas daudz un dažādas tā interpretācijas. Plašākā skatījumā, t.i. no makroekonomika teorijas viedokļa, investīcijas tiek saprastas kā līdzekļu plūsma, kas nav paredzēta patēriņam. Runājot uzņēmējdarbības kontekstā investīciju definējums ir skaidrāks un izprotamāks plašākam cilvēku lokam - tās ir kapitāla ieguldīšanas paņēmieni, kas nodrošina kapitāla vērtības saglabāšanu ar mērķi gūt pieaugumu un peļņu.¹ Tātad investīcijas ir ekonomisks resurss, kas tiek izmantots ar mērķi paaugstināt materiālo bagātību. Tās ir naudas saistības, izmantojot finanšu instrumentus, ar mērķi saņemt atgriezenisko saiti ienākumu vai procentu formā. Investīcijas ietver indivīda vai uzņēmuma vēlmi ieguldīt obligācijās, akcijās, valūtā, kā arī citās nākotnes iespējās, visur tur, kur pastāv zināms risks un tiek dota iespēja gūt ienākumus laika gaitā, tātad ilgtermiņa process. Nākas secināt, ka finanšu instrumentus var izmantot dažādos veidos, sākot no ļoti drošām, bet zemu atgriezenisko saiti peļņas ziņā, bet var ieguldīt arī tādās vietās, kur tas ir daudz riskantāk, bet toties ienākumi būs ievērojami augstāki. Vērts pieminēt to, ka investīcijas parasti attiecas uz ilgtermiņa perspektīvu, tieši ar savu pazīmi tās var atšķirt no tirdzniecības un spekulācijām. Pēdējie divi pieminētiem piemīt īstermiņa raksturs un piemīt ievērojami augstāks riska līmenis.²

Secinot, investīcijas ir jebkāda veida ieguldījumi, no kuriem tiek gaidīta un plānota atgriezeniskā saite. Tas ir vienas puses ieguldījums otras puses uzņēmumā vai idejā, ar mērķi, uzlabojot darbību, panākt savu materiālo bagātību. Investēt ir iespējams gan droši, gan ne tik droši un pat riskanti. Bet investoram ir jārēķinās ar to, ka bieži investējot riskantāk, ieguvums un atgriezeniskā saite būs stipri ievērojamāka, kā veicot zema riska investīcijas. Tādēļ, ikvienam investoram nepieciešams pirms investīciju veikšanas izpētīt gan tirgu un to ietekmējošos faktoros, gan pašu uzņēmumu, tā mērķus un potenciālu.

Arī investīciju klasifikācija ir plaša un daudzveidīga, kā arī pazīmes pēc kā tās tiek dalītas. Tieši tādēļ turpmāk darba autors attēlos investīciju klasifikāciju uzskatāmā attēlā, lai labāk izprastu to iedalījumu.

¹ **Kasjanovs I.**, *Investīciju ābece: veidi, ietekme, vide un situācija Latvijā* [Elektroniskais resurss] <https://www.makroekonomika.lv/investiciju-abece-veidi-ietekme-vide-un-situacija-latvija>

² *Essence of Investment*. Pieejams: <http://www.portfoliospread.com/investment-abc/essence-of-investment/> (skatīts 24.03.15.)



1.1. att. Investīciju iedalījums³

Kā norādīts 1.1. attēlā, investīcijas var iedalīt dažādos veidos pēc to pazīmēm, mērķiem un ietekmes. bakalaura darba autors izceļ ārvalstu tiešās investīcijas, jo tās ir galvenais virzītājspēks starptautiskajai ekonomiskajai integrācijai. Ar pareizo pieeju, ārvalstu tiešās investīcijas ir tās, kas var nodrošināt finanšu stabilitāti, veicināt ekonomisko attīstību un uzlabot labklājību sabiedrībā. Kas tās ir un ko tās spēj, tiks tālāk analizēts bakalaura darba gaitā.

1.1. Ārvalstu tiešo investīciju teorijas

Pamatā ārvalstu tiešo investīciju teorijas var iedalīt divās kategorijās:

- Mikroekonomiskajā;
- Makroekonomiskā,

Mikroekonomiskā ietekme – tā var izraisīt struktūras izmaiņas ekonomikā un rūpniecības organizācijā. Ar šo ietekmi tirgus var kļūt konkurētspējīgāks vai monopols, kurā *Transnacionālā korporācija* (TNK) var izmantot savu ietekmi un situāciju tirgū, lai

³ **Autora veidots**, par pamatu izmantota Swedbank prezentācija: Investīcijas Pieejams: http://miljons.jal.lv/Documents/Jaunais%20vort%C4%81ls%20smu.lv/M%C4%81c%C4%ABbu%20mater%C4%81li/SMU/Investicijas_swedank.pdf (skatīts 03.04.2015)

paaugstinātu cenas un radītu negatīvu ietekmi uz patērētāju. Savukārt *makroekonomiskā ietekme* ir tā kapitāla plūsma pāri robežām, kura atspoguļojas valsts maksājumu bilancē.⁴

Pirmais mēģinājums izskaidrot Ārvalstu tiešās investīcijas tika veikts caur *Rikardo salīdzinošās priekšrocības teoriju*. Tomēr ĀTI caur šo teoriju netika pietiekami izskaidrotas un pamatotas. Šī teorija balstās uz divām valstīm, diviem produktiem un perfektu mobilitātes faktoru vietējā līmenī.⁵

Sakarā ar to, ka *Rikardo salīdzinošās priekšrocības teorija* nespēja sniegt nepieciešamo rezultātu, tika izmantoti citi modeļi, piemēram, *portfeļa teorija*. Tomēr šī teorija arī neattaisnoja cerības, balstoties uz to, ka tā izskaidro ārvalstu investīciju sasniegumu portfolio, nevis tiešos ieguldījumus. Saskaņā ar portfeļa investīciju, kamēr nepastāv risks vai šķēršļi kapitāla plūsmai, tikmēr kapitāls plūdis no valstīm ar zemākām procentu likmēm uz valstīm ar augstākām procentu likmēm. Kā uzskata *Hosseini (2005)*, šiem apgalvojumiem realitātē nav pamata. Riska ieviešana un šķēršļu izvietošana kapitāla aprītei, mazina teorijas patiesumu, un kapitāls var brīvi pārvietoties jebkurā virzienā.⁶ Tāpat arī tiek uzskatīts, ka jaunākās tirdzniecības teorijas pilnībā nevar izskaidrot ārvalstu tiešo un citu starptautisko investīciju patieso būtību un nozīmi. Tomēr, neņemot vērā šos uzskatus par tirdzniecības teoriju nepilnībām, turpmāk darbā autors apskatīs trīs no zināmākajām teorijām.

1.1.1. Vernona ražošanas cikla teorija

Ražošanas cikla teoriju izstrādāja *Vernons*. Tā tika izstrādāta 1996.gadā, ar mērķi izskaidrot noteikta veida ārvalstu tiešos ieguldījumus, ko ASV uzņēmumi Rietumeiropā pēc Otrā pasaules kara investēja ražošanas nozarē. Pēc *Vernona* teorijas, pastāv četri ražošanas cikli: inovācija, izaugsme, briedums un kritums. Jau pirmajā ražošanas ciklā, inovāciju posmā, priekšrocība ir ražotājiem, jo tiek ieviestas jaunas tehnoloģijas un līdz ar to produkts attīstās un tam ir priekšrocība, salīdzinot ar pārējiem produktiem. Šīs teorijas pamatā ir pieņēmums, ka ražošanas pārnese uz citu valsti notiek tikai tādā gadījumā, ja ir pārlicība par pietiekamu produkcijas briedumu un to, ka pieprasījums atspēkos ieguldījumus, pieprasījumam augot pēc šiem produktiem.⁷

⁴ **Dr. Gaur S.**, *FOREIGN DIRECT INVESTMENT, MARKET POWER OF TRANSNATIONAL CORPORATIONS AND IMPACT ON COMPETITION*, 2012., Competition Commission of India, P. 5-6.

⁵ **Denisia V.**, *Foreign Direct Investment: An Overview of the Main FDI Theories*, 2010., Academy of Economic Studies, P. 105-106.

⁶ Turpat.

⁷ Turpat, P. 106.

1.1.2. Internacionalizācijas teorija

Internacionalizācijas teorijas mērķis ir izskaidrot transnacionālo kompāniju pieaugumu un to motivāciju ārvalstu tiešo investīciju saņemšanā. Šo teoriju radījis *Buckley un Casson* 1976.gadā, bet 1937.gadā nacionālajā kontekstā to papildināja Coase, un vēlāk, 1976.gadā, *Hymers* internacionālajā kontekstā, kurš savā doktora disertācijas darbā identificēja divus galvenos ārvalstu tiešo investīciju noteicošos faktorus. Viens no tiem bija konkurences atcelšana, savukārt otrs bija priekšrocības dažādiem uzņēmumiem konkrētās darbības nozarēs.⁸

Teorijas aizsācēji *Buckley un Cassons*, atklāja to, ka uzņēmumi organizē savu iekšējo darbību, lai tiktu attīstīta konkurētspējīgā priekšrocība, kas ir pamats arī mūsdienu teorijām un arvien tiek izmantots. *Hennarts (1982)*, kurš nākamais papildināja teoriju, apstiprināja un izvirzīja divu veidu integrācijas modeļus: horizontālo un vertikālo integrāciju. Savukārt, *Hymers* to papildināja ar pieņēmumu, ka notiek ĀTI ieviešana tikai tādā gadījumā, ja uzņēmums interesējošajā valstī saredz potenciālu savas konkurētspējīgās priekšrocības izmantošanai, svarīgs aspekts ir tas, vai konkrētajā valstī ir vai nav līdzīgu uzņēmumu ar līdzīgu priekšrocību. Viņš pieņēma arī to, ka ārvalstu tiešās investīcijas ir atkarīgas no uzņēmuma lēmuma pieņemšanas stratēģijas.⁹

1.1.3. Dunninga elektikas teorija

Dunninga elektikas teorijas izstrādātājs balstās uz trīs mainīgiem lielumiem, kuri izšķir lēmumu par investīciju piesaisti konkrētai valstij – valsts, uzņēmumu specifikas, kā arī internacionalizācijas izšķirošas raksturs. Teorijas izstrādātājs *Dunnings* ar „internacionalizāciju” skaidro uzņēmuma iekšējo elastību un iespēju ražot ārzemēs caur starptautiskām filiālēm vai produkcijas izplatītājiem. *Elektisko teoriju* var skaidrot caur trīs dažādām ārvalstu tiešo investīciju teorijām (O-L-I):¹⁰

„O”- no īpašuma priekšrocībām (*Ownership advantages*). Ārvalstu tirgos veiksmīga darbība ir saistīta ar noteiktām īpašībām, kas piemīt uzņēmumam un ir pārākas par ražošanas izmaksām. Uzņēmumam ir nepieciešamība pēc pārliecības par savām konkurētspējas priekšrocībām, un to, kā tās pilnvērtīgi izmantot ārvalstu tirgos, kas nodrošinās augstāku efektivitāti un mazākas robežizmaksas, salīdzinot ar konkurentiem. Balstoties uz šo teoriju, var izcelt vēl trīs veidu priekšrocības. Viena no tām ir monopola priekšrocība, kas realizējas

⁸ *Denisia V., Foreign Direct Investment: An Overview of the Main FDI Theories, 2010., Academy of Economic Studies, P. 107.*

⁹ Turpat.

¹⁰ Turpat.

kā privilīģēta piekļuve dažādiem tirgiem, izmantojot īpašumtiesības uz ierobežotiem dabas resursiem, patentiem un preču zīmēm; Kā vēl vienu priekšrocību var izcelt tehnoloģiju ieplūšanu un plašas inovāciju zināšanas, kā arī lielāku piekļuvi finanšu kapitālam.¹¹

„L”- *no atrašanās vietas (Location)*; Pirmajam nosacījumam izpildoties, uzņēmumam izdevīgāk kļūst sev piederošos īpašumus izmantot savām vajadzībām, nevis pārdot vai iznomāt tos citu valstu uzņēmumiem. No atrašanās vietas ir atkarīgs tas, kura valsts tiks izvēlēta par transnacionālo korporāciju darbības mērķi.

Konkrētas valsts priekšrocības, kas nozīmīgas investoram un kas pirms investīciju veikšanas tiek pētītas, var iedalīt trīs kategorijās:

- Ekonomiskās priekšrocības; Tās sastāv no kvantitatīvām un kvalitatīvām ražošanas priekšrocībām, piemēram, transporta izmaksas, tirgus paplašināšana, telekomunikācijas u.c.
- Politiskās priekšrocības; Nozīme ir vienotai un konkrētai valsts politikai, kas ietekmē ĀTI plūsmu valstī;
- Sociālās priekšrocības; Tās ietver kultūras daudzveidību, attieksmi pret svešiniekiem.¹²

„I” – *no Internalizācijas (Internalisation)*; Šī ir trešā no *elektiskās paradigmas „O-L-I”* raksturojuma teorijām. Tas ir pamats jeb bāze dažādu apstākļu veidu novērtēšanai. Tiek pētīts, kā uzņēmumam visefektīvāk izmantot savas priekšrocības preču un pakalpojumu pārdošanā, ir saistība ar dažādu veidu līgumiem, kuri tiek parakstīti uzņēmumu starpā. Pārrobežu tirgu internacionalizācijas ieguvums ir būtisks, tieši šī iemesla dēļ daudz ir to uzņēmumu, kuri vēlas strādāt ar ārvalstu piedāvātajiem produktiem un pakalpojumiem, tā vietā, lai šo produkciju piedāvātu saskaņā ar licenci vai franšīzi.¹³

Uzņēmumam vajadzētu koncentrēties uz uzņēmuma specifiskajām priekšrocībām un īpašībām kā tehnoloģiju priekšrocības, produktu kvalitāti, izmaksām. Balstoties uz šīm priekšrocībām, uzņēmumam izdevīgāka ir ražošana ārvalstīs. (*Helpman, 2004*)¹⁴

Secinot var teikt, ka *elektiskā paradigma OLI* liecina, ka *O-L-I* parametri uzņēmumos atšķiras un lielā mērā ir atkarīgi no valsts ekonomiskā un tautsaimniecības konteksta, kurā plānots investēt. Tātad nozīmīga ir ekonomiskā, politiskā un sociālā situācija valstī.

¹¹ **Denisia V.**, *Foreign Direct Investment: An Overview of the Main FDI Theories*, 2010., Academy of Economic Studies, P. 108.

¹² Turpat.

¹³ Turpat.

¹⁴ **Dr. Issam A.W. Mohamed and Magdy Alamin**, *Reviewing Impacts of Foreign Direct Investments on the Macroeconomic Performance of Developing Countries*, 2012., P.38.

Uzņēmuma stratēģiskais plānojums, motivācija un mērķi ir lielā mērā atkarīgi no valsts situācijas un piedāvātajiem noteikumiem ĀTI ieplūšanai.

1.2. Ārvalstu tiešo investīciju definīcija un būtība

Ārvalstu tiešajām investīcijām piemīt nozīmīga un pieaugoša loma ne tikai Latvijas, bet arī globālā līmenī. Uzņēmumam šīs investīcijas var sniegt gan jaunus tirgus un realizācijas kanālus, gan lētākas ražošanas iekārtas, jaunas tehnoloģijas, prasmju un zināšanu pārnesi, kā arī finansējumu.¹⁵ Ārvalstu tiešo investīciju definīcijas tiek dažādi interpretētas, tāpat kā to nozīme, bet pamatdoma katrā no tām ir līdzīga - ĀTI ir viena uzņēmuma kontroles pār citu uzņēmumu kādā citā valstī.¹⁶ Ir atrodams definīcijas papildinājums, norādot, ka ĀTI ir „ārvalstu tiešā investora kapitāla plūsmas tieši vai caur citiem saistītiem uzņēmumiem ārvalstu uzņēmumā.”¹⁷ Cits autors ĀTI definē, kā finansiālu procesu, kas saistīts ar uzņēmumiem, kas darbojas un kontrolē ienākumu gūšanas iespējas vismaz vienā valstī ārpus savas valsts robežām.¹⁸ Secinot var teikt, ka ĀTI ir kādas valsts uzņēmuma finansiāls ieguldījums citas valsts uzņēmumā, kas investētā uzņēmuma valstī veicina ekonomisko labklājību.

Investoram, pieņemot lēmumu par investēšanu konkrētajā valstī, ir jāizvērtē daudzi faktori, kas palīdz noteikt investīciju lietderību un efektivitāti. Pie faktoriem, kurus ir jāizvērtē, var minēt dabisko un cilvēcisko resursu pieejamību un cenas, tirgus izmērus, infrastruktūras piemērotību, attīstības līmeni, ekonomiskās attīstības līmeni, kā arī politisko stabilitāti. Infrastruktūras un telekomunikāciju nepiemērotība, kā arī nepietiekami enerģijas un ūdens resursi ir ārvalstu tiešo investīciju kavējošie faktori. Turpretī, vietējā kapitāla pārpalikums un laba infrastruktūra ir ĀTI sekmējošie faktori.¹⁹

Uzņēmumam, kas saņem šīs ārvalstu investīcijas, tiek sniegtas jaunas tehnoloģijas, finansiāla palīdzība, procesu uzlabošana, pat vadības prasmes un organizatoriskās tehnoloģijas, tādā veidā sniedzot spēcīgu stimulu ekonomikas attīstībai. Pēdējo desmit gadu laikā, ĀTI ir sniegušas nozīmīgu devumu uzņēmumu internacionalizācijai. Jaunu informācijas tehnoloģiju sistēmu attīstība ir veicinājusi globālās komunikācijas izmaksu samazinājumu un

¹⁵ *Understanding Foreign Direct Investment*, Pieejams: http://www.going-global.com/articles/understanding_foreign_direct_investment.htm (skatīts 15.03.15.)

¹⁶ **Jones J., Wren C.**, *Foreign Direct Investment and the Regional Economy*, 2012., Ashgate Publishing Ltd., P. 8. (P. 260)

¹⁷ **Škapars R.**, *Latvijas ekonomikas un sabiedrības pārstrukturizācijas ietekme uz uzņēmējdarbības konkurētspēju un iedzīvotāju dzīves kvalitāti*, Rīga: LU Akadēmiskais apgāds, 2006., 132 lpp. (340 lpp.)

¹⁸ **Stephen D. Cohen Professor, Washington D.C.**, *Multinational Corporations and Foreign Direct Investment*, 2007., Oxford University Press, P. 27. (P. 384.)

¹⁹ Turpat.

līdz ar veicinājusi ārvalstu investīciju vadību daudz vienkāršāku kā iepriekš. Kardinālas tirdzniecības un investīciju politikas, pasaules regulatīvās vides izmaiņas pēdējos desmit gados, tostarp tirdzniecības politikas un tarifu liberalizācija, mazināti ierobežojumi ārvalstu investoriem, kā arī ierobežojumu atcelšana un daudzu nozaru privatizācija iespējams ir bijuši ietekmējoši faktori ārvalstu tiešo investīciju paplašināšanai.²⁰

Secinot var teikt, ka ārvalstu tiešās investīcijas ir atslēgas elements starptautiskajai ekonomiskajai integrācijai. ĀTI rada tiešu, stabilu un ilgtermiņa saikni starp divām valstīm ekonomiskā ziņā. Tās veicina tehnoloģiju nodošanu un zināšanu apmaiņu starp valstīm, kā arī sniedz iespēju valsts ekonomikai veicināt un virzīt savus produktus daudz plašākā mērogā starptautiskos tirgos. Piemērotas un atbilstošas politikas un attiecību vidē, ĀTI ir arī papildu finansējuma avots ieguldījumiem, tās var būt nozīmīgs instruments attīstībai.²¹

ĀTI ne tikai sniedz nozīmīgu ieguldījumu, bet ietver un stimulē papildus labvēlīgus efektus. Nereti tiek novērots *efekts darba tirgū*. Parasti līdz ar ĀTI nāk arī ārvalstu uzņēmumu darbinieki, kuriem, integrējoties vietējā tirgū, var tikt panākta ilgtermiņa migrācija valstī, tādā veidā pastiprinot *pāriešanas efektu*, kas šajā gadījumā nozīmētu veiksmīgas integrācijas norisi. Kā vēl vienu efektu var minēt *konkurences efektu*. Šis efekts mudina vietējos uzņēmējus ieguldīt līdzekļus tehnoloģijās un inovācijās, lai tie būtu spējīgi konkurēt ar ĀTI uzņēmumiem tirgus apstākļos. Taču, lai šie efekti īstenotos, ir svarīgi, lai valstī, kas saņem šīs investīcijas, uzņēmumi būtu pietiekami konkurētspējīgi, tie nevar un nedrīkst atpalikt no investējošo uzņēmumu līmeņa ne tehnoloģiskā, ne izmaksu, ne organizatoriskā ziņā. Jo šī atšķirība starp uzņēmumiem būs lielāka, jo pāriešanas efektu pāriešana nebūs tik veiksmīga un efektīva.²²

Secinot var teikt, ka ĀTI ir nozīmīgs faktors ekonomiskai izaugsmei valstī, kurā tiek investēts. Lielāko atdevi no ĀTI var iegūt, koncentrējot šīs investīcijas augstu tehnoloģiju un augstu darba kvalifikāciju pieprasosajās nozarēs. Tādēļ nozīmīgi ir izvēlēties pareizo stratēģiju un pieņemt pareizos lēmumus attiecībā uz ĀTI, kas ir gan valsts, gan valdības un investoru uzdevums.²³

²⁰ *Understanding Foreign Direct Investment* [Elektroniskais resurss] http://www.going-global.com/articles/understanding_foreign_direct_investment.htm

²¹ *OECS Factbook 2013: Economics, Environmental and Social Statistics* [Elektroniskais resurss] <http://www.oecd-ilibrary.org/sites/factbook-2013-en/04/02/01/index.html?itemId=/content/chapter/factbook-2013-34-en>

²² **Kasjanovs I.**, *Investīciju ābece: veidi, ietekme, vide un situācija Latvijā* [Elektroniskais resurss] <https://www.makroekonomika.lv/investiciju-abece-veidi-ietekme-vide-un-situacija-latvija> (Skatīts 29.03.2015)

²³ **Bojārs J.**, *Starptautiskās Investīcijas*, Rīga: LU Starptautisko attiecību institūts, 1996., 267 lpp. (76 lpp.)

ĀTI definīcija skaidrojama, kā viena uzņēmuma finansiāls atbalsts kādam uzņēmuma citā valstī jeb uzņēmuma daļēja pārņemšana, kādā citā valstī. Līdz ar to, šis atbalsts sniedz arī ieguvumu saņēmēja valsts ekonomikai.

1.3. Ārvalstu tiešo investīciju iedalījums

ĀTI var izdalīt dažādos veidos. Tālāk darbā autors apskatīs vairākus iedalījuma veidus. Viens no veidiem ir ĀTI iedalījums ***pēc kapitāla ieplūdes veida***. Pēc Ekonomiskās sadarbības un attīstības organizāciju jeb ESAO (tulk. -Organisation for Economic Co-operation and Development - OECD), sniegtās informācijas ĀTI iedalās:

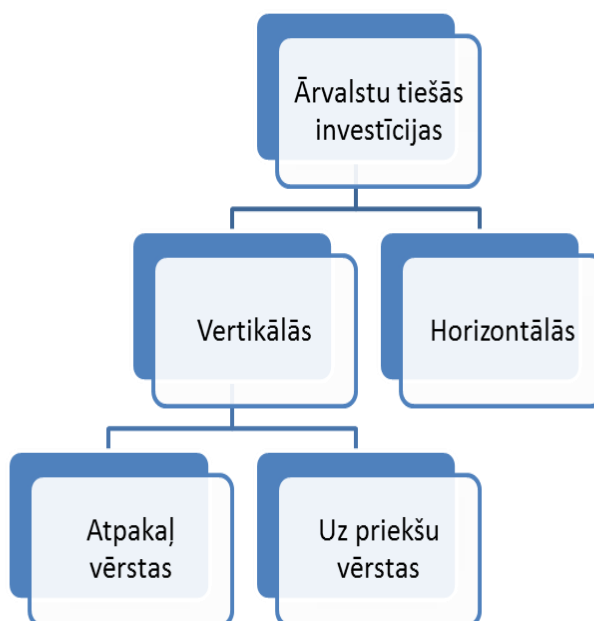
- *Apvienošanās un pārņemšanas investīcijas (mergers and acquisitions (M&A))*- Tās ir divu uzņēmumu apvienošanās, kad viens uzņēmums pilnībā pārņem otru uzņēmumu. Visbiežāk iemesls šai pilnīgajai pārņemšanai ir ar mērķi veidot konkurētspējīgu un dzīvotspējīgu uzņēmumu vietējā tirgū;
- *Jaunās investīcijas (greenfield)* ir uzņēmuma filiāļu vai pārstāvniecību dibināšana ārvalstu tirgū. Šis investīciju veids tiek uzskatīts par efektīvu, jo tiek palielināts aktīvu apjoms rezidentu uzņēmumos, tādā veidā veicinot ražošanas efektivitāti un valsts ekonomisko augšupeju;
- *Industriālās investīcijas (brownfield)* – uzņēmumam vai valdībai izīrējot ražošanas iekārtas, ar mērķi panākt tehnoloģiju īrnieka efektīvu darbību jauna uzņēmuma/ražošanas izveidošanā;
- *Kapitālu palielinošās investīcijas*- šīs investīcijas ir tā naudas summa, kas tiek ieguldīta jau esošās filiālēs vai struktūrvienībās ar mērķi paplašināt to darbību. Šis investīciju veids ir līdzīgs „greenfield” jeb jaunajām investīcijām. Šie abi investīciju veidi lielākoties tiek skatīti kopā, bet tikai kā daļa no investīcijām, kas nav saistītas ar uzņēmuma apvienošanu vai pārņemšanu;
- *Finanšu pārstrukturizēšana* attiecas uz uzņēmumu parādu likvidēšanu, investoram atmaksājot radušos parādus. Šajā gadījumā investīcijas ir ieguldījumi parādu atmaksai.²⁴

Katram no šiem kapitāla plūsmas veidiem ir sava veida mijiedarbība un ietekme uz valsts ekonomisko stāvokli. Autoram meklējot informāciju par visbiežāk un plašāk pieejamo un pielietojamo ĀTI veidu Latvijā, nācās secināt, ka nav pieejamu konkrētu datu.

²⁴ *Benchmark Definition of Foreign Direct Investment: Fourth Edition, 2008* , Pieejams: <http://www.oecd.org/daf/inv/investmentstatisticsandanalysis/40193734.pdf> (Skatīts 02.04.2015)

Būtiski norādīt, ka stratēģiskā plānošana un lēmumu pieņemšana ĀTI kontekstā sākas ar investoru mērķu izvirzīšanu. Pēc mērķa noskaidrošanas, tiek noskaidrots, kam tieši tiks investēts, kurā vietā un kādā nozarē. Tiek izzināti visi pozitīvie un negatīvie aspekti, lai nonāktu līdz pašam investēšanas procesam.²⁵ Kā autors iepriekš noskaidrojis, katrā valstī pastāv nosacījumi, kas atkarība no investoru mērķiem var, vai nu bremzēt, vai veicināt ĀTI ieplūšanu konkrētajā valstī.

Attēlā 1.2. tiks attēlots vēl viens ārvalstu tiešo iedalījums, šajā gadījumā pēc investīciju mērķa.



1.2 att. Ārvalstu tiešo investīciju iedalījums²⁶

Kā redzams 1.2.attēlā, ĀTI **pēc mērķa** var iedalīt divās apakšgrupās, vienai no tām iedaloties vēl divās apakšgrupās:

- *Horizontālās* ir tāda veida ārvalstu investīcijas, kad uzņēmums orientējas uz jaunu ārvalstu tirgu apgūšanu, izvēlēto tirgu papildinot ar jaunu vai līdzīgu produktu kā savas valsts tirgū. Šādu ārvalstu tiešo investīciju gadījumā, uzņēmums izvēlētajā mērķa valstī visbiežāk atver tādas pašas ražotnes. Horizontālās investīcijas visbiežāk tiek īstenotas, ja uzņēmumam piemīt tāda priekšrocība vai priekšrocības, kas nepiemīt citiem uzņēmumiem konkrētā tirgū,

²⁵ *Benchmark Definition of Foreign Direct Investment: Fourth Edition, 2008*, Pieejams:

<http://www.oecd.org/daf/inv/investmentstatisticsandanalysis/40193734.pdf> (Skatīts 02.04.2015)

²⁶ **Autora veidots**, par pamatu izmantots: Alexander Protsenko. *Vertical and Horizontal Foreign Direct Investments in transition countries*. LudwigMaximilians-Universitat, Munchen. 2003. February 2004., P.15. (P.159.)

Vēl šis investīciju veids tiek izvēlēts gadījumā, ja mērķa valstī importa tarifi vai transportēšanas izdevumi ir pārāk augsti un neizdevīgi,²⁷

- *Vertikālās investīcijas* ir tādas ārvalstu tiešās investīcijas, kad uzņēmums mērķa tirgū ienāk kādā no produkta cikla stadijām, tās pašas industrijas ietvaros.

Vertikālās ĀTI var iedalīt *atpakaļ vērstajās* un *uz priekšu vērstajās*:

- ✓ Atpakaļ vērsto ĀTI mērķis ir nodrošināt ražošanai nepieciešamās izejvielas, tās orientējot uz izmaksu samazināšanu ražošanā;
- ✓ Uz priekšu vērsto ĀTI mērķis ir piekļūt patērētājam pēc iespējas tuvāk pēc iespējas tuvāk, piemēram, iegādājoties produktu izplatīšanas uzņēmumus. Līdz ar ko samazinās transportēšanas un produkta izplatīšanas stratēģiskās problēmas., kā arī ir iespēja radīt šķēršļus citu valstu uzņēmumu ienākšanai tirgū.²⁸

„Lielākā daļa ĀTI pasaulē ir horizontālās jeb uz jauniem tirgiem orientētas. Šāds ĀTI veids tautsaimniecībai var būt izdevīgs arī tad, ja neņem vērā to pozitīvo ietekmi uz nodarbinātību, maksājumu bilanci un, iespējams, nodokļu ieņēmumiem – tām var būt netieša pozitīva ietekme arī uz pārējo ekonomiku.”²⁹

„Jaunā endogēnā izaugsmes teorija nosaka un izceļ divus nozīmīgākos faktoros, kuri raksturo ārvalstu tiešās investīcijas. Pirmkārt, ĀTI ir kapitāla, tehnoloģiju un zināšanu kopums, un, otrkārt, galvenais ĀTI ieguldījums investīciju importētājvalsts ekonomikas izaugsmē ir tehnoloģiju un pieredzes pārnese un izplatīšana.”³⁰

Vienmēr ir bijis aktuāls jautājums par nepieciešamību investēt ārvalstu uzņēmumos. Šī iemesla dēļ, darba autors tālāk apskatīt ĀTI iedalījumu *pēc motivācijas veidiem*:

- *Uz jaunu tirgu motivētas*; Kā jau autors iepriekš norādījis un apskatījis, tad šīs uz jaunu tirgu motivētās investīcijas tiek dēvētas arī par horizontālajām investīcijām. Šis investīciju veids ir balstīts uz līdzīgu uzņēmuma ražotņu dibināšanu ārvalstu tirgos;
- *Uz dabas resursiem motivētas*; Šīs investīcijas var klasificēt arī pie iepriekš minētajām vertikālajām ĀTI, jo tās meklē dabas resursu, izejvielas un zemas ražošanas izmaksas, līdz ar to, prasa pārvietot daļu ražošanas procesu uz citu vietu, nevis vienkārši dublēt;

²⁷ Šumilo Ē., *Ārvalstu tiešās investīcijas, Pieejams:*

<http://profizgl.lu.lv/mod/book/view.php?id=16789&chapterid=3353> (skatīts 12.05.15.)

²⁸ Turpat.

²⁹ Alašejeva J., *Latvijas rūpniecības uzņēmumu internacionalizācija: politikas un ārvalstu investīciju ietekme*, Sabiedriskās politikas centrs PROVIDUS, 2004., 60 lpp. (40 lpp.)

³⁰ Paula D., Titarenko D., *Latvijas ekonomikas konkurētspēja un investīciju nozīme tās veicināšanā*, LU Akadēmiskais apgāds, 2009., 67. lpp (166. lpp)

- *Uz efektivitātes paaugstināšanu motivētas*; Šī motivācija mudina uzņēmumus izmanto zemāku izmaksu struktūru, proti, izmantot lētāku darba spēku ārvalstīs, ar mērķi ilgtermiņā ietaupīt un palielināt peļņu;
- *Uz stratēģiskiem aktīviem motivētas*; Šīs motivācijas ĀTI, ir balstītas uz stratēģiskiem apsvērumiem ar ieceri konsolidēt un stiprināt ilgtermiņa konkurētspēju korporācijā. Tā parasti tiek saistīta ar attīstības iespējām un ar ieguldījumiem pētniecībā, ekonomiski spēcīgajās valstīs.³¹

Ir dažādi faktori, kas skaidro katru investīciju veidu un iemeslus, kādēļ uzņēmumu investīcijas ārvalstu tirgos laika gaitā mainās. Ir izvirzītas vairākas hipotēzes, kādēļ uzņēmumi izvēlas investēt ārvalstīs. Būtībā uzņēmumi ir gatavi investēt jebkur, kur iespējams palielināt peļņu un ienākumus. Gadījumā, ja vietējais tirgus ir pārāk mazs vai konkrētam biznesam nepiemērots, uzņēmumi cenšas investēt ārvalstu tirgos. Neņemot vērā neatkarīgi precīzu motivāciju vai kombinētos motivācijas faktorus, galvenais investoru mērķis ir piekļūt ārvalstu tirgum un konkrētās valsts resursiem.³²

Investējot, vienmēr pastāv zināms risks, lai arī kāda veida saimnieciskajā darbībā tiktu investēts. būtu. „ĀTI gadījumā galvenie riska faktori ir norādīti tālāk darbā:

- filiāle ārvalstīs kļūst par vietējo tiesību un jurisdikcijas subjektu;
- kapitālieguldījums ārvalstīs pakļauts vietējās politiskās un juridiskās sistēmas nestabilitātei un nacionalizācijas briesmām, kas ir visparastākais riska faktors;
- iespējama cenu kontrole no mērķa valsts puses, kas var samazināt varbūtējo peļņu;
- valūtas kursa un valūtas pārvedumu, t.sk. peļņas repatriācijas, kontrole mērķa valstī;
- režīma nestabilitāte vai nespēja aizsargāt ārvalstniekus pret nemieriem vai noziedzību;
- tik maza vidējā tirgus ietilpība, kas nevar attaisnot investīcijā plānoto ražošanu;
- vietējās valūtas kursa, depozīta un kredīta likmju nestabilitāte;
- peļņas normas risks;
- tirgus risks;
- ražošanas risks.³³

„Ārvalstu tiešās investīcijas ir vienas no grūtākajām („smagākajām”) un riskantākajām investīciju formām pasaulē, kuras nākotnē var nest lielu ilgstošu peļņu.”³⁴ Autors secina, ka

³¹ **Alašejeva J.**, *Latvijas rūpniecības uzņēmumu internacionalizācija: politikas un ārvalstu investīciju ietekme*, Sabiedriskās politikas centrs PROVIDUS, 2004., 60 lpp. (40 lpp.)

³² **Easson A.J.**, *Tax Incentives for Foreign Direct Investment*, 2004., Kluwer Law International, P.18. (P.237)

³³ **Bojārs J.**, *Starptautiskās Investīcijas*, Rīga: LU Starptautisko attiecību institūts, 1996., 267 lpp. (72. lpp)

ĀTI globālā līmenī ir ļoti būtiskas, to ietekme uz valsts ekonomiku vērtējama kā ļoti augsta. Ir daudz faktoru, kas ietekmē ārvalstu investīciju ieplūdi mērķa valstī. Investoram ir ļoti būtiski izvērtēt visus faktorus, lai pārliecinātos, ka veiktās investīcijas būs pietiekami efektīvas un peļņu nesošas. Vēl secināts, ka investoram nozīmīgi ir izvēlēties pareizo stratēģisko plānu, pareizi novērtējot esošos un gaidāmos, ietekmējošos faktorus. Kā autors iepriekš darbā aplūkojis, ir dažādi ĀTI investīciju veidi un investoram svarīgi ir saprast pie kāda ĀTI veida viņa investīcijas ir pieskaitāmas, lai vieglāk varētu atlasīt un izvērtēt ietekmējošos faktorus. Autors var apgalvot, ka vienmēr pastāv zināms risks, šie riski ne vienmēr var tikt prognozēti. Investoram nozīmīgi ir sekot līdzi investīciju gaitai, lai nerastos negaidītu pārsteigumu.

1.4. Ārvalstu tiešo investīciju ekonomiskā nozīme

Ekonomiskā attīstība ir plašs jēdziens. Galvenais akcents tiek likts uz ekonomisko un sociālo attīstību, bet risināti tiek arī citi jautājumi, kā politiskā brīvība, sociālais taisnīgums, vides stabilitāte. Visi šie faktori tiek apvienoti un realizēti, ar mērķi uzlabot iedzīvotāju apmierinātību un celstu labklājības līmeni valstī. Tomēr empīriskie dati liecina, ka visi šie ekonomiskās attīstības elementi ietekmē ekonomisko izaugsmi. Likumsakarīgi, ka valstis ar straujāku ekonomisko izaugsmi, uzrāda labākus un stabilākus attīstības rādītājus izglītības un medicīnas jomā, ne tik ierobežotu politisko sistēmu, vienlīdzīgāku labklājības līmeni un uzlabotu vides apsaimniekošanas sistēmu. Bez ekonomiskās izaugsmes nav iespējama ekonomiskā attīstība.³⁵

Kā jau vairāk kārt autors minējis, ĀTI bieži tiek minēts, kā galvenais produktivitātes rādītājs – investīcijas un ekonomiskā izaugsme. Kopumā ĀTI atbalsta produktu internacionalizāciju, tādejādi stimulējot ekonomiski atvērtu tirdzniecību, kas tiek uzskatīta par pozitīvu ietekmi uz izaugsmi.³⁶ Ārvalstu tiešās investīcijas ir neatņemama starptautiskās ekonomiskās integrācijas sastāvdaļa, galvenais katalizators attīstībai. Ar pareizi izstrādātu politikas sistēmu, ĀTI var nodrošināt finanšu stabilitāti, veicināt ekonomisko attīstību un uzlabot sabiedrības labklājību.³⁷

Valstij ir būtiski izstrādāt metodes, lai piesaistītu ĀTI ieplūdi, kas veicinātu ekonomisko izaugsmi. Godīga un paredzama, uz tirgus ieviešanu vērsta ilgtermiņa reformu

³⁴ Eriņš I., Orlovska A., *Ārvalstu tiešo investīciju ietekme uz Latvijas ekonomisko stāvokli*, RTU zinātniskie raksti. 3. sēr., Ekonomika un uzņēmējdarbība. - 4. sēj. (2006), 54. lpp.

³⁵ Sun X., *Foreign Direct Investment and Economic Development: What Do the States Need To Do?* Pieejams: <http://unpan1.un.org/intradoc/groups/public/documents/un/unpan006348.pdf> (Skatīts 04.04.2015)

³⁶ Kowalewskim O., *The Role of Foreign Direct Investment in the Economy*, 2008., Rainer Hampp Verlag, P. 93. (P. 217.)

³⁷ *Foreign Direct Investment for Development: MAXIMISING BENEFITS, MINIMISING COSTS* Pieejams: <http://www.oecd.org/investment/investmentfordevelopment/1959815.pdf> (Skatīts 04.04.2015.)

politika, pretimnākoša nodokļu politika, inflācijas samazināšanās, valdības atteikšanās no iejaukšanās uzņēmējdarbības sektoros, kam nav stratēģiskas nozīmes, kredīta un termiņa depozītu likmju samazināšana, ir tikai dažas no valsts un konkrētās valdības izstrādātajām metodēm, kuras varētu ietekmēt investīciju ieplūdi.³⁸ „Valdībām ir ieteikts stimulēt ārzemju investīcijas, tomēr tiek atzīts, ka iespējami izņēmumi. Uzsvērta nepieciešamība darīt investoriem zināmus investīciju noteikumus. Ieteikts izvairīties no komplicētiem noteikumiem un grūti saprotamiem nosacījumiem ārvalstu investoru darbībai.”³⁹ Pie metodēm ir būtiski pieminēt, ka valstīs tiek veidotas investīciju aģentūras, kuras nodarbojas ar investīcijām saistītiem jautājumiem un, kuru darbība saistībā ar ekonomisko izaugsmi, vērtējama kā ļoti augsta. Latvijā šādu aģentūru mēs pazīstam kā - Latvijas Investīciju un Attīstības aģentūra (LIAA).

Starp ekonomistiem nepastāv vienota viedokļa, par ārvalstu tiešo investīciju pozitīvo vai negatīvo raksturu. Par pozitīvo ietekmi, balstoties uz saviem izstrādātajiem pētījumiem ir izteicies (*Stiglitz, Joseph E., 2000.*), kurš apgalvo, ka ārvalstu tiešās investīcijas nodrošina ne tikai resursu pietiekamību, bet arī tehnoloģiju attīstību, tirgus pieejamību un jaunu darba vietu izveidi. Šie faktori ir cieši saistīti ar ekonomiski pozitīvu attīstību.⁴⁰ Par negatīvo ietekmi, balstoties uz saviem izstrādātajiem pētījumiem ir izteicies (*Saltz, 1992.*), apgalvojot, ka ārvalstu tiešās investīcijas, balstoties uz negodīgu konkurenci var izkonkurēt vietējos uzņēmumus, tādā veidā veidojot negatīvu ietekmi uz ekonomisko izaugsmi.⁴¹

Zinātniskajā literatūrā ļoti plaši tiek apspriestas sakarības, kas pastāv starp ĀTI un ekonomisko izaugsmi, tomēr ĀTI ietekmes mehānisma būtība uz ekonomikas izaugsmes procesu, pagaidām nav precīzi izpētīta. ĀTI mijiedarbība ar ekonomisko izaugsmi, pēc empīriskās analīzes rezultātiem un zinātniskajā sabiedrībā populāru un bieži citētu pētījumu rezultātiem, norādīts, ka ĀTI ir pozitīva ietekme uz ekonomisko izaugsmi.⁴²

Secinot, autors var apgalvot, ka ĀTI ietekme uz ekonomisko izaugsmi ir atkarīga no dažādiem ietekmējošiem apstākļiem valstī, kurā tiek investēts, piemēram, cilvēku kapitāla pietiekamības, ekonomikas un tehnoloģijas apstākļiem, politiskajiem apstākļiem. To valstu valdībām, kurās plānots palielināt investīciju piesaisti, ir nepieciešams veidot atbilstošus nosacījumus, kas ir regulators investīciju ieplūdei un ietekmes veicinātājs.

³⁸ **Bojārs J.**, Starptautiskās Investīcijas, Rīga: LU Starptautisko attiecību institūts, 1996., 267 lpp. (79. lpp)

³⁹ Turpat. 214. lpp.

⁴⁰ **Michael U. Klein, C. Aaron, B. Hadjimichael**, *Foreign Direct Investment and Poverty Reduction*, 2001., World Bank Publications, P.32., (P. 41)

⁴¹ **Sahoo P, Nataraj G., R.K. Dash**, *Foreign Direct Investment in South Asia*, 2013., Springer Science & Business Media, P. 203., (P.383)

⁴² **Paula D., Titarenko D.**, *Latvijas ekonomikas konkurētspēja un investīciju nozīme tās veicināšanā*, LU Akadēmiskais apgāds, 2009., 69. lpp (166. lpp)

Lai arī par investīciju ietekmi nav vienprātības, autors tālāk darbā apskatīs dažus no iespējamajiem pozitīvajiem un negatīvajiem ietekmes faktoriem.

1.4.1. Ārvalstu tiešo investīciju pozitīvā ietekme uz valsts ekonomiku

Ārvalstu tiešās investīcijas var sniegt pozitīvo ietekmi dažiem no valsts ekonomiskajiem rādītājiem: *kapitālieguldījuma apjomam*; Investoram investējot jaunu rūpniecību celtniecībā un tehnoloģiju iegādē, šādā gadījumā, „uzņēmuma galvenais mērķis ir gūt peļņu un tālāk darbībā vismaz daļa no šīs summas tiek investēta jaunos objektos.”⁴³; *Nodarbinātībai*, jo ĀTI ietekmē jaunu darba vietu izveidi un saglabāšanu. Šis faktors ir īpaši nozīmīgs tranzīta ekonomikas valstīm, tādā veidā ĀTI risina nodarbinātības problēmas privatizējamos uzņēmumos. Jebkura valsts uzskata par lielu plusu ĀTI ietekmi uz jaunu darba vietu izveidi; *Zināšanu (know – how) un tehnoloģiju pārnesei*; Zināšanu un tehnoloģiju pārnese attīsta uzņēmumu efektivitāti un savstarpējo konkurenci. Daudzi uzņēmumi izvēlās ātru un modernu informācijas apmaiņu, lai pēc iespējas ātrāk tiktu ieviestas jaunākās vadības un ražošanas metodes, valstī, kurā tiks investēts; *Eksporta attīstībai*; Ārvalstu investori ir vairāk orientēti uz eksportu salīdzinot ar vietējiem uzņēmumiem. Tirgus lielums ir viens no noteicošajiem faktoriem, ko investors ņem vērā, nenoliedzami liela nozīme piemīt arī atrašanās vietai attiecībā pret lielajiem tirgiem; *Infrastruktūras attīstībai*; Kā jau darbā autors vairāk kārt norādījis, ĀTI ļoti būtiski ietekmē infrastruktūras attīstību, ieviešot jaunas tehnoloģijas, kā arī pārnesot jaunas zināšanas uzņēmuma vadīšanā. Šāda veida rekonstrukcija ir gandrīz neiespējama iesaistot vietējos uzņēmējus. Jāpiemin, ka ĀTI sniedz iespējas ātri un efektīvi attīstīt ostas un telekomunikācijas; *Darba ražīgumu*; Lielāko pasaules ražotāju investīcijas palielina darba ražīgumu valstī, jo tiek izmantoti vietējie resursi, daudzkārt lētāks darba spēks, efektīvākai ražošanai; *Nodokļu ieņēmumus*; ĀTI uzņēmumu eksporta aktivitātes pozitīvi ietekmē valsts tirdzniecības bilanci un peļņas nodoklis papildina valsts kasi; *Sadarbības ar piegādātājiem*; Lai nevajadzētu meklēt tālu, ārvalstu investori izejvielas priekš ražošanas izvēlas iegādāties no vietējiem ražotājiem, lai ietaupītu laiku un resursus.⁴⁴

Ārvalstu tiešās investīcijas līdz ar savu ieplūšanu valstī, nes un sniedz pozitīvus faktorus, kuri ietekmē un veicina valsts ekonomisko attīstību un izaugsmi. Jāuzsver, ka ĀTI ne vienmēr sniedz labvēlīgu un pozitīvu ietekmi. Galvenokārt tas ir atkarīgs no valsts ekonomiskās situācijas, pastāvošajiem politiskajiem nosacījumiem, attīstības līmeņa, konkurences un citiem apstākļiem.

⁴³ Eriņš I., Orlovskā A., *Ārvalstu tiešo investīciju ietekme uz Latvijas ekonomisko stāvokli*, RTU zinātniskie raksti. 3. sēr., *Ekonomika un uzņēmējdarbība*. - 4. sēj. 2006, 55.-56. lpp.

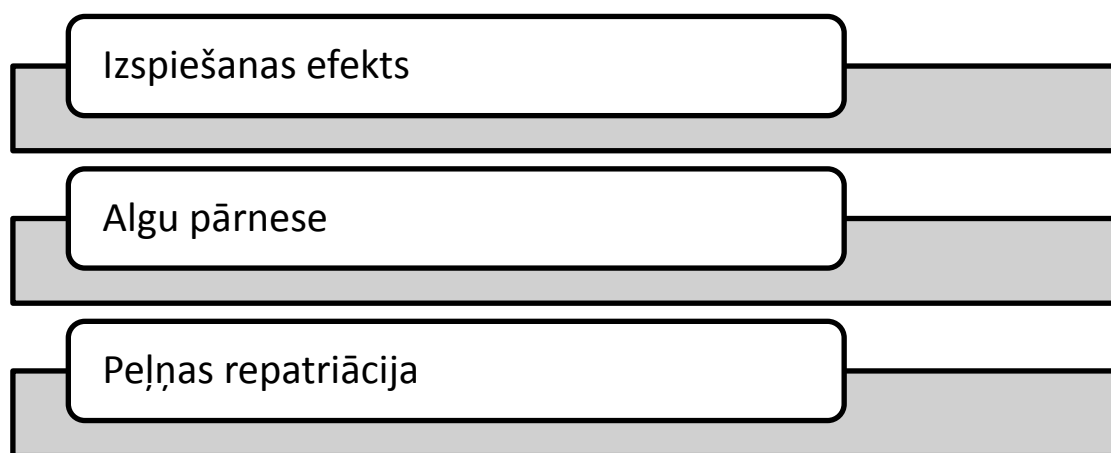
⁴⁴ Turpat.

Autors izdara secinājumus, ka ĀTI sniedz ieguvumu vairākām tautsaimniecības jomām. Pēc autora domām galvenās ieguvējas ir: valsts ekonomika, uzņēmumi un sabiedrība. Uzņēmumu galvenais ieguvums ir zināšanu pārnese, tehnoloģiju attīstība un procesu kvalitātes uzlabošanās, attiecībā uz sabiedrību, kā pozitīvo ietekmi var minēt jaunu darba vietu rašanos un labklājības līmeņa celšanos, bet valsts ekonomiskā līmenī ĀTI pozitīvo ietekmi sniedz palielinot eksportu, IKP, veicina tehnoloģisko attīstību u.c.

„Ārvalstu investīciju piesaistīšana ne tikai sniedz ieguvumus to importētājvalstī, bet ir saistīta arī ar izdevumiem.”⁴⁵ Ne velti sabiedrībā domas dalās par investīciju ietekmi uz tautsaimniecību. Ja investīcijas kopumā saistītās ar ko pozitīvu, tad zinātājiem viedoklis par ĀTI nereti ir saistīts ar ārvalstu uzņēmēju ienākšanu vietējā tirgū un vietējo uzņēmumu pārņemšanu.

1.4.2. Ārvalstu tiešo investīciju negatīvā ietekme uz valsts ekonomiku

Pēc teorijas, ārvalstu tiešajām investīcijām ir arī negatīvā ietekme uz valsts ekonomiku. Autors, kā iespējamus negatīvos ietekmes aspektus, ir atspoguļojis zemāk redzamajā 1.3. attēlā.



1.3.attēls. ĀTI negatīvā ietekme⁴⁶

Izspiešanas efekts. Ārvalstu uzņēmumam atvērot filiāli kādā citā valstī, tiek pārnestas inovācijas, daudz produktīvākas tehnoloģijas, tādā veidā radot kvalificēta un augsta standarta darba spēka nepieciešamību, kas izraisa konkurenci valsts uzņēmumiem. Nereti šī konkurence izspiež uzņēmumus no tirgus aprites. Cenšoties neatpalikt no augstajiem standartiem, ko ĀTI

⁴⁵ Paula D., D. Titarenko, *Latvijas ekonomikas konkurētspēja un investīciju nozīme tās veicināšanā*, LU Akadēmiskais apgāds, 2009., 69. lpp (166. lpp)

⁴⁶ **Autora veidots**, par pamatu izmantots: *Negative Effects Of Fdi In Host Countries Economics Essay*, Pieejams: <http://www.ukessays.com/essays/economics/negative-effects-of-fdi-in-host-countries-economics-essay.php> (Skatīts 10.04.2015)

ieplūšana ir radījusi, vietējie uzņēmumi cieš neveiksmes. Konkurences dēļ uzņēmumiem palielinās izmaksas, tā iemesla dēļ, ka nepieciešams nodrošināt konkurētspējīgu atalgoju, tehnoloģijas procesu attīstībai un darbinieku apmācībām, kuras īstermiņā nenes peļņu un nav garantēts, ka ilgtermiņā tas atmaksāsies; *Algu pārnese*. Algu pieaugums ārvalstu uzņēmumos ietekmē iekšzemes uzņēmumu darbību, jo tie nevēlas zaudēt kvalificētos darbiniekus un cenšas radīt līdzīgus apstākļus. Līdz ar ko, šāda veida rīcība var ietekmēt vietējo uzņēmumu konkurētspējas samazināšanos, jo ārvalstu uzņēmumi izmanto savas produktivitātes priekšrocības, kuras nereti ir lielākas kā vietējiem uzņēmumiem; *Peļņas repatriācija*. Ārvalstu uzņēmumam atverot meitas uzņēmumu kādā citā valstī, galvenais mērķis ir gūt peļņu. Bieži vien, gūtā peļņa tiek repatriēta uz mātes uzņēmumiem, dividenžu vai uzkrātās peļņas veidā. Peļņas repatriācija ir liela kapitāla aizplūde prom no valsts, kur veiktas ārvalstu tiešās investīcijas, kas atspoguļojās maksājuma bilancē, to negatīvi ietekmējot.⁴⁷

Tālākajā darbā autors analizēs Latvijas tautsaimniecības ekonomiskos rādītājus, kuru analīzes rezultātā tiks izprastas Latvijas tautsaimniecības tendences un pašreizējā ekonomiskā situācija.

⁴⁷ *Negative Effects Of Fdi In Host Countries Economics Essay*, Pieejams:
<http://www.ukessays.com/essays/economics/negative-effects-of-fdi-in-host-countries-economics-essay.php>
(Skatīts 13.04.2015)

2. LATVIJAS TAUTSAIMNIECĪBAS RĀDĪTĀJU ANALĪZE

Ekonomikas ministrijas speciālistu ziņojumā par Latvijas tautsaimniecību ir teikts, ka ekonomiskā lejupslīde jau kopš 2009. gada beigām ir apturēta un beidzot ir atsākusies Latvijas ekonomikas augšupeja.⁴⁸ Vērts izcelt pirmos pēc krīzes gadus, kad Latvija spēja izkāpt no dziļās ekonomiskās krīzes „bedres”, sasniedza un uzrādīja labākus ekonomiskos rādītājus, salīdzinot ar to, ko bija prognozējuši visoptimistiskāk noskaņotie eksperti.

Lai noteiktu šā brīža ekonomisko stāvokli Latvijā, jāņem vērā šobrīd aktuālie ģeopolitiskie saspīlējumi, kas skar lielu daļu valstu ekonomiku un kas ir galvenais ekonomisko rādītāju stagnācijas vai lejupslīdes iemesls. „Latvijas ekonomikas izaugsme no 2011. līdz 2013. gadam vidēji sasniedza 4,7% ik gadu, kas bija viena no straujākajām Eiropas Savienībā (ES). 2014. gadā ekonomikas pieauguma tempi palēninājās, ko noteica tendences ārējā vidē – lēnāka nekā iepriekš gaidīta ES izaugsme, kā arī ekonomiskās situācijas pavājināšanās Krievijā.”⁴⁹

Neskatoties uz to, ka ir pagājuši jau vairāki gadi kopš ekonomiskās krīzes, tā tomēr vēl joprojām tiek daudz pieminēta un nereti ir kā atskaites punkts, ar kuru tiek salīdzināti ekonomiskie rādītāji. Lai uzskatāmāk tiktu attēlota šā brīža ekonomiskā situācija, darba autors dažu rādītāju atspoguļošanai izmantos arī pirmskrīzes un krīzes periodu. Tautsaimniecības situācijas attēlošanai un novērtēšanai, darba autors apskatīs un analizēs viņaprāt nozīmīgākos tautsaimniecības rādītājus, apskatot gan ekonomikas attīstības, demogrāfiskos un ar izglītību saistītos rādītājus.

2.1. Latvijas attīstības pamatrādītāji

Nozīmīgs valsts ekonomiskais raksturojošs un iedzīvotāju dzīves līmeni raksturojošs rādītājs ir iekšzemes kopprodukts (IKP). Tas parāda gada laikā saražoto galaproduktu (preču un pakalpojumu) kopējo vērtību.⁵⁰

IKP pieauguma temps pakāpeniski palielinās. Pēc 2014. gada kalendāri izlīdzinātiem datiem, IKP kopumā ir audzis par aptuveni 2,4 %. Salīdzinot ar Latvijas Bankas prognozēm,

⁴⁸ **Ekonomikas ministrija**, *Ziņojums par Latvijas tautsaimniecības attīstību*, Rīga 2014. gada decembris Pieejams: https://www.em.gov.lv/files/tautsaimniecibas_attistiba/2014_dec_lv.pdf

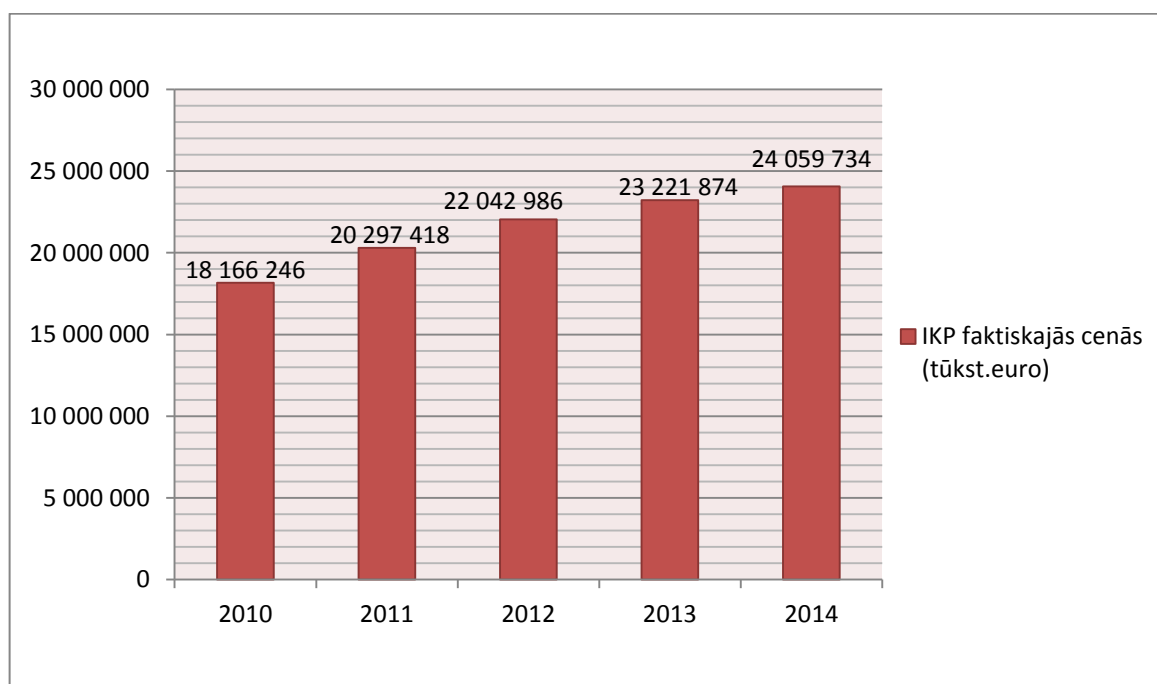
(Skatīts 05.05.2015.)

⁴⁹ **Ekonomikas ministrija**, *Informatīvais ziņojums par makroekonomisko stāvokli valstī*, Rīga 2015. gada janvāris Pieejams: https://www.em.gov.lv/files/tautsaimniecibas_attistiba/EMZino_27_200115.pdf (Skatīts 05.05.2015)

⁵⁰ *Iekšzemes kopprodukts*. [Elektroniskais resurss]

<http://termini.lza.lv/term.php?term=iek%C5%A1zemes%20kopprodukts&list=iek%C5%A1zemes&lang=LV>

šis rādītājs ir nedaudz zemāks.⁵¹ Autors 2.1. attēlā apskatīs IKP faktiskajās cenās un tā dinamiku pēdējo piecu gadu griezumā.



2.1.att. IKP faktiskajās cenās (tūkst.euro)⁵²

Aplūkojot 2.1. attēlu, var secināt, ka Latvijas iekšzemes kopprodukts turpina palielināties. Kā jau iepriekš tika minēts, tad pieauguma temps sāk samazināties, pamatojoties uz to, ka IKP pieaugums no 2010. gada līdz 2011 gadam veidoja 2 131 172 milj. eiro, turpretī no 2013. gada līdz 2014. gadam pieaugums veidoja vien 837 860 tūkst. eiro. Neskatoties uz to, arvien saglabājas pozitīva un augšupejoša tendence.

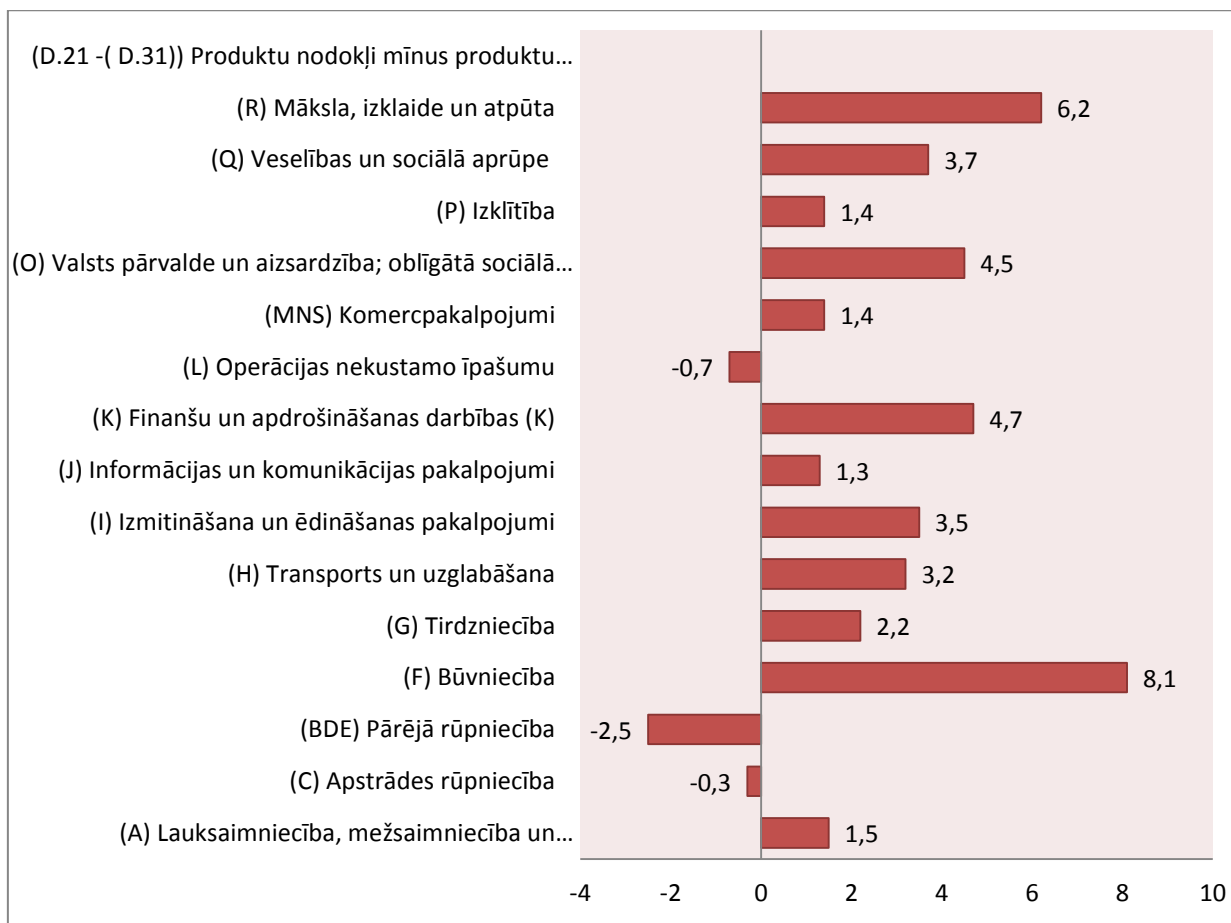
Sākot ar 2010. gadu, kad Latvija tikko bija atguvusies no ekonomiskās krīzes, vērojams IKP nemitīgs pieaugums, 2014. gadā sasniedzot 24 (miljrd. EUR) robežu, kas, salīdzinot ar 2010. gadu, ir gandrīz par 6 (miljrd. EUR) vairāk.

Ņemot vērā ārējas vides ietekmi, IKP ir saglabājis pozitīvo tendenci, tomēr, pamatojoties uz ģeopolitiskās situācijas pasliktināšanos pēdējā pusgada laikā, to iespējamu eskalāciju un jaunu sankciju piemērošanu, un pret Krieviju, kas ir viena no Latvijas galvenajām eksporta valstīm, ieviesto ekonomisko un politisko sankciju dēļ, prognozē IKP iespējamu samazinājumu

Pēc autora domām, vērtīgi ir apskatīt to, kā IKP ir izmainījies pa darbības veidiem, kas tiks attēlots 2.2. attēlā.

⁵¹ *Latvijas Bankas prognozes*, 13.01.2015. Pieejams: <https://www.makroekonomika.lv/latvijas-bankas-prognozes> (Skatīts 30.04.2015)

⁵² *Centrālā statistikas pārvalde, Iekšzemes kopprodukts (tūkst.euro)* [Elektroniskais resurss] http://data.csb.gov.lv/pxweb/lv/ekfin/ekfin_ikgad_ikp/IK10_0010.px/table/tableViewLayout1/?rxid=cdbc978c-22b0-416a-aacc-aa650d3e2ce0 (skatīts 27.04.15.)



2.2. att. IKP izmaiņas pa darbības veidiem 2014. gadā, procentos pret iepriekšējo gadu⁵³

Kā redzams 2.2 attēlā, IKP izmaiņas 2014. gadā visvairāk skārušas tādus darbības virzienus kā būvniecību un mākslu/izklaidi/atpūtu. Attiecīgi būvniecībā vērojams 8,1 % pieaugums un mākslā/izklaidē/atpūtā 6, 2 % pieaugums. To varētu skaidrot ar Latvijas kļūšanu par Eiropas kultūras galvaspilsētu. Būvniecības IKP tempa kāpumu veicinājis šoseju, ielu un ceļu būvniecības pieaugums par 13 %, kā arī dzīvojamo māju būvniecība, izglītības iestāžu būvniecības u.c.⁵⁴

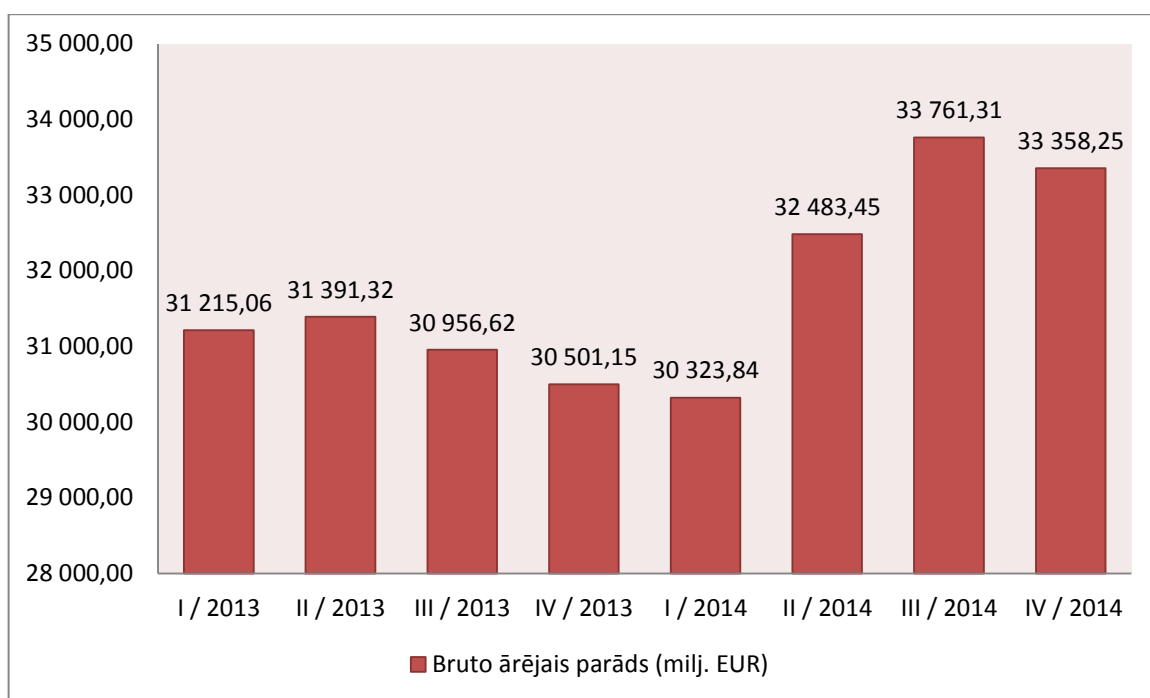
2.2. attēlā redzams, ka 2014. gada IKP samazinājumu, salīdzinot ar 2013. gadu kritumu, ir piedzīvojušas nekustamā īpašuma un apstrādes rūpniecības nozares. Nekustamā īpašuma nozares piedzīvoto IKP samazinājumu var skaidrot ar neskaidro situāciju imigrācijas likumā, kas radīja stagnācijas draudus un daudzi nekustamo īpašumu projekti tika apturēti, un ārvalstu investori izturējās piesardzīgi pret jaunu nekustamo īpašumu projektu īstenošanu.

⁵³ Centrālās statistikas pārvalde, *Iekšzemes indeksi pa darbības veidiem*, Pieejams: <http://www.csb.gov.lv/notikumi/2014-gada-iekšzemes-kopprodukts-palielinajies-par-24-41014.html> (Skatīts 01.05.2015)

⁵⁴ Centrālās statistikas pārvalde, *2014. gadā iekšzemes kopprodukts palielinājies par 2,4 %* Pieejams: <http://www.csb.gov.lv/notikumi/2014-gada-iekšzemes-kopprodukts-palielinajies-par-24-41014.html> (Skatīts 01.05.2015)

Kopumā var teikt, ka nozaru attīstība un ekonomiskā attīstība kopumā, ir atkarīga no valdības lēmumiem par dažāda veida ierobežojumiem, atvieglojumiem, kā arī no tā, kā tiek tērēts valsts budžets, kam tas tiek izlietots.

Tālāk tiks apskatītas bruto ārējā parāda izmaiņas pa ceturkšņiem, apskatot un salīdzinot iepriekšējos divus gadus. „Latvijas bruto ārējais parāds ir visu tiešo parādsaistību summa, kuru Latvijas rezidenti ir parādā nerezidentiem, kuru segšanai ir jāveic pamatsummu un procentu maksājumi.”⁵⁵ Izmantojot Latvijas Bankas sniegtos datus, autors 2.3. attēlā attēlos attēlos dinamiku pa ceturkšņiem pēdējo divu gadu griezumā.



2.3.attēls. Bruto ārējā parāda dinamika pa ceturkšņiem (milj. EUR)⁵⁶

Apskatot 2.3. attēlu, var secināt, ka kopš 2013. gada otrā ceturkšņa, bruto ārējais parāds pamazām kritās, bet jau 2014. gada otrajā ceturksnī, tas manāmi palielinājās un pārsniedza 32 (miljrd. EUR) apmēru. Bruto ārējā parāda palielināšanos iespējams var sasaistīt ar jau augstāk minēto, proti, ar ģeopolitiskajiem apstākļiem.

Pēc autora domām, ārējais parāds galvenokārt radies sankciju iespaidā pret Krieviju, kā arī Ukrainas krīzes iespaidā. Ņemot vērā to, ka ir mainīta likumdošana par uzturēšanās atļaujām, tad Latvijas ekonomika izjūt Krievijas investoru samazināšanos, šo likuma grozījumu noteikti izjūt arī nekustamo īpašumu nozare un uzņēmumi. Ukrainas krīzes

⁵⁵ Tautsaimniecības blogs, Pieejams: <http://www.makroekonomika.org/kapec-latvija-iet-boja/latvijas-ekonomiskais-stavoklis/#ftn> (Skatīts 20.04.2015.)

⁵⁶ Latvijas Banka, Ārējā parāda datu tabulas. Publicēts 09.03.2015. Pieejams: <http://statdb.bank.lv/lb/Data.aspx?id=126> (Skatīts 27.04.2015)

iespaidā un Krievijas provokatīvās darbības rezultātā, daudzi uzņēmumi ir spiesti atteikties no Ukrainas tirgus, kā arī izvairīties no Krievijas tirgus. Līdz ar to pārstrukturizēšanās iespaidā, meklējot jaunus tirgu, uzņēmumi ir spiesti aizņemties vairāk, kas iespējams ir viens no galvenajiem faktoriem bruto ārējā parāda palielinājumam.

Vēl būtiski ir pieminēt, ka 2015. gads iezīmējas ar to, ka Latvijai ir jāatmaksā no starptautiskajiem fondiem aizņemtā nauda. Līdz ar to tiek iesaistīti ārvalstu investori, no kuriem valsts ir spiesta aizņemties, lai atdotu citus parādus. Ārējais parāds attiecīgi palielinās, jo par iepriekš aizņemtajiem parādiem ir uzkrāta procenta likme, kas liek aizņemties vairāk un arvien palielināt ārējā parāda summu. Var uzskatīt to, ka Latvija nevis atdod parādus, bet gan veic parāda turētāju struktūras maiņu.⁵⁷

Kā nākamo, vienu no galvenajiem ekonomikas rādītājiem, autors apskatīs eksporta un importa dinamiku, sākot no 2014. gada februāra līdz 2015. gada februārim. „Saskaņā ar Centrālās statistikas pārvaldes (CSP) datiem 2015. gada februārī salīdzinājumā ar janvāri Latvijas preču ārējais tirdzniecības apgrozījums saruka par 0,3 %. Mēneša laikā preču eksporta vērtība samazinājās par 2,0 %, bet importa vērtība pieauga par 1,2 %. Šādos apstākļos arvien lielāka nozīme būs tam, kā Latvijas eksportētājiem veiksies, meklējot jaunus noieta tirgus.”⁵⁸

Latvijas uzņēmēji mēģina paplašināt eksporta noieta tirgu Eiropas Savienības (ES) valstīs un līdz šim mazāk apgūtos tirgos ārpus ES. Pēc darba autora domām, pozitīvu ietekmi uz Latvijas eksportu viennozīmīgi noteiks „KVV Liepājas metalurģis” ražotnes darbības atsākšana, kas iespējams daļēji kompensēs ārējās vides riskus saistībā ar Krievijas pieprasījuma kritumu.⁵⁹

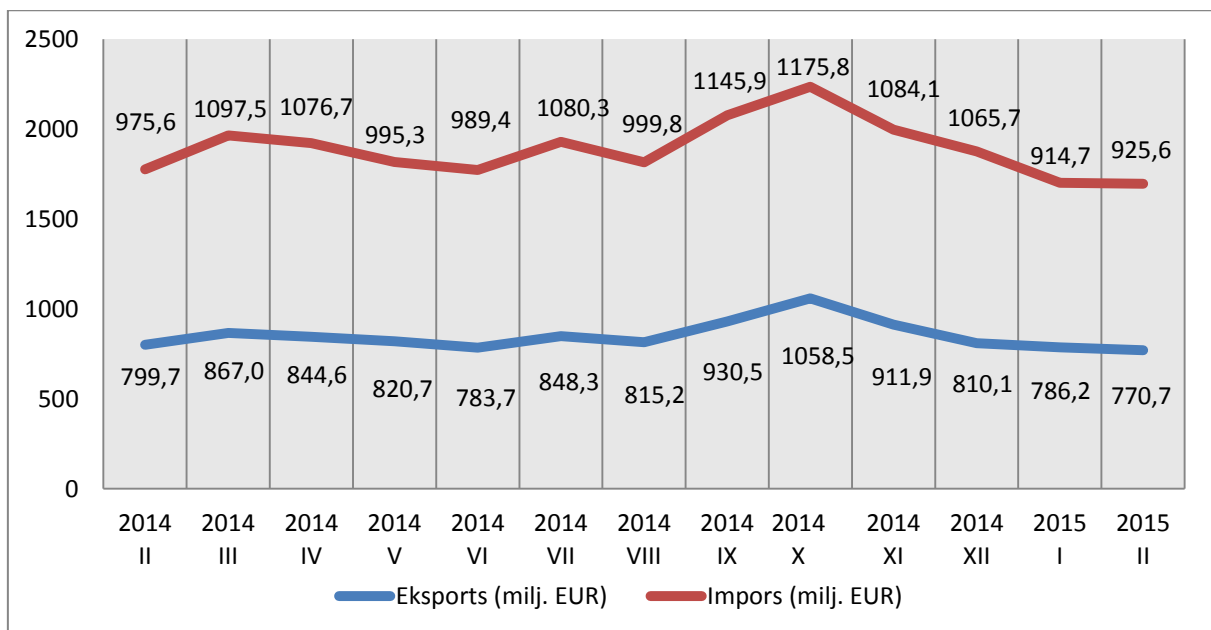
Valsts uzdevums ir palielināt eksporta apjomu un samazināt importu. Diemžēl, vairāk kā 15 gadus, Latvijas eksporta apjoms nav pārsniedzis importa apjomus. Līdz ar to pēdējos gadus ir veidojusies negatīva ārēja tirdzniecības bilance (negatīvs saldo). Tas nozīmē ka Latvija iegādājas vairāk kā pārdod un rodas deficīts, kas valstij ir jāatmaksā.

Lai tuvāk iepazītos ar ārējās tirdzniecības rādītājiem, darba autors ir izstrādājis 2.4. *attēlu*, kurā var aplūkot eksporta un importa dinamiku laika griezumā no 2014. gada februāra līdz 2015. gada februārim.

⁵⁷ Juris Paiders, Parādu pieauguma veiksmes stāsts, 09.04.2014., Pieejams: <http://nra.lv/viedokli/juris-paiders-3/114977-paradu-pieauguma-veiksmes-stasts.htm> (Skatīts 05.05.2015)

⁵⁸ Daina Pelēce, Latvijas Bankas ekonomiste, *Latvijas eksportētājiem jāturpina meklēt jaunas nišas savai produkcijai*, 09.04.2015., Pieejams: <https://www.makroekonomika.lv/latvijas-eksportetajiem-jaturpina-meklet-jaunas-nisas-savai-produkcijai> (Skatīts 05.05.2015)

⁵⁹ Turpat



2.4.att. Latvijas ārējā tirdzniecība pa mēnešiem (milj. EUR)⁶⁰

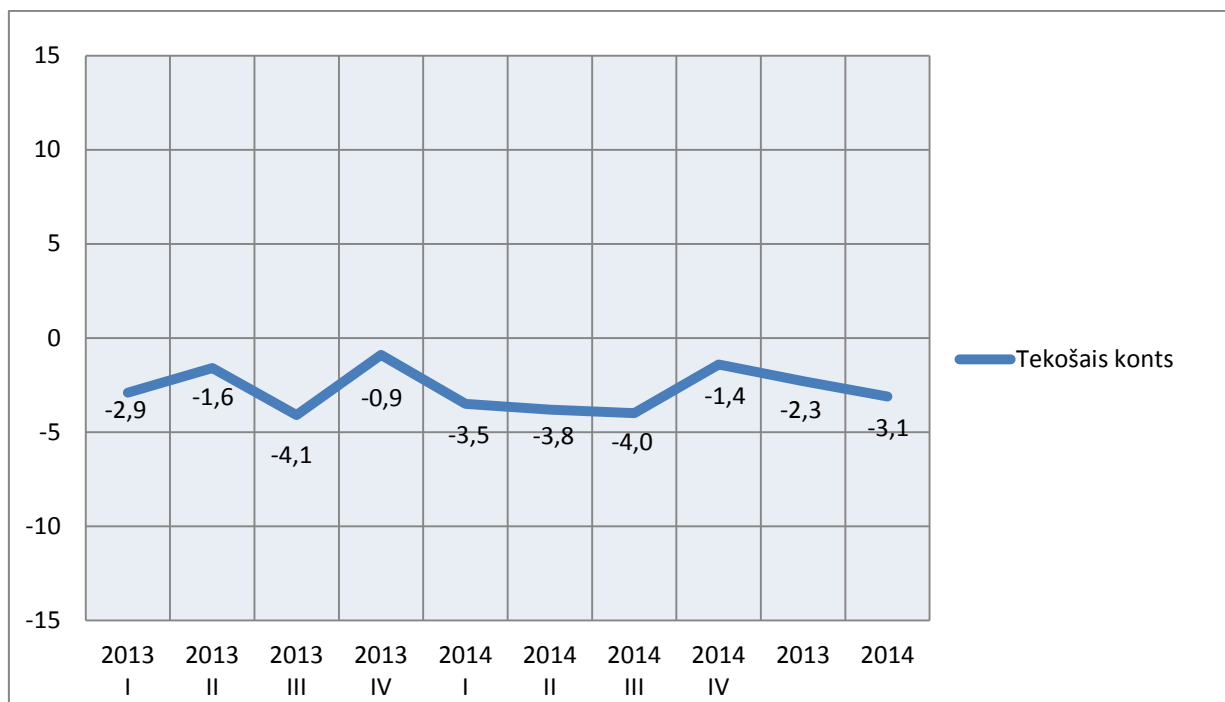
Izvērtējot 2.4. attēlu, var secināt, ka eksporta un importa rādītāji pēdēja gada laikā būtiski nav mainījušies. Redzams, ka iepriekš darbā minētās Krievijas noteiktās sankcijas, tiešā veidā Latvijas eksporta kopējo dinamiku ļoti būtiski nav ietekmējušas. Ja aplūko un salīdzina 2014. gada februāri ar 2015. gada februāri, tad var secināt, ka eksports krities par 29 milj. eiro, savukārt imports krities par 50,1 milj. eiro, kas nozīmē, ka lielas svārstības ārējās tirdzniecības bilanci nav vērojamas. Lai gan imports ir sarucis vairāk kā eksports, tas būtiski nav mainījis kopskatu uz negatīvo ārējās tirdzniecības bilanci un tā tik un tā paliek salīdzinoši liela. Pēc 2.4. attēlā redzamajiem datiem, 2015. gada februārī ārējās maksājuma bilances negatīvais saldo veidoja -224,9 milj.eiro summu attiecībā pret 2014. gada februāri, kad tas bija 175,9 milj.eiro, kas ir 49 milj. eiro palielinājums.

Kopumā izvērtējot eksporta un importa dinamiku, būtiskas izmaiņas nav vērojamas. Tas, ko autors vēlas akcentēt ir, ka iepriekš minēto ģeopolitisko faktoru ietekmē, daudziem Latvijas eksportētājiem būs iespēja kļūt konkurētspējīgākiem pasaules tirgos, tādejādi uzturot eksporta pieaugumu.

Eksports un imports ir galvenās komponentes, kas veido tekošo kontu, tāpēc arī ir svarīgi apskatīt tekošā konta rādītājus. Tekošais konts ir ļoti nozīmīgs pārskats, jo tas ātri signalizē par izmaiņām citos ekonomiskos rādītājos, galvenokārt konkrētas valsts un

⁶⁰ Centralās Statistikas pārvalde, *Latvijas ārējā tirdzniecība, milj. eiro*. Pieejams: <http://www.csb.gov.lv/notikumi/februari-samazinajies-eksporta-ipatsvars-latvijas-areja-tirdznieciba-41080.html> (Skatīts 20.04.2015)

ekonomiskā attīstībā.⁶¹ 2.5. attēlā autors aplūkos tekošā kontu procentos no iekšzemes kopprodukta pa ceturkšņiem pēdējo divu gadu griezumā.



2.5. att. Tekošais konts, procentos no IKP⁶²

Apskatot 2.5. attēlā redzamo tekošā konta dinamiku, var secināt, ka 2014. gadā tas veidoja 3,1 % no IKP jeb 749 milj. eiro. lielu deficītu. Salīdzinot ar 2013. gadu, tas palielinājās par 0,8 %, un kā vienu no ietekmējošiem faktoriem var minēt Krievijas ģeopolitiskos apstākļus, kuri ietekmējuši transporta pakalpojuma eksporta vērtības. Pastiprinoties konkurencei, samazinājās transporta pakalpojumu cenas. No 2013. gada pirmā ceturkšņa līdz 2014. gada ceturtajam ceturksnim tekošais konts visu laiku turējies negatīvs. Tekošā konta negatīvo saldo galvenokārt sedza ilgtermiņa kapitāls ārvalstu tiešo investīciju veidā. Lai gan 2014. gadā investīciju ieplūdi bremzēja ģeopolitiskie satricinājumi un eiro zonas ekonomikas lēnā atlabšana no krīzes, tomēr kā pozitīvo aspektu var izcelt to, ka investīcijas joprojām turpina ieplūst.⁶³ Pēc autora domām, tekošā konta deficīts turpmākajos gados samazināsies, jo Latvijas uzņēmēji aktīvi veido jaunus tirdzniecības sakarus ar citām valstīm.

⁶¹ Maksājuma bilancē tekošais konts, Pieejams:

http://www.debt.lv/LV/Maksajuma_bilance_tekosais_konts.html (Skatīts 01.05.2015)

⁶² Vecgaile L., 2014. gada 4. Ceturksnī tekošā konta deficīts bija 88 miljoni eiro, Pieejams:

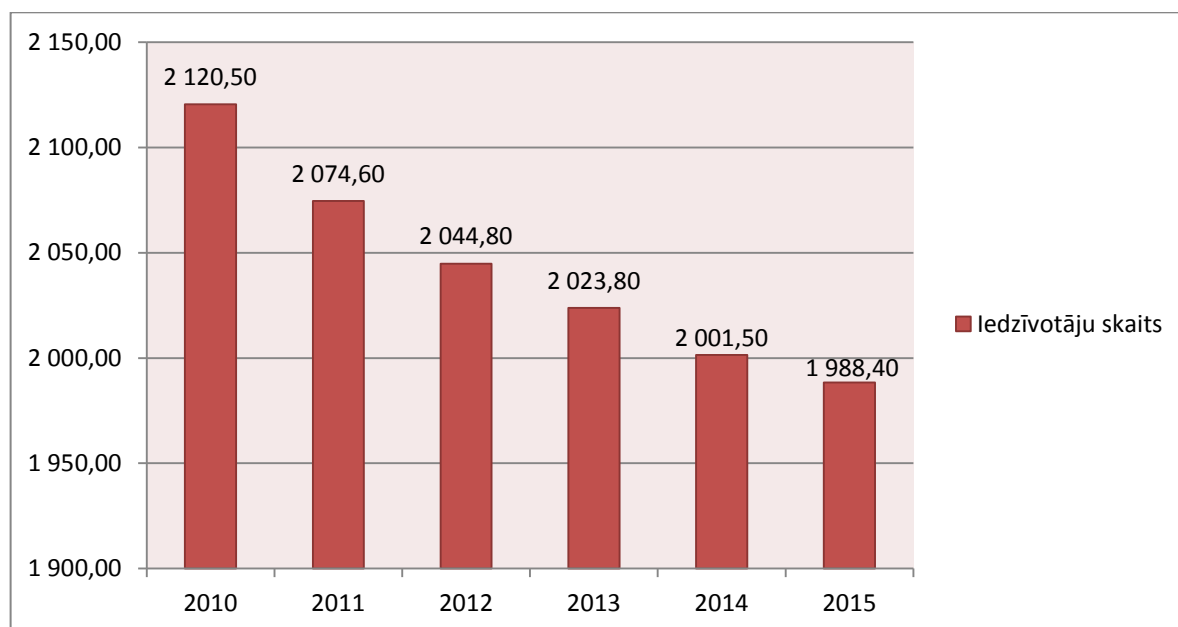
<https://www.makroekonomika.lv/2014-gada-4-ceturksni-tekosa-konta-deficits-bija-88-miljoni-eiro> (Skatīts 01.05.2015)

⁶³ Turpat.

Tālākajā darbā autors apskatīs demogrāfisko situāciju Latvijā, kas ļaus gūt priekšstatu par cilvēkresursu pietiekamību, kā arī par iedzīvotāju ekonomiskā stāvokļa uzlabošanas vai tieši pretēji – pasliktināšanos.

2.2. Demogrāfiskā situācija Latvijā

Latvijā kopš ekonomiskās krīzes sākuma būtiski ir krities iedzīvotāju skaits. Lielā mērā to var skaidrot ar ekonomisko krīzi un tās sekām. Diemžēl vēl joprojām ļoti daudz Latvijas iedzīvotāju dažādu apstākļu ietekmē ir spiesti emigrēt ārpus Latvijas. Reālo iedzīvotāju skaita samazinājumu autors attēlos 2.6. attēlā, kurš atspoguļo patieso iedzīvotāju skaita samazinājumu 5 gadu periodā.



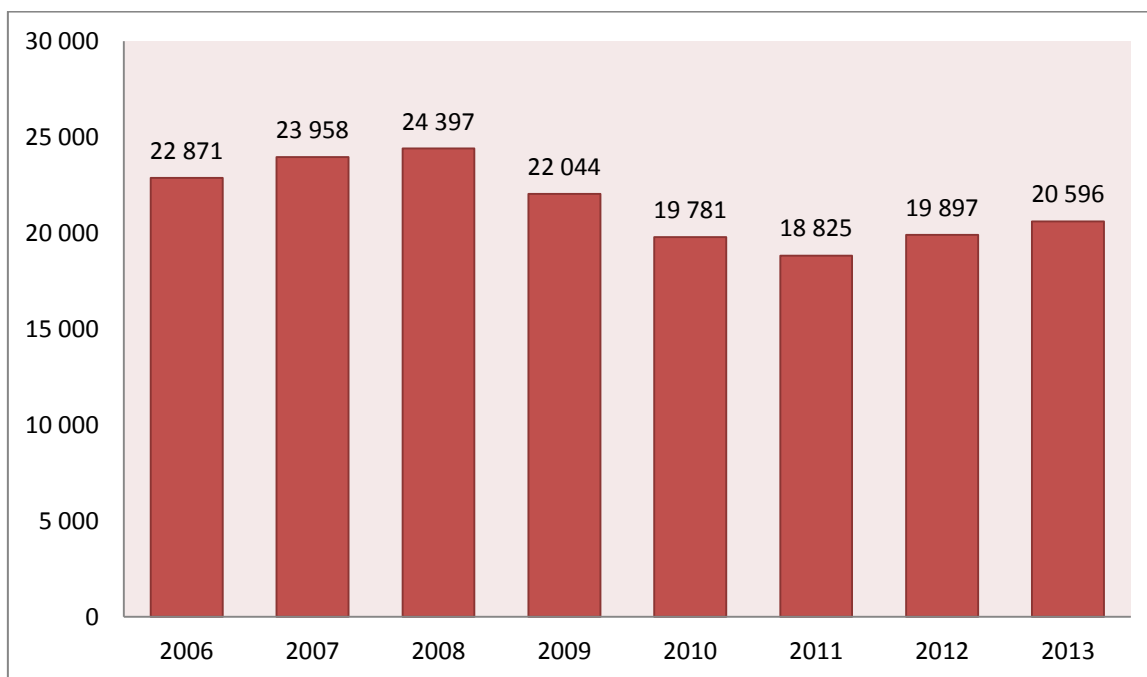
2.6.attēls. Iedzīvotāju skaits Latvijā gada sākumā (2010 – 2015)⁶⁴

Aplūkojot 2.6. attēlu, autors secina, ka 2010. gadā, salīdzinot ar 2015. gada jaunākajiem datiem, iedzīvotāju skaits bija par 132,10 tūkst. lielāks. Jāpiemin, ka 2015. gada rādītāji ir apkopoti par pirmajiem diviem gada mēnešiem, kas nozīmē to, ka līdz gada beigām šis rādītājs mainīsies. Spriežot pēc lejuplīdošās tendences, šis rādītājs kritīsies. Kopš 2010. gada līdz 2015. gadam no Latvijas kopumā izbraukuši apmēram 10 000 līdz 30 000 iedzīvotāju. Autors uzskata, ka Latvijai, tas ir ļoti augsts rādītājs, kas spēcīgi ietekmē ekonomisko lejuplīdi. Būtisko iedzīvotāju skaita samazinājumu var saistīt ar daudziem

⁶⁴ Centrālās statistikas pārvalde, *Iedzīvotāju skaits Latvijā gada sākumā*, Pieejams: http://data.csb.gov.lv/pxweb/lv/Sociala/Sociala_isterm_iedz/IE0010m.px/table/tableViewLayout1/?rxid=09c_bdcf-2334-4466-bdf7-0051bad1decd (Skatīts 27.04.15.)

faktoriem, kā vienu no galvenajiem var minēt darba tirgus faktoru, kas tiks apskatīts 2.4. nodaļā.

Tālāk darbā autors ir atspoguļojis dzimstības dinamiku pa gadiem. Dzimstības līmenis diezgan labi atspoguļo ekonomisko līmeni un demogrāfisko situāciju valstī. Dzimstības līmenis ir samazinājies, kā tas redzams 2.7. attēlā.



2.7.attēls. Dzīvi dzimušo skaits (2006 - 2013)⁶⁵

2.7. attēls uzskatāmi atspoguļo ekonomisko situāciju Latvijā. Laikā, kad Latvijā ekonomiskais stāvoklis bija salīdzinoši stabils un augšupejošs, dzimstības līmenis iezīmējās ar pieauguma tendenci, kā to var apskatīt iepriekš darbā attēlotajā grafikā. Izdarot secinājumus par pirmskrīzes gadiem (2006 - 2008), 2008. gadā valstī bija augstākais dzimstības rādītājs pēdējo 14 gadu laikā – 24 397 bērni. Nākamajos gados, krīzes ietekmē, dzimušo skaits saruka, 2011. gadā tas sasniedza zemāko rādītāju pēdējos astoņos gados. 2011. gadā pasaulē nāca 18 825 bērnu, kas ir par 5 527 bērniem mazāk kā 2008. gadā. Pozitīvi ir tas, ka nostabilizējoties ekonomiskajai situācijai pēc krīzes, sākot ar 2012. gadu, ir vērojams dzimstības rādītāja pieaugums, kas lielā mērā saistīts ar Latvijas ekonomikas atveseļošanu un dzīves līmeņa uzlabošanu.

Stratēģiskajā dokumenta „Latvija 2030” ir teikts: „Visticamāk, ka 2030. gadā Latvijas sabiedrība būtiski atšķirsies no tās, kas šeit dzīvo šobrīd – valstī dzīvos aptuveni 2 miljoni

⁶⁵ Centrālās statistikas pārvalde, *Dzimušo skaits pēc dzimuma*, Pleejams: http://data.csb.gov.lv/pxweb/lv/Sociala/Sociala_ikgad_iedz_dzimst/ID0010.px/table/tableViewLayout1/?rxid=562c2205-ba57-4130-b63a-6991f49ab6fe (Skatīts 28.04.2015)

iedzīvotāju, vairums būs vecāki par 45 gadiem, bet jau 2020. gadā pensijas vecuma cilvēku būs vairāk nekā bērnu un jauniešu vecumā līdz 18 gadiem.”⁶⁶ Tas nozīmē ka sabiedrība būs novecojusi, un tikai likumsakarīgi, ka palielināsies demogrāfiskais slodzes līmenis, kas 2014. gadā bija 598 cilvēki uz 1000 iedzīvotājiem.⁶⁷

Iespējams, ka līdz 2009. gadam iedzīvotāju samazinājuma galvenais faktors bija ekonomiskā krīzes iespaids, bet, kopš 2010. gada, galvenā problēma attiecībā uz iedzīvotāju skaitu ir iedzīvotāju migrācija ārpus Latvijas, ko iespējams var saistīt ar daudzo darba vietu likvidāciju, līdz ar to augstu bezdarbu un vajadzību meklēt jaunu darba vietu ārvalstīs.

2.3. Izglītības situācija Latvijā

Latvijā pamatizglītība ir nepieciešamība, kas jāapgūst obligāti, kas arī uzskatāmi ir atspoguļots Izglītības likuma 4. pantā: „Obligāta ir no piecu gadu vecuma bērnu sagatavošana pamatizglītības ieguvei un pamatizglītības iegūšana vai pamatizglītības iegūšanas turpināšana līdz 18 gadu vecuma sasniegšanai.”⁶⁸ Pamatizglītības un vidējās izglītības iegūšana, valsts vai pašvaldību izglītības iestādēs ir bez maksas, bet, lai iegūtu augstāko izglītību, ir jāērķinās ar savu līdzekļu ieguldīšanu. Lai gan pastāv valsts atmaksātas bezmaksas budžeta studiju vietas, tās tomēr ir salīdzinoši maz, ņemot vērā lielo konkurenci uz vienu budžeta vietu.

2.1. tabula

Izglītības iestādes un izglītojamo skaits (mācību gada sākumā)⁶⁹

	2010/11	2011/12	2012/13	2013/14
1.Pirmsskolas izglītības iestāžu skaits (1.septembris)	591	605	605	617
Bērnu skaits visās pirmsskolas izglītības iestādēs	88 226	90 859	93 293	93 533
2.Vispārīzglītojošo skolu skaits	858	839	832	832
Skolēnu skaits	229 039	218 442	212 433	209 130
3.Profesionālās izglītības iestāžu skaits	83	65	65	66
Audzēkņu skaits	35 767	34 638	32 086	31 055

⁶⁶ *Latvija 2030.*, *Latvijas ilgtspējīgas attīstības stratēģija līdz 2030. gadam*, Pieejams: http://baltadaba.lv/wp-content/uploads/2013/04/latvija2030_lv.pdf (Skatīts 30.04.2015)

⁶⁷ *Centrālās statistikas pārvalde, DEMOGRĀFISKĀS SLODZES LĪMENIS STATISTISKAJOS REĢIONOS, REPUBLIKAS PILSĒTĀS UN NOVADOS GADA SĀKUMĀ*, Pieejams: http://data.csb.gov.lv/pxweb/lv/Sociala/Sociala_ikgad_iedz_iedzskaits/ISO190.px/table/tableViewLayout1/?rxid=09cbddccf-2334-4466-bdf7-0051bad1decd (Skatīts 30.04.2015).

⁶⁸ *LR likums Izglītības likums*, 4.pants. *Izglītības obligātums*. Pieejams: <http://likumi.lv/doc.php?id=50759> (Skatīts 30.04.2015)

⁶⁹ *Centrālās statistikas pārvalde, IZGLĪTĪBAS IESTĀDES UN IZGLĪTOJAMO SKAITS (mācību gada sākumā)* Pieejams:

http://data.csb.gov.lv/pxweb/lv/Sociala/Sociala_ikgad_izgl/IZ0010.px/table/tableViewLayout1/?rxid=562c2205-ba57-4130-b63a-6991f49ab6fe (Skatīts 23.04.2015)

4.Augstskolu un koledžu skaits	58	59	61	61
Studentu skaits	103 856	97 041	94 474	89 671

2.1. tabulā redzams, ka pēdējos četros gados, ir palielinājies pirmsskolas izglītības iestāžu skaits. Kopš 2010. gada ir atvērušās 26 jaunas pirmsskolas izglītības iestādes, kas varētu būt saistīts ar dzimstības pieaugumu. Kā redzams tabulā, bērnu skaits visās pirmsskolas izglītības iestādēs ir palielinājies vairāk kā par pieciem tūkstošiem. Ņemot vērā to, ka dzimstības līmenis katru gadu krītas, tad bērnu skaita pieaugums pirmsskolas izglītības iestādēs turpmākajos gados nav gaidāms.

Apskatot vispārīglītojošo skolu un skolēnu skaitu datus, redzami pilnīgi pretēji rādītāji. Vispārīglītojošo skolu skaits ir sarucis par 26 skolām, līdz ar to, arī skolēnu skaits ir samazinājies par vairāk kā 20 000.

Latvijā 2010/11 mācību gada sākumā bija 58 augstskolas un koledžas, bet 2013/14 mācību gada sākuma to skaits ir palielinājies līdz 61. Studentu skaits 2013/14 mācību gada sākumā ir sarucis par 18 855 studentiem, kas, pēc autora domām, ir saistīts ar to, ka daudzi jaunieši pēc vidusskolas beigšanas izvēlas pamest Latviju, par iemeslu tam var minēt lielo studiju maksu, kuru ne visi studenti var atļauties.

Autors nākamajā nodaļā apskatīs nodarbinātības situāciju Latvijā.

2.4. Darba tirgus Latvijā

Lai gan ekonomiskā krīze ir pārvarēta, tās sekas vēl joprojām ir manāmas Latvijas darba tirgū. Krīzes laikā stipri pieauga bezdarbs un samazinājās nodarbināto skaits, bet pēc- krīzes periodā pamazām ir vērojama pozitīva attīstība, kas redzama un atspoguļota 2.2. tabulā.

2.2. tabula

Iedzīvotāji (15-74. g.) pēc ekonomiskās aktivitātes⁷⁰

	Skaits (tūkst.)				%			
	2011	2012	2013	2014	2011	2012	2013	2014
Ekonomiski aktīvie iedzīvotāji	1 028,2	1 030,7	1 014,2	992,3	64,5	66,1	66,0	66,3

⁷⁰ Centrālās statistikas pārvalde, Iedzīvotāji pēc ekonomiskās aktivitātes un dzimuma, Pieejams: http://data.csb.gov.lv/pxweb/lv/Sociala/Sociala_ikgad_nodarb/NB0010.px/table/tableViewLayout1/?rxid=562c2205-ba57-4130-b63a-6991f49ab6fe (Skatīts 26.04.2015)

..nodarbinātie iedzīvotāji	861,6	875,6	893,9	884,6	54,0	56,1	58,2	59,1
..darba meklētāji	166,6	155,1	120,4	107,6	10,4	9,9	7,8	7,2
Ekonomiski neaktīvi iedzīvotāji	567,1	529,3	521,8	504,5	35,5	33,9	34,0	33,7

Autors 2.2. tabulā attēlojis darbspējīgos iedzīvotājus pēc ekonomiskās aktivitātes. Par reālo darba spēka pieejamību liecina ekonomiski aktīvo iedzīvotāju īpatsvars kopējā iedzīvotāju skaitā. Ja 2012. gadā 66.1 % bija ekonomiski aktīvi (ar vai bez darba), tad 2014. gadā tie jau ir 66,3 % no iedzīvotājiem, kas vecāki par 15 gadiem. 4 gadu laikā ekonomiski aktīvo iedzīvotāju skaits samazinājies par 27,9 tūkstošiem. Procentuāli tas ir audzis par 1,8 %, jo tas tiek aprēķināts no kopējo iedzīvotāju skaita. Ņemot vērā to, ka iedzīvotāju skaits ir strauji krities, tad arī ekonomiski aktīvo iedzīvotāju skaits kopumā ir krities. Tādu pašu tendenci var novērot ar nodarbināto iedzīvotāju skaitu. Kopumā nodarbināto skaits no 2011. gada līdz 2014. gadam ir sarucis par 23 tūkst. iedzīvotāju, bet, rēķinot no kopējā iedzīvotāju skaita, tas ir pieaudzis par 5,1 %. Darba meklētāju skaits ir samazinājies par 59 tūkst. iedzīvotāju, savukārt, ekonomiski neaktīvie iedzīvotāji par 62,6 tūkst.

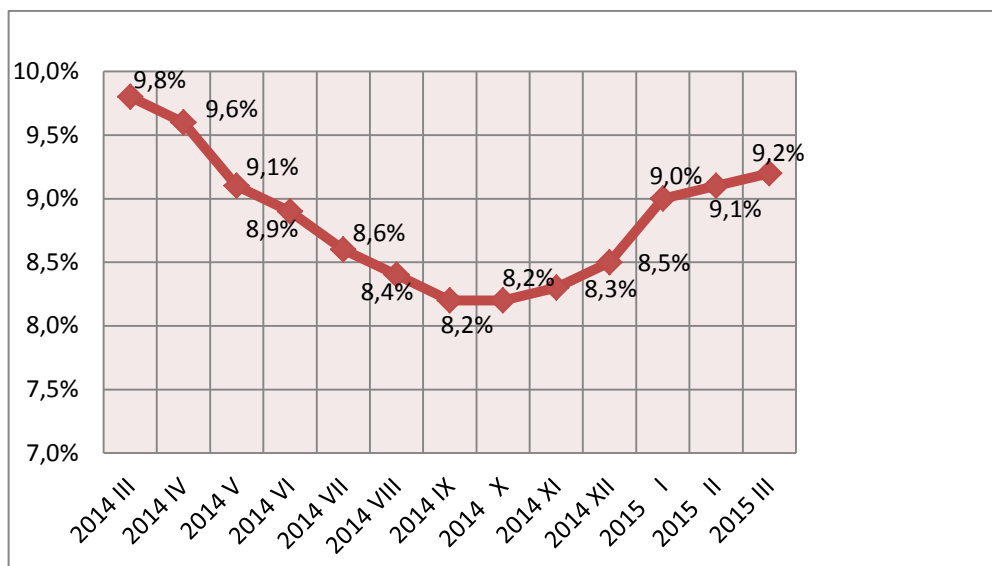
Vienlaikus jāņem vērā, ka brīvo darba vietu skaits ir viens no rādītājiem, kas liecina par darbaspēka pieprasījuma izmaiņām. Ja 2013. gadā, vidēji bija 3 934 brīvas darba vietas, tad gadu vēlāk šis skaitlis saruka līdz 3 714 darba vietām.⁷¹

Autors uzskata, ka viena no lielākajām problēmām Latvijas darba tirgū ir ēnu ekonomikas sektorā strādājošo īpatsvars. Par pēdējiem pieciem gadiem nav oficiālu datu par ēnu sektorā strādājošo skaitu skaitu, bet reālā situācija ir skarba un ar nožēlu jāatzīst, ka nereti arī gados jauni cilvēki labprāt piekrīt darboties ēnu ekonomikā. Kā rakstīts jaunākajā Latvijas tautsaimniecības ziņojumā: „Ekonomiskās situācijas pakāpeniska uzlabošanās pozitīvi ietekmē arī situāciju darba tirgū – samazinās bezdarbs un palielinās nodarbinātības līmenis. Tajā pašā laikā atsevišķas iedzīvotāju grupas, īpaši personas ar zemu izglītības līmeni un kvalifikāciju, gados vecāki cilvēki, kā arī jaunieši situācijas uzlabošanos izjūt vājāk.”⁷²

⁷¹ Centrālās statistikas pārvalde, *Brīvās darbavietas pa darbības veidiem vidēji gadā*, Pieejams: http://data.csb.gov.lv/pxweb/lv/Sociala/Sociala_ikgad_aiznemtdv/jvs0040g.px/table/tableViewLayout1/?x=562c2205-ba57-4130-b63a-6991f49ab6fe (Skatīts 04.05.2015)

⁷² *Ziņojums par Latvijas tautsaimniecības attīstību*. Rīga: LR Ekonomikas ministrija, 2014. gada decembris - 74 lpp. Pieejams: https://www.em.gov.lv/files/tautsaimniecibas_attistiba/2014_dec_lv.pdf (Skatīts 30.04.2015)

Paralēli nodarbinātības līmeņa pieaugumam, samazinās bezdarba līmenis, tāpēc ir būtiski apskatīt reģistrētā bezdarba līmeņa dinamiku. Attēlā 2.8. ir attēlota bezdarba līmeņa izmaiņas pa mēnešiem, sākot no 2014. gada marta.



2.8. attēls. Reģistrētā bezdarba līmenis pa mēnešiem (%)⁷³

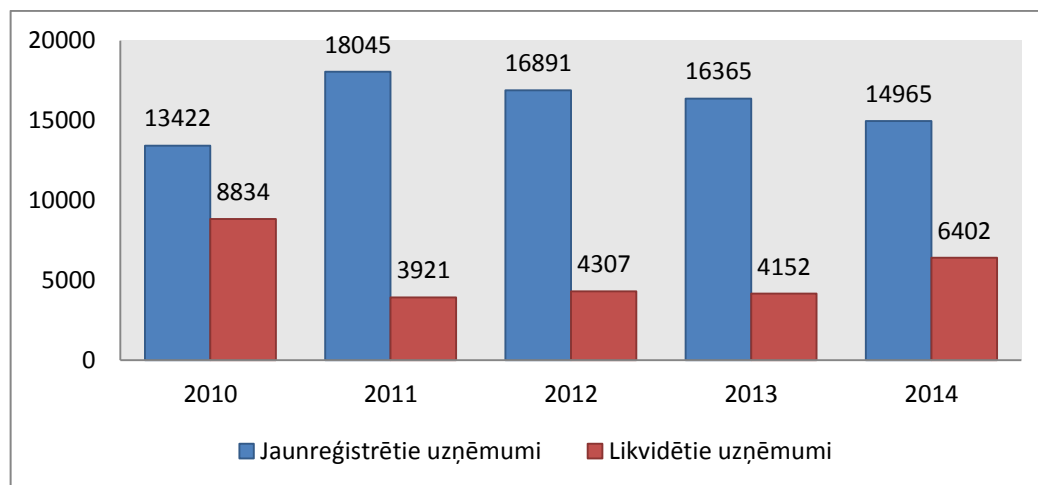
Kā redzams 2.8. attēlā, bezdarba līmenis kopumā ir samazinājies, lai gan, apskatot pirmos mēnešus 2015. gadā, tas atkal palielinās. Ja 2014. gada sākumā bezdarba līmenis bija 9,8 %, tad gada beigās tas nokritās līdz 8,5 %. Lai gan 2015. gada sākumā tas atkal palielinājās līdz 9,2 %, kopumā skatoties pret iepriekšējā gada attiecīgo mēnesi, tas nokritās par 0,6 % jeb 8,9 tūkst. Jāatzīmē, ka, sākot no 2014. gada jūnija ir vērojama Latvijas bezdarba līmeņa pieauguma tendence.

Bezdarbs jauniešu vidū ir ievērojami augstāks, salīdzinot ar citām vecuma grupām. Pēc 2015. gada janvāra datiem bija reģistrēti 8 226 jaunieši bezdarbnieki vecumā no 15 līdz 24 gadiem, kas sastādīja 9,2 % no kopējā reģistrēto bezdarbnieku skaita. Lai mazinātu jauniešu bezdarbu Nodarbinātības Valsts aģentūra (NVA) aktīvi nodarbojās ar dažādu programmu izstrādāšanu, atbalsta sniegšanu. NVA organizētajos aktīvajos nodarbinātības pasākumos piedalījušies 1 787 jaunieši (15 – 24 gadi) bezdarbnieki (viens cilvēks var būt piedalījies vairākās aktivitātēs), no tiem janvārī dalību pasākumos uzsāka 1 050 jaunieši bezdarbnieki. Karjeras konsultācijas 2015. gada janvārī saņēmuši 151 jaunieši vecumā no 15 – 24 gadiem. 2015. gada pirmajā mēnesī darbā iekārtojušies 481 jaunieši bezdarbnieki, no kuriem 149 (31,0%) jaunieši bezdarbnieki ir iekārtojušies darbā, pēc kāda aktīvā pasākuma pabeigšanas.⁷⁴

⁷³ Reģistrētā bezdarba līmenis (%), Pieejams: <https://www.makroekonomika.lv/statsdata/74> (Skatīts 20.04.2015)

⁷⁴ Nodarbinātības valsts aģentūras apkopota statistika. Pieejams: <http://nva.gov.lv/index.php?cid=6&mid=494&txt=495&t=stat> (Skatīts 30.04.2015)

Bezdarba līmenis savā ziņā ir saistīts ar reģistrēto uzņēmumu daudzumu, tāpēc darba autors tālākajā darbā 2.9. attēlā apskatīs uzņēmumu reģistrācijas un likvidācijas dinamiku.



2.9.attēls. Uzņēmumu reģistrācijas un likvidācijas dinamika⁷⁵

Kā redzams 2.9. attēlā, kopš 2011. gada, kad Latvijā tika sasniegts rekordaugsts reģistrēto uzņēmumu skaits, līdz 2014. gadam ir vērojams tā kritums, kā arī būtiski atzīmēt to, ka 2014. gadā likvidēto uzņēmumu skaits ir būtiski pieaudzis. Ja 2011. gadā bija 18 045 uzņēmumu, tad 2014. gadā to skaits bija sarucis līdz 14 965, un likvidēto uzņēmumu skaits palielinājies no 3 921 līdz 6 402 uzņēmumiem, kā rezultātā Latvijas biznesa vide faktiski augusi par 8 563 uzņēmumiem. Jānorāda, ka likvidēto uzņēmumu skaita pieaugums lielā mērā skaidrojams ne tik daudz ar tautsaimniecības situācijas pasliktināšanos, kā ar uzņēmējdarbības vides sakārtošanu, piemēram, Valsts ieņēmumu dienesta mērķtiecīgu darbību (VID), izslēdzot no reģistriem uzņēmumus, kuri jau ilgstoši neveic saimniecisko darbību.⁷⁶ „Jauno uzņēmumu skaits 2014. gadā audzis Jēkabpilī, Rēzeknē un Ventspilī, savukārt Valmierā, salīdzinot ar 2013. gadu, rādītājs saglabājies praktiski nemainīgs. Jānorāda, ka no visiem uzņēmumiem, kas aizvadītajā gadā reģistrēti Latvijā, 72,76% reģistrēti Latvijas lielākajās pilsētās, no kurām lielāko nozīmi, nenoliedzami, spēlē Rīga. Galvaspilsētā dibināti 60,80% no visiem pērn reģistrētajiem uzņēmumiem un jāteic, ka ar katru gadu Rīgas uzņēmumu īpatsvars aizvien palielinās.”⁷⁷

Ja jauno, reģistrēto uzņēmumu dinamikā ir vērojama lejupslīde, tad likvidēto uzņēmumu dinamika ir svārstīga, un, pēc autora domām, tas saistīts ar ģeopolitiskiem

⁷⁵ LURSOFT, *Uzņēmumu reģistrācijas un likvidācijas dinamika*, Pieejams: <http://blog.lursoft.lv/2015/01/08/aizvaditaja-gada-turpinajis-sarukt-jauno-uznemumu-skaitis/> (Skatīts 24.04.2015)

⁷⁶ Turpat.

⁷⁷ Turpat.

jautājumiem, piemēram, uzņēmumi, kuri nodarbojas ar tirdzniecību, piedzīvo grūtus laikus saistībā ar Ukrainā notiekošo, kas mērāms globālā līmenī. Līdz ar to daudzi uzņēmumi ir spiesti pārstrukturizēties un meklēt jaunus tirgus, kuros izplatīt savu produkciju, bet daudzi uzņēmumi šo situāciju neiztur un izvēli izdara par labu uzņēmuma likvidācijai.

Nākamās darba nodaļas ietvaros tiks apskatīta ārvalstu tiešo investīciju ietekme uz Latvijas tautsaimniecības rādītājiem. Sākotnēji tiks apskatītas Latvijas ārvalstu tiešās investīcijas dažādos kontekstos, bet nodaļas beigās, balstoties uz teorijā un otrajā daļā gūtajām zināšanām un secinājumiem, tiks salīdzināti dažādu tautsaimniecības rādītāju un ĀTI dinamika, meklējot likumsakarības starp tendencēm.

3. ĀRVALSTU TIEŠĀS INVESTĪCIJAS LATVIJAS TAUTSAIMNIECĪBĀ

Ārvalstu tiešajām investīcijām nenoliedzami piemīt ietekme uz Latvijas ekonomisko izaugsmi, ne velti ĀTI tiek dēvētas par vienu no ekonomiskās attīstības noteicošajiem faktoriem. Šīs investīcijas ir neatdalāma un neatņemama kopējo investīciju daļa. Ar ĀTI palīdzību valsts, neskaitot iepriekš minēto ekonomisko attīstību, var panākt arī tirgus attīstību, paplašinot un atklājot jaunas starptautiskas tirdzniecības iespējas. Pateicoties šo investīciju ieplūšanai, tiek pārnestas dažāda veida prasmes un zināšanas, tādā veidā veicinot ražošanas efektivitāti un uzņēmuma konkurētspēju. Abi no šiem faktoriem ir būtiski, integrējoties ārvalstu tirgos.

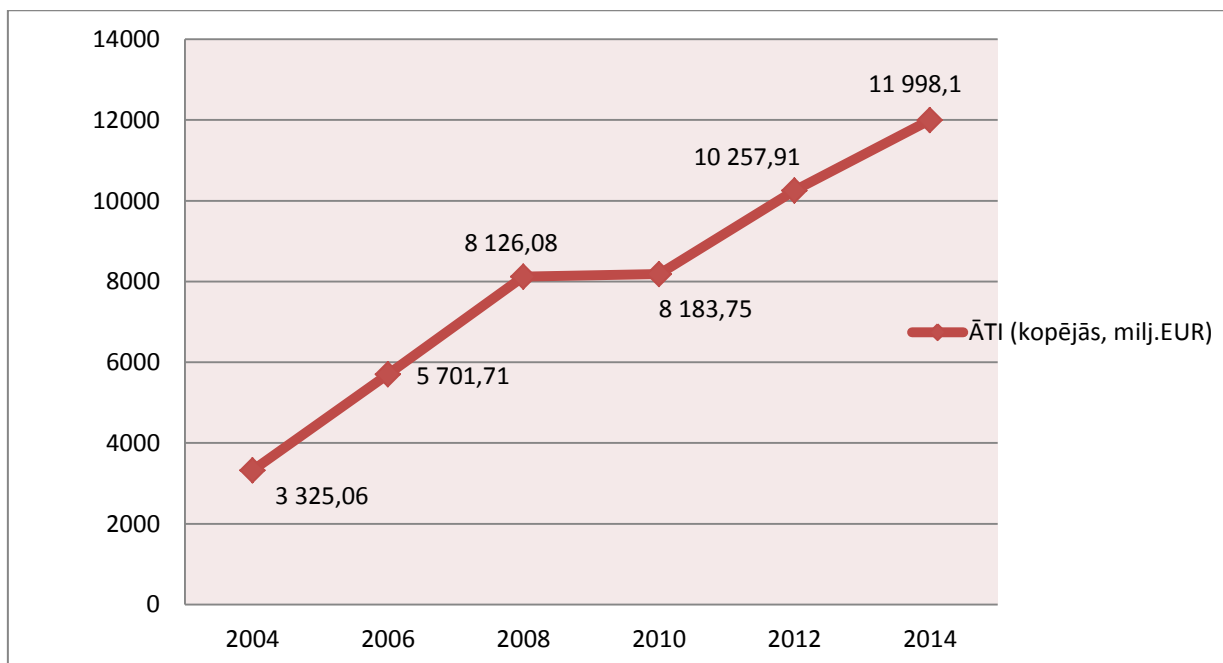
Šīs nodaļas ietvaros, darba autors analizēs ārvalstu tiešo investīciju dinamiku un situāciju Latvijā. Pētīs, kas ir veiksmīgas un veselīgas investīciju vides priekšnoteikumi un noteicošie faktori, kā arī noteikts ārvalstu tiešo investīciju ietekmi uz dažādiem tautsaimniecības rādītājiem.

3.1. Ārvalstu tiešo investīciju dinamikas un situācijas novērtējums Latvijā

Lai būtu labāka izpratne par Latvijas ārvalstu tiešo investīciju stāvokli Latvijā, tiks pētīta ĀTI dinamika un tendences dažādos tautsaimniecības aspektos. Sākotnēji tiks apskatīta ĀTI vispārējā dinamika vairāku gadu periodā, kas ietvers pirmskrīzes, krīzes, pēc-krīzes posmus, lai autoram rastos vispārējs priekšstats par ĀTI tendences saistību ar valsts ekonomisko stāvokli, un valsts ekonomikas ietekmi uz ārvalstu tiešajām investīcijām, kam sekos ĀTI analīze no dažādiem aspektiem.

Kopš neatkarības atjaunošanas, Latvija ievērojami attīstījusi ārvalstu kapitāla piesaisti ar mērķi stimulēt ekonomikas izaugsmi un tautsaimniecības attīstību. Viens no būtiskākajiem faktoriem, kas ir stimulējis un arvien stimulē ārvalstu tiešo investīciju plūsmu, ir Latvijas iestāšanās Eiropas Savienībā 2004. gadā, kas radīja labvēlīgākus nosacījumus ārvalstu tiešo investīciju piesaistei un šo procesu padarījis stipri vienkāršāku un ne tik komplicētu.⁷⁸

⁷⁸ **Latvijas Republikas tiesību akti, Par Latvijas preču un pakalpojumu eksporta veicināšanas un ārvalstu investīciju piesaistes pasākumu plānu 2010.-2011.gadam**, Pieejams: <http://likumi.lv/doc.php?id=207521> (skatīts 10.05.15.)



3.1.att. Kopējās ārvalstu tiešās investīcijas Latvijā 2004.-2014. g., milj. EUR⁷⁹

Kā redzams 2.1. attēlā, līdz 2008. gadam Latvijā bija vērojams straujš ārvalstu tiešo investīciju pieplūdums, sasniedzot 8126,06 milj. EUR, kas ir pat divas reizes vairāk, salīdzinot ar 2004. gadu, kad investīciju apjoms sasniedza 3325,06 milj., EUR.

Kā autors iepriekš ir minējis, 2004. gadā, Latvijai iestājoties Eiropas Savienībā, tika pavērtas plašākas iespējas tiem uzņēmumiem, kuri bija ieinteresēti investēt Latvijā. Pateicoties Latvijas lēmumam par dalību ES ir nodibinātas ilgtermiņa attiecības, kas ne tikai stimulē zināšanu un tehnoloģiju pārnesi, bet arī ekonomisko izaugsmi kopumā.

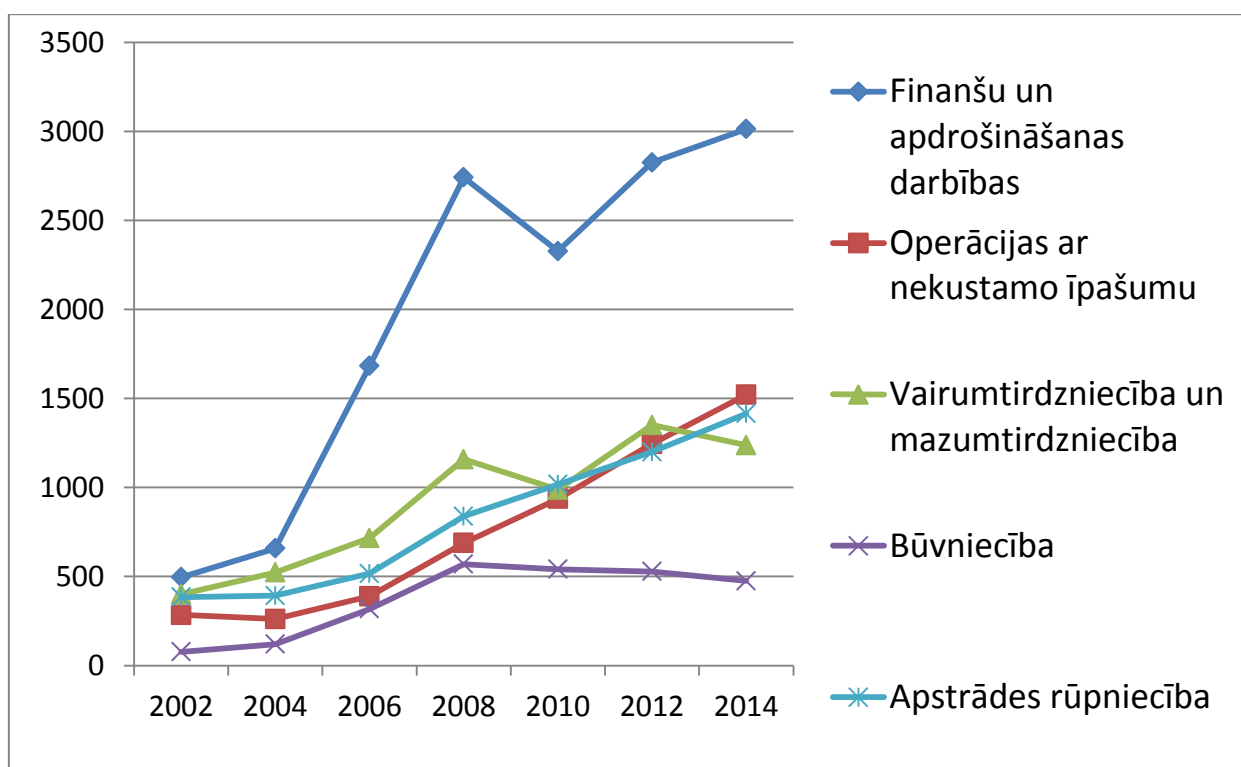
Ekonomiskās krīze 2008. gadā iespaidoja arī Latvijas investīciju vidi un stimulēja tās pasliktināšanos. Kā redzams 3.1. attēlā, no 2008. gada līdz 2010. gadam Latvijā iestājās investīciju stagnācijas periods, proti, krīzes iespaidā ārvalstu tiešo investīciju ieplūdē nebija vērojams straujais un dinamiskais kāpums, salīdzinot ar tendenci pirms un pēc krīzes periodos.

Latvijai atkopjoties no krīzes, sakārtojot politisko un ekonomisko vidi un padarot to pievilcīgāku ārvalstu investoriem, Latvijā jau 2012. gadā atkal vērojams ĀTI pieaugums, sasniedzot 10257,91 milj. EUR. Pēc autora domām, arī ārvalstu tiešās investīcijas bija viens no tiem faktoriem, kas palīdzēja un stimulēja valsts ekonomikas atveseļošanu un krīzes pārvarēšanu, jo ārvalstu tiešās investīcijas pēc savas būtības valstij nerada parāda saistības, tādā veidā netiek palielināts ārējais parāds. Ir tieši pretēji, ĀTI ir viens no veidiem, kā tiek finansēts maksājuma bilances tekošā konta deficīts.

⁷⁹ Autora veidots attēls, pēc Latvijas Bankas statistikas datiem, Pieejams: <http://statdb.bank.lv/lb/Data.aspx?id=128> (Skatīts 14.04.2015)

Secinot no 3.1. attēlā redzamā, var apgalvot, ka neskatoties uz krīzes gadiem, Latvija ir uzlabojusi savu investīcijas vidi, nodrošinot arvien jaunu investoru interesi un uzticību, palielinot ārvalstu tiešo investīciju apjomu gandrīz trīs reizes jeb vairāk nekā 8673,04 milj. EUR vērtībā no 2004. līdz 2014. gadam, kas, pēc autora domām, ir ļoti labs rezultāts un sasniegums. Ir nepieciešams turpināt un stimulēt šo tendenci arī turpmāk, jo tieši „ārvalstu tiešās investīcijas ir būtiskākais ārējais ilgtermiņa finansēšanas avots.”⁸⁰

Lai izvērtētu, kur ārvalstu tiešās investīcijas nonāk, autors tālākajā darba apskatīs vadošo ārvalstu tiešo investīciju piesaistīšanas nozaru tendenci posmā no 2002. līdz 2014. gadam.



3.2.att. Ārvalstu tiešās investīcijas galvenajās nozarēs Latvijā 2002. -2014. g. milj., EUR⁸¹

Pēc 3.2. attēlā redzamā, var secināt, ka visvairāk ārvalstu tiešās investīcijas Latvijā ieplūst tādās nozarēs kā finanses/apdrošināšana, nekustamais īpašums, vairumtirdzniecība/mazumtirdzniecība, būvniecība un apstrādes rūpniecība.

No 2002. gada līdz 2014. gadam, visās iepriekšminētajās nozarēs, investīcijas ir manāmi palielinājušās. Krīzes gados, kad bija vērojams kopējais ĀTI apjoma samazinājums, būtisks samazinājums bija vērojams arī finanšu/apdrošināšanas un vairumtirdzniecības/

⁸⁰ Zvirgzdiņa R., *Uzņēmējdarbības attīstības tendences Latvijas reģionos*, LLU Ekonomikas katedra un Biznesa augstskola „Turība” Komercdarbības katedra, Pieejams: <http://llufb.llu.lv/proceedings/n19/5/llu-proceeding19-5.pdf>

⁸¹ Autora veidots attēls, pēc Latvijas Bankas statistikas datiem, Pieejams: <http://statdb.bank.lv/LB/Data.aspx?id=131> (Skatīts 15.04.2014)

mazumtirdzniecības nozarēs. Savukārt, tādas nozarēs kā operācijas ar nekustamo īpašumu un apstrādes rūpniecības nozare, būtiskas izmaiņas nebija vērojamas, tieši otrādi, tās turpināja savu tendenci pieaugt, kas liecina par to, ka šīs nozares ekonomiskā krīze būtiski neskāra. Jāpiemin, ka būvniecības nozarē pēc krīzes līdz 2014. gadam ir vērojama ārvalstu tiešo investīciju lejupslīde. Kā arī būtiski ir tas, ka aizvadītajā gadā ir arī vērojama lejupslīde vairumtirdzniecības un mazumtirdzniecības nozarē.

Ja 2002. gadā investīciju ieplūšana visās nozarēs bija līdzīga, tad kopš 2004. gada, kad manāms straujš investīciju apjoma pieaugums finanšu un apdrošināšanas nozarē, tieši šī nozare ir saglabājusi līdera pozīcijas, neskatoties uz ĀTI kritumu 2010. gadā, kas visdrīzāk skaidrojams ar krīzes ietekmi.

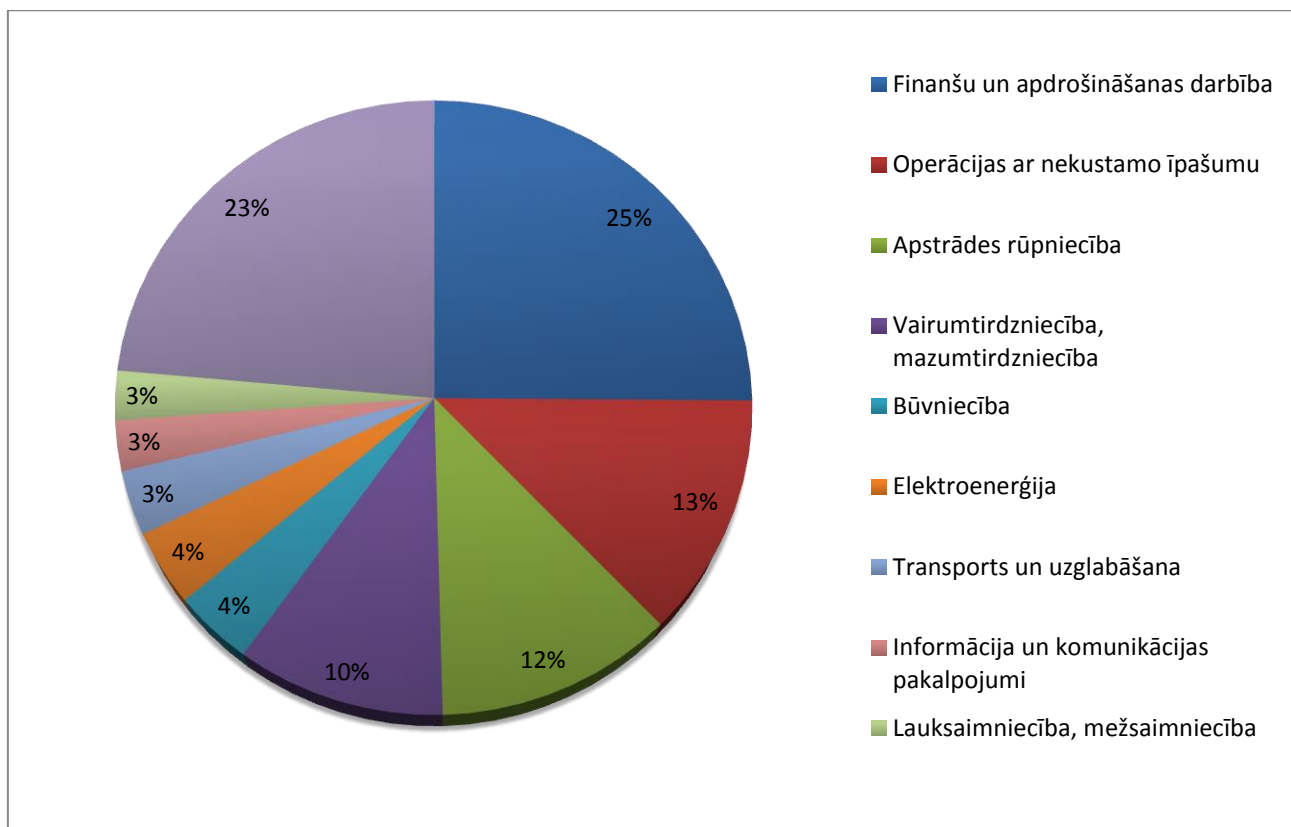
Augšupejošu tendenci turpina un saglabā gandrīz visas norādītās nozares, izņemot tirdzniecības nozari, un nelielu būvniecības nozares investīciju apjoma samazinājumu. Visstraujāk pieaug investīcijas nekustamo īpašumu nozarē, bet ievērojami neatpaliek arī apstrādes rūpniecības un jau iepriekšminētā finanšu un apdrošināšanas nozare.

Apstrādes rūpniecības un nekustamā īpašuma nozares ĀTI tendence gadu no gada ir ļoti līdzīga, tomēr 2014. gadā visvairāk ĀTI tika uzkrātas nekustamajos īpašumos. Ārvalstu tiešās investīcijas operācijās ar nekustamo īpašumu kopš 2002. gada līdz 2014. gadam pieaugušas gandrīz par piecām reizēm, kurā ietilpst nekustamā īpašuma pirkšana un pārdošana, izīrēšana un pārvaldīšana, kā arī citas ar nekustamo īpašumu saistītas darbības.

Atsaucoties uz 3.2. attēlā redzamo, var secināt, ka apstrādes rūpniecība ir viena no straujāk augošajām nozarēm Latvijā, līdz ar to ieņem nozīmīgu lomu Latvijas tautsaimniecības attīstībā. No 2002. gada līdz 2014. gadam, ĀTI šajā nozarē pieaugušas par vairāk kā četrām reizēm, galvenokārt pārtikas produktu ražošanā, nemetālisko minerālu izstrādājumu ražošanā un koksnes, koka, korķa izstrādājumu ražošanā (izņemot mēbeles, salmu un pīto izstrādājumu ražošanu).

Neskatoties uz pēdējo gadu tendenci, ārvalstu tiešās investīcijas būvniecības nozarē, posmā no 2002. gada līdz 2014. gadam pieaugušas gandrīz par 7 reizēm, kas ir ļoti labs un pozitīvs rādītājs. 2014. gadā ĀTI būvniecības nozarē veidoja 475, 57 milj. EUR, galvenokārt ēku būvniecībā, inženierijas būvniecībā un specializētajos būvdarbos.

Balstoties uz iepriekš aplūkoto informāciju, var secināt, kādās nozarēs galvenokārt investīcijas ieplūst, tomēr pilnīgākam priekšstatam, autors ir izveidojis zemāk redzamo 3.3. attēlu par ĀTI Latvijā 2014. gadā, sadalījumā par 9 nozīmīgākajām nozarēm, jo tas, kādās nozarēs investīcijas tiek piesaistītas un investētas, ietekmē arī Latvijas tautsaimniecības attīstības tempu kopumā. Tātad nākamajā attēlā tiks attēlota 2014. gada situācija, attiecībā uz ārvalstu tiešo investīciju ieplūšanu atšķirīgās nozarēs.

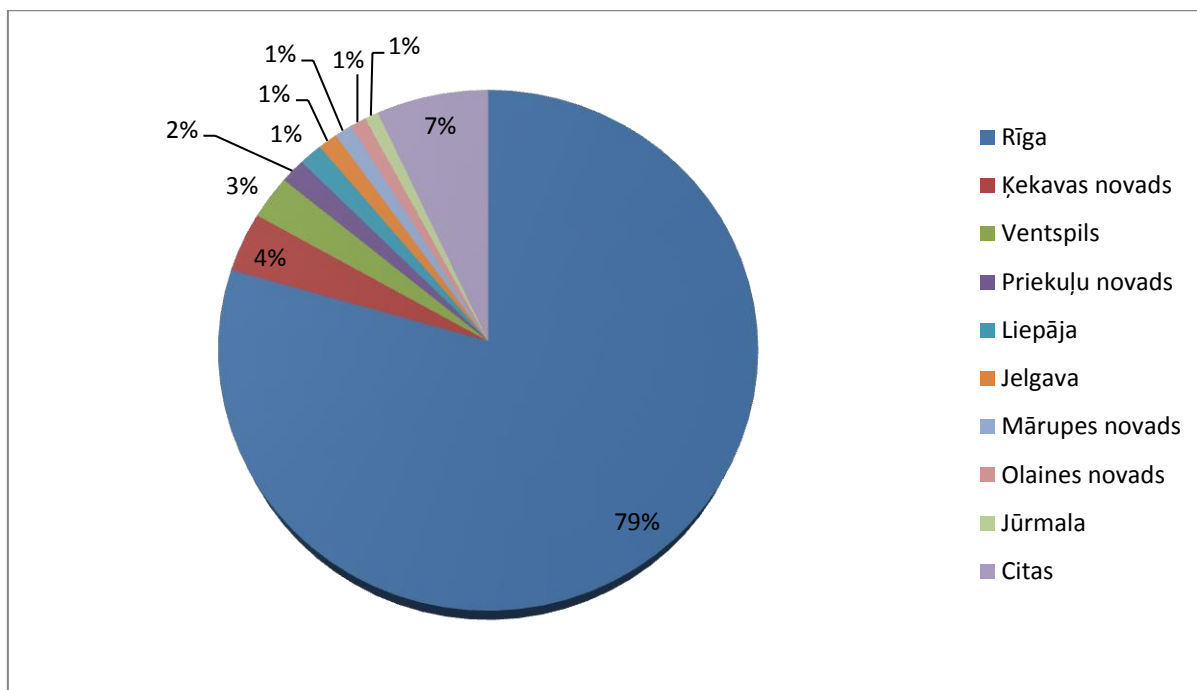


3.3. att. ĀTI darbības veidu dalījumā 2014. gadā⁸²

2014. gadā vislielāko īpatsvaru ārvalstu tiešo investīciju darbības veidu dalījumā, ieņem finanšu/apdrošināšanas darbība. Šāds rezultāts ir pašsaprotams, jo pēc iepriekšējā attēlā iegūtajiem rezultātiem, nācās secināt, ka tieši šai nozarei ir tendence palielināties un tā palielinās jau kopš 2002.gada.

Ievērojamu ārējo tiešo investīciju daļu iegūst arī operācijas ar nekustamo īpašumu, apstrādes rūpniecība un tirdzniecības nozare, bet pārējās nozares ieņem un saņem salīdzinoši mazu ārējo tiešo investīciju daļu un ir līdzvērtīgās proporcijās, tai skaitā, transporta, elektroenerģijas, būvniecības, informācijas un komunikācijas, kā arī lauksaimniecības nozare.

⁸² ĀTI datu valstu dalījumā tabulas (atlikumi) , Pieejams: <http://statdb.bank.lv/LB/Data.aspx?id=128> (skatīts 16.04.2015.)



3.4.att. ĀTI sadalījums pa novadiem/pilsētām

(no 01.01.91. līdz 16.04.15.)⁸³

Stabils līderis ārējo tiešo investīciju saņemšanā ir Rīga, kas ir pašsaprotami. Rīga saņem 79% no visām ārvalstu tiešajām investīcijām. Pārējās pilsētas saņem stipri mazāku investīciju daļu.

Domājot par līdzvērtīgāku un proporcionālāku ĀTI sadalījumu, pašvaldībām vairāk vajadzētu koncentrēties uz aktīvu līdzdalību projektos, lai rezultātā tiktu īstenoti kvalitatīvi priekšdarbi un tiktu nodrošināts veiksmīgs investīciju piesaistes process. Ārvalstu tiešo investīciju piesaistes pamatnostādņēs minēts, ka „Pašvaldības gatavība (t.sk. infrastruktūras stāvoklis u.c.) un rīcība ir viens no nozīmīgākajiem faktoriem, kas ietekmē to, vai uzņēmējs pieņems pozitīvu lēmumu par savas uzņēmējdarbības īstenošanu konkrētajā pašvaldībā.”⁸⁴ Realitāte diemžēl ir skarba. Latvijā ir ne mazums pašvaldību, kuru darbība ir raksturojama kā pasīva un ne pa visam ne aktīva. Šie reģioni pastāv uz valstī īstenotās un realizētās finansējuma sadales savstarpējās izdalīšanas principiem, pašiem neiesaistoties un nepilnveidojoties.⁸⁵

Ņemot vērā to, ka Rīga ir tā, ap kuru koncentrējas liels iedzīvotāju un darbaspēka skaits, nepieciešams to padarīt vēl spēcīgāku, veicinot un radot to par centrālo spēku, darbojoties kā reģionu attīstības virzītājspēkam ne tikai Rīgā, bet arī tās apkārtējos reģionos.

⁸³ Ārvalstu tiešo investīciju sadalījums pa novadiem/pilsētām, Pieejams:

https://www.lursoft.lv/lursoft_statistika/?id=523 (skatīts 17.04.15.)

⁸⁴ Latvijas preču un pakalpojumu eksporta veicināšanas un ārvalstu tiešo investīciju piesaistes pamatnostādnes 2013.-2019.gadam.

⁸⁵ Turpat.

Svarīgākie faktori, kas nosaka investora izvēli un ir iekļaujami pašvaldības specializācijas izstrādē ir: transporta un loģistikas infrastruktūra, elektrības, gāze, telekomunikācija, darbaspēka prasmes, darba kultūra, pieeja ārvalstu tirgiem, resursu izmaksas.⁸⁶ Tie ir tie faktori, par kuriem vajadzētu aizdomāties ikvienai pašvaldībai un ne tikai tai, bet valstij kopumā.

Nākamajā tabulā tiks izdalītas 15 lielākās un nozīmīgākas investīciju sniedzēju valstis, norādot arī to investīciju skaitu un apjomu naudas izteiksmē.

3.1.tabula

Ārvalstu tiešo investīciju plūsma Latvijā pēc kapitāla izcelsmes valsts uz 2014. gadu.⁸⁷

N.p.k.	Valsts	Investīciju skaits	Investīcijas, EUR
1.	Zviedrija	784	1 633 860 278,85
2.	Nīderlande	392	764 329 539,90
3.	Kipra	725	448 904 497,62
4.	Norvēģija	337	522 480 803,74
6.	Krievija	5803	464 198 170,01
7.	Lietuva	3206	441 324 848,31
8.	Igaunija	2440	421 389 424,17
10.	Lielbritānija	1204	413 091 758,18
11.	ASV	717	313 628 270,56
12.	Dānija	635	267 764 500,96
13.	Somija	381	192 841 899,35
14.	Malta	118	165 698 348,86
15.	Vācija	1252	143 275 125,28

Darba autors 3.1. tabulā ir atspoguļojis galvenās valstis no kurām ir ieplūdušas ārvalstu tiešās investīcijas. Autors var apgalvot, ka investori sākuši ieguldīt Latvijas tautsaimniecībā jau deviņdesmito gadu sākuma un pateicoties izveidotajai uzticībai un darbībām, kas vērstas uz ilgtermiņa attiecībām, turpina to darīt vēl joprojām.

⁸⁶ Latvijas preču un pakalpojumu eksporta veicināšanas un ārvalstu tiešo investīciju piesaistes pamatnostādnes 2013.-2019.gadam.

⁸⁷ Autora izveidota tabula, pēc Lursoft datiem: **ĀTI pēc kapitāla izcelsmes valsts**, Pieejams: https://www.lursoft.lv/lursoft_statistika/?&id=501 (Skatīts 15.04.2015)

Balstoties uz jaunākajiem Lursoft datiem, ir redzams, ka kopš 1991. gada 1. janvāra līdz 2014. gada 31. decembrim, vislielākās investīcijas veikusi Zviedrija – 1.6 miljardu EUR apmērā, pēc kuras seko Nīderlande, Kipra, Norvēģija un arī Krievija.

Vislielākais investīciju skaits nāk tieši no tuvākajām kaimiņvalstīm – Krievijas, Lietuvas un Igaunijas. Apskatītajā laika posmā, Latvija no Krievijas ir saņēmusi visvairāk ārvalstu tiešo investīciju - 5803, no Lietuvas – 3206 un no Igaunijas – 2440.

Pēc autora domām ir likumsakarīgi, ka galvenie ĀTI veidotāji ir kaimiņvalstis, tāpēc ka tas ir izdevīgi no izmantoto resursu viedokļa, kā arī no piekļuves veida gan ģeogrāfiskajā ziņā, gan politiskajā.

3.2. Nozīmīgākie faktori labvēlīgai ārvalstu tiešo investīciju vides radīšanai

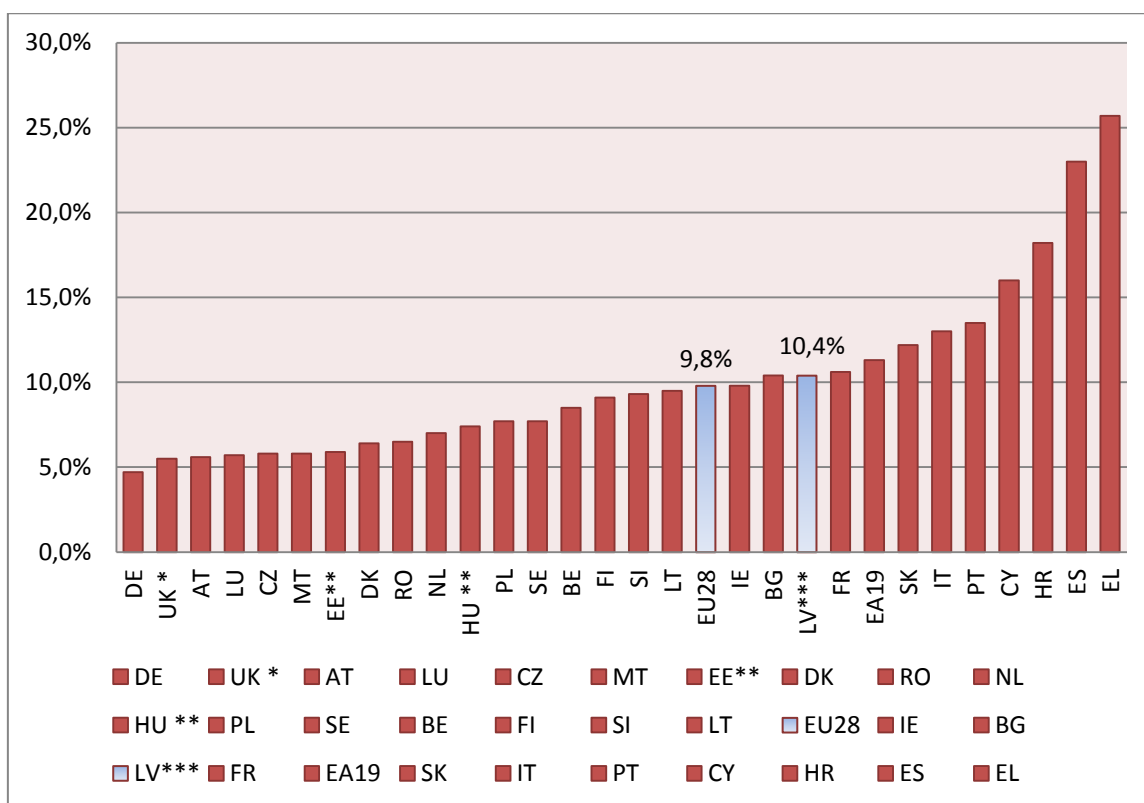
Lai investori būtu ieinteresēti investēt un lai Latvijā attīstītos ārvalstu tiešo investīciju ieplūšana, ir nepieciešami piemēroti tautsaimniecības, ekonomiskie un politiskie apstākļi. ĀTI ieplūde ir sarežģīts process, kuru lielā mērā ietekmē konkrētās valsts ekonomiskais un politiskais stāvoklis. Tāpēc darba autors šajā apakšnodaļā apskatīs politiskās nostādnes un ekonomiskos rādītājus, kuri varētu ietekmēt ĀTI ieplūdi Latvijā.

Pēc Ekonomikas ministrijas nolikuma, Ministru kabineta sēdē 2013. gada 28. maijā tika izstrādātas un atbalstītas *Latvijas preču un pakalpojumu eksporta veicināšanas un ārvalstu investīciju piesaistes pamatnostādnes 2013. – 2019. gadam*. Šajā dokumentā kā ārvalstu tiešo investīciju piesaistes viena no primārajām problēm tika izvirzīta – izglītības sistēma, kas nenodrošina nozaru vajadzības un izaugsmi, kvalificēta darbaspēka trūkuma dēļ.⁸⁸

Pamatnostādnēs izvirzītā problēma sasaucas ar darba otrajā daļā izpētītajiem sekundārajiem datiem par demogrāfisko un izglītības stāvokli Latvijā, kurā uzskatāmi attēlota iedzīvotāju skaita samazināšanās, tāpat arī studentu samaināšanās augstskolās. Latvijā ĀTI ietekmē ienāk jauna produkcija, jaunas biznesa nozares, kuras var nodrošināt ievērojama apjoma nodarbinātību un panākt bezdarba samazināšanos.⁸⁹

⁸⁸ **Ekonomikas ministrija**, *Ārvalstu tiešās investīcijas*, [Elektroniskais resurss] https://www.em.gov.lv/lv/nozares_politika/nacionala_industriala_politika/investicijas/arvalstu_tiesas_investicijas/ (Skatīts 05.05.2015)

⁸⁹ Turpat.



3.5.att. Bezdarba līmeņa salīdzinājums starp ES valstīm (%) uz 2015. martu⁹⁰

Kā redzams, 3.5. attēlā, Latvijas bezdarba līmenis, salīdzinot ar citām Eiropas valstīm ir salīdzinoši augsts. Lai uzskatāmāk tiktu attēlota situācija, darba autors 3.5. attēlā ir izcēlis Eiropas Savienības vidējo un Latvijas pašreizējo bezdarba līmeni. Redzamajā 3.5. attēlā var redzēt, ka Latvijā bezdarba līmenis ir salīdzinoši augsts attiecībā pret pārējām valstīm. Var izdarīt secinājumu, ka Latvija bezdarbalīmenis, salīdzinot ar citām Eiropas valstīm ir salīdzinoši augsts. Lai tiktu novērsta šī problēma un panākta bezdarba samazināšanās, primāra ir izglītības sistēmas uzlabošana un pietiekami kvalificēta darbaspēka radīšana. Lai absolventi būtu pietiekami kvalificēti strādāt šajos jaunizveidotajos uzņēmumos. Problēma ir tā, ka ausgtākajās izglītības iestādēs studentu skaits krītas (skatīt 2.1.tabulu), kā arī piemērotu kvalificāju gūšana pašlaik ir ierobežota.

Lai situāciju uzlabotu, Latvijā ir uzsāktas dažāda veida aktivitātes sabiedrības informēšanai un izglītošanai par nozari. „Latvijā trūkst darbinieku ar norvēģu, dāņu, zviedru, somu, kā arī ar ļoti labām angļu valodu zināšanām; IT speciālistu zināšanu līmenis ir pieteikams, tomēr to skaits ir pārāk mazs, lai lielas kompānijas īsā laika posmā spētu nokomplektēt darbiniekus IT pakalpojumu centriem, kā arī trūkst darbinieku, kuri ieguvuši

⁹⁰ Unemployment rates, seasonally adjusted, March 2015, Pieejams: http://ec.europa.eu/eurostat/statistics-explained/index.php/File:Unemployment_rates_seasonally_adjusted_March_2015.png

konkrētu kvalifikāciju specialitātē (finanšu, IT, personālvadības jomā) kombinācijā ar atbilstošām svešvalodu zināšanām.”⁹¹

Kopumā vērtējot problēmu par izglītības sistēmu un kvalificēta darba trūkumu, darba autors nonāk pie secinājuma, ka ĀTI ieplūdi Latvijā daļēji nosaka cilvēkresursu pietiekamība. Ar to saistāms iepriekšminētais darbaspēka apjoms, kurš ir ar atbilstošu prasmju kombinācija zināšanām. Pēc autora domām, šobrīd Latvijā ieplūstošās ĀTI, bremzē nepietiekamais darba spēka kvalifikācijas līmenis, kurš arī ir saistīts ar darba otrajā daļā izpētītajiem datiem par demogrāfisko un izglītības situāciju Latvijā.

Ņemot vērā izbraukušo skaitu un to, ka šī tendence nemainās – katru gadu izbrauc vairāk cilvēku kā iebrauc, gadījumā, ja darba spēka resursu pieejamība palielinātos, tad arī kvalificēto iedzīvotāju īpatsvars palielinātos, kas ir tikai likumsakarīgi, jo lielāki cilvēku resursi, jo lielāka izvēle darba devējiem. Teorētiski, lielajam bezdarbam iespējams ir savas priekšrocības, investoru mudinot investēt valstī, jo tas nozīmē lielāku darba meklētāju īpatsvaru un neizmantotos resursus, cilvēkiem piekrītot strādāt par mazāku atalgojumu, pastāvēt lielajai konkurencei potenciālo darbinieku starpā. Diemžēl realitātē, Latvijā lielākais bezdarbinieku skaits ir ar nepietiekamām prasmēm, zināšanām vai izglītības līmeni.

Investori pirms investīciju iepludināšanas Latvijā, pievērš uzmanību ne tikai augstāk tekstā raksturotajam faktoram, kas saistīts ar darba spēka pietiekamību un profesionalitāti, bet novērtē arī citus faktorus kā ģeogrāfisko stāvokli, kam piemīt liela nozīme investīciju piesaistei, tāpat arī vērā tiek ņemti politiskie aspekti, kas ietver nodokļu veidošanas politiku un tēmiņuzturēšanās atļaujas.⁹²

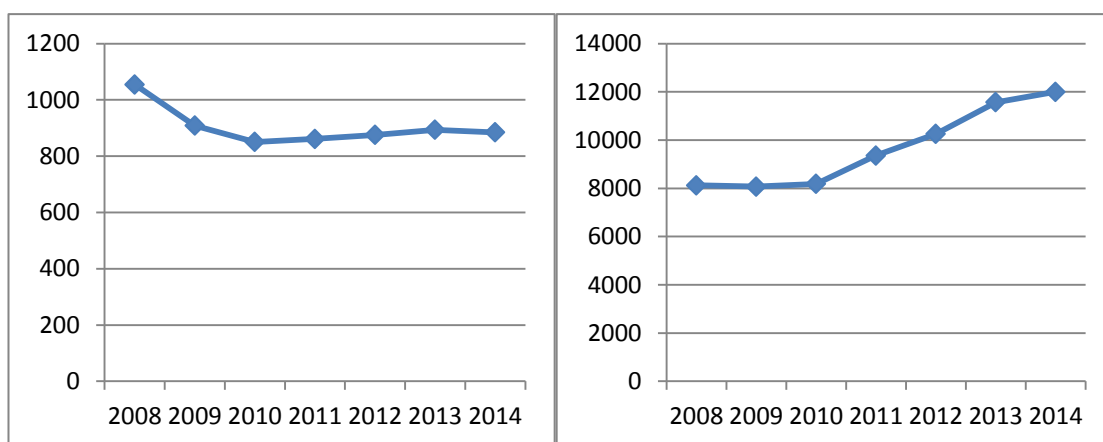
3.3. Ārvalstu tiešo investīciju ietekme uz Latvijas tautsaimniecības rādītājiem

Par ārvalstu tiešo investīciju ietekmi nav vienprātības, to ietekme atšķiras. Kā jau tika noskaidrots darba iepriekšējā nodaļā, daļa no tautsaimniecības rādītājiem ietekmē ĀTI ieplūšanu valstī, bet šīs nodaļas ietvaros tiks noteikta ĀTI ietekme uz ekonomiskajiem rādītājiem. Lai tiktu sasniegts bakalaura darba izvirzītais mērķis, autors noteikts likumsakarības rādītāju starpā, attēlojot dažādu tautsaimniecības rādītāju dinamiku, salīdzinot to ar ĀTI pieaugumu.

⁹¹ **Ministru kabineta 2013. gada 17. jūnija rīkojums Nr. 249**, *Latvijas preču un pakalpojumu eksporta veicināšanas un ārvalstu investīciju piesaistes pamatnostādnes 2013.- 2019. gadam (Informatīvā daļa)*, 34. lpp., Pieejams: <http://polsis.mk.gov.lv/view.do?id=4376> (Skatīts 05.05.2015)

⁹² Turpat.

Balstoties uz teorijas daļā gūto informāciju par ĀTI pozitīvo ietekmi, kā vienu no iezīmēm var minēt nodarbinātības palielināšanos. Lai izprastu teorētiskās literatūras atbilstību faktiskajam stāvoklim, tālākajā darbā tiks salīdzinātas ĀTI ar nodarbinātības dinamiku.



3.6. att. Nodarbināto iedzīvotāju skaits (tūkst.)⁹³

3.7. att. ĀTI (milj.eiro)⁹⁴

Kā redzams 3.6. un 3.7. attēlos, nodarbināto iedzīvotāju skaits pēdējos gados nav būtiski mainījies. Salīdzinot nodarbināto iedzīvotāju skaita un ārvalstu tiešo investīciju dinamiku, var secināt, ka ĀTI pēdējos četros gados ir tendence palielināties, turpretī nodarbināto iedzīvotāju skaita tendence ir salīdzinoši vienmērīga.

Darba autoram, balstoties uz teorijas daļā gūtajām zināšanām par *apvienošanās un pārņemšanas teorijas veidu* („mergers and acquisitions” jeb „M&A”), rodas secinājums, ka iespējams šīs investīcijas ir bremsējušas lielāku nodarbinātības skaita samazināšanos. Lai arī šīm investīciju veidam nav tik liela ietekme uz ekonomisko attīstību kā jaunajām („greenfield”) investīcijām, tomēr var būt pozitīva ietekme uz ekonomiku, piemēram, krīzes laikā M&A var palīdzēt uzņēmumiem, sedzot to parādus un saglabājot darba vietas esošajiem darbiniekiem.⁹⁵

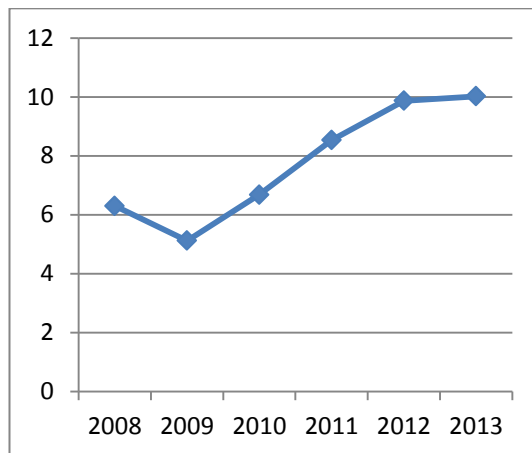
Autors secina, ka ārvalstu tiešajām investīcijām nav novērojama liela ietekme uz nodarbināto skaita pieaugumu. To var saistīt ar to, ka bieži, uzņēmumiem apvienojoties vai tos pārpērkot, netiek radītas jaunas darba vietas, bet tiek saglabātas jau esošās. To var izcelt, kā būtisku un pozitīvu faktoru Latvijas ekonomikas attīstībai, kā arī ietekmes sniegšanai uz imigrācijas rādītāju samazinājumu, kas tiks apskatīts tālākajā darbā.

⁹³ Centrālās statistikas pārvalde, *Iedzīvotāji pēc ekonomiskās aktivitātes un dzimuma*, Pieejams: http://data.csb.gov.lv/pxweb/lv/Sociale/Sociale_ikgad_nodarb/NB0010.px/table/tableViewLayout1/?rxid=cdcb978c-22b0-416a-aacc-aa650d3e2ce0

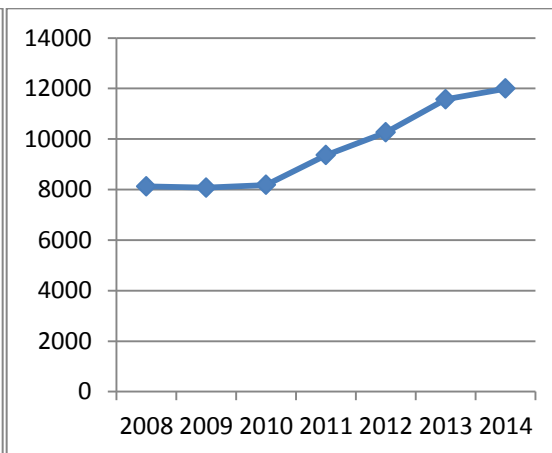
⁹⁴ Latvijas Banka, *ĀTI dati valstu dalījumā* (atlikumi), Pieejams: <http://statdb.bank.lv/lb/Data.aspx?id=128>

⁹⁵ Braukša I., *Ārvalstu tiešās investīcijas Latvijā – ieguldījums jaunā ražošanā vai vienkārši uzņēmumu pārpirkšana?* 04.04.2013., Pieejams: <https://www.makroekonomika.lv/arvalstu-tiesas-investicijas-latvija-ieguldijums-jauna-razosana-vai-vienkarsi-uznemumu-parpirksana> (Skatīts 05.05.2015)

Kā vēl vienu pozitīvo iezīmi var izcelt eksporta attīstību, jo „ārvalstu investoriem bieži vien ir lielāka pieredze uzņēmējdarbībā un labāki kontakti ar ārvalstu uzņēmumiem, kas palielina eksportētāju konkurētspēju.”⁹⁶ Lai noteiktu likumsakarību starp ĀTI un eksporta dinamiku, balstoties uz iepriekš darbā rakstīto, darba autors apskatīs un salīdzinās eksporta un ĀTI dinamiku pēdējos gados.



3.8.att. Eksporta (milj.eiro)⁹⁷



3.9.att. ĀTI (tūkst.eiro)⁹⁸

Attēlos 3.8. un 3.9. redzams, ka līdz ar ĀTI palielināšanos, palielinājies ir arī eksports. Krīzes gados ārvalstu tiešo investīciju ieplūdē bija vērojama stagnācija. Aplūkojot eksporta dinamiku, darba autors secina, ka ĀTI samazināšanās, ietekmē eksporta dinamiku. Par faktoru šo divu rādītāju mijiedarbībai, var minēt *eksporta palielinošās ārvalstu tiešās investīcijas*, kuru mērķis ir investēt ārvalstu tirgos, lai iegūtu jaunus resursus, piemēram, izejmateriālu vai starppatēriņa preču avotus, kuri nav pieejami investora valstī. Līdz ar to, tiek panākts valsts eksporta pieaugumu, pateicoties izejmateriālu un starppatēriņa preču eksportam, gan uz investora rezidenta valsti, gan citām valstīm, kuras ir saistītas ar investora uzņēmuma darbībām.⁹⁹ Balstoties uz teoriju un faktisko Latvijas stāvokli, autors secina, ka pastāv likumsakarība starp šiem diviem rādītājiem un ka ārvalstu tiešās investīcijas ir ietekmējošs faktors eksporta attīstībai.

Latvijā 2013. gadā IKP uzrādīja vienu no straujākajiem pieauguma tempiem, salīdzinot ar citām eiro zonas valstīm. Šī tendence liecina par pieaugošu pieprasījumu pēc precēm un pakalpojumiem. Attiecīgi tiek veicināta uzņēmējdarbības vides paplašināšanās, līdz ar to arī

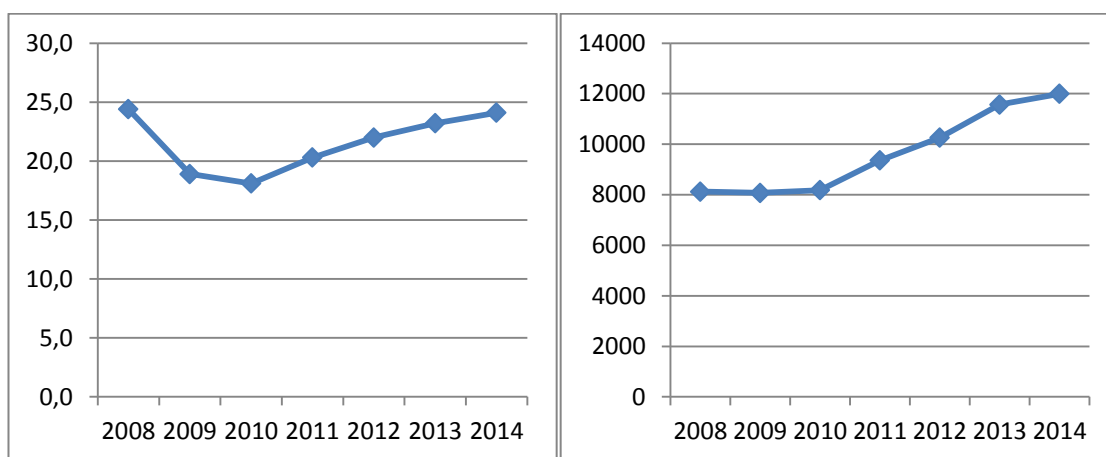
⁹⁶ Benkovskis K., *Latvijas eksports uz Eiropu atkal aug*, 12.11.2002., www.bank.lv

⁹⁷ Centrālās Statistikas Pārvalde. *Eksports un imports pa valstu grupām*. Pieejams: http://data.csb.gov.lv/pxweb/lv/atirdz/atirdz_ikgad_atirdz/AT0010_euro.px/table/tableViewLayout1/?rxid=cdbc978c-22b0-416a-aacc-aa650d3e2ce0 (skatīts 14.05.15.)

⁹⁸ Latvijas Banka, *ĀTI dati valstu dalījumā* (atlikumi) Pieejams: <http://statdb.bank.lv/lb/Data.aspx?id=128> (skatīts 14.05.15.)

⁹⁹ Šumilo E., *Ārvalstu tiešās investīcijas* (e-grāmata), Profesionālajā izglītībā iesaistīto vispārizglītojošo mācību priekšmetu pedagogu kompetences paaugstināšana, 2010, Pieejams: <http://profizgl.lu.lv/mod/book/tool/print/index.php?id=16789#ch3353>

investīciju palielināšanās.¹⁰⁰ Lai tiktu izprasta ārvalstu tiešo investīciju un IKP rādītāju savstarpējā sakarība, tiks aplūkota IKP un ĀTI dinamika.



3.10. att. IKP faktiskajās cenās (miljardi eiro)¹⁰¹

3.11. att. ĀTI (tūkst.eiro)¹⁰²

3.10. un 3.11.attēlā redzams, ka IKP un ĀTI dinamikai piemīt līdzīga tendence. Abiem rādītājiem pēdējos gados ir tendence palielināties. Lai arī IKP pieauguma tempu ietekmē dažādi rādītāji, daļu no iekšzemes kopprodukta veido investīcijas. Savukārt, tās ietver ārvalstu tiešās investīcijas. Balstoties uz teorijas daļā gūto priekšstatu par investīciju efektivitāti, kā vienas no efektīvākajām tika izceltas jaunās jeb „greenfield” investīcijas, ņemot vērā to ilgtermiņa ietekmi uz ekonomisko attīstību. Šīs konkrētās investīcijas, kā vienas no pozitīvākajiem ĀTI veidiem izceļ arī Monetārās politikas pārvaldes Monetārās izpētes un prognozēšanas daļas ekonometriste I.Braukša, norādot to, ka jaunās jeb „greenfield” investīcijas veicina ekonomisko izaugsmi un ražošanu. Tiek izcelts to ilgtermiņa realizācijas periods, bet neskatoties uz to, ieguvums no tām tiek uzskatīts par ekonomiskai situācijai „produktīvu”.¹⁰³

Runājot tautsaimniecības nozaru kontekstā, un, balstoties uz 3.3.attēlā attēlotajiem datiem, 2014. gadā ievērojama daļa ĀTI tika investētas finanšu un apdrošināšanas nozarē. Savukārt, šajā pašā gadā lielākais IKP pieaugums (skatīt 2.2.attēlu) bija vērojams tādās nozarēs kā būvniecība un māksla/izklaide/atpūta. 2013. gadā liels devums no ĀTI bija operācijās ar nekustamajiem īpašumiem, bet, ieviešot uzturēšanās atļauju ierobežojumus un

¹⁰⁰ Vecgaile L., *Nenovērtēt par zemu Latvijas sasniegto*, 26.06.2014. Pieejams: <https://www.makroekonomika.lv/nenovertet-par-zemu-latvijas-sasniegto> (skatīts 14.05.15.)

¹⁰¹ Centrālās Statistikas Pārvalde, *Iekšzemes kopprodukts* [Elektroniskais resurss] http://data.csb.gov.lv/pxweb/lv/ekfin/ekfin_ikgad_ikp/IK10_0010.px/table/tableViewLayout1/?rxid=cdbc978c-22b0-416a-aacc-aa650d3e2ce0 (skatīts 14.05.15.)

¹⁰² Latvijas Banka, *ĀTI dati valstu dalījumā* (atlikumi) Pieejams: <http://statdb.bank.lv/lb/Data.aspx?id=128> (skatīts 14.05.15.)

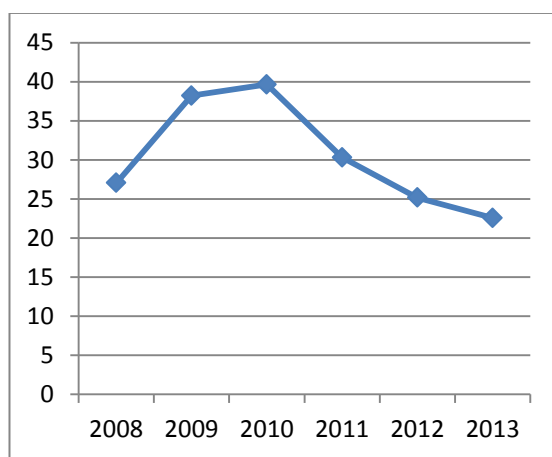
¹⁰³ Braukša I., *Ārvalstu tiešās investīcijas Latvijā – ieguldījums jaunā ražošanā vai vienkārši uzņēmuma pārpirkšana?* Pieejams: <https://www.makroekonomika.lv/arvalstu-tiesas-investicijas-latvija-ieguldijums-jauna-razosana-vai-vienkarsi-uznemumu-parpirksana> (skatīts 14.05.15.)

noteikumus, 2014. gadā ĀTI apjoms šajā nozarē ir ievērojami samazinājies. Šī tendence apstiprinās attēlotajā grafikā par IKP izmaiņām nozaru kontekstā, kur operācijas ar nekustamo īpašumu samazinājušās, salīdzinot ar jau iepriekš izcelto 2013. gadu.

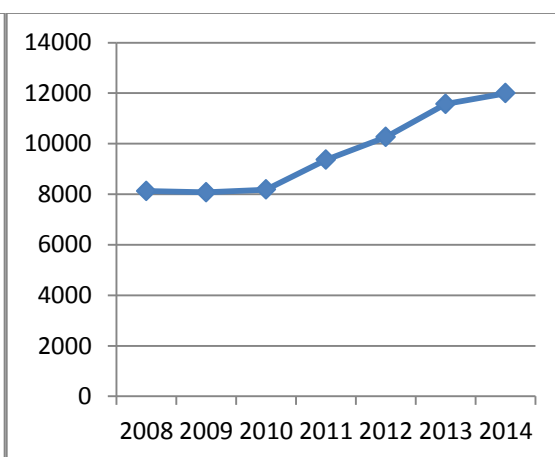
Swedbank pētījumā norādīts, ka investīcijas tādos sektoros, kā operācijās ar nekustamo īpašumu, kā arī finanšu un apdrošināšanas sektorā sniedz mazāku devumu, salīdzinot ar apstrādes rūpniecību. Investējot ĀTI šajā nozarē, tiktu veicināta ražīguma pieaugums, kā arī tiktu veicināts pamats ilgtermiņai nodarbinātības un ekonomikas izaugsmei.¹⁰⁴

Secinot var teikt, ka ĀTI ir IKP ietekmējošs faktors, bet nozīme ir investīciju ieguldījuma veidam. ĀTI piemīt gan īstermiņa ietekme (palielinot IKP ikgadējos aprēķinus), bet nozīmīgāks ir jauno investīciju ilgtermiņa raksturs, kļūstot par vienu no Latvijas tautsaimniecības ekonomiskās attīstības veicinātājiem.

Mūsdienās bieži ir vērojami cilvēku meklējumi pēc labākas darba vietas, kas pārtop par masu izbraukšanu no valsts. Cilvēki ir galvenais resurss ekonomiskai attīstībai, tādēļ ĀTI spēj ietekmēt cilvēku neizbraukšanu no valsts, radot jaunas darba vietas, kā arī vairāk investīciju tiek novirzītas kultūras attīstībai, kultūras pasākumiem, tādā veidā nostiprinot pamatus nacionālajai identitātei un uzlabojot labklājības līmeni.



3.12.att. Emigrējošo iedzīvotāju skaits (tūkst.)¹⁰⁵



3.13.att. ĀTI (tūkst.eiro)¹⁰⁶

3.12. un 3.13.attēlos redzams, ka ņemot vērā ārvalstu tiešo investīciju palielināšanos, izbraukušo skaits kopš 2010. gadā ir samazinājies. Arī šeit autors novēro sakarību starp

¹⁰⁴ **Strašuna L.**, *Produktīvas investīcijas – ilgtermiņa izaugsmes atslēga*, 27.02.2012. Pieejams: https://www.swedbank.lv/files/analitiskie_materiali/menesa_apskats/latvijas_ekonomika_menesa_apskats_2013_02_LV.pdf

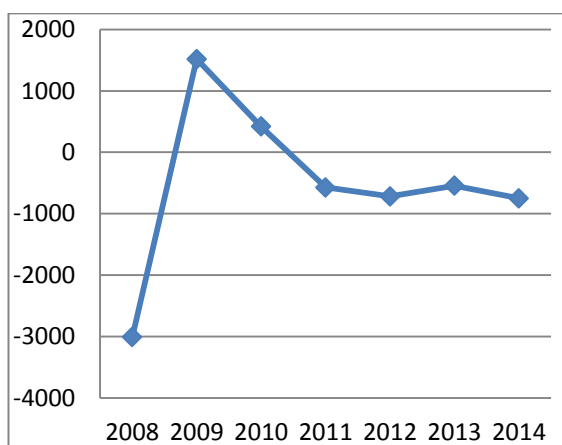
¹⁰⁵ **Centrālās Statistikas Pārvalde**, *Iedzīvotāju ilgtermiņa migrācija* Pieejams: http://data.csb.gov.lv/pxweb/lv/Sociala/Sociala_ikgad_iedz_migr/?tablelist=true&rxid=cdbc978c-22b0-416a-aacc-aa650d3e2ce0 (skatīts 14.05.15.)

¹⁰⁶ **Latvijas Banka**, *ĀTI dati valstu dalījumā* (atlikumi) Pieejams: <http://statdb.bank.lv/lb/Data.aspx?id=128> (skatīts 14.05.15.)

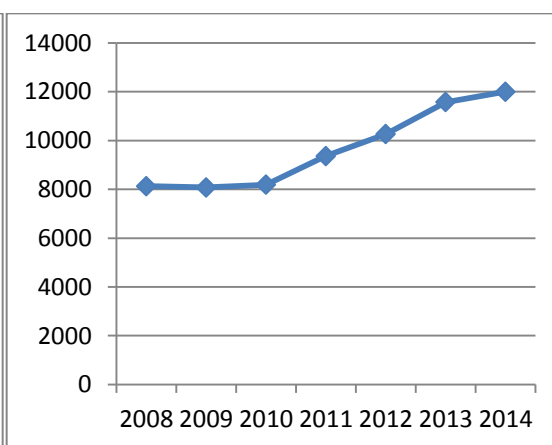
ilgtermiņa migrācijas un ārvalstu tiešo investīciju dinamikas rādītājiem. Pieaugot ĀTI, samazinās izbraukšo iedzīvotāju skaits.

Balstoties uz teorijas daļā gūtajiem priekšstatiem par ĀTI ekonomisko ietekmi uz tautsaimniecību, uzņēmumiem attīstoties un meklējot iespējas izmantot resursus pēc iespējas efektīvāk, tiek veicināta jaunu darba vietu rašanās, kas attiecīgi samazina bezdarbu un cel labklājības līmeni valstī. Būtiski minēt to, ka veicinot jaunu darba vietu rašanos, tiek pavērtas iespējas iedzīvotāju nodarbinātībai un mazināta nepieciešamība pēc darba meklējumiem ārpus valsts robežām. Jaunu darba vietu rašanos veicina jaunās jeb „greenfield” investīcijas, kad tiek radīti pavisam jauni uzņēmumi un līdz ar to papildu darba vietas, kā arī *kapitāla palielinošās investīcijas*, kad tiek investēts jau esošās filiālēs vai struktūrvienībās ar mērķi paplašināt to darbību.¹⁰⁷ Nozīmīgi atzīmēt arī to, ka šīs abas iepriekšminētās investīcijas bieži vien tiek skaitītas kopā to līdzīgo īpašību dēļ. Turpretī *apvienošanas un pārņemšanas investīcija* nevar attiecināt uz šo rādītāju dinamikas likumsakarību, jo pārpērkot uzņēmumus, tiek saglabātas esošās darba vietas nevis paplašināts to skaits.

Secinot var teikt, ka Latvijas tautsaimniecības rādītāji tiek iespaidoti atkarībā no ĀTI investīciju veida.



3.14.att. Tekošais konts (tūkst.eiro)¹⁰⁸



3.15.att. Ārvalstu tiešās investīcijas (tūkst.,eiro)¹⁰⁹

3.14. attēlā redzams, ka kopš 2011. gada Latvijā ir saglabājies tekošā konta deficīts. Tekošā konta deficītu galvenokārt ietekmē eksporta un importa negatīvais saldo, bet, apskatot iepriekš 3.8 attēlā norādīto eksporta dinamiku, var apgalvot ka eksporta dinamikai ir pozitīva un augšupejoša tendence, kas nākotnē varētu ietekmēt tekošā konta deficīta samazināšanos.

¹⁰⁷ *Benchmark Definition of Foreign Direct Investment: Fourth Edition, 2008* Pieejams:

<http://www.oecd.org/daf/inv/investmentstatisticsandanalysis/40193734.pdf> (Skatīts 02.04.2015)

¹⁰⁸ *Latvijas Banka, Tekošais konts* Pieejams: <http://statdb.bank.lv/lb/Data.aspx?id=135> (skatīts 16.05.15.)

¹⁰⁹ *Latvijas Banka, ĀTI dati valstu dalījumā (atlikumi)* Pieejams: <http://statdb.bank.lv/lb/Data.aspx?id=128> (skatīts 14.05.15.) (skatīts 14.05.15.)

Šobrīd Latvijā tekošā konta deficītu galvenokārt nosedz ārvalstu tiešās investīcijas,¹¹⁰ un kā jau iepriekš darbā vairākkārt minēts, ĀTI dinamikā ir vērojama pozitīva tendence, kas arī ietekmēs tekošā konta deficītu nākotnē, to mazinot.

¹¹⁰ **Braukša I.**, *Vai drīz mums nebeigsies nauda, lai samaksātu par importu?*, 18.09.2013. Pieejams: <https://www.makroekonomika.lv/vai-driz-mums-nebeigsies-nauda-lai-samaksatu-par-importu> (Skatīts 05.05.2015)

SECINĀJUMI UN PRIEKŠLIKUMI

1. Ārvalstu tiešās investīcijas ir neatņemama starptautiskās ekonomiskās integrācijas sastāvdaļa, tās ir vienas no ekonomiskās attīstības stimulējošajiem faktoriem;
2. Atsevišķu nozaru attīstība un kopējā ekonomiskā attīstība lielā mērā ir atkarīga no valdības lēmumiem par dažāda veida ierobežojumiem, atvieglojumiem, kā arī no budžeta tērēšanas virzieniem;
3. Ārvalstu tiešo investīciju ietekmē tiek pārnestas un zināšanas, kas veicina procesu attīstību, ražošanas efektivitāti, attiecīgi ceļot uzņēmumu konkurētspēju;
4. Latvijā ĀTI vissvairāk ieplūst tādās nozarēs kā finanses/apdrošināšana un operācijas ar nekustamo īpašumu;
5. Rīga ir tas Latvijas reģions ap kuru koncentrējās lielākā daļa investētās ārvalstu tiešās investīcijas;
6. Latvijas iestāšanās Eiropas savienībā ir veicinājusi ilgtermiņu attiecību dibināšanu, kas ne tikai stimulē zināšanu pārnesi, bet ekonomisko izaugsmi kopumā, kā arī pavērusi jaunas iespējas un radījusi labvēlīgākus nosacījumus ĀTI piesaistē;
7. 2008. Gada ekonomiskās krīzes iespaidā, tika ietekmēta ĀTI dinamika radot to stagnāciju, turpretī Latvijai atkopjoties no krīzes radītajām sekām, attiecīgi pieauga ĀTI apjoms;
8. Ārvalstu tiešās investīcijas ir būtiskākais ārējais ilgtermiņa finansēšanas avots un viens no veidiem, kā tiek finansēts bilances tekošā konta deficīts;
9. Tas, kādās Latvijas uzņēmējdarbības nozarēs tiek piesaistītas un investētas ĀTI pamats ietekmē Latvijas tautsaimniecības attīstību;

Priekšlikumi:

1. Latvijai globālā līmenī ir nepieciešams radīt pozitīvu un investīcijām labvēlīgu vides atspoguļojumu, izceļot savas priekšrocības citu valstu kontekstā;
2. Ir nepieciešams grozīt imigrācijas likumu par termiņuzturēšanās atļaujām un samazināt to iegādes summu, ārvalstu pilsoņiem, kuri iegādājas nekustamo īpašumu Latvijā;
3. Augstskolās palielināt budžeta vietu skaitu, tādās programmās, kurās trūkst kvalificētu speciālistu;
4. Pašvaldībām nepieciešams atvēlēt budžetu priekš Latvijā ienākošajām jaunajām jeb „greenfield” investīcijām.

IZMANTOTĀS LITERATŪRAS UN ELEKTRONISKO RESURSU SARAKSTS

Autoru darbi alfabēta secībā:

1. **Alašejeva J.**, *Latvijas rūpniecības uzņēmumu internacionalizācija: politikas un ārvalstu investīciju ietekme*, Sabiedriskās politikas centrs PROVIDUS, 2004., 60 lpp.
2. **Bojārs J.**, *Starptautiskās Investīcijas*, Rīga: LU Starptautisko attiecību institūts, 1996. - 267 lpp
3. **Eriņš I., Orlovska A.**, *Ārvalstu tiešo investīciju ietekme uz Latvijas ekonomisko stāvokli*, RTU zinātniskie raksti. 3. sēr., Ekonomika un uzņēmējdarbība. - 4. sēj. (2006), 54. lpp.
4. **Paula D., D. Titarenko**, *Latvijas ekonomikas konkurētspēja un investīciju nozīme tās veicināšanā*, LU Akadēmiskais apgāds, 2009., 166. lpp
5. **Škapars R.**, *Latvijas ekonomikas un sabiedrības pārstrukturizācijas ietekme uz uzņēmējdarbības konkurētspēju un iedzīvotāju dzīves kvalitāti*, Rīga: LU Akadēmiskais apgāds, 2006., 340.lpp.
6. **Denisia V.**, *Foreign Direct Investment: An Overview of the Main FDI Theories*, 2010., Academy of Economic Studies
7. ¹ **Dr. Gaur S.**, *FOREIGN DIRECT INVESTMENT, MARKET POWER of TRANSNATIONAL CORPORATIONS AND IMPACT on COPETITION*, 2012., Competition Commission of India
8. ¹ **Dr. Issam A.W. Mohamed and Magdy Alamin**, *Reviewing Impacts of Foreign Direct Investments on the Macroeconomic Performance of Developing Countries*, 2012.
9. **Easson A.J.**, *Tax Incentives for Foreign Direct Investment*, 2004., Kluwer Law International, P.237
10. **Jones J., Wren C.**, *Foreign Direct Investment and the Regional Economy*, 2012., Ashgate Publishing Ltd., P. 260
11. **Kowalewskim O.**, *The Role of Foreign Direct Investment in the Economy*, 2008., Rainer Hampp Verlag, P. 217.
12. **Michael U. Klein, C. Aaron, B. Hadjimichael**, *Foreign Direct Investment and Poverty Reduction*, 2001., World Bank Publications , P. 41
13. **Sahoo P, Nataraj G., R.K. Dash**, *Foreign Direct Investment in South Asia*, 2013., Springer Science & Business Media, P.383

14. **Stephen D. Cohen Professor, Washington D.C.**, *Multinational Corporations and Foreign Direct Investment*, 2007., Oxford University Press, P. 384.

Interneta elektroniskie resursi:

15. *Latvijas preču un pakalpojumu eksporta veicināšanas un ārvalstu tiešo investīciju piesaistes pamatnostādnes 2013. - 2019. gadam.*
16. **Latvijas Republikas tiesību akti**, *Par Latvijas preču un pakalpojumu eksporta veicināšanas un ārvalstu investīciju piesaistes pasākumu plānu 2010.-2011.gadam*, Pieejams: <http://likumi.lv/doc.php?id=207521> (skatīts 10.05.15.)
17. **LR likums *Izglītības likums***, 4.pants. *Izglītības obligātums*. Pieejams: <http://likumi.lv/doc.php?id=50759> (Skatīts 30.04.2015)
18. **Ministru kabineta 2013. gada 17. jūnija rīkojums Nr. 249**, *Latvijas preču un pakalpojumu eksporta veicināšanas un ārvalstu investīciju piesaistes pamatnostādnes 2013.- 2019. gadam (Informatīvā daļa)*, 34. lpp., Pieejams: <http://polsis.mk.gov.lv/view.do?id=4376> (Skatīts 05.05.2015)
19. **Ekonomikas ministrija**, *Ārvalstu tiešās investīcijas*, [Elektroniskais resurss] https://www.em.gov.lv/lv/nozares_politika/nacionala_industriala_politika/investicijas/arvalstu_tiesas_investicijas/ (Skatīts 05.05.2015)
20. **Ekonomikas ministrija**, *Informatīvais ziņojums par makroekonomisko stāvokli valstī*, Rīga 2015. gada janvāris Pieejams: https://www.em.gov.lv/files/tautsaimniecibas_attistiba/EMZino_27_200115.pdf (Skatīts 05.05.2015)
21. **Ziņojums par Latvijas tautsaimniecības attīstību**. Rīga: LR Ekonomikas ministrija, 2014. gada decembris - 74 lpp. Pieejams: https://www.em.gov.lv/files/tautsaimniecibas_attistiba/2014_dec_lv.pdf (Skatīts 30.04.2015)
22. **Latvijas Bankas prognozes**, 13.01.2015. Pieejams: <https://www.makroekonomika.lv/latvijas-bankas-prognozes> (Skatīts 30.04.2015)
23. Latvijas Bankas datu bāzes statistika, pieejams: <http://statdb.bank.lv/>
24. **LURSOFT**, *Uzņēmumu reģistrācijas un likvidācijas dinamika*, Pieejams: <http://blog.lursoft.lv/2015/01/08/aizvaditaja-gada-turpinajis-sarukt-jauno-uznemumu-skaitis/> (Skatīts 24.04.2015)
25. *Nodarbinātības valsts aģentūras apkopota statistika*. Pieejams: <http://nva.gov.lv/index.php?cid=6&mid=494&txt=495&t=stat> (Skatīts 30.04.2015)
26. Centrālās Statistikas pārvaldes datu bāzes, pieejams: www.csb.gov.lv

27. *Benchmark Definition of Foreign Direct Investment: Fourth Edition, 2008*, Pieejams: <http://www.oecd.org/daf/inv/investmentstatisticsandanalysis/40193734.pdf> (Skatīts 02.04.2015)
28. **Beņkovskis K.**, *Latvijas eksports uz Eiropu atkal aug*, 12.11.2002., www.bank.lv
29. **Braukša I.**, *Ārvalstu tiešās investīcijas Latvijā – ieguldījums jaunā ražošanā vai vienkārši uzņēmumu pārpirkšana?* 04.04.2013., Pieejams: <https://www.makroekonomika.lv/arvalstu-tiesas-investicijas-latvija-ieguldijums-jauna-razosana-vai-vienkarsi-uznemumu-parpirksana> (Skatīts 05.05.2015)
30. **Braukša I.**, *Vai drīz mums nebeigsies nauda, lai samaksātu par importu?*, 18.09.2013. Pieejams: <https://www.makroekonomika.lv/vai-driz-mums-nebeigsies-nauda-lai-samaksatu-par-importu> (Skatīts 05.05.2015)
31. Pelēce D., Latvijas Bankas ekonomiste, *Latvijas eksportētājiem jāturpina meklēt jaunas nišas savai produkcijai*, 09.04.2015., Pieejams: <https://www.makroekonomika.lv/latvijas-eksportetajiem-jaturpina-meklet-jaunas-nisas-savai-produkcijai> (Skatīts 05.05.2015)
32. *Essence of Investment*. Pieejams: <http://www.portfoliospread.com/investment-abc/essence-of-investment/> (skatīts 24.03.15.)
33. *Foreign Direct Investment for Development: MAXIMISING BENEFITS, MINIMISING COSTS* Pieejams: <http://www.oecd.org/investment/investmentfordevelopment/1959815.pdf> (Skatīts 04.04.2015.)
34. *Iekšzemes kopprodukts*. [Elektroniskais resurss] <http://termini.lza.lv/term.php?term=iek%C5%A1zemes%20kopprodukts&list=iek%C5%A1zemes&lang=LV>
35. **Paiders J.**, Parādu pieauguma veiksmes stāsts, 09.04.2014., Pieejams: <http://nra.lv/viedokli/juris-paiders-3/114977-paradu-pieauguma-veiksmes-stasts.htm> (Skatīts 05.05.2015)
36. **Kasjanovs I.**, *Investīciju ābece: veidi, ietekme, vide un situācija Latvijā* [Elektroniskais resurss] <https://www.makroekonomika.lv/investiciju-abece-veidi-ietekme-vide-un-situacija-latvija>
37. **Maksājuma bilancē tekošais kants**, Pieejams: http://www.debt.lv/LV/Maksajuma_bilance_tekosais_kants.html (Skatīts 01.05.2015)
38. *Negative Effects Of Fdi In Host Countries Economics Essay*, Pieejams: <http://www.ukessays.com/essays/economics/negative-effects-of-fdi-in-host-countries-economics-essay.php> (Skatīts 13.04.2015)

39. *OECS Factbook 2013: Economics, Environmental and Social Statistics* [Elektroniskais resurss] <http://www.oecd-ilibrary.org/sites/factbook-2013-en/04/02/01/index.html?itemId=/content/chapter/factbook-2013-34-en>
40. **Strašuna L.**, *Produktīvas investīcijas – ilgtspējīga izaugsmes atslēga*, 27.02.2012. Pieejams: https://www.swedbank.lv/files/analitiskie_materiali/menesa_apskats/latvijas_ekonomika_menesa_apskats_2013_02_LV.pdf
41. **Sun X.**, *Foreign Direct Investment and Economic Development: What Do the States Need To Do?* Pieejams: <http://unpan1.un.org/intradoc/groups/public/documents/un/unpan006348.pdf> (Skatīts 04.04.2015)
42. **Šumilo E.**, *Ārvalstu tiešās investīcijas* (e-grāmata), Profesionālajā izglītībā iesaistīto vispārizglītojošo mācību priekšmetu pedagogu kompetences paaugstināšana, 2010, Pieejams: <http://profizgl.lu.lv/mod/book/tool/print/index.php?id=16789#ch3353>
43. *Understanding Foreign Direct Investment* [Elektroniskais resurss] http://www.going-global.com/articles/understanding_foreign_direct_investment.htm
44. *Unemployment rates, seasonally adjusted, March 2015*, Pieejams: http://ec.europa.eu/eurostat/statistics-explained/index.php/File:Unemployment_rates_seasonally_adjusted_March_2015.png
45. **Vecgaile L.**, *Nenovērtēt par zemu Latvijas sasniegto*, 26.06.2014. Pieejams: <https://www.makroekonomika.lv/nenovertet-par-zemu-latvijas-sasniegto> (skatīts 14.05.15.)
46. **Vecgaile L.**, *2014. gada 4. Ceturksnī tekoša konta deficīts bija 88 miljoni eiro*, Pieejams: <https://www.makroekonomika.lv/2014-gada-4-ceturksni-tekosa-konta-deficits-bija-88-miljoni-eiro> (Skatīts 01.05.2015)
47. **Zvirgzdiņa R.**, *Uzņēmējdarbības attīstības tendences Latvijas reģionos*, LLU Ekonomikas katedra un Biznesa augstskola „Turība” Komercedarbības katedra, Pieejams: <http://llufb.llu.lv/proceedings/n19/5/llu-proceeding19-5.pdf>