

**LATVIJAS UNIVERSITĀTE**  
**BIZNESA, VADĪBAS UN EKONOMIKAS FAKULTĀTE**

**Ekonomikas nodaļa**

**BEZDARBS LATVIJĀ**

**Unemployment in Latvia**

**BAKALaura DARBS**

Ekonomikas bakalaura studiju programma

Industriālā ekonomika apakšprogramma

Autore: **Evija Daģe**

Studenta apliecības Nr.: ed19057

6. studiju semestris

Darba vadītāja: *Dr.oec., Prof. Sandra Jēkabsone*

RĪGA 2022

# SATURA RĀDĪTĀJS

ANOTĀCIJA.....	3
ANNOTATION.....	4
APZĪMĒJUMU SARAKSTS.....	5
IEVADS .....	6
1. BEZDARBA TEORĒTISKIE ASPEKTI.....	9
1.1. Bezdarba jēdziens un būtība.....	9
1.2. Bezdarba veidi.....	12
1.3. Bezdarba cēloņi.....	18
1.4. Bezdarba sekas .....	20
1.4.1 Oukena likums.....	24
1.4.2 Filipsa līkne .....	25
2. LATVIJAS BEZDARBA STATISTISKO DATU ANALĪZE .....	27
2.1. Reģistrēto bezdarbnieku skaits gada beigās .....	27
2.2. Bezdarbs Latvijas reģionos, pilsētās un laukos.....	29
2.3. Bezdarbs pa vecuma grupām.....	32
2.4. Bezdarba līmenis pa izglītības grupām .....	36
2.5. Bezdarba līmenis Baltijas valstīs .....	39
2.6. Bezdarbnieka pabalsti .....	41
2.7. Bezdarba mazināšanas pasākumi .....	43
3. APTAUJAS “NELEGĀLĀ NODARBINĀTĪBA LATVIJĀ” ANALĪZE .....	46
SECINĀJUMI .....	57
PRIEKŠLIKUMI.....	60
IZMANTOTĀ LITERATŪRA UN AVOTI.....	61
1. <i>pielikums. Aptauja “Nelegālā nodarbinātība Latvijā”</i> .....	65

## ANOTĀCIJA

Bakalaura darba tēma ir “Bezdarbs Latvijā”.

Bezdarbs Latvijā ir aktuāla problēma gan pieaugušo, gan jauniešu vidū. Cilvēki, kuri ir darbspējīgi un ir atbilstoši kvalifikācijai, nespēj atrast darbu par atbilstošu darba atalgojumu. Šī problēma samazina ne tikai iedzīvotāju labklājību un domāšanu, bet arī Latvijas kā valsts labklājību kopumā.

Bakalaura darba mērķis ir apskatīt bezdarba teorētiskos aspektus, izanalizēt esošo bezdarba situāciju Latvijā, iegūt ar aptaujas “Nelegālā nodarbinātība Latvijā” palīdzību informāciju - kāpēc cilvēki izvelās strādāt bez rakstiska darba līguma, kurās nozarēs un sniegt priekšlikumus bezdarba samazināšanai Latvijā.

Bakalaura darbs sastāv no ievada, trīs nodaļām, secinājumiem un priekšlikumiem.

Darba saturs sastāv no 68 lapām, 24 attēliem, 1 tabulas, 41 izmantotās literatūras un avotiem, 1 pielikuma.

**Atslēgvārdi:** bezdarbs, bezdarbnieks, bezdarba rādītāi, nelegālā nodarbinātība

## ANNOTATION

The subject of the bachelor thesis is “Unemployment in Latvia”.

Unemployment in Latvia is a topical problem for both adults and young people. People who are able to work and have qualifications are unable to find work for adequate pay. This problem reduces not only the well-being of the population and thinking, but also the well-being of Latvia as a country as a whole.

The aim of the bachelor's thesis is to look at the theoretical aspects of unemployment, analyze the current unemployment situation in Latvia, get information with the help of the survey "Illegal employment in Latvia" - why people choose to work without a written employment contract, in which sectors and provide proposals to reduce unemployment in Latvia.

The bachelor thesis consists of three chapters, conclusion and proposal.

The content of the work consists of 68 pages, 24 pictures, 1 table, 41 used literature and sources, 1 annex.

**Keywords:** unemployment, unemployed, unemployment rates, illegal employment

## **APZĪMĒJUMU SARAKSTS**

**IKP** – Iekšzemes kopprodukts

**CSB** – Centrālās statistikas pārvaldes datu bāze

**NVA** – Nodarbinātības Valsts aģentūra

**VSAA** – Valsts Sociāla Apdrošināšana aģentūra

**ES** – Eiropas Savienība

## IEVADS

Bezdarbs Latvijā ir ļoti aktuāla problēma gan pieaugušo, gan jauniešu vidū. Cilvēki, kuri ir darbspējīgi un ir atbilstoši kvalifikācijai, nespēj atrast darbu ar atbilstošu darba atalgojumu. Šī problēma samazina ne tikai iedzīvotāju labklājību, bet arī Latvijas labklājību kopumā. Darba zaudēšana – tā ir ekstremāla situācija, kas izraisa stresu. Nereti darba zaudēšana ir viens no lielākajiem cilvēku stresa faktoriem, kas krasi var izmainīt cilvēka dzīvi, sociālo statusu, pašcieņu, situāciju ģimenē, kā arī šos cilvēkus nomoka vainas izjūta.

Cilvēks zaudējot darbu, zaudē ienākumus savas labklājības nodrošināšanai, tādējādi, nespējot iegādāties pirmās nepieciešamības preces, nodrošināt pajumti, ja tā tiek, piemēram, īrēta, nespēj nodrošināt izglītību un attīstīties. Kā rezultātā cilvēks zaudē pašpārliecību par savām spējām, sāk apšaubīt savas zināšanas un savu izglītību. Ļaunākajā gadījumā, ja indivīds nespēj vairs nostāties uz savam kājām, indivīds kļūst par bezpajumtnieku.

Pēc Nodarbinātības valsts aģentūras datubāzes pieejamajiem statistikas datiem, reģistrēto bezdarbnieku skaits 2021. gada 31. decembrī bija 60774 reģistrēti bezdarbnieki, kas ir mazāk salīdzinoši ar 2020. gada 31. decembri, kad bija 69605 reģistrēti bezdarbnieki, bet tik un tā reģistrēto bezdarbnieku skaits ir liels un, tas joprojām ir lieāks salīdzinoši pirms Covid-19 pandēmijas, kad 2019. gada 31. decembrī bija 57 808 reģistrēti bezdarbnieki, kas pēdējo desmit gadu laikā ir bijis viszemākais rādītājs.

**Bakalaura darba mērķis** ir apskatīt bezdarba teorētiskos aspektus, izanalizēt esošo bezdarba situāciju Latvijā, iegūt ar aptaujas palīdzību informāciju, kāpēc cilvēki izvelās strādāt bez rakstiska darba līguma, kurās nozarēs un sniegt priekšlikumus bezdarba samazināšanai Latvijā.

### **Bakalaura darba mērķu sasniegšanai izvirzīti tiek sekojoši uzdevumi:**

1. Izpētīt un apkopot teorētiskos aspektus literatūrā par bezdarba cēloņiem, sekām, veidiem.
2. Analizēt un apkopot statistikas datus par esošo bezdarba situāciju Latvijā izmantojot datubāzes (Nodarbinātības valsts aģentūra, Centrālās statistikas pārvalde) un Microsoft Excel rīku.

3. Izveidot aptauju iedzīvotājiem ar “Question Pro” datubāzes palīdzību, par nelegālo nodarbinātību Latvijā.
4. Apkopot aptaujā iegūto informāciju un veikt secinājumus par iegūtajiem rezultātiem un grafiski tos attēlot.
5. Apkopot gala secinājumus.
6. Izvirzīt priekšlikumus Latvijas bezdarba samazināšanai.

**Bakalaura darba objekts:** Bezdarbs Latvijā

**Bakalaura darba pētījuma priekšmets:** Bezdarba rādītāji Latvijā, nelegālā nodarbinātība

**Bakalaura darbā izmantotās pētījumu metodes:**

Teorētiskā metode – Literatūras, zinātnisko publikāciju, rakstu, grāmatu un interneta resursu analīze un apkopošana par bezdarbu.

Grafiskā metode – Iegūto grafiku raksturošana un analīze.

Salīdzinošā metode – Datu salīdzināšana starp reģioniem, vecuma grupām un daudziem citiem aspektiem.

Kvantitatīvā metode – Aptauja un tās analīze.

**Bakalaura darba pētījuma periods** ir laika posms no 2015. gada līdz 2021. gadam, jo ilgāku laika posmu analizēt nav nepieciešams, jo ekonomiskā un politiskā situācija valstī bieži mainās.

**Bakalaura darba struktūra:** Darbs sastāv no trīs nodaļām.

Pirmajā nodaļā apkopota informācija par bezdarba teorētiskajiem aspektiem, veidiem, cēloņiem, sekām.

Otrajā nodaļā autore apskata Latvijas bezdarba situāciju to salīdzinot reģioniem, vecuma grupām, izglītības līmeņiem un citiem rādītājiem.

Trešajā nodaļā tiek analizēta autores veidotā aptauja “Nelegālā nodarbinātība Latvijā”. Latvijas iedzīvotāju aptaujā piedalījās 353 respondenti, kuri sniedza savas atbildes par pieredzi nelegālajā nodarbinātībā, kāpēc iesaistījās, kurā nozarē un vai apzinās sekas.

**Bakalaura darba ierobežojumi:** bakalaura darbā tiek atsoguļoti oficiāli reģistrētie dati par bezdarba līmeni, kas nozīmē patiesībā šī situācija ir citādāka, kā arī cilvēku grupas tiek iedalītas pirms darbaspējas vecuma 0-15 gadi, darbaspējas vecuma 15-64 un pēc darbaspējas vecuma virs 64 gadiem.

**Literatūras datu un avotu raksturojums:** bakalaura darba izstrādei tika izmantoti dažādi informācijas resursi: Latvijas Universitātes, Latvijas oficiālās statistikas portāla un Nodarbinātības valsts aģentūras pieejamās datubāzes un publikācijas, zinātniskie raksti, speciālā ekonomiskā literatūra, interneta pieejamie resursi.

# 1. BEZDARBA TEORĒTISKIE ASPEKTI

Latvijā bezdarbniekus sāka reģistrēt 1992. gadā<sup>1</sup>. Bezdarbnieku un darba meklētāju atbalsta likuma I nodaļas “Vispārīgie noteikumi”, 2.pants. Likuma darbības joma, pirmajā punktā, “likums nosaka, ka bezdarbniekiem, darba meklētājiem un bezdarba riskam pakļautajām personām paredzētos aktīvos nodarbinātības pasākumus un bezdarba samazināšanas preventīvos pasākumus, valsts un pašvaldību kompetenci šo pasākumu īstenošanā, kā arī bezdarbnieka un darba meklētāja statusu, tiesības un pienākumus”<sup>2</sup>. Katrā tirgū ir pircēji un pārdevēji, un darba tirgus nav izņēmums: pircēji ir darba devēji, bet pārdevēji ir darba ņēmēji, jeb strādnieki. Protams, dalībnieki jebkurā momentā var būt neaktīvi un nemeklēt jaunus darbiniekus vai darbavietas, bet vienmēr tirgus būs aktīvs un ik dienu tiks slēgti jauni darījumi<sup>3</sup>.

Lai veicinātu valsts labklājību un bezdarbs neaugtu, tam ir jāpieķeras kā pie nopietnas problēmas un tas ir jārisina. Iedzīvotājam bezdarbs var likties, ka bezdarbs rezultējas ar zemākiem ienākumiem, zemāku pašnovērtējumu vai prasmju zudumu, bet valsts mērogā tas ir, kas pavisam lielāks. Tas rezultējas ar daudz mazākiem ražošanas apjomiem vai, piemēram, kļūst lielāki tēriņi sociālajiem pabalstiem, kā arī tas var pasliktināt drošību valstī.

## 1.1. Bezdarba jēdziens un būtība

Saskaņā ar Starptautiskās darba organizācijas pieejamo informāciju ekonomikā iedzīvotāji tiek iedalīti divās grupās - ekonomiski neaktīvie iedzīvotāji un ekonomiski aktīvie iedzīvotāji, jeb darbaspēks<sup>4</sup>. Ekonomiski neaktīvie iedzīvotāji ir cilvēki kuri nestrādā un arī nemeklē sev darba vietas, šajā grupā ir personas ar invaliditāti, pilna laika studenti, personas kas ir jaunakas par darba vecumu, majsaimnieces, kā arī personas, kas ir virs darbības vecuma, jeb pensionāri. Savukārt ekonomiski aktīvie iedzīvotāji, jeb darbības spējīgie iedzīvotāji izpaužas gluži pretēji, jo tie ir iedzīvotāji, kas vēlas un spēj strādāt, kā arī nodarbojas ar preču un pakalpojumu ražošanu, un

---

<sup>1</sup> Vēsture, Nodarbinātības valsts aģentūra, pieejams <https://www.nva.gov.lv/lv/vesture> [skatīts 20.01.2022.].

<sup>2</sup> Bezdarbnieku un darba meklētāju atbalsta likums, pieņemts 09.05.2002.

<sup>3</sup> Ehrenberg, R. G., Smith, R. S. (1981). Modern Labor Economics: Theory and Public Policy, Thirteenth Edition

<sup>4</sup> Bikse, V. (2015). Makroekonomika: Teorija un politika. Liepāja: Liepājas Universitāte, p. 72.

bezdarbnieki, kas attiecas uz cilvēkiem, kuri ir gatavi un spējīgi strādāt, bet nespej atrast piemērotu darbu vēlamajam atalgojumam, nosacījumiem vai profesijai<sup>5</sup>.

Bezdarbs ir situācija tautsaimniecībā, kad cilvēks meklē darbu, bet nevar to atrast. Bezdarba rādītājs ir bezdarba līmenis un tiek apskatīti divi bezdarba līmeņa rādītāji: faktiskā bezdarba līmenis ko aprēķina kā darba meklētāju skaita attiecība pret ekonomiski aktīvo iedzīvotāju skaitu izteiktu procentos. 1.1.1. formula<sup>6</sup>.

Reģistrētais bezdarba līmenis ir bezdarbnieku skaita attiecība pret ekonomiski aktīvo iedzīvotāju skaitu, izteikts procentos. 1.1.2. formula<sup>7</sup>.

$$\text{Faktiskā bezdarba līmenis} = \frac{\text{Darba meklētāji}}{\text{Ekonomiski aktīvie iedzīvotāji}} \times 100 \quad (1.1.1.)$$

$$\text{Reģistrētā bezdarba līmenis} = \frac{\text{Bezdarbnieku skaits}}{\text{Ekonomiski aktīvie iedzīvotāji}} \times 100 \quad (1.1.2.)$$

Lai gan ir iespēja aprēķināt bezdarba līmeni ar šo formulu palīdzību, tas tik un tā nedod precīzus datus, jo pastāv sleptais bezdarbs un ir indivīdi, kas vairs nemeklē darbu un netiek iekļauti aprēķinos, jo ir zaudējusi cerības atrast darbu. Piespiedu bezdarbs netiek konstatēts, jo ir piespiedu dīkstāve un bezalgas atvaļinājumi, kuros cilvēks skaitās nodarbināts bet patiesībā nav un aprēķinos tas neparādās. Šī iemesla dēļ faktiskais bezdarba līmenis ir uzskatāms par daudz augstāku. Vēl dati var būt neprecīzi, ja apsekojumu laikā tiek sniegta neprecīza informācija, piemēram, respondenti var strādāt neoficiali, vai gluži preteji, var arī norādīt ka meklē darbu, bet patiesībā to nemaz nedara<sup>8</sup>. Papildus tam, traucē iegūt precīzus datus arī tas, ka pastāv empīriskā un teorētiskā problēma atdalīt brīvo laiku no nodarbinātības, kā arī brīvprātīgo no piespiedu bezdarba. Ir ļoti sarežģīti noteikt, kad bezdarbs būs brīvprātīgs un, kad nebūs<sup>9</sup>.

Lai analizētu bezdarba būtību, arī ir skaidri jādefinē, kas jāuzskata par bezdarbnieku. Izejot no bezdarba definīcijas, bezdarbnieks ir darbaspējīgs Latvijas Republikas iedzīvotājs vai ārvalstnieks, kurš ir saņēmis pastāvīgās uzturēšanās atļauju, ir darbības vecumā, kuram nav citu ienākumu (vismaz minimālās algas apmērā), kurš neveic uzņēmējdarbību, meklē darbu un ir reģistrēts Nodarbinātības valsts aģentūrā, vecāks par 15 gadiem, kas var strādāt un meklē darbu,

<sup>5</sup> Latvijas Banka, naudas skola, Bezdarbs, bezdarba veidi, pieejams <https://www.naudasskola.lv/lv/mana-ekonomika/limeni/10-12/darba-tirgus/bezdarbs-bezdarba-veidi> [skatīts 30.11.2021].

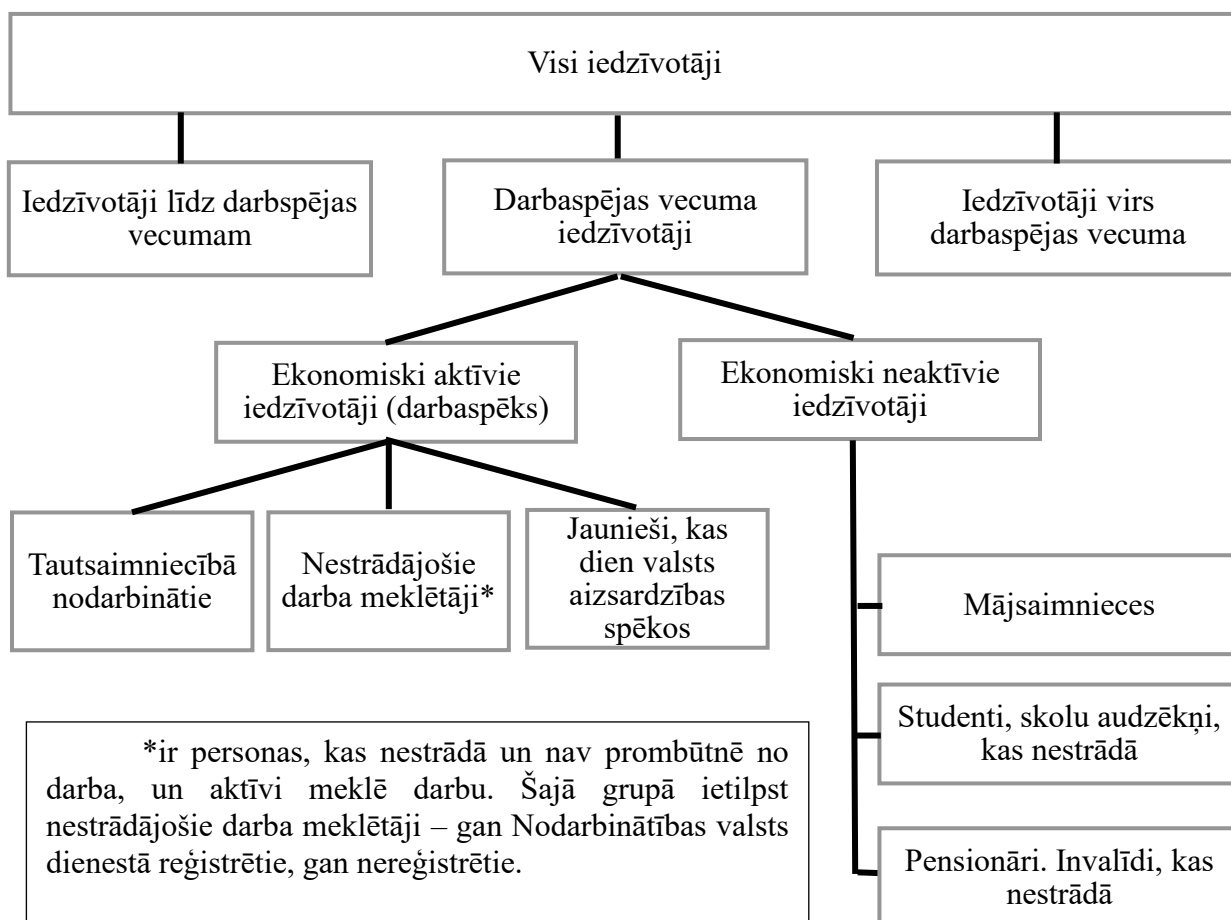
<sup>6</sup> Turpat.

<sup>7</sup> Šenfelde, M. (2012). Makroekonomika, RTU izdevniecība, Rīga, p. 103.

<sup>8</sup> Bikse, V. (2007). Ekonomikas teorijas pamatprincipi, SIA "Izglītības solī", p. 285.

<sup>9</sup> Wagner, H. (2000). Globalization and unemployment. Berlin: Springer, p. 60.

bet nevar atrast darbu attiecīgi savai izglītībai un kvalifikācijai par darba tirgū atbilstošu darba atalgojumu<sup>10</sup>.



### 1.1.1. att. Latvijas iedzīvotāju sastāvs

Avots: Autores veidots, pamatojoties uz Bikse V. (2003). Makroekonomika, Tālmācības kurss: SIA "Izglītības soļi" P. 76.

Visi darbaspējīgā vecuma iedzīvotāji ir ekonomiski aktīvie iedzīvotāju un ekonomiski neaktīvo iedzīvotāju summa<sup>11</sup>.

Atsaucoties uz 1.1. attēlu, par Latvijas iedzīvotāju sastāvu ir redzams ka visi iedzīvotāji iedalās līdz darbības vecumam, pēc darbības vecuma un darbības vecuma iedzīvotāji. Skatoties uz darbības vecuma iedzīvotājiem redzams, ka tie iedalās ekonomiski aktīvajos, un ekonomiski neaktīvajos iedzīvotājos. Ekonomiski aktīvie iedzīvotāji ir tautsaimniecībā

<sup>10</sup> Latvijas Republikas Izglītības un zinātnes ministrija profesionālajai izglītībai, (2002), Ekonomikas pamati, Jumava, p. 161.

<sup>11</sup> Bikse, V. (2003). Makroekonomika, Tālmācības kurss: SIA "Izglītības soļi" p. 76.

nodarbinātie, nestrādājošie darba meklētāji, un jaunieši, kas dienē valsts aizsardzības spēkos. Savukārt Ekonomiski neaktīvie iedzīvotāji ir mājsaimnieces, studenti un skolu audzēkņi, kas nestrādā un pensionāri vai invalīdi kas nestrādā.

Aprēķinot bezdarba līmeni kā trūkumu var apskatīt to, ka nav iespējams zināt īsto bezdarba līmeni, jo nav iespējams precīzi noteikt bezdarbu dēļ maldīgiem datiem no recenzentiem, piemēram ir bezdarbnieki, kas nemaz nemeklē jaunas darbavietas vai gluži preteji ir cilvēki kas nav reģistrēti ka nodarbināti, bet strādā neoficiāli, šī iemesla dēļ situācija ekonomikā patiesībā var būt sliktāka nekā tas tiek atspoguļots aprēģinātajos datos izmantojot tikai reģistrēto bezdarbnieku skaitu.

## 1.2. Bezdarba veidi

Bezdarbs ir masveidīgi saistīts ar politiskiem un ekonomiskiem satricinājumiem un ir viena no galvenajām sociālajām problēmām. Darba tirgus apstākļos vienmēr pastāv iespējas bezdarba eksistencei<sup>12</sup>. Ekonomikā tiek aplūkoti sekojoši galvenie bezdarba veidi:

- Konjunktūras jeb Cikliskais bezdarbs;
- Strukturālais bezdarbs;
- Frikcionālais bezdarbs (īslaicīgais jeb darba maiņas bezdarbs);
- Sezonālais bezdarbs;
- Reģionālais bezdarbs<sup>13</sup>.

Uzņēmējdarbības ražošana un ekonomiskā izaugsme notiek ciklos, tāpēc ekonomisti radīja frāzi "cikliskais bezdarbs", lai analizētu darbavietu zaudēšanas iemeslus, kas saistīta ar ekonomikas lejupslīdi. Covid – 19 pandēmijas gadījums ir spilgts piemērs, ka īstermiņa novirzes ekonomikā var būt grūti prognozējamas<sup>14</sup>.

**Konjunktūras jeb Cikliskais bezdarbs** ir jēdziens, kas izskaidro darbavietu zaudēšanu ekonomikas lejupslīdes vai lēnas ekonomiskās izaugsmes rezultātā. Šis termins tiek izmantots, lai

---

<sup>12</sup>Petrova, S., Uzuleviča, G. (2016). Psihosociālā palīdzība bezdarbniekiem, Metodiskais līzeklis, Profesionālās pilnveides un supervīzijas centrs "AISMA", p. 7.

<sup>13</sup> Indeed carrier guide, Cyclical Unemployment: Definition, Causes and How it Compares, pieejams <https://www.indeed.com/career-advice/career-development/cyclical-unemployment/> [skatīts 03.12.2021].

<sup>14</sup> Turpat.

atpazītu biznesa produktivitātes pieaugumu un kritumu ciklā, nevis lineāras parādības. Bezdarbs parasti pieaug recesijas laikā un samazinās ekonomikas ekspansijas laikā. Ekonomiskās lejupslīdes laikā pieprasījums pēc precēm ir mazāks, tāpēc samazinās nepieciešamība pēc darbiniekiem. Ja darbu zaudē liels apjoms iedzīvotāju, tad viņi arī iepērkas mazāk, kas noved pie turpmākiem ekonomiskās izaugsmes zaudējumiem, pateicoties finanšu ieguldījumiem un zemākam ražošanas līmenim. Valdības cikliskā bezdarba ierobežošanai izmanto dažādus rīkus, lai tā neatstāj ilgstoši paliekošas un būtiskas sekas, stimulu paketes, lai veicinātu ekonomikas izaugsmi lejupslīdes laikā<sup>15</sup>.

2020. gada sākumā pasaules ekonomika apstājās COVID-19 pandēmijas dēļ, kas ir spilgts piemērs kā izpaužas cikliskais bezdarbs. Piespiedu uzņēmumu slēgšana, lai apturētu koronavīrusa izplatību, samazināti ieņēmumi un samazināts pircēju pieprasījums, izraisīja rekordlielu bezdarbu. Pandēmija radīja krīzi visiem darbaspēka cilvēkiem. Tomēr, tā kā uzņēmumiem, piemēram, mazumtirgotājiem un restorāniem, ir atļauts atsākt darbību, viņi ir pieņēmuši darbā darbiniekus, lai apmierinātu jauno pieprasījumu. Valdības visā pasaulē ir arī mēģinājušas stimulēt ekonomiku dažādos veidos, tostarp izdodot stimulēšanas čekus mazāku algu saņēmējiem un piedāvājot nodokļu samazinājumus mazo uzņēmumu īpašniekiem un mazu bērnu vecākiem, vai dažādu pabalstu vai kompensāciju izmaksas<sup>16</sup>.

Vēl viens spilgtākais notikums bija, ko lielā mērā izraisīja mājokļu tirgus, 2008. gadā, pēc mājokļu cenu kāpuma, kad kredīti bija viegli nodrošināti, daudzi nespēja samaksāt parādus, izraisot vēl vienu finanšu krīzi. Kādreiz brīvi piedāvātos kredītus kļuva arvien grūtāk iegūt. Jaunu māju celtniecība un pārbūve praktiski apstājās, un miljoniem būvstrādnieku zaudēja darbu<sup>17</sup>.

Cikliskā bezdarba situāciju Dž.M.Keinss nosauca par “**piespiedu**” bezdarbu, jo cilvēki būtu gatavi strādāt par piedāvāto darba algu, taču darba piedāvājums nevar apmierināt pieprasījumu pēc darba vietām. Dž.M.Keinss, analizējot nodarbinātības un bezdarba problēmu, norāda arī uz „brīvprātīgu” bezdarbu, kas veidojas, ja cilvēks nav apmierināts ar piedāvāto darba samaksu, bet strādātu, ja darba samaksa būtu lielāka<sup>18</sup>.

---

<sup>15</sup> Indeed career guide, Cyclical Unemployment: Definition, Causes and How it Compares, pieejams <https://www.indeed.com/career-advice/career-development/cyclical-unemployment/> [skatīts 03.12.2021].

<sup>16</sup> Turpat.

<sup>17</sup> Turpat.

<sup>18</sup> Šenfelde, M. (2006). Makroekonomika, Rīgas Tehniskā Universitāte, p. 101.

**Strukturālais bezdarbs** arī spēlēja savu lomu šajā krīzē, ko bieži sauca par lielo lejupslīdi, jo rūpnīcas pārgāja uz datorizētiem procesiem, lai pabeigtu ražošanu, atstādinot kvalificētākus darbiniekus no darba. Strukturālo bezdarbu uzskata par nopietnu parādību, jo piemēram minētajā piemērā darbiniekam, lai atrastu jaunu darbu ir jāapgūst jauna profesija vai kvalifikācija, līdz ar to bezdarba periods var būt krietni ilgāks<sup>19</sup>.

Strukturālo bezdarbu izraisa prasmju neatbilstība starp bezdarbniekiem un pieejamām darbavietām. Strukturālais bezdarbnieks rodas ekonomisko pārmaiņu dēļ, piemēram, deindustrializācija, kas sarežģī dažiem bezdarbniekiem atrast darbu jaunās nozarēs ar dažādām prasmēm. Strukturālais bezdarbs ir vērojams arī spēcīgas ekonomiskās izaugsmes laikā. Tas ir piedāvājuma puses bezdarba veids, nevis nepietiekams kopējais pieprasījums. Politika strukturālā bezdarba samazināšanai ietver pārkvalificēšanos un ģeogrāfiskās subsīdijas. Fiskālā vai monetārā politika reklāmas veicināšanai nebūtu efektīva strukturālā bezdarba risināšanā<sup>20</sup>. Ļoti labs piemērs tam ir ražošanas nozares darbinieku aizstāšana ar robotiem. Darba ņēmējiem tagad ir jāiemācās, kā pārvaldīt robotus, kas tos aizstāja. Tiem, kas nemācās, ir jāpārkvalificējas citās darbavietās vai jāsaskaras ar ilgtermiņa strukturālo bezdarbu. Savukārt ilga recesija bieži rada strukturālu bezdarbu. Ja darba ņēmēji pārāk ilgi paliek bez darba, viņu prasmes, visticamāk, ir novecojušas. Ja vien viņi nevēlas un nespēj ieņemt zemāka līmeņa nekvalificētu darbu, viņi var palikt bez darba pat tad, kad ekonomika atgūstas. Ja tā notiek, tad strukturālais bezdarbs noved pie augstāka dabiskā bezdarba līmeņa<sup>21</sup>.

**Frikcionālais bezdarbs, jeb dabiskais bezdarbs**, kas tiek arī dēvēts kā īslaicīgais un darba maiņas bezdarbs ir nodarbinātības trūkums tādu faktoru dēļ kā jauna darba meklēšana vai studentu, jauniešu darbaspēka iekļaušanās tirgū pēc koledžas beigšanas. Tas viss prasa noteiktu laiku, kas nozīmē īslaicīgu frikcionālu bezdarbu, pat reizēm šis bezdarba veids ir neizbēgams<sup>22</sup>. Frikcionālais bezdarbs var rasties arī, ja indivīds esošā darba nosacījumus vai tā samaksas

---

<sup>19</sup>Pettinger, T. Economics help, Structural unemployment , pieejams <https://www.economicshelp.org/blog/27657/unemployment/structural-unemployment/> [skatīts 04.12.2021].

<sup>20</sup>Turpat.

<sup>21</sup>Types of Unemployment, The balance, pieejams <https://www.thebalance.com/types-of-unemployment-3305522> [skatīts 04.12.2021].

<sup>22</sup>Unemployment: Causes, Effects & Solutions, Environmental Conscience, pieejams <https://environmental-conscience.com/unemployment-types-causes-effects-solutions/> [skatīts 04.12.2021].

apjomu uzskata par sev nepiemērotu un tāpēc pieņem lēmumu pārtraukt darba attiecības ar esošo darba devēju<sup>23</sup>.

Savukārt grāmatā *The Causes of Structural Unemployment: Four Factors that Keep People from the Jobs they Deserve (Work & Society)*, Thomas Janoski pasniedz frikcionālo bezdarbu kā īslaicīgu tādā ziņā, ka darba devēji un darba ņēmēji vairāk vai mazāk nevar atrast viens otru nedēļas vai mēnešus. Šis uzskats baltās uz to, ka attiecībā uz nodarbinātību nav citu šķēršļu, kā pareizie darbinieki, kuri nonāk līdz darba vietām, kas jau pastāv uzņēmumos. Tas bieži tiek risināts, izmantojot attiecības starp brīvo darba vietu skaitu uzņēmumos un bezdarbu ārpus tiem. Par šīs problēmas risinājumu nereti tiek uzskatīta vajadzība pēc tehnoloģiju un informācijas plūsmu uzlabošanu uzņēmumos un to ekonomikā.<sup>24</sup>

**Sezonālais bezdarbs** ir tad, kad cilvēki, kas strādā sezonas darbu, paliek bez darba, un samazinās darba pieprasījums. Tas parasti notiek, kad beidzas noteikts gada laiks vai sākas jauna sezona, piemēram, brīvdienās vai laika apstākļu izmaiņu dēļ. Piemēram, kāds, kas vasaras laikā strādā kūrortā, var piedzīvot bezdarbu, kad beidzas sezona un pienāks rudens un vasarnīcas būs jāslēdz<sup>25</sup>.

Sezonālais bezdarbs bieži notiek vietās, kur ir liels tūristu skaits, jo dažādas tūristu piesaistes var slēgt vai palēnināt darbību atkarībā no gadalaika un sezonas. Tas jo īpaši attiecas uz tūristiem, kas atrodas ārpus telpām, jo tie var darboties tikai noteiktos laika apstākļos. Sezonas darbs var piedāvāt aizraujošas iespējas strādāt īpašos apstākļos un veikt darba pienākumus, kas attiecas uz noteiktu gada laiku. Sezonas darbavietas parasti notiek tikai noteiktā gada posmā, tāpēc darbinieki, kas galvenokārt strādā sezonas darbu, var piedzīvot bezdarbu, beidzoties darba sezonai. Noderīgi ir tas, ka ir zināms sezonas laiks un tas ir ļoti labi, lai sagatavotos sezonas darba grafikam un plānotu, ko darīt, kad beidzas sezonas iespēja, varbūt var tad atrast citu sezonas darbu, ko darīt atlikušajā laikā, lai nekļūtu par ilgstošu bezdarbnieku<sup>26</sup>.

Sezonas darbs ir jebkurš amats, kas notiek konkrētā gada laikā. Brīvdienā laikā notiek daudzas sezonālas pozīcijas, jo ir atvērtas tematiskās izklaides un pasākumi, un ir vajadzīgs

---

<sup>23</sup>Sloka, B. Darba resursi, Bezdarba veidi, pieejams <https://profizgl.lu.lv/mod/book/view.php?id=22290&chapterid=6820> [skatīts 04.12.2021].

<sup>24</sup>Janoski, T., Luke, D., Oliver, C. (2014). *The Causes of Structural Unemployment: Four Factors that Keep People from the Jobs they Deserve (Work & Society)* 1st Edition, Kindle Edition

<sup>25</sup>Indeed Career guide, What Is Seasonal Unemployment? Definition and Examples, pieejams <https://www.indeed.com/career-advice/career-development/seasonal-unemployment> [skatīts 05.12.2021].

<sup>26</sup>Turpat.

personāls. Var atrast arī sezonas darbus, kas attiecas uz noteiktu laika apstākļu sezonu, piemēram, lauksaimniecībā vai tūrismā. Šie darbi var ietvert pienākumus, piemēram, klientu apkalpošanu, pārdošanu, izpildi un daudzus citus. Lai gan daudzi sezonas darbi piedāvā nepilnas slodzes darbu, sezonas darbus var atrast arī ar pilnas slodzes darba stundām. Lūk, daži sezonas darbu piemēri:

- Sezonas pārdošanas menedžeris
- Glābējs pludmalē
- Parka dizaina darbinieks
- Sezonas pasākumu personāls<sup>27</sup>.

Kā arī ļoti izplatītus piemērus var minēt lauksaimniecības un būvniecības nozarē, jo šajās nozarēs bezdarbs varētu palielināties ziemas mēnešos, kad lauksaimniecībā raža jau ir novākta, bet aukstie laika apstākļi neļauj veikt būvniecības darbus. Sezonas bezdarbu atšķirībā no pārējām bezdarba veidiem var paredzēt, savukārt bezdarbnieki atgriežas pie saviem iepriekšējiem darba devējiem, tiklīdz iestājas jauna darba sezona. Lai piesaistītu darbiniekus sezonas darbiem, uzņēmēji maksā relatīvi augstāko atalgojumu nekā nozarēs, kurās darbinieki strādā pastāvīgi, tādējādi kompensējot atalgojuma iztrūkumu, kad darbiniekam nav darbā. Šādas istēma ir pieņemama, jo darbiniekiem ir pārliecībā, ka pēc noteikta laika periodā viņiem būs garantēts darbs<sup>28</sup>.

**Reģionālais bezdarbs** (brīžiem tas ir saistīts ar strukturālo bezdarbu) ietver attiecīgus reģionus kuri ir mazāk attīstīti nekā citi un kuros attiecīgi bezdarba līmenis pastāv būtiski augstāks par vidējo valstī. Kā piemēru Latvijā šai parādībai var minēt latgali, kur ir būtiski augstāks bezdarba līmenis, kā citos Latvijas reģionos<sup>29</sup>.

Bezdarbam ir daudz veidu, tāpēc to var dēvēt arī citādāk:

**Brīvprātīgais bezdarbs**, kas izpaužas, piemēram, kad indivīds izvēlas labāk nestrādāt par mazu algu, bet gan labāk saņemt bezdarba pabalstus un sociālos atvieglojumus<sup>30</sup>.

---

<sup>27</sup> Indeed Career guide, What Is Seasonal Unemployment? Definition and Examples, pieejams <https://www.indeed.com/career-advice/career-development/seasonal-unemployment> [skatīts 05.12.2021].

<sup>28</sup> Ehrenberg, R. G., Smith, R. S. (2006). Modern labor economics: theory and public policy. Pearson / Addison Wesley, 10th edition, 514 p.

<sup>29</sup> Bikse, V. (2009). Ekonomika un bankas, Latvijas Komerčbanku asociācija Konsultāciju un mācību centrs, p. 115.

<sup>30</sup> Фролова, Т. А. (2009). Экономическая теория: Понятие и виды безработицы, конспект лекций, Таганрог: ТТИ ЮФУ, pieejams [www.aup.ru/books/m202/13\\_4.htm](http://www.aup.ru/books/m202/13_4.htm) [skatīts 11.12.2021]

**Nepilnīgais bezdarbs** izpaužas ar saīsinātām darba dienām<sup>31</sup>.

**Marginālais bezdarbs**, kas attiecas uz vāji aizsargātiem iedzīvotāju slāņiem, piemēram, jauniešiem, sievietēm, invalīdiem<sup>32</sup>.

**Slēptais bezdarbs** pastāv tirgus ekonomikā un komandekonomikā, tirgus ekonomikā tas izpaužas personu klātbūtne, kuras vēlas strādāt, bet nav reģistrētas kā bezdarbnieki, bet komandekonomikā bezdarbs uzskaitāms, kad ir pārmērīgs darbinieku daudzums un zems darba ražīgums<sup>33</sup>.

**Ekonomisko bezdarbu** izraisa tirgus konjunktūra - zaudējumu samazināšana bankrota likuma ietekmē un valdības nevēlēšanās atbalstīt zaudētās nozares un uzņēmumus un citi iemesli<sup>34</sup>.

**Institucionālais bezdarbs** ir tas, ko rada darba tirgus institūcijas un faktori, kas ietekmē pieprasījumu un darbaspēka piedāvāšanu (nodokļu sistēmas nepilnību, garantētā minimālā darba algas minimuma ieviešanu, darbaspēka tirgus inerci, informācijas nepilnību par brīvām darba vietām)<sup>35</sup>.

**Klasiskais bezdarbs**, kas ir pārāk augstas algas likmes rezultāts salīdzinājumā ar to likmi, kas līdzsvarotu darbaspēka pieprasījumu un tās priekšlikumu<sup>36</sup>.

**Tehnoloģiskais bezdarbs** saistīts ar modernizēšanu un tehnoloģijas ieviešanu, pamatojoties uz elektroniku<sup>37</sup>.

Nodarbinātības valsts aģentūra (NVA) uzskata, ka bezdarbniekus var iedalīt četrās grupās:

- tie, kas vēlas un var strādāt;
- tie, kas vēlas strādāt, bet nevar;
- tie, kas var, bet nevēlas strādāt;
- tie, kas nevēlas un nevar strādāt<sup>38</sup>.

Bezdarbu var iedalīt vairākos veidos, bet pēc autores domām svarīgākais ir atšķirt brīvprātīgu no piespiedu bezdarba. Uzņēmumi bieži vien attīstoties un konkurējot tirgū iesaistās

---

<sup>31</sup>Фролова, Т. А. (2009). Экономическая теория: Понятие и виды безработицы, конспект лекций, Таганрог: ГТИ ЮФУ, pieejams [www.aup.ru/books/m202/13\\_4.htm](http://www.aup.ru/books/m202/13_4.htm) [skatīts 11.12.2021]

<sup>32</sup>Turpat.

<sup>33</sup>Turpat.

<sup>34</sup>Turpat.

<sup>35</sup>Turpat.

<sup>36</sup>Turpat.

<sup>37</sup>Turpat.

<sup>38</sup>Fomands, I. (2007). Palīgs personāla speciālistam, Latvijas izglītības fonds, p. 77.

ēnu ekonomikā, taja arī līdzī ievēkot darbiniekus, jo izvēlas neapmaksāt visus nodokļus, vai vispār oficiāli neuzrādīt darbiniekus un maksā aplokšņu algas, kas ir saucams par piespiedu bezdarbu. Vai arī gluži otrādi uzņēmumi savu interešu iespaidā, ja uzņēmumam samazinās pieprasījuma apjoms var atbrīvot darbinieku no pienākumiem, jo nav izdevīgi uzturēt vairākus dabniekus. Savukārt, brīvprātīgais bezdarbs izpaužas, ja indivīds saņem ļoti zemu atalgojumu savā darba vieta un izlemj, ka labāk viņam ir nestrādāt un saņemt bezdarbnieku pabalstus un socialos atvieglojumus.

### 1.3. Bezdarba cēloņi

Tā kā bezdarbs ir nopietna sociāla un ekonomiska problēma un, lai to varētu samazināt ir jāpēta bezdarba cēloņi, kas ietekmē gan valsti, gan tās iedzīvotājus. Galvenais bezdarba cēlonis kopumā ir darba meklētāju nespēja piedāvāt darba tirgum pieprasītā veida un atbilstošas kvalitātes darba spējas, bet ir arī citi cēloņi, piemēram, ekonomiskās aktivitātes samazināšanās, tautsaimniecības pārstrukturēšanās, dažādi ārējie faktori, piemēram, grūtības ar eksportu, sezonāla rakstura izmaiņas<sup>39</sup>.

Bezdarbu izraisa dažādi iemesli, kas nāk gan no pieprasījuma puses jeb darba devēja, gan no piedāvājuma puses jeb darba ņēmēja. Pieprasījuma puses samazinājumu var izraisīt augstās procentu likmes, globālā recesija un finanšu krīze. No piedāvājuma puses liela nozīme ir frikcionālajam bezdarbam un strukturālajai nodarbinātībai<sup>40</sup>.

Tā kā vispārējās ekonomikas izaugsmes tendences paaugstinās un samazinās ciklos, uzņēmumi kļūst mazāk produktīvi un sākas ekonomikas lejupslīde. To bieži izraisa akciju tirgus sabrukums, kad patērētāji zaudē uzticību ekonomikai un aizkavē pirkumus. Ekonomiskās lejupslīdes laikā, ko sauc arī par recesiju, samazināts pieprasījums pēc precēm un pakalpojumiem, tas nozīmē, ka ekonomika nevar atbalstīt pilnīgu nodarbinātību un uzņēmumi atlaiž darbiniekus. Jauna darba atrašana var sagādāt grūtības, jo ļoti iespējams ka konkrētās nozares uzņēmumi izmanto šādu pašu modeli un jauni darbinieki nav nepieciešami. Cikliskā

---

<sup>39</sup>Petrova, S., Uzuleviča, G. (2016). Psihosociālā palīdzība bezdarbniekiem, Metodiskais līzeklis, Profesionālās pilnveides un supervīzijas centrs "AISMA", p. 13.

<sup>40</sup>Corporate Finance Institute, Unemployment, pieejams <https://corporatefinanceinstitute.com/resources/knowledge/economics/unemployment/> [skatīts 03.12.2021].

bezdarba periodā darbu meklē vairāk kvalificētu darbinieku, nekā ir brīvas darbavietas, kas arī iemūžina bezdarba ciklu<sup>41</sup>.

Runājot par strukturālo bezdarbu kā cēloņus var minēt patēriņa preču pieprasījuma izmaiņas, kā arī jaunu nozaru rašanos un ja mainās ekonomikās sistēmas valstī.<sup>42</sup> To rada arī ražošanas pakārtošana atbilstoši jaunākajai tehnoloģijai, bet strādātāju kvalifikācija neatbilst jauno darba funkciju prasībām, kā arī tiek samazināts strādātāju skaits vai arī esošajiem strādniekiem ir nepieciešams noteikts laika periods, lai iegūtu jaunu kvalifikāciju un iemaņas. Bezdarbs veidojas arī tad, ja ir sagatavots noteiktas profesijas darbaspēks (agronomi, zootehniķi), bet tajā ģeogrāfiskajā vidē, kurā viņi dzīvo, šādi speciālisti nav vajadzīgi<sup>43</sup>.

Kā frikcionālā bezdarba piemērus var minēt, ja cilvēks strādā darba attiecībās pirmo reizi, piemēram, studenti, kas tikko beiguši studijas, tiek mainīta dzīvesvieta un līdz ar to arī darba vieta, piemēram, cilvēks no laukiem pārvācas strādāt uz pilsētu, līdz ar to apmierinot savu vēlēšanos iegūt izdevīgāku un piemērotāku darbu, kā arī iegūt augstāku atalgojumu. Pastāv arī situācija, kad nav pietiekama situācijas apmaiņa starp darba meklētājiem un darba devējiem, piemēram, Juglā atrodas uzņēmums, kas meklē metinātāju, bet Imantā ir metinātājs, kurš meklē darbu un informācijas apmaiņas deficīta dēļ viņi viens par otru nezina. Runājot par sezonālo bezdarbu, kas izpaužas dažās no nozarēm var minēt cēloni, piemēram, ka dažās tautsaimniecības nozarēs darbaspēka pieprasījums gada laikā nav vienmērīgs, kas pamatā saistīts ar sezonālītāti, piemēram, lauksaimniecības darbos<sup>44</sup>.

Pēc autores domām jaunais darbaspeks, kas ienāk darba tirgū vēlās saņemt pārmērīgi lielu atalgojumu, bet tas ne vienmēr ir iespējams, jo jaunajam darbaspekam vēl nav pieredzes darba tirgū un darba ņēmēji pieredzi novērtē augstāk nekā teorētiskās zināšanas, tāpēc arī paliek ilgstoši bezdarbnieka statusā, šis attiecas arī uz daudziem, kas darba tirgū ir jau ilgus gadus un vienā brīdī saprot, ka vēlās augstāku atalgojumu. Kā arī strauja tehnoloģiju attīstība, kas ļoti ir pamanāms ne tikai pilsētās, bet arī laukos, piemēram, govju slaukšana, tiek izmantoti slaukšanas aparāti, līdz ar to samazinas arī darba vietas, jo vecās profesijas pamazām tiek aizstātas un laikam ejot noveco.

---

<sup>41</sup>Indeed carrier guide, Cyclical Unemployment: Definition, Causes and How it Compares, pieejams <https://www.indeed.com/career-advice/career-development/cyclical-unemployment/> [skatīts 03.12.2021].

<sup>42</sup>Latvijas Republikas Izglītības un zinātnes ministrija profesionālajai izglītībai, (2002), Ekonomikas pamati, Jumava, p. 162.

<sup>43</sup> Bikse, V. (2003). Makroekonomika, Tālmācības kurss: SIA "Izglītības solī", p. 80.

<sup>44</sup> Latvijas Republikas Izglītības un zinātnes ministrija profesionālajai izglītībai, (2002), Ekonomikas pamati, Jumava, p.162.

## 1.4. Bezdarba sekas

Bezdarbs ietekmē visu valsti kopumā un to izjūt darba ņemēji, darba devēji, gan arī visi citi iedzīvotāji, jo bezdarbs atstāj nopietnas ekonomiskas, sociālas un psiholoģiskas sekas. Bezdarbs liek darbiniekiem ciest no finansiālām grūtībām, kas ietekmē ģimenes, attiecības un kopienas. Kad tas notiek, patēriņa izdevumi, kas ir viens no galvenajiem ekonomikas izaugsmes virzītājspēkiem, samazinās, izraisot lejupslīdi vai pat depresiju, ja tie netiek risināti. Bezdarba rezultātā samazinās pieprasījums, patēriņš un pirkjspēja, kas savukārt samazina uzņēmumu peļņu un noved pie budžeta un darbaspēka samazināšanas. Tas rada ciklu, kas turpinās un turpinās un kuru ir grūti mainīt bez jebkāda veida iejaukšanās<sup>45</sup>.

Galvenās sekas no dažādiem bezdarba veidiem ir sekojošas:

Zems ražošanas apjoms, kas cikliskā bezdarba laikā samazina patērētāju pieprasījumu pēc precēm, kā rezultātā samazinās preču ražošana vairākās nozarēs. Kā arī paralēli preču samazinajumam mazāks arī paliek pieprasījums pēc pakalpojumiem, jo tie ir saistīti ar atsevišķu preču pieprasījuma samazinājumu, kā piemēru var minēt viesmīlību, kas saistīti ar ceļošanu un tūrismu<sup>46</sup>.

Iespējama liela mēroga darbavietu zaudēšana, jo kad samazinās preču un pakalpojumu pieprasījums, uzņēmumiem ir arī mazāks pieprasījums pēc darbaspēka, kas rezultējas ar darbinieku atlaišanu<sup>47</sup>.

Cilveki patērē mazāk naudas līdzekļus, piemēram, kad pastāv cikliskais bezdarbs patērētājiem ir zemāka uzticība, tāpēc tie atturas no apjomīgākiem pirkumiem, piemēram mājas vai jauna auto iegāde<sup>48</sup>.

Kā vēl viens no faktoriem ir minams, ka akciju pirkšana un pārdošana ir viens no lielākajiem faktoriem, kas ietekmē ciklisko bezdarbu, jo mazāk akciju tiek tirgotas par mazāku

---

<sup>45</sup>Corporate Finance Institute, Unemployment, pieejams <https://corporatefinanceinstitute.com/resources/knowledge/economics/unemployment/> [skatīts 03.12.2021.]

<sup>46</sup>Indeed career guide, Cyclical Unemployment: Definition, Causes and How it Compares, pieejams <https://www.indeed.com/career-advice/career-development/cyclical-unemployment/> [skatīts 03.12.2021].

<sup>47</sup>Turpat.

<sup>48</sup>Turpat.

vērtību. Līdz ar to valstī sekas tiek izjustas jeb, tas negatīvi ietekmē kopējo ekonomiku valstī, radot jaunas problēmas<sup>49</sup>.

Tiek saražots mazāks iekšzemes kopprodukts, kā rezultātā iedzīvotāji zaudē personiskos ienākumus un uzkrājumus<sup>50</sup>.

Darbu zaudējušajiem iedzīvotājiem un to apgādājamajiem pazeminās dzīves kvalitāte un standarti<sup>51</sup>.

Ilgstoši nenodarbinātajiem zūd zināšanas un prasmes, kā arī samazinās to kvalitātes līmenis, ka arī bezdarba laika attīstās tehnoloģijas un ierodoties atkal darbavietās iespējams, ka ir jaapgūst jaunas tehnoloģijas<sup>52</sup>.

Darbu zaudējušajiem krītot depresijā un nolemtībā, pieaug noziedzības, alkoholisma un narkomānijas līmeni<sup>53</sup>.

Negatīvi tiek ietekmēta darbu zaudējušo cilvēku morāle, kas liek tiem justies atstumtiem un nevajadzīgiem<sup>54</sup>.

No sabiedrības tiek iekasēti nodokļi bezdarbnieku pabalstiem<sup>55</sup>.

Sekas var iedalīt: Negatīvas ekonomiskās sekas, Pozitīvas ekonomiskās sekas, Negatīvas sociālās sekas un Pozitīvas sociālās sekas.

### **Negatīvas ekonomiskās sekas**

Jo mazāk darbinieki tiek nodarbināti līdz ar to tiek saražots mazāk preču un pakalpojumu, tas ir izlīdzinams ar produktivitātes pieaugumu, bet ne vienmēr tas ir sasniedzams. Nepilnīgi izmantojot pieejamos darbaspēka resursus, ekonomiskā sistēma darbojas, nesasniedzot tās ražošanas iespēju robežas. Reālais iekšzemes kopprodukts ir ievērojami mazāks par potenciālu. Bezdarba un IKP savstarpēja sakarība ir izteikta Oukena likumā. Saskaņā ar to, ja "faktiskais bezdarba līmenis pārsniedz dabisko līmeni par 1%, tad saražotais IKP atpaliek no potenciālā par 2 – 3 %". Samazinās nodokļu ieņēmumi valsts budžetā no darbadevēju un darbaņēmēju puses.

---

<sup>49</sup>Indeed carrier guide, Cyclical Unemployment: Definition, Causes and How it Compares, pieejams <https://www.indeed.com/career-advice/career-development/cyclical-unemployment/> [skatīts 03.12.2021].

<sup>50</sup> Tavs finanšu ceļvedis, Bezdarbs, pieejams <https://credpro.lv/bezdarbs/> [skatīts 03.12.2021].

<sup>51</sup> Turpat.

<sup>52</sup> Turpat.

<sup>53</sup> Turpat.

<sup>54</sup> Turpat.

<sup>55</sup> Turpat.

Palielinās izdevumi pabalstiem, bezdarbnieku pārkvalificēšanai un pasākumiem, lai viņus nodarbinātu. Zemie nodokļu ieņēmumi samazina valsts budžetu un līdz ar to samazinās attīstības iespējas valstī. Vienlaicīgi samazinās indivīdu ieņēmumi. Tas rada negatīvu iespaidu uz dzīves līmeni valstī. Ilgstoši atrodoties bezdarba situācijā darbinieki zaudē savas prasmes, tāpēc kopējais valsts kvalifikācijas un darbaspēka kvalitātes līmenis arī samazinās. Izglītība zaudē savu vērtību. Attīstoties tehnoloģijām un paplašinoties zināšanām, izglītība, kas tika iegūta ilgu gadu laikā, novecojas un neatbilst kvalifikācijas prasībām<sup>56</sup>.

### **Pozitīvas ekonomiskās sekas**

Veidojas darbaspēka rezerves, kas var sekmēt ekonomiskas struktūras reorganizāciju vai arī to varēs izmantot nozares paplašināšanai (jauna uzņēmuma izveidei)<sup>57</sup>.

Strādājošo darba motivācija pieaug, jo darba drošība un bailes zaudēt darbu sāk darboties kā neatkarīgs stimuls strādāt. Arī kvalifikācijas paaugstināšana padara darbinieku konkurētspējīgu. Pozitīvi ietekmē arī rādītājus ekonomikā, ja darbs ir kvalitatīvs<sup>58</sup>.

Darbaspēka samazināšanas gadījumā, ja uzņēmums grib saglabāt esošo ražošanas apjomu, jāpalielina produktivitāte, kas savukārt ir viens no galvenajiem konkurētspējas radītājiem. Jo produktivitātes pieaugums samazina izmaksas un kā rezultātā palielina peļņu<sup>59</sup>.

### **Negatīvas sociālās sekas**

Tas strauji un ļoti būtiski pasliktina cilvēku finansiālo stāvokli. Sliktākais gadījums ir tāds, kad bezdarbnieks jau netiek galā ar primāro vajadzību apmierināšanu. Tas padara arī ievainojamu mājtsaimniecību, kura atrodas bezdarbnieks. Ienākumu trūkums var novests pie noziegumiem, ar mērķi nelegāli gūst labumus, lai apmierinātu savas vajadzības. Kas ietekmē kriminālsituācijas pasliktināšanos valstī. Sociālās nevienlīdzības līmeņa paaugstināšanās. Noslāņošana notiek ienākumu atšķirību dēļ starp nodarbinātiem un bezdarbniekiem. Ilgstošais bezdarbs var izraisīt psiholoģiskas problēmas, jo, nespējot atrasts darbu, cilvēks atrodas pastāvīgā stresa apstākļos. Tas arī var veicināt nervu sistēmas slimības un kopējas veselības

---

<sup>56</sup>Strukturālais bezdarba līmenis. Bezdarba formula. Kā aprēķināt bezdarba līmeni? Kā tiek aprēķināts bezdarba līmenis, lawyerscafe.ru, pieejams <https://lawyerscafe.ru/lv/6-pit/uroven-strukturnoi-bezraboticy-formula-bezraboticy-uroven-bezraboticy-kak.html> [skatīts 03.12.2020].

<sup>57</sup>Turpat..

<sup>58</sup>Turpat..

<sup>59</sup>Turpat..

pasliktināšanos. Sociālās spriedzes palielināšanās, kas veidojas redzot, ka valsts nenodrošina pietiekamu labklājības līmeni<sup>60</sup>.

### **Pozitīvas sociālās sekas**

Gan darbaspēka, gan darbavietu sociālas nozīmes un vērtības pieaugums. Bailes zaudēt darbavietu padara cilvēka attieksmi nopietnāku un centīgāku pret darbu<sup>61</sup>.

Paliek vairāk brīva laika, lai pilnveidotu sevi jaunajā hobijs, apgūstu jaunu darbu, paaugstinātu kvalifikāciju, iegūstu izglītību. Kā arī lai atvaseļotos no stresa, kuru radīja darbs, veltītu laiku ģimenei un draugiem<sup>62</sup>.

Tiek meklēta labāka darbavieta, kas apmierinās visas indivīda vajadzības un uzlabos dzīves apstākļus<sup>63</sup>.

Kopš laika, kad tika publicēti H.Selje pētījumi, stress vēl vairāk ir kļuvis par mūsu ikdienas sastāvdaļu. Biologi, mediķi, ģenētiķi, psihologi un sociālo zinātņu speciālisti mēģina rast skaidrojumu šim fenomenam. Cilvēkam nav citu problēmu, kā vien tās, kuras viņš rada pats sev. Ir svarīgi apzināties, ka stress, no kā mēs ciešam, ir mūsu pašu radīts. Domājot par kādu notikumu, kas mūsos rada stresu, mēs to varam atkārtoti izjust un pārdzīvot no sava skata punkta un varam arī paskatīties uz to, it kā no malas. Stresa situācijā ir jāspēj paskatīties uz notikumu it kā no malas, izvērtēt to, bet nevis ļauties negatīvu emociju izjūtām. Iepriekšēja gadsimta sākumā Z.Freids (1856. -1939.) uzsvēra darba īpašo nozīmi indivīda dzīvē. Darbs visstiprāk saista personu ar sociālo vidi, darba esamība rada pārliecības sajūtu un nosaka indivīda pozīciju sabiedrībā. Cilvēkam vispār ir tendences izvēlēties profesiju, kas atbilst viņa priekšstatam par sevi. Apliecinot sevi profesijā, kas atbilst viņa "ES" koncepcijai, cilvēks var sasniegt pašaktualizācijas līmeni<sup>64</sup>.

Autore piekrīt, ka nemazinot bezdarba cēloņu ietekmi uz ekonomiku, tas rezultējas ar strauju valsts labklājības samazināšanos, kā rezultātā cilvēki sūdzās ir neapmierināti ar dzīvi, kas

---

<sup>60</sup>Strukturālais bezdarba līmenis. Bezdarba formula. Kā aprēķināt bezdarba līmeni? Kā tiek aprēķināts bezdarba līmenis, lawyerscafe.ru, pieejams <https://lawyerscafe.ru/lv/6-pit/uroven-strukturnoi-bezroboticy-formula-bezroboticy-uroven-bezroboticy-kak.html> [skatīts 03.12.2020].

<sup>61</sup>Turpat.

<sup>62</sup>Turpat.

<sup>63</sup>Turpat.

<sup>64</sup>Petrova, S., Uzuleviča, G. (2016). Psihosociālā palīdzība bezdarbniekiem, Metodiskais līzeklis, Profesionālās pilnveides un supervīzijas centrs "AISMA", p. 20.

arī pastiprina bezdarbu un valstī rodas situācija, ka ir jāslēdz skolas, ceļi netiek laboti, nodokļi tiek paaugstināti, zema valsts drošība un daudz citu seku, kas ietekmē valsts labklājību.

### 1.4.1 Oukena likums

Par Oukena likumu dēvē sakarību, ja faktiskais bezdarba līmenis par 1.0% ir lielāks nekā dabiskais bezdarba līmenis, tad nesaražotais reālais iekšzemes kopprodukts līdzinās 2.0% Jāņem vērā, ka koeficients - 2.0% tiek noteikts empīriskā ceļā un tas katrā valstī ir atšķirīgs. Minētā atšķirība ir noteikta 2 līdz 3% intervālā<sup>65</sup>.

Pilnīga Oukena formula ir 1.4.1.1.:

$$\frac{Y-Y^*}{Y^*} = -b(u-u^*), \text{ kur} \quad (1.4.1.1.)$$

Y – faktiskais IKP (reālā produkcijas izlaide),

Y\* - potenciālais IKP,

u – faktiskais bezdarba līmenis,

u\* - dabiskais bezdarba līmenis,

b – empīriskais IKP jūtīguma koeficients cikliskā bezdarba dinamikā.

Oukens ir atklājis sakarību starp IKP un bezdarba dinamiku, izmantojot 1.4.1.2. formulu:

$$\frac{Y-Y_{-1}}{Y_{-1}} = 3\% - 2(u - u_{-1}), \text{ kur} \quad (1.4.1.2.)$$

Y – dotā gada faktiskais ražošanas apjoms,

Y<sub>-1</sub> – iepriekšējā gada faktiskais ražošanas apjoms,

u – faktiskais bezdarba līmenis,

u<sub>-1</sub> – faktiskais bezdarba līmenis iepriekšējā gadā<sup>66</sup>.

Oukens atklāja sakarību starp reālo IKP un bezdarba līmeni, mūsdienās, šī attiecība ir 2:1. Reālā IKP pieaugums par 2% salīdzinājumā ar iepriekšējo gadu nodrošina bezdarba līmeņa samazināšanos par 1%; reālā IKP samazinājums par 2% palielina bezdarba līmeni par 1%. Ja faktiskais bezdarba līmenis salīdzinājumā ar iepriekšējo gadu paliek konstants, reālā IKP

<sup>65</sup>Bikse, V. (2003). Makroekonomika, Tālmācības kurss: SIA "Izglītības solī", p. 82-83.

<sup>66</sup>Turpat.

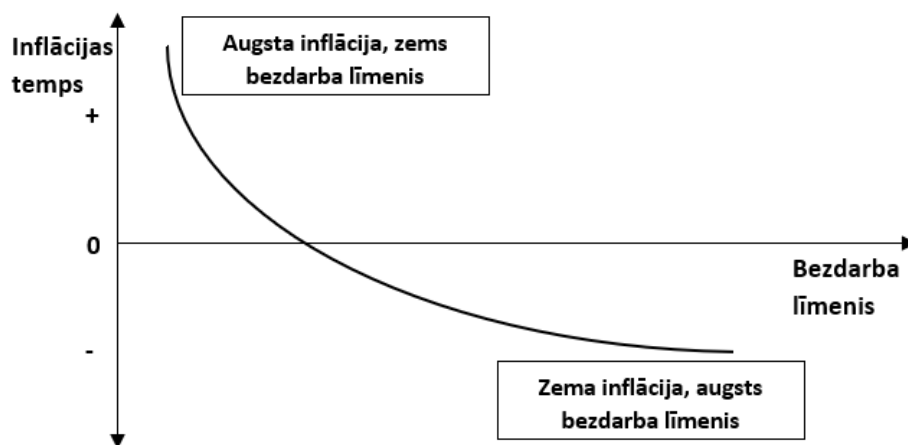
pieauguma temps ir 3% gadā. Šādu IKP tempa pieaugumu nodrošina iedzīvotāju pieaugums, kapitāla uzkrāšana un zinātniski tehniskais progress<sup>67</sup>.

Problēmas ekonomikā sāk veidoties tad, kad faktiskais bezdarba līmenis ( $u$ ) nesakrīt ar dabisko bezdarba ( $u^*$ ) līmeni<sup>68</sup>.

Formulā ir redzama sakarība starp faktisko bezdarbu un dabisko bezdarbu ( $u - u^*$ ), tas veido ciklisko bezdarbu. Bezdarba pastāvēšana valstī izraisa nopietnus zaudējumus, jo iedzīvotāji kļūst ekonomiski neaktīvi un krītas labklājība un ir lieli ekonomiski zaudējumi. Pats indivīds zaudē savu sociālo stāvokli, apšaubas savas zināšanas, kas bieži arī noved pie negatīvām sekām, ka depresija, noziegumi vai pat pašnāvība. Pastāv arī iespēja, ka indivīdi izvēlas emigrēt un meklēt darba iespējas citā valstī, kas ceļ citas valsts labklājību, tieši tāpēc svarīgi ir noturēt savu darbaspēku. Kā arī cilvēkiem emigrējot samazinās darbspējīgo skaits valstī, kas rezultējas ar to, ka ir mazāk nodokļu maksātāju un ir grūtāk nodrošināt iedzīvotāju, piemēram, pensijas, pabalstus, aizsardzību, ceļu stāvokli un daudzas citas lietas.

### 1.4.2 Filipsa līkne

Inflācijas temps un bezdarba līmenis ir savstarpēji saistīti. Tiek uzskatīts, ka bezdarba un inflācijas kopsakarība tiek attēlota filipsa līknē, kas tiek aplūkota 1.4.2.1. attēlā.



#### 1.2.2.1. att. Inflācijas un bezdarba sakarība.

Avots: 8.Bikse, V., (2009) *Ekonomika un bankas*, Latvijas Komerčbanku asociācija Konsultāciju un mācību centrs, P. 127.

<sup>67</sup>Bikse, V. (2003). Makroekonomika, Tālmācības kurss: SIA "Izglītības solī", p. 82-83.

<sup>68</sup>Gods, U. (2002). Makroekonomika, Turība, Rīga, p. 192.

Balstoties uz Filipa līknē attēloto inflācijas un bezdarba kopsakarību, nav iespējams vienlaicīgi risināt inflācijas līmeņa tempa un bezdarba līmeņa samazināšanu. Šī iemesla dēļ vispirms ir jānoskaidro cēloņus, kas to izraisa un tad valdība var cīnīties un tos kontrolēt, kā arī izdarīt lēmumu vai nodrošināt ilgstošu cenu līmeņa stabilitāti valstī, vai arī zemu bezdarba līmeni, jo ierobežot abus vienlaicīgi nav iespējams. Ja valdības primārais mērķis ir veikt pasākumus, lai samazinātu inflāciju, tai ir jāsamierinās ar augstu bezdarba līmeni, savukārt, ja valdības mērķis ir palielināt nodarbību, tad gluži pretēji, ir jāsamierinās ar augstu inflāciju<sup>69</sup>.

Mūsdienās Filipa liknes sairšanu izsauc valdības regulējošie pasākumi, arodbiedrības, bezdarba pabalsti, inflācijas padziļināšanās un citas parādības ekonomikā<sup>70</sup>.

Pēc autores domām valstij ir jārikojas, lai bezdarbs valstij būtu maksimāli tuvu dabiskajam, bet tajā pašā laikā censties kontrolēt, vai paredzēt inflācijas līmeņa svārstības, jo jāsaprot tas, ka abus nevar maksimāli ierobežot, tāpēc, ka pastāv savstarpēja mijiedarbība.

---

<sup>69</sup>Bikse, V. (2009). *Ekonomika un bankas*, Latvijas Komerčbanku asociācija Konsultāciju un mācību centrs. p. 127-128.

<sup>70</sup>Bikse, V. (2007). *Ekonomikas teorijas pamatprincipi*, SIA "Izglītības solī", p. 320.

## 2. LATVIJAS BEZDARBA STATISTISKO DATU ANALĪZE

Bezdarba situāciju var analizēt pēc dažādiem rādītājiem, piemēram, pēc reģionu datiem, pēc vecuma grupām, pēc izglītības līmeņa un vēl daudzos citos veidos. Statistisko datu analīzei tiek izmantoti dati no Centrālās statistikas portāla un Nodarbinātības valsts aģentūras datubāzēm. Svarīgi ir atzīmēt to, ka Centrālās statistikas portāla un Nodarbinātības valsts aģentūras datubāžu dati atšķiras un iemesls tam ir, ka CSB iegūst datus intervējot sabiedrību, piemēram, cilvēks kas strādā bez rakstiska darba līguma, tiek intervēts, “Vai Jums ir darbs?” un “Vai Jūs meklējat darbu?”, un tiek atbildēts, ka darba nav un tiek meklēts darbs, bet patiesībā cilvēkam ir neregistrēti ienakumi, līdz ar to tiek kropļoti CSB dati. Attiecīgi NVA bezdarbnieki tiek registrēti, piemēram, cilvēks atnāk pats un pierēģistrējas.

### 2.1. Reģistrēto bezdarbnieku skaits gada beigās

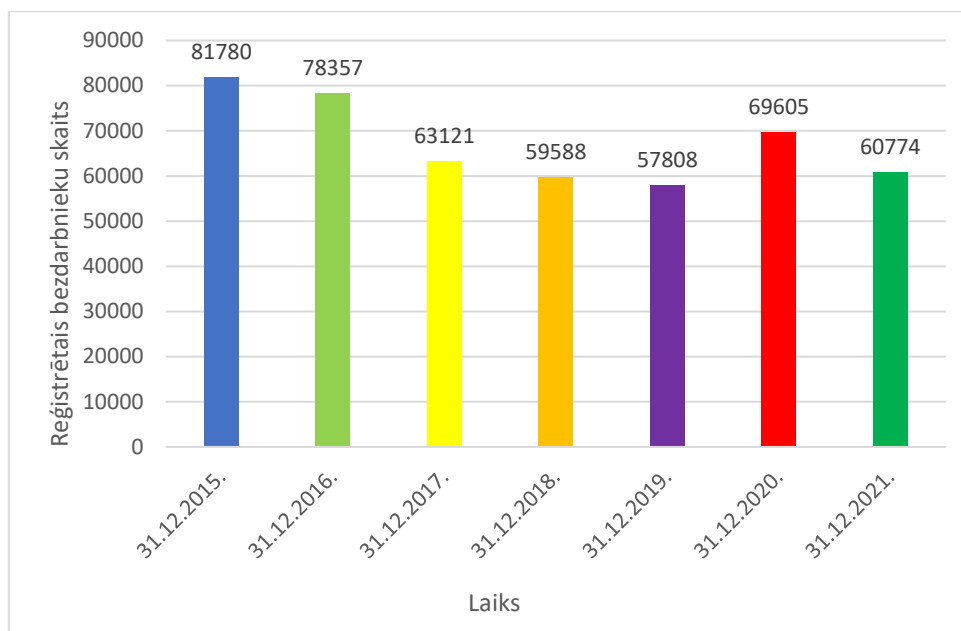
Lai izprastu situāciju un cik aktuāla ir bezdraba problēma Latvijā, autore pēta reģistrēto bezdarbnieku skaitu mēneša beigās pieejamos datus, laika posmā no 2015. gada - 2021. gadam.

Pēc Nodarbinātības valsts aģentūras pieejamajiem statistikas datiem, autore izveidoja apkopojosu attēlu, lai gūtu priekšstatu par bezdarba situāciju Latvijā. Bezdarbs ir aktuāla problēma Latvijā, jo bezdarba līmenis, lai gan samazinājies, tas tik un tā ir augsts.

Aplūkojot 2.1.1. attēlu, kur attēloti Nodarbinātības valsts aģentūras dati par reģistrēto bezdarbnieku skaitu mēneša beigās Latvijā no 2015. gada līdz 2021. gadam<sup>71</sup>, var secināt, ka 2015. gadā ir redzams visaugstākais reģistrēto bezdarbnieku skaits (81780).

---

<sup>71</sup>Reģistrēto bezdarbnieku skaits, Nodarbinātības valsts aģentūra, pieejams <https://www.nva.gov.lv/lv/bezdarba-statistika> [skatīts 15.01.2022.].



**2.1.1. att. Reģistrētais bezdarbnieku skaits mēneša beigās Latvijā no 2015. gada līdz 2021. gadam**

*Avots: Autores veidots, izmantojot Nodarbinātības valsts aģentūras datubāzes datus*

Laika posmā no 2015. gada līdz 2019. gadam reģistrēto bezdarbnieku skaits ir samazinājies, kas var būt skaidrojams ar valsts iesaisti bezdarba problēmas risināšanā, kā rezultātā sekmīgi ir samazinājies reģistrēto bezdarbnieku skaits. Kā viens no faktoriem, kas ietekmē bezdarbnieku skaita samazinājumu ir liela imigrācija no valsts. Laika posmā no 2015. - 2016. gadam samazinājās imigrantu, bet pieauga emigrantu skaits. Starptautiskās ilgtermiņa migrācijas rezultātā iedzīvotāju skaits Latvijā 2016. gadā samazinājās par 12,2 tūkstošiem, bet 2015. gadā – 10,6 tūkstošiem. 2016. gadā Latvijā no citām valstīm ieradās 8,4 tūkstoši cilvēku, kas ir par 1,1 tūkstošiem mazāk nekā 2015. gadā un izceļoja 20,6 tūkstoši, kas ir, salīdzinot ar 2015. gadu - par 0,5 tūkstošiem vairāk. Tā pat bezdarbnieku palielinājuma rādītājus var ietekmēt emigrantu skaita paaugstinājums valstī, kas ir atbraukuši un vēl nav integrēti Latvijās darba tirgū kā kvalificēti darbinieki<sup>72</sup>. 2019. gadā reģistrēto bezdarbnieku skaits bija 57808, kas ir mazākais piefiksētais bezdarbnieku skaits pētāmajā laika periodā.

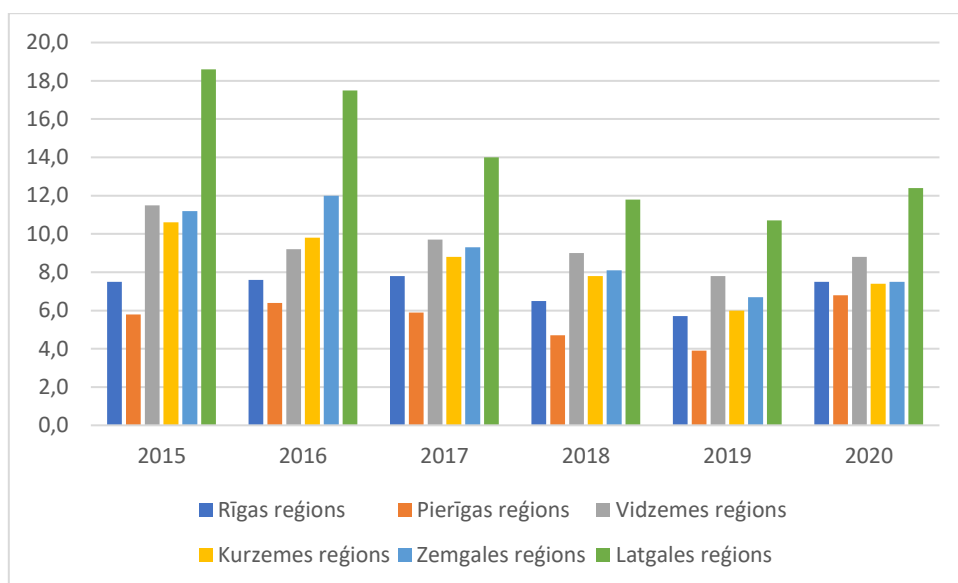
<sup>72</sup> CILVĒKS · VALSTS · LIKUMS, Iedzīvotāju skaits Latvijā turpina samazināties, Rīgā vērojams pieaugums, pieejams <https://lvportals.lv/dienaskartiba/287561-iedzivotaju-skaits-latvija-turpina-samazinaties-riga-verojams-pieaugums-2017>, [skatīts 12.05.2022.].

No 2019. gada līdz 2020. gada 31. decembrim, reģistrēto bezdarbnieku skaits pieauga no 57808 reģistrētajiem bezdarbniekiem 2019. gadā uz 69605 bezdarbniekiem 2020. gada 31. decembrī, kas ir par 11797 bezdarbniekiem vairāk. Kā iemesls bezdarbnieku pieaugumam ir Covid-19 pandēmija, kuras rezultātā, tika slēgti uzņēmumi uz nenoteiktu laiku, un strādāja uzņēmumi, kas spēja nodrošināt attālinātu darbu. Uzņēmumi, kuri nespēja konkurēt, atlaida darbiniekus. Kā arī lielu lomu nospēlēja vakcīnas pret Covid-19 vīrusu, iedzīvotāji bija šķēptiski un liela daļa iedzīvotāju nevelējās vakcinēties, līdz ar to, pēc likuma, ja neesi vakcinējies strādāt bez sertifikāta nevar. Pamazām iedzīvotāji saka straujāk vakcinēties un, tādejādi, 2021. gadā reģistrēto bezdarbnieku skaits samazinājās (60774), kas ir par 8831 bezdarbniekiem mazāk, nekā pērn. Tas saistīts ar valsts ierobežojumu un likumu izdošanu par vakcinēšanos un sertifikātu iegūšanu, kā arī iedzīvotāju aktivitāti un došanos vakcinēties, līdz ar to uzņēmumi atkal pilnvērtīgi var strādāt, protams, ievērojot noteiktos ierobežojumus.

Pēc autores domām, bezdarba situācija Latvijā ir vērtējama augstu, jo aplūkojot datus, var secināt, ka šo situāciju var vērst par labu un samazināt reģistrēto bezdarbnieku skaitu, jo iemesls bezdarba pieaugumam ir Covid-19 pandēmija jeb krīze, kura jāpārvar. Skatījums uz 2022. gadu, reģistrēto bezdarbnieku skaits samazināsies, jo pēc autores domām, Latvija jau būs saniegusi pilnīgu iedzīvotāju savakcinēšanos, līdz ar to mazināsies ierobežojumi un pamazām valsts ieies vecajā ritmā.

## **2.2. Bezdarbs Latvijas reģionos, pilsētās un laukos**

Lai saprastu valsts situāciju ir jāmeklē dziļāk, jeb pētot bezdarba situāciju reģionos, laukos un pilsētās un saprotot, kur ir vājās vietas.



### 2.2.1. att. Bezdarba līmenis reģionos (%) no 2015. līdz 2020. gadam

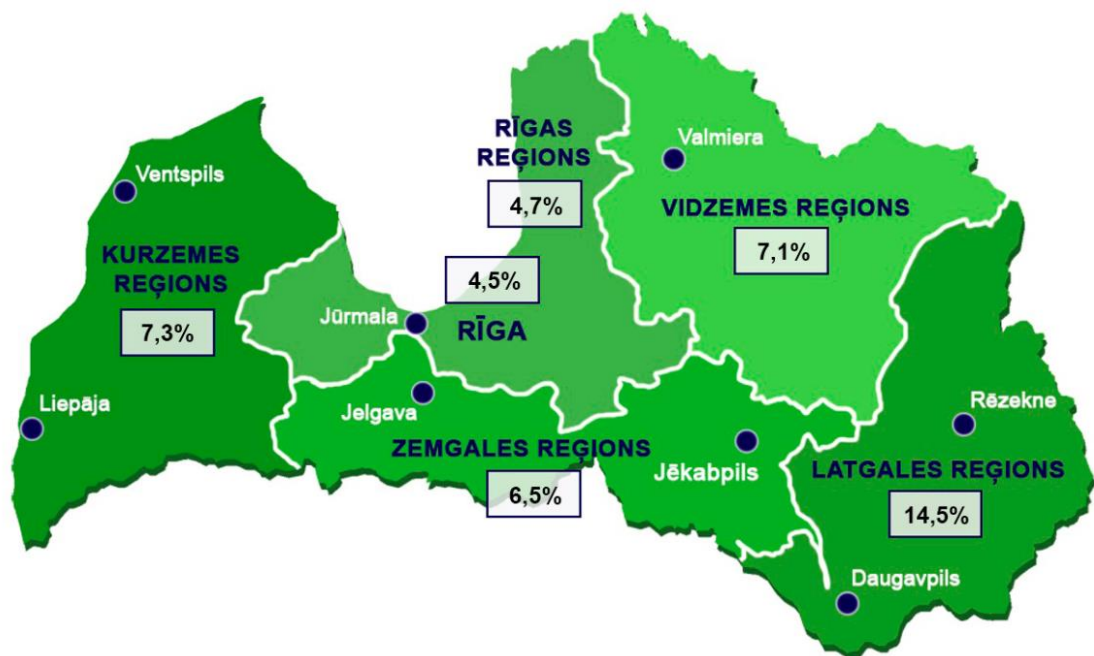
Avots: Autores veidots, izmantojot Oficiālās statistikas portāla datubāzi, NBA030

Pēc Latvijas oficiālās statistikas portāla pieejamajiem datiem attēlā 2.2.1. redzams, ka bezdarba līmenis pa reģioniem ir samazinājies no 2015. gada līdz 2019. gadam. Kurzemes un Latgales reģionā. Bet Covid – 19 pandēmijas rezultātā bezdarba līmenis reģionos 2020. gadā pieauga. Rīgas, Pierīgas, Vidzemes, Zemgales reģionos bezdarba līmenis ir bijis svārstīgs.

Lielākais bezdarba līmenis ir redzams Latgales reģionā, kam viens no iemesliem ir nesakārtotā infrastruktūra, cilvēki ne no visiem ciematiem var nokļūt uz pilsētu, un, ja arī tas ir iespējams, tad autobusi dienā nekursē vairākas reizes. Kā arī cilvēki pierod dzīvot uz bezdarbnieku pabalstiem, līdz ar to nemeklē iespējas strādāt<sup>73</sup>. Šo problēmu risina jau gadiem, NVA īsteno programmas, lai ilgstošie bezdarbnieki atkal var mobilizēties, vai, ja nepieciešams, tad bezdarbniekiem ar nepietiekamām vai novecojušām prasmēm dod iespējas apgūt, papildināt jaunas zināšanas un atgriezt šos bezdarbniekus darba tirgū<sup>74</sup>.

<sup>73</sup> Zute – Vītola, L., Latgalē joprojām ļoti augsts bezdarba līmenis, Latvijas Sabiedriskie Mediji, pieejams <https://lr1.lsm.lv/lv/raksts/eiro-fokusa/latgale-joprojam-loti-augsts-bezdarba-limenis.a114181/> [skatīts 18.01.2022].

<sup>74</sup> Krongorns, E., Tik dažāda bezdarbs, Makro ekonomika, pieejams <https://www.makroekonomika.lv/tik-dazadais-bezdarbs>, [18.01.2022.].

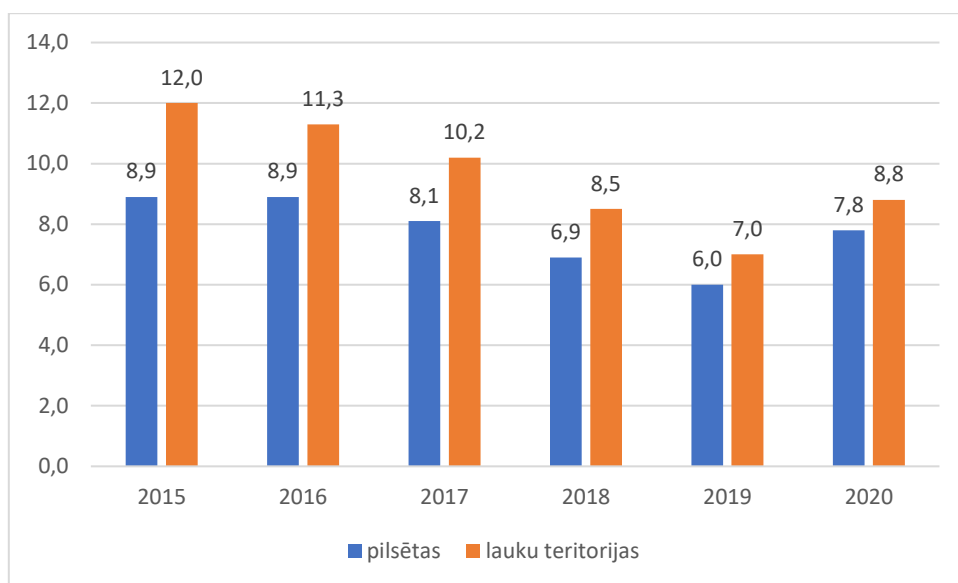


2.2.2. att. **Bezdarba līmenis reģionos (%) Latvijā 2021. gada 31. decembrī**

Avots: Nodarbinātības valsts aģentūra, Bezdarba statistika, pieejams <https://www.nva.gov.lv/lv/bezdarba-statistika> [skatīts 17.01.2022]

Balstoties uz 2.2.2. attēlā pieejamajiem datiem par bezdarba līmeni Latvijas reģionos, var secināt, ka bezdarba līmenis 2021.gadā visaugstākais bija Latgales reģionā, sasniedzot 14,5 %. Kurzemes reģionā rādītājs ir vidēji augsts – 7,3 %, tad tam seko Vidzemes reģions ar 7,1 % un Zemgales reģions ar 6,5% , Zemāki bezdarba rādītāji ir Rīgas un Pierīgas reģionos, kur Rīgas bezdarba rādītājs ir par 2% zemāks nekā Zemgalē un kam seko Pierīgas reģions ar rādītāju, kas ir zemāks par 1,8 %.

Nozīmīgi ir aplūkot un salīdzināt arī bezdarba līmeni pilsētu un lauku teritorijās.



**2.2.3. att. Bezdarba līmenis pilsētās un laukos (%) no 2015. līdz 2020. gadam**

*Avots: Autores veidots, izmantojot Oficiālās statistikas portāla datubāzi, NBA030*

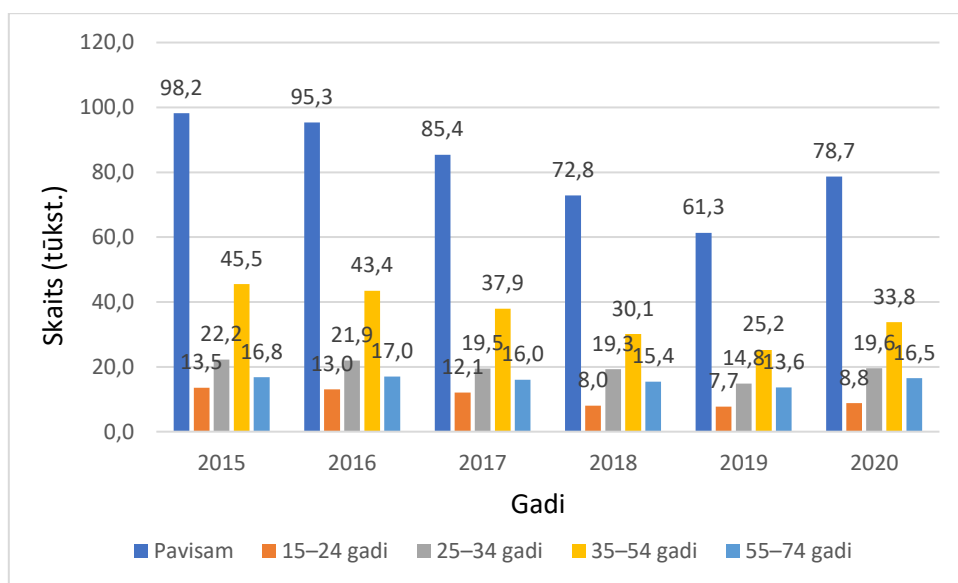
Aplūkojot 2.2.3. attēlu par bezdarba līmeni pilsētās un laukos no 2015. līdz 2020. gadam, var secināt, ka pilsētās no 2015. līdz 2016. gadam bezdarba līmenis ir palicis konstants, bet no 2016. līdz 2019. gadam tas strauji ir samazinājies sasniedzot 6% 2019. gadā, kas apskatītajā laika posmā ir labākais no rādītājiem. No 2019. gada līdz 2020. gadam ir vērojams bezdarba līmeņa pieaugums par 1,8%, kas ir sasiņts ar Covid-19 pandēmijas sākšanos.

Aplūkojot bezdarba līmeni lauku teritorijās no 2015. gada līdz 2019. gadam bezdarba līmenis strauji samazinājās no 12% līdz 7%, jeb par 5% mazāks bezdarba līmenis, bet no 2019. gada līdz 2020. gadam bezdarba līmenis paaugstunājās par 1,8%, ka cēlonis ir Covid-19 pandēmija un krīze.

Pēc autores domām 2021. gadā un 2022. gadā turpmākais bezdarba līmenis samazināsies, jo tiks pārvarēta krīzes situācija.

### **2.3. Bezdarbs pa vecuma grupām**

Svarīgi ir izdalīt bezdarbniekus pa vecuma grupām, lai saprastu, kādas darbības ir nepieciešamas veikt darba tirgū, lai samazinātu bezdarbnieku skaitu valstī.



**2.3.1. att. Bezdarbnieki pa vecuma grupām, pavisam, (tūkst.) Latvijā no 2015. līdz 2020. gadam.**

*Avots: Autores veidots, izmantojot Oficiālās statistikas portāla datubāzi, NBB020*

Aplūkojot 2.3.1. attēlu ir redzams, ka vecuma grupā 15-24 gadi iedzīvotājiem ir vismazākais bezdarbnieku skaits, ir redzams, ka no 2015. gada līdz 2019. gadam tas ir samazinājies par 5,8 tūkstošiem bezdarbnieku šajā vecuma grupā, bet no 2019. gada līdz 2020. gadam tas palielinājās par 1,1 tūkstoti, tas ir saistīts ar Covid-19 ietekmi.

Papildus tiem, kas strādā vai meklē darbu, ievērojama daļa jauniešu vecumā no 15 līdz 24 gadiem ir ekonomiski neaktīvi, kā arī jauniešus nepieņem darbā, jo uzņēmumi vēlas darbiniekus ar pieredzi.

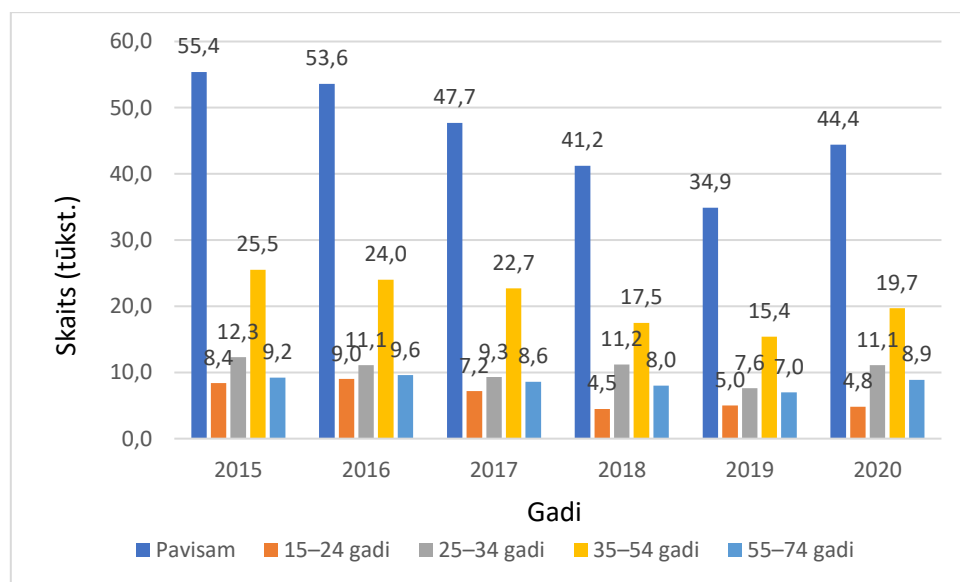
Vecuma grupā no 25 līdz 34 gadiem bezdarbnieku skaits no 2015. gada līdz 2019. gadam strauji samazinājās no 22,2 tūkstošiem līdz 14,8 tūkstošiem, kas ir par 7,4 tūkstošiem mazāk bezdarbnieku.

Aplūkojot vecuma grupu no 35 līdz 54 gadi ir redzams ka tā sastāda gandrīz pusi no kopējā bezdarbnieku skaita.

No 2015. gada līdz 2019. gadam bezdarbnieku skaits strauji samazinājās no 45,5 tūkstošiem līdz 25,2 tūkstošiem, kas ir par 20,3 tūkstošiem mazāk bezdarbnieku, bet no 2019. gada līdz 2020. gadam bezdarbnieku skaits pieauga no 25,2 tūkstošiem līdz 33,8 tūkstošiem, kas ir par 8,6 tūkstošiem vairāk bezdarbnieku, Covid-19 pandēmijas ietekmē.

Savukārt, aplūkojot vecuma grupu no 55 gadiem līdz 74 gadiem, var redzēt, ka no 2015. gada līdz 2016. gadam ir vērojams bezdarbnieku skaita pieaugums no 16,8 tūkstošiem uz 17

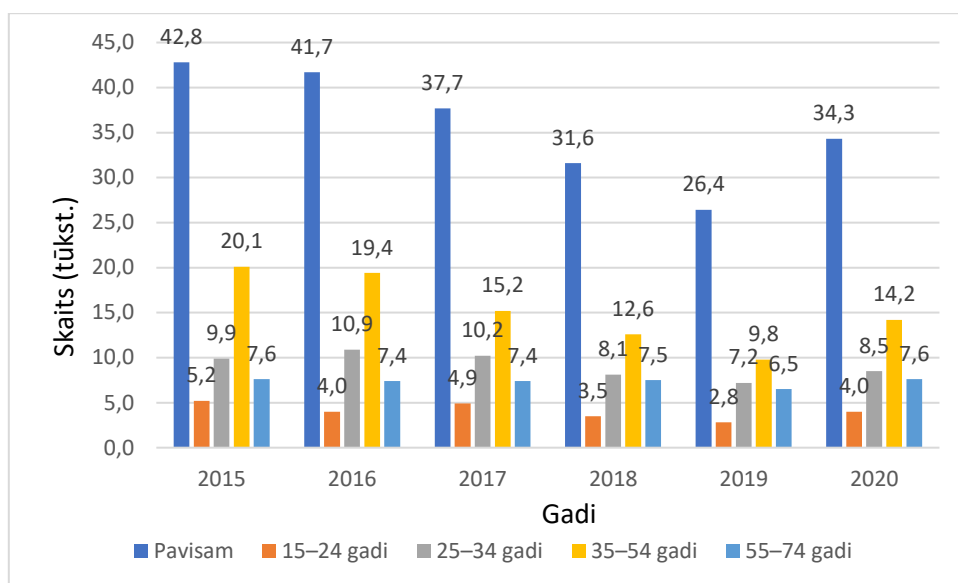
tūkstošiem, kas ir par 0,2 tūkstošiem vairāk bezdarbnieku nekā gadu iepriekš. No 2016. gada līdz 2019. gadam bezdarbnieku skaits samazinās no 17 līdz 13,6 tūkstošiem, kas ir par 3,4 tūkstošiem mazāk bezdarbnieku, bet no 2019. gada līdz 2020.gadam Covid-19 ietekmē bezdarbnieku skaits pieauga līdz 16,5 tūkstošiem, kas ir par 2,9 tūkstošiem vairāk nekā 2019. gadā.



2.3.2. att. **Bezdarbnieki pa vecuma grupām, vīrieši, (tūkst.) Latvijā no 2015. līdz 2020. gadam.**

*Avots: Autores veidots, izmantojot Oficiālās statistikas portāla datubāzi, NBB020*

2.3.2. attēlā ir redzams vīriešu bezdarbnieku sadalījums pa vecuma grupām (tūkst.) Latvijā no 2015. līdz 2020. gadam un var secināt, ka lielākais bezdarbs pastāv vecuma grupā 35 – 54 gadi, bet vismazākais bezdarbnieku skaits ir vecuma grupā no 15 – 24 gadi. Lai gan no 2015. gada līdz 2019. gadam vīriešu bezdarbnieku skaits samazinājās no 55,4 tūkstošiem uz 34,9 tūkstošiem, tas ir par 20,5 tūkstošiem mazāk bezdarbnieku vīriešu. Tomēr, Covid – 19 pandēmijas krīzes ietekmē no 2019. gada (34,9 tūkstošiem) uz 2020. gadu, bezdarbnieku skaits palielinājās uz 44,4 tūkstošiem, tas ir par 9,5 tūkstošiem vairāk. Situāciju varētu skaidrot ar to, ka lielākā daļa vīriešu tiek nodarbināti ražošanas nozarē, būvniecībā, uzņēmējdarbība un šis nozares parasti visvairāk cieš krīzes laikā.



2.3.3. att. **Bezdarbnieki pa vecuma grupām, sievietes, (tūkst.) Latvijā no 2015. līdz 2020. gadam.**

*Avots: Autores veidots, izmantojot Oficiālās statistikas portāla datubāzi, NBB020*

Apskatot 2.3.3. attēlu sievietes, bezdarbnieki pa vecuma grupām, (tūkst.) Latvijā no 2015. līdz 2020. gadam, var secināt, ka lielākais bezdarbnieku skaits ir vērojams vecuma grupā no 35 - 54 gadi, bet vismazākais vecuma grupā no 15 - 24 gadi. Apskatot bezdarbnieku skaitu starp sievietēm kopā, tad var redzēt, ka no 2015. gada līdz 2019. gadam bezdarbnieku skaits samazinājās no 42,8 tūkstoši uz 26,4 tūkstoši, tas ir par 16,4 tūkstošiem mazāk. Taču, no 2019. gada uz 2020. gadu situācija mainījās Covid – 19 pandēmijas rezultātā un no 26,4 tūkstošiem bezdarbnieku, skaitlis pieauga līdz pat 34,3 tūkstošiem sieviešu bezdarbnieku. Sieviešu bezdarbu ietekmē dažādi faktori, kā, piemēram, lauku teritorijās ir mazāk darba vietu sievietēm, pārsvarā ir smagais darbs, sievietes kļūst par māmiņām, līdz ar to pavada vairākus gadus kopā ar bērnu, audzināšanas periodā. Un, kad ir gatava atgriezties darbā, ir grūti ieiet darba tirgū.

Visaugstākie dzimstības rādītāji ir sievietēm 25 – 34 gadu vecumā. Pamazām pieaug bērnu skaits, kas piedzimst sievietēm pēc 40 gadiem, kā arī otro, trešo un ceturto bērnu skaits un īpatsvars dzimušo kopskaitā. Latvijā 2020. gadā vidējais vecums, kad sievietei piedzims bērns ir 30 gadi<sup>75</sup>.

Un līdz ar bērniņa piedzimšanu, sieviete iet dekrētā, saņem pabalstus. Kur iespēja izvēlēties, vai nu, ja pabalstu izvēlas saņemt līdz bērna 1 gada vecuma sasniegšanai, pabalsts ir

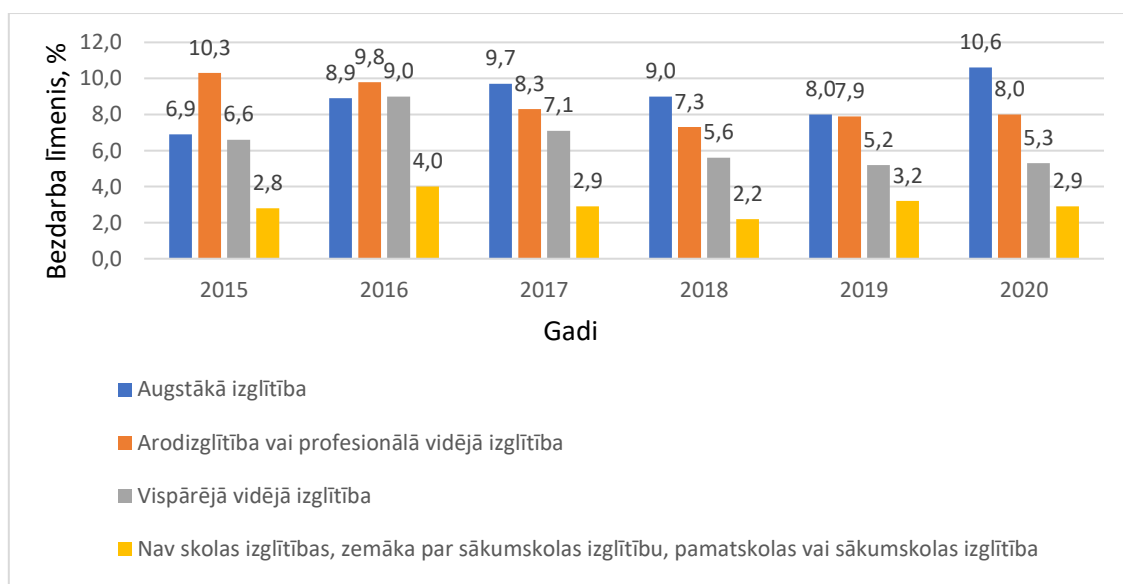
<sup>75</sup>Oficiālais statistikas portāls, Mātes vidējais vecums bērnam piedzimstot, pieejams <https://stat.gov.lv/lv/statistikas-temas/iedzivotaji/dzimstiba/241-mates-videjais-vecums-bernam-piedzimstot>, [skatīts 16.05.2022.].

60% no saņēmēja vidējās iemaksu algas, bet, ja pabalstu izvēlas saņemt līdz bērna 1,5 gada vecuma sasniegšanai, pabalsts ir 43,75% no vidējās iemaksu algas<sup>76</sup>.

Aplūkojot attēlus 2.3.2. un 2.3.3. bezdarbnieki pa vecuma grupām, vīrieši un sievietes, (tūkst.) Latvijā no 2015. līdz 2020. gadam, salīdzinot, var secināt, ka Latvijā vīriešu bezdarbs ir lielāks nekā sievietes. Un pēc autores domām, tas ir saistīts ar to, ka vīrieši strādā vairāk nelegāli, bez rakstiskiem darba līgumiem – būvniecība, autoservisi, lauksaimniecība, mežsaimniecība un daudzās citās nozarēs.

## 2.4. Bezdarba līmenis pa izglītības grupām

Izglītība ir viens no galvenajiem nodarbinātības aspektiem. Vairākumam attīstīto valstu viszemākais bezdarba līmenis ir tieši izglītoto cilvēku vidū, kas ir pavisam loģiski, tāpēc arī bērnu izglītošana ir ļoti svarīgs process.



### 2.4.1 att. Nepilnu darbalaiku nodarbinātas personas, kuras vēlas strādāt vairāk no 2015. - 2020.g.

Avots: Autores veidots, izmantojot Oficiālās statistikas portāla datubāzi, NBB140

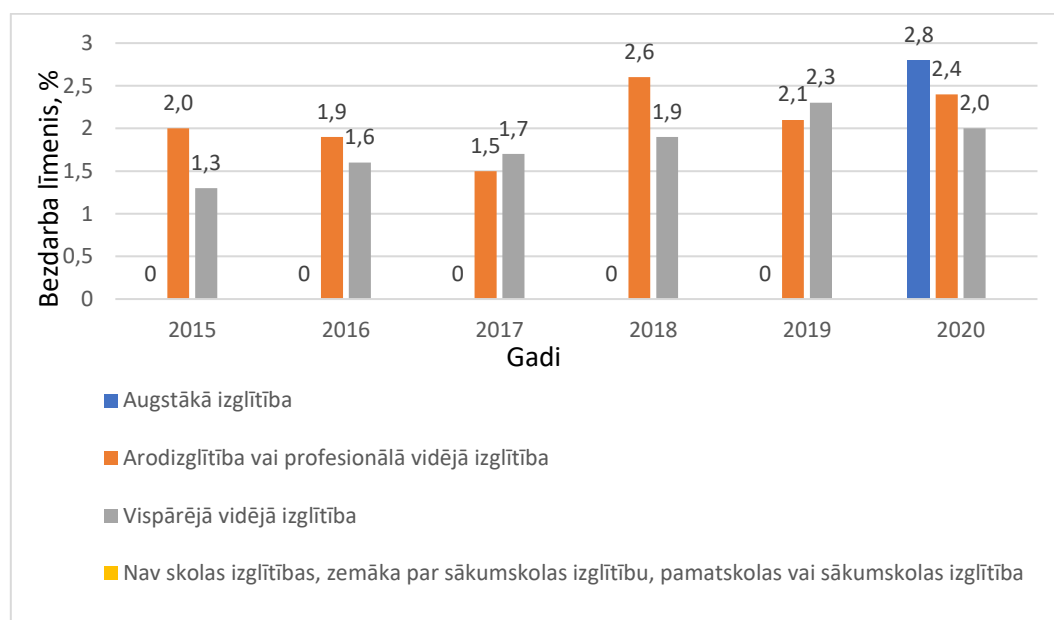
<sup>76</sup>LV portāla redakcija, Valsts veiks sociālās apdrošināšanas iemaksas no vecāku un bērna kopšanas pabalsta kopsummas, pieejams <https://lvportals.lv/skaidrojumi/340025-valsts-veiks-socialas-apdrosinasanas-iemaksas-no-vecaku-un-berna-kopsanas-pabalsta-kopsummas-2022>, [skatīts 16.05.2022.].

Aplūkojot 2.4.1. attēlu par nepilnu darbalaiku nodarbinātas personas, kuras vēlas strādāt vairāk no 2015. - 2020.gadam var redzēt, ka ar augstāko izglītību visaugstākais bezdarba līmenis bija 2020. gadā, kad bija 10.6%, kas ir arī visaugstākais rādītājs aplūkotajā laika periodā, savukārt 2015. gadā tas bija viszemākais ar 6.9% kas ir par 3.7% mazāk.

Iedzīvotājiem ar arodizglītību vai profesionālo vidējo izglītību visaugstākais bezdarba līmenis ir vērojams 2015. gadā ar 10.3 %, bet viszemākais bezdarba līmenis ir vērojams 2018. gadā, kad tas bija 7.3% par 3% zemāks.

Visaugstākais bezdarba līmenis iedzīvotājiem ar vispārējo vidējo izglītību ir vērojams 2016. gadā ar rādītāju 9%, bet viszemākais bezdarba līmeņa rādītājs ir 2019. gadā ar 5.2%, kas ir par 3.8% mazāks bezdarba līmenis.

Kopēji viszemākie rādītāji ir redzami iedzīvotāju vidū, kam nav skolas izglītības, ta ir zemāka par sākumskolas izglītību, vai ir pamatskolas vai sākumskolas izglītība, Visaugstākais rādītājs šajā grupā ir redzams 2016. gadā ar 4%, bet viszemākais 2018. gadā ar 2.2% bezdarba līmeni, kas ir par 1.8% mazāks.



2.4.2. att. **Personas, kuras meklē darbu, bet nav gatavas to uzsākt no 2015. - 2020.g.**

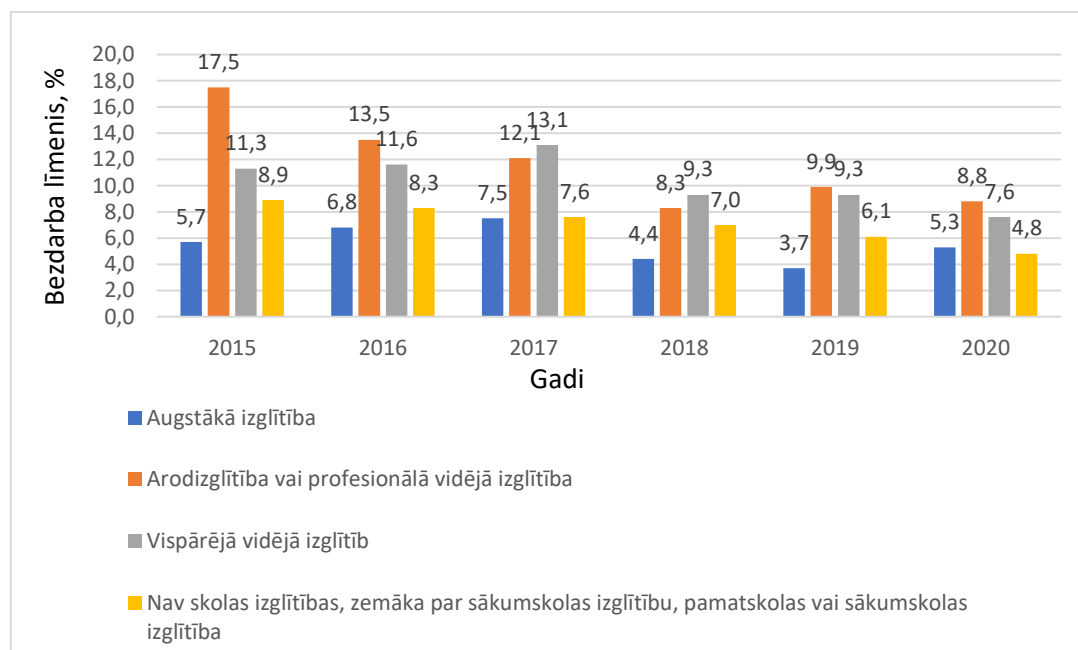
Avots: Autores veidots, izmantojot Oficiālās statistikas portāla datubāzi, NBB140

2.4.2. attelā, kur redzamas personas, kuras meklē darbu, bet nav gatavas to uzsākt no 2015. - 2020. gadam, augstākās izglītības bezdarba līmeņa dati pieejami tikai 2020. gadam jeb 2020. gadā bezdarba līmenis augstākās izglītības ieguvēju vidū ir 2,8%.

Aplūkojot arodizglītību vai profesionālo vidējo izglītību, var redzēt, ka bezdarba līmenis laika posmā no 2015. gada līdz 2020. gadam ir bijis ļoti mainīgs. Bet visaugstākais bezdarba līmenis ir vērojams 2018. gadā – 2,6% un viszemākais 2017. gadā 1,5%.

Vispārējās vidējās izglītības ieguvēju vidū bezdarba līmenis, aplūkojamajā periodā ir bijis mainīgs, augstākais bezdarba līmenis ir 2019. gadā – 2,3% un viss zemākais 2015. gadā – 1,3%.

Savukārt, iedzīvotājiem, kuriem nav skolas izglītības, zemāka par sākumskolas izglītību, pamatskolas vai sākumskolas izglītība – dati nav pieejami.



2.4.3. att. **Personas, kuras ir gatavas uzsākt darbu, bet to nemeklē no 2015. - 2020.g.**

Avots: Autores veidots, izmantojot Oficiālās statistikas portāla datubāzi, NBB140

Apskatot 2.4.3. attēlu, personas, kuras ir gatavas uzsākt darbu, bet to nemeklē no 2015. - 2020. gadam, redzams, ka visos izglītības līmeņos, bezdarba līmenis ir bijis svārstīgs apskatītajā laika periodā.

Augstākajā izglītībā, lielākais bezdarba līmenis pētāmajā laika periodā ir bijis 2017. gadā, kur bezdarba līmenis sasniedza 7,5 %, bet zemākais bezdarba līmenis ar 3,7 % bija 2019. gadā.

Arodizglītība vai profesionālā vidējā izglītība – augstākais bezdarba līmenis, tika sasniegts 2015. gadā – 17,5 %, bet zemākais, ar vērtību 8,3 % 2018. gadā.

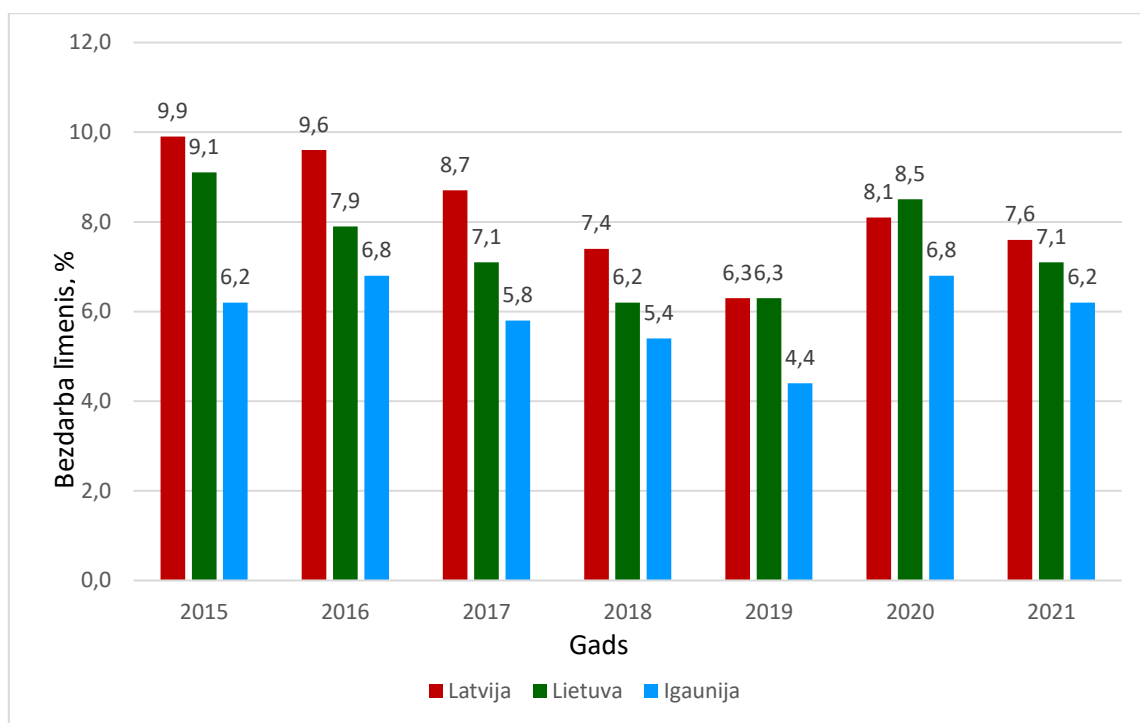
Vispārējā vidējā izglītība – augstāko bezdarba līmeni sasniedza 2017. gadā – 13,1 %, bet zemākais 2020. gadā – 7,6 %.

Var secināt, ka starp personas, kuras ir gatavas uzsākt darbu, bet to nemeklē lielākais bezdarbs pastāv arodizglītībā vai profesionālā vidējā izglītībā, bet mazākais bezdarba līmenis ir augstākajā izglītības līmenī.

## **2.5. Bezdarba līmenis Baltijas valstīs**

Svarīgi ir redzēt valsts progresu kopumā, jeb salīdzinot ar Baltijas valstīm.

Aplūkojot 2.5.1. attēlu var redzēt, ka Latvijā bezdarba līmenis pārsvarā starp Baltijas valstīm ir bijis viss lielākais, izņemot 2020. gadā, kad bezdarba līmenis bija 8.1% par 0.4 % mazāk nekā Lietuvai (8.5%). Covid – 19 pandēmijas krīze ietekmēja visas Baltijas valstis, bezdarbam palielinoties no 6.3% 2019. gadā uz 8.1% 2020. gadā Latvijā, no 6.3% 2019. gadā uz 8.5% 2020. gadā Lietuvā, kas arī parāda, ka vislielāko triecienu no Covid-19 saņēma Lietuva un no 4.4% uz 6.8% Igaunijā.



2.5.1. att. **Bezdarba līmenis Baltijas valstīs, % no 2015 līdz 2021. g.**

Avots: Autores veidots, izmantojot Oficiālās statistikas portāla datubāzi, NBR010

Igaunijā bezdarbs ir zemāks, Latvijā un Lietuvā bezdarbs ir nedaudz augstāks. Pandēmijas laikā bezdarba pieaugums visās Baltijas valstīs bijis neliels. Igaunijas bezdarbs ir zemāks vairāku iemeslu dēļ, kā viens no tiem ir tas, ka Igaunijas darba meklētāji ir elastīgāki, tie aktīvāk meklē darbu ar sludinājumu palīdzību, savukārt, Latvijas un Lietuvas rādītāji ir līdzīgi. Atšķirības, kuras ir izveidojušās, kopumā varētu būt saistīts ar to, ka bezdarba līmeņa atšķirības veidojas arī atšķirīga dabiskā bezdarba līmeņa dēļ.

Kopumā pašlaik Latvijā galvenās problēmas ir relatīvi augstāks nodokļu slogs un bezdarbnieku prasmju neatbilstība darbaspēka pieprasījumam, kā arī bezdarba nevienmērīgais sadalījums Latvijas teritorijā<sup>77</sup>.

Pēc autores domām, 2022. gadā bezdarba līmenis noteikti kritīsies visās Baltijas valstīs, jo Covid-19 pandēmijas ierobežojumu vairs nebūs un krīze būs pārvarēta.

<sup>77</sup>Opmane, I., Bezdarbs Baltijas valstīs – kurā pusē sētai zāle zaļāka, pieejams <https://www.makroekonomika.lv/bezdarbs-baltijas-valstis-kura-puse-setai-zale-zalaka>, [skatīts 10.05.2020.].

## 2.6. Bezdarbnieka pabalsti

Bezdarbnieka pabalsts tiek izmaksāts personai, kura ir zaudējusi darbu un ir ieguvusi bezdarbnieka statusu, to var saņemt ne ilgāk kā 8 mēnešus. Pabalsta apmērs ir atkarīgs no personas apdrošināšanas stāža un iemaksu algas. Lai pieprasītu bezdarbnieka pabalstu ir jāizpilda VSAA adresētu pieteikumu noteiktā formā. Iesniegumu ir iespējams iesniegt - portālā [www.latvija.lv](http://www.latvija.lv), klātienē, kur pie pabalsta pieprasīšanas ir jāuzrāda personu apliecinošs dokumentus to arī var iesniegt elektroniski parakstot ar drošu elektronisko parakstu, kas satur laika zīmogu, kā arī to var iesniegt pa pastu. Iesniegumu klātienē var iesniegt jebkurā VSAA klientu apkalpošanas centrā, Nodarbinātības valsts aģentūrā vai Valsts un pašvaldību vienotajos klientu apkalpošanas centros. Pieprasot pabalstu svarīgi ir uzrādīt dokumentu oriģinālus, kas apliecina apdrošināšanas (darba) stāžu līdz 1995.gada 31.decembrim un tam pielīdzinātos periodus, ja šāda informācija jau nav VSAA rīcībā. Lēmumu par bezdarbnieka pabalsta piešķiršanu var saņemt klātienē, pa pastu, oficiālajā elektroniskajā adresē vai portālā [www.latvija.lv](http://www.latvija.lv), atbilstoši iesniegumā norādītajam lēmuma saņemšanas veidam. Pakalpojumu pēc tā saņēmēja izvēles VSAA pārskaita personas Latvijas kredītiestādes vai pasta norēķinu sistēmas (PNS) kontā<sup>78</sup>.

Tiesības saņemt bezdarbnieka pabalstu ir bezdarbniekam, kuram Nodarbinātības valsts aģentūra piešķirusi bezdarbnieka statusu, kopējais apdrošināšanas stāžs ir ne mazāks par vienu gadu un ir veiktas vai bija jāveic obligātās sociālās apdrošināšanas iemaksas bezdarba gadījumam Latvijas Republikā ne mazāk kā 12 mēnešus pēdējo 16 mēnešu periodā pirms bezdarbnieka statusa iegūšanas dienas. Bet neskatoties uz iemaksu veikšanas faktu, bezdarbnieka pabalstu var saņemt arī personas kuras ir atguvušas darbspējas pēc invaliditātes vai kopušas bērnu ar invaliditāti līdz 18 gadu vecumam. Tādā gadījumā VSAA pabalstu piešķir, ja tā pieprasītājs viena mēneša laikā pēc darbspēju atgūšanas vai bērna ar invaliditāti 18 gadu vecuma sasniegšanas, būs reģistrējies Nodarbinātības valsts aģentūrā un ieguvis bezdarbnieka statusu<sup>79</sup>.

Bezdarbnieka pabalsta apjomu nosaka ņemot vērā kopējo apdrošināšanas stāžu skatīt 2.6.1. tabula.

---

<sup>78</sup>Valsts sociālās apdrošināšanas aģentūra, Bezdarbnieka pabalsts, pieejams <https://www.vsaa.gov.lv/lv/pakalpojumi/bezdarbnieka-pabalsts>, [skatīts 11.05.2022.].

<sup>79</sup>Valsts sociālās apdrošināšanas aģentūra, Plašāks apraksts - Bezdarbnieka pabalsts, pieejams <https://www.vsaa.gov.lv/lv/plasaks-apraksts-bezdarbnieka-pabalsts>, [skatīts 12.05.2022.].

**Bezdarbnieka pabalsta apmērs pēc kopējā apdrošināšanas stāža**

Apdrošināšanas stāžs	Pabalsta apmērs no vidējās iemaksu algas
no 1 līdz 9 gadiem ieskaitot	50%
no 10 līdz 19 gadiem ieskaitot	55%
no 20 līdz 29 gadiem ieskaitot	60%
30 gadi un vairāk	65%

*Avots: Bezdarbnieka pabalsta apmērs pēc kopējā apdrošināšanas stāža, Valsts sociālās apdrošināšanas aģentūra, pieejams <https://www.vsaa.gov.lv/lv/plasaks-apraksts-bezdarbnieka-pabalsts> [skatīts 10.05.2022.]*

VSAA sniegtā informācija norāda, ka arī, ja pirms bezdarbnieka statusa iegūšanas, bezdarbnieks ir kopis bērnu līdz pusotra gada vecumam un saņēmis bērna kopšanas pabalstu un ir atguvis darbības spējas pēc invaliditātes vai kopis bērnu ar invaliditāti līdz 18 gadu vecumam, tad piešķirtais bezdarbnieka pabalsts tiek noteikts 60 % apmērā no valstī noteiktā sociālā nodrošinājuma pabalsta divkārtā apmēra (60% no 218 eiro)<sup>80</sup>.

Pēc autores domām bezdarbnieku pabalstu politika Latvijā pakāpeniski tiek uzlabota aizvien jaunā līmenī, bet neskatoties uz to ir dažādu tipu cilvēki, kas šīs sniegtās bezdarbnieku pabalstu iespējas izmanto dažādi. Viena daļa ir, kas patiešām ir spiesta pieteikties bezdarbnieku pabalstam, jo ir zaudējusi darbu vai meklē izaugsmes iespējas, vai ir kāds cits iemesls un vēlas ātrāk atrast jaunu darbu, bet tas nenotiek tik ātri kā plānots, jo ilgāka bezdarba periodā ir nelabvēlīgas sekas. Rezultātā ievērojami samazinās iedzīvotāju ienākumi, kas rezultējas ar naudas līdzekļu grūtībām, piemēram varētu rasties grūtības ar rēķinu vai kredītsaistību apmaksu, jo bezdarbnieku pabalsts ir tikai 50-65% no vidējās darba ņēmēja darba samaksas, tas atkatīgs no darba stāža. Kā arī jau minētās izaugsmes vietā var gūt gluži pretēju rezultātu, jo ilgstoša bezdarba gadījumā darbinieks zaudē zināšanas un iemaņas.

Aktuāla problēma, kas izriet no bezdarba pabalstiem arī ir tā saucamais “Bezdarba slazds”. Bezdarba slazds ir situācija, kad bezdarbnieka pabalsti attur bezdarbniekus doties uz

<sup>80</sup>Valsts sociālās apdrošināšanas aģentūra, Plašāks apraksts - Bezdarbnieka pabalsts, pieejams <https://www.vsaa.gov.lv/lv/plasaks-apraksts-bezdarbnieka-pabalsts>, [skatīts 12.05.2022.].

darbu. Cilvēki uzskata, ka alternatīvās izmaksas, dodoties uz darbu, ir pārāk augstas, ja cilvēks var vienkārši baudīt priekšrocības, neko nedarot<sup>81</sup>.

Pēc autores domām “Bezdarba slazds” Latvijā ir aktuāls, jo neskatoties uz to, ka sociālā nodrošinājuma un labklājības sistēmu mērķis ir sniegt palīdzību bezdarbniekiem, tās galu galā pamudina bezdarbniekus neatgriezties darbā. Kā rezultātā rodas tā saucamais “Bezdarba slazds”, jo cilvēkam dodoties uz darbu, tas patērē savu laiku, tie ir transporta izdevumi, degviela, dilstošās detaļas transportlīdzeklim, vai sabiedriskā transporta biļetes un citi izdevumi, kas saistīti ar nokļūšanu darbavietā, kā arī var minēt jebkuru citu faktoru no kā ir jaatsakās, lai dotos uz darbu. Tāpēc galu galā cilvēks izvēlas saņemt bezdarbnieka pabalstu, jo tādējādi iespējams saņemt lielākus ienākumus un vairāk brīvā laika, jo alternatīvās izmaksas par došanos uz darbu ir augstākas nekā bezdarbnieka pabalsts. Protams, arī liels bezdarbnieku skaits ietekmē valsts budžetu, jo ieņēmumi samazinās, palielinās izdevumi, kā arī valstī samazinās saražotā reālā IKP daudzums.

## **2.7. Bezdarba mazināšanas pasākumi**

Balstoties uz Starptautiskās Darba organizācijas standartiem bezdarbnieks ir cilvēks, kas pēdējo 4 nedēļu laikā ir aktīvi meklējis darbu un ir gatavs uzsākt darbu divu nedēļu laikā, ja piedāvātais darbs ir atbilstošs. Bezdarbniekiem obligāti ir jāpilda sekojošas saistības – reizi divos mēnešos apmeklē valsts nodaļu Nodarbinātības aģentūrā, lai ar konsultantu pārrunātu individuālu darba meklēšanas plānu. Bezdarbniekiem ir pienākums piedalīties dažādās darba meklēšanas veicinošās aktivitātēs. Aktīvi piedaloties šajās aktivitātēs, cilvēku virza uz mērķa sasniegšanu, kas ir piemērota darba atrašana. Bezdarbnieka apmācība ir viens no galvenajiem soļiem atkal šo cilvēku ievest atpakaļ darba tirgū, parasti problēma ir motivācijas trūkums un velme rast pārmaiņas savā dzīvē – piedalīties izglītības pasākumos un sākt algotu darbu. Lielākoties bezdarbnieki jau ir apraduši ar dzīvi saņemot sociālos pabalstus un līdz ar to paralēli strādājot nelegāli. Stabīlas dzīves un labi atalgota darba atslēga ir jaunu zināšanu papildināšana un jaunu nodarbošanos ieviešana, lai radītu jaunas perspektīvas. Bezdarba pētījumi liecina, ka cilvēki bez pamatizglītības ar Augstāko izglītību un gados vecākiem bezdarbniekiem ir zema gatavība

---

<sup>81</sup> The Economic Times, What is “Unemployment Trap”, pieejams <https://economictimes.india.com/definition/unemployment-trap>, [skatīts 19.05.2022.].

strādāt. Gatavība strādāt ir augstāka, ja persona ir bijusi bez darba mazāk nekā 3 mēnešus un ir gatavi strādāt 2 nedēļu laikā, bet tas ievērojami samazinās, ja bezdarba periods pārsniedz 2 gadus. Ja bezdarbnieks ir apņēmies ieviest pārmaiņas savā sociālajā dzīvē, tad ir jāsāk ar darbības plāna izveidi, kur var palīdzēt profesionāļi, tādi kā, karjeras konsultants, psihologs vai sociālais darbinieks. Izmaiņas var iegūt, ja bezdarbnieks vēlas tikt uzņemts: izglītoties jaunai profesijai, meklēt darbu, piedalīties izglītības pasākumos un atbalsta grupās<sup>82</sup>.

Lai nodrošinātu aktīvo nodarbinātības pasākumu “Pasākumi noteiktām personu grupām”, “Apmācība pie darba devēja”, “Darbam nepieciešamo iemaņu attīstība”, “Pasākumi noteiktām personu grupām bezdarbnieku ar invaliditāti nodarbināšanai uz nenoteiktu laiku” un “Nodarbinātības pasākumi vasaras brīvlaikā personām, kuras iegūst izglītību vispārējās, speciālās vai profesionālās izglītības iestādēs” īstenošanu Nodarbinātības valsts aģentūra izvēlas pasākumu īstenotājus. NVA pasākumu īstenotāju izvēli veic atbilstoši Ministru kabineta 2011.gada 25.janvāra noteikumiem Nr.75 “Noteikumi par aktīvo nodarbinātības pasākumu un preventīvo bezdarba samazināšanas pasākumu organizēšanas un finansēšanas kārtību un pasākumu īstenotāju izvēles principiem” un NVA filiāļu aktīvo nodarbinātības pasākumu īstenotāju izvēles komisijas nolikumu<sup>83</sup>.

Bezdarbniekiem ar I un II grupas invaliditāti, un bezdarbniekiem ar garīgās attīstības traucējumiem visās invaliditātes grupās subsidētās darba vietas tiks pagarinātas no 12 līdz 18 mēnešiem. Kā arī tiek segtas no NVA puses visiem darba devējiem. Tāpat NVA sedz visiem darba devējiem valsts sociālās apdrošināšanas obligātās iemaksas, līdz ar to, tiek samazinātas darba devēja izmaksas par cilvēku ar invaliditāti nodarbināšanu. To paredz grozījumi Ministru kabineta 2011. gada 25. janvāra noteikumos Nr.75 „Noteikumi par aktīvo nodarbinātības pasākumu un preventīvo bezdarba samazināšanas pasākumu organizēšanas un finansēšanas kārtību un pasākumu īstenotāju izvēles principiem”. Grozījumu mērķis ir pilnveidot aktīvās darba tirgus politikas pasākumu īstenošanas nosacījumus, lai nodrošinātu bezdarbniekiem efektīvāku iesaisti tādos pasākumos kā bezdarbnieku apmācība un pārkvalifikācija, reģionālās mobilitātes atbalsts, komercdarbības un pašnodarbinātības uzsākšana, subsidētās nodarbinātības pasākumi cilvēkiem ar invaliditāti. Paredzēts, ka NVA 2022. gadā izveidos konsultatīvo atbalsta centru (kā pakalpojumu) personām ar invaliditāti un darba devējiem, kur būs pieejamas konsultācijas un

---

<sup>82</sup> Brokane, L., Laskova, J., Opportunities and Motivation for Training Unemployed in Latvia, pieejams <https://www-sciencedirect-com.datubazes.lanet.lv/science/article/pii/S1877042814002900>, [skatīts 13.05.2022.]

<sup>83</sup>Nodarbinātības valsts aģentūra, Aktīvo nodarbinātības pasākumu īstenotāju izvēle, pieejams <https://www.nva.gov.lv/lv/aktivo-nodarbinatibas-pasakumu-istenotaju-izvele>, [skatīts 13.05.2022.].

individuāls atbalsts bezdarbniekiem un nodarbinātajiem atbilstoši funkcionālo traucējumu veidam. Centrā tiks nodrošināti arī motivācijas un mentora pakalpojumi - bezdarbnieka ar invaliditāti individuālai sagatavošanai, kopīgām vizītēm pie darba devēja. Grozījumi nosaka, ka 2022. gadā tiks īstenots jauns atbalsta pasākums nodarbinātām personām ar invaliditāti, lai preventīvi atbalstītu šos cilvēkus darba vietās un mazinātu bezdarba iestāšanās riskus. Tiks finansēti darba vietu pielāgojumi strādājošām personām ar invaliditāti, jo līdz šim šādi pielāgojumi tika finansēti no NVA tikai bezdarbniekiem. NVA 2022. gadā arī plāno piedāvāt strādājošiem cilvēkiem ar invaliditāti prasmju apguves pasākumus - neformālās izglītības programmas, modulārās programmas, tiešsaistes kursu programmas, lai cilvēki ar invaliditāti darba vietās uzlabotu savas prasmes un nenonāktu bezdarba situācijā. Lai bezdarbnieki ar invaliditāti apgūtu darba prasmes nevalstiskajās organizācijās un sagatavotos strādāt atvērtajā darba tirgū, tiks pagarināts bezdarbnieku ar invaliditāti iesaistes laiks no 6 līdz 12 mēnešiem un tiks palielināta stipendija no 10 līdz 15 eiro dienā. Tiks maksāts arī darba vadītājiem 10 eiro dienā, kas līdz šim nebija. Tāpat tiks ieviesta jauna mērķa grupa subsidētās nodarbinātības programmā - jaunieši, kuri absolvē speciālās izglītības programmas. Šādi tiks sekmēta jauniešu pāreja no izglītības uz nodarbinātību un ienākumu gūšanu. Jauniešiem tiks subsidētas darba vietas līdz 18 mēnešiem, kamēr viņi apgūs darba pieredzi un nostiprināsies darba vietā. Papildus grozījumi paredz, ka bezdarbnieki, kuriem NVA piešķirta dotācija biznesa plāna īstenošanai, varēs pretendēt vēl uz piecu tūkstošu eiro dotāciju komercdarbības attīstībai, ja pēc pirmā darbības gada būs atzinums par veiksmīgu komercdarbības veikšanu. Tāpat tiks palielināta ikmēneša dotācija no 500 eiro uz 750 eiro, kas tiek maksāta sešus mēnešus biznesa uzsākšanas sākumposmā<sup>84</sup>.

Kopsavilkumā, pēc autores domām, bezdarba samazināšanai Latvijā tiek darīts daudz, bet, protams, ir vēl ir daudz pasākumi, ko varētu ieviest, bet viss mīnuss slēpjas pašā sabiedrībā, jo daudzi iedzīvotāji nevēlās strādāt un izvēlās labāk dzīvot uz valsts piešķirtajiem pabalstiem un no tā galā rodas atkal problēma, kā rast motivāciju iedzīvotājiem, lai viņi ietu un meklētu darbu.

---

<sup>84</sup>Labklājības ministrija, Uzlabota bezdarba samazināšanas pasākumu organizēšanas un finansēšanas kārtība, pieejams <https://www.lm.gov.lv/lv/jaunums/uzlabota-bezdarba-samazinanas-pasakumu-organizesanas-un-finansesanas-kartiba>, [skatīts 14.05.2022.].

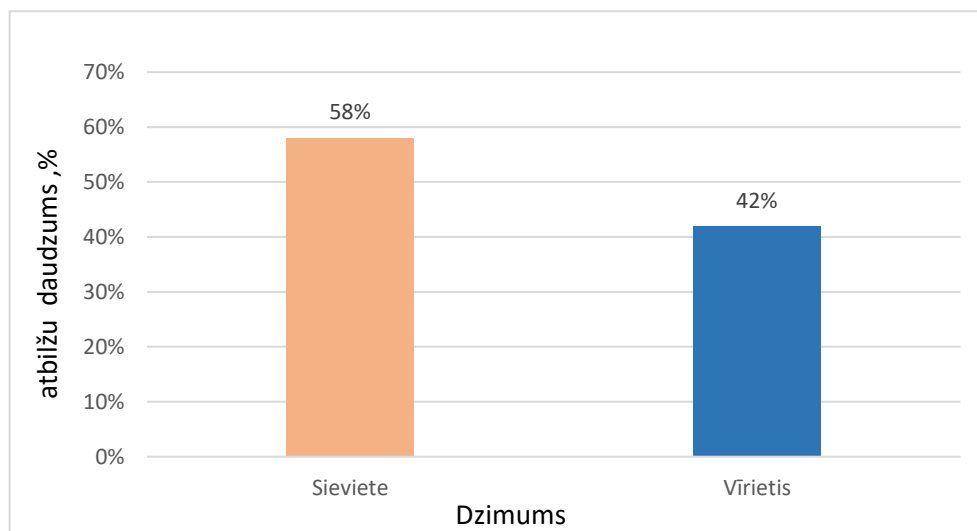
### 3. APTAUJAS “NELEGĀLĀ NODARBINĀTĪBA LATVIJĀ” ANALĪZE

Aptaujas “Nelegālā nodarbinātība Latvijā” mērķauditorija ir Latvijas iedzīvotāji vecumā no 15 līdz 74 gadiem un vairāk (skatīt aptauju 1. pielikumā). Aptauja tika izveidota “Question Pro” datubāzē. Aptauja saturēja 11 jautājumus saistībā ar iedzīvotāju tendencēm strādāt nelegāli, jeb bez rakstiska darba līguma. Aptaujā piedalījās tikai Latvijas valsts iedzīvotāji, kopā aptaujā piedalījās 353 respondenti. Aptauja tika veikta tiešsaistē, izmantojot interenta platformas – facebook, instagram u.c.

Aptaujas mērķis - iegūt informāciju, kāpēc Latvijas iedzīvotāji izvēlās strādāt bez rakstiska darba līguma, kurās nozarēs, tas ir aktuāli un vai apzinās sekas, strādājot neoficiāli.

Aptaujas periods – laika posms no 2022. gada 14. februāra līdz 2022. gada 14. maijam.

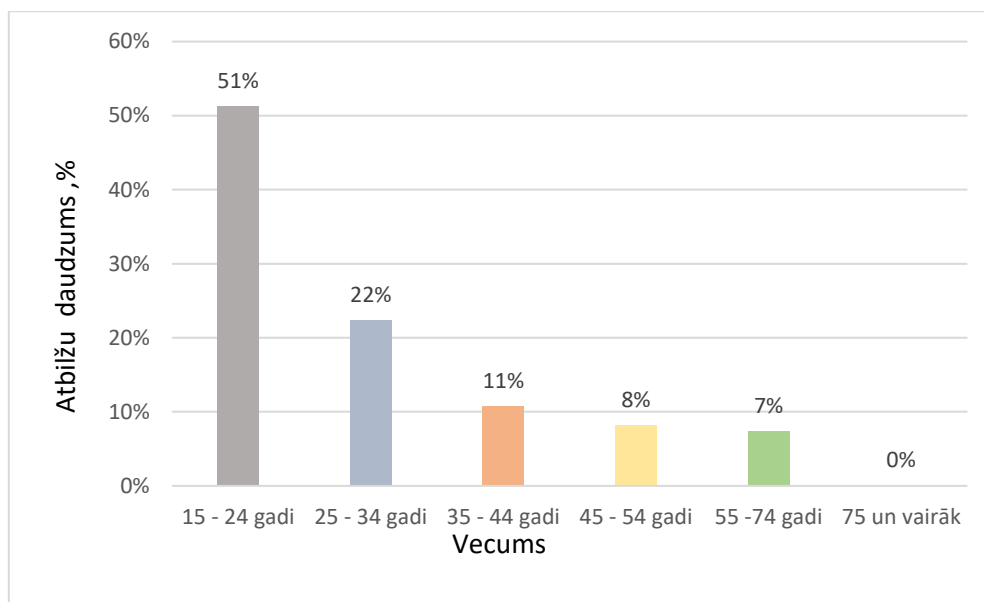
Aptaujā tika iekļauti atvērtā un slēgtā tipa jautājumi. Aptauja bija anonīma.



3.1. att. Respondentu dzimums

Avots: Autores veidots, pēc aptaujas “Nelegālā nodarbība Latvijā” rezultātiem

Aptaujā “Nelegālā nodarbinātība Latvijā” no 353 respondentiem 58% jeb 205 ir sievietes, bet 42% jeb 148 no respondentiem ir vīrieši ( skatīt 3.1. attēlu).



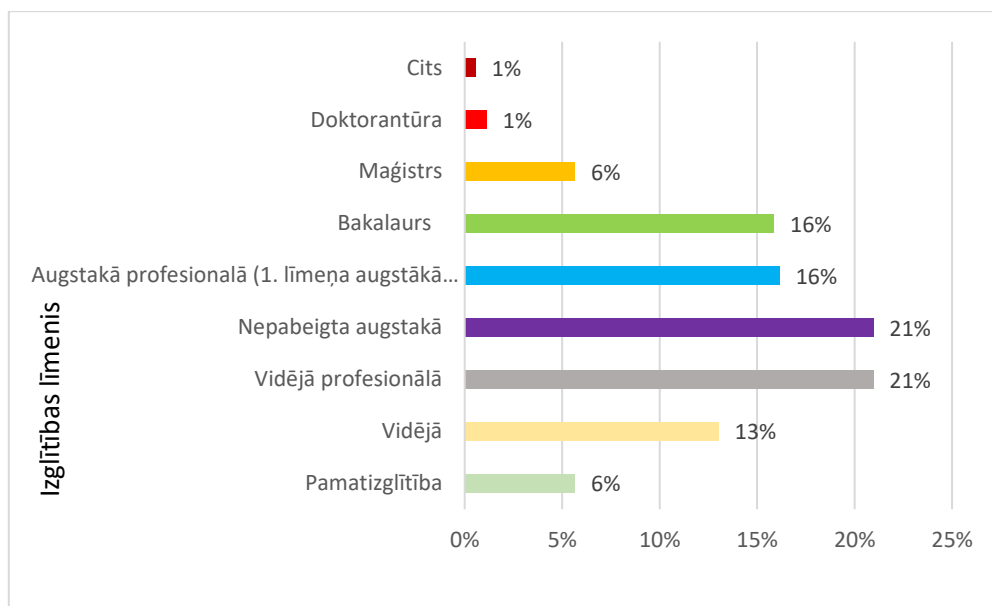
### 3.2. att. Respondentu vecums

*Avots: Autores veidots, pēc aptaujas “Nelegālā nodarbība Latvijā” rezultātiem*

Aplūkojot 3.2 attēlu ir redzams, ka aptaujā “Nelegālā nodarbinātība Latvijā” piedalījās dažādu vecuma grupu Latvijas iedzīvotāji.

Vislielākais respondentu skaits ir vecuma grupā 15 – 24 gadi, sastādot 51% jeb 181 respondents. Ar 22% jeb 79 respondenti ir vecuma grupā 25 – 34 gadi. Tālāk seko vecuma grupa 35 – 44 gadi ar 11% jeb 38 respondentiem, tad 8 % jeb 29 respondenti ir vecuma grupā 45 – 54 gadi un 7 % jeb 26 respondenti ir vecuma grupā 55 – 74 gadi. Savukārt, vecuma grupā 75 un vairāk ir 0% jeb nav respondentu.

Kopsavilkumā var secināt, ka aktīvākā no vecuma grupām ir vecuma grupa 15- 24 gadi. Bet tas var būt saistīts ar autores izvēlētajām platformām, kur tika publicēta aptauja.

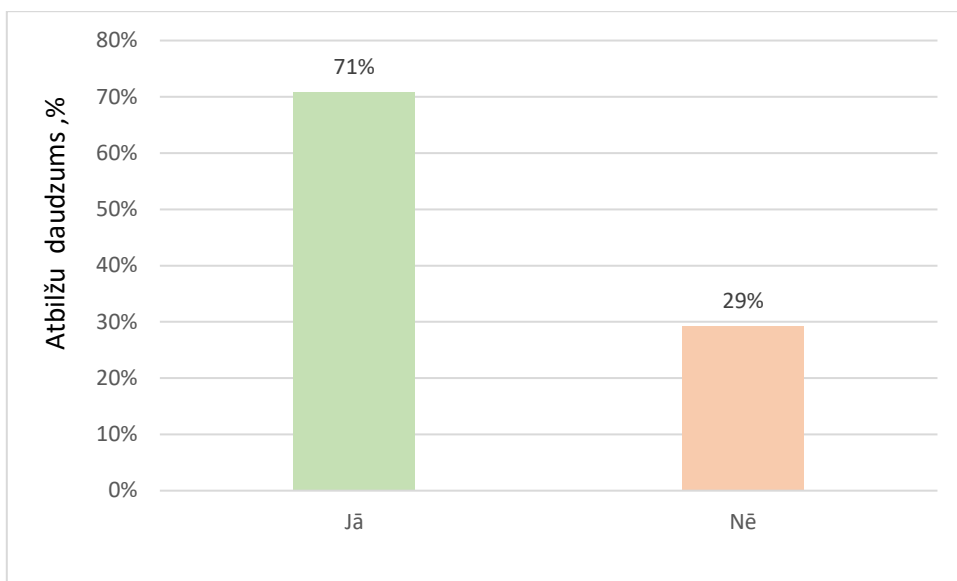


### 3.3. att. Respondentu izglītības līmenis

*Avots: Autores veidots, pēc aptaujas “Nelegālā nodarbība Latvijā” rezultātiem*

Pēc 3.3. attēla (vērtības % ir noapaļotas) var secināt, ka no 353 respondentiem 1% jeb 2 respondentiem atbilde bija “cits”, kur sekoja atvērtais jautājums ar iespēju uzrakstīt, savu izglītības līmeni jeb tika atbildēts – otrā līmeņa augstākā izglītība. 1% jeb 4 no respondentiem, atbildēja, ka viņu izglītības līmenis ir doktorantūra. 6% jeb 20 no respondentiem atbildēja – maģistrs. 16% jeb 56 respondenti atbildēja -bakalaurs. 16% jeb 57 respondenti atbildēja – augstākā profesionālā (1. līmeņa augstākā (koledža)). 21% jeb 74 atbildēja – nepabeigta augstākā, tas pats vērojams arī respondentiem, kuri atbildēja, ka ir ieguvuši vidēo profesionālo izglītību. 13% jeb 46 no respondentiem ir ar vidējo izglītību, bet 6% jeb 20 respondentiem ir pamatskolas izglītība.

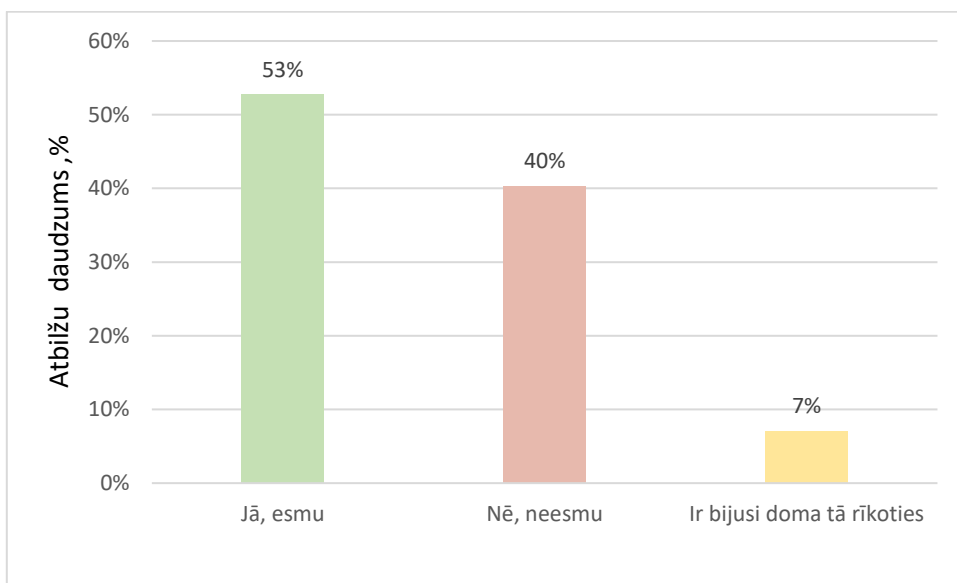
Kopsavilkumā var secināt, ka sakarā ar to, ka augsts skaits no 353 respondentiem ir vidējā profesionālā līmeņa ieguvēji, gan arī nepabeigtās augstākās izglītības ieguvēji, tas norāda uz to, ka respondentu vidū, noteikti, ir daudz nelegāli strādājošo, jo parasti, iedzīvotāji ar zemāku izglītības līmeni izvēlās strādāt nelegāli, mazāk tas ir sastopams augstākās izglītības līmeņa cilvēku vidū, kā arī fakst, ka liela daļa iespējams ir studentu, jo atgriezoties pie 3.2. attēla ir redzams, ka dominē vecuma grupa 15- 24 gadi.



### 3.4. att Vai Jūs šodrīd strādājat?

Avots: Autores veidots, pēc aptaujas “Nelegālā nodarbība Latvijā” rezultātiem

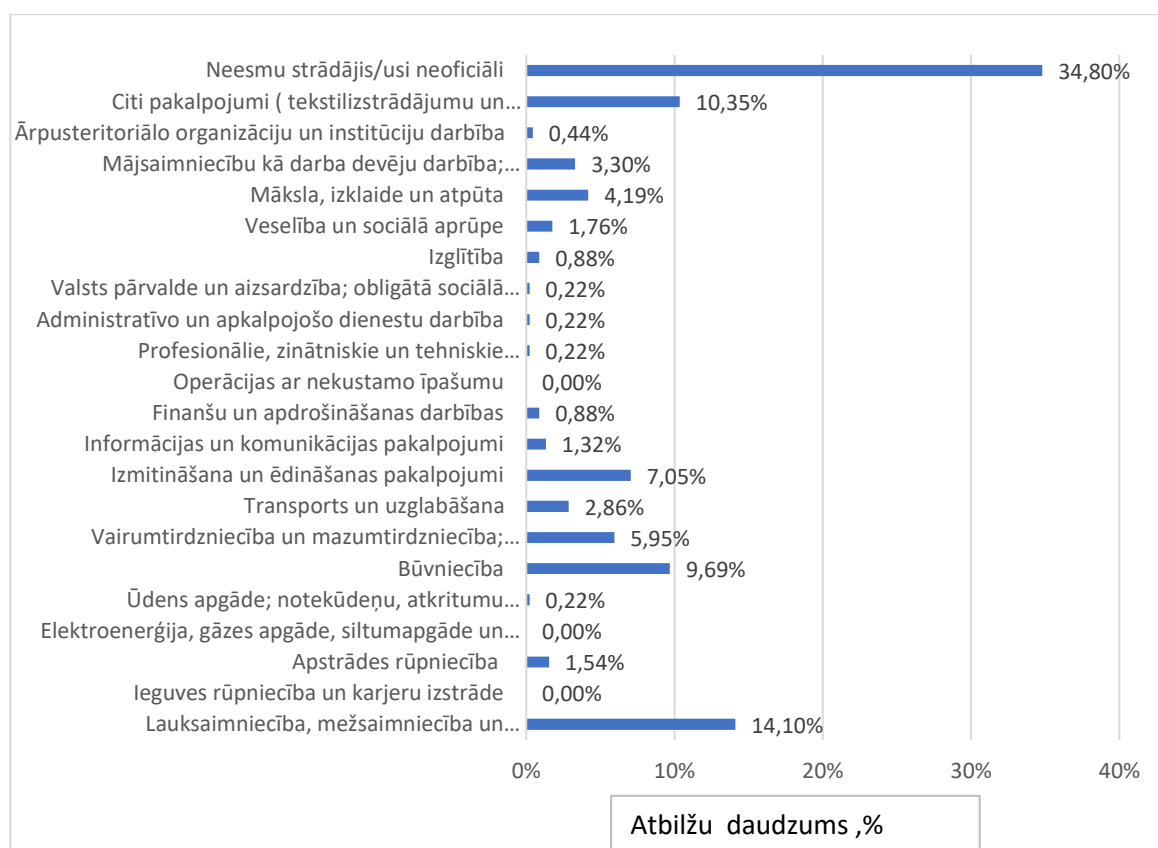
3.4. attēlā ir redzams, ka no 353 respondentiem, aptaujas “Nelegālā nodarbinātība Latvijā” aizpildīšanas laikā, 71% jeb 250 respondentiem atbilde bija “ Jā”, ka šobrīd strādā atalgošu darbu, bet 29% jeb 103, atbilde bija “ Nē”, šobrīd nestrādā.



### 3.5. att Vai esat strādājis/usi bez rakstiska darba līguma?

Avots: Autores veidots, pēc aptaujas “Nelegālā nodarbība Latvijā” rezultātiem

Aplūkojot 3.5. attēlu var redzēt, cik liela daļa no 353 respondentiem ir strādājuši, nav strādājuši vai ir domājuši strādāt, bez rakstiska darba līguma. No respondentiem 53% jeb 186 respondenti atbildēja “ Jā, esmu” strādājis/ usi bez rakstiska līguma, 40% jeb 142 respondenti atbildēja, ka nav strādājuši, bet 7% jeb 25 respondentiem ir bijusi doma, strādāt bez rakstiska darba līguma. Līdz ar to var redzēt, ka vairāk kā puse no respondentiem ir strādājuši bez rakstiska darba līguma un potenciāli 25 no 353 respondentiem domā ar šādu rīcību, kas ir uzskatams par lielu problēmu, jo aptaujā pēc autores domām, piedalījās maz respondentu, nekā tika gaidīts, kā dēļ ir grūtāk spriest par datu kvalitāti, bet no otras puses, uz tik maz atbildējo respondentu skaita ir daudz nelegāli strādājošo iedzīvotāju.



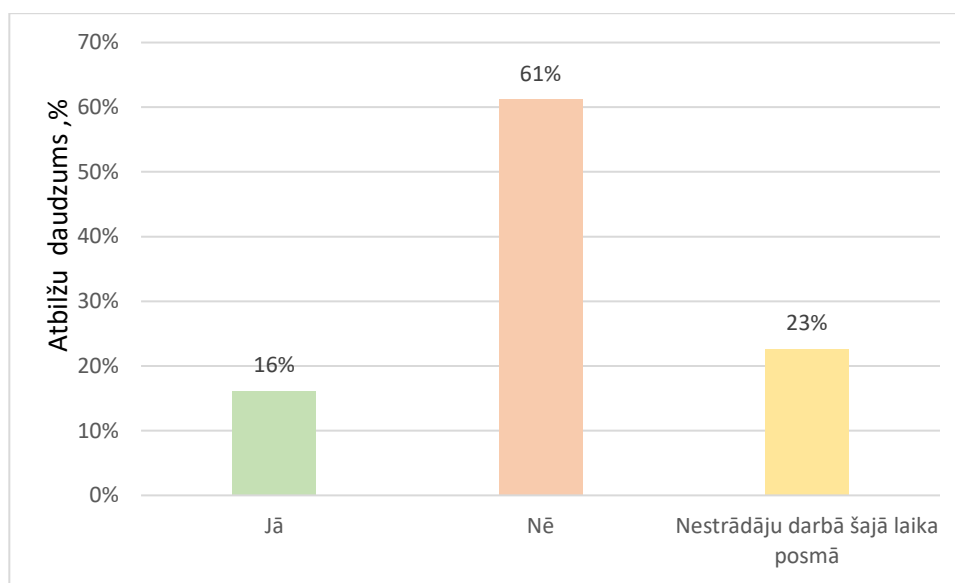
### 3.6. att. Kurā nozarē Jūs darbojāties, kad strādājāt neoficiāli?

Avots: Autores veidots, pēc aptaujas “Nelegālā nodarbība Latvijā” rezultātiem

Respondenti sniedza savas atbildes, kurās nozarēs darbojās nelegāli, bez rakstiska darba līguma. 3.6. attēlā ir redzams, ka visaugstākais respondentu skaits darbojās nelegāli “Lauksaimniecība, mežsaimniecība un zivsaimniecība”, sastādot 14,10 % jeb 64 respondentus, kas darbojas/ās nelegāli šajā nozarē. 1,54 % jeb 7 respondeti, nelegāli strādāja

apstrādes rūpniecības nozarē. 0,22 % jeb 1 respondents - ūdens apgāde; notekūdeņu, atkritumu apsaimniekošana un sanācija. 9,69 % jeb 44 respondenti – būvniecībā. 5,95 % jeb 27 respondenti - vairumtirdzniecība un mazumtirdzniecība; automobiļu un motociklu remonts, 2,86 % jeb 13 respondenti – transports un uzglabāšana. Tad seko 7,05% jeb 32 respondenti - izmitināšana un ēdināšanas pakalpojumi, 1,32 % jeb 6 respondenti - informācijas un komunikācijas pakalpojumi, 0,88% jeb 4 respondenti - finanšu un apdrošināšanas darbības. Ar 0,22 % jeb 1 respondents - profesionālie, zinātniskie un tehniskie pakalpojumi, tas pats attēlojas - administratīvo un apkalpojošo dienestu darbība un valsts pārvalde un aizsardzība; obligātā sociālā apdrošināšana. Ar 0,88 % jeb 4 respondenti – izglītība, 1,76 % jeb 8 respondenti - veselība un sociālā aprūpe, tad ar 4,19 % jeb 19 respondenti - māksla, izklaide un atpūta. Ar 3,30 % jeb 15 respondentiem seko mājsaimniecību kā darba devēju darbība; pašpatēriņa preču ražošana un pakalpojumu sniegšana individuālajās mājsaimniecībās. Ar 0,44 % jeb 2 respondenti - ārpus teritoriālo organizāciju un institūciju darbība un ar 10,35 % jeb 47 respondenti - citi pakalpojumi (tekstilizstrādājumu un kažokādu izstrādājumu mazgāšanu un (ķīmisko) tīrīšanu, frizieru un citus skaistumkopšanas pakalpojumus, apbedīšanas pakalpojumus un ar tiem saistītas darbības u.c.). Bet kopumā no 353 respondentiem 158 jeb 34,80 % respondentu atbildēja, ka nav strādājuši bez rakstiska darba līguma.

Latvijā nelegālā nodarbinātība būvniecības nozarē ir bijusi liela problēma jau ilgu gadus, bet noteikti liela uzmanība ir jāpievērš arī lauksaimniecības, mežsaimniecības un zivsaimniecības nozarei, jo gan pēc datiem, gan pēc autores personīgās pieredzes un zināšanām, lauksaimniecībā, mežsaimniecībā un zivsaimniecībā, šī problēma sāk pamazām augt, jeb bieži vien uzņēmuma vadītāji izvēlās lētāku darba spēku, ko var viegli dabūt īpaši lauku teritorijās.



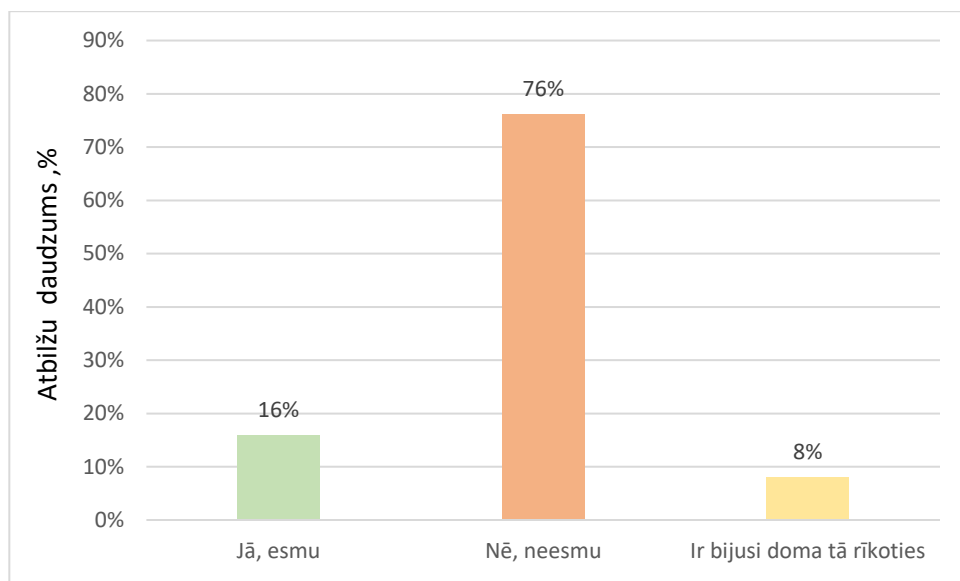
### 3.7.att. Vai Covid – 19 krīzes periodā zaudējāt darbu?

Avots: Autores veidots, pēc aptaujas “Nelegālā nodarbība Latvijā” rezultātiem

COVID-19 ir jaunākais pandēmiju sarakstā, kas maina visas cilvēces eksistences šķautnes. Šajā pandēmijas laikā tika zaudētas ļoti daudzas dzīvības. Tika veikti dažādi pasākumi tās ierobežošanai, sociālās distancēšanās centieni, kas paredzēti infekcijas straujas izplatības ierobežošanai, ir negatīvi ietekmējuši pasaules ekonomiku. Rūpniecības produkcijas un biržas cenu kritums, preču cenu pieaugums, kā arī prognozētā ASV IKP samazināšanās mudina valstu līderus mīkstināt ierobežojumus un noteikumus, lai atdzīvinātu pasaules ekonomiku<sup>85</sup>.

Tā kā, Covid – 19 pandēmijas krīze skāra arī Latviju, kuras rezultātā iedzīvotājus atlaida no darba, tika izveidoti jauni noteikumi, likumi, ierobežojumi. Apskatot 3.7. attēlu no 353 respondentiem 16 % jeb 57 respondenti zaudēja darbu Covid – 19 pandēmijas krīzes periodā, 61 % jeb 216 respondenti nezaudēja darbu, bet 23% jeb 80 respondenti – nestrādāja darbā šajā laika posmā.

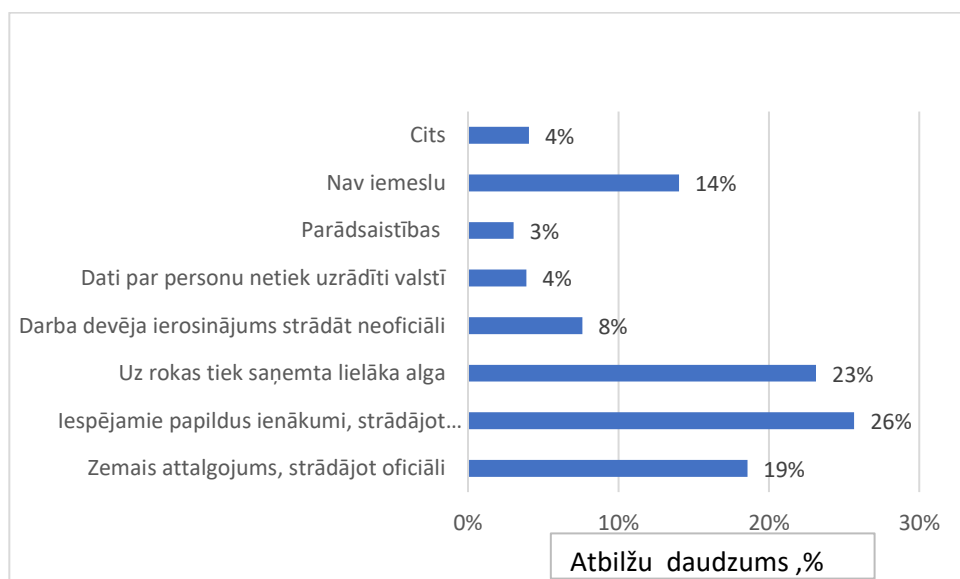
<sup>85</sup> Roy, S., Dutta, R., Ghosh, R., Social Sciences & Humanities Open, Identifying key indicators of job loss trends during COVID-19 and beyond, pieejams <https://www-sciencedirect-com.datubazes.lanet.lv/science/article/pii/S2590291121000590>, [skatīts 15.05.2022.].



3.8.att. Vai esat saņēmis bezdarbnieka vai dīkstāves pabalstu un paralēli strādājis?

Avots: Autores veidots, pēc aptaujas “Nelegālā nodarbība Latvijā” rezultātiem

Respondentiem tika uzdots jautājums “Vai esat saņēmis bezdarbnieka vai dīkstāves pabalstu un paralēli strādājis?” uz kuru 16% jeb 56 respondenti atbildēja, ir izmantojuši pabalsta iespējas un paralēli strādājuši un guvuši papildus ienākumus, 76% jeb 269 – nav tā rīkojušies, bet 8% jeb 28 respondenti ir domājuši tā rīkoties.

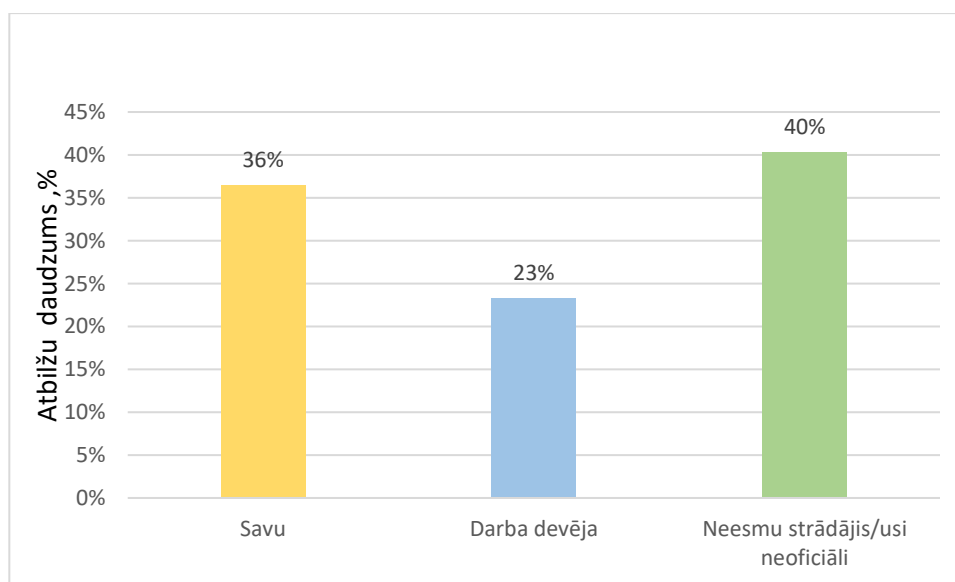


3.9.att. Kādi ir iemesli, kas Jūs pamudināja vai pamudinātu strādāt bez rakstiska darba līguma?

Avots: Autores veidots, pēc aptaujas “Nelegālā nodarbība Latvijā” rezultātiem

Lai saprastu, kāpēc Latvijas iedzīvotāji izvēlās strādāt bez rakstiska darba līguma, tika izvirzīti atbilžu variantos, daži no iemesliem, kā arī iespēja pievienot savu iemeslu, kādēļ iesaistās vai iesaistītos šādā darbībā.

Un aplūkojot rezultātus 3.9. attēlā (izvēlēties varēja vairākas atbildes) ir redzams, ka 19 % jeb 110 respondenti atbildēja, ka pie vainas ir zems atalgojums, strādājot oficiāli Latvijā. 26 % jeb 152 respondenti atbildēja, ka iespējams nopelnīt papildus ienākumus, 23% jeb 137 respondenti atbildēja -uz rokas tiek saņemta lielāka alga. Respondentu vidū 8% jeb 45 respondenti atbildēja, ka darba devējs ierosināja strādāt neoficiāli, kā arī 4% jeb 23 respondenti atbildēja – dati par personu netiek uzrādīti valstī. 3% jeb 18 respondenti atbildēja, ka strādā neoficiāli parādsaistību dēļ, līdz ar to gūst papildus ienākumus. Un 14% jeb 83 respondentiem nav iemeslu strādāt nelegāli, bet vēl 4% jeb 24 respondenti atbildēja – “cits”, atbildot, ka, piemēram, lai vecākiem netiktu noņemti atvieglinājumi, tāpēc respondents strādāja nelegāli. Kad darbs nepieciešams uz īsu brīdi, nav velmes sākt darboties oficiāli, darbojos ģimenes uzņēmumā un daudzi citi iemesli.



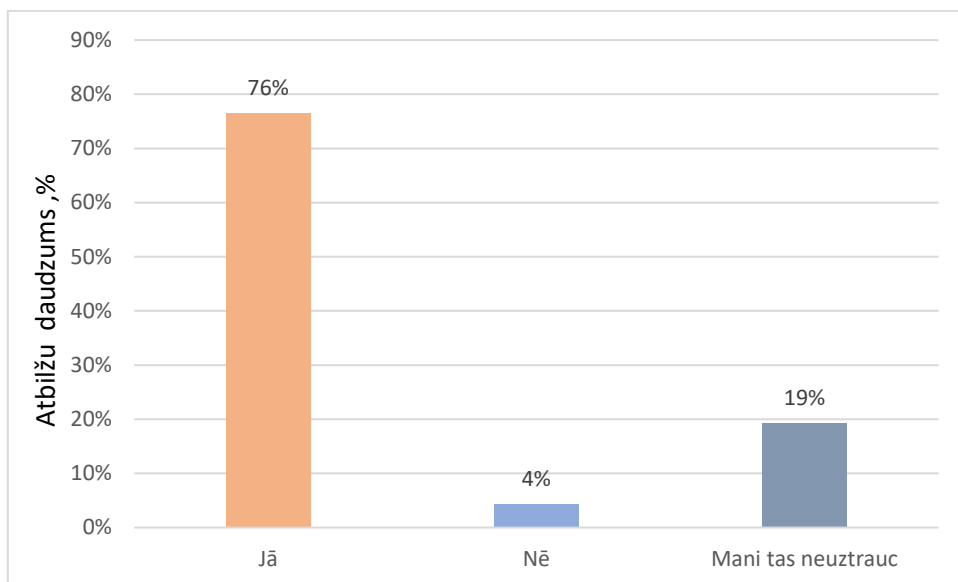
**3.10. att. Vai Jūs izvēlējāties strādāt bez rakstiska darba līguma savu mērķu vadīts, vai darba devēja rīkojuma vadīts?**

*Avots: Autores veidots, pēc aptaujas “Nelegālā nodarbība Latvijā” rezultātiem*

Lai uzzinātu vairāk par to vai Latvijas iedzīvotāji izvēlās strādāt paši uz savu galvu, bez rakstiska darba līguma, vai tomēr, darba devējs ierosina uz šādu darbību, jo tā ir aktuāla problēma Latvijā, tika uzdots jautājums – “Vai Jūs izvēlējāties strādāt bez rakstiska darba

līguma savu mērķu vadīts, vai darba devēja rīkojuma vadīts? “ ( skatīt 3.10. attēlu). No 353 respondentiem 36 % jeb 144 respondenti atbildēja, ka strādāja neoficiāli savu mērķu un iemeslu vadīti, 23 % jeb 92 respondenti atbildēja, ka darba devēja ierosinājuma dēļ, bet 40 % jeb 159 atbildēja – neesmu strādājis/usi neoficiāli.

Darba devēji bieži piedāvā strādāt bez rakstiska darba līguma, pašai autorei ir bijusi tāda pieredze, kad darba devējs dot iespēju izvēlēties. Darba devēji tā rīkojas lielā nodokļu sloga dēļ.



**3.11.att. Vai Jūs apzināties sekas, tad kad Jūs pensionēsieties, Jūsu ienākumi būs puse no tā, ko esat oficiāli pelnījuši?**

*Avots: Autores veidots, pēc aptaujas “Nelegālā nodarbība Latvijā” rezultātiem*

Kā atgādinājumu respondentiem par sekām, kas piemeklēs tos, kas strādā neoficiāli, autore uzdeva jautājumu – “Vai Jūs apzināties sekas, tad kad Jūs pensionēsieties, Jūsu ienākumi būs puse no tā, ko esat oficiāli pelnījuši?”. Un no 353 respondentiem 76 % jeb 270 respondenti atbildēja, ka apzinās sekas, 4 % jeb 15 respondenti atbildēja, ka neapzinās sekas un 19% jeb 68 respondenti atbildēja, ka viņus neuztrauc sekas, kas viņus var skart tālākajā, tuvākajā nākotnē. Atbildes lika saprast, ka liela daļa respondentu neapzinās, ka tā nav tikai pensija, tās ir veselības apdrošināšanas un daudzi citi pakalpojumi un iespējas, ko šis iedzīvotājs atņem pats sev. Kā arī, ja, piemēram, darba devējs mēģina apšmaukt algas dienā, tad līdz ar to, ja cilvēks ir strādājis

nelegāli un ir izveidojies konflikts starp darba devēju un darba ņēmēju, tad šādā gadījumā savas tiesības aizstāvēt būs sarežģīti.

Kopsavilkumā, aptauja “ Nelegālā nodarbinātība Latvijā” deva mazu ieskatu, kā dzīvo Latvijas iedzīvotāji. Jeb liela daļa izmanto iespēju strādāt nelegāli, izmanto iespēju saņemt pabalstus un paralēli neoficiāli strādāt, tādējādi apšmaucot valsti un citi apzinoties, citi neapzinoties arī pašī sevi. Nelegālā nodarbinātība pēc aptaujas rezultātiem ir aktuāla lauksaimniecības, mežsaimniecības, zivsaimniecības, būvniecība un citu pakalpojumu (tekstilizstrādājumu un kažokādu izstrādājumu mazgāšanu un (ķīmisko) tīrīšanu, frizieru un citus skaistumkopšanas pakalpojumus, apbedīšanas pakalpojumus un ar tiem saistītas darbības u.c.) jomās, kuras pēc auores domām būtu sīkāk jāpapēta. Pēc aptaujas rezultātiem var secināt, ka liela daļa no aptaujas “Nelegālā nodarbinātība Latvijā” respondentiem ir neapmierināti ar situāciju valstī.

## SECINĀJUMI

1. Bezdarbs rodas, ja strādnieki, kuri vēlas strādāt, nevar atrast darbu, kas samazina ekonomisko produkciju un augsts bezdarba līmenis ir signāls par ekonomiskajām grūtībām, savukārt ārkārtīgi zema bezdarba līmenis var liecināt par pārkarsētu ekonomiku. Savukārt augstais bezdarba līmenis nozīmē, ka valstī netiek pilnīgi izmantots kopējais darbaspēka piedāvājums, kā rezultātā pazeminās IKP līmenis, pasliktinās sabiedrības labklājības līmenis, rodas nelabvēlīga sociāla vide.
2. Bezdarbu var iedalīt vairākos veidos - konjunktūras jeb cikliskais bezdarbs, strukturālais bezdarbs, frikcionālais bezdarbs (īslaicīgais jeb darba maiņas bezdarbs), sezonālais bezdarbs, reģionālais bezdarbs.
3. Cilvēki pēc ekonomiskās aktivitātes iedalāmi divās grupās – ekonomiski aktīvi un neaktīvi.
4. Bezdarbu var radīt patēriņa preču pieprasījuma izmaiņas, kā arī jaunu nozaru rašanos un ja mainās ekonomikās sistēmas valstī, tehnoloģiju ieviešana un daudzi citi iemesli.
5. Reģionālajā griezumā visaugstākais bezdarba līmenis ir Latgales reģionā (2021. gada 31. decembrī, bezdarba līmenis 14,5%), kam viens no iemesliem, ko var minēt, ir nesakārtotā infrastruktūra. Un pēc Oficiālās statistikas portāla datiem, Latvijā, lauku teritorijās (8,8%) ir par 10% lielāks bezdarba līmenis 2020. gadā, nekā pilsētās (7,8%)
6. Vecuma grupā 15 - 24 gadi ir viszemākais bezdarbnieku skaits, balstoties uz Oficiālās statistikas portāla datiem, kā iemesls tam var būt, tas ka papildus tiem, kas strādā vai meklē darbu, ievērojama daļa jauniešu vecumā no 15 līdz 24 gadiem ir ekonomiski neaktīvi, kā arī jauniešus nepieņem darbā, jo uzņēmumi vēlas darbiniekus ar pieredzi.
7. Bezdarbnieki pa vecuma grupām, vīrieši un sievietes, (tūkst.) Latvijā no 2015. līdz 2020. gadam, salīdzinot, var secināt, ka Latvijā vīriešu bezdarbs ir lielāks nekā sieviešu. Un pēc autores domām, tas ir saistīts ar to, ka vīrieši strādā vairāk nelegāli, bez rakstiskiem darba līgumiem – būvniecība, autoservisi, lauksaimniecība, mežsaimniecībā un daudzās citās nozarēs.

8. Nepilnu darbalaiku nodarbinātas personas, kuras vēlas strādāt vairāk, 2020.gadā, visauktākais rādītājs ir vērojams augstākās izglītības līmenim (10,6%). Personas, kuras meklē darbu, bet nav gatavas to uzsākt, 2020. gadā augstāko bezdarba līmeni sasniedz iedzīvotāju grupa ar augstāko izglītību (2,8%), savkārt, personas, kuras ir gatavas uzsākt darbu, bet to nemeklē, 2020. gadā augstākais bezdarba līmenis ir vērojams arodizglītības vai profesionālās vidējās izglītības ieguvēju vidū (8,8%).
9. Uz Baltijas valstu fona Latvijai ir visauktākāie bezdarba līmeņa rādītāji, 2021. gadā Latvijā – 7,6%, Lietuvā – 7,1% un Igaunijā – 6,2%. Augstā bezdarba līmeņa cēloņi varētu būt, ka pašlaik Latvijā ir relatīvi augstāks nodokļu slogs un bezdarbnieku prasmju neatbilstība darbaspēka pieprasījumam, kā arī bezdarba nevienmērīgais sadalījums Latvijas teritorijā.
10. Latvijā bezdarbnieka statusu var saņemt ne ilgāk kā 8 mēnešus un pabalsta apmērs ir atkarīgs no personas apdrošināšanas stāža un iemaksu algas. Lai pieteiktos bezdarbnieka pabalstam VSAA ir jāiesniedz noteikta iesnieguma forma, to var iesniegt portālā [www.latvija.lv](http://www.latvija.lv), klātienē, elektroniski parakstot ar drošu elektronisko parakstu, kas satur laika zīmogu, kā arī pa pastu. Klātienē iesniegumu var iesniegt jebkurā VSAA klientu apkalpošanas centrā, Nodarbinātības valsts aģentūrā vai valsts un pašvaldību vienotajos klientu apkalpošanas centros
11. Lai nodrošinātu aktīvo nodarbinātības pasākumu “Pasākumi noteiktām personu grupām”, “Apmācība pie darba devēja”, “Darbam nepieciešamo iemaņu attīstība”, “Pasākumi noteiktām personu grupām bezdarbnieku ar invaliditāti nodarbināšanai uz nenoteiktu laiku” un “Nodarbinātības pasākumi vasaras brīvlaikā personām, kuras iegūst izglītību vispārējās, speciālās vai profesionālās izglītības iestādēs” īstenošanu Nodarbinātības valsts aģentūra izvēlas pasākumu īstenotājus. NVA pasākumu īstenotāju izvēli veic atbilstoši Ministru kabineta 2011.gada 25.janvāra noteikumiem Nr.75 “Noteikumi par aktīvo nodarbinātības pasākumu un preventīvo bezdarba samazināšanas pasākumu organizēšanas un finansēšanas kārtību un pasākumu īstenotāju izvēles principiem” un NVA filiāļu aktīvo nodarbinātības pasākumu īstenotāju izvēles komisijas nolikumu.
12. Pēc autores veiktā pētījuma analīzes izdarīti secinājumi, ka no 353 respondentiem, 53% jeb 186 respondenti ir strādājuši nelegāli jeb strādājuši bez rakstiska darba

- līguma. Kur Top 3 nozares, kurās respondenti ir darbojušies nelegāli jeb bez rakstiska darba līguma ir “Lauksaimniecība, mežsaimniecība un zivsaimniecība”, sastādot 14,10 % jeb 64 respondentus, kas darbojas/ās nelegāli šajā nozarē. 9,69 % jeb 44 respondenti – būvniecībā. Tad seko 7,05% jeb 32 respondenti - izmitināšana un ēdināšanas pakalpojumi.
13. No aptaujātajiem 353 respondentiem 16% jeb 57 respondenti zaudēja darbu Covid-19 pandēmijas rezultātā. Un no 353 respondentiem 16% jeb 56 respondenti atbildēja, ka ir izmantojuši pabalsta iespējas un paralēli strādājuši, tādā veidā gūstot vairāk ienākumu, bet 8% jeb 28 respondenti ir domājuši tā rīkoties.
14. Kā iemeslus strādāt nelegāli no 353 respondentiem, 19 % jeb 110 respondenti atbildēja, ka pie vainas ir zema attalgojums, strādājot oficiāli Latvijā. 26 % jeb 152 respondenti atbildēja, ka iespējams nopelnīt papildus ienākumus, 23% jeb 137 respondenti atbildēja - uz rokas tiek saņemta lielāka alga. Respondentu vidū 8% jeb 45 respondenti atbildēja, ka darba devējs ierosināja strādāt neoficiāli, kā arī 4% jeb 23 respondenti atbildēja – dati par personu netiek uzrādīti valstī. 3% jeb 18 respondenti atbildēja, ka strādā neoficiāli parādsaistību dēļ, bet vēl 4% jeb 24 respondenti atbildēja – “cits”, atbildot, ka, piemēram, lai vecākiem netiktu noņemti atvieglinājumi, vai arī, kad darbs nepieciešams uz īsu brīdi, nav velmes sākt darboties oficiāli.
15. No 353 respondentiem 36 % jeb 144 respondenti atbildēja, ka strādāja neoficiāli savu mērķu un iemeslu vadīti, 23 % jeb 92 respondenti atbildēja, ka darba devēja ierosinājuma dēļ strādā nelegāli bez rakstiska darba līguma.
16. Lai novērtētu respondentu nostāju, tika uzdots jautājums vai apzinās sekas, kas būs, ja strādās nelegāli, bez rakstiska darba līguma no 353 respondentiem 76 % jeb 270 respondenti atbildēja, ka apzinās sekas, 4 % jeb 15 respondenti atbildēja, ka neapzinās sekas un 19% jeb 68 respondenti atbildēja, ka viņus neuztrauc sekas, kas viņus var skart tālākajā, tuvākajā nākotnē.

## PRIEKŠLIKUMI

1. Lai uzlabotu un samazinātu bezdarba līmeni reģionos, it īpaši Latgales reģionā, būtu nepieciešams radīt jaunas darba vietas, kā arī aplūkot jautājumus par infrastruktūru, kas būtu pašvaldību uzdevums labiekārtot infrastruktūru un veikt citus nepieciešamus uzlabojumus konkrētajos reģionos, tad pašvaldības arī varētu piesaistīt līdzekļus no ES vai valsts konkrēto uzlabojumu veikšanā.
2. Bezdarba līmeni samazināt būtu iespējams, sniedzot atbalstu darba ņēmējiem, kuru profesijas laikā ir kļuvušas nepieprasītas, jo strauji attīstās tehnoloģijas, VSAA vairāk aktualizējot pārkvalifikācijas un profesionālās pārkvalificēšanās programmas varētu palīdzēt uzlabot prasmes un zināšanas, lai varētu uzsākt darba gaitas.
3. Bezdarba samazināšanai ir nepieciešamas, Latvijā samazināt nodokļu slogu, Finanšu ministrijai jāsamazina darbaspēka nodokļu slogs, lai jauniešiem uzņēmējiem būtu vieglāk uzsākt sava biznesa izveidi un gūtu iespēju veiksmīgāk attīstīties.
4. Augstskolu visās studiju programmās ir nepieciešams ieviest akadēmisko prakses termiņu ilgāku par 1 mēnesi, piemēram, 2 vai 3 mēneši, tādejādi jauniešiem darbiniekiem ir iespēja iestrādāties darba vidē un ir laiks iemācīties praktiskās pamatzināšanas un prasmes. Iesaistot Latvijas Izglītības un zinātnes ministriju par šo ideju, būtu iespēja jauniešiem darbiniekiem vieglāk ieiet darba tirgū.
5. Tā kā aktuāla problēma ir darba iegūšana pēc studijām, tad iespēja, kā vēl var uzlabot šo situāciju ir sadarbība uzņēmumiem ar NVA un izglītības iestādēm, veicinot to, ka uzņēmumi sadarbojas ar izglītības iestādēm un pieņem jaunus darbiniekus darbā, apmāca un dot pieredzi. Bet lai nodrošinātu uzņēmumu iesaisti un interesi, no valsts puses uzņēmumiem, varētu piešķirt atvieglojumus, subsīdijas vai citas iespējas.

## IZMANTOTĀ LITERATŪRA UN AVOTI

1. Bezdarbnieku un darba meklētāju atbalsta likums, pieņemts 09.05.2002.
2. Bikse, V. (2007). Ekonomikas teorijas pamatprincipi, SIA “Izglītības soļi”.
3. Bikse, V. (2009). Ekonomika un bankas, Latvijas Komercbanku asociācija Konsultāciju un mācību centrs.
4. Bikse, V. (2015). Makroekonomika: Teorija un politika. Liepāja: Liepājas Universitāte.
5. Bikse, V.(2003). Makroekonomika, Tālmācības kurss: SIA “Izglītības soļi”.
6. Brokane, L., Laskova, J., Opportunities and Motivation for Training Unemployed in Latvia, pieejams <https://www.sciencedirect.com/databases/lanet.lv/science/article/pii/S1877042814002900>, [skatīts 13.05.2022.]
7. CILVĒKS · VALSTS · LIKUMS, Iedzīvotāju skaits Latvijā turpina samazināties, Rīgā vērojams pieaugums, pieejams <https://lvportals.lv/dienaskartiba/287561-iedzivotaju-skaits-latvija-turpina-samazinaties-riga-verojams-pieaugums-2017>, [skatīts 12.05.2022.].
8. Corporate Finance Institute, Unemployment, pieejams <https://corporatefinanceinstitute.com/resources/knowledge/economics/unemployment/> [skatīts 03.12.2021].
9. Ehrenberg R. G., Smith R. S. (2006). Modern labor economics: theory and public policy. Pearson / Addison Wesley, 10 Latvijas Republikas Izglītības un zinātnes ministrija profesionālajai izglītībai, (2002), Ekonomikas pamati, Jumava, th edition.
10. Ehrenberg, R. G., Smith, R. S. (1981). Modern Labor Economics: Theory and Public Policy.
11. Fornands, I. (2007). Palīgs personāla speciālistam, Latvijas izglītības fonds.
12. Gods, U. (2002). Makroekonomika, Rīga, Turība.
13. Indeed Career guide, What Is Seasonal Unemployment? Definition and Examples, pieejams <https://www.indeed.com/career-advice/career-development/seasonal-unemployment> [skatīts 05.12.2021].

14. Indeed carrier guide, Cyclical Unemployment: Definition, Causes and How it Compares, pieejams <https://www.indeed.com/career-advice/career-development/cyclical-unemployment/> [skatīts 03.12.2021].
15. Janoski, T., Luke, D., Oliver, C. (2014). The Causes of Structural Unemployment: Four Factors that Keep People from the Jobs they Deserve (Work & Society) 1st Edition, Kindle Edition.
16. Krongorns, E., Tik dažādaais bezdarbs, Makro ekonomika, pieejams <https://www.makroekonomika.lv/tik-dazadaais-bezdarbs>, [18.01.2022.].
17. Labklājības ministrija, Uzlabota bezdarba samazināšanas pasākumu organizēšanas un finansēšanas kārtība, pieejams <https://www.lm.gov.lv/lv/jaunums/uzlabota-bezdarba-samazinanas-pasakumu-organizesanas-un-finansesanas-kartiba>, [skatīts 14.05.2022.].
18. Latvijas Banka, naudas skola, Bezdarbs, bezdarba veidi, pieejams <https://www.naudasskola.lv/lv/mana-ekonomika/limeni/10-12/darba-tirgus/bezdarbs-bezdarba-veidi> [skatīts 30.11.2021].
19. Latvijas Republikas Izglītības un zinātnes ministrija profesionālajai izglītībai, (2002), Ekonomikas pamati, Jumava.
20. LV portāla redakcija, Valsts veiks sociālās apdrošināšanas iemaksas no vecāku un bērna kopšanas pabalsta kopsummas, pieejams <https://lvportals.lv/skaidrojumi/340025-valsts-veiks-socialas-apdrosinanas-iemaksas-no-vecaku-un-berna-kopsanas-pabalsta-kopsummas-2022>, [skatīts 16.05.2022.].
21. Nodarbinātības valsts aģentūra, Aktīvo nodarbinātības pasākumu īstenotāju izvēle, pieejams <https://www.nva.gov.lv/lv/aktivo-nodarbinatibas-pasakumu-istenotaju-izvele>, [skatīts 13.05.2022.].
22. Oficiālais statistikas portāls, Mātes vidējais vecums bērnam piedzimstot, pieejams <https://stat.gov.lv/lv/statistikas-temas/iedzivotaji/dzimstiba/241-mates-videjais-vecums-bernam-piedzimstot>, [skatīts 16.05.2022.].
23. Opmane, I., Bezdarbs Baltijas valstīs – kurā pusē sētai zāle zaļāka, pieejams <https://www.makroekonomika.lv/bezdarbs-baltijas-valstis-kura-puse-setai-zale-zalaka>, [skatīts 10.05.2020.].

24. Petrova, S., Uzuleviča, G. (2016). Psihosociālā palīdzība bezdarbniekiem, Metodiskais līzeklis, Profesionālās pilnveides un supervīzijas centrs "AISMA".
25. Pettinger, T. Economics help, Structural unemployment , pieejams <https://www.economicshelp.org/blog/27657/unemployment/structural-unemployment/> [skatīts 04.12.2021].
26. Reģistrēto bezdarbnieku skaits, Nodarbinātības valsts aģentūra, pieejams <https://www.nva.gov.lv/lv/bezdarba-statistika> [skatīts 15.01.2022.].
27. Roy, S., Dutta, R., Ghosh, R., Social Sciences & Humanities Open, Identifying key indicators of job loss trends during COVID-19 and beyond, pieejams <https://www.sciencedirect.com/databases/lanet.lv/science/article/pii/S2590291121000590>, [skatīts 15.05.2022.].
28. Sloka, B. Darba resursi, Bezdarba veidi, pieejams <https://profizgl.lu.lv/mod/book/view.php?id=22290&chapterid=6820> [skatīts 04.12.2021].
29. Strukturālais bezdarba līmenis. Bezdarba formula. Kā aprēķināt bezdarba līmeni? Kā tiek aprēķināts bezdarba līmenis, lawyerscafe.ru, pieejams <https://lawyerscafe.ru/lv/6-pit/uroven-strukturnoi-bezroboticy-formula-bezroboticy-uroven-bezroboticy-kak.html> [skatīts 03.12.2020].
30. Šenfelde, M. (2006). Makroekonomika, Rīgas Tehniskā Universitāte.
31. Šenfelde, M. (2012). Makroekonomika, RTU izdevniecība, Rīga.
32. Tavs finanšu ceļvedis, Bezdarbs, pieejams <https://credpro.lv/bezdarbs/> [skatīts 03.12.2021].
33. The Economic Times, What is "Unemployment Trap", pieejams <https://economictimes.india.com/definition/unemployment-trap>, [skatīts 19.05.2022.].
34. Types of Unemployment, The balance, pieejams <https://www.thebalance.com/types-of-unemployment-3305522> [skatīts 04.12.2021].
35. Unemployment: Causes, Effects & Solutions, Environmental Conscience, pieejams <https://environmental-conscience.com/unemployment-types-causes-effects-solutions/> [skatīts 04.12.2021].

36. Valsts sociālās apdrošināšanas aģentūra, Bezdarbnieka pabalsts, pieejams <https://www.vsaa.gov.lv/lv/pakalpojumi/bezdarbnieka-pabalsts>, [skatīts 11.05.2022.].
37. Valsts sociālās apdrošināšanas aģentūra, Plašāks apraksts - Bezdarbnieka pabalsts, pieejams <https://www.vsaa.gov.lv/lv/plasaks-apraksts-bezdarbnieka-pabalsts>, [skatīts 12.05.2022.].
38. Vēsture, Nodarbinātības valsts aģentūra, pieejams <https://www.nva.gov.lv/lv/vesture> [skatīts 20.01.2022.].
39. Wagner, H. (2000). Globalization and unemployment. Berlin: Springer.
40. Zute – Vītola, L., Latgalē joprojām ļoti augsts bezdarba līmenis, Latvijas Sabiedriskie Mediji, pieejams <https://lr1.lsm.lv/lv/raksts/eiro-fokusa/latgale-joprojam-loti-augsts-bezdarba-limenis.a114181/> [skatīts 18.01.2022].
41. Фролова, Т. А. (2009). Экономическая теория: Понятие и виды безработицы, конспект лекций, Таганрог: ТТИ ЮФУ, pieejams [www.aup.ru/books/m202/13\\_4.htm](http://www.aup.ru/books/m202/13_4.htm) [skatīts 11.12.2021].



## **Aptauja “Nelegālā nodarbinātība Latvijā”**

Sveiki, mani sauc Evija Daģe, es esmu Latvijas Universitātes 3.kursa Ekonomikas bakalaura studente. Bakalaura darba ietvaros “Bezdrabs Latvijā”, veicu Latvijas iedzīvotāju aptauju par “Nelegālā nodarbinātība Latvijā” jeb darbs bez rakstiska darba līguma. Atbildes tiks izmantotas tikai Bakalaura darba pētnieciskās daļas izstrādes ietvaros. Aptauja ir anonīma. Šī aptauja aizņems 5 minūtes. Paldies par Jūsu atbildēm!

1. Dzimums

- Sieviete
- Vīrietis

2. Vecums

- 15 - 24 gadi
- 25 - 34 gadi
- 35 - 44 gadi
- 45 - 54 gadi
- 55 -74 gadi

3. Kāds ir Jūsu izglītības līmenis?

- Pamatskola
- Vidējā
- Vidējā profesionālā
- Bakalaura / augstākā profesionālā
- Augstākā profesionālā
- Nepabeigta augstākā
- Maģistrs
- Doktors
- Cits \_\_\_\_\_

4. Vai Jūs šodrīd strādājat?

- Jā
- Nē

5. Vai esat strādājis/usi bez rakstiska darba līguma?

- Jā, esmu
- Nē, neesmu
- Ir bijusi doma tā rīkoties

6. Kurā nozarē Jūs darbojāties, kad strādājāt neoficiāli?

- Lauksaimniecība, mežsaimniecība un zivsaimniecība
- Ieguves rūpniecība un karjeru izstrāde
- Apstrādes rūpniecība
- Elektroenerģija, gāzes apgāde, siltumapgāde un gaisa kondicionēšana
- Ūdens apgāde; notekūdeņu, atkritumu apsaimniekošana un sanācija
- Būvniecība
- Vairumtirdzniecība un mazumtirdzniecība; automobiļu un motociklu remonts
- Transports un uzglabāšana
- Izmitināšana un ēdināšanas pakalpojumi
- Informācijas un komunikācijas pakalpojumi
- Finanšu un apdrošināšanas darbības
- Operācijas ar nekustamo īpašumu
- Profesionālie, zinātniskie un tehniskie pakalpojumi
- Administratīvo un apkalpojošo dienestu darbība
- Valsts pārvalde un aizsardzība; obligātā sociālā apdrošināšana
- Izglītība
- Veselība un sociālā aprūpe
- Māksla, izklaide un atpūta
- Mājsaimniecību kā darba devēju darbība; pašpatēriņa preču ražošana un pakalpojumu sniegšana individuālajās mājsaimniecībās
- Ārpusteritoriālo organizāciju un institūciju darbība
- Citi pakalpojumi ( tekstilizstrādājumu un kažokādu izstrādājumu mazgāšanu un (ķīmisko) tīrīšanu, frizieru un citus skaistumkopšanas pakalpojumus, apbedīšanas pakalpojumus un ar tiem saistītas darbības)
- Neesmu strādājis/usi neoficiāli

7. Vai Covid – 19 krīzes periodā zaudējāt darbu?

- Jā
- Nē
- Nestrādāju darbā šajā laika posmā

8. Vai esat saņēmis bezdarbnieka vai dīkstāves pabalstu un paralēli strādājis?

- Jā, esmu
- Nē, neesmu
- Ir bijusi doma tā rīkoties

9. Kādi ir iemesli, kas Jūs pamudināja vai pamudinātu strādāt bez rakstiska darba līguma?

- Zemais attalgojums, strādājot oficiāli
- Iespējamie papildus ienākumi, strādājot neoficiāli
- Uz rokas tiek saņemta lielāka alga
- Darba devēja ierosinājums strādāt neoficiāli

- Dati par personu netiek uzrādīti valstī
- Parādsaistības
- Cits \_\_\_\_\_

10. Vai Jūs izvēlējāties strādāt bez rakstiska darba līguma savu mērķu vadīts, vai darba devēja rīkojuma vadīts?

- Savu
- Darba devēja

11. Vai Jūs apzināties sekas, tad kad Jūs pensionēsaties, Jūsu ienākumi būs puse no ta, ko esat oficiāli pelnījuši?

- Jā
- Nē
- Mani tas neuztrauc
- Cits \_\_\_\_\_

Bakalaura darbs „**Bezdarbs Latvijā**” izstrādāts LU Biznesa, vadības un ekonomikas fakultātē.

Ar savu parakstu apliecinu, ka pētījums veikts patstāvīgi, izmantoti tikai tajā norādītie informācijas avoti un iesniegtā darba elektroniskā kopija atbilst izdrukai.

Autors: \_\_\_\_\_ Evija Daģe \_\_\_\_\_  
(paraksts) (paraksta atšifrējums) (datums)

**Rekomendēju / nerekomendēju darbu aizstāvēšanai**

Vadītāja: Dr.oec., Prof. Sandra Jēkabsone \_\_\_\_\_  
(paraksts) (datums)

Recenzents: Mg. oec., lektore Irina Skribāne

Darbs iesniegts LU Biznesa, vadības un ekonomikas fakultātes Studiju centrā Dekāna pilnvarotā persona:

metodiķe \_\_\_\_\_  
(paraksts) (paraksta atšifrējums) (datums)

Darbs aizstāvēts \_\_\_\_\_ gala pārbaudījuma komisijas sēdē \_\_\_\_\_  
*bakalaura / maģistra / valsts*

Komisijas sekretārs(e): \_\_\_\_\_  
(paraksts) (paraksta atšifrējums) (datums)