

LATVIJAS UNIVERSITĀTE
ĢEOGRĀFIJAS UN ZEMES ZINĀTŅU FAKULTĀTE
ĢEOGRĀFIJAS NODAĻA

TELPISKĀS TRANSFORMĀCIJAS PROCESI TALSU PILSĒTĀ

BAKALAURA DARBS

Autors: Elvijs Rozentāls
Stud.apl. er08084
Darba vadītāja: Zaiga Krišjāne
Dr.ģeogr., asoc.prof.

RĪGA 2011

ANOTĀCIJA

Bakalaura darbā “Telpiskās transformācijas procesi Talsu pilsētā” ir izvērtētas Talsu pilsētas telpiskās struktūras izmaiņas laika posmā no 1989.- 2010. gadam. Šajā darbā autors ir raksturojis Talsu pilsētas ekonomisko un sociālo stāvokli, kā arī aplūkojis tirdzniecības iestāžu, pakalpojuma un rūpniecības sfēru, kā arī dzīvojamo namu telpiskās izmaiņas laika periodā no 1989.- 2010. gadam.

Pētījumā atklāts, ka būvniecība Talsu pilsētā ir aktivizējusies tikai 2000. gadā. Pārsvarā pilsētā ir būvēti lielveikali, kafejnīcas, pārtikas un sadzīves preču veikali pilsētas neapbūvētajās teritorijās, kā arī vietās, kur iepriekš atradušās dzīvojamās ēkas. Vislielākā būvniecība ir notikusi laikā, kad iedzīvotāju skaits pilsētā ir ievērojami samazinājies. Kad iedzīvotāju skaits bija ievērojami lielāks, lielveikalu un dzīvojamo ēku celtniecība pilsētā nebija vērojama. Talsu pilsētas telpiskās izmaiņas ietekmē pilsētas ekonomiskā attīstība un nelielā mērā arī iedzīvotāju dinamika.

Atslēgas vārdi: Talsi, transformācijas procesi, telpiskās izmaiņas, iedzīvotāju dinamika.

ANNOTATION

The main subject in this bachelor's paper is spatial changes in Talsi during period from 1989.-2010. In this paper author has described the economic and social situation in Talsi city and dealt spatial transformations of trade bodies, service and industrial sectors as well as residential buildings during period from 1989.-2010.

The research reveals that construction in Talsi city has become more active only in year of 2000. Supermarkets, cafes, food and household shops are the mostly built in the city during this period. Construction has been taken place in citys vacant areas and also in places where buildings previously were demolished. The biggest construction has taken place when the citys population has been relatively small. When the population was considerably larger, there were no constructions of new supermarkets or residential buildings. Urban economic development and population dynamics affects spatial changes in Talsi.

Keywords: Talsi, transformation processes, spatial changes, population dynamics

SATURS

Anotācija	2.lpp
Annotation	3.lpp
Ievads	5.lpp
1.Transformācijas procesi un to veidi	7.lpp
2.Latvijas un ārvalstu pieredze transformācijas procesu pētniecībā.....	10.lpp
3. Materiāli un metodes.....	12.lpp
4. Talsu pilsētas raksturojums	13.lpp
5. Iedzīvotāju struktūra.....	18.lpp
5.1 Iedzīvotāju skaits un nacionālais sastāvs.....	18.lpp
5.2 Iedzīvotāju dabiskais pieaugums	21.lpp
5.3 Iedzīvotāju darbaspējas vecuma un dzimuma struktūra.....	22.lpp
5.4 Bezdarba līmenis.....	23.lpp
6.Telpiskās transformācijas raksturojums Talsu pilsētā	24.lpp
6.1 Jaunuzceltie objekti laika posmā no 1989.-2010. gadam.....	28.lpp
6.2 Nojauktās un pamestās ēkas laika posmā no 1989.-2010. gadam	45.lpp
Secinājumi	52.lpp
Literatūra	54.lpp
Dokumentārā Lappuse	56.lpp

IEVADS

Mūsdienās liela nozīme ir pilsētas ekonomiskajai stabilitātei, un, lai varētu to nodrošināt un veicināt pilsētas ekonomisko izaugsmi ir jāveic dažādas ekonomiska, sociāla un politiska rakstura pārmaiņas.

Lai nodrošinātu ilgtspējīgu attīstību un piesaistītu uzņēmējus, kas pilsētā vai pilsētas pierobežā atvērtu jaunus uzņēmumus un ražotnes, pilsētai ir jāattīsta infrastruktūra. Ēku funkcionālā novecošanās, nolietota infrastruktūra un piekļuves problēmas, kas saistītas, piemēram, ar ērtu auto piekļūšanu veikaliem, var radīt saimniecisko lejupslīdi, kas var izpausties, kā daudzu uzņēmumu došanās prom no pilsētas uz citām vietām, jo tādējādi var samazināt izdevumus un iegūt vairāk telpas vietās, kur ir labāki transporta pakalpojumi un zemākas īres maksas. Lai no tā visa izvairītos, pilsētai ir jācenšas piedāvāt jaunas daudzfunkcionālas ēkas, birojus un jāuzlabo pilsētas pakalpojumi. Pašlaik vietējās pašvaldībās ir novērojams tas, ka teritorijas plānojumu izstrāde notiek trūkstot ilgtermiņa skatījumam uz pašvaldības attīstību. Lai noteiktu teritorijas attīstības iespējas, teritorijas plānojumu izstrādei trūkst attiecīgas, pašvaldībā pieņemtas vai precizētas konkrētas attīstības politikas un mērķu. Tie lielā mērā ir formāli dokumenti, kuros raksturota pašreizējā situācija un izvirzīti nosacījumi teritorijas izmantošanai un apbūvei (Lukstiņš, 2006).

Talsi atrodas Kurzemes ziemeļu daļā, 120km attālumā no Rīgas, taču liela nozīme ir pilsētas atrašanās pie valsts nozīmes transportu ceļiem. (Bauls, Krišjāne, 2000) Talsu pilsēta ir novada centrs, kas atrodas ekonomiski izdevīgā vietā attiecībā pret pārējām novada apdzīvotajām vietām. Gar Talsiem iet gan galvenās nozīmes autoceļi, kā Rīga- Ventspils, gan arī galvenā dzelzceļa līnija. Mainoties pilsētas funkcijām, mainās arī pilsētas apbūve. Pilsētā var izdalīt vairākas teritorijas, kuras atšķiras pēc to funkcijām, piemēram, daudzdzīvokļu un privātmāju rajoni, rūpniecības rajoni, vecpilsēta un centrs.

Talsu pilsēta laika gaitā ir augusi un ir izveidojušās jaunas ražotnes pilsētas pierobežā, kas veicina gan pilsētas labklājību, kā arī novada un valsts labklājību. Pilsētā ir paplašinājušies jau esošie privātmāju rajoni Talsciemā un Paugurciemā, kā arī ir izveidoti pavisam jauni dzīvojamie rajoni Kārļa Mīlenbaha ielā un Celtnieku ielā . Ir atvērti vairāki veikali, kas ir nodrošinājuši papildus darbavietas, kā arī ir uzlabota ielu un ēku infrastruktūra. Ir modernizēta ielu kanalizācijas un ūdensvadu sistēma, kā arī ir veiktas vairāku dzīvojamo namu siltināšanas darbi.

Var izdalīt gan ekonomiskos, tai skaitā īpašumu, gan politiskos, gan arī sociālos transformācijas veidus. Bakalaura darba mērķis ir izvērtēt Talsu pilsētas telpiskās struktūras izmaiņas laika posmā no 1989. līdz 2010. gadam. Šajā darbā autors izvērtēs iedzīvotāju

transformācijas, kā arī aplūkos pakalpojumu un rūpniecības sfēru telpiskās izmaiņas laika periodā no 1989. gada līdz 2010. gadam. Iedzīvotāju transformācijas tiek aplūkotas tādēļ, ka tās ietekmē pilsētu un lauku teritoriju tālāko attīstību. Lai sasniegtu bakalaura darba mērķi, ir jāveic sekojoši uzdevumi:

1. Aplūkot transformācijas procesus būtību, veidus un izpausmes;
2. Raksturot Talsu pilsētas demogrāfisko, sociālo un ekonomisko struktūru
3. Raksturot Talsu pilsētas telpisko struktūru;
4. Izpētīt Talsu pilsētas telpiskās struktūras transformācijas.

Līdzīgi pētījumi ir veikti Rīgā, kur ir pētītas funkcionālās struktūras transformācijas (Francis, 2004), Krimuldas novadā, kur ir pētīta novada dinamika, konstatētas notikušās pārmaiņas vēstures gaitā dažādos laika periodos, kā arī ir pētīts tas, kā šīs pārmaiņas ir ietekmējušas vietējos iedzīvotājus un vidi, lai noteiktu nākotnes attīstības perspektīvas. (Poēma, 2005) Tallinā ir aplūkotas pārmaiņas, kādas ir notikušas pēc neatkarības atgūšanas 1991.gadā, kas Tallinas ekonomikā izraisīja fundamentālas pārmaiņas.(Kurg, 2006) Vēl līdzīgs pētījums ir bijis ASV, Floridas štatā, par Maiami sociālo procesu transformāciju.(Portes, Stepick, 1993)

1.TRANSFORMĀCIJAS PROCESI UN TO VEIDI

Pētot pilsētas transformācijas, ir nepieciešamas zināšanas par to, kas ir pilsēta. Definīcija, par to kas ir pilsēta ir diezgan nekonkrēta, ņemot vērā tās daudzdimensionālo raksturu. Kā raksturlielumi to izdalīšanai bieži tiek lietoti rādītāji: pilsētu lielums (iedzīvotāju skaits), iedzīvotāju nodarbošanās, pakalpojumu nodrošinājums, zemes lietojuma veids, teritorijas lielums, kā arī iedzīvotāju sociālā struktūra. (Bauls, Krišjāne, 2000) Arī transformācijas definīcijas atšķiras, tāpēc autors sniegs vairāku autoru formulējumus, kas attiecināmi uz pilsētu transformācijas procesiem un to veidiem.

Apskatot pilsētu izmaiņas, var runāt gan par mūsdienīgumu, gan transformācijas procesiem. Mūsdienīgums liek akcentu uz industrializācijas un sociālo pārmaiņu nozīmīgumu, kuras ir sākušās 18.gs, taču transformācijas izceļ, drīzāk, politiskas un ekonomiskas pārmaiņas 20.gs. Transformācijas procesi Austrumu un centrālajā Eiropā, ir saistāmi ar sociālistiskā režīma beigām. Transformācija var tikt definēta, kā process, kas ir ievērojami atšķirīgāks nekā sociālās izmaiņas un mūsdienīgums. Pirmkārt tas ir politiski uzsvērts pārmaiņu veids. Otrkārt, transformācijas procesi ietekmē sabiedrību visos aspektos. Treškārt, transformācijas pētījumi ir jāuzskata par procesu, kas var sasniegt noteiktu beigu stadiju, bet, kas, tomēr, paliek atklāts attiecībā uz tā iznākumu. (Eckardt, 2005a). Transformācijas sevī ietver arī pārmaiņas laikā un tādējādi mēs varam novērtēt pilsētas vēstures lomu tās attīstībā. Pašreizējo pilsētas struktūru veido periodisko kolonistu paaudžu atstātās pēdas fiziskajā struktūrā, kā arī politiskajā, ekonomiskajā un sociālajā jomā. Lai saprastu pašreizējo pilsētas situāciju ir nepieciešams saprast pilsētas attīstības un izaugsmes vēsturi. Pilsēta ir pārcietusi milzums transformāciju kopš laika, kad tā ir kļuvusi par cilvēces vēstures sastāvdaļu.(Thorns,2002)

Urbanizācija bija dominējošais process industriālajā pasaulē deviņpadsmitajā gadsimtā un divdesmitā gadsimta sākumā. Tāpat kā industrializācijas agrīnajos gados, ievērtības cienīgas pārmaiņas notika arī pilsētas dzīvē.(Eckardt, Hassenpflug, 2003) Dziļākas transformācijas notiek divdesmitā gadsimta otrajā pusē. Šoreiz izmaiņas notiek no rūpnieciskās mūsdienu pilsētas sistēmas, kas ir balstīta uz liela mēroga preču ražošanu masu tirgum, uz jaunu sistēmu, kas ir balstīta uz informācijas pakalpojumiem, kuri tiek organizēti vairāk pasaules līmenī un mazāk valstiskā līmenī. Jaunākās transformācijas ir vērstas tieši uz tā saucamajām zināšanu un informācijas nozarēm.(Thorns,2002)Ir vairāki skaidrojumi šīm pilsētu transformācijām. Šie skaidrojumi cenšas identificēt pārmaiņu likumsakarības. Lielu daļu šī darba ietekmē ekonomiskais determinisms. Pāreja no rūpnieciskā uz informācijas kapitālismu, tiek uzskatīta par divdesmitā gadsimta pārmaiņu atslēgu. (Castells, 1997, 1998).

Lielā mērā šo analīzi ir ietekmējuši ekonomijas ģeogrāfi, kuri ir izmantojuši regulāciju teoriju, lai runātu par pāreju no „Fordisma” balstīts uz masu ražošanu un patēriņu, uz elastīgākām formām, kas ir balstītas uz daudzveidību un izvēles iespējām, nevis masu ražošanas tehnoloģijām. (Thorns, 2002)

Citos literatūras avotos transformācijas procesi tiek raksturoti kā pārmaiņas nodarbinātības struktūrā, kā arī pilsētu funkcionālajā struktūrā. Tās iezīmē aprūpes nozaru lomas pieaugumu pilsētās un jaunu nozaru attīstību, piemēram, ar IT tehnoloģijām un ar nekustamo īpašumu tirgu saistīto nozaru attīstību. Šāda veida transformācijas spēj ietekmēt teritorijas izmantošanu un zonējumu pilsētās. Labs pierādījums šādiem procesiem ir tirdzniecības un pakalpojumu centru būvniecība pilsētu nomalēs un pie galvenajiem satiksmes ceļiem. (Bauls, Krišjāne, 2000)

Latvijas gadījumā, kopš tā atguva neatkarību un sāka piesaistīt investorus, Rīgā un tās reģionā bija vērojami strauji ekonomiskās transformācijas procesi, kas deva iespēju attīstīties jaunajām un dinamiskajām nozarēm. Šo jauno nozaru attīstība ir notikusi pateicoties tam, ka šajā teritorijā koncentrējas 60% no visu ieguldīto ārvalstu investīcijām. Attīstoties šīm perspektīvajām nozarēm, ir arī palielinājies pieprasījums pēc kvalificēta darbaspēka. Līdz ar ekonomiskajām pārmaiņām pilsētu apkārtnē iezīmējas suburbanizācijas procesi, kas ir raksturīgi Rietumeiropas pilsētām. Pilsētu pievārtē, tuvā sasniedzamības attālumā no galvenajiem autoceļiem, ūdeņu tuvumā vai ainaviskās vietās tiek būvēti privāto māju rajoni, vai atsevišķas privātmājas. (Krišjāne, 2000)

Pārvērtības notiek visos līmeņos no globālas ekonomiskas, politiskās un sociālās struktūras līdz veidam kā mēs paši mainām savu ikdienas dzīvi. Globalizācija ir bijusi pārmaiņu atslēga 20. gs pēdējos divos gadu desmitos. Globalizācija nav produkts, kaut kas tāds, kas ir noticis tikko, bet gan savstarpēju procesu kopums. (Smith, 2001) Ekonomiskie, sociālie, politiskie, kultūras un ekoloģiskie procesi ir tie, kas turpina veidot pasauli, kurā mēs dzīvojam. (Thorns, 2002) Attiecībā uz Austrum un Centrāleiropas pilsētām, varam teikt, ka šīs pilsētas vienkārši neizmainās no vienas sistēmas uz citu, tās ir ietvertas globalizācijas procesā, kas ierobežo, veicina un reizē arī kavē transformācijas aspektus, kā: tirgus ekonomijas nostiprināšana un pāreja uz liberālu demokrātiju. (Eckardt, 2005b).

Kopš 1989. gada Krievijas un Austrumeiropas sabiedrības ir veikušas ievērojamas pārmaiņas no sociālisma režīma uz demokrātiju un brīvā tirgus kapitālismu. Kā jau redzam, tad ir vairākas transformāciju definīcijas, visaptverošākā, iespējams, ir Heinza Fasmana sniegtā definīcija, kas transformāciju raksturo kā plašas, un no vēsturiskās perspektīvas, neparasti ātras politiskās, ekonomiskās un sociālās struktūras pārmaiņas Krievijā un Austrumeiropā kopš 1980. gadu beigām. Latvijas iedzīvotāji 80. gadu beigās, 90. gadu sākumā

sasniedza savu galveno mērķi atjaunojot neatkarību, taču joprojām šajā pārmaiņu ceļā ir sastopami daudzi pārbaudījumi. Divas galvenās lēmumu pieņēmēju prioritātes bijušas tādas, ka ir jāturpina pārmaiņas, kuras aizsākās 80. gadu beigās, proti, pāreja no totalitāras uz demokrātisku sabiedrību un transformācijas no plānveida ekonomikas uz tirgus ekonomiku, kas balstīta uz tirgus principiem. Dažos gados, kopš Latvija ir atguvusi savu neatkarību, valsts ir piedzīvojusi ievērojamus panākumus abos iepriekš minētajos aspektos. Līdz 1994. gadam valsts ieguva ievērojamu politisko un ekonomisko stabilitāti. Taču šobrīd Latvijai ir radušās tādas pašas problēmas, kā citās valstīs, kuras ir pārgājušas uz tirgus ekonomiku- vājš kapitāla tirgus, hiperinflācija, kā arī pieprasījuma un piedāvājuma krīzes. (Asland, 1996)

Vairāki autori uzskata, ka terminu transformācija vislabāk būtu lietot, lai aprakstītu izmaiņas, kas notika post sociālisma valstīs, Eiropas daļā. Lai būtu nedaudz precīzāki par Heinzu Fasmanu, tiek pieņemts, ka transformācijas ir daudzdimensionālas un daudzpusīgas sistemātiskas izmaiņas post sociālisma sabiedrībās, pamatojoties uz vispārējām modernizācijas tendencēm. (Axenov, Brade, Bondarchuk, 2006)

Citas pilsētu transformācijas teorijas cenšas mazāk balstīties uz cēloņu noskaidrošanu, bet gan skatās vairāk uz kontekstu un iespējamo aspektu izmaiņām. Tās ir vairāk pievērstas vietas studijai un pilsētas iedzīvotāju ikdienas dzīves pētījumiem. Tās necenšas paredzēt izmaiņu modeli, bet vairāk koncentrējas uz indivīdu un grupu piešķirtajām vietu nozīmēm- viņu mājas, sabiedrība, apkaime un pilsēta. (Featherstone, 1991). Pilsētas augšana kā aina, iedzīvotāju koncentrācijas palielināšanās, starppilsētu attīstības programmu konkurence, patēriņa telpas- kazino, lielveikali, sporta stadioni un citas lietas, ir galvenie pētījuma objekti. (Thorns, 2002)

2. LATVIJAS UN ĀRVALSTU PIEREDZE TRANSFORMĀCIJAS PROCESU PĒTNIECĪBĀ

Līdzīgi pilsētas transformācijas pētījumi ir veikti gan Latvijā, gan Igaunijā un arī ASV. Tallinā ir pētīti pilsētībūvnieciskie procesi to skaitā īpašumu transformācijas. Igaunijas neatkarības atgūšana 1991.gadā Tallinas pilsētas ekonomikā izraisīja fundamentālas izmaiņas īpašumattiecībās un privatizācijas procesā, kas izpaudās pilsētas telpas un izmantošanas transformācijā. Kā viens no ievērojamākiem transformācijas procesiem Tallinā ir uzskatāms privatizācijas process, kad 1990.gadā nacionalizētos īpašumus atdeva to pirmskara īpašniekiem, jo tā zeme, kas piederēja valstij nu kļuva par privātīpašumu. Ekonomiskās pārmaiņas 90.gadu vidū nesa būvniecības bumu, kas nozīmēja lielu skaitu banku un darījumu ēku, monumentālu augstceltņu un ekspansīvu piepilsētas tirdzniecības centru rašanos pilsētā. Mājokļu sfērā deviņdesmitajos gados radās daudz jaunu piepilsētas dzīvojamo ciematu, no kuriem daži bija slēgto vārtu kopienas. Savukārt lielākā daļa pilsētas centra pilsētvides tika orientēta uz augošo tūrismu un patēriņu. Tallinas pilsētas centram mainījās arī funkcijas, ja padomju gados vecpilsētu apdzīvoja galvenokārt trūcīgā strādnieku šķira, kas mitinājās sadalītos komunālajos dzīvokļos un sapņoja par pārvākšanos uz modernajiem nomales mikrorajoniem, tad 80. gados vecpilsētai tika piedēvēta greznas dzīvesvietas statuss. Jaunie piepilsētu dzīvojamie rajoni straujāk sāka augt 90.gadu beigās un jaunās tūkstošgades sākumā. (Kurg, 2006)

Rīgā ir veikti pētījumi par Rīgas teritorijas funkcionālās struktūras transformācijām. Šajā darbā galvenā uzmanība ir pievērsta Rīgas teritorijas funkcionālajai struktūrai, tās līdzšinējai un perspektīvajai attīstībai. Tiek analizētas saimniecības struktūru izmaiņas, kuras ir atkarīgas no teritorijā notiekošajiem ekonomiskajiem un sociālajiem procesiem. Tiek analizētas mūsdienu un nākotnes ekonomisko procesu izpausmes rūpnieciskajās teritorijās, dzīvojamās teritorijās, mazumtirdzniecības un biroju teritorijās, kā arī tiek izvērtēta satiksmes infrastruktūra. Darbā tiek sniegti ieteikumi pašvaldībai, kas būtu jāņem vērā, lai turpmāk veiksmīgi paredzētu sagaidāmās Rīgas teritoriālās struktūras transformācijas. (Francis, 2004)

Vēl transformācijas procesi ir pētīti Krimuldas novadā. Šī darba mērķis bija izpētīt novada dinamiku, konstatēt notikušās pārmaiņas vēstures gaitā dažādos laika periodos, analizēt šīs pārmaiņas un noskaidrot, kā tās ir ietekmējušas vietējos iedzīvotājus un vidi, lai varētu noteikt nākotnes perspektīvas, plānotu novada izaugsmi, veidotu iedzīvotājiem labvēlīgu vidi. Darbā ir aplūkota Krimuldas pagasta vēsturiskā attīstība un izveide, aprakstītas iedzīvotāju skaita un apdzīvojuma izmaiņas, kā arī sociālie procesi novadā. Šajā pētījumā ir

aparakstītas Krimuldas novada saimnieciskās transformācijas trīs apakšnodaļās: lauksaimniecība, rūpniecība un pakalpojumu sfēra. (Poēma, 2005)

ASV, Floridas štatā ir veikts pētījums par imigrantu ietekmi uz Maiami pilsētas attīstību. Darba galvenais mērķis bija izpētīt kā ārvalstu minoritātes, pārsvarā Spāņu valodā runājošie imigranti, adoptējas jaunajā vidē. Laikam ejot bija skaidrs, ka apkārtējā vide mainās tādos apjomos par kādiem autori nebija spējuši iedomāties. Imigranti pārveidoja ne tikai sevi un savu dzīvi, bet arī visu, kas bija viņiem apkārt. Negribot Maiami nācās kļūt par valsts pirmo pilntiesīgo- divu kultūru sadzīvošanas eksperimenta vietu, mūsdienīgā vidē. Maiami attīstībā lielu lomu spēlēja Kuba, kas ar saviem ieceļotājiem un savu kultūru panāca grandiozas pilsētas izmaiņas. Nebija tādas dienas, kad pilsēta neattīstītos. Darbā arī ir aprakstīta pilsētas traģēdija, kas izpostīja daļu pilsētas. Viesuļvētra Floridā nav retums, taču viesuļvētra 1992.gadā nesa lielu postu šai pilsētai. (Portes, Stepick, 1993)

3. MATERIĀLI UN METODEDES

Lai sasniegtu bakalaura darba mērķi, darba teorētiskās daļas izstrādei tika izmantota vispārējā literatūra, zinātniskās literatūras avoti, interneta resursi, kā arī statistiskie dati. Bakalaura darbs balstās uz teorētiskās literatūras studijās gūtajām atziņām par pilsētu transformācijas tendencēm un to nozīmīgumu. Pētījuma laikā tika veikta pieejamo literatūras avotu analīze, būvvaldes izsniegto atļauju analīze un statistikas datu apkopošana. Statistikas dati par iedzīvotāju dinamiku tika iegūti no Talsu pilsētas domes, CSP datu bāzēm, kā arī tika atsevišķi sagatavoti materiāli, kas nebija publiski pieejami CSP datubāzēs, par iedzīvotāju skaita dinamiku Talsu pilsētā no 1990.-2008.gadam. Izmantojot datus, Microsoft Excel datorprogrammā tika sastādīti grafiki par Talsu pilsētas iedzīvotāju skaitu, nacionālo sastāvu, dabisko pieaugumu, vecuma un dzimumstruktūru un bezdarba līmeni. Talsu pilsēta tika apsekota dabā, kā arī tika analizētas pilsētas 1. un 3. cikla ortofoto kartes, lai noteiktu apbūves izmaiņas. Tā kā pirmā cikla ortofoto karte ir veidota laika posmā no 1994.-1999.gadam, tad nācās izmantot arī PSRS laika pilsētas topogrāfisko karti, lai secinātu, kā mainījusies apbūve no 1989. gada līdz 1994. gadam. Pēc ortofoto karšu salīdzināšanas secināju, ka apbūves izmaiņas privātmāju rajonos ir ļoti lielas, tāpēc lielāku uzmanība tika pievērsta, daudzdzīvokļu namiem, izglītības iestādēm, īpašumiem, kas nodarbojas ar pakalpojumu sniegšanu un rūpniecības objektiem. Izmantojot Magellan Explorist 210 GPS uztvērēju, noteicu koordinātas objektiem, kuri ir nojaukti un kuri uzcelti no jauna Talsu pilsētā, un rezultātā, izmantojot ArcMap 9.2 datorprogrammu, tika izveidotas kartes, kurās norādītas apbūves izmaiņas.

4. TALSU PILSĒTAS RAKSTUROJUMS

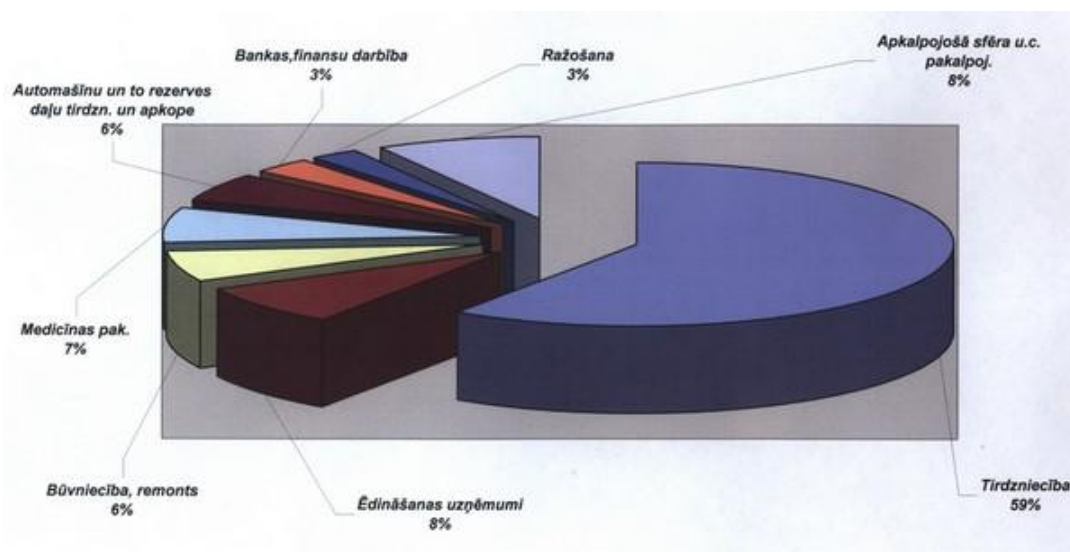
Talsi atrodas Ziemeļkursas augstienes Vanemas pauguraines ZR malā. Pilsētas R malā sākas Kursas zemienes Ugāles līdzenums, Z malā Dundagas pacēlums. Pilsētu DA- ZR virzienā šķērso dziļa ieplaka. Tās D galā atrodas Talsu ezers, kura platība ir 3,6 ha, savukārt Z galā atrodas Vilkmuižas ezers, kura platība ir 10 ha. Senāk abi ezeri bijuši vienoti, tagad pāri ezerstarpai iet Talsu galvenā iela- Lielā iela. No Vilkmuižas ezera iztek Stendes upes pieteka, Dzelzupe. Ieplakas krasti ir pauguraini, tāpēc pilsētā atrodas deviņi pakalni: Talsu pilskalns (91m v.j.l), uz kura atradās Kuršu pils, Ķēniņkalns, kas ir 93m augsts, un kura lejasdaļā atrodas skulptūra “Koklētājs”, Saules kalns- 94m, Tiguļu kalns 105m, uz kura atrodas Talsu novadpētniecības un mākslas muzejs, Baznīckalns, kur atrodas luterāņu baznīca, Dzirnaukalns 87,3m, kura virsotnē atradās dzirnavas un Livonijas ordeņa mūra pils, Leču kalns 83m, kur atrodas pieminekļis, 1905. gada upuru piemiņai, Krievragkalns 79m, kur pašreiz atrodas viesnīca Talsi un Vilkmuižas kalns 77m, kur atrodas Talsu pamatskola.(Talsi, 1999).

Baltijas jūras un Rīgas jūras līča ietekme uz Talsu pilsētas klimatu ir visai būtiska. Gada vidējā temperatūra Talsu apkārtnē ir +6 - +7°C. Janvāra vidējā temperatūra svārstās starp -3 un -4°C, bet siltākā mēneša jūlija vidējā temperatūra starp 16,5 un 17°C. Absolūtais temperatūras minimums -36°C, bet maksimums +35°C. Ziemas perioda ilgums 110-120 dienas. Tai raksturīgi bieži atkušņi, kas ilgst 5-6 dienas, kur diennakts laikā gaisa temperatūra visbiežāk paceļas līdz +2 - +3°C. Veģetācijas periods sākas aprīļa vidū, kad diennakts vidējā temperatūra paceļas virs +5°C. Pavasara salnas gaisā beidzas ap 20. maiju, bet uz augsnes virskārtas ap 25.-28.maiju. Klimats Talsu paugurainē ir mēreni vēss. Gada nokrišņu summa ir 650-700 mm, no kuriem siltajā gada laikā izkrīt 400-450 mm (70% no gada nokrišņu summas). Kopējā iztvaikošana ap 300 mm gadā, kas atbilst 50-60% no kopējā nokrišņu daudzuma. Vasarā ik mēnesi ir 12-18 dienas ar nokrišņiem, tajā skaitā, 4-6 dienās nokrišņi lielāki par 5 mm. (Dreimanis, 2005)

Talsi savas pilsētas tiesības ir saglabājuši kopš 1917. gada. Pilsētas platība ir 7,83 km². Talsi robežojas Ziemeļos ar Valdgailes pagastu, ZA ar Laidzes pagastu, DA ar Lībagu pagastu, DR-R ar Ģibuļu pagastu. Talsi ir svarīgs autoceļu mezgls, jo te sākas 5 pirmās šķiras autoceļi- P 120 uz Kuldīgu, P 125 uz Mazirbi, P 126 uz Roju, P 127 uz Upesgrīvu, P 128 uz Jūrmalu. Visus šos ceļus savieno apvedceļš P 129, kas iet gar pilsētas austrumu robežu. 4 km no Talsu Dienvidu robežas iet autoceļš A 10 Rīga-Ventspils.(Talsi, 1999) Talsu pilsētā ir 126 ielas: 14 ir maģistrālās ielas, 112 - vietējas nozīmes ielas. Ielu tīkla kopgarums ir 62,99 km, no tiem: asfaltbetona segums – 37,8 km, grants segums – 22,1 km, melnā grants segums – 1,3 km, bez seguma – 1,1 km, bruģakmeņu segums – 0,8 km. Ietvju kopgarums pilsētā ir 26,6 km. Talsos

tiek nodrošināta pilsētas un piepilsētas un starppilsētu autobusu satiksme un taksometru satiksme. No Talsu autoostas vienas dienas laikā atiet 28 autobusa reisi pilsētā, 85 reisi rajonā un 51 – tālsatiksmē. Pilsētā un pie pilsētas robežām ir 9 degvielas uzpildes stacijas. Šobrīd pilsētā četros krustojumos satiksmi organizē luksofori. Pārsvārā tranzīta satiksmes plūsma notiek pa apvedceļu, bet posmā no Stendes ielas apļa līdz Raiņa ielai tranzīta transporta plūsma virzās pa Rīgas un Dundagas ielām. (Talsi, 2008b).

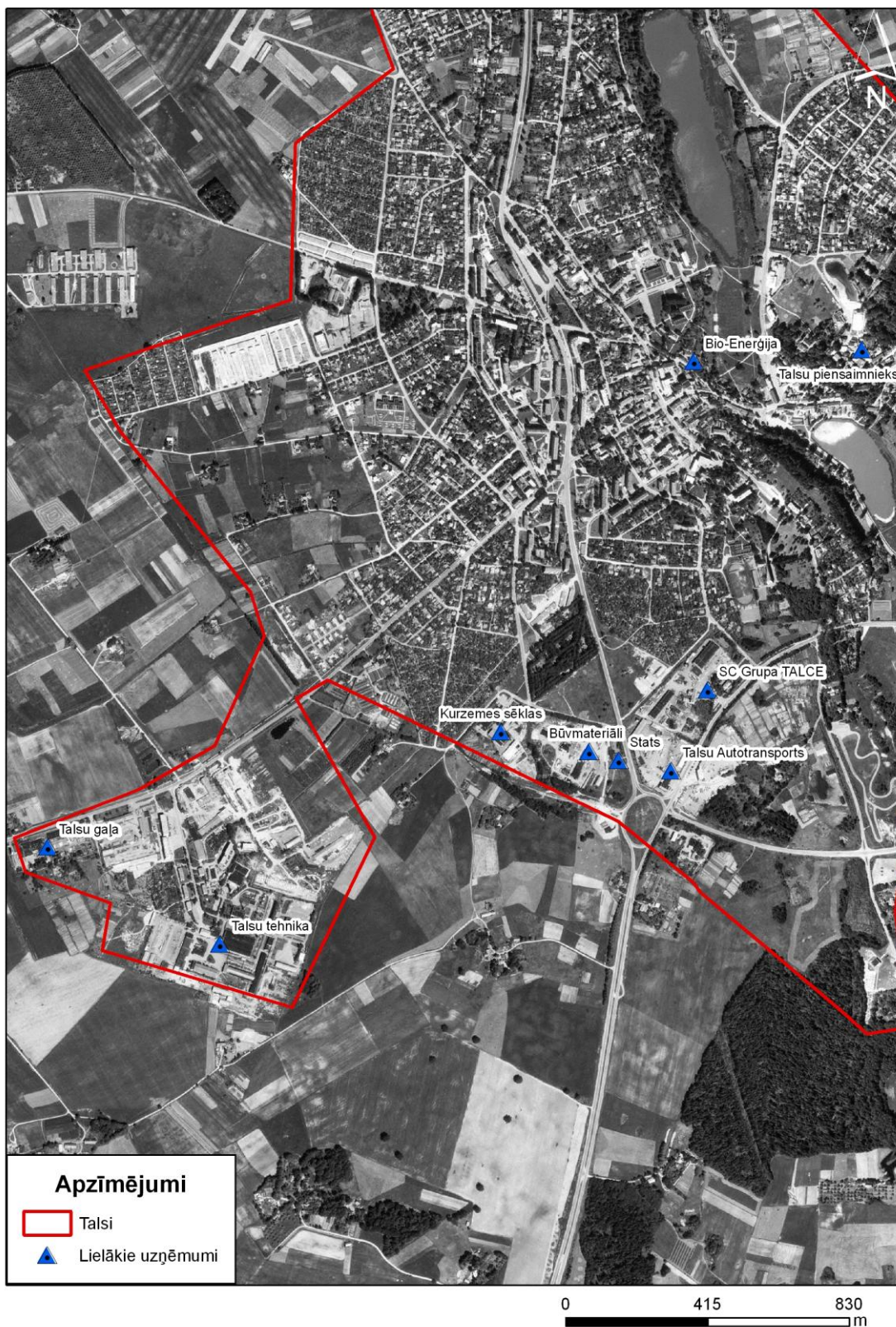
Talsi rajonā ir ekonomiskais un administratīvais centrs, kas vēsturiski veidojies kā tirgotāju pilsēta. Administratīvi teritoriālās reformas rezultātā Talsi veidojas par Talsu novada centru. Arī tagad galvenās ekonomikas nozares pilsētā ir tirdzniecība, komercpakalpojumi un būvniecība. Pēdējie publiski pieejamie dati par uzņēmumu reģistru ir 2006.gadā, kad Talsos darbojās 297 ekonomiski aktīvi uzņēmumi un 30 iestādes. Pilsētā darbojas 26 rūpniecības uzņēmumi (pārtikas, mēbeļu, metālizstrādājumu, apģērbu, papīra izstrādājumu ražošana). Lielākie darba devēji starp uzņēmumiem pilsētā ir AS „Talsu piensaimnieks”, SIA „Kurzemes sēklas”, SIA „Talce”, SIA „Talsu tipogrāfija”, AS „Talsu gaļa”, AS „Talsu autotransports”, SIA „Stats”, SIA „Andri SG”, SIA „Talsu spriegums” un SIA „Talsu tehnika”. (Talsu pilsētas dome, 2008)



4.1.attēls Talsu uzņēmumu procentuālais sadalījums (Talsi, 2008c).

Kā redzams 4.1.attēlā, tad Talsos galvenās nozares ir tieši tirdzniecība, kā arī apkalpojošā sfēra un pakalpojumi. 59% uzņēmumu Talsos nodarbojas ar tirdzniecību- lielu daļu no šiem uzņēmumiem sastāda tieši lielveikali, pārtikas veikali un sadzīves preču veikali, taču no specializētajiem veikaliem noteikti ir jāpiemin Kurzemes sēklas un O. Bāres Būvmateriāli. 8% nodarbojas ar sabiedrisko ēdināšanu un apkalpojošo sfēru- lielākie uzņēmumi, kas nodarbojas ar sabiedrisko ēdināšanu ir SIA „Talsu LT ēdnīca”, „Kursa” un „Kolumbīne”. Apkalpojošās sfēras vadošie uzņēmumi ir „Talsu autotransports”, „Talsu

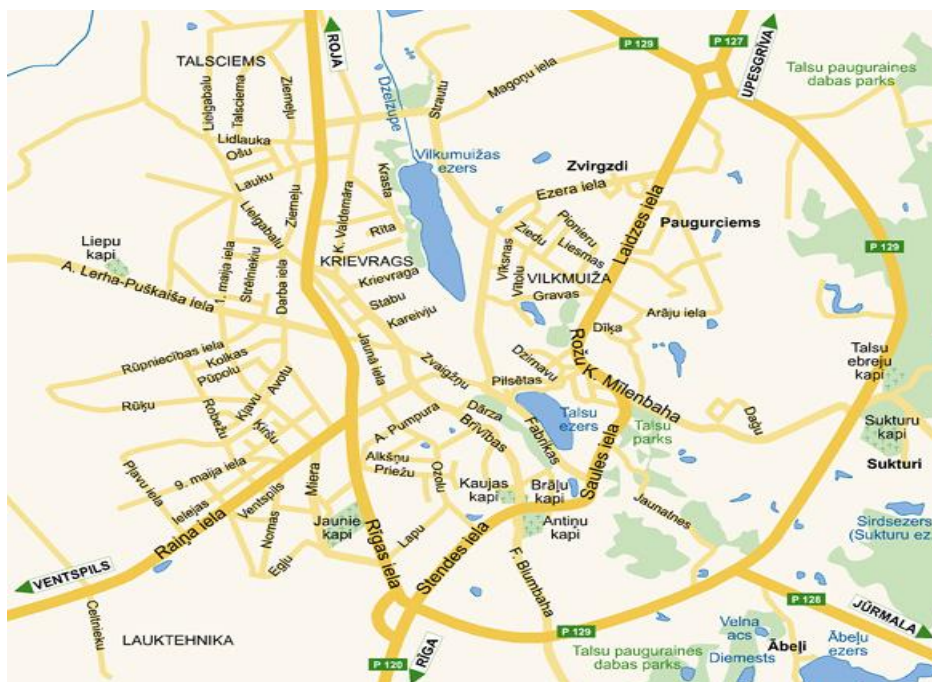
spriegums” un „Talsu Bio-Enerģija”. 4.2. attēlā ir redzams šo uzņēmumu telpiskais izvietojums.



4.2.attēls. Talsu pilsētas lielākie uzņēmumi (Izveidojis autors, kartes pamatne LU ĢZZF WMS servera 1. etapa ortofoto karte)

Talsos ir iespēja iegūt visu līmeņu izglītību. Vispārējo izglītību Talsos nodrošina piecas pašvaldības izglītības iestādes - Talsu sākumskola, Talsu pamatskola, Talsu 2.pamatskola, Talsu Valsts ģimnāzija un Talsu 2. vidusskola, viena privātā skola - Talsu Kristīgā vidusskola, kā arī Talsu rajona pašvaldības izglītības iestāde – Talsu rajona Vakara un neklātienes vidusskola. Augstāko izglītību iespējams iegūt biznesa augstskolas Turība, Talsu filiālē, kas atrodas Talsu Valsts ģimnāzijas telpās.(Talsu pilsētas dome, 2008)

Kā redzams 4.3.attēlā, tad Talsos var izdalīt atsevišķus dzīvojamus rajonus, kas izvietojušies pie Talsu robežām. Viens no šiem rajoniem ir Lauktehnika, kas atrodas virzienā Talsi-Ventspils un ir raksturīgs dzīvokļu apdzīvojums, nākamais dzīvojamais rajons ir Talsciems, kuram raksturīgs privātmāju apdzīvojums un tas atrodas virzienā Talsi-Roja. Pilsētas centrālajā daļā pie Viklmuižas ezera atrodas Krievrags, kur arī pārsvarā ir privātmāju apdzīvojums. Zvirgzdos ir raksturīga daudzdzīvokļu namu apbūve un Paugurciems, līdzīgi kā Talsciems un Krievrags ir ar privātmāju apbūvi. Šie apdzīvojamie rajoni atrodas virzienā Talsi-Upesgrīva.



4.3. attēls. Talsu pilsētas kartoshēma (Travel Baltic Latvia, 2008)

Šobrīd Talsos dzīvo mazliet vairāk par 11 tūkstošiem iedzīvotāju, taču neskatoties uz nelielo iedzīvotāju skaitu, Talsos ik dienu ir vērojama dzīvība. Talsu apkārtnē ir vairākas apdzīvotas vietas- Zvirgzdi, Laidze, Pastende, Valdgale, Vandzene u.c. kuru iedzīvotāju ikdienas gaitas rit Talsu pilsētā. Talsi ir centrs, uz kuriem dodas visi Talsu un apkārtējo novadu iedzīvotāji, lai saņemtu nepieciešamos pakalpojumus, kā arī lai dotos uz darbu.

Pētot pilsētas telpiskās transformācijas, svarīgu vietu tajās ieņem arī iedzīvotāji. Iedzīvotāju dinamika ir tā, pēc kuras tiek noteikti svarīgākie pilsētībūvniecības parametri. Iedzīvotāju skaits ietekmē celtniecības apjomus, koplietošanas ceļu, inženiertīklu un ēku

slodzes. Samazinoties iedzīvotāju skaitam un palielinoties bezdarbam, pilsētas teritorijā var tikt slēgtas ražotnes un uzņēmumi, kā arī palielināties neapdzīvoto ēku skaits. Dzīvojamās ēkas, kas ir uzceltas no jauna var tikt neapdzīvotas, jo iedzīvotāji tās nevar atļauties. Veikali vai sabiedriskās ēdināšanas iestādes, kurām ir mazs tirdzniecības tīkls var bankrotēt, jo pilsētā ir pārāk mazs potenciālo klientu skaits. Šāda situācija var izraisīt privātīpašuma vai pašvaldības īpašuma pārdošanu citam īpašniekam, kas ar to rīkojas pēc saviem ieskatiem. Ja neapdzīvotā ēka ir avārijas stāvoklī un tā neatbilst īpašnieka interešu realizēšanai, to var nojaukt un tajā vietā būvēt jaunu ēku, vai arī pārveidot to savām vajadzībām. Iedzīvotāju skaita mazināšanās un bezdarba ietekmē var notikt arī pretējs efekts. Var palielināties būvniecības apjomi un var tikt atvērtas jaunas ražotnes, kas piesaistītu iedzīvotājus un mazinātu bezdarba līmeni. Veikalu, sabiedrisko ēdināšanas vai ražošanas uzņēmumu savstarpējā konkurence varētu mazināt cenas un palielināt izvēli, tādējādi pastāvēt varētu tikai tas uzņēmums, kura piedāvājums un cena sakristu ar iedzīvotāju vēlmēm un iespējām. Protams, šādas būvniecības pārsvarā notiek par privātajiem līdzekļiem. Tā kā visā valstī ir lielas problēmas ar iedzīvotāju dabiskā pieauguma stimulēšanu, tad pēc autora domām, sociāli un ekonomiski un pilsētībūvnieciski optimāli sakārtotai pilsētvidei ir visai svarīga loma. (Moehring, 2010) Protams, pilsētas telpiskās izmaiņas ietekmē arī pilsētas ekonomiskais stāvoklis un ekonomikas attīstība.

Talsi daudzu gadsimtu gaitā ir spējuši apvienot mūsdienīgas pilsētas attīstības tendences ar mierīgas mazpilsētas savdabīgo šarmu. Deviņi pakalni un starp tiem esošie ezeri rada tikai Talsiem raksturīgo īpatnējo apbūvi un skatu ainas, kā arī glabā liecības par gadsimtiem seno vēsturi. Pilsētas kultūras dzīvi vislabāk var izbaudīt sākoties pavasarim un vasaras sezonai, kad Talsos pagaist ziemas miers un aprīļa beigās tiek atklātas Mākslas dienas. Maija sākumā ik gadu noris Talsu mierīgajai ikdienas dzīvei netipiski svētki- Talsu rallijs, kas pulcē cilvēku pūļus teju no visas Latvijas, kā arī viesus no Lietuvas, Igaunijas un Krievijas. Jūlija pirmajā nedēļā tiek rīkoti visgaidītākie svētki, proti, pilsētas svētki. Tā kā Talsi tiek uzskatīti par tirgotāju pilsētu, tad augusta beigās tiek organizēts atjaunotais Dižmāras tirgus, kas sapulcē pašdarbniekus, zemniekus un māksliniekus, lai tirgotos ar savu produkciju. Talsi ir slaveni ar saviem jaunajiem dzejniekiem un Dzejas dienām, kas katru gadu notiek septembrī. Talsos tiek svinēti arī Valsts svētki- 18.novembra salūts, Lāčplēša dienas lāpu gājiens, Dziesmu un deju svētki Sauleskalna estrādē. Talsu apkārtnē atrodas vairāki muzeji un dabas parki, kas ir labi apmeklēti no tūristu puses. (Talsu pilsētas dome, 2008)

5. IEDZĪVOTĀJU STRUKTŪRA

Periodā pēc otrā pasaules kara, Latvijā bija visstraujākais iedzīvotāju skaita pieaugums visā Eiropā un līdz 1989.gadam iedzīvotāju skaits sasniedza 2,667,000. Tas bija lielākais iedzīvotāju skaits, kas jebkad dzīvojis Latvijas teritorijā. Kopš tā laika iedzīvotāju skaits diemžēl ir samazinājies un to ir ietekmējusi emigrācija, jo pēc Latvijas neatkarības atgūšanas liela daļa iedzīvotāju devās atpakaļ uz Krieviju, kā arī uz citām postpadomju valstīm. Dzimstības līmenis Latvijas teritorijā vienmēr ir bijis zems, taču tas nedaudz palielinājās 80. gados, kad 1986. gadā dzimstības koeficients sasniedza 16,1 dzimušos uz 1000 iedzīvotājiem. Kopš tā laika dzimstības koeficients ir samazinājies. 1991. gadā Latvijas teritorijā mirstības koeficients bija 13.1 mirušais uz 1000 iedzīvotājiem un tas bija lielāks par dzimstības koeficientu, kas 1991. gadā bija 12.8 dzimušie uz 1000 iedzīvotājiem, kas nozīmē to, ka Latvija pirmo reizi piedzīvoja negatīvu dabisko pieaugumu. (Aasland, 1996)

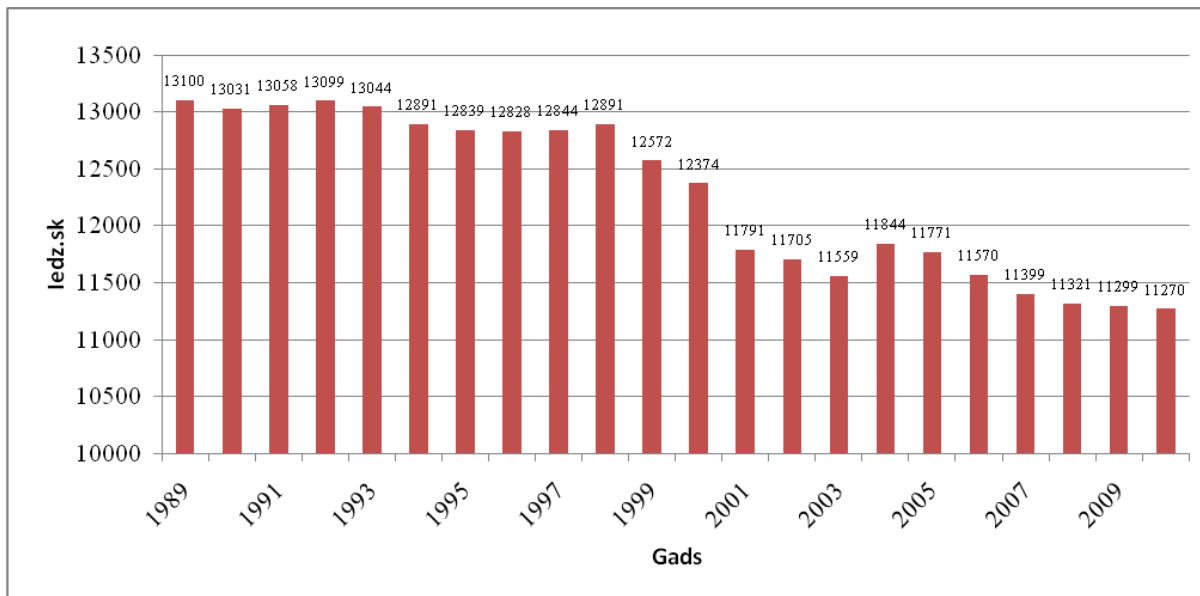
Latvijā datus par pilsētas iedzīvotājiem regulāri apkopo un uzkrāj vairākas valsts un pašvaldību institūcijas. To skaitā: Centrālā statistikas pārvalde, Pilsonības un migrācijas lietu pārvalde, Valsts nodarbinātības aģentūra. Konkrētajā gadījumā informāciju par Talsu pilsētas iedzīvotājiem ievāc un uzkrāj arī Talsu pilsētas dome. Turpmākajās apakšnodaļās Talsu pilsētas iedzīvotāju demogrāfisko rādītāju raksturošanai izmantoti Centrālās statistikas pārvaldes, Pilsonības un migrācijas lietu pārvaldes un Talsu pilsētas domes dati.

5.1 Iedzīvotāju skaits un nacionālais sastāvs

Iedzīvotāju kopējais skaits un to skaits atsevišķās grupās ir viens no svarīgākajiem iedzīvotāju raksturojošiem rādītājiem. Iedzīvotāju skaita noteikšanu sarežģī tas, ka dažādu apdzīvoto vietu iedzīvotāji nepārtraukti maina savas dzīvesvietas, un rodas jautājums, kādus iedzīvotājus attiecināt uz konkrēto apdzīvoto vietu. Tādēļ praksē izšķir trīs kategoriju iedzīvotājus:

- klātesošie iedzīvotāji – tie, kas uzskaites laikā atrodas konkrētajā apdzīvotajā vietā;
- pastāvīgie iedzīvotāji – tie, kas tajā dzīvo pastāvīgi;
- juridiskie iedzīvotāji – tie, kas tajā laikā ir pierakstīti vai reģistrēti valstī pieņemtajā kārtībā. Juridisko iedzīvotāju skaits atsevišķās administratīvi teritoriālās vienībās var atšķirties no pastāvīgo un klātesošo iedzīvotāju skaita.

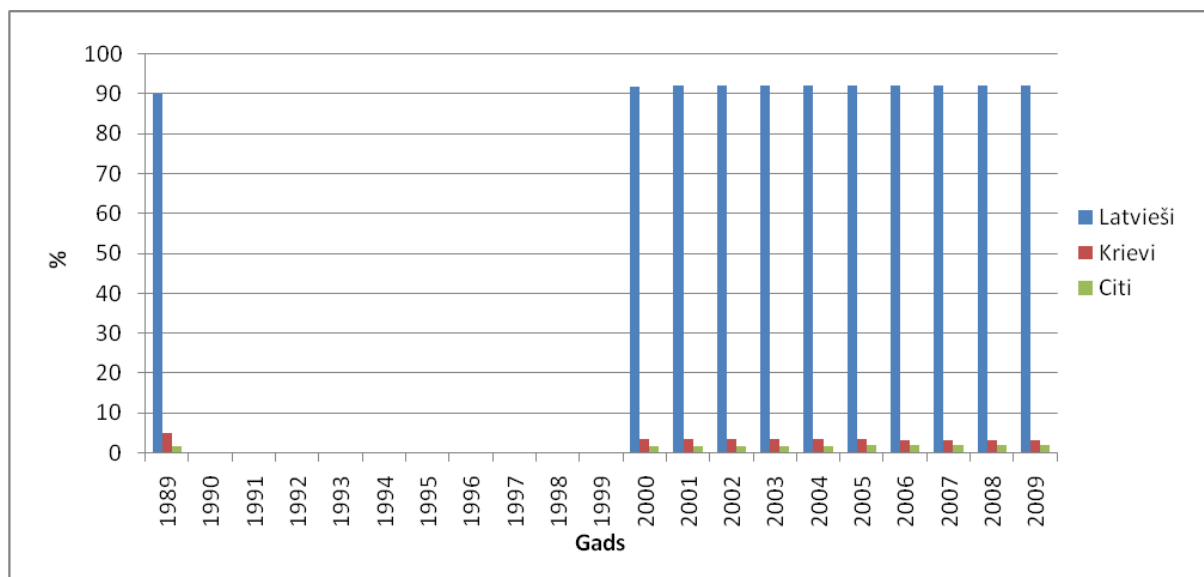
Pēc Centrālās statistikas pārvaldes datiem, 2010. gadā pilsētu par savu dzīvesvietu bija deklarējuši 11270 iedzīvotāji. Iedzīvotāju skaita ziņā Talsi ir vidēja lieluma pilsēta, kurā dzīvo 0,50 procenti valsts iedzīvotāju.



5.1.1.attēls. Iedzīvotāju skaita izmaiņas Talsu pilsētā no1989-2010. gadam. (izstrādājis autors izmantojot LR CSP un Talsi, 2008 Iedzīvotāji datus.)

5.1.1.attēlā ir attēlota iedzīvotāju skaita dinamika laika posmā no 1989-2010. gadam. Kā redzams tad šo pēdējo 21 gadu laikā iedzīvotāju skaits ir samazinājies teju par 2000 iedzīvotājiem. Kā iepriekš tika minēts, tad Latvijā 1989. gadā bija vislielākais iedzīvotāju skaits un kā tas ir redzams grafikā, tad arī Talsu pilsētā 1989.gadā ir bijis vislielākais iedzīvotāju skaits. Pēc 1989. gada iedzīvotāju skaits Talsu pilsētā pārsvarā ir tikai samazinājies, taču ir atsevišķi gadi, kad iedzīvotāju skaits ir nedaudz pieaudzis. Laika periodā no 1990-1992. gadam iedzīvotāju skaits ir nedaudz pieaudzis, no 13031-1399 iedzīvotājiem. Sākot ar 1993. gadu sākas samērā strauja iedzīvotāju skaita samazināšanās Talsu pilsētā. Iedzīvotāju skaits krītas līdz 1996. gadam. 1997-1998. gadam iedzīvotāju skaits atkal mazliet palielinās, taču sasniedzot 20. gs miju iedzīvotāju skaits sāk kristies ļoti strauji. Jau 1999. gadā Talsos ir par 319 iedzīvotājiem mazāk nekā tas bija iepriekšējā gadā. Arī 2000. gadā iedzīvotāju skaits ir strauji samazinājies, proti, skaits ir samazinājies par 198 iedzīvotājiem. Visstraujākais iedzīvotāju skaita samazinājums ir vērojams 2001. gadā, kad iedzīvotāju skaits ir samazinājies par 583 cilvēkiem. Mazāk straujš iedzīvotāju kritums turpinās līdz 2003. gadam, kad tas ir samazinājies līdz 11559 iedzīvotājiem. Šo 14 gadu laikā iedzīvotāju skaits ir samazinājies par pusotru tūkstoši. 2004. gada demogrāfiskie rādītāji atnes pozitīvu vēsti, Talsu iedzīvotāju skaits ir palielinājies par 285 cilvēkiem, taču jau nākamajā gadā atkal tiek novērota iedzīvotāju skaita samazināšanās līdz pat 2010. gadam. No 2007-2010. gadam iedzīvotāju skaita kritums vairs nav tik straujš un ir stabilizējies, kas vieš cerības par to, ka

turpmākajos gados iedzīvotāju skaits varētu būt stabils un vairs nebūtu vērojama tik strauja depopulācija. Svarīgi analizēt tos procesus, kas ietekmē iedzīvotāju skaita izmaiņas. Tādi ir divi – dabiskā kustība (dabiskais pieaugums = dzimstības un mirstības pozitīva vai negatīva attiecība) un mehāniskā kustība (migrācijas saldo = imigrācijas un emigrācijas pozitīva vai negatīva attiecība). Ir grūti nosaukt iemeslus, kāpēc tik strauji ir samazinājies iedzīvotāju skaits Talsu pilsētā. Latvijā 80. gadu beigās un 90 gadu sākumā iedzīvotāju skaits samazinājās saistībā ar emigrāciju no Latvijas, kad tā atguva savu neatkarību. Latviju pameta cilvēki, kas šeit bija iecēlušies no Krievijas un citām PSR valstīm. Iespējams arī Talsu pilsētā ir skāris šis emigrācijas vilnis, kaut gan pēc nacionālā sastāva Talsos dzīvo 91% latviešu. Arī negatīvais dabiskais pieaugums, kas ir raksturīgs visā Latvijas teritorijā, ietekmē iedzīvotāju skaitu Talsu pilsētā. Iedzīvotāju skaita samazināšanās 90. gadu vidusdaļā iespējams saistāma ar ekonomisko izaugsmi un izglītības līmeņa celšanos. Vecāku izglītības līmenis ietekmē bērnu skaitu ģimenē, kā arī dzimstības līmeni sabiedrībā kopumā. Izglītības līmenis ietekmē sieviešu un vīriešu demogrāfisko uzvedību un ģimenes plānošanu. Vispārinot demogrāfiskos datus par pietiekami ilgu laika periodu, var apgalvot, ka zemāks iedzīvotāju izglītības līmenis tiek saistīts ar augstāku dzimstību. (Krumiņš, Leduskrasta, 2005) Iedzīvotāju skaita samazināšanos ietekmē gan nelielā nodarbinātības iespēju izvēle, gan vēlmes pēc labākas veselības aprūpes, plašākām kultūras, izglītības, sporta un atpūtas iespējām. (Talsu pilsētas dome, 2008)

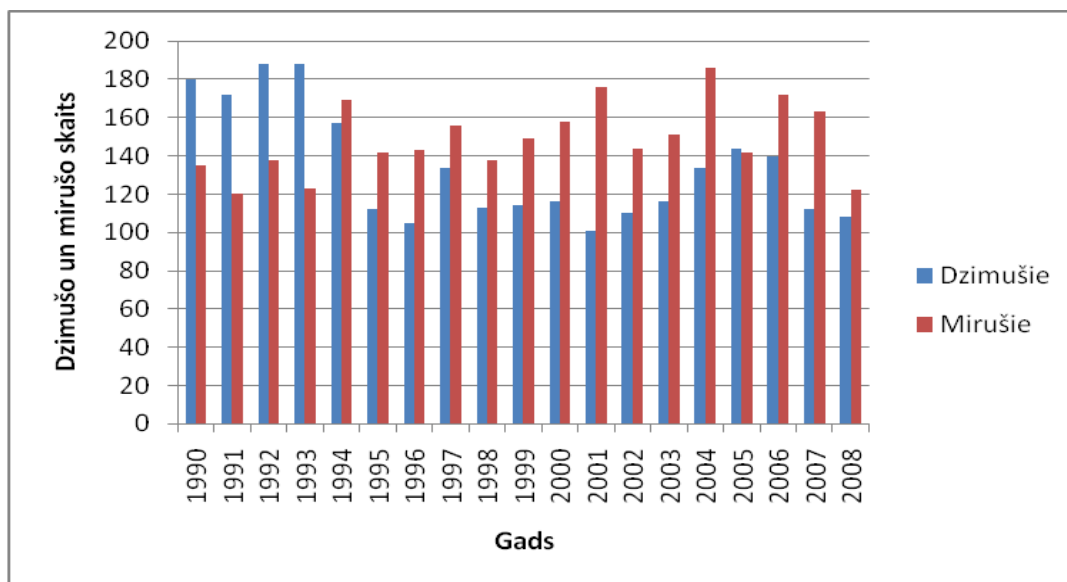


5.1.2.attēls Iedzīvotāju nacionālais sastāvs procentos, Talsu novadā 1989-2009. (Izstrādājis autors izmantojot CSP datubāzes datus)

Kā redzams 5.1.2. attēlā tad iedzīvotāju nacionālais sastāvs nav krasi mainījies, laika posmā no 1989. gada līdz 2009. gadam. Diemžēl autoram neizdevās iegūt datus par iedzīvotāju nacionālo sastāvu laika posmā no 1990.-1999. gadam, taču vērojot pēdējo 10 gadu tendenci, nacionālā sastāva izmaiņas šajos gados varētu būt ļoti līdzīga. Talsu novads ir viens no latviskākajiem novadiem Latvijā. Latviešu īpatsvars vidēji ir 92% gan Talsu novadā, gan

arī pašā Talsu pilsētā. Krievu tautības iedzīvotāju īpatsvars ir vidēji 3,5% un citu tautību vidējais īpatsvars Talsu novadā ir tikai 1,8%.

5.2 Iedzīvotāju dabiskais pieaugums



5.2.1 attēls **Dzimušo un mirušo skaits Talsu pilsētā 1990.-2008.gadam.** (Izveidojis autors izmantojot CSP nepublicētos datus 1990-2006. gadam un Talsi, 2009 datus)

5.2.1 attēlā varam redzēt, kā laika gaitā ir mainījušies iedzīvotāju dabiskās kustības rādītāji, tas ir, dzimušo un mirušo iedzīvotāju skaits. Šie ir vieni no datiem, kas parāda, kāpēc samazinās pilsētas iedzīvotāju skaits. 1990- 1993. gads ir laika periods, kad Talsos ir vērojams pozitīvs dabiskais pieaugums, jo dzimušo skaits ir lielāks par mirušo skaitu. 1994. gadā dzimušo bērnu skaits ir strauji samazinājies un, savukārt, mirušo skaits palielinājies, kas liecina par to, ka Talsos pirmo reizi pēc neatkarības iegūšanas ir konstatēts negatīvs dabiskais pieaugums. Šāda negatīvā dabiskā pieauguma tendence turpinās 10 gadus un savu maksimumu tā sasniedz 2001 gadā, kad starpība starp dzimušajiem un mirušajiem ir vislielākā, proti, -75. Turpmākajos gados dzimušo skaits palielinās, bet diemžēl arī mirušo skaits turpina pieaugt. 2005. Gadā Talsos atkal ir vērojams pozitīvs dabiskais pieaugums +2. Diemžēl nākamajos gados atkal dzimušo skaits krītas un mirušo skaits palielinās.

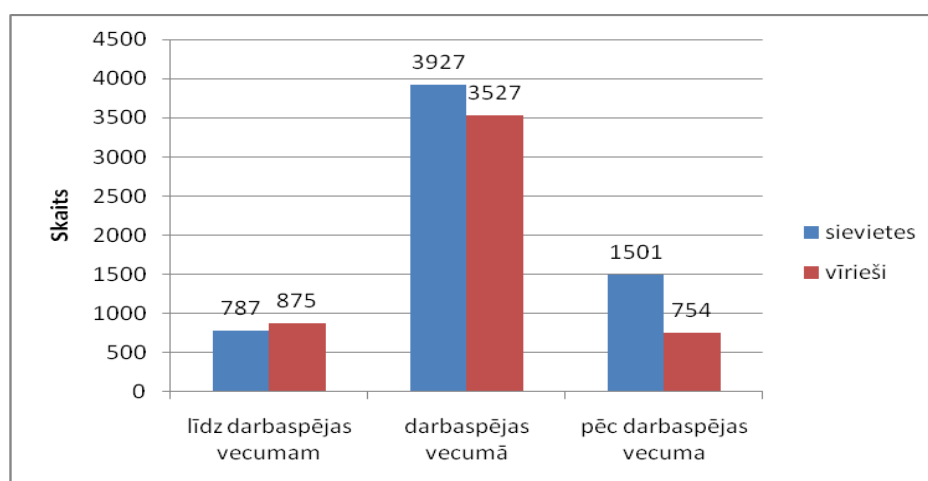
5.3 Iedzīvotāju darbaspējas vecuma un dzimuma struktūra

Iedzīvotāji tiek dalīti grupās pēc darbaspējas vecuma:

- jaunāki par darbaspējas vecumu (bērni līdz 15 gadu vecumam)
- darbaspējas vecumā (16 – 62 gadi);
- vecāki par darbaspējas vecumu (virs 62 gadiem).

Strādājošo skaits apdzīvotās vietās svārstās atkarībā no pilsētas un lauku vides specifikas kopējā tautsaimniecības attīstības procesā un apdzīvotās vietas vēsturiskās attīstības, kā arī no iedzīvotāju dabīgā un mehāniskā pieauguma.

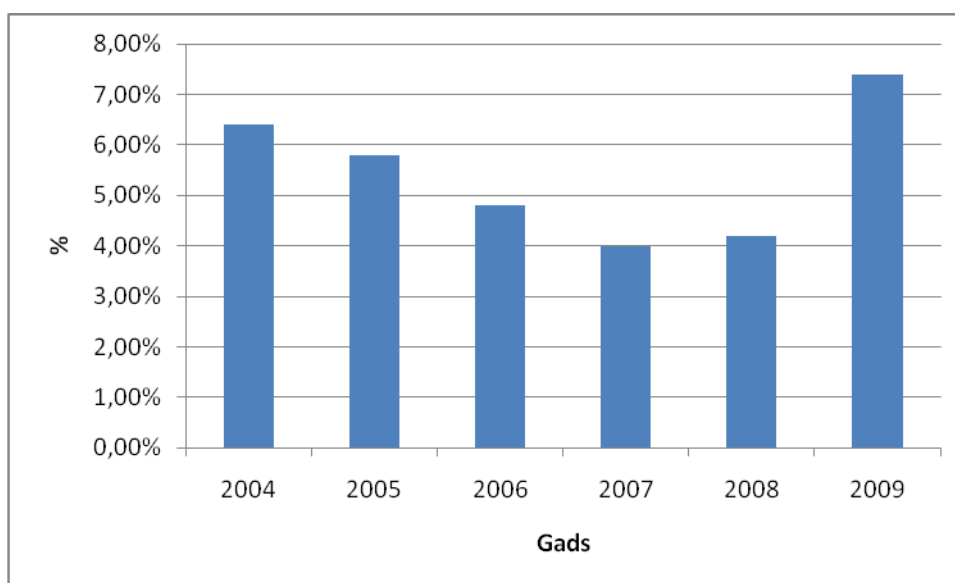
Kā jau iepriekš tika noskaidrots, tad pašreizējā sociālajā un ekonomiskajā attīstības posmā iedzīvotāju dabiskajam pieaugumam gan pilsētā, gan valstī ir tendence samazināties.



5.3.1.attēls Iedzīvotāju darbaspējas vecuma un dzimuma struktūra Talsu pilsētā 2008.gadā (Izveidojis autors izmantojot Talsu pilsētas domes, 2008 iedzīvotāju datus.)

Vērojot 5.3.1. attēlu, kurā ir attēlota iedzīvotāju darbaspējas vecuma un dzimuma struktūra varam secināt, ka Talsos lielākā daļa no iedzīvotājiem ir sievietes darbaspējas vecumā. Tā kā Talsiem ir raksturīgs negatīvs dabiskais pieaugums, tad arī šajā grafikā mēs varam redzēt to, ka iedzīvotāji līdz darbaspējas vecumam ir mazāk nekā iedzīvotāji, kas ir pēc darbaspējas vecumā.

5.4 Bezdarba līmenis



5.4.1. attēls **Bezdarba līmenis Talsos 2004-2009.** gads (Izveidojis aurors izmantojot Talsu pilsētas dome, 2008 un Upīte, 2009 datus.)

Šajā grafikā ir attēlots bezdarba līmenis Talsu pilsētā laika posmā no 2004-2009. gadam. Bezdarba līmenis sniedz informāciju par pilsētas iedzīvotāju ekonomiskās aktivitātes līmeni, kā arī norāda uz nepilnībām starp tirgus pieprasījumu un piedāvājumu. Kā redzams grafikā, tad bezdarba līmenis līdz 2007. gadam ir samazinājies un sasniedzis 4%. 2008. gadā tas ir nedaudz palielinājies, taču straujš bezdarba līmeņa kāpums ir vērojams 2009. gadā, kad ne tikai Talsos, bet arī visā Latvijā notika straujš bezdarba līmeņa kāpums, kas saistāms ar ekonomisko krīzi. Vairākas valsts iestādes samazināja darbinieku skaitu un privātie uzņēmumi bankrotēja tādējādi darbu zaudēja tūkstošiem cilvēku. Šis lielais bezdarba līmenis ietekmēja arī ilgtermiņa migrācijas rādītājus gan Talsu novadā gan visā Latvijā, kad iedzīvotāji devās darba meklējumos uz citām Eiropas valstīm. Arī Talsu pilsētas iedzīvotāji devās prom no pilsētas darba meklējumos, jo algas Talsu pilsētā vairs nebija konkurētspējīgas ar Rīgas algām un daudz mazākas salīdzinājumā ar attīstītākajām Eiropas valstīm.

6. TELPISKĀS TRANSFORMĀCIJAS RAKSTUROJUMS TALSU PILSĒTĀ

Talsu pilsētā jebkāda veida būvniecība tiek veikta saskaņā ar Teritorijas izmantošanas un apbūves noteikumiem. Teritorijas plānojumā, pilsēta ir sadalīta apbūves teritorijās, kurās ir noteikti zemes izmantošanas veidi. Pilsētas apbūves teritorijas ir izveidotas, lai veicinātu pilsētas attīstību, ietverot visas pilsētas funkcionēšanai nepieciešamās teritorijas. Tajās ietilpst pakalpojumu un infrastruktūras objekti, kā arī apzaļumotās teritorijas, kas paredzētas iedzīvotāju rekreācijai.

6.1. attēlā ir redzami jaunuzceltie objekti laika posmā no 1989-2010. gadam. Salīdzinot šo objektu izvietojumu ar pilsētas teritorijas plānu 2002-2014. gadam, secināju, ka vislielākās telpiskās izmaiņas ir notikušas tieši pilsētas centra apbūves teritorijā. Talsu pilsētas teritorijas plānojumā centra apbūves teritorija nozīmē izbūves teritoriju, kurā galvenais zemes un būvju izmantošanas veids kalpo sabiedriskiem vai sociāliem nolūkiem un ietver arī valsts, pašvaldības, reliģisku, izglītības, labklājības, labdarības vai citu līdzīgu nekomerciālu izmantošanu, kā arī mazumtirdzniecības, darījumu iestādes un pakalpojumu objektus. (Talsu pilsētas dome, 2007) Šajā teritorijā ietilpst arī pilsētas vēsturiskais centrs, kas atrodas starp Talsu un Vilkmuižas ezeriem un šo ezeru austrumu daļā. Kā redzams kartē, tad pilsētas vēsturiskā centra daļā lielas apbūves izmaiņas nav vērojamas, un tas skaidrojams ar kultūrvēsturisko mantojumu, kas piemīt šajā teritorijā esošajām ēkām. Vecpilsētas teritorijā ir veikti vides uzlabošanas pasākumi, kā arī izveidoti nelieli parki un piemiņas vietas. Ir veikta Talsu galvenās ielas- Lielās ielas rekonstrukcija, nobruģējot šo ielu visā tās garumā, kā arī nobruģēts ir pilsētas centrālais laukums pie Talsu kultūras nama. Pārdodot pašvaldības zemes privātīpašniekiem, par iegūto naudu pilsētā ir atjaunotas gājēju ietves, kā arī ir izveidots ielu apgaismojums vietās, kur līdz šim tas nebija. Vecpilsētā nav nojaukta neviena ēka, vecākās no ēkām tiek restaurētas un uzturētas vizuāli un tehniski labā stāvoklī. Jaunu un modernu ēku celtniecība visticamāk vecpilsētas teritorijā nenotiks, jo tāda veida būvniecība var sabojāt vecpilsētas ainavu. Apbūves izmaiņas ir notikušas arī pilsētas zaļajās zonās. Pēc Talsu pilsētas teritorijas plānojuma 2002-2014. gadam dabas pamatnes „zaļās” teritorijas ir sabiedrībai pieejamas, ar augiem apaudzētas sabiedrisko apstādījumu un citas zaļās teritorijas, kur neiegūst produkciju, un kas ietver parku, dārzu un skvēru stādījumus, kā arī ar rekreāciju saistītas būves. (Talsu pilsētas dome, 2007)

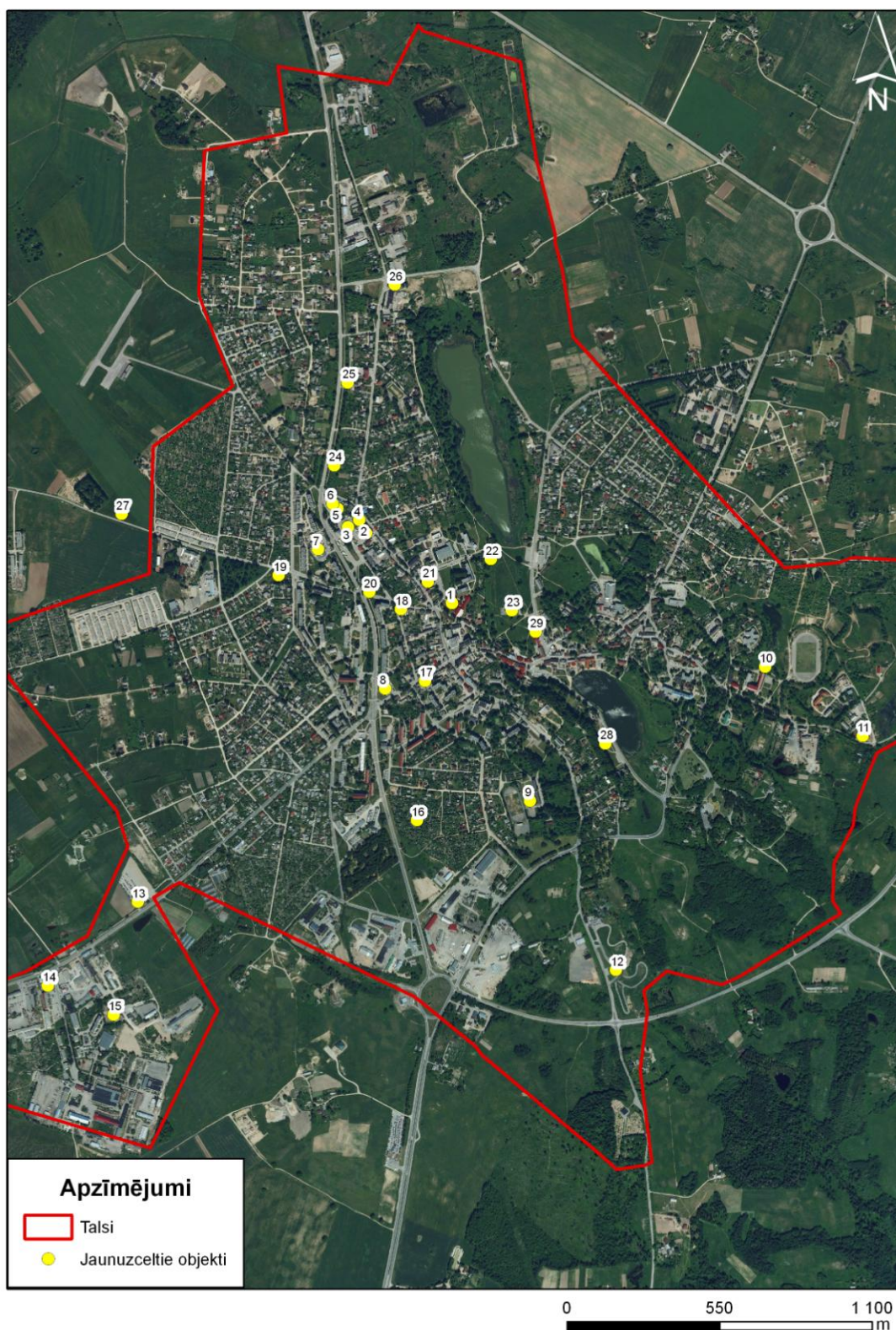
Talsos vislielākā attīstība saistāma ar pakalpojumu sfēru, proti, visvairāk šajā laika periodā pilsētā ir celti vieglās konstrukcijas lielveikali un pārtikas preču veikali. Ēkas ir celtas gan neapbūvētā teritorijā, vietās, kur ir bijusi nekopta apzaļumotā zona, gan vietās pēc

iepriekšējo ēku nojaukšanas. Lieli celtniecības pārraukumi ir bijuši laika posmā no 1989-2000. gadam, kad tikai 1995, 1996 un 1999. gadā tika būvēta Talsu Kristīgā vidusskola un tās piebūves, kā arī labiekārtota vecpilsēta atklājot pieminekli „Koklētājs” ar iekopto parku. Lielākas apbūves izmaiņas ir notikušas šajos gados tieši privātmāju teritorijās. Sākot ar 2000. gadu teju katru gadu pilsētā notika būvniecība. Visaktīvākā celtniecība pilsētā ir bijusi no 2005. gada līdz 2009. gadam, kad vidēji gadā tika uzcelti 3 jauni objekti. Interesanti ir tas, ka būvniecība pilsētā aktivizējās tad, kad iedzīvotāju skaits bija kļuvis ievērojami mazāks un bezdarba līmenis arī bija salīdzinoši augsts. Laika periodā, kad Talsos iedzīvotāju skaits bija lielāks daudzdzīvokļu namu un lielveikalu celtniecība nebija vērojama. Iespējams tas saistāms ar to, ka pašvaldība cenšas sakārtot pilsētvidi tā, lai piesaistītu jaunus iedzīvotājus, kā arī, lai iedzīvotājiem šeit būtu patīkami dzīvot un viņi nevēlētos doties prom. Darba gaitā autors secināja, ka iedzīvotāju dinamikai nav tik liela ietekme uz pilsētas attīstību, kā tas šķita pirms tam. Lielāka ietekme noteikti ir ekonomikai. Ekonomiskā attīstība stimulē jaunu investīciju piesaisti un līdz ar to celtniecības apjomi tiek palielināti. Priece tas, ka pilsēta ir ieguldījusi līdzekļus uzlabojot skolu infrastruktūru, kā arī ir izveidota Talsu Kristīgā vidusskola, kas ļauj apgūt zināšanas arī bērniem ar kustību traucējumiem. Arī Talsu 2. vidusskola ir uzsākusi darbus, lai pielāgotu skolu bērniem ar kustību traucējumiem.

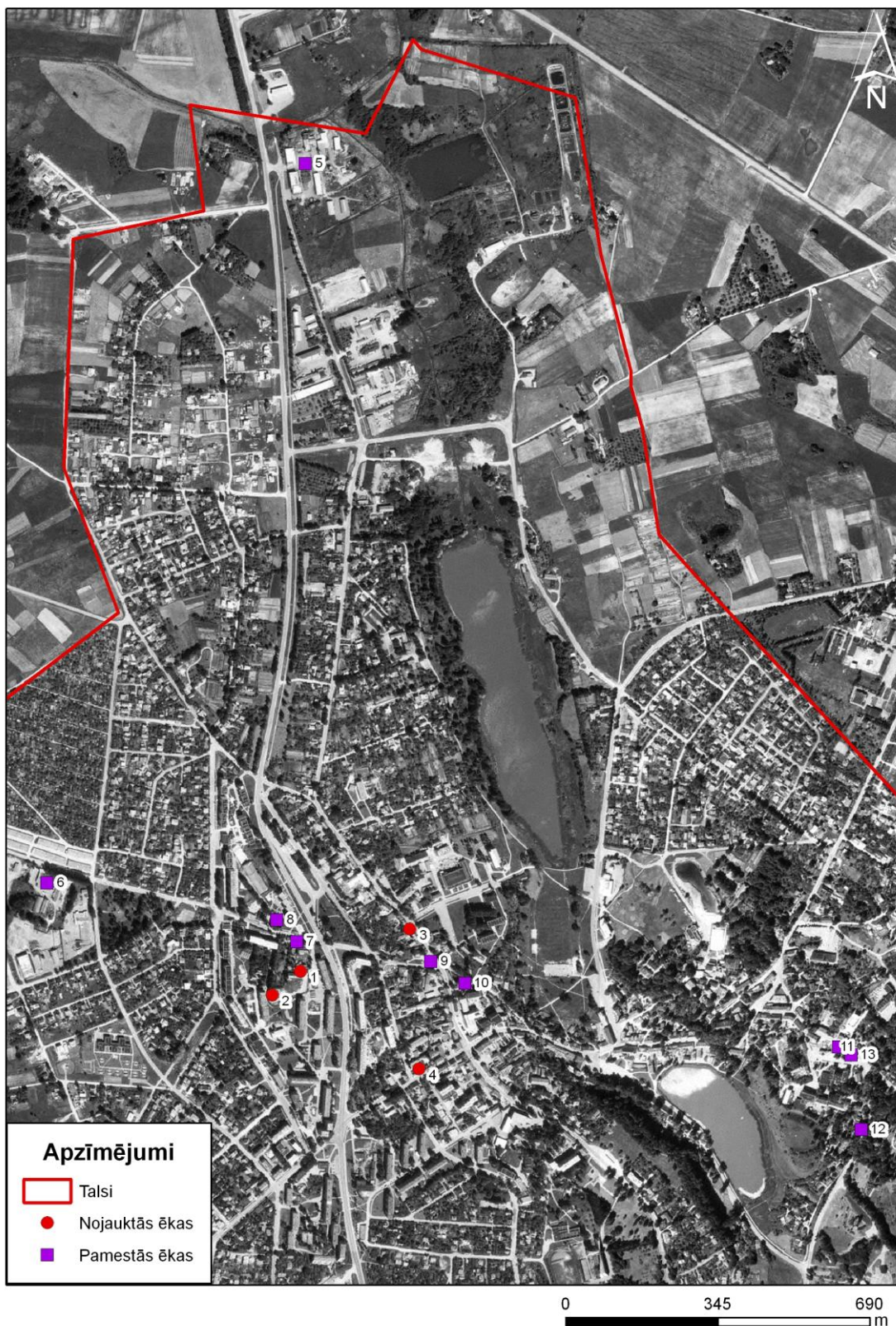
6.2. kartē ir attēloti objekti, kas ir pamesti vai nojaukti laika posmā no 1989.-2010. gadam. Kā varam redzēt tad nojaukto ēku skaits ir daudz mazāks nekā jaunuzcelto, taču kartē nav parādīti tie objekti, kas ir tikuši nojaukti un to vietā uzcelti jauni, tāda veida objekti tiks minēti 6.1. nodaļā. Šīs četras ēkas ir vienīgās, kuru vietā nav uzcelta jauna ēka. Kartē ir arī attēlotas ēkas un rūpnīcas, kuras ir pamestas un kuras diemžēl bojā pilsētas ainavu.

Liela daļa pamesto ēku ir tieši dzīvojamās ēkas. Tas iespējams izskaidrojams ar iedzīvotāju skaita mazināšanos pilsētā, kā arī pieaugošā bezdarba līmeņa dēļ. Iedzīvotāji nav spējīgi nomaksāt komunālos rēķinus un meklē mazākas dzīvojamās telpas, kuras ir labākā stāvoklī, jo, lai atjaunotu esošās ēkas ir nepieciešamas lielas finanses. Tas izskaidro straujo dzīvokļu cenu kāpumu pilsētā, jo pieprasījums pārsniedza piedāvājumu. Talsu pilsētā 90. gadu beigās tika slēgti lielākie ražošanas uzņēmumi, kas lielā mērā arī ietekmēja bezdarba līmeni. Apsekojot dabā šos objektus autors secināja, ka ēkas ir visai sliktā tehniskā stāvoklī un iespējams pat iedzīvotājiem bīstamas. Iespējams, dažas no šīm ēkām vajadzētu nojaukt, lai tās neradītu draudus pilsētas iedzīvotājiem. Ēkas, kuras ir tehniski labākā stāvoklī ir iespējams atjaunot un izveidot jaunus modernus dzīvokļus, kuri atrastos skaistās pilsētas vietās netālu no pilsētas centra. Šajās ēkās varētu atvērt arī moteļus, kas uzņemtu tūristus, ja ne visu gadu, tad vasaras sezonā noteikti. Vēl šīs ēkas varētu izmantot kā dienesta viesnīcas studentiem un skolēniem, kas uz Talsiem dodas mācīties no citām rajona pilsētām. Pašvaldībai vai

privātīpašniekiem ir jāatrod šīm ēkām racionāls pielietojums, lai tās tiktu apsaimniekotas un par pilsētu paliktu labs priekšstats.



6.1.attēls. Talsu pilsētas apbūves izmaiņas- jaunuzceltie objekti (Izveidojis autors, kartes pamatne LU ĢZZF WMS servera 3. etapa ortofoto karte)



6.2.attēls. Talsu pilsētas apbūves izmaiņas- nojauktās un pamestās ēkas (Izveidojis autors, kartes pamatne LU ĢZZF WMS servera 1. etapa ortofoto karte)

6.1 Jaunuzceltie objekti laika posmā no 1989-2010. gadam

Šajā nodaļā autors sniegs jaunuzcelto objektu uzskaitījumu un raksturojumu. Objekti ir attēloti 6.1. kartē ar cipariem, pēc kuriem varēs atpazīt objekta atrašanās vietu, celtniecības gadu un funkcijas:

Pakalpojumi:

1. Talsu Kristīgā vidusskola: Privātā vidusskola, atrodas J.Grota ielā 1, celta 1995. gadā, rekonstrukcija veikta 1999. gadā, kad tika atvērta skolas piebūve- rietumu daļā. Skola celta no dzeltenā ķieģeļa. 2004. gadā skolas kompleksu papildināja jauna sporta zāle. Skolas komplekss ir celts neapbūvētā teritorijā un tā aptuvenā platība ir 6600m².



6.1.1. Attēls(Autora foto)

5. „L pakavs”: Kafejnīca. Ēka celta 2005. gadā, atrodas Jaunajā ielā 29. Ēka ir celta neapbūvētā teritorijā. Ēkas aizņemtā platība ir aptuveni 500m². Šajā vietā atradās nekopta apzaļumotā teritorija. Apsekojot objektu dabā secināju, ka šī kafejnīca ir likvidēta un ēka ir tukša. Viens no iemesliem kafejnīcas slēgšanai noteikti ir zemais klientu apmeklējums un savstarpējā konkurence, jo iedzīvotāju skaits pilsētā turpina samazināties un klientus var piesaistīt tikai tas uzņēmums, kura piedāvājums un cena apmierina pircēju.



6.1.2. Attēls(Autora foto)

6. „Krismar”: Oficiālais LMT mobilo telefonu dīleris. Atrodas Lielgabalū ielā 6a. Ēka celta 2005. gadā neapbūvētā teritorijā. Ēkas otrajā stāvā atrodas „NovOptika”, kas nodarbojas ar brillu tirdzniecību. Ēkas austrumu daļā ir izveidota Liepkalnu kafejnīca. Ēkas kopējā zemes platība ir aptuveni 400m².



6.1.3. Attēls(Autora foto)

8. „Neste”: Degvielas uzpildes stacija, atrodas Dundagas ielā 1. Degvielas uzpildes stacija celta 2000. gadā, sākotnējais DUS nosaukums bija Alco. Degvielas uzpildes stacija

celta neapbūvētā teritorijā. Pirms tam šajā vietā atradās nekopa zaļā zona. Uzbūvējot šo DUS, tika sakopta aptuveni 5000m² liela zemes platība.



6.1.4. Attēls(Autora foto)

9. Talsu Valsts ģimnāzijas sporta zāle: 2009. gadā Talsu Valsts ģimnāzijas skolēni saņēma tik ilgi gaidīto sporta zāli. Tā atrodas Brīvības ielā 29. Ilgus gadus sporta stundas notikušas skolas aktu zālē vai gaitēnos, tāpēc šāda plaša un daudzfunkcionāla sporta zāle ir liels ieguvums ģimnāzijas skolēniem. Vietā, kur atrodas sporta zāle, atradās malkas šķūnis. Uzceļot sporta zāli tika sakopts arī skolas iekšpagalms, izveidojot dekoratīvos apstādījumus un soliņus. Sporta zāles aptuvenā zemes platība ir 1500m².



6.1.5. Attēls(Autora foto)

10. Talsu 2. vidusskolas sporta zāle: 2008. gadā tika atvērta T2V un Talsu sākumskolas sporta zāle- Talsu halle, kas Talsos tiek uzskatīta par arhitektonisku brīnumu. Ēka atrodas K.Mīlenbaha ielā 32 un tā ir celta neapbūvētā teritorijā blakus T2V skolas ēkai un stadionam. Apsekojot šo ēku dabā, var secināt, ka tā ir daudz lielāka un grandiozāka par TVĢ sporta zāli. Sporta zāle ir pieejama ikvienam pilsētas iedzīvotājam, kas vēlas nodarboties ar fiziskām aktivitātēm. Šī sporta zāle aizņem aptuveni 3000m² lielu platību.



6.1.6. Attēls(Autora foto)

12. „Scantest”: Tehniskās apskates pieņemšanas punkts. Ēka celta 2004. gadā un atrodas F.Blumbaha ielā 9. Ēka celta vietā, kur atradās Talsu kartingu trase. Trase nav pilnībā nojaukta, vēl ir saglabājušies atsevišķi trases posmi ap Scantest ēku. Trases posms tiek izmantots, kā piebraucamie ceļš. Ēkas aptuvenā zemes platība ir 500m².



6.1.7. Attēls(Autora foto)

17. Biroju ēka: Ēkas pirmajā stāvā atrodas GE Money Bank. Ēkas otrajā stāvā ir izveidoti ekskluzīvi dzīvokļi. Ēka celta 2006. gadā neapbūvētā teritorijā, un tā atrodas Raiņa ielā 12a. Ēkas aizņemtā zemes platība ir aptuveni 300m².



6.1.8. Attēls(Autora foto)

18. Biroju ēka: Ēkas pirmajā stāvā atrodas Talsu pasu daļa un Ergo apdrošināšana. Otrajā stāvā izveidoti dzīvokļi. Ēka celta 2006. gadā un tā atrodas Jaunās un A.Lerha Puškaiša ielas stūrī. Ēka celta praktiski neapbūvētā teritorijā. Pirms tam šajā vietā atradies pamests būvlaukums ar jau ielietiem pamatiem. Ēkas aizņemtā zemes platība ir aptuveni 980m².



6.1.9. Attēls(Autora foto)

25. „Jaunimatas2”: Kafejnīca un konditorijas izstrādājumu veikals, kas celts 2007. gadā un atrodas Kr.Valdemāra ielā 90. Ieeja no Dundagas ielas puses. Ēka celta neapbūvētā teritorijā Dundagas ielas malā. Diemžēl uzņēmums bija spiests pārtraukt savu darbību lielo kredītsaistību dēļ. Ēkas aizņemtā platība ir aptuveni 550m².



6.1.10. Attēls(Autora foto)

26. „Valdzers un Ko”: Auto servisa pakalpojumi. Ēka celta 2004. gadā un tā atrodas Draudzības ielā 70. Ēka celta neapbūvētā teritorijā un tā aizņem aptuveni 800m² lielu zemes platību, ieskaitot stāvlaukumu.



6.1.11. Attēls(Autora foto)

27. Kapliča: Apbedīšanas pakalpojumi „Liepu kapi”. Ēka celta 2008. gadā un tā atrodas pie Talsu pilsētas robežas blakus Liepu kapiem. Ēka ir uzcelta uz lauksaimniecībā izmantojamas zemes. Salīdzinot ortofoto kartes var labi redzēt, ka šajā vietā atradies labības lauks. Aizņemtā zemes platība ir aptuveni 600m².



6.1.12. Attēls(Autora foto)

Tirdzniecība:

2. „Mājai un dārzam”: Sadzīves preču veikals, atrodas K.Valdemāra ielā 44. Veikals celts 2003. gadā. Ēka tika būvēta gan uz neapbūvēta zemes gabala, gan nojaucot divstāvu mūra dzīvojamo ēku un palīgēku. Būvdarbiem tika pakļauta aptuveni 3000m² liela zemes platība. Veikals ir divos stāvos un pie tā izveidots plašs un ērts auto stāvlaukums.



6.1.13. Attēls(Autora foto)

3. „Leader Price”: Mazumtirdzniecības tīkla IKI zemo cenu pārtikas veikals. Atrodas Jaunajā ielā 23. Veikals celts 2005. gadā neapbūvētā teritorijā. Veikals ir divos stāvos. Pirmajā stāvā ir pārtikas preces otrajā, apģērbu veikals un kancelejas preces. 2008. gadā Leader Price pārdēvēts par pārtikas veikalu Cento.



6.1.14. Attēls(Autora foto)

4. „RDA”: Apģērbu veikals. Otrajā stāvā izvietots mēbeļu veikals. Ēka atrodas Kr.Valdemāra ielā 48. Veikals celts 2006. gadā nojaucot divstāvu koka dzīvojamo ēku. Jaunuzceltā ēka izmēru ziņā ir lielāka par iepriekš tai vietā esošo dzīvojamo namu. Ēka aizņem aptuveni 500m² lielu zemes platību, turpretī dzīvojamās mājas aizņemtā zemes platība bija tikai aptuveni 120m².



6.1.15. Attēls(Autora foto)

7. „Rimi”: Tirdzniecības centrs, atrodas Dundagas ielā 18. Ēka celta 2000. gadā nojaucot pamestu graudu glabātuvi, kas bija celta 20.gs. sākumā un darbojās aptuveni līdz 70. gadiem, kad to slēdza sakarā ar dzīvojamo mikrorajonu izveidošanos ap šo graudu glabātuvi. Sākotnējais veikala nosaukums bija „Bumbieri”, taču 2002. gadā to pārņēma lielveikalu tīkls Rimi. Veikala priekšā izveidots plašs auto stāvlaukums. Nojaucot veco graudu glabātuvi un uzceļot lielveikalu, tika sakopta aptuveni 5100m² liela zemes platība.(Geiba, Talsu Galvenā bibliotēka, 2011)



6.1.16. Attēls(Autora foto)

13. „Viktors BLV”: Lietotu automašīnu tirdzniecība. Auto laukums celts 2003. gadā un tas atrodas Raiņa ielā 79. Salīdzinot vecākus ortofoto uzņēmumus var secināt, ka auto laukums uzbūvēts vietā, kur pirms tam ir bijušas ganību teritorijas. Apsekojot objektu dabā autors secināja, ka blakus teritorijā atrodas zirgaudzētava ar plašiem ganību laukiem. Auto laukuma platība ir aptuveni 13000m².



6.1.17. Attēls(Autora foto)

14. „Autoparks”: Lietotu automašīnu tirdzniecība. Auto laukums celts 1999. gadā neapbūvētā teritorijā un tas atrodas Raiņa ielā 88. Auto laukuma platība ir aptuveni 2300m².



6.1.18. Attēls(Autora foto)

16. „Maxima”: Tirdzniecības centrs Maxima XX atvērts 2009. gadā. Tas atrodas Rīgas ielā 8. Maximas teritorija ir milzīga. Veikala platība ir aptuveni 4000 m². Pie veikala atrodas 16000m² liels asfaltēts stāvlaukums. Šī veikala celtniecība izraisīja asas diskusijas, jo, lai uzceltu veikalu, tika nojaukta aptuveni 40000m² liela mazdārziņu teritorija.



6.1.19. Attēls(Autora foto)

19. „Spicais”: Pārtikas preču veikals. Veikals celts 2010. gadā neapbūvētā teritorijā, un tas atrodas A.Lerha Puškaiša ielā 20. Veikala aizņemtā zemes platība kopā ar stāvlaukumu ir aptuveni 2500m².



6.1.20. Attēls(Autora foto)

20. „Rika”: Pārtikas preču veikals. Veikals celts 2001. gadā neapbūvētā teritorijā, (privātmājas pagalmā) un tas atrodas Dundagas ielā 11a.



6.1.21. Attēls(Autora foto)

21. „Elvi”: Pārtikas preču veikals. Veikals celts 2001. gadā neapbūvētā teritorijā, un tas atrodas Kr.Valdemāra ielā 13. Veikals piedzīvojis rekonstrukcijas 2010. gadā, samazinot

tirdzniecības platību un ēkā ierīkojot kafējnīcu „Bīne”. Ēkas aizņemtā zemes platība, kopā ar stāvlaukumu ir aptuveni 1800m².



6.1.22. Attēls(Autora foto)

24. „Top”: Pārtikas preču veikals. Veikals celts 2009. gadā neapbūvētā teritorijā. Tas atrodas Dundagas ielā 21. Veikala aizņemtā zemes platība kopā ar stāvlaukumu ir aptuveni 1800m².



6.1.23. Attēls(Autora foto)

Dzīvojamās mājas:

11. „Talsu māja”: Divstāvu rindu dzīvojamās mājas. Ēku komplekss celts 2007. gadā neapbūvētā teritorijā. Rindu māja atrodas K. Mīlenbaha ielā 44. Kopš uzcelšanas brīža ēka ir neapdzīvota, kas liecina par to, ka iedzīvotāji nav spējīgi atļauties dzīvot šajā namā. Ēkas aizņemtā zemes platība ieskaitot piebraucamo ceļu ir aptuveni 2000m².



6.1.24. Attēls(Autora foto)

15. Daudzdzīvokļu nams: 5 stāvu dzīvojamā ēka, kas pabeigta 2007.gadā. Tā atrodas Celtnieku ielā 10. Pirms tam šī dzīvojamā ēka ļoti ilgus gadus ir stāvējusi nepabeigta. Divu gadu laikā šī dzīvojamā ēka bija pilnībā apdzīvota. Tas pierāda to, ka Talsos ir liels pieprasījums pēc dzīvokļiem. Ja cenas būtu atbilstošas iedzīvotāju iespējām arī iepriekš minētā jaunuzceltā rindu māja tiktu apdzīvota.



6.1.25. Attēls(Autora foto)

Rekreācija:

22. Bērnu laukums: Šajā vietā, pie Vilkmuižas ezera, ir izveidota spēļu un atpūtas vieta pilsētas mazākajiem iedzīvotājiem ar soliņiem, šūpolēm un slidkalniņiem. Šis rotaļu laukums ir izveidots 2007. gadā pilsētas zaļajā zonā, kas līdz šim netika apbūvēta.



6.1.26. Attēls(Autora foto)

23. Skeitparks: Vēl viens jauniešu atpūtas un brīvā laika pavadīšanas laukums ir izveidots pilsētas zaļajā zonā. Skeitparks celts 2008. gadā un tas atrodas Ezera ielā netālu no bērnu laukuma.



6.1.27. Attēls(Autora foto)

28. „Koklētājs”: Pieminēklis brīvības cīnītājiem. Pieminēklis atrodas Ķēniņkalnā, kur izveidots parks ar atpūtas vietām Talsu pilsētas iedzīvotājiem, kā arī viesiem. Pieminēklis atklāts 1996. gadā līdz ar labiekārtoto parku un atpūtas vietām pilsētas zaļajā zonā no kurienes paveras skats uz vecpilsētu. Šī vieta ir izveidojusies kā svētku svinību vieta. Koklētāja pakājē vasarā norisinās Dižmāras tirgus, kā arī šeit tiek svinēta Lāčplēša diena. Kalna pakājē sapulcējas pilsētas iedzīvotāji, lai vērotu 18. novembra uguņošanu.



6.1.29. Attēls(Autora foto)

29. „Dzīvības riņķis nāves ēnā”: Piemiņas vieta 1997. gada Talsu traģēdijas upuriem.
(Talsu Galvenā bibliotēka, 2011)



6.1.30. Attēls(Autora foto)

6.2 Nojauktās un pamestās ēkas laika posmā no 1989-2010. gadam

Kartē attēlotie objekti nr.1 un nr.2 ir bijušais kokapstrādes uzņēmums, kas celts 20.gs. Ēkā, kas kartē atzīmēta ar numuru 1 atradās gateris, kur gatavoja kokmateriālus. Ēkā, kas kartē attēlots ar numuru 2 atradās galdniecība, kurā padomju gados gatavoja mēbeles un arī zārkus. Uzņēmums piederēja sadzīves pakalpojumu kombinātam. Kokapstrādes uzņēmums pārtrauca savu darbību 70. gadu beigās, kad šo kompleksu ieskāva dzīvojamo māju rajons. Pēc padomju varas beigām, šīs abas ēkas bija pamestas, atsevišķās telpās neilgu laiku darbojās skārdnieku darbnīca. 2007. gadā ēku komplekss tika likvidēts un nu šeit ir palikusi aptuveni 9000m² liela potenciālā apbūves teritorija.(Geiba, Talsu Galvenā bibliotēka 2011)



6.2.1 Attēls(Autora foto)

3. Dzīvojamā māja: Kr. Valdemāra ielā 26 atradās divstāvīga mūra ēka ar plašu iekšpagalmu Ēka tika nojaukta 2008. gadā. Kā vairums Talsu pilsētas centra rajonā esošās dzīvojamās ēkas ir celtas 20. gs sākumā. Ēka netika apdzīvota un laika gaitā tās tehniskais stāvoklis pasliktinājās, iespējams tāpēc īpašnieks izvēlējās to nojaukt, lai tai vietā būvētu kādu citu objektu. Pagaidām šajā teritorijā nenotiek nekāda veida būvdarbi, taču tā ir norobežota ar žogu.



6.2.2 Attēls(Autora foto)

4. Dzīvojamā māja: Raiņa ielā 7 atradās divstāvu koka dzīvojamā ēka. Ēka netika apdzīvota un ēkas īpašnieks izvēlējās to nojaukt, jo blakus esošajā teritorijā Raiņa ielā 5 bija izstrādāts projekts par jaunas biroja ēkas celtniecību 2600m² lielā platībā. Aptuvenā Raiņa ielas 7 zemes platība ir 1600m². Pagaidām nekādi būvniecības darbi šajā teritorijā nenotiek.



6.2.3 Attēls(Autora foto)

5. SIA „Talmeta”: 1966. gadā celtā metālapstrādes rūpnīca „Talsi” Šis bija viens no lielākajiem uzņēmumiem Talsos, kas nodarbojās ar sadales skapju, alumīnija vannu, karotīšu, dakšiņas un citus virtuves piederumu ražošanu. 80. gados rūpnīcā strādāja vairāk kā 360 cilvēki. 1998. gadā uzņēmuma nosaukums bija SIA Talmeta, taču 2002. gadā uzņēmums bankrotē lielo parādu dēļ. Tā vietā stājas uzņēmums SIA „Trezors”, kas turpina ražot virtuves piederumus līdz 2005. gadam. Uzņēmuma darbība pasliktinājās tieši pēc padomju varas sabrukuma. Šīs politiskās transformācijas rezultātā pilnībā tika pārtraukta metāla izejvielu piegādāšana no bijušajām PSRS valstīm, kā arī produkcijas eksports krietni samazinājās, jo PSRS valstis bija lielākās metālapstrādes produkcijas importētājas. 2005. gadā, lai segtu uzņēmuma parādus, tika izpārdotas iekārtas. Šobrīd ēka ir pilnībā pamesta un izdemolēta Valdemāra ielas galā. Šī ražošanas kompleksa kopējā platība ir aptuveni 19000m².(Vadziņš, 2006)



6.2.4 Attēls(Autora foto)

6. „Talsu maize”: Arī šis ir viens no Talsu lielākajiem uzņēmumiem, kurš diemžēl lielo parādu un sīvās konkurences dēļ bija spiests pārtraukt savu darbību. Maizes kombināts tika celts 1964. gadā, kas bija rajona patērētāju biedrības īpašums. 2002. gadā tika dibināts uzņēmums Talsu maize, kas savu darbību turpināja tikai vienu gadu, līdz 2003. gadam, kad bija spiests bankrotēt maksātnespējas dēļ. Uzņēmumā strādāja ap 100 darbinieku. Arī šī ēka šobrīd ir pilnībā pamesta un atrodas A.Lerha Puškaiša ielā 22, pie Talsu pilsētas robežas, liecinot tikai par kādreizējo Talsu pilsētas ražošanas laikmetu. Ražošanas kompleksa kopējā platība ir aptuveni 4500m². (Valdmane, 2003)



6.2.5 Attēls(Autora foto)

7. Dzīvojamā māja: Šī ir pamesta divstāvu mūra dzīvojamā ēka, kas atrodas A. Lerha Puškaiša ielā 10. Ēkas vizuālais un tehniskais stāvoklis ir slikts. Apstaigājot objektu tika secināts, ka tajā ir izcēlies ugunsgrēks, kas varētu būt par iemeslu tam, ka šī ēka ir neapdzīvota.



6.2.6 Attēls(Autora foto)

8. Dzīvojamā māja: Arhitektoniski izteiksmīga, divstāvu koka dzīvojamā ēka, kas atrodas A. Lerha Puškaiša ielā 12. Ēka ir kultūras piemineklis. Sīkāki dati par ēku nav zināmi, taču arī tā ir celta 20. gs sākumā kā privātmāja. Padomju laikā tā tika nacionalizēta un bija pašvaldības īpašums. 90. gadu sākumā, neilgu laiku, ēkā atradās Talsu vakarskola vēlāk nakts patversme. Pašlaik ēka ir neapdzīvota.



6.2.7 Attēls(Autora foto)

9. Dzīvojamā māja: Šī ēka atrodas Kr.Valdemāra ielā 20. Tā ir divstāvu koka dzīvojamā ēka, kura ir avārijas stāvoklī. Ilgu laiku šajā ēkā dzīvoja Romu tautības Talsu iedzīvotāji, taču ēkas bīstamā tehniskā stāvokļa dēļ šo ēku viņiem nācās pamest. Pēc autora domām, šo ēku vajadzētu nojaukt, lai tā neapdraudētu garāmgājējus, ka arī nebojātu vecpilsētas ainavu.



6.2.8 Attēls(Autora foto)

10. Dzīvojamā māja: Pamesta viestāvu mūra dzīvojamā ēka, kas atrodas Zvaigžņu ielā 5. Arī šī ēka ir vizuāli un tehniski sliktā stāvoklī, taču ēka ir arhitektoniski interesanta. Ēkas interesantā izskata dēļ, to bija izvēlējušies Talsu mākslinieki un izveidojuši Talsu keramikas darbnīcu.



6.2.9 Attēls(Autora foto)

11. Dzīvojamā māja: Pamesta divstāvu koka dzīvojamā ēka, kas atrodas uz K. Mīlenbaha un Saules ielas stūra. Ēka ir salīdzinoši labā tehniskā stāvoklī ar iekoptu dārzu, kas liecina par to, ka tā ir neapdzīvota neilgu laiku.



6.2.10 Attēls(Autora foto)

12. Dzīvojamā māja: Pamesta divstāvu mūra dzīvojamā ēka, kas atrodas Saules ielā 5. Ēka atrodas skaistā vietā, iepretim Talsu dendroloģiskajam parkam. Ēkas tehniskais stāvoklis iespējams ir labs, taču vizuāli ēka ir diezgan sliktā stāvoklī. Ēkas fasādes pusē ir izsisti logi.



6.2.11 Attēls(Autora foto)

SECINĀJUMI

- Transformācijas raksturo plašas, un no vēsturiskās perspektīvas, neparasti ātras politiskās, ekonomiskās un sociālās struktūras pārmaiņas Krievijā un Austrumeiropā kopš 1980.gadu beigām.
- Pilsēta joprojām ir saglabājusi tirgotāju pilsētas statusu, jo galvenās nozares ar ko nodarbojas uzņēmumi ir tirdzniecība un pakalpojumu sfēra.
- Politiskās transformācijās 90. gadu sākumā izraisīja lielāko rūpniecības uzņēmumu ekonomisko lejupslīdi. Pilnībā pārtraucot izejvielu piegādi no PSRS valstīm un zaudējot saikni ar lielākajiem produkcijas importētājiem, uzņēmumi bija spiesti pārtraukt savu darbību maksātnespējas dēļ.
- Talsu pilsētas iedzīvotāju skaits ir nemitīgi samazinājies. No 1989. gada līdz 2010. gadam pilsēta ir zaudējusi teju 2000 iedzīvotājus.
- Talsu novads ir viens no latviskākajiem Latvijas novadiem. Latviešu īpatsvars ir 92%.
- Zemā dzimstības līmeņa dēļ pilsētā vērojama iedzīvotāju novecošanās, jo iedzīvotāju skaits līdz darbaspējas vecumam ir mazāks nekā pēc darbaspējas vecuma iedzīvotāju skaits.
- Talsu pilsētā lieli celtniecības pārtraukumi ir bijuši laika periodā no 1989-1999. gadam, kas liek domāt par zemu ekonomisko attīstību. Celtniecība aktivizējusies 2000. gadā, kad teju katru nākamo gadu pilsētā tika būvētas jaunas ēkas.
- Lielākās apbūves izmaiņas ir notikušas pilsētas centra rajonā, kur pārsvarā ir būvēti lielveikali, pārtikas un sadzīves preču veikali, biroju un dzīvojamās telpas. Šajā laika periodā ir uzlabotas arī skolu infrastruktūras.
- Ēku celtniecība ir notikusi neapbūvētas pilsētas teritorijās, kā arī atsevišķas ēkas ir celtas vietās pēc iepriekšējo ēku nojaukšanas. Pārsvarā ir nojauktas dzīvojamās ēkas. Atsevišķās vietās ir mainīts arī zemes lietojuma veids, proti, no lauksaimniecībā izmantojamās zemes uz apbūves teritoriju.
- Pilsētā ir salīdzinoši maz nojauktu ēku, kuru vietā nav uzceltas jaunas, taču ir vairākas pamestas un neapdzīvotas rūpniecības, kā arī dzīvojamās ēkas tehniski un vizuāli sliktā stāvoklī.
- Vislielākie būvniecības apjomi novērojami tieši tad, kad iedzīvotāju skaits pilsētā ir samazinājies un bezdarba līmenis ir salīdzinoši augsts. Laika periodā, kad iedzīvotāju skaits bija ievērojami lielāks tirdzniecības, pakalpojumu un dzīvojamo ēku celtniecība

nebija vērojama, kas liek domāt par to, ka pilsēta cenšas sakārtot pilsētvidi, lai piesaistītu jaunus iedzīvotājus un esošie iedzīvotāji nevēlētos doties prom.

- Iedzīvotāju dinamikai, telpiskās transformāciju procesos, nav tik liela ietekme, kā tas likās pirms tam. Iedzīvotāju skaita mazināšanās un bezdarbs iespējams ir izraisījis pamesto dzīvojamo ēku pieaugumu, kā arī atsevišķu pakalpojumu sniedzēju bankrotu. Lielāka ietekme uz telpiskajām izmaiņām ir politiskajām pārmaiņām un pilsētas ekonomiskajai attīstībai.

LITERATŪRAS SARAKSTS

Publicētie materiāli:

- Aasland, A. (red.) 1996. *Latvia: The impact of the Transformation*. The NORBALT Living Conditions Project, Fafo.
- Axenov, K., Brade, I., Bondarchuk, E. 2006. *The Transformation of Urban Space in Post Soviet Russia*. Routledge, Taylor and Francis group, London and New York.
- Bauls, A., Krišjāne, Z. 2000. Latvian Population Mobility in the Transition Period. *Folia Geographica. Living with Diversity in Latvia. VIII.*, Rīga.
- Castells, M. 1997. *The Power of Identity*. Blackwell Publishers, Cambridge.
- Castells, M. 1998. *Information Age: Economy, Society, and Culture; vol.3*. Blackwell Publishers, Malden, Mass.
- Eckardt, F. 2005a. *Paths of Urban Transformation*. Petter Lang Verlagsgruppe, Frankfurt.
- Eckardt, F. 2005b. *The City and the Region*. Petter Lang Verlagsgruppe, Frankfurt.
- Eckardt, F., Hassenpflug, D. 2003. *Urbanism and Globalization*. Petter Lang Verlagsgruppe, Frankfurt.
- Featherstone, M. 1991. *Consumer Culture and Post Modernism*. Sage, London.
- Krišjāne, Z. 2000. Jaunas iezīmes Latvijas mazo pilsētu attīstībā. *Ģeogrāfiski raksti/ Folia Geographica 9. rakstu sējums*, Latvijas Ģeogrāfijas biedrība, Rīga, 38.-42. lpp.
- LR CSP 2000. *Latvijas demogrāfijas gada grāmata 2000*. Rīga, Latvijas Republikas Centrālā Statistikas pārvalde
- LR CSP 2004. *Demografija: statistisko datu krajums. Demography: Collection of Statistical Data*. Rīga, Latvijas Republikas Centrālā Statistikas pārvalde.
- LR CSP 2009. *Demografija: statistisko datu krājums*. Rīga, Latvijas Republikas Centrālā Statistikas pārvalde.
- Lukstiņa, G. 2006. Attīstības plānošana Latvijas pašvaldībās. Konkrētu piemēru analīze un salīdzinošs vērtējums. *Latvijas Universitātes 64.zinātniskā konference, Ģeogrāfija, Ģeoloģija, Vides Zinātne, Referātu tēzes*, LU Akadēmiskais apgāds, Rīga, 77.-78. lpp.
- Portes, A., Stepick, A. 1993. *City on the Edge. The Transformation of Miami*. University of California press, London.
- Samsons, V. (red) 1970. *Latvijas PSR Mazā enciklopēdija III sējums*. Izdevniecība Zinātne, Rīga. 479lpp.
- Smith, M.P. 2001. *Transnational Urbanism, Locating Globalization*. [S.l.], Blackwell Publisher.
- Talsi 1999. Iltene, A., Plancēns, U. (red) Enciklopēdija Latvijas pilsētas. Rīga, Apgāds „Preses nams”.
- Thorns, D. 2002. *The Transformation of Cities: Urban Theory and Urban Life*. [S.l.], Palgrave Macmillan.
- Upīte, U. 2009. Talsu rajonā bezdarba līmenis ir viens no zemākajiem valstī. *Talsu Vēstis*, 17 februāris.
- Vadziņš, V. 2006. Satiekas kādreizējie metālapstrādātāji. *Talsu Vēstis*, 9. novembris.
- Valdmane, I. 2003. „Talsu maizes” saulīte ir norietējusi. *Talsu Vēstis*, 4. novembris

Nepublicētie materiāli:

- Centrālās statistikas pārvalde, 1990.-2008. gada materiāli
- Dreimanis, A. 2005. Mežsaimniecības vēsturiskā Mantojuma Zinātniska Izpēte Un Izvērtējums Šķēdes Mežu Novadā: Referāts. Pasūtītājs: LR Zemkopības ministrija/ Meža attīstības fonds.
- Francis, I. 2004. Rīgas Teritorijas Funkcionālās Struktūras Transformācija: Promocijas darbs.
- Geiba, P. 2011. Intervija. Talsi, 18. maijā
- Poēma, I. 2005. Krimūldas pagasta transformācijas: Bakalaura darbs.
- Talsu Galvenā bibliotēka, 2011. Celtniecība 1990-2011.

Talsu pilsētas dome, 2007. Talsu Pilsētas Teritorijas Plānojums 2002-2014.
Talsu pilsētas dome, 2008. Talsu integrētās attīstības programma 2008 – 2014.

Kartogrāfiskie materiāli:

1. etapa ortofoto, 1994-1999. LU ĢZZF WMS. Sk. 02.01.2011. Pieejams
<http://kartes.geo.lu.lv/wms.html>.

2. etapa ortofoto, 2003-2005. LU ĢZZF WMS. Sk. 02.01.2011. Pieejams
<http://kartes.geo.lu.lv/wms.html>.

3. etapa ortofoto, 2007-2008. LU ĢZZF WMS. Sk. 02.01.2011. Pieejams
<http://kartes.geo.lu.lv/wms.html>.

TOPO 10K PSRS. LU ĢZZF WMS. Sk. 02.01.2011. Pieejams
<http://kartes.geo.lu.lv/wms.html>.

Elektroniskie resursi:

Krūmiņš, J., Leduskrasta, Z. 2005. *Depopulācija un tās novērtēšanas iespējas*. Stratēģiskās analīzes komisija 2005. Skat: 20.04.2011. Pieejams:
www.saki.lv/component/attachments/download/367

Kurg, A. 2006. Pilsētībūvnieciskie procesi Tallinā. Sk. 10.08.10.

Pieejams:http://www.a4d.lv/lv/raksti/pilsetbuvnieciskie_procesi_tallina/

Moehring, J. 2010. Population Dynamics in Planning for Infrastructure Needs. Sk.

15.05.2011. Pieejams: <http://www.brighthub.com/engineering/civil/articles/60626.aspx>

Patstāvīgo iedzīvotāju nacionālais sastāvs reģionos, republikas pilsētās un rajonos gada sākumā, 1989.-2009.g. CSP datubāzes. Skat: 15.03.2011. Pieejams:

<http://data.csb.gov.lv/Dialog/Saveshow.asp>

Patstāvīgo iedzīvotāju skaits novadu pilsētās gada sākumā. CSP datubāzes. Skat: 15.03.2011.

Pieejams:<http://data.csb.gov.lv/Dialog/varval.asp?ma=IS0150&ti=IS15%2E+PAST%C2V%C2%20EGO+IEDZ%CEVOT%C2JU+SKAITS+NOVADU+PILS%C7T%C2S+GADA+S%C2KUM%2&path=../DATABASE/Iedzoc/Ikgad%E7jie%20statistikas%20dati/Iedz%EEvot%E2j%20i/&lang=16>

Talsi, 2008a. Eironets. Iedzīvotāji. Skat: 12.03.2011. Pieejams:

<http://www.talsi.lv/public/29329.html>

Talsi, 2008b. Eironets. Satiksmē. Skat: 12.03.2011. Pieejams:

<http://www.talsi.lv/public/31820.html>

Talsi, 2008c. Eironets. Talsu uzņēmēji. Skat: 12.03.2011. Pieejams:

<http://www.talsi.lv/public/31278.html>

Talsi, 2009. Eironets. Pagājušā gadā Talsos noslēgtas 100 laulības. Iedzīvotāju skaits turpina samazināties. Skat:12.03.2011. Pieejams: <http://www.talsi.lv/public/31994.html>

Travel Baltic Latvia, 2008. Aktivitātes-Kurzeme-Talsu raj. Talsi. Sk. 12.03.2011. Pieejams:

<http://www.visitlatvia.lv/lv/activities/all/:city/talsi/offset/0/>

DOKUMENTĀRĀ LAPPUSE

Bakalaura darbs „Telpiskās transformācijas procesi Talsu pilsētā” izstrādāts LU Ģeogrāfijas un zemes zinātņu fakultātē.

Ar savu parakstu apliecinu, ka pētījums veikts patstāvīgi, izmantoti tikai tajā norādītie informācijas avoti un iesniegtā darba elektroniskā kopija atbilst izdrukai.

Autors: Elvijs Rozentāls

paraksts

datums

Rekomendēju darbu aizstāvēšanai

Zinātniskais vadītājs: Dr.ģeogr., asoc.prof. Zaiga Krišjāne

paraksts

datums

Recenzents: Dr. ģeogr. stud., Guntis Šolks

Darbs iesniegts Ģeogrāfijas nodaļas lietvedībā

Nodaļas lietvede: Gunta Vigule

paraksts

datums

Noslēguma darba aizstāvēšanas rezultāti:

Bakalaura darbs aizstāvēts Dabas zinātņu bakalaura ģeogrāfijā akadēmisko studiju pārbaudījumu komisijas sēdē

..... protokola nr.
gads, datums, mēnesis

vērtējums.....

Sekretārs:

paraksts

datums