

LATVIJAS UNIVERSITĀTE
BIZNESA, VADĪBAS UN EKONOMIKAS FAKULTĀTE

**SIA “INSIGNIJA” FINANSIĀLĀS DARBĪBAS IZVĒRTĒJUMS
UN PILNVEIDOŠANAS IESPĒJAS**

KVALIFIKĀCIJAS DARBS

Autors: **Jana Rudzroga**

Studenta apliecības Nr. Jr17014

Darba vadītājs: lektore, Mg.psych. Ruta Karloviča

KULDĪGA 2017

Anotācija

Darba autore Jana Rudzroga. Kvalifikācijas darba nosaukums- SIA INSIGNIJA saimnieciskās darbības finanšu analīze un rezultātu invertējums.

Kvalifikācijas darba mērķis: veikt SIA INSIGNIJA saimnieciskās darbības finanšu analīzi un noteikt finanšu palielināšanas iespējas.

Darba mērķa sasniegšanai risināti šādi uzdevumi:

- 1) analizēt finanšu analīzes teorētiskos aspektus.
- 2) analizēt SIA INSIGNIJA saimniecisko darbību.
- 3) apkopojot pētījuma secinājumus, izstrādāt priekšlikumus uzņēmuma finanšu palielināšanai.

Kvalifikācijas darbs sastāv no trīs nodaļām. Pirmajā nodaļā ir izpētīti finanšu analīzes teorētiskie aspekti. Otrajā nodaļā ir izpētīta SIA INSIGNIJA saimnieciskā darbība. Trešajā nodaļā ir izanalizēts SIA INSIGNIJA finanšu stāvoklis un noteiktas finanšu rezultātu uzlabošanas iespējas.

Autore, apkopojot pētījuma rezultātus, secina, ka SIA INSIGNIJA saimnieciskajai darbībai ir vērojama tendence attīstīties. Uzņēmuma vadība pārdomāti veic līdzekļu ieguldījumus aktīvos, ievēro debitoru un kreditoru aprites izmaiņas un uz šo rādītāju rezultāta balsta savus nākotnes ilgtermiņa sadarbības un norēķinu mērķus. Uzņēmums saimnieciskās darbības laikā ir izveidojis arī stabilas un pozitīvas attiecības ar Finanšu kompānijām, kā A/S Swedbank Līzings, A/S Unicredit Līzings, A/S VFS Financial Service, ar kurām tiek dibinātas ilgtermiņa attiecības, un kuru finanšu speciālistu pavadībā tiek plānotas SIA INSIGNIJA turpmākās darbības uzņēmuma finansēšanā.

Lai arī ir novērojama regularitāte resursu zaudējumos (laika apstākļi, darba spēks, materiālie un tehniskie zaudējumi), tomēr SIA INSIGNIJA vadība ir spējīga strādāt spriedzes apstākļos, koordinēt darba spēku maksimālu zaudējumu novēršanā un darbības noturēšanā, kā arī organizēt darba laika, plānot un paredzēt iespējamus riskus un to novēršanas pasākumus. Un tā rezultātā noturēt uzņēmumu nozarē ar pieaugošu peļņas rādītāju.

Darba nobeigumā ir izstrādātas praktiskās rekomendācijas, secinājumi un priekšlikumi. Kvalifikācijas darba apjoms ir 52. lpp., tā saturs papildināts ar 2. tabulām, 1. Pielikumu. Teorētiskais pētījums balstās uz 22 izmantoto literatūras avotu analīzes.

Annotation

Jana Rudzroga. Qualification work. SIA INSIGNIJA operating and financial analysis and assessment of results.

Bachelor thesis aimed to explore and analyze SIA INSIGNIJA financial analysis and assessment of results.

To reach the objective solved the following tasks:

- 1) To study the theoretical aspects of financial analysis;
- 2) To study SIA INSIGNIJA economic activity;
- 3) To analyze SIA INSIGNIJA business activities and financial position of certain financial performance improvement opportunities;
- 4) To develop practical recommendations, conclusions and proposals. Qualification work consists of three chapters.

The first chapter examines the theoretical aspects of financial analysis. The second chapter examines the SIA INSIGNIJA economic activity. The third chapter is analyzed SIA INSIGNIJA financial condition and certain financial performance improvement opportunities.

Author, summarizing the results of the research, concludes that the business of SIA INSIGNIJA has a tendency to develop. The management of the company wisely carries out investing in assets, observes changes in the turnover of debtors and creditors and bases their long-term long-term cooperation and settlement goals on the outcome of these indicators. The company has also established stable and positive relations with financial companies, such as A / S Swedbank Līzings, A / S Unicredit Līzings, A / S VFS Financial Service, with which long-term relationships are established, and with which financial specialists are accompanied by SIA INSIGNIJA's future activities in financing the company.

Although the regularity of loss resources (weather, labor, material and technical losses) is observed, however, the management of SIA INSIGNIJA is capable of working in tension situations, coordinating the workforce to prevent losses and maintaining the activity, and organizing working time, planning and anticipating possible risks and remedies. And, as a result, keep the company in an industry with a higher profit margin.

The summary has developed practical recommendations, conclusions and proposals. Qualification work consists of 52 pages, contains 2 tables, 1 annexes and 13 bibliography sources.

Saturs

Saturs	4
Ievads.....	5
1. Finanšu analīzes teorētiskā un tiesisko normatīvu bāze.....	7
1.1. Finanšu un vadības uzskaites būtība, mērķi un uzdevumi	11
1.2. Gada atskaites sastādīšanas kārtība	15
2. SIA “INSIGNIJA” raksturojums.....	34
3. SIA “INSIGNIJA” finanšu rādītāji.....	36
Secinājumi	44
Priekšlikumi.....	46
Literatūras un avotu saraksts	47
PIELIKUMI.....	49

Ievads

Grāmatvedību kārtu tā, lai grāmatvedības jautājumos kvalificēta trešā persona, gūst skaidru priekšstatu par uzņēmuma finansiālo stāvokli. Grāmatvedības sniegtajai informācijai jābūt patiesai, salīdzināmai, savlaicīgai, nozīmīgai, saprotamai, pilnīgai un pamatotai ar dokumentiem.

Grāmatvedība nodrošina ieņēmumu un izdevumu norobežošanu pa pārskatu periodiem. Grāmatvedības dokumentiem ir juridiskais spēks, tādēļ šos dokumentus drīkst izmantot likumisko interešu aizstāvībā, vai iespēju izmantot attiecīgo dokumentu tiesību īstenošanai.¹

Būtisks aspekts, lai uzņēmums strādātu veiksmīgi ir tas, ka vadība pārzina un kontrolē visu grāmatvedības procesu, kas norit viņu uzņēmumā, jo tieši vadība un vadītājs atbild par informācijas patiesumu. Neatsverami svarīgs ir arī grāmatvedis, kuram ir jābūt profesionālim un atbildīgi jāveic sava darba pienākumi. Katram uzņēmumam ir ļoti svarīgi, lai klientu plūsma vienmēr palielinātos, jo pateicoties klientiem uzņēmums gūst peļņu.

Autore savā kvalifikācijas darbā ir izpētījusi uzņēmuma SIA INSIGNIJA saimnieciskās darbības finanšu analīzi un noteica finanšu rezultātu uzlabošanas iespējas, jo tika personiski iepazīstināta ar šā uzņēmuma grāmatvedības organizēšanas apriti un dokumentāciju. Autorei bija būtiski izpētīt uzņēmuma SIA INSIGNIJA saimnieciskās darbības finanšu analīzi un noteikt finanšu rezultātu uzlabošanas iespējas, kā rezultātā apkopotu pētījuma secinājumus un izteiktu priekšlikumus. Darba autorei šis pētījums bija nozīmīgs, jo savu nākotnes profesiju vēlas veidot tieši grāmatvedības pakalpojumu sniegšanas jomā.

Rakstot kvalifikācijas darbu, autore apkopoja un izmantoja jaunāko informāciju par uzņēmumu, kādu sniedza uzņēmuma darbinieki un tā vadītājs, bet bija arī informācija, kuru uzņēmums nevēlējās izpaust, jo uzskatīja to par konfidenciālu, tādēļ pieeja pie pilnīgi visas informācijas bija liegta.

Tika izmantoti dažādi informācijas resursi, uzņēmuma nepublicētie dokumenti, lietvedības metodika un interneta resursi.

Darba mērķis:

veikt SIA INSIGNIJA saimnieciskās darbības finanšu analīzi un izstrādāt priekšlikumus finanšu uzlabošanas iespējām.

¹ *Gada pārskatu un konsolidēto gada pārskatu likums.* (01.01.2016.). LR likums. Redakcija: 12.11.2015., Rīga: Latvijas Vēstnesis.

Darba uzdevumi:

1. Analizēt finanšu analīzes teorētiskos aspektus.
2. Analizēt SIA INSIGNIJA saimniecisko darbību.
3. Apkopojot pētījuma secinājumus, izstrādāt priekšlikumus uzņēmuma finanšu palielināšanai.

Kvalifikācijas darbā tika analizēti teorētiskie avoti – Latvijas Republikas likumdošanas akti, dažāda literatūra un mācību materiāli par finanšu analīzi; apkopoti dati grafiski, no izmantotās informācijas – SIA INSIGNIJA finanšu aprēķiniem, salīdzināti dati pa gadiem; apkopoti secinājumi un priekšlikumi.

Pētījuma periods: no 2016.g. 1.janvāra līdz 2016.gada 31.decembrim.

1. Finanšu analīzes teorētiskā un tiesisko normatīvu bāze

SIA INSIGNIJA darbības rezultāti ir atkarīgi no vadītāja prasmes, pieredzes un spējas veikt pareizus lēmumus. Katrs lēmums, ko izdara uzņēmuma vadība var būtiski uzlabot vai pasliktināt uzņēmuma saimniecisko vai finansiālo stāvokli.

Efektīva resursu izmantošana ilgtermiņa periodā nodrošina SIA INSIGNIJA vadības ekonomisko interešu realizēšanu. Tāpēc uzņēmuma īpašnieki finanšu pārskatus analizē ar mērķi paaugstināt ieguldītā kapitāla rentabilitāti un nodrošināt uzņēmuma darbības stabilitāti. Kreditori un investori veic finanšu analīzi, lai minimizētu savu aizdevumu un ieguldījumu risku. Pieņemamo lēmumu kvalitāte zināmā mērā ir atkarīga no to analītiskā pamatojuma.²

Finanšu analīze ir pakalpojums, kas dod iespēju, pamatojoties uz gada pārskatu reģistrā apkopoto informāciju, izvērtēt attiecīgā uzņēmuma likviditātes, aktivitātes, kapitāla struktūras un ienesīguma rādītājus. Finanšu analīzes pārskatā redzams uzņēmuma finanšu rādītāju novērtējums, salīdzinot tos ar citu uzņēmumu rādītājiem.³

Visus finanšu lēmumus var attiecināt uz:

- Finansēšanas avotu izvēli;
- Kapitāla investēšanas virzieniem;
- Dividenžu politiku.

Atkarībā no analīzei izvirzītajiem uzdevumiem tā var sniegt atbildi šādu problēmu risinājumiem:

- Noskaidrot materiālu un finanšu resursu sabalansētības pakāpi;
- Izvērtēt pašu un aizņemtā kapitāla plūsmas uzņēmuma apgrozījuma veidošanā, kas nodrošinātu optimālu peļņas lielumu;
- Novērtēt pareizu naudas līdzekļu izmantošanu, kas nodrošinātu optimālas kapitāla struktūras uzturēšanu.
- Kontrolēt finanšu un materiālu resursa izmantošanas normu un normatīvu ievērošanu.

1.tabula. Finanšu rādītāji pēc darbības sfērām un lietotāju grupām (Rurāne,2010,190)

Vadība	Īpašnieki	Aizdevēji
Ražošanas efektivitāte 1. Rentabilitātes līmenis (Pēc bilances peļņas).	Ienesīgums 1. Ienesīguma likme pašu kapitālam.	Likviditāte

² 2015. *Uzņēmuma finanšu rādītāju analīzes metodes skolēnu zinātniski pētnieciskajos darbos*. Skatīts: (10.11.2017.) Pieejams:https://www.bvef.lu.lv/fileadmin/user_upload/lu_portal/projekti/evf/Skoleniem/skoleni_2015/LL_Skolenie m.pdf

³ 2014. *Finanšu analīze*. Skatīts: (10.11.2017.) Pieejams: https://www.lursoft.lv/uploads/Finansu_analizes_paraugs_lv.pdf

2. Rentabilitātes līmenis (Pēc NETO peļņas). 3. Ražošanas izmaksu analīze, peļņas daļa fiksēto izmaksu segšanai, ražošanas svira	2. Ienesīguma likme akciju kapitālam. 3. Peļņa no vienas akcijas. 4. Akcijas tirgus cenas pieaugums. 5. Kopējo akcionāru peļņa.	1. Kopējās likviditātes rādītāji. 2. Absolūtās likviditātes rādītāji. 3. Naudas plūsmas raksturojums.
Resursu pārvaldīšana 1. Aktīvu aprīte. 2. Apgrozāmā kapitāla aprīte: Krājuma un debitoru struktūra; t.sk. kreditoru struktūra. 3. Darbaspēka izmantošanas efektivitāte.	Peļņas sadale 1. Dividendes no vienas akcijas. 2. Dividenžu summa. 3. Dividenžu seguma koeficients.	Finanšu svira 1. Parādu īpatsvars aktīvos. 2. Parādu kapitalizācija. 3. Pašu un aizņemtā kapitāla attiecības.
Ienesīgums 1. Aktīvu ienesīguma likme (aktīvu rentabilitāte)	Tirgus rādītāji 1. Akcijas tirgus cena. 2. Akcijas tirgus cenas un bilances vērtības attiecība. 3. Akcijas cenu izmaiņu tendences.	Parādu apkalpošana 1. Procentu maksājumu segums. 2. Saistību segums. 3. Skaidras naudas ieņēmumu analīze.

Vadīšanas lēmumu pieņemšanai ir nepieciešama informācija par uzņēmuma darbības iepriekšējo periodu, lai varētu novērtēt uzņēmuma nākamo darbības periodu potenciālās finansiālās iespējas. Šāda informācija ir nepieciešama vairākiem nolūkiem:

- Uzņēmuma finansiālā stāvokļa novērtēšanai pārskata periodā, tā aktīvu, saistību un pašu kapitāla, kā arī šī posteņu izmaiņu novērtēšanai noteiktā periodā;
- Uzņēmuma naudas līdzekļu plūsmas novērtēšanai, naudas summu ienākšanai un izdošanai no uzņēmuma un ar to saistītā riska novērtēšanai;
- Investīciju lēmumu un kreditēšanas lēmumu pieņemšanai.

Finanšu analīzes subjekti ir uzņēmuma darbībā ieinteresētie informācijas lietotāji. Katrs analīzes subjekts pēta informāciju, ņemot vērā savas intereses. Kapitāla īpašnieki ir ieinteresēti pārliecināties, cik efektīvi uzņēmuma vadība izmanto uzņēmuma finanšu resursus. Kreditori un piegādātāji ir ieinteresēti noskaidrot, kādus kreditēšanas nosacījumus noteikt bankas vai komerciālā kredīta ņēmējiem.

Atsevišķu finansiālās informācijas lietotāju grupu veido tie analīzes subjekti, kas kaut arī tieši nav ieinteresēti uzņēmuma darbībā, bet saskaņā ar līgumu vai likumu aizstāv īpašnieku, partneru un kreditoru intereses. Tās ir auditorfirmas, biržas, valsts institūcijas utt.

Finanšu analīzes metodika ietver trīs savstarpēji saistītus blokus:

- Uzņēmuma darbības finansiālo rezultātu analīze;
- Uzņēmuma finansiālo stāvokļa analīze;
- Uzņēmumu finanšu – saimnieciskās darbības efektivitātes analīze.

Grāmatvedību kārtoti tā, lai grāmatvedības jautājumos kvalificēta trešā persona, gūst skaidru priekšstatu par uzņēmuma finansiālo stāvokli. Grāmatvedības sniegtajai informācijai jābūt patiesai, salīdzināmai, savlaicīgai, nozīmīgai, saprotamai, pilnīgai un pamatotai ar dokumentiem.

Grāmatvedība nodrošina ieņēmumu un izdevumu norobežošanu pa pārskatu periodiem. Grāmatvedības dokumentiem ir juridiskais spēks, tādēļ šos dokumentus drīkst izmantot likumisko interešu aizstāvībā vai iespēju izmantot attiecīgo dokumentu tiesību īstenošanai.⁴

Lai jebkurš uzņēmums sekmīgi veiktu savu saimniecisko darbību, tam ir jāseko līdzī visam, kas notiek uzņēmumā. Grāmatvedībai vai uzņēmuma īpašniekiem ir jāveic finanšu analīze, lai spētu izprast uzņēmuma ražīgumu, ienesīgumu un panākumus, lai izbēgtu no finansiāliem riskiem un draudiem.

Finanšu analīze spēj uzņēmumam sniegt priekšstatus par darbības panākumiem un salīdzināt iegūtos datus ar citiem saimnieciskās darbības gadiem, vai tādas pašas sfēras citu uzņēmumu datiem. Uzņēmuma finanšu analīze ir padziļināta uzņēmuma finansiālā stāvokļa analīze un novērtēšana, tādēļ priekš katra uzņēmuma ir svarīgi zināt sava uzņēmuma finansiālo stāvokli.

Grāmatvedība ir informācijas sistēma, kas iegūst, apstrādā un nodod tālāk finanšu informāciju par konkrētā uzņēmuma saimniecisko darbību kopumā. Grāmatvedība ir process, kas nosaka, mēra un dara zināmu finansiālo informāciju, lai dotu iespēju šīs informācijas lietotājiem pieņemt lēmumus un spriedumus, tādēļ ir svarīgi veikt finanšu analīzi, lai laicīgi pamanītu kādā finansiālā stāvoklī atrodas uzņēmums, lai varētu veikt veiksmīgas darbības nākotnē.⁵

Ir ļoti svarīgi, lai uzņēmuma grāmatvedību kārtotu zinošs, profesionāls grāmatvedis. Uzņemoties atbildēt par uzņēmuma dokumentācijas precizitāti ir nepieciešams godīgums, jo bez grāmatvedības nav iedomājama uzņēmuma eksistence. Lai kārtotu grāmatvedību atbilstoši tai izvirzītajām prasībām, ļoti svarīgi ir pareizi saprast grāmatvedības terminus, piemēram, atšķirt ieņēmumus no ienākumiem, ienākumi ir uzņēmuma peļņa, bet ieņēmumi ir apgrozījums – saņemtās summas no saimnieciskām darbībām.

⁴ *Gada pārskatu un konsolidēto gada pārskatu likums.* (01.01.2016.). LR likums. redakcija: 12.11.2015., Rīga: Latvijas Vēstnesis.

⁵ SIA INSIGNIJA grāmatvedes izstrādātie metodiskie materiāli, kuri balstīti Latvijas Republikas likumos.

Grāmatvedības uzskaites dati sniedz pagātnes darbības atspoguļojumu, kas nepieciešams pašreizējās situācijas izpratnei un kalpo nākotnes saimniecisko darbību salīdzināšanai. Tas nozīmē, ka visi grāmatvedības uzskaites dati ir svarīgi, lai varētu izanalizēt, piemēram: vai ir uzņēmumā finansiāls pasliktinājums vai uzlabojums, kā arī lai varētu veikt priekšstatus nākotnei kā arī, lai varētu izlemt un paredzēt, kādām ir jābūt tālākām darbībām, lai uzlabotu pašreizējo stāvokli uzņēmumā.

Visi dati kurus SIA INSIGNIJA iekļauj uzņēmuma pārskatos ir visiem cilvēkiem brīvā formā pieejama, bet visa pārējā uzņēmuma grāmatvedībā esošā informācija uzskatāma par komercnoslēpumu un ir pieejama vienīgi revīzijām, nodokļu administrācijai nodokļu aprēķināšanas pareizības pārbaudei, kā arī citām institūcijām likumdošanas aktos paredzētajos gadījumos. Tātad šāda veida informāciju SIA INSIGNIJA ir tiesīgs neizsniegt trešai personai vai arī saukt pie atbildības personu, kura ir zinājusi konkrētā uzņēmuma komercnoslēpumu un nodevusi to tālāk kādai trešajai personai, protams, ja tas ir atrunāts vai nu darba līgumā vai kādā citā dokumentā, kuru ir parakstījušas abas puses.

SIA INSIGNIJA nevēlas, lai par to tiktu sniegta trešajām personām jebkāda veida informācija, jo tas var neapzināti vai pat tīši ietekmēt SIA INSIGNIJA saimniecisko darbību. Ja šādu informāciju uzzina šā uzņēmuma konkurenti, tad viņi var izmantot savā labā iegūto informāciju, kā rezultātā uzņēmums var pat bankrotēt, tādēļ SIA INSIGNIJA vadība ir ļoti uzmanīga un piesardzīga ar informāciju, kura tiek sniegta kādai citai personai.

Mūsdienu ekonomikā darbojas plašs ekonomisko subjektu grupu loks: īpašnieki, kreditori, vadītāji, piegādātāji un pircēji, valsts institūciju darbinieki, kur katram ir atšķirīgas intereses uzņēmuma saimnieciskās darbības rezultātos. Tātad, uzņēmuma finansiālās darbības analīze, kas pēc savas būtības ir daudzpusīga un, kuras iegūtie rezultāti ir dažādi interpretējami, kalpo kā nozīmīgs informācijas avots dažādu vadības, saimnieciskās darbības, investīciju un administratīvo lēmumu pieņemšanai. Tāpēc, svarīgi ir apzināties, ko un kādā veidā uzskaita un atspoguļo tā vai cita grāmatvedības sistēma, pēc kādiem principiem un algoritmiem tiek veikta sākotnējo datu apstrāde un kā tiek iegūti rezultējošie rādītāji, kas pakļaujas noteiktam interpretācijas procesam pirms noteiktu lēmumu pieņemšanas

SIA INSIGNIJA saimnieciski – finansiālās darbības analīze ļauj pieņemt lēmumus, rast saimnieciskās rezerves un pielietot tās. Uzņēmums veicot saimnieciski finansiālās darbības analīzi spēj noskaidrot kādas ir novirzes, kā tās radušās, cik ļoti ir mainījies uzņēmuma finansiālais stāvoklis un censties rast iespēju uzlabot esošo situāciju.

Grāmatvedības informācijai, kura tiks izmantota priekš finanšu analīzes ir jābūt:

- Patiesai;

- Salīdzināmai.

Informācijai ir jābūt salīdzināmai, tādēļ, ka iegūtā informācija palīdz izprast uz konkrēto mirkli finansiālo stāvokli, ja uzņēmuma sniegtie dati būs nepatiesi, tad arī rezultāts būs nepatiess, kā rezultātā uzņēmums var bankrotēt, pasliktināt savu finansiālo stāvokli vai arī turpināt savu saimniecisko darbību bez progresā.

Finanšu analīzes pārskatā redzams uzņēmuma finanšu rādītāju novērtējums, salīdzinot tos ar citu uzņēmumu rādītājiem. Tas palīdz Jums precīzāk novērtēt uzņēmuma vietu Latvijas uzņēmumu vidū, tādēļ atsaucoties uz šo atsauci var secināt, ka uzņēmuma finanšu pārskati atspoguļo un sniedz informāciju par uzņēmuma stabilitāti un pastāvēšanas iespējām.

Analizējot datus, iegūtos rezultātus uzņēmuma īpašnieks izvērtē un kā rezultātā rod atbildes uz jautājumiem, kas būtu jāuzlabo viņa uzņēmuma saimnieciskajā darbībā un tirdzniecībā vai tieši otrādi, kas ir ļoti uzlabojies, kādi rādītāji ir labi, kādā veidā sekmīgi varētu turpināt saimniecisko darbību.

1.1. Finanšu un vadības uzskaites būtība, mērķi un uzdevumi

SIA INSIGNIJA galvenais finanšu analīzes mērķis ir iegūt pēc iespējas lielāku galveno parametru skaitu, pēc kuriem būtu iespējama pilnīgāka uzņēmuma finansiālā stāvokļa, peļņas un zaudējuma, aktīvu un pasīvu struktūras izmaiņu novērtēšana.

Finanšu analīzes konkrētu mērķu saturs ir atkarīgs no finanšu analīzes subjektu uzdevuma. Lai pieņemtu vadības lēmumu ražošanas, noieta, finanšu un investīciju jomā, vadītājiem jābūt informētiem par attiecīgajiem jautājumiem, ko var panākt, atlasot, analizējot un novērtējot noteiktu informācijas apjomu.

Finanšu analīze ir augstākā līmeņa vadītāju prerogātīva. Atsevišķu vadības lēmumu, kas saistīti ar produkta cenas noteikšanu, iepērkamo partijas materiālu partijas lielumu, iekārtu vai tehnoloģiju nomaiņu, efektivitāte vai ne efektivitāte tiek novērtēta pēc uzņēmuma kopējiem panākumiem, tā izaugsmes tempiem un konkurētspējas. Tāpēc finanšu analīzes galvenās funkcijas ir šādas:

- Finansiālā stāvokļa, finansiālo rezultātu, uzņēmuma lietišķas aktivitātes objektīva novērtēšana;
- Sasniegto rezultātu un finansiālā stāvokļa ietekmējošo faktoru noskaidrošana;
- Pieņemamo finanšu lēmumu sagatavošana un pamatošana;
- Finansiālo stāvokļa uzlabošanas rezervju noskaidrošana un mobilizēšana, visas saimnieciskās darbības efektivitātes paaugstināšana.

Finanšu analīze ir SIA INSIGNIJA saimnieciskās darbības analīzes sastāvdaļa, kura sastāv no divām savstarpēji cieši saistītām daļām: finanšu un vadības analīzes. Šī iedalījuma pamatā ir praksē izveidojies grāmatvedības uzskaites iedalījums finanšu un vadības grāmatvedībā.

Finanšu analīze, kura balstās tikai uz publiskajiem grāmatvedības pārskatiem, ir ārējā analīze, kas tiek veikta ārpus uzņēmuma. Šajā analīzē tiek izmantota ierobežota informācija, kas nesniedz vispusīgu informāciju par uzņēmuma darbību.⁶

Ārējās finanšu īpatnības ir šādas:

- Daudzi analīzes subjektu interešu un analīzes objektu daudzveidība;
- Analīzes orientācija tikai uz publiskajiem finanšu pārskatiem;
- Maksimāls rezultātu atklātums

Galvenais ārējais finanšu analīzes saturs, ko veic uzņēmuma partneri pēc publiskajiem finanšu pārskatiem, sastāv no šādām sastāvdaļām:

- Peļņas absolūto rādītāju analīze;
- Rentabilitātes relatīvo rādītāju analīze;
- Uzņēmuma finansiālo stāvokļa, finansiālās stabilitātes, bilances likviditātes, uzņēmuma maksātspējas analīze;
- Pašu un aizņemtā kapitāla izmantošanas efektivitātes analīze;
- Uzņēmuma finansiālā stāvokļa ekonomiskā diagnostika.

Veicot SIA INSIGNIJA iekšējo finanšu analīzi, bez finanšu pārskatiem tiek izmantota papildus plašāka informācija, piemēram, par ražošanas tehnisko sagatavošanu, izmaksām un normatīviem, krājumu stāvokli, debitoru un kreditoru parādiem.

Uzņēmuma iekšējās vadības analīzes sistēmā ir iespējams veikt padziļinātu finanšu analīzi uz vadības uzskaites informācijas rēķina un kompleksi novērtēt uzņēmuma darbības efektivitāti. Finanšu un vadības analīzes jautājumi ir savstarpēji saistīti, pamatojot biznesa plānus, kontrolējot to izpildi, izstrādājot mārketinga sistēmu, t.i., produkcijas ražošanas un pārdošanas vadīšanas sistēmu, kas orientēta uz tirgu.

Pēc analīzes mērķu un uzdevumu noteikšanas tiek izstrādāta analīzes veikšanas programma, kas ietver šādas darbības:

- Analīzes informatīvās bāzes izvēle;
- Analīzes metožu un paņēmienu izvēle;
- Lēmumu pieņemšanas kritēriju noteikšana;
- Analīzes rezultātu izmantotāju noteikšana.

⁶ Ittelson T.R., *Financial Statements: A Step-by-Step Guide to Understanding and Creating Financial Reports*, Career Press.

Finanšu analīzes procesā var tikt izmantota informācija no šādiem avotiem: normatīvā informācija, biznesa plāni, grāmatvedības pārskati u.c. informācijas avoti.

Finanšu uzskaites galvenais mērķis ir sniegt patiesu un skaidru priekšstatu par uzņēmuma līdzekļiem un saistībām, uzņēmuma finansiālo stāvokli, peļņu vai zaudējumiem pārskata periodā, tādēļ ir ļoti svarīgi, lai visa informācija par uzņēmuma saimniecisko darbību tiktu precīzi vadīta, kā arī finansiālās analīzes mērķis ir novērtēt pārskata perioda darbības rezultātus un darbības efektivitāti un noskaidrot iespējas un rezerves uzņēmuma darbības pilnveidošanai nākotnē. Tādēļ, lai uzņēmums spētu pastāvēt sekmīgi arī nākotnē ir vēlams veikt finanšu analīzi, lai spētu izvērtēt visas iespējas un draudus, jo lēmumus, kurus pieņems vadība var ietekmēt uzņēmuma nākotnes finansiālos rezultātus.

Lai SIA INSIGNIJA vadība varētu pieņemt lēmumus par labu sev, tad šim lēmumam ir jābūt pamatotam ar precīziem un objektīviem aprēķiniem un analīzes datiem. Finanšu analīze tiek veikta, lai novērtētu gan esošo, gan nākotnes uzņēmuma finansiālo stāvokli. Finanšu analīze parasti tiek veikta, lai novērtētu uzņēmuma finansiālo stāvokli, vai uzņēmumam ir pietiekami savi līdzekļi vai arī ir nepieciešami aizņemtie līdzekļi, vai uzņēmums sekmīgi veic savu saimniecisko darbību, vai ir nepieciešams veikt izmaiņas saimnieciskās darbības procesā kā rezultātā uzņēmums var prognozēt savu tālāko eksistēšanu.

Par komercnoslēpumu nav uzskatāma tāda informācija un dati, kuri atsaucoties uz normatīvajiem aktiem ir atspoguļoti uzņēmuma pārskatos. Gada pārskata informācija sniedz un parāda kāda ir uzņēmuma stabilitāte. No gada pārskata, finanšu pārskatiem - bilances, ir gūstama informācija par uzņēmuma kopējām saistībām ar kreditoriem. Balance parāda cik lieli ir uzņēmuma debitoru parādi, cik liels ir pamatkapitāls, kā arī informāciju par uzņēmuma rīcībā esošiem līdzekļiem, bet peļņas vai zaudējuma aprēķins parāda visas uzņēmumā izveidojušās kopējās izmaksas pa posteņiem (sk. 1.pielikumu).

Finanšu analīzes mērķi ir:

- Noteikt uzņēmuma finansiālo stāvokli;
- Novērtēt uzņēmuma attīstības tendences.

Saimnieciskās darbības analīze ir viena no uzņēmuma pārvaldīšanas funkcijām.

Tās saturu veido:

- Vadības lēmumu izpilde un saimniecisko resursu efektīva izmantošana;
- Iekšējo rezervju izpēte;
- Priekšlikumu sagatavošana rezervju izmantošanai.

Saimnieciskās darbības analīzes sastāvdaļa ir finanšu analīze. Finanšu analīze pamatojas uz grāmatvedības iedalījumu finanšu un vadības grāmatvedībā. Finanšu analīze ir finanšu pārskatu un formācijas izmantošana, jo visa nepieciešamā informācija ir uzrādīta uzņēmuma pārskatos.⁷

SIA INSIGNIJA finansiālā stāvokļa analizēšanai izmanto: paskaidrojumus pie bilances un peļņas un zaudējuma pārskata; vadības grāmatvedības datus; peļņas un zaudējuma aprēķins; bilanci; naudas plūsmas pārskatu.

Katrai sabiedrībai ir pienākums sagatavot gada pārskatu par katru pārskata gadu.

Finanšu analīzes galvenie uzdevumi ir:

- Uzlabot sabiedrības finanšu resursu pārvaldīšanas efektivitāti;
- Uzlabot risku vadību un izstrādāt efektīvu resursu izmantošanas metodi;
- Prognozēt nākotnes perspektīvas, balstoties uz esošajiem rādītājiem;
- Noteikt precīzu uzņēmuma finansiālo stāvokli.

Ar paveicamo finanšu analīzi var iepazīties jeb kurš interesents, jo tā ir publiski pieejama.

Parasti finanšu analīze ir aktuāla šādiem ārējiem lietotājiem:

- Kreditoriem;
- Investoriem (esošiem un potenciāliem);
- Auditoriem;
- Juristiem u.c.

Finanšu analīzi iedala ārējā un iekšējā finanšu analīzē, jo atšķiras izmantojamo materiālu sastāvs no kā tiek veikta finanšu analīze un mērķis – kādēļ tiek veikta finanšu analīze. Finanšu analīzes veidus var aplūkot 1.attēlā, kurā ir norādīts, ka iekšējā finanšu analīze parasti nav publiski pieejama, jo šāda veida analīzi veic tikai uzņēmuma ietvaros, lai sekmētu savu attīstību un uzlabotu visus nepieciešamos rādītājus, lai būtu konkurētspējīgam vai pat līderim.⁸

Finanšu analīzes veids	Iemesls kādēļ tiek veikta finanšu analīze
Ārējā finanšu analīze	1. Lai uzzinātu uzņēmuma likvidspējas, maksātspējas un finansiālā stāvokļa analīzi;
	2. Lai veiktu peļņas rādītāju analīzi;
	3. Lai uzzinātu bankrota iespējas;
	4. Lai uzzinātu pašu un aizņemtā kapitāla izmantošanas efektivitāti.
Iekšējā finanšu analīze	1. Lai varētu analizēt struktūrvienības darbības nepilnības;
	2. Lai varētu salīdzināt produktu faktisko pašizmaksu ar plānoto;
	3. Lai varētu uzzināt konkrēta produkta veida pašizmaksu.

2.tabula. Finanšu analīze. (SIA INSIGNIJA

Uzņēmuma darbības finanšu analīzes metodika, 2016, 30)

⁷ Плеханова Г.В., *Финансовый Бизнес план, Российская Экономическая Академия*, Москва.

⁸ SIA INSIGNIJA grāmatvedes izstrādātie metodiskie materiāli, kuri balstīti Latvijas Republikas likumos.

Tabulā var aplūkot, kādu iemeslu dēļ parasti tiek veikta ārējā un iekšējā finanšu analīze. Iekšējā finanšu analīze parasti ir padziļinātākā nekā ārējā finanšu analīze, jo tiek izmantoti uzņēmuma grāmatvedības dati, kas nav publiski pieejami citām personām un konkurentiem.

Galvenais, lai SIA INSIGNIJA finansiālo stāvokli ir nepieciešams izmantot precīzus un patiesus datus, lai arī iegūtā informācija būtu patiesa un uzņēmuma vadība varētu pieņemt pareizu lēmumu par finansiālā stāvokļa uzlabošanu.⁹

1.2. Gada atskaites sastādīšanas kārtība

Informācija ņemta no SIA INSIGNIJA grāmatvedības metodikas “Grāmatvedības noteikumi”, kas sastādīti balstoties uz Gada pārskatu un konsolidēto gada pārskatu likumu.

Grāmatvedības gada darba noslēdzošais cikls ir gada pārskata sagatavošana. Tas ir finanšu dokuments, kurš satur datus par uzņēmuma gada darbības rezultātiem. Uzņēmuma gada pārskata sastādīšanas kārtību nosaka Gada pārskatu un konsolidēto gadu pārskatu likums. Gada pārskata sastādīšanas likumdošana nosaka grāmatvedības darba kārtību uzņēmuma gada pārskata sastādīšanā un iesniegšanā. Uzņēmuma gada pārskata iesniegšanas termiņš – ne vēlāk kā 4 mēnešus pēc pārskata gada noslēguma (t.i., 30 aprīlis*).

Sabiedrība sagatavo gada pārskatu par katru pārskata gadu likuma „Par grāmatvedību” izpratnē, atbilstoši Gada pārskatu un konsolidēto gada pārskatu likuma prasībām.

Gada pārskats kā vienots kopums sastāv no finanšu pārskata un vadības ziņojuma par Sabiedrības attīstību pārskata gadā (Gada pārskatu un konsolidēto gada pārskatu likums 8.pants otrā daļa).

Atbilstoši Gada pārskatu un konsolidēto gada pārskatu likuma 13.panta otrās daļas prasībām, finanšu pārskatam ir jāsniedz paties un skaidrs priekšstats par Sabiedrības līdzekļiem (aktīviem), saistībām, finansiālo stāvokli un peļņu vai zaudējumiem (gadījumā, ja tiek sagatavots naudas plūsmas pārskats – arī par naudas plūsmu). Ja atbilstoši Gada pārskatu un konsolidēto gada pārskatu likumam sagatavotā finanšu pārskatā ietvertā informācija nedod pietiekami patiesu un skaidru priekšstatu par Sabiedrību, sniedz papildus informāciju finanšu pārskata pielikumā.

Finanšu pārskatu sagatavo saprotami atbilstoši likumam „Par grāmatvedību”, Gada pārskatu un konsolidēto gada pārskatu likumam, citiem grāmatvedību un gada pārskatus reglamentējošiem normatīvajiem aktiem.¹⁰

⁹ E. Noreiko. (2017). *A/S „Balticom” saimnieciskās darbības finanšu analīze un rezultātu izvērtējums*. (Publicēts bakalaura darbs)

¹⁰ *Gada pārskatu un konsolidēto gada pārskatu likums*. (01.01.2016.). LR likums. Redakcija: 12.11.2015., Rīga: Latvijas Vēstnesis.

Sabiedrībai jāizvēlas un jālieto Gada pārskatu un konsolidēto gada pārskatu likuma un MK 22.12.2015 noteikumu Nr.775 „Gada pārskatu un konsolidēto gada pārskatu likuma piemērošanas noteikumi” (turpmāk tekstā – MK noteikumi Nr.775) prasībām atbilstīga grāmatvedības politika. Neatbilstīgas grāmatvedības politikas lietošanu neattaisno nedz piezīmes, nedz paskaidrojošie materiāli. Atkāpes no grāmatvedības politikas pieļaujamas tikai, lai nodrošinātu patiesu un skaidru priekšstatu.¹¹

Finanšu pārskatu sagatavo atbilstoši šādiem vispārīgajiem principiem (Gada pārskatu un konsolidēto gada pārskatu likums 14.panta pirmā daļa):

- 1) pieņem, ka Sabiedrība darbosies arī turpmāk (darbības turpināšanas princips);
- 2) izmanto to pašu grāmatvedības politiku un novērtēšanas metodes, kuras izmantotas iepriekšējā pārskata gadā;
- 3) finanšu pārskatā posteņus atzīst un novērtē, izmantojot piesardzības principu, jo īpaši ievērojot šādus nosacījumus:
 - a) finanšu pārskatā iekļauj tikai līdz bilances datumam iegūto peļņu,
 - b) ņem vērā visas saistības, kā arī paredzamās riska summas un zaudējumus, kas radušies pārskata gadā vai iepriekšējos gados, arī tad, ja tie kļuvuši zināmi laikposmā starp bilances datumu un dienu, kad gada pārskatu paraksta pilnvarotā persona,
 - c) aprēķina un ņem vērā visas aktīvu vērtības samazināšanās un nolietojuma summas neatkarīgi no tā, vai pārskata gads tiek noslēgts ar peļņu vai zaudējumiem;
- 4) bilances un peļņas vai zaudējumu aprēķina posteņos summas norāda pēc uzkrāšanas principa, proti, ieņēmumus un izdevumus norāda, ņemot vērā to rašanās laiku, nevis naudas saņemšanas vai izdošanas laiku. Ar pārskata gadu saistītos ieņēmumus un izdevumus norāda neatkarīgi no maksājuma vai rēķina saņemšanas datuma;
- 5) izmaksas saskaņo ar ieņēmumiem attiecīgajos pārskata periodos;
- 6) izņemot gadījumu, kad ir atklātas būtiskas iepriekšējo gadu kļūdas vai mainīta grāmatvedības politikas, katra pārskata gada sākumā attiecīgajos bilances posteņos norādītās summas (sākuma atlikumi) atbilst tajos pašos bilances posteņos norādītajām summām iepriekšējā pārskata gada beigās (beigu atlikumi);
- 7) bilances aktīva un pasīva posteņus novērtē atsevišķi;
- 8) izņemot 3c apakšpunktā minēto gadījumu, jebkāds ieskaits starp bilances aktīva un pasīva posteņiem vai peļņas vai zaudējumu aprēķina ieņēmumu un izdevumu posteņiem ir aizliegts;

¹¹ *Gada pārskatu un konsolidēto gada pārskatu likums.* (01.01.2016.). LR likums. redakcija: 12.11.2015., Rīga: Latvijas Vēstnesis.

- 9) bilances un peļņas vai zaudējumu aprēķina posteņos summas norāda, ņemot vērā saimniecisko darījumu saturu un būtību, nevis tikai juridisko formu;
- 10) bilances un peļņas vai zaudējumu aprēķina posteņus novērtē atbilstīgi iegādes izmaksām vai ražošanas pašizmaksai. Iegādes izmaksas ir preces vai pakalpojuma pirkšanas cena (atskaitot saņemtās atlaides), kurai pieskaitīti ar pirkumu saistītie papildu izdevumi. Ražošanas pašizmaksa ir izejvielu, pamatmateriālu un palīgmateriālu iegādes izmaksas un citi izdevumi, kas ir tieši saistīti ar attiecīgā objekta izgatavošanu. Ražošanas pašizmaksā drīkst iekļaut arī tādu izmaksu daļas, kas ir netieši saistītas ar objekta izgatavošanu, ja vien šīs izmaksas ir attiecināmas uz to pašu laikposmu.

Gada pārskata pamatprasības

Finanšu pārskata sastāvu nosaka – “Gada pārskatu un konsolidēto gada pārskatu likums”. Uzņēmuma gada pārskats ir finansiālā stāvokļa un veikto darījumu strukturizēts attēlojums. Finanšu pārskatiem jāsniedz skaidrs un patiens priekšstats par uzņēmuma finansiālo stāvokli, darbības rezultātu un finansiālā stāvokļa izmaiņām. Finanšu pārskatā norāda atbilstību normatīvo aktu prasībām. Uzņēmuma finanšu pārskatu sastāda tā, lai nodrošinātu tā lietotājiem tādu informāciju par uzņēmuma finansiālo stāvokli, darbības un naudas plūsmu, kura ir noderīga saimnieciska rakstura lēmumu pieņemšanā. Tajā sniedz informāciju par uzņēmuma: aktīviem; saistībām; pašu kapitālu; ienākumiem un izdevumiem, naudas plūsmu.

Pamatojoties uz „Gada pārskatu un konsolidēto gada pārskatu likuma” 55. panta prasībām, papildus finanšu pārskatam, uzņēmums sagatavo vadības ziņojumu, kurā apraksta un izskaidro uzņēmuma finansiālo stāvokli un tā darbības finansiālos rezultātus, kā arī sagaidāmās nenoteiktības ietekmi. Finanšu pārskatā jāietver kvalitatīva informācija. Finanšu pārskata kvalitātes pazīmes ir saprotamība, atbilstība, ticamība un salīdzināmība. Uzņēmuma grāmatvedība ir atbildīga par gada pārskatu kvalitatīvu saturu.

Uzņēmuma gada pārskata pamats ir grāmatvedības dati un uzņēmuma uzskaites (grāmatvedības) politika. Grāmatvedības politiku veido principi, metodes, noteikumi un prakse, ko uzņēmums izmanto savu pārskatu sagatavošanā. Uzņēmuma gada pārskata sagatavošanas princips ir naudas plūsmas princips.¹²

¹² SIA INSIGNIJA grāmatvedes izstrādātie metodiskie materiāli, kuri balstīti Latvijas Republikas likumos.

Naudas plūsmas princips ir uzskaites princips, saskaņā ar kuru darījumus un citus notikumus atzīst tad, kad tiek samaksāta vai saņemta nauda par tiem. Atbilstoši šim principam konkrētā perioda finansiālie rezultāti atspoguļo starpību starp saņemto un samaksāto naudas summu.¹³

Finanšu pārskatus, izņemot naudas plūsmas pārskatus, uzņēmums sagatavo saskaņā ar uzkrāšanas principu. Saskaņā ar uzkrāšanas principu darījumus un notikumus atzīst periodā, kad tie notiek, neatkarīgi no tā, kad tiek veikti norēķini. Izdevumus atzīst peļņas vai zaudējumu aprēķinā, pamatojoties uz tiešu saistību starp izmaksu rašanos un konkrēta ienākumu posteņa nodrošināto peļņu (saskaņošanas princips). Saskaņošanas principa lietošana nevar būt par pamatu, lai bilancē atzītu posteņus, kas neatbilst aktīvu vai saistību definīcijām.

Posteņu uzrādīšanas un klasifikācijas veids finanšu pārskatos saglabājas nemainīgs no perioda uz periodu. Finanšu pārskatā uzrāda iekšējo periodu salīdzināmo informāciju. Salīdzināmo informāciju iekļauj izklāstā un aprakstošajā daļā, ja tas palīdz saprast kārtējā perioda finanšu pārskatu. Gada pārskats aptver 12 mēnešus - no 01.01. līdz 31.12. Gada pārskats tiek iesniegts nodokļu dienestam, pamatojoties uz grāmatvedības uzskaites datiem un termiņiem, kādi noteikti nodokļu likumdošanas aktos.

Bilances reformācija un pārskata gada nesadalītas peļņas sadale notiek saskaņā ar īpašnieku (īpašnieka) lēmumu pēc gada pārskata iesniegšanas („Gada pārskatu un konsolidēto gada pārskatu likuma“ 20.pants).¹⁴

Priekšdarbi gada pārskata sastādīšanai

Lai izstrādātu gada pārskatu, katra pārskata gada beigās jāveic inventarizācija, sastādot uzņēmuma īpašumā un lietojumā esošo līdzekļu – zemes gabalu, pamatlīdzekļu, ilgtermiņa ieguldījumu, naudas līdzekļu, krājumu, kā arī prasību un parādu – sarakstu. Inventarizāciju veic, pamatojoties uz uzņēmuma noteikumiem “Par inventarizāciju veikšanu”, nosakot īpašuma objektu apjomu dabā un salīdzinot prasību un parādu summas ar debitoriem un kreditoriem:

- norēķinus ar debitoriem un kreditoriem salīdzina pēc stāvokļa 31. decembrī;
- pamatlīdzekļus un krājumus, inventarizē pamatojoties uz uzņēmuma vadītāja rīkojumu, pēc stāvokļa 31. decembrī;
- kases inventarizācijas tiek veiktas pēkšņi, pēc stāvokļa 31. decembrī;

¹³ *Gada pārskatu un konsolidēto gada pārskatu likums.* (01.01.2016.). LR likums. redakcija: 12.11.2015., Rīga: Latvijas Vēstnesis.

¹⁴ *Gada pārskatu un konsolidēto gada pārskatu likums.* (01.01.2016.). LR likums. redakcija: 12.11.2015., Rīga: Latvijas Vēstnesis.

- pārējos aktīvus inventarizē pārskata gada pēdējā darba dienā.¹⁵

Papildus pārskata gadam sekojošā gada janvārī tiek veiktas šādas pārbaudes un procedūras:

- pārbaudīti ieraksti izmaksu un ieņēmumu grāmatvedības kontos;
- salīdzināta grāmatvedības datorprogrammas analītiskās uzskaites reģistros uzkrātās informācijas kopsummu atbilstība grāmatojumiem reģistra Virsgrāmata galvenās grāmatas kontu atlikumiem;
- visi nodokļu aprēķini un nomaksas salīdzinātas ar VID datiem;
- pārbaudīta pareiza pamatlīdzekļu amortizācijas un nolietojuma aprēķināšana;
- pārbaudītas nemateriālo ieguldījumu un pamatlīdzekļu uzskaites kartītes;
- pārbaudīti nākamo periodu izdevumu, ilgtermiņa ieguldījumu, debitoru un krājumu vērtības korekciju, uzkrājumu, atliktā nodokļa un uzkrāto saistību posteņi, veicot to izmaiņu aprēķinu un ieogrāmatošanu.

Grāmatvedības konti ierakstiem par pārskata gadu tiek slēgti pēc gada pārskata pārbaudes pabeigšanas. Inventarizācijas rezultātus atspoguļo inventāra sarakstos. Pārskata gada slēguma inventarizāciju drīkst veikt triju mēnešu laikā pirms gada beigu dienas vai mēneša laikā pēc tās, pārrēķinot inventarizācijas dienā konstatētos atlikumus atbilstoši grāmatvedības datiem pārskata gada beigu dienā.

Gada pārskata sastāvs, kvalitātes pazīmes, lietojamie pieņēmumi un principi, iesniegšanas kārtība

Gada pārskats kā vienots kopums sastāv no finanšu pārskata un vadības ziņojuma par uzņēmuma attīstību pārskata gadā.

Finanšu pārskats sastāv no bilances, peļņas vai zaudējumu aprēķina, naudas plūsmas pārskata, pašu kapitāla izmaiņu pārskata un pielikuma. Finanšu pārskatiem jābūt patiesiem, un tiem jāsniedz skaidrs priekšstats par uzņēmuma līdzekļiem, saistībām, tā finansiālo stāvokli, peļņu vai zaudējumiem un naudas plūsmu. Finanšu pārskatā jānorāda LR normatīvi akti, saskaņā ar kuriem pārskats ir sagatavots, tajā skaitā: Gada pārskatu un konsolidēto gada pārskatu likums, citi saistošie MK noteikumi, ja attiecas, Latvijas grāmatvedības standarti (LGS) – kā labākās prakses paraugs.

Finanšu pārskats sniedz tādu informāciju, kas: ir derīga finanšu pārskata lietotājiem, lai pieņemtu lēmumus; ir ticama, jo pārskats: pareizi uzrāda uzņēmuma darbības rezultātus un finansiālo

¹⁵ SIA INSIGNIJA grāmatvedes izstrādātie metodiskie materiāli, kuri balstīti Latvijas Republikas likumos.

stāvokli; uzrāda ne tikai notikumu un darījumu juridisko formu, bet arī to ekonomisko būtību; nav subjektīva, lai sasniegtu noteiktus mērķus, ir piesardzīga - tiek ņemti vērā visi paredzamie uzņēmuma zaudējumi; visos būtiskajos aspektos ir pilnīga – tiek iekļauta visa būtiskā informācija.

Finanšu pārskatu piecas galvenās kvalitātes pazīmes ir saprotamība, atbilstība, ticamība, būtiskums un salīdzināmība: saprotamība: informācija ir viegli saprotama finanšu pārskata lietotājiem. Tiek pieņemts, ka tās lietotājiem ir priekšzināšanas uzņēmējdarbībā, ekonomikā un grāmatvedībā, kā arī vēlme pietiekami rūpīgi iepazīties ar šo informāciju. atbilstība: informācija ir atbilstīga, ja tā ietekmē finanšu pārskata lietotāju lēmumus. ticamību raksturo: precīzs atspoguļojums: bilancei ir patiesi jāatbilst darījumi un citi notikumi, kuru rezultātā pārskata datumā veidojas aktīvu, saistību un pašu kapitāla elementu atzīšanas kritērijiem atbilstoši posteņi, atspoguļošana pēc darījumu būtības, nevis dokumentu juridiskās formas; neitralitāte: informācija nedrīkst būt subjektīva, piesardzība: posteņu novērtēšana jāveic ar pienācīgu piesardzību, ievērojot šādus nosacījumus: - pārskatā jāiekļauj tikai līdz bilances datumam iegūtā peļņa;

- jāņem vērā visas paredzamās riska summas un zaudējumi, kas radušies pārskata gadā vai iepriekšējos gados, arī tad, ja tie kļuvuši zināmi laika posmā starp bilances datumu un dienu, kad tiek parakstīts gada pārskats;

- jāaprēķina un jāņem vērā visas vērtības samazināšanās un nolietojuma summas neatkarīgi no tā, vai pārskata gads tiek noslēgts ar peļņu vai zaudējumiem;

- pilnīgums: informācijai jābūt tik pilnīgai, cik to atļauj saprātīga būtiskuma un izmaksu attiecība

- jāatrod optimālākais samērs starp priekšrocībām, ko dod pilnīga informācija, un priekšrocībām, ko nodrošina savlaicīga informācija.¹⁶

Būtiskums: jānorāda visi posteņi, kuri būtiski ietekmē gada pārskata lietotāju novērtējumu vai lēmumu pieņemšanu. Var nenorādīt maznozīmīgus posteņus, kuri būtiski nemaina gada pārskatu, bet padara to pārāk detalizētu. Šajā gadījumā bilancē, peļņas vai zaudējumu aprēķinā, naudas plūsmas pārskatā un pašu kapitāla izmaiņu pārskatā norādāmi apvienoti posteņi, bet to detalizējums sniedzams pielikumā.

Salīdzināmība: jābūt iespējai salīdzināt finanšu pārskatus laika gaitā, lai noteiktu tā finansiālā stāvokļa un darbības rezultātu tendences, izmantojot tās pašas novērtēšanas metodes, kas izmantotas iepriekšējā pārskata gadā. Katra pārskata gada sākuma bilancei jāsapas ar iepriekšējā gada slēguma bilanci.

¹⁶ SIA INSIGNIJA grāmatvedes izstrādātie metodiskie materiāli, kuri balstīti Latvijas Republikas likumos.

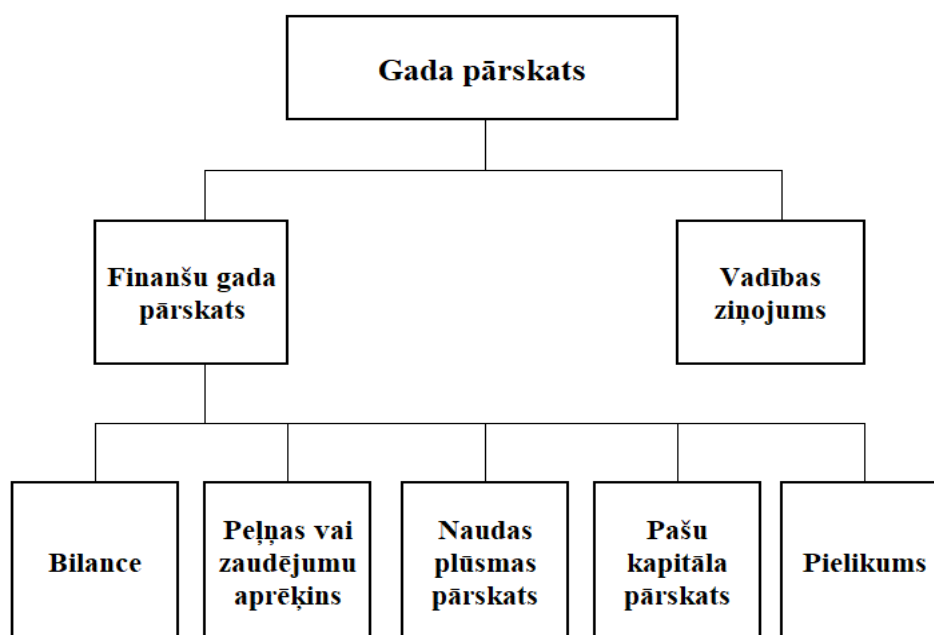
Finanšu pārskats, izņemot naudas plūsmas pārskatu, tiek sagatavots saskaņā ar uzkrāšanas principu: peļņas vai zaudējumu aprēķinā jāietver ar pārskata gadu saistītie ieņēmumi un izmaksas neatkarīgi no maksājuma datuma un rēķina saņemšanas vai izrakstīšanas datuma.

Finanšu pārskata sagatavošanā ir jāievēro saskaņošanas princips: izdevumus atzīst peļņas vai zaudējumu aprēķinā, pamatojoties uz tiešu saistību starp izmaksu rašanos un konkrēta ienākumu posteņa nopelnīšanu. Saskaņošanas principa lietošana nevar būt par pamatu, lai bilancē atzītu posteņus, kas neatbilst aktīvu vai saistību definīcijām.

Darbības turpināšanas pieņēmums tiek lietots, pieņemot, ka uzņēmums negrasās izbeigt savu darbību vismaz 12 mēnešus pēc pārskata gada beigām. Gada pārskatu paraksta uzņēmuma vadītājs.¹⁷

Uzņēmums ne vēlāk kā četrus mēnešus pēc pārskata gada beigām iesniedz VID pārbaudīta gada pārskata norakstu, ziņojumu,(revidenta atzinumu).

Peļņas sadale parasti nav ietverta gada pārskatā, tādēļ ir jāpievieno arī pilnsapulces protokola noraksts, kurā norādīta peļņas sadale vai zaudējumu segšana („Gada pārskatu un konsolidēto gada pārskatu likuma” 20. pants).¹⁸



**3. attēls. A/S „Balticom” saimnieciskās darbības finanšu analīze un rezultātu izvērtējums.
(E. Noreiko., 2017).**

¹⁷ SIA INSIGNIJA grāmatvedes izstrādātie metodiskie materiāli, kuri balstīti Latvijas Republikas likumos.

¹⁸ Gada pārskatu un konsolidēto gada pārskatu likums. (01.01.2016.). LR likums. redakcija: 12.11.2015., Rīga: Latvijas Vēstnesis.

Pamatprasības informācijas atspoguļošanai un pārskata noformēšana

Bilances, peļņas vai zaudējumu aprēķina un naudas plūsmas posteņi jāatspoguļo katrs atsevišķi shēmās norādītajā secībā. Ar arābu cipariem apzīmētos posteņus (-iem) ir atļauts:

- sadalīt sīkāk;
- pievienot jaunus posteņus, ja to saturs nav ietverts kādā jau esošajā postenī;
- apvienot, ja to summas ir nenozīmīgas vai šāds apvienojums rada lielāku skaidrību.

Finanšu pārskata sastāvdaļu posteņi, kuros nav summas, jāuzrāda tikai tad, ja iepriekšējā gada pārskatā ir bijis attiecīgs postenis ar summu.

Aktīvu un saistību posteņus nedrīkst savstarpēji ieskaitīt, izņemot gadījumus, kad savstarpēju ieskaitīšanu pieprasa vai atļauj saistošie LR normatīvie akti.

Posteņu uzrādīšanas un klasifikācijas veids finanšu pārskatos saglabājas nemainīgs no perioda periodā, izņemot, ja:

- to pamato nozīmīgas pārmaiņas uzņēmuma darbības veidā vai finanšu pārskata analīze;
- izmaiņas pieprasa normatīvie akti.

Peļņas vai zaudējumu aprēķina un naudas plūsmas pārskata shēmu nākamajā pārskata gadā maina tikai tad, ja to prasa īpaši apstākļi un ja pēc vienas un tās pašas shēmas tas ir sagatavots vismaz divus gadus pēc kārtas.

Finanšu pārskatā uzrāda iepriekšējo periodu salīdzināmo informāciju. Salīdzināmo informāciju iekļauj pielikumā, ja tas palīdz saprast kārtējā perioda finanšu pārskatu.

Ja posteņu uzrādīšana vai informācijas klasifikācija finanšu pārskatā tiek mainīta, salīdzināmās summas arī pārklasificē, pielikumā uzrādot pārklasificēšanas būtību, summu un iemeslu.

Ja pārklasificēšana nav iespējama, ir jāskaidro iemesls. Posteņu pārklasificēšana nedrīkst ietekmēt pārskata perioda neto peļņu vai zaudējumus un pašu kapitāla posteņus. Pamatnoteikumi finanšu pārskata noformēšanai:

Finanšu pārskatu identificē un nodala no citas tajā pašā dokumentā ietvertās informācijas, piemēram, no vadības ziņojuma: katru finanšu pārskata sastāvdaļu skaidri identificē; uzskatāmi uzrāda zemāk minēto informāciju un, ja tas nepieciešams, atkārto; uzņēmuma nosaukumu;

pārskata nosaukumu (finanšu pārskats) un pārskata sastāvdaļas (piemēram, pielikums) nosaukumu bilances datumu un pārskatā lietoto naudas vienību; - periodu, ko aptver finanšu pārskats.¹⁹

Bilance

Bilance tiek sagatavota atbilstoši Gada pārskatu un konsolidēto gada pārskatu likuma 10. panta (1) punktā dotajai shēmai. Aktīvi ir uzņēmuma resursi, kuri iegūti savā rīcībā pagātnes notikumu rezultātā, un no kuriem nākotnē uzņēmumam ir sagaidāms ekonomisks izdevīgums.

Aktīvu klasificē kā apgrozāmo līdzekļi šādos gadījumos: to paredz realizēt vai patērēt uzņēmuma pamatdarbības cikla ietvaros (laika periodā starp preču / pakalpojumu iegādi un to pārdošanu); to tur galvenokārt tirdzniecības nolūkiem vai īslaicīgi un to paredz realizēt 12 mēnešu laikā pēc bilances datuma; tā ir nauda vai tās ekvivalents, kam ir neierobežotas lietošanas iespējas.²⁰

Uzņēmuma bilancē tiek iekļautas šādas apgrozāmo līdzekļu grupas: krājumi, debitori, nauda.²¹

Katram debitoru parādu postenim bilancē atsevišķi norāda summas, kas saņemamas gada laikā un kas saņemamas vēlāk nekā gada laikā pēc bilances datuma. Radniecīgo sabiedrību parādi bilancē tiek uzrādīti atsevišķi. Aktīvus, kas saskaņā ar šo noteikumu 6.3. punkta nosacījumiem nav apgrozāmie līdzekļi, uzrāda kā ilgtermiņa ieguldījumus. Uzņēmuma bilancē tiek iekļautas šādas ilgtermiņa ieguldījumu grupas: - ilgtermiņa nemateriālie ieguldījumi, pamatlīdzekļi.

Ilgtermiņa ieguldījumus un apgrozāmos līdzekļus, kā arī ilgtermiņa un īstermiņa saistības bilancē atspoguļo atsevišķi.

Bilances pasīvi ir uzņēmuma līdzekļu avoti: pašu kapitāls, uzkrājumi,²² ilgtermiņa un īstermiņa saistības.

Uzņēmuma pašu kapitālu veido: daļu kapitāls, pārskata gada nesadalītā peļņa, iepriekšējo gadu nesadalītā peļņa.

Postenī *Pārskata gada nesadalītā peļņa* parāda summu, kas atbilst peļņas vai zaudējumu aprēķina postenī *Pārskata gada peļņa vai zaudējumi* norādītajai summai. Uzņēmums peļņas sadali vai zaudējumu segšanu uzrāda nākamā gada pārskatā, attiecīgi samazinot postenī *Iepriekšējo gadu nesadalītā peļņa vai neseptie zaudējumi* pārskata gada sākumā norādīto summu.

¹⁹ *Gada pārskatu un konsolidēto gada pārskatu likums*. (01.01.2016.). LR likums. redakcija: 12.11.2015., Rīga: Latvijas Vēstnesis.

²⁰ *Aktīvu un ārpusbilances saistību novērtēšanas normatīvie noteikumi*. Rīga: Latvijas Vēstnesis.

²¹ SIA INSIGNIJA grāmatvedes izstrādātie metodiskie materiāli, kuri balstīti Latvijas Republikas likumos.

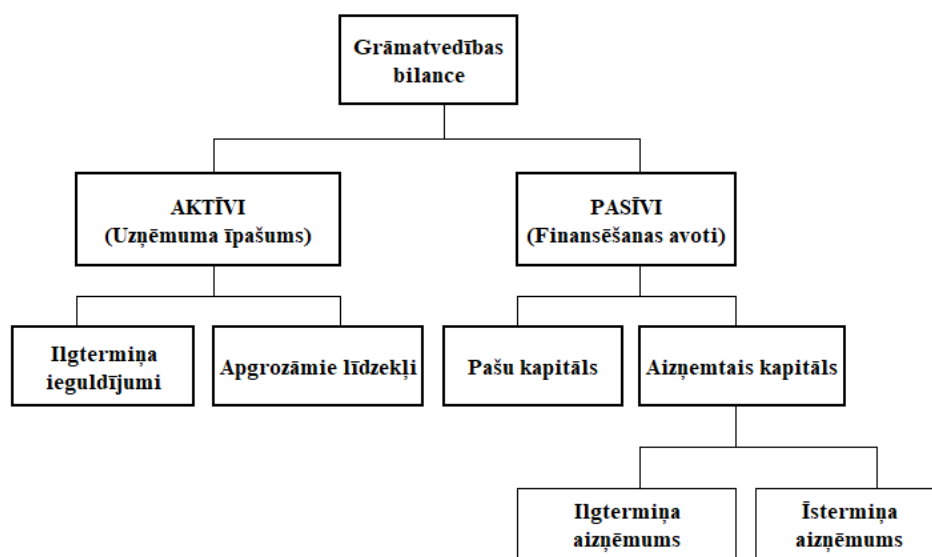
²² *Gada pārskatu un konsolidēto gada pārskatu likums*. (01.01.2016.). LR likums. redakcija: 12.11.2015., Rīga: Latvijas Vēstnesis.

Saistības ir uzņēmuma pašreizējs pienākums, ko radījuši pagātnes notikumi, ja ir sagaidāms, ka, šo pienākumu izpildot, uzņēmums zaudēs ekonomiskā izdevīguma resursus. Saistības klasificē kā īstermiņa saistības, ja tās atbilst kādam no šiem nosacījumiem: par tām paredz norēķināties uzņēmuma pamatdarbības cikla ietvaros; par tām norēķināsies ne vēlāk kā 12 mēnešu laikā pēc bilances datuma.

Īstermiņa saistības ir parādi piegādātājiem un darbiniekiem un līdzīgas saistības, kas rodas uzņēmuma pamatdarbības cikla ietvaros. Šādas saistības klasificē kā īstermiņa saistības arī tad, ja norēķināšanās termiņš par tām iestājas vēlāk nekā 12 mēnešu laikā pēc bilances datuma. Īstermiņa saistībās ietver arī tādas saistības, par kurām norēķinās 12 mēnešu laikā pēc bilances datuma, kaut arī norēķināšanās nenotiek uzņēmuma pamatdarbības cikla ietvaros, piemēram, kārtējā kredīta maksājamā daļa, bankas kredītlīnija, dividendes un nodokļi. Saistības, kuru maksāšanas termiņš ir garāks par 12 mēnešiem un kuras paredzētas apgrozāmo līdzekļu finansēšanai vai īstermiņa saistību segšanai, ir ilgtermiņa saistības.

Galvenie saistību posteņi uzņēmumam ir: uzkrājumi, norēķini par aizņēmumiem, parādi piegādātājiem un darbuzņēmējiem, nodokļi un valsts sociālās apdrošināšanas iemaksas, norēķini par darba samaksu, norēķini par neizmaksātajām dividendēm, uzkrātās saistības.

Katram kreditoru parādu postenim bilancē atsevišķi norāda summas, kas maksājamas gada laikā un kas maksājamas vēlāk nekā gada laikā pēc bilances datuma. Atsevišķi tiek norādītas arī īstermiņa un ilgtermiņa kreditoru parādu kopsummas. Parādi radniecīgajām un asociētajām sabiedrībām bilancē tiek uzrādīti atsevišķi.



4. attēls. A/S „Balticom” saimnieciskās darbības finanšu analīze un rezultātu izvērtējums.

(E. Noreiko., 2017).

Peļņas vai zaudējumu aprēķins

Peļņas vai zaudējumu aprēķina sastādīšanai lieto Gada pārskatu un konsolidēto gada pārskatu likuma 10. panta (2) punkta doto shēmu: peļņas vai zaudējumu aprēķinu klasificē pēc apgrozījuma izmaksu (izmaksu funkcijas) metodes.

Saskaņā ar apgrozījuma izmaksu metodi izdevumus klasificē pēc to funkcijām - ražošanas, pārdošanas vai administratīvās darbības, pielikumā sniedzot informāciju par izdevumu būtību, katrai funkcijai atsevišķi uzrādot, piemēram, materiālu izmaksas, personāla izmaksas, nolietojumu un citas būtiskas izmaksas.

Visus ienākumu un izdevumu posteņus, kas atzīti pārskata periodā, iekļauj perioda peļņas vai zaudējumu aprēķinā, ja vien LR normatīvie akti neatļauj rīkoties citādi. Neto apgrozījums ir ieņēmumi no uzņēmuma pamatdarbības, no kuras atskaitītas atlaides, kā arī pievienotās vērtības nodoklis un citi nodokļi, kas tieši saistīti ar pārdošanu. Neto apgrozījumu pielikumā uzrāda sadalījumā pa pamatdarbības veidiem un ģeogrāfiskajiem tirgiem, ja tie būtiski atšķiras.

Postenī *Pārdotās produkcijas ražošanas izmaksas* - uzrāda neto apgrozījuma gūšanai izlietotās produkcijas, preču vai pakalpojumu izmaksas ražošanas vai iegādes pašizmaksā. Posteņos *Pārdošanas izmaksas* un *Administrācijas izmaksas* iekļauj ar tām saistītās: personāla izmaksas, materiālu izmaksas, pamatlīdzekļu nolietojuma un nemateriālo ieguldījumu vērtības norakstījumu summas un citas ar tām saistītās izmaksas.

Posteņos *Pārējie saimnieciskās darbības ieņēmumi* un *Pārējās saimnieciskās darbības izmaksas* iekļauj attiecīgi saimnieciskās darbības ieņēmumus vai izmaksas, kas: nav uzrādītas citos peļņas vai zaudējumu aprēķina posteņos; ir radušās saimnieciskās darbības rezultātā vai ir ar to saistītas, vai izriet tieši no tās, tajā skaitā: peļņa vai zaudējumi no ilgtermiņa ieguldījumu atsavināšanas, zaudējumi no ilgtermiņa ieguldījumu zudumiem, ieņēmumi no atgūtajiem nedrošo debitoru parādiem.

Uzkrājumu un aktīvu vērtības korekciju vērtības samazinājumu vai to izslēgšanu peļņas vai zaudējumu aprēķinā norāda kā attiecīgo izmaksu samazinājumu. Posteņos *Procentu ieņēmumi un tamlīdzīgi ieņēmumi* un *Procentu maksājumi un tamlīdzīgas izmaksas* iekļauj tādus finansiāla rakstura posteņus, kā: procentu ieņēmumus un izmaksas, neto rezultātu no ārvalstu valūtas kursu svārstībām, saņemtās un samaksātās soda naudas un līgumsodus.

Ārkārtas izdevumi nerodas uzņēmuma saimnieciskās darbības gaitā, to rašanās nav paredzama un atkārtotā varbūtība ir niecīga, piemēram, zaudējumi dabas stihiju vai ugunsgrēku rezultātā.

Ieņēmumu un izdevumu ieskaitīšana atļauta: darījumiem, kuru mērķis nav peļņas gūšana, piemēram, pamatlīdzekļu pārdošana; līdzīgiem darījumiem (nav pamatdarbība), piemēram, peļņa vai zaudējumi no ārvalstu valūtas kursu svārstībām vai ārvalstu valūtu pirkšanas un pārdošanas; vienādiem vai līdzīgiem darījumiem, ja ar tiem saistītie ieguvumi, zaudējumi un izdevumi nav būtiski.

Naudas plūsmas pārskats

Naudas plūsmas pārskatu sagatavo saskaņā ar Gada pārskatu un konsolidēto gada pārskatu likuma 10.panta (3) punktā doto shēmu. Par naudas ekvivalentiem uzskatāmi termiņa noguldījumi bankās un izsniegtie aizdevumi, kuru dzēšanas termiņš nepārsniedz trīs mēnešus. Bilances posteņī *Nauda* uzrāda tikai naudas atlikumu, bet naudas plūsmas pārskata posteņī *Naudas un tās ekvivalentu atlikums* uzrāda naudas un naudas ekvivalentu atlikumu. Naudas plūsmas pārskatā uzrāda pārskata perioda naudas plūsmu, atsevišķi uzrādot pamatdarbības, ieguldīšanas darbības un finansēšanas darbības naudas plūsmu. Naudas plūsmas pārskatā tiek konsekventi atspoguļoti šādi posteņi: samaksātie procenti - kā pamatdarbības naudas plūsma; saņemtie procenti - kā ieguldīšanas darbības naudas plūsma; izmaksātās dividendes - kā finansēšanas darbības naudas plūsma.

Pašu kapitāla izmaiņu pārskats

Pašu kapitāla izmaiņu pārskatu sagatavo saskaņā ar Gada pārskatu un konsolidēto gada pārskatu likuma 10.panta (4) punktā doto shēmu. Finanšu pārskata pielikumā ietverta šāda informācija: norāde par finanšu pārskata atbilstību Gada pārskatu un konsolidēto gada pārskatu likumam, likumam Par grāmatvedību, un citu normatīvo aktu prasībām, ja attiecas; par pieņemto grāmatvedības politiku un tās atbilstību pieņēmumam, ka sabiedrība darbosies arī turpmāk, kā arī par jebkurām būtiskām izmaiņām pieņemtajā grāmatvedības politikā un šo izmaiņu ietekmi uz finanšu pārskatu; visu bilancē neiekļauto finansiālo saistību, sniegto garantiju vai citu iespējamo saistību kopsummu. Ja sabiedrība ir noslēgusi nomas vai īres līgumus, kuriem ir svarīga nozīme tās darbībā, šajos līgumos paredzētās saistības jānorāda īpaši. Ja sabiedrības aktīvi ir iekļāti vai apgrūtināti ar kādu citu saistības nodrošinājumu, par to informē un norāda katra sniegtā nodrošinājuma veidu.

Atsevišķi norāda visas saistības, kas attiecas uz pensijām un uz radniecīgiem vai asociātiem uzņēmumiem; vadībai izsniegto avansu, aizdevumu vai galvojumu saistību summas sadalījumā pa

atsevišķām amatu grupām (padomes un valdes locekļi), norādot procentu likmes, svarīgākos nosacījumus un atmaksātās, norakstītās un atmaksājamās summas; par ieņēmumu vai izmaksu posteņiem, kas radušies tādu notikumu vai darījumu rezultātā, kuri nepārprotami atšķiras no sabiedrības parastajām darbībām un kuru bieža vai periodiska atkārtošana nav gaidāma, to summām un veidu. Par sabiedrības parastām darbībām uzskata visas darbības, kuras sabiedrība veic savas saimnieciskās darbības ietvaros, kā arī tādas darbības, kuras sekmē sabiedrības saimniecisko darbību vai ir radušās saistībā ar šādām darbībām, vai tieši izriet no tām; attiecībā uz katru ilgtermiņa kreditoru posteni — kreditoru parādu kopsummu, kuras samaksas termiņš ir ilgāks par pieciem gadiem pēc bilances datuma, kā arī kreditoru parādu kopsummu, kas ir segta ar nodrošinājumu, norādot nodrošinājuma veidu un formu; vidējais darbinieku skaits pārskata gadā; attiecībā uz katru ilgtermiņa ieguldījumu posteni norāda šādas ziņas:

a) iegādes izmaksas vai ražošanas pašizmaksa vai — attiecīgā gadījumā — patiesā vērtība vai pārvērtēšanā noteiktā vērtība pārskata gada sākumā un beigās,

b) vērtības palielinājumi, ieskaitot uzlabojumus pārskata gadā,

c) atsavināšana vai likvidācija pārskata gadā,

d) jebkura pārvietošana uz citu posteni pārskata gadā,

e) no ilgtermiņa ieguldījumu objekta iegādes vai pieņemšanas ekspluatācijā dienas aprēķināto vērtības samazinājuma korekciju kopsumma (turpmāk — uzkrātās vērtības samazinājuma korekcijas) pārskata gada sākumā un beigās,

f) pārskata gadā aprēķinātās vērtības samazinājuma korekcijas,

g) uzkrāto vērtības samazinājuma korekciju kopsummas izmaiņas saistībā ar ilgtermiņa ieguldījumu objektu atsavināšanu, likvidāciju vai pārvietošanu uz citu posteni pārskata gadā,

h) pārskata gadā ilgtermiņa ieguldījumu objektu ražošanas pašizmaksā iekļauto aizņēmumu procentu summa;

8) informāciju par būtiskiem notikumiem pēc bilances datuma, kuri nav iekļauti bilancē vai peļņas vai zaudējumu aprēķinā.

Ja pamatlīdzekļi ir novērtēti pārvērtētajās summās, piemērojot Gada pārskatu un konsolidēto gada pārskatu likuma 33.pantā doto iespēju, tad finanšu pārskata pielikumā ietver tabulu, kurā: norādītas bilances posteņa "Ilgtermiņa ieguldījumu pārvērtēšanas rezerve" izmaiņas pārskata gadā, paskaidrojot pārvērtētajiem pamatlīdzekļiem piemērojamo nodokļu aplikšanas

kārtību; sadalījumā pa bilancē norādītajiem pārvērtēto pamatlīdzekļu posteņiem sniegta informācija par vērtību, kāda būtu norādīta bilancē, ja attiecīgais postenis nebūtu pārvērtēts.

Ja finanšu instrumenti ir novērtēti patiesajā vērtībā, piemērojot Gada pārskatu un konsolidēto gada pārskatu likuma 35.panta pirmajā daļā doto iespēju, tad finanšu pārskata pielikumā ietver arī: nozīmīgākos pieņēmumus, uz kuriem pamatojas izmantoto novērtēšanas modeļu un metožu izvēle, ja šo instrumentu patiesā vērtība noteikta saskaņā ar Gada pārskatu un konsolidēto gada pārskatu likuma 37.panta pirmās daļas 2.punktu; sadalījumā pa finanšu instrumentu kategorijām atbilstoši starptautiskajos grāmatvedības standartos noteiktajam sadalījumam:

a) finanšu instrumentu patieso vērtību,

b) finanšu instrumentu patiesās vērtības izmaiņas, kas iekļautas peļņas vai zaudējumu aprēķinā,

c) finanšu instrumentu patiesās vērtības izmaiņas, kas iekļautas bilances postenī "Finanšu instrumentu patiesās vērtības rezerve"; sadalījumā pa atvasināto finanšu instrumentu grupām — skaidrojumu par šiem instrumentiem, norādot kopsummas, kā arī informāciju par būtiskiem noteikumiem un nosacījumiem, kas varētu ietekmēt nākotnē gaidāmo naudas plūsmas apjomu, rašanās laiku un noteiktību; tabulu, kurā norādītas bilances posteņa "Finanšu instrumentu patiesās vērtības rezerve" izmaiņas pārskata gadā.

Vidējām un lielām sabiedrībām finanšu pārskata pielikumā ir jāuzrāda papildus informācija, saskaņā ar Gada pārskatu un konsolidēto gada pārskatu likuma 53.panta prasībām.

Lielām sabiedrībām ir jāuzrāda papildus informācija, saskaņā ar Gada pārskatu un konsolidēto gada pārskatu likuma 54.panta prasībām.

Finanšu analīzes metodes - Lai veiktu finanšu pārskata analīzi, tiek izmantoti dažādi rādītāji, kuri tiek aprēķināti izmantojot gada pārskatā esošo informāciju. SIA INSIGNIJA saimnieciskā stāvokļa finanšu analīzē izmanto šādas metodes: Pārskatu lasīšana; horizontālā analīze; vertikālā analīze; finanšu koeficientu aprēķins un analīze.

Pārskatu lasīšana ietver: uzņēmuma īpašuma stāvokli; īstermiņa vai ilgtermiņa investīcijas ieguldījumu aktīvos; pašu kapitāla un aizņemto līdzekļu veidošanas avotus; novērtē uzņēmuma sakarus ar piegādātājiem, pircējiem un kredītiestādēm; novērtē ieņēmumus no pamatdarbības un gada peļņu.

Horizontālā analīze ietver: parāda posteņu relatīvās un absolūtās izmaiņas; nepieciešami dati par vairākiem gadiem, analizējot šos datus, ir iespējams noteikt uzņēmuma attīstības tendences.

Horizontālā analīze: sniedz priekšstatu par SIA INSIGNIJA izaugsmes tempiem un dažādu rādītāju pieauguma tempu proporciju; ļauj noskaidrot uzņēmuma attīstības tendences un to cikliskumu, iekšējo un ārējo faktoru ietekmi uz uzņēmuma darbības rezultātiem; ļauj novērtēt uzņēmuma apgrozījuma pieauguma efektivitāti attiecībā uz viņa finansiālo stabilitāti.

Vertikālā analīze (jeb struktūras analīze): parāda struktūras izmaiņas; analīzes gaitā tiek savstarpēji salīdzināti dati viena gada ietvaros; ļauj konstatēt izmaiņas uzņēmumu līdzekļu, līdzekļu avotu un izmaksu struktūrā, salīdzinot datus par vairākiem periodiem; sniedz priekšstatu par grāmatvedības pārskatiem relatīvo lielumu veidā, kas raksturo bilances un peļņas vai zaudējuma aprēķina struktūru; norāda uz „problemātiskajām,” vietām uzņēmuma darbā un ļauj sastādīt turpmākā darba plānu. Finanšu koeficientu aprēķins un analīze izšķir sekojošu rādītāju grupas, ar kuru palīdzību nosaka, cik efektīvi uzņēmums darbojas: likviditātes (apgrozāmo līdzekļu) Analīze Likviditātes analīze aplūko uzņēmuma īstermiņa finansiālos rādītājus un likviditāti. Pamatā, tā sniedz priekšstatu par to, vai uzņēmums ir spējīgs tikt galā ar savām īstermiņa saistībām, kā arī ar īstermiņa finansiālajiem riskiem, ja tādi rodas.

Likviditāte - ja koeficients ir virs viens, uzņēmumam nevajadzētu būt problēmām savu īstermiņa saistību kārtošānā. Ja koeficients samazinās zem viens, parādās risks, ka uzņēmumam varētu rasties problēmas īstermiņa saistību maksājumos. Finansisti uzskata, ka šim koeficientam vajadzētu būt robežās no viens līdz trīs. Pārāk augsts likviditātes koeficients liecina par neracionālu apgrozāmo līdzekļu izmantošanu. Vērtējot ideālo līmeni, nedrīkst neņemt vērā nozares specifiku un konkrētā rādītāja dinamiku uzņēmumā. Ar šī koeficienta palīdzību tiek veikts daudz stingrāks īstermiņa likviditātes tests, jo tas izslēdz dažus no Apgrozāmajiem līdzekļiem (Krājumus), kurus ne vienmēr var viegli pārvērst naudas līdzekļos. Krājumi ir visnelikvidākais apgrozāmo līdzekļu posteņiem. Zems koeficients liecina, ka pārāk daudz līdzekļu ir ieguldīts krājumos.

Jāņem vērā, ka brīvie apgrozāmie līdzekļi parasti ir proporcionāli realizācijas apjomiem. Ja, tiek plānots realizācijas apjoma pieaugums, būs nepieciešams arī lielāki brīvie apgrozāmie līdzekļi, lai finansētu realizācijas izmaksas. Šim rādītājam jābūt sabalansētam, jo negatīvu efektu var radīt gan pārmērīgi liels brīvo apgrozāmo līdzekļu apjoms, gan to trūkums. Pārāk mazs brīvo apgrozāmo līdzekļu apjoms liecina par uzņēmuma nespēju kārtot īstermiņa saistības, bet pārāk liels par neefektīvu resursu izmantošanu. Aktivitātes analīze. Aktivitātes koeficienti norāda uz to, cik efektīvi uzņēmums izmanto tam esošos resursus. Ja, uzņēmumam ir pārāk daudz aktīvu, tad

ieguldījumi tajos var būt nelietderīgi. Ja, pietrūkst aktīvu, tad var būt, ka uzņēmums darbojas neefektīvi.

Pircēju un pasūtītāju debeta apgrozījuma koeficients parāda, cik reizes gada laikā debitoru parādi tiek pārvērsti par naudas līdzekļiem. Nav iespējams noteikt optimālu šī rādītāja lielumu, jo tas ļoti lielā mērā ir atkarīgs no nozares, kādā uzņēmums strādā. Lai rastu ieskatu kādam ir jābūt šim rādītājam, Lursoft finanšu analīzes sistēma dod iespēju salīdzināt šo rādītāju ar vidējo rādītāju valstī (trešā kolona, kā arī ar vidējo rādītāju (ceturtā kolona), īpaši vajadzētu pievērst uzmanību salīdzinājumam ar vidējo rādītāju nozarē.

Šis rādītājs parāda laiku, kas nepieciešams apmaksas saņemšanai no preces vai pakalpojuma pārdošanas brīža. Tas noteiks vai uzņēmumam ir pietiekami labi izstrādātas iekasēšanas procedūras, kā arī vai klienti neaiztur maksājumus. Arī šis rādītājs ļoti lielā mērā ir atkarīgs no nozares kurā uzņēmums strādā.

Augsts koeficients norāda, ka uzņēmumam ir nepietiekams apgrozāmo līdzekļu daudzums, zems koeficients var norādīt uz esošo apgrozāmo līdzekļu neefektīvu izmantošanu. Pārāk zems koeficients parāda, ka investīcijas uzņēmumā ir bijušas pārāk lielas un nepieciešams likvidēt daļu pamatlīdzekļu un krājumu, kas dotu iespēju uzlabot uzņēmuma likviditāti. Ļoti augsts aktīvu apgrozījuma koeficients var norādīt arī uz to, ka uzņēmumam ir jāiegulda papildus līdzekļi aktīvos, lai izturētu konkurenci. Svarīgi ir pievērst uzmanību šī rādītāja dinamikai, lai gan koeficienta vērtību būtiski var ietekmēt aktīvu apjoma izmaiņa. Šai izmaiņai vajadzētu pievērst īpašu uzmanību pirms izdarīt secinājumus par uzņēmuma darbības uzlabošanos vai pasliktināšanos.

Krājumu apgrozījums parāda, cik reizes ir notikusi krājumos ieguldītās naudas aprīte. Zems krājuma apgrozījums parāda, ka krājumos ieguldītā nauda nenes ienākumus, kā arī rada papildus izdevumus šo krājumu uzglabāšanā. Latvijā tam par iemeslu mēdz būt krājumu iekļilāšana. Komercķīlas ņēmēji bieži vēlas, lai devējs uzturētu noteiktu krājumu apjomu noliktavās kā garantiju. Ja krājumu apgrozījums ir pārāk liels, tas var nozīmēt, ka kādā momentā var rasties problēmas ar izejvielām, kas var radīt ražošanas procesa pārrāvumus, kā arī var nebūt preces noliktavā, lai pilnībā apmierinātu klientu vajadzības. Šis koeficients norāda uz laika periodu, kas nepieciešams, lai pārdotu krājumus. Augsts rādītājs var norādīt uz to, ka uzņēmumam ir lēna krājumu kustība.

Kapitāla struktūras analīze. Šie koeficienti apskata uzņēmuma kapitāla struktūru un indicē cik lielas papildus saistības uzņēmums ir spējīgs uzņemt. Pārmērīgs parāds var izraisīt bankrotu un nespēju iegūt nepieciešamos līdzekļus kritiskās situācijās.

Finanšu līdzsvara koeficients parāda uzņēmumu īpašnieku ieguldītas naudas īpatsvaru uzņēmuma aktīvos. Jo lielāks pašu kapitāla īpatsvars, jo stabilāka ir uzņēmuma finanšu struktūra, attiecīgi kreditori labprātāk kreditē uzņēmumu un paveras iespēja piekļūt lētākiem un lielākiem finanšu resursiem. Pārāk augsts rādītājs norāda, ka uzņēmumam ir jāsamazina parādu apjoms. Zems koeficients liecina par to, ka uzņēmumam nepieciešami papildus līdzekļi, lai uzlabotu savu ienesīgumu.²³

Parāds pret pašu kapitālu raksturo, cik lielā mērā uzņēmums ir atkarīgs no aizņemta kapitāla. Augsts rādītājs nozīmē, ka uzņēmums daudz izmanto aizņemto kapitālu, kas uzņēmumam rada papildus izmaksas procentu maksājuma veidā. Rādītāja novērtēšanai jāvērtē arī vidējais rādītājs nozarē, kā arī rādītāja dinamika. Ja rādītājam ir tendence pieaugt, tas norāda uz arvien pieaugošu uzņēmuma atkarību no aizņemtā kapitāla. Procentu maksājumi par aizņemto kapitālu ir nemainīgi, neatkarīgi no realizācijas apjoma, līdz ar to var ievērojami ietekmēt uzņēmuma stabilitāti mainoties realizācijas apjomam. Pārāk zems koeficients var liecināt par to ka uzņēmumam nepieciešams piesaistīt papildus finanšu resursus, lai uzlabotu savu ienesīgumu.

Trīs tā saucamie bilances zelta likumi izsaka uzņēmuma ieguldījumu finansēšanas noteikumus.

Pirmais likums paredz, ka ilgtermiņa ieguldījumus jāfinansē no pašu kapitāla. Tā kā pašu kapitāls ir uzņēmuma rīcībā uz neierobežotu laiku, tāpēc ar to ir jāfinansē ar ilgtermiņa ieguldījumiem. Ja pašu kapitāls ir mazāks nekā ilgtermiņa ieguldījumu summa, tas nozīmē, ka pašu kapitāls nesedz visus ilgtermiņa ieguldījumus. Tas liecina par racionālu pašu kapitāla izmantošanu. Bet, ja pašu kapitālu lieto apgrozāmo līdzekļu finansēšanai, to uzskata par neracionālu pašu kapitāla izmantošanu.

Otrais likums nosaka, ka ilgtermiņa ieguldījumi jāfinansē no pašu kapitāla un ilgtermiņa saistībām. Tā kā ilgtermiņa saistības ir jādzēš pēc viena gada un ilgāk, tāpēc tās var izmantot ilgtermiņa ieguldījumu finansēšanai. Ja ilgtermiņa rīcībā esošais kapitāls ievērojami pārsniedz ilgtermiņa ieguldījumus, tad uzņēmumam ir iespējas lielu daļu apgrozāmo līdzekļu segt ar ilgtermiņa lietošanā saņemto kapitālu. Bet lietderīgāk būtu palielināt ilgtermiņa ieguldījumus. Trešais likums attiecas uz apgrozāmo līdzekļu finansēšanu.

Ienesīguma (rentabilitātes) analizē Ienesīgumā koeficienti analizē vadības lēmumu efektivitāti finanšu uzdevumu pildīšanai. Šie koeficienti norāda apgrozāmo līdzekļu, ilgtermiņa ieguldījumu un kreditoru administrēšanas ietekmi uz uzņēmuma darbību. Jo augstāks koeficients,

²³ 2011. *Finanšu analīze*. Skatīts: (10.11.2017.) Pieejams: <https://www.lursoft.lv/lv/finansu-analizes-piemers>

jo labāk. Bruto peļņas robeža (apgrozījuma rentabilitāte) parāda uzņēmuma darbības efektivitāti, cik ražoto preču vai sniegto pakalpojumu cenas ir atbilstošas tirgus stāvoklim, kā arī to vai ražošanas izmaksas ir nozarei atbilstošā līmenī. Bruto peļņas rentabilitātes rādītāji dod iespēju aprēķināt kādā mērā neto apgrozījuma pārmaiņas ietekmē bruto peļņas lielumu. Bruto peļņas koeficients parāda pārdošanas apjomu un tiešo izmaksu attiecību, cik lielu peļņu dod katrs produkciju realizējot iegūtais lats pēc apgrozījuma izmaksu segšanas. Pašu kapitāla rentabilitāte (kapitāla atdēvē) parāda, cik efektīvi tiek izmantots tas kapitāls, ko ir investējuši uzņēmumā īpašnieki. No ieguldītāja viedokļa šis ir viens no svarīgākajiem rādītājiem, jo parāda cik potenciālais investors nopelnīs no katra sava ieguldītā lata. Šis rādītājs bieži vien tiek salīdzināts ar banku depozītu ienesīgumu.

Aktīvu rentabilitāte ir viens no svarīgākajiem rādītājiem, kas parāda uzņēmuma konkurētspēju. Šis rādītājs ievērojami svārstās atkarībā no nozares, tāpēc ir svarīgi salīdzināt uzņēmuma rādītāju ar vidējiem rādītājiem. Ja rādītājs ir augstāks par nozares vidējo rādītāju, tas var liecināt par stipru uzņēmuma konkurētspēju. Ilgtermiņa ieguldījumu atdēvē parāda ienesīgumu atkarībā no uzņēmuma ieguldījumiem ilgtermiņa aktīvos. Ja uzņēmums maz investē līdzekļus attīstībā, tas var novest pie konkurētspējas samazināšanās nākotnē.

Svarīgi pievērst uzmanību rādītāja dinamikai, kā arī salīdzināt to ar vidējiem rādītājiem, lai noteiktu optimālo rādītāju.

Finanšu koeficientu analīzes metodes priekšrocības: vienkāršība un ātrums; iegūtā informācija noderīga visām lietotāju grupām; iespēja konstatēt tendences un izmaiņas uzņēmuma finansiālā situācijā; iespējas novērtēt uzņēmuma situāciju attiecībā pret konkurentiem, citiem līdzīgiem uzņēmumiem.

Trīs tā saucamie bilances „zelta likumi” nosaka uzņēmuma ieguldījumu finansēšanas noteikumus:

Pirmais bilances zelta likums paredz, ka ilgtermiņa ieguldījumus jāfinansē no pašu kapitāla. Tā kā pašu kapitāls ir uzņēmuma rīcībā uz neierobežotu laiku, tāpēc to ir jāfinansē ar ilgtermiņa ieguldījumiem. Uzņēmuma vadība iegulda līdzekļus uzņēmuma pašu kapitālā un no tā iegādājas ilgtermiņa ieguldījumus, kuri paredzēti ilgāka laika lietošanas periodam. Ja nepieciešams aizņēmums, tad to vislabāk būtu ņemt apgrozāmo līdzekļu finansēšana – pārdodot precī vai pakalpojumu ir stabila naudas plūsma un aizdevumu vieglāk atmaksāt. Ilgtermiņa ieguldījumu aprites laiks ir lēns, līdz ar to ir nepieciešams stabils finansējums tā turēšanai uzņēmuma rīcībā.

Otrais bilances zelta likums nosaka, ka ilgtermiņa ieguldījumi jāfinansē no pašu kapitāla un ilgtermiņa saistībām. Tā kā ilgtermiņa saistības ir jādzēš pēc viena gada un ilgāk, tāpēc tās var izmantot ilgtermiņa ieguldījumu finansēšanai. Ja ilgtermiņa rīcībā esošais kapitāls ievērojami pārsniedz ilgtermiņa ieguldījumus, tad uzņēmumam ir iespējas lielu daļu apgrozāmo līdzekļu segt ar ilgtermiņa lietošanā saņemto kapitālu.

Trešais bilances zelta likums attiecas uz apgrozāmo līdzekļu finansēšanu. Tas paredz, ka apgrozāmie līdzekļus finansē ar īstermiņa saistībām. Tā kā īstermiņa saistības parasti ir tādas, kuras jāsedz gada laikā, bet apgrozāmo līdzekļu aprites laiks uzņēmumā arī nav garāks par gadu, var visai droši paļauties uz to, ka šo līdzekļu realizācijas rezultātā būs iespējams segt īstermiņa saistības. Šī likuma galvenā doma: nefinansēt krājumus ar ilgtermiņa saistībām un nefinansēt ilgtermiņa ieguldījumus ar īstermiņa saistībām.²⁴

²⁴ SIA INSIGNIJA grāmatvedes izstrādātie metodiskie materiāli, kuri balstīti Latvijas Republikas likumos.

2. SIA “INSIGNIJA” raksturojums

Uzņēmums SIA “INSIGNIJA” darbības specifika pamatā ir transporta pakalpojumu sniegšana, karjeru izstrāde, smilts, grants pārdošana, būvniecības pakalpojumi ceļu būvē, būvniecības tehnikas noma (ekskavatori, buldozeri, smilts sijātāji, traktori).

Svarīgi ir sniegt kvalitatīvu pakalpojumu un kvalitatīva produkta ražošanu, tādēļ uzņēmums investē lielus līdzekļus specifisku un modernu tehnoloģisko iekārtu iegādē.

Tehnoloģisko procesu rezultātā SIA INSIGNIJA iegūst un realizē smilti ceļu būvei un būvniecībai (dabīga, sijāta un nesijāta), melnzemi, šķembas (grants šķembas drupinātas, grants šķembu maisījumi - 0-16, 0-32, 0-45, 0-56, 0-63 mm, atbilst LVS EN 13242 un Autoceļu specifikācijām 2005 (labojumi 2007)), oļi, grunts, grants (drupināta 0-4 mm, grants dabīga-nesijāta, nedrupināta).

Uzņēmuma darbības veids pēc klasifikatora:

NACE 43.99 - Citur neklasificētie specializētie būvdarbi;

NACE 45.20 - Automobiļu apkope un remonts;

NACE 49.42 - Individuālie kravu pārvadāšanas pakalpojumi;

NACE 77.12 - Kravu automobiļu iznomāšana un ekspluatācijas līzings;

NACE 77.32 - Būvniecības mašīnu un iekārtu iznomāšana un ekspluatācijas līzings;

NACE 42.11 - Ceļu un maģistrāļu būvniecība.²⁵

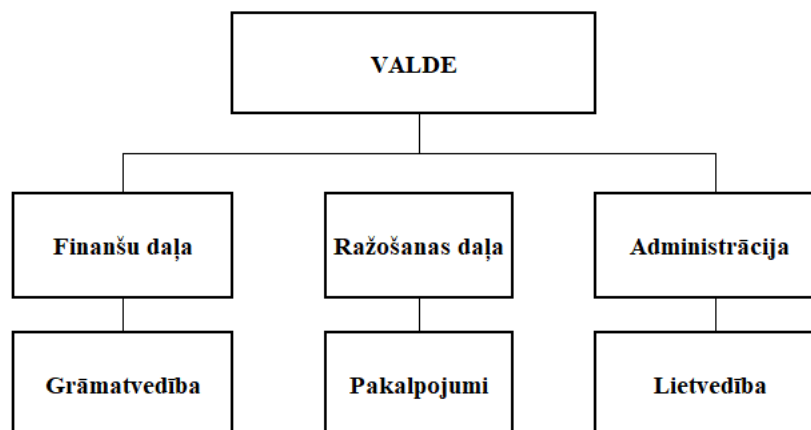
SIA “INSIGNIJA” dibināšanas vēsture

SIA “INSIGNIJA” Latvijas Uzņēmumu reģistrā ir reģistrēta 2005. gada 6.oktobrī ar reģistrācijas Nr. 41203024962. SIA “INSIGNIJA” juridiskā adrese ir Cepļa iela 4-41, Aizputē, LV – 3456. Uzņēmuma dalībnieks un valdes loceklis – Itamārs Gūtmanis.

Uzņēmuma īpašnieka motīvs uzņēmuma izveidošanai bija un ir, nodrošināt sevi ar darba vietu, atbilstošu zināšanām, kvalifikācijai un pieredzei; veidot darba vietas reģionā dzīvojošajiem speciālistiem; radīt iespēju celt dzīves līmeni savai ģimenei, kaimiņiem, draugiem. Motivāciju, veidot savu uzņēmumu, deva arī resursu pieejamība, t.i. īpašumā esošas grants karjeras, jau agrāk iegādātas tehnikas vienības sākotnēji savai saimniecībai; novadā jūtami zemās kvalitātes veiktie darbi ielu, ceļu labiekārtošanā.

²⁵ SIA INSIGNIJA grāmatvedes izstrādātie metodiskie materiāli, kuri balstīti Latvijas Republikas likumos.

Uzņēmuma SIA “INSIGNIJA” organizatoriskā struktūra, darba organizācija un administratīvā vadība



4. attēls. SIA “INSIGNIJA” organizatoriskā struktūra (E.Gūtmane, 2017)

SIA “INSIGNIJA” organizatoriskā struktūra - nosaka personu un apakšnodaļu hierarhisko pakļautību, kā arī atbildības sadalījumu starp apakšnodaļām par uzdevuma izpildi stratēģijas ietvaros. Nosaka sadarbības standartus, kārtību un principus un uzdevuma izpildes kritērijus stratēģijas ietvaros. (sk. 3. attēls)

Menedžmenta teorijā un praksē parasti izdala divus organizācijas modeļus:

- Birokrātiskais modelis
- Uzvedības modelis

Organizācijas birokrātiskā modeļa pamatā ir noteikti likumi, noteikumi, instrukcijas un formālu pilnvaru piešķiršana. (Praude, 2001,294)

Uzvedības modeļa pamatā ir motivēšanas metodes, cilvēku uzvedības teoriju principi, ieskaitot neformālās savstarpējās attiecības. (Praude, 2001,295)

SIA “INSIGNIJA” struktūrā izmantota gan birokrātiskā, gan uzvedības modeļa taktika.

SIA”INSIGNIJA” valdes loceklis Itamārs Gūtmanis ir izstrādājis un apstiprinājis darba kārtības noteikumus. Katram jaunam darbiniekam ir rūpīgi jāizlasa un jāparaksta. Šajos noteikumos ir aprakstīts darba laika sākums, beigas, pārtraukumi, darba samaksas laiks, atvaļinājuma piešķiršana, darba aizsardzības pasākumi, uzvedības noteikumi, komercnoslēpums.

Uzņēmumā tiek noteikts pilns normālais darba laiks no plkst.8:00-17:00. Sestdienas, svētdienas brīvas.

Katra darbinieka nostrādāto stundu un virsstundu un nedēļas atpūtas laikā nostrādāto stundu precīzu uzskaiti un kontroli organizē darba devējs.²⁶

²⁶ SIA INSIGNIJA grāmatvedes izstrādātie metodiskie materiāli, kuri balstīti Latvijas Republikas likumos.

3. SIA “INSIGNIJA” finanšu rādītāji

Likviditāte (angļu val. liquidity < latīņu val. liquidus – šķidr, plūstošs):

- 1) iespēja ātri realizēt preces, pārdot citas materiālas vērtības par skaidru naudu;
- 2) kompāniju, banku spēja laikus nodrošināt savu saistību izpildi.

Likviditātes rādītāji (angļu val. liquidity ratios) ir finanšu koeficienti, kas raksturo kompānijas maksātspēju īstermiņa periodā, tās spēju izturēt ātri notiekošās izmaiņas tirgus konjunktūrā un biznesa vidē. Likviditātes rādītājus parasti aprēķina, pamatojoties uz kompānijas bilances datiem. Izplatītākie koeficienti ir: kārtējās likviditātes koeficients; ātrās likviditātes koeficients; tūrais darba kapitāls. Visi šie rādītāji balstās uz dažādu kategoriju kārtējo aktīvu un kārtējo saistību attiecību analīzi. Lielākas koeficientu vērtības norāda uz augstāku firmas kārtējo maksātspēju.

Viens no svarīgākajiem kritērijiem SIA INSIGNIJA finansiālā stāvokļa novērtēšanā ir maksātspēja. Var izdalīt ilgtermiņa un tekošo maksātspēju. Ilgtermiņa nozīmē uzņēmuma spēja norēķināties par savām ilgtermiņa saistībām. Spēju maksāt par tekošām saistībām sauc parasti par likviditāti (tekošā maksātspēja), t.i. spēja samaksāt par tekošām saistībām realizējot tekošos aktīvus.

Pamatlīdzekļi, ja tikai tie nav pirkti ar mērķi pārdot, vairums gadījumos nevar būt par avotiem, lai segtu tekošos parādus, jo pirmkārt, tiem ir funkcionālā loma ražošanas procesā un otrkārt, grūti tos steidzīgi realizēt. Tāpēc pamatlīdzekļi netiek iekļauti likviditātes rādītāju aprēķinā. Spēja realizēt tuvākā laikā (viena gada laikā) ir likviditātes novērtējuma kritērijs, pēc kura aktīvus un pasīvus pieskaita pie tekošiem vai ilgtermiņa.

Aprites rādītājs ir finanšu koeficients, kas norāda, vidēji cik dienās uzņēmums izpārdod vai izlieto, piemēram savus krājumus.

Efektivitāti nosaka, iegūto rezultātu (peļņu) attiecinot pret izlietotajiem resursiem, kas bijuši nepieciešami rezultāta (peļņas) iegūšanai.

Izšķir: darba efektivitāti. Darba efektivitātes rādītājs ir darba ražīgums, kapitālieguldījumu efektivitāti. Kapitālieguldījumu rādītājs ir rentabilitāte (ienesīgums).

Vertikālā analīze (jeb struktūras analīze): parāda struktūras izmaiņas; analīzes gaitā tiek savstarpēji salīdzināti dati viena gada ietvaros; ļauj konstatēt izmaiņas uzņēmumu līdzekļu, līdzekļu avotu un izmaksu struktūrā, salīdzinot datus par vairākiem periodiem; sniedz priekšstatu par grāmatvedības pārskatiem relatīvo lielumu veidā, kas raksturo bilances un peļņas vai

zaudējuma aprēķina struktūru; norāda uz „problemātiskajām,” vietām uzņēmuma darbā un ļauj sastādīt turpmākā darba plānu.

Struktūras (vertikālās) analīzes metode dot iespēju analizēt pētījuma objekta struktūras pārmaiņas laika periodā ka arī salīdzinājumā ar budžetu (bāzes g.). Ar to saprot: katra atsevišķa rādītāja sastāvdaļu pētīšanu un to izmaiņu tendenču noteikšanu; rādītāja sastāvdaļu izmaiņu lielumu noteikšanu kopējā novirzes lielumā;

Parasti pētīt bilances pārskatu vispirms analīze ilgtermiņa ieguldījuma veidus, tos struktūru un dinamikas pārmaiņas. Novirze %, (+,-)

Uzņēmuma SIA “INSIGNIJA” finanšu rezultātu uzlabošanas iespējas

SIA INSIGNIJA veikta uzņēmuma darbības finanšu analīze par 2016.gadu. Analizēti 2016. un 2015.gada rādītāji.

Uzņēmuma darbības finanšu analīzei SIA INSIGNIJA galvenais grāmatvedis iesniedza: uzņēmuma bilanci par 2016. un 2015. gadu; peļņas vai zaudējumu aprēķinu par 2016. un 2015. gadu; atskaiti par naudas plūsmu par 2016. un 2015.gadu.

Rādītāju analīze:

1. Tīro aktīvu vērtība

Uzņēmuma tīro aktīvu vērtība 2015.gadā bija 22 021 EUR, 2016.gadā - jau 29 606 EUR, t.i. pieauga par 7 585 EUR (EUR 29 606 – EUR 22 021 = EUR 7 585). Rādītāja palielinājums tiek uzskatīts par pozitīvu tendenci. Uzņēmuma īpašuma tīrā vērtība, kura var būt izmantota: iestājoties uzņēmumam nelabvēlīgiem apstākļiem - kreditoru saistību izpildei; uzņēmuma likvidācijas gadījumā paliks dibinātājiem, vienlaicīgi izbeidzot kreditoru un debitoru parākus. uz 31.12.2015. sastādīja 22 021 EUR; uz 31.12.2016. - 29 606 EUR.

2. Ekonomiskie rādītāji

Finanšu stabilitātes rādītāji:

Autonomijas (pašu kapitāla koncentrācija) koeficients – samēro pašu kapitālu ar visiem finansēšanas avotiem.

Rādītāja normatīvs: $K > 0.6$

2015. gads = 0.60

2016. gads = 0.82

(starpība: 2016.g. pret 2015.g.) = $0.82 - 0.60 = 0.22$

Rezultāts: uzņēmuma dibinātāju daļa līdzekļu kopsummā, kas ir investēti tā darbībā palielinājās par koeficientu 0.22. Normatīvs ir ievērots. Uzņēmums ir finansiāli noturīgs, stabils un neatkarīgs no ārējiem avotiem.

Manevrējamības koeficients – norāda, kāda pašu kapitāla daļa ir ieguldīta apgrozāmajos aktīvos un atrodas mobilā formā, kas ļauj relatīvi brīvi rīkoties ar kapitālu.

Rādītāja normatīvs: rādītāja palielinājums tiek uzskatīts par pozitīvu tendenci..

2015. gads = 0.31

2016. gads = 0.52

(starpība: 2016.g. pret 2015.g.) = $0.52 - 0.31 = 0.21$

Rezultāts: rādītāja palielinājums par 0.21 pozitīvi raksturo finansiālo stāvokli.

Nodrošinājuma ar pašu līdzekļiem koeficients – raksturo bilances (apmierinoša vai neapmierinoša) struktūru, bet uzņēmumu – kā maksājspējīgu vai nē.

Rādītāja normatīvs: rādītāja palielinājums tiek uzskatīts par pozitīvu tendenci.

2015. gads = 0.31

2016. gads = 0.71

(starpība: 2016.g. pret 2015.g.) = $0.71 - 0.31 = 0.40$

Rezultāts: rādītāja palielinājums par 0.40 pozitīvi raksturo uzņēmuma finanšu noturības palielināšanos.

Rezervju nodrošinājuma no pašu avotiem koeficients - norāda pašu apgrozāmo līdzekļu pietiekamību rezervju segumam.

Rādītāja normatīvs: rādītāja palielinājums tiek uzskatīts par pozitīvu tendenci.

2015. gads = 0.34

2016. gads = 0.76

(starpība: 2016.g. pret 2015.g.) = $0.76 - 0.34 = 0.42$

Rezultāts: rādītāja palielinājums par 0.42 pozitīvi raksturo uzņēmuma finanšu noturības palielināšanos.

Aizņēmumu un pašu līdzekļu attiecības koeficients – samēro pašu un aizņēmumu līdzekļu attiecību.

Rādītāja normatīvs: $K < 1$

2015. gads = 0.67

2016. gads = 0.22

(starpība: 2016.g. pret 2015.g.) = $0.22 - 0.67 = -0.45$

Rezultāts: rādītāja samazināšanās par 0.45 pozitīvi raksturo uzņēmuma finanšu noturības palielināšanos un tā neatkarību no ārējiem investoriem un kreditoriem.

Ilgtermiņa investīciju nodrošinājuma koeficients – nosaka, kāda investīciju kapitāla daļa ir novirzīta uz pastāvīgajiem aktīviem.

Rādītāja normatīvs: $K < 1$

2015. gads = 0.63

2016. gads = 0.48

(starpība: 2016.g. pret 2015.g.) = $0.48 - 0.63 = -0.15$

Rezultāts: rādītāja samazināšanās par 0.15 pozitīvi raksturo uzņēmuma finanšu noturības palielināšanos.

Imobilizācijas koeficients – raksturo pastāvīgo (neapgrozāmo) un apgrozāmo (pašreizējo) aktīvu attiecību. Rādītāja normatīvs: rādītāja palielinājums tiek uzskatīts par pozitīvu tendenci.

2015. gads = 0.70

2016. gads = 0.66

(starpība: 2016.g. pret 2015.g.) = $0.66 - 0.70 = -0.04$

Rezultāts: rādītāja palielināšanās par 0.04 pozitīvi raksturo uzņēmuma finanšu noturības palielināšanos.

Varbūtēja bankrota koeficients – raksturo bankrota varbūtību.

Rādītāja normatīvs:

no 0 līdz 1.8 – ļoti augsta varbūtība;

no 1.81 līdz 2.7 – augsta varbūtība;

no 2.71 līdz 2.99 – vidēja varbūtība;

no 3.0 un augstāk – zema varbūtība.

2015. gads = 2.56

2016. gads = 2.72

(starpība: 2016.g. pret 2015.g.) = $2.72 - 2.56 = 0.16$

Rezultāts: rādītāja palielināšanās par 0.16 pozitīvi raksturo finanšu noturības palielināšanās dinamiku, bet uzņēmuma bankrota varbūtība joprojām ir liela.

Likviditātes rādītāji

Absolūtas likviditātes koeficients – norāda, kāda īstermiņa aizņēmumu līdzekļu daļa nepieciešamības gadījumā var tikt dzēsta nekavējoties.

Rādītāja normatīvs: $K > 0.2$

2015. gads = 0.00

2016. gads = 0.01

(starpība: 2016.g. pret 2015.g.) = $0.01 - 0.00 = 0.01$

Rezultāts: rādītāja palielināšanās par 0.01. Normu nesasniedz, bet palielināšanās dinamika raksturojama pozitīvi.

Ātrās likviditātes koeficients - rāda, kādu īstermiņa parādu daļu uzņēmums var segt tuvākajā laikā, ar nosacījumu, ka debitoru parādi tiek dzēsti pilnībā.

Rādītāja normatīvs: $K > 1$

2015. gads = 0.15

2016. gads = 0.23

(starpība: 2016.g. pret 2015.g.) = $0.23 - 0.15 = 0.08$

Rezultāts: rādītāja palielināšanās par 0.08. Normu nesasniedz, bet palielināšanās dinamika raksturojama pozitīvi.

Pašreizējās likviditātes koeficients – raksturo uzņēmuma maksātspēju, ar nosacījumu, ka debitoru parādi tiek dzēsti un esošās rezerves realizētas.

Rādītāja normatīvs: $K > 2$

2015. gads = 1.72

2016. gads = 3.40

(starpība: 2016.g. pret 2015.g.) = $3.40 - 1.72 = 1.68$

Rezultāts: rādītāja palielināšanās par 1.68. Norma uz 2015.gada beigām tiek pārsniegta. Palielināšanās dinamika raksturojama pozitīvi.

Lietišķās aktivitātes rādītāji

Kopējā kapitāla apgrozāmība – atspoguļo visa uzņēmuma kapitāla apgrozījuma ātrumu. Rādītāja normatīvs: rādītāja palielinājums tiek uzskatīts par pozitīvu tendenci.

2016. gads = 1.25

Pašreizējo aktīvu apgrozāmība – raksturo visu uzņēmuma mobilo līdzekļu apgrozījuma ātrumu.

Rādītāja normatīvs: rādītāja palielinājums tiek uzskatīts par pozitīvu tendenci.

2016. gads = 2.10

Pašu kapitāla apgrozāmība – norāda pašu kapitāla apgrozījuma ātrumu vai līdzekļu aktivitāti, ar kuriem riskē akcionāri. Rādītāja normatīvs: rādītāja palielinājums tiek uzskatīts par pozitīvu tendenci.

2016. gads = 1.76

Materiālo rezervju apgrozāmība – atspoguļo uzņēmuma apgrozāmo rezervju daudzumu analizējamajā periodā. Rādītāja normatīvs: rādītāja palielinājums tiek uzskatīts par pozitīvu tendenci.

2016. gads = 1.72

Materiālo rezervju apgrozāmības periods – norāda viena materiālo rezervju apgrozījuma ilgumu dienās, attiecībā pret 30 atskaites perioda dienām. Rādītāja normatīvs: rādītāja samazinājums tiek uzskatīts par pozitīvu tendenci.

2016. gads = 17

Debitoru parādu apgrozāmība – norāda debitoru parādu apgrozāmības ātrumu. Rādītāja normatīvs: rādītāja palielinājums tiek uzskatīts par pozitīvu tendenci.

2016. gads = 28.31

Debitoru parādu apgrozāmības periods - raksturo debitoru parādu vidējo dzēšanas termiņu dienās, attiecībā pret 30 atskaites perioda dienām. Rādītāja normatīvs: rādītāja samazinājums tiek uzskatīts par pozitīvu tendenci.

2016. gads = 1

Kreditoru parādu apgrozāmība – norāda uzņēmuma kreditoru parādu palielināšanos vai samazināšanos. Rādītāja normatīvs: rādītāja palielinājums tiek uzskatīts par pozitīvu tendenci.

2016. gads = 3.23

Kreditoru parādu apgrozāmības periods - raksturo kreditoru parādu vidējo dzēšanas termiņu dienās, attiecībā pret 30 atskaites perioda dienām. Rādītāja normatīvs: rādītāja samazinājums tiek uzskatīts par pozitīvu tendenci.

2016. gads = 9

Operatīvā cikla ilgums (dienās) - ražošanas cikla ilguma un debitoru parādu apgrozāmības perioda summa. Rādītāja normatīvs: rādītāja samazinājums tiek uzskatīts par pozitīvu tendenci.

2016. gads = 18

Pamatlīdzekļos ieguldīto investīciju atgriešanas koeficients– raksturo pamatlīdzekļu izmantošanas efektivitāti. Rādītāja normatīvs: rādītāja palielinājums tiek uzskatīts par pozitīvu tendenci.

2016. gads = 3.17

Rentabilitātes rādītāji

Visa kapitāla (kopējo aktīvu) rentabilitāte – raksturo visa uzņēmuma īpašuma izmantošanas efektivitāti. Rādītāja normatīvs: rādītāja palielinājums tiek uzskatīts par pozitīvu tendenci.

2016. gads = 5.2%

Pašu kapitāla rentabilitāte – norāda pašu līdzekļu izmantošanas efektivitāti. Rādītāja normatīvs: rādītāja palielinājums tiek uzskatīts par pozitīvu tendenci.

2016. gads = 7.3%

Pamatdarbības rentabilitāte – norāda, kāda ir tīrā peļņa attiecībā uz realizētās produkcijas pašizmaksas 1 EUR. Rādītāja normatīvs: rādītāja palielinājums tiek uzskatīts par pozitīvu tendenci.

2015. gads = 20.8%

2016. gads = 18.4%

(starpība: 2016.g. pret 2015.g.) = $18.4 - 20.8 = -2.4$

Rezultāts: pamatdarbības rentabilitāte pazeminājās par 2.4%.

Tīrās rentabilitātes koeficients - rāda tīrās peļņas daļu pie neto apgrozījuma kopējās summas.

Rādītāja normatīvs: rādītāja palielinājums tiek uzskatīts par pozitīvu tendenci.

2015. gads = 18.7%

2016. gads = 16.7%

(starpība: 2016.g. pret 2015.g.) = $16.7 - 18.7 = -2$

Rezultāts: pamatdarbības tīrā rentabilitāte pazeminājās par 2.0%.

Kapitāla rādītāji

Tīrais apgrozījuma kapitāls (analizē uzņēmuma likviditātes izmaiņu cēloņus) ir pašreizējo aktīvu summa mīnus īstermiņa aizņēmumu kapitāls. Rādītāja normatīvs: rādītāja palielinājums tiek uzskatīts par pozitīvu tendenci.

2015. gads = 9 045 EUR

2016. gads = 15 318 EUR

(starpība: 2016.g. pret 2015.g.) = 15 318-9 045 = 6 273

Rezultāts: tīrais apgrozījuma kapitāls palielinājās par 6 273 EUR – uzskatāms par pozitīvu tendenci.

Investīciju kapitāls (norāda uzņēmumā investētā kapitāla drošas izmantošanas iespēju ilgstošā laika periodā) ir pašu kapitāla un ilgtermiņa kreditoru parādu summa

2015. gads = 24 260 EUR

2014. gads = 29 606 EUR

(starpība: 2016.g. pret 2015.g.) = 29 606 – 24 260 = 5 346

Rezultāts: investīciju kapitāls palielinājās uz 5 346 EUR.

Naudas plūsmas rādītāji

Naudas plūsma no uzņēmuma pamatdarbības – ir uzņēmuma naudas līdzekļu galvenais avots, norāda naudas līdzekļu izmaiņas uzņēmuma pamatdarbībā.

2015. gads = 3 346 EUR

2016. gads = 2 591 EUR

(starpība: 2016.g. pret 2015.g.) = 2 591-3 346 = -755

Rezultāts: naudas plūsma samazinājās par 755 EUR.

Naudas plūsma no darbības ar ieguldījumiem – norāda naudas līdzekļu izmaiņas uzņēmuma investīciju darbībā.

2015. gads = - 17585 EUR

2016. gads = - 2529 EUR

Rezultāts: 2015. un 2016. gadā uzņēmums ieguldīja naudu pamatlīdzekļu iegādei.

Naudas plūsma no finanšu darbības - norāda naudas līdzekļu izmaiņas uzņēmuma finanšu darbībā.

2015. gads = 14 269EUR

2016. gads = 0 EUR

Neto naudas līdzekļu un to ekvivalentu palielināšana / samazināšana - tīrās naudas plūsmas rādītājs, kura ir uzņēmuma rīcībā pēc tā darbības rezultātiem. Rādītāja normatīvs: rādītāja palielinājums tiek uzskatīts par pozitīvu tendenci.

2015. gads = 30 EUR

2016. gads = 62 EUR

(starpība: 2016.g. pret 2015.g.) = 62-30 = 32

Rezultāts: rādītājs 2016.gadā palielinājās par 32 EUR - uzskatāms par pozitīvu tendenci.

Savas darbības dinamikas sīkākai analīzei – uzņēmums veica arī rādītāju aprēķinu par katru mēnesi. Rādītāju analīze tiek veikta pēc tās pašas shēmas, kas tiek piemērota arī gada rezultātu analīzei.

Paskaidrojumi: K - koeficienta apzīmējums

Secinājumi

1. Pēc SIA INSIGNIJA veiktās uzņēmuma darbības finanšu analīzes par 2016.gadu, autore secina, ka uzņēmuma tīro aktīvu vērtība pieaugusi par 7 585 EUR. Šī rādītāja palielinājums tiek uzskatīts par pozitīvu tendenci. To veicinājusi apgrozāmo līdzekļu izmaiņas un spēja dzēst kreditoru saistības 2016.gada laikā.
2. Uzņēmuma aktīvu tīrā vērtība var tikt izmantota kreditoru saistību izpildei, vai uzņēmuma likvidācijas gadījumā paliks dibinātājam, vienlaicīgi izbeidzot kreditoru un debitoru parādus.
3. Finanšu stabilitātes rādītāju rezultāts liecina par to, ka uzņēmuma dibinātāju daļa līdzekļu kopsummā, kas ir investēti tā darbībā, palielinājusies par koeficientu 0.22. Tas nozīmē, ka uzņēmums ir finansiāli noturīgs, stabils un neatkarīgs no ārējās ietekmes.
4. Pašu kapitāla daļa, kas ir ieguldīta apgrozāmajos līdzekļos, ļauj relatīvi brīvi rīkoties ar kapitālu un pozicionē stabilu SIA INSIGNIJA finansiālo stāvokli. Uzņēmums ir maksātspējīgs un pēc koeficienta rezultāta 0,52, SIA INSIGNIJA maksātspēja raksturojama kā noturīga, pat ar pieaugošu noturību.
5. Pašu apgrozāmie līdzekļi SIA INSIGNIJA ir pietiekami un to vērtība noturīga.
6. Aizņēmumu un pašu līdzekļu attiecības koeficients 0,22 pozitīvi raksturo uzņēmuma finanšu noturības palielināšanos un tā neatkarību no ārējiem investoriem un kreditoriem.
7. Ilgtermiņa investīciju nodrošinājuma koeficients 0,48 raksturo SIA INSIGNIJA finanšu noturības palielināšanos.
8. Absolūtas likviditātes koeficients 0,01 norāda, kāda īstermiņa aizņēmumu līdzekļu daļa nepieciešamības gadījumā var tikt dzēsta nekavējoties. Rādītājs 2016.gadā salīdzinājumā ar 2015.gadu ir palielinājies par 0.01. Tā palielināšanās dinamika raksturojama pozitīvi. To veicinājis debitoru parādu aprites laika saīsināšana un ilgtermiņa ieguldījumu veikšana apgrozāmajos līdzekļos.
9. Debitoru parādu apgrozāmība norāda debitoru parādu apgrozāmības ātrumu. Ņemot vērā šī rādītāja vērtību, uzņēmums arī saimnieciskajā darbībā piemēro debitoru parādu dzēšanas termiņu līdz 30 dienām un proporcionāli debitoru parādu aprites koeficientam. SIA INSIGNIJA vadība droši var plānot savu naudas plūsmu saistību dzēšanai.
10. Kreditoru parādu apgrozāmības periods – 9 dienas.
11. Pašu kapitāla rentabilitātes rādītājs norāda, cik procentuāli ir SIA INSIGNIJA pašu līdzekļu izmantošanas efektivitāte. Pēc finanšu analīzes rezultāta tie ir 7.3%
12. Izvērtējot pamatdarbības rentabilitātes rādītāju secināts, ka SIA INSIGNIJA tīrā peļņa, attiecībā uz realizētās produkcijas pašizmaksu 1 EUR, samazinājusies par 2.4%

13. Tīrais apgrozījuma kapitāls SIA INSIGNIJA pētāmajā periodā palielinājies par 6 273 EUR. To veicinājis īstermiņa saistību optimizēšana, piemēram, iegādājoties pamatlīdzekļus nav veikta tūlītēji norēķini ar pārdevēju, bet dota priekšroka refinansēšanai un slēgtas vienošanās par ilgtermiņa sadarbību ar Līzinga kompānijām, par ilgtermiņa finansēšanas iespējām.
14. Investīciju kapitāls palielinājies uz 5 346 EUR. Palielinājums balstās uz iepriekšējā pārskata periodā saražoto un izpildīto pakalpojumu apjomu, kā rezultātā SIA INSIGNIJA strādā ar peļņu.
15. Naudas plūsma no uzņēmuma pamatdarbības, salīdzinājumā ar 2015. gadu, samazinājās par 755 EUR. Tas tādēļ, ka 2016. gadā tika dzēstas kreditoru saistības par 8459 EUR, izmaksās iekļauti arī iepriekšējo periodu izdevumi, kā arī salīdzinājumā ar 2015. gadu, veikts uzņēmumu ienākuma nodokļa maksājums.
16. Naudas plūsma no darbības ar ieguldījumiem norāda par naudas līdzekļu izmaiņām uzņēmuma investīciju darbībā. 2015. un 2016. gadā uzņēmums ieguldīja naudu pamatlīdzekļu iegādei.
17. Kopumā, darba autore, apkopojot pētījuma rezultātus, secina, ka SIA INSIGNIJA saimnieciskajai darbībai ir vērojama tendence attīstīties. Uzņēmuma vadība pārdomāti veic līdzekļu ieguldījumus aktīvos, ievēro debitoru un kreditoru aprites izmaiņas un uz šo rādītāju rezultāta balsta savus nākotnes ilgtermiņa sadarbības un norēķinu mērķus. Uzņēmums saimnieciskās darbības laikā ir izveidojis arī stabilas un pozitīvas attiecības ar Finanšu kompānijām, kā A/S Swedbank Līzings, A/S Unicredit Līzings, A/S VFS Financial Service, ar kurām tiek dibinātas ilgtermiņa attiecības, un kuru finanšu speciālistu pavadībā tiek plānotas SIA INSIGNIJA turpmākās darbības uzņēmuma finansēšanā.
18. Lai arī ir novērojama regularitāte resursu zaudējumos (laika apstākļi, darba spēks, materiālie un tehniskie zaudējumi), tomēr SIA INSIGNIJA vadība ir spējīga strādāt spriedzes apstākļos, koordinēt darba spēku maksimālu zaudējumu novēršanā un darbības noturēšanā, kā arī organizēt darba laika, plānot un paredzēt iespējamus riskus un to novēršanas pasākumus. Un tā rezultātā noturēt uzņēmumu nozarē ar pieaugošu peļņas rādītāju.

Priekšlikumi

1. Lai optimizētu izmaksas par pakalpojumiem, ņemot vērā SIA INSIGNIJA finansiālo stabilitāti, efektīvāk jāinvestē apgrozāmie līdzekļi jaunu tehnikas vienību iegādē.
2. Iegādājoties jaunas tehnikas vienības un paplašinot ražošanā izmantojamo pamatlīdzekļu skaitu, iespējama arī saražotās produkcijas apjoma palielināšana. Līdz ar to, arī jaunu klientu piesaiste un realizācijas vērtības pieaugums.
3. Nosakot un savstarpēji vienojoties ar kreditoriem par saistību dzēšanas termiņu 60-90 dienas, tas dotu iespēju SIA INSIGNIJA nodrošināt stabilāku naudas plūsmu. Respektīvi, atgūstot debitoru parādus 30 dienu laikā, saistību dzēšana būtu pieļaujama līdz 90 dienu ilgā laikā, kurā izmantojot apgrozāmos līdzekļus, tos atkal izmantojot aprītē. Investējot, uzņēmums var nodrošināt realizācijas pieaugumu.
4. Kvalifikācijas darba izstrādāšanas laikā novērota, uzņēmuma darbības specifikai raksturīga, laika, materiālo un darba spēku resursu zaudējumu veidošanās. Atsevišķos pakalpojumu sniegšanas posmos, rekomendējams maksimāli paredzēt un izvērtēt riskus, kādi ir iespējami (laika apstākļi, darba spēka motivācijas trūkums, pamatlīdzekļu faktiskais nolietojums).
5. Viens no raksturīgākajiem riskiem - risks nepabeigt pasūtījuma izpildi termiņā. Kā nodrošinājums uz pakalpojuma izpildes termiņa pagarinājumu, specifisku noteikumu iestrāde darījumu līgumos.
6. Viens no neparedzamākajiem riskiem - tehnikas bojājumu risks, neatkarīgu pasākumu rezultātā, darbinieku neapzinātas rīcības rezultātā. Kā nodrošinājums, atbildīgo personu iecelšana, speciālista pieņemšana darbā, kas iespējami īsā termiņā spēj veikt tehniku apkopi.
5. Palielināt krājumu apjomu, lai pakalpojumu sniegšanas laikā, krājumu ražošana karjeru izstrādi nekavētu, piemēram, sniedzamo būvdarbu izpildi.

Literatūras un avotu saraksts

1. Praude, V. (2004), *Mārketings*. Rīga: SIA Izglītības soļi, 665 lpp.
2. Praude, V., Beļčikovs J. (1999), *Mārketings*. Rīga: Vaidelote, 559 lpp.
3. Kumerdanka, A. (2007), *Biznesa ekonomiskie pamati*. Rīga: Biznesa augstskola Turība, 196 lpp.
4. Abizāre, V. (2004), *Ievads uzņēmējdarbībā*. Raka, 140 lpp.
5. Medvedevskiha, Z. (1998), *Biznesa pamati*. Rīga: Raka, 345 lpp.
6. Petrova, L. (1999), *Esi uzņēmējs*. Rīga: Kamene, 184 lpp.
7. Alsīņa R., Marinska K., Bojarenko J., *Vadības grāmatvedība: Teorija un prakse*, Rīga, SIA KIF —Biznesa Komplekssl, 2011., 239.lpp
8. Kalve, I. (2005), *Apseglot pārmaiņu vējus*. Rīga: Biznesa augstskola Turība, 296 lpp
9. Rurāne M., *Finansu pārvaldība*, Rīga, 281.lpp
10. Абрютинa. М.С., Грачев А.В., *Анализ финансово-экономической деятельности предпрСерегина А, Основы управления финансами, Высшая школа экономики и культуры, Рига, 2002, 156стр риятия, Дело и Сервис, Москва, 2001, 264стр*
11. Эндовицкий Д.А, *Инвестиционный анализ в реальном секторе экономики*, Москва, 2003, 345стр
12. Пашигорева Г.И., Савченко О.С., *Системы управленческого учета и анализа*, Питер, 2003. 173стр
13. Плеханова Г.В., *Финансовый Бизнес план*, *Российская Экономическая Академия*, Москва, 2002, 476стр
14. Серегина А, *Основы управления финансами*, *Высшая школа экономики и культуры*, Рига, 2002, 156стр
15. Graham B., Zweig J., *The Intelligent Investor: The Definitive Book on Value Investing*, A Harpener Business Book, 2003, 626 p.
16. Ittelson T.R., *Financial Statements: A Step-by-Step Guide to Understanding and Creating Financial Reports*, Career Press, 2009, 284 p.
17. SIA "INSIGNIJA" Gada pārskats par 2015.gadu, 2016.gadu.
18. *Gada pārskatu un konsolidēto gada pārskatu likums*. Rīga: Latvijas Vēstnesis Pieejams: <https://likumi.lv/ta/id/277779-gada-parskatu-un-konsolideto-gada-parskatu-likums>

19. *Likums par grāmatvedību.* Rīga: Latvijas Vēstnesis Pieejams: <https://likumi.lv/doc.php?id=66460>
20. *Noteikumi par gramatvedības kārtošanu un organizāciju.* Rīga: Latvijas Vēstnesis Pieejams: <https://likumi.lv/doc.php?id=80418>
21. *Aktīvu un ārpusbilances saistību novērtēšanas normatīvie noteikumi.* Rīga: Latvijas Vēstnesis Pieejams: <https://likumi.lv/doc.php?id=59325>
22. Noreiko, E. (2017). A/S „Balticom” saimnieciskās darbības finanšu analīze un rezultātu izvērtējums. (Publicēts bakalaura darbs)
23. www.termi.lza.lv
24. *Uzņēmuma finanšu rādītāju analīzes metodes skolēnu zinātniski pētnieciskajos darbos.* 2015 Pieejams: https://www.bvef.lu.lv/fileadmin/user_upload/lu_portal/projekti/evf/Skoleniem/skoleni_2015/LL_Skoleniem.pdf
25. *Finanšu analīze.* 2014. Pieejams: https://www.lursoft.lv/uploads/Finansu_analizes_paraugs_lv.pdf
26. *Finanšu analīze.* 2011. Pieejams: <https://www.lursoft.lv/lv/finansu-analizes-piemers>

PIELIKUMI

1. pielikums. SIA "INSIGNIJA" PEĻNAS VAI ZAUDĒJUMU APRĒĶINS par 2016. gadu

Uzņēmuma nosaukums:
SIA "INSIGNIJA"
PEĻNAS VAI ZAUDĒJUMU APRĒĶINS
 (pēc apgrozījuma izmaksu metodes)
par 2016.gadu

Nr. p.k.	Rādītāja nosaukums	Rindas kods	Pārskata gads	Iepriekšējais gads
1	2	3	4	5
1	Neto apgrozījums	10	45493	41537
2	Pārdotās produkcijas ražošanas izmaksas (mainīgās):	20	34302	29512
	Darba samaksa	21	3200	3180
	Sociālās apdrošināšanas obligātās iemaksas	22	771	766
	Piegādātāju izmaksas	23	25818	22334
	Izejvielu un materiālas izmaksas	24	163	149
	Ilgtermiņa ieguldījumu nolietojums	25	3408	2268
	Komandējuma izmaksas	26	162	143
	Transporta izmaksas	27	648	544
	Pārējie saimnieciskās darbības izmaksas	28	132	128
3	Bruto peļņa vai zaudējumi (no apgrozījuma)	30	11191	12025
4	Pārdošanas izmaksas	40		
5	Administrācijas izmaksas (pastāvīgās):	50	2842	3367
	Darba alga administrācijai	51	1150	1100
	Sociālās apdrošināšanas obligātās iemaksas	52	277	265
	Kancelejas piedērumi	53	150	132
	Telpu īre, siltums, ūdens	54	265	840
	Sakaru pakalpojumi	55	480	580
	Ilgtermiņa ieguldījumu nolietojums	56	0	0
	Komandējuma izmaksas	57	78	69
	Transporta izmaksas	58	262	212
	Pārējie administrācijas izmaksas	59	180	169
6	Neto peļņa vai zaudējumi (no apgrozījuma)	60	8349	8658
7	Pārējie uzņēmuma saimnieciskās darbības ieņēmumi	70	77	0
	valūtas kursa svārstības ieņēmumi	71		
	ieņēmumi no pamatlīdzekļu pārdošanas	72		
	ieņēmumi nesaistītas ar saimniecisko darbību	73	77	

	pārējie ieņēmumi	74		
8	Pārējie uzņēmuma saimnieciskās darbības izmaksas	80	125	835
	valūtas kursa svārstības izmaksas	81	77	734
	izmaksas no pamatlīdzekļu izņemšanas no darbības	82	48	101
	izmaksas nesaistītas ar saimniecisko darbību	83		
	pārējās izmaksas	84		
9	Ieņēmumi no līdzdalības meitas un asociēto uzņēmumu kapitālos	90		
10	Ieņēmumi no vērtspapīriem un aizdevumiem, kas veidojuši ilgtermiņa aizdevumus	100		
11	Pārējie procentu ieņēmumi un tamlīdzīgi ieņēmumi	110	0	0
	ieņēmumi no bankas procentiem	111		
	ieņēmumi no līgumsodiem	112		
	pārējie procentu ieņēmumi	113		
12	Ilgtermiņa finanšu ieguldījumi un īstermiņa vērtspapīru vērtības norakstīšana	120		
13	Procentu maksājumi un tamlīdzīgas izmaksas	130	204	71
	izmaksas no bankas procentiem	131	174	50
	izmaksas no līgumsodiem	132	30	21
	pārējās procentu izmaksas	133		
14	<i>Peļņa vai zaudējumi pirms ārkārtas posteņiem un nodokļiem</i>	140	8097	7752
15	Ārkārtas ieņēmumi	150	0	0
16	Ārkārtas izmaksas	160	0	0
17	<i>Ārkārtas peļņa vai zaudējumi pirms nodokļiem</i>	170	0	0
18	Peļņas nodoklis par pārskata periodu	180	221	0
19	Pārējie nodokļi	190	291	0
20	<i>Pārskata perioda peļņa vai zaudējumi pēc nodokļiem</i>	200	7585	7752

2. pielikums. SIA "INSIGNIJA" BILANCE par 2016.gadu

Uzņēmuma nosaukums:
SIA "INSIGNIJA"
BILANCE
 par 2016.gadu

A K T Ī V S	Rindas kods	Pārskata gads	Iepriekšējais gads
1	2	3	4
1. ILGTERMINA IEGULDĪJUMI			
I. Nemateriālie ieguldījumi			
1. Pētniecības darba un uzņēmuma attīstības izmaksas	0 1 0		
2. Koncesijas, patenti, licences, preču zīmes un tamlīdzīgas tiesības			
3. Citi nemateriālie ieguldījumi	0 2 0		764
4. Uzņēmuma nemateriālā vērtība	0 3 0		
5. Avansa maksājumi par nemateriāliem ieguldījumiem	0 4 0		
I. KOPĀ:	0 5 0	0	764
II. Pamatlīdzekļi			
1. Zemes gabali, ēkas un būves un ilggadīgie stādījumi	0 6 0	6027	6389
2. Ilgtermiņa ieguldījumi nomātajos pamatlīdzekļos	0 7 0	5151	6588
3. Iekārtas un mašīnas	0 8 0	1076	406
4. Pārējie pamatlīdzekļi un inventārs	0 9 0	2034	1068
5. Pamatlīdzekļu izveidošana un pabeigto celtniecības objektu izmaksas	1 0 0		
6. Avansa maksājumi par pamatlīdzekļiem	1 1 0		
II. KOPĀ:	1 2 0	14288	14451
III. Ilgtermiņa finanšu ieguldījumi			
1. Līdzdalība radniecīgo uzņēmumu kapitālā	1 3 0		
2. Aizdevumi radniecīgajiem uzņēmumiem	1 4 0		
3. Līdzdalība saistīto uzņēmumu kapitālā	1 5 0		
4. Aizdevumi saistītājiem uzņēmumiem	1 6 0		
5. Pārējie vērtspapīri un ieguldījumi	1 7 0		
6. Pārējie aizdevumi	1 8 0		
7. Pašu akcijas daļas	1 9 0		
8. Aizdevumi uzņēmuma līdzīpašniekiem un vadībai	2 0 0		
III. KOPĀ:	2 1 0	0	0
1. I E D A L A S K O P S U M M A	2 2 0	14288	15215
2. APGROZĀMIE LĪDZEKĻI			
I. Krājumi			
1. Izejvielas, pamatmateriāli un palīgmateriāli	2 3 0		
2. Nepabeigtie ražojumi	2 4 0		
3. Gatavie ražojumi un preces pārdošanai	2 5 0	19975	19809
4. Nepabeigti pasūtījumi	2 6 0		
5. Avansa maksājumi par precēm	2 7 0	231	
6. Darba dzīvnieki un produktīvie dzīvnieki	2 8 0		
I. KOPĀ:	2 9 0	20206	19809

II. Debitori			
1. Pircēju un pasūtītāju parādi	3 0 0		
2. Radniecīgo uzņēmumu parādi	3 1 0		
3. Asociēto uzņēmumu parādi	3 2 0		
4. Citi debitori	3 3 0	918	1810
5. Neiemaksātās daļas sabiedrības kapitālā	3 4 0		
6. Īstermiņa aizdevumi uzņēmuma līdzīpašniekiem un vadībai	3 5 0		
7. Nākamo periodu izmaksas	3 6 0	486	
8. Uzkrātie ieņēmumi	3 7 0		
II.KOPĀ:	3 8 0	1404	1810
III. Vērtspapīri un līdzdalība kapitālos			
1. Līdzdalība radniecīgo uzņēmumu kapitālā	3 9 0		
2. Pašu akcijas un daļas	4 0 0		
3. Pārējie vērtspapīri un līdzdalība kapitālos	4 1 0		
4. Atvasinātie finanšu instrumenti	4 2 0		
III. KOPĀ:	4 3 0	0	0
IV. Naudas līdzekļi (KOPĀ)	4 4 0	92	30
2. I E D A L A S K O P S U M M A	4 5 0	21702	21649
B I L A N C E	4 6 0	35990	36864
P A S Ī V S	Rindas kods	Dec	Jan
1	2	3	4
1. PAŠU KAPITALS			
1. Akciju vai daļu kapitāls (pamatkapitāls)	5 0 0	2000	2000
2. Akciju emisijas uzcenojums	5 1 0		
3. Ilgtermiņa ieguldījumu pārvērtēšanas rezerve	5 2 0		
4. Finanšu instrumentu pārvērtēšanas rezerve	5 3 0		
5. Rezerves:			
a) likumā noteiktās rezerves	5 4 0	667	
b) rezerves pašu akcijām vai daļām	5 5 0		
c) sabiedrības statūtos noteiktās rezerves	5 6 0	19354	
d) pārējās rezerves	5 7 0		
IV. KOPĀ:	5 8 0	20021	0
6. Nesadalīta peļņa:			
a) iepriekšējo gadu nesadalīta peļņa	5 9 0	0	12269
b) pārskata gada nesadalīta peļņa	6 0 0	7585	7752
1. I E D A L A S K O P S U M M A	6 2 0	29606	22021
2. UZKRĀJUMI			
1. Uzkrājumi pensijām un tamlīdzīgām saistībām	6 3 0		
2. Uzkrājumi paredzamajiem nodokļiem	6 4 0		
3. Citi uzkrājumi	6 5 0		
2. I E D A L A S K O P S U M M A	6 6 0	0	0
3. KREDITORI			
I. ILGTERMIŅA PARĀDI			
1. Aizņēmumi pret obligācijām	6 7 0		
2. Akcijās pārvēršamie aizņēmumi	6 8 0		
3. Aizņēmumi no kredītiestādēm	6 9 0		
4. Citi aizņēmumi	7 0 0		
5. No pircējiem saņemtie avansi	7 1 0		

6. Parādi piegādātājiem un darbuzņēmumiem	7 2 0		2239
7. Maksājамie vekseli	7 3 0		
8. Parādi radniecīgajiem uzņēmumiem	7 4 0		
9. Parādi asociētajiem uzņēmumiem	7 5 0		
10. Nodokļi un sociālās nodrošināšanas maksājumi	7 6 0		
11. Pārējie kreditori	7 7 0		
12. Nākamo periodu ieņēmumi	7 8 0		
13. Pārskata gada dividendes	7 9 0		
14. Neizmaksātās iepriekšējo gadu dividendes	8 0 0		
I.KOPĀ:	8 1 0	0	2239
II. ĪSTERMIŅA KREDITORI			
1. Aizņēmumi pret obligācijām	8 2 0		
2. Akcijās pārvērtamie aizņēmumi	8 3 0		
3. Aizņēmumi no kredītiestādēm	8 4 0		
4. Citi aizņēmumi	8 5 0	2557	8335
5. No pircējiem saņemtie avansi	8 6 0		
6. Parādi piegādātājiem un darbuzņēmumiem	8 7 0	3051	4016
7. Maksājамie vekseli	8 8 0		
8. Parādi radniecīgajiem uzņēmumiem	8 9 0		
9. Parādi saistītājiem uzņēmumiem	9 0 0		
10. Nodokļi un sociālās nodrošināšanas maksājumi	9 1 0	626	98
11. Pārējie kreditori	9 2 0	150	155
12. Nākamo periodu ieņēmumi	9 3 0		
13. Pārskata gada dividendes	9 4 0		
14. Neizmaksātās iepriekšējo gadu dividendes	9 5 0		
15. Uzkrātās saistības	9 6 0		
16. Atvasinātie finanšu instrumenti	9 7 0		
II. KOPĀ:	9 8 0	6384	12604
3. IEDALAS KOPSUMMA	9 9 0	6384	14843
B I L A N C E	1 0 0 0	35990	36864

pārbaude

0

0

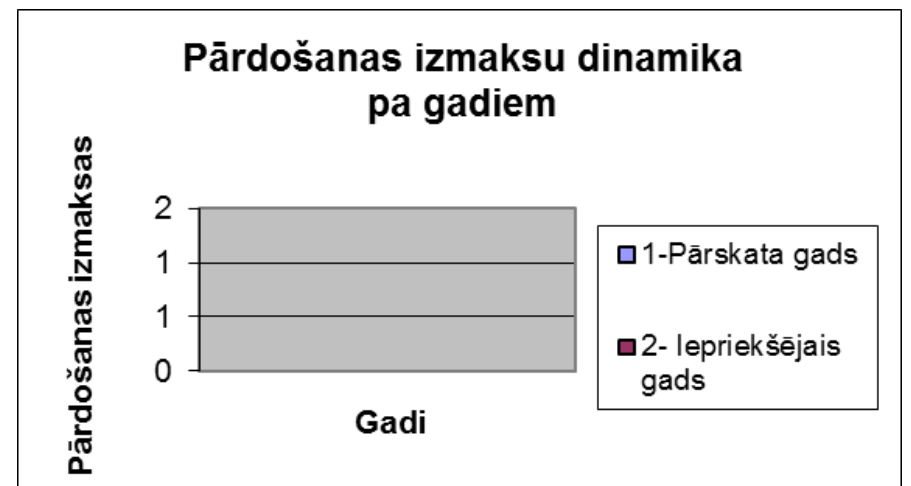
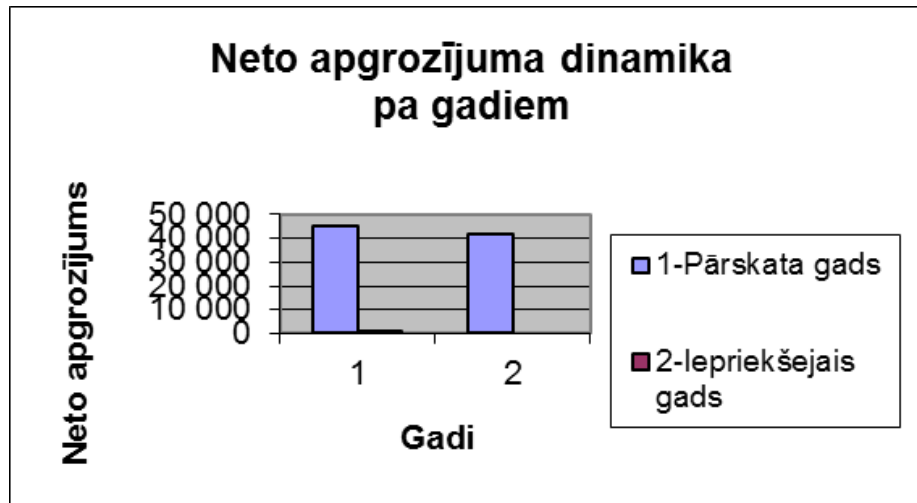
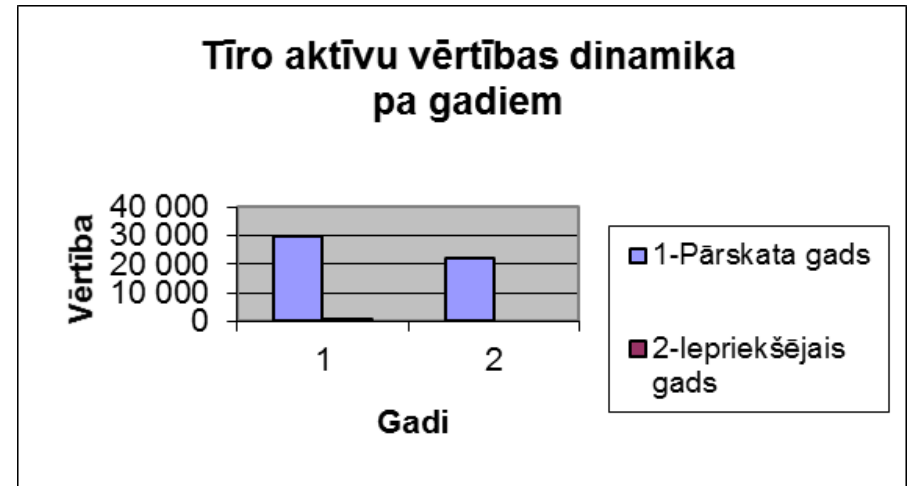
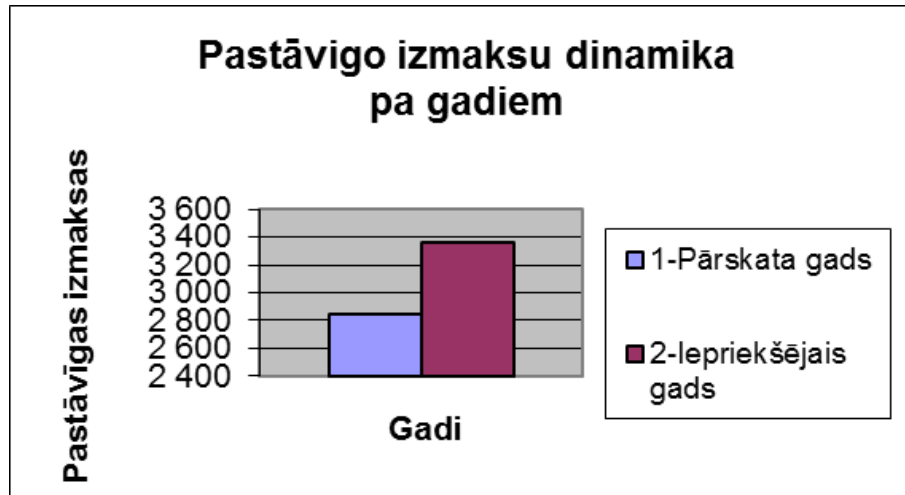
3. pielikums. SIA "INSIGNIJA" NAUDAS PLŪSMAS PĀRSKATS par 2016.gadu

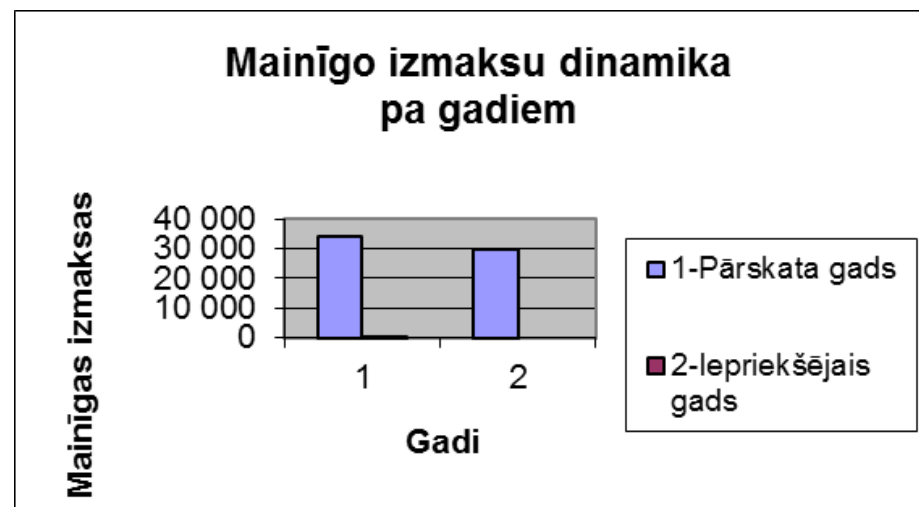
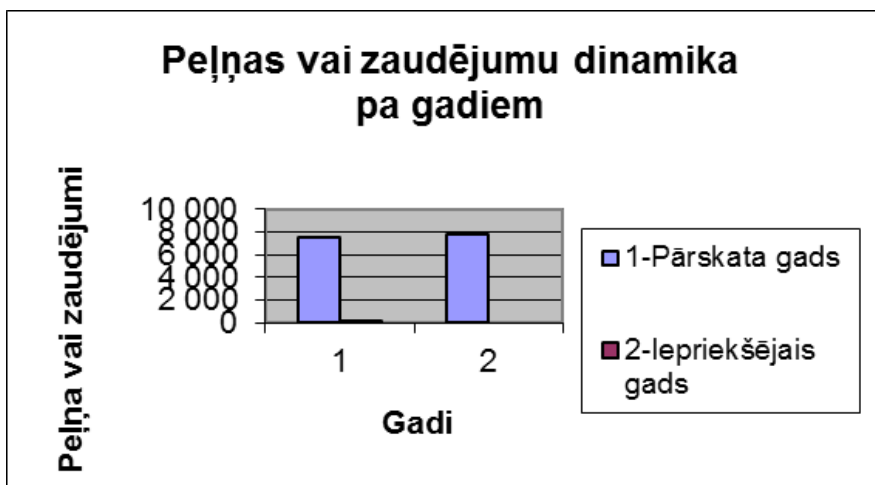
Uzņēmuma nosaukums:
SIA "INSIGNIJA"
NAUDAS PLŪSMAS PĀRSKATS
par 2016.gadu

	Pielikumi	Pārskata gads	Iepriekšējais gads
<i>Naudas plūsma no pamatdarbības</i>			
Peļņa un zaudējumi pirms nodokļiem		8097	7752
<i>Korekcijas:</i>			
Nemateriālo ieguldījumu un pamatlīdzekļu nolietojums		3408	2268
Peļņa / zaudējumi no pamatlīdzekļu pārdošanas		0	0
Zaudējumi no pamatlīdzekļu likvidācijas		48	102
Procentu izmaksas		0	0
Pārējie nodokļi no peļņas		-291	
Uzkrājumu palielināšana (samazināšana)		0	
Citi			
Naudas plūsma no pamatdarbības pirms izmaiņām apgrozāmajos līdzekļos		11262	10122
<i>Korekcijas:</i>			
Krājumu palielinājums / samazinājums		-397	-19809
Debitoru palielinājums / samazinājums		892	-1810
Nākamo periodu izmaksas palielinājums / samazinājums		-486	0
Kreditoru palielinājums / samazinājums		-8459	14843
Citi			
Naudas plūsma no pamatdarbības		-8450	-6776
Samaksātais uzņēmuma ienākums nodoklis		-221	0
Neto naudas plūsma no pamatdarbības		2591	3346

<i>Nauda plūsma no darbības ar ieguldījumiem</i>			
Pamatlīdzekļu iegāde		-2529	-17585
Nemateriālo ieguldījumu iegāde			
Finansu ieguldījumu iegāde			
Pamatlīdzekļu pārdošana			
Finansu ieguldījumu pārdošana			
Saņemtās dividendes			
Citi			
Naudas plūsma no darbības ar ieguldījumiem		-2529	-17585
<i>Naudas plūsma no finansiālās darbības</i>			
Pamatkapitāla palielinājums			2000
Saņemtie aizņēmumi			
Atmaksātie aizņēmumi			
Samaksātie procenti			
Saņemts dotāciju veidā			
Citi			12269
Naudas plūsma no finansiālās darbības		0	14269
Neto naudas un tās ekvivalentu pieaugums / samazinājums		62	30
Nauda un tās ekvivalenti perioda sākumā		30	0
Nauda un tās ekvivalenti perioda beigās		92	30

4. Pielikums. SIA "INSIGNIJA" EKONOMISKO RADĪTĀJU DINAMIKA PA GADIEM





5. Pielikums. SIA "INSIGNIJA" PEĻNAS VAI ZAUDĒJUMU APRĒĶINS par 2016.gadu

**SIA "INSIGNIJA"
PEĻNAS VAI ZAUDĒJUMU APRĒĶINS (pakalpojumu kopsavilkums)
(pēc aproģējuma izmaksu metodes)
par 2016.gadu**

Nr. p.k.	Rādītāja nosaukums	Rindas kods	Jan	Feb	Mar	Apr	Mai	Jūn	Jūl	Aug	Sep	Okt	Nov	Dec	Gads
1	2	3	4	5	6	7	8	9	10	11	12	13	14	15	16
1	Neto aproģējums	10	2875	3637	4601	4820	3830	3163	4001	3401	3435	3778	4156	3798	45493
2	Pārdotās produkcijas ražošanas izmaksas (mainīgās):	20	2705	2674	2677	2645	2709	2776	2704	2692	2697	2688	3470	3864	34302
	Darba samaksa	21	267	267	267	267	267	267	267	267	267	267	267	267	3200
	Sociālās apdrošināšanas obligātās iemaksas	22	64	64	64	64	64	64	64	64	64	64	64	64	771
	Piegādātāju izmaksas	23	2037	2006	1967	1959	1998	2025	1991	2015	2014	2000	2776	3029	25818
	Izejvielu un materiālas izmaksas	24						82						81	163
	Ilgtermiņa ieguldījumu nolietojums	25	284	284	284	284	284	284	284	284	284	284	284	284	3408
	Komandējuma izmaksas	26			40		27		43					52	162
	Transporta izmaksas	27	44	42	43	58	54	43	47	52	57	63	69	75	648
	Pārējie saimnieciskās darbības izmaksas	28	10	11	12	13	15	11	7	10	11	10	10	12	132
3	Bruto peļņa vai zaudējumi (no aproģējuma)	30	170	963	1923	2175	1121	386	1297	708	737	1090	686	-65	11191
4	Pārdošanas izmaksas	40													0
5	Administrācijas izmaksas (pastāvīgās):	50	230	230	230	230	230	230	230	308	230	230	230	230	2842
	Darba alga administrācijai	51	96	96	96	96	96	96	96	96	96	96	96	96	1150
	Sociālās apdrošināšanas obligātās iemaksas	52	23	23	23	23	23	23	23	23	23	23	23	23	277
	Kancelejas piederumi	53	13	13	13	13	13	13	13	13	13	13	13	13	150
	Telpu īre, siltums, ūdens	54	22	22	22	22	22	22	22	22	22	22	22	22	265
	Sakaru pakalpojumi	55	40	40	40	40	40	40	40	40	40	40	40	40	480
	Ilgtermiņa ieguldījumu nolietojums	56	0												0
	Komandējuma izmaksas	57								78					78
	Transporta izmaksas	58	22	22	22	22	22	22	22	22	22	22	22	22	262
	Pārējie administrācijas izmaksas	59	15	15	15	15	15	15	15	15	15	15	15	15	180
6	Neto peļņa vai zaudējumi (no aproģējuma)	60	-61	733	1693	1945	891	156	1066	400	507	860	455	-296	8349
7	Pārējie uzņēmuma saimnieciskās darbības ieņēmumi	70	0	0	0	0	0	0	0	0	0	0	0	77	77
	valūtas kursa svārstības ieņēmumi	71													0
	ieņēmumi no pamatlīdzekļu pārdošanas	72													0

	ieņēmumi nesaistītas ar saimniecisko darbību	73												77	77
	pārējie ieņēmumi	74													0
8	Pārējie uzņēmuma saimnieciskās darbības izmaksas	80	0	0	0	0	0	0	0	0	0	0	0	125	125
	valūtas kursa svārstības izmaksas	81												77	77
	izmaksas no pamatlīdzekļu izņemšanas no darbības	82												48	48
	izmaksas nesaistītas ar saimniecisko darbību	83													0
	pārējās izmaksas	84													0
9	Ieņēmumi no līdzdalības meitas un asociēto uzņēmumu kapitālos	90													0
10	Ieņēmumi no vērtspapīriem un aizdevumiem, kas veidojuši ilgtermiņa aizdevumus	100													0
11	Pārējie procentu ieņēmumi un tamlīdzīgi ieņēmumi	110	0	0	0	0	0	0	0	0	0	0	0	0	0
	ieņēmumi no bankas procentiem	111													0
	ieņēmumi no līgumsodiem	112													0
	pārējie procentu ieņēmumi	113													0
12	Ilgtermiņa finanšu ieguldījumi un īstermiņa vērtspapīru vērtības norakstīšana	120													0
13	Procentu maksājumi un tamlīdzīgas izmaksas	130	0	0	0	0	0	0	0	0	0	0	0	204	204
	izmaksas no bankas procentiem	131												174	174
	izmaksas no līgumsodiem	132												30	30
	pārējās procentu izmaksas	133													0
14	Peļņa vai zaudējumi pirms ārkārtas posteņiem un nodokļiem	140	-61	733	1693	1945	891	156	1066	400	507	860	455	-548	8097
15	Ārkārtas ieņēmumi	150													0
16	Ārkārtas izmaksas	160													0
17	Ārkārtas peļņa vai zaudējumi pirms nodokļiem	170	0	0	0	0	0	0	0	0	0	0	0	0	0
18	Peļņas nodoklis par pārskata periodu	180												221	221
19	Pārējie nodokļi	190												291	291
20	Pārskata perioda peļņa vai zaudējumi pēc nodokļi	200	-61	733	1693	1945	891	156	1066	400	507	860	455	-1060	7585

5. Pielikums. SIA "INSIGNIJA" Balance par 2016.gadu

SIA "INSIGNIJA"
BILANCE par 2016.gadu

A K T Ī V S	Rindas kods	Jan	Feb	Mar	Apr	Mai	Jūn	Jūl	Aug	Sep	Okt	Nov	Dec
1	2	3	4	5	6	7	8	9	10	11	12	13	14
I. ILGTERMIŅA IEGULDĪJUMI													
I. Nemateriālie ieguldījumi													
1. Pētniecības darba un uzņēmuma attīstības izmaksas	0 1 0												
2. Koncesijas, patenti, licences, preču zīmes un tamlīdzīgas tiesības	0 2 0												
3. Citi nemateriālie ieguldījumi	0 2 1												
4. Uzņēmuma nemateriālā vērtība	0 3 0												
5. Avansa maksājumi par nemateriāliem ieguldījumiem	0 4 0												
I. KOPĀ:	0 5 0	0	0	0	0	0	0	0	0	0	0	0	0
II. Pamatlīdzekļi													
1. Zemes gabali, ēkas un būves un ilggadīgie stādījumi	0 6 0	6318	6247	6176	6105	6034	5963	5892	5821	5750	5679	5537	6027
2. Ilgtermiņa ieguldījumi nomātajos pamatlīdzekļos	0 7 0	6517	6446	6375	6304	6233	6162	6091	6020	5949	5878	5736	5151
3. Iekārtas un mašīnas	0 8 0	335	264	193	122	51	1240	1169	1098	1027	956	814	1076
4. Pārējie pamatlīdzekļi un inventārs	0 9 0	997	926	855	784	713	1911	1840	1769	1698	1627	1485	2034
5. Pamatlīdzekļu izveidošana un pabeigto celtniecības objektu izmaksas	1 0 0												
6. Avansa maksājumi par pamatlīdzekļiem	1 1 0	0	0	0	0	0	0	0	0	0	0	0	0
II. KOPĀ:	1 2 0	14167	13883	13599	13315	13031	15276	14992	14708	14424	14140	13572	14288
III. Ilgtermiņa finanšu ieguldījumi													
1. Līdzdalība radniecīgo uzņēmumu kapitālā	1 3 0												
2. Aizdevumi radniecīgajiem uzņēmumiem	1 4 0												
3. Līdzdalība saistīto uzņēmumu kapitālā	1 5 0												
4. Aizdevumi saistītajiem uzņēmumiem	1 6 0												
5. Pārējie vērtspapīri un ieguldījumi	1 7 0												
6. Pārējie aizdevumi	1 8 0												
7. Pašu akciju daļas	1 9 0												
8. Aizdevumi uzņēmuma līdzīpašniekiem un vadībai	2 0 0												
III. KOPĀ:	2 1 0	0	0	0	0	0	0	0	0	0	0	0	0
I. IEDAĻĀSKOPSUMMA	2 2 0	14167	13883	13599	13315	13031	15276	14992	14708	14424	14140	13572	14288
2. APGROZAMIE LĪDZEKĻI													

I. Krājumi													
1. Izejvielas, pamatmateriāli un palīgmateriāli	2 3 0												
2. Nepabeigtie ražojumi	2 4 0												
3. Gatavie ražojumi un preces pārdošanai	2 5 0	19813	19991	20171	20353	20536	20721	20907	21095	21285	21477	21670	19975
4. Nepabeigtie pasūtījumi	2 6 0												
5. Avansa maksājumi par precēm	2 7 0												231
6. Darba dzīvnieki un produktīvie dzīvnieki	2 8 0												
I. KOPĀ:	2 9 0	19813	19991	20171	20353	20536	20721	20907	21095	21285	21477	21670	20206
II. Debitori													
1. Pircēju un pasūtītāju parādi	3 0 0												
2. Radniecīgo uzņēmumu parādi	3 1 0												
3. Asociēto uzņēmumu parādi	3 2 0												
4. Citi debitori	3 3 0	1208	1219	1231	1243	1255	1266	1279	1291	1303	1315	1328	918
5. Neiemaksātās daļas sabiedrības kapitālā	3 4 0												
6. Īstermiņa aizdevumi uzņēmuma līdzīpašniekiem un vadībai	3 5 0												
7. Nākamo periodu izmaksas	3 6 0												486
8. Uzkrātie ieņēmumi	3 7 0												
II. KOPĀ:	3 8 0	1208	1219	1231	1243	1255	1266	1279	1291	1303	1315	1328	1404
III. Vērtspapīri un līdzdalība kapitālos													
1. Līdzdalība radniecīgo uzņēmumu kapitālā	3 9 0												
2. Pašu akcijas un daļas	4 0 0												
3. Pārējie vērtspapīri un līdzdalība kapitālos	4 1 0												
4. Atvasinātie finanšu instrumenti	4 2 0												
III. KOPĀ:	4 3 0	0	0	0	0	0	0	0	0	0	0	0	0
IV. Naudas līdzekļi (KOPĀ)	4 4 0	321	329	194	422	328	252	123	243	111	222	329	92
2. IEDAĻAS KOPSUMMA	4 5 0	21342	21540	21596	22018	22119	22239	22309	22629	22699	23014	23327	21702
BILANCE	4 6 0	35509	35423	35195	35333	35150	37515	37301	37337	37123	37154	36899	35990
P A S Ī V S	Rindas kods	Jan	Feb	Mar	Apr	Mai	Jūn	Jūl	Aug	Sep	Okt	Nov	Dec
1	2	3	4	5	6	7	8	9	10	11	12	13	14
1. PAŠU KAPITĀLS													
1. Akciju vai daļu kapitāls (pamatkapitāls)	5 0 0	2000	2000	2000	2000	2000	2000	2000	2000	2000	2000	2000	2000
2. Akciju emisijas uzcenojums	5 1 0												
3. Ilgtermiņa ieguldījumu pārvērtēšanas rezerve	5 2 0												
4. Finanšu instrumentu pārvērtēšanas rezerve	5 3 0												
5. Rezerves:													
a) likumā noteiktās rezerves	5 4 0	667	667	667	667	667	667	667	667	667	667	667	667
b) rezerves pašu akcijām vai daļām	5 5 0												

c) sabiedrības statūtos noteiktās rezerves	5 6 0	19354	19354	19354	19354	19354	19354	19354	19354	19354	19354	19354	19354
d) pārējās rezerves	5 7 0												
IV. KOPĀ:	5 8 0	20021	20021	20021	20021	20021	20021	20021	20021	20021	20021	20021	20021
6. Nesadalītā peļņa:													
a) iepriekšējo gadu nesadalītā peļņa	5 9 0		-61	672	2365	4309	5200	5356	6423	6823	7330	8189	8644
b) pārskata gada nesadalītā peļņa	6 0 0	-61	733	1693	1945	891	156	1066	400	507	860	455	-1060
1. I E D A Ļ A S K O P S U M M A	6 2 0	21960	22693	24386	26330	27221	27377	28444	28844	29351	30210	30665	29606
2. UZKRĀJUMI													
1. Uzkrājumi pensijām un tamlīdzīgām saistībām	6 3 0												
2. Uzkrājumi paredzamajiem nodokļiem	6 4 0												
3. Citi uzkrājumi	6 5 0												
2. I E D A Ļ A S K O P S U M M A	6 6 0	0	0	0	0	0	0	0	0	0	0	0	0
3. KREDITORI													
I. ILGTERMIŅA PARĀDI													
1. Aizņēmumi pret obligācijām	6 7 0												
2. Akcijās pārvēršamie aizņēmumi	6 8 0												
3. Aizņēmumi no kredītiestādēm	6 9 0												
4. Citi aizņēmumi	7 0 0												
5. No pircējiem saņemtie avansi darbuzņēmumiem	7 1 0												
7. Maksājami vekseli	7 2 0												
8. Parādi radniecīgajiem uzņēmumiem	7 3 0												
9. Parādi asociētajiem uzņēmumiem	7 4 0												
10. Nodokļi un sociālās nodrošināšanas maksājumi	7 5 0												
11. Pārējie kreditori	7 6 0												
12. Nākamo periodu ieņēmumi	7 7 0												
13. Pārskata gada dividendes	7 8 0												
14. Neizmaksātās iepriekšējo gadu dividendes	7 9 0												
I. KOPĀ:	8 1 0	0	0	0	0	0	0	0	0	0	0	0	0
II. ĪSTERMIŅA KREDITORI													
1. Aizņēmumi pret obligācijām	8 2 0												
2. Akcijās pārvēršamie aizņēmumi	8 3 0												
3. Aizņēmumi no kredītiestādēm	8 4 0												
4. Citi aizņēmumi	8 5 0	2557	2557	2557	2557	2557	2557	2557	2557	2557	2557	2557	2557
5. No pircējiem saņemtie avansi darbuzņēmumiem	8 6 0												
7. Maksājami vekseli	8 7 0	10743	9921	7998	6188	5112	7319	6036	5680	4957	4126	3413	3051
8. Parādi radniecīgajiem uzņēmumiem	8 8 0												
9. Parādi saistītajiem uzņēmumiem	8 9 0												
	9 0 0												

10. Nodokļi un sociālās nodrošināšanas maksājumi	9 1 0	99	100	101	102	103	104	105	106	107	108	109	626
11. Pārējie kreditori	9 2 0	150	152	153	155	156	158	159	150	152	153	155	150
12. Nākamo periodu ieņēmumi	9 3 0												
13. Pārskata gada dividendes	9 4 0												
14. Neizmaksātās iepriekšējo gadu dividendes	9 5 0												
15. Uzkrātās saistības	9 6 0												
16. Atvasinātie finanšu instrumenti	9 7 0												
II. KOPĀ:	9 8 0	13549	12730	10809	9002	7928	10138	8857	8493	7773	6944	6234	6384
3. IEDAĻAS KOPSUMMA	9 9 0	13549	12730	10809	9002	7928	10138	8857	8493	7773	6944	6234	6384
BILANCE	1 0 0 0	35509	35422	35195	35332	35149	37515	37301	37337	37123	37154	36899	35990

pārbaude 0 0 0 0 0 0 0 0 0 0 0 0 0 0

6. Pielikums. SIA "INSIGNIJA" naudas plūsmas pārskats par 2016.gadu

SIA "INSIGNIJA"
NAUDAS PLŪSMAS PĀRSKATS
par 2016.gadu

Pielikumi	Jan	Feb	Mar	Apr	Mai	Jūn	Jūl	Aug	Sep	Okt	Nov	Dec	Par gadu
Naudas plūsma no pamatdarbības													
Peļņa un zaudējumi pirms nodokļiem	-61	733	1693	1945	891	156	1066	400	507	860	455	-548	8097
<i>Korekcijas:</i>													0
Nemateriālo ieguldījumu un pamatlīdzekļu nolietojums	284	284	284	284	284	284	284	284	284	284	284	284	3408
Peļņa / zaudējumi no pamatlīdzekļu pārdošanas												48	48
Zaudējumi no pamatlīdzekļu likvidācijas													0
Procentu izmaksas													0
Pārējie nodokļi no peļņas	0	0	0	0	0	0	0	0	0	0	0	-291	-291
Uzkrājumu palielināšana (samazināšana)													0
Citi													0
Naudas plūsma no pamatdarbības pirms izmaiņām apgrozāmajos līdzekļos	223	1017	1977	2229	1175	440	1350	684	791	1144	739	-507	11262
<i>Korekcijas:</i>													0
Krājumu palielinājums / samazinājums	-4	-178	-180	-182	-183	-185	-186	-188	-190	-192	-193	1464	-397
Debitoru palielinājums / samazinājums	602	-11	-12	-12	-12	-12	-12	-12	-12	-12	-12	410	892
Nākamo periodu izmaksas palielinājums / samazinājums												-486	-486
Kreditoru palielinājums / samazinājums	-1294	-820	-1920	-1807	-1073	2210	-1280	-364	-720	-828	-710	150	-8459
Citi													0
Naudas plūsma no pamatdarbības	-696	-1009	-2112	-2001	-1268	2013	-1479	-565	-923	-1032	-916	1538	-8450
Samaksātais uzņēmuma ienākuma nodoklis	0	0	0	0	0	0	0	0	0	0	0	-221	-221
Neto naudas plūsma no pamatdarbības	-473	7	-135	228	-94	2453	-129	119	-132	111	-177	811	2591

<i>Nauda plūsma no darbības ar ieguldījumiem</i>														0
Pamatlīdzekļu iegāde							-2529							-2529
Nemateriālo ieguldījumu iegāde														0
Finanšu ieguldījumu iegāde														0
Pamatlīdzekļu pārdošana														0
Finanšu ieguldījumu pārdošana														0
Saņemtās dividendes														0
Citi		764										284	-1048	0
Naudas plūsma no darbības ar ieguldījumiem		764	0	0	0	0	-2529	0	0	0	0	284	-1048	-2529
<i>Naudas plūsma no finansiālās darbības</i>														0
Pamatkapitāla palielinājums														0
Saņemtie aizņēmumi														0
Atmaksātie aizņēmumi														0
Samaksātie procenti														0
Saņemts dotāciju veidā														0
Citi														0
Naudas plūsma no finansiālās darbības		0	0	0	0	0	0	0	0	0	0	0	0	0
Neto naudas un tās ekvivalentu pieaugums / samazinājums		291	7	-135	228	-94	-76	-129	119	-132	111	107	-237	62
Nauda un tās ekvivalenti perioda sākumā		30	321	329	194	422	328	252	123	243	111	222	329	30
Nauda un tās ekvivalenti perioda beigās		321	329	194	422	328	252	123	243	111	222	329	92	92

7. Pielikums. SIA "INSIGNIJA" bilances aktīvu tīrās vērtības aprēķins par 2016.gadu

**SIA "INSIGNIJA"
BILANCES AKTĪVU TĪRĀS VĒRTĪBAS APRĒĶINS
par 2016. gadu**

AKTĪVS	Rindas kods	Jan	Feb	Mar	Apr	Mai	Jūn	Jūl	Aug	Sep	Okt	Nov	Dec
1	2	3	4	5	6	7	8	9	10	11	12	13	14
I. ILGTERMIŅA IEGULDĪJUMI													
I. Nemateriālie ieguldījumi													
I. KOPĀ:	0 5 0	0	0	0	0	0	0	0	0	0	0	0	0
II. Pamatlīdzekļi		14167	13883	13599	13315	13031	15276	14992	14708	14424	14140	13572	14288
1. Pamatlīdzekļu izveidošana un pabeigto celtniecības objektu izmaksas	1 0 0	0	0	0	0	0	0	0	0	0	0	0	0
2. Avansa maksājumi par pamatlīdzekļiem	1 1 0	0	0	0	0	0	0	0	0	0	0	0	0
II. KOPĀ:	1 2 0	14167	13883	13599	13315	13031	15276	14992	14708	14424	14140	13572	14288
III. Ilgtermiņa finanšu ieguldījumi													
III. KOPĀ:	2 1 0	0	0	0	0	0	0	0	0	0	0	0	0
I. K O P S U M M A (pastāvīgie aktīvi)	2 2 0	14167	13883	13599	13315	13031	15276	14992	14708	14424	14140	13572	14288
2. APGROZAMIE LĪDZEKĻI													
I. Krājumi													
1. Izejvielas, pamatmateriāli un palīgmateriāli	2 3 0	0	0	0	0	0	0	0	0	0	0	0	0
2. Nepabeigtie ražojumi	2 4 0	0	0	0	0	0	0	0	0	0	0	0	0
3. Gatavie ražojumi un preces pārdošanai	2 5 0	19813	19991	20171	20353	20536	20721	20907	21095	21285	21477	21670	19975
4. Avansa maksājumi par precēm	2 7 0	0	0	0	0	0	0	0	0	0	0	0	231
I. KOPĀ:	2 9 0	19813	19991	20171	20353	20536	20721	20907	21095	21285	21477	21670	20206
II. Debitori													
II. KOPĀ:	3 8 0	1208	1219	1231	1243	1255	1266	1279	1291	1303	1315	1328	1404
IV. Naudas līdzekļi (KOPĀ)	4 4 0	321	329	194	422	328	252	123	243	111	222	329	92
2. K O P S U M M A (kārtējie aktīvi)	4 5 0	21342	21540	21596	22018	22119	22239	22309	22629	22699	23014	23327	21702
B I L A N C E	4 6 0	35509	35423	35195	35333	35150	37515	37301	37337	37123	37154	36899	35990
	Rindas												

| PASĪVS | kods | Jan | Feb | Mar | Apr | Mai | Jūn | Jūl | Aug | Sep | Okt | Nov | Dec |

1	2	3	4	5	6	7	8	9	10	11	12	13	14
3.KREDITORI													
I. ILGTERMIŅA PARĀDI													
I.KOPĀ:	810	0	0	0	0	0	0	0	0	0	0	0	0
II. ĪSTERMIŅA KREDITORI													
1. Uzkrājumi		0	0	0	0	0	0	0	0	0	0	0	0
2. Aizņēmumi	820	2557	2557	2557	2557	2557	2557	2557	2557	2557	2557	2557	2557
3. Parādi kreditoriem	860	10992	10173	8252	6445	5371	7581	6300	5936	5216	4387	3677	3827
4. Neizmaksātās iepriekšējo gadu dividendes	870	0	0	0	0	0	0	0	0	0	0	0	0
II. KOPĀ:	980	13549	12730	10809	9002	7928	10138	8857	8493	7773	6944	6234	6384
Pasīvi, izņemtie no aktīvu vērtība	990	13549	12730	10809	9002	7928	10138	8857	8493	7773	6944	6234	6384
TĪRO AKTĪVU VĒRTĪBA	1000	21960	22693	24386	26331	27221	27377	28443	28844	29351	30210	30665	29606

8. Pielikums. SIA "INSIGNIJA" ekonomisko rādītāju analīze par 2016.gadu

Uzņēmuma nosaukums:
SIA "INSIGNIJA"
EKONOMISKO RĀDĪTĀJU ANALĪZE
par 2016. gadu

Nr. p.k.	Rādītāja nosaukums	Rindas kods	Jan	Feb	Mar	Apr	Mai	Jūn	Jūl	Aug	Sep	Okt	Nov	Dec	Norma
1	2	3	4	5	6	7	8	9	10	11	12	13	14	15	16
FINANŠU STABILITĀTES RĀDĪTĀJI		100													
1	Autonomijas koeficients	101	0,62	0,64	0,69	0,75	0,77	0,73	0,76	0,77	0,79	0,81	0,83	0,82	K > 0,6
2	Manevrējamības koeficients	102	0,35	0,39	0,44	0,49	0,52	0,44	0,47	0,49	0,51	0,53	0,56	0,52	*
	Nodrošinājuma ar pašu līdzekļiem														
3	koeficients	103	0,37	0,41	0,50	0,59	0,64	0,54	0,60	0,62	0,66	0,70	0,73	0,71	*
	Rezervju nodrošinājuma no pašu avotiem														
4	koeficients	104	0,39	0,44	0,53	0,64	0,69	0,58	0,64	0,67	0,70	0,75	0,79	0,76	*
	Aizņēmumu un pašu līdzekļu attiecības														
5	koeficients	105	0,62	0,56	0,44	0,34	0,29	0,37	0,31	0,29	0,26	0,23	0,20	0,22	K < 1
	Ilgtermiņa investīciju nodrošinājuma														
6	koeficients	106	0,65	0,61	0,56	0,51	0,48	0,56	0,53	0,51	0,49	0,47	0,44	0,48	K < 1
7	Imobilizācijas koeficients	107	0,66	0,64	0,63	0,60	0,59	0,69	0,67	0,65	0,64	0,61	0,58	0,66	*
8	Varbūtēja bankrota koeficients	108	0,83	0,93	1,06	1,10	0,98	0,84	0,95	0,89	0,90	0,95	0,94	0,77	***
LIKVIDITĀTES RĀDĪTĀJI		200													
1	Absolūtas likviditātes koeficients	201	0,02	0,03	0,02	0,05	0,04	0,02	0,01	0,03	0,01	0,03	0,05	0,01	K > 0,2
2	Ātrās likviditātes koeficients	202	0,11	0,12	0,13	0,18	0,20	0,15	0,16	0,18	0,18	0,22	0,27	0,23	K > 1
3	Pašreizējais likviditātes koeficients	203	1,58	1,69	2,00	2,45	2,79	2,19	2,52	2,66	2,92	3,31	3,74	3,40	K > 2
LIEKĪŠKAS AKTIVITĀTES RĀDĪTĀJI		300													
1	Kopēja kapitāla apgrozāmība	301	0,08	0,10	0,13	0,14	0,11	0,09	0,11	0,09	0,09	0,10	0,11	0,10	*
2	Pašreizējo aktīvu apgrozāmība	302	0,13	0,17	0,21	0,22	0,17	0,14	0,18	0,15	0,15	0,17	0,18	0,17	*
3	Pašu kapitāla apgrozāmība	303	0,13	0,16	0,20	0,19	0,14	0,12	0,14	0,12	0,12	0,13	0,14	0,13	*
4	Materiālo rezervju apgrozāmība	304	0,14	0,13	0,13	0,13	0,13	0,13	0,13	0,13	0,13	0,13	0,16	0,19	*
	Materiālo rezervju apgrozāmības periods														
5	(dienās) - attiecībā pret 30 dienām	305	220	223	225	230	226	223	231	234	236	239	187	162	**
6	Debitoru parādu apgrozāmība	306	1,91	3,00	3,75	3,90	3,07	2,51	3,14	2,65	2,65	2,89	3,14	2,78	*
	Debitoru parādu apgrozāmības periods														
7	(dienās) - attiecībā pret 30 dienām	307	16	10	8	8	10	12	10	11	11	10	10	11	**
8	Kreditoru parādu apgrozāmība	308	0,19	0,20	0,23	0,27	0,32	0,31	0,28	0,31	0,33	0,37	0,53	0,61	*
9	Kreditoru parādu apgrozāmības periods,														

	dienās - attiecība pret 30 dienām	309	157	147	132	112	94	98	105	97	90	82	57	49	**
10	Operatīvā cikla ilgums (dienās)	310	235	233	233	238	236	235	240	245	247	249	196	172	**
	Pamatlīdzekļos ieguldīto investīciju														
11	atgriešanas koeficients	312	0,20	0,26	0,33	0,36	0,29	0,22	0,26	0,23	0,24	0,26	0,30	0,27	*
RENTABILITĀTES RADĪTĀJI		400													
1	Visa kapitāla (kopējo aktīvu) rentabilitāte	401	0,0%	0,5%	1,2%	1,4%	0,6%	0,1%	0,7%	0,3%	0,3%	0,6%	0,3%	-0,7%	*
2	Pašu kapitāla rentabilitāte	402	-0,1%	0,8%	1,8%	1,9%	0,8%	0,1%	1,0%	0,3%	0,4%	0,7%	0,4%	-0,9%	*
3	Pamatdarbības rentabilitāte	403	-2,1%	20,1%	36,8%	40,3%	23,3%	4,9%	26,7%	11,8%	14,8%	22,7%	11,0%	-7,8%	*
4	Tīrās rentabilitātes koeficients	404	-2,1%	20,1%	36,8%	40,3%	23,3%	4,9%	26,7%	11,8%	14,8%	22,7%	11,0%	-27,9%	*
KAPITĀLA RADĪTĀJI		500													
1	Tīrais apgrozījuma kapitāls	501	7793	8810	10787	13016	14190	12101	13451	14136	14927	16070	17093	15318	
2	Investīciju kapitāls	502	21960	22693	24386	26330	27221	27377	28444	28844	29351	30210	30665	29606	
NAUDAS PLŪSMAS RADĪTĀJI		600													
	Naudas plūsma no uzņēmuma														
1	pamatdarbības	601	-473	7	-135	228	-94	2453	-129	119	-132	111	-177	811	
	Naudas plūsma no darbības ar														
2	ieguldījumiem	602	764	0	0	0	0	-2529	0	0	0	0	284	-1048	
3	Naudas plūsma no finanšu darbības	603	0	0	0	0	0	0	0	0	0	0	0	0	
	Neto naudas līdzekļu un to ekvivalentu														
4	palielināšana / samazināšana	604	291	7	-135	228	-94	-76	-129	119	-132	111	107	-237	*

* rādītāja palielinājums tiek uzskatīts par pozitīvu tendence

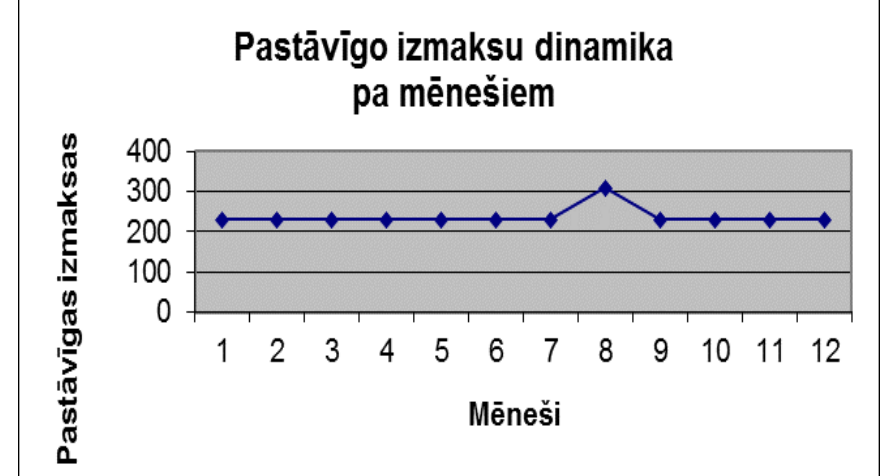
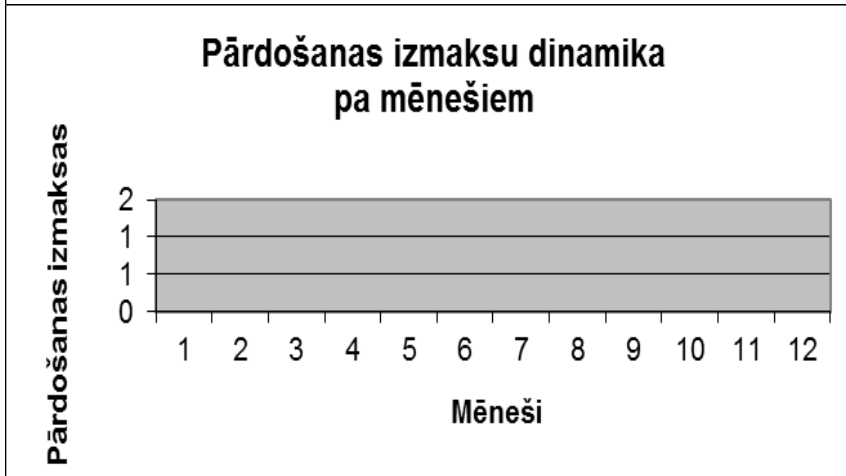
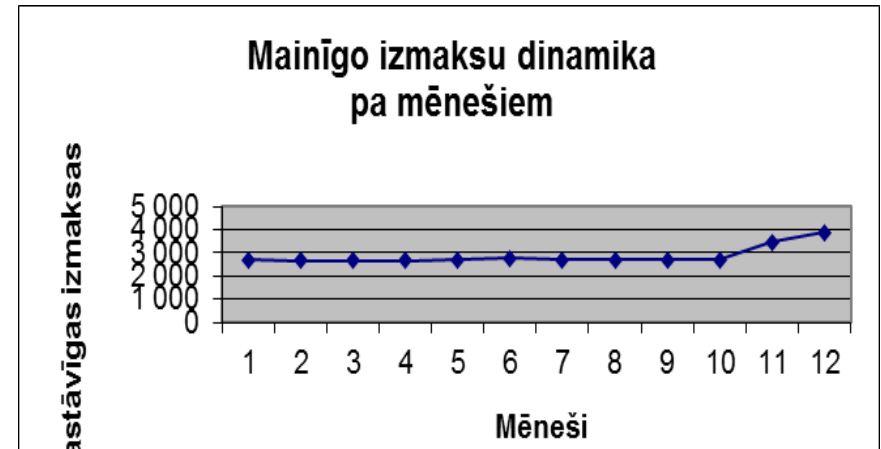
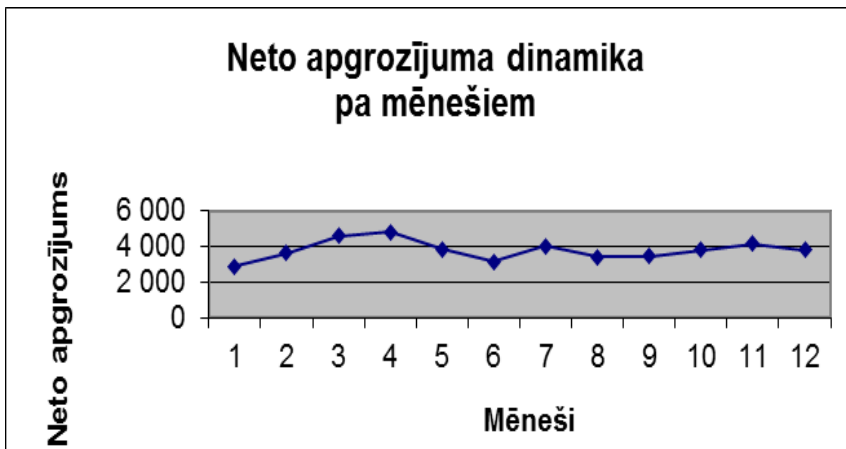
** rādītāja samazinājums tiek uzskatīts par pozitīvu tendence

*** mazāk nekā 1,8 = ļoti augsta varbūtība; no 1,81 līdz 2,7 = augsta varbūtība; no 2,71 līdz 2,99 = vidēja varbūtība; no 3,0 un augstāk = zema varbūtība

9. Pielikums. SIA "INSIGNIJA" ekonomisko rādītāju dinamika pa mēnešiem par 2016.gadu

SIA "INSIGNIJA"

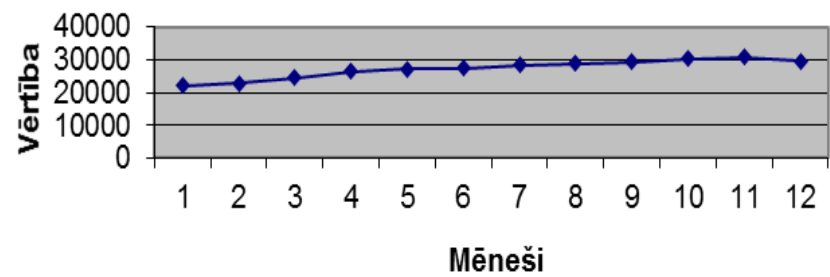
EKONOMISKO RADĪTĀJU DINAMIKA PA MĒNEŠIEM



**Peļņas vai zaudējumu dinamika
pa mēnešiem**



**Tīro aktīvu vērtības dinamika
pa mēnešiem**



9. Pielikums. SIA "INSIGNIJA" pārveidotā bilance par 2016.

"

"

A K T Ī V S	Rindas kods	Pārskata gads	Iepriekšējais gads
1	2	3	4
1. ILGTERMIŅA IEGULDĪJUMI			
I. Nemateriālie ieguldījumi			
I. KOPĀ:	0 5 0	0	764
II. Pamatlīdzekļi		14288	14451
1. Pamatlīdzekļu izveidošana un pabeigto celtniecības objektu izmaksas	1 0 0	0	0
2. Avansa maksājumi par pamatlīdzekļiem	1 1 0	0	0
II. KOPĀ:	1 2 0	14288	14451
III. Ilgtermiņa finanšu ieguldījumi			
III. KOPĀ:	2 1 0	0	0
1. K O P S U M M A (pastāvīgie aktīvi)	2 2 0	14288	15215
2. APGROZĀMIE LĪDZEKĻI			
I. Krājumi			
1. Izejvielas, pamatmateriāli un palīgmateriāli	2 3 0	0	0
2. Nepabeigtie ražojumi	2 4 0	0	0
3. Gatavie ražojumi un preces pārdošanai	2 5 0	19975	19809
4. Avansa maksājumi par precēm	2 7 0	231	0
I. KOPĀ:	2 9 0	20206	19809
II. Debitori			
II. KOPĀ:	3 8 0	1404	1810
IV. Naudas līdzekļi (KOPĀ)	4 4 0	92	30
2. K O P S U M M A (kārtējie aktīvi)	4 5 0	21702	21649
B I L A N C E	4 6 0	35990	36864
P A S Ī V S	Rindas kods	Pārskata gads	Iepriekšējais gads
1	2	3	4
1. PAŠU KAPITĀLS			
IV. KOPĀ:	5 8 0	29606	22021
2. UZKRĀJUMI		0	0
2. K O P S U M M A (pašu kapitāls)	6 6 0	29606	22021
3. KREDITORI			
I. ILGTERMIŅA PARĀDI			
I. KOPĀ:	8 1 0	0	2239
II. ĪSTERMIŅA KREDITORI			
1. Aizņēmumi	8 2 0	2557	8335
2. Parādi kreditoriem	8 6 0	3827	4269
II. KOPĀ:	9 8 0	6384	12604
3. I E D A Ļ A S K O P S U M M A	9 9 0	6384	14843
B I L A N C E	1 0 0 0	35990	36864

Uzņēmuma nosaukums:

SIA "INSIGNIJA"

PĀRVEIDOTĀ BILANCE
par 2016.gadu

A K T Ī V S	Rindas kods	Jan	Feb	Mar	Apr	Mai	Jūn	Jūl	Aug	Sep	Okt	Nov	Dec
1	2	3	4	5	6	7	8	9	10	11	12	13	14
1. ILGTERMIŅA IEGULDĪJUMI													
I. Nemateriālie ieguldījumi													
I. KOPĀ:	0 5 0	0	0	0	0	0	0	0	0	0	0	0	0
II. Pamatlīdzekļi		14167	13883	13599	13315	13031	15276	14992	14708	14424	14140	13572	14288
1. Pamatlīdzekļu izveidošana un pabeigto celtniecības objektu izmaksas	1 0 0	0	0	0	0	0	0	0	0	0	0	0	0
2. Avansa maksājumi par pamatlīdzekļiem	1 1 0	0	0	0	0	0	0	0	0	0	0	0	0
II. KOPĀ:	1 2 0	14167	13883	13599	13315	13031	15276	14992	14708	14424	14140	13572	14288
III. Ilgtermiņa finanšu ieguldījumi													
III. KOPĀ:	2 1 0	0	0	0	0	0	0	0	0	0	0	0	0
1. K O P S U M M A (pastāvīgie aktīvi)	2 2 0	14167	13883	13599	13315	13031	15276	14992	14708	14424	14140	13572	14288
2. APGROZĀMIE LĪDZEKĻI													
I. Krājumi													
1. Izejvielas, pamatmateriāli un palīgmateriāli	2 3 0	0	0	0	0	0	0	0	0	0	0	0	0
2. Nepabeigtie ražojumi	2 4 0	0	0	0	0	0	0	0	0	0	0	0	0
3. Gatavie ražojumi un preces pārdošanai	2 5 0	19813	19991	20171	20353	20536	20721	20907	21095	21285	21477	21670	19975
4. Avansa maksājumi par precēm	2 7 0	0	0	0	0	0	0	0	0	0	0	0	231
I. KOPĀ:	2 9 0	19813	19991	20171	20353	20536	20721	20907	21095	21285	21477	21670	20206
II. Debitori													
II.KOPĀ:	3 8 0	1208	1219	1231	1243	1255	1266	1279	1291	1303	1315	1328	1404

IV. Naudas līdzekļi (KOPĀ)	4 4 0	321	329	194	422	328	252	123	243	111	222	329	92
2. K O P S U M M A (kārtējie aktīvi)	4 5 0	21342	21540	21596	22018	22119	22239	22309	22629	22699	23014	23327	21702
B I L A N C E	4 6 0	35509	35423	35195	35333	35150	37515	37301	37337	37123	37154	36899	35990
P A S Ī V S	Rindas kods	Jan	Feb	Mar	Apr	Mai	Jūn	Jūl	Aug	Sep	Okt	Nov	Dec
1	2	3	4	5	6	7	8	9	10	11	12	13	14
1. PAŠU KAPITĀLS													
IV. KOPĀ:	5 8 0	21960	22693	24386	26330	27221	27377	28444	28844	29351	30210	30665	29606
2.UZKRĀJUMI		0	0	0	0	0	0	0	0	0	0	0	0
2. K O P S U M M A (pašu kapitāls)	6 6 0	21960	22693	24386	26330	27221	27377	28444	28844	29351	30210	30665	29606
3.KREDITORI													
I. ILGTERMIŅA PARĀDI													
I.KOPĀ:	8 1 0	0	0	0	0	0	0	0	0	0	0	0	0
II. ĪSTERMIŅA KREDITORI													
1. Aizņēmumi	8 2 0	2557	2557	2557	2557	2557	2557	2557	2557	2557	2557	2557	2557
2. Parādi kreditoriem	8 6 0	10992	10173	8252	6445	5371	7581	6300	5936	5216	4387	3677	3827
II. KOPĀ:	9 8 0	13549	12730	10809	9002	7928	10138	8857	8493	7773	6944	6234	6384
3. I E D A Ļ A S K O P S U M M A													
A	9 9 0	13549	12730	10809	9002	7928	10138	8857	8493	7773	6944	6234	6384
B I L A N C E	1 0 0 0	35509	35422	35195	35332	35149	37515	37301	37337	37123	37154	36899	35990