

LATVIJAS UNIVERSITĀTE
BIZNESA, VADĪBAS UN EKONOMIKAS FAKULTĀTE
Ekonomikas nodaļa

PROJEKTĒŠANAS UN BŪVNICĪBAS
UZŅĒMUMA SIA “CITRUS SOLUTIONS”
FINANŠU DARBĪBAS ANALĪZE UN
ATTĪSTĪBAS IESPĒJAS

**Analysis of financial activities and development opportunities of
design and construction company Citrus Solutions Ltd**

BAKALAURA DARBS

Ekonomikas bakalaura studiju programma

Industriālās ekonomikas apakšprogramma

Autors: **Raimonds Šenbergs**
Studenta apliecības Nr.: rs19053
Darba vadītājs: Dr. oec. Silvija Kristapsone

RĪGA 2022

ANOTĀCIJA

Bakalaura darba nosaukums ir “Projektēšanas un būvniecības uzņēmuma SIA “Citrus Solutions” finanšu darbības analīze un attīstības iespējas”.

Bakalaura darba mērķis ir veikt SIA “Citrus Solutions” finanšu darbības analīzi, salīdzināt uzņēmuma finanšu rādītājus un to tendences ar vidējiem nozares rādītājiem, lai izprastu tā darbību un secinātu, vai nepieciešami uzlabojumi uzņēmuma darbībā.

Bakalaura darbā tika analizētas būvniecības nozares attīstības tendences un uzņēmējdarbības vide Latvijā. Veicot SIA “Citrus Solutions” saimnieciskās darbības analīzi, tika noteiktas uzņēmuma stiprās un vājās puses, kā arī iespējas un draudi. Tika aprēķināti un analizēti rentabilitātes, likviditātes, aprites un finansiālās stabilitātes rādītāji. Izstrādāti priekšlikumi uzņēmuma saimnieciskās darbības uzlabošanai.

Atslēgvārdi: būvniecības nozare, finanšu analīze, finanšu rādītāji, SVID analīze, SIA “Citrus Solutions”.

ANNOTATION

The title of the bachelor's thesis is " Analysis of financial activities and development opportunities of design and construction company Citrus Solutions Ltd".

The aim of the bachelor's thesis is to perform an analysis of the financial performance of Citrus Solutions Ltd, to compare the company's financial indicators and trends with the average indicators of the industry to understand its operation and conclude whether improvements are necessary.

The development trends of the construction industry and the business environment in Latvia were analyzed in the bachelor's thesis. When analyzing the economic activity of Citrus Solutions Ltd, the strengths and weaknesses, as well as opportunities and threats are identified. Profitability, liquidity, turnover, and financial stability figures were analyzed. Proposals for improving the company's economic activity have been developed.

Keywords: construction industry, financial analysis, financial indicators, SWOT analysis, Citrus Solutions Ltd.

SATURA RĀDĪTĀJS

IEVADS	6
1. UZŅĒMUMA SAIMNIECISKĀS DARBĪBAS ANALĪZES TEORĒTISKIE ASPEKTI ...	8
1.1. Iekšējās vides analīze	8
1.2. Ārējās vides analīze.....	10
1.3. SVID analīze	12
1.4. Finanšu analīzes būtība	14
1.5. Finanšu analīzē izmantojamie rādītāji.....	16
1.5.1. Rentabilitātes rādītāji.....	17
1.5.2. Likviditātes rādītāji	19
1.5.3. Aprites rādītāji.....	20
1.5.4. Finansiālās stabilitātes rādītāji	22
2. BŪVNICĪBAS NOZARES RAKSTUROJUMS	24
2.1. Būvniecības nozares attīstība Latvijā.....	24
2.2. Uzņēmējdarbības vides attīstības tendences būvniecības nozarē.....	34
3. SIA “CITRUS SOLUTIONS” SAIMNIECISKĀS DARBĪBAS ANALĪZE	42
3.1. Informācija par uzņēmumu	42
3.2. Uzņēmuma iekšējās un ārējās vides analīze.....	46
3.3. SVID analīze	52
3.4. SIA “Citrus Solutions” finanšu rādītāju analīze.....	54
3.4.1. Rentabilitātes rādītāji.....	54
3.4.2. Likviditātes rādītāji	55
3.4.3. Aprites rādītāji.....	56
3.4.5. Finansiālās stabilitātes rādītāji	57
SECINĀJUMI UN PRIEKŠLIKUMI	59
IZMANTOTĀ LITERATŪRA UN AVOTI	61
PIELIKUMI.....	65

APZĪMĒJUMU UN SAĪSINĀJUMU SARAKSTS

SIA – Sabiedrība ar ierobežotu atbildību

EUR – Euro

CSP – Centrālā statistikas pārvalde

IKP - Iekšzemes kopprodukts

ES – Eiropas Savienība

BIM - Būvniecības informācijas modelēšana

VID – Valsts ieņēmumu dienests

IKT - Informācijas un komunikācijas tehnoloģijas

IEVADS

Ikvienam uzņēmumam, neatkarīgi no tā lieluma vai darbības ilguma, ir būtiski apzināties savu finansiālās darbības stāvokli, tā izmaiņas. Finanšu analīze sniedz kvantitatīvus datus, kas ir nepieciešami uzņēmuma finanšu stāvokļa izvērtēšanā un vadības lēmumu pieņemšanā, kā arī to efektivitātes izmērīšanā. Pamatotas turpmākās uzņēmuma darbības plānošanā ir svarīgi apzināties ne tikai konkrētā uzņēmuma finansiālos rādītājus, bet arī atrašanos tirgū, izvērtējot situāciju konkurentu vidū.

Valsts ekonomiskā izaugsme ir saistīta ar uzņēmējdarbības attīstību. Uzņēmējdarbība ir nozīmīga tautsaimniecības attīstībai, jo tā rada guvumus sabiedrībai kopumā. Uzņēmējdarbība ir mērķtiecīgs rīcību kopums, kas parasti ir virzīts uz peļņas gūšanu. Lai veicinātu uzņēmuma mērķa sekmīgu izpildi, nepieciešams pilnveidot uzņēmuma darbību ar pētījuma realizāciju, izpētīt un izvērtēt uzņēmuma darbību.

Bakalaura darba tēma ir projektēšanas un būvniecības uzņēmuma SIA "Citrus Solutions" finanšu darbības analīze un attīstības iespējas. Pilnveidota tiek uzņēmuma SIA "Citrus Solutions" darbība.

Bakalaura darba mērķis ir veikt SIA "Citrus Solutions" finanšu darbības analīzi, salīdzināt uzņēmuma finanšu rādītājus un to tendences ar vidējiem nozares rādītājiem, lai izprastu tā darbību un secinātu, vai nepieciešami uzlabojumi uzņēmuma darbībā.

Darba mērķa sasniegšanai izvirzīti šādi uzdevumi:

1. raksturot finanšu analīzes teorētiskos aspektus, izmantojot zinātnisko literatūru un citus pieejamos datus par uzņēmuma saimnieciskās darbības analīzi;
2. izpētīt būvniecības nozares un uzņēmējdarbības vides attīstību Latvijā;
3. analizēt uzņēmuma iekšējo un ārejo vidi;
4. veikt uzņēmuma finanšu rādītāju analīzi;
5. pēc iegūtajiem rezultātiem, izdarīt secinājumus un izstrādāt priekšlikumus par uzņēmuma darbību un tās iespējamiem uzlabojumiem.

Pētījuma objekts: SIA "Citrus Solutions".

Pētījuma priekšmets: projektēšanas un būvniecības uzņēmuma finanšu darbības analīze un attīstības iespējas.

Bakalaura darba struktūru veido ievads, trīs nodaļas, secinājumi un priekšlikumi, izmantotās literatūras saraksts, pielikumi.

Pirmajā nodaļā ir aplūkots izmantoto pētījuma metožu klāsts un to teorētiskais pamatojums. Tiek raksturota finanšu analīzes būtība, finanšu analīzes pielietojums un tās uzdevumi, lai izpildītu mērķi. Kā arī tiek sniegts raksturojums par finanšu analīzes rādītājiem, norādītas izmantojamās formulas rādītāju koeficientu aprēķināšanai un to interpretācijas, lai veiksmīgi varētu veikt aprēķinus un finanšu analīzi pētāmajā uzņēmumā.

Otrajā nodaļā tiek apskatītas būvniecības nozares attīstības tendences, kā arī uzņēmējdarbības vidi raksturojošie rādītāji, ierobežojošie faktori un uzņēmumu darbības attīstības virzieni.

Trešajā nodaļā tiek raksturota uzņēmuma SIA "Citrus Solutions" saimnieciskā darbība, organizatoriskā struktūra. SVID analīzes ietvaros tiek analizētas uzņēmuma stiprās un vājās puses, kā arī minētas potenciālās iespējas un draudi. Tika veikta uzņēmuma finanšu rādītāju analīze salīdzinājumā ar nozares datiem.

Pēc trim pamatdaļām autors apkopo veikto pētījumu, izdara secinājumus un izsaka priekšlikumus par uzņēmuma darbību un sniedz priekšlikumus turpmākai uzņēmuma darbības uzlabošanai. Tika noskaidrots, cik efektīvi uzņēmums iegulda savā rīcībā esošos līdzekļus, vai tā darbība ir finansiāli stabila un rentabla.

Pētījumā izmantotas šādas pētījuma metodes: literatūras avotu referatīvā analīze, datu statistiskā analīze, grafiskā metode, salīdzinošā metode, SVID analīzes metode.

Bakalaura darba izstrādē tika izmantoti finanšu dati par uzņēmumu, uzņēmuma npublicētie materiāli, interneta resursi, uzņēmuma finanšu pārskati.

Pētījuma periods. Būvniecības nozares tendences analizētas par periodu no 2000. līdz 2021.gadam. Uzņēmuma SIA "Citrus Solutions" darbības rezultāti ir analizēti par 2017.-2021.gadu.

1. UZŅĒMUMA SAIMNIECISKĀS DARBĪBAS ANALĪZES TEORĒTISKIE ASPEKTI

1.1. Iekšējās vides analīze

Uzņēmuma iekšējo vidi jeb mikrovidi veido pats uzņēmums, kā arī objekti un subjekti preču un pakalpojumu tirgū, kuri tieši vai netieši ir saistīti ar uzņēmuma darbību un ietekmē tā darbības rezultātus (piegādātāji, konkurenti, starpnieki, tiešie patērētāji u.tml.).

Mikrovides analīzes galvenās sastāvdaļas ir:

- uzņēmuma (ieceres, projekta) potenciāla analīze;
- konkurentu darbības analīze;
- piegādātāju analīze, lai varētu pamatot to izvēli;
- patēriņa tirgus analīze.

Uzņēmuma iekšējo vidi veido elementi uzņēmumā, tostarp pašreizējie darbinieki, vadība un jo īpaši korporatīvā kultūra, kas nosaka darbinieku uzvedību. Lai gan daži elementi ietekmē organizāciju kopumā, citi ietekmē tikai vadītāju. Vadītāja filozofiskais vai vadības stils tieši ietekmē darbiniekus. Tradicionālie vadītāji sniedz darbiniekiem skaidrus norādījumus, savukārt progresīvi vadītāji dod darbiniekiem iespēju pieņemt daudzus savus lēmumus. Izmaiņas filozofijā un/vai vadības stilā ir vadītāja kontrolē¹.

Uzņēmuma misijas paziņojumā ir aprakstīts, ko organizācija pārstāv un kāpēc tā pastāv. Tas izskaidro organizācijas vispārējo mērķi un ietver īpašības, kas to atšķir no citām šāda veida organizācijām.

Misijas izklāstam vajadzētu būt vairāk nekā vārdiem uz papīra; tai jāatklāj uzņēmuma filozofija, kā arī tā mērķis. Šai deklarācijai ir jābūt dzīvam, elpojošam dokumentam, kas sniedz informāciju un iedvesmu organizācijas biedriem. Misijas paziņojumam jāatbild uz jautājumiem: "Kādas ir mūsu vērtības?" un "Par ko mēs iestājamies?" Šis paziņojums nodrošina organizācijas fokusu, mudinot tās biedrus strādāt kopā, lai sasniegtu kopīgus mērķus.

Uzņēmuma politika ir vadlīnijas, kas nosaka, kā tiek risinātas noteiktas

¹ Alsiņa, R., Getners, G. (2001). Uzņēmējdarbības plānošana. Rīga: RTU Izdevniecība. 47.lpp

organizatoriskas situācijas. Tāpat kā izglītības iestādes uztur politiku attiecībā uz uzņemšanu, apelācijām par vērtējumiem, priekšnosacījumiem un atbrīvojumiem, uzņēmumi izstrādā politiku, lai sniegtu norādījumus vadītājiem, kuriem jāpieņem lēmumi par apstākļiem, kas bieži notiek viņu organizācijā. Uzņēmuma politika norāda uz organizācijas personību, un tai ir jāsakrīt ar tās misijas formulējumu.

Organizatoriskā struktūra ir uzdevumu un cilvēku hierarhisks izvietojums. Šī struktūra nosaka informācijas plūsmu uzņēmumā, kuri departamenti ir atbildīgi par kādām darbībām un kur ir lēmumu pieņemšanas tiesības.

Uzņēmuma kultūra ir uzņēmuma personība. Tāpat kā katram cilvēkam ir atšķirīga personība, tā ir arī katrai organizācijai. Uzņēmuma kultūra to atšķir no citiem un ietekmē tā dalībnieku rīcību.

Četri galvenie komponenti, kas veido organizācijas kultūru:

- **Vērtības** - pamata uzskati, kas nosaka darbinieku panākumus organizācijā.
- **Iedvesmas avoti** - persona, kas atspoguļo organizācijas tēlu, attieksmi vai vērtības un kalpo par paraugu citiem darbiniekiem.
- **Pasākumi** - ir rutīnas vai ceremonijas, ko uzņēmums izmanto, lai novērtētu augstus darba rezultātus darbiniekiem.
- **Sociālie tīkli** - ir neformāls saziņas līdzeklis organizācijā. Šis tīkls satur gan veiksmes, gan neveiksmes stāstus. Izmantojot šo tīklu, darbinieki patiešām uzzina par organizācijas kultūru un vērtībām

Uzņēmuma kultūras blakusprodukts ir **organizatoriskais klimats**. Darba vietas kopējais tonis un darbinieku morāle ir ikdienas klimata elementi. Darbinieku attieksme nosaka pozitīvo vai negatīvo darba vietas “atmosfēru”. Darbinieku ikdienas attiecības un mijiedarbība liecina par organizācijas klimatu.

Resursi ir organizācijas rīcībā esošie cilvēki, informācija, telpas, infrastruktūra, iekārtas, aprīkojums, materiāli un finanses. Cilvēki ir visu organizāciju galvenais resurss. Informācija, telpas, tehnikas aprīkojums, materiāli, materiāli un finanses ir atbalsta resursi, kas nav cilvēkresursi, kas papildina darbiniekus viņu centienos izpildīt uzņēmuma mērķus. Resursu pieejamība un veids, kā vadītāji novērtē cilvēkresursus un citus resursus, ietekmē organizācijas vidi.

Vadības filozofija ir vadītāja personīgo uzskatu un vērtību kopums par cilvēkiem un

darbu. Daglass Marejs Makgregors uzsvēra, ka vadītāja filozofija rada pašpiepildošu pareģojumu. X teorijas vadītāji izturas pret darbiniekiem gandrīz kā pret bērniem, kuriem nepieciešama pastāvīga vadība, savukārt Y teorijas vadītāji pret darbiniekiem izturas kā pret kompetentiem pieaugušajiem, kas spēj piedalīties ar darbu saistītos lēmumos. Šīs vadības filozofijas pēc tam ietekmē darbinieku uzvedību, izraisot pašpiepildošo pareģojumu², kur uz teoriju X balstītas kultūras nespēs saglabāt labāko talantu, jo zināšanu darbinieki nevar paciest sistēmas, kuru pamatā ir komandēšana un kontrole, mikropārvaldība un pagājušā gadsimta vadības stils. Uzņēmumiem, kuri vēlas palikt aktuāli un veikli, iepriecinot klientus un darbiniekus, savā kultūrā ir jāievieš Y teorijas priekšnoteikumi. Galvenais iemesls tam ir tas, ka tāpat kā patērētāji meklē augstāka mērķa attiecības ar zīmoliem, komandas arī cenšas sasniegt augstāka mērķa attiecības ar saviem darba devējiem³. Rezultātā uzņēmuma filozofijai un vadības filozofijai ir jābūt harmonijā⁴.

1.2. Ārējās vides analīze

Lai darbotos sekmīgi un ilglaicīgi, organizācijas stratēģijai jāattīstās atbilstoši videi, kurā tā darbojas. Daudzi uzņēmumi sekmīgi apmierina tirgus pieprasījumu, bet nespēj izsekot vides izmaiņām, uzskatot, ka to sākotnējā panākumu formula darbosies mūžīgi. Tie neizprot notiekošās ārējās vides pārmaiņas līdz brīdim, kad cits uzņēmums kļūst spējīgs labāk apmierināt pircēju prasības. Šī iemesla dēļ šādi uzņēmumi bieži zaudē savas konkurētspējīgās priekšrocības un ir spiesti atstāt tirgu.

Vispārīgā ārējā vide ietver visus tos vides spēkus un nosacījumus, kas tieši vai netieši ietekmē ikvienu firmu ikvienā nozarē. Tie ir šādi:

- banku aizdevumu procentu likmes;
- inflācija;
- darbaspēka novecošanās;
- valsts politika un citi.

Vieni nosacījumi nosaka ilgtermiņa izmaiņas, piemēram, nozares privatizācija un augošā ārzemju konkurentu klātbūtne, bet citi nosacījumi ir daudz mainīgāki, piemēram,

² CliffsNotes. (nd.). Principles of Management: The Internal Environment. available: <https://www.cliffsnotes.com/study-guides/principles-of-management/managerial-environments/the-internal-environment> (skatīts 13.05.2022)

³ Cruz, A. (2021). McGregor's Theory X and Theory Y explained. available: <https://management30.com/blog/theory-x-y/> (skatīts 13.05.2022)

⁴ CliffsNotes. (nd.). Principles of Management: The Internal Environment. available: <https://www.cliffsnotes.com/study-guides/principles-of-management/managerial-environments/the-internal-environment> (skatīts 13.05.2022)

procentu likmes, iedzīvotāju pirktspēja un valūtu kursi. Uzņēmums nevar kontrolēt vispārīgo ārējo vidi, kā arī precīzi paredzēt tās faktoru izmaiņas.

Svarīgākie vispārīgās ārējās vides faktori ir šādi:

- demogrāfiskie faktori;
- politiskie faktori;
- sociālie un kultūras faktori;
- makroekonomiskie faktori;
- tehnoloģijas sasniegumi un globalizācija⁵.

Vispārīgajā vidē ir spēki un attīstības tendences, kas vairāk vai mazāk ietekmē visus uzņēmumus. Konkurences jeb nozares vide satur faktorus, kas ir būtiski katram uzņēmumam attiecīgajā nozarē. Galvenie spēki, kas darbojas jebkurā nozarē, ir klienti, konkurenti, piegādātāji un potenciālie preču un pakalpojumu aizstājēji. Konkurences vides analīze katram uzņēmumam ir tieši saistīta ar konkurences novērtēšanu attiecīgajā nozarē. Nozares pievilcību nosaka potenciālā peļņa, kas ir atkarīga no uzņēmuma konkurētspējas. Nozares peļņas potenciālu novērtē, analizējot dažādu, konkurenci ietekmējošu vides spēku savstarpējo darbību.

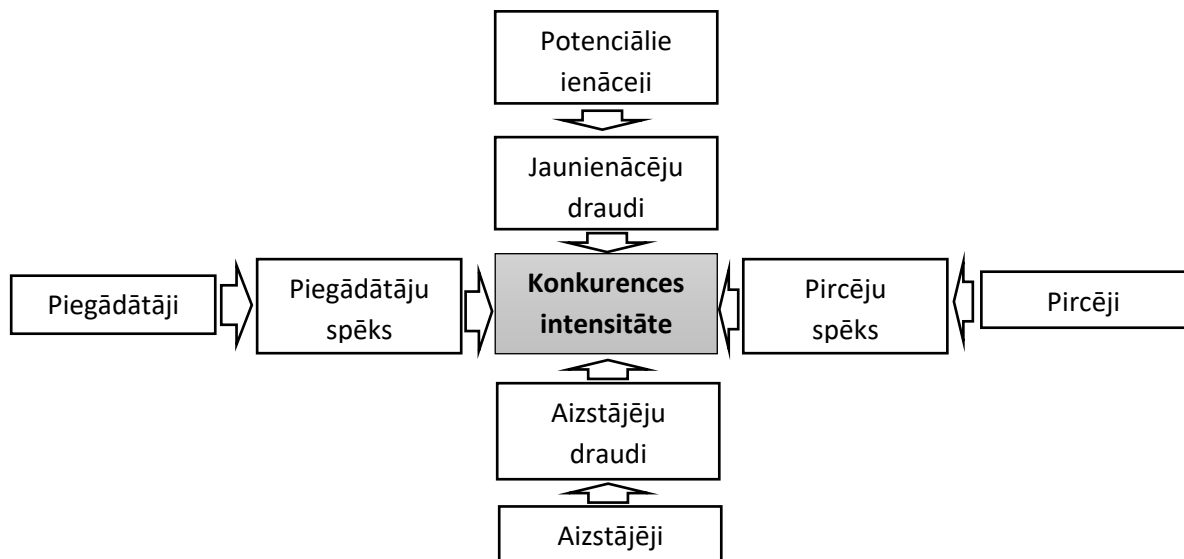
Lai izvērtētu uzņēmuma stiprās un vājās puses, iespējas un draudus, vadītājam ir jāzina, kā identificēt un analizēt spēkus, kas darbojas dotajā nozarē. Labākais veids, kā izvērtēt konkurences vidi, ir izmantot Portera piecu spēku modelis. Tas ir uzņēmuma konkurences vides strukturēts instrumentu kopums, kurš ir veidots tā, lai novērtētu šos spēkus un to mijiedarbību. Kaut gan visiem uzņēmumiem ir jābūt konkurētspējīgiem, konkurences raksturs katrā nozarē ir citādāks.

Porters uzskata, ka katra nozare pastāv pieci galvenie konkurences spēki.

1. Konkurences raksturs nozares ietvaros.
2. Pircēju spēks.
3. Piegādātāju spēks.
4. Jaunienācēju radītie draudi.
5. Aizstājējpreču parādīšanās draudī⁶.

⁵ Caune J., Dzedons A., Pētersons L. (2000). Stratēģiskā vadīšana. Rīga: Kamene, 46.lpp

⁶ turpat, 50.-51.lpp



1.1.att. Nozares izvērtējuma Portera piecu spēku modelis

Avots: Autora izveidots, pēc Caune J., Dzedons A., Pētersons L. (2000). Stratēģiskā vadīšana. Rīga: Kamene, 51.lpp

Autors uzskata, ka gan iekšējās, gan ārējas vides analīze ir ļoti svarīga, jo uzņēmējam jāspēj pielāgoties dažādiem iekšējiem un ārējiem faktoriem, lai uzņēmuma darbība un tā izstrādātais biznesa plāns būtu pamatots.

1.3. SVID analīze

Iekšējā un ārējā analīze ir kā “īņ un jaņ”. Izdarot vienu bez otra, tiek iegūts nepilnīgs un vienpusīgs attēls. Ārējās un iekšējās vides analīze dod iespēju noteikt uzņēmuma stiprās un vājās puses, pastāvošās iespējas un draudus ārējā vidē, kā arī tā konkurētspēju. Lai novērtētu uzņēmuma konkurētspēju, ir jāņem vērā vairāki faktori.

- Cik stipra ir uzņēmuma konkurētspēja?
- Vai uzņēmuma konkurētspēja pastiprināsies vai pavājināsies, ja tas turpinās reažēt esošo stratēģiju?
- Kāda ir uzņēmuma pozīcija salīdzinājumā ar tā galvenajiem konkurentiem, ņemot vērā nozares galvenos attīstības faktoros?
- Kas nosaka uzņēmuma konkurētspējīgo priekšrocību?
- Kādas ir uzņēmuma spējas aizstāvēt savu pozīciju nozarē, ņemot vērā nozares konkurences faktoru darbību?⁷

⁷ Caune J., Dzedons A., Pētersons L. (2000). Stratēģiskā vadīšana. Rīga: Kamene, 76.-77.lpp

Salīdzinot uzņēmumu ar tā galvenajiem konkurentiem attiecīgajā nozarē, ir jāizvērtē tā stiprās un vājās puses un izmaiņas realizējamās stratēģijas ietvaros. Salīdzināšanu ir lietderīgi veikt, ņemot vērā šādus rādītājus: produktu vai pakalpojumu kvalitāte, klientu apkalpošana, klientu apmierinājums, finansiālā pozīcija, tehnoloģiskās iekārtas, pamata prasmes, personāla sagatavotība un lojalitāte.

Kad ārējās un iekšējās vides analīzes ceļa ir noteiktas uzņēmuma stiprās un vājās puses, kā arī draudi un iespējas ārējā vidē, tad var izveidot SVID matricu (sk. 4.7. attēlu).

1.1.tabula

SVID matrica

Iekšējie faktori Ārējie faktori	Stiprās puses (S)	Vājās puses (W)
Iespējas (O)	<p style="text-align: center;">SO Stratēģijas</p> <p>Radīt stratēģijas, kas, balstoties uz iekšējām stiprajām pusēm, izmanto radušās ārējās izdevības.</p>	<p style="text-align: center;">WO Stratēģijas</p> <p>Radīt stratēģijas, kas izmanto ārējās izdevības un pārvar iekšējās vājās puses.</p>
Draudi (T)	<p style="text-align: center;">ST Stratēģijas</p> <p>Radīt stratēģijas, kas, izmanto iekšējās stiprās puses, lai izvairītos no ārējiem draudiem.</p>	<p style="text-align: center;">WT Stratēģijas</p> <p>Radīt stratēģijas, kas minimizē iekšējās vājās puses un ļauj izvairīties no draudiem.</p>

Avots: Autors izveidots, pēc Caune J., Dzedons A., Pētersons L. (2000). *Stratēģiskā vadīšana*. Rīga: Kamene, 77.lpp

Analizējot izveidoto matricu, katrs iekšējās vides faktors (stiprā vai vājā pusē) tiek izvērtēts, ņemot vērā katru ārējās vides faktoru (iespēja vai drauds). No visiem iespēju variantiem (tie var sasniegt vairākus simtus kombināciju) jāadasa tie, kuri ir būtiski, novērtējot uzņēmuma pašreizējo stāvokli un izstrādājot tā nākotnes stratēģiju⁸.

Autors secina, ka SVID analīzes efektivitāti nosaka izmantotās informācijas apjoms un kvalitāte. SVID analīzes informācijas ieguves procesā tiek izvērtēta ekonomiskā situācija valstī,

⁸ Caune J., Dzedons A., Pētersons L. (2000). *Stratēģiskā vadīšana*. Rīga: Kamene, 78.lpp

aktuālās izmaiņas likumdošanā, kā arī tiek analizēts tirgus un iespēju robežās - informācija par konkurentiem. Iegūtie rezultāti ir viegli pārskatāmi, kas atvieglo dažādu stratēģiju izstrādāšanu pēc dotās informācijas.

1.4. Finanšu analīzes būtība

Finanšu saimnieciskās darbības analīzi var interpretēt kā analītisko procedūru kopumu, kas sniedz informāciju par uzņēmuma saimnieciskās darbības faktiem gan retrospektīvā, gan perspektīvā, kā arī ļauj noteikt iespējamās attīstības scenārijus nākotnē.

Finanšu saimnieciskās darbības analīze uzņēmuma ietvaros paredz:

- uzņēmuma līdzšinējās darbības efektivitātes noteikšanu (vadības lēmumu izpilde, resursu efektīva izmantošana);
- uzņēmuma darbības attīstības iespēju noteikšanu un priekšnoteikumus turpmākās darbības plānošanai⁹.

Vadītājs nedrīkst balstīties tikai uz savu intuīciju. Vadības lēmumiem un rīcībai jābūt pamatotiem ar precīziem aprēķiniem un visaptverošu ekonomisko analīzi.

Saimnieciskās darbības analīzes saturu veido:

1. vadības lēmumu izpilde, kā arī resursu efektīva izmantošana;
2. efektivitātes paaugstināšanas iekšējo rezervju meklēšana;
3. rekomendāciju izstrādāšana rezervju izmantošanai.

Saimnieciskās darbības analīzei ir jāatbilst šādiem principiem:

1. jābūt zinātniski pamatotai;
2. jābūt kompleksai;
3. jābūt objektīvai, konkrētai, tiešai;
4. jābūt praktiski lietojamai un izmantojamai;
5. jābūt operatīvai;
6. jābūt efektīvai¹⁰.

Savukārt teorijā esošais finanšu analīzes galvenais (kopējais) mērķis ir noteikta skaita pamata rādītāju iegūšana, kas sniedz objektīvu un pamatotu uzņēmuma finanšu stāvokļa

⁹ Mietule I., Jackaniča A. (2013) Uzņēmuma finanšu analīze. Teorija un praktiskā pielietošana. Rēzekne:Rēzeknes augstskola, 8.-9.lpp

¹⁰ Rurāne M. (2005). Finanšu menedžments. Rīga: RSEBAA, 246.-247.lpp

raksturojumu par pārskata periodu, kā arī saimniekojošā subjekta funkcionēšanas efektivitātes palielināšanas iespēju noteikšana un nākotnes prognožu veikšana. Tomēr tas nebūt nenozīmē, ka finanšu analīzes mērķis tiek ierobežots iepriekšminētā skaidrojuma ietvaros.

Finanšu analīzes mērķi ir arī:

- pamata faktoru noteikšana, kas rada finanšu stāvokļa izmaiņas;
- savlaicīga finanšu darbības trūkumu noteikšana un novēršana;
- savlaicīga krīžu, bankrota iespēju noteikšana;
- racionāla lēmuma pieņemšana¹¹.

Uzņēmuma finanšu saimnieciskās darbības analīzes funkciju un uzdevumu dažādības dēļ ir izveidojies liels daudzums ne tikai analīzes metožu, bet arī veidu, ko varētu klasificēt pēc dažādām pazīmēm:

- 1) pēc analīzes objekta: uzņēmuma kā kopuma analīze, atsevišķu struktūrvienību analīze, atsevišķu produktu vai pakalpojumu ienesīguma analīze u. tml.;
- 2) pēc periodiskuma: gada, ceturkšņa, mēneša u. tml.

Arī finanšu saimnieciskās darbības analīze var tikt klasificēta kā iekšējā un kā ārējā analīze, ja analīzes procesā izmantotās informācijas avoti ir attiecīgi iekšējie un ārējie. Ārējā analīze tiek veikta uz uzņēmumu pārskatos publicētās informācijas pamata, parasti to veic bankas, nodokļu un uzraudzības iestādes, investori ar mērķi noskaidrot uzņēmuma finansiālo stāvokli, maksātspēju, uzņēmuma savstarpējās attiecības ar akcionāriem, peļņas sadales politiku, aizņemtā kapitāla avotu piesaistīšanas un pamatkapitāla palielināšanas politiku u. tml.

Iekšējā analīze tiek veikta, izmantojot plašāku iekšējā rakstura finanšu un nefinanšu informāciju, ar mērķi sniegt nepieciešamo analītisko informāciju uzņēmuma vadībai ekonomiska rakstura lēmumu pieņemšanā. Iekšējā analīze ir analītisko procedūru kopums, kas tiek izmantots uzņēmuma pārvaldībā, tehnoloģiskā ražošanas procesa optimizēšanai ar operatīvo un iekšējās uzskaites datu palīdzību.

Jēdziens „finanses” saistās ar finanšu pārskatiem un tajos publiski pieejamiem finanšu datiem, tāpēc ir zināms pamats, lai ārējo finanšu saimnieciskās darbības analīzi definētu kā finanšu analīzi, ar to saprotot analīzi, kas balstās tikai uz publiski pieejamiem finanšu pārskatiem. Savukārt, ja analīze tiek veikta, pamatojoties arī uz uzņēmuma iekšējo

¹¹ Mietule I., Jackaniča A. (2013) Uzņēmuma finanšu analīze. Teorija un praktiskā pielietošana. Rēzekne: Rēzeknes augstskola, 12.lpp

informāciju jeb saimnieciska rakstura informāciju, tad pēc būtības tā ir iekšējā finanšu saimnieciskās darbības analīze¹².

1.5. Finanšu analīzē izmantojamie rādītāji

Uzņēmuma darbības rezultāts ir atkarīgs no vairākiem faktoriem - ražojamā produkta kvalitātes, cenas, apjoma, darba ražīguma līmeņa, pašizmaksas v.c. faktoriem. Tāpēc to novērtēšanai ir nepieciešama vairāku rādītāju sistēma, kas aptvertu visas uzņēmuma darbības jomas. Finanšu vadīšanas teorijā un praksē tiek izdalītas četras rādītāju grupas:

- **absolūtie rādītāji** parāda uzņēmuma attīstības līmeni, vadoties pēc apgrozījuma, peļņas dividendžu līmeņa un kapitāla lieluma;
- **relatīvie rādītāji** veido absolūto rādītāju attiecības un raksturo viena rādītāja īpatsvaru citā rādītājā, piemēram, peļņas summa uz vienu eiro ieguldītā kapitālā;
- **struktūras rādītāji** raksturo absolūto rādītāju struktūru, piemēram, apgrozāmo līdzekļu struktūra, kapitāla vai izmaksu struktūra. Šie rādītāji tiek izmantoti pārskatu vertikālajā analīzē;
- **pieauguma (pazeminājuma) rādītāji** parāda svarīgāko finanšu vai saimniecisko rādītāju izmaiņu dinamiku un tiek lietoti pārskatu horizontālajā analīzē, piemēram, apgrozījuma vai peļņas izmaiņas.

Atkarībā no konkrētiem analīzes mērķiem tiek izmantoti dažādi ekonomiskie rādītāji vai to kombinācijas, kas sniedz uzņēmuma darbības kvalitatīvu vai kvantitatīvu novērtējumu.

Pēc šiem principiem rādītājus var iedalīt šādi:

- rādītāji, kas raksturo uzņēmuma ekonomisko potenciālu;
- rādītāji, kas raksturo uzņēmuma saimniecisko darbību;
- uzņēmuma darbības efektivitātes rādītāji;
- uzņēmuma finansiālā stāvokļa un maksātspējas rādītāji; - uzņēmuma konkurētspējas rādītāji¹³.

Grāmatvedības dati, kuri tiek iekļauti uzņēmuma finanšu pārskatos, ir pieejami un apskatāmi jebkuram cilvēkam, piemēram, Lursoft datu bāzē. Visa pārējā grāmatvedībā esošā informācija uzskatāma par komercnoslēpumu un ir pieejama vienīgi revīziju veicējiem,

¹² Mietule I., Jackaniča A. (2013) Uzņēmuma finanšu analīze. Teorija un praktiskā pielietošana. Rēzekne: Rēzeknes augstskola, 9.-10.lpp.

¹³ Rurāne M. (2005). Finanšu menedžments. Rīga:RSEBAA, 257.-258.lpp

nodokļu administrācijai, tiesībsardzības iestādēm, tiesām, kā arī citām institūcijām normatīvajos aktos paredzētajos gadījumos¹⁴. Bez uzņēmuma piekrišanas, šādu informāciju nedrīkst nodot trešajām personām, kā arī to nedrīkst izmantot ļauniem nolūkiem. Informācijas noplūde var radīt risku uzņēmumam, it īpaši, ja šī informācija nonāk konkurentu rokās, tāpēc, ka viņi to var izmantot savā labā un tieši vai netieši ietekmēt uzņēmuma klientu un piegādātāju loku, finanses un citas ar saimniecisko darbību saistītas lietas.

Ja tiek konstatēta komercnoslēpuma nelikumīga iegūšana, izmantošana vai izpaušana, komercnoslēpuma turētājam ir tiesības lūgt, lai tiek piemērots aizliegums veikt noteiktas darbības un var tikt pieprasīta kaitējuma atlīdzības piedziņa¹⁵.

1.5.1. Rentabilitātes rādītāji

Rentabilitāte ir relatīvs rādītājs, kas raksturo uzņēmuma finansiālo rezultātu, tā darbības ienesīguma līmeni un efektivitāti kopumā. Rentabilitātes rādītāji vērtē uzņēmuma ienesīgumu no dažādām pozīcijām un tiek grupēti atbilstoši ekonomiskā procesa dalībnieku interesēm.

Rentabilitātes rādītāji raksturo peļņas veidošanas faktoru vidi. Tāpēc to vērtējums ir obligāts, veicot salīdzinošo analīzi un novērtējot uzņēmuma finansiālo stāvokli. Rentabilitātes līmenis ļauj novērtēt uzņēmuma spēju saimnieciskās darbības procesā ģenerēt nepieciešamo peļņu un raksturot aktīvu un ieguldītā kapitāla izmantošanas efektivitāti. Rentabilitātes rādītāji parāda peļņas un patērēto resursu attiecības. Analizējot uzņēmuma ražošanas darbību, rentabilitātes rādītāji tiek izmantoti kā investīciju politikas un cenu veidošanas instruments.

Rentabilitātes rādītāju vērtēšanai nav noteiktu kritēriju. To izsaka procentos. Jo augstāks procentu līmenis, jo uzņēmuma darbība ir efektīvāka, zems rentabilitātes līmenis liecina par uzņēmuma neveiksmi; ja to nenovērš laikus, ir sagaidāma uzņēmuma darbības krīze.

Rentabilitātes rādītājus var apvienot vairākās grupās:

- rādītāji, kas raksturo ražošanas izmaksu atmaksāšanos (ražošanas rentabilitāte);
- rādītāji, kas raksturo pārdošanas efektivitāti (apgrozījuma rentabilitātes rādītāji), kas raksturo kapitāla ienesīgumu (aktīvu un kapitāla rentabilitāte)¹⁶.

Rentabilitātes rādītāju aprēķins un paskaidrojums ir apkopots 1.1. tabulā.

1.1.tabula

¹⁴ Latvijas Republikas Komercnoslēpuma aizsardzības likums. pieņemts 28.02.2019

¹⁵ Latvijas Republikas Komercnoslēpuma aizsardzības likums. pieņemts 28.02.2019

¹⁶ Rurāne M. (2005). Finanšu menedžments. Rīga:RSEBAA, 285.lpp

Uzņēmuma rentabilitāti raksturojošie koeficienti

Iedalījums	Koeficients	Aprēķināšanas kārtība	Paskaidrojums
Komerציālā jeb realizācijas, apgrozījuma rentabilitāte	Realizācijas (apgrozījuma) rentabilitāte (ROS)	$(\text{Neto jeb tīrā peļņa} \times 100) / \text{Neto apgrozījums}$	Parāda, cik peļņas procentus dod katra neto apgrozījuma vienība. Rādītāju ietekmē operatīvās darbības rezultāti, cenu politika un operatīvās darbības izmaksu efektivitāte. Līmenis nav stingri noteikts, jāsalīdzina pa periodiem, galvenokārt atkarīgs no nozares, kurā darbojas uzņēmums.
	Operatīvās darbības rentabilitāte	$(\text{Peļņa pirms \% un nodokļu samaksas} \times 100) / \text{Neto apgrozījums}$	Nosaka uzņēmuma spēju gūt peļņu no pamatdarbības, ņemot vērā procentu maksājumus par aizņemto kapitālu. Salīdzinot ar bruto peļņas rentabilitātes rādītājiem, iespējams noteikt pozīciju, kas visvairāk samazina uzņēmuma ienesīgumu.
	Bruto peļņas rentabilitāte	$(\text{Bruto peļņa} \times 100) / \text{Neto apgrozījums}$	Parāda uzņēmuma ražošanas vai pakalpojumu sniegšanas atdevi jeb kādā mērā neto apgrozījuma pārmaiņas ietekmē bruto peļņas lielumu.
Ekonomiskā jeb aktīvu rentabilitāte	Ekonomiskā rentabilitāte (ROA)	$(\text{Neto peļņa vai Peļņa pirms \% un nodokļu samaksas} \times 100) / \text{Aktīvu vidējais atlikums}$	Raksturo, cik efektīvi peļņas radīšanā tiek izmantoti uzņēmuma aktīvi. Viens no svarīgākajiem uzņēmuma konkurētspējas indikatoriem.
Pašu kapitāla rentabilitāte	Pašu kapitāla rentabilitāte (ROE)	$(\text{Neto peļņa} \times 100) / \text{Pašu kapitāla gada vidējā summa}$	Parāda kopējā kapitāla ienesīgumu neatkarīgi no finansēšanas avotiem. Ieguldītais kapitāls paredz pašu un aizņemtā kapitāla kopsummā.

Avots: Autors izveidots, pēc Mietule I., Jackaniča A. (2013) Uzņēmuma finanšu analīze. Teorija un praktiskā pielietošana. Rēzekne: Rēzeknes Augstskola, 66.-67.lpp.

Rentabilitātes rādītāju interpretācijā ir jāņem vērā atsevišķi faktori un cēloņsakarības. Piemēram, realizācijas (apgrozījuma) rentabilitāte var paaugstināties, samazinoties no peļņas maksājamo nodokļu likmei (uzņēmuma ienākuma nodoklis) vai arī uzņēmuma finanšu politikas izmaiņu rezultātā, tāpēc ieteicams aprēķināt arī operatīvās darbības rentabilitātes koeficientu, kuru ietekmē tikai operatīvās darbības rezultāti, izmaksu efektivitāte un cenu politika. Tas ir lietderīgi, kad nepieciešams iegūt informāciju, kas saistīta ar uzņēmuma operatīvo darbību, bet kopskata ieguvei var izmantot arī apgrozījuma rentabilitāti, jo tā parāda visu uzņēmuma saimniecisko darbību rezultātu atdevi, jo aprēķinos tiek ņemti vērā visi ieņēmumi un izmaksas – gan tie, ko uzņēmuma vadība var ietekmēt, gan tie, kurus nevar ietekmēt, piemēram, nodokļu likmes¹⁷.

¹⁷ Mietule I., Jackaniča A. (2013) Uzņēmuma finanšu analīze. Teorija un praktiskā pielietošana. Rēzekne: Rēzeknes Augstskola, 66.-68.lpp

1.5.2. Likviditātes rādītāji

Likviditātes koeficientu aprēķins balstīts uz pieņēmumu, ka apgrozāmo līdzekļu dažādiem veidiem piemīt dažāds likviditātes līmenis to iespējamās realizācijas gadījumā. Tāpēc likviditātes un maksātspējas novērtēšanai tiek izmantoti rādītāji, kas atšķiras pēc likvīdo līdzekļu, kas izskatāmi kā īstermiņa saistību segšanas avoti, aprēķinos iekļaušanas veida. Jāpiebilst, ka līdzekļu likviditātes princips ir ievērots arī bilances sastādīšanā, kur vispirms tiek uzrādīti mazāk likvīdie līdzekļi, pakāpeniski pārejot pie augsti likvīdiem aktīviem: krājumi, debitori, vērtspapīri un naudas līdzekļi kā vislikvīdākie.

Uzņēmuma likviditāti un maksātspēju raksturojošo koeficientu aprēķināšanas kārtība un paskaidrojums ir apkopots 1.2.tabulā.

1.2.tabula

Uzņēmuma likviditāti un maksātspēju raksturojošie koeficienti

Koeficients	Aprēķināšanas kārtība	Normatīvās robežas	Paskaidrojums
Kopējās likviditātes koeficients	Apgrozāmie līdzekļi / Īstermiņa saistības	1,5 - 2	Parāda uzņēmuma spēju segt īstermiņa saistības, izmantojot visus apgrozāmos līdzekļus. Parāda, vai uzņēmums ir maksātspējīgs īstermiņa
Tekošās likviditātes koeficients jeb starpseguma koeficients	(Apgrozāmie līdzekļi – Krājumi) / Īstermiņa saistības	>1	Vērtē uzņēmuma spēju segt īstermiņa saistības, izmantojot apgrozāmos līdzekļus, neieskaitot krājumus. Parāda, kā uzņēmums var dzēst saistības tuvākajā laikā
Absolūtās likviditātes koeficients	(Naudas līdzekļi + Īstermiņa vērtspapīri) / Īstermiņa saistības	0,1 – 0,5	Parāda uzņēmuma spēju segt īstermiņa saistības, izmantojot naudas līdzekļus un īstermiņa finanšu ieguldījumus. Parāda, kā uzņēmums var dzēst saistības nekavējoties
Kopējās maksātspējas koeficients	(Apgrozāmie līdzekļi + Pamatlīdzekļi) / (Ilgtermiņa + Īstermiņa Saistības)	2 - 3	Parāda uzņēmuma iespējas nomaksāt savas kopējās parādsaistības, realizējot apgrozāmo un pamatlīdzekļu objektus

Avots: Autora izveidots, pēc Mietule I., Jackaniča A. (2013) *Uzņēmuma finanšu analīze. Teorija un praktiskā pielietošana*. Rēzekne: Rēzeknes Augstskola, 53.lpp.

Kopējās likviditātes koeficients novērtē uzņēmuma aktīvu un pasīvu termiņu struktūru jeb cik precīzi uzņēmums ievēro aktīvu un kapitāla struktūras veidošanas pamatnosacījumu – apgrozāmo līdzekļu iegādei novirzīt īstermiņa saistības. Ja kopējās likviditātes koeficients ir zemāks par 1, tad uzņēmumā ir kritisks finansiālais stāvoklis un tas darbojas lielos riska apstākļos, ja kopējās likviditātes koeficients pārsniedz 1, tad uzņēmumu var uzskatīt par maksātspējīgu. Tomēr, ja koeficients būs ievērojami augstāks par normu

(piemēram >3), tas norāda uz uzņēmuma nespēju racionāli pārvaldīt aktīvus, un apgrozāmie līdzekļi netiek izmantoti efektīvi.

Tekošās likviditātes jeb starpseguma koeficients ir nepieciešams, jo atsevišķiem apgrozāmo līdzekļu veidiem piemīt dažāda likviditātes pakāpe. Naudai piemīt absolūtā likviditāte, debitori ir potenciāls līdzeklis parādu dzēšanai, jo normālas situācijas ietvaros debitori sedz savas saistības un tie pārvēršas naudā, arī krājumi nonāk uzņēmumā naudas līdzekļu veidā pēc realizācijas posma. Jāņem vērā fakts, ka krājumi bilancē tiek atspoguļoti pašizmaksā vai iegādes cenā (arī bez pievienotās vērtības nodokļa, ja uzņēmums ir šī nodokļa maksātājs), kas vairumā gadījumu nav pārdošanas cena to realizācijas brīdī. Līdz ar to, nosakot, cik reāli uzņēmuma krājumi var kalpot par saistību izpildes līdzekli, jāvērtē arī to reālās realizācijas iespējas konkrētajā situācijā.

Absolūtās likviditātes koeficients tiek uzskatīts par vienu no visdrošākajiem likviditātes novērtējumiem, jo aptver augsti likvīdos līdzekļus – naudu un īstermiņa vērtspārius. Tomēr nedrīkst balstīties tikai uz pastāvošajiem uzskatiem un koeficientu skaitliskajiem lielumiem. Nosakot likviditātes koeficientus, jāpēta arī papildus informācija, jo pastāv virkne nianšu, kas var ietekmēt analīzes rezultātus.

Nosakot kopējo likviditāti, jāatceras, ka svarīgu lomu ieņem arī pašu apgrozāmo līdzekļu kvalitāte, tas ir, to sastāvs un šo sastāvdaļu likviditātes pakāpe. Tā, piemēram, normu robežās esošais rādītājs var maldināt analītiķi, ja apgrozāmo līdzekļu sastāvā lielu īpatsvaru veido krājumi, kas var tikt izmantoti saistību dzēšanai tikai pēc to realizācijas, kas uzņēmumā, kurš pārvar grūtības, var būt visai problemātiski. Arī šī koeficienta palielināšanās ne vienmēr norāda uz uzņēmuma situācijas uzlabošanos, jo tas var būt saistīts ar debitoru parādu pieaugumu pircēju maksātspējas dēļ vai arī krājumu pieaugumu realizācijas apsīkuma dēļ¹⁸.

1.5.3. Aprites rādītāji

Uzņēmuma līdzekļu aprites rādītāji jeb līdzekļu izmantošanas efektivitātes rādītāji parāda, cik ātri aprit noteikti līdzekļi (krājumi, debitori u. tml.), līdz ar to šie rādītāji raksturo, cik efektīvi uzņēmums izmanto tam piederošos līdzekļus. Šiem rādītājiem ir būtiska nozīme, jo līdzekļu aprites ātrums rāda, cik ilgā periodā uzņēmuma līdzekļi tiek pārvērsti naudā.

Līdzekļu aprite uzņēmuma ekonomisko procesu ietvaros tiek raksturota, izmantojot:

¹⁸ Mietule I., Jackaniča A. (2013) Uzņēmuma finanšu analīze. Teorija un praktiskā pielietošana. Rēzekne: Rēzeknes Augstskola, 51.-55.lpp

- līdzekļu aprites perioda ilgumu jeb aprites ilgumu, kas mērāms dienās; tas ir dienu skaits, kuru laikā līdzekļi veikuši vienu apriti;
- aprites ātrums vai skaits, mērāms reizēs; tas parāda, cik reizes analizētajā periodā apritējuši attiecīgie līdzekļi.

Efektivitātes rādītājus aprēķina par gadu, ņemot bilances un peļņas vai zaudējumu pārskata vidējos rādītājus. Līdzekļu aprites ātrumu var aprēķināt uzņēmuma visiem līdzekļiem vai tā atsevišķām daļām. Šo rādītāju izpēte ir nozīmīga, jo līdzekļu aprites ātruma palielināšanās konsekventā ekonomiskajā situācijā liecina par uzņēmuma ražošanas potenciāla paaugstināšanos.

Uzņēmuma līdzekļu aprites koeficientu aprēķins un paskaidrojums ir apkopots 1.3. tabulā.

1.3.tabula

Uzņēmuma līdzekļu apriti raksturojošie koeficienti

Koeficients	Aprēķināšanas kārtība	Paskaidrojums
Aktīvu aprites rādītājs	Neto apgrozījums / Aktīvu vidējais atlikums	Parāda, cik reižu ir veikts viens pilns ražošanas un apgrozības cikls visiem aktīvu līdzekļiem. Pie pārāk zema rādītāja var secināt, ka ir bijušas pārmērīgas investīcijas vai arī samazinājies apgrozījums
Ilgtermiņa ieguldījumu aprites rādītājs	Neto apgrozījums / Ilgtermiņa ieguldījumu vidējais atlikums	Raksturo ilgtermiņa ieguldījumu izman- tošanas intensitāti, ar kādu tiek finansēti uzņēmuma līdzekļi
Krājumu aprites rādītājs	Pārdotās produkcijas ražošanas izmaksas vai Neto apgrozījums / Krājumu vidējais atlikums	Rāda, cik reižu gadā ir apritējuši krājumos ieguldītie līdzekļi. Lietderīgāk izmantot preču iegādes izmaksas, jo tās ir izteiktas iegādes cenās, tāpat kā krājumi, bet neto apgrozījums ir izteikts pārdošanas cenās. Zems rādītājs liecina, ka krājumos ieguldīti ievērojami līdzekļi, kas, lēni apritot, mazina peļņu
Debitoru aprites rādītājs	Neto apgrozījums / Debitoru parādu vidējais atlikums	Parāda, cik reižu gadā debitoru parādi pārvērtušies naudas līdzekļos. Jāņem vērā, ka debitori parasti ir uzrādīti kopā ar pievienotās vērtības nodokli, savukārt neto apgrozījums ir ieņēmumi bez pievienotās vērtības nodokļa. Nosakot šo rādītāju, ir lietderīgi izmantot tikai to neto apgrozījuma daļu, kas iegūta no realizācijas ar pēcapmaksu. Svarīgs rādītājs salīdzināšanai ar kreditoru parādu aprites koeficientu
Kreditoru aprites rādītājs	Pārdotās produkcijas ražošanas izmaksas / Kreditoru parādu vidējais atlikums	Parāda, cik aprites ciklu uzņēmumam būs nepieciešams, lai samaksātu savus rēķinus.
Naudas līdzekļu aprites rādītājs	Neto apgrozījums / Naudas līdzekļu vidējais atlikums	Pēc būtības parāda, cik reižu gadā naudas līdzekļi veic vienu aprites ciklu, t.i., cik reižu nauda veic apriti uzņēmumā

Avots: Autora izveidots, pēc Mietule I., Jackaniča A. (2013) *Uzņēmuma finanšu analīze. Teorija un praktiskā pielietošana*. Rēzekne: Rēzeknes Augstskola, 60-61.lpp.

Analizējot pamatlīdzekļu aprites rādītājus, ir jāņem vērā arī nozares, kurā darbojas uzņēmums, īpatnības. Piemēram, tirdzniecības un pakalpojumu uzņēmumiem šis rādītājs parasti ir augstāks, jo saimnieciskās darbības veikšanai nav nepieciešams liels pamatlīdzekļu nodrošinājums, bet ražošanas uzņēmumiem ar dārgām tehnoloģiskām iekārtām šis rādītājs parasti ir zemāks. Rēķinot katras aktīvu grupas apriti, var secināt, kuras grupas līdzekļu aprite ietekmēja kopējo aprites rādītāja rezultātu. Pie zema aktīvu aprites rādītāja jāvērtē esošo aktīvu struktūra un kvalitāte. Rēķinot pamatlīdzekļu aprites rādītāju, jāņem vērā arī nolietojuma metodes, īpaši, ja rādītāji paredzēti salīdzināšanai starp uzņēmumiem, jo pie degresīvām metodēm aprites koeficients būs augstāks¹⁹.

1.5.4. Finansiālās stabilitātes rādītāji

Jebkura saimnieciskā subjekta stabilitāte ir atkarīga no līdzekļiem, kuri ir viņa rīcībā, turklāt būtiski ir šo līdzekļu avoti. Ja uzņēmuma rīcībā ir tikai aizņemtie līdzekļi, tam jādarbojas tik rentabli, lai nodrošinātu iespēju gan atmaksāt aizņemtos līdzekļus, gan procentu maksājumus par tiem, gan arī gūt noteiktu peļņas apjomu.

Kapitāla struktūras jeb finansiālās stabilitātes rādītāji raksturo aktīvu un pasīvu posteņu strukturālās attiecības, kreditoru un investoru interešu aizsargāšanas pakāpi un uzņēmuma līdzekļu avotu struktūru. Izmantojot rādītājus, kas raksturo uzņēmuma finansiālo stabilitāti, potenciālie investori un kreditori var noskaidrot, cik lielā mērā uzņēmums var paļauties uz pašu kapitāla pietiekamību. Praksē finansiālās stabilitātes jeb kapitāla struktūras rādītājus aprēķina, lai noteiktu saistību attiecību pret pašu kapitālu vai aktīvu kopsummu, lai novērtētu uzņēmuma iespējas paaugstināt saistību summu, tas ir, uzņēmuma kredīspēju, kā arī palīdzētu novērtēt uzņēmuma spēju noteiktā termiņā nokārtot saistības.

Aprēķiniem izmanto bilances datus, galvenās ieinteresētās personas ir uzņēmuma kreditori, vadītāji un investori. Šī koeficientu grupa ir nozīmīga mazo un vidējo uzņēmumu vadītājiem, jo spēj noteikt uzņēmuma parādsaistību apjoma palielināšanas iespējas. Rēķinot šos rādītājus, vadītāji var sekmīgāk pārvaldīt savu saistību politiku.

Uzņēmuma līdzekļu aprites koeficientu aprēķins un paskaidrojums ir apkopots 1.4. tabulā.

1.4.tabula

¹⁹ Mietule I., Jackaniča A. (2013) Uzņēmuma finanšu analīze. Teorija un praktiskā pielietošana. Rēzekne: Rēzeknes Augstskola, 59.-62.lpp

Uzņēmuma finansiālo stabilitāti raksturojošie koeficienti

Koeficients	Aprēķināšanas kārtība	Paskaidrojums
Finansiālās neatkarības jeb īpašuma koeficients	Pašu kapitāls / Bilances kopsumma	Parāda pašu kapitāla daļu visu līdzekļu kopsummā. Pārsniedzot 0,5 robežu, liecina par uzņēmuma stabili finanšu līdzekļu struktūru. Palielinoties koeficientam, palielinās arī finansiālās neatkarības pakāpe. Pieņemot lēmumu par kredīta piešķiršanu, kreditori priekšroku dod augstākam koeficientam.
Finansiālās atkarības koeficients Jeb saistību īpatsvars bilancē	Saistību kopsumma / Bilances kopsumma	Normāls līmenis ir ap 0,4. Jo zemāks rādītājs, jo mazāk uzņēmums ir atkarīgs no ārējiem finansēšanas avotiem un brīvāk var rīkoties ar saviem līdzekļiem. Augsts rādītājs norāda par lielu aizņemto līdzekļu summu, tātad arī par lieliem procentu maksājumiem.
Autonomijas koeficients	Saistību kopsumma / Pašu kapitāls	Raksturo uzņēmuma finansiālo neatkarību. Parāda, cik daudz uzņēmums ir piesaistījis ārējo līdzekļu, lai finansētu savus aktīvus. Nozīme ir tad, ja koeficients nepārsniedz 0,7. Pārsniegums nozīmē atkarību no ārējiem avotiem, tādējādi uzņēmums zaudē finansiālo stabilitāti.
Maksājamo % seguma koeficients	Peļņa pirms nodokļu un % atskaitījuma / Maksājamo % summa	Normas robežas ir 1 – 2;3. Parāda uzņēmuma spēju samaksāt aizdevumu procentus ar peļņas veidā iegūtajiem līdzekļiem, tas ir, neskarot pašu kapitālu. Ja koeficients lielāks par 1, tas rāda, ka procenti tiks segti no peļņas līdzekļiem

Avots: Autora izveidots, pēc Mietule I., Jackaniča A. (2013) Uzņēmuma finanšu analīze. Teorija un praktiskā pielietošana. Rēzekne. Rēzeknes Augstskola, 71.lpp.

Tiek uzskatīts, ja autonomijas koeficients jeb saistību attiecība pret pašu kapitālu ir sasniegusi robežu 1, tad uzņēmuma stabilitāte ir pie kritiskās robežas, jo savas darbības nodrošināšanai tiek izmantots aizņemtais kapitāls, par kuru arī ir maksājami procenti. Kreditori dod priekšroku šī koeficienta zemākam rādītājam.

Nedrīkst izdarīt secinājumus tikai uz koeficientu pamata, jo šī koeficienta kritiskā robeža atkarīga no uzņēmuma saimnieciskās darbības rakstura un apgrozāmo līdzekļu aprites ātruma: pie ātras aprites koeficients var pārsniegt 1, būtiski neietekmējot uzņēmuma finansiālo neatkarību²⁰.

Apskatītie rādītāji sniedz papildus informāciju par darbības rezultātiem un to tendencēm, kā arī palīdz izvērtēt dažādus riskus un optimizēt uzņēmuma darbību.

²⁰ Mietule I., Jackaniča A. (2013) Uzņēmuma finanšu analīze. Teorija un praktiskā pielietošana. Rēzekne: Rēzeknes Augstskola, 70-72.lpp.

2. BŪVNICĪBAS NOZARES RAKSTUROJUMS

2.1. Būvniecības nozares attīstība Latvijā

Būvniecība ir svarīga nozare, kas sniedz lielu ieguldījumu valsts ekonomiskajā izaugsmē. Būvniecības nozare ir investīciju virzīta nozare, par kuru valdība izrāda lielu interesi. Valdība slēdz līgumus ar būvniecības nozari, lai attīstītu infrastruktūru, kas saistīta ar veselības, transporta, kā arī izglītības nozari. Jebkuras tautas labklājībai būvniecības nozare ir būtiska²¹.

Aptuveni puse no būvniecības apjoma Latvijā tiek veikta, izmantojot publisko finansējumu. Tas savukārt ir saistīts ar ES struktūrfondu apguvi un galvenokārt ietver inženierbūves (ceļus, tiltus) un sabiedriskas nozīmes ēkas — izglītības un veselības aprūpes iestādes, muzejus u.tml. Otru pusi nodrošina privātais pasūtījums, kas ietver dažādu dzīvojamo ēku (daudzdzīvokļu namu, privātmāju) un nedzīvojamo ēku (birojiem, ražošanai, tirdzniecībai, viesnīcām u.tml.) būvniecību²².

Būvniecība prasa plānošanu, kas rada darba vietas arhitektiem un inženieriem. Būvniecībā nepieciešami arī instrumenti un materiāli, kas rada darba vietas cilvēkiem, kas ražo rakšanas iekārtas, celtņus, ekskavatorus, liftus, zāģmateriālus, cementu un celtniecības materiālus. Būvniecības nozares ietekme pārsniedz ēku celtniecību. Jaunām mājām un birojiem nepieciešamas mēbeles un tehnika. Ceļiem, komerciāliem īpašumiem un mājām ir nepieciešama ainava, kas rada nepieciešamību pēc apkopes. Būvniecības nozare ir šī darba vietu radīšanas procesa pamatā²³.

Tā kā cilvēki arvien vairāk lepojas ar savu vidi, viņi tajā iegulda savu laiku un naudu. Daži pētījumi liecina, ka, attīstot savu fizisko vidi, sabiedrībā var samazināties noziedzības līmeni un uzlaboties iedzīvotāju garīgā veselība²⁴. Redzot, kā pilsēta nepārtraukti attīstās, tā turpinās nostiprināt kultūru. Tas radīs jaunas kafejnīcas, restorānus, bārus un klubus. Kā arī vietas dažādām aktivitātēm, piemēram, slēpošanas un golfa laukumi. Un neaizmirsīsim arī par

²¹ Holloway Houston, Inc. (2018). Importance of construction industry in the economy and use of construction equipments, available: <https://www.hhilifting.com/importance-of-construction-industry-in-the-economy-and-use-of-construction-equipments/> (skatīts 13.05.22)

²² Latvijas Būvuzņēmēju partnerība. Būvniecības nozares rādītāji, pieejams: <https://www.latvijabuvnieki.lv/statistika/> (skatīts 21.01.2022)

²³ Metcalf T. (2017). The Importance of the Construction Industry. Career Trend, available: <https://careertrend.com/facts-7439430-importance-construction.html> (skatīts 13.05.22)

²⁴ HoldRite. (2020). The Impact of Construction: 3 Ways Your Work Affects Everyday Lives, available: <https://www.holdrite.com/us/en/resources/blog/the-impact-of-construction-3-ways-your-work-affects-everyday-lives> (skatīts 13.05.22)

muzejiem un mākslas galerijām. Tas noteikti piesaistīs talantīgus cilvēkus un tūristus, kuri vēlas pārcelties uz dzīvi rosīgākā pilsētā ar rosīgu sabiedrisko dzīvi²⁵.

Būvniecības nozares raksturojums aptver šādas darbības atbilstoši Saimnieciskās darbības statistiskās kvalifikācijai Eiropas Kopienā (NACE 2.red.): 41 – Ēku būvniecība; 42 – Inženierbūvniecība; 43 – Specializētie būvdarbi²⁶.

Lai novērtētu būvniecības nozares pienesumu jeb lomu Latvijas tautsaimniecībā, autors ir izvēlējies apskatīt bruto pievienotās vērtības un starppatēriņa rādītājus, un to īpatsvarus no 2000.gada līdz 2021.gadam. Izvēlēto rādītāju definīcijas:

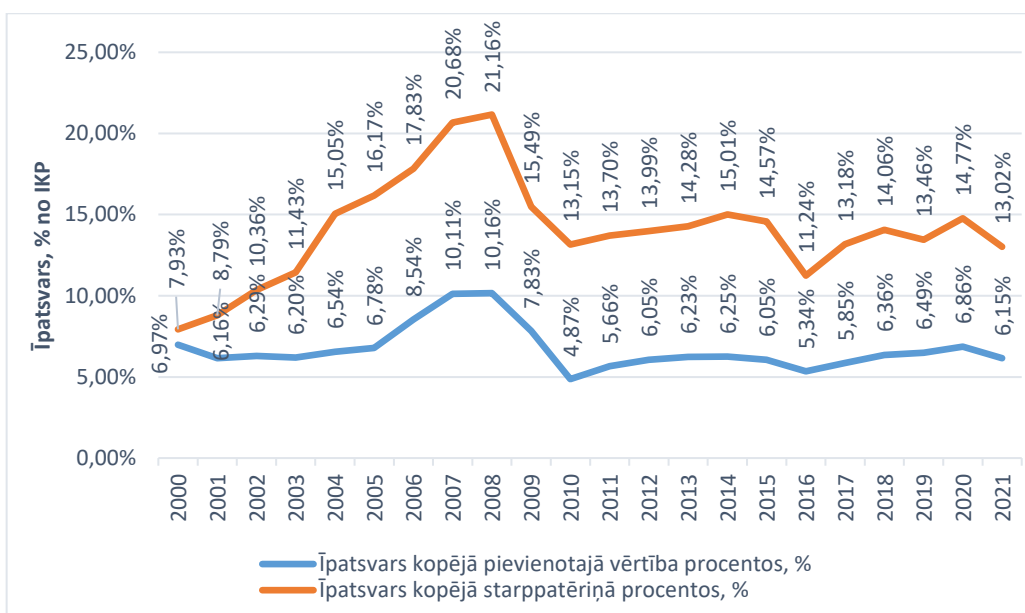
- **Pievienotā vērtība** ir produkta tirgus vērtības pieaugums, kas ir radies jebkuras saimnieciskās darbības rezultātā. To aprēķina, no produkcijas izlaides (bāzes cenās) atņemot starppatēriņu. Pievienotā vērtība ir ražošanas konta balanspostenis.
- **Starppatēriņš** ir preces un pakalpojumi, ko patērē kā ielaidi ražošanas procesā, izņemot pamatlīdzekļus, kuru patēriņu ieraksta kā pamatkapitāla patēriņu. Preces un pakalpojumus vai nu pārveido, vai arī izlieto ražošanas procesā²⁷.

Būvniecības nozares nozīme tautsaimniecībā ir būtiska, nozares bruto pievienotās vērtības un starppatēriņa īpatsvaru var novērot 2.1.attēlā. Būvniecības nozares īpatsvars tautsaimniecības kopējā pievienotajā vērtībā 2020.gadā sasniedza 6,86%, kas ir augstākais rādītājs kopš 2010.gada, lai gan 2021.gadā īpatsvars ir samazinājies līdz 6,15%. Vēsturiski šis rādītājs ir svārstījies robežās no 4,8 % līdz 10,2 %, strauji pieaugot laika posmā pēc Latvijas iestāšanās ES un pēc tam samazinoties ekonomiskās krīzes rezultātā, kas cieši saistīta ar nekustamā īpašuma tirgus pārkaršanu. Būvniecības nozares starppatēriņa īpatsvara rādītājs vēsturiski ir svārstījies robežās no 7,9% līdz 21,2%, kā arī rādītāja dinamika ir cieši saistīta ar nozares bruto pievienotās vērtības īpatsvara svārstībām. 2021.gadā nozares starppatēriņa īpatsvars sasniedza 13,02%, neskatoties uz to, ka tas ir zemākais rādītājs kopš 2017.gada, būvniecības nozare būtiski ietekmē pārējās Latvijas tautsaimniecības nozares kā patērētājs.

²⁵ The Learning Station. (2017). Why The Construction Industry Is So Important To an Economy, available: <https://www.thelearningstation.co.uk/blog/construction-industry-important-economy> (skatīts 13.05.22)

²⁶ Latvijas Darba devēju konfederācija. Ziņojums būvniecības nozarē, pieejams: <https://lddk.lv/wp-content/uploads/2020/06/buvnieciba.pdf> (skatīts 10.05.22)

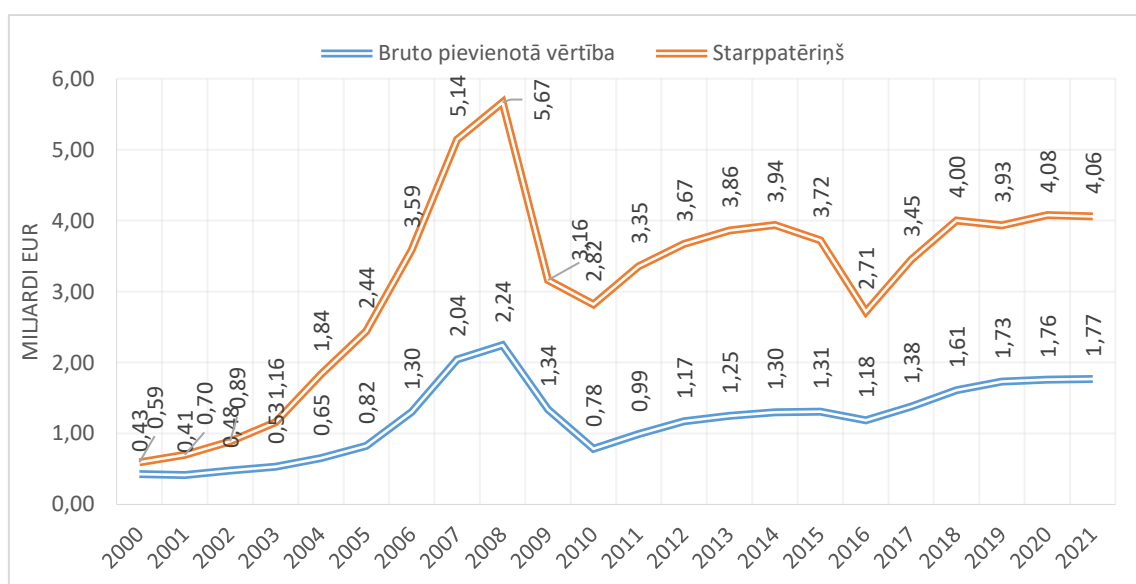
²⁷ CSP. Iekšzemes kopprodukts Latvijā kopā (EKS-2010) – gada dati, pieejams: <https://stat.gov.lv/lv/metadati/1963-iekaszemes-kopprodukts-latvija-kopa-eks-2010-gada-dati/sims2> (skatīts 11.05.2022)



2.1.att. Būvniecības nozares īpatsvars Latvijas tautsaimniecībā 2000.-2021.gadā, %

Avots: Autora izveidots, pēc CSP. Preču un pakalpojumu izlaide, starppatēriņš un bruto pievienotā vērtība pa darbības veidiem, pieejams: https://data.stat.gov.lv/pxweb/lv/OSP_PUB/START__VEK__IK__IKP/IKP050/SIA (skatīts 11.04.2022)

Būvniecības nozares kopējā bruto pievienotā vērtība Latvijas tautsaimniecībā (sk. 2.2.att.) 2021.gadā sasniedza 1,77 miljardus EUR. Savukārt nozares starppatēriņš ir vairāk kā divas reizes lielāks nekā pievienotā vērtība, 2021.gadā sasniedzot 4,06 miljardus EUR. Var novērot, ka COVID-19 krīzes gados – 2020.-2021.gadam būvniecības nozares bruto pievienotā vērtība samazināja pieauguma tempus, lai gan saglabāja pozitīvo tendenci, palielinoties no 2019.gada 1,73 miljardiem EUR līdz 2021.gada 1,77 miljardiem EUR.



2.2.att. Būvniecības nozares bruto pievienotā vērtība un starppatēriņš 2000.-2021.gadā,

miljardi EUR

Avots: Autora izveidots, pēc CSP. Preču un pakalpojumu izlaide, starppatēriņš un bruto pievienotā vērtība pa darbības veidiem, pieejams: https://data.stat.gov.lv/pxweb/lv/OSP_PUB/START__VEK__IK__IKP/IKP050/SIA (skatīts 11.04.2022)

Būvniecības nozarei ir cikliska saistība ar kopējo ekonomikas stāvokli. Atkarībā no ekonomikas izaugsmes, biznesa noskaņojuma un iedzīvotāju labklājības mainās gan industriālo objektu, gan mājokļu būvniecības apjomi. Tāpēc ekonomikas izaugsmes posmos arī būvniecības apjoms palielinās un otrādi. Turklāt būvniecības pieaugums vai kritums notiek straujāk nekā kopējais ekonomikas pieaugums vai kritums. Tādējādi būvniecība ir visai jūtīga uz kopējo ekonomisko situāciju valstī, un var teikt, ka tā lielā mērā ir kopējās tautsaimniecības spogulis. Tomēr būvniecību mēdz ietekmēt arī citi apstākļi, piemēram, Latvijā 2015.-2016.gados nozares lejupslīde notika ekonomikas izaugsmes periodā, kad būtiski tika ierobežota ES fondu izmantošana²⁸.

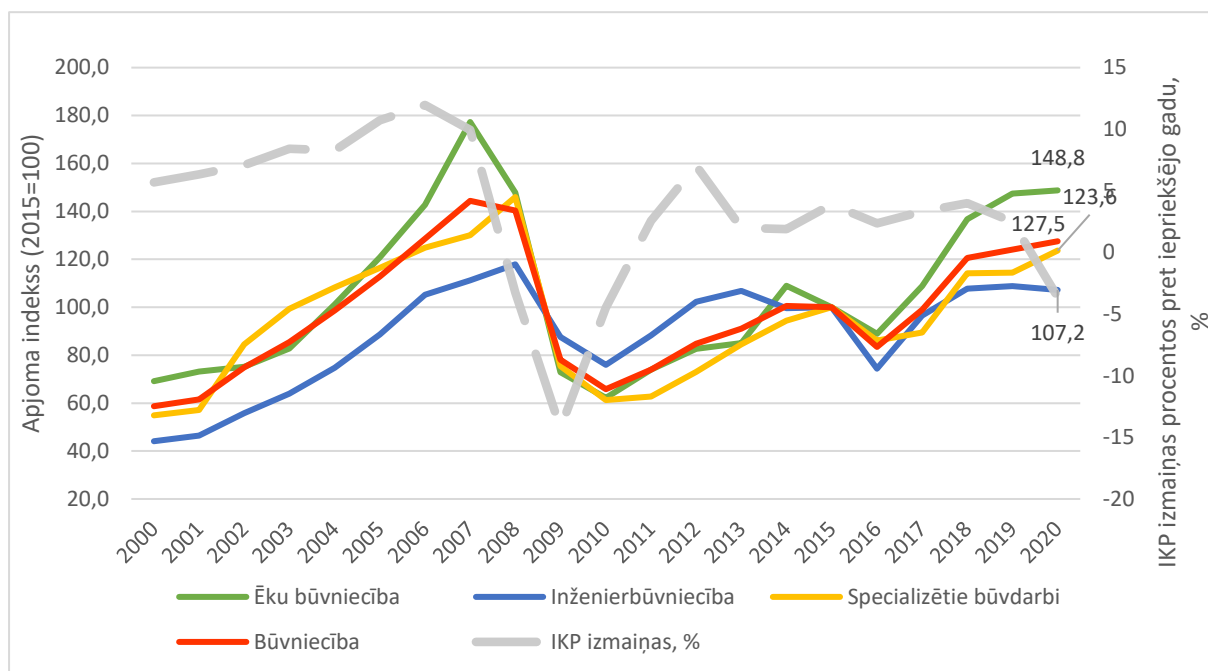
Būvniecības apjoms kopš 2000.gada ir būtiski mainījies. Īpaši straujš tā pieaugums ir vērojams līdz 2008.gadam, apjomi pieauga 2–3 reizes – to veicināja gan ES finansējuma izmantošanas pieaugums, gan arī intensīva kreditēšana un nekustamā īpašuma tirgus burbulis. Turpmākajos gados būvniecības apjomi samazinājās apmēram par pusi. Līdzīgs būvniecības kāpums un kritums bija ne tikai Baltijā, bet arī Dienvideiropas valstīs un Īrijā, kur straujai nekustamā īpašuma tirgus izaugsmei sekoja kritums un stagnācija vairāku gadu garumā. Vēlāk būvniecības apjoms pakāpeniski atsāka palielināties, taču (valsts un privātajā sektorā) uzkrātā parādu sloga dēļ tas joprojām ir zemāks nekā pirms krīzes. Tāpēc pēdējos gados būvniecības nozares attīstību (jo īpaši Baltijas valstīs) lielākā mērā ietekmē gan ekonomikas attīstība, gan ES fondu pieejamība²⁹.

2.3. attēlā var novērot, ka vēsturiski būvniecības apjoma indekss (2015=100) līdz 2007.gadam pieauga no 58,7 līdz 144,4, sasniedzot vēsturiski lielāko apjomu ēku būvniecībā – 177,3, lai gan inženierbūvniecības un specializēto būvdarbu apjomi sasniedza vēsturiski lielākos apjomus 2008.gadā. Aplūkojot Latvijas IKP izmaiņas procentos pret iepriekšējo gadu, ir redzams, ka būvniecības apjomu izmaiņām ir līdzīga tendence, bet ar aptuveni 1 gada nobīdi, kas varētu būt saistīts ar būvdarbu izpildes laiku un slēgtajiem līgumiem. Būvniecības apjomi kopš 2010.gada 65,8 indeksa vērtības ir pieauguši līdz 127,5 2020.gadā, lai gan ir novērojams

²⁸ Latvijas Darba devēju konfederācija. (2018). Ziņojums būvniecības nozarē, pieejams: <https://lddk.lv/wp-content/uploads/2020/06/buvnieciba.pdf> (skatīts 10.05.22)

²⁹ Latvijas Būvuzņēmēju partnerība. Būvniecības nozares rādītāji, pieejams: <https://www.latvijabuvnieki.lv/statistika/> (skatīts 21.01.2022)

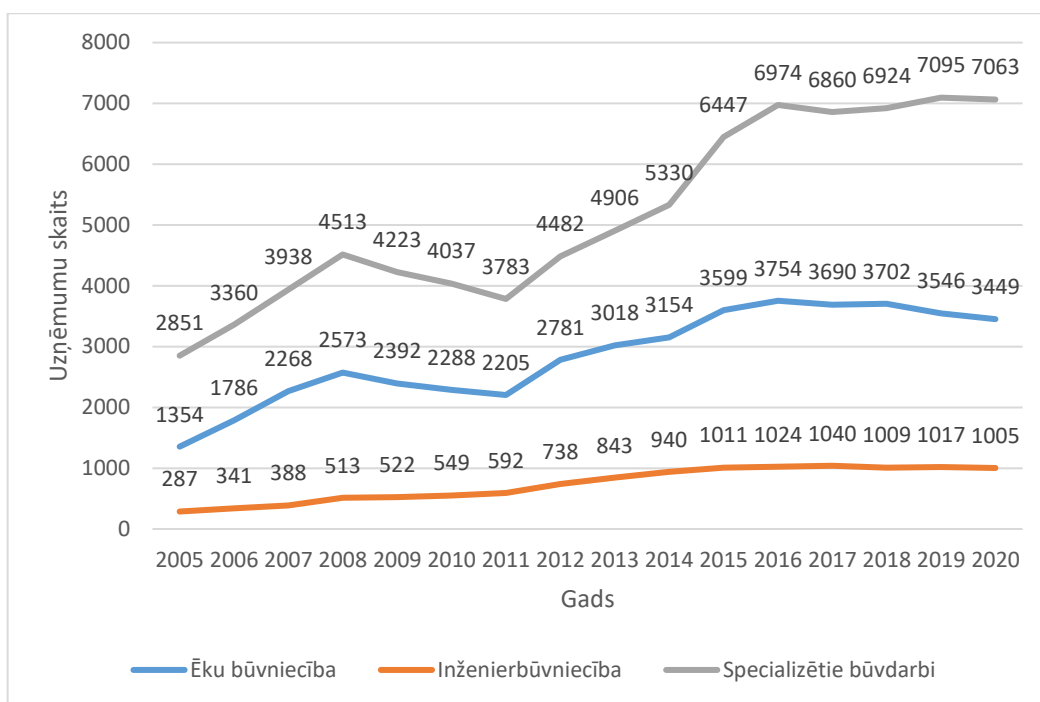
arī 3,6% IKP samazinājums 2020.gadā, kas liecina par būvniecības apjomu iespējamu samazināšanos 2021.gadā.



2.3.att. Būvniecības apjoma indekss un IKP procentos pret iepriekšējo gadu 2000.-2021.gadā (2015=100)

Avots: Autora izveidots, pēc CSP. Preču un pakalpojumu izlaide, starppatēriņš un bruto pievienotā vērtība pa darbības veidiem, pieejams: https://data.stat.gov.lv/pxweb/lv/OSP_PUB/START__VEK__IK__IKP/IKP050/SIA (skatīts 11.04.2022)

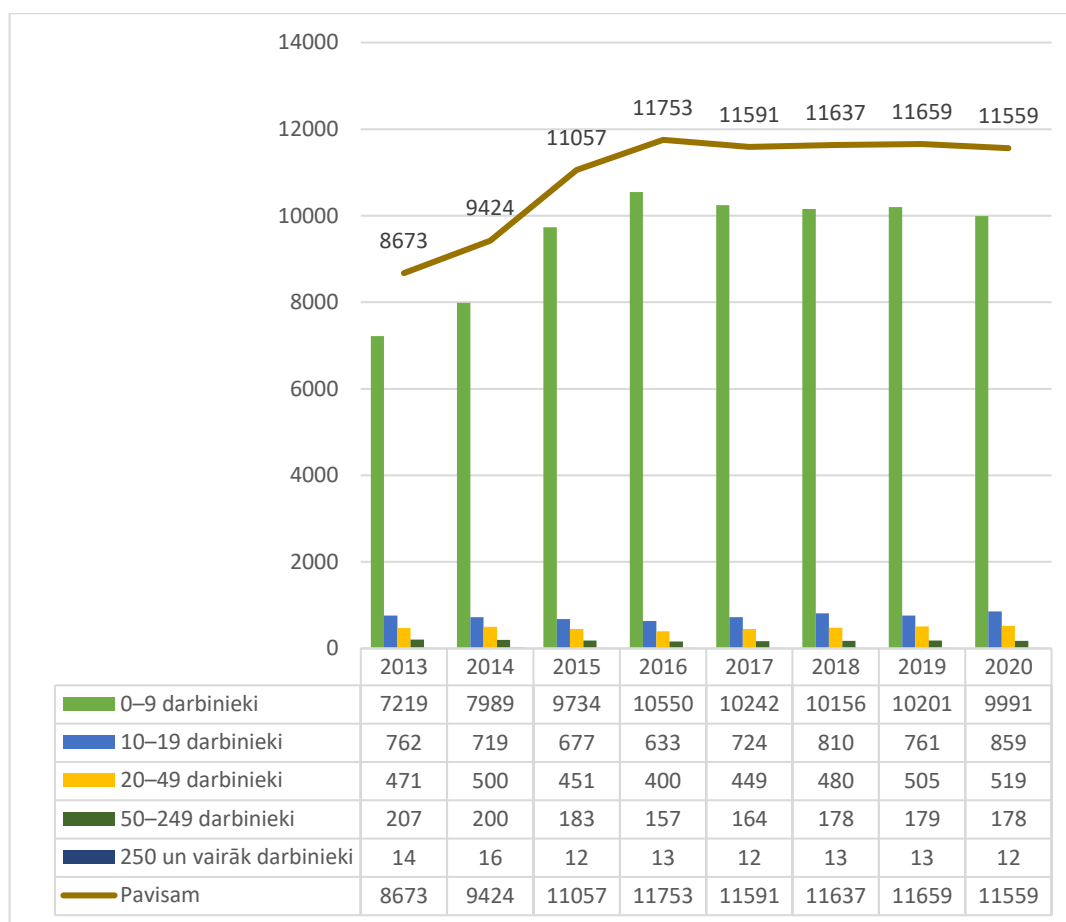
Aplūkojot uzņēmumu skaitu pēc būvniecības veida 2005.-2020.gadā (sk. 2.4.att.), var novērot, ka vēsturiski uzņēmumu skaits specializēto būvdarbu veikšanā ir bijis lielākais Latvijā, 2020.gadā šo uzņēmumu skaits bija 7063, tie bija 7 reizes vairāk nekā inženierbūvniecības uzņēmumi. Ēku būvniecības un specializēto būvdarbu uzņēmumu skaits samazinājās no 2009.gada līdz 2011.gadam, lai gan inženierbūvniecības uzņēmumu skaits vēsturiski ir saglabājis pozitīvo pieaugumu līdz 2016.gadam, liecinot par to, ka inženierbūvniecības uzņēmumi ir noturīgāki pret ekonomikas svārstībām nekā citu veidu būvniecības uzņēmumi.



2.4.att. Uzņēmumu skaits būvniecības nozarē pēc veida 2005.-2020.gadā

Avots: Autora izveidots, pēc CSP. Ekonomiski aktīvi uzņēmumi sadalījumā pa galvenajiem darbības veidiem (NACE 2.red.), pieejams: https://data.stat.gov.lv/pxweb/lv/OSP_PUB/START__ENT__UZ__UZS/UZS020/ (skatīts 11.05.2022)

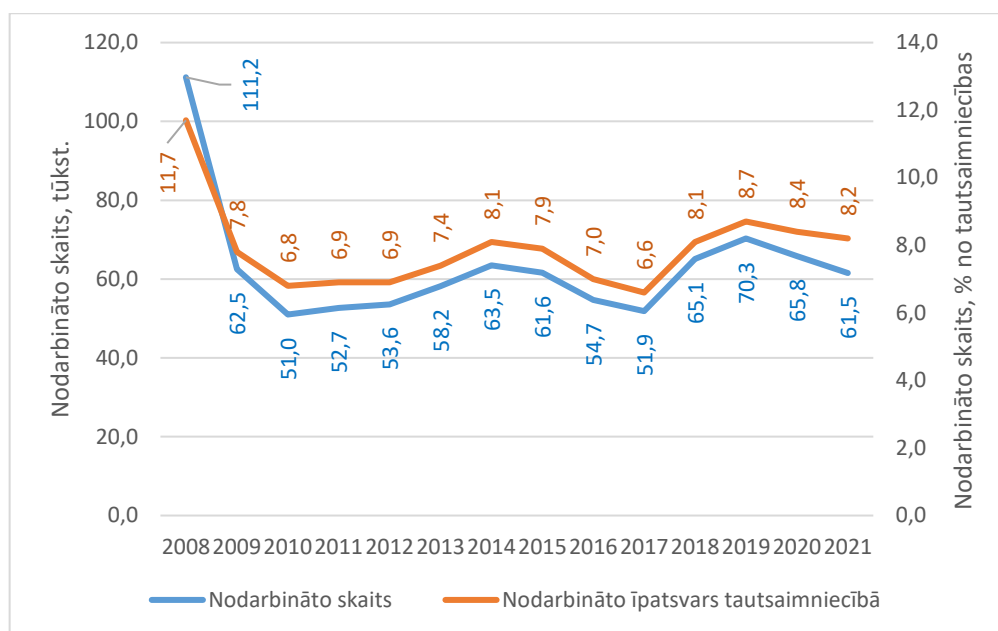
Aplūkojot ekonomiski aktīvo būvniecības uzņēmumu skaitu pēc nodarbināto skaita 2013.-2020.gadā (sk. 2.5.att.), var novērot, ka lielākā daļa uzņēmumu nodarbina zem 10 darbiniekiem, kā arī šis skaits ir pieaudzis no 2013.gada 7219 uzņēmumiem līdz 2016.gada 10550 uzņēmumiem, lai gan nākamajos gados uzņēmumu skaits ir samazinājies, 2020.gadā – 9991 uzņēmums. Kopš 2013.gada ir pieaudzis uzņēmumu skaits, kas nodarbina zem 50 darbiniekiem, bet samazinājies uzņēmumu skaits, kas nodarbina virs 50 darbiniekiem.



2.5.att. Ekonomiski aktīvo būvniecības uzņēmumu skaits pēc nodarbināto skaita 2013.-2020.gadā

Avots: Autora izveidots, pēc CSP. Tirgus sektora ekonomiski aktīvi uzņēmumi reģionos, republikas pilsētās un novados sadalījumā pa uzņēmumu lieluma grupām pēc nodarbināto skaita un galvenajiem darbības veidiem (NACE 2. red.), pieejams: <https://stat.gov.lv/lv/statistikas-temas/uznemejdarbiba/skaits-demografija/tabulas/uzs030-tirgus-sektora-ekonomiski-aktivi?themeCode=UZ> (skatīts 11.05.2022)

Pēc pieejamiem kopš 2008.gada, redzams, ka būvniecības nozarē nodarbināto skaits bija augstāks pirms 2008.gada krīzes, kā arī nodarbināto skaits bija samazinājies līdz 51 tūkst. jeb 6,8% no tautsaimniecības nodarbinātības 2010.gadā. Turpmākajos gados nodarbināto skaits ir svārstījies 51,9 tūkst. un 70,3 tūkst. robežās, nodarbināto īpatsvara no kopā tautsaimniecībā nodarbinātājiem dinamika ir līdzīga, lai gan COVID-19 krīzes rezultātā 2020. un 2021.gadā būtiski samazinājās nodarbināto skaits no 2019.gada 70,3 tūkst. līdz 2021.gada 61,5 tūkst., bet nozares nodarbināto īpatsvars tautsaimniecībā attiecīgajos gados samazinājās no 2019.gada 8,7% līdz 2021.gada 8,2%. Nozares nodarbināto īpatsvars tautsaimniecībā ir būtisks, lai gan nodarbinātības dati var būt maldinoši, jo būvniecības nozarē ir novērots būtisks ēnu ekonomikas apjoms.



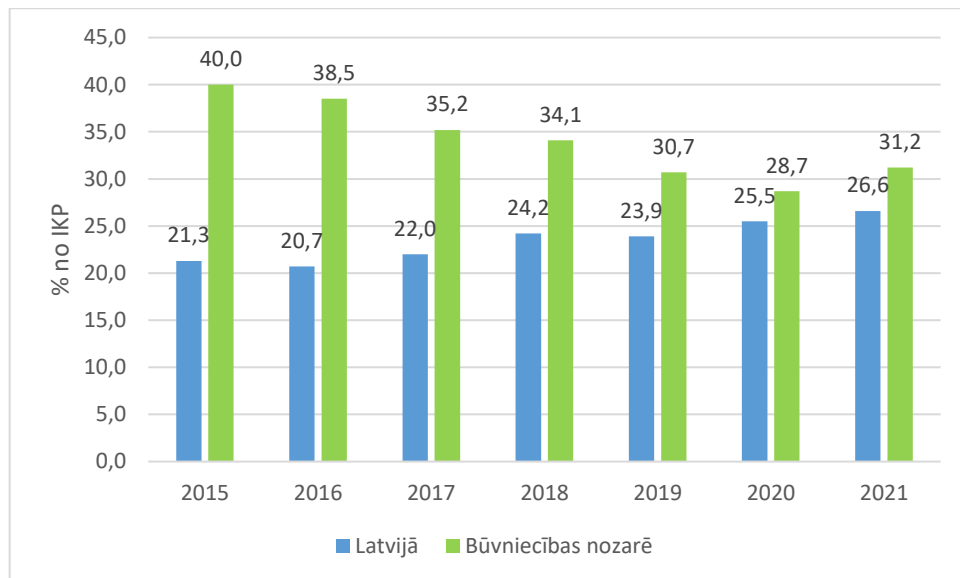
2.6.att. Nodarbināto skaits būvniecības nozarē 2008.-2021.gadā

Avots: Autora izveidots, CSP. Darbinieki (darba ņēmēji) pēc saimnieciskās darbības veida (NACE 2.red.), pieejams: <https://stat.gov.lv/lv/statistikas-temas/darbs/nodarbinatiba/tabulas/nbl210-darbinieki-darba-nemeji-pec-saimnieciskas> (skatīts 11.05.2022)

Ēnu ekonomikas indekss Latvijas būvniecības nozarē tiek noteikts kopš 2015. gada, balstoties uz T. Putniņa un A. Saukas izstrādāto metodoloģiju un izmantojot Latvijas būvniecības nozares uzņēmumu vadītāju un speciālistu aptauju. Aptaujā tiek izmantoti vairāki aptaujāšanas un datu vākšanas paņēmieni, kuri iepriekšējos ēnu ekonomikas pētījumos izrādījušies efektīvi iespējami ticamāku atbilžu saņemšanai. Lai aprēķinātu ēnu ekonomikas rādītājus Latvijas būvniecības nozarē, indeksā ir iekļauti aprēķini par neuzrādītajiem uzņēmējdarbības ienākumiem, neregistrētajiem vai slēptajiem darbiniekiem, kā arī neuzrādītajām aplokšņu algām³⁰.

Ēnu ekonomikas indekss Latvijā kopš 2015.gada līdz 2021.gadam (sk. 2.7.att.) ir pieaudzis no 21,3% līdz 26,6%, lai gan būvniecības nozarē ir novērojama pretēja tendence, no 2015.gada līdz 2020.gadam samazinoties no 40% līdz 28,7%, lai gan 2021.gadā šis indekss pieauga līdz 31,2%. Šie rādītāji liecina par situācijas uzlabošanos būvniecības nozarē, bet pasliktināšanos Latvijas tautsaimniecībā.

³⁰ Sauka A. (2020). Ēnu ekonomika un reputācija Latvijas būvniecības nozarē, 2019, pieejams: https://www.latvijasbuvnieki.lv/wp-content/uploads/2020/04/15042020-zinojums-buvnieciba-2020_publ.pdf (skatīts 11.05.22)



2.7.att. Ēnu ekonomikas apjoms Latvijā un būvniecības nozarē 2015.–2021. gadā (% no IKP)

Avots: Autora izveidots, pēc Putniņš T., Sauka A. (2022). Ēnu ekonomikas indekss Baltijas valstīs 2009.–2021. gadā, pieejams: https://www.sseriga.edu/sites/default/files/2022-05/Brosura_Enu_ekonomikas_Indekss_2009_2021.pdf (skatīts 11.05.22)

Ēnu ekonomikas pētījumi arī apliecina, ka uzņēmumu apmierinātība ar nodokļu politiku un valsts atbalstu ir negatīvi saistīta ar iesaistīšanos ēnu ekonomikā, t.i., neapmierināti uzņēmumi ēnu ekonomikā iesaistās vairāk, apmierināti uzņēmumi – mazāk. Ēnu aktivitāte ir visvairāk saistīta ar neapmierinātību attiecībā uz biznesa likumdošanas kvalitāti un Valsts ieņēmumu dienestu, kam seko apmierinātība ar nodokļu politiku un valsts atbalstu uzņēmējiem.

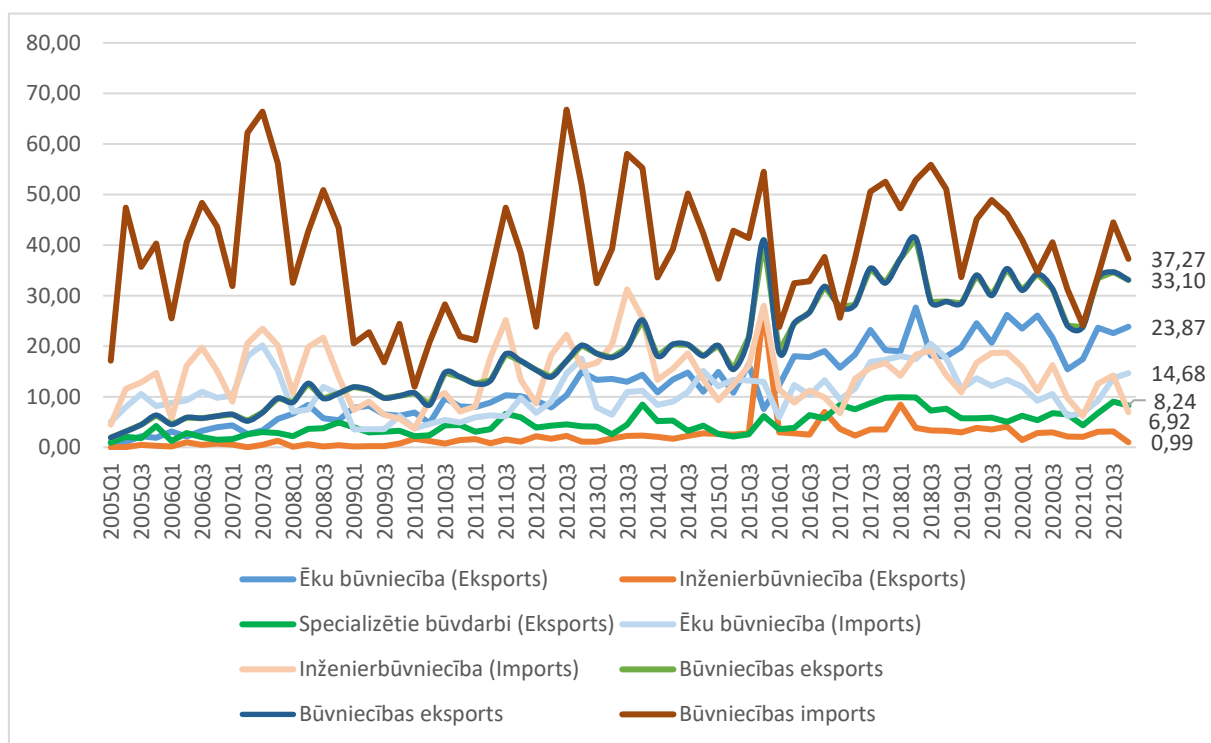
Vēl viens būtisks (un statistiski nozīmīgs) faktors, kas nosaka iesaistīšanos ēnu ekonomikā, ir uzņēmuma lielums: mazāki uzņēmumi (tādi, kuros ir mazāk darbinieku) ēnu ekonomikas aktivitātēs iesaistās vairāk nekā lielāki uzņēmumi. Regresiju rezultāti arī parāda, ka jaunāki uzņēmumi vairāk iesaistās ēnu aktivitātēs, nekā vecāki uzņēmumi. Iespējamais izskaidrojums šīm abām tendencēm ir tāds, ka mazas un jaunas firmas izmanto nodokļu nemaksāšanu kā līdzekli, lai konkurētu ar lielākiem un vairāk pieredzējušiem konkurentiem. Regresiju rezultāti arī apliecina, ka būvniecības nozares uzņēmumi mēdz iesaistīties ēnu aktivitātēs vairāk, nekā uzņēmumi citās nozarēs³¹.

Būvniecības nozare lielāko daļu veikto darbu izpilda iekšējā tirgū, tādējādi būdama lielā mērā atkarīga no vietējās ekonomikas situācijas. Tomēr noteikta daļa darbu tiek veikta arī ārpus

³¹ Putniņš T., Sauka A. (2022). Ēnu ekonomikas indekss Baltijas valstīs 2009.–2021. gadā, pieejams: https://www.sseriga.edu/sites/default/files/2022-05/Brosura_Enu_ekonomikas_Indekss_2009_2021.pdf (skatīts 11.05.22)

valsts, palīdzot gan nodrošināt papildu ieņēmumus, gan diversificēt riskus ekonomikas lejupslīdes gadījumā³².

2.8. attēlā var novērot, ka būvniecības importa apjoma vērtības svārstības atbilst ekonomiskajam stāvoklim valstī, kā arī tam ir sezonāls raksturs – visvairāk tiek importēts 3. un 4. ceturkšņos, kas ir saistīts ar labvēlīgākiem laikapstākļiem. Līdz 2015. gadam imports bija būtiski augstāks par eksportu, imports svārstījās 10 līdz 70 miljonu EUR robežās, lai gan eksports – 0 līdz 25 milj. EUR robežās, bet 2015.gada 4.ceturksnī eksports sasniedza 41 milj. EUR un tas turpmāk svārstījās 18,81 un 41,34 milj. EUR robežās. Lielākais eksporta pieaugums un kopējā vērtība ir novērojama ēku būvniecībai. Turpmākajos gados joprojām tiek vairāk importēts, importa vērtībai svārstoties 24 līdz 56 milj. EUR robežās, liecinot par to, ka būvniecības nozarei attīstoties, samazinās importa pieprasījums, kā arī eksporta pieaugums liecina par nozares konkurētspējas pastiprināšanos.



2.8.att. Eksporta un importa vērtība pēc uzņēmuma darbības veida 2005.-2021.gadā, milj. EUR

Avots: Autora izveidots, pēc CSP. Eksporta un importa struktūra atbilstoši uzņēmumu darbības veidam (NACE 2.red.), pieejams: https://data.stat.gov.lv/pxweb/lv/OSP_PUB/START__TIR__AT__ATN/ATN010c (skatīts 11.05.2022)

³² Latvijas Būvuzņēmēju partnerība. Būvniecības nozares rādītāji, pieejams: <https://www.latvijabuvnieki.lv/statistika/> (skatīts 11.05.2022)

2.2. Uzņēmējdarbības vides attīstības tendences būvniecības nozarē

Uzņēmējdarbības vides kvalitāte ir viens no priekšnosacījumiem Latvijas tautsaimniecības konkurētspējīgai attīstībai – jo labākus apstākļus valsts spēj radīt uzņēmējiem jo lielākas investīcijas var sagaidīt tautsaimniecībā, kas savukārt nozīmē jaunu darba vietu rašanos un labklājību iedzīvotājiem³³.

2.1. nodaļā apskatītie rādītāji raksturo būvniecības nozares uzņēmējdarbības rezultātus un iesaistīto skaitu, bet lai labāk izprastu un prognozētu turpmāko nozares attīstību ir būtiski aplūkot uzņēmēju konfidenci jeb nākotnes vērtējumu, uzņēmējdarbības rentabilitāti, kas kā uzņēmēja galvenais mērķis var ietekmēt vēlmi un spējas darboties nozarē, traucējošos faktorus un attīstības virzienu.

Kā vispārējo rādītāju uzņēmējdarbības vides stāvokļa raksturošanai autors izvēlējās konfidences rādītāju. Konfidences rādītājs būvniecībā ir apkopojošs rādītājs, kas raksturo vispārējo konjunktūras situāciju būvniecības nozarē. To aprēķina kā atbilžu saldo vidējo lielumu uz diviem jautājumiem:

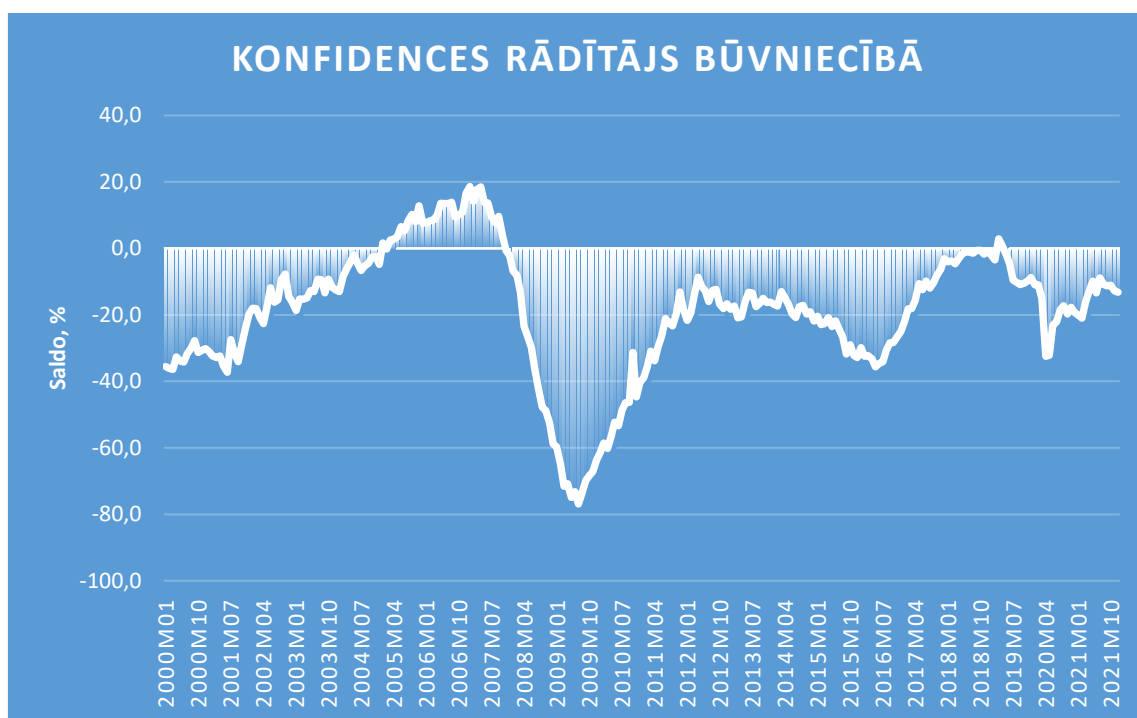
- pašreizējais pasūtījumu līmenis;
- gaidāmā nodarbinātība turpmākajos 3 mēnešos.

Saldo (bilanci) aprēķina kā starpību starp pozitīvajām un negatīvajām atbildēm, kas izteiktas procentos³⁴.

Konfidences rādītājs būvniecībā (saldo, %) redzams 2.9.attēlā, tas sasniedza vēsturiski augstāko vērtību 2007.gadā – aptuveni 20%, kas globālās finanšu krīzes rezultātā strauji samazinājās, 2009.gadā sasniedzot zemāko vērtību, kas bija gandrīz -80%. Turpmākajos gados konfidences rādītājs ir uzlabojies līdz aptuveni -10% vērtībai, lai gan otrs kritums bija 2015.-2016.gadā, kad tika ierobežota ES fondu izmantošana. 2019.gada martā rādītājs sasniedza pozitīvu vērtību – 2,9%, kas samazinājās līdz -10% 2019.gada laikā un COVID-19 krīzes rezultātā turpināja samazināties līdz aptuveni -35%, lai gan rādītājs ir uzlabojies līdz -10% vērtībai 2021.gada beigās.

³³ Ekonomikas ministrija. Uzņēmējdarbības vides pilnveidošana, pieejams: <https://www.em.gov.lv/lv/uznemejdarbibas-vides-pilnveidosana> (skatīts 11.05.2022)

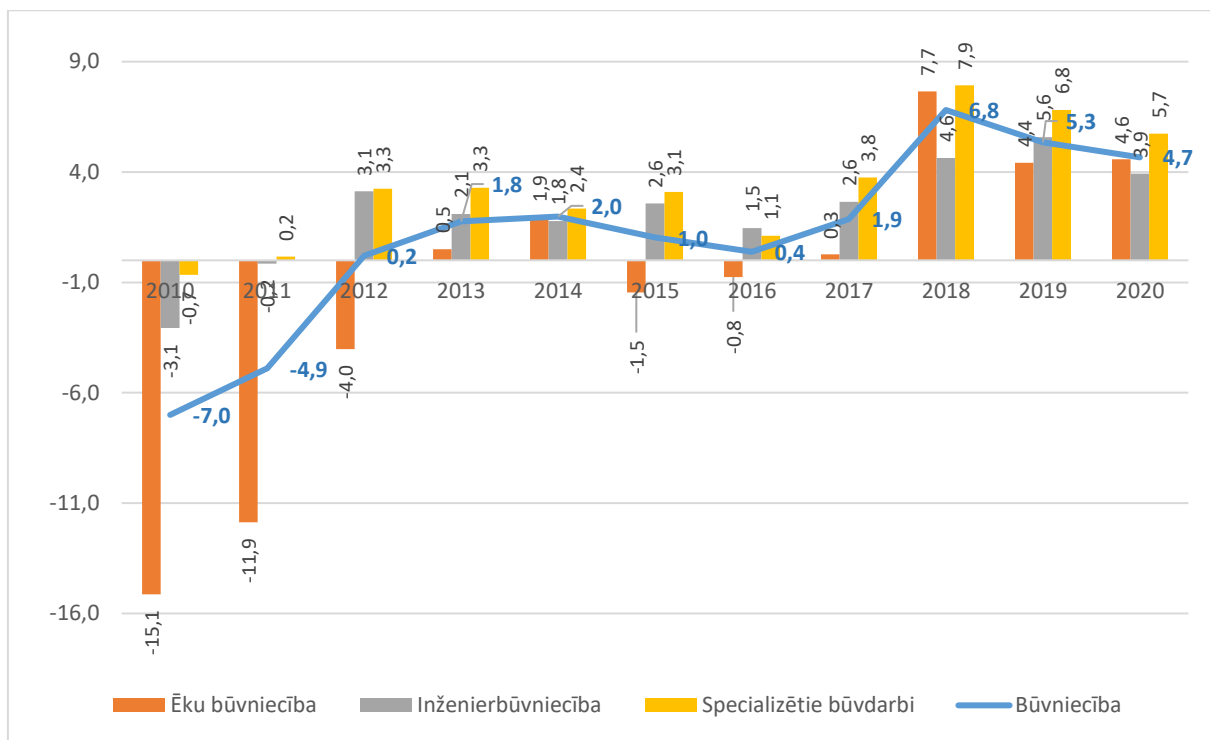
³⁴ CSP. Būvniecības konjunktūras rādītāji, pieejams: <https://stat.gov.lv/lv/metadati/2567-buvniecibas-konjunkturas-raditaji> (skatīts 11.05.2022)



**2.9.att. Konfidences rādītājs būvniecībā 2000.-2021.gadā, sezonāli koriģēti dati
(saldo, %)**

Avots: Autora izveidots, pēc CSP. Konfidences rādītāji, pieejams: <https://stat.gov.lv/lv/statistikas-temas/valsts-ekonomika/konjunktura/tabulas/kre020m-konfidences-raditaji-saldo?themeCode=KR> (skatīts 11.05.2022)

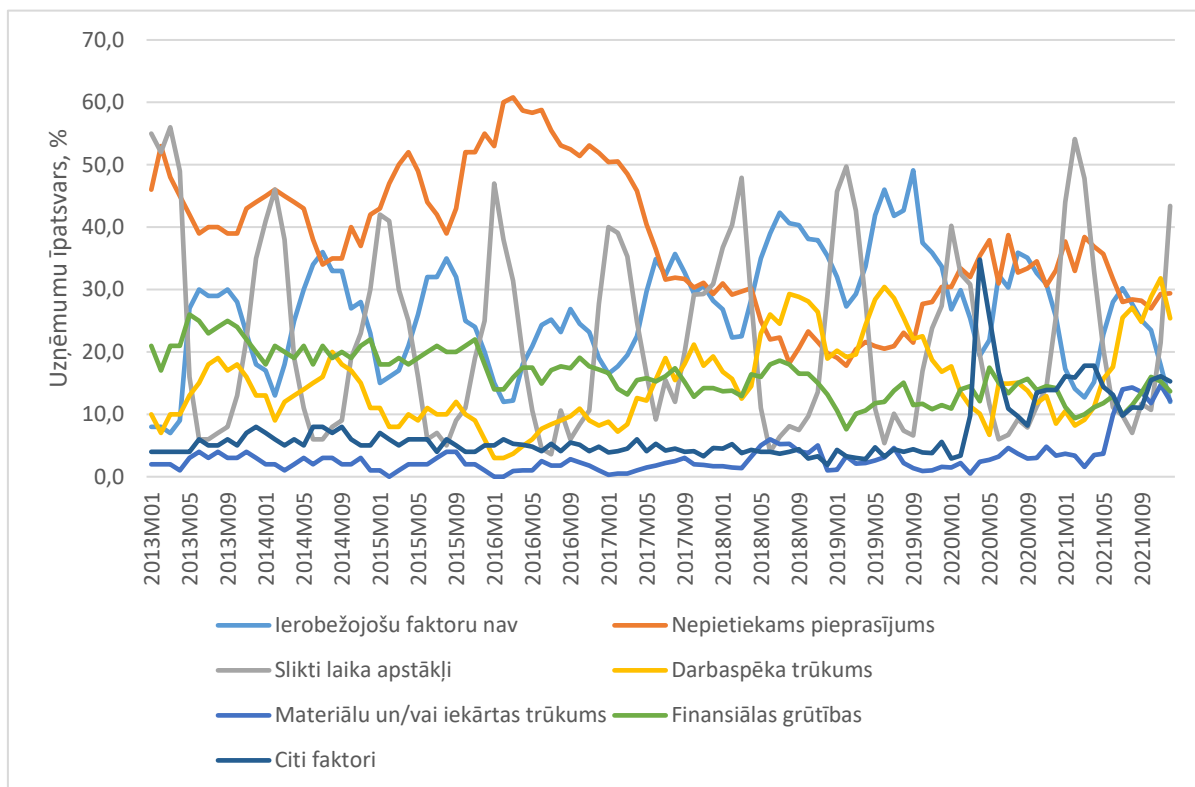
2.10.attēlā apskatot būvniecības komersantu komerciālo rentabilitāti (neto peļņas īpatsvaru neto apgrozījumā) no 2010.gada līdz 2020.gadam, var novērot, ka kopējai būvniecības rentabilitātei ir ciklisks raksturs, kas atbilst ekonomiskajai situācijai valstī, kas ir skaidrojams ar to, ka tas ir cieši saistīts ar publisko finansējumu, jo tas veido aptuveni pusi no kopējā būvniecības finansējuma. Kopš 2011.gada līdz 2020.gadam specializēto būvdarbu rentabilitāte ir bijusi augstākā nozarē, izņemot 2016.gadā. Ēku būvniecības rentabilitātes svārstību amplitūda ir vislielākā, aplūkotajos datos svārstoties -15,1% un 7,7% robežās, kas liecina par būtisku ekonomiskās situācijas ietekmi uz šo apakšnozari. Dati liecina, ka būvniecības nozare kopumā ir rentabla kopš 2012.gada, kā arī rentabilitāte ir būtiski pieaugusi 2018.gadā, sasniedzot vēsturiski augstāko rādītāju – 6,8%, lai gan turpmākajos gados tā ir samazinājusies, 2020.gadā sasniedzot 4,7%.



2.10.att. Būvniecības komersantu komerciālā rentabilitāte 2010.-2020.gadā, %

Avots: Autora izveidots, pēc CSP. Komersantu finanšu analīzes rādītāji (NACE 2.red.), pieejams: <https://stat.gov.lv/lv/statistikas-temas/uznemejdarbiba/finanses/tabulas/uff050-komersantu-finansu-analizes-raditaji-nace?themeCode=UF> (skatīts 11.05.2022)

Lai labāk izprastu uzņēmēju noskaņojumu un izstrādātu rīcības plānu, būtiski ir apzināties to darbību ierobežojošos faktoros, kas apkopoti 2.11.attēlā. Laika posmā no 2013.-2021.gadam, visbiežāk minētais ierobežojošais faktors uzņēmēju darbībā līdz 2017.gada vidum bija nepietiekams pieprasījums, kas svārstījās 30-61% robežās. Ierobežojošais faktors, kas vienmēr ir pastāvējis būvniecības nozarē ir slikti laikapstākļi, kas vēsturiski ir svārstījušies 3-56% robežās un svārstību amplitūda nav būtiski mainījusies, kas liecina par uzņēmēju nespēju izvairīties no šī faktora. 2021.gada vidū ir novērojams ievērojams materiālu un/vai iekārtu trūkuma pieaugums, lai gan vēsturiski šis ir bijis visretāk ierobežojošais faktors. Ilglaicīgs darbaspēka trūkuma pieaugums virs 20% no uzņēmumu ir novērojams 2017.-2019.gadā un 2021.gada otrajā pusē, kad ir novērojami iepriekš 2.3.attēlā apskatītie būvniecības apjomu pieaugumi, darbaspēka trūkums 2021.gada beigās – 25,4%. Uzņēmumu īpatsvars, kuru darbību ierobežo finansiālās grūtības laika gaitā ir samazinājies, 2013.gadā īpatsvars bija virs 20%, kas līdz 2021.gadam beigām tuvojas 10%. Vēsturiski “citi faktori”, kas ierobežo uzņēmējdarbību, ir bijuši zem 10% no uzņēmumiem, lai gan 2021.gada otrajā pusē šis rādītājs ir būtiski pieaudzis virs 10%, liecinot par jauna veida ierobežojošo faktoru pieaugumu un nepieciešamību izstrādāt jaunu metodoloģiju šo faktoru identificēšanai.



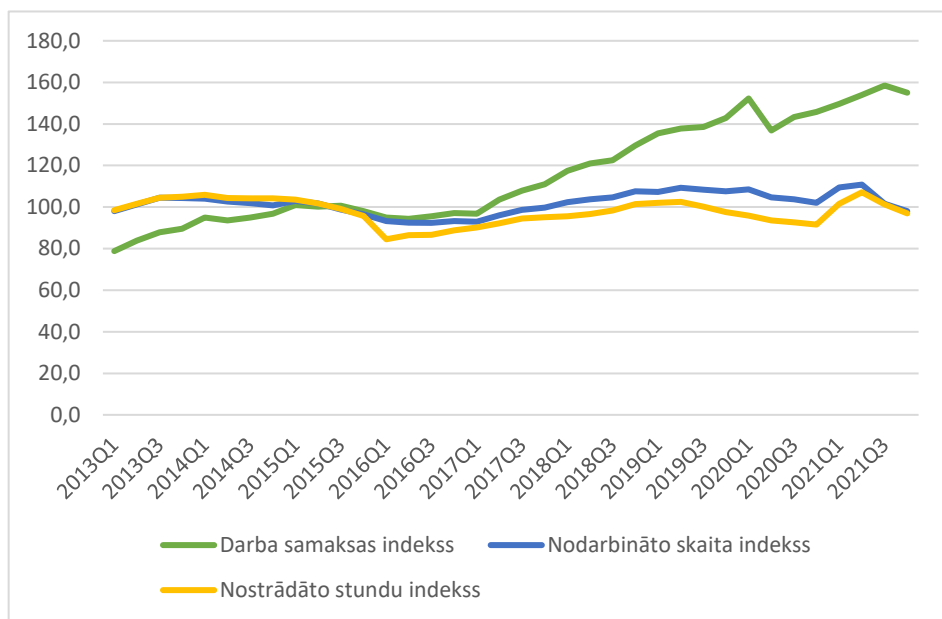
2.11.att. Saimniecisko darbību ierobežojošie faktori būvniecībā pēc darbības veida (procentos no uzņēmumu skaita) 2013.-2022.gadā

Avots: Autora izveidots, pēc CSP. Saimniecisko darbību ierobežojošie faktori būvniecībā pēc darbības veida (procentos no uzņēmumu skaita), pieejams: <https://stat.gov.lv/lv/statistikas-temas/valsts-ekonomika/konjunktura/tabulas/krb030m-saimniecisko-darbibu-ierobezojosie?themeCode=KR> (skatīts 11.05.2022)

Darbaspēka trūkuma pieaugums var radīt jaunus riskus, jo visnoturīgākie pārkaršanas riski ir saistīti ar iekšzemes būvniecības apjomu strauju un neprognozētu lēcienveida pieaugumu, kas pārsniegtu esošo būvniecības kapacitāti. Liels valsts kapitālo izdevumu pieaugums viena gada laikā lēšams 2022. gadā. Tam vajadzēs piesaistīt papildu darbiniekus, un to piesaiste darbaspēka trūkuma apstākļos ir iespējama, piedāvājot augstākas algas. Ja citkārt pieprasījumu pēc darbaspēka varētu apmierināt ar imigrāciju, tad šoreiz tas nelīdzēs. *Next Generation EU* (Nākamās paaudzes ES) fonda finansējums un valsts līdzekļi pandēmijas ietekmes mazināšanai un ekonomiku stiprināšanai, un līdz ar to pieprasījums pēc būvniecības darbiem ir palielināts visās Eiropas Savienības (ES) valstīs. Algu palielināšana būvniecībā spiež piedāvāt augstākas algas arī citu nozaru uzņēmumos, lai noturētu darbaspēku. Ja algu pieaugums ir augstāks, nekā spēja celt darba ražīgumu (īpaši, ja akūts ir kvalificētā darbaspēka trūkums), tas palielina uzņēmuma izmaksas un ceļ cenas. Cenu pieaugums raisa konkurētspējas

vājināšanos. Turklāt inflācija iegriež jau minēto cenu-algu spirāli³⁵.

2.12.att. redzamas darba samaksas, nodarbināto skaita un nostrādāto stundu indeksu izmaiņas no 2015.gada līdz 2021.gadam (2015.=100). No 2017.gada 2.ceturkšņa vērtības 100 šis indekss ir pieaudzis līdz 150 2021.gada 4.ceturksnī, lai gan nodarbināto skaita un nostrādāto stundu indeksi nav būtiski mainījušies un ir aptuveni 2015.gada līmenī. Šādas tendences saglabāšanās izraisa nozares pārkaršanas risku, ko izraisa uzņēmēju vēlme piesaistīt darbaspēku, piedāvājot lielāku atalgojumu.



2.12.att. Saimniecisko darbību ierobežojošie faktori būvniecībā pēc darbības veida (procentos no uzņēmumu skaita) 2013.-2022.gadā

Avots: Autors izveidots, pēc CSP. Nostrādāto stundu, nodarbināto skaita un darba samaksas indeksi un to pārmaiņas būvniecībā, pieejams: <https://stat.gov.lv/lv/statistikas-temas/noz/buvnieciba/tabulas/bun010c-nostradato-stundu-nodarbinato-skaita-un-darba?themeCode=BU> (skatīts 11.05.2022)

Laika gaitā jebkura nozare attīstās, tiek atrasti jauni risinājumi un metodes, kas piešķir impulsu nozarei attīstīties un palikt produktīvākai. Katra uzņēmuma vadības interesēs ir sekot līdz šīm tendenču maiņām un uzlabot uzņēmuma darbību ar piemēroto tendenču ieviešanu uzņēmumā. Tas paaugstinās organizācijas attīstības un konkurētspējas līmeni, kā arī sagatavos nākotnes izaicinājumiem. Būvniecības nozarē norisinās nepārtraukta izaugsme un attīstība, lai organizācijas ilgtermiņā spētu saglabāt konkurētspēju tām ir jāievieš jauninājumi. Autors apkopoja interneta vidē populārākās nozares attīstības tendences, pie kurām daudzi uzņēmumi

³⁵ Bērziņa S., Būvniecības pārkaršanas riski – kuru mūs var aizraut trīs straumes, 21.09.2021, www.makroekonomika.lv, pieejams: <https://www.makroekonomika.lv/buvniecibas-parkarsanas-riski-kurp-mus-var-aizraut-tris-straumes> (skatīts 11.05.22)

pievērs pastiprinātu uzmanību.

Būvniecības informācijas modelēšana (Building information modelling)

Ēku plānošana un projektēšana ir sadarbības process, kurā ir vajadzīgs vairāku ieinteresēto personu, tostarp inženieru, arhitektu, celtnieku un klientu, ieguldījums. Izmantojot tradicionālo metodes, ir grūti vizualizēt izmaiņas reāllaikā, jo katrs strādā ar saviem unikālajiem failiem. Tā rezultātā vienam plānam tiek ģenerētas vairākas versijas un rodas neskaidrības. Uzlabotie BIM rīki atrisina šo problēmu, nodrošinot centrālu datu bāzi un ļaujot ikvienam strādāt pie viena koplietojama modeļa³⁶. Tiek lēsts, ka kļūdainu vai nepareizu būvju pārstrāde veido gandrīz 30% no būvniecības nozares izmaksām. Virtuālais dizains palīdz to samazināt, ļaujot celtniekiem vispirms būvēt struktūras virtuālajā vidē³⁷.

Būvniecības robotika

Būvniecība joprojām ir viena no darbietilpīgākajām nozarēm. Tas ietver daudzus atkārtotus un laukietilpīgus uzdevumus, kurus var paveikt ātrāk, izmantojot robotiku un automatizāciju. Celtniecības roboti samazina arī cilvēku radītās kļūdas un noguruma radītos zaudējumus. Piemēram, sadarbības roboti ar lielu precizitāti automatizē ķieģeļu mūrēšanu, metināšanu, armatūras siešanu, krāsošanu un daudzus līdzīgus atkārtotus uzdevumus. Robotikas risinājumi arī automatizē smago aprīkojumu un autoparkus rakšanai, transportēšanai, kravu celšanai, betonēšanas darbiem un nojaukšanai. Tas palielina būvstrādnieku drošību un ievērojami samazina ekspluatācijas laiku. Būvniecības automatizācija, izmantojot robotus, palielina projekta kopējo produktivitāti, samazina darbaspēka nepieciešamību un nodrošina drošību bīstamu vai bīstamu uzdevumu veikšanai.

Būvniecības projektu vadība

Digitālā projektu vadība, viena no gaidāmajām būvniecības nozares tendencēm, izmanto mākoņdatošanas programmatūru, lai sasniegtu kvalitātes, laika un izmaksu mērķus. Projektu vadībai jau ir noteikti principi katrai būvniecības fāzei. Sākotnējā posmā projekta vadītājs izmanto uz AI balstītus prognozēšanas algoritmus, lai izprastu projekta iespējamību. Pēc apstiprināšanas vadītājs visiem nosaka atskaites punktus un izplata resursus, izmantojot uzņēmuma resursu plānošanas (ERP) programmatūru. Papildus ERP programmatūrai

³⁶ StartUs Insights. (2022) Top 10 Construction Industry Trends & Innovations in 2022, pieejams: <https://explodingtopics.com/blog/construction-industry-trends> (skatīts 13.05.22)

³⁷ Howarth J. (2022). 6 Construction Industry Trends To Watch (2022-2025), pieejams: <https://explodingtopics.com/blog/construction-industry-trends> (skatīts 13.05.22)

mākoņdatošanas rīki nodrošina caurspīdīgumu un nodrošina liela apjoma datu glabāšanu. Vadītāji arī izmanto šādu programmatūru, lai izsektu paredzamajiem un faktiskajiem katra uzdevuma rezultātiem un gūtu ieskatu par vājajām vietām. Projekta beigās vadītāji slēdz uz blokkēdes balstītus vienos līgumus, lai apstiprinātu juridiskās saistības un novērstu finanšu krāpšanu. Tādā veidā digitālā būvniecības projektu vadība palielina darbaspēka efektivitāti un nodrošina projekta pabeigšanu noteiktajā termiņā.

Citi aktuālie attīstības virzieni būvniecības nozarē:

- Uzlaboti būvmateriāli;
- Izbraukuma celtniecība;
- Būvniecības uzraudzība;
- Būvstrādnieku drošība;
- Zālā būvniecība;
- 3D Printēšana;
- Savienots būvlaukums³⁸.

Tehnoloģiju attīstība neapšaubāmi veicinās produktivitātes kāpumu nozarē, bet nozari arī būtiski ietekmē jauno projektu apjoms, no kuriem, bakalaura darba ietvaros, būtiski minēt ir 5G tīkla attīstību.

Pēc 2020.gada *Tet* valdes priekšsēdētāja Jura Gulbja vārdiem, lai izbūvētu 5G tīklu, katrai bāzes stacijai ir jāpievelk optiskais internets, līdz ar to jaunās paaudzes tīkla ieviešana bez vadiem nenotiks³⁹. Var secināt, ka tas radīs pieprasījumu pēc šo darbu veicējiem.

Telekomunikāciju sistēmu “piektā paaudze” jeb 5G ir jauns globāls bezvadu standarts, kas piedāvā daudz lielāku datu jaudu un pārraides ātrumu. 5G pakalpojumi ir būtiski plašam tādu novatorisku lietojumu klāstam, kas var pārveidot daudzas mūsu ekonomikas nozares un uzlabot iedzīvotāju ikdienas dzīvi. Tādēļ 5G ir stratēģiski svarīgs visam vienotajam tirgum⁴⁰.

5G pakalpojumi ir būtiski plašam lietojumu klāstam, kas dod labumu daudzām ES ekonomikas nozarēm un iedzīvotāju ikdienas dzīvei. Tiek lēsts, ka laikposmā no 2021. līdz 2025. gadam 5G varētu pievienot Eiropas Savienības IKP līdz pat 1 triljonu EUR, un tas

³⁸ StartUs Insights. (2022) Top 10 Construction Industry Trends & Innovations in 2022, pieejams: <https://explodingtopics.com/blog/construction-industry-trends> (skatīts 13.05.22)

³⁹ LETA. 5G tīkla ieviešana bez vadiem nenotiks. 09.01.2020, pieejams: <https://www.db.lv/zinas/5g-tikla-ieviesana-bez-vadiem-nenotiks-494233> (skatīts 11.05.22)

⁴⁰ Eiropas Komisija. (2022). 5G ierīkošana Eiropas Savienībā: tīklu ieviešana kavējas, turklāt drošības jautājumi joprojām nav atrisināti, pieejams: https://www.eca.europa.eu/Lists/ECADocuments/SR22_03/SR_Security-5G-networks_LV.pdf (skatīts 10.05.22)

varētu radīt vai pārveidot līdz 20 miljoniem darbviētu. Lai gan 5G sniedz daudzas izaugsmes iespējas, tas ir saistīts ar noteiktiem riskiem: ierobežotais tādu piegādātāju skaits, kuri spēj izveidot un ekspluatēt 5G tīklus, palielina atkarību un riskus, kas saistīti ar “naidīgu valstu dalībnieku” iejaukšanos⁴¹.

Apkopojot informāciju, kas sniegta šajā apakšnodaļā, autors secina, ka būvniecības nozares pienesums Latvijas tautsaimniecībai ir būtisks, ne tikai pēc nozares rādītājiem, bet arī pēc pozitīvajiem sociālekonomiskajiem faktoriem un ietekmi uz citām nozarēm. Nozares attīstību veicina dažādu IKT risinājumu integrēšana, bet pasliktina nozares pārkaršanas risks.

⁴¹ Eiropas Revīzijas palāta. (2022). 5G izvēršanai Eiropas Savienībā ir vajadzīgs grūdiens, pieejams: https://www.eca.europa.eu/Lists/ECADocuments/INSR22_03/INSR_Security-5G-networks_LV.pdf (skatīts 15.05.2022)

3. SIA “CITRUS SOLUTIONS” SAIMNIECISKĀS DARBĪBAS ANALĪZE

3.1. Informācija par uzņēmumu

SIA “Citrus Solutions” darbības jomas ir būvniecība, projektēšana un uzturēšana. Kopš 2005.gada Sabiedrībai ir reģistrēta būvkomersanta darbība, numurs reģistrā 0095-R, kas ļauj Sabiedrībai darboties vairākās būvniecības sfērās. Sabiedrībā strādā 65 sertificēti speciālisti. Sabiedrībai ir spēkā esoša 1. (augstākā) būvkomersanta kvalifikācijas klase.

Kopš 2006.gada Sabiedrībai ir izsniegts Industriālās drošības sertifikāts, kas apliecina Sabiedrības tiesības savas komerciālās darbības jomā veikt darbu, kas satur valsts noslēpumu, starptautisko organizāciju vai ārvalstu institūciju klasificētu informāciju, kā arī Sabiedrības spēju nodrošināt šādas informācijas aizsardzību. SIA “Citrus Solutions” vadības sistēma ir sertificēta atbilstoši trīs starptautiski atzītu standartu – ISO 9001:2015, ISO 14001:2015 un ISO 45001:2018 prasībām.

SIA “Citrus Solutions” saviem klientiem piedāvā inženiertehniskos risinājumus dažādās jomās. Uzņēmums veic telekomunikāciju infrastruktūras un ēku vadības sistēmu, dažādu veidu drošības sistēmu, ārējo un iekšējo elektrotīklu risinājumus, datu centru projektēšanu un būvniecību, apkures, ventilācijas un kondicionēšanas sistēmu, ūdensapgādes un kanalizācijas sistēmu projektēšanu, izbūvi un uzturēšanu. Atbilstoši klientu vajadzībām Citrus Solutions piedāvā integrētus risinājumus, aptverot pilnu infrastruktūras izveides un attīstīšanas pakalpojumu spektru – sākot ar esošās situācijas novērtēšanu un projektēšanu un beidzot ar projekta realizāciju un uzturēšanu. Citrus Solutions veic arī civilās būvniecības darbus ģenerāluzņēmēja lomā.

Lai nodrošinātu klientiem nepieciešamo pakalpojumu klāstu, SIA “Citrus Solutions” ir noslēdzis sadarbības līgumus ar partneriem iekārtu, kabeļu, sistēmu un tehnisko materiālu piegādei, kā arī būvniecības darbu veikšanai. Viena piedāvājuma ietvaros, klientiem tiek piedāvātas arī dažādu iekārtu komplektācijas, telekomunikāciju, elektroapgādes un citu infrastruktūru projektēšana un celtniecība⁴².

2021.gadā SIA “Citrus Solutions” daļu kapitāls ir EUR 5 070 999. To veido 5 070 999 daļas, ar katras daļas nominālvērtību EUR 1. SIA “Tet” pieder 100% no SIA “Citrus Solutions”

⁴² Uzņēmuma mājaslapa, pieejams: <https://www.citrus.lv/> (skatīts 10.04.2022)

pamatkapitāla.

Dalībai Vācijas pašvaldības iepirkumos, 2021.gadā tika izveidotas divas apvienības optisko tīklu būvniecībai Vācijā kopā ar grupas uzņēmumu *Citrus Solutions GmbH*: Apvienība “Citrus Angeln” un Apvienība “Citrus Gifhorn”⁴³.

Pēc 2022.gada 7.janvāra datiem uzņēmumā strādāja 382⁴⁴ darbinieki, kas ir būtisks pieaugums no 2021.gada pārskata beigām – 299⁴⁵.

SIA “Citrus Solutions” organizatoriskā struktūru dalās 8 departamentos, kurus veido dažādas grupas un nodaļas:

- **Ārējo tīklu būvniecības un uzturēšanas dienests**
 - Vācijas biznesa attīstības nodaļa
 - Vācijas projektu nodaļa
 - Ārējo tīklu būvniecības nodaļa
 - Rīgas Austrumu un Vidzemes grupa
 - Rīgas Rietumu un Zemgales grupa
 - Latgales grupa
 - Kurzemes grupa
- **Ēku inženiersistēmu būvniecības dienests**
 - Vācijas iekšējo tīklu projektu nodaļa
 - Projektu vadības un attīstības nodaļa
 - Būvdarbu vadības nodaļa
 - Inženiertīklu būvniecības nodaļa
 - Projekta būvniecības grupa
 - Risinājumu nodaļa
- **Projektēšanas dienests**
 - Projektu vadības nodaļa
 - Apkures ventilācijas un kondicionēšanas projektēšanas grupa
 - Telekomunikāciju projektēšanas grupa
 - Vājstrāvu projektēšanas grupa
 - Elektrības projektēšanas grupa
 - Būvkonstrukciju projektēšanas grupa

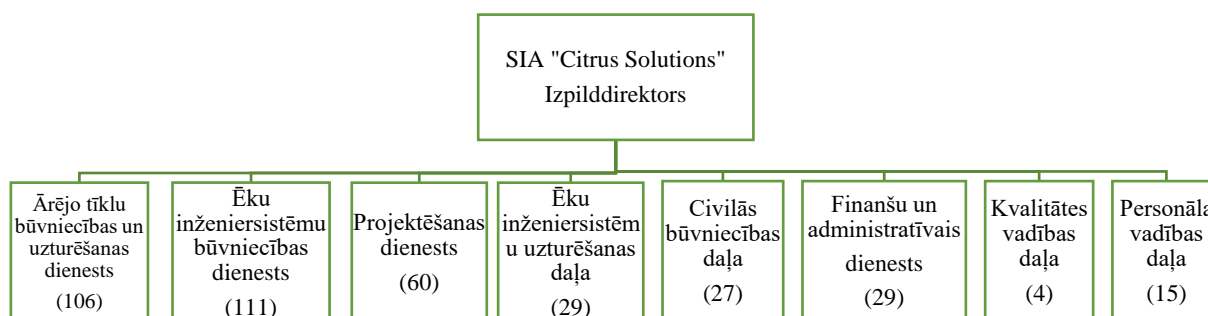
⁴³ SIA “Citrus Solutions” gada pārskats par 2021.gadu

⁴⁴ SIA “Citrus Solutions” nepublicētie materiāli

⁴⁵ SIA “Citrus Solutions” gada pārskats par 2021.gadu

- Izpilddokumentācijas grupa
- **Ēku inženiersistēmu uzturēšanas daļa**
 - Apkures, ventilācijas un kondicionēšanas uzturēšanas grupa
 - Stratēģiskās nozīmes objektu uzturēšanas grupa
 - Elektroiekārtu grupa
 - Drošības sistēmu uzturēšanas grupa
- **Civilās būvniecības daļa**
- **Finanšu un administratīvais dienests**
 - Finanšu kontroles nodaļa Vācija
 - Finanšu kontroles nodaļa Latvija
 - Iepirkumu nodaļa
- **Kvalitātes vadības daļa**
- **Personāla vadības daļa**

SIA “Citrus Solutions” organizatorisko struktūru un darbinieku skaitus to departamentos var redzēt 3.1. attēlā. Ēku inženiersistēmu būvniecības dienestā ir visvairāk nodarbinātie – 111, lai gan šī dienesta darbi tiek veikti Latvijā, bet ārējo tīklu būvniecības un uzturēšanas dienestā ir nodarbinātas 106 personas 3 nodaļās, no kurām 2 iesaistās arī Vācijas projektos saistībā ar *Citrus Solutions GmbH* darbību.

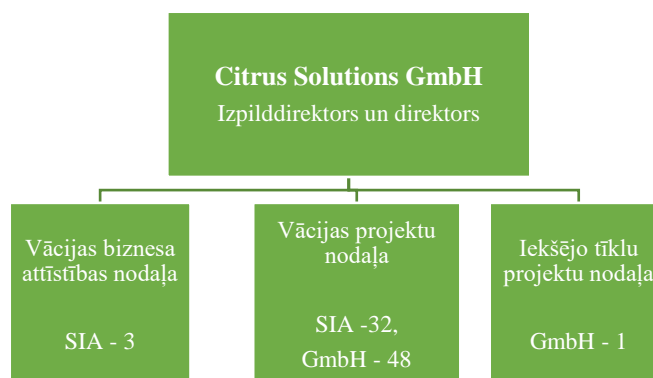


3.1.att. SIA “Citrus Solutions” organizatoriskā struktūra

Avots: Autora izveidots, pēc SIA “Citrus Solutions” npublicētie materiāli

Ņemot vērā, ka SIA “Citrus Solutions” darbinieki ir iesaistīti *Citrus Solutions GmbH* darbībā, lai labāk novērtētu kopējo darbinieku darba rezultātu ir nepieciešams apskatīt arī *Citrus Solutions GmbH* organizatorisko struktūru un darbību. Uzņēmumu veido 3 nodaļas – Vācijas biznesa attīstības nodaļa, Vācijas projektu nodaļa un Iekšējo tīklu projektu nodaļa (sk. 3.2. att.) Pēc 2022.gada 1.maija datiem *Citrus Solutions GmbH* darbinieku skaits bija 51, kā arī

organizatoriskajā struktūrā ir iekļauti 35 SIA “Citrus Solutions” darbinieki un 18⁴⁶ SIA “Citrus Solutions” finanšu atbalsta darbinieki.



3.2.att. Citrus Solutions GmbH organizatoriskā struktūra

Avots: Autora izveidots, pēc SIA “Citrus Solutions” npublicētie materiāli

SIA “Citrus Solutions” ir Tet grupas (koncerna) uzņēmums, kas iespējo sadarbību un informācijas apmaiņu ar citiem koncerna uzņēmumiem:

- SIA “Tet”;
- SIA “Helio Media”;
- SIA “Baltijas Datoru Akadēmija”;
- SIA “Lattelecom”;
- SIA “Data Experts”;
- Citrus Solutions GmbH.

Tet grupas galvenās darbības jomas ir fiksētā tīkla elektronisko sakaru pakalpojumu sniegšana (balss un datu pārraides, un interneta pakalpojumi), ar informācijas tehnoloģijām saistītie pakalpojumi, kontaktu centra pakalpojumi komercsabiedrībām un privātajiem klientiem, elektronisko sakaru un datu pārraides iekārtu pārdošana un apkalpošana, elektroenerģijas tirdzniecības pakalpojumi, TV satura un reklāmas izvietojuma pakalpojumi, kā arī elektronisko sakaru infrastruktūras projektēšana, būvniecība un apkalpošana. Koncerna darbinieku skaits pārskata gada beigās bija 1 700.

Koncerna mātes sabiedrība – SIA “Tet” ir izveidota 1992. gada 9. janvārī kā valsts uzņēmums. 1994. gada 14. janvārī Latvijas valdība un TILTS Communications AS, simtprocentīga meitas sabiedrība TeliaCompany koncernā, nodibināja sabiedrību ar ierobežotu atbildību “Tet”, kur Latvijas Republika (kapitāldaļu turētājs SIA “Publisko aktīvu pārvaldītājs

⁴⁶ SIA “Citrus Solutions” npublicētie materiāli

Possessor”) pieder 51% no SIA “Tet” pamatkapitāla, TILTS Communications AS – 49% pamatkapitāla. SIA “Tet” juridiskā adrese šobrīd ir Dzirnavu iela 105, Rīga, LV-1011, Latvija.

SIA “Lattelecom” tika nodibināta kā sabiedrība ar ierobežotu atbildību 2005. gada 11. jūlijā. SIA “Lattelecom” nodarbojas ar īpašumā esošo uzņēmumu pārvaldību, investīciju pārvaldību trešo pušu uzņēmumos un grāmatvedības pakalpojumu sniegšanu visiem *Tet* grupas uzņēmumiem⁴⁷.

3.2. Uzņēmuma iekšējās un ārējās vides analīze

Uzņēmuma finansiālās darbības rezultāts un izaugsmes iespējas ir atkarīgas no daudz un dažādiem apstākļiem un faktoriem. Lai izprastu, kāpēc daži uzņēmumi vienas nozares ietvaros darbojas veiksmīgāk nekā citi, nepieciešams veikt gan uzņēmuma iekšējo, gan ārējo analīzi. Iekšējā analīze palīdz noteikt, kādas ir uzņēmuma priekšrocības attiecībā pret citiem uzņēmumiem. Tādējādi uzņēmums apzinās savu konkurētspējas potenciālu. Savukārt, ārējās vides analīze palīdzēs pielāgoties ārējās vides izmaiņām un nezaudēt savu vietu tirgū.

Uzņēmuma kultūrā ir novērojami dažādi darbinieku labsajūtas uzlabošanas pasākumi. Darbinieki ir laipni gaidīti dažādos kopīgos pasākumos gan birojā, gan ārpus biroja, kas veicina kolektīva saliedēšanos.

Tet grupas darbinieku iedvesmu un saliedētību arī veicina sociālie tīkli, kur ne tikai tiek publicēta informācija, kas saistīta ar uzņēmuma darbību, bet arī par darbinieku gaitām. Jaunie darbinieki tiek iepazīstināti uzņēmuma iekšējo sociālo tīklu jaunumos, šos rakstus veido īsas intervijas, kas raksturo jauno darbinieku darba pieredzi, intereses un hobijus. Nereti tiek publicēts kāda darbinieka izaugsmes stāsts, kur tiek aprakstītas darbinieka gaitas uzņēmumā un viņa vērtības vai ieguldījums, kas veicināja izaugsmi. Sociālajos tīklos tiek publicēta arī informācija par tādiem ārpus darba notikumiem, kā uzņēmuma komandas panākumi sporta pasākumos, kas nav saistīti ar uzņēmuma darbību, lai gan tas veicina darbinieku vienotību.

2021. gads *Tet* ir bijis sekmīgs, pateicoties veiksmīgai Sabiedrības komercdarbības stratēģijai un jauno biznesa līniju attīstībai. Investīciju konsultanta *Prudentia* un biržas *Nasdaq Riga* ikgadējā Latvijas vērtīgāko uzņēmumu topā „TOP101” *Tet* ieņem 11. vietu. Salīdzinot ar 2020.gadu uzņēmuma vērtība ir augusi par 4% (uzņēmuma vērtība 2021. gadā – 438,06 miljoni EUR, 2020. gadā – 420,46 miljoni EUR). Saskaņā ar Latvijas Biznesa gada pārskata 2021. gada rezultātiem *Tet* atguva telekomunikācijas nozares līdera pozīciju pēc apgrozījuma.

⁴⁷ Tet koncerna konsolidētais gada pārskats par 2021.gadu, pieejams <https://www.tet.lv/images/tet/gada-parskati/gada-parskats-2021-lv.pdf> (skatīts 13.05.2022)

Latvijas vadošās pētījumu un konsultāciju kompānijas *Kantar* pētījumā par pievilcīgākajiem darba devējiem 2021. gadā *Tet* ir atzīts kā 5. spontāni nosauktais labākais darba devējs strādājošo vidū un 10. spontāni nosauktais labākais darba devējs studentu mērķauditorijas vidū, nostiprinot pozīcijas kā viens no atzītākajiem un pievilcīgākajiem darba devējiem Latvijā. Pēc darba sludinājumu portāla *MeetFrank* rezultātiem *Tet* ir 3. populārākais darba devējs 2021. gadā, savukārt *CVMarket.lv* aptaujā par labāko darba devēju *Tet* ieņem 7.vietu. Gadu mijā *Tet* saņēmis arī darba devēja programmas “Ģimenei draudzīga darbavieta” statusu, apliecinot rūpes par darba vidi un darba ņēmējiem⁴⁸. Augstie novērtējumi liecina par koncerna veiksmīgu darbību, atpazīstamību un pievilcību darba ņēmējiem.

2020.gadā uzņēmums Valsts ieņēmumu dienesta padziļinātās sadarbības programmas ietvaros ieguvis zelta līmeņa apbalvojumu. Zelta līmeņa piešķiršana nozīmē, ka:

- iepriekšējā gadā un izvērtēšanas brīdī nav kavēti pārskatu un deklarāciju iesniegšanas termiņi;
- pēdējo triju pārskata gadu laikā neto apgrozījums katrā pārskata gadā pārsniedz 4 000 000 euro;
- pēdējo triju gadu laikā Valsts ieņēmumu dienesta administrēto nodokļu ieņēmumu kopsumma gadā pārsniedz 700 000 euro (nodokļu maksātāju veiktajām iemaksām atņemot nodokļu administrācijas atmaksātās pārmaksas);
- iepriekšējā gadā un izvērtēšanas brīdī par pirmo pusgadu nodokļu maksātāja darba ņēmēju mēneša vidējie darba vietā gūtie ienākumi ir lielāki par Centrālās statistikas pārvaldes noteikto vidējo darba samaksu valstī atbilstoši jaunākajiem datiem, kas publicēti tās tīmekļa vietnē vērtēšanas brīdī;
- nodokļu maksātājs ir ieviesis nodokļu risku vadību⁴⁹.

Kā ierobežojošu faktoru var minēt finanšu un grāmatvedības darbību uzņēmumā, kas ir laikietilpīga nepieciešamo procedūru veikšanas dēļ, kas ir saistīts ar vairāku apstiprinājumu saņemšanu un novecojušu grāmatvedības programmu – SAP. Finanšu un grāmatvedības darbība nav atbilstoša steidzamu maksājumu veikšanai, kas var rasties būvniecības darbu procesā, radot dīkstāves risku.

⁴⁸ Tet koncerna konsolidētais gada pārskats par 2021.gadu, pieejams <https://www.tet.lv/images/tet/gada-parskati/gada-parskats-2021-lv.pdf> (skatīts 13.05.2022)

⁴⁹ VID. Kritēriji Padziļinātās sadarbības programmas dalībnieka grupēšanai pa līmeņiem, pieejams: <https://www.vid.gov.lv/lv/kriteriji-padzilinas-sadarbibas-programmas-dalibnieka-grupesana-pa-limeniem> (skatīts 11.05.2022)

SIA “Citrus Solutions” 2021.gadā ir iesaistījies dažādos projektos gan Latvijā, gan Vācijā. 2021. gada apjomīgākie projekti bija: “Rail Baltica” Rīgas dzelzceļa tilta, uzbēruma un Rīgas Centrālās dzelzceļa stacijas elektronisko sakaru tīklu projektēšana un būvniecība (pasūtītājs: pilnsabiedrība *Bererix*); optisko tīklu būvniecība Vācijā (pasūtītājs: Ēderanas (vācu – Oederan) pilsēta); Transporta līdzekļu un konteineru automātiskās identificēšanas sistēmas piegāde, modernizācija un uzturēšana (pasūtītājs: Valsts ieņēmumu dienests); Dr. Mauriņa vēnu un lāzermedicīnas klīnikas jaunbūves celtniecība (pasūtītājs: SIA “Flebomedika”); tīklu projektēšana, būvniecība un uzturēšana (pasūtītājs: SIA “Tet”).

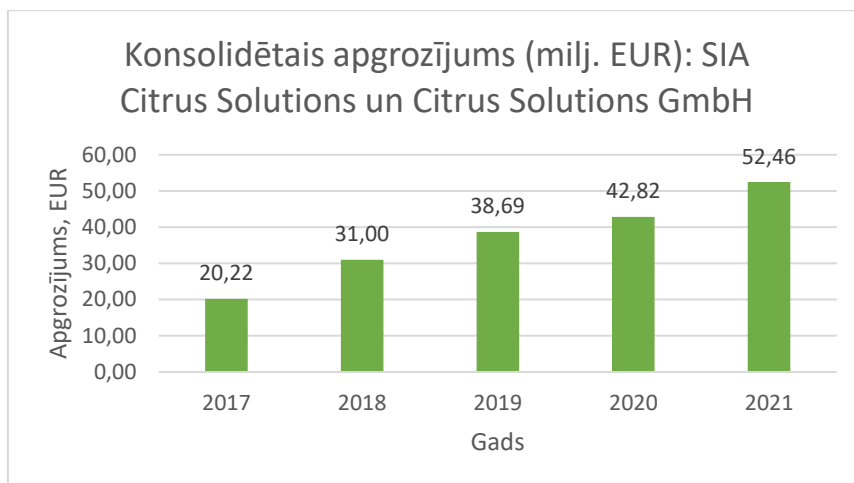
2021. gada otrajā pusē būtiski pieauga projektēšanas darījumu apjoms, kā arī tika pieņemti lēmumi no pasūtītāju puses atsākt jaunu projektu virzību, neskatoties uz būvniecības izmaksu straujo kāpumu un darbaspēka trūkumu tirgū.

2021.gadā *Citrus Solutions* turpināja aktīvi strādāt pie savas konkurētspējas uzlabošanas, veicot darbinieku kompetenču attīstību vadības, projektu vadības un tehniskajās jomās. *Citrus Solutions* inženieri turpināja apgūt jaunas tehnoloģijas, veiksmīgi pielietojot tās klientu projektos. Būtisks uzsvars tika likts uz digitālās projektēšanas un būvniecības tehnoloģiju ieviešanu. Tika attīstītas BIM lietošanas prasmes un procesi. Tika ieviesta elektroniska būvniecības kvalitātes kontroles sistēma⁵⁰.

Lai pilnvērtīgāk novērtētu SIA “Citrus Solutions” darbību, ir jāapskata SIA “Citrus Solutions” un Citrus Solutions GmbH konsolidētais apgrozījums (sk. 3.3.att). Konsolidētais apgrozījums katru gadu ir pieaudzis kopš 2017.gada, 2021.gadā pieaudzis par 23%, sasniedzot vēsturiski lielāko apgrozījumu – 52,46 milj. EUR⁵¹. Kopējā apgrozījuma pieaugums liecina ne tikai par uzņēmuma veiksmīgu darbību, bet arī par uzņēmuma paplašināšanās nepieciešamību nākotnē.

⁵⁰ SIA “Citrus Solutions” gada pārskats par 2021.gadu

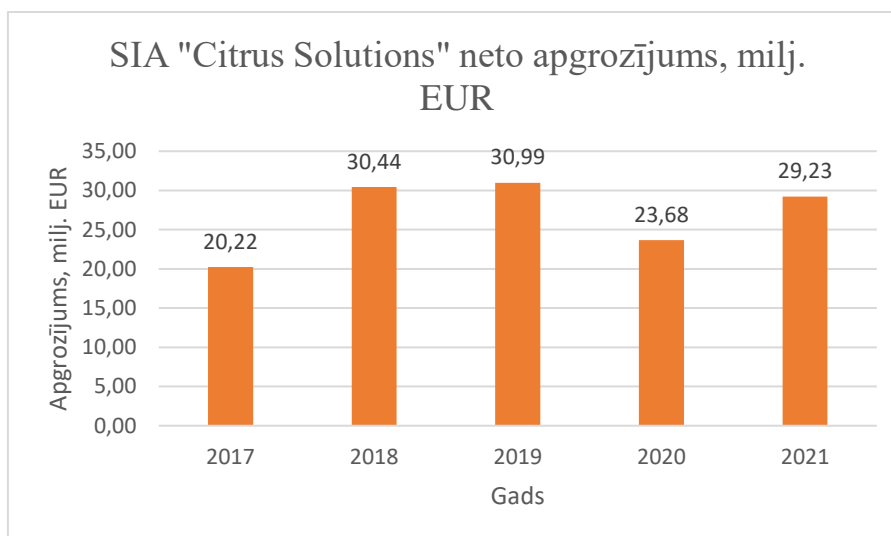
⁵¹ Uzņēmuma mājaslapa, pieejams: <https://www.citrus.lv/> (skatīts 10.04.2022)



3.3.att. SIA “Citrus Solutions” un Citrus Solutions GmbH konsolidētais apgrozījums 2017.-2021.gadā

Avots: Autora izveidots, pēc uzņēmuma mājaslapa, pieejams: <https://www.citrus.lv/> (skatīts 10.04.2022)

3.4.attēlā var novērot, ka SIA “Citrus Solutions” neto apgrozījuma dinamika ir svārstīga, kas liecina par uzņēmuma attīstību Vācijas tirgos. No 2017. līdz 2019.gadam tika novērots apgrozījuma pieaugums līdz vēsturiski lielākajam – 30,99 milj. EUR, bet 2020. gadā neto apgrozījums bija 23,68 milj. EUR, kas liecina, ka COVID-19 krīze negatīvi ietekmēja uzņēmuma darbību, lai gan 2021.gadā ir novērojams būtisks pieaugums, sasniedzot 29,23 milj. EUR neto apgrozījumu⁵².



3.4.att. SIA “Citrus Solutions” neto apgrozījums 2019.-2021.gadā

Avots: Autora izveidots, pēc uzņēmuma mājaslapa, pieejams: <https://www.citrus.lv/> (skatīts 10.04.2022).

⁵² Uzņēmuma mājaslapa, pieejams: <https://www.citrus.lv/> (skatīts 10.04.2022)

Uzņēmumu negatīvi ietekmēja COVID-19 krīze, bet nozarei kopumā nepazeminājās saimnieciskās darbības rezultātīvie rādītāji, kas redzami 2.1.nodaļā. Aplūkotie dati norāda uz “Citrus Solutions” veiksmīgāku darbību Vācijas tirgos.

Lai salīdzinātu uzņēmuma saimniecisko darbību ar konkurentiem, autors ir izvēlējis 2 konkurentus:

1. **SIA “Reck”** – viens no lielākajiem energobūvniecības pakalpojumu sniedzējiem Latvijā ar vairāk nekā 20 gadu lielu pieredzi. Personāla ilggadējā pieredze un augstā kvalifikācija nodrošina individuālu pieeju ikvienam projektam un klientam. Uzņēmums garantē augstas kvalitātes pakalpojumus, ko apstiprina vadības kvalitātes (ISO 9001) un vides kvalitātes (ISO 14000) sertifikāti, un precīzu līgumā noteikto termiņu ievērošanu.

Pamatdarbības jomas:

- elektroietaišu būvniecība līdz 400 kV;
- elektroietaišu projektēšana līdz 35 kV;
- hidroelektrostaciju izbūve un apkalpošana;
- alternatīvās enerģijas elektroapgādes projekti un to būvniecība;
- telekomunikāciju un vājstrāvas tīklu projektēšana, izbūve un apkalpošana;
- elektroietaišu ekspluatācija un remonta darbi;
- inženierkomunikācijas darbu veikšana izmantojot pazemes urbšanas tehnoloģijas iekārtu (mikrotunelēšana);
- specializētu profesionālā pielietojuma materiālu/iekārtu piegāde⁵³.

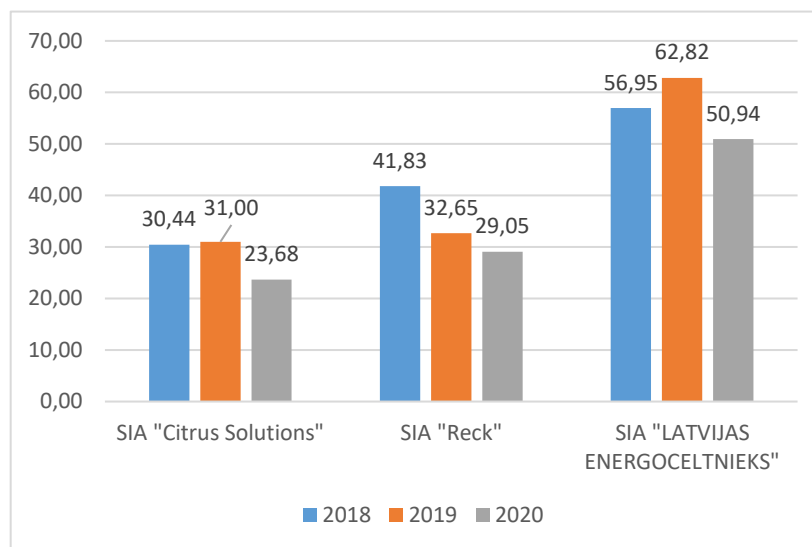
2. **SIA “Latvijas energoceltnieks”** – dibināts 1992. gadā un kopš tā laika ir kļuvis par vienu no vadošajiem enerģētikas infrastruktūras sniedzējiem Baltijā ar strauji augošu starptautisku pieredzi. Kopš uzņēmuma dibināšanas, tas nodrošina enerģētikas infrastruktūras un komunikāciju risinājumus Vācijā un citās valstīs. Uzņēmums ir īstenojis vairākus liela mēroga infrastruktūras projektus un ieguvuši noturīgu pozīciju enerģētikas infrastruktūras izveidē, sakaru sistēmu un tīklu jomā. Tiek nodrošināta projekta realizācija no plāna izveides līdz komunikāciju ierīkošanai. Uzņēmumā ir nodarbināti aptuveni 300

⁵³ SIA “Reck” mājaslapa, pieejams: <https://reck.lv/> (skatīts 13.05.2022)

darbinieki. Uzņēmums ir ieguvis starptautisku pieredzi un uzticamību Zviedrijā, Somijā, Vācijā un citās valstīs. Kā arī plāno attīstīties Latvijas un citos tirgos⁵⁴.

Lai salīdzinātu SIA "Citrus Solutions" un konkurentu apgrozījumu un peļņu, tika izmantots SIA "Latvijas energoceltnieks" gada pārskata peļņas vai zaudējumu aprēķins par 2018.gadu (sk. 7.pielikumu) un Lursoft datubāzes dati par peļņas un zaudējumu aprēķiniem^{55,56} (sk. 8. un 9. pielikumu).

3.5.attēlā redzams, ka SIA "Citrus Solutions" apgrozījums ir zemāks par izvēlēto konkurentu apgrozījumu 2018.-2020.gadā. SIA "Latvijas Energoceltnieks" apgrozījums ir būtiski lielāks par apskatīto uzņēmumu apgrozījumu, tas ir aptuveni 2 reizes lielāks par SIA "Citrus Solutions" apgrozījumu. SIA "Citrus Solutions" un SIA "Latvijas energoceltnieks" apgrozījumi pieauga 2019.gadā, bet samazinājās 2020.gadā, kritums būtu skaidrojams ar COVID-19 izraisīto krīzi, lai gan SIA "Reck" apgrozījums jau samazinājās 2019. un 2020.gadā.



3.5.att. SIA "Citrus Solutions" un konkurentu neto apgrozījums 2018.-2020.gadā

Avots: Autora izveidots, pēc uzņēmuma mājaslapa, pieejams: <https://www.citrus.lv/> (skatīts 10.04.2022.) Lursoft. Reck, Sabiedrība ar ierobežotu atbildību. <https://www.lursoft.lv/gada-parskati/40003500721?l=lv> (skatīts 13.05.2022). Lursoft. LEC, SIA. <https://www.lursoft.lv/gada-parskati/40103913548?l=lv> (skatīts 13.05.2022)

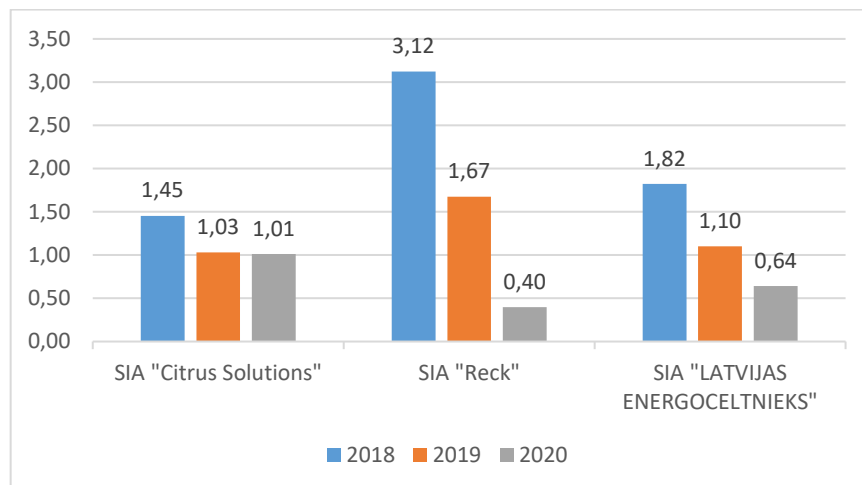
Apskatītajos pārskata gados, kas redzami 3.6.attēlā, SIA "Citrus Solutions" un konkurenti ir strādājuši ar peļņu, lai gan tās dinamika būtiski atšķiras no apgrozījuma izmaiņām, jo peļņa apskatītajiem uzņēmumiem 2018.gadā bija augstākā un nākamajos gados

⁵⁴ SIA "Latvijas energoceltnieks" mājaslapa, pieejams: <https://lec.lv/> (skatīts 13.05.2022)

⁵⁵ Lursoft. Reck, Sabiedrība ar ierobežotu atbildību. <https://www.lursoft.lv/gada-parskati/40003500721?l=lv> (skatīts 13.05.2022)

⁵⁶ Lursoft. LEC, SIA. <https://www.lursoft.lv/gada-parskati/40103913548?l=lv> (skatīts 13.05.2022)

samazinājās. SIA “Citrus Solutions” peļņa 2018.gadā bija zemāka nekā konkurentu – 1,45 milj. EUR, lai gan 2020.gadā tā bija augstāka par konkurentiem – 1,01 milj. EUR, kas liecina par uzņēmuma veiksmīgu un stabilu darbību. SIA “Reck” peļņa no 2018.gada līdz 2020.gadam samazinājās gandrīz 8 reizes, no 3,12 milj. EUR līdz 0,40 milj. EUR un SIA “Latvijas energoceltnieks” peļņa samazinājās gandrīz 3 reizes, no 1,82 milj. EUR līdz 0,64 milj. EUR.



3.6.att. SIA “Citrus Solutions” un konkurentu neto apgrozījums 2018.-2020.gadā

Avots: Autora izveidots, pēc uzņēmuma mājaslapa, pieejams: <https://www.citrus.lv/> (skatīts 10.04.2022.)
Lursoft. Reck, Sabiedrība ar ierobežotu atbildību. <https://www.lursoft.lv/gada-parskati/40003500721?l=lv> (skatīts 13.05.2022).
Lursoft. LEC, SIA. <https://www.lursoft.lv/gada-parskati/40103913548?l=lv> (skatīts 13.05.2022)

3.3.SVID analīze

Kad veicot ārējās un iekšējās vides analīzi ir noteiktas uzņēmuma stipras un vājās puses, kā arī draudi un iespējas ārējā vidē, tad var izveidot SVID matricu (sk. 3.1.tabulu).

SIA "Citrus Solutions" SVID matrica

Iekšējie faktori	Stiprās puses (S)	Vājās puses (W)
Ārējie faktori	<ul style="list-style-type: none"> ➤ Atpazīstams <i>Tet</i> grupas uzņēmums ➤ Korporatīvā kultūra ➤ Ilgtermiņa sadarbība ar klientiem un piegādātājiem ➤ Attīstība Vācijas tirgū 	<ul style="list-style-type: none"> ➤ Birokrātija lēmumu pieņemšanā ➤ Novecojuši grāmatvedības procesi ➤ Darbaspēka trūkums
Iespējas (O)	SO Stratēģijas	WO Stratēģijas
<ul style="list-style-type: none"> ➤ 5G attīstība Latvijā un Vācijā ➤ Optimizācija visos līmeņos ➤ Piedāvāto pakalpojumu paplašināšana 	Piemērs: Ieviest papildus apmācību kursus darbiniekiem.	Piemērs: Ieviest modernākus grāmatvedības risinājumus.
Draudi (T)	ST Stratēģijas	WT Stratēģijas
<ul style="list-style-type: none"> ➤ Konkurenti ➤ Klimatiskie apstākļi ➤ Nozares pārkaršana 	Piemērs: Paplašināt zīmola reklāmas kampaņu spektru (piesaistot jaunus speciālistus).	Piemērs: Piedāvāt vairāk prakses vietas dažādos amatos.

Avots: Autora veidots

Analizējot uzņēmuma stiprās un vājās puses, var secināt, ka uzņēmumam ir laba konkurētspēja, jo tam ir stabila pozīcija tirgū, ko veido ilgtermiņa sadarbības partneri, uzņēmuma lielums un atpazīstamība. Kā uzņēmuma vājās puses ir vērts atzīmēt uzņēmumā pastāvošo birokrātiju, kas palēnina darbu izpildes termiņu, un darbaspēka trūkumu, kas palēnina darbu izpildes termiņus un ierobežo uzņēmuma darbības kapacitāti.

Uzņēmumam ir iespējas iesaistīties 5G attīstības darbos Latvijā un Vācijā, kā arī optimizēt darba procesus un metodes, lai veicinātu produktivitāti. Uzņēmuma darbību var ierobežot jaunu vai esošo konkurentu attīstība, nozares pārkaršanas risks un izmaiņas likumdošanā, piemēram, lielāki nodokļu maksājumi. Klimatiskie apstākļi var būt neprognozējami, radot neplānotas dīkstāves vai darba objektu bojājumu izmaksas.

Ieviešot papildus apmācību kursus darbiniekiem, tiktu dota iespēja celt savu kvalifikāciju dažādās jomās, kas iespējotu jau esošo un ar uzņēmuma vidi iepazīnušos darbinieku pārkvalifikāciju. IKT risinājumi projektos varētu celt autonomijas pakāpi, kas prasītu mazāk iesaistīto personu dalību uzņēmuma darbību veikšanā. Uzņēmums varētu kļūt konkurētspējīgāks, veicot mārketinga aktivitātes saistībā ar jauno speciālistu piesaisti un ievirzi inženierzinātnē, piemēram, rīkot zinātniskās konferences, kas veicinātu uzņēmuma atpazīstamību un uzlabotu sabiedrības uzskatus. Papildus prakses vietu piedāvāšana uzņēmumam zemu izmaksu veids, kā samazinātu potenciālo darbaspēka trūkumu nākotnē, kas veicinātu uzņēmuma konkurētspēju.

3.4. SIA “Citrus Solutions” finanšu rādītāju analīze

Lai izdarītu secinājumus par SIA “Citrus Solutions” saimniecisko darbību, darba autors ir apkopojis finanšu dokumentus, kas ir pieejami par 2018. līdz 2021.gadam (sk. 1.-6. pielikumu), uz kā pamata aprēķināja uzņēmuma SIA “Citrus Solutions” finanšu rādītājus un salīdzināja tos ar nozares rādītājiem, kas iegūti no CSP datubāzes par 2019. un 2020.gadu (2021.gada dati nav pieejami).

Autors SIA “Citrus Solutions” finanšu rādītāju analīzei izmantos:

- rentabilitātes rādītājus;
- likviditātes rādītājus;
- aprites rādītājus;
- finansiālās stabilitātes rādītājus.

3.4.1. Rentabilitātes rādītāji

Lai gūtu priekšstatu par uzņēmuma saimnieciskās darbības ienesīgumu tika aprēķināti rentabilitātes koeficienti. To noteikšana ir aktuāla jebkuram uzņēmumam, sniedzot informāciju par peļņas un uzņēmuma darbības raksturojošu rādītāju attiecību.

3.1. tabulā ir apkopoti iegūtie uzņēmuma un nozares rentabilitātes rādītāji. Uzņēmuma realizācijas, bruto peļņas un pašu kapitāla rentabilitāte ir zemāka par nozares vidējo, kā arī tā samazinās. Būtiskas atšķirības ir novērojamas aktīvu rentabilitātes rādītājos, uzņēmuma aktīvu rentabilitātes rādītāji ir aptuveni 2%, bet nozarē tie ir 7-8%.

Uzņēmuma rentabilitāti raksturojošie koeficienti

Finanšu rādītājs	31.12.2019	31.12.2020	31.12.2021	Nozares vid. 2019	Nozares vid. 2020
Realizācijas	4,69%	4,35%	3,46%	5,34%	4,66%
Operatīvās darbības	4,49%	4,52%	3,54%	-	
Bruto peļņas	4,35%	4,43%	3,57%	5,56%	5,02%
Aktīvu	2,12%	2,79%	2,38%	8,71%	7,28%
Pašu kapitāla	22,25%	13,63%	11,80%	27,63%	19,67%

Avots: Autora izveidots, pēc CSP. Komersantu finanšu analīzes rādītāji, pieejams:

https://data.stat.gov.lv/pxweb/lv/OSP_PUB/START__ENT__UF__UFF/UFF050/table/tableViewLayout1/
(skatīts 10.04.2022). SIA "Citrus Solutions" gada pārskati par 2020. un 2021.gadu

Uzņēmuma darbība vērtēta kā rentabla, lai gan rādītāji 2019.-2021.gadam ir pasliktinājušies, kā arī tie ir zemāki par nozares vidējiem rādītājiem.

3.4.2. Likviditātes rādītāji

Likviditātes rādītāju analīze uzņēmumam sniedz atbildi par spējām segt savas īstermiņa saistības. Ir svarīgi apzināties uzņēmuma likviditātes rādītājus, lai izvērtētu uzņēmuma līdzekļu stabilitāti un izprastu līdzekļu pieejamību.

3.2.tabulā var novērot, ka uzņēmuma kopējā likviditāte ir augstāka par nozares vidējo, kā arī tā ir optimālajā robežā, liecinot par to, ka uzņēmums ir īstermiņā maksāspējīgs. Tekošās likviditātes rādītājs svārstās no 1,28 līdz 1,88, lai gan tas ir augstāks par optimālo robežu 1, liecinot par uzņēmuma spēju segt īstermiņa saistības izmantojot apgrozāmos līdzekļus. Absolūtās likviditātes rādītāji ir zemāki par nozares vidējiem un optimālo robežu, liecinot par nespēju nekavējoties segt īstermiņa saistības, izmantojot naudas līdzekļus un īstermiņa finanšu ieguldījumus. Kopējās maksāspējas koeficients ir zemāks par optimālo robežu, lai gan uzņēmumam, piesaistot būtisku līdzekļu apjomu, ir iespējams pilnībā norēķināties ar kreditoriem.

Uzņēmuma likviditāti un maksāspēju raksturojošie koeficienti

Finanšu rādītājs	31.12.2019	31.12.2020	31.12.2021	Optimālā robeža	Nozares vid. 2019	Nozares vid. 2020
Kopējā likviditāte	1,39	2,07	1,68	1,5 – 2	1,43	1,51
Tekošā likviditāte	1,28	1,88	1,55	>1	-	-
Absolūtā likviditāte	0,03	0,28	0,08	0,2-0,25	0,31	0,40
Kopējās maksāspējas koeficients	1,42	2,14	1,73	2-3	-	-

Avots: Autora izveidots, pēc CSP. Komersantu finanšu analīzes rādītāji, pieejams:

https://data.stat.gov.lv/pxweb/lv/OSP_PUB/START__ENT__UF__UFF/UFF050/table/tableViewLayout1/

(skatīts 10.04.2022). SIA "Citrus Solutions" gada pārskati par 2020. un 2021.gadu

Kopumā uzņēmuma likviditātes rādītāji ir apmierinoši, lai gan absolūtā likviditāte, 2021.gadā sasniedzot koeficientu 0,08, norāda uz uzņēmuma nespēju iesaistīt naudas līdzekļus un īstermiņa finanšu ieguldījumus īstermiņa saistību segšanai.

3.4.3. Aprites rādītāji

Aprites rādītāji parāda, cik ātri uzņēmumā aprit noteikti līdzekļi, līdz ar to var spriest par uzņēmuma darbības efektivitāti. Šie rādītāji palīdz noteikt, cik ātrā laikā rīcībā esošie aktīvi tiek pārvērsti naudā.

Rezultāti apkopoti 3.3.tabulā, kur redzams, ka uzņēmuma visu aktīvu aprites rādītāji ir augstāki par nozares vidējiem rādītājiem. Krājumu aprites augstais rādītājs liecina, ka to apjoms nav būtisks uzņēmuma kopējā darbībā. Debitoru aprite ir daudz augstāka par kreditoru apriti, liecinot par to, ka uzņēmums var būt nespējīgs savlaicīgi norēķināties ar piegādātājiem, negatīvi ietekmējot sadarbību ar tiem.

Uzņēmuma līdzekļu apriti raksturojošie koeficienti

Finanšu rādītājs	31.12.2019	31.12.2020	31.12.2021	Optimālā robeža	Nozares vid. 2019	Nozares vid. 2020
Visu aktīvu aprite	1,65	1,82	1,58	-	1,57	1,45
Krājumu aprite	24,73	23,37	23,87	-	-	-
Debitoru aprite (Dak)	6,33	7,33	10,70	Dak<Sak	-	-
Kreditoru aprite (Sak)	0,60	0,40	0,48		-	-

Avots: Autora izveidots, pēc CSP. Komersantu finanšu analīzes rādītāji, pieejams:

https://data.stat.gov.lv/pxweb/lv/OSP_PUB/START__ENT__UF__UFF/UFF050/table/tableViewLayout1/

(skatīts 10.04.2022). SIA "Citrus Solutions" gada pārskati par 2020. un 2021.gadu

Aprites rādītāji liecina par zemu kreditoru apriti. Lai gan uzņēmums darbojas nozarē, kurā ir pieļaujami lielāki debitoru parādu atmaksas termiņi, nevajadzētu aizmirst, ka to kontrolei būtu jāvelta īpaša uzmanība, kā arī uzņēmumam pašam ir jāizvērtē, kādam būtu jābūt maksimāli pieļaujamajam parādu atmaksas termiņam, lai tas spētu laicīgi segt savas saistības, kā arī nodrošināt sev pietiekami daudz brīvos līdzekļus, uzņēmējdarbības uzlabošanai, kas saistīta ar tehnoloģijas atjauninājumiem un darbinieku kvalifikācijas celšanu.

3.4.5. Finansiālās stabilitātes rādītāji

Kapitāla struktūras jeb finansiālās stabilitātes rādītāji, raksturojot aktīvu un pasīvu strukturālās attiecības, kreditoru un investoru interešu aizsargāšanas pakāpi un uzņēmuma līdzekļu avotu struktūru, palīdz novērtēt uzņēmuma maksātspēju, kas var piesaistīt investorus un kreditorus.

SIA “Citrus Solutions” un vidējie būvniecības nozares finansiālās stabilitātes apkopoti 3.4.tabulā. Uzņēmuma īpašuma koeficients pēdējo 3 gadu laikā svārstās 0,35 un 0,58 robežās, lai gan 2021.gadā tas ir zem optimālās robežas - 0,46, kas norāda uz zemu finansiālās neatkarības pakāpi. Saistību īpatsvars bilancē ir virs optimālās robežas, bet zemāks par nozares vidējiem rādītājiem, kas liecina par to, ka uzņēmums ir samērā atkarīgs no ārējiem finansēšanas avotiem, lai gan nozares vidējie rādītāji ir ļoti augsti – virs 0,6. Uzņēmuma autonomijas koeficients ir augstāks par optimālo robežu, kopš 2019.gada samazinājies no 1,84 līdz 1,13 2021.gadā, bet nozares vidējie koeficienti ir ļoti augsti, vairāk kā 2 reizes lielāki par optimālo robežu, kas nozīmē, ka vairums nozares uzņēmumu ir finansiāli nestabili. Uzņēmuma maksājamo procentu seguma koeficients ir vairāk kā 30 reizes lielāks par optimālo robežu, kā arī tas paaugstinās, ko var skaidrot ar uzņēmuma kredītsaistību samazināšanos.

3.4.tabula

Uzņēmuma finansiālo stabilitāti raksturojošie koeficienti

Finanšu rādītājs	31.12.2019	31.12.2020	31.12.2021	Optimālā robeža	Nozares vid. 2019	Nozares vid. 2020
Īpašuma koeficients	0,35	0,58	0,46	>0,5	-	-
Saistību īpatsvars bilancē	0,64	0,40	0,52	<0,4	0,68	0,62
Autonomijas koeficients	1,84	0,70	1,13	<0,7	2,2	1,69
Maksājamo % seguma koeficients	32,95	46,17	311,12	>1	-	-

Avots: Autora izveidots, pēc CSP. Komersantu finanšu analīzes rādītāji, pieejams: https://data.stat.gov.lv/pxweb/lv/OSP_PUB/START__ENT__UF__UFF/UFF050/table/tableViewLayout1/ (skatīts 10.04.2022). SIA "Citrus Solutions" gada pārskati par 2020. un 2021.gadu

Uzņēmuma finansiālās stabilitātes koeficienti neiekļaujas optimālajās robežās, lai gan maksājamo procentu seguma koeficients ir ļoti augsts, bet SIA "Citrus Solutions" saistību īpatsvars bilancē un autonomijas koeficients ir būtiski zemāks par nozares vidējiem rādītājiem, liecinot par to, ka uzņēmums ir finansiāli stabilāks par nozares uzņēmumiem, paaugstinot tā konkurētspēju.

Autors secina, ka uzņēmuma finanšu rādītāji kopumā vērtējami pozitīvi un atbilstoši uzņēmuma darbībai un struktūrai.

SECINĀJUMI UN PRIEKŠLIKUMI

Veicot uzņēmuma saimnieciskās darbības analīzi, autors darbā nonāca pie šādiem secinājumiem:

1. Būvniecības nozares bruto pievienotā vērtība 2021.gadā veidoja 6,15% no IKP, bet starppatēriņš – 13,02%, nozares pienesums Latvijas tautsaimniecībā ir būtisks, ne tikai pēc nozares rādītājiem, bet arī pēc pozitīvajiem sociālekonomiskajiem faktoriem un ietekmi uz citām nozarēm.
2. Būvniecības nozares dati var būt maldinoši augstā ēnu ekonomikas indeksa dēļ, lai gan situācija uzlabojas, jo kopš 2015.gada līdz 2021.gadam tas ir samazinājies no 40% līdz 31,2%.
3. Nākamās paaudzes ES fonda finansējums un valsts līdzekļi pandēmijas ietekmes mazināšanai un ekonomiku stiprināšanai palielinās būvniecības darbu pieprasījumu, kas pie esošā darbaspēka trūkuma, kas pēc CSP datiem 2021.gada beigās novērots 25,4% no uzņēmumiem, izraisa nozares pārkaršanas risku.
4. Uzņēmums SIA “Citrus Solutions” jau kopš 2005.gada veiksmīgi darbojas vietējā tirgū, attīstoties par vienu no vadošajiem projektēšanas un būvniecības uzņēmumiem Latvijā.
5. Uzņēmuma organizatoriskā struktūra ir mainīga un pielāgota nepieciešamajam darbam un tā apjomam.
6. SIA “Citrus Solutions” un Citrus Solutions GmbH kopējo apgrozījumu ikgadējs pieaugums no 2017.gada līdz 2021.gadam, SIA “Citrus Solutions” apgrozījumam būtiski nemainoties, liecina par uzņēmuma darbības veiksmīgāku attīstību Vācijas tirgos pēdējos 3 gados.
7. Uzņēmuma SVID analīze liecina, ka uzņēmuma stiprās puses ir ilgtermiņa sadarbības partneri, uzņēmuma kultūra un atpazīstamība kā *Tet* grupas uzņēmums.
8. Uzņēmuma vājās puse ir birokrātija lēmumu pieņemšanā, novecojuši grāmatvedības procesi un darbaspēka trūkums.
9. Iespējas rada 5G attīstība Latvijā, kas radīs pieprasījumu pēc būvniecības darbiem.
10. Uzņēmuma darbību apdraud konkurentu darbība, klimatiskie apstākļi un nozares pārkaršanas risks.
11. Realizācijas rentabilitātes rādītājiem pēdējos 3 gados ir tendence samazināties no 2019.gada 4,69% uz 3,64% 2021.gadā, kā arī tie ir zemāki par nozares vidējiem 5,34% 2019.gadā un 4,66% 2020.gadā.

12. Kreditoru aprites koeficienti ir vairāk kā 10 reizes zemāki par debitoru aprites koeficientiem, uzņēmums biežāk saņem naudu no klientiem nekā sedz savas saistības.
13. Kopumā uzņēmuma likviditātes rādītāji ir apmierinoši, lai gan absolūtā likviditāte, 2021.gadā sasniedzot koeficientu 0,08, norāda uz uzņēmuma nespēju iesaistīt naudas līdzekļus un īstermiņa finanšu ieguldījumus īstermiņa saistību segšanai.
14. SIA "Citrus Solutions" saistību īpatsvars bilancē un autonomijas koeficients ir būtiski zemāks par nozares vidējiem rādītājiem, liecinot par to, ka uzņēmums ir finansiāli stabilāks par nozares uzņēmumiem, paaugstinot tā konkurētspēju.

Balstoties uz secinājumiem, izdarīti priekšlikumi uzņēmuma tālākai darbībai:

1. Uzņēmuma vadībai ir jāsniedz pilnvaras un pienākumi kādam būvdarbu ekspertam lēmumu pieņemšanā konkrētu būvdarbu procesos, lai samazinātu iesaistīto pušu skaitu, kas veicinātu darba izpildes ātrumu.
2. Lai pastiprinātu korporatīvo kultūru, uzņēmums var rīkot iekšējos izvēles kursus, lai celtu kvalifikāciju darbiniekiem un lai tos nezaudētu no uzņēmuma.
3. Lai samazinātu esošo un potenciālo darbaspēka trūkumu, uzņēmuma vadība varētu jauniešiem piedāvāt papildus prakses vietas dažādos amatos.
4. Uzņēmuma vadībai ir jāpievērš uzmanību kreditoru aprites cikla samazināšanai, veicot ātrāku piegādātāju rēķinu apmaksu, lai uzņēmums būtu pievilcīgāks piegādātājiem un uzņēmuma finansiālie lēmumi būtu pamatotāki pēc patiesajiem brīvajiem līdzekļiem, samazinot riskus.

IZMANTOTĀ LITERATŪRA UN AVOTI

1. Alsīņa, R., Getners, G. (2001). *Uzņēmējdarbības plānošana*. Rīga: RTU Izdevniecība. 104 lpp
2. Bērziņa S., *Būvniecības pārkaršanas riski – kurp mūs var aizraut trīs straumes*, 21.09.2021, pieejams: <https://www.makroekonomika.lv/buvniecibas-parkarsanas-riski-kurp-mus-var-aizraut-tris-straumes> (skatīts 11.05.22)
3. Caune J., Dzedons A., Pētersons L. (2000). *Stratēģiskā vadīšana*. Rīga: Kamene, 232 lpp.
4. CliffsNotes. (nd.). *Principles of Management: The Internal Environment*, available: <https://www.cliffsnotes.com/study-guides/principles-of-management/managerial-environments/the-internal-environment> (skatīts 13.05.2022)
5. Cruz, A. (2021). *McGregor's Theory X and Theory Y explained*. Management 3.0, available: <https://management30.com/blog/theory-x-y/> (skatīts 13.05.2022)
6. CSP. Būvniecības konjunktūras rādītāji, pieejams: <https://stat.gov.lv/lv/metadati/2567-buvniecibas-konjunkturas-raditaji> (skatīts 11.05.2022)
7. CSP. Darbinieki (darba ņēmēji) pēc saimnieciskās darbības veida (NACE 2.red.), pieejams: <https://stat.gov.lv/lv/statistikas-temas/darbs/nodarbinatiba/tabulas/nbl210-darbinieki-darba-nemeji-pec-saimnieciskas> (skatīts 11.05.2022)
8. CSP. Ekonomiski aktīvi uzņēmumi sadalījumā pa galvenajiem darbības veidiem (NACE 2.red.), pieejams: https://data.stat.gov.lv/pxweb/lv/OSP_PUB/START__ENT__UZ__UZS/UZS020/ (skatīts 11.05.2022)
9. CSP. Eksporta un importa struktūra atbilstoši uzņēmumu darbības veidam (NACE 2.red.), pieejams: https://data.stat.gov.lv/pxweb/lv/OSP_PUB/START__TIR__AT__ATN/ATN010c (skatīts 11.05.2022)
10. CSP. Iekšzemes kopprodukts Latvijā kopā (EKS-2010) – gada dati, pieejams: <https://stat.gov.lv/lv/metadati/1963-iekšzemes-kopprodukts-latvija-kopa-eks-2010-gada-dati/sims2> (skatīts 11.05.2022)
11. CSP. Komersantu finanšu analīzes rādītāji (NACE 2.red.), pieejams: <https://stat.gov.lv/lv/statistikas-temas/uznemejdarbiba/finanses/tabulas/uff050-komersantu-finansu-analizes-raditaji-nace?themeCode=UF> (skatīts 11.05.2022)

12. CSP. Komersantu finanšu analīzes rādītāji, pieejams:
https://data.stat.gov.lv/pxweb/lv/OSP_PUB/START__ENT__UF__UFF/UFF050/table/tableViewLayout1/ (skatīts 10.04.2022)
13. CSP. Konfidences rādītāji, pieejams: <https://stat.gov.lv/lv/statistikas-temas/valsts-ekonomika/konjunktura/tabulas/kre020m-konfidences-raditaji-saldo?themeCode=KR> (skatīts 11.05.2022)
14. CSP. Nostrādāto stundu, nodarbināto skaita un darba samaksas indeksi un to pārmaiņas būvniecībā, pieejams: <https://stat.gov.lv/lv/statistikas-temas/noz/buvnieciba/tabulas/bun010c-nostradato-stundu-nodarbinato-skaita-un-darba?themeCode=BU> (skatīts 11.05.2022)
15. CSP. Preču un pakalpojumu izlaide, starppatēriņš un bruto pievienotā vērtība pa darbības veidiem, pieejams: https://data.stat.gov.lv/pxweb/lv/OSP_PUB/START__VEK__IK__IKP/IKP050/SIA (skatīts 11.04.2022)
16. CSP. Saimniecisko darbību ierobežojošie faktori būvniecībā pēc darbības veida (procentos no uzņēmumu skaita), pieejams: <https://stat.gov.lv/lv/statistikas-temas/valsts-ekonomika/konjunktura/tabulas/krb030m-saimniecisko-darbibu-ierobezojosie?themeCode=KR> (skatīts 11.05.2022)
17. CSP. Tirgus sektora ekonomiski aktīvi uzņēmumi reģionos, republikas pilsētās un novados sadalījumā pa uzņēmumu lieluma grupām pēc nodarbināto skaita un galvenajiem darbības veidiem (NACE 2. red.), pieejams: <https://stat.gov.lv/lv/statistikas-temas/uznemejdarbiba/skaits-demografija/tabulas/uzs030-tirgus-sektora-ekonomiski-aktivi?themeCode=UZ> (skatīts 11.05.2022)
18. Eiropas Komisija. (2022). *5G ierīkošana Eiropas Savienībā: tīklu ieviešana kavējas, turklāt drošības jautājumi joprojām nav atrisināti*, pieejams: https://www.eca.europa.eu/Lists/ECADocuments/SR22_03/SR_Security-5G-networks_LV.pdf (skatīts 10.05.22)
19. Eiropas Revīzijas palāta. (2022). *5G izvēršanai Eiropas Savienībā ir vajadzīgs grūdiens*, pieejams: https://www.eca.europa.eu/Lists/ECADocuments/INSR22_03/INSR_Security-5G-networks_LV.pdf (skatīts 15.05.2022)
20. Ekonomikas ministrija. Būvniecības nozare, attīstība, stratēģija un pētījumi, pieejams: <https://www.em.gov.lv/lv/buvniecibas-nozare-attistiba-strategija-un-petijumi> (skatīts 21.01.2022)

21. Ekonomikas ministrija. Uzņēmējdarbības vides pilnveidošana, pieejams: <https://www.em.gov.lv/lv/uznemejdarbibas-vides-pilnveidosana> (skatīts 11.05.2022)
22. HoldRite. (2020). *The Impact of Construction: 3 Ways Your Work Affects Everyday Lives*, available: <https://www.holdrite.com/us/en/resources/blog/the-impact-of-construction-3-ways-your-work-affects-everyday-lives> (skatīts 13.05.22)
23. Holloway Houston, Inc. (2018). *Importance of construction industry in the economy and use of construction equipments*, available: <https://www.hhilifting.com/importance-of-construction-industry-in-the-economy-and-use-of-construction-equipments/> (skatīts 13.05.22)
24. Howarth J. (2022). *6 Construction Industry Trends To Watch (2022-2025)*, available: <https://explodingtopics.com/blog/construction-industry-trends> (skatīts 13.05.22)
25. Latvijas Būvuzņēmēju partnerība. Būvniecības nozares rādītāji, pieejams: <https://www.latvijasbuvnieki.lv/statistika/> (skatīts 11.05.2022)
26. Latvijas Darba devēju konfederācija. (2018). *Ziņojums būvniecības nozarē*, pieejams: <https://lddk.lv/wp-content/uploads/2020/06/buvnieciba.pdf> (skatīts 10.05.22)
27. Latvijas Republikas Komerccnoslēpuma aizsardzības likums. pieņemts 28.02.2019
28. LETA. *5G tīkla ieviešana bez vadiem nenotiks*. 09.01.2020, pieejams: <https://www.db.lv/zinas/5g-tikla-ieviesana-bez-vadiem-nenotiks-494233> (skatīts 11.05.22)
29. Lursoft. LEC, SIA. <https://www.lursoft.lv/gada-parskati/40103913548?l=lv> (skatīts 13.05.2022)
30. Lursoft. Reck, Sabiedrība ar ierobežotu atbildību. <https://www.lursoft.lv/gada-parskati/40003500721?l=lv> (skatīts 13.05.2022)
31. Metcalf T. (2017). *The Importance of the Construction Industry*. Career Trend, available: <https://careertrend.com/facts-7439430-importance-construction.html> (skatīts 13.05.22)
32. Mietule I., Jackaniča A. (2013) *Uzņēmuma finanšu analīze. Teorija un praktiskā pielietošana*. Rēzekne:Rēzeknes Augstskola, 74 lpp
33. Putniņš T., Sauka A. (2022). *Ēnu ekonomikas indekss Baltijas valstīs 2009.–2020. gadā*, pieejams: https://www.sseriga.edu/sites/default/files/2022-05/Brosura_Enu_ekonomikas_Indekss_2009_2021.pdf (skatīts 11.05.22)
34. Rurāne M. (2005). *Finanšu menedžments*. Rīga:RSEBAA, 383 lpp
35. Sauka A. (2020). *Ēnu ekonomika un reputācija Latvijas būvniecības nozarē, 2019*, pieejams: <https://www.latvijasbuvnieki.lv/wp-content/uploads/2020/04/15042020-zinojums-buvnieciba-2020-publ.pdf> (skatīts 11.05.22)

36. SIA "Citrus Solutions" gada pārskati no 2017. līdz 2021.gadam, pieejams:
<https://www.citrus.lv/gada-parskati/> (skatīts 11.05.2022)
37. SIA "Latvijas energoceltnieks" gada pārskats par 2018.gadu, pieejams:
https://www.lec.lv/wp-content/uploads/2019/10/Latvijas_Energoceltnieks_Gada_parskats_2018_v.19_11.06.19_FINAL-2.pdf (skatīts 13.05.2022)
38. SIA "Latvijas energoceltnieks" mājaslapa, pieejams: <https://lec.lv/> (skatīts 13.05.2022)
39. SIA "Reck" mājaslapa, pieejams: <https://reck.lv/> (skatīts 13.05.2022)
40. StartUs Insights. (2022) *Top 10 Construction Industry Trends & Innovations in 2022*, available: <https://explodingtopics.com/blog/construction-industry-trends> (skatīts 13.05.22)
41. Tet koncerna konsolidētais gada pārskats par 2021.gadu, pieejams
<https://www.tet.lv/images/tet/gada-parskati/gada-parskats-2021-lv.pdf> (skatīts 13.05.2022)
42. The Learning Station. (2017). *Why The Construction Industry Is So Important To an Economy*, available: <https://www.thelearningstation.co.uk/blog/construction-industry-important-economy> (skatīts 13.05.22)
43. Uzņēmuma mājaslapa, pieejams: <https://www.citrus.lv/> (skatīts 11.05.2022)
44. VID. Kritēriji Padziļinātās sadarbības programmas dalībnieka grupēšanai pa līmeņiem, pieejams: <https://www.vid.gov.lv/lv/kriteriji-padzilinas-sadarbibas-programmas-dalibnieka-grupesana-pa-limeniem> (skatīts 11.05.2022)
45. SIA "Citrus Solutions" nepublicētie materiāli

PIELIKUMI

SIA "Citrus Solutions" peļņas un zaudējumu aprēķins 2020. un 2021.gadam, EUR

	Pielikums	2021 EUR	2020 EUR
NETO APGROZĪJUMS	1	29 227 291	23 684 475
a) no sniegtajiem būvniecības pakalpojumiem		27 922 479	23 358 909
b) no citiem pamatdarbības veidiem		1 304 812	325 566
Uz pašu ilgtermiņa ieguldījumiem attiecinātās (kapitalizētās) izmaksas	2	48 825	39 708
Pārējie saimnieciskās darbības ieņēmumi	3	490 144	955 603
Materiālu izmaksas:			
a) izejvielu un palīgmateriālu izmaksas;		(1 051 117)	(412 049)
b) pārējās ārējās izmaksas		(61 015)	(61 037)
		(1 112 132)	(473 086)
Personāla izmaksas:			
a) atlīdzība par darbu;		(6 892 907)	(6 526 520)
b) pensijas no Sabiedrības līdzekļiem;		(13 529)	(9 887)
c) valsts sociālās apdrošināšanas obligātās iemaksas;		(1 625 119)	(1 601 995)
d) pārējās sociālās nodrošināšanas izmaksas		(197 988)	(185 205)
		(8 729 543)	(8 323 607)
Vērtības samazinājuma korekcija:			
a) pamatlīdzekļu un nemateriālo ieguldījumu vērtības samazinājuma korekcijas	8, 9	(262 754)	(243 788)
b) apgrozāmo līdzekļu vērtības samazinājuma korekcijas, ja tās pārsniedz tādas vērtības norakstījumu summas, kuras attiecīgā sabiedrības uzskata par parastām	4	(7 274)	(8 306)
Pārējās saimnieciskās darbības izmaksas	5	(18 618 826)	(14 560 192)
Pārējie procentu ieņēmumi un tamlīdzīgi ieņēmumi:			
a) no citām personām		9 652	913
Procentu maksājumi un tamlīdzīgas izmaksas:			
a) radniecīgām sabiedrībām	6	(3 329)	(23 194)
PEĻŅA VAI ZAUDĒJUMI PIRMS UZŅĒMUMA IENĀKUMA NODOKĻA		1 042 054	1 048 526
Uzņēmumu ienākuma nodoklis	7	(30 129)	(17 641)
PĀRSKATA GADA PEĻŅA		1 011 925	1 030 885

SIA "Citrus Solutions" bilances aktīvs 2020. un 2021.gadam, EUR

	Pielikums	2021. gada 31. decembrī EUR	2020. gada 31. decembrī EUR
ILGTERMIŅA IEGULDĪJUMI			
Nemateriālie ieguldījumi			
Citi nemateriālie ieguldījumi		255 506	258 555
Nemateriālie ieguldījumi kopā	8	255 506	258 555
Pamatlīdzekļi			
Zemes gabali, ēkas un inženierbūves		38 137	581
Tehnoloģiskās iekārtas un ierīces		1 286	1 703
Pārējie pamatlīdzekļi un inventārs		226 166	326 312
Pamatlīdzekļu izveidošana un nepabeigto celtniecības objektu izmaksas		175 281	34 923
Pamatlīdzekļi kopā	9	440 870	363 519
Ilgtermiņa finanšu ieguldījumi			
Līdzdalība radniecīgo sabiedrību kapitālā	10	1 525 000	1 525 000
Ilgtermiņa finanšu ieguldījumi kopā		1 525 000	1 525 000
Ilgtermiņa ieguldījumi kopā		2 221 376	2 147 074
APGROZĀMIE LĪDZEKĻI			
Krājumi			
Izejvielas, pamatmateriāli un palīgmateriāli		1 098 735	982 674
Avansa maksājumi par krājumiem		125 451	30 814
Krājumi kopā	11	1 224 186	1 013 488
Debitori			
Pircēju un pasūtītāju parādi	12	2 731 516	3 230 331
Radniecīgo sabiedrību parādi	21	1 760 300	1 441 927
Citi debitori	13	352 635	266 891
Nākamo periodu izmaksas		17 635	8 349
Uzkrātie ieņēmumi	14	9 464 948	3 448 409
Debitori kopā		14 327 034	8 395 907
Nauda	15	742 882	1 490 572
Apgrozāmie līdzekļi kopā		16 294 102	10 899 967
BILANCE		18 515 478	13 047 041

SIA "Citrus Solutions" bilances pasīvs 2020. un 2021.gadam, EUR

	Pielikums	2021. gada 31. decembrī EUR	2020. gada 31. decembrī EUR
PAŠU KAPITĀLS			
Daļu kapitāls (pamatkapitāls)	16	5 070 999	5 070 999
Iepriekšējo gadu nesadalītā peļņa		2 492 346	1 461 461
Pārskata gada peļņa		1 011 925	1 030 885
Pašu kapitāls kopā		8 575 270	7 563 345
UZKRĀJUMI			
Citi uzkrājumi	17	246 353	218 740
Uzkrājumi kopā		246 353	218 740
KREDITORI			
Īstermiņa kreditori			
No pircējiem saņemtie avansi		179 505	505 704
Parādi piegādātājiem un darbuzņēmējiem	18	2 323 417	1 196 352
Parādi radniecīgajām sabiedrībām	21	734 018	168 392
Nodokļi un valsts sociālās apdrošināšanas obligātās iemaksas	19	1 075 274	490 749
Pārējie kreditori		6 880	2 846
Nākamo periodu ieņēmumi		-	5 320
Uzkrātās saistības	20	5 374 761	2 895 593
Īstermiņa kreditori kopā		9 693 855	5 264 956
BILANCE		18 515 478	13 047 041

SIA "Citrus Solutions" peļņas un zaudējumu aprēķins 2019. un 2020.gadam, EUR

	Pielikums	2020 EUR	2019 EUR
NETO APGROZĪJUMS	1	23 684 475	30 997 114
Uz pašu ilgtermiņa ieguldījumiem attiecinātās (kapitalizētās) izmaksas	2	39 708	23 957
Pārējie saimnieciskās darbības ieņēmumi	3	955 603	172 738
Materiālu izmaksas:			
a) izejvielu un palīgmateriālu izmaksas;		(412 049)	(1 874 946)
b) pārējās ārējās izmaksas		(61 037)	(77 347)
		(473 086)	(1 952 293)
Personāla izmaksas:			
a) atlīdzība par darbu;		(6 526 520)	(6 433 897)
b) iemaksas pensiju fondā no Sabiedrības līdzekļiem;		(9 887)	(13 524)
c) valsts sociālās apdrošināšanas obligātās iemaksas;		(1 601 995)	(1 583 472)
d) pārējās sociālās nodrošināšanas izmaksas		(185 205)	(185 383)
		(8 323 607)	(8 216 276)
Vērtības samazinājuma korekcija:			
a) pamatlīdzekļu un nemateriālo ieguldījumu vērtības samazinājuma korekcijas	8, 9	(243 788)	(235 673)
b) apgrozāmo līdzekļu vērtības samazinājuma korekcijas, ja tās pārsniedz tādas vērtības norakstījumu summas, kuras attiecīgā sabiedrības uzskata par parastām	4	(8 306)	(3 802)
Pārējās saimnieciskās darbības izmaksas	5	(14 560 192)	(19 394 930)
Pārējie procentu ieņēmumi un tamlīdzīgi ieņēmumi:			
a) no citām personām		913	1 012
Procentu maksājumi un tamlīdzīgas izmaksas:			
a) radniecīgām sabiedrībām	6	(23 194)	(42 212)
PEĻŅA VAI ZAUDĒJUMI PIRMS UZŅĒMUMA IENĀKUMA NODOKĻA		1 048 526	1 349 635
Uzņēmumu ienākuma nodoklis	7	(17 641)	103 673
PĀRSKATA GADA PEĻŅA		1 030 885	1 453 308

SIA "Citrus Solutions" bilances aktīvs 2020. un 2021.gadam, EUR

	Pielikums	2020. gada 31. decembrī EUR	2019. gada 31. decembrī EUR
ILGTERMIŅA IEGULDĪJUMI			
Nemateriālie ieguldījumi			
Citi nemateriālie ieguldījumi		258 555	214 396
Nemateriālie ieguldījumi kopā	8	258 555	214 396
Pamatlīdzekļi			
Zemes gabali, ēkas un inženierbūves		581	1 575
Tehnoloģiskās iekārtas un ierīces		1 703	2 125
Pārējie pamatlīdzekļi un inventārs		326 312	389 697
Pamatlīdzekļu izveidošana un nepabeigto celtniecības objektu izmaksas		34 923	3 696
Pamatlīdzekļi kopā	9	363 519	397 093
Ilgtermiņa finanšu ieguldījumi			
Līdzdalība radniecīgo sabiedrību kapitālā	10	1 525 000	1 525 000
Ilgtermiņa finanšu ieguldījumi kopā		1 525 000	1 525 000
Ilgtermiņa ieguldījumi kopā		2 147 074	2 136 489
APGROZĀMIE LĪDZEKĻI			
Krājumi			
Izejvielas, pamatmateriāli un palīgmateriāli		982 674	980 258
Avansa maksājumi par krājumiem		30 814	273 244
Krājumi kopā	11	1 013 488	1 253 502
Debitori			
Pircēju un pasūtītāju parādi	12	3 230 331	4 893 102
Radniecīgo sabiedrību parādi	21	1 441 927	777 068
Citi debitori	13	266 891	407 189
Nākamo periodu izmaksas		8 349	16 773
Uzkrātie ieņēmumi	14	3 448 409	8 934 612
Debitori kopā		8 395 907	15 028 744
Nauda	15	1 490 572	355 264
Apgrozāmie līdzekļi kopā		10 899 967	16 637 510
BILANCE		13 047 041	18 773 999

SIA "Citrus Solutions" bilances pasīvs 2019. un 2020.gadam, EUR

	Pielikums	2020. gada 31. decembrī EUR	2019. gada 31. decembrī EUR
PAŠU KAPITĀLS			
Akciju vai daļu kapitāls (pamatkapitāls)	16	5 070 999	5 070 999
Iepriekšējo gadu nesadalītā peļņa/zaudējumi		1 461 461	8 153
Pārskata gada nesadalītā peļņa		1 030 885	1 453 308
Pašu kapitāls kopā		7 563 345	6 532 460
UZKRĀJUMI			
Citi uzkrājumi	17	218 740	230 299
Uzkrājumi kopā		218 740	230 299
KREDITORI			
Ilgtermiņa kreditori			
Nākamo periodu ieņēmumi		-	5 320
Ilgtermiņa kreditori kopā		-	5 320
Īstermiņa kreditori			
No pircējiem saņemtie avansi		505 704	1 389 769
Parādi piegādātājiem un darbuzņēmējiem	18	1 196 352	3 272 332
Parādi radniecīgajām sabiedrībām	21	202 377	3 519 262
Nodokļi un valsts sociālās apdrošināšanas obligātās iemaksas	19	490 749	576 231
Pārējie kreditori		2 846	3 855
Nākamo periodu ieņēmumi		5 320	15 728
Uzkrātās saistības	20	2 861 608	3 228 743
Īstermiņa kreditori kopā		5 264 956	12 005 920
BILANCE		13 047 041	18 773 999

**SIA "Latvijas Energoceļnieks" peļņas vai zaudējumu aprēķins 2017. un 2018.gadam,
EUR**

Peļņas vai zaudējumu aprēķins

	Piezīme	2018 EUR	2017 EUR
Neto apgrozījums	3	56 947 734	53 069 427
Sniegto pakalpojumu izmaksas	4	(52 721 349)	(51 341 922)
Bruto peļņa		4 226 385	1 727 505
Administrācijas izmaksas	5	(1 893 425)	(1 706 822)
Pārējie saimnieciskās darbības ieņēmumi		119 933	85 521
Pārējās saimnieciskās darbības izmaksas	6	(366 143)	(308 957)
Procentu ieņēmumi un tamlīdzīgi ieņēmumi:			
b) no citām personām		2 066	68
Procentu maksājumi un tamlīdzīgas izmaksas:			
a) radniecīgām sabiedrībām	7	(1 401)	-
b) citām personām	7	(210 051)	(149 965)
Peļņa vai zaudējumi pirms nodokļiem		1 877 364	(352 650)
Uzņēmumu ienākuma nodoklis	9	(55 818)	(47 711)
(Ieņēmumi) / izmaksas no atliktā nodokļa aktīvu saistību atlikumu izmaiņām		-	477 024
Pārskata gada peļņa		1 821 546	76 663

SIA "Latvijas energoceltnieks" peļņas vai zaudējumu aprēķins 2019.-2020.gadam, EUR

Rādītājs	Nr.	2020 (EUR)	2019 (EUR)
1.Neto apgrozījums	10	50 943 062	62 822 253
b) no citiem pamatdarbības veidiem	220	50 943 062	62 822 253
2.Pārdotās produkcijas ražošanas pašizmaksa, pārdoto preču vai sniegto pakalpojumu iegādes izmaksas	20	-44 100 783	-58 648 296
3.Bruto peļņa vai zaudējumi	30	6 842 279	4 173 957
5.Administrācijas izmaksas	50	-5 728 192	-2 385 499
6.Pārējie uzņēmuma saimnieciskās darbības ieņēmumi	60	107 081	44 245
7.Pārējās saimnieciskās darbības izmaksas	68	-292 043	-381 387
10.Pārējie procentu ieņēmumi un tamlīdzīgi ieņēmumi	90	85 879	55 166
a) no radniecīgajām sabiedrībām	330	83 126	-
b) no citām personām	340	2 753	55 166
12.Procentu maksājumi un tamlīdzīgas izmaksas	110	-322 821	-329 894
a) radniecīgajām sabiedrībām	350	-24 924	0
b) no citām personām	360	-297 897	-329 894
13.Peļņa vai zaudējumi pirms uzņēmumu ienākuma nodokļa	370	692 183	1 176 588
14.Uzņēmumu ienākumu nodoklis par pārskata gadu	160	-51 045	-73 613
15.Peļņa vai zaudējumi pēc uzņēmumu ienākuma nodokļa aprēķināšanas	380	641 138	1 102 975
18.Pārskata gada peļņa vai zaudējumi	180	641 138	1 102 975
Nolietojums	995	1 296 922	-

SIA "Reck" peļņas vai zaudējumu aprēķins 2018.-2020.gadam, EUR

Rādītājs	Nr.	2020 (EUR)	2019 (EUR)	2018 (EUR)
1. Neto apgrozījums	10	29 054 534	32 647 859	41 828 822
b) no citiem pamatdarbības veidiem	220	29 054 534	32 647 859	41 828 822
2. Pārdotās produkcijas ražošanas pašizmaksa, pārdoto preču vai sniegto pakalpojumu iegādes izmaksas	20	-27 385 387	-29 572 948	-37 510 032
3. Bruto peļņa vai zaudējumi	30	1 669 147	3 074 911	4 318 790
4. Pārdošanas izmaksas	40	-252 742	-321 992	-208 945
5. Administrācijas izmaksas	50	-836 906	-910 045	-979 373
6. Pārējie uzņēmuma saimnieciskās darbības ieņēmumi	60	56 572	236 463	234 647
7. Pārējās saimnieciskās darbības izmaksas	68	-121 321	-137 831	-95 593
11. Ilgtermiņa un īstermiņa finanšu ieguldījumu vērtības samazinājuma korekcijas	100	0	-147 408	-109 099
12. Procentu maksājumi un tam līdzīgas izmaksas	110	-115 473	-118 573	-35 307
a) radniecīgajām sabiedrībām	350	-59 800	-76 262	-
b) no citām personām	360	-55 673	-42 311	-35 307
13. Peļņa vai zaudējumi pirms uzņēmumu ienākuma nodokļa	370	399 277	1 675 525	3 125 120
14. Uzņēmumu ienākumu nodoklis par pārskata gadu	160	-1 834	-1 355	-1 794
15. Peļņa vai zaudējumi pēc uzņēmumu ienākuma nodokļa aprēķināšanas	380	397 443	1 674 170	3 123 326
18. Pārskata gada peļņa vai zaudējumi	180	397 443	1 674 170	3 123 326
Nolietojums	995	727 627	-	645 292

Bakalaura darbs „Projektēšanas un būvniecības uzņēmuma SIA “Citrus Solutions” finanšu darbības analīze un attīstības iespējas” izstrādāts LU Biznesa, vadības un ekonomikas fakultātē.

Ar savu parakstu apliecinu, ka pētījums veikts patstāvīgi, izmantoti tikai tajā norādītie informācijas avoti un iesniegtā darba elektroniskā kopija atbilst izdrukai.

Autors: _____ Raimonds Šenbergs _____.
(paraksts) (paraksta atšifrējums) (datums)

Rekomendēju darbu aizstāvēšanai

Vadītāja: *Dr.oec.* profesore Silvija Kristapsone _____
(paraksts) (datums)

Recenzents: *Dr.oec.* docents Atis Bērziņš

Darbs iesniegts LU Biznesa, vadības un ekonomikas fakultātes Studiju centrā

Dekāna pilnvarotā persona:

metodiķe _____
(paraksts) (paraksta atšifrējums) (datums)

Darbs aizstāvēts _____ gala pārbaudījuma komisijas sēdē _____.
bakalaura / maģistra / valsts

Komisijas sekretārs(e): _____
(paraksts) (paraksta atšifrējums) (datums)