

7/903

342

СОВРЕМЕННАЯ ГЕОГРАФИЯ
ПОД ОБЩЕЙ РЕДАКЦИЕЙ И. М. МАЙСКОГО

АЛЬБЕРТ СЫРКИН

ГОСУДАРСТВА ПРИБАЛТИКИ
(ЭСТОНИЯ, ЛАТВИЯ, ЛИТВА)



ГОСУДАРСТВЕННОЕ ИЗДАТЕЛЬСТВО
МОСКВА

Гиз № 7679.

Главлит № 26791. Москва.

Напеч. 6.000 экз.

Госиздат. 1-я Образцовая типография. Москва, Пятницкая, 71.

ОГЛАВЛЕНИЕ

Стр.

I. ПРИБАЛТИКА ПРИ ЦАРСКОМ РЕЖИМЕ

Революция 1905 г. и карательные экспедиции.	7
---	---

II. ВОЙНА 1914—1917 г.г.

Германская оккупация.	9
Крушение германского империализма.	11

III. СОВЕТСКАЯ ВЛАСТЬ В ПРИБАЛТИКЕ

Советская власть в Латвии.	12
Советская власть в Эстонии.	14
Советская власть в Литве.	15

IV. ЭСТОНИЯ

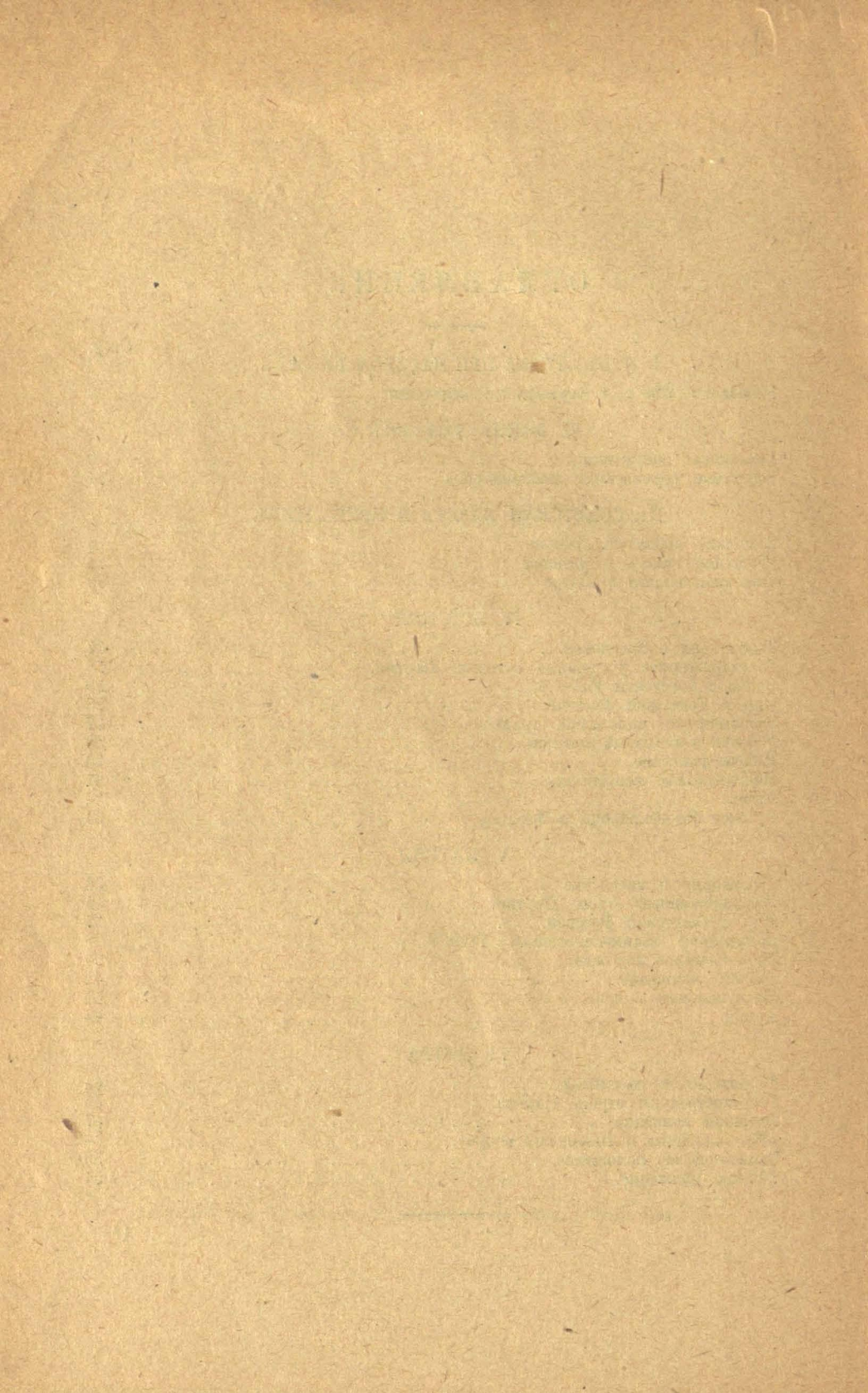
Территория и население.	17
Государственное устройство Эстонии. Партии.	18
Война с Советской Россией.	19
Мир с Советской Россией.	25
Экономическое положение страны.	27
Рабочий и аграрный вопросы.	29
Рабочее движение.	30
Национальные меньшинства.	31
Армия.	32
Русские белогвардейцы в Эстонии.	33

V. ЛАТВИЯ

Территория и население.	34
Государственный строй. Партии.	35
Мир с Советской Россией.	37
Дальнейшие взаимоотношения с РСФСР.	—
Экономическое положение.	39
Рабочее движение.	41
Национальный вопрос.	42
Армия.	43

VI. ЛИТВА

Территория и население.	44
Государственный строй. Партии.	45
Внешняя политика.	47
«Желиховщина» и Виленский вопрос.	—
Экономическое положение.	50
Рабочее движение.	54



I. Прибалтика при царском режиме

Нынешние прибалтийские государства имеют за собою длинную историю, историю ужасных унижений, истязаний и пыток, которым в течение долгих столетий подвергались эти три маленьких народа: латыши, эстонцы и литовцы.

Подробная история названных народов не является темой нашей брошюры; скажем лишь, что, начиная с 1140 года, властителями края были то немецкие рыцари, то шведы, то поляки и, наконец, русские. Каждая из этих властей старалась выжать из края возможно больше соков, старалась возможно больше закабалить и без того обездоленное, забитое крестьянство. В течение не одного века местное крестьянство, особенно латышское, было в полной кабале у баронов-помещиков. Помещик являлся и единственным судьей для своих крестьян. Пытка раскаленным железом была излюбленным орудием следствия. Когда судились два помещика, они посылали на суд двух своих крестьян. Каждому из них давали в руки раскаленное железо. Тот помещик, чей раб меньше обжигался, выигрывал дело. Таковы были жестокие нравы того времени. Лишь присоединение Лифляндии к Швеции в 1625 году дало некоторые облегчения лифляндским крестьянам. В 1721 г., после Северной войны, Лифляндия переходит к России. Для края начинается самая мрачная эпоха рабства и несправедливости. Покоритель края, Петр I, считая единственными представителями края немецких дворян, сразу согласился на отмену всех привилегий, добытых крестьянами у шведов. Помещики опять стали полными, неограниченными владыками над своими крестьянами. Кроме того, на крестьян ложились и многие государственные тяготы: так, при царице Елисавете Петровне курляндские крестьяне были обязаны перевозить к западной границе целую русскую армию; при этой перевозке от морозов погибло до 10.000 человек и несколько десятков тысяч крестьянских лошадей.

Первые волнения среди прибалтийских крестьян начались в 1770 году. Крестьяне дружно восстали против помещиков. Восстание было подавлено войсками. Однако восстания в крае не только не прекращались, но развивались все с новой силой. Господство немецких баронов держалось в крае лишь на русских штыках. В 1784 г. было жестоко подавлено вызванными из России войсками (местные гарни-

зоны справиться сами не смогли) вооруженное восстание крестьян, порожденное неправильным сбором податей.

Неистовства баронов достигали таких ужасных размеров, что даже русское правительство вынуждено было вмешаться и издать в 1765 г. специальный закон, «охраняющий», якобы, прибалтийское крестьянство от произвола помещика. Однако и по этому «охранительному» закону за помещиком оставалось право наказывать виновных кнутом и двадцатью ударами розог. И по закону немецкие бароны продолжали истязать своих рабов по-прежнему. Не лучше жилось крестьянам и у духовных отцов-священников (пасторов), владевших тогда крупными усадьбами. «Святые отцы» «учили» своих крестьян еще более усердно, чем это делали обыкновенные помещики, что заставляло крестьян часто бежать из их поместий.

В XVIII столетии появилось новое горе:

Помещики стали курить вино, а так как оно находило себе хороший сбыт в России, то они тратили на это большую часть ржи. Вследствие этого наступили страшные голодовки. Крестьяне были вынуждены питаться хлебом из муки с примесью древесных опилок; тысячи крестьян умирали.

Крупные крестьянские волнения вспыхнули вновь в 1804 году при Александре I. Вдали витал призрак Французской Революции, и слухи о каких-то свободах дошли до забитых прибалтийских крестьян. Начались первые крестьянские забастовки. Крестьяне отказались работать на помещиков. Вооруженные чем попало, они оказывали сопротивление войскам; было даже произведено, правда безрезультатное, покушение на генерал-губернатора края.

Восстание кончилось жестокой расправой—многие крестьяне были казнены, другие посажены в тюрьмы и сосланы в Сибирь.

Не легче стало крестьянам и после «освобождения». Помещик сумел их еще больше прижать разными арендными условиями и повинностями. Особенно же невыносимо стало положение безземельного крестьянина-батрака, над которым кроме помещика получил власть и «дворохозяин» (зажиточный крестьянин), у которого он работал; последний мог даже подвергать его телесному наказанию. Это и было началом борьбы между батраком и зажиточными крестьянами (впоследствии хуторянами), сыгравшей особую роль в дальнейшей истории Прибалтики и характеризующей и современное состояние Прибалтийских областей.

С этого момента застрельщиком всех «беспорядков» и восстаний в крае уже является сельский пролетариат (батраки), в то время как раньше во главе движения стояли дворохозяева. Теперь с получением некоторых преимуществ они отошли в лагерь угнетателей.

Уже в 1841 году вспыхивают чисто батраческие волнения, подавляемые вооруженной силой. Следующие годы, главным образом 1860—1870 г.г., были годами расцвета, с одной стороны, мелкого землевладения в крае и создания нового класса, так наз. «серых баронов», более крупных собственников-крестьян, которому суждено было впоследствии сыграть значительную роль в деле создания современных при-

балтийских буржуазно-демократических республик. С другой стороны, это был период накопления сил беднейшими слоями сельского и городского населения для дальнейшей упорной борьбы с угнетателями.

С тех пор прибалтийским батракам пришлось перенести еще немало насилий и издевательств со стороны помещиков и кулаков, им пришлось перенести также всю тяжесть реакционного царствования Александра III, отдавшего батраков в новую кабалу—многочисленных арендаторов.

Так продолжалось до 1895 года, когда в край впервые проникло социал-демократическое учение, нашедшее живой отклик и могучую поддержку среди сельского и народившегося к тому времени городского пролетариата.

Революция 1905 г. и карательные экспедиции

Как характерную особенность революционного движения в Прибалтике, следует отметить, что единственной революционной партией, собравшей под своим знаменем все пролетарские элементы города и деревни, была с самого начала Социал-Демократическая Рабочая Партия (ныне Коммунистическая). Еще в те годы, когда крестьянство, а отчасти и рабочий класс России, шли за социалистами-революционерами, в Прибалтике партия эсеров насчитывала всего несколько десятков сторонников; уже в 1905 г. в рядах латышской с.-д. партии было 1.000 организованных членов; за период с июня 1904 г. по июнь 1905 г. она выпустила *свыше миллиона брошюр и листовок*. Это же явление, объясняемое преобладанием чисто пролетарского безземельного крестьянства, имело место также в Эстляндии и Литве.

Начиная с 1903 г., революционное движение в Прибалтике не прекращается, непрерывной чередой следуют забастовки на фабриках и заводах, политические демонстрации и выступления под знаменами с.-д. партии. Нередко демонстрации устраивались даже в церквях, где крестьяне криками «долой самодержавие» мешали пастору (священнику) читать молитву за царя.

Бароны-помещики, для охраны своих поместий, поступали на полицейскую службу и в качестве полицейских налагали на крестьян разного рода повинности, вплоть до охраны помещичьих винокуренных заводов и винных лавок, бывших, как мы говорили выше, многие годы причиной страшных голодовок крестьян. Озлобление против помещиков все росло.

Помещики добились, наконец, присылки вооруженных частей (казаков), но и они не смогли справиться с нарастающим революционным движением, которое в октябре 1905 года приняло всероссийский характер. К объявленной всероссийской забастовке примкнули немедленно и революционно-настроенные рабочие и батраки Прибалтики.

Настал момент, когда забитый батрак мог отплатить помещику за все перенесенные унижения. Началось стихийное движение в де-

ревнях. Полиция обезоруживалась, и ее место занимала народная милиция. Баронские замки отбирались, земли разделялись между безземельными крестьянами. Замки наиболее ненавистных помещиков сжигались. Всего было уничтожено 150 замков. Много помещиков, не успевших скрыться, было убито. Народ мстил за столетия рабства и кабалы; но, вместе с тем, он не терял и общей линии организованного движения; всюду избирались советы сельских депутатов, а 19—20 ноября состоялся съезд сельских депутатов, собравший до 800 делегатов. Съезд постановил не признавать существующего правительства, не платить налогов и податей и для поддержания революционного порядка организовать народную милицию.

Однако правительство решило, ценой тысяч рабочих жизней, купить «устойчивость трона». 24 ноября в крае вводится военное положение, и начинается самая страшная страница в истории Прибалтийских народов.

В Прибалтике появляются карательные отряды, начинающие «наводить порядок» в стране. Героями этих отрядов являются генерал Орлов в Лифляндии и Курляндии и ротмистр барон Сиверс (местный помещик)—в Эстляндии.

Можно смело сказать, что в революционный период 1905—1906 г.г. Прибалтике пришлось испытать гораздо больше ужасов, чем всей остальной России.

Зверства офицеров и вернувшихся в свои поместья баронов не знали пределов. Вешали, расстреливали, истязали, подвергали самым утонченным пыткам, напоминающим времена далекого средневековья. Целые деревни сносились с лица земли снарядами или сжигались до тла; а где этого не было, там складывали в кучу скарб несчастных батраков, заподозренных помещиком в революционности, и сжигали в присутствии самого владельца, которого затем после мучительных пыток расстреливали или вешали. По всему краю стоял десяток тысяч засеченных до полусмерти, подвергнутых пыткам людей.

Приведу несколько цифр.

Только за период с 1 декабря 1905 г. по 1 февраля 1906 г. в одной Курляндской губернии было повешено—18 человек, расстреляно—621 человек, убито во время стачек—320 человек, телесному наказанию подвергнуто—251 человек, сожжено—97 крестьянских хозяйств.

Эго сухие цифры, а за ними встают окровавленные тени невинных страдальцев, павших в борьбе за народное дело под пытками палачей.

Впоследствии, когда первый пыл прошел, были устроены для видимости военно-полевые суды, даже с участием местных «представителей», конечно, из самых реакционных помещиков, во главе с пастором Недрой, еще и по сей день свободно обитающим в «демократической» Латвии.

В Эстляндии, где орудовал ротмистр барон фон-Сиверс, восстание подавлялось с неменьшей жестокостью, чем в соседних Лифляндии и Курляндии; так, в Феллине Сиверс лично произвел экзекуцию чужь ли не над всем населением городка, забывая на смерть свои жертвы, многим из которых приказал дать до 200 ударов натайкой.

Этот же фон-Сиверс особенно прославился истязанием малолетних: врывается в школы и под предлогом изгнания «крамолы» подвергал неистовой порке всех учеников. Протестующие учителя подвергались той же участи.

За эти кошмарные месяцы погибло несколько десятков тысяч батраков и рабочих Прибалтики, но на их крови выросло новое, могучее поколение, лучшие представители которого покрыли себя неуязвимой славой в рядах нашей Красной армии (латышские части) и обильно оросили своею кровью многочисленные фронты Республики.

II. Война 1914—1917 г.г.

Германская оккупация

Все в том же безвыходно тяжелом положении бесправия и рабства застигла Прибалтику империалистическая война. Если война, ее ужасы и зверства были территориально далеки от тульского или тамбовского крестьянина, то перед лифляндцем, эстляндцем и литовцем они стояли непосредственно у его полей и огородов, внося страшный разлад в жизнь и трудовую работу пахаря-земледедца.

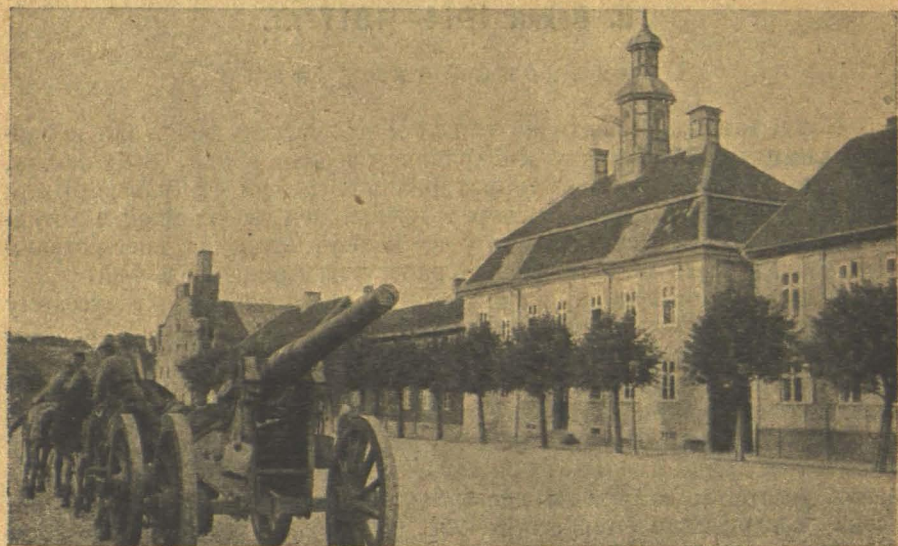
Война, затеянная царским правительством из чуждых русскому народу захватнических интересов, была чужда и крестьянам и рабочим Прибалтики; однако для них вопрос об отношении к войне был более сложен, чем для крестьян и рабочих всей России: неискушенный в политике прибалтийский крестьянин не мог сразу докопаться до истинной причины войны и видел перед собою в лице наступавшей германской армии именно тех баронов-помещиков, которые его столько веков угнетали; этим-то и решила воспользоваться националистически настроенная прибалтийская (преимущественно латышская) мелкобуржуазная интеллигенция, задумавшая создание специальных латышских воинских частей. Однако им не удалось втянуть в них сколько-нибудь значительное количество батраков и рабочих; шли в них сынки «серых баронов» (кулаков), сами интеллигенты и купцы и лишь незначительная часть рабочих и крестьян, одурманенных националистическими лозунгами вожаков. О роли этих латышских частей в дальнейшем мы скажем в главе о Латвии; теперь же остановимся на первых месяцах войны, во время которых значительная часть Прибалтики стала ареной военных действий.

В первый раз германские войска вторглись в край еще в сентябре 1914 г. (т.-е. два месяца спустя после начала войны) и захватили часть пограничной Сувальской губ., однако скоро были оттуда выбиты. Зато в феврале 1915 г., после поражения русской армии в Мазурских озерах, немцы вторгаются в край уже на долгое время. Эта операция преследовала двоякие цели: с одной стороны, защитить от возможного удара Восточную Пруссию, с другой—отвлечь внимание русского командования от готовящихся значительных операций на южном фронте.

Русская армия отступает шаг за шагом в направлении Риги. Германцы твердой ногой становятся на литовскую землю.

Война принесла краю огромные лишения и бедствия. Литовский крестьянин выбивался из своей рабочей колени, утонялса иногда за сотни верст рыть окопы то для русских, то для германцев, в зависимости от того, кто в данный момент был хозяином в его деревне. Сегодня ему приходилось кормить русских солдат и их лошадей, завтра—германцев.

Русская армия, мало боеспособная и плохо снабженная, была отброшена к Неману.



Немецкая артиллерия на улицах Митавы.

7 мая 1915 г. занимается германцами Либава—одна из главнейших баз русского флота на Балтийском море и один из самых больших и благоустроенных портов России.

Между Либавой и Митавой происходят жесточайшие бои, всю тяжесть которых пришлось испытать латышу-крестьянину.

Весь май идут ожесточенные бои за переправу через Неман.

Одно за другим падают главнейшие звенья русской крепостной цепи.

19 сентября пала Вильна, и с ней перешла в руки немцев и вся Литва. Таким образом к октябрю 1915 г. в руках немцев находились уже вся Литва и Курляндия. В связи с занятием последней и непосредственной угрозой Риге, большинство рижских фабрик и заводов было эвакуировано вглубь России, а тысячи рабочих оказались без работы. В таком же положении очутилось все рабочее население Вильны.

Немцы, овладев краем, организовали специальное «Управление Восточными областями», во главе которого был поставлен принц Леопольд Баварский. Край скоро почувствовал тяжесть германского юнкерского сапога. Рабочие организации и собрания строжайше преследовались, газеты на местных языках, за исключением издаваемых германским управлением (напр., «Дабартис» на литовском языке), были запрещены. Больше всего, конечно, страдало от юнкерского режима рабочее население, выброшенное, как мы уже говорили выше, на улицу с закрытых фабрик и заводов. За тяжелые годы германской оккупации вымерли от голода и эпидемий почти все старое рабочее поколение и значительная часть молодого.

Удушение профессиональных рабочих организаций, лишение свободы передвижения и тягчайшая безработица—вот чем характеризуются годы германской оккупации. Под властью германских империалистов литовскому и латышскому крестьянину и рабочему было еще хуже, чем при царском режиме. Правда, немцы пытались «бороться» с безработицей путем создания мастерских, работавших на нужды германской армии; однако это было лишь паллиативом—накормить всю безработную рабочую массу этим, конечно, нельзя было. Зато они насильно гнали мужчин и женщин на окопные работы, на проведение новых железных и шоссежных дорог, на рубку леса и т. п. Других же отправляли на принудительные работы в Германию. Эти принудительные работы окрестили рабочие «каторгой», и от них бежал каждый, кто только мог.

Крушение германского империализма

В таком невероятно тяжелом положении застала Прибалтику революция в России.

В далеком Петербурге литовские националисты собрали в 1917 г. литовский съезд, потребовавший автономии Литвы. На этой почве произошел на съезде раскол между левой группой, стоявшей за федерацию с Россией, и правой, стоявшей за полную независимость Литвы; однако съезд этот никаких реальных результатов не дал. Несколько позже, осенью 1917 г., был созван немцами в Вильне другой литовский съезд, прошедший без свободы выборов и под явным давлением германцев, запрещавших даже печатать отчеты о его заседаниях. Съезд этот выделил временный Литовский Совет (Тарибу), признанный германцами. Для окончательного закрепления за собой влияния в Литве немцы принудили безвольную Тарибу «избрать» литовским королем германского католического принца Ураха под историческим именем Миндовга II. Немцы, предвидя уже надвигающуюся революцию, признали даже независимость Литвы на условиях военного, железнодорожного, таможенного и монетного союза с Германией.

Еще раньше (в августе 1917 г.) немцы заняли Ригу, воспользовавшись разложением старой русской армии.

Таким образом к Октябрьской революции вся Литва и Латвия были целиком в руках германских оккупантов.

Начинаются Брест-Литовские переговоры, где немцы пытались доказать, что «ясно выраженная» воля народов Прибалтики требует присоединения ее к Германии, или, проще говоря, стремились под тем или иным соусом аннексировать эти области. Наша делегация, в частности, эксперты по национальным вопросам (т. Сгучка от Латвии и т. Мицкевич-Кансукас—от Литвы) горячо возражали против этих захватнических планов, опровергая яркими фактами все указания германской делегации на «свободно выраженную населением волю». После Брестского мира германские войска оккупировали всю Эстонию под предлогом «охраны населения».

Германская революция и крах германского империализма переносят Прибалтийский вопрос в другую плоскость. Германские войска поспешно очищают край, распродают по дороге и бросая на произвол судьбы вооружение, обмундирование и продовольствие.

Красная армия, начавшая наступление на Западном фронте, постепенно занимает большую часть Литвы, Курляндии, Лифляндии и Эстляндии; начинается краткий период Советской власти в Прибалтике.

III. Советская власть в Прибалтике.

Советская власть в Латвии

В Латвии власть перешла в руки рабочих в то же время, как и в Литве, т. е. в момент крушения германского империализма и ухода германских войск из оккупированных областей. Уход немцев был совершен под давлением союзников, поставивших одним из своих требований—очистить оккупированных областей. Однако сами союзники не могли выступить в роли оккупантов, ибо это вызвало бы законное возмущение английских и французских рабочих. Вместо себя они выводят на арену искусственно создаваемые маленькие буржуазно-демократические республики Латвии, Литвы и Эстонии. Однако, пока эти республики не имеют еще своей армии, союзники заставляют немцев охранять их при помощи своих добровольцев.

В Латвии в этих целях они формируют бутафорское правительство из «демократически» настроенной буржуазии и интеллигенции, которое должно было захватить власть немедленно после ухода германцев. Однако революционное настроение рабочих кварталов Риги все растет, и из гуци рабочего класса раздаются настойчивые требования захвата власти в свои руки. Как мы уже говорили, латвийский рабочий класс еще со времен самодержавия в большинстве своем шел только за одной революционной партией—за партией большевиков; под ее знаменами он выступил и теперь.

Нарождавшаяся Советская власть в Латвии могла смело рассчитывать на полную поддержку сильного духом рабочего класса, а также всего угнетенного безземельного крестьянства Латвии.

На помощь восставшим пролетариям Латвии спешили их братья, сражавшиеся в рядах Красной армии—славные латышские стрелки.

14 декабря 1918 г. начинается движение Красных частей на Ригу.

25 декабря ВЦИК признает независимость Латвии, и в тот же самый день распространяется по всей Латвии воззвание—манифест только что сконструированного Советского правительства Латвии, состоящего из 9-ти человек во главе с старым ветераном латышского революционного движения, тов. Случкой.

К первому января 1919 г. в руках красных латышских стрелков уже были Вольмар и Венден, а несколько дней спустя и сильно укрепленный Хинценберг (в 40 верстах от Риги). В это время в Риге происходит внезапное восстание среди белых латышских частей (насилственно мобилизованных). Умирением их, как и следовало ожидать, занялись англичане, вышустившие из орудий своей эскадры по городу 10 снарядов и расстрелявшие, по военно-полевому «суду»,—10 человек повстанцев. После протеста Советского правительства Латвии английская эскадра 3 января уходит в море, и в тот же день в Риге вспыхивает всеобщее восстание. Власть переходит в руки восставшего пролетариата.

3 января ночью прибыли в Ригу члены Советского правительства, и уже 14 января состоялся в Риге «Первый съезд рабочих, безземельных и стрелковых депутатов Латвии». К моменту открытия съезда волна рабочих восстаний освободила Митаву, Туккум и Тальсен и вплотную окружила Либаву и Виндаву, находившиеся еще в руках германцев. На съезд собралось около 700 делегатов, выразивших в ряде постановлений свое доверие Советскому правительству Латвии и свою неуклонную волю к продолжению борьбы за освобождение всей страны. В дальнейшем съезд принял целиком конституцию РСФСР и поручил правительству разработать основные положения взаимоотношений между обеими республиками.

По окончании съезда началась будничная напряженная работа по организации Советской власти.

Путь Советской власти в Латвии был невероятно тяжел: почти полное отсутствие промышленности, частью эвакуированной в начале войны в Россию, частью вывезенной немцами, создало ужасную безработицу, борьбе с которой Советская власть отдала немало своих сил. Был также поднят вопрос о реэвакуации в Латвию фабрик и заводов, вывезенных в Россию, но провести это в жизнь за короткое существование Советской власти в Латвии не удалось. Советскому правительству удалось, однако, преодолев многочисленные препятствия, пустить в ход все оставшиеся фабрики, приспособленные немцами к нуждам армии (консервные и другие). Частично начали работать—Балтийский вагоностроительный завод «Феникс», лесопильный завод Клименса и другие; правда, работа на них велась в очень сокращенных, по сравнению с довоенным временем, размерах (на Балтийском заводе вместо 1,500 рабочих работало всего 600). К 1 мая в Риге работало уже более 10.000 рабочих.

Что касается аграрного вопроса, то все помещичьи земли были переданы местным Советам, и, таким образом, в основу аграрной поли-

тики положены «советские хозяйства», которых было организовано до 300.

Вместе с тем были приняты энергичные меры к снабжению крестьян инвентарем, для чего созданы специальные мастерские и заводы сельско-хозяйственных орудий.

Однако положение Советского правительства было невероятно трудным. При общей разрухе промышленной жизни страны ему еще приходилось сдерживать все время бешеный натиск белых латышских частей под командованием генерала Баллодиса, организованных и вооруженных союзниками. Преодолеть их ему не удалось: 22 мая 1919 г., после отчаянного сопротивления, пала Рига, и озверелыми белогвардейцами было расстреляно до 1.000 наших товарищей.

Советская власть в Эстонии.

Краткая история Советской власти в Эстонии делится на два периода. В первый раз Советская власть в Эстонии образовалась немедленно после Октябрьского переворота, когда «Всеэстляндский Совет рабочих, солдатских, крестьянских и матросских депутатов» вырвал власть из слабых рук комиссара Временного правительства, Пески (впоследствии одного из министров «демократической» Эстонии). В течение неполных пяти месяцев Советской власти в Эстонии, при отсутствии подготовленных работников, там все же было сделано очень многое: во всех городах Эстонии власть была взята в руки местных Советов, все комиссары Временного правительства были свергнуты; фабрики и заводы национализированы, и—что самое главное для эстонского крестьянина—баронские имения отобраны и переданы в ведение так называемых «мызных комитетов», т. е. в руки деревенской безземельной и малоземельной бедноты. Хорошо было организовано и продовольственное дело: при единодушной поддержке крестьянства, впервые страхнувшего с себя вековое баронское иго, был налажен правильный обмен между городом и деревней. Организовалась Красная гвардия, принявшая в свои ряды лучших представителей эстонского рабочего класса. Однако развитию ее сильно мешал недостаток оружия.

В это время эстонские националисты, успевшие организовать под крылышком Керенского, собрали свой съезд—«Ландстаг». Пользуясь слабостью и мягкостью Советской власти, они стали набирать белую гвардию из сынков помещиков, хуторян и купцов. 24 февраля 1918 г. эстонские белогвардейцы свергли Советскую власть в Ревеле, а затем—и в провинции. Однако торжество белогвардейцев было непродолжительным: после Брестского мира германцы, под видом «охраны населения» оккупировали Эстонию. После ухода германских войск (в ноябре 1918 г.) власть в стране опять захватила буржуазия в лице так наз. «Национального Совета». Но Красные эстонские части, сражавшиеся в рядах Красной армии, дружно двинулись на освобождение родины. Красными эстонскими частями в течение ноября и декабря 1918 г. были заняты Нарва, Везенберг, Тапс, Юрьев и Верро;

некоторые части уже продвинулись к Ревелю, от которого находились в 35 верстах. В Нарве в ноябре было создано правительство под названием «Правительство Эстонской Трудовой Коммуны», во главе которого был поставлен тов. Анвелът, бывший главой «Всеэзляндского Краевого Совета» в 1917 г. Рабочие Ревеля и всей Эстонии были всецело на стороне Трудовой Коммуны, на что указывает ряд рабочих восстаний, происшедших в этот момент в разных местах Эстонии, в том числе и в Ревеле.

Однако на выручку эстонским белогвардейцам поспешили белогвардейцы Финляндии и Швеции, приславшие им на подмогу значительные вооруженные силы, а также и англичане, обильно снабжавшие их оружием и приславшие им на помощь свою эскадру.

Все это заставило плохо вооруженных эстонских рабочих после упорного сопротивления отступить. 20 января 1919 г. территория Эстонии была очищена, а вместе с тем пало и правительство Эстонской Трудовой Коммуны.

Захватив в свои руки страну, эстонские белогвардейцы и их финские и шведские «гости» не замедлили устроить кровавую баню эстонским рабочим и батракам.

В эти недели страшного террора погибло до 3.000 передовых пролетариев Эстонии. Последнее восстание в эти дни на острове Эзеле было также подавлено белыми с невероятной жестокостью.

Советская власть в Литве

В момент ухода германцев в Вильне вспыхнуло восстание польских белогвардейцев, которые захватили город на три дня в свои руки. Начавшееся наступление Красной армии заставило польских авантюристов бежать, и почти вся Виленская губерния была занята красными войсками. Еще ранее в Вильне было образовано временное революционное правительство Литвы, во главе со старым литовским революционером тов. Мицкевичем-Капсукасом, которое после занятия Вильны организовало в Литве Советскую власть с Советом Народных Комиссаров и Литовским Центральным Исполнительным Комитетом Советов во главе. Слившись затем с Советским правительством соседней Белоруссии и образовав единую Советскую Республику Литвы и Белоруссии, оно принялось за трудную работу залечивания тяжелых ран, нанесенных стране империалистической войной и годами оккупации.

В это время бежавшая в Ковно «Тариба» создала литовскую армию, которую пыталась противопоставить Красной, избегая, однако, в виду слабости белых войск, активных действий.

Работа Советской власти в Литве была нелегкой. С одной стороны, крупно-кулацкие слои крестьянства, враждебные Советской власти, а с другой—забитое малоземельное крестьянство и разбитый войной, плохо спаянный рабочий класс—вот те элементы, с которыми пришлось иметь дело Советскому правительству в Литве. Если к этому прибавить разоренные немцами фабрики и заводы (все

машины были вывезены в Германию), разрушенные железнодорожные мосты, делавшие невозможным регулярный транспорт продовольствия, получится безотрадная картина бедствий, из которых правительству трудно было выбраться.

К тому же, стоящий у самой Вильны враг (с одной стороны, поляки; собравшие к тому времени значительные силы, с другой,—белые литовцы) не давал возможности правительству отвлечься от военных дел.

А в это время сильная в Вильне польская буржуазия и аристократия копала яму рабочей власти, создавая одну за другой шпионские белогвардейские организации, устраивая заговоры и железнодорожные забастовки (они привлекли на свою сторону часть железнодорож-



Ковно.

ников). Польским шпионам удалось проникнуть на некоторые ответственные посты и подрывать начинания Советской власти. В частности, им удалось особенно укрепиться в комиссариате земледелия и затормозить разрешение аграрного вопроса.

Католическое духовенство, во главе с ксендзом Мукерманом (привезенным в Литву еще немцами), вело в костелах открытую пропаганду против Советской власти, вбивая в голову неграмотного крестьянина тысячи небылиц.

Наконец, 26 апреля 1919 г., благодаря предательству части командного состава и железнодорожников, польским кавалерийским отрядом генерала Ридза-Смиглово, подошедшим по железнодорожной линии со стороны Лиды, были заняты Виленский вокзал и прилегающая к нему часть города. Другая часть города героически защищалась частями Красной армии и коммунистическими отрядами. Особый ге-

роизм проявила коммунистическая молодежь. Были случаи, когда один человек, лежа у пулемета, в течение суток сдерживал натиск неприятеля в глухом переулке древней Вильны.

Наконец, через 3 суток, под давлением подоспевших польских регулярных частей, Красная армия была вынуждена отступить и окопаться в районе Свирского озера, сохранившего еще следы германских укреплений.

Вильна осталась в руках поляков. Началась сплошная полоса белого террора. Расстреливались не только коммунисты, но и все советские служащие и просто случайные люди. Был расстрелян не успевший покинуть Вильну Нарком Народного Контроля тов. Берсон, старый партийный работник, кристально-чистой души человек.

Начались гонения на литовских и белорусских общественных деятелей. Тысячи людей были брошены в тюрьмы, избиты до полусмерти, высланы в Белосток и Варшаву, расстреляны по дороге. Многих из наших товарищей спасло лишь взятие заложников из числа самой крупной польской аристократии и интеллигенции.

Захват поляками Вильны не мог не восстановить против них литовских националистов, создавших свое государство в Ковне, и положило начало польско-литовской вражде и так называемому виленскому вопросу, о котором речь впереди.

Как мы уже выше говорили, союзники одной из своих ближайших задач поставили создание всецело преданных им мелких Прибалтийских республик, могущих стать простыми пешками их внешней политики.

Теперь перейдем к рассмотрению созданных таким образом «демократических» республик Прибалтики — Эстонии, Латвии и Литвы в отдельности.

IV. Эстония

Территория и население

Эстония занимает в настоящий момент территорию бывшей Эстляндской губернии, Перновского, Веросского, Эзельского, Юрьевского и Феллинского уездов Лифляндской губернии и Печерского края (часть Псковской губернии). Общая площадь Эстонии равняется приблизительно 43.000 квадратных верст. Часть этой площади приходится на острова: Даго, Эзель, Моон, Нарген и др.

Граничит Эстония на западе с Латвией, на востоке — с Советской Россией, при чем граница с Совроссией имеет протяжением около 190 верст. Морская граница (западная часть Финского залива) занимает протяжение около 860 верст. Морская граница играет значительную роль благодаря географическому положению Эстонии и удобству ее бухт. Эстонский народ принадлежит к финно-угорской группе и по языку весьма родственен соседним финнам.

Население Эстонии, исчисляющееся в 1.250.000 (данные 1922 г.), представляет довольно однородную массу: 92% составляют эсты;

5,2% — русские; 1,3% — немцы, остальные 1,5% приходятся на долю латышей, поляков, евреев и пр. 85% населения — лютеране, остальные 15% — католики, православные и евреи. Крупнейшим центром страны является Ревель (Таллин) с 160 тыс. жителей, за ним следует Юрьев (60 тыс.), Нарва (35 тыс.) и Пернов (23 тыс.).

Государственное устройство Эстонии. Партии

Согласно конституции от 15 июня 1920 г., Эстония является самостоятельной республикой. Высшая власть находится в руках парламента из 100 депутатов, утверждающего состав министров и назначающего так наз. «государственного старосту» (президента). Парламент избирается сроком на три года на основах пресловутой четыреххвостки (всеобщего, прямого, равного и тайного голосования). Правительство, формируемое «государственным старостой», ответственно перед парламентом.

Несмотря на крошечные размеры страны, в Эстонии чрезвычайно много (до десятка) различных политических партий. Все их можно разбить на четыре главных группы.

1) Буржуазно-реакционная группа с «Крестьянским Союзом» во главе, опирающаяся на кулацкое крестьянство и руководимая реакционно-настроенными банковскими капиталистами и спекулянтами. К этой группе, кроме «Крестьянского Союза», относятся еще так называемая «Христианская партия», требующая обязательного преподавания закона божия в школах; немецкая и русская партии, а также «экономическая» партия, представляющая интересы домовладельцев. Данная группа в парламенте располагает 34 мандатами.

2) Буржуазно-либеральная группа, опирающаяся на буржуазную интеллигенцию и на некоторую часть крестьянства. Во главе этой группы стоит «Народная партия». Вся группа в целом располагает в парламенте 10 мандатами.

3) Мелко-буржуазная группа, состоящая из двух партий: а) трудовиков, являющихся точной копией русских трудовиков 1906—1917 г.г., б) социал-демократов, представляющих правое крыло меньшевиков. Мелко-буржуазная группа располагает в парламенте 40 мандатами.

4) Группа Коммунистического Интернационала, в состав которой входят две партии: «Коммунистическая партия Эстонии» (секция Коммунистического Интернационала) и «Независимая социалистическая партия», постепенно приближающаяся к коммунизму. Данная группа имеет в парламенте 16 представителей, в том числе чистых коммунистов—5.

Власть в Эстонии находится в руках коалиции из первых трех групп, при чем, в зависимости от различных меняющихся обстоятельств, то одна, то другая из входящих в ее состав политических партий не участвуют в правительстве. Так, например, социал-демократам весьма часто приходится оставаться без министерских портфелей.

Война с Советской Россией

Вооруженная борьба Эстонии с Советской Россией началась с момента ухода немцев из Прибалтики в ноябре 1918 г.

Слабая полу-партизанская Красная армия, надвигавшаяся вслед за уходящими немцами, находилась к началу декабря того же года в 35 километрах к востоку от Ревеля, занимая Нарву, Тарту, Верро, Везенберг и Тапс. Здесь же находилось, как мы видели выше, и Эстонское Советское правительство.

Эстонское Временное правительство и его Национальный Совет начали формировать армию, которую вскоре и двинули навстречу красным войскам. Эстонцам оказывали значительную поддержку финские и шведские белогвардейцы, посылавшие им на подмогу вооруженные силы, а также и англичане, обильно снабжавшие их вооружением, обмундированием и продовольствием и поддерживавшие их огнем своего флота. К концу января еще слабая в тот момент Красная армия отступила к Ямбургу, очистив эстонскую территорию.

В ночь на новый 1919 год английский флот, под командованием адмирала Кована, появился в западной части Финского залива, на линии Гельсингфорс—Ревель и вступил в бой с эскадрой легких красных судов. Английские суда, подавлявшие нашу эскадру и своим числом и вооружением, пустили ко дну один истребитель и взяли в плен два наших миноносца «Спартак» и «Австроил».

Появление английской эскадры и ее первые успехи вскружили голову не только эстонским шовинистам, но и многочисленным русским белогвардейцам, жадно смотревшим на далекий Петроград из-за эстонского и финского барьеров. Среди этой эмиграции были видные петроградские банкиры, заводчики и фабриканты, генералы, офицеры всех чинов, представители всех партий «от монархистов до меньшевиков». Всех их объединяла ненависть к Красной России и желание во что бы то ни стало нанести ей поражение.

Отдельные русские белогвардейские отряды уже существовали на эстонской территории, занимали отдельные участки фронта и даже пользовались по договору с Эстонским правительством правами автономии. А за спиной и русских и эстонских белогвардейцев стояла могучая Англия.

Однако среди русских белогвардейцев, засевших, главным образом, в Гельсингфорсе, во главе с министром правительства Керенского Карташевым и предполагаемым диктатором Петрограда Юденичем, не было единогласия.

Прежде чем формировать армию и начать наступление, им нужно было обеспечить себе тыл, в лице Эстонии и Финляндии. Но финны настолько увлеклись террором против красных, что засадили по ошибке за решетку и несколько тысяч белогвардейских офицеров, что побудило белогвардейцев поспешно покинуть Гельсингфорс и перебраться в более гостеприимный Ревель. Однако и эстонское правительство требовало предварительного признания своей самостоя-

тельности со стороны «будущего правительства России», предлагая за это совместный поход на Петроград и всяческую поддержку. Это не нравилось русским белогвардейцам: им все еще мерещился старый эстляндский губернатор в Ревеле, и на такое соглашение с эстонским правительством они смотрели как на «расточение наследия предков». Этой точки зрения придерживались члены так наз. «Политического совещания», во главе с Карташевым, сам же «диктатор» Юденич, как человек практический, вел уже переговоры с эстонцами, не боясь делать разного рода обещания и не сомневаясь в том, что он свободно сумеет их взять обратно, едва ступит на «берега Невы».

Однако «большую политику» делал не он. «Политическое совещание» дало понять эстонцам, что оно склонно разговаривать лишь о «правомочиях органов самоуправления Эстляндской губернии». После этого, конечно, эстонцы сразу охладели к заманчивым перспективам «освобождения» России.

Юденич думал сформировать в Финляндии из белогвардейских офицеров и добровольцев 8 батальонов по 1.000 человек и вместе с подобными же отрядами, сформированными в Скандинавии, всего в количестве 15-ти тысяч человек, перебросить на южный берег Финского залива в Эстонию, что, совместно с находившимся уже в Эстонии белогвардейским корпусом, составило бы небольшую армию, хорошо снабженную союзниками и поддерживаемую эстонцами и финнами. С этой армией Юденич полагал возможным двинуться на Петроград. Однако финляндское правительство решило быть осторожным. Юденичу разрешено было формировать белые части в Финляндии, но с условием производить эти формирования вне Гельсингфорса и каждый сформированный батальон немедленно отправлять в Эстонию. Кроме того, белым запрещалось носить оружие даже в целях обучения. Эти условия сильно мешали Юденичу развернуть работу по формированию армии и внушали опасение, что создавшийся благоприятный момент будет упущен. А момент для белогвардейской авантюры был самый подходящий: английская эскадра была полным хозяином Финского залива и часто близко подходила к Кронштадту; эстонская армия также недавно лишь отеснила красные части; русский «северный корпус» занимал по-прежнему участок эстонского фронта, а Советская Россия находилась в самом остром периоде борьбы, бросая молодую неокрепшую и неспаявшуюся еще Красную армию то на Урал против Колчака, то на юг против начинавшего уже общее наступление Деникина, то на север против Миллера и английского генерала Айронсайда, то против поляков, подходивших к Минску.

Положение Красной армии и Советской России было тяжелое, и этим-то и хотели воспользоваться белые авантюристы. Их наступательный пыл подогревали и англичане своей упорной «антибольшевистской» политикой и своими транспортами продовольствия, обмундирования и оружия, которые они слали на Мурман генералу Миллеру.

Учитывая все это, белые организации всячески старались «дипломатичнее» надуть финнов, обещая им разрешить все вопросы после занятия Петрограда к обоюдному согласию. На это финны, конечно,

не пошли, тем более, что Финляндия уже была признана правительствами Антанты и имела в Гельсингфорсе целый дипломатический корпус; в то время как в Ревеле и Риге сидели лишь иностранные «комиссары».

Эстонцы же хотели заполучить в свои руки документ о признании их «будущей» Россией, который они могли бы предъявить Антанте, полагая, что если Эстония признана Россией, то не может быть препятствий к ее признанию и со стороны других держав. Вопрос о выдаче «бумажки» на самостоятельность Финляндии и Эстонии, в первую голову — последней, был перенесен на разрешение верхов эмигрантской белогвардейщины в Париже. Стараниями журналиста Кирдецова, игравшего при Юдениче роль уполномоченного по дипломатической части (впоследствии сменовеховца, редактора газеты «Накануне»), было созвано в Париже совещание с участием главы эстонской делегации в Париже, Пуста, и представителем Эстонии в Лондоне, проф. Пийпом (впоследствии подписавшим мирный договор с Советской Россией). С русской стороны участвовала в переговорах «левая» часть «Политического совещания» — Чайковский, Савинков и упомянутый выше Кирдецов. В результате этого совещания 2 августа 1919 г. образовавшимся в Эстонии Северо-западным правительством было подписано следующее заявление:

«Заявление эстонскому правительству и представителям Соединенных Штатов, Франции и Великобритании в Ревеле.

Ввиду настоятельной необходимости образовать демократическое правительство для Северо-Западной области России, единственно с которым эстонское правительство согласно вести переговоры с целью способствовать русской действующей армии освободить Петроградскую, Псковскую и Новгородскую губернии и учредить в Петрограде Учредительное Собрание, которое либо подтвердит, либо изменит, как можно выразиться на юридическом языке, наши соответствующие назначения, как министров, каковые мы принуждены обстоятельствами, независимыми от нашей воли, принять на себя, — мы, нижеподписавшиеся, сим заявляем, что правительство Северо-западной области России сформировано, как указано ниже. Как первый акт в интересах нашей страны, мы сим признаем абсолютную независимость Эстонии и просим представителей Соединенных Штатов Америки, Франции и Великобритании добиться от своих правительств признания абсолютной независимости Эстонии. Как наш второй акт, мы признаем генерала Юденича главнокомандующим Северо-Западной русской армией и просим его начать немедленно переговоры с главнокомандующим эстонской армией относительно военных деталей, обеспечивающих действительную помощь эстонских войск».

Вслед за этим было обнародовано еще одно обращение к правительствам Англии, Франции и Соединенных Штатов с призывом признать Эстонию. Поддержка эстонцев была куплена этим ключком бумажки несуществующего русского правительства.

Теперь белогвардейцы могли приступить за реальную подготовку наступления. Приказом Юденича было создано «Политическое сове-

щение при Главнокомандующем», во главе с упомянутым Карташевым, в составе пяти лиц.

14 июня 1919 г. Юденич были признан «верховным правителем» Колчаком, о чем сообщалось следующей телеграммой из Омска:

«Верховная власть Российского Правительства, возглавляемая верховным Правителем адмиралом Колчаком, в губерниях, освобождаемых вверенными Вам войсками, осуществляется Вами именем Верховного Правителя»...

В состав упомянутого «Политического совещания» (в котором были созданы своего рода министерства) вошли на первых порах, кроме Карташева: «Нефтяной король» Лианозов, ген. Суворов и петроградский профессор Кузьмин-Караваев, при чем, последнему, в подражание политическим органам Красной армии, было поручено заведывание агитацией и печатью. «Политическое совещание» занялось полезной работой по обсуждению «системы управления» в «освобождаемых от большевиков местностях». К другой работе Юденич их не допустил, сохраняя в своих руках всю полноту власти, «дарованной» ему «Верховным Правителем».

А в это время дела на эстонском фронте складывались для белогвардейцев как нельзя лучше. Главные силы Красной армии были отвлечены на другие фронты, что дало возможность «Русскому Северному Корпусу» (так назывался тогда белый автономный корпус на эстонском фронте), под командой Родзянко (племянника б. председателя Государственной Думы), продвинуться вперед и занять последовательно Ямбург, Гдов, и наконец, при непосредственном содействии эстонских войск, и Псков. Эстонцы всячески содействовали наступлению корпуса, так как, с одной стороны, этим устранялась опасность близости линии красных войск, с другой, беспокойный во всех отношениях, корпус покидал их территорию. Первое время эстонцы, совместно с англичанами, приславшими в Ревель специальные транспорты, поддерживали русских белогвардейцев оружием, обмундированием и продовольствием, обслуживая, вместе с тем, их тыловые пути сообщения (от Пскова к эстонской границе).

«Северный корпус» развивает во-всю «работу» в занятых им областях: руководители его: упомянутый уже нами Родзянко, полковник Джерошинский и «прославившийся» вскоре Булак-Балахович творят суд и расправу в завоеванном Пскове. Все столбы Пскова увешиваются телами казненных по малейшему подозрению в большевизме. Рабочее население Пскова переживает кошмарные дни. На первый план по своей невероятной жестокости выдвигается «батько» Булак-Балахович, бывший офицер царской армии, втершийся в дни Октября в красные ряды и занявший пост командующего отдельной кавалерийской частью. Однако, грабитель и мародер по натуре, он не захотел подчиниться суровой революционной дисциплине, которая начала вводиться в нашей армии, и зимою 1919 г. с частью своего отряда перешел к белым, где сразу нашел благоприятное поле для своей деятельности. Булак-Балахович своими «подвигами» скоро завоевал себе симпатию белого командования и выдвинулся в первые

ряды: ему было поручено формирование вооруженных отрядов, в которые он стал набирать самых отчаянных авантюристов, уголовных всех категорий и офицерский сброд из спившихся, одичалых белогвардейцев. Вскоре после преобразования корпуса в Северо-Западную армию Балахович был назначен командующим «особой сводной дивизией», состоявшей, главным образом, из сформированных им ранее отрядов. Началась неслыханная по своей жестокости эпопея расправы Балаховича с мирным населением Псковской губернии — уничтожались «без следа» целые деревни, убивались самыми изысканно-жестокими способами тысячи людей. В Пскове казни совершались публично на базарной площади, в присутствии самого «командира». О Балаховиче сами белогвардейцы говорили: «Там, где Балахович пройдет, там трава больше расти не будет».

Лучше и красочнее всего рассказывают о подвигах «батьки» сами белогвардейцы. Мы позволим себе поместить здесь почти целиком статью... члена Северо-Западного правительства, Горна, напечатанную в те дни в белогвардейской русской газете «Свобода России», издававшейся в Ревеле упомянутым Кирдецовым. Вот как описывает автор работу балаховцев в Пскове, очевидцем которой он был.

«Утра следующего дня я никогда не забуду. Снова бежал народ, снова пришло все в движение, но не было на лицах радостных счастливых улыбок. Большинство встречных растерянно качало головой, пожимало плечами, и немногие, скверно скаля зубы и злобно торжествуя, указывали пальцем на базарную площадь. За толпой народа, возвышаясь над ней, впереди белело и качалось что-то. Только подойдя ближе, я увидел, что на фонаре висел какой-то человек в одном белье, а перед ним — толпа, в которой было много детей. Дул ветер, накрапывал дождь, и труп качался в своей петле... Я молча закрыл глаза и бросился на тротуар. Там стояли какие-то люди, и один из них, обращаясь ко мне, сказал: «Зачем это? Кому оно нужно? Ведь так большевики не делали. А дети — зачем им такое зрелище?»...

«А дальше пошло в том же духе, но много хуже и отвратительнее. Вешали буквально каждый день, в центре города, на глазах у всех, на фонарях. Зрелище понемногу становилось привычным: толпа заранее скапливалась около штаба Балаховича и часами ждала очередной драмы.

«Накопец, вели жертву к фонарю, заставляли делать себе петлю, иногда устраивали жестокий «диспут» с обреченным, глумились, били его, и приговоренный умирал в петле днем — при всех, на глазах у женщин и детей. Часто вешали по несколько за раз, благо фонари во Пскове широкие, железные, трехгранные. Когда умирающая жертва начинала сильно мучиться, окружающие солдаты хватили ее за ноги, не давали ей мотать ногами. Я сам видел эти сцены почти садизма и видел, как за углом плакали мужчины и женщины, хватающие детей, чтобы они не смотрели на умирающего. Покойники потом висели на фонарях по суткам и более; чуткие люди старались обходить эту улицу. А однажды пришлось обходить тротуар по улице: человек во время казни сорвался с петли и побежал. Его догнали, пристрелили

из револьвера и волоком за оставшуюся веревку на шее стащили по тротуару к реке; на тротуаре по всему пути осталась широкая засохшая полоса крови».

Эстонское правительство все время оказывало всяческое содействие Балаховичу и даже укрывало его от Юденича, после их ссоры и объявления Балаховича в августе 1919 г. (еще до Петроградского похода) исключенным из Северо-Западной армии.

С августа в белогвардейском лагере шла усиленная подготовка к предстоящему наступлению. В начале сентября прибыли в ревельский порт английские «подарки» — обмундирование, медикаменты и 6 танков, на которые Юденичем возлагались большие надежды. Он полагал запугать «красных» одним их видом. Вслед за тем прибыли из Англии и артиллерия, и снаряды, и пулеметы, и грузовики.

Эстонцы предоставили в полное распоряжение белых необходимый транспорт и склады на линии фронта у Нарвы. Делали это они, однако, не бескорыстно, — с каждого приходившего транспорта они старались при помощи британской миссии урвать кое-что для своей армии. На этой почве между Северо-Западным правительством и эстонцами разыгрался ряд конфликтов из-за дележа «заграничных подарков», и в эстонском Учредительном Собрании поднимался даже вопрос о недопустимости дальнейшего существования на эстонской территории Северо-Западного правительства. Этот конфликт удалось уладить с трудом при помощи все тех же союзников.

В дальнейших трениях между Юденичем и эстонцами также не последнюю роль сыграли англичане, которые начали решительно поддерживать молодую республику. В Юденича и в успех его похода они, повидимому, и тогда не особенно твердо верили; от эстонцев же они думали заполучить остров Эзель, из которого хотели создать военноморской опорный пункт против России. Поэтому они всячески поддерживали Эстонию в ее расприх с Юденичем. По их настоянию была подписана обеими сторонами конвенция.

Вместе с тем, однако, англичане на всякий случай продолжали заигрывать и с белогвардейцами, рассчитывая, повидимому, на их «благодарность» после взятия Петрограда.

Белые эстонцы, как верные слуги английского капитала, всецело следовали английской политике.

С одной стороны, Поска заверял министра Северо-Западного правительства, Маргулиса, в том, что в случае наступления эстонцы его поддержат. То же говорил Юденичу и военный министр Лайдонэр, — это делалось в расчете на удачу петроградской авантюры и на грядущую благодарность за эти услуги.

С другой стороны, в результате радио Советского правительства, тот же Поска назначает во Пскове на 10 сентября начало переговоров, — это на случай неудачи Юденича в надежде на получение от Советской России разных «льготных условий» для Эстонии, как первой страны, заключившей мир.

Когда белая армия Юденича после неудачного наступления на Петроград, бросая по дороге многочисленные английские «подарки»,

отступила к эстонской границе, эстонцы, которые учли уже поворот фортуны и ждали с нетерпением результатов мира с Советской Россией, разоружили и интернировали белогвардейцев.

Мир с Советской Россией

Эстонцы действовали на два фронта: на одном они поддерживали Юденича, на другом начинали переговоры с Советской Россией. Ставка на Юденича была бита, и оставался мир с Советской Россией, давно уже предлагаемый нами Эстонии.

Однако, раньше чем решиться на этот шаг, эстонское правительство хотело знать, как отнесутся к нему союзники, поэтому оно и обратилось с специальным меморандумом от 16 декабря 1919 г. к Верховному Совету. В этом меморандуме эстонцы жаловались, что до сих пор не признаны официально «ни союзными, ни дружественными правительствами» и что «даже» начальники и все командование Северо-Западной армии не раз заявляли о своем намерении уничтожить самостоятельность Эстонии при первой им представившейся возможности», но, тем не менее, «руководствуясь сильным желанием союзных и дружественных правительств, эстонское правительство взяло на себя продовольствование Северного корпуса».

Жалуясь далее на «деятельность» армии Юденича, меморандум говорит: «К сожалению, нужно признать, что командиры русской армии скоро показали неспособность к поддержанию порядка и поднятию боеспособности их армий, сообразно обстоятельствам. Также они не сумели создать и поддержать в тылу армии твердый государственный порядок. Недостаточно было терроризовать мирное население (курсив мой.— А. С.). Нужно было понять стремление народа, пережившего все волнения революции. У командиров русской армии не доставало здравого смысла, чувства равновесия и хладнокровия, необходимых государственным людям. Несостоятельность Северо-Западной армии, как боеспособной силы, и неспособность ее командиров, как государственных организаторов, выяснились с наибольшей очевидностью в момент окончательного крушения Северо-Западной армии после ее последних операций против Петрограда.

«Правительство Эстонии, эстонский народ и армия, которая для того, чтобы оказать помощь Северо-Западной армии, предприняла наступление против большевистской армии в районе Красной Горки и на Псковском фронте, убедились, что никакая помощь, ни танки, ни другой материал, щедро доставленный Северо-Западной армии союзными и дружественными державами, не могли придать ей боеспособности».

Требуя, далее, признания со стороны союзников своей независимости, эстонский меморандум говорит: «Правительство Эстонии принуждено просить Верховный Совет не отказать сообщить ему, согласен ли он признать независимость и автономию Эстонии. Определенное решение этого вопроса со стороны Верховного Совета крайне необходимо правительству Эстонии в данный момент, чтобы определить свои отношения к правительству Советской России... Два месяца

тому назад Советское правительство (сделало Эстонскому мирное предложение, открыто заявляя, что оно готово признать самостоятельность и автономию Эстонии и отказаться от всяких наступательных действий против нее; принимая во внимание чрезвычайно тяжелое экономическое положение страны после более чем пятилетней войны, утомленность национальной армии и страстное желание народа освободиться от тяжелого бремени постоянной войны, правительство Эстонии не может отклонить это мирное предложение, не дав повода к предположению, что оно совершенно безразлично к окончанию войны». В заключение эстонцы спрашивают *советов* (заметьте: только *советов*) своих «повелителей» из Парижа и Лондона. Настолько сильна была воля эстонского народа к миру с Советской Россией, что с этой волей вынуждено было считаться и эстонское правительство.

Получили ли эстонцы «совет» или нет, мы пока не знаем; однако после упомянутой выше встречи наших представителей с эстонцами во Пскове (17—18 сентября), кончившейся из-за нерешительности эстонцев ничем, 5 декабря в Юрьеве созывается, наконец, русско-эстонская мирная конференция. 31 декабря нами заключается перемирие с эстонцами и объявляются границы обоих государств. В течение всего января наши делегаты, т. т. Иоффе и Гуковский, договаривались с эстонцами об экономических условиях мира.

Наша делегация, правильно оценивая мир с эстонцами, как первую брешь в той стене, которую западные империалисты нас окружили, шла на всякие уступки вплоть до выплаты Эстонии, как первой стране, подписавшей с нами договор, 15 миллионов рублей золотом и отдачи концессии на 50 тысяч десятин леса.

Наконец, 2 февраля 1920 года мирный договор был подписан, и первое «окно» в Европу нами пробито.

Этим договором Советская Россия, с одной стороны, показывала западно-европейским купцам, падким до наживы, что с нею можно небезвыгодно торговать и что ничего страшного в этой торговле нет, с другой стороны, через это окно Советская Россия начала черпать те товары, машины и изделия, по которым так изголодалась измученная долгими войнами страна.

Сразу после подписания мирного договора через Эстонию начали прибывать значительные партии товаров для Советской России, закупаемые через наше торговое представительство в Ревеле. Вскоре в бюджете Эстонии транзит товаров в Россию занял первое место, значительно улучшив финансовое положение страны. Долгое время, вплоть до подписания мирного договора с Латвией и другими странами, вся наша торговля шла через Эстонию, которая наживала на этом значительные суммы. Это заставляло эстонцев все время поддерживать с нами хорошие отношения, не прерывая их разными эксцессами, как это имело место в Латвии (о чем речь впереди). Нами был подписан с Эстонией ряд соглашений, в том числе о прямом железнодорожном сообщении; о почтово-телеграфных сношениях; об обмене заложников (эстонцев, сидевших у нас по разным делам, на коммунистов, томившихся в эстонских тюрьмах).

Экономическое положение страны

1) *Сельское хозяйство.* Эстония, страна по преимуществу сельскохозяйственная. Земледелием в ней занимается около 80% всего населения. Земледельческая культура стоит высоко, поля хорошо удобряются и обрабатываются. Однако Эстония не в состоянии обойтись исключительно своим хлебом и вынуждена значительную часть его ввозить из-за границы. Объясняется это в значительной степени тем обстоятельством, что в Эстонии сравнительно мало пригодной для хлебопашества земли. Действительно, из 4,3 миллиона гектаров всей ее площади только 23% находится под пашней, в то время как 42% приходится на долю лугов и пастбищ, 20%—на долю лесов и 15%—на долю вообще непригодной для обработки земли.

Сбор важнейших хлебов в 1921 году представлял следующую картину:

Рожь	157.000 тонн.
Пшеница	21.000 »
Ячмень	118.000 »
Картофель	673.000 »
Итого: 969.000 тонн.	

Как видим, сбор ржи и пшеницы составляет в среднем не больше 9 пудов в год на одну душу населения. Естественно, что Эстонии приходится прибегать к помощи заграничного хлеба.

Зато весьма значительно развито скотоводство. В довоенные годы Эстония славилась своими молочными продуктами (особенно маслом и сыром) по всей Европе. Война и революция сильно сократили количество скота в стране, так что недавно эстонское правительство даже запретило вывоз молочных продуктов за границу. Тем не менее и сейчас Эстония все-таки располагает сравнительно крупным количеством скота. В 1922 году она имела: лошадей—200.000, свиней—272.000, рогатого скота—529.000 и овец—755.000.

2) *Рыболовство.* Значительную роль в эстонской экономике играет рыболовство. Особенно велик улов килек, которые консервируются и служат одним из главных продуктов эстонского вывоза.

3) *Промышленность.* Большая часть крупных промышленных предприятий Эстонии была в свое время основана с расчетом на сбыт продуктов в России. Таковы, например, текстильная фабрика Штиглица и Кренгольмская мануфактура в Нарве. Таков же Русско-Балтийский судостроительный завод в Ревеле. В эпоху империалистической войны царское правительство создало в Эстляндии ряд предприятий для обслуживания военной промышленности («Ноблеснер», «Беккер и К-о» и др.). В эпоху наибольшего расцвета эстонской промышленности в ее крупных предприятиях было занято до 50.000 рабочих. Однако в начале 1917 года часть из этих предприятий была эвакуирована вглубь России, другая часть, в результате неблагоприятных внешних условий, сильно сократила свою работу. После образования независимой Эстонии правительством последней были

предприняты энергичные шаги к восстановлению промышленности. Действительно, кое-что в этом направлении было сделано. Тем не менее в 1921 году в крупной фабрично-заводской промышленности работало всего лишь около 15.000 рабочих, к 1923 году число это несколько возросло, достигнув приблизительно 25.000. Эстонская промышленность все еще продолжает находиться в состоянии длительной депрессии. Наибольшее количество рабочих занято в текстильной и бумажной промышленности.

4) *Внешняя торговля.* В 1921 году размеры внешней торговли в Эстонии характеризовались следующими цифрами:

	В пудах.	В миллионах эстонских марок.
Ввоз	9,4 милл. пуд.	4,4
Вывоз	7,3 »	2,3

Главными предметами ввоза являются: соль, уголь, сахар, удобрения. Главными предметами вывоза: лес (до 40% всего вывоза), картофель, бумага, лен, цемент, спирт. Среди стран, с которыми Эстония ведет внешнюю торговлю, на первом месте стоит Германия, на втором— Англия.

5) *Транзитная торговля.* Еще в довоенное время в экономике той области, которая соответствует теперешней Эстонии, порты играли первенствующую роль.

В последний довоенный 1913 г. работа эстонских портов характеризовалась следующими цифрами:

	Вывоз (в тысяч. руб.)	Ввоз (в тысяч. руб.)	Таможенные сборы (в тысяч. руб.)
Ревель	21.928	78.225	18.794
Пернов.	3.874	2.289	229
Нарва.	2.479	5.256	2.434
Балтийский порт.	439	63	—
Другие порты.	175	704	—
Всего	28.895	86.537	21.457

Сумма таможенных сборов покрывала дефицит управления этой областью, который всегда был весьма значителен. Естественно, что и теперь одной из главных статей дохода Эстонской республики является транзитная торговля, т.-е. та торговля, которую ведет СССР со странами Запада (Англией, Германией), пользуясь Ревельским портом для разгрузки своих товаров и эстонскими железными дорогами для ввоза их в Россию (общая длина эстонских жел. дорог—1.238 км). Таким образом Эстония служит как бы коридором между Советской Россией и государствами Запада и на этом немало наживает, взимая за провозимое, кроме уплаты за перевозки по железным дорогам, также и таможенные пошлины.

До заключения мира с Латвией и открытия Ленинградского порта вся наша внешняя торговля шла через Ревель и служила почти единственной крупной статьей дохода молодой республики.

В цифрах наш транзит через Эстонию выражается следующим образом: в течение 1920 года через Эстонию проследовало около 2.700.000

пудов транзитных товаров; в 1921 г. из Эстонии в Россию отправлялось в день до 200 вагонов, при чем *ежедневно* на этом Эстония зарабатывала около 1.000.000 эстонских марок; за 6 месяцев 1921 г. провезено через Эстонию—4.396.981 пуд разных товаров.

Торговые отношения Советской России с Эстонией постепенно развиваются. В июне 1923 г. Россия участвовала в Ревеле на выставке, где имела громадный успех. Русский павильон посетило свыше 60.000 человек. Особым успехом пользовались фарфоровые изделия, которых продано на крупную сумму. На Всесоюзной сельско-хозяйственной выставке также участвовал ряд крупных эстонских фирм.

6) *Финансы.* Государственные финансы Эстонии находятся в весьма тяжелом положении. В период 1919—1922 г.г. все государственные бюджеты сводились с крупными дефицитами. Бюджет 1922 года представляет следующую картину (в переводе на золотые рубли): доходы—20 милл. рублей, расходы—22,3 миллиона, дефицит—2,3 миллиона или около 12%. Государственный долг на 1 января 1922 года исчислялся в 50.000.000 рублей золотом (в том числе 35 миллионов рублей внешнего долга, главным образом—Соединенным Штатам, Англии и Франции), что составляет в среднем 40 рублей золотом на одну душу населения. Это, конечно, весьма серьезная задолженность.

Денежной единицей в Эстонии является эстонская марка, официально равная одному франку. Действительный курс эстонской марки бесконечно ниже паритета, и, например, в марте 1922 года один золотой франк стоил 60 эстонских марок. Эстонская валюта пала бы еще значительно ниже, если бы ее не поддерживали доходы, получаемые эстонским государством от русских транзитных грузов.

Рабочий и аграрный вопросы

Независимая Эстония открыла широкие возможности для рождения буржуазии спекулянтского пошиба и для укрепления кулацкого крестьянства, известного под именем «серых баронов». Но зато независимая Эстония не дала ничего хорошего пролетариату—городскому и сельскому.

Мы уже знаем, что промышленность независимой Эстонии по крайней мере в два раза отстает от промышленности довоенной эпохи. Результатом этого отставательства является массовая безработица со всеми вытекающими отсюда последствиями. Эстонское правительство, защищающее исключительно интересы буржуазии, не только не принимает мер к облегчению положения безработных, но делает все возможное, чтобы возложить еще большую тяжесть на плечи беднейшего населения: так, в 1921 г. налог на предметы широкого потребления был увеличен в 32 раза по сравнению с 1920 годом, в то время как налог на промышленные предприятия и доходы с капиталов, лежащийся непосредственно на буржуазию, повышен всего в 4 раза.

Не лучше положение сельского пролетариата. В 1919 году эстонское Учредительное Собрание в целях предотвращения революции придумало средство ублажить безземельное крестьянство, а вместе

с тем не обидеть и помещиков. Оно объявило, что земли крупных землевладельцев будут разделены между безземельными крестьянами: на самом же деле Учредительное Собрание устроило продажу с аукциона земельных участков, которые, конечно, попали опять в руки помещиков и кулаков-хуторян. Специально для деревенского пролетариата были созданы при волостных управлениях особые комитеты помощи безземельным и безработным крестьянам. Однако фактически они превратились в органы найма дешевой рабочей силы для кулаков и помещиков.

Рабочее движение

1) *Коммунисты*. Коммунистическая партия Эстонии сложилась в самостоятельную организацию в ноябре 1918 года, после краха германской оккупации. Когда Советская власть в Эстонии была разгромлена, начались дикие преследования против коммунистов. С тех пор партия находится на нелегальном положении, стойко перенося многочисленные удары белого террора. О числе ее членов трудно сказать что-нибудь определенное, но все-таки его можно оценивать, примерно, в 2—3 тысячи человек, что при условиях подпольного существования должно считаться весьма крупным успехом. Сильнее всего коммунистическая партия в Ревеле, но влияние ее распространяется и на все другие промышленные центры страны. Партия имеет свои периодические издания «Коммунист» и «Юный Пролетарий», выходящие нелегально. Кроме того, имеется еще несколько легальных рабочих органов, сочувствующих коммунизму («Рабочий», «Ревельский рабочий» и др.).

2) *Независимая социалистическая партия*. Она образовалась в апреле 1920 года из остатков прежней социал-революционной партии. На втором съезде партии весной 1921 года был поднят вопрос «о 21 пункте», признание которых являлось условием присоединения к Коминтерну, и тут-то вожди партии обнаружили двойственность и колебания, роднящие их с германскими независимцами. Наоборот, рядовые члены партии решительно настаивали на присоединении к Третьему Интернационалу. На этой почве началась борьба между вождями и рядовыми членами, которая привела к чистке партии и освобождению ее от оппортунистических элементов. В конце концов, «Независимая социалистическая партия» заключила соглашение с коммунистической партией об едином фронте и ведет совместно с ней дружную борьбу против эстонской буржуазии.

3) *Социал-демократы*. Это—плоть от плоти русских меньшевиков. С весны 1917 года они образовали самостоятельную организацию, которая во время и после Октябрьской революции составляла единый фронт с буржуазией для борьбы против большевиков. После краха германской оккупации социал-демократия первоначально пользовалась большим влиянием в массах: на выборах в Учредительное Собрание в апреле 1919 года она получила 152.000 голосов, полтора года спустя на выборах в парламент она все еще собрала 85.000 голосов. Однако в дальнейшем влияние социал-демократов стало быстро

падать как среди городских рабочих, так и среди деревенской бедноты. В настоящее время социал-демократы потеряли почти весь свой кредит среди пролетариата, так что даже их печатный орган вынужден был два раза закрываться за отсутствием средств.

4) *Профсоюзы*. Если отвлечься от слабых попыток создания профдвижения в довоенные годы, то можно считать датой рождения нынешнего эстонского профдвижения 1917 год. Первоначально главную роль в профдвижении играли социал-демократы, сумевшие сохранить свое руководящее положение вплоть до начала 1919 года. Однако в дальнейшем положение изменилось. Уже первый съезд эстонских профсоюзов, состоявшийся 30 августа 1919 года, подавляющим большинством голосов высказался за Коммунистический Интернационал и потребовал немедленного заключения мира с Советской Россией. В ответ на это социал-демократический министр внутренних дел А. Хеллат разогнал съезд, с помощью полиции арестовал свыше 100 делегатов и немедленно отправил через фронт в Советскую Россию 76 из них, при чем 26 человек из числа этих последних были предательски убиты эстонскими властями на границе. Конечно, зверская расправа со съездом не поправила шансов социал-демократов. Когда в мае 1920 года они созвали съезд созданных ими союзов сельских рабочих, то и тут они понесли позорное поражение. Руководство сельскими союзами перешло в руки «Независимой социалистической партии». Озлобленные своими неудачами социал-демократы с помощью эстонского правительства стали препятствовать созданию центрального органа профсоюзов. Роль его стал играть Ревельский совет профсоюзов, сумевший на парламентских выборах 1920 года провести по своему списку 5 коммунистов, получивших свыше 14.000 голосов. На коммунальных выборах в Ревеле в феврале 1921 года совет профсоюзов завоевал 28 мест из 101. Эти успехи навлекли на профдвижение новые гонения, которые, однако, не смогли предотвратить усиление коммунистического влияния. Действительно, на втором съезде союзов сельских рабочих, состоявшемся в марте 1922 года, из числа 80 делегатов социал-демократов оказалось всего 5. Точно так же на всеэстонской конференции заводских старост, происходившей в марте 1922 г., 97 делегатов из 105 высказались за требование единого фронта. Эстонское профдвижение идет под знаком революционной борьбы, и только жестокий террор со стороны эстонской буржуазии препятствует ему официально встать на коммунистическую платформу.

Национальные меньшинства

Из национальных меньшинств, проживающих на территории Эстонии, наиболее значительными являются немцы, шведы и русские. Из этих национальностей некоторым преследованиям подвергаются немцы, так как эстонское правительство склонно видеть в них носителей чуждой культуры, поддерживавших в крае немецкую оккупацию и готовых и теперь «в случае чего» быть полезными своим сородичам.

Наиболее же интересную национальную группу представляют собой русские—не беженцы-белогвардейцы (о них скажем далее),—а русские крестьяне из четырех уездов Псковской губернии, отошедших к Эстонии по договору с Россией. Всего их насчитывается около 60.000 человек. Они отличаются значительной культурной отсталостью и религиозными предрассудками, что дало им кличку «полуверцы» (считаясь православными, они сохранили также и целый ряд языческих обрядов). Говорят они на смешанном, малопонятном наречии, так что некоторые ученые и исследователи даже полагают, что «полуверцы»—обрусевшие эстонцы.

«Полуверцы» сохранили своеобразный старинный уклад жизни, одежды и украшения. Занимаются земледелием и в значительной части рыболовством (на Псковском озере). Волости, расположенные у Псковского озера, постоянно нуждаются в привозном хлебе и вообще тесно связаны экономически с соседними волостями России, отрезанными границей, что рождает ряд конфликтов между местным населением и эстонской властью.

А р м и я

Мысль о создании самостоятельных эстонских национальных частей возникла в умах эстонской буржуазной интеллигенции еще в годы мировой войны, однако царское правительство не шло им в этом отношении навстречу. Реально же вопрос об организации таких частей встал после Февральской революции 1917 г., когда военный министр Временного Правительства Гучков разрешил приступить к формированию национальных войск.

Эстонская буржуазия, чувствовавшая приближение рабочей революции, использовала широко это разрешение в надежде создать из национальных частей преданную себе белую гвардию. Формирование частей производилось офицерами-эстонцами русской службы.

Скоро в эстонские части стали стекаться откомандированные из разных частей солдаты-эстонцы, которых брали в соответствующую обработку разные буржуазные общества, старавшиеся развить в них «патриотический дух» и посеять неприязнь к русским.

Образовавшийся в Ревеле Совет Рабочих и Солдатских Депутатов, видя эти усилия буржуазии, постановил в апреле 1917 г. отменить формирование эстонских частей. Однако буржуазия, организовавшая специальное «бюро военных», добилась разрешения от Керенского на формирование одного полка. Полк этот был сформирован в Везенберге, под командой полковника русской службы, заядлого белогвардейца Тынисона. Этот полк впоследствии находился на германском фронте, и часть его попала в плен к немцам на острове Эзеле.

В течение трех месяцев были созданы еще два полка. Комплектовались они, главным образом, из сынков крупных кулаков, помещиков и купцов. Рабочие же всячески избегали вступать в полки под сень национальных знамен.

Когда в апреле 1918 г. Эстония была занята немцами, все три эстонские полка были распущены и разоружены. Многие офицеры перекочевали в Архангельск, к генералу Миллеру, чтобы бороться уже под бело-сине-красным флагом.

После германской революции и ухода немецких войск эстонские националисты, готовясь к созданию «демократической» Эстонии, вновь взялись за воинские формирования, теперь уже под именем «Национальной армии». Путем принудительной мобилизации была создана опять белая классовая армия под командованием генерала Лайдонера.

Дальнейшее развитие эстонской армии мы проследили уже в связи с походом Юденича. Самым решительным моментом в этом отношении несомненно был момент наступления Красной армии на Ревель в ноябре 1918 г.; эстонская армия тогда была немногочисленна, и правительству пришлось прибегнуть к помощи финских и шведских белогвардейцев. Разрывавшаяся на десятках фронтов Красная армия в то время тоже была слаба и, в конце концов, вынуждена была отступить.

После заключения мира с Советской Россией начался период мирного строительства армии. Были основаны военное училище и ряд технических курсов. По своей структуре и духу эстонская армия ничем не отличается от прочих буржуазных армий с погонами, офицерскими традициями и палочной муштрой солдат. Численность ее в 1922 г. достигала 15.000. Помимо регулярной армии, Эстония имеет скрытые вооруженные силы, которые концентрируются вокруг двух организаций: 1) «Лиги защиты» и 2) «Скаутов»; первая официально занимается безобидной «охотой», на самом же деле представляет из себя регулярные отряды, исполняющие чисто жандармские функции.

Флот эстонский состоит всего из нескольких вооруженных мелких судов.

Русские белогвардейцы в Эстонии

Заканчивая наш краткий обзор Эстонии, не можем не сказать несколько слов о русской белогвардейской эмиграции, нашедшей себе приют в Эстонии. Большинство эмиграции (около 10.000 человек) составляют остатки юденичской армии, перешедшие после неудачи Питерской авантюры эстонскую границу. Из них, в целях сохранения белогвардейских кадров, созданы были лесозаготовительные артели под командой офицеров. Вместе с остатками северо-западной армии прибыло много гражданских белогвардейцев из числа пробравшихся к Юденичу питерских кушцов, фабрикантов и реакционно настроенных интеллигентов. Значительная часть беженцев (наиболее активных) перебралась в свое время в Польшу в савинковские отряды. Главствующей партией в эмигрантской среде являются монархисты, имеющие свои организации, поддерживаемые многими высшими чинами эстонской армии, в том числе и упоминавшимся выше командиром 1-го Эстонского полка ген. Тыинисоном.

В Ревеле выходят две русских газеты, при чем одна сменовеховская.

Гражданских эмигрантов зарегистрировано в настоящее время в Эстонии—3.577 человек.

V. Латвия

Территория и население

Латвия находится на юго-восточном берегу Балтийского моря и занимает пространство в 65.000 кв. километров.

Современное Латвийское государство состоит из бывшей Курляндской губернии; Рижского, Валкского, Венденского и Вольмарского уездов Лифляндской губернии; Люцинского, Режицкого и Двинского уездов Витебской губернии и всей так наз. Латгалии.

Латвия—морская страна. Ее морская граница, тянувшаяся вдоль Балтийского моря и Рижского залива, составляет 519 километров. По сухопутной границе Латвия граничит с Советской Россией (269 верст), с Эстонией (347 верст), с Польшей (93 версты) и с Литвой (487 верст). Таким образом положение Латвии чрезвычайно выгодно для развития торговли с соседними странами и, главным образом, для транзитной торговли.

До войны численность жителей в Латвии равнялась 2.500.000 чел. Во время войны численность населения сильно понизилась (до 1.500.000). В 1922 г. она достигла 1.800.000 человек. Крупнейшие центры страны: Рига (300 тыс.), Динабург-Двинск (108 тыс.), Либава (50 тыс.), Митава (46 тыс.), и Виндава (25 тыс.). В религиозном отношении население Латвии делится следующим образом: протестантов—58%, католиков—23%, православных—9%, евреев—5%, прочих—5%.

Главное население Латвии (73%)—латыши, населяющие эту территорию уже с незапамятных времен и в 1201 году основавшие у устья Двины город Ригу. Точное происхождение латышей, а равным образом и их своеобразного языка, исследователями еще не выяснено. Во всяком случае, латыши—не славяне и ближе всего подходят к народам индо-европейской расы (западные народы). Из других национальностей самые значительные: русские—10% населения; немцы—7% и евреи—6%.

Весьма любопытны данные о профессиональном распределении населения. В 1920 году оно представляло следующую картину:

З а н я т о

В сельском хозяйстве	79,8%
« промышленности	6,6%
« торговле и транспорте	3%
Домашняя прислуга	2,1%
Чиновники, лица свободных профессий и проч.	1,6%
Прочие	6,9%

Отсюда ясно, что Латвия является страной на $\frac{4}{5}$ сельско-хозяйственной. Однако ее деревенское население в социальном отношении далеко не однородно. В настоящее время оно распадается на следующие основные группы: крупное и среднее крестьянство, пользующееся наемным трудом, 30%, мелкое крестьянство—46%, батраки—24%.

Государственное устройство. Партии

Выше уже мы проследили события, сопровождавшие образование Латвийской республики. Теперь обратимся к ее конституции и политической жизни.

В апреле 1920 года состоялись выборы в Латвийское Учредительное Собрание. В нем большинство составили социал-демократы (57 мандатов) и так называемый «Крестьянский Союз» (41 мандат). Всего же в Учредительном Собрании было 150 человек. 15 февраля 1922 года Учредительным Собранием была принята конституция, провозгласившая Латвию демократической республикой, в которой законодательная власть принадлежит однопалатному парламенту (сейму) из 100 членов, избираемых всеобщей и прямой подачей голосов на трехлетний срок. Парламент избирает сроком на три года президента Республики, который не может быть моложе 40 лет. Президент составляет кабинет, ответственный перед парламентом. На основании этой конституции и существует нынешняя Латвия.

Партийные группировки в Латвии точно так же, как и в Эстонии, весьма пестры и разнообразны. Число их доходит до 14. Руководящая роль принадлежит Крестьянскому Союзу, опирающемуся на кулацкие элементы в деревне и пользующемуся поддержкой со стороны городской буржуазии. В Учредительном Собрании преобладают социал-демократы, которые, однако, не играют заметной роли в деле управления страной. Во всех до сих пор существовавших правительствах преобладали буржуазные группы, а с июля 1921 года (кризис кабинета Ульманиса) у власти окончательно восторжествовали «цензовые» элементы.

Правый состав правительства, отражающего интересы буржуазии и кулацкого крестьянства, сказывается во всей его деятельности и, в первую очередь, в аграрном вопросе, в разрешении которого заинтересовано все безземельное крестьянство Латвии. До сих пор, несмотря на пышные «демократические» декларации правительства, вопрос этот все еще «рассматривается», и латвийская буржуазная пресса все еще продолжает спорить о том, как и сколько следует платить за землю ее бывшим владельцам. Еще более ярким показателем «демократизма» латвийского правительства являются страшные преследования коммунистов, ставящие коммунистическую партию Латвии в значительно худшие условия, чем те, в которых находятся коммунистические партии большинства западных стран.

В Латвии все время свирепствует белый террор; значительную роль в его проведении играют многочисленные фашистские организации, возникшие еще осенью 1921 г. с легкой руки тогдашнего лат-

вийского министра внутренних дел Арвида Берга, поставившего себе задачей создать фашистские отряды численностью до 75.000 человек.

С тех пор фашистские организации—«Латвийский национальный клуб» и «Спортивное общество латвийских воинов»—под крылышком правительства все росли и крепли. Их органы «Латвиас Сарге» и «Латвиас Крейвис» открыто ведут погромную агитацию. Во время первомайской манифестации 1922 г. они при явном содействии полиции напали на демонстрантов, сильно избив безоружных рабочих: фашисты же организуют в стенах латвийских университетов непрерывные нападения на еврейских студентов.

В мае 1923 г. лидер латвийских фашистов проф. Озолин ездил на поклонение Муссолини в Рим, откуда вернулся с «высочайшим благословением» на дальнейшую работу. Летом 1921 г. было расстреляно военно-полевым судом несколько старых испытанных членов Латвийского ЦК Коммунистической Партии. В июне 1921 г. 27 коммунистов было без всякого предупреждения выслано в Советскую Россию, при чем два из них были по дороге расстреляны якобы за побег.

Неистовства латышских белогвардейцев, достойных преемников помещичьих сынков, подавлявших в 1905 г. крестьянские восстания, все продолжают, то стихая на несколько месяцев, то опять разгораясь до невероятных размеров.

В феврале 1922 г. в Латвийское Учредительное Собрание социал-демократами был внесен запрос министру-президенту об истязаниях арестованных рабочих, запрещении рабочих собраний и притеснениях рабочей печати. Запрос приводил ряд фактов ужасных избиений политической охранкой арестованных. Но буржуазным большинством Учредительного Собрания запрос был, конечно, отклонен.

В заседании латвийского сейма 11 июля 1923 г. при рассмотрении бюджета министерства внутренних дел, социал-демократ Рудевич указал, что латвийская охранка провоцирует подбрасывание в рабочие и студенческие клубы и организации прокламаций и ручных гранат. Напр., в кассу О-ва помощи голодающим России провокатором Лицитом, по приказу начальника охранки Мартинсона, было подложено 23.000 фальшивых дензнаков, что дало охранке возможность выслать в Россию председателя Рижского Бюро профсоюзов Дермана.

Вообще, правительство Латвии наибольшее внимание уделяет борьбе с коммунизмом. Так, 26 июня 1923 г. Мееровиц в своей декларативной речи в сейме подчеркнул, что главное внимание правительства будет направлено на... издание законов о политических преступлениях и на организацию отрядов самообороны (т.-е. на усиление фашистских организаций).

«Демократическое» правительство в марте 1923 г. опубликовало в газетах приказ министра внутренних дел охранке, в котором предписывалось усилить надзор за нелегальными организациями и «пресекать в корне агитацию коммунистов».

Выборы в латвийский сейм протекают в той же обстановке, как и в Эстонии: накануне выборов арестовываются охранкой все деятели коммунистического и профессионального движения.

Рабочие в Латвии умирают от тяжелой безработицы и дороговизны, в то время как спекулянты всех рангов позволяют себе невероятные излишества, наполняя сотни рижских кабарэ и дорогих баров и отдыхая на чудных курортах на Рижском взморье.

Мир с Советской Россией

После Эстонии, к миру с Советской Россией потянулись и остальные окраинные государства, увидавшие на примере Эстонии, что сношения с Россией—вещь весьма прибыльная. Второй заключила мир Литва и третьей (11 августа 1920 г.)—Латвия.

Мирные переговоры между Советской Россией и Латвией начались еще в мае 1920 г. и тянулись все лето. Продолжительные разногласия вызвал вопрос о границах обоих государств, так как латыши настаивали на отдаче им еще нескольких уездов Витебской губернии (Островского, Себежского, Опочецкого и Дриссенского). Особенно много прений возбудил вопрос о судьбе Дриссенского уезда, граничащего с Польшей; лишь после обоюдных уступок граница между обоими государствами была, наконец, определена.

Российское Советское правительство обязалось эвакуировать в Латвию все имущество, вывезенное царским и временным правительствами (музеи, университеты, заводы); освободить из тюрем и возвратить на родину всех заключенных латышей и закончить к определенному сроку реэвакуацию беженцев из Латвии. В экономической области Латвии было предоставлено право рубки леса на площади в 100.000 десятин у латвийской границы. Это последнее было чрезвычайно важно для Латвии, страдающей от недостатка своего топлива; кроме того, российское правительство обязалось выплатить Латвии 4 миллиона рублей золотом. Мирный договор был подписан в Риге 11 августа 1920 года с нашей стороны т.т. Иоффе и Ганецким, а со стороны Латвии—делегацией из пяти лиц во главе с И. Весманом (назначенным впоследствии послом в Россию). Мирный договор был ратифицирован 9 сентября 1920 г. Всероссийским Центральным Исполнительным Комитетом и вступил в законную силу.

Дальнейшие взаимоотношения с РСФСР

В дальнейшем наши взаимоотношения с Латвией протекали менее ровно, чем с Эстонией и Литвой. Это объясняется значительным давлением на Латвию со стороны Франции, в то время как Эстония находилась, как мы выше говорили, в зоне английского (более примирительного) влияния.

На наших взаимоотношениях с Латвией ярко отразились различные моменты борьбы нашей Красной армии с бесчисленными врагами. Так, во время усиленной борьбы нашей с Врангелем наш представитель в Латвии, тов. Ганецкий, вынужден был решительным образом протестовать против вербовки на территории Латвии солдат для Врангеля, отправки из Риги 200 русских офицеров в Крым и формирования банд Савинкова. Этот вопрос обсуждался в Латвийском Учредитель-

ном Собрании, и латвийское правительство известило Наркоминдел, что им приняты срочные меры к уничтожению врангелевских вербовочных бюро. Однако и после этого латвийская левая пресса продолжала разоблачать деятельность белогвардейских вербовочных организаций в Латвии. В ноябре были высланы из Латвии два врангелевских агента, Ленешко и Гауш. Эти инциденты были ликвидированы в связи с бесславным концом Врангеля. Однако и позднее имели место то более крупные, то более мелкие трения в наших взаимоотношениях. Напр., в самый разгар кронштадтских событий вся белогвардейская печать пыталась лживыми телеграммами, передававшимися официальным латвийским прессбюро при латвийской миссии в Москве по официальному проводу. Это вызвало резкий протест Советского правительства, категорически потребовавшего немедленного отозвания из Москвы латвийского посла Весмана. Данное требование латвийским правительством было удовлетворено, и новым представителем в Москве назначен Фельдман.

Работа по проведению в жизнь условий мирного договора, между тем, продолжалась: усиленным темпом шел обмен военнопленных, был установлен порядок почтово-телеграфных сношений; 26 февраля 1921 г. была подписана в Риге железнодорожная конвенция, а еще ранее, — в начале ноября 1920 г., — открылось прямое железнодорожное сообщение между Ригой и Москвой.

В дальнейший период — весной 1921 г., — наши отношения с Латвией, под давлением Антанты, где опять восторжествовали интервенционистские стремления, вновь ухудшились. Ближайшим поводом для этого послужила начавшаяся в Латвии 11 апреля забастовка транспортных рабочих. Российское представительство было чрезвычайно заинтересовано в скорейшей ликвидации забастовки, так как имело срочную необходимость в немедленной отправке в Россию семян для посева. Поэтому оно постаралось через латвийское правительство воздействовать на предпринимателей в смысле уступок рабочим. Латвийское правительство обвинило сотрудников нашей миссии в агитации среди рабочих в пользу забастовки. В Риге арестовали работавшего для РСФСР экспедитора Минскера, обвинив его в коммунистической пропаганде. Это было, конечно, полнейшим абсурдом, так как Минскер являлся содержателем крупной экспедиционной конторы в Риге и ничего общего с коммунизмом не имел. Через несколько дней арестовали в Либаве несколько сотрудников нашего консульства. В ответ на это тов. Ганецкий решил бить по самому больному для латвийской миссии — по транзиту: он распорядился отправить ряд пароходов, шедших уже в Ригу, на Ревель. Тов. Ломов, прибывший в Ригу для крупных заказов, выехал обратно в Россию. В результате длительной дипломатической переписки было опубликовано официальное сообщение латвийского правительства, в котором сообщалось, что сведения об агитации нашего представительства в пользу забастовки ни на чем не основаны, и что либавский комиссар Штрандман, виновный в аресте сотрудников нашей миссии, отстранен от должности. На этом очередной инцидент был исчерпан.

Далее последовала высылка в Россию 27 коммунистов, о которой мы упоминали выше. В августе 1921 г. после конференции Прибалтийских государств, состоявшейся в Гельсингфорсе, Латвия заявила ряд протестов против мнимого неисполнения Советским правительством условий мирного договора.

В течение 1922—1923 г.г. латвийское правительство также неоднократно выявляло свое не слишком дружелюбное отношение к Советской России (арест сотрудника нашего представительства Сойре в мае 1923 г. и другие случаи).

Экономическое положение страны

1) *Земледелие.* Латвия,—страна по преимуществу сельскохозяйственная. Еще до войны земледелием занималось больше половины населения Латвии, теперь же, при упадке промышленности, когда значительная часть фабрично-заводского пролетариата хлынула в деревню, процент занятых земледелием повысился до 79,8% (по данным 1920 г.).

По роду земли в Латвии преобладают луговые и пастбищные земли, что определяет общий характер сельского хозяйства.

Пахотной земли в Латвии—28% всей поверхности. 48% удобной земли принадлежит помещикам и крупным землевладельцам. На долю же крестьян остается весьма незначительное количество земли (в Лифляндии в среднем немногим больше 1 десятины на человека).

Сбор важнейших хлебов в 1920 году выразился в сумме 60 милл. пудов. Своего хлеба Латвии нехватает. Ежегодно она нуждается в ввозе 5—6 миллионов пудов хлебных злаков.

Скотоводство играет в хозяйственной жизни Латвии значительную роль, так как значительные пространства страны занимают луга. До войны скотоводство Латвии находилось в цветущем состоянии: на каждые 100 человек сельского населения приходилось 122 головы рогатого скота. Благодаря этому, население Латвии было обеспечено не только мясом и молочными продуктами, но и вывозило значительные количества, главным образом, масла, за границу, где латвийские молочные продукты пользовались широкой популярностью. В 1914 г. «Рижское центральное сельскохозяйственное общество» экспортировало 1.218.639 фунтов масла. Война, конечно, отразилась на скотоводстве Латвии самым пагубным образом: общее количество скота уменьшилось к 1919 г. на 800.000 голов. В последние два года, однако, скотоводство опять поднимается, хотя еще не достигло довоенных размеров.

Для иллюстрации приведем следующие цифры:

	1913 г.		1921 г.	
Лошадей	330.000	голов	282.000	голов
Свиней	557.000	»	482.000	»
Рогатого скота	912.000	»	800.000	»
Овец	996.000	»	1.332.000	»

2) *Промышленность.* В довоенное время в Латвии работало около 780 фабрик с общим количеством рабочих в 94.000 человек. Война и эвакуация фабрик и заводов сначала царским правительством в глубь

России, затем немцами в Германию, свели на-нет латвийскую промышленность и обрекли весь рабочий класс Латвии на безработицу и голод. Восстановлению промышленности пренятствуют, главным образом, отсутствие в Латвии крупного капитала и боязнь западных капиталистов вкладывать свои деньги в латвийские неустойчивые предприятия. В настоящее время в Латвии работает всего несколько крупных заводов (обслуживающих, главным образом, нужды армии и многих мелких кустарных мастерских). Общее количество рабочих, занятых на промышленных предприятиях Латвии, равняется 30.000 человек (по данным 1920 г.).

Кустарная промышленность удовлетворяет, главным образом, насущные потребности латвийского крестьянства, вырабатывая земледельческие орудия, прялки, глиняную посуду и т. п.

3) *Внешняя торговля.* При почти полном отсутствии промышленности и падении сельского хозяйства, первенствующую роль в экономической жизни Латвии играет ее внешняя торговля, или, вернее, внешняя торговля России, идущая в значительной своей части через удобные латвийские порты. Еще до войны латвийские порты (главным образом, Либава) играли значительную роль во внешней торговле России. Так, в 1912 г. через латвийские гавани прошло более 30% всех товаров, ввезенных в Россию за этот год. В настоящий момент вновь значительная часть нашего транзита идет через Латвию. Через нее же шло большое количество грузов «Американской администрации помощи» («Ара»). На всем этом Латвия зарабатывает значительные деньги.

Из портов, как указывалось выше, самый оживленный—Либава: в течение 1920 г. прибыло 805 судов с грузом в 233.232 тонны, вышло 771 судно с грузом в 221.805 тонн. На втором месте стоит Рижский порт, принявший в 1920 г. 751 судно и выпустивший 715 судов. В 1921 г. в латвийские порты прибыло 2.104 судна с водовместимостью в 785.000 тонн, ушло—2.038 судов, водовместимостью—774.000 тонн.

Внешняя торговля Латвии сильно оживилась за последнее время. По официальным данным латвийского статистического бюро импорт Латвии в 1921 г. составил 4.685 милл., а экспорт—1.958 милл. латвийских рублей; в 1922 г. импорт выразился в сумме 5.352,2 м., а экспорт в сумме 4.475,7 милл. латвийских рублей.

В 1922 г. 46% латвийского импорта падали на Германию, за ней следовали: Англия—15% и Данциг и Мемель—9%. Экспорт латвийских товаров распределялся, главным образом, между Англией (43%), Бельгией (14%) и Германией (13%).

Роль Советской России в экономике Латвии громадна. Опираясь только цифрами последних полутора лет, укажем, что общая сумма нашего товарного оборота в Латвии составляет 26 процентов всего товарного оборота страны. Далее, мы производили и производим в Латвии переработку наших сплавных лесоматериалов. По этой операции один лишь Двинолес оставил в Латвии во время сплавного сезона 1923 г. всякого рода сборами, фрахтами и страховками не менее 150.000 фунтов стерлингов.

За зимний сезон 1922 г. оплаченные нами железнодорожные фрахты составляют 60% всего доходного бюджета министерства путей сообщения.

Ныне для усиления транзита латвийское правительство принимает срочные меры к углублению гаваней и к усовершенствованию портов (создание подъемных кранов и проч.) по последним европейским образцам.

4) *Финансовое положение* Латвии чрезвычайно тяжелое. Доходы правительства не могут покрыть его расходов. Так, в 1921 г. расходы государства превысили его доходы на 6 с половиной миллиардов латвийских рублей. Бюджет 1921—1922 г. в переводе на золото представлял след. картину: доход—43,8 милл. р., расход—48,7 милл. р., дефицит—4,9 милл. р., или около 10%. На 1923—1924 г. бюджет сведен также с крупным дефицитом. Государственный долг в 1922 г. равнялся 29 милл. р. золотом (из них 23 милл. за границе). Для пополнения казны латвийское правительство вводит все новые и новые налоги, которые ложатся всецело на рабочих и крестьян, так как налогами облагаются предметы первой необходимости и продовольствия.

Однако и все растущие налоги не могут поправить финансового положения Латвии. Правительство вынуждено либо все вновь и вновь выпускать бумажные деньги, чем обесценивается латвийский рубль, либо заключать иностранные займы, чем окончательно закабалить себя иностранному капиталу. При невероятном росте цен, искусственно поднимаемых государством путем налогов, создается совершенно невыносимое положение для служащих и рабочих, заработок которых не может утнаться за растущей дороговизной.

Рабочее движение

1) *Коммунисты*. «Коммунистическая партия Латвии» ведет свое начало от революционной социал-демократии Латвии, возникшей в 1903 году и сыгравшей такую блестящую роль в 1905 году. Во время германской оккупации 1917 года из рядов революционной социал-демократии была исключена небольшая оппортунистическая группа, получившая название «социал-демократов-меньшевиков». После падения советской власти в Латвии коммунистическая партия вынуждена была перейти на нелегальное положение. На нее обрушились жестокие гонения, стоившие жизни 10.000 революционных латвийских рабочих. Страдания, однако, не сломили духа партии. Она продолжает вести энергичную борьбу, оказывая сильное влияние на настроение пролетариата, особенно на его профорганизации (об этом ниже). Партия продолжает выпускать нелегальный орган «Борьба», существующий уже 20 лет, а также публиковать большое количество всякого рода воззваний и листовок. Не подлежит сомнению, что симпатии всего латвийского пролетариата на стороне коммунистов, и только железное ярмо буржуазного террора мешает этим симпатиям открыто выявиться.

2) *Социал-демократы*. Слабые и немногочисленные в 1917—1919 г.г. социал-демократы необыкновенно разбухли в обстановке белого тер-

рора, последовавшего за падением советской власти в Латвии. В 1920 г. они насчитывали в своих рядах до 10.000 членов, издавали две ежедневных газеты и на выборах в Учредительное Собрание получили 275 тысяч голосов, проведя, как мы уже знаем, 57 депутатов. В дальнейшем однако, началось систематическое разложение партии. Число членов ее к 1922 году сократилось до 7.000 (по официальным данным), а газеты потеряли больше половины своих подписчиков. В 1921 году в социал-демократической фракции Учредительного Собрания произошел раскол: 17 членов образовали «правительственную группу», примыкающую ко 2 Интернационалу, остальные 40—«оппозиционную группу», примыкающую к 2¹/₂ Интернационалу. Впрочем, разница между обеими группами была невелика и в последующем почти совершенно сгладилась. Влияние социал-демократии в рабочем движении быстро падает, что явственнее всего сказывается в профессиональном движении.

3) *Профсоюзы.* Профсоюзы в Латвии возникли в эпоху 1905 года, но война и немецкая оккупация смели существовавшие организации. Во время советской республики (1919 г.) в профсоюзы входил весь пролетариат. Террор 1919—1921 г.г. снова уничтожил профессиональное движение. Однако затем профсоюзы стали постепенно создаваться и строиться. В настоящее время в Латвии насчитывается до 60 тысяч профессионально-организованных рабочих. Однако в политическом отношении они разбиты на два лагеря. Раскол произошел в мае 1921 г. на втором съезде профсоюзов. Правая часть, тяготеющая к социал-демократии, входит в так называемое «Латвийское объединение профсоюзов», насчитывающее номинально 22.000 членов (в том числе 10.000 «Союза сельских рабочих», т.-е. по преимуществу мелких хозяев). Это объединение считает себя принадлежащим к Амстердамскому Интернационалу. Левая часть, тяготеющая к коммунистам, группируется, главным образом, в Риге, где насчитывает в своих рядах свыше 17.000 членов. Кроме того, к ней примыкает 11.000 организованных рабочих в Либаве и 5.000 в Двинске. В общей сложности левая группа имеет до 35.000 членов, несмотря на страшный террор буржуазии. Именно эта левая часть ведет энергичную борьбу за улучшение экономического положения рабочих и организует те стачки, которые от времени до времени вспыхивают в крупнейших центрах латвийской промышленности.

Национальный вопрос

К национальным меньшинствам в Латвии следует отнести немцев, составляющих 7% всего населения, и евреев, составляющих 6%. Отношение правительства к немцам, из-за давней вражды между латышами и германскими баронами, державшими долгое время весь край в своих руках, недоброжелательное, хотя сами бароны давно уже удали в Германию, и теперешнее немецкое население Латвии ничего общего с ними не имеет. Положение евреев в Латвии еще хуже из-за страшного антисемитизма, с давних пор царящего в крае. Евреи огра-

ничены во многих правах. Их под разными предлогами не принимают на государственную службу. Беженцам-евреям латвийское правительство чинит всяческие препятствия к возвращению на родину. На границе из беженских эшелонов, возвращавшихся из России, латвийские власти неоднократно высаживали евреев и отправляли их обратно. Советское правительство вынуждено было заявить по этому поводу свой протест.

Притеснения еврейского населения заставили в январе 1922 года латвийские еврейские организации обратиться в «Лигу Наций» с специальным меморандумом, в котором они требовали вмешательства «Лиги Наций» с целью установления правовых норм для еврейского населения в Латвии. О результатах этого меморандума пока ничего неизвестно, да и вообще говоря, было бы наивно ожидать от этого каких-нибудь положительных результатов.

А р м и я

Отдельные латышские стрелковые полки были созданы еще во времена империалистической войны царским правительством. Всего на русской службе числилось 182.000 латышей. Однако к моменту образования самостоятельной буржуазной республики в Латвии (18 ноября 1918 г.) значительная часть этих частей уж перешла в ряды Красной армии, где латышские части с честью защищали пролетарское дело на всех фронтах Советской России. Остальные латышские части перешли на нашу сторону в момент занятия Красными войсками Риги (3 января 1919 г.).

С латвийским правительством отступили к Либаве всего 3 роты добровольцев—офицеров и студентов. Здесь латвийское правительство спешно начало формировать армию, которая в феврале 1919 г. остановила наступление наших войск на реке Видаве.

Кроме того, формировались латышские части и в Эстонии, где при материальной поддержке эстонского правительства удалось создать два полка (Венденский и Вольмарский).

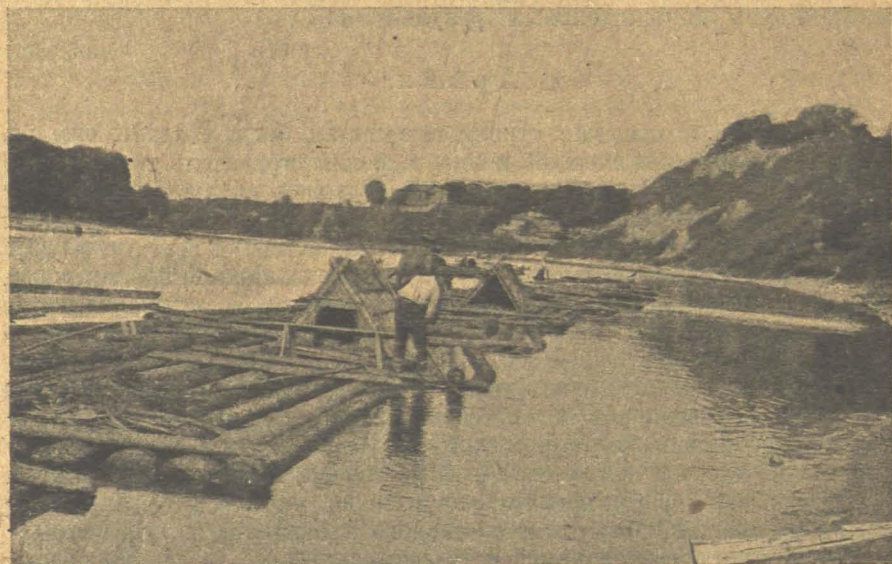
Латвийская армия при поддержке союзников 22 мая 1919 г. снова заняла Ригу. С июня 1919 г. латвийская армия приняла вид регулярной армии. Главнокомандующим ее был назначен бывший полковник царской армии Баллод, произведенный в генералы. Численность латвийской армии в 1922 г. составляла 20.000 чел.; ее командный состав состоит главным образом из офицеров царской армии; для подготовки нового офицерского кадра создана в Риге военная школа.

Значительное внимание уделено в Латвии и допризывной подготовке; в этом направлении работают две организации, содержащиеся на правительственный счет: «латвийские соколы» и «бойскауты»; при чем первая ведет работу по военному обучению и физическому развитию среди взрослых, вторая—среди детей и молодежи до 18 лет.

VI. Литва

Территория и население

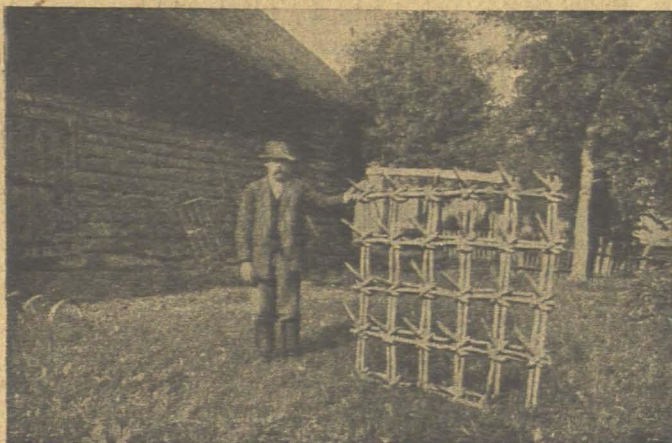
Территория Литвы до сих пор не определена окончательно, так как есть спорные области, на которые претендуют и литовцы и поляки. Однако та реальная Литва, которая находится в настоящее время под властью Ковенского правительства, охватывает бывшую Ковенскую губ. (без восточной части Ново-Александровского уезда), пять уездов Сувалкской губернии и некоторые части Виленской. Кроме



Плоты на реке Мемеле.

того, с 1923 года Литва владеет также Мемелем и его округом, первоначально захваченным ею в порядке оккупации, а затем формально переданным ей конференцией послов в Париже. В общей сложности территория реальной Литвы достигает 53.000 квадратных километров. Она насчитывает также около $2\frac{1}{2}$ миллионов населения, которое в национальном отношении подразделяется следующим образом: литовцы—70%, евреи—13%, поляки—8%, русские—7%, прочие—2%. В отношении религиозном 75% исповедует католицизм, 13%—иудейство, 9%—православие, остальные 3% приходятся на долю других вероисповеданий. Подавляющее большинство литовского населения занято сельским хозяйством, промышленность находится в зачаточном состоянии.

Крупнейшим городом является Ковно (90 тыс. жителей), затем следуют Гродно (62 тыс.), Мемель (32 тыс.), Сувалки (32 тыс.) и Шавли—(31 тыс.). Евреи, составляя в среднем по всей Литве 13% населения, в городах образуют до 50%, а иногда и до 70% населения. Основное занятие еврейского населения—ремесло и торговля. Большой процент также евреев среди городской интеллигенции и буржуазии. Поляки, которых в Литве числится до 8%, также выделяются в социальном отношении, вне города это—крупные землевладельцы-помещики или мелкопоместная шляхта; в городах, это—интеллигенция и буржуазия.



Литовский крестьянин.

В так называемой Виленской Литве, являющейся спорной областью между Литвой и Польшей, насчитывается около 2 миллионов жителей. Главный центр Виленской Литвы—г. Вильна, имеющий свыше 200 тысяч жителей.

Государственный строй. Партии

Как уже упоминалось в III главе, бежавший при наступлении красных войск из Вильны в Ковно «Национальный Литовский Совет» («Тариба») составил там литовское правительство, распространившее сначала свою власть только на часть Сувалкской и Ковенской губерний. Весной 1920 года в Ковно было созвано уже официальное Литовское Учредительное Собрание, в смысле партийном подразделявшееся на три главных группы: клерикальный блок, состоявший из «христианских демократов» и «федерации труда», в числе 59 депутатов; народнический блок, объединявший правых народников и «Крестьянский Союз Литвы», в числе 29 депутатов и, наконец, социал-демократы, в числе 14 депутатов. Несмотря на явное преобладание клерикалов, во главе сформированного Учредительным Собранием

правительства встал народник Гринос, так как клерикалы в тот период не решались брать на себя всю ответственность за дальнейшую судьбу страны. Учредительное Собрание 1 августа 1922 года приняло конституцию, признававшую Литву независимой демократической республикой и устанавливавшую в ней буржуазно-демократические порядки. Высшею властью в стране является парламент (сейчас из 78 депутатов), избираемый сроком на три года на основе всеобщего, равного, прямого и тайного избирательного права. Парламент назначает президента республики, который формирует правительство, ответственное перед парламентом. Первые выборы в нормальный литовский сейм (парламент) состоялись 10 октября 1922 года, они дали следующие результаты: христианские демократы—38 мест, федерация труда—5, народники—19, социал-демократы—11, евреи—3, поляки—2. Выборы были обставлены точно так же, как и выборы в соседних Латвии и Эстонии. Не разрешались предвыборные собрания и плакаты «Рабочей Группы», поддерживавшейся коммунистами. Перед выборами были арестованы почти все кандидаты, выставленные по рабочему списку. «Вредные» люди даже выселялись на время выборов из Ковно. Несмотря на все это, рабочий список собрал 35 тысяч голосов.

Литва, подобно Латвии и Эстонии, также страдает большим количеством мелких политических группировок. Впрочем, буржуазный лагерь можно разбить на две главные группы:

1) Клерикальный блок, опирающийся на буржуазию и кулацкое крестьянство. Сюда относятся, прежде всего, «христианские демократы», стремящиеся объединить рабочих и богатых крестьян в целях совместной борьбы против большевизма. Далее в этот блок входит «Рабочая федерация», объединяющая под флагом католической религии наименее сознательные элементы пролетариата. «Христианские демократы» вместе с «Рабочей федерацией» образовали клерикальный крестьянский союз, в котором, впрочем, наблюдаются довольно крупные трения между рабочими и деревенскими кулаками.

2) Народники, фактически не имеющие ничего общего с социализмом. Они представляют интересы либеральной интеллигенции и некоторых не-католических элементов литовского крестьянства. Сюда же может быть отнесена и «Еврейская партия», представляющая, главным образом, еврейскую буржуазию Литвы.

Несколько особняком стоит маленькая «Польская партия», представляющая интересы крупного польского землевладения.

В мире пролетариата действуют две партии—социал-демократическая и коммунистическая, но о них подробнее будет сказано ниже.

Общий характер внутренней политики литовского правительства клерикально-реакционный. Революционное рабочее движение преследуется очень жестоко. Коммунисты существуют нелегально. Литовская охранка, «Жвальгибе», бросает в тюрьму всякого заподозренного в большевизме. Не довольствуясь этим, Литовское правительство усердно покровительствует созданию фашистского движения. В июне 1923 года лидер фашистской организации «Пожанга» Сметана был назначен даже губернатором Мемельской области.

Внешняя политика

Как мы говорили выше, «Тариба», породившая современное Ковенское правительство, была создана германскими оккупантами, при условии военного, железнодорожного, таможенного и монетного союза нового государства с Германией. Этот союз в той или иной форме оставался в силе и до последнего времени. До середины 1922 года монетный союз играл громадную роль в жизни Литвы и связывал ее материальное благополучие с благополучием Германии (о создании новой литовской валюты мы скажем ниже). Кроме того, Литва связана с Германией и тесными торговыми взаимоотношениями: в среднем 75% ввоза в Литву идет из Германии, имеющей в Литве постоянный рынок для сбыта излишков своих товаров. Литовские железные дороги также пользуются германскими вагонами.

Дальнейшее развитие торговых отношений между Германией и Литвой вылилось в торговый договор между этими двумя государствами, подписанный в июне 1923 г.

Таким образом если Латвия и Эстония с первого дня их самостоятельности находятся под «руководством» Англии и Франции, то Литва отчасти придерживается германской ориентации.

Что касается взаимоотношений Литвы с Советской Россией, то они протекают с момента подписания договора более или менее нормально, не вызывая таких осложнений, какие наблюдались, например, в наших отношениях с Латвией. Правда, в период отступления Красной армии от Варшавы и Вильны, роль литовской армии была чисто предательской по отношению к нам, что объяснялось двойственной политикой литовского правительства, боявшегося за судьбу Вильны. В дальнейшем, однако, развитие взаимоотношений между обоими государствами шло по линии постепенного сближения.

В начале апреля 1922 г. состоялась в Ковно железнодорожная конференция при участии представителей Германии, Латвии, Литвы и России. Обсуждались вопросы, связанные с транзитом германских грузов в Россию через Литву и Латвию.

Доброжелательность в отношениях между Россией и Литвой была отмечена 9 марта 1923 г. премьером Гальвановским, в своей декларации в сейме сказавшим:

«Наши интересы требуют скорейшего экономического восстановления России и присоединения ее к политической и экономической жизни Европы. Литовское правительство обратит особое внимание на дальнейшее развитие дружественных отношений с Россией».

«Желиховщина» и Виленский вопрос

Литовское государство было образовано тогда, когда Вильна находилась в руках поляков. Наступление Красной армии на польском фронте вернуло Вильну Советской власти. Однако в это время (12 июля 1920 г.) в Москве был подписан мирный договор между Советской

Россией и Литвой, признавший за последней исторические права на Вильну и Гродно. Верная принятым на себя обязательствам—Советская власть очистила Вильну (в августе 1920 г.) и передала ее литовцам. Этим моментом и слабостью только что создавшейся литовской армии воспользовались поляки, которые, в лице генерала польской службы Желитовского, захватили Вильну и вынудили литовцев опять отступить к Ковно. На этот раз Вильна надолго перешла к полякам. «Виленский вопрос» стал предметом длительной вражды между литовцами и поляками и бесконечных «разбирательств» на всевозможных конференциях, созываемых «Литой Нацией».

Для того, чтобы лучше понять сущность Виленского вопроса, скажем несколько слов о самой «Виленищине», или, как ее называют, «Срединной Литве». В самой Вильне большинство населения составляют поляки (53,6%) и евреи (41%), литовцы же составляют всего 1,2% населения города. Таким образом Вильна—экономический центр края и историческая, древняя столица Литвы—является как бы островом среди всей остальной Литвы, к тому же в течение многих лет колонизировавшимся и окончательно потерявшим национально-литовский вид. Поляки, упорно насаждавшие долгие годы в крае польскую культуру и захватившие в свои руки все землевладения Виленищины, привыкли считать Вильну неотъемлемой частью Польши. Поэтому еще при царском режиме поляки относились чрезвычайно враждебно ко всякому проявлению литовской национальной мысли и национального творчества. Так, они приняли в штыки чисто романтические попытки старых литовских националистов возродить литовский язык и литовскую литературу (общество «Любителей Литвы» и проч.). Понятно, какую бурю ненависти вызвало среди польских шовинистов теперешнее национальное литовское течение, облеченное уже в реальные «самостийные» формы.

Ненависть эта, правда, питалась не только одним голым шовинизмом, за ним стояла и другая, более реальная причина: польское крупное землевладение могло оказаться в прямой опасности при возможности хотя бы некоторой аграрной реформы в Литве. Кроме того, в упорных притязаниях Польши на Вильну нетрудно заметить и «хозяйскую» руку Франции, боящейся возможности создания из Виленищины коридора между Россией и Германией и полагающей, что нахождение этого коридора в руках панской Польши более надежно, чем в руках «левой» Литвы, тяготеющей и по экономическим причинам к Германии.

В длинных, бесконечно затянувшихся спорах литовцы доказывали, что Вильна—город искусственно ополяченный и что польское влияние в нем постепенно исчезает, как исчезло за последнее время германское влияние в Риге и Ревеле. Кроме того,—говорили они, деревни Виленищины еще не утратили чисто литовского национального вида и тяготеют все-таки к Литве. После долгих споров и всевозможных конференций, в Виленищине, наконец, при участии комиссии союзников, были произведены 8 января 1922 года выборы в Виленский сейм, проведенные поляками при полном отсутствии национальной (литов-

ской, еврейской, белорусской) независимой печати и бессилии полужадушенных рабочих и профессиональных организаций. В голосовании отказывались участвовать литовцы, евреи и белорусы, и таким образом высказался лишь самый незначительный процент населения.



Улица в старом квартале Вильно.

Полякам, однако, этого «большинства» оказалось совершенно достаточно, и они не замедлили объявить Виленщину присоединенной к Польше, о чем сейм принял резолюцию на своем торжественном заседании. Союзники, конечно, санкционировали это «единогласное» решение, одобренное затем и польским сеймом в Варшаве: 16 марта 1923 г. конференция послов постановила передать Виленщину Польше.

А в благодарность за успешно выполненное задание по отделению России от Германии надежным барьером, Польша была награждена присоединением к ней Восточной Галиции, до того находившейся (по Сен-Жерменскому договору) под протекторатом великих держав.

Таким образом «Виленский вопрос» формально был разрешен в марте 1923 г. Считать, однако, его окончательно ликвидированным невозможно, так как, несмотря на все старания Антанты, он все еще остается «яблоком раздора» между Польшей и Литвой.

Экономическое положение

1) *Сельское и лесное хозяйство.* 86% населения Литвы падает на сельские местности; в городах живет всего лишь 14% населения. Значительная часть земель находится в руках крупных и средних землевладельцев (помещиков и хуторян). Количество безземельных и малоземельных крестьян довольно велико; так, в Ковенской губ. безземельных—14,2%, а малоземельных—16%. Аграрный вопрос литовским правительством еще не разрешен, так как он тесно связан с политическими вопросами, в частности, с вопросом о польско-литовских взаимоотношениях. Как мы уже говорили выше, все крупные имения в крае находятся издавна в польских руках. В Ковенской губернии, напр., польские имения составляют 75%, а в Виленской губернии—73% всей крупной земельной собственности.

О нынешнем состоянии литовского сельского хозяйства могут дать некоторое представление следующие цифры: из всей литовской территории под пашней находится 46%, под пастбищами и лугами—24%, под лесом—20%, и, наконец, 10% относятся к категории неудобной земли.

Сбор хлебов в 1921 г. выразился в следующих цифрах:

Ржи.	540.000 тонн
Пшеницы	80.000 »
Ячменя	150.000 »
Овса.	260.000 »
Картофеля.	1.390.000 »
Прочее.	70.000 »

Итого: 2.490.000 тонн.

Что касается скота, то за время войны и революции Литва понесла в этом отношении серьезные потери. Однако они сравнительно быстро возмещаются. Вот что говорят цифры:

	До войны.	1919 г.	1921 г.
Лошадей	451.000	280.000	370.000
Рогатого скота.	918.000	480.000	780.000
Овец.	1.152.000	806.000	1.036.000
Свиней.	1.338.000	750.000	1.262.000

Как видим, литовское сельское хозяйство весьма быстро наверстывает свои потери и в близком будущем обещает вернуться к довоенной норме.

Кроме земледелия, значительную роль в хозяйстве страны играет и лесное дело. Общая площадь леса в Литве достигает полутора миллиона десятин. Леса этого не только хватает для внутреннего потребления, но он может служить также важной статьей литовского вывоза. И теперь, несмотря на низко стоящую лесную культуру, много леса в необработанном виде экспортируется из Литвы за границу.

2) *Промышленность.* Промышленность Литвы развита чрезвычайно слабо из-за полного отсутствия ископаемых и угля. До войны существовала лишь кожевенная и лесообрабатывающая промышленность. Однако во время войны значительная часть всех фабрик и заводов была вывезена немцами, и всю промышленность теперь приходится создавать заново. Как в стране земледельческой, в Литве будущность имеет выработка предметов, необходимых в сельском хозяйстве и земледелии (заводы земледельческих орудий и машин, гвоздильные и прочие), а также обработка дерева и сырья (лесопильные и кожевенные). Однако возрождение промышленности идет весьма медленно, хотя литовское правительство и поощряет всяческие начинания в этой области.

Делаются также шаги по созданию ткацкой промышленности (по использованию литовского льна). Недавно открыт в Поневеже завод для ректификации (очистки) спирта. Главными акционерами этого завода являются видные литовские общественные деятели, близкие к министерским сферам, во главе с Ичасом (б. членом Государственной Думы—кадетом).

3) *Финансы.* Мы уже говорили о монетном союзе Литвы с Германией, выразившемся в том, что в Литве до 1922 г. остались в обращении германские марки специального выпуска (1916, 1917 и 1918 г.г.) для восточных оккупированных областей, так называемые «ост-марки» и «ост-рубли».

До 1921 г. это было для Литвы весьма удобно, так как зависимость от более или менее устойчивой в то время германской марки не заставляла Литву переживать тех «валютных потрясений», которые чуть не ежедневно переживали Эстония и Латвия, а в особенности Польша. Однако сильное падение германской марки довольно чувствительно отразилось на финансовом положении и общей экономической жизни Литвы и заставило руководителей литовского финансового аппарата создать новый проект введения в Литве собственной валюты, опирающейся на более устойчивый американский доллар. Проект этот был принят и сводится в кратких словах к следующему: литовской денежной единицей считается один лит, имеющий ценность 0,150.462 грамма чистого золота ($\frac{1}{10}$ доллара, около 20 коп. зол.), которого в запасах литовской казны совершенно нет.

Правом выпуска денег пользуется лишь один «эмиссионный банк» с основным капиталом в 2.000.000 долларов. Акции банка распространяются частично ($\frac{1}{3}$) между иностранцами, которые получают значи-

тельное влияние в банке. Один из помощников управляющего банком и один из директоров—иностранцы; им же предоставлено значительное количество мест в ревизионной комиссии. Банк пользуется правом выпуска денежных знаков на сумму 3.000.000.000 ауксин. Обеспечиваются новые деньги на $\frac{1}{3}$ золотом, а на $\frac{2}{3}$ иностранной валютой и литовским сырьем. Служащим банка и акционерам предоставляется ряд льгот. Литы введены в обращение с 1 октября 1923 г.

Следствием введения лига, котирующегося гораздо выше марки, явилось страшное вздорожание предметов первой необходимости, в особенности продовольствия, что, естественно, отразилось, главным образом, на беднейших слоях населения.

Государственные финансы Литвы, как и других прибалтийских государств, страдают от систематических дефицитов. Так, например, в 1921 году общая сумма доходов выразилась в размере 673 миллионов ост-марок, а расходов—в размере 901 миллиона ост-марок. В дальнейшем положение мало улучшилось. Государственный долг на 1 января 1922 года составлял 67 миллионов рублей золотом.

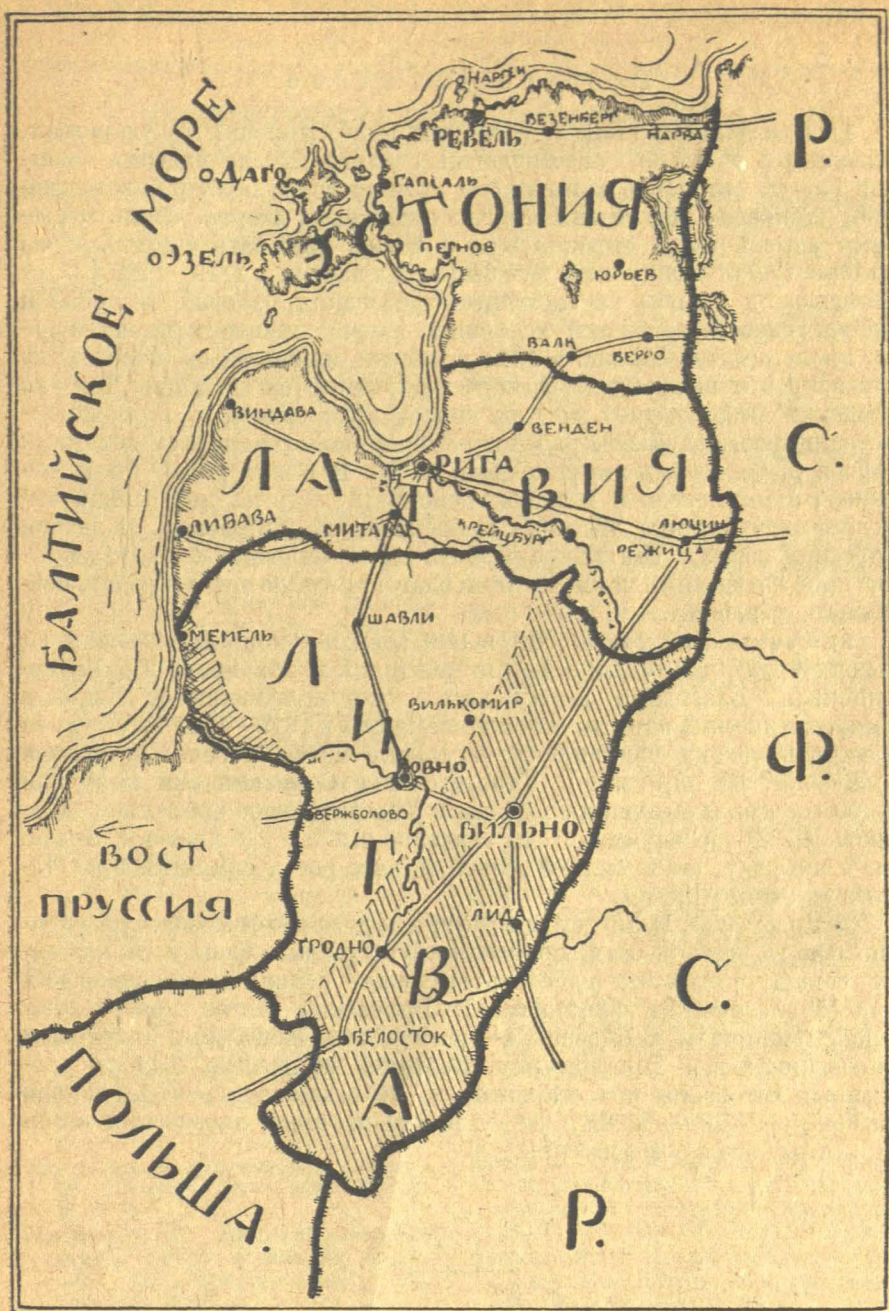
Печальное состояние литовских финансов объясняется, главным образом, крупными расходами на милитаризм. Литовская армия насчитывает до 50 тысяч человек, и расходы на нее составляют до 65% всего государственного бюджета. Таким образом в интересах Литвы лежит установление мирных отношений с соседями, которое даст ей возможность несколько сократить свои вооружения.

4) *Внешняя торговля.* Развитие внешней торговли Литвы за последние годы лучше всего характеризуется следующими цифрами (в миллионах марок):

	1920 г.	1921 г.	1922 г. (9 мес.)
Ввоз	321,8	631,7	3.047,2
Вывоз	428,7	876,9	2.729,5

Ясно, таким образом, что внешняя торговля Литвы весьма быстро растет. Предметами ввоза являются, главным образом, мануфактура, металлические изделия, сахар, соль, искусственное удобрение для сельского хозяйства. Предметами вывоза служат: хлеб, скот, яйца, масло, птица, лен, шерсть и другие продукты сельского хозяйства.

В литовской внешней торговле совершенно исключительную роль занимает торговля с Германией. Так, в 1921 г. из общей суммы ввоза в 631,7 миллиона марок на долю Германии и Данцига приходилось 614 миллионов марок. Опасения германских торговых кругов, что в связи с установлением новой денежной единицы роль Германии в литовской внешней торговле уменьшится, не оправдались. Торговля с Германией продолжает развиваться, чему не в малой степени способствуют политические условия, в частности вражда между Литвой и Польшей из-за Виленской области.



МЕСТНОСТЬ
 ОККУПИРОВАННАЯ
 ПОЛЯКАМИ



СПОРНАЯ
 ТЕРРИТОРИЯ

Рабочее движение

1) *Коммунисты*. Как и в других прибалтийских государствах, коммунисты в Литве существуют нелегально. После падения советской власти литовские коммунисты прошли через полосу белого террора, стоившего им весьма многих и тяжелых жертв. Лишь постепенно партия стала оправляться, а также изживать сделанные ею ошибки. Самой главной из них был отказ партии в 1919—1920 г.г. от повседневной борьбы за частичные требования рабочих, в немалой степени способствовавший усилению клерикального влияния в рядах пролетариата. Только в 1921 г. партия изменила свой взгляд на этот вопрос и начала завоевывать потерянные ею позиции. Так, на городских выборах того же года список профсоюзов, за который голосовали левые элементы рабочих, собрал около трети всех поданных голосов (в некоторых округах даже 60%). В Ковно тогда были выбраны 7 коммунистов и 2 социал-демократа. Партия нелегально выпускает свои органы, листовки и брошюры на литовском, польском и русском языках. Стихийное развитие экономической борьбы открывает пред литовскими коммунистами благоприятную почву для дальнейшего усиления.

2) *Социал-демократы*. Литовские социал-демократы объединяют в своих рядах как сторонников второго, так и покойного 2^{1/2} Интернационала. Благодаря своему легальному положению и ошибкам коммунистической партии, социал-демократы в 1919—1921 г.г. сумели подчинить своему влиянию значительные массы рабочих и мелкой буржуазии. На выборах в Учредительное Собрание они получили 87.000 голосов (коммунисты выборы в Учредительное Собрание бойкотировали). В последующие годы значение социал-демократов в Литве, как и повсюду, стало сильно падать за счет роста симпатий пролетариата к коммунистам.

3) *Профсоюзы*. В Литве существует два рода профсоюзов: христианские союзы, идущие за клерикально-буржуазным блоком, и классовые союзы, в которых идет борьба между социал-демократическим и коммунистическим влиянием. В Виленской Литве преобладают социал-демократы, в Ковенской—коммунисты. Некоторые профсоюзы присоединились к Профинтерну. Большое количество стачек, проведенных литовским пролетариатом за последние четыре года, сильно способствует дальнейшему росту революционных настроений в рядах литовского профдвижения.

МЕЖДУНАРОДНАЯ ПОЛИТИКА и СОСТОЯНИЕ ЕВРОПЫ ПОСЛЕ МИРОВОЙ ВОЙНЫ

- Аквила, Джулио.** Фашизм в Италии. Пер. с нем. с пред. К. Радека. М. „Красная Новь“. 1923. Стр. 91. Ц. 50 к.
- Александрч, Л.** Бессарабия и бессарабский вопрос. М. Гиз. 1924. Стр. 104. Ц. 60 к.
- Александрч, Л.** Год ужасов белого террора в Болгарии. (Годовщина сентябрьского восстания (1923 г.) болгарских крестьян). М. Гиз. (1924). Стр. 40. (Гражданская война.) Ц. 10 к.
- Амтер, И., чл. Американской секции Коминтерна.** Революционное движение в Северо-Американских Соединенных Штатах. (Пер. с рукописи). М. „Красная Новь“. 1924. Стр. 88. Ц. 40 к.
- Анжеран, Ф.** Лотарингские границы и сила Германии. Пер. с франц. Е. П. Колгановой. М. „Красная Новь“. 1924. Стр. 192. Ц. 1 р. 20 к. (Социалистическая Академия. Библиотека международной политики, под общей редакцией Ф. Ротштейна).
- Аравия и европейские державы.** Сборник. С предисловием Ф. Ротштейна. М. „Красная Новь“. 1924. Стр. 224. Ц. 1 р. 25 к. (Социалистическая Академия. Библиотека международной политики. Под общей редакцией Ф. Ротштейна).
- Арслан.** Современная Турция. М. „Красная Новь“. 1923. Стр. 68. Ц. 33 к.
- Ашкровт, Т.** Очерк современного империализма. Пер. с англ. А. Ромма. М. Гиз. 1924. Стр. 159. Ц. 65 к.
- Войтинский, Г.** Что происходит в Китае. С пред. К. Радека. М. Гиз. 1924. Стр. 62. Ц. 18 к.
- Гальперин, С.** Современная Бельгия. М. „Красная Новь“. 1923. Стр. 65. Ц. 20 к.
- Гельферих, К.** Накануне мировой войны. Перев. с нем. Н. Качкачева. М. „Красная Новь“. 1924. Стр. 154. Ц. 75 к. (Социалистическая Академия. Библиотека международной политики. Под общей редакцией Ф. Ротштейна).
- Ежовер.** От национальной революции к социальной. (Из истории революционного движения в Польше). М. „Красная Новь“. 1924. Стр. 74. Ц. 40 к.
- Зиновьев, Г.** Проблемы германской революции. М. „Красная Новь“. 1923. Стр. 83. Ц. 35 к.
- Ивин, А.** Китай и Советский Союз. С пред. Л. Карахана. М. Гиз. Стр. 144. Ц. 75 к.
- Иозльсон, Л.** Крупно-капиталистические объединения в современном мировом хозяйстве. М. „Красная Новь“. Стр. 120. Ц. 60 к.
- Катаяма.** Капиталистическое наступление в Японии. М. „Красная Новь“. 1923. Стр. 40. Ц. 20 к.
- Маутский, К.** Эльзас-Лотарингия (исторический очерк). Пер. с немецк. В. Зелькиной. С предисл. Ф. Ротштейна. М. „Красная Новь“. 1924. Стр. 152. Ц. 90 к. (Социалистическая Академия. Библиотека международной политики. Под общей редакцией Ф. Ротштейна).
- Красный, Ю.** Польский фашизм. М. „Красная Новь“. 1924. Стр. 43. Ц. 25 к.
- Лемонен, Э.** Очерк истории англо-французских отношений. Перев. с франц. А. М. Сухотина. С пред. Ф. Ротштейна. М. „Красная Новь“. 1923. Стр. 100. Ц. 70 к. (Социалистическая Академия. Библиотека международной политики. Под общей редакцией Ф. Ротштейна).
- Маркович.** Коммунизм в Юго-Славии. Пер. с нем. И. Бархаша. Стр. 85. Ц. 35 к.
- Милютин, П. П.** Новый период мировой экономики. Курс лекций по экономике переходного периода. М.-П. Гиз. Стр. 165. Ц. 1 р. 50 к.
- Морель, Э. Д.** Десять лет секретной дипломатии. Перев. С. Антропова. М. Гиз. Стр. 204. Ц. 1 р. (Социалистическая Академия. Библиотека международной политики. Под общей редакцией Ф. Ротштейна).



ГОСУДАРСТВЕННОЕ ИЗДАТЕЛЬСТВО

МОСКВА

- Мстиславский, С. Д.** Классовая война в Германии. М. Гиз. 1924. Стр. 220. Ц. 2 р.
- Мстиславский, С. Д.** Рабочая Англия. (От О. Брауна к Макдональду). М. Гиз. 1924. Стр. 133. Ц. 70 к.
- Проливы.** (Сборник.) Предисловие Ф. Ротштейна. Дополнительная статья Е. А. Адамова. М. „Красная Новь“. 1923. Стр. 101. Ц. 60 к.
- Радев, К.** Империалистический разбой под флагом демократии и пацифизма. М. „Красная Новь“. 1924. Стр. 68. Ц. 30 к.
- Руир, д-р.** Англо-русское соперничество в Азии в XIX веке. Перев. с франц. А. М. Сухотина. М. „Красная Новь“. Стр. 180. Ц. 1 р.
(Социалистическая Академия. Библиотека международной политики. Под общей редакц. Ф. Ротштейна).
- Руки прочь от Китая.** Речи т. Радека, Сен-Катаины, Цинь-Хуа и др. на митинге... организованном обществом „Руки прочь от Китая“. 1924. Стр. 32. Ц. 12 к.
- Троцкий, Л.** Запад и Восток. Вопросы мировой политики и мировой революции. М. „Красная Новь“. 1924. Стр. 149. Ц. 65 к.
- Троцкий, Л. и Кабакчиев, Х.** Очерки политической Болгарии. М.-П. 1923. VIII+Стр. 203. Ц. 75 к.
- Фалькнер, С. А., проф.** Послевоенная конъюнктура мирового хозяйства. М. Гиз. 1922. Стр. 88. Ц. 30 к.
- Фашизм в Италии.** (Сборник.) М.-П. Гиз. 1923. Стр. 99. Ц. 15 к.
Содержание: 1) Предисловие Н. Л. Мещерякова. 2) Н. Л. Мещеряков. Последняя форма буржуазной диктатуры. 3) Г. М. Серрати. Фашизм в Италии.
- Штейн, Б.** Торговая политика западноевропейских государств после войны. М. Гиз. Стр. 239. Ц. 2 р.
- Шульце, Э., прив.-доц. Лейпцигск. Университета.** Развал мирового хозяйства. Пер. с нем. Ш. Дволайцкого. Гиз. 1923. Стр. 359. Ц. 1 р. 70 к.

ТОРГОВЫЙ СЕКТОР ГОСУДАРСТВЕННОГО ИЗДАТЕЛЬСТВА

Москва, Ильинка, Виржевая пл., Богоявленский пер., 4. Телефон 2-22-24.

Ленинградское представительство, Ленинград, пр. Володарского, 51-а. Тел. 2-15-75.

ОТДЕЛЕНИЯ: Армавир, Первомайская, 54. Баян, ул. Троцкого, 14. Батум, ул. III Интернационала, 15. Винница, пр. Ленина, 44. Владивосток, Пролетарский пр., 38. Вологда, пл. Свободы. Воронеж, пр. Революции, 1-й дом Совета. Екатеринбург, ул. Пушкинской и Ив. Малышева. Зиновьевск (б. Елисаветград), ул. Ленина, 34. Казань, Гостинодворская, Гостинный двор. Киев, ул. Воровского, 38. Кисловодск, ул. К. Маркса, 7. Кизляр, Советская, 11. Кострома, Советская, 11. Краснодар, Красная, 35. Нижний-Новгород, Б. Покровка, 12. Одесса, ул. Ласалы, 27. Пенза, Интернациональная, 39/43. Пятигорск, Советский пр., 48. Ростов-на-Дону, ул. Фридриха Энгельса, 106. Саратов, ул. Республик, 30 (42). Смоленск, Б. Советская, 12. Таганрог, ул. Ленина, 56. Тамбов, Коммунальная, 14. Тверь, Советская, 45. Тифлис, проспект Руставели, 16. Харьков, ул. 1-го Мая, 20.

МАГАЗИНЫ В МОСКВЕ: Советская пл., под бывш. гост. „Дрезден“. Телефон 1-28-94. Моховая, 17. Телефон 1-31-50. Ул. Герцена, 13. Телефон 2-64 95. Никольская, 3. Телефон 49-51. Серпуховская площадь, 1/43. Телефон 3-79-65. Кузнецкий Мост, 12. Телефон 1-01-35. Покровка, Ильин пер., 11. Телефон 81-94. Мясницкая, 46/2. Телефон 5-98-76. Ильинка, Богоявленский пер., 4. Телефон 1-91-49. Кузнецкий Мост, 11. Тверская-Ямская, 26. Пл. Свердлова, 2-й д. Совета, „Серп и Молот“. Тел. 1-32-42. Таганская пл., 5/7.

ОТДЕЛ ПОЧТОВЫХ ОТПРАВЛЕНИЙ ТОРГСЕКТОРА ГОСИЗДАТА выполняет быстро и аккуратно банделю и небольшими почтовыми посылками все заказы на книги Госиздата и всех других издательств, а также и на дореволюционные издания.

Заказчики, **ОБРАЩАЮЩИЕСЯ НЕПОСРЕДСТВЕННО** в Отдел Почтовых Отправлений (Москва, Ильинка, Богоявленский пер., 4), при высылке денег вперед—ЗА УПАКОВКУ и ПЕРЕСЫЛКУ НЕ ПЛАТЯТ и таким образом получают любую книгу по цене издательств.