

LATVIJAS UNIVERSITĀTE
ĢEOGRĀFIJAS UN ZEMES ZINĀTŅU FAKULTĀTE
ĢEOGRĀFIJAS NODAĻA

**ĢEOGRĀFISKĀS MOBILITĀTES IEZĪMES RĪGAS
AGLOMERĀCIJAS NOMALĒ. MĀLPILS NOVADA PIEMĒRS**

BAKALaura DARBS

Autors: **Jānis Krūmiņš**

Stud. apl. JK11123

Darba vadītāja: Dr. geogr. Zaiga Krišjāne

RĪGA 2014

SATURS

ANOTĀCIJA.....	3
ANNOTATION.....	4
IEVADS	5
1. ĢEOGRĀFISKĀ MOBILITĀTE UN TO IETEKMĒJOŠIE FAKTORI.....	7
1.1. Ģeogrāfiskās mobilitātes formas	7
1.2. Migrāciju veicinošie faktori	8
2. AGLOMERĀCIJAS JĒDZIENS UN RAKSTURĪGIE PROCESI.....	10
2.1. Aglomerācijas jēdziens un tā attīstības stadijas.....	10
2.2. Aglomerācijas centralitāte un telpiskā dažādība	12
2.3. Rīgas aglomerācijas raksturojums	14
3. MATERIĀLI UN METODES.....	17
4. MĀLPILS NOVADA NOVIETOJUMS UN SOCIĀLEKONOMISKAIS RAKSTUROJUMS	20
5. MĀLPILS NOVADA SOCIĀLDEMOGRĀFISKAIS SALĪDZINĀJUMS AR CITIEM AGLOMERĀCIJAS NOVADIEM	27
6. MĀLPILS NOVADA IEDZĪVOTĀJU ĢEOGRĀFISKĀ MOBILITĀTE	41
6.1. Iedzīvotāju svārstmigrācija.....	42
6.2. Iekšzemes migrācija	47
SECINĀJUMI	55
IZMANTOTĀ LITERATŪRA UN AVOTI.....	57

ANOTĀCIJA

Iedzīvotāju ģeogrāfiskā mobilitāte ir nozīmīgs pētījumu priekšmets cilvēkģeogrāfijā. Bakalaura darbā „Ģeogrāfiskās mobilitātes iezīmes Rīgas aglomerācijas nomalē. Mālpils novada piemērs” tiek izvērtēti iekšzemes migrācijas un svārstmigrācijas procesi. Par izpētes teritoriju izvēlēta Rīgas aglomerācijas nomale, jo tieši piepilsētu reģionos raksturīga visintensīvākā mobilitāte, un tieši ar ģeogrāfiskās mobilitātes palīdzību var raksturot apdzīvojuma attīstības maiņu.

Bakalaura darba mērķis ir izvērtēt ģeogrāfiskās mobilitātes iezīmes Rīgas aglomerācijas nomalē, izmantojot Mālpils novada piemēru. Tāpēc darbā salīdzināti mobilitātes un sociālekonomiskie procesi Mālpils novadā ar citiem Rīgas aglomerācijas novadiem, lai apzinātu Rīgas pilsētreģiona attīstības iezīmes, un galvaspilsētas saikni ar apkārtējo teritoriju.

Lai raksturotu ģeogrāfiskās mobilitātes iezīmes, izmantots daudzveidīgs avotu klāsts, tai skaitā autora Mālpils novadā veiktās anketēšanas rezultāti, kā arī statistikas dati par sociālekonomiskajiem procesiem. Mobilitātes procesu analīzi papildina autora izstrādātais kartogrāfiskais materiāls, kas atspoguļo migrācijas norises Rīgas aglomerācijā.

Darba pirmajā nodaļā definēts ģeogrāfiskās migrācijas jēdziens un apkopoti tā veidi. Otrā nodaļa veltīta aglomerācijas iezīmju izklāstam, tai skaitā Rīgas aglomerācijas raksturojumam. Turpmākajās nodaļās analizēti Mālpils novada sociālekonomiskie procesi un mobilitātes procesi aglomerācijas nomalē.

Atslēgas vārdi: *ģeogrāfiskā mobilitāte, iekšzemes migrācija, svārstmigrācija, Rīgas aglomerācija, Mālpils novads.*

ANNOTATION

The mobility of population is a very important study in the field of Humanistic geography. In bachelors work „Pattern of geographical mobility in an external zone of the Riga agglomeration: the case of Mālpils county” internal migration and commuting processes get evaluated. An external zone of the Riga agglomeration has been chosen as a research area, because metropolitan areas are characterized by the most intense mobility, and because the changes and development of population habitation can be very effectively described with the help of geographical mobility,

The aim of the bachelors work is to evaluate pattern of geographical mobility in the Riga agglomeration by using Mālpils county as an example. Therefore the social-economic and mobility processes are compared in this work, with the purpose to identify development characteristics in the Riga metropolitan area and to define the relationship between the capital city and it's surrounding area.

Diverse range of sources are used to describe the pattern of geographical mobility, including results from author's survey in Mālpils county, statistical data about social-economic and demographic processes in the Riga agglomeration. Analysis complements the author's developed cartographic material, which reflects migration processes in the Riga agglomeration.

The work consists of six main parts. First chapter contains a definition of migration and it's forms. Second chapter is dedicated to a description of agglomeration characteristics, including information about the Riga agglomeration. Following chapters consist of analysis about social-economic processes and mobility processes in an external zone of the Riga agglomeration, especially, in the territory of Mālpils county.

Key words: *geographical mobility, internal migration, commuting, Riga agglomeration, Mālpils county.*

IEVADS

Iedzīvotāju ģeogrāfiskā mobilitāte ir nozīmīgs pētījumu virziens mūsdienu ģeogrāfijā. Tā raksturo dažādu teritoriju pievilcīgumu, apdzīvojuma struktūru un to attīstības līmeni. Iedzīvotāju pārvietošanās process mūsdienās ir ieguvis daudzveidīgu raksturu, un tam sabiedrībā tiek pievērsta arvien lielāka uzmanība. To veicina transporta un komunikāciju tehnoloģiju izaugsme, nodarbinātības un darba formu mainība, kā arī tūrisma un izklaides iespēju attīstība.

Iedzīvotāju ģeogrāfiskā mobilitāte ir cieši saistīta ar urbanizāciju, kas attīstās dažādu sociālekonomisku, demogrāfisku un politisku procesu ietekmē. Tā nodrošina ne tikai darbaspēka kustību, bet arī ietekmē vietu, reģionu un apdzīvojuma telpisko struktūru (Lewis, 1988). Latvijā, tāpat kā citās Centrāleiropas un Austrumeiropas valstīs raksturīga lielo pilsētreģionu attīstība un saiknes pastiprināšanās ar apkārtējām teritorijām (Sykora, Cermak, 1998; Timar, Varadi, 2001; Tammaru et al., 2004; Nuissl, Rink, 2005; Ourednicek, 2007). Latvijā ir veikta virkne pētījumu par iedzīvotāju ģeogrāfisko mobilitāti valstī kopumā (Eglīte u.c., 1997; Bauls, Krišjāne, 2000; Krišjāne, Bauls 2007, u.c.), mobilitātes lomu Rīgas aglomerācijā (Bērziņš, 2012; Krišjāne, Bērziņš, 2012; Krišjāne et al., 2012), bet mazāk analizēti procesi dažādās Rīgas ietekmes zonās (Krišjāne, Bērziņš 2009, Krūzmētra, 2011). Tāpēc ir svarīgi analizēt migrācijas procesus un svārstmigrācijas iezīmes tieši aglomerācijas nomales teritorijās.

Latvijai raksturīgās iekšzemes migrācijas un svārstmigrācijas plūsmas ir vērstas no valsts attālākiem reģioniem uz centrālo tās daļu – Rīgu, Pierīgu un Rīgas aglomerāciju. 2012. gadā aglomerācijas platība pēc tās robežu precizēšanas bija 7297,6 km² (11,3% no Latvijas kopējās platības) (RD PAD, 2012) un tās teritorijā dzīvoja 1168453 iedzīvotāji jeb 58% no kopējā Latvijas iedzīvotāju skaita (CSP, 2013). Tādējādi šai teritorijai ir raksturīgs izteikti augsts iedzīvotāju blīvums, sociālo un ražošanas iespēju paaugstināta koncentrēšanās, kas piesaista laukos dzīvojošos. Tomēr Rīgas aglomerācija nav homogēna, tai pastāv iekšējā un ārējā zona. Ārējās zonas A daļā atrodas Mālpils novads, kas ar 3548 iedzīvotājiem ir mazākais Rīgas aglomerācijas novads pēc iedzīvotāju skaita. Laika posmā no 2000.–2013. gadam iedzīvotāju skaits Mālpils novadā samazinājies par 656 iedzīvotājiem jeb par 15,6%, veidojot vienu no procentuāli lielākajiem samazinājuma rādītājiem aglomerācijā šajā laika posmā. Salīdzinājumam, Garkalnes novadā iedzīvotāju skaits ir pieaudzis par 37,5%, bet Mārupes novadā par 31,2%.

Lai gan Mālpils novadā ir liels lauksaimniecībā izmantojamo zemju īpatsvars, tas atrodas netālu no Rīgas un tam nav raksturīgi izteikti suburbanizācijas procesi, tomēr pastāv

saikne ar aglomerācijas centrālo daļu.. Un tieši ģeogrāfiskā mobilitāte var tikt izmantota kā kritērijs šo saikņu izpētei.

Bakalaura darba mērķis ir izvērtēt ģeogrāfiskās mobilitātes iezīmes Rīgas aglomerācijas nomalē, izmantojot Mālpils novada piemēru.

Bakalaura darba uzdevumi ir:

- Raksturot ģeogrāfiskās mobilitātes jēdzienu un to ietekmējošos faktoros;
- Aplūkot aglomerāciju kā apdzīvojuma formu un to raksturojošos procesus Rīgas aglomerācijā;
- Raksturot Mālpils novadu kā Rīgas aglomerācijas nomales teritoriju;
- Salīdzināt Mālpils novada sociālekonomiskos un mobilitātes rādītājus ar citiem Rīgas aglomerācijas novadiem;
- Analizēt Mālpils novada ikdienas mobilitāti un migrāciju.

Bakalaura darbs sastāv no ievada, materiālu un metožu apraksta, 6 nodaļām, secinājumiem un pielikuma. Darba apjoms ir 59 lapas, tas satur 26 ievietotus attēlus, 5 tabulas un 8 pielikumus.

Bakalaura darba rezultātu aprobācija:

Latvijas Universitātes 72. zinātniskā konference, Rīga, Ģeogrāfijas un Zemes zinātņu fakultāte, 24. janvāris, 2014. Ziņojums – prezentācija: *Ģeogrāfiskās mobilitātes iezīmes Rīgas aglomerācijas nomalē. Mālpils novada piemērs.*

1. ĢEOGRĀFISKĀ MOBILITĀTE UN TO IETEKMĒJOŠIE FAKTORI

1.1. Ģeogrāfiskās mobilitātes formas

Iedzīvotāju ģeogrāfiskās mobilitātes nozīmīgākās formas ir migrācija un svārstmigrācija, kuras atšķiras pēc pārvietošanās rakstura. Svārstmigrācija ir saistīta ar ikdienas pārvietošanos, nemainot pastāvīgo dzīvesvietu. Savukārt migrācijas rezultātā tiek mainīta pastāvīgā dzīvesvieta. Migrāciju, kā vienu no ģeogrāfiskās mobilitātes formām, pēta dažādas nozares, tai skaitā cilvēka ģeogrāfija, kura pievērš īpašu vērību iedzīvotāju pārvietošanās procesiem un to ietekmei uz apdzīvojuma izmaiņām. Ar migrācijas procesu saprot pārvietošanos un to pēta dažādos līmeņos (Ģeogrāfiskā darbaspēka mobilitāte, 2007).

Migrācijas jēdziens dažādos avotos ir definēts nedaudz atšķirīgi. Piemēram, Starptautiskās Migrācijas organizācijas veidotajā oficiālajā migrācijas skaidrojošajā vārdnīcā vārds „*migrācija*” skaidrots kā „pārvietošanās process pār valstu robežām, vai arī kādas valsts iekšienē. Tā ir iedzīvotāju pārvietošanās, iekļaujot dažāda veida kustības dažādos attālumos, kompozīcijās un ar dažādiem mērķiem. Tā arī iekļauj sevī bēgļu, pārvietojamo personu, izsūtīto un ekonomisko migrantu plūsmas” (Perruchoud, 2004, p. 41). Katra migrācija vienlaikus ir izbraukšana no vienas vietas un iebraukšana citā, tāpēc migrācijas virzienu mēdz apzīmēt pēc abu galapunktu raksturojumiem, piemēram, starpvalstu un iekšējā, pilsētu un lauku, vietējā (Darbaspēka ģeogrāfiskā mobilitāte, 2007). Migrāciju iespējams aplūkot dažādos mērogos, sākot no viena indivīda pārvietošanās līdz pat pasaules migrācijas plūsmām. Migrācija ir iedzīvotāju vai citu dzīvu būtņu pārvietošanās, kuras rezultātā uz ilgāku vai īsāku laiku izvietojums teritorijā, kā arī skaits un sastāvs katrā no apmaiņas reģioniem” (Darbaspēka ģeogrāfiskā mobilitāte, 2007, 7. lpp.). Citviet migrācija definēta kā politisko, sociālo, ekonomisko, juridisko, vēsturisko, kultūras un izglītības faktoru iejaukšanās abos migrācijas ass galapunktos, rezultāts (Mejia et al., 1979, p. 11). Runājot par šiem faktoriem, kas iedarbojas uz cilvēku, tie tiek klasificēti kā atgrūšanas un pievilkšanas faktori (*push and pull factors*) (Lee, 1966). Atgrūšanas faktori ir tās dzīves situācijas, kas liek cilvēkam būt neapmierinātam ar savu šābrīža dzīvesvietu, kamēr pievilkšanas faktori ir tie kādas citas, attālas vietas faktori, kas cilvēku tajā piesaista (Dorigo et al., 1983). Šis cilvēks, kas veic pārvietošanos no vienas vietas uz otru ir migrants. Ar terminu „migrants” saprot cilvēku, kas lēmumu pārvietoties, migrēt ir pieņēmis brīvprātīgi, balstoties uz personiskiem iemesliem un bez jebkādas ietekmes no ārienes. Šis termins tāpat attiecas uz indivīdiem un

ģimenes locekļiem, kas pārceļas uz citu valsti vai reģionu, lai uzlabotu savas dzīves kvalitāti un savu vai savas ģimenes nākotnes labklājību (Perruchoud, 2004, p. 42).

Raksturojot katras valsts vai reģionu iedzīvotāju dinamiku, virzienus diferencē tikai attiecībā uz interesējošo teritoriju. Tādējādi pastāv:

- 1) izbraukšana, tajā skaitā ilglaika starpvalstu – emigrācija;
- 2) iebrukšana, tajā skaitā ilglaika starpvalstu – imigrācija;
- 3) atgriešanās izceļošanas vietā – reemigrācija, izcelsmes zemē – repatriācija;
- 4) tranzītmigrācija – izbraukšana uz trešo valsti pēc īsas uzturēšanās iebrukšanas vietā;
- 5) svārstmigrācija, regulāri pārvietojoties starp vieniem un tiem pašiem galapunktiem, tajā skaitā pārrobežu (Ģeogrāfiskā darbaspēka mobilitāte, 2007, 8. lpp.). Jāmin, ka šajā darbā lielāka uzmanība tiks pievērsta iekšzemes migrācijas procesiem, galvenokārt, svārstmigrācijai.

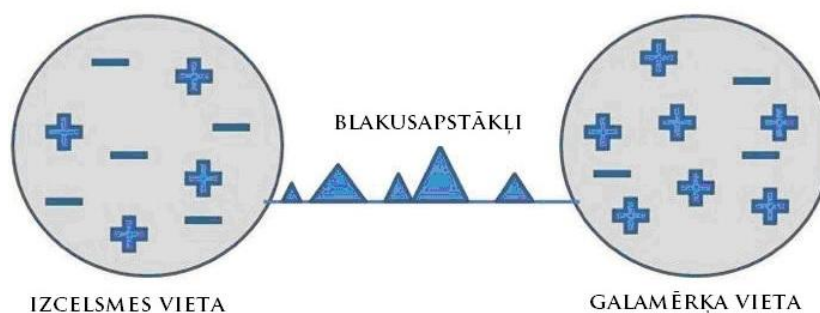
1.2. Migrāciju veicinošie faktori

Nozīmīgi migrāciju veicinoši faktori ir demogrāfiskie un citi indivīda raksturojumi. Tiek uzskatīts, ka uz migrāciju vairāk tendēti ir jaunāki iedzīvotāji un iedzīvotāju grupas ar lielākām prasmēm un izglītību. Lielas ienākumu atšķirības kādā konkrētā reģionā sekmē migrāciju, jo šajos gadījumos tieši iedzīvotājiem, kam ir augstāka darba kvalifikācija, ir stimuls pārcelties. Lēmums par pārcelšanos atšķiras indivīda līmenī, un to ietekmē katra potenciāla migranta atšķirīgās pārcelšanās, mājokļa un darba meklēšanas izmaksas. Lēmums pārcelties tāpat var būt saistīts arī ar teritoriju pievilcību, dzīves kvalitāti un izmaksām. (Ģeogrāfiskā darbaspēka mobilitāte, 2007, 12. lpp.).

Atgrūšanas faktori darbojas cilvēka izcelsmes vietā un ir kā emigrācijas rosinātāji. Tie var būt ekonomisko iespēju trūkums, reliģiskas vai politiskas vajāšanas, bīstami dabas apstākļi u.t.t. Turpretī, pievilšanas faktori atrodas otrā galapunktā, tie sevī ietver lielākas darba iespējas, reliģisko vai politisko brīvību u.c. Abi šie faktori ir viens otru papildinoši. Migrācija var notikt tikai, ja iemeslam emigrēt no vienas vietas (atgrūšanas faktoram) ir atrasts pietiekami spēcīgs pievilšanas faktors otrā vietā. Darba migrācijas sakarā, atgrūšanas faktori bieži tiek raksturoti kā darba iespēju trūkums sūtītājteritorijās, turpretim, pievilšanas faktori ir ekonomiskās iespējas, ko piedāvā saņēmējteritorijas (Global Geography, S.a.).

Sakarā ar jau iepriekšējā nodaļā pieminēto „atgrūšanas – pievilšanas modeli”, ko 1966. gadā izstrādāja Everets Lī, migrantu plūsma starp divām vietām nevar pilnībā attīstīties, ja starp šīm vietām ir kādi blakusapstākļi. Migrantu skaits ir tieši proporcionāls iespēju skaitam dotajā vietā un apgriezti proporcionāls mobilitātes procesā iesaistīto apstākļu skaitam. Tātad

migrācijas līmenis no vienas vietas uz otru jāsaista ne tikai ar attālumu starp divām vietām un iedzīvotāju skaitu abās vietās, bet arī ar iespēju skaitu vai iesaistītajiem apstākļiem starp abām vietām. Šī sistēma īpaši darbojas darba migrācijas gadījumā (Lee, 1966).



1.1.attēls. Atgrūšanas – pievilkšanas teorija (Lee, 1966)

Kā redzams teorijas grafiskajā interpretācijā (1.1. attēls), tā parāda iespējamo migrāciju starp izcelsmes vietu un galamērķa vietu. Pozitīvās (+) un negatīvās (-) zīmes apzīmē pievilkšanas un atgrūšanas faktorus. Starp šīm divām vietām norisinās migrācijas plūsmas, bet starp tām arī pastāv dažādi blakusapstākļi. Imigrāciju ierobežojoši pasākumi, kā, piemēram, likumdošana, var radīt problēmas topošajiem migrantiem. Jāpatur prātā, ka abām vietām: gan sākumpunktam, gan galapunktam, ir savi pievilkšanas un atgrūšanas faktori. Tas nozīmē, ka jebkuram migrantam pirms došanās ceļā ir jāapsver gan pozitīvās puses palikšanai, kā arī negatīvās puses aizbraukšanai, un otrādi. Loģisks aspekts atgrūšanas – pievilkšanas teorijā ir tas, ka plusu skaits (pievilkšanas) galamērķī pārsniedz plusu skaitu izcelsmes vietā, kā redzams 3.1. attēlā. Šādā gadījumā migrācijas attīstībai ir labvēlīgi apstākļi (Lee, 1966).

2. AGLOMERĀCIJAS JĒDZIENS UN RAKSTURĪGIE PROCESI

2.1. Aglomerācijas jēdziens un tā attīstības stadijas

Aglomerācija ir izteikti urbanizēta teritorija, kas sastāv no centra – galvenās pilsētas – un apkārtējās teritorijas mazākas nozīmes pilsētām un lauku centriem, kas apvienojušies vienotā sistēmā. Jēdziens ir cēlies no latīņu vārda *agglomerare*, kas latviešu valodā nozīmē pievienot. Šādām teritorijām raksturīgs aglomerēšanās process – ekonomisko aktivitāšu un tās formu reģionālās diferenciacijas procesu koncentrēšanās centra virzienā. Tātad tas nozīmē, ka gadījumā, ja ražošana attīstās vai izplatās kādā reģionā vai ekonomiskajā telpā, tā neproporcionāli tiecas uz lielākajiem blīva apdzīvojuma centriem (RD PAD, 2004).

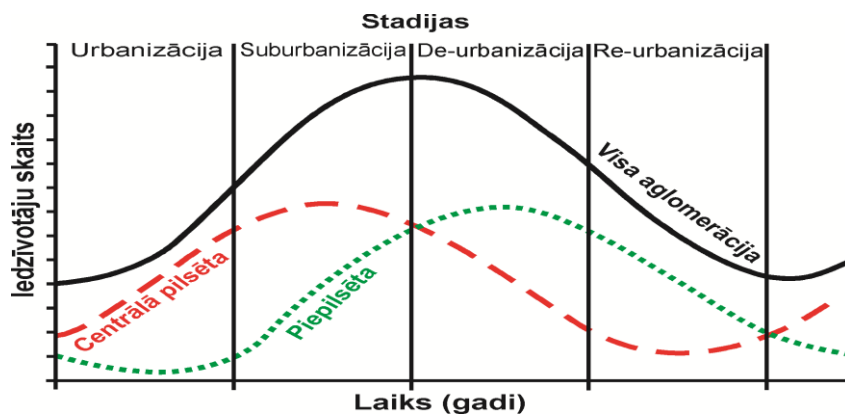
Aglomerācijā īpaša nozīme ir aglomerācijas centram – lielai pilsētai, ap kuru grupējas pārējās pilsētas un lauku apdzīvotās teritorijas. Aglomerācija veidojas uz lielpilsētu bāzes un ap sevi aptver urbanizētu zonu, kurai raksturīga paaugstināta ražojošās un neražojošās sfēras koncentrācija. Aglomerāciju apvieno sakari, kas funkcionē starp dažādiem objektiem. Šiem sakariem ir raksturīga izteikta daudzveidība un intensitāte. Tipiskākie ir ražošanas sakari, kā arī darba, kultūras un sadzīves braucieni. Aglomerācijas izteikti urbanizētais raksturs un vide, ar sevis piedāvātajiem dzīvesvides un ražošanas apstākļiem, nodrošina iedzīvotāju sociālās un kultūras vajadzības, kā arī lielu izvēles brīvību darba meklējumam, mācību un brīvā laika pavadīšanas iespēju ziņā (RD PAD, 2004).

Runājot par aglomerāciju izveidi, jāmin, ka katra pilsētu sistēma šajā sakarā piedzīvo trīs attīstības stadijas, ko nosaka centra – perifērijas attiecību modelis, ģeogrāfiskā stāvokļa konstantes un saimniecības izvietojuma pamatprincipi (Richardson, 1973; Richardson, 1980). **Pirmā stadija** – konverģences jeb urbanizācijas sākumstadija. Tā izpaužas, kad valstī veidojas viens vai divi attīstības centri ar reģioniem tiem apkārt. Centrā notiek kapitāla un ražošanas līdzekļu akumulācija. Izveidojas centra – perifērijas attiecības, kurās pilsēta un tās ietekmes reģions dominē pār pārējo valsts teritoriju (Richardson, 1980). **Otrais etaps** raksturojas ar transformācijas procesiem kodola reģionā. Iedzīvotāju un uzņēmumu koncentrācija primārajā centrā sasniedz tādu pakāpi, ka monocentriskais aglomerācijas modelis ir strauji zaudējis savu efektivitāti un kļuvis pārāk dārgs uzņēmējdarbībai. Milzīgās zemes īpašumu cenas izraisa decentralizācijas procesus, un kodola reģionā sākas primārās pilsētas satelītc centru attīstīšanās process. Šie satelītc centri uzņem lielu daļu migrācijas plūsmu no lauku teritorijām un mazpilsētām, kas atrodas valsts nomalē, kā arī ar laiku var sākt piesaistīt daļu centrālās pilsētas iedzīvotāju. Kā galvenie šīs dekoncentrācijas iemesli jāmin tehnisko zināšanu plūsmas veidošanās no aglomerācijas kodola uz jaunizveidotajiem attīstības

centriem, iedzīvotāju skaita palielināšanās un ienākumu līmenis aglomerācijas teritorijā kopumā, vajadzība pēc tirgus paplašināšanās, kā arī lētāki resursi ražošanai, kapitāla ieguldījumu mazāka nepieciešamība, infrastruktūras attīstība kopumā, komunikāciju uzlabošanās perifērijā u.c. Dekoncentrācijas procesu izraisīt var arī piespiedu faktori, piemēram, piesārņojums, darbaspēka izmaksas, dzīves izmaksu sadārdzināšanās, apbūves prasības, augsti nekustamā īpašuma nodokļi u.c. Tālāk seko **trešā** urbanizācijas stadija jeb kontrurbanizācija, kad aglomerācijas centra ekonomika cieši integrējas ar atsevišķu mazākas nozīmes attīstības centru saimniecību. To nosaka polarizācijas procesu intensifikācija, jo uzņēmējdarbībai un dzīvesvietai piemērotās teritorijas sasniedz arī zemāka līmeņa aglomerācijas centrus (Richardson, 1980).

Pašlaik urbanizācijas procesi raksturīgi attīstības valstīm, polarizācijas procesi dominē vidējo attīstīto valstu aglomerācijās, bet kontrurbanizācijas procesi raksturīgi augsti attīstītajām valstīm. Urbanizācijas fāzē vietas izvēlē dominē produkcionisms – par prioritāti izvirzot darba iespējas, izglītību, ienākumus un tuvumu darbavietai. Kontrurbanizācijas fāzē par dominējošo kļūst environmentālisma pieeja, kad iedzīvotāji ir ar mieru samazināt savu ienākumu līmeni, lai varētu dzīvot pēc iespējas labvēlīgākos vides apstākļos (Geyer, 1998).

Aglomerācijas attīstības 4 fāzu cikla teoriju piedāvā van den Berga modelis (1.1. attēls). Pirmajā fāzē dominē urbanizācija un aglomerācijas kodolam raksturīga iedzīvotāju skaita palielināšanās. Centrālā pilsēta piedzīvo pozitīvu migrācijas saldo kā arī darbojas kā galvenais darbvieta nodrošināšanas mezgls. Otrā fāzē raksturo suburbanizācija. Šajā posmā populācija un zemes lietojuma intensitāte no pilsētas pāriet tās suburbāno reģionu virzienā. Tomēr centrālā pilsēta vēl joprojām pilda galvenā darbvieta nodrošinātāja funkcijas. Trešajā fāzē notiek deurbanizācija, kad aglomerācija zaudē savu kompakto monocentrisko struktūru un centrālā pilsēta kopā ar tās suburbānajām zonām piedzīvo iedzīvotāju skaita un darbaspēka samazināšanos. Ceturtais posms – reurbanizācija, kad atkal notiek iedzīvotāju skaita un darba iespēju palielināšanās aglomerācijā (Van den Berg et al., 1982).



2.1. attēls. Aglomerācijas attīstības modelis (Van den Berg, 1982)

2.2. Aglomerācijas centralitāte un telpiskā dažādība

Aglomerācijas centrālā vieta ir cieši saistīta ar tās ietekmes areālu. Centralitātes noteikšanā var pielietot ļoti plašu rādītāju spektru, piemēram, nodarbinātības struktūru, centrālo iestāžu esamību vai klientu skaitu, kuri izmanto centrālo iestāžu pakalpojumus utml (RD PAD, 2004).

Vācu ģeogrāfs Dītrihs Deneke izdalījis 10 funkcionālās un darbības jomas, kuru lielāka klātesamība teritorijā palielina tās centralitāti:

- Politiskās un administratīvās funkcijas un to iestādes;
- Aizsardzības funkcijas un stratēģiski svarīgas iestādes;
- Tiesvedības iestādes;
- Kultūras iestādes;
- Tirdzniecības iestādes;
- Apgādes funkcijas un to iestādes;
- Kulta un garīgās dzīves iestādes;
- Transporta un satiksmes funkcija un to nodrošinošās iestādes;
- Lauksaimniecības iestādes un lauksaimniecības pārvaldes iestādes;
- Amatniecība un remonta nozares iestādes (Denecke, 1973; RD PAD, 2004).

Tomēr, pilsētas funkcijas veido galvenās saites starp to apkārtējo teritoriju. Pilsēta veidojas kā sociālekonomisks mezgls, kurā veidojas attiecības starp pilsētu kā darbavietu centru un lauku teritorijām kā dzīvesvietu nodrošinātājām. Šis ietekmes areāls vieno ap aglomerācijas centru tās reģionu (RD PAD, 2004). Lai apjaustu pilsētas reģiona mērogus, beļģu ģeogrāfi Hermans Van der Hēgens un Martīns Patīns ir definējuši pilsētas reģionu kā veselu telpiski paplašinātu struktūru, kurā ir izvietotas pilsētas funkcijas: dzīvošana, darbs, izglītība, iepirkšanās, kultūras un rekreācijas aktivitātes. Šīs aktivitātes ir savstarpēji cieši saistītas un veido funkcionālu veselumu, kas ir vērsts uz centrālo pilsētu un saistīts ar to (Van der Haegen and Pattyn, 1980). Lai telpiski raksturotu aglomerācijas iekšējo struktūru van der Hēgens un Patīns izveidoja shematisku modeli, kur pilsētas modeli veido četras struktūras:

- Pilsētas centrs, kas ir dažādu aktivitāšu centrs ar vislielāko reģionālas nozīmes mazumtirdzniecības un pakalpojumu koncentrāciju. Raksturīgas ielas ar lielu daudzumu tirdzniecības vietām, biroji, kā arī vēsturiskais centrs ar pilsētas domi, katedrāli un tirgu.

- Centrālā pilsēta. Ap pilsētas centru esošas teritorijas ar blīvu apbūvi. Šīm teritorijām raksturīga daudzfunkcionalitāte, kur mājokļu funkcijas tiek aizstātas ar darījumu funkcijām, kā arī atrodas sociālās un ražošanas iestādes.

- Morfoloģiskā aglomerācija – no visām pusēm centrālo pilsētu apņemoša jaunāka apbūve, kurai raksturīgs zemāks apdzīvojuma blīvums un mājokļu funkcijas.

- Funkcionālā aglomerācija – ārpilsēta. To veido morfoloģiskajai aglomerācijai blakusesošas piepilsētas. Šeit zeme no apbūves viedokļa netiek tik intensīvi izmantota kā aglomerācijas centrālajā daļā, tādējādi radot lauku vides iespaidu, taču funkcionāli šī teritorija ir pieder pilsētai, jo vairums iedzīvotāju ir nodarbināti ar sekundārā vai terciārā sektorā jeb darbos ar pilsētnieciskām aktivitātēm (Van der Haegen and Pattyn, 1980).

Lai pēc iespējas precīzāk teritoriāli nodalītu aglomerācijas centru no perifērijas, tiek izmantoti vairāki kritēriji, kas galvenokārt izvērtē ekonomisko saišu tīklu starp centrālo pilsētu un lokālajiem centriem piepilsētas telpā. Tie ir:

- iedzīvotāju blīvums;
- iedzīvotāju potenciāls;
- ekonomikas attīstītāko sektoru uzņēmumu klātbūtne;
- ekonomikas telpiskā sistēma;
- apbūves blīvums;
- pilsētu tīkls, kustības intensitāte tajā;
- pilsētas mērogs (RD PAD, 2004).

Pētījumos, lai raksturotu procesus pilsētu reģionos, tiek izmantoti iedzīvotāju ģeogrāfiskās mobilitātes rādītāji, tajā skaitā – svārstmigrācija. Piemēram, Rīgas aglomerācijas robežu precizēšanai novadu griezumā metodoloģiski tiek izmantoti 3 rādītāji, kas izriet no Rīgā strādājošo iedzīvotāju ienākumu nodokļa vērtību īpatsvara pašvaldību budžetos un darba svārstmigrācijas intensitātes no Rīgas un uz Rīgu (RD PAD, 2012).

2.1. tabula

Kritēriji Rīgas aglomerācijas robežu precizēšanai (RD PAD, 2012)

Pamatrādītāji	Kritēriji				
Rīgā strādājošo IIN īpatsvars no novada kopējās iedzīvotāju IIN summas	ļoti augsts	Augsts	vidējs	vidēji zems	zems
Iedzīvotāju darba svārstmigrācijas apjoms un intensitāte uz Rīgu 2011. gadā no novadiem, balstoties uz IIN datiem	ļoti augsts	Augsts	vidējs	vidēji zems	zems
Iedzīvotāju darba svārstmigrācijas apjoms un intensitāte no Rīgas 2011. gadā uz novadiem, balstoties uz IIN datiem	ļoti augsts	Augsts	vidējs	vidēji zems	zems

Rīgas aglomerācijas robežu precizēšanai atkarībā no šiem 3 rādītājiem tika izdalīti arī 5 kritēriji, kas raksturo katra pamatrādītāja intensitāti novados. Pēc tam rādītāju vērtībām tiek piemēroti intensitātes koeficienti no 0 līdz 3. Iekšējās zonas novadus raksturo Rīgas tiesas

intensitāte 3 līdz 1,75, bet ārējās zonas novadus – 1,5 līdz 0,5. Ja šis rādītājs ir zemāks, tad novada funkcionālās saites ar aglomerācijas centru nav pietiekami lielas, lai to uzskatītu par aglomerācijas sastāvdaļu (RD PAD, 2012).

2.3. Rīgas aglomerācijas raksturojums

Latvijai raksturīga izteikta monocentriska apdzīvojuma struktūra ar izteiktu iedzīvotāju koncentrāciju valsts centrālajā daļā ap valsts galvaspilsētu – Rīgu, kurā dzīvo vairāk nekā 640 tūkstoši iedzīvotāju. Tā par vairāk nekā septiņām reizēm apsteidz nākamo lielāko pilsētu – Daugavpili (CSP, 2013).

Rīgas aglomerācijā vērojama izteikta iedzīvotāju koncentrācija, augstāks ekonomisko aktivitāšu, pakalpojumu pieejamības līmenis, kā arī augstāks transporta un sociālās infrastruktūras blīvums. Tas Rīgas aglomerāciju padara atšķirīgu no pārējās Latvijas teritorijas. Rīgas pilsētas un tai apkārtesošās aglomerācijas priekšrocības pret citiem valsts reģioniem rada Latvijas teritorijas nevienmērīgu attīstību (Bērziņš, 2011).

Vēsturiski par Rīgas aglomerācijas veidošanās sākumposmu uzskata 20. gadsimta septiņdesmitos gadus. Aglomerāciju veidošanos un attīstību padomju sociālisma periodā raksturo izteikta urbanizācija, industrializācija un investīciju koncentrēšanās lielajās pilsētās (Bērziņš, 2011). Padomju laikos urbanizācijas attīstība balstījās uz industrializāciju un imigrantu plūsmām no PSRS republikām, piedzīvojot iedzīvotāju skaita pieaugumu uz šo divu procesu rēķina (Bauls un Krišjāne, 2000).

Apdzīvojuma situācija un raksturs Rīgas aglomerācijā mainījās deviņdesmito gadu sākumā, pēc Latvijas neatkarības atgūšanas – divdesmit gadu laikā Latvijas teritorijā tika piedzīvots milzīgs iedzīvotāju skaita samazinājums uz emigrācijas rēķina, proti, projām devās liela daļa no PSRS republikām iebrukušo, kā arī daudzi Latvijas iedzīvotāji emigrēja darba gaitās, galvenokārt, uz Rietumeiropas valstīm (Eglīte un Krišjāne, 2009). Tomēr, atsevišķi ņemot Rīgas aglomerāciju, būtisks iedzīvotāju skaita samazinājums nav noticis uz iekšzemes migrācijas rēķina. Vēl jo vairāk, tuvākās pašvaldības ap Rīgas pilsētu 21. gadsimta pirmajā dekādē piedzīvojušas milzīgu iedzīvotāju skaita pieaugumu uz suburbanizācijas rēķina (Krišjāne et al., 2012).

Rīgas aglomerācijā bez valsts galvaspilsētas Rīgas 2009. gadā ietilpa 16 pilsētas, no tām divas republikas pilsētas, trīs rajona centri un 11 mazpilsētas (Bērziņš, 2011). Rīgas aglomerācijai laika gaitā ir tendence paplašināties. Pēc 2012. gadā realizētā projekta „Rīgas aglomerācijas robežu precizēšana”, tika secināts, ka Rīgas aglomerācijas platība 2012. gadā bija 7 297, 6 km² jeb 11,3% no Latvijas kopējās platības (RD PAD, 2012), un aprēķināts, ka

Salīdzinājumā ar 2004. gadu, visbūtiskākais aglomerācijas teritoriālais paplašinājums noticis Salacgrīvas un Ainažu virzienā, kā arī Bauskas virzienā, iekļaujot Bauskas pilsētu un Ceraukstes pagastu, kā arī nedaudz Vidzemes virzienā, iekļaujot Līgatnes pilsētu. Aglomerācijai vērojama attīstība ziemeļu un dienvidu virzienā teritorijās gar automaģistrāli *via Baltica*. Pēc Saulkrastu apvedceļa izbūves satiksmes intensitātes un sasniedzamības pieaugums vērojams Salacgrīvas un Ainažu novados. Tāpat jāmin, ka tieces areāls samazinājies Jelgavas novadā, no šī novada aglomerācijas teritorijā pēc 2012. gada robežu precizēšanas ietilpst tikai Valgundes un Kalnciema pagasti. Būtiski samazinājies darba svārstmigrācijas apjoms un intensitāte uz Rīgu citos Jelgavas apkārtnes pagastos, kas liecina par Jelgavas ietekmes palielināšanos darbvietu nodrošinājuma jomā (RD PAD, 2012).

Tomēr, pēdējās desmitgadēs paplašinātu uzmanību izpelnījies mobilitātes process Rīgas aglomerācijas teritorijā ir svārstmigrācija no aglomerācijas perifērijas uz centrālo pilsētu – Rīgu. Kopš deviņdesmitajiem gadiem, svārstmigrācijas apjoms ir būtiski palielinājies un kļuvis par cieši saistītu procesu ar katra indivīda sociālekonomisko stāvokli, piemēram, darba iespējām un darba atalgojuma svārstībām (Krišjāne un Bērziņš, 2009).

Pēdējos gados, pateicoties datiem, kas 2007. gadā iegūti apjomīgā mobilitātes pētījumā „Darbaspēka ģeogrāfiskā mobilitāte”, intensīvi tiek veikta datu analīze par mobilitātes raksturu tieši Rīgas aglomerācijas teritorijā. Pēc statistiskās metodes tiek rasta korelācija vai, pretēji, neietekmēšanās starp divām vai vairākām aglomerācijas migrācijas plūsmu īpašībām. Tas ļauj definēt aglomerācijas procesu līdzšinējo attīstību, migrācijas plūsmu izraisītājiem un dažādas specifiskas mobilitātes atšķirības atkarībā no dzimuma, vecuma, ienākumu līmeņa u.c. rādītājiem. Tādējādi, piemēram, mēģinot pēc iepriekšminētajiem datiem un metodēm izveidot Rīgas aglomerācijas svārstmigranta profilu, tika konstatēts, ka vairāk nekā 40% svārstmigrantu ir mainījuši savu dzīvesvietu pēdējo 10 gadu laikā. Tāpat, vairāk nekā 85% svārstmigrantu strādā Rīgā, un no viņiem 42% tur iepriekš ir dzīvojuši (Darbaspēka ģeogrāfiskā mobilitāte, 2007; Krišjāne et al., 2012).

Pārbaudot sociālekonomisko, vecuma un izglītības rādītāju ietekmi uz svārstmigrantu plūsmu raksturu, secināts, ka, pirmkārt, vīrieši vairāk tendēti uz svārstmigrāciju nekā sievietes. Otrkārt, svārstmigrācijā iesaistītās personas ir jaunākas nekā tās, kas nav iesaistītas. Treškārt, situētība ir svarīgs faktors tikai darba vadītāju starpā – tie ir vairāk tendēti uz svārstmigrāciju nekā darbu algotņi. Ceturtkārt – aglomerācijas iekšējās un ārējās zonas iedzīvotāju, kam ir augstākā izglītība, starpā, svārstmigrācija ir izplatītāka nekā starp iedzīvotājiem ar vidējo izglītību (Krišjāne et al, 2012).

3. MATERIĀLI UN METODEDES

Lai realizētu bakalaura darba ievadā izvirzīto mērķi un uzdevumus, tika izveidots nepieciešamo materiālu un izmantojamo datu saraksts un izvēlēta pētījumu metodika, lai galarezultātā izpētītu Mālpils novada vietu un nozīmi Rīgas aglomerācijā no ģeogrāfiskās mobilitātes viedokļa. Tāpēc bakalaura darba izstrādei tika izvēlēti šādi dati:

- 1) Dažādi literatūras avoti par mobilitāti, zinātniskie raksti, iepriekšējie pētījumi par aglomerācijām raksturīgiem procesiem;
- 2) Statistiskie materiāli sociāldemogrāfiskiem rādītājiem un migrāciju no CSP;
- 3) Valsts un pašvaldību institūciju materiāli un dati;
- 4) Anketēšanas rezultāti.

Literatūras avoti par mobilitāti, zinātniskie raksti, iepriekšējie pētījumi par aglomerācijās raksturīgiem procesiem sevī ietver teorētiskās pamatnostādnes mobilitātes un aglomerācijas izpētes jomā, iedalījumu un līdzšinējos pētījumus pasaulē un Latvijā, kas ļautu skaidrot pētījumā iegūtos datus.

Statistiskie materiāli par demogrāfiskiem un sociālekonomiskiem rādītājiem un mobilitāti sevī ietver jebkāda veida noderīgu informāciju no Centrālās statistikas pārvaldes par demogrāfiskajiem procesiem, mobilitāti, kā arī sociālekonomiskajiem rādītājiem Mālpils novadā un Rīgas aglomerācijas pašvaldībās. Datu analīzē izmantoti CSP interneta datubāzes dati (CSP, 2013) kā arī speciāli izstrādāti datu masīvi par iekšzemes migrācijas apjomiem Latvijas pilsētās un novados (CSP 2010, CSP 2011, CSP 2012).

Valsts un pašvaldību institūciju materiāli un dati izmantoti to demogrāfisko un sociālekonomisko procesu skaidrošanai, ko nesniedz CSP. Piemēram, Ministru kabineta izstrādāts kompleksais rādītājs par novadu teritorijas attīstības indeksu (Noteikumi par teritorijas attīstības indeksa..., 2010), Valsts zemes dienesta dati par zemes lietojumu, kā arī Nodarbinātības valsts aģentūras dati par bezdarbu utml.

Anketēšanas rezultāti ir 176 Mālpils novada iedzīvotāju viedoklis, kas parāda šo respondentu svārstmigrācijas apjomus uz Rīgu un Siguldu, mobilitātes tendences un apmierinātību ar dzīvesvietu.

Darba veikšanai tika izvēlētas šādas metodes:

- 1) Literatūras studijas;
- 2) Sekundāro datu analīze;
- 3) Iedzīvotāju anketēšanas metode;
- 4) Pētījuma rezultātu apkopošana un interpretācija.
- 5) Kartogrāfiskās metodes;

Literatūras studijas, kas atspoguļotas 1. un 2. nodaļā, sniedz izpratni par mobilitātes procesu būtību, kā arī aglomerācijas modeļiem, attīstības dinamiskumu, veidošanos laikā un telpā.

Sekundāro datu analīze izpaužas kā LR Centrālās statistikas pārvaldes sagatavoto datu analīze. Šādi dati ļauj salīdzināt ar mobilitāti saistītos procesus Mālpils novadā ar citiem novadiem, kā arī pēc pētījuma veikšanas salīdzināt ar saviem lauka pētījumos iegūtiem datiem. Sekundāro datu analīze, kas veikta 4. un 5. nodaļā, tika veikta ar dažādu MS Excel tabulu vai kartogrāfiskā materiāla palīdzību.

Iedzīvotāju anketēšana tika realizēta kā lauka pētījuma galvenā metode. Darba gaitā tiks veikta 176 Mālpils novada iedzīvotāju anketēšana pēc LU ĢZZF CĢ katedras piedāvātās anketas. Anketa tika aprobēta šī pētījuma vajadzībām (3. pielikums), neizmainot jautājumu secību un skaitu, un pielāgota pētījuma galvenajiem mērķiem. Galvenais iemesls anketas izvēlei – šāda veida anketas iepriekš bieži izmantotas pētījumos citos novados (piemēram, Cilvēkģeogrāfijas kursa prakse), no tās iegūtie dati vajadzības gadījumā būtu viegli salīdzināmi ar citām teritorijām.

Kartogrāfiskā metode, kas atspoguļojas kā kartogrāfiskā materiāla izveide. Vispirms pēc Rīgas domes Pilsētas attīstības departamenta sagatavotā un LU ĢZZF Cilvēka ģeogrāfijas katedras realizētā projekta „Rīgas aglomerācijas robežu precizēšana” (RD PAD, 2012) tika apzināti tie novadi, kas atrodas Rīgas aglomerācijā, kā arī apzinātas aglomerācijas iekšējā un ārējā zona, un pēc tam, izmantojot ArcMap 10.0 programmatūru un Envirotech GIS Latvija 10.0 datu slāņus, tika izveidota Rīgas aglomerācijas karte (1. pielikums).

Sekundāro datu analīzes vajadzībām tika izveidotas Rīgas aglomerācijas kartes, kas ataino iedzīvotāju izmaiņas, iekšējās migrācijas rādītājus, un migrācijas saldo rādītājus pa novadiem un teritorijas attīstības indeksu vērtības (5. nodaļa). Šo karšu izveides realizācijai no MS Excel dokumenta „Valsts iekšējā iedzīvotāju ilgtermiņa migrācija 2012.gadā Latvijas pilsētās un novados”, ko izveidojusi CSP (CSP, 2012), kā arī CSP datubāzēm par iedzīvotāju skaitu un tā izmaiņām novados un migrācijas saldo novados (CSP, 2013) tika apkopoti dati par situāciju Rīgas aglomerācijas novados, kas pēc tam pēc krāsu gradācijas 4 – 8 klasēs sadalīti pēc atbilstošajiem rādītājiem. Izvēlētās krāsu rampas – gaiši sarkanā (mazāki mīnusi) – tumši sarkanā (lielāki mīnusi), gaiši zaļā (mazāki plusi) – tumši zaļā (lielāki plusi), sarkanā (mīnusi) – oranžā – zaļā (plusi). Teritorijas attīstības indeksu karte veidota pēc Valsts reģionālās attīstības aģentūras 2011. gada pārskata (VRAA, 2012).

Anketa sastāv no 19 jautājumiem. Anketā ietverti jautājumu uzdevums bija noskaidrot to, kādas ir respondenta –

- 1) dzīvesvieta (ciems), vecums, dzimums, izglītība, nodarbošanās un ienākumu vērtējums;
- 2) tagadējā mājokļa veids, pēdējās parcelšanās (ja tāda notikusi) iemesli un iepriekšējā mājokļa veids un atrašanās vieta;
- 3) apmierinātība ar dzīvesvidi;
- 4) braucieni uz Rīgu un Siguldu, to biežums.

Anketēšana tika realizēta Mālpils novada teritorijā laika posmā no 2014. gada aprīlī, izmantojot 2 pieejas:

- 1) nejaušās izlases veidā, intervējot nejauši sastaptos,
- 2) izdalot anketas izglītības iestādēs, lai bērni tās iedotu saviem vecākiem vai arī tās atstājot uz izpildi citās sabiedriskās vietās, piemēram, baznīcā.

Veicot anketēšanu, tika plānots aptvert visas apdzīvotās vietas novada teritorijā, aptaujājot gan novada nomalē, gan centrālajā daļā dzīvojošos. Tika aptaujāti 176 respondenti atbilstoši iedzīvotāju sadalījumam apdzīvotajās vietās (2. pielikums). Aptaujas izlasi veido 5% no Mālpils novada iedzīvotājiem, tai skaitā no Mālpils 150 respondenti, Sidgundas – 14, Upmalām – 8, Vites – 4 aptaujātie.

Nejausās izlases pieeja tika realizēta, iegūstot 42 respondentu anketas, bet sociālo iestāžu pieejas rezultātā tika iegūti 134 respondentu viedokļi. Otrās pieejas realizēšanai anketas tika pavairotas 200 eksemplāros, ko izdalīt 9. – 11. klašu skolēniem ģeogrāfijas stundās Mālpils vidusskolā praktiskā darba veidā. Pirms anketu izdales tika izveidots informatīvs apraksts (Krūmiņš, 2014) par katru no anketas punktiem, un novadīta lekcija par anketas punktu izpildi. Skolēniem tika izsniegtas 2 anketas katram, ar lūgumu anketas atgriezt līdz nākamajai ģeogrāfijas nodarbībai, un ar norādi tās aizpildīt dot respondentiem pašiem. Skolēniem tika ieteikts anketēt strādājošos iedzīvotājus virs 18 gadu vecuma.

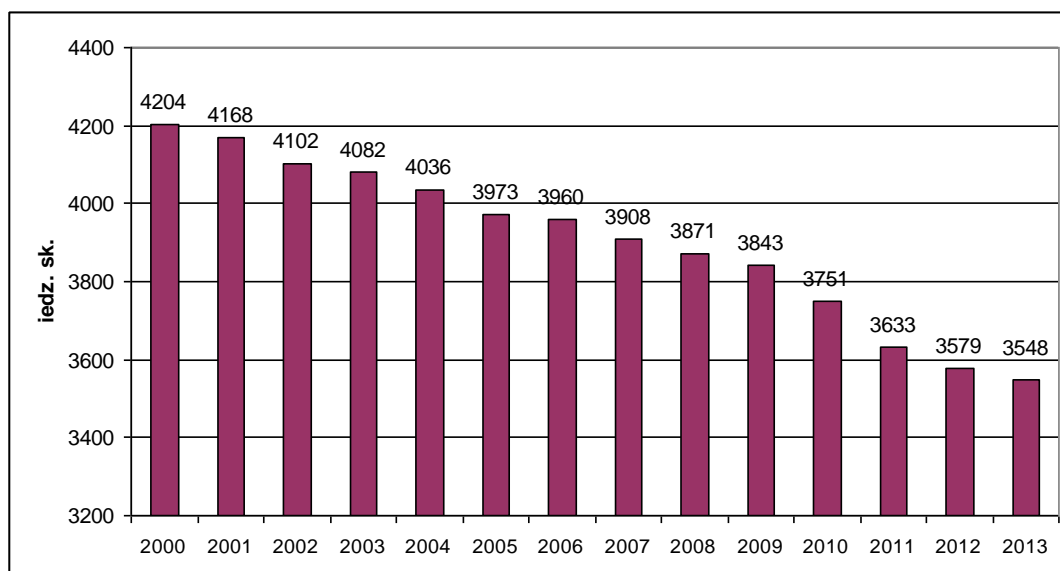
Nākamais solis – **iegūto rezultātu apkopošana**, sevī ietvēra visu anketu jautājumu ievadi MS Excel vidē pēc speciāli izveidotas veidnes jautājumu ievadei. Tika savāktas 190 anketas, no kurām 24 atzītas par nederīgām. Kā jau iepriekš minēts, pētījumam par pamatu tika izmantota Cilvēka ģeogrāfijas katedrā izstrādātā anketa, lai saglabātu datu salīdzināmību

4. MĀLPILS NOVADA NOVIETOJUMS UN SOCIĀLEKONOMISKAIS RAKSTUROJUMS

Lai izprastu Mālpils novada vietu Rīgas aglomerācijā un mobilitātes ietekmi uz vietējo iedzīvotāju dzīvi, nepieciešams veikt sekundāro datu analīzi no pieejamajiem statistikas resursiem un apzināt sociāldemogrāfisko situāciju Mālpilī.

Mālpils novads atrodas bijušā Rīgas rajona austrumu daļā, 58 km attālumā no Rīgas, 19 km no Siguldas, 45 km no Ogres. Tas robežojas ar Siguldas, Ropažu, Amatas un Ogres novadiem. Novada teritorija ir 22093 ha liela, no tiem 11404 ha jeb 51,6% aizņem meži, 8868 ha jeb 40,1% ir lauksaimniecībā izmantojamā zeme un 1821 ha jeb 8,3% – nelauksaimnieciskā zeme. Mālpils ciema platība ir 4,025 km² (Kalniņa, 2005). Mālpils novads, pēc 2011. gada 3. janvāra administratīvi teritoriālās reformas, ir viens no 110 Latvijas novadiem. Uz Latvijas fona šis novads ir samērā neliels un aizņem vien 0,0034% no Latvijas teritorijas. Ar 220,9 km² platību, tas ir 90. lielākais novads Latvijā. Mālpils novads ietilpst Rīgas plānošanas reģionā kopā ar vēl 26 novadiem, šajā reģionā būdams 16. lielākais (2,4% no reģiona kopējās platības) (Administratīvo teritoriju un apdzīvoto vietu likums, 2008). Mālpils novadā, bez novada centra – Mālpils (2293 iedzīvotāji), atrodas 2 ciemi – Sidgunda (atrodas novada DR daļā, 472 iedzīvotāji), Upmalas (R daļā, 78 iedzīvotāji), kā arī divas viensētu grupas – Vite (novada D daļā, 51 iedzīvotājs), Bukas (Z daļā, 30 iedzīvotāji) (Mālpils novada ilgtspējīgas attīstības stratēģija..., 2013). Teritorijā ir arī mazākas viensētu grupas: Andricēni, Audriņi, Ģistas, Jaunbūņas, Kārde, Lībenes, Lipkori, Mergupes, Novadnieki, Sliseri, Spruksti (Kalniņa, 2005). Platības ziņā pēc novadu reformas Mālpils novads ir palicis tāds pats, kāds bija līdz 2009. gadam, būdams kā Mālpils pagasts. Tāpēc šajā nodaļā, izmantojot LR Centrālās statistikas pārvaldes datus demogrāfiskās un sociālekonomiskās situācijas apzināšanai Mālpils novadā, dažviet tiek ietverti arī dati par laika posmu pirms 2009. gada, kad Mālpils novads vēl bija Mālpils pagasts.

Mālpils novada iedzīvotāju skaitam laika posmā no 2000. – 2013. gadam ir izteikta tendence samazināties. 2013. gadā novadā dzīvoja 3548 iedzīvotāji, kas ir par 656 iedzīvotājiem mazāk nekā 2000. gadā (3.1. attēls). Tātad kopējais Mālpils iedzīvotāju skaits šajā laika posmā ir samazinājies par 15,6% (CSP, 2013). 2013. gadā Mālpils novadā vairāk bija sievietes – 1848 jeb 52%, vīrieši – 1700 jeb 48%. Kopš 2000. gada abās grupās ir noticis iedzīvotāju skaita samazinājums (CSP, 2013).

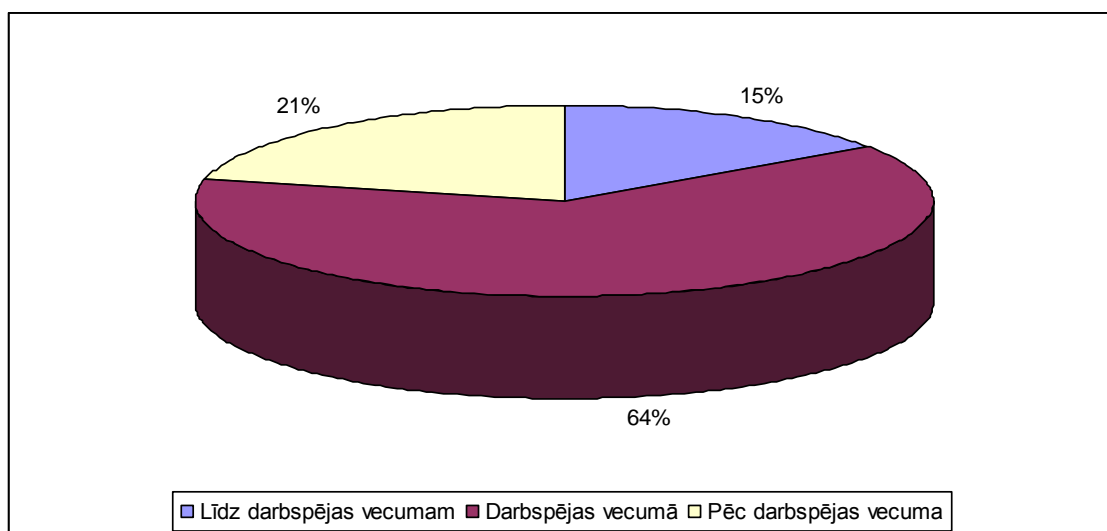


4.1. attēls. Pastāvīgo iedzīvotāju skaits Mālpils novadā no 2000. – 2013. gadam (izveidojis autors, izmantojot CSP datus, 2014)

Mālpils novadā 2013. gadā dzīvoja 83% latviešu, 10,5% krievu, 2,0% baltkrievu, 1,5% ukraiņu, 0,9% poļu, 0,75% lietuviešu (CSP, 2013). Ja Mālpils novada vēsture pirms 20. gadsimta galvenokārt ir saistīta ar vācu virskundzību un muižniecību, tad šābrīža apdzīvojuma raksturs Mālpils novadā sāka veidoties padomju varas gados. Precīzāk, sākot ar 1972. gadu. Ja iepriekš Mālpils novada centrs – Mālpils, bija tipiska lauku teritorija ar viensētām un dažām sabiedriskām celtnēm – skolu, biedrības namu, aptieku, pastu, tad 20. gadsimta nogalē tas kļuva līdzīgs ciematam. Pēc Latvijas PSR Komunistiskās partijas Centrālās komitejas un Ministru padomes lēmuma, Mālpili sāka izbūvēt kā *perspektīvo* ciematu no 1972. – 1978. gadam. Būvniecības apjomi bija lieli, tāpēc projekts attīstījās lēni. Rezultātā, darbs tika pabeigts vien astoņdesmitajos gados, tomēr šis projekts radīja šodienas Mālpili – ar vairākiem desmitiem dzīvojamo māju un ražošanas objektu. Šādas izmaiņas teritorijas infrastruktūrā deva arī imigrantu pieplūdumu no citām PSRS republikām (Kalniņa, 2005). Piemēram, izteikts novada ciems, kas tika uzbūvēts ar nolūku nodrošināt dzīvesvietas imigrantiem, ir Upmalas, kas sastāv no divām divstāvu ēkām un blīvi apkārtesošām viensētām. Vairāk nekā puse šajās daudzstāvu mājās dzīvojošo sevi identificēs kā PSRS laiku iebraucēji vai viņu pēcteči (Brīvers, 2013).

Vērtējot iedzīvotāju vecuma grupas Mālpils novadā, redzams, ka 2013. gadā Mālpils novadā 63,5% no iedzīvotājiem ir darbspējas vecuma iedzīvotāji. Pirmsdarbspējas vecuma iedzīvotāji ir 15,2%, bet pēcdarbspējas vecuma iedzīvotāji – 21,3% (4.2. attēls). Salīdzinot ar datiem par 2011. un 2012. gadu, darbspējas vecuma iedzīvotāju īpatsvars 2013. gadā samazinājies – no 64% 2011. gadā uz 63,7% 2012. gadā un 63,5% 2013. gadā. Līdzīga situācija vērojama arī pirmajā vecuma grupā – starp pirmsdarbspējas iedzīvotājiem. No 2011.

līdz 2013. gadam šīs, pirmsdarbspējas iedzīvotāju, vecuma grupas īpatsvars Mālpils novada iedzīvotāju starpā samazinājies no 15,8% līdz 15,2%. Uz šo divu grupu samazinājuma rēķina ir pieaudzis pēcdarbspējas vecuma iedzīvotāju īpatsvars – no 20,2 līdz 21,3 (CSP, 2013). Tātad pieaugums ir diezgan liels – 1,1 % divu gadu laikā. Salīdzinājumam, Latvijas teritorijā kopumā šo 3 gadu laikā pirmsdarbspējas vecuma ļaužu īpatsvars ir audzis no 14,2% – 14,4%, darbspējas vecuma ļaužu īpatsvars samazinājies no 64,2% – 63,2%. Pieaudzis ir pēc darbspējas vecuma ļaužu īpatsvars – no 21,6% līdz 22,4% (CSP, 2013). Tātad Mālpils novadam līdzīgi kā visai Latvijas teritorijai kopumā raksturīga iedzīvotāju sastāva novecošanās. Demogrāfiskās slodzes līmenis, kas ir darbspējas vecumu nesasniegušo un pārsniegušo personu skaits vidēji uz 1000 iedzīvotājiem, Mālpils novadā sasniedza 562 iedzīvotājus 2011. gadā. Pēc 2 gadiem šis līmenis ir sasniedzis 575 iedzīvotājus (CSP, 2013). Tātad vairāk nekā puse novada iedzīvotāju nav darbspējas vecumā un ir apgādājami vai arī saņem pabalstus no valsts. Salīdzinājumam, kopējais Latvijas demogrāfiskās slodzes līmenis no 2011. – 2013. gadam palielinājies no 558 līdz 583 iedzīvotājiem (CSP, 2013).

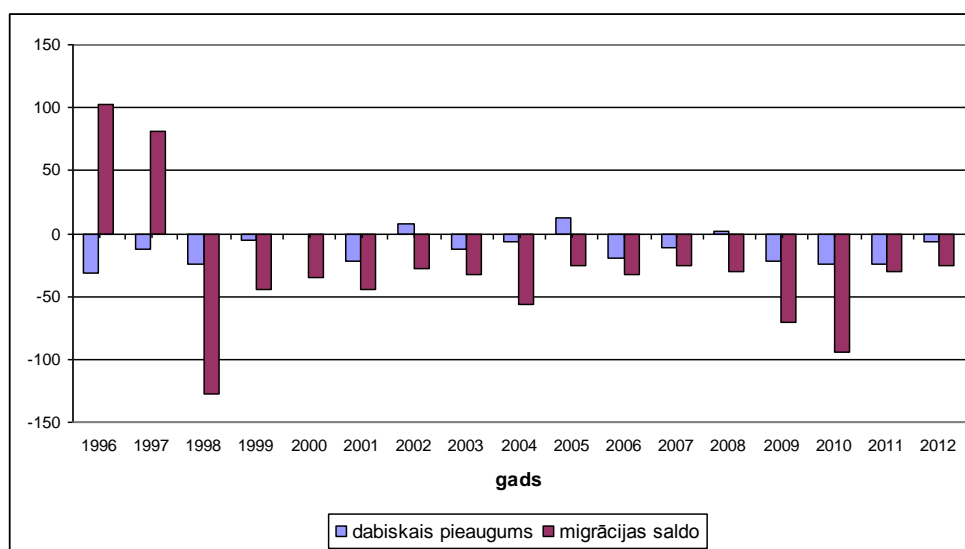


4.2. attēls. Iedzīvotāju īpatsvars līdz darbspējas, darbspējas un pēc darbspējas vecuma grupās Mālpils novadā no 2011. – 2013. gadam (izveidojis autors, izmantojot CSP datus, 2014)

Divi citi rādītāji, kas atspoguļo sociālo labklājību un attīstības līmeni Mālpils novada teritorijā ir dabiskais pieaugums un migrācijas saldo. Mālpils novads no 1996. gada līdz 2012. gadam ir piedzīvojis samazinājumu iedzīvotāju skaita ziņā gan uz dabiskā (dzimstība – mirstība), gan mehāniskā (iebraukušie – izbraukušie) pieauguma rēķina (4.3. attēls). Dabiskā pieauguma ziņā pozitīvi bijuši tikai 2002., 2005., 2008. gads. Šajos gados dabiskais pieaugums bijis samērā neliels un tam sekojuši gadi ar negatīvu bilanci. Nelielās pozitīvās izmaiņas var skaidrot ar labklājības līmeņa uzlabošanos teritorijā. Tomēr šīs izmaiņas krasi neietekmē kopējās iedzīvotāju skaita izmaiņu tendences, jo kopumā laika posmā no 1996. līdz 2012. gadam Mālpils novadā mirušo skaits par 199 pārsniedz dzimušo skaitu (CSP, 2013).

Runājot par migrācijas saldo tendencēm, skaidri redzams, ka, sākot no 1998. gada, katru gadu iedzīvotāju skaits ir samazinājies uz aizbraukušo rēķina (CSP, 2013). Vienīgi 1996. un 1997. gadā migrācijas apjoms ir pozitīvs, ko var skaidrot ar īpašumu denacionalizāciju deviņdesmitajos gados, kad visā Latvijā palielinājās iekšzemes migrācijas apjoms, bet lauku teritorijās tas bija pozitīvs (Darbaspēka ģeogrāfiskā mobilitāte, 2007, 128. lpp.). Šāda tendence gan bija ar pārejošu raksturu, par ko liecina statistika – straujš iedzīvotāju skaita samazinājums uz aizbraukušo rēķina 1998. gadā. Meklējot iemeslus un pavērojot visas Latvijas situāciju par migrāciju uz ārvalstīm laikposmā no 1990. – 2012. gadam, tieši 1998. un 1999. gads raksturojas ar vismazākajiem emigrācijas un imigrācijas apjomiem (CSP, 2013). Šajos gados situācija Latvijā nebija galvenokārt jau politiski labvēlīga ārvalstu migrācijai, tāpēc iemesli šādam krasam samazinājumam jāmeklē iekšzemes migrācijas tendencēs. Kopumā šo situāciju varētu skaidrot ar Rīgas pilsētas ietekmes nostiprināšanos, jo, kā pierādījuši iepriekšēji pētījumi par iekšzemes migrāciju (Darbaspēka ģeogrāfiskā mobilitāte, 2007), iedzīvotāji Rīgā bieži iebrauc no rajonu centriem, kuriem viena no dominējošajām dzīvesvietas maiņas motivācijām ir iespēja atrast labāk apmaksātu darbu (Darbaspēka ģeogrāfiskā mobilitāte, 2007, 129. lpp.). Mālpili nevar uzskatīt par rajona centru, bet tas ir ciems, kas nodrošina saviem iedzīvotājiem solīdas darba, izglītības un pamata pakalpojumu iespējas. Daudzus tas apmierina, bet daudzus piesaista Rīgas tuvums.

21. gadsimta sākumposmā, migrācijas saldo bijis vienmērīgs, bet tomēr negatīvs, lielākos mīnusos sasniedzot 2004. gadā uz tā rēķina, ka Latvija iestājās Eiropas Savienībā un krasi palielinājās ārējās migrācijas apjoms, kā arī 2009. un 2010. gadā uz ekonomiskās krīzes rēķina. Kopumā laika posmā no 1996. – 2012. gadam no Mālpils novada uz dzīvi citur pārcēlušies par 558 iedzīvotājiem vairāk nekā to, kas šeit apmetušies uz dzīvi (CSP, 2013).



4.3. attēls. Dabiskā pieauguma un migrācijas saldo rādītāji Mālpils novadā no 1996. – 2012. gadam (izveidojis autors, izmantojot CSP datus, 2014)

Iekšzemes migrācija Latvijā vidēji ik gadus skar 30 – 50 tūkstošus iedzīvotāju. Šajās plūsmās atspoguļojas gan valstī notiekošie sociāli ekonomiskie procesi, gan arī teritorijas nevienmērīgās attīstības sekas (Darbaspēka ģeogrāfiskā mobilitāte, 2007, 127. lpp.). Tāpēc tā viens no svarīgākajiem statistikas rādītājiem, kas ļauj definēt Mālpils novada attīstību attiecībā pret dažādiem līmeņiem, kuros tas ietilpst vai pilsētām, kuru ietekmē novads atrodas – pret visu Latviju, Rīgas aglomerāciju, Rīgu, Siguldu. Veicot Latvijas pašvaldību iekšzemes migrācijas plūsmu datu analīzi par 2010., 2011., 2012. gadu, redzams, ka pastāv izteiktas funkcionālās saites starp Mālpils novadu un citiem Rīgas aglomerācijas novadiem, kā arī centrālo pilsētu (4.1. attēls). Vairāk nekā puse visu Mālpils novada iekšzemes migrantu nākuši vai devušies uz Rīgas aglomerācijas citām pašvaldībām. Uz Rīgas pilsētu devušies 95 iedzīvotāji, bet pretējā virzienā – 67. Rīga un Siguldas novads arī veido lielāko daļu no Mālpils novada iekšzemes migrācijas plūsmu apjoma gan vienā gan otrā virzienā (CSP, 2010; CSP 2011; CSP 2012). Uz šīm divām pilsētām novada iedzīvotāji dodas saņemt pakalpojumus, kas šeit pieejami tikai daļēji vai nav pieejami vispār, kā arī izmanto darba tirgus sniegtās iespējas. (Mālpils novada ilgtspējīgas attīstības stratēģija..., 2013). Izvērtējot iekšzemes migrācijas plūsmas pa novadiem, neliela saikne Mālpils novadam pastāv ar Ogres novadu. Laikposmā no 2010. līdz 2012. gadam no Ogres novada uz dzīvi Mālpils novadā pārcēlušies 13 iedzīvotāji, bet pretējā virzienā devušies 11. Redzams, ka funkcionālā saikne starp Mālpils novadu un Ogres novadu nav tik liela kā Rīgas – Mālpils vai Mālpils – Siguldas gadījumos. Ogres pilsēta kā pakalpojumu nodrošinātājs funkcionē galvenokārt Mālpils novada D un DA daļā dzīvojošajiem. Tāpat jāmin, ka citas nozīmīgas plūsmas starp Mālpils novadu un kādu citu Latvijas teritoriju nav konstatētas (4. pielikums), jo to iedzīvotāju skaits, kas pārcēlās uz dzīvi Mālpils novadā no kādas teritorijas vai otrādi, nepārsniedz 10 iedzīvotājus 3 gadu laikā (CSP, 2010; CSP 2011; CSP 2012).

4.1. tabula

Iekšzemes migrācijas plūsmas starp Mālpils novadu un citām Latvijas teritorijām no 2010.–2012. gadam (izveidojis autors, izmantojot CSP datus)

	2010		2011		2012		Kopā	
	Iebraucēji	Izbraucēji	Iebr.	Izbr.	Iebr.	Izbr.	Iebr.	Izbr.
Latvija	64	102	109	74	86	119	259	295
Rīgas aglomerācija	47	85	82	50	52	96	181	231
Rīgas pilsēta	21	31	34	27	12	37	67	95
Siguldas nov.	10	24	22	10	7	26	39	60

Viens no galvenajiem migrācijas virzītājfaktoriem, ir darba iespēju trūkums. Bezdarba līmenis Mālpils novadā 2013.gadā bija 5,9% (NVA, 2013). Sabiedriskajā sektorā Mālpils novadā 2013. gadā strādāja 369 iedzīvotāji, bet, kā komersanti privātajā sektorā ar nodarbināto skaitu virs piecdesmit – 205 iedzīvotāji. Tīkmēr pašvaldību struktūrās strādājošo skaits ir 326 (CSP, 2013). Runājot par konkrētām iestādēm, jāmin izglītība, respektīvi, Mālpils novada vidusskolā kā pedagogi vai tehniskie darbinieki nodarbināti 54 iedzīvotāji (Mālpils novada vidusskola, 2013)

Galvenās uzņēmējdarbības Mālpils novadā ir mazumtirdzniecība, lauksaimniecība, mezsaimniecība, kokapstrāde, pakalpojumu sniegšana (Mālpils novada ilgtspējīgas attīstības stratēģija..., 2013). Kopš 2012. gada janvāra Mālpils novada Upmalās, darbojas Dānijas kokapstrādes uzņēmums SIA „Kvist” ar 2 miljonu EUR apgrozījumu gadā un nodarbināto skaitu – 168 (Tāle, 2012). Citi lielākie uzņēmumi pēc apgrozījuma – SIA „Emu Skulte” (1,46 miljonu eiro gadā), kas nodarbojas ar kokapstrādi un kokmateriālu ražošanu, IK „SB Transports” – ar kravu pārvadājumiem (2,34 miljoni eiro), SIA „Woodpro” ar (3,04 miljoni eiro) – galdniecību, plastmasas būvelementu ražošanu, SIA „Pamales” – lopkopību (589 tūkstoši eiro) (Lursoft, 2013). Kā redzams, Mālpils novada galvenās ražošanas nozares ir lauku teritorijām raksturīgās lopkopība un kokapstrāde, mežizstrāde. Šīs nozares nodrošina darbavietas galvenokārt strādniekiem ar vidējo vai pat pamata izglītību, bet urbānajām teritorijām raksturīgās darba iespējas (piemēram, pakalpojumu sektorā) Mālpils novada iedzīvotājiem nodrošina Rīga un Sigulda.

Analizējot tos rādītājus, kas veicina mobilitātes intensifikāciju Mālpils novada teritorijā, samērā precīzi teritorijas izaugsmi un attīstības iespējas definē teritorijas attīstības indekss (TAI). Tas parāda kompleksu teritorijas attīstības lielumu, kas sastāv no vairāku rādītāju vērtībām, kurai katrai ir sava ietekmes konstante – svars. Novadu TAI ietekmē 4 rādītāji – bezdarba līmenis procentos, iedzīvotāju ienākuma nodoklis uz vienu iedzīvotāju, demogrāfiskās slodzes līmenis, kā arī pastāvīgo iedzīvotāju skaita izmaiņas pēdējo 5 gadu laikā procentos (5. pielikums). Mālpils novads starp visiem Latvijas novadiem pēc TAI ierindojas 21. vietā ar indeksu 0,434 (Noteikumi par teritorijas attīstības indeksa..., 2010).

No TAI vērtējošajiem rādītājiem demogrāfiskās slodzes un iedzīvotāju skaita izmaiņu un bezdarba rādītāji jau tika pieminēti iepriekš, tomēr, runājot par iedzīvotāju ienākuma nodokli, kura vērtības katrai pašvaldībai definētas sakarā ar Ministru Kabineta noteikumiem Nr. 573 „Kārtība, kādā iedzīvotāju ienākuma nodokli, ar nodokli saistīto nokavējuma naudu un soda naudu ieskaita budžetā”, Mālpils novads no kopējā iedzīvotāju ienākumu nodokļa sadales 2014. gadā tiek pie 0,25345505% no visām pašvaldībām piešķirtā kopapjoma (Kārtība, kādā iedzīvotāju ienākuma nodokli..., 2013). Kopumā no visa iedzīvotāju nodokļa 80% aiziet

pašvaldībām, 20% nonāk valsts kasē. Daudzas pašvaldības neapmierina šāds sadalījums, un ir vēlme panākt 85/15% sadalījumu, un izņēmums nav arī Mālpils novads. Novada mērs Aleksandrs Lielmežs vairākkārt izteicies, ka sadalījuma īpatsvara palielināšana stimulētu pašvaldību attīstību, bet, kamēr finansējums nākotnē draud palikt 80% robežās vai pat samazināties, tajā pašā laikā palielinot pašvaldību pienākumu apjomu, tas var atstāt nopietnas sekas uz novadu ekonomiku un attīstības iespējām nākotnē, galvenokārt jau tādēļ, ka Mālpils novadā nebūs iespējams mazināt iedzīvotāju skaita sarukumu, kas notiek galvenokārt uz aizbraucēju rēķina (Greiškāne, 2012).

Galvaspilsētā strādājošo iedzīvotāju ienākumu nodokļa īpatsvars no kopējā pašvaldības iegūto iedzīvotāju ienākuma nodokļa summas ir viens no rādītājiem, kas parāda katra novada funkcionālo saišu raksturu ar Rīgas pilsētu. Mālpils novadā 2011. gadā, šis rādītājs bija 46,2%. Šo īpatsvaru veidoja 25,6% novada iedzīvotāju, respektīvi, tie, kas strādā Rīgā (RD PAD, 2012). Pašvaldības budžetā Mālpils ieņēmumi par iedzīvotāju ienākuma nodokli uz vienu iedzīvotāju 2011. gadā bija 260,2 Ls jeb 369,48 eiro (VRAA, 2012). Tātad, gandrīz pusi no pašvaldību ieņēmumiem par iedzīvotāju ienākuma nodokli veido Rīgā strādājošie.

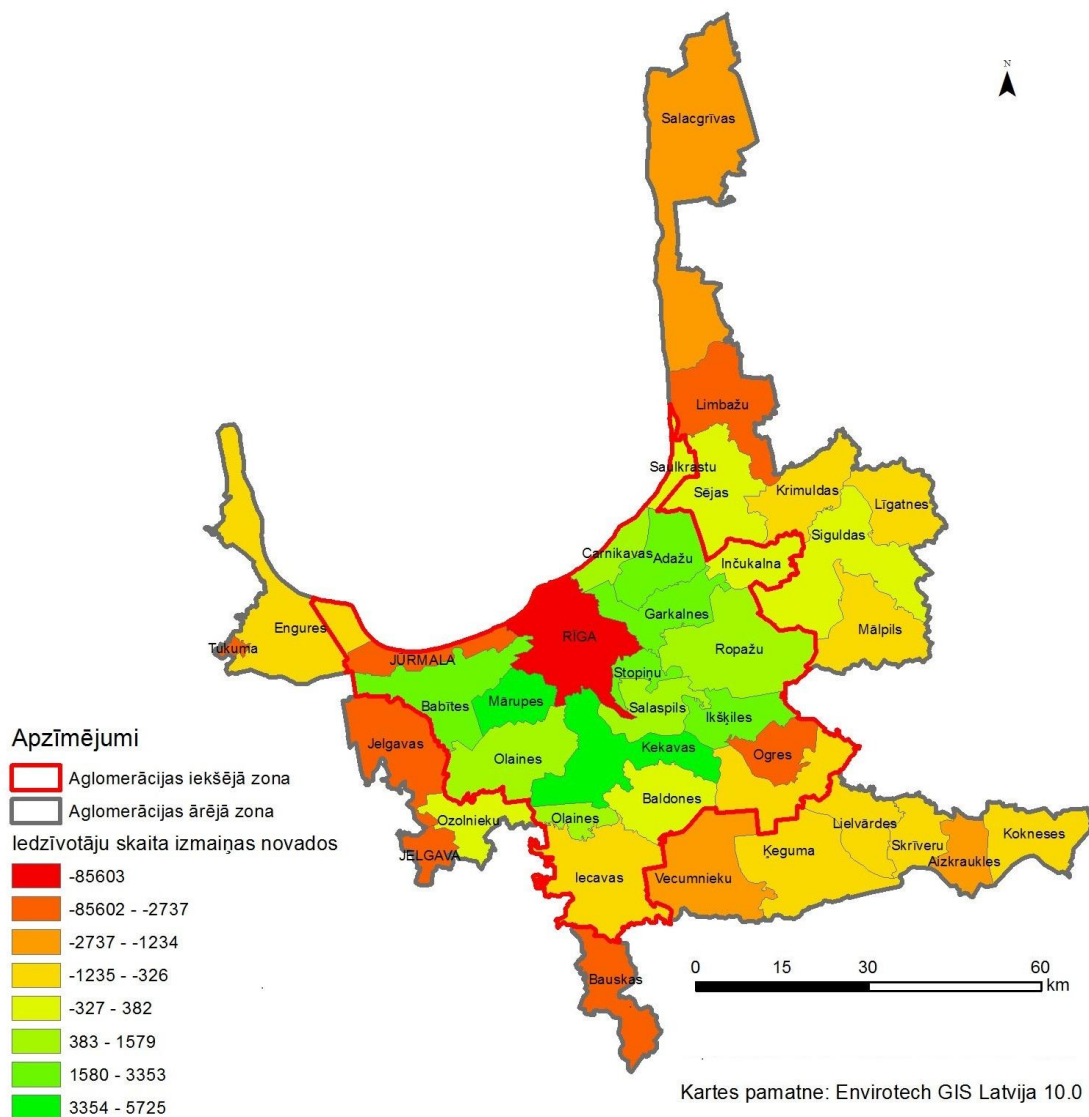
5. MĀLPILS NOVADA SOCIĀLDEMOGRĀFISKAIS SALĪDZINĀJUMS AR CITIEM AGLOMERĀCIJAS NOVADIEM

Lai varētu konstatēt Mālpils novada iedzīvotāju mobilitātes saistību ar atrašanos Rīgas aglomerācijā, ir jāsalīdzina Mālpils novada mobilitātes un sociālekonomiskās īpatnības ar analogiem datiem par citiem novadiem.

Rīgas aglomerācijas teritoriju iedala 3 daļās (1. pielikums): centrālā pilsēta, iekšējā zona un ārējā zona (RD PAD, 2004). Mālpils novada mobilitātes salīdzinājums tika veikts ar novadiem, kas ietilpst gan iekšējā zonā, gan ārējā zonā, kā arī veikts novadu savstarpējais salīdzinājums ar Rīgas pilsētu pēc dažādiem sociālekonomiskiem un mobilitātes rādītājiem. Iekšējās zonas novadi ir Iecavas, Ikšķiles, Baldones, Ķekavas, Olaines, Salaspils, Saulkrastu, Inčukalna, Ādažu, Carnikavas, Garkalnes, Mārupes, Ropažu, Stopiņu, Babītes, Ogres, novadi. Bet novadi, kas līdzīgi kā Mālpils atrodas ārējā aglomerācijas zonā – Aizkraukles, Skrīveru, Lielvārdes, Siguldas, Līgatnes, Sējas, Limbažu, Salacgrīvas, Bauskas, Tukuma, Jelgavas, Krimuldas, Vecumnieku novadi (RD PAD, 2012).

Vērtējot LR CSP datus par iedzīvotāju skaita izmaiņām Rīgas aglomerācijas novados no 2003. – 2013. gadam (5.1. attēls), redzama izteikta zonalitāte starp novadiem ar iedzīvotāju skaita pieaugumu 10 gadu laikā. Gandrīz visi novadi ar pozitīvu iedzīvotāju skaita bilanci ir Rīgas aglomerācijas iekšējās zonas novadi. Vislielākais iedzīvotāju skaita pieaugums bijis Mārupes (+5721) un Ķekavas (+5092) novados. Aglomerācijas ārējā zonā pozitīva bilance vērojama vienīgi Siguldas un Ozolnieku novados, kas robežojas ar iekšējo Rīgas aglomerācijas zonu. Kā galveno iemeslu abu šo perifērijas novadu pozitīvajā bilancē jāmin transporta maģistrāļu klātesamību novados, respektīvi, labo transporta savienojumu ar galvaspilsētu. Siguldas novadā ļoti izteikts pārcelšanās iemesls ir ne tikai Rīgas tuvums, bet arī vietas pievilcīgums.

Mālpils novadā no 2003. – 2013. gadam iedzīvotāju skaits ir samazinājies par 534 iedzīvotājiem (CSP, 2013). Līdzīga situācija ir Līgatnes, Lielvārdes un Skrīveru novados. Šāda situācija atspoguļo to, ka Mālpils novadā kā aglomerācijas perifērijas zonā nav novērojama suburbanizācija, iedzīvotāju skaits samazinās (līdzīgi kā citos Latvijas reģionos nomaļāk no Rīgas) – uz mirstības un migrācijas rēķina. Tāpat jāmin, ka pilsētās un teritorijās, kas atrodas vēl tālāk no Rīgas nekā Mālpils novads, iedzīvotāju skaita samazinājums ir vēl lielāks.

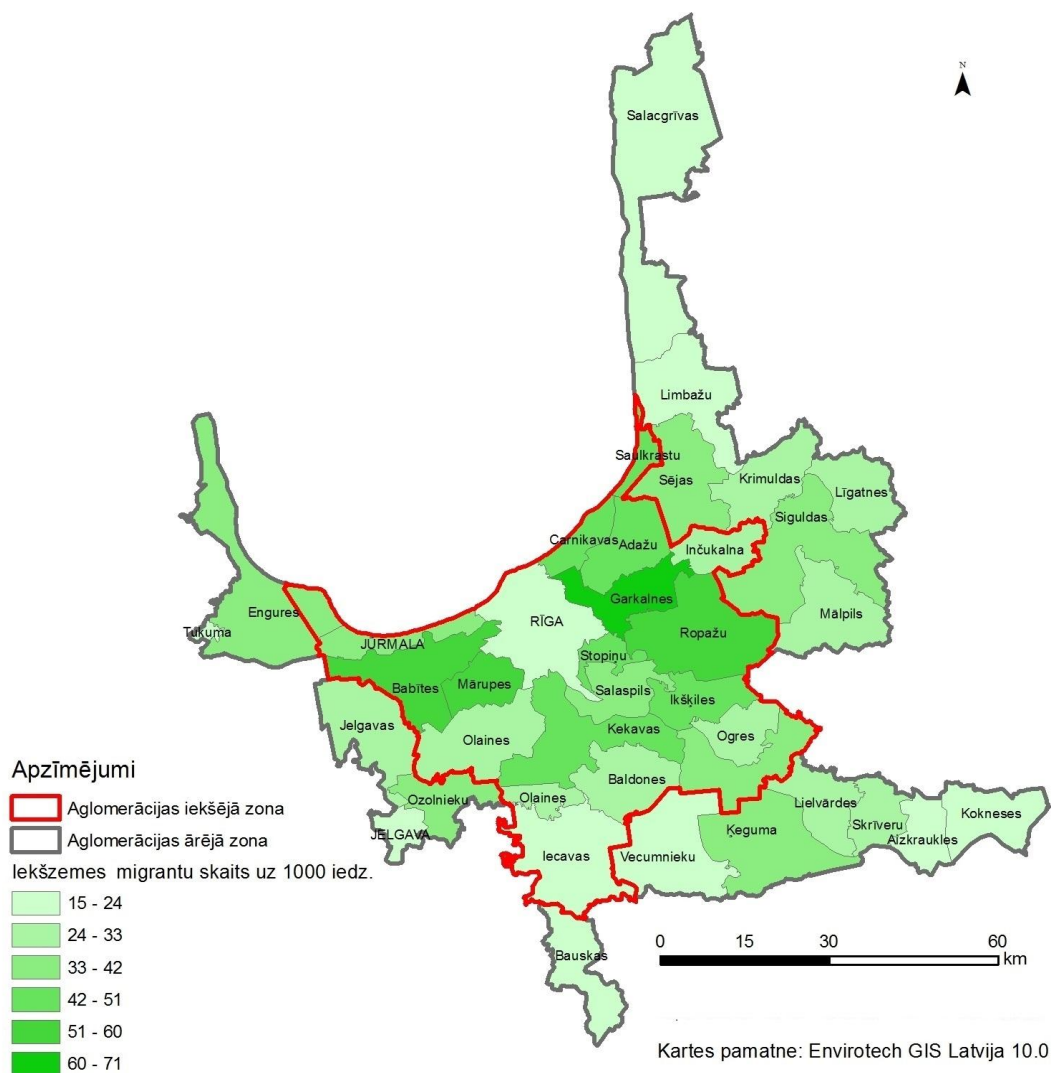


5.1. attēls. Iedzīvotāju skaita izmaiņas Rīgas aglomerācijas teritorijā no 2003. – 2013. gadam
(izveidojis autors, izmantojot CSP datus, 2013)

Aplūkojot CSP datus par ilgtermiņa iekšzemes migrantiem jeb iebrucējiem, kas pārcēlušies uz Rīgas aglomerācijas novadiem 2012. gadā (CSP, 2012) arī vērojams izteikts zonalitātes raksturs – jo tuvāk Rīgai, jo lielāks ir iebrucēju skaits no citiem Latvijas novadiem. Protams, ka lielākais iekšzemes migrantu skaits ir novērojams Rīgā un Jūrmalā. Kā redzams, aglomerācijas iekšējā zonā lielākais iedzīvotāju pieplūdums no citām Latvijas teritorijām novērots Ķekavas, Mārupes un Salaspils novados. Nedaudz zemāki rādītāji redzami ziemeļu virzienā – Garkalnes un Ādažu novados. Viszemākais iebrucēju skaits bijis tieši Mālpils novadā (86), līdzīgi ir Sējas (93) un Līgatnes novados (97). Šiem novadiem nav tik attīstīta novada centra, kā Siguldai vai Limbažiem, kam ir augstāki rādītāji, neskatoties uz līdzīgu attālumu no Rīgas. Pārreķinot šīs vērtības relatīvajos rādītājos, respektīvi, iegūstot iekšzemes migrantu skaitu uz 1000 iedzīvotājiem, iepriekšminētais zonalitātes princips

saglabājas (5.2. attēls), un, kā redzams, ar lielāko iekšzemes migrantu skaitu uz 1000 iedzīvotājiem izceļas aglomerācijas iekšējās zonas novadi – Garkalnes (70,22 iekšzemes imigranti uz 1000 iedzīvotājiem 2012. gadā), Babītes (56,92), Mārupes (54,91) Ropažu (51,91). Saprotams, ka šie novadi ir pievilcīgi iebraucējiem no valsts nomales teritorijām, jo tie ir apmierinoši gan no dzīvesvides viedokļa, gan attāluma ziņā no Rīgas. Mālpils novads līdzīgi kā citi ārējās zonas novadi izceļas ar zemāku iebraucēju skaitu. No ārējās zonas novadiem (6. pielikums) visvairāk iekšzemes migrantus uz 1000 iedzīvotājiem 2012. gadā piesaistījis Sējas novads (41,33), tad seko Siguldas (37,84), Skrīveru (27,93), Lielvārdes (26,68), Līgatnes (26,50) novadi. Mālpils novadā uz 1000 iedzīvotājiem 2012. gadā bija 24,03 iebraucēji, kas no ārējās zonas novadiem, apsteidz tikai Aizkraukles novadu (22,58) (CSP, 2012). Šos rādītājus būtiski ietekmē attālums līdz Rīgai. Mālpilij un ārējās zonas novadiem ar līdzīgām iepriekšminētajām vērtībām raksturīgs liels lauksaimniecībā izmantojamo zemju īpatsvars (40 – 60%) salīdzinājumā ar aglomerācijas iekšējās zonas novadiem. Savukārt, aplūkojot Valsts reģionālās attīstības aģentūras datus par zemnieku saimniecību skaitu novados, Mālpils novadā ir 51 zemnieku vai zivsaimniecība, kamēr Mārupes novadā – 15, Babītes novadā – 9, Garkalnes – 6 (VRAA, 2012). Šāda situācija raksturo zemes lietojuma un teritorijas lietojuma funkciju krasās atšķirības, kas arī atspoguļojas atšķirīgajās mobilitātes tendencēs.

Rīgas pilsētai iebraucēju skaits uz 1000 iedzīvotājiem ir viens no zemākajiem aglomerācijā – 16,05 (CSP, 2012), kas sakarā ar van den Berga modeli iezīmē otro aglomerācijas attīstības fāzi – suburbanizācijas procesa attīstību, kad pievilcīgāki iekšzemes migrantiem ir piepilsētas areāli nevis pati pilsēta (van den Berg, 1982).

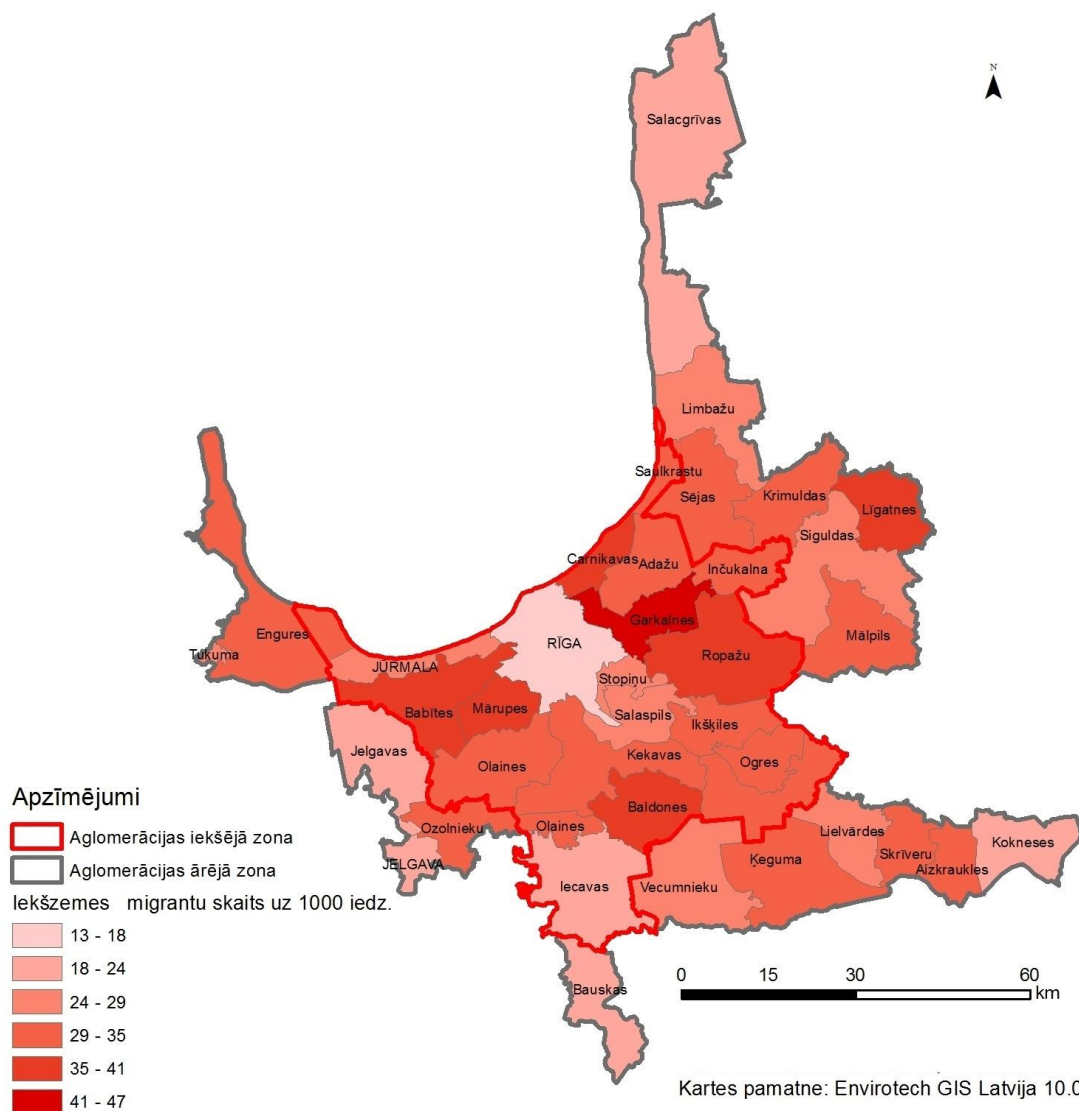


5.2. attēls. Iekšzemes ilgtermiņa migrācija Rīgas aglomerācijas teritorijā – iebrāucēju relatīvie rādītāji 2012. gadā (izveidojis autors, izmantojot CSP datus, 2013)

Aplūkojot CSP datus par iekšzemes migrantiem (6. pielikums), jeb iedzīvotājiem, kas no novada pārcēlušies dzīvot citur Latvijas teritorijā, redzama līdzīga situācija. Interesanti, ka suburbānajiem areāliem ir raksturīgi lielāki izbraukušo rādītāji nekā perifērijas novadiem. Piemēram no Olaines novada uz citām Latvijas teritorijām 2012. gadā pārcēlušies 613 iedzīvotāji, no Salaspils – 620. Šiem novadiem lielu izbraukušo īpatsvaru veido tie, kas pārcēlušies uz Rīgu, Jūrmalu, Jelgavu un citām pilsētām. Šāda migrācijas apjomi raksturo to, ka šo novadu iekšienē ir ļoti augsta mobilitāte, respektīvi, iedzīvotāju sastāvs ir izteikti mainīgs, tie šajos novados nedzīvo tik ilgi kā, piemēram, tas būtu novados perifērijā. Mālpils novads ar 119 izbraukušajiem ir ceturtais vismazākais Rīgas aglomerācijas novads pēc izbraukušo skaita. Mazāk ir Sējas (76), Kokneses (108) un Skrīveru (113) novados (CSP, 2012). Šajos novados nav izteikti liels iedzīvotāju skaits, kā arī tajos ir lielāks pēcdarbspējas vecuma iedzīvotāju īpatsvars, kas nav tik mobili kā darbspējas vecuma grupas iedzīvotāji.

Tāpēc šajos novados iedzīvotāju migrācija ir krietni zemākā līmenī un iedzīvotāju sastāvs nav tik mainīgs kā novados aglomerācijas iekšējā zonā.

Pārreķinot iekšzemes migrantu – izbraukušo iedzīvotāju skaitu promilēs (‰) jeb izbraukušos uz 1000 iedzīvotājiem (5.3. attēls), redzams, ka Garkalnes (46,2 aizbraukušie uz 1000 iedzīvotājiem 2012. gadā), Babītes (40,6), Mārupes (46,2) un citiem iekšējās zonas novadiem raksturīga paaugstināta mobilitāte un krietni mainīgāks iedzīvotāju sastāvs nekā ārējās zonas novados. Piemēram, Mālpils novadā šis rādītājs ir tikai 33,2, Siguldas – 28,2, Sējas – 33,8, Lielvārdes novadā – 24,4 (CSP, 2012). Rīgai ir viszemākais izbraucēju skaits uz 1000 iedzīvotājiem – 13,9, kas liecina par to, ka Rīgas pilsētas sniegtās iespējas darba, mācību un kultūras, iepirkšanās un izklaides pakalpojumu ziņā, darbojas kā vietas pievilcīguma faktori (*pull factors*), kuru skaits ir krietni lielāks par atgrūšanas faktoriem (*push factors*) – industrializāciju, augsto apdzīvojuma blīvumu, zemāku vides sakoptības līmeni u.c.

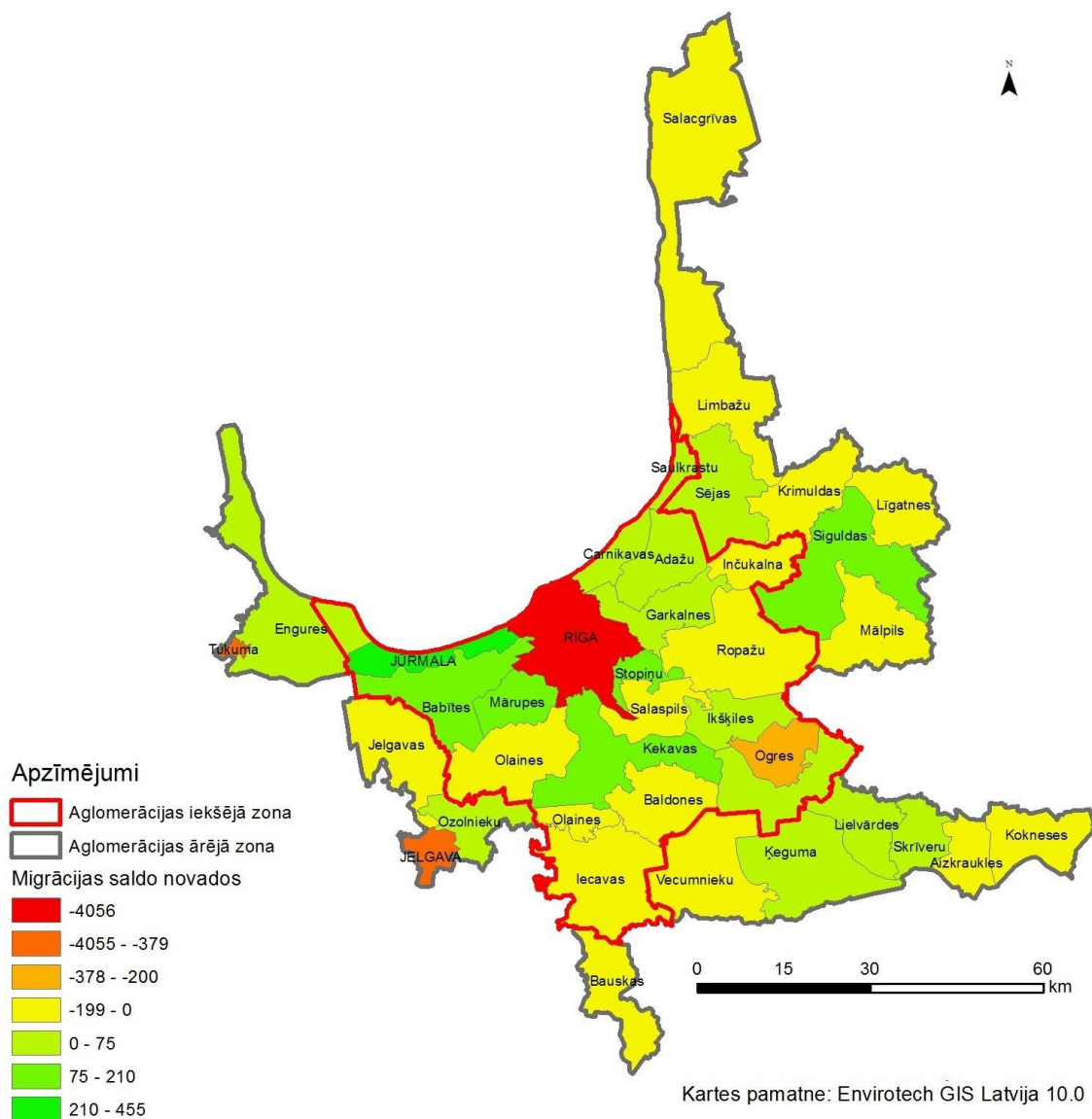


5.3. attēls. Iekšzemes ilgtermiņa migrācija Rīgas aglomerācijas teritorijā – izbraucēju relatīvie rādītāji 2012. gadā (izveidojis autors, izmantojot CSP datus, 2013)

Lai kvalitatīvāk salīdzinātu to, kāda ir iekšzemes migrācijas ietekme uz katra novada iedzīvotāju skaita izmaiņām, tiek izmantots iekšzemes migrācijas intensitātes rādītājs (6. pielikums), kas tiek iegūts no izbraukušo iedzīvotāju skaita uz 1000 iedzīvotājiem (5.3. attēls), atņemot iebraukušo skaitu uz 1000 iedzīvotājiem (5.2. attēls). Ar pozitīvu rādītāja vērtību izceļas 21 Rīgas aglomerācijas pilsēta vai novads. Lielākās vērtības raksturīgas iekšējās zonas novadiem – Garkalnes (+24,0), Stopiņu (+20,0), Ādažu (+19,5). Rīgas pilsētā šī vērtība ir tikai +2,1, kas liecina par to, ka uz iekšējās migrācijas rēķina galvaspilsētā iedzīvotāju skaits 2012. gadā minimāli, bet ir pieaudzis. Salīdzinot ar šos datus 5.1. attēlu, var secināt, ka Rīgā iedzīvotāju skaits samazinās uz dabīgās kustības (dzimstība – mirstība) un ārējās migrācijas rēķina. Mālpils novada rādītājs ir bijis negatīvs (-9,2). Līdzīga situācija ir Aizkraukles (-7,8) un Līgatnes novados (-10,1). Turpretī, divos citos ārējās zonas novados – Siguldas un Sējas novados rādītājs ir pozitīvs. Pozitīvās vērtības var raksturot ar to, ka Sigulda ir pievilcīgs iekšzemes migrantu galamērķis, kā arī pati par sevi nodrošina daudzas pilsētas funkcijas – darbavietas, pakalpojumus, ko katrs novads nespēj. Sējas novada situāciju var raksturot ar arvien lielāku suburbanizācijas attīstību teritorijā. Par to liecina kaut vai zemes lietojuma atšķirības – zemnieku un zivsaimniecību skaita atšķirības starp Sējas un Mālpils novadiem – 9 pret 51 (VRAA, 2012).

Novērtējot migrācijas saldo (kas sevī ietver gan iekšzemes, gan starptautisko migrāciju) rādītājus 2012. gadā Rīgas aglomerācijas novados un pilsētās (5.4. attēls) (CSP, 2012), ar pozitīvu saldo izceļas Pierīgas suburbānie areāli – Babītes, Mārupes, Stopiņu un Ķekavas novadi (5.4. attēls). Ārējā zonā augstākie rādītāji ir Siguldai (+113), kas būtībā ir vienā līmenī ar Rīgas suburbānajiem iepriekšminētajiem novadiem. To var skaidrot ar Siguldas pilsētas spēju piesaistīt migrantus gan no dzīvesvides, gan arī no darbavietu viedokļa. Tāpēc nereti iedzīvotāji no Siguldas kaimiņu novadiem, arī Mālpils, mēdz pārcelties uz dzīvi tur nevis Rīgā.

Mālpils novada migrācijas saldo 2012. gadā ir bijis -25 (CSP, 2012), kas ir gandrīz identisks Kokneses, Inčukalna un Līgatnes novadu migrācijas saldo. Šis rādītājs parāda to, ka Mālpils, kaut gan ar negatīvu bilanci, ir stabila no migrācijas viedokļa, un lielāku lomu negatīvajā iedzīvotāju skaita samazinājumā nosaka dzimstības un mirstības savstarpējie rādītāji. Tomēr gan Inčukalna, gan Līgatnes, gan Mālpils novadu migrācijas saldo tieši ietekmē gan Siguldas tuvums, gan arī, protams, atrašanās aglomerācijas perifērijā ne tik ideālā no transporta pieejamības situācijā pret Rīgu kā Sigulda vai Pierīgas teritorijas ar augstu suburbanizācijas intensitāti – Mārupe, Ķekava u.c. Tas liek vietējiem iedzīvotājiem meklēt pārcelšanās iespējas citur.



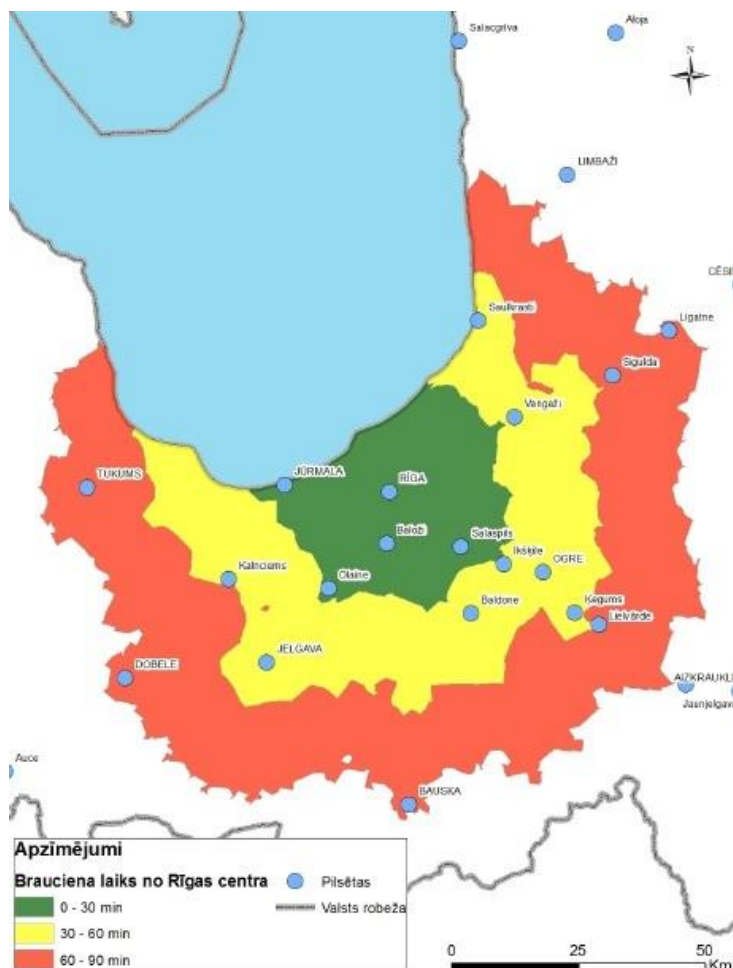
5.4. attēls. Migrācijas saldo Rīgas aglomerācijā pa novadiem 2012. gadā (izveidojis autors, izmantojot CSP datus, 2013)

Aplūkojot karti, kurā nodalītas 3 zonas par vidējo brauciena ar autotransportu ilgumu no Rīgas centra, (5.5. attēls), redzams, ka šīs zonas neveido konstantas pusapļu formas iekšzemes virzienā prom no Rīgas. Tām raksturīgi *izrobojumi* – zonu paplašinājumi. Šie izrobojumi ir cieši saistīti ar valsts nozīmes autoceļu tīklu. Šo autoceļu funkcija ir nodrošināt svārstmigrācijas plūsmas Rīgas aglomerācijas teritorijā starp galvaspilsētu un apkārtesošajiem novadiem, tāpēc loģiski, ka *izrobojumi* raksturīgi tieši vietās, gar autoceļiem, tādējādi 30 – 60 un 60 – 90 minūšu zonas iestiepjas dziļāk perifērijā.

Mālpils novadam D pusē, to nešķērsojot, atrodas lielā automaģistrāle Rīga – Daugavpils, bet Z pusē, novadu nešķērsojot – Rīga – Pleskava. Abas šīs šosejas savieno autoceļš Ķegums – Sigulda (P8), kas šķērso novada teritoriju. Savukārt rietumu – austrumu virzienā iet autoceļš Rīga – Garkalne – Vecpiebalga (P3). Pēc 2005. gada pašvaldības datiem, Mālpils novadā (tad

pagastā) izbūvēti 223,5 km autoceļu, tai skaitā, 90,5 km valsts nozīmes otrās šķiras ceļi, kuri atbilst IV un V kategorijai. Tāpat novada teritorijā atrodas 6 valsts nozīmes tilti (Kalniņa, 2005).

Mālpils novads atrodas 60 – 90 minūšu zonā, kas ir ilgākais laiks braucienam no Rīgas centra līdz aglomerācijas robežai. Tā kā Mālpils teritoriju atšķirībā no kaimiņu novada – Siguldas, nešķērso valsts nozīmes autoceļi, līdz ar ko nav tik izteikta savienojuma ar galvaspilsētu. Ar sabiedrisko transportu no Rīgas autoostas līdz Mālpils autoostai iespējams aizkļūt aptuveni 90 minūtēs (6. pielikums), ierēķinot Rīgas pilsētas satiksmes sastrēgumos pavadīto laiku. Salīdzinājumam, Siguldas novada autoosta atrodas 5 km tuvāk Rīgas autoostai nekā Mālpils, bet pavadītais laiks, braucot ar sabiedrisko transportu maršrutā Rīga – Sigulda pa valsts nozīmes autoceļu A2, ir par apmēram 15–20 minūtēm mazāks nekā braucot no Rīgas līdz Mālpilij (AS „CATA”, 2013).

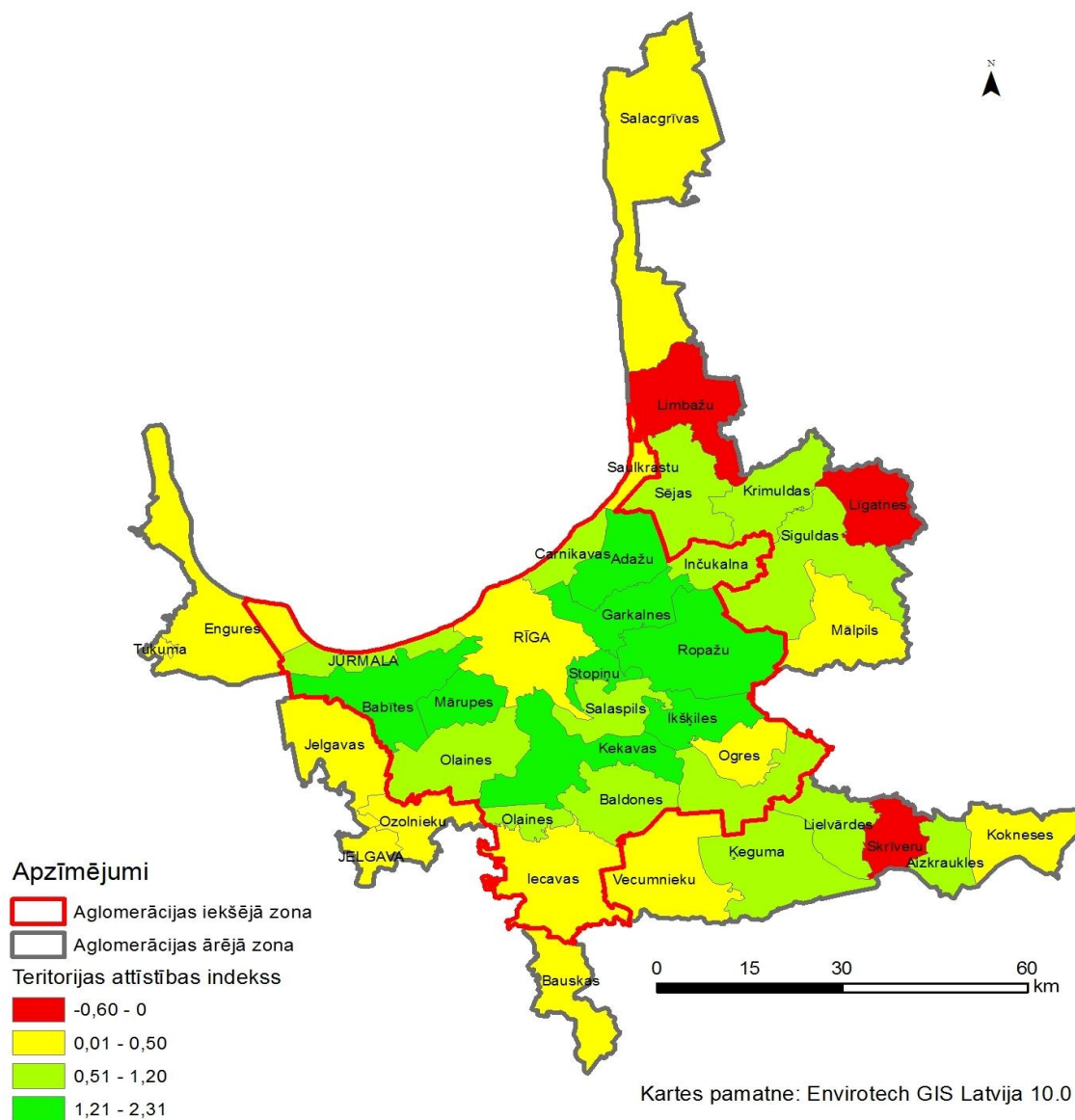


5.5. attēls. Vidējais brauciena laiks no Rīgas centra ar autotransportu (LU ĢZZF CĢ katedra, 2012)

Teritorijas attīstības indekss (TAI) ir kompleksa vērtība, ko veido vairāki rādītāji (5. pielikums). Analizējot Rīgas aglomerācijas novadu TAI, redzams, ka augstāki tie ir iekšējās

aglomerācijas zonas novadiem jeb suburbānajiem areāliem (5.6. attēls). Visaugstākais indekss 2011. gadā bija Garkalnes (2,415), Mārupes (2,291), Ādažu (1,861). Kopumā, Rīgas aglomerācijas teritorijas novadi pēc TAI ieņem pirmās 24 vietas (VRAA, 2012). Šādu attīstības nevienmērību veido aglomerācijas novadu pateicīgais novietojums, zemāks bezdarba un demogrāfiskās slodzes līmenis, kā arī augstāks iedzīvotāju ienākuma nodoklis uz vienu iedzīvotāju.

Rīgas aglomerācijas iekšējā zonā esošo novadu vidējais TAI 2011. gadā bija 1,246, kamēr ārējai zonai tas bijis 0,473. Visas aglomerācijas teritorijas vidējais rādītājs – 0,879. Salīdzinājumam, Mālpils novada indekss bijis 0,563, kas ir mazāks nekā aglomerācijas vidējais rādītājs, tomēr augstāks nekā ārējās zonas vidējā vērtība. Trīs pašvaldībās – Līgatnes (-0,424), Skrīveru (-0,116) un Limbažu novados (-0,096) indekss bijis negatīvs. To galvenokārt veido negatīvās iedzīvotāju skaita izmaiņas pēdējo piecu gadu laikā no indeksa noteikšanas brīža. Rīgas pilsētas TAI ir zemāks nekā lielākajai daļai novada pašvaldību (0,297) un zemāks nekā visiem iekšējās zonas novadiem, arī šeit zemo vērtību nosaka demogrāfiskās slodzes līmenis (544,8 iedzīvotāji pirms un pēcdarbspējas vecumā uz 1000), kā arī iedzīvotāju skaita izmaiņas – -3,4% pēdējo 5 gadu laikā. (VRAA, 2012).



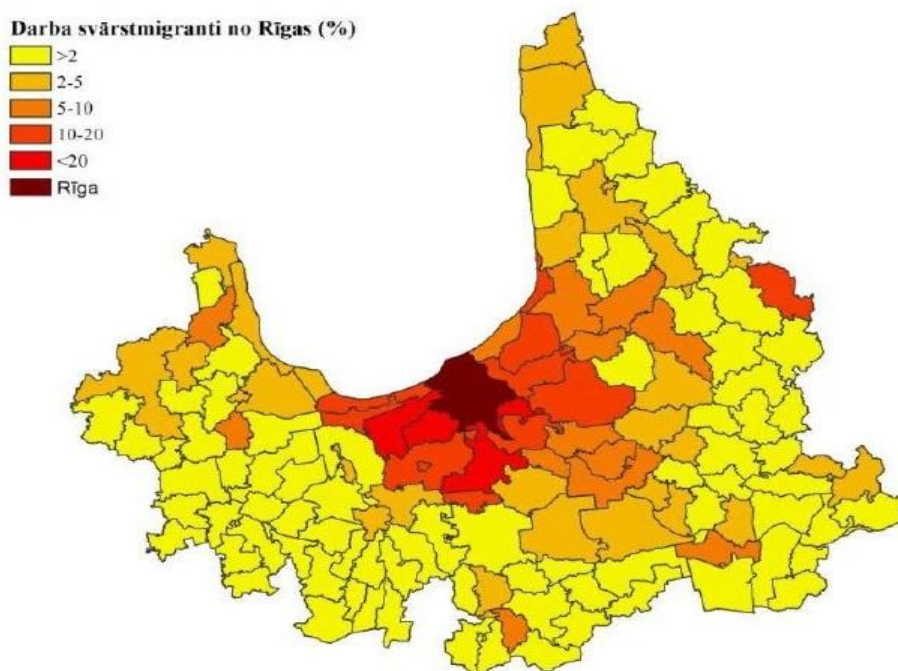
5.6. attēls. Teritorijas attīstības indekss Rīgas aglomerācijas pilsētās un novados 2012. gadā (izveidojis autors, izmantojot VRAA datus, 2014)

Iedzīvotāju ienākuma nodoklis kā viens no TAI veidojošiem rādītājiem, ir svarīgs, piemēram, svārstmigrācijas apjomu apzināšanā. Izvērtējot šā nodokļa rādītājus uz vienu iedzīvotāju, redzams, ka Rīgas reģionā 2011. gadā tas ir augstākais no visiem reģioniem. Vidēji šī reģiona pašvaldības budžeta ienākumi no iedzīvotāju ienākumu nodokļa bijuši 514,8 eiro uz 1 iedzīvotāju. Salīdzinājumam – Kurzemes (351,2 eiro), Zemgales (358,3 eiro), Vidzemes (323,8 eiro), Latgales (258,6 eiro) novados šie rādītāji ir zemāki. Rīgas aglomerācijas, kas sastāv gan no Rīgas, gan Zemgales, gan Vidzemes reģioniem, vidējais iedzīvotāju ienākuma nodoklis ir 446,7 eiro (VRAA, 2012). Atsevišķi izvērtējot nodokļu vērtības Rīgā, un katrā zonā, redzams, ka iekšējās zonas novados raksturīgi vislielākie ienākumu nodokļi (7. pielikums). Septiņos novados ienākumu nodokļa ieņēmumu vērtība uz 1 iedzīvotāju ir lielāka nekā Rīgā. Tas skaidrojams ar to, ka no iekšējās zonas novadiem vidēji

65 – 70% iedzīvotāju strādā Rīgas pašvaldībā (RD PAD, 2012), galvenokārt strādājot labāk apmaksātos darbos, kamēr strādājošo rīdzinieku darba jomu spektrs ir plašāks sākot no augstu apmaksātiem līdz zemu apmaksātiem arodiem, sevī iekļaujot specializācijas no rūpnieciskās ražošanas un līdz specializācijām finansu un uzņēmējdarbības sektoriem.

Ārējās zonas novadu iedzīvotāju ienākuma nodokļa vērtības uz 1 iedzīvotāju ir zemākas nekā iekšējā zonā, kas skaidrojams ar to, ka ienākumu līmenis perifērijā ir zemāks, un ārējās zonas novados vairāk specializējas lauksaimnieciskajās nozarēs, kamēr iekšējās zonas novados ir lielāks individuālo komersantu un pašnodarbināto skaits (VRAA, 2012).

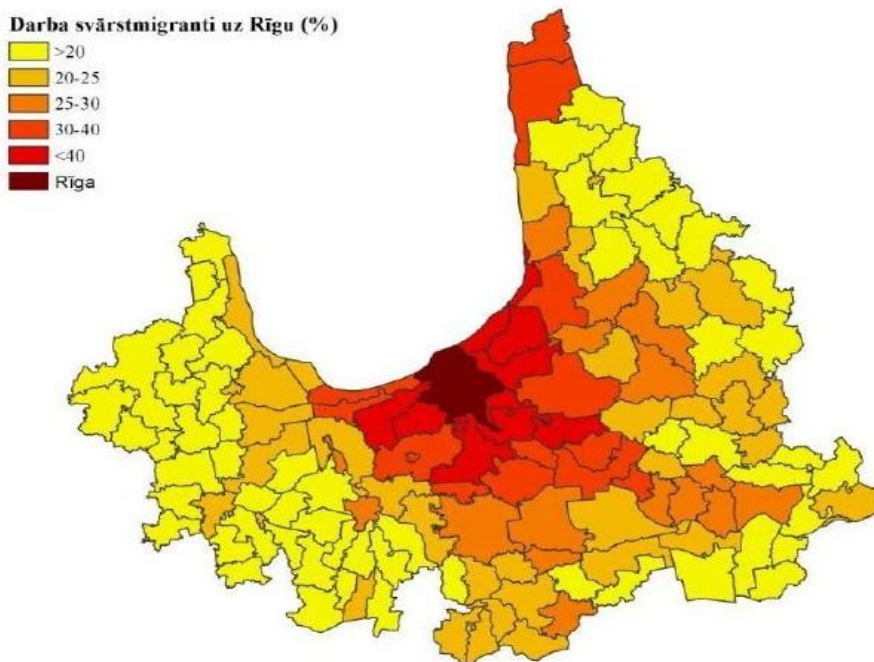
Aplūkojot datus par darba svārstmigrantu īpatsvaru no Rīgas attiecībā pret darbaspējas vecuma iedzīvotājiem pagastos un novados (5.7. attēls), redzama sakarība – jo lielāks Rīgas tuvums, jo lielāks svārstmigrantu īpatsvars. Rīgā deklarēto īpatsvars, kas veic darba pienākumus citos novados visaugstākais (>20%) ir Babītes, Mārupes, Ķekavas un Stopiņu novados, respektīvi, aglomerācijas izteikti iekšējā zonā. Mālpils iekļaujas 2 – 5% robežās.



5.7. attēls. Darba svārstmigrantu īpatsvars no Rīgas attiecībā pret darbaspējas vecuma iedzīvotājiem pagastos un novados 2011. gadā (izveidojusi LU ĢZZF CĢ katedra, izmantojot VID datus, 2012)

Līdzīga sakarība vērojama arī attiecībā uz svārstmigrantiem uz Rīgu (5.7. attēls). Rīga ir galvenais darbavietu nodrošinātājs Babītes, Ķekavas, Mārupes, Stopiņu, Salaspils, Ikšķīles Ādažu, Garkalnes, Carnikavas, Saulkrastu novados (>40%). Mālpils, līdzīgi kā daudzi citi perifērijas novadi – Koknese, Skrīveri, Krimulda, Sigulda Rīgai dod 25 – 30% darbaspēka. Iespējams, Mālpilī šis īpatsvars būtu lielāks, bet jāmin, ka blakusesošās Siguldas nodrošināto darbavietu īpatsvars Mālpils novada iedzīvotājiem ir līdzīgs. Salīdzinājumam, pēc lauka

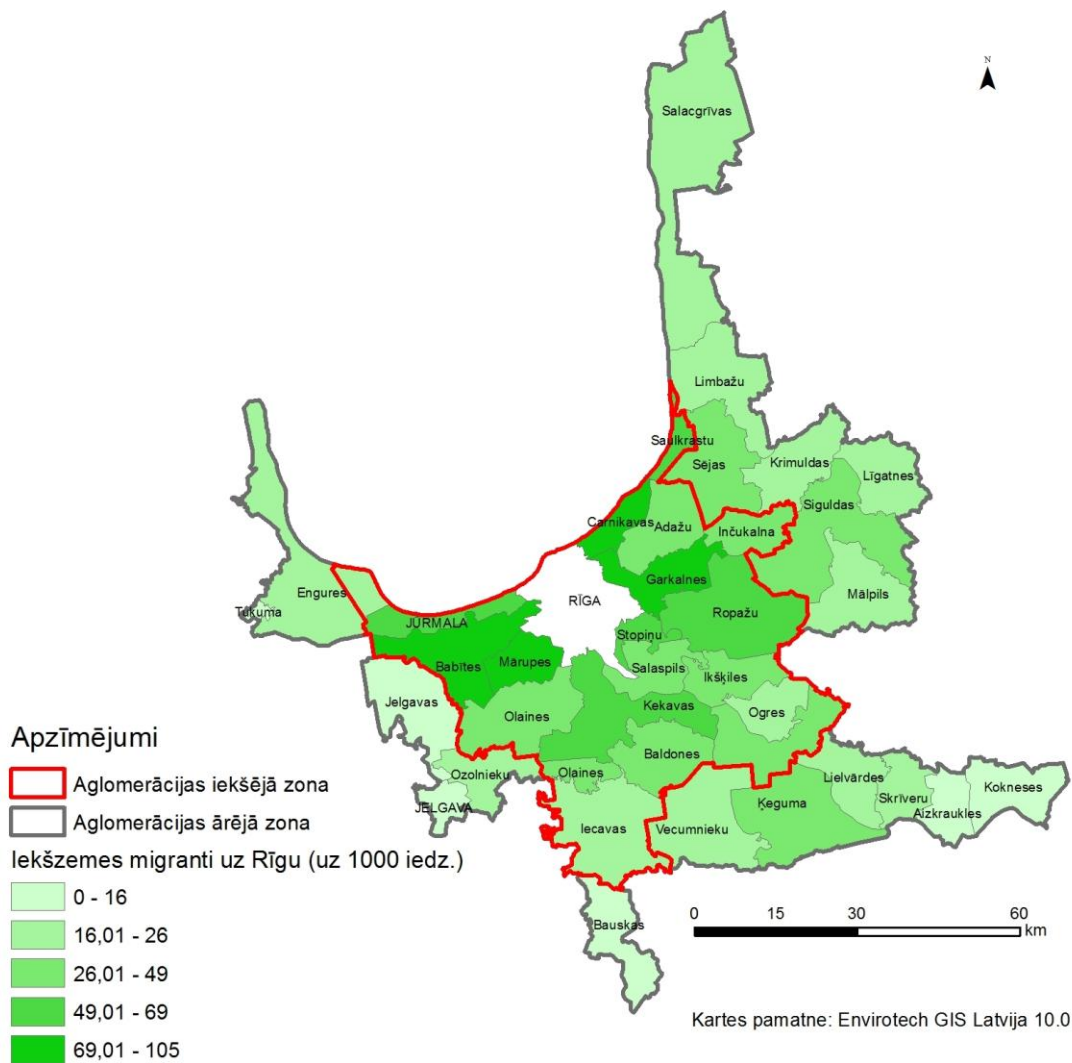
pētījuma rezultātiem, kas atspoguļoti 6. nodaļā, Rīgā strādā 13% Mālpils novada respondentu, bet Siguldas novadā – 11%.



5.8. attēls. Darba svārstmigrantu īpatsvars uz Rīgu attiecībā pret darbspējas vecuma iedzīvotājiem pagastos un novados 2011. gadā (izveidojusi LU ĢZZF CĢ katedra, izmantojot VID datus, 2012)

Izvērtējot iekšzemes migrācijas plūsmas no Rīgas aglomerācijas novadiem uz tās centru – Rīgu laika posmā no 2010.–2012. gadam (5.9. attēls), redzams, ka vislielākā iekšzemes migrācijas intensitāte ar galvaspilsētu ir iekšējās zonas novadiem. Migrācijas plūsmas tika izteiktas uz 1000 iedzīvotājiem, izmantojot vidējo iedzīvotāju skaitu novados laika posmā no 2010.–2012. gadam (CSP, 2013). Visizteiktākā migrācijas plūsma uz Rīgu raksturīga Garkalnes (104,18 uz 1000 iedzīvotājiem), Carnikavas (93,28) un Mārupes (83,66) novadiem. Neskatoties uz to, ka iekšējās aglomerācijas zonas novadiem raksturīgs vislielākais aizbraucēju uz Rīgu skaits, tomēr tiem iekšzemes migrācijas saldo ar Rīgu šajā laika posmā ir pozitīvs, piemēram, Garkalnes novadam +115, Carnikavas novadam +23, un Mārupes novadam +91 (CSP 2010; CSP 2011; CSP 2012).

Viszemākie iekšzemes migrācijas rādītāji uz Rīgu raksturīgi aglomerācijas ārējās zonas pašvaldībām – Kokneses (13,25), Tukuma (13,57 uz 1000 iedzīvotājiem) un Bauskas (13,66) novadiem. Šo rādītājus ietekmē atrašanās vieta perifērijā – tālāk no Rīgas. No Mālpils novada uz Rīgu šajā laika periodā uz dzīvi pārcēlušies 26 iedzīvotāji uz 1000. Šis rādītājs, ir zemāks nekā lielākajai daļai aglomerācijas iekšējā zonā ietilpstošo novadu. Ārējās zonas novadu starpā šis rādītājs augstāks ir vienīgi Siguldas (26,30) un Ķeguma (26,38) novadiem.

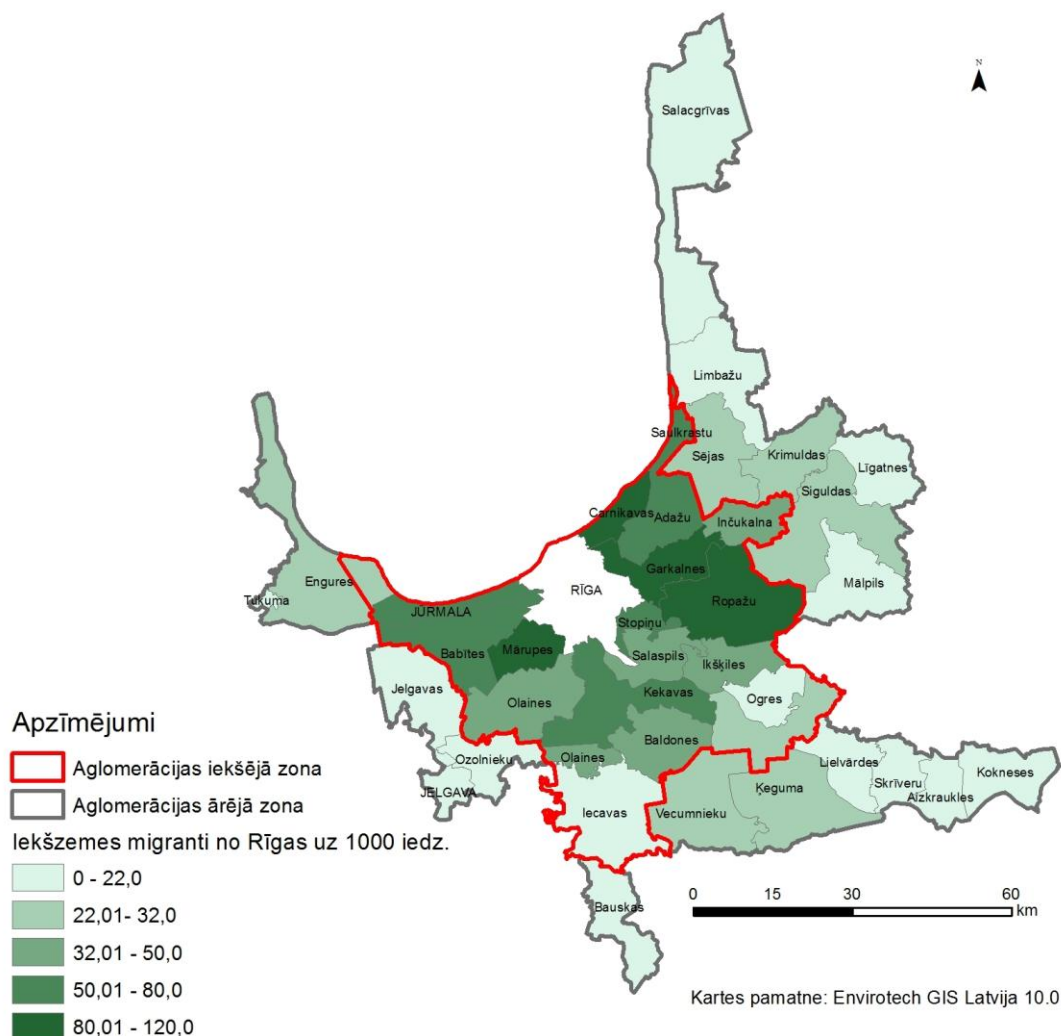


5.9. attēls. Iekšzemes migrācijas plūsmas uz Rīgu no aglomerācijas novadiem 2010–2012. gadā (izveidojis autors, izmantojot CSP datus, 2014)

Līdzīga situācija vērojama, aplūkojot migrācijas plūsmas pretējā virzienā – no Rīgas uz aglomerācijas novadiem (5.10. attēls). Laika posmā no 2010. – 2012. gadam visintensīvākās iekšzemes migrācijas plūsmas no Rīgas raksturīgas uz tiem pašiem novadiem, kuriem ar vislielāko intensitāti pretējā virzienā – Garkalnes novadam – 119,22 uz 1000 iedzīvotājiem, Carnikavas novadam – 93,28 un Mārupes novadam – 83,66 (CSP, 2010; CSP, 2011; CSP, 2012). Iekšējās zonas novadu rādītāji ir krietni augstāki nekā ārējā zonā esošajiem novadiem, jo iekšējās zonas pašvaldības pilda tā saucamo suburbāno areālu funkcijas, tādējādi arī iedzīvotāju migrācijas plūsmas no galvaspilsētas ir lielākas nekā ārējā zonā.

Zemākie plūsmu rādītāji raksturīgi ārējās zonas novadiem – Tukuma (12,01), Jelgavas (12,64) un Bauskas (13,04) novadiem. Mālpils novada iekšzemes migrācijas plūsmu no Rīgas raksturo 18,33 iebraucēji uz 1000 iedzīvotājiem (CSP, 2010; CSP, 2011; CSP, 2012). Šo novadu iedzīvotāju apmaiņu ar aglomerācijas centru nosaka atrašanās vieta perifērijā kā arī fakts, ka izteiktākas migrācijas plūsmas šiem novadiem raksturīgas ar tuvāk esošajām

mazajām aglomerācijas pilsētām, attiecīgi, Tukumu, Jelgavu un Bausku, bet Mālpils novada gadījumā – Siguldu. Piemēram, 2012. gadā Jelgavas novadā iebraucēju skaits no Rīgas bija 89, kamēr no Jelgavas pilsētas – 252 (CSP, 2012).



5.10. attēls. Iekšzemes migrācijas plūsmas no Rīgas uz aglomerācijas novadiem 2010–2012. gadā (izveidojis autors, izmantojot CSP datus, 2014)

Aplūkojot iekšzemes migrācijas plūsmas starp Rīgas pilsētu un aglomerācijas novadiem gan vienā gan otrā virzienā, var secināt, ka aglomerācijas nomales jeb ārējās zonas novadu migrācijas plūsmu apjomi ir zemāki nekā iekšējās zonas novadiem gan vienā, gan otrā virzienā. To varētu skaidrot gan ar attāluma atšķirībām no aglomerācijas centra, gan ar lielu pirmsdarbspējas un darbspējas vecuma ļaužu īpatsvaru. Pirmsdarbspējas un darbspējas vecuma iedzīvotāju kopējais īpatsvars vislielākais 2011. gadā bija Mārupes novadā – 87,9%, Garkalnes un Ādažu novados – abos 85,9% (CSP, 2013). Mobilitāte ir process, kas vairāk raksturīgs jaunākiem iedzīvotājiem, tādējādi intensīvo iekšzemes migrācijas plūsmu apjomu gan vienā gan otrā virzienā var skaidrot ar gados jauno iedzīvotāju sastāvu iekšējās zonas novados.

6. MĀLPILS NOVADA IEDZĪVOTĀJU ĢEOGRĀFISKĀ MOBILITĀTE

Mālpils novada ģeogrāfiskās mobilitātes pētījumam nepieciešamie dati tika iegūti vietējo iedzīvotāju aptaujas veidā, par mērķauditoriju izvēloties iedzīvotājus darbības vecumā, jo tiem aktīvāka loma ģeogrāfiskās mobilitātes procesos nekā pensionāriem un skolēniem. Tāpēc 66,5% pētījuma respondentu ir strādājošie, kuru galvenā pārstāvētā vecuma grupa ir 26 – 45 gadi. Tāpat jāmin, ka no respondentiem 61,9% bija sievietes, bet 38,1% – vīrieši (3.1. tabula). Tomēr, pētījuma rezultātos respondentu vidū sastopami visu vecuma, izglītības un nodarbošanās veidu grupu pārstāvji.

6.1. tabula

Aptaujāto Mālpils novada iedzīvotāju iedalījums pēc dzimuma, vecuma, ienākumiem, izglītības un nodarbinātības (izveidojis autors, 2014)

Dzimums	Skaitis	Īpatsvars (%)
Vīrietis	67	38,1
Sieviete	109	61,9
Vecums	Skaitis	Īpatsvars (%)
<25	42	23,9
26-45	74	42,0
46-64	46	26,1
>64	14	8,0
Izglītība	Skaitis	Īpatsvars (%)
Pamata	41	23,3
Vidējā vai vidējā speciālā	77	43,7
Augstākā	58	33,0
Ienākumi	Skaitis	Īpatsvars (%)
Zem vidējā	27	23,1
Vidēji	79	67,5
Virš vidējā	11	9,4
Nodarbošanās	Skaitis	Īpatsvars (%)
Strādājošais	117	66,5
Nestrādājošais (bezdarbnieks)	5	2,8
Skolēns/students	38	21,6
Pensionārs	16	9,1

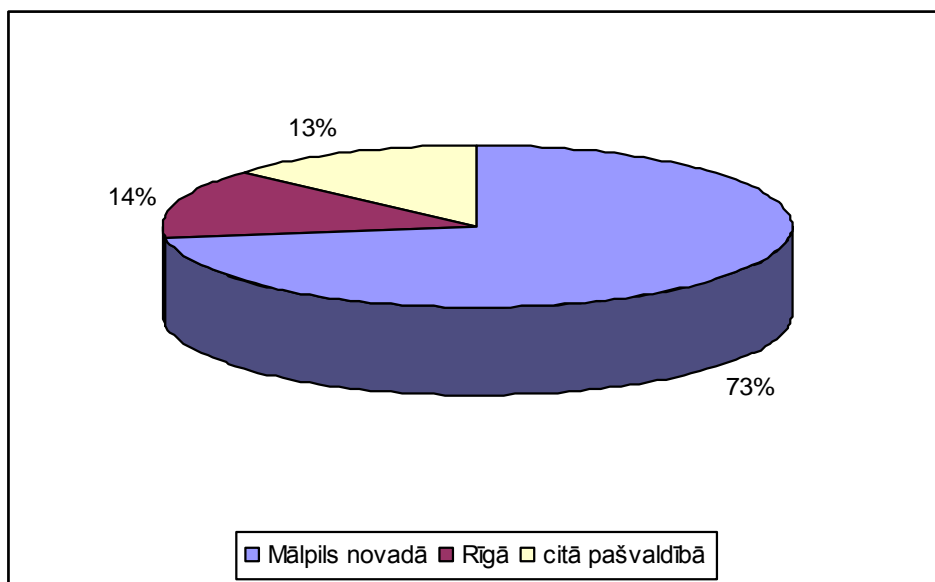
Lai apzinātu Mālpils novada iedzīvotāju ģeogrāfiskās mobilitātes raksturu un intensitāti, pētījuma rezultāti tika iedalīti vairākās apakšnodaļās, kas atspoguļotu mobilitātes tendences ikdienas svārstmigrācijas (Rīga – Mālpils, Sigulda – Mālpils), kā arī iekšzemes migrācijas līmenī.

6.1. Iedzīvotāju svārstmigrācija

Iedzīvotāju svārstmigrācijas apjomus Mālpils novada teritorijā galvenokārt nosaka tas, cik spēcīgas ir Mālpils novada funkcionālās saites ar apkārtējām teritorijām. Un, ņemot vērā ģeogrāfisko novietojumu, izteiktas funkcionālas saites Mālpils novadam ir ar Siguldas pilsētu, kas atrodas 19 km attālumā no Mālpils, kā arī Rīgas pilsētu, kas atrodas 58 km attālumā no Mālpils. Uz šīm divām pilsētām Mālpils novada iedzīvotāji dodas saņemt pakalpojumus, kas novadā pieejami tikai daļēji vai nav pieejami vispār, kā arī izmanto darba tirgus iespējas (Mālpils novada ilgtspējīgas attīstības stratēģija..., 2013). Tāpēc pētījuma laikā respondenti tika izjautāti par to, cik bieži viņi brauc uz šīm divām pilsētām, kā arī, kur viņi strādā un mācās, kā arī kādu transporta veidu viņi visbiežāk izmanto braucieniem uz Rīgu.

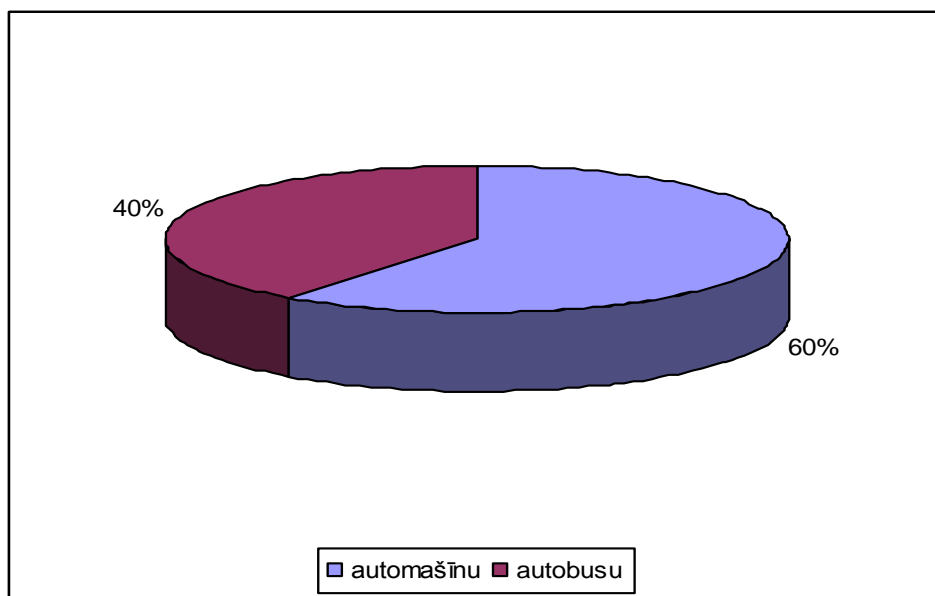
Izvērtējot iegūtos datus par strādājošo un studējošo respondentu darba vietām (6.1. attēls), redzams, ka 73% aptaujāto kā savu darba vai mācību vietu norādījuši Mālpils novada teritoriju. 14% strādā vai mācās Rīgā, bet 13% – kādā citā pašvaldībā. No tiem, kas strādā citā pašvaldībā 81% jeb 17 respondenti ir norādījuši Siguldas novadu – 14 Siguldas pilsētu, 2 – Allažu, 1 – Mores pagastu, kas ir 11,6% no kopējā strādājošo vai studējošo respondentu skaita. Pa reizei norādītas Ogres un Bauskas pilsētas, kā arī Ropažu un Ādažu novadi.

Pēc šiem rezultātiem var secināt, ka galveno darbvietu daudzumu Mālpils novada iedzīvotājiem nodrošina sava pašvaldība, bet Rīga un Sigulda darbavietas nodrošina apmēram vienādās proporcijās, nedaudz lielākam gan esot Rīgā strādājošo īpatsvaram. Tomēr, ja salīdzina šī pētījuma rezultātus ar darba svārstmigrantu uz Rīgu procentuālo iedalījumu, kas noteikts pēc iedzīvotāju ienākuma nodokļa (5.7. attēls), redzamas izteiktas atšķirības starp rezultātiem. Ja šeit 14% respondenti izvēlējušies Rīgu kā savu darba vai mācību galamērķi, tad pēc ienākumu nodokļa maksātāju apmēriem, šis skaitlis ir aptuveni 25%. Jāatzīst, ka ņemot atsevišķi strādājošos ar augstāko izglītību, darbavietu procents krasi neizmainās, un pat nedaudz palielinās Mālpils novadā strādājošo vai studējošo īpatsvars – līdz 77%. Tikmēr Rīgā strādā vai mācās 16% respondentu, bet citā pašvaldībā (visi Siguldā) – 7%.



6.1. attēls. Strādājošo un studējošo **respondentu iedalījums pēc darba vai mācību vietas** (izveidojis autors)

Izvērtējot datus par visbiežāk izmantoto transporta veidu, lai nokļūtu no Mālpils novada līdz Rīgai, respondentu atbildēs tiek minēti 2 varianti – automašīna vai autobuss (6.2. attēls). Cita veida transporta iespējas uz Rīgu nav pieejamas vai arī nav izdevīgas, jo, piemēram, Mālpils novada teritoriju nešķērso dzelzceļš, kam tuvākā stacija ir Siguldā, tāpēc šāds pārvietošanās veids uz Rīgu ir neizdevīgs. No 176 respondentiem 60% jeb 106 visbiežāk uz Rīgu dodas ar autobusu, bet 40% jeb 70 respondenti norādījuši automašīnu kā savu primāro izvēli. ‘



6.2. attēls. **Respondentu iedalījums pēc biežāk izmantotā transporta veida braucieniem uz Rīgu** (izveidojis autors)

Sabiedriskā transporta pakalpojumus Mālpils novada teritorijā nodrošina AS „CATA”. Šobrīd transports no Mālpils autoostas kursē saskaņā ar grafiku, kas akceptēts ar 2013. gada 2. janvāri (8. pielikums). Autobusi visbiežāk kursē no Mālpils uz Rīgu – 10 reizes dienā, bet uz Siguldu – 9 reizes dienā. Tomēr, daži no autobusiem nekursē brīvdienās. Zinot, ka optimālais laiks izbraukšanai no Mālpils uz Siguldu un Rīgu, lai tiktu uz mācībām vai darbu ir līdz plkst. 10:00, tad autobusi no Mālpils autoostas laikposmā no 5:30 – 10:00 atiet 5 reizes uz Siguldu, 4 – uz Rīgu. Šajā laika posmā viens autobuss no Mālpils autoostas uz Siguldu atiet reizi 36 minūtēs, bet no Mālpils uz Rīgu – reizi 65 minūtēs. Lielāka braucienu intensitāte vakarpusē notiek uz Rīgu. Laikposmā no 12:00 – 19:35 pieejami 6 autobusi uz Rīgu, bet tikai 4 uz Siguldu. Otrajā dienas pusē uz AS „CATA” uz Rīgu nosūta vienu autobusu vidēji 65 minūtēs, kamēr uz Siguldu – vidēji tikai 1 stundā un 32 minūtēs (AS „CATA”, 2013). Šādu situāciju var skaidrot ar to, ka Mālpils novada iedzīvotāji, kas vakara vajadzībām dodas uz Siguldu, dara to, galvenokārt, lai iepirktos, bet nav ieinteresēti pārvietoties ar sabiedrisko transportu, lai dotos iepirkties, tā vietā izvēloties automašīnas transportu. Tādējādi neveidojas pastiprināts pieprasījums pēc sabiedriskā transporta pakalpojumiem pievakarē. Turklāt, tiem, kas dodas Rīgas virzienā, izvēles starp automašīnu un autobusu iespējas nav tik lielas kā Siguldas gadījumā, tāpēc autobusu kursēšanas intensitāte ir vienmērīga visas darba dienas garumā.

Jāmin, ka no ekonomiskā viedokļa biļešu cenas braucienam uz Rīgu ir ļoti pieņemamas tiem, kas taupa uz degvielas izdevumiem. Kā minēts iepriekš, attālums no Mālpils līdz Rīgai ir aptuveni 60 km, un biļete izmaksā 2,85 eiro (8. pielikums). Tātad, par braucienu no Mālpils līdz Rīgai autobusa pasažieris tērē vidēji 4,75 centus kilometrā. Precīzi salīdzināt šo rādītāju ar privātajām automašīnām ir problemātiski, jo katrai automašīnai ir savs degvielas patēriņš, tomēr, ja pieņemam, ka vidējais mālpilietis brauc ar Opel Astra 1.6 (8,5 l/100 km) vai Audi 80 ar degvielas vidējo patēriņu 9 l uz 100 km, tad ņemot vērā 2014. gada aprīļa degvielas cenas 95. markas benzīnam – 1,299 EUR/l (Statoil, 2014), iegūstam, ka automašīna ar vidējo degvielas patēriņu 8,5 – 9 l, ceļā no Mālpils līdz Rīgai patērē 6,62 – 7,02 eiro. Tās ir vairāk nekā par 50% lielākas izmaksas ceļam. Tomēr, pēdējā laikā par populāru aktivitāti mālpiliešu starpā uzskatāma līdzbraucēju sarunāšana sociālajos tīklos vai braucot gar pieturām. Pieprasot līdzbraucējiem nedaudz mazāku vai ekvivalentu samaksu autobusa biļetes cenai, šoferis, sarunājot 3 – 4 līdzbraucējus, atpelna zaudēto. Lai dotos pretējā virzienā no Rīgas, pie autoostas nereti stāv privāto automašīnu vadītāji, ar nolūku sarunāt līdzbraucējus braucienam ārpus Rīgas. Mālpils novada iedzīvotāju starpā šis ekonomiski izdevīgais, bet laikietilpīgais process galvenokārt darbojas tikai vienā virzienā.

Kā pierādījuši iepriekšēji pētījumi (Darbaspēka ģeogrāfiskā mobilitāte, 2007), analizējot svārstmigrācijā iesaistīto iedzīvotāju ceļā pavadīto laiku, tad personām ar augstāku situētības

līmeni ir tendence svārstmigrācijā pavadīt mazāku laika apjomu, un pavadītā laika apjoms palielinās, samazinoties ienākumu līmenim. (Krišjāne et al, 2012). Pārbaudot, vai arī Mālpils novada respondentu vidū pastāv sakarība starp ienākumu līmeni un transporta veida izvēli, un atlasot tikai tos, kuri norādījuši savu ienākumu līmeni virs vidējā, kļūst redzams, ka pastāv cieša sakarība starp ienākumu līmeni un svārstmigrācijā pavadīto laiku. No 11 respondentiem 9 (82%) uz Rīgu dodas ar automašīnu, bet tikai 2 (18%) biežāk izmanto sabiedriskā transporta pakalpojumus.

Rīgas aglomerācijas iepriekšējie pētījumi rāda, ka iedzīvotāji svārstmigrācijā vidēji patērē 55 minūtes, lai tiktu no mājām līdz darbam. Tie svārstmigranti, kas izmanto sabiedrisko transportu, ceļā no mājām līdz darbam pavada par gandrīz 13 minūtēm vairāk nekā tie, kas ceļo ar automašīnu (Krišjāne et al., 2012).

Salīdzinot pavadītā laika starpību starp tiem, kas strādā Rīgā, bet turp dodas ar autobusu vai mašīnu, respondentu atbildēs redzama līdzīga sakarība ar iepriekšminēto, ka pavadītais laiks ceļā uz Rīgu ar autobusu ir lielāks nekā ar automašīnu. Respektīvi, no respondentu, kas strādā Rīgā un izmanto autobusu, atbildēm par ceļā pavadīto laiku līdz darbam, tika aprēķināts, ka šis ilgums ir 79,16 minūtes, kamēr automašīnu lietotāju pavadītais laiks ceļā ir krietni īsāks – 55,5 minūtes. Starpība starp abiem transporta veidiem ir lielāka nekā 23 minūtes.

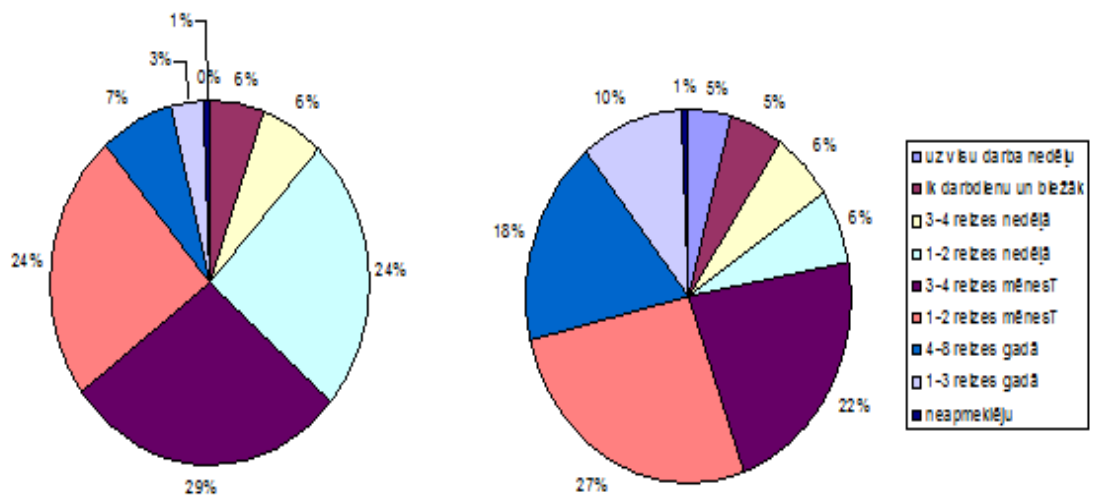
Analizējot datus par mobilitātes intensitāti uz Siguldu un Rīgu, tika aprēķināts kopējais un vidējais braucienu skaits (6.2. tabula). Piemēram, ja respondents braucis uz Rīgu uz visu darba nedēļu, tad viņš to dara 52 reizes gadā u.t.t. Kopumā Mālpils novada respondenti apmeklē Rīgu 8050 reizes gadā, kas ir vidēji 45,74 reizes uz vienu respondentu. Sigulda tiek apmeklēta krietni biežāk – vidēji 59,64 reizes gadā uz vienu respondentu.

6.2. tabula

Rīgas un Siguldas apmeklējuma biežums starp pētījumā aptaujātajiem (izveidojis autors)

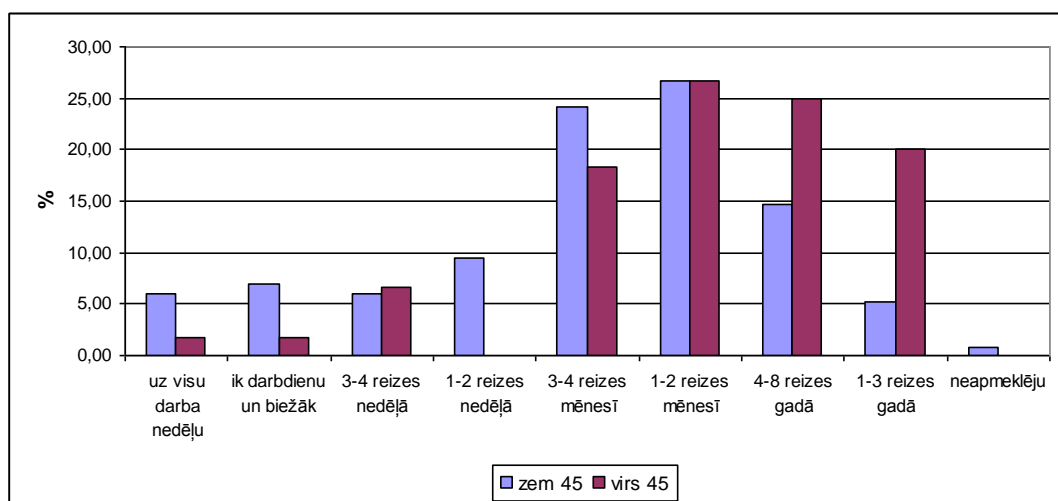
Pilsēta	uz visu darba nedēļu	Ik darbdienu un biežāk	3-4 reizes nedēļā	1-2 reizes nedēļā	3-4 reizes mēnesī	1-2 reizes mēnesī	4-8 reizes gadā	1-3 reizes gadā	Kopējais	Vidējais
Rīga	416	2250	1925	825	1560	846	192	36	8050	45,74
Sigulda	0	2500	1925	3225	2000	756	78	12	10496	59,64

Aplūkojot respondentu īpatsvarus procentuāli pēc tā, cik bieži tiek apmeklēta Rīga (6.3. attēls), respondenti visbiežāk norāda, ka apmeklē to 1 – 2 reizes mēnesī (27%), 3 – 4 reizes mēnesī (22%), 4 – 8 reizes gadā (18%). Biežāk Rīgu apmeklē samērā neliels respondentu skaits. Siguldu respondenti apmeklē biežāk – 3 līdz 4 reizes mēnesī (29%), 1 – 2 reizes mēnesī (24%), 1 – 2 reizes nedēļā (24%). Šādu svārstmigrācijas apjomu, ka biežāk Mālpils novada respondenti apmeklē Siguldu, nevis Rīgu, nosaka Siguldas pilsētas tuvums.



6.3. attēls. Respondentu svārstmigrācijas biežuma īpatsvars uz Siguldu (pa kreisi) un Rīgu (pa labi) (izveidojis autors)

Pastāv cieša sakarība starp iedzīvotāju vecumu un svārstmigrācijas biežumu. Salīdzinot svārstmigrācijas uz Rīgu biežumus starp vecuma grupām līdz 45 un virs 45 gadu vecumam (6.4. attēls), redzams, ka jaunākās vecuma grupas starpā krietni lielāks īpatsvars dodas uz Rīgu biežāk, kamēr vecākās grupas pārstāvji uz Rīgu dodas krietni retāk. Kā redzams, abas vecuma grupas sasniedz pilnīgi identisku rādītāju pēc svārstmigrantu īpatsvara, kas dodas uz Rīgu 1–2 reizes mēnesī. No šī rādītāja, skatoties pa labi vai kreisi, mainās migrantu vecumgrupu raksturs. Virzienā pa labi, kas norāda uz retāku svārstmigrāciju, dominē vecākā grupa, bet virzienā pa kreisi jeb biežāku – jaunākā grupa. Tas ļauj secināt, ka arī Mālpils novadā mobilitāte – šajā gadījumā svārstmigrācija, raksturīga vairāk gados jaunākiem iedzīvotājiem.



6.4. attēls. Respondentu svārstmigrācijas biežums uz Rīgu – procentuālais sadalījums pa vecuma grupām (izveidojis autors)

Novērtējot galvenos iemeslus Mālpils novada iedzīvotāju starpā, lai apmeklētu Rīgu, tos izdalot pēc biežuma, jāatzīst, ka visbiežāk Rīgu respondenti apmeklē iepirkšanās nolūkos – vidēji 28,63 reizes gadā, kamēr visretāk to dara ārstniecības iestāžu apmeklējumu dēļ – 4,94 reizes. Šādu situāciju var skaidrot ar to, ka medicīnas pakalpojumu pieejamību augstā līmenī nodrošina Sigulda. Tā nodrošina arī iepirkšanās iespējas, tomēr, ja Rīgas gadījumā iepirkšanās bieži vien dominē nevis kā galvenais apmeklējuma iemesls, bet gan papildus iemesls. Kas ļauj secināt, ka vidējais mālpilietis, dodoties uz Rīgu, piemēram, darba gaitās vai apmeklējot kultūras pasākumus, vai ārstu, pie reizes arī iepērkas. Tomēr pastāv arī Rīgas apmeklēšana ar nolūku iepirkties kā galveno motīvu. Tādos gadījumos tiek apmeklēti būvmateriālu centri, modes veikali un specializētie veikali, kas Siguldā un Mālpilī nav pieejami.

6.3. tabula

Rīgas apmeklējuma galvenie iemesli un biežums starp pētījumā aptaujātajiem (izveidojis autors)

	uz visu darba nedēļu	Ik darba dienu un biežāk	3-4 reizes nedēļā	1-2 reizes nedēļā	3-4 reizes mēnesī	1-2 reizes mēnesī	4-8 reizes gadā	1-3 reizes gadā	Kopējais	Vidējais
Darbs	260	2250	350	150	80	108	24	0	3222	18,31
Mācības	156	0	350	300	200	54	30	18	1108	6,30
Darījumu braucieni	0	0	700	525	280	288	126	30	1949	11,07
Iepirkšanās	0	500	1225	900	1320	846	216	32	5039	28,63
Kultūra, izklaide	0	0	175	450	600	576	210	62	2073	11,78
Medicīnas iestādes	0	0	175	75	80	198	234	108	870	4,94
Sadzīves pakalpojumi	0	0	175	75	120	270	120	44	804	4,57
Citi iemesli	0	0	350	375	360	468	114	42	1709	9,71

Salīdzinot mācību un darba migrāciju uz Rīgu, redzams, ka tie respondenti, kas mācās, galvenokārt uz galvaspilsētu dodas uz visu darba nedēļu, bet tie, kas strādā – to dara katru darba dienu. Tomēr, nereti Mālpilī vai citās pašvaldībās studējošie vai strādājošie ir norādījuši retus apmeklējumus uz Rīgu mācību vai darba dēļ, kā iemeslu tam minot dažādus mācību vai darba seminārus, konsultatīvas lekcijas vai prakses.

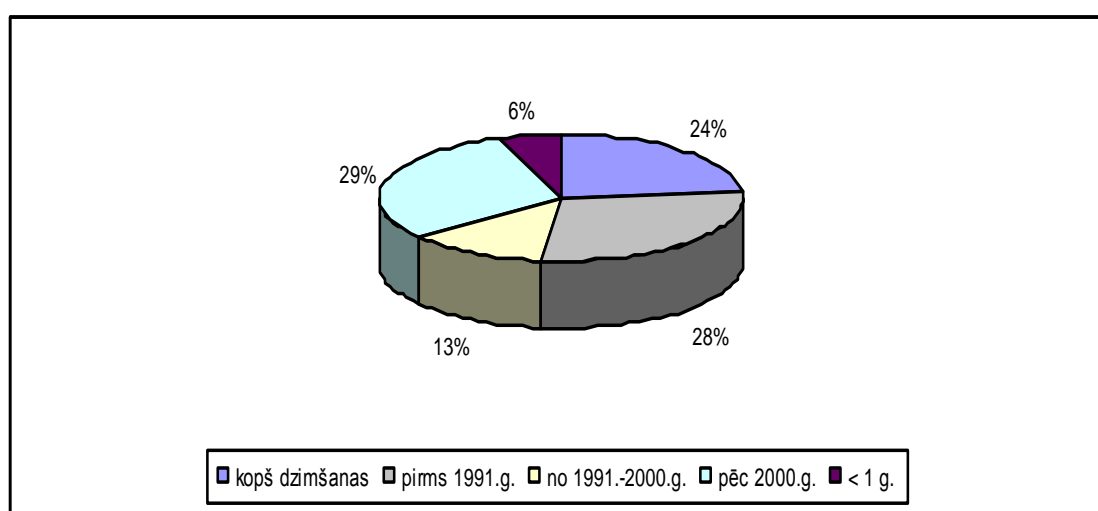
6.2. Iekšzemes migrācija

Iekšzemes migrācija ir svarīgs process, kas, izvērtējot migrācijas plūsmas, atspoguļo valstī notiekošos sociāli ekonomiskos procesus un nevienmērīgas attīstības sekas

(Ģeogrāfiskā darbaspēka mobilitāte, 2007, 126. lpp.). Kā noskaidrots iepriekšējās nodaļās, Rīgas aglomerācijai iekšzemes migrācijas saldo ir pozitīvs (RD PAD, 2012), kamēr Mālpils novadam laika posmā no 2010. – 2012. gadam, tas bijis negatīvs (CSP, 2010; CSP, 2011; CSP, 2012).

Mālpils novada iekšzemes migrācijas izpētē tika ņemtas vērā 176 respondentu atbildes par pārcelšanos pagātnē, pārcelšanās iespējām nākotnē, kā arī dzīvesvides kvalitāti.

Izvērtējot datus par pārcelšanos uz Mālpili, respektīvi, laika periodiem, kādos tas noticis, respondentus var iedalīt 3 lielās grupās: pirmā – tie, kuri šeit dzīvo jau kopš dzimšanas (24%), otrā – tie, kuri šeit dzīvo jau vairāk nekā 20 gadus, respektīvi pārcēlušies uz šejieni padomju laikos (28%), trešā – tie, kuri dzīvo šeit kopš 2000. gada (29%) (6.5. attēls).



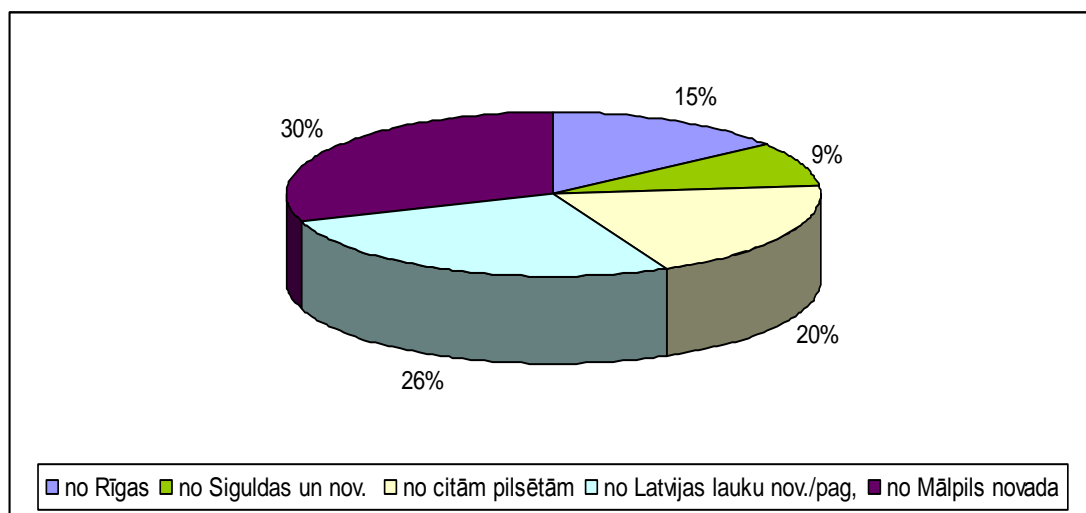
6.5. attēls. Respondentu iedalījums laika, kopš dzīvo Mālpils novadā (izveidojis autors)

Ja izslēdz no analīzes to 37 respondentu atbildes, kas ir pārcēlušies uz līdzšinējo vietu no citas vietas Mālpils novadā, tad redzama nedaudz citādāka situācija – kopš dzimšanas Mālpils novadā dzīvo 30,2% iedzīvotāju, kopš padomju laikiem – 28%, kopš 20. gadsimta deviņdesmitajiem gadiem – 11,5%, pēc 2000. gada – 24,5%, bet 5,8% novadā dzīvo īsāku laika posmu par 1 gadu. Dati par lokālajiem migrantiem pie šīs analīzes tika izslēgti, nevis pievienoti tiem, kas dzīvo novadā kopš dzimšanas, jo nav zināms vai respondenti pārcēlās pirmo reizi, un vai jau iepriekš nav dzīvojuši kādā citā pašvaldības teritorijā.

Aplūkojot iegūtos datus par iekšzemes migrācijas plūsmām no konkrētām Latvijas pašvaldībām (6.6. attēls), redzams, ka ļoti izplatīta mālpiliešu starpā ir lokālā mobilitāte savas pašvaldības ietvaros (30%). Kā pavēstīja viens no individuāli aptaujātajiem Mālpils novada iedzīvotājiem, izplatīta tendence vietējo starpā ir pārcelties no viena dzīvokļa centrā uz citu, veicot dzīvokļu maiņu. Tāpat ģimenes bieži pārcēlas uz dzīvokļiem ar zemākām īres maksām,

bet neizskata iespēju pārcelties uz citu pašvaldību, lai nebūtu jāmaina bērnu izglītības iestādes un neapgrūtinātos piekļuve viņu darbavietai.

No tiem, kas mainījuši dzīvesvietas reģionālā mērogā, nozīmīgas plūsmas nāk no Rīgas (15%) un Siguldas novada (9%). Ar šīm abām teritorijām pastāv spēcīgas funkcionālas saites un suburbanizācijas rezultātā no Rīgas uz Mālpili pārceļas vairāk iedzīvotāju nekā no citām pašvaldībām (4. pielikums). No Latvijas lauku pagastiem un novadiem, izņemot Siguldas novadu) uz Mālpils novadu pārcēlušies 26% respondentu, bet no citām Latvijas pilsētām (izņemot Rīgu), pārcēlušies 20%. Līdzīgi kā CSP datos (4. pielikums), arī šajos datos nepastāv citas izteiktas saites, izņemot Rīgu un Siguldu, ar kādu novadu vai pilsētu no migrācijas viedokļa. Vienīgi var izcelt to, ka 4 respondenti atzīmējuši Cēsu pilsētu, bet vēl 3 Cēsu rajonu, no kuras atnākuši dzīvot uz Mālpils novadu. No Rīgas aglomerācijas novadiem un pilsētām 3 respondenti atzīmējuši Ogrī, bet vēl 3 – Salaspils novadu. Kopumā no visiem dzīvesvietu mainījušiem respondentiem 39,4% uz Mālpils novadu pārcēlušies no citām Rīgas aglomerācijas teritorijām.

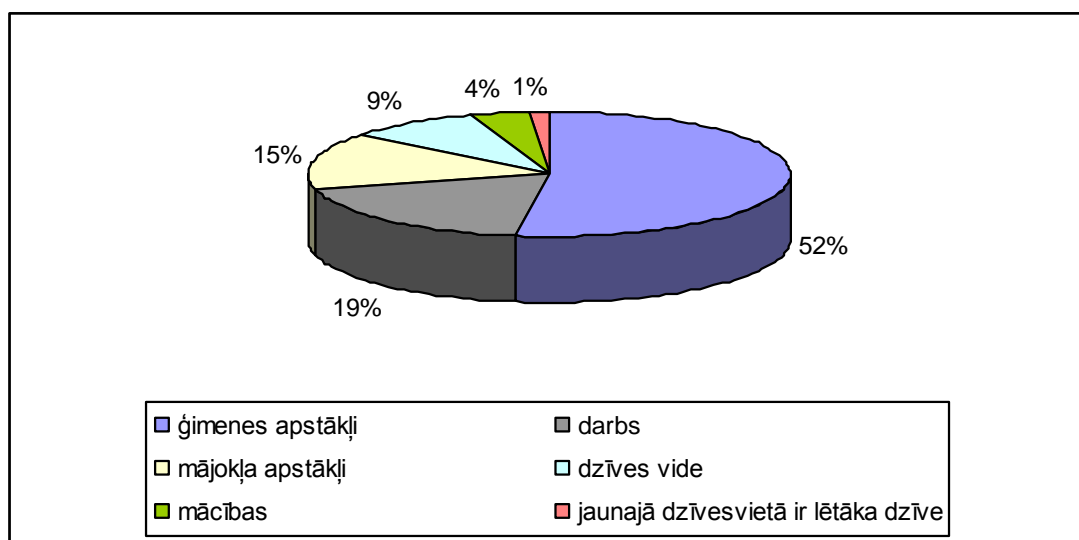


6.6. attēls. Respondentu iedalījums pēc pašvaldībām, no kurām ieradušies dzīvot Mālpils novadā (izveidojis autors)

Izvērtējot pētījuma datus par pārcelšanās iemesliem (6.7. attēls), redzams, ka vairāk nekā 50% respondentu kā iemeslu pēdējai dzīvesvietas maiņai norāda ģimenes apstākļus, kamēr darba (19%) un mājokļa (15%) apstākļi tika minēti retāk. Dzīvesvide, mācības un lētākas dzīves meklējumi respondentu atbildēs pārstāvēti krietni retāk. Kā minēja vairāki individuāli aptaujāti respondenti, ģimenes apstākļus tie saprot kā jaunas dzīves uzsākšanu, ģimenes nodibināšanu vai arī atgriešanos dzīvot pie saviem vecākiem. Par cik aptaujātie iedzīvotāji ir galvenokārt darbaspējas vecumā un daudzi dibina jaunas ģimenes, meklē labākus dzīves apstākļus utml. Darba apstākļus minējuši daudzi, kas pārcēlušies no attālākiem Latvijas

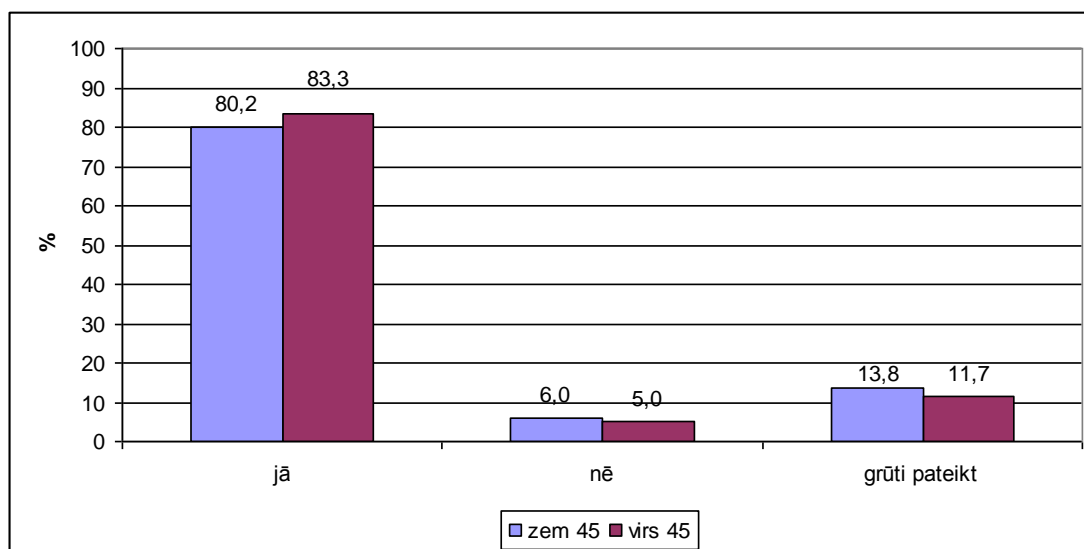
reģioniem. Rīgā un tās apkārtnē atrast darbu ir vieglāk nekā Latvijas nomales teritorijās, tāpēc gados jaunie iedzīvotāji uz Mālpils novadu pārceļas arī darba dēļ, lai strādātu, galvenokārt, Siguldā vai Rīgā.

Mājokļa apstākļi kā galvenais migrācijas motīvs darbojas galvenokārt tiem, kas pārceļas uz Mālpils novadu jau no kādas citas vietas šajā pašvaldībā. Kā rāda pētījuma rezultāti, 43% no tiem, kas migrējuši mājokļa apstākļu dēļ, to darījuši no vienas Mālpils novada teritorijas uz citu. Interesanti, 20% no respondentiem, kas iepriekš dzīvojuši Rīgā vai citās Latvijas pilsētās, izvēlējušies migrēt mājokļa apstākļu dēļ. Salīdzinājumam, iepriekš veiktajos pētījumos, kuros izmantoti pētījuma „Darbaspēka ģeogrāfiskā mobilitāte” apsekojuma dati, ģimenes apstākļi ir visbiežākais respondentu minētais pārcelšanās iemesls (Krišjāne un Bauls, 2007; Bērziņš un Krišjāne, 2008; Bērziņš 2011).



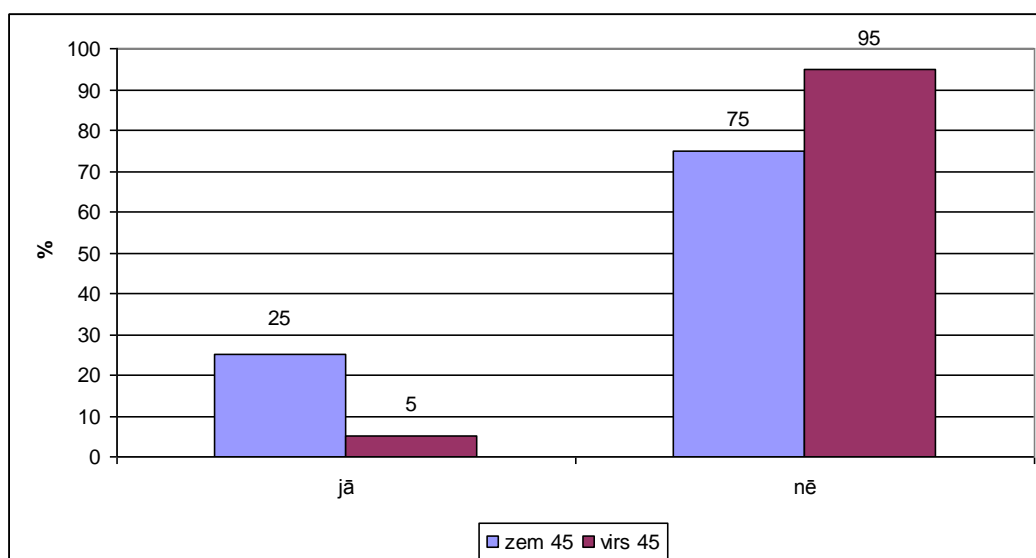
6.7. attēls. Respondentu iedalījums pēc pārcelšanās iemesliem (izveidojis autors)

Izvērtējot Mālpils novada iedzīvotāju apmierinātību ar dzīvesvidi savā novadā, 81% respondentu ir apmierināti ar dzīvi šeit, kamēr 6% ir neapmierināti, bet 13% ir grūti novērtēt savu apmierinātību ar dzīvi šeit. Izdalot respondentus divās vecuma grupās pēc apmierinātības ar dzīvi novadā (6.8. attēls), redzams, ka krasas atšķirības starp vecuma grupām nepastāv. Gados vecāki respondenti ir vairāk apmierināti ar dzīvi Mālpils novadā nekā jaunākie respondenti (83,3% pret 80,2%). Tāpat, gados jaunākiem iedzīvotājiem ir mazāka skaidrība par to, vai viņus apmierina dzīve šeit. Tomēr, atšķirības ir minimālas un nevar teikt, ka gados jaunākie Mālpils novada iedzīvotāji krietni zemāk novērtētu dzīvesvidi savā pašvaldībā.



6.8. attēls. Respondentu apmierinātība ar dzīvesvidi – procentuālais sadalījums pa vecuma grupām (izveidojis autors)

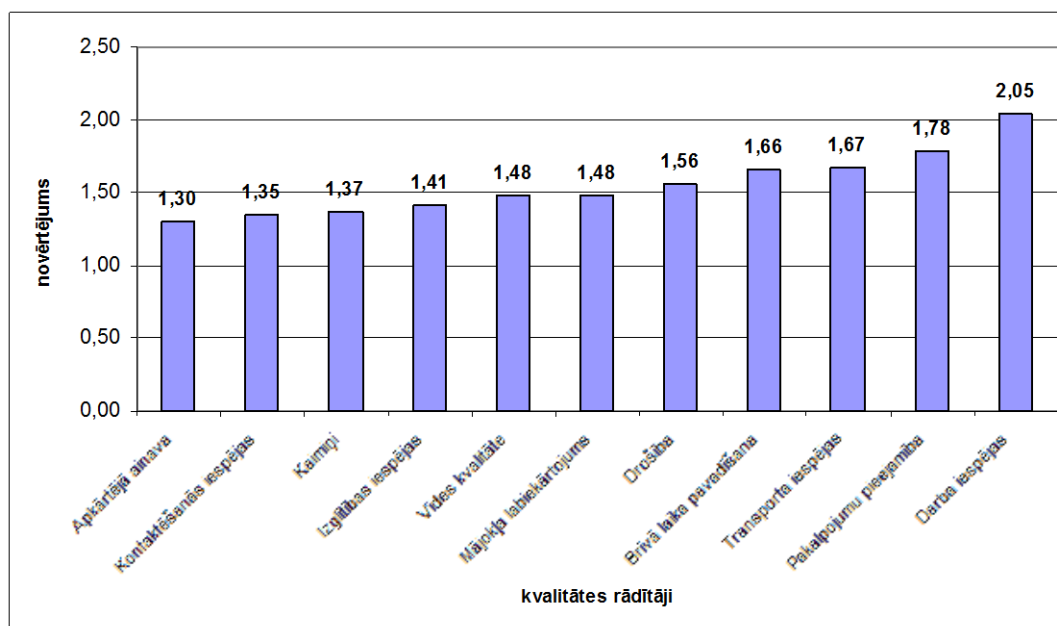
Tā kā apmierinātība ar dzīvesvidi Mālpils novadā tiek vērtēta augstu abās vecuma grupās, tad, atbildot uz jautājumu par to, vai turpmāko pāris gadu laikā gatavojas pārcelties uz citu dzīvesvietu, 75% respondentu atbildējuši noraidoši. Tomēr, izdalot atsevišķi respondentu atbildes pa divām vecuma grupām (6.9. attēls), skaidri saskatāmas atšķirības abu grupu respondentu viedokļos. Kā noskaidrots iepriekš, abām vecuma grupām apmierinātība ar dzīvi Mālpilī ir salīdzinoši vienāda, tomēr, pārcelties uz citurieni apsver krietni lielāks procents jaunākās vecuma grupas (25%) nekā vecākās grupas pārstāvju (5%). To var skaidrot ar to, ka gados jaunākiem iedzīvotājiem raksturīga paaugstināta mobilitāte un tiekšanās pēc labākiem apstākļiem, pat ja apmierina līdzšinējie. Mālpils novadā ar dzīvesvidi apmierinātību izrāda liels respondentu īpatsvars, tomēr galvenokārt ekonomiskie apstākļi spiež (īpaši iedzīvotājus ar pamata vai vidējo izglītību) meklēt darba iespējas ne tikai savā pašvaldībā, Siguldā vai Rīgā, bet jau aiz Latvijas valsts robežām. Tomēr salīdzinoši liels jauno iedzīvotāju īpatsvars (75%) nevēlas mainīt dzīvesvietu tuvākajā laikā, tāpēc, var secināt, ka ekonomiskās un cita veida iespējas, ko nodrošina Mālpils, Sigulda un Rīga, kā tā sasniedzamība un braucienu ilgums uz šīm pilsētām ir pietiekami apmierinoši, ir pietiekamas, lai neapsvērtu pārcelšanos citur.



6.9. attēls. Respondentu vēlme pārcelties tuvāko gadu laikā – procentuālais sadalījums pa vecuma grupām (izveidojis autors)

Iedzīvotāju apmierinātība ar dzīvesvidi ir viens no svarīgākajiem faktoriem, kas ietekmē migrācijas plūsmu apjomu uz Mālpils novadu un no tā. Dažādu faktoru nepietiekamība var izsaukt iedzīvotāju vēlmi mainīt dzīvesvietu, bet kādu konkrētu faktoru kvalitatīva pietiekamība var teritorijai dot pozitīvas atsauksmes un piesaistīt iebrucējus no teritorijām, kur šie rādītāji ir zemākā līmenī, vai arī *noturēt* līdzšinējos iedzīvotājus.

Pastāv nozīmīga motīvu grupa dzīvesvietas maiņai, kas tieši saistīta ar dzīves vidi. Tā ir plaša grupa, kas raksturo teritorijas pievilcību un sasniedzamību. Dzīves vides apstākļi šo motīvu kontekstā jāuzlūko ne tikai kā dabas vides pievilcība, bet arī kā atbilstoši pasākumi un to kvalitāte (izklaide, iepirkšanās, izglītība u.c.) (Bērziņš, 2011). Tāpēc, novērtējot aptaujas datus par konkrētiem rādītājiem apmierinātības skalā ar kādu no motīviem no 1 līdz 3, kur 1 nozīmē augstu apmierinātību, bet 3 – neapmierinātību (6.10. attēls), var secināt, ka respondenti vislielāko apmierinātību izrādījuši ar apkārtējo ainavu (1,30), kontaktēšanās iespējām (1,35), kaimiņiem (1,37), izglītības iespējām (1,41), vides kvalitāti (1,48) un mājokļa labiekārtojumu (1,48).



6.10. attēls. Respondentu apmierinātība ar dzīvesvidi – sadalījums koeficientos pēc kvalitātes rādītājiem (izveidojis autors)

Vidējais apmierinātības koeficients visiem 11 motīviem ir 1,55, kas norāda uz diezgan augstu apmierinātību ar dzīvesvidi. Pie rādītājiem, kas ir virs vidējā apmierinātības līmeņa pieder ainavas, kaimiņu, kontaktēšanās iespēju, vides kvalitātes un mājokļa labiekārtojuma novērtējums. Tie visi ir rādītāji, kas augstāki ir lauku pašvaldībās dzīvojošiem, jo daudzi no tiem dzīvo saskaņā ar environmentālisma pieeju (Geyer, 1998). Arīdzan, ir zinātniski pierādīts, ka lauku teritorijās dzīvojošie ir apmierinātāki un draudzīgāki, kā arī vairāk kontaktējas savā starpā nekā pilsētās dzīvojošie, tādēļ, ka apdzīvotuma blīvums spēcīgi ietekmē cilvēku savstarpējās attiecības – jo lielāks blīvums, jo lielāka iedzīvotāju neapmierinātība ar līdzcilvēkiem tiem apkārt (Regoezi, 2002). Tāpēc Mālpils novada iedzīvotāju apmierinātību ar kaimiņiem var uzskatīt par augstu.

Runājot par augsto izglītības apmierinātības rādītāju, jāmin, ka Mālpils novads 2011. gadā, pēc Valsts reģionālās attīstības aģentūras datiem, ir tērējis visvairāk līdzekļu no sava budžeta uz vienu iedzīvotāju tieši izglītības vajadzībām – no 500 līdz 600 latiem. Šādu situāciju var skaidrot ar to, ka pašvaldības pārziņā pirmsskolas izglītības iestāde, vidusskola, internātpamatskola, mūzikas un mākslas skola un profesionālā vidusskola. Tāpat regulāri tiek veiktas nozīmīgas investīcijas izglītības infrastruktūrā. Salīdzinājumam, daudz mazākas izmaksas ir citās Rīgas aglomerācijas pašvaldībās. No 300 līdz 400 latiem uz vienu iedzīvotāju no pašvaldību budžeta tērē Stopiņu novads, bet Mārupes un Krimuldas novadi – no 250 līdz 300 latiem (VRAA, 2012).

Zemāk par vidējo apmierinātības koeficientu novērtēta sabiedriskā drošība (1,56), brīvā laika pavadīšanas iespējas (1,66), transporta iespējas (1,67), pakalpojumu pieejamība (1,78). Bet viszemāk respondenti vērtē tieši darba iespējas novada teritorijā (2,05). Šie rādītāji Mālpils novadā ir novērtēti zemāk, jo pastāv to relatīvs vai liels trūkums. Piemēram, izklaides, pakalpojumu, transporta un darba iespējas augstākā līmenī nodrošina Rīga un Sigulda, tāpēc Mālpilī izvēle ir relatīvi neliela. Runājot par drošību, 55% respondentu dzīvo daudzdzīvokļu mājās, kur ir lielāks apdzīvojuma blīvums. Šie respondenti ir neapmierinātāki ar drošību nekā privātmājās un viensētās dzīvojošie. Tāpēc, ņemot atsevišķi tikai daudzdzīvokļu namos dzīvojošo iedzīvotāju viedokli par drošību, šis rādītājs ir par 0,09 augstāks – 1,65, jo paaugstināts apdzīvojuma blīvums rada neapmierinātību ne tikai ar apkārtējiem iedzīvotājiem, bet arī ar sabiedrisko drošību.

SECINĀJUMI

Iedzīvotāju ģeogrāfiskā mobilitāte ir viens no aglomerācijas un tās apdzīvojuma raksturojošiem rādītājiem.

Rīgas aglomerāciju veido centrālā pilsēta, iekšējā un ārējā zona. Starp Rīgas aglomerācijas ārējo un iekšējo zonu novadiem pastāv būtiskas demogrāfisko procesu atšķirības. Ja iekšējās zonas novados iedzīvotāju skaits no 2000. – 2013. gadam ir audzis vidēji par 12%, tad ārējās zonas novados tas ir samazinājies par 11%.

Rīgas aglomerācijā iebraucēju starpā dominē jauno iedzīvotāju grupa, kuri ir mobilāki, un tas ietekmē iedzīvotāju vecumstruktūru. Iekšējās zonas pirmspensijas vecuma iedzīvotāju īpatsvars 2011. gadā bija 83%, kamēr ārējā zonā – 80%, un tas norāda uz atšķirībām starp zonām.

Salīdzinot iekšzemes migrācijas rādītājus Rīgas aglomerācijas novados, var secināt, ka augstāka migrācijas intensitāte ir iebraukšanas un izbraukšanas rādītājiem tās iekšējās zonas novados. Salīdzinoši augstāki rādītāji ir novados ar jaunāku iedzīvotāju vecumstruktūru.

Viens no rādītājiem, kas raksturo saikni ar galvaspilsētu, ir migrācijas plūsmas no un uz Rīgu. Arī šie rādītāji norāda uz izteiktām atšķirībām starp zonām. Augstākie rādītāji migrācijas plūsmām uz Rīgu (vidēji 55%) ir iekšējā zonā, savukārt ārējā zonā šie rādītāji nepārsniedz 30%. Līdzīga situācija iezīmējas arī migrācijas plūsmās no Rīgas. Iekšējās zonas novadiem rādītāji ir augstāki (vidēji 61%), kamēr ārējās zonas novadiem tie ir salīdzinoši zemāki (19,5%). Plūsmas no Rīgas uz iekšējo zonu norāda uz suburbanizācijas procesu attīstību. Iekšējā zonā migrācijas apgrozījums ir daudz izteiktāks nekā ārējā zonā, kas liecina arī par ciešākām saiknēm ar galvaspilsētu.

75% no Mālpils novada respondentiem strādā vai mācās vietējā pašvaldībā. No citiem centriem darba vai mācību vietas atrodas Rīgā (14%) vai Siguldā (11,6%).

Mālpils novada iedzīvotāji biežāk apmeklē 19 km attālumā esošo Siguldu (vidēji 59,64 braucieni gadā uz 1 iedzīvotāju), uz turieni respondenti brauc visbiežāk 1 – 2 reizes nedēļā. Savukārt uz Rīgu brauc vidēji 45,74 reizes gadā. Starp tiem, kuri brauc uz galvaspilsētu, dominē tie respondenti, kas norādījuši, ka brauc katru darbadienu. Daļa respondentu (4,5%) norāda, ka dodas uz Rīgu uz visu darba nedēļu. Tie galvenokārt ir studenti.

Analizējot braucienus no Mālpils uz Rīgu, var secināt, ka darba braucieni tiek minēti kā noteicošais iemesls iedzīvotāju ikdienas mobilitātei. Papildus tam, viena brauciena ietvaros, iedzīvotāji iepērkas un apmeklē kultūras pasākumus. Iemesls, kurš tiek minēts retāk ir medicīnas iestāžu apmeklējums vai sadzīves pakalpojumi.

No Mālpils novadā aptaujātajiem tikai 15% iepriekš dzīvojuši Rīgā. Mālpils novadā izplatīta ir lokālā mobilitāte savas pašvaldības ietvaros. Pēdējos gados iezīmējas tendence pārcelties no viena dzīvokļa centrā uz citu. Tāpat ģimenes bieži pārceļas uz dzīvokļiem ar zemāku īres maksu, bet neizskata iespēju pārcelties uz citu pašvaldību, lai nebūtu jāmaina bērnu izglītības iestādes un darbavieta būtu sasniedzama.

Salīdzinot divu vecuma grupu respondentu atbildes, kas ir jaunāki un vecāki par 45 gadiem, redzams, ka lielāka vēlme mainīt dzīvesvietu ir jaunākās vecuma grupas respondentu starpā (25%), kamēr no respondentiem, kas vecāki par 45 gadiem, tikai 5% norāda, ka plāno mainīt dzīvesvietu. Tādējādi redzams, ka pie līdzīga dzīvesvietas apmierinātības vērtējuma, lielāks mobilitātes potenciāls ir gados jaunākiem respondentiem.

75% no respondentiem, kuri dzīvo Mālpils novadā un ir jaunāki par 45 gadiem, tuvākajā laikā nevēlas mainīt dzīvesvietu. Dzīvesvides izvēli šajā teritorijā nosaka dzīvesvides kvalitāte un ekonomiskās iespējas Mālpilī, kā arī Siguldas un Rīgas labā sasniedzamība.

IZMANTOTĀ LITERATŪRA UN AVOTI

- Bauls, A., Krišjāne, Z. 2000. Latvian Population Mobility in the Transition Period. *Folia Geographica X*, 24–35.
- Bērziņš, M., Krišjāne, Z. 2008. Amenity Migration in Post-Socialist Metropolis: The Case of Riga Agglomeration. *Proceedings of the Latvian Academy of Sciences*, 62B(1/2), 71–77.
- Denecke, D. 1973. Der Geographische Stadtbegriff und die Räumlich – Funktionale Betrachtungsweise bei Siedlungstypen mit Zentraler Bedeutung in Anwendung auf Historische Siedlungsepochen. In: Jahnkuhn, H. et al. (eds.) *Vor-und Frühformen der Europäischen Stadt im Mittelalter. Abhandlungen der Akademie der Wissenschaften in Göttingen*. Göttingen, 33–45.
- Dorigo G., Tobler W. 1983. Push – Pull Migration Laws. *Annals of the Association of American Geographers*, 73(1) 1–11.
- Eglīte, P., Krišjāne, Z. 2009. Dimensions and Effects of Labour Migration to EU Countries: The Case of Latvia. In Galgoczi, B., Leschke, J., Watt, A. (eds.), *EU Labour Migration Since Enlargement*. Aldershot, Ashgate, 269–290.
- Eglīte, P., Markausa, I. M., Ivbulis, B., Gņedovska, I. Zariņa, B.I. 1997. Demogrāfiskā situācija Latvijas laukos un iekšējā migrācija 90.-to gadu pirmajā pusē. *Apcerējumi par Latvijas iedzīvotājiem*, 1.–82.
- Geyer H.S. 1998. The Differential Urbanization and International Migration: An Urban System Approach. *Crossing Borders: Regional and Urban Perspectives on International Migration*. Aldershot, Ashgate, 161–184.
- Kalniņa, V. 2005. *Mālpils*. Mālpils. Mālpils pagasta padome.
- Krišjāne Z., Bauls, A. 2005. Migrācijas reģionālās iezīmes Latvijā. Demogrāfiskā situācija šodien un rīt. Stratēģiskās analīzes komisija. *Zinātniski pētnieciskie raksti*, 3(4), 130–149.
- Krišjāne, Z., Bauls, A. 2007. Migrācijas plūsmu reģionālās iezīmes Latvijā. Paudžu nomaiņa un migrācija Latvijā. Stratēģiskās analīzes komisija. *Zinātniski pētnieciskie raksti*, 4(15), 130.–143.
- Krišjāne, Z., Bauls, A. 2011. Latvijas iedzīvotāju starpvalstu mobilitāte pēc Eiropas Savienības paplašināšanās. *Latvijas Zinātņu Akadēmijas Vēstis, A daļa, Sociālās un humanitārās zinātnes*. 65(3/4), 71.–85.
- Krišjāne, Z., Bērziņš, M., 2009. Commutin and the Deconcentration of the Post-Socialist Urban Population: The Case of the Rīga Agglomeration. *Folia Geographica XIV*, 56–74.
- Krišjāne, Z., Bērziņš, M., 2012. Post-socialist Urban Trends: New Patterns and Motivations for Migration in the Suburban Areas of Rīga, Latvia. *Urban Studies*, 49(2), 289–306
- Krišjāne Z., Bērziņš M., Ivļevs, A., Bauls, A. 2012. Who are the Typical Commuters in the Post-socialist Metropolis? The Case of Riga, Latvia. *Cities*, 29(5), 334–340.
- Krišjāne, Z., Eglīte, P., Bauls, A., Lulle, A., Bērziņš, M., Brants, M., Cunska, Z., Gņedovska, I., Ivbulis, B., Krūzmētra, Ž., Kūle, L., Markausa, I.M., Niklass, M., Pavlina, I., Titova, N., Vanaga, S., Vilciņš, A., Zariņa, I.B. 2007. *Darbspēka ģeogrāfiskā mobilitāte*, Rīga, Latvijas Universitāte.
- Krūzmētra, Ž. 2011. *Piepilsētas lauku teritorijas apdzīvojuma pārmaiņas Latvijā: promocijas darba kopsavilkums*. Rīga, LU Ģeogrāfijas un zemes zinātņu fakultāte, Latvijas Universitāte.
- Lee, E. 1966. A Theory of Migration. *Demography*. 3(1), 47–57.
- Lewis, G. 1988. Counterurbanization and Social Chane in the Rural South Midlands. *The East Midland Geographer*, 11, 3–12.
- Mejia, A. et. al. 1979. *Physician and Nurse Migration: Analysis and Policy Implications*. Geneva, World Health Organization.
- Nuissl, H., Rink, D. 2005. The ‘Production’ of the Urban Sprawl in Eastern Germany as a Phenomenon of Post-Socialist Transformation. *Cities*, 22(2), 123–134.

- Ourednicek, M. 2007. Differential Suburban Development in the Prague Urban Region. *Geografiska Annaler*, 89B(2), 111–126.
- Perruchoud R. 2004. *Glossary on Migration*, Geneva, International Organization for Migration (IOM).
- Regoeczi, C. 2002. The Impact of Density: The Importance of Nonlinearity and Selection on Flight and Fight Responses, *Social Forces* 81(2), 505–530.
- Richardson, H.W. 1973. *Economic Growth Theory*. London, MacMillan.
- Richardson, H. W. 1980. Polarization Reversal in Developing Countries. *Papers of the Regional Science Association*, 45, 67–85.
- SIA „Karšu izdevniecība Jāņa sēta” 2010. *Rīgas rajons – 1:10 000*. Piektais izdevums. Rīga. Jāņa sēta.
- Sykora, L., Cermak, D. 1998. City Growth and Migration Patterns in the Context of ‘Communist’ and ‘Transitory’ Periods in Prague’s Urban Development. *Espace, Population, Societes*, 3, 405–416.
- Šūmane, S. 2006. Ikdienas pārvietošanās un dzīves kvalitāte: mobilitāte kā ikdienas dzīves prakse. Grām.: Bela, B. un Tisenkopfs, T.(sast.) *Dzīves kvalitāte Latvijā*. Rīga, Zinātne, 319.–338.
- Tammaru, T., Kulu, H., Kask, I. 2004. Urbanization, Suburbanization and Counter Urbanization in Estonia. *Eurasian Geogaphy and Economics*, 45, 159–176.
- Timar, J., Varadi, D. 2001. The Uneven Development of Suburbanisation During Transition in Hungary. *European Urban and Regional Studies*, 8, 349–360.
- Van den Berg, L. et al. 1982. *Urban Europe: a Study of Growth and Decline, Vol. 1*. Oxford. 1–162 .
- Van der Haegen, H., Pattyn, M. 1980. An Operationalization of the Concept of City Region in West-European Perspective: The Belgian City Regions. *Tijdschrift voor Economische en Sociale Geografie*, 71(2), 70–77.

Nepublicētie materiāli

- Administratīvo teritoriju un apdzīvoto vietu likums. Saeimas izsludināts likums. Pieņemts 18.12.2008. Pieejams <http://likumi.lv/doc.php?id=185993>
- AS „CATA” 2013. Autobusu kustības saraksti. Sk. 29.04. 2014. Pieejams <http://www.cata.lv/new/labot/serv.php>
- Berziņš, M. 2011. Iedzīvotāju ģeogrāfiskās mobilitātes loma suburbanizācijas norisēs Latvijā: doktora darbs. Rīga. LU Ģeogrāfijas un zemes zinātņu fakultāte, Latvijas Universitāte.
- Brīvers, J. 2013. Intervija. Mālpils, 20. decembrī.
- CSP 2010. Centrālā statistikas pārvalde – Valsts iekšējā iedzīvotāju ilgtermiņa migrācija 2010.gadā Latvijas pilsētās un novados. MS Excel datubāze.
- CSP 2011. Centrālā statistikas pārvalde – Valsts iekšējā iedzīvotāju ilgtermiņa migrācija 2011.gadā Latvijas pilsētās un novados. MS Excel datubāze.
- CSP 2012. Centrālā statistikas pārvalde – Valsts iekšējā iedzīvotāju ilgtermiņa migrācija 2012.gadā Latvijas pilsētās un novados. MS Excel datubāze.
- CSP 2013. Latvijas Republikas Centrālā statistikas pārvalde – Statistikas datubāzes. Sk. 18.12.2013. Pieejams <http://www.csb.gov.lv/>
- Envirotech 2011. GIS Latvija 10.0. Sk. 17.11.2013. Pieejams http://www.geoportals.lv/index.php?v=1&s1_id=396&s2_id=634
- Global Geography [S.a.] Migration Conceptual Framework: Why do People Move to Work in Another Place or Country? Sk. 06.04.2012. Pieejams http://globalgeography.aag.org/Migration1e/ConceptualFramework_Jan10/ConceptualFramework_Jan105.html
- Greiškāne, 2012. Rīgas Aprīņa Avīze – Mālpils mērs pēc tikšanās ar prezidentu: „Vismaz esam saklausīti!” Sk. 20.03.2014. Pieejams

<http://www.aprinkis.lv/sabiedriba/politika/item/6331-malpils-mers-pec-tiksanas-ar-prezidentu-vismaz-esam-saklausiti>

Kārtība, kādā iedzīvotāju ienākuma nodokli, ar nodokli saistīto nokavējuma naudu un soda naudu ieskaita budžetā. Latvijas Ministru kabineta noteikumi Nr. 573. Redakcija Nr. 873. Pieņemti 10.12.2013. <http://likumi.lv/doc.php?id=91255>

Krūmiņš, J. 2014. Praktiskais darbs ģeogrāfijā un dabas zinātnēs. Sk. 6.04.2014. Pieejams <http://www.viewdocsonline.com/document/ccyv11>

LU ĢZZF CĢ katedra. Cilvēkģeogrāfijas katedras nepublicētie materiāli.

Lursoft 2013. Lursoft statistika – Uzņēmumi ar lielāko apgrizījumu pa gadiem Mālpils novadā. Sk. 2.05.2014. Pieejams

https://www.lursoft.lv/lursoft_statistika/?&novads=100016011&id=391

Mālpils novada ilgtspējīgas attīstības stratēģija 2013.–2033. gadam. Ilgtspējīgas attīstības projekts. Pieņemts 1.10.2013. Pieejams

<http://www.malpils.lv/uploads/filedir/File/Aktualitates/M%C4%81lpils%20novada%20IAS%20projekts.pdf>

Mālpils novada vidusskola, 2013. Pedagogi. Sk. 30.04.2014. Pieejams

<http://www.malpilsvisk.lv/lv/par-mums-18164/pedagogi-18886>

Noteikumi par teritorijas attīstības indeksa aprēķināšanas kārtību un tā vērtībām. Latvijas Ministru kabineta noteikumi Nr. 482. Redakcija Nr. 371. Pieņemti 29.05.2012. Pieejami <http://likumi.lv/doc.php?id=211208>

NVA 2013. Nodarbinātības valsts aģentūra – Bezdarbnieku skaits sadalījumā pa pilsētām un novadiem, 31.07.2013. Sk. 31.04.2014.

RD PAD 2004. Rīgas domes Pilsētas attīstības departaments – Metodoloģiskie norādījumi Rīgas aglomerācijas robežu noteikšanai. Sk. 17.11.2013. Pieejams

http://www.rdpad.lv/uploads/rpap/att_plan_izpetes/09_rigas_aglomerācijas_robežu_noteikšanas_metodika.pdf

RD PAD 2012. Rīgas domes Pilsētas attīstības departaments – Rīgas aglomerācijas robežu precizēšana. Sk. 17.11.2013. Pieejams

http://sus.lv/files/2012_Rigas_aglomerācijas_robežu_precizesana.pdf

Statoil 2014. Degvielas cenas. Sk. 30.04.2014. Pieejams

http://www.statoil.lv/lv_LV/pg1334072745785/private/Degviela/degvielas-cenas.html

Tāle, E. 2012. Mālpils novadā veiksmīgi darbojas kokapstrādes uzņēmums „Kvist”. *Mālpils Vēstis*, 9(135), 4. Sk. 04.05.2014. Pieejams

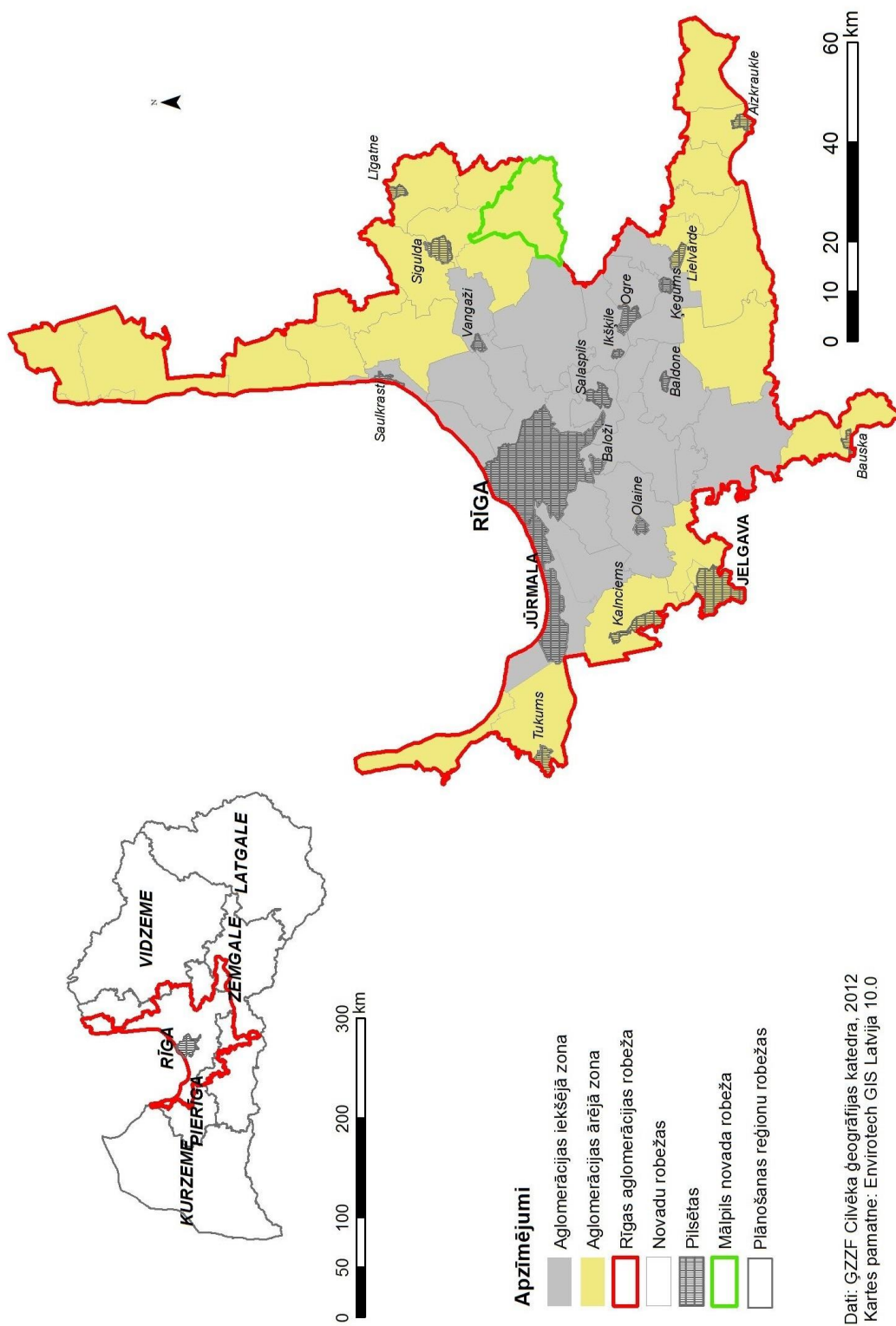
http://www.malpils.lv/uploads/filedir/File/Vestis/2012/Maalpils-2012-09_2-korekturai_tirsnetam.pdf

VRAA 2012. Valsts reģionālās attīstības aģentūra – Reģionu attīstība Latvijā 2011. gadā. Sk. 30.04.2014. Pieejams <http://www.vraa.gov.lv/lv/parskats/>

PIELIKUMI

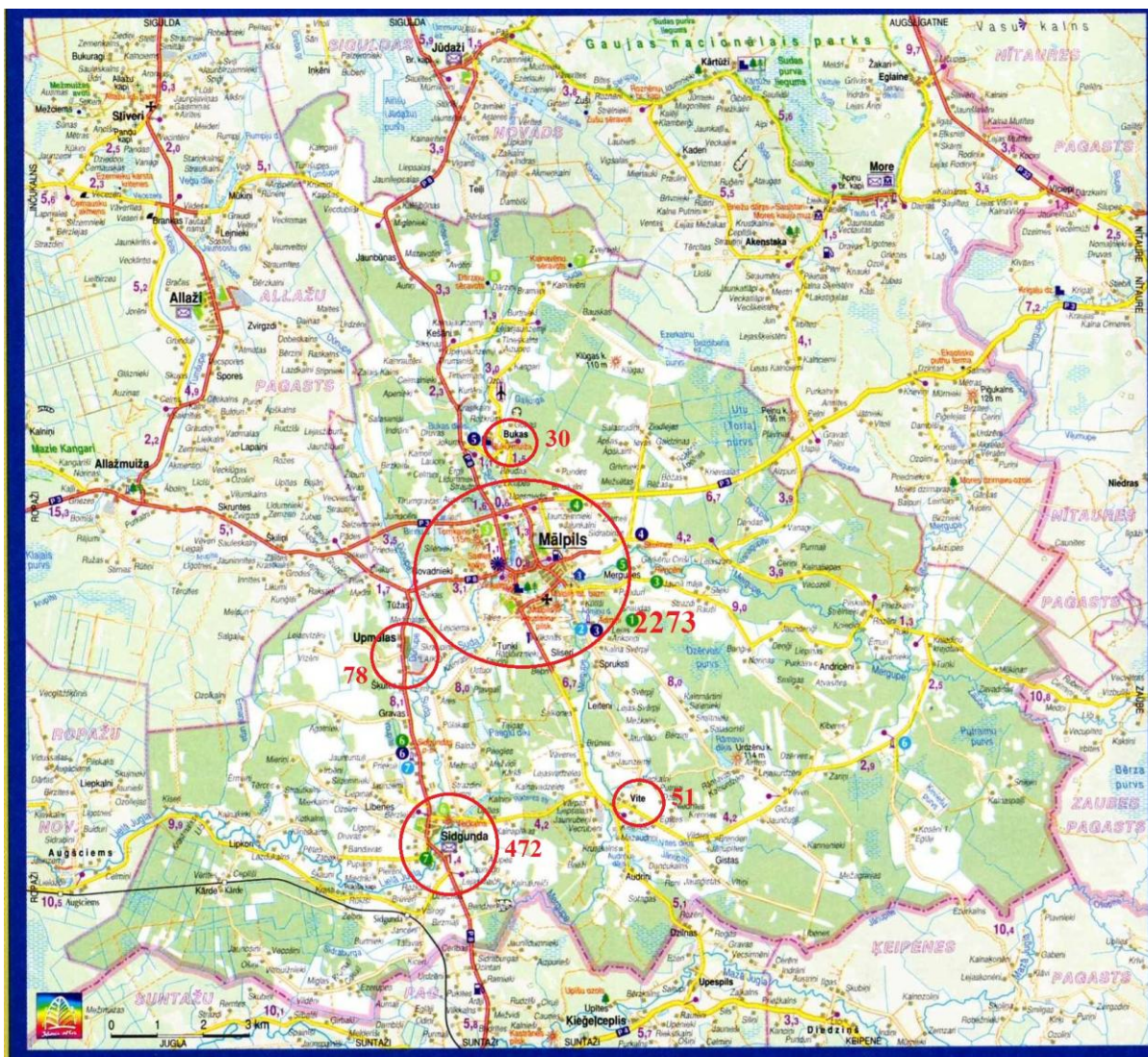
1. pielikums. Rīgas aglomerācija un tās zonas	61
2. pielikums. Mālpils novada teritorija un iedzīvotāju skaits ciemos un lielākajās viensētu grupās 2013. gadā	62
3. pielikums. Pētījuma anketa	63
4. pielikums. Iekšzemes migrācijas plūsmas no un uz Mālpils novadu no 2010. līdz 2012. gadam – novadu un pilsētu iedalījums	64
5. pielikums. Novadu teritorijas attīstības indeksa aprēķināšanai nepieciešamie rādītāji un to nozīmības svars	65
6. pielikums. Rīgas aglomerācijā ietilpstošo pašvaldību iekšzemes migrācijas plūsmas 2012. gadā	66
7. pielikums. Iedzīvotāju ienākumu nodokļa ieņēmumi Rīgas aglomerācijas pašvaldību budžetos uz 1 iedzīvotāju 2011. gadā	67
8. pielikums. Sabiedriskā transporta kursēšanas grafiks Mālpils autoostā	68

Rīgas aglomerācija un tās zonas (izstrādājis autors, izmantojot ĢZZF CĢ katedras datus, 2013)



Dati: ĢZZF Cilvēka ģeogrāfijas katedra, 2012
Kartes pamatne: Envirotech GIS Latvija 10.0

Mālpils novada teritorija un iedzīvotāju skaits ciemos un lielākajās viensētu grupās 2013. gadā (izstrādājis autors, izmantojot Mālpils novada pašvaldības datus un SIA „Karšu izdevniecība Jāņa Sēta” kartogrāfisko pamatni, 2013)



Pētījuma anketa (LU ĢZZF CĢ katedra, 2011)



ANKETA

Labdien!

Esmu Latvijas Universitātes Ģeogrāfijas un Zemes zinātņu fakultātes 3. kursa students Jānis Krūmiņš. Šogad izstrādāju bakalaura darbu ar nosaukumu "Ģeogrāfiskās mobilitātes iezīmes Rīgas aglomerācijas nomalē. Mālpils novada piemērs". Šis darbs ļautu izprast to, cik liela ir Rīgas pilsētas (arī Siguldas) ietekme uz mālpiliešu dzīvi. Anketa ir anonīma, un jautājumu atbildes tiks apkopotas, un veikta to analīze.

Anketā ir 19 jautājumi. Uz katru jautājumu jāatbild ar vienu atbildi, ievelkot "X" uz kvadrāta lauciņa.

1. Kur Jūs dzīvojat? _____ Mālpils / Sigulda / Upmalas / Bukas / Vīte u.c.

2. Mājokļa veids 1 dzīvoklis daudzdzīvokļu mājā 3 viensēta
 2 privātmāja / tās daļa vai rindu māja

1a. Lielāko dzīves daļu esat dzīvojis? 1 pilsētā 2 laukos

2a. Celniecības periods 1 pirmskara (-1945) 3 1991-2000
 2 padomju (1945-1991) 4 pēc 2000

3. Vai Jums patīk dzīvot savā dzīvesvietā? 1 jā 2 nē 3 grūti pateikt

3a. Vai plānojat tuvāko pāris gadu laikā pārcelties uz citu dzīvesvietu? 1 jā 2 nē

4. Vai Jūs savā dzīvesvietā apmierina?

5. Kopš kura laika dzīvojat pašreizējā dzīvesvietā? 1 kopš dzimšanas 4 pēc 2000.g.
 2 pirms 1991.g. 5 < 1.g.
 3 no 1991.-2000.g.

4.1. Apkārtējā ainava 1 apmierina 2 neapmierina 3 daļēji
4.2. Vides kvalitāte 1 apmierina 2 neapmierina 3 daļēji
4.3. Mājokļa labiekārtojums 1 apmierina 2 neapmierina 3 daļēji
4.4. Transports 1 apmierina 2 neapmierina 3 daļēji
4.5. Pakalpojumu pieejamība 1 apmierina 2 neapmierina 3 daļēji
4.6. Izglītības iespējas 1 apmierina 2 neapmierina 3 daļēji
4.7. Kontaktesšanās iespējas 1 apmierina 2 neapmierina 3 daļēji
4.8. Brīvā laika pavadīšana 1 apmierina 2 neapmierina 3 daļēji
4.9. Drošība 1 apmierina 2 neapmierina 3 daļēji
4.10. Kaimiņi 1 apmierina 2 neapmierina 3 daļēji
4.11. Darba iespējas 1 apmierina 2 neapmierina 3 daļēji

6. No kurienes Jūs ieradāties savā pašreizējā dzīvesvietā?
 1 no Rīgas (līdz norādītajai apkaimi) 4 no citas valsts
 2 no citas pilsētas Latvijā 5 dzīvesvieta nav mainīta
 3 no Latvijas lauku pag. 6 admin. teritorijas robežās

(līdz norādītajai teritorijai - pilsēta / novads / pagasts / Rīgas apkaime)

7. Kādā mājoklī Jūs dzīvojāt iepriekš? (neatbildēt, ja dzīvesvieta nav mainīta)
 1 privātā dzīvoklī 3 komunālajā dzīvoklī vai īrētā istabā
 2 īrētā dzīvoklī 4 privātmājā

8. Kāpēc Jūs mainījāt savu dzīvesvietu? 1 ģimenes apstākļi 2 darbs 3 mācības 4 jaunajā dzīvesvietā ir
 5 mājokļa apstākļi 6 dzīves vide 7 cits iemesls 8 lētāka dzīve
(neatbildēt, ja dzīvesvieta nav mainīta) (īpašuma atgūšana, labāka mājokļa meklējumi, tā iegāde) (pievilcīga apkārtnē, ērta sasniedzamība, atpūtas iespējas u.c.) Ja cits iemesls, lūdzu norādiet

9. Kur Jūs strādājat vai mācāties? 1 vietējās pašvaldības teritorijā 2 Rīgā 3 citā pašvaldībā _____ (līdz norādītajam)
(Arstāt tukšu, ja esiet nestrādājošais vai pensionārs)

10. Kādu transporta veidu Jūs visbiežāk izmantojat braucienam uz Rīgu? 1 automašīnu 3 mikroautobusu 2 autobusu

10a. Cik ilgu laiku Jūs pavadāt ceļā no mājām līdz darbam? _____ (minūtes)
(Nestrādājošie, pensionāri un skolēni/studenti atstāj tukšu)

11. Vai Jūsu dzīvesvietā, ejot kājām, ir sasniedzams: 1 veikals _____ (minūtes) 2 sabiedr. transp. pietura _____ (minūtes)

12. Kā Jūs sevi izjūtat? 1 kā rīdzinieku 2 kā pilsētnieku 3 kā laucinieku

12a. Vai kaut ko audzējat personīgā patēriņam? 1 jā 2 nē

13. Cik bieži apmeklējat Rīgu un citas norādītās pilsētas? (līdz atzīmējiet atbilstoši braucieni biežumam)

	uz visu darba nedēļu	ik darbdienu un biežāk	3-4 reizes nedēļā	1-2 reizes nedēļā	3-4 reizes mēnesī	1-2 reizes mēnesī	4-8 reizes gadā	1-3 reizes gadā	neapmeklāju
Rīga									
Sigulda									

14. Kādēļ un cik bieži apmeklējat Rīgu? (līdz atzīmējiet atbilstoši braucieni biežumam)

	uz visu darba nedēļu	ik darbdienu un biežāk	3-4 reizes nedēļā	1-2 reizes nedēļā	3-4 reizes mēnesī	1-2 reizes mēnesī	4-8 reizes gadā	1-3 reizes gadā	neapmeklāju
1. Darbs									
2. Mācības									
3. Dienesta, darījumu braucieni									
4. Tirdzniecība, iepirkšanās									
5. Kultūra, sports, izklaide									
6. Medicīnas pakalpojumi									
7. Sadzīves pakalpojumi									
8. Citi iemesli									

15. Dzimums 1 vīrietis 2 sieviete

16. Izglītība 1 pamata 2 vidējā, vid. spec. 3 augstākā

17. Vecums 1 < 25 2 26-45 3 46-64 4 > 64

18. Ienākumi (kā Jūs vērtējat savus ienākumus?)
(Nestrādājošie, pensionāri un skolēni/studenti atstāj tukšu)
 1 zem vidējā 2 vidēji 3 virs vidējā

19. Nodarbošanās 1 strādāju _____ (līdz ierakstiet nodarbošanos)
 2 nestrādāju 3 mācos 4 pensionārs

SĪKĀKA INFORMĀCIJA PAR ANKETAS IZPILDI:
<http://www.viewdocsonline.com/document/ccyvt1>

Paldies par atsaucību!

Iekšzemes migrācijas plūsmas no un uz Mālpils novadu no 2010. līdz 2012. gadam – novadu un pilsētu iedalījums (izveidojis autors, izmantojot CSP, 2010; CSP 2011; CSP 2012)

Nr.	No kurienes	Skaits	Uz kuriem	Skaits
	<i>Kopā</i>	259	<i>Kopā</i>	295
1	Rīga*	67	Rīga	95
2	Siguldas nov.	39	Siguldas nov.	60
3	Ogres nov.	13	Ogres nov.	11
4	Amatas nov.	9	Salaspils nov.	7
5	Limbažu nov.	9	Madonas nov.	6
6	Liepāja	7	Rēzeknes nov.	6
7	Ropažu nov.	7	Inčukalna nov.	5
8	Jelgava	6	Priekule nov.	5
9	Gulbenes nov.	6	Krimuldas nov.	5
10	Inčukalna nov.	6	Ķekavas nov.	5
11	Balvu nov.	5	Aizkraukles	5
12	Līgatnes	5	Kuldīgas nov.	5
13	Ķeguma	5	Amatas nov.	4
14	Smiltenes	5	Smiltenes nov.	4
15	Jaunpiebalgas	4	Mārupes nov.	4
16	Saldus	4	Saulkrastu nov.	4
17	Jēkabpils nov.	3	Stopiņu nov.	4
18	Iecavas nov.	3	Limbažu nov.	3
19	Rundāles nov.	3	Ropažu nov.	3
20	Priekule nov.	3	Jēkabpils	3
21	Jēkabpils	3	Jēkabpils nov.	3
22	Madonas nov.	3	Ilūkstes nov.	3
23	Krimuldas nov.	3	Auces nov.	3
24	Talsu nov.	3	Liepāja	2
25	Rūjienas nov.	3	Jelgava	2
26	Jūrmala	2	Saldus	2
27	Krāslavas nov.	2	Daugavpils	2
28	Aglonas nov.	2	Ozolnieku nov.	2
29	Priekules nov.	2	Olaines nov.	2
30	Rēzeknes nov.	2	Tukuma nov.	2
31	Ķekavas nov.	2	Valmiera	2
32	Mārupes nov.	2	Cēsu nov.	2
33	Sējas nov.	2	Ikšķiles nov.	2
34	Kandavas nov.	2	Carnikavas nov.	2
35	Valkas nov.	2	Garkalnes nov.	2
36	Daugavpils.	1	Naukšēnu nov.	2
37	Ventspils.	1	Gulbenes nov.	1
38	Skrīveru nov.	1	Līgatnes nov.	1
39	Vecumnieku nov.	1	Iecavas nov.	1
40	Jelgavas nov.	1	Talsu nov.	1
41	Ozolnieku nov.	1	Sējas nov.	1
42	Salas nov.	1	Kandavas nov.	1
43	Ludzas nov.	1	Vecumnieku nov.	1
44	Lielvārdes nov.	1	Jaunjelgavas nov.	1
45	Olaines nov.	1	Kokneses nov.	1
46	Ādažu nov.	1	Neretas nov.	1
47	Babītes nov.	1	Pārgaujas nov.	1
48	Tukuma nov.	1	Vecpiebalgas nov.	1
49	Engures nov.	1	Dobeles nov.	1
50	Mazsalacas nov.	1	Salacgrīvas nov.	1
51			Vārkavas nov.	1
52			Beverīnas nov.	1

* treknrakstā novadi vai pilsētas, kas ir Rīgas aglomerācijas sastāvdaļas

Novadu teritorijas attīstības indeksa aprēķināšanai nepieciešamie rādītāji un to nozīmības svars

(Noteikumi par teritorijas attīstības indeksa..., 2010)

<i>Npk</i>	<i>Rādītājs</i>	<i>Svars</i>
1.	Bezdarba līmenis, % (reģistrēto bezdarbnieku skaits pret darbspējas vecuma iedzīvotāju skaitu)	0,3
2.	Iedzīvotāju ienākuma nodokļa apmērs uz vienu iedzīvotāju, latos	0,3
3.	Demogrāfiskās slodzes līmenis (bērnu un pensijas vecuma iedzīvotāju skaits pret darbspējas vecuma iedzīvotāju skaitu, reizināts ar 1000)	0,2
4.	Pastāvīgo iedzīvotāju skaita izmaiņas pēdējo piecu gadu laikā, % (starpība starp pastāvīgo iedzīvotāju skaitu perioda beigās un perioda sākumā pret iedzīvotāju skaitu perioda sākumā, reizināta ar 100)	0,2
Svaru summa		1

Rīgas aglomerācijā ietilpstošo pašvaldību iekšzemes migrācijas plūsmas 2012.

gadā (izveidojis autors, izmantojot CSP, 2012)

<i>Novads</i>	<i>Iebraukušo skaits</i>	<i>Iedzīvotāju skaits novadā (2012)</i>	<i>Iebraukušie uz 1000 iedz.</i>	<i>Aizbraukušo skaits</i>	<i>Aizbraukušie uz 1000 iedz.</i>	<i>Iekšzemes migrācijas saldo uz 1000 iedz.</i>
Garkalnes novads	549	7818	70,22	361	46,2	24,0
Stopiņu novads	473	10075	46,95	271	26,9	20,0
Ādažu novads	491	10030	48,95	295	29,4	19,5
Ikšķiles novads	440	8870	49,61	271	30,6	19,1
Mārupes novads	894	16281	54,91	600	36,9	18,1
Ropažu novads	356	6858	51,91	243	35,4	16,5
Babītes novads	534	9381	56,92	381	40,6	16,3
Saulkrastu novads	264	5845	45,17	192	32,8	12,3
Ķekavas novads	991	22095	44,85	721	32,6	12,2
Jūrmala	2015	50196	40,14	1415	28,2	12,0
Carnikavas novads	336	6775	49,59	259	38,2	11,4
Ozolnieku novads	410	9896	41,43	311	31,4	10,0
Siguldas novads	639	16885	37,84	477	28,2	9,6
Sējas novads	93	2250	41,33	76	33,8	7,6
Salaspils novads	771	22343	34,51	620	27,7	6,8
Ķeguma novads	208	5670	36,68	186	32,8	3,9
Lielvārdes novads	275	10306	26,68	251	24,4	2,3
Engures novads	263	7472	35,20	246	32,9	2,3
Rīga	10433	649853	16,05	9048	13,9	2,1
Jelgavas novads	617	24492	25,19	585	23,9	1,3
Iecavas novads	197	8986	21,92	194	21,6	0,3
Olaines novads	614	20004	30,69	613	30,6	0,0
Kokneses novads	107	5444	19,65	108	19,8	-0,2
Inčukalna novads	244	7910	30,85	250	31,6	-0,8
Vecumnieku novads	203	8691	23,36	221	25,4	-2,1
Skrīveru novads	102	3652	27,93	113	30,9	-3,0
Ogres novads	955	35917	26,59	1087	30,3	-3,7
Tukuma novads	607	30200	20,10	765	25,3	-5,2
Baldones novads	174	5502	31,62	205	37,3	-5,6
Jelgava	891	58332	15,27	1221	20,9	-5,7
Limbažu novads	339	17725	19,13	442	24,9	-5,8
Krimuldas novads	148	5264	28,12	181	34,4	-6,3
Salacgrīvas novads	129	8280	15,58	188	22,7	-7,1
Bauskas novads	391	25258	15,48	573	22,7	-7,2
Aizkraukles novads	200	8859	22,58	269	30,4	-7,8
Mālpils novads	86	3579	24,03	119	33,2	-9,2
Līgatnes novads	97	3661	26,50	134	36,6	-10,1

* treknrakstā novadi, kas pilnībā ietilpst Rīgas aglomerācijas ārējā zonā

Iedzīvotāju ienākumu nodokļa ieņēmumi Rīgas aglomerācijas pašvaldību budžetos uz 1 iedzīvotāju 2011. gadā (VRAA, 2012)

<i>N.p.k.</i>	<i>Pašvaldība</i>	<i>IIN ieņēmumi pašvaldības budžetā uz 1 iedz., EUR</i>
1	Garkalnes novads	671,0
2	Mārupes novads	656,5
3	Ķekavas novads	641,3
4	Babītes novads	637,5
5	Ikšķiles novads	613,6
6	Stopiņu novads	594,7
7	Ādažu novads	588,3
8	Rīga	535,8
9	Salaspils novads	524,7
10	Jūrmala	523,2
11	Saulkrastu novads	494,1
12	Siguldas novads*	480,4
13	Olaines novads	478,0
14	Aizkraukles novads	462,1
15	Jelgava	452,6
16	Sējas novads	452,4
17	Baldones novads	448,8
18	Inčukalna novads	446,4
19	Ogres novads	445,5
20	Ozolnieku novads	428,3
21	Lielvārdes novads	416,5
22	Ķeguma novads	411,0
23	Ropažu novads	399,9
24	Krimuldas novads	393,6
25	Iecavas novads	387,4
26	Engures novads	386,9
27	Skrīveru novads	379,9
28	Mālpils novads	369,5
29	Tukuma novads	349,0
30	Bauskas novads	338,7
31	Salacgrīvas novads	329,7
32	Kokneses novads	324,4
33	Limbažu novads	321,8
34	Vecumnieku novads	313,3
35	Jelgavas novads	299,1
36	Līgatnes novads	203,8

* treknrakstā pašvaldības, kas ietilpst Rīgas aglomerācijas ārējā zonā

Sabiedriskā transporta kursēšanas grafiks Mālpils autoostā (AS „CATA”, 2013)

<i>Galapunkts</i>	<i>Laiks</i>	<i>Nosacījumi</i>			<i>Brauciena laiks (min)</i>	<i>Cena (EUR)</i>
Siguldas AO (caur Jūdažiem)	7:10	-6	-7	sk.d	25	1,15
	9:12	-7				
	10:00	-6	-7			
	18:10					
	19:35	-6	-7			
Siguldas AO (caur Allažiem)	7:00	-7			45	1,40
	9:50					
	13:25					
	16:10					
Rīgas AO	5:30	-7	c.S.		100	2,85
	6:50	-7			90	
	7:50	Bri			95	
	9:50	c.S.			100	
	13:00				95	
	14:45				90	
	15:45	-6	-7		80	
	16:00	7	Bri		90	
	17:15	c.S.			95	
	19:30				85	
Zaube	17:50	-7			40	1,50
	19:40	7				
Ogre (caur Suntažiem)	13:39	-7			66	2,20

-6, -7 – nekursē sestdienās, svētdienās

7 – kursē svētdienās

sk.d. – kursē skolas dienās periodā no 1.09 – 31.05

c.S. – kursē caur Sidgundu

Bri – Rīgā kursē pa Brīvības ielu