

LATVIJAS UNIVERSITĀTE
EKONOMIKAS UN VADĪBAS FAKULTĀTE
FINANŠU KATEDRA

EKSPORTA VEICINĀŠANAS INSTRUMENTU ANALĪZE

BAKALaura DARBS

Autors: profesionālās augstākās izglītības
bakalaura studiju programmas

Finanšu sektora vadības

Pilna laika klātienēs students

Mārtiņš Eglītis

Stud. apl. Nr. VadZ980737

RĪGA 2013

SATURS

Anotācijas	4
Atslēgvārdi	5
Apzīmējumu saraksts	5
Ievads	6
1. Eksporta un tā veicināšanas teorētiskie aspekti	8
1.1 Eksporta veicināšanas nepieciešamība	8
1.2 Eksporta loma Latvijā un tā veicināšanas nepieciešamība	16
1.3 Eksporta veicināšanas pieejamie instrumenti Latvijā	22
2. Eksporta attīstības iespējas un dinamika kokapstrādes nozarē	32
2.1. Latvijas eksporta attīstības iespēju analīze	32
2.2. Kokapstrādes eksporta PEST analīze	37
2.3. Kokapstrādes nozares eksporta dinamika	40
2.4. Kokapstrādes uzņēmumiem pieejamie atbalsta instrumenti	46
3. Eksporta veicināšanas instrumentu izvērtējums uzņēmumā “Riga Parket”	49
3.1. “Riga Parket” darbības virziena raksturojums, finanšu rādītāju analīze	49
3.2. “Riga Parket” izmantojamo eksporta veicināšanas instrumentu raksturojums	53
3.3. “Riga Parket” eksporta attīstības iespēju izvērtējums	57
3.3.1. “Riga Parket” eksporta PEST analīze	57
3.3.2. “Riga Parket” eksporta SVID analīze	60
Secinājumi un priekšlikumi	63
Literatūras un avotu saraksts	66
Pielikumi	73
Dokumentārā lapa	91

Anotācijas

Darbā "Eksporta veicināšanas instrumentu analīze" autors pēta eksportu, tā veicināšanu, kā arī veicināšanai pieejamos instrumentus. Autors apskata, kāpēc nepieciešams eksports, un, kāpēc eksportu ir jāveicina, kādu lomu tajā uzņemas valsts. Autors apskata eksporta veicināšanas veidus, kā arī pieejamos eksporta veicināšanas instrumentus Latvijā. Aplūkotos instrumentus autors novēro kokapstrādes nozarē, analizējot arī pašu nozari. Visbeidzot, darbā izvērtē arī konkrēta uzņēmuma pieredzi attīstot eksporta noietu, kādus veicināšanas instrumentus uzņēmums reāli izmanto un kāda tam ir bijusi atdeve. Darbā autors noskaidro veicinošus un kavējošus faktorus eksporta attīstības veicināšanai un piedāvā savus priekšlikumus.

The author of the thesis Analysis of Instruments for Export Stimulation looks at export and its promotion, exploring available instruments for export stimulation. The author investigates what necessitates export and the needs for its promotion, as well as examines the role of the state for export incentives. The thesis describes the methods of export stimulation and looks at the instruments available in Latvia. The given instruments are closer studied specifically in the wood processing industry, providing an extensive analysis of the industry itself, and using a specific enterprise of this industry as an example to illustrate the instruments. The author describes the experience of this company in developing its export markets and looks at the actual instruments put in place, demonstrating the effect of their usage, reveals factors promoting and hindering export and offers suggestions for its development based on the provided analysis.

Atslēgvārdi

Eksporta veicināšana, kokapstrādes nozare, konkurētspējas attīstīšana

Apzīmējumu saraksts

ĀM	Ārlietu ministrija
EM	Ekonomikas ministrija
FM	Finanšu ministrija
ZM	Zemkopības ministrija
LB	Latvijas Banka
LR	Latvijas Republika
MK	Ministru kabinets
LIAA	Latvijas Investīciju un attīstības aģentūra
LTRK	Latvijas Tirdzniecības un rūpniecības kamera
LAD	Lauku atbalsta dienests
LGA	Latvijas Garantiju aģentūra
ES	Eiropas Savienība
NVS	Neatkarīgo valstu savienība
PTO	Pasaules Tirdzniecības organizācija
PVN	Pievienotās vērtības nodoklis
CSP	Centrālā statistikas pārvalde
LVL	Latvijas valsts lati

Ievads

Eksports ir būtisks ekonomikas attīstības dzinējspēks. Stabila un ilglaicīga eksporta izaugsme ir būtiska sabalansētai ekonomikas attīstībai, jo uzlabo situāciju ar tekošā konta deficītu un palielina ārējo sabalansētību, kas ir viens no lielākajiem makroekonomiskajiem riskiem arī Latvijas ekonomikā.

Eksporta nozīme sabiedriskajā telpā Latvijā ir pastiprināti aktualizēta kopš 2007.gada, kad daudzās nozarēs strauji samazinājās pieprasījums vietējā tirgū un eksporta nozīme kļuva vēl būtiskāka.

Latvijā ir pieejami dažādi eksporta veicināšanas instrumenti, taču valstī ir novērojams eksporta veicināšanai kopējas politikas un koordinācijas trūkums, kā arī nepilnības likumdošanas izstrādē. Līdz ar to arī neskaidra eksporta veicināšanas instrumentu pieejamība, lietderība un efektivitāte.

Eksporta atbalsta instrumentu praktisko pielietojamību autors pēta kokrūpniecības nozarē. Kokrūpniecības nozare Latvijā ir viens no spēcīgākajiem tautsaimniecības balstiem. Tajā kopumā strādā vairāk nekā 2500 dažādu uzņēmumu, kas kopumā nodarbina aptuveni 59 000 strādājošo. Vairums tās produkcijas tiek realizēts ārpus Latvijas. Tādēļ būtisku lomu nozarei spēlē notikumi, kas notiek lielākajos patērētājvalstu tirgos. Tamdēļ, darba autors uzskata, ka ārējo faktoru ietekmes pētījums uz nozares eksporta attīstību ir ļoti aktuāls.

Darba pētījuma objekts: eksporta veicināšana

Darba pētījuma priekšmets: eksporta veicināšanas instrumenti

Darba pētījuma mērķis: uz analīzes pamata veikt priekšlikumus eksporta veicināšanai

Darba mērķa sasniegšanai veicamo uzdevumu formulējums:

- speciālā literatūrā izpētīt eksporta nozīmi un vēsturisko attīstību
- izpētīt eksporta veicināšanas nozīmi
- analizēt atbalsta instrumentu politikas veidošanu
- analizēt un izvērtēt eksporta dinamiku kokapstrādes nozarē
- analizēt un izvērtēt eksporta veicināšanas instrumentus uzņēmumā “Riga Parket”

- uz analīzes pamata izstrādāt priekšlikumus eksporta instrumentu veicināšanas pilnveidošanai

Lai izprastu un spētu analizēt eksporta atbalsta instrumentus, autoram vispirms jāaplūko eksporta nozīmi un jāizprot, kā vēsturiski veidojies eksports. Tas ļaus autoram saprast un novērtēt eksporta nozīmi un lomu ekonomikā šodien. Lai analizētu atbalsta instrumentu efektivitāti, svarīgi, ar pieejamo aptauju palīdzību, arī novērtēt sabiedrības viedokli un uzņēmēju viedokli par eksporta veicināšanu.

Lai analizētu un secinātu eksporta veicināšanas instrumentu nozīmi un efektivitāti konkrētā uzņēmumā, jāsaprot eksporta nozīme nozarē un valsts ekonomikā kopumā. Autors pētīs instrumentu lomu uzņēmumā "Rīga Parket", kas pārstāv kokapstrādes nozari. Lai to paveiktu, autors, ar analītiskas metodes palīdzību, izvērtēs kokapstrādes nozares eksportu, nozares eksporta dinamiku, kā arī analizēs Latvijas eksportu un tā attīstības iespējas kopumā, analizēs tā stiprās un vājās puses, iespējas un draudus.

Iegūto informāciju autors izmantos, lai analizētu un izvērtētu pieejamos eksporta veicināšanas instrumentus.

Pētījuma ierobežojumi: autors darbā necentās pierādīt eksporta nozīmi kā tādu. Tā nozīme ir pieņemts kā fakts. Darbā ir apskatīti eksporta veicināšanas instrumenti un to efektivitāte, nevis instrumentu ietekme ekonomikā. Analizējot datus tiek ņemti vērā pieejamie dati par pēdējiem trim gadiem. Trīs gadi, pēc autora domām, ir atbilstošs periods novērtēšanai un secinājumu veikšanai.

Pētījuma metodes: dokumentu, statistikas datu, loģiskā metode, sintēze un analīze.

Izmantotās literatūras un datu avotu raksturojums: kvalitatīvai informācijas ieguvei tika izmantota speciāla literatūra, publikācijas presē, LNB, Centrālās statistikas pārvaldes datu bāzes dati. Internetā tika skatīti dažādi resursi un ministriju mājas lapas.

1. Eksporta un tā veicināšanas teorētiskie aspekti

1.1 Eksporta veicināšanas nepieciešamība

Eksportēt nozīmē izvest preces vai kapitālu uz ārzemēm, ar mērķi to tur realizēt.¹ Šos procesus un likumsakarības ir apskatījis jau 16.-17.gs. merkantilisms - ekonomiskā mācība un politika, kuras pamatā bija nostādne, ka valstij rosīgi ir jāiejaucas saimnieciskajā dzīvē, lai panāktu iespējami lielāku naudas (zelta un sudraba) uzkrājumu, eksporta pārsvaru pār importu u.tml.²

Atvērtas ekonomikas svarīgākais komponents ir starptautiska tirdzniecība. Starptautiska tirdzniecība galvenokārt ir makroekonomikas tēma un tās uzdevums ir saprast starptautiskās tirdzniecības atsevišķu komponentu un instrumentu kopskatu.³

Merkantilisma doktrīna bija izstrādāta vēl 16.-17.gs. un tā pastāvēja kā oficiāla ekonomiska zinātne, kuru pieņēma vairākas vadošās Eiropas valstis: Anglija, Austrija, Zviedrija, u.c. Tas ilga sākot no 30 gadīgā kara sākuma līdz Napoleona ērai. Tā bija izplatīta Vācu zemēs un visā Centrālajā Eiropā. Tādējādi katrā valstī bija savi šīs doktrīnas piekritēji un to darbu un pētījumu analīze prasītu biezas grāmatas apjomu. Toreiz daudzās valstīs, notika nozīmīgas izmaiņas tautsaimniecībā. Piemēram, Anglijā notika pirmā rūpnieciskā revolūcija, valstī sākās grandioza rūpniecības attīstība. Pētījumi rāda, ka šajā periodā, valstīs ar līdzīgu attīstību, paātrinājās iedzīvotāju skaita pieaugums, kas nebija novērots citās valstīs. Valstīs, kuras centās sekot Merkantilisma doktrīnai: Francija (Kolbers), Krievija (Pēteris I), uzlabojās šo valstu tirdzniecības bilance, attīstījās ražošana un straujāk pieauga iedzīvotāju skaits.⁴

Merkantilisms, kā piespiedu paņēmiens pāriešanai no feodālisma, atvēra jaunu kapitālisma attīstības ēru, spēra soli jaunas ekonomiskās teorijas izstrādes virzienā, jo

¹ Svešvārdu vārdnīca. Pap. izd./ Dr philol. Jura Baldunčika red. – Rīga, “Jumava”, 1999. 185.lpp – 911 lpp.

² Svešvārdu vārdnīca. Pap. izd./ Dr philol. Jura Baldunčika red. – Rīga, “Jumava”, 1999. no 473., 474.lpp. – 911 lpp.

³ Gods U. Makroekonomika. Otrās pap. izd. – Rīga, “Biznesa Augstskola “Turība”, 2004. 272.lpp – 356 lp.

⁴ Блауг М. Экономическая мысль в ретроспективе. – М.: “Дело Лтд”, 1994 – 627 lpp.

traktēja kapitālismu kā jaunu ražošanas paņēmienu. Darbs tika uzskatīts par ražīgu, ja tas palīdzēja gūt ienākumus, saistītus ar eksporta nozarēm.⁵

Daudzie mūsdienu pētnieki uzskata: “Viņi [merkantīlisti] pētīja cēloni starp labvēlīgu tirdzniecības bilanci un valsts labklājību, starp zelta pieplūdumu un iekšzemes procentu likmi, starp procentu likmi un investīciju apjomu un nodarbinātības līmeņa saistību. Bija praktiski ieinteresēti politikā, kuras mērķis ir veicināt vietējo labklājību un attīstību.”⁶

Savukārt ekonomista Ādama Smita teorijas koncepcija runā par spēju ražot noteiktu preci ar zemākām izmaksām nekā citur pasaulē. Absolūtās priekšrocības pamatā var būt valsts ģeogrāfiskais izvietojums, klimatiskie apstākļi, ražošanas resursu pieejamība un tehnoloģijas. Atkarībā no tā, kādas ir absolūtās priekšrocības, valsts specializējas noteikto preču ražošanā un pārdošanā, kuru izmaksas iepriekš minēto apstākļu rezultātā ir zemākas nekā citās valstīs.

A. Smits teorijā par komerciālās vai merkantilistiskās sistēmas būtību tiek uzskatīts, ka par bagātu valsti, tāpat kā cilvēku, tiek uzskatīta valsts, kurai ir naudas pārpilnība.⁷ Galvenais valsts bagātības avots bija importa ierobežojumi un eksporta atbalstīšana. Preču izvešana tika atbalstīta ar nodokļu atgriešanu un prēmēšanu vai izdevīgu tirdzniecības līgumu ar ārvalstīm parakstīšanu. Ja tāds līgums bija parakstīts ar kādu valsti, tad šīs valsts tirgoņiem bija dotas lielas priekšrocības pār citu valstu tirgoņiem.⁸ Merkantilisma piemērs: eksporta rezultātā pārdot ar ienākumiem un aizliedz importu, ja to (preci) var ražot mājās. (turpat 458.lpp.) Eksporta (no krievu valodas “izvest”) atbalsts un importa bremsēšana tiek uzskatīti par diviem galvenajiem paņēmienu, ar kuru palīdzību merkantilistiska sistēma vēlas padarīt bagātāku jebkuru valsti. (turpat 607.lpp.).

⁵ J.M.Keynes. The general Theory of Employment Interest and Money. – London. 1936. – 76.lpp. - 376 lpp.

⁶ Macroeconomics. 5th. ed. K.R.Gupta, R.K.Mandal, Amita Gupta. - London, Atlantic publishers Ltd. – 2008. – 700 p. / J.M.Keynes (1936.) The General Theory of Employment Interest and Money. London, Atlantic publishers Ltd.

⁷ Адам Смит. Исследование о природе и причинах богатства народов /Адам Смит ; [перевод с английского, предисловие В.С. Афанасьева]. Москва : Эксмо, 2007. – по 420 lpp - 956 lpp

⁸ Адам Смит. Исследование о природе и причинах богатства народов /Адам Смит ; [перевод с английского, предисловие В.С. Афанасьева]. Москва : Эксмо, 2007. – по 439.lpp.- 956 lpp

Ekonomists Deivids Rikardo definējis “salīdzinošo priekšrocību” teoriju, kurā teikts, ka tirdzniecība starp valstīm ir vēlama ar produktiem, kamēr vien abu alternatīvās izmaksas ir atšķirīgas.

John D. Daniels, Lee H. Radebaugh, Daniel P. Sullivan mācību literatūrā “International Business: Environments and Operations” turpina šo domu, sakot, ka importa ierobežošana, ar mērķi industrializēt kāda produkta ražošanu iekšējā tirgū, negarantē tā sekmīgu attīstību un spēju nākotnē kļūt par konkurētspējīgu produktu eksporta tirgū. Kā piemēru piemin Indiju, kura aizliedza automobiļu importu ar mērķi attīstīt pašiem savu automobiļu ražošanu. Šāds risinājums ne vienmēr ir labākais ekonomikai kopumā. (247.lpp.)⁹

Valstis ir tirgojušās cita ar citu kopš seniem laikiem. Taču mūsdienās tirdzniecības apriņķī arvien vairāk ienāk pakalpojumi, informācija, transporta pakalpojumi, apdrošināšana, sakaru un finanšu pakalpojumi un tūrisms. Tirdzniecības apgrozījuma absolūtie skaitļi pasaules ekonomikas lielvalstīs ir ievērojami. Ar tirdzniecību nodarbojas lielas un mazas valstis, tomēr mazu valstu atkarība atvērtas ekonomikas valstu atkarība no ekonomiskās sadarbības partnervalstīm ir lielāka nekā liela mēroga ekonomikas valstīs. Tirdzniecības apgrozījuma absolūtie skaitļi pasaules ekonomikas lielvalstīs ir ievērojami. Mazām valstīm, ja tās vēlas nodrošināt pietiekamu konkurētspēju pasaules tirgū jāspecializējas noteiktu preču ražošanā, bet pārējās preces ir jāpērk citās valstīs. Tas radīs starptautiskās tirdzniecības pieaugumu¹⁰. (273.lpp.)

Eksportu ietekmē:

- Reālais iekšzemes kopprodukts ārvalstīs;
- Eksportpreču cenas salīdzinājumā ar tādu pašu izstrādājumu cenām citās eksportētājvalstīs;
- Valūtas kurss;

⁹ John D. Daniels, Lee H. Radebaugh, Daniel P. Sullivan, International Business: Environments and Operations (11th edition) Pearson Education Inc, Upper Saddle River, New Jersey, USA. 2007. 792.lpp.

¹⁰ Gods U. Makroekonomika. Otrais pap. izd. – Rīga, “Biznesa Augstskola “Turība”, 2004. – 356 lpp.

- Dažādi citi ekonomiska, institucionāla rakstura pasākumi (ierobežojumi un atvieglojumi, piegādes nosacījumi, eksporta veicināšanas programmas u.c.). (turpat 286.lpp.)

Preču un pakalpojumu ražošanā nepieciešama specializācija, lai sekmētu preču un pakalpojumu eksportu vai pārdošanu patērētājiem ārvalstīs. (turpat 273.lpp.)

Eksporta teorijas piekritēju modeļa pamat hipotēze ir, ka ekonomikas izaugsme reģionā vai valstī ir atkarīga no tā eksporta. Piemēram, ASV ekonomists J.S.Djuesenberijs (James Stemble Duesenberry) (1948.-1958.) savos darbos, norāda, ka ar divu reģionu modeļa palīdzību veicis pētījumu par preču eksporta iedarbību uz ekonomiskās izaugsmes procesu 19.gs¹¹. Viņš pieņēma, ka viens reģions ir īslaicīgi apdzīvots, agrāri strukturēts, ekonomiski maz attīstīts, ražo virs īpašnieka patēriņa agrāra produktus, kuri tiek eksportēti uz otru reģionu, kas ilgāk apdzīvots, industrializēts, ar augstu attīstības līmeni. Tas noved pie ienākuma pieauguma pirmajā reģionā, vienlaikus, konkurences rezultātā lauksaimnieku ienākums otrajā reģionā samazinās¹². Līdz ar ienākuma pieaugumu pirmajā reģionā pieaug pieprasījums pēc rūpniecības produkcijas, kas agrāri strukturētā apgabalā netiek apmierināts. Rūpniecības preces jāimportē no otrā reģiona. Šis pieprasījuma pieaugums pēc rūpniecības precēm izraisa multiplikatora efektu, veicinot reģionālu ienākuma pieaugumu, kurš savukārt pārsniedz agrārā sektorā sākotnējā ienākuma samazinājumu. Abos reģionos ārējā tirdzniecība palielina ienākumus, kas dod izaugsmes impulsu.

Cits, šī darba autora pētītais autors, D.C.Norths (Douglass Cecil North, Nobeļa prēmijas laureāts) (1955.) uzskatīja preču un pakalpojumu eksportu par izšķirošu determinanti reģionālai ekonomikas izaugsmei. Ienākumus no eksporta var pielietot eksporta orientētas infrastruktūras un eksporta bāzes paplašināšanai un uzlabošanai. Te nepieciešamās preces un pakalpojumus saņem no ārpus reģionāliem tirgiem, piemēram, investīciju preces, kā arī no lokāliem tirgiem - piegādes uzņēmumiem. Eksporta sektorā rodas eksterni un interni ietaupījumi, kas izaugsmes procesu

¹¹ Duesenberry, J.S. (1958) "Business Cycles and Economic Growth". New York: McGraw-Hill, 1958. - 341 lpp.

¹² Duesenberry, J.S. (1949) Income, Saving and the Theory of Consumer Behavior. Cambridge, Mass: Harvard University Press.

paātrina. No tā iegūstamais ienākuma pieaugums noved pie kapitāla akumulācijas, kura pārsniedz eksporta ekonomikas absorbcijas kapacitāti. Tāpēc praksē dibina industriālus uzņēmumus, kas vispirms aprūpē tikai lokālo tirgu. Kapacitātei paplašinoties, uzņēmumos rodas iekšējie ietaupījumi, tie paaugstina konkurētspēju ārējā reģionālajā tirgū un industriālo preču iespējamo eksportu. Tas diversificē reģiona eksporta bāzi un tālāk paaugstina reģionālo ienākumu¹³.

D.C.Norths norāda, ka šis izaugsmes mehānisms veicina reģionālā ienākuma atšķirību izlīdzināšanos ilgā laika periodā. Viņš kā piemēru parāda ASV veidoto eksportbāzes modeļa derīgumu visam reģionam, uz kuru attiecas minētās darbības¹⁴.

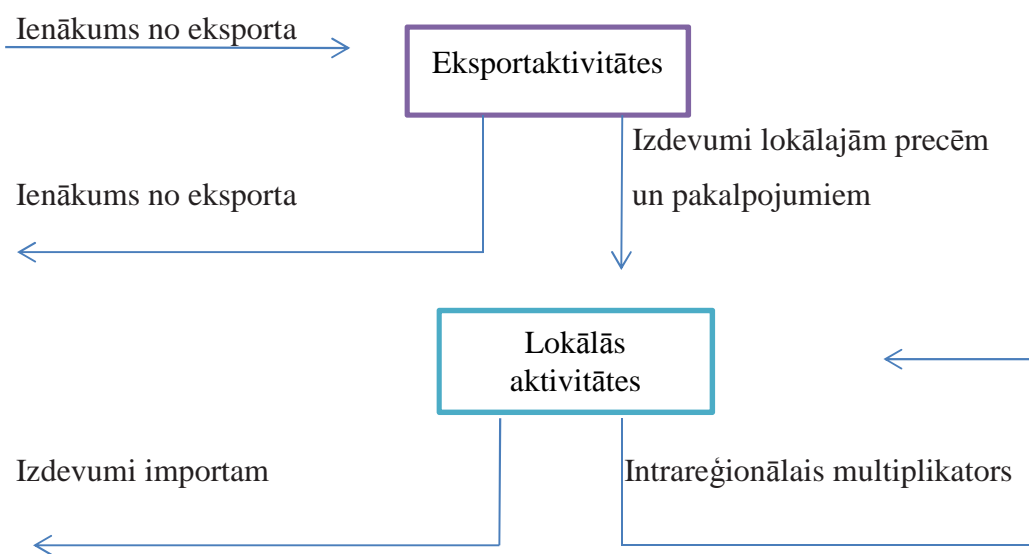
D.C.Norths uzskata, ka apstākļu un iespēju pareizā uztvere pārejai no sociālās kārtības, kura pamatojas uz ierobežojumiem un rentes, pie kārtības, kura pamatojas uz atvērto piekļuvi un konkurenci ir pamats, lai saprastu mūsdienu pasaules attīstības problēmas un tos izskaidrotu. D.C.North atšķiras ar jauno konceptuālo pieeju ekonomiskās un politiskās vēstures pētījumiem. Viņš uzskata: “galvenais pētnieku virziens ir jābūt tendēts uz komplekso dinamikas, sociālās kārtības, ekonomikas un politikas sasaisti, iekšējās konkurences attīstības ceļu meklējumos ekonomikā un politikā”.¹⁵

Autors Rittenbruhs K. 1968.gadā izstrādāja ienākuma cirkulācijas shēmu pēc eksporta bāzes modeļa (skat. att. 1.1.).

¹³ Duesenberry, J.S., “Income - Consumption Relations and Their Implications,” in Lloyd Metzler et al., *Income, Employment and Public Policy*, New York: W.W.Norton & Company, Inc., 1948.

¹⁴ North D. C. *Location Theory and Regional Economic Growth* // *Journal of Political Economy*. 1955. 256 lpp –258.lpp.

¹⁵ North D. C. *Location Theory and Regional Economic Growth* // *Journal of Political Economy*. 1955. 257 lpp –258.lpp.



1.1 att. Ienākuma cirkulācijas shēma reģionā¹⁶

Viņš norāda, ka eksporta aktivitātes ir cēlonis ienākuma plūsmai pētāmajā reģionā. Šis eksporta ienākums aizplūst daļēji no reģiona peļņas transfēra formā: eksporta sektora preču un pakalpojumu importa izdevumi; reģionā paliekošo eksporta ienākumu izdod par lokālajām precēm un pakalpojumiem, kas paaugstina lokālās aktivitātes un reģionālo ienākumu. Lokālā sektora patēriņu ietekmējošo ienākumu izdod par importa precēm un pakalpojumiem. Tāpēc palielinās lokālā sektora ražošana un ienākums, kas iedarbina intrareģionālo multiplikatora procesu, tā radot papildu ienākumu.

Rittenbruchs K. uzsver, ka “eksporta bāzes teorijai ir daļēja skaidrojoša vērtība atsevišķu relatīvi mazu reģionu ekonomiskās izaugsmes pētīšanā, tā kalpo valsts reģionālās politikas noteikšanā”. (turpat 19.lpp.)

Eksporta uzsākšana ir uzskatāma par populārāko, ātrāko un vienkāršāko veidu kā neliela izmēra uzņēmumam uzsākt starptautisku darbību, jo, salīdzinājumā ar citiem tirgus apgūšanas modeļiem, tai ir nepieciešami mazāki administratīvie resursi, tā sniedz plašākas manevra iespējas un ir saistīta ar mazāku risku. Tādus ārējo tirgu

¹⁶ Rittenbruch K. Zur Anwendbarkeit der Exportbasiskonzepte in Rahmen von Regionalstudien. Berlin, 1968, Duncker & Humblot. 19.lpp. - 141 lpp.

apgūšanas veidus, kā ražošanu pēc pasūtījuma, licencēšanu, kopuzņēmumu izveidi, biežāk izvēlas liela izmēra uzņēmumi.¹⁷

Lai uzņēmumi ar nepietiekamiem resursiem, nepietiekamām zināšanām par ārējiem tirgiem, to stāvokli un prasībām, būtu eksportspējīgi, tiem ir nepieciešams valsts atbalsts ārējo tirgu apgūšanā un eksporta uzsākšanā. Mehānisms, kādā valstis organizē savu eksporta atbalsta politiku ir ļoti līdzīgs vairums pasaules valstu, tām izveidojot un uzturot eksporta atbalsta organizācijas, ar mērķi veicināt eksportu un ārvalstu investīciju piesaisti.¹⁸ Arī eksporta atbalsta organizācijas var kalpot kā ārējo tirgu apgūšanas mehānisms, sniedzot ražotājiem un eksportētājiem papildus iespējas to sasniegšanai – sekmējot to kompetences izaugsmi, palielinot zināšanas un prasmes, uzlabojot vadības izpratni un attieksmi pret eksportēšanu, kas varētu ietekmēt uzņēmuma eksporta uzvedību.¹⁹

Vēl viens aktivitāšu virziens ir praktiskais atbalsts eksportētājiem un uzņēmumiem, kuri uzsāk jaunu tirgu apgūšanu. Atbalsta veidi ir dalība tirdzniecības misijās, potenciālo ārvalstu partneru vizīšu organizēšana, finansiālais atbalsts, iesaiste mārketinga aktivitātēs, biznesa kontaktu vecināšana, kontaktbiržu rīkošana.²⁰

Pēc autora domām, interesantu piemēru grāmatā “Economics for Business” min tās autori John Sloman and Mark Sutcliff par uzņēmēju atbalstu Apvienotajā Karalistē. Proti, nozīmīgākās darbības mazo uzņēmējdarbību atbalstam ir tā saucamais “mazā biznesa serviss”. Tā ir kā vienas pieturas aģentūra, kura mazajiem uzņēmumi un tiem uzņēmējiem, kuri vēl tikai plāno uzsākt uzņēmējdarbību, ļauj ērtā un ātrā veidā saņemt konsultācijas un atbalstu biznesa veikšanai. Papildus tam, mazajiem uzņēmējiem tiek piemērota uzņēmuma ienākuma nodokļa atlaide pirmajos

¹⁷ Leonidou, L.C., Katsikeas, C.S., Palihawadana D., Spyropoulou, S., An analytical review of the factors stimulating smaller firms to export. Implications for policy-makers, *International Marketing Review*, Vol.24, Nr.6, 2007

¹⁸ Wilkinson, T.J., Brouters, L.E., Trade Shows, Trade Missions and State Governments: Increasing FDI and High-Tech Eksports, *Journal of International Business Studies*, Vol.31, No.4, 2000

¹⁹ Shamsuddoha, A.K. and Ali, M.Z. (2006), Mediated effects of export promotion programs on firm export performance, *Asia Pacific Journal of Marketing and Logistics*, Vol.18, No.2, 93-110

²⁰ Giovannucci, D., National Trade Promotion Organizations: Their Role and Functions, *A Guide to Developing*

Agricultural Markets and Agro-Enterprises, Giovannucci, D., ed., World Bank, 2004

biznesa uzsākšanas gados, kā arī nodokļu atlaides veiktajām investīcijām tehnoloģijās un iekārtās. Tāpat kā pārējiem uzņēmumiem, arī mazajiem uzņēmējiem ir pieejami dažādi atbalsta fondi un granti.²¹ (299.lpp.)

Mazā biznesa serviss pārstāv arī pašu uzņēmēju intereses un pārstāv tās valsts ekonomikas politikas veidošanā.

Apvienotajā Karalistē ir pieejams atbalsts finanšu aizdevumam “Mazo uzņēmumu kredīta garantijas” veidā, kas pieejams termiņā no diviem līdz desmit gadiem. Garantijas piešķir aizņēmumiem apjomā no 5000 – 100 000 angļu mārciņām, kur valsts uzņemas kredīta risku bankas vietā aizdevumiem, kas tiek klasificēti kā aizdevumi ar augstu riska pakāpi. (turpat 300.lpp.)

Taču efektīvs atbalsts nebūt nenozīmē vienkāršu naudas dalīšanu, bet gan vairāku aktivitāšu kopumu. Būtiska loma eksporta veicināšanā ir valsts politikai un politiskajiem instrumentiem. Nereti pasaules praksē var novērot dažādus politiskā līmenī noteiktus stimulēšanas veidus uzņēmējiem eksportspējas veicināšanai un produktu ar augstu pievienoto vērtību attīstīšanai. Piemēram, kokapstrādes nozarē efektīva valstu politika un politiskie instrumenti novēroti deviņās valstīs ar pasaules mēroga konkurenci kokapstrādes rūpniecībā: Somijā, Kanādā, ASV, Japānā, Ķīnā, Brazīlijā, Čīlē un Jaunzēlandē (1.2.att.).

²¹ Small business start-up. 15.3. Government Assistance and the small firm, Economics for Business (2nd edition) John Sloman and Mark Sutcliffe; Pearson Education Limited, 2001, Essex, England, 726 lpp.

Politiskie instrumenti	Čīle	ASV	Jaunzēlande	Kanāda	Somija	Japāna	Urugvaja	Brazīlija	Kīna
Nodokļu atvieglojumi									
Iekšzemes tirgus aizsardzība									
Kokmateriālu eksporta ierobežojumi									
Beznodokļu iekārtu imports									
Subsidētie aizdevumi									

1.2. att. Pasākumu kopums kokrūpniecības stimulēšanai²²

1.2 Eksporta loma Latvijā un tā veicināšanas nepieciešamība

Pārdomāta valsts politika un jēdzīgs atbalsts uzņēmējdarbībai risina virkni būtisku jautājumu valsts ilgtermiņa sekmīgai attīstībai. Piemēram, ar uzņēmējdarbības veicināšanu ir iespējams uzlabot arī tādu aktuālu problēmu Latvijā, kā demogrāfisko situāciju - AS DNB banka 2013.gada maijā publicētajā pētījumā ““DNB Latvijas barometrs” Nr.58 Emigrācija” izvērtējot iespējamus aspektus, kas varētu veicināt cilvēku atgriešanos Latvijā, 15% respondentu uzskata, ka valstij jāpiešķir lielāks atbalsts uzņēmējdarbībai un biznesa uzsākšanai.²³

Autors vēlas atzīmēt sabiedrības kopumā negatīvo viedokli par uzņēmējdarbības veicināšanu, tai skaitā eksporta veicināšanu, no valsts puses. Izvērtējot AS DNB banka 2013.gada februārī apkopotajā pētījumā ““DNB Latvijas

²² SIA “Meža un koksnes produktu pētniecības un attīstības institūts”, “Meža nozares ekonomiskās situācijas monitorings”, LR ZM Lauku atbalsta dienests, 2009, Jelgava, 57.lpp – 112.lpp.

²³ ““DNB Latvijas barometrs” nr.57”. (08.05.2013.) Emigrācija. [tiešsaiste] skatīts 08.05.13 - https://www.dnb.lv/sites/default/files/dnb_latvian_barometer/documents/2012/dnb-latvijas-barometrs-petijums-nr58.pdf

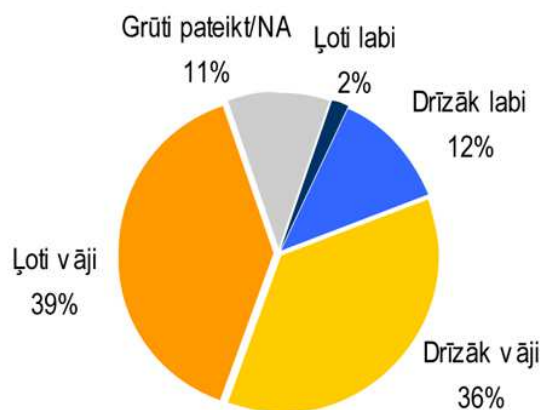
barometrs” Nr 56. dažādus ar ES fondu līdzekļu apguvi saistītus kritiskus aspektus, vairāk nekā 2/5 aptaujāto norādīja, ka daļa ES fondu naudas tika vienkārši izšķiesta bezjēdzīgos projektos (47%) un līdzekļu piešķiršanas procesā bija vērojama “savējo būsana” un korupcija (43%).²⁴

Pēc autora domām šāds viedoklis ir saglabājies vēl no tā saucamajiem treknajiem gadiem, kad arī Latvijā daudzi lēmumi tika pieņemti eiforijā un neadekvāti sekojošajai ekonomiskajai situācijai vēlāk. Arī ES fondu apguve nebija izņēmums, par ko plaši diskutēts tika arī sabiedriskajos medijos, kur tika pieminēti tādi projekti, kā piemēram, Lāzera šovs Kombuļos, diožu ekrāna iegādāšana Šķeltovas pagastā un apskaņošanas tehnika Indras pagastā, kas neapšaubāmi aizēno godprātīgo uzņēmēju reputāciju.²⁵ Jāpiebilst, ka LIAA pieminēto projektu līgumus lauza un šiem projektiem ES atbalsts netika sniegts. Tāpat, pēc straujajām izmaiņām ekonomikā, jau 2009.gadā LIAA bija apzinājis vismaz 40 gadījumus, kad plānotais atbalsts bija zaudējis savu aktualitāti. Ar katru gadu LIAA daudz stingrāk un mērķtiecīgāk izstrādāja noteikumus turpmākajās ES fondu apguves programmās.

Vērtējot negatīvo attieksmi, jāņem vērā arī sabiedrības informētības pakāpi par Eiropas fondu līdzekļu sadali un izmantošanu, kas aplūkojams “DNB Latvijas barometrs” veiktajā aptaujā – skat. 1.3. att.

²⁴ ““DNB Latvijas barometrs” nr.56”. (27.02.2013.) Eiropas Savienības fondi [tiešsaiste] skatīts 08.05.13, 11.lpp. - https://www.dnb.lv/sites/default/files/dnb_latvian_barometer/documents/dnb-latvijas-barometrs-petijums-nr56.pdf

²⁵ Ieva Nora Firere, “Uz iezāģētā būvnieku zara” laikraksts “Diena” 2009. gada 19. augusts [tiešsaiste] skatīts 03.05.13 - <http://www.diena.lv/sodien-laikraksta/uz-iezageta-buvnieku-zara-710748>



2013.gada 12.janvāris - 27.janvāris, N=1000 Latvijas iedzīvotāji

1.3. att. Uzņēmēju aptauja par eksporta atbalsta veicināšanu ²⁶

Kā redzams attēlā 1.3., lūgti norādīt, cik informēti viņi jūtas par ES fondu līdzekļu sadali un izmantošanu Latvijā, lielākā daļa aptaujāto (75%) atzina, ka viņi ir vāji informēti (tai skaitā 36% teica, ka viņi ir “drīzāk vāji” un vēl 39% - ka “ļoti vāji” informēti). To, ka ir labi informēti, norādīja nedaudz vairāk par 1/10 aptaujāto: 12% teica, ka ir “drīzāk labi” un 2% - “ļoti labi” informēti par ES fondu līdzekļu sadali un izmantošanu.²⁷

Uzņēmēju viedokli par eksporta veicināšanas atbalsta mehānismiem pēc LR Ekonomikas ministrijas pasūtījuma ir pētījis SIA “Analītisko pētījumu un stratēģiju laboratorija”, kura to apkopoja pētījumā “Par Latvijas uzņēmumu prioritātēm un galvenajām problēmām ārējā ekonomiskajā darbībā, eksporta veicināšanu un ārējās konkurētspējas paaugstināšanu”.

²⁶ ““DNB Latvijas barometrs” nr.56”. (27.02.2013.) Eiropas Savienības fondi [tiešsaiste] skatīts 08.05.13, 12.lpp. - https://www.dnb.lv/sites/default/files/dnb_latvian_barometer/documents/dnb-latvijas-barometrs-petijums-nr56.pdf

²⁷ ““DNB Latvijas barometrs” nr.56”. (27.02.2013.) Eiropas Savienības fondi [tiešsaiste] skatīts 08.05.13, 12.lpp. - https://www.dnb.lv/sites/default/files/dnb_latvian_barometer/documents/dnb-latvijas-barometrs-petijums-nr56.pdf



1.4. att. Uzņēmēju aptauja par eksporta atbalsta veicināšanu ²⁸

Autora uzmanību 1.4. attēlā piesaista pirmie divi populārākie viedokļi, proti, ka 80% aptaujāto uzņēmēju uzskata, ka viņu uzņēmuma produktu vai pakalpojumu eksportu veicinātu nodokļu atlaides, savukārt 65.5% aptaujāto uzskata, ka tieši ES struktūrfondu finansēta Valsts atbalsta programma eksporta sekmēšanai ir būtiskākais uzņēmuma eksporta veicināšanai.

Latvijā līdz 2007.gadam bija vērojams augsts tekošā konta deficīts, kas liecina par tautsaimniecības iekšējo un ārējo nesabalansētību. Galvenais deficīta iemesls ir

²⁸ SIA "Analītisko pētījumu un stratēģiju laboratorija", pētījums "Par Latvijas uzņēmumu prioritātēm un galvenajām problēmām ārējā ekonomiskajā darbībā, eksporta veicināšanu un ārējās konkurētspējas paaugstināšanu", LR Ekonomikas Ministrija, Rīga. 10.lpp. – 106.lpp.

negatīvā tirdzniecības bilance. Negatīvā Latvijas tirdzniecības bilance sāka uzlaboties 2007. gada 4. ceturksnī, samazinoties importam un palielinoties eksportam. Ārējā sektora sabalansētību var nodrošināt stabils eksporta pieaugums un resursu novirzīšana uz eksporta orientētiem sektoriem.²⁹

Latvijas Bankas ekonomists Gundars Dāvidsons ir pārliecināts, ka mazs tirgus nozīmē to, ka vairāk jābalstās uz eksportu. Un, ja valstij nav īpaši daudz dabas resursu, tas nozīmē, ka ir jāmaksā pārliecināt citu valstu iedzīvotāji, ka mūsu saražotā prece ir kādā veidā labāka par viņējo. Jeb, citiem vārdiem, jābūt gudrākiem par lielu valstu iedzīvotājiem.³⁰

Eksporta veicināšanas un ārvalstu investīciju piesaistes politikas pamatprincipus, mērķus un sasniedzamos rezultātus nosaka Latvijas preču un pakalpojumu eksporta veicināšanas un ārvalstu investīciju piesaistes pamatnostādnes 2010.-2016.gadam³¹, kuras pieņemtas ar Ministru kabineta 2009.gada 19.jūnija rīkojumu Nr.413³². Šajā dokumentā secināts, ka Latvija ir lielā mērā specializējusies uz preču ar zemu pievienoto vērtību piedāvājumu ārējos tirgos, kur konkurence no strauji augošo ekonomiku puses ar lētu darbaspēku ir ļoti spēcīga. Tāpat, augsto tehnoloģiju produkcijas īpatsvars kopējā eksportā ir zems, kas, saskaņā ar Eurostat datiem, 2007. gadā sasniedz tikai 4,2%. Turklāt, Latvijā arī pievienotā vērtība uz darbinieku ir aptuveni 8 000 eiro gadā, kas būtiski atpaliek no ES vidējā rādītāja (50 000 eiro gadā). Lai sāktu ražot inovatīvus produktus ar augstu pievienoto vērtību, vietējiem komersantiem trūkst līdzekļu.³³

²⁹ Latvijas Republikas Ekonomikas ministrija Latvijas preču un pakalpojumu eksporta veicināšanas un ārvalstu investīciju piesaistes pamatnostādnes 2010.-2016. gadam

³⁰ Gundars Dāvidsons, Latvijas Bankas ekonomists, "Kāpēc mēs neesam bagāti, ja esam tik gudri jeb kā pārvarēt mazas nācijas lāstu", 21.12.2010, [tiešsaiste] - <http://www.bank.lv/presei/tautsaimniecibas-attistiba/kapec-mes-neesam-bagati-ja-esam-tik-gudri-jeb-ka-parvaret-mazas-nacijas-lastu?pop=1&tmpl=component>

³¹ Latvijas preču un pakalpojumu eksporta veicināšanas un ārvalstu investīciju piesaistes pamatnostādnes 2010.-2016. gadam [tiešsaiste] - <http://polsis.mk.gov.lv/LoadAtt/file23776.doc>

³² MK rīkojums 19.06.2009, Nr.413 [tiešsaiste] - <http://polsis.mk.gov.lv/LoadAtt/file23777.doc>

³³ Latvijas Republikas Ekonomikas ministrija Latvijas preču un pakalpojumu eksporta veicināšanas un ārvalstu investīciju piesaistes pamatnostādnes 2010.-2016. gadam

2012.gada 30.janvāra laikraksta "Dienas Bizness" publikācijā LR Ārlietu ministrs Edgars Rinkēvičs un Ekonomikas ministrs Daniels Pavļuts atzina konstatēto, ka eksporta veicināšanas politikas koordinācijas faktiski nav vispār. [Līdz šim] esam ļoti centrējušies uz investīciju piesaisti, kam ir dažādu līmeņu padomes un darba grupas.³⁴

Šī atziņa iezīmē arī autora novēroto, ka eksporta veicināšanai pietrūkst kopējas politikas un koordinācijas.

LR Ekonomikas ministrijas pasūtītā pētījumā par būtiskākajām problēmām eksporta attīstībā Latvijā secināts, ka daudzām Latvijas komercsabiedrībām nav pietiekošas izpratnes un zināšanu par darbību tirgos, kuros tradicionāli pastāv augsta konkurence un prioritāras ir mārketinga un realizācijas spējas, precīzi piegādes termiņi un efektīva loģistika. Daudzas mazās komercsabiedrības ir potenciāli inovatīvas un varētu ražot preces ar augstu pievienoto vērtību, kas spētu konkurēt globālajā tirgū, tomēr nepietiekošais finansējums, izpratnes un motivācijas trūkums joprojām ir galvenie šķēršļi šo komercsabiedrību produkcijas eksporta uzsākšanai vai eksporta attīstībai.³⁵

Latvijas komercsabiedrībām bieži trūkst nepieciešamo eksporta prasmju, mārketinga resursu un eksporta stratēģijas, lai veiksmīgi pārdotu savu preci vai pakalpojumu ārvalstu tirgos.

Saskaņā ar Eiropas Komisijas veikto pētījumu³⁶, daudzi Eiropas uzņēmumi zaudē eksporta iespējas un nespēj noslēgt līgumus nepietiekamo svešvalodu zināšanu un starpkultūru saskarsmes prasmju trūkuma dēļ. Ar šīm problēmām saskaras arī uzņēmumi Latvijā. 46.6% komercsabiedrības plāno drīzāk palielināt eksporta apjomus un 47.4% komercsabiedrības plāno palielināt eksportu uz vēl neapgūtiem ārvalstu tirgiem. Lai to realizētu, eksporta prasmēm ir izšķiroša loma.

³⁴ Laikraksts "Dienas Bizness", [tiešsaiste] skatīts 02.04.2013. -

<http://www.db.lv/tirdznieciba/rinkevics-eksporta-veicinasanas-politikas-koordinacijas-faktiski-nav-vispar-251439>

³⁵ Būtiskākās problēmas eksporta attīstībā Latvijā, 7. lpp, Par Latvijas uzņēmumu prioritātēm un galvenajām problēmām ārējā ekonomiskajā darbībā, eksporta veicināšanu un ārējās konkurētspējas paaugstināšanu, SIA "Analītisko pētījumu un stratēģiju laboratorija" pētījums pēc EM pasūtījuma, Rīga, 2007-2008

³⁶ Effects on the European Union Economy of Shortages of Foreign Language Skills in Enterprise, CILT Research study on behalf of the European Commission, 2007

Eksporta nepieciešamību skaidro arī LR Ekonomikas ministrijas speciālists Gatis Ābele, kurš ir pārliecināts, ka Latvijas ekonomikas nākotne - ilgtspējīga un vienmērīga izaugsme - ir atkarīga no mūsu uzņēmumu konkurētspējas pasaulē un galvenokārt no preču un pakalpojumu eksporta apjoma. To izskaidrojot fakts, ka Latvijas tirgus ir mazs un Latvijā spēj saražot vairāk nekā patērēt, bet daudzus resursus, izejvielas un tehnoloģijas esam spiesti importēt, jo mums tādu nav, un tam nepieciešamā nauda ir jānopelna ārējos tirgos.³⁷

1.3 Eksporta veicināšanas pieejamie instrumenti Latvijā

Eksporta veicināšanai, līdzīgi kā citās attīstītajās valstīs, Latvijā uzņēmējiem tiek sniegti dažādi pakalpojumi - konsultācijas ar eksportu saistītos jautājumos, tiek organizēti informatīvie un eksporta prasmju semināri, tirdzniecības misijas ārvalstīs un dalība starptautiskās izstādēs, veikti ārējā mārketinga pasākumi, īstenota sadarbības partneru atrašanas programma. Padziļinātu atbalstu ārvalstīs Latvijas komersantiem sniedz desmit Latvijas ārējās ekonomiskās pārstāvniecības.

Eksporta atbalsta pakalpojumi komersantiem piedāvā balstoties uz to gatavības eksportēt un eksportspējas. Eksporta atbalsta pakalpojumus uzņēmumiem Latvijā bez maksas sniedz Ekonomikas ministrija, Latvijas Investīciju un attīstības aģentūra, Zemkopības ministrija, Satiksmes ministrija, Veselības ministrija, Izglītības un zinātnes ministrija, kas izstrādā un īsteno eksporta veicināšanas politiku savā atbildībā esošo nozaru eksportspējas celšanai. Šim mērķim tiek izmantots gan valsts, gan Eiropas Savienības (ES) struktūrfondā pieejamie finanšu resursi.

ES struktūrfondu līdzfinansētās atbalsta programmas tiek plānotas un īstenotas pa periodiem: 2007.-2013.gads³⁸ un 2014.-2020.gads. Plānotās aktivitātes 2014.-2020.gada plānošanas periodā atbilst ES padomes rekomendācijām un NRP, Latvijas

³⁷ Gatis Ābele, Ekonomikas ministrijas Ārējo ekonomisko attiecību un tirdzniecības politikas departamenta direktors [tiešsaiste] skatīts 10.04.13 - <http://www.bank.lv/publikacijas/eksporta-kreditu-garantijas-sagaidamie-ieguvumi/6122?pop=1&tmpl=component>

³⁸ Latvijas Republikas Ekonomikas ministrija [tiešsaiste] skatīts 09.04.2013. - <http://www.em.gov.lv/em/2nd/?cat=30118>

Nacionālajā attīstības plānā 2014. – 2020. gadam (NAP 2020) un EK pozīcijas dokumentā noteiktajām prioritātēm.

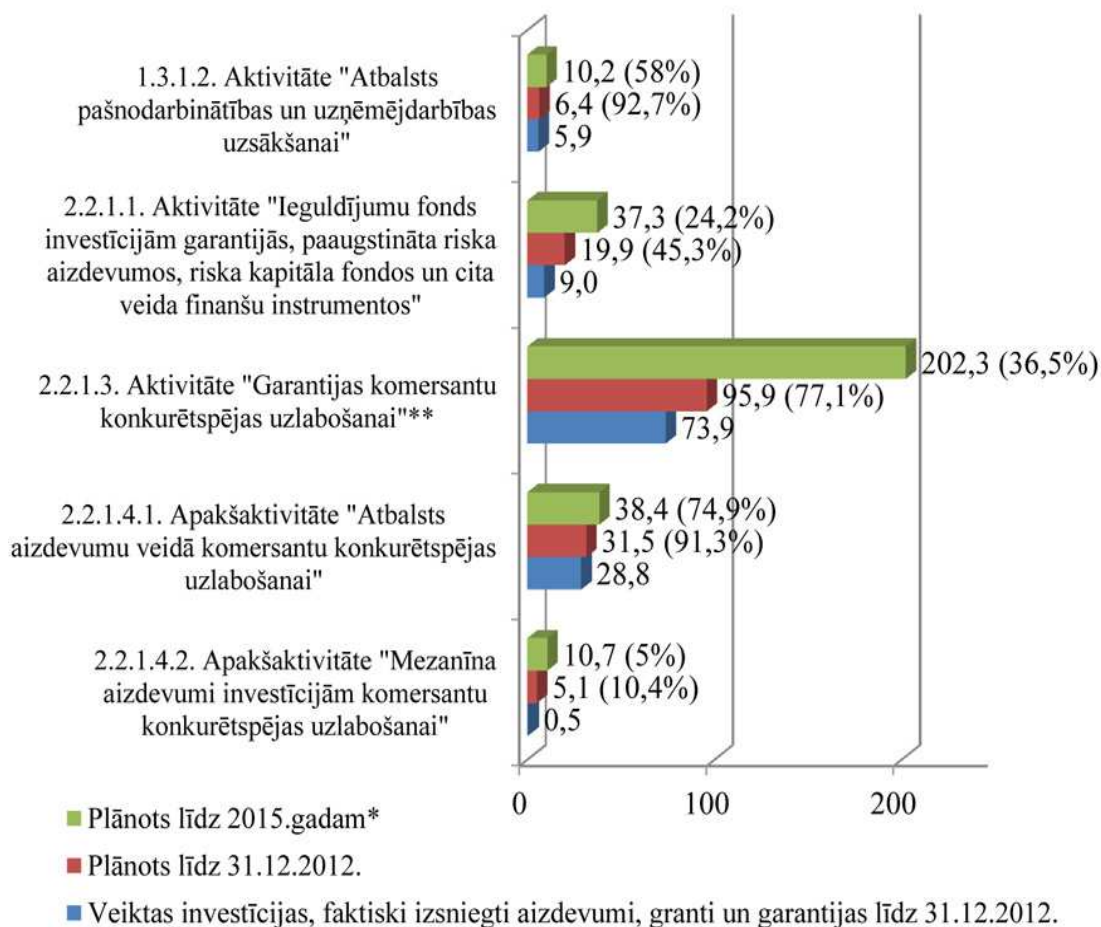
Kopumā no ES struktūrfondi līdz 2013. gadam darbības programmas “Uzņēmējdarbība un inovācija” ietvaros eksporta veicināšanas aktivitātēm ir paredzēti gandrīz 258 milj. LVL (skat. 1.1.tabulu).

1.1. tabula
ES struktūrfondu un nacionālais finansējums līdz 2013. gadam³⁹
(milj. LVL)

Valsts atbalsta programmas	Kopējais finansējums	Struktūrfondu finansējums	Nacionālais finansējums
Zinātnes komercializācija un tehnoloģiju pārnese	45,23	38,44	6,78
Komercedarbības infrastruktūra un aprīkojuma uzlabojumi	46,4	42,8	3,6
Jaunu produktu un tehnoloģiju izstrāde	103,5	88,0	15,5
Eksporta kredītu garantijas	20,0	18,0	2,0
Ārējo tirgu apgūšana	9,6	9,5	0,1
Tūrisms	18,1	15,4	2,7
Kopā:	242,83	212,14	30,68

Finanšu instrumentu un to ieviešanas mērķu izpildi var aplūkot attēlā 1.5. – skat. att. 1.5.

³⁹ Latvijas Banka, Makroekonomisko norišu pārskats 2013. gada aprīlis



1.5. att. Finanšu instrumentu ieviešanas mērķu izpilde līdz 31.12.2012. kumulatīvi aktivitāšu / apakš aktivitāšu dalījumā; ES fondu finansējums, milj. LVL mērķa izpilde, 2007.-2013.gada plānošanas periodā, %⁴⁰

Kā redzams attēlā 1.5. vismazāk no plānotā apgūts apakš aktivitātē “Mezanīna aizdevums”, kur sasniegts tikai 10.4% no plānotā līdz 31.12.2012. Vislabāk kopumā ir veicies ar aktivitātes “Atbalsts aizdevuma veidā komersantu konkurētspējas uzlabošanai”, kur izdevies sasniegt rezultātu 91.3% no plānotā līdz 31.12.2012.

Kā savā Makroekonomisko norišu pārskatā norāda Latvijas Banka, Latvijas tautsaimniecības attīstībai 2012. gadā un 2013. gada sākumā būtiska loma izaugsmes nodrošināšanā bija gan investīcijām, gan neto eksportam.

⁴⁰ LR Finanšu ministrija [tiešsaiste] skatīts 11.04.2013. - <http://www.esfondi.lv/page.php?id=1064>

Kā galvenos eksporta veicināšanas pakalpojumu sniedzējus Latvijā autors izceļ:

- Ekonomikas ministrija,
- Ārlietu ministrija,
- Zemkopības ministrija,
- Latvijas Investīciju un attīstības aģentūra,
- Tūrisma attīstības valsts aģentūra,
- Latvijas Garantiju aģentūra,
- Lauku atbalsta dienests,
- Latvijas Tirdzniecības un rūpniecības kamera,
- Latvijas Darba devēju konfederācija,
- Inkubatori, klāsteri u.c. nevalstiskās organizācijas,
- komercuzņēmumi.

Latvijā eksporta veicināšanas politikas veidošana ir Ekonomikas ministrijas kompetencē. Latvijas Republikas Ekonomikas ministrijas nolikumā noteikts, ka Ekonomikas ministrija izstrādā un īsteno eksporta veicināšanas un ārvalstu investīciju piesaistes politiku.⁴¹

Īstenotā eksporta atbalsta politika ietver ārējo ekonomisko pārstāvniecību veidošanu un uzturēšanu, eksporta kredītu garantēšanu, atbalsta sniegšanu ārējo tirgu apgūšanā u.c. pasākumus.

Ekonomikas ministrijas funkcijas ārējās ekonomiskās politikas jomā ir sekojošas:⁴²

- izstrādā un īsteno eksporta veicināšanas un ārvalstu investīciju piesaistes politiku,
- koordinē Latvijas Republikas ārējo ekonomisko pārstāvniecību tīkla izveidi un to darbību,
- nodrošina Latvijas Republikas interešu pārstāvību Pasaules Tirdzniecības organizācijā un Eiropas Savienības institūcijās,

⁴¹ Latvijas Republikas Ekonomikas ministrijas nolikums [tiešsaiste] skatīts 29.04.2013.

http://www.em.gov.lv/images/modules/items/em_nolikums_16_10_11.doc

⁴² LR Ekonomikas ministrija [tiešsaiste] skatīts 06.05.2013 - <http://www.em.gov.lv/em/2nd/?cat=30102>

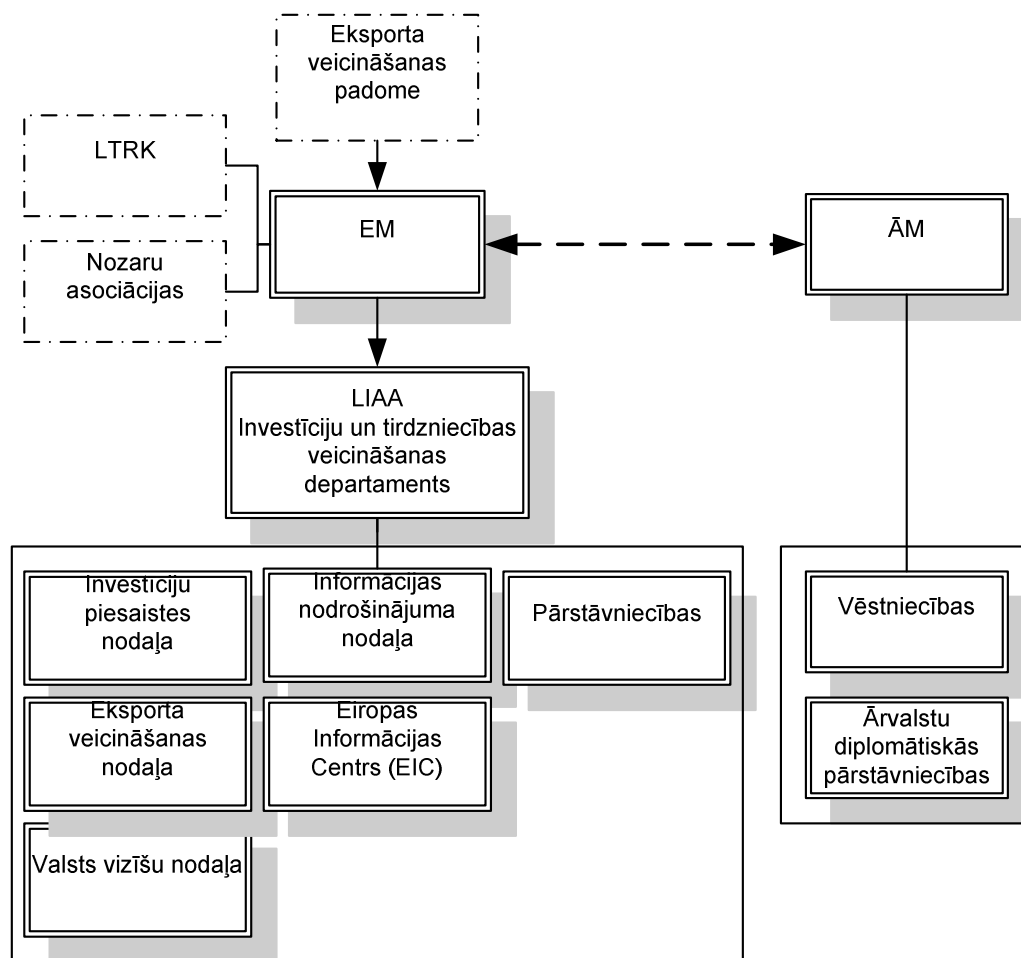
- izstrādā un īsteno ārējās tirdzniecības politiku.

Ekonomikas ministrija eksporta pakalpojumus uzņēmējiem sniedz ar LIAA starpniecību. Ārlietu ministrija veicina uzņēmēju tikšanos un kontaktu dibināšanu ar valsts augsto amatpersonu savstarpējo tikšanos starpniecību. Tāpat, Ārlietu ministrijas pārstāvji ārvalstīs – Ekonomiskie atašeji – nodarbojas ar politikas veidošanas jautājumiem, pēta kāda ir ekonomiskā situācija ārvalstīs, sniedz rekomendācijas un sadarbojas ar Ekonomikas ministriju Latvijā, lai vienkāršotu un uzlabotu likumdošanu ar mērķi veicināt Latvijas uzņēmēju konkurētspēju un ieiešanu attiecīgajos ārvalstu tirgos.

Latvijā valsts finansētu eksporta atbalsta pasākumu kopumu īsteno Latvijas Investīciju un attīstības aģentūra (LIAA) jeb izstrādātās eksporta veicināšanas politikas īstenošana ir LIAA kompetence, sniedzot Latvijas komersantiem tiešos eksporta atbalsta pakalpojumus. LIAA ir dibināta 1993. gadā kā bezpeļņas organizācija valsts akciju sabiedrība "Latvijas Attīstības aģentūra". 2003. gadā LIAA tika reorganizēta kā valsts aģentūra "Latvijas Investīciju un attīstības aģentūra", no 2013. gada 1. janvāra LIAA ir tiešās pārvaldes iestāde.⁴³

Valsts finansētu eksporta atbalsta veicināšanas struktūru Latvijā uzskatāmi var aplūkot grafiskajā attēlā 1.5., kur redzams arī LIAA iekšējo struktūru sadalījums.

⁴³ Latvijas Investīciju un attīstības aģentūra [tiešsaiste] skatīts 07.05.13 - <http://www.liaa.gov.lv/lv/par-liaa>



att. 1.5. Eksporta veicināšanas institucionālā struktūra Latvijā.⁴⁴

Valsts eksporta atbalsta pasākumi tiek īstenoti trīs galvenajos virzienos:

- informatīvais un konsultatīvais atbalsts,
- atbalsts sadarbības partneru atrašanā un sadarbības veicināšanā,
- ārējā ekonomiskā pārstāvība un eksporta mārketingi.⁴⁵

Tāpat, būtiskas eksportētājiem ir arī šādas LIAA darbības sfēras - ieviest un administrēt Eiropas Savienības (ES) fondu līdzfinansētās valsts atbalsta programmas uzņēmējiem, sniegt konsultācijas par dažādiem ar uzņēmējdarbības uzsākšanu saistītiem jautājumiem, īstenot Norvēģijas finanšu instrumenta (Norway Grants)

⁴⁴ SIA "Analītisko pētījumu un stratēģiju laboratorija", pētījums "Par Latvijas uzņēmumu prioritātēm un galvenajām problēmām ārējā ekonomiskajā darbībā, eksporta veicināšanu un ārējās konkurētspējas paaugstināšanu"

⁴⁵ Latvijas Republikas Ekonomikas ministrija [tiešaiste] skatīts 07.05.13 -

<http://www.em.gov.lv/em/2nd/?cat=30813>

2009. - 2014. gada periodā līdzfinansēto programmu “Inovācijas “zaļās” ražošanas jomā”. Šo pakalpojumu sniegšana kalpo par bāzes platformu arī citu valstij nepieciešamo pakalpojumu sniegšanai, piemēram, kopš 20012. gada 24.jūlija Vienas pieturas aģentūras atbalsta centra funkcijas ir nodotas Latvijas Investīciju un attīstības aģentūrai. Līdz ar to LIAA sniedz arī konsultācijas komersantiem par piekļuvi dažādu pakalpojumu darbībām – izpildāmajām administratīvajām procedūrām un izvirzītajām prasībām⁴⁶.

Autors vēlas izcelt sekojošus LIAA sniegtos eksporta veicināšanas instrumentus:

- Tirdzniecības misijas – uzņēmēju vizītes uz ārvalstīm, kuru ietvaros tiek rīkoti biznesa forumi, semināri, uzņēmēju apaļā galda tikšanās, kontaktbiržas, izstāžu apmeklējumi individuālas tikšanās ar potenciālajiem sadarbības partneriem, kā arī neformāli pasākumi.⁴⁷
- Nacionālie stendi – piesaistot ES struktūrfondu finansējumu, organizē nacionālos stendus starptautiskajās nozaru izstādēs, piedāvājot uzņēmējiem noteikta izmēra bezmaksas laukumu nacionālajā stendā un atbalstu sagatavojoties izstādei, uzrunā potenciālos partnerus, organizē tikšanās.⁴⁸
- Kontaktbiržas – tikšanās starp potenciālajiem sadarbības partneriem. Šī aktivitāte ir kā viens no pasākumiem tirdzniecības misiju, izstāžu vai citu pasākumu laikā vai arī tiek rīkota kā atsevišķs pasākums.⁴⁹
- Individuālās vizītes – līdzdarbība uzņēmumu individuālo vizīšu pie potenciālajiem partneriem ārvalstīs organizēšanā, galvenokārt tajās valstīs, kurās atrodas LIAA pārstāvniecība vai Latvijas Republikas vēstniecība.⁵⁰

⁴⁶ Latvijas Republikas Ministru kabinets [tiešsaiste] skatīts 04.05.13 - <http://www.mk.gov.lv/lv/aktuali/zinas/2012gads/07/240712-em-12/>

⁴⁷ LIAA [tiešsaiste] skatīts 07.05.13 – <http://www.liaa.gov.lv/lv/eksportetajiem/liaa-eksporta-pakalpojumi/tirdzniecibas-misijas>

⁴⁸ LIAA [tiešsaiste] skatīts 07.05.13 – <http://www.liaa.gov.lv/lv/eksportetajiem/musu-pakalpojumi/nacionalie-stendi>

⁴⁹ LIAA [tiešsaiste] skatīts 07.05.13 – <http://www.liaa.gov.lv/lv/eksportetajiem/musu-pakalpojumi/kontaktbirzas>

Eksportētājiem LIAA sniedz arī informāciju un konsultācijas par sekojošiem jautājumiem:

- informācijas avoti par ārējo tirdzniecību;
- biznesa partneru meklēšanas iespējas, datu bāzes;
- eksporta darījumu finansēšana, valsts atbalsta instrumenti;
- nacionālā un ES likumdošana, kas nosaka kārtību, kādā noteiktas preču grupas laižamas brīvam apgrozījumam Eiropas Kopienas teritorijā, atsevišķu preču grupu eksports uz/no trešajām valstīm, tirdzniecības ierobežojumi, tranzīta procedūras, nodokļu nomaksas kārtība, preču marķēšana;
- starptautiskie tiesību akti, kas reglamentē uzņēmējdarbības uzsākšanu, nodokļu politika un darba tiesības u.c.

Ekonomikas ministrijas, Ārlietu ministrijas, Latvijas Investīciju un attīstības aģentūras, Tūrisma attīstības valsts aģentūras, Latvijas Tirdzniecības un rūpniecības kameras un Latvijas Darba devēju konfederācijas aktivitātes ir apkopotas dokumentā “Darba plāns 2013. gadam”⁵¹, kā arī plānotās aktivitātes “Augstu valsts amatpersonu ekonomiska rakstura neapstiprināto un plānoto vizīšu kalendārs 2013. gadam”⁵².

Zemkopības ministrijas izstrādāto politiku Latvijā praktiskā veidā realizē Lauku atbalsta dienests (LAD). LAD ir izveidots 2000. gada 1. janvārī, atrodas Zemkopības ministrijas padotībā, darbojas atbilstoši Lauku atbalsta dienesta likumam⁵³ un citiem normatīvajiem aktiem. LAD ir valsts tiešās pārvaldes iestāde, kas ir atbildīga par vienotu valsts un Eiropas Savienības (ES) atbalsta politikas īstenošanu Latvijā, uzrauga normatīvo aktu ievērošanu lauksaimniecības jomā un

⁵⁰ Latvijas Investīciju un attīstības aģentūra [tiešsaiste] skatīts 07.05.13 –

<http://www.liaa.gov.lv/lv/eksportetajiem/musu-pakalpojumi/individualas-vizites>

⁵¹ Latvijas Investīciju un attīstības aģentūra [tiešsaiste] skatīts 07.05.13 -

http://www.liaa.gov.lv/files/liaa/attachments/em_am_liaa_tava_ltrk_lddk_darba_plans_2013.pdf

⁵² Latvijas Republikas Finanšu ministrija [tiešsaiste] skatīts 07.05.13 -

<http://www.mfa.gov.lv/lv/Arpolitika/ekspertu-padomes/arejas-ekonomiskas-politikas-koordinācijas-padome/vizisu-kalendars/>

⁵³ Likumi.lv [tiešsaiste] skatīts 07.05.13 - <http://www.likumi.lv/doc.php?id=5152>

pilda citas ar lauksaimniecības un lauku atbalsta politikas realizāciju saistītas funkcijas⁵⁴.

SIA "Latvijas Garantiju aģentūra" (LGA) ir valsts kapitālsabiedrība, kas sniedz atbalstu Latvijas uzņēmējiem biznesa ideju īstenošanai. LGA palīdz uzņēmējiem piesaistīt jaunas investīcijas, sniedz kredīta un eksporta garantijas un mezanīna aizdevumus. LGA darbojas kopš 1998.gada un tās kapitāla daļu turētājs ir Latvijas Republikas Ekonomikas ministrija⁵⁵.

Eksporta kredīta garantija LGA apņemšanās atlīdzināt eksportētājam vai eksporta darījumu finansējošai bankai zaudējumus ārvalstu debitora maksātnespējas vai ilgstošas nemaksāšanas gadījumā. Eksporta kredīta garantija var segt gan pircēja risku, gan pircēja saistību garantētāja – pircēja bankas risku, tā var tikt piesaistīta kā papildus nodrošinājums arī akreditīva, pircēja bankas garantijas u.c. gadījumos, kad ir šaubas par pircēja bankas likviditāti⁵⁶. Eksporta kredīta garantijas darbība ir noteikta Eksporta kredītu garantēšanas likumā.⁵⁷

Eksporta garantijas mērķis ir atbalstīt eksportētājus:

- sedzot ar eksporta darījumiem saistītos riskus;
- kalpojot par nodrošinājumu finansējuma saņemšanai eksporta darījumiem.

Latvijas Tirdzniecības un rūpniecības kamera (LTRK) ir nevalstiska Latvijas uzņēmumu apvienība, kas piedāvā uzņēmējiem sekojošus eksporta veicināšanas instrumentus⁵⁸:

- organizē tirdzniecības misijas un izstādes ārzemēs,
- organizē Latvijas uzņēmēju dalību dažādos biznesa forumos,
- apkopo datu krātuves un informāciju par biznesa iespējām ārvalstīs,

⁵⁴ Lauku atbalsta dienests [tiešsaiste] skatīts 07.05.13 - <http://www.lad.gov.lv/lv/par-mums/vispariga-informacija/>

⁵⁵ Latvijas Garantiju aģentūra [tiešsaiste] skatīts 07.05.13 - <http://www.lga.lv/index.php?id=25>

⁵⁶ Latvijas Garantiju Aģentūra, <http://www.lga.lv/index.php?id=46&L=0>

⁵⁷ Eksporta kredītu garantēšanas likums, <http://www.likumi.lv/doc.php?id=139371>

⁵⁸ Latvijas Tirdzniecības un rūpniecības kamer [tiešsaist] skatīts 07.05.13 - <http://www.chamber.lv/lv/pakalpojumi>

- rīko seminārus uzņēmējdarbībai nepieciešamu zināšanu un prasmju papildināšanai,
- izsniedz preču izcelsmes sertifikātus, un citus dokumentus, kuri nepieciešami ārējās tirdzniecības nodrošināšanai.

Latvijas Darba devēju konfederācija (LDDK) eksportu veicināšana vairāk politikas lobiju līmenī - ierosina veikt grozījumus likumos, Ministru kabineta noteikumos, ar mērķi novērst administratīvās barjeras un šķēršļus tautsaimniecības un uzņēmējdarbības attīstībai. Tāpat organizē sanāksmes ar uzņēmumu un nozaru ekspertiem, aicina atbildīgo valsts institūciju pārstāvjus, lai panāktu normatīvo aktu vai politikas plānošanas dokumentu atbilstību darba devēju interesēm⁵⁹.

No komercuzņēmumiem, kuri darbojas eksporta veicināšanas jomā un palīdz uzņēmumiem, pēc autora domām, izceļami ir uzņēmumi “GatewayBaltic”, “Exporetea”, “Know How Lab”, “Audendo”.

“GatewayBaltic”⁶⁰ un “Exporetea”⁶¹ ir starptautiski uzņēmumi, kuri piedāvā tādas eksporta veicināšanas instrumentus, kā eksporta konsultācijas un tirgus izpēti, tādējādi palīdzot Latvijas uzņēmumiem eksporta tirgu apgūvē.

“Know How Lab” un “Audendo” ir speciālizētu eksporta veicinošu pakalpojumu sniedzēji konkrētā tirgū. “Know How Lab” specializējas eksporta veicināšanas pakalpojumu sniegšanā tādiem uzņēmumiem, kuri piedāvā produktus un pakalpojumus uzņēmumiem būvniecības nozarē Baltijā, Skandināvijā un Apvienotajā Karalistē⁶². Savukārt “Audendo” piedāvā eksporta veicināšanas pakalpojumus uzņēmumiem, kuri meklē tirdzniecības partnerus Vācijā.⁶³

⁵⁹ Latvijas Darba devēju konfederācija [tiešsaiste] skatīts 08.05.13 -

<http://www.ddd.lv/index.php?main=85>

⁶⁰ GatewayBaltic [tiešsaiste] skatīts 08.05.13 - <http://www.gatewaybaltic.com/LV.html>

⁶¹ Exporetea [tiešsaiste] skatīts 08.05.13 - <http://www.exporetea.com/lv/about-us>

⁶² Know How Lab [tiešsaiste] skatīts 08.05.13 - <http://www.knowhowlab.eu/par-mums/isuma/>

⁶³ Audendo [tiešsaiste] skatīts 08.05.13 -

http://www.audendo.lv/index.php?option=com_content&view=article&id=2&Itemid=14&lang=lv

2. Eksporta attīstības iespējas un dinamika kokapstrādes nozarē

Lai izprastu un analizētu eksporta atbalsta instrumentus jau konkrētā nozarē un uzņēmumā, autoram ir būtiski izvērtēt Latvijas eksporta attīstības iespējas kopumā un kokapstrādes nozares attīstības dinamiku. Vispirms autors aplūko Latvijas eksporta stipro un vājo pušu, iespēju un draudu analīzi, tad kokapstrādes eksporta PEST analīzi, kam seko kokapstrādes nozares eksporta dinamikas un kokapstrādes uzņēmumiem pieejamo atbalsta instrumentu eksporta veicināšanai izvērtējums.

2.1. Latvijas eksporta attīstības iespēju analīze

Analizējot eksporta attīstības iespējas, autors izvērtē Latvijas eksporta stiprās un vājās puses, par pamatu ņemot Ekonomikas ministrijas veikto Latvijas eksporta SVID analīzi.

tabula 2.1.

Latvijas eksporta stipro un vājo pušu, iespēju un draudu (SVID) analīze⁶⁴

- Stiprās puses:
- Ģeogrāfiskā atrašanās vieta noieta tirgiem un izejmateriālu tirgiem.
 - Konkurētspējas priekšrocības attiecībā uz NVS valstīm - valodas zināšanas, pieredze, mentalitātes pārzināšana, ilgtermiņā izveidojušies kontakti.
 - Elastīgums pasūtījumu izpildē un ātra reaģēšana uz tirgus pieprasījuma izmaiņām – eksportētāji salīdzinoši viegli spēj pielāgot savus ražošanas apjomus un preču specifikācijas ārvalstu tirgu un pasūtītāju prasībām.
 - Attīstīta transporta infrastruktūra un loģistika, ātrām un uzticamām preču piegādēm.
 - Dabas resursi – meži, ūdeņi, lauksaimniecības zeme un

⁶⁴ LR Ekonomikas ministrija [tiešsaiste] skatīts 28.04.13. -

<http://www.em.gov.lv/images/modules/items/Eksports.doc>

lauksaimniecībai labvēlīgi klimatiskie apstākļi, garā jūras piekraste, derīgie izrakteņi – būvmateriāli un kūdra – šie un citi resursi nosaka salīdzinošās priekšrocības attiecīgajās nozarēs.

- Kvalificēts darbaspēks – kokapstrādes, mašīnbūves, elektronikas, informācijas tehnoloģiju, farmācijas, medicīnas, pārtikas pārstrādes, vieglā rūpniecības, būvniecības nozarēs ir ievērojamas darbaspēka, inženieru un pētnieku prasmes un uzkrātā pieredze.
- Dinamisks eksporta rādītāju pieaugums, kas liecina par uzņēmumu spēju konkurēt ārējos tirgos.

Vājās puses:

- Mazs iekšējais tirgus, kas nespēj nodrošināt pieprasījumu un rada atkarību no ārējā tirgus svārstībām.
- Zema eksporta komplicētība un kvalitāte – Latvijas preču eksporta daudzveidība un kvalitāte, kas ietver gan preču fiziskās īpašības, gan visu to īpašību kopumu, ieskaitot zīmolu, kas ļauj šo precī pārdot par augstāku cenu, nezaudējot eksporta tirgus daļu, ir salīdzinoši zema.
- Zems preču ar augstu pievienoto vērtību īpatsvars eksportā, lielā mērā specializējoties uz preču ar zemu pievienoto vērtību piedāvājumu ārējos tirgos, kur konkurence no strauji augošo ekonomiku puses ar lētu darbaspēku ir ļoti spēcīga.
- Latvijas tēls – Latvija nav atpazīstama ārējos tirgos, kas apgrūtina eksporta iespējas.
- Zema uzņēmumu kooperācija un sadarbības vēlmes ārvalstu pasūtījumu iegūšanā un izpildē.
- Zema produktivitāte, ko ietekmē izmantotās tehnoloģijas un ražošanas darba organizācija attiecībā uz ražošanas procesa vadību un cilvēkresursu pārvaldīšanu. Produktivitāte apstrādes rūpniecībā Latvijā veido vien 43,2% no vidējā ES - 27 līmeņa.
- Zems inovāciju un zināšanu līmenis ES kontekstā, vāja

uzņēmēju izpratne par konkurētspējas attīstīšanas nepieciešamību. ES inovāciju reitingā Latvija ir pēdējā vietā. Nenotiek Latvijas uzņēmēju sadarbība klasteru formā, ļoti vāja ir komercuzņēmumu un zinātnisko institūciju sadarbība.

- Izglītības sistēma – izglītības sistēmā (t.sk. augstākā izglītība) netiek sagatavots pietiekams skaits inženiertehnisko darbinieku.
- Profesionālā izglītība – profesionālās izglītības sistēma atsevišķās nozarēs nespēj sagatavot pietiekami kvalificētus absolventus darbam ar modernām iekārtām.

Iespējas:

- Pieaugošs ārējais/globālais pieprasījums – maksātspējīgā pieprasījuma pieaugums, jo īpaši strauji augošos ārējos tirgos rada jaunas iespējas konkurētspējīga Latvijas preču un pakalpojumu eksporta attīstībai un ilgtspējīgai diversifikācijai.
- Konkurētspējīgo priekšrocību izmantošana, tai skaitā, orientējoties uz nišas produktu piedāvājumu un kvalitatīvu pēcpārdošanas apkalpošanu.
- Uzņēmumu sadarbība, kas sekmētu liela apjoma ārvalstu pasūtījumu iegūšanu un iekļaušanos starptautiskajās piegāžu ķēdēs.
- Plaša līgumtiesiskā bāze – starptautiskās tirdzniecības noteikumu attīstība un vienkāršošana gan daudzpusējā, gan divpusējā/reģionālā līmenī rada priekšnoteikumus ilgtermiņā paredzamai ārējās tirdzniecības videi, sekmējot jaunu tirgu apgūšanu.
- Ārvalstu tiešo investīciju piesaiste uz ārējo pieprasījumu orientētās nozarēs.
- Darbaspēka kvalifikācijas celšana – iespēja izveidot elastīgu sistēmu darbaspēka pārkvalifikācijai atbilstoši komercuzņēmumu vajadzībām.
- ES dalībvalsts statuss, kas ļauj sekmēt valsts starptautisko

atpazīstamību un eksporta attīstību ES iekšējā tirgū un trešo valstu tirgos.

- ES fondu atbalsta mērķtiecīga izmantošana eksportētāju konkurētspējas celšanai un iespēja izveidot pastāvīgi darbojošos atbalsta programmu ārvalstu investīciju projektu piesaistei.

Draudi:

- Globālās konkurences pieaugums, tai skaitā, negodīga trešo valstu uzņēmumu konkurence, kas var negatīvi ietekmēt Latvijas eksportētāju konkurētspēju.
- Resursu pieejamība – izejvielu un enerģijas cenu celšanās būtiski ietekmē produkcijas pašizmaksu.
- Protekcionisma pasākumi – globālās krīzes ietekmē ir strauji pieaudzis tirdzniecības barjeru skaits ārējos tirgos.
- Kvalificēta darbaspēka trūkums nozaru griezumā, atbilstoši darba tirgus pieprasījumam; izglītības sistēma nav pietiekami elastīga pret darba tirgus vajadzībām. Emigrācija un demogrāfiskā situācija nosaka iedzīvotāju skaita, līdz ar to arī potenciālā darbaspēka un kvalificētu speciālistu skaita samazināšanos.
- Likumdošanas procesa necaurskatāmība, normatīvo aktu sarežģītība, biežās izmaiņas un normu dublēšanās veido ne tikai birokrātisko slogu valsts pārvaldē, bet arī rada administratīvo slogu uzņēmumiem – palielina to izmaksas un nepieciešamo laiku normatīvo aktu prasību izpildē un, tādējādi kavē uzņēmumu attīstību dažādos “dzīves” ciklos, piemēram, būvniecības process, komercstīdu izskatīšana u.c.
- Finanšu resursi: nepietiekama finanšu pieejamība, kas pamatā saistīta ar augstām prasībām no finanšu turētāja puses, uzņēmumu darbības un eksporta attīstības nodrošināšana.

Izvērtējot Latvijas eksporta SVID analīzi un attiecinot to uz kokapstrādes jomu, autors piebilst, ka Latvijas stiprās puses ir arī prasmes pielāgoties eksporta

klientu mentalitātei un spēja piedāvāt risinājumus klientu vajadzībām kopumā – tā ir uz klientu vajadzībām orientēta sadarbība.

Vērtējot vājās puses, pēc autora domām, kokapstrādes nozarē zīmola attīstības trūkums no uzņēmēju puses ir lielākie draudi veiksmīgai ilgtermiņa eksporta attīstībai. Zīmola attīstība ir laikietilpīgs un dārgs process, kas nesniedz tūlītēju rezultātu, īpaši, valstīs ar senu ekonomiku un tirgus tradīcijām. Taču ilgtermiņā, pēc autora domām, tas ir vienīgais veids kā produktu vai pakalpojumu pārdot ar augstu pievienoto vērtību un par augstu cenu. Šī iemesla dēļ autors neuzskata nespēju iekļauties lielās tirdzniecības ķēdēs par lielu trūkumu. Jā, tas ir labs veids, lai strauji iegūt apjoma noietu, taču lielo tirdzniecības ķēžu svarīgākā prasība vienmēr ir zema iepirkuma cena, tikai tad seko kvalitāte un produkta izcelsme. Zīmols ir pati tirdzniecības ķēde, kura garantē saviem klientiem piedāvāto preču kvalitāti, uz ko arī klienti paļaujas. Nereti tirdzniecības ķēdes pat neizpauž saviem pircējiem preces ražotāja nosaukumu, jo tās ieinteresētas attīstīt sava veikala zīmolu. Tāpat, lielās tirdzniecības ķēdes, apzinoties savu statusu tirgū, nereti ir orientētas uz labumu gūšanu tikai sev, kas nav orientēta uz abpusēji izdevīgu ilgtermiņa sadarbību. Līdz ar to, pēc autora domām, tirdzniecības ķēdes ir vilinošs liela apjoma iegūšanas veids, taču tas ir ļoti riskants veids uz kā balstīt uzņēmuma attīstību, jo zaudējot šādu klientu, piemēram, cenas dēļ, līdzvērtību noieta tirgu alternatīvā veidā strauji iegūt nav iespējams.

Vērtējot Latvijas tēla nozīmi eksporta veicināšanā, autors uzskata, ka kokapstrādes nozarē valsts tēla loma nereti ir pārspīlēta. Mums pašiem labpatīk domāt, ka mūs zin, esam atpazīstami vai vismaz domājam, ka mūs vēlas zināt. Valsts tēlam noteikti ir nozīme, to izvērtēt nav šī darba uzdevums. Autors praksē nav novērojis eksporta tirgū saistību starp valsts tēlu un produkcijas apjoma noietu. Klientus valstī ar veselīgu pašapziņu vairāk interesē produkta reputācija un vēsture konkrētajā tirgū, mazāk izcelsmes valsts tēls konkrētajā brīdī. Neapšaubāmi, citādi tas ir investīciju jomā, kur valsts tēlam ir būtiska loma.

Zema uzņēmējdarbības kooperācijas ir trūkums, ko autors vēlas izcelt. Nespēja sadarboties kopēja labuma gūšanai, pēc autora domām, ir ne tikai mentalitātes, bet arī uzņēmēju izglītības un brieduma jautājums. Ir nepieciešama starptautiska uzņēmuma pieredze un izpratne par eksporta tirgu, lai novērtētu sadarbības priekšrocības.

Interesants vērtējums pie draudiem Ekonomikas ministrijas veiktajā analīzē ir “likumdošanas neaurskatāmība”. Pēc autora domām šeit iezīmējas būtiska problēma,

ko atzīmē arī nevalstiskās organizācijas, uzņēmēji un arī politiķi - Latvijā nav raiti strādājošs mehānisms, kā idejām un priekšlikumiem no uzņēmēju vides nonākt līdz varas gaitenim. Latvijas Tirdzniecības un Rūpniecības kamera uzskata, ka tā daudz efektīvāk spētu izmantot eksporta atbalstu instrumentus uzņēmējiem, jo tai ir daudz ciešāka saikne ar uzņēmumiem, kas arī uzņēmēji paši definē nepieciešamību un pieprasījumu pēc atbalsta instrumentiem. Protams, jāņem vērā ierobežojošo faktu, ka LTRK pārstāv savus biedrus nevis visus uzņēmējus Latvijā.

Tapāt, piemēram, īsi pirms Saeimas apstiprināšanas izglītības un zinātnes ministra amatā, politiķis Vjačeslavs Dombrovskis laikrakstam "Diena" izteica viedokli, ka Latvijā uzņēmējos neklausās. "Saeimā ir ļoti daudz deputātu, kuri uzskata, ka viņi uzvedas labākajās tiesiskuma tradīcijās, līdz ar to viss notiks pats par sevi. Viens tāds piemērs. Es nesen caur Saeimu virzīju grozījumus Būvniecības likumam, uzklusot uzņēmējus, un tie pavisam noteikti bija nozarei draudzīgi. Tad mēs saņēmām pārmetumus - lūk, kā es varu lobēt nozares intereses kādiem būvniekiem. Pat Šlesers un Kalvītis to neesot atļāvis," laikrakstam norādīja V.Dombrovskis.⁶⁵

2.2. Kokapstrādes eksporta PEST analīze

Autors, izmantojot klasisko PEST analīzes modeli, analizēs kokapstrādes eksportu, kurā tiks novērtēti: Politiskie faktori, Ekonomiskie, Sociālie un Tehnoloģiskie faktori.

Politiskie faktori

Svarīgākie no kokapstrādes eksportu ietekmējošiem faktoriem ir atbilstošu iestāžu, organizāciju darbība attiecīgās politikas realizācijā vietējā un ārējā tirgū:

⁶⁵ V.Dombrovskis "Mums ir vāja valsts, kas uzņēmējos neklausās", laikraksts Diena [tiešsaiste] skatīts 2013. gada 29. aprīlī - <http://www.diena.lv/latvija/viedokli/dombrovskis-mums-ir-vaja-valsts-kas-uznemejos-neklausas-14005673>

Saeima un Ministru kabinets; Ekonomikas ministrija; Ārlietu ministrija; Valsts ieņēmumu dienests.

Lielu nozīmi spēlē Latvijas valsts likumi, starptautiskie līgumi, regulas un konvencijas.

Ekonomiskie faktori

Te lielu lomu spēlē iedzīvotāju ienākumu līmenis. Iedzīvotāju krasa noslāņošanās rada nevienlīdzīgu iespēju dažādu preču iegādei, t.sk., kas saistīts ar korrūpcijas izstrādājumiem.

Svarīgs faktors šajā grupā ir bezdarba līmenis un migrācija.

Atsevišķi būtu skatāma katras eksporta valsts tirgus attīstības pakāpe un ienākšanas barjeras. Muitas darbība, eksportu ietekmējošie valstu nodokļi un tās likmes.

Sociālie faktori

Iedzīvotāju modes un pieprasījuma maiņa ietekmē arī izstrādājumus no koka, piemēram, guļbaļķu ēkas, pieprasīts parkets u.c. koka izstrādājumi, kā īpašs iedzīvotāju stila atspoguļojums sadzīvē, uzņēmumos u.c.

Tehnoloģiskie faktori

Šie faktori pārsvarā ir ar pozitīvo ietekmi, jo katra jauna tehnika vai iekārta dod iespēju saražot produkciju efektīvāk un kvalitatīvāk.

Pamatojoties uz apkopotajiem datiem un individuāli izpētīto informāciju, autors, apkopojot visu informāciju un statistiskos datus, veiks ārējo faktoru PEST analīzi kokapstrādes eksportam. - sk. tabulu 2.2.

Kokapstrādes eksportu ietekmējošo ārējo faktoru novērtējuma rezultāti pēc PEST.

(autors)

<u>Politiskie faktori</u>	<u>Ekonomiskie faktori</u>
Kādi politiskie faktori ietekmē situāciju?	Kādi ekonomiskie faktori ietekmē situāciju?
Latvijas iestāja ES (+)	Situācija nozarē (-)
Latvijas un ES likumi un direktīvas (+)	Ekonomiskā ietekme eiro ieviešanai (-)(+)
Politiskā situācija citās valstīs (+)	Bezdarbs (-)
Banku politika (-)(+)	Dažādi riski (-)
Kopā: 1 (-); 4 (+)	Kopā: 4 (-); 1 (+)
<u>Sociālie faktori</u>	<u>Tehnoloģiskie faktori</u>
Kādi sociālie faktori ietekmē situāciju?	Kādi tehnoloģiju attīstības faktori ietekmē situāciju?
Sabiedrība (-)(+)	Tehniskās prasības (-)(+)
Dzīves stila pārmaiņas (-)(+)	Jaunas tehnoloģijas (-)(+)
Patēriņš (-)(+)	Jauni patenti (-)(+)
Masu saziņas līdzekļi (-)(+)	Aizstājējprodukti (-)
Kopā: 4 (-); 4 (+)	Kopā: 4 (-); 3 (+)

Pēc darba autora domām, PEST analīzes metode uzrāda, ka kokapstrādes eksportu vairāk ietekmē negatīvi sociālie, tehnoloģiskie un ekonomiskie faktori. Ļoti labvēlīgi kokapstrādes eksportu ietekmē politiskie faktori, kur var īpaši izcelt iespējas ar Latvijas iestāju ES, tā tirgus apguvei, kā arī brīvas tirdzniecības iespējas ar Austrumiem pēc dažu valstu iestājas PTO.

Kopumā, izejot no PEST analīzes, darba autors redz vairākus faktorus, kuri negatīvi ietekmē kokapstrādes eksportu.

Kā būtiskāko var minēt banku politiku, kas ir ļoti nelabvēlīga uzņēmumiem, kuri eksporta veicināšanai vēlas iegūt apgrozāmos līdzekļus vai modernizēt iekārtas, ar mērķi kļūt konkurētspējīgākiem. Būtiska loma ir arī situācijai nozarē – daudzi uzņēmumi ar attīstītām ražošanas jaudām strādā uz pašizmaksas sliekšņa, ar mērķi noturēt tirgus pozīcijas un neļaut attīstīties jauniem tirgus dalībniekiem.

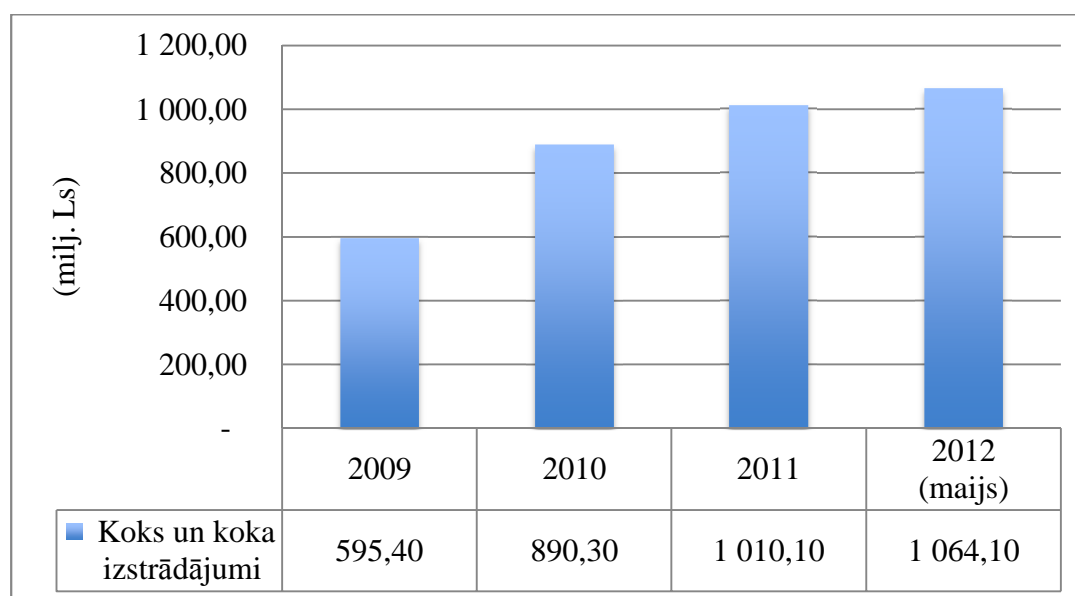
Tātad, eksporta ietekmējošo faktoru skaits ir liels un nozares attīstības gaitā ir regulāri tos jāpēta, lai veicinātu eksporta attīstību.

2.3. Kokapstrādes nozares eksporta dinamika

Pēc Ekonomikas ministrijas novērtējuma “Kokapstrāde ir viena no lielākajām apstrādes rūpniecības nozarēm, un tai ir nozīmīga loma Latvijas tautsaimniecībā”.⁶⁶ Autors šajā nodaļā pētīs kokapstrādes eksporta datus, lai noskaidrotu kāda situācija ir šajā virzienā, jo tas ir aktuāli šī darba pētāmajam uzņēmumam.

Eksporta analīze nozarē kopumā

Kopumā kokapstrādes nozarē, eksporta apjomi no 2009.gada līdz 2011.gadam uzskatāmi redzams attēlā. 2.1.



att. 2.1. Koka un koka izstrādājumu eksports ⁶⁷

⁶⁶ Latvijas Republikas Ekonomikas ministrija, “Ziņojums”, 2011., 33.lpp.

⁶⁷ Centrālā statistikas pārvalde [tiešsaiste] skatīts 03.05.13. -

<http://data.csb.gov.lv/Dialog/varval.asp?ma=AT0080&ti=ATG08%2E+EKSPORTS+PA+SVAR%CEG%2CAJ%2M+PRE%28U+SADA%CF%2M++%28milj%2E+Ls%29&path=../DATABASE/atirdz/Ikgad%2E7jie%20statistikas%20dati/%2C2r%2E7j%2E%20tirdzniec%2EEba/&lang=16>

Pamatojoties uz attēla 2.1.datiem (avots: LR Centrālā statistikas pārvalde) kopējā eksporta apjoma stabilizācija un pieaugums ir vērojams pēc pasaules ekonomiskās krīzes mazināšanos 2010.gadā.

2010.gadā eksports, salīdzinot ar 2009.gadu ir palielinājies par 294,9 milj. LVL. Savukārt eksporta rādītāji 2011.g. bija vēl augstāki, nekā 2009.gadā par 414,7 milj. LVL, un rādītāji, salīdzinot ar 2010.gadu arī augstāki - par 119,8 milj. LVL.

Straujš koka un koka izstrādājumu eksporta apjoma palielinājums bija 2010.gadā (salīdzinot ar 2009.gadu) par 249.9 milj. LVL. Līdz 2012.gada maijam koka un koka izstrādājumu eksporta apjoma pieaugums kļuva lēnāks, palielinoties tikai par 119,8 milj. LVL.

Mežizstrādes nozares mājas lapā ievietotie jaunākie dati liecina, ka salīdzinājumā ar 2011.gadu meža nozares produktu eksporta apjoms turpināja pieaugt arī 2012.gadā. Lai gan 2012.gada kopējie eksporta rādītāji vēl nav apkopoti, tomēr meža eksports gada desmit mēnešos bijis 1,022 miljardi latu, kas ir par 4,4% lielāks nekā attiecīgā periodā pērn, kad šis rādītājs bija 979,48 miljoni latu. Lielāko eksporta īpatsvaru veidojuši zāģmateriāli un apaļkoki ar attiecīgi 260,66 miljonu latu un 105,24 miljonu latu eksporta vērtību.⁶⁸

2012.gada februārī meža nozares produkcijas eksports pēc Zemkopības ministrijas apkopotiem datiem, veidoja 100 303,7 tūkstošus latu jeb 10003 milj. LVL, bet pēc EM Meža departamenta datiem - maijā tas sasniedza 106 419,5 tūkstošu latu jeb 1064,1 milj. LVL (attēls 2.2.).

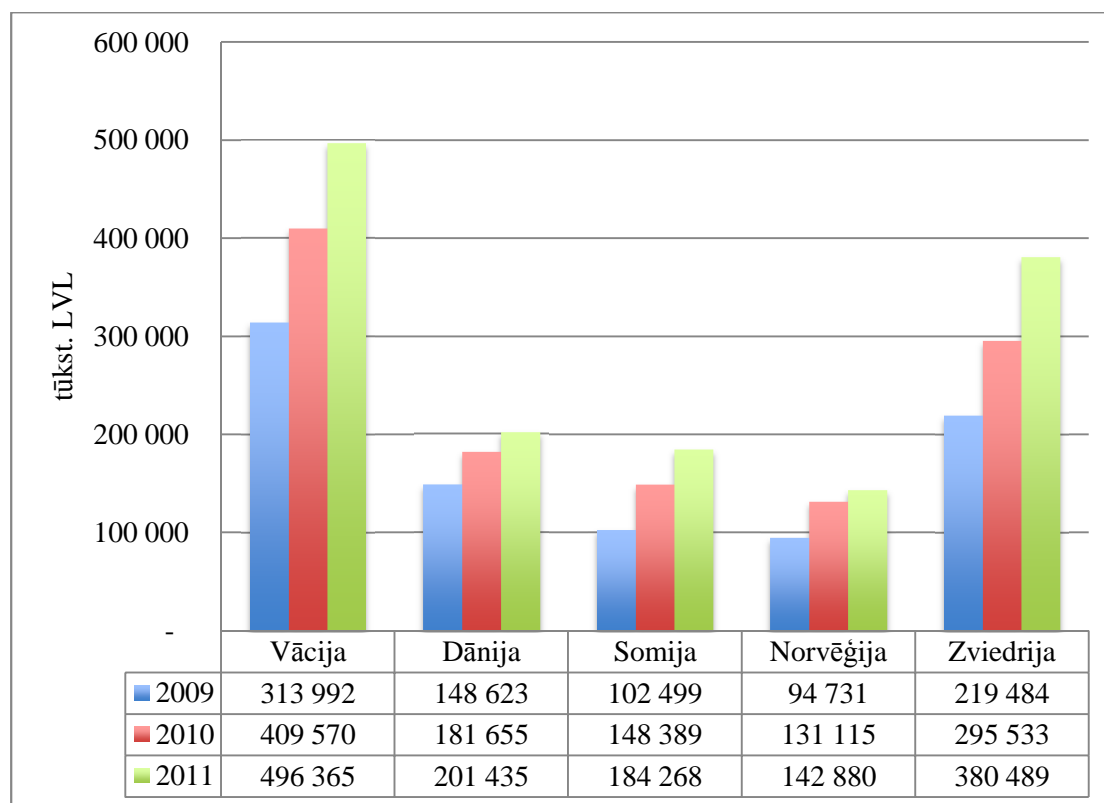
Pēc ZM Meža departamenta informācijas “kopējā meža produkcijas eksporta vērtība 2012.gada pirmajā pusē sastāda 514 762, 9 tūkstošus latu un tas ir par 35 294, 6 tūkstošiem latu vairāk nekā šajā pašā periodā 2011. gadā.”⁶⁹

Eksporta analīze pa valstīm

⁶⁸ Mežizstrādes nozare 2012.gadā pārsniegusi miljarda latu eksporta rādītājus [tiešsaite] skatīts 03.05.13 – <http://balticexport.com/?article=mezizstrades-nozare-2012.gada-parsniegusi-miljarda-latu-eksporta-raditajus&lang=lv>

⁶⁹ Pēc Zemkopības ministrijas Meža departamenta informācijas [tiešsaite] skatīts 03.05.13 - <http://mezi.lv/2012/08/meza-nozares-eksporta-pozitivais-stasts/>

Pamatojoties uz Centrālās statistikas pārvaldes datiem, izvēloties piecas eksporta sadarbības valstis koka izstrādājumu jomā, eksporta apjoms uz šīm valstīm ir sekojošs (skat attēlu. 2.2).



att. 2.2. Eksporta apjoms pa valstīm 2009, 2010 un 2011 gadā⁷⁰

Kokizstrādājumu eksporta apjomu stabilizācija un pieaugums ir vērojams pēc pasaules ekonomiskās krīzes mazināšanos 2010.gadā, kad sāka pieaugt kokizstrādājumu eksporta apjoms. Kā redzams attēlā 2.2., eksporta apjomi no 2009.gada sāka strauji palielināties uz visām atzīmētām šajā attēlā valstīm.

Kā piemēru, eksporta pieauguma apjoma izmaiņas, var apskatīt vienu no eksporta valstīm – Vāciju. Ja koka izstrādājumu eksporta apjomi uz Vāciju 2009.gadā bija 313 992 tūkst. LVL, tad to apjoms 2010.gadā ir palielinājies līdz 409 570 tūkst. LVL, t.i., par 95 588 tūkst. LVL. Savukārt 2011.gadā eksporta apjomi sasniedza tūkst.

70 Centrālā statistikas pārvalde [tiešsaiste] skatīts 03.05.13. -

<http://data.csb.gov.lv/Dialog/Saveshow.asp>

496 365 tūkst. LVL, kas bija par 87795 lielāki salīdzinot ar 2010.gadu un lielāki par 182 373 tūkst. LVL, salīdzinot ar 2009.gadu.

Eksporta apjomi uz Dāniju no 2009.g. līdz 2011.g. arī ir pakāpeniski pieauguši. 2009.gadā – 148 623 tūkst. LVL ; 2010.gadā – 181 655 tūkst. LVL, 2011. gadā – 201 435 tūkst. LVL, tādējādi 2011.gada apjomi palielinājās, salīdzinot ar 2009.gadu par 52 812 tūkst. LVL, bet salīdzinot ar 2010.gadu par 197 80 tūkst. LVL.

Pakāpeniski ir pieauguši eksporta apjomi arī uz Somiju, Norvēģiju un Zviedriju.

Salīdzinot eksporta apjomus uz piecām valstīm ir jākonstatē, ka no minētiem 2.2.att. valstīm, lielākais eksporta apjoms bija uz Vāciju no 2009. - 2011.gadam. Otrajā vietā pēc eksporta apjomiem var ierindot Zviedriju visos 2009.-2011.gados. Dāniju pēc eksporta apjomiem var ierindot 3.vietā, bet 4.vietā – Somiju. Pēdējā 5.vietā ir ierindojama Norvēģija, ar vismazāko koksnes izstrādājumu eksporta apjomu no augstāk minētajām valstīm visā 2009. - 2011.gadu garumā.

Salīdzinot koksnes eksporta pieauguma tempus starp piecām valstīm, uzrādās, ka straujākais temps ir bijis eksportam 2010.gadā, salīdzinot ar 2009.gadu, uz Dāniju – 81,8 %, bet 2011.gadā, salīdzinot ar 2010.gadu, straujāki tempi ir bijuši eksportam uz Norvēģiju – 91,77 %.

Saskaņā ar Centrālās statistikas pārvaldes informāciju 2012.gadā Zviedrija bija sestais lielākais Latvijas preču eksporta tirgus. Galvenās eksporta preces uz Zviedriju sadalījumā pa preču veidiem 2012.gadā, - sk. 2.1.tab.

2.1.tabula

Koksnes eksports uz Zviedriju 2012.gadā⁷¹

(EUR)

Preču veids	EUR	Īpatsvars no kopējā eksporta
Koksne un tās izstrādājumi, t. sk.: neapstrādāti kokmateriāli– 54 % malka– 24 %	198,535,229	42,90 %
Koksnes papīrmasa; papīrs un kartons	16,546,332	3,58 %

⁷¹ Latvijas Republikas Ārlietu ministrija [tiešsaiste] skatīts 03.05.13 - <http://www.mfa.gov.lv/lv/Arpolitika/divpusejas-attiecibas/Zviedrija/>

Kā var redzēt 2.1.tab. koksnes eksports uz Zviedriju 2012.gadā bija pa sekojošām koksnes preču veidiem: neapstrādāti kokmateriāli, malka un koksnes papīrmasa.

Lielākais eksporta īpatsvars no kopējā koksnes eksporta bija tieši neapstrādātiem kokmateriāliem – 54 %.

Galvenās Latvijas eksportpreces 2010.gadā uz Norvēģiju bija koksne un tās izstrādājumi. Latvijas eksports uz Norvēģiju 2010.gadā ir pieaudzis par 38%, kas ir labākais rādītājs pēdējo 2004. - 2010.gadu laikā. (sk. 2.2.tab.)

2.2.tabula

Koksnes eksports uz Norvēģiju 2010.gadā⁷²

(EUR)

Preču veids	EUR	Īpatsvars no kopējā eksporta
Koksne un tās izstrādājumi, t. sk.: namdaru un būvgaldnieku darinājumi – 31% garumā sazāģēti vai šķeldoti kokmateriāli – 20%	35,026,935	18,77 %
Koksnes papīrmasa; papīrs un kartons	15,189,368	8,14 %

Kā redzams tabulā 2.2., koksnes eksports uz Norvēģiju 2010.gadā bija pa sekojošām koksnes preču veidiem: namdaru un būvgaldnieku darinājumi, garumā sazāģēti vai šķeldoti kokmateriāli un koksnes papīrmasa.

Lielākais eksporta īpatsvars no kopējā koksnes eksporta bija tieši namdaru un būvgaldnieku darinājumi – 31 %.

Pēc ZM Meža departamenta informācijas Latvijas meža nozares produkcija visvairāk ir pieprasīta Eiropas valstīs, īpaši Zviedrijā – šajā valstī nonāk gandrīz 18 % no Latvijas eksportētās koksnes apjoma. Tai seko Lielbritānija, Vācija un

⁷² Latvijas Republikas Ārlietu ministrija [tiešsaiste] skatīts 03.05.13 -

<http://www.mfa.gov.lv/lv/Arpolitika/divpusejas-attiecibas/Norvegija/>

kaimiņvalstis – Lietuva un Igaunija.”⁷³ Eksports pa valstīm 2009. - 2013.gados ir apkopots 4., 6., 8., 10., pielikumos.

Pēc 2012.gada mežizstrādes nozares publicētās informācijas, šīs nozares būtiskākā iezīme ir eksporta apjomu pieaugums, kā arī iespēja līdz ar Krievijas iestāšanos Pasaules Tirdzniecības organizācijā (PTO) eksportēt svarīgo izejmateriālu - skuju apaļkokus ar pazeminātām eksporta tarifu likmēm.⁷⁴

Kā var secināt no augstāk izpētītā, svarīgākais eksporta tirgus Latvijai 2013.gadā ir ES valstis, bet, pēc Krievijas iestāšanos Pasaules Tirdzniecības organizācijā Latvija var bez problēmām eksportēt savu apjomīgāko izejmateriālu - skuju apaļkokus ar pazeminātām eksporta tarifu likmēm. Tā rezultātā prognozējama eksporta apjoma palielināšanas iespēja arī Krievijas tirgū.

Eksporta analīze pēc koksnes produkcijas veidiem

“Salīdzinājumā ar 2011.gadu koksnes un tās izstrādājumu eksportā ir nedaudz samazinājies kurināmās koksnes izvedums, būtiskāks ir apaļkoku eksporta kritums – tas samazinājies par 26,8%.

Gandrīz par 5% pieaudzis eksportēto zāģmateriālu, arī kokskaidu un kokškiežu plātņu apjoms – attiecīgi par 12% un 46%. Nedaudz vairāk kā pērn Latvija eksportējusi arī dažādus namdarus un galdniecības izstrādājumus – to vērtība 2012.gadā pieaugusi par 3%. Gandrīz par 10% pieaugusi mēbeļu eksporta vērtība.”⁷⁵

Eksporta analīzi pēc koksnes produkcijas veidiem 2009. - 2013.gados var veikt pēc 3., 5., 7., 9., 11.pielikumiem.

Pamatojoties uz pielikuma Nr. 5. Informācijas, 2010.gadā kokapstrādes nozare piedāvāja eksporta valstīm sekojošu produkciju: sērkokciņus, kurināmo koksni, apaļos kokmateriālus, zāģmateriālus, finieri, profilētos zāģmateriālus, kokskaidu plātnes,

⁷³ Pēc ZM Meža departamenta informācijas [tiešsaiste] skatīts 03.05.13 - <http://mezi.lv/2012/08/meza-nozares-eksporta-pozitivais-stasts/>

⁷⁴ Mežizstrādes nozare 2012.gadā pārsniegusi miljarda latu eksporta rādītājus [tiešsaiste] skatīts 03.05.13 - <http://balticexport.com/?article=mezizstrades-nozare-2012.gada-parsniegusi-miljarda-latu-eksporta-raditajus&lang=lv>

⁷⁵ Zemkopības ministrija, Meža departamenta informācija [tiešsaiste] skatīts 03.05.13 - <http://mezi.lv/2012/08/meza-nozares-eksporta-pozitivais-stasts/>

kokšķiedru plātnes, saplāksni, gatavo taru, namdaru un galdniecības izstrādājumus, celulozi, papīru, mēbeles un koka būvkonstrukcijas.

Pamatojoties uz 11.pielikuma informācijas 2013.gadā kokapstrādes nozare piedāvāja eksporta valstīm tādu pašu produkciju, kā 2010.gadā: sērkokciņus, kurināmo koksni, apaļos kokmateriālus, zāģmateriālus, finieri, profilētos zāģmateriālus, kokskaidu plātnes, kokšķiedru plātnes, saplāksni, gatavo taru, namdaru un galdniecības izstrādājumus, celulozi, papīru, mēbeles un koka būvkonstrukcijas.

Kopumā 2013.gadā pasliktinoties situācijai ārējos tirgos un saasinoties atsevišķu vietējo ražotāju problēmām, Latvijas eksporta gada pieaugums šā gada martā ir noslīdējis līdz 2,6%, uzrādot zemāko kāpumu, kopš 2009. gada rudens. Koksnes eksports spējis uzrādīt niecīgu kāpumu.⁷⁶

Taču 2013. gadā sākumā ir vērojama straujāka pievienotās vērtības pieaugums rūpniecībā par ražošanas apjomu. Ekonomikas eksperts Pēteris Strautiņš norāda: “Labvēlīga situācija ir nozarēs, kuru produkcijā ir liels pašas nozares radītās pievienotās vērtības īpatsvars pārdošanas cenā. [...] Pie šādām nozarēm es pieskaitītu kokapstrādi (apjomu izmaiņas gada griezumā februārī bija 8.7%)”⁷⁷

2.4. Kokapstrādes uzņēmumiem pieejamie atbalsta instrumenti

Zviedrija

Saskaņā ar “Lursoft” pieejamo informāciju, 2013.gada 12.februārī Zviedrijas investīcijas Latvijas uzņēmumu pamatkapitālos sasniedza 1197,13 MLVL, sasniedzot 1.vietu starp citu valstu investoriem. Uzņēmumu reģistrā bija reģistrēti 752 Zviedrijas

⁷⁶ Finanšu ministrija. „Eksporta izaugsmes tempi pazeminās“, 10.05.2013.

[tiešsaiste] skatīts 10.05.2013. -

<http://www.fm.gov.lv/lv/aktualitates/jaunumi/makroekonomika/46271-fm-eksporta-izaugsmes-tempi-pazeminas>

⁷⁷ Pēteris Strautiņš, DNB bankas ekonomikas eksperts. "Par apstrādes rūpniecības izlaidi 2013.gada februārī". 03.04.2013 [tiešsaiste] skatīts 15.04.2013. -

<http://www.peterisstrautins.lv/pievienota-vertiba-rupnieciba-aug-straujuk-par-razosanas-apjomu/>

– Latvijas kopuzņēmumi. Uzņēmumu reģistrā bija reģistrēti 752 Zviedrijas – Latvijas kopuzņēmumi. Kā lielākie investori būtu šeit minamas bankas.

Citi investori mežsaimniecībā:

- Korsnas AB – investīcijas 5 620 000 LVL apmērā (100% SIA “Latsin” (mežizstrāde));
- Skogssallskapet AB – investīcijas 2 775 000 LVL apmērā (100% SIA “Skogssallskapet Holding” (meža koki un kokaudzētavas pakalpojumi));
- Lantmannen Agroenergie AB – investīcijas 2 200 000 LVL (SIA “SBE Latvia Ltd” (zāģēšana, ēvelēšana un impregnēšana));
- Latgran Biofuels AB – investīcijas 2 160 000 LVL (100% SIA “Latgran” (zāģēšana, ēvelēšana un impregnēšana)).

Latvijas un Zviedrijas ekonomiskās sadarbības veicinošie pasākumi ar Latvijas Ārējās ekonomiskās pārstāvniecības Zviedrijā atbalstu.⁷⁸

Latvijas Ārējā ekonomiskā pārstāvniecība Zviedrijā darbojas kopš 2003.gada decembra 2012. gada 20.martā Zviedrijā noritēja tirdzniecības misija un kontaktbirža saistībā ar celtniecības izstādi Nordbygg. Misijā piedalījās šādi uzņēmumi: Arčers, Rīga Parket, Latgales stabi, Citrus design, BAU ID, VMS group, A.R.T. projekts, Hornbaek Baltic. No Zviedrijas puses bija pārstāvēti 7 uzņēmumi.

2012. gada 4.decembrī Stokholmā Latvijas vēstniecība Zviedrijā kopīgi ar LIAA pārstāvniecību Zviedrijā, Igaunijas Tirdzniecības kameru Zviedrijā un Lietuvas vēstniecību rīkoja Baltijas valstu biznesa pasākumu ”Baltic Business Networking Event”.

Norvēģija

Kopš 2004. gada Oslo darbojas Latvijas Investīciju un attīstības aģentūras (LIAA) pārstāvniecība, kas ciešā sadarbībā ar Latvijas vēstniecību Norvēģijā sniedz atbalstu Latvijas uzņēmējiem, kuri vēlas paplašināt un attīstīt uzņēmējdarbību

⁷⁸ Latvijas Republikas Ārlietu ministrija [tiešaiste] skatīts 04.05.13 - <http://www.mfa.gov.lv/lv/Arpolitika/divpusejas-attiecibas/Zviedrija/>

Norvēģijas tirgū un meklē sadarbības partnerus. Vēstniecības ekonomiskais diplomāts Latvijas ekonomiskās intereses pārstāv un lobē valsts līmenī, savukārt LIAA pārstāvis sniedz atbalstu uzņēmumu līmenī - Latvijas eksportētājiem un potenciālajiem investoriem organizējot nepieciešamās tikšanās, mārketinga pasākumus, izplatot informāciju un sniedzot konsultācijas.⁷⁹

Norvēģija ir viens no nozīmīgākajām investoriem Latvijā. Saskaņā ar Latvijas Bankas datiem 2011. gada pirmā ceturkšņa beigās Norvēģijas tiešās investīcijas Latvijā (atlikumi) veidoja 176,5 milj. LVL. Latvijas tiešās investīcijas Norvēģijā šajā pašā laika periodā veidoja 18,1 milj. LVL. 2011.gada 21.jūlijā Norvēģijas uzkrātās investīcijas Latvijas uzņēmumu pamatkapitālos veidoja 236,5 milj. LVL, ierindojoties 6.vietā. Uzņēmumu reģistrā reģistrēti 309 Norvēģijas - Latvijas kopuzņēmumi (avots: Lursoft). Lielākais Norvēģijas investīciju apjoms nonācis mežsaimniecībā.

⁷⁹ Latvijas Republikas Ārlietu ministrija [tiešsaiste] skatīts 04.05.13 - <http://www.mfa.gov.lv/lv/Arpolitika/divpusejas-attiecibas/Norvegija/>

3. Eksporta veicināšanas instrumentu izvērtējums uzņēmumā “Riga Parket”

3.1. “Riga Parket” darbības virziena raksturojums, finanšu rādītāju analīze

Lai praktiski izanalizētu eksporta veicināšanas instrumentus Latvijā, autors tos pētīs ar uzņēmuma SIA “Riga Parket” palīdzību. Uzņēmums, kura darbības sfēra ir Latvijai tik nozīmīgā kokapstrādes nozare, ir neliels uzņēmums, kurš eksporta tirgu aktīvi apgūst kopš 2007.gada. “Riga Parket” piemērs palīdzēs praktiski salīdzināt eksporta veicināšanas instrumentu efektu pētāmajā uzņēmumā.

Pētāmais uzņēmums Latvijas tirgū ir viens no pirmajiem cēlkožu masīvo grīdas dēļu ražotājiem, jo uzņēmuma dibinātājs, līdzīpašnieks un valdes priekšsēdētājs Aldis Balodis, sadarbībā ar citiem uzņēmumiem, cēlkožu pārstrādi Latvijā aizsāka jau 1995.gadā. Attīstības rezultātā 2004.gadā A.Balodis dibināja kokapstrādes uzņēmumu ar sākotnējo nosaukumu SIA “Kopro” (veidots no vārdu salikuma koka profili), ar mērķi ražot un pārdot cēlkožu grīdas dēļu un būvelementus. Uzņēmums, pateicoties ekonomiskajai situācijai valstī, strauji attīstījās vietējā tirgū, taču līdz 2007.gadam maz pievērsās eksportam. Lai arī uzņēmuma vadība jau 2006. gadā izvirzīja mērķi uzsākt ieiešanu ārvalstu tirgos, praktiski pie tā uzņēmums sāka strādāt tikai 2007. gadā, jo pieprasījums vietējā tirgū bija ļoti liels un vilinošs. Arī uzņēmuma rīcībā esošās ražošanas jaudas bija nepietiekamas papildus tirgus apguvei. Jaunu tirgu apgūšana prasīja arī esošā produkta attīstību, līdz ar to arī ražošanas iekārtu modernizēšanu, ko tajā brīdī neprasija vietējais tirgus. Mainoties ekonomiskajai situācijai Latvijā un citur pasaulē, 2007.gadā uzņēmums sāka aktīvi pievērsties noieta tirgiem ārvalstīs. 2009.gadā tika izveidots preces zīmols “Riga Parket” (skat. 1.pielikumu) produkcijas pārdošanai un atpazīšanai ārvalstīs. Savukārt 2011.gadā par “Riga Parket” tika pārsaukts arī pats uzņēmums.

Uzņēmumam ir reģistrētas sekojošas darbības nozares:

- kokmateriālu, būvmateriālu un sanitārtehnikas ierīču vairumtirdzniecība (46.73, 2.0 red) (avots: CSP);
- namdaru un galdniecības izstrādājumu ražošana (16.23, 2.0 red) (Avots: GP2011);

- zāģēšana, ēvelēšana un impregnēšana (16.1, 2.0 red) (Avots: GP2011);
- galdnieku darbi (43.32, 2.0 red) (Avots: GP2011);
- kokmateriālu un būvmateriālu vairumtirdzniecības starpnieku darbība (46.13, 2.0 red) (Avots: GP2011).

Misija: uzņēmums ciena savus klientus, uzskatus un vēlmes, tāpēc par savu prioritāti vienmēr izvirza klientu prasības. Vīzija: kļūt par līderi dabīgā parketa ražotāju uzņēmumu vidū Latvijas un Eiropas tirgū.

Uzņēmums tirgū sevi pozicionē kā dabīgā, kvalitatīvā grīdas seguma ražotājs katra pircēja gaumei par pievilcīgām cenām, veiksmīgi apvienojot labākās tradīcijas un jaunāko tehnoloģiju iespējas. Uzņēmuma komanda sastāv no augsti kvalificētiem speciālistiem. Tā zināšanas, intelekts, prasmes, spējas, iemaņas tika savienotas vienkopus, lai gūtu panākumus.

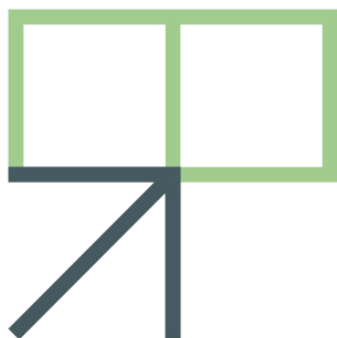
Uzņēmuma pamatvērtības ir sekojošas: atbalsts; kvalitāte; resursi; augsta izglītība; profesionalitāte; savstarpējā cieņa; plašs sortiments; mārketing; komunikācija; izdevīgs ģeogrāfisks izvietojums.

SIA “Riga Parquet” ir dabīgu un ekoloģisku koka grīdu segumu un interjera elementu ražotājs, kas piedāvā ne tikai ekonomiskus, bet arī individuālus un izsmalcinātus risinājumus. “Riga Parquet” rūpējas par visu grīdas tapšanas ciklu – no koka gāšanas līdz grīdas ieklāšanai, nodrošinot augstu kvalitāti par pieņemamu cenu. SIA piedāvā klientu vēlmēm atbilstošākos risinājumus. “Riga Parquet” pašlaik ieņem vienu no vadošajām pozīcijām cēlkoka grīdu nozarē Latvijā⁸⁰.

“Riga Parquet” ir pašu darbinieku īpašums, līdz šim tas ir attīstījies bez investoru palīdzības ar pašiem pieejamajiem finanšu līdzekļiem un aizņēmumiem.

Savas preces virzībai iekšējā un ārējā – eksporta tirgū uzņēmums ir izstrādājis un pašlaik izmanto sekojošo preču zīmolu, - sk. 3.1.att.

⁸⁰ Kas ir Riga Parquet? [tiešsaiste] skatīts 02.05.2013. - <http://www.rigaparket.lv/kas-ir-riga-parquet>



Riga Parket

cēlkoku grīdas

3.1.attēls. “Riga Parket” preču zīmols.⁸¹

Uzņēmums ir reģistrējis un ieguvis tiesības uz šī zīmola izmantošanu Latvijas un ārvalstu tirgos. Reģistrācijas apliecības paraugs ir ievietots sk. 1. piel. Preces kvalitāte: dabīgais koka parkets atbilst visām kvalitātes prasībām un standartiem Latvijā un Eiropā. Tā rezultāts ir veiksmīga sadarbība ar partneriem Zviedrijā, Dānijā un Norvēģijā.

Savai precei uzņēmums garantē 95% atbilstību parketa grīdas dēļu ģeometrisku parametru uzstādītajām prasībām atbilstoši EN 13629. Kvalitātes prasības precei ir redzamas 2.pielikumā. “Riga Parket” ražotie cēlkoka grīdas dēļi pēc ēvelēšanas tiek špaktelēti un slīpēti. Tas nodrošina patīkami gludu virsmu grīdai pēc dēļu ieklāšanas arī bez papildus slīpēšanas. Pēc klientu vēlēšanās, “Riga Parket” veic grīdas dēļu virsmas rūpniecisku eļļošanu un, pēc klienta pieprasījuma, piegādā dēļus gatavus ieklāšanai ar ekoloģisku un noturīgu eļļu-vasku.

Preces sortiments ir ļoti plašs. Pamatojoties uz patērētāju pieprasījumu Latvijā un ārvalstīs, uzņēmums ražo un piedāvā dažāda veida produktus - skat. 3.1.tab.

3.1.tabula

SIA “Riga Parket” parketa sortiments

Ozola grīdas dēļi	Oša grīdas dēļi	Cits produkti
Ozols Premium	Osis Premium	Āfrikas riekstkoks
Ozols Classic	Osis Natural	Mozāikparkets
Ozols Rustic	Osis Classic	Grīdlīstes
Ozols Wild		Individuāli pasūtījumi

⁸¹ Uzņēmuma nepubl. mat., 2013.g.

Kā var redzēt 3.1.tabulā preces sortiments, ko uzņēmums piedāvā iekšējā un ārējos tirgos, ir plašs.

Uzņēmuma attīstība pēdējos trīs gados

Autors salīdzināja SIA “Riga Parket” apgrozījumu, peļņu un eksporta rādītājus 2010. – 2012. gadam – skat. 3.2. tabulu.

3.2.tabula

SIA “Riga Parket” apgrozījums, peļņa / zaudējumi, eksports

Periods	Apgrozījums, LVL	Peļņa / zaud., LVL	Eksports*, LVL
2010	466 546	14 159	247 766
2011	710 847	-4300	347 871
2012	813 928 (685 752)**	37 312	438 471

* Eksports – kopsumma preču/pakalpojumu piegādei uz ES valstīm un eksporta valstīm

** Apgrozījums kopā ar saistīto uzņēmumu “Koka grīdu serviss” 2012 gadā. “Riga Parket” apgrozījums 2012 gadā 685 752 LVL.

2012.gadā tika turpināta pakalpojumu biznesa nodalīšana no grīdas dēļu ražošanas un pārdošanas biznesa uz saistīto uzņēmumu “Koka grīdu serviss”, kurš izveidots pakalpojumu sniegšanas mērķim. “Riga Parket” 2012.gadā spēja uzrādīt peļņu un tā plānota arī 2013.gadā. 2011.gadā apgrozījuma pieaugums bija uz nelikvīdu krājumu izpārdošanas rēķina.

Uzņēmuma pēdējo trīs gadu laikā uzlabojis arī likviditātes rādītājus – skat. 3.3. tabulu.

3.3.tabula

SIA “Riga Parket” kopējās likviditātes rādītājs

Gads	Aprēķins	Rezultāts
2010	Apgrozāmie līdzekļi / Īstermiņa saistības 592835 / 426245	1.39
2011	Apgrozāmie līdzekļi / Īstermiņa saistības 469463 / 312047	1.50
2012	Apgrozāmie līdzekļi / Īstermiņa saistības 451224 / 243772	1.85

3.2. “Rīga Parket” izmantojamo eksporta veicināšanas instrumentu raksturojums

Pētāmais uzņēmums produktu noieta veicināšanai eksporta tirgos regulāri veic dažādas mārketinga aktivitātes.

Pieejamie instrumenti

Uzņēmums “Rīga Parket” visaktīvāk izmanto eksporta veicināšanas pakalpojumus, kuri vērsti tirdzniecības veicināšanai no LIAA - “Ārējo tirgu apgūšana – ārējais mārketing”. Tās ietvaros apmeklē eksporta seminārus, piedalās tirdzniecības misijās, piedalās nacionālajos standos, piedalās rīkotajās kontaktbiržas un individuālajās vizītēs. Uzņēmums plāno uzsākt sadarbību ar LTRK. Sadarbība ar LDDK uzņēmumam nav aktuāla.

Dalība tādās aktivitātēs kā “Klasteru programma”, Kompetences centri”, nepiedalās, jo uzņēmumam nav aktuāli. Aktivitātē “Augstas pievienotās vērtības investīcijas” uzņēmums nekvalificējās.

Eksporta tirgus iekarošanas soļi

Pirmie soļi iekarot eksporta tirgu sākās ar uzņēmuma preces zīmola virzīšanu ārvalstu tirgū, kad bija izvēlēta informācijas un reklāmas sūtīšana iespējamajiem partneriem gan internetā uz e-pastu, gan sūtot tradicionālas vēstules pa pastu.

Neiegūstot jūtamus rezultātus, uzņēmums savas preces zīmola virzīšanai eksporta tirgū sāka izmantot Latvijas Investīciju un Attīstības aģentūras (LIAA) atbalstu. 3.2.tab. autors ir atspoguļojis uzņēmuma aktivitātes ar LIAA atbalstu no 2009.g. līdz 2011.

SIA "Riga Parket" aktivitātes eksporta tirgū ar LIAA atbalstu

Valsts	Organizators	Gads	Aktivitāšu datums
Norvēģija	LIAA, individuālās vizītes Norvēģijā	2010	03.09-05.09
Zviedrija	Nordbygg 2010, Stokholma	2010	22.03-27.03
Norvēģija	Norsk Hytteliv, Oslo	2010	18.04-26.04
Zviedrija	LIAA, individuālās vizītes Zviedrija	2010	23.11-25.11
Zviedrija	"Hem & Villa" Malmo	2011	28.02-08.02
Norvēģija	Hytte 2011, Oslo	2011	05.04-12.04
Zviedrija	"Hem & Villa" Stokholma	2011	13.10-16.10.
Norvēģija	Bygg Reis Deg, Norvēģija	2011	20.10-23.10.
Zviedrija	"Hem & Villa" Gēteborga	2011	27.10-30.10.
Zviedrija	Nordbygg 2012, Stokholma	2012	20.03-23.03
Zviedrija	"Hem & Villa", Gēteborga	2012	06.09-09.09
Zviedrija	"Hemmaliv 2012", Malmo	2012	27.09-30.09
Somija	"FinnBuild" Helsinki	2012	09.10-12.10
Zviedrija	"Hem & Villa" Stokholma	2012	11.10-14.10
Norvēģija	"Hytte 2013", Oslo	2013	14.03-17.03

Sākot sadarbību ar LIAA, uzņēmums guva atbalstu eksporta veicināšanai, saņemot finansējumu dalībai starptautiskajās izstādēs un tikšanās ar partneriem. Visas tabulā 3.4. minētās aktivitātes uzņēmums ir veicis sadarbībā ar LIAA un saņemot Eiropas Reģionālās Attīstības Fonda finansiālu atbalstu.

SIA "Riga Parket" dalība starptautiskajās izstādēs notika, pateicoties LIAA finansiālajam atbalstam, - sk. 3.5. un 3.6. tab.

SIA "Riga Parket" dalība starptautiskajās izstādēs

Pasākums	Gads	Datums
Hem & Villa Sockholm	2010	07.10-10.10
Hem& Villa Gēteborga	2010	04.11-07.11
Dalība izstādēs "Norsk Hytteliv 2011"	2011.	23. septembrī
Individuālās vizītes Norvēģijā un Zviedrijā	2011.	3. janvārī
"Hem&Villa"	2011	23.februāris

2011.gada 3.martā uzņēmumam izdevās parakstīt līgumu ar v/a "Latvijas Investīciju un attīstības aģentūru" par atbalstu eksporta veicināšanā aktivitātēm "Ārējo tirgu apgūšana - nozaru starptautiskās konkurētspējās stiprināšana" ietvaros.⁸²

LIAA atbalsta rezultātā SIA "Riga Parket" dalība starptautiskajās izstādēs 2011.g. rudenī bija ļoti intensīva, - sk. 3.6.tab.

SIA "Riga Parket" dalība starptautiskajās izstādēs 2011.g. rudenī

Valsts	Organizētājs	Gads	Datums
Zviedrija	Hem & Villa Stokholma	2011	13.10-16.10.
Norvēģija	Bygg Reis Deg	2011	20.10-23.10.
Zviedrija	Hem&Villa Geteborg	2011	27.10-30.10.

Kā var redzēt šajā apakšnodaļā (sk. 3.4. – 3.5.tab.) ievietotā informācija norāda uz to, ka "Riga Parket" no LIAA puses ir liels atbalsts tieši ieiešanai ES tirgū.

SIA "Riga Parket" piedalījās izstādē "Nordbygg 2012", kas norisinājās Stokholmā, Zviedrijā no 20. līdz 23. martam.

"Riga Parket" piedalījās izstādēs, ko līdzfinansē Eiropas Reģionālās Attīstības Fonds 2012.gada rudenī:

1. Dalība izstādē "Hem&Villa Goteborg 2012" 2012.gada 6.-9.septembrī, Gēteborgā, Zviedrijā;

⁸² Riga Parket [tiešsaiste] skatīts 19.04.2013. –

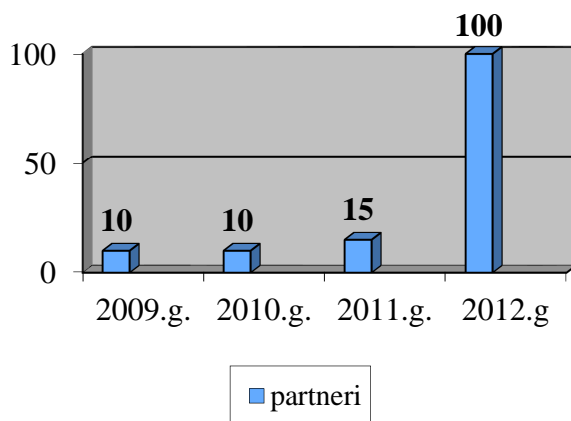
<http://www.rigaparket.lv/aktuala-informacija-sadarbiba-ar-liaa>

2. Dalība izstādē "Hemmaliv 2012" 2012.gada 27.-30.septembrī Malmē, Zviedrijā;
3. Dalība izstādē "FinnBuild 2012" 2012.gada 9.-12.oktobrī Helsinkos, Somijā;
4. Dalība izstādē "Hem&Willa Stockholm 2012" 2012.gada 11.-14.oktobrī Stokholmā, Zviedrijā.

Dalība starptautiskajā izstādē, ko līdzfinansē Eiropas Reģionālās attīstības fonds, deva jūtamus rezultātus ES tirgus iekarošanā un pastāvīgo klientu iegūšanā Norvēģijā un Zviedrijā.

Pašlaik, uzņēmuma aktīvas darbības rezultātā ārējā tirgū, - Zviedrija un Norvēģija ir galvenie SIA preces pircēji.

Apkopojot un analizējot datus pēc uzņēmuma piedalīšanās starptautiskajā izstādēs, individuālās vizītes un mārketinga aktivitātes, tika panākts sekojošs rezultāts, sk. 3.3.att.



3.3.attēls. SIA "Riga Parket" sadarbības partneru pieauguma dinamika ES valstīs.

2009.gadā tika izmantotas mārketinga aktivitātes "aci-pret-aci" personalizētais mārketinga, - sūtīt e-vēstules, kas deva nelielus rezultātus.

Savukārt, piesaistot ārējo finansējumu un iegūstot iespēju piedalīties starptautiskajās izstādēs, tika izmantots plašs mārketinga aktivitāšu klāsts: mārketinga mix 4P, preces paraugdemonstrējumi, bija dota iespēja apskatīt preces sortimenta paraugus, saņemt brošūras, reklāmas, cenrāžus, ar mājas lapas palīdzību saņemt informāciju par uzņēmumu, tās atrašanās vietu u.c. Visas aktivitātes, kuras ir saistītas ar uzņēmuma darbības popularizēšanu, preces zīmola virzīšanu un pozicionēšanu

ārvalstu tirgos uzņēmums izmanto ārējā finansējuma piesaisti ar LIAA atbalstu. Regulāri piedaloties starptautiskajās izstādēs un tiekoties ar saviem partneriem, uzņēmums panāca 2012.gadā sadarbības partneru pieaugumu līdz 100.

Citas aktivitātes

Uzņēmums “Riga Parquet” ir izstrādājis projektu un pieteicies atbalsta arī citās programmās, taču līgumus pagaidām nav noslēdzis. Kādās programmās ir pieteicies, uzņēmums pagaidām neizpauž.

Autors vēlas uzvērt, ka pētāmais uzņēmums nav veicis aktivitātes nevienā no LGA piedāvātajiem atbalsta instrumentiem. “Riga Parquet” piemēroti ir “Eksporta kredītu garantijas”, “Mezanīna aizdevums”, “Kredītu garantijas”.

“Riga Parquet” ražošanas iekārtas ir uzstādījis par saviem līdzekļiem bez atbalsta instrumentiem. Šādi uzņēmums rīkojies, jo tam bija ekonomisks pamatojums - izdevīgāk bija iegādāties mazlietotas ražošanas iekārtas no bankrotējušiem uzņēmumiem veicot par tām mazākus finanšu ieguldījumus, nekā, ja būtu jāiegādājas līdzvērtīgas, bet jaunas iekārtas, kuru cena arī pēc atbalsta saņemšanas (iekārtu iegādei atbalsta intensitāte parasti ir 35%) būtu augstāka par lietotām iekārtām. Turklāt, nekāds tehnoloģiskais ieguvums no jaunām iekārtām nav un tas nekādi neietekmē uzņēmuma efektivitāti.

3.3. “Riga Parquet” eksporta attīstības iespēju izvērtējums

3.3.1. “Riga Parquet” eksporta PEST analīze

Lai noteiktu SIA “Riga Parquet” eksporta attīstības iespējas autors šajā apakšnodaļā veiks ārējo faktoru ietekmes novērtējumu, pielietojot klasisko PEST analīzes modeli, kur būs novērtēti: Politiskie faktori, Ekonomiskie, Sociālie un Tehnoloģiskie faktori.

Politiskie faktori

Svarīgākie no kokapstrādes eksportu ietekmējošiem faktoriem ir atbilstošu iestāžu, organizāciju darbība attiecīgās politikas realizācijā vietējā un ārējā tirgū: Saeima un Ministru kabinets; Ekonomikas ministrija; Ārlietu ministrija; Valsts ieņēmumu dienests.

Lielu nozīmi spēlē Latvijas valsts likumi, starptautiskie līgumi, regulas un konvencijas.

Ekonomiskie faktori

Te lielu lomu spēlē iedzīvotāju ienākumu zems līmenis. Iedzīvotāju krasa noslāņošanās rada nevienlīdzīgu iespēju dažādu preču iegādei, t.sk., kas saistīts ar korrūpcijas izstrādājumiem.

Svarīgs faktors šajā grupā ir bezdarba līmenis un migrācija.

Atsevišķi būtu skatāma katras eksporta valsts tirgus attīstības pakāpe un ienākšanas barjeras. Muitas darbība, eksportu ietekmējošie valstu nodokļi un tās likmes.

Sociālie faktori

Iedzīvotāju modes un pieprasījuma maiņa ietekmē arī izstrādājumus no koka, piemēram, guļbaļķu ēkas, pieprasīts parkets u.c. koka izstrādājumi, kā īpašs iedzīvotāju stila atslogojums sadzīvē, uzņēmumos u.c.

Tehnoloģiskie faktori

Šie faktori pārsvarā ir ar pozitīvo ietekmi, jo katra jauna tehnika vai iekārta dod iespēju saražot vairāk produkcijas, un vēl kvalitatīvāku produkciju.

Pamatojoties uz augstāk minēto datu un individuāli izpētītās informācijas, darba autors, apkopojot visu informāciju un statistiskos datus un veiks ārējo faktoru PEST analīzi kokapstrādes eksportam, - sk. 3.7.tabula

Kokapstrādes eksportu ietekmējošo ārējo faktoru novērtējuma rezultāti pēc PEST.

(autors)

Politiskie faktori

Kādi politiskie faktori ietekmē situāciju?

Latvijas iestāja ES (+)

Latvijas un ES likumi un direktīvas (+)

Politiskā situācija citās valstīs (+)

Banku politika (-)(+)

Kopā: 1 (-); 4 (+)Ekonomiskie faktori

Kādi ekonomiskie faktori ietekmē situāciju?

Situācija nozarē (-)

Ekonomiskā ietekme eiro ieviešanai (-)(+)

Bezdarbs (-)

Dažādi riski (-)

Kopā: 4 (-); 1 (+)Sociālie faktori

Kādi sociālie faktori ietekmē situāciju?

Sabiedrība (-)(+)

Dzīves stila pārmaiņas (-)(+)

Patēriņš (-)(+)

Masu saziņas līdzekļi (-)(+)

Kopā: 4 (-); 4 (+)Tehnoloģiskie faktori

Kādi tehnoloģiju attīstības faktori ietekmē situāciju?

Tehniskās prasības (-)(+)

Jaunas tehnoloģijas (-)(+)

Jauni patenti (-)(+)

Aizstājējprodukti (-)

Kopā: 4 (-); 3 (+)

Pēc darba autora uzskatiem, PEST analīzes metode uzrāda, ka kokapstrādes eksportu vairāk ietekmē negatīvi sociālie, tehnoloģiskie un ekonomiskie faktori. Ļoti labvēlīgi kokapstrādes eksportu ietekmē politiskie faktori, kur var īpaši izcelt plašas iespējas ar Latvijas iestāju ES, tā tirgus apguvei, kā arī brīvas tirdzniecības iespējas ar Austrumiem pēc dažu valstu iestājas PTO.

Kopumā, izejot no PEST analīzes, darba autors redz veselu virkni faktoru, kuri negatīvi ietekmē kokapstrādes eksportu.

Tātad, salīdzinot kokapstrādes eksportu 2013.gadā ietekmējošos faktoros, ir redzams, ka to skaits palielinās un nozares attīstības gaitā ir regulāri tos jāpēta, lai veicinātu eksporta attīstību.

3.3.2. "Riga Parket" eksporta SVID analīze

(autors)

Iekšējie faktori, kas palīdz sasniegt mērķi

Stiprās puses

- Augsta līmeņa preces un pakalpojums
- Jauni, enerģiski, profesionālie darbinieki
- Plašs preces sortiments
- Preču konkurētspēja iekšējā un ārējā tirgū
- Modernās tehnoloģijas un tehnika
- Garantēta klientu informācijas konfidencialitāte
- Preces atbilstība standartiem (+ 7)

Iekšējie faktori, kas kavē sasniegt mērķi

Vājās puses

- Nav pietiekošās pieredzes preces zīmola e-pārdošanas jomā ārvalstīs
- Nav mārketinga aktivitāšu ārvalstīs
- Netiek izmantoti ārvalstu speciālie periodiskie izdevumi informācijas ievietošanai
- Nav preces zīmola virzīšanas programmas ārvalstu tirgū
- Preces zīmola vāja atpazīstamība ārvalstīs (- 5)

Ārējie faktori, kas rada iespējas

Iespējas

- Iedzīvotāju tieksme pēc paaugstināta komforta un nestandarta risinājumiem
- Darbības paplašināšanās starptautiskajā tirgū
- Jaunu klientu piesaiste
- Iegūt stabilu noietu ārvalstu tirgū
- Tiešā sadarbība ar individuāliem klientiem ārvalstīs
- Tirgus daļas palielināšana ārvalstīs
- Ģeogrāfiski izdevīgs uzņēmuma izvietojums

- Labvēlīgā likumdošana
(+ 8)

Ārējie faktori, kas rada draudus

Draudi

- Iekšējo resursu trūkums
- Pircēju spēks
- Cenu karš
- Spēcīgā konkurence
- Pieprasījuma kritums
- Krīzes, inflācijas u.c. negatīvās parādības
- Iedzīvotāju ienākuma un maksātspējas kritums
- Modes tendenču krasa maiņa
(- 8)

Apkopotos rezultātus sasummējot, darba autors ievietos tos SVID matricā, lai noteiktu eksporta nākotnes iespējas eksporta tirgū, - sk. 3.8.tab.

3.8.tabula

“Riga Parket” eksporta SVID analīzes matrica

(autors)

SO stratēģija (stiprums un izdevība)	WO stratēģija (vājums un izdevības)
Stiprums + 7 Izdevība + 8 Summa + 15	Vājums - 5 Izdevības + 8 Summa + 3
ST stratēģija (spēks un draudi)	WT stratēģija (vājums un draudi)
Spēks + 7 Draudi - 8 Summa - 1	Vājums - 5 Draudi - 8 Summa - 13

Pamatojoties uz “Riga Parket” eksporta SVID analīzes matricas rezultātiem, uzņēmums realizē ārējā tirgū SO stratēģiju, izmantojot uzņēmuma spēku un gūstot labumu no ārējām iespējām/izdevībām. (sk. 3.8.tab.)

Lai uzņēmumam būtu lielāks pieprasījums un preces noiets eksporta tirgū, nepieciešams, lai preces zīmols būtu atpazīstams dažādu valstu tirgos. Uzņēmumam

nepieciešams izvēlēties aktīvāku preces zīmola virzīšanu Latvijas tirgū, lai iekarotu eksporta tirgu ārvalstīs.

“Riga Parket” izvērtējuma salīdzinājums ar nozari un eksportu kopumā

Salīdzinot “Riga Parket” SVID analīzes rezultātus ar kokapstrādes nozari un Latvijas eksportu kopumā, jāatzīmē sekojošo:

- 1) Uzņēmuma atrašanās vieta ir būtiska priekšrocība produkcijas realizācijai Skandināvijas tirgū – loģistika ir labi attīstīta un pieejama par konkurētspējīgu cenu, kas dod priekšrocību salīdzinot ar kaimiņvalstīm Lietuvu, Poliju, Krieviju, Ukrainu, ar kurām uzņēmums ikdienā konkurē. Piegādes iespējams veikt operatīvi un droši. Tāpat, rīkot klientu tikšanos klātienē ir salīdzinoši vienkārši un ātri.
- 2) Uzņēmums ir elastīgs – spēj pielāgoties klientu pasūtījumiem un prasībām.
- 3) Latvijas dalība ES pozitīvi ietekmē uzņēmuma konkurētspēju - būtiski atvieglo preču eksportu, salīdzinoši vienkārši ir veikt darījumus ar Norvēģiju.
- 4) Kā mīnuss atzīmējams mazais iekšējais tirgus - ja līdz 2007.gadam uzņēmumam bija stabils noieta tirgus iekšējā tirgū, tad šobrīd vietējais tirgus ir nepietiekoši liels, lai uzņēmums spētu attīstīt konkurētspējīgus produktus eksporta tirgū.
- 5) Latvijas tēls neietekmē negatīvi produkcijas noieta eksporta tirgū. Vārda “Riga” izvēle uzņēmuma nosaukumā bija apzināta, kas veicina uzņēmuma atpazīstamību.
- 6) “Riga Parket” ir saskāries ar zemu uzņēmumu savstarpējo kooperāciju. Laba sadarbība notiek starp saistītu produktu ražotājiem, piemēram, “Riga Parket” sadarbojas ar koka karkasu māju ražotājiem, guļbūvju ražotājiem, apmainās ar kontaktiem ar logu ražotājiem. Taču vāja sadarbība ir ar citiem grīdas produktu ražotājiem kopēju projektu realizācijā. “Riga Parket” ir veicinājis šādu sadarbību, taču citu uzņēmumu attieksme ir noraidoša un neieinteresēta. Spilgts piemērs ir kaut vai Latvijā realizētais “Gaismas pils” projekts.
- 7) Ņemot vērā ierobežotos finansu līdzekļus uzņēmuma attīstībai, “Riga Parket” nepieciešams aktīvi strādāt pie investīciju piesaistes, vislabāk, ja tas ir stratēģiskais investors ar jau esošu noieta tirgu ārvalstīs.

Secinājumi un priekšlikumi

Secinājumi

1. Eksporta veicināšana un stimulēšana ir izplatīta daudzās valstīs, kur nereti tas tiek realizēts arī politiskā līmenī.
2. Spējai saražot precī par zemāko cenu vērā jāņem arī „salīdzinošās priekšrocības“.
3. Importa aizliegums mūsdienu ekonomikā ir neefektīvs instruments konkurētspējas un eksporta veicināšanā.
4. Strauja eksporta attīstība ir notikusi kopš 2007.gada, bet eksporta atbalsta instrumentu kvalitatīva attīstība – kopš 2009.gada.
5. Sabiedrībā kopumā ir vairāk negatīvs viedoklis par eksporta veicināšanas nepieciešamību un atbalsta instrumentu godīgu apguvi.
6. Vietējais tirgus Latvijā ir pārāk mazs, lai uzņēmēji spētu attīstīties un sekmīgi konkurēt ārvalstu tirgos, tādēļ valstīs ar salīdzinoši nelielu ekonomiku eksporta veicināšanas instrumentiem ir kritiska loma uzņēmēju konkurētspējas veicināšanā.
7. Latvijā ir zema uzņēmumu kopsadarbība, kas kavē eksporta attīstību un lielu tirgu apguvi.
8. Latvijā ir pieejams plašs eksporta veicināšanas instrumentu klāsts, kas dod praktisku atbalstu eksporta veicināšanā.
9. Pieejamie eksporta instrumenti Latvijā uzņēmējiem ir nepārskatāmi. Ir daudz dažādu aktivitāšu, kuras nav pārskatāmas vienkopus.
10. Latvijā nav izstrādāta eksporta veicināšanas stratēģija, kura būtu veidota ar aktīvu uzņēmēju iniciatīvu. Nav izveidota stratēģijas koordinācija. Līdz ar to eksporta veicināšanas likumdošanas process ir necaurskatāms.
11. Daudzi pieejamie eksporta veicināšanas instrumenti tiek apgūti tikai daļēji vai nepilnīgi. Piemēram, visvājāk apgūtais no plānotā eksporta veicināšanas instruments – mezanīna aizdevums (apgūts tikai 10% no plānotā apjoma).
12. Aktuāla problēma jebkurā nozarē eksporta attīstībai ir nepietiekami finanšu resursi.
13. Kokrūpniecībā dominē produktu ar zemu pievienoto vērtību eksports – joprojām lielākais eksporta apjoms ir apaļkoksnei un zāģmateriāliem.

14. Latvijas tēla atpazīstamības nozīme ir grūti novērtējama.
15. Ilgtermiņā vislabākās attīstības iespējas ir produktiem un pakalpojumiem ar spēcīgu zīmolu ārvalstu tirgos.
16. Svarīgākais eksporta tirgus Latvijai 2013.gadā ir ES valstis un Norvēģija, bet, Austrumos – Krievija pēc iestāšanos Pasaules Tirdzniecības organizācijā. Tā rezultātā prognozējama eksporta apjoma palielināšanas iespēja uz Krievijas tirgu. Lielas attīstības iespējas autors saskata tieši Krievijas, Zviedrijas, Somijas un Norvēģijas tirgos.
17. Lielās piegādes ķēdes ir efektīvs risinājums noieta apjoma palielināšanai, taču nav piemērots produktu vai pakalpojumu attīstībai ar augstu pievienoto vērtību.
18. Pamatojoties uz izpētītiem ārējo faktoru novērtēšanas modeļiem, pēc darba autora uzskatiem, darbā var pielietot klasisko un vienkāršāko PEST analīzes metodi.
19. Teorija nav piedāvājusi nevienu aptuveno darbības vai pret darbības metodi, kā pārvarēt un ko darīt, ja pēc PEST modeļa ir atklāta ārējo faktoru negatīva ietekme.
20. Kokapstrādes saražotās produkcijas veidi 2013.gadā ir skaitliski vairāk, nekā tas bija nozares veidošanās sākuma periodā.
21. PEST analīzes metode uzrāda, ka 2013.gadā kokapstrādes eksportu vairāk ietekmē negatīvi sociālie, tehnoloģiskie un ekonomiskie faktori. Ļoti labvēlīgi ietekmē politiskie faktori, kur var īpaši izcelt plašas iespējas ar Latvijas iestāju ES, tā tirgus apguvei, kā arī brīvas tirdzniecības iespējas ar Austrumiem pēc dažu valstu iestājas PTO.
22. Kokapstrādes nozare ir regulāri jāpēta, lai sekotu līdzi izmaiņām un veicinātu tās eksporta attīstību.

Priekšlikumi

23. Autors darbā nav pētījis, vai Latvijas eksports varētu attīstīties bez atbalsta produktiem un pakalpojumiem, kuri attīstīti tikai vietējā tirgū.
24. Lai kokrūpniecības nozarē ilgtermiņā veicinātu produktu ar augstu pievienoto vērtību eksportu, nepieciešams savienot atbalsta instrumentus ar apaļkoka

- (izejmateriālu) eksporta ierobežošanu, jeb gatavās produkcijas ražošanas stimulēšanu.
25. Eksporta veicināšanai politiskā līmenī ir jāveido mehānisms, kā šajos procesos organiski iesaistās uzņēmēji, lai pieprasījums pēc veicināšanas instrumentiem nāktu tieši no pašu uzņēmēju vides. To ir iespējams realizēt ar nevalstisko organizāciju palīdzību, kuras apvieno uzņēmējus, piemēram, LTRK.
 26. Ņemot vērā Latvijas uzņēmēju nespēju sadarboties, klāsteru veidošanos un attīstību ir īpaši jāstimulē, lai veicinātu līdz šim vājo komercuzņēmumu un zinātnisko institūciju sadarbību.
 27. Lai mazinātu vājo uzņēmēju izpratni par konkurētspējas attīstīšanas nepieciešamību, uzņēmēju izglītošanas procesā ir aktīvāk jāiesaista nevalstiskās organizācijas – LTRK, LDDK, un komercuzņēmumi. LIAA jāuzņemas koordinātoru loma. Tāpat, konkurētspējas attīstīšana ir jāstimulē politiskā līmenī, lai uzņēmēji ne tikai gribētu, bet arī varētu nodrošināt tās attīstību.
 28. Bez konkrētām aktivitātēm ārējo tirgu apgūšanā, ir jāveido atbalsta instrumenti eksporta veicināšanas stratēģijai. Lai eksporta veicināšanas instrumentu apguve būtu daudz efektīvāka – uzņēmēji nedotos informācijas „ekskursijās“, vispirms būtu jāveic konkrētā uzņēmuma vai nozares vispārīgs pētījums un iespēju izvērtējums eksporta tirgū. Šādu pakalpojumu šobrīd sniedz komercuzņēmumi, piemēram, GatewayBaltic. Veicināšana varētu izpausties kā, piemēram, ES fonda līdzdalība grantu veidā mārketinga stratēģijas veidošanā apgūstamajā ārvalstu tirgū.
 29. Ir jāattīsta „vienas pieturas aģentūra“ mazajiem uzņēmumiem, kas sniegtu ātru un ērtu informāciju par uzņēmuma attīstības iespējām un pieejamajiem eksporta veicināšanas instrumentiem. Pēc autora domām, tas būtu jāveic LIAA jau uz izveidotās platformas.
 30. Uzņēmumam „Riga Parket“ savas ražotās produkcijas eksporta veicināšanai ir jāturpina izmantot līdz šim izmantotos atbalsta instrumentus, kā arī jāpiesaista atbalsta instrumentus apgrozāmo līdzekļu palielināšanai, ko nodrošina LGA.
 31. Strauju izaugsmi „Riga Parket“ var panākt piesaistot stratēģisko investoru, kurš jau darbojas nozarē un kuram ir jau savs klientu loks. Tas ļautu uzlabot gan produkta konkurētspēju, gan nodrošinātu strauju kvalitatīvu klientu apguvi eksporta tirgos.

Literatūras un avotu saraksts

1. Блауг М. Экономическая мысль в ретроспективе. – М.: “Дело ЛТД”, 1994 - 627 lpp.
2. J.M.Keynes. The general Theory of Employment Interest and Money. – London. 1936. – 76.lpp. - 376 lpp.
3. Macroeconomics. 5th. ed. K.R.Gupta, R.K.Mandal, Amita Gupta. - London, Atlantic publishers Ltd. – 2008. – 700 p. / J.M.Keynes (1936.) The General Theory of Employment Interest and Money. London, Atlantic publishers Ltd.
4. Адам Смит. Исследование о природе и причинах богатства народов /Адам Смит ; [перевод с английского, предисловие В.С. Афанасьева]. Москва : Эксмо, 2007. – по 420 lpp - 956 lpp
5. Duesenberry, J.S. (1958) “Business Cycles and Economic Growth”. New York: McGraw-Hill, 1958. - 341 lpp
6. Duesenberry, J.S. (1949) Income, Saving and the Theory of Consumer Behavior. Cambridge, Mass: Harvard University Press.
7. Duesenberry, J.S., “Income - Consumption Relations and Their Implications,” in Lloyd Metzler et al., Income, Employment and Public Policy, New York: W.W.Norton & Company, Inc., 1948.
8. North D. C. Location Theory and Regional Economic Growth // Journal of Political Economy. 1955. 256 lpp –258.lpp.
9. Rittenbruch K. Zur Anwendbarkeit der Exportbasiskonzepte in Rahmen von Regionalstudien. Berlin, 1968, Duncker & Humblot. 19.lpp. - 141 lpp
10. Leonidou, L.C., Katsikeas, C.S., Palihawadana D., Spyropoulou, S., An analytical review of the factors stimulating smaller firms to export. Implications for policy-makers, International Marketing Review, Vol.24, Nr.6, 2007
11. Wilkinson, T.J., Brouthers, L.E., Trade Shows, Trade Missions and State Governments: Increasing FDI and High-Tech Eksports, Journal of International Business Studies, Vol.31, No.4, 2000

12. Shamsuddoha, A.K. and Ali, M.Z. (2006), Mediated effects of export promotion programs on firm export performance, *Asia Pacific Journal of Marketing and Logistics*, Vol.18, No.2, 93-110
13. Giovannucci, D., *National Trade Promotion Organizations: Their Role and Functions, A Guide to Developing*
14. *Agricultural Markets and Agro-Enterprises*, Giovannucci, D., ed., World Bank, 2004
15. John Sloman and Mark Sutcliffe, *Economics for Business* (2nd edition); *Small business start-up*. 15.3., Pearson Education Limited, 2001, Essex, England, 726 lpp.
16. John D. Daniels, Lee H. Radebaugh, Daniel P. Sullivan, *International Business: Environments and Operations* (11th edition), Pearson Education Inc, Upper Saddle River, New Jersey, USA. 2007. 792.lpp.
17. *Effects on the European Union Economy of Shortages of Foreign Language Skills in Enterprise*, CILT Research study on behalf of the European Commission, 2007
18. *Svešvārdu vārdnīca*. Pap. izd./ Dr philol. Jura Baldunčika red. – Rīga, “Jumava”, 1999. 185.lpp – 911 lpp.
19. *Gods U. Makroekonomika*. Otrās pap. izd. – Rīga, “Biznesa Augstskola “Turība”, 2004. – 356 lp.
20. SIA “Meža un koksnes produktu pētniecības un attīstības institūts”, “Meža nozares ekonomiskās situācijas monitorings”, LR ZM Lauku atbalsta dienests, 2009, Jelgava, 57.lpp – 112.lpp
21. ““DNB Latvijas barometrs” nr.57”. (08.05.2013.) Emigrācija. [tiešsaiste] skatīts 08.05.13 - https://www.dnb.lv/sites/default/files/dnb_latvian_barometer/documents/2012/dnb-latvijas-barometrs-petijums-nr58.pdf
22. ““DNB Latvijas barometrs” nr.56”. (27.02.2013.) Eiropas Savienības fondi [tiešsaiste] skatīts 08.05.13, 11.lpp. -

https://www.dnb.lv/sites/default/files/dnb_latvian_barometer/documents/dnb-latvijas-barometrs-petijums-nr56.pdf

23. Ieva Nora Firere, "Uz iezāgētā būvnieku zara" laikraksts "Diena" 2009. gada 19. augusts [tiešsaiste] skatīts 03.05.13 - <http://www.diena.lv/sodien-laikraksta/uz-iezageta-buvnieku-zara-710748>
24. SIA "Analītisko pētījumu un stratēģiju laboratorija", pētījums "Par Latvijas uzņēmumu prioritātēm un galvenajām problēmām ārējā ekonomiskajā darbībā, eksporta veicināšanu un ārējās konkurētspējas paaugstināšanu", LR Ekonomikas Ministrija, Rīga. 106.lpp.
25. Latvijas Republikas Ekonomikas ministrija, Latvijas preču un pakalpojumu eksporta veicināšanas un ārvalstu investīciju piesaistes pamatnostādnes 2010.-2016. gadam
26. Gundars Dāvidsons, Latvijas Bankas ekonomists, "Kāpēc mēs neesam bagāti, ja esam tik gudri jeb kā pārvarēt mazas nācijas lāstu", 21.12.2010, [tiešsaiste] - <http://www.bank.lv/presei/tautsaimniecibas-attistiba/kapec-mes-neesam-bagati-ja-esam-tik-gudri-jeb-ka-parvaret-mazas-nacijas-lastu?pop=1&tmpl=component>
27. Latvijas preču un pakalpojumu eksporta veicināšanas un ārvalstu investīciju piesaistes pamatnostādnes 2010.-2016. Gadam [tiešsaiste] - <http://polsis.mk.gov.lv/LoadAtt/file23776.doc>
28. MK rīkojums 19.06.2009, Nr.413 [tiešsaiste] - <http://polsis.mk.gov.lv/LoadAtt/file23777.doc>
29. Latvijas Republikas Ekonomikas ministrija Latvijas preču un pakalpojumu eksporta veicināšanas un ārvalstu investīciju piesaistes pamatnostādnes 2010.-2016.gadam
30. Gatis Ābele, Ekonomikas ministrijas Ārējo ekonomisko attiecību un tirdzniecības politikas departamenta direktors [tiešsaiste] skatīts 10.04.13 - <http://www.bank.lv/publikacijas/eksporta-kreditu-garantijas-sagaidamie-ieguvumi/6122?pop=1&tmpl=component>

31. Latvijas Republikas Ekonomikas ministrija [tiešsaiste] skatīts 09.04.2013. -
<http://www.em.gov.lv/em/2nd/?cat=30118>
32. Latvijas Banka, Makroekonomisko norišu pārskats 2013. gada aprīlis
33. LR Finanšu ministrija [tiešsaiste] skatīts 11.04.2013. -
<http://www.esfondi.lv/page.php?id=1064>
34. Latvijas Republikas Ekonomikas ministrijas nolikums [tiešsaiste] skatīts 29.04.2013.
http://www.em.gov.lv/images/modules/items/em_nolikums_16_10_11.doc
35. LR Ekonomikas ministrija [tiešsaiste] skatīts 06.05.2013 -
<http://www.em.gov.lv/em/2nd/?cat=30102>
36. Latvijas Investīciju un attīstības aģentūra [tiešsaiste] skatīts 07.05.13 -
<http://www.liaa.gov.lv/lv/par-liaa>
37. Latvijas Republikas Ekonomikas ministrija [tiešsaiste] skatīts 07.05.13 -
<http://www.em.gov.lv/em/2nd/?cat=30813>
38. Latvijas Republikas Ministru kabinets [tiešsaiste] skatīts 04.05.13 -
<http://www.mk.gov.lv/lv/aktuali/zinas/2012gads/07/240712-em-12/>
39. LIAA [tiešsaiste] skatīts 07.05.13 –
<http://www.liaa.gov.lv/lv/eksportetajiem/liaa-eksporta-pakalpojumi/tirdzniecibas-misijas>
40. LIAA [tiešsaiste] skatīts 07.05.13 –
<http://www.liaa.gov.lv/lv/eksportetajiem/musu-pakalpojumi/nacionalie-stendi>
41. LIAA [tiešsaiste] skatīts 07.05.13 –
<http://www.liaa.gov.lv/lv/eksportetajiem/musu-pakalpojumi/kontaktbirzas>
42. Latvijas Investīciju un attīstības aģentūra [tiešsaiste] skatīts 07.05.13. -
<http://www.liaa.gov.lv/lv/eksportetajiem/musu-pakalpojumi/individualas-vizites>

43. Latvijas Investīciju un attīstības aģentūra [tiešsaiste] skatīts 07.05.13 -
http://www.liaa.gov.lv/files/liaa/attachments/em_am_liaa_tava_ltrk_lddk_darba_plans_2013.pdf
44. Latvijas Republikas Finanšu ministrija [tiešsaiste] skatīts 07.05.13 -
<http://www.mfa.gov.lv/lv/Arpolitika/ekspertu-padomes/arejas-ekonomiskas-politikas-koordinacijas-padome/vizisu-kalendars/>
45. Likumi.lv [tiešsaiste] skatīts 07.05.13 -
<http://www.likumi.lv/doc.php?id=5152>
46. Lauku atbalsta dienests [tiešsaiste] skatīts 07.05.13 -
<http://www.lad.gov.lv/lv/par-mums/vispariga-informacija/>
47. Latvijas Garantiju aģentūra [tiešsaiste] skatīts 07.05.13 -
<http://www.lga.lv/index.php?id=25>
48. Eksporta kredītu garantēšanas likums,
<http://www.likumi.lv/doc.php?id=139371>
49. Latvijas Tirdzniecības un rūpniecības kamera [tiešsaiste] skatīts 07.05.13 -
<http://www.chamber.lv/lv/pakalpojumi>
50. Latvijas Darba devēju konfederācija [tiešsaiste] skatīts 08.05.13 -
<http://www.lddk.lv/index.php?main=85>
51. GatewayBaltic [tiešsaiste] skatīts 08.05.13 -
<http://www.gatewaybaltic.com/LV.html>
52. Exportea [tiešsaiste] skatīts 08.05.13 - <http://www.exportea.com/lv/about-us>
53. Know How Lab [tiešsaiste] skatīts 08.05.13 - <http://www.knowhowlab.eu/par-mums/isuma/>
54. Audendo [tiešsaiste] skatīts 08.05.13 -
http://www.audendo.lv/index.php?option=com_content&view=article&id=2&Itemid=14&lang=lv
55. LR Ekonomikas ministrija [tiešsaiste] skatīts 28.04.13. -
<http://www.em.gov.lv/images/modules/items/Eksports.doc>

56. V.Dombrovskis “Mums ir vāja valsts, kas uzņēmējos neklausās”, laikraksts Diena [tiešsaiste] skatīts 2013. gada 29. aprīlī - <http://www.diena.lv/latvija/viedokli/dombrovskis-mums-ir-vaja-valsts-kas-uznemejos-neklausas-14005673>
57. Latvijas Republikas Ekonomikas ministrija, “Ziņojums”, 2011., 33.lpp.
58. Mežizstrādes nozare 2012.gadā pārsniegusi miljarda latu eksporta rādītājus [tiešsaiste] skatīts 03.05.13 – <http://balticexport.com/?article=mezizstrades-nozare-2012.gada-parsniegusi-miljarda-latu-eksporta-raditajus&lang=lv>
59. Pēc Zemkopības ministrijas Meža departamenta informācijas [tiešsaiste] skatīts 03.05.13 - <http://mezi.lv/2012/08/meza-nozares-eksporta-pozitivais-stasts/>
60. Centrālā statistikas pārvalde [tiešsaiste] skatīts 03.05.13. - <http://data.csb.gov.lv/Dialog/Saveshow.asp>
61. Latvijas Republikas Ārlietu ministrija [tiešsaiste] skatīts 03.05.13 - <http://www.mfa.gov.lv/lv/Arpolitika/divpusejas-attiecibas/Zviedrija/>
62. Latvijas Republikas Ārlietu ministrija [tiešsaiste] skatīts 03.05.13 - <http://www.mfa.gov.lv/lv/Arpolitika/divpusejas-attiecibas/Norvegija/>
63. Pēc ZM Meža departamenta informācijas [tiešsaiste] skatīts 03.05.13 - <http://mezi.lv/2012/08/meza-nozares-eksporta-pozitivais-stasts/>
64. Mežizstrādes nozare 2012.gadā pārsniegusi miljarda latu eksporta rādītājus [tiešsaiste] skatīts 03.05.13 - <http://balticexport.com/?article=mezizstrades-nozare-2012.gada-parsniegusi-miljarda-latu-eksporta-raditajus&lang=lv>
65. Zemkopības ministrija, Meža departamenta informācija [tiešsaiste] skatīts 03.05.13 - <http://mezi.lv/2012/08/meza-nozares-eksporta-pozitivais-stasts/>
66. Finanšu ministrija. „Eksporta izaugsmes tempi pazeminās“, 10.05.2013. [tiešsaiste] skatīts 10.05.2013. - <http://www.fm.gov.lv/lv/aktualitates/jaunumi/makroekonomika/46271-fm-eksporta-izaugsmes-tempi-pazeminas>

67. Pēteris Strautiņš, DNB bankas ekonomikas eksperts. "Par apstrādes rūpniecības izlaidi 2013.gada februārī". 03.04.2013 [tiešsaiste] skatīts 15.04.2013. - <http://www.peterisstrautins.lv/pievienota-vertiba-rupnieciba-aug-straujuk-par-razosanas-apjomu/>
68. Latvijas Republikas Ārlietu ministrija [tiešsaiste] skatīts 04.05.13 - <http://www.mfa.gov.lv/lv/Arpolitika/divpusejas-attiecibas/Zviedrija/>
69. Latvijas Republikas Ārlietu ministrija [tiešsaiste] skatīts 04.05.13 - <http://www.mfa.gov.lv/lv/Arpolitika/divpusejas-attiecibas/Norvegija/>
70. Rīga Parket [tiešsaiste] skatīts 19.04.2013. – <http://www.rigaparket.lv/aktuala-informacija-sadarbiba-ar-liaa>

Pielikumi

1.pielikums

“Riga Parket” preču zīmes reģistrācijas apliecības paraugs



LATVIJAS REPUBLIKA

PREČU ZĪMES REĢISTRĀCIJAS ĀPLIECĪBA

Latvijas Republikas Patentu valde apliecina,
ka šajā apliecībā ietvertais apzīmējums
saskaņā ar Latvijas Republikas likumu
“Par preču zīmēm un ģeogrāfiskās izcelsmes norādēm”
ir iekļauts Valsts preču zīmju reģistrā ar

Nr. M 62745

Reģistrācija attiecas uz šajā dokumentā norādīto
preču zīmes īpašnieku
un preču un pakalpojumu sarakstu.

Rīga
20 -11- 2010

Patentu valdes
direktors
Jekaterīna Kļavcka

Grīdas dēļu kvalitātes prasības un iepakojums

Nr.	Apraksts	Šķira				
		1		3	4	5
1	Aplievas koksne dēļa virspusē	-		-	x	-
2	Izteikts lāsumainums (< 60% no dēļa)	x		x	x	x
3	Veseli saauguši zari Ø < 75mm	-		x	x	x
4	Izkrituši, špaktelēti zari Ø < 25mm	-		x	x	x
5	Izkrituši, špaktelēti zari Ø < 30mm	-		-	-	x
6	Serde	-		x	x	x
7	Serdes stari	x		x	x	x
8	Apsrādes defekti - izrauta šķiedra, nenoēvelēta vai nenoslīpēta virsma	-		-	-	x
9	Plaisas <3mm platumā un <80mm garumā	-		x	x	x
10	Plaisas >3mm platumā vai >80mm garumā	-		-	-	x
11	Mizas ieaugumi	-		-	-	x
12	Izliekušies dēļi vairāk par 1mm uz vienu dēļa metru	-		-	-	-

Īss apraksts

Pirmā šķira – grīdas dēļi bez zariem, bez aplievas koksnes, (pieļaujami raibi dēļi, bez brūnās nokrāsas koksnes)

Trešā šķira – dabiski grīdas dēļi ar zariem, bez aplievas koksnes.

Ceturta šķira – grīdas dēļi ar aplievu, visu veidu zariem bez ķirmjiem

Piektā šķira – grīdas dēļi ar visu veidu zariem un plaisām, ķirmju caurumiem, bez aplievas koksnes

Aplievas izgarināšana

- Aplievas koksne jāgriež nost platumā tā, lai gatavais dēlis būtu vismaz 140mm plats

- Bezzaru dēļiem, kuriem galos ir aplieva, bet kopējais aplievas garums nav lielās par 30% no dēļa garuma, garina nost aplievas koksni arī dēļu galos

Grīdas dēļiem un iepakojumam jāatbilst visām zemāk minētajām prasībām:

Biezums,	21
mm	
Garums,	1000 - 3000 , vidējais aritmētiskais dēļa garums > 1600, tikai 1
mm	dēlis pakā drīkst būt 600 – 1000mm
Platums,	200, 180, 160, 140, 120
mm	
Mitrums,	7-10
%	

Dēļu virsmai jābūt gludai, slīpētai ar smilšpapīru, zaru vietām un plaisām jābūt aizpildītām ar divkomponentu epoksīda sveķu špakteli. Dēļa profilam jāatbilst saskaņotajam paraugam. Spundēm jābūt dēļa malās un galos. Dēļa augšējās garo malu šķautnes ar fāzējumu 45 grādu leņķī 1x1 mm, galu šķautnes ar mazāku fāzējumu 45 grādu leņķī 1x1mm.

Pieļaujamās novirzes no izmēriem:

- Garumā, mm: $\pm 0,2$
- Platumā, mm: $\pm 0,3$
- Biezumā, mm: $\pm 0,3$
- Spundes novirze, mm : $\pm 0,2$
- Dēļu izliekums, mm: ± 1 uz 1 dēļa metru
- Galu zāģējums un spunde: 90° leņķī $\pm 0,3^\circ$

Meža nozares produkcijas eksports pa veidiem no Latvijas 2009.-2010.g.⁸³

Products	2009			2010			2010/2009	
	thsd (unit)	thsd (LVL)	% (LVL)	thsd (unit)	thsd (LVL)	% (LVL)	% (unit)	% (LVL)
Matches	-	25,2	0,0	-	88,0	0,0	-	249,3
Wood and articles of wood	-	594 750,4	85,0	-	889 292,4	87,6	-	49,5
Fuelwood:	2 893,2 (t)	100 260,3	14,3	3 714,4 (t)	139 914,0	13,8	28,4	39,6
Fuelwood (round)	786,7 (t)	21 774,2	3,1	999,3 (t)	35 045,6	3,5	27,0	61,0
Chips	1 448,5 (t)	32 339,1	4,6	1 911,7 (t)	46 728,2	4,6	32,0	44,5
Sawdust and other wood residues	658,0 (t)	46 147,0	6,6	803,4 (t)	58 140,3	5,7	22,1	26,0
Roundwood:	2 502,6 (m3)	70 667,9	10,1	4 157,8 (m3)	140 189,2	13,8	66,1	98,4
Coniferous	1 335,4 (m3)	37 339,9	5,3	1 842,0 (m3)	62 338,0	6,1	37,9	66,9
- sawlogs	375,2 (m3)	11 783,4	1,7	361,7 (m3)	14 445,0	1,4	-3,6	22,6
- other	960,2 (m3)	25 556,5	3,7	1 480,2 (m3)	47 893,0	4,7	54,2	87,4
Non-coniferous	1 167,2 (m3)	33 328,0	4,8	2 315,8 (m3)	77 851,2	7,7	98,4	133,6
- sawlogs	356,7 (m3)	12 050,9	1,7	387,1 (m3)	16 677,3	1,6	8,5	38,4
- other	810,5 (m3)	21 277,1	3,0	1 928,8 (m3)	61 173,9	6,0	138,0	187,5
Sawnwood:	1 636,1 (m3)	176 729,5	25,3	2 148,7 (m3)	278 150,4	27,4	31,3	57,4
Coniferous	1 411,2 (m3)	154 548,6	22,1	1 836,9 (m3)	243 579,2	24,0	30,2	57,6
Non-coniferous	224,9 (m3)	22 180,9	3,2	311,8 (m3)	34 571,3	3,4	38,6	55,9
Veneer sheets	5,6 (m3)	2 595,1	0,4	6,6 (m3)	1 482,3	0,1	17,4	-42,9
Further processed sawnwood	-	12 067,9	1,7	-	18 931,7	1,9	-	56,9
Coniferous	-	7 254,3	1,0	-	13 980,6	1,4	-	92,7
Non-coniferous	-	4 813,6	0,7	-	4 951,1	0,5	-	2,9
Particle board	491,1 (m3)	54 670,4	7,8	583,3 (m3)	80 852,5	8,0	18,8	47,9
Fibreboard	780,4 (m2)	1 574,4	0,2	540,8 (m2)	1 409,8	0,1	-30,7	-10,5
Plywood	165,1 (m3)	58 872,8	8,4	216,0 (m3)	81 317,6	8,0	30,8	38,1
Wooden wrapping and packing equipment	-	26 703,3	3,8	-	36 014,7	3,5	-	34,9
Builder's joinery and carpentry	-	47 220,6	6,8	-	60 430,7	5,9	-	28,0
Other articles of wood	-	43 388,1	6,2	-	50 599,5	5,0	-	16,6
Pulp of wood, recovered paper	-	2 199,0	0,3	-	4 125,6	0,4	-	87,6
Paper and paperboard, articles of paper	-	42 194,9	6,0	-	56 087,5	5,5	-	32,9
Furniture	-	55 096,9	7,9	-	58 628,4	5,8	-	6,4
Prefabricated buildings and toys of wood	-	5 063,5	0,7	-	7 497,3	0,7	-	48,1
Total		699 329,9	100,0		1 015 719,2	100,0		45,2

⁸³ LR Zemkopības ministrija [tiešsaiste] skatīts 15.04.2013. -<http://www.zm.gov.lv/index.php?sadala=289&id=6183>

Meža nozares produkcijas eksports no Latvijas (sadalījumā pa valstīm) 2009.-2010.g.⁸⁴

Produkcija/ valsts	2009.gads			2010.gads			2010./2009.g.			
	tūkst. (mērv.)	tūkst. (Ls)	% (Ls)	tūkst. (mērv.)	tūkst. (Ls)	% (LVL)	% (mērv.)	% (Ls)		
Sweden	-	108 492,9	15,5	-	163 916,2	16,1	-	51,1		
United Kingdom	-	71 162,6	10,2	-	123 058,9	12,1	-	72,9		
Germany	-	79 245,1	11,3	-	120 170,5	11,8	-	51,6		
Estonia	-	58 227,8	8,3	-	90 919,6	9,0	-	56,1		
Finland	-	32 846,8	4,7	-	59 225,9	5,8	-	80,3		
Lithuania	-	42 183,5	6,0	-	58 907,8	5,8	-	39,6		
Denmark	-	35 501,6	5,1	-	50 116,3	4,9	-	41,2		
Netherland	-	28 327,7	4,1	-	43 971,2	4,3	-	55,2		
Russia	-	20 780,9	3,0	-	37 740,4	3,7	-	81,6		
France	-	25 932,3	3,7	-	36 135,0	3,6	-	39,3		
Other countries	-	196 628,7	28,1	-	231 557,4	22,8	-	17,8		
Wood and articles of wood	-	594 750,4	100,0	-	889 292,4	100,0	-	49,5		
Sweden	-	104 008,4	17,5	-	158 648,7	17,8	-	52,5		
United Kingdom	-	64 849,6	10,9	-	115 721,4	13,0	-	78,4		
Germany	-	68 367,8	11,5	-	104 544,2	11,8	-	52,9		
Estonia	-	43 490,5	7,3	-	72 255,9	8,1	-	66,1		
Finland	-	29 140,0	4,9	-	55 145,8	6,2	-	89,2		
Other countries	-	284 894,2	47,9	-	382 976,5	43,1	-	34,4		
Roundwood	2 502,6	(m3)	70 667,9	100,0	4 157,8	(m3)	140 189,2	100,0	66,1	98,4
Coniferous	1335,4	(m3)	37 339,9	52,8	1 842,0	(m3)	62 338,0	44,5	37,9	66,9
Sweden	823,1	(m3)	21 750,0	30,8	1 175,6	(m3)	37 392,8	26,7	42,8	71,9
Estonia	219,2	(m3)	7 370,9	10,4	229,3	(m3)	9 594,6	6,8	4,6	30,2
Finland	202,9	(m3)	5 909,3	8,4	212,6	(m3)	6 621,4	4,7	4,8	12,1
Germany	10,8	(m3)	425,7	0,6	106,2	(m3)	3 994,9	2,8	879,6	838,3
Norway	30,2	(m3)	676,5	1,0	65,1	(m3)	2 113,2	1,5	115,8	212,4
Other countries	49,2	(m3)	1 207,5	1,7	53,2	(m3)	2 621,2	1,9	8,2	117,1
Non-	1167,2	(m3)	33 328,0	47,2	2 315,8	(m3)	77 851,2	55,5	98,4	133,6

⁸⁴ LR Zemkopības ministrija [tiešsaiste] skatīts 12.04.2013 -

<http://www.zm.gov.lv/index.php?sadala=289&id=6183>

coniferous										
Sweden	959,7	(m3)	24 430,2	34,6	1 288,0	(m3)	40 245,4	28,7	34,2	64,7
Finland	116,7	(m3)	3 420,9	4,8	571,9	(m3)	18 099,3	12,9	390,1	429,1
Estonia	60,2	(m3)	2 996,6	4,2	389,8	(m3)	14 664,9	10,5	547,8	389,4
United Kingdom	20,9	(m3)	2 011,2	2,8	38,7	(m3)	4 072,4	2,9	84,8	102,5
Lithuania	8,5	(m3)	297,1	0,4	21,0	(m3)	609,2	0,4	148,0	105,0
Other countries	1,2	(m3)	172,1	0,2	6,4	(m3)	159,9	0,1	449,4	-7,1
Sawnwood	1 636,1	(m3)	176 729,5	100,0	2 148,7	(m3)	278 150,4	100,0	31,3	57,4
Coniferous	1 411,2	(m3)	154 548,6	87,4	1 836,9	(m3)	243 579,2	87,6	30,2	57,6
United Kingdom	421,1	(m3)	44 600,9	25,2	565,6	(m3)	76 107,4	27,4	34,3	70,6
Egypt	97,7	(m3)	8 735,7	4,9	224,4	(m3)	27 007,5	9,7	129,6	209,2
Germany	161,1	(m3)	17 877,9	10,1	166,6	(m3)	22 111,5	7,9	3,4	23,7
Japan	105,8	(m3)	13 562,4	7,7	133,2	(m3)	19 499,4	7,0	25,8	43,8
Netherland	108,8	(m3)	11 553,1	6,5	137,3	(m3)	17 648,1	6,3	26,1	52,8
Other countries	516,6	(m3)	58 218,7	32,9	610,0	(m3)	81 205,3	29,2	18,1	39,5
Non-coniferous	224,9	(m3)	22 180,9	12,6	311,8	(m3)	34 571,3	12,4	38,6	55,9
United Kingdom	66,7	(m3)	4 965,0	2,8	87,2	(m3)	8 552,7	3,1	30,8	72,3
Germany	34,0	(m3)	3 046,7	1,7	62,8	(m3)	6 258,9	2,3	84,4	105,4
Netherland	35,3	(m3)	2 760,0	1,6	50,1	(m3)	4 283,3	1,5	41,9	55,2
Belgium	30,9	(m3)	2 295,2	1,3	41,0	(m3)	3 476,5	1,2	32,8	51,5
Norway	2,1	(m3)	659,0	0,4	6,3	(m3)	1 881,9	0,7	199,8	185,5
Other countries	55,9	(m3)	8 455,0	4,8	64,5	(m3)	10 118,1	3,6	15,3	19,7
Plywood	165,1	(m3)	58 872,8	100,0	216,0	(m3)	81 317,6	100,0	30,8	38,1
Germany	27,2	(m3)	10 257,1	17,4	38,4	(m3)	15 354,5	18,9	41,3	49,7
United Kingdom	18,1	(m3)	5 904,0	10,0	28,9	(m3)	9 904,2	12,2	59,7	67,8
France	11,7	(m3)	5 878,3	10,0	15,7	(m3)	7 594,8	9,3	34,8	29,2
Netherland	16,2	(m3)	6 100,4	10,4	17,0	(m3)	7 141,7	8,8	4,9	17,1
Italy	14,1	(m3)	4 544,1	7,7	17,4	(m3)	6 342,3	7,8	24,1	39,6
Other countries	78,0	(m3)	26 189,0	44,5	98,6	(m3)	34 980,0	43,0	26,4	33,6
Furniture	-		55 096,9	100,0	-		58 628,4	100,0	-	6,4
Germany	-		10 544,2	19,1	-		15 243,2	26,0	-	44,6
United Kingdom	-		5 710,2	10,4	-		5 953,3	10,2	-	4,3

Denmark	-	5 405,6	9,8	-	4 555,8	7,8	-	-15,7
France	-	3 405,8	6,2	-	3 564,8	6,1	-	4,7
Sweden	-	2 710,5	4,9	-	3 332,9	5,7	-	23,0
Other countries	-	27 320,6	49,6	-	25 978,3	44,3	-	-4,9

Meža nozares produkcijas eksports pa veidiem no Latvijas 2010.-2011.g.

Produkcija	2010.gads			2011.gads			2011/2010	
	tūkst. (mērv.)	tūkst. (LVL)	% (LVL)	tūkst. (mērv.)	tūkst. (LVL)	% (LVL)	%(mērv.)	% (LVL)
Sērkokčiņi	-	88,0	0,0	-	81,0	0,0	-	-8,0
Koksne un tās izstrādājumi	-	889 292,4	87,6	-	1 009 242,1	86,8	-	13,5
Kurināmā koksne:	3 714,4 (t)	139 914,0	13,8	3 539,3 (t)	147 057,7	12,6	-4,7	5,1
Malka (apaļkoku)	999,3 (t)	35 045,6	3,5	649,4 (t)	25 896,3	2,2	-35,0	-26,1
Šķelda	1 911,7 (t)	46 728,2	4,6	2 024,2 (t)	56 903,2	4,9	5,9	21,8
Zāģskaidas u.c. koksnes atlikumi	803,4 (t)	58 140,3	5,7	865,7 (t)	64 258,2	5,5	7,8	10,5
Apalkoki:	4 157,8 (m3)	140 189,2	13,8	4 400,7 (m3)	161 099,5	13,9	5,8	14,9
Skuju koku	1 842,0 (m3)	62 338,0	6,1	2 218,5 (m3)	82 847,4	7,1	20,4	32,9
- zāģbalči	361,7 (m3)	14 445,0	1,4	348,1 (m3)	16 091,0	1,4	-3,8	11,4
- pārējie	1 480,2 (m3)	47 893,0	4,7	1 870,4 (m3)	66 756,3	5,7	26,4	39,4
Lapu koku	2 315,8 (m3)	77 851,2	7,7	2 182,2 (m3)	78 252,2	6,7	-5,8	0,5
- zāģbalči	387,1 (m3)	16 677,3	1,6	81,9 (m3)	7 030,2	0,6	-78,8	-57,8
- pārējie	1 928,8 (m3)	61 173,9	6,0	2 100,3 (m3)	71 222,0	6,1	8,9	16,4
Zāģmateriāli:	2 148,7 (m3)	278 150,4	27,4	2 247,7 (m3)	294 272,8	25,3	4,6	5,8
Skuju koku	1 836,9 (m3)	243 579,2	24,0	1 906,0 (m3)	253 661,4	21,8	3,8	4,1
Lapu koku	311,8 (m3)	34 571,3	3,4	341,6 (m3)	40 611,4	3,5	9,6	17,5
Fimieris	6,6 (m3)	1 482,3	0,1	1,9 (m3)	949,3	0,1	-70,5	-36,0
Profilēti zāģmateriāli:	-	18 931,7	1,9	-	17 912,1	1,5	-	-5,4
Skuju koku	-	13 980,6	1,4	-	12 126,3	1,0	-	-13,3
Lapu koku	-	4 951,1	0,5	-	5 785,8	0,5	-	16,9
Kokskaidu plātnes	583,3 (m3)	80 852,5	8,0	578,9 (m3)	85 586,2	7,4	-0,8	5,9
Kokšķiedru plātnes	540,8 (m2)	1 409,8	0,1	549,0 (m2)	1 716,1	0,1	1,5	21,7
Saplāksnis	216,0 (m3)	81 317,6	8,0	234,1 (m3)	100 556,5	8,6	8,4	23,7
Gatavā tara	-	36 014,7	3,5	-	48 460,3	4,2	-	34,6
Namdaru un galdniecības izstrādājumi	-	60 430,7	5,9	-	73 225,1	6,3	-	21,2
Pārējie un neizdalītie koksnes izstrādājumi	-	50 599,5	5,0	-	78 406,4	6,7	-	55,0
Celuloze un pārstrādāta makulatūra	-	4 125,6	0,4	-	5 659,1	0,5	-	37,2
Papīrs un kartons, to izstrādājumi	-	56 087,5	5,5	-	75 804,1	6,5	-	35,2
Mēbeles no koka	-	58 628,4	5,8	-	62 202,9	5,3	-	6,1
Koka būvkonstrukcijas	-	7 497,3	0,7	-	9 869,7	0,8	-	31,6
Kopā		1 015 719,2	100,0		1 162 858,9	100,0		14,5

Meža nozares produkcijas eksports no Latvijas (sadalījumā pa valstīm) 2010.-2011.g.

Produkcija/ valsts	2010.gads			2011.gads			2011/2010	
	tūkst. (mērv.)	tūkst. (Ls)	% (Ls)	tūkst. (mērv.)	tūkst. (Ls)	% (LVL)	% (mērv.)	% (Ls)
Kopā	-	1 015 719,2	100,0	-	1 162 858,9	100,0	-	14,5
Zviedrija	-	163 916,2	16,1	-	189 543,3	16,3	-	15,6
Lielbritānija	-	123 058,9	12,1	-	135 429,5	11,6	-	10,1
Vācija	-	120 170,5	11,8	-	136 813,1	11,8	-	13,8
Igaunija	-	90 919,6	9,0	-	94 204,7	8,1	-	3,6
Lietuva	-	58 907,8	5,8	-	77 571,3	6,7	-	31,7
Somija	-	59 225,9	5,8	-	66 966,0	5,8	-	13,1
Dānija	-	50 116,3	4,9	-	60 816,0	5,2	-	21,3
Nīderlande	-	43 971,2	4,3	-	53 139,5	4,6	-	20,9
Francija	-	36 135,0	3,6	-	41 791,1	3,6	-	15,7
Norvēģija	-	28 266,8	2,8	-	39 034,6	3,4	-	38,1
Pārējās valstis	-	241 031,0	23,7	-	267 549,6	23,0	-	11,0
Koksne un tās izstrādājumi	-	889 292,4	100,0	-	1 009 242,1	100,0	-	13,5
Zviedrija	-	158 648,7	17,8	-	183 665,6	18,2	-	15,8
Lielbritānija	-	115 721,4	13,0	-	127 213,7	12,6	-	9,9
Vācija	-	104 544,2	11,8	-	118 648,3	11,8	-	13,5
Igaunija	-	72 255,9	8,1	-	70 059,1	6,9	-	-3,0
Somija	-	55 145,8	6,2	-	62 556,3	6,2	-	13,4
Pārējās valstis	-	382 976,5	43,1	-	447 099,1	44,3	-	16,7

Apalkoki :	4 157,8	(m3)	140189,2	100,0	4 400,7	(m3)	161099,5	100,0	5,8	14,9
Skuju koku:	1 842,0	(m3)	62 338,0	44,5	2 218,5	(m3)	82 847,4	51,4	20,4	32,9
Zviedrija	1 175,6	(m3)	37 392,8	26,7	1 455,7	(m3)	52 703,7	32,7	23,8	40,9
Somija	212,6	(m3)	6 621,4	4,7	309,5	(m3)	11 065,1	6,9	45,6	67,1
Igaunija	229,3	(m3)	9 594,6	6,8	185,1	(m3)	8 711,5	5,4	-19,3	-9,2
Vācija	106,2	(m3)	3 994,9	2,8	152,8	(m3)	5 055,0	3,1	43,9	26,5
Norvēģija	65,1	(m3)	2 113,2	1,5	57,1	(m3)	1 899,4	1,2	-12,4	-10,1
Pārējās valstis	53,2	(m3)	2 621,2	1,9	58,4	(m3)	3 412,7	2,1	9,7	30,2
Lapu koku:	2 315,8	(m3)	77 851,2	55,5	2 182,2	(m3)	78 252,2	48,6	-5,8	0,5
Zviedrija	1 288,0	(m3)	40 245,4	28,7	1 428,8	(m3)	49 263,2	30,6	10,9	22,4
Somija	571,9	(m3)	18 099,3	12,9	481,8	(m3)	16 468,8	10,2	-15,8	-9,0
Igaunija	389,8	(m3)	14 664,9	10,5	137,1	(m3)	6 059,7	3,8	-64,8	-58,7
Lielbritānija	38,7	(m3)	4 072,4	2,9	28,2	(m3)	3 370,4	2,1	-27,0	-17,2
Vācija	3,0	(m3)	79,0	0,1	65,0	(m3)	1 424,7	0,9	2082,9	1702,6
Pārējās valstis	24,5	(m3)	690,1	0,5	41,3	(m3)	1 665,2	1,0	68,7	141,3

Zāgmateriāli	2 148,7	(m3)	278 150,4	100,0	2 247,7	(m3)	294 272,8	100,0	4,6	5,8
Skuju koku:	1 836,9	(m3)	243 579,2	87,6	1 906,0	(m3)	253 661,4	86,2	3,8	4,1
Lielbritānija	565,6	(m3)	76 107,4	27,4	600,4	(m3)	77 325,0	26,3	6,2	1,6
Ēģipte	224,4	(m3)	27 007,5	9,7	197,7	(m3)	21 588,6	7,3	-11,9	-20,1
Vācija	166,6	(m3)	22 111,5	7,9	156,4	(m3)	20 547,1	7,0	-6,1	-7,1
Japāna	133,2	(m3)	19 499,4	7,0	130,2	(m3)	19 121,5	6,5	-2,3	-1,9
Nīderlande	137,3	(m3)	17 648,1	6,3	142,6	(m3)	18 944,3	6,4	3,9	7,3
Pārējās valstis	610,0	(m3)	81 205,3	29,2	678,7	(m3)	96 135,0	32,7	11,3	18,4
Lapu koku:	311,8	(m3)	34 571,3	12,4	341,6	(m3)	40 611,4	13,8	9,6	17,5
Vācija	62,8	(m3)	6 258,9	2,3	66,3	(m3)	7 263,1	2,5	5,5	16,0
Nīderlande	50,1	(m3)	4 283,3	1,5	73,5	(m3)	7 221,7	2,5	46,8	68,6
Lielbritānija	87,2	(m3)	8 552,7	3,1	65,9	(m3)	6 888,7	2,3	-24,4	-19,5
Beļģija	41,0	(m3)	3 476,5	1,2	41,7	(m3)	4 085,4	1,4	1,8	17,5
Igaunija	13,4	(m3)	1 836,1	0,7	14,8	(m3)	2 395,6	0,8	10,6	30,5
Pārējās valstis	57,3	(m3)	10 163,9	3,7	79,4	(m3)	12 756,9	4,3	38,5	25,5
Saplāksnis	216,0	(m3)	81 317,6	100,0	234,1	(m3)	100 556,5	100,0	8,4	23,7
Vācija	38,4	(m3)	15 354,5	18,9	40,8	(m3)	18 928,3	18,8	6,2	23,3
Lielbritānija	28,9	(m3)	9 904,2	12,2	30,3	(m3)	12 318,5	12,3	5,0	24,4
Francija	15,7	(m3)	7 594,8	9,3	16,6	(m3)	8 666,2	8,6	5,4	14,1
Nīderlande	17,0	(m3)	7 141,7	8,8	18,0	(m3)	8 466,2	8,4	5,7	18,5
Itālija	17,4	(m3)	6 342,3	7,8	17,5	(m3)	7 366,5	7,3	0,3	16,1
Pārējās valstis	98,6	(m3)	34 980,0	43,0	111,0	(m3)	44 810,8	44,6	12,5	28,1

Mēbeles no koka	-	58 628,4	100,0	-	62 202,9	100,0	-	6,1	
Vācija	-	15 243,2	26,0	-	17 115,3	27,5	-	12,3	
Lielbritānija	-	5 953,3	10,2	-	5 865,8	9,4	-	-1,5	
Dānija	-	4 555,8	7,8	-	4 603,1	7,4	-	1,0	
ASV	-	2 810,1	4,8	-	3 593,5	5,8	-	27,9	
Igaunija	-	3 237,3	5,5	-	3 754,3	6,0	-	16,0	
Pārējās valstis	-	26 828,7	45,8	-	27 270,9	43,8	-	1,6	

Meža nozares eksports pēc produkcijas vienībām no Latvijas (sadalījumā pa veidiem).

2011.-2012.g.⁸⁵

Produkcija	2011.gads			2012.gads			2012/2011	
	tūkst. (mērv.)	tūkst. (LVL)	% (LVL)	tūkst. (mērv.)	tūkst. (LVL)	% (LVL)	%(mērv.)	%(LVL)
Sērkokociņi	-	81,0	0,0	-	89,7	0,0	-	10,8
Koksne un tās izstrādājumi	-	1 009 242,1	86,8	-	1 034 706,3	86,1	-	2,5
Kurināmā koksne:	3 539,3 (t)	147 057,7	12,6	3 366,8 (t)	152 398,4	12,7	-4,9	3,6
Malka (apalkoku)	649,4 (t)	25 896,3	2,2	301,4 (t)	14 352,2	1,2	-53,6	-44,6
Šķelda un skaidas	2 024,2 (t)	56 903,2	4,9	2 075,7 (t)	54 038,1	4,5	2,5	-5,0
Granulas	621,1 (t)	54 830,7	4,7	908,2 (t)	80 050,0	6,7	46,2	46,0
Zāģskaidas, briķetes un koksnes atlikumi	244,6 (t)	9 427,5	0,8	81,5 (t)	3 958,2	0,3	-66,7	-58,0
Apalīe kokmateriāli:	4 400,7 (m3)	161 099,5	13,9	3 970,9 (m3)	129 733,3	10,8	-9,8	-19,5
Skuju koku	2 218,5 (m3)	82 847,4	7,1	1 564,9 (m3)	48 869,5	4,1	-29,5	-41,0
- zāģbalki	348,1 (m3)	16 091,0	1,4	186,9 (m3)	9 035,2	0,8	-46,3	-43,8
- pārējie	1 870,4 (m3)	66 756,3	5,7	1 377,9 (m3)	39 834,3	3,3	-26,3	-40,3
Lapu koku	2 182,2 (m3)	78 252,2	6,7	2 406,1 (m3)	80 863,9	6,7	10,3	3,3
- zāģbalki	81,9 (m3)	7 030,2	0,6	136,9 (m3)	10 706,9	0,9	67,2	52,3
- pārējie	2 100,3 (m3)	71 222,0	6,1	2 269,2 (m3)	70 157,0	5,8	8,0	-1,5
Zāģmateriāli:	2 247,7 (m3)	294 272,8	25,3	2 320,9 (m3)	303 414,7	25,3	3,3	3,1
Skuju koku	1 906,0 (m3)	253 661,4	21,8	1 975,9 (m3)	261 679,8	21,8	3,7	3,2
Lapu koku	341,6 (m3)	40 611,4	3,5	345,0 (m3)	41 734,9	3,5	1,0	2,8
Finieris	1,9 (m3)	949,3	0,1	1,2 (m3)	934,6	0,1	-40,1	-1,5
Profilēti zāģmateriāli:	-	17 912,1	1,5	-	15 586,0	1,3	-	-13,0
Skuju koku	-	12 126,3	1,0	-	9 991,4	0,8	-	-17,6
Lapu koku	-	5 785,8	0,5	-	5 594,6	0,5	-	-3,3
Kokskaidu plātnes	578,9 (m3)	85 586,2	7,4	675,2 (m3)	92 694,8	7,7	16,6	8,3
Kokšķiedru plātnes	4,9 (m3)	1 716,1	0,1	5,2 (m3)	1 755,0	0,1	6,8	2,3
Saplāksnis	234,1 (m3)	100 556,5	8,6	246,6 (m3)	107 415,6	8,9	5,3	6,8
Gatavā tara	-	48 460,3	4,2	-	48 897,9	4,1	-	0,9
Namdaru un galdniecības izstrādājumi	-	73 225,1	6,3	-	79 037,5	6,6	-	7,9
Pārējie koksnes izstr. (t.sk. neklasificēti)	-	78 406,4	6,7	-	102 838,5	8,6	-	31,2
Celuloze un pārstrādāta makulatūra	-	5 659,1	0,5	-	7 446,1	0,6	-	31,6
Papīrs un kartons, to izstrādājumi	-	75 804,1	6,5	-	73 697,2	6,1	-	-2,8
Mēbeles no koka	-	62 202,9	5,3	-	73 737,5	6,1	-	18,5
Koka būvkonstrukcijas un rotallietas	-	9 905,4	0,9	-	11 964,5	1,0	-	20,8
Kopā		1 162 894,6	100,0		1 201 641,4	100,0		3,3

⁸⁵ LR Zemkopības ministrija, Meža nozares ārējā tirdzniecība [tiešsaiste] skatīts 17.04.2013. -

Meža nozares produkcijas eksports no Latvijas (sadalījumā pa valstīm) 2011.-2012.g.

Produkcija / valsts	2011.gads			2012.gads			2012/2011	
	tūkst. (mērv.)	tūkst. (Ls)	% (Ls)	tūkst. (mērv.)	tūkst. (Ls)	% (Ls)	% (mēr v.)	% (Ls)
Kopā	-	1162 894,6	100,0	-	1 201 641,4	100,0	-	3,3
Zviedrija	-	189 543,3	16,3	-	153663,3	12,8	-	-18,9
Lielbritānija	-	135 429,5	11,6	-	142407,7	11,9	-	5,2
Vācija	-	136 813,1	11,8	-	137667,2	11,5	-	0,6
Igaunija	-	94 218,5	8,1	-	101321,0	8,4	-	7,5
Lietuva	-	77 586,5	6,7	-	81442,8	6,8	-	5,0
Dānija	-	60 816,0	5,2	-	78767,0	6,6	-	29,5
Somija	-	66 966,0	5,8	-	65334,9	5,4	-	-2,4
Nīderlande	-	53 139,5	4,6	-	61202,4	5,1	-	15,2
Krievija	-	37 469,7	3,2	-	42418,6	3,5	-	13,2
Norvēģija	-	39 034,6	3,4	-	41997,2	3,5	-	7,6
Pārējās valstis	-	271 877,8	23,4	-	295419,3	24,6	-	8,7
Koksne un tās izstrādājumi	-	1 009 242,1	100,0	-	1 034 706,3	100,0	-	2,5
Zviedrija	-	183 665,6	18,2	-	147 504,6	14,3	-	-19,7
Lielbritānija	-	127 213,7	12,6	-	134 005,7	13,0	-	5,3
Vācija	-	118 648,3	11,8	-	119 024,5	11,5	-	0,3
Igaunija	-	70 059,1	6,9	-	74 967,4	7,2	-	7,0
Dānija	-	53 908,0	5,3	-	70 096,8	6,8	-	30,0
Pārējās valstis	-	455747,4	45,2	-	489107,3	47,3	-	7,3
Apalīe kokmateriāli	4 400,7 (m3)	161099,5	100,0	3 970,9 (m3)	129733,3	100,0	-9,8	-19,5
Skuju koku:	2 218,5 (m3)	82847,4	51,4	1 564,9 (m3)	48 869,5	37,7	-29,5	-41,0
Zviedrija	1 455,7 (m3)	52 703,7	32,7	996,1 (m3)	29 964,2	23,1	-31,6	-43,1
Igaunija	185,1 (m3)	8 711,5	5,4	144,4 (m3)	6 768,9	5,2	-22,0	-22,3
Somija	309,5 (m3)	11 065,1	6,9	218,5 (m3)	6 281,1	4,8	-29,4	-43,2
Vācija	152,8 (m3)	5 055,0	3,1	163,2 (m3)	4 089,0	3,2	6,8	-19,1
Honkonga	33,4 (m3)	1 810,2	1,1	10,1 (m3)	555,0	0,4	-69,9	-69,3
Pārējās valstis	82,0 (m3)	3 501,9	2,2	32,6 (m3)	1 211,3	0,9	-60,2	-65,4
Lapu	2 182,2 (m3)	78252,2	48,6	2 406,1 (m3)	80863,9	62,3	10,3	3,3

koku:										
Zviedrija	1 428,8	(m3)	49263,2	30,6	1 548,4	(m3)	48 196,0	37,2	8,4	-2,2
Somija	481,8	(m3)	16468,8	10,2	508,4	(m3)	15 478,6	11,9	5,5	-6,0
Igaunija	137,1	(m3)	6 059,7	3,8	144,1	(m3)	6 015,4	4,6	5,1	-0,7
Ķīna	-	(m3)	-	-	50,3	(m3)	3 572,4	2,8	-	-
Lielbritānija	28,2	(m3)	3 370,4	2,1	29,7	(m3)	3 299,5	2,5	5,3	-2,1
Pārējās valstis	106,3	(m3)	3 089,9	1,9	125,2	(m3)	4 301,9	3,3	17,8	39,2
Zāgmateriāli	2 247,7	(m3)	294272,8	100,0	2 320,9	(m3)	303414,7	100,0	3,3	3,1
Skuju koku:	1 906,0	(m3)	253661,4	86,2	1 975,9	(m3)	261679,8	86,2	3,7	3,2
Lielbritānija	600,4	(m3)	77 325,0	26,3	569,4	(m3)	77 995,1	25,7	-5,2	0,9
Ēģipte	197,7	(m3)	21 588,6	7,3	237,2	(m3)	26 660,9	8,8	19,9	23,5
Nīderlande	142,6	(m3)	18 944,3	6,4	146,1	(m3)	18 574,3	6,1	2,4	-2,0
Vācija	156,4	(m3)	20 547,1	7,0	157,8	(m3)	18 017,4	5,9	1,0	-12,3
Japāna	130,2	(m3)	19 121,5	6,5	116,1	(m3)	16 282,8	5,4	-10,8	-14,8
Pārējās valstis	678,7	(m3)	96 135,0	32,7	749,3	(m3)	104 149,3	34,3	10,4	8,3
Lapu koku:	341,6	(m3)	40611,4	13,8	345,0	(m3)	41734,9	13,8	1,0	2,8
Vācija	66,3	(m3)	7 263,1	2,5	68,1	(m3)	7 426,1	2,4	2,7	2,2
Nīderlande	73,5	(m3)	7 221,7	2,5	74,6	(m3)	6 089,6	2,0	1,5	-15,7
Lielbritānija	65,9	(m3)	6 888,7	2,3	50,9	(m3)	5 181,5	1,7	-22,8	-24,8
Čehija	-	(m3)	-	-	4,8	(m3)	3 197,4	1,1	-	-
Beļģija	41,7	(m3)	4 085,4	1,4	30,7	(m3)	2 845,1	0,9	-26,5	-30,4
Pārējās valstis	94,2	(m3)	15 152,5	5,1	115,9	(m3)	16 995,1	5,6	23,1	12,2
Saplāksnis	234,1	(m3)	100556,5	100,0	246,6	(m3)	107415,6	100,0	5,3	6,8
Vācija	40,8	(m3)	18 928,3	18,8	45,6	(m3)	20 783,8	19,3	11,8	9,8
Lielbritānija	30,3	(m3)	12 318,5	12,3	29,6	(m3)	13 049,1	12,1	-2,5	5,9
Nīderlande	18,0	(m3)	8 466,2	8,4	21,6	(m3)	10 178,6	9,5	20,3	20,2
Francija	16,6	(m3)	8 666,2	8,6	16,2	(m3)	8 295,3	7,7	-2,4	-4,3
Somija	16,7	(m3)	6 169,0	6,1	16,8	(m3)	6 616,2	6,2	0,6	7,2
Pārējās valstis	111,8	(m3)	46 008,3	45,8	116,9	(m3)	48 492,6	45,1	4,6	5,4
Mēbeles no koka	-		62202,9	100,0	-		73 737,5	100,0	-	18,5
Vācija	-		17 115,3	27,5	-		17 153,5	23,3	-	0,2
Dānija	-		4 603,1	7,4	-		7 003,7	9,5	-	52,2
Lielbritānija	-		5 865,8	9,4	-		6 389,0	8,7	-	8,9
ASV	-		3 593,5	5,8	-		4 462,6	6,1	-	24,2
Igaunija	-		3 754,3	6,0	-		4 755,4	6,4	-	26,7
Pārējās v.	-		27270,9	43,8	-		33 973,3	46,1	-	24,6

Meža nozares produkcijas eksports pa veidiem no Latvijas 2012.g. I-II

Produkcija	2012.gada janvāris - februāris		
	tūkst. (mērv.)	tūkst. (LVL)	% (LVL)
Sērkokociņi	-	12,2	0,0
Koksne un tās izstrādājumi	-	163 887,9	87,2
Kurināmā koksne:	610,9 (t)	30 230,2	16,1
Malka (apalkoku)	92,2 (t)	3 483,3	1,9
Šķelda un skaidas	329,3 (t)	9 249,0	4,9
Granulas	178,1 (t)	16 981,7	9,0
Zāģskaidas, briķetes un koksnes atlikumi	11,3 (t)	516,1	0,3
Apaļie kokmateriāli:	582,6 (m3)	20 093,0	10,7
Skuju koku	305,3 (m3)	10 270,3	5,5
- zāģbalkči	40,3 (m3)	1 922,4	1,0
- pārējie	265,0 (m3)	8 347,8	4,4
Lapu koku	277,3 (m3)	9 822,7	5,2
- zāģbalkči	19,0 (m3)	1 531,4	0,8
- pārējie	258,2 (m3)	8 291,3	4,4
Zāģmateriāli:	342,1 (m3)	44 034,5	23,4
Skuju koku	291,2 (m3)	37 869,0	20,2
Lapu koku	50,9 (m3)	6 165,5	3,3
Finieris	0,2 (m3)	175,4	0,1
Profilēti zāģmateriāli:	-	2 303,0	1,2
Skuju koku	-	1 470,5	0,8
Lapu koku	-	832,5	0,4
Kokskaidu plātnes	97,4 (m3)	13 324,6	7,1
Kokšķiedru plātnes	0,9 (m3)	291,3	0,2
Saplāksnis	41,4 (m3)	18 104,9	9,6
Gatavā tara	-	7 709,9	4,1
Namdaru un galdniecības izstrādājumi	-	13 689,6	7,3
Pārējie koksnes izstr. (t.sk. neklasificēti)	-	13 931,5	7,4
Celuloze un pārstrādāta makulatūra	-	954,5	0,5
Papīrs un kartons, to izstrādājumi	-	10 675,3	5,7
Mēbeles no koka	-	11 210,3	6,0
Koka būvkonstrukcijas un rotaļlietas	-	1 172,5	0,6
Kopā		187 912,6	100,0

Meža nozares eksports pēc produkcijas vienībām no Latvijas (sadalījumā pa valstīm).

2012.-2013.g.⁸⁶

Produkcija/ valsts	2012.gada janvāris- februāris			2013.gada janvāris - februāris			2013/2012	
	tūkst. (mērv.)	tūkst. (LVL)	% (LVL)	tūkst. (mērv.)	tūkst. (LVL)	% (LVL)	% (mēr v.)	% (LVL)
Kopā	-	187 912,6	100,0	-	203 235,7	100,0	-	8,2
Zviedrija	-	26 669,9	14,2	-	24 107,4	11,9	-	-9,6
Lielbritānija	-	17 779,5	9,5	-	21 840,6	10,7	-	22,8
Vācija	-	21 527,0	11,5	-	24 371,4	12,0	-	13,2
Igaunija	-	15 355,9	8,2	-	18 636,0	9,2	-	21,4
Lietuva	-	12 109,5	6,4	-	12 876,7	6,3	-	6,3
Dānija	-	16 730,3	8,9	-	17 666,9	8,7	-	5,6
Somija	-	8 303,5	4,4	-	10 235,0	5,0	-	23,3
Nīderlande	-	9 972,8	5,3	-	8 880,4	4,4	-	-11,0
Krievija	-	6 363,1	3,4	-	5 400,5	2,7	-	-15,1
Norvēģija	-	6 577,0	3,5	-	6 353,2	3,1	-	-3,4
Pārējās valstis	-	46 524,0	24,8	-	52 867,6	26,0	-	13,6
Koksne un tās izstrādājumi	-	163 887,9	100,0	-	177 170,0	100,0	-	8,1
Zviedrija	-	25 527,1	15,6	-	23 129,6	13,1	-	-9,4
Lielbritānija	-	16 730,9	10,2	-	20 673,2	11,7	-	23,6
Vācija	-	18 361,1	11,2	-	20 928,9	11,8	-	14,0
Igaunija	-	12 058,3	7,4	-	15 025,9	8,5	-	24,6
Dānija	-	15 425,8	9,4	-	16 377,9	9,2	-	6,2

⁸⁶ LR Zemkopības ministrija, Meža nozares ārējā tirdzniecība [tiešaiste] skatīts 15.04.2013 -<http://www.zm.gov.lv/index.php?sadala=289&id=10232>

Pārējās valstis	-		75 784,7	46,2	-		81 034,5	45,7	-	6,9
Apalīe kokmateriāli	582,6	(m3)	20 093,0	100,0	564,5	(m3)	19 632,7	100,0	-3,1	-2,3
Skuju koku:	305,3	(m3)	10 270,3	51,1	233,7	(m3)	7 704,7	39,2	-23,4	-25,0
Zviedrija	192,2	(m3)	6 289,1	31,3	121,5	(m3)	3 855,1	19,6	-36,8	-38,7
Igaunija	28,9	(m3)	1 305,1	6,5	24,1	(m3)	1 242,5	6,3	-16,6	-4,8
Somija	48,2	(m3)	1 476,5	7,3	40,7	(m3)	1 238,0	6,3	-15,6	-16,2
Vācija	23,2	(m3)	644,7	3,2	34,9	(m3)	940,1	4,8	50,2	45,8
Honkonga	6,0	(m3)	325,4	1,6	-	(m3)	-	-	-	-
Pārējās valstis	6,7	(m3)	229,4	1,1	12,6	(m3)	429,0	2,2	87,6	87,0
Lapu koku:	277,3	(m3)	9 822,7	48,9	330,7	(m3)	11 928,0	60,8	19,3	21,4
Zviedrija	198,1	(m3)	6 379,7	31,8	187,4	(m3)	5 998,6	30,6	-5,4	-6,0
Somija	29,9	(m3)	916,9	4,6	73,1	(m3)	2 313,7	11,8	144, 0	152,3
Igaunija	21,6	(m3)	1 048,8	5,2	17,6	(m3)	804,8	4,1	-18,7	-23,3
Produkcija/ valsts	tūkst. (mērv.)	tūkst. (LV L)	% (LVL)	tūkst. (mērv.)	tūkst. (LVL)	% (LV L)	% (mērv.)	% (LVL)		
Ķīna	4,2	(m3)	320,2	1,6	23,2	(m3)	1 593,7	8,1	457, 8	397,7
Lielbritānija	3,0	(m3)	338,4	1,7	3,0	(m3)	384,2	2,0	-1,2	13,5
Pārējās valstis	20,3	(m3)	818,6	4,1	26,5	(m3)	833,0	4,2	30,4	1,8
Zāgmateriāli	342,1	(m3)	44 034,5	100,0	347,0	(m3)	44 681,1	100,0	1,4	1,5
Skuju koku:	291,2	(m3)	37 869,0	86,0	291,0	(m3)	38 681,6	86,6	0,0	2,1
Lielbritānija	75,1	(m3)	9 781,2	22,2	78,8	(m3)	10 573,2	23,7	5,0	8,1
Ēģipte	35,4	(m3)	3 773,4	8,6	32,1	(m3)	3 370,3	7,5	-9,2	-10,7
Nīderlande	22,5	(m3)	2 792,9	6,3	22,1	(m3)	3 016,3	6,8	-2,1	8,0
Vācija	24,0	(m3)	2 683,7	6,1	21,8	(m3)	2 622,5	5,9	-9,1	-2,3
Japāna	17,3	(m3)	2 343,5	5,3	22,4	(m3)	3 393,2	7,6	29,8	44,8
Pārējās valstis	116,9	(m3)	16 494,4	37,5	113,8	(m3)	15 706,3	35,2	-2,7	-4,8
Lapu koku:	50,9	(m3)	6 165,5	14,0	56,0	(m3)	5 999,4	13,4	10,0	-2,7
Vācija	8,5	(m3)	982,1	2,2	11,3	(m3)	1 253,9	2,8	32,9	27,7
Nīderlande	12,2	(m3)	1 016,2	2,3	11,0	(m3)	955,5	2,1	-10,2	-6,0
Lielbritānija	8,1	(m3)	774,7	1,8	4,8	(m3)	467,2	1,0	-40,5	-39,7
Čehija	-	(m3)	-	-	-	(m3)	-	-	-	-
Beļģija	4,7	(m3)	431,4	1,0	4,5	(m3)	420,9	0,9	-2,7	-2,4
Pārējās valstis	17,5	(m3)	2 961,0	6,7	24,4	(m3)	2 901,9	6,5	39,8	-2,0
Saplāksnis	41,4	(m3)	18 104,9	100,0	40,1	(m3)	17 526,1	100,0	-3,2	-3,2

Vācija	6,5	(m3)	2 954,8	16,3	7,2	(m3)	3 265,2	18,6	11,9	10,5
Lielbritānija	5,7	(m3)	2 546,0	14,1	3,6	(m3)	1 519,0	8,7	-37,5	-40,3
Nīderlande	4,7	(m3)	2 213,1	12,2	2,8	(m3)	1 326,5	7,6	-40,2	-40,1
Francija	2,6	(m3)	1 423,0	7,9	3,5	(m3)	1 674,3	9,6	32,8	17,7
Somija	3,6	(m3)	1 368,0	7,6	2,5	(m3)	1 025,4	5,9	-29,2	-25,0
Pārējās valstis	18,4	(m3)	7 600,0	42,0	20,5	(m3)	8 715,6	49,7	11,5	14,7
Mēbeles no koka	-		11 210,3	100,0	-		12 081,8	100,0	-	7,8
Vācija	-		2 911,4	26,0	-		3 066,6	25,4	-	5,3
Dānija	-		1 042,0	9,3	-		1 021,9	8,5	-	-1,9
Lielbritānija	-		951,8	8,5	-		1 103,8	9,1	-	16,0
ASV	-		613,4	5,5	-		579,5	4,8	-	-5,5
Igaunija	-		474,4	4,2	-		502,5	4,2	-	5,9
Pārējās valstis	-		5 217,3	46,5	-		5 807,5	48,1	-	11,3

Meža nozares produkcijas eksports pa veidiem no Latvijas 2013.g.

Produkcija	2013.gada janvāris - februāris			2013/2012	
	tūkst. (mērv.)	tūkst. (LVL)	% (LVL)	%(mērv.)	% (LVL)
Sērkokči	-	9,2	0,0	-	-24,8
Koksne un tās izstrādājumi	-	177 170,0	87,2	-	8,1
Kurināmā koksne:	478,8 (t)	27 241,5	13,4	-21,6	-9,9
Malka (apaļkoku)	43,6 (t)	2 240,3	1,1	-52,7	-35,7
Šķelda un skaidas	230,5 (t)	6 512,7	3,2	-30,0	-29,6
Granulas	190,2 (t)	17 696,6	8,7	6,8	4,2
Zāģskaidas, briķetes un koksnes atlikumi	14,4 (t)	791,9	0,4	28,2	53,4
Apāļie kokmateriāli:	564,5 (m3)	19 632,7	9,7	-3,1	-2,3
Skuju koku	233,7 (m3)	7 704,7	3,8	-23,4	-25,0
- zāģbaļķi	39,3 (m3)	2 054,1	1,0	-2,6	6,8
- pārējie	194,5 (m3)	5 650,6	2,8	-26,6	-32,3
Lapu koku	330,7 (m3)	11 928,0	5,9	19,3	21,4
- zāģbaļķi	33,7 (m3)	2 555,1	1,3	77,0	66,8
- pārējie	297,0 (m3)	9 373,0	4,6	15,0	13,0
Zāģmateriāli:	347,0 (m3)	44 681,1	22,0	1,4	1,5
Skuju koku	291,0 (m3)	38 681,6	19,0	0,0	2,1
Lapu koku	56,0 (m3)	5 999,4	3,0	10,0	-2,7
Finieris	0,2 (m3)	71,7	0,0	-28,1	-59,1
Profilēti zāģmateriāli:	-	3 056,5	1,5	-	32,7
Skuju koku	-	1 652,0	0,8	-	12,3
Lapu koku	-	1 404,5	0,7	-	68,7
Kokskaidu plātnes	97,5 (m3)	13 463,1	6,6	0,2	1,0
Kokšķiedru plātnes	0,9 (m3)	309,7	0,2	-7,8	6,3
Saplāksnis	40,1 (m3)	17 526,1	8,6	-3,2	-3,2
Gatavā tara	-	7 377,0	3,6	-	-4,3
Namdaru un galdniecības izstrādājumi	-	12 594,8	6,2	-	-8,0
Pārējie koksnes izstr. (t.sk. neklasificēti)	-	31 215,8	15,4	-	124,1
Celuloze un pārstrādāta makulatūra	-	1 290,7	0,6	-	35,2
Papīrs un kartons, to izstrādājumi	-	11 019,4	5,4	-	3,2
Mēbeles no koka	-	12 081,8	5,9	-	7,8
Koka būvkonstrukcijas un rotaļlietas	-	1 664,8	0,8	-	42,0
Kopā		203 235,7	100,0		8,2

Dokumentārā lapa

Bakalaura darbs "Eksporta veicināšanas instrumentu analīze"
izstrādāts LU Ekonomikas un vadības fakultātē.

Ar savu parakstu apliecinu, ka darbs ir veikts patstāvīgi, izmantoti tikai tajā
norādītie informācijas avoti un iesniegtā darba elektroniskā kopija atbilst izdrukai.

Autors: Mārtiņš Eglītis _____
(paraksts) (datums)

Rekomendēju / nerekomendēju darbu aizstāvēšanai

Vadītāja: Dr.ekon., profesore Lūcija Kavale _____
(paraksts) (datums)

Recenzents: Dr.ekon., docente A.Joppe _____
(paraksts) (datums)

Darbs iesniegts Finanšu katedrā _____

Dekāna pinvarotā persona: lietvedības sekretāre Zoja Rjabeca _____

Darbs aizstāvēts Valsts pārbaudījumu komisijas sēdē

_____ prot.Nr. _____

Komisijas sekretārs: _____
(vārds , uzvārds) (paraksts)