

**LATVIJAS UNIVERSITĀTE**  
**BIZNESA, VADĪBAS UN EKONOMIKAS FAKULTĀTE**  
**Finanšu un grāmatvedības nodaļa**

**JŪRMALAS PAŠVALDĪBAS BUDŽETA ANALĪZE**

Jurmala municipality budget analysis

**BAKALAURA DARBS**

Profesionālā bakalaura studiju programma

Finanšu menedžmenta apakšprogramma

**Autors: Arturs Lisovskis**

Studenta apliecības Nr.: a116002

Darba vadītājs: dr. oec. Aina Joppe.

## ANOTĀCIJA

Bakalaura darba tēma "Jūrmalas pašvaldības budžeta analīze" ir aktuāla, jo pašvaldību līdzekļi tiek izmantoti vitāli svarīgu jautājumu risināšanai. Pašvaldību budžeti kopā ar valsts budžetu veido Latvijas Republikas kopbudžetu. Pašvaldības budžetu nepieciešams uzskaitīt, analizēt, noteikt tendences, prognozēt un kontrolēt.

Bakalaura darba mērķis ir pamatojoties uz pieejamo literatūru, analizēt Jūrmalas pašvaldības budžetu un sniegt priekšlikumus pašvaldības budžeta pilnveidei.

Bakalaura darba pirmā nodaļa teorētiskā. Tajā tiek pētīts pašvaldību budžeta teorētiskais un likumiskais aspekts, ieņēmumu un izdevumu veidošanās īpatnības, pašvaldību izlīdzināšanas fonda teorētiskais aspekts. Bakalaura darba otrajā daļā tiek pētīti un analizēti Jūrmalas pašvaldības ieņēmumi un izdevumi. Bakalaura darba trešajā daļā iegūtie rezultāti tiek salīdzināti ar Ventspils un Liepājas pašvaldību rādītājiem.

Atslēgvārdi: pašvaldība, budžets.

## **ABSTRACT**

The topic of the bachelor's thesis "Jūrmala local government budget analysis" is topical, because local government funds are used to solve vital issues. Due to the lack of many poor and low-income people and resources in the municipality, priorities need to be assessed.

The aim of the bachelor's thesis is to analyze the budget of Jūrmala municipality and to provide proposals for the improvement of the municipal budget.

The first chapter of the bachelor's thesis is theoretical. It studies the theoretical and legal aspect of local government budget, the peculiarities of revenue and expenditure formation, the theoretical aspect of the local government equalization fund. The second part of the bachelor's thesis researches and analyzes the revenues and expenditures of Jūrmala municipality. In the third part of the bachelor's thesis obtained results are compared with the indicators of Ventspils and Liepāja municipalities.

Keywords: municipality, budget.

## **SATURA RĀDĪTĀJS**

<b>IEVADS</b> .....	<b>5</b>
<b>1. PAŠVALDĪBAS BUDŽETA RAKSTUROJUMS</b> .....	<b>7</b>
1.1. Pašvaldības būtība un pašvaldības budžeta teorētiskais aspekts.....	7
1.2. Pašvaldību ieņēmumu un izdevumu veidošanās īpatnības .....	11
1.3. Pašvaldību izlīdzināšanas fonds .....	16
<b>2. JŪRMALAS PAŠVALDĪBAS BUDŽETS</b> .....	<b>20</b>
2.1. Jūrmalas pašvaldības vispārīgais apraksts .....	20
2.2. Jūrmalas pašvaldības budžeta ieņēmumu un izdevumu statistika .....	27
<b>3. JŪRMALAS PAŠVALDĪBAS BUDŽETS SALĪDZINĀJUMĀ AR VENTSPILS UN LIEPĀJAS PAŠVALDĪBU BUDŽETIEM</b> .....	<b>48</b>
<b>SECINĀJUMI</b> .....	<b>58</b>
<b>PRIEKŠLIKUMI</b> .....	<b>59</b>
<b>IZMANTOTĀS LITERATŪRAS UN INFORMĀCIJAS AVOTU SARAKSTS</b> .....	<b>60</b>
<b>PIELIKUMI</b> .....	<b>63</b>

## IEVADS

Autonomās funkcijas Pašvaldība veic savā vārdā likumā noteiktajos ietvaros Jūrmalas iedzīvotāju interesēs. Pašvaldības iedzīvotāju pārstāvību nodrošina to ievēlēta pašvaldības dome, kas juridiskās personas vārdā pieņem lēmumus, nosaka pašvaldības institucionālo struktūru, lemj par autonomo funkciju un brīvprātīgo iniciatīvu īstenošanu un par kārtību, kādā nodrošina pašvaldībai deleģēto valsts pārvaldes funkciju un pārvaldes uzdevumu izpildi, izstrādā un izpilda pašvaldības budžetu. Pašvaldības dome ir atbildīga par pašvaldības institūciju tiesisku darbību un finanšu līdzekļu atbilstīgu izlietojumu<sup>1</sup>.

Katrs iedzīvotājs ir pieskaitāms pie noteiktas pašvaldības. Pašvaldībām Latvijā ir nozīmīga loma cilvēku ikdienā, jo tās nodrošina plašu valsts pārvaldes pakalpojumu klāstu – veic administratīva rakstura funkcijas (piemēram, civiltāvokļa aktu reģistrāciju, atļauju izsniegšanu), nodrošina izglītības pieejamību, veicina saimniecisko darbību.

Pašvaldību nozīmīgumu apstiprina to budžeta līdzekļu apjoms – pašvaldību budžeta izdevumi veido aptuveni ceturto daļu no valsts konsolidētā kopbudžeta izdevumiem.

Par cik pašvaldību lielāko ieņēmumu daļu veido iedzīvotāju ienākuma nodoklis un nekustamā īpašuma nodoklis, pašvaldības mērķis un pienākums ir radīt iedzīvotājiem un darba devējiem pēc iespējas pievilcīgāku vidi.

Latvijā ir 119 pašvaldības – 110 novadi un 9 republikas pilsētas. Lai gan pašreizējais administratīvi teritoriālais iedalījums izveidots samērā nesen (2009. gadā), iedzīvotāju skaita ziņā tas ir ļoti neviendabīgs. Lielāko novadu iedzīvotāju skaits pārsniedz mazāko novadu iedzīvotāju skaitu vairāk nekā 20 reižu. Turklāt demogrāfiskās tendences liecina, ka novadu iedzīvotāju skaita atšķirības turpinās palielināties<sup>2</sup>. Katrai pašvaldībai ir jāvērtē un jāizstrādā sava attīstības stratēģija gan īstermiņā, gan ilgtermiņā.

Pastāv dažādi veidi un instrumenti pašvaldību vadīšanā un attīstībā, kurus izmanto pašvaldības. Darba gaitā tiek apskatīti un analizēti Jūrmalas pašvaldības izvēlētie attīstības instrumenti, izvērtēta to ietekme uz pašvaldības ieņēmumiem. Jūrmalas gadu pārskatu dati tiek salīdzināti ar Ventspils un Liepājas datiem.

Pēc autora domām Jūrmalas pašvaldība ir labs priekšstats tam, kā pašvaldībām ir jāfunkcionē un jāizmanto iegūtie līdzekļi tālākai attīstībai. Jūrmala ir viena no deviņām republikas nozīmes pilsētām, tā ir piektā lielākā pilsēta pēc iedzīvotāju skaita, otra lielākā pilsēta pēc platības un Jūrmala ir otra lielākā iemaksu veicēja pašvaldību finanšu izlīdzināšanas fondā.

---

<sup>1</sup> Jūrmalas pilsētas pašvaldības nolikums, pieejams: <https://likumi.lv/ta/id/266508-jurmalas-pilsetas-pasvaldibas-nolikums>

<sup>2</sup> Vilerts K., Zutis K., Beņkovskis K., Kas nosaka Latvijas pašvaldību budžeta izdevumu atšķirības, ISBN 978-9934-578-09-0, 2019,

Tēma ir aktuāla, jo pašvaldību līdzekļi tiek izmantoti vitāli svarīgu jautājumu risināšanai.

**Bakalaura darba mērķis** ir pamatojoties uz pieejamo literatūru, analizēt Jūrmalas pašvaldības budžetu un sniegt priekšlikumus pašvaldības budžeta pilnveidei.

**Bakalaura darba uzdevumi:**

1. Izpētīt Jūrmalas pašvaldības sociāli ekonomisko situāciju.
2. Izvērtēt pašvaldību budžeta veidošanas īpatnības;
3. Analizēt pašvaldības ieņēmumus un izdevumus.
4. Izvērtēt Jūrmalas pašvaldības maksājumus izlīdzināšanas fondā.
5. Pamatojoties uz iegūtajiem rezultātiem veikt secinājumus un sniegt priekšlikumus.

Bakalaura darba struktūra ir veidota, pamatojoties uz izvirzītiem uzdevumiem. Darbs sastāv no trīs daļām un piecām apakšnodaļām, kurās tiek veikta pašvaldības darba analīze.

- Bakalaura darba pirmā nodaļa sastāv no teorijas, kurā tiek pētīts pašvaldību ieņēmumu un izdevumu veidošanās īpatnības, to teorētiskais un likumiskais aspekts, pašvaldību izlīdzināšanas fonda teorētiskais aspekts.
- Bakalaura darba otrajā nodaļā tiek analizēti Jūrmalas pašvaldības gada pārskati, izmaiņas un tendences ieņēmumos un izdevumos.
- Bakalaura darba trešajā nodaļā tiek salīdzināti otrās nodaļas iegūtie dati ar Ventspils un Liepājas pašvaldību datiem.

Darba izstrādei tika izmantoti pieejamie interneta avoti, zinātniskās literatūras avoti, pašvaldību publiskie gada pārskati, kā arī Centrālās statistikas pārvaldes, Valsts kases un Finanšu ministrijas dati.

Bakalaura darba pētījuma periods ir pēdējie trīs gadi.

Bakalaura darba izstrādei bija izmantotas tādas metodes kā literatūras, interneta resursu un citu avotu analīze, sekundāro datu analīze, datu atspoguļošana grafikos un tabulās.

# 1. PAŠVALDĪBAS BUDŽETA RAKSTUROJUMS

## 1.1. Pašvaldības būtība un pašvaldības budžeta teorētiskais aspekts

Pašvaldības definīcija sniegta Eiropas Vietējo pašvaldību hartā<sup>3</sup>. Latvija, pieņemot likumu 1996. gadā, ratificējusi šo starptautisko līgumu. Hartai ir augstāks juridiskais spēks nekā jebkuram nacionālajam tiesību aktam<sup>4</sup>.

Eiropas Vietējo pašvaldību harta – European Charter of Local Self Government. Starptautiskā līguma 3. pants nosaka *Vietējās pašvaldības jēdzienu*:

1. Vietējā pašvaldība nozīmē vietējo varu tiesības un spēju likuma robežās regulēt un vadīt nozīmīgu publisko lietu daļu uz savu atbildību un vietējo iedzīvotāju interesēs;
2. Minētās tiesības realizē padomes vai vēlētajū sapulces, kuru locekļus brīvi ievēl, aizklāti balsojot, uz tiešu, vienlīdzīgu un vispārēju vēlēšanu tiesību pamata, kurām var būt padotas izpildinstitūcijas. Šis princips nekādā veidā neietekmē tiesības izmantot pilsoņu sapulces, referendumus un jebkuras citas pilsoņu tiesās līdzdalības formas, kur to atļauj likums.”

Līgumu mūsu Saeima ratificēja ar 22. februārī 1996. gadā ar likumu “*Par 1985. gada 15. oktobra Eiropas Vietējo pašvaldību hartu*”, kurā Latvija pievienojās 26 no 30 hartas paragrāfiem. 1998. gadā Saeima ratificēja vēl trīs šīs hartas paragrāfus<sup>4</sup>.

Autors konstatē, ka pastāv arī citas definīcijas, piemēram, likumā “Par pašvaldībām” pašvaldība ir spēkā tiktāl, ciktāl tās nav pretrunā ar hartu<sup>5</sup>. Šīs definīcijas var papildināt hartā noteikto pašvaldības jēdzienu, taču šo citu likumu teksti nekādā gadījumā nav traktējami pretrunā ar hartu. Veids, kādā pašvaldība tiek aprakstīta Valsts pārvaldes iekārtas likumā nav definīcija, bet tikai hartas definīciju papildinošs skaidrojums vienai pašvaldības īpašībai – darboties likuma ietvaros.

Varas subjekts (tas, kam pieder vara pašvaldībā) ir teritorijas iedzīvotāju kopums, ko dēvē arī par teritoriālo kopienu. Pašvaldība nozīmē teritoriālās kopienas tiesības un spēju patstāvīgi pārvaldīt savas teritorijas iedzīvotājiem nozīmīgus jautājumus. Šīs tiesības var ierobežot vienīgi Satversme vai likums.

<sup>3</sup> Eiropas Vietējo pašvaldību harta – European Charter of Local Self Government, pieejams: <http://news.lv/Latvijas-Pasvaldibu-savienibas-izdevums-zurnals-Logs/2017/08/17/kas-ir-pasvaldiba>

<sup>4</sup> Kas ir pašvaldība, pieejams: <http://news.lv/Latvijas-Pasvaldibu-savienibas-izdevums-zurnals-Logs/2017/08/17/kas-ir-pasvaldiba>

<sup>5</sup> Likums “Par pašvaldībām”, pieejams: <https://likumi.lv/ta/id/57255-par-pasvaldibam>

Teritoriālās kopienas politiku nosaka vēlētāji, izvēloties savus deputātus. Daļu no lēmumiem deputāti veic pašvaldības vārdā, otru daļu – valsts vārdā. Pašvaldības būtība saistās ar pirmā veida lēmumiem un to izpildi, jo šo lēmumu leģitimitāti jeb likumību nosaka pašvaldības domes vēlēšanas. Otrā veida lēmumus pašvaldība pieņem un īsteno kā valsts palīgs (pārstāvis, aģents). Tas tiek darīts, lai samazinātu valsts izdevumus un sagādātu teritorijas iedzīvotājiem lielākas ērtības.

Latvijā bija izveidojušies divi vēsturiski pašvaldību mērogi – pagasta pašvaldības un apriņķa pašvaldības, kas ar nelielām izmaiņām skaita un nosaukumu ziņā valsts teritorijā pastāvēja kopš 1866. gada pašvaldību reformas. Vietējo pašvaldību skaits svārstījās no 500 līdz 600, apriņķu (rajonu) skaits – no 19 līdz 56.

Pirms 2009. gada pašvaldību vēlēšanām Latvijā bija 41 novada, 424 pagastu, 50 rajona pilsētu, septiņu republikas pilsētu un 26 rajonu pašvaldības. Novadiem, rajonu pilsētām un pagastiem kompetences neatšķīrās, un tās dēvēja par vietējām pašvaldībām. Rajoniem bija reģionālo pašvaldību statuss, bet republikas pilsētām vienlaikus bija abu pašvaldību veidu kompetence<sup>6</sup>.

Pirms astoņiem gadiem viena puse no administratīvi teritoriālās reformas noslēdzās, izveidojot 118 vietējās pašvaldības – 109 novadus un deviņas republikas pilsētas. 2011. gadā novadu skaits palielinājās, jo no viena novada izveidojās divi.

Šobrīd Latvijā ir 119 vietējās pašvaldības – 110 novadi un deviņas republikas pilsētas. Visām pašvaldībām ir vienāds vietējo pašvaldību statuss. Jautājums par reģionālo pašvaldību izveidi joprojām ir aktuāls.

Pašvaldības budžets ir līdzeklis valsts politikas realizācijai ar finansiālām metodēm. Budžets ir valdības finansiālās darbības un vadības pamatā.

Budžeta mērķis ir noteikt un pamatot, kādi līdzekļi nepieciešami valdībai, citām valsts institūcijām un pašvaldībām to valsts pienākumu izpildei, kuru finansēšana noteikta ar likumdošanas aktiem, nodrošinot, lai tajā laikposmā, kuram šie līdzekļi paredzēti, izdevumus segtu atbilstoši ieņēmumi. Budžetu izstrādājot, jāņem vērā nepieciešamība nodrošināt vispārējo ekonomisko līdzsvaru.

---

<sup>6</sup>Kas ir pašvaldība, pieejams: <http://news.lv/Latvijas-Pasvaldibu-savienibas-izdevums-zurnals-Logs/2017/08/17/kas-ir-pasvaldiba>

Pašvaldībām ir tiesības patstāvīgi veidot un apstiprināt savus budžetus. Budžeta nefinansētu iestāžu nākamā gada budžetu projektus apstiprināšanai Ministru kabinetā iesniedz ministrijas (pārraudzības institūcijas) līdz kārtējā gada 1. septembrim, un Ministru kabinets tos apstiprina līdz kārtējā gada 15. septembrim.

Pašvaldību budžetiem ir jāatspoguļo pašvaldību administratīvās struktūras. Pašvaldību budžeta tiesības un ietvarus (apjomus) nosaka īpaši likumi. Ja pašvaldības darbojas kā valsts pārstāvji, valsts pilnībā sedz to izdevumus. Pēc valsts budžeta pieņemšanas finanšu saistības pašvaldību budžetiem nedrīkst uzlikt, ja nav norādīti līdzekļu avoti, kurus valsts piešķirusi šo saistību izpildei.<sup>7</sup>

Kārtējā gada budžeta likums paredz, ja pēc valsts budžeta likuma stāšanās spēkā Saeima pieņem likumus vai Ministru kabinets — lēmumus, kuri kārtējā saimnieciskajā gadā izraisa pašvaldību budžetu izdevumu palielināšanos vai to ieņēmumu samazināšanos, tad šādos likumos vai lēmumos ir jānorāda, no kādiem valsts budžeta līdzekļiem tiks segts pašvaldību budžetu izdevumu pieaugums vai ieņēmumu samazinājums; ja pēc valsts budžeta apstiprināšanas Saeima pieņem likumus vai Ministru kabinets — lēmumus, kuri atļauj samazināt pašvaldību budžetu izdevumus vai palielināt to ieņēmumus, tad šādus līdzekļu pārpalikumus valsts budžeta apropriācijas kārtībā var novirzīt valsts vai pašvaldību vajadzībām, ja pašvaldības, pārkāpjot savu kompetenci, pieņem lēmumus, kuru darbības rezultātā samazinās valsts budžeta ieņēmumi vai palielinās izdevumi, tad summas, kas nepieciešamas zaudējumu segšanai, ieskaitāmas no pašvaldību budžetiem valsts budžetā.<sup>8</sup>

Piemēram, likumā “Par valsts budžetu 2020. gadam” 15. pantā tika noteikts, ka prognozētie iedzīvotāju ienākuma nodokļa ieņēmumi pašvaldību budžetos ir 1 406 622 400 *euro*.

2020.gadā Iedzīvotāju ienākuma nodokļa prognozēto ieņēmumu procentuālais sadalījums pa ceturkšņiem tiek noteikts šādā apmērā: I ceturksnī — 22 procenti, II ceturksnī — 24 procenti, III ceturksnī — 26 procenti, IV ceturksnī — 28 procenti.

Finanšu ministrija izvērtē faktisko iedzīvotāju ienākuma nodokļa ieņēmumu izpildi par iepriekšējo ceturksni salīdzinājumā ar prognozēto atbilstoši minētajam procentuālajam sadalījumam. Ja tiek konstatēta iedzīvotāju ienākuma nodokļa ieņēmumu neizpilde par ceturksni (no gada sākuma), tad, pamatojoties uz finanšu ministra rīkojumu, to kompensē no valsts pamatbudžetā ieskaitāmās iedzīvotāju ienākuma nodokļa daļas. Ja pašvaldībām tiek

<sup>7</sup> Likums “par budžetu un finanšu vadību” 7. nodaļa, pieejams: <https://likumi.lv/doc.php?id=58057>

<sup>8</sup> Likums “par budžetu un finanšu vadību” 2. nodaļa, pieejams: <https://likumi.lv/doc.php?id=58057>

izmaksāta kompensācija, bet turpmākajā periodā prognoze tiek pārpildīta, Finanšu ministrijai ir tiesības no pārpildes ieturēt izmaksāto kompensāciju un pārskaitīt to valsts budžetā.<sup>9</sup>

Pašvaldības patstāvīgi izstrādā, apstiprina un izpilda savus budžetus. Pašvaldību budžetu izstrādāšanas un izlietošanas process ir atklāts. Pašvaldības budžeta projektam, budžetam un saimnieciskā gada pārskatam par pašvaldības budžeta izpildi jābūt publiski pieejamam katrā attiecīgajā pašvaldībā. Gadskārtējais pašvaldības budžets ir dokuments, kuru noformē un apstiprina kā pašvaldības saistošos noteikumus, un tas ietver:

- 1) skaitlisku informāciju par budžeta ieņēmumiem,
- 2) informāciju par ieņēmumiem no pašvaldību finanšu izlīdzināšanas fonda vai par maksājumiem tajā,
- 3) skaitlisku informāciju par budžeta izdevumiem, katrai izdevumu kategorijai iedalīto līdzekļu apjomu, kā arī kases apgrozāmo līdzekļu apjomu,
- 4) neparedzētiem izdevumiem iedalīto līdzekļu apjomus,
- 5) budžeta finansēšanu, arī ietverot datus par iepriekšējā saimnieciskā gada budžeta līdzekļu atlikumu, kā arī pašvaldības parādiem,
- 6) pašvaldības aizņēmumu, galvojumu un ilgtermiņa saistību apmēru apjomu kārtējā saimnieciskajā gadā un vismaz trijos turpmākajos gados,
- 7) citu informāciju, kuru dome atzīst par nepieciešamu;<sup>10</sup>

Budžeta mērķis ir noteikt un pamatot, kādi līdzekļi nepieciešami valdībai, to pienākumu izpildei, kuru finansēšana noteikta ar likumdošanas aktiem, nodrošinot, lai tajā laikposmā, kuram šie līdzekļi paredzēti, izdevumus segtu atbilstoši ieņēmumi<sup>11</sup>.

ar gadskārtējā budžeta sagatavošanu tiek izstrādāti paskaidrojumi, un tajos ietver:

- 1) domes priekšsēdētāja ievadziņojumu,
- 2) vispārīgo situāciju par ekonomisko situāciju konkrētajā pašvaldībā,
- 3) informāciju par budžeta ieņēmumu kopapjomu un galvenajiem ieņēmuma avotiem,
- 4) informāciju par budžeta izdevumu kopapjomu un galvenajiem izdevumu avotiem,
- 5) informāciju par kārtējā saimnieciskā gada plānoto pašvaldības saistību un sniegto galvojumu apjomu,
- 6) citu informāciju, kuru atzīst par nepieciešamu;

Kvalitatīvam budžetam jābūt laikus izstrādātam un pieņemtam, tam ir jābūt precīzam un reālam, saistībā ar ekonomisko situāciju valstī, budžetam ir jābūt atklātam un publiskam.

---

<sup>9</sup> Likums "Par valsts budžetu 2020. gadam", pieejams: <https://likumi.lv/ta/id/310965-par-valsts-budzetu-2020-gadam>

<sup>10</sup> Likums "Par pašvaldību budžetiem", pieejams: <https://likumi.lv/ta/id/34703-par-pasvaldibu-budzetiem>

<sup>11</sup> Likums "Par budžetu un finanšu vadību", pieejams: <https://likumi.lv/doc.php?id=58057#p1>

## 1.2. Pašvaldību ieņēmumu un izdevumu veidošanās īpatnības

Pašvaldībām ir jāpilda ar likumu noteiktās funkcijas un jānodrošina sabiedrībai attiecīgie pakalpojumi. Pašvaldību budžeti sastāv no pamatbudžeta, ziedojumiem un dāvinājumiem. Saimnieciskais gads sākas 1. janvārī un beidzas 31. decembrī.<sup>12</sup>

Pašvaldību budžeti katram saimnieciskajam gadam ietver visus pašvaldību (pašvaldību institūciju) iekasētos vai saņemtus ieņēmumus un aizņēmumus, kurus pašvaldības atbilstīgi pašvaldību mērķiem. Pašvaldību budžetos ir ieņēmumu daļa, izdevumu daļa un finansēšanas daļa. Pašvaldības budžetā paredzētos līdzekļus var piešķirt vai pašvaldības institūcijas saņemt atbilstoši domes apstiprinātajā budžetā paredzētajiem mērķiem un apjomam. Ieņēmumu sadale starp valsts budžetu un pašvaldību budžetiem, kā arī pašvaldībām piešķiramo valsts budžeta dotāciju un teritoriju ekonomisko iespēju izlīdzināšana noteikta likumos, uz kuriem balstās šie ieņēmumi, īpašos likumos vai gadskārtējā valsts budžeta likumā.

Pamatbudžets ir budžeta daļa, kas sevī ietver:

- visus pašvaldības ieņēmumus, kuri paredzēti izdevumu segšanai, izņemot speciālā budžeta ieņēmumus, dāvinājumus un ziedojumus;
- apropriācijas visiem pašvaldības izdevumiem, kurus paredzēts segt no pamatbudžeta līdzekļiem;
- pašvaldību budžetu aizņēmumus un aizņēmumu atmaksu.<sup>13</sup>

Pašvaldību budžeta ieņēmumus veido:

- Ieņēmumi no iedzīvotāju ienākuma nodokļa,
- Ieņēmumi no nekustamā īpašuma nodokļa,
- Nodokļi atsevišķām precēm un pakalpojumu veidiem,
- Valsts, pašvaldību nodevas,
- Ieņēmumi no finanšu ieguldījumiem,
- Naudas sodi un sankcijas,
- Pārējie nenodokļu ieņēmumi,
- Ieņēmumi no pašvaldību īpašuma iznomāšanas, pārdošanas un no nodokļu pamatparāda kapitalizācijas,
- Ieņēmumi no iestāžu sniegtajiem maksas pakalpojumiem,
- Valsts budžeta transferti,
- Pašvaldību budžetu transferti,

---

<sup>12</sup> Likums "Par pašvaldību budžetiem", pieejams: <https://likumi.lv/ta/id/34703-par-pasvaldibu-budzetiem>

<sup>13</sup> Likums "Par budžetu un finanšu vadību", pieejams: <https://likumi.lv/doc.php?id=58057>

- Maksājumi no pašvaldību finanšu izlīdzināšanas fonda,
- Citi ar likumu noteikti ieņēmumi;

Pusi no pašvaldību budžeta ieņēmumiem veido nodokļu ieņēmumi. Zemāk norādītajā 1.1.tabulā ir norādīts nodokļu ieņēmumu sadalījums starp valsts un pašvaldību budžetiem. Šajā tabulā tiek ietverti visi nodokļi, ko maksā iedzīvotājs. Šī tabula sniedz priekšstatu par to, kurā budžetā un kādā apjomā nonāk konkrētais nodoklis.

1.1.tabula

### Nodokļu ieņēmumu sadalījums starp budžetiem

Nodokļa veids		Valsts pamatbudžets	Pašvaldību budžeti	Valsts speciālais budžets
<i>Valsts sociālās apdrošināšanas iemaksas<sup>1</sup></i>		2,78%		97,22%
<i>Pievienotās vērtības nodoklis</i>		100%		
<i>Iedzīvotāju ienākuma nodoklis</i>		20%	80%	
<i>Uzņēmumu ienākuma nodoklis</i>		100%		
<i>Akcīzes nodoklis</i>		100%		
<i>Dabas resursu nodoklis</i>	<i>par dabas resursu ieguvi vai vides piesārņošanu</i>	60%	40%	
	<i>par radioaktīvo vielu izmantošanu</i>		100%	
	<i>par oglekļa dioksīda (CO<sub>2</sub>) emisijām gaisā</i>	100%		
	<i>par atkritumu apglabāšanu</i>	100%		
	<i>par zemes dziļu derīgo īpašību izmantošanu, iesūknējot ģeoloģiskajās struktūrās dabasgāzi</i>		100%	
	<i>par videi kaitīgām precēm, iepakojumu, vienreiz lietojamiem galda traukiem un piederumiem, transportlīdzekļiem, akmeņoglēm, koksu un lignītu (brūnoglēm), par ugunošanas ierīcēm, par ūdens resursu lietošanu elektroenerģijas ražošanai hidroelektrostacijā un par prettiesisku dabas resursu ieguvi un lietošanu</i>	100%		
<i>Nekustamā īpašuma nodoklis</i>			100%	
<i>Izložu un azartspēļu nodoklis</i>	<i>no azartspēlēm</i>	95%	5%	
	<i>no azartspēlēm, kuras organizē, izmantojot telekomunikācijas (spēkā no 01.01.2018.)</i>	100%		
	<i>no vietējā mēroga izlozēm</i>		100%	
	<i>no valsts mēroga izlozēm</i>	100%		
<i>Muitas nodoklis<sup>2</sup></i>		100%		
<i>Transportlīdzekļu ekspluatācijas nodoklis</i>		100%		
<i>Uzņēmumu vieglo transportlīdzekļu nodoklis</i>		100%		
<i>Elektroenerģijas nodoklis</i>		100%		

<i>Mikrouzņēmumu nodoklis<sup>3</sup></i>			100%		
<i>Solidaritātes nodoklis<sup>4</sup>, tā sadalījums procentpunktos:</i>	1	<i>veselības aprūpei</i>	100%		
	10,5	<i>iedzīvotāju ienākuma nodoklim</i>	20%	80%	
	14	<i>valsts pensijām</i>			100%

<sup>1</sup>Daļa ieņēmumu tiek ieskaitīta valsts fondēto pensiju shēmā

No 2018.gada valsts sociālās apdrošināšanas iemaksas daļa 1% apmērā ir maksājums veselības aprūpes finansēšanai, kas tiek ieskaitīta valsts pamatbudžetā, bet 34,09% - maksājums sociālajai apdrošināšanai valsts speciālajā budžetā.

<sup>2</sup>No muitas nodokļa kopējiem ieņēmumiem 80% tiek ieskaitīti Eiropas Savienības budžetā

<sup>3</sup>Reizi ceturksnī MUN tiek sadalīts IIN, VSAOI, UIN un uzņēmējdarbības riska valsts nodevas kontos, atbilstoši nodokļa maksātāja uzņēmējdarbības formai

<sup>4</sup>Spēkā no 01.01.2016. 2018.gadā solidaritātes nodokli sāk piemērot virs 55 000 euro gada ienākuma, 2019. un 2020.gadā – virs 62 800 euro gada ienākuma. Līdz 31.12.2017. solidaritātes nodoklis 100% apjomā tika ieskaitīts speciālajā budžetā un pēc trīs mēnešiem pārskaitīts uz valsts pamatbudžetu<sup>14</sup>

Izdevumi ir visi maksājumi no budžeta, izņemot parādu pamatsummas atmaksu un maksājumus, kas tiek veikti saskaņā ar tiem finanšu darījumiem, kurus uzskaita atbilstoši Ministru kabineta apstiprinātajai finansēšanas klasifikācijai. Pašvaldību budžeta izdevumi tiek klasificēti divos veidos pēc funkcionālajām kategorijām un pēc budžeta izdevumu ekonomiskās klasifikācija<sup>15</sup>. Pašvaldību budžetu izdevumu klasifikāciju atbilstoši ekonomiskajām kategorijām veido:

1. Atlīdzība (Atalgojums un darba devēja VSAO Iemaksas un pabalsti),
2. Preces un pakalpojumi (Komandējumi un dienesta braucieni, pakalpojumi, preces un inventārs, grāmatas un žurnāli, budžeta iestāžu nodokļu maksājumi)
3. Subsīdijas un dotācijas,
4. Sociālie pabalsti (Palīdzība un pabalsti trūcīgajiem iedzīvotājiem),
5. Transferti, uzturēšanas izdevumu transferti, dotācijas un mērķdotācijas pašvaldībām uzturēšanas izdevumiem,
6. Pamatkapitāla veidošana (ietver nemateriālos ieguldījumus un pamatlīdzekļus)

Pašvaldību budžetu izdevumu klasifikāciju atbilstoši funkcionālajām kategorijām veido:

1. Vispārējie valdības dienesti,
2. Savstarpējie pašvaldību budžetu transferti,
3. Sabiedriskā kārtība un drošība,
4. Vides aizsardzība,

<sup>14</sup> Nodokļu ieņēmumu sadalījums pa budžetiem, pieejams:

[https://www.fm.gov.lv/lv/sadalas/nodoklu\\_politika/nodoklu\\_ienemumu\\_sadalijums\\_pa\\_budzetiem/](https://www.fm.gov.lv/lv/sadalas/nodoklu_politika/nodoklu_ienemumu_sadalijums_pa_budzetiem/)

<sup>15</sup> Valsts kases termini, pieejams: <https://www.kase.gov.lv/saites/termini>

5. Pašvaldības teritoriju un mājokļu apsaimniekošana,
6. Sociālā aizsardzība,
7. Izglītība,
8. Dotācijas un mērķdotācijas,
9. Atpūta, kultūra un reliģija,
10. Citi likumā noteiktie izdevumi.

Transferts ir budžetā īpaši iezīmētu līdzekļu pārskaitījums, ko var veikt viena budžeta ietvaros vai starp dažādiem budžetiem. Transferta saņēmējs saņemto budžeta līdzekļu pārskaitījumu var izmantot gan izdevumu segšanai, gan pārskaitīšanai tālāk citam transferta saņēmējam<sup>16</sup>.

Budžetu finansēšanas klasifikācija nosaka darījumu neto vērtību dalījumā pa finanšu instrumentu veidiem, kas neietver finanšu instrumenta vērtību ietekmējošās izmaiņas (valūtas kursa svārstības, cenu izmaiņas un tās pārvērtēšanu).

Viena no pašvaldības autonomām funkcijām ir organizēt iedzīvotājiem komunālos pakalpojumus (ūdensapgāde un kanalizācija, siltumapgāde, sadzīves atkritumu apsaimniekošana, notekūdeņu savākšana, novadīšana un attīrīšana) neatkarīgi no tā, kā īpašumā atrodas dzīvojamais fonds.<sup>17</sup> Maksas pakalpojums ir pasākumu kopums, ko budžeta iestāde ārējos normatīvajos aktos paredzētajos gadījumos veic par samaksu, lai nodrošinātu sabiedrības vajadzību ievērošanu.<sup>18</sup> Tā kā grāmatvedībā uzskatāmi atspoguļojami visi uzņēmuma saimnieciskie darījumi, un grāmatvedību jākārtu tā, lai varētu konstatēt katra saimnieciskā darījuma sākumu un izsekot tā norisei, Pašvaldībai sniedzot maksas pakalpojumus, ir jākārtu atsevišķa grāmatvedības uzskaitē katram komunālajam pakalpojumu veidam un iestādes vadītājam jāizveido iestādes iekšējās kontroles sistēma.

*Tikai dome var noteikt maksu par:*

- pašvaldības dzīvojamā un nedzīvojamā fonda īri (nomu);
- pašvaldības ūdensvada un kanalizācijas lietošanu;
- pašvaldības piegādāto siltumenerģiju;
- sadzīves atkritumu savākšanu.

Pašvaldības domes deputātu, administrācijas un pakļauto iestāžu vadītāju un darbinieku atlīdzības noteikšanas kārtība tiek reglamentēta normatīvajā aktā ar mērķi nodrošināt

---

<sup>16</sup> Likums "Par budžetu un finanšu vadību", pieejams: <https://likumi.lv/doc.php?id=58057>

<sup>17</sup> Likums "Par pašvaldībām", pieejams: <https://likumi.lv/ta/id/57255-par-pasvaldibam>

<sup>18</sup> Likums "Par budžetu un finanšu vadību", pieejams: <https://likumi.lv/doc.php?id=58057>

līdzvērtīgus atlīdzības noteikšanas principus visiem valsts un pašvaldību iestāžu darbiniekiem. Pašvaldībai jāizstrādā un jānodrošina vienota atalgojuma noteikšanas kārtība pašvaldības iestādēs nodarbinātajām personām, ievērojot spēkā esošo normatīvo aktu un tajā noteiktos ierobežojumus. Normatīvais akts nosaka pašvaldību darbiniekiem izmaksājamās darba samaksas un sociālo garantiju veidus.

Pašvaldības budžets sastāv no pamatbudžeta un ziedojumu un dāvinājumu budžeta. Visi ieņēmumi un izdevumi ir apstiprināti pamatbudžetā un ziedojumu un dāvinājumu budžetā. Jūrmalas pilsētas pašvaldības budžets tiek izstrādāts saskaņā ar naudas plūsmas principu. Pašvaldības budžeta ieņēmumi tiek plānoti ar piesardzību, ņemot vērā valsts noteiktās makroekonomiskās prognozes, kā arī normatīvajos dokumentos noteiktās pašvaldības ieņēmumu daļas posteņu prognozes. Budžets tiek plānots stingrā sasaistē ar pašvaldības attīstības dokumentiem pašvaldības institūciju, programmu un aktivitāšu griezumā, ņemot vērā iepriekšējo gadu budžeta izpildi, plānotos inflācijas koeficientus un jaunās politiskās iniciatīvas. Atsevišķi tiek plānots Investīciju budžets.

### 1.3. Pašvaldību izlīdzināšanas fonds

Pašvaldību izlīdzināšanas fonda mērķis ir, ņemot vērā pašvaldību sociālekonomiskās atšķirības, radīt pašvaldībām līdzīgas iespējas ar likumu noteikto funkciju izpildei, kā arī veicināt to iniciatīvu un patstāvību savu finanšu resursu veidošanā.

Valsts budžeta dotāciju saimnieciskajam gadam nosaka gadskārtējā valsts budžeta likumā. Minētā valsts budžeta dotācija nevar būt mazāka kā gadā pirms saimnieciskā gada, ja valsts budžeta izdevumi pieaug.<sup>19</sup>

Valsts budžeta dotācijas apmēru iekļauj Ministru kabineta un likuma "Par pašvaldībām" 96.pantā noteiktās pašvaldību biedrības ikgadējo sarunu protokolā, ņemot vērā:

- saimnieciskā gada valsts makroekonomiskās attīstības prognozes;
- saimnieciskā gada pašvaldību budžetu ieņēmumu prognozes;
- saimnieciskajam gadam valdības noteiktās prioritātes.

Pašvaldību finanšu izlīdzināšanas aprēķinam izmanto katras pašvaldības vērtētos ieņēmumus un pašvaldību izdevumus raksturojošus kritērijus.

Vērtētie ieņēmumi:

- Pašvaldības vērtētos ieņēmumus veido pašvaldības prognozētie ieņēmumi no nekustamā īpašuma nodokļa un gadskārtējā valsts budžeta likumā pašvaldību budžetiem noteiktās iedzīvotāju ienākuma nodokļa ieņēmumu sadalījuma daļas.
- Iedzīvotāju ienākuma nodokļa prognozēto ieņēmumu sadalījumu starp pašvaldībām Finanšu ministrija veic atbilstoši faktiskajai nodokļu izpildei gadā pirms valsts budžeta sagatavošanas gada, aprēķinot attiecīgos pašvaldību iedzīvotāju ienākuma nodokļa prognozēto ieņēmumu īpatsvarus.
- Katrai pašvaldībai nekustamā īpašuma nodokļa ieņēmumus prognozē, pamatojoties uz Valsts zemes dienesta datiem par pašvaldības teritorijā esošā nekustamā īpašuma kadastrālo vērtību.
- Ministru kabinets izdod noteikumus par kārtību, kādā katrai pašvaldībai prognozē nekustamā īpašuma nodokļa ieņēmumus nākamajam taksācijas periodam atbilstoši Valsts zemes dienesta datiem par pašvaldības teritorijā esošā nekustamā īpašuma kadastrālo vērtību.

Pašvaldību finanšu izlīdzināšanas aprēķinam izmanto pašvaldību izdevumus raksturojošus kritērijus — no pašvaldību darbības neatkarīgus statistikas rādītājus:

---

<sup>19</sup>Noteikumi par pašvaldību finanšu izlīdzināšanas fonda ieņēmumiem un to sadales kārtību 2020., pieejams: <https://likumi.lv/ta/id/311529>

- iedzīvotāju skaits (nosaka atbilstoši Iekšlietu ministrijas Pilsonības un migrācijas lietu pārvaldes (PMLP) datiem pēc stāvokļa uz gada 1. janvāri);
- bērnu skaits vecumā līdz 6 gadiem (nosaka atbilstoši PMLP datiem pēc stāvokļa uz gada 1. janvāri);
- bērnu un jauniešu skaits vecumā no 7 līdz 18 gadiem (nosaka atbilstoši PMLP datiem pēc stāvokļa uz gada 1. janvāri);
- darbspējas vecumu pārsniegušo iedzīvotāju skaits (nosaka atbilstoši PMLP datiem pēc stāvokļa uz gada 1. janvāri);
- pašvaldības teritorijas platība kvadrātkilometros (nosaka atbilstoši Valsts zemes dienesta datiem pēc stāvokļa uz gada 1. janvāri).

Pašvaldību finanšu izlīdzināšanas aprēķinam izmanto izlīdzināmo vienību skaitu, kas ietver informāciju par pašvaldību izdevumiem, kuri saistīti ar pašvaldību izdevumus raksturojošiem kritērijiem. Pašvaldības izlīdzināmo vienību skaitu iegūst, pašvaldības iedzīvotāju skaitam pieskaitot:

- 2,34 izlīdzināmās vienības par katru bērnu vecumā līdz 6 gadiem;
- 3,26 izlīdzināmās vienības par katru bērnu un jauniešu vecumā no 7 līdz 18 gadiem;
- 0,74 izlīdzināmās vienības par katru darbspējas vecumu pārsniegušo iedzīvotāju;
- 1,52 izlīdzināmās vienības par katru pašvaldības teritorijas platības kvadrātkilometru.

Izlīdzināmo vienību skaitu aprēķina saskaņā ar šā likuma noteikto formulu. Katras pašvaldības aprēķinātais izlīdzināmo vienību skaits ietver konkrētās pašvaldības demogrāfiskās un teritoriālās atšķirības.

$$N_i = (1 * a_i + 2,34 * b_i + 3,26 * c_i + 0,74 * d_i + 1,52 * e_i) \quad [1.1.]$$

Kur:

- $N_i$  — izlīdzināmo vienību skaits attiecīgajā pašvaldībā;
- 1 — izlīdzināmo vienību skaits par katru iedzīvotāju;
- 2,34 — izlīdzināmās vienības par katru bērnu vecumā līdz 6 gadiem;
- 3,26 — izlīdzināmās vienības par katru bērnu un jauniešu vecumā no 7 līdz 18 gadiem;
- 0,74 — izlīdzināmās vienības par katru darbspējas vecumu pārsniegušo iedzīvotāju;
- 1,52 — izlīdzināmās vienības par katru pašvaldības teritorijas platības kvadrātkilometru;
- $a_i$  — iedzīvotāju skaits attiecīgajā pašvaldībā;
- $b_i$  — bērnu skaits vecumā līdz 6 gadiem attiecīgajā pašvaldībā;
- $c_i$  — bērnu un jauniešu skaits vecumā no 7 līdz 18 gadiem attiecīgajā pašvaldībā;

$d_i$  — darbspējas vecumu pārsniegušo iedzīvotāju skaits attiecīgajā pašvaldībā;

$e_i$  — attiecīgās pašvaldības teritorijas platība kvadrātkilometros.

Pašvaldību finanšu izlīdzināšanas aprēķinu veic, ņemot vērā šādus principus:

- pašvaldība, kurai vērtētie ieņēmumi uz vienu izlīdzināmo vienību ir mazāki par vidējiem vērtētajiem ieņēmumiem uz vienu izlīdzināmo vienību pašvaldībās kopā, saņem no izlīdzināšanas fonda dotāciju, kas uz vienu izlīdzināmo vienību ir 60 procenti no starpības, ko veido vidējie vērtētie ieņēmumi uz vienu izlīdzināmo vienību pašvaldībās kopā un pašvaldības vērtētie ieņēmumi uz vienu izlīdzināmo vienību;
- pašvaldība, kurai vērtētie ieņēmumi uz vienu izlīdzināmo vienību ir lielāki par vidējiem vērtētajiem ieņēmumiem uz vienu izlīdzināmo vienību pašvaldībās kopā, veic izlīdzināšanas fondā iemaksu, kas uz vienu izlīdzināmo vienību ir 60 procenti no starpības, ko veido pašvaldības vērtētie ieņēmumi uz vienu izlīdzināmo vienību un vidējie vērtētie ieņēmumi uz vienu izlīdzināmo vienību pašvaldībās kopā;
- ar valsts budžeta dotāciju proporcionāli samazina starpību starp pašvaldības vērtētajiem ieņēmumiem uz vienu izlīdzināmo vienību un tās pašvaldības vērtētajiem ieņēmumiem uz vienu izlīdzināmo vienību, kurai šie ieņēmumi ir vislielākie.

Pašvaldību finanšu izlīdzināšanas rezultātā pašvaldības izlīdzinātos ieņēmumus veido pašvaldības vērtētie ieņēmumi, kas samazināti par aprēķināto iemaksu izlīdzināšanas fondā vai palielināti par aprēķināto dotāciju no izlīdzināšanas fonda.

Ņemot vērā izlīdzināmo vienību skaitu, pašvaldības iemaksas izlīdzināšanas fondā vai dotācijas no izlīdzināšanas fonda aprēķina saskaņā ar šo formulu.

$$Y_i = X_i * N_i = \left( 0,6 * (I_{vid} - I_i) + \frac{D}{N} * \frac{(I_{max} - I_i)}{(I_{max} - I_{vid})} \right) * N_i \quad [1.2.]$$

Kur:

$Y_i$  — iemaksas vai dotācijas lielums kopā attiecīgajai pašvaldībai. Ja  $Y_i$  ir mazāks par nulli, tad pašvaldība veic iemaksu izlīdzināšanas fondā, ja  $Y_i$  ir lielāks par nulli, tad pašvaldība saņem dotāciju no izlīdzināšanas fonda;

$X_i$  — iemaksas vai dotācijas lielums uz vienu izlīdzināmo vienību attiecīgajai pašvaldībai;

$N_i$  — izlīdzināmo vienību skaits attiecīgajā pašvaldībā;

$I_{vid}$  — vidējie vērtētie ieņēmumi uz vienu izlīdzināmo vienību valstī;

$I_i$  — vērtētie ieņēmumi uz vienu izlīdzināmo vienību attiecīgajai pašvaldībai;

$I_{max}$  — augstākie vērtētie ieņēmumi uz vienu izlīdzināmo vienību valstī;

$D$  — valsts budžeta dotācija kopā;

N — izlīdzināmo vienību skaits visās pašvaldībās kopā.

Pašvaldību finanšu izlīdzināšanas aprēķinu veic Finanšu ministrija valsts budžeta sagatavošanas gadā. Finanšu ministrija publicē pašvaldību finanšu izlīdzināšanas aprēķinu savā mājaslapā vidēja termiņa budžeta ietvara likuma projekta un gadskārtējā valsts budžeta likuma projekta izstrādes procesā.<sup>20</sup>

Ministru kabinets divu nedēļu laikā pēc gadskārtējā valsts budžeta likuma izsludināšanas izdod noteikumus par pašvaldību finanšu izlīdzināšanu, kuros ietver informāciju par iedzīvotāju skaitu katrā pašvaldībā, aprēķināto izlīdzināmo vienību skaitu katrā pašvaldībā, iedzīvotāju ienākuma nodokļa ieņēmumu prognozi katrā pašvaldībā, nekustamā īpašuma nodokļa ieņēmumu prognozi katrā pašvaldībā; kuri nosaka katrai pašvaldībai no izlīdzināšanas fonda saņemamo dotāciju vai veicamo iemaksu izlīdzināšanas fondā, kārtību, kādā veicamas iemaksas izlīdzināšanas fondā, kārtību, kādā izmaksājamas dotācijas no izlīdzināšanas fonda.

Aprēķinot izlīdzināmo vienību skaitu pašvaldībā ņem vērā pašvaldības iedzīvotāju skaitu, struktūru un pašvaldības teritorijas platību kvadrātkilometros. Valsts kase attiecīgās summas ietur no iedzīvotāju ienākuma nodokļa ieņēmumu budžeta sadales konta atbilstoši nodokļa ieņēmumu izpildei. Iemaksas izlīdzināšanas fondā pārskaita atbilstoši iedzīvotāju ienākuma nodokļa sadalei.

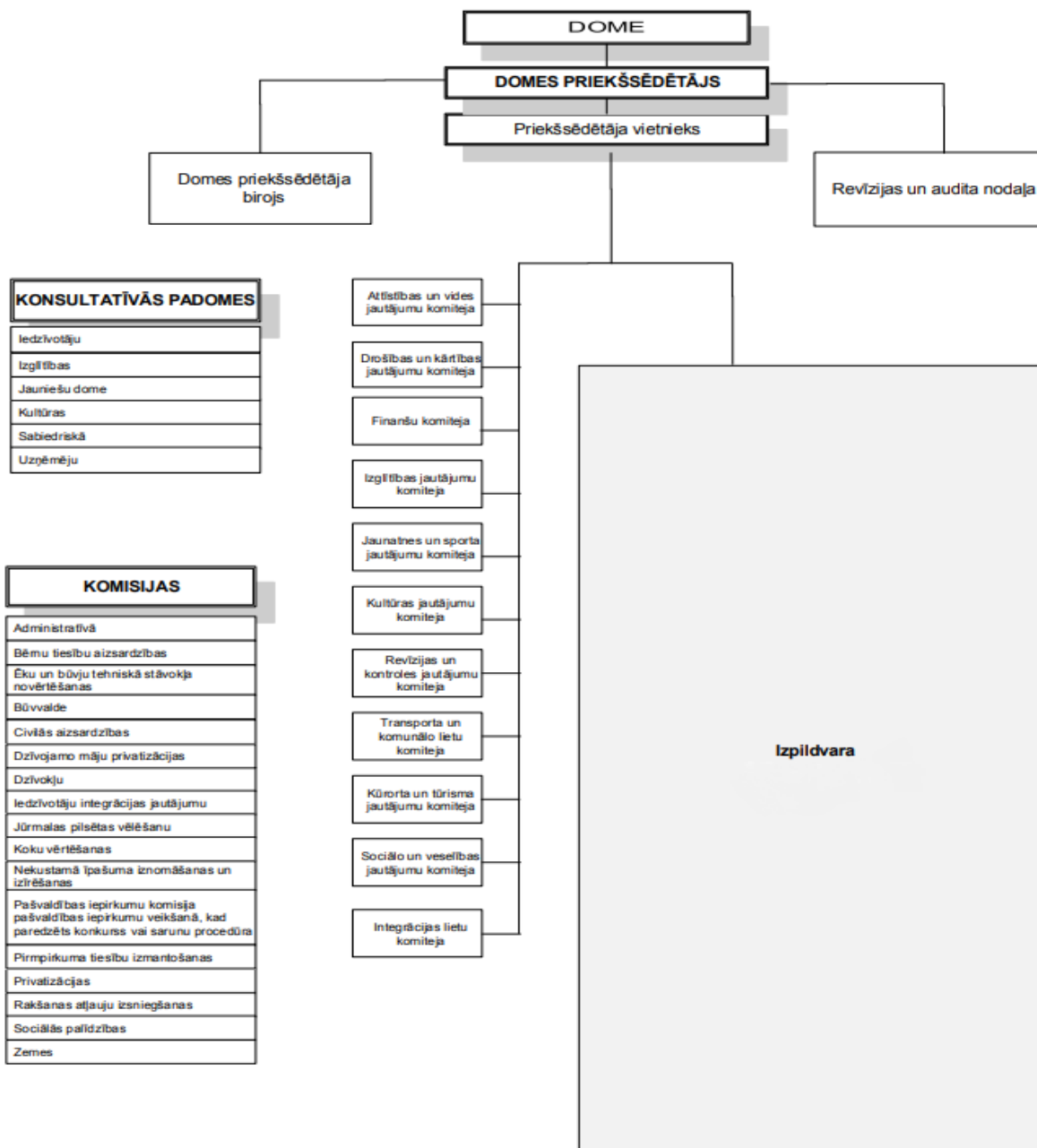
---

<sup>20</sup> Pašvaldību finanšu izlīdzināšanas likums, pieejams: <https://likumi.lv/ta/id/274742-pasvaldibu-finansu-izlidzinasanas-likums>

## 2. JŪRMALAS PAŠVALDĪBAS BUDŽETS

### 2.1. Jūrmalas pašvaldības vispārīgais apraksts

Jūrmalas pilsētas pašvaldība darbojas saskaņā ar 1994.gada 19.maija likumu “Par pašvaldībām”, 2010.gada 4.februāra saistošajiem noteikumiem Nr.6 “Jūrmalas pilsētas pašvaldības nolikums”, kā arī citiem spēkā esošajiem normatīvajiem aktiem.



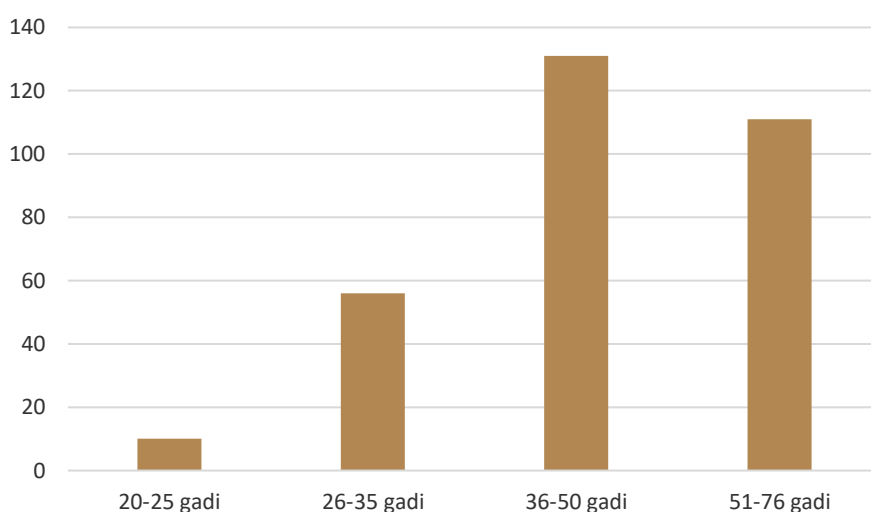
2.1. att. Jūrmalas pilsētas domes lēmējvaras struktūra

Avots: [https://jurmala.lv/docs/j14/x/j14s017\\_struktura.pdf](https://jurmala.lv/docs/j14/x/j14s017_struktura.pdf)

Likumā noteiktajos ietvaros un Pašvaldības nolikumā paredzētajā kārtībā Jūrmalas pilsētas dome izveido Pašvaldības administrāciju, nosakot tās organizācijas struktūru un kompetenci. 2.1. attēlā ir aplūkojama Domes lēmējvaras struktūra, savukārt 1. pielikumā ir aplūkojama Domes izpildvaras struktūra.<sup>21</sup>

Autors secina, ka šobrīd pašvaldību izveidotā pakalpojumu sniegšanas sistēma tikai veicina to sniegšanu klātienē, taču šis veids resursu ziņā ir dārgākais gan pašvaldībām, gan iedzīvotājiem.

Uz 2019.gada 31. decembri Domē tika nodarbināti 308 darbinieki, tai skaitā 15 deputāti. 2019.gadā darba tiesiskās attiecības uzsākuši 56 darbinieki, savukārt 49 darbinieki darba tiesiskās attiecības izbeiguši. 2.2. attēlā ir attēlots Domes darbinieku sadalījums pēc vecuma.



#### 2.2.att. Jūrmalas pilsētas domes darbinieku sadalījums pēc vecuma

Avots: Jūrmalas pilsētas domes Personāla nodaļa, pieejams: <https://www.jurmala.lv/docs/j14/d/j14d016.htm>

Pašvaldība pilda likumā “Par pašvaldībām”, Valsts pārvaldes iekārtas likumā, likumā par Budžetu un finanšu vadību, kā arī Jūrmalas pilsētas pašvaldības nolikumā noteiktās funkcijas un Pašvaldības domes padotībā atbilstoši to apstiprinātajiem nolikumiem darbojas šādas iestādes:

- Pašvaldības iestāde “Veselības veicināšanas un sociālo pakalpojumu centrs”
- Domes Labklājības pārvalde
- Jūrmalas pilsētas Kauguru vidusskola
- Jūrmalas pilsētas Jaundubultu vidusskola
- Jūrmalas pilsētas Mežmalas vidusskola
- Sākumskola “Taurenītis”
- Jūrmalas valsts ģimnāzija

<sup>21</sup> Jūrmalas pilsētas pašvaldības nolikums, pieejams: [https://www.jurmala.lv/docs/h10/s/h10s006\\_m.htm](https://www.jurmala.lv/docs/h10/s/h10s006_m.htm)

- Pumpuru vidusskola
- Jūrmalas sporta skola
- Jūrmalas pilsētas Lielupes pamatskola
- Jūrmalas Kultūras centrs
- Majoru vidusskola
- Jūrmalas mūzikas vidusskola
- Sākumskola “Ābelīte”
- Jūrmalas alternatīvā skola
- Slokas pamatskola
- Vaivaru pamatskola
- Jūrmalas Sporta servisa centrs
- Jūrmalas ostas pārvalde
- Jūrmalas mākslas skola
- Jūrmalas centrālā bibliotēka
- Pašvaldības iestāde “Sprīdītis”
- Jūrmalas pilsētas pašvaldības policija
- Pašvaldības iestāde “Jūrmalas kapi”
- Jūrmalas pilsētas muzejs
- Jūrmalas pilsētas bāriņtiesa
- Ķemeru pamatskola
- Jūrmalas pilsētas pamatskola
- Jūrmalas bērnu un jauniešu interešu centrs
- PII “Bīfīte”
- PII “Lācītis”
- PII “Katrīna”
- PII “Namiņš”
- PII “Madara”
- PII “Zvaniņš
- PII “Podziņa”
- PII “Saulīte”
- PII “Austras koks”
- PII “Mārīte”

Pašvaldības funkciju (uzdevumu) realizēšanai un komercdarbības veikšanai saskaņā ar Valsts pārvaldes iekārtas likumu Dome veido kapitālsabiedrības, kurām Pašvaldība Valsts pārvaldes iekārtas likumā noteiktajā kārtībā ar līgumu var deleģēt no Pašvaldības autonomajām funkcijām izrietošu valsts pārvaldes uzdevumu izpildi.

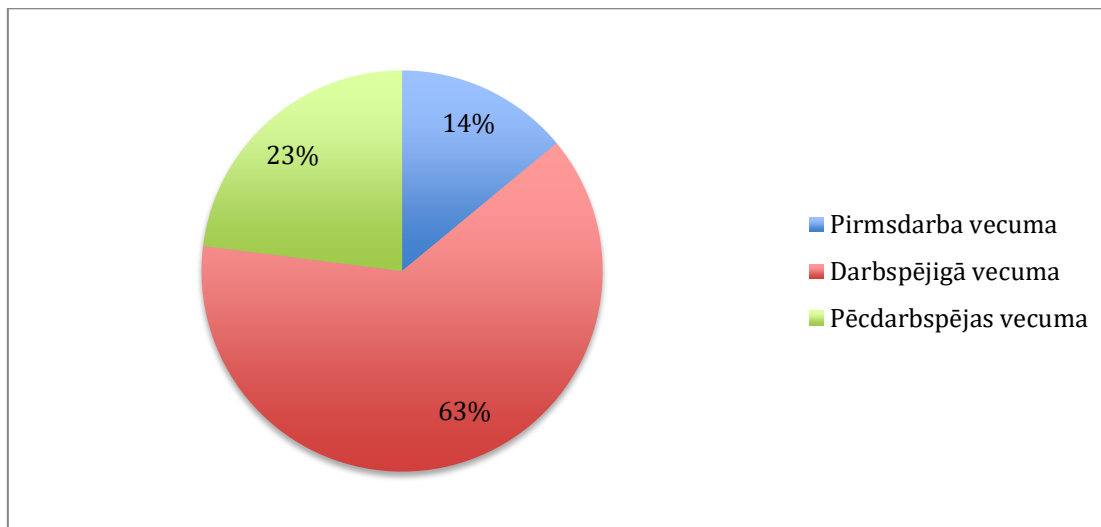
Dome ir pašvaldības kapitāla daļu turētāja šādās kapitālsabiedrībās:

- SIA “Jūrmalas slimnīca”
- SIA “Dzintaru koncertzāle”
- SIA “Jūrmalas gaisma”
- SIA “Jūrmalas siltums”
- SIA “Jūrmalas ūdens”
- PSIA “Kauguru veselības centrs”
- SIA Atkritumu apsaimniekošanas sabiedrība “Piejūra”
- PSIA “Veselības un sociālās aprūpes centrs- Sloka”

Pašvaldība ir pārstāvēta šādās biedrībās un nodibinājumos:

- Latvijas lielo pilsētu asociācija
- Latvijas pašvaldību mācību centrs
- Latvijas pašvaldību savienība
- Rīgas reģiona attīstības aģentūra
- Partnerība laukiem un jūrai
- Rīgas plānošanas reģions

Balstoties uz Pilsonības un migrācijas lietu pārvaldes (PMLP) datiem, 2020. gada 1. janvārī Jūrmalā bija deklarēti 57 503 iedzīvotāji. Laikā no 2017. gada 1. janvāra līdz 2020. gada 1. janvārim Jūrmalā vērojams iedzīvotāju skaita pieaugums. Deklarēto iedzīvotāju skaits palielinājies par 857 iedzīvotājiem.



**2.3. att. Jūrmalas pilsētas 2019. gada iedzīvotāju vecuma struktūra**

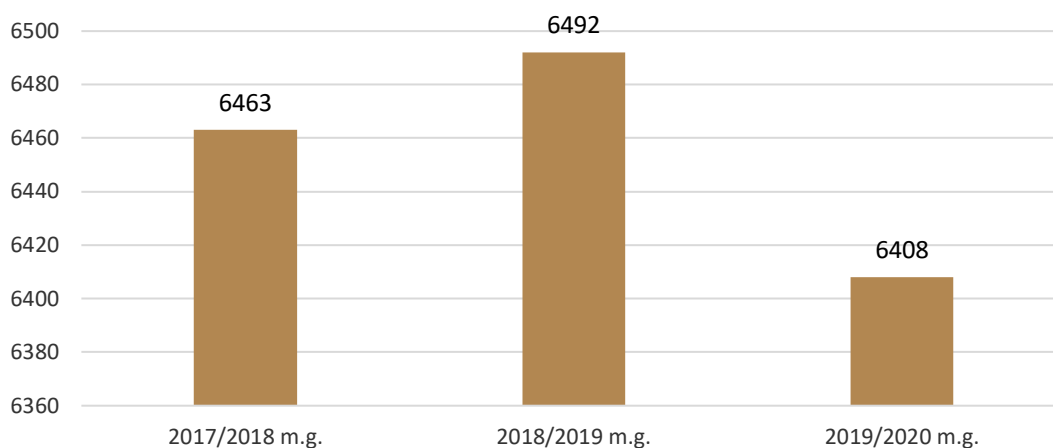
Avots: autora veidots attēls pēc Pilsonības un migrācijas lietu pārvaldes datiem, pieejams: <https://www.pmlp.gov.lv/lv/iedzivotaju-registra-statistika-2019-gada>

2.3. attēlā, pēc PMLP datiem, Jūrmalas pilsētas iedzīvotāju procentuāli lielāko daļu no iedzīvotāju kopējā skaita aizņem iedzīvotāji darbspējas vecumā, kas ir 36350 iedzīvotāji, jeb aptuveni 63%. Pēcdarbspējas vecuma iedzīvotāji ir 12975 (23%) un pirmsdarbspējas vecumā 8178 iedzīvotāji (14%).

Kā liecina Nodarbinātības valsts aģentūras dati (NVA), Jūrmalā bezdarba līmenis 2019. gadā bija 3,7%, kas ir ievērojami zem Latvijas vidējā rādītāja (7,5%). Bezdarba līmeņa rādītājs ir samazinājies salīdzinot ar iepriekšējiem gadiem (2018. gadā 3,9%, 2017. gadā 3,8%). Jūrmalā tas bijis ievērojami zemāks nekā vidēji Latvijā un viens no zemākajiem salīdzinājumā ar citām pilsētām, piemēram, Liepāju (5,5%) un Ventspils novadu (6,3%). Kaut arī Jūrmalai piemīt kūrortpilsētas specifika un nodarbinātībai ir sezonāls raksturs, bezdarba līmenis 2019. gada 30. novembrī bija 3,4%, kas ir mazāks nekā 2019. gada 30. jūnijā (3,6%)<sup>22</sup>.

<sup>22</sup> Nodarbinātības valsts aģentūras dati, pieejams: <https://www.nva.gov.lv/lv/2019gads>

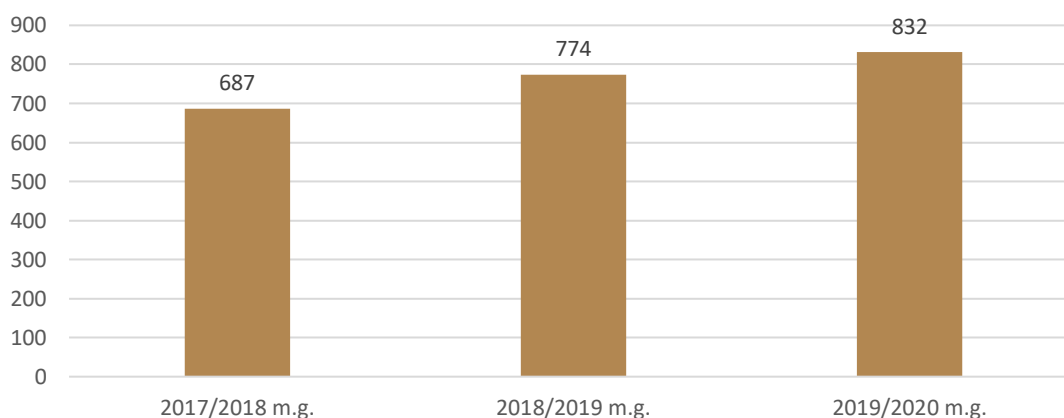
2.4. attēlā ir parādīts kopējais audzēkņu skaits Jūrmalas pilsētas izglītības iestādēs 2019. gada 1. septembrī un skaita salīdzinājums ar iepriekšējiem gadiem.



**2.4. att. Audzēkņu skaits Jūrmalas pilsētas izglītības iestādēs salīdzinājumā pa gadiem**

Avots: Jūrmalas pilsētas domes Izglītības pārvalde, pieejams: <https://jurmala.lv/docs/j15/d/j15d001.htm>

Salīdzinājumā ar iepriekšējiem gadiem, 2019.gadā palielinājās pretendentu skaits rindā uz vietu pamatskolas izglītības iestādēs. Savukārt 2.5. attēlā ir attēlots to pirmsskolas izglītojamo pretendentu, kuri 2019.gadā neapmeklēja nevienu izglītības iestādi, skaits rindā. Šo cilvēku skaits arī palielinās.



**2.5. att. Pretendentu skaits rindā uz vietu pirmsskolas izglītības iestādē**

Avots: Jūrmalas pilsētas domes Izglītības pārvalde, pieejams: <https://jurmala.lv/docs/j15/d/j15d001.htm>

Pašvaldība nodrošina audzēkņiem apgūt arī profesionālās ievirzes izglītību, kā arī interešu izglītību. 2019.gadā interešu izglītību Jūrmalas pilsētā nodrošināja četras izglītības iestādes:

- Jūrmalas Mākslas skola ar 689 audzēkņiem;
- Jūrmalas Mūzikas vidusskola ar 497 audzēkņiem;

- Jūrmalas Bērnu un jauniešu interešu centrs ar 406 audzēkņiem;
- Jūrmalas Sporta skola ar 1656 audzēkņiem.

Jūrmalas Mākslas skola īsteno 1 profesionālās ievirzes izglītības programmu un 21 interešu izglītības programmu.

Jūrmalas Mūzikas vidusskola īsteno 31 profesionālās ievirzes izglītības programmas – 17 profesionālās ievirzes mūzikas izglītības programmas pamatizglītības pakāpē un 14 programmas vidējās izglītības pakāpē.

Jūrmalas Bērnu un jauniešu interešu centrs īsteno 30 interešu izglītības programmas. Pārskata gadā darbu ir uzsākušas divas jaunas programmas, bet darbu neturpina piecas programmas.

Jūrmalas sporta skola īsteno 12 profesionālās ievirzes izglītības programmas, kā arī apsaimnieko divas sporta bāzes Jūrmalā.

Interešu izglītība Jūrmalā nodrošina izglītības piedāvājumu daudzveidību, kā arī nodrošina iespējas bērnu un jauniešu interešu, spēju un talantu izkopšanai, pašizglītībai, profesijas izvēlei, lietderīgai brīvā laika un atpūtas organizēšanai.

## 2.2. Jūrmalas pašvaldības budžeta ieņēmumu un izdevumu statistika

Jūrmalas pilsētas pašvaldības konsolidētā budžeta izpilde 2019.gadā ieņēmumos bija 95 972 100 EUR, kas ir vairāk par 13 881 373 EUR vai 16.9% kā 2018.gadā, konsolidētā izdevumu izpilde sastāda 90 115 370 EUR, kas ir vairāk par 7 404 618 EUR vai 9% kā 2018.gadā. Detalizēta informācija skatāma 2.1.tabulā.

2.1.tabula

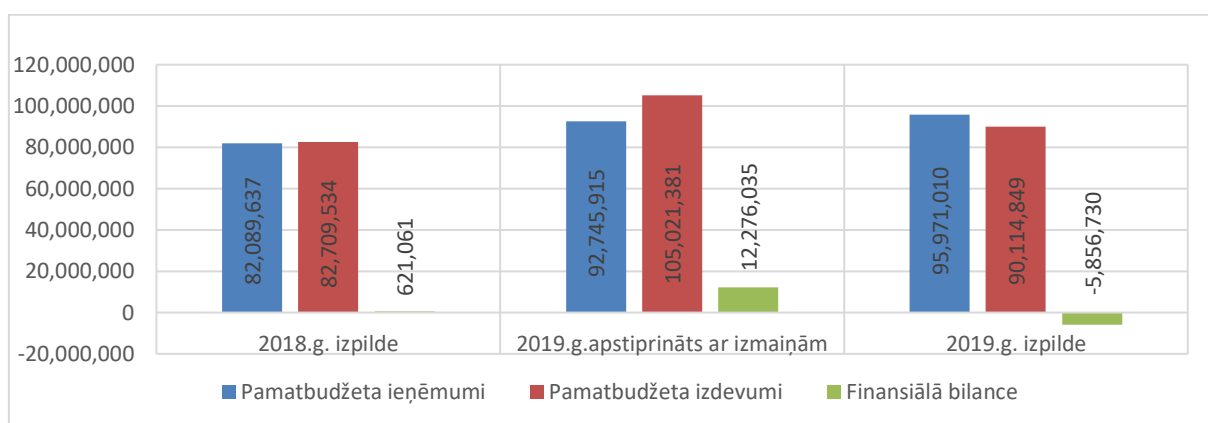
### Jūrmalas pilsētas pašvaldības konsolidētais kopbudžets 2018-2019. gads (EUR)

Posteņa nosaukums	2018.gada izpilde	2019.gads				2019.gada izpilde pret apstiprināto plānu	2019.gada izpilde pret precizēto plānu	2019.gada izpilde pret 2018.gadu	
		apstiprināts	ar izmaiņām	izmaiņas	izpilde	Summa; +pārpilde, -neizpilde	Summa; +pārpilde, -neizpilde	Summa; +pieaugums, -samazinājums	%
1	2	3	4	5	6	7	8	9	10
I. IENĒMUMI (1+2)	82 089 691	88 751 984	92 745 915	3 993 931	95 972 100	7 220 116	3 226 185	13 882 409	116.9
1. Pamatbudžeta ieņēmumi, t.sk.:	82 089 637	88 751 984	92 745 915	3 993 931	95 971 010	7 219 026	3 225 095	13 881 373	116.9
nodokļu ieņēmumi	61 238 454	59 939 417	61 212 069	1 272 652	66 639 672	6 700 255	5 427 603	5 401 218	108.8
nenodokļu ieņēmumi	5 833 715	6 812 667	6 766 318	-46 349	6 155 460	-657 207	-610 858	321 745	105.5
maksas pakalpojumi un citi pašu ieņēmumi	1 607 951	1 672 477	1 647 242	-25 235	1 638 519	-33 958	-8 723	30 568	101.9
valsts un pašvaldību budžeta transferti un ES fondu, ārvalstu finanšu palīdzība un valsts līdzfinansējums	13 409 517	20 327 423	23 120 286	2 792 863	21 537 359	1 209 936	-1 582 927	8 127 842	160.6
2. Ziedojumi un dāvinājumi	54				1 090	1 090	1 090	1 036	2018.5
II. IZDEVUMI (3+4)	82 710 752	103 094 119	105 021 950	1 927 831	90 115 370	12 978 715	-14 906 580	7 404 618	109.0
3. Pamatbudžeta izdevumi	82 709 534	103 093 581	105 021 381	1 927 800	90 114 849	12 978 732	-14 906 532	7 405 315	109.0
4. Ziedojumi un dāvinājumi	1 218	538	569	31	521	-17	-48	-697	42.8
Ieņēmumu pārsniegums (+) vai deficīts (-) (I-II)	-621 061	-14 342 135	-12 276 035	2 066 100	5 856 730	20 198 865	18 132 765	6 477 791	-943.0
III. Finansiālā bilance (5.+6.-7.-8.+9.-10.-11.)	621 061	14 342 135	12 276 035	2 066 100	-5 856 730	-20 198 865	-18 132 765	-6 477 791	-943.0
Budžeta konsolidētais atlikums gada sākumā (5.+6.)	13 092 551	10 618 575	13 030 219	2 411 644	13 066 984	2 448 409	36 765	-25 567	99.8
5. Pamatbudžeta līdzekļu atlikums gada sākumā	13 090 818	10 618 037	13 029 650	2 411 613	13 066 415	2 448 378	36 765	-24 403	99.8
6. Ziedojumu un dāvinājumu atlikums gada sākumā	1 733	538	569	31	569	31	0	-1 164	32.8

Budžeta konsolidētais atlikums gada beigās (7.+8.)	12 944 033	507 869	3 199 180	2 691 311	17 189 453	16 681 584	13 990 273	4 245 420	132.8
7.Pamatbudžeta līdzekļu atlikums gada beigās	12 943 464	507 869	3 199 180	2 691 311	17 188 315	16 680 446	13 989 135	4 244 851	132.8
8.Ziedojumu un dāvinājumu atlikums gada beigās	569	0	0	0	1 138	1 138	1 138	569	200.0
9.Pašvaldības uzņemto saistību apjoms	5 389 621	9 550 131	8 290 935	1 259 196	3 427 057	-6 123 074	-4 863 878	-1 962 564	63.6
10.Pašvaldības segto saistību apjoms	4 887 784	5 245 096	5 283 045	37 949	4 774 583	-470 513	-508 462	-113 201	97.7
11.Pamatkapitāla palielinājums pašvaldības komercsabiedrībās	29 294	73 606	562 894	489 288	386 735	313 129	-176 159	357 441	1320.2

Avots: Valsts kases datubāze, pieejams: [https://e2.kase.gov.lv/pub5.5\\_pasv/code/pub.php?module=pub](https://e2.kase.gov.lv/pub5.5_pasv/code/pub.php?module=pub)

Analizējot 2.1. tabulas datus, var veikt secinājumus par budžeta izpildi vai pārpildi un sekojoši izrēķināt finansiālo bilanci. Detalizētāka informācija par 2018. un 2019. gada par budžeta izpildi un finansiālo bilanci attēlota 2.6. attēlā.



## 2.6. att. Jūrmalas pilsētas pašvaldības pamatbudžeta ieņēmumi, izdevumi un finansiālā bilance 2018.gadā un 2019.gadā (EUR)

Avots: autora veidots attēls pēc Valsts kases datubāzes datiem, pieejams: [https://e2.kase.gov.lv/pub5.5\\_pasv/code/pub.php?module=pub](https://e2.kase.gov.lv/pub5.5_pasv/code/pub.php?module=pub)

2019. gada budžets tika veidots, nosakot par prioritāti plašākās sociālā atbalsta sistēmas un samērīga nekustamā īpašuma nodokļa atvieglojumu saglabāšanu Jūrmalas pilsētas iedzīvotājiem. Pilsētas iedzīvotājiem nodrošinātas šādas priekšrocības:

- bezmaksas sabiedriskais transports;
- 90% atlaide nekustamā īpašuma nodoklim par zemi;
- bezmaksas ēdināšana visiem pirmsskolas izglītības iestāžu audzēkņiem un skolēniem pašvaldības izglītības iestādēs;
- pašvaldības finansēto pedagogu amatalgas izlīdzināšana pirmsskolas izglītības iestādēs;

- veselības aprūpes pakalpojumu un medikamentu pieejamība pensijas vecuma cilvēkiem;
- augstas kvalitātes kultūras pasākumu pieejamība plašai sabiedrībai.

Atbilstīgi Jūrmalas pilsētas attīstības programmai 2014.–2020. gadam un Jūrmalas pilsētas domes deputātu pieņemtajiem lēmumiem tika noteiktas papildu prioritātes:

- nodrošināt ar finanšu resursiem Centrālās finanšu un līgumu aģentūras atbalstīto integrēto teritoriju investīciju projektu ieviešanu ar Eiropas Savienības (ES) fondu un citas ārvalstu finanšu palīdzības finansējumu;
- sagatavoties un uzsākt pārējo, iepriekš neminēto integrēto teritoriju investīciju projektu ieviešanu ar ES fondu un citas ārvalstu finanšu palīdzības finansējumu;
- ievērojami lielākā apjomā atjaunot pašvaldības ielu, ceļu un ietvju infrastruktūru, kā arī atjaunot un labiekārtot daudzdzīvokļu māju iekšpagalmus un pludmales zonu;
- nodrošināt atlīdzības palielinājumu pašvaldības iestāžu darbiniekiem, kuru atlīdzība tiek izmaksāta no pašvaldības budžeta;
- turpināt izglītības un kultūras iestāžu infrastruktūras attīstību;
- turpināt informācijas un komunikācijas tehnoloģiju infrastruktūras modernizāciju.

Kopējais pašvaldības saistību apjoms 2019. gadā bija 6 726 197 eiro jeb 9,6% no pamatbudžeta ieņēmumiem; 2018. gadā – 6 413 482 eiro jeb 10,8% no pamatbudžeta ieņēmumiem. Jūrmalas pašvaldība 2019. gadā sāka apjomīgu projektu īstenošanu, par finansējuma avotu izmantojot kredītlīdzekļus.

2019. gadā valsts budžeta transferti saņemti 21 496 545 eiro apmērā – par 8 127 842 eiro vairāk nekā 2018. gadā. Lielākā daļa valsts mērķdotāciju paredzētas vispārējās vidējās izglītības, interešu izglītības un bērnu no piecu gadu vecuma apmācības pedagogu darba samaksai un sociālās apdrošināšanas obligātajām iemaksām. Saņemta arī valsts mērķdotācija pašvaldības speciālajai internātskolai bērniem ar fiziskās un garīgās attīstības traucējumiem, profesionālās ievirzes sporta, mūzikas un mākslas izglītības programmu finansēšanai, pamatizglītības iestādes skolēnu ēdināšanai, pašvaldību autoceļiem un ielām.

2019. gadā apgūts kopējais ārējais finansējums 6,8 miljonu eiro apjomā. Pārskata gadā Jūrmalas pilsētas pašvaldībā uzsākti, īstenoti vai pabeigti 88 projekti, no tiem 32 projekti ir pašvaldības infrastruktūras jomā, 56 projekti saistīti ar pašvaldības sniegto pakalpojumu pilnveidi, kapacitātes stiprināšanu, arī zināšanu pārnesi un pieredzes apmaiņu.<sup>23</sup>

<sup>23</sup> Jūrmalas pašvaldības 2019. gada pārskats, pieejams: [https://jurmala.lv/docs/k20/x/L0261\\_pielikums.pdf](https://jurmala.lv/docs/k20/x/L0261_pielikums.pdf)

Turpina īstenot:

- Jūrmalas pilsētas pašvaldība pārskata periodā turpināja īstenot kopprojektu “Jaunu dabas un kultūras tūrisma pakalpojumu radīšana Rīgas jūras līča rietumu piekrastē” sadarbībā ar Engures, Mērsraga un Rojas novada pašvaldību;
- Pārskata periodā tika īstenots Eiropas reģionālās attīstības fonds (ERAF) līdzfinansētais projekts “Jūrmalas pilsētas Jaundubultu vidusskolas ēkas energoefektivitātes paaugstināšana”;
- Pārskata gadā tika turpināts projekts “Jūrmalas pilsētas Kauguru vidusskolas ēkas energoefektivitātes paaugstināšana”;
- Projektā “Lielupes radīto plūdu un krasta erozijas risku apdraudējumu novēršanas pasākumi Dubultos–Majoros–Dzintaros” plānots atjaunot esošās un būvēt jaunas pretplūdu un krasta erozijas aizsardzības būves gar Lielupes krastu Dubultos, Majoros un Dzintaros;

2019.gadā uzsākti:

- Sākts projekts “Ķemeru parka pārbūve un restaurācija”;
- Sākts projekts “Ceļu infrastruktūras atjaunošana un autostāvvietas izbūve Ķēmeros”;
- Projektā “Jūrmalas ūdenstūrisma pakalpojumu infrastruktūras attīstība atbilstoši pilsētas ekonomiskajai specializācijai” plānots izveidot ūdenstūrisma pakalpojumu centru Straumes ielā;
- Īstenojot projektu “Jūrmalas pilsētas vispārējās vidējās izglītības iestāžu infrastruktūras pilnveide”, Jūrmalas pilsētas Kauguru vidusskolā sākta ergonomiskas mācību vides izveide, tiks atjaunoti un modernizēti skolas trīs stāvi un sporta zāle, nodrošināti mūsdienīgi informācijas un komunikācijas tehnoloģiju risinājumi un iegādāts mācību klašu un sporta zāles aprīkojums;
- Projektā “Jūrmalas Sporta skolas peldbaseinu ēkas pārbūve un energoefektivitātes paaugstināšana” tika veikti ieguldījumi pašvaldībai piederošā ēkā – Jūrmalas Sporta skolas peldbaseinu ēkā – primārās enerģijas patēriņa samazināšanai;
- Projektā “Jūrmalas pilsētas Ķemeru pamatskolas ēkas pārbūve un energoefektivitātes paaugstināšana” 2019. gadā uzsākta skolas ēkas pārbūve ar mērķi samazināt primārās enerģijas gada patēriņu;

2019.gadā sagatavoti un tālākai izvērtēšanai iesniegti:

- Projektu “Jūrmalas teātra ēkas energoefektivitātes paaugstināšana” plānots īstenot, ar mērķi samazināt primārās enerģijas gada patēriņu Jūrmalas teātra ēkā Muižas ielā;

- Projektā “Pilsētas atpūtas parka un Jauniešu mājas izveide Kauguros” paredzēts palielināt privāto investīciju apjomu reģionos, veicot ieguldījumus infrastruktūrā;
- Projekta “Pašvaldības ēkas Raiņa ielā 62, Jūrmalā, pārbūve un energoefektivitātes paaugstināšana” mērķis ir samazināt primārās enerģijas gada patēriņu Jūrmalas pašvaldības ēkā;
- Projekta “Daudzfunkcionāla dabas tūrisma centra jaunbūve un meža parka labiekārtojums Ķemeru” ietvaros paredzēts revitalizēt daļu Jūrmalas pilsētas Ķemeru degradētās teritorijas, veicot ieguldījumus publiski pieejamas infrastruktūras pilnveidē;
- Projekta “Daudzfunkcionāla dabas tūrisma centra pakalpojumu attīstība un meža parka labiekārtojuma pilnveide Ķemeru” ietvaros plānots veicināt Ķemeru vēsturiskā kūrorta teritorijas attīstību.

Pamatbudžeta ieņēmumi 2019.gadā apgūti 95 971 010 EUR apjomā, kas ir par 13 881 373 EUR jeb 16,9% vairāk kā 2018.gadā.

Pašvaldības budžeta ieņēmumu īpatsvars 2019.gadā: nodokļu ieņēmumi – 69,5%; nenodokļu ieņēmumi – 6,4%; maksas pakalpojumi un citi pašu ieņēmumi – 1,7%; transferti un ārvalstu finanšu palīdzība – 22,4%.

Budžeta ieņēmumu lielāko daļu sastāda Iedzīvotāju ienākuma nodoklis – 2019. gadā tas sastādīja 57268232 eiro jeb 59.7% (šis postenis ir izaudzis par 5358145 eiro salīdzinot ar 2018. gadu) un transferti un ārvalstu finanšu palīdzība – 21537359 eiro (22.4%). Ieņēmumu palielinājums no iedzīvotāju ienākuma nodokļa saistīts ar nodarbināto skaita pieaugumu, bezdarba līmeņa samazināšanos, kā arī ar atalgojuma pieaugumu.

Būtisku pašvaldības ieņēmumu daļu veido ieņēmumi no nekustamā īpašuma nodokļa, kas Pašvaldības budžetā nonāk 100% apmērā. Likuma “Par nekustamā īpašuma nodokli” 3. pants dod Pašvaldībai tiesības saistošajos noteikumos noteikt nodokļa likmi vai likmes no 0,2 līdz 3% no nekustamā īpašuma kadastrālās vērtības.

2020. gada 1. janvārī Jūrmalas pilsētā bija reģistrēti 28 749 nekustamā īpašuma nodokļa maksātāji un 66 151 nekustamais īpašums. 2019. gadā nekustamā īpašuma nodoklis iekasēts 9 005 909 eiro apjomā, kas ir par 123 704 eiro mazāk nekā precizētajā plānā un par 36 318 eiro vairāk nekā 2018. gadā.

Nekustamā īpašuma nodokļa neizpilde skaidrojama ar nekustamā īpašuma nodokļa par zemi parādu uz 2019. gada 31. decembri – taksācijas gadā nodoklis nav samaksāts par 12 357 objektiem, iepriekšējo gadu parādi ir par 1342 objektiem, savukārt nekustamā īpašuma nodokļa par ēkām un mājokļiem pārpilde ir veidojusies, gada laikā mainoties nodokļa likmei, kā arī ir saistīta ar jaunu nodokļa objektu reģistrāciju.

Jūrmalas pilsētas pašvaldība ir saglabājusi 2012. gadā pieņemto nekustamā īpašuma nodokļa atvieglojumu piešķiršanas kārtību vairākām nodokļu maksātāju grupām:

1. Atvieglojumu no taksācijas gadam aprēķinātā nekustamā īpašuma nodokļa par zemes īpašumiem vai tā daļām piešķir nodokļa maksātājam – fiziskai personai, kurš deklarējis pamata dzīves vietu Jūrmalas administratīvajā teritorijā pirmstaksācijas gadā (līdz 31.decembrim) 90% apmērā.
2. Atvieglojumu no taksācijas gadam aprēķinātās nekustamā īpašuma nodokļa summas var piešķirt nodokļa maksātājam, kuram pašvaldība ir piešķīrusi maznodrošinātas ģimenes (personas) statusu, par to īpašumu, kurā ir ģimenes (personas) pamata deklarētā dzīvesvieta, no aprēķinātās nodokļa summas par to periodu, kurā nodokļa maksātājs atbilst maznodrošinātās ģimenes (personas) statusam, ēkām – 50% apmērā, bet zemei – 90% apmērā.
3. Atvieglojumu no taksācijas gadam aprēķinātās nekustamā īpašuma nodokļa summas īpašumam, kuram aprēķinātā nodokļa summa pārsniedz 14 eiro, var piešķirt šādām nekustamā īpašuma nodokļa maksātāju kategorijām:
  - 3.1 fiziskai personai par īpašumā vai valdījumā esošu zemi vai tās daļu un/vai ēku vai tās daļu, vai dzīvokļa īpašumu, kurā tās pamata deklarētā dzīvesvieta bez pārtraukuma ir ne mazāk kā divus gadus pirms iesnieguma iesniegšanas dienas.

Jūrmalas pilsētas pašvaldības budžetā nenodokļu ieņēmumi 2019. gadā ieskaitīti 6 155 460 eiro apjomā, kas ir par 321 745 eiro vairāk nekā 2018. gadā. Nenodokļu ieņēmumu lielāko īpatsvaru (48,1%) veido valsts un pašvaldību nodevas un kancelejas nodevas, kas 2019. gadā saņemtas 2 979 264 eiro apjomā; tas ir par 131 167 eiro mazāk nekā 2018. gadā. Pašvaldību nodevas Jūrmalas pilsētas pašvaldības budžetā 2019. gadā tika ieskaitītas 2 959 509 eiro apjomā, kas ir par 132 073 eiro mazāk salīdzinājumā ar 2018. gadu.<sup>24</sup>

Kopš 1996. gada Jūrmalas pilsētas administratīvajā teritorijā vasaras sezonā ir spēkā iebraukšanas maksa. Šāda kārtība palīdz regulēt tranzīta transporta plūsmu pilsētā, lai saudzētu vidi un nodrošinātu patīkamāku vidi iedzīvotājiem. 2017.gadā Jūrmalas pilsēta uzsāka iebraukšanas kārtības modernizāciju, atvieglojot ilgtermiņa caurlaižu iegādes un izsniegšanas procesu. Caurlaides šobrīd iedzīvotājiem un pilsētas viesiem tiek nodrošinātas elektroniskā formātā, piedāvājot tās iegādāties gan ar portāla [www.jurmala.lv](http://www.jurmala.lv) starpniecību, gan izmantojot dažādas mobilās aplikācijas.

Ieņēmumi no pašvaldības nodevas par transportlīdzekļu iebraukšanu Jūrmalas pilsētas administratīvajā teritorijā bija 2 809 170 eiro jeb 95% no visām pašvaldības nodevām. Kopā

---

<sup>24</sup> Jūrmalas pašvaldības 2019. gada pārskats, pieejams: [https://jurmala.lv/docs/k20/x/L0261\\_pielikums.pdf](https://jurmala.lv/docs/k20/x/L0261_pielikums.pdf)

tika izsniegtas 1 220 437 iebraukšanas caurlaides, tai skaitā 1 153 944 vienas dienas caurlaide. To apjoms ir atkarīgs no transportlīdzekļu plūsmas, t.i. no pilsētas apmeklētāju skaita un biežuma, ko ietekmē gan ekonomiskās aktivitātes, rīkotie publiskie pasākumi, gan klimatiskie apstākļi vasaras mēnešos. 2019.gadā iebraukšanas reižu skaits, par kuru tiek iekasēta pašvaldības nodeva par transportlīdzekļu iebraukšanu īpaša režīma zonā bija mazāks, nekā sākotnēji tika prognozēts.

Otrs lielākais pašvaldības nodevas ieņēmumu veids ir pašvaldību nodeva par būvatļaujas izdošanu vai būvniecības ieceres akceptu, 2019.gadā saņemts 100 878 EUR apjomā, kas par 10 878 EUR vairāk nekā precizētais plāns un 24 650 EUR vairāk kā 2018.gadā. Budžeta izpildes plāna ieņēmumu palielinājums saistīts ar 2018.gada 14. janvāra saistošo noteikumu Nr.26 "Par pašvaldības nodevu par būvatļaujas izdošanu vai būvniecības ieceres akceptu, izdarot atzīmi paskaidrojuma rakstā vai apliecinājuma kartē" grozīšanu, kurā pašvaldības nodevas tika noteiktas pēc apbūves laukumu platībām – būvatļaujām.

Ieņēmumi par naudas sodiem un sankcijām 2019.gadā iekasēti 1 365 975 EUR apjomā, vai par 404 875 EUR vairāk kā precizētais plāns un 659 834 EUR vairāk kā 2018.gadā.

2019.gadā iekasēti naudas sodi 1 201 937 EUR par administratīvā pārkāpuma protokoliem, kas sastādīti saistībā ar transportlīdzekļu iebraukšanu īpaša režīma zonā Jūrmalas pilsētas administratīvajā teritorijā pārkāpumiem un policijai piekritīgajiem Latvijas administratīvo pārkāpuma kodeksa noteiktajiem pārkāpumiem. Plāna pārpilde saistīta ar darba optimizāciju, kas izpaudās administratīvā pārkāpuma protokola eksportēšanas iespējām uz grāmatvedības programmu.

Ievērojamu daļu no nenodokļu ieņēmumiem (26.6%) veido arī maksājumi par budžeta iestāžu sniegtajiem maksas pakalpojumiem un citi pašu ieņēmumi, kas 2019. gadā sasniedza 1638519 eiro apjomu un ir par 570568 eiro vairāk par šī posteņa 2018. gadā iekasēto apjomu. Visstraujāk ir palielinājies posteņa sodi un sankcijas apjoms salīdzinājumā ar iepriekšējo gadu. Šī posteņa apjoms 2019. gadā sasniedza 1365975 eiro un veido 22,2% no nenodokļu ieņēmumiem. 2018. gadā šī posteņa ieņēmumu apjoms bija gandrīz par pusi mazāk - 706141 eiro. Naudas sodi iekasēti galvenokārt par administratīvajiem pārkāpumiem – par transportlīdzekļu iebraukšanu īpaša režīma zonā Jūrmalas pilsētas administratīvajā teritorijā bez nodevas samaksas.

2.2. Tabulā autors apkopojā Jūrmalas pilsētas pašvaldības ieņēmumus par 2017.-2019. gadiem, kā arī tiek atspoguļotas izmaiņas par trīs gadiem katrā no ieņēmumu posteņiem. Izmaiņas tika rēķinātas attiecinot 2019. gada datus uz bāzes gada datiem. Par bāzes gadu pieņemts 2017. gads.

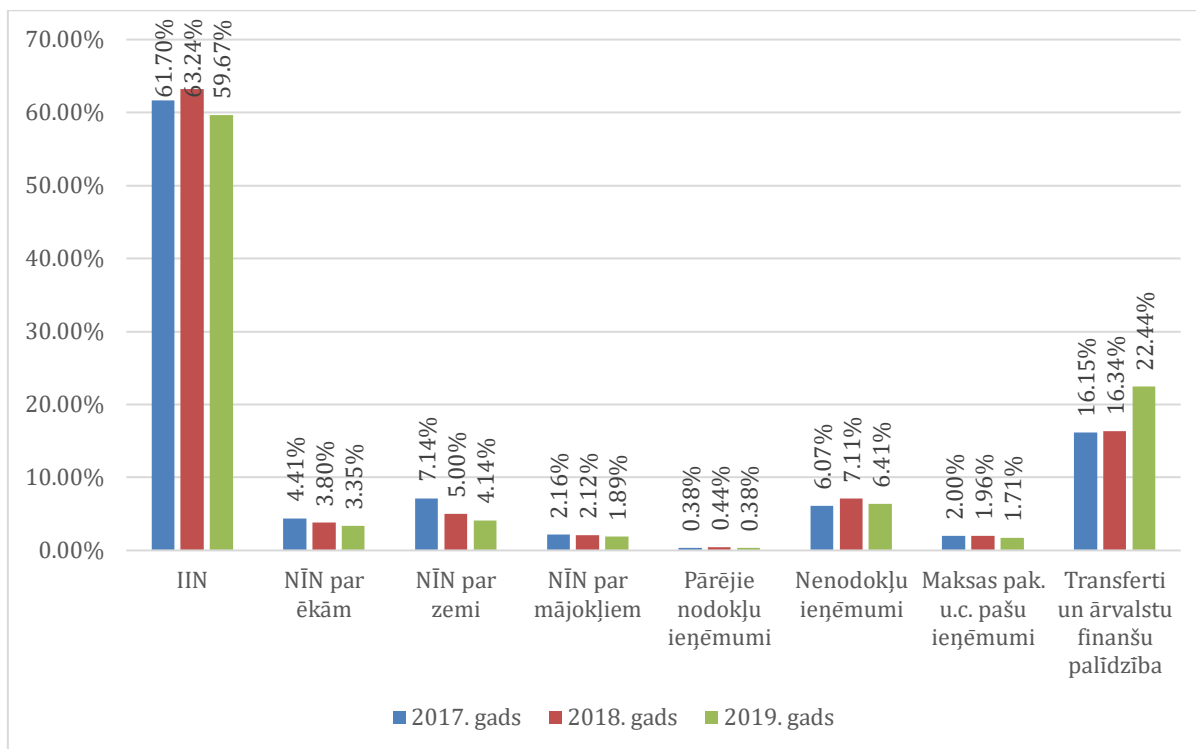
2.2.tabula

Jūrmalas pilsētas pašvaldības 2017. - 2019. gada izdevumi un to izmaiņas

Ieņēmumu veids	2017. gada izpilde (EUR)	2018. gada izpilde (EUR)	2019. gada izpilde (EUR)	Izmaiņas pret 2017. gadu
Iedzīvotāju ienākuma nodoklis	48284983	51909817	57268232	18,60%
Nekustamā īpašuma nodoklis par ēkām	3448592	3121406	3213548	-6,82%
Nekustamā īpašuma nodoklis par zemi	5586412	4107888	3974675	-28,85%
Nekustamā īpašuma nodoklis par mājokļiem	1688373	1740297	1817686	7,66%
Pārējie nodokļu ieņēmumi	296033	359046	365531	23,48%
Nenodokļu ieņēmumi	4752178	5833715	6155460	29,53%
Maksas pakalpojumi un citi pašu ieņēmumi	1563613	1607951	1638519	4,79%
Transferti un ārvalstu finanšu palīdzība	12635281	13409517	21537359	70,45%
<b>Kopā</b>	<b>78255465</b>	<b>82089637</b>	<b>95971010</b>	<b>22,64%</b>

Avots: Autora veidota tabula pēc Valsts kases datubāzes datiem, pieejams: [https://e2.kase.gov.lv/pub5.5\\_pasv/code/pub.php?module=pub](https://e2.kase.gov.lv/pub5.5_pasv/code/pub.php?module=pub)

Savukārt, 2.7. attēlā autors atspoguļo 2.2.tabulas datus, vieglākai izmaiņu un dinamikas lasāmībai.



## 2.7. att. Jūrmalas pašvaldības ieņēmumu īpatsvars 2017.-2019. gads

Avots: Autora veidots attēls pēc Valsts kases datubāzes datiem, pieejams:

[https://e2.kase.gov.lv/pub5.5\\_pasv/code/pub.php?module=pub](https://e2.kase.gov.lv/pub5.5_pasv/code/pub.php?module=pub)

Lielākās pozitīvās izmaiņas par 3 pēdējiem gadiem tiek vērotas posteņī Transferti un ārvalstu finanšu palīdzība. Šis posteņis 2019. gadā izaudzis par 70,45% salīdzinot ar 2017. gada rādītājiem. Posteņa augums galvenokārt saistīts ar valsts mērķdotācijām, kas paredzētas vispārējās vidējās izglītības, interešu izglītības un bērnu no piecu gadu vecuma apmācības pedagogu darba samaksai un sociālās apdrošināšanas obligātajām iemaksām.

Saņemta arī valsts mērķdotācija pašvaldības speciālajai internātskolai, bērniem ar fiziskās un garīgās attīstības traucējumiem, profesionālās ievirzes sporta, mūzikas un mākslas izglītības programmu finansēšanai, pamatizglītības iestādes skolēnu ēdināšanai, pašvaldību autoceļiem un ielām. Par 29,53% salīdzinot ar 2017. gadu izauga nenodokļu ieņēmumi. Šī posteņa lielāko īpatsvaru (48,4%) aizņem Valsts un pašvaldību nodevas un kancelejas nodevas. Savukārt negatīva tendence tiek novērota nekustamā īpašuma nodokļa par ēkām un zemi iekasēšanā. Šī tendence galvenokārt saistīta ar nekustamā īpašuma nodokli par zemi parādiem, kas netiek nomaksāti laikā, bet neskatoties uz to, posteņī nekustamā īpašuma nodokļi par ēkām ir veidojusies plāna pārpilde, jo gada laikā tika reģistrēti jauni objekti.

Autors secina, ka Jūrmalas pilsētas pašvaldības pamatbudžeta izdevumi 2019. gadā bija 90 114 849 eiro, kas ir par 7 405 315 eiro vairāk nekā 2018. gadā.

Lielākais finansējums pārskata gadā tika izlietots izglītības nozarei; palielinājums saistīts galvenokārt ar pedagogu algu reformu, palielinot algas likmes pedagogiem. Palielinājies

arī pašvaldības līdzfinansējums privātajām izglītības iestādēm. Saistībā ar apjomīgu projektu īstenošanu pašvaldībā pieauguši izdevumi arī ekonomiskajai darbībai.

Izglītībai tika atvēlēti 29 230 023 eiro jeb 32.5% no kopējiem pamatbudžeta izdevumiem. 2019. gadā, salīdzinot ar 2018. gadu, saņemts ievērojams Eiropas Savienības finansējums projektiem, liela daļa projektu tika īstenoti izglītības nozarē. 2019. gadā Jūrmalas pilsētas pašvaldība, piesaistot ES struktūrfondu līdzfinansējumu, sākusi apjomīgus skolu modernizēšanas projektus – Jūrmalas pilsētas Jaundubultu vidusskolas ēkas, Jūrmalas pilsētas Kauguru vidusskolas ēkas un Jūrmalas Sporta skolas peldbaseinu ēkas pārbūvi un energoefektivitātes paaugstināšanu.

2019.gadā Domes Izglītības pārvaldē tika īstenoti vairāki projekti:

- projekts “Karjeras atbalsts vispārējās un profesionālās izglītības iestādē” ar kopējo finansējumu 38 682 EUR, kuri izlietoti pedagogu karjeras konsultantu darba apmaksai un karjeras atbalsta pasākumu finansēšanai. Projektā tika iesaistīta Jūrmalas Valsts ģimnāzija, Slokas pamatskola, Jūrmalas pilsētas Mežmalas vidusskola, Pumpuru vidusskola, Majoru vidusskola un Jūrmalas pilsētas Kauguru vidusskola. Projekta mērķis ir uzlabot pieeju karjeras atbalsta jautājumiem skolās un pašvaldībā un izveidot kompleksu karjeras konsultanta atbalsta sistēmu;
- projekts “Atbalsts izglītojamo individuālo kompetenču attīstībai” ar kopējo finansējumu 286 614 EUR, kuri izlietoti pedagogu darba apmaksai un izglītojošu pasākumu finansēšanai. Projektā tika iesaistīta Pumpuru vidusskola, Jūrmalas Valsts ģimnāzija, Majoru vidusskola, Vaivaru pamatskola, Jūrmalas Alternatīvā skola, Jūrmalas pilsētas Lielupes pamatskola un Jūrmalas pilsētas Kauguru vidusskola. Projekta mērķis ir nodrošināt izglītības pakalpojuma daudzveidību, uzlabojot izglītojamo kompetences un mācību sasniegumus;
- projekts “Atbalsts priekšlaicīgas mācību pārtraukšanas samazināšanai” ar kopējo finansējumu 50 478 EUR, kuri izlietoti pedagogu darba samaksai, izglītojamo individuālo izglītības plānu īstenošanai. Projektā tika iesaistīta Slokas pamatskola, Vaivaru pamatskola un Jūrmalas pilsētas Jaundubultu vidusskola. Projekts veicina ilgtspējīgas sadarbības sistēmas veidošanu starp Pašvaldību, izglītības iestādēm, pedagogiem, atbalsta personālu un izglītojamo vecākiem vai pārstāvjiem, lai laikus identificētu izglītojamos ar risku pārtraukt mācības un sniegtu viņiem personalizētu atbalstu.

Izglītības jomas pārvaldība Jūrmalas pilsētā tiek īstenota saskaņā ar 2015. gada 11. jūnijā apstiprināto Jūrmalas izglītības attīstības koncepciju 2015.– 2020. gadam, kuras mērķis ir mērķtiecīgi un jēgpilni attīstīt izglītības iestāžu tīklu pilsētā, kā rezultātā, atbilstoši nacionālā

līmenī definētajām nozares attīstības prioritātēm un pašvaldības vajadzībām, tiktu nodrošināti kvalitatīvi izglītības pakalpojumi, sekmēta cilvēkresursu, materiālo un finanšu resursu koordinēta izmantošana un pilnveidota izglītības iestāžu infrastruktūra un materiāltehniskā bāze.<sup>25</sup>

Izglītības nodrošināšanas pakalpojumus Jūrmalas pilsētā sniedz Jūrmalas pilsētas domes Izglītības pārvalde. Izglītības pārvaldes mērķis ir gādāt par iedzīvotājiem noteikto tiesību nodrošinājumu izglītības ieguvei Pašvaldībā, sniegt organizatoriski un metodisku palīdzību Pašvaldības izglītības iestādēm izglītības programmu īstenošanā.

Uz 2019.gada 1.septembri Jūrmalas pilsētas domes padotībā ir 28 izglītības iestādes, tajā skaitā speciālās izglītības iestādes un iestādes, kas nodrošina profesionālās ievirzes un interešu izglītības programmas.

Lai radītu iespēju nākotnē izpildīt valsts ģimnāzijām noteiktos kritērijus, tostarp attiecībā uz izglītojamo skaitu, Jūrmalas pašvaldība veica vairākus projektus izglītības vides uzlabošanai:

- ar 2019. gada 21. februāra lēmumu Nr. 56 Jūrmalas sākumskola “Atvase” 2019. gada 24. augustā tiek pievienota Jūrmalas Valsts ģimnāzijai;
- ar Jūrmalas pilsētas domes 2018. gada 18. oktobra lēmumu Nr. 513 likvidēta Jūrmalas Vakara vidusskola, un ar 2019. gada 1. septembri tās īstenotās izglītības programmas pievienotas Majoru vidusskolai (Lēmums pieņemts, pamatojoties uz Vispārējās izglītības likuma pārejas noteikumiem par vakara vidusskolu nosaukuma maiņu vai likvidācijas vai reorganizācijas pabeigšanu līdz 2020. gada 31. augustam);
- ar Jūrmalas pilsētas domes 2019. gada 21. februāra lēmumu Nr. 55, ar 2019. gada 1. jūniju izveidots Jūrmalas Iekļaujošās izglītības attīstības centrs.

Šādi projekti tika īstenoti, lai nodrošinātu vienotu pieeju daudzpusīgu izglītības programmu īstenošanai, racionālu un efektīvu materiāli tehnisko, finanšu resursu izmantošanu, vairāku izglītības programmu īstenošanas koncentrēšanu vienā izglītības iestādē.

Otra lielākā budžeta izdevumu sadaļa ir paredzēta ekonomiskajai darbībai, kam 2019. gadā izlietoti 15 411 691 eiro. Salīdzinājumā ar 2018. gadu izdevumi palielinājušies par 4 546 345 eiro.

Izdevumu pieaugums ekonomiskajai darbībai saistīts ar apjomīgu projektu īstenošanu, kas tika sākti 2019. gadā.

---

<sup>25</sup> Jūrmalas pašvaldības 2019. gada pārskats, pieejams: [https://jurmala.lv/docs/k20/x/L0261\\_pielikums.pdf](https://jurmala.lv/docs/k20/x/L0261_pielikums.pdf)

Viens no prioritārajiem uzdevumiem 2019. gadā bija pašvaldības teritorijas ceļu un ielu infrastruktūras uzlabošana, kam kopumā izlietoti 4779245 eiro, kas ir par 1014556 eiro vairāk nekā 2018. gadā. Apjomīgi ielu, daudzdzīvokļu namu iekškvartālu un ietvju seguma remontdarbi veikti visās pilsētas apkaimēs.

2019.–2021. gada Ceļu fonda izlietojuma programmā 2019. gadā realizētie projekti iekļauj sevī:

- Ielu asfalta seguma kapitālais remonts 11 objektos;
- Trotuāru izbūve un atjaunošana 5 objektos;
- Seguma remonts un atjaunošana publiskās vietās un pašvaldības teritorijās 4 objektos;
- Seguma atjaunošana, teritoriju labiekārtošana pilsētas iekškvartālos 9 objektos;
- Jaunu stāvlaukumu izbūve 2 objektos;
- Grantēto ielu asfaltēšana 5 objektos;
- Tiltu atjaunošana 2 objektos;
- Veloceliņu tīkla attīstība 1 objektā;
- Jūrmalas pilsētas satiksmes drošības uzlabošana 3 objektos.

2019. gadā braukšanas maksas ar sabiedrisko transportu atvieglojumu segšanai no pašvaldības budžeta tika piešķirti 1,7 miljoni eiro. Braukšanas maksas atvieglojumi 100% apmērā, tāpat kā iepriekš, piešķirti personām, kurām pieder nekustamais īpašums Jūrmalas administratīvajā teritorijā, un personām darbspējas vecumā, kuras ir deklarētas Jūrmalā. Piešķirtie atvieglojumi saglabāti izglītojamajiem, cilvēkiem ar invaliditāti, kā arī pensionāriem. 2019. gadā pārvadāti 3 617 611 pasažieri, no tiem 3 264 748 (90,25%) pasažieri izmantoja braukšanas maksas atvieglojumus. Kopumā pārvadāto pasažieru skaits ir pieaudzis par 193 020 personām salīdzinājumā ar 2018. gadu un sasniedz visaugstāko rādītāju pārvadāto pasažieru skaita ziņā. Līdz ar braukšanas maksas atvieglojumu paplašināšanu iedzīvotājiem ir lielākas mobilitātes iespējas un sabiedriskā transporta izmantošana ir kļuvusi pieprasītāka. Sadarbībā ar SIA “Jūrmalas autobusu satiksme” 2019. gadā iegādāti un maršrutu tīklā sākuši kursēt divi jauni uzņēmumā “Solaris” ražoti ar elektrību darbināmi videi draudzīgi autobusi.<sup>26</sup>

Lai uzlabotu sabiedriskā transporta pieejamību un autobusu maršrutu un grafiku savienojamību ar vilcienu, tika veiktas vairākas būtiskas izmaiņas visos autobusu kursēšanas grafikos, kā arī būtiski palielināts reisu skaits. Pēc iedzīvotāju ierosinājuma tika mainīti 19 pieturvietu nosaukumi atbilstīgi aktuālajiem to tuvumā esošajiem objektiem.

---

<sup>26</sup> Jūrmalas pašvaldības 2019. gada pārskats, pieejams: [https://jurmala.lv/docs/k20/x/L0261\\_pielikums.pdf](https://jurmala.lv/docs/k20/x/L0261_pielikums.pdf)

Bērnu drošībai un ērtībai ceļā uz izglītības iestādēm 2019. gadā pašvaldība turpināja nodrošināt skolēnu autobusus, kopumā izveidoti seši autobusu maršruti skolēnu pārvadājumiem no tuvākās pieturvietas līdz izglītības iestādei. Skolēnu autobusus izmantoja vidēji 285 skolēni dienā, kas ir par 35% vairāk nekā 2018. gadā.

Personalizēta viedkarte (Jūrmalas iedzīvotāja karte) nodrošina iespēju Jūrmalas iedzīvotājiem izmantot atlaides pilsētas autobusos un uzņēmēju piedāvātās priekšrocības un atlaides pakalpojumu vai preču iegādei Jūrmalā. 2019. gadā iedzīvotāja karti saņēmuši 32 602 iedzīvotāji, kas ir par 3903 izsniegtām iedzīvotāju kartēm vairāk nekā 2018. gadā. Jūrmalas iedzīvotāja kartes lietotājiem 2019. gadā bija pieejami 38 dažādi pakalpojumi, ko piedāvāja 28 uzņēmēji ēdināšanas, pakalpojumu, tirdzniecības un veselības jomā.

Jūrmalas pilsētas pašvaldības budžeta izdevumu apjoms teritoriju un mājokļu apsaimniekošanai pārskata gadā bija 6 673 960 eiro. Budžeta izdevumi šai nozarei salīdzinājumā ar 2018. gadu samazinājušies par 3 576 213 eiro jeb 34,9%. Samazinājums veidojies tāpēc, ka 2018. gadā tika pabeigta Dubultu Kultūras un izglītības centra būvniecība Strēlnieku prospektā 30 – būvniecības izmaksas bija 3 648 374 eiro.

Jūrmalas pašvaldībai ir svarīga pilsētas tīrība un kārtība. Pilsētā ir daudz parku, skvēru, atpūtas vietu un citas tuvas dabai vietas. Pilsētas teritorijas un pašvaldības apsaimniekošanā esošo teritoriju uzkopšanai un labiekārtošanai (jaunu koku stādīšana, puķu un košumkrūmu dobjū izveidošana), jauno sabiedrisko tualešu uzstādīšanai 2019. gadā tika iztērēti 1.4 miljoni eiro.

2019. gadā tīrības uzturēšanai pilsētā pašvaldība organizēja divas akcijas – pavasarī mēneša laikā tika izvesti iedzīvotāju savāktie lielgabarīta atkritumi, bet rudenī pirmo reizi tika organizēta bioloģisko atkritumu (koku un krūmu lapu) izvešana bez maksas. Nešķirotu sadzīves atkritumu savākšanai, lielgabarīta un bioloģisko atkritumu izvešanai izlietoti 320,8 tūkstoši eiro.

No pašvaldības budžeta 126,4 tūkstoši eiro izlietoti dzīvnieku patversmes uzturēšanai, klaiņojošo dzīvnieku izķeršanai un to sterilizēšanai.

2019. gadā bērnu rotaļu un sporta laukumu izveidei iekšpagalmos, parkos un pludmalēs, iekšpagalmu remontam, pārskata gadā tika izlietoti 455,6 tūkstoši eiro. Tika atjaunoti vairāki pludmaļu rotaļu un sporta laukumi, kas papildus tika aprīkotas ar jaunām rotaļu un vingrošanas iekārtām. Vairākās skolās tika uzstādīti jauni basketbola grozi, futbola vārti, galdi ar nojumi un nomainīts rotaļu un vingrošanas laukumu gumijas segums, soli un atkritumu tvertnes, kā arī tika sakārtota teritorija. Ar pašvaldības līdzfinansējumu tika pilnveidots un labiekārtots iepriekšējos gados izveidotais volejbola un atpūtas laukums Slokā. Labiekārtotais laukums ir publiski pieejams ikvienam. 2019. gadā ar pašvaldības līdzfinansējumu projektu konkursa

veidā iedzīvotāju biedrības un nevalstiskās organizācijas īstenoja trīs projektus publisku teritoriju labiekārtošanai, kā arī atpūtas infrastruktūras atjaunošanai. Kopējais Jūrmalas pašvaldības līdzfinansējums šiem projektiem bija 15,4 tūkstoši eiro.<sup>27</sup>

Par sabiedrisko kārtību Jūrmalas pilsētā atbild Jūrmalas pilsētas pašvaldības policija. Pašvaldības policija ir apbruņota militarizēta pašvaldības iestāde, kuras pienākums ir aizsargāt personu dzīvību, veselību, tiesības un brīvības, īpašumu, sabiedrības un valsts intereses no noziedzīgiem un citiem prettiesiskiem apdraudējumiem.

Jūrmalas pilsētas pašvaldības budžeta izdevumu apjoms sabiedriskajai kārtībai un drošības nodrošināšanai pārskata gadā bija 2 666 623 eiro; budžeta izdevumi šai nozarei salīdzinājumā ar 2018. gadu palielinājušies par 96 138 eiro jeb 3,7%. Finansējums pārsniedz 2018.gada līmeni ar ievērojamo darbinieku skaita palielinājumu Jūrmalas pilsētas pašvaldības policijā.

Nodrošinot sabiedrisko kārtību Jūrmalas pilsētas administratīvajā teritorijā privātpersonu rīkotajos kultūras un sporta pasākumos, t.sk. uz ūdens, ar 2019.gada 21. februāri aktualizēti un apstiprināti Jūrmalas pilsētas pašvaldības maksas pakalpojumu izcenojumi. Ar 2019. gada 21. februāra Domes lēmumu Nr.74 "Par Jūrmalas pilsētas pašvaldības policijas maksas pakalpojumiem" atcelta maksa par pakalpojumu – personas atskurbināšanas nodrošināšana no alkohola reibuma speciāli ierīkotā telpā. Gada laikā noslēgti seši maksas pakalpojumu līgumi un izrakstīti 87 rēķini par personas atskurbināšanas nodrošināšanu no alkohola reibuma speciāli ierīkotā telpā.

2019.gadā pašvaldības policijas darbinieki apkalpojuši un izbraukuši uz 4697 iedzīvotāju izsaukumiem, izskatījuši 12332 iesniegumus un sūdzības, konstatējuši 42252 administratīvos pārkāpumus, speciāli ierīkotās telpās atskurbšanai no alkohola reibuma ievietotas 684 personas.

Jūrmalas pilsētas pašvaldības glābšanas dienesta darbinieki pludmalē sniedza medicīnisko palīdzību 114 personām, 59 bērniem, kuri peldējās bez vecāku uzraudzības, atrada 70 bērnus atstātus bez uzraudzības.

Jūrmalas pašvaldības budžeta izdevumu apjoms vispārējās valdības dienestu nozarei pārskata gadā bija 14 985 216 EUR, budžeta izdevumi šai nozarei salīdzinājumā ar 2018.gadu palielinājušies par 575 616 EUR, tas ir, par 4.0 %.

Šajā nozarē 12 829 114 EUR vai 85,6% sastāda iemaksas pašvaldības finanšu izlīdzināšanas fondā.

---

<sup>27</sup> Jūrmalas pašvaldības 2019. gada pārskats, pieejams: [https://jurmala.lv/docs/k20/x/L0261\\_pielikums.pdf](https://jurmala.lv/docs/k20/x/L0261_pielikums.pdf)

Jūrmalas pašvaldības budžeta izdevumu apjoms kultūras, atpūtas un sporta jomai pārskata gadā bija 8 995 018 eiro. Budžeta izdevumi šai nozarei salīdzinājumā ar 2018. gadu samazinājušies par 18 193 eiro jeb 0,2%. Kultūras pasākumu organizēšanai un līdzfinansēšanai finansējums 2019. gadā palielinājies par 16 329 eiro.

Īpašu uzmanību gribētu pievērst kultūras jautājumiem. Kultūras pasākumu īstenošanu Jūrmalas pilsētā veic Jūrmalas pilsētas domes Kultūras nodaļa. Nodaļas mērķis ir koordinēt kultūrpolitikas īstenošanu Jūrmalā, veicināt līdzsvarotu kultūras un mākslas nozaru jaunrades attīstību, sekmēt kultūras materiālā un nemateriālā mantojuma saglabāšanu, veicināt piederību Jūrmalas un Latvijas kultūras telpai, veidojot Jūrmalā kvalitatīvu un uz radošumu balstītu kultūrvidi.

Nodaļas funkcionālā pārraudzībā ir šādas Pašvaldības iestādes:

- Jūrmalas Kultūras centrs ar tās struktūrvienībām;
- Jūrmalas pilsētas muzejs ar tās struktūrvienībām;
- Jūrmalas centrālā bibliotēka ar tās struktūrvienībām.

2019.gadā Kultūras nodaļas lielākie organizētie kultūras pasākumi bija:

- Kūrorta svētki ar 20 000 apmeklētājiem;
- Līgo svētki ar 8 000 apmeklētājiem;
- Jomas ielas svētki un festivāls “Soļi Smiltīs” ar 15 000 apmeklētājiem;
- Starptautiskā mākslas biennāle Marīna 2019 ar 20 033 apmeklētājiem;
- Nakts ekspedīcija bērniem “Nestāsti pasaciņas” ar 16 000 apmeklētājiem;
- Kauguru svētki ar 10 000 apmeklētājiem.

Kopā Jūrmalas pilsētā 2019.gadā notikuši 854 pasākumi. Kā nozīmīgs notikums atzīmējams Mellužu parka estrādes kompleksa atklāšana pēc restaurācijas. Jūrmala bijusi norises vieta desmit atpazīstamiem starptautiskiem konkursiem un festivāliem. Jūrmalas Kultūras centrs un tā struktūrvienības kopumā organizēja 279 pasākumus – plaša mēroga svētkus pilsētas laukumos un ielās, koncertus, teātra izrādes, kino, kurus apmeklējuši teju 116 tūkstoši apmeklētāju. Dzintaru koncertzālē 2019. gadā rīkoti vairāk nekā 160 pasākumi, apmeklētāju skaitam pārsniedzot 150 tūkstošus.

Ar Jūrmalas iedzīvotāja karti bija iespējams arī piedalīties dažādos Jūrmalas pilsētas pašvaldības rīkotos sporta pasākumos bez dalības maksas. Lai nodrošinātu iedzīvotājiem ērtāku pašvaldības pakalpojumu saņemšanu, 2019. gada beigās sākts darbs pie Jūrmalas iedzīvotāja kartes vietnes izveides, kas nodrošinās arī detalizētu pašvaldības budžeta līdzekļu (dotāciju) uzskaiti, izlietojumu un kontroli.

Jūrmalas kultūras centrs ir Domes izveidota pašvaldības iestāde, kuras mērķis ir rūpēties par kultūru, nodrošināt Jūrmalas pilsētas kultūras dzīves norišu daudzveidību, pieejamību un Jūrmalas kultūras mantojuma mērķtiecīgu izmantošanu un kultūras aktivitāšu koordinēšanu un plānošanu Jūrmalas pilsētā.

Jūrmalas kultūras centrs veido gan atvērta, gan slēgta tipa pasākumus, nodrošinot kultūras pieejamību plašai auditorijai – dažādām vecuma grupām, gan Jūrmalas pilsētas iedzīvotājiem, gan pilsētas viesiem. Lielākā daļa veidoto pasākumu ir bezmaksas, kas rada iespējas ikvienam kultūras procesā ieinteresētajam saņemt kvalitatīvus kultūras pakalpojumus.

Saskaņā ar apstiprināto maksas cenrādi, Jūrmalas kultūras centrs piedāvā telpu un profesionālā aprīkojuma nomas pakalpojumus, kā arī tirdzniecības vietu nomu pasākumu laikā.

2019.gadā Jūrmalas Kultūras centrā, tā struktūrvienībās, kā arī Bulduru Izstāžu namā, darbojās 25 dažādu paaudžu (bērnu, jauniešu, vidējās paaudzes un senioru) amatiermākslas jeb radošie kolektīvi, kas kopā apvieno ap 750 dalībniekus.

2019.gadā Jūrmalas Kultūras centrs un tā struktūrvienības kopā organizēja 279 pasākumus, kurus apmeklējuši 115 833 apmeklētāji.

Jūrmalas pilsētas muzejs un tā filiāles ir sabiedrībai pieejama pētnieciska un izglītojoša iestāde, materiālās un garīgās kultūras vērtību krātuve par Jūrmalas pilsētas un tās tuvākās apkārtnes vēsturi no vissenākajiem laikiem līdz mūsdienām. Muzeja galvenais uzdevums ir vākt, glabāt, pētīt un popularizēt garīgās un materiālās kultūras vērtības par Jūrmalas pilsētas un tās tuvākās apkārtnes vēsturi, īpašu uzmanību veltot Jūrmalas pilsētas savdabībai - Rīgas Jūrmalas un Ķemeru kūrortu pētniecībai un popularizēšanai, kā arī turpināt zemūdens kultūrvēsturiskā mantojuma pētīšanu un saglabāšanu Latvijā.

Kopējais apmeklējumu skaits Jūrmalas pilsētas muzejā un tā filiālēs 2019. gadā ir pārsniedzis 75 tūkstošus, sasniedzot absolūti lielāko apmeklējumu skaitu. Ievērojamais apmeklētāju skaita pieaugums skaidrojams ar muzeja daudzveidīgo piedāvājumu, kā arī ar pasākumu kvalitāti. 2019. gadā Valsts kultūrkapitāla fonda un ES finansētā projektu konkursā iesniegti un atbalstīti trīs projekti finansējuma piesaistei par kopējo summu 124 611,94 eiro: Mārtiņa Pormaņa kolekcijas izpēte un pieejamības nodrošināšana; ekspozīcija “Laivu būves attīstība Rīgas jūras līča piekrastē 19. gadsimta beigās – 20. gadsimta sākumā” un “Jūrmalas Brīvdabas muzeja infrastruktūras attīstība un zvejas kuģa atjaunošana”, kurš tika izstrādāts 2019.gadā un to atbalstīja Lauku atbalsta dienests Eiropas Jūrlietu un zivsaimniecības fonda pasākuma īstenošanai, kas veicinās Jūrmalas brīvdabas muzeja pieejamību. Projekta ietvaros paredzēts izbūvēt kuģu vraku nojumi un atjaunot zvejas kuģi “Undīne”, kurš kopš 2017.gada ir demontēts. Saglabātie un apmeklētājiem pieejamie vēsturiskie priekšmeti veicinās muzeja popularitāti un tūristu interesi.

Jūrmalas centrālā bibliotēka ir Pašvaldības kultūras, izglītības un informācijas iestāde, kas Bibliotēku likumā noteiktā kārtībā reģistrēta Latvijas Republikas Kultūras ministrijā un veic pasaules kultūras mantojuma- iespieddarbu, elektronisko izdevumu un citu dokumentu uzkrāšanu, sistematizēšanu, katalogizēšanu, bibliografēšanu un saglabāšanu, kā arī nodrošina tajā esošās informācijas publisku pieejamību un tās izmantošanu.

2019. gadā Jūrmalas Centrālajā bibliotēkā un sešās tās struktūrvienībās pieaudzis pakalpojumu lietotāju skaits – 11 977 (2018. gadā – 10 507) un izsniegumu skaits – 510 898 (2018. gadā – 481 886). Pārskata gadā Jūrmalas bibliotēkai piešķirts finansējums 25 000 EUR apmērā, jaunu grāmatu iegādei, kas ļāva iegādāties 2 388 eksemplāru jaunu grāmatu. 2019. gadā Jūrmalas Centrālā bibliotēka organizējusi 476 tematiskos pasākumus un literatūras izstādes. Pārskata gadā bibliotēkā ir reģistrēti 11 977 lietotāji. Jūrmalas Centrālā bibliotēka Eiropas bibliotēku vērtējumā projektā “Library Ranking Europe” (LRE) 2019. gadā saņēma augstu vērtējumu – četras no sešām iespējamajām zvaigznēm.

Projektu konkursa veidā 2019. gadā pašvaldība atbalstīja astoņus projektus ar kopējo piešķirto līdzfinansējumu 115 939 eiro. 2019. gadā Jūrmalas pilsētas domes līdzfinansēto iedzīvotāju iniciatīvas projektu konkursā kultūras un mākslas nozares attīstībai pašvaldība atbalstīja piecus projektus; kopējais piešķirtais līdzfinansējums bija 16 321,50 eiro.

2019. gadā Jūrmalas pilsētā deklarētajiem iedzīvotājiem, mazākumtautību pārstāvjiem un nepilsoņiem tika nodrošināta valsts valodas apmācība ar mērķi veicināt latviešu valodas vides paplašināšanos. Mācības interesentiem bija bez maksas. Nodarbības apmeklēja 120 jūrmalnieku. Naturalizācijas procesa veicināšanai tika rīkotas pilsonības iegūšanas procesam veltītas Informācijas dienas un bezmaksas apmācības kursi sagatavošanai naturalizācijas eksāmeniem. Kursu noslēgumā lielākā daļa apmeklētāju ieguva valsts pilsonību.

2019. gadā ar pašvaldības līdzfinansējumu konkursa veidā nevalstiskās organizācijas un biedrības īstenoja deviņus sabiedrības integrācijas projektus, kuriem piešķirts līdzfinansējums 19 156,39 eiro apmērā. Īstenots projekts ar mērķi attīstīt cilvēku ar redzes invaliditāti radošo potenciālu un pašizaugsmi, mazināt šo cilvēku sociālo atstumtību, sekmēt integrāciju sabiedrībā. Projekta dalībnieki attīstīja amatniecības un ēdiena gatavošanas prasmes.

Sporta un aktīvās atpūtas piedāvājumu Jūrmalas pilsētā nodrošina Jūrmalas Sporta servisa centrs, kas ir Domes izveidota Pašvaldības padotībā esoša iestāde, kas ir tieši pakļauta pašvaldības izpilddirektoram. Centra mērķis ir plānot, īstenot un nodrošināt pašvaldības politiku sporta jomā, veicināt sporta attīstību, aktīvo atpūtu un veselīga dzīvesveida sekmēšanu pašvaldībā, sniegt organizatorisku palīdzību pašvaldības sporta izglītības programmu īstenošanā, nodrošināt pašvaldības sporta infrastruktūras iespējas īstenot vietēja mēroga, valsts un starptautiskus sporta projektus.

2019. gadā sporta nozarei no budžeta līdzekļiem piešķirti 1 102 758 eiro sporta pasākumiem, sporta veidu attīstībai (profesionāliem sporta klubiem, sporta spēļu komandām un sportistiem), kā arī atpūtu un sportu veicinošas infrastruktūras izveidei, atjaunošanai un labiekārtošanai. Klubiem un individuālajiem sportistiem pārskata gadā Jūrmalas pilsētas pašvaldība piešķīrusi finansējumu gan naudas balvu veidā par godalgotām vietām dažādu līmeņu sacensībās, gan dalībai sacensībās kopumā 375,2 tūkstošu eiro apjomā.

Pašvaldības politiku sporta jomā plāno un īsteno Jūrmalas Sporta servisa centrs, kas veicina sporta attīstību un veselīgu dzīvesveidu, sniedz organizatorisku palīdzību pašvaldības sporta izglītības programmu īstenošanā, nodrošina pašvaldības sporta infrastruktūras iespējas vietēja mēroga, valsts un starptautisku sporta pasākumu īstenošanai. 2019. gadā Jūrmalā notikuši vairāk nekā 500 dažādu mērogu sporta pasākumi, tajā skaitā 5 starptautiska mēroga sporta pasākumi, 1 nacionāla mēroga sporta pasākums un 8 pašvaldības mēroga sporta pasākumi kopumā 25 sporta veidos.

Jūrmalas Sporta servisa centra apsaimniekošanā 2019. gadā bija sekojoši infrastruktūras objekti: Jūrmalas pilsētas stadions "Sloka"; Jūrmalas Valsts ģimnāzijas sporta halle; Sporta nams "Taurenītis"; Majoru sporta laukums; Jūrmalas Pludmales centrs; Publiskā slidotava Kauguros.<sup>28</sup>

---

<sup>28</sup> Jūrmalas pašvaldības 2019. gada pārskats, pieejams: [https://jurmala.lv/docs/k20/x/L0261\\_pielikums.pdf](https://jurmala.lv/docs/k20/x/L0261_pielikums.pdf)

2.3. Tabulā autors apkopojā Jūrmalas pilsētas pašvaldības izdevumus par 2017.-2019. gadiem, kā arī tiek atspoguļotas izmaiņas par trīs gadiem katrā no izdevumu posteņiem. Izmaiņas tika rēķinātas attiecinot 2019. gada datus uz bāzes gada datiem. Par bāzes gadu pieņemts 2017. gads.

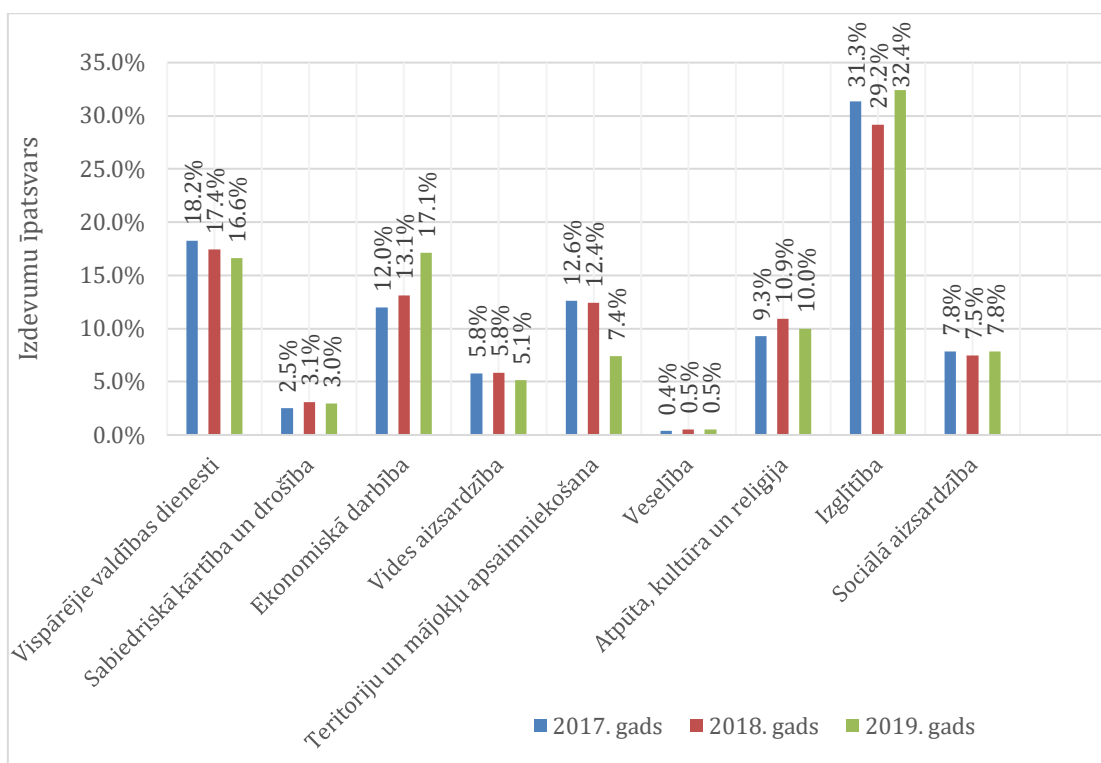
2.3.tabula

**Jūrmalas pilsētas pašvaldības 2017. - 2019. gada izdevumi un to izmaiņas**

<b>Izdevumu veids</b>	<b>2017. gada izpilde (EUR)</b>	<b>2018. gada izpilde (EUR)</b>	<b>2019. gada izpilde (EUR)</b>	<b>Izmaiņas pret 2017. gadu</b>
<b>Vispārējie valdības dienesti</b>	12 910 753	14 409 600	14 985 216	16,06%
<b>Sabiedriskā kārtība un drošība</b>	1 838 608	2 570 485	2 666 623	45,03%
<b>Ekonomiskā darbība</b>	8 713 015	10 865 346	15 411 691	76,88%
<b>Vides aizsardzība</b>	4 214 334	4 826 142	4 636 517	10,01%
<b>Teritoriju un mājokļu apsaimniekošana</b>	9 136 447	10 250 173	6 673 960	-26,95%
<b>Veselība</b>	271 177	443 046	453 520	67,24%
<b>Atpūta, kultūra un reliģija</b>	6 740 426	9 013 211	8 995 018	33,44%
<b>Izglītība</b>	22 748 873	24 132 755	29 230 023	28,49%
<b>Sociālā aizsardzība</b>	5 676 368	6 198 776	7 062 281	24,41%
<b>Kopā</b>	<b>72 571 811</b>	<b>82 709 534</b>	<b>90 114 849</b>	<b>24,17%</b>

Avots: Autora veidota tabula pēc Valsts kases datubāzes datiem, pieejams:  
[https://e2.kase.gov.lv/pub5.5\\_pasv/code/pub.php?module=pub](https://e2.kase.gov.lv/pub5.5_pasv/code/pub.php?module=pub)

Attēlā 2.8. autors attēlojis pēc 2.3. tabulas iegūtiem datiem Jūrmalas pašvaldības izdevumu īpatsvara dinamiku par 2017.-2019. gadiem.



2.8. att. Jūrmalas pašvaldības izdevumu īpatsvars 2017.-2019. gads %

Avots: autora veidots attēls pēc Valsts kases datubāzes datiem, pieejams:

[https://e2.kase.gov.lv/pub5.5\\_pasv/code/pub.php?module=pub](https://e2.kase.gov.lv/pub5.5_pasv/code/pub.php?module=pub)

Lielākais augums par 3 gadiem tiek vērots izdevumu postenī Ekonomiskā darbība. Šis postenis ir izaudzis par 76,88% un tā īpatsvars palielinājies par 5,1% salīdzinot ar 2017. gadu. Izdevumu posteņa palielinājums saistīts ar vairāku apjomīgu projektu uzsākšanu un turpināšanu.

Ievērojami ir palielinājušies Sabiedriskās kārtības un drošības izdevumi. Salīdzinājumā ar bāzes gadu, izdevumi šim postenim ir izauguši par 45,03%. Finansējuma palielinājums galvenokārt veidojas dēļ darbinieku skaita palielinājuma Jūrmalas pilsētas pašvaldības policijā. Līdzfinansējums atpūtas, kultūras un reliģijas pasākumu organizācijas izdevumi salīdzinot ar 2018. gadu ir samazinājušies par 0,2%, toties salīdzinājumā ar 2017. gada rādītājiem, izdevumi ir palielinājušies par 33,44%. Vērts piebilst, ka šis rādītājs bāzes gadā bija ievērojami zemāks nekā citus gadus, jo 2017. gadā šī posteņa izdevumi bija par 14,1% mazāki nekā 2016. gadā.

Pārlicinoša pozitīva tendence tiek vērota izglītības izdevumiem. Šis rādītājs palielinājies par 28,49% salīdzinot ar bāzes gadu. Palielinājums galvenokārt saistīts ar pedagogu algu reformu un pašvaldības līdzfinansējumu privātajām izglītības iestādēm. Vienīgais postenis, kam tiek vērots izmaksu samazinājums ir Teritoriju un mājokļu apsaimniekošana. Salīdzinot ar 2017. gada rādītājiem, samazinājums ir 26,95% un tā īpatsvars samazinājās par 5,2%. Samazinājums veidojas, jo 2018. gadā tika pabeigta Dubultu kultūras centra būvniecība.

Jūrmalas pilsētas pašvaldība 2020. gadā Covid-19 ārkārtējās situācijas laikā ir piešķirusi finansējumu pašvaldības iestādēm 237 333 EUR apjomā, no kuriem 175 713 EUR paredzēti atbalsta sniegšanai Jūrmalas pilsētas iedzīvotājiem Covid-19 ārkārtējās situācijas laikā. Finanšu līdzekļi piešķirti arī dezinfekcijas līdzekļu iegādei.<sup>29</sup>

Valstī izsludinātās ārkārtējās situācijas apstākļos SIA “Dzintaru koncertzāle” darbība ir apturēta, uzņēmums negūst plānotos ieņēmumus, jo publiskie pasākumi ir aizliegti. Pēc SIA “Dzintaru koncertzāle” aplēsēm laika periodā no 2020. gada 12. marta līdz 2020. gada 12. maijam, ieņēmumi samazinājušies par 90 %, bet izdevumi sastāda 77 479 EUR, tajā skaitā, darbinieku atalgojums un uzturēšanas saimnieciskie izdevumi. Pašvaldības SIA “Kauguru veselības centrs” un Pašvaldības SIA “Veselības un sociālās aprūpes centrs – Sloka” ārkārtas situācijas apstākļos prognozē ievērojamu klientu pasūtījumu kritumu. SIA “Jūrmalas siltums” prognozē, ka ārkārtas stāvokļa noteikšana valstī būtiski ietekmēs iedzīvotāju maksātspēju.

Jūrmalas pilsētas pašvaldībai finanšu aktīvos netiek konstatēts būtisks vērtības samazinājums, kā arī nepastāv aizņēmuma līgumu noteikumu neizpilde. Var secināt, ka Jūrmalas pilsētas pašvaldība saistības aizņēmuma līgumos varēs izpildīt, ja tiks nodrošināta 2020. gada prognozētā iedzīvotāju ienākuma nodokļa izpilde.

---

<sup>29</sup> Jūrmalas pilsētas domes 2020.gada 27. marta lēmums Nr.149 “Par atbalsta sniegšanu Jūrmalas pilsētas iedzīvotājiem ārkārtējās situācijas laikā”, pieejams: <https://www.jurmala.lv/docs/k20/l/k200149.htm>

### 3. JŪRMALAS PAŠVALDĪBAS BUDŽETS SALĪDZINĀJUMĀ AR VENTSPILS UN LIEPĀJAS PAŠVALDĪBU BUDŽETIEM

Latvijā, pēc 2021. gada pašvaldību vēlēšanām stāsies spēkā administratīvo teritoriju reforma, kura paredz, ka būs 42 pašvaldības līdzšinējo 119 vietējo pašvaldību vietā. Latvijas Republiku iedalīs valstspilsētu pašvaldību teritorijās un novadu pašvaldību teritorijās. Novada teritorijas iedalīs pilsētās un pagastos. Latvijā kā apdzīvotās vietas ir pilsētas, ciemi, mazciemi un viensētas, savukārt pilsētas iedala valstspilsētās un novada pilsētās. Valstspilsētas statuss noteikts Daugavpilij, Jelgavai, Jēkabpilij, Jūrmalai, Liepājai, Ogres, Rēzeknei, Rīgai, Valmierai un Ventspilij<sup>30</sup>. Valsts un pašvaldību kopīgu funkciju realizēšanai paredzēts izveidot Kurzemes, Zemgales, Rīgas, Vidzemes un Latgales administratīvos reģionus.

3.1.tabula

**Administratīvo teritoriju izmaiņas pēc administratīvās teritorijas reformas**

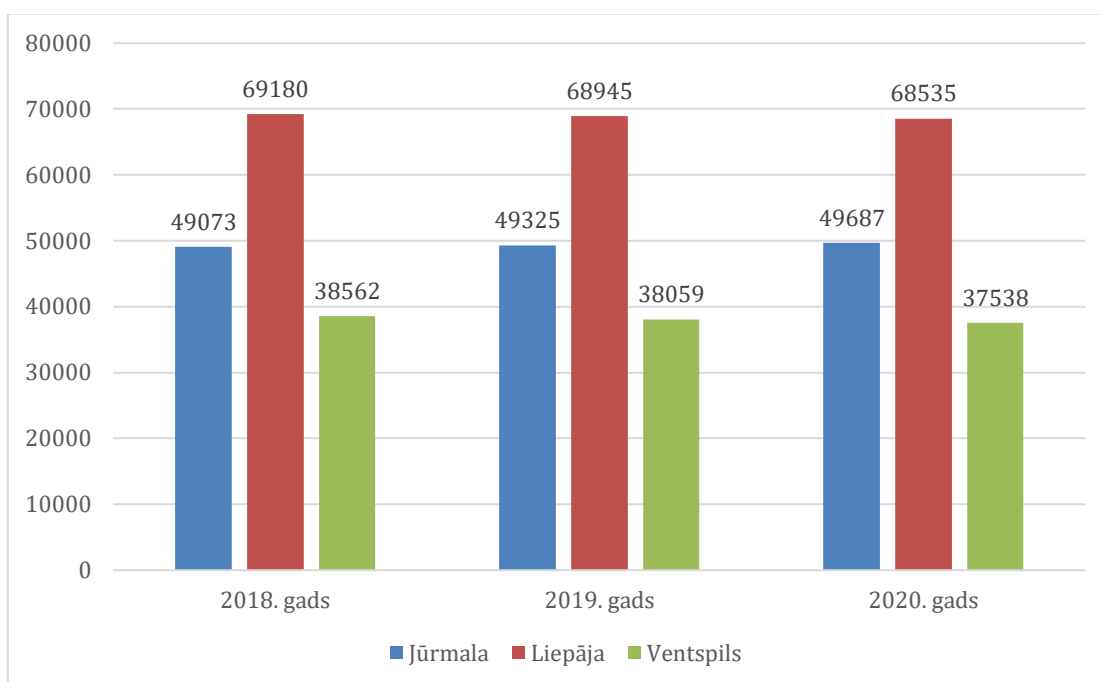
Administratīvā teritorija pēc ATR	Iedzīvotāju skaits (2019)	Administratīvais centrs (AC)	Iedzīvotāju skaits AC (2019)
Jūrmalas pilsēta	49 325	Jūrmala	49 325
Liepājas novads	102 671	Liepāja	68 945
Ventspils novads	45 302	Ventspils	34 377

*Avots: autora veidota tabula pēc lvportals.lv raksta datiem, pieejams: <https://lvportals.lv/norises/308332-dod-zalo-gaismu-36-pasvaldibu-izveidei-2019>*

3.1. Tabulas datos atspoguļotas izmaiņas administratīvo teritoriju nosaukumos un to iedzīvotāju skaitā. Reforma neskars Jūrmalas pašvaldību.

3.1. attēlā tiek novērota sekojoša informācija. Jūrmalā pēdējo 3 gadu laikā ir vērojams iedzīvotāju skaita pieaugums, savukārt Liepājā un Ventspilī tiek vērots iedzīvotāju skaita kritums. Pēc manām domām tas ir saistīts ar Latvijas iedzīvotāju migrāciju uz Latvijas galvaspilsētu Rīgu, un par cik Jūrmala atrodas tuvu Rīgai, ir attīstīta ceļu un dzelzceļa infrastruktūra starp šīm pilsētām, cilvēki, kas pārvācas tuvāk galvaspilsētai izskata arī Jūrmalu kā dzīvesvietas atrašanās variantu, par cik Jūrmalas pašvaldība ir pretimnākoša iedzīvotājiem un ļauj izmantot ievērojamus nodokļu atvieglojumus. Atspoguļotie dati ir uz katra gada 1. janvāri.

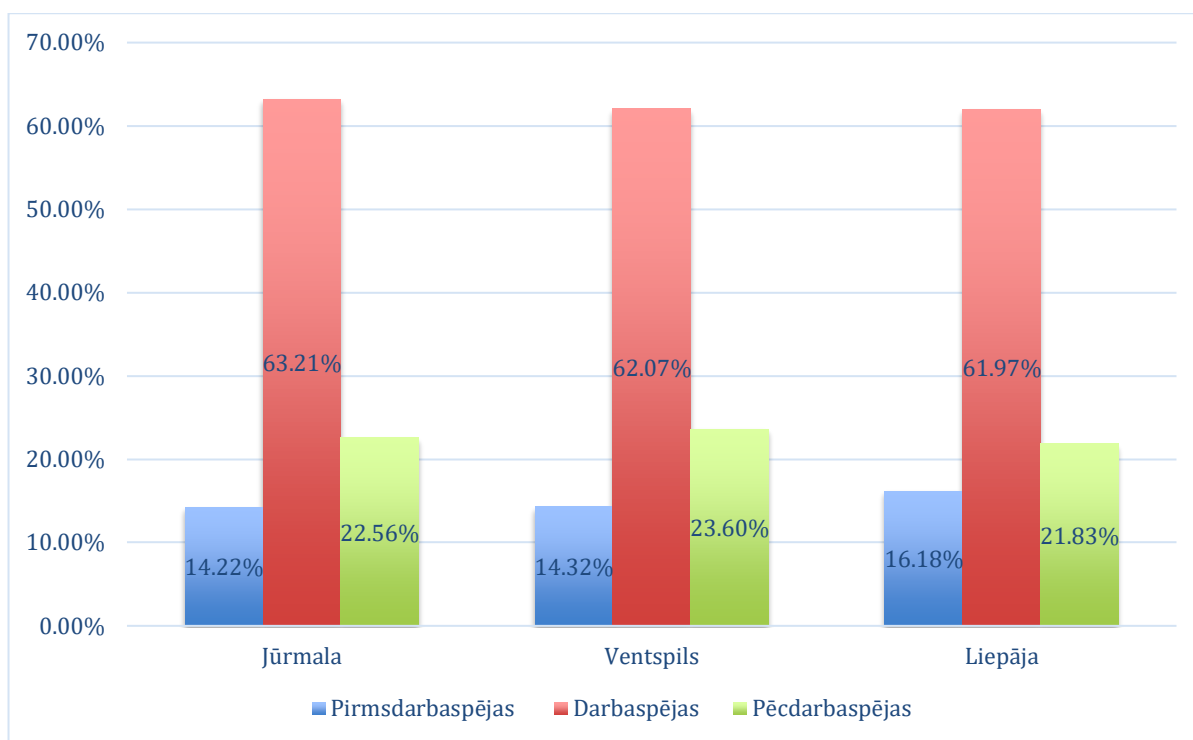
<sup>30</sup> lvportals.lv raksts "Saeima pieņem administratīvi teritoriālo reformu", pieejams: <https://lvportals.lv/dienaskartiba/317097-saeima-pienem-administrativi-teritorialo-reformu-2020>



**3.1. att. Iedzīvotāju skaits Jūrmalas, Ventspils, Liepājas pašvaldībās 2017.-2019. gads.**

Avots: autora veidots attēls pēc Pilsonības un migrācijas lietu pārvaldes datiem, pieejams: <https://www.pmlp.gov.lv/lv/iedzivotaju-registra-statistika-2019-gada>

Jūrmalas ģeogrāfiskais izvietojums arī sniedz priekšrocību dzīvesvietas izvēlei, par cik Jūrmala visā savā garumā robežojas ar Baltijas jūru, un tā ir liela priekšrocība Jūrmalas iedzīvotājiem it īpaši gada siltajā sezonā. Apkārt Jūrmalai un tās teritorijā ir daudz, gan sakopti, gan dabīgi parki un meži, cilvēki vēlas atrasties un dzīvot tuvāk dabai. Šādas priekšrocības ir arī salīdzināmajām pilsētām, bet, tomēr, Liepāja un Ventspils atrodas Ievērojami tālāk no Rīgas, kā arī pašas pilsētas tika būvētas kā rūpniecības un ostas pilsētas, savukārt Jūrmala tika būvēta, attīstīta un labiekārtota kā kūrortpilsēta, kas ikdienas dzīvi un atpūtu šajā pilsētā padara ērtāku un patīkamāku. Neatņemams fakts dzīvei Jūrmalā ir prestižs. To uzskata par prestižu dzīvesvietu, jo agrāk to apmeklēja kā kūrortu un tajā dzīvoja daudz Latvijas un Padomju Savienības slavenības, līdz ar to zemes un nekustamo īpašumu vērtības Jūrmalas sākumā un centrā ir augstas.



3.2. att. Jūrmalas, Ventspils, Liepājas pašvaldības iedzīvotāju vecuma struktūra 2019. gadā %  
 Avots: autora veidots attēls pēc Pilsonības un migrācijas lietu pārvaldes datiem. Pieejams:  
<https://www.pmlp.gov.lv/lv/sakums/statistika/iedzivotaju-registrs/arhivs.html>

Salīdzinot 3.2. attēlā atspoguļoto iedzīvotāju vecuma struktūru Jūrmalā un salīdzināmajās pašvaldībās, tika novērots, ka Liepājā pirms darbaspējas vecuma cilvēku īpatsvars pēdējo trīs gadu laikā ir lielāks vidēji par 2% nekā Jūrmalā un Ventspilī. Darbaspējas vecuma cilvēku lielākais īpatsvars pēdējo triju gadu laikā ir Jūrmalā. Jūrmalā šis rādītājs vidēji par 1% lielāks nekā Liepājā un Ventspilī. Savukārt pēcdarbaspējas vecuma cilvēku lielākais īpatsvars ir Ventspilī. Šis rādītājs ir lielāks vidēji par 1% salīdzinot ar Jūrmalu un par 1,5% lielāks nekā Liepājā.

Analizējot triju pašvaldību kopējos rādītājus, tiek vērota iedzīvotāju novecošanās tendence. Starpība starp 2017. gada un 2019. gada rezultātiem ir sekojoša: pirms darbaspējas vecuma īpatsvars par 3 gadiem samazinājās par 0,08%, darbaspējas vecuma īpatsvars samazinājās par 0,71%, savukārt pēcdarbaspējas vecuma iedzīvotāju īpatsvars pieauga par 0,78%. Lielākās izmaiņas pirms darbaspējas vecuma iedzīvotāju īpatsvarā bija Jūrmalā. Šis rādītājs samazinājās par 0,14%. Darba spējas vecuma īpatsvara lielākais samazinājums bija Ventspilī (-1,02%), kā arī pēcdarbaspējas vecuma īpatsvara lielākais pieaugums tika novērots Ventspilī (1,11%).

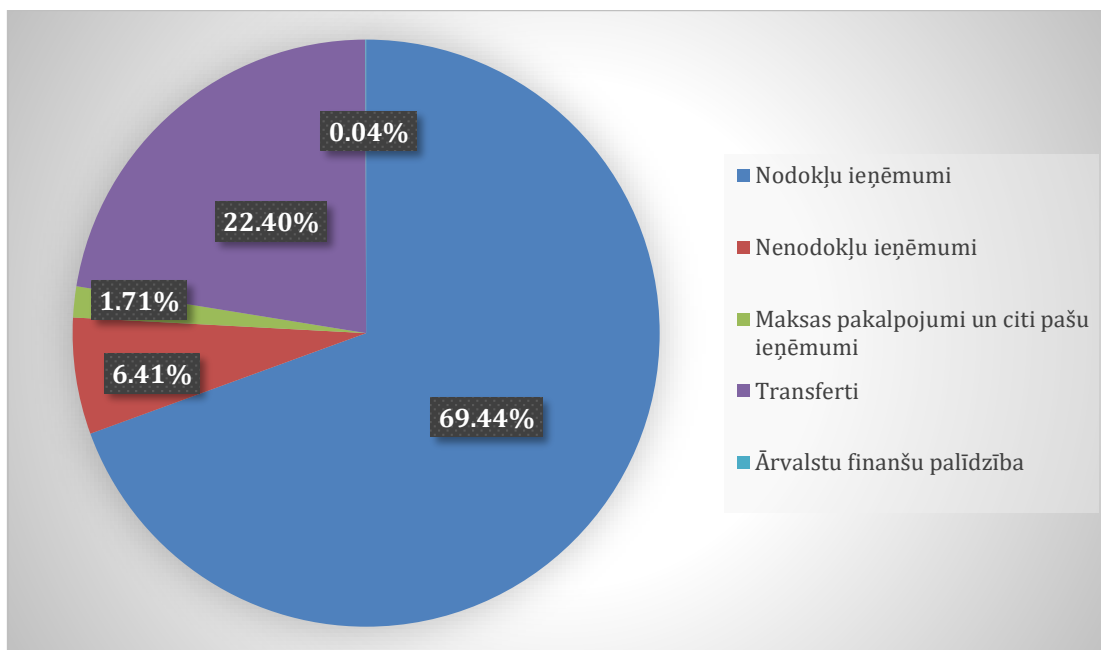
**Jūrmalas, Ventspils, Liepājas pašvaldības budžeta ieņēmumi 2019. gadā (EUR)**

Pašvaldība Postenis	Jūrmala	Ventspils	Liepāja
<b>Nodokļu ieņēmumi</b>	66 639 672	35 544 829	49 213 672
<b>Nenodokļu ieņēmumi</b>	6 155 460	1 366 278	3 449 454
<b>Maksas pakalpojumi un citi pašu ieņēmumi</b>	1 638 519	2 869 888	7 419 593
<b>Transferti</b>	21 496 545	27 416 009	47 724 027
<b>t.sk. Pašvaldību izlīdzināšanas fonda dotācija</b>			12 627 952
<b>Ārvalstu finanšu palīdzība</b>	40 814	2 694 029	-
<b>Izpile</b>	95 971 010	69 891 033	107 806 746

Avots: autora veidota tabula pēc Valsts kases datubāzes datiem, pieejams:  
[https://e2.kase.gov.lv/pub5.5\\_pasv/code/pub.php?module=pub](https://e2.kase.gov.lv/pub5.5_pasv/code/pub.php?module=pub)

3.2. tabulā atspoguļoti dati par Jūrmalas, Ventspils un Liepājas 2019. gada ieņēmumiem. Šobrīd tā ir aktuālākā pieejama informācija par šiem posteņiem. Autors uzskata, ka šī informācija ir uzmanības vērtā un šie dati atspoguļo kopējo ieņēmumu starpību starp pētāmām pašvaldībām. Ir novērojams posteņu vērtības pieaugums par pēdējiem trīs gadiem, bet to īpatsvars katrā no pašvaldībām nav ievērojami mainījies.

Zemāk, 3.3., 3.4., 3.5., attēlos tiek attēlots pētāmo pašvaldību ieņēmumu īpatsvars. Autors uzskata, ka šie attēli sniedz uzskatāmāku informāciju par ieņēmumu īpatsvaru un tā atšķirībām starp pētāmajām pašvaldībām.

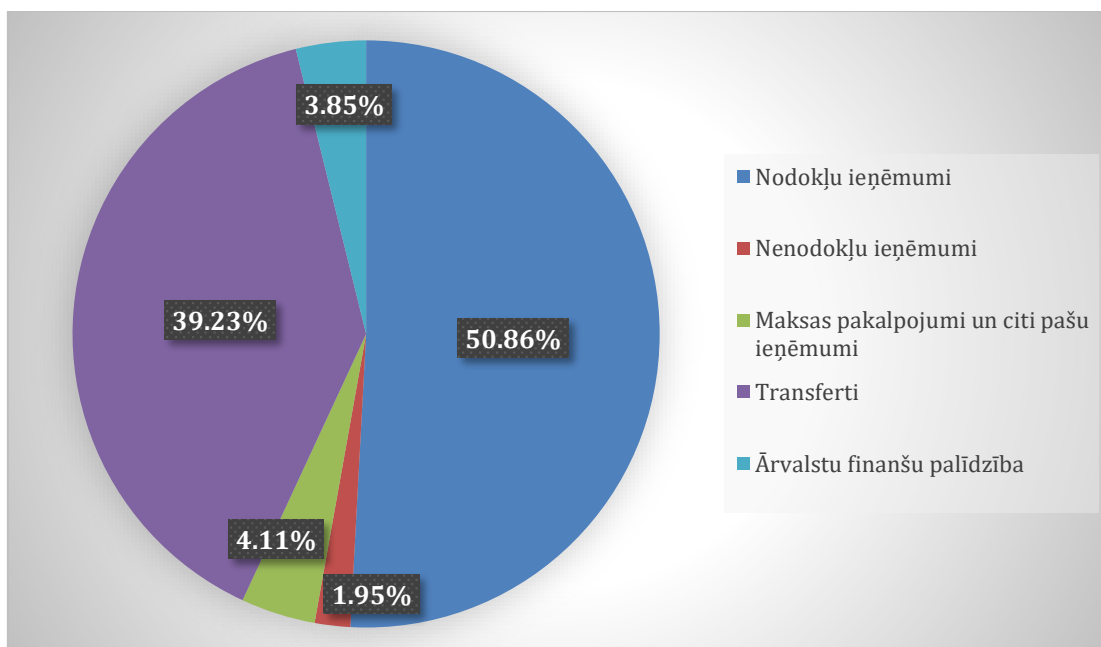


3.3. att. Jūrmalas pašvaldības 2019. gada ieņēmumu īpatsvars %

Avots: autora veidots attēls pēc Valsts kases datubāzes datiem, pieejams:

[https://e2.kase.gov.lv/pub5.5\\_pasv/code/pub.php?module=pub](https://e2.kase.gov.lv/pub5.5_pasv/code/pub.php?module=pub)

3.3. attēlā ir redzams, ka Jūrmalas pašvaldības lielāko īpatsvaru veido nodokļu ieņēmumi (69,44%). Otrs lielākais postenis ir Transferti (22,40%), kuram seko nenodokļu ieņēmumi (6,41%). Maksas pakalpojumu un citu pašu ieņēmumu īpatsvars 2019. gadā sastāda 1,71% un nenozīmīgs īpatsvars ir Ārvalstu finanšu palīdzībai (0,04%).



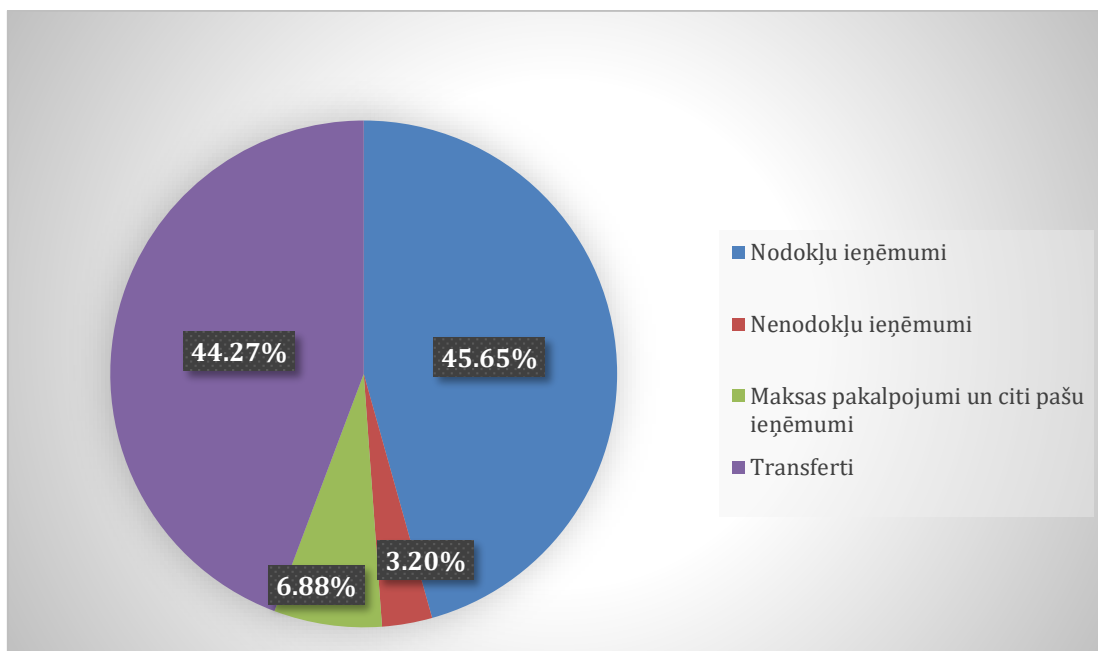
3.4. att. Ventspils pašvaldības 2019. gada ieņēmumu īpatsvars %

Avots: autora veidots attēls pēc Valsts kases datubāzes datiem, pieejams:

[https://e2.kase.gov.lv/pub5.5\\_pasv/code/pub.php?module=pub](https://e2.kase.gov.lv/pub5.5_pasv/code/pub.php?module=pub)

3.4. attēlā atspoguļotie Ventspils pašvaldības ieņēmumu īpatsvara rādītāji ir sekojoši. Nedaudz vairāk par pusi (50,86%) veido nodokļu ieņēmumi. Otrs ievērojamākais postenis ir

Transferti (39,23%). Zem 10% īpatsvara ir izvietoti Maksas pakalpojumi un citi pašu ieņēmumi (4,11%), Ārvalstu finanšu palīdzība (3,85%) un nenodokļu ieņēmumi (1,95%).



3.5. att. Liepājas pašvaldības 2019. gada ieņēmumu īpatsvars %

Avots: autora veidots attēls pēc Valsts kases datubāzes datiem, pieejams: [https://e2.kase.gov.lv/pub5.5\\_pasv/code/pub.php?module=pub](https://e2.kase.gov.lv/pub5.5_pasv/code/pub.php?module=pub)

3.5. attēlā ir redzams, ka Liepājas pašvaldības ieņēmumu rādītāji ir līdzīgi Ventspils pašvaldības rādītājiem. Lielāko daļu aizņem nodokļu ieņēmumi (45,65%). Gandrīz tik pat lielu īpatsvaru veido Transferti (44,27%). Zem 10% īpatsvara robežas tāpat ir izvietoti Maksas pakalpojumi un citi pašu ieņēmumi (6,88%) un nenodokļu ieņēmumi (3,20%). Ārvalstu finanšu palīdzība 2019. gadā Liepājas pašvaldībai netika sniegta.

Analizējot Jūrmalas pašvaldības ieņēmumu rādītājus ar salīdzināmo pašvaldību (Ventspils, Liepāja) rādītājiem, tika novērotas atšķirības ieņēmumu īpatsvarā. Jūrmalas nodokļu ieņēmumu īpatsvars ir par 20-25% lielāks nekā salīdzināmo pašvaldību rādītājs. Šī starpība skaidrojama ar to, ka Jūrmalas pašvaldībai, atšķirībā no Ventspils un Liepājas pašvaldībām Transfertu īpatsvars ir divas reizes mazāks.

Transfertu lielākā pozīcija visām apskatītajām pašvaldībām ir Valsts budžeta transferti, tai skaitā valsts budžeta transferti noteiktam mērķim, kas Liepājai ir divas reizes lielāks nekā Jūrmalai un Ventspilij. Liepājas transfertu trešo daļu veido Pašvaldību izlīdzināšanas fonda dotācija, jo 2019. gadā, atšķirībā no Jūrmalas un Ventspils, Liepāja ir dotāciju saņēmēja nevis iemaksu veicēja.

Jūrmalas nenodokļu ieņēmumu īpatsvars ir 3-4% lielāks nekā salīdzināmajām pašvaldībām. Tas galvenokārt tiek skaidrots ar Valsts (pašvaldību) nodevas un kancelejas nodevas posteņa

ieņēmumiem, kuru vērtība ir par 2,9 milj. Eur lielāka nekā Liepājas un Ventspils pašvaldībām. Šī atšķirība ir skaidrojama ar iebraukšanas maksu Jūrmalā.

Maksas pakalpojumu un citu pašu ieņēmumu īpatsvars Jūrmalā ir par 5% zemāks nekā Ventspils pašvaldībai un par 2% zemāks nekā Liepājai. Salīdzināmajām pašvaldībām ieņēmumi šajā postenī veidojas galvenokārt no maksas par izglītības pakalpojumiem un no citiem sniegtajiem maksas pakalpojumiem, kur Jūrmalas pašvaldība veica ieņēmumus daudz mazākos apjomos vai neveica vispār.

3.3.tabulā autors atspoguļo Jūrmalas, Ventspils un Liepājas pašvaldības izdevumus par 2019. gadu.

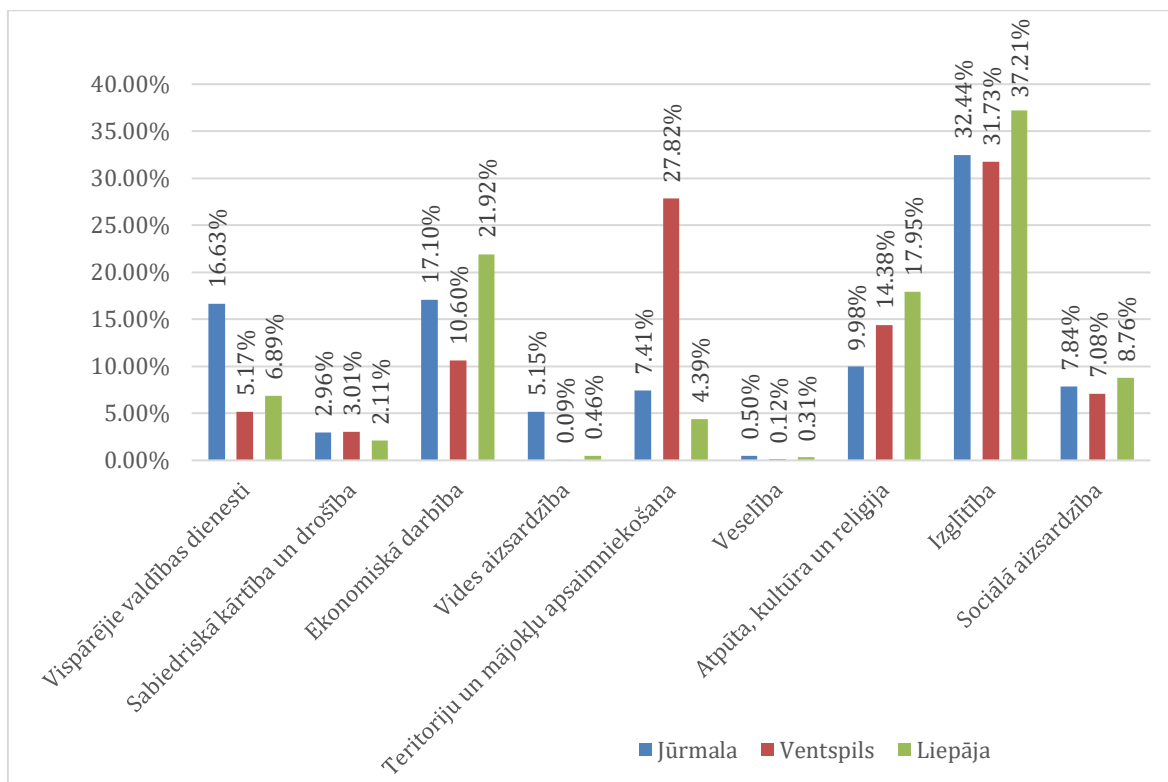
3.3.tabula

**Jūrmalas, Ventspils, Liepājas budžeta izdevumi 2019. gadā (EUR)**

Pašvaldība Postenis	Jūrmala	Ventspils	Liepāja
<b>Vispārējie valdības dienesti</b>	14 985 216	3 224 878	6 540 134
<b>Sabiedriskā kārtība un drošība</b>	2 666 623	1 873 930	2 002 715
<b>Ekonomiskā darbība</b>	15 411 691	6 607 466	20 816 453
<b>Vides aizsardzība</b>	4 636 517	55 606	441 370
<b>Teritoriju un mājokļu apsaimniekošana</b>	6 673 960	17 343 510	4 167 693
<b>Veselība</b>	453 520	76 626	295 881
<b>Atpūta, kultūra un reliģija</b>	8 995 018	8 967 960	17 047 623
<b>Izglītība</b>	29 230 023	19 782 059	35 334 630
<b>Sociālā aizsardzība</b>	7 062 281	4 411 626	8 317 458
<b>Kopā</b>	<b>90 114 849</b>	<b>62 343 661</b>	<b>94 963 957</b>

Avots: autora veidota tabula pēc Valsts kases datubāzes datiem, pieejams:  
[https://e2.kase.gov.lv/pub5.5\\_pasv/code/pub.php?module=pub](https://e2.kase.gov.lv/pub5.5_pasv/code/pub.php?module=pub)

Zemāk, 3.6. attēlā tiek parādīts pētāmo pašvaldību ieņēmumu īpatsvars.



3.6. att. Jūrmalas, Ventspils, Liepājas 2019. gada izdevumu īpatsvars %

Avots: autora veidots attēls pēc Valsts kases datubāzes datiem, pieejams:

[https://e2.kase.gov.lv/pub5.5\\_pasv/code/pub.php?module=pub](https://e2.kase.gov.lv/pub5.5_pasv/code/pub.php?module=pub)

Analizējot 3.6. attēla informāciju, autors secina, ka Jūrmalas pašvaldība budžeta līdzekļus spēj izlietot vienmērīgāk, racionāli vērtējot ilgtermiņa attīstības perspektīves. Lielākajā izdevumu posteņu daļā Jūrmalas īpatsvara rādītāji ir līdzīgi ar salīdzināmo pašvaldību rādītājiem.

Liela atšķirība izdevumu īpatsvarā tiek novērota Valdības vispārējās dienesta izdevumos, kuros ietilpst iemaksas pašvaldību izlīdzināšanas fondā, kurā 2019. gadā Jūrmalas pašvaldība veica iemaksu, kuras īpatsvars ir 14 reizes lielāks nekā Ventspils veiktās iemaksas īpatsvars.

Ievērojama atšķirība tiek vērota vides aizsardzības izdevumos. Jūrmalas pašvaldība šim mērķim 2019. gadā atvēlējusi 10 reizes lielāku summu nekā Liepāja un 83 reizes lielāku summu nekā Ventspils pašvaldība. Tas tiek skaidrots ar vairāku projektu uzsākšanu vides aizsardzības jomā.

Vērienīga atšķirība tiek vērota posteņu teritoriju un mājokļu apsaimniekošana atšķirībā. Šī posteņa īpatsvars Ventspils pašvaldībai ir vairāk kā 20% lielāks nekā Jūrmalas un Liepājas pašvaldībām, kas ir saistīts ar Ventspils infrastruktūras attīstības programmām, tai skaitā projektiem ar piesaistīto finansējumu realizācijai.

Pašvaldību izlīdzināšanas fondā 2020. gadā iemaksu veica 10 pašvaldības. Pārējās 109 pašvaldības saņēma dotācijas. Jūrmala ieņem 2. vietu (1. vietā Rīga) pēc veikto iemaksu summas. Iemaksas vai dotācijas apjomus rēķina uz gada 1. janvāri, tātad aprēķiniem tiek izmantoti dati par iepriekšējo gadu.

3.4.tabula

**Jūrmalas, Ventspils, Liepājas pašvaldību izlīdzināšanas rādītāji 2020. gadam**

Pašvaldība	Izlīdzināmās vienības	Izlīdzinātie ieņēmumi	Izlīdzināmie ieņēmumi uz 1 izlīdzināto vienību
<b>Jūrmala</b>	94 555	52 333 386	553
<b>Ventspils</b>	63 668	32 203 241	506
<b>Liepāja</b>	131 480	59 742 749	454

Avots: autora veidota tabula pēc Finanšu ministrijas datubāzes datiem, pieejams: [https://www.fm.gov.lv/files/pasvaldibas/PFI\\_2020.pdf](https://www.fm.gov.lv/files/pasvaldibas/PFI_2020.pdf)

3.4.tabulā autors apkopo pašvaldības izlīdzināšanas fonda izlīdzināmos rādītājus 2020. gadam.

3.5.tabula

**Jūrmalas, Ventspils, Liepājas iemaksas un dotācijas pašvaldību izlīdzināšanas fonda ietvaros 2018.-2020. gads EUR**

Pašvaldība	Iemaksa (-) vai dotācija (+) 2018. gadam	Iemaksa (-) vai dotācija (+) 2019. gadam	Iemaksa (-) vai dotācija (+) 2020. gadam
<b>Jūrmala</b>	-12 308 265	-11 531 214	-9 392 022
<b>Ventspils</b>	-1 065 100	-481 299	797 334
<b>Liepāja</b>	9 244 164	12 627 952	17 506 891

Avots: autora veidota tabula pēc Finanšu ministrijas datubāzes datiem, pieejams: [https://www.fm.gov.lv/files/pasvaldibas/PFI\\_2020.pdf](https://www.fm.gov.lv/files/pasvaldibas/PFI_2020.pdf)

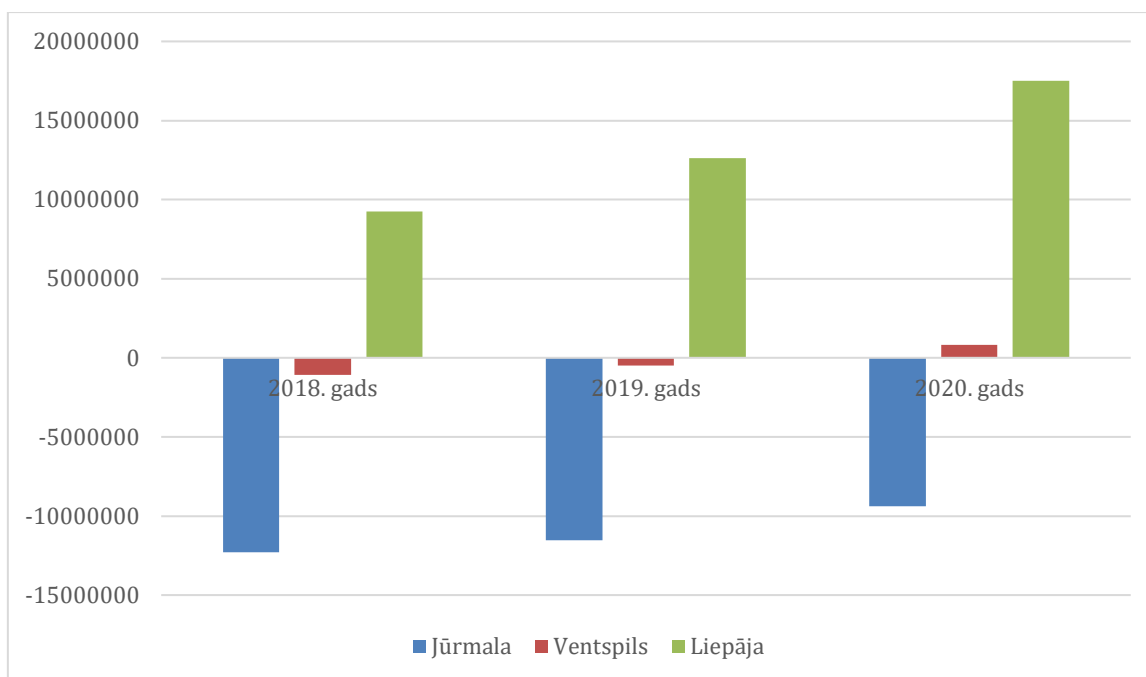
3.5. tabulā autors apkopo pētāmo pašvaldību iemaksas un dotācijas pašvaldību finanšu izlīdzināšanas fonda ietvaros par 2018.-2020. gadu periodu. Var secināt, ka iemaksu apjoms laika gaitā samazinās, toties saņemto dotāciju apjoms aug.

Jūrmalas iemaksu apjoms samazinās par 2,91 milj. Eur. 2020. gada veikto iemaksu apjoms sastāda 17,96% no Jūrmalas pašvaldības iedzīvotāju ienākuma nodokļa.

Aprēķinot Ventspils rādītāju starpību starp 2018. un 2020. gadu rādītājiem, veidojas 1,86 milj Eur liela starpība. Līdz 2019. gadam Ventspils bija iemaksu veicēja pašvaldību finanšu izlīdzināšanas fondā. Pēdējā gadā Ventspils sāka saņemt pašvaldību izlīdzināšanas fonda dotāciju. Ventspils dotācijas apjoms 2020. gadā sastāda 0,28% no fonda kopējā apjoma.

Liepājas saņemto dotāciju apjoms par periodu no 2018. līdz 2020. gadam, palielinājās

gandrīz par 90% jeb 8,26 milj. Eur. Liepājas dotācijas apjoms 2020. gadā sastāda 6,25% no fonda kopējā apjoma.



**3.7. att. Jūrmalas, Ventspils, Liepājas iemaksu un dotāciju dinamika pašvaldību izlīdzināšanas fonda ietvaros 2018.-2020. gads EUR**

Avots: autora veidots attēls pēc Finanšu ministrijas datubāzes datiem, pieejams: [https://www.fm.gov.lv/files/pasvaldibas/PFI\\_2020.pdf](https://www.fm.gov.lv/files/pasvaldibas/PFI_2020.pdf)

3.7. attēlā autors ilustrē 3.5. tabulas datus vieglākai datu un to dinamikas uztverei. Aplūkojot attēloto informāciju, var spriest, ka iemaksu apjoms pašvaldību finanšu izlīdzināšanas fondā gadu gaitā samazinās, turpretī palielinās dotāciju apjoms. Par to liecina arī fonda kopējie rādītāji. 2018. gadā kopējais pašvaldību iemaksu apjoms bija 127,88 milj. Eur. Iemaksas veica 14 pašvaldības. 2019. gadā šis rādītājs nokritās līdz 118,79 milj. Eur un iemaksas veica jau 10 pašvaldības, bet 2020. gadā 96,4 milj. Eur. Iemaksas veica 11 pašvaldības. Plānoto pašvaldību iemaksu apjoms 2021. gadā, tiek prognozēts 74 milj. Eur apjomā, kuru veiks 11 pašvaldības.

Apkopojot šo informāciju, autors secina, ka pašvaldību finanšu izlīdzināšanas fonds pilda savu funkciju, jo iemaksu veicēji ar katru gadu samazina savu iemaksu apjomu, kas liecina par pašvaldību izlīdzināšanu.

## SECINĀJUMI

1. Jūrmalas pašvaldība sekmīgi risina uzdevumus un jautājumus, kas ir saistīti ar Jūrmalas pilsētas labklājību un attīstību, par ko liecina budžeta ieņēmumu apjoma palielinājums salīdzinot ar iepriekšējiem gadiem.
2. Jūrmalas pašvaldībai ir ilgtspējīga attīstības vīzija par ko liecina vērienīgu projektu uzsākšana un īstenošana.
3. Būtisku pašvaldības ieņēmumu daļu veido ieņēmumi no nekustamā īpašuma nodokļa, kas Pašvaldības budžetā nonāk 100% apmērā. 2020. gada 1. janvārī Jūrmalas pilsētā bija reģistrēti 28 749 nekustamā īpašuma nodokļa maksātāji un 66 151 nekustamais īpašums.
4. 2019. gadā nekustamā īpašuma nodoklis iekasēts 9 005 909 eiro apjomā, kas ir par 123 704 eiro mazāk nekā precizētajā plānā un par 36 318 eiro vairāk nekā 2018. gadā.
5. Nekustamā īpašuma atvieglojums sekmīgi piesaista iedzīvotājus, tai skaitā jaunas ģimenes, uz pastāvīgu dzīvošanu, par ko liecina iedzīvotāju un skolēnu skaita augums.
6. Jūrmalas pašvaldības nodokļu ieņēmumu īpatsvars ir ievērojami lielāks par salīdzināmo pašvaldību nodokļu ieņēmumu īpatsvaru, kas liecina par aktīvāku ekonomisko darbību Jūrmalā, salīdzinot ar Ventspils un Liepājas pašvaldībām.
7. Vides aizsardzībai Jūrmala atvēl ievērojami lielākus līdzekļus nekā Ventspils un Liepāja, kas liecina par pilsētas sakoptības svarīgumu, kā arī par lielu dabas dāvētu vietu apjomu un to nozīmi Jūrmalas un Latvijas iedzīvotājiem.
8. Neskatoties uz Jūrmalas kā kūrortpilsētas sezonālītāti, pašvaldības iedzīvotāji nav spiesti ciest no bezdarba gada aukstajos mēnešos, par ko liecina bezdarba līmenis pašvaldībā.
9. Uz doto brīdi, Jūrmala ir vienīgā no pētēmajām pašvaldībām, kas veic iemaksu pašvaldību finanšu izlīdzināšanas fondā, kas liecina par vidējo rādītāju Jūrmalas iedzīvotāju ienākumu un dzīves līmeņa labklājību. 2020. gadā vidēji katrs Jūrmalas iedzīvotājs pašvaldību finanšu izlīdzināšanas fondā iemaksā 189 eiro.
10. Iemaksu apjoma un iemaksu veicēju skaita samazinājums pašvaldību finanšu izlīdzināšanas fondā liecina par fonda sekmīgu darbu un tā sākotnējo mērķu izpildi.
11. Pašvaldību izlīdzināšanas fondā 2020. gadā iemaksu veica 10 pašvaldības. Pārējās 109 pašvaldības saņēma dotācijas. Jūrmala ieņem 2. vietu (1. vietā Rīga) pēc veikto iemaksu summas.
12. Covid-19 pandēmija atstāj ietekmi uz Jūrmalas pašvaldības darbu un izdevumiem.

## **PRIEKŠLIKUMI**

1. Sakarā ar pandēmiju, nākotnē novirzīt līdzekļus uzkrājumiem neparadzētiem gadījumiem, galvenokārt veidojot uzkrājumus invalīdu, daudz bērnu ģimeņu, vientuļo māmiņu, maznodrošināto pabalstam.
2. Palielināt uzmanību nekustamā īpašuma nodokļu parādniekiem.
3. Nākotnē piesaistīt līdzekļus, tai skaitā ES fondus un izstruktus, un veicināt lielu projektu attīstību, kas ir saistīti ar jauniešu darbu un interesēm, infrastruktūru un labvēlību, veicinot jauniešu pieplūdumu pilsētā un to interešu un darba jomu paplašināšanu un attīstību.
4. Veicināt tūrisma pieplūdumu, attīstot kultūras un tūrisma pasākumu dažādību.

# IZMANTOTĀS LITERATŪRAS UN INFORMĀCIJAS AVOTU

## SARAKSTS

1. Vanags, E., Vilka, I., (2005). *Pašvaldību darbība un attīstība*. Rīga: Latvijas Universitātes Akadēmiskais apgāds.
2. Vilerts K., Zutis K., Beņkovskis K., Kas nosaka Latvijas pašvaldību budžeta izdevumu atšķirības, ISBN 978-9934-578-09-0, 2019, pieejams: [https://www.makroekonomika.lv/sites/default/files/2019-06/diskusijumaterials\\_lv.pdf](https://www.makroekonomika.lv/sites/default/files/2019-06/diskusijumaterials_lv.pdf)
3. Eiropas Vietējo pašvaldību harta – European Charter of Local Self Government, pieejams: <http://news.lv/Latvijas-Pasvaldibu-savienibas-izdevums-zurnals-Logs/2017/08/17/kas-ir-pasvaldiba>
4. Jūrmalas pilsētas pašvaldības nolikums, pieejams: <https://likumi.lv/ta/id/266508-jurmala-pilsetas-pasvaldibas-nolikums>
5. Finanšu ministrijas datubāzes dati, pieejams: [https://www.fm.gov.lv/files/pasvaldibas/PFI\\_2020.pdf](https://www.fm.gov.lv/files/pasvaldibas/PFI_2020.pdf)
6. Jūrmalas pilsētas domes Izglītības pārvalde [skatīts 22.11.2020]. pieejams: <https://jurmala.lv/docs/j15/d/j15d001.htm>
7. Jūrmalas pašvaldības 2017. gada pārskats [skatīts 14.11.2020]. pieejams: [pdfhttps://jurmala.lv/docs/k18/x/L0285\\_pielikums.pdf](pdfhttps://jurmala.lv/docs/k18/x/L0285_pielikums.pdf)
8. Jūrmalas pašvaldības 2018. gada pārskats [skatīts 13.11.2020]. pieejams: <https://jurmala.lv/docs/k19/x/L0275>.
9. Jūrmalas pašvaldības 2019. gada pārskats [skatīts 11.11.2020]. pieejams: [https://jurmala.lv/docs/k20/x/L0261\\_pielikums.pdf](https://jurmala.lv/docs/k20/x/L0261_pielikums.pdf)
10. Jūrmalas pilsētas domes 2020.gada 27.marta lēmumam Nr.149 “Par atbalsta sniegšanu Jūrmalas pilsētas iedzīvotājiem ārkārtējās situācijas laikā”. [skatīts 11.12.2020] pieejams: <https://www.jurmala.lv/docs/k20/l/k200149.htm>
11. Kas ir pašvaldība, pieejams: <http://news.lv/Latvijas-Pasvaldibu-savienibas-izdevums-zurnals-Logs/2017/08/17/kas-ir-pasvaldiba>
12. Liepājas pašvaldības 2017. gada pārskats. [skatīts 11.12.2020] pieejams: [https://faili.liepaja.lv/Dokumenti/Dokumentu-biblioteka/Parskati-publikacijas-ziņojumi/Liepajas-pilsetas-pasvaldibas-2017\\_gada-publiskais-parskats.pdf](https://faili.liepaja.lv/Dokumenti/Dokumentu-biblioteka/Parskati-publikacijas-ziņojumi/Liepajas-pilsetas-pasvaldibas-2017_gada-publiskais-parskats.pdf)
13. Liepājas pašvaldības 2018. gada pārskats. [skatīts 11.12.2020] pieejams: [https://faili.liepaja.lv/Dokumenti/Dokumentu-biblioteka/Parskati-publikacijas-ziņojumi/Liepajas-pilsetas-pasvaldibas-2018\\_gada-publiskais-parskats.pdf](https://faili.liepaja.lv/Dokumenti/Dokumentu-biblioteka/Parskati-publikacijas-ziņojumi/Liepajas-pilsetas-pasvaldibas-2018_gada-publiskais-parskats.pdf)
14. Liepājas pašvaldības 2019. gada pārskats. [skatīts 11.12.2020] pieejams: <https://faili.liepaja.lv/Dokumenti/Dokumentu-biblioteka/Strategijas-nozaru-plani/Liepajas-pilsetas-pasvaldibas-2019-gada-publiskais-parskats.pdf>

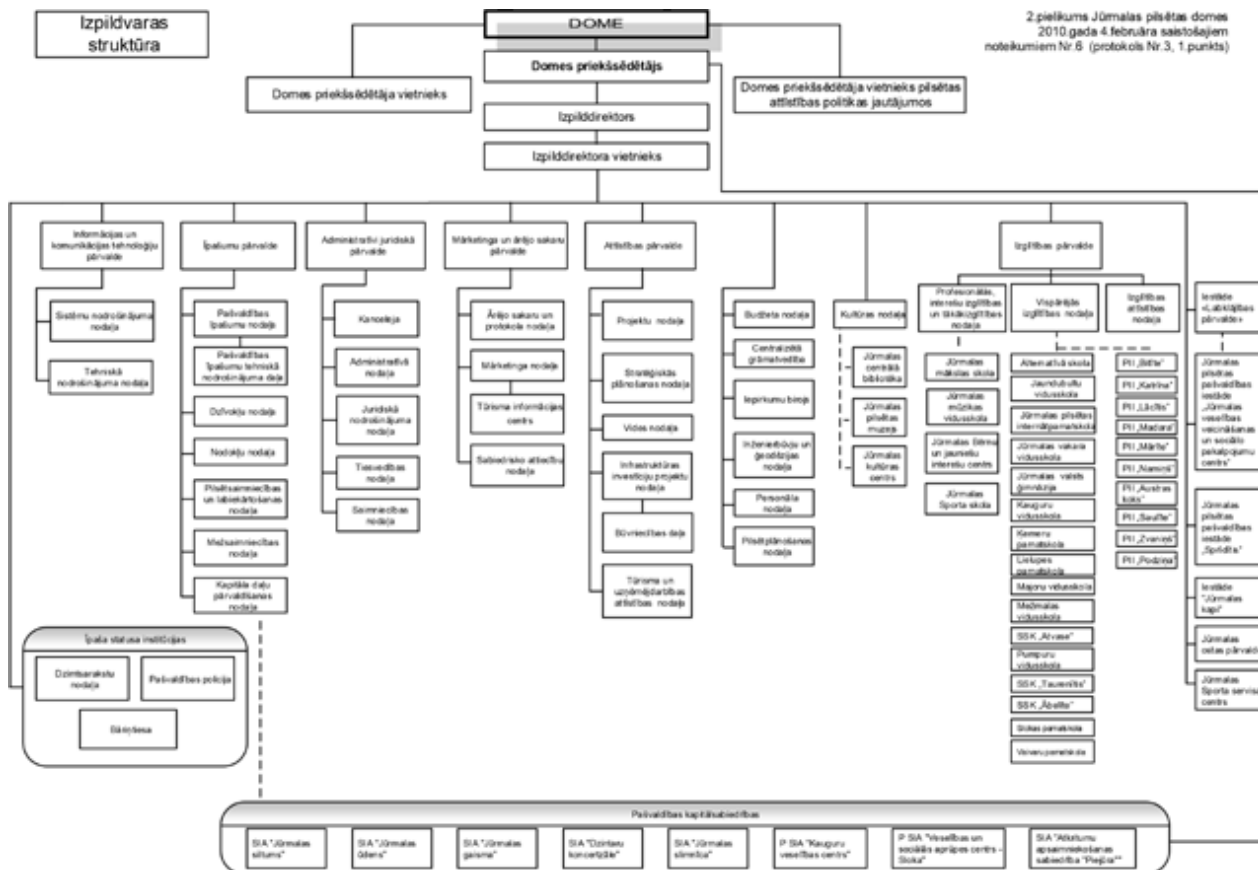
15. Likums "Par pašvaldībām" (spēkā esošā redakcija). *Latvijas Vēstnesis*, 61, 24.05.1994. [skatīts 19.11.2020]. pieejams: <https://likumi.lv/ta/id/57255-par-pasvaldibam>
16. Likums "par budžetu un finanšu vadību" (spēkā esošā redakcija). *Latvijas Vēstnesis*, 41, 06.04.1994. [skatīts 19.11.2020]. pieejams: <https://likumi.lv/doc.php?id=58057>
17. Likums "Par valsts budžetu 2020. gadam" (zaudējis spēku 01.01.2021.). *Latvijas Vēstnesis*, 240, 28.11.2019. [skatīts 21.11.2020]., pieejams: <https://likumi.lv/ta/id/310965-par-valsts-budzetu-2020-gadam>
18. Likums "Likums par budžetu un finanšu vadību" (spēkā esoša redakcija). *Latvijas Vēstnesis*, 41, 06.04.1994. [skatīts 01.11.2020.]. Pieejams: <https://likumi.lv/ta/id/58057>
19. Likums "Par pašvaldību budžetiem" (spēkā esoša redakcija). *Latvijas Vēstnesis*, 59, 18.04.1995. [skatīts 02.11.2020.]. Pieejams: <https://likumi.lv/ta/id/34703>
20. Likums "Pašvaldību finanšu izlīdzināšanas likums" (spēkā esoša redakcija). *Latvijas Vēstnesis*, 118, 18.06.2015. [skatīts 19.11.2020]. Pieejams: <https://likumi.lv/ta/id/274742>
21. LR Ministru kabineta noteikumi Nr. 1031 "Noteikumi par budžetu izdevumu klasifikāciju atbilstoši ekonomiskajām kategorijām" (spēkā esoša redakcija). *Latvijas Vēstnesis*, 210, 30.12.2005. [skatīts 13.11.2020.]. Pieejams: <https://likumi.lv/ta/id/124833>
22. LR Ministru kabineta noteikumi Nr. 653 "Noteikumi par pašvaldību finanšu izlīdzināšanas fonda ieņēmumiem un to sadales kārtību 2020. gadā" (zaudējis spēku 01.01.2021.). *Latvijas Vēstnesis*, 255, 19.12.2019. [skatīts 13.11.2020.]. Pieejams: <https://likumi.lv/ta/id/311529>
23. lvportals.lv raksts "Saeima pieņem administratīvi teritoriālo reformu", [skatīts 02.12.2020.] pieejams: <https://lvportals.lv/dienaskartiba/317097-saeima-pienem-administrativi-teritorialo-reformu-2020>
24. Nodarbinātības valsts aģentūras dati. [skatīts 22.11.2020.] pieejams: <https://www.nva.gov.lv/lv/2019gads>
25. Nodokļu ieņēmumu sadalījums pa budžetiem [skatīts 22.11.2020.], pieejams: [https://www.fm.gov.lv/lv/sadalas/nodoklu\\_politika/nodoklu\\_ienemumu\\_sadalijums\\_p\\_a\\_budzetiem/](https://www.fm.gov.lv/lv/sadalas/nodoklu_politika/nodoklu_ienemumu_sadalijums_p_a_budzetiem/)
26. Pilsonības un migrācijas lietu pārvaldes dati. [skatīts 22.11.2020.] pieejams: <https://www.pmlp.gov.lv/lv/iedzivotaju-registra-statistika-2019-gada>
27. Valsts kase. Elektroniskais resurss [skatīts 13.11.2020.]. Pieejams: <https://www.kase.gov.lv/valsts-kase/par-mums>
28. Valsts Kase. Pārskatu publicēšana - pašvaldības. Elektroniskais resurss [skatīts 27.11.2020.]. Pieejams: [https://e2.kase.gov.lv/pub5.5\\_pasv/code/pub.php?module=pub](https://e2.kase.gov.lv/pub5.5_pasv/code/pub.php?module=pub)
29. Valsts kases datubāze [skatīts 25.11.2020.] pieejams: [https://e2.kase.gov.lv/pub5.5\\_pasv/code/pub.php?module=pub](https://e2.kase.gov.lv/pub5.5_pasv/code/pub.php?module=pub)
30. Valsts kases termini [skatīts 22.11.2020.], pieejams: <https://www.kase.gov.lv/saites/termini>

31. Ventspils pašvaldības 2017. gada pārskats. [skatīts 11.12.2020] pieejams:  
[https://www.ventspils.lv/files/dokumenti/2018/publiskais\\_2017\\_gala.pdf](https://www.ventspils.lv/files/dokumenti/2018/publiskais_2017_gala.pdf)
32. Ventspils pašvaldības 2018. gada pārskats. [skatīts 11.12.2020] pieejams:  
[https://www.ventspils.lv/files/dokumenti/domessedes/lemumi/2019/14062019/59\\_ventspils-pilsetas-pasvaldibas-2018\\_gada-publiskais-parskats\\_pielikums.pdf](https://www.ventspils.lv/files/dokumenti/domessedes/lemumi/2019/14062019/59_ventspils-pilsetas-pasvaldibas-2018_gada-publiskais-parskats_pielikums.pdf)
33. Ventspils pašvaldības 2019. gada pārskats. [skatīts 11.12.2020] pieejams:  
[https://www.ventspils.lv/files/dokumenti/2020/finanses/publiskais-parskats\\_2019.pdf](https://www.ventspils.lv/files/dokumenti/2020/finanses/publiskais-parskats_2019.pdf)

# PIELIKUMI

## 1. pielikums

### Jūrmalas Domes izpildvaras struktūra



Avots: Jūrmalas pašvaldības gada pārskats 2019., pieejams: [https://jurmala.lv/docs/k20/x/L0261\\_pielikums.pdf](https://jurmala.lv/docs/k20/x/L0261_pielikums.pdf)

Bakalaura darbs „Jūrmalas pašvaldības budžeta analīze” izstrādāts LU Biznesa, vadības un ekonomikas fakultātē.

Ar savu parakstu apliecinu, ka pētījums veikts patstāvīgi, izmantoti tikai tajā norādītie informācijas avoti un iesniegtā darba elektroniskā kopija atbilst izdrukai.

Autors: \_\_\_\_\_ Arturs Lisovskis \_\_\_\_\_  
(paraksts) (paraksta atšifrējums) (datums)

**Rekomendēju / nerekomendēju** darbu aizstāvēšanai

Vadītāja: Dr. oec. Aina Joppe \_\_\_\_\_  
(paraksts) (datums)

Recenzents: *Mg. oec.* lektore Larisa Bule

Darbs iesniegts LU Biznesa, vadības un ekonomikas fakultātes Studiju centrā

Dekāna pilnvarotā persona:

metodiķe \_\_\_\_\_  
(paraksts) (paraksta atšifrējums)  
(datums)

Darbs aizstāvēts \_\_\_\_\_ gala pārbaudījuma komisijas sēdē

\_\_\_\_\_  
*bakalaura / maģistra / valsts*

Komisijas sekretārs(e): \_\_\_\_\_  
(paraksts) (paraksta atšifrējums)  
(datums)