

LATVIAJAS UNIVERSITĀTE  
HUMANITĀRO ZINĀTŅU FAKULTĀTE  
ĀZIJAS STUDIJU NODAĻA

# **Sengoku perioda bruņu attīstība**

BAKALaura DARBS

Autors: **Rinalds Jeromāns**  
Stud. apl. nr.: **rj15010**  
Darba vadītājs: **Profesors, Dr. Phil.**  
**Frank Kraushārs**

Rīga, 2018

Ievads.....	3
<b>1.Bruņas un to daļas.....</b>	<b>7</b>
1.1Sengoku ēras bruņu modeļi un to attīstība.....	7
1.2 Bruņu sastāvdaļas.....	12
1.3 Valkāšana.....	16
1.4Bruņucepures.....	19
1.5 Papildus aksesuāri.....	20
1.6 Ašīgaru bruņas.....	23
<b>2.Bruņas kā māksla un kultūra, to saglabāšana.....</b>	<b>31</b>
2.1Bruņas mūsdienās.....	31
2.2Bruņu saglabāšana un atjaunošana.....	35
2.3Bruņu daļu - važiņu izgatavošana.....	37
Nobeigums.....	40
Literatūras saraksts.....	43
Pielikums.....	44
Kopsavilkums latviski.....	
Summary in English.....	
Dokumentārā lapa.....	

## Ievads

*Sengoku* ēra (戦国時代, sengoku džidai), jeb karojošo provinču laiks aizsākās 1467. gadā ar *Onin* karu (応仁の乱, Ōnin no ran). Par iemeslu kļuva *šoguna* (将軍 šōgun) tituls. Tā laika šogunam, *Ašikaga Jošimasa* (足利 義政, 1436. gada 20. janvāris - 1490. gada 29. janvāris, 8tais Ašikaga šoguns), nebija spējīgs atstāt savam titulam mantinieku, šī iemesla dēļ, par savu mantinieku Jošimasa nosauca savu brāli 1464. gadā. Taču, jau 1465. gadā viņam piedzimst dēls. Tas noved pie situācijas, kurā valsts ir sadalīta - daļā atbalsta Jošimasa brāli, daļa, viņa dēlu. Šis incidents arī noved pie Onin kara, kurš tad arī aizsāk *Sengoku* periodu. Par perioda beigām var uzskatīt divus dažādus notikumus. pirmais no tiem ir *Tokugavas Šogunāta* (徳川幕府, Tokugava bakufu vai 江戸幕府, Edō bakufu, 1600. - 1868.) izveide 1603. gadā. Otrs variants ir 1615. gadā notikusī Osakas pils aplenkšana, kuras rezultātā tika sagrauti pēdējie no Tokugavas šogunāta ienaidniekiem.

*Sengoku* ēra, it īpaši *Adzuči-Momojama* periods (安土桃山時代, adzuči-momojama džidai, 1568./1574. - 1600.), spēlē lielu lomu Japānas vēsturē kā politiskā un kulturālā, tā arī bruņojuma, kara mākslas attīstības ziņā. Tā kā viss periods, kā jau var izprast no nosaukuma, ir raksturojams ar pastāvīgu karu, tad arī karam ir lielākā ietekme uz iedzīvotāju dzīvi, mākslas un kultūras attīstības virzieniem. Šis periods ir arī raksturojams ar jaunu kontaktu nodibināšanu - tirdzniecība ar rietumiem. Arī šajā, vairāk ekonomiskā virzienā, karam ir iespējama pat noteicoša loma. Dzenoties pēc militāra pārsvara pār oponentiem tiek veikta tirdzniecība - ieroči pret atļauju izplatīt reliģiju, neskaitot pārējo tirdzniecību. Šajā gadījumā, izņemt karu kā ietekmējošo faktoru šāda vieda tirdzniecības līgums būtu mazāk iespējams. Nebūtu šāda tirdzniecības līguma, iespējams, kristietība nebūtu izpletusies Japānas teritorijā, kas izslēgtu problēmas, kuras bija ar to saistītas, nākotnē. Šis ir tikai viens no acīmredzamākajiem piemēriem par kara ietekmi uz ne tikai militārām lietām.

Novērtējot kara ietekmi uz dažādiem aspektiem vēstures gaitā, ne tikai Japānas kontekstā, bet pasaules, un, interesējoties par kara vēsturi vispārīgi, parādījās ideja par bruņu izpēti periodā, kurš ir zināms ar pastāvīgu karu. *Sengoku* perioda (turpmāk darbā "*Sengoku* ēra") bruņu attīstība ir gan tēma, kura pašam interesanta, gan tēma,

kura nav izpētīta latviešu valodā. Šī iemesla dēļ darbs vairāk aprakstošs, balstoties uz pētījumiem krievu, angļu un japāņu valodās. Vērsta uzmanība ir uz bruņu veidu, to sastāvdaļu aprakstīšanu un attīstību tieši kara laikā. Kas tieši ietekmēja vien vai otra bruņu tipa izvedi, vai ietekme varēja arī nākt no ārpuses, ne tikai no paša kara Japānā, vai kāds noteikts bruņu tips atrada plašu pielietojumu vai bija izgatavots tikai retos eksemplāros? Bruņu tēma vispārīgi ir diezgan sarežģīta, pat stipri vienkāršojot to un tas ir redzams runājot gan par japāņu bruņām, gan par rietumu bruņām, Taču lai cik sarežģīta nebūtu šī tēma, bruņas ir kas vairāk nekā tikai apstrādāts metāla gabals, kuram jānosargā valkātāja dzīvība kaujas laukā. Kaut arī primāra funkcija ir aizsardzība, bruņas sevī iemieso arī mākslu, to bagātīgajā apdarē, rotājumos, un kultūru. Kultūras ziņā bruņas var uzskatīt par karotāja idejas, gara materiālo iemiesojumu, gluži kā pašam karotājam līdzīgu funkciju veic viņa ierocis. Ja Eiropā bija lielāka tieksme uz minimālismu bruņās un lielāka personifikācija parādījās uz bruņu cepurēm vai auduma apmetņos, kurus pārvilka pāri bruņām, retos gadījumos, ja valdnieks vai bruņinieks varēja atļauties, tad bruņas tika rotātas ar dažādiem rakstiem. Savukārt Japāna, jau kopš *Heian ēras* (平安時代, heian džidai, 794. - 1185.) lielu nozīmi Japānas bruņās spēlēja tieši individualitātes parādīšana vai tas būtu ar krāsainu šņorēšanas veida palīdzību, vai bruņu un bruņucepuru izrotāšanā. Komforts, drošība un individualitāte gāja rokā rokā Japānas gadījumā, un šī ideja nemainījās arī sengoku ēras laikā, bet tikai attīstījās un kļuva labāk redzama, atšķirība no Eiropas bruņām kļuva plašāka.

Jāpiemin, ka darbā ērtības labad periodu apzīmēšanai izmantoju dažādus vārdus. Par iemeslu kalpo tas, ka runa ir par Sengoku periodu, taču lielu uzmanību pievēršu tieši Adzuči-Momojama periodam, kaut arī tas skaitās par Sengoku perioda daļu. Šī iemesla dēļ ar Sengoku tiek izmantots vārds "ēra", bet ar Momajama izmantots tiek vārds "periods". Šāds veids ir centiens ienest nelielu dalījumu, kas varētu atvieglot tēmas saprašanu, un iespējams novest pie interesanta novērojuma, piemēram, lielākie un aktīvākie darbi bruņu attīstība notika tieši Momojamas periodā. To var uzskatīt par bruņu attīstības galveno fāzi, laiks līdz tam var tikt raksturots kā laiks, kurā notiek tieši kaujas tradīciju un kara saprašanas maiņa un attīstība.

Šī ēra ir interesanta tieši ar kara ideju maiņu - kā un kad karot. Šo ideju maiņai seko arī bruņas. Piemēram, iepriekšējo periodu karadarbības notika parasti vasarā, jo ziemas aukstumā bija slikta ideja karot, pavasarī notiek lauku sēšanas darbi, bet

rudenī ir jānovāc izaudzētais. Sengoku ērā šī ideja mainās, un, kaut arī karadarbība nelabprāt notiek arī ziemā, rudenī, pavasarī tā tomēr notiek. No kaujām, kurām jālemj visa kara tālākā gaita, Sengoku ērā pariet uz kampaņām, kuras var aizņemt vairākus mēnešus un pat gadus, īsāk sakot, karšu kļūst ilgāks. Armijai, karotājiem, jāpavada ilgāks laiks pārgājienos un cīnoties, tiek atmesta īsta iespēja, piemēram, samurajam pārgērbties uz vieglāku apģērbu, šī iemesla dēļ samurajam, kā arī parastiem karotājiem ir jāpavada daudz laika bruņās. Šis iemesls noved pie bruņu izmaiņām. Papildus, karā arvien lielāku lomu spēlē nevis samuraji, bet gan parastie karotāji no zemnieku vidus.

Viens no interesantajiem momentiem ir tieši tas ka bruņas tikai šajā ērā sāk izgatavot masveidā, kaut arī Eiropā šāda ideja tika izstrādāta jau sen. Parādās arī vienotas formas ideja armijai vai vismaz vienībai.

Japānas bruņas, ne tikai to izmaiņas, bet vispārīgi tiek pētītas gan no pašu japāņu puses gan no rietumnieku puses. Šis pētniecības process ir apgrūtināts, jo nav saglabājušies pietiekami daudz un labu dokumentu, kuri paskaidrotu izgatavošanas procesu, izmantotos materiālus un instrumentus. Liela uzmanība tiek pievērsta arī arheoloģijai, kaut arī šajā nozarē galvenais uzsvars tiek vērsts uz pirms Heian ēras bruņām. Savukārt Heian un Sengoku ēras bruņas tie galveno kārt pētītas, izmantojot pieejamos eksemplārus. Arī šeit it nianse - lielāka daļa eksemplāru ir izgatavoti jau 18. vai 19. gadsimtā un ir vairāk ar ceremoniālu raksturu. Zīmējumi un ilustrācijas kaut arī palīdz labāk saprast bruņu izgatavošanu, tomēr tie nespēj dot pilnīgu ieskatu šajā procesā. Mūsdienu izpētes procesā neatņemamu palīdzību sniedz tieši ģimenes, kurām pieder šie bruņu komplekti, kaut arī ne visi ir gatavi sadarboties. Liela palīdzība gan finansējuma ziņā, gan izpētes procesā nāk no privātiem kolekcionāriem, kuri atļauj, un izpētīt viņu privātās kolekcija, palīdz finansiāli un piedalās vai pat rīko izstādes tādējādi popularizējot un izplešot interesi un zināšanas par bruņām.

Kā jau minēju, bruņu tēma tiek pētīta, taču ne Latvijā un ne latviešu valodā. Šī ir viena no tēmām par, kuru nav pieejama vai, ja ir pieejama informācija, tad ļoti skopa un īsti neko nevar no šīs informācija iegūt. Šī situācija arī palīdzēja vairāk nosvērties uz tēmas izvēli.

Darbam izvirzītie mērķi:

- aprakstīt bruņu tipus
- aprakstīt, kas ietekmēju bruņu izmaiņu un attīstību

- aprakstīt situāciju, stāvokli Sengoku perioda karaspēkā
- apskatīt situāciju mūsdienās un aprakstīt problēmas, kuras ir saistītas ar bruņu saglabāšanu
- pārnest uz latviešu valodu pieejamo informāciju par bruņām

Darbs ir veidots bastoties uz citiem pētījumiem un par vienu no mērķiem ir izvirzīts informācijas pārvešana par bruņu tēmu uz latviešu valodu, jo pieejamā informācija ir skopa, šī iemesla dēļ darbs ir vērsts uz aprakstošo pusi. Pētot un analizējot pieejamo informāciju, tiks veidots kopējs apraksts par bruņām, to attīstību, situācijām ar, kurām saskārās samuraji un bruņu meistari un tiks veidots galveno problēmu apraksts mūsdienās.

Darbu iedalu divās daļās, pirmajā tiks runāts tieši par bruņu sastāvdaļām, tiks aprakstīti dažādi to tipi, tiks aprakstīti iemesli bruņu attīstībai un situācija, izmaiņas vispārīgi karadarbībā un ar to saistītās lietās. Otrā daļa ir vērsta uz mūsdienām, kurā tiks runāts par problēmām bruņu saglabāšanā un izpētē, kā arī tiks aizskarta bruņu kulturālā tēma. Ērtības labad, otrā daļa tiks pastiprināta ar tulkojumu no japāņu valodas.

Izpētes gaitā pieejamā literatūra ir apjomīga, taču lielāk daļa darbu nav koncentrēti uz vienu aspektu kā bruņas, bet gan uz plašāku, piemēram, samuraju klase vai vispārīgā Sengoku perioda vai Japānas vēsture. Lielākā ietekmi ir no diviem pamata darbiem, kuri lielā mērā apraksta visu nepieciešamu. Pirmais darbs ir krievu valodā tulkotā grāmata (S. Turnbull, E. Brajant/C. Тёрнбулл, Э. Брайант. Istoriya Samuraev/История Самураев. АСТ: Астрель, 2007.), kura koncentrējas uz samuraju vēsturi, ar pilnīgu valkāto bruņu aprakstu. Otrs pamata darbs (Sasama Yoshihiko/ 笹間良彦, Zuroku – Nnihon no Katchū-Bugu Jiten/ 図録日本の甲冑武具事典. Kashiwashobō. 1981.) koncentrējas uz iztīrātu bruņu aprakstu.

## 1. Bruņas un to daļas

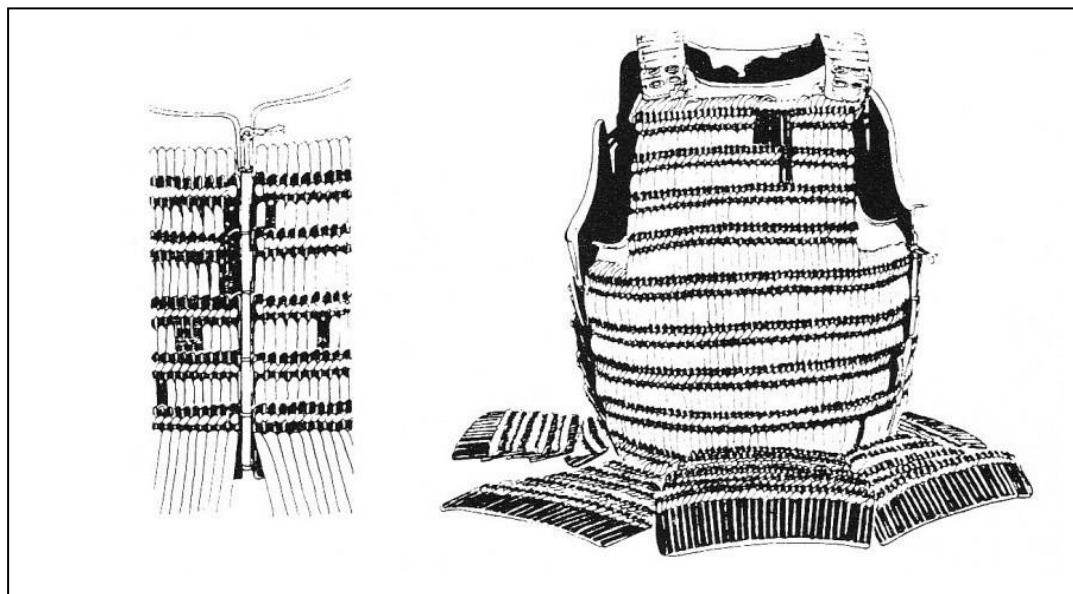
### 1.1 Sengoku ēras bruņu modeļi un to attīstība.

Aprakstot bruņas, nav pietiekami iztīrīt to sastāvdaļas, materiālus un izgatavošanu, ir arī jāsaprot vai jāmēģina saprast problēmas, ar kurām sastapās bruņu meistari, paši samuraji un ir jāsaprot laikmets, kas ietekmēja tieši izveidi vai attīstību kādā konkrēta virzienā. Liela ietekme bija pašiem cilvēkiem, karam vispārīgi un armijai, tā laika taktikai, reljefam un pārvietošanās veidam. Bruņām ir jānosargā valkātāja dzīvība, bet arī tām nevajadzētu traucēt valkātājam kaujas laukā, jo cik arī labas varētu būt bruņas ļoti daudz bija atkarīgs no paša samuraja prasmes un izturības. Bruņām ir jāpalīdz samurajam, tajā pašā laikā parādot viņa piederību un individualitāti.

Galvenais samuraju kostīms kara laikā, kas aizņēma lielāko *Sengoku* ēras daļu, bija aizsargājošais bruņu komplekts. Sengoku bija ēra, kuras laikā kara stils, īpatnības strauji mainījās, mainījās arī bruņu uzbūve, dizains un bruņu vērtības parametri, tāda kā ērtības, svars un citi.

Līdz pat 13. gadsimtam divi galvenie bruņu tipi: *O-joroi* 大鎧 (skat. pielikuma att. nr. 1.1), smagas, kastei līdzīgas un bagātīgi ornamentētas bruņas, kuras bija domātas zirgā sēdošam samurajam, un *Dō-maru* 胴丸 (skat. pielikuma att. nr. 1.1), bruņas, kuras tika aptītas apkārt ķermenim un sasieta no sāna, tika domātas samurajam-kājniekam. Abi šie bruņu tipi sastāvēja no nelielām metāla plāksnītēm, kuras sauc par *Kodzane* 小札, kuras tika savienotas ar ādas siksnām. Šādā veidā izveidotās metāla līstes tika lakotas, aizsardzībai pret rūsēšanu, un tika sasieta kopā izmantojot zīda auklas vai lentes, kas veidoja vieglu, bet pietiekami izturīgu aizsargājošu sekciju. *Dō-maru* varēja sastāvēt no vienas šādas sekcijas, svārkjiem līdzīgām, ķermeņa lejas daļas un kāju augšējās daļas aizsardzībai paredzētām, metāla

plāksnēm, kuras tika dalītas uz pusēm, jeb *Kusadzuri* 草摺 un pāri pleciem pārleistām



auklām, kuras atbalstīja visu konstrukciju.

14. gadsimta laikā, samuraji sastapās ar vajadzību aizsargāt priekšpostenus nevis tikai koncentrēties uz lielām kaujām. Karš mainījās uz pusi, kad zirgus sāk vairāk izmantot tikai kā transportlīdzekli, šī iemesla dēļ, lielākā daļa samuraju sāka pāriet uz vieglākiem un ērtākiem bruņu veidiem, dodot tiem priekšroku nevis smagajam un ne tik ļoti ērtajam O-Jorojam. Šādā veidā, Dō-maru kļuva par samuraju bruņām un parādījās Dō-maru bruņu tipa variācija, saucama par *Haramaki* 腹巻 (skat. pielikuma att. nr. 1.3), ar griezumu, šķēlumu mugurpusē.

Visa 15. gadsimta laikā un 16. gadsimta sākumā, karam sāk parādīties jauna ierīcība, tas kļuva arvien ilgāks, šī iemesla dēļ, samuraji ir spiesti pāriet bruņu ilgā

Agrā Sengoku perioda bruņas ar bagātīgu šņorējumu, hon-kodzane tips.

veidojot bruņas, sāk vērst īpašu uzmanību uz tādu svarīgu bruņu īpašību kā ērtība, kas ir atkarīga no bruņu svara vienmērīgas sadales. Kaut arī Dō-maru bija veiklāks par O-Joroi, tam bija viens liels mīnus - viss bruņu svars turējās uz pleciem. Bruņu konfigurācija tika modificēta tādā veidā, ka tas tika sašaurināts vidukļa virzienā, lielāks svars tika likts uz gurniem nevis uz pleciem. Bruņas, *Tači-dō* 立胴 stilā, kļuva ļoti populāras Sengoku ēras pēdējā posmā - Adzuči-Momojama periodā.

Pēc iepriekš minēto izmaiņu ieviešanas, bruņu meistari aizdomājās par pašu bruņu konstrukcijas izmaiņu. Kodzane stilam, kurā horizontālas sloksnes tika veidotas no mazām metāla plāksnēm, bija viens nopietns defekts - katrai plāksnei bija vismaz 14 caurumu, kas noveda pie tā, ka metāls kļuva vājāks, ne tik izturīgs. Kā arī pati bruņu šņorēšanas sistēma, kuru sauc par *Kebiki-odoši* 毛引威, izrādījās ar paris defektiem, kuri tika atklāti kauju laikā. Lietus laikā zīda šņorējums uzsūca ūdeni, kas padarīja bruņas stipri smagākas. Ziemas laikā mitrs Dō-maru sāka sasalt, pārtopot par ledainu karkasu. Savukārt ilgos pārgājienos vasaras laikā, šņorējums kļuva netīrs, slikti oda un pievilināja skudru un blusu miriādes, kas galu galā slikti ietekmēja valkātāja veselību. Turklāt bagātīgajā *dō* 胴 (vispārīgs bruņu korpuse/krūšu bruņu apzīmējums) šņorējumā, tā vietā, lai noslīdētu un nenodarītu kādu kaitējumu, iesprūda ienaidnieku šķēpu gali.

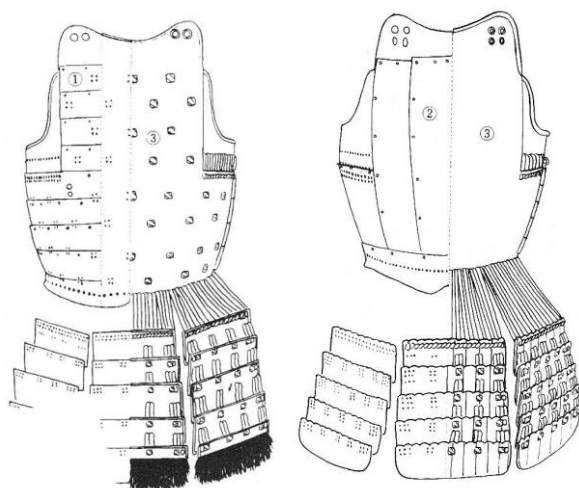
Bruņu meistarū atbilde uz iepriekš minētajiem defektiem bija dažādu stila bruņu izveide, kuri plaši tika izmantoti it īpaši Momojamas periodā. Pirmkārt, daudzās plāksnītes tika aizvietotas ar viengabala līstēm, kur katra līste sastāvēja vai nu no atsevišķa metāla gabala, vai arī no plāksnēm, tikai kniedētām, nevis sašņorētām kopā. Kā arī tika samazināts auklu skaits, kuras atbalstīja visu konstrukciju, kas noveda pie jauna šņorēšanas stila izveides, pazīstama kā *Sugake-odoši* 素懸威, kurā balsta auklas tika izvietotas pa pāriem un arī pie vēl vienkāršāka stila *Hiši-nui* 菱縫, kurā horizontālas plāksnes tika savienotas caur krustenisku šņorēšanas veidu. Kusadzuri, jeb īsās, mazās plāksnes, tika samazinātas un jaunajos stilos tika izvietotas apkārt viduklim, simetriski ar dō, apakšējais kusadzuri apkārtmērs bija identisks augšējam dō apkārtmēram.

Divi tipi, no šī jaunā *Tosei-gusoku* 当世具足 (mūsdienīgajām bruņām) stila saucās *Nuinobe-dō* 縫延胴 (skat. pielikuma att. nr. 1.4) un *Mogami-dō* 最上 胴 (skat. pielikuma att. nr. 1.5). Nuinobe-dō sastāvēja no divām, priekšējās un aizmugurējās, daļām, kuras tika sasprādzētas kopā no kreisās puses, un no horizontālām plāksnēm, kuru augšējo malu galotnes tika noapaļotas. populārs paveids bija Mogami-dō. Mogami-dō bija daudzplākšņu konstrukcija ar šņorējumu sugake-odoši stilā, kuram raksturīgi bija izvirzījumi uz horizontālo plākšņu malām. Sekcijas tika savienotas cita, ar citu izmantojot šarnīrus.

Kebiki-odoši netika pilnība aizmirsta un tika pielietota bruņu izrotāšanai ierobežotā daudzumā. Ar dīvainiem "kombinētiem" šņorēšanas stiliem izcēlās *Dangae-dō* 段替洞 (skat. pielikuma att. nr. 1.6), kurš sastāvēja pa pusei no dō pa puse - no *kebiki* 毛引 un *nuinube* 縫延.

Tik līdz Japānā popularitāti iegūst šaujāmieroči, bruņu meistariem parādās kārtējais uzdevums - bruņas, kas spētu izturēt šaujāmieroča lodi. Rezultātā, tiek izgatavots *Okegava-dō* 桶側洞 (skat. pielikuma att. nr. 1.7). Šis bruņu tips, daļēji līdzīga eiropiešu tā laka bruņām, iekļāva sevī dō, kurš tika veidots no vienlaidu metāla plāksnes. Horizontālās plāksnes tika sakniedētas, nevis sašņorētas ar augšējām un apakšējām, tā veidojot virsmu, kura, kā uzskatīja, varēja izturēt bultas un arkebūzas lodes tiešu trāpījumu. Balstoties uz *Okegava-dō*, tika izveidoti divi dažādi divi bruņu tipi, kuri atšķīrās ar atsevišķu plākšņu stiprināšanas veidiem - horizontāli (*Jokohagi-dō* 横矧洞, skat. pielikuma att. nr. 1.8) vai vertikāli (*Tatehagi-dō* 縦矧洞, skat. pielikuma att. nr. 1.9). Par vislabākajām *tatehagi-dō* tipa bruņām tika uzskatītas bruņas, kuras izgudroja un izveidoja Mjočin Hisaie (1573. - 1615. g.), kurš dzīvoja *Jukinošitā*, no kurienes tad arī šis stils ieguva savu nosaukumu. *Jukinošita-dō* 雪の下洞 virsma bija pilnīgi gluda bez šņorējumiem, kas bija ideāla ložu un bultu atvairīšanai. Bruņu meistars un izgatavotājs bija tik pārliecināts savu bruņu drošībā, ka pat atļāva saviem klientiem šaut pa savām bruņām ar arkebūzu, lai tie spētu paši novērtēt bruņu aizsargspējas. Par labāko apliecinājumu *jukinošita-dō* augstajai kvalitātei kļuva *Date Masamune* 伊達 政宗 (1566.-1636. g.) norādījums izgatavot visai viņa armijai tieši šāda tipa bruņas - vienīgā atšķirība starp augstdzimušo samuraju un parasto ierindas ašigaru bruņām bija to izrotāšanas līmenis un komplektācija.

Vēl viens bruņu tips, kurš balstījās uz *okegava-dō* un iemantoja plašu popularitāti bija *Hotoke-dō* 仏洞 (skat. pielikuma att. nr. 1.10). Šajā variantā plākšņu savienošanas vietas bija aizsegtas, slēgtas vai arī pilnībā, likvidētas pateicoties tam, ka tika izmantota viena liela plāksne, kura veidoja pilnīgi gludu, noapaļotu virsmu.



Divi hotoke-dō bruņu tipa veidi. Pirmais ar horizontālām (1) plāksnēm, otrais ar vertikālām (2), parādīts ir vieds, kā šīs plāksnes tika noklātas. Prasti izmantoja ādu vai dažos gadījumos papildus metāla plāksni.

Hotoke-dō gludā virsma kļuva

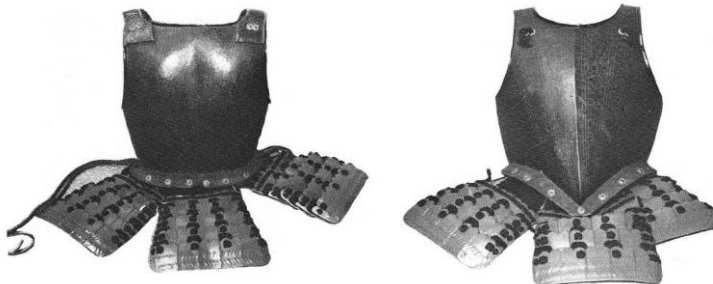
par ideālu vietu kur bruņu vai arī ieroču meistari varēja parādīt savu mākslinieku talantu. Bruņas tika dekorētas ar dažādiem zīmējumiem vai kalumiem. Kalumi tika veidoti pēc iespējas uzmanīgāk, jo tie tā varēja novest un arī noveda pie bruņu metāla komponentu novājināšanas, par ko arī liecina lepns uzraksts uz *Učidaši-dō* 打出胴 (skat. pielikuma att. nr. 1.11) tipa bruņām, kuras ir saglabājušās un ir datējamas ar 1681. gadu: "Ne no plāna metāla... Izveidots izmantojot dievešķīgu kalšanas metodi pret bultām un lodēm, kuras nespēs to caur sist. Lūk, kāpēc viņas ir bagātība drosmīgiem cīnītājiem no samuraju klana" ( "He из тонкого металла... тщательно сработанный с применением божественного способаковки против стрел и пуль, которые его не пробьют. Вот почему он является сокровищем для храбрых воинов из самураайского клана", С. Тёрнбулл, Э. Брайант, *История Самураев*, 99.lpp).

Momojamas periodam bija raksturīga tirdzniecības saišu nodibināšana un nostiprināšana ar Eiropu. It īpaši aktīva tirdzniecība norisinājās ar portugāļiem, tas ka ievestās Japānā bruņas ieguva Japānas bruņu stilu pazīmes nav nekāds brīnums. Eiropas bruņu izvirzījums uz krūšu bruņām, dažkārt saucams arī par "baloža krūti" vai par centrālo ribi, iedvesmoja Japānas bruņu meistarus izveidot *Hatomune-dō* 鳩胸胴 (skat. pielikuma att. nr. 1.12), jeb dō ar šo pašu "baloža krūti".



Izrotātas krūšu bruņas no 16. vai 17. gadsimta Eiropas. Šād veida bruņas iedvesmoja Japānas bruņu meistaros uz jaunu bruņu tipa izgatavošanu ar rietumiem raksturīgo "baloža krūti".

Daži Japānas bruņu eksemplāri iekļāva sevī Eiropas bruņu daļas vai kopēja tās tik augstā līmenī, ka atšķirt no oriģināla, no kura tika kopēts, bija gandrīz neiespējami. Piemēram, spāņu krūšu bruņas ar "asu" izvirzījumu krūtīs varēja tik komplektēta ar kusadzuri, bet bruņucepure, ar kuri parasti šīs spāņu bruņas tika komplektētas, saucama par morionu (franču - *morion*, spāņu - *morrión*), tika papildināta ar kakla aizsardzības elementiem un oriģinālas formas bruņucepures augšdaļu.



Eiropas bruņu tips ar raksturīgi "baloža krūti", kura valkāja Iejasu Tokugava. Nanban-dō, jeb burtiski "dienvidu barbaru" bruņu stils

Neprasti izskatījās bruņas, veidotas uz hotoke-dō, kurš sastāvēja no priekšējās un aizmugurējās plāksnes, bāzes un pēc izskata atgādināja kailu cilvēka ķermeni ar redzamām ribām un nošļukušām krūtīm, kas bija raksturīgs tam, kā attēloja vientuļniekus.

Sengoku ēras bruņas savā krāšņumā neatpalika no pagātnes bruņām, galvenokārt, pateicoties krāšņajam kebiki-odoši šnorēšanas stilam. Pašas bruņas parasti tika noklātas ar melnu vai brūnu laku, retāk izmantoja sarkanu vai dzeltenu laku, un, apdarītas ar sarkanas krāsas metālu, kurš tika iegūts kontrolētas korozija procesā. Sarkanas krāsas laku pārsvarā izmantoja samuraju bruņu apdarei no Ii klana, kuri deva priekšroku spilgtām, ķieģeļsarkanām krāsām ar dziļu, piesātinātu laķējumu. Šnorējumi parasti bija tumši zili vai rudzupuķu krāsā, dažkārt šo šnorējumu papildināja ar daudzkrāsainu šnorējumu uz balta pamata uzšuves malējas rindās, šāda

stila šņorējums tika saukts par "dzeņa diegu". Ar sarkanu krāsu noklātas bruņas varēja tikt šņorētas ar okera krāsā vai ar zelta un baltās krāsas kombinējumu.

Sengoku ēras, it īpaši Momojamas perioda bruņas bija ļoti praktiskas. Tās bija uzticamas, vieglas un ne īpaši sarežģītas savā uzbūvē; var pat teikt, ka Momojamas periodā bruņu meistarū prasme sasniedza sava veida apogeju meistarū spējā veidot bruņas samurajiem, kuras ļāva tiem pilnīgi brīvi kustēties un tajā pašā laikā aizsargājas tās no lodēm, bultām un zobenu vai šķēpu asmeņiem.

samuraju bruņu komplekts parasti sastāvēja no bruņām, kuras aizsargāja ķermeni: dō un kusadzuri, kuri tika aprakstīti iepriekš, un no vairākiem elementiem, kuri nodrošināja citu ķermeņa daļu aizsardzību. visa šīs daļas kopā veidoja aizsargājošo bruņu kostīma komplektu, kurš, kur tas bija iespējams un arī vēlams no paša samuraja puses, tika veidots no viena stila komponentiem vai vismaz līdzīgiem komponentiem, un tika krāsots vienā noteiktā krāsā, atšķirība no tā, kāds bija samuraja statuss un pie kura klana viņš piederēja.

## 1.2 Bruņu sastāvdaļas

Katrs bruņu komplekts sastāvēja no vairākām daļām, kuras savukārt sastāvēja no vairākām detaļām. Atšķirībā no bruņu komplekta un stila arī detaļu skaits atšķirās, kā arī kādas detaļas tika izmantotas, lai veidotu vienu daļu vai arī visu komplektu.

Daļas un sastāvdaļas:

- *Dō* 胴 - krūšu bruņas veidotas no dažāda izmēra un formas metāla vai ādas plāksnēm (skat. pielikuma att. nr. 2.1)
- *Kusadzuri* 草摺 - veidotas no metāla vai ādas daļas, kuras piestiprinātas pie dō karājas no priekšas un muguras aizsargājot ķermeņa lejas daļu un kājas augšējo daļu (skat. pielikuma att. nr. 2.2)
- *Sode* 袖 - no metāla vai ādas plāksnēm veidota taisnstūra plecu aizsardzība (skat. pielikuma att. nr. 2.7)
- *Kote* vai *han kote* 籠手 - bruņotas, garas piedurknes un cimdi, kuri iztiepās līdz pleciem. Han kote nosedza tikai apakšdelmu. Kote tika

izgatavotas no auduma, kurš tika noklāts ar dažāda izmēra un formas metāla plāksnītēm, kuras tika savienotas ar važiņu bruņām jeb kusari. (skat. pielikuma att. nr. 2.8)

- *Kabuto* 腰巻 - bruņucepure veidota no ādas vai metāla plāksnēm, kuras tika sakniedētas kopā. Viens kabuto varēja tikt veidots no 3 līdz pat vairāk nekā 100 plāksnēm. (skat. pielikuma att. nr. 2.10)
- *Šikoro* しころ - no vairākiem metāla vai ādas strēmeļu slāņiem, kuri izliekti speciālā formā, veidots kakla aizsargs, kurš tika piekarināts pie kabuto malas lejas daļā. (skat. pielikuma att. nr. 2.14)
- *Mengu* 面頬 - dažādu tipu, metāla un/vai ādas, sejas bruņas izveidotas tā, lai smago kabuto varētu piesiet un nostiprināt uz tām pateicoties dažādiem metāla atbalstiem.
- *Jodare-kake* 涎懸 - pie mengu lejas malas piekārtā kakla aizsardzība, kura tika veidota no vairākām metāla vai ādas plākšņu rindām, vai kusari, važiņu bruņām, kuras tika piešūtas pie auduma pamatnes
- *Haidate* 佩楯 - augšstilba bruņas, kuras tika piesietas ap vidukli un nosedza augšstilbu. Parasti, veidotas no dažāda izmēra un formas, metāla vai ādas plāksnītēm un savienotas cita ar citu izmantojot važiņu bruņas un uzšūtas uz auduma. (skat. pielikuma att. nr. 2.3)
- *Suneate* 膝当 - apakšstilba aizsargs veidots no metāla stīpām, kuras savieno važiņu bruņas, uzšūtas uz auduma un apsiets ap apakšstilbu. (skat. pielikuma att. nr. 2.5)

Palīgbruņas:

- *Guruva* - kakla bruņu veids, kurš nosedz arī zodu
- *Nodova* 喉輪 - kakla bruņu veids, mazāks par guruva
- *Tate-eri* 立襟 - maza, spilvenam līdzīga, ar stāvu apkakli, bruņu daļa, kuru valkāja uz pleciem, lai aizsargātu no dō svara. Apkakli veidoja no

*kikko* 亀甲, metāla vai ādas mazas plāksnītes, kuras pēc formas atgādina bruņurupuča bruņas, savienotas ar važiņu bruņām.

- *Mandžu no va* 饅頭輪 - apkakles, plecu un padušu bruņu daļu kombinācija, kura aizsargāja krūškurvja augšējo daļu. Noklāts ar kusari vai karuta, mazām plāksņu bruņām, vai *kikko*. Šīs bruņas vai to kombinācija tika piešūtas pie auduma pamata, kā arī bruņas varēja būt atklātā veidā vai arī paslēptas zem auduma slāņa. Uzvilktas mandžu no va izskatījās pēc maza izmēra, pieguļošas vestes. Mandžu no va bija "spārni", kuri no mugurpuses tika laisti zem padusēm un piestiprināti pie priekšējā s daļas.
- *Mančira* 満智羅 - bruņu vestes tips, kurš tika noklāts ar kusari vai *kikko*, vai karuta, kuras tika, piešūtas pie auduma pamata. Lielāka par mandžu no va. Bruņas varēja būt atklātas vai paslēptas zem auduma slāņa, dažas mančira varēja tik valkātas virs dō.
- *Vakibiki* 脇曳 - parasts taisnstūra auduma gabals, kurš noklāts ar kusari, vai karuta, vai *kikko*. Varēja arī tikt veidots no vesela metāla gabala vai cietinātas ādas. Pie vakibiki bija piestiprinātas auklas, kuras ļāva nokarāties no plecu daļas, nosedzot atklāto padušu daļu. Atšķirībā no tipa vakibika tik valkāts no dō iekšpuses vai ārpuses
- *Joroi dzukin* 頭巾鎧 - auduma kapuce ar dažādiem bruņu tipiem piešūtiem pie tā.
- *Kōgake* 甲懸 - ar bruņu noklātas tabi, aizsargāja pēdu (skat. pielikuma att. nr. 2.6)
- *Džingasa* 陣笠 - bruņucepure, kura līdzinās rīsu cepurei, veidota no ādas vai metāla, tika izdalītas ašigaru
- *Hači gane* vai *hitai ate* 額当 - dažādas vieglas bruņas pieres aizsardzībai
- *Joroi katabira* 帷子鎧 - jaka noklāta ar dažāda tipa bruņām, bruņas varēja būt sleptas vai atklāti

- *Joroi hakama* - bikses noklātas ar dažāda tipa bruņām, bruņas varēja tikt, slēptas zem auduma slāņa, vai arī tikt nēsātas atklātā veidā

Drēbes, ko parasti valkāja ar bruņām:

- *Uva-obi* 上帯 vai *himo* - auduma josta, kuru izmantoja ieroču piestiprināšanai pie bruņām
- *Fundoši* 褌 - parast audums, kuru apjoza apkārt jostasvietai
- *Kjahan* vai *kiahan* 脚絆 - ciešas getras, veidotas no auduma, kuras nosedza apakšstilbu
- *Hakama* 袴 - bikšu veids, kurš tika valkāts zem bruņām, varēja būt garas vai īsas kā *kobakama*
- *Šitagi* 襯着 - kreklis, kuru valkāja zem bruņām
- *Tabi* 足袋 - auduma zeķes ar atdalītiem kājas īkšķiem
- *Varadži* 草鞋 - pītas sandales, sauktas arī par *zōri*
- *Kucu* 靴 - īsi zābaki, darināti no ādas, jāšanai
- *Jugake* 決拾 - cimdi, kurus valkāja zem kote
- *Kegucu* 毛沓 - īsi ādas apavi gatavoti no ādas un rotāti ar lāčādu, saukti arī par *curanuki*

Papildus ar bruņām vārēja tik valkāts vai pielietots arī:

- *Sašimono* 指物 - mazs karogs ko piestiprināja pie dō speciālā veidā. galvenais pielietojums - atpazīt pretiniekus un sabiedrotos kaujas laukā, it īpaši tuvcīņā



Samurajs ar piestiprinātu  
pie muguras sašimono

- *Horo* 母衣/保呂 - īpašas formas apmetnis, kuru izmantoja prestiži, augsta ranga samuraji, arī ziņneši. Nodrošināja papildus aizsardzību pret bultām
- *Agemaki* 総角 - dekoratīvs pušķītis, ko valkāja dō vai kabuto mugurpusē, varēja kalpot kā vieta, pie kuras var kaut ko pievienot
- *Džiruši* 印 - mazi identificējoši karodziņi, kurus nēsāja bruņucepuru mugurpusē - kasa džiruši 笠印 (skat. pielikuma att. nr. 2.11) - vai uz pleciem - sode džiruši (skat. pielikuma att. nr. 2.18)
- *Datemono* vai *tatemono* - dažāda veida rotājumi, kurus valkāja vai piestiprināja pie kabuto
- *Jebira* - būltu maks *ja*, jeb bultu uzglabāšanai

### 1.3 Valkāšana

Bruņu valkāšanai un uzvilkšanai ir sava kārtība, savi noteikumi, kuriem jāseko, lai bruņas labāk pildītu savu funkciju un neierobežotu samuraja kustību.

Pirmo ap jostasvietu apsien fundoši (skat. pielikuma att. nr. 3.1). Par labāko fundoši materiālu tika uzskatīti vai nu balts lins, vai arī kokvilna, ziemā fundoši bija arī oderēts. Nākamo uzvelk kreklu, jeb šitagi (skat. pielikuma att. nr. 3.2). Šitagi bija līdzīgs parastam kimono, taču īsāks. Krūšu līmeni tas tika aizpogāts, ap vidukli šitagi

apsēja ar obi - jostu, kuru apjoza divas reizes apkārt viduklim un sasēja no priekšpuses.

Kabakami (skat. pielikuma att. nr. 3.3), kā jau tika minēts, bija saīsinātais hakama bikšu variants, kuras valkāja zem bruņām. Kabakami bija šaurākas un īsākas nekā hakama bikses, parasti bikšu gals bija ap 12 centimetrus zem ceļgala. Pirmo uzvilka kreiso pusi, tad savilka kopā priekšējās un aizmugurējās šņores, un abas puses tika sasietas kopā no priekšpuses.

Nākamās, parasti no sēdus pozīcijas, velk tabi (skat. pielikuma att. nr. 3.4), zeķes ar atdalītiem kāju īkšķiem, kuras Japānā nēsā pat mūsdienās. Tālāk, ap potīti apsien kjahan (skat. pielikuma att. nr. 3.5), jeb getras, kuras notur kobakami bikšu galus. Iepriekš uzvilktās tabi zeķes tiek izmantotas, jo nākamais ko samurajs uzvelk parasti ir varadži (skat. pielikuma att. nr. 3.6), jeb salmu sandales. Sandales it pītas ar divām fiksējošām auklām, kuras iet starp kājas īkšķi un nākamo pirkstu. Pa visu sandales perimetru ir izvietotas cilpas, caur kurām šīs fiksējošās auklas tiek izlaistas cauri un sasietas. Kalnainos apvidos, sniegā, uz netīriem, dubļainiem ceļiem un, forsējot upes un purvus, sandales parasti papildus piesēja no pēdas iekšpuses. Samurajam vienmēr bija jābūt pāris papildu sandaļu vai arī cilvēkam, kurš viņas nestu.

Uzvelkot sandales, samurajs, joprojām sēdus, uzvelk pirmo, īsto bruņu sastāvdaļu - suneate (skat. pielikuma att. nr. 3.7), jeb bruņas apakšstilba aizsardzībai. Populārākais suneate variants bija uz auduma pamata uzsietas vertikālas metāla plāksnītes, kuras tika, vai nu kniedētas kopā vai tika savienotas ar važiņu bruņām. Vietās, kur kāja saskārās ar kāpšļiem, pie suneate tika pievienots papildus slānis aizsardzībai no ādas.

Gurnu aizsardzībai tika izmantots haidate (skat. pielikuma att. nr. 3.8). Haidate pēc sava izskata ļoti līdzinājās sadalītam uz pusēm auduma priekšautam, kura apakšējā daļa bija apšūta ar metāla vai ādas plāksnītēm, kuras pārklāja cita citu. Haidate tika stiprināts ap vidukli, dažās versijās bija papildus stiprinājumi ar divām papildus sekcijām no mugurpuses, kuras neļāva haidate celties pārāk augstu. Tā kā haidate bija vairāk domāts aizsardzībai zirga mugurā, samuraji, kuri cīnījās kā kājnieki, dažkārt haidate neizmantoja, it īpaši, ja bija sagaidāma smaga tuvcīņa. Ar haidate radās grūtības šķērsojot purvus, tādēļ, pārgājiena laikā viņu valkāja, bet stiprinājuma auklas neaizsēja, lai vajadzības gadījumā varēto to ātri noņemt.

Jugake (skat. pielikuma att. nr. 3.9), cimdi, tika darināti no cietas ādas, dažkārt tika izrotāti ar rakstiem, zīmējumiem. Pirmais vienmēr tika uzvilts labais cimd.

Tika veidoti daudz un dažādi kote (skat. pielikuma att. nr. 3.10), jeb garas bruņotas piedurknes ar cimdiem, veidi, bet visi viņi tika izgatavoti no blīva auduma, uz kura tika uzšūtas mazas metāla plāksnītes vai važiņu bruņas. Važiņu bruņas tika noklātas ar melnu laku, bet plāksnītes, ar laku tādā pašā krāsā ar kādu tika noklātas pārējās bruņu daļas. Gara stiprinājuma aukla tika izlaista no iekšpuses caur kote piedurkni. Dažiem kote variantiem piedurknes tika savienotas, dažiem tika piesietas pie cilpām, kuras bija uz dō, bet citiem, tika sasiestas uz krūtīm. Dažos variantos, kote varēja būt viens vesels ar vakibiki (skat. pielikuma att. nr. 3.11) - no auduma vai važiņu bruņā, veidota padušu aizsardzība.

Nākamā ir pienākusi kārtā bruņu galvenajai daļai - dō (skat. pielikuma att. nr. 3.12) ar viņu papildinošo kusadzuri. Lai kāds arī nebūtu do stils, tas vienmēr tika stiprināts vienā veidā - ar iekšēju šņoru palīdzību, kuras tika pārļautas pāri kohire, maziem, sešstūra spilventiņiem, kuri mazināja šņoru spiedienu uz pleca kauliem - un tika sašņorēts labajā sēnā, vai, ja tas bija haramaki, tad uz muguras. Galvenais krūšu bruņu svars gūlās uz gurniem un tika mīkstināts, pateicoties iepriekš minētajai jostai. Kad samurajs bija pārlicināts, ka dō ir, uzvilkt pareizi un ērti, samurajs varēja stingri ap vidukli apjozt uva-obi (skat. pielikuma att. nr. 3.13).

Šajā brīdī, samurajs bija ekipēts no pēdām līdz kaklam. Šajā stadijā varēja uzvilkt sode (skat. pielikuma att. nr. 3.14), vai uzplečus, ja tādi tika iekļauti viņa bruņu komplektā. Daudz pilnīgākiem un attīstītākiem dō tipi un kote tipiem, sode vispār nebija nepieciešami. Piemēram, jukinošita-dō komplektā jau bija iekļautas divas pusapaļas metāla plāksnes, kuras aizsargāja kote augšējo daļu. Ja sode tomēr tika iekļautas komplektā, tad parasti tās bija nelielas ar nedaudz izliegtu formu, un no iekšpuses tās, līdz pat apakšējai plāksnei nosedza auduma pamats.

Pirms samurajs varēja uzvilkt kakla un galvas aizsargelementus, samurajam vajadzēja nostiprināt savus ieročus, kuri parasti bija zobens, jeb *katana* 刀 un duncis, jeb *tantō* 短刀 (skat. pielikuma att. nr. 3.15). Bruņās tērpti samuraji nekad nenēsāja īso zobenu, jeb *vakidzaši* 脇差. Bija vairāki veidi kā nostiprināt katanu - varēja vienkāršu iespraust aiz jostas, vai piesiet ar zīda auklām aiz maksti, vai piekārt pie jostas *tači* 立 stilā ar aso asmens malu uz leju.

Kakla aizsargāšanai kalpoja nodova (skat. pielikuma att. nr. 3.16), jeb bruņu "kaklarota", kuru veidoja vairākas metāla plāksnītes, kuras savienoja ar auklām. Pirms

uzvilkt masku sejas aizsardzībai, samurajs ap savu galvu apsēja saiti, hačimaki (skat. pielikuma att. nr. 3.16), kura kalpoja kā savdabīga odere no bruņucepures iekšpuses. Hačimaki parasti bija baltā krāsā un garumā sasniedza ap 150 centimetriem. Lai apsietu hačimaki, samurajam vajadzēja atraisīt savus matus, ķemmēt tos uz aizmuguri, pieliekot hačimaki pie pakauša, apsiet to ap galvu un pabāzt hačimaki galus no priekšas.

Maska sejas aizsargāšanai, jeb *mempo*, var tikt uzskatīta par vienu vispazīstamākajām samuraju bruņu daļām. Mempo bija vairāki varianti - no vienkāršas metāla plāksnes, kura nosedza zodu, jeb *hoate* 頬当, līdz pat īstai maskai, kura nosedza visu seju, jeb *somen* 総面. Vispopulārākais tips bija pus maska, kura nosedza zodu un vaigus, dažreiz ar deguna aizsardzības elementu un caurumu mutei. Tradicionāli, maska no iekšienes tika noklāta ar sarkanu laku un tai bija nelieli caurumi ventilācijai. Tā kā maska arī kalpoja bruņucepures noturēšanai, tai bija arī āķi, caur kuriem tika izlaisti cauri bruņucepures stiprināšanas šņores. Parasti, maska tika veidota līdzīga cilvēka sejai ar ūsām.

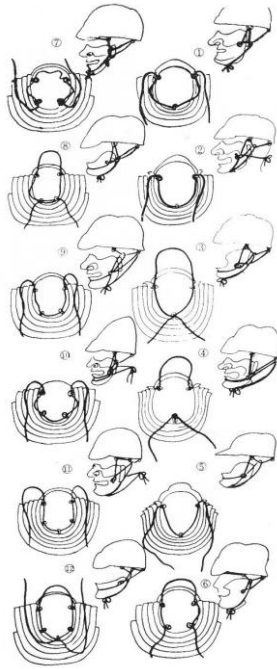
Pēdējo uzvelk kabuto, jeb bruņucepuri (skat. pielikuma att. nr. 3.17). Tagad samurajs ir gatavs kaujai.

## 1.4 Bruņucepures

Ja Sengoku ēras un it īpaši Momojamas perioda bruņām nebija raksturīga krāšņa apdare, tad bruņucepures bija vieta, kur samuraji varēja parādīt savu individualitāti un bruņu meistari varēja parādīt savu meistarību un fantāziju. Tā perioda bruņucepures, gandrīz kā apsmejot, vienādos dō stilus, tiek veidotas dažādās, pat dīvainās formās ar brīnumainu cilvēku fantāziju. Bruņucepure, kabuto, sastāvēja no divām daļām - augšdaļas, jeb *hači*, un no pievienotā kakla aizsardzības elementa, jeb *šikoro* 鍔, kurš tika gatavots tādā pašā stilā kā pārējās bruņu komplekta daļas. Pati bruņucepures augšdaļa tika, veidotas dažādos veidos un stilos. Populārākā un vienkāršākā versija bija *dzunari* 頭形 - apaļa, izturīga, ar labām atvairošajām īpašībām. No iekšpuses, bruņucepures augšdaļa tika noklāta ar sarkanu laku, kura atspulgs uz samuraja sejas piedeva tam vēl iebiedējošāku izskatu.

Bruņucepuru ekstravagantās formas tika veidotas ar papildus elementiem, kurus veidoja no koka un papīra. Par labu piemēru var kalpot Katō Kijomasa 加藤 清正 (1562. - 1611.) ar savu *naga-eboši-no-kabuto* (skat. pielikuma att. nr. 4.1), kuras augšpuse, izgatavota no papīra uz koka karkasa, tika noklāta ar sudraba krāsu un ar sarkanas saules zīmējumu katrā pusē. Šajā pašā stilā tika izgatavotas "vilksivs aste" bruņucepures - zelta priekš Maeda Tošiie 前田 利家 (1538. - 1599. gads) un sudraba priekš Hori Hidemasa 堀 秀政 (1553. - 1590. gads). Viens no bruņucepuru veidiem, kurš izskatījās ļoti iespaidīgi, kombinācijā ar bruņām cilvēka ķermeņa izskatā bija tā saucamā "matainā bruņucepure" - zirgu mati, no kuriem gatavoja bruņucepures "matu" daļu, tika saķemmēti veidā, lai bruņucepure līdzinātos cilvēka galvai, lai pastiprinātu efektu, dažreiz pievienoja cūkas aste un pāris, rozā ausis.

Jamamoto Kansuke 山本 勘助 (1501. - 1561. gads), padotais Takeda Šingen 武田 信玄 (1521. - 1573. gads), nēsāja bruņucepuri, kura tika rotāta ar koka rāgiem. Līdzīgu bruņucepuri nēsāja Kuroda Nagamasa 黒田 長政 (1568. - 1623. gads), kuram arī piederēja cita dīvainas formas bruņucepure, kuru sauca par *iči-no-tani-kabuto* (skat. pielikuma att. nr. 4.3). Savu nosaukumu šī bruņucepure ir ieguvusi patiecoties kaujai, kura notika 1184. gadā, kad samurajs Minamoto Jošicune 源 義経 (1159. - 1189. gads) uzbruka ienaidniekam no stāvas kalna nogāzes. Bruņucepures forma, pēc idejas, tika veidota, lai līdzinātos tieši tai stāvajai nogāzei. Honda Tadakacu 本多 平八郎 (1548. - 1610. gads) arī nēsāja bruņucepuri ar stilizētiem koka rāgiem. Ii Naomasa 井 伊 直政 (1561. - 1602. gads) un viņa dēls Naotaka 直孝 (1590. - 1659. gads) nēsāja *dzunari-kabuto* ar apzeltītiem metāla rāgiem un ar zirgu matu pušķi.



Dažādi veidi kā varēja sasiet bruņu cepuri. Samurajs izvēlās piemērotāko un ērtāko atšķirībā no savas bruņu cepures, vai ir sejas maska un gaumes, vēlmes.

No otras puses, bruņucepures varēja tikt rotātas ar dažādiem simboliem vai zīmēm. Piemēram, Date Masamune 伊達 政宗 (1566. - 1636. gads) deva priekšroku zelta asimetriskam pusemēnesim, kura mazāka izmēra variācijas nēsāja viņa padotie samuraji. Tojotomi Hidejoši 豊臣 秀吉 (1536. - 1598. gads) (skat. pielikuma att. nr. 4.4) nēsāja uz vienas no savu bruņucepuru pakauša daļas lielu cekulu, kurš izskatījās pēc uzlecošas saules ar stariem. Tokugava Iejasu 徳川 家康 (1543. - 1616. gads) rotāja dažu savu parasto bruņucepuru pieres daļas ar burvīgiem cekuliem papardes lapas veidā, kurš tika gatavots no zelta.

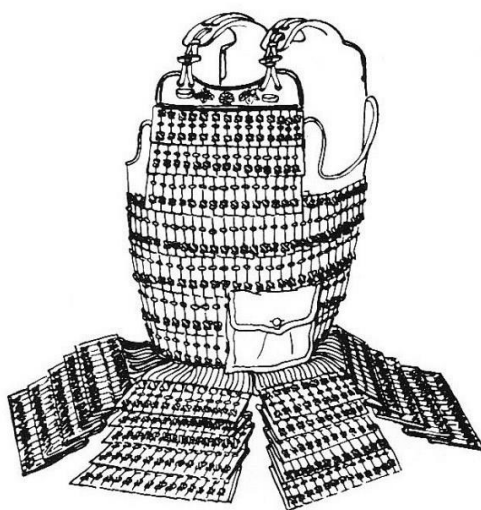
Bruņucepures tika stingri un droši piesietas ar garas auklas palīdzību, parasti aukla bija sarkanā vai zilā krāsā, neatkarīgi no tā, kādā krāsa tika lakotas bruņu pārējās daļas.

## 1.5 Papildus aksesuāri

Kaut arī samurajs bija gatavs kaujai pēc bruņucepures uzvilšanas un neskatoties uz to, ka bruņas un bruņucepure, kopā kā bruņu komplekts, varēja būt vienveidīgi vienam vai otram klanam, samurajam bija nepieciešamība nēsāt kādas atpazīšanas zīmes, lai gan ienaidnieki, gan sabiedrotie varētu viņu atpazīt kaujas laukā, kā arī šīs atpazīšanas zīmes varēja palīdzēt komandieriem, daimjō atpazīt un skaidrāk redzēt savus pakļautos un sabiedrotos kaujas laukā. Viens no šiem

atpazīšanas simboliem bija *sašimono* (skat. pielikuma att. nr. 5), kurš tika fiksēts pie bruņām no mugurpuses. Parasti, šim mērķim izmantoja nelielu, vertikālu karogu ar samuraja ģerboni, jeb *mon* 紋, ja samurajs ieņēma pietiekami augstu rangu, bet ja neieņēma, tad tika attēlots viņa kunga ģerbonis. Par atpazīšanas simboliem tika izmantoti arī citi objekti, piemēram, spalvas un dažādi citi atpazīšanas priekšmeti un veidi. Lai varētu izmantot sašimono, kurš tika piestiprināts pie koka kāta, dō mugurpusē vidukļa līmenī tika veidots padziļinājums, caurums, kurā varēja šo koka kātu ievietot, bet lāpstiņu līmenī - kronšteins. Kāta lejas daļu ievietoja padziļinājumā, bet augšdaļu piestiprināja ar kronšteinu. Kaut arī sašimono palīdzēja vienam otru atpazīt – tā izmantošana varēja būt neērta, tādēļ, situācijās kā duelis vai neliela cīņa starp nelielu samuraju grupu sašimono varēja tikt noņemts ērtības labad.

Jāpiebilst arī par bruņu komplekta papildus aksesuāriem. Dažiem dō bija auduma kabata, kura bija paredzēta lakata glabāšanai, taču tā varēja tikt arī izmantota dažādu sīkumu uzglabāšanai. Dažkārt, uz dō kreisās puses tika uzvilks ādās maisiņš, kurš novērsa zobena maksts trīšanos ap metāliskajām krūšu bruņām. Papildus, samurajam parasti bija dvielis, soma provīzijai, soma ienaidnieka galvām, maks, vai maka funkciju izpildoša lieta, virve ar "kaķi" galā, kura atviegloja pārvietošanos kalnos un arī piļu vai nocietinājumu ieņemšanu, papildus virve un maisiņš, kurā atradās viss nepieciešamais medicīniskās palīdzības sniegšanai. Maisi un virves tika piesiti pie sedliem pārgājiena laikā, taču parasti visas šīs mantas tika nestas ar samuraja kalpu palīdzību.



Bruņas ar piestiprinātu kabatu pie kreisā sāna, kurā varēja glābāt nepieciešamās lietas un, kurš mazināja zobena trīšanos pret bruņām. Ijodzne-dō tipa bruņas ar šņorējumu haidate stilā

Pārtraukumos starp kaujām, samuraji parasti nēsāja *džinbaori* 陣羽織, garu kažokādas apmetni, kuru vilka pa virsu bruņām. Parasti džinbaori tika bagātīgi rotāti ar daudziem un krāšņiem rakstiem, it īpaši no

mugurpuses. Maeda Tošii sieva uz sava vīra džinbaori mugurpuses izšuva Šoki, mītisku dēmonu iznīcinātāju.

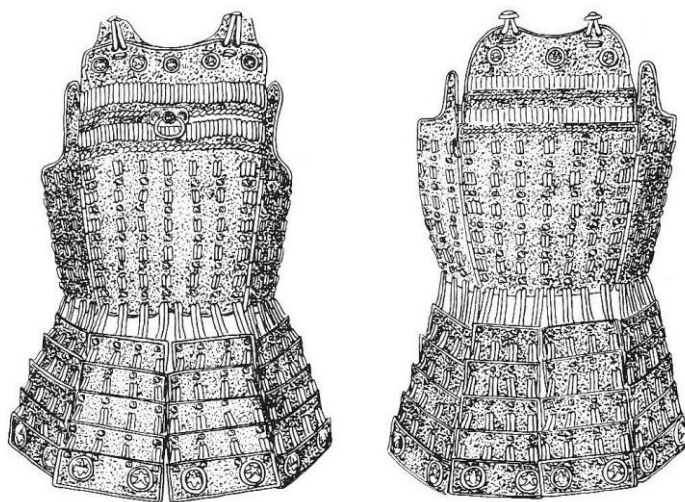
Par dīvainu ekipējuma daļu, kuru tiesa gan nevalkāja visi samuraji, bet tikai augsta ranga vai ziņneši dažu daimjō armijās, var nosaukt horo, kurš atgādināja auduma burbuli, kurš tika, veidots no kokvilnas, pārvelkot to pāri koka karkasam. Sākotnēji, horo kalpoja "bultu ķeršanai", taču tuvāk Momojamas periodam, horo ieguva ceremoniālu nozīmi, nevis praktisku pielietojumu, neskaitot dažu daimjō armijās vai individuālus samurajus.



Samurajs ar horo. Ilustrācija parāda Genpei kara samuraju, taču zīmēta ir Edo periodā, šī iemesla dēļ horo ir attēlots no Edo perioda, kādus arī nēsāja Sengoku ērā. Galvenā atšķirība, - vēlāko laiku horo bija koka karkass.

Kuras no iepriekš minētajām daļām un ierīcēm tika patiešām izmantotas vienā vai otrā periodā, bija pārsvarā atkarīgs no situācijas, kurā samurajs attapās. Maskas un haidate netika izmantotas, ja bija gaidāma nežēlīga tuvcīņa, kā arī kāju bruņas, ja ienaidnieks bija izvietojies augstākās pozīcijās. Ja samurajs tika negaidīti ielenkts vai tam negaidīti uzbruka, viņš varēja ātri uzvilkt savu dō, kurš parasti tika glabāts speciālā kastē, kura bija domāta bruņām vai arī tika piekārts pie griestiem. Šādos neparedzētos un negaidītos gadījumos, kad bruņas ir jāuzvelk pēc iespējas īsākā laikā, bija ļoti ērti, ja bruņu cimdi jau bija piestiprināti pie dō.

Samuraji, kuru tajā pašā laikā bija arī mūki, piemēram, slavenie Takeda Šingen un Uesugi Kenšin 上杉 謙信 (1530. - 1578. gads), varēja nēsāt papildus virs bruņām zem kažokādas apmetņa arī mūku valkāto *kesa*. Kesa bija līdzīgs šallei ar ziloņkaula riņķi kreisajā pusē. Uesugi Kenšins parasti tik attēlots bez bruņucepures galvā, bet ar mūkiem raksturīgo balto kapuci.



Rokumai-dō bruņu veids. Šīs bruņas esot, valkājis Uesugi Kenšin. Šņorētas dažādās krāsās, kuras simbolizēja budas, kurām bija jāsargā valkātājs un viņa ģimene/klans.

Jāpiemin, ka Sengoku ēras laikā zirgiem bruņas netika gatavotas. Taču dzīvnieki tika izrotāti ar garām lentēm un lentveidīgām bārkstīm. Koka sedli tika noklāti ar laku, bet metāliskie kāpšļi tika veidoti dažādās formās ar dažādu un dīvainu dizainu. Kara laikā, zirgi tika izmantoti provianta un lopbarības transportēšanai. Maisi tika piesiti pie sedliem. Jau vairāk Edo periodā, kaut arī tādas idejas bija radušās arī Momojamas periodā, pie zirgu sedliem tika piesitas ieroču makstis ar pistolēm, kuras, kopā ar šo ideju izmantot pistoles zirga mugurā, tika aizgūtas no eiropiešiem. Atpūtas laikā un nometnēs, zirgi tika piesiet, un lai tie tālu nevarētu tikt, ja tie tomēr tika brīvībā, to priekškājas tika apsietas ar zīda lenti. Gandrīz par obligātu dekoratīvu elementu bija liela zirgu sega, kuru noklāja starp sedliem un zirgu, uz kuras bija izšūts īpašnieka ģerbonis, vai arī tā tika gatavota no kāda dzīvnieka ādas, bez šī izšūtā ģerboņa. Zirgiem, atšķirība no Eiropas, nebija pakavu, un kā interesants fakts: parasti samurajs zirgā kāpa no kreisās puses.

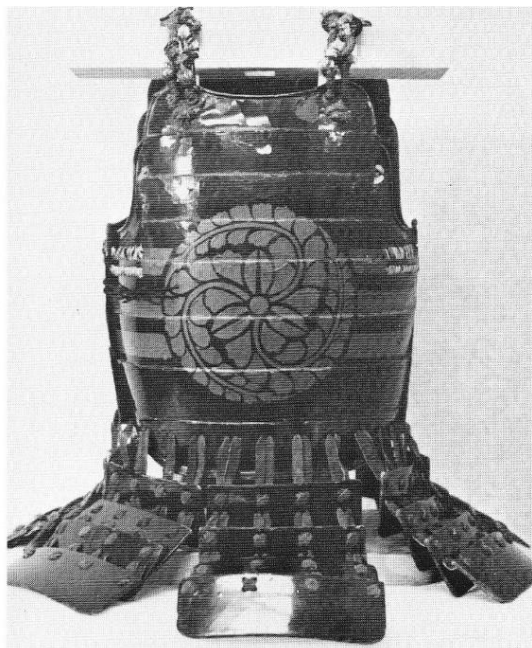
## 1.6 Ašigaru bruņas.

Plaša idejas atpazīšana, ka zemo kārtu karotāji visā Sengoku ērā spēle nopietnu un svarīgu lomu, noveda pie tā, ka izveidojās noteikts saprašanas līmenis - arī šos karotājus no zemās kārtas ir vērts un vajadzīgs apgādāt ar bruņām vai noteiktiem bruņu komplektiem, ja to varēja atļauties samurajs vai *daimjō* 大名.

Jamagata Masakage 山県 昌景 (1524. - 1575. gads), viens no talantīgākajiem Takeda Šingena karavadoņiem, bija viens no pirmajiem, kurš saprata, kādu psiholoģisku efektu var radīt pretinieka vienāda ekipējums un šī iemesla dēļ vienmēr pirmajās

rindās novietoja samurajus sarkanās bruņās. Šo taktisko viltību vēlāk pārņēma Ii Naomasa, ar vienu lielu atšķirību - viņš sarkanās bruņās ietērpa visu savu armiju.

Daimjō apgādāja savus ašigaru 足輕 ar bruņām un bruņucepurēm, taču par zobeniem bija jau jāgādā pašiem ašigaru. Nepieciešamība masveidā izgatavot lielu bruņu daudzumu noveda pie tā ko varētu mierīgi nodēvēt par militāru uniformas izveidi - pirmo Japānas vēsturē.



Šāda bruņas parasti nēsāja ašigaru pēc noteikta līmeņa standartizācijas ieviešanas. Uz bruņām ir redzams uzzīmēts ašigaru valdnieka, daimjō, ģerbonis, jeb mon. Okegava-dō tipa bruņas.

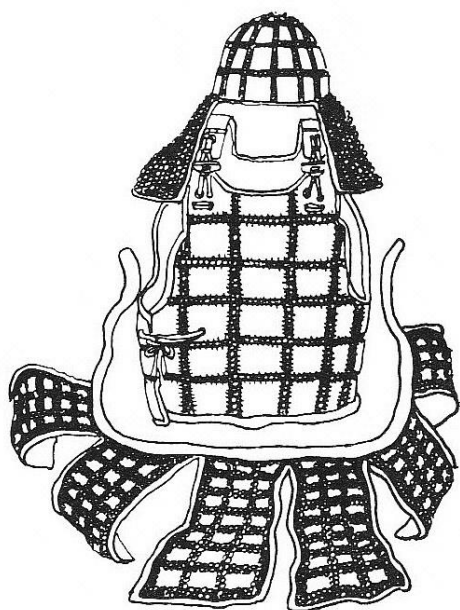
Liela atšķirība starp samuraju un ašigaru bija valkājamo lietu kvalitātē un izskatā. Gluži kā samurajs, ašigaru pirmo uzvelk apsēju ap gurniem, kurš atšķirībā no samuraju varianta bija ļoti vienkāršs. Tam sekoja vienkāršs krekls, kurš sniedzās līdz gurnam un kuram bija īsas piedurknes. Krekla apakšdaļa tika bāzta biksēs, kuras bija pieguļošas un sniedzās līdz apakšstilbam. Ziemā, ašigaru valkāja tabi, jeb zeķes, taču parasti, neskaitot ziemu, staigāja ar basām kājām. Sandales, veidotas no salmiem, bija identiskas tām ko kuras valkāja samuraji, dažkārt ašigaru varēja arī valkāt getras jeb kjahan. Krekls un bikses tika savilkti ar jostu aiz, kuras ašigaru aizbāza *vakidzaši*, jeb īso zobenu. Vēlāk, kad samuraja identifikācija kļuva stingrāka un daudz acīmredzamāka, starp karotājiem un zemkopjiem notika galēja sadale, ašigaru ieguva oficiālu "jaunāko" vai mazāko samuraju statusu un ar šo statusu arī ieguva tiesības nēsāt divus zobenus, kas bija pazīme tam, ka cilvēks pieder pie dižciltīgo kārtas.

Ašigaru savus matus nēsāja brīvi, izlaistus, galvu, gluži kā samurajs nosedza ar hačimaki. Viņa kote, savukārt bija daudz vienkāršāks par samuraja, par izņēmumu

kalpoja gadījumi, kad ašigaru varēja atļauties nopirkt pats savus kote vai kaujas laikā atada samuraja kote, kurus tad arī valkāja. Standarta kote, kurus nodrošināja daimjō, bija izgatavoti no vienkārša auduma ar uzšūtām metāla plāksnēm. Dō, protams atšķirībā no samuraju cītīgi izgatavotā un izrotātā dō, bija daudz vienkāršāks. Parasti tā bija divplākšņu konstrukcija, tāda kā piemēram vienkāršākais okegava-dō variants. No priekšas un muguras bija viena liela plāksne. Izņēmums bija Date Masamune ašigaru, kuri nēsāja jukinošita-dō pamata modeli, tipu.

No dō, kuri ir, saglabājušies līdz mūsdienām, kā arī no ilustrācijām, var secināt, ka valdnieka mon, jeb ģerbonis, tika izmantots viņa ašigaru atpazīšanai. Mon tika zīmēts ar zelta vai sarkanu krāsu uz bruņu priekšējās vai aizmugurējās plāksnes.

Ašigaru bruņucepure tika saukta par *džingasa* (skat. pielikuma att. nr. 6), jeb kaujas cepure. Parasti tika veidots konusa formā no metāla vai kaltētas, žāvētas ādas. Tokugava Iejasu rekomendēja saviem ašigaru nēsāt vieglu džingasa veidotu no metāla, lai tajā paši ašigaru varētu vārīt rīsus. No iekšienes bruņucepure tika noklāta ar audumu un aiz cilpām tika piesiets, izmantojot divas auklas. Daudzos gadījumos mon, kurš rotāja ašigaru bruņas, tika atkārtots uz džingasa. Koniskas bruņucepures variācija bija bruņucepure *šingen* stilā, nosaukta Takeda Šingen vārdā. Šī bruņucepure bija izliektas formas ar augstu augšdaļu, virsotni. Lai labāk aizsargātos no dažādiem laikapstākļiem, piemēram, stipras saules vai lietus, pie džingasa apmales tika piestiprināts audums, kurš sniedzās līdz pleciem.



Viens no ašigaru bruņu tipiem bija tatmi-gusoku (畳具足), izmantota pirmās ķīnizīmes nozīme locīt/salocīt. Metāla vai ādas plāksnītes tika savienotas ar važiņu bruņām.

Atšķirībā no samurajiem ašigaru pašiem bija jānes sev piederošās mantas. Provīziju, lielāko tiesu rīsus, glabāja ducī auduma maisiņū, kuri bija sasieti kopā -

katrā maisiņā bija porcija vienai ēdienreizei. Šis maisiņu saišķis vai virtene tika kārts uz kakla un šādi nēsāts līdz nometnes izveidošanai. Ašigaru arī varēja nēsāt maisu noderīgām lietām, ko viņš piesēja pie savas jostas. Atšķirtībā no ašigaru bagātības vai vēlmes, šis maiss varēja ietvert dažādas lietas. Parasti tika iekļauti papīrs, medicīnas piederumi, žāvētas sāļas melnās plūmes, pretindes, nauda, ota rakstīšanai, mazs nazis un virves tinums, šķetere. Aukstā laikā ašigaru tika rekomendēts nēsāt sarkanās pipara pākstis, kā papildus instrumentu, lai varētu sasildīties pārgājienā vai arī citos apstākļos.

Kalpi bez ieročiem, jeb *vakato* 若党, un pāži, jeb *komono* 小者, nēsāja to pašu apģērbu, ko ašigaru, bet ar dažiem izņēmumiem, viņi nenēsāja kote un dō. To vietā viņi valkāja īsu kimono un par vienīgu aizsargelementu kalpoja jau minētā džingasa.

Pārējie bruņu komplekta elementi bija atkarīgi no ašigaru specializācijas karalaukā, jeb ar kādiem ieročiem ašigaru devās kaujā.

**Loka šāvēji.** Japānas loks, sākotnēji domāts šaušanai zirga mugurā, bija neparasti asimetriskas konstrukcijas - divas trešās no loka garuma bija virs roktura, bet viena trešā bija zem, atšķirībā, piemēram, no angļu garā loka, kuram rokturis bija izvietots tieši loka vidusdaļā. Loks tika gatavots no koka plāksnēm, pastiprināts ar bambusu no ārējās puses, salīmēts, noklāts ar laku un apsiets ar *rottan* palmu šķiedru. Lai spētu efektīvi no loka šaut bija nepieciešams noteikts spēks, pieredze un bieži treniņi - iemesli, kuri paskaidro, kāpēc šaujamoču popularitāte strauji auga. Bultu maks tika nēsāts labajā pusē, forma bija atšķirīga no rietumu analogiem. Par tā laika populārāko bultu maku var uzskatīt bultu maku, kurš pēc formas atgādināja kastīti - lakotu vai apsistu ar kažokādu, kurš aizsargāja bultu uzgaļus no mitruma. Bultas no bultu maka tika izvilktas caur speciālām "durtiņām" un tika šautas no loka labās puses, atšķirībā no Eiropas, kur bultas šāva no kreisās puses. Papildus stīga lokam tika glabāta meldru pītenī, kuru piesēja no kreisās puses pie bultu maka stiprinošās šņores. Tā kā loka šāvēju bultu makā varēja ievietot tikai ap diviem dučiem bultu – to skaitu varēja papildināt pie speciāliem nesējiem, kuri sekoja loku šāvējiem ar lielām bultu makstīm uz muguras, kurās varēja ievietot līdz pat simt bultu. Ērtākai šaušanai ar loku, džingasa parasti tika novilkta.

**Ašigaru bruņoti ar šķēpu.** Japānā, Sengoku periodā tika izmantoti divi šķēpveida ieroči. *Naginta* 薙刀, kuru izmantoja jau kopš seniem laikiem, un kuru uzskatīja vairāk par sieviešu ieroci, ar kuru sievietes varēja aizsargāt savu māju

vajadzības gadījumā vai, ja bija nepieciešamība, tad doties kaujā, kaut arī tas bija retums. Naginata bija āvai līdzīgs ierocis ar asmeni, kurš bija vakidzaši garumā, vai vienkārši īsais zobens, kuru uzvietoja uz gara šķēpa kāta. Daudz populārāks, ko tad arī pārsvarā izmantoja, bija *jari* 槍, dažāda garuma šķēpi ar taisniem uzgaļiem. Dažu šķēpu uzgaļi bija īsi kā tanto asmens, citiem asmeņi bija gari un taisni. Dažiem šķēpiem bija arī metāliski krusteniski asmeņi, paralēli galvenajam asmenim, no viena vai no abiem galiem, ar kuru palīdzību ašigaru varēja aizķert jātnieku, nogāzt to zemē un piebeigt ar asmens dūrienu vai sitienu. Garais šķēps bija standarta samuraja ierocis, kuru efektīvi izmantoja arī cīnoties zirga mugurā. Labas kvalitātes šķēps bija izgatavots no ozola kāta, kurš tika lakots un noklātas ar metāla dekora elementiem, vietā, kur asmens savienojās ar šķēpa kātu. Ārpus kaujas lauka uz šķēpa asmens tika vilkta maksts.

**Ašigaru ar arkebūzām.** Ap Momojamas perioda beigām ašigaru bruņoti ar arkebūzām tika uzskatīti par visgodātākajiem ašigaru samuraju armijā. Šie ašigaru bija bruņoti ar *teppo* 鉄砲, kā parasti tika saukts viegls šaujamerocis, kurā degošs deglis pēc nospiesta gaiļa, nolaidās pie speciāla detonācijas cauruma, kurā bija iebērts pulveris, aizdedzinot šo pulveri, tika aizdedzināts galvenais lādiņš stobrā. Stobrs bija izgatavots no metāla un stingri savienojās ar koka gultni un rokturi-laidni, bet lādējamais kāts tika nests no apakšas.

Ierocis tika lādēts ar šaujampulveri un lodi - metāla vai pat ar maziem akmeņiem - detonācijai paredzētais šaujampulveris tika uzbērts uz speciāla pulvera plauktiņa, kuru vēlāk sāka aizvērt ar vara vāciņu, lai aizsargātu šaujampulveri no laikapstākļiem un no nenotiktu pāragrs šāviens. Pulvera aizdedzināšanai paredzēto degli ašigaru tina uz savas kreisās rokas, parasti vienai dienai bija vajadzīgs ap 180 centimetru garš deglis, šo degli iespieda S veida gailī, kuru sauca par "serpentīnu", kurš tika uzvilks, atvelkot atpakaļ iekšējo atsperi, veidotu no vara. Ašigaru aizdedzināja degli, atvēra vāciņu, kurš nosedza pulveri uz plauktiņa, un, nospiežot uz mēlītes, tika nolaists degošais deglis, kurša tad arī šaujampulveri uz pulvera plauktiņa aizdedzināja.

Šaujampulveri glabāja blašķē, kuru nēsāja pie labā sāna, bet lodes tika nēsātas ādas maisiņā. Papildus lodes vai šaujampulveri varēja paņemt no speciāla nesēja, kurš tos nēsāja uz muguras speciālā nostiprinātā koka kastē. Dažkārt ašigaru varēja arī nest papildus lādējamās kokus no mugurpuses. Tā kā lādējamie koki bija gatavoti no koka,

ko var arī saprast jau no nosaukuma, tie varēja salūzt, un, ja nebija aizvietoējuma lādējamā koka, tas varēja izvest no ierindas ašiagru ar arkebūzu.

Lādējamo koku arī izmantoja *teppo ko-gašira*, ar arkebūzām bruņotu ašiagru vienības komandieris kā "komandiera zizli". Ar šo lādējamo koku, kuru izmantoja kā zizli, komandieris varēja atdot pavēles saviem padotajiem par ieroču lādēšanu vai šaušanu. Dažkārt lādējamo koku glabāja bambusa stumbra iekšienē. Parasti viena vienība sastāvēja no 30 līdz 50 ar arkebūzām bruņotu ašiagru un vienu *ko-gašira* uz katriem desmit ašiagru. Pārgājienā, marša laikā arkebūzas tika nēsātas aiz muguras un tika nostiprinātas ar virvi, uz kuras ašiagru nēsāja maisiņu noderīgām lietām, vai arī arkebūzas varēja tikt pārnēsātas maisā vai lakotā, ūdens necaurlaidīgā kastē, kuru stiprināja pie jostas.

**Citas vienības.** Vissvarīgākā nozīme tika piešķirta provīzijas transportēšanai. Provīziju visai armijai pārvadāja kopā, izņēmums bija tika avangards, kurš ofensīvas laikā pats gādāja par provīzijas sagādi sev. Nelielu daudzumu provīzijas pārnēsāja cilvēki, bet lielāko daļu transportēja ar zirgu palīdzību, katru zirgu uzraudzīja viens kalps, jeb vakato. Grozi provīzijai tika gatavoti no rīsu salmiem, katrs zirgs tik apkrauts ar diviem groziem, kuriem bija pievienoti nelieli karodziņi atpazīšanai. Transporta ar riteņiem Japānā īsti nekad neguva popularitāti, pamata iemesls tam bija kalnainas reljefs, caur kuru gāja galvenie apgādes un saziņas ceļi, kas izslēdza riteņu transporta izmantošanu kā tādu, atšķirībā no Eiropas, kur riteņu transporta izmantošanas prakse bija ļoti populāra.

Sandaļu nesēji tika faktiski skaitīti par samuraja sava veida ziņnesi, un bez sandalēm, nesa kasti ar samuraja personiskajiem piederumiem.

Kaujas laukā ap komandieri vienmēr atradās noteikts daudzums kalpu un karotāju, vai jātņieku vai kājnieku vai abi. Visi viņi, noteiktā līmenī, bija saistīti ar saziņu. Skaņas signālus nodeva ar bungu, gongu, zvanu un *horagai* 法螺貝, caurules no liela jūras gliemežvāka ar uzgali un stiprinošajām šņorēm, palīdzību. Viens no ašiagru atbildēja par horogai. Divi atbildēja par bungām - viens nesa bungas uz muguras, otras bungoja. Bungas bija veidotas pašās dažādākajās konstrukcijās - no vienkāršākiem ar divām plecu siksnām līdz milzīgām, kuras tika novietotas uz speciālas koka platformas un uz tām bija rotājumi mon veidā. Gongi un zvaniņi parasti bija gatavoti no bronzas un parasti netika pārvietoti no vietas uz vietu, bet tika

novietoti pie komandpunkta. Viņi tika izmantoti, lai paziņotu par dienas laiku un karaspēka sapulcēšanai.

Ļoti daudzi ašigaru bija karognesēji. Karogi Japānā tika izmantoti un ieguva popularitāti jau no seniem laikiem, pārsvarā kā *hata-džiruši* 旗印, vai kā vimpelis, vertikāli izstieptu četrstūrīgu lielu auduma gabalu, kuru piekarināja pie šauras šķērssiijas uz gara kāta gala. Parasti to rotāja kunga mon. 15. gadsimtā parādījās šī karoga paveids, kurus sauc par *nobori* 幟 - hata-džiruši šķērssiija ar vienu galu tika pievienota kāta galam, lielai auduma gabals ar vienu malu visā garumā tika stiprināts pie koka kāta. Šāds stiprināšanas veids deva karogam stingrumu - karogs varēja šūpoties stiprās vējā brāzmās, taču nekad nezaudēja savu formu un bija viegli lasāms.

Starp karoga citām funkcijām, karogs komandierim kalpoja kā instruments, orientīris, ar kura palīdzību varēja noteikt karotāju atrašanās vietu kaujas laukā. Tā kā nobori kļuva ļoti populārs un vienus un tos pašus karogus varēja redzēt visur, tika izgudrota jauna atpazīšanas zīme, kuru sauca par *uma-dzuruši* 馬印, ko burtiski var tulkot kā "zirga zīme". Vislabāk *uma-dzuruši* apzīmēšanai varētu tikt izmantots vārds "standarts". Daudziem karavadoņiem bija divi standarti - *o-uma-dzuruši*, jeb lielais standarts un *ko-uma-dzuruši*, jeb mazais standarts. Ļoti atpazīstams bija lielais Tokugava Iejasu standarts, kuru viņš pieņēma un sāka izmantot 1566. gadā. Šis standarts tika veidots no piecus metrus gara koka kāta, uz kura galā tika novietots milzīgs zelta vēdekļis, kurš tika, izgatavots no blīva, paīra, vēdekļis balstījās uz pieciem pusotra metra gariem stariem. No katras vēdekļa puses tika uzzīmēta sarkana uzlecoša saule. Par mazo standartu Tokugava Iejasu izvēlējās bronzas disku ar caurumu tā augšdaļā. Bez šiem diviem standartiem, viņam piederēja arī bija septiņi nobori ar baltas krāsas audeklu, uz katra nobori bija uzzīmēti trīs Tokugava ģimenes mon. Pirms doties uz Sekigaharas kauju 關ヶ原の戦い 1600. gadā, Tokugava Iejasu atstāja šos karogus savam mantiniekam Tokugava Hidetada 徳川 秀忠 (1579. - 1632. gads), bet sev līdzi paņēma parastus karogus.

Cits karogs tika uzskatīts par svētu Tokugava ģimenei. Šis karogs bija hata-džiruši, uz balta audekla bija uzrakstīts aicinājums: ""Atstāj šo grēcīgo zemi Tīrās Zemes labad"" ( "Оставь этот греховный мир ради Чистой Земли" С. Тёрнбулл, Э. Брайант, *История Самураев*, 132. lpp) - šeit tiek runāts par Tīro Zemi no Džōdō

buddistu sektas mācībām, kuras mūki arī dāvināja šo karogu vienam no Iejasu senčiem.

Par citām Tokugava klana atpazīšanas zīmēm kalpoja mon, kuru attēloja uz ašiharu bruņām un ķīnzīme "go", kura nozīmēja "pieci", šī ķīnzīme tika attēlota uz elites *ucukai-ban*, jeb "ziņnešu goda vienība", sašimono.

Par uma-dzūruši tika izmantoti daudz dažādi priekšmeti. Piemēram, Oda Nobunaga 織田 信長 (1534. - 1582. gads) izmantoja liela izmēra sarkanu lietussargu. Tojotomi Hidejoši standartu varēja viegli atpazīt, jo tas bija veidots no liela koka ķirbja, kurš tika nokrāsots zelta krāsā. Pastāv uzskats, ka pēc katras uzvarētas kaujas Hidejoši pie šī standarta pievienoja vēl vienu ķirbi un līdz brīdim, kad viņš mira standarts bija jau iesaukts par "tūkstoš ķirbju" standartu - metaforiskā, ja ne burtiskā, nozīmē.

Populāra uma-dzūruši variācija bija liels četrstūrainis karogs, saukts par *šihan*. Ii klanam, par kura īpašo attieksmi pret sarkano krāsu jau tika minēts, piederēja liels sarkans karogs ar uzrakstītām uz tā zelta krāsā pirmajām divām ķīnzīmēm no viņu uzvārda, vai pareizāk - dzimtas vārda. Ii ģimenes mazais standarts bija zelta konus ar sarkaniem vimpeliem. Uz Maeda Tošie šihan tika attēlots Šoki, dēmonu iznīcinātājs. Trīs Mori klana paaudzes nēsāja šihan ar vēršanos pie kara dieva Hačimana.

Mazais standarts, nobori, un hata-džiruši parasti bija pietiekami viegli, lai tos spētu nest viens cilvēks. Tie varēja tikt saritināti un glabāti ādas maisiņā, kuru piesēja pie jostas, vai arī uz muguras, speciālā padziļinājuma, kurš tika domāts sašimono. Ja nobori bija garša vai bija stiprs vējš, tad pie kāta tika piesieta papildus virve, ar kuras palīdzību karognesējs, turot virvi ar vienu roku, noturēja nobori pareizā formā. Hata-džiruši visvieglāk bija nest priekšpusē. Lielais standarts parasti tika uzstādīts pie komandpunkta uz koka karkasa. Lai to varētu pārvietot, tas tika novietots uz viena cilvēka muguras, vēl divi cilvēki turēja virves, kuras bija piesietas pie kāta augšdaļas. Standarts ne tikai palādija, kur atradās armija komandieris, bet kalpoja kā zīme, kur pulcēties karaspēkam. Kā piemēru var minēt kauju pie Mikata-ga-Hara 三方ヶ原の戦い (starp Takeda Šingen un Tokugava Iejasu, beidzās ar Takeda uzvaru un veiksmīgu Tokugava atkāpšanos) 1572. gadā. Kaujas laikā Iejasu saprata, ka viņa karotājiem klājas slikti, viņš atdeva pavēli sapulcēt visus atlikušos karotājus izmantojot savu vēdekļa formas standartu, kuru pacēla augstā vietā.

## 2. Bruņas kā māksla un kultūra, to saglabāšana

### 2.1 Bruņas mūsdienās

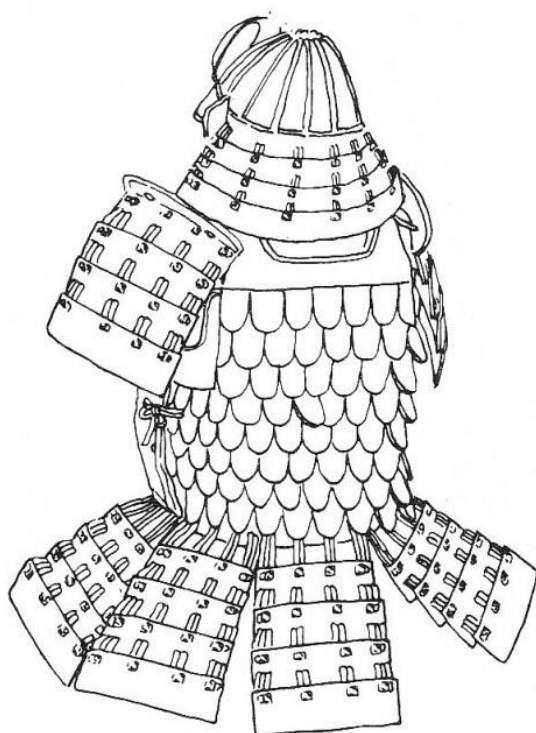
Skatoties uz Japāņu bruņām no jebkuras ēras vai tas būtu Heian periods (794. - 1185. gads) vai Sengoku vai pat Meidži restaurācija, vienmēr rodas jautājums - kā, kaut kas tik skaists un pat apjomīgs var būt tik viegls, elegants un aizsargāt no sava laika nāvējošākajiem ieročiem? Iepriekš tika aprakstīta bruņu uzbūve, materiāli, no kuriem tās tika veidotas, ieroči, kuri ietekmēja bruņu attīstību un, kuru sitieni vai šāvienu bruņām bija jāiztur kaujas laukā, kā arī cilvēki kam tās tika veidotas un cilvēki, kuri arī ietekmēja bruņu attīstību vai kāda noteikta tipa popularizāciju un cilvēki, kuriem šīs bruņas tika veidotas. Kaut arī Japānas bruņu attīstības ceļā dažs lietas tika aizgūtas no Eiropas bruņām vai vienkārši ietekmējoties no eiropiešu idejām, Eiropas un Japānas bruņas ir dažādas gan svāra un izturības ziņā, gan to rotājumu ziņā. Taču, lai gan kādas atšķirības nebūtu starp bruņām no divām pasaules daļām gan Eiropas, gan Japānas bruņas it un tiek arī uzskatītas ne tikai par kara sastāvdaļu vai vēstures reliktu – tās ir arī uzskatāmas par mākslu, par savā ziņā unikālu kultūras sastāvdaļu un tās nesēju. Kā biju minējis iepriekš, izgatavojot bruņas, bruņu meistariem arī bija iespēja, kuru viņi izmantoja, parādīt savu fantāziju un arī mākslinieka prasmi. Šeit sāk parādīties atšķirība starp Eiropu un Japānu - Japānā tika pievērsta lielāka uzmanība arī bruņu skaistumam, estētikai tieši plašākā formā. Skatoties uz Japānas bruņām kopumā, ir vieglāk atrast unikālus, dīvainus un neprastus eksemplārus.

Cilvēce savā attīstības ceļā ir ļoti daudz, ideju aizguvuši, un turpina aizgūt no dabas un dzīvniekiem, kā piemērus var minēt lidmašīnas, aeroplānus vai detaļas kā šinkansena priekšas forma vai pat taktika - romiešu "bruņurupucis". Bruņas šajā gadījumā nav nekāds izņēmums. Gan Eiropā, gan Japānā iedvesma tika gūta no dzīvniekiem un dabas gan formas ziņā, gan nokrāsas ziņā.

Viens no acīmredzamākajiem piemēriem un krūšu bruņas, kuras bija populāras Eiropā 15., 16., un pat 17. gadsimtā, saucamas par "baloža krūti". Visu šo triju gadsimtu gaitā šis krūšu bruņu veids tika pamazām uzlabots, bet ideja un pamata

forma plika nemainīga. Kaut arī pamata popularitāte nācās uz 15. un 16. gadsimtu, šis krūšu veids tika izmantots kavalērijas daļās pat līdz Pirmajam pasaules karam, kurā skaidri tika parādīta tā neefektivitāte. Joprojām šīs bruņas ir saglabājušās kā goda sardzes formas daļa dažās Eiropas valstīs.

Vēl viens bruņu tips, kurš gan nav, bijis tikai Eiropā populārs, bet arī Tuvajos Austrumos un Āzijā, it īpaši Ķīnā, ir zvīņu bruņas. Šajā bruņu veidā, kurš nebija no tiem vieglākajiem, mazas metāla plāksnītes tika klātas viena uz otras nosedzot cita citu tā garantējot labu aizsardzību. Pēc stila un formas gan pašas plāksnītes, gan kopējai komplekts atgādināja zivs vai čūskas zvīņas, atkarībā no reģiona, kur tās tika izgatavotas.



Tipisks zvīņu bruņu piemērs. Funate-gusoku (船手具足), "burtiski jūras bruņas" bruņu tips. Šīs bruņas, kaut arī izskatījās iespaidīgi, nespēja nodrošināt pietiekamu aizsardzību kaujas laukā, tādēļ popularitāti neguva.

Kā tika minēts iepriekš, Sengoku ērā tika aizgūtas idejas bruņu gatavošanā arī no Eiropas, piemēram, jau minētais "baloža krūts" bruņu tips, kurš tika japāniskots. Šajā ziņā Japāna ir līdzīga Senajai Romai - aizgūt no kaimiņiem un atnācējiem to labāko, izmainīt un uzlabot to.

Arī pašu japāņu bruņas un to sastāvdaļas, kā bruņucepures, ir veidotas iedvesmojoties no dabas. Par vienu no iedvesmas avotiem ir bijis bruņurupucis, jeb tiešāk, bruņurupuča bruņas. Krūšu bruņu, jeb dō, forma var atgādināt bruņurupuča bruņu formu, dažkārt plecu bruņas var tikt veidotas kā bruņurupuča bruņas. Par šādu ideju, metodi ir arī ieminējies vācu antropologs Bertolds Laufers (Berthold Laufer 1874. - 1934. gads). Kaut arī Laufers bija vairāk orientēts uz Ķīnas un orientālistikas

pusi un tik uzskatīts par pionieri šajā virzienā, lielu daļu sava fokusa un izpētes, un kolekcijas veidošanas viņš orientēja tieši uz Japānas pusi. Laufers samuraju bruņas uzskatīja par apbrīnojamiem objektiem, kuri simbolizēja noteiktu laiku un kultūru, ko viņš ļoti labi palādīja strādājot par kuratoru Filda dabas vēstures muzejā, Čikāgā. Pirmais uz ko Laufer fokusējās bija šo bruņu, instrumentu un citu lietu pilnveidošana, pilnība, tad turpināja ar paskaidrošanu kā šīs lietas no dzīvnieka pārvērtās par kaut ko, ko var, un izmantoja cilvēks, kā piemēru min bruņurupuci, kurš pēc viņa domām ir idejas, iedvesmojuma bruņām. Jau vēlāk Laufers analizēja to nozīmīgumu. Izmisuma dēļ, ka viņš nebūs spējīgs nodot visas savas zināšanas tālāk, 1934. gadā viņš izlec no debesskrāpja loga.

Taču Sengoku perioda bruņas nav tik vienkārši šo līdzību dažkārt ievērot. Galvenā vieta, kur parādījās māksla un līdzība ar dabu bija bruņucepures. Šeit varēja būt gan figūras ar dēmonu sejām, dažādi stilizēti augi vai debesu ķermeņi vai dažos gadījumos dzīvnieku, reālu vai mītisku, tēli vai to daļas, piemēram, brieža ragi. Kā tika minēts, pat bruņas cilvēka ķermeņa izskatā tika darinātas, ko arī var uzskatīt par iedvesmu no dabas.

Viens no labākajiem veidiem kā saprast, ko patiešām viens samuraju bruņu komplekts nozīmē, un paskatīties uz to ne tikai no "bruņas kā lieta vai kara daļa" perspektīvas, bet, ieverot tajās mākslu un pat dvēseli, ir aizdomāties un censties saprast cilvēkus kam šīs bruņas tika gatavotas un kuri tās valkāja - samurajus un viņu filozofiju, uzskatus. Vislabāk samuraju filozofiju attēlo Jamamoto Tsunetomo 山本常朝 (1659. - 1719.) ar savu ideju, domu grāmatu *Hagakure* 葉隱 (Paslēptais lapās).

Šo grāmatu dažkārt dēvē arī par samuraju rokasgrāmatu kopā ar Mijamoto Musaši 宮本武蔵 (1584. - 1645.) grāmatu *Go Rin no Šo* 五輪書 (Piecu gredzenu grāmata), kaut arī abas šīs grāmatas daudzās situācijas piedāvā citādus variantus un uzskatus, pat filozofiju, pēc kuras rīkoties. Galvenā ideja, pēc kuras samurajam ir jādzīvo - nāve. Jebkurā situācijā, kur ir izvēle - izvēlēties nāvi, kalpot savam kungam un valdniekam ar savu dzīvību, līdz nāvei. Saprotot ideju, ka viss samuraja dzīvē noved pie nāves, ir arī vieglāk saprast, kāpēc samuraju bruņas tika veidotas tik krāšņas, un tajā pašā laikā pietiekami iebiedējošas, kāpēc tika izmantoti mītiski tēli, dievi un dzīvnieki uz bruņucepurēm vai dažkārt zīmēti uz paša dō. Bruņas ir arī spējīgas attēlot galveno

samuraju darbības principu, kurš izriet no idejas par nāvi - jebkurā situācijas savākt visu savu drosmi un rīkoties, īsti pat nedomājot par savu likteni.

Sengoku ēras bruņām, it īpaši no vēlākās tā daļas kā Momojamas periods, var iedalīt vēsturi divās daļās. Pirmā - bruņas tika gatavotas un attīstītas karotājiem, buši, un vairāk pielāgotas kaujai, un otrā daļa - bruņas kļūst vairāk ceremoniālas pēc 1603. gada, kad tika oficiāli izveidots Tokugava šogunāts (1603. - 1868. gads). Kaut arī samuraji joprojām turpina cīnīties dueļos un praktizēties kara mākslā, tam īsti vairs nav jēgas, tās sacelšanas un nemieri, kuri notiek, tiek ātri apspiesti. Kara kā tāda nav, nav arī nepieciešamība tīri karotāju kārtai un kaujai gatavotam ekipējumam. Bruņas no skaista kaujas ekipējuma pārtop par mākslu un pagātnes meistarību, samuraju kaujas gara simbolu.

Samurajiem sākot šajos miera laikos izmantot koka zobenu metāla vietā, īsta aizsardzība nebija vairs vajadzīga, agrākie bruņu meistari, kuri kara laikā kala šedevrus, palika bez īsta darba. Samuraji palika pie saviem principiem, taču palika savā ziņā neaizsargāti. Bruņas, kopā ar samuraju ieročiem, bija samuraju disciplīnas un gara iemiesojums, ko pēc visām izmaiņām, kuras ir skārušas samuraju ideju un uzskatus par šo karotāju klasi, mēs vairs nevaram pilnībā novērtēt, un izjust.

Jau no Heian perioda samuraju bruņas tika veidotas tā, lai tās aizsargātu valkātāju un iespaidotu, ja ne iebiedētu, ienaidnieku. Īpašu uzmanību, dažkārt pat divdomīgu, pievērsa bruņu smalkumam, izsmalcinātībai. Zem bruņām valkātais zīds bija tik augstas kvalitātes un tāda skaistuma, ka vieglāk ir iedomāties šī apģērba izmantošanu ceremonijās, dažādos miermīlīgos pasākumos, nevis tā saplosīšanu kaujas laukā. Pašas bruņas, veidotas no ādas vai metāla, tika saturētas ar dažādu krāsu šņorēm un auklām, kuru funkcija Sengoku ērās bruņās mazinājās, taču pirms Sengoku ēras bruņās, šo auklu veids un krāsa spēlēja milzīgu lomu, jo varēja pateikt par bruņu valkātāju gan no kuras ģimenes viņš bija un viņa statusu kopā ar citām lietām.

Eiropas bruņas bija spožas, no rūdīta metāla un smagas, Japānas, no otras puses bija vieglākas, ap 20 kilogramiem, un tik stipri neierobežoja karotāja kustības. Tās tika rotātas dažādās krās, kādas tikai Japānas bruņu meistarību ģēnijs varēja iegūt un piedāvāt, un samuraju vēlme un fantāzija varēja iztēloties. Krāsa tika, organizēta ģeometriskā simetrijā, vai, balstoties uz pāva, astes raksta. Nesimetriskam rakstam arī bija nozīme, taču ne tā labākā, vairāk vērsta uz brutālo un neeleganto pusi, piemēram, nocirstu roku zīmējums vai raksta uz zobena maksts, kaut arī šādi gadījumi bija reti.

Parasti vienam samurajam varēja piederēt vairāki bruņu komplekti, vai viena vai dažāda tipa. Viss bija atkarīgs no samuraja statusa, ienākumiem un panākumiem kaujas laukā. Līdz mūsdienām saglabājušās bruņas lielākoties ir replikas vai retos gadījumos ģimeņu mantojums, kuru retos gadījumos var redzēt izstādēs. Muzejā redzamās bruņas ir replikas, retos gadījumos oriģināli. Pēc samuraju varas krituma vairāk nekā simt gadus atpakaļ, daudz kas ir ticis nozaudēts gan bruņu ziņā, gan vispārīgā tīrā sapratnē, kas ir samurajs. Bruņas un karotāja ieroči daudzās kultūras ir bijuši uztverti ne tikai kā instruments, bet arī kā karotāja gara, dvēseles simbols, bet tieši Āzijā to var sastapt visstiprāk.

## 2.2 Bruņu saglabāšana un atjaunošana

Bruņu nozīmi gan vēsturiskā, gan mākslas kontekstā parāda ne tikai interese par tām pašā Japānā, bet arī ārpus tās. Bruņas tiek izstādītas muzejos, saņemtas no privātām kolekcijām un pat dažkārt izstādēs, kuras ir veltītas bruņām var ieraudzīt bruņa no ģimenēm, kuras ir saglabājušas šos bruņu komplektus kā mantojumu. Bruņu eksemplāri, kuri jau ir ne labākajā stāvoklī tiek kopēti un vēlāk iekonservēti. Notiek uz bruņu saglabāšanu vērsta aktīvas darbības, piemēram, to atjaunošana un jau pieminētā konservēšana ne tikai Japānā, bet arī ārpus tās.

Bruņu atjaunošanas un konservēšanas, tieši tāpat kā ieroču, gleznu vai statuju atjaunošana un konservēšana, ir grūts, ilgs un darbietilpīgs process. No bruņu saglabāšanas procesa veidiem vai metodēm efektīvākā un no metodēm, kuras ir, vērsta uz bruņu, popularizēšanu var minēt tieši bruņu kopēšanu. Kopēšana ietver pilnīgi identiska bruņu komplekta izveidi oriģinālam, no tiem pašiem vai pēc iespējas izskata ziņā līdzīgiem materiāliem, protam ir svarīgi, kur šis bruņu komplekts atradīsies, glabāsies un kādiem mērķiem tiks izmantots. Ja kopija ir paredzēta muzejam vai izstādēm vai personiskai kolekcijai kā mākslas darbs, tad materiāli būs pēc iespējas līdzīgāki oriģinālajiem, ja tomēr galvenā ideja ir, ka šo bruņu komplektu arī nēsās tad var tikt izmantoti arī citi materiāli, kuri tikai izskata ziņā līdzināsies oriģinālajiem. Ar repliku izgatavošanu nodarbojās arī paši japāņi jau Edo periodā un iespējams pat agrāk. Edo periodā par repliku pamatiem kalpoja bruņas no Heian perioda. Taču netika pievērsta tik liela uzmanība materiāliem, galvenais bija, lai replika būtu izskata ziņā pēc iespējas līdzīgāka oriģinālam, bet materiāli tika izvēlēti

pēc iespējas izturīgāki piemēram, repliku izgatavošanā varēja tikt izmantots čuguns, kas padarīja bruņas smagākas un nepiemērotas īsta valkāšanai, kaut arī tas ir iespējams, bet ne īpaši praktiski, taču tās kļuva izturīgākas un kalpoja ilgāk. Protams, repliku izgatavošanā izmantotie materiāli it atkarīgi no meistara un pasūtītāja vēlmēm.

Repliku izgatavošanā pamata prasme ir kalšana gan lielu, gan mazu priekšmetu, kā arī jāprot pareizi bruņas siet un kopēt to rotājumus. Replikas izgatavošanas procesā ir iekļauti daudz cilvēku, jo parasti viens cilvēks nav spējīgs izgatavot visas daļas, savienot un izgreznot.

Savukārt konservēšana un atjaunošana, restaurēšana, kaut arī parasti iekļauj daudz cilvēku, var tikt veikta ar viena cilvēka rokām. Mūsdienās, lai varētu restaurēt, iekonservēt, bruņu meistariem ir jāpadara lielāks darbs nekā viņu pagātnes kolēģiem. Heian periodā bruņu izgatavošana, kaut arī balstījās uz bruņu meistara pleciem, šim meistaram bija palīgi vai no ģimenes puses vai arī viņa valdnieka puses. Sengoku ērā tas viss mainās, ko ir jāizgatavo liels vienādu bruņu komplektu skaits pēc iespējas ātrāk, Bruņu gatavošanas process tiek dalīts daļās, bruņu meistariem parādās vairāk palīgu, kuri var nodarboties ar bruņu komplekta vienas sastāvdaļas izgatavošanu, kas padara izgatavošanas procesu ātrāku. Tādējādi tika veidotas sava veida nodaļas bruņu izgatavošanas procesā.

Mūsdienās, bruņu meistaru skaits, kuri nodarbojas tieši ar japānas bruņām, ir ļoti mazs, šiem meistariem ir dažos gadījumos jāzina un jāprot vairāk nekā tiem pašiem bruņu meistariem Heian periodā. Tas padara bruņu saglabšanas procesu, laikietilpīgu un dārgu. Mūsdienu bruņu meistariem ir jābūt ekspertiem metālapstrādē, ādas apstrādē, lakošanā un bruņu siešanā, kaut arī meistaram var būt viens noteikts lauks, kurā viņš ir eksperts. Parasti, meistaru darbu atvieglo citi mākslinieki, ja tas ir projekts muzejam, vai arī ģimene.

Augstas kvalitātes instrumenti bruņu apstrādei ir pieejami tikai Japānā, tie ir speciāli izgatavoti no speciāliem materiāliem. Šķēres un āmuri ir prastākie no instrumentiem, taču ir arī specifiskāki instrumenti kā piemēram speciālas caurules vai tūbiņas, kuras ir izgatavotas no bambusa, zelta putekļu izkaisīšanai uz bruņu daļām, un speciālas otas laka uzklāšanai. Šīs otas tiek gatavotas no pērļu nirēju matiem, jo sāls ilgā laika posmā padara matus izturīgākus.

Viens no pamata principiem šajā procesā ir arī pašas Japānas vēstures saprašana, it īpaši to periodu, ar kuru bruņām notiek saskarsme. Ir jāsaprot periods, tā

laika problēmas un to cilvēku, kam šīs bruņas tika paredzētas, ideoloģija un arī iemesli, kāpēc šis bruņu komplekts, tika izgatavots un kam.

Lielāka daļa bruņu, ar kurām mūsdienās notiek saskarsme, ir no Edo perioda, kurš ir relatīvi mierīgs periods un šī laika bruņas ir vai nu replikas no pagātnes vai arī bruņu komplekti, kuri ir vairāk ceremoniāli, statusa simbols nevis domāti karam.

Viens no pamata uzdevumiem mūsdienās ir mainīt ādas vai auduma sastāvdaļas bruņās, šis arī tika darīts pagātne, kad bruņas tika nodotas no tēva dēlam, jo šīs bruņu daļas ar laiku nolietojās pat ja bruņas netika lietotas.

Darbs ir darbietilpīgs un prasa lielu izturību, un pacietību, jo vienmēr jācenšas pat mazāko detaļu izgatavot pēc iespējas tuvāku oriģinālam, kā to izgatavoja pagātnē, piemēram, restaurējot bruņas, kurās ir sastāvdaļas veidotas no kodzve plāksnītēm var aizņemt ļoti daudz laika, jo parasti katra plāksnīte, ja nepieciešams, ir jāizgatavo, jānoklāj ar 10 lakas kārtām. Var sastapties bruņu komplekti ar līdz pat 3000 šo mazo plāksnīšu.

Kaut arī visi bruņu saglabāšanas un nodošanas tālāk nākamajām paaudzēm procesi ir sarežģīti, viss tiek gatavots un darīts ar kaisli un interesi. Šādā veidā, ja pat arī mazākā bruņu daļa, bet tiks saglabāta nākotnei.

## 2.3 Bruņu daļu - važiņu izgatavošana

### 6.1 緒言

これまで江戸時代に製作された鎧の鋼板の製作方法について述べたが、草摺や籠手などの鎧には鋼板と共に鋼線でできた鎖が多用されている。鎖は、鎧の部品として古くから利用されており、籠手(こて)、脛当(すねあて)、鞆(しころ)、佩楯(はいだて)などの部位で、鋼板を連結するために用いられたり、もしくは鎖帷子のように鎖のみで用いられている。特に、室町時代から江戸時代にかけて鎖の編み方が発達した。籠手などの場合、座盤(ざばん)や篠(しの)などと呼ばれる鋼板を必要とする鎧に代わり、鎖籠手(くさりこて)などの鎖のみからなる鎧が現れるなど、鎧において鎖の果たす役割が大きくなったとされている。鎖に用いられる材料は稀に真鍮もあるが、主に鋼である。鎖は鋼を線材にした後、

輪に加工してそれらを繋ぎ合わせ作られる。鋼線材の製作は、鍛造から始まったと考えられるが、時代が下ると代わりにダイスによる線引きが行われるようになる。西洋では14世紀にはダイスを用いて水車の力で引っ張る線引きが行われており、それ以前は人力で引いていた。また、中国明代(1368~1644)の技術書である「天工開物」にもダイスの使用例が見られ、人力で鋼線を線引きしている図が掲載されている。我が国においても、絵図や文書などから19世紀初め頃にはダイスが導入されており、「鍼金職業并諸道具之図」や「先大津 阿川砂鉄洗取之図」など、ダイスを用いた針金づくりの様子が描かれた絵図が残されている。鎧に用いられた鎖や鋼線に関しては、絵図などの資料は残されているものの、材料や製作方法についての技術書や関連する文書が少なく、材料科学的な調査も行われていない。よって、6章では、室町時代末期から江戸時代と推定される鎧に用いられている鎖の線材について金属学的観点より調査を行い、その材料と製作方法を明らかにする。

## 6.1 Ievads

Iepriekš esmu aprakstījis, kā izgatavoja bruņu plāksnes daļu Edo periodā, kusadzuri un bruņu cimdu izgatavošanai vairāk izmantoja važiņu bruņas (kusari). Važiņu bruņas jau sen ir bijušas kā bruņu sastāvdaļa, tādās daļās kā bruņu cimdos (kote), apakšstilba bruņām (suneate), kakla bruņām (shikoro), augšstilba bruņām (haidate) utt., šajās daļās važiņas tiek izmantotas, lai savienotu bruņu plāksnes, vai tiek izmantotas tikai važiņas, piemēram, pilnās važiņu bruņās. It īpaši no Muromači perioda līdz Edo periodam važiņu bruņu "adīšana" attīstījās. Bruņu cimdu gadījumā, daļas, kuras varēja tikt gatavotas no metāla kā *dzaban* un *šino*, varēja tikt aizvietotas ar važiņām kā *kusarigote* gadījumā, šajā ziņā važiņu bruņu nozīme pieauga.

Pārsvārā tika izmantots tērauds, retos gadījumos misiņš. Pēc metāla stieples izveidošanas, no tās tika izveidots aplis, šie apli savienojas, veidojot važiņas. Tiek uzskatīts, ka metāla stieples izgatavošana it sākusies, ar kalšanu, laikiem mainoties, sāka izmantot kauliņu. Rietumos, 14. gadsimtā, šis kauliņš tika darbināts ar

ūdensdzirnavu palīdzību, līdz tam ar cilvēku spēku. Turklāt kauliņa izmantošanas diagramma, kurā tiek izmantots cilvēka spēks, ir sastopama Ming dinastijas (1368. - 1644.) tehniskajā grāmatā "天工開物" (debesu amatniecība). Balstoties uz ilustrācijām un dokumentiem, Japānā kauliņš tika iepazīstināts 19. gadsimtā, attēlos, piemēram "鍼金職業并諸道具之図" un "先大津阿川砂鉄洗取之図". Runājot par važiņām un metāla stieplu izmantošanas bruņās, kaut arī ir palikuši zīmējumi, ir ļoti maz dokumentu, kuros tiek runāts par izmantotajiem materiāliem un izgatavošanas procesu, kā arī nav bijuši veikti zinātniski pētījumi šajā virzienā. Šī iemesla dēļ 6. nodaļā tiks runāts par un tiks izpētītas važiņu bruņas, kuras, iespējams, tika izmantotas Muromači perioda beigās un Edo periodā, no metalurģijas skatu punkta, un tiks izpētīti materiāli un izgatavošanas metode.

Tulkots no - 室町時代末期から江戸時代の鎧に用いられた鉄鋼材料の製作と加飾, Manufacturing and Decorating Steel of Japanese Armatures Used in the Period from the end of the *Muromachi* to the *Edo* (Tērauda izgatavošana un dekorēšana bruņām no Muromači perioda beigām līdz Edo periodam), autors 釘屋 奈都子, Kugiya Natsuko, 25.03.2014.

Šajā darbā autors izpēta un paskaidro bruņu sastāvdaļu izgatavošanas principus papildus arī, veicot eksperimentus un pētot bruņu eksemplārus. Tiek arī izskatītas problēmas, ar kurām jāsaskaras, pētot bruņas. Kaut arī darbs ir vairāk vērsts uz metalurģijas pusi, informācija, kura tiek paskaidrota un aprakstīta noved pie labākas saprašanas ar ko ir jāsaskaras mūsdienu restauratoriem cenšoties atjaunot bruņas, vismaz no metalurģijas puses. Tiek rūpīgi un detaļās apskatītas bruņu sastāvdaļas un pieejamie materiāli par to izgatavošanu, kur, iespējams, tiek vilktas paralēles. Izvēlētā, 6. nodaļa, ir vien no 8 nodaļām. Ar visām niansēm un specifisko valodu, tieši šajā nodaļā tiek vislabāk paskaidrots un ir redzams bruņu izgatavošanas smagais un neparastais darbs, ko labi parāda piemērs ar vienu bruņas daļu - bruņu cimdiem, kādas tām ir iespējams variācijas.

Skatoties vairāk uz valodas pusi, tad galvenie sarežģījumi rodas tieši terminu lielā skaita dēļ, ņemot vērā visu darbu, ne tikai tulkoto nodaļu. Kā arī angļu vai krievu valodās, aprakstot bruņas, to izgatavošanas procesu utt., nav iespējams neizmantojot

speciālu terminoloģiju vai vārdus, kurus sadzīvē izmanto retos gadījumos, šis moments ir izteikts arī japāņu valodā. Papildus bruņu terminoloģijai tiek izmantota arī terminoloģija no metalurģijas puses, kas padara darbu grūtāk saprotamu.

## Nobeigums

Ievadā tika izvirzīti vairāki mērķi. Par vienu no galvenajiem uzskatāms bija šādas tēmas, informācijas izveidošanas latviešu valodā. Domāju, ka šis mērķis tika izpildīts, iespējams ne pilnībā grūtās tēmas dēļ. Ņemot vērā diezgan specifisko valodu, it īpaši japāņu valodā daļa informācijas netika sasniegta pietiekamā līmenī.

Vēl viens no mērķiem, kas protams uzskatāms par svarīgu, ir tieši bruņu, to tipu un attīstības iemeslu apraksts. Uzmetot ātru un nenopietnu skatu var rasties iespaids, ka bruņas varbūt atšķiras ar formu un mazliet ar izskatu, bet galvenās sastāvdaļas ir vienāda vai līdzīgas, un nekā interesantās vai grūtās bruņas nav, taču bruņas ir daudz sarežģītākas, nekā tas var likties. Aprakstot bruņas, centos aprakstīt pēc iespējas labāk, lai jau izmantojot papildinājumā pievienotās bildes rastos konkrēta ideja un saprašana, ka dažādi bruņu tipi var izskatīties līdzīgi, taču to uzbūve, izmantotā tehnika un pat ideja, kas iedvesmoja uz to izveidi, ir atšķirīga, un, ka pat noteikti bruņu tipi, kaut arī izveidojās no cita noteikta bruņu tipa, tie ir dažādi, ne pilnībā protams.

Rakstot par iemesliem, kas iedvesmoja vai pat dzina bruņu meistarus domāt, eksperimentēt un izgatavot jaunas bruņas bija jācenšas atrast iemeslus, kuri no paša sākuma varēja būt paslēpti dziļāk vai arī vispār nevarēja nekādā veidā ietekmēt bruņas. Par vienu iemeslu, kurš ir viens no stiprākajiem dzinējspēkiem, var mierīgi teikt, ka ja nebūtu šī iemesla, nebūtu arī tādas vai tik straujas un dažādas attīstības ne tikai bruņu gadījumā, bet arī kultūrā, ekonomika un sadzīvē. Šis iemesls ir karš. Var pat teikt, ka Sengoku ērā skatoties tieši uz Japānu, karš bija pasaule, un pasaule bija karš, jo miers nespēja noturēties ilgāku laiku. Viens no daimjō pārņēma varu, viņu nodod cits, kurša atkal tiek nogalināts, un brīdī, kad izskatās beidzot iestāsies ilgstošs miers, sākas jauns karš un jau ārpus Japānas. Taču miers iestājās pēc vairāk nekā simt gadu, ar nelieliem pārtraukumiem, karadarbības.

Kā jau tika minēts ievadā, daudzas lietas, tai skaitā problēmas, zināšanas un attīstība dažādās nozarēs nebūtu arī iespējama bez tirdzniecības ar Eiropu, pie kuras nostiprināšanās savā ziņā ir arī vainīgs karš. Visā Sengoku ēras laikā mainās karadarbības ideja, mainās tas, kā tiek karots. Šaujāmieroča parādīšanās noved pie jaunām izmaiņām, karošanas cena pieaug. Zaudējumi kaujā un karadarbībā kļuva vēl

lielāki. Šo var salīdzināt ar šaujamieroču izgudrošanu Eiropā - reiz tik godājamie bruņinieki tika pabīdīti malā. Līdzīga situācija parādījās arī Japānā pēc šaujamieroču iepazīstināšanas, taču atšķirībā no Eiropas bruņiniekiem, samuraji nezaudēja savu nozīmi kaujas laukā. Šeit lielāko daļu iemesla spēlē dažādā kultūra un ideoloģija. Šo ideoloģisko daļu un izmaiņas karaspēka struktūrā arī centos aprakstīt.

Bruņas nav tikai vēstures mantojums, bet arī mūsdienās tām ir ļoti liela vērtība. Bruņu izpēte, restaurācija un konservācija ir bruņu saglabāšanas pamatā, taču katrā no šīm nozarēm, virzieniem ir savas problēmas. Bruņu izpētē šī problēma varētu būt nepietiekama informācija par bruņām no pagātnes materiāliem, dokumentiem un arī bruņu eksemplāru pieejamība pārsvarā no 18. vai 19. gadsimta. Protams, šie eksemplāri palīdz bruņu izpētē, taču tie nevar aizvietot oriģinālās bruņas, kuras tika izgatavotas tieši Sengoku ērā. Turklāt daļa bruņu ir replikas, uz kurām balstoties var izpētīt bruņu struktūru, taču replikas no 18., 19. gadsimta ir veidotas mazliet citādāk, nekā oriģināls no Sengoku ēras. Papildus jāmin, ka šīs replikas varēja arī balstīties nevis uz oriģināla bruņu komplekta, bet gan uz citu repliku, kura savukārt varēja arī būt replika. Šāda veida repliku ķēde noved pie tā ka oriģināls un jaunākā replika var atšķirties vairākās sastāvdaļās vai izgatavošanas metodē.

Restaurācijas process un konservācija ir apgrūtināti ar diezgan lielo bruņu skaitu, procesa dārgumu un mazo profesionāļu skaitu, kuri ir spējīgi un kuri ir prasmīgi nodarboties ar šo procesu. Šajā ziņā bruņu saglabāšanas nozare nav labākajā situācija, par to liecina bruņu meistarū skaits Japānā, kuru skaits nepārsniedz piecus cilvēkus, jau gados.

Bruņu nozīmi, interesi par bruņām labi parāda, lai cik tas dīvaini nebūtu, tieši izsoļu nami. Atšķirība no bruņu komplekta kvalitātes, izgatavošanas gada, krāšņuma un bruņu meistara, kurš izgatavoja atšķiras cena. Taču vidējā cena ir ap 10,000 eiro, kura parasti tiek pārsniegta. Privātajiem kolekcionāriem ir arī liela loma tieši izstādēs. Izstādes, kuru tēmas ir, piemēram, samuraji vai tieši Japānas vēsture, bieži balstās uz privāto kolekcionāru bruņu komplektiem. Paši kolekcionāri arī rīko izstādes. Tam papildus, kolekcionāri ir arī tie, kas palīdz bruņu izpētē un saglabāšanā, aicinot pie sevis pētniekus un restauratorus.

Bruņu popularizācijā lomu spēlē arī populāra kultūra, kā filmas, manga, anime, grāmatas un pat dziesmas, taču šajos gadījumos tā spēlē vairāk kulturālu lomu un popularizācija notiek vairāk netieši un to vairāk varētu raksturot kā kultūras īpašību izmantošanu un saglabāšanu.

Par vienu no galvenajām problēmām izpētes laikā bija valoda. Visās trijās valodās, krievu, angļu, japāņu, aprakstot tādas, specifiskas lietas kā bruņas tiek izmantoti speciāli termini un savā ziņā valodas veids un vārdi, kurus parasti sadzīve neizmanto. Lielāka daļa šīs problēmas bija tieši japāņu valodā, jo līdz šim saskarties ar bruņu tēmu japāņu valoda tik dziļi nav bijusi vajadzība, nedz iespēja. Pie valodas problēmām jāmin arī latviešu valoda. Ja citās valodās, ar kurām bija saskarsme izpētes laikā, ir specializēti vārdi un termini, ar kuru palīdzību var aprakstīt vai paskaidrot vienu vai otru bruņu daļu, sastāvdaļu, tad latviešu valodā ar tiem ir daudz bēdīgāk. Šī iemesla dēļ, tulkojot un balstot aprakstu uz materiāliem citās valodās, bija jāmeklē veida kā vienas valodas vienu vārdu paskaidrot latviešu valodā.

Japānas bruņu tēmai vispārīgi ir liels izpētes potenciāls tieši latviešu valodā. Iesākumam, šis darbs, manuprāt, der kā sākums, iepazīstināšanās ar šo tēmu mazliet dziļāk. Nākotnē Sengoku ēras bruņu izpēti var paplašināt un padziļināt, taču priekšroku labāk dot citu periodu bruņu izpētei, piemēram, Heian vai Kofun, šajā darbā tikai daļēji tika apstatītas Heian bruņas un to sastāvdaļas. Kā arī iedziļināties, var tieši filozofijas aspektā vai bruņu izstrādē. Labākā ideja šīs tēmas attīstībai būtu to kombinēt, ietvert lielākā tēmā, piemēram, samuraju apģērbs, vai samuraju kaujas kostīms.

1. **S. Turnbull, E. Brajant/C. Тёрнбулл, Э. Брайант.** Istoriya Samuraev/История Самураев. АСТ: Астрель, 2007. 96.-133.lpp
2. **Sasama Yoshihiko/ 笹間良彦,** Zuroku – Nihon no Katchū-Bugu Jiten/ 図録 日本の甲冑武具事典. Kashiwashobō. 1981. 7.-9. nod.
3. **Yamagami Hachirō.** Japan's Ancient Armour. Japan, Board of Tourist industry, Japanese Government Railways, 1940. 10. - 60.lpp
4. **George Cameron Stone, Donald J. LaRocca.** A Glossary of the Construction, Decoration and Use of Arms and Armor: in All Countries and in all Tomes. Mineola, New York, Dover Publications, 1999. 60.- 80.lpp
5. **H. Russell Robinson.** Oriental Armor., New York, Dover Publications, 2002. 190. - 210.lpp
6. **William E. Deal.** Handbook to Life in Medieval and Early Modern Japan. New York, 2005. 131. - 172. lpp
7. **Clive Sinclaire.** Samurai: The Weapons and Spirit of The Japanese Warrior. Guilford, Connecticut, Globe Pequot Press, 2004. 30. - 35. lpp
8. **Olof G. Lidin.** Tanegashima - The Arrival of Europe in Japan. NIAS Press, 2002. 1. - 160. lpp
9. **Yamagami Hachirō/山上 八郎.** Nihon katchū no Shinkenkyū/日本甲冑の新研究. Rekishitoshosha, 1928.,Iikura shoten, 1942.
10. **Suenaga Masao/末永 雅雄.** Nihon jōdai no katchū zōho-ban/日本上代の甲冑 増補版. Sōgensha, 1944.
11. **Kugiya Natsuko/釘屋 奈都子.** Muromachijidai makki kara Edo jidai no yoroi ni mochii rareta tekkō zairyō no seisaku to kakazari/室町時代末期から江戸時代の鎧に用いられた鉄鋼材料の製作と加飾. Tōkyōgeijutsudaigaku daigakuin bijutsu kenkyū-ka bunkazai hozon-gaku senkō hozon kagaku kenkyū ryōiki (bijutsu kōgei zairyō-gaku), 2014.
12. **Takehiro Munakata/武城 棟方.** Sugu wakarū Nihon no katchū bugu kaichōban/すぐわかる日本の甲冑・武具 改訂版. Tōkyō bijutsu, 2012
13. **Frédéric Edelmann, The Guardian.** Samurai: armour of a warrior — review, 2011. <https://www.theguardian.com/culture/2011/dec/06/paris-exhibition-japanese-armor> [2018.05.11] Origināls atrodams <http://www.lemonde.fr/>
14. **Asian Art Museum.** Conservation of Japanese Armor, 2011. <http://www.asianart.org/collections/conservation-of-japanese-armor> [2018.05.11]
15. **Biodiversity Heritage Library.** Japanese collections: Frank W. Gunsaulus Hall, <https://www.biodiversitylibrary.org/ia/japanesecollecti03guns#page/13/mode/1up> [2018.05.09]
16. **Tony McNicol.** Craftsman Robert Soanes: Restorer of Samurai Armor, 2016.06.16. <https://www.nippon.com/en/views/b02309/> [2018.05.11]
17. **Nippon.com.** 戦国時代の武具を蘇生：甲冑師・西岡文夫, 2016.11.23. <https://www.nippon.com/ja/views/b02313/> [2018.05.11]

18. THE ASSOCIATION FOR THE RESEARCH AND PRESERVATION OF  
JAPANESE HELMETS AND ARMOR. <http://japanese-armor.org/eng/>  
[2018.05.10]

Pielikums.



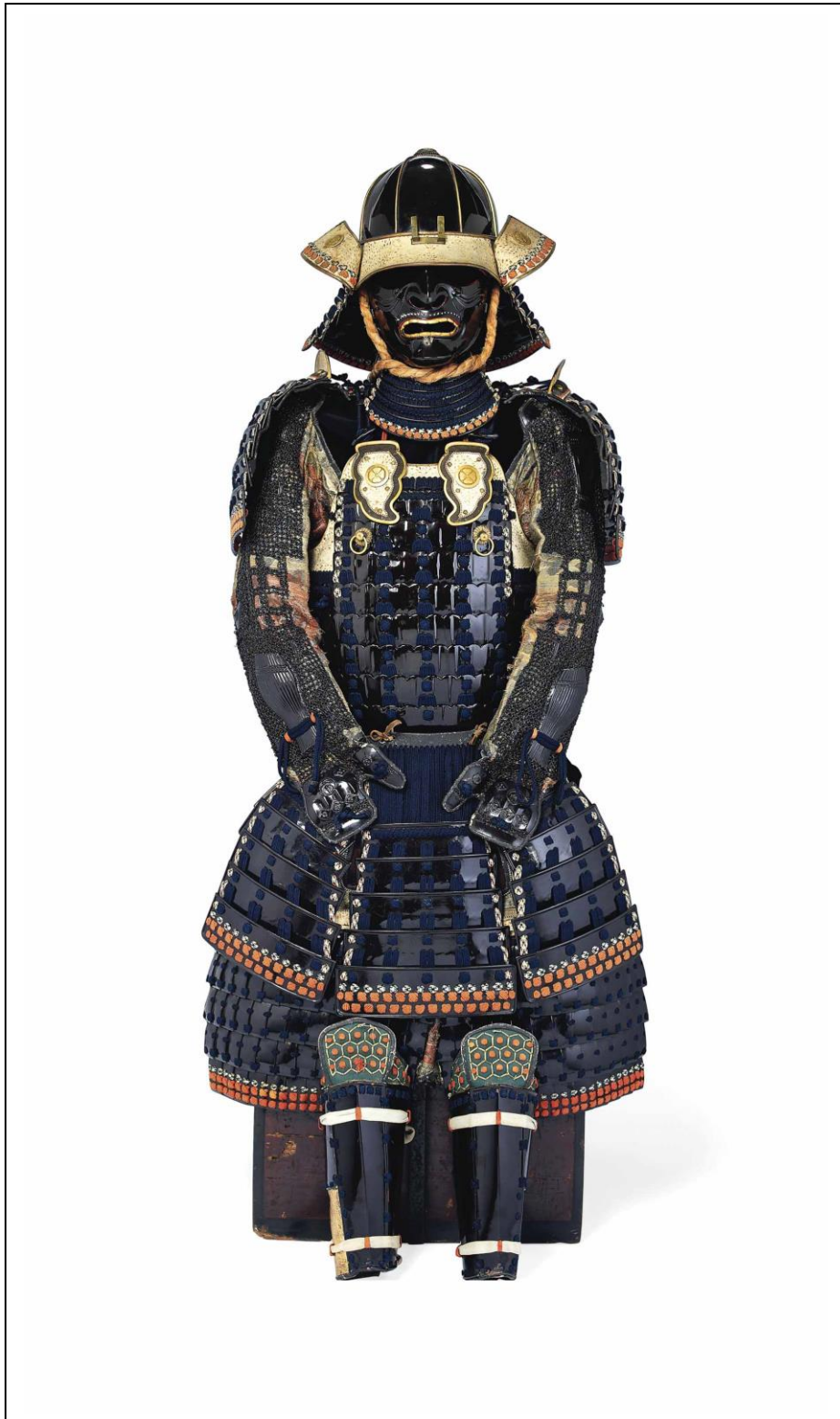
1.1 O-joroi tipa bruņas, Metropoles mākslas muzejs, Ņujorka



1.2 Dō-maru tipa bruņas, uz bruņucepure ir iegravēts izgatavošanas gads - Kjojo (1716. - 1736.) ēras 11. gads (1727.) un bruņu meistara "paraksts" - Mjočin Munesuke, privāta kolekcija



1.3 Haramaki tipa bruņas, 15. gadsimts, Tokijas nacionālais muzejs



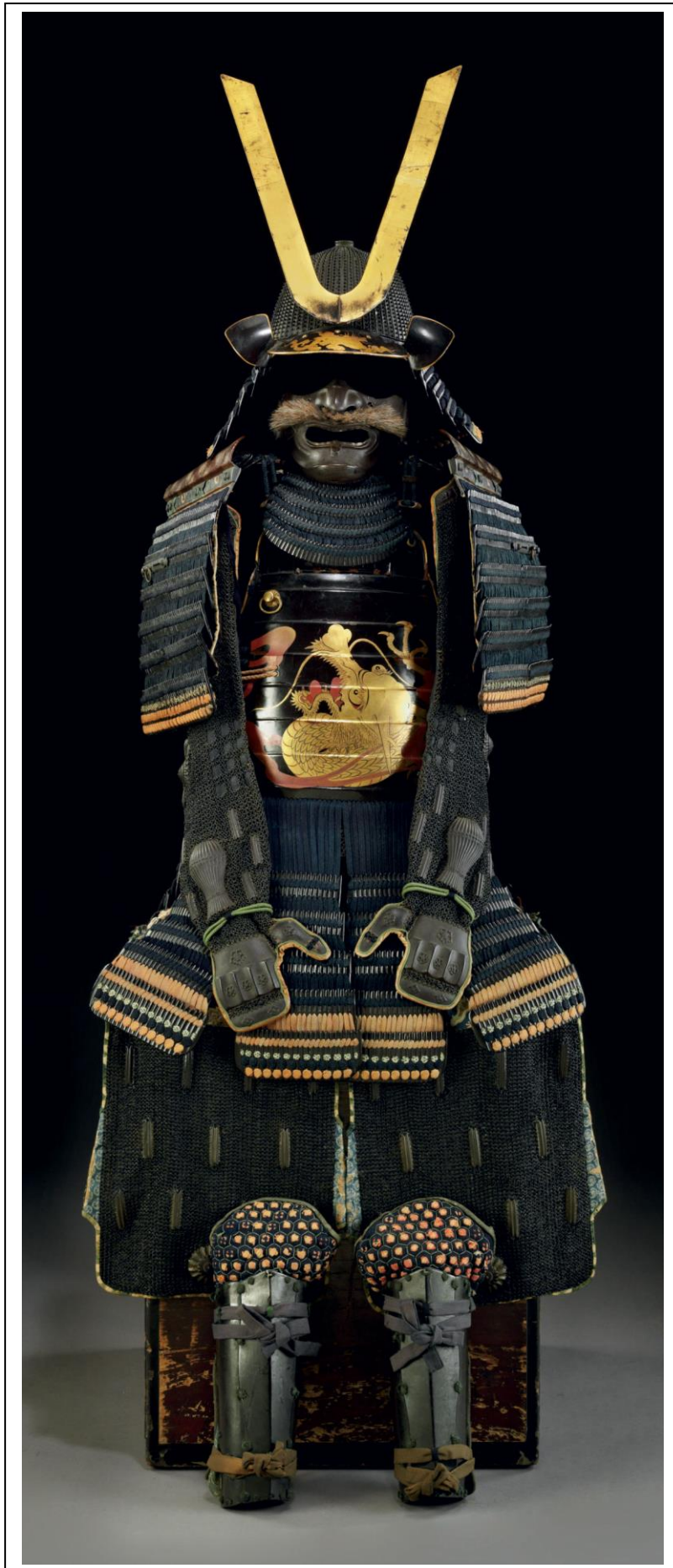
1.4 Nuiube-dō tipa bruņas, 17. - 18. gadsimts, privāta kolekcija



1.5 Mogami-dō tipa bruņas, 18. gadsimts, privāta kolekcija



1.6 Dangae-dō tipa  
bruņas, Uesugi  
templis, Japāna,  
Jamagatas prefektūra,  
Jonedzava



1.7 Okegava-dō  
tipa bruņas, 18.  
gadsimts, privāta  
kolekcija



1.8 Jokohagi-dō tipa bruņas, 17. gadsimts, privāta kolekcija



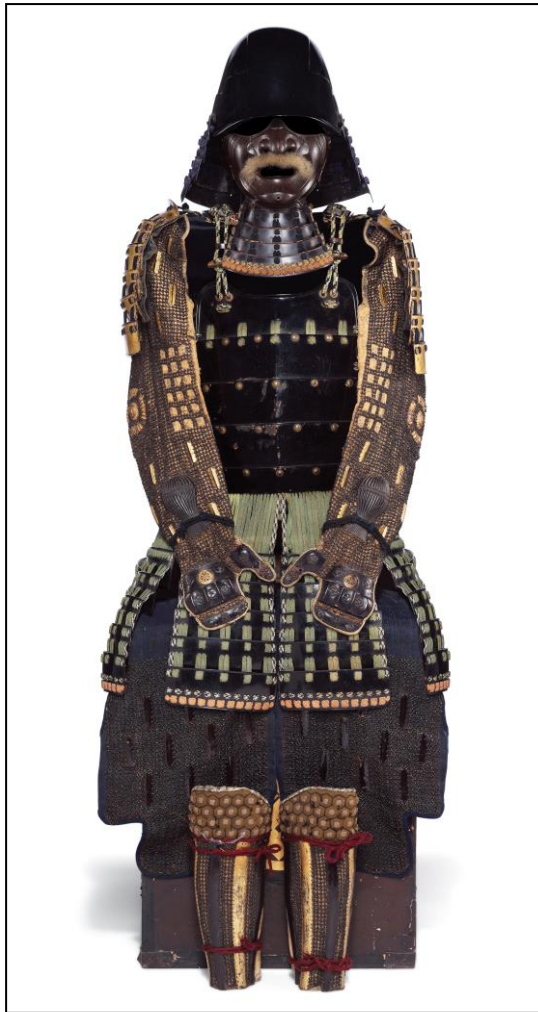
1.9 Tatehagi-  
dō tipa bruņas,  
17./18.  
gadsimts,  
1975. gadā  
Japānas bruņu  
pētniecības un  
konservācijas  
institūts  
novērtēja šo  
eksemplāru kā  
ļoti vērtīgu un  
svarīgu bruņu  
pētniecībā,  
privāta  
kolekcija



1.10  
Hotoke-dō  
tipa bruņas,  
18. - 19.  
gadsimts,  
privāta  
kolekcija



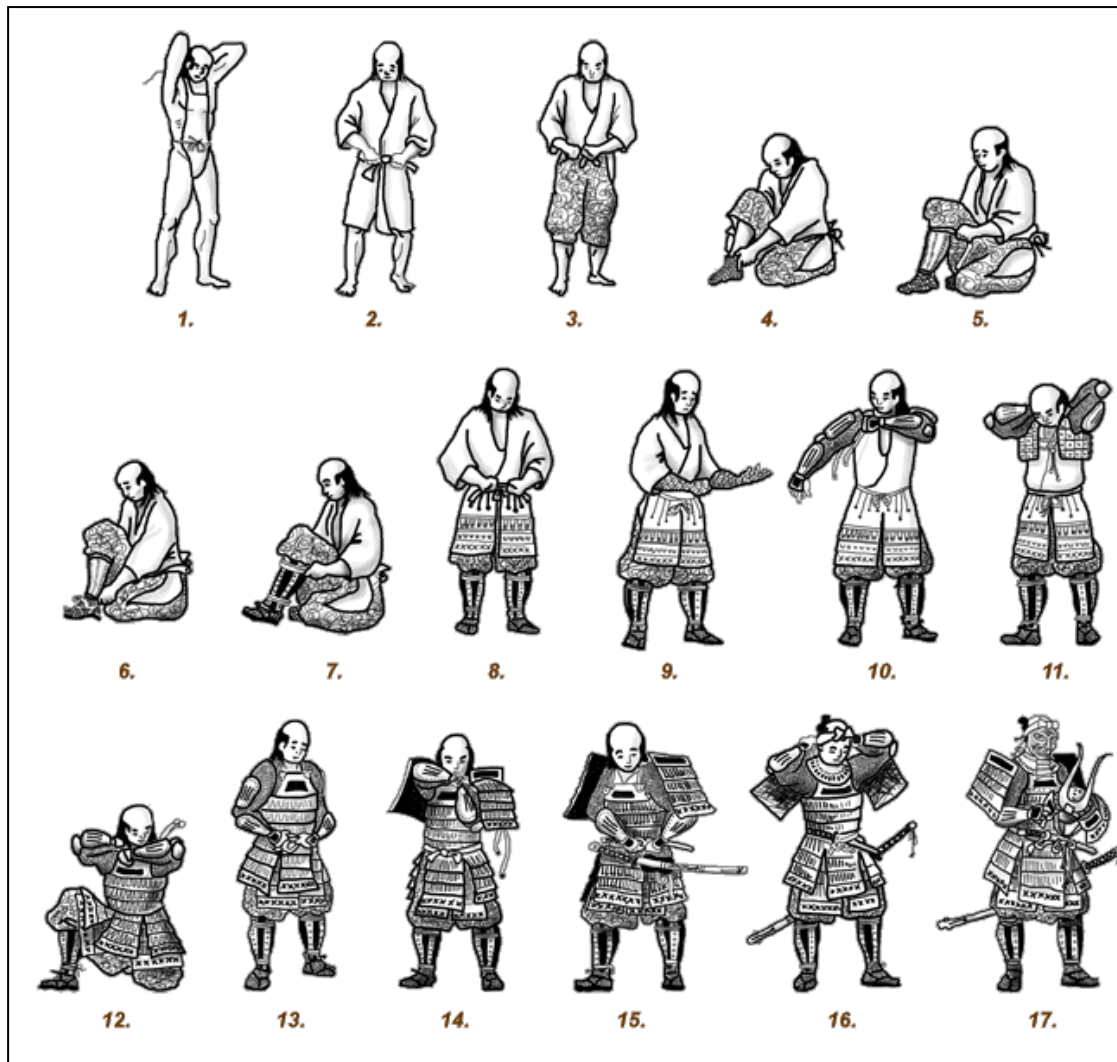
1.11 Učidaši-dō tipa bruņas, 18./19. gadsimts, privāta kolekcija.



1.12 No kreisās puses - bruņas Hatomune-dō stilā, 18. gadsimts, privāta kolekcija.  
No labās puses - bruņas Nanban-dō stilā, kuras kalpoja apar iedvesmu Hatomune-  
dō stilam, Tokijas nacionālais muzejs.



2. Bruņu konstrukcija ar galvenajām sastāvdaļām, Vendelin Boenheim (1832. - 1900.), Leipciga, 1890. gads
1. dō (胴), 2. kusadzuri (草摺), 3. haidate (佩楯), 4. tateage (立拳), 5. sunete (臑当), 6. kōgake (甲懸), 7. sode (袖), 8. kote (籠手), 9. tekkō (手甲), 10. kabuto (兜), 11. kasa-džiruši (笠印), 12. mabisaši (眉庇), 13. fukikaeši (吹返), 14. šikoro (しころ), 15. vakidate (脇立), 16. maedate (前立), 17. menpō (面頬), 18. sode-džiruši (垂), 19. jodare-kake (襟廻)



3. Bruņu uzvilšanas kārtība.



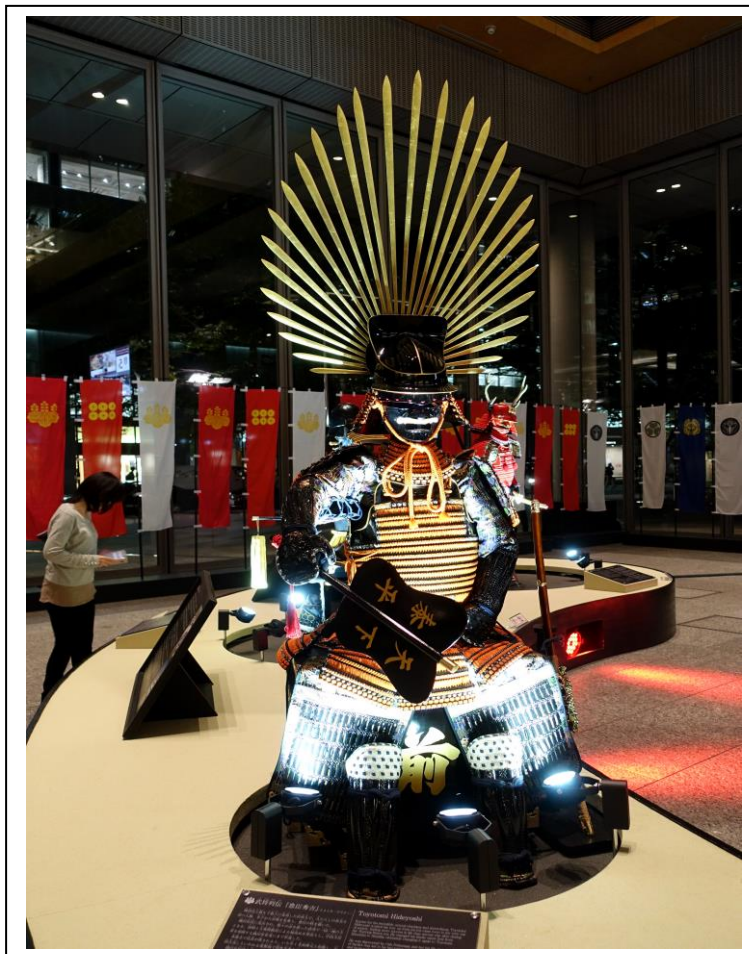
4.1 Maeda Tošiie un Kato Kijomasa (priekšplānā) attēloti 1598, gadā, labi redzamas īpatnējas bruņucepures. Autors - Ričards Huks



4.2 Bruņas Hotoke-dō stilā veidotas pēc cilvēka ķermeņa izskata, bruņucepure attēlo cilvēka matus, 18. gadsimts, privāta kolekcija.



4.3 Iči no tani kabuto, 19. gadsimts, privāta kolekcija. Līdzīga veida bruņucepuri nēsāja Kuroda Nagamasa



4.4 Tojotomi Hedejoši bruņu replika, bruņucepure ar "saules stariem", Murunouči ēka, Tokija, Japāna



5. Bruņas ar sašimono, 18. gadsimts, privāta kolekcija.



6. Ašigaru valkātās bruņucepures, Džingasa, 19. gadsimts, privāta kolekcija

## Kopsavilkums

Sengoku perioda bruņu attīstība - tiek pētītas bruņas, kuras parādās un attīstās tieši Sengoku periodā, no 1467. līdz 1603. gadam. Periods raksturojams ar pastāvīgu karu, jaunu kontaktu nodibināšanu, tas ir tirdzniecību ar Eiropu. Perioda laikā mainās karadarbības idejas, principi un pielietojamās taktikas, mainās arī bruņojums un karaspēku sastāvs. Kaujas kļūst ilgstošākas, tiek veiktas ilgas kampaņas, kas var aizņemt pat vairākus mēnešus un pat gadu. Pēc šaujamieroču ieviešanas no Eiropas, notiek vēl viens pagrieziena kara un bruņojuma attīstībā. Darbā tiek pētīti visas šīs situācijas, kuras varēja ietekmēt tieši bruņu attīstību un izgatavošanu.

Bruņu tēma nav popularizēt plašākos sabiedrības lokos, šī iemesla dēļ nav uzskatāma par populāru. Taču ir noteikts cilvēku un iestāžu loks, kuri ir koncentrēti uz bruņu saglabāšanu un izpēti. Latviešu valodā pētījumi par Japānas bruņām nav veikti, pieejamā informācija ir ļoti minimāla.

Par darba galvenajiem mērķiem ir uzākstāmi:

- Sengoku perioda bruņu komplektu un to sastāvdaļu apraksts
- bruņu tēmas iepazīstināšana latviešu valodā
- apskatīt situāciju mūsdienās – kā notiek bruņu saglabāšana, ar kādām grūtībām sastopas pētnieki un restauratori
- apskatīt situācijas, iemeslus, kuru ietekmēja bruņu attīstību Sengoku periodā un to vispārēju nozīmi.

Darba gaitā tika apstiprināta jau darba sākumā izveidojusies doma, ka bruņu tēma ir ļoti plaša un dziļa, it īpaši ņemot vērā periodu pilnu ar karadarbību un jauniem kontaktiem ar ārpusauli. Kā arī apstiprinājās ideja, par to ka iemesli bruņu attīstībai var būt pat netieši saistīti ar karu. Karš ir progresa dzinējspēks gan bruņojuma ziņā, gan ekonomiski un kulturāli.

Darbs ir iedalīts divās pamata daļās, uzsvars tiek likts uz bruņu, to attīstību aprakstu un perioda stāvokļa un situācijas aprakstu. Pievērsta uzmanība pat nelielām bruņu dažādībām un zemnieku klases karotājiem, ne tikai samurajiem, papildus aprakstīts tā laika karaspēks. Sekundārā daļa ir vērsta uz mūsdienām, bruņu saglabāšanu, restaurāciju. Uzmanība ir pievērsta cilvēkiem, kuri ietekmē šos procesus un ar kādām problēmām sastopas.

## Summary

Development of armour during Sengoku period - in topic is being researched armour which appeared and developed during Sengoku period, from year 1467. to 1603. This period could be described with constant warfare, establishment of new contacts, that is trade with Europe. During this period ideas of warfare, principals and tactics are being changed, changing also is armour and consistency of armies. Battles become longer, starting of long campaigns, which can take couple of months or even a year. After firearms are brought from Europe, are being triggered more changes in warfare and arms. In this work all these situations, which could influence development or change of armour are being looked at.

Topic of armour isn't being popularised in wider society, because of this reason this topic can't considered as popular. Although there are certain circle of people and establishments that are focused on armour preservation and research. IN latvian language researches about Japanese armour haven't been made, available information is small.

This works main goals were:

- description of Sengoku period armour and its parts
- bringing of armour topic to latvian language
- describe situation in modern days - how is armour preserved, what kind of problem are encountering researchers and preservers
- describe situations, reasons which could influence development during Sengoku period and meaning of them

During development of this work idea, which were established at the beginning, that armour topic is broad and deep, especially considering warfare and new contacts, was confirmed. Also idea that reasons that influenced development of armour could be indirectly connected with warfare. War is a power that is powering development not only in arms, but also in economy and culture.

Work has been divided in two parts, emphasis is being placed on armour, description of its development and description of that period. Small differences in armour are also being addressed, just like peasant class warriors, as bonus also armies of that time are described. Second part is put more on modern days, preserving of

armour and restoration. People who influence this process are also considered, together with problems they encounter.

## Dokumentārā lapa

Bakalaura darbs Sengoku perioda bruņu attīstība izstrādāts LU Humanitāro zinātņu fakultātes Āzijas studiju nodaļā.

Ar savu parakstu apliecinu, ka pētījums veikts patstāvīgi, izmantoti tikai tajā norādītie informācijas avoti un iesniegtā darba elektroniskā kopija atbilst izdrukai.

Autors: Rinalds Jeromāns \_\_\_\_\_ 15.05.2018.

Rekomendēju darbu aizstāvēšanai

Vadītājs: Profesors Frank Kraushār \_\_\_\_\_ 15.05.2018.

Recenzents: \_\_\_\_\_

Darbs iesniegts Āzijas studiju nodaļā 2018. gada 15. maijā.

Komisijas sekretāre: pasn. Lauma Šime \_\_\_\_\_

Darbs aizstāvēts Āzijas studiju bakalaura gala pārbaudījuma komisijas sēdē  
\_\_\_\_.\_\_\_\_.2018. prot. Nr. \_\_\_\_\_, vērtējums \_\_\_\_ (\_\_\_\_\_)

Komisijas sekretāre: pasn. Lauma Šime

Āzijas studiju BSP studiju metodiķe \_\_\_\_\_ Natālija Ambrosova