

LATVIJAS UNIVERSITĀTE
MODERNO VALODU FAKULTĀTE
ĀZIJAS STUDIJU NODAĻA

Apģērba *hanfu* vēsture un attīstība

BAKALAURA DARBS

Autore: Kristiāna Vīte
Stud. apl. kv 06019
Darba vadītājs: Agita Baltgalve

Satura rādītājs

Ievads

1. Vispārīgas ziņas par apģērbu Ķīnā.....	9
2. Han dsinastijas apģērba vēsture.....	17
2.1. Han etniskās grupas tradicionāla tērps (<i>hanfu</i> 汉服).....	18
2.2. <i>Hanfu</i> (汉服)apģērba veidi	20
2.3. <i>Hanfu</i> (汉服)apģērba valkāšanas īpatnības	21
3. Imperatora tērpi un tērpu simbolu nozīme.....	24
4. Galma ierēdņu tērpi.....	29
4.1 Išūto uzsvārču simbolu noīme.....	34
4.2. Galma ierēdņu tērpi.....	36
4.3. Galma militāro ierēdņu tērpu simbolu nozīme.....	38
5. Sieviešu tērpi kurpes un aksesuāri.....	40
6. Cepures.....	46

Nobeigums

Izmantotā literatūra

Pielikums

Anotācija

Darbs ir par Ķīnas tradicionālo tērpu *hanfu*, kultūru, vēsturi un attīstību, kā arī Ķīnas dinastiju ietekmi uz tērpu kultūru. Atšķirībām starp galma ierēdņiem un vienkāršiem cilvēkiem. Tērpi ir viens lielisks kultūras apliecinājums, kas ietver sevī visaptverošas ziņas par vēsturiskiem notikumiem un kultūras tradīcijām. Darbā arī ir apskatītas atšķirības starp sieviešu un vīriešu tērpiem un vai arī šajos tērpos bija saskatāmas hierarhiskas atšķirības.

Darba mērķis bija noskaidrot, kādas bija tērpšanās kultūras atšķirības starp dažādajiem sociāli hierarhiskajiem slāņiem un vai bija iespējams nokļūt no viena sociālā slāņa citā.

Otrs jautājums, kuru autore ir apskatījusi savā darbā ir tāds, vai bija kāda nozīme tērpšanās stiliem atkarībā no gadalaikiem vai kādām sakrālām ceremonijām.

Uzrakstot šo darbu var secināt, ka tērpšanās imperiālajā Ķīnā bija ļoti atšķirīga starp galma ierēdņiem un vienkāršiem cilvēkiem. Šīs atšķirības regulēja imperiālā galma tērpšanās kodekss.

Bija strikti regulēts, kādas krāsas, tērpus, apavus un aksesuārus varēja nēsāt imperators un imperiālās ģimenes locekļi.

Mācīto galma ierēdņu tērpšanās bija stingri regulēta. Bija noteikts kādus tērpus varēja vilkt mandarīni (mācītie galma ierēdņi) un kādus tērpus varēja vilkt militārie galma ierēdņi.

Arī tērpu izšuvumi bija strikti regulēti. Galma ierēdņiem bija devīnu rangu hierarhiska sistēma, un katram rangam bija izšūts savs dzīvnieks vai putns uz tērpa. Uz mācīto galma ierēdņu tērpiem tika izšūti putni, bet uz militāro galma ierēdņu tērpiem tika izšūti dzīvnieki. Dzīvnieki uz militāro galma ierēdņu parasti tika izšūti ar atvērtām mutēm. Tas simbolizēja varu un agresiju.

Arī sievietēm bija strikti regulēta hierarhiska sistēma un viņu tērpi tika reglamentēti. Sievietes tāpat kā vīriešus iedalīja devīnu rangu hierarhiskā sistēmā. Katram rangam vajadzēja vilkt attiecīgus tērpus atbilstoši savam rangam, kurš atšķīrās ar izšuvumiem un krāsām.

Imperatore nēsāja krāšņus un tikai viņai darinātus tērpus. Arī šie tērpi tika regulēti. Tērpi, kurus vilka imperatore ceremoniju laikā atšķīrās no tērpiem, kurus viņa vilka ikdienā. Šie tērpi atšķīrās krāsās n izšuvumos, kuri dekorēja tērpu. Izšuvumi bija ļoti smalki. To izšūsana prasīja ļoti ilgu laiku.

Annotation

This work is about traditional Chinese *hanfu* clothing culture, history and development, the influence of Chinese dynasties above the clothing culture. And differences between court and civil hierarchy. Clothing is magnificent approval of culture, which includes historical records about past events and culture traditions. In work also are sightworthy differences between men and women clothing, and hierarchical differences.

The aim of work was to find out what were the differences in clothing between different social levels and was it possible to get from one social level into another.

The second question which is sightworthy in this work is was there any differences in clothing that would depend on seasons or any sacred ceremonies, being very important at that time.

By writing this work can conclude that clothing in imperial China was very different between court people and simple peoples. These differences were regulated by clothing codex of imperial court.

It was strictly regulated what kind of colours, clothes, shoes and accessories could wear emperor and members of imperial family.

The clothing for court officials was strictly regulated. Was determined what kind of clothes could be worn by mandarins (scholar officials) and what kind of clothes could be worn by military officials.

Also the embroidery was strictly regulated. The court officials had nine rank system, and each rank had their own embroidered bird or animal on clothes. They embroidered birds on clothes of civil officials and animals on clothes of military officials. Animals on embroidery of military officials always were with their mouths opened. It symbolized power and aggression.

Also for women hierarchy there were strictly regulated system, and their dresses were regulated. Women the same as men were subdivided in nine ranks. Each rank had to wear only for his position appropriate dress, which differed in embroidery and colours. Each rank had to wear clothes only appropriate for his position in imperial court, which differed each from other in colours and embroidery.

Empress wore resplendent and only for her made dresses. Also these dresses were strictly regulated. Dresses worn by empress during the ceremonies differed from dresses that she wore in everyday life. They differed in colour and embroidery, which decorated this dress. The embroidery were very delicate. It took a lot of time to make them on clothes.

Ievads

Autore izvēlējās rakstīt savu bakalaura darbu par tēmu *hanfu* apģērba kultūras vēsturi un attīstību, jo jau sākot ar pirmo kursu, lietas kuras autori visvairāk ieinteresēja bija vēsture, Ķīnas kultūra, mitoloģija, krāšņie tērpi, kuri mielo mūsu acis skatoties senās Ķīniešu vēsturiskās filmas, un tās tradīcijas. Autore uzskata, ka tērpi ir viena no svarīgākajām tradicionālās kultūras vērtībām, kura atklāj tautas kultūru, tradīcijas un senus vēsturiskus notikumus, kurus slēpj tūkstošgadu sena pagātne. Autore savā darbā apskatīja han etniskās grupas tērpu kultūras vēsturi un to attīstību.

Autore uzskata, ka šī problēma ir ne tikai aktuāla Ķīnā, bet arī daudzviet pasaulē, jo mūsdienās cilvēki arvien vairāk sāk pievērst uzmanību tieši savas kultūras un savu sakņu pētīšanai. Tērpi ir viens lielisks kultūras apliecinājums, kas ietver sevī visaptverošas ziņas par vēsturiskiem notikumiem un kultūras tradīcijām. Tie var ļoti daudz pastāstīt par seno tautu kultūru un paražām.

Rakstot šo darbu autore velējās vairāk uzzināt par Ķīnas vislielākās etniskās grupas tērpa kultūras ietekmi uz privāto un sociālo dzīvi Ķīnā, kā arī izpētīt tradīcijas, kuras saistītas ar šo tērpu valkāšanu.

Jau pašā sākumā iepazīstoties ar autores rīcībā esošajiem materiāliem, bija skaidrs, ka izpētīt šo vairāk nekā trīs tūkstošgadu seno tērpu vēsturi būs liels un ļoti interesants darbs.

Arvien tuvāk iepazīstoties un izpētot darba materiālus var izvirzīt hipotēzi, ka senā Ķīnas iedzīvotāju tērpu kultūru ietekmēja cilvēka statusu sabiedrībā un galma hierarhijā.

Darba mērķis bija noskaidrot, kādas bija tērpsanās kultūras atšķirības starp dažādajiem sociāli hierarhiskajiem slāņiem un vai bija iespējams nokļūt no viena sociālā slāņa citā. Kā arī, kādas bija atšķirības starp sieviešu un vīriešu tērpiem un vai arī šajos tērpos bija saskatāmas hierarhiskas atšķirības. Otrs jautājums, kuru autore ir apskatījusi savā darbā ir tāds, vai bija kāda nozīme tērpsanās stiliem atkarībā no gadalaikiem vai kādām sakrālām ceremonijām.

Darba pamatā ir viena izmantota metode. Šī metode ir dažādu autoru darbu pētīšana, salīdzināšana un analizēšana, kā arī vienādu viedokļu un pretrunu meklēšana šajos autoru darbos. Tā kā autoru darbus ir rakstījuši dažādu etnisko grupu pārstāvji, ir iespējamas viedokļu atšķirības autoru darbos. Ir ļoti daudz un dažādi materiāli pieejami arī plašajos interneta tīmekļos, kuri gan pārsvarā sakrīt ar tekstiem no autoru darbiem, vai ir tiešas autoru darbu kopijas.

Darbs sastāv no divām daļām. Tam ir teorētiska daļa, kurā ir apkopots autores veiktais pētījums, ņemot par pamatu izlasīto un izpētīto literatūru, un ieskatoties arī interneta plaši piedāvātajos resursos. Darbā ir arī pielikums, kurš ir lielisks vizuālās uzskates materiāls, kurš palīdz ne tikai lieliski apgūt vielas teoriju, bet arī palīdz gūt priekšstatu par tērpu kultūru. Autore uzskata, ka *hanfu* tērpu kultūras pētīšana nevar būt pilnīga bez apskatāmiem vizuāliem materiāliem, jo pat autorei pašai ar jau trīs gadu iegūtām zināšanām sinoloģijas jomā bija dažas tādas lietas, lai kuras izprastu, vajadzēja kādu ilgāku laiku padomāt un izpētīt.

1. Vispārīgas ziņas par apģērbu Ķīnā

Apmēram 5000 gadu atpakaļ, Yangshou kultūras periodā¹, Ķīnā sākās lauksaimniecības un aušanas periods, cilvēki sāka aust sev rupja auduma drēbes. Vēlāk tika izgudrota zīdtārpiņu audzēšana un zīda aušana. Cilvēkiem bija daudz lielāka izvēle savam apģērbam un aizvien vairāk iesakņojās jaunas apģērbu tradīcijas. Senās Ķīnas iedzīvotājiem bija ļoti skaidri noteikta sociālā klase. Katrai no tām bija specifisks stils un tērpsanās nozīme. Dažādie simboli uz apģērba bija, lai atšķirtu cilvēkus starp to dažādajiem sabiedrības slāņiem. Senās Ķīnas apģērbi ir ļoti mainījušies laika gaitā. Katrs sociālais vai vēsturiskais periods ieviesa jaunu ģērbšanās stilu. Ķīniešu civiļiem vai militāriem pārstāvjiem bija motīvu sortiments, lai aprakstītu viņu rangu un pozīcijas. Cepures bumbulis atspoguļoja deviņu rangu sistēmu. Cita populāra goda zīme bija oranžas krāsas kvadrāti, jeb pakāpes žetons.²

Senķīniešu apģērbs sastāvēja pārsvarā no talāra, kamēr sievietes valkāja garas tunikas, kuras sniedzās līdz zemei, vīrieši valkāja tunikas, kuras sniedzās tikai līdz ceļiem. Apģērba piedurknes bija platas un jostas tika pievienotas kā rotājums. Tumšākām krāsām tika dota priekšroka, attiecībā pret gaišākām krāsām. Gaišas krāsas drēbes pārsvarā valkāja vienkāršie cilvēki. "Dzeltenā Imperatora"³ valdīšanas laikā parādījās kroņi un cepures. Shang (商朝) (16.-11.gs.p.m.ē.) un Xia (夏朝) (21.- 16.gs.p.m.ē.) dinastiju laikā kostīmu sistēma sāka pilnveidoties. Jau Shang dinastijas laikā līdz ar agrikultūras attīstību, skaidri bija saskatāmas materiālās kultūras zīmes. Uz bruņurupuču bruņām (sauktām arī par orākulu kauliem) bija redzamas piktogrammas, zīdkokam, zīdam un kokoniem, kas liecināja par visagrāko agrikultūras attīstību. Zīda materiāls un dažādi zīda auduma fragmenti tika lietoti bronzas ieroču dekorācijās, kas attēloja audumos izmantoto eleganci, un tika lietota paralēli tajā laikā lietotajiem kokgrebumiem bronzas ieroču dekorēšanā. Piktogrammas arī atspoguļoja dažādo tā laika sociālo slāņu iedzīvotāju apģērbu sistēmu.⁴

¹ Neolītiskās kultūras perioda Ķīnā no 10000 - 2000g. p.m.ē.

² Чарлз Патрик Фицджералд Lpp.173- 193.

³ „Dzeltenais Imperators”- jeb *Huangdi*(黃帝)mītiskais Imperators Ķīna, kurš valdīja no 2497.- 2398.g. p.m.ē.

⁴ Yang Sharong lpp. 4

Zhou (周) dinastijas laikā (11.gs.- 221g.p.m.ē.) ķīniešu apģērbu sistēma krietni vien attīstījās. Tajā laikā uz apģērba tika izšūti dažādi uzraksti un zīmējumi. Līdz ar hierarhiju un konkrētu sociālo slāņu dalījumu, apģērbi tika veidoti arī reliģisko un sakrālo pienākumu veicējiem, piemēram, galma talāri, armijas tērpi, laulību un senču pielūgšanas rituālu tērpi. Rietumu Zhou(西周) dinastijā (11.gs. – 771.g.p.m.ē.) ir izdevies īstenot tādu sociālo sistēmu, kurā tika atspoguļota seno ķīniešu apģērba sarežģītība. Jo augstāks rangs, jo ekstravagantāks un krāšņāks bija tērps. Mainījās svārku garums un piedurkņu platums.⁵

Karojošo valstu periodā (战国时代), (457g.-221g.p.m.ē.) daudzi Ķīnas reģioni izvēlējās nesekot Zhou dinastijas apģērbu sistēmai. Septiņi Ķīnas reģioni kļuva neatkarīgi. Tā kā Qin (秦), (778g.-207g. p.m.ē.) valsts bija Ķīnas rietumu pusē, tās apģērbi krietni vien atšķīrās no kaimiņvalsts apģērbiem.⁶

Lielākais šādu apģērbu atšķirību cēlonis bija, lai atšķirtu dažādo armiju piederību kādai valstij. Šis laiks ir iegājis Ķīnas vēsturē kā „*simts domātāju skolu*”, (zui zi bai jia) (诸子百家)⁷ laiks. Jo komandieri un armijas virsnieki bieži nāca klajā ar savām militāro stratēģiju filosofijām, piemēram, vieni nesāja pārļu kurpes. Karaļa Ping Yuan konkubīnes un kalpones valkāja drēbes koši sarkanā krāsā, karavīri, kuri stāvēja karaļa Wei armijas sardzē, valkāja melnus militāros apģērbus, kamēr priesteri valkāja smalkus garus zīda tērpus un kvadrātveida kurpes.⁸

Saskaņā ar pavasara un rudens hroniku, jeb *chunqiu* (春秋), kas ir cits karojošo valstu perioda vēsturisks pieraksts, liecina, ka Ķīnas minoritates darināja drēbes jau „Dzeltenā Imperatora” valdīšanas laikā. Tas bija pārticis matriarhāta klana periods. Tā laika vērjamiem ratiņi, kaulu adatas, virvju krelles un drēbju gabali ir izpētes un apbrīnas vērti objekti. Gleznījumi uz traukiem atrasti arheoloģiskajos izrakumos Gansu provincē (甘肅省)⁹, parāda jaku un svārku funkcionalitāti, jo tos varēja valkāt abi dzimumi.¹⁰

⁵Yang Sharong, lpp. 4

⁶ Yang Sharong, lpp. 5

⁷ Filozofi un skolas, kuras darbojās Ķīnā no 770g.- 221g.p.m.ē.

⁸ Garret Valery lpp.19

⁹ Province Ķīnas ziemeļrietumos.

¹⁰ Yang Sharong lpp. 4

Han dinastijas (汉朝),(206g.p.m.ē.- 220g.m.ē.) sākumā nebija nekādu apģērba ierobežojumu vienkāršajiem cilvēkiem, Rietumu Han (西漢), (206g.p.m.ē- 23g.m.ē.) dinastijas laikā , neskatoties uz to , ka bija imperatora izdoti edikti par vispārēju apģērba valkašanas sistēmu, tie tomēr nebija tik ļoti specifiski, lai noteiktu konkrētu ģērbšanās stilu kādam sociālam slānim.Lielako tiesu apģērbus atšķīra to krāsas, kuru valkāšana tika sadalīta pa gadalaikiem, piemēram, sarkana krāsa- vasarai, zila krāsa- pavasarim, dzeltena- rudenim un melna- ziemai. Han dinastijas sievietes pārsvarā nēsāja dažādu krāsu jakas visu cauru gadu.¹¹

Ziemas mēnešos senajā Ķīnā cilvēki, lai tiem būtu silti ,tunikām pa virsu vilka polsterētas jakas¹².

Wei karaļvalsts Jin dinastijas (晋朝), (265g.- 420g.m.ē.) laikā daudzi cilvēki no Ķīnas nostūriem pārcēlās dzīvot uz Ķīnas centrālo daļu, sev līdzī atnesot savu ģērbšanās stilu, tajā pat laikā arī vietējais ģērbšanās stils asimilējās un saplūda ar Han kultūru.¹³

Pēc Sui dinastijas (隋朝), (581g. – 618g.m.ē), jau Han dinastijā iedibinātā tērpšanās sistēma bija labi iesakņojusies, tomēr jūtama bija no tālākajiem Ķīnas nostūriem iebraukušo iedzīvotāju apģērba kultūras ietekme.¹⁴

Tang dinastija (唐朝), (618g.-907g.m.ē.) uzrakstīja viskrāšņāko lapu ķīniešu apģērba vēsturē. Cilvēku apģērbs kļuva daudzveidīgāks nekā agrāk, jo valsts bija vairāk atvērta ār pasaulei un cilvēkiem, tā kļuva kosmopolīta savā domāšanā.¹⁵

Apģērba sievietēm varētu saukt par modernu, jo tā stili mainījās strauji un bija efektīgi.Tikko, kā radās jauns stils, daudzi cilvēki bija gatavi to pieņemt. Ļoti populāri bija valkāt minoritāšu apģērba. Sui un Tang dinastiju laikā, sievietes pārsvarā nēsāja jakas, mēteļus, dažādas blūzes un svārkus.¹⁶

¹¹ Yang sharong lpp. 5

¹² www.ancientchinaaclothing.org.

¹³ Чарлз Патрик Фицджералд, lpp.170

¹⁴ Garrett Valery , Chinese Dress: From the Qing Dynasty to the Present", lpp.94

¹⁵ Garrett Valery , Chinese Dress: From the Qing Dynasty to the Present", lpp.95

¹⁶ Garrett Valery , Chinese Dress: From the Qing Dynasty to the Present", lpp.100

Vispopulārākā bija sarkanā krāsa, bet neatpalika arī lillā, dzeltena un zaļa krāsa. Zīmīgi arī tas, ka kurpju priekšējā daļa parasti bija fēniksa formā. Ikdienas apģērbiem bija ļoti liela izvēle – bikses, krekli, svārki, īsas bikses, kurpes, zābaki, talāri.¹⁷

Apģērbs ikdienas valkāšanai parādījās Song dinastijas laikā (宋朝), (960g.- 1279g.m.ē.), un drēbes bija vienkāršas un elegantas.¹⁸

Pirms Qing dinastijas (清朝) laika (arī pazīstama kā Mandžūru dinastija, pēdējā valdošā Ķīnas dinastija 1644g.- 1911g.m.ē.), dominējošā senās Ķīnas apģērbu kultūra tika plaši attiecināta uz Han ķīniešu apģērbu, ko sauc par *hanfu* 汉服, tagad to sauc arī par tradicionālo ķīniešu akadēmisko tērpu. Katrs individuālais slānis demonstrēja atšķirīgu modi.¹⁹

Yuan dinastija (元朝), (1271g.- 1368g.m.ē.), bija laiks, kad mongoļi iekaroja un valdīja Ķīnā. Šī mongoļu etniskā grupa ir pazīstama kā "cilvēki ar zirgu". Ierēdņiem un militārpersonām Mongolijas galvaspilsētā bija jānesā mongoļu stila drēbes, bet pārējie varēja izvēlēties sev tīkamāko apģērba stilu. Apģērbu stilu galvenokārt kombinēja kā mongoļu tērpu un han tērpu kombināciju. Drēbes bija ļoti greznas ķermeņa augšdaļā un vienkārša dizaina tērpa apakšdaļā.²⁰

Ķīnā ļoti plaši tika popularizēta āda, kā labs materiāls sieviešu apģērbu izgatavošanai. Ļoti perfekts un izsmalcināts skaitījās korejiešu ģērbšanās stils, kuram sekoja daudzi mongoļu valdnieki.²¹

Dramatiskas izmaiņas notika Ming dinastijas (明朝) laikā (1368-1644). Jaunā koncepcija stājās spēkā apģērbu dizainā, tā ierobežoja apģērbu izvēli. Tērpi kļuva vienkārši un vienveidīgi, apģērbs vairs neizcēla sieviešu ķermeņa līnijas un dabas skaistumu.²²

Ķīnā ir ļoti daudz etnisko minoritāšu grupu ar ļoti garu vēsturi. Han etniskā grupa dominē lielākajā daļā Ķīnas vēstures. Kopumā runājot, tās var iedalīt divos veidos: gari tērpi un īsi apģērbi. Cilvēki parasti valkāja cepuri un zābakus, lai tie atbilstu garajiem rītasvārkjiem un galvassegu un apavus, lai tie atbilstu īsa garuma apģērbiem. Īsa garuma

¹⁷ Yang Sharong lpp.9

¹⁸ Garrett Valery , Chinese Dress: From the Qing Dynasty to the Present”lpp. 20

¹⁹ Lewis Mark Edward lp.59

²⁰ Yang Sharong, lpp7

²¹ Yang Sharong, lpp7

²² Yang Sharong, lpp.8

drēbes, tās var iedalīt divos veidos : bikses un svārki.²³

Runājot par svārkiem, modē bija plisēti svārki, konusveida svārki, īsi svārki, viengabala kleita un tā tālāk. Jebkura veida apģērba, nav svarīgi, vai tā ir kleita, mētelis, svārki vai bikses, dažādām etniskām minoritātēm bija izmantoti dažādi audumi un apģērba struktūras.²⁴

Sievietes no li minoritātes (黎族), dai minoritātes (傣族), jingpo minoritātes (景颇族) un deang minoritātes (德昂族) parasti valkāja konusveida svārkus, bet atšķirās audums un tekstūra. Li minoritātes pārstāves valkāja brokāta svārkus izgatavotus no kokvilnas. Jingpo minoritātes sievietes valkāja daudzkrāsainus vilnas svārkus, deang minoritātes sievietes valkāja svārkus ar horizontālām svītrām, bet dai minoritātei svārki parasti bija izgatavoti no kopējā auduma.

Mazākumtautību kostīmi ievērojami atšķirās ne tikai ar dažādu tautību, bet arī ar dažādu nozaru un dažādu reģionu vienas etniskās grupas darinātiem apģērbiem. Starpību var redzēt skatoties no vienas provinces uz otru provinci, no apgabala uz apgabalu, un pat no ciemata uz ciematu.²⁵

Kostīmi ir acīmredzamākie simboli etnisko grupu salīdzināšanai un noteikšanai. Vēsturē ļoti daudzas etniskās grupas tika nosauktas tieši pēc apģērba, kuru viņi valkāja. Ķīnā ar tik daudz etniskām grupām un nelīdzsvaroto sociālo attīstību, apģērba stili ļoti atšķirās, sakarā ar dažādo ekonomisko dzīvi, kultūras līmeni, dabas, vides, ģeogrāfiskajiem un klimatiskajiem apstākļiem.²⁶

Ķīnas etnisko minoritāšu izšuvumi un batika ir ļoti izkopta, un to plaši izmantoja apģērba rotāšanai. Šī ir vēl viena raksturīga iezīme viņu apģērbos.²⁷

Izšuvumu tehnikai parasti deva priekšroku visas etniskās minoritātes, un to parasti izmantoja galvu, tad jostojumu rotāšanai, manšetēm²⁸, apakšējām bikšu malām un svārkiem, kas ir gan dekoratīva, gan praktiska. Izšuvumu metodes ietver krustdūrienu, aplikācijas, izšūšanu, un tā tālāk. Modeļi ietver sevī dabas ainas, ģeometriskas formas, un tā tālāk.²⁹

²³ www.cultural.china.com

²⁴ www. Cultural.china.com

²⁵ Finnane Antonia, lpp 299

²⁶ Жозен Бертин Гесть, lpp 55

²⁷ Жозен Бертин Гесть, lpp 62

²⁸ Piedurknes atloks

²⁹ Finnane Antonia, lpp 140

Cheongsam korejiešu valodā vai *qipao* (旗袍) (1.attēls) ķīniešu valodā ir attīstījies no seno Mandžūru etnisko minoritāšu apģērba. Jau no seniem laikiem, tas bija garš talārs, ko parasti valkāja manžūru augstmaņi.³⁰

Dažus gadus pēc Qing dinastijas (1644-1911), garie tērpi kļuva šaurākas formas un pogas piešūtas kreisajā pusē apģērba priekšā. Parasti atlocīja piedurknes uz augšu, ja medija vai sacentās turnīros. Vēl viena iezīme mandžūru *qipao* bija tā, ka cilvēki parasti valkāja tai pieskaņotu vesti, kas bija vai nu ar pogām uz leju priekšpusē, vai ārpusē arī uz leju.³¹

Kad mandžūru valdnieki iekaroja kontinentālo Ķīnu, tie pārcēla savu galvaspilsētu uz Pekinu. Qing dinastija vienoja Ķīnu, un vienoja valsts mēroga tērpus, tā kā *qipao* sāka izplatīties pa visu Ķīnas teritoriju. Tajā laikā, vīrieši valkāja garus talārus un *mandarīnu* (ierēdņi senajā Ķīnā) *jaku* pār talāru, kamēr sievietes valkāja *qipao*.³²

No 1930 gada *qipao* gandrīz kļuva par uniformu sievietēm. Tautumeitas, studenti, ierindas darbinieki un sabiedrības turīgākās sievietes, visas vaklāja *qipao*, tas pat kļuva par oficiālu tērpu diplomātiskajās tikšanās. Vēlāk *qipao* pat izplatījās ārzemēs un kļuva par iecienītāko tērpu, kuru labprāt valkāja ārvalstu meitenes.³³

Kāpēc han cilvēkiem patīk, valkāt *qipao*? Galvenais iemesls ir tas, ka šis tērps labi pieguļ sieviešu figūrai un tam ir vienkāršas līnijas, un tas izskatās eleganti. Vēl vairāk, tas ir piemērots valkāšanai visās sezonās, kā jauniem, tā arī gados vecākiem cilvēkiem. *Qipao*, tas varbūt, vai nu īss, vai garš, tas var būt bez līnijas un ar līniju, izgatavots no vilnas vai zīda diega.³⁴

³⁰Garrett Valery, "Chinese Dress: From the Qing Dynasty to the Present", lpp 142.

³¹Yang Sharong, lpp.8

³²Finnane Antonia, lpp 150

³³Finnane Antonia, lpp.149

³⁴Garrett Valery, "Chinese Dress: From the Qing Dynasty to the Present", lpp 145



1. attēls

Atkarībā no dažādiem materiāliem, *qipao* ir dažādi stili. *Qipao* izgatavotas no zīda ar puķu motīviem, gluda auduma vai tievu līniju, parāda šarmu un sievišķīgumu, tie *qipao*, kas darināti no brokāta ir ļoti krāšņi un piemēroti gadījumos, kad jāapsveicinās ar viesiem, vai jāapmeklē bankets.³⁵

Sarkanā ir mīļākā krāsa Ķīnas iedzīvotājiem, un ir uzskatāma par laimes krāsu, kas var aizdzīt ļaunos garus. Līgava un līgavainis valkāja arī sarkanas krāsas kāzu tērpus. Tradicionālā ķīniešu kāzu kleita Ķīnas ziemeļos parasti ir viengabalaina kleita, ko sauc par *qipao*, izšūta ar zelta un sudraba diegu. Līgavas dienvidu Ķīnā izvēlējās valkāt divgabalu kleitas, kuras sauc par *qungua*, kas ir sīki izgreznota ar zelta pūķa un fēniksa attēliem.³⁶

Tradicionālās ķīniešu kāzu ceremonijas laikā, kad līgava tiek nodota viņas līgavainim, viņas galvu sedz sarkans šķidrauts, kas ir uz leju, lai pārsegtu viņas plecus un netiek noņemts visas kāzu ceremonijas laikā. Šķidrauts tiek pacelts tad, kad visi, radnieki un draugi ir aizgājuši. Līgavainis pats noņem līgavai plīvuru.³⁷

Kāzu ceremonijas laikā, līgava parasti valkā īpašas kāzu kurpes. Tā, piemēram, dienvidu Fujian provincē (福建省), līgavas kurpju pāris bija izšūts. Uz tā bija izšūti brieža vai bruņurupuča attēli, kas simbolizēja svētību, laimi un ilgu kopdzīvi pēc laulībām.³⁸

³⁵ Garrett Valery, "Chinese Dress: From the Qing Dynasty to the Present", lpp.150-152

³⁶ Finnane Antonia, lpp 139- 140

³⁷ Garrett Valery, "Chinese Dress: From the Qing Dynasty to the Present", lpp.172

³⁸ Garrett Valery, "Chinese Dress: From the Qing Dynasty to the Present", lpp 173

Dienvidu Zhejiang provincē (浙江省), līgavas valkāja kurpes, kuras sauc par *shang jiao xie* (nēsāt kurpes, kamēr līgava tiek līdz krēslam uz nestuvēm). Tikai līgava vai tās radinieki varēja darināt kāzu kurpes. Šāda veida apavi tika izgatavoti no sarkanas un zaļas drānas un parasti ar mīkstu pazoli. Dažos reģionos, radinieki uzskatīja, ka laimi nes tieši šādas kurpes.³⁹

³⁹Garrett Valery , Chinese Dress: From the Qing Dynasty to the Present”lpp. 152

2. Han dsinastijas apģērba vēsture

Han dinastijas laikā izmaiņas apģērbos bija ļoti pamanāmas. Jau Qin dinastijas laikā valdošais imperators *Yin* 阴 un *Yang* 阳 kā arī 5 elementu iespaidā uzskatīja, ka var apsteigt Zhou dinastiju, tā pat kā ūdens nodzēs uguni. Tieši tāpēc, ka Zhou dinastijas krāsa bija sarkana, Qin dinastija deva priekšroku melnai krāsai, jo melnā krāsa asociējās ar ūdeni. Tā kā Qin dinastijas krāsa bija melna, arī visi apģērbu izšuvumi un rotājumi bija melnā krāsā. Rietuma Han dinastijas valdīšanas laikā turpinājās “tumšā stila” ieturēšana attiecībā uz apģērbiem.⁴⁰

Populāras bija cikādes veida cepures, sarkanas drēbes, sarkanas kurpes, kvadrātveida piedurknes, un nefrītu kakarotas, un viena slāņa apmetnis. Galma tērpi bija melnā krāsā, ja tie tika izmantoti sakrālos rituālos, tad apģērbam pievienoja sarkanas krāsas elementus. Vienīgā atšķirība, kā varēja atšķirt cilvēkus sociālo slāņu hierarhijā, bija apģērbu krāsa un materiāls, bet fasons visiem sociālajiem slāņiem bija vienāds. Bija divu tipu talāri, saskaņā ar apģērba priekšpusi aizdares veidu. Pirmajam stilam bija diagonāla aizdare, kura tika aizdarīta virzienā no augšas uz leju un aptīta riņķī vienai padusei, bet otram stilam bija vienkārša taisna aizdare virzienā no augšas uz leju. Tā kā šis stils bija plats un vaļīgs tas bija populārs vīriešu vidū.⁴¹

Austrumu Han dinastijas laikā, vēl joprojām populāra bija sarkana krāsa, bet tērpiem, kurus ģērba sakrāliem nolūkiem tika iešūta balta odere. Savukārt galma pārstāvji ģērba drēbes atbilstoši gadalaikiem, saskaņā ar 5 elementu sistēmu. Arī sakrālie rituāli tika veikti pēc gadalaiku rituma. Pavasara sākumā sakrālie rituāli notika austrumu provincēs un karavānām, kas devās ceļā apģērbu krāsai bija jābūt pelēki-zaļai. Vasaras sākumā sakrālās ceremonijas notika dienvidu pilsētās un krāsām bija jābūt sarkanām. Rudens sākumā karavānai un krāsām bija jābūt dzeltenām, bet ziemas sākumā- melnā krāsā. Saskaņā ar Song dinastijas vēstures pierakstiem Han dinastija pārņēma Qin dinastijas ģērbsanās stilu, un bija pat 13 dažādu veidu cepures. Han dinastijas laikā vīrieša

⁴⁰ Condra Jill, lpp.79

⁴¹ Dickinson Gary, lpp.97, 46

sociālo statusu varēja noteikt tieši pēc cepures. Sievietes Han dinastijā valkāja īsas jakas un garus svārkus un dekoratīvas jostas, kuru siksnas karājas uz leju līdz pat ceļgaliem. Apģērba fasons visiem bija vienāds, gan galma ierēdņiem, gan vienkāršiem cilvēkiem. Mētelis tika uzskatīts par neformālu tērpu. Sieviešu rotaslietas bija vienkāršas un izsmalcinātas. Sievietes valkāja zelta ausskarus, sudraba gredzenus, un rokassprādzes. Ļoti atšķirās rotaslietu kvalitāte galma dāmām un vienkāršajam sievietēm.⁴²

2.1 Han etniskās grupas tradicionālais tērps (*hanfu* 汉服)

Hanfu pārsvarā tiek attiecināts uz ķīniešu Han iedzīvotāju tradicionālo tērpu. Šis tērps ir ar vairāku tūkstošu gadu vēsturi. Han etniskā grupa ir radījusi fantastisku *hanfu* tērpa kultūru. Rietumu Han dinastija pārņēma Qin dinastijas tērpu kultūru. Austrumu Han dinastijā, cilvēki valkāja melnus apģērbus ar purpurkrāsas zīda rakstiem. Imperatora tērps sastāvēja no tumši violeta talāra un melnām biksēm. Imperatrses tērps bija zīda kleita ciānkrāsā un bifeļādas bikses.⁴³

Tērpi Han dinastijā iedalījās divās kategorijās saskaņā ar *yijin* (vienu vai divu gabalu apģērbs). Bija divu veidu apģērbi ar izliektu priekšpusi neoderēts apģērbs, ar pogām no apkakles līdz padusei virzienā no augšas uz leju, un taisns neoderēts apģērbs ar pogām tikai taisni uz leju no apkakles. Izliektas priekšpuses apģērbus sauca *shenyi*, kas tika valkāts karojošo valstu periodā, un vēl joprojām izmantoja Han dinastijā. Bet pārsvarā, tas tika valkāts austrumos Han dinastijas laikā.⁴⁴

Bija īpašs noteikums par krāsām galma apģērbiem, kas tika valkāti Han dinastijas laikā. Amatpersonām bija jāvalkā apģērbi saskaņā ar pieciem laika periodiem, ciānkrāsas apģērbi- pavasarī, sarkanās krāsas- pirmo divu vasaras mēnešu laikā, dzeltenā- vasaras pēdējā mēnesī, baltā krāsa- rudenī un melnā krāsa -ziemā. Sievietes Han dinastijā, vienmēr valkāja īsas žaketes un garus svārkus, un ceļgali vienmēr tika rotāti ar gariem piekārtiem apsējiem. Vīrieši bieži valkāja jaku un teļādas bikses.⁴⁵

⁴² Dickinson Gary, lpp. 76- 78

⁴³ 刘元凤

⁴⁴ www.baikē.baidu.com

⁴⁵ 刘元凤

Han dinastijas tērpiem bija 7 iezīmes:

1. apkaklīte bija liela un izliekta,
2. drēbēs jāizmanto balta auduma odere,
3. piedurknes platums bija 0,4 metri,
4. blūzei nebija piedurknes,
5. kažokādu apģērbos kažokādai bija jābūt redzamai arī no ārpuses,
6. jostas bija ļoti izsmalcinātas un aizdares bija izgatavotas no dažādāiem zelta rotājumiem un interesantiem dzīvnieku atainojumiem,
7. vīriešiem saglabājusies tradīcija nēsāt zobenu bez asmeņa, tikai kā dekorāciju.⁴⁶

Han ķīniešu apģērbu varēja atšķirt no mandžūru tērpiem, jo tajā bija apģērba elementi, kas ļoti atšķīrās no tradicionālā apģērba, kuru nēsāja citas etniskās grupas Ķīnā, jo īpaši mandžūru kultūras tērpi, ko sauc par *qipao*, jo tā (mandžūru kultūra) ļoti ietekmēja Ķīnas apģērbu.⁴⁷

Salīdzinot abus stilus var redzēt ka:

Tērps	Han dinastija	Mandžūru dinastija
Virsapģērbs	Sastāv no <i>yi</i> (衣), kam ir brīvs atloks un tas ir vaļējs apģērbs	Sastāv no <i>pao</i> (袍), kam ir atloks ap kaklu un nav sānu atveres
Apakšapģērbs	Sastāv no svārkiem, kurus sauc par <i>chang / shang</i> (裳)	Sastāv no apakšbiksēm vai biksēm, kuras sauc par <i>ku</i> (褲)
Apģērba apkakle	Diagonāli šķērso viena otru, un kreisā puse sienas pāri labajai pusei	Paralēli vertikālas apkakles ar paralēliem atlokiem, kuri diagonāli pārklājas
Piedurknes	Garas un vaļējas	Šauras un stingras
Pogas	Izmantotas taupīgi un noslēptas apģērba iekšpusē	Daudz un ir redzamas apkārtējiem cilvēkiem
Aksesuāri	Jostas un siksnas tika izmantotas, lai cieši sasietu apģērbu ap vidukli	Plakanu krāšņi rotātu pogu sistēma tika izmantota, lai atlokus stiprinātu pie

⁴⁶ Yang Sharong, lpp 16

⁴⁷ Yang Sharong, lpp 17- 18

2.2 Hanfu apģērba veidi

Trīs galvenie tradicionālie ķīniešu apģērba veidi ir *pienfu*, *changpao* un *shenyi* (深衣). *Pienfu* ir sens divu gabalu svinīgs kostīms, kas sastāv no tunikai līdzīgas augšas, kura sniedzās līdz ceļgaliem, un gariem svārkiem vai biksēm, kuri sniedzās līdz pat potītēm.⁴⁸

Pienfu tērpā tunika un svārki ir sasieti kopā un būtībā veido viengabalainu tērpu. *Changpao* ir viengabala apģērbs, kurš stiepjas no pleciem līdz pat papēžiem.⁴⁹ *Shenyi* ir krustojums starp *pienfu* un *changpao*, tas sastāv no tunikas un svārkiem vai biksēm. Līdz ar to, *shenyi* bija visplašāk valkātais apģērbs no trim veidiem. Tipiskas šo trīs veidu apģērbu iezīmes bija ļoti platas piedurknes un ļoti brīvs apģērba kritums.⁵⁰ Tunikās, biksēs vai svārkos ir izmantoti ļoti minimāls šuvju skaits. Apģērbam bija relatīvi vienkārša konstrukcija un struktūra, izšūtas malas, dekorētas apmales, zīda audums, raksts uz pleciem, un jostas bieži valkāja kā dekorāciju. Šie daudzveidīgie dizaina paraugi kļuva par vienu no unikālākajām iezīmēm tradicionālajā ķīniešu tērpā.⁵¹

Pilnīgs *hanfu* apģērbs sastāv no vairākām drēbēm:

- *Yi* (衣): atklāts krusta apkakles apģērbs, ko nēsāja abi dzimumu pārstāvji,
- *Pao* (袍): jebkurš slēgts gara auduma apģērbs, kuru nēsāja tikai vīrieši
- *Ru* (襦): atvērts krustveida apkakles kreklis,
- *Shan* (衫): atvērtas apkakles kreklis vai jaka, kas ir valkājams virs *yi* (衣),
- *Qun* (裙) vai *shang* (裳): svārki sievietēm un vīriešiem,
- *Ku* (褲): bikses vai apakšbikses.⁵²

Cilvēki arī varēja dekorēt jostas vai šalles ar pušķiem un nefrītu kuloniem vai dažādiem ornamentiem, kas pazīstams kā *pei* (珮).⁵³

⁴⁸ Hu Jason, lpp. 2

⁴⁹ Hu Jason, lpp. 3

⁵⁰ Hu Jason, lpp. 4

⁵¹ www.pacificasiamuseum.org

⁵² Hu Jason, lpp. 6

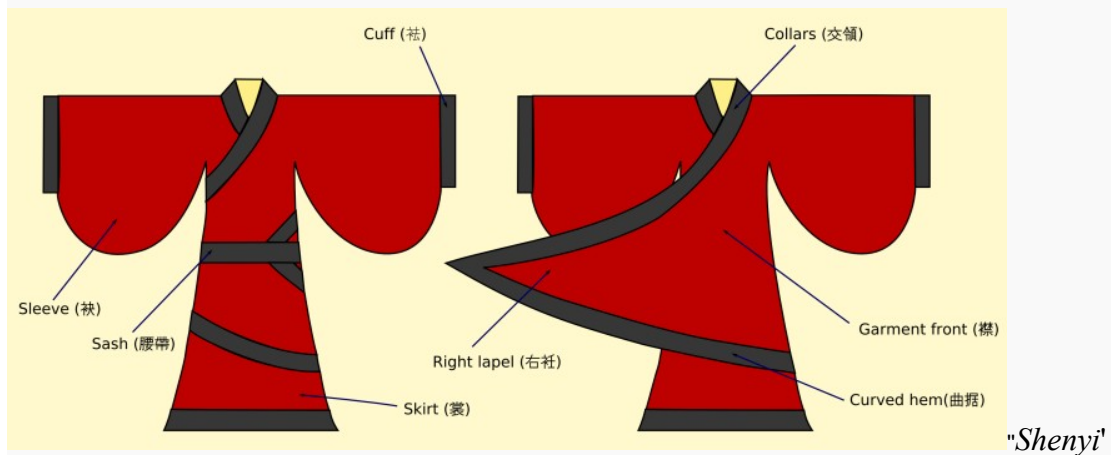
⁵³ www.pacificasiamuseum.org

2.3 Hanfu apģērba valkāšanas īpatnības

Hanfu ir dažādi veidi, atkrībā no tā valkāšanas nozīmes. Neformālo tērpu veidi ietver tērpu augšas (*yi*) un apakšas (iedalīja biksēs un svārkos abiem dzimumiem, kurus sauca par *qun* sievietēm un *shang* vīriešiem), un viengabala mantijas, kuras aptina ap ķermeni vienu vai vairākas reizes (*shenyi*).⁵⁴

Shenyi (深衣): garš ķermeņa apģērbs,

Quju (曲裾): diagonālas piegrieznes ķermeņa tērps ar atlokiem



' (深衣) Han ķīniešu tērps, pārsvarā tika nēsāts pirms Shang dinastijas laikā līdz pat Han dinastijai. Šī forma ir pazīstama kā '*quju*' (曲裾) Pārsvarā to nēsāja sievietes.⁵⁵

Zhiju (直裾): taisnu atloku tērps,

Zhongyi (中衣) vai *zhongdan* (中单): apakštērps,

Shanqun (衫裙): īss mētelis ar gariem svārkciem,

Ruqun (襦裙): virsapģērbs ar atsevišķiem svārkciem,

Kuzhe (褲褶): īss mētelis ar biksēm⁵⁶

⁵⁴ Dickinson Gary, lpp.31

⁵⁵ Dickinson Gary, lpp.31

⁵⁶ www.pacificasiamuseum.org

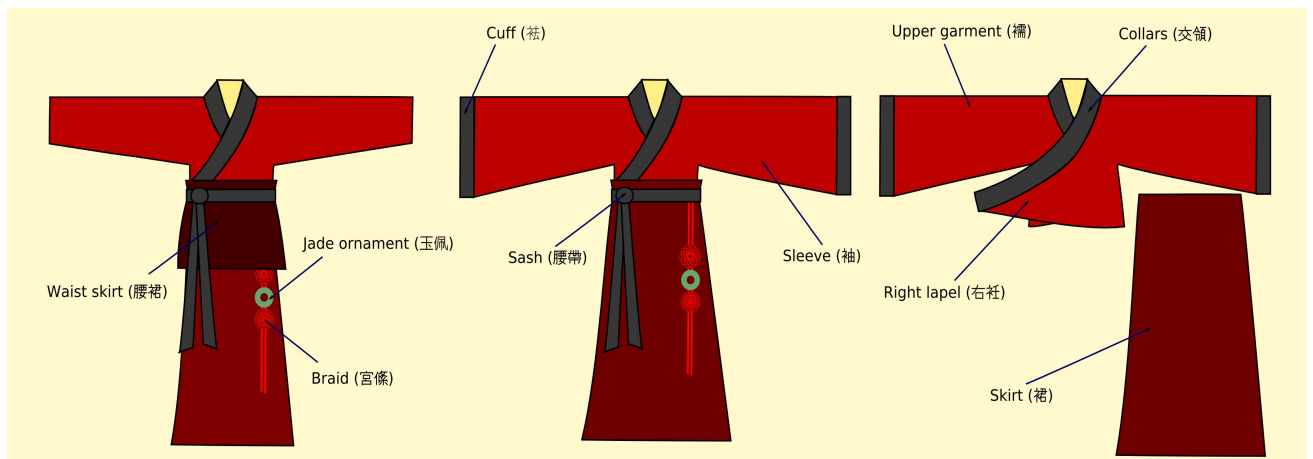
Ming dinastijas laikā *shenyi* nēsāja tikai formālos gadījumos. Tas tika šūts pēc Han dinastijā iedibinātiem standartiem. *Yi* (衣, krekls) un *shang* (裳, svārki) ir sašūti kopā no 12 piegrieznēm (*shi er pian fenghe*) (十二片缝合), kas attaino 12 gada mēnešus. Tas ir plašs tērps ar melnām malām, un tam ir josta (大带). *Shenyi* popularitāte samazinājās Tang dinastijas laikā.⁵⁷

Shenyi sastāv no vairākām daļām:

- *Jin*: augšēja tērpa priekšpuse,
- *Jiaoling youren*: krusta apkakles, kuras tiek sasietas labajā pusē.

Tās ir standarta apkakles, kuras vīriešu un sieviešu apģērbam kreiso malu sēja pār labo. Pretējais stils, tērpt labo tērpa malu pāri kreisajai, kas ir populārs citām nācijām vai tiek izmantots ietērpjot nelaiķi apbedīšanai.⁵⁸

- *Qu*: piedurkņu atloki,
- *Mei*: piedurknes
- *Chang* (裳): svārki
- *Quju*: svārki ar izliektu apakšmalu



Divas tradicionālās *ruqun* (襦裙) formas, šāda veida, Han ķīniešu apģērbu nēsā sievietes. Atloki un piedurknes var būt stingrāk, vai brīvāk sasietas atkarībā no stila. Pusformāls apģērbs: *hanfu* var “pataisīt par daļēju oficiālu tērpu”, pievienojot šādus elementus.⁵⁹

⁵⁷ Таченко Г. А, lpp. 66

⁵⁸ Garrett Valery, Chinese Dress: From the Qing Dynasty to the Present”, lpp 35

⁵⁹ Lewis Mark Edward, lpp. 102- 105

Bixi (蔽膝): gara auduma atloks piestiprināts pie jostas, līdzīgs priekšautam,

Zhaoshan (單衫): garš priekšpusē atvērts mētelis

Guan vai formālās cepures. Parasti šāda veida cepures ir piemērotas sagaidot viesus vai dodoties ciemos, kā arī citās īpašās kultūras pasākumu dienās. Ir arī tāda veida tērpi, kurus valkāja tikai dažos īpašos gadījumos (upuru pieminēšanas vai reliģiskos rituālos), vai arī tos nēsāja cilvēki, kuriem ir tiesības nēsāt tādas drēbes (piemēram, ierēdņi un imperatori).⁶⁰

Oficiāli apģērbi var būt:

Xuanduan (玄端): ļoti formāls tumšs talārs,

Daopao / fusha (道袍/佛袈): taoistu budistu priesteru mantija,

Yuanlingshan (圆领衫), *lanshan* (襴衫) vai *panlingpao* (盘领袍): slēgts, apaļas apkakles talārs lielākoties izmantoja oficiālos tērpos.

Mianfu (冕服) : Imperatoru oficiālais tērps

Visbiežāk valkātais formālais *hanfu*, ir *xuanduan* (dažreiz sauc par "*yuanduan*"元端), kas sastāv no melna virsapģērba, kas sniedzās līdz ceļgaliem un garām piedurknēm (bieži ar baltu iekšmalu) un sarkanu apakštērpu *chang*, un sarkanu *bixi*(蔽膝) (kas var būt ar motīvu un/vai ar melnām apmalēm), balta josta ar divām baltām malām nokārtām no sāniem vai tieši priekšpusē sauc *peishou* (佩绶). Bez tam, valkātājs drīkst nēsāt nefrītu *gui* (圭) vai piemiņas plāksni (izmantoja, kad sveicināja augstmaņus). Šāda veida tērpu galvenokārt izmantoja upurēšanas ceremonijas laikā, piemēram, *ji tian*(祭天)⁶¹ un *ji zu* ⁶² (祭祖).⁶³

⁶⁰ www.pacificasiamuseum.org

⁶¹ Upurēšanas ceremonija, kurā pagodināja debesis.

⁶² Upurēšanas ceremonija, kurā pagodināja senčus

⁶³ www.pacificasiamuseum.org

3. Imperatora tērpi un tērpu simbolu nozīme

Imperators, debesu dēls, valdīja Ķīnas hierarhijas augšgalā. Zem imperatora bija karaliskās ģimenes locekļi. Šie ģimenes locekļi ieņēma civilierēdņu un militāro darbinieku amatus.⁶⁴

Imperatora simbols bija pūķis, labsirdīga būtne, kura nesa lietu un simbolizēja labestību, svētību un spēku, un tika ilgi asociēta ar Ķīnas valdnieku. Ming dinastijas laikā, imperatora simbols bija piecu nagu pūķa emblēma uz viņa tērpa, pazīstams ka *long* 龙. Šis pūķis bija ekskluzīva imperatora, imperatores un viņu dēlu privilēģija. Imperatriei kā simbols tika piedevēts fēnikss, cita mītiska radība un skaistuma simbols. Kopā pūķis un fēnikss simbolizēja imperatora un imperatrisis valdīšanu harmoniskā visuma centrā.⁶⁵

Ming dinastijas laikā imperators apbalvoja ar žetoniem uz kuriem bija attēlotas radības, tādas kā *feiyu* 飞鱼 (lidojošā zivs), *douniu* (鬥牛), (pūķis ar zivs asti un diviem ragiem) un *qilin* (briedis, kā dzīvnieks ar vienu ragu.). Šīs emblēmas tika pasniegtas galma ierēdņiem, kā imperatora labvēlības zīme. Qing dinastijas laikā pirmās divas žetonu emblēmas vairs netika izmantotas, taču *qilin* (麒麟) kļuva par pirmā ranga militārā ierēdņa emblēmu.⁶⁶

Bija vairāki apģērbi, kurus nēsāja imperators, atkarībā no tā nozīmes. Diadēmas tērps- to nēsāja imperatori, karaļi ceremoniju laikā. Tas sastāvēja no melna mēteļa un gaiši sarkaniem svārkkiem, un to dekorēja ar 12 imperatora izšuvumiem. Kā papildinājumu pie tiem nēsāja diadēmas cepuri.⁶⁷

⁶⁴

⁶⁵ Garrett Valery , Chinese Dress: From the Qing Dynasty to the Present”, lpp 8.

⁶⁶ Greenblatt Miriam,lpp, 40-42

⁶⁷ Garrett Valery , Chinese Dress: From the Qing Dynasty to the Present”, lpp 70

Šis tērps radās laikā, kad valdīja Dzeltenais imperators, un to vēlāk valkāja un attīstīja Shang dinastijas laikā, un arī Zhou dinastijas laikā. Tas bija populārs līdz pat Qing dinastijai. Lielo kažokādas diadēmas tērpu valkāja karaļi, ceremoniju laikā, kurās pagodināja augstākos dievus. Pūķa diadēmas tērpu nēsāja karaļi upurēšanas ceremonijās, kurās pagodināja tēvus, vectēvus vai vecvectēvus. Zelta fazāna diadēmas tērpu nēsāja senču upurēšanas ceremoniju laikā. Kažokādas diadēmas tērpu nēsāja kalnu un upju pagodināšanas ceremoniju laikā. Izšūto diadēmas tērpu valkāja mājas, agrikultūras un citu dievu pagodināšanas ceremonijās.⁶⁸

Pūķa talārs (*longpao*, 龙袍), (2,3 attēls) ir pazīstamākais un populārākais imperatora tērps. Tas tā saucās, jo tam bija izšūts pūķa attēls. Feodālajā sabiedrībā pūķis bija pilnīgas varas simbols un to attiecināja tikai uz imperatoru. Song un Yuan dinastiju laikā pūķi izšuva ar trīs vai četriem nagiem. Ming un Qing dinastiju laikā to izšuva ar četriem vai pieciem nagiem, un to sauca par piecu nagu pūķi. Imperatora Pūķa talārs bija labvēlīgs tērps, kas deva iespēju parādīties arī tādiem tērpiem, kā pūķa galma tērps un pūķa diadēmas tērps. Šo tērpu pārsvarā valkāja populāros svētkos un festivālos un citos oficiālos notikumos. Kad imperators valkāja šo tērpu, tam pieskaņoja arī atbilstošu cepuri un pērļu jostu zem kakla. Oficiālās hronikās ir rakstīts: "pūķa talāram ir gaiši dzeltena krāsa un debess zilās krāsas apkakle un piedurknes ar zelta malu dekorāciju, deviņi izšūti zelta pūķi, divpadsmit izšūti ornamentu un piecu krāsu mākoņi. Priekšpusē un mugurpusē tērps ir izšūts pūķis un sānos izšūti lidojošie pūķi, un uz katras piedurknes pa vienam izšūtam pūķim. Apģērba apakšējā daļā ir izšūti 8 dārgumu attēli, priekšpusē neaizvērtas kokvilnas apģērba malas. Zīdu un kažokādas lietoja attiecīgi katrai ceremonijai vai svētkiem atsevišķi."⁶⁹

Qing dinastijas laikā deviņu pūķu izšūtajam tērps papildus izšuva vēl vienu pūķi ārpuse un vienu pūķi tērpa iekšpusē. Tērpa lejas daļā izšuva viļņus.⁷⁰

Cepures, kuras valkāja imperators arī tika pieskaņotas tērps. Vispazīstamākā un populārākā cepure, kuru valkāja imperators bija diadēmas cepure (4.attēls). To valkāja Barī karaļi ceremoniju laikā. Uzskata, ka šīs cepures radušās jau Dzeltenā imperatora valdīšanas laikā. Tām ir sešas dažādas formas un katru cepuri vilka attiecīgi ceremonijai,

⁶⁸ Dickinson Gary, lpp 32- 34

⁶⁹ Dickinson Gary, lpp 100

⁷⁰ Dickinson Gary, lpp 110

atkarībā no ceremonijas un cepures formas, protamas pieskaņojot to pārējam apģērbam. Pēc Song dinastijas galma ieredņi, šīs cepures vairs nenēsāja. Pēdējā dinastija, kura izmantoja šīs cepures bija Ming dinastija. Pēc divu tūkstošgadu ilgas pastāvēšanas, tās pakāpeniski izzūd Qing dinastijas laikā.⁷¹

Han dinastijas periods skaitās kā viens no svarīgākajiem izšūšanas vēsturē, pateicoties zīda atklāšanai. Pamatā tekstila manufaktūras atradās Hunan provincē. Ir zināms, ka tajā laikā bija „trīs speciālas ministrijas, kuras tika aicinātas kontrolēt apģērbu ražošanu imperatora un viņa ģimenes locekļu vajadzībām, kā arī to pietuvinātajiem.”⁷²

Šajā laikmetā tika ražots vienkrāsainais muārs un vienkrāsainais tills, apģērbam, kurus nēsāja vasarā. Han dinastija eksportēja zīdu pa Zīda ceļu uz Pilmiru, Antiohiju un Romu. Lai radītu divdesmit pamattoņus, kā arī dažādus pamattoņus, tos tonēja vairākās kārtas un tika izmantotas augu un minerālu krāsvielas.⁷³

Meistari pamatā atainoja abstraktus rakstus, formas, piemēram, mākoņus, ilgdzīvošanas motīvus, puķes un putnus, ainavas un mītiskus tēlus. Ir arī pierādījumi par trafaretu izmantošanu, lai zīmējumu uzzīmētu uz auduma.⁷⁴

Ar laiku, un pateicoties ekonomikas augšupejai, izšūšana kļuva samērā izplatīta. Daži tambura izšūšanas veidi kļuva neticami populāri, kā izšūšanas veidi.⁷⁵

59 gadā pirms mūsu ēras imperators ieviesa normas sava galma apģērbā, kuras attiecās uz dažādām ceremonijām. Parādījās nepieciešamība nēsāt stingri reglamentētus apģērbus un aksesuārus, īpaši tas bija saistīts ar lentēm. Lentes, kuras nēsāja imperators un viņam pietuvinātie, liecināja par viņu stāvokli galma hierarhijā. Un vēl, noteikumi attiecās arī uz krāsām, izmēriem un tekstilu. Bija daudz un dažādi izšuvumi uz imperatora tērpiem un katram no tiem bija sava nozīme.⁷⁶

⁷¹ Yang Sharong, lpp.9

⁷² Жозен Бертин Гесть, lpp.26

⁷³ Yang Sharong, lpp 69- 72

⁷⁴ Жозен Бертин Гесть, lpp.26

⁷⁵ Жозен Бертин Гесть, lpp 46

⁷⁶ Yang Sharong, lpp 72

Piemēram pūķis(5.attēls) : mītiskais pūķis var kontrolēt laika apstākļus, tādā veidā nodrošinot bagātīgu ražu un aizsardzību no ļaunuma. Tas ir saprātīguma, inteliģences, varas, vitalitātes, ambīciju un laba likteņa simbols, kas padara to par atbilstošu imperatora simbolu.⁷⁷



5. attēls

Fēnikss(6. attēls): mītisks putns ar gulbja krūškurvi, bezdelīgas rīkli, gaiļa knābi, mandžūru dzērves piere, ķīniešu pīles seksti, čūskas kaklu, un zivs asti. Fēniksu tēviņi ir *feng* un matītes *huang*, to pāris simbolizē laimi laulībā. Fēniksa astes piecas krāsas atspoguļo labsirdību, taisnīgumu, pareizību zinībās, sirsnību. Tā ir arī Ķīnas imperatries emblēma. Ticēja, ka tas parādās tikai miera un labklājības laikos.⁷⁸

Saules ripa (7. attēls): reprezentē imperatoru. Visi radījumi, kuri ir pavērsti pret sauli, ranga pakāpes emblemās ir simbols troņa lojalitātei. Saules ripu sāka lietot civilā ranga pakāpes emblēmās septiņpadsmitajā gadsimtā, daudz vēlāk sāka lietot militārajās emblemās.⁷⁹

Viļņi kalni,akmeņi (8. attēls): stilizēti elementi, parasti attēloti uz piedurkņu atlokiem vai uzsvārcā apakšmalas un uz ranga pakāpes emblēmām. Pārsvarā simbolizē okeānus,zemes un kalnus, kombinācijā rosina mieru un harmoniju valstī(un paplašinājumā- visumu).⁸⁰

Diognālās līnijas atspoguļo ūdeni, kurš pirmo reizi parādījās uzsvārcos agrīnā Qing dinastijas laikā un to sāka lietot ranga pakāpes emblēmās 19.gs. vidū.⁸¹

Divpadsmit imperiālie simboli (9. attēls): kopā divpadsmit emblēmas simbolizē imperatora varu un autoritāti. Lietoti rituāla tērpos, kopš vēlīnās Han dinastijas (23-220), tos bieži izmantoja sākot ar trešo gadu tūkstoti pirms Kristus. Vienīgi Ming un Qind dinastiju laikā visi divpadsmit simboli parādās imperatora ikdienas galma tērpos.⁸²

⁷⁷ Жозен Бертин Гесть, lpp.104

⁷⁸ Жозен Бертин Гесть, lpp 119

⁷⁹ Жозен Бертин Гесть, lpp 106

⁸⁰ Dickinson Gary, lpp 78

⁸¹ Dickinson Gary, lpp 78

⁸² Жозен Бертин Гесть, lpp 104

Astoņi nemirstības atribūti (10.attēls): katrs atribūts tiek asociēts ar vienu no astoņām Daoistu nemirstībām un kopā liecina par savu visuvareno spēku. Atribūti ir Zhong Liqian vēdekļis, Lu Dongbin zobens, Zhang Guolao bambusa mūzikas instruments, Cao Guojiu kastaņetes, Li Tieguai dubultķirbis, Han Xiangzi flauta, Lan Caihe puķu grozs, un He Xiangu lotoss.⁸³

Mākoņi (11. attēls): miera pareģi un debesu simbols⁸⁴

⁸³ Жозен Бертин Гесть ,Ipp 113

⁸⁴ Жозен Бертин Гесть , Ipp 121

4. Galma ierēdņu tērpi

Galma tērps- to nēsāja ierēdņi ceremoniālos gadījumos. Qing dinastijas laikā esot ļoti attīstītai protokolu un oficiālo funkciju sistēmai, nozīmīga kļuva šī tērpa valkāšana. Ceremonijās imperators, princeses, ierēdņi un skolotāji visi valkāja šo tērpu. Šis tērps sastāvēja no cepures, talāra un dekorācijām. Atkarībā no gadalaika un sociāla statusa atšķīrās tērpa krāsa un forma. Imperators nēsāja spilgti dzeltanas krāsas tērpus, izņemot gadījumus, kad vilka zilas krāsas tērpus ceremonijās, kurās godināja ražas dievus. Sarkanās krāsas tērpus vilka ceremonijās, kurās godināja sauli. Prinči un galma ministri valkāja debess zilas krāsas tērpus. Ļoti atšķīrās sieviešu un vīriešu augstmaņu tērpi, gan pēc krāsām, gan silueta. Sieviešu tērpi sastāvēja no svārkiem un talāra ar dažādu formu dekorācijām.⁸⁵

Pūķa talārs (12. attēls), to valkāja ierēdņi. Tā kā tikai imperators varēja valkāt tērpu, kuram ir pūķa attēls, šim tērpiem bija īpašs dizains. Uz tā arī tika attēlots pūķis, tikai tam bija par vienu nagu mazāk nekā uz imperatora tērpa attēlotajam pūķim. Taču šo tērpu varēja valkāt tikai tie ierēdņi, kurus imperators apbalvoja par īpašiem sanieguniem. Tērpu krāsas bija dažādas.⁸⁶

Talārs- tērps, kuru ikdienā valkāja ierēdņi. Pārsvārā izmantoja kokvilnu kā pamata materiālu. Parādījās Zhou dinastijas laikā. Talārs bija ļoti populārs tērps. Ming un Qing dinastiju laikā bija ļoti plaši valkāts.⁸⁷

Veste (13.attēls)- ar diagonālu atloku un daudz pogām. Ļoti populārs apakšapģērbs galma ierēdņu vidū. Pārsvārā, tas tika darināts no ādas. Ja valkatājam kļuva karsti, tas varēja vestes apakšējās pogas viegli atpogāt.⁸⁸

Mandarīna jaka -īsa jaka, kuru nēsāja vīrieši pa virsu talāram Qing dinastijas laikā. Tās sniedzās tikai līdz jostas vietai un to piedurknes tikai līdz elkoņiem, lai būtu ērti jāt ar zirgu un šaut ar bultām. Kad pirmo reizi Ķīna ienāca mandžūru kultūra,

⁸⁵ Dickinson Gary, lpp. 144

⁸⁶ Dickinson Gary, lpp. 144

⁸⁷ Dickinson Gary, lpp. 144

⁸⁸ Yang Sharong, lpp.25

mandarīnu jakas valkāja tikai armijas ierēdņi. Pēc kāda laika mandarīna jakas kļuva arvien populārākas un tās nēsāja arvien lielāks cilvēku skaits. Tas bija plaši izplatīts tērps vīriešu vidū. Bija divu stilu mandarīnu jakas: ar pogām tērpa priekšpusē un vispār bez pogām. Tā kā tērps bez pogām apģērba priekšpusē bija ļoti ērts, to pārsvarā izmantoja ceļošanai. Tērpu ar pogām izmantoja ikdienā. Mandarīnu jakām bija daudz dažādu krāsu, bet tikai imperators varēja valkāt dzeltenas krāsas jakas. Līdz ar šī tērpa attīstību vēlākajos gados uz tā sāka izšūt dažādus rakstus. Bet Qing dinastijas beigās izšuvumi vairs nebija modē.⁸⁹

Bambusa jakas- jakas bija darinātas no bambusa šķiedrām un bambusa apmetņi, kas arī tika darināti no bambusa šķiedrām. Tos izgatavoja no ļoti plāniem bambusa zariem. Bambuss bija īpašs materiāls, jo bija sastopams mežos un kalnos. To cirta līnijās un tad lieca, lai izveidotu apģērba formu un sasēja kopā ar zīda diegiem. Bieži šo tērpu valkāja vasarā. Teātra aktieri vilka šo tērpu izrāžu laikā, kā apakšapģērbu. Daudzi šī tērpa paraugi ir saglabājušies līdz mūsdienām.⁹⁰

Ranga tērps- oficiāls tērps Ming dinastijas laikā. Tas ietvēra sevī apaļu, kvadrātainu žetonu izšuvumu tērpa priekšpusē un tērpa mugurpusē. Dažādu veidu ranga izšuvumi skaidri liecināja par ierēdņa sociālo statusu. Pirmo reizi šāda sistēma tika ieviesta un izmantota Ming dinastijas laikā. Stingri tika klasificēta krāsu sistēma. Sarkana krāsa- pirmā līdz ceturta ranga ierēdņiem, zila- piektā līdz septīta ranga ierēdņiem un zaļa krāsa- astotā un devītā ranga ierēdņiem Ziemas apģērbu šuva no damaska auduma, tas nabija krāsots. Vasaras tērpu šuva no rāmijas šķiedrām, marles un zīda. Vēlāk arī izmainīja izšūto žetonu kartību konkrētā ranga galma ierēdņiem. Putni tika izšūti uz civilo galma ierēdņu tērpiem, zvēri uz militāro ierēdņu tērpiem, šo izvietojumu var redzēt tabulā: ⁹¹

Rangs	Civilie ierēdņi	Militārie ierēdņi
1	Dzērve	Lauvas
2	Fazāni	Lauvas
3	Paviāni	Tīģeri
4	Savvaļas zosis	Leopardi
5	Balti putni	Lāči
6	Dumpis	Tīģerēni

⁸⁹ Garrett Valery , Chinese Dress: From the Qing Dynasty to the Present”,lpp. 68

⁹⁰ Garrett Valery , Chinese Dress: From the Qing Dynasty to the Present”,lpp. 70

⁹¹ Yang Sharong, lpp. 27- 28

7	Dumpis	Tīģerēni
8	Dzelteni putni	Degunradzis
9	Irbe	Jūras zirdziņi

Leginģi- pārsvarā tos nēsāja vīrieši, lai pagarinātu bikšu straru garumu. Tie parasti sniedzās no ceļgala uz leju.⁹²

Zirgu nagu piedurknes- gari talāri, kurus valkāja Qing dinastijas laikā un parasti tiem bija šķēlums, kuru suca par bultas tērpu, kas arī atvieglāja jāšanu uz zirga un šaušanu ar bultām. Tā kā šī tērpa piedurknes atgādināja zirga nagus, to arī sauca par zirga nagu piedurknes tērpu. Šī tērpa piedurknes varēja uzrotīt uz augšu, vai atlocīt uz leju, ja bija kāds jāgodina.⁹³

Jakas (14, 15, 16, 17 attēls)- līdzīgas talāram, ļoti populāras Qing dinastijas laikā un darinātas no tāda paša materiāla kā citi tērpi. Tām bija tādas pašas formas un stili, tikai tā bija īsāka garuma. Jakām bija sašaurinātas piedurknes. Šim tērpiem nebija nekādu ierobežojumu pogu daudzumā un izvietojumā. Ming un Qing dinastiju laikā šīs jakas bija ļoti populāras sievietes vidū, un ir pat saglabājušās līdz pat mūsdienām. Bija biezākas un plānākas jakas. Tika izmantoti dažādi materiāli jaku izgatavošanai, zīds, kažokāda, kokvilna, brokāts un citi materiāli. Jaku krāsas bija dažādas, sākot no zilās līdz pat baltai. Uz jakām izšūva ziedu, putnu, persiku attēlus, un ķīnizīmes. Pārsvarā jakām bija apaļas apkakles un pogas taisni vai pa diagonāli uz leju.⁹⁴

Lietusmēteli- tam bija brīvi atloki priekšpusē un nebija piedurkņu. Tas tika apmests pāri pleciem kā mantija un to sēja ap kaklu. Lietusmēteli bija ļoti populārs tērps Qing dinastijas laikā.⁹⁵

Mantija- radījās pēc lietusmēteļa parauga. Ming un Qing dinastiju laikā mantijas darināja no zīda un varēja izmantot, lai pasargātu savu ķermeni no augstuma.⁹⁶

Žetoni- bija speciālas emblēmas, domātas galma ierēdņiem. Abu Ming un Qing dinastiju laikā, žetons *xiezhi* (獬豸) ar lauvai līdzīgu radību ar vienu ragu un smailotu

⁹² Garrett Valery , Chinese Dress: From the Qing Dynasty to the Present”, lpp.109

⁹³ Yang Sharong lpp. 20

⁹⁴ Garrett Valery , Chinese Dress: From the Qing Dynasty to the Present”, lpp. 110

⁹⁵ Garrett Valery , Chinese Dress: From the Qing Dynasty to the Present”, lpp. 106, 107

⁹⁶ Garrett Valery , Chinese Dress: From the Qing Dynasty to the Present”, lpp.108

muguru, bija cenzoru, kuri atklāja korupciju un saglabāja disciplīnu citu galma ierēdņu vidū, goda zīme.⁹⁷

Ming dinastijas laikā pakāpes zīme, bija izšūts auduma raksts, nēsats uz krūtīm vai muguras, tā laika esošajam zīda apģērbam. Qing valdīšanas laikā ranga atpazīšanas zīmes kļuva par maziem kvadrātiņiem, uzšūtiem uz galma ierēdņu talāriem. 1759. gadā imperators pieņēma lēmumu, ka visiem imperialās hierarhijas ierēdņiem pa virsu savam talāram ir jānēsā tumšas krāsas priekšpusē atvērts apmetnis un atbilstošās ranga zīmes bija jānēsā uz krūtīm un muguras. Tas nozīmēja, ka ranga zīmei priekšpusē bija jābūt sašķēlītai centrā tā, lai pielāgotos virsējā apmetņa atvēršanai. Imperatora apmetni sauca par *ganfu* (karaliskais ietērps), kamēr pārējos tērpus, domātus impērijas princesēm, augstmaņiem un ierēdņiem sauca par *bufu* (ietērps ar ielāpu), lai gan tiem abiem bija faktiski vienāds piegriezums.⁹⁸

Augstāko rangu ierēdņi nēsāja apmetņus ar apaļām izšūtām pūķa emblēmām.. Zemāka ranga amatpersonas valkāja kvadrātāinus žetonus ar pūķa attēlu, savukārt civilās un militārās amatpersonas valkāja kvadrātāinus žetonus, kuri atspoguļoja to vietu rangu hierarhijā.⁹⁹

Papildus ranga goda zīme bija cepuru augšpusē, dažkārt sauca arī par cepuru bumbuli vai cepuru smaile, kuras arī bija kartam rangam specifiskas. Imperators un imperatrie nēsāja sīki izstrādātas cepuru smailes ar pērlēm un dārgakmeņiem.¹⁰⁰ Civilajiem un militārajiem ierēdņiem krāsa un cepures smaile bija atkarīga no ranga pakāpes, pārsvarā cepuru smailes bija no pusedārgakmeņiem un pekīnas stikla. Vienādas cepuru smailes bija gan ziemas, gan vasaras cepurēm.¹⁰¹

Tie kuri sasniedza īpašus sasniegumus galmā, tiem tika piešķirtas tiesības nēsāt pāva spalvu pušķi (*lingzhi*) cepurē, ar vienu, divām vai trim „acīm”, atkarībā no recipienta ranga – piemēram, tikai princesēm atļāva nēsāt pāva spalvu pušķus ar trim „acīm”. *Lingzhi* tika piesprausts pie cepures ar nefrītu, tūbiņu vai stikla imitāciju.¹⁰²

⁹⁷ Yang Sharong, lpp 16

⁹⁸ Garrett Valery . “Chinese Clothing: An Illustrated Guide”, lpp 68

⁹⁹ Garrett Valery . “Chinese Clothing: An Illustrated Guide”, lpp 72

¹⁰⁰ Yang Sharong, lpp 14

¹⁰¹ Yang Sharong, lpp15

¹⁰² www.pacificasiamuseum.org

Garām kaklarotām, balstītām uz budistu lūgšanu krellēm, bija cits statusa noteicošs faktors, kurš arī tika stingri regulēts. Augšējo rangū ierēdņi nēsāja pusdārgakmeņu kaklarotas ar nefrītiem, dzintariem, bet zemāko rangū ierēdņi nēsāja kaklarotas savam rangam atbilstošā krāsā no Pekinas stikla.¹⁰³

Vislabāk pazīstamā ranga emblēma bija pūķa uzsvārcis, patiesībā, pusoficiāls galma tērps. Uzsvārcē krāsa, pūķu skaits, un vai pūķim bija pieci vai četri nagī, un vai tas bija profilā vai ar skatu uz priekšu, bija ranga indikatori.¹⁰⁴

	Ming dinastija (1368-1644)	Qing Dinastija (1644-1911)
Apalš žetons		
Imperators	5 nagu pūķis	5 nagu pūķis
Imperatrie	Fēnikss un/vai 5 nagu pūķis	Fēnikss un/vai 5 nagu pūķis
Imperiāla prinči		
Troņmantinieki (imperatries)	4 nagu pūķis	5 nagu pūķis
Imperiālie dēli	4 nagu pūķis	5 nagu pūķis
Asins prinči(1 un 2 rangs)	4 nagu pūķis	5 nagu pūķis
Kvadrātainie žetoni		
Asins prinči(3 ranga un uz leju)	4 nagu pūķis	4 nagu pūķis
Hercogi/markīzi	Qilin vai baize	4 nagu pūķis vai qilin

4.1 Izšūto uzsvārcu simbolu nozīme

¹⁰³ Garrett Valery . “Chinese Clothing: An Illustrated Guide”, lpp 225

¹⁰⁴ Vollmer John E, lpp.142

Dzērve (18. attēls) : ticēja, ka tā ir nemirstīga, dzērve ir gudrības un nemirstības simbols.

Briedis (19. attēls) : ķīniešu valodā izrunā kā “lu”(鹿), tas ir homofons vārdam, kurš nozīmē bagātību un “oficiālu paaugstinājumu”. Tas ir „luxing” simbols, ranga pakāpes un atlīdzības Dievs.¹⁰⁵

Douniu (20. attēls): ļoti atgādina pūķi, douniu ir divi lieli izliekti ragi un zivij līdzīga aste. Ming dinastijas laikā (1368-1644) emblēmas ar douniu valkāja augstmaņi, kam bija tads pats statuss kā marķīzam, tas arī kalpoja kā imperatora goda apbalvojums.¹⁰⁶

Feiyu(21 attēls): mītisks radījums ar pūķa galvu, karpas ķermeni un diviem ragiem, tāpēc ka tas var lidot, to sauc par feiyu vai “lidojošo zivi”. Kā imperiālā goda 34simbols Ming dinastijas laikā, tas tika dāvināts einuhiem un citiem augstmaņiem.¹⁰⁷



(21 . attēls)

Qilin(22. attēls): mītisks dzīvnieks ar zvīņainu ķermeni, nagiem, govs asti, un vienu gaļīgu ragu(dažreiz attēlots ar diviem ragiem). Qilin ir tikumības un ideāla simbols. Qing dinastijas laikā, tā bija pirmā ranga militārā oficiera emblēma.¹⁰⁸

Sikspārnis(23 attēls) : ķīniešu valodā saukts par bienfu (蝙蝠), otra ķīnizīme fu (蝠) ir homofons labam liktenim, arī izrunā kā fu, tas arī simbolizē laimi un ilgu mūžu. Sarkani sikspārņi nozīmē , laimi un veiksmi” un pieci sikspārņi ir vēlējums piecām svētībām: ilgmūžībai, labai veselībai, bagātībai, tikumībai un mierpilnai nāvei. Sikspārņi un svastika nozīmē „desmittūkstoš vēlmes laimei un labam liktenim.”¹⁰⁹

¹⁰⁵ Жозен Бертин Гестъ, lpp.118

¹⁰⁶ Garrett Valery . “Chinese Clothing: An Illustrated Guide”, lpp 43

¹⁰⁷ Garrett Valery . “Chinese Clothing: An Illustrated Guide”, lpp 46

¹⁰⁸ Жозен Бертин Гестъ, lpp.117

¹⁰⁹ Жозен Бертин Гестъ, lpp.117

Krizantēma (24. attēls): rudens simbols, krizantēma arī simbolizē ilgmūžību. Kopā ar orhidejām, plūmju ziediem un bambusu pēc nozīmes veido “četri godavīri” vai “četras cēlas īpašības”, lai atspoguļotu godīgumu un pazemību skolotājam.¹¹⁰

Dubultķirbis (25 attēls): tā daudzās sēklas padara ķirbi par auglības simbolu. Divkāršs ķirbis arī tiek asociēts ar dievībām un nemirstību.¹¹¹

Persiks (26. attēls) : asociējas ar ilgmūžības dievību, persiks ir ilgas dzīves simbols. Persiku ziedi ir pavasara un laimes simbols.¹¹²

Peonija (27. attēls): vispopulārākais zieds ķīniešu mākslas darbos, peoniju sauc par “puķu karalieni”. To tuvu asociē ar karaliskumu, 35jo peonijas tika audzētas Sui un Tang dinastijas imperatora dārzos. To arī sauc par “dienesta pakāpes un goda ziedu”, kurā “gods” nozīmē iegūta augsta dienesta pakāpe, oficiāla pozīcija vai augsts sociālais stāvoklis.¹¹³

Plūmes zieds (28 attēls): ziemas simbols, jo zied aukstajos ziemas mēnešos. Kopā ar bambusu un priedi ir viena no “trīs ziemas draugiem”, populārs motīvs, kurš simbolizē ilgu mūžu- priede un bambuss ir mūžzaļi un priede un plūmes koki ir izturīgi.¹¹⁴

Svastika (29 attēls): labas laimes simbols, ieviests Ķīnā no Indijas līdz ar budismu. 639g. Imperatrice Wu pasludināja svastiku par labas laimes avotu un nosauca to par wan, kas ķīniešu valodā skan tāpat kā vārds “desmit tūkstoši” vai “bezgalība”¹¹⁵

Taihu akmens (30. attēls) : kaļķakmens ieži izvilkti no Tai ezera (*taihu* 太湖) Jiangsu provincē (江苏省) tuvu pie Hangzhou (杭州) un Suzhou (苏州), kur ļoti populāri ainavu elementi ir skolotāju dārzi, lai gan parasti ieži arī tika cirsti ar iedobumiem, lai imitētu Taihu iežus. Tie ir ilga mūža simboli.¹¹⁶

4.2 Galma ierēdņu tērpi

¹¹⁰ Жозен Бертин Гестъ, lpp.114

¹¹¹ www.pacificasiamuseum.org.

¹¹² Жозен Бертин Гестъ, lpp.115

¹¹³ Жозен Бертин Гестъ, lpp.115

¹¹⁴ Жозен Бертин Гестъ, lpp.115

¹¹⁵ www.pacificasiamuseum.org.

¹¹⁶ www.pacificasiamuseum.org.

Mācītie –ierēdņi (rietumnieki viņus sauca par mandarīniem), kuri ieņēma visvairāk prestižu pozīciju imperatora galmā un Ķīnas imperiālajā birokrātijā. Jau Zhou dinastijas laikā, galma amatpersonas tika izvēlētas, pamatojoties uz to spējām. Atšķirībā no Tang dinastijas kandidātiem atbilstošajam amatam tika pārbaudītas to literārās zināšanas. Tā bija Qing dinastija, kura vairākkārt rafinēja un pārskatīja izglītības sistēmu, līdz to atcēla 1905. gadā. Eksāmenu veiksmīga nokārtošana bija liels un nozīmīgs notikums kandidātam un viņa ģimenei. Kandidāti centās iegūt imperatora padomdevēja amatus(pirmā ranga ierēdņi) vai tiecās uz provinču ierēdņu posteņiem. Turpinot studēt tālāk, ierēdnis varēja iegūt paaugstinājumu augstākajās aprindās, dažas pakāpes varēja arī nopirkt.¹¹⁷

Bija deviņas civilās pakāpes, katru pakāpi atainoja izšūts uz tērpa putns ar nelielām atšķirībām starp Ming un Qing dinastijām.¹¹⁸

Putni tika izšūti uz šiem tērpeim, un bieži tie tika izmantoti literāros darbos un gleznās. Katram rangam bij savs putns izšūts uz talāra.

Rangas	Emblēma	Simboliskā nozīme
1	Manžūru pīle	Gudrība
2	Zelta fazāns(33. attēls)	Drosme
3	Pāvs	Skaistums un cieņa
4	Savvaļas zoss	Lojalitāte
5	Sudraba fazāns(34. attēls)	Skaistums un labs liktenis
6	Dzērve	Laipe
7	Mandarīnpīle	Lojalitāte
8	Paipala	Drosme
9	Zvirbuļveidīgie putni	Garš mūžs un labs liktenis

Gadiem ilgi bija jāgaida, lai iegūtu paaugstinājumu un kad tas bija iegūts, bija jāievēro noteikti atbilstoši uzvedības normu noteikumi. Piemēram, ierēdņiem nebija atļauts iet kājam, bet tika prasīts, lai tie ceļotu nestuvēs ar krēslu, un noteiktu pavadoņu skaitu, kā arī jātnieku pavadībā, kas atbilst civilā ierēdņa rangam. Pavadoņu un jātnieku skaits varēja sasniegt pat piecdesmit. Visa ielu satiksme bija jāpārtrauc, ja garām brauca ierēdņi virs ceturtais ranga pakāpes, visur skanēja gongs, un tika šautas gaisā petardes, kad tas iegāja

¹¹⁷ www.pacificasiamuseum.org.

¹¹⁸ Dickinson Gary, lpp 35- 36

ēkā.¹¹⁹

No agra vecuma zēni tika sagatavoti iestāšanās pārbaudēm.¹²⁰

Teorētiski gandrīz visiem vīriešiem Ķīnā bija pieejami testi, pirmās mācības notika vietējā maģistrātā, kad zēnam bija astoņpadsmit gadu. Ja kandidāts bija veiksmīgs, viņš bija tiesīgs veikt pirmās pakāpes pārbaudījumus, kas notiek reizi gadā, prefektūras kapitālā. Pārbaudījumu veiksmīga izturēšana ir aptuveni vienāda ar mūsdienu bakalaura grāda iegūšanu, un deva studentiem valsts atbalstu, kā arī tiesības iesaistīties sīkmuižniecības pārvaldīšanā.¹²¹

Otrās pakāpe pārbaudes tika veiktas ik pēc trim gadiem, astotajā mēnesī provinces galvaspilsētā. No divpadsmit tūkstošiem kandidātu, kas vēlejš studēt, mazāk nekā trīs simti nolika pārbaudījumus un kļuva par tā sauktiem svarīgiem vīriem. Tas bija aptuveni līdzvērtīgs mūsu maģistra grādam. Nākamā gada pavasarī, kandidāti bija tiesīgi veikt trešo pakāpes pārbaudījumu (kas ir līdzvērtīgs mūsdienu doktora grādam), kas norisinājās Pekinā. Tikai apmēram divdesmit procenti no kandidātiem to veiksmīgi nokārtoja. Tie, kas veiksmīgi sasnieguši trešās pakāpes līmeni, ieguva amatus pils ierēdniecībā. Ja pretendents nokārtoja šo pārbaudi, augsta pozīcija pils ierēdniecībā tam bija garantēta, bet tiem, kas nolika zemakas sarežģītības eksāmenus bija jāgaida iecelšana amatā kādā no provincēm.¹²²

Bieži uz mācīto ierēdņu tērpiem tika izšūti Astoņi dārgumi (31. attēls) : veiksmes, statusa un turības emblēmas, izmantoja skolotāju studijās, tādejādi simbolizējot veiksmi mācībās un ierēdniecībā. Vispazīstamākie astoņi dārgumi ir divi rombi (uzvara), vēlmju piepildošā pērle, akmens zvani (svētki, ilustrācija), tīstokļu pāris (kultūra), artemisijas lapa (aizsardzība), divas grāmatas (gudība), savienotas vara monētas (turību) un degunradža ragu pāris (uzvaru). Papildemblēmās ietvēra koraļļu zaru (ilgs mūžs un oficiāls paaugstinājums), sudrabu (turība) un vēlmju piepildošu scepteri (ruyi).¹²³ Izšuva arī Astoņas budistu emblēmas (32. attēls.) : oriģināli iesakņojies budismā, Ming un Qing dinastiju laikā tos bieži kombinēja ar astoņiem vērtīgiem objektiem un astoņiem nemirstīgiem veikumiem, kā galveniem labvēlības simboliem

¹¹⁹ Dickinson Gary, lpp 36- 39

¹²⁰ www.pacificasiamuseum.org.

¹²¹ Dickinson Gary, lpp, 46

¹²² Dickinson Gary, lpp, 47

¹²³ Dickinson Gary, lpp 48

dekoratīviem mērķiem. Tie ir Lotoss (šķīstums), Likuma rats (Budistu doktrīna) Saulesarga pārsegs (aizsardzība un gara spēks), Zivju pāris (brīvība no ierobežojumiem), Gliemežvāka čaula (tālejoša Budas mācības skaņa), Uzvaras karogs (budas mācību uzvara un uzvara pār šķēršļiem), Bezgalīgs mezgls (bezgalīga gudrība un budas līdzjūtība), un Vāze (dzīvības eliksīrs un dārgumu glabātuve, atspoguļo visu vēlmju piepildījumu).¹²⁴

4.3. Galma militāro ierēdņu tērpu simbolu nozīme

Tā kā galma militāro ierēdņu eksāmeni tika balstīti uz kandidātu fiziskām spējām, nevis klasisko mācīšanos, tad militārā ierēdņa amats neskaitījās tik prestižs kā civilā ierēdņa amats. Militārā ierēdņa amatu bija daudz vieglāk iegūt nekā civilā ierēdņa amatu. Tas bieži vien bija balstīts uz ģimenes saiknēm, bet civiliem ierēdņiem bija jāpierāda savas zināšanas.¹²⁵

Kara komisija pārbaudīja kandidātu fiziskās spējas. Lai izturētu pārbaudījumus kandidātam vajadzēja pierādīt savas spējas loka šaušanā, gan stāvot uz zemes, gan jājot ar zirgu un prasme rīkoties ar zobenu. Šie pārbaudījumi bija jaiztur arī kandidātiem Qing dinastijas laikā, neskatoties uz armijas modernizāciju. Kad kandidāti bija veiksmīgi izturējuši visus pārbaudījumus, tie varēja ieņemt amatu imperiālajā armijā vai jebkurā citā valsts armijā.¹²⁶

Militārie ierēdņi iedalījās tāpat kā civilie galma ierēdņi, atkarībā no ieņemamās pakāpes. To tērpi bija ļoti līdzīgi galma ierēdņu tērpiem, atšķīrās tikai izšūto emblēmu simboli un to nozīme.¹²⁷

Rangs	Ming dinastija	Simboliska nozīme
1	Qilin(35. attēls)	Laime un labs liktenis
2	Lauva(36. attēls)	Spēks, drosmes un gara spēks
3	Leparda	Vara
4	Tiģeris(37. attēls)	Drosmes un militārās spējas
5	Lācis	Varonība un spēks

¹²⁴ www.pacificasiamuseum.org.

¹²⁵ Chang Chun-shu, lpp. 135- 138

¹²⁶ Chang Chun-shu, lpp 139- 161.

¹²⁷ www.pacificasiamuseum.org.

6	Pantēra	Niknums
7	Degunradzis	Niknums
8	Degunradzis	Niknums
9	Jūraszirdziņš	Drosme

Qilin ir labas laimes pareģis un šis simbols parādās tikai spēcīga un valdonīga valdnieka valdīšanas laikā. Dzīvnieki uz militāro rangu tērpiem vienmēr tika izšūti ar atvērtām mutēm, lai simbolizētu to spēku, mežonību un varonību.¹²⁸

5. Sieviešu tērpi, kurpes un aksesuāri

Xiapei (38. attēls)- tā jau bija pazīstams Qin un Han dinastiju laikā, tā bija gara šalle darināta no plāna zīda auduma. To sauca par izšūto šalli Wei un Jin dinastijau laikā. Sui un Tang dinastijas laikā cilvēki apbrīvoja šīs šalles skaistumu un izsmlecinātību. Qing dinastijas laikā šalles izskats nedaudz mainījās. Tas tika paplašināts tā, lai pēc skata atgādinātu vesti un sastāveja no trim gabaliem. Lakata priekšpusē un mugurpusē tika izšūtas ranga zīmes saskaņā ar vīra ieņemamo rangū galma hierarhijā.¹²⁹

Ming un Qing dinastiju laikā *xiapei* un fēniksu cepures valkāja ikdienā galma dāmas un imperatrieses un vecāko galma ierēdņu sievas. Lakatu krāsas bija stingri noteiktas. Zilas krāsas lakatus valkāja kopā ar sarkanās krāsas talāriem, uz kura pārsvara bija izšūti

¹²⁸ Garrett Valery , Chinese Dress: From the Qing Dynasty to the Present”, lpp 78

¹²⁹ Yang Sharong, lpp 32- 33

pūķa, fēniksa, mākoņu, puķu, koku, putnu un dzīvnieku attēli. Ming dinastijas laikā lakati atšķīrās arī pēc sievietes ieņemamā ranga galma hierarhijā:

- Pirmā ranga galma ierēdnēm: lakati bija izšūti ar zelta krāsas diegiem un uz tiem bija attainoti mākoņi un fazāni,
- Otrā ranga galma ierēdnēm: lakati bija izšūti ar zelta krāsas diegiem un uz tiem bija attainoti mākoņi un fazāni,
- Trešā ranga galma ierēdnēm: uz lakata bija izšūts viens liels mākonis vai fazāns no zelta diegiem,
- Ceturtā ranga galma ierēdnēm: uz lakata bija izšūts viens liels mākonis vai fazāns no zelta diegiem,
- Piektā ranga galma ierēdnēm: uz lakata bija izšūts viens liels zelta mākonis un mandarīnpīles attēls,
- Sestā ranga galma ierēdnēm: uz lakata bija izšūts viens mākonis un žagatas attēls,
- Septītā ranga galma ierēdnēm: uz lakata bija izšūts viens mākonis un žagatas attēls,
- Astotā ranga galma ierēdnēm: uz lakata bija izšūti koku zaru attēli,
- Devītā ranga galma ierēdnēm: uz lakata bija izšūti koku zaru attēli

Vēlako dinastiju laikā *xiapei* kļuva arī par bieži izmantotu lakatu kāzu ceremoniju laikā.¹³⁰

Mantija- visrapģerbs, kuru valkāja sievietes Qing dinastijas laikā. Šai mantijai bija tādas pašas funkcijas kā vīriešu jakai, tikai ar daudz stingrāk noteiktām krasām un audumu. Debeszilas krāsas mantijas sievietes vilka speciālos svinīgos gadījumos, bet melnas krāsas mantijas sievietes valkāja ikdienā. Mantijai bija platas piedurknes un tērpa priekšpusē vertikāli uz leju bija pogas. Mantija sniedzās līdz ceļgaliem, un uz mantijas tika izšūti krāšņi izšuvumi. Mantijai bija ļoti īsa apkakle, bieži dekorēta ar dažādu krāsu akmeņiem. Jakas vilka zem mantijas un parasti tās bija sarkna krāsā.¹³¹

Krāsaini lakatiņi- Qing dinastijas laikā krāsaini kabatlakatiņi bija garas tievas lentes, kuras izmantoja kā dekorācijas. Tās nēsāja imperialā galma saimniecības uzturētājas, vai sievietes ar ranga pakāpi galma hierarhijā, kuru viņām piešķīra imperators. Lakatiņi bija

¹³⁰ Yang sharong lpp.33

¹³¹ Dickinson Gary, lpp 44

zobena formā un darināti no plāna zīda. Uz tiem tika izšūti dažādi ziedu motīvi, kukaiņi vai putni. Tos arī dekorēja ar dažādiem akmeņiem.¹³²

Svārki (39. attēls)- pēc ausrtumu Han dinastijas aizvien vairāk sieviešu sāka valkāt svārkus un svārku stili arvien vairāk attīstījās. Sākumā svārki sastāvēja no divām daļām. Vēlāk svārkus sāka šūt no viengabalaina auduma. Sākumā svārki nebija īpaši ērti to valkātājām, jo tie bija ļoti šauri un bija grūti paspēt soļus vai apsēsties, lai to izdarītu tos vajadzēja mazliet pavilkt uz augšu. Vēlāk svārki kļuva platāki, un tad viengabala svārki tika uzskatīti par ļoti elegantiem.¹³³

Mākoņu apkakles- ap kaklu apliekma no zīda auduma darināta apkakle ar dažādiem izšuvumiem. Šādas apkakles valkāja imperiāla galma sievietes, kuras ieņēma kādu rangu. Tomēr saule, mēness un pūķis nedrīksteja būt izšūti uz tām, jo tie bija simboli, kurus varēja izšūt tikai uz imperatora apģērbiem. Yuan dinastijas laikā šādas izšūtas apkakles valkāja gan sievietes, gan vīrieši ar ranga pakāpi imperiālajā galmā. Ļoti izsmalcinātas un gaisīgas bija apkakles, kuras imperatora galma nēsāja deļotājas. Ming dinastijas laikā sievietes apkakles nēsāja kā dekorāciju pie sava ikdienas tērpa. Qing dinastijas laikā šīs apkakles valkāja visu hierarhisko slāņu ierēdņi, arī vienkāršie cilvēki. Īpaši tās bija populāras jaunu meiteņu vidū. Pārsvārā uz šīm apkaklēm izšuva deviņus mākoņus, un uz katra mākoņa bija izšūta kāda aina no teatrāla stāsta, vai dekoratīvi izšuvumi ar ziedu, kukaiņu vai augu attēliem. Lai pagatavotu ļoti smalku, elegantu mākoņu apkakli vajadzēja pat sešus mēnešus. Han dinastijas laikā sievietes izšuva mākoņu apkakles arī kāzām.¹³⁴

Drapētas apkakles- Qing dinastijas laikā drapētas apkakles vilka pa virsu apģērbam ap kaklu un pleciem. Šai apkaklei bija ļoti garas malas. Bija divu veidu apkakles vienas bija domātas ziemas sezonai un otras bija domātas valkāšanai vasaras mēnešos. Ziemas apkakles bija debeszilā krāsā un uz tām izšuva juras zirdziņu attēlus, savukārt uz vasaras apkakēm bija atšķirīgs attēla izšūšanas veids.¹³⁵

¹³² May Holdsworth, lpp 15- 17

¹³³ Yang Sharong, lpp.44- 45

¹³⁴ Yang Sharong, lpp40- 41

¹³⁵ Yang Sharong, lpp. 42- 43

Legingi- sievietes Qing dinastijas laikā bieži valkāja legingus. Tie apsedza viņu kājas no ceļgala līdz pat potītei. Arī legingi tika izšūti ar dažādiem ornamentiem un rakstiem. Legingi ļoti labi pasargāja kājas no aukstuma saltajos ziemas mēnešos.¹³⁶

Gara veste- vestes parasti bija īsas un sniedzās tikai līdz viduklim. Tomēr garās vestes bieži vien sniedzās līdz pat ceļgaliem. Garas vestes bija modē laika posmā pirms Song dinastijas, it īpaši sieviešu vidū. Vēl populārākas tās palika Ming dinastijas laikā. Tā kā šīm vestēm nebija piedurkņu, tās varēja ļoti ilgu laiku saglabāt siltumu, it īpaši ziemas saltajos mēnešos. Qing dinastijas laikā gan han, gan mandžūru sievietes valkāja šāda veida vestes. Tikai han sievietes valkāja vestes pa virsu svārkiem, bet mandžūru sievietes valkāja garās vestes pa virsu *qipao*. Garās vestes varēja vilkt gan ceremoniju laikā, gan arī ikdienas dzīvē.¹³⁷

Apakštērps (40, 41, 42, 42, 44 attēls)- to parasti valkāja sievietes zem virstērpa. Apakštērpam bija vairāk nekā divdesmit dažādu nosaukumu, neskatoties uz to, ka fasons visiem šiem tērpiem bija vienāds. Tas sastāvēja no vienas kārtas, un tas nepārklāja visu sievietes ķermeni, tikai priekšpusi. Qing dinastijas laikā apakštērpam bija rombveida forma un ap kaklu tam bija stiprinājums. To šuva no zīda, zelta, sudraba diegiem. Šim tērpam aizmugurē bija vēl divas jostas, lai to varētu apsiet ap vidukli. To nēsāja līdzīgi mūsdienu priekšautam. Zemākais tērpa stūris parasti sniedzās līdz jostai. Pēc Ķīnas republikas(1912g. - 1971g.)pastāvēšanas beigām, sievietes Ķīna valkāja apakštērpus, lai izceltu savas sievišķīgās formas. Šis tērpa veids bija plānāks un ciešāks, līdz ar to labāk izcēla sieviešu figūru. Qing dinastijas laikā vasaras apakštērpus šuva no marles, lina un kokvilnas. Uz apakštērpiem izšuva dažādus mākoņu, fēniksu, dzīvnieku un puķu attēlus.

Ķīnizīme lu (履), ar kura apzīmē kurpes, parādās Han dinastijas laikā. Qin dinastijas laikā šo ķīnizīmi izmantoja kā darbības vārdu- likt soļus, iet, soļot, bet ķīnizīmi ju lietoja, lai apzīmētu kurpes. Senos laikos bija ļoti daudz un dažādu apavu veidu: auduma kurpes, salmu kurpes un ādas kurpes, kuras bija vispopulārākās.. Kurpes tika darinātas no zīda, kaņepēm, damasta, brokāta un krepa. Ādas kurpes dalīja atkarībā no izgatavotā materiāla. Bija kāžokādas kurpes un tonētas ādas kurpes. Senos laikos korpēm purngali bija uz augšu. Tang dinastijas laikā kurpes darināja no zīda, brokāta, salmiem un citiem dažādiem materiāliem. Kurpju pazole bija tieva un kurpju lieste bija sekla līdz, ar

¹³⁶ May Holdsworth, lpp. 9- 12

¹³⁷ Dickinson Gary, lpp 169

to tās bija vienkārši un ērti valkājamas. Uz augšu atliektajiem purngaliem parasti izšuva pūķa vai fēniksa attēlu. Šāda veida kurpēm bija daudz un dažādu nosaukumu. Šīs kurpes bija iecienītas sieviešu vidū to elegantā izskata un ērtās ikdienas valkāšanas dēļ.¹³⁸

Koka tupeles- kurpju tips ar divām paralēlām koka liestēm, vienu kurpes iekšpuse, otru kurpes ārpusē. Šīs kurpes pārsvarā darināja no koka, tieši tādēļ, tās sauca par koka tupelēm. Šī koka tupele sastāvēja no koka zoles, auduma augšpuses, un koka liestes. Han dinastijas laika sievietes šādas kurpes vilka savā kāzu dienā. Tās bija ļoti skaisti dekorētas ar dažādiem izšuvumiem un krāsainām aplikācijām.¹³⁹

Koka zoles kurpes- parasti tās tika vilktas galma ceremoniju laikā. Koka zoles kurpēm bija dubulta zole, kura pa vidu tika pildīta ar vasku, lai pasargātu kurpes no mitruma. Zhou dinastijas laika imperators vilka triju krāsu koka zoles kurpes- baltas, sarkanas un melnas. Vēlāk arī augstākā ranga galma ierēdņi varēja vilkt šādas kurpes atbilstoši ieņemamajai pakāpei imperatora galmā. Daiļā dzimuma pārstāves, kuras ieņēma augstu rangu galmā nēsāja melnas krāsas kurpes. Sarkanas un zilas krāsas kurpes vilka sievietes, kuras ieņēma zemāku rangu galma hierarhijā. Ceremoniju laikā imperators vilka sarkanas krāsas koka zoles kurpes, bet imperatriese melnas krāsas koka zoles kurpes.¹⁴⁰

Zābaki - tās bija kurpes, kuras sniedzās virs potītēm. Parasti tās vilka nomadi valsts ziemeļos un pārsvarā tās darināja no ādas. Zābaki parādījās jau Karojošo valstu periodā, kur valdošais karalis pasludināja jātņieku un loku šāvēju tērpu par nehan etniskās grupas tērpu. Šajā laikā arī kontinentālajā Ķīnā iepazīta zābakus. Šajā laikā sievietes vilka zābakus saltajos ziemas mēnešos. Kopš tā laika, kad galma ierēdņi sāka nēsāt zābakus, to stils un veidi turpināja attīstīties. Tajā laikā šos zābakus šuva no sešām ādas piegriezņēm. Tang dinastijas laikā galma ierēdņu zābakiem bija daudz dažādu stilu. Song dinastija pārņēma Tang dinastijas apģēbu sistēmu. Tang dinastijas laikā zābaki bija 9.,5 collas gari (24,13cm). Galma ierēdņu apavu purngali tika rotāti ar krāsainām aplikācijām atbilstoši viņu rangam. Jin un Liao(辽朝), (916- 1125g.) dinastijau laikā zābakiem bija daudz un dažādas krāsas un dizaini, atbilstoši ieņemamajai pakāpei galma hierarhijā. Ming dinastijas laikā vienkāršajiem cilvēkiem bija aizliegts valkāt zābakus.

¹³⁸ Yang Sharong, lpp. 53

¹³⁹ Yang Sharong, lpp 53

¹⁴⁰ Garrett Valery . "Chinese Clothing: An Illustrated Guide", lpp 300

Tos varēja valkāt tikai galma ierēdņi, saskaņā ar galma tērpsanās kodeksu. Qing dinastijas laikā vīrieši pārsvarā vilka ikdienas tērpus un pie tiem attiecīgas kurpes, bet kad vīrieši vilka oficiālus tērpus, pie tiem vajadzēja vilkt zābakus. Pārsvarā šos zābakus darināja no damaska.¹⁴¹

Standarta kurpes(46. attēls)- augstas zoles tipa kurpes, kuras valkāja manžūru sievietes Qing dinastijas laikā. Šo kurpju zoles bija darinātas no koka. Tā kā manžūru galma ierēdņi mācījās jāt ar zirgu no agra vecuma, un nekad nesēja kāju pēdas, viņi bija pieraduši valkāt šāda tipa kurpes. Koka zole pie kurpes tika stiprināta tieši zolei pa vidu. Visa kurpes zole tika aptīta ar baltu drēbi vai damasku. Bet kurpes augšpusei izmantoja zīdu un damasku, kuru dekorēja ar krāsainiem izšuvumiem. Jo vecāks bija cilvēks jo zemāka bija kurpes zole.¹⁴²

Jinlian 金蓮 (zelta lotuss) (45, 47. attēls) -kāju siešana bija pazīstama Ķīnā jau Tang dinastijas laikā un to aizsāka mācītie ierēdņi. Imperators Li Yu(961.- 975g.) bija sieviešu skaistuma apburts un viņš lika savām dejojājām valkāt kurpes, kuras pēc formas bija līdzīgas lotosa ziedam un tām bija liela platforma. Tas bija lotosa kurpju aizsākums. Ņemot vērā to, ka Ķīnā ir milzīga cilvēku populācija un kāju siešana bija pazīstama visās Ķīnas provincēs, lotosa kurpes bija ļoti populāras. Uz šīm kurpēm izšuva dažādus tradicionālus folkloras motīvus- puķes, zivis, kukaiņus, putnus, ķīnzīmes, monētas, pūķus, fēniksus, astoņu nemirstīgo simbolus, lotosus un daudzus citus. Šie izšuvumi ne tikai atspoguļoja valkātājas vēlmes un cerības, bet arī stāvokli sabiedrībā. Parasti jaunas sievietes valkāja košu krāsu kurpes, piemēram, sarkanas, bet gados vecākas sievietes valkāja tumšākas krāsas kurpes, piemēram, melnas.¹⁴³

Kājas sprādzes- tās sēja apkārt kajām. Kajas sprādzes darināja no kokvilnas zīda un damaska materiāla. Bieži tās rotāja ar dažādiem izšuvumiem.¹⁴⁴

Mazas somas (48, 49, 50 attēls) - dekors, kuru vilka pie jostas. Tās aizsakumi meklējami jau senā pagatnē, kad sievietes pie jostas sēja pavisam maziņas somiņas, lai glabātu tur monētas. Tā kā uz senķīniešu apģērbiem nebija kabatu, ādas somas izmantoja

¹⁴¹ Yang Sharong, lpp.56

¹⁴² Garrett Valery . "Chinese Clothing: An Illustrated Guide"lpp. 301

¹⁴³ Yang Sharon, lpp. 67

¹⁴⁴ Yang Sharong, lpp. 68

jau Karojošo valstu periodā. Ming un Qing dinastiju laikā somas darināja no zīda un dekorēja ar dažādiem izšuvumiem.¹⁴⁵

6. Cepures

Cepure bija svarīga galma tērpa sastāvdaļa, nēsāta visās galma aktivitātes un pienākumos. Cepures abiem, gan vīriešiem, gan sievietēm bija strikti noteiktas. Cepurēm bija divi galvenie tipi, ziemas un vasaras. Ziemas cepures bija no kažokādas, tomēr tikai imperators varēja nesāt sabuļādas, ja vien viņš nedevis valkātājam tādas tiesības. Vasaras cepures bija konusveida no bambusa, pārklatas ar plānu zīda kārtu.

Gu cepure – šādu cepuri valkāja manžūru augstmaņi Yuan dinastijas laikā. Gu bija mongoļu vārds cepurei un to attiecīgi tulkoja ķīniešu valodā pēc tā izrunas. Tajos laikos gu cepuri varēja valkāt tikai mongoļu augstmaņi. Gu cepures tika darinātas no dzelzs stieplēm un bambusa dzinumiem, un tām bija konusveida forma.¹⁴⁶

Vasaras cepure- to valkāja galma ierēdņi ceremoniju laikā Qing dinastijā. Šīs cepures tika regulētas pēc speciālas tērpsanās sistēmas, un tās varēja valkāt tikai vasaras laikā. Tām bija cirkulāra konusveida forma, dažreiz atgādināja trompetes formu. Cepures

¹⁴⁵ Garrett Valery, *Chinese Dress: From the Qing Dynasty to the Present*, lpp. 88

¹⁴⁶ Dickinson Gary, lpp.97

bumbuļa vietā tām bija pērle vai pekinas stikls. Tās iekšpusei bija izmantota dzīvnieku āda, bambuss vai salmi. No ārpuses izmantotais materiāls bija damasts, parasti zilā, baltā un dzeltenā krāsā. Cepures atloki parasti bija sarkanā krāsā un izmantotais materiāls ir zīds, bet parējā cepures daļa bija baltā krāsā un dariāta arī no zīda. Cepures iekšpusē bija riņķis, kas veidoja cepures formu.¹⁴⁷

Cepurēm bija spalvu rotājums, kuru veidoja cauruļveida ietvars rotāts ar nefrītiem, safīriem vai stiklu, lai saskanētu ar spalvu krāsu. Spalvas parasti ir zilā krāsā, jo tās ir fazāna krāsas un tai nav „acu”, kamēr krāsainās pāva spalvas bija zaļā krāsā un arī cauruļveida ietvars bija rotāts ar krāsainiem akmeņiem. Pāva spalvas simbolizēja augsta ranga pakāpi un augstmaņa cēlumu. Šīs cepures parādījās tajā laikā, kad manžūru valdnieki iekaroja kontinentālo Ķīnu. Šīs cepures bija mongoļu tradīcija, kura turpināja arī tālāk attīstīties, kaut gan paši manžūri tās taisīja no zāles vai salmiem.¹⁴⁸

Galvas sega- to valkāja sievietes Qing dinastijas laikā. Šīs cepures senākos laikos vaklāja manžūru galma dāmas un augstmanes, līdz ar manžūru ienākšanu Ķīnā, šo tradīciju pārņēma arī ķīnieši. Bieži šīs cepures vilka kāzu ceremoniju laikā. Nemot vērā Han dinastijas sieviešu matu sakārtojumu, šīs cepures ieguva savu formu. To varēja vilkt uz galvas vienkārši kā cepuri, pateicoties tās noteiktai, stingrajai formai un to rotāja ar mazām izšūtām zīda puķēm.¹⁴⁹

Bērnu cepures (51. attēls)- taisīja no kokvilnas auduma. Tās bija piemīlīgas un elegantas savā izskatā. Uzskatīja ka šīs cepures nes veiksmi tās valkātājam un tās bieži nēsāja dzimšanas dienās un brīvdienās. Cepuru formas bija ļoti dažādas, tās varēja būt tīģera formā pūķa formā, truša formā vai fēniksa formā. Sudraba cepures ar astoņu nemirstīgo attēliem cepures priekšpusē, parasti simbolizēja labu laimi un veiksmi. Daudzas no šīm cepurēm valkā arī mūsdienās.¹⁵⁰

Mazā cepure- šīs cepures pārsvarā valkāja Qing dinastijas ierēdņi ikdienā. Tā kā cepure tika darināta no sešiem kopā sašūtiem auduma gabaliem, to sauca par cepuri -seši vienā. No marles auduma darinātas cepures valkāja vasaras un rudens mēnešos, bet no damaska darinātas cepures nesāja pavasara un ziemas mēnešos. Šīs cepures parasti bija melna krāsā. To iekšpuse bija sarkanā krāsā. Šo cepuru bumbulis bija darināts no

¹⁴⁷ Dickinson Gary, lpp. 99

¹⁴⁸ Dickinson Gary, lpp 100

¹⁴⁹ Dickinson Gary, lpp 110

¹⁵⁰ Yang Sharong, lpp.14

daudziem sarkaniem diega pavedieniem. Vienkāršiem ierēdņiem cepures bumbulis bija melnā krāsā, bet ierēdņiem ar augstāku ranga pakāpi balta krāsā. Šī cepure kļuva populāra Ming dinastijas beigās.¹⁵¹

Plīvura cepure- cepure ar smailu augšdaļu un platu vīles malu. To arī dēvēja par cilpas cepuri, tai ir cipla apkārt vīles daļai, pie kuras piestiprināts neliels plīvurs, kurš sniedzās līdz pat pleciem. Šādas cepures valkāja cilvēki Ķīnas rietumu rajonos, un uzskatīja, ka plīvurs pasargā no dažādiem lāstiem.¹⁵²

Fēniksu cepure- ceremoniāla cepure, kuru valkāja sievietes sakrālo ceremoniju laikā. Ming dinastijas laikā fēniksu cepurēm bija divi veidi. Pirmās fēniksu cepures valkāja imperatrie un imperatora konkubīnes, un uz tām tika izšūti puķa attēli, zelta fazāna attēli un protams fēniksi. Cita veida cepures bija krāsainas un tās valkāja ierēdniecības sievietes, kurām bija oficiāls rangs, šīs cepures dekorēja ar pērlēm, zelta fazāniem un puķu rakstu pīnēm. Ming un Qing dinastiju laikā krāsainas cepures sievietes vilka kāzu ceremoniju laikā.¹⁵³

Diadēmas cepures nēsāja karaļi un vecākie galma ierēdņi ļoti nozīmīgās sakrālās ceremonijās. Tās bija jau pazīstamas Dzeltena imperatora valdīšanas laikā. Tām bija sešas dažādas formas un tās pieskaņoja attiecīgam talāram. Pēc Song dinastijas perioda, šīs cepures vairs netika valkātas.¹⁵⁴

Galma cepures-cepures, kuras vilka augstmaņi imperiāla galma ceremoniju laikā. Qing dinastijas laikā tikai imperators, galma ierēdņi, prinči, princeses, hercogi un ierēdnes sievietes, kurām šādu statusu bija piešķīris pats imperators, drīkstēja tādās nēsāt. Bija galma cepures ziemas sezonai un vasaras sezonai. Ziemas cepures darināja no kažokādas un tām bija biezs augšējais slānis, sarkanas krāsas pušķis cepures augšgalā, ka arī pērļu rotājumi. Vasaras cepures darināja no kaņepēm un bambusa pavedieniem. Cepures malās bija piešūtas auklas, lai varētu cepuri stiprināt zem zoda. Cepures, kuras valkāja galma ierēdņi atšķīrās pēc formas no tām cepurēm, kuras vilka imperiāla ģimenes pārsātāvji. Tas bija arī tāpēc, lai varētu atšķirt galma ierēdņus hierarhijā. Saskaņā ar pils tērpšanās un apģērbu valkāšanas regulējumiem, cepures augšgalā tās rotāja ar dārgakmeņiem vai pusdārgakmeņiem. Šie dārgakmeņi izskatījās pēc cepures augšgalā

¹⁵¹ Yang Sharong, lpp15

¹⁵² Yang Sharong, lpp 15

¹⁵³ Yang Sharong, lpp 16

¹⁵⁴ Yang Sharong, lpp 16

piešūtas pogas, lai strukturētu galma ierēdņu pakāpi hierarhijā, sākot no zemāka ranga uz augstāku rangu.¹⁵⁵

- Rubīni: pirmā ranga galma ierēdņiem,
- Korāļi: otrā ranga galma ierēdņiem,
- Safīri: trešā ranga galma ierēdņiem,
- Lazurīti: ceturta ranga galma ierēdņiem,
- Kristāli: piektā ranga galma ierēdņiem,
- Tridacnas gliemežvāki: sestā ranga galma ierēdņiem,
- Zelts: septītā ranga galma ierēdņiem,
- Zelta gravējumi: astotā ranga galma ierēdņiem,
- Reljefaini zelta gravējumi: devītā ranga galma ierēdņiem.

Qing dinastija beigās dārgakmeņus sāka aizstāt ar krāsainiem kristāliem, un līdz ar to mainījās arī nosaukumi ranga cepuru bumbuļu hierarhijā.¹⁵⁶

- Spilgti sarkanas krāsas kristāli: pirmā ranga galma ierēdņiem,
- Tumši sarkanas krāsas kristāli: otrā ranga galma ierēdņiem,
- Gaiši zilas krāsas kristāli: trešā ranga galma ierēdņiem,
- Tumši zilas krāsas kristāli: ceturta ranga galma ierēdņiem,
- Gaiši baltas krāsas kristāli: piektā ranga galma ierēdņiem,
- Tumši baltas krāsas kristāli: sestā ranga galma ierēdņiem,
- Un zelta gravētie bumbuļi, vēlāk aizstāja ar bronzu: septītā ranga galma ierēdņiem.

Stieples cepure- cepure, kuras priekšgals ir zemāks un ar lielu vīli un dzels stieplēm iekšpusē, un zīda dekorējumiem uz cepures. Šīs cepures aizsākumi meklējami Han dinastijā. Stieplu un zīda izšuvumu skaitu variēja atkarībā no ieņemamā ranga galma hierarhijā¹⁵⁷

- Pirmā ranga galma ierēdņiem: septiņas stieples cepurē, nefrīta jostiņa un četru krāsu lente uz kuras bija izšūti fēniksi un mākoņi,

¹⁵⁵ Dickinson Gary, lpp.100-102

¹⁵⁶ Dickinson Gary, lpp. 102-104

¹⁵⁷ Yang Sharong, lpp 12

- Otrā ranga galma ierēdņiem: sešas stieples cepurē, degunradža raga josta un izšūta tāda pati lente, kā pirma ranga galma ierēdņiem,
- Trešā ranga galma ierēdņiem: piecas stieples cepurē, zelta josta un lenta uz kuras bija izšūti mākoņi un dzērves,
- Ceturtā ranga galma ierēdņiem: četras stieples cepures iekšpusē, un tāda pati izšūta lente, kā trešā ranga galma ierēdņiem,
- Piektā ranga galma ierēdņiem: trīs stieples cepures iekšpusē, sudraba josta un lente izšūta ar apaļiem izšuvumiem,
- Sestā ranga galma ierēdņiem: divas stieples cepures iekšpusē, sudraba josta un un trīs krāsu lenta, uz kuras izšūts žagatas attēls,
- Septītā ranga galma ierēdņiem: divas stieples cepures iekšpusē, sudraba josta un un trīs krāsu lenta, uz kuras izšūts žagatas attēls,
- Astotā ranga galma ierēdņiem: viena stieple cepures iekšpusē, degunradža raga josta un lenta uz kuras izšūti zemnieku attēli,
- Devītā ranga galma ierēdņiem: viena stieple cepures iekšpusē, degunradža raga josta un lenta uz kuras izšūti zemnieku attēli

Stieplu skaits cepurēs mainījās Song un Tang dinastiju laikā.¹⁵⁸

Melna marles cepure- apaļa galma ierēdņu cepure, melnā krāsā. Tās pirmssākumi meklējami Sui dinastijas laikā. Song dinastija pārņēma šo cepuru valkāšanas tradīciju no Tang dinastijas. Ming dinastijas laikā galma ierēdņiem šī cepure bija jāvalkā kopā ar saskaņotu galma ierēdņa talāru un dažādiem izšūtiem rakstiem uz talāra. Paši veiksmīgākie civilie galma ierēdņi arī varēja valkāt šāda veida cepures. Sākumā šīs cepures darināja ar vilnu iekšpusē, kurai pāri aptina marli un nokrāsoja melnā krāsā. Bija divas lentes cepures aizmugurē un cilpa cepures iekšpusē, lai varētu satīt matus.¹⁵⁹

¹⁵⁸ Dickinson Gary, lpp 111

¹⁵⁹ Yang Sharong, lpp.12 - 13

Nobeigums

Uzrakstot šo darbu autore ir ieguvusi ļoti daudz jaunu zināšanu par Ķīnas tērpu kultūru. Izanalizējot darbu autore ir secinājusi, ka senās Ķīnas feodālajā sabiedrībā cilvēki dalījās sociālajos slāņos un arī to apģērbs bija atkarīgs no ierēdņa ieņemamās pakāpes galma hierarhijā, par to liecina ļoti rūpīgi izstrādātie tērpu kodeksi senajās Ķīnas dinastijās, kur katram galma ierēdnim, atkarībā no tā pakāpes vai ieņemamā amata bija jānēsā sava ranga tērpi, un attiecīgi pie šiem tērpiem pieskaņoti aksesuāri. Un protams, bija noteiktas arī tērpa krāsas.

Bija skaidri noteikti tērpi un tērpu izšuvumi, kurus varēja valkāt tikai imperators un viņa ģimenes locekļi.

Šos tērpus savā starpā varēja atšķirt ne tikai pēc krāsām, bet arī pēc to uzsvārcu emblēmām, pēc kurām skaidri varēja pateikt pretī nākošā galma ierēdņa sociālo statusu un šis sociālais statuss līdz ar tērpu, reglamentēja arī konkrētas uzvedības normas.

Galma hierarhijā galma ierēdņi dalījās divas kategorijās: mācītie galma ierēdņi jeb civilā galma ierēdņi, kuri attiecīgi pēc savām spējām ieņēma augstāk vai zemāk stāvošus amatus imperiālajā galmā un armijas galma ierēdņi. Militārie galma ierēdņi, kas gan skaitījās zemākas pakāpes amats, nekā mācīto galma ierēdņu amats. Protams, ka

visiekārojamākā vieta galma hierarhijā bija imperatora padomdevēja amats, bet to varēja iegūt tikai mācītie galma ierēdņi.

Tērpu kultūru ļoti ietekmēja pie varas esošā valdošā dinastija. Ļoti svarīga bija arī gadalaiku nozīme, jo katram gadalaikam bija savas tērpu krāsas, kuras varēja valkāt attiecīgajā gadalaikā. Liela nozīme bija arī attiecīgajā gadalaikā veiktajiem sakrāliem upurēšanas rituāliem vai svētkiem, kuros bija ļoti skaidri reglamentēta tērpu kultūra, krāsas un tērpa valkāšana. Tā kā senās Ķīnas iedzīvotāji dzīvoja pēc lunārā kalendāra, tad arī visus svētkus svinēja pēc lunārā kalendāra.

Senās Ķīnas sievietēm bija skaidri noteikta klase un skaidri noteikti tērpi, kurus tās varēja valkāt. Daudzus tērpus varēja vilkt tikai imperatrice, un arī tērpu krāsas bija stingri reglamentētas. Bieži šie tērpi atspoguļoja, ne tikai sievietes sociālo stāvokli sabiedrībā, bet arī viņas vīra sociālo stāvokli sabiedrībā, par to liecināja izšūtās uzsvārcu emblēmas, kuras sievietes nēsāja uzšūtas uz saviem tērpiem un šīs emblēmas precīzi atbilda viņas vīra ieņemamajam stāvoklim galma hierarhijā. Vīriesiem emblēmas tikai izšūtas ar galvu uz kreiso pusi, bet sievietēm ar galvu uz labo pusi, un kad vīrietis sēdēja savai sievai pa labi, emblēmas it kā “skatījās viena uz otru. Tas simbolizēja stipru ģimenes savienību.

Ļoti liela nozīme bija arī dažādajām galma aktivitātēm, kuras ietekmēja to, kāds tērps bija jāvelku mugurā, un arī kādi apavi un aksesuāri pie šī tērpa jāpieskaņo.

Uzrakstot šo darbu var secināt, ka darba mērķi ir sasniegti, Ķīnas han etniskās grupas tērpa hanfu kultūra ir izpētīta.

Uzrakstot šo darbu autore ir secinājusi, ka arvien vairāk cilvēki mūsdienu Ķīna sāk pievērst uzmanību senajai tērpu kultūrai un pētīt tos, jo apģērbi ir neatņemama kultūras sastāvdaļa, kura daudz var pastāstīt par nācijas kultūras tradīcijām un pagātņi.

Literatūras saraksts

1. Чарлз Патрик Фицджералд “История Китая”/ Charles Patrick Fitzgerald “History of China”/ центограф, Масква, 2005.g.,460 lpp.
2. Chang Chun-shu, “The Rise of the Chinese Empire: Nation, State, and Imperialism in Early China, CA. 1600 B. C. -A. D.” University of Michigan Press, ISBN 0472115332, 2007g., lpp 301
3. Condra Jill,” The Greenwood Encyclopaedia of Clothing Through World History”, Greenwood Press, ISBN 0313336644, 2007g.,lpp. 1160
4. Dickinson Gary, Wrigglesworth Linda, “Imperial Wardrobe”, Ten Speed Press, ISBN 1580081886, 2000g.,lpp.204
5. Hu Jason (redaktors), “Clothing, the art of traditional Chinese dress”, Kwang Publishing Company, Taiwan, 1994, lpp 10.

6. Finnane Antonia, "Changing clothes in China: fashion, history, nation", Columbia University Press, ISBN 0231143508, 2007.g., lpp.359
7. Garrett Valery . "Chinese Clothing: An Illustrated Guide" Oxford University Press, ISBN 0195864263, 1994g. lpp.224
8. Garrett Valery , "Chinese Dress: From the Qing Dynasty to the Present", Tuttle Publishing, ISBN 0804836639, 2008g., lpp.240
9. .Greenblatt Miriam, "Han Wu Di and Ancient China", Marshall Cavendish, ISBN 0761418350, 2005g. lpp. 80
10. May Holdsworth, "Adorning the Empress", From Asia Books Limited, Hong Kong, 2002g. lpp.111.
11. Лёве Майкл, "Китай Династия Хань/ Loewe Michael," "Everyday life in early Imperial China, центограф, Масква, 2005.g., lpp. 224
12. Lewis Mark Edward , "The Early Chinese Empires: Qin and Han" Harvard University Press, ISBN 067402477X, 2007g., lpp. 321
13. Liu Yuanfeng / 刘元凤. „Xiandai fuzhuang yishu sheji / 现代服装艺术设计/", Da xuechubanshe. ISBN 7302109176, 2005g. lpp. 190.
14. Таченко Г. А. „Культура китая от а до я", издательство АЦТ, Москва, 2008g. lpp. 350

15. Vollmer John E., Myers Myrna (Gallery), Neuhoff Gallery,” Silks for Thrones and Altars: Chinese Costumes and Textiles, Ten Speed Press, ISBN 1580085903, 2004g., lpp. 152
16. . Yang Sharong, “ Chinese clothing: costumes, adornments & culture”, Long River Press, San Francisco, 2004g. lpp.78
17. Жозен Бертин Гесть „традиционная китайская вишифка: история техника мотиви: издательство Кристина&Ко Tulkojums- Кристина новый век, Москва, 2007, lpp. 126.
18. www.pacificasiamuseum.org. 12.04.2009
19. www.baike.baidu.com 17.04.2009
20. www.cultural-china.com 12.05.2009

Pielikums

2, 3 attēls

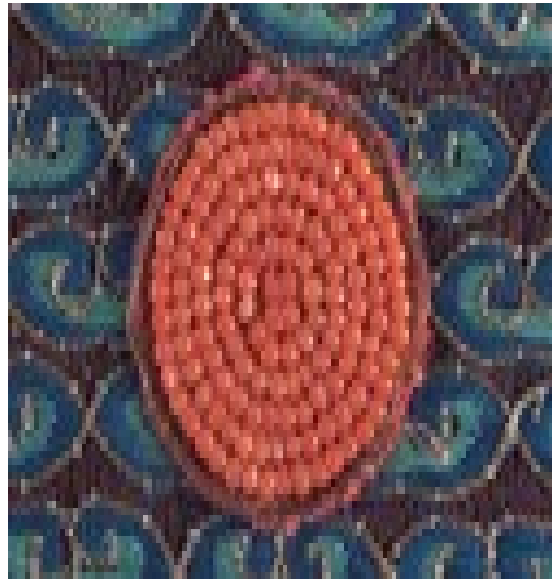


4.attēls



6. attēls

7. attēls



8.attēls



9. attēls



Cirvis



Zvaigznājs



Liesmas



Fu simbols



Vīna glāzes



Prosa



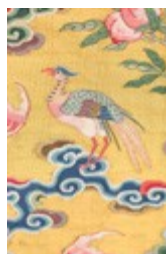
Mēness



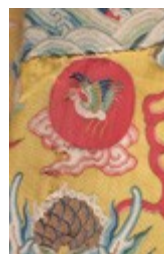
Kalni



Pūķu pāris



Fazāns



Saule



Ūdens zāle

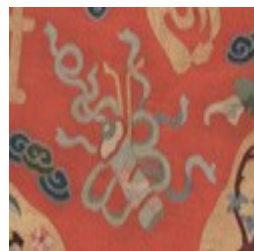
10. attēls



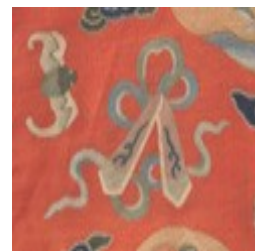
Vēdeklis



Zobens



Bambusa instruments



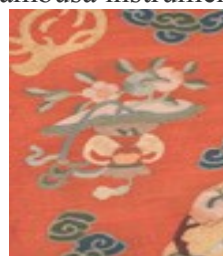
Kastanetes



Dubult Ķirbis



Flauta



Puķu Grozs



Lotuss

11. attēls



12 attēls



13 attēls



14, 15 attēls



16, 17 attēls



18 attēls



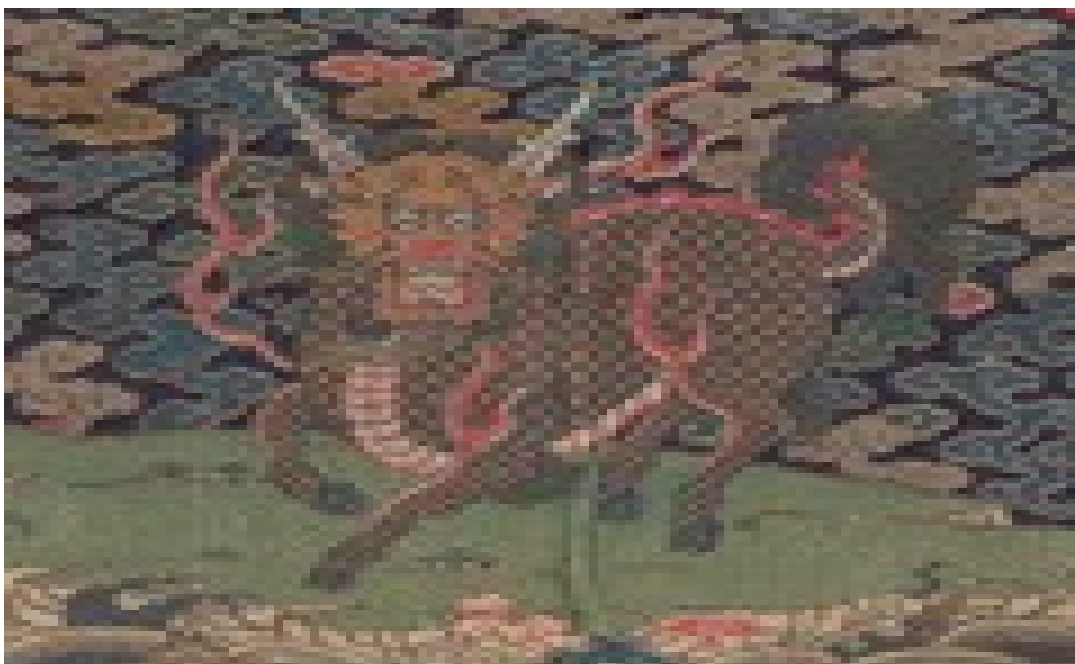
19.attēls



20. attēls



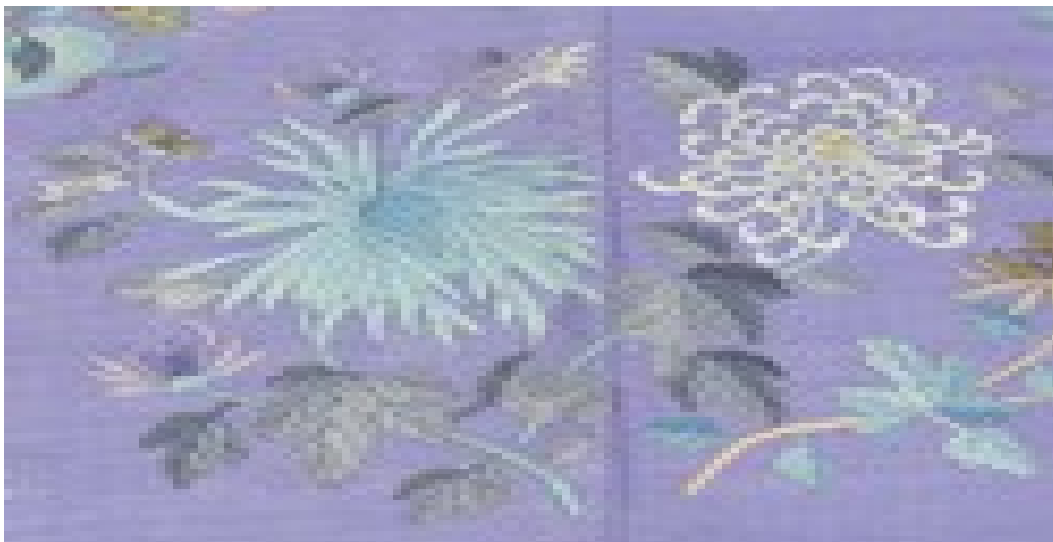
22. attēls



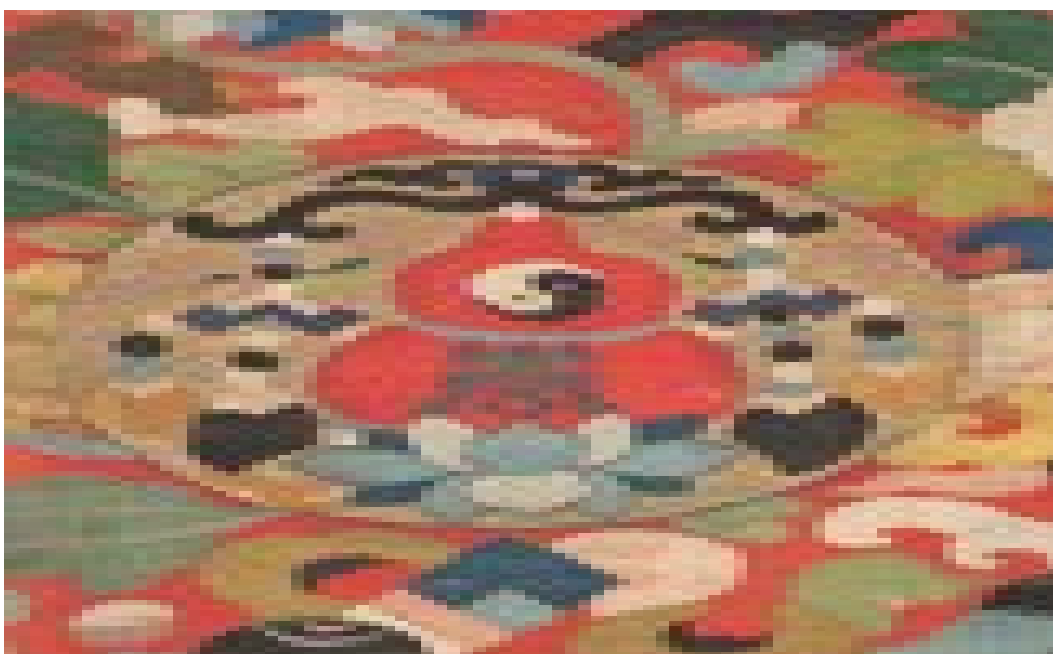
23.attēls



24.attēls



25. attēls



26. attēls

27. attēls



28. attēls



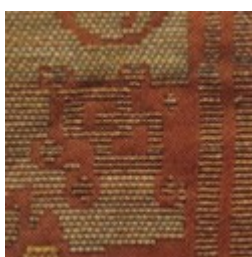
29. attēls



30. attēls



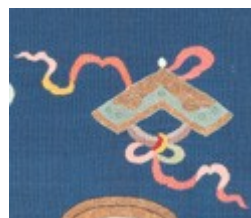
31. attēls



Divi rombi



Vēlmju piepildošās
pērles



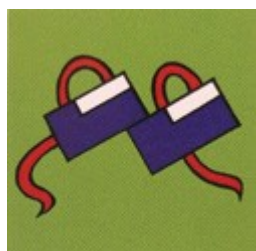
Akmens zvani



Tīstokļu pāris



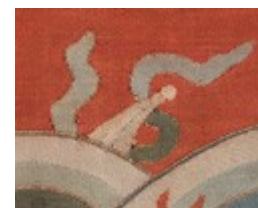
Artemisas Lapa



Divas grāmatas



Savienotas Vara
monētas



Degunradža ragi

32. attēls



Lotuss



Likuma rats



Saulessarga pārsegs



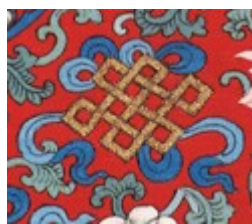
Zivs pāris



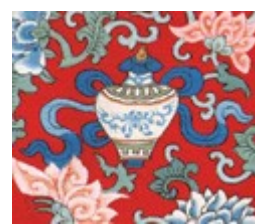
Gliemežvāka čaula



Uzvaras karogs



Bezgalīgs mezgls



Vāze

33. attēls



34. attēls



35. attēls



36. attēls



37. attēls



38. attēls



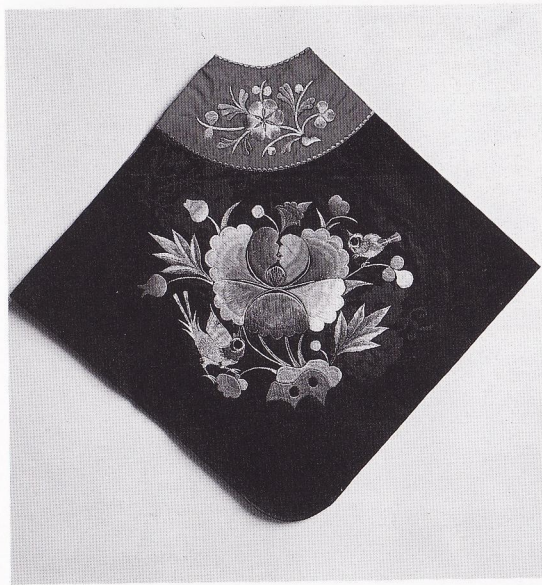
39. attēls



40. attēls



41,42 attēls



(Shanxi Province)

43, 44 attēls



45, 46 attēls



47. attēls



48, 49, 50 attēls.



51. attēls

