

LATVIJAS UNIVERSITĀTE
Biznesa, vadības un ekonomikas fakultāte

BAKALAURA DARBS
Īstermiņu aizdevumu uzņēmuma klientu novērtēšana

Autors: Vadības zinību bakalaura studiju programmas
5.kursa students(e)
Valts Pētersons
vp15018

Darba zinātniskais vadītājs: Mg.soc.sc. lektors, Mārtiņš Danusēvičs

Rīga 2020

SATURS

| | |
|--|----|
| Saturs..... | 2 |
| Ievads | 5 |
| 1. ĪSTERMIŅA AIZDEVUMU NOZARE | 7 |
| 1.1. Īstermiņa aizdevuma būtība un veidi | 8 |
| 1.2. Saņemšanas process un izmantošanas iemesli | 10 |
| 1.3. Pakalpojuma izmantošanas negatīvā ietekme | 15 |
| 1.4. Valdības izvirzīto nozares regulējumu analīze | 19 |
| 2. DEBITORU IZPĒTES METODIKA | 25 |
| 2.1. Diskriminantu analīze | 26 |
| 2.2. Praktiskais pielietojums | 27 |
| 3. ĪSTERMIŅA AIZDEVUMU UZŅĒMUMU KLIENTU IZPĒTE | 30 |
| 3.1. Raksturīgākās klientu iezīmes | 31 |
| 3.2. Aizdevumu atmaksājošo klientu iezīmes | 36 |
| 3.3. Aizdevumu vilcinoši atmaksājošo klientu iezīmes | 40 |
| 3.4. Aizdevumu neatmaksājošo klientu iezīmes | 43 |
| 3.5. Kopsakarības klientu iezīmēs | 45 |
| 4. UZŅĒMUMU KLIENTU NOVĒRTĒŠANAS SISTĒMA | 51 |
| 4.1. Galvenās vadlīnijas | 52 |
| 4.2. Sistēmas izmantošanas rezultāti | 53 |
| 4.3. Sistēmas izmantošanas secinājumi | 55 |
| Secinājumi | 57 |
| Priekšlikumi..... | 60 |
| Izmantotā literatūra un avoti..... | 62 |

ANOTĀCIJA

Īstermiņu aizdevumu nozarei parādoties Latvijā 2007.gadā, tai joprojām nav noteikta valstiska mehānisma, kas pasargātu tā klientus. Nenomāksāts aizdevums rezultējas maksātnespējā, aizdevuma ņēmēja iciešanu pelēkajā ekonomikas zonā, tai skaitā - izbraukšanu no valsts.

Pētījuma mērķis ir izmantojot diskriminanta analīzes metodi, nodrošināt augstas precizitātes maksātspējas prognozēšanu, samazinot maksātnespējai pakļauto potenciālo klientu skaitu un gūstot lielākas priekšrocības augstajos nozares konkurences apstākļos.

Diskriminanta analīzes izmantošana īstermiņa aizdevumu klientu novērtēšanā vērtējama precīzi (98,2%) gadījumos, kad klients aizdevumu nevarēs atmaksāt, bet vērtējama neprecīzi (52%) gadījumos, kad klients aizdevumu varēs atmaksāt. Par individuāli precīzāko rādījumu uzskatāms pagātnē saņemto aizdevumu skaits, izglītības līmenis un aizdevuma termiņš.

Atslēgvārdi: Aizdevums, kredīts, kreditētājs, kredītņēmējs, diskriminanta analīze

ANOTATION

With the emergence of the short-term loan industry in Latvia in 2007, it still does not have a proven government mechanism in place to protect its customers. Short-term loan which is not paid in time results in insolvency, the borrower entering the gray economic zone, including escaping the country.

The purpose of the study is to provide a solution of high accuracy in predicting solvency by using discriminant analysis, reducing the number of potential insolvent clients and gaining greater advantage in the high competitive environment of the industry.

The use of discriminant analysis in the valuation of short-term loan customers can be assessed accurately (98.2%) when loan will not be able repay the loan, but inaccurate (52%) in cases where the customer will be able to repay the loan. The number of loans received in the past, the level of education and the maturity of the loan are considered to be the most accurate individual indicators.

Keywords: Loan, credit, lender, borrower, discriminant analysis

IEVADS

Dzīve ar aizdevumu ir kļuvusi par pašsaprotamu parādību daudziem Latvijas iedzīvotājiem – kā liecina Latvijas Bankas kredītu reģistra statistika, 2019.gada pavasarī 736,7 tūkstošiem Latvijas iedzīvotāju ir spēka esošas kredītsaistības¹. Lai gan vislielākās aizdevumu summas Latvijā tiek izsniegtas hipotekāro kredītu un auto kredītu finansēšanā, balstoties uz Latvijas Bankas aktuālās statistikas, visvairāk izsniegtie aizdevumu veidi Latvijā ir patēriņa kredīti, kredītkartes un overdrafti².

Šādi naudas kredīti liekas pievilcīgi brīžos, kad cilvēks vēlas iegādāties preci vai izmantot pakalpojumu uzreiz, bet par to norēķināties vēlāk³. Šādus lēmumus bieži vien pavada emocijas, kur izšķirošais lēmums par preces vai pakalpojuma nepieciešamību nav racionāls. Pilnībā neapzinoties neatmaksāta kredīta radītās sekas, dažu simtu eiro dēļ kredīta ņēmējs var nokļūt ķīlnieka lomā, kurā par kredīta apmaksu cīnās kreditors, kredītu piedziņas kompānijas, tiesu izpildītāji un bankas⁴.

Šiem trūkumiem var būt dažādi cēloņi, gan no kreditora puses, gan no patērētāja puses, taču tos ir ļoti svarīgi zināt abām iesaistītajām pusēm un apsvērt, pirms kredīta noformēšanas. Īstermiņa aizdevumiem jau pēc nosaukuma ir raksturīgi īsi atmaksas termiņi, kas nepārsniedz 1 gadu⁵. Tas nozīmē, ka šie kredīti ir jāatmaksā salīdzinoši īsā laikā, taču parasti 30 dienu laikā. Papildus tam, šiem aizdevumiem ir raksturīgas ļoti augstas procentu likmes, kas ir papildus nauda, ko būs jāatmaksā kredītu atdodot.

Piesakoties īstermiņa aizdevumam ir jāpatur prātā, ka tie tiek izsniegti salīdzinoši mazām naudas summām - vidēji, ap 100-500 eiro apmērā. To svarīgi ir apzināties brīdī, kad nākas uzdot sev jautājumu - vai šī summa būs pietiekama problēmas atrisināšanai. Pastāvot riskam, ka aizdevuma summa nav pietiekama un būs nepieciešams papildus kredīts, jāsaprot vai abu šo kredītu maksājumi nevar kļūt par pārāk lielu finansiālu slogu.

Neapdomīgi un pārlietu optimistiski īstermiņa aizdevumu ņēmēji nav slogs tikai pašam kreditoram, bet arī visai sabiedrībai kopumā. Šāds neapdomīgs solis var kļūt par

¹ Kādus kredītus izvēlas iedzīvotāji Latvijā? :: Dienas Bizness - <https://www.db.lv/zinas/kadus-kreditus-izvelas-iedzivotaji-latvija-489545> [skatīts 02.12.2019]

² Kredītu reģistra statistika - Latvijas Banka <https://www.bank.lv/statistika/dati-statistika/kr-statistika> [skatīts 02.12.2019]

³ turpat - Kādus kredītus izvēlas iedzīvotāji Latvijā? :: Dienas Bizness

⁴ Ceļā uz dzīves meistarību - PTAC - http://www.ptac.gov.lv/sites/default/files/ptac_metod_a4_27.11_web_1.pdf [skatīts 03.12.2019]

⁵ Aizdevumi (īstermiņa un ilgtermiņa) - Latvijas Banka - <https://www.bank.lv/component/content/article/264-statistika/statistika-izmantotie-termini/8058-aizdevumi-stj> [skatīts 03.12.2019]

ieneslu jau tā esošu finansiālu grūtību gadījumā, par maksātspējas procesa ierosināšanu, ģimenes izjukšanai, cilvēka iedzīves zaudēšanā un par papildus slogu valsts budžetam⁶.

Lai risinātu šo problēmu, pašiem aizdevuma izsniedzējiem vajadzētu fokusēties uz rūpīgu savu klientu novērtēšanu, nepaļaujoties tikai uz klienta teikto vai publiski pieejamo datubāžu rādītājiem. Īstermiņa aizdevumiem esot īsa termiņa, cilvēkam nemitīgi attīstoties un mainoties prioritātēm, informācija kas pieejama vien pirms pusgada, esošajā laika periodā vai būt gaužām atšķirīga. Viens no risinājumiem ir īstermiņa aizdevumu uzņēmumu klientu novērtēšanas sistēma, kas ļautu pēc noteiktām vadlīnijām, principiem un raksturlielumiem prognozēt iespējami pozitīvus un negatīvus pieteikumus, pēc kuriem balstoties īstermiņa aizdevumu uzņēmēji spētu organizēt savu darbu.

Pētījuma objekts - īstermiņa aizdevumu nozare

Pētījuma priekšmets - īstermiņa aizdevumu uzņēmumu klienti

Pētījuma mērķis - Izpētīt metodi īstermiņa aizdevumu uzņēmumu klientu novērtēšanai

Pētījuma mērķim pakārtotie darba uzdevumi:

1. Izpētīt īstermiņa aizdevumu nozari;
2. Noskaidrot piemērotāko statistiskās analīzes metodi nozares specifikai;
3. Analizēt īstermiņa aizdevumu nozares klientus, izvēlētās analīzes metodes vajadzībām;
4. Veikt īstermiņa aizdevumu klientu analīzi, izmantojot izvēlētās metodes;
5. Izstrādāt vadlīnijas, pēc kurām īstermiņa aizdevumu uzņēmumi varētu novērtēt savus potenciālos klientus.

Darba uzdevumu risināšanai tika izmantotas sekojošas metodes – diskriminanta analīze. Darbs izstrādāts uz 60 lapaspusēm, darbā attēlota 1 tabula un 25 attēli, izmantoti 44 literatūras avoti.

⁶ Par patērētāju kredītēšanu - PTAC - <http://www.ptac.gov.lv/lv/content/par-pat-r-t-ju-kredit-anu> [skatīts 04.01.2019]

1. ĪSTERMIŅA AIZDEVUMU NOZARE

Īstermiņa aizdevums, saukts arī par patēriņa kredītu, ātro kredītu, ir maza apjoma, īsa termiņa, neapķīlāts aizdevums, kurš nepārsniedz 1 gada termiņu⁷. Šāda veida aizdevumiem ir vairāki paveidi, kā piemēram kredītlinija, overdrafts, pārkreditācija, refinansēšana. Aizdevums parasti tiek izsniegts balstoties uz iepriekšējo periodu saņētiem regulāriem ienākumiem - algu, pensiju, pabalstiem, kas kalpo kā nodrošinājums. Cits papildus nodrošinājums vai ķīla netiek pieprasīta.

Īstermiņa aizdevumu uzņēmumi nosaka aizdevuma izsniegšanas maksu, kā arī procentu likmi, kas tiek maksāta par termiņu, kurā izsniegtā summa nav pilnībā atmaksāta. Kredītdevēji aizdevuma procentu likmi nosaka paši, taču tā augstāko punktu Latvijā regulē likums, kas nosaka, ka kredīta kopējās izmaksas nevar pārsniegt 0,07% dienā no aizdevuma summas⁸. Uzņēmumi pelna arī gadījumos, kad īstermiņa aizdevuma termiņu aizņēmējs vēlas pagarināt, jo tas aizdevējam nozīmē papildus procentu maksājuma ienākumus, par izmantoto periodu

Īstermiņa aizdevumi, kuri nepārsniedz €300 sliekšni, ir ļoti pieprasīti zemāk atalgotu cilvēku vidū, kad tiek izrādīta vēlme iegādāties precī vai izmantot pakalpojumu uzreiz, bet par to norēķināties vēlāk, sadalīta maksājuma veidā⁹. Šādus lēmumus bieži vien pavada emocijas, kur lēmums par preces vai pakalpojuma nepieciešamību nav racionāls. Pilnībā neapzinoties neatmaksāta kredīta radītās sekas, dažu simtu eiro dēļ kredīta ņēmējs var nokļūt ķīlnieka lomā, kurā par kredīta apmaksu cīnās kreditors, kredītu piedziņas kompānijas, tiesu izpildītāji un bankas¹⁰.

Līdztekus bankām, līdzīga nostāja ir arī valsts iestādēm, kuras īstermiņa kreditētājus ik gadu aizvien vairāk cenšas regulēt¹¹. Galvenokārt problēma rodas brīdī, kad pats aizdevuma saņēmējs nav kritiski izvērtējis savas iespējas aizņemties, vai ir melojis aizdevējam, lai saņemtu aizdevumu. Valsts iestādēm iesaistoties, tās cenšas rast kompromisu, lai kredītdevēji stingrāk izvērtētu potenciālo klientu kredītspēju, balstoties nevis uz klienta teikto, bet gan uz

⁷ Aizdevumi (īstermiņa un ilgtermiņa) - Latvijas Banka - <https://www.bank.lv/component/content/article/264-statistika/statistika-izmantotie-termini/8058-aizdevumi-stj> [skatīts 03.12.2019]

⁸ Ar likumu ierobežos ātro kredītu devējus - LVportāls - <https://lvportals.lv/skaidrojumi/297905-ar-likumu-ierobezos-atro-kreditu-devejus-2018> [skatīts 03.12.2019]

⁹ Līzings pieejams turīgiem cilvēkiem - Diena - <https://www.diena.lv/raksts/pasaule/krievija/lizings-pieejams-turīgiem-cilvēkiem-10006960> [skatīts 03.12.2019]

¹⁰ Galvotājam var nākties atmaksāt kredītu - Swedbank - <https://blog.swedbank.lv/nauda/galvotajam-var-nakties-atmaksat-kreditu-335>[skatīts 04.12.2019]

¹¹ Turpat - Ar likumu ierobežos ātro kredītu devējus - LVportāls

neatkarīgu datubāžu pamata¹². Vēl tikai pirms mazliet vairāk nekā viena gada, 2018.gada 4.oktobrī, Saima galīgajā lasījumā pieņēma līdz šim nozarei lielāko regulējumu, kas pasargātu aizņēmēju tiesības¹³. Tas sevī ietver:

- aizdevuma kopējās izmaksas nevar pārsniegt 0,07% dienā no aizdevuma summas;
- īstermiņa aizdevums uz 30 dienām nevar pārsniegt 50% no minimālās algas (2019.gadā tie ir 215 eiro);
- īstermiņa aizdevumu var pagarināt tikai divas reizes.

1.1. Īstermiņa aizdevuma būtība un veidi

Mūsdienās īstermiņa aizdevumi maina mūsu uztveri par finanšu sektoru un tradicionālo banku biznesu. Diemžēl, īstermiņa aizdevumi ir zināms sabiedrības finansiālās situācijas raksturotājs¹⁴. Paradoksāli, ka kredītdevēji parasti izmanto iespēju, kad finansiālā situācija nav tā labākā, kā arī pastāv zināma nedrošība par nākotni. Taču tajā pašā laikā īstermiņa aizdevumi ir tie, kas finansiālo situāciju var tikai vēl vairāk pasliktināt (Gallmeyer & Roberts, 2009)¹⁵. Savukārt cits pētījums norāda arī uz pozitīvo ātro kredītu pieejamības ietekmi, it īpaši gadījumos, kad notiek kādi neparedzēti notikumi (dabas katastrofas, zādzības). Protams, ir pieejama apdrošināšana, taču īstermiņa aizņemšanās palīdz izlīdzināt personīgo naudas plūsmu, tādējādi mazinot negatīvo ietekmi uz indivīdiem un potenciālo noziedzības līmeņa pieaugumu (Morse, 2011)¹⁶.

Īstermiņa aizdevums ir finansiālu saistību līgums, kas nosaka par pienākumu aizņēmējam atmaksāt aizdevējam līgumā atrunātu ikmēneša summu, kopā ar procentu maksājumu¹⁷. Uzņēmumi, kuri izsniedz aizdevumus, parasti pelna, ja:

- aizdevējs ir apmaksājis aizdevuma izskatīšanas komisijas maksu;

¹² Par datu reģistriem kredītpējas vērtēšanai vēl jāvienojas - LVportāls - <https://lvportals.lv/skaidrojumi/298435-par-datu-registriem-kreditspejas-vertesanai-vel-javienojas-2018> [skatīts 05.12.2019]

¹³ Ar likumu ierobežos ātro kredītu devējus - LVportāls - <https://lvportals.lv/skaidrojumi/297905-ar-likumu-ierobezos-atro-kreditu-devejus-2018> [skatīts 03.12.2019]

¹⁴ Evija Ansonka, Ivars Austers, Gundars Bērziņš, Jānis Priede - Distances jeb ātro kredītu izmantošana Latvijā - Patērētāju uzvedības psiholoģiskie aspekti - 9.lpp

¹⁵ turpat 9.lpp

¹⁶ turpat 10.lpp

¹⁷Kas jāņem vērā, slēdzot aizdevuma līgumu - LVportāls - <https://lvportals.lv/skaidrojumi/249052-kas-janem-vera-sledzot-aizdevuma-ligumu-2012> [skatīts 07.12.2019]

- aizdevējs godprātīgi maksā ikmēneša atrunāto maksājumu;
- aizdevējs pagarina termiņa apmaksas grafiku.

Balstoties uz šiem peļņas avotiem, ir atrodamā kopasakrība, kad aizdevējs veic godprātīgu un termiņu kārtībā kredīta maksājuma apmaksu.

Saskaroties ar situācijām, kad aizdevumi izsniegti personām, kuras neveic vai izvairās no ikmēneša kredīta maksājuma apmaksas, uzņēmumi ir spiesti sadalīt savu risku uz vairāku klientu bāzes loka. Tas nozīmē, ka uzņēmumam ir jāgūst peļņa no kāda cita izsniegtā aizdevuma, kurš spēs sadalīt izmaksu un ienākumu pozīcijas, bez peļņas un zaudējumu pozīcijā.

Augstas procentu likmes ļauj šādiem uzņēmumiem saglabāt stabilu stāvokli tirgū, taču pakļauj lielākam maksātnespējas riskam tās klientus. Reprezentatīvs piemērs patēriņa kredītam, kuru piedāvā SIA "Mogo": Aizdevuma termiņš - 48 mēneši, aizņēmuma likme – 42%, GPL – 51,11%, noformēšanas komisija - 0 EUR. Aizdevuma summa – 3000 EUR, mēneša maksājums – 129,92 EUR (kopējā summa apmaksai 6236,16 EUR, ņemot vērā, ka aizdevums tiek atmaksāts laikā)¹⁸. Tas nozīmē, ka uzņēmums ir spējīgs strādāt ar risku 50% apmērā, kur izsniedzot identisku aizdevumu divām personām, ja tikai viena no tām apmaksās kredītu godprātīgi, uzņēmums strādās ar peļņu.

Īstermiņa aizdevuma izdevīgumu un salīdzināšanu pret citiem aizdevēju piedāvājumiem, novērtē pēc¹⁹²⁰:

- maksājuma veida - atmaksāt kredītu ar vienāda lieluma regulāriem maksājumiem vai vienāda lieluma pamatsummas maksājumiem;
- kredīta valūtu - valūtas kurss var svārstīties, un šīs svārstības var ietekmēt arī ikmēneša maksājumu apmēru;
- atmaksas termiņu - jo garāks atmaksas termiņš, jo lielāka pārmaxsa no aizdevuma summas tiek veikta;
- risinājumu pēkšņu finansiālu grūtību gadījumā - vai aizdevējs piedāvā "kredīta brīvdienas" vai kredīta apmaksas uzsākšanu, pēc noteikta laika;
- kredītdevēja reputācija un kredīta līgums - kredītdevēja reputācijai ir liela nozīme strīdu un veiksmīga darījuma iznākumā;

¹⁸ Patēriņa kredīts - Mogo - <https://www.mogo.lv/lv/paterina-kredits> [skatīts 07.12.2019]

¹⁹ Kādu īstermiņa aizdevumu izvēlēties, lai nerastos problēmas? - Kuskus - <http://www.kuskus.lv/kadu-aizdevumu-izveleties/> [skatīts 07.12.2019]

²⁰ Kādu kredītu uzņēmumam izvēlēties īstermiņa mērķiem? - SEB banka - <https://www.seb.lv/info/business/kadu-kreditu-uznemumam-izveleties-istermina-merkiem> [skatīts 07.12.2019]

- izteiktā piedāvājuma - iespējams identisku piedāvājumu sniedz cits aizdevējs, taču ar izdevīgākiem nosacījumiem termiņa, vai aizdevuma summas apjomā;
- kredīta procentiem - kāda ir aizdevuma procentu likme, soda procentu likme un vai ir paredzēta procentu ieturēšana, ja aizdevums tiek atdots ātrāk, par noteikto termiņu;

Īstermiņa aizdevumi parasti tiek izdalīti vairākos veidos, taču Latvijā pieprasītākie aizdevuma veidi ir²¹:

- patēriņa kredīts – kredītiestādes izsniegts aizdevums patēriņa preču vai pakalpojumu iegādei;
- kredītlīnija – kredītiestādes piešķirtas tiesības izmantot aizdevumu noteiktā laika periodā, savstarpēji iepriekš saskaņojot kredīta apjoma jeb limita robežas;
- maksājumu karšu kredīts – kredītiestādes piešķirtās tiesības patērētājam tērēt naudas līdzekļus apjomā, kas pārsniedz kartē esošo atlikumu tā noteiktās robežās;
- overdrafts – īstermiņa aizdevums, kas veidojas kredītdevējam apmaksājot klienta norēķina saistības par lielāku naudas apjomu, kā tas ir noteikts klienta un kredītdevēja savstarpējā vienošanās;
- refinansēšana - kredītdevēja saistību pārņemšana no citas kredītiestādes, kurā klients iepriekš saņēmis aizdevumu;
- kredītu apvienošana - kredītdevēja saistību pārņemšana no vairākām kredītiestādēm, kurās klients iepriekš saņēmis aizdevumus;

Neatkarīgi no izvēlēta veida, vienojošais faktors ir relatīvi augsta procentu likme un īss aizdevuma atmaksas termiņš. Gadījumos, kad aizdevums tiek refinansēts, apvienots vai izsniegts atkārtoti, termiņa atmaksas termiņš palielinās un lai gan aizdevuma atmaksas summa ir relatīvi maza, kopējā termiņa izmantotā pārmaksas summa pieaug^{22 23 24}.

1.2. Saņemšanas process un izmantošanas iemesli

Pamatprincips īstermiņa aizdevuma saņemšanai, ir aizdevuma atmaksa aizņēmēja algas, pabalstu vai citas iepriekš zināmas samaksas saņemšanas dienā, kas ir kā garantija

²¹ Latviešu literārās valodas vārdnīca. 1.–8. Rīga, Zinātne, 1972.–1996., "Naudas līdzekļu, preču, pakalpojumu sniegšana uz parāda, uz nomaksu; šādā veidā sniegti naudas līdzekļi, preces, pakalpojumi.", <http://www.tezaurs.lv/sv/?w=Kredīts> [skatīts 08.12.2019]

²² Nešpors V. Mikroekonomikas teorijas pamati. – Rīga: Viktors Nešpors 2010. – 254 lpp.

²³ Krogzeme H. Finanšu un nodokļu. – Rīga: RTU, 2010. – 568 lpp.

²⁴ Saksonova S. Nauda, kredīts, inflācija, monetārā politika. – Rīga: LU, 2010.

aizdevējam, ka aizdevuma summa tiks atgriezta²⁵. Galvenie nosacījumi un dokumenti, kas tiek pieprasīti no aizdevuma ņēmējiem Latvijā, ir:

- Bankas konta pārskata izraksts, par pēdējiem 6 mēnešiem;
- Valsts sociālās apdrošināšanas aģentūras izraksts;
- Latvijas Republikas izsniegta pilsoņa pase.

Lai saņemtu aizdevumu, aizņēmējam nereti tiek jautāts konta pārskats, kurā ir redzama ienākumu plūsma, kā arī to datumi²⁶. Tas ļauj aizdevējam pārlicināties par ienākumu plūsmas regularitāti un dod sava veida garantiju, ka apstākļiem nemainoties, ienākumu plūsma paliks nemainīgs. Konta pārskata pieprasīšana arī ļauj aizdevējam pārlicināties, vai aizņēmējs nav saistīts ar:

- ēnu ekonomiku - skaidras naudas iemaksas kontā, aizdomīgi pārskaitījumi;
- azartspēļu piekritējs - pārskaitījumi uz/no tiešsaistes kazino vietnēm;
- uzdzīves piekritējs - dzīvo ārpus savu ienākumu normām;
- pārādnieks - laicīgi neapmaksā ikdienas tēriņus (tālrunis, komunālie rēķini);
- citu aizdevumu saņēmējs - izmanto citu aizdevēju īstermiņa aizdevumus;

Konta izraksta pieprasīšana ļauj arī pārlicināties par aizņēmēja godprātību - par to, vai aizņēmēja sniegtā informācija aizdevējam ir identiska viņa finanšu plūsmas pārskatā un vai aizņēmējs nerada risku. aizdevumu neatgriezt²⁷.

Latvijā darbojas arī aizdevēji, kuri nepieprasa konta pārskatu, un paļaujas tikai uz klienta godprātību. Viens no šādiem aizdevējiem ir SIA "Mogo". Aizdevējs izsniedz aizdevumus praktiski ikvienam tā klientam, un tā procentu likmes ir visaugstākās plaši pazīstamo aizdevēju vidū. Aizdevējs pamatojoties uz aizņēmēja teikto, nepārbauda aizņēmēja naudas plūsmu, tādā veidā apkalpojot klientus, kuri ir pakļauti riskam saskarties ar iepriekš minētajām saistībām, kas var izriet no konta pārskata nenorādīšanas²⁸.

²⁵ Kredīts - Vikipēdija - <https://lv.wikipedia.org/wiki/Kred%C4%ABts> [skatīts 08.12.2019]

²⁶ Patērētāju maksātspējas izvērtēšana - PTAC - <http://www.ptac.gov.lv/lv/content/pateretaju-maksatspejas-izvertesana> [skatīts 09.12.2019]

²⁷ turpat - Patērētāju maksātspējas izvērtēšana - PTAC

²⁸ "Ātro kredītu" uzņēmumu soda par bezatbildīgas aizņemšanās veicināšanu - LA.lv - <https://www.la.lv/atro-kreditu-uznemumu-soda-par-bezatbildigas-aiznemsanas-veicinasanu> [skatīts 10.12.2019]

Gadījumos, kad aizņēmējs saņem pabalstus, nereti tiek pieprasīta Valsts Sociālās Apdrošināšanas Aģentūras (VSSA) izziņa²⁹. Šīs ir personas kuras atbilst kādai no šīm kategorijām:

- vecākiem, aizbildņiem, adoptētājiem;
- strādājošajiem pabalsti, saslimstot, zaudējot darbu vai gūstot darba traumu;
- pabalsti strādājošiem bērnu vecākiem;
- pensijas vecuma, izdienes pensionāriem;
- dažādu grupu invalīdiem;
- bāreņiem.

Šāda izraksta pieprasīšana ļauj aizdevējam pārlicināties par šāda pabalsta esamību, apmēriem un periodu, ja tāds pastāv. Izraksts ļauj saprast, kādiem apstākļiem mainoties, pabalsts varētu mainīties vai netikt vairs izmaksāts. Piemēram bāreņiem šis pabalsts tiek izmaksāts līdz 24 gadu vecumam, ja tas mācas un vēl nestrādā. Uzsākot darba tiesiskās attiecības, pabalsta izmaksāšana bāreņiem tiek pārtraukta³⁰.

Aizdevuma ņēmējam ir nepieciešama arī Latvijas Republikas izsniegta pilsoņa pase, kas būtībā ir pamatdokuments, pēc kura tiek izsniegts aizdevums. Tas ļauj kredītdevējam pārlicināties par personas identitāti, nodomiem uz dzīvesvietu, kā arī vēršanos pie parādu piedzinējiem, ja tā būtu nepieciešamība. Tā ir aizdevējam sniegta garantija, ka persona nevēlēsies pamest valsti, tai ir noslēgtas saistības vai saikne starp to un aizdevums netiek pieprasīts ļaunprātīgi vai negodprātības vadīti.

Balstoties uz datiem, kas apkopoti par 2019.gadu, ko piedāvā viens no īstermiņa aizdevumu līderiem Latvijā SIA "elīzings", Latvijā vidējais aizņēmējs ir neprecējies vīrietis, kurš ir 45 gadus vecs ar pamatizglītību un vēlas aizņemties 460€ uz termiņu kas ir 24 mēneši. Pēc datu analīzes, skaidri iezīmējas vadlīnijas par vidējo īstermiņa aizdevumu izmantotajiem valstī.

Kā aizdevuma mērķis nereti tiek norādīts tieši patēriņa preču iegāde, kas liecina par nepieteikamu finansējuma apjomu, lai šie cilvēki sev nodrošinātu iztiku. Balstoties uz Patērētāju Tiesību Aizsardzības Centra datiem, aizdevuma termiņu pagarina aptuveni katrs

²⁹ Saeimas komisija virza tālāk «ātro kredītu» ierobežošanu - LSM - <https://www.lsm.lv/raksts/zinas/ekonomika/saeimas-komisija-virza-talak-atro-kreditu-ierobezosanu.a288677/> [skatīts 10.12.2019]

³⁰ Valsts Sociālās Apdrošināšanas aģentūra - VSAA - <https://www.vsaa.gov.lv/> [skatīts 10.12.2019]

trešais aizdevuma ņēmējs³¹, kas liecina par tendenci, kurā aizdevuma ņēmēji nejūt atbildību pret saņemto aizdevumu vai pietiekami kritiski neizvērtē savas iespējas aizdevumu atmaksāt.

Ātrie kredīti

Kam ir paredzēts ātrais kredīts?

- Neparedzētam auto remontam
- Santehnikas iegādei
- Neplānotiem rēķiniem
- Citiem neatliekamiem izdevumiem

Ātrais kredīts nav paredzēts

- Dāvanu iegādei
- Izklaižu izdevumiem
- Citu aizdevumu refinansēšanai
- Vēlmju apmierināšanai

financer.com
<https://financer.com/lv/aizdevumi/atric-krediti>

1.1.att Īstermiņa aizdevumu informatīvs baneris par tā izmantošanu

To gan nevar teikt par visiem īstermiņa aizdevuma ņēmējiem, taču daudziem īstermiņa aizdevums ir kā iespēja paaugstināt savus dzīves apstākļus. Daudziem iedzīvotājiem Latvijā nav vispār, vai ir salīdzinoši nelieli uzkrājumi, kas nozīmē pilnīgu finanšu plūsmas tērēšanu ik no mēneša uz mēnesi³². Fakts apstiprinās īstermiņu aizdevumu datus, kad izglītības līmenis un vecums ir tiešs iespaids uz finanšu plānošanu nepietiekamā apjomā, taču tas ir vienojošs faktors vairākumam klientu.

Īstermiņa aizdevumu ņēmēji apzinās aizdevuma sekas, jo īstermiņa aizdevumiem parādoties tieši pēc nekustamā īpašuma un valsts krīzes 2007.gadā, daudzi guva skarbu mācību par aizņemšanos hipotekārā kredīta jomā. Diemžēl tas daudziem nav devis mācību, un sāpīgā pieredze nav noteicošs faktors jauna aizdevuma izvērtēšanā.

³¹ Pusgads pēc ātro kredītu iegrožošanas: Nozare aug un pelna uz aizdevumu pagarināšanu - LSM - <https://www.lsm.lv/raksts/zinas/zinu-analize/pusgads-pec-atro-kreditu-iegrozosanas-nozare-aug-un-pelna-uz-aizdevumu-pagarinasanu.a184703/> [skatīts 11.12.2019]

³² 43% Latvijas iedzīvotāju neveido uzkrājumus, lai arī lielākā daļa nav droši par savu nākotni - Aprinkis.lv - <http://www.aprinkis.lv/index.php/ekonomika/11293-43-latvijas-iedzivotaju-neveido-uzkrajumus-lai-ari-lielaka-dala-nav-drosi-par-savu-nakotni> [skatīts 11.12.2019]

Nozīmīgākais faktors kas vieno aizdevuma ņēmēju motivāciju, kas ir nesaistīts ar to ienākumiem ir tieši šo ienākumu patēriņš un dzīvesveids. Latvijā cilvēki ir tendēti uz naudas tērēšanu, un dzīvošanu ārpus saviem ienākumu limitiem³³. Īstermiņu aizdevumu uzņēmumi to apzinoties, savās reklāmas nereti uzrunā šādus cilvēkus uz šāda veida uzvedības modeli - nepieciešamības gadījumā vienmēr ir iespēja aizņemties³⁴. Šāds uzvedības modelis norāda uz nevis nepieciešamību, bet vēlmu apmierināšanu.

Jāatzīmē, ka šāds dzīvesveida uzturēšana ilgermiņā ir neiespējama, nemainoties dzīves apstākļiem. Izdevumu pozīcijai nemitīgi pieaugot un naudas līdzekļu tērēšanai patēriņa precēm, ienākumi ir krietni mazāki par izdevumiem. Tas aizdevuma ņēmēju noved pie sekojošām izvēlēm:

- samazināt izdevumu pozīciju, pārskatot savas finanses;
- palielināt ienākumu pozīciju, meklējot labāku darbu vai investīcijas;
- pagarināt esošā aizdevuma termiņu;
- pieteikties citam īstermiņa aizdevumam, pirmā aizdevuma segšanai.

Diemžēl realitāte ir skaudra, norādot uz tendenci aizdevumu pagarināt, vai pieteikties jaunam aizdevumam, lai segtu pirmo aizdevumu. Tas ir saistīts ar vieglāko iespējamo īstermiņa risinājumu no šādas situācijas, bet ar katru nākamo mēnesi, maksājumi aug³⁵. Nereti aizdevuma ņēmēji vairs nespēj rast risinājumu, un izvēlas pēdējo iespējamo soli - maksātnespēju, depresiju un pat pašnāvību^{36 37}.

³³ Latvijas iedzīvotāji dzīvo no rokas mutē, jo pārtikai tērē visvairāk naudas - Skaties.lv - <https://skaties.lv/zinas/latvija/latvijas-iedzivotaji-dzivo-no-rokas-mute-jo-partikai-tere-visvairak-naudas/> [skatīts 12.12.2019]

³⁴ Evija Ansonska, Ivars Austers, Gundars Bērziņš, Jānis Priede - Distances jeb ātro kredītu izmantošana Latvijā - Patērētāju uzvedības psiholoģiskie aspekti - 13.lpp

³⁵ Gandrīz 20% iedzīvotāju ikmēneša izdevumiem ņem patēriņa vai ātro kredītu - TVNET / LETA - <https://www.tvnet.lv/4586443/aptauja-gandriz-20-iedzivotaju-ikmensa-izdevumiem-nem-paterina-vai-atro-kreditu> [skatīts 13.12.2019]

³⁶ Vīrs nonācis ātro kredītu gūstā. Kā izkulties no 10 000 eiro liela parāda? - LA.lv - <https://www.la.lv/atro-kreditu-gusta> [skatīts 13.12.2019]

³⁷ Somijā «ātro» kredītu slazdā nonākušos atbalsta pašvaldības - LSM - <https://www.lsm.lv/raksts/zinas/ekonomika/somija-atro-kreditu-slazda-nonakusos-atbalsta-pasvaldibas.a51834/> 14.12.2019]

1.3. Pakalpojuma izmantošanas negatīvā ietekme

Īstermiņa aizdevumaņēmēju stāsti ir gaužām skaudri, kur tos pielīdzina narkotikām³⁸. Dēļ īstermiņa emociju uzplūduma un gandarījuma, aizdevumaņēmēji ir gatavi ciest ilgtermiņā, ja vien aizdevums netiek tērēts investīcijām vai finansiāla labuma gūšanai.



1.1.att Ātro kredītu nozare 2015.gadā³⁹

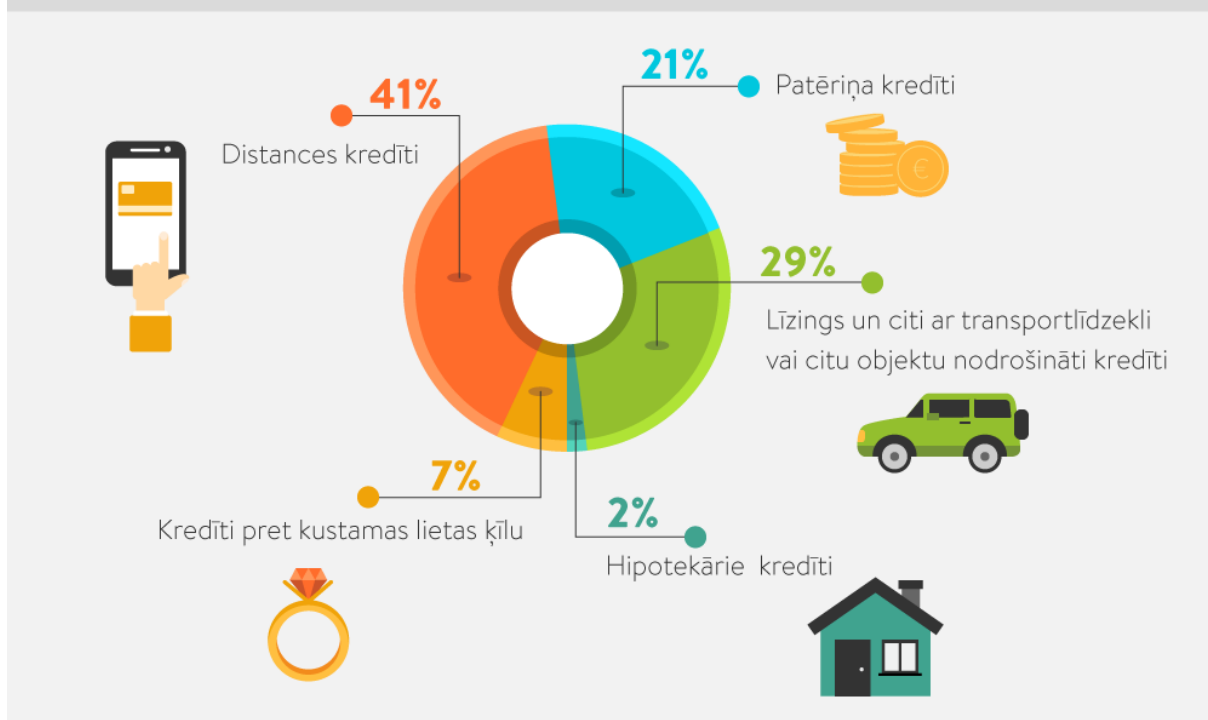
Negatīvas sekas, īstermiņa aizdevumu pakalpojuma izmantošanā iestājas tikai gadījumā, kad aizņemtā summa tiek izmantota ar mērķi uzlabot savus dzīves apstākļus veidā, kas ir saistīti ar īstermiņa labuma gūšanu - uzdzīvei, svinībām, pasākumiem, patēriņa preču iegādei. Ja aizdevums tiek izmantots racionāliem mērķiem - iztikai, negaidītu veselības problēmu risināšanai vai iespējami laba darījuma veikšanai, aizdevums var attaisnoties.

Daudzi īstermiņa aizdevumu uzņēmēji piedāvā aizņemties naudu uz laiku no 30 līdz 60 dienām, bez maksas, jeb bez komisijas, procentiem un izsniegšanas maksas. Tas nozīmē, ka termiņa beigās aizdevuma saņēmējam būs jāatdod tik, cik tas aizņēmijs. Ja minētais scenārijs piepildas, pakalpojuma izmantošanā negatīvu seku nav.

³⁸ Daudz bērnu ģimenes tēvs atklāti stāstīs, kāpēc ņēmis «ātros kredītus» - RE:Baltica - <https://www.apollo.lv/5819316/daudzbernu-ģimenes-tevs-atklati-stastis-kapec-nemis-atros-kreditus> [skatīts 13.12.2019]

³⁹ LV portāla infografika, Avots: PTAC;

No jauna izsniegtie nebanku kredīti pa to veidiem 2017.gadā (īpatsvars procentos)

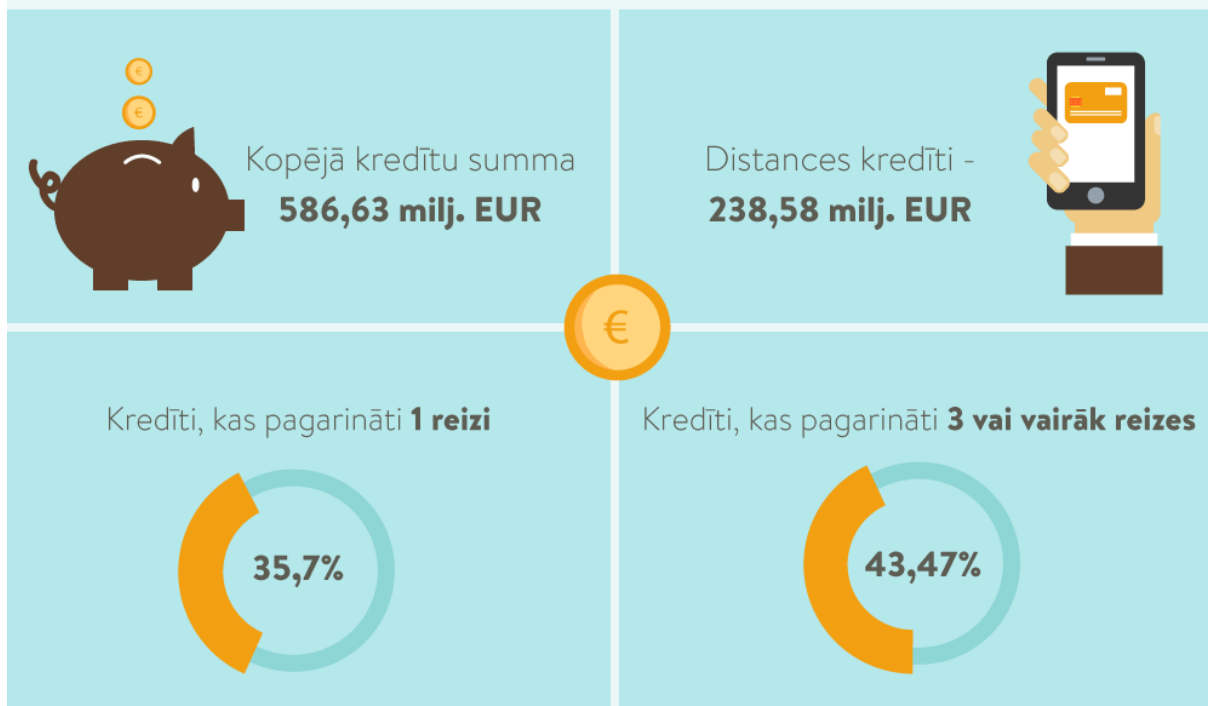


1.2.att. No jauna izsniegtie nebanku kredīti pa to veidiem 2017.gadā⁴⁰

Negatīvas sekas iestājas īstermiņa aizdevuma termiņu pagarinot, jo par to tiek iekasēta fiksēta nodevas maksa, ko pieskaita kopējai aizdevuma summai, kā arī vairums gadījumu minētā atlaide komisijas un procentu maksai tiek dzēsta. Tas nozīmē aizdevuma apmaksā pāraug lielākā kopējās aizdevuma summas apmaksai, kas aizdevuma saņēmējam rezultējas ar neplānotiem papildus tēriņiem. Ar šiem datiem iespējams iepazīties 1.1.attēlā.

⁴⁰ LV portāla infografika; Avots: PTAC

2017. gads nebanku kreditēšanas tirgū



1.3.att. 2017.gada īstermiņu aizdevumu situācija tirgū⁴¹

Pastāv risks, ka jau grūtībās nonākušiem aizdevumuņēmējiem ir grūtības atrast darbu⁴². Tas tiek saistīts ar zemo izglītības līmeni, zema aroda zināšanām, vai nespēju atrast pienācīgi atalgotu darbu kopumā, lai darba samaksa segtu aizdevuma maksājumu un iztikas minimumu. Viens no risinājumiem, kas šāda tipa aizdevumuņēmējiem ir aktuāls, ir darba meklējumi ārzemēs, kur par tādu pašu darbu kā Latvijā, tas var saņemt vairāk⁴³. No valstiskā viedokļa, tas negatīvi ietekmē ekonomiju, jo lai gan kredīts tiek atmaksāts, tiek zaudēta nodokļu naudā iekasējamā summa un sarūk valsts budžets⁴⁴. Atdodot parādu, nu jau no parādiem brīvais aizņēmējs iespējams pat var neatgriezties Latvijā, saistot ārzemes ar glābiņu tik grūtā situācijā.

Gadījumā, kad īstermiņa aizdevumu atdot persona vairs nevar, tai nekas nepieder un arī teorētiski vairs nevar piederēt, jo to uzreiz atsavinātu parādu piedzinēji, īstermiņa

⁴¹ LV portāla infografika; Avots: PTAC

⁴² Bez darba palikušie kredītuņēmēji ignorē banku brīdinājumus - Ziemeļlatvija - <https://www.ziemellatvija.lv/biznesa-zinas/darba-birza/bez-darba-palikusie-kreditu-nemeji-ignore-banku-bridinajumus-15286> [skatīts 14.12.2019]

⁴³ Darbs ārzemēs. Šokējoši un skumji stāsti - Jauns.lv - <https://jauns.lv/raksts/zinas/155012-darbs-arzemes-sokejosi-un-skumji-stasti> [skatīts 14.12.2019]

⁴⁴ Jaunieši pamet Latviju 200 latu parāda dēļ - LSM - <https://www.lsm.lv/raksts/zinas/ekonomika/jauniesi-pamet-latviju-200-latu-parada-del.a18805/> [skatīts 15.12.2019]

aizdevumu ņēmēji izvēlas iesaistīties ēnu ekonomikā⁴⁵. Tas nozīmē spert soli pretim neoficiālai nodarbinātībai, kur persona spēj dzīvot īpašumā un braukt ar auto, kurš tai nemaz faktiski nepieder. Valstij iet garām ievērojamas nodokļos nemaksātas summas, kā arī persona nav tiesiski pasargāta pret krāpšanas gadījumiem, jo pār visu tās mantu atbild līdzilvēki. Ja šāda dzīve nav piemērota vairumam īstermiņa aizdevumu nespēt atdot esošiem klientiem, tad vēl viens no populārākajiem variantiem ir pārcelties uz ārvalstīm, kur parādu piedziņas process ārpus Latvijas teritorijas apstājas.

Īstermiņu aizdevumu reklāmās nereti izskan sauklis par aizdevumu saņemšanas vieglumu, un to nereti dzird arī cilvēki, kuri ikdienā nelieto internetu. Šādos gadījumos, cilvēki nereti izvēlas doties uz bibliotēkām, kuru darbinieki jau ir pieraduši palīdzēt aizņemties. Šādu iespēju izmanto mazturīgie, kuri ir vai nu tikko zaudējuši darbi, vai tiem nepieciešams steidzams finansiāls atbalsts.



1.4.att. 2017.gada īstermiņu aizdevumu situācija tirgū⁴⁶

Aizdevuma saņemšana un pieprasīšana, nereti ir virzīta tieši no psihiska un emocionāla rakstura vājuma. Īstermiņa aizdevumu saņemšana ir tuvu anonīma, kur patieso ainu par personu redz tikai aizdevuma izsniedzējs. Tas ļauj aizdevuma ņēmēja prāt saglabāt

⁴⁵ Ēnu ekonomikas piezemēšanai atsevišķas novitātes un daudz pašsaprotamā - LVportāls - <https://lvportals.lv/skaidrojumi/208373-enu-ekonomikas-piezemesanai-atseviskas-novitates-un-daudz-passaprotama-2010> [skatīts 15.12.2019]

⁴⁶ LV portāla infografika; Avots: PTAC

tās lepnumu, godu un egoismu, jo lūgt palīdzību līdzilvēkiem grūtā brīdī ir psiholoģisks izaicinājums.

Īstermiņu aizdevumu ņēmēju nespēja atdot aizdevumus, izgaismo arī valstī ilglaicīgi esošās problēmas, kā darba vietu trūkums reģionos, mazās darba algas un izglītības trūkums. Valsts šādās situācijās nevar tikt vainota, jo īstermiņa aizdevuma ņēmēji šādu dzīvesveidu un tērēšanas paradumus ir pieņēmuši par normu. Valsts problemātika tiek iesaistīta brīdī, kad aizdevuma ņēmējs nonāk īstermiņu aizdevumu spirālē, kur lai atdotu iepriekšējo parādu, tiek ņemts jauns. Šādos brīžos valstij iesaistoties problēmas risināšanā, ir iespējams saglabāt valstij svarīgo nodokļu maksātāju.

1.4. Valdības izvirzīto nozares regulējumu analīze

Kopš īstermiņu aizdevumu ienākšanai Latvijā 2007.gadā, tā sākotnēji bija praktiski neregulēta un vienīgie noteikumi, pēc kuriem vadījās īstermiņa aizdevuma uzņēmumi bija tie, kurus tie uzlika par pienākumu pildīt tās klientiem⁴⁷. Tā nebija plaši regulēta nozare, jo pirms tam maza apjoma patēriņa kredītus izsniedza arī komercbankas, taču iestājoties krīzes laikam, tās to pārtrauca darīt, kur tukšo vietu ātri ieņēma nebanku īstermiņa aizdevēji.

Tolaik valsts regulēja īstermiņa aizdevumus, balstoties uz to, kā to darīja komercbankas, kuras nevarēja atļauties riskēt ar savas reputācijas sabojāšanas, dēļ nelielām aizdevuma summām. Galvenie likumi, noteikumi un regulējumi sevī ietvēra⁴⁸:

- Civillikumu;
- Patērētāju tiesību aizsardzības likumu;
- Komerclikumu;
- Ministru kabineta izstrādātos "Noteikumi par patērētāja kreditēšanu";
- Ministru kabineta izstrādātos "Noteikumi par speciālo atļauju (licenci) patērētāju kreditēšanas pakalpojumu sniegšanai";

Īstermiņa aizdevumiem ienākot Latvijā tieši krīzes laikā, kad naudas trūkumu izjuta vairums Latvijas iedzīvotāji, spēja izkonkurēt bankas, kuras tolaik cīnījās ar to izsniegto

⁴⁷ Draud beigties «ātro kredītu» uzņēmumu «treknie gadi» - LSM - <https://www.lsm.lv/raksts/zinas/zinu-analize/de-facto-draud-beigties-atro-kreditu-uznemumu-treknie-gadi.a68069/> [skatīts 16.12.2019]

⁴⁸ Kārlis Grants - Ātro kredītu regulējums, līgumsods un procenti, problēmjaudājumi un risinājumi - Rīga : Latvijas Universitāte

hipotekāro kredītu radītajām sekām. Pirmās, kas izjuta īstermiņa aizdevumu ietekmi uz saviem darbības radītājiem, bija komercbankas, kas it īpaši atspoguļojās pēckrīzes periodā, kad komercbankas kļuva daudz piesardzīgākas aizdevumu izsniegšanā⁴⁹.

Nozare tā pa īstam spēja atsperties un gūt peļņu tikai 2011.gadā, kad praktiski jebkuram īstermiņu aizdevuma sniedzējam gada peļņas un zaudējumu aprēķins bija mērāms ar ievērojamu peļņu. Tolaik paškapitāla atguve bija mērāma vidēji 88%, kur ieguldot piemēram 100€, pēc gada varēja nopelnīt jau 188€⁵⁰. Tas bija saistīts ar 2011.gada 1.novembrī izstrādāto grozījumu, kas saskaņā ar 29.03.2011. MK noteikumu Nr.245 "Noteikumi par speciālo atļauju (licenci) patērētāju kreditēšanas pakalpojumu sniegšanai" 5. punkta prasībām⁵¹, uzlika par pienākumu īstermiņa aizdevumu uzņēmumiem saņemt speciālu licenci, 2011.gadā par 10'000 latiem, taču kopš 2013.gada 8.oktobra esot joprojām nemainīgai summai - 71'140 eiro.

Lai gan īstermiņu aizdevumu uzņēmumu straujā izaugsme bija neizbēgama, jo klientu apjoms krīzes situācijā bija visaugstākais, tas noveda pie valsts iesaistīšanās nozarē. Iemesls tam bija nu jau augšupejošā Latvijas ekonomika, kur tās iedzīvotājiem vairs reāli nebija nepieciešamība pēc īstermiņa aizdevuma, kurš bija kļuvis jau par pašsaprotamu ikdienas pakalpojumu. Šajā augšupejošās ekonomikas laikā, valsts aktualizēja jautājumu par rūpīgāku klientu maksāspējas izvērtēšanu, lai aizdevuma saņemšana kļūtu par pieejamu pakalpojumu tikai gadījumā, kad maksāspējīga persona iekļuvusi finansiālās grūtības, nevis jaunu cilvēki izmanto naudu uzdzīvei.

Sarunas par nozares regulēšanu aizsākās jau 2012.gadā, kad īstermiņu aizdevumu nozare strādāja ar augsta riska klientiem, kur kādai personai neapmaksājot savu aizdevumu, bet kādai citai to izdarot, otrā persona ar uzviju sedz abu iesaistīto personu parādsaistības un uzņēmumam spēj nest peļņu. Valstij arī nešķīta samērīgs fakts, ka gada procentu likme varēja sasniegt pat 1000%, jeb gada laikā sasniedzot 11 reizes lielāku atmaksājamo summu, nekā sākumā ņemts. Reālais uzcenojums šajā laikā bija 100% - 300%⁵², bet daudziem klientiem tā bija vienīgā iespēja aizņemties, jo komercbanku prasības tās izpildīt vairs nespēja.

⁴⁹ Aizdevumu procentu likmju saikne ar naudas tirgus likmēm - Latvijas Banka - <https://www.bank.lv/par-mums/270-publikacijas/6116-aizdevumu-procentu-likmju-saikne-ar-naudas-tirgus-likmem> [skatīts 16.12.2019]

⁵⁰ turpat - Draud beigties «ātro kredītu» uzņēmumu «treknie gadi»

⁵¹ Ministru kabineta izstrādātie noteikumi Nr. 245 "Noteikumi par speciālo atļauju (licenci) patērētāju kreditēšanas pakalpojumu sniegšanai" - stājas spēkā: 21.07.2011;

⁵² turpat - Draud beigties «ātro kredītu» uzņēmumu «treknie gadi»

Kredītdevējs drīkst nepārbaudīt patērētāja sniegtās ziņas

- 427** Kredītam līdz **427 eiro**
- Ar atmaksas termiņu līdz **1 gadam**
- 71** Ikmēneša maksājumu līdz **71 eiro**
- Par nepatiesu ziņu sniegšanu var tikt piemērota **kriminālatbildība**

Kredītdevējam jāpārbauda patērētāja sniegtās ziņas, ja aizdod lielāku summu

Pieprasot VSAA vai VID **izziņu**

Pieprasot patērētāja **bankas konta** izrakstu, kurā redzami ienākumi

Saņemot informāciju no **darba devēja**

LV portāla infografika

1.4.att. Īstermiņu aizdevumu nozares situācija pirms 2015.gada maija⁵³

Pirmie reālie valsts regulējumi parādījās 2015.gada maijā⁵⁴, kad valsts izstrādāja par pienākumu, jebkuram aizdevumam virs 300 latiem pieprasīt no aizdevuma ņēmēja pierādījumus par ienākumu regularitāti. Maksātspējas izvērtēšanas kārtība sevī ietver vienu no variantiem:

- izziņu no VSAA par sociālo maksājumu iemaksām;
- izziņu no valsts ieņēmumu dienasta;
- bankas konta pārskata izrakstu;
- apliecinājumu no darba devēja.

Uzņēmumi bija spiesti prasības ieviest dēļ fakta, ka to prasa kredītdevēja licenses atjaunināšana, kur šo prasību rūpīgi izvērtēja. Regulējums sevī ietvēra arī aizliegumu izsniegt īstermiņa aizdevumus nakts stundās, kur tie bija gana pievilcīgi uzdzīves piekritējiem, tostarp

⁵³ LV portāla infografika

⁵⁴ Ātros kredītus nevarēs izsniegt naktīs; noteikti stingrāki ierobežojumi attiecībā uz kredīta kopējām izmaksām un nokavējuma procentiem - LVportāls - <https://lvportals.lv/dienaskartiba/271535-atros-kreditus-nevares-izsniegt-naktis-noteikti-stingraki-ierobezojumi-attieciba-uz-kredita-kopejam-izmaksam-un-nokavejuma-procentiem-2015> [skatīts 16.12.2019]

azarspēļu vai narkotiku atkarīgajiem. Tāpat, gada procentu likme nedrīkstēja pārsniegt 100% likmi, kā arī ierobežoja maksājumu procentu atmaksāšanas apjomu⁵⁵.

Nākamie regulējumi tika pieņemti no 2016.gada 1.janvāri, kas galvenokārt noteica soda kavējummaksas grieztus, aizdevuma atmaksas summai bija jābūt proporcionālai pret izvēlēto termiņu, kā arī tika ierobežotas aizdevumu kopējās dienas izmaksas.



1.5.att Ātro kredītu nozares regulējumi 2016.gadā⁵⁶

Kopš tā laika, būtiskas izmaiņas īstermiņa aizdevumu uzņēmumi vairs nejuta, līdz 2018.gada 16.augustā stājās spēkā jauni grozījumi nozarē⁵⁷, kas noteica striktus nozares limitus:

- Patērētājam noteiktās kredīta kopējās izmaksas, kas pārsniedz 0,07% dienā jeb aptuveni 25% gadā no kredīta summas, uzskatāmas par nesamērīgām un nav atbilstošas godīgai darījumu praksei;

⁵⁵ turpat

⁵⁶ LV portāla infografika, Avots: PTAC;

⁵⁷ Ar likumu ierobežos ātro kredītu devējus - LVportals - <https://lvportals.lv/skaidrojumi/297905-ar-likumu-ierobezos-atro-kreditu-devejus-2018> [skatīts 17.12.2019]

- Aizdevuma summa nedrīkstēs pārsniegt 50% no valstī noteiktās minimālās mēneša darba algas, ja tas izsniegts uz termiņu līdz 30 dienām un jāatdod vienā maksājumā;
- Aizliegts pagarināt kredīta, kas jāatdod vienā maksājumā, atmaksas termiņu vairāk nekā divas reizes;
- Patērētājam būs iespēja tiesā vērsties arī pēc sešiem mēnešiem.

Tas nozari satricināja, jo peļņas iespējas uz negodprātīgiem un mazturīgiem aizdevuma ņēmējiem vairs nebija iespējama. Īstermiņu aizdevēju nozarē un plašsaziņas mediju portālos, šī diena tika dēvētā par beigu sākumu.

Taču pēdējais nozares regulējums stājās spēkā 2019.gada 1.jūlijā⁵⁸, kad Patērētāju tiesību aizsardzības likumā tika noteikts pilnīgs aizliegums reklamēt īstermiņa aizdevumus, kuram ir tikai daži specifiski izņēmumi. Tas nozīmē, ka praktiski jebkura sabiedriskajā telpā redzama īstermiņu aizdevumu reklāma vairs nevarot pastāvēt, mudinātu atradināt sabiedrību no domas par īstermiņa aizdevumiem, un censties tos atsvešināt no tiem.

Jāatzīmē, ka īstermiņa aizdevumu uzņēmumi jau atraduši šim reklāmas aizliegumam apkārtceļu, jeb likums liedz šādā veidā reklamēt privātpersonām izsniegtus aizdevumus, taču tie neietekmē aizdevumu reklamēšanu uzņēmumiem. Tāpēc, lai izvairītos no likumā paredzētās atbildības, īstermiņa aizdevumu uzņēmumi izvēlas savos reklāmas video un audio ierakstos attainot ierastas ikdienišķas situācijas, kur tiek reklamēts tipisks patēriņa aizdevums, taču reklāmas beigās pieminot jebkāda veidā formā, kaut ar maziem subtitriem, ka aizdevums paredzēts uzņēmumiem. Tas ļauj vizuāli un emocionāli aizdevumu saistīt privātpersonām, taču uzmanīgas un apdomīgas aizņemšanās saukli, aizstāj sauklis par aizdevumiem saimnieciskās darbības veicējiem.

Latvijas komercbankas pirms Latvijas krīzes iestāšanās 2007.gadā izsniedza īstermiņa aizdevumus, ar tirgus līmenī konkurētspējīgām procentu likmēm. Sākoties krīzei, bankas savu iekšējo apsvērumu dēļ, vairs nevēlējās izsniegt šos īstermiņa aizdevumus un centās nepazaudēt lielos naudas apjomus, kas tikuši investēti izsniedzot hipotekāros kredītus. Īstermiņa aizdevumu nozari pārņemot nebanku kreditētājiem, bankas liekot šķēršļus un ar iebiedēšanas taktikām, centās atturēt īstermiņa aizdevumu ņēmējus izvēlēties nebanku kreditētājus, norādot uz pazīmi par šo klientu nespēju rīkoties ar finanšu līdzekļiem.

⁵⁸ Daļa "ātro kredītu" aizdevēju pārtrauks darbu; kas mainīsies pēc 1. jūlija?- TVNET - <https://www.tvnet.lv/6495255/dala-atro-kreditu-aizdeveju-partrauks-darbu-kas-mainisies-pec-1-julija> [skatīts 17.12.2019]

Latvijas finanšu situācijai lēnām nostabilizējoties, tirgū sāka parādīties arī komercbanku izsniegtie īstermiņa aizdevumi, ar procentu likmēm kas ir mazliet mazākas par ierasto nebanku kreditētāju piedāvātajām. Tas skaidrojams ar bankas piekļuvi klienta ikmēneša finanšu plūsmai un tā daudz detalizētāk spēj novērtēt tās klientus. Daudziem klientiem tas ir šķērslis, tāpēc tie joprojām izvēlas pakalpojumu izmantot pie nebanku īstermiņa aizdevumu sniedzējiem.

2. DEBITORU IZPĒTES METODIKA

Īstermiņu aizdevumu nozare ir vienmēr bijusi valdības un tās pakļautībā esošo iestāžu redzeslokā, lai pēc iespējas mazinātu to īstermiņa aizdevumu ņēmēju skaitu, kuri iespējams aizdevumu atmaksu nevarētu veikt. Pašlaik specifiska rakstura vadlīnijas vai ierobežojumi, pēc kurām īstermiņu aizdevumu uzņēmumu klientus būtu jāanalizē vai jāgrupē nav.

Vadlīnijas pēc kurām izvērtēt vai īstermiņa aizdevumu uzņēmumu klients būs maksātspējīgs, katrs uzņēmums izstrādā pats. Konkrētas metodikas vai vadlīniju izmantošana nozarē tiek definēta kā komercnoslēpums, jo tas ir tiešā veidā saistīts ar īstermiņu aizdevumu nozares uzņēmumu peļņas apjomu un konkurētspēju tirgū.

Pētījuma autoram sarunā ar SIA "elīzings" valdes locekli, tika iegūta padziļināta izpratne par īstermiņu aizdevumu uzņēmumu debitoru izpētes vadlīnijām. Kopumā analizējot ar uzņēmumu saistītos kredītdevējus, tika secināts, ka vairumam kredītdevēju, izņemot likumā noteiktos ierobežojumus, ir tikai vadlīnijas un nosacījumi, kuriem izpildoties aizdevuma ņēmējam var tikt izsniegts aizdevums. Tie sevī ietver galvenokārt:

- personai jābūt vismaz 20 gadus vecai un ne vecākai par 80 gadiem;
- persona jābūt Latvijas republikas pilsonim;
- personai nevar būt kavētu kredītmaksājumu pēdējo 2 gadu laikā;

Balstoties uz īstermiņu aizdevumu nozarē izpētīto, pētījuma autors secina, ka debitoru izpētes metodikas ieviešana īstermiņu aizdevumu uzņēmumos ir jāizpilda sekojošas funkcijas:

- balstoties uz uzņēmuma izsniegto aizdevumu pieredzi, prognozēt nākotnē izsniegto aizdevumu veiksmīgu atmaksas varbūtību;
- izmantojot uzņēmumam pieejamo investīciju apjomu, rast finansiāli izdevīgāko un ātrāko veidu, kā noteikt klienta maksātspēju;
- sniegt uzskatāmu pamatojumu par saskatītajiem riskiem klienta maksātspējā, un pie kādiem nosacījumiem šo risku varētu samazināt;
- metodikai jāspēj sniegt detalizētāka un iespējami precīzāka prognoze, gadījumos kad tās izmantoto datu apjoms pieaug;

2.1. Diskriminantu analīze

Diskriminantu analīze ir metode, kura tiek izmantota, lai analizētu pētījumu datus, ja kritērijs vai atkarīgais mainīgais ir kategorisks, un prognozētājs vai neatkarīgais mainīgais ir intervāla rakstura⁵⁹. Termins kategoriskais mainīgais nozīmē, ka atkarīgais mainīgais ir sadalīts vairākās kategorijās. Piemēram, trīs kategoriju datori - dators A, dators B un dators C - var būt kategoriski atkarīgs mainīgais.

Diskriminanta analīzes mērķis ir attīstīt diskriminanta funkcijas, kas nav nekas cits kā neatkarīgu mainīgo lineārā kombinācija, kas perfekti izšķir atkarīgā mainīgā kategorijas. Tas ļauj pētīt, vai starp grupām pastāv būtiskas atšķirības prognozējošo mainīgo izteiksmē, kā arī novērtē klasifikācijas precizitāti.

Diskriminantu analīzes metode ir izmantojama praktiski jebkurā nozarē, kur ir nepieciešama datu segmentācija. Metodi var izmantot, ja dati ir reģistrēti pēc vairākiem kategorizētiem raksturlielumiem, un ir nepieciešams prognozēt jaunas datu kopas prognozējamo iznākumu, balstoties uz iepriekšējo datu analīzi.

Diskriminantu analīze lieliski noder īstermiņu aizdevumu uzņēmumu veiksmīgas darbības nodrošināšanai. Tas ļauj uzņēmumam visu tam pieejamo klientu datubāzi izmantot pamatprognozes izdarīšanai par to, vai iespējamais klients visticamāk atdos, vai neatdos saņemto aizdevumu.

Augstās konkurences apstākļos, ir svarīgi pēc iespējas precīzāk noteikt potenciālā īstermiņa aizdevuma ņēmēja maksātspēju, jo nozarei esot zem nemitīgas valsts pārraudzības un tiesisko izmaiņu loka, finanšu plūsmas intensitāte ir svarīgākais attīstības avots. Jau pašlaik, uzņēmumiem saskaroties ar jauniem likumiem, kuri regulē to iespējas reklamēt sevi publiskajā telpā, tiem ir jāmeklē citi klientu piesaistes avoti. Ar augstu ienesīgumu un stabilu peļņu, uzņēmums spēj apsteigt konkurentus, ieviešot jaunas tirgus inovācijas un pārvaldīt lielāku datu apjomu, kas izriet no tirgus analīzes procesa.

⁵⁹ Discriminant Analysis - Statistics Solutions - <https://www.statisticssolutions.com/discriminant-analysis/> [skatīts 19.12.2019]

2.2. Praktiskais pielietojums

Diskriminantu analīze var tikt praktiski izmantota, lai atrastu likumsakarības, vadlīnijas un regularitātes starp tiem īstermiņa aizdevumu klientiem, kuri aizdevumu ir veiksmīgi atmaksājuši, un starp tiem kuri aizdevumu nav atmaksājuši. Tas ļauj īstermiņu aizdevumu nozares uzņēmumiem prognozēt to potenciālo klientu varbūtību, kuri aizdevumu spēs vai nespēs atdot, tādā veidā balstoties uz reāli gūtu pagātnes pieredzi.

Metode ļauj arī efektīvāk sadalīt risku ietekmējošos faktoros, piemēram strauji palielinoties uzņēmuma budžetam, vai uzņēmumam vēloties strauji palielināt savu izsniegto aizdevumu portfeli, tas spēj efektīvi noteikt kuriem klientiem aizdevumu izsniegt nākamajiem, izvēloties klientus ar mazāku prognozēto varbūtību, ka aizdevums tiktu atdots.

Lai spētu noteikt pēc iespējas precīzāku diskriminanta analīzes koeficientu kopumu, ar iespējami augstāku prognozes varbūtību, īstermiņu aizdevumu uzņēmumam vajadzētu:

- iegūt pēc iespējas precīzākus savu klientu datus;
- pārlicināties par iesniegto datu ticamību;
- jāanalizē jau esošie klientu dati, meklejot likumsakarības un vienojošos faktoros, starp klientu maksāspējas grupām;
- veidojot analīzi, jāmēģina noteikt visoptimālākais datu apjoms, lai spētu pietiekami precīzi prognozēt klienta maksāspēju un dati atspoguļotu pēc iespējas nesenāku laika periodu;

Gadījumos, kad diskriminanta modeļa koeficientu kopums uzņēmumam šķiet gana precīzs, uz tā pamata, var tikt izstrādāti arī individuāli, uz klientu balstīti:

- aizdevuma procentu likme;
- optimāla aizdevuma ikmēneša maksājuma apjoms;
- optimāla aizdevuma termiņa izvēle;
- bonusi, atlaides un motivātori;

Šādu, uz individuālu klientu balstītu, piedāvājumu izteikšanu pēc būtības ļauj uzņēmumam palielināt savu kredītportfeli ar godprātīgiem klientiem, palielināt savu peļņu un ilgtermiņā ļauj uzlabot uzņēmuma reputāciju, kā godprātīgam īstermiņa aizdevumu

izsniedzējam, kurš aizdevumus izsniedz ne tikai savu interešu vadīts, bet rūpējas par tā klientu maksātspēju un labklājību.

Diskriminanta modeļa analīzi, var izmantot arī gadījumos, kad klienta norādītā informācija var būt ar maldinošu raksturu. Metode ļauj redzēt mērāmā raksturlieluma īpatsvaru uz kopējo aizdevuma atdošanas varbūtību. Tas uzņēmumiem ļauj sistematizēt un likt lielāku uzsvāru uz pārbaudēm tiem raksturlielumiem, kuriem ir vislielākais īpatsvars.

Gadījumos, kad klients ir norādījis apzināti maldinošus datus, kuri neatbilst reālajai klienta situācijai, modeļa izmantošana ļautu izgaismot un analizēt šo informāciju. Piemēram ja persona norādījusi 750€ lielus ienākumus mēnesī un tai ir 18 gadi, metodes izmantošana ļautu, balstoties uz iepriekšējo pieredzi, izanalizēt ka sniegtā informācija ir apšaubāma, jo vidējā darba samaksa šāda vecuma klientiem svārstās citā diapazonā.

Modeļa izmantošana ļauj uzņēmumam straujāk attīstīties, palielinot tā ienākumus, tas spēj iekarot ar vien lielāku tirgus daļu. Ja citi īstermiņu aizdevumu uzņēmumi šādu vai līdzvērtīga modeļa izmantošanu nepraktizē, tie būtu spiesti strādāt ar klientiem, kuriem aizdevumu noraidījuši metodi izmantojošie uzņēmumi.

3. ĪSTERMIŅA AIZDEVUMU UZŅĒMUMU KLIENTU IZPĒTE

Klientu datu analīzes nolūkā, pētījuma autors ieguva 966 īstermiņa aizdevuma pieteikumus, ko saņēmusi īstermiņa aizdevumu brokeru firma SIA "eLizings", kuri nonākuši uzņēmuma rīcībā ar mērķi saņemt īstermiņa aizdevumu. Dati apkopoti no 2019.gada 1.februāra, līdz 2019.gada 31.decembrim. Klientu datu analīzes laikā, izmantoti uzņēmuma ievāktie dati, kuri apstrādāti izmantojot uzņēmuma iekšējās datu apstrādes sistēmu, kā arī klienti ir tikuši pārbaudīti no uzņēmuma kredītspeciālista puses, tāpēc uzskatāms, ka izmantotā informācija atbilst pašreizējai tirgus situācijai.

Uzņēmums savus klientus piesaista gan klātienē, gan internetā. Klientam tiek lūgts norādīt pamatdatus par sevi, kuri neieciešami sākotnējo datu pārbaūžu veikšana, kas sevī ietver klienta:

- kredībspēju - likumiski tiesīgs gūt aizdevumu;
- maksāspēju - finansiāli spēj uzņemties aizdevuma saistības;

Ja klients ir kredīspējīgs un maksāspējīgs, tam tiek lūgts ierasties klātienē kādā no uzņēmuma filiālēm, kur tiek pārbaudīts klienta psiholoģiskais stāvoklis un dokumentu atbilstība. Pārbaudes nepieciešamību pieprasa paši kredītdevēji, kur vizuāli tiek vērtēts vai klients varētu būt alkohola vai psihotropo vielu ietekmē. Ja uzņēmuma kredītspeciālists nesaskata šķēršļus, kas klientam varētu liegt saņemt īstermiņa aizdevumu, tam tiek izteikti piedāvājumi, ko sastādījuši kredītdevēji.

Klientu datu analīzes laikā, pētījuma autors balstoties uz uzņēmumam pieejamo informāciju par tā klientiem, noteica šādus kritērijus un vadlīnijas, pēc kuriem galvenokārt tika padziļinātāk pētīti un analizēti klienti:

- vecums;
- dzimums;
- ģimenes stāvoklis;
- augstākais iegūtais izglītības līmenis;
- pieprasītā aizdevuma summa;
- pieprasītais aizdevuma termiņš;
- dzīvesvieta (gan deklarētā, gan faktiskā);

- ikmēneša ienākumi;
- ieņemamais darba amats;
- ieņememā darba vietas amata stāžs;
- esošo kredītsaistību apjoms;
- apgādībā esošu personu skaits;
- aprēķināta attiecība aizdevuma summai pret ikmēneša ienākumiem;
- vai izmantoti aizdevuma atvieglojumi;
- pagātnē saņemto aizdevumu skaits;

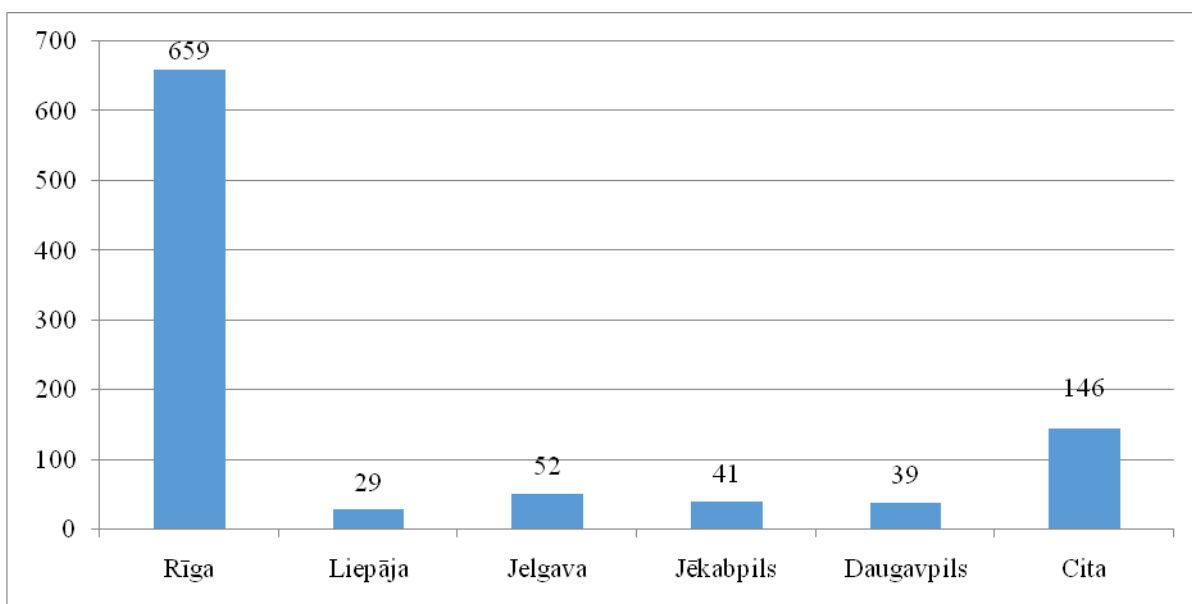
Klientu dati kuri ir iesūtīti uzņēmuma datu sistēmā un nonākuši līdz priekšlēmuma saņemšanas, tikuši izmantoti šajā datu analīzē. Tas nozīmē, ka iesniegtie klienta dati ir uzskatāmi par patiesiem, un pētāmo klientu vienojošie raksturlielumi ir uzskatāmi par statistiski nozīmīgiem.

3.1. Raksturīgākās klientu iezīmes

Balstoties uz pētījuma autora veikto analīzi, ar uzņēmuma datiem kas sastādīja 966 īstermiņa aizdevuma pieteikumus, tika izpētīts, ka Latvijā vidējais īstermiņa aizdevumaņēmējs ir neprecējies vīrietis, kurš ir 34 gadus vecs, ar pamatizglītību un vēlas aizņemties 460€ lielu aizdevumu uz termiņu kas ir 4 mēneši. Izsniegto aizdevumu potenciālie klienti varētu atmaksāt vidēji 1 mēneša laikā, izmantojot pilnīgi visus savus mēneša laikā gūtos ienākumus.

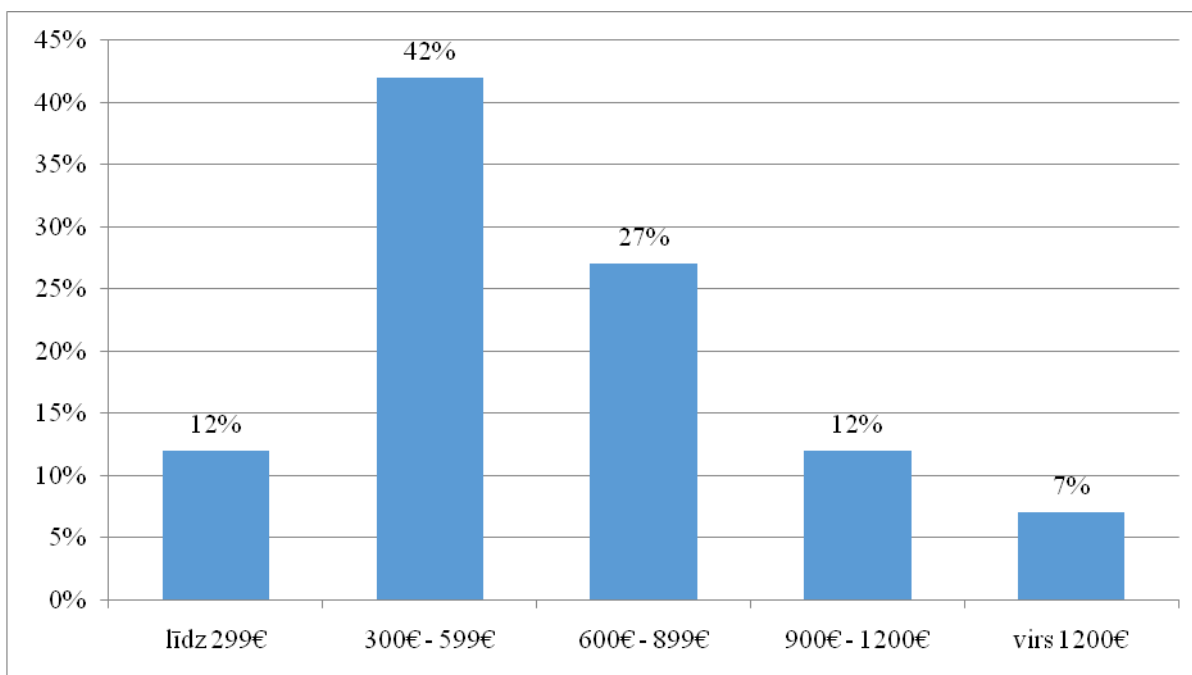
Lielākā daļa pieteikumu iesniedzēju dzīvo Rīgas vai tā rajona apkārtnē, jeb 70% no visiem pieteikumiem. Citas populārākās klientu dzīvesvietas ietver Liepāju, Jelgavu, Jēkabpili un Daugavpili, no kurām kopā saņemti 15% iesniegto pieteikumu. Lai gan lielākā daļa pieteikumi nākuši tieši no galvaspilsētas, to nevar uzskatīt par raksturīgu iezīmi, jo to tiešā veidā ietekmē Latvijas iedzīvotāju skaits republikas pilsētās, novadu pilsētās un novados⁶⁰. Aizdevumu pieteikumu iesniedzēju sadalījums pēc dzīvesvietas aplūkojami 3.1. attēlā.

⁶⁰ Iedzīvotāju skaits republikas pilsētās, novadu pilsētās un novados - Censtrālā Statistikas Pārvalde - <https://www.csb.gov.lv/lv/statistika/statistikas-temas/iedzivotaji/iedzivotaju-skaits/galvenie-raditaji/iedzivotaju-skaits-republikas-pilsetas> [skatīts 21.12.2019]



3.1.att. Aizdevumu pieteikumu iesniedzēju sadalījums pēc dzīvesvietām⁶¹

Vidējā darba samaksa starp visiem apstiprinātajiem pieteikumiem, ir 510€ mēnesī. Lielāko darba samaksu mēnesī, kura sastāda 2100€ saņem kāds matrozis, taču mazāko 320€ saņem kāda pārdevēja. Darba samaksa mēnesī galvenokārt svārstas pie nepilnas 450€ robežas, taču neviens no ieņemamajiem darba amatiem galvenokārt nav uzskatāms par profesiju, kurai nepieciešamas īpašas priekšzināšanas vai izglītība.

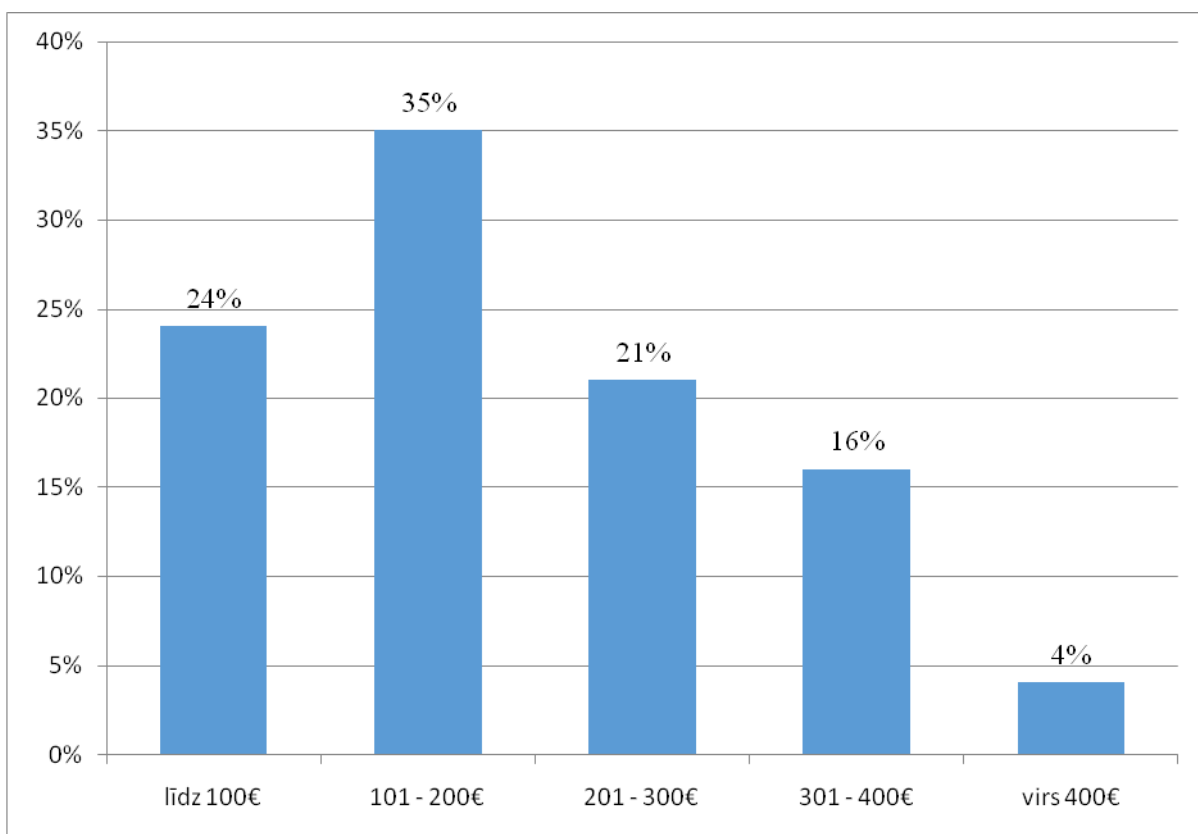


3.2.att. Aizdevuma pieteikumu iesniedzēju ikmēneša ienākumu sadalījums (%)⁶²

⁶¹ SIA "elīzings" klientu pieteikumu dati, autora aprēķini

Ieņemamie darba amati ir visdažādākie - administrators, pedagogs, frizieris, trolejbusa vadītājs, būvdarbu veicējs, mežstrādnieks. Iespējams prestižākie un labāk atalgotie darba ieņemošie darba amati ir - matrozis, valdes loceklis, ekspeditors, inspektors un pavārs. Vidējais darba stāžs klienta pašreizējā darba vietā ir 6 mēneši. Klientiem netiek lūgts norādīt iepriekš ieņemtus amatus vai darba vietas. Aizdevumu pieteikumu iesniedzēju ikmēneša ienākumu salījums aplūkojams 3.2. attēlā.

Starp visiem klientiem, lielākās esošās kredītsaistības bijušas kādam klientam, kuram tās sasniegušas 14'154 €. Jāatzīmē, ka aptuveni 25% klientu esošās kredītsaistības nav, tās nav norādītas vai nav zināmas. Starp visiem pieteikumiem, visas esošās kredītsaistības sastāda vidēji 230€ uz katru klientu, taču starp visiem klientiem kuriem ir esošās kredītsaistības, tās sastāda 290€. Aizdevumu pieteikumu iesniedzēju kopējo kredītsaistību salījums aplūkojams 3.3. attēlā.



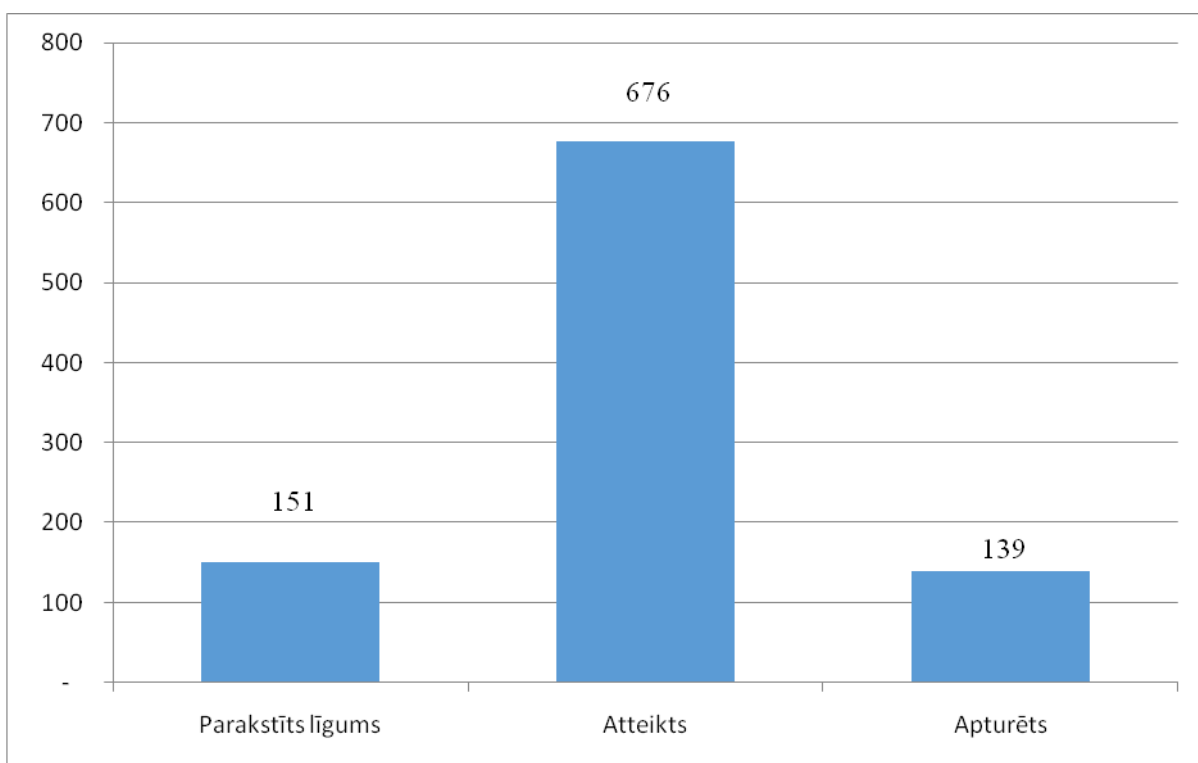
3.3.att. Aizdevumu pieteikumu iesniedzēju kopēju kredītsaistību sadalījums (%)⁶³

⁶² SIA "elīzings" klientu pieteikumu dati, autora aprēķini

⁶³ SIA "elīzings" klientu pieteikumu dati, autora aprēķini

Starp visiem 966 saņemtajiem pieteikumiem, tikai 15% no tiem tikuši apstiprināti un parakstīti. Lielākā daļa, jeb aptuveni 70% gadījumu, pieteikumi nav apstiprināti un neviens no uzņēmuma sadarbības partneriem nav varējis izteikt klientam piedāvājumu. Pārējie 15% pieteikumu ir apturēti uz turpmāku izskatīšanu, ar dažāda rakstura iemesliem:

- klients vēlēties saņemt tikai savas maksātspējas novērtējumu;
- klients nav spējis nodrošināt garantiju - konta izrakstu, ķīlu, galvotāju;
- klientam neviens no izteiktajiem piedāvājumiem nav bijis saistošs;
- klients nav komunicējis ar uzņēmuma klienta speciālistu;
- klients pats lūdzis apstādināt procesu, jo ir mainījis savus plānus;

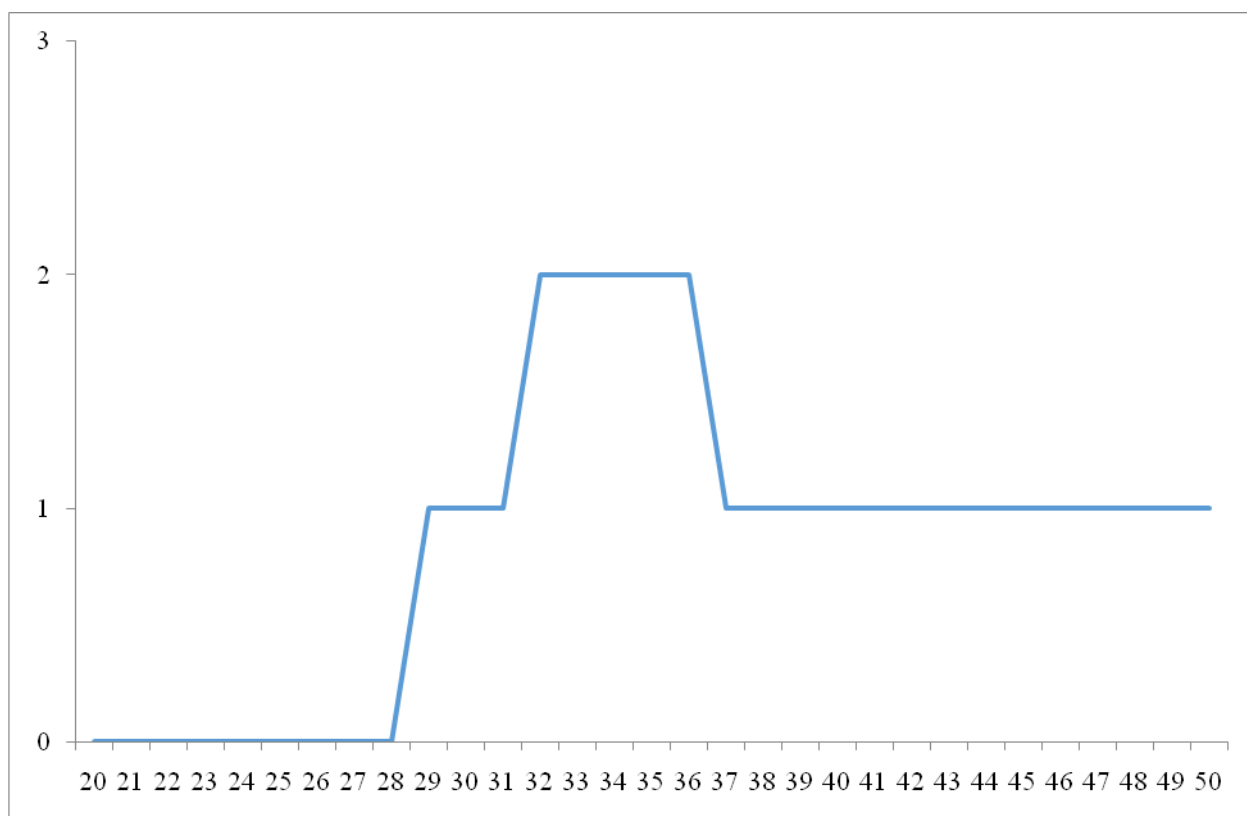


3.4.att Aizdevumu pieteikumu iesniedzēju aizdevuma izsniegšanas lēmuma sadalījums⁶⁴

Pētījuma autora sarunā ar uzņēmuma valdes locekli, tas uzsver, ka tikai praksē pamanāms klientu raksturojošs faktors ir ātrums, kādā klienti vēlas saņemt aizdevumu. Klienti īstermiņa aizdevumu uzņēmumiem ir relatīvi emocionālāki un asāk reaģējoši, nekā saņemot jebkuru citu pakalpojumu vai preci. Par to pārliecināties var pēc fakta, ka vidējais aizdevuma saņemšanas laiks ir 90 minūtes, jeb laiks no pieteikuma reģistrēšanas sistēmā, līdz

⁶⁴ SIA "elīzings" klientu pieteikumu dati, autora aprēķini

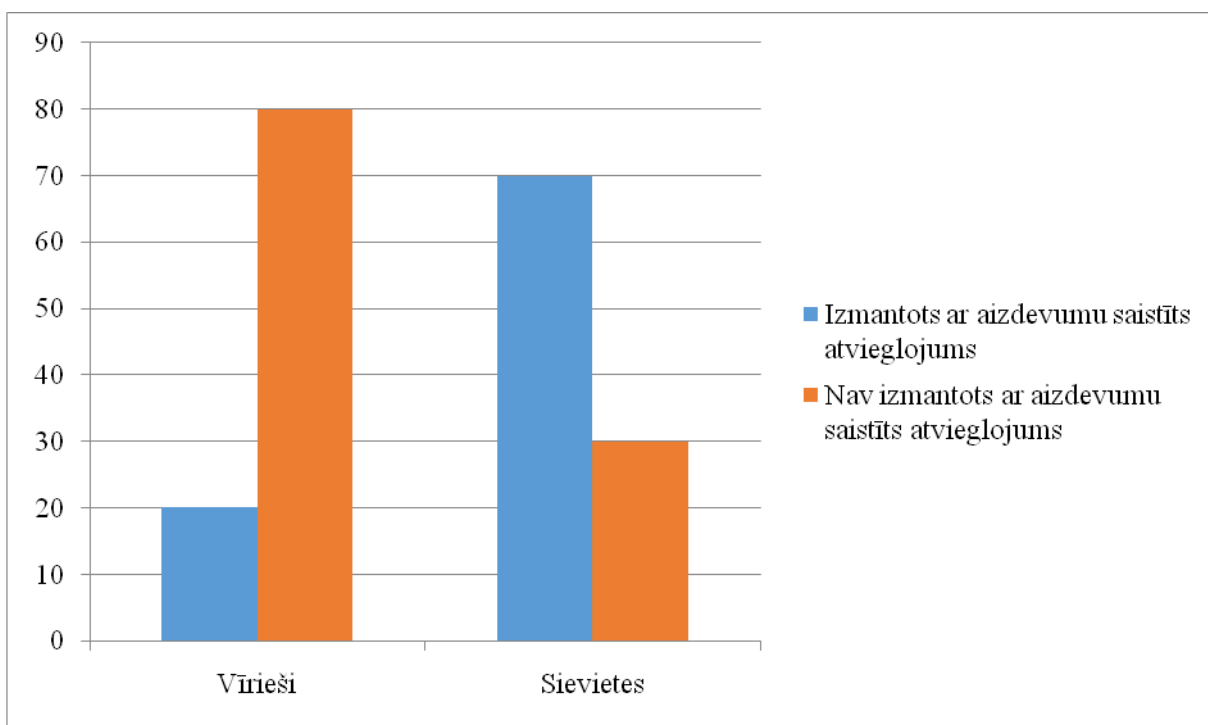
reģistrācijai, ka aizdevums ir izsniegts. Vidējais izsniegtā aizdevuma laiks gan neatspoguļo reālo situāciju, jo patieso tempu nosaka klients - cik ātri tas ir gatavs pieņemt lēmumu un iesaistīties aizdevuma saņemšanā. Aizdevumu pieteikumu iesniedzēju aizdevuma izsniegšanas lēmuma sadalījums aplūkojams 3.4. attēlā.



3.5.att. Aizdevumu pieteikumu iesniedzēju modulārais apgādībā esošo personu skaits pēc pieteikuma iesniedzēja vecuma⁶⁵

Starp īstermiņa aizdevumu klientiem vidēji ir 60% varbūtība, ka tiem ir vismaz viena apgādībā esoša persona. Lai gan konkrētas informācijas par to, kas tieši ir šie apgādājamie nav, lielākoties gadījumu tie ir uzskatāmi par bērniem. Pieņēmums izdarīts balstoties uz uzņēmuma kredītspeciālistu novērojumiem, kad pirmsskolas vecuma bērni nereti tiek ņemti līdz uz tikšanos ar kredītspeciālistiem. Dati par aizdevumu pieteikumu iesniedzēju vidējais apgādībā esošo personu skaits pēc pieteikuma iesniedzēja vecuma, aplūkojami 3.5. attēlā.

⁶⁵ SIA "elīzings" klientu pieteikumu dati, autora aprēķini



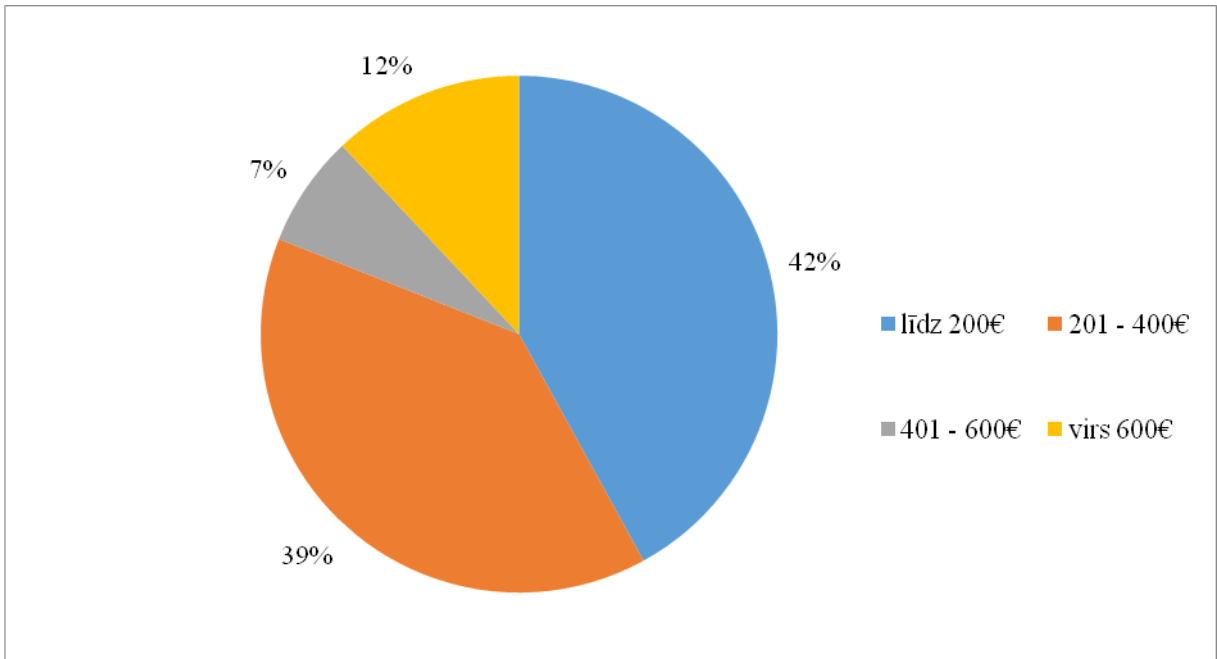
3.6.att. Aizdevumu atvieglojumu izmantošanas varbūtība pēc dzimuma⁶⁶

Ja uzņēmums piedāvā ar aizdevumu saistītus atvieglojumus, piemēram termiņa pagarināšanu vai kredītbrīvdienas, tad šādu iespēju visbiežāk izmanto pirmreizējie klienti, kuri īstermiņa aizdevumu uzņēmumu sniegtos pakalpojumus izmanto pirmo reizi, vai ir uzskatāms, ka saistība ar īstermiņu aizdevumu nozari tiem nav bijusi. Dati par aizdevumu atvieglojumu izmantošanas varbūtību pēc dzimuma, aplūkojami 3.6. attēlā..

3.2. Aizdevumu atmaksājošo klientu iezīmes

Izmantotie dati, no kuriem pētījuma autors veicis klientu datu analīzi, ir apkopoti no klientiem, kuri veiksmīgi atmaksājuši saņemto aizdevumu, kurš izsniegts ne ātrāk par 2019.gada 1.februāri un atmaksāts ne vēlāk kā 2019.gada 31.decembri. Pēc uzņēmuma rīcībā esošajiem datiem, šādi klienti ir bijuši 263, no kuriem 198 personas atmaksājušas aizdevumu neizmantojot nevienu no īstermiņu aizdevumu uzņēmumu sniegtajiem atvieglojumiem.

⁶⁶ SIA "elīzings" klientu pieteikumu dati, autora aprēķini



3.7.att. Aizdevumu atmaksājošo klientu saņemtās aizdevumu summas (%)⁶⁷

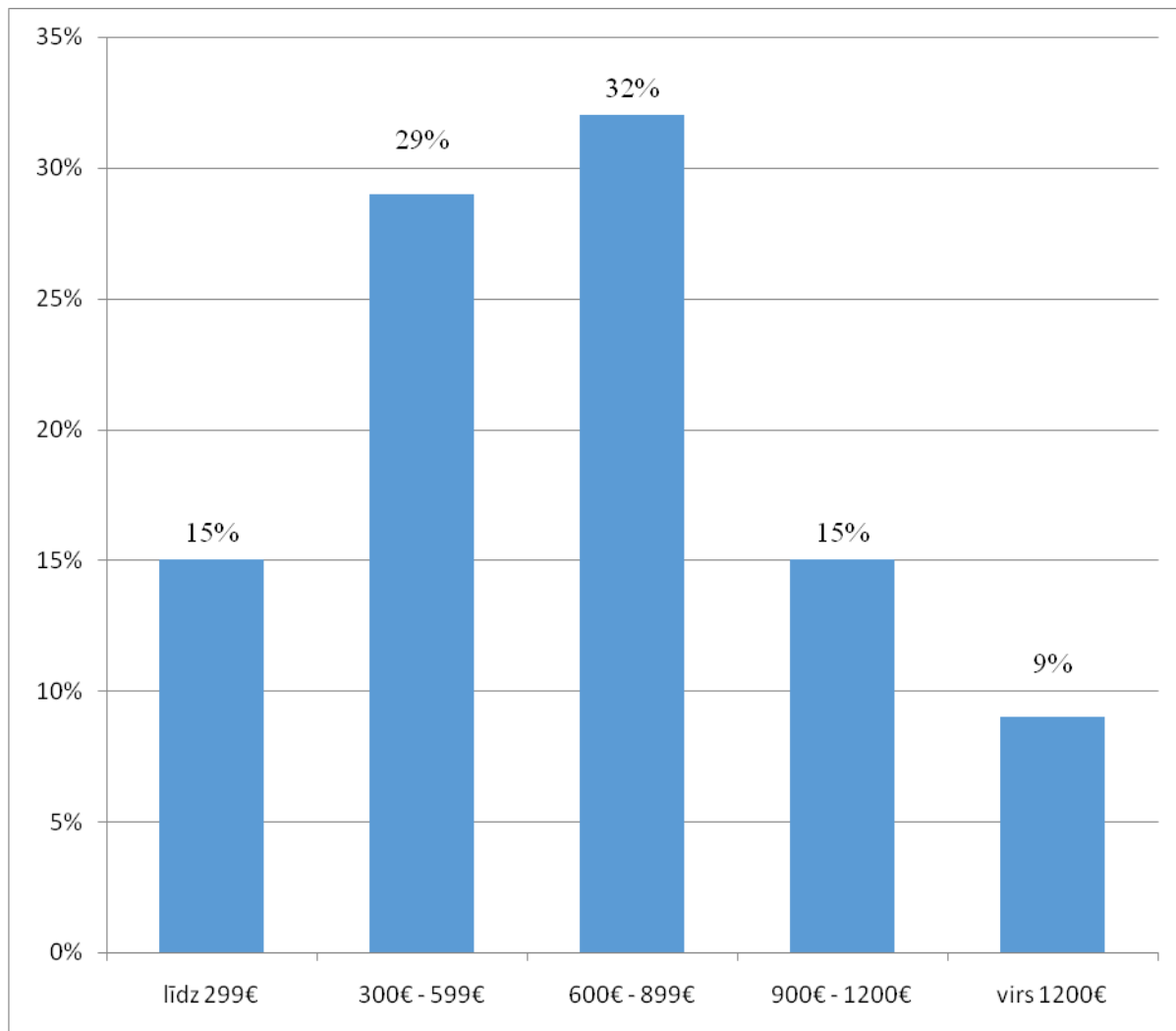
Vidējais aizdevums, kas tiek atmaksāts ir 320€ liels aizdevums uz 3 mēnešu periodu. Attiecībā pret vidējo algu un aizdevuma summa, attiecība veido 1:2,5, kur aizdevuma summu klients varētu atmaksāt 2,5 reizes, ja tas izmantotu visus savus ikmēneša ienākumus. Dati par aizdevumu atmaksājošo klientu saņemto aizdevumu summu sadalījumu procentuāli, aplūkojami 3.7. attēla.

Vidējais klients, kurš aizdevumu veiksmīgi ir atdevis ir faktiskā kopdzīvē esošs vīrietis, 34 gadu vecs un ar vidējo izglītību. Dzimums, atmaksājošo klientu starpā, nav noteicošs, jo starpība dzimumu starpā ir niecīga. Faktiska kopdzīve esošs vai laulībā esošs klients, kā arī izglītības līmenis ir noteicošs faktors atmaksājošo klientu lokā. Tas iespējams skaidrojams faktā, ka šādiem klientiem ir iespēja atrast labāk atalgotus darbus izglītības dēļ, kā arī klientam atrodies atiecībās ar kādu citu personu uzskatāms, ka aizdevums saņemts abu personu motivācijas dēļ, kas atmaksas emocionālo nastu neformāli uzliek arī uz partnera pleciem.

Klientu varbūtība, ka tiem ir norādīta apgādībā esoša persona ir vien aptuveni 20%. Tas nozīmē, ka aizgādībā esošas personas šādiem klientiem ir tikai katram piektajam, vai to nav nemaz.

⁶⁷ SIA "elīzings" klientu pieteikumu dati, autora aprēķini

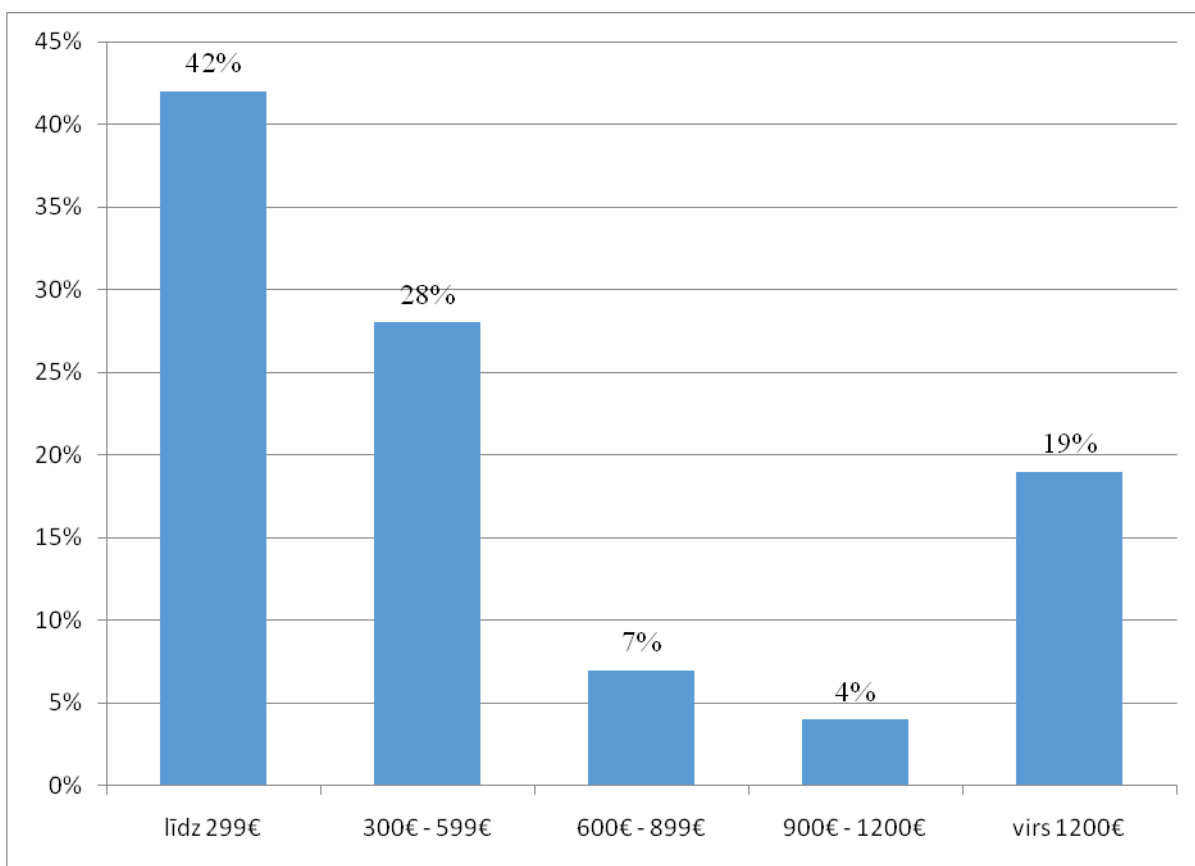
Klientu atrašanās vietai starp atmaksājošo klientu iezīmēm nav novērojama būtiska atšķirība. Tas nozīmē, ka starp klientiem kuri izmanto aizdevumu reģionos, pilsētās vai galvaspilsētās, nav novērojamas būtiskas atšķirības aizdevuma atmaksas veikšanā.



3.8.att. Aizdevumu atmaksājošo klientu ikmēneša ienākumu sadalījums (%)⁶⁸

Vidējā darba samaksa mēnesī klientiem kuri atmaksā saņemto aizdevumu ir 520€. Tie galvenokārt ir mazkvalificētu profesiju pārstāvji, ar darba stāžu esošajā darba vietā vidēji 3.5 gadi. Mazākā darba samaksa mēnesī, kuru saņēmis klients, kurš datu analīzes perioda laikā savu aizdevumu atmaksājis, ir 320€. Augstākā klienta darba samaksa mēnesī, kurš veiksmīgi atmaksājis saņemto aizdevumu ir 1800€. Dati par aizdevumu atmaksājošo klientu ikmēneša ienākumu sadalījums procentuāli, aplūkojami 3.8. attēlā.

⁶⁸ SIA "elīzings" klientu pieteikumu dati, autora aprēķini



3.9.att. Aizdevumu atmaksājošo klientu kredītsaistību kopējā apjoma sadalījums (%)⁶⁹

Esošas kredītsaistības starp aizdevumu atmaksājošajiem klientiem, vērojamas tikai virs 500€ mēnesī saņēmušiem klientiem. Maznozīmīgas kredītsaistības, kuru mēneša maksājums nepārsniedz 20€ limitu, uzņēmums neprasa norādīt. Galvenās esošas kredītsaistības, kuras vērojamas maza mēneša maksājuma ietvaros ir telefons uz nomaksu, automašīna, elektornika. Lielas kredītsaistības, kas pārsniedz 200€ šīm personām ir retums, jeb aptuveni 15% no gadījumiem. Tie sevī ietver aizdevumu atmaksu bankām un aizdevumi kas izsniegti automašīnu iegādei. Uzņēmums prasa norādīt konkrētu kredītsaistību apjomu, ja vien tādas ir. Dati par aizdevumu atmaksājošo klientu kredītsaistību kopējā apjoma sadalījumu procentuāli, aplūkojami 3.9. attēlā.

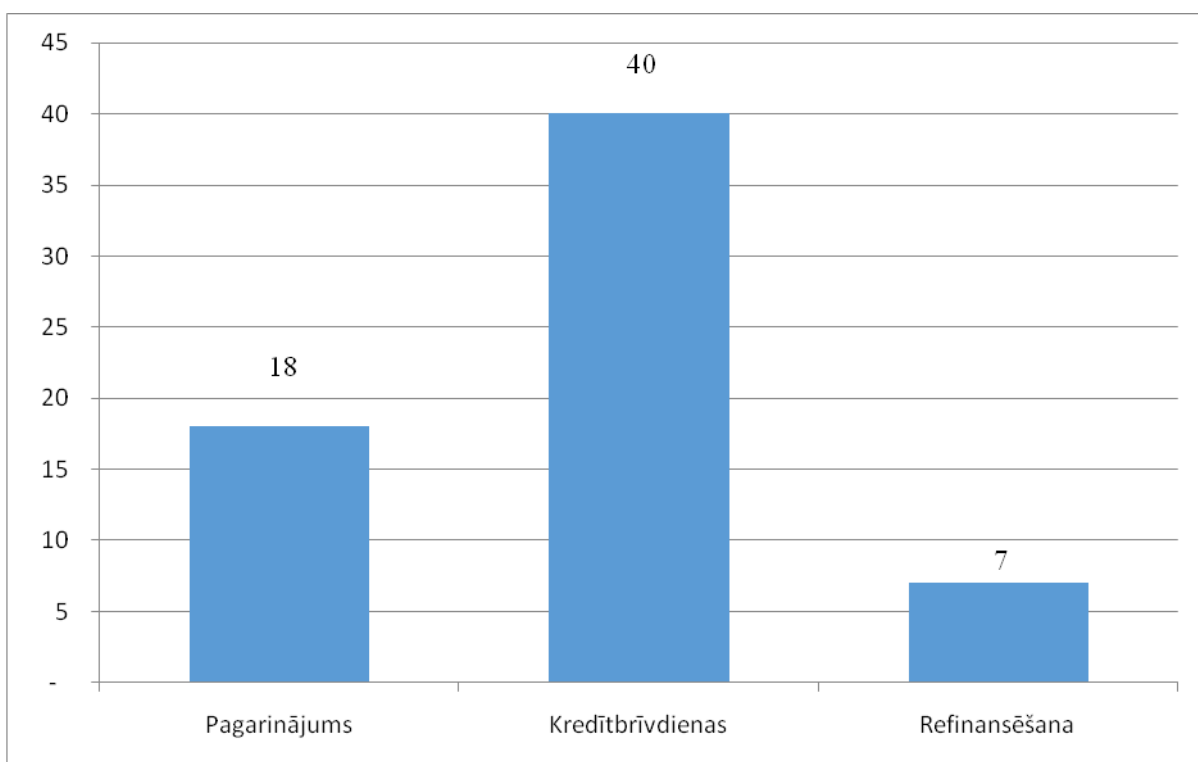
Šī ir klientu grupa, kura īstermiņa aizdevuma atmaksu veikuši neizmantojot nevienu no uzņēmuma piedāvātajiem aizdevuma atvieglojumiem. Šie klienti veikuši aizdevuma atmaksu saskaņā ar atmaksas grafiku vai to atmaksājuši ātrāk. Daļā gadījumu tas skaidrojams ar to, ka daudzi īstermiņa aizdevumu uzņēmumi nemaz nepiedāvā šādus aizdevuma atvieglojumus un klientiem tie nav pieejami.

⁶⁹ SIA "elīzings" klientu pieteikumu dati, autora aprēķini

3.3. Aizdevumu vilcinoši atmaksājošo klientu iezīmes

Lai gan šī klientu grupa tiek uzskatīta par aizdevumu atmaksājošu, tā aizdevumu ir atmaksājusi izmantojot:

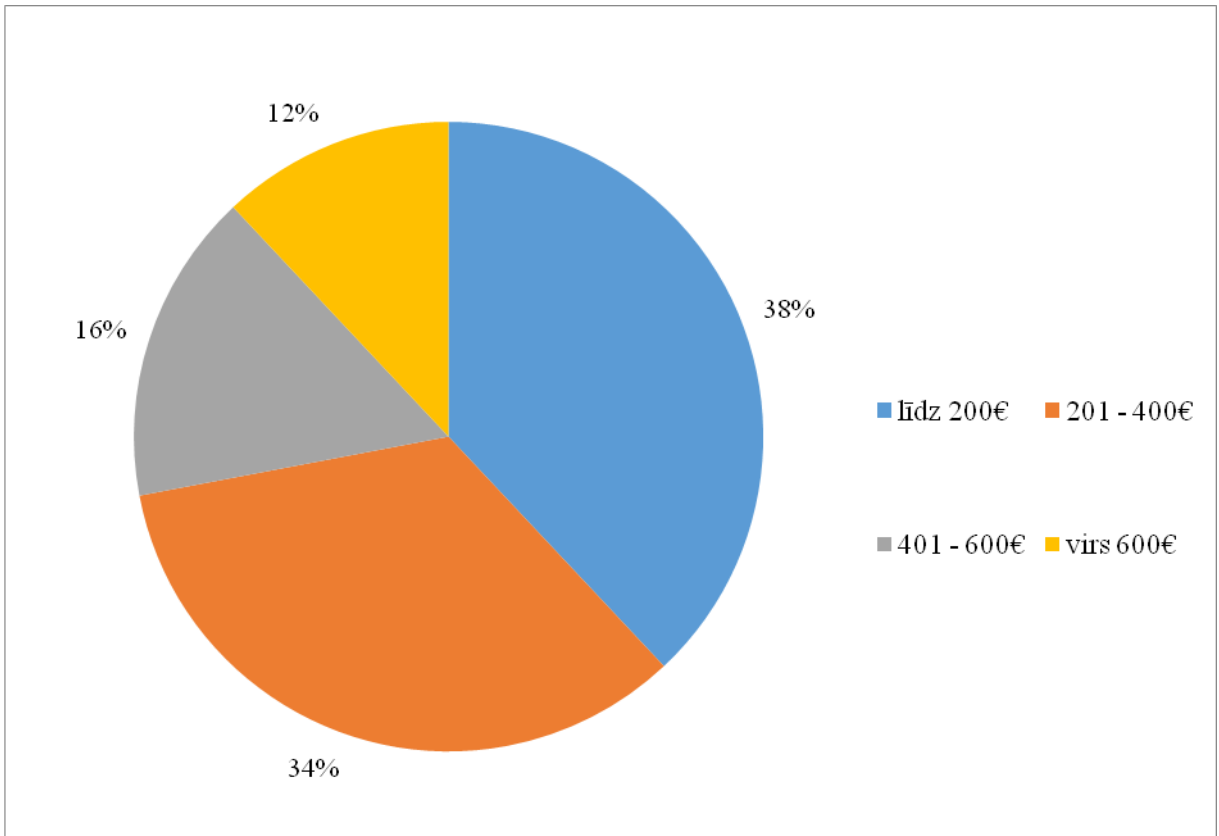
- aizdevuma termiņa pagarināšanas pieprasījumu;
- kredītbrīvdienu izmantošanu;
- aizdevuma refinansēšanu, pārskatot ikmēneša maksājumu un termiņu;



3.9.att. Aizdevumu vilcinoši atmaksājošo klientu atvieglojumu izmantošana⁷⁰

Vidējais aizdevums, kas tiek atmaksāts izmantojot vienu no atmaksas atvieglinājumiem ir 300€ liels aizdevums uz 1 mēneša periodu. Lielākā atšķirība starp klientiem, kuri aizdevumus atmaksā ir summas un termiņa starpība. Tas skaidrojams ar klienta nekritisksa lēmuma veikšanu vērtējot savu kredītspēju. Dati par aizdevumu vilcinoši atmaksājošo klientu atvieglojumu izmantošanu, attēloti 3.9. attēlā, taču datus par aizdevumu vilcinoši atmaksājošo klientu saņemtajām aizdevumu summām, var apskatīt 3.10. attēlā.

⁷⁰ SIA "elīzings" klientu pieteikumu dati, autora aprēķini

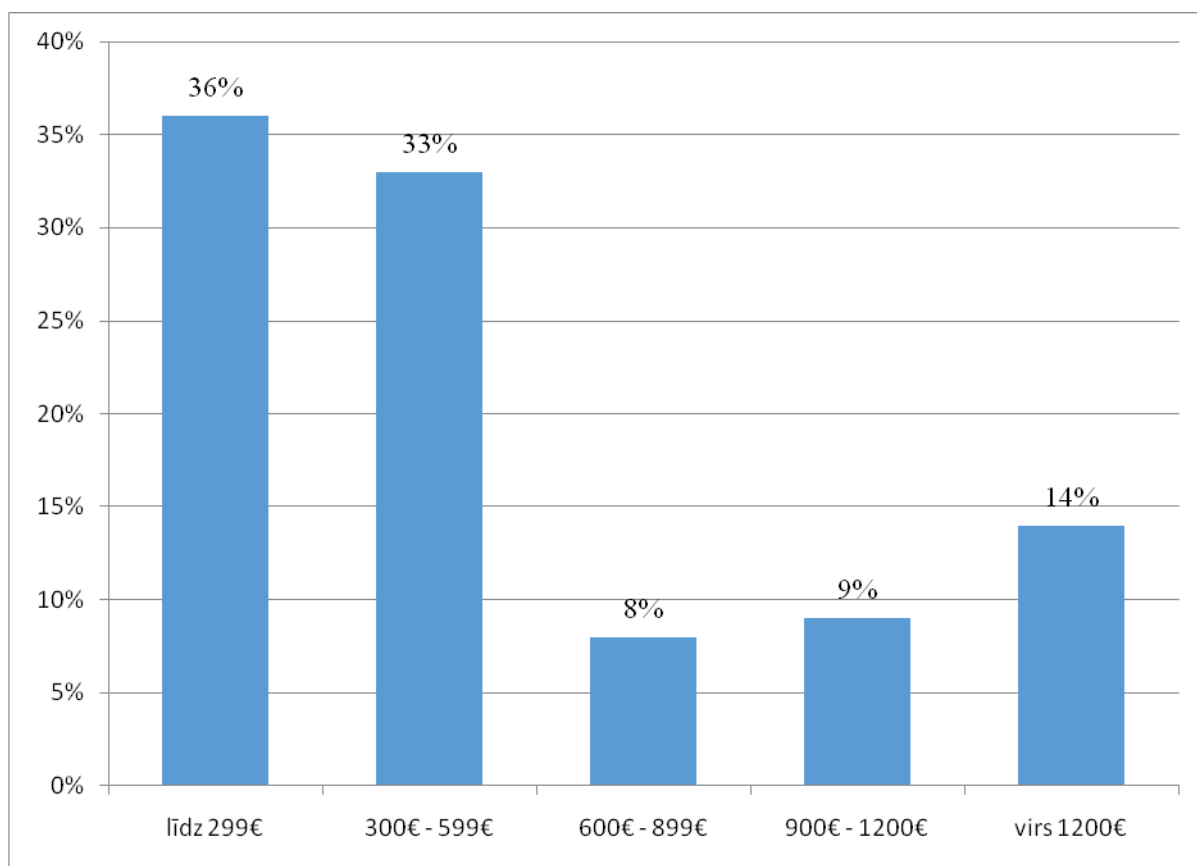


3.10.att. Aizdevumu vilcinoši atmaksājošo klientu saņemtās aizdevumu summas (%)⁷¹

Vidējais klients, kurš aizdevumu atdevis izmantojot vienu no atmaksas atvieglinājumiem būtiski neatšķiras no klienta, kurš to atdevis bez atvieglinājumiem. Vecuma, dzimuma, ģimenes stāvokļa un dzīvesvietas raksturiezīmes ir nemainīgas.

Šādu klientu varbūtība, ka tiem ir jebkāda veida esošas kredītsaistības ir 85% un to vidējais apjoms ir mērāms ap 270€. Iemesli un varbūtība šādai raksturiezīmei iespējams ir pārdošība jauna aizdevuma saņemšanā, nekritisks finansiālais pašnovērtējums. Taču, tas iespējams var tikt saistīts ar aizdevuma izmantošanu kāda cita aizdevuma atmaksai. Īstermiņa aizdevuma uzņēmumiem vajadzētu uzturēt precizējošāku klienta esošo kredītsaistību reģistru, lai spētu izanalizēt kas sastāda šo kopējo summu. Dati par aizdevumu vilcinoši atmaksājošo klientu kopējo kredītsaistību apjoma sadalījumu, attēloti 3.11. attēlā.

⁷¹ SIA "elīzings" klientu pieteikumu dati, autora aprēķini



3.11.att. Aizdevumu vilcinoši atmaksājošo klientu kopējo kredītsaistību apjoma sadalījums (%)⁷²

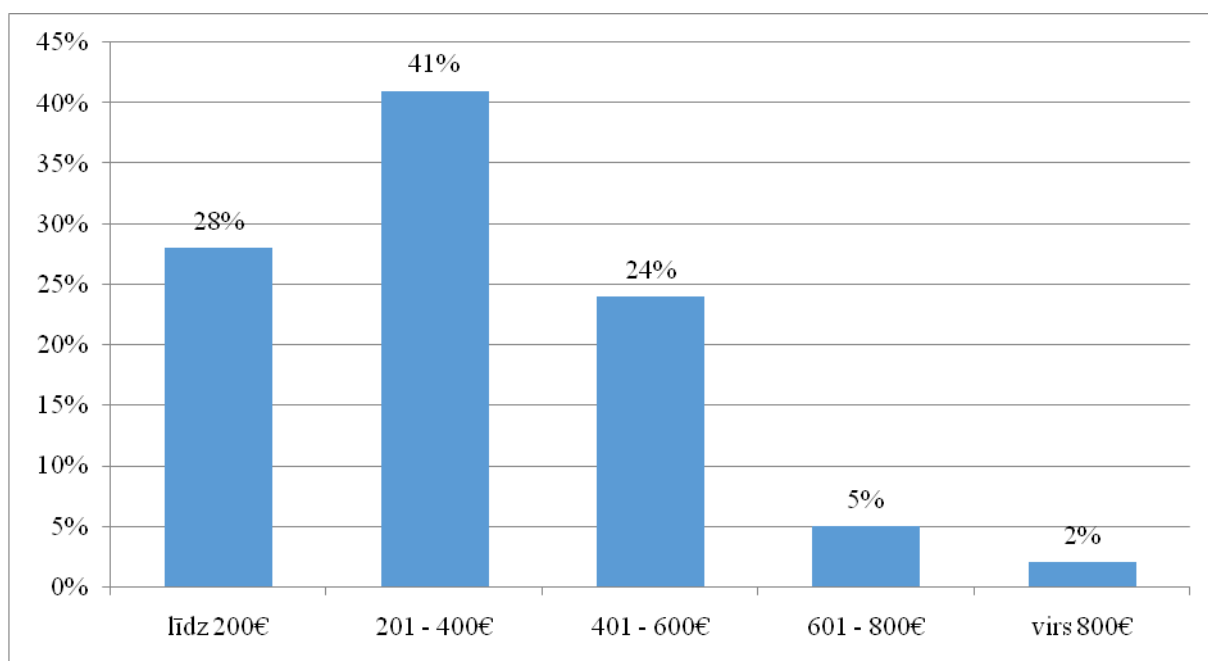
Zīmīga iezīme šādiem klientiem ir atvērtība uz sarunu ar kredītspeciālistiem, lai pārskatītu vai pārkārtotu klienta aizdevumu. Šī darba ietvaros tika minēts, ka īstermiņa aizdevumu klientu egoismam un psiholoģiskajai mentalitātei ir būtiska nozīme par izvēli izvēlēties šo pakalpojumu. Uzņēmums pašlaik neapkopo datus par klienta psiholoģiskajām raksturiezīmēm.

Citu būtisku atšķirību starp klientiem kuri aizdevumu atmaksā ar vai bez atvieglinājumu izmantošanas nav. No īstermiņa aizdevumu uzņēmuma skatpunkta, šiem uzņēmumiem ir izdevīgi klienti, kuri izmanto šos atvieglinājumus, taču šie klienti var būt ļoti riskanti ilgtermiņa darbībai. Šādi klienti ienes lielāku peļņu, nekā klienti kuri aizdevuma atvieglinājumus nav izmantojuši, jo maksa par katru atvieglinājumu variē atkarībā no īstermiņa aizdevuma uzņēmuma kur tos izmanto.

⁷² SIA "elīzings" klientu pieteikumu dati, autora aprēķini

3.4. Aizdevumu neatmaksājošo klientu iezīmes

Klients, kurš saņemto aizdevumu nav atmaksājis, šīs datu analīzes pētījumā ir uzskatāms par tādu, kurš aizdevuma ikmēneša maksājumu kavējis ilgāk par vidēji 1 mēnesi. Signālu, ka klients uzskatāms par parādnieku, tiek saņemts no katra īstermiņa aizdevuma uzņēmuma atsevišķi, kur tas ir bijis atbilstošs konkrētā īstermiņa aizdevuma uzņēmuma izvirzītajiem kritērijiem.



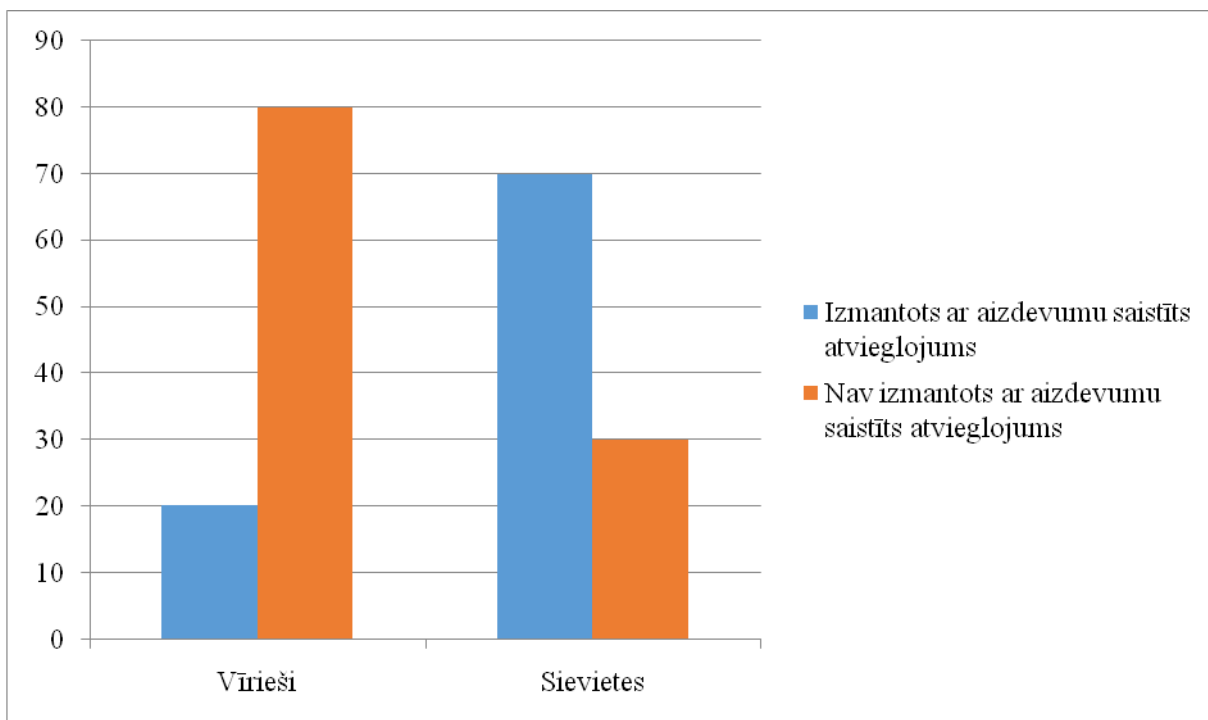
3.12.att. Aizdevumu neatmaksājošo klientu saņemtās aizdevumu summas (%)⁷³

Vidējais aizdevums, kas uzskatāms par neatmaksātu ir 340€ liels aizdevums uz 1 mēneša periodu, kā arī vidējais aizdevums pret klienta mēneša ienākumiem ir ar attiecību 1:2. Tas nozīmē, ka vidēji klients vēloties saņemt 340€ lielu aizdevumu uz 1 mēneša periodu ar ikmēneša ienākumiem 680€, to visticamāk nevarēs atmaksāt laikus. Dati par aizdevumu neatmaksājošo klientu saņemto aizdevumu summu sadalījumu, apskatāmi 3.12. attēlā.

Vidējais klienta profils, kurš uzskatāms kā aizdevumu neatmaksājis, ir 25 gadus veca sieviete, kurai ir vidējā izglītība. Pēc profesijas sievietēm darbs tiek saistīts ar darbu pie kases,

⁷³ SIA "elīzings" klientu pieteikumu dati, autora aprēķini

klientu apkalpošanu, ēdināšanas nozari vai administrāciju, taču vīriešiem darba nozare visbiežāk ir saistīts ar būvniecības, lauksaimniecības un strādnieka amatiem. Darba stāžs variē starp 6 mēnešu un 1 gada periodu, kas norāda uz nesenu darba vietas maiņu, nozares vai karjeras maiņu.



3.13.att. Aizdevumu neatmaksājošo klientu atvieglojumu izmantošanas varbūtība pēc dzimuma (%)⁷⁴

Pētījuma autors datu analīzes laikā novērojis, ka lai gan aizdevums ir uzskatāms par neatmaksātu, uzņēmuma sistēmā vērojama tendence, kur sieviešu aizdevuma pieteikumu gadījumos, vairums klientes, kas ir 70% gadījumu, ir informējušas īstermiņa aizdevumu uzņēmumu, lai tas pārskatītu vai pārkārtotu šīs kredītsaistības. Tas darīts ar mērķi iegūt kādu no īstermiņa aizdevuma uzņēmuma sniegtajiem atvieglinājumiem, taču pat izmantojot tos, aizdevums nav ticis atmaksāts. Vīriešu dzimuma klienti šādu praksi nepieņem, kur to dara tikai 20% klientu. Dati par aizdevumu neatmaksājošo klientu atvieglojumu izmantošanas varbūtību pēc dzimuma, attēloti 3.13. attēlā.

Klienti, kuriem rodas aizdevuma atmaksas grūtības, visvairāk sastopami ziemeļrietumu vidzemes reģionos, no pilsētām kā Valmiera, Alūksne, kā arī ziemeļ latgales

⁷⁴ SIA "elīzings" klientu pieteikumu dati, autora aprēķini

reģioniem, kā Madona, Jēkabpils, Rēzekne. Šajās pilsētās vai tās apkaimē dzīvojošie klienti sastāda 65% no visiem klientiem, kuri ar aizdevuma atmaksu ir radušās problēmas. Tas uzskatāms par nozīmīgu raksturojošo faktoru, jo saņemtā aizdevuma atmaksas grūtības citi klienti pieredzējuši viscaur Latvijas teritorijā un citas koncentrācijas uz reģioniem netika konstatētas.

Bērnu un apgādājamo skaits vidēji šādiem klientiem tiek atzīmēts kā 0 vai 1, jeb vecuma sliekšnis ir 29 gadi, kad klientam visbiežāk ir vismaz 1 apgādājamais, neatkarīgi no dzimuma vai taču ar dzīvesvietu kas nav tendēta uz Rīgas reģionu

Neatmaksājošo klientu vidū ir raksturīgas esošas kredītsaistības, kur kopējā ikmēneša kredītsaistību summa vidēji ir 120€/mēn. Tikai retajam no šiem klientiem kredītsaistību nav vispār, vai tās nav norādītas. Iespējams, ka jauniegūtās kredītsaistības kopā ar esošajām varētu būt pārāk liela nasta klientam, taču tas vērtējams tikai attiecībā pret visiem klientiem.

Zīmīgu tendenci iezīmē fakts, ka 30% klientiem, šis aizdevums ir bijis pirmais viņu mūžā saņemtais, kas ierakstīts uzņēmuma un tā partneru datubāzēs. Pastāv iespējamība, ka klients aizdevumu saņēmis arī iepriekš izmantojot citus aizdevuma iegūšanas kanālus, taču secinājums izdarīts balstoties uz uzņēmumam pieejamo informāciju.

3.5. Kopsakarības klientu iezīmēs

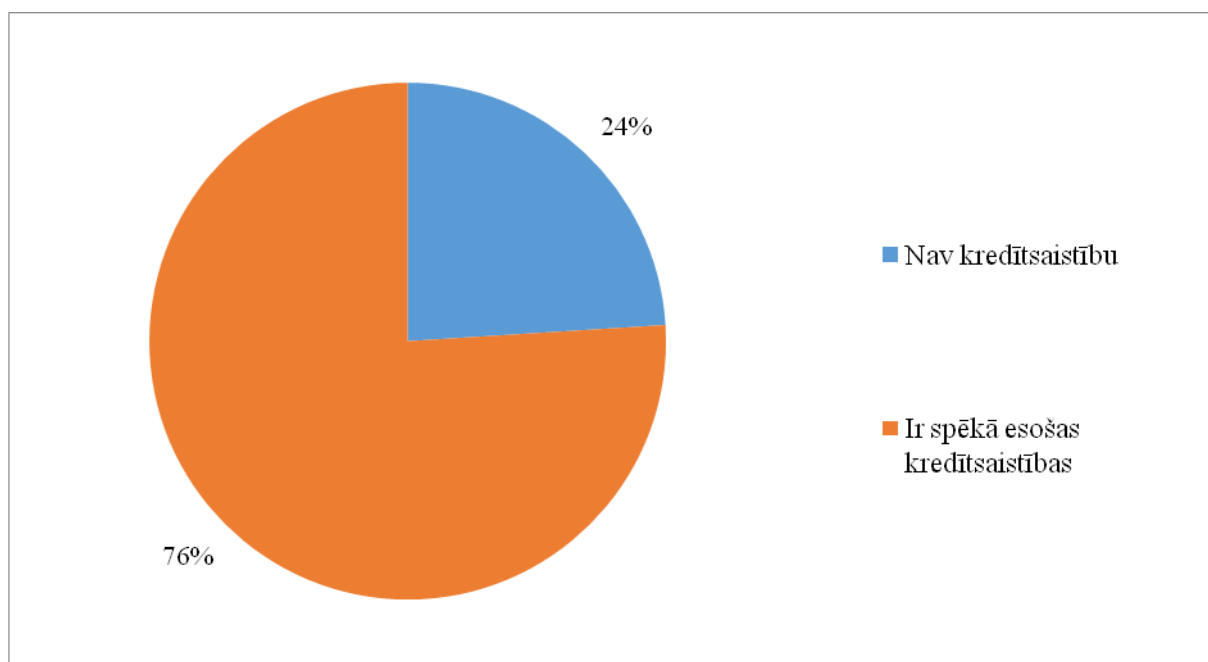
Pēc apkopotās datu analīzes, pētījumu autors varēja secināt, ka aptuvenais klienta profils 2019.gada Latvijas īstermiņu aizdevumu nozarē ir bijis:

- 25 - 40 gadus veca persona;
- 60% gadījumu vīrietis; 40% gadījumu sieviete
- lielākoties faktiskā kopdzīvē esoša vai precējusies persona;
- persona ar vidējo izglītību;
- vēloties saņemt aizdevuma summu no 200€ - 500€;
- vēloties savas kredītsaistības segt 1 - 6 mēnešu laikā;
- dzīvojošs jebkurā Latvijas novadā;
- ikmēneša ienākumos saņemot no 300€ līdz 1500€ mēnesī;

- ieņem amatu, kas saistīts ar klientu apkalpošanu;
- strādā esošajā darba vietā no 6mēn. līdz 3 gadiem;
- ir esošas kredītsaistības 50€/mēn. apmērā;
- vēloties saņemt aizdevuma summu, ko klients varētu atmaksāt ar pusi saviem ikmēneša ienākumiem;
- klients 40% gadījumu izmantojis ar aizdevumu saistītus atvieglojumus;
- klients 60% gadījumu īstermiņa aizdevumu saņem atkārtoti.

Lai gan liela daļa klientu joprojām ir grūtības atmaksāt savu īstermiņa aizdevumu, visdažādāko iemeslu dēļ. Sakarā ar šo klientu īpatsvaru, īstermiņa aizdevumu uzņēmumiem nākas pacelt savas piedāvātās procentu likmes, kas lai gan no vienas puses samazina uzņēmuma risku palikt bez peļņas, negatīvi iespaido godprātīgos īstermiņa aizdevumaņēmējus.

Tas gan nenozīmē ka aizdevums netiks atmaksāts nekad, taču ierastā īstermiņa aizdevuma uzņēmuma prakē šis aizdevums tiek cedēts. Tas arī šai personai uzliek vēl lielāku kredītnastu, jo pie atmaksājamās summas, tiek pieskaitīta jaunā parāda piedzinēja komisija un citi ar to saistītie izdevumi.

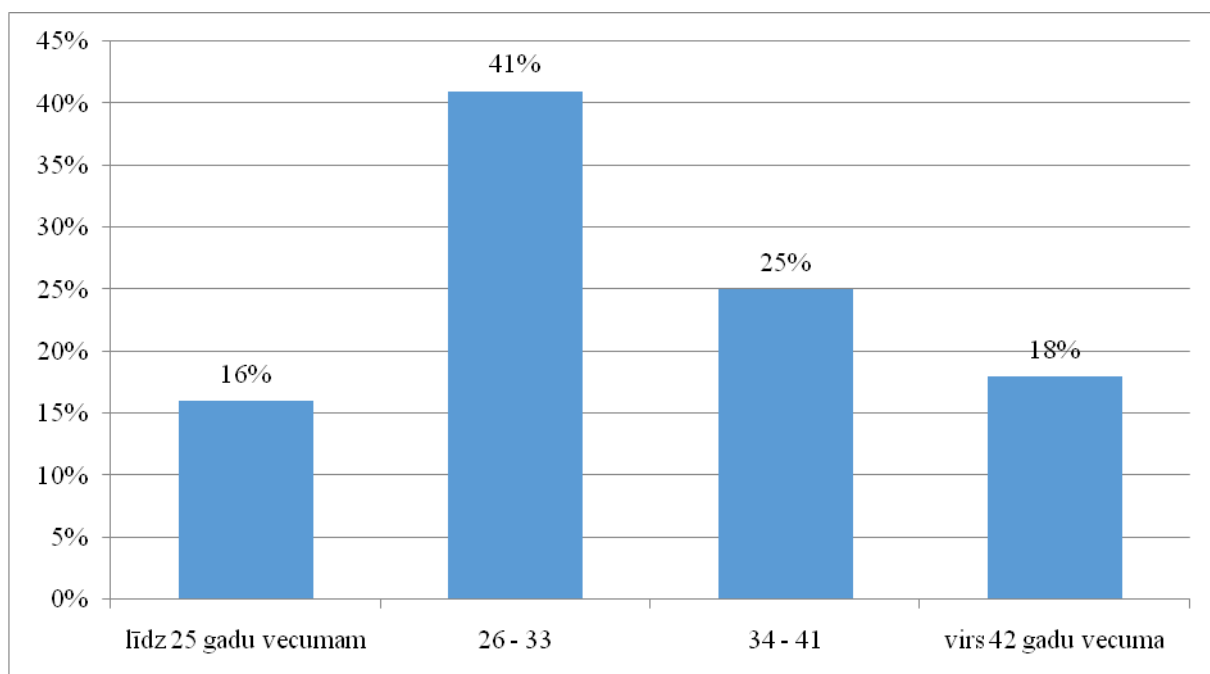


3.14.att. Īstermiņu aizdevumu ņēmēju esošo kredītsaistību sadalījums (%)⁷⁵

Novērojums par to, ka jauniegūtās kredītsaistības kopā ar esošajām varētu būt pārāk liela nasta klientam tikusi noraidīta, jo praktiski katram īstermiņa aizdevuma saņēmējam ir bijušas vai ir esošas kredītsaistības. Klienti ir uzskatāmi par pieredzējušiem ar kredītsaistībām un kredītspeciālisti to apzinoties, cenšas nepārslogot klientu ar jaunajām kredītsaistībām. Pašreizējā tirgus situācijā, klienti paši ir tendēti uz pēc iespējas ilgāka termiņa izvēli. Datus par īstermiņu aizdevumu ņēmēju esošo kredītsaistību sadalījumu, var aplūkot 3.14. attēlā.

Būtisks aizdevuma atmaksas kritērijs ir, ja aizdevums saņemts jau vismaz vienu reizi un tas atmaksāts. Tas nozīmē, ka klientiem kuriem pirms tam ir bijušas kredītsaistības un tās veiksmīgi termiņa ietvaros dzēstas, ir lielāka tendence aizdevumu atdot.

Lai gan sabiedrībā plaši izskanējusi informācija par to, ka Latvijas reģionos dzīvojošie cilvēki nespēj konkurēt ar Rīgā strādājošajiem saņemto algu apjomā, reģionos dzīvojošajiem nav novērota būtiska starpība starp aizdevumu neatmaksājošo klientu skaita. Lai gan lielāks klientu skaits joprojām novērojams tieši no Rīgas reģiona, tie atmaksāšanas, vērtēšanas vai kopējās klienta kvalitātes ziņā neatšķiras no jebkura cita Latvijas reģionā dzīvojoša klienta.

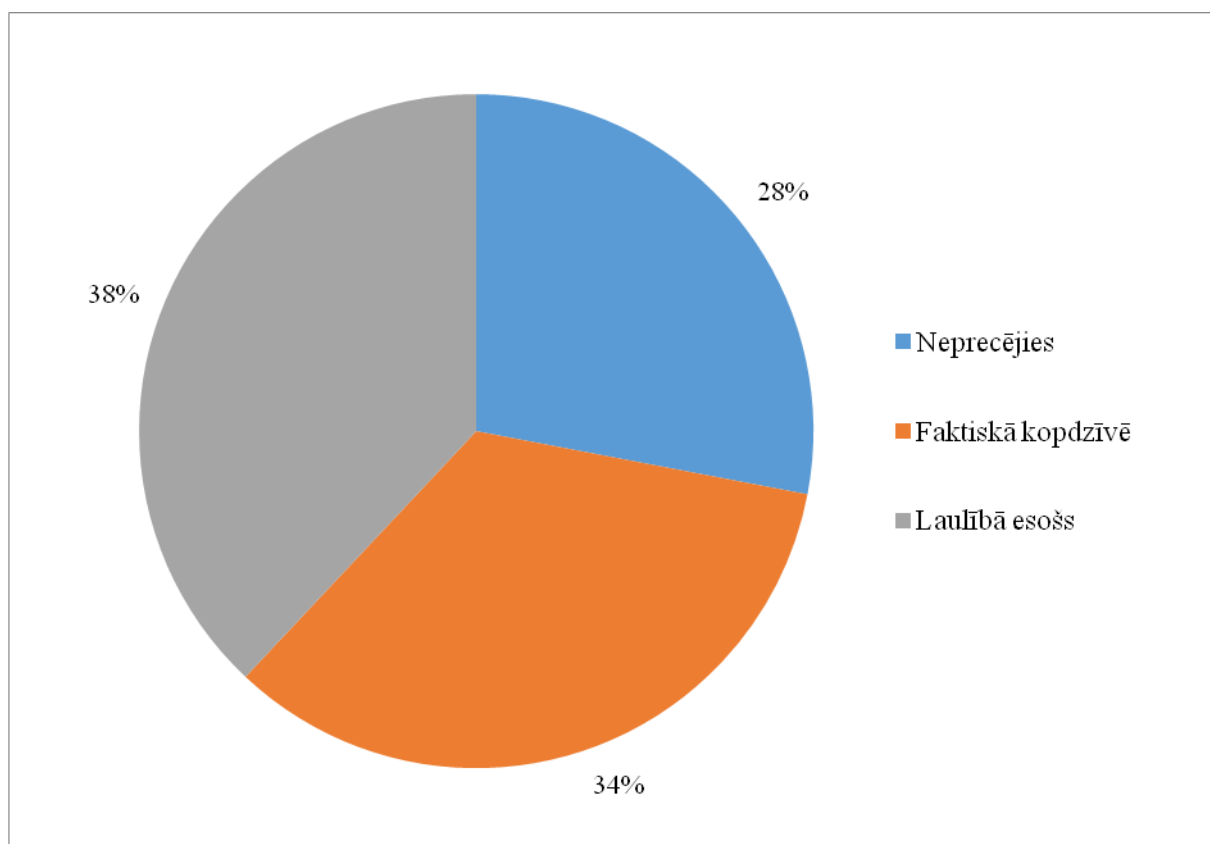


3.15.att. Īstermiņu aizdevumu ņēmēju vecuma sadalījums (%)⁷⁶

⁷⁵ SIA "elīzings" klientu pieteikumu dati, autora aprēķini

Aptuvenais klienta vecums galvenokārt svārstās no 25 līdz 40 gadu vecumam. Kopumā vecums klientu vidū ir nemainīgs, taču prioritātes un vajadzības, mainoties vecumam mainās kopā ar to. Novērojums balstīts apskatot klientu pieteikumus un analizējot šo klientu norādītos aizdevuma saņemšanas mērķus un esošo kredītsaistību apjomus. Datus par īstermiņa aizdevumuņēmēju vecuma sadalījumu, var aplūkot 3.15. attēlā.

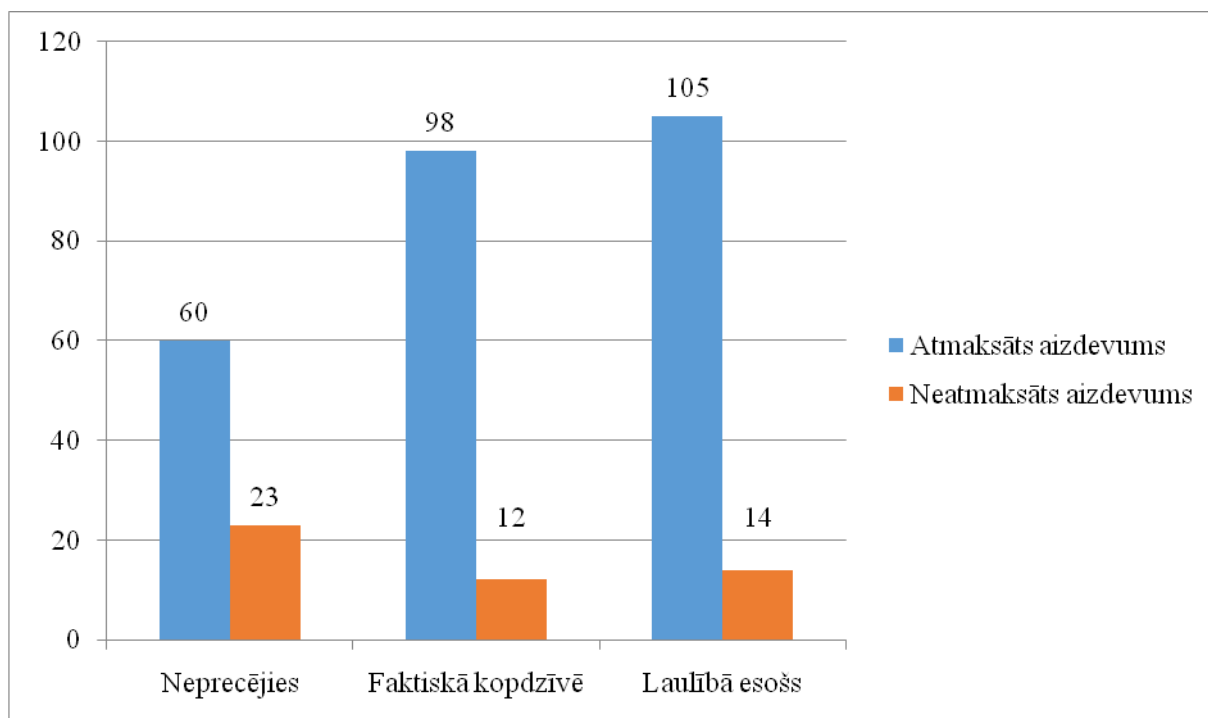
Klientu konta pārskatu analīze apliecina prioritāšu un vajadzību maiņu, mainoties vecumam. Jaunākā gadu vecuma spektra klienti bieži vien izvēlas iepirkties drēbju veikalos, tiem patīk doties izklaidēties ārpus mājas, ēst ātrās ēdināšanas ēstuvēs vai apmeklēt kafēinīcas. Tiem ir tendence arī patērēt lielākus naudas līdzekļus naudas saņemšanas brīdī un tērēt mazāk mēnesim tuvojoties noslēgumam. Turpretim vecāka gadu vecuma spektra klienti dzīvo taupīgi visu mēnesi, uzturot vienāda rakstura naudas patēriņu katru dienu. Tiem ir raksturīgāki biežāki pārtikas veikalu apmeklējumi, un augstāku cenu tēriņi piektdienu un sestdienu vakaros, kā arī izklaides svētdienās.



⁷⁶ SIA "elīzings" klientu pieteikumu dati, autora aprēķini

3.16.att. Īstermiņu aizdevumu uzņēmumu klientu ģimenes stāvokļu sadalījums (%)⁷⁷

Klientu datu analīzes procesā, klienti kuri atrodas faktiskā kopdzīvē vai ir precējušies, ir lielāka tendence un veiksmīgu aizdevuma atmaksu. Tas skaidrojams, ka aizdevums saņemts kopēju mērķu vadīts, kas atmaksu neformāli uzliek, kā abu atbildību. Tas gan nav attiecināms uz jebkuru gadījumu, jo klienta datu analīzes procesā netiek noskaidrota partnera finansiālā situācija. Tas var nozīmēt, ka partneris zem sava finansu sloga un kredītsaistībām, piesaista arī savu partneri. Datus par īstermiņu aizdevumu uzņēmumu klientu ģimenes stāvokļu sadalījumu var aplūkot 3.16. attēlā.



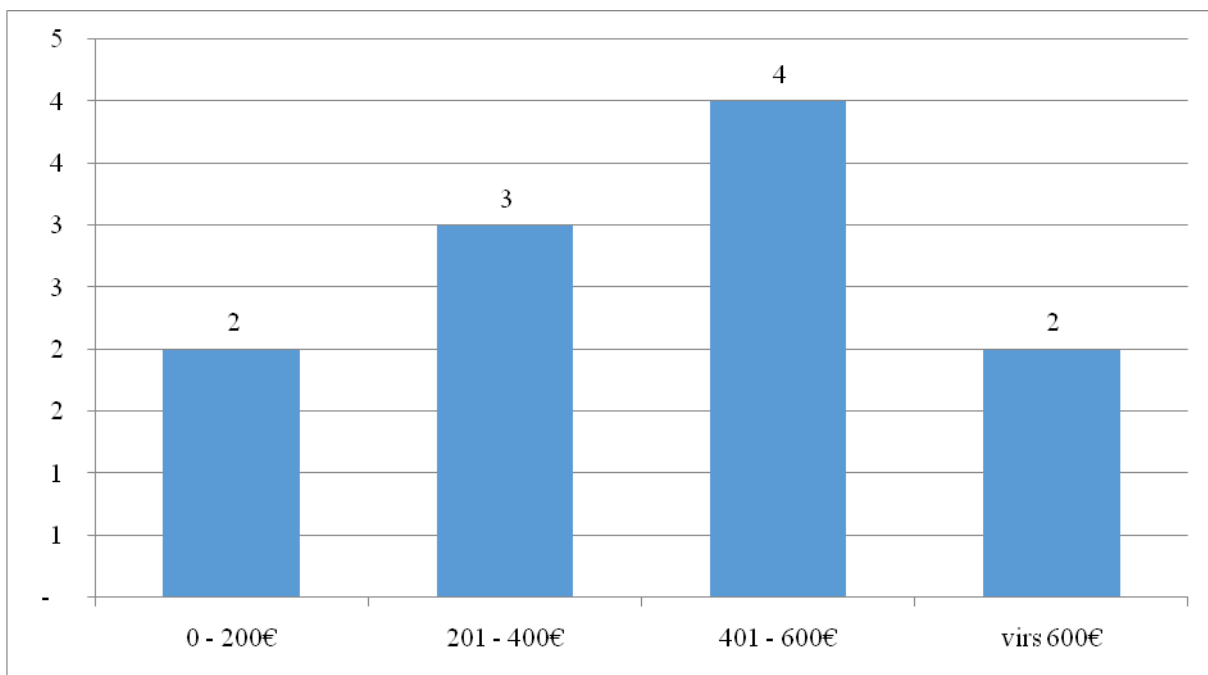
3.16.att. Aizdevumu atmaksājošo klientu sadalījums pēc ģimenes stāvokļa⁷⁸

Klienta faktiskai kopdzīvei vai laulībai, būtu jākalpo kā papildus pārbaūžu signālam, jo pārbaudīt klienta partnera spēju atbildīgi attiekties pret finansēm, ir datorsistēmas vai kredītspeciālista konta pārskata analīzē patērētais laiks. Tas nevar kalpot kā galīgais indikators kredītņēmēja aizdevuma mērķa patiesumam, jo klienta partneris ir tikai viens no klienta paziņu loka, kurš var atrasties finanšu grūtībās, taču tā ir pārbaude kuru veicot,

⁷⁷ SIA "elīzings" klientu pieteikumu dati, autora aprēķini

⁷⁸ SIA "elīzings" klientu pieteikumu dati, autora aprēķini

uzņēmumu var pasargāt no vismaz procentuālas daļas šādu gadījumu. Dati par aizdevumu atmaksājošo klientu sadalījumu pēc ģimenes stāvokļa, var aplūkot 3.16. attēlā.



3.16.att. Esošo kredītsaistību summu veidojošais aizdevumu skaits⁷⁹

Nereti novērojams, ka klients aizdevumu saņem atkārtoti, tam ir esošas kredītsaistības un tas īstermiņa aizdevumu uzskata kā ikdienišķu pakalpojumu. Tas skaidrojams ar zemo izglītības līmeni un mazajām darba izaugsmes iespējām. Šim klientu lokam ir grūti veidot ilgnoturīgus uzkrājumus, kas var noderēt neparedzētos dzīves brīžos. Īstermiņa aizdevums šiem cilvēkiem pielīdzina uzkrājumiem, brīžos kad ir ātri vajadzīgi papildus finanšu līdzekļi, vienmēr ir iespēja tos iegūt. Datus par esošo kredītsaistību summas veidojošo aizdevumu skaitu, var aplūkot 3.17. attēlā.

⁷⁹ SIA "elīzings" klientu pieteikumu dati, autora aprēķini

4. UZŅĒMUMU KLIENTU NOVĒRTĒŠANAS SISTĒMA

Uzņēmumu klientu novērtēšanas sistēmas izstrādāšanas mērķis ir atvieglot īstermiņa aizdevumu uzņēmumiem novērtēt tās klientus, lai pieņemtu lēmumu par aizdevuma izsniegšanu.

Tas sevī galvenokārt ietver klienta maksātspējas analīzi, kas ir balstīta uz diskriminanta analīzes metodes izmantošanu. Jauna potenciālā klienta kredītspējas izvērtēšanu izvērtētu sistēma, kura balstoties uz pagātnes datiem un vairāku mainīgo kopai, spētu efektīvi prognozēt vai klients spēš atmaksāt tam izsniegto aizdevumu.

Sistēma spēj strādāt balstoties uz tai sniegto datu analīzes, jeb iepriekšējo klientu bāzes pieredzi. Tas nozīmē, ka uzņēmuma interesēs ir iegūt pēc iespējas lielāko klientu datu bāzi, kuriem ir izsniegts aizdevums, neatkarīgi no apjoma. Diemžēl saskaroties ar Latvijā esošajiem augstas konkurences apstākļiem, un iespējamajiem šķēršļiem, kurus uzliek datu aizsardzības regula, iespējas papildināt datubāzi var būt ierobežotas.

Pašlaik izvirzīti 3 galvenie virzieni, uz kuru pamata uzņēmums var papildināt savu klientu datubāzi, uz kā balstīt diskriminanta analīzi, lai noteikti pēc iespējas lielāku varbūtības rādītāju:

- uzņēmums balstās uz datiem, kuri izmanto uzņēmuma sniegtos pakalpojumus;
- uzņēmums sazinās ar citiem kredītdevējiem un savā starpā apmainās ar datiem;
- uzņēmums sazinās ar kaimiņvalstu kredītdevējiem un savā starpā apmainās ar datiem;

Pieejamais datu apjoms ir svarīgs faktors šīs izstrādātās sistēmas veiksmīgai darbībai, un ar katru jauno klientu, kurš pēc uzņēmuma ieskatiem ir aizdevumu veiksmīgi atmaksājis vai vilcinājies ar aizdevuma atmaksu, iespējams pievienot šai sistēmai. Tas ļauj šai sistēmai darboties autonomi, jo tā tiek regulāri atjaunota, balstoties uz esošo tirgus situāciju.

Lai diskriminanta analīzi spētu izmantot praktiski un tās sniegtie rezultāti atbilstu reālajai tirgus situācijai, īstermiņu aizdevumu uzņēmumu interesēs būtu datus ievākt un balstīt pret tiem mainīgajiem kritērijiem, kuri vislabāk atbilst tā darbībai. Piemēram, uzņēmumam sniedzot tā klientiem iespēju izmantot ar aizdevumu saistītus atvieglojumus, tā interesēs būtu iekļaut šo atvieglojumu izmantošanas raksturlielumu par katru tā klientu, lai spētu prognozēt

gan tā atvieglājumu izmantošanas varbūtību, kā arī to, vai pat izmantojot šos atvieglojumus, klients spētu aizdevumu atmaksāt.

Tirgus īstermiņu aizdevumu nozarē ir ļoti straujš un mainīgs, tāpēc pie iespējami lielākas klientu datu bāzes, ir iespējams diskriminanta analīzi veikt izmantojot pieteikumus kuri ienākuši pret attiecīgo periodu. Tas ļautu vēl efektīvāk prognozēt klienta iespējamību atmaksāt aizdevumu, jo aprēķins veidots balstoties uz esošo tirgus situāciju.

Iestājoties kritiskai situācijai kādā no reģioniem vai mainoties Latvijas likumdošanai, izstrādā sistēma spēj izcelt šos faktoros, jo ietekmētās personu grupas tiek izceltas. Piemēram aizveroties kādai lielai rūpnīcai, vai mainoties pabalstu apjomam, diskriminanta analīze ļauj izcelt šos raksturlielumus un tendences.

Veiksmīgas un pēc iespējas precīzākas diskriminanta analīzes veikšanai, nepieciešami visi klienta raksturlielumi, kas dažkārt var būt šķērslis kredītdevējiem, jo galvenie izvirzītie raksturlielumi lielai ir sabiedrības daļai ir uzskatāmi kā sensitīva vai privāta rakstura informācija, kur dalīšanās ar to, bieži vien tiek limitēta pat kredītņēmēja pietuvināto personu lokam.

Diskriminanta analīzei esot balstītai uz relatīvi vienkāršiem matemātiskiem aprēķiniem, īstermiņu aizdevumu uzņēmumiem to būtu lēti integrēt un ieviest savās iekšējās datu apstrādes sistēmās. Tas ļautu ātri un efektīvi izmantot diskriminanta analīzes sniegtās priekšrocības, kas var noderēt, piemēram, mudinot potenciālo klientu aizpildīt īstermiņa aizdevuma pieteikumu, lai saņemtu sev individuālu procentu likmi. Šāda funkcionalitāte savukārt ļautu izcelties starp citiem īstermiņu aizdevumu uzņēmumiem, gadījumos kad tie sākotnēji balstītu procentu likmi uz aprēķiniem starp vidējo likmi, un tādā veidā pārvilīnot arvien vairāk maksātspējīgu klientu pie sevis.

4.1. Galvenās vadlīnijas

Lai veiksmīgi izmantotu diskriminanta, tika noteiktas precīzas un specifiskas vadlīnijas, kuras balstoties uz pieejamo datu nozīmīguma pakāpes un pieejamības, tika izmantotas šajā īstermiņu klientu novērtēšanas sistēmā.

Par sistēmas rezultāta mainīgo tiek noteikta aizdevuma atmaksa, ar diviem iespējamajiem iznākumiem - vai klients aizdevumu ir nomaksājis vai nav nomaksājis. Patreiz

sistēma nevērtēs vai atmaksa izdarīta izmantojot kādus uzņēmumam pieejamos atvieglinājumus, taču vērtēs vai tas ir atmaksāts pēc fakta.

Par izmantotajiem mainīgajiem, tika noteikti parametri, kurus pētījuma autoram veicot īstermiņa aizdevumu klientu raksturierzīmju analīzi, tika uzskatīti par nozīmīgākajiem un izcēlās citu parametru vidū. Tie ir:

- vecums;
- attiecību stāvoklis;
- izglītība;
- pieprasītā aizdevuma summa;
- pieprasītais aizdevuma termiņš;
- ikmēneša ienākumi;
- ieņemamā darba vietas amata stāžš;
- esošo kredītsaistību apjoms;
- apgādībā esošu personu skaits;
- aprēķināta attiecība aizdevuma summai pret ikmēneša ienākumiem;
- pagātnē saņemto aizdevumu skaits;

Diskriminanta analīzes laikā, izvirzīto raksturlielumu skaitu ir paredzēts samazināt, atkarībā pret šo parametru nozīmības pakāpes, lai sasniegtu iespējami augstāku precizitātes prognožu līmeni.

4.2. Sistēmas izmantošanas rezultāti

Diskriminanta analīze tika veikta IBM veidotajā SPSS datorprogrammā. Tajā tika izmantoti dati, kuri iegūti no SIA "elīzings" rīcībā esošās klientu datubāzes, par periodu no 2019.gada 1.februāra līdz 2019.gada 31.decembrim. Izmantoti tikai gadījumi, kuros ir skaidri zināmi visi klienta iepriekš norādītie raksturlielumi un aizdevums ir pilnībā atmaksāts, vai aizdevums pēc kredītsiēstādes izstrādātajiem kritērijiem uzskatāms par neatmaksātu. Kopā tika atlasīti un izskatīti 263 šādi aizdevuma pieteikumi.

Diskriminanta analīzes procesā, visi 263 pieteikumi tika analizēti, ņemot vērā atmaksājošo un neatmaksājošo klientu skaita nevienlīdzību. Visi programmas apstrādātie klientu datu pieteikumi bijuši derīgi, kuros nav novērotas mainīgo vērtību iztrūkumi kādam no klientu pieteikumiem vai nevienmērības grupēšanā.

Veicot diskriminanta analīzi, pētījuma autors secināja, ka vairāki no klientu analīzes laikā secinātajiem raksturlielumiem, ir ar relatīvi mazāku statistisko nozīmību, taču ne tik mazu, lai tos neiekļautu diskriminanta analīzes procesā. Šie raksturlielumi ir:

- vecums;
- izglītība;
- darba vietas stāžs;
- pagātnē saņemto aizdevumu skaits;

Tāpat, secināts, ka raksturlielumi, kuriem ir vislielākā statistiskā nozīmība un kuru apzināšana var ļaut precīzāk prognozēt aizdevuma atdošanas varbūtību. Tie ir:

- esošo kredītsaistību apjoms;
- aprēķināta attiecība aizdevuma summai pret ikmēneša ienākumiem;
- apgādājamo skaitam;
- ienākumu apjomam;
- aizdevuma summai;
- aizdevuma termiņam;
- attiecību statusam;

Pēc Wilks Lambda mērījumiem, par vislabāko mainīgo, pēc kura noteikt klienta maksātspēju ir tieši pagātnē saņemto aizdevumu skaits, kur tā vērtība sasniedza 0.878. Pēc pagātnē saņemto aizdevuma skaita, visaugstāk tiek vērtēts izglītības līmenis (0.919) un aizdevuma termiņš (0.936). Pēc sistēmai piedāvātajiem mainīgajiem, tika noteikts ka vismazākā nozīme ir tieši esošo kredītsaistību apjomam (0.997).

Svarīgākais, ko sistēmas izmantošana ļauj noteikt, ir praktiski precīzi gadījumu, kad klients aizdevumu nav atmaksājis, kas ir 98,8% gadījumu, taču tam ir grūtības noteikt gadījumus, kad klients aizdevumu ir atmaksājis, kas atspoguļojas 52,9% gadījumu. Pētījuma autoram variējot ar izmantoto raksturlielumu skaitu, izdevās palielināt tikai aizdevumu

neatmaksājošo klientu prognozes precizitāti, taču nav izdevies palielināt prognozētās atmaksas precizitāti. Datus iespējams aplūkot 4.1 tabulā.

4.1.tabula⁸⁰

| | Prognozēti neatmaksāts aizdevums | Prognozēti atmaksāts aizdevums |
|--------------------------------|----------------------------------|--------------------------------|
| Faktiski neatmaksāts aizdevums | 98,8% | 1,2% |
| Faktiski atmaksāts aizdevums | 47,1% | 52,9% |

Izmantojot diskriminanta analīzi par īstermiņa aizdevumu klientiem, kuri atrodas SIA "elīzings" rīcībā par 2018.gadu, tika secināts, ka datu rezultāti būtiski neatšķiras no rezultātiem, kas iegūti izmantojot šo pašu metodi attiecībā pret 2019.gada datiem. Tāpēc var uzskatīt, ka dati kas iegūti pirms gada, var tikt izmantoti, lai papildinātu jau esošo datu apjomu.

4.3. Sistēmas izmantošanas secinājumi

Īstermiņa aizdevumu nozares klientus ir samērā sarežģīti klasificēt un novērtēt, jo lai gan sistēma spēj praktiski precīzi noteikt gadījumus, kad klients aizdevumu neatmaksās, tā nespēj nodrošināt pietiekami lielu uzticības līmeni gadījumiem, kad aizdevums tiktu atmaksāts. Tas skaidrojams ar īstermiņu aizdevumu nozares specifiku, kura ir balstīta uz liela riska un tik pat lielu ieguvumu, īstermiņa nozares uzņēmumiem nākas izšķirties par īstermiņa aizdevuma izsniegšanu riskantiem klientiem.

Diskriminanta analīze spēj palīdzēt prognozēt izsniegtā aizdevuma atmaksu procentuālā varbūtībā, kas var palīdzēt noteikt, kāda vai cik liela ir varbūtība, ka klients aizdevumu drīzāk atdotu, nekā neatdotu. Balstoties uz šo varbūtību, klientam var tikt izteikta

⁸⁰ SIA "elīzings" dati, pētījuma autora aprēķinu rezultāti

atbilstoša procentu likme, lai segtu potenciālos zaudējumus. Aizdevuma likme var būt gan lielāka, gan mazāka, atkarībā no analīzē saņemtās varbūtības lieluma.

Diskriminanta analīzes izmantošana uzņēmumā var tikt izmantota īstermiņa aizdevumu uzņēmumu pamatdarbības nodrošināšanai, jo balstoties uz metodes sniegtajiem rezultātiem, ilgtermiņa situācijā tā var sniegt vēlamu rezultātu un sniegt ar vien precīzākas prognozes. Izmantoto datu apjoms un datu atbilstība realitātei ir ļoti svarīgi faktori, kurus ievērojot metode spēj ģenerēt rezultātus, ar augstāku precizitātes līmeni.

Diskriminanta analīzes izmantošana sniedz īpašu tirgus līdera pozīciju tieši īstermiņa aizdevumu brokeru uzņēmumiem, jo tiem kopumā apstrādājot lielāku potenciālo klientu datu apjomu, šādi uzņēmumi neuzņemoties risku par izsniegto aizdevumu, var precīzāk un detalizētāk prognozēt potenciālo klientu maksātspēju. Augstas konkurences apstākļos, regulāru un maksātspējīgu klientu piesaiste jebkuram īstermiņa aizdevumu izsniedzējam nozīmē konkurences pārsvaru, par ko tas būtu gatavs maksāt lielākas komisijas maksas.

Īstermiņu aizdevumu brokeru uzņēmumi var izmantot diskriminanta analīzi arī:

- ar laiku veidojot savu īstermiņu aizdevumu uzņēmumu;
- piedāvājot noteikt klienta maksātspēju citiem uzņēmumiem, kā ārpuspakalpojumu;
- pārdodot klienta datus vai datu analīzes citiem, ieinteresētiem uzņēmumiem;

Diskriminanta analīzes funkcionalitātes ieviešana jau esošajās īstermiņa aizdevumu uzņēmumu iekšējās datu sistēmās ir relatīvi vienkāršs process, kur ieviešot šo metodi, klientiem var tikt sniegtas ātrākas un precīzākas atbildes par aizdevuma izsniegšanu. Tas sevī galvenokārt ietver pašu lēmumu par aizdevuma izsniegšanu un individuālas procentu likmes noteikšanu. Tas ļauj arī uzņēmumam sniegt profesionālākus pakalpojumus, sniedzot klientam detalizētu informāciju par to, kādi kritēriji ietekmējuši attiecīgās likmes vai piedāvājuma izteikšanu. Potenciālais klients var šo informāciju izmantot, lai arī no īstermiņa aizdevumu uzņēmumu viedokļa, šādam klientam varētu tikt izteikts labākais piedāvājums.

Kopumā diskriminanta analīzes ieviešanai ir vairāki pozitīvi aspekti, kas ilgtermiņā var nodrošināt veiksmīgu darbību jebkuram uzņēmumam, kas saistīts ar īstermiņa aizdevumu nozari. Tas ir balstīts uz reālu tirgus pieredzi, kurai nemitīgi mainoties, ir iespēja vienmēr pienācīgi novērtēt esošo situāciju un pakārtot savu uzņēmējdarbību tai.

SECINĀJUMI

1. Īstermiņu aizdevumu nozare Latvijā pēdējo gadu laikā ir tikusi stringi regulēta, nosakot aizdevumu procentu likmes griestus, nosakot ierobežojumus uz reklāmu, aizliegumu izsniegt aizdevumu neveicot pārbaudes par klienta maksātspēju un aizliegumiem izsniegt aizdevumus nakts stundās;
2. Īstermiņa aizdevumiem ir vairāki pakalpojuma veidi un nosaukumi, taču tā pamatbūtībai nemainoties, aizdevuma atmaksā tiek iekombinētas atlaides jaunu aizdevumu saņemšanai, ilgāki termiņi ar mazāku ikmēneša maksājumu un veids kā veicama aizdevuma atmaksa;
3. Īstermiņu aizdevumu nozare spēj pastāvēt uz augstu procentu aizdevumu izsniegšanu, sadalot savu atmaksāto aizdevumu skaitu starp godprātīgiem un negodprātīgiem maksātājiem;
4. Īstermiņa aizdevumu uzņēmumi lielāko peļņu spēj sasniegt no tiem klientiem, kuri izvēlas pagarināt aizdevuma atmaksas termiņu vai izvēlas refinansēšanās pakalpojumu;
5. Nozares regulējumi nav spējuši sasniegt vēlamu mērķi un īstermiņa aizdevumu nozares uzņēmumi ir spējuši atrast veidus, kā apejot likumu, strādāt legāli;
6. Īstermiņu aizdevumuņēmēju nepieciešamība aizņemties skaidrojama ar nepietiekamu finansiālo atbildību, kas saistīts ar zemu izglītības līmeni un zemi atalgotu darbu;
7. Īstermiņu aizdevumu uzņēmēju interesēs ir pašiem izstrādāt savu vadlīniju kopumu, pēc kurām balstoties, tas spētu konkurēt augstajos konkurences apstākļos;
8. Īstermiņa aizdevēju licensēšana no valdības puses nav sniegusi vēlamu rezultātu nozares sakārtošanā, jo bez noteikta regulējuma, licenses iegūšana saistāma tikai ar nodevas atmaksas funkciju;

9. Diskriminanta analīzes izmantošana īstermiņa aizdevumu uzņēmumā, sniedz tam iespēju balstoties uz pagātnē izsniegto aizdevumu iegūto pieredzi, piedāvāt saviem potenciālajiem klientiem ātru un individuāli izstrādātu aizdevuma piedāvājumu;
10. Īstermiņu aizdevumu uzņēmēju klientu starpības starp tiem, kuri aizdevumu atmaksā un tiem kuri aizdevumu neatmaksā, ir vairāku raksturierzīmju kopums, nekā konkrētu raksturierzīmju esamība;
11. Īstermiņu aizdevumu uzņēmēju klientus galvenokārt vajadzētu vērtēt pēc to: esošo kredītsaistību apjoma, aprēķinātas attiecības starp aizdevuma summu un ikmēneša ienākumiem, apgādājamo skaitu, ikmēneša ienākumu apjoma, aizdevuma summas un termiņa, kā arī tā ģimenes stāvokļa;
12. Pēc SIA "elizings" datiem, Latvijā vidējais īstermiņa aizdevumaņēmējs ir neprecējies vīrietis, kurš ir 34 gadus vecs, ar pamatizglītību un vēlas aizņemties 460€ uz termiņu kas ir 4 mēneši;
13. Īstermiņa aizdevēju uzņēmumu vislielākais klientu skaits vērojams tieši Rīgā un mazāk reģionos, taču salīdzinot klientu pieteikumus pret attiecīgo dzīvesvietu, var tikt secināts, ka īstermiņa aizdevumaņēmēja dzīvesvietai nav saistības ar vēlmi aizņemties;
14. Vidējie ikmēneša ienākumi īstermiņa aizdevumaņēmējam mērāmi 450€, taču īstermiņa aizdevumuņēmēju ienākumu līmenim palielinoties virs 900€ mēnesī, vērojams īstermiņa aizdevumu pieprasījuma kritums;
15. Esošas kredītsaistības novērotas 70% īstermiņa aizdevumaņēmējiem, kuras galvenokārt nepārsniedz kopējās atmaksas summu 600€, taču šādas kredītsaistības vērojamas tiem klientiem, kuru mēneša ienākumi pārsniedz 500€;
16. Aizdevumu vilcinoši atmaksājošo klientu vidū visbiežāk izmantotākais atvieglojums ir kredītbrīvdienas, ko izmanto aptuveni 60% klientu, pēc kā gandrīz vienādās pozīcijās ir aizdevuma pagarināšana vai refinansēšana;

17. Īstermiņa aizdevumaņēmēji, kuri iepriekš jau saņēmuši aizdevumu un ir spējuši to veiksmīgi atmaksāt, ir lielāka tendence uz atkārtota īstermiņa aizdevuma atdošanu, nekā tā ir klientiem, kuri šo pakalpojumu izmanto pirmo reizi;
18. Izmantojot diskriminanta analīzi, īstermiņa aizdevumu uzņēmumi var gandrīz precīzi noteikt (98,6%) gadījumus, kad klients aizdevumu neatmaksās, taču metodei ir grūtības noteikt gadījumus, kad potenciālais klients aizdevumu atmaksās (52%);
19. Pēc diskriminanta analīzes vilks lambda mērījumiem, par individuāli precīzāko raksturlielumu, pēc kura noteikt potenciālā klienta maksāspēju ir pagātnē saņemto aizdevumu skaits, pēc kura seko izglītības līmenis un aizdevuma termiņš;
20. Diskriminanta analīzes mērījumu precizitāte īpaši neatšķiras no īstermiņu nozares datiem par 2018.gadu no 2019.gada, kas nozīmē par nemainīgu tirgus un ekonomisko situāciju šo pakalpojumu izmantotājiem;

PRIEKŠLIKUMI

1. Klienta faktiskai kopdzīvei vai laulībai, būtu jākalpo kā papildus pārbaužu signālam, lai pārbaudītu klienta partnera spēju atbildīgi attiekties pret finansēm un iekļaut to uzņēmuma aizdevuma izsniegšanas kritēriju skalā;
2. Patērētāju Tiesību Aizsardzības Centram vajadzētu ierobežot īstermiņu aizdevumu nozari, veidojot aizdevuma likuma ierobežojumus, atļaujot strādāt zem regulas uz atļauto metožu un noteikumu principa;
3. Finanšu policijai vajadzētu veikt pastiprinātāku ēnu ekonomikas un kredītreģistra uzraudzību, lai īstermiņu aizdevumu nozarē negodprātīgie klienti nespētu izvairīties no aizdevuma atmaksas un neieietu pelēkajā zonā;
4. Pašvaldību sociālajiem dienestiem vajadzētu attīstīt un izglītēt maznodrošināto un sociāli neaizsargāto sabiedrības daļu, veidojot izdalāmus informatīvus materiālus un seminārus, lai šai sabiedrības daļai nevajadzētu izmantot īstermiņa aizdevumus un tā spētu kritiski izvērtēt vajadzību aizņemties;
5. Īstermiņa aizdevumu uzņēmumiem vajadzētu likt īpašu uzsvāru uz tā potenciālo klientu novērtēšanu, lai ilgtermiņā spētu strādāt ar stabilu peļņu un priekšrocībām augstas konkurences un mainīga tirgus apstākļos;
6. Īstermiņa aizdevumu uzņēmumiem vajadzētu veikt uz diskriminanta analīzes balstītu klientu datu analīzi, lai uzņēmums spētu piedāvāt tā klientiem individuāli balstītus piedāvājumus un procentu likmes, tādā veidā samazinot klientu risku nonākt maksātnespējas priekšā;
7. Īstermiņa aizdevumu licensei vajadzētu papildināt ar noteikumiem un vadlīnijām, pēc kurām balstoties, īstermiņa aizdevumu uzņēmumiem būtu pienākums novērtēt savus klientus, lai izvairītos no klientu pakļaušanas finanšu riskiem;

8. Īstermiņu aizdevumu uzņēmumiem un to sniedzējiem vajadzētu noteikt soda naudas, kas ir procentuālas no to apgrozījuma, nevis tās fiksēt, lai izvairītos no gadījumiem, kad īstermiņu aizdevējiem ir izdevīgāk maksāt sodus, nekā strādāt likuma ietvaros;
9. Valdībai vajadzētu apsvērt ideju par bezpeļņas valstiskas organizācijas izsveidi, kuras uzdevums būtu īstermiņa aizdevumuņēmēju novērtēšana, kur saņemot speciālu atļauju, īstermiņa aizdevumaņēmējs varētu būt tiesīgs saņemt to pie jebkura aizdevēja;
10. Valdībai vajadzētu veicināt sabiedrības kopdzīves un attiecību veidošanas politiku, lai veicinātu īstermiņa aizdevumu atmaksu vai finansiāla atbalsta gūšanu no attiecībās esošā partneru;
11. Īstermiņa aizdevumu uzņēmumiem, kuri vēlas izmantot diskriminanta analīzes modeli savā klientu novērtēšanas sistēmā, vajadzētu fokusēties uz datu apjomu un to atbilstību reālajai situācijai, ko varētu panākt veidojot kopēju īstermiņu aizdevumu klientu datu bāzi;
12. Īstermiņu aizdevumu uzņēmumiem vajadzētu orientēties uz aizdevuma izsniegšanas summas limitu 400€ klientiem, kuri aizņemas pirmo reizi, tādā veidā samazinot savu risku gūt zaudējumus;
13. Patērētāju Tiesību Aizsardzības Centram vajadzētu izvērtēt par iespēju radīt izņēmuma gadījumus ar īstermiņa aizdevumiem saistītiem uzņēmumiem datu regulas jautājumos, lai personas datu aizsardzība nebūtu par šķērslī kvalitatīvākai un efektīvākai klientu maksātspējas pārbaudei;

IZMANTOTĀ LITERATŪRA UN AVOTI

LR likumi

1. Civillikums - stājas spēkā: 01.09.1992;
2. Patērētāju tiesību aizsardzības likums - stājas spēkā: 15.04.1999;
3. Komerclikums - stājas spēkā: 01.01.2002;
4. Ministru kabineta izstrādātie noteikumi Nr. 691 "Noteikumi par patērētāja kreditēšanu" - stājas spēkā: 01.11.2016;
5. Ministru kabineta izstrādātie noteikumi Nr. 245 "Noteikumi par speciālo atļauju (licenci) patērētāju kreditēšanas pakalpojumu sniegšanai" - stājas spēkā: 21.07.2011;

Statistisko datu avoti

6. Kredītu reģistra statistika - <https://www.bank.lv/statistika/dati-statistika/kr-statistika> [skatīts 02.12.2019]
7. Iedzīvotāju skaits republikas pilsētās, novadu pilsētās un novados - Censtrālā Statistikas Pārvalde - <https://www.csb.gov.lv/lv/statistika/statistikas-temas/iedzivotaji/iedzivotaju-skaits/galvenie-raditaji/iedzivotaju-skaits-republikas-pilsetas> [skatīts 21.12.2019]
8. Latvija - Algas pēc reģioniem - <https://www.algas.lv/partner/region-list>

Raksti zinātniskos izdevumos un periodikā

9. Ceļā uz dzīves meistarību - PTAC - http://www.ptac.gov.lv/sites/default/files/ptac_metod_a4_27.11_web_1.pdf [skatīts 03.12.2019]
10. Evija Ansonka, Ivars Austers, Gundars Bērziņš, Jānis Priede - Distances jeb ātro kredītu izmantošana Latvijā - Patērētāju uzvedības psiholoģiskie aspekti

Grāmatas

11. Nešpors V. Mikroekonomikas teorijas pamati. – Rīga: Viktors Nešpors 2010. – 254 lpp.
12. Krogzeme H. Finanšes un nodokļi. – Rīga: RTU, 2010. – 568 lpp.
13. Saksonova S. Nauda, kredīts, inflācija, monetārā politika. – Rīga: LU, 2010.

Disertācijas, maģistru un bakalauru darbi

14. Kārlis Grants - Ātro kredītu regulējums, līgumsods un procenti, problēmjaūtājumi un risinājumi - Rīga : Latvijas Universitāte;

Elektroniskie informācijas avoti

15. Kādus kredītus izvēlas iedzīvotāji Latvijā? :: Dienas Bizness - <https://www.db.lv/zinas/kadus-kreditus-izvelas-iedzivotaji-latvija-489545> [skatīts 02.12.2019]
16. Līzings pieejams turīgiem cilvēkiem - Diena - <https://www.diena.lv/raksts/pasaule/krievija/lizings-pieejams-turigiem-cilvekiem-10006960> [skatīts 03.12.2019]
17. Galvotājam var nākties atmaksāt kredītu - Swedbank - <https://blog.swedbank.lv/nauda/galvotajam-var-nakties-atmaksat-kreditu-335>[skatīts 04.12.2019]
18. Par datu reģistriem kredīspējas vērtēšanai vēl jāvienojas - LVportāls - <https://lvportals.lv/skaidrojumi/298435-par-datu-registriem-kreditspejas-vertesanai-vel-javienojas-2018> [skatīts 05.12.2019]
19. Kas jāņem vērā, slēdzot aizdevuma līgumu - LVportāls - <https://lvportals.lv/skaidrojumi/249052-kas-janem-vera-sledzot-aizdevuma-ligumu-2012> [skatīts 07.12.2019]
20. Patēriņa kredīts - Mogo - <https://www.mogo.lv/lv/paterina-kredits> [skatīts 07.12.2019]
21. Kādu īstermiņa aizdevumu izvēlēties, lai nerastos problēmas? - Kuskus - <http://www.kuskus.lv/kadu-aizdevumu-izveleties/> [skatīts 07.12.2019]

22. Kādu kredītu uzņēmumam izvēlēties īstermiņa mērķiem? - SEB banka - <https://www.seb.lv/info/bizness/kadu-kreditu-uznemumam-izveleties-isterminamerkiem> [skatīts 07.12.2019]
23. Latviešu literārās valodas vārdnīca. 1.–8. Rīga, Zinātne, 1972.–1996., "Naudas līdzekļu, preču, pakalpojumu sniegšana uz parāda, uz nomaksu; šādā veidā sniegti naudas līdzekļi, preces, pakalpojumi.", <http://www.tezaurs.lv/sv/?w=Kredits> [skatīts 08.12.2019]
24. Patērētāju maksātspējas izvērtēšana - PTAC - <http://www.ptac.gov.lv/lv/content/pateretaju-maksatspejas-izvertesana> [skatīts 09.12.2019]
25. "Ātro kredītu" uzņēmumu soda par bezatbildīgas aizņemšanās veicināšanu - LA.lv - <https://www.la.lv/atro-kreditu-uznemumu-soda-par-bezatbildigas-aiznemsanas-veicinasanu> [skatīts 10.12.2019]
26. Saeimas komisija virza tālāk «ātro kredītu» ierobežošanu - LSM - <https://www.lsm.lv/raksts/zinas/ekonomika/saeimas-komisija-virza-talak-atro-kreditu-ierobezosanu.a288677/> [skatīts 10.12.2019]
27. Valsts Sociālās Apdrošināšanas aģentūra - VSAA - <https://www.vsaa.gov.lv/> [skatīts 10.12.2019]
28. Pusgads pēc ātro kredītu iegrožošanas: Nozare aug un pelna uz aizdevumu pagarināšanu - LSM - <https://www.lsm.lv/raksts/zinas/zinu-analize/pusgads-pec-atro-kreditu-iegrozosanas-nozare-aug-un-pelna-uz-aizdevumu-pagarinasanu.a184703/> [skatīts 11.12.2019]
29. 43% Latvijas iedzīvotāju neveido uzkrājumus, lai arī lielākā daļa nav droši par savu nākotni - Aprinkis.lv - <http://www.aprinkis.lv/index.php/ekonomika/11293-43-latvijas-iedzivotaju-neveido-uzkrajumus-lai-ari-lielaka-dala-nav-drosi-par-savu-nakotni> [skatīts 11.12.2019]
30. Latvijas iedzīvotāji dzīvo no rokas mutē, jo pārtikai tērē visvairāk naudas - Skaties.lv - <https://skaties.lv/zinas/latvija/latvijas-iedzivotaji-dzivo-no-rokas-mute-jo-partikai-tere-visvairak-naudas/> [skatīts 12.12.2019]
31. Gandrīz 20% iedzīvotāju ikmēneša izdevumiem ņem patēriņa vai ātro kredītu - TVNET / LETA - <https://www.tvnet.lv/4586443/aptauja-gandrizz-20-iedzivotaju-ikmenesa-izdevumiem-nem-paterina-vai-atro-kreditu> [skatīts 13.12.2019]

32. Vīrs nonācis ātro kredītu gūstā. Kā izkulties no 10 000 eiro liela parāda? - LA.lv - <https://www.la.lv/atro-kreditu-gusta> [skatīts 13.12.2019]
33. Daudzbērnu ģimenes tēvs atklāti stāstīs, kāpēc ņēmis «ātros kredītus» - RE:Baltica - <https://www.apollo.lv/5819316/daudzbernu-gimenes-tevs-atklati-stastis-kapec-nemis-atros-kreditus> [skatīts 13.12.2019]
34. Bez darba palikušie kredītu ņēmēji ignorē banku brīdinājumus - Ziemeļlatvija - <https://www.ziemellatvija.lv/biznesa-zinas/darba-birza/bez-darba-palikusie-kreditu-nemeji-ignore-banku-bridinajumus-15286> [skatīts 14.12.2019]
35. Darbs ārzemēs. Šokējoši un skumji stāsti - Jauns.lv - <https://jauns.lv/raksts/zinas/155012-darbs-arzemes-sokejosi-un-skumji-stasti> [skatīts 14.12.2019]
36. Ēnu ekonomikas piezemēšanai atsevišķas novitātes un daudz pašsaprotamā - LVportāls - <https://lvportals.lv/skaidrojumi/208373-enu-ekonomikas-piezemesanai-atseviskas-novitates-un-daudz-passaprotama-2010> [skatīts 15.12.2019]
37. Jaunieši pamet Latviju 200 latu parāda dēļ - LSM - <https://www.lsm.lv/raksts/zinas/ekonomika/jauniesi-pamet-latviju-200-latu-parada-del.a18805/> [skatīts 15.12.2019]
38. Draud beigties «ātro kredītu» uzņēmumu «treknie gadi» - LSM - <https://www.lsm.lv/raksts/zinas/zinu-analize/de-facto-draud-beigties-atro-kreditu-uznemumu-treknie-gadi.a68069/> [skatīts 16.12.2019]
39. Aizdevumu procentu likmju saikne ar naudas tirgus likmēm - Latvijas Banka - <https://www.bank.lv/par-mums/270-publikacijas/6116-aizdevumu-procentu-likmju-saikne-ar-naudas-tirgus-likmem> [skatīts 16.12.2019]
40. Somijā «ātro» kredītu slazdā nonākušos atbalsta pašvaldības - LSM - <https://www.lsm.lv/raksts/zinas/ekonomika/somija-atro-kreditu-slazda-nonakusos-atbalsta-pasvaldibas.a51834/> 14.12.2019]
41. Ātros kredītus nevarēs izsniegt naktīs; noteikti stingrāki ierobežojumi attiecībā uz kredīta kopējām izmaksām un nokavējuma procentiem - LVportāls - <https://lvportals.lv/dienaskartiba/271535-atros-kreditus-nevares-izsniegt-naktis-noteikti-stingraki-ierobejojumi-attieciba-uz-kredita-kopejam-izmaksam-un-nokavejuma-procentiem-2015> [skatīts 16.12.2019]

42. Ar likumu ierobežos ātro kredītu devējus - LVportals -
<https://lvportals.lv/skaidrojumi/297905-ar-likumu-ierobezos-atro-kreditu-devejus-2018> [skatīts 17.12.2019]
43. Daļa "ātro kredītu" aizdevēju pārtrauks darbu; kas mainīsies pēc 1. jūlija?- TVNET -
<https://www.tvnet.lv/6495255/dala-atro-kreditu-aizdeveju-partrauks-darbu-kas-mainisies-pec-1-julija> [skatīts 17.12.2019]
44. Discriminant Analysis - Statistics Solutions -
<https://www.statisticssolutions.com/discriminant-analysis/> [skatīts 19.12.2019]

Nepublicētie materiāli

Uzņēmuma SIA "elīzings" klientu dati

Diskriminanta analīzes laikā gūtie dati un rezultāti

Bakalaura darbs „Īstermiņu aizdevumu uzņēmuma klientu novērtēšana” izstrādāts
LU Biznesa, vadības un ekonomikas fakultātē.

Ar savu parakstu apliecinu, ka pētījums veikts patstāvīgi, izmantoti tikai tajā norādītie
informācijas avoti un iesniegtā darba elektroniskā kopija atbilst izdrukai.

Autors: _____
(paraksts) (paraksta atšifrējums) _____
(datums)

Rekomendēju / nerekomendēju darbu aizstāvēšanai

Vadītāja: (zinātniskais grāds, vārds, uzvārds) _____
(paraksts) (datums)

Recenzente: lektore.....

Darbs iesniegts LU Biznesa, vadības un ekonomikas fakultātes Studiju centrā

Dekāna pilnvarotā persona:

metodiķe _____ Zanda Nilendere 06.01.2020.
(paraksts) (paraksta atšifrējums) (datums)

Darbs aizstāvēts bakalaura gala pārbaudījuma komisijas sēdē ____ .01. 2020

Komisijas sekretāre: _____ .01.2020.